

АКТ
государственной историко-культурной экспертизы
в целях обоснования целесообразности включения в Единый
государственный реестр объектов культурного наследия (памятников
истории и культуры) народов Российской Федерации выявленного
объекта культурного наследия «Красное кладбище», 2-я пол. XIX-XX вв.,
расположенного по адресу: Курская область, Рыльский район, г. Рыльск,
Красное кладбище

Дата начала проведения экспертизы: 04 мая 2022 года.

Дата окончания проведения экспертизы: 02 июня 2022 года.

Место проведения экспертизы: Курская область, Рыльский район, г. Рыльск, г. Москва.

Заказчик экспертизы: Областное бюджетное учреждение культуры «Инспекция по охране и использованию объектов культурного наследия (памятников истории и культуры) Курской области», 305000, Курская область, г. Курск, Красная площадь, д. 6, ИНН: 4632043341, КПП: 463201001.

Сведения об организации, проводившей экспертизу: общество с ограниченной ответственностью «НАУЧНО-ИССЛЕДОВАТЕЛЬСКИЙ ИНСТИТУТ РЕСТАВРАЦИИ, ПРОЕКТИРОВАНИЯ И ИСТОРИКО-КУЛЬТУРНЫХ ЭКСПЕРТИЗ» (ООО «НИИ РПИИКЭ»), 191123, РФ, г. Санкт-Петербург, ул. Кирочная, д.19, литер А, пом.13Н, офис 6, ИНН 7841084410, КПП 784101001.

Сведения об эксперте:

Фамилия, имя и отчество	Федосеева Елена Михайловна
Образование	Высшее
Специальность	Инженер
Учёная степень (звание)	-
Стаж работы	12 лет
Место работы, должность	Эксперт по проведению государственной историко-культурной экспертизы
Реквизиты решения Министерства культуры Российской Федерации по аттестации эксперта на проведение экспертизы с указанием объектов экспертизы	Приказ Министерства культуры Российской Федерации от 04.02.2021 №142 Объекты экспертизы: - выявленные объекты культурного наследия в целях обоснования целесообразности включения данных объектов в реестр; - документы, обосновывающие включение объектов культурного наследия в реестр; - документы, обосновывающие исключение

Эксперт Федосеева Елена Михайловна

02 июня 2022 года

	<p>объектов культурного наследия из реестра; - проекты зон охраны объекта культурного наследия.</p>
--	---

**Информация об ответственности эксперта за достоверность сведений,
изложенных в заключении, в соответствии с законодательством
Российской Федерации:**

Государственный эксперт по проведению государственной историко-культурной экспертизы Федосеева Елена Михайловна несет ответственность за соблюдение принципов проведения государственной историко-культурной экспертизы, установленных статьей 29 Федерального закона от 25.06.2002 № 73-ФЗ «Об объектах культурного наследия (памятниках истории и культуры) народов Российской Федерации», Положением о государственной историко-культурной экспертизе, утвержденным постановлением Правительства Российской Федерации от 15.07.2009 № 569 с изменениями и дополнениями, и за достоверность сведений, изложенных в настоящем заключении экспертизы.

Экспертом при подписании акта государственной историко-культурной экспертизы, выполненного на электронном носителе в формате переносимого документа (PDF), обеспечена конфиденциальность ключа усиленной квалифицированной электронной подписи.

Объект экспертизы:

Выявленный объект культурного наследия «Красное кладбище», 2-я пол. XIX-XX вв., расположенный по адресу: Курская область, Рыльский район, г. Рыльск, Красное кладбище (далее – Объект).

Документы, обосновывающие включение Объекта в Единый государственный реестр объектов культурного наследия (памятников истории и культуры) народов Российской Федерации.

Цель экспертизы:

Обоснование целесообразности включения Объекта в Единый государственный реестр объектов культурного наследия (памятников истории и культуры) народов Российской Федерации (далее – Реестр), определение категории его историко-культурного значения.

**Перечень документов, представленных Заказчиком
для проведения экспертизы:**

1. Список вновь выявленных объектов, представляющих историческую, научную, художественную или иную культурную ценность, утвержденный

Председателем Комитета по культуре и искусству администрации Курской области от 16.01.1995 г.

2. Дело № 12411 на Красное кладбище по улице 25-го Октября в городе Рыльске. Технический паспорт на Красное кладбище, расположенное по улице 25-го Октября в гор. Рыльске, находящееся в ведении Рыльского управления коммунального хозяйства, по состоянию на 8 июля 1985 года.

3. Фотофиксация Объекта, выполненная в августе 2018 года.

Сведения об обстоятельствах, повлиявших на процесс проведения и результаты экспертизы:

Обстоятельств, повлиявших на процесс проведения и результаты экспертизы, не имеется.

Эксперт не имеет родственных связей с заказчиком (его должностным лицом или работником) (дети, супруги и родители, полнородные и неполнородные братья и сестры (племянники и племянницы), двоюродные братья и сестры, полнородные и неполнородные братья и сестры родителей заказчика (его должностного лица или работника) (дяди и тети)); не состоит в трудовых отношениях с заказчиком; не имеет долговых или иных имущественных обязательств перед заказчиком (его должностным лицом или работником), а также заказчик (его должностное лицо или работник) не имеет долговых или иных имущественных обязательств перед экспертом; не владеет ценными бумагами акциями (долями участия, паями в уставных (складочных) капиталах) заказчика; не заинтересован в результатах исследований либо решении, вытекающем из настоящего заключения экспертизы, с целью получения выгоды в виде денег, ценностей, иного имущества, услуг имущественного характера или имущественных прав для себя или третьих лиц.

Сведения о проведенных исследованиях с указанием примененных методов, объема и характера выполненных работ и их результатов:

Настоящий Акт государственной историко-культурной экспертизы составлен в соответствии с Федеральным законом от 25.06.2002 № 73-ФЗ «Об объектах культурного наследия (памятниках истории и культуры) народов Российской Федерации, Положением о государственной историко-культурной экспертизе, утвержденным постановлением Правительства Российской Федерации от 15.07.2009 № 569.

Экспертиза проводится на основании контракта на проведение государственной историко-культурной экспертизы от 04.05.2022 № 0144200002422000081.

Федерации от 15.07.2009 № 569, позволили эксперту сделать обоснованный вывод.

Факты и сведения, выявленные и установленные в результате проведенных исследований:

В процессе экспертизы проанализированы имеющиеся по Объекту документы, которыми располагает Заказчик экспертизы, изучены дополнительные документы и материалы, собранные и полученные при проведении экспертизы, в том числе из областного казенного учреждения «Государственный архив Курской области» (ОКУ «Госархив Курской области»), от Администрации города Рыльска, из фондов Рыльского краеведческого музея - филиала ОБУК «Курский областной краеведческий музей», Государственного каталога музейного фонда Российской Федерации.

Общие сведения об Объекте. Исследование правоустанавливающих документов по Объекту. Архивные исследования

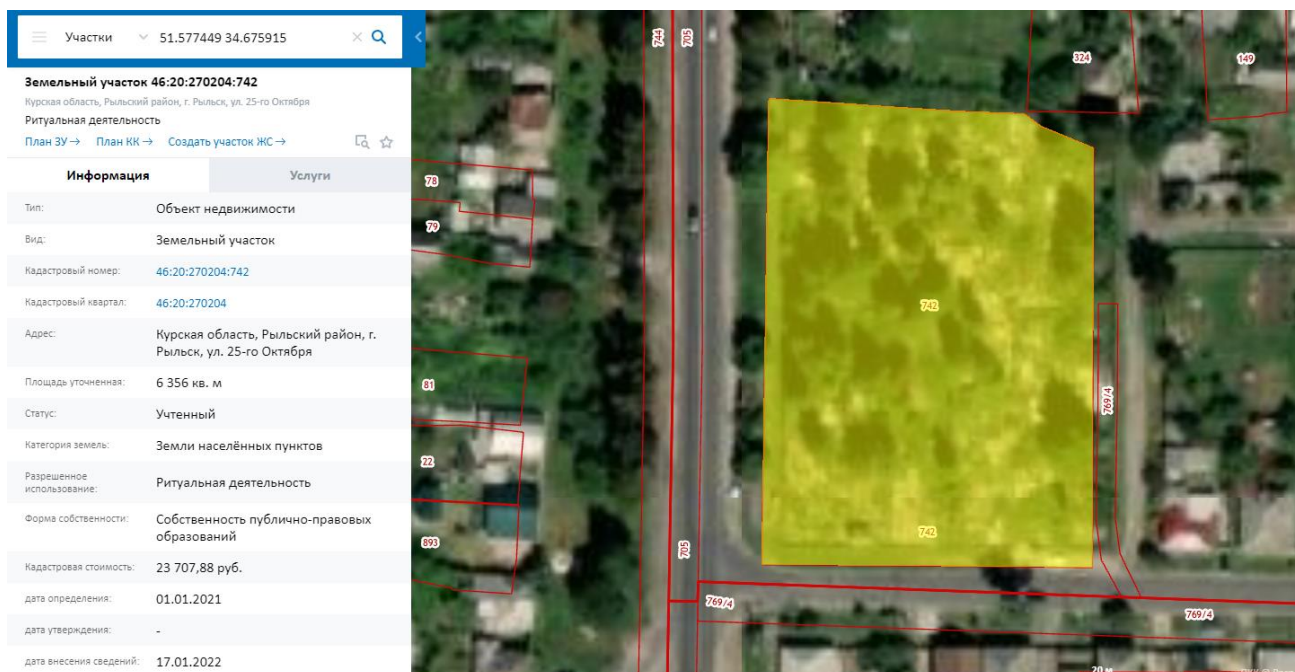
«Красное кладбище», 2-я пол. XIX-XX вв. (Курская область, Рыльский район, г. Рыльск, Красное кладбище) выявлен как объект, представляющий историческую, архитектурную и культурную ценность, в 1995 г.

Объект под номером 2147 включен в Список вновь выявленных объектов, представляющих историческую, научную, художественную или иную культурную ценность, утвержденный председателем комитета по культуре и искусству администрации области П.И. Надеиным 16.01.1995.

Предмет охраны, границы территории, охранное обязательство в отношении Объекта в установленном порядке не утверждены.

Согласно техническому паспорту, выполненному Рыльским бюро технической инвентаризации по состоянию на 8 июля 1985 года, Красное кладбище заложено в 1500 году, его площадь составляет 6489 кв.м. На территории кладбища располагается караульное помещение (сторожка) лит. А – одноэтажное кирпичное строение прямоугольное в плане. Дата строительства сторожки не обозначена. Количество могил на дату составления паспорта не обозначено. Указано, что есть одна братская могила.

Согласно сведениям публичной кадастровой карты на дату проведения экспертизы, Объект располагается на земельном участке с кадастровым номером 46:20:270204:742.



Фрагмент публичной кадастровой карты

Адрес: Курская область, Рыльский район, г. Рыльск, ул. 25-го Октября

Площадь уточненная: 6 356 кв. м

Статус участка: учтенный

Категория земель: земли населенных пунктов

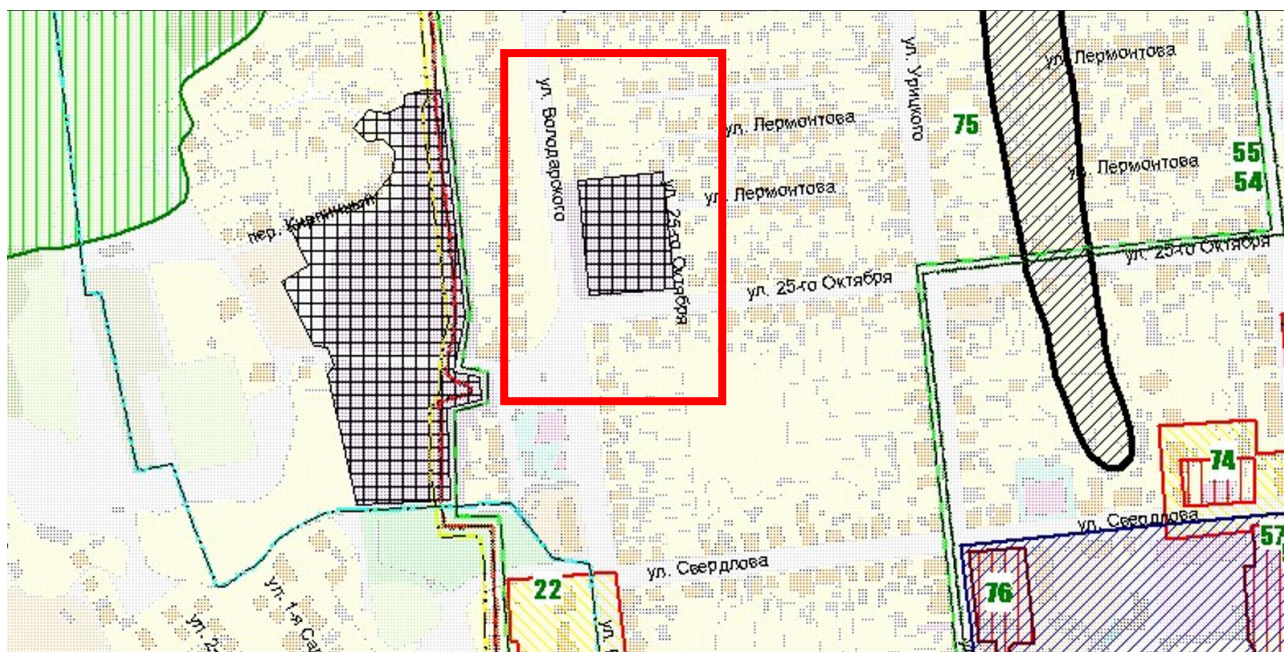
Разрешенное использование: ритуальная деятельность

Форма собственности: собственность публично-правовых образований

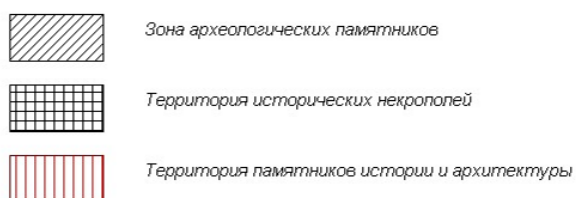
Исследуемый Объект на основном чертеже Проекта зон охраны (утвержден Постановлением главы Администрации Курской области от 28.04.1992 № 210 «Об утверждении зон охраны памятников истории и культуры г. Рыльска») указан в границах территории городского ландшафта 2 типа, в границах территории предполагаемых археологических находок и зоне реконструкции.

Объект находится в территориальной зоне СН (СН1) – зона специального назначения (согласно Правилам землепользования и застройки муниципального образования «Город Рыльск» Рыльского района Курской области, утвержденным решением Рыльской городской Думы от 26 декабря 2018 г. №29/1 (в редакции решения Рыльской городской Думы от 30 января 2019 г. №30/5).

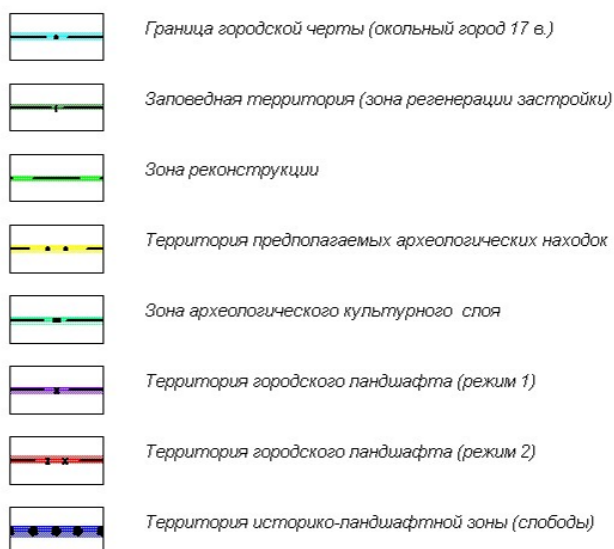
Кроме того, согласно Схемы территорий объектов культурного наследия Генерального плана муниципального образования «Город Рыльск» Рыльского района Курской области, утвержденного решением Рыльской городской Думы от 29.06.2011 № 48/1, Объект расположен в границах территории городского ландшафта с режимом 2, в границах территории предполагаемых археологических находок и зоне реконструкции.



Фрагмент схемы территорий объектов культурного наследия Генерального плана муниципального образования «Город Рылъск» Рылъского района Курской области



Границы территорий культурного наследия



Условные обозначения

Архивные и библиографические исследования.

Краткие сведения по истории Объекта

В техническом паспорте Объекта указано, что данное кладбище было заложено в 1500 г. Однако данная датировка возникновения кладбища

представляется сомнительной, поскольку на сохранившихся планах XIX в. кладбище не идентифицируется. На плане города 1850 года на исследуемой территории показана церковь. На «Плане города Рыльска Курской губернии» 1866 г. место, в настоящее время занятое кладбищем, было обозначено как выгон и относилось к домовладению № 1 исторического квартала № 22. Также на юго-западе данной территории было обозначено каменное религиозное сооружение¹. Рыльский краевед Н.Н. Чалых в своей работе, посвященной истории Рыльска, указывает, что этим сооружением являлась существовавшая по состоянию на начало XX в. Христорождественская церковь с приделом Иоанна Богослова². Церковь была построена в 1849 году почетным потомственным гражданином г. Рыльска Павлином Ивановичем Аристарховым на месте старой деревянной Богословской церкви на кладбище у бывших Алексеевских ворот. Церковь находилась на углу улиц Полевой и Дмитриевской (Володарского и 25 Октября). Перед ней простиралась обширная Красная площадь, которая доходила до ул. Васильевской (Свердлова). На этой площади проводились ярмарки и праздничные гуляния. Вокруг церкви был погост, на котором хоронили священников церкви и почетных граждан города. Одно из сохранившихся в настоящее время захоронений датируется 1838 г.³ В настоящее время церковь на указанном месте отсутствует.

На рубеже XIX-XX вв. месторасположение Объекта продолжало относиться к историческому кварталу № 22⁴. На «Плане города Рыльска Курской губернии 1912 года» данный исторический квартал стал обозначаться уже как квартал № 18. Следует отметить, что, в соответствии с данным планом, к юго-западу от Объекта, через дорогу от него было обозначено другое кладбище - Ильинское (в настоящее время оно носит название Кирпичное кладбище)⁵.

Вероятным временем возникновения Объекта является период после разрушения Христорождественской церкви. На месте сохранившегося погоста образовалось кладбище, получившее название – Красное. В середине XX в. после Великой Отечественной войны кладбище продолжило свое существование.

В настоящее время оно по-прежнему предоставляет ритуальные услуги, переименовано в Богословское кладбище (по одному из пределов разрушенной Христорождественской церкви).

¹ План города Рыльска Курской Губернии 1:4К 1866 года [Электронный ресурс]. 2022. URL: http://retromap.ru/1418661_z18_51.574639,34.677829 (дата обращения: 20.05.2022)

² Чалых Н.Н. Рыльск. С. 389-420.

³ forum.svrt.ru/topic/6248-рыльский-некрополь/

⁴ ОКУ «ГАКО». Ф. 621. Оп. 2. Д. 7411. [План Рыльска]; ОКУ «ГАКО». Ф. 621. Оп. 2. Д. 7412. [План Рыльска]

⁵ ОКУ «ГАКО». Ф. 621. Оп. 2. Д. 7412а. [План города Рыльска Курской губернии. 1912 г.]

Краткие исторические сведения о развитии территории расположения Объекта, историко-градостроительные исследования

Город Рыльск расположен в западной части Курской области на берегах рек Сейм и Рыло, в 104 километрах от Курска. Административный центр Рыльского района, образующий городское поселение город Рыльск. По состоянию на 2016 г. население города составляло 16242 человека⁶.

Город находится на пересечении федеральной и региональной дорог: «Курск – Льгов – Рыльск – граница с Украиной» и «Хомутовка – Рыльск – Глушково», граничит на юге, западе и севере с Пригородненским сельсоветом; на востоке – с Малогнеушевским сельсоветом.

Существующая городская черта г. Рыльска утверждена на основании Устава муниципального образования «город Рыльск» Рыльского района Курской области, зарегистрированного распоряжением администрации Курской области №513-р от 19.08.2005 г. и включает площадь 1338 га.

Существующая планировка города имеет комбинированную структуру улично-дорожной сети. Исторический центр города имеет шахматную сетку улиц, средний размер квартала – 4 га. В периферийных кварталах города преобладает линейная структура уличной сетки города.

Планировочно можно выделить следующие зоны: жилая зона, общественно-деловая зона, промышленная зона, зона инженерной инфраструктуры, зона транспортной инфраструктуры, зона сельскохозяйственного использования, зона рекреационного назначения, зона историко-культурного назначения, зона специального назначения.

Жилая застройка представлена, в основном, малоэтажными индивидуальными домами, в меньшей степени – среднеэтажными, многоэтажная застройка незначительна (небольшими участками в центральной и восточной частях города).

Общественно-деловая зона сосредоточена в центре города на улицах К. Либкнехта, Ленина, Советской площади. Здесь сосредоточены практически все административно-деловые объекты, объекты культуры и образования.

Возникновение и существование Объекта неразрывно связаны с развитием исторической части города Рыльска.

Старейшая часть Рыльска занимает высокую гряду правобережья Сейма, между впадающими в последний речками Рыло (на севере) и Дублянкой (на юге)⁷. Гора Ивана Рыльского – выдающийся археологический памятник. На нем прослеживаются напластования скифоидной, волынцевской и роменской

⁶ Администрация города Рыльска [Электронный ресурс]. Рыльск, 2017-2022. URL: <http://www.admrylsk46.ru/> (дата обращения: 17.05.2022)

⁷ Просецкий В.А. Рыльск [Электронный ресурс]. Курск, 2002-2022. URL: <http://old-kursk.ru/book/rylsk/index.html> (дата обращения: 17.05.2022)

(относящейся к IX-X вв. и представленной славянским племенем северян) культур, а также древнерусского периода (XI – первой половины XIII вв.), позднего средневековья и нового времени⁸. На вершине этой горы в конце X в. (когда рыльская земля оказалась в составе Древнерусского государства), в целях защиты русских земель от печенегов был, предположительно, основан в качестве города-крепости Рыльск, то есть существовавшее уже гораздо ранее поселение было преобразовано в город с городским кремлем (детинцем)⁹. К детинцу на горе Ивана Рыльского примыкали два посада. Верхний, со следами роменской культуры, памятниками древнерусского и позднесредневекового периодов, располагался к югу через ров от городища на территории, ограниченной современными ул. М. Горького, ул. Комсомольской и краем береговой террасы в урочище Воскресенская гора. Нижний, на котором присутствовал древнерусский домонгольский культурный слой, занимал территории к северо-западу, западу и юго-западу от городища и был ограничен современными Советской пл., ул. Луначарского и ул. Р. Люксембург¹⁰.

Первое письменное упоминание о Рыльске (центре одной из волостей Новгород-Северского княжества) находится в Ипатьевской летописи под 1152 г.¹¹ во фразе: «Гюрги иде на Новгород на Северский и оттуда иде же к Рыльску». А уже в 1179 г. (или в 1180 г.) удельное Рыльское княжество, очевидно, выделяется из Новгород-Северского. Первым рыльским князем становится родившийся в 1167 г. Святослав Ольгович.

Курским и рыльским землям в XIII в. во времена монгольского нашествия в целом удалось избежать окончательного опустошения благодаря своему выгодному географическому положению (на стыке леса и степи, у кромки степных кочевий)¹². Вместе с тем на рыльской земле продолжались отягощенные внешним влиянием междоусобицы. В результате одной из них в конце XIII в. прервался просуществовавший немногим более ста лет род князей рыльских¹³.

⁸ Кашкин А.В. Краткий очерк рыльской археологии // Рыльск и рыляне в отечественной и зарубежной истории и культуре: Сборник материалов межрегиональной научной конференции (г. Рыльск, 3 июня 2011 г.). Рыльск, 2012. С. 12-13.

⁹ Курский край. Научно-популярная серия в 20 томах. Т. 4. История города от Средневековья к Новому времени: X-XVII вв. Курск, 1999. С. 201-205.

¹⁰ Кашкин А.В. Краткий очерк рыльской археологии. С. 13.

¹¹ Чалых Н.Н. Рыльск. Курск, 2006. С. 17-22.

¹² Курский край. Научно-популярная серия в 20 томах. Т. 4. История города от Средневековья к Новому времени: X-XVII вв. С. 201-205.

¹³ Чалых Н.Н. Рыльск. С. 72-82.

Во второй половине XIV в. Рыльск оказался под властью Великого княжества Литовского¹⁴. В последующие сто лет Рыльское княжество, имея собственных владетельных князей, было полностью зависимо от Литвы¹⁵.

На рубеже XV–XVI вв. государственные границы России на юго-западе были установлены по Сейму, а Рыльск, находившийся под управлением князя Василия Ивановича Шемяки (Шемячича), стал до конца XVII в. пограничной крепостью. Особенно велика была угроза городу со стороны крымских татар, поляков и литовцев. Защиту южных рубежей осуществляли появившиеся на рыльской земле с конца XV в. северские казаки¹⁶.

При Василии Шемяке в пределы городской черты был включен раскинувшийся на левобережье Дублянки посад. Центр расширившегося города, таким образом, оказался примерно на месте современного Дворца культуры (к западу от южной части Советской площади). Здесь была поставлена деревянная Спасо-Преображенская церковь (сгоревшая в 1720 г.), а неподалеку от нее расположилась съезжая изба (воеводская канцелярия). Площадь у церкви стала административной площадью города. А восточнее, ближе к Дублянке, была устроена торговая площадь. Все постройки в Рыльске в тот период были еще деревянными¹⁷.

Рыльское удельное княжество при Василии Шемяке еще продолжало сохранять собственную самостоятельность. Однако после обвинения В.И. Шемяки в измене в 1523 г. самостоятельность княжества была ликвидирована, а механизм управления городом изменен. Вместо удельного князя в Рыльске появились назначаемые центральной властью воеводы, наместники и дьяки, ставившиеся на свои должности на определенный срок¹⁸.

Рыльск XVI в. представлял собой достаточно мощную для своего времени крепость. Эта крепость занимала ровную поверхность горы Ивана Рыльского на высоте около 50 метров над уровнем Сейма. С востока подступы защищал полноводный Сейм, с севера – Рыло и Дублянка, с запада – Дублянка с надолбами, с юга – глубокий ров. Крепостные пятиметровые стены и девять башен разной конфигурации и высоты были устроены из крепкого дуба. Укрепления на горе Воскресенской являлись продолжением старой крепости. Город тянулся по береговой гряде, имевшей обрывающиеся к Сейму и Дублянке склоны. Между горой Ивана Рыльского и Воскресенской горой находился старый Катунин ров. А следующий ров, находившийся чуть южнее, пересекал

¹⁴ Просецкий В.А. Рыльск [Электронный ресурс]. URL: <http://old-kursk.ru/book/rylsk/index.html> (дата обращения: 17.05.2022)

¹⁵ Курский край. Научно-популярная серия в 20 томах. Т. 4. История города от Средневековья к Новому времени: X–XVII вв. С. 201–205.

¹⁶ Чалых Н.Н. Рыльск. С. 107–128.

¹⁷ Там же. С. 87–106.

¹⁸ Там же. С. 87–106.

современную ул. III-го Интернационала от Дублянки к Сейму в районе ул. М. Горького. В этом районе до сих пор сохранились глубокие овраги. Третье укрепление, состоящее из глубокого рва и вала, находилось на месте «Чернявской лужи» (водоема, засыпанного в 1982 г.). Оно соединяло овраг, проходящий по древнему Ильинскому кладбищу, с оврагом на современной ул. Советской, находившимся около ведущей на Курск дороги¹⁹.

Густонаселенную территорию, протянувшуюся по горе Ивана Рыльского, Воскресенской и Ильинской (Крутой) горам, рыляне называли Старым городом. К западу от него, на правом берегу Дублянки издавна находился посад, на рубеже XIV–XV вв. перекинувшийся также и на левобережье Дублянки на места древних селищ²⁰. Вокруг всего города тянулся земляной вал, на котором также стояли башни, а вдоль него шел ров шириной в 5–6 метров, в низменных местах заполненный водой.

В 1614 г. Рыльск был практически полностью сожжен. По Деулинскому перемирию 1618/1619 г. Рыльск остался закреплен за Российским государством. Это, однако, не оградило его окончательно от притязаний Речи Посполитой, продолжавшихся в дальнейшем вплоть до конца XVII в. После Смуты в Рыльске по-прежнему находился крупный гарнизон, численность которого стала сокращаться лишь во второй половине XVII в., когда государственные границы отодвинулись к югу и западу²¹. Кроме того, на протяжении XVII в. продолжали регулярно обновляться и городские укрепления²². Крепостные сооружения сохранялись в городе еще и в 1720-е гг., однако на протяжении XVIII в. они разрушались.

При этом за XVII в. Рыльск значительно развился в экономическом отношении. В рыльском крае процветало земледелие, садоводство и пчеловодство, кустарное производство по переработке сырья. Начиная с эпохи Петра I Рыльск из порубежного города-крепости начинает превращаться в значимый центр торговли на юго-западе Российской империи, и во второй половине XVIII в. становится им. В городе строятся гостиные дворы, лавки и склады. Из служилых людей, в XVII в. переходивших в купеческое сословие, происходят все наиболее значимые в XVIII – начале XX вв. купеческие династии Рыльска. Наиболее известны такие рыльские купцы как Шелеховы (Шелиховы), Фолимоновы (Филимоновы), Хорламовы (Харламовы), Золотаревы, Мальцевы, Аристарховы и др.²³

¹⁹ Там же. С. 129-153.

²⁰ Там же. С. 129-153.

²¹ Просецкий В.А. Рыльск [Электронный ресурс]. URL: <http://old-kursk.ru/book/rylsk/index.html> (дата обращения: 17.05.2022)

²² Кашкин А.В. Краткий очерк рыльской археологии. С. 13.

²³ Чалых Н.Н. Рыльск. С. 162-202.

В 1720 г. в городе произошел крупный пожар, после которого Рыльск восстанавливался по старой радиально-кольцевой планировке. 16 января 1784 г. Екатериной II был утвержден, а в 1791 г. окончательно скорректирован, новый градостроительный план квартальной, прямоугольной застройки. План 1784 г. стал первым планом регулярной застройки Рыльска. Интенсивное строительство, проводимое в соответствии с этим планом, началось с 1798 г. Причем было предусмотрено, что Административная и Торговая (Базарная) площади города застраиваться не будут²⁴. А главный въезд в город должен был располагаться со стороны современной улицы Калинина, там, где сейчас построен автомобильный мост через Сейм.

Из «Описания Курского наместничества» (1786 г.), сделанного С.И. Ларионовым, известно, что Рыльск конца XVIII в. был разделен на три части. Жителей в городе насчитывалось всего 2232 человека, имелась каменная соборная церковь Рождества Богородицы и пять каменных купеческих домов. В Рыльске работали лавки и кузница, были богадельни, харчевни, питейные дома и водяная мельница, плодоносные сады и огороды. В длину город имел протяженность две версты, в ширину – одну, а в окружности – шесть с лишним верст²⁵. Фабрик и заводов в городе не было, первые кустарные предприятия начали появляться в Рыльске с начала XIX в.

В первой половине – середине XIX в. Рыльск продолжил развиваться как крупный центр торговли. В первой половине XIX в. на Сейме была устроена система шлюзов и каналов (Александринский водный путь)²⁶. При этом быстро росло население Рыльска - в 1858 г. в городе уже числилось 7070 жителей. В сословном отношении значительная часть из них являлась купцами, мещанами и лицами духовного звания²⁷.

В 1867 г. в Рыльске насчитывалась 601 лавка. Активнее всего шла торговля косами, начатая и развитая рыльскими купцами-миллионерами Филимоновыми²⁸. Рыльские купцы имели собственные представительства в Астрахани, Санкт-Петербурге, Риге, Вене и Берлине²⁹.

В 1870-е гг. Сейм обмелел и перестал быть судоходен. В 1894 г. была проведена железнодорожная ветка Коренево–Рыльск (с. Боровское)³⁰.

²⁴ Там же. С. 203-218.

²⁵ Ларионов С.И. Описание Курского наместничества из древних и новых разных о нем известий вкратце. М., 1786. С. 132-133.

²⁶ Чалых Н.Н. Рыльск. С. 203-218.

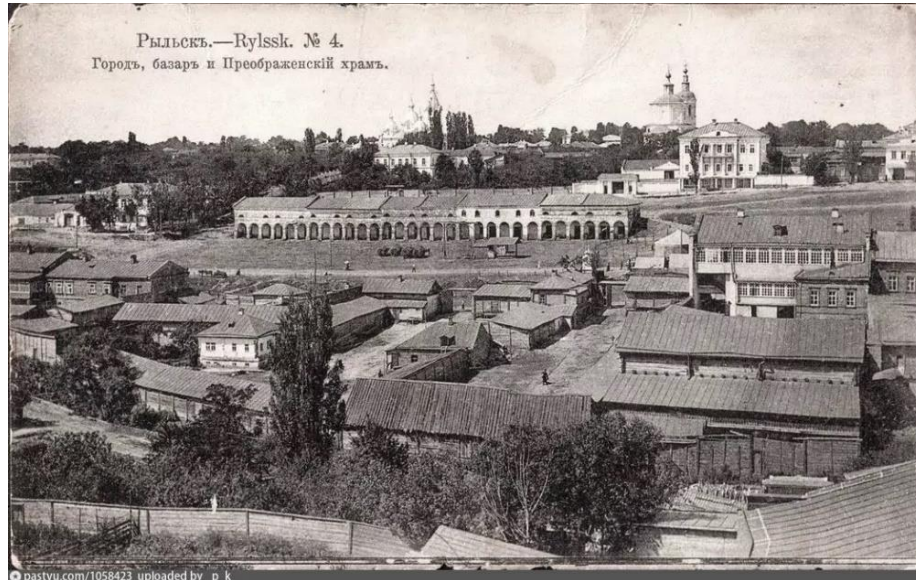
²⁷ Просецкий В.А. Рыльск [Электронный ресурс]. URL: <http://old-kursk.ru/book/rylsk/index.html> (дата обращения: 17.05.2022)

²⁸ Там же. (дата обращения: 17.05.2022)

²⁹ Чалых Н.Н. Рыльск. С. 203-218.

³⁰ Терещенко А.А. Рыльск в структуре региональной торговли во второй половине XIX в. // Рыльск и рыляне в отечественной и зарубежной истории и культуре: Сборник материалов межрегиональной научной конференции (г. Рыльск, 3 июня 2011 г.). Рыльск, 2012. С. 149-150.

Во второй половине XIX в. в Рыльске активно начала развиваться промышленность (в которую из торговли уходили купцы). В 1865 г. в городе было 20 заводов, а в 1908 г. фабрик и заводов в Рыльске числилось – 42, а в Рыльском уезде – 67³¹.



Город, базар и Преображенский храм. Период создания: начало XX в.

В Рыльске во второй половине XIX – начале XX вв. значительно расширилась сеть учебных и открылся ряд культурных заведений, также развивалась и медицина. В 1860-х гг. были построены мосты через Сейм и дамба. На главных улицах укладывались мостовые и тротуары, высаживались деревья. Центр Рыльска освещался керосиновыми фонарями. В конце 1880-х гг. в Рыльске был создан городской общественный сад. В конце XIX в. в городе был построен телеграф, в начале XX в. – электростанция, и был проведен телефон. Перед Первой мировой войной в городе насчитывалось около 14 тысяч жителей³².

По окончанию Гражданской войны все основные улицы Рыльска сменили названия с дореволюционных на советские (большинство из которых сохранилось до настоящего времени)³³.

В период Великой Отечественной войны немецкая оккупация Рыльска продолжалась с начала октября 1941 г. по 30 августа 1943 г. С осени 1943 г. в освобожденный город постепенно начали возвращаться жители. С первых же дней после освобождения в Рыльске, многие дома которого стояли разрушенными, а улицы были изрыты окопами, начались ремонтно-восстановительные работы, в них принимало активное участие все население.

³¹ Чалых Н.Н. Рыльск. С. 314-341.

³² Просецкий В.А. Рыльск [Электронный ресурс]. URL: <http://old-kursk.ru/book/rylsk/index.html> (дата обращения: 17.05.2022)

³³ Там же (дата обращения: 17.05.2022)

Выполнялись и работы по городскому благоустройству. В 1953–1954 гг. проводилось озеленение горы Ивана Рыльского и Красной площади³⁴. В 1955 г. была восстановлена городская электростанция, город и район были радиофицированы.

В рамках послевоенного восстановления в 1950-х гг. возникла необходимость в принятии нового градостроительного плана развития города (предыдущий план был утвержден в 1784 г.). Было разработано несколько проектов, наиболее удачным из них оказался план института «Курскгражданпроект», разработанный коллективом во главе с главным архитектором Павлом Ивановичем Криволаповым. В основу нового плана было положено развитие рыльской промышленности³⁵. В 1950-1970-е гг. город стал разрастаться, осваивая также и левобережье Сейма. В 1970-1980-е гг. в Рыльске вводились в эксплуатацию восстановленные и новые предприятия, реконструирована железнодорожная ветка Коренево–Рыльск, оборудован аэродром, позволивший наладить воздушное сообщение города с Курском и районными центрами. До 1976 г. в пределах Рыльского района активно использовался речной транспорт. При этом Рыльск не утрачивал торгового значения: к 1990 г. в городе работало более 60 магазинов, городской рынок и скотный базар. По старой традиции осенью ежегодно устраивались ярмарки³⁶.

Перестройка 1985–1991 гг. и последующий распад СССР негативно сказались на развитии Рыльска. В самом городе и районе начали разоряться и закрываться производства, появилась безработица. Люди, чтобы повысить уровень своего благосостояния, стали заниматься торговлей. Кроме того, многие начали жить за счет собственных приусадебных участков, дач и огородов³⁷.

В 2022 г. Рыльск празднует свое 870-летие (от момента первого летописного упоминания под 1152 г.). Главные достопримечательности города в настоящее время – это храмы и старинные дома XVIII – начала XX вв., на которые открывается прекрасный панорамный вид с горы Ивана Рыльского.

Краткое описание Объекта

Территория Объекта прямоугольной формы, ориентированной с юга на север, огорожена бетонным сборным забором. Вход организован со стороны ул. 25-го Октября через двое ворот. Около западных ворот расположена караульная сторожка – одноэтажное кирпичное строение под скатной крышей. Со стороны ул. Володарского рядом с Объектом размещено кирпичное

³⁴ Там же (дата обращения: 17.05.2022)

³⁵ Там же (дата обращения: 17.05.2022)

³⁶ Чалых Н.Н. Рыльск. С. 627-639.

³⁷ Там же. С. 620-626, 640-657.

сооружение остановки общественного транспорта. На перекрестке улиц к забору Объекта примыкает территория газораспределительного участка, огороженного невысоким металлическим забором.

В настоящее время территория кладбища занята захоронениями достаточно равномерно. При этом отсутствует однозначная четкость в расположении кладбищенских линий, а проходы между могилами представляют собой тропинки без искусственного покрытия. Северная и западная часть кладбища – довольно лесистая, произрастают высокие ели, березы. Вдоль тротуара улицы Володарского стоят ивы.

На территории кладбища сохранились гранитные надгробия датированные 1838-м и более поздними годами XIX века, начала XX века. Среди захороненных встречаются почетные граждане Рыльска – Аристарховы, Филимоновы.

Площадь, занимаемая Красным кладбищем, составляет около 0,65 га. На нем расположено приблизительно 1050 захоронений³⁸.

Описание территории исследования. Историко-архитектурные исследования

Объект расположен на северо-западе города Рыльска, в юго-западном углу квартала, ограниченного улицами Володарского, Островского, Урицкого, 25-го Октября. Западный край Объекта выходит на улицу Володарского, а южный – на улицу 25 Октября. Внутри квартала в восточные границы Объекта упирается участок улицы Лермонтова. На севере Объект граничит с домовладениями № 27 по ул. Володарского и № 78 по ул. Лермонтова.

Территория, где расположен Объект, по состоянию на конец XVIII – начало XIX вв. находилась на западной окраине города Рыльска. Но близость торжища и западных ворот из города послужила толчком для застройки прилегающих территорий, в основном усадебными домами, что подтверждается планом 1866 года. На плане жилая застройка располагается по периметру кварталов, внутриквартальная территория отдана под сады и огороды. Центральная административная часть располагалась в восточной стороне города, исследуемая территория и вся западная сторона - была селитебной.

В ходе натурных исследований прилегающих к Объекту кварталов установлено, что большинство жилых зданий имеют один или два этажа, скатные крыши, покрытые шифером или металлом, расположены вдоль линии застройки, и облицованы фасадными синтетическими материалами. Территории участков огорожены высокими заборами.

³⁸ Красное кладбище [Электронный ресурс]. 2009. URL: http://skorbim.com/общероссийский_реестр_кладбищ/красное_кладбище_рыльский_район.html (дата обращения: 20.05.2022)



Перекресток ул. Володарского и 25-го Октября



Застройка ул. Володарского



Проезд вдоль восточной границы Объекта. Справа – дом №70 по ул. 25-го Октября.

Вывод: Историко-архитектурная среда Объекта в настоящее время утрачена.

Перечень использованных для проведения экспертизы нормативных правовых актов, специальной, технической и справочной литературы:

1. Федеральный закон от 25.06.2002 № 73-ФЗ «Об объектах культурного наследия (памятниках истории и культуры) народов Российской Федерации».
2. Федеральный закон от 24.07.2007 № 221-ФЗ «О государственном кадастре недвижимости».
3. Земельный кодекс Российской Федерации от 25.10.2001 № 136-ФЗ.
4. Градостроительный кодекс Российской Федерации от 29.12.2004 № 190-ФЗ.
5. Постановление Правительства Российской Федерации от 15.07.2009 № 569 «Об утверждении Положения о государственной историко-культурной экспертизе».
6. Закон Курской области от 29 декабря 2005 года № 120-ЗКО «Об объектах культурного наследия».
7. Постановление главы Администрации Курской области от 28.04.1992 № 210 «Об утверждении зон охраны памятников истории и культуры г. Рыльска».

Библиографический список

Опубликованные источники

1. Кашкин А.В. Краткий очерк рыльской археологии / А.В. Кашкин // Рыльск и рыляне в отечественной и зарубежной истории и культуре: Сборник материалов межрегиональной научной конференции (г. Рыльск, 3 июня 2011 г.) / ред.-сост. А.И. Раздорский. – Рыльск: РАТКГА – филиал МГТУГА, 2012. – С. 10-14.
2. Курский край. Научно-популярная серия в 20 томах. Т. 4. История города от Средневековья к Новому времени: X-XVII вв. / Курск: Изд. ООО «Учитель», 1999. – 292 с.
3. Ларионов С.И. Описание Курского наместничества из древних и новых разных о нем известий вкратце / С.И. Ларионов. – Москва: Вольная тип. Пономарева, 1786. – 188 с.
4. Терещенко А.А. Рыльск в структуре региональной торговли во второй половине XIX в. / А.А. Терещенко // Рыльск и рыляне в отечественной и зарубежной истории и культуре: Сборник материалов межрегиональной научной конференции (г. Рыльск, 3 июня 2011 г.) / ред.-сост. А.И. Раздорский. – Рыльск: РАТКГА – филиал МГТУГА, 2012. – С. 146-152.
5. Чалых Н.Н. Рыльск / Н.Н. Чалых. – Курск, 2006. – 687 с.

Неопубликованные источники

6. Областное казенное учреждение «Государственный архив Курской области» (ОКУ «ГАКО»). Ф. 621. Оп. 2. Д. 7411.
7. ОКУ «ГАКО». Ф. 621. Оп. 2. Д. 7412.
8. ОКУ «ГАКО». Ф. 621. Оп. 2. Д. 7412а.

Электронные ресурсы

9. Администрация города Рыльска [Электронный ресурс]. – Администрация города Рыльска. – Рыльск, 2017-2022. – Режим доступа: <http://www.admrylsk46.ru/>
10. Красное кладбище [Электронный ресурс]. Skorbim.com. Международная система поминовения усопших. – 2009. – Режим доступа: http://skorbim.com/общероссийский_реестр_кладбищ/красное_кладбище_рыльский_район.html
11. План города Рыльска Курской Губернии 1:4К 1866 года [Электронный ресурс]. – Retromap. – 2022. – Режим доступа: http://retromap.ru/1418661_z18_51.574639,34.677829
12. Просецкий В.А. Рыльск [Электронный ресурс]. – Курск дореволюционный. – Курск, 2002-2022. – Режим доступа: <http://old-kursk.ru/book/rylsk/index.html>
13. Рыльский-некрополь [Электронный ресурс]. forum.svrt.ru/topic/6248/

Обоснование вывода экспертизы:

Экспертное заключение подготовлено по результатам изучения и анализа представленных на экспертизу документов и основано на содержании Федерального закон от 25.06.2002 № 73-ФЗ «Об объектах культурного наследия (памятниках истории и культуры) народов Российской Федерации».

В рамках государственной историко-культурной экспертизы проведены историко-культурные, историко-архивные, историко-архитектурные, историко-градостроительные, историко-биографические, библиографические исследования путем изучения, анализа, синтеза и системного подхода при составлении иконографии, библиографии и иконографическом анализе Объекта и изменения его исторического облика, функциональном, ландшафтном анализе территории, историко-генетический анализе планировочной организации исследуемой территории расположения Объекта.

В целях принятия объективного решения об обоснованности включения Объекта в Реестр произведено визуальное обследование - осмотр и фотофиксация Объекта, окружающей его застройки и градостроительной ситуации с целью исследования данных о его состоянии, визуализации планировочной структуры района расположения Объекта.

Описание Объекта, градостроительной ситуации и исторические сведения обобщены с учетом дополнительных материалов, собранных при проведении экспертизы, сведений по истории освоения и застройки района, строительства Объекта, а также архивных и библиографических источников.

В соответствии со статьей 3 Федерального закона от 25.06.2002 № 73-ФЗ «Об объектах культурного наследия (памятниках истории и культуры) народов Российской Федерации» к объектам культурного наследия относятся объекты недвижимого имущества (включая объекты археологического наследия) и иные объекты с исторически связанными с ними территориями, произведениями живописи, скульптуры, декоративно-прикладного искусства, объектами науки и техники и иными предметами материальной культуры, возникшие в результате исторических событий, представляющие собой ценность с точки зрения истории, археологии, архитектуры, градостроительства, искусства, науки и техники, эстетики, этнологии или антропологии, социальной культуры и являющиеся свидетельством эпох и цивилизаций, подлинными источниками информации о зарождении и развитии культур.

По результатам исследований экспертом сделаны следующие заключения в отношении рассматриваемого Объекта:

- Объект представляет собой действующее кладбище города Рыльска;
- исходя из проведенного анализа представленных документов, в том числе исторической справки и архивных документов, следует, что Объект как кладбище образовалось в период 1930-е гг. - середина XX века. На территории, занятой Объектом, располагалась построенная в 1849 году Христорождественская церковь с приделом во имя Иоанна Богослова и погостом, где хоронили служителей церкви и почетных граждан города Рыльска. Отдельные могилы и надгробия тех лет сохранились до нашего времени;
- Объект включен в Перечень выявленных объектов культурного наследия под номером 2147 в соответствии с решением председателя комитета по культуре и искусству администрации области 16 января 1995 г.;
- информация о проведении научно-исследовательских работ, разработке и согласования научно-проектной документации по Объекту отсутствует;
- Объект расположен в границах территории городского ландшафта 2 типа, в границах территории предполагаемых археологических находок и зоне реконструкции утвержденных зон охраны объектов культурного наследия г. Рыльска;
- согласно градостроительной документации, Объект располагается в территориальной зоне СН-1, предусматривающей оказание ритуальных услуг.

В качестве основных критериев для отнесения объекта, обладающего историко-культурной ценностью, к объектам культурного наследия согласно

Федеральному закону от 25.06.2002 № 73-ФЗ можно отнести:

- градостроительную ценность - влияние памятника на окружающее пространство, его организующая и доминирующая роль, либо ансамблевый характер застройки территории;

- архитектурно-строительную ценность - стилевая выразительность, индивидуальность, персонификация авторства, использование при проектировании и строительстве тех или иных передовых приемов, методов и материалов;

- художественно-эстетическую ценность - степень эмоционального воздействия на наблюдателя, которая может быть сформулирована с использованием архитектурных, искусствоведческих или медико-психологических терминов;

- мемориальную ценность объекта, при определении которой следует учитывать значимость личностей и (или) событий для территории или значительного количества людей, а также подлинность объекта и достоверность информации, приводимой в качестве доказательства «мемориальной ценности» объекта.

По результатам исследований экспертом сделаны следующие заключения в отношении рассматриваемого Объекта:

1. Историко-градостроительная значимость:

С точки зрения градостроительной ситуации, Объект формирует угол квартала и северо-восточную часть перекрестка улиц Володарского и 25-го Октября. Градостроительных доминант на территории Объекта нет. Историческая доминанта – Христорождественская церковь – утрачена. Объект возник на месте разрушенной Христорождественской церкви, как продолжение сохранившегося погоста при храме.

2. Архитектурная ценность и художественно-эстетическая значимость Объекта.

На территории кладбища нет уникальных памятников и надгробий. Надгробия выполнены из гранита, имеют стандартную для своего времени форму. Ограждение территории современное, из сборных железобетонных элементов, не представляет исторической или мемориальной ценности.

3. Мемориальная ценность Объекта.

Кладбище действующее, на территории более 1000 захоронений. Мемориальную ценность имеют отдельные захоронения, на территории кладбища сохранились около 20 могил и надгробий, датируемых периодом с 1838 по 1917 гг., среди которых - могилы почетных граждан города Рыльска Аристарховых и Филимоновых. Исторически могилы располагались на храмовом погосте, территориально удалены друг от друга и не связаны

ансамблевыми признаками.

Таким образом, по сумме оценочных критериев, отражающих градостроительное, архитектурно-художественное, мемориальное значение Объекта можно сделать вывод об отсутствии историко-культурной и архитектурно-художественной ценности, имеющей особое значение для истории и культуры Курской области, и наличии мемориальной ценности, имеющей значение для истории и культуры города Рыльска.

Руководствуясь положениями Федерального закона от 25.06.2002 № 73-ФЗ, учитывая отсутствие архитектурной, художественной, градостроительной и эстетической ценностей Объекта, а также действующий характер использования кладбища, эксперт считает возможным принять обоснованное решение в рамках настоящей экспертизы.

Исходя из вышеизложенного, оснований для включения Объекта в Единый государственный реестр объектов культурного наследия (памятников истории и культуры) народов Российской Федерации не имеется.

ВЫВОД ЭКСПЕРТИЗЫ

Включение в Единый государственный реестр объектов культурного наследия (памятников истории и культуры) народов Российской Федерации выявленного объекта культурного наследия «Красное кладбище», 2-я пол. XIX-XX вв., расположенного по адресу: Курская область, Рыльский район, г. Рыльск, Красное кладбище, **НЕ ОБОСНОВАНО (отрицательное заключение).**

Список приложений:

Приложение № 1	Материалы фотофиксации Объекта на май 2022 года
Приложение № 2	Материалы иконографии
Приложение № 3	Перечень документов и материалов, собранных и полученных при проведении экспертизы:
	- Список вновь выявленных объектов, представляющих историческую, научную, художественную или иную культурную ценность, утвержденный Председателем Комитета по культуре и искусству администрации Курской области от 16.01.1995 г.;
	- Дело № 12411 на Красное кладбище по улице 25-го Октября в городе Рыльске. Технический паспорт на Красное кладбище, расположенное по улице 25-го Октября в гор. Рыльске, находящееся в ведении Рыльского управления коммунального хозяйства, по состоянию на 8 июля 1985 года;
	- Фотофиксация Объекта, выполненная в августе 2018 года.
	- Письмо ОКУ «Госархив Курской области» от 30.05.2022 № 07-12/190-2022/Т о направлении скан-копий архивных дел;

- Письмо ОБУК «Инспекция по охране и использованию объектов культурного наследия (памятников истории и культуры) Курской области» от 06.05.2022 №677 о направлении запрашиваемой информации

Настоящее заключение государственной историко-культурной экспертизы оформлено в электронном виде и подписано усиленной квалифицированной электронной подписью эксперта Федосеевой Елены Михайловны и ООО «НИИ РПИИКЭ».

Дата оформления заключения экспертизы: 02 июня 2022 года.

Государственный эксперт
по проведению государственной
историко-культурной экспертизы

Е.М. Федосеева

ООО «НИИ РПИИКЭ»

Материалы фотофиксации Объекта

по состоянию на май 2022 года

автор: Е.М. Федосеева

Схема фотофиксации

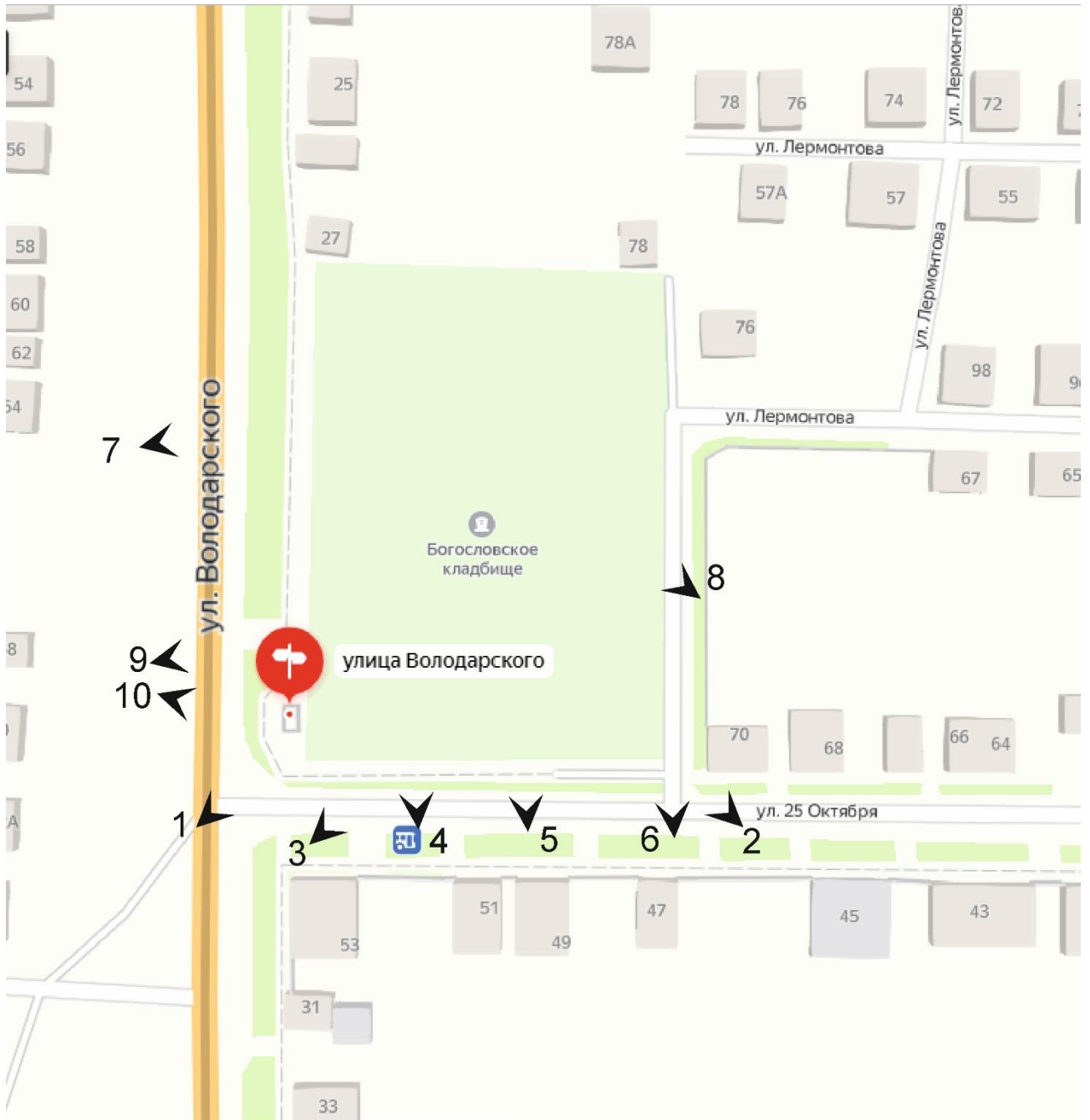




Фото 1. Общий вид Объекта с перекрестка улиц Володарского и 25 Октября.



Фото 2. Общий вид Объекта с юго-восточного угла по ул. 25 Октября

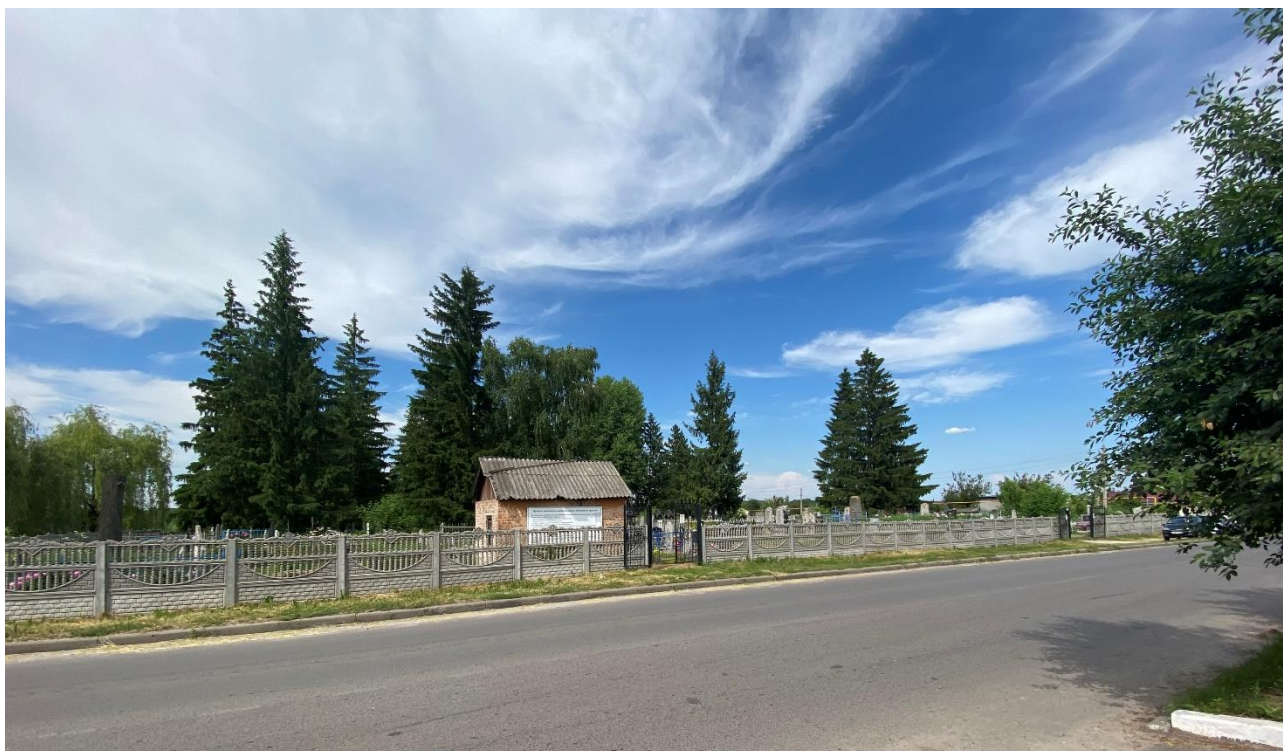


Фото 3 Общий вид Объекта с ул. 25 Октября.



Фото 4. Западные ворота и караульная сторожка.



Фото 5. Восточные ворота.



Фото 6. Безымянный проезд вдоль восточных границ Объекта. Общий вид Объекта.



Фото 7. Забор вдоль западной границы Объекта.



Фото 8. Забор вдоль восточной границы Объекта.



Фото 9. Остановка общественного транспорта около стен Объекта.



Фото 10. Газовое оборудование около Объекта на углу ул. Володарского и 25 Октября

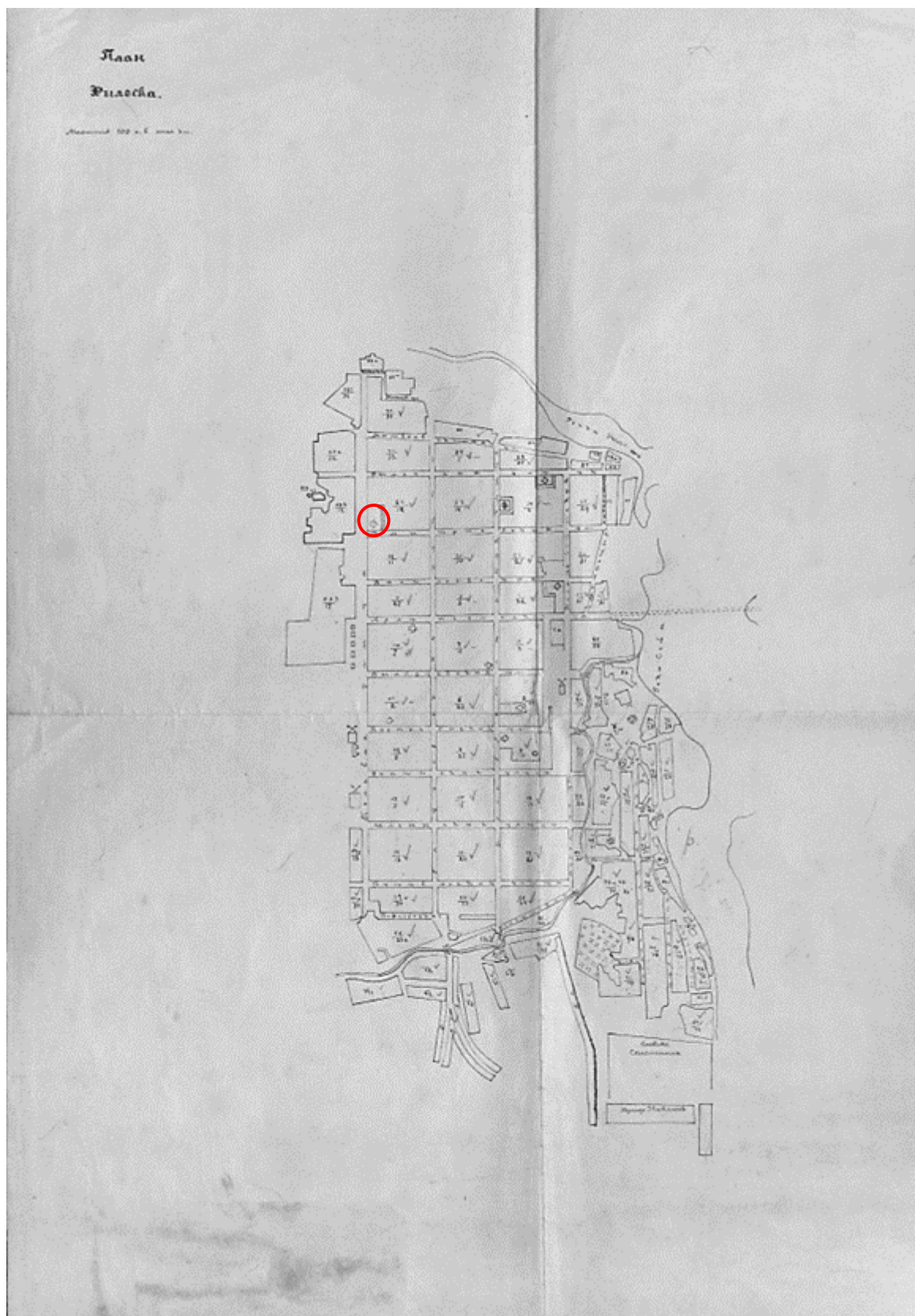
Материалы иконографии

Перечень иллюстраций:

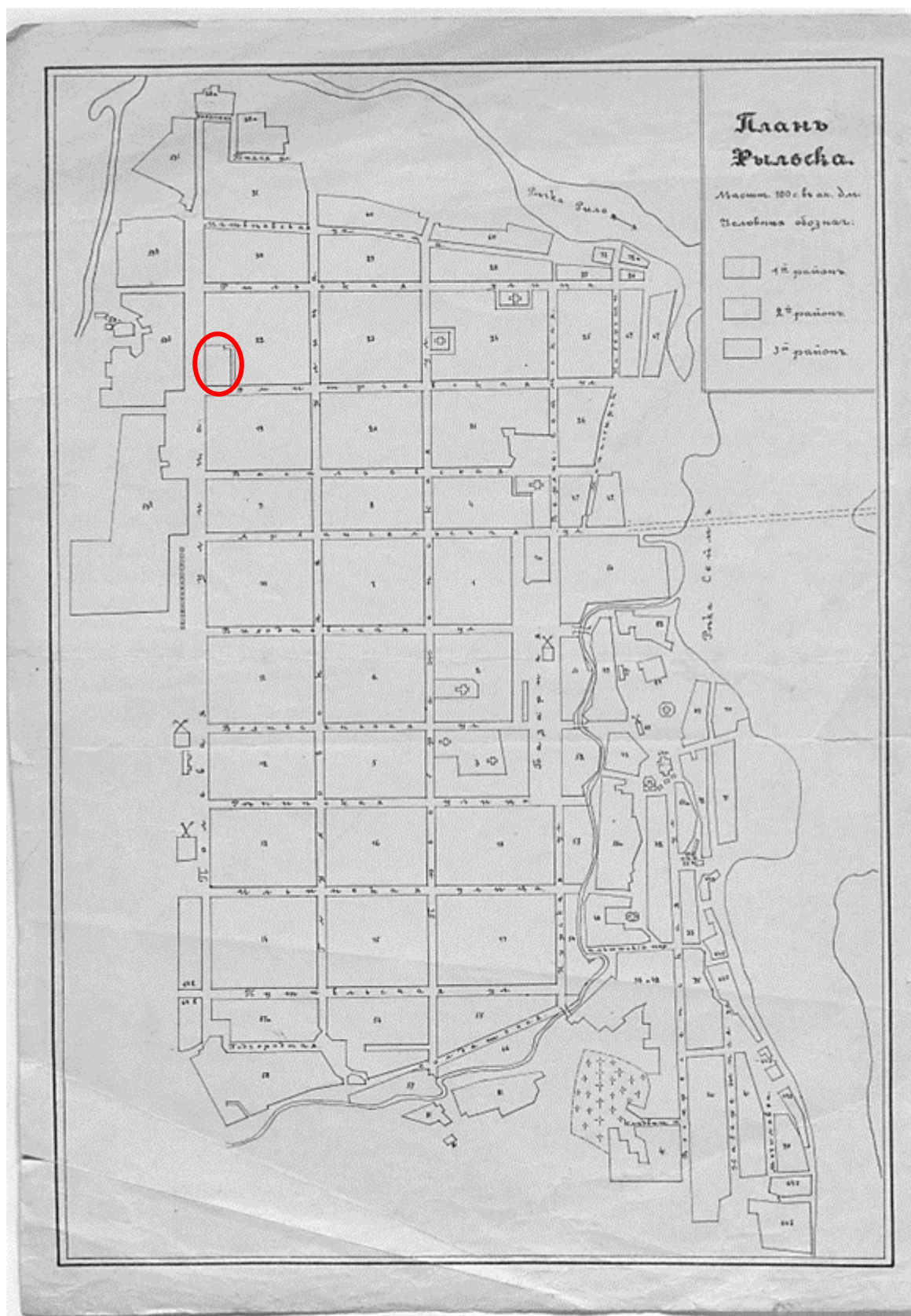
1. План генерального межевания Курской губернии. Рыльский уезд. 1785 г. Фрагмент.
2. План города Рыльска, подтвержденный в 16 января 1784 года. Описание города Рыльска к 1 января 1850 года.
3. План г. Рыльска Курского наместничества. 1839 г. Полное собрание законов Российской империи. Собрание первое. Книга чертежей и рисунков. (Планы городов).
4. План города Рыльска Курской губернии. Снят в 1866 году.
5. Трехверстовка Курской области. Военно-топографическая карта. Период создания: вторая половина XIX в. Фрагмент.
6. План Рыльска. Масштаб 100 саженей в английском дюйме. Период создания: рубеж XIX-XX вв.
7. План Рыльска. Масштаб 100 саженей в английском дюйме. Период создания: рубеж XIX-XX вв.
8. План города Рыльска Курской губернии. Масштаб 50 саженей в английском дюйме. 1912 год.
9. Карта РККА М-36 (Б). Курская, Белгородская, Сумская и Полтавская области. Километровка. Представлено состояние местности на 1935-1941 гг. Фрагмент.
10. Топографические карты СССР М-36. Киев, Черкассы, Чернигов, Днепропетровск. Километровка. Представлено состояние местности на 1975-1992 гг. Фрагмент.
11. Топографическая карта Европейской России. 2000 г. Фрагмент.
12. Вид на город Рыльск со стороны реки Сейм. На переднем плане Гора Ивана Рыльского. Период создания: рубеж XIX–XX вв.
13. Виды Рыльска. Общий вид. 1913 г. Вид с юга от Ильинского кладбища. Слева направо церкви: Вознесенская, Покровская, Преображенская, часовня, Успенский собор; мельница Дерюгина. На переднем плане ограда и ворота Ильинского кладбища, за ними Курская ул.
14. Виды Рыльска. Вид с горы Иоанна Рыльского. Период создания: нач. XX в.
15. Рыльск. Общий вид. Период создания: нач. XX в.



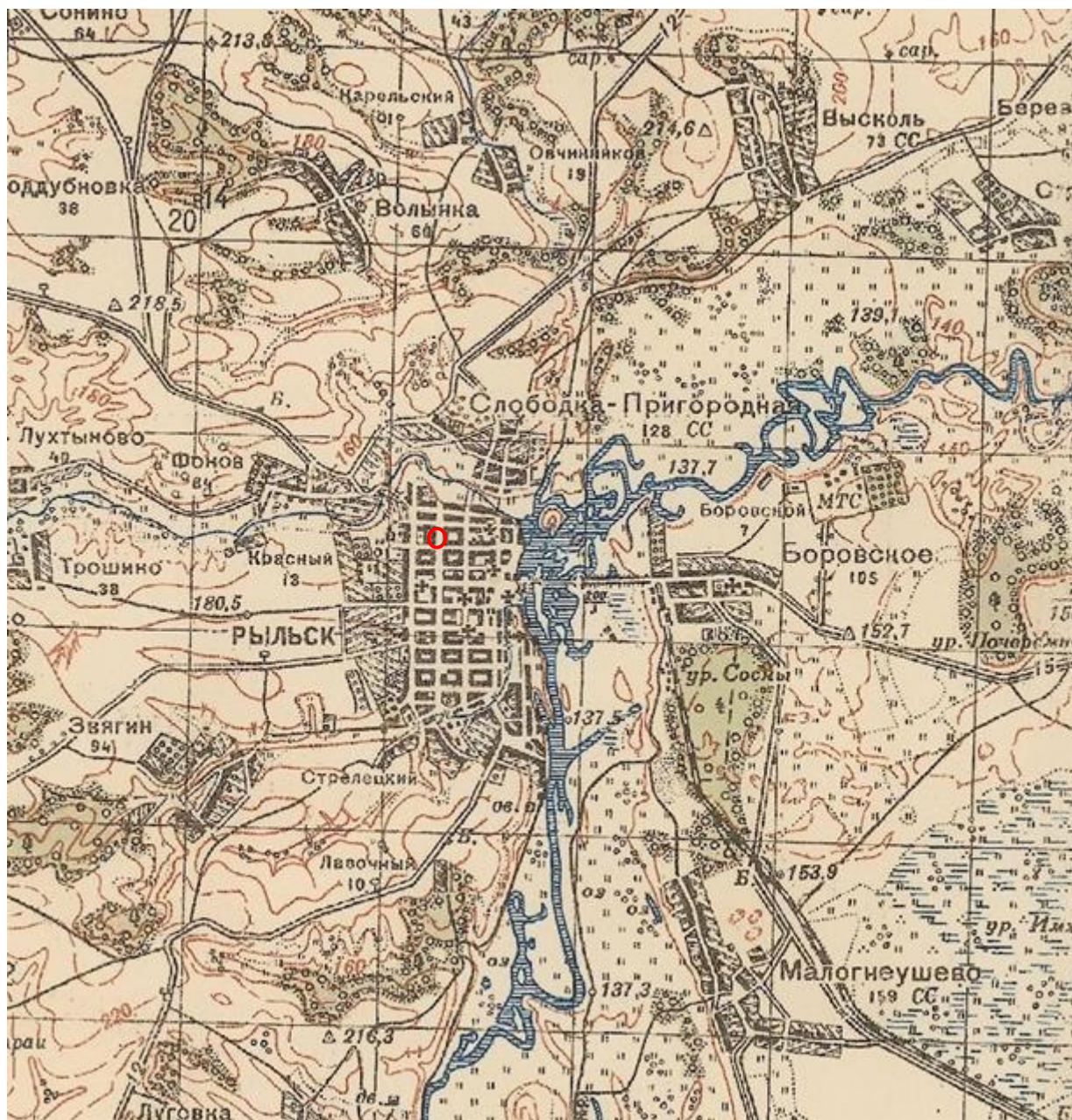
3. План г. Рыльска Курского наместничества. 1839 г. Полное собрание законов Российской империи. Собрание первое. Книга чертежей и рисунков. (Планы городов).



6. План Рыльска. Масштаб 100 сажень в английском дюйме. Период создания: рубеж XIX-XX вв. Источник: ОКУ «Государственный архив Курской области». Ф. 621. Оп. 2. Д. 7411.



7. План Рыльска. Масштаб 100 сажены в английском дюйме. Период создания: рубеж XIX-XX вв. Источник: ОКУ «Государственный архив Курской области». Ф. 621. Оп. 2. Д. 7412.



9. Карта РККА М-36 (Б). Курская, Белгородская, Сумская и Полтавская области. Километровка. Представлено состояние местности на 1935-1941 гг. Фрагмент. Источник: http://www.etomesto.ru/map-rkka_m-36-b/



Вид на город со стороны р. Сейм. Слева гора Ивана Рыльского.

12. Вид на город Рыльск со стороны реки Сейм. На переднем плане Гора Ивана Рыльского. Период создания: рубеж XIX–XX вв. Источник: Архивная служба города Курска: <http://archive.rkursk.ru/gako/rulsk?theme=Ezvision>



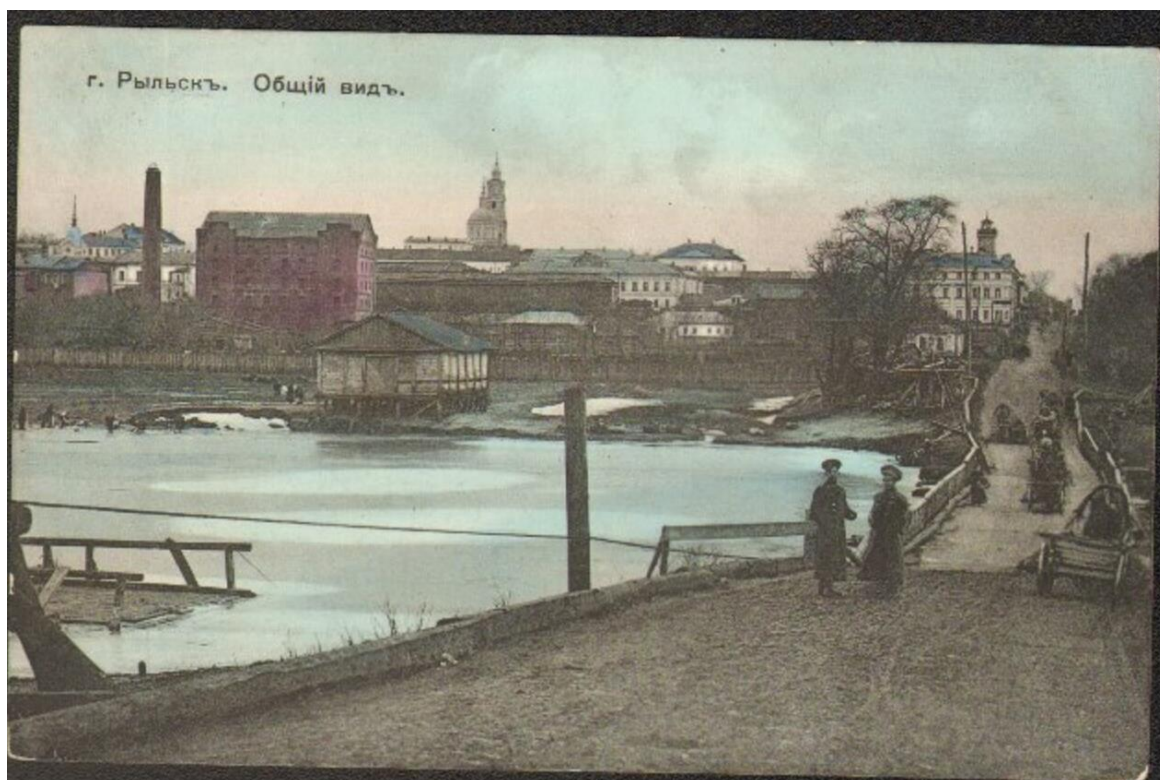
13. Виды Рыльска. Общий вид. 1913 г. Вид с юга от Ильинского кладбища. Слева направо церкви: Вознесенская, Покровская, Преображенская, часовня, Успенский собор; мельница Дерюгина. На переднем плане ограда и ворота Ильинского кладбища, за ними Курская ул. Источник: ОБУК «Курский областной краеведческий музей»



14. Виды Рыльска. Вид с горы Иоанна Рыльского.

Период создания: нач. XX в.

Источник: Источник: ОБУК «Курский областной краеведческий музей»

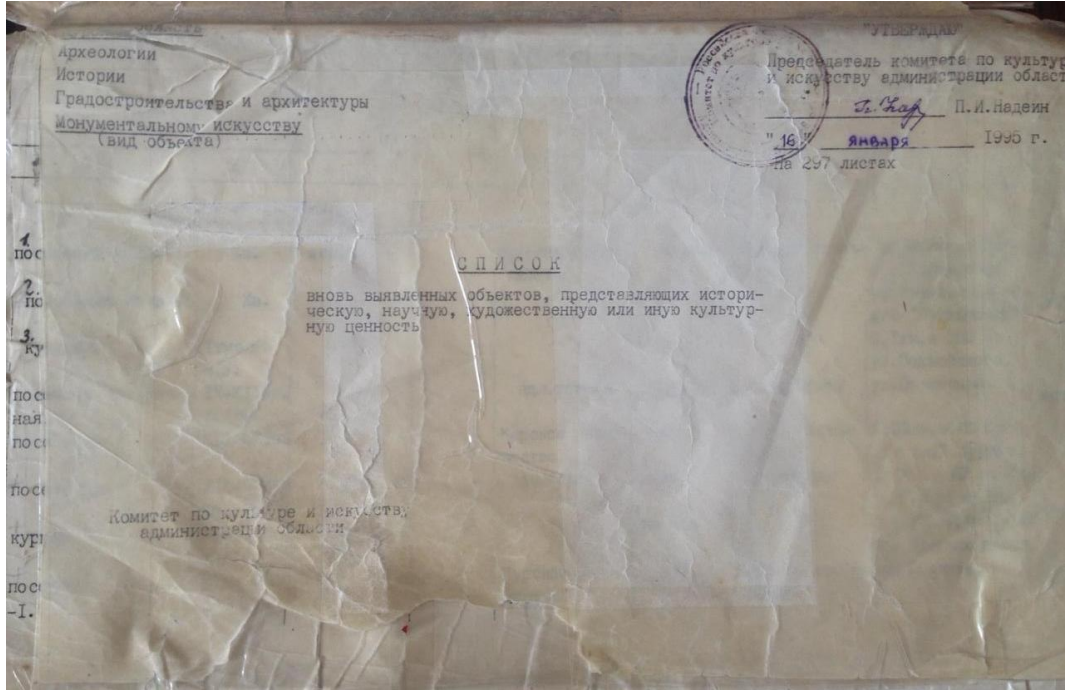


15. Рыльск. Общий вид. Период создания: нач. XX в.

Источник: Источник: ОБУК «Курский областной краеведческий музей»

Перечень документов и материалов, собранных и полученных при проведении экспертизы

Список вновь выявленных объектов, представляющих историческую, научную, художественную или иную культурную ценность, утвержденный Председателем Комитета по культуре и искусству администрации Курской области от 16.01.1995г.



№	№	№	№	№	№	№	№	№	№	№
2243										
2244										
2245										
2246										
2247										
2248	2142.	селище I	VIII-XIII вв.	земля	-	-	адм.города	застройка	адм.города	сквер на ул.Советская ул.
2249	2143.	селище II	XI-XVIII вв.	"-	-	-	"-	"-	"-	сквер между ул.Дуняевского и Ломоносова ул. III Интернационала
2250	2144.	селище III "Воскресенская Гора"	VIII-XVIII вв.	"-	-	-	"-	"-	"-	
2251	2145.	селище IV "Лавочное"	XIV-XV вв.	"-	-	-	"-	не ибн.	Рыбный мек-лесхоз	балка Лавочная
2252	2146.	Городище II "Лавочное"	V-IV вв. до н.э.	"-	-	-	"-	"-	"-	"-
2253										
2254										
2255										
2256	2147.	Красное кладбище	2-я пол. XIX-XV вв.	"-	-	-	"-	лейф.	адм.города	Красное кладбище
2257	2148.	Ильинское кладбище	"-	"-	-	-	"-	"-	"-	ул.Волгарского
2258	2149.	Могила д-та О.И. Сторьева, погибшего в Афганистане	1985 г.	"-	-	-	"-	"-	"-	Красное кладбище

Дело № 12411 на Красное кладбище по улице 25-го Октября в городе Рыльске.
Технический паспорт на Красное кладбище, расположенное по улице 25-го
Октября в гор. Рыльске, находящееся в ведении Рыльского управления
коммунального хозяйства, по состоянию на 8 июля 1985 года

12411

3304

п. 42

Д Е Л О

№ 12411 12411

на Красное кладбище

по ул. 25^{го} Октября

в г. Рыльске.

Начато _____ 19 г.

Окончено _____ 19 г.

Приложение № 1

Министерство жилищно-коммунального хозяйства РСФСР

Рыльское

(наименование бюро)

Бюро технической инвентаризации

Технический паспорт

на Красное

кладбище, расположенное

по ул. 25-го Октября
(место расположения)в гор. Рыльскенаходящееся в ведении Рыльского

управления коммунального хозяйства

Инвентарный № _____

Составлен по состоянию

на 8 июля 19 85 г.

Раздел I

Общие сведения о кладбище

Заложено в 1900 году

Емкость _____ могил

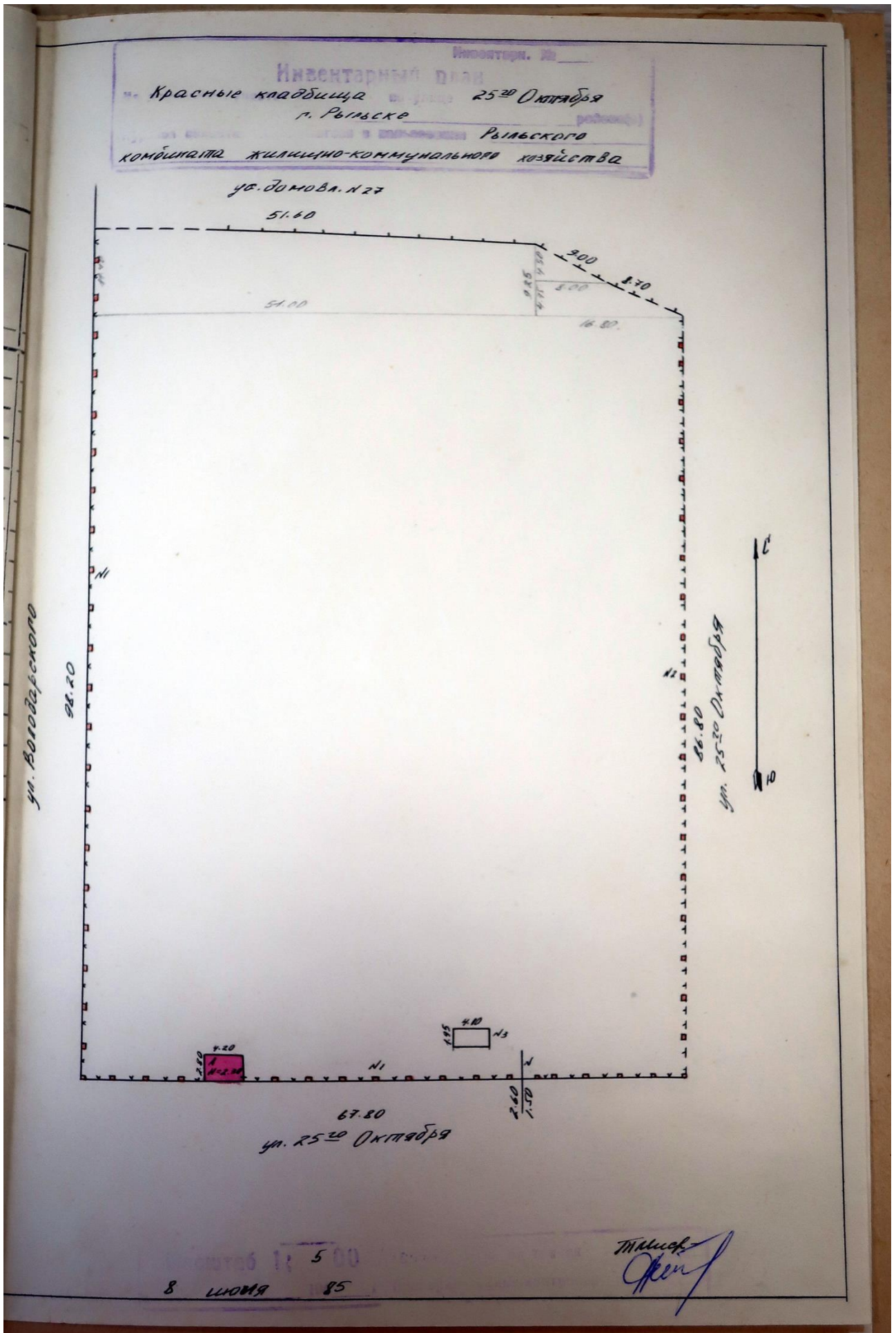
1	Показатели	Измеритель	Количество по состоянию на:				
			4	5	6	7	8
			8/VII-852				
1	Площадь территории по землеотводным документам	м ²					
2	То же по данным инвентаризации	м ²	6489				
3	Площадь и число кварталов (участков) захоронения	м ² /шт.					
4	Число могил в том числе:	шт.					
	а) знатных людей						
	б) братских		1				
5	Число памятников						
6							

ул. Володарского

Раздел II

Экспликация к плану территории кладбища

Дата записи	Общая площадь кладбища (кв. м)	В том числе					про
		под кварталами (участками) захорон.	из них резервной территории	застроенная	замощенная	под газонами, цветниками	
1	2	3	4	5	6	7	
8/VII-852	6489 м ²			11,8			



РСФСР

МИНИСТЕРСТВО ЖИЛИЩНО-КОММУНАЛЬНОГО ХОЗЯЙСТВА
Городское бюро технической инвентаризации

ТЕХНИЧЕСКИЙ ПАСПОРТ

на здание (здания) и земельный участок

Сиренка

(назначение нежилого строения)

Район _____

Город (пос.) *Рыльск*

Улица (пер.) *25^{-го} Октября*

Квартал № _____

Инвентарный № _____

Форма технического паспорта
утверждена приказом по МЖКХ РСФСР
от 29 декабря 1971 г. № 576

I. Регистрация права собственности

(Реестровый № _____)

Фонд № _____

Дата записи	Полное наименование учреждения, предприятия или организации	Документы, устанавливающие право собственности с указанием кем, когда и за каким номером выданы	Долевое участие при общей собственности
8/VII-852	Рыбное хозяйство Ж.К.Х.		ком.

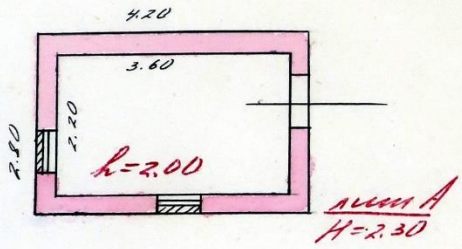
II. Экспликация земельного участка (в кв. м)

Дата записи	Площадь участка				Незастроенная площадь									
	по землеот. документам	по фактическ. пользования	в том числе		асфальтов. покрытия			площадки оборудован.		грунт	под зелеными насаждениями			
			застроен.	не застроен.	проезда	трогуара	прочие замощения	детские	спорт		придомовой сквер	газон с деревьями	газон с цветниками, клумбы	
1	2	3	4	5	6	7	8	9	10	11	12	13	14	
8/VII-852		6489	11,2	6477,8										

III. Уборочная площадь (в кв. м)

Дата записи	Дворовая территория								Уличный тротуар				Крыши, арки, проходы	
	всего	в том числе			площадку [оборудов.]	грунт	зеленые насаждения	в том числе						
		асфальтовые покрытия		прочие замощения				асфальт.	зеленые насажден.	грунт				
		проезда	трогуара								детские	спортив.		
1	2	3	4	5	6	7	8	9	10	11	12	13	14	15

Инвентар. №
Постажный Д
владельца в долевладении № _____ по улице 25^{го} Октября
г. Рыльске
области, принадлежащего _____
по инвентарному плану № А



8 июля 1985

Федосеева
Елена Михайловна

Описание конструктивных элементов здания и определение износа

Литера A Год постройки _____ Число этажей 1
 Группа капитальности III Вид внутренней отделки дерево

№ п.п.	Наименование конструктивных элементов	Описание конструктивных элементов (материал, конструкция, отделка и прочее)	Техническое состояние [осадки, трещины, гниль и т. п.]	Удельный вес по таблице	Поправки к удельному весу в процентах	Удельный вес конструкции с поправками	Нормы в %	в объеме к общей массе (гр. 100 гр. 100 гр.)	10	11
1	Фундаменты	кирпич. лент. ребр. лент.	нормальное	46		46	16	20	3,2	
2	Стены и перегородки	кирпичные ребр. лент. в кирпич. стенка	нормальное	40		40	40	20	8,0	
3	Перекрытия	деревиные	нормальное	5		5	5	20	1,0	
4	Крыша	из дерева стр. черепичная	нормальное	7		7	7	10	0,7	
5	Полы	досчатые по лагам	нормальные	7		7	7	20	1,4	
6	Проемы	оконные двери	дерево, окраска	8		8	8	35	2,8	
7	Внутренняя отделка	стены, потолки, двери, окна	трещины	5		5	5	20	1,0	

Итого: 100 x 92,0 18,9

Процент износа (гр. 9) к 100: $\frac{18,9 \times 100}{92,0} = 21\%$

III. Техническое описание пристроек и других частей здания

Наименование конструктивных элементов	Литера	Удельный вес по таблице	Поправки к удельному весу в процентах	Удельный вес конструкции с поправками	Нормы в %	в объеме к общей массе (гр. 100 гр. 100 гр.)
Фундамент						
Стены и перегородки						
Перекрытия						
Крыша						
Полы						
Проемы						
Отделочные работы						
Электроосвещение						
Прочие работы						
Итого:		100 x		100 x		100 x

IX. Исчисление восстановительной и действительной стоимости здания и его частей

Литера по плану	Наименование здания и его частей	№ сор. инв.	№ табл. цы	Стоимость изм. по таблице	Поправки к стоимости (коэффициенты) на:					Удельный вес после поправки	Стоимость с поправками	Количество (объем) в м ³	Восстановительная стоимость в рублях	% износа	Действительная стоимость в рублях	Текущие изменения	
					уменьш.	увелич.	группы	капитальности	и др.							в руб.	в руб.
A	Основн. стр.	18	62	2680	0,92					0,92	2458	27	663	21	524		
											663		663		524		

X. Техническое описание служебных построек

Наименование конструктивных элементов	Литера _____	Уд. вес по таблице	Поправки	Уд. вес с поправками	Литера _____	Уд. вес по таблице	Поправки	Уд. вес с поправками	Литера _____	Уд. вес по таблице	Поправки	Уд. вес с поправками
	Н=				Н=				Н=			
Фундаменты												
Стены и перегородки												
Перекрытия												
Крыша												
Полы												
Проемы												
Отделочные работы												
Электроосвещение												
Прочие работы												
Итого		100	х			100	х			100	х	
Формулы для подсчета площади, объема												
Наименование конструктивных элементов	Литера _____	Уд. веса по таблице	Поправки	Уд. вес с поправками	Литера _____	Уд. вес по таблице	Поправки	Уд. вес с поправками	Литера _____	Уд. вес по таблице	Поправки	Уд. вес с поправками
	Н=				Н=				Н=			
Фундаменты												
Стены и перегородки												
Перекрытия												
Крыша												
Полы												
Проемы												
Отделочные работы												
Электроосвещение												
Прочие работы												
Итого		100	х			100	х			100	х	
Формулы для подсчета площади, объема												
Наименование конструктивных элементов	Литера _____	Уд. вес по таблице	Поправки	Уд. вес с поправками	Литера _____	Уд. вес по таблице	Поправки	Уд. вес с поправками	Литера _____	Уд. вес по таблице	Поправки	Уд. вес с поправками
	Н=				Н=				Н=			
Фундаменты												
Стены и перегородки												
Перекрытия												
Крыша												
Полы												
Проемы												
Отделочные работы												
Электроосвещение												
Прочие работы												
Итого:		100	х			100	х			100	х	
Формулы для подсчета площади, объема												

Рыльск
Город Курск

Инвентарный № _____

Расчетная ведомость
Красные Кладбища
на домовладения по улице 25-го Октября № _____ владделец _____

Наименование строений сооружений или земельных угодий	Литер и этажи	№№ квартир №№ комнат	Название комнат	Формулы вычисления площадей по внутренним или внешним размерам	Площадь	Н	Объем
Основн. стр.	А.			4,20 x 2,80	11,8		
				Трап.	11,8		
		588,04		526,58	11,0		
				$\frac{11,40 + 9,25}{2} \times 51,0$			
				$\frac{4,20 \times 18,00}{2}$			
		58,9					
				$\frac{2,00 + 16,20}{2} \times 4,75$			
				$= 6489 \text{ м}^2$			
				$\text{Итого стр.} = 6489 - 11,8 = 6477,2 \text{ м}^2$			

ПОЛЕ ДЛЯ ПОДПИСКИ

Характеристика строений и сооружений

(по данным обследования в натуре)

Владение № _____ по ул. 25-й Октябрьской г. _____
 Владелец Романовское управление ЖКХ
 Основное назначение _____ Использование _____
 Постройки _____ год последнего капитального ремонта:
 а) комплексного _____ б) отдельных конструкций _____
 Число этажей _____ имеется ли подвал, полуподвал
 (подчеркнуть)

Наименование конструктивных элементов	Описание конструктивных элементов (материал и констр.)	Описание признаков, характеризующих износ	Процент износа
Фундамент	кирп. лент. 8-30см.	небольшой износ	20
а) стены	кирп. б/к кирп.	небольшой износ	20
б) перегородки	—	—	—
Перекрытия	Чердачное	дерево	20
	Междуэтажные	—	—
Крыша	по дерев. стр.	—	10
Полы	1-го этажа	досчатые по лагам	20
	Последующих этажей	—	—
Проемы	Окна	дерево, износ	35
	Двери	дерево, износ	20
Отделка	Внутренняя	штук. и др.	20
	Наружная	штук.	—
Санитарно-технические и электро-технические устройства	—	—	—
Прочие работы	—	—	—

2. Холодные пристройки к основному строению

Наименование конструктивных элементов	Лит. _____	Лит. _____	Лит. _____	Лит. _____
1. Фундамент .				
2. Стены				
3. Полы				
4. Крыша				
5. Перекрытия .				
6. Окна				
7. Двери				
8. Отделка				
9. Сантехнич. устройства .				
10. Проч. работы				
% износа				

3. Служебные строения

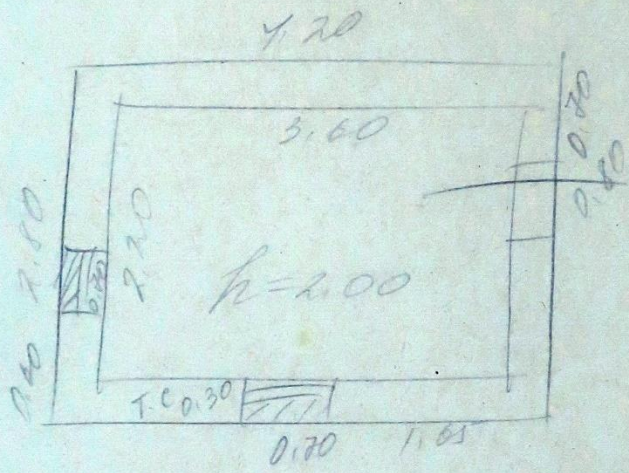
Наименование конструктивных элементов	Лит. _____	Лит. _____	Лит. _____	Лит. _____
1. Фундамент .				
2. Стены				
3. Перегородки				
4. Полы				
5. Перекрытия .				
6. Крыша				
7. Двери				
8. Сантехнич. устройства .				
9. Проч. работы				
% износа				

4. Надворные сооружения

Наименование конструктивных элементов	Лит. _____	Лит. _____	Лит. _____	Лит. _____
Материал и конструкции	камень	камень	камень	
% износа	15%	30%	30%	

19 85 г. Исполнил *И.И.И.*

19 ____ г. Проверил



Виконе 1985 г. Исполнил ТМисф 19__ г. Проверил

Курск, гор. тип. упр. изд. Курского облисполкома, 1985 г., з. 9192. т. 5000

МЖКХ-РСФСР

буро технической инвентаризации
 отделении Госбанка. Телефон для справок
 Рыльское управление ЖКХ
 адрес: гор. (пос.) Рыльск улица 25 20 Октября Крайнее кладбище

С Ч Е Т №

Во исполнение постановления Экономического совещания РСФСР от 10 января 1930 года

наименование и адрес объекта
 оведены инвентаризационно-оценочные работы по основной инвентаризации, за которые сле-
 дет оплатить сумму
 срок до " " 198 г. согласно нижеприведенному расчету:

№	Наименование вида выполненных работ	Един. измер.	Стоимости единиц измерения	Объем выпол-нен. работ	Отпуск. стои-мость	Примечание
1	2	3	4	5	6	7
1	Съемка земельн. участка прост. кон- фигур.	кв. м.	2,28-0,091			
1	Участок сложной конфигурации	кв. м.	3,32-0,133	6489.	16-54.	
2	Съемка строения до 100 кв. м лит « »	строен.	2,43,2,60,-2,79		2-87.	
2	свыше 100 кв. м до 500 кв. м	кв. м.	0,279-0,30-0,318			
2	более 500 кв. м за кажд. 10 кв. м	кв. м.	0,242-0,254-0,263			
2	Съемка строен. лит.	кв. м.				
3	Съемка типового строен лит « »	кв. м.	0,138-0,195			
4	Съемка служеб. постр.	шт.	0,499			
4	Съемка служеб. постр.	шт.	0,571			
5	Съемка ограждений	100 п/м	0,375 0,441	3	1,323	
5	Съемка тротуаров	110 кв. м.	0,319 0,472		0,472.	
5	Съемка мелких сооружений	шт.	0,376			
1-А	Оценка основных строений	строение	1,42		1,75	
1-А	Оценка жилых построек	шт.	1,38			
1-А	Оценка холодных пристр. и служб.	шт.	0,264			
1-А	Оценка ограждений	100 п/м	0,124 0,331	3	0,993	
1-А	Оценка тротуаров и мостовых	100 кв. м.	0,113		7,20	
1-А	Оценка мелких сооружений	шт.	0,192			
7в	Снятие копии земель участка	до 100 кв. м.	0,296-0,45-0,022	6489.	0,209+ 1,62	
7г	Снятие копии поэтаж. плана на кальке	и более	0,303-0,284		0,355	
7г	то же на плотной бумаге	»	0,45-0,401			
9	Копия формы 2-с	шт.	0,614-0,16		0,215.	
9	Копия экспликаций	стр.	0,16			
9	Копия формы 14	шт.	0-20			
				33-64.		

1	2	3	4	5	6	7
12	Уборочная пл. уличной террит.	100 кв.м.	0-217			
12	то же лестничных клеток	шт.	0-383			
12	то же крыши зданий	шт.	0-383			
20.	Запись сведений в справочный лист домовлад.		0-14,5			
Итого к уплате						

Исполнитель _____
 Инженер _____

В случае неуплаты в указанный срок задолженность взыскивается в беспорном порядке на основании исполнительной надписи нотариального органа (Постановление Совета Министров РСФСР от 12 ноября 1962 года № 1497).

Начальник бюро _____
 Ст. бухгалтер _____

198__ г.

Срок платежа 10 дней

Исполнительная надпись

Я, _____, государственный нотариус _____
фамилия, инициалы наименование

на основании ст. 87 Закона РСФСР о государственном нотариате о государственной нотариальной конторы предлагаю по настоящему документу взыскать с _____
фамилия, имя, отчество, место жительства
 должника или наименование юридического лица и его адрес

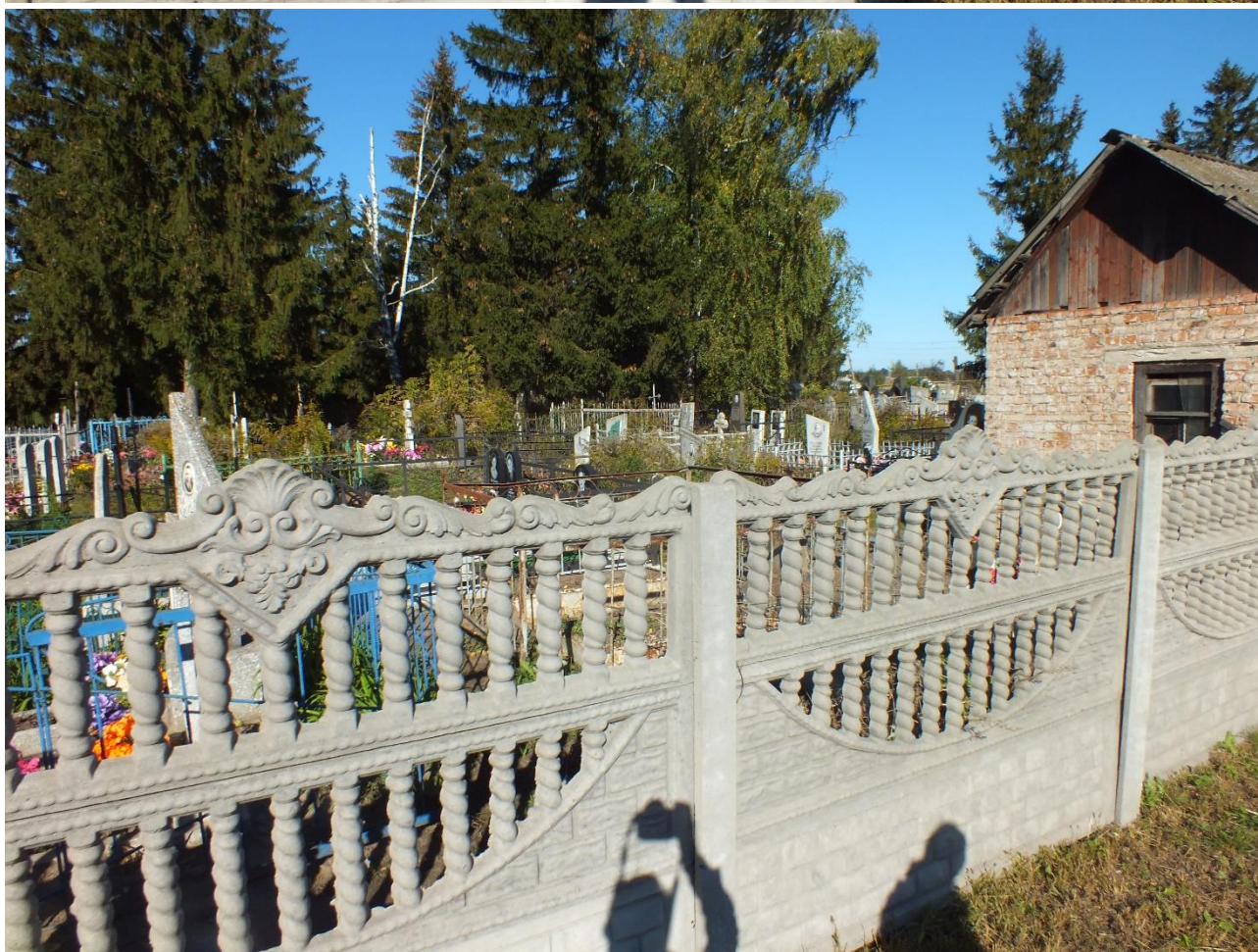
в пользу _____ городского бюро технической инвентаризации не уплаченную в срок задолженность за оценочные и инвентаризационные работы, согласно предъявленному счету от _____ 198__ г. № _____ в сумме _____ руб. _____ коп.

Настоящая исполнительная надпись совершена _____ 198__ г.
 Зарегистрировано в реестре за № _____
 Взыскано государственной пошлины _____

Государственный нотариус

Фотофиксация Объекта, выполненная в августе 2018 года









Эксперт Федосеева Елена Михайловна

02 июня 2022 года



Письмо ОКУ «Госархив Курской области» от 30.05.2022 № 07-12/190-2022/Т о
направлении скан-копий архивных дел

Российская Федерация
Архивное управление
Курской области
Областное казенное учреждение
«Государственный архив Курской области»
(ОКУ «Госархив Курской области»)
ул. Ленина, 57, г. Курск, 305000
тел./Факс. 8 (4712) 51-49-85
e-mail: gosarhiv-kursk@yandex.ru
ОКПО 03492966, ОГРН 1024600949911
ИНН/КПП 4629016556/463201001
30.05.2022 № 07-12/190-2022/Т.
на № 56-22 от 25.05.2022.

Генеральному директору
ООО «НИИ РПИИКЭ»

Худякову О.В.

ул. Кирочная, д. 19, литер А, офис 6,
г. Санкт-Петербург, 191123

<7841084410@mail.ru>

Уважаемый Олег Владиславович!

В архивном фонде «Коммунальный отдел исполкома Рыльского уездного Советов рабочих, крестьянских и красноармейских депутатов» выявлены архивные дела с информацией о строениях, расположенных на территории города Рыльска в первой половине 1920-х гг. (скан-копии архивных дел прилагаются).

В связи с тем, что в довоенные годы в городе Рыльске отсутствовала нумерация домовладений (административная привязка осуществлялась по номеру квартала и домовладельцу), сопоставить выявленные исторические сведения с актуальной нумерацией домовладений, представленной в приложении к Вашему запросу, не представляется возможным, так как сотрудники ОКУ «Госархив Курской области» не уполномочены интерпретировать выявляемую в архивных документах информацию.

Вместе с тем, приглашаем Ваших сотрудников самостоятельно ознакомиться с архивными документами в читальном зале ОКУ «Госархив Курской области» с целью выявления интересующих Вас сведений, где им будет оказана соответствующая квалифицированная помощь.

Работа читального зала осуществляется по следующему графику: с понедельника по четверг с 10:00 по 17:00, перерыв с 13:00 до 14:00. Записаться для работы в читальном зале можно по телефону +7 (4712) 51-49-85 (доб. 2259).

Приложение: 344 файла.

Директор

О.Н. Аргунов
☎ 8 (4712) 52-05-58



Н.А. Елагина

Письмо ОБУК «Инспекция по охране и использованию объектов культурного наследия (памятников истории и культуры) Курской области» от 06.05.2022 №677 о направлении запрашиваемой информации



**АДМИНИСТРАЦИЯ
КУРСКОЙ ОБЛАСТИ
КОМИТЕТ ПО ОХРАНЕ ОБЪЕКТОВ
КУЛЬТУРНОГО НАСЛЕДИЯ
КУРСКОЙ ОБЛАСТИ**
ОБЛАСТНОЕ БЮДЖЕТНОЕ УЧРЕЖДЕНИЕ
КУЛЬТУРЫ «ИНСПЕКЦИЯ ПО ОХРАНЕ И
ИСПОЛЬЗОВАНИЮ ОБЪЕКТОВ КУЛЬТУРНОГО
НАСЛЕДИЯ (ПАМЯТНИКОВ ИСТОРИИ И
КУЛЬТУРЫ) КУРСКОЙ ОБЛАСТИ»
(ОБУК «ИНСПЕКЦИЯ ПО ОХРАНЕ
ОБЪЕКТОВ КУЛЬТУРНОГО НАСЛЕДИЯ КУРСКОЙ
ОБЛАСТИ»)

305000, г. Курск, Красная пл., д. 6

тел.: +7 (4712) 51-15-96,

e-mail: okn.kursk@mail.ru

06.05.2022 № 677

Генеральному директору Общества с
ограниченной ответственностью
«НАУЧНО-ИССЛЕДОВАТЕЛЬСКИЙ
ИНСТИТУТ РЕСТАВРАЦИИ,
ПРОЕКТИРОВАНИЯ И ИСТОРИКО-
КУЛЬТУРНЫХ ЭКСПЕРТИЗ»
Худякову О.В.

7841084410@mail.ru

Уважаемый Олег Владиславович!

На Ваше обращение о предоставлении документов от 04.05.2022 № 42-22, ОБУК «Инспекция по охране и использованию объектов культурного наследия (памятников истории и культуры) Курской области» (далее – Инспекция) сообщает, что в Ваш адрес посредством электронной почты на электронный адрес 7841084410@mail.ru 5 и 6 мая 2022 г. было направлено 14 писем с вложенными электронными архивами.

Архивы содержат всю имеющуюся у Инспекции информацию по перечню выявленных объектов культурного наследия, указанному в Контракте № 0144200002422000081 от 04.05.2022 г.:

- выкопировки из Списка вновь выявленных объектов, представляющих историческую, научную, художественную или иную культурную ценность, утвержденного председателем комитета по культуре и искусству Администрации Курской области 16.01.1995 г.;
- имеющиеся фотографические изображения объектов;
- имеющиеся копии актов осмотра и актов технического состояния выявленных объектов культурного наследия;
- имеющиеся копии технических паспортов выявленных объектов культурного наследия;
- имеющиеся выписки из Единого государственного реестра недвижимости;
- проект зон охраны г. Рыльск Курской области.

С уважением,
Начальник инспекции

Ворылина Н.Н.
+7 (4712) 51-15-96

И.В. Черникова