

АКТ
государственной историко-культурной экспертизы
в целях обоснования целесообразности включения в Единый
государственный реестр объектов культурного наследия (памятников
истории и культуры) народов Российской Федерации выявленного объекта
культурного наследия «Дом жилой», кон. XIX-нач. XX вв., расположенного
по адресу: Курская область, г. Курск, ул. Павлова, д. 4

Дата начала проведения экспертизы: 04 мая 2022 года.

Дата окончания проведения экспертизы: 02 июня 2022 года.

Место проведения экспертизы: г. Курск, г. Москва.

Заказчик экспертизы: Областное бюджетное учреждение культуры «Инспекция по охране и использованию объектов культурного наследия (памятников истории и культуры) Курской области», 305000, Курская область, г. Курск, Красная площадь, д. 6, ИНН: 4632043341, КПП: 463201001.

Сведения об организации, проводившей экспертизу: общество с ограниченной ответственностью «НАУЧНО-ИССЛЕДОВАТЕЛЬСКИЙ ИНСТИТУТ РЕСТАВРАЦИИ, ПРОЕКТИРОВАНИЯ И ИСТОРИКО-КУЛЬТУРНЫХ ЭКСПЕРТИЗ» (ООО «НИИ РПИИКЭ»), 191123, РФ, г. Санкт-Петербург, ул. Кирочная, д.19, литер А, пом.13Н, офис 6, ИНН 7841084410, КПП 784101001.

Сведения об эксперте:

Фамилия, имя и отчество	Федосеева Елена Михайловна
Образование	Высшее
Специальность	Инженер
Учёная степень (звание)	-
Стаж работы	12 лет
Место работы, должность	Эксперт по проведению государственной историко-культурной экспертизы
Реквизиты решения Министерства культуры Российской Федерации по аттестации эксперта на проведение экспертизы с указанием объектов экспертизы	Приказ Министерства культуры Российской Федерации от 04.02.2021 №142 Объекты экспертизы: - выявленные объекты культурного наследия в целях обоснования целесообразности включения данных объектов в реестр; - документы, обосновывающие включение объектов культурного наследия в реестр; - документы, обосновывающие исключение объектов культурного наследия из реестра; - проекты зон охраны объекта культурного наследия.

Информация об ответственности эксперта за достоверность сведений, изложенных в заключении, в соответствии с законодательством Российской Федерации:

Государственный эксперт по проведению государственной историко-культурной экспертизы Федосеева Елена Михайловна несет ответственность за соблюдение принципов проведения государственной историко-культурной экспертизы, установленных статьей 29 Федерального закона от 25.06.2002 № 73-ФЗ «Об объектах культурного наследия (памятниках истории и культуры) народов Российской Федерации», Положением о государственной историко-культурной экспертизе, утвержденным постановлением Правительства Российской Федерации от 15.07.2009 № 569 с изменениями и дополнениями, и за достоверность сведений, изложенных в настоящем заключении экспертизы.

Экспертом при подписании акта государственной историко-культурной экспертизы, выполненного на электронном носителе в формате переносимого документа (PDF), обеспечена конфиденциальность ключа усиленной квалифицированной электронной подписи.

Объект экспертизы:

Выявленный объект культурного наследия «Дом жилой», кон. XIX– нач. XX вв., расположенный по адресу: г. Курск, ул. Павлова, д.4 (далее – Объект, здание).

Документы, обосновывающие включение Объекта в Единый государственный реестр объектов культурного наследия (памятников истории и культуры) народов Российской Федерации.

Цель экспертизы:

Обоснование целесообразности включения Объекта в Единый государственный реестр объектов культурного наследия (памятников истории и культуры) народов Российской Федерации (далее – Реестр), определение категории его историко-культурного значения.

Перечень документов, представленных Заказчиком для проведения экспертизы:

1. Список вновь выявленных объектов, представляющих историческую, научную, художественную или иную культурную ценность, утвержденный Председателем Комитета по культуре и искусству администрации Курской области от 16.01.1995 г.

2. Дело № 166-5 на домовладение № 4 по улице Павлова Центральный округ города Курска. Инв. № 38:401:002:000049310. Технический паспорт домовладения №4 по улице Павлова Центрального административного округа города Курска, по состоянию на 08 октября 2005 года.

3. Акт натурального визуального обследования и фиксации объекта культурного наследия от 04 сентября 2018 г №30.

4. Фотография Объекта, выполненная в 2018 году.

5. Выписка из Единого государственного реестра недвижимости об основных характеристиках и зарегистрированных правах на объект недвижимости от 15.08.2018 № 46/001/011/2018-43952

6. Историческая справка.

7. Материалы по уточнению плана г. Курска (поуличные списки государственных и частных домовладений с разбивкой по районам и закреплением новых №№), улица Павлова. Июнь-июль 1928 г.

Сведения об обстоятельствах, повлиявших на процесс проведения и результаты экспертизы:

Обстоятельств, повлиявших на процесс проведения и результаты экспертизы, не имеется.

Эксперт не имеет родственных связей с заказчиком (его должностным лицом или работником) (дети, супруги и родители, полнородные и неполнородные братья и сестры (племянники и племянницы), двоюродные братья и сестры, полнородные и неполнородные братья и сестры родителей заказчика (его должностного лица или работника) (дяди и тети)); не состоит в трудовых отношениях с заказчиком; не имеет долговых или иных имущественных обязательств перед заказчиком (его должностным лицом или работником), а также заказчик (его должностное лицо или работник) не имеет долговых или иных имущественных обязательств перед экспертом; не владеет ценными бумагами акциями (долями участия, паями в уставных (складочных) капиталах) заказчика; не заинтересован в результатах исследований либо решении, вытекающем из настоящего заключения экспертизы, с целью получения выгоды в виде денег, ценностей, иного имущества, услуг имущественного характера или имущественных прав для себя или третьих лиц.

Сведения о проведенных исследованиях с указанием примененных методов, объема и характера выполненных работ и их результатов:

Настоящий Акт государственной историко-культурной экспертизы составлен в соответствии с Федеральным законом от 25.06.2002 № 73-ФЗ «Об объектах культурного наследия (памятниках истории и культуры) народов Российской Федерации, Положением о государственной историко-культурной экспертизе, утвержденным постановлением Правительства Российской Федерации от 15.07.2009 № 569.

Экспертиза проводится на основании контракта на проведение государственной историко-культурной экспертизы от 04.05.2022 № 0144200002422000081.

При проведении государственной историко-культурной экспертизы экспертом проведено:

- комплексный анализ представленных ОБУК «Инспекция по охране объектов культурного наследия Курской области» (заказчиком) документов по Объекту, подлежащему настоящей экспертизе;

- изучение нормативной базы;

- визуальное обследование с осуществлением фотофиксации Объекта в мае 2022 г., окружающей его застройки и градостроительной ситуации с целью исследования данных о его состоянии на момент проведения государственной историко-культурной экспертизы, а также визуализации планировочной структуры района и среды расположения Объекта;

- историко-архивные, библиографические исследования с целью выявления материалов, содержащих сведения по истории освоения и развития исследуемой территории расположения Объекта, истории создания и строительства Объекта;

- историко-архивные, библиографические исследования с целью выявления сведений об исторической планировочной структуре района расположения Объекта и их анализ, исследование картографических материалов с составлением исторической иконографии;

- историко-архитектурные исследования с целью изучения и анализа сведений об историческом облике Объекта, его архитектурно-художественной ценности;

- анализ всего комплекса данных (документов, материалов, информации) по Объекту, изучение дополнительных документов и материалов, собранных и полученных при проведении экспертизы.

Указанные историко-культурные исследования проведены в объёме, необходимом для принятия решения в рамках государственной историко-культурной экспертизы, и оформлены в виде акта государственной историко-культурной экспертизы. В процессе экспертизы выполнен анализ проектных и научно-исследовательских материалов и иных материалов, содержащих информацию об истории развития рассматриваемого объекта, ценности рассматриваемого объекта с точки зрения истории, архитектуры, градостроительства, искусства, науки и техники, эстетики, социальной культуры. Исследования проведены с применением методов натурного, историко-архивного, историко-архитектурного и историко-градостроительного анализов.

Результаты аналитических исследований материалов и документов, проведенных в соответствии с требованиями Федерального закона от 25.06.2002 №

73-ФЗ «Об объектах культурного наследия (памятниках истории и культуры) народов Российской Федерации» и постановления Правительства Российской Федерации от 15.07.2009 № 569, позволили эксперту сделать обоснованный вывод.

Факты и сведения, выявленные и установленные в результате проведенных исследований:

В процессе экспертизы проанализированы имеющиеся по Объекту документы, которыми располагает Заказчик экспертизы, изучены дополнительные документы и материалы, собранные и полученные при проведении экспертизы, в том числе из областного казенного учреждения «Государственный архив Курской области» (ОКУ «Госархив Курской области»), от Администрации города Курска, ОБУК «Курский областной краеведческий музей», Государственного каталога музейного фонда Российской Федерации.

Общие сведения об Объекте.

Исследование документов по Объекту.

Согласно представленному списку вновь выявленных объектов, представляющих историческую, научную, художественную или иную культурную ценность, утвержденному Председателем Комитета по культуре и искусству администрации Курской области от 16.01.1995 г.:

№ по списку: 500

Наименование: «Дом жилой».

Время создания: кон. XIX - нач. XX вв.

Материал – дерево, кирпич

Использование - жилье

Владелец: личное владение.

Учетная карточка объекта, представляющего собой историко-культурную ценность, на экспертизу не представлена.

Дело № 166-5 на домовладение № 4 по улице Павлова Центральный округ города Курска (инв. № 38:401:002:000049310), содержит сведения технической инвентаризации за февраль 1986 года и октябрь 2005 года.

Согласно техническому паспорту домовладения №4 по улице Павлова, выполненному Курским филиалом ФГУП «Ростехинвентаризация» по состоянию на 08 октября 2005 года, домовладение площадью 683 кв.м., включает: основное строение с верандой и крыльцом литер Аа (Объект) площадью 107,7 кв.м. на одну четырехкомнатную квартиру (109,9 кв.м.), сараи (лит. Г1, Г2, Г3), двор, сад.

По описанию 1986 года, основное строение лит Аа, построенное до 1917 г, имеет следующие конструкции:

- Фундамент – кирпичные ленточные глубиной до 1 м.
 Наружные и внутренние капитальные стены – бревенчатый каркас забран
- б
 р Перегородки – деревянные.
 е Перекрытие чердачное – деревянное утепленное.
 в Крыша – железная по тесовой обрешетке.
 н Полы – дощатые по лагам на кирпичн. столб.
 а Наружная отделка – облицовка в ½ кирпича.
 м По описанию 2005 года:
 и Общая площадь квартиры, кв.м. – 109,9
 д Площадь квартиры, кв.м. – 89,3
 в том числе жилая, кв.м. – 58,9
 с Вспомогательная, кв.м. – 30,4
 м Лоджий, балконов, террас, веранд и кладовых с коэф., кв.м. – 20,6
 Всего квартир – 1, в том числе, 4-хкомнатных – 1.
 Жилых комнат – 4.

Согласно поэтажному плану дома, выполненному в 1986года и оставленному без изменений в 2005 году, Объект в плане – прямоугольной формы, узким фасадом на 4 окна обращен на улицу. Вход в дом организован с улицы. Со стороны двора у дома имеется веранда. Планировка здания – анфиладная. В интерьере Объекта имеется 3 печи. Западная стена Объекта – глухая, брандмауэрная.

В экспликации к поэтажному плану Объекта указаны следующие помещения: жилая комната – 23,8 кв.м., жилая комната – 10,7 кв.м., жилая комната – 10,4 кв.м., жилая комната – 14,0 кв.м., кухня – 11,0 кв.м., прихожая – 4,3 кв.м., прихожая – 3,7 кв.м., коридор – 4,8 кв.м., кладовая – 6,6 кв.м., хол.коридор – 20,6 кв.м.

Согласно схеме генплана домовладения, земельный участок имеет прямоугольную форму, развитую вглубь квартала. Объект расположен по линии застройки улицы Павлова по западной границе участка. Вспомогательные хозяйственные строения размещены по восточной и южной границе участка. Вход во двор организован через ворота и калитку со стороны улицы.

Согласно выписке из Единого государственного реестра недвижимости об основных характеристиках и зарегистрированных правах на объект недвижимости от 15.08.2018 № 46/001/011/2018-43952, Объект имеет следующие характеристики:

Кадастровый номер 46:29:102331:53.

Кадастровый квартал 46:29:102331

Дата присвоения кадастрового номера 13.11.2011

Адрес: Курская область, г. Курск, ул. Павлова, л. 4

Площадь, м²:109,9

Назначение: жилой дом

Наименование: жилой дом

Количество этажей, в том числе подземных: 1

Год ввода в эксплуатацию по завершении строительства: данные отсутствуют

Год завершения строительства: 1917 г.

Правообладатель: Ремжина Галина Александровна, 1937 г.р.

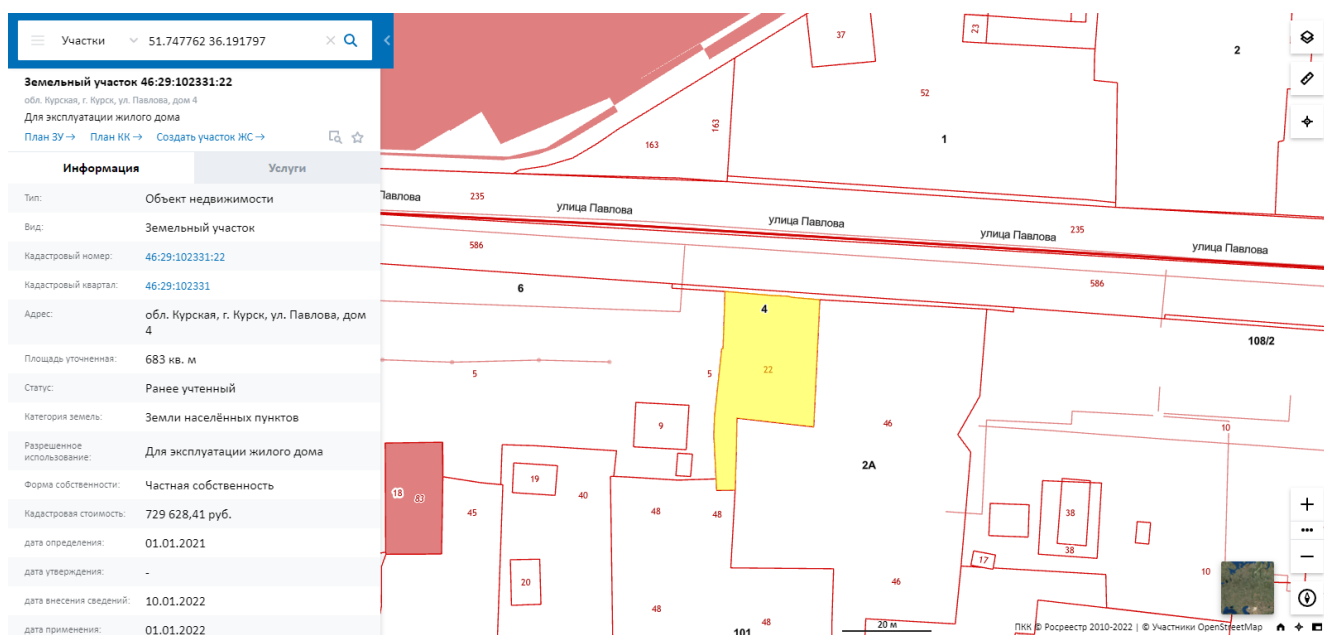
Вид, номер и дата государственной регистрации права: собственность 46:29:102331:53-46/001/2017-2, 06.10.2017 г.

Других правообладателей нет, ограничений не установлено.

Исторические фотографии Объекта на экспертизу не представлены.

Предмет охраны и границы территории Объекта в установленном порядке не утверждены.

Согласно сведениям публичной кадастровой карты на дату проведения экспертизы, Объект располагается на земельном участке с кадастровым номером 46:29:102331:22.



Фрагмент публичной кадастровой карты

Статус участка: ранее учтенный

Категория земель: земли населенных пунктов

Разрешенное использование: для эксплуатации жилого дома

Формы собственности: частная собственность

В Акте натурного визуального обследования и фиксации объекта культурного наследия от 04 сентября 2018 г №30, выполненном сотрудниками ОБУК

(памятников истории и культуры) Курской области» Жировой Мариной Сергеевной – архитектор отдела архитектурно-исторической экспертизы и Сороколетовым Андреем Михайловичем – главный специалист отдела архитектурно-исторической экспертизы, дано описание Объекта на дату обследования: «Дата создания объекта кон. XIX- нач. XX вв. Одноэтажное здание, прямоугольное в плане. Фасады выполнены из кирпича, трещины, сколы кирпичной кладки. Западный фасад здания облицован металлическим профлистом. Оконные проемы прямоугольной формы. Здание имеет дополнительные опоры контрфорса. Крыша скатная.

Общее состояние внешних архитектурных и конструктивных элементов Объекта удовлетворительное. Фундамент здания – не обследовался, отмостка по всему периметру здания. Стены – кирпичные. Перегородки – кирпичные.

Состояние внутренних архитектурно-конструктивных и декоративных элементов Объекта удовлетворительное. Перекрытие отопленное. Полы деревянные. Оконные заполнения пластиковые, состояние хорошее.

Живопись отсутствует. Предметы прикладного искусства, имеющие историческую ценность, отсутствуют. Окружающая территория благоустроена.»



Фотоматериал, выполненный сотрудниками инспекции по охране и использованию объектов культурного наследия (памятников истории и культуры) Курской области, в 2018 г.

Архивные исследования

В раскладочной ведомости Курской городской управы за 1915 год архивного фонда «Курская городская управа Курской городской думы» по домовладению, располагавшемуся по адресу: ул. Подвальная, 4, г. Курск, значатся следующие сведения: домовладение принадлежало мещанину Лысенкову Федору Ивановичу. Состояло из деревянного одноэтажного дома и сарая.

По данным архивного фонда «Финансовые инспекторы Курского губернского финансового отдела», в описании земельных владений по улице Подвальной за 10 марта 1926 года о домовладении № 4 имеются следующие сведения: домовладение не муниципализировано и принадлежит Лысенко Федору Ивановичу. Состоит из следующих строений: дом жилой, фасадом на улицу, одноэтажный, смешанный, крытый железом, площадью у основания 20 квадр.саж.; сарай, расположенный во дворе, двухэтажный (тес), крытый железом, площадью у основания 11 квадр. саж.; сарай, расположенный во дворе, двухэтажный (тес), крытый железом, площадью у основания 6 ½ квадр. саж. Всего за домовладением значится 99 кв.саж. земли, из которых: 20 кв.саж. – под жилыми постройками, 61½ кв.саж. – под двором, 17½ кв.саж. – под прочими постройками.

По данным архивного фонда «Финансовые инспекторы Курского губернского финансового отдела» в списках по уплате подоходного налога на сентябрь-октябрь 1927 года, в доме, расположенном по адресу: ул. Подвальная, 4, г. Курск, принадлежащему Лысенко Федору Ивановичу, числится 3 человека, достигших 18-летнего возраста, в том числе хозяин с женой и прислуга.

Согласно архивным материалам фонда «Городской коммунальный отдел Курского городского исполнительного комитета Советов рабочих, крестьянских и красноармейских депутатов» за июнь-июль 1928 года «Материалы по уточнению плана г. Курска (поуличные списки государственных и частных домовладений с разбивкой по районам и закреплением новых №№)» домовладение № 4 по улице Подвальная не меняло свой адрес с 1917 года. Владелец дома – Лысенко Ф.И.

В 1951 году улица Подвальная была переименована в улицу Павлова.

Краткие исторические сведения об Объекте

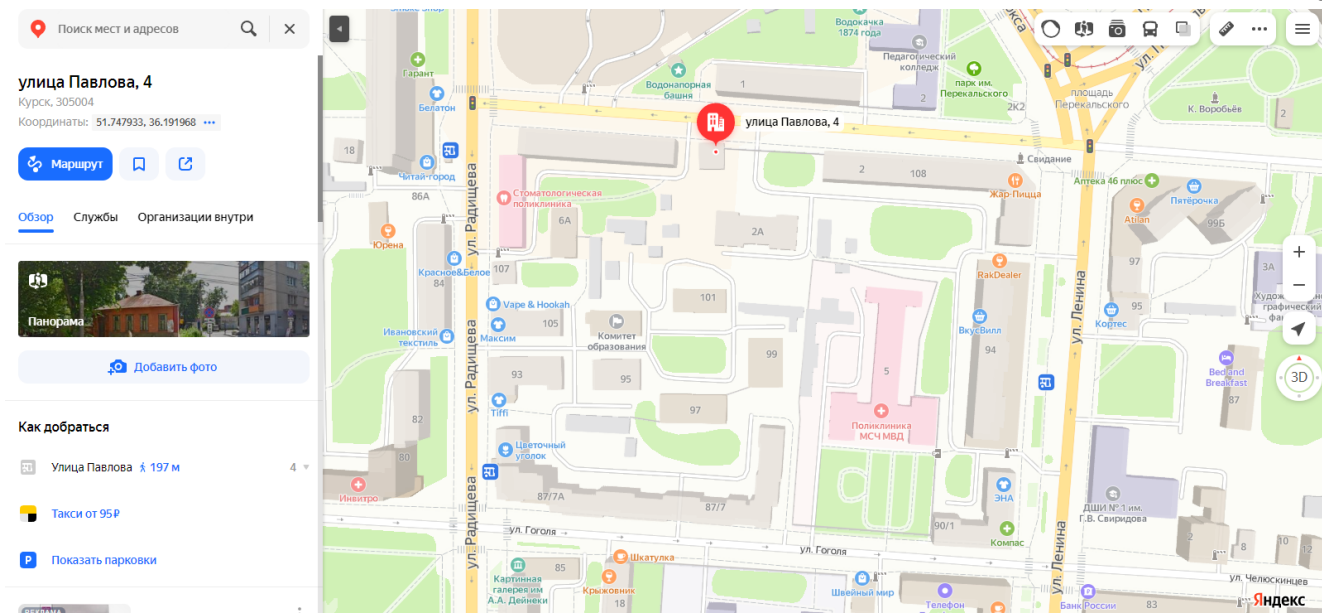
Объект построен на рубеже XIX и XX веков как усадебный жилой дом. Принадлежал мещанину Лысенко Федору Ивановичу.

В 1920-е годы Объект был обложен кирпичом.

В настоящее время Объект не эксплуатируется.

Краткое описание Объекта

Объект располагается по линии застройки улицы Павлова в квартале, ограниченном улицами Радищева, Гоголя, Ленина.



Фрагмент карты Яндекс. 2022 г.

Объект представляет собой отдельно стоящее одноэтажное деревянное, облицованное кирпичом строение, прямоугольной формы в плане на невысоком цоколе под скатной металлической крышей. Стены Объекта облицованы глиняным кирпичом в начале XX века. В настоящее время облицовка уличного фасада, за исключением входного портала выполнена из современного облицовочного кирпича, в уровне цоколя установлены пять контрфорсов. Окна прямоугольной формы, на окнах уличного фасада сохранились деревянные ставни. (фото 1, 2)

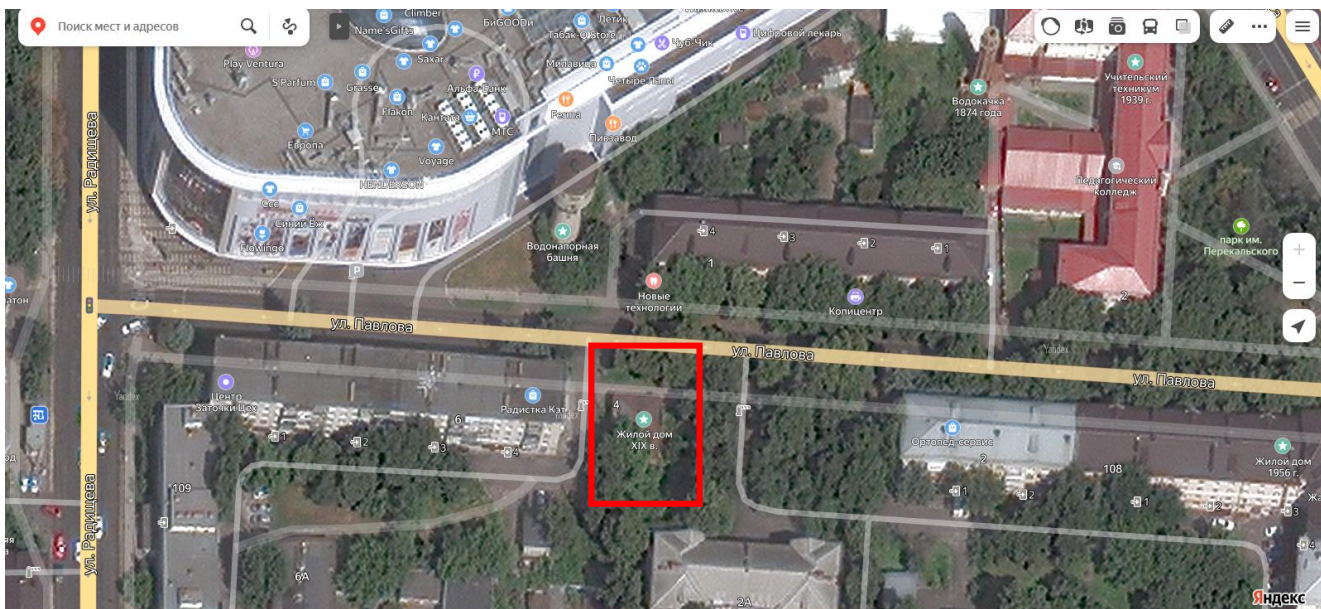
Вход в здание организован со стороны улицы, над входной дверью сохранился двухскатный металлический козырек с историческими кованными кронштейнами и кирпичный декор входного портала в виде вытянутых триглифов разной длины (фото 3). Торцевая западная стена практически полностью закрыта металлическими профильными листами (фото 4). Территория двора со стороны улицы ограничена металлическим сплошным забором с калиткой и деревянными воротами (фото 5, 6).

Так как Объект в настоящее время не эксплуатируется, доступ внутрь здания и на территорию домовладения невозможен. Осмотр дворовых фасадов не производился. Проведена фотофиксация Объекта с использованием увеличивающего зуммера, позволившего установить частичное разрушение облицовки южной стены, выпадение кирпича из карнизной части восточной стены, наличие дентикул по фризу восточной стены (фото 7). Другого декора не обнаружено. Веранда, устроенная с южного фасада между брандмауэрной стеной и кладовой, остеклена. Окна зарешечены (фото 8). Согласно плану БТИ, веранда имела выход во двор.

Вывод: Художественная и архитектурная ценность Объекта довольно низкая.

Описание территории исследования.

Улица Павлова начинается от улицы Ленина и идет на запад не более одного квартала до улицы Радищева, образуя с ней Т-образный перекресток. Объект располагается в окружении зданий и строений различного назначения, этажности, времени постройки.



Фрагмент карты Яндекс. 2022 г.

Улица Павлова - небольшая озелененная улица шириной не более 25 м (фото 9). Основную застройку составляют жилые многоэтажные дома 1950-70-х годов постройки.

Ближайшее к Объекту здание – трехэтажный жилой дом №2а, постройки 50-х годов XX века. Здание построено с большим отступом от красной линии улицы Павлова, отделено от улицы металлическим забором на бетонном основании. Перед фасадом организована зеленая рекреационная зона.



Ул. Павлова, д. 2а. Данные интернет

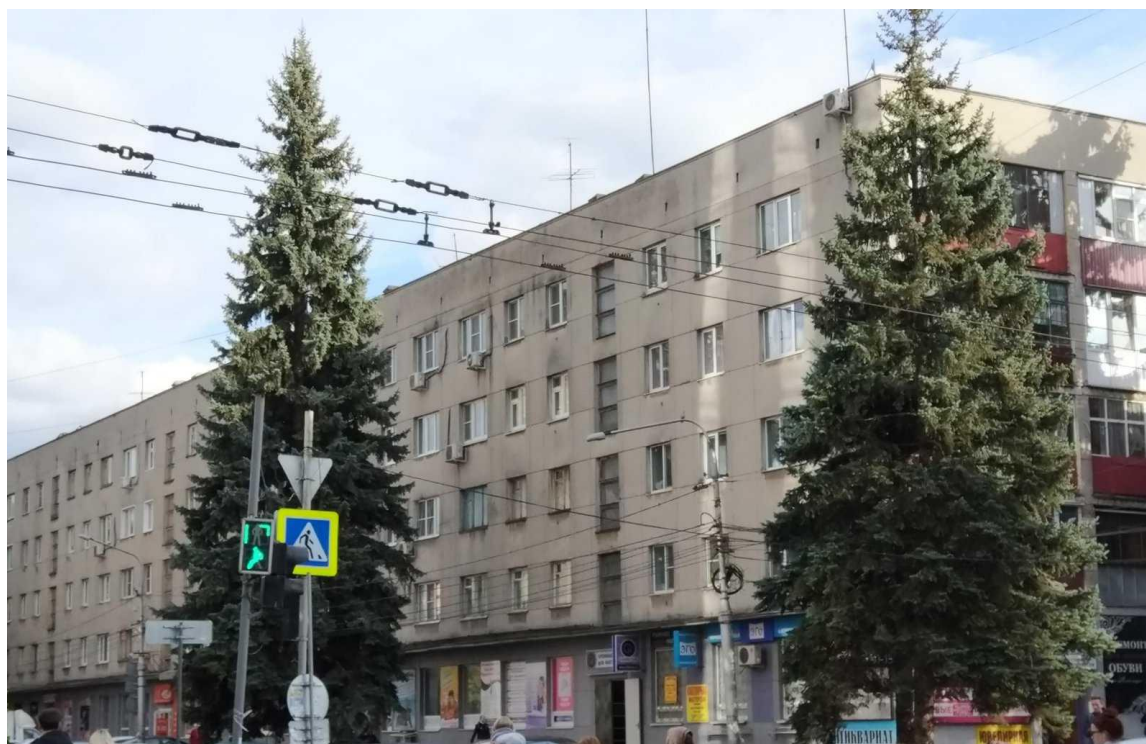
Земельный участок Объекта отделен от дома №2а сплошным забором из металлопрофиля (фото 10).

Продолжает линию застройки улицы Павлова в сторону улицы Ленина 4-этажный жилой дом с магазинами по адресу: ул. Павлова, 2, построенный на рубеже 1950-60-х годов по типовому проекту.



Ул. Павлова, д. 2

Соседнее здание с другой стороны Объекта – пятиэтажный жилой дом с нежилыми помещениями на первом этаже по адресу: ул. Павлова, 6, построенный в 70-х годах XX века по типовому проекту (фото 11).



Ул. Павлова, д.6

На противоположной стороне улицы расположен панельный пятиэтажный жилой дом по адресу: ул. Павлова, 1, построенный в 70-х годах XX века по типовому проекту. Завершает застройку нечетной стороны улицы Павлова здание торгового центра с адресом: ул. К. Маркса, 6, занимающее большую часть треугольного квартала между улицами Радищева, Карла Маркса и Павлова (фото 12).



Торговый центр по адресу: ул. К.Маркса, 6

При строительстве центра сохранили достопримечательность исторического центра Курска – объект культурного наследия регионального значения «Водонапорная башня», построенную в 1931 году. Башня располагается с отступом от линии застройки нечетной стороны улицы Павлова, недалеко от исследуемого Объекта.



ОКН РЗ «Водонапорная башня», 1931 г.

Вывод: историческая среда исследуемой территории практически утрачена.

Краткие исторические сведения о развитии территории исследования

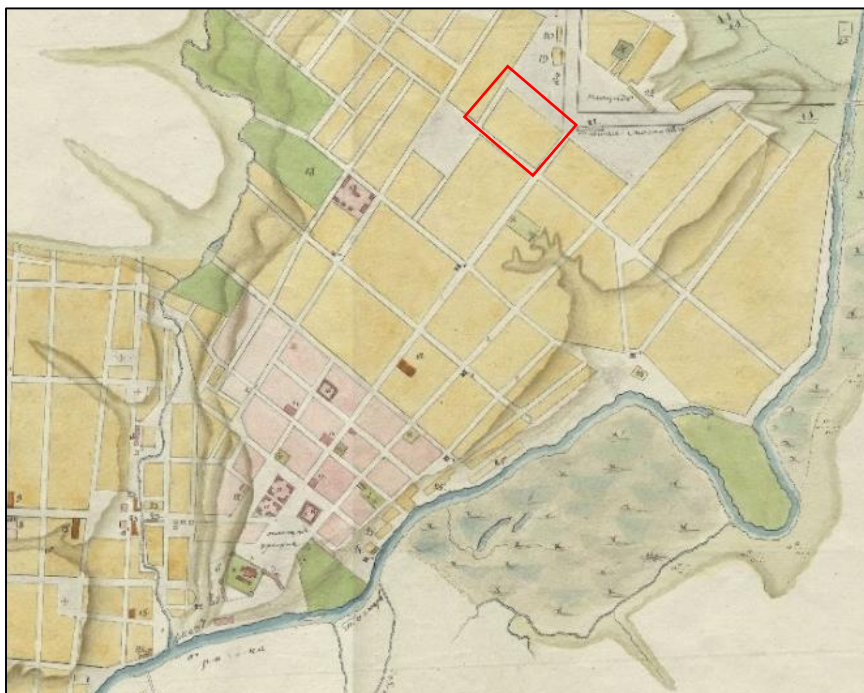
Объект расположен в центральной исторической части города. Улица Павлова (бывш. Подвальная) появилась в Курске в кон. XVIII – нач. XIX веков после проведенной реконструкции города по регулярному плану 1782 года, согласно которому город разделялся на четыре части: Городскую, Закурную, Стрелецкую и Пушкарную слободы. Улица Павлова вошла в Городскую часть Курска, была крайней улицей города перед дорогой на Москву.

Прокурор Верхней Расправы Курска Сергей Иванович Ларионов, в свободное от судебных дел время тщательно изучающий документы и материалы о родном крае, писал: *Городская часть отделяется речкою Куром от Закурной, рекою Тускарью от Стрелецкой и от севера двумя превеликими буераками простирающимися, первым до реки Тускари, а вторым до речки Кура, и в том назначенным в окружность города, которой тех буераков вершины соединяет.*



Фрагмент плана города Курска, утвержденного в 1782 году. Здесь и далее - прямоугольником обозначена исследуемая территория.

На плане города 1836 года показана новая планировка городских окраин около выезда на Москву, где появилась Большая Московская площадь (современная площадь Перекальского), развилка на Орел и жилые кварталы вдоль дороги. Планировочные габариты исследуемого квартала сохранены.



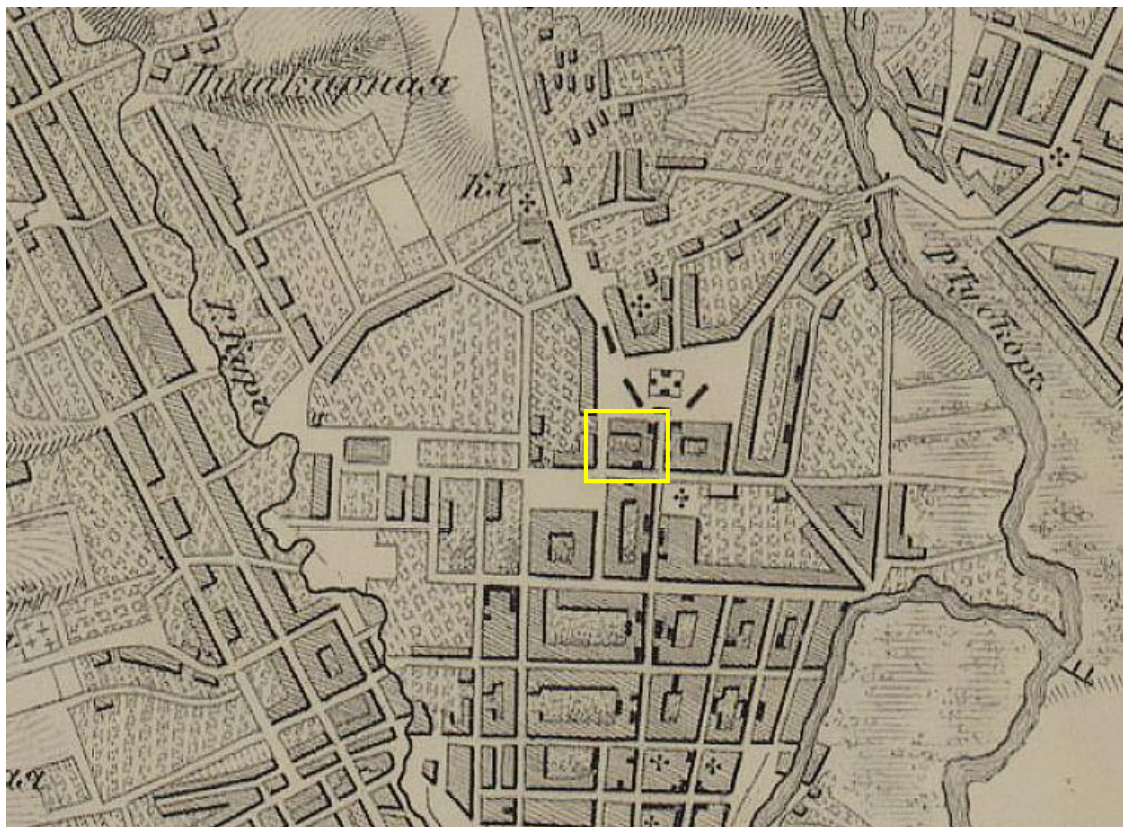
Фрагмент плана города Курска 1836 года. Розовым обозначены кварталы с каменной застройкой, желтым – с деревянной. Красным обозначены границы квартала расположения Объекта

По плану 1850 года можно увидеть, что исследуемый квартал сохранял свои первоначальные габариты.



Фрагмент плана города Курска 1850 года.

По схематической карте города 1871 года можно судить о наполненности домами городских кварталов. Жилая застройка располагалась по периметру квартала, внутреннюю часть – занимали приусадебные участки. Каменные здания располагались вдоль Московской улицы. Вдоль современной улицы Павлова каменный дом стоял на пересечении с улицей Московской.

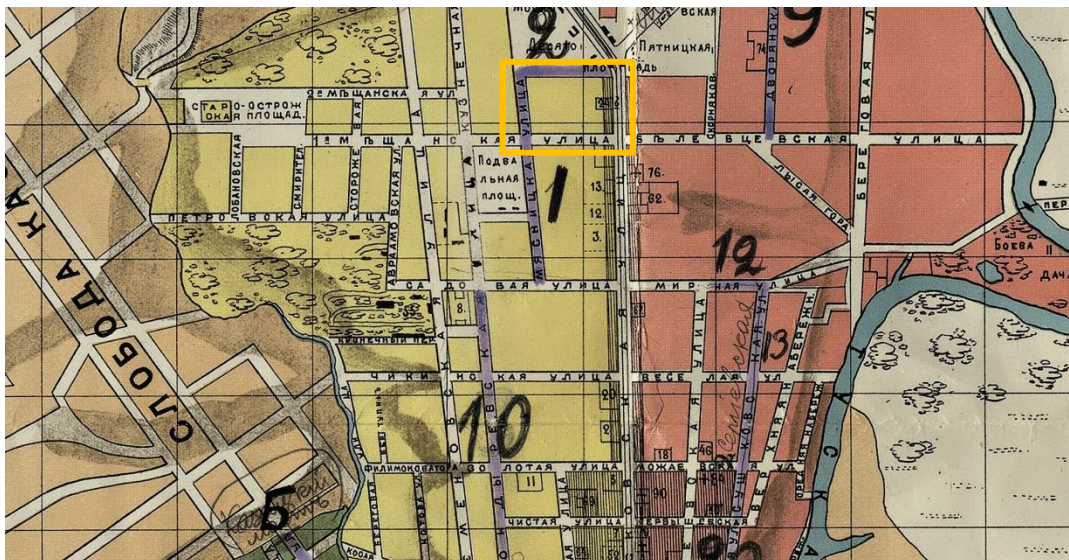


Фрагмент плана города Курска 1871 года.

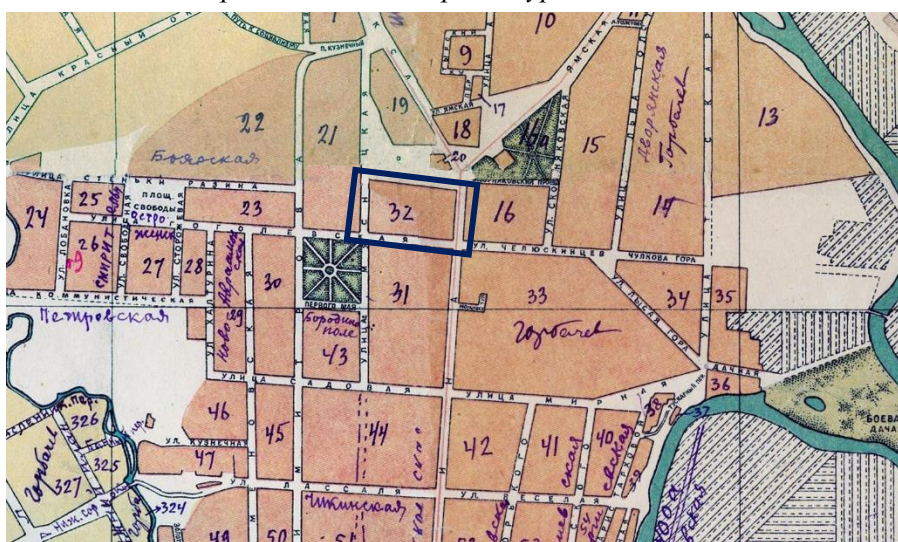
Изучая исторические планы города Курска 1896, 1904, 1935, 1943, 1966 и 2022 годов, можно отметить сохранность исторической градостроительной планировки изучаемой территории.



Фрагмент плана города Курска 1896 года.



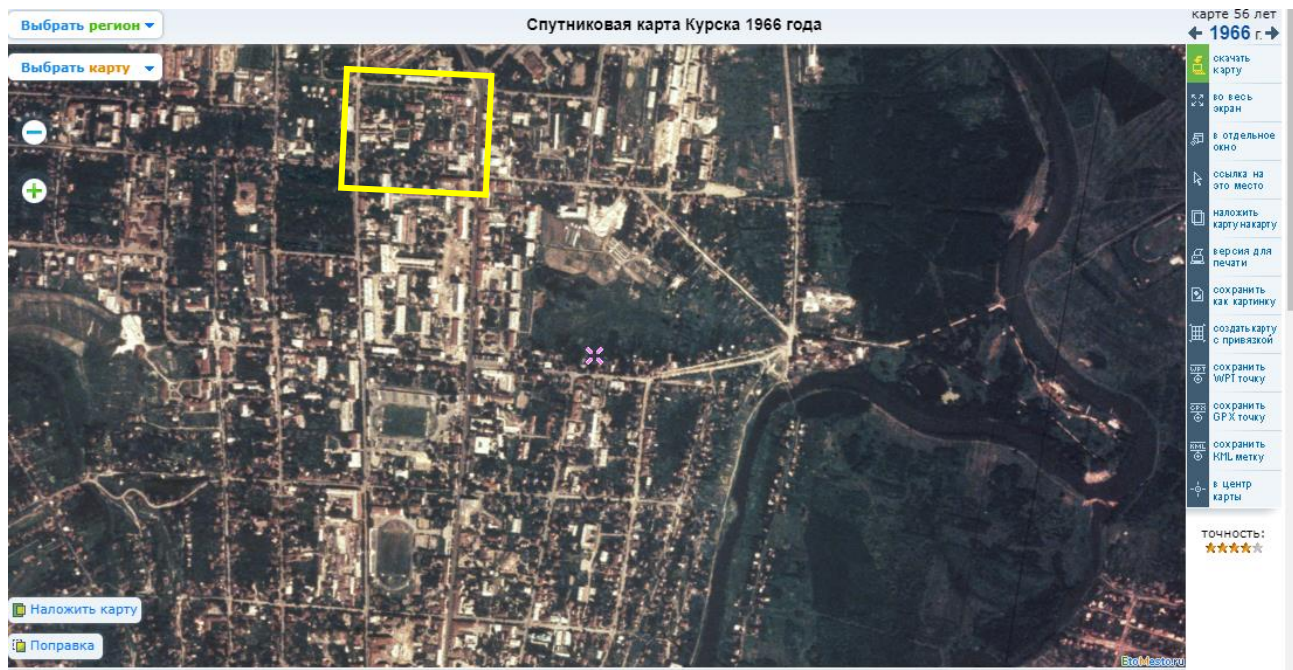
Фрагмент плана города Курска 1904 года.



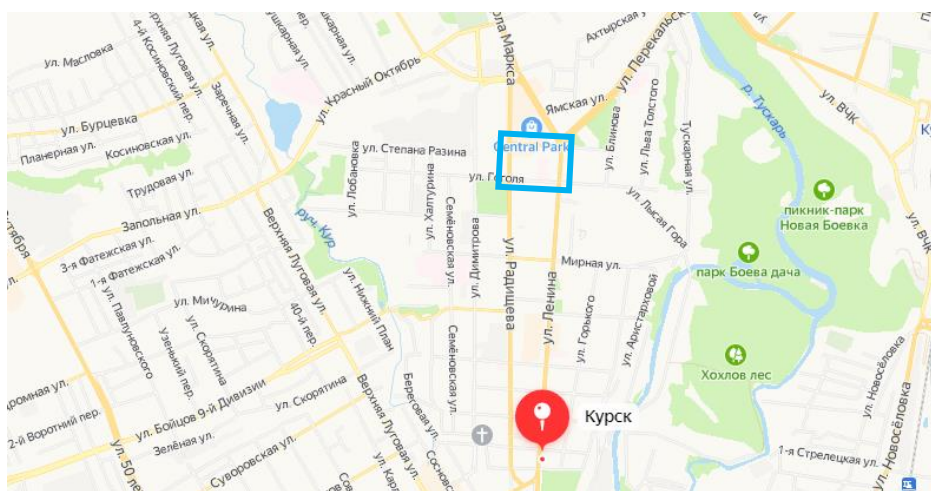
Фрагмент плана города Курска 1935 года.



Немецкая аэрофотосъемка Курска. Июнь 1943 года. (Материалы сайта etomesto.ru)



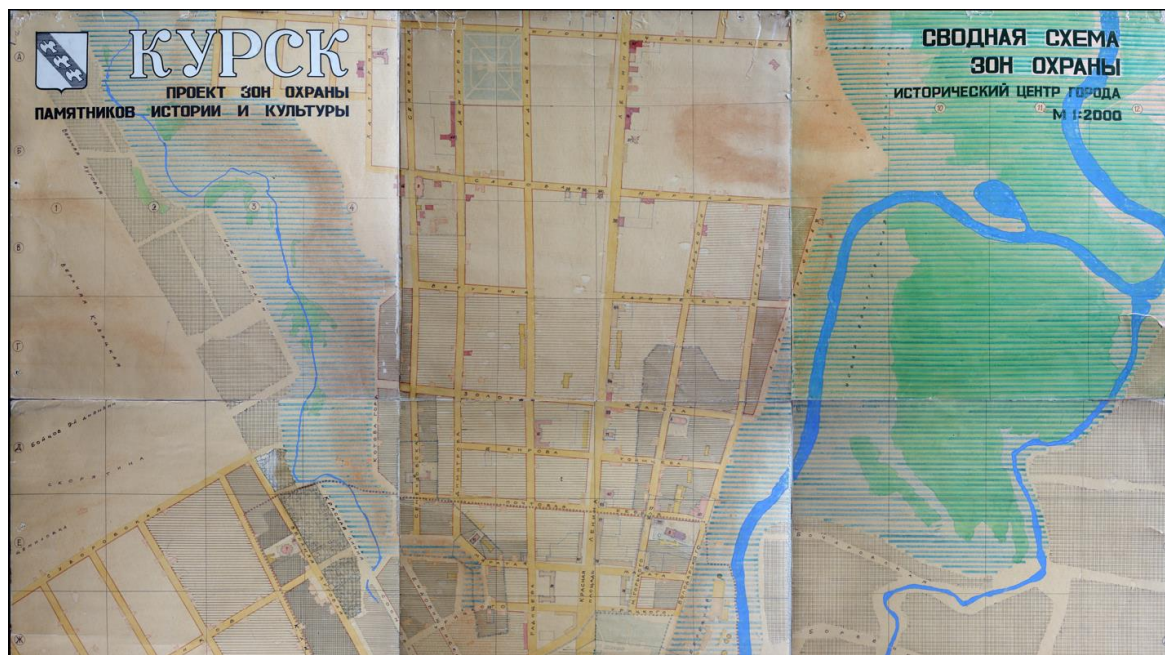
Фрагмент спутниковой карты Курска 1966 г. (Материалы сайта etomesto.ru)



Фрагмент карты Яндекс г. Курска. 2022 г.

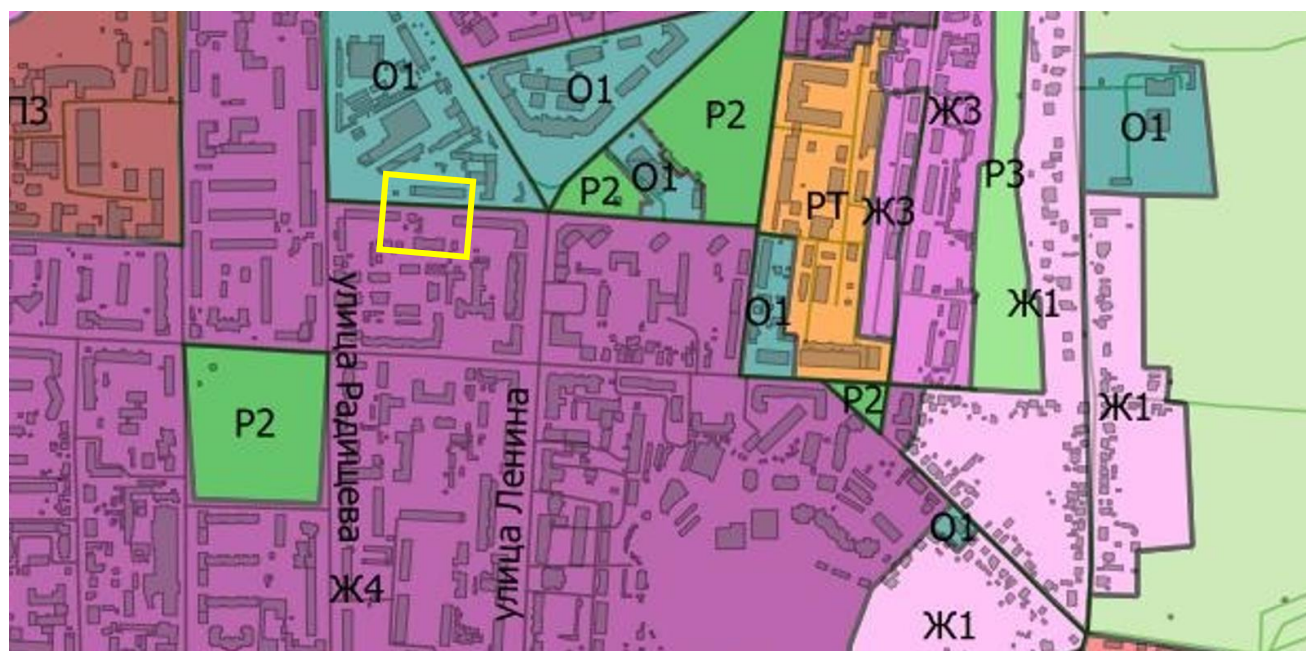
Анализ градостроительной документации

Согласно сводной схеме Зон охраны памятников истории и культуры г. Курска, утвержденных решением исполнительного комитета Курского областного Совета народных депутатов от 15.03.1990 № 78, Объект не вошел в территорию проектирования. Требования к градостроительным регламентам Зон охраны памятников истории и культуры г. Курска от 15.03.1990 № 78 на Объект не распространяются.



Фрагмент сводной схемы зон охраны, утвержденной решением исполнительного комитета Курского областного Совета народных депутатов от 15.03.1990 № 78

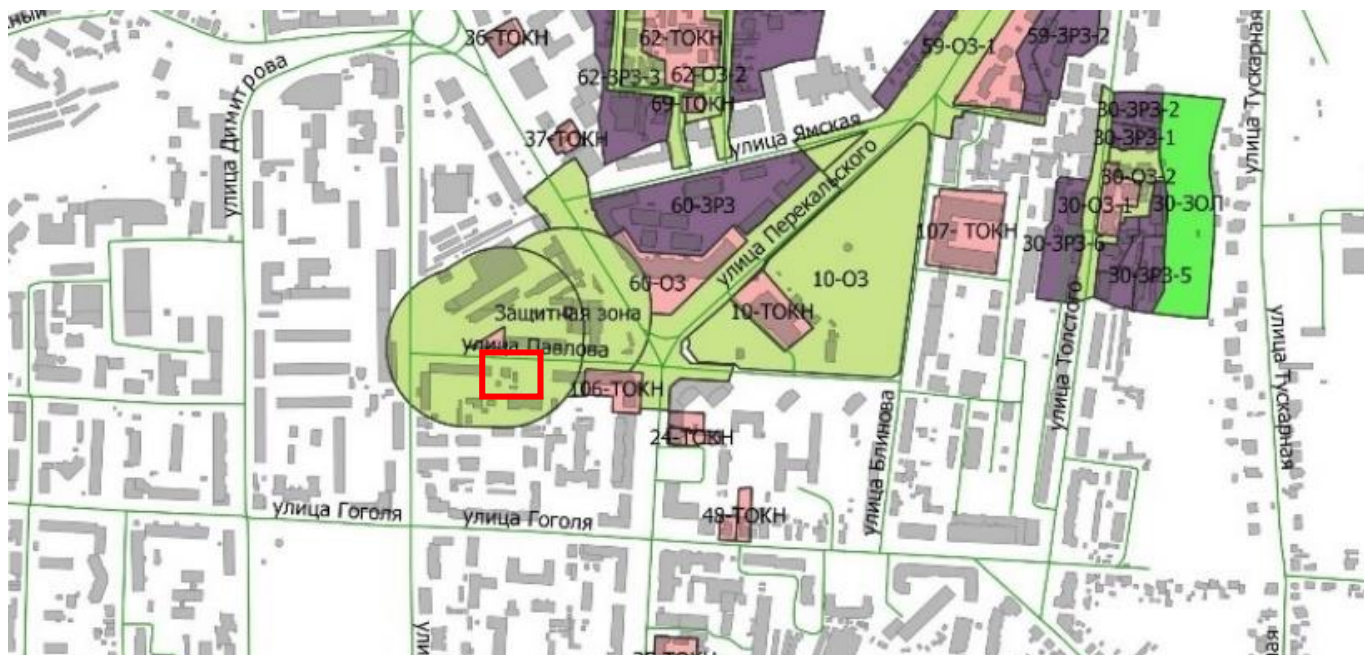
Согласно карте градостроительного зонирования муниципального образования «Город Курск» в составе Правил землепользования и застройки муниципального образования «Город Курск» (в ред. от 05.04.2022) в части границ территориальных зон: квартал, в границах которого расположен Объект, включен в зону «Ж-4» – жилая зона многоквартирных жилых домов высокой этажности (9 этажей и более).



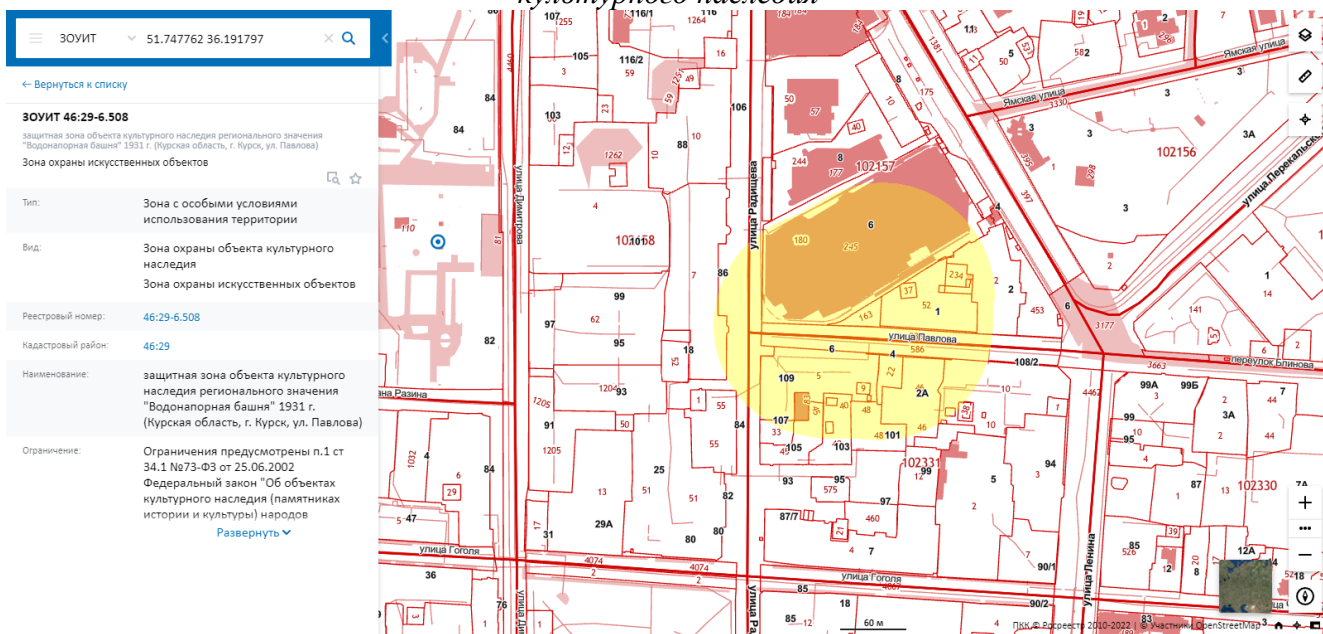
Фрагмент карты градостроительного зонирования г. Курска

Согласно карте градостроительного зонирования в части границ зон с особыми условиями использования территории, установленных в целях охраны

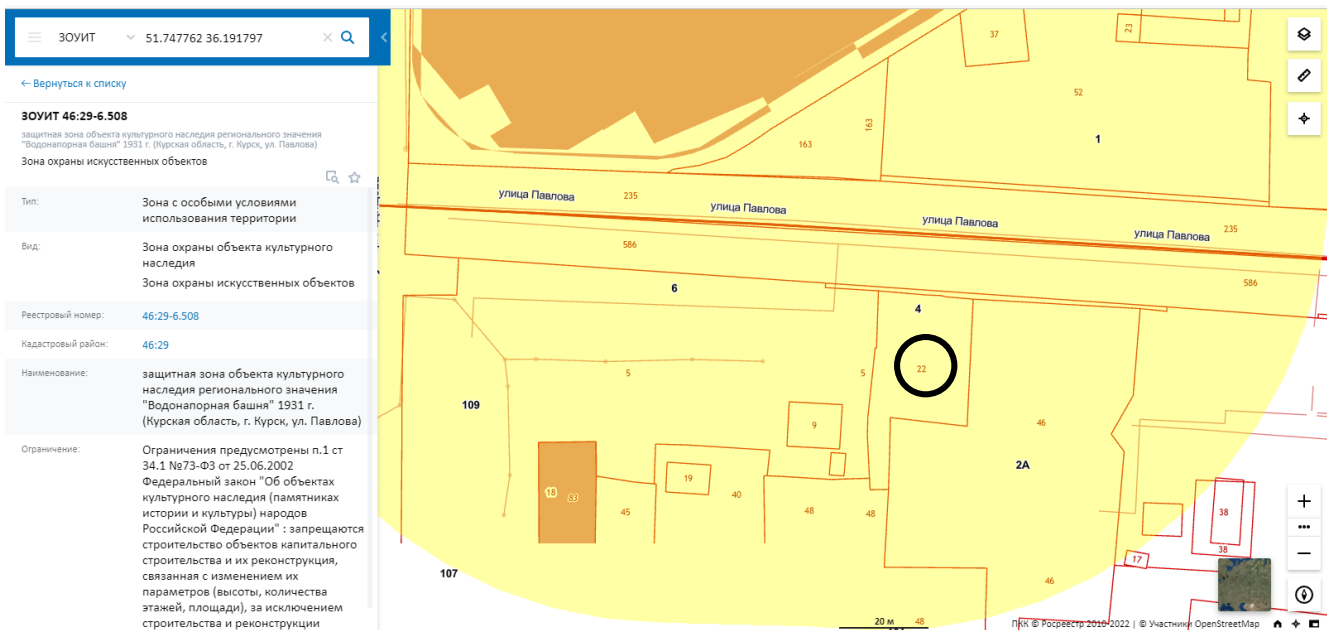
объектов исторического и культурного наследия (приложение 3а), домовладение №4 по ул. Павлова входит в границы защитной зоны объекта культурного наследия регионального значения «Водонапорная башня», 1931, расположенного по ул. Павлова.



Фрагмент карты градостроительного зонирования в части границ зон с особыми условиями использования территории, установленных в целях охраны объектов исторического и культурного наследия



Фрагмент публичной кадастровой карты. Общие границы защитной зоны объекта культурного наследия регионального значения «Водонапорная башня», 1931, расположенного по ул. Павлова



Фрагмент публичной кадастровой карты. Покрытие земельного участка 46:29:102331:22 защитной зоной объекта культурного наследия регионального значения «Водонапорная башня», 1931, расположенного по ул. Павлова

Ограничения, предусмотренные п.1 ст. 34.1 №73-ФЗ от 25.06.2002 Федерального закона "Об объектах культурного наследия (памятниках истории и культуры) народов Российской Федерации": запрещается строительство объектов капитального строительства и их реконструкция, связанная с изменением их параметров (высоты, количества этажей, площади), за исключением строительства и реконструкции линейных объектов.

Перечень использованных для проведения экспертизы нормативных правовых актов, специальной, технической и справочной литературы:

1. Федеральный закон от 25.06.2002 № 73-ФЗ «Об объектах культурного наследия (памятниках истории и культуры) народов Российской Федерации».
2. Постановление Правительства Российской Федерации от 15.07.2009 № 569 «Об утверждении Положения о государственной историко-культурной экспертизе».
3. Закон Курской области от 29.12.2005 № 120-ЗКО «Об объектах культурного наследия Курской области».
4. Решение исполнительного комитета Курского областного Совета народных депутатов от 15.03.1990 № 78
5. Решение Курского городского Собрания от 23.10.2007 № 388-3-РС (в ред. от 05.04.2022) «О Правилах землепользования и застройки муниципального образования «Город Курск».
6. Волкогорова С.А. Администрация города // Курск. Краеведческий словарь-справочник. - Курск: ЮМЭКС, 1997. - С. 10-12.

7. Златоверховников Н.И. Памятники старины и нового времени и другие достопримечательности Курской губернии. – Курск: «Кур. губ. стат. ком.», 1902. – 98 с.
8. Курский сборник с путеводителем по городу Курску и планом города. Издание Курского губернского статистического комитета, 1901. – 396 с.
9. Курскъ дореволюционный / Электронный журнал Курскъ дореволюционный [Электронный ресурс]. – Режим доступа: <http://old-kursk.ru/index.html>.
10. Планы города / Электронный журнал Курскъ дореволюционный [Электронный ресурс]. – Режим доступа: <http://old-kursk.ru/strit/abris.html>.
11. Полнер Л.С. Курский край в истории Отечества. – Курск: КГТУ, 1996. – 118 с.
12. Склярчук В.И., Логачев Н.Ф., Озеров Ю.В. Старые курские открытки. Каталог иллюстрированных почтовых карточек 1899-1930 годов с объяснением видов города. Курск. 2005.
13. Степанов В.Б. Улицы старинного Курска. Путеводитель по истории улиц Курска. Книга вторая. - Курск: МБУ «Издательский центр "ЮМЭКС"», 2013. - 109 с.
14. Степанов В. "Пешком по городу" - Путеводители по историческому центру г. Курска. - Курск: ОАО «ИПП «Курск», 2006. -368 с.
15. ГАКО Ф. Р-866 ОП. 1 Д. 266 Л. 99.
16. ГАКО Ф. 195 ОП. 1 Д. 12 Л. 42 об.
17. ГАКО Ф. Р-602 ОП. 3 Д. 72 Л. 1-1 об.
18. ГАКО Ф. Р-602 ОП. 2 Д. 145 Л. 3-4.

Обоснование вывода экспертизы:

Экспертное заключение подготовлено по результатам изучения и анализа представленных на экспертизу документов и основано на содержании Федерального закон от 25.06.2002 № 73-ФЗ «Об объектах культурного наследия (памятниках истории и культуры) народов Российской Федерации».

В рамках государственной историко-культурной экспертизы проведены историко-культурные, историко-архивные, историко-архитектурные, историко-градостроительные, историко-биографические, библиографические исследования путем изучения, анализа, синтеза и системного подхода при составлении иконографии, библиографии и иконографическом анализе Объекта и изменения его исторического облика, функциональном, ландшафтном анализе территории, историко-генетический анализе планировочной организации исследуемой территории расположения Объекта.

В целях принятия объективного решения об обоснованности включения

Объекта в Реестр произведено визуальное обследование - осмотр и фотофиксация Объекта, окружающей его застройки и градостроительной ситуации с целью исследования данных о его состоянии, визуализации планировочной структуры района расположения Объекта.

Описание Объекта, градостроительной ситуации и исторические сведения обобщены с учетом дополнительных материалов, собранных при проведении экспертизы, сведений по истории освоения и застройки района, строительства Объекта, а также архивных и библиографических источников.

В соответствии со статьей 3 Федерального закона от 25.06.2002 № 73-ФЗ «Об объектах культурного наследия (памятниках истории и культуры) народов Российской Федерации» к объектам культурного наследия относятся объекты недвижимого имущества (включая объекты археологического наследия) и иные объекты с исторически связанными с ними территориями, произведениями живописи, скульптуры, декоративно-прикладного искусства, объектами науки и техники и иными предметами материальной культуры, возникшие в результате исторических событий, представляющие собой ценность с точки зрения истории, археологии, архитектуры, градостроительства, искусства, науки и техники, эстетики, этнологии или антропологии, социальной культуры и являющиеся свидетельством эпох и цивилизаций, подлинными источниками информации о зарождении и развитии культур.

По результатам исследований экспертом сделаны следующие заключения в отношении рассматриваемого объекта:

- исходя из проведенного анализа представленных документов, в том числе исторической справки и архивных документов, следует, что Объект возведен в конце XIX- начале XX вв.

- объект включен в Перечень выявленных объектов культурного наследия под номером 500 в соответствии с решением председателя комитета по культуре и искусству администрации области 16 января 1995 г.

- информации о проведении научно-исследовательских работ, разработке и согласования научно-проектной документации по реставрации и приспособлению объекта для современного использования, выполнении обмерных чертежей по Объекту отсутствует.

- исследуемое домовладение не входит в утвержденные зоны охраны иных объектов культурного наследия г. Курска,

- на Объект распространяются градостроительные регламенты защитной зоны объекта культурного наследия регионального значения;

- согласно градостроительной документации, исследуемое домовладение располагается в территориальной зоне Ж-4, предусматривающей строительство жилых домов высокой этажности (9 этажей и более).

В качестве основных критериев для отнесения объекта, обладающего историко-культурной ценностью, к объектам культурного наследия согласно Федеральному закону от 25.06.2002 № 73-ФЗ можно отнести:

- градостроительную ценность - влияние памятника на окружающее пространство, его организующая и доминирующая роль, либо ансамблевый характер застройки территории;

- архитектурно-строительную ценность - стилевая выразительность, индивидуальность, персонификация авторства, использование при проектировании и строительстве тех или иных передовых приемов, методов и материалов;

- художественно-эстетическую ценность - степень эмоционального воздействия на наблюдателя, которая может быть сформулирована с использованием архитектурных, искусствоведческих или медико-психологических терминов;

- мемориальную ценность объекта, при определении которой следует учитывать значимость личностей и (или) событий для территории или значительного количества людей, а также подлинность объекта и достоверность информации, приводимой в качестве доказательства «мемориальной ценности» объекта.

По результатам исследований экспертом сделаны следующие заключения в отношении рассматриваемого Объекта:

- архитектурная ценность и художественно-эстетическая значимость Объекта не установлена. Документы, представленные на экспертизу Заказчиком, и материалы и исследования, собранные и проведенные в процессе экспертизы, не содержат информацию, позволяющую определить, что Объект обладает уникальной архитектурной, градостроительной, исторической ценностью для отнесения Объекта к объектам культурного наследия (памятникам истории и культуры) народов Российской Федерации, возникшими в результате исторических событий, представляющими собой ценность с точки зрения истории, археологии, архитектуры, градостроительства, искусства, науки и техники, эстетики, этнологии или антропологии, социальной культуры и являющимся свидетельством эпох и цивилизаций, подлинными источниками информации о зарождении и развитии культуры.

- градостроительная ценность не установлена. С точки зрения градостроительной ситуации, Объект представляет собой типовую городскую застройку начала XX в., поддерживающую красную линию квартала исторической части г. Курска;

- мемориальная ценность Объекта не установлена. Не обнаружено свидетельств о проживании в Объекте личностей и (или) произошедших событиях,

значимых для истории Курской области.

Уникальность и степень вовлеченности в научный оборот Объекта не определена. Изученные документальные и литературные источники не содержат сведений об историко-культурной ценности, уникальности исследуемого здания и исчерпывающую информацию, соответствующую требованиям Федерального закона от 25.06.2002 № 73-ФЗ, необходимую для обоснования включения его в Единый государственный реестр объектов культурного наследия (памятников истории и культуры) народов Российской Федерации.

В ходе историко-архитектурных, историко-градостроительных, архивных, библиографических, картографических исследований, не выявлены признаки Объекта, определяющие его ценностные особенности, позволяющие установить его историческую, архитектурную, научную, художественную, градостроительную или эстетическую значимость и уникальность, подлежащие сохранению и составляющие его предмет охраны.

Таким образом, по сумме оценочных критериев, отражающих градостроительное, архитектурно-художественное, мемориальное значение Объекта можно сделать вывод об отсутствии историко-культурной, архитектурно-художественной и мемориальной ценности здания, имеющей особое значение для истории и культуры Курской области.

Руководствуясь положениями Федерального закона от 25.06.2002 № 73-ФЗ, учитывая отсутствие исторической, архитектурной, научной, художественной, градостроительной и эстетической ценностей Объекта, эксперт считает возможным принять обоснованное решение в рамках настоящей экспертизы.

Исходя из вышеизложенного, оснований для включения Объекта в Единый государственный реестр объектов культурного наследия (памятников истории и культуры) народов Российской Федерации не имеется.

ВЫВОД ЭКСПЕРТИЗЫ

Включение в Единый государственный реестр объектов культурного наследия (памятников истории и культуры) народов Российской Федерации выявленного объекта культурного наследия «Дом жилой», XIX–XX вв., расположенного по адресу: г. Курск, ул. Павлова, д. 4, **НЕ ОБОСНОВАНО (отрицательное заключение).**

Список приложений:

Приложение № 1	Материалы фотофиксации Объекта на май 2022 года
Приложение № 2	Материалы иконографии
Приложение № 3	Перечень документов и материалов, собранных и полученных при проведении экспертизы:

- Список вновь выявленных объектов, представляющих историческую, научную, художественную или иную культурную ценность, утвержденный Председателем Комитета по культуре и искусству администрации Курской области от 16.01.1995 г.
- Дело № 166-5 на домовладение № 4 по улице Павлова Центральный округ города Курска. Инв. № 38:401:002:000049310. Технический паспорт домовладения №4 по улице Павлова Центрального административного округа города Курска, по состоянию на 08 октября 2005 года.
- Акт натурного визуального обследования и фиксации объекта культурного наследия от 04 сентября 2018 г №30
- Фотография Объекта, выполненная в 2018 году
- Выписка из Единого государственного реестра недвижимости об основных характеристиках и зарегистрированных правах на объект недвижимости от 15.08.2018 № 46/001/011/2018-43952
- Историческая справка.
- Материалы по уточнению плана г. Курска (поуличные списки государственных и частных домовладений с разбивкой по районам и закреплением новых №№), улица Павлова. Июнь-июль 1928 г.
- Ответ областного казенного учреждения «Государственный архив Курского области» от 27.05.2022 № 07-12/237-2022/Г с приложением на запрос № 55-22 от 25.05.2022.
- Письмо ОБУК «Инспекция по охране и использованию объектов культурного наследия (памятников истории и культуры) Курской области» от 06.05.2022 №677 о направлении запрашиваемой информации
- Письмо комитета архитектуры и градостроительства города Курска (Администрация города Курска) от 23.05.2022 № 3163/01.н.01-21 о направлении запрашиваемой информации

Настоящее заключение государственной историко-культурной экспертизы оформлено в электронном виде и подписано усиленной квалифицированной электронной подписью эксперта Федосеевой Елены Михайловны и ООО «НИИ РПИИКЭ».

Дата оформления заключения экспертизы: 02 июня 2022 года.

Государственный эксперт
по проведению государственной
историко-культурной экспертизы

Е.М. Федосеева

ООО «НИИ РПИИКЭ»

Материалы фотофиксации Объекта
по состоянию на май 2022 года
автор: Е.М. Федосеева



*Фото 1. Выявленный объект культурного наследия «Дом жилой», г. Курск, ул. Павлова, 4.
Общий вид Объекта.*



Фото 2. Уличный северный фасад



Фото 3. Архитектурный декор портала. Кованые кронштейны козырька.



Фото 4. Закрытая профлистами торцевая западная стена.



Фото 5. Калитка и деревянные ворота Объекта



Фото 6. Сплошной металлический забор вокруг земельного участка Объекта



Фото 7. Общий вид дворового фасада Объекта



Фото 8. Веранда с южной стороны Объекта.



Фото 9. Панорама четной стороны улицы Павлова в сторону ул. Ленина



Фото 10. Забор между домом №2а и Объектом.

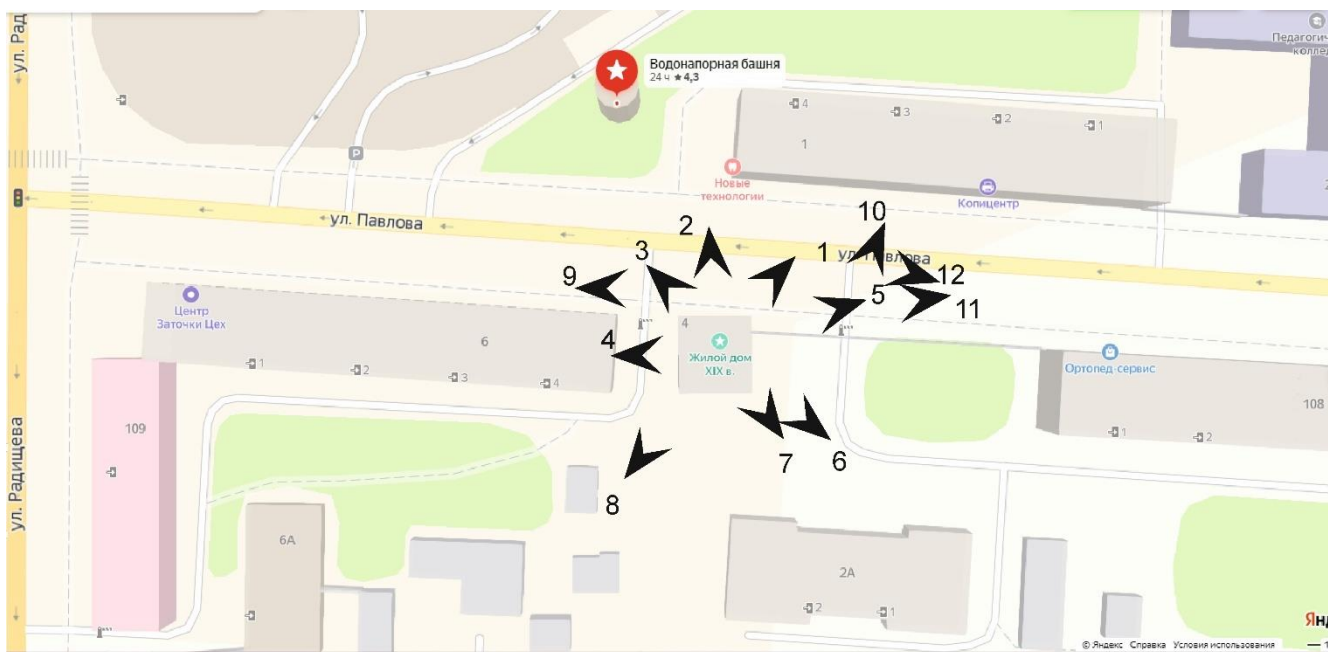


Фото 11. Панорама ул. Павлова в сторону к улице Радищева. За Объектом – жилой дом с адресом: ул. Павлова, д.6



Фото 12. Панорама ул. Павлова в сторону к улице Радищева. На углу расположено здание торгового центра.

Схема фотофиксации



Материалы иконографии

Перечень иллюстраций:

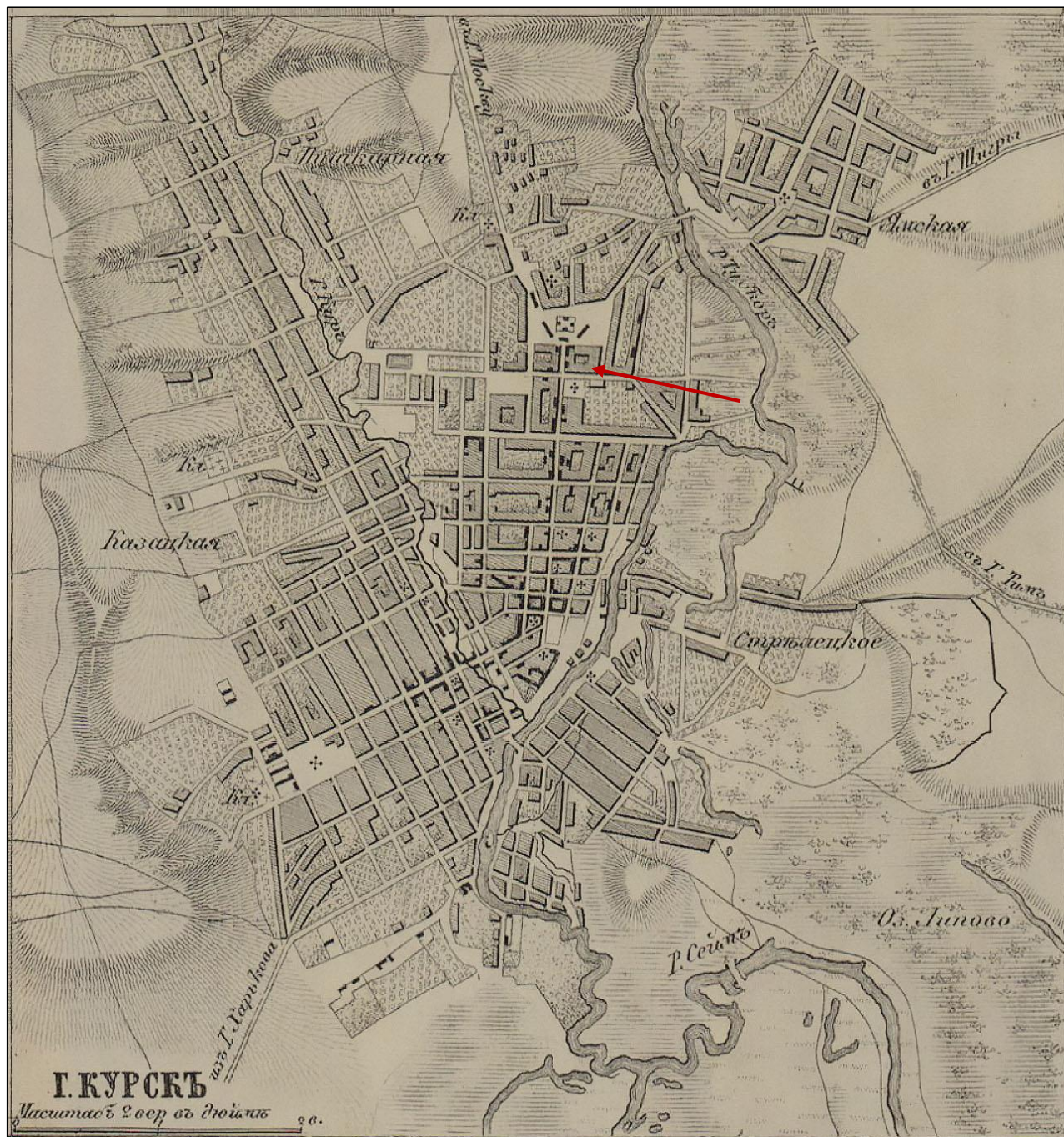
1. План города Курска с поселенными при нем слободами 1782 г.
2. План губернского города Курска 1836г.
3. План Курска 1850г.
4. План города Курск 1871 г.
5. Карта Курска 1904г. землемера Антонова.
6. Карта Курска 1935 г.
7. Фрагмент топографической карты Курской области 1991 г.
8. Общий вид г. Курска.
9. Общий вид г. Курска.
10. Общий вид г. Курска.
11. Общий вид г. Курска.
12. Общий вид г. Курска.



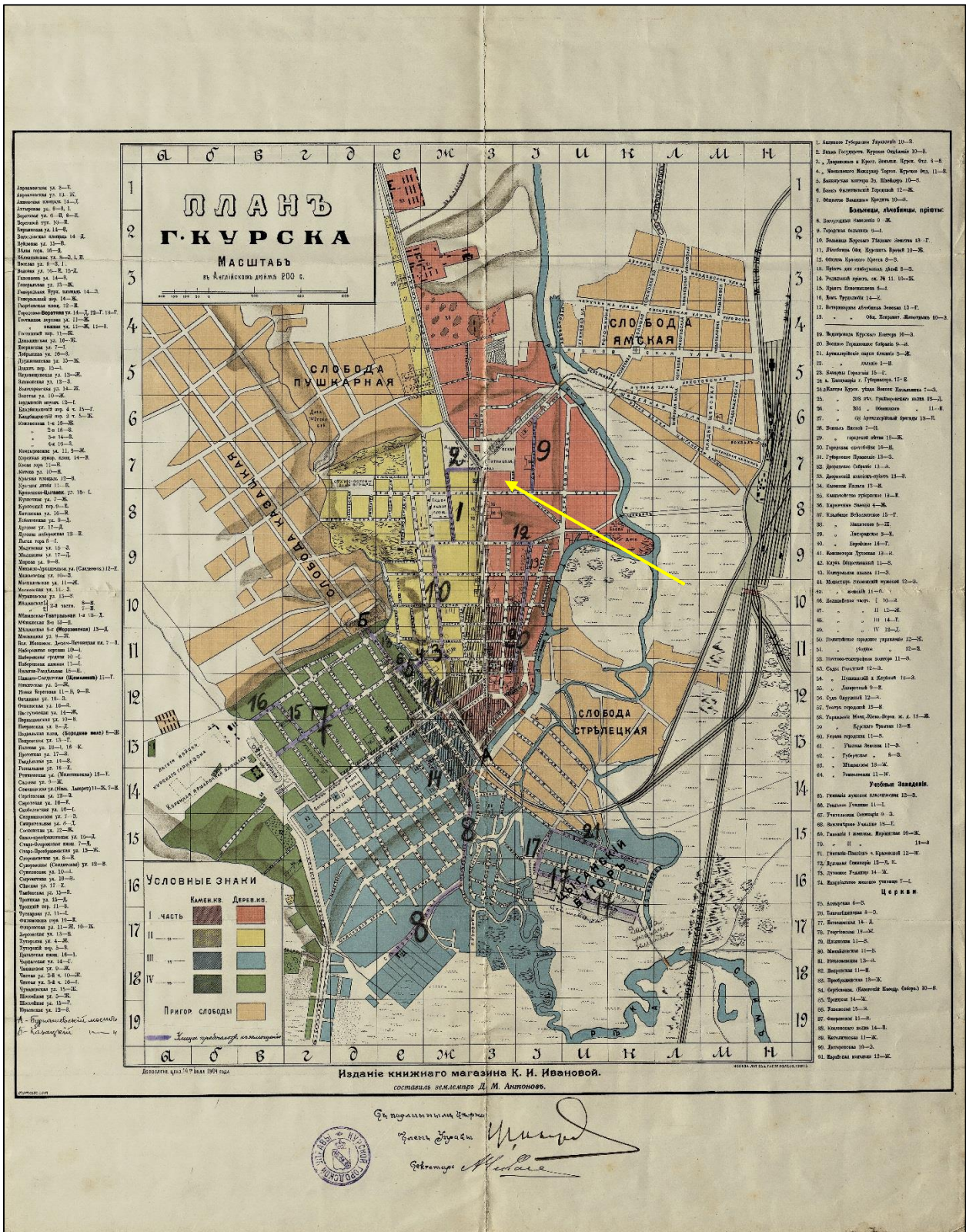
1. План города Курска с поселенными при нем слободами 1782 г.
Стрелкой обозначен квартал современного месторасположения Объекта



3. План Курска 1850г.



4. План города Курск 1871 г.



5. Карта Курска 1904г. землемера Антонова.



6. Карта Курска 1935г.

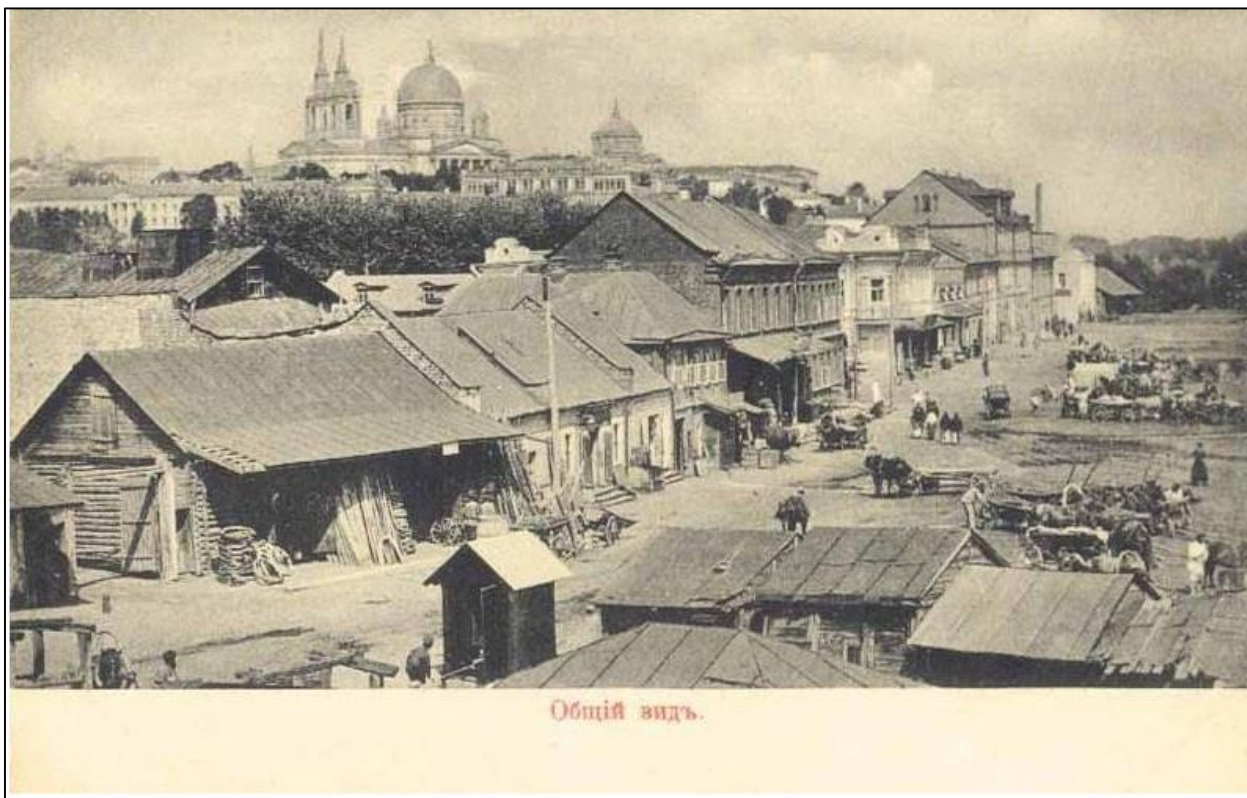


7. Фрагмент топографической карты Курской области 1991г.

Карта является синтезированной на базе результатов аэрогаммаспектрометрической съемки территории области и данных большого объема наземных исследований, выполненных к моменту ее составления.



8. Общій вид г. Курска.



9. *Общій вид г. Курска.*



10. *Общій вид г. Курска.*



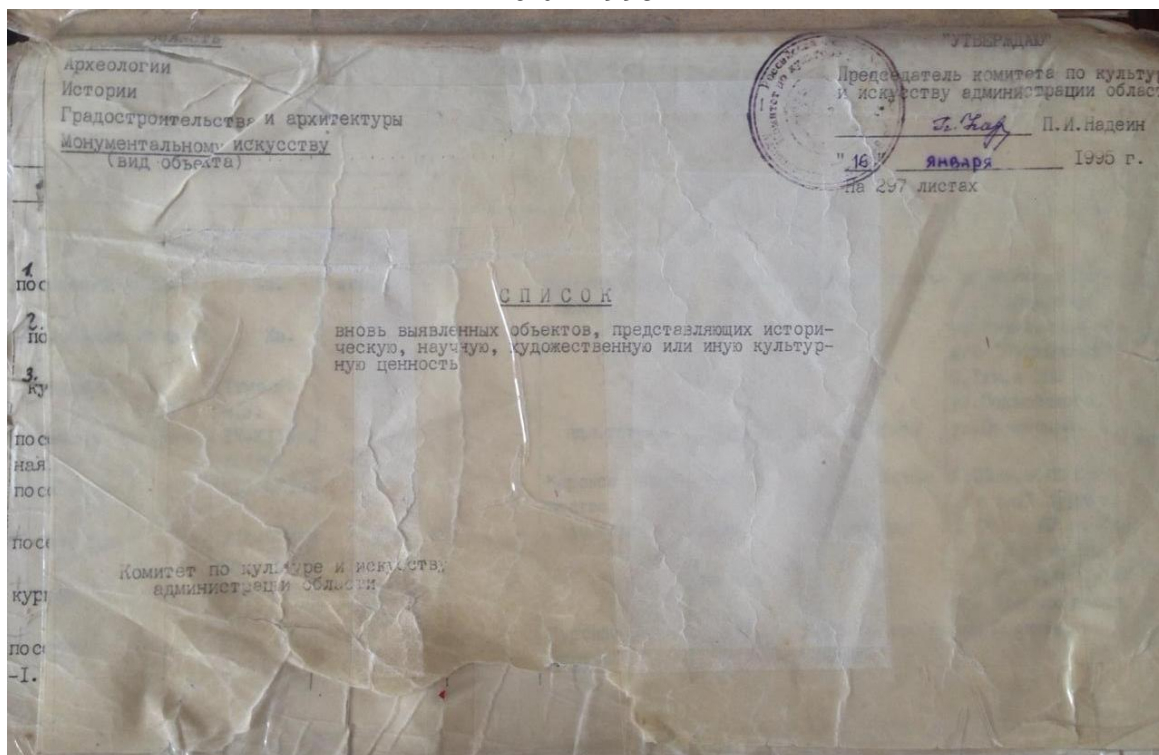
11. Общій вид г. Курска.



12. Общій вид г. Курска.

Перечень документов и материалов, собранных и полученных при проведении экспертизы

Список вновь выявленных объектов, представляющих историческую, научную, художественную или иную культурную ценность, утвержденный Председателем Комитета по культуре и искусству администрации Курской области от 16.01.1995г.



66	422.	дом жилой.	кон. XIX- нач. XX вв.	дерево, кирпич.	-	-	личное влад.	жильё	адм.города	ул.2-я Новосёло- ская,2.
66	493.	дом жилой.	"	кирпич.	-	-	"	"	"	ул. Овечкина,8.
66	494.	дом жилой.	"	дерево, кирпич.	-	-	"	"	"	ул. Овечкина,10.
66	495.	дом жилой.	"	"	-	-	"	"	"	ул. Овечкина,20.
	496.	дом жилой.	"	"	-	-	"	"	"	ул. Овечкина,23.
66	497.	дом жилой.	"	кирпич.	-	-	"	"	"	ул. Овечкина,30.
66	498.	дом жилой.	"	"	-	-	ЖЗУ-5	"	"	ул. Овечкина,39.
66	499.	дом жилой.	"	"	-	-	личное влад.	"	"	ул. Овечкина,44.
	500.	дом жилой.	1901г.	"	-	-	"	"	"	ул. Павлова,4.
66			кон. XIX- нач. XX вв.	кирпич, дерево.	-	-	"	"	"	ул. Павлуновского, 6
66	501.	дом жилой.	"	кирпич.	-	-	"	"	"	ул. Павлуновского, 10.
66	502.	дом жилой.	"	дерево, кирпич.	-	-	"	"	"	ул. Павлуновского, 12.
66	503.	дом жилой.	1914г.	"	-	-	"	"	"	ул. Павлуновского, 14.
66	504.	дом жилой.	кон. XIX- нач. XX вв.	"	-	-	"	"	"	ул. Павлуновского, 14а.
66	505.	дом жилой.	"	кирпич.	-	-	"	"	"	ул. Павлуновского, 17.
66	506.	дом жилой.	"	дерево, кирпич.	-	-	"	"	"	ул. Павлуновского, 20.
66	507.	дом жилой.	"	"	-	-	"	"	"	ул. Павлуновского, 23.
67	508.	дом жилой.	"	кирпич.	-	-	"	"	"	ул. Павлуновского, 23.

Дело № 166-5 на домовладение № 4 по улице Павлова Центральный округ города Курска. Инв. № 38:401:002:000049310. Технический паспорт домовладения №4 по улице Павлова Центрального административного округа города Курска, по состоянию на 08 октября 2005 года.

Оцифровано
21. 04 2005

49310

Скоросшиватель

ПРИНЯТО НА ГОСОХРАНУ
на основании Ив. камер по пасп. ч. и инв. № 38:401:002:000049310
Подпись [подпись] Ф.И.О. Федосеева
Дата 08.10.2005

Дело № 166-5
на домовладение № 4
по ул. Павлова
Центральный округ
г. Курска
инв. номер 38:401:002:000049310

Начато _____ 200__ г
Окончено _____ 20__ г
Хранить _____ лет

Четкость
13 04

Палочный учет
24 10 2005 г.

Российской Федерации
 утвержденной приказом министерства РФ по
 жилищной политике, строительству и жилищно-
 коммунальному хозяйству от 14.08.98.г. №37

Дополнения внесены согласно правилам
 ведения ЕГРОГД, утвержденным приказом
 Госстроя России от 31.05.01 №120

Курский филиал ФГУП "Ростехинвентаризация"
 (наименование организации технической инвентаризации)

ТЕХНИЧЕСКИЙ ПАСПОРТ ДОМОВЛАДЕНИЯ

№ 4 по улице (пер.) Павлова
 (местоположение объекта учета)

Назначение объекта жилое
назначение

Квартал 166-5

Административный округ Центральный
наименование

Город (др. поселение) Курск
наименование

Район _____
наименование

Федеральный округ, область, республика, край Курская
наименование

Форма собственности частная

Код по ОКОФ 13 4527616

Особые отметки _____

Инвентарный номер объекта градостроительной деятельности	<i>38:401:002:000049310</i>
Строительный номер объекта градостроительной деятельности	<i>081005:002:000049310</i>
Серия в реестре жилищного фонда	
Кадастровый номер	<i>00:00:000000:0000:38:401:002:000049310</i>

Паспорт составлен по состоянию на « 8 » окт.05 г.

(указывается дата обследования объекта учета)

Оцифровано
 Чеккассин
 "В" 04 2005

Оцифровано
 21.08.2005

II. Общая стоимость (в руб.) в ценах 2005 г.

Основные строения		Служебные постройки		Сооружения		ВСЕГО	
восстановительная	действительная	восстановительная	действительная	восстановительная	действительная	восстановительная	действительная
17633	8343	5133	1309	857	524	23623	10176
							*1,2*1,57*22,9=
							439029
						100 1,08	339482

III. Экспликация земельного участка - кв.м

Площадь участка			Использование незастроенной площади					
по документам	фактически	в том числе	в том числе		под двором	озеленено		под огородом
			застроенная	незастроенная		всего	в т.ч. под плодовыми деревьями, кустарниками, насаждениями	
683	612	612	238	374	161	213	213	

IV. Благоустройство строения - кв.м полезной площади

Электроосвещение	Отопление			Водопровод	Канализация	Газ	Горячее водоснабжение		Напольные плиты		Ванны и души	Телефон	Радиотрансляция
	Печное	Центральное	в т.ч. от ТЭЦ				Местное	Централизованное	Число квартир	Жилая площадь			
89,3		89,3		89,3	89,3	89,3	89,3				89,3		89,3

V. Характеристика помещений жилого дома

	По состоянию на			
	2005 г.	200 г.	200 г.	200 г.
Общая площадь квартиры - кв. м	109,9			
Площадь квартиры - кв. м	89,3			
В том числе жилая - кв. м	58,9			
Вспомогательная - кв.м	30,4			
Лоджий, балконов, террас, веранд и кладовых с коэф.-кв.м	20,6			
Всего квартир	1			
В том числе: 1-комнатных				
2-комнатных				
3-комнатных				
4-комнатных	1			
Всего жилых комнат	4			

ПРИЛОЖЕНИЕ К ТЕХНИЧЕСКОМУ ПАСПОРТУ
НА ЗДАНИЕ (СТРОЕНИЕ)

ЭКСПЛИКАЦИЯ

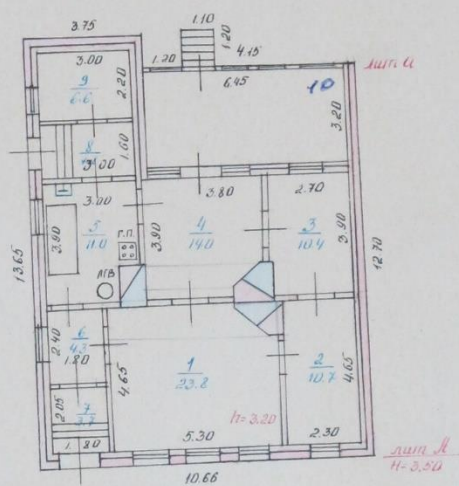
к поэтажному плану здания (строения)

расположенного в городе Курске
по ул. (пер.) Павлова №4

литера по плану	Этаж	номер помещения (квартиры)	Номер комнаты, кухни, корид. и т. п.	Назначение частей помещения: жилая комната, кухня и т. п.	Формула подсчета частей помещения	Общая площадь квартиры	в т. ч. площадь				хол. коридоров, кладо- вых и т. п.	лоджий, балконов, веран- д, террас	высота помещений по внутреннему обмеру	Площадь помещ. Общего пользования	Самовольно возведенная или переоборуд. Площадь	Примечание
							квартиры	из нее								
1	2	3	4	5	6	7	8	9	10	11	12	13	14	15	16	
	1	1	1	жилая	$5,30 \times 3,53 + (4,20 + 5,30) \times 1,10$	23,8	23,8	23,8								
			2	жилая	$4,65 \times 2,30$	10,7	10,7	10,7								
			3	жилая	$2,70 \times 3,90 - 0,12 \times 1,05$	10,4	10,4	10,4								
			4	жилая	$3,80 \times 2,83 + 0,25 \times 2,70 + (2,83 + 2,70) \times 2 \times 0,82$	14,0	14,0	14,0								
			5	кухня	$3,90 \times 3,00 - 0,62 \times 1,18$	11,0	11,0		11,0							
			6	прихожая	$2,40 \times 1,80$	4,3	4,3		4,3							
			7	прихожая	$2,05 \times 1,80$	3,7	3,7		3,7							
			8	коридор	$3,00 \times 1,60$	4,8	4,8		4,8							
			9	кладовая	$3,00 \times 2,20$	6,6	6,6		6,6							
			10	хол, коридор	$6,45 \times 3,20$	20,6				20,6						
					Итого по лит. А:	109,9	89,3	58,9	30,4	20,6						

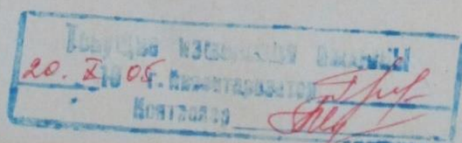
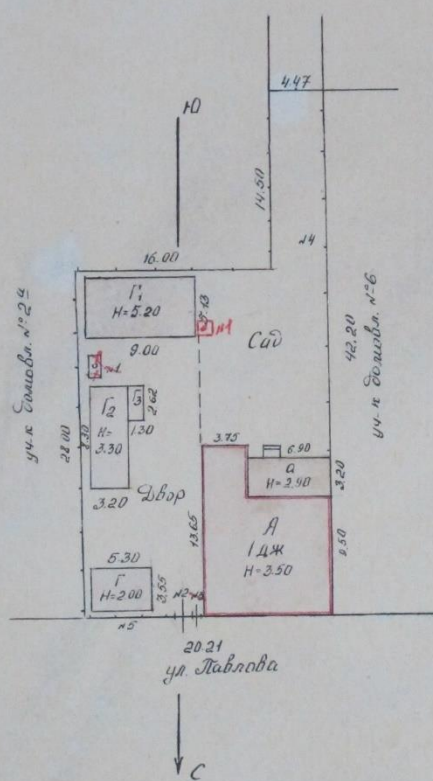
4. поэтажный план дома

(Масштаб 1:100)



3. План земельного участка

(Масштаб 1:500)



VI. ИСЧИСЛЕНИЕ ПЛОЩАДЕЙ И ОБЪЕМОВ СТРОЕНИЙ,
РАСПОЛОЖЕННЫХ НА ЗЕМЕЛЬНОМ УЧАСТКЕ

4

Литера	Наименование строений и сооружений	Формулы подсчета площадей по наружному обмеру	Площадь, (м ²)	Высота, (м)	Объем, (м ³)
A	Основн. строен.	$(10,66 \times 9,50) + (4,15 \times 3,75)$	116,8	3,50	409
a	теранда	$0,90 \times 3,20$	2,9	2,90	64
	крыльцо	$1,10 \times 1,20$	1,3		
	Навес				
T	Сарай	$5,30 \times 3,55$	18,8	2,00	38
T ₁	Сарай	$9,00 \times 5,13$	46,2	5,20	240
T ₂	Сарай	$8,30 \times 3,20$	26,6	3,30	88
T ₃	Сарай	$1,30 \times 2,62$	3,4	2,20	7

Инженер-конструктор
И.И. Федосеева
Эксперт
02.06.2022

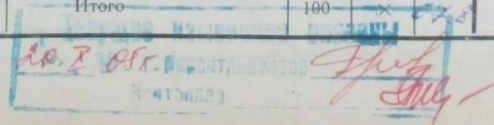
VII. ТЕХНИЧЕСКОЕ ОПИСАНИЕ ЖИЛОГО ДОМА ИЛИ ЕГО ОСНОВНЫХ ЧАСТЕЙ И ОПРЕДЕЛЕНИЕ ИЗНОСА

Литера А Число этажей 1 Год постройки 1912

№ п/п	Наименование конструктивных элементов	Описание элементов (материал, конструкция или система, отделка и пр.)	Примечания износа конструктивных элементов (деформации, сквал, трещины, гниль и др.)	Удельные веса по таблице	Ценовые коэффициенты	Удельные веса по конструктивному составу по формуле	Примерная масса элемента	Процент износа к строению	Текущие износные							
									19__ г.	19__ г.	19__ г.	19__ г.	19__ г.	19__ г.	19__ г.	
1	Фундамент	кирпичный	каменные швы	15	1,20	18,0	55	9,9								
2	Наружные и внутренние капитальные стены	кирпичный каркас	покрыты штукатуркой	24	1,0	24,0	55	13,2								
3	Перегородки	деревянные	штукатурка	2	1,0	2,0	45	0,9								
4	Перекрытия	деревянные	штукатурка	4	1,0	4,0	50	3,5								
5	Крыша	деревянная по тесу	штукатурка	10	1,26	12,6	40	5,0								
6	Полы	1-го этажа	деревянные	4	1,0	4,0	60	4,2								
7	Проемы	окна	деревянные	6	1,0	6,0	55	3,3								
8	Отделка	внутренняя	штукатурка	5	1,0	5,0	50	4,5								
9	Отопление	внутри	штукатурка	10	1,0	10,0	60	6,0								
10	Кухонные шкафы	деревянные	штукатурка	6	1,25	7,5	55	4,1								
11	Крыльца, лестницы и др.	деревянные	штукатурка	5	1,0	5,0	60	3,0								
				того	100	1160	61,9									
				Процент износа, приведенный к 100			61,9	100	53%							

**VIII. ТЕХНИЧЕСКОЕ ОПИСАНИЕ НЕЖИЛЫХ ПРИСТРОЕК, НЕОТАПЛИВАЕМЫХ
ПОДВАЛОВ, СЛУЖЕБНЫХ ПОСТРОЕК**

Наименование строения <i>Веранда Тр. кв. Лит. и</i>				Наименование строения <i>Сарай Лит. Г</i>					
Наименование конструктивных элементов	Описание элементов (материал, конструкция или система, отделка и прочее)	Удельный вес по таблице	Ценностный коэффициент	Удельный вес после применения коэффициента	Описание элементов (материал, конструкция или система, отделка и прочее)	Удельный вес по таблице	Ценностный коэффициент	Удельный вес после применения коэффициента	
Фундамент	<i>кв. кирп. столб.</i>	25	0,83	20,8	<i>дерев. столб.</i>	21	0,26	5,5	
Наружн. стены	<i>брусчатая д-швырчатая</i>	15	1,33	20,0	<i>б 1 тсе</i>	28	1,33	37,2	
Перегородки									
Перекрытия	<i>деревянное</i>								
Крыша	<i>железная</i>	19	1,26	23,9	<i>ташевая в 2 сл.</i>	12	0,86	10,3	
Полы	<i>дощатые</i>	8	1,0	8,0					
Проемы	окна	<i>одноств. шпунт</i>	13	1,0	13,0				
	двери	<i>рамчатые</i>	5	1,0	5,0				
Отделка	внутренняя	<i>кар. карт. и др.</i>	5	0,05	0,2				
	наружная	<i>об. кирпичом древ. стена</i>	6	0,50	3,0				
Прочие работы									
% износа									
	Итого	100	×	93,9	% износа	Итого	100	×	53,0
<i>50%</i>					<i>40%</i>				
Наименование строения <i>Сарай Лит. Г</i>				Наименование строения <i>Сарай Лит. Г</i>					
Наименование конструктивных элементов	Описание элементов (материал, конструкция, отделка и прочее)	Удельный вес по таблице	Ценностный коэффициент	Удельный вес после применения коэффициента	Описание элементов (материал, конструкция, отделка и прочее)	Удельный вес по таблице	Ценностный коэффициент	Удельный вес после применения коэффициента	
	<i>H=5,20</i>								
Фундамент	<i>дерев. столб</i>	21	0,26	5,5	<i>дерев. столб</i>	19	0,37	7,0	
Наружн. стены	<i>б 1 тсе</i>	28	1,33	37,2	<i>брусчат д-швырчат</i>	27	6,67	180,1	
Перегородки					<i>деревянные</i>				
Перекрытия					<i>деревянное</i>				
Крыша	<i>железная</i>	12	1,26	15,1	<i>ташевая в 2 сл.</i>	12	0,86	10,3	
Полы					<i>дощатые</i>	4	3,90	14,8	
Проемы	окна				<i>двойные шпунт</i>	4	1,60	6,4	
	двери	<i>простые в шп.</i>	10	1,0	10,0	<i>рамчатые</i>	10	1,41	14,1
Отделка	внутренняя				<i>кар. карт. и др.</i>	2	1,0	2,0	
	наружная				<i>кар. карт. и др.</i>	2	1,0	2,0	
Прочие работы					<i>общее тсе</i>	15	2,0	30,0	
% износа									
	Итого	100	×	67,8	% износа	Итого	100	×	264,7
<i>60%</i>					<i>60%</i>				



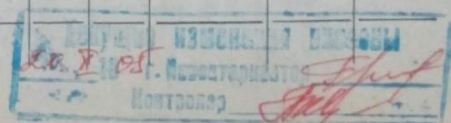
6

**VIII. ТЕХНИЧЕСКОЕ ОПИСАНИЕ НЕЖИЛЫХ ПРИСТРОЕК, НЕОТАПЛИВАЕМЫХ
ПОДВАЛОВ, СЛУЖЕБНЫХ ПОСТРОЕК**

Наименование строения <u>Сарай</u> Лит. <u>Бз</u>		Наименование строения <u>Ковш</u> Лит. <u>Г</u>							
Наименование конструктивных элементов	Описание элементов (материал, конструкция, отделка и прочее)	Удельный вес по таблице	Ценностный коэффициент	Удельный вес после применения коэффициента	Описание элементов (материал, конструкция, отделка и прочее)	Удельный вес по таблице	Ценностный коэффициент	Удельный вес после применения коэффициента	
	<u>б/р н=2,20</u>								
Фундамент . .	<u>деревян. столбы</u>	21	0,17	3,6	<u>дер. см.</u>				
Наружн. стены	<u>в 1 мсс</u>	28	0,89	24,9	<u>с/ст, шесов.</u>				
Перегородки .									
Перекрытия .	<u>тесовое</u>								
Крыша	<u>тесов. в 2 ст.</u>	12	0,86	10,3	<u>тесов 2 ст.</u>				
Полы	<u>дощатые</u>	4	3,70	14,8					
Отделка Прочие работы	окна	4	1,0	4,0					
	двери	10	1,0	10,0					
	внутренняя наружная .								
% износа									
	<u>40%</u>	Итого	100	×	<u>67,6</u>	% износа	Итого	100	×

IX. ТЕХНИЧЕСКОЕ ОПИСАНИЕ СООРУЖЕНИЙ НА УЧАСТКЕ

Литера	Наименование сооружений	Материал и конструкция	Размеры (м)			Площадь (м²)	Объем (м³)	% износа
			длина	ширина	высота (глубина)			
н1	<u>Формы</u>	<u>тесов. на дер. ст.</u>	2,00	1,32		2,6		55%
н2	<u>Формы</u>	<u>тесов. на дер. ст.</u>	4,00	2,50		10,5		45%
н3	<u>Формы</u>	<u>тесов. на дер. ст.</u>	1,20	2,22		2,6		50%
н4	<u>Забор</u>	<u>тесов. сплошной</u>	53,50	2,20		117,7		50%
н5	<u>Забор</u>	<u>тесов. сплошной</u>	7,30	2,00		14,6		20% / 45
н6	<u>ворота</u>	<u>металл, с косяк.</u>	4,20	2,30		9,7		15%



Х. ИСЧИСЛЕНИЕ СТОИМОСТИ СТРОЕНИЙ И СООРУЖЕНИЙ В ЦЕНАХ 198__г.

Литера	Наименование строений и сооружений	№ таблицы	Измеритель	Стоимость измерителя по таблице	Ценностный коэффициент	Стоимость измер. после применения коэф.	Надбавки к стоимости измерителя		Стоимость измерителя с поправками	Объем — м ³ площадь, — м ² количество, — шт.	Восстановительная стоимость (руб.)	% износа	Действительная стоимость (руб.)	
А	Основн. строения	2	м ³	3040	1.1835	3597	0.70	10	3942	409	16123	52	7739	
а	Веранда	11	м ²	40130	0.94	37725			128	6233	221	1510	50	755
														8343
Г	Сарай	17	м ²	4360	0.53	2310.8			16.62	18.2	312	40	187	
Г ₁	Сарай	17	м ²	6295	0.62	3902.9			42.83	46.2	1979	60	742	
Г ₂	Сарай	17	м ²	3432	0.65	2230.5			105.95	26.0	2818	60	1127	
Г ₃	Сарай	17	м ²	3200	0.68	2176			21.76	3.4	74	40	44	
Г	Навес	17	м ²	13.91	1.00	13.91			13.91	18.8	262	40	99	
											5133		1309	
н1	Уборная	15	м ²	119.71	1.0	119.71			119.71	1	120	55	54	
н2	Ворота	19	м ²	14.50	1.0	14.50			14.50	10.5	152	40	84	
н3	Калитка	19	м ²	10.70	1.0	10.70			10.70	2.0	28	50	14	
н4	Забор	18	м ²	5.17	1.0	5.17			5.17	73.7	381	50	190	
н5	Забор	18	м ²	5.17	1.0	5.17			5.17	14.6	75	20	50	
н2	Ворота	19	м ²	29.0	1.0	29.0			29.0	9.7	281	15	239	
											257		511	

20.8.85
Контроль
[Подпись]

XI. ПЕРЕЧЕНЬ ДОКУМЕНТОВ, ПРИЛОЖЕННЫХ К НАСТОЯЩЕМУ ПАСПОРТУ

№/№ п/п.	НАИМЕНОВАНИЕ	Дата составления	Масштаб	Количество листов	Примечание
1	План земельного участка	10.07.86	1:500	1	
2	Позэтажный план дома	-//-	1:100	1	
3	Экспликация	-//-		1	
4	Вкладыши				
а)	для оценки основных строений				
б)	» надворных построек				
в)	» сооружений				

« 15 февраля 1986 г.
 « 15 февраля 1986 г.
 « » 19 г.

Исполнил: Иванов
 Проверил: Иванов
 Начальник
 бюро: Иванов

XII. ПОСЛЕДУЮЩИЕ ОБСЛЕДОВАНИЯ

Дата обследования	« 8 » 10 2005 г.	« » 19 г.	« » 19 г.	« » 19 г.
Исполнил: дата завершения работы, подпись	<u>Иванов</u>			
Проверил:	<u>Иванов</u>			
Начальник бюро:	<u>Иванов</u>			

Акт натурного визуального обследования и фиксации объекта культурного наследия от 04 сентября 2018 г №30

УТВЕРЖДАЮ:

Начальник ОБУК «Инспекция по охране объектов культурного наследия Курской области»

К.Э. Григорьев

2018 г.

М.П.



АКТ натурного визуального обследования и фотофиксации объекта культурного наследия

г. Курск

№ 30 «04» сентября 2018 г.

Мы, нижеподписавшиеся, сотрудники областного бюджетного учреждения культуры «Инспекция по охране и использованию объектов культурного наследия (памятников истории и культуры) Курской области» - *Архитектор отдела архитектурно-исторической экспертизы ОБУК «Инспекция по охране объектов культурного наследия Курской области» Жирова Марина Сергеевна и главный специалист отдела архитектурно – исторической экспертизы ОБУК «Инспекция по охране объектов культурного наследия Курской области» Сороколетов Андрей Михайлович*, действующие на основании Устава, составили настоящий акт в том, что сего числа нами произведено натурное обследование выявленного объекта культурного наследия:

«Дом жилой, кон. XIX-нач. XX вв.»,
Расположенный по адресу: Курская обл., г. Курск, ул. Павлова, 4.
(категория значения ОКН, наименование, адрес)

В результате проведенного обследования установлено следующее:

1. Общее описание объекта культурного наследия:

Выявленный объект культурного наследия «Дом жилой», кон. XIX-нач. XX вв.», зарегистрированный под № 500 в списке вновь выявленных объектов, представляющих историческую, научную, художественную или иную культурную ценность, утвержденном председателем комитета по культуре и искусству администрации области 16 января 1995 г.

«Дом жилой», дата создания объект кон. XIX-нач. XX вв. Одноэтажное здание, прямоугольное в плане. Фасады выполнены из кирпича, трещины, сколы кирпичной кладки. Западный фасад здания облицован металлическим профлистом. Оконные проемы прямоугольной формы. Здание имеет дополнительные опоры контрфорса. Крыша скатная.

2. Состояние внешних архитектурных и конструктивных элементов объекта культурного наследия:

Общее состояние удовлетворительное. Фундамент здания – не обследовался, отмостка по всему периметру здания. Стены - кирпичные. Перегородки – кирпичные.

Инженерные коммуникации: отопление – центральное, канализация, водопровод – центральные. Электроосвещение присутствует.

3. Состояние внутренних архитектурно - конструктивных и декоративных элементов объекта культурного наследия:

Общее состояние удовлетворительное. Перекрытие отопленное. Полы деревянные. Оконные заполнения пластиковые, состояние хорошее.

4. Живопись (монументальная, станковая):
Живопись отсутствует.

5. Предметы прикладного искусства:
Предметы прикладного искусства, имеющие историческую ценность, отсутствуют.

6. Сад, парк, двор, ворота и ограда:
Окружающая территория благоустроена.

7. Ремонт памятника:
В целях сохранения выявленного объекта культурного наследия «Дом жилой кон. XIX-нач. XX вв.», расположенного по адресу: Курская обл., г. Курск, ул. Павлова, 4, проектными решениями должны быть предусмотрены:

*Ремонтно-реставрационные работы фасада;
Ремонтно-реставрационные работы интерьера*

Приложения:

1. Фотофиксация на 1 л.

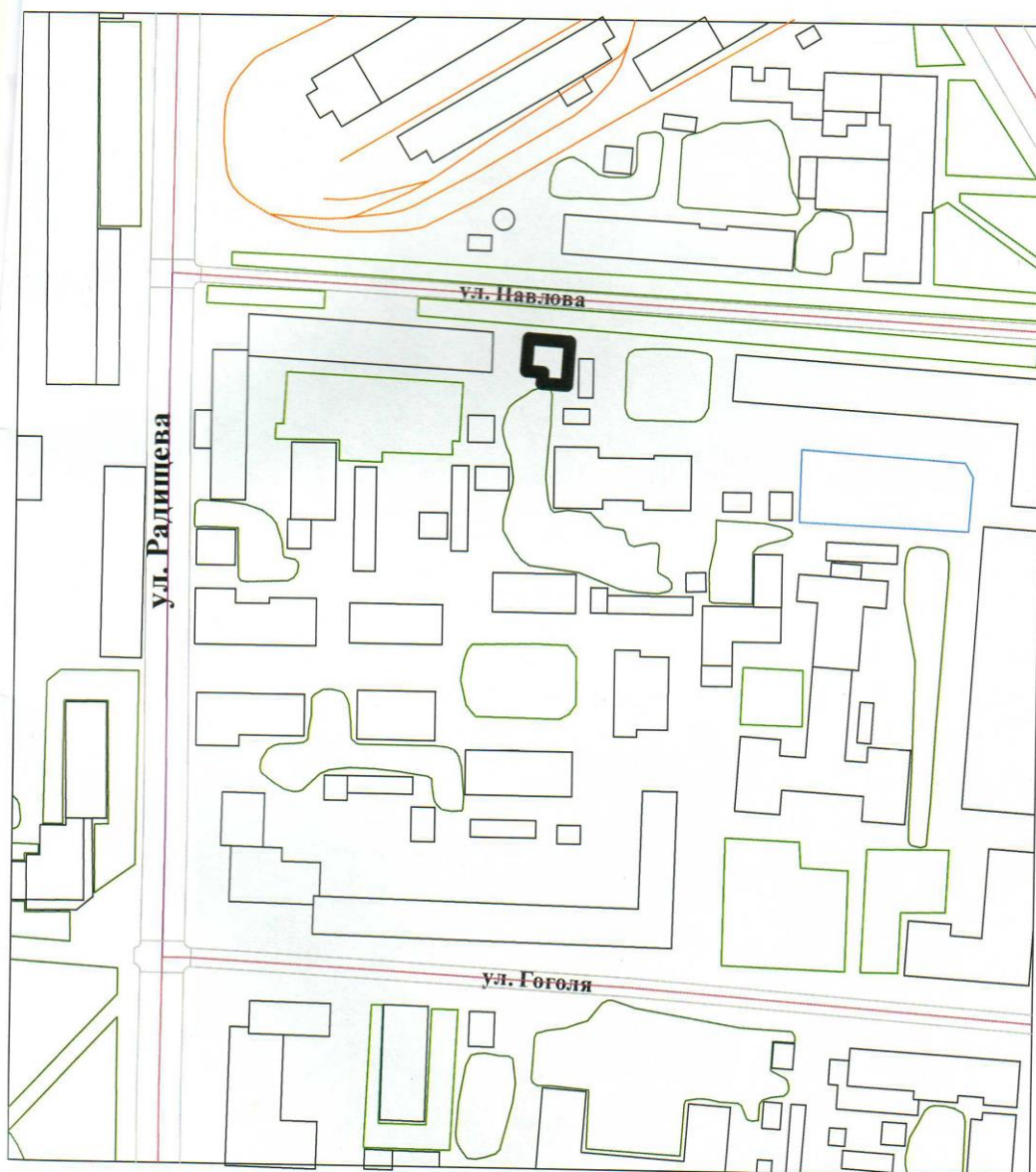
Собственник(Пользователь):

Представители ОБУК «Инспекция по охране объектов культурного наследия Курской области»:

<p>Главный специалист отдела архитектурно-исторической экспертизы ОБУК «Инспекция по охране объектов культурного наследия Курской области»</p> <p>_____ А.М. Сороколетов</p>	<p>Начальник отдела архитектурно-исторической экспертизы ОБУК «Инспекция по охране объектов культурного наследия Курской области»</p> <p>_____ М.С. Жирова</p>
------------------------------------------------------------------------------------------------------------------------------------------------------------------------------	----------------------------------------------------------------------------------------------------------------------------------------------------------------

Выявленный объект культурного наследия
"Дом жилой, кон. XIX-XX вв."
Курская область, г. Курск, ул. Павлова 4.

Генплан 1:1000



Фотофиксация.

"Дом жилой, кон. XIX–нач. XX вв.", Курская обл., г. Курск, ул. Павлова, 4.
 Главный фасад. Материалы фотофиксации подготовил главный специалист
 отдела архитектурно-исторической экспертизы ОБУК «Инспекция по охране объектов
 культурного наследия Курской области» Сороколетов А.М., Август 2018 г.



"Дом жилой, нач. XIX–кон. XX вв.", Курская обл., г. Курск, ул. Павлова, 4.
 Боковой фасад. Материалы фотофиксации подготовил главный специалист
 отдела архитектурно-исторической экспертизы ОБУК «Инспекция по охране объектов
 культурного наследия Курской области» Сороколетов А.М., Август 2018 г.



Фотография Объекта, выполненная в 2018 году



Выписка из Единого государственного реестра недвижимости об основных характеристиках и зарегистрированных правах на объект недвижимости от 15.08.2018 № 46/001/011/2018-43952

Выписка из Единого государственного реестра недвижимости об основных хара... Стр. 1 из 3

Филиал ФГБУ "ФКП Росреестра" по Курской области <small>(полное наименование органа регистрации прав)</small>	
Раздел 1	
Выписка из Единого государственного реестра недвижимости об основных характеристиках и зарегистрированных правах на объект недвижимости Сведения об основных характеристиках объекта недвижимости	
На основании запроса от 14.08.2018, поступившего на рассмотрение 14.08.2018, сообщаем, что согласно записям Единого государственного реестра недвижимости:	
Здание	
<small>(вид объекта недвижимости)</small>	
Лист № _____ Раздела <u>1</u>	Всего листов раздела <u>1</u> : _____
Всего разделов: _____ Всего листов выписки: _____	
15.08.2018 № 46/001/011/2018-43952	
Кадастровый номер:	46:29:102331:53
Номер кадастрового квартала:	46:29:102331
Дата присвоения кадастрового номера:	13.11.2011
Ранее присвоенный государственный учетный номер:	Инвентарный номер: 4931, Иной номер: 38:401:002:000049310
Адрес:	Курская область, г Курск, ул Павлова, д 4
Площадь, м ² :	109.9
Назначение:	Жилой дом
Наименование:	Жилой дом
Количество этажей, в том числе подземных этажей:	1
Год ввода в эксплуатацию по завершении строительства:	данные отсутствуют
Год завершения строительства:	1917
Кадастровая стоимость, руб.:	3313431.15
Кадастровые номера иных объектов недвижимости, в пределах которых расположен объект недвижимости:	46:29:102331:22
Кадастровые номера помещений, машино-мест, расположенных в здании или сооружении:	данные отсутствуют
Виды разрешенного использования:	данные отсутствуют
Статус записи об объекте недвижимости:	Сведения об объекте недвижимости имеют статус "актуальные, ранее учтенные"
Особые отметки:	данные отсутствуют
Получатель выписки:	Скоморохова Елена Викторовна (законному представителю Администрация Курской области
Инженер 1 категории	Е.Л.Гранкина
<small>(полное наименование должности)</small>	<small>(подпись)</small>
М.П.	

file:///C:/Users/User/Downloads/павлова4/out_docs_1dfd2b0d-d3b6-4b00-8798-5ab6... 30.08.2018

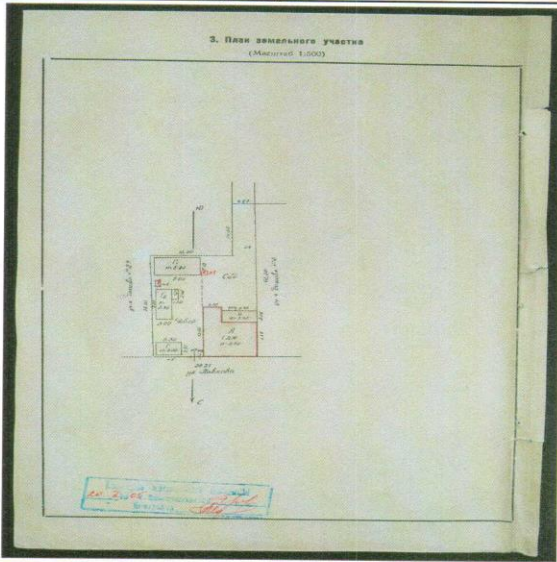
Выписка из Единого государственного реестра недвижимости об основных характеристиках и зарегистрированных правах на объект недвижимости Раздел 2

Здание		Сведения о зарегистрированных правах	
<small>(вид объекта недвижимости)</small>			
Лист № _____	Раздела 2	Всего листов раздела 2 : _____	Всего разделов: _____
15.08.2018 № 46/001/011/2018-43952		Всего листов выписки: _____	
Кадастровый номер:		46:29:102331:53	
1. Правообладатель (правообладатели):	1.1. Ремжина Галина Александровна, 11.06.1937 год рождения. Место рождения: г. Курск. Гражданство: Российская Федерация. СНИЛС: 029-045-688 60. Паспорт гражданина Российской Федерации: серия 38 01 № 358304, дата выдачи: 13.10.2001 г. Орган, выдавший документ: Отдел милиции №1 УВД г. Курска. Почтовый адрес: Россия, Курская область, г. Курск, ул. Семеновская, дом 82, кв. 34.		
2. Вид, номер и дата государственной регистрации права:	2.1. собственность, 46:29:102331:53-46/001/2017-2, 06.10.2017 г.		
3. Документы-основания:	3.1. сведения не предоставляются		
4. Ограничение прав и обременение объекта недвижимости:	не зарегистрировано		
5. Сведения о наличии решения об изъятии объекта недвижимости для государственных и муниципальных нужд:	данные отсутствуют		
6. Сведения об осуществлении государственной регистрации прав без необходимого в силу закона согласия третьего лица, органа:	данные отсутствуют		
Инженер I категории		Е.Л.Гранкина	
<small>(полное наименование должности)</small>		<small>(подпись)</small>	<small>(подпись, фамилия)</small>

М.П.

file:///C:/Users/User/Downloads/павлова4/out_docs_1dfd2b0d-d3b6-4b00-8798-5ab6... 30.08.2018

Выписка из Единого государственного реестра недвижимости об основных характеристиках и зарегистрированных правах на объект недвижимости Раздел 4
Описание местоположения объекта недвижимости

Здание			
<small>(вид объекта недвижимости)</small>			
Лист №	Раздела 4	Всего листов раздела 4 : _____	Всего разделов: _____
15.08.2018 № 46/001/011/2018-43952		Всего листов выписки: _____	
Кадастровый номер:		46:29:102331:53	
Схема расположения объекта недвижимого имущества на земельном(ых) участке(ах):			
			
Масштаб 1:	данные отсутствуют		
Инженер I категории		Е.Л.Гранкина	
<small>(полное наименование должности)</small>	<small>(подпись)</small>	<small>(инициалы, фамилия)</small>	
	М.П.		

file:///C:/Users/User/Downloads/павлова4/out_docs_1dfd2b0d-d3b6-4b00-8798-5ab6... 30.08.2018

Историческая справка

ИСТОРИЧЕСКАЯ СПРАВКА

на выявленный объект культурного наследия

«Дом жилой, кон. XIX-нач. XX вв.»

расположенного по адресу: Курская область, г. Курск, ул. Павлова, д. 4.

Улица Павлова - одна из центральных улиц, соединяющая площадь Перекальского с ул. Радищева. По своей протяжённости весьма короткая, около 300 м. Ещё недавно была достаточно тихим проулком между центральными улицами. С тех пор как улицы Ленина и Радищева стали для транспорта односторонними, ул. Павлова в силу своего расположения наполнилась автомобильным движением настолько, что зачастую становится пробочным участком.

До 1949 г. улица носила название Подвальной, а переименовали её в честь Ивана Петровича Павлова, русского учёного, лауреата Нобелевской премии в области медицины и физиологии 1904 года "за работу по физиологии пищеварения".

Из старых жилых помещений одно таки сохранилось до наших дней. Очень симпатичного внешнего вида (XIX в.), особенно с фасада, хотя с боков происходит какая-то разборка.



Материалы по уточнению плана г. Курска (поуличные списки государственных и частных домовладений с разбивкой по районам и закреплением новых №№),
улица Павлова. Июнь-июль 1928 г.

500

ГАКО Ф. Р. 866 ОП. 1 Д. 266

Материалы по уточнению плана г. Курска (поуличные списки государственных и частных домовладений с разбивкой по районам и закреплением новых №№)

ЛИСТ ДЕЛА № 99

Июнь- июль 1928 г.

Улица Павлова		Владелец	Примечание
№ дома до исправления	№ дома после исправления		
4	4 ✓	Лысенко Ф.И.	
1	7	Добровольное пож. общество	
3	9	Водосвет	

Ответ областного казенного учреждения «Государственный архив Курского
области» от 27.05.2022 № 07-12/237-2022/Г с приложением на запрос № 55-22 от
25.05.2022

Российская Федерация
Архивное управление
Курской области
Областное казенное учреждение
«Государственный архив Курской области»
(ОКУ «Госархив Курской области»)
ул. Ленина, 57, г. Курск, 305000
тел./Факс. 8 (4712) 51-49-85
e-mail: gosarhiv-kursk@yandex.ru
ОКПО 03492966, ОГРН 1024600949911
ИНН/КПП 4629016556/463201001

Генеральному директору
ООО «НИИ РПИИКЭ»
Худякову О.В.
г. Москва, а/я 518, 119618
<7841084410@mail.ru>

АРХИВНАЯ СПРАВКА

27.05.2022 № 07-12/237-2022/Г.
на № 55-22 от 25.05.2022.

В архивном фонде «Курская городская управа Курской городской думы» в раскладочной ведомости Курской городской управы за 1915 г. значатся следующие сведения в отношении домовладения, расположенного по адресу: ул. Подвальная, 4, г. Курск: домовладение принадлежало мещанину Лысенкову Федору Ивановичу. Состояло из деревянного одноэтажного дома и сарая. Площадь домовладения: 9 х 11 с. (так в документе).

(Ф. 195, оп. 1, д. 12, л. 42 об.)

В архивном фонде «Финансовые инспекторы Курского губернского финансового отдела», в описаниях земельных владений по улице Подвальной на март 1926 г. имеются следующие сведения о домовладении, расположенном по адресу: ул. Подвальная, 4, г. Курск:

домовладение не муниципализировано и принадлежало Лысенко Федору Ивановичу (так в документе). Состояло из следующих строений:

- дом жилой, фасадом на улицу, одноэтажный, смешанный, крытый железом, площадью у основания 20 квадр. саж. (так в документе);
- сарай, расположенный во дворе, двухэтажный, [тес.], крытый железом, площадью у основания 11 квадр. саж. (так в документе);
- сарай, расположенный во дворе, двухэтажный, [тес.], крытый железом, площадью у основания 6½ квадр. саж. (так в документе).

Всего за домовладение значится 99 кв. саж. (так в документе) земли, из которых: 20 кв. саж. – под жилыми постройками, 61½ кв. саж. – под двором, 17½ кв. саж. – под прочими постройками.

Анкета заполнена 10 марта 1926 г.

(Ф. Р-602, оп. 3, д. 72, л. 1–1 об.)

В архивном фонде «Финансовые инспекторы Курского губернского финансового отдела», в списках по уплате подоходного налога на сентябрь – октябрь 1927 г., в доме, расположенном по адресу: ул. Подвальная, д. 4, г. Курск, принадлежащему Лысенко (так в документе) Федору Ивановичу, значатся следующие граждане, достигшие 18-летнего возраста:

- Лысенко Федор Ивнаович, 59 лет, торговец;
- Лысенко Любовь Григорьевна, 42 года, портниха;
- Горякина Анна Понтелеевна, 19 лет, прислуга.

(Ф. Р-602, оп. 2, д. 145, л. 3–4)

В архивном фонде «Городской коммунальный отдел Курского городского исполнительного комитета Советов рабочих, крестьянских и красноармейских депутатов», в материалах по упорядочению номеров домовладений по улицам города Курска за 1928 г. значится, что домовладение, расположенное по адресу: ул. Подвальная, д. 4, г. Курск, своего адреса не меняло и принадлежало Лысенко Ф.И. (сокращено в документе).

(Ф. Р-866, оп. 1, д. 266, л. 99)

В справочном издании «Административно-территориальное деление и улицы города Курска» (Курск, 2018), что улица Подвальная была переименована на улицу Павлова в 1951 г.

Иными выявленными сведениями в отношении домовладения, расположенного по адресу: ул. Павлова, д. 4, г. Курск, ОКУ «Госархив Курской области» не располагает.

Директор



Н.А. Елагина

О.Н. Аргунов
☎ 8 (4712) 52-05-58

**Письмо ОБУК «Инспекция по охране и использованию объектов культурного наследия (памятников истории и культуры) Курской области» от 06.05.2022 №677
о направлении запрашиваемой информации**



**АДМИНИСТРАЦИЯ
КУРСКОЙ ОБЛАСТИ
КОМИТЕТ ПО ОХРАНЕ ОБЪЕКТОВ
КУЛЬТУРНОГО НАСЛЕДИЯ
КУРСКОЙ ОБЛАСТИ**

ОБЛАСТНОЕ БЮДЖЕТНОЕ УЧРЕЖДЕНИЕ
КУЛЬТУРЫ «ИНСПЕКЦИЯ ПО ОХРАНЕ И
ИСПОЛЬЗОВАНИЮ ОБЪЕКТОВ КУЛЬТУРНОГО
НАСЛЕДИЯ (ПАМЯТНИКОВ ИСТОРИИ И
КУЛЬТУРЫ) КУРСКОЙ ОБЛАСТИ»
(ОБУК «ИНСПЕКЦИЯ ПО ОХРАНЕ
ОБЪЕКТОВ КУЛЬТУРНОГО НАСЛЕДИЯ КУРСКОЙ
ОБЛАСТИ»)

305000, г. Курск, Красная пл., д. 6
тел.: +7 (4712) 51-15-96,
e-mail: okn.kursk@mail.ru

06.05.2022 № 677

Генеральному директору Общества с
ограниченной ответственностью
«НАУЧНО-ИССЛЕДОВАТЕЛЬСКИЙ
ИНСТИТУТ РЕСТАВРАЦИИ,
ПРОЕКТИРОВАНИЯ И ИСТОРИКО-
КУЛЬТУРНЫХ ЭКСПЕРТИЗ»
Худякову О.В.

7841084410@mail.ru

Уважаемый Олег Владиславович!

На Ваше обращение о предоставлении документов от 04.05.2022 № 42-22, ОБУК «Инспекция по охране и использованию объектов культурного наследия (памятников истории и культуры) Курской области» (далее – Инспекция) сообщает, что в Ваш адрес посредством электронной почты на электронный адрес 7841084410@mail.ru 5 и 6 мая 2022 г. было направлено 14 писем с вложенными электронными архивами.

Архивы содержат всю имеющуюся у Инспекции информацию по перечню выявленных объектов культурного наследия, указанному в Контакте № 0144200002422000081 от 04.05.2022 г.:

- выкопировки из Списка вновь выявленных объектов, представляющих историческую, научную, художественную или иную культурную ценность, утвержденного председателем комитета по культуре и искусству Администрации Курской области 16.01.1995 г.;
- имеющиеся фотографические изображения объектов;
- имеющиеся копии актов осмотра и актов технического состояния выявленных объектов культурного наследия;
- имеющиеся копии технических паспортов выявленных объектов культурного наследия;
- имеющиеся выписки из Единого государственного реестра недвижимости;
- проект зон охраны г. Рывльск Курской области.

С уважением,
Начальник инспекции

Ворылина Н.Н.
+7 (4712) 51-15-96

И.В. Черникова

Письмо комитета архитектуры и градостроительства города Курска
(Администрация города Курска) от 23.05.2022 № 3163/01.н.01-21 о направлении
запрашиваемой информации



**АДМИНИСТРАЦИЯ
ГОРОДА КУРСКА**

**КОМИТЕТ АРХИТЕКТУРЫ
И ГРАДОСТРОИТЕЛЬСТВА
ГОРОДА КУРСКА**

305004, г. Курск, ул. Ленина, 69
Тел./факс.: (+7 4712) 58-76-32,
e-mail: komarh46@mail.ru

Генеральному директору
НИИ РПИИКЭ
Худякову О.В.

ул. Кирочная, д.19, лит.А, оф.6
г. Санкт-Петербург, 191123

23.05.2022 № 3163/01.н.01-21
на № 43-22 от 05.05.2022

Уважаемый Олег Владиславович!

Комитет архитектуры и градостроительства города Курска, направляет информацию о современных адресах, согласно перечня, выявленных объектов культурного наследия, расположенных на территории Курской области (по состоянию на 13.05.2022).

Приложение: на 1л. в 1 экз.

С уважением,

Председатель комитета

И.Г. Аникеева

Исп. Митрофанова Т.Н.
Тел.: (4712) 58-76-38.

Перечень объектов

1	Дом жилой, кон. XIX-нач. XX вв	г. Курск, ул. Челюскинцев, 8
2	Дом жилой, кон. XIX-нач. XX вв	г. Курск, ул. Челюскинцев, 16
3	Дом жилой, кон. XIX-нач. XX вв	г. Курск, ул. Челюскинцев, 24
4	Дом жилой, 1952-1955 г.г.	г. Курск, ул. Ленина, 86
5	Ворота, 1952-1955 г.г.	г. Курск, ул. Ленина, 88-90
6	Дом жилой, 1951 г.	г. Курск, ул. Ленина, 90
7	Дом жилой, кон. XIX-нач. XX вв	г. Курск, ул. Павлова, 4
8	Дом жилой, 1910 г.	г. Курск, ул. Лысая Гора, 5
9	Дом жилой, кон. XIX-нач. XX вв	г. Курск, ул. Мирная, 14
10	Дом жилой, кон. XIX-нач. XX вв	г. Курск, ул. Мирная, 18
11	Дом жилой, кон. XIX-нач. XX вв	г. Курск, ул. Мирная, 19
12	Дом жилой, кон. XIX-нач. XX вв	г. Курск, ул. Мирная, 20
13	Дом жилой, кон. XIX-нач. XX вв	г. Курск, ул. Мирная, 32