



АДМИНИСТРАЦИЯ КУРСКОЙ ОБЛАСТИ

КОМИТЕТ ПО ОХРАНЕ ОБЪЕКТОВ КУЛЬТУРНОГО НАСЛЕДИЯ  
КУРСКОЙ ОБЛАСТИ

П Р И К А З

от 04.04.2022

№ 05.4-08/301

г. Курск

**Об утверждении предмета охраны объекта культурного наследия  
регионального значения «Дом культуры железнодорожников»,  
1950 г., расположенного по адресу: Курская область,  
город Курск, проезд Театральный, дом 1**

В соответствии с Федеральным законом от 25 июня 2002 года № 73-ФЗ «Об объектах культурного наследия (памятниках истории и культуры) народов Российской Федерации», Положением о комитете по охране объектов культурного наследия Курской области, утвержденным постановлением Губернатора Курской области от 15.09.2020 № 274-пг, ПРИКАЗЫВАЮ:

1. Утвердить прилагаемый предмет охраны объекта культурного наследия регионального значения «Дом культуры железнодорожников», 1950 г., расположенного по адресу: Курская область, город Курск, проезд Театральный, дом 1.

2. Контроль за исполнением настоящего приказа возложить на начальника отдела разрешительной документации и учета объектов культурного наследия комитета по охране объектов культурного наследия Курской области А.И. Куткову.

3. Приказ вступает в силу со дня его подписания.

Председатель комитета

И.А. Мусьял

УТВЕРЖДЕН  
приказом комитета по охране  
объектов культурного наследия  
Курской области  
от 04.04.2022 № 05.4-08/301

### ПРЕДМЕТ ОХРАНЫ

**объекта культурного наследия объекта культурного наследия  
регионального значения «Дом культуры железнодорожников»,  
1950 г., расположенного по адресу: Курская область,  
город Курск, проезд Театральный, дом 1**

**Историческая ценность:**

датировка объекта – 1950 год;  
авторство проекта – архитектор Вишняков Н.А.;  
значительная сохранность, узнаваемость, облика здания на время его  
строительства;

около вековая история существования в стенах здания  
первоначальной функции – клубное здание.

**Градостроительная охрана:**

Местоположение объекта: в западной части парковой территории –  
Парка железнодорожников.

Градостроительные характеристики монументального здания, его  
доминирующая роль в композиционно-планировочной структуре  
квартала – парковой территории.

Визуальные связи объекта с улиц Театральной, Интернациональной,  
Бутко, Театрального проезда, внутрипарковых раскрытий Парка  
железнодорожников.

Территория объекта. Расположение и габариты здания.

**Архитектурная охрана – экстерьер:**

**Объёмно-пространственная и планировочная композиция на  
время строительства объекта:**

стилистическое направление – классицизм, характерный для периода  
т.н. сталинского классицизма кон. 1940-х – нач. 1950-х гг.;

объёмно-пространственное решение объекта характерно для здания  
клубной функции – монументальное, прямоугольное в плане, кирпичное –  
двух-трёхэтажное на подвале здание с разноуровневым силуэтом,  
завершённым скатной крышей;

в основе объёмно-пространственного решения объекта трёхчастная  
стремящаяся к симметрии композиция, состоящая из центрального ядра –  
зрительного зала со сценической частью в три света (на высоту 3-х  
этажей), который повышен над всем зданием, доминируя по площади и

высоте всего объекта, где протяженная двух-трёхэтажная часть, фланкирована с торцов трёхэтажными объёмами акцентированными массивным шестиколонным портиком коринфского ордера парадного входа, с запада, и более лёгкой открытой, полукруглой в плане колоннадой неполного коринфского ордера с востока;

параметры объекта: в пределах габаритов фундаментов, наружных и внутренних несущих стен на всю высоту здания;

габариты, силуэт и высотные характеристики объекта;

крыша объекта, её конфигурация – скатная форма; размеры крыши на время строительства объекта;

в основе объёмно-планировочного решения здания: комбинированная система, состоящая из зальной, коридорно-кольцевой, коридорной схемы компоновки, с ясной и логичной дифференциацией групп помещений (зальная, сценическая, рекреационная, клубная, вспомогательная, проявленные в композиции фасадов, которые обусловлены функциональными назначениями помещений).

**Композиция и архитектурно-художественное решение фасадов в целом и отдельных их деталей:**

стилистическое направление – классицизм;

композиция и архитектурно-художественное решение фасадов характерно для клубных зданий;

оформление фасада – декоративная насыщенность;

фасады оштукатурены и покрашены в два-три основных цвета (решается в ходе реставрационных работ) и имеют высокую декоративность в оформлении лепным декором характерным для классицизма;

композиционное решение фасадов здания – равновесная статичность и стремление к симметрии, с выделенными акцентами главного входа шестиколонным портиком и открытой полукруглой в плане четырёхколонной колоннадой торцевых фасадов;

расположение, форма, ритм, габариты, конфигурация оконных и дверных проемов – все окна и двери прямоугольной формы с прямым и полуциркульным завершением;

типы наружных дверей двустворчатые с веерным окном и одностворчатые;

тип композиции и архитектурно-художественного решения наружных дверей – филёнчатый, четырёхчастный для одного полотна, восьмичастный для двух полотен; расстекловка в веерных окнах с числовым значением 11,13 (уточняется в ходе реставрационных работ);

типы окон – глухие и створчатые;

композиция расстекловки окон – мелкая, состоящих из геометрических частей – прямоугольников и квадратов в прямоугольных проемах (с числовыми композициями 4, 6, 8) и веерная, сегментная в завершении полуциркульных проёмов, с числовыми композициями 3 (уточняется в ходе реставрационных работ).

**Западный фасад** имеет симметричную трёхчастную композицию, за счёт вертикального членения раскрепованного шести пилястрового коринфского ордера на всю высоту фасада и главного украшения объекта массивного шестиколонного портика полного коринфского ордера по центральной оси здания. Углы здания крепованы также пилястрами коринфского ордера. Пилястры имеют развитые в пропорциональных лепных обломах базы и хорошо проработанные капители. Центральная часть фасада решена в пять световых осей, боковые – в три. Все окна прямоугольные.

Горизонтальную композицию фасада создают невысокий выдвинутый за плоскость стены цоколь, межэтажный простой карниз, отделяющий первый и второй этажи, подоконный карниз второго этажа и венчающий антаблемент со ступенчатым архитравом и развитым профилированным карнизом, обогащенным рядом орнаментального мотива иоников и ступенчатых кронштейнов.

Окна первого этажа без обрамлений подчёркнуты подоконными простыми карнизами.

Пять окон второго этажа в центральной части фасада имеют развитые хорошо проработанные декоративные лепные обрамления в виде профилированных наличников завершённых треугольными и прямыми профилированными сандриками на фигурных кронштейнах с растительным орнаментом, размещённых по сторонам проёма. Все окна на ширину раскреповки подчёркивает карниз. Под окнами выполнен декор, имитирующий ограждение балконов в виде рамок, поле которых заполнено крупными барельефами балясин.

Средние окна боковых плоскостей второго этажа в центральной части фасада имеют развитые, хорошо проработанные декоративные лепные обрамления в виде профилированных наличников завершённых прямыми профилированными сандриками на изящных тонких пилястрах коринфского ордера, по сторонам проёма. Все окна на ширину раскреповки подчёркивает карниз. Под окнами выполнен декор, имитирующий ограждение балконов – в виде рамок, поле которых заполнено крупными барельефами балясин.

Окна третьего этажа уменьшенные, без обрамлений.

Вход в здание определяют пять крупных проёмов с полуциркульным верхом, заполненных двустворчатыми входными филёнчатыми дверями, с верхним светом – от полуциркульных веерных окон. Двери обрамлены развитыми широкими профилированными обрамлениями с пилястрами тосканского ордера по сторонам проёма.

Главным украшением западного парадного фасада, и всего объекта в целом, является массивный шестиколонный портик полного коринфского ордера, круглые в сечении колонны которого размещены с интерколумнием в систиль, имеют развитые в пропорциональных лепных обломах базы и хорошо проработанные капители.

Портик поставлен на крупный стереобат с высокой одномаршевой на всю его ширину лестницей и завершен декорированным, развитым антаблементом с треугольным фронтоном, в тимпане которого размещён барельеф лепного герба СССР, обрамлённый ниспадающими флагами. Антаблемент со ступенчатым архитравом и развитым профилированным карнизом, а также обрамление фронтона обогащены рядами орнамента иоников и ступенчатых кронштейнов.

**Восточный фасад** имеет симметричную пятичастную композицию, за счет крупного среднего ризалита, выдвинутых подсобных помещений сценической части здания, акцентированного полукруглой в плане, значительно выступающей четырёхколонной колоннады неполного коринфского ордера и вертикального членения стены, распределёнными по фасаду и крепящими углы здания пилястрами коринфского ордера.

В центральной части восточного фасада расположен крупный прямоугольный въездной проём, по бокам которого размещены прямоугольные окна с полуциркульным верхом. В средних плоскостях фасада – прямоугольные дверные проёмы. Все проёмы без обрамлений.

Значительно возвышается объём сценической части выходит по центру восточной стороны здания крупным мансардного типа фронтоном, обрамленным нешироким ступенчатым карнизом, имеющим трехчастную композицию, созданную по вертикали тремя гладкими лопатками. Углы фронтона крепованы гладкими невысоким столбиками с развитым под карниз верхом. В центре поле фронтона размещена декоративная профилированная арка, над которой устроено круглое слуховое окно в профилированном обрамлении.

Главным украшением восточного фасада является массивная полукруглая в плане, значительного выноса четырёхколонная колоннада неполного коринфского ордера, круглые в сечении колонны которой, имеют развитые в пропорциональных лепных обломах базы и хорошо проработанные капители. Колонны, поставленные на квадратные плиты, поддерживают декорированный развитый антаблемент со ступенчатым архитравом и развитым профилированным карнизом, обогащенным рядами орнамента иоников и ступенчатых кронштейнов. Венчающий карниз повторяет характер декора антаблемента.

**Северный фасад** подобен южному фасаду и имеет композиционное, стремящееся к симметрии трёхчастное решение за счёт раскрепованных угловых повышенных на высоту 3-х этажей объёмов, акцентированных пилястровым коринфским ордера на всю высоту фасада и центральной двухэтажной, более протяженной части, с равномерно идущим шагом пилястрового тосканского ордера. Углы здания крепованы пилястрами коринфского ордера. Пилястры имеют развитые в пропорциональных лепных обломах базы и хорошо проработанные капители.

Центральная часть фасада решена в семь световых осей, боковые в три. Все проёмы первого этажа с полуциркульным верхом, окна второго и третьего этажей – прямоугольные.

Горизонтальную композицию фасада создают невысокий выдвинутый за плоскость стены цоколь, межэтажный простой карниз, отделяющий первый и второй этажи, подоконный карниз второго этажа и венчающий антаблемент со ступенчатым архитравом и развитым профилированным карнизом, обогащенным во фронтонах боковых частей фасада рядами орнаментального мотива иоников и ступенчатых кронштейнов.

Окна первого этажа без обрамлений подчеркнуты подоконными простыми карнизами.

Входы определяют пять крупных проёмов с полуциркульным верхом, заполненных двустворчатыми входными филёнчатыми дверями, с верхними полуциркульными веерными окнами. Двери обрамлены развитыми широкими профилированными обрамлениями с пилястрами тосканского ордера по сторонам проёма.

Средние окна боковых плоскостей второго этажа имеют развитые, хорошо проработанные декоративные обрамления в виде профилированных наличников завершённых прямыми профилированными сандриками на изящных тонких пилястрах коринфского ордера, по сторонам проёма. Все окна на ширину раскреповки подчеркивает карниз. Под окнами выполнен декор, имитирующий ограждение балконов – рамки, поле которых заполнено крупными барельефами балясин.

Окна средней части фасада второго этажа без обрамлений чередуются с окнами в профилированных наличниках, под которыми расположены простые филёнки.

Значительно возвышающийся зрительный зал выходит по центру здания крупным объёмом с рядом малых прямоугольных окон верхнего света зала и завершён профилированным карнизом с рядом орнаментального мотива иоников и ступенчатых кронштейнов.

**Южный фасад** подобен северному фасаду и имеет композиционное, стремящееся к симметрии трёхчастное решение за счёт раскрепованных угловых повышенных на высоту 3-х этажей объёмов, акцентированных пилястровым коринфским ордерам на всю высоту фасада и центральной двухэтажной, более протяженной части, с равномерно идущим шагом пилястрового тосканского ордера. Углы здания крепованы пилястрами коринфского ордера. Пилястры имеют развитые в пропорциональных лепных обломах базы и хорошо проработанные капители.

Центральная часть фасада решена в семь световых осей, боковые в три. Все проёмы первого этажа с полуциркульным верхом, окна второго и третьего этажей – прямоугольные.

Горизонтальную композицию фасада создают невысокий выдвинутый за плоскость стены цоколь, межэтажный простой карниз, отделяющий первый и второй этажи, подоконный карниз второго этажа и венчающий антаблемент со ступенчатым архитравом и развитым профилированным карнизом, обогащенным во фронтонах боковых частей

фасада рядами орнаментального мотива иоников и ступенчатых кронштейнов.

Окна первого этажа без обрамлений подчёркнуты подоконными простыми карнизами.

Входы определяют пять крупных проёмов с полуциркульным верхом, заполненных двустворчатыми входными филёнчатыми дверями, с верхними полуциркульными веерными окнами. Двери обрамлены развитыми широкими профилированными обрамлениями с пилястрами тосканского ордера по сторонам проёма.

Средние окна боковых плоскостей второго этажа имеют развитые, хорошо проработанные декоративные обрамления в виде профилированных наличников, завершённых прямыми профилированными сандриками на изящных тонких пилястрах коринфского ордера, по сторонам проёма. Все окна на ширину раскреповки подчёркивает карниз. Под окнами выполнен декор, имитирующий ограждение балконов – рамки, поле которых заполнено крупными барельефами балясин.

Окна средней части фасада второго этажа без обрамлений чередуются с окнами в профилированных наличниках, под которыми расположены простые филёнки.

Значительно возвышающийся зрительный зал выходит по центру здания крупным объёмом с рядом малых прямоугольных окон верхнего света зала и завершён профилированным карнизом с рядом орнаментального мотива иоников и ступенчатых кронштейнов.

### **Конструкции и строительные материалы:**

конструкции и материал капитальных наружных и внутренних стен на время строительства объекта – кирпич;

отделка стен – штукатурка, покраска, лепной декор;

материал каркаса крыши – дерево, металл (фермы), характер кровельного покрытия – металлическая кровля по деревянной обрешетке с желобами и водосточными трубами;

заполнение оконных проёмов – деревянные рамы;

подоконники внутри помещений с вариантами материалов – деревянные, бетонно-мозаичные, натуральный камень; наружные – металлические отливы;

заполнение наружных дверных проёмов – деревянные полотна в деревянных коробках;

заполнение внутренних дверных проёмов в помещениях – деревянные полотна в деревянных коробках;

отделка полов – дерево, деревянный паркет, бетонно-мозаичное, натуральный камень (уточняется в ходе реставрационных работ);

лестницы (две, по сторонам вестибюля и фойе 2-го этажа) двухмаршевые парадные: конструкции и отделка с площадками и ограждением – железобетон, металл, бетон, мозаичный бетон, натуральный камень (уточняется в ходе реставрационных работ).

## **Архитектурная охрана – интерьер**

### **Зрительный зал**

**Объёмно-пространственная и планировочная композиция на время строительства объекта:**

объёмно-пространственное решение характерно для помещения зрительного зала клубной функции – монументальное, квадратное в плане, поднятое на высоту 3-х этажей, с верхним светом через ряд окон в уровне 3-го этажа с северной и южной сторон;

в основе объёмно-пространственного и планировочного решения – симметрия;

входы в зал организованы из центрального и боковых фойе и со стороны сцены, которая примыкает с восточной стороны;

второй этаж зрительного зала представлен П-образным в плане балконом, вход в который организован через парадные лестницы и из фойе балкона 2-го этажа.

**Композиция и архитектурно-художественное решение отделки стен и потолка в целом и отдельных их деталей:**

стилистическое направление – классицизм;

композиция и архитектурно-художественное решение характерно для клубных зданий;

оформление – декоративная насыщенность;

стены и потолок оштукатурены, покрашены (цвет решается в ходе реставрационных работ) и имеют высокую декоративность в оформлении лепным декором характерным для классицизма;

композиционное решение – равновесная статичность и стремление к симметрии, с выделенными акцентами;

расположение, форма, ритм, габариты, конфигурация оконных и дверных проемов – все окна и двери прямоугольной формы;

типы дверей – двустворчатые;

тип композиции и архитектурно-художественного решения дверей – филёнчатый, четырёхчастный для одного полотна, восьмичастный для двух полотен (уточняется в ходе реставрационных работ).

Основу композиционного решения стен зала образуют высокие на высоту двух и трёх уровней зала, идущие с равным шагом каннелированные пилястры коринфского ордера.

Восточная стена представлена расположенной в центре крупной трёхцентровой сценической аркой в широком профилированном и орнаментированном обрамлении рядами бус, акантов, лотосов и др. Стена над аркой озаглавлена крупным лепным барельефом герба СССР в обрамлении лавровых веток, рожков и приспущенных флагов.

Горизонтальную композицию северной, южной и западной стен формирует П-образный в плане балкон, делящий стены на нижнюю в уровне 1-го этажа и верхнюю в уровне 2-го и 3-го этажей.

Нижняя часть стен зала в уровне 1-го этажа (под балконом) декорирована рядами крупных прямоугольных со срезанными и

вогнутыми во внутрь углами филёнок, меж которыми расположены входные прямоугольной формы дверные проёмы в обрамлении развитых широких профилированных наличников, завершённых прямыми сандриками на фигурных и декорированных акантовыми листьями кронштейнах.

Основу композиционного решения верхней части стен зала, в уровне 2-го и 3-го этажей, образуют высокие на высоту 2-х уровней зала, идущие с равным шагом каннелированные пилястры коринфского ордера. Меж пилястрами устроены крупные полусферические ниши, декорированные ракушками в квадратных обрамлениях, углы которых заполнены лепными венками с лентами. Внизу ниш размещены крупные декорированные акантами кронштейны, на которых в чередовании через одну нишу размещены изящные тонкопрофилированные кувшины-голосники.

Пилястровый ордер завершён декорированным антаблементом, проходящим по периметру зала, и представленный профилированными архитравом и карнизом, обогащенных рядами дентикулов, орнаментальных поясов – иоников, акантов, лотосов, бус. Карниз завершён фигурными кронштейнами с акантовыми листьями, меж которых в профилированных ширинках размещены розетки.

Наружная форма балкона имеет лекальный изгиб к низу. Низ балкона представлен рядом профилированных крупных кессонов. Наружный декор балкона представлен чередованием декорированных филёнок и рядов крупных триглифов. Верх балкона декорирован пояском иоников, низ – порезкой бус. Поле филёнок, закрепленных в углах плоскими квадратами, полностью заполняет орнаментальная композиция, в центре которой размещена лира с пятиконечной звездой в лаврах, увитая завитками с розами.

Потолок украшает крупная декорированная цветочной порезкой филёнка, размещенная по периметру всего потолка. В углах филёнки размещены крупные растительного орнамента композиции, представленные венками с лентами и цветочной розеткой, над которыми размещены изящные кувшины, а вокруг композиций выполнены завитки (лист и роза). Главным центральным акцентом потолка является массивная потолочная круглая розетка, декорированная растительным орнаментом в виде поясков и порезок лавра, аканта, бус, лотоса. Середину розетки занимает вентиляционная решетка с простыми квадратными мелкими ячейками. В центре розетки размещено крепление многоярусной парадной люстры, исполненной из металла, стекла и керамики (уточняется в ходе реставрационных работ).

#### **Сценическая часть**

**Объёмно-пространственная и планировочная композиция на время строительства объекта:**

объёмно-пространственное решение сценического объёма характерно для клубной функции – прямоугольное в плане, поднятое на высоту 3-х уровней помещение со сценой;

входы организованы из зрительного зала и сценических подсобных помещений.

**Композиция, характер отделки стен, потолка и покрытия сцены** уточняется в ходе реставрационных работ.

#### **Тамбур западного парадного входа**

**Объёмно-пространственная и планировочная композиция на время строительства объекта:**

в основе объёмно-пространственного и планировочного решения – симметрия;

входы организованы с запада через двустворчатые двери;

имеет пятичастную объёмно-планировочную композицию и состоит из пяти близких к квадратным в плане планировочным ячейкам.

**Композиция и архитектурно-художественное решение стен и потолка в целом и отдельных их деталей:**

стилистическое направление – классицизм;

решены в штукатурке с применением лепного декора.

В стенах боковых помещений размещены друг против друга крупные полуциркульные в плане и завершённые полукруглым верхом ниши, низ которых оформлен подоконником с профилированным краем.

Стены тамбура оформлены проходными и глухими арками, с широкими профилированными обрамлениями верха, у пят которых, по периметру помещений, проходит тонкопрофилированный карниз, декорированный орнаментальным поясом иоников, закрепленных по углам листьями акантов.

Карнизный декор обогащен рядами бус, иоников, лилий и др. Потолок декорирован крупной профилированной с листьями аканта филёнкой со срезанными и вогнутым внутрь углами. В центре филёнки потолочный профилированный плафон с развитым растительным орнаментом, окантованным рядом бус.

#### **Вестибюль с гардеробными помещениями**

**Объёмно-пространственная и планировочная композиция на время строительства объекта:**

в основе объёмно-пространственного и планировочного решения – симметрия;

входы организованы с запада через тамбур;

прямоугольный в плане четырёхстолпный объем вестибюля имеет трехнефную объёмно-планировочную композицию, организованную аркадами на прямоугольных в плане колоннах стилизованного тосканского ордера, подпружные арки держат кессонированный потолок, в центральном нефе, и крестовые своды в боковых нефах;

прямоугольные в плане гардеробные помещения, расположены по сторонам вестибюля с юга и севера.

**Композиция и архитектурно-художественное решение стен, колонн и потолка в целом и отдельных деталей вестибюля:**

стилистическое направление – классицизм;

решены в штукатурке с применением лепного декора.

Основная тема парадного вестибюля – трехнефное пространство, организованное аркадами на прямоугольных в плане колоннах стилизованного тосканского ордера, накрытых кессонированным перекрытием и крестовыми сводами, образ которого переходит на стены и решается пилястровым ордером, в простенках которого размещены арочные проёмы, имитирующие аркады. Капители и базы колонн и пилястр имеют хорошую проработку профилей и деталей. Капители декорированы иониками, акантами и розетками. Низ арок декорирован филёнками с крупными цветочными розетками. Кессоны, орнаментированные по периметру рядами иоников, бусами и акантовыми листьями заполнены филёнками в акантовом обрамлении в центре которых цветочные розетки. В центре крестовых сводов размещены розетки.

**Композиция и архитектурно-художественное решение стен и потолка в целом и отдельных деталей гардеробных помещений:**

тонкопрофилированный потолочный карниз с орнаментальными мотивами акантов, лилий, бус;

тонкопрофилированные потолочные филёнки с орнаментальными порезками;

в центре филёнки потолочный профилированный плафон с развитым растительным орнаментом;

окна и двери в профилированных наличниках;

подоконники окон с профилированным краем.

**Фойе 1-го этажа**

**Объёмно-пространственная и планировочная композиция на время строительства объекта:**

в основе объёмно-пространственного и планировочного решения – симметрия;

входы организованы из вестибюля;

П-образный в плане объём фойе накрыт прямым потолком и делится на центральное и два боковых фойе, угловые переходы в которых организованы через проём меж пилястр под подпружными арками.

**Композиция и архитектурно-художественное решение стен и потолка в целом и отдельных их деталей:**

стилистическое направление – классицизм;

решены в штукатурке с применением лепного декора.

Основу композиционного решения стен фойе образуют высокие идущие с равным шагом филёнчатые пилястры тосканского ордера. Капители и базы пилястр имеют хорошую проработку профилей и деталей. Капители декорированы иониками и профилями. Простенки меж пилястрами заполнены оконными и дверными проёмами с полуциркульным верхом и дверными проёмами, и прямоугольными филёнками на стенах со стороны зала. Проемы в зал в профилированных обрамлениях со стоящими по сторонам пилястрами, поддерживающих высокий полуциркульный сандрик в профилированном обрамлении,

декорированном орнаментированными порезками, поле которого заполнено крупной ракушкой.

Дверные проемы в профилированных обрамлениях со стоящими по сторонам пилястрами над которыми высокий полуциркульный световой веерный проём, декорированный орнаментированными порезками. Над пилястрой выполнена угловой декор – рокайль.

Развитый карниз отличается тонкими тягами и профилями дополненный рядами иоников, акантов и бус.

Круглые потолочные розетки представлены лавровым венком, акантом, тонкими профилями и центральной цветочной розеткой, внешняя сторона которых обрамлена композицией из завитков (лист и роза).

#### **Фойе балкона, 2-й этаж**

**Объёмно-пространственная и планировочная композиция на время строительства объекта:**

в основе объёмно-пространственного и планировочного решения – симметрия;

входы организованы со стороны лестничных клеток;

прямоугольный в плане четырёхстолпный объём фойе повторяет планировку, расположенного ниже вестибюля: имеет трехнефную объёмно-планировочную композицию, организованную массивными прямоугольными в плане колоннами стилизованного тосканского ордера, поддерживающих кессонированный потолок.

**Композиция и архитектурно-художественное решение стен, потолка, колонн в целом и отдельных их деталей:**

стилистическое направление – классицизм;

решены в штукатурке с применением лепного декора.

Основу композиционного решения стен фойе образуют высокие идущие с равным шагом пилястры тосканского ордера. Капители и базы колонн и пилястр имеют хорошую проработку профилей и деталей. Капители декорированы иониками, акантами и розетками. Простенки меж пилястрами заполнены оконными и дверными проёмами и прямоугольными филёнками. Дверные проемы в профилированных обрамлениях, обогащённых орнаментами иониками, лотосами, бусами. Над проёмами в поле стены – крупные цветочные розетки.

Балки кессонов поддержаны крупными фигурными кронштейнами украшенных листьями аканта.

Филёнчатые кессоны, орнаментированные по периметру рядами иоников, бусами, лилиями и заполнены филёнками со срезанными углами и вогнутыми сторонами, в акантовом обрамлении в центре которых цветочные розетки.

#### **Малый зал с эстрадой**

**Объёмно-пространственная и планировочная композиция на время строительства объекта:**

прямоугольный в плане объём малого зала с примыкающей к нему с юга, приподнятой относительно пола прямоугольной в плане эстрадой с прямоугольной сценической аркой.

**Композиция и архитектурно-художественное решение стен и потолка в целом и отдельных их деталей:**

стилистическое направление – классицизм;

стены и потолок решены в штукатурке с применением лепного декора (уточняется в ходе реставрационных работ).

**Клубные помещения 2-го этажа**

**Объёмно-пространственная и планировочная композиция на время строительства объекта:**

прямоугольные в плане помещения.

**Композиция и архитектурно-художественное решение стен и потолков в целом и отдельных их деталей (уточняется в ходе реставрационных работ):**

в основе характера отделки помещений: тонкопрофилированные потолочные розетки с орнаментальными мотивами бус, цепочек, лавровой гирлянды, лавровых листьев, акантов, ракушек, цветков, завитков с розами и др.;

тонкопрофилированный потолочный карниз с орнаментальными мотивами акантов, лилий, бус и др.;

тонкопрофилированные потолочные филёнки с орнаментированными порезками и др.;

окна и двери в профилированных наличниках;

подоконники окон с профилированным краем.

**Лестничные клетки (две) при вестибюле и фойе**

**Объёмно-пространственная и планировочная композиция на время строительства объекта:**

прямоугольные в плане пространства двух лестниц размещены против друг друга по сторонам вестибюля и фойе 2-го этажа. Лестничные клетки распространены на три надземных и один подземный этажи, заполнены массивными двухмаршевыми лестницами с ограждением из крупных развитой формы балясин, накрытых широким профилированным поручнем.

**Композиция и архитектурно-художественное решение стен и потолка лестничных клеток, элементов лестниц в целом и отдельных их деталей:**

стилистическое направление – классицизм;

стены и потолок решены в штукатурке с применением лепного декора;

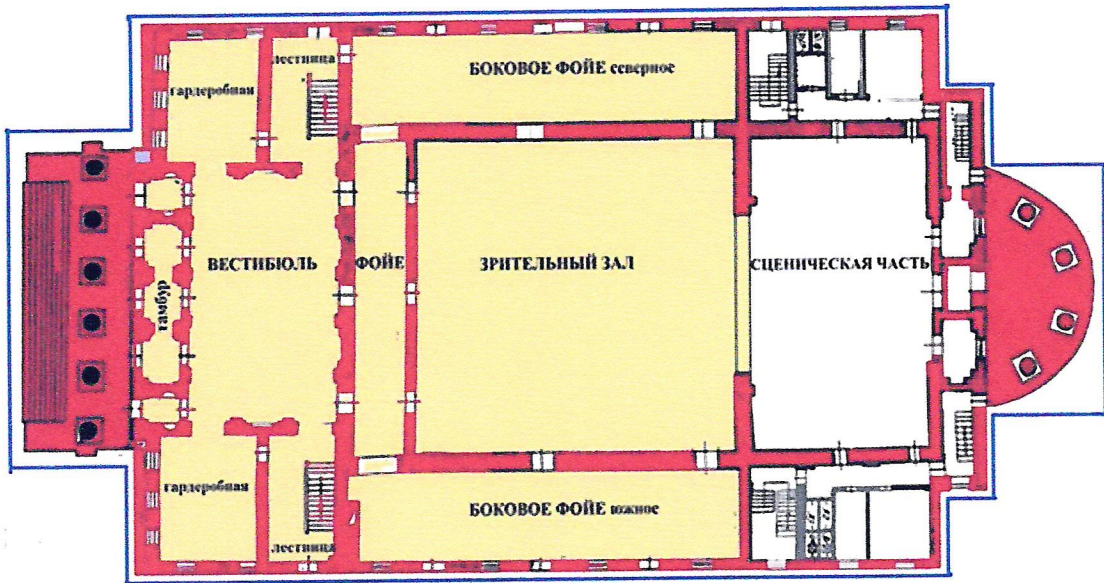
стены рустованы;

потолочный карниз тонкопрофилирован и обогащен рядом иоников;

тонкопрофилированная потолочная филёнка с орнаментированными порезками и др.;

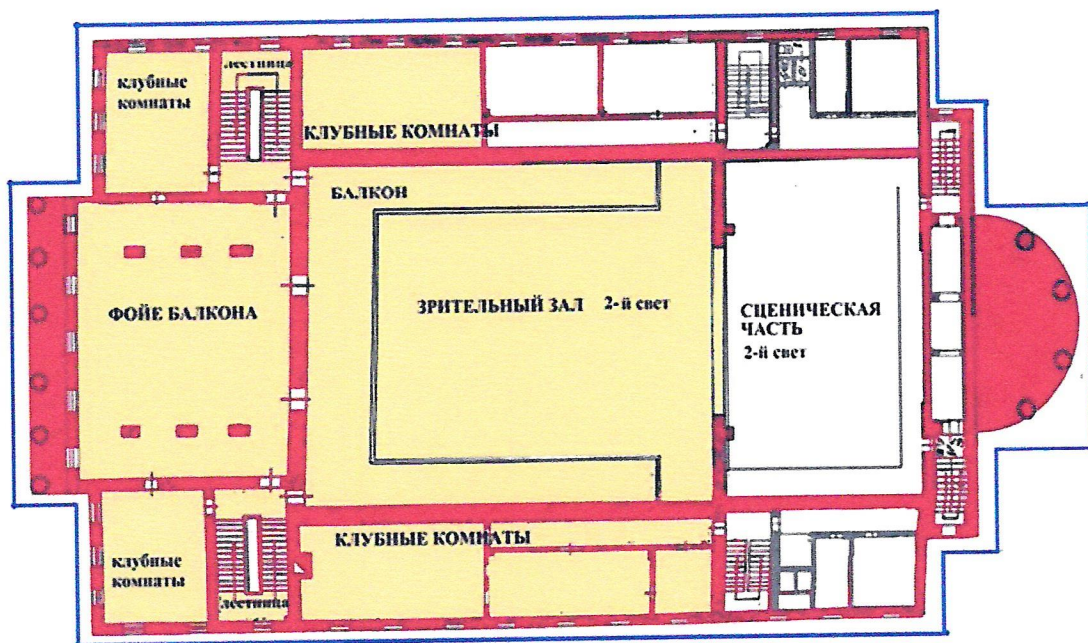
в центре потолка размещена лепная розетка с развитым растительным орнаментом;  
окна и двери в профилированных наличниках;  
подоконники окон с профилированным краем.




ПРЕДМЕТ ОХРАНЫ План 1-го этажа



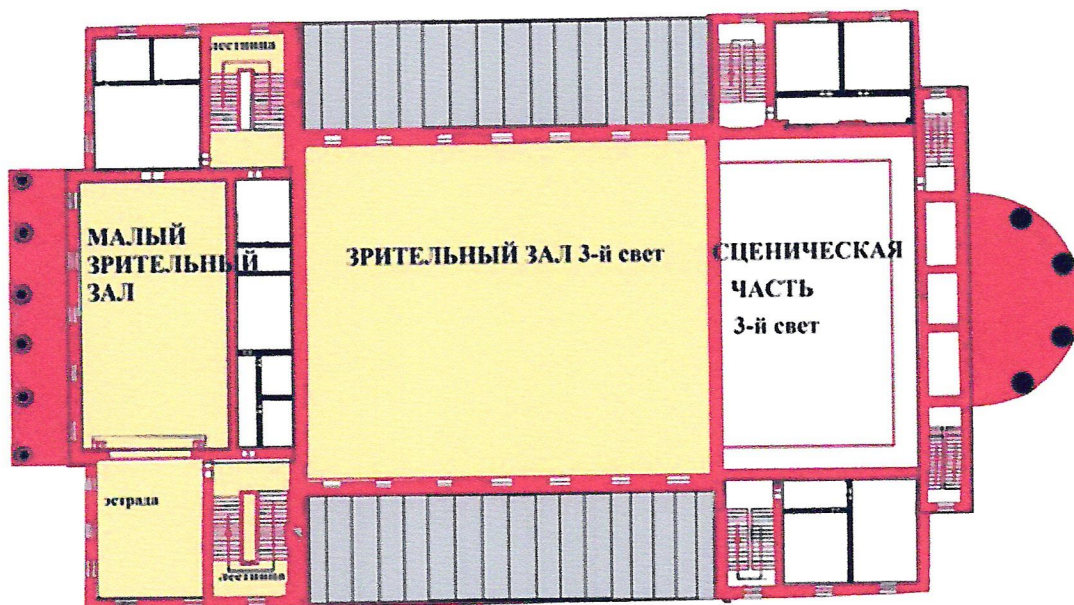
- объёмно-пространственное и планировочное решение на время создания объекта, материал стен
- композиция и архитектурно-художественное решение фасадов
- ИНТЕРЬЕР**  
объёмно-планировочное решение интерьеров;  
композиция и архитектурно-художественное решение интерьеров

ПРЕДМЕТ ОХРАНЫ План 2-го этажа



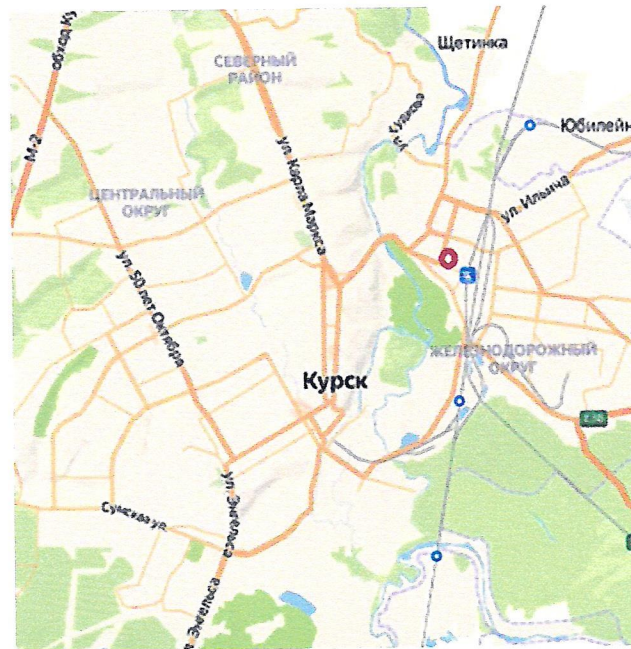
-  объёмно-пространственное и планировочное решение на время создания объекта, материал стен
-  композиция и архитектурно-художественное решение фасадов
- ИНТЕРЬЕР**  
 объёмно-планировочное решение интерьеров;  
композиция и архитектурно-художественное решение интерьеров

ПРЕДМЕТ ОХРАНЫ План 3-го этажа



- объёмно-пространственное и планировочное решение на время создания объекта, материал стен
- композиция и архитектурно-художественное решение фасадов
- ИНТЕРЬЕР**  
 объёмно-планировочное решение интерьеров; композиция и архитектурно-художественное решение интерьеров

# ГРАДОСТРОИТЕЛЬНАЯ ОХРАНА



Ситуационный план: местоположение объекта

