



АДМИНИСТРАЦИЯ КУРСКОЙ ОБЛАСТИ

КОМИТЕТ ПО ОХРАНЕ ОБЪЕКТОВ КУЛЬТУРНОГО НАСЛЕДИЯ КУРСКОЙ ОБЛАСТИ

П Р И К А З

от 15.03.2022

№ 05.4-08/192

г. Курск

**Об утверждении предмета охраны объекта культурного наследия
местного (муниципального) значения «Жилой дом служащих
станции Рышково Московско-Киево-Воронежской
железной дороги», 1912 год, расположенного по адресу:
Курская область, город Курск, станция Рышково, дом 2**

В соответствии с Федеральным законом от 25 июня 2002 года № 73-ФЗ «Об объектах культурного наследия (памятниках истории и культуры) народов Российской Федерации», Положением о комитете по охране объектов культурного наследия Курской области, утвержденным постановлением Губернатора Курской области от 15.09.2020 № 274-пг, ПРИКАЗЫВАЮ:

1. Утвердить прилагаемый предмет охраны объекта культурного наследия местного (муниципального) значения «Жилой дом служащих станции Рышково Московско-Киево-Воронежской железной дороги», 1912 год, расположенного по адресу: Курская область, город Курск, станция Рышково, дом 2.

2. Контроль за исполнением настоящего приказа возложить на начальника отдела разрешительной документации и учета объектов культурного наследия комитета по охране объектов культурного наследия Курской области А.И. Куткову.

3. Приказ вступает в силу со дня его подписания.

Председатель комитета

И.А. Мусьял

УТВЕРЖДЕН
приказом комитета по охране
объектов культурного наследия
Курской области
от 15.03.2022 № 05.4-08/192

ПРЕДМЕТ ОХРАНЫ

объекта культурного наследия местного (муниципального) значения
«Жилой дом служащих станции Рышково
Московско-Киево-Воронежской железной дороги», 1912 год,
расположенного по адресу:
Курская область, город Курск, станция Рышково, дом 2

Историческая ценность:

значительная узнаваемая сохранность объекта на время его строительства;

датировка объекта – 1912 год;

установление заказчика и строителя объекта – «Жилой дом служащих станции Рышково Московско-Киево-Воронежской железной дороги».

Градостроительная охрана:

Местоположение объекта, градостроительные характеристики и его роль в композиционно-планировочной структуре станции Рышково. Визуальные связи секторов направлений раскрытия объекта со сторон станции Рышково, железнодорожного пути и внутриквартальных секторов обзора. Территория объекта. Расположение и габариты здания.

Архитектурная охрана:

Объёмно-пространственная композиция на время строительства объекта:

объёмно-пространственное решение объекта стремится к равновесной строгости и порядку;

объёмно-пространственное решения объекта, характерное для жилой функции – одноэтажный объём, на невысоком цоколе под двускатной кровлей, прямоугольный в плане;

параметры объекта: в пределах габаритов фундаментов и наружных несущих стен, объёма здания по наружным стенам на высоту здания;

габариты, силуэт и высотные характеристики объекта;

крыша объекта, её конфигурация – двускатная форма;

характер одномаршевых входных крылец;

размеры на время строительства объекта.

Композиция и архитектурно-художественное решение фасадов объекта в целом и отдельных их деталей:

общая композиция и декоративная отделка фасадов здания созвучны периоду неоклассицизма 1910-х гг.;

архитектурно-художественное решение объекта стремится к равновесной строгости и порядку;

декоративное оформление фасадов – декоративная насыщенность, фактурность и полихромия, выполненная в открытой кирпичной качественной лицевой кладке, в керамическом кирпиче, в два основных цвета и их разнообразных оттенков – светлой охре в деталях основного декора фасада, и красного в основной плоскости стен. Цокольная часть и крыльца здания облицованы натуральным камнем;

расположение, форма, ритм, габариты, конфигурация оконных и дверных проемов – прямоугольные с прямыми перемычками.

Композиционное и декоративное оформление фасадов:

все фасады отличаются равным ритмом высоких оконных и дверных проёмов прямоугольной формы с прямыми перемычками.

Основу вертикальной композиции объекта создают декорированные лопатки, идущие в плоскости протяженных фасадов на всю их высоту и крепящих углы здания, причем, декор угловых и части лопаток в плоскости фасадов создает кирпичная кладка, имитирующая крупный руст, а их верх обработан квадратами в виде мелких ширинок. Декорированные лопатки также акцентируют входы и отдельные оконные проёмы здания. Южный фасад обогащен более частым членением упрощенных в отделке широких межоконных лопаток. Все окна и двери обрамлены декоративными кирпичными наличниками, завершенными высокими замковыми камнями. Основу горизонтальной композиции фасадов создают карнизы. Окна подчеркнуты на ширину всех фасадов подоконным профилированным карнизом и рядами упрощенных филёнок. Здание завершено невысокими карнизом и фризом с рядами удлиненных филёнок. В поле треугольных фронтонов торцевых фасадов размещены крупные круглые слуховые окна в кирпичных обрамлениях. Верх фронтонов обработан профилированным карнизом подчеркнутым крупным декором городки.

Внизу угловой юго-западной лопатки южного фасада устроен геодезический металлический репер, с надписью «нивелировка 1908 г. Н. ШТ.».

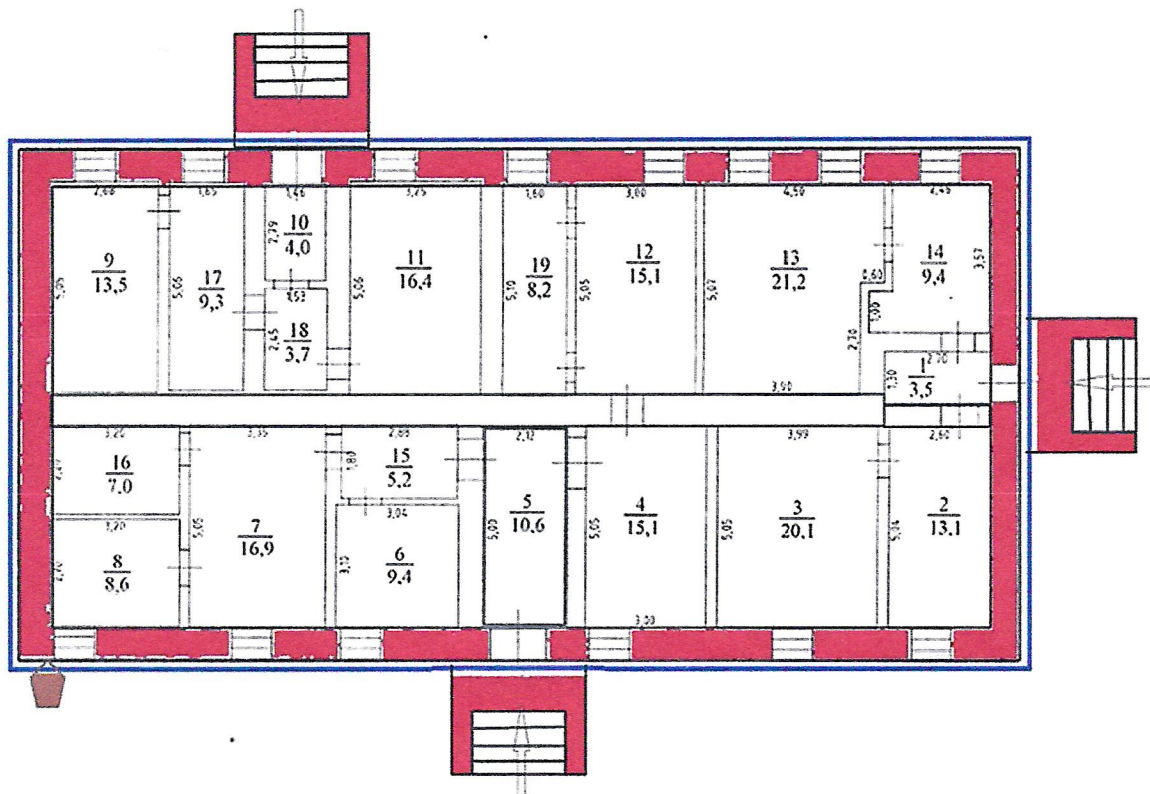
Конструкции и строительные материалы:



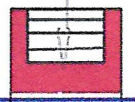

конструкции и материал капитальных наружных стен на время строительства объекта (керамический кирпич в основных оттенках цвета – красный, охра);

характер одномаршевых входных крылец, исполненных в кирпиче, буге с отделкой природным камнем (материал уточняется в ходе реставрационных работ);

крыша объекта, её конфигурация – двускатная форма; размеры, на время строительства объекта, материал каркаса – дерево, конструкция стропильная, характер кровельного покрытия – металлическая кровля по деревянной обрешетке с желобами и водосточными трубами.

ПРЕДМЕТ ОХРАНЫ. Графическая часть. План этажа



- 
объёмно-пространственное решение на время строительства объекта, материал стен
- 
композиция и архитектурно-художественное решение фасадов
- 
одномаршевые входные крыльца
- 
геодезический металлический репер, с надписью «нивелировка 1908 г. Н. ШТ.»

ПРЕДМЕТ ОХРАНЫ. Графическая часть.
Градостроительная охрана
СИТУАЦИОННЫЙ ПЛАН местоположение объекта

