

АКТ
государственной историко-культурной экспертизы
в целях обоснования целесообразности включения
в Единый государственный реестр объектов культурного наследия
(памятников истории и культуры) народов Российской Федерации
выявленного объекта культурного наследия «Дом жилой», кон. XIX -
нач. XX вв., расположенного по адресу: Курская область, Рыльский
район, г. Рыльск, ул. 3 Интернационала, д. 72

Дата начала проведения экспертизы: 04 мая 2022 года.

Дата окончания проведения экспертизы: 02 июня 2022 года.

Место проведения экспертизы: Курская область, Рыльский район, г. Рыльск, г. Москва.

Заказчик экспертизы: Областное бюджетное учреждение культуры «Инспекция по охране и использованию объектов культурного наследия (памятников истории и культуры) Курской области», 305000, Курская область, г. Курск, Красная площадь, д. 6, ИНН: 4632043341, КПП: 463201001.

Сведения об организации, проводившей экспертизу: общество с ограниченной ответственностью «НАУЧНО-ИССЛЕДОВАТЕЛЬСКИЙ ИНСТИТУТ РЕСТАВРАЦИИ, ПРОЕКТИРОВАНИЯ И ИСТОРИКО-КУЛЬТУРНЫХ ЭКСПЕРТИЗ» (ООО «НИИ РПИИКЭ»), 191123, РФ, г. Санкт-Петербург, ул. Кирочная, д.19, литер А, пом.13Н, офис 6, ИНН 7841084410, КПП 784101001.

Сведения об эксперте:

Фамилия, имя и отчество	Федосеева Елена Михайловна
Образование	Высшее
Специальность	Инженер
Учёная степень (звание)	-
Стаж работы	12 лет
Место работы, должность	г. Москва, эксперт по проведению государственной историко-культурной экспертизы
Реквизиты решения Министерства культуры Российской Федерации по аттестации эксперта на проведение экспертизы с указанием объектов экспертизы	Приказ Министерства культуры Российской Федерации от 04.02.2021 №142. Объекты экспертизы: - выявленные объекты культурного наследия в целях обоснования целесообразности включения данных объектов в реестр; - документы, обосновывающие

	<p><i>включение объектов культурного наследия в реестр;</i></p> <p>- документы, обосновывающие исключение объектов культурного наследия из реестра;</p> <p>- проекты зон охраны объекта культурного наследия.</p>
--	---

Информация об ответственности эксперта за достоверность сведений, изложенных в заключении, в соответствии с законодательством Российской Федерации:

Государственный эксперт по проведению государственной историко-культурной экспертизы Федосеева Елена Михайловна несет ответственность за соблюдение принципов проведения государственной историко-культурной экспертизы, установленных статьей 29 Федерального закона от 25.06.2002 № 73-ФЗ «Об объектах культурного наследия (памятниках истории и культуры) народов Российской Федерации», Положением о государственной историко-культурной экспертизе, утвержденным постановлением Правительства Российской Федерации от 15.07.2009 № 569 с изменениями и дополнениями, и за достоверность сведений, изложенных в настоящем заключении экспертизы.

Экспертом при подписании акта государственной историко-культурной экспертизы, выполненного на электронном носителе в формате переносимого документа (PDF), обеспечена конфиденциальность ключа усиленной квалифицированной электронной подписи.

Объект экспертизы:

Выявленный объект культурного наследия «Дом жилой», кон. XIX - нач. XX вв., расположенный по адресу: Курская область, Рыльский район, г. Рыльск, ул. 3 Интернационала, д.72 (далее – Объект).

Документы, обосновывающие включение Объекта в Единый государственный реестр объектов культурного наследия (памятников истории и культуры) народов Российской Федерации.

Цель экспертизы:

Обоснование целесообразности включения Объекта в Единый государственный реестр объектов культурного наследия (памятников истории и культуры) народов Российской Федерации (далее – Реестр) в качестве объекта культурного наследия, определение категории его историко-культурного значения.

Перечень документов, представленных Заказчиком для проведения экспертизы:

1. Список вновь выявленных объектов, представляющих историческую, научную, художественную или иную культурную ценность, утвержденный председателем комитета по культуре и искусству администрации области П.И. Надеиным 16.01.1995.
2. Проект зон охраны г. Рыльска Курской области, разработанный проектно-производственным институтом «КППИ» в июне 1990 г.
3. Выписка из Единого государственного реестра недвижимости об объекте недвижимости (здание) от 20.04.2022 г.

Сведения об обстоятельствах, повлиявших на процесс проведения и результаты экспертизы:

Обстоятельства, повлиявшие на процесс проведения и результаты проведения экспертизы, отсутствуют.

Эксперт не имеет родственных связей с заказчиком (его должностным лицом или работником) (дети, супруги и родители, полнородные и неполнородные братья и сестры (племянники и племянницы), двоюродные братья и сестры, полнородные и неполнородные братья и сестры родителей заказчика (его должностного лица или работника) (дяди и тети)); не состоит в трудовых отношениях с заказчиком; не имеет долговых или иных имущественных обязательств перед заказчиком (его должностным лицом или работником), а также заказчик (его должностное лицо или работник) не имеет долговых или иных имущественных обязательств перед экспертом; не владеет ценными бумагами акциями (долями участия, паями в уставных (складочных) капиталах) заказчика; не заинтересован в результатах исследований либо решении, вытекающем из настоящего заключения экспертизы, с целью получения выгоды в виде денег, ценностей, иного имущества, услуг имущественного характера или имущественных прав для себя или третьих лиц.

Сведения о проведенных исследованиях с указанием примененных методов, объема и характера выполненных работ и их результатов:

Настоящий Акт государственной историко-культурной экспертизы составлен в соответствии с Федеральным законом от 25.06.2002 № 73-ФЗ «Об объектах культурного наследия (памятниках истории и культуры) народов Российской Федерации, Положением о государственной историко-культурной экспертизе, утвержденным постановлением Правительства Российской Федерации от 15.07.2009 № 569.

Экспертиза проводится на основании контракта на проведение государственной историко-культурной экспертизы от 04.05.2022 № 0144200002422000081.

При проведении государственной историко-культурной экспертизы экспертом проведены:

- комплексный анализ представленных ОБУК «Инспекция по охране объектов культурного наследия Курской области» (заказчиком) документов по Объекту, подлежащему настоящей экспертизе;

- изучение нормативной базы;

- визуальное обследование с осуществлением фотофиксации Объекта в мае 2022 г., окружающей его застройки и градостроительной ситуации с целью исследования данных о его состоянии на момент проведения государственной историко-культурной экспертизы, а также визуализации планировочной структуры района и среды расположения Объекта;

- историко-архивные, библиографические исследования с целью выявления материалов, содержащих сведения по истории освоения и развития исследуемой территории расположения Объекта, истории создания и строительства Объекта;

- историко-архивные, библиографические исследования с целью выявления сведений об исторической планировочной структуре района расположения Объекта и их анализ, исследование картографических материалов с составлением исторической иконографии;

- историко-архитектурные исследования с целью изучения и анализа сведений об историческом облике Объекта, его архитектурно-художественной ценности;

- анализ всего комплекса данных (документов, материалов, информации) по Объекту, изучение дополнительных документов и материалов, собранных и полученных при проведении экспертизы.

Указанные историко-культурные исследования проведены в объёме, необходимом для принятия решения в рамках государственной историко-культурной экспертизы, и оформлены в виде акта государственной историко-культурной экспертизы. В процессе экспертизы выполнен анализ проектных и научно-исследовательских материалов и иных материалов, содержащих информацию об истории развития рассматриваемого объекта, ценности рассматриваемого объекта с точки зрения истории, архитектуры, градостроительства, искусства, науки и техники, эстетики, социальной культуры. Исследования проведены с применением методов натурного, историко-архивного, историко-архитектурного и историко-градостроительного анализов.

Результаты аналитических исследований материалов и документов, проведенных в соответствии с требованиями Федерального закона от 25.06.2002 № 73-ФЗ «Об объектах культурного наследия (памятниках истории и культуры) народов Российской Федерации» и постановления Правительства Российской Федерации от 15.07.2009 № 569, позволили эксперту сделать обоснованный вывод.

Факты и сведения, выявленные и установленные в результате проведенных исследований:

В процессе экспертизы проанализированы имеющиеся по Объекту документы, которыми располагает Заказчик экспертизы, изучены дополнительные документы и материалы, собранные и полученные при проведении экспертизы, в том числе из областного казенного учреждения «Государственный архив Курской области» (ОКУ «Госархив Курской области»), от Администрации города Рыльска, из фондов Рыльского краеведческого музея - филиала ОБУК «Курский областной краеведческий музей», Государственного каталога музейного фонда Российской Федерации.

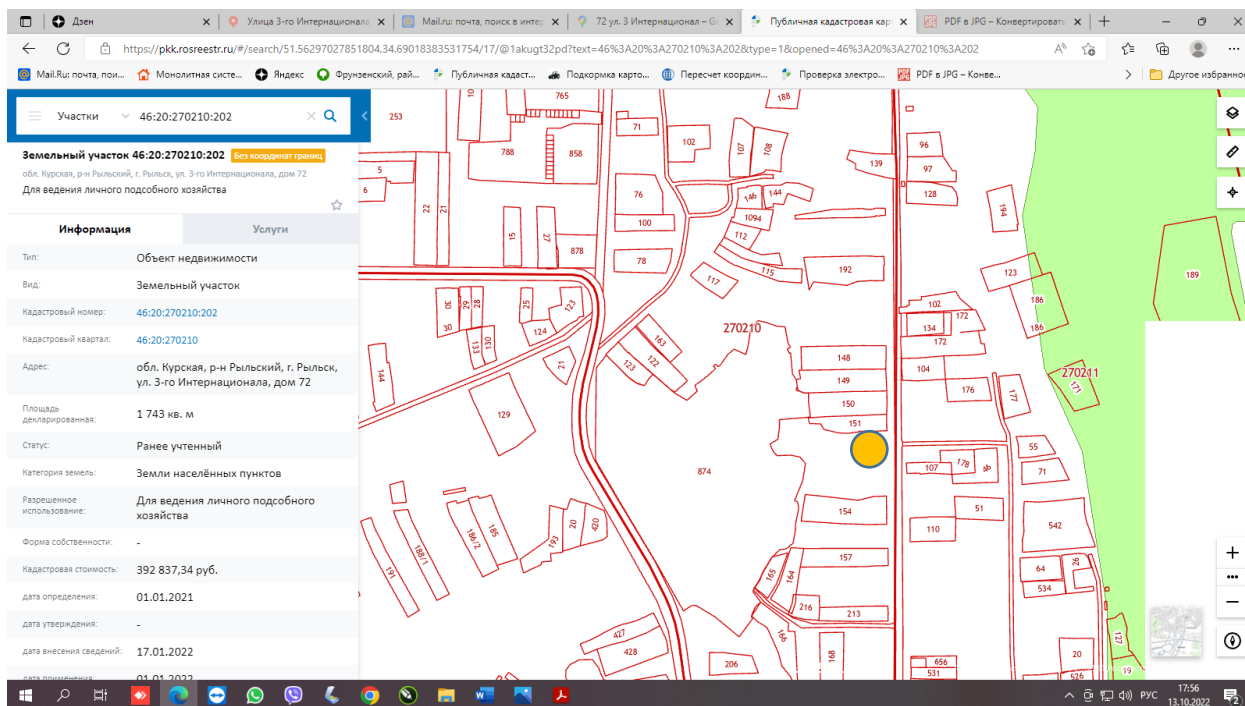
Общие сведения об Объекте. Исследование правоустанавливающих документов по Объекту. Архивные исследования

«Дом жилой», кон. XIX - нач. XX вв. (Курская область, Рыльский район, г. Рыльск, ул. 3 Интернационала, д.72) выявлен как объект, представляющий историческую, архитектурную и культурную ценность, в 1995 г.

Объект под номером 2310 включен в Список вновь выявленных объектов, представляющих историческую, научную, художественную или иную культурную ценность, утвержденный председателем комитета по культуре и искусству администрации области П.И. Надеиным 16.01.1995.

Предмет охраны, границы территории, охранное обязательство в отношении Объекта в установленном порядке не утверждены.

Согласно данным Росреестра, Объект расположен в кадастровом квартале 46:20:270210 на земельном участке 46:20:270210:202, зарегистрированном без определения координат с адресом: обл. Курская, р-н Рыльский, г. Рыльск, ул. 3 Интернационала, д.72. Категория земель: земли населённых пунктов. Разрешенное использование: для ведения личного подсобного хозяйства. Уточненная площадь: 1743 кв. м.



Фрагмент Публичной кадастровой карты <https://pkk5.rosreestr.ru>

Согласно выписке из Единого государственного реестра недвижимости об объекте недвижимости (здание) от 20.04.2022, вид объекта недвижимости – здание, назначение Объекта – жилой дом, адрес: Курская область, р-н Рыльский, г. Рыльск, ул. 3-го Интернационала, д.72, кадастровый номер здания - 46:20:270210:429, кадастровый квартал - 46:20:270210, кадастровый номер земельного участка - 46:20:270210:202. Объект имеет площадь: 47,1 кв. м, количество этажей, в том числе подземных этажей: 1, год завершения строительства: 1917. Вид объекта – памятник, наименование – «Дом жилой», кон. XIX- нач. XX вв. Правообладатель – частное лицо Симакова Нина Афанасьевна. Вид права – собственность. Дата регистрации: 03.02.2003.

Согласно данным Федеральной информационной адресной системы, адрес объекта адресации: Курская область, м.р-н Рыльский, г.п. город Рыльск, г. Рыльск, ул. 3 Интернационала, д.72 зарегистрирован в государственном адресном реестре.

Территория месторасположения Объекта находится в зоне Ж-1 – зоне застройки индивидуальными жилыми домами (Правила землепользования и застройки муниципального образования «город Рыльск» Рыльского района Курской области, утвержденные решением Рыльской городской Думы от 26.12.2018 № 29/1 (в редакции решения Рыльской городской Думы от 29.12.2021 г. №5/2)).

Кроме того, проанализированы основные положения Генерального плана муниципального образования «город Рыльск», утвержденного решением Рыльской городской Думы от 29.06.2011 № 48/1. В соответствии

с Генеральным планом, территория расположения Объекта является жилой зоной - зоной ИЖС. Исследуемый Объект на Схеме территорий объектов культурного наследия расположен в границах территории городского ландшафта с режимом 1, в границах территории предполагаемых археологических находок и зоне реконструкции (Генеральный план муниципального образования «город Рыльск»).

Исследуемый Объект на основном чертеже Проекта зон охраны (утвержден Постановлением главы Администрации Курской области от 28.04.1992 № 210 «Об утверждении зон охраны памятников истории и культуры г. Рыльска») указан как ценное историко-архитектурное здание, предлагаемое к постановке на учет.

По результатам запроса в областное бюджетное учреждение культуры «Инспекция по охране и использованию объектов культурного наследия (памятников истории и культуры) Курской области» получен ответ от 06.05.2022 № 677 о направлении имеющихся документов (в том числе учетных) в отношении Объекта.

По результатам запроса в Администрацию города Рыльска получен ответ от 31.05.2022 № 1315 о предоставлении сведений об адресации, утратах внешнего облика / самих выявленных объектов культурного наследия города Рыльска.

По результатам запроса в ОКУ «Госархив Курской области» получен ответ от 30.05.2022 № 07-12/190-2022/Т о направлении скан-копий архивных дел в отношении выявленных объектов культурного наследия города Рыльска.

Краткие исторические сведения о развитии территории расположения Объекта, историко-градостроительные исследования

Рыльск – город в западной части Курской области, административный центр Рыльского района, образующий городское поселение город Рыльск. Расположен на обоих берегах реки Сейм. По состоянию на 2016 г. население города составляло 16242 человека¹.

Старейшая часть Рыльска занимает высокую гряду правобережья Сейма, между впадающими в последний речками Рыло (на севере) и Дублянкой (на юге)². Гора Ивана Рыльского – выдающийся археологический памятник. На нем прослеживаются напластования скифоидной, волынцевской и роменской (относящейся к IX-X вв. и представленной славянским племенем северян) культур, а также древнерусского периода (XI – первой половины XIII вв.),

¹ Администрация города Рыльска [Электронный ресурс]. Рыльск, 2017-2022. URL: <http://www.admrylsk46.ru/> (дата обращения: 17.05.2022)

² Просецкий В.А. Рыльск [Электронный ресурс]. Курск, 2002-2022. URL: <http://old-kursk.ru/book/rylsk/index.html> (дата обращения: 17.05.2022)

позднего средневековья и нового времени³. На вершине этой горы в конце X в. (когда рыльская земля оказалась в составе Древнерусского государства), в целях защиты русских земель от печенегов был, предположительно, основан в качестве города-крепости Рыльск, то есть существовавшее уже гораздо ранее поселение было преобразовано в город с городским кремлем (детинцем)⁴. К детинцу на горе Ивана Рыльского примыкали два посада. Верхний, со следами роменской культуры, памятниками древнерусского и позднесредневекового периодов, располагался к югу через ров от городища на территории, ограниченной современными ул. М. Горького, ул. Комсомольской и краем береговой террасы в урочище Воскресенская гора. Нижний, на котором присутствовал древнерусский домонгольский культурный слой, занимал территории к северо-западу, западу и юго-западу от городища и был ограничен современными Советской пл., ул. Луначарского и ул. Р. Люксембург⁵.

Первое письменное упоминание о Рыльске (центре одной из волостей Новгород-Северского княжества) находится в Ипатьевской летописи под 1152 г.⁶ во фразе: «Гюрги иде на Новгород на Северский и оттуда иде же к Рыльску». А уже в 1179 г. (или в 1180 г.) удельное Рыльское княжество, очевидно, выделяется из Новгород-Северского. Первым рыльским князем становится родившийся в 1167 г. Святослав Ольгович.

Курским и рыльским землям в XIII в. во времена монгольского нашествия в целом удалось избежать окончательного опустошения благодаря своему выгодному географическому положению (на стыке леса и степи, у кромки степных кочевий)⁷. Вместе с тем на рыльской земле продолжались отягощенные внешним влиянием междоусобицы. В результате одной из них в конце XIII в. прервался просуществовавший немногим более ста лет род князей рыльских⁸.

Во второй половине XIV в. Рыльск оказался под властью Великого княжества Литовского⁹. В последующие сто лет Рыльское княжество, имея собственных владетельных князей, было полностью зависимо от Литвы¹⁰.

³ Кашкин А.В. Краткий очерк рыльской археологии // Рыльск и рыляне в отечественной и зарубежной истории и культуре: Сборник материалов межрегиональной научной конференции (г. Рыльск, 3 июня 2011 г.). Рыльск, 2012. С. 12-13.

⁴ Курский край. Научно-популярная серия в 20 томах. Т. 4. История города от Средневековья к Новому времени: X-XVII вв. Курск, 1999. С. 201-205.

⁵ Кашкин А.В. Краткий очерк рыльской археологии. С. 13.

⁶ Чалых Н.Н. Рыльск. Курск, 2006. С. 17-22.

⁷ Курский край. Научно-популярная серия в 20 томах. Т. 4. История города от Средневековья к Новому времени: X-XVII вв. С. 201-205.

⁸ Чалых Н.Н. Рыльск. С. 72-82.

⁹ Просецкий В.А. Рыльск [Электронный ресурс]. URL: <http://old-kursk.ru/book/rylsk/index.html> (дата обращения: 17.05.2022)

¹⁰ Курский край. Научно-популярная серия в 20 томах. Т. 4. История города от Средневековья к Новому времени: X-XVII вв. С. 201-205.

На рубеже XV–XVI вв. государственные границы России на юго-западе были установлены по Сейму, а Рыльск, находившийся под управлением князя Василия Ивановича Шемяки (Шемячича), стал до конца XVII в. пограничной крепостью. Особенно велика была угроза городу со стороны крымских татар, поляков и литовцев. Защиту южных рубежей осуществляли появившиеся на рыльской земле с конца XV в. северские казаки¹¹.

При Василии Шемяке в пределы городской черты был включен раскинувшийся на левобережье Дублянки посад. Центр расширившегося города, таким образом, оказался примерно на месте современного Дворца культуры (к западу от южной части Советской площади). Здесь была поставлена деревянная Спасо-Преображенская церковь (сгоревшая в 1720 г.), а неподалеку от нее расположилась съезжая изба (воеводская канцелярия). Площадь у церкви стала административной площадью города. А восточнее, ближе к Дублянке, была устроена торговая площадь. Все постройки в Рыльске в тот период были еще деревянными¹².

Рыльское удельное княжество при Василии Шемяке еще продолжало сохранять собственную самостоятельность. Однако после обвинения В.И. Шемяки в измене в 1523 г. самостоятельность княжества была ликвидирована, а механизм управления городом изменен. Вместо удельного князя в Рыльске появились назначаемые центральной властью воеводы, наместники и дьяки, ставившиеся на свои должности на определенный срок¹³.

Рыльск XVI в. представлял собой достаточно мощную для своего времени крепость. Эта крепость занимала ровную поверхность горы Ивана Рыльского на высоте около 50 метров над уровнем Сейма. С востока подступы защищал полноводный Сейм, с севера – Рыло и Дублянка, с запада – Дублянка с надолбами, с юга – глубокий ров. Крепостные пятиметровые стены и девять башен разной конфигурации и высоты были устроены из крепкого дуба. Укрепления на горе Воскресенской являлись продолжением старой крепости. Город тянулся по береговой гряде, имевшей обрывающиеся к Сейму и Дублянке склоны. Между горой Ивана Рыльского и Воскресенской горой находился старый Катунин ров. А следующий ров, находившийся чуть южнее, пересекал современную ул. III-го Интернационала от Дублянки к Сейму в районе ул. М. Горького. В этом районе до сих пор сохранились глубокие овраги. Третье укрепление, состоящее из глубокого рва и вала, находилось на месте «Чернявской лужи» (водоема, засыпанного в 1982 г.). Оно соединяло

¹¹ Чалых Н.Н. Рыльск. С. 107-128.

¹² Там же. С. 87-106.

¹³ Там же. С. 87-106.

овраг, проходящий по древнему Ильинскому кладбищу, с оврагом на современной ул. Советской, находившимся около ведущей на Курск дороги¹⁴.

Густонаселенную территорию, протянувшуюся по горе Ивана Рыльского, Воскресенской и Ильинской (Крутой) горам, рыляне называли Старым городом. К западу от него, на правом берегу Дублянки издавна находился посад, на рубеже XIV–XV вв. перекинувшийся также и на левобережье Дублянки на места древних селищ¹⁵. Вокруг всего города тянулся земляной вал, на котором также стояли башни, а вдоль него шел ров шириной в 5–6 метров, в низменных местах заполненный водой.

В 1614 г. Рыльск был практически полностью сожжен. По Деулинскому перемирию 1618/1619 г. Рыльск остался закреплен за Российским государством. Это, однако, не оградило его окончательно от притязаний Речи Посполитой, продолжавшихся в дальнейшем вплоть до конца XVII в. После Смуты в Рыльске по-прежнему находился крупный гарнизон, численность которого стала сокращаться лишь во второй половине XVII в., когда государственные границы отодвинулись к югу и западу¹⁶. Кроме того, на протяжении XVII в. продолжали регулярно обновляться и городские укрепления¹⁷. Крепостные сооружения сохранялись в городе и в 1720-е гг., однако на протяжении XVIII в. они разрушались.

При этом за XVII в. Рыльск значительно развился в экономическом отношении. В рыльском крае процветало земледелие, садоводство и пчеловодство, кустарное производство по переработке сырья. Начиная с эпохи Петра I Рыльск из порубежного города-крепости начинает превращаться в значимый центр торговли на юго-западе Российской империи, и во второй половине XVIII в. становится им. В городе строятся гостиные дворы, лавки и склады. Из служилых людей, в XVII в. переходивших в купеческое сословие, происходят все наиболее значимые в XVIII – начале XX вв. купеческие династии Рыльска. Наиболее известны такие рыльские купцы как Шелеховы (Шелиховы), Фолимоновы (Филимоновы), Хорламовы (Харламовы), Золотаревы, Мальцевы, Аристарховы и др.¹⁸

В 1720 г. в городе произошел крупный пожар, после которого Рыльск восстанавливался по старой радиально-кольцевой планировке. 16 января 1784 г. Екатериной II был утвержден, а в 1791 г. окончательно скорректирован новый градостроительный план квартальной, прямоугольной застройки. План

¹⁴ Там же. С. 129-153.

¹⁵ Там же. С. 129-153.

¹⁶ Просецкий В.А. Рыльск [Электронный ресурс]. URL: <http://old-kursk.ru/book/rylsk/index.html> (дата обращения: 17.05.2022)

¹⁷ Кашкин А.В. Краткий очерк рыльской археологии. С. 13.

¹⁸ Чалых Н.Н. Рыльск. С. 162-202.

1784 г. стал первым планом регулярной застройки Рыльска. Интенсивное строительство, проводимое в соответствии с этим планом, началось с 1798 г. Планом было предусмотрено, что Административная и Торговая (Базарная) площади города застраиваться не будут¹⁹, а главный въезд в город должен был располагаться со стороны современной улицы Калинина, там, где сейчас построен автомобильный мост через Сейм.

Из «Описания Курского наместничества» (1786 г.), сделанного С.И. Ларионовым, известно, что Рыльск конца XVIII в. был разделен на три части. Жителей в городе насчитывалось всего 2232 человека, имелась каменная соборная церковь Рождества Богородицы и пять каменных купеческих домов. В Рыльске работали лавки и кузница, были богадельни, харчевни, питейные дома и водяная мельница, плодоносные сады и огороды. В длину город имел протяженность две версты, в ширину – одну, а в окружности – шесть с лишним верст²⁰. Фабрик и заводов в городе не было, первые кустарные предприятия начали появляться в Рыльске с начала XIX в.

В первой половине – середине XIX в. Рыльск продолжил развиваться как крупный центр торговли. В первой половине XIX в. на Сейме была устроена система шлюзов и каналов (Александринский водный путь)²¹. При этом быстро росло население Рыльска - в 1858 г. в городе уже числилось 7070 жителей. В сословном отношении значительная часть из них являлась купцами, мещанами и лицами духовного звания²².

В 1867 г. в Рыльске насчитывалась 601 лавка. Активнее всего шла торговля косами, начатая и развитая рыльскими купцами-миллионерами Филимоновыми²³. Рыльские купцы имели собственные представительства в Астрахани, Санкт-Петербурге, Риге, Вене и Берлине²⁴.

В 1870-е гг. Сейм обмелел и перестал быть судоходен. В 1894 г. была проведена железнодорожная ветка Коренево–Рыльск (с. Боровское)²⁵.

Во второй половине XIX в. в Рыльске активно начала развиваться промышленность (в которую из торговли уходили купцы). В 1865 г. в городе было 20 заводов, а в 1908 г. фабрик и заводов в Рыльске числилось – 42, а в Рыльском уезде – 67²⁶.

¹⁹ Там же. С. 203-218.

²⁰ Ларионов С.И. Описание Курского наместничества из древних и новых разных о нем известий вкратце. М., 1786. С. 132-133.

²¹ Чалых Н.Н. Рыльск. С. 203-218.

²² Просецкий В.А. Рыльск [Электронный ресурс]. URL: <http://old-kursk.ru/book/rylsk/index.html> (дата обращения: 17.05.2022)

²³ Там же. (дата обращения: 17.05.2022)

²⁴ Чалых Н.Н. Рыльск. С. 203-218.

²⁵ Терещенко А.А. Рыльск в структуре региональной торговли во второй половине XIX в. // Рыльск и рыляне в отечественной и зарубежной истории и культуре: Сборник материалов межрегиональной научной конференции (г. Рыльск, 3 июня 2011 г.). Рыльск, 2012. С. 149-150.

²⁶ Чалых Н.Н. Рыльск. С. 314-341.



Город, базар и Преображенский храм. Период создания: начало XX в.

В Рыльске во второй половине XIX – начале XX вв. значительно расширилась сеть учебных и открылся ряд культурных заведений, также развивалась и медицина. В 1860-х гг. были построены мосты через Сейм и дамба. На главных улицах укладывались мостовые и тротуары, высаживались деревья. Центр Рыльска освещался керосиновыми фонарями. В конце 1880-х гг. в Рыльске был создан городской общественный сад. В конце XIX в. в городе был построен телеграф, в начале XX в. – электростанция, и был проведен телефон. Перед Первой мировой войной в городе насчитывалось около 14 тысяч жителей²⁷.

По окончанию Гражданской войны все основные улицы Рыльска сменили названия с дореволюционных на советские (большинство из которых сохранилось до настоящего времени)²⁸.

В период Великой Отечественной войны немецкая оккупация Рыльска продолжалась с начала октября 1941 г. по 30 августа 1943 г. С осени 1943 г. в освобожденный город постепенно начали возвращаться жители. С первых же дней после освобождения в Рыльске, многие дома которого стояли разрушенными, а улицы были изрыты окопами, начались ремонтно-восстановительные работы, в них принимало активное участие все население. Выполнялись и работы по городскому благоустройству. В 1953–1954 гг. проводилось озеленение горы Ивана Рыльского и Красной площади²⁹, в 1955 г. была восстановлена городская электростанция, город и район были радиофицированы.

²⁷ Просецкий В.А. Рыльск [Электронный ресурс]. URL: <http://old-kursk.ru/book/rylsk/index.html> (дата обращения: 17.05.2022)

²⁸ Там же (дата обращения: 17.05.2022)

²⁹ Там же (дата обращения: 17.05.2022)

В рамках послевоенного восстановления в 1950-х гг. возникла необходимость в принятии нового градостроительного плана развития города (предыдущий план был утвержден в 1784 г.). Было разработано несколько проектов, наиболее удачным из них оказался план института «Курскгражданпроект», разработанный коллективом во главе с главным архитектором Павлом Ивановичем Криволаповым. В основу нового плана было положено развитие рыльской промышленности³⁰. В 1950-1970-е гг. город стал разрастаться, осваивая также и левобережье Сейма. В 1970-1980-е гг. в Рыльске вводились в эксплуатацию восстановленные и новые предприятия, реконструирована железнодорожная ветка Коренево–Рыльск, оборудован аэродром, позволивший наладить воздушное сообщение города с Курском и районными центрами. До 1976 г. в пределах Рыльского района активно использовался речной транспорт. При этом Рыльск не утрачивал торгового значения: к 1990 г. в городе работало более 60 магазинов, городской рынок и скотный базар. По старой традиции осенью ежегодно устраивались ярмарки³¹.

Перестройка 1985–1991 гг. и последующий распад СССР негативно сказались на развитии Рыльска. В самом городе и районе начали разоряться и закрываться производства, появилась безработица. Люди, чтобы повысить уровень своего благосостояния, стали заниматься торговлей. Кроме того, многие начали жить за счет собственных приусадебных участков, дач и огородов³².

В 2022 г. Рыльск празднует свое 870-летие (от момента первого летописного упоминания под 1152 г.). Главные достопримечательности города в настоящее время – это храмы и старинные дома XVIII – начала XX вв., на которые открывается прекрасный панорамный вид с горы Ивана Рыльского.

Краткие исторические сведения об Объекте

Исследуемый Объект расположен на улице 3-го Интернационала, в юго-восточной части города Рыльска. Объект находится к западу от пересечения улиц 3-го Интернационала и Советской.

Объект стоит на вершине крутой Ильинской горы, в одной из древнейших частей Рыльска. На Ильинской горе, по сведениям рыльского краеведа Н.Н. Чалых, между улицами Колхозной (дореволюционное название ул. Дублянская) и 3-го Интернационала (дореволюционное название

³⁰ Там же (дата обращения: 17.05.2022)

³¹ Чалых Н.Н. Рыльск. С. 627-639.

³² Там же. С. 620-626, 640-657.

ул. Воскресенская) в 1737 г. купцом Федором Овчинниковым была построена каменная Ильинская церковь (церковь Илии Пророка). До настоящего времени данная церковь не сохранилась. На том месте, где она стояла, по состоянию на начало XXI в. существовали каменные ступени, а также по современному адресу ул. Максима Горького, 31 располагался каменный церковный дом³³.

В одном квартале к югу от Ильинской церкви начиналась территория существующего до сих пор Ильинского кладбища – старейшего кладбища Рыльска. Ильинское кладбище тянулось вдоль западного края исторического квартала, на территории которого находился Объект. Название кладбища, очевидно, было связано как с названием церкви, так и с названием возвышенности.

Согласно «Плану города Рыльска Курской губернии», снятому в 1866 г., место будущего расположения исследуемого Объекта во второй половине XIX в. было ориентировочно занято домовладением № 11 исторического квартала № 48³⁴.

Возникновение исследуемого здания пришлось на период конца XIX – начала XX вв., когда происходило активное расширение жилой застройки города. В этот период, согласно сохранившимся в архиве планам Рыльска, квартал, на территории которого находился Объект, имел обозначения: по одному из планов в северной части № 36/40 и № 42/36, а в южной части № 46³⁵; по другому плану № 36 и № 42³⁶.

В архивных списках «Обывательским домам гор. Рыльска, предназначенным для размещения нижних чинов запаса и лошадей при призыве на действительную службу с объявлением мобилизации войск» 1902 г. и «Обывательским домам гор. Рыльска, предназначенным для размещения ратников Государственного ополчения» 1908 г. сохранились перечни домовладельцев, имевших дома в данном квартале по улице Воскресенской³⁷. Однако в виду специфического расположения квартала и его конфигурации, не представляется возможным определить, кто именно из перечисленных в указанных списках домовладельцев имел отношение к Объекту.

³³ Чалых Н.Н. Рыльск. С. 389-420.

³⁴ План города Рыльска Курской Губернии 1:4К 1866 года [Электронный ресурс]. 2022. URL: http://retromap.ru/1418661_z18_51.574639,34.677829 (дата обращения: 20.05.2022)

³⁵ ОКУ «ГАКО». Ф. 621. Оп. 2. Д. 7411. [План Рыльска]

³⁶ ОКУ «ГАКО». Ф. 621. Оп. 2. Д. 7412. [План Рыльска]

³⁷ ОКУ «ГАКО». Ф. 302. Оп. 1. Д. 438. Л. 3, 14об-15об, 30об-31. [Список домовладельцев гор. Рыльска с указанием улиц, на которых были расположены их дома в 1902 году]; ОКУ «ГАКО». Ф. 302. Оп. 1. Д. 539. Л. 2, 7об-8. [Списки домовладельцев гор. Рыльска, с указанием улиц, на которых они находились]

Согласно «Плану города Рыльска Курской губернии. 1912 года» исторический квартал, на территории которого находился Объект, стал обозначаться как квартал № 78³⁸.

В настоящее время Объект продолжает использоваться в качестве жилого дома.

***Историко-архитектурные исследования.
Краткое описание Объекта. Объемно-планировочные,
композиционные и декоративные особенности***

Исследуемое здание – одноэтажное, прямоугольное в плане строение. Стены Объекта – оштукатуренный красный кирпич. Крыша скатная металлическая. Вход организован с улицы через пристройку, над входной дверью имеется навес простой формы.

Уличный фасад Объекта на три окна фиксирует красную линию улицы. Сохранился исторический декор уличного фасада, стандартный для отделки фасадов в конце XIX - начале XX веков: небольшие окна с лучковым завершением, рельефные сандрики с замковым камнем, подоконные фартуки, угловые пилястры, профилированный карниз небольшого выступа.

Границы земельного участка по красной линии улицы 3 Интернационала фиксированы забором с калиткой и воротами из металлопрофильного листа. Территория вдоль Объекта и участка благоустроена, перед домом организован палисадник.

Согласно описанию, данному в пояснительной записке «Проекта охранных зон г. Рыльска Курской обл.» 1990 года (том 2. кн. 2. ч. 2.), Объект - маленькое одноэтажное кирпичное здание. ... на главном фасаде четко читается основной объем сооружения с тремя окнами, углы которого подчеркнуты гладкими лопатками, и небольшая правая часть в котором организован вход в здание. Низкий глухой цоколь основного объема декорирован прямоугольной нишей во всю длину фасада, и отделен от основной части фасада скромным профилем. Венчающий карниз сооружения также имеет простую профилировку. Три окна с лучковыми перемычками – в одинаковых гладких, довольно широких обрамлениях, в верхней части дополненных профилированным карнизом с декоративным «замковым камнем» в центре. Профиль карниза завершения продолжен и в верхней части боковых вертикальных элементов обрамлений, образуя подобие «ушек». Подоконная часть обрамлений очень простого рисунка – верхний профиль дополнен горизонтальным элементом в виде своеобразной «скобы». Обрамления оконных проемов выделены побелкой на фоне неоштукатуренных

³⁸ ОКУ «ГАКО». Ф. 621. Оп. 2. Д. 7412а. [План города Рыльска Курской губернии. 1912 г.]

стен. Дверной проем входа – с прямой перемычкой, обрамлен двумя невысокими широкими лопатками, поддерживающими выступ прямой перемычки. Над входом устроен сильно выступающий двухскатный навес, поддерживаемый фигурными столбами сложной формы. И слева, и справа к зданию заподлицо с плоскостью главного фасада примыкают сохранившиеся элементы оштукатуренной ограды. Здание можно датировать концом XIX века.»



Дом по ул. III-го Интернационала, 72.

Здание Объекта на фотографии в «Проекте охранных зон г. Рыльска Курской обл.» 1990 года.

Исходя из описания, к настоящему времени первоначальный архитектурный облик Объекта претерпел изменения: поверхность стен оштукатурена цементной штукатуркой и окрашена, изменена оштукатуриванием форма цоколя, утрачена значительная часть кирпичных оконных наличников, утрачены поддерживающие навес входа столбы, изменена форма навеса. Утрачены лопатки и выступ перемычки входного проема. Нижняя часть цоколя закрыта листом металлопрофиля, таким же листом закрыты стены примыкающих к Объекту строений.

Исследования современной территории Объекта

Рыльск - город в западной части Курской области на берегах рек Сейм и

Рыло, в 104 километрах от Курска, на пересечении федеральной и региональной дорог: «Курск – Льгов – Рыльск – граница с Украиной» и «Хомутовка – Рыльск – Глушково».

Город Рыльск граничит: на юге, западе и севере – с Пригородненским сельсоветом; на востоке – с Малогнеушевским сельсоветом.

Существующая городская черта г. Рыльска утверждена на основании Устава муниципального образования «город Рыльск» Рыльского района Курской области, зарегистрированного распоряжением администрации Курской области №513-р от 19.08.2005 г. и включает площадь 1338 га.

Существующая планировка города Рыльск имеет сложную структуру улично-дорожной сети. Объект расположен в исторической части г. Рыльска. Исторический центр города имеет шахматную сетку улиц, средний размер квартала – 4 га. В периферийных кварталах города преобладает линейная структура уличной сетки города.

Планировочно можно выделить следующие зоны: жилая зона, общественно-деловая зона, промышленная зона, зона инженерной инфраструктуры, зона транспортной инфраструктуры, зона сельскохозяйственного использования, зона рекреационного назначения, зона историко-культурного назначения, зона специального назначения.

Жилая застройка представлена, в основном, малоэтажными индивидуальными домами, в меньшей степени – среднеэтажными, многоэтажная застройка незначительна (небольшими участками в центральной и восточной частях города).

Общественно-деловая зона сосредоточена в центре города на улицах К. Либкнехта, Ленина, Советской площади. Здесь сосредоточены практически все административно-деловые объекты, объекты культуры и образования.

Исследуемый Объект стоит по красной линии улицы 3 Интернационала в границах квартала между улицами Калинина и Максима Горького, напротив улицы Советской. Окружение Объекта сформировано преимущественно малоэтажной застройкой усадебного типа различных периодов строительства. Задворки земельного участка Объекта обращены на территорию Ильинского кладбища - выявленного объекта культурного наследия.

Перечень использованных для проведения экспертизы нормативных правовых актов, специальной, технической и справочной литературы:

1. Федеральный закон от 25.06.2002 № 73-ФЗ «Об объектах культурного наследия (памятниках истории и культуры) народов Российской Федерации».
2. Федеральный закон от 24.07.2007 № 221-ФЗ «О государственном кадастре недвижимости».

3. Земельный кодекс Российской Федерации от 25.10.2001 № 136-ФЗ.
4. Градостроительный кодекс Российской Федерации от 29.12.2004 № 190-ФЗ.
5. Постановление Правительства Российской Федерации от 15.07.2009 № 569 «Об утверждении Положения о государственной историко-культурной экспертизе».
6. Приказ Министерства культуры Российской Федерации от 02.07.2015 № 1905 «Об утверждении порядка проведения работ по выявлению объектов, обладающих признаками объекта культурного наследия, и государственному учету объектов, обладающих признаками объекта культурного наследия».
7. Закон Курской области от 29 декабря 2005 года № 120-ЗКО «Об объектах культурного наследия».
8. Постановление главы Администрации Курской области от 28.04.1992 № 210 «Об утверждении зон охраны памятников истории и культуры г. Рыльска».

Библиографический список

1. Кашкин А.В. Краткий очерк рыльской археологии / А.В. Кашкин // Рыльск и рыляне в отечественной и зарубежной истории и культуре: Сборник материалов межрегиональной научной конференции (г. Рыльск, 3 июня 2011 г.) / ред.-сост. А.И. Раздорский. – Рыльск: РАТКГА – филиал МГТУГА, 2012. – С. 10-14.
2. Курский край. Научно-популярная серия в 20 томах. Т. 4. История города от Средневековья к Новому времени: X-XVII вв. / Курск: Изд. ООО «Учитель», 1999. – 292 с.
3. Ларионов С.И. Описание Курского наместничества из древних и новых разных о нем известий вкратце / С.И. Ларионов. – Москва: Вольная тип. Пономарева, 1786. – 188 с.
4. Терещенко А.А. Рыльск в структуре региональной торговли во второй половине XIX в. / А.А. Терещенко // Рыльск и рыляне в отечественной и зарубежной истории и культуре: Сборник материалов межрегиональной научной конференции (г. Рыльск, 3 июня 2011 г.) / ред.-сост. А.И. Раздорский. – Рыльск: РАТКГА – филиал МГТУГА, 2012. – С. 146-152.
5. Чалых Н.Н. Рыльск / Н.Н. Чалых. – Курск, 2006. – 687 с.

Неопубликованные источники

6. Областное казенное учреждение «Государственный архив Курской области» (ОКУ «ГАКО»). Ф. 302. Оп. 1. Д. 438.
7. ОКУ «ГАКО». Ф. 302. Оп. 1. Д. 539.
8. ОКУ «ГАКО». Ф. 621. Оп. 2. Д. 7411.

9. ОКУ «ГАКО». Ф. 621. Оп. 2. Д. 7412.
10. ОКУ «ГАКО». Ф. 621. Оп. 2. Д. 7412а.

Электронные ресурсы

11. Администрация города Рыльска [Электронный ресурс]. – Администрация города Рыльска. – Рыльск, 2017-2022. – Режим доступа: <http://www.admrylsk46.ru/>
12. План города Рыльска Курской Губернии 1:4К 1866 года [Электронный ресурс]. – Retromap. – 2022. – Режим доступа: http://retromap.ru/1418661_z18_51.574639,34.677829
13. Просецкий В.А. Рыльск [Электронный ресурс]. – Курск дореволюционный. – Курск, 2002-2022. – Режим доступа: <http://old-kursk.ru/book/rylsk/index.html>

Обоснование вывода экспертизы:

Экспертное заключение подготовлено по результатам изучения и анализа представленных на экспертизу документов и основано на содержании Федерального закон от 25.06.2002 № 73-ФЗ «Об объектах культурного наследия (памятниках истории и культуры) народов Российской Федерации».

В рамках государственной историко-культурной экспертизы проведены историко-культурные, историко-архивные, историко-архитектурные, историко-градостроительные, историко-биографические, библиографические исследования путем изучения, анализа, синтеза и системного подхода при составлении иконографии, библиографии и иконологическом анализе Объекта и изменения его исторического облика, функциональном, ландшафтном анализе территории, планировочной организации исследуемой территории расположения Объекта.

В целях принятия объективного решения об обоснованности включения Объекта в Реестр, произведено визуальное обследование - осмотр и фотофиксация Объекта, окружающей его застройки и градостроительной ситуации с целью исследования данных о его состоянии, визуализации планировочной структуры района расположения Объекта.

Результаты исследований представлены в приложении к настоящему акту экспертизы, в том числе в исторической иконографии с перечнем иллюстраций.

Описание Объекта, градостроительной ситуации и исторические сведения обобщены с учетом дополнительных материалов, собранных при проведении экспертизы, сведений по истории освоения и застройки района, строительства Объекта, а также архивных и библиографических

источников.

Объект был поставлен на государственную охрану в 1995 году и внесен в Список вновь выявленных объектов, представляющих историческую, научную, художественную или иную культурную ценность, утвержденным Председателем комитета по культуре и искусству администрации области П.И. Надеиным 16.01.1995.

В соответствии со статьей 3 Федерального закона от 25.06.2002 № 73-ФЗ к объектам культурного наследия (памятникам истории и культуры) народов Российской Федерации относятся объекты недвижимого имущества (включая объекты археологического наследия) и иные объекты с исторически связанными с ними территориями, произведениями живописи, скульптуры, декоративно-прикладного искусства, объектами науки и техники и иными предметами материальной культуры, возникшие в результате исторических событий, представляющие собой ценность с точки зрения истории, археологии, архитектуры, градостроительства, искусства, науки и техники, эстетики, этнологии или антропологии, социальной культуры и являющиеся свидетельством эпох и цивилизаций, подлинными источниками информации о зарождении и развитии культуры.

В качестве основных критериев для отнесения здания или сооружения к объектам культурного наследия согласно Федеральному закону от 25.06.2002 № 73-ФЗ можно отнести:

- архитектурную ценность – стилевая выразительность, индивидуальность, персонификация авторства, использование при проектировании и строительстве тех или иных передовых приемов, методов и материалов;

- градостроительную ценность – влияние памятника на окружающее пространство, его организующая и доминирующая роль, либо ансамблевый характер застройки территории;

- художественно-эстетическую ценность - степень эмоционального воздействия на наблюдателя, которая может быть сформулирована с использованием архитектурных, искусствоведческих или медико-психологических терминов.

На основании имеющихся графических материалов, результатов натурного и историко-культурных исследований и архивных сведений эксперт пришел к следующим выводам:

- архитектурная ценность и художественно-эстетическая значимость Объекта не установлена. Объект представляет собой типовую городскую застройку усадебного типа конца XIX - начала XX веков, архитектурное оформление фасада Объекта характерно для периода его строительства, и не

является уникальным или редкостью для исторических построек города Рыльска, что подтверждено натурными исследованиями;

- градостроительная ценность не установлена. С точки зрения градостроительной ситуации, Объект является рядовой постройкой, поддерживающей красную линию квартала;

- мемориальная ценность не установлена. Не обнаружено архивных источников, указывающих на проживание в Объекте исторических личностей, имеющих особое значения для истории города Рыльска и Курской области.

Документы, представленные на экспертизу Заказчиком, материалы, собранные в процессе экспертизы, не содержат информацию, позволяющую определить, что Объект обладает уникальной архитектурной, градостроительной, исторической ценностью для отнесения Объекта к объектам культурного наследия (памятникам истории и культуры) народов Российской Федерации, возникшим в результате исторических событий, представляющим собой ценность с точки зрения истории, археологии, архитектуры, градостроительства, искусства, науки и техники, эстетики, этнологии или антропологии, социальной культуры и являющимся свидетельством эпох и цивилизаций, подлинными источниками информации о зарождении и развитии культуры.

Изученные документальные и литературные источники не содержат сведений об историко-культурной ценности, уникальности исследуемого здания и исчерпывающую информацию, соответствующую требованиям Федерального закона от 25.06.2002 № 73-ФЗ, необходимую для обоснования включения его в Единый государственный реестр объектов культурного наследия (памятников истории и культуры) народов Российской Федерации.

В ходе историко-архитектурных, историко-градостроительных, архивных, библиографических, картографических исследований, не выявлены признаки Объекта, определяющие его ценностные особенности, позволяющие установить его историческую, архитектурную, научную, художественную, градостроительную или эстетическую значимость и уникальность, подлежащие сохранению и составляющие его предмет охраны.

Таким образом, по сумме оценочных критериев, отражающих градостроительное, архитектурно-художественное, мемориальное значение Объекта, можно сделать вывод об отсутствии историко-культурной ценности здания, архитектурно-художественной и мемориальной ценности, имеющей особое значение для истории и культуры Курской области или г. Рыльска.

Руководствуясь положениями Федерального закона от 25.06.2002 № 73-ФЗ, учитывая отсутствие исторической, архитектурной, научной, художественной, градостроительной и эстетической ценностей, эксперт

считает возможным принять обоснованное решение в рамках настоящей экспертизы.

Исходя из вышеизложенного, оснований для включения Объекта в Единый государственный реестр объектов культурного наследия (памятников истории и культуры) народов Российской Федерации не имеется.

ВЫВОДЫ ЭКСПЕРТИЗЫ:

Включение в Единый государственный реестр объектов культурного наследия (памятников истории и культуры) народов Российской Федерации выявленного объекта культурного наследия «Дом жилой», кон. XIX - нач. XX вв., расположенного по адресу: Курская область, Рыльский район, г. Рыльск, ул. 3 Интернационала, д. 72, **НЕ ОБОСНОВАНО (отрицательное заключение).**

Список приложений к настоящему акту экспертизы:

Приложение № 1.	Материалы фотофиксации Объекта на 23.05.2022.
Приложение № 2.	Материалы исторической иконографии.
Приложение № 3.	Перечень документов и материалов, собранных и полученных при проведении экспертизы:
1.	Список вновь выявленных объектов, представляющих историческую, научную, художественную или иную культурную ценность, утвержденный Председателем комитета по культуре и искусству администрации области П.И. Надеиным 16.01.1995.
2.	Постановление главы Администрации Курской области от 28.04.1992 № 210 «Об утверждении зон охраны памятников истории и культуры г. Рыльска».
3.	Выписка из Единого государственного реестра недвижимости об объекте недвижимости (здание) от 20.04.2022.
4.	Список домовладельцев города Рыльска с указанием улиц, на которых были расположены их дома в 1902 г. Ф. 302, оп. 1, д. 438, л. 3, 14об-15об, 30об-31.
5.	Списки домовладельцев гор. Рыльска с указанием улиц, на которых они находились. Ф. 302, оп. 1, д. 539, л. 2, 7об-8.
6.	Письмо областного бюджетного учреждения культуры «Инспекция по охране и использованию объектов культурного наследия (памятников истории и культуры) Курской области» от 06.05.2022 № 677 о направлении запрашиваемой информации.
7.	Письмо Администрации города Рыльска от 31.05.2022 № 1315 о предоставлении запрашиваемой информации.

8.	Письмо ОКУ «Госархив Курской области» от 30.05.2022 № 07-12/190-2022/Т о направлении скан-копий архивных дел.
----	---

Настоящее заключение государственной историко-культурной экспертизы оформлено в электронном виде и подписано усиленной квалифицированной электронной подписью эксперта Федосеевой Елены Михайловны и ООО «НИИ РПИИКЭ».

Дата оформления заключения экспертизы: 02 июня 2022 года.

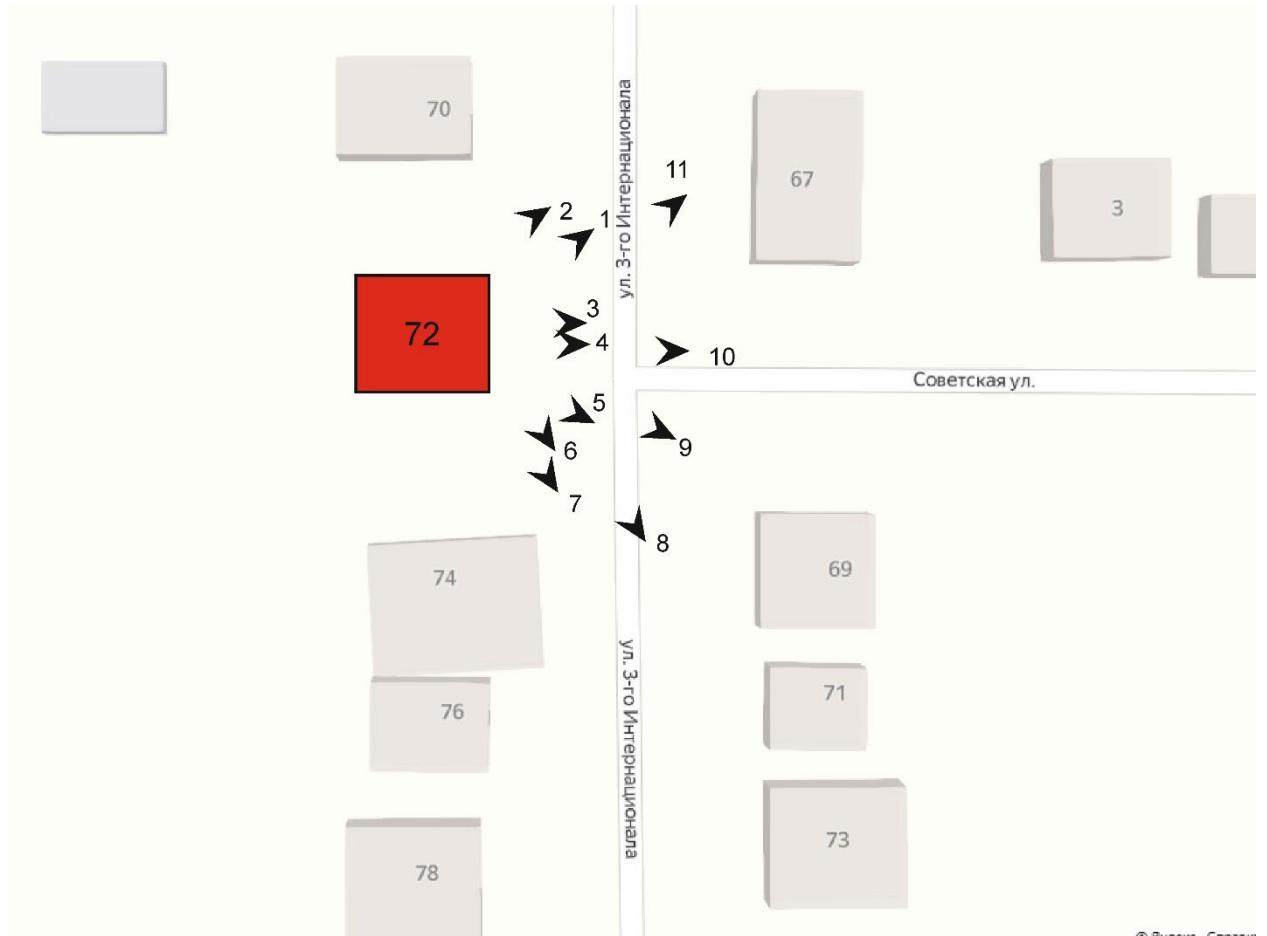
Государственный эксперт
по проведению государственной
историко-культурной экспертизы

Е.М. Федосеева

ООО «НИИ РПИИКЭ»

Материалы фотофиксации Объекта
по состоянию на 23 мая 2022 года
автор фотофиксации: Е.М. Федосеева

Схема фотофиксации





Фотография № 1. Вид с севера на Объект.



Фотография № 2. Вид с севера на Объект.



Фотография № 3. Вид с востока на Объект.



Фотография № 4. Вид с востока на Объект.



Фотография № 5. Вид с востока на Объект.



Фотография № 6. Вид с юго-востока на Объект.



Фотография № 7. Вид с юго-востока на Объект.



Фотография № 8. Вид с юго-востока. Общий вид застройки



Фотография № 9. Вид с юго-востока на Объект.



Фотография № 10. Вид с востока на Объект.

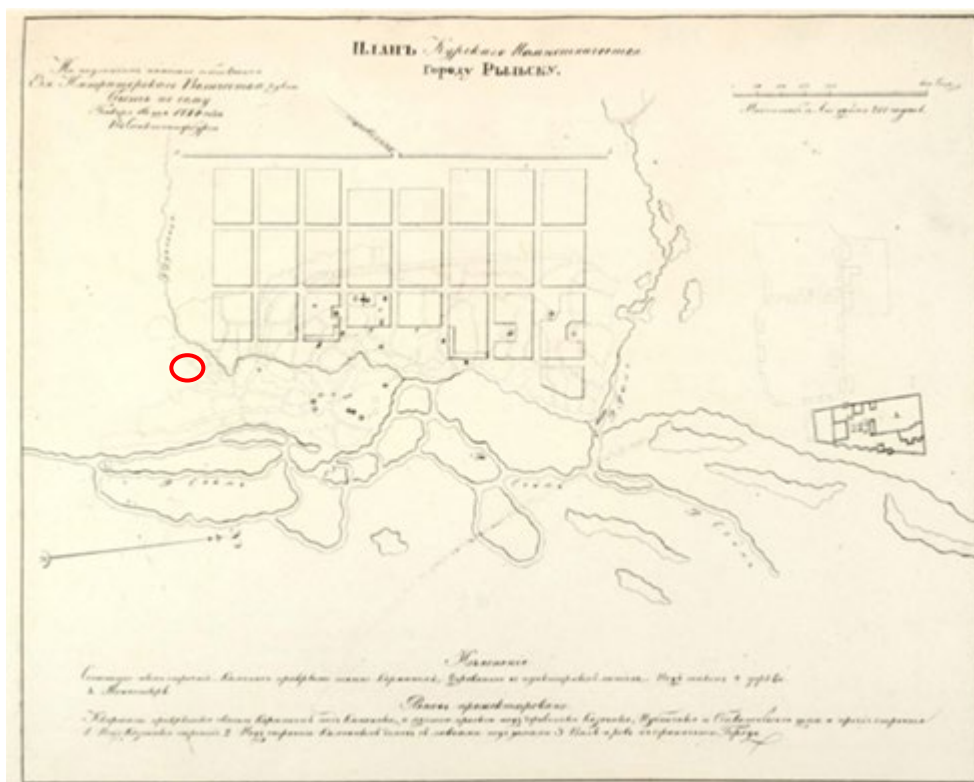


Фотография № 11. Вид с северо-востока на Объект.

Материалы исторической иконографии

Перечень иллюстраций:

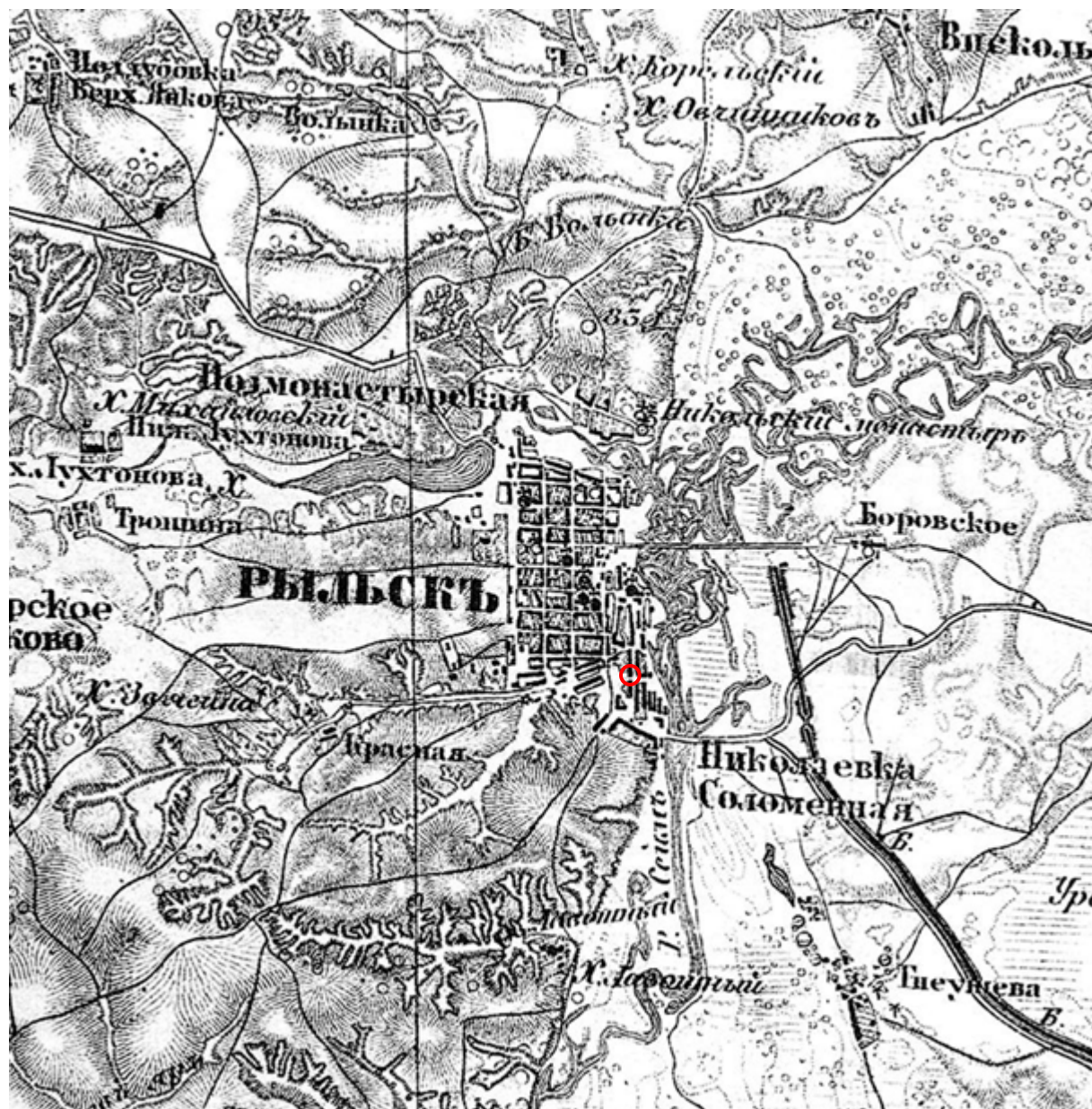
1. План генерального межевания Курской губернии. Рыльский уезд. 1785 г. Фрагмент.
2. План города Рыльска, подтвержденный в 16 января 1784 года. Описание города Рыльска к 1 января 1850 года.
3. План г. Рыльска Курского наместничества. 1839 г. Полное собрание законов Российской империи. Собрание первое. Книга чертежей и рисунков. (Планы городов).
4. План города Рыльска Курской губернии. Снят в 1866 году.
5. Трехверстовка Курской области. Военно-топографическая карта. Период создания: вторая половина XIX в. Фрагмент.
6. План Рыльска. Масштаб 100 саженей в английском дюйме. Период создания: рубеж XIX-XX вв.
7. План Рыльска. Масштаб 100 саженей в английском дюйме. Период создания: рубеж XIX-XX вв.
8. План города Рыльска Курской губернии. Масштаб 50 саженей в английском дюйме. 1912 год.
9. Карта РККА М-36 (Б). Курская, Белгородская, Сумская и Полтавская области. Километровка. Представлено состояние местности на 1935-1941 гг. Фрагмент.
10. Топографические карты СССР М-36. Киев, Черкассы, Чернигов, Днепропетровск. Километровка. Представлено состояние местности на 1975-1992 гг. Фрагмент.
11. Топографическая карта Европейской России. 2000 г. Фрагмент.
12. Вид на город Рыльск со стороны реки Сейм. На переднем плане Гора Ивана Рыльского. Период создания: рубеж XIX–XX вв.
13. Виды Рыльска. Общий вид. 1913 г. Вид с юга от Ильинского кладбища. Слева направо церкви: Вознесенская, Покровская, Преображенская, часовня, Успенский собор, мельница Дерюгина. На переднем плане ограда и ворота Ильинского кладбища, за ними Курская ул.
14. Виды Рыльска. Вид с горы Иоанна Рыльского. Период создания: нач. XX в.
15. Рыльск. Общий вид. Период создания: нач. XX в.
16. Церковь Илии Пророка на Ильинской горе, расположенная к северу от Ильинского кладбища. Период создания: начало XX в.



3. План г. Рыльска Курского наместничества. 1839 г. Полное собрание законов Российской империи. Собрание первое. Книга чертежей и рисунков. (Планы городов).



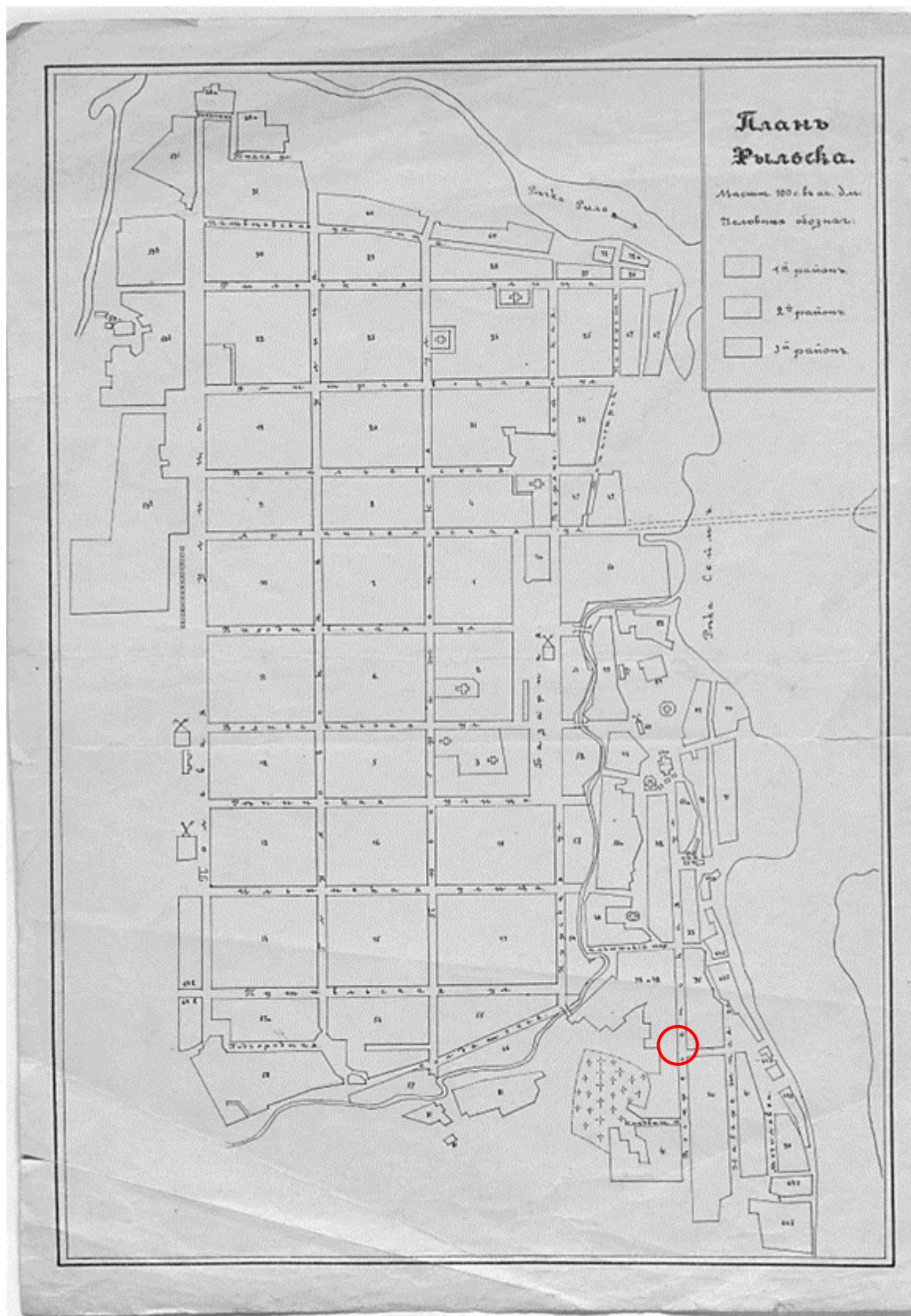
4. План города Рылъска Курской губернии. Снят в 1866 году.



5. Трехверстовка Курской области. Военно-топографическая карта. Период создания: вторая половина XIX в. Фрагмент. Источник: http://www.etomesto.ru/map-kursk_trehverstovka/



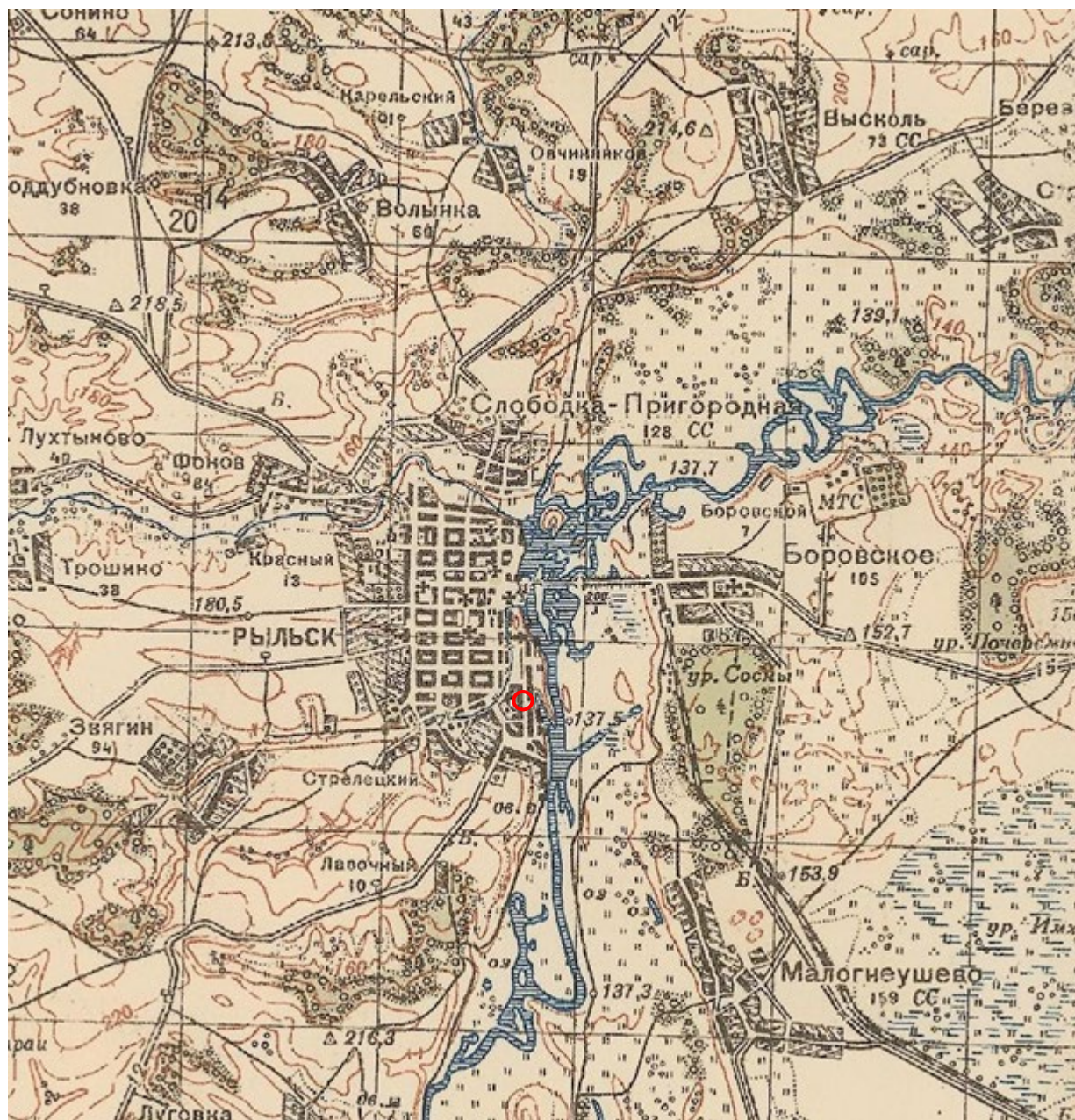
6. План Рыльска. Масштаб 100 сажень в английском дюйме. Период создания: рубеж XIX-XX вв. Источник: ОКУ «Государственный архив Курской области». Ф. 621. Оп. 2. Д. 7411.



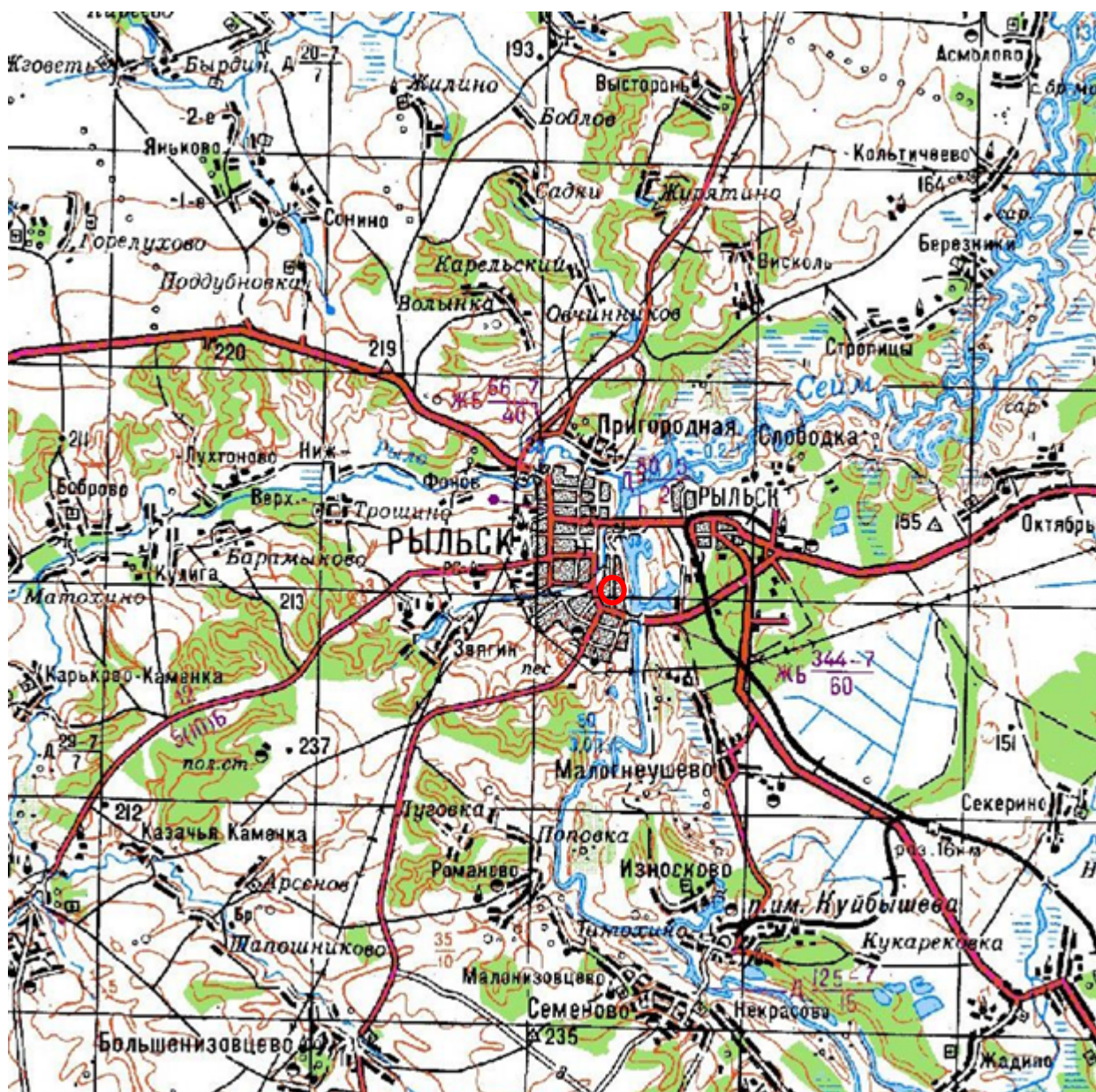
7. План Рыльска. Масштаб 100 сажень в английском дюйме. Период создания: рубеж XIX-XX вв. Источник: ОКУ «Государственный архив Курской области». Ф. 621. Оп. 2. Д. 7412.



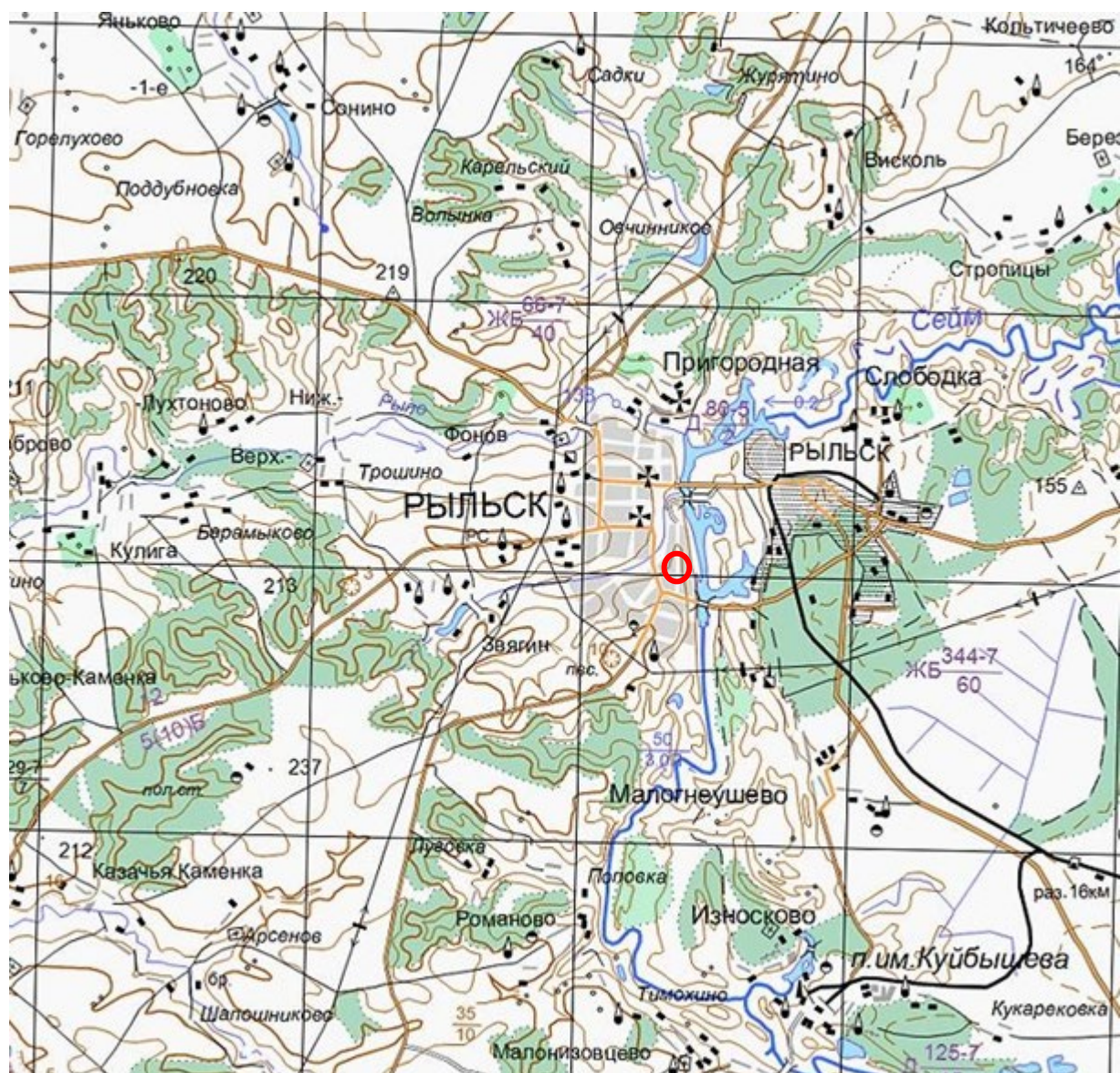
8. План города Рыльска Курской губернии. Масштаб 50 сажений в английском дюйме. 1912 год. Источник: ОКУ «Государственный архив Курской области». Ф. 621. Оп. 2. Д. 7412а.



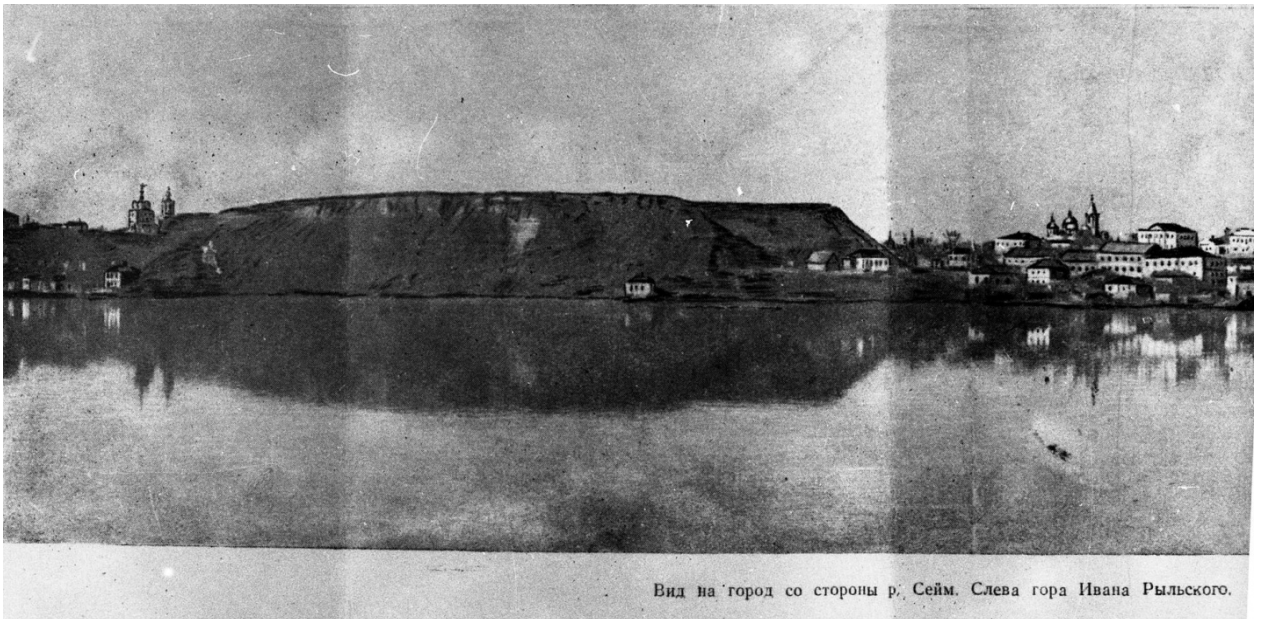
9. Карта РККА М-36 (Б). Курская, Белгородская, Сумская и Полтавская области. Километровка. Представлено состояние местности на 1935-1941 гг. Фрагмент. Источник: http://www.etomesto.ru/map-rkka_m-36-b/



10. Топографические карты СССР М-36. Киев, Черкассы, Чернигов, Днепропетровск. Километровка. Представлено состояние местности на 1975-1992 гг. Фрагмент. Источник: http://www.etomesto.ru/map-genshtab_m-36/



11. Топографическая карта Европейской России. 2000 г. Фрагмент Источник: http://www.etomesto.ru/map-atlas_topo-russia/



Вид на город со стороны р. Сейм. Слева гора Ивана Рыльского.

12. Вид на город Рыльск со стороны реки Сейм. На переднем плане Гора Ивана Рыльского. Период создания: рубеж XIX–XX вв. Источник: Архивная служба города Курска: <http://archive.rkursk.ru/gako/rulsk?theme=Ezvision>



Виды г. Рыльска.

Общій видъ.

13. Виды Рыльска. Общий вид. 1913 г. Вид с юга от Ильинского кладбища. Слева направо церкви: Вознесенская, Покровская, Преображенская, часовня, Успенский собор, мельница Дерюгина. На переднем плане ограда и ворота Ильинского кладбища, за ними Курская ул. Источник: ОБУК «Курский областной краеведческий музей»



14. Виды Рыльска. Вид с горы Иоанна Рыльского.

Период создания: нач. XX в.

Источник: ОБУК «Курский областной краеведческий музей»



15. Рыльск. Общий вид. Период создания: нач. XX в.

Источник: ОБУК «Курский областной краеведческий музей»



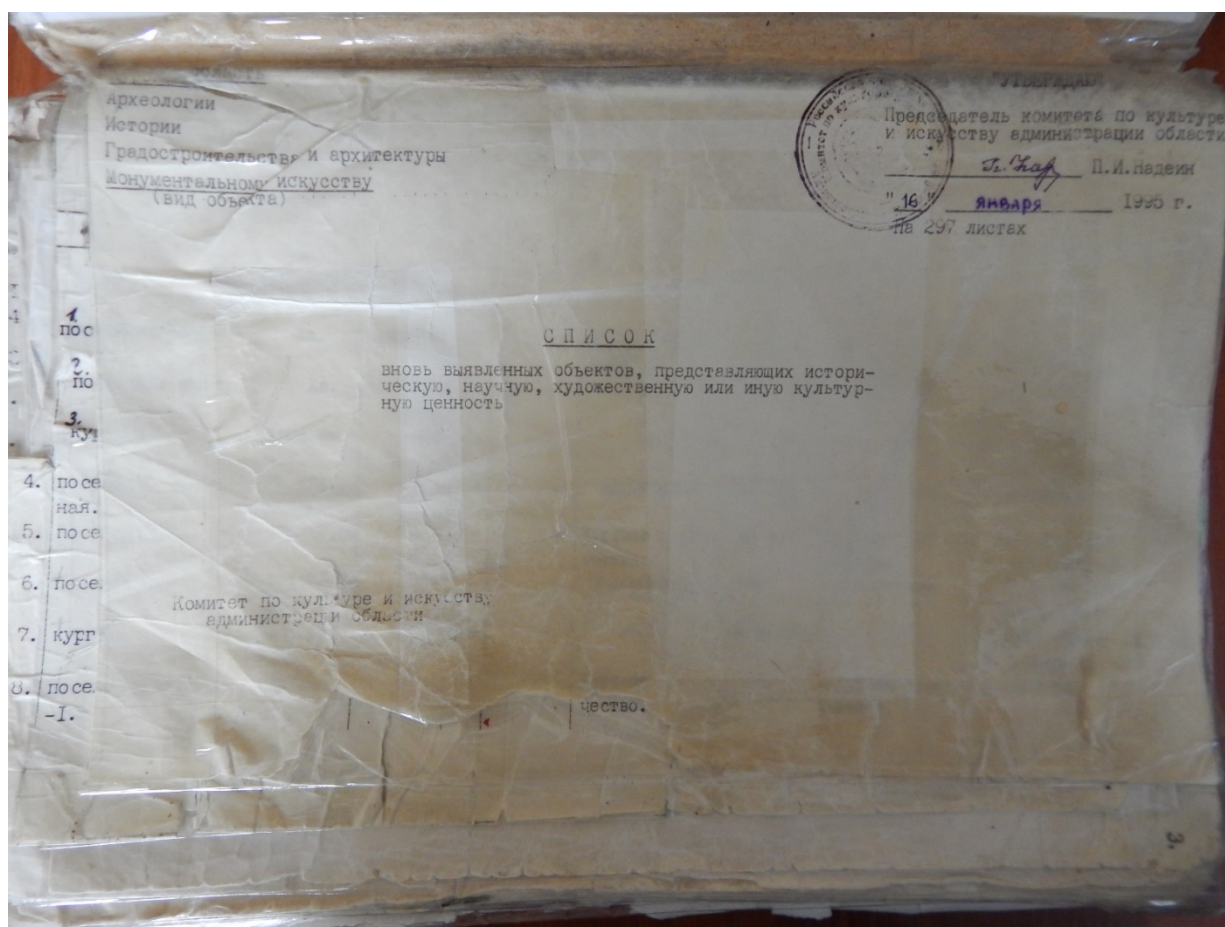
16. Церковь Илии Пророка на Ильинской горе, расположенная к северу от Ильинского кладбища. Период создания: начало XX в.

Источник: <https://sobory.ru/photo/376319>

Приложение № 3 акту государственной
историко-культурной экспертизы
от 02.06.2022 года

Перечень документов и материалов, собранных и полученных при проведении экспертизы

1. Список вновь выявленных объектов, представляющих историческую, научную, художественную или иную культурную ценность, утвержденный Председателем комитета по культуре и искусству администрации области П.И. Надеиным 16.01.1995



1	2	3	4	5	6	7	8	9	10
2291.	дом купеческий.	кон. XIX- нач. XX вв.	кирпич	-	-	горжилкомхоз	жильё	адм.города	Советская пл., 1
2292.	дом помещика Князева.	"	"	-	-	"	"	"	Советская пл., 2
2293.	дом жилой.	"	"	-	-	"	"	"	ул. Свердлова, 3
2294.	дом жилой.	"	"	-	-	"	контора	"	ул. Свердлова, 4
2295.	дом жилой.	"	"	-	-	личное влад.	жильё	"	ул. Свердлова, 12
2296.	дом жилой.	"	"	-	-	горжилкомхоз	"	"	ул. Свердлова, 15
2297.	дом жилой.	"	"	-	-	"	"	"	ул. Свердлова, 18
2298.	дом жилой.	"	"	-	-	"	"	"	ул. Свердлова, 21
2299.	дом жилой.	"	"	-	-	"	"	"	ул. Свердлова, 29
2300.	дом жилой.	"	"	-	-	"	"	"	ул. Свердлова, 30
2301.	дом жилой.	"	"	-	-	личное влад.	"	"	ул. Свердлова, 34
2302.	дом жилой.	"	"	-	-	"	"	"	ул. Свердлова, 36
2303.	дом жилой.	"	"	-	-	"	"	"	ул. Свердлова, 38
2304.	дом жилой.	"	"	-	-	горжилкомхоз	"	"	ул. Свердлова, 39
2305.	дом жилой.	"	кирпич, дерево	-	-	личное влад.	"	"	ул. Свердлова, 43
2306.	дом жилой.	"	"	-	-	"	"	"	ул. Свердлова, 45
2307.	дом жилой.	"	кирпич	-	-	"	"	"	ул. Свердлова, 49
2308.	дом жилой.	"	"	-	-	горжилкомхоз	"	"	ул. Свердлова, 51
2309.	дом жилой.	"	"	-	-	личное влад.	"	"	ул. Свердлова, 53
2310.	дом жилой.	"	"	-	-	"	"	"	ул. III Интернационала, 72

2. Постановление главы Администрации Курской области от 28.04.1992
№ 210 «Об утверждении зон охраны памятников истории и культуры
г. Рыльска»

Постановление главы администрации Курской области от 28.04.1992 N 210 "Об утверждении зон охраны памятников истории и культуры г. Рыльска"

ГЛАВА АДМИНИСТРАЦИИ КУРСКОЙ ОБЛАСТИ

ПОСТАНОВЛЕНИЕ
от 28 апреля 1992 г. N 210

**ОБ УТВЕРЖДЕНИИ ЗОН ОХРАНЫ ПАМЯТНИКОВ
ИСТОРИИ И КУЛЬТУРЫ Г. РЫЛЬСКА**

Рассмотрев предложение комитета по культуре и искусству Администрации области и в целях сохранения и возрождения историко-культурного наследия г. Рыльска постановляю:

1. Утвердить и ввести в действие согласованные с Министерством культуры Российской Федерации и Центральным Советом Всероссийского общества охраны памятников истории и культуры зон охраны памятников истории и культуры г. Рыльска.
2. Главе администрации г. Рыльска (В.А. Хороших), отделу по архитектуре и градостроительству администрации области (С.Л. Писарев), институту "Курскстройгражданпроект", комитету по культуре и искусству администрации области (П.И. Надеин) строго руководствоваться границами и режимом содержания и использования зон охраны памятников истории и культуры при проектировании, строительстве, реконструкции и благоустройстве территории города согласно приложению.
3. Контроль за выполнением настоящего постановления и режимом содержания и использования зон охраны памятников истории и культуры возложить на комитет по культуре и искусству Администрации области (П.И. Надеин).

Глава администрации
В.ШУТЕЕВ

Приложение
к постановлению
главы администрации области
от 28 апреля 1992 г. N 210

ОПИСАНИЕ
ГРАНИЦ ЗОН ОХРАНЫ ПАМЯТНИКОВ ИСТОРИИ И КУЛЬТУРЫ Г. РЫЛЬСКА

Территории памятников

Общая площадь территорий памятников республиканского значения г. Рыльска составляет 10,27 га:

1. Дом, в котором родился Шелехов	- ул. Луначарского, 13
2. Дом, в котором в 1709 г. останавливался Петр I	- ул. Р. Люксембург, 12
3. Дом воеводы Шемяки	- ул. К. Либкнехта, 7
4. Гостиные и Торговые ряды	- Советская пл.
5. Успенский собор	- угол ул. Свердлова и ул. К. Маркса
6. Церковь Покрова	- угол ул. Ленина и ул. К. Либкнехта
7. Николаевский монастырь:	- Пригородная Слобода
- колокольня	
- Троицкая церковь	
- Николаевская церковь	
- Крестовоздвиженская церковь	
8. Памятник Г.И. Шелехову	- пл. Свердлова
9. Здание духовного училища местного значения	- ул. Ленина, 42

Постановлением главы администрации области N 138 от 09.03.92 на государственную охрану поставлен 51 памятник истории и архитектуры местного значения.

Охранные зоны

Дата печати: 23.10.2013 Система КонсультантПлюс: Курская область Лист 1

Общая площадь суммарной охранной зоны всех памятников составляет 56,3 га.

Границами охранной зоны являются: с юга - ул. Р. Люксембург, с запада - ул. Урицкого, с севера - ул. Дзержинского до ул. Ленина, а затем северная граница проходит южнее ул. 25 лет Октября (по границам частных землевладений). Восточной границей охранной зоны является левый берег р. Дублянки.

Отдельные охранные зоны установлены для жилого дома по ул. III Интернационала, жилого дома с торговой лавкой по ул. Энгельса, 19, для дома Пошутилина по ул. Луначарского, 25, и больничной часовни по ул. Луначарского, 30-а; здания по ул. Урицкого, 49, флигеля по ул. Ленина, 22, и жилого дома по ул. К. Маркса, 14.

Зоны регулирования застройки центральной части г. Рыльска

А-I - 216,7 га, с южной и юго-восточной стороны - левый берег р. Дублянки, с севера и с запада примыкает к границам охранной зоны и проходит по ул. Шелехова.

Режим А-I регламентирует застройку в один этаж (5 м).

Б - 49,97 га, вводится в кварталах между улицами Р. Люксембург и Свердлова. Восточная граница проходит по улицам Урицкого и Ленина. Этажность определена в 2 - 3 этажа (12 м).

На территории промзоны, а также в с. Боровское вводится режим регулирования этажности не выше 6 м - 78,5 га.

Зоны охраняемого природного ландшафта г. Рыльска

Три типа городского ландшафта

1 - территория летописного Рыльска XI - XIII вв. с границами:

с востока - ул. Набережная, с запада и севера - правый берег р. Дублянки, с южной - ул. Маяковского.

Площадь - 50 га. Полностью необходимо сохранить уникальный рельеф.

2 - территория города XVIII - XIX вв. с границами:

с севера - по линии домовладений, с запада - западнее ул. Володарского, с юга - по ул. Шелехова и берегу р. Дублянки. Недопустимо изменение береговой линии. Площадь 330 га.

3 - территория поймы р. Сейм и р. Рыло в пределах городской черты. Площадь - 1075 га.

Зоны археологических памятников

- | | |
|----------------------------------|----------|
| 1. Гора Ивана Рыльского | - 5,1 га |
| 2. Воскресенская гора | - 1,3 га |
| 3. Селище 1 на Советской площади | - 0,9 га |
| 4. Селище 2 на Советской площади | - 0,5 га |

Зона археологически ценного культурного слоя - 41 га

Расположена между р. Дублянкой и ул. Набережной, с севера - по ул. Свердлова, с юга - по ул. Р. Люксембург.

Обязательное согласование всех видов строительных работ с археологами.

Зона предлагаемых археологических находок

Все территории древнего Рыльска - 110 га.

Сосновый бор в с. Боровское с курганным могильником северян.

Заповедная зона (зона регенерации)

В заповедную зону входят зоны территорий памятников, охраняемые зоны и зоны регулирования застройки режима А-I и Б.

В заповедной зоне учитываются условия максимального сохранения и воссоздания исторически ценной планировочной структуры и характерной среды.

Зоны охраны Николаевского монастыря и пригородной слободки

На всей территории монастыря устанавливается охранная зона общей площадью 7,05 га.

Пригородная слободка включается в историко-ландшафтную зону - 72 га. Строительство промышленных складских объектов запрещено. Разрешается одноэтажное строительство усадебного типа на основе существующей планировочной системы.

Зоны регулирования сельских населенных пунктов

Устанавливается на территории исторически населенных пунктов:
деревни - Виксоль, Березники, Строчицы, Кальтичево, Малонизовцево, Некрасово, Октябрьское и Малогнеушево - площадью 800 га.
Ограничение этажности не выше 6 - 7 метров.

В целях сохранения историко-культурного наследия г. Рыльска и территории, прилегающей к нему, в соответствии с требованиями Федерального закона от 25.06.2002 N 38-ФЗ "Об объектах культурного наследия (памятниках истории и культуры) народов Российской Федерации" и постановления администрации Курской области от 28.04.1992 N 210 "Об утверждении зон охраны памятников истории и культуры г. Рыльска" устанавливаются зоны регулирования сельских населенных пунктов в границах зон охраны памятников истории и культуры г. Рыльска.

Зоны регулирования сельских населенных пунктов устанавливаются на территории исторически населенных пунктов: деревни - Виксоль, Березники, Строчицы, Кальтичево, Малонизовцево, Некрасово, Октябрьское и Малогнеушево - площадью 800 га. Ограничение этажности не выше 6 - 7 метров.

Границы зон охраны памятников истории и культуры г. Рыльска

- 1. Зона охраны памятника истории и культуры "Городище" площадью 10 га. Границы: север - по линии отсчета № 12; юг - по линии отсчета № 13; запад - по линии отсчета № 14; восток - по линии отсчета № 15.
- 2. Зона охраны памятника истории и культуры "Село Березники" площадью 10 га. Границы: север - по линии отсчета № 16; юг - по линии отсчета № 17; запад - по линии отсчета № 18; восток - по линии отсчета № 19.
- 3. Зона охраны памятника истории и культуры "Село Строчицы" площадью 10 га. Границы: север - по линии отсчета № 20; юг - по линии отсчета № 21; запад - по линии отсчета № 22; восток - по линии отсчета № 23.
- 4. Зона охраны памятника истории и культуры "Село Кальтичево" площадью 10 га. Границы: север - по линии отсчета № 24; юг - по линии отсчета № 25; запад - по линии отсчета № 26; восток - по линии отсчета № 27.
- 5. Зона охраны памятника истории и культуры "Село Малонизовцево" площадью 10 га. Границы: север - по линии отсчета № 28; юг - по линии отсчета № 29; запад - по линии отсчета № 30; восток - по линии отсчета № 31.
- 6. Зона охраны памятника истории и культуры "Село Некрасово" площадью 10 га. Границы: север - по линии отсчета № 32; юг - по линии отсчета № 33; запад - по линии отсчета № 34; восток - по линии отсчета № 35.
- 7. Зона охраны памятника истории и культуры "Село Октябрьское" площадью 10 га. Границы: север - по линии отсчета № 36; юг - по линии отсчета № 37; запад - по линии отсчета № 38; восток - по линии отсчета № 39.
- 8. Зона охраны памятника истории и культуры "Село Малогнеушево" площадью 10 га. Границы: север - по линии отсчета № 40; юг - по линии отсчета № 41; запад - по линии отсчета № 42; восток - по линии отсчета № 43.

Настоящее постановление главы администрации области от 28.04.1992 N 210 не подлежит государственной регистрации в Едином государственном реестре недвижимости.

3. Выписка из Единого государственного реестра недвижимости об объекте недвижимости (здание) от 20.04.2022

Сведения выписки из Единого государственного реестра недвижимости об объекте недвижимости (здание)

Реквизиты выписки

Наименование	Значение
Дата формирования выписки	20.04.2022
Регистрационный номер	****_***/****_*****

Реквизиты поступившего запроса

Наименование	Значение
Дата поступившего запроса	20.04.2022
Дата получения запроса органом регистрации прав	20.04.2022

Сведения об объекте недвижимости - здании

Наименование	Значение
Дата постановки на учет/ регистрации	13.11.2011 14:27:15
Кадастровый номер	46:20:270210:429
Номер кадастрового квартала	46:20:270210
Вид объекта недвижимости	002001002000, Здание
Кадастровые номера иных объектов недвижимости (земельных участков), в пределах которых расположен объект недвижимости	46:20:270210:202
Ранее присвоенные номера	99, Иной номер, 88, 01, Инвентарный номер, 88, 02, Условный номер, 46:20:28:00
Площадь, в кв. метрах	47.1
Количество этажей (в том числе подземных)	1
Количество подземных этажей	0
Назначение здания	204002000000, Жилое
Наименование здания	Жилой дом
Год завершения строительства	1917
Наименование вида использования	жилое
Адрес в соответствии с ФИАС (Текст)	Курская область, р-н. Рыльский, г. Рыльск, ул. 3 Интернационала, д. 72
Кадастровая стоимость	797218.37
Дата документа	16.01.1995
Включен в реестр объектов культурного наследия или является выявленным объектом	да
Регистрационный номер (регистрационный номер учетной карты)	00000000002310
Вид объекта	207001000000, Памятник
Наименование объекта	Дом жилой, кон. XIX - нач. XX вв.
Особые отметки	Право (ограничение права, обременение объекта недвижимости) зарегистрировано на объект недвижимости с наименованием: ОДНОЭТАЖНЫЙ ЖИЛОЙ ДОМ С ПРИСТРОЙКОЙ И ХОЗЯЙСТВЕННЫМИ СТРОЕНИЯМИ. Сведения, необходимые для заполнения разделов: 5 - Описание местоположения объекта недвижимости; 6 - Сведения о частях объекта недвижимости; 7 - Перечень помещений, машино-мест, расположенных в здании, сооружении; 8 - План расположения помещения, машино-места на этаже (плане этажа), отсутствуют.

Сведения о правах и правообладателях

Наименование	Значение
--------------	----------

Сведения о праве и правообладателях	
Дата постановки на учет/ регистрации	03.02.2003 0:00:00
Вид зарегистрированного вещного права	001001000000, Собственность
Номер регистрации вещного права	46-20-1/2003-20
Сведения о правообладателе	Симакова Нина Афанасьевна 1950-03-29, -, 848000000643, РОССИЯ 026-439-194 57, 008001002000, Паспорт гражданина СССР ПАСПОРТ, IV-AK, 703519, 1977-02-25, 25 ОТДЕЛЕНИЕМ МИЛИЦИИ ГОРОДА ЛЕНИНГРАДА Россия, г. Санкт-Петербург, ул. Ал.Котельникова, дом №4, кв. 510

Статус записи об объекте недвижимости

Наименование	Значение
Статус записи об объекте недвижимости	Сведения об объекте недвижимости имеют статус "актуальные, ранее учтенные"

4. Список домовладельцев города Рыльска с указанием улиц, на которых были расположены их дома в 1902 г. Ф. 302, оп. 1, д. 438, л. 3, 14об-15об, 30об-31.

ГОСУДАРСТВЕННЫЙ АРХИВ КУРСКОЙ ОБЛАСТИ

Рыльская городская управа.

Курская обл. архив
Отдел ревизионных фондов
Ф. п. д. № 302
Ср. № 41 Арх. № 438

ДЕЛО № _____

*Список домовладельцев гор. Рыльска
с указанием улиц, на которых они
расположены в 1902 году.*

Начато _____
Окончено _____
На _____ листах

Курская обл. архив
Отдел ревизионных фондов
Ф. п. д. № 302
Ср. № 41 Арх. № 438

№ 3

Списокъ

Объявительская часть дела гор. Галивска, предназна-
ченныя для разкупленія недвижимыхъ имуществъ
земель и лошадей при призываніи на действитель-
ную службу въ объявительную мобилизацію
войскъ.

Пересоставленъ

№№ по Варшавѣ	№№ по Делу	Наименованіе улича Имена и фамиліи до- мова двубудья	Число пред- назначен- на для раз- купленія	
			Лошадей	Земель
		Нижне-Рейская улица		
	1582	Кулакова Михаилъ Николаевичъ	2	
	1581	Феднеръ Александръ Николаевичъ	5	5
	1580	Михайлова Александръ Васильевичъ	3	3
	1579	Кулаковъ Иванъ Николаевичъ	3	
	1578	Алешкина Владиміръ Степановичъ	3	
	1577	Сильваниковъ Александръ Степановичъ	3	
	1576	Воронинъ Григорій Яковлевичъ	2	
	1575	Видюковъ Генрихъ Федоровичъ	3	
	1574	Воронинъ Александръ Михайловичъ	3	
	1573	Лавровская Ольга Степановна	2	
	1572	Менжиковъ Капитолинъ Алекс.	5	5
	1571	Починкова Анна Ильинична	3	5
	1570	Менжиковъ Василій Михайловичъ	3	
	1569	Кулакова Ольга Васильевна	5	
	1568	Ривалкина Владиміръ Степановичъ	2	
	1567	Визу Вадимъ Владиміровичъ	2	

Посевная улица

424	Константиновы Мария Васильева	2
428	Сухориковы Каримовы Василиевы	3
430	Ливиненкова Екатерина Николаевна	2
431	Николаевская Татьяна Ивановна	2
432	Милославский Михаил Андреевич	5
433	Антоновы Евгений Николаевич	4

Подгородный улица

557	Чалова Прасковья Сергеевна	3
556	Кутыловы Иваны Никитичи	2
555	Дроздова Наталья Ивановна	2
554	Криворова Анна Степановна	3
553	Шугаева Варвара Степановна	2
551	Бредниковы Николай Степановы	3
550	Кубанкина Елена Григорьевна	4
549	Синельниковы Наталья Григорьевна	4
552	Катунина Арина Яковлевна	3
557	Сазанова Мария Яковлевна	3
556	Шенцовы Дмитрий Степановы	2
555	Космина Мария Степановна	2
554	Князевы Игорь Степановы	3
553	Князевы Иван Степановы	3

Воскресенская улица

575	Калистратова Екатерина Андреевна	8
576	Шайкова Маргарита Александровна	2
577	Алехова Татьяна Ивановна	3
578	Дудкина Ольга Михайловна	2
580	Авдеева Татьяна Ивановна	10
581	Челесова Надежда Павловна	6

	573	Щурова Варвара Павлова	2	
	574	Володарь Алексей Васильевич	4	3
	575	Серетинь Василий Николаевич	3	3
	576	Куринь Николай Иванович	3	3
	578	Мелинь Иванъ Тихоновъ	3	
	579	Ванушкина Марья Александровна	6	3
	580	Ванушкина Мария Петрова	7	3
44	582	Свердина Татьяна Федоровна	7	3
	583	Павлюченко Петр Тимофеевич	2	
	584	Свердинъ Иванъ Викимича	2	
	585	Володченко Алексей Яковлевич	5	
	587	Свлевская Любовь Андреева	3	
	588	Кудрявцевъ Алексей Петрович	3	
	589	Глогаринъ Иванъ Федоровъ	2	
43	568	Климовъ Павелъ Гаврилович	5	3
	569	Секоринъ Николай Александрович	2	
	565	Свилюкинъ Николай Петрович	5	5
	566	Крыжовица Екатерина Александровна	4	
	567	Золоторевъ Николай Иванович	6	5
	563	Ишинъ Борисъ Григорьевъ	4	
	562	Копиловъ Викторъ Федоровъ	4	
55	561	Лидякова Александра Николаевна	3	
	560	Кривцовъ Яковъ Демьянович	2	
	559	Кривцовъ Антоний Яковлевъ	6	5
	558	Свкучкина Сергивъ Тихоновъ	4	
	556	Кривцова Анна Ульянова	5	
	555	Лазарева Мария Федоровна	3	
	532	Николаевая Мария Яковлевна	3	
	531	Ламашевъ Павелъ Николаевич	3	3
48	530	Шайковъ Василий Сергивовъ	4	
	527	Лабозина Анна Григорьевна	3	
	526	Мейхова Татьяна Андреева	2	
	524	Кривцовъ Василий Александрович	3	
	522	Карламова Татьяна Ильямовна	3	

	551	Лосенцова Вера Уварова	2
	549	Кочеткова Алексей Николаевич	2
	548	Нардина Алексей Силаров	2
	546	Корниенкова Тамара Степановна	2
	545	Гришова Наталья Уварова	3
	544	Киселева Анна Викимовна	3
	543	Тадришова Маргарита Александровна	2
42	542	Саманова Татьяна Александровна	2
	541	Адрианов Петр Николаевич	2
	539	Киселева Наталья Степановна	7
	537	Сидорова Татьяна Дмитриевна	2
	535	Сидорова Татьяна Степановна	4
	534	Мирошнина Наталья Александровна	3
	533	Саманова Вера Константиновна	2
	528	Литвинова Ольга Васильевна	2
32	527	Кочеткова Мария Уварова	2
	528	Земский Игорь Козимович	2
	701	Кочеткова Николай Степанович	3
	702	Фролова Елена Максимовна	3
	703	Гришова Михаил Уварович	3
	704	Гришова Татьяна Сидоровна	2
	705	Филиппова Николай Григорьевич	4
	706	Павлова Анна Уваровна	4
	707	Полыновский Николай Степанович	4
33	725	Кочетков Сергей Николаевич	5
	722	Сидорова Владимир Михайлович	2
	721	Афанасьев Александр Федосеевич	2
	720	Сидорова Анна Александровна	2
	717	Сидорова Александр Трофимович	3
	716	Сидорова Виктор Александрович	3
	715	Сидорова Иван Васильевич	3
	713	Сидорова Иван Варфоломеевич	3
	709	Сидорова Михаил Григорьевич	3

Грница

№		число наимень	число	число ошибок	число ошибок	число ошибок
<i>Левая сторона</i>						
678	Костикова Наст. Данилов.	10	✓			
693	Дмитраковъ Григорій Петр.	15	✓			
700	Зоронковъ Матвѣя Иван.	20				
815	Никитинъ Михаилъ Иванов.	12	✓			
816	Медвизина Ирина Петр.	8	✓			
817	Волоховъ Иванъ Дурд.	17	✓			
819	Боговъ Савинъ Андреев.	10	✓			
821	Соловьева Евгенія Павлов.	10	✓			
822	Минаевъ Егорий	10	✓			
846	Григорьевъ Анисей Тимофеев.	8	✓			
729	Боговъ Захаръ Евдокимов.	30	✓			
739	Маусевъ Андрей Владим.	10	✓			
526	Мамкова Матвѣя Луков.	15	✓			
527	Медвизина Анна Владим.	10	✓			
530	Майковъ Францъ Егорьев.	12	✓			
533	Томанова Анна Константи.	15	✓			
532	Никольская Марія Яков.	10	✓			
534	Мирошниковъ Иванъ Егорьев.	15	✓			
535	Сидоренковъ Иванъ Осип.	15	✓			
546	Корниенко Матвѣя Степан.	6	✓			
562	Копыловъ Григорій Федосеев.	12	✓			

Итого

Васкресенская

31 10
59

	Число наследов наследов	Число наследов наследов	Число наследов наследов	Число наследов наследов
Правая сторона				
144	Лугина Маргарита Павлов.	4		
148	Зимский Сергей Павлович	12v		
151	Коротков Иван Степан	12v		
157	Шимков Фантин Сергеев.	6v		
159	Филимонов Сабка Степанов.	12v		
156	Антошинец Андрей Марков.	17v		
158	Коротков Михаил Павлов	15v		
160	Князькин Михаил Семенов.	10v		
153	Харламова Евдокия Иванов.	15v		
159	Никифорова Татьяна Серг.	10v		
155	Акинлов Иван Иванович.	25v		

918

5. Списки домовладельцев гор. Рыльска с указанием улиц, на которых они находились. Ф. 302, оп. 1, д. 539, л. 2, 7об-8.

ГОСУДАРСТВЕННЫЙ АРХИВ КУРСКОЙ ОБЛАСТИ

Рыльская городская управа

ОБЛАСТНОЙ ОБЛГОСАРХИ
ОТДЕЛ ДОКУМЕНТАЛЬНЫХ ФОНДОВ
ФОНД № 302
СВ. № 48 Арх. № 539

ДЕЛО № _____

*Списки домовладельцев гор. Рыльска,
с указанием улиц, на которых они
находились.*

Начато 1908г.

Окончено _____

На _____ листах

Курская облгосархив
Отдел документальных фондов
Фонд № 302
СВ. № 48 Арх. № 539

2

Томскъ

Составительница дачная гор. Томская предпринимательская компания для расширения территории Государственного университета

Составленъ в среднюю 1908 года.

№ дачи	Имя дачника	Имя дачника	Имя дачника	Имя дачника
		Камерование улицы		
		имени и дослуживъ домо-владѣльцевъ.		
		<u>Творческая улица</u>		
57.	268	Шаталова Наталья Борисовна	17.	
	269	Патунинъ Павелъ Ивановичъ	16.	
	270	Каменскъ Григорій Андреевичъ	10.	113
	271	Каменскъ Викторъ Андреевичъ	13.	
	272	Медведевъ Иванъ Степановичъ	7.	
	273	Князевъ Федоръ Ивановичъ	10.	
		<u>Вознесенская улица</u>		
2.	8	Войничевъ Иванъ Александровичъ	15.	
	7	Войничевъ Иванъ Александровичъ	15.	
		<u>Вознесенская улица</u>		
2.	4	Ильинскій Архипъ Евсеевичъ	15.	
	5	Меншова Татьяна Васильевна	4.	
		<u>Троицкая улица</u>		
2.	6/а	Ветчинкинъ Викторъ Васильевичъ	4.	
		<u>Тюльчанская улица</u>		
2.	3	Войничевъ Александръ Павловичъ	15.	
	2	Войничевъ Александръ Андреевичъ	6.	113
	1	Золотаревъ Федоръ Степановичъ	15.	

162

44	558	Иванов Иван Иванович	3.	
	559	Владимир Николаевич	6.	
	560	Смирнов Николай Иванович	7.	
	561	Павлов Иван Иванович	2.	
	562	Смирнов Иван Иванович	2.	
	563	Смирнов Алексей Иванович	5.	
	564	Смирнов Иван Иванович	3.	
	565	Смирнов Иван Иванович	3.	
<u>Воскресенская улица.</u>				
43	568	Смирнов Павел Иванович	5.	13
	569	Смирнов Николай Иванович	2.	
<u>Воскресенская улица.</u>				
55	565	Смирнов Николай Иванович	7.	
	563/а	Смирнов Николай Иванович	6.	
	563	Смирнов Павел Иванович	4.	
	564	Смирнов Екатерина Ивановна	4.	
	561	Смирнов Ольга Ивановна	3.	13
	560	Смирнов Иван Иванович	2.	
	559	Смирнов Анна Ивановна	6.	
	558	Смирнов Владимир Иванович	4.	
	556	Смирнов Анна Ивановна	5.	
	555	Смирнов Мария Ивановна	3.	
<u>Воскресенская улица.</u>				
48	532	Смирнов Мария Ивановна	3.	
	531	Смирнов Павел Иванович	3.	
	530	Смирнов Владимир Иванович	4.	13
	527	Смирнов Анна Ивановна	3.	
	526	Смирнов Татьяна Ивановна	2.	
	524	Смирнов Владимир Иванович	3.	

	552	Харидина Матвеевна Ильина	3.	
	551	Фролкин Николай Антон.	2.	
	549	Косинина Александра Никола.	2.	
	548	Козкин Алексей Степанов	2.	
	546	Парадинов Исаак Степ. и Фотина	2.	
	545	Иванов Василий Дмитриевич	3.	13
	544	Киселева Анна Викентьевна	3.	
48	543	Твердилова Мирона Аполлинарьевна	5	
	541	Андреев Петр Николаевич	4.	
	539	Клишанин Павел Иванович	7.	
	537	Тытасева Татьяна Дмитриевна	2.	
	535	Соловьева Татьяна Осип.	4.	
	534	Труфанова Анастасия Сергеевна	3.	
	533	Тимонова Васса Константиновна	2.	
		<u>Воскресенская улица.</u>		
34	683	Литвинова Ольга Васильевна	5.	13
	688	Зайцевский Борис Козимович	5.	
		<u>Воскресенская улица</u>		
	701	Коротков Николай Степанович	3.	
	702	Фролова Елена Макарьевна	3.	
	703	Ильин Михаил Иванович	3.	
	704	Труфанова Татьяна Симонов.	2.	
	705	Фролкин Николай Степанов.	4.	13
	706	Лаврова Анна Ивановна	4.	
33	707	Полынский Николай Петрович	4.	
	705	Рижский Павел Григорьевич	5	
	702	Соловьев Клавдий Михайлович	2.	
	701	Аносов Артемьев Федосеев	2.	
	707	Бординов Александр Прохоров.	3.	
	706	Акимов Павел Алексеевич	3.	
	705	Шмантовский Иван Васильевич	3.	

6. Письмо областного бюджетного учреждения культуры «Инспекция по охране и использованию объектов культурного наследия (памятников истории и культуры) Курской области» от 06.05.2022 № 677 о направлении запрашиваемой информации



**АДМИНИСТРАЦИЯ
КУРСКОЙ ОБЛАСТИ
КОМИТЕТ ПО ОХРАНЕ ОБЪЕКТОВ
КУЛЬТУРНОГО НАСЛЕДИЯ
КУРСКОЙ ОБЛАСТИ**

ОБЛАСТНОЕ БЮДЖЕТНОЕ УЧРЕЖДЕНИЕ
КУЛЬТУРЫ «ИНСПЕКЦИЯ ПО ОХРАНЕ И
ИСПОЛЬЗОВАНИЮ ОБЪЕКТОВ КУЛЬТУРНОГО
НАСЛЕДИЯ (ПАМЯТНИКОВ ИСТОРИИ И
КУЛЬТУРЫ) КУРСКОЙ ОБЛАСТИ»
(ОБУК «ИНСПЕКЦИЯ ПО ОХРАНЕ
ОБЪЕКТОВ КУЛЬТУРНОГО НАСЛЕДИЯ КУРСКОЙ
ОБЛАСТИ»)

305000, г. Курск, Красная пл., д. 6

тел.: +7 (4712) 51-15-96,

e-mail: okn.kursk@mail.ru;

06.05.2022 № 677

Генеральному директору Общества с
ограниченной ответственностью
«НАУЧНО-ИССЛЕДОВАТЕЛЬСКИЙ
ИНСТИТУТ РЕСТАВРАЦИИ,
ПРОЕКТИРОВАНИЯ И ИСТОРИКО-
КУЛЬТУРНЫХ ЭКСПЕРТИЗ»
Худякову О.В.

7841084410@mail.ru

Уважаемый Олег Владиславович!

На Ваше обращение о предоставлении документов от 04.05.2022 № 42-22, ОБУК «Инспекция по охране и использованию объектов культурного наследия (памятников истории и культуры) Курской области» (далее – Инспекция) сообщает, что в Ваш адрес посредством электронной почты на электронный адрес 7841084410@mail.ru 5 и 6 мая 2022 г. было направлено 14 писем с вложенными электронными архивами.

Архивы содержат всю имеющуюся у Инспекции информацию по перечню выявленных объектов культурного наследия, указанному в Контракте № 0144200002422000081 от 04.05.2022 г.:

– выкопировки из Списка вновь выявленных объектов, представляющих историческую, научную, художественную или иную культурную ценность, утвержденного председателем комитета по культуре и искусству Администрации Курской области 16.01.1995 г.;

- имеющиеся фотографические изображения объектов;
- имеющиеся копии актов осмотра и актов технического состояния выявленных объектов культурного наследия;
- имеющиеся копии технических паспортов выявленных объектов культурного наследия;
- имеющиеся выписки из Единого государственного реестра недвижимости;
- проект зон охраны г. Рыльск Курской области.

С уважением,
Начальник инспекции

И.В. Черникова

Ворылина Н.Н.
+ 7 (4712) 51-15-96

7. Письмо Администрации города Рыльска от 31.05.2022 № 1315 о предоставлении запрашиваемой информации



АДМИНИСТРАЦИЯ ГОРОДА РЫЛЬСКА

307370, Курская область, г. Рыльск, ул.К.Либкнехта,9
тел./факс: (47152) 2-22-38, E-mail: adm.rylsk46@mail.ru
ОКПО 44022333, ОГРН 1024600743892
ИНН/КПП 4620004595 / 462001001

___ 31.05.2022 ___ № ___ 1315 ___

На № _____ от _____

Генеральному директору Научно-исследовательского института реставрации, проектирования и историко-культурных экспертиз НИИ РПИКЭ
Худякову О. В.

Уважаемый Олег Владиславович!

На Ваш исх. № 44-22 от 05.05.2022 Администрация города Рыльска предоставляет запрашиваемую информацию.

Глава города Рыльска

С. А. Курносов

Исп. Фролова О. А.
Тел. 8(47152) 2-27-42

8. Письмо ОКУ «Госархив Курской области» от 30.05.2022
№ 07-12/190-2022/Т о направлении скан-копий архивных дел

Российская Федерация
Архивное управление
Курской области
Областное казенное учреждение
«Государственный архив Курской области»
(ОКУ «Госархив Курской области»)
ул. Ленина, 57, г. Курск, 305000
тел./Факс. 8 (4712) 51-49-85
e-mail: gosarhiv-kursk@yandex.ru
ОКПО 03492966, ОГРН 1024600949911
ИНН/КПП 4629016556/463201001
30.05.2022 № 07-12/190-2022/Т.
на № 56-22 от 25.05.2022.

Генеральному директору
ООО «НИИ РПИИКЭ»

Худякову О.В.

ул. Кирочная, д. 19, литер А, офис 6,
г. Санкт-Петербург, 191123

<7841084410@mail.ru>

Уважаемый Олег Владиславович!

В архивном фонде «Коммунальный отдел исполкома Рыльского уездного Советов рабочих, крестьянских и красноармейских депутатов» выявлены архивные дела с информацией о строениях, расположенных на территории города Рыльска в первой половине 1920-х гг. (скан-копии архивных дел прилагаются).

В связи с тем, что в довоенные годы в городе Рыльске отсутствовала нумерация домовладений (административная привязка осуществлялась по номеру квартала и домовладельцу), сопоставить выявленные исторические сведения с актуальной нумерацией домовладений, представленной в приложении к Вашему запросу, не представляется возможным, так как сотрудники ОКУ «Госархив Курской области» не уполномочены интерпретировать выявляемую в архивных документах информацию.

Вместе с тем, приглашаем Ваших сотрудников самостоятельно ознакомиться с архивными документами в читальном зале ОКУ «Госархив Курской области» с целью выявления интересующих Вас сведений, где им будет оказана соответствующая квалифицированная помощь.

Работа читального зала осуществляется по следующему графику: с понедельника по четверг с 10:00 по 17:00, перерыв с 13:00 до 14:00. Записаться для работы в читальном зале можно по телефону +7 (4712) 51-49-85 (доб. 2259).

Приложение: 344 файла.

Директор

О.Н. Аргунов
☎ 8 (4712) 52-05-58



Н.А. Елагина