

АКТ
государственной историко-культурной экспертизы
в целях обоснования целесообразности включения
в Единый государственный реестр объектов культурного наследия
(памятников истории и культуры) народов Российской Федерации
выявленного объекта культурного наследия «Дом жилой», кон. XIX -
нач. XX вв., расположенного по адресу: Курская область, Рыльский
район, г. Рыльск, ул. Луначарского, д. 28

Дата начала проведения экспертизы: 04 мая 2022 года.

Дата окончания проведения экспертизы: 02 июня 2022 года.

Место проведения экспертизы: Курская область, Рыльский район, г. Рыльск, г. Москва.

Заказчик экспертизы: Областное бюджетное учреждение культуры «Инспекция по охране и использованию объектов культурного наследия (памятников истории и культуры) Курской области», 305000, Курская область, г. Курск, Красная площадь, д. 6, ИНН: 4632043341, КПП: 463201001.

Сведения об организации, проводившей экспертизу: общество с ограниченной ответственностью «НАУЧНО-ИССЛЕДОВАТЕЛЬСКИЙ ИНСТИТУТ РЕСТАВРАЦИИ, ПРОЕКТИРОВАНИЯ И ИСТОРИКО-КУЛЬТУРНЫХ ЭКСПЕРТИЗ» (ООО «НИИ РПИИКЭ»), 191123, РФ, г. Санкт-Петербург, ул. Кирочная, д.19, литер А, пом.13Н, офис 6, ИНН 7841084410, КПП 784101001.

Сведения об эксперте:

Фамилия, имя и отчество	Федосеева Елена Михайловна
Образование	Высшее
Специальность	Инженер
Учёная степень (звание)	-
Стаж работы	12 лет
Место работы, должность	г. Москва, эксперт по проведению государственной историко-культурной экспертизы
Реквизиты решения Министерства культуры Российской Федерации по аттестации эксперта на проведение экспертизы с указанием объектов экспертизы	Приказ Министерства культуры Российской Федерации от 04.02.2021 №142. Объекты экспертизы: - выявленные объекты культурного наследия в целях обоснования целесообразности включения данных объектов в реестр; - документы, обосновывающие

	<p><i>включение объектов культурного наследия в реестр;</i></p> <p>- документы, обосновывающие исключение объектов культурного наследия из реестра;</p> <p>- проекты зон охраны объекта культурного наследия.</p>
--	---

Информация об ответственности эксперта за достоверность сведений, изложенных в заключении, в соответствии с законодательством Российской Федерации:

Государственный эксперт по проведению государственной историко-культурной экспертизы Федосеева Елена Михайловна несет ответственность за соблюдение принципов проведения государственной историко-культурной экспертизы, установленных статьей 29 Федерального закона от 25.06.2002 № 73-ФЗ «Об объектах культурного наследия (памятниках истории и культуры) народов Российской Федерации», Положением о государственной историко-культурной экспертизе, утвержденным постановлением Правительства Российской Федерации от 15.07.2009 № 569 с изменениями и дополнениями, и за достоверность сведений, изложенных в настоящем заключении экспертизы.

Экспертом при подписании акта государственной историко-культурной экспертизы, выполненного на электронном носителе в формате переносимого документа (PDF), обеспечена конфиденциальность ключа усиленной квалифицированной электронной подписи.

Объект экспертизы:

Выявленный объект культурного наследия «Дом жилой», кон. XIX - нач. XX вв., расположенный по адресу: Курская область, Рыльский район, г. Рыльск, ул. Луначарского, д. 28 (далее – Объект).

Документы, обосновывающие включение Объекта в Единый государственный реестр объектов культурного наследия (памятников истории и культуры) народов Российской Федерации.

Цель экспертизы:

Обоснование целесообразности включения Объекта в Единый государственный реестр объектов культурного наследия (памятников истории и культуры) народов Российской Федерации (далее – Реестр) в качестве объекта культурного наследия, определение категории его историко-культурного значения.

Перечень документов, представленных Заказчиком для проведения экспертизы:

1. Список вновь выявленных объектов, представляющих историческую, научную, художественную или иную культурную ценность, утвержденный председателем комитета по культуре и искусству администрации области П.И. Надеиным 16.01.1995.
2. Проект зон охраны г. Рыльска Курской области, разработанный проектно-производственным институтом «КППИ» в июне 1990 г.
3. Технический паспорт на жилой дом (дома) и земельный участок по адресу: Рыльский район, г. Рыльск, ул. Луначарского, д.28 от 11.12.1990.
4. Выписка из Единого государственного реестра недвижимости об объекте недвижимости (здание) от 20.04.2022.

Сведения об обстоятельствах, повлиявших на процесс проведения и результаты экспертизы:

Обстоятельства, повлиявшие на процесс проведения и результаты проведения экспертизы, отсутствуют.

Эксперт не имеет родственных связей с заказчиком (его должностным лицом или работником) (дети, супруги и родители, полнородные и неполнородные братья и сестры (племянники и племянницы), двоюродные братья и сестры, полнородные и неполнородные братья и сестры родителей заказчика (его должностного лица или работника) (дяди и тети)); не состоит в трудовых отношениях с заказчиком; не имеет долговых или иных имущественных обязательств перед заказчиком (его должностным лицом или работником), а также заказчик (его должностное лицо или работник) не имеет долговых или иных имущественных обязательств перед экспертом; не владеет ценными бумагами акциями (долями участия, паями в уставных (складочных) капиталах) заказчика; не заинтересован в результатах исследований либо решении, вытекающем из настоящего заключения экспертизы, с целью получения выгоды в виде денег, ценностей, иного имущества, услуг имущественного характера или имущественных прав для себя или третьих лиц.

Сведения о проведенных исследованиях с указанием примененных методов, объема и характера выполненных работ и их результатов:

Настоящий Акт государственной историко-культурной экспертизы составлен в соответствии с Федеральным законом от 25.06.2002 № 73-ФЗ «Об объектах культурного наследия (памятниках истории и культуры) народов Российской Федерации, Положением о государственной историко-

культурной экспертизе, утвержденным постановлением Правительства Российской Федерации от 15.07.2009 № 569.

Экспертиза проводится на основании контракта на проведение государственной историко-культурной экспертизы от 04.05.2022 № 0144200002422000081.

При проведении государственной историко-культурной экспертизы экспертом проведены:

- комплексный анализ представленных ОБУК «Инспекция по охране объектов культурного наследия Курской области» (заказчиком) документов по Объекту, подлежащему настоящей экспертизе;

- изучение нормативной базы;

- визуальное обследование с осуществлением фотофиксации Объекта в мае 2022 г., окружающей его застройки и градостроительной ситуации с целью исследования данных о его состоянии на момент проведения государственной историко-культурной экспертизы, а также визуализации планировочной структуры района и среды расположения Объекта;

- историко-архивные, библиографические исследования с целью выявления материалов, содержащих сведения по истории освоения и развития исследуемой территории расположения Объекта, истории создания и строительства Объекта;

- историко-архивные, библиографические исследования с целью выявления сведений об исторической планировочной структуре района расположения Объекта и их анализ, исследование картографических материалов с составлением исторической иконографии;

- историко-архитектурные исследования с целью изучения и анализа сведений об историческом облике Объекта, его архитектурно-художественной ценности;

- анализ всего комплекса данных (документов, материалов, информации) по Объекту, изучение дополнительных документов и материалов, собранных и полученных при проведении экспертизы.

Указанные историко-культурные исследования проведены в объёме, необходимом для принятия решения в рамках государственной историко-культурной экспертизы, и оформлены в виде акта государственной историко-культурной экспертизы. В процессе экспертизы выполнен анализ проектных и научно-исследовательских материалов и иных материалов, содержащих информацию об истории развития рассматриваемого объекта, ценности рассматриваемого объекта с точки зрения истории, архитектуры, градостроительства, искусства, науки и техники, эстетики, социальной культуры. Исследования проведены с применением методов натурного,

историко-архивного, историко-архитектурного и историко-градостроительного анализов.

Результаты аналитических исследований материалов и документов, проведенных в соответствии с требованиями Федерального закона от 25.06.2002 № 73-ФЗ «Об объектах культурного наследия (памятниках истории и культуры) народов Российской Федерации» и постановления Правительства Российской Федерации от 15.07.2009 № 569, позволили эксперту сделать обоснованный вывод.

Факты и сведения, выявленные и установленные в результате проведенных исследований:

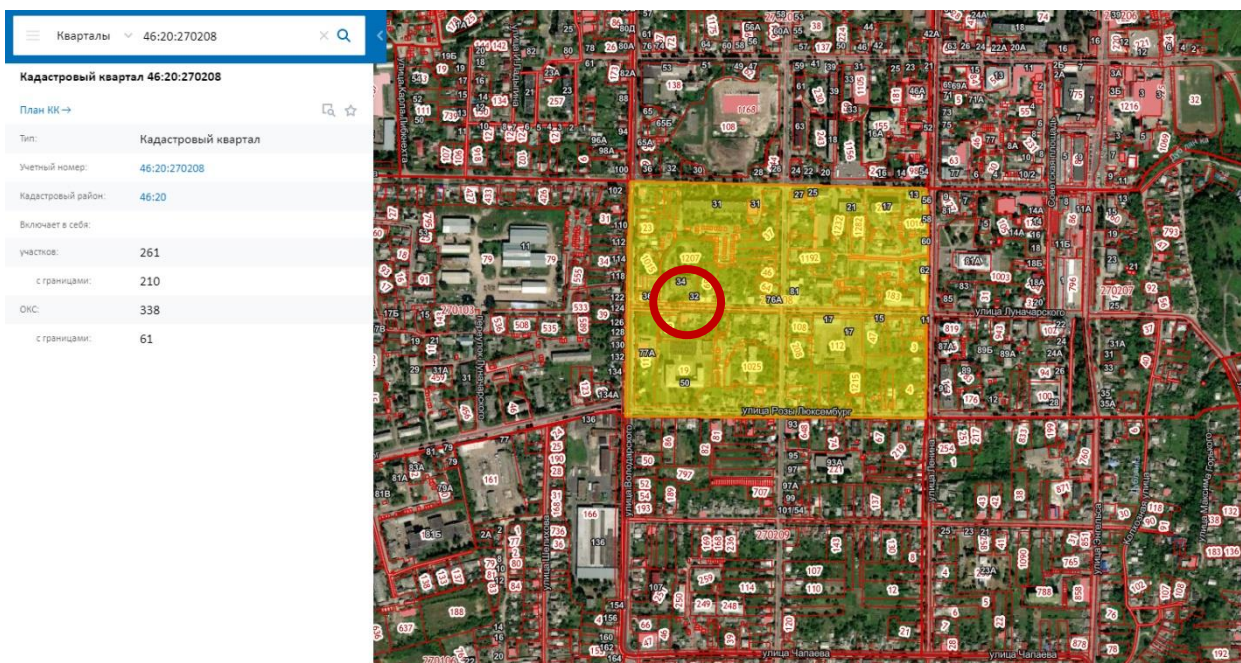
В процессе экспертизы проанализированы имеющиеся по Объекту документы, которыми располагает Заказчик экспертизы, изучены дополнительные документы и материалы, собранные и полученные при проведении экспертизы, в том числе из областного казенного учреждения «Государственный архив Курской области» (ОКУ «Госархив Курской области»), от Администрации города Рыльска, из фондов Рыльского краеведческого музея - филиала ОБУК «Курский областной краеведческий музей», Государственного каталога музейного фонда Российской Федерации.

Общие сведения об Объекте. Исследование правоустанавливающих документов по Объекту. Архивные исследования

«Дом жилой», кон. XIX - нач. XX вв. (Курская область, Рыльский район, г. Рыльск, ул. Луначарского. Д. 28) выявлен как объект, представляющий историческую, архитектурную и культурную ценность, в 1995 г.

Объект под номером 2225 включен в Список вновь выявленных объектов, представляющих историческую, научную, художественную или иную культурную ценность, утвержденный председателем комитета по культуре и искусству администрации области П.И. Надеиным 16.01.1995.

Предмет охраны, границы территории, охранное обязательство в отношении Объекта в установленном порядке не утверждены.



Сведения о кадастровом квартале, на котором расположен Объект
(по данным Публичной кадастровой карты <https://pkk5.rosreestr.ru>)

Согласно данным Росреестра, Объект расположен в кадастровом квартале 46:20:270208 на земельных участках:

- 46:20:270208:84, без координат границ, обл. Курская, р-н Рыльский, г. Рыльск, ул. Луначарского, дом 28. Категория земель: земли населённых пунктов. Разрешенное использование: для ведения личного подсобного хозяйства. Уточненная площадь: 622 кв. м;

- 46:20:270208:85, без координат границ, обл. Курская, р-н Рыльский, г. Рыльск, ул. Луначарского, дом 28. Категория земель: земли населённых пунктов. Разрешенное использование: для ведения личного подсобного хозяйства. Уточненная площадь: 591 кв. м.

Согласно выписке из Единого государственного реестра недвижимости об объекте недвижимости (здание) от 20.04.2022, здание Объекта – жилой дом, расположенный по адресу: Курская область, р-н Рыльский, г. Рыльск, ул. Луначарского, д.28, с кадастровым номером 46:20:270208:241, имеет площадь: 167,5 кв. м, количество этажей, в том числе подземных этажей: 1, год завершения строительства: 1990. Объект недвижимости включен в реестр объектов культурного наследия или является выявленным объектом, вид объекта – памятник, наименование объекта - Дом жилой, кон. XIX - нач. XX вв.

Ограничения прав и обременение объекта недвижимости не зарегистрированы.

В 1990 году Бюро технической инвентаризации разработан Технический паспорт на жилой дом (дома) и земельный участок по адресу: Рыльский район,

г. Рыльск, ул. Луначарского, д.28.

Согласно общим сведениям, год постройки – до 1917, год последнего капитального ремонта – 1990, площадь дома – 167,5 м², в том числе жилая 101,4 м², этажность: 1 этаж, процент износа конструктивных элементов – 15-20 %.

Согласно данным Федеральной информационной адресной системы, адрес объекта адресации: Курская область, м.р-н Рыльский, г.п. город Рыльск, г. Рыльск, ул. Луначарского, д. 28 зарегистрирован в государственном адресном реестре.

Территория месторасположения Объекта находится в зоне Ж-1 – зоне застройки индивидуальными жилыми домами (Правила землепользования и застройки муниципального образования «город Рыльск» Рыльского района Курской области, утвержденные решением Рыльской городской Думы от 26.12.2018 № 29/1 (в редакции решения Рыльской городской Думы от 29.12.2021 г. №5/2)).

Кроме того, проанализированы основные положения Генерального плана муниципального образования «город Рыльск», утвержденного решением Рыльской городской Думы от 29.06.2011 № 48/1. В соответствии с Генеральным планом, территория расположения Объекта является жилой зоной - зоной ИЖС. Исследуемый Объект на Схеме территорий объектов культурного наследия расположен в границах зоны объектов культурного наследия – охранный зоны памятников архитектуры и градостроительства (Генеральный план муниципального образования «город Рыльск»).

Исследуемый Объект на основном чертеже Проекта зон охраны (утвержден Постановлением главы Администрации Курской области от 28.04.1992 № 210 «Об утверждении зон охраны памятников истории и культуры г. Рыльска») указан как ценное историко-архитектурное здание и сооружение, предлагаемое к постановке на учет.

По результатам запроса в областное бюджетное учреждение культуры «Инспекция по охране и использованию объектов культурного наследия (памятников истории и культуры) Курской области» получен ответ от 06.05.2022 № 677 о направлении имеющихся документов (в том числе учетных) в отношении Объекта.

По результатам запроса в Администрацию города Рыльска получен ответ от 31.05.2022 № 1315 о предоставлении сведений об адресации, утратах внешнего облика / самих выявленных объектов культурного наследия города Рыльска.

По результатам запроса в ОКУ «Госархив Курской области» получен ответ от 30.05.2022 № 07-12/190-2022/Т о направлении скан-копий архивных

дел в отношении выявленных объектов культурного наследия города Рыльского.

***Краткие исторические сведения о развитии территории расположения
Объекта, историко-градостроительные исследования***

Возникновение и существование Объекта неразрывно связаны с развитием исторической части города Рыльского.

Рыльск – город в западной части Курской области, административный центр Рыльского района, образующий городское поселение город Рыльск. Расположен на обоих берегах реки Сейм. По состоянию на 2016 г. население города составляло 16242 человека¹.

Старейшая часть Рыльского занимает высокую гряду правобережья Сейма, между впадающими в последний речками Рыло (на севере) и Дублянкой (на юге)². Гора Ивана Рыльского – выдающийся археологический памятник. На нем прослеживаются напластования скифоидной, волынцевской и роменской (относящейся к IX-X вв. и представленной славянским племенем северян) культур, а также древнерусского периода (XI – первой половины XIII вв.), позднего средневековья и нового времени³. На вершине этой горы в конце X в. (когда рыльская земля оказалась в составе Древнерусского государства), в целях защиты русских земель от печенегов был, предположительно, основан в качестве города-крепости Рыльск, то есть существовавшее уже гораздо ранее поселение было преобразовано в город с городским кремлем (детинцем)⁴. К детинцу на горе Ивана Рыльского примыкали два посада. Верхний, со следами роменской культуры, памятниками древнерусского и позднесредневекового периодов, располагался к югу через ров от городища на территории, ограниченной современными ул. М. Горького, ул. Комсомольской и краем береговой террасы в урочище Воскресенская гора. Нижний, на котором присутствовал древнерусский домонгольский культурный слой, занимал территории к северо-западу, западу и юго-западу от городища и был ограничен современными Советской пл., ул. Луначарского и ул. Р. Люксембург⁵.

Первое письменное упоминание о Рыльске (центре одной из волостей Новгород-Северского княжества) находится в Ипатьевской летописи под 1152 г.⁶ во фразе: «Гюрги иде на Новгород на Северский и оттуда иде же к

¹ Администрация города Рыльского [Электронный ресурс]. Рыльск, 2017-2022. URL: <http://www.admrylsk46.ru/> (дата обращения: 17.05.2022)

² Просецкий В.А. Рыльск [Электронный ресурс]. Курск, 2002-2022. URL: <http://old-kursk.ru/book/rylsk/index.html> (дата обращения: 17.05.2022)

³ Кашкин А.В. Краткий очерк рыльской археологии // Рыльск и рыляне в отечественной и зарубежной истории и культуре: Сборник материалов межрегиональной научной конференции (г. Рыльск, 3 июня 2011 г.). Рыльск, 2012. С. 12-13.

⁴ Курский край. Научно-популярная серия в 20 томах. Т. 4. История города от Средневековья к Новому времени: X-XVII вв. Курск, 1999. С. 201-205.

⁵ Кашкин А.В. Краткий очерк рыльской археологии. С. 13.

⁶ Чалых Н.Н. Рыльск. Курск, 2006. С. 17-22.

Рыльску». А уже в 1179 г. (или в 1180 г.) удельное Рыльское княжество, очевидно, выделяется из Новгород-Северского. Первым рыльским князем становится родившийся в 1167 г. Святослав Ольгович.

Курским и рыльским землям в XIII в. во времена монгольского нашествия в целом удалось избежать окончательного опустошения благодаря своему выгодному географическому положению (на стыке леса и степи, у кромки степных кочевий)⁷. Вместе с тем на рыльской земле продолжались отягощенные внешним влиянием междоусобицы. В результате одной из них в конце XIII в. прервался просуществовавший немногим более ста лет род князей рыльских⁸.

Во второй половине XIV в. Рыльск оказался под властью Великого княжества Литовского⁹. В последующие сто лет Рыльское княжество, имея собственных владетельных князей, было полностью зависимо от Литвы¹⁰.

На рубеже XV–XVI вв. государственные границы России на юго-западе были установлены по Сейму, а Рыльск, находившийся под управлением князя Василия Ивановича Шемяки (Шемячича), стал до конца XVII в. пограничной крепостью. Особенно велика была угроза городу со стороны крымских татар, поляков и литовцев. Защиту южных рубежей осуществляли появившиеся на рыльской земле с конца XV в. северские казаки¹¹.

При Василии Шемяке в пределы городской черты был включен раскинувшийся на левобережье Дублянки посад. Центр расширившегося города, таким образом, оказался примерно на месте современного Дворца культуры (к западу от южной части Советской площади). Здесь была поставлена деревянная Спасо-Преображенская церковь (сгоревшая в 1720 г.), а неподалеку от нее расположилась съезжая изба (воеводская канцелярия). Площадь у церкви стала административной площадью города. А восточнее, ближе к Дублянке, была устроена торговая площадь. Все постройки в Рыльске в тот период были еще деревянными¹².

Рыльское удельное княжество при Василии Шемяке еще продолжало сохранять собственную самостоятельность. Однако после обвинения В.И. Шемяки в измене в 1523 г. самостоятельность княжества была ликвидирована, а механизм управления городом изменен. Вместо удельного

⁷ Курский край. Научно-популярная серия в 20 томах. Т. 4. История города от Средневековья к Новому времени: X–XVII вв. С. 201–205.

⁸ Чалых Н.Н. Рыльск. С. 72–82.

⁹ Просецкий В.А. Рыльск [Электронный ресурс]. URL: <http://old-kursk.ru/book/rylsk/index.html> (дата обращения: 17.05.2022)

¹⁰ Курский край. Научно-популярная серия в 20 томах. Т. 4. История города от Средневековья к Новому времени: X–XVII вв. С. 201–205.

¹¹ Чалых Н.Н. Рыльск. С. 107–128.

¹² Там же. С. 87–106.

князя в Рыльске появились назначаемые центральной властью воеводы, наместники и дьяки, ставившиеся на свои должности на определенный срок¹³.

Рыльск XVI в. представлял собой достаточно мощную для своего времени крепость. Эта крепость занимала ровную поверхность горы Ивана Рыльского на высоте около 50 метров над уровнем Сейма. С востока подступы защищал полноводный Сейм, с севера – Рыло и Дублянка, с запада – Дублянка с надолбами, с юга – глубокий ров. Крепостные пятиметровые стены и девять башен разной конфигурации и высоты были устроены из крепкого дуба. Укрепления на горе Воскресенской являлись продолжением старой крепости. Город тянулся по береговой гряде, имевшей обрывающиеся к Сейму и Дублянке склоны. Между горой Ивана Рыльского и Воскресенской горой находился старый Катунин ров. А следующий ров, находившийся чуть южнее, пересекал современную ул. III-го Интернационала от Дублянки к Сейму в районе ул. М. Горького. В этом районе до сих пор сохранились глубокие овраги. Третье укрепление, состоящее из глубокого рва и вала, находилось на месте «Чернявской лужи» (водоема, засыпанного в 1982 г.). Оно соединяло овраг, проходящий по древнему Ильинскому кладбищу, с оврагом на современной ул. Советской, находившимся около ведущей на Курск дороги¹⁴.

Густонаселенную территорию, протянувшуюся по горе Ивана Рыльского, Воскресенской и Ильинской (Крутой) горам, рыляне называли Старым городом. К западу от него, на правом берегу Дублянки издавна находился посад, на рубеже XIV–XV вв. перекинувшийся также и на левобережье Дублянки на места древних селищ¹⁵. Вокруг всего города тянулся земляной вал, на котором также стояли башни, а вдоль него шел ров шириной в 5–6 метров, в низменных местах заполненный водой.

В 1614 г. Рыльск был практически полностью сожжен. По Деулинскому перемирию 1618/1619 г. Рыльск остался закреплен за Российским государством. Это, однако, не оградило его окончательно от притязаний Речи Посполитой, продолжавшихся в дальнейшем вплоть до конца XVII в. После Смуты в Рыльске по-прежнему находился крупный гарнизон, численность которого стала сокращаться лишь во второй половине XVII в., когда государственные границы отодвинулись к югу и западу¹⁶. Кроме того, на протяжении XVII в. продолжали регулярно обновляться и городские

¹³ Там же. С. 87-106.

¹⁴ Там же. С. 129-153.

¹⁵ Там же. С. 129-153.

¹⁶ Просецкий В.А. Рыльск [Электронный ресурс]. URL: <http://old-kursk.ru/book/rylsk/index.html> (дата обращения: 17.05.2022)

укрепления¹⁷. Крепостные сооружения сохранялись в городе и в 1720-е гг., однако на протяжении XVIII в. они разрушались.

При этом за XVII в. Рыльск значительно развился в экономическом отношении. В рыльском крае процветало земледелие, садоводство и пчеловодство, кустарное производство по переработке сырья. Начиная с эпохи Петра I Рыльск из порубежного города-крепости начинает превращаться в значимый центр торговли на юго-западе Российской империи, и во второй половине XVIII в. становится им. В городе строятся гостиные дворы, лавки и склады. Из служилых людей, в XVII в. переходивших в купеческое сословие, происходят все наиболее значимые в XVIII – начале XX вв. купеческие династии Рыльска. Наиболее известны такие рыльские купцы как Шелеховы (Шелиховы), Фолимоновы (Филимоновы), Хорламовы (Харламовы), Золотаревы, Мальцевы, Аристарховы и др.¹⁸

В 1720 г. в городе произошел крупный пожар, после которого Рыльск восстанавливался по старой радиально-кольцевой планировке. 16 января 1784 г. Екатериной II был утвержден, а в 1791 г. окончательно скорректирован новый градостроительный план квартальной, прямоугольной застройки. План 1784 г. стал первым планом регулярной застройки Рыльска. Интенсивное строительство, проводимое в соответствии с этим планом, началось с 1798 г. Планом было предусмотрено, что Административная и Торговая (Базарная) площади города застраиваться не будут¹⁹, а главный въезд в город должен был располагаться со стороны современной улицы Калинина, там, где сейчас построен автомобильный мост через Сейм.

Из «Описания Курского наместничества» (1786 г.), сделанного С.И. Ларионовым, известно, что Рыльск конца XVIII в. был разделен на три части. Жителей в городе насчитывалось всего 2232 человека, имелась каменная соборная церковь Рождества Богородицы и пять каменных купеческих домов. В Рыльске работали лавки и кузница, были богадельни, харчевни, питейные дома и водяная мельница, плодоносные сады и огороды. В длину город имел протяженность две версты, в ширину – одну, а в окружности – шесть с лишним верст²⁰. Фабрик и заводов в городе не было, первые кустарные предприятия начали появляться в Рыльске с начала XIX в.

В первой половине – середине XIX в. Рыльск продолжил развиваться как крупный центр торговли. В первой половине XIX в. на Сейме была устроена

¹⁷ Кашкин А.В. Краткий очерк рыльской археологии. С. 13.

¹⁸ Чалых Н.Н. Рыльск. С. 162-202.

¹⁹ Там же. С. 203-218.

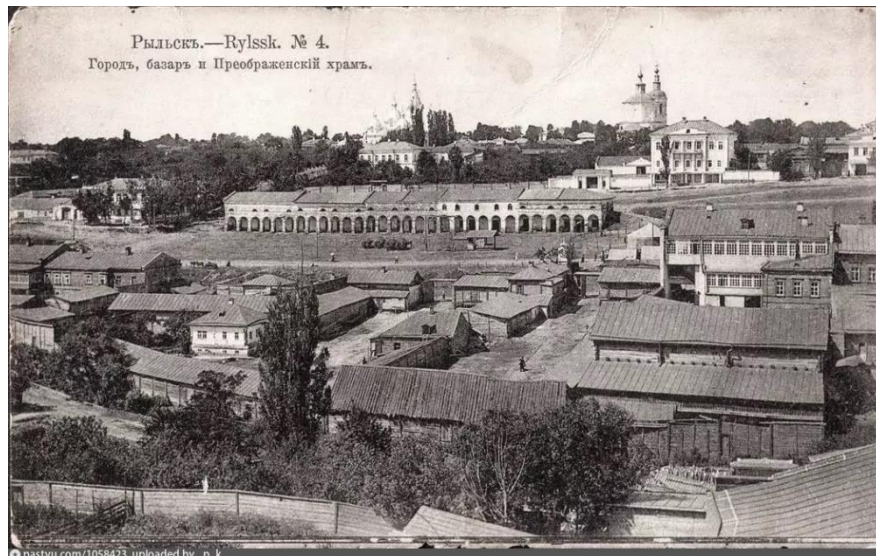
²⁰ Ларионов С.И. Описание Курского наместничества из древних и новых разных о нем известий вкратце. М., 1786. С. 132-133.

система шлюзов и каналов (Александринский водный путь)²¹. При этом быстро росло население Рыльска - в 1858 г. в городе уже числилось 7070 жителей. В сословном отношении значительная часть из них являлась купцами, мещанами и лицами духовного звания²².

В 1867 г. в Рыльске насчитывалась 601 лавка. Активнее всего шла торговля косами, начатая и развитая рыльскими купцами-миллионерами Филимоновыми²³. Рыльские купцы имели собственные представительства в Астрахани, Санкт-Петербурге, Риге, Вене и Берлине²⁴.

В 1870-е гг. Сейм обмелел и перестал быть судоходен. В 1894 г. была проведена железнодорожная ветка Коренево–Рыльск (с. Боровское)²⁵.

Во второй половине XIX в. в Рыльске активно начала развиваться промышленность (в которую из торговли уходили купцы). В 1865 г. в городе было 20 заводов, а в 1908 г. фабрик и заводов в Рыльске числилось – 42, а в Рыльском уезде – 67²⁶.



Город, базар и Преображенский храм. Период создания: начало XX в.

В Рыльске во второй половине XIX – начале XX вв. значительно расширилась сеть учебных и открылся ряд культурных заведений, также развивалась и медицина. В 1860-х гг. были построены мосты через Сейм и дамба. На главных улицах укладывались мостовые и тротуары, высаживались

²¹ Чалых Н.Н. Рыльск. С. 203-218.

²² Просецкий В.А. Рыльск [Электронный ресурс]. URL: <http://old-kursk.ru/book/ryl'sk/index.html> (дата обращения: 17.05.2022)

²³ Там же. (дата обращения: 17.05.2022)

²⁴ Чалых Н.Н. Рыльск. С. 203-218.

²⁵ Терещенко А.А. Рыльск в структуре региональной торговли во второй половине XIX в. // Рыльск и рыляне в отечественной и зарубежной истории и культуре: Сборник материалов межрегиональной научной конференции (г. Рыльск, 3 июня 2011 г.). Рыльск, 2012. С. 149-150.

²⁶ Чалых Н.Н. Рыльск. С. 314-341.

деревья. Центр Рыльска освещался керосиновыми фонарями. В конце 1880-х гг. в Рыльске был создан городской общественный сад. В конце XIX в. в городе был построен телеграф, в начале XX в. – электростанция, и был проведен телефон. Перед Первой мировой войной в городе насчитывалось около 14 тысяч жителей²⁷.

По окончании Гражданской войны все основные улицы Рыльска сменили названия с дореволюционных на советские (большинство из которых сохранилось до настоящего времени)²⁸.

В период Великой Отечественной войны немецкая оккупация Рыльска продолжалась с начала октября 1941 г. по 30 августа 1943 г. С осени 1943 г. в освобожденный город постепенно начали возвращаться жители. С первых же дней после освобождения в Рыльске, многие дома которого стояли разрушенными, а улицы были изрыты окопами, начались ремонтно-восстановительные работы, в них принимало активное участие все население. Выполнялись и работы по городскому благоустройству. В 1953–1954 гг. проводилось озеленение горы Ивана Рыльского и Красной площади²⁹, в 1955 г. была восстановлена городская электростанция, город и район были радиофицированы.

В рамках послевоенного восстановления в 1950-х гг. возникла необходимость в принятии нового градостроительного плана развития города (предыдущий план был утвержден в 1784 г.). Было разработано несколько проектов, наиболее удачным из них оказался план института «Курскгражданпроект», разработанный коллективом во главе с главным архитектором Павлом Ивановичем Криволаповым. В основу нового плана было положено развитие рыльской промышленности³⁰. В 1950-1970-е гг. город стал разрастаться, осваивая также и левобережье Сейма. В 1970-1980-е гг. в Рыльске вводились в эксплуатацию восстановленные и новые предприятия, реконструирована железнодорожная ветка Коренево–Рыльск, оборудован аэродром, позволивший наладить воздушное сообщение города с Курском и районными центрами. До 1976 г. в пределах Рыльского района активно использовался речной транспорт. При этом Рыльск не утрачивал торгового значения: к 1990 г. в городе работало более 60 магазинов, городской рынок и скотный базар. По старой традиции осенью ежегодно устраивались ярмарки³¹.

²⁷ Просецкий В.А. Рыльск [Электронный ресурс]. URL: <http://old-kursk.ru/book/rylsk/index.html> (дата обращения: 17.05.2022)

²⁸ Там же (дата обращения: 17.05.2022)

²⁹ Там же (дата обращения: 17.05.2022)

³⁰ Там же (дата обращения: 17.05.2022)

³¹ Чалых Н.Н. Рыльск. С. 627-639.

Перестройка 1985–1991 гг. и последующий распад СССР негативно сказались на развитии Рыльска. В самом городе и районе начали разоряться и закрываться производства, появилась безработица. Люди, чтобы повысить уровень своего благосостояния, стали заниматься торговлей. Кроме того, многие начали жить за счет собственных приусадебных участков, дач и огородов³².

В 2022 г. Рыльск празднует свое 870-летие (от момента первого летописного упоминания под 1152 г.). Главные достопримечательности города в настоящее время – это храмы и старинные дома XVIII – начала XX вв., на которые открывается прекрасный панорамный вид с горы Ивана Рыльского.

Краткие исторические сведения об Объекте

Исследуемый Объект расположен в западной части города Рыльска, на улице Луначарского.

Согласно «Плану города Рыльска Курской губернии», снятому в 1866 г., место будущего расположения исследуемого Объекта во второй половине XIX в. предположительно входило в состав домовладения № 10 либо домовладения № 11 исторического квартала № 11³³. Причем на плане 1866 г. домовладение № 11 было обозначено как незаселенная усадьба³⁴.

Возникновение исследуемого здания предположительно пришлось на период конца XIX – начала XX вв., когда происходило активное расширение жилой застройки города. В этот период, согласно сохранившимся в архиве планам Рыльска, квартал, на территории которого находился Объект, имел обозначения № 11/2³⁵ и № 11³⁶.

По улице Вознесенской (современной улице Луначарского) в данном квартале по списку «Обывательским домам гор. Рыльска, предназначенным для размещения нижних чинов запаса и лошадей при призыве на действительную службу с объявлением мобилизации войск» 1902 года числились только Рыжкова Марья Аркадьевна из дома № 62 и Покровский Тит Федорович из дома № 64³⁷. В 1908 г. в списке «Обывательским домам гор. Рыльска, предназначенным для размещения ратников Государственного ополчения» единственной домовладелицей на Вознесенской улице в

³² Там же. С. 620-626, 640-657.

³³ План города Рыльска Курской Губернии 1:4К 1866 года [Электронный ресурс]. 2022. URL: http://retromap.ru/1418661_z18_51.574639,34.677829 (дата обращения: 20.05.2022)

³⁴ Там же. (дата обращения: 20.05.2022)

³⁵ ОКУ «ГАКО». Ф. 621. Оп. 2. Д. 7411. [План Рыльска]

³⁶ ОКУ «ГАКО». Ф. 621. Оп. 2. Д. 7412. [План Рыльска]

³⁷ ОКУ «ГАКО». Ф. 302. Оп. 1. Д. 438. Л. 3, 19. [Список домовладельцев гор. Рыльска с указанием улиц, на которых были расположены их дома в 1902 году]

рассматриваемом квартале была указана только Рыжкова Мария Аркадьевна из дома № 62³⁸.

Вместе с тем, исходя из соотнесения застройки квартала и данных, представленных в вышеуказанных списках, не представляется возможным определить, имел ли кто-либо из представленных домовладельцев непосредственное отношение к Объекту.

Согласно «Плану города Рыльска Курской губернии. 1912 года», исторический квартал, на территории которого находилось здание Объекта, стал обозначаться как квартал № 22³⁹.

По данным технического паспорта, по состоянию на конец XX в. здание Объекта являлось жилым домом и принадлежало Рыльской центральной районной больнице. В настоящее время Объект продолжает использоваться в качестве жилого дома (жилых квартир 2, жилых комнат 6).

Историко-архитектурные исследования
Краткое описание Объекта. Объемно-планировочные,
композиционные и декоративные особенности

Лицевой фасад Объекта обращен к улице Луначарского и тянется вдоль ее красной линии.

Здание Объекта – одноэтажное, прямоугольное в плане. По состоянию на конец XX в. имело ряд пристроек с северной и восточной сторон. Облицованные кирпичом фасады Объекта были оштукатурены, элементы декора выделены побелкой. Довольно высокий глухой цоколь здания был декорирован крупными прямоугольными горизонтальными филенками и отделен от основной плоскости центрального (южного) фасада скромным пояском. Венчающий карниз строения имел весьма простой профиль. Плоскость основной части центрального фасада и подчеркивавшие его углы лопатки были рустованы.

Оконные проемы, выходящие на сторону центрального фасада, имели прямые перемычки и развитые обрамления. Гладкие боковые вертикальные элементы этих обрамлений поддерживали приподнятый над верхом проема скромный профиль горизонтального карниза с замковым камнем. На уровне низа оконных проемов вдоль всего фасада был проведен тонкий профилированный поясок. В пространстве между ним и профилем верхней границы цоколя поверхность стены была не рустована, а декорирована рядом подоконных филенок. Ограничивавшие данные филенки выступы

³⁸ ОКУ «ГАКО». Ф. 302. Оп. 1. Д. 539. Л. 2, 11. [Списки домовладельцев гор. Рыльска, с указанием улиц, на которых они находились]

³⁹ ОКУ «ГАКО». Ф. 621. Оп. 2. Д. 7412а. [План города Рыльска Курской губернии. 1912 г.]

«лопаточек» являлись продолжениями боковых вертикальных элементов обрамлений оконных проемов. Дополнительно в плоскостях подоконных филенок помещались прямоугольные горизонтальные ниши.

К концу XX в. в восточной части лицевого фасада декоративное решение имело нарушения: отсутствовала рустовка стены и некоторые обрамления крайнего восточного окна. Данные нарушения, предположительно были связаны с внесением позднейших изменений в исходный облик здания.

В технического паспорте конца XX в. указано, что последний капитальный ремонт в здании Объекта был произведен в 1990 г.

К настоящему времени здание Объекта претерпело существенные изменения, в ходе которых был полностью утрачен исторический декор его центрального фасада - фасад был облицован современной кирпичной кладкой, оконные заполнения заменены на современные пластиковые стеклопакеты. Также со стороны северного дворового фасада были осуществлены поздние пристройки.

Таким образом наружный историко-архитектурный облик Объекта был существенно искажен.

Исследования современной территории Объекта

«Дом жилой», кон. XIX - нач. XX вв. расположен в городе Рыльск, Рыльском районе Курской области.

Город Рыльск расположен в западной части Курской области на берегах рек Сейм и Рылю, в 104 километрах от Курска. Город находится на пересечении федеральной и региональной дорог: «Курск – Льгов – Рыльск – граница с Украиной» и «Хомутовка – Рыльск – Глушково».

Город Рыльск граничит: на юге, западе и севере – с Пригородненским сельсоветом; на востоке – с Малогнеушевским сельсоветом.

Существующая городская черта г. Рыльска утверждена на основании Устава муниципального образования «город Рыльск» Рыльского района Курской области, зарегистрированного распоряжением администрации Курской области №513-р от 19.08.2005 г. и включает площадь 1338 га.

Существующая планировка города Рыльск имеет сложную структуру улично-дорожной сети. Исторический центр города имеет шахматную сетку улиц, средний размер квартала – 4 га. В периферийных кварталах города преобладает линейная структура уличной сетки города.

Планировочно можно выделить следующие зоны: жилая зона, общественно-деловая зона, промышленная зона, зона инженерной инфраструктуры, зона транспортной инфраструктуры, зона сельскохозяйственного использования, зона рекреационного назначения, зона

историко-культурного назначения, зона специального назначения.

Жилая застройка представлена, в основном, малоэтажными индивидуальными домами, в меньшей степени – среднеэтажными, многоэтажная застройка незначительна (небольшими участками в центральной и восточной частях города).

Общественно-деловая зона сосредоточена в центре города на улицах К. Либкнехта, Ленина, Советской площади. Здесь сосредоточены практически все административно-деловые объекты, объекты культуры и образования.

Территория Объекта находится в западной части города Рыльска, в квартале, с запада ограниченном улицей Володарского, с севера – улицей К. Либкнехта, с востока – улицей Урицкого, с юга – улицей Луначарского.

Здание Объекта центральным (южным) фасадом выходит на красную линию застройки улицы Луначарского и отделено от проезжей части тротуаром и зеленой зоной.

Нечетная и четная стороны улицы сформированы преимущественно малоэтажной застройкой.

В непосредственной близости от Объекта, западнее, расположен объект культурного наследия регионального значения «Больничная часовня», конец XIX в., Курская область, Рыльский район, г. Рыльск, улица Луначарского, 30а, восточнее расположен выявленный объект культурного наследия «Дом жилой», кон. XIX - нач. XX вв., Курская область, г. Рыльск, ул. Луначарского, д.22. На противоположной стороне улицы Луначарского, юго-западнее, расположен объект культурного наследия регионального значения «Жилой дом», II-я пол. XIX в., Курская область, г. Рыльск, ул. Луначарского, 25; южнее расположен выявленный объект культурного наследия «Дом жилой», кон. XIX - нач. XX вв., Курская область, г. Рыльск, ул. Луначарского, д.23; юго-восточнее расположен выявленный объект культурного наследия «Дом жилой», кон. XIX - нач. XX вв., Курская область, г. Рыльск, ул. Луначарского, д.21.

Объект расположен в исторической части г. Рыльска. На настоящий момент в результате перестроек и проведенных ремонтных работ, искаживших внешний облик и визуальное восприятие, Объект является рядовым элементом исторической застройки города, не выступает исторической и архитектурно-градостроительной доминантой. Градостроительная роль Объекта состоит в том, что он является нейтральным по отношению к объектам исторической застройки данной территории г. Рыльска.

Перечень использованных для проведения экспертизы нормативных правовых актов, специальной, технической и справочной литературы:

1. Федеральный закон от 25.06.2002 № 73-ФЗ «Об объектах культурного наследия (памятниках истории и культуры) народов Российской Федерации».
2. Федеральный закон от 24.07.2007 № 221-ФЗ «О государственном кадастре недвижимости».
3. Земельный кодекс Российской Федерации от 25.10.2001 № 136-ФЗ.
4. Градостроительный кодекс Российской Федерации от 29.12.2004 № 190-ФЗ.
5. Постановление Правительства Российской Федерации от 15.07.2009 № 569 «Об утверждении Положения о государственной историко-культурной экспертизе».
6. Приказ Министерства культуры Российской Федерации от 02.07.2015 № 1905 «Об утверждении порядка проведения работ по выявлению объектов, обладающих признаками объекта культурного наследия, и государственному учету объектов, обладающих признаками объекта культурного наследия».
7. Закон Курской области от 29 декабря 2005 года № 120-ЗКО «Об объектах культурного наследия».
8. Постановление главы Администрации Курской области от 28.04.1992 № 210 «Об утверждении зон охраны памятников истории и культуры г. Рыльска».

Библиографический список

1. Кашкин А.В. Краткий очерк рыльской археологии / А.В. Кашкин // Рыльск и рыляне в отечественной и зарубежной истории и культуре: Сборник материалов межрегиональной научной конференции (г. Рыльск, 3 июня 2011 г.) / ред.-сост. А.И. Раздорский. – Рыльск: РАТКГА – филиал МГТУГА, 2012. – С. 10-14.
2. Курский край. Научно-популярная серия в 20 томах. Т. 4. История города от Средневековья к Новому времени: X-XVII вв. / Курск: Изд. ООО «Учитель», 1999. – 292 с.
3. Ларионов С.И. Описание Курского наместничества из древних и новых разных о нем известий вкратце / С.И. Ларионов. – Москва: Вольная тип. Пономарева, 1786. – 188 с.
4. Терещенко А.А. Рыльск в структуре региональной торговли во второй половине XIX в. / А.А. Терещенко // Рыльск и рыляне в отечественной и зарубежной истории и культуре: Сборник материалов межрегиональной научной конференции (г. Рыльск, 3 июня 2011 г.) / ред.-сост. А.И. Раздорский.

– Рыльск: РАТКГА – филиал МГТУГА, 2012. – С. 146-152.

5. Чалых Н.Н. Рыльск / Н.Н. Чалых. – Курск, 2006. – 687 с.

Неопубликованные источники

6. Областное казенное учреждение «Государственный архив Курской области» (ОКУ «ГАКО»). Ф. 302. Оп. 1. Д. 438.

7. ОКУ «ГАКО». Ф. 302. Оп. 1. Д. 539.

8. ОКУ «ГАКО». Ф. 621. Оп. 2. Д. 7411.

9. ОКУ «ГАКО». Ф. 621. Оп. 2. Д. 7412.

10. ОКУ «ГАКО». Ф. 621. Оп. 2. Д. 7412а.

Электронные ресурсы

11. Администрация города Рыльска [Электронный ресурс]. – Администрация города Рыльска. – Рыльск, 2017-2022. – Режим доступа: <http://www.admrylsk46.ru/>

12. План города Рыльска Курской Губернии 1:4К 1866 года [Электронный ресурс]. – Retromap. – 2022. – Режим доступа: http://retromap.ru/1418661_z18_51.574639,34.677829

13. Просецкий В.А. Рыльск [Электронный ресурс]. – Курск дореволюционный. – Курск, 2002-2022. – Режим доступа: <http://old-kursk.ru/book/rylsk/index.html>

Обоснование вывода экспертизы:

Экспертное заключение подготовлено по результатам изучения и анализа представленных на экспертизу документов и основано на содержании Федерального закон от 25.06.2002 № 73-ФЗ «Об объектах культурного наследия (памятниках истории и культуры) народов Российской Федерации».

В рамках государственной историко-культурной экспертизы проведены историко-культурные, историко-архивные, историко-архитектурные, историко-градостроительные, историко-биографические, библиографические исследования путем изучения, анализа, синтеза и системного подхода при составлении иконографии, библиографии и иконологическом анализе Объекта и изменения его исторического облика, функциональном, ландшафтном анализе территории, планировочной организации исследуемой территории расположения Объекта.

В целях принятия объективного решения об обоснованности включения Объекта в Реестр, произведено визуальное обследование - осмотр и фотофиксация Объекта, окружающей его застройки и градостроительной ситуации с целью исследования данных о его состоянии, визуализации планировочной структуры района расположения Объекта.

Результаты исследований представлены в приложении к настоящему акту экспертизы, в том числе в исторической иконографии с перечнем иллюстраций.

Описание Объекта, градостроительной ситуации и исторические сведения обобщены с учетом дополнительных материалов, собранных при проведении экспертизы, сведений по истории освоения и застройки района, строительства Объекта, а также архивных и библиографических источников.

Объект является выявленным объектом культурного наследия и был поставлен на государственную охрану в 1995 году - внесен в Список вновь выявленных объектов, представляющих историческую, научную, художественную или иную культурную ценность, утвержденным Председателем комитета по культуре и искусству администрации области П.И. Надеиным 16.01.1995.

В соответствии со статьей 3 Федерального закона от 25.06.2002 № 73-ФЗ к объектам культурного наследия (памятникам истории и культуры) народов Российской Федерации относятся объекты недвижимого имущества (включая объекты археологического наследия) и иные объекты с исторически связанными с ними территориями, произведениями живописи, скульптуры, декоративно-прикладного искусства, объектами науки и техники и иными предметами материальной культуры, возникшие в результате исторических событий, представляющие собой ценность с точки зрения истории, археологии, архитектуры, градостроительства, искусства, науки и техники, эстетики, этнологии или антропологии, социальной культуры и являющиеся свидетельством эпох и цивилизаций, подлинными источниками информации о зарождении и развитии культуры.

В качестве основных критериев для отнесения здания или сооружения к объектам культурного наследия согласно Федеральному закону от 25.06.2002 № 73-ФЗ можно отнести:

- архитектурную ценность – стилевая выразительность, индивидуальность, персонификация авторства, использование при проектировании и строительстве тех или иных передовых приемов, методов и материалов;
- градостроительную ценность – влияние памятника на окружающее пространство, его организующая и доминирующая роль, либо ансамблевый характер застройки территории;
- художественно-эстетическую ценность - степень эмоционального воздействия на наблюдателя, которая может быть сформулирована с использованием архитектурных, искусствоведческих или медико-

психологических терминов.

На основании имеющихся графических материалов, фотографических изображений, результатов натурного исследования и материалов историко-культурных исследований и архивных сведений эксперт пришел к следующим выводам:

Историко-градостроительная значимость:

Объект расположен в исторической части г. Рыльска. На настоящий момент в результате перестроек и проведенных ремонтных работ, исказивших внешний облик и визуальное восприятие, Объект является рядовым элементом исторической застройки города, не выступает исторической и архитектурно-градостроительной доминантой. Градостроительная роль Объекта состоит в том, что он является нейтральным по отношению к объектам исторической застройки данной территории г. Рыльска. Историко-градостроительной ценностью Объект не обладает.

Архитектурно-художественная значимость:

Анализ ранее существовавшего историко-архитектурного облика Объекта позволяет отнести его возникновение к рубежу XIX–XX вв. Более точных данных о периоде его строительства в рамках экспертизы не установлено. Согласно имеющимся документам, Объект был возведен до 1917 года.

Здание Объекта – одноэтажное, прямоугольное в плане. По состоянию на конец XX в. имело ряд пристроек с северной и восточной сторон. Изначально облицованные кирпичом стены фасадов были оштукатурены, элементы декора выделены побелкой, оконные проемы имели столярные оконные заполнения, декоративное оформление фасадов было представлено развитыми обрамлениями оконных проемов, рустованной плоскостью основной части центрального фасада и подчеркивавшими его углы рустованными лопатками, декорированным крупными прямоугольными горизонтальными филенками цоколем.

К настоящему моменту в результате перестроек здание Объекта претерпело существенные изменения – центральный фасад имеет современную кирпичную облицовку, оконные заполнения заменены на пластиковые стеклопакеты, со стороны северного дворового фасада осуществлены поздние пристройки.

Таким образом, первоначальное объемно-пространственное решение здания, архитектурное решение фасадов было существенно искажено проведенными перестройками и ремонтными работами. Декоративное оформление фасадов Объекта практически отсутствует.

Информация о проведении научно-исследовательских работ, разработке

научно-проектной документации по реставрации и приспособлению для современного использования, выполнении обмерных чертежей по Объекту отсутствует.

Объект в настоящее время визуально представляет собой элемент частной застройки конца XX — начала XXI вв. и не обладает уникальными качествами и характеристиками, соответственно, архитектурно-художественная значимость отсутствует.

Мемориальная ценность в отношении данного Объекта на момент проведения экспертизы экспертом не установлена, фактов, что здание Объекта связано с жизнью и деятельностью выдающихся личностей города Рыльска и Курской области, в процессе проведения экспертизы не выявлено.

Изученные экспертом документальные и литературные источники не содержат сведений об историко-культурной ценности Объекта и исчерпывающую информацию, соответствующую требованиям Федерального закона от 25.06.2002 № 73-ФЗ, необходимую для обоснования включения его в Единый государственный реестр объектов культурного наследия (памятников истории и культуры) народов Российской Федерации.

Документы и материалы, собранные в процессе экспертизы и представленные на экспертизу Заказчиком, содержат информацию, позволяющую определить, что Объект не обладает уникальной архитектурной и градостроительной, исторической, мемориальной ценностью для отнесения Объекта к объектам культурного наследия (памятникам истории и культуры) народов Российской Федерации, возникшим в результате исторических событий, представляющим собой ценность с точки зрения истории, археологии, архитектуры, градостроительства, искусства, науки и техники, эстетики, этнологии или антропологии, социальной культуры и являющимся свидетельством эпох и цивилизаций, подлинными источниками информации о зарождении и развитии культуры.

Особенности, послужившие для постановки на государственную охрану Объекта, в исследуемых материалах не представлены и не выявлены экспертом. Историко-архитектурный и градостроительный анализ Объекта не выявил уникальных ценных особенностей объекта, подлежащих сохранению (предмет охраны), что не позволяет отнести его к памятникам архитектуры и градостроительства. Таким образом, по сумме оценочных критериев, отражающих градостроительное, архитектурно-художественное, мемориальное значение Объекта можно сделать вывод об отсутствии историко-культурной ценности здания, архитектурно-художественной и мемориальной ценности, имеющей особое значение для истории и культуры Курской области.

Руководствуясь положениями Федерального закона от 25.06.2002 № 73-ФЗ, учитывая полноту изученных материалов и документов об Объекте, эксперт считает возможным принять обоснованное решение в рамках настоящей экспертизы.

Исходя из вышеизложенного, оснований для включения Объекта в Единый государственный реестр объектов культурного наследия (памятников истории и культуры) народов Российской Федерации не имеется.

ВЫВОДЫ ЭКСПЕРТИЗЫ:

Включение в Единый государственный реестр объектов культурного наследия (памятников истории и культуры) народов Российской Федерации выявленного объекта культурного наследия «Дом жилой», кон. XIX - нач. XX вв., расположенного по адресу: Курская область, Рыльский район, г. Рыльск, ул. Луначарского, д. 28, **НЕ ОБОСНОВАНО (отрицательное заключение).**

Список приложений к настоящему акту экспертизы:

Приложение № 1.	Материалы фотофиксации Объекта на 23.05.2022.
Приложение № 2.	Материалы исторической иконографии.
Приложение № 3.	Перечень документов и материалов, собранных и полученных при проведении экспертизы:
1.	Список вновь выявленных объектов, представляющих историческую, научную, художественную или иную культурную ценность, утвержденный Председателем комитета по культуре и искусству администрации области П.И. Надеиным 16.01.1995.
2.	Постановление главы Администрации Курской области от 28.04.1992 № 210 «Об утверждении зон охраны памятников истории и культуры г. Рыльска».
3.	Технический паспорт на жилой дом (дома) и земельный участок по адресу: Рыльский район, г. Рыльск, ул. Луначарского, д.28 от 11.12.1990.
4.	Выписка из Единого государственного реестра недвижимости об объекте недвижимости (здание) от 20.04.2022.
5.	Список домовладельцев города Рыльска с указанием улиц, на которых были расположены их дома в 1902 г. Ф. 302, оп.1, д.438, л.3, 19.
6.	Списки домовладельцев гор. Рыльска с указанием улиц, на которых они находились. Ф. 302, оп.1, д.539, л.2, 11.
7.	Письмо областного бюджетного учреждения культуры «Инспекция по охране и использованию объектов культурного наследия (памятников

	истории и культуры) Курской области» от 06.05.2022 № 677 о направлении запрашиваемой информации.
8.	Письмо Администрации города Рыльска от 31.05.2022 № 1315 о предоставлении запрашиваемой информации.
9.	Письмо ОКУ «Госархив Курской области» от 30.05.2022 № 07-12/190-2022/Т о направлении скан-копий архивных дел.

Настоящее заключение государственной историко-культурной экспертизы оформлено в электронном виде и подписано усиленной квалифицированной электронной подписью эксперта Федосеевой Елены Михайловны и ООО «НИИ РПИИКЭ».

Дата оформления заключения экспертизы: 02 июня 2022 года.

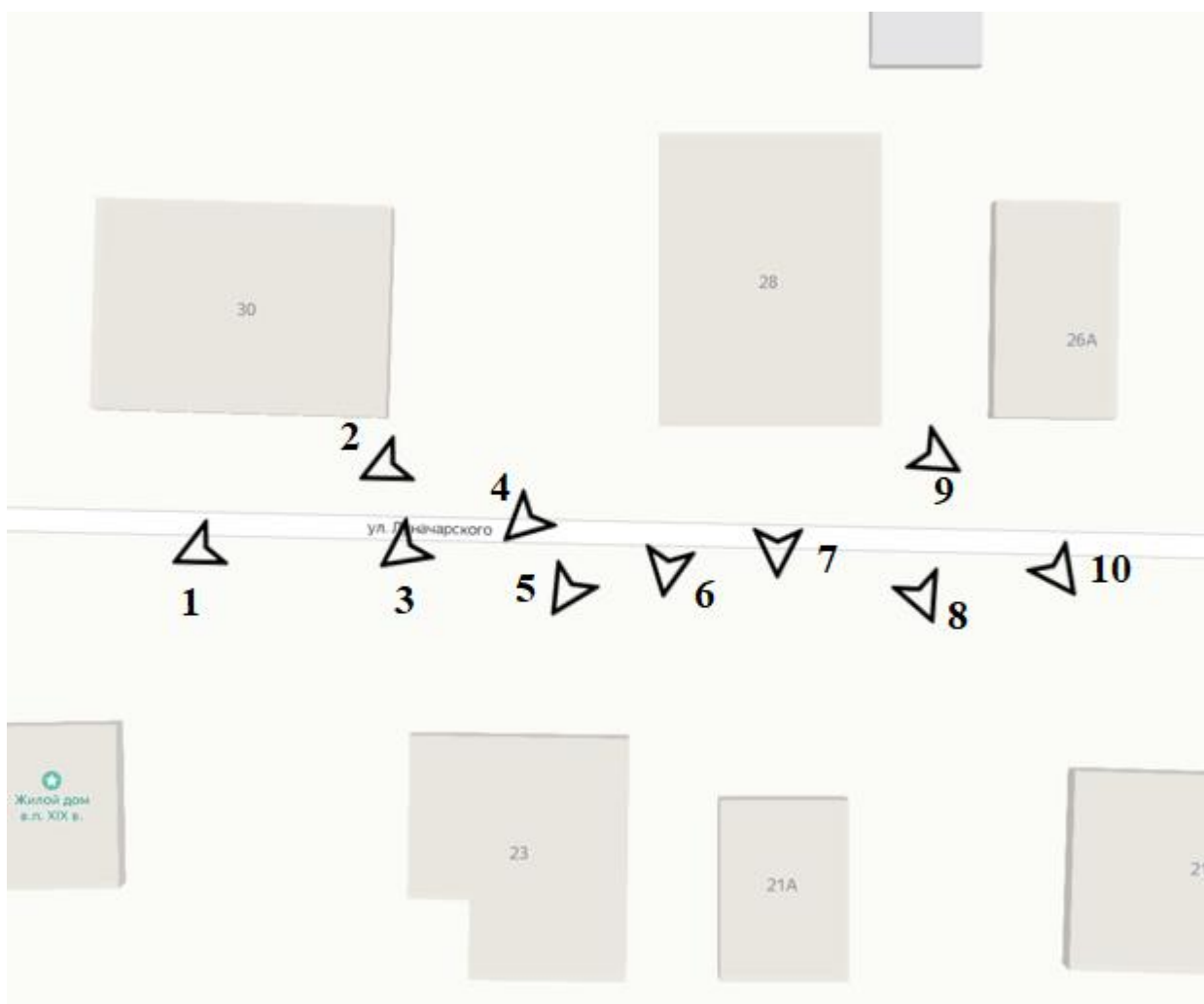
Государственный эксперт
по проведению государственной
историко-культурной экспертизы

Е.М. Федосеева

ООО «НИИ РПИИКЭ»

Материалы фотофиксации Объекта
по состоянию на 23 мая 2022 года
автор фотофиксации: Е.М. Федосеева

Схема фотофиксации





Фотография № 1. Вид с юго-запада на Объект.



Фотография № 2. Вид с юго-запада на Объект.



Фотография № 3. Вид с юго-запада на Объект.



Фотография № 4. Вид с юго-запада на Объект.



Фотография № 5. Вид с юго-запада на Объект.



Фотография № 6. Вид с юга на Объект.



Фотография № 7. Вид с юга на Объект.



Фотография № 8. Вид с юго-востока на Объект.



Фотография № 9. Вид с юго-востока на Объект.



Фотография № 10. Вид с юго-востока на Объект.

Материалы исторической иконографии

Перечень иллюстраций:

1. План генерального межевания Курской губернии. Рыльский уезд. 1785 г. Фрагмент.
2. План города Рыльска, подтвержденный в 16 января 1784 года. Описание города Рыльска к 1 января 1850 года.
3. План г. Рыльска Курского наместничества. 1839 г. Полное собрание законов Российской империи. Собрание первое. Книга чертежей и рисунков. (Планы городов).
4. План города Рыльска Курской губернии. Снят в 1866 году.
5. Трехверстовка Курской области. Военно-топографическая карта. Период создания: вторая половина XIX в. Фрагмент.
6. План Рыльска. Масштаб 100 саженей в английском дюйме. Период создания: рубеж XIX-XX вв.
7. План Рыльска. Масштаб 100 саженей в английском дюйме. Период создания: рубеж XIX-XX вв.
8. План города Рыльска Курской губернии. Масштаб 50 саженей в английском дюйме. 1912 год.
9. Карта РККА М-36 (Б). Курская, Белгородская, Сумская и Полтавская области. Километровка. Представлено состояние местности на 1935-1941 гг. Фрагмент.
10. Топографические карты СССР М-36. Киев, Черкассы, Чернигов, Днепропетровск. Километровка. Представлено состояние местности на 1975-1992 гг. Фрагмент.
11. Топографическая карта Европейской России. 2000 г. Фрагмент.
12. Вид на город Рыльск со стороны реки Сейм. На переднем плане Гора Ивана Рыльского. Период создания: рубеж XIX-XX вв.
13. Виды Рыльска. Общий вид. 1913 г. Вид с юга от Ильинского кладбища. Слева направо церкви: Вознесенская, Покровская, Преображенская, часовня, Успенский собор; мельница Дерюгина. На переднем плане ограда и ворота Ильинского кладбища, за ними Курская ул.
14. Виды Рыльска. Вид с горы Иоанна Рыльского. Период создания: нач. XX в.
15. Рыльск. Общий вид. Период создания: нач. XX в.

16. Дом по ул. Луначарского, 28. Здание Объекта на фотографии в «Проекте охранных зон г. Рыльска Курской обл.» 1990 года.



1. План генерального межевания Курской губернии. Рыльский уезд. 1785 г.
Фрагмент.



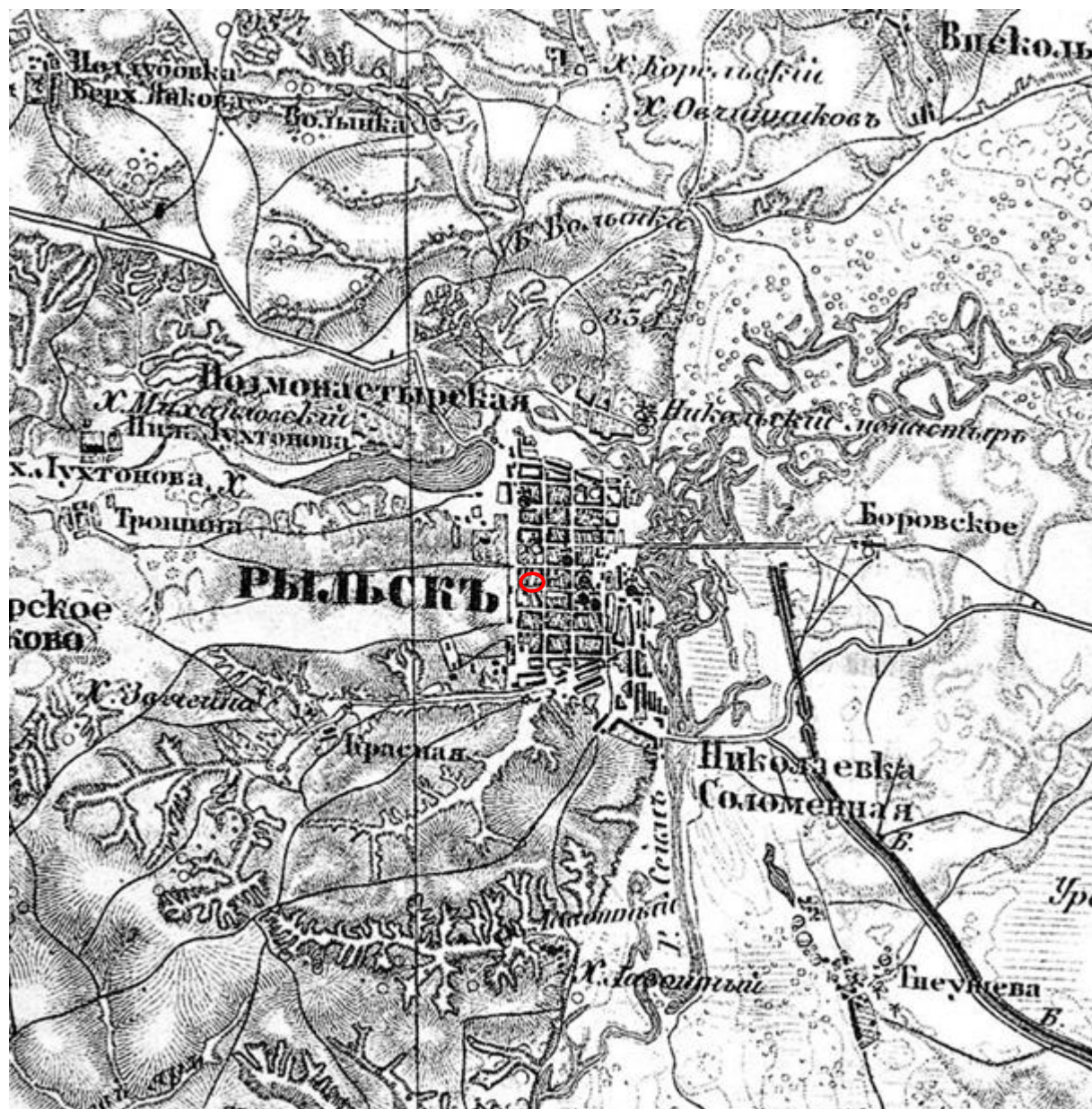
2. План города Рыльска, подтвержденный 16 января 1784 года. Описание города Рыльска к 1 января 1850 года. Фонд: Техническо-строительный комитет МВД. Президентской библиотеки им. Б.Н. Ельцина.



3. План г. Рыльска Курского наместничества. 1839 г. Полное собрание законов Российской империи. Собрание первое. Книга чертежей и рисунков. (Планы городов).



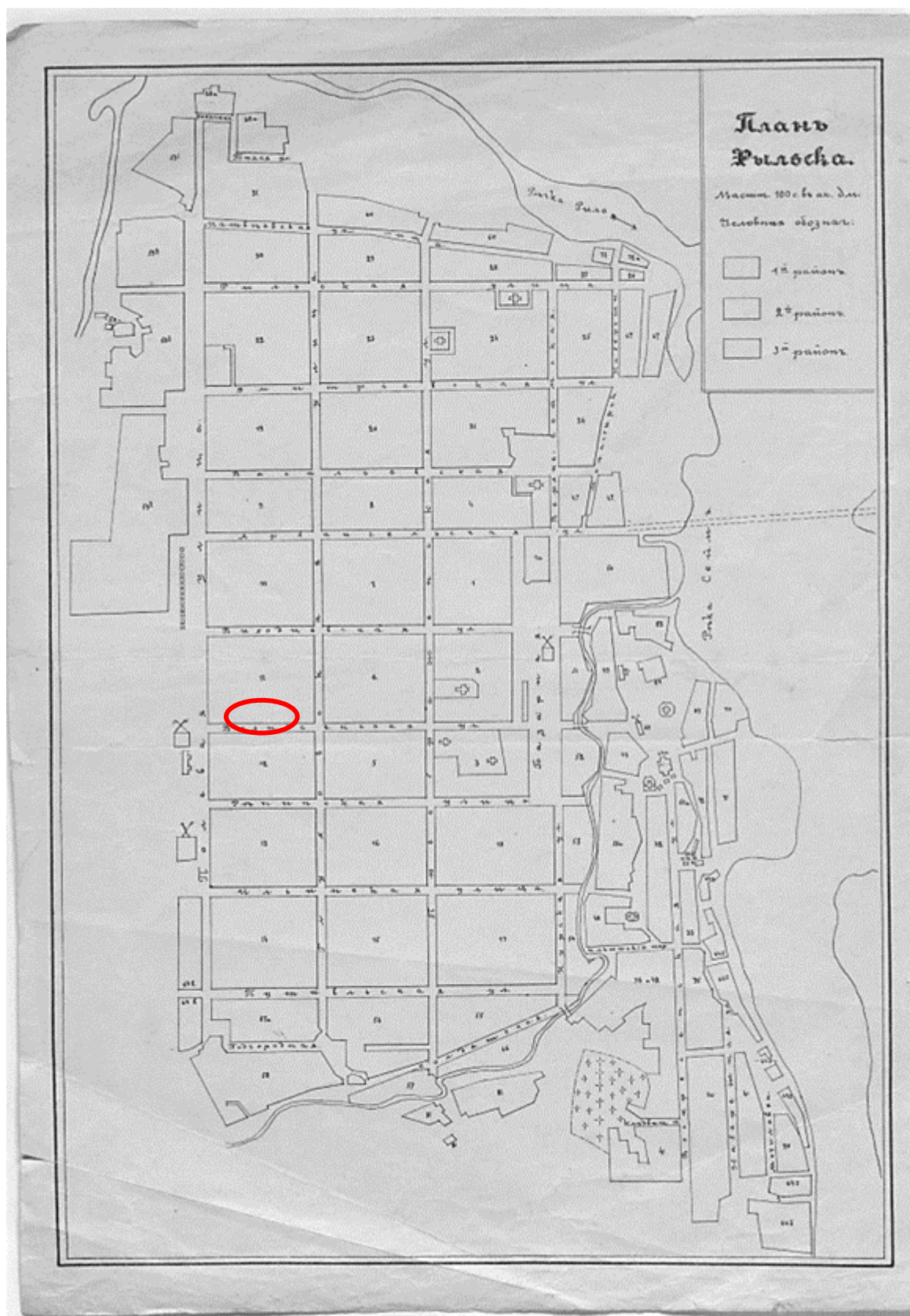
4. План города Рыльска Курской губернии. Снят в 1866 году.



5. Трехверстовка Курской области. Военно-топографическая карта. Период создания: вторая половина XIX в. Фрагмент. Источник: http://www.etomesto.ru/map-kursk_trehverstovka/



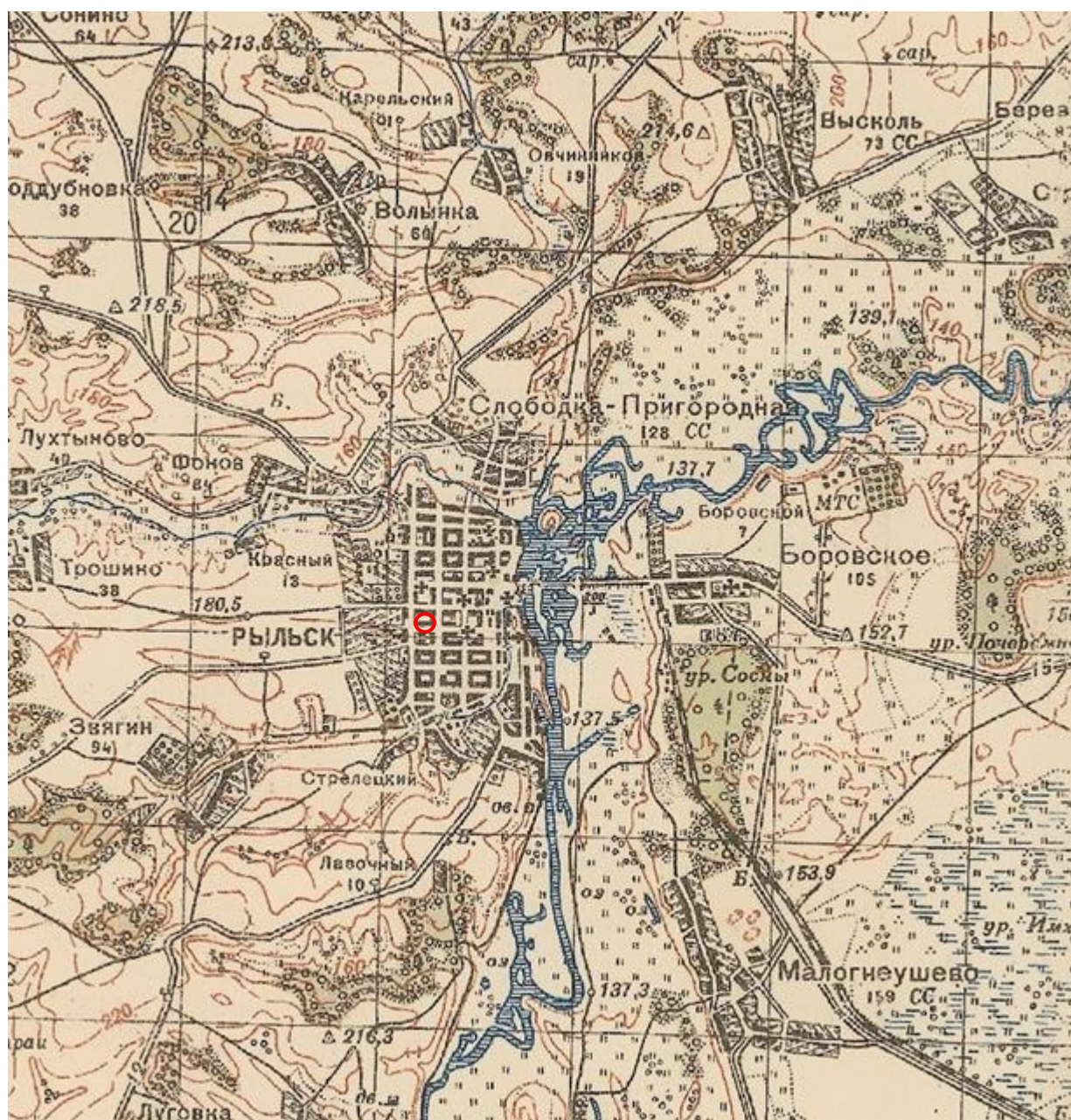
6. План Рыльска. Масштаб 100 сажень в английском дюйме. Период создания: рубеж XIX-XX вв. Источник: ОКУ «Государственный архив Курской области». Ф. 621. Оп. 2. Д. 7411.



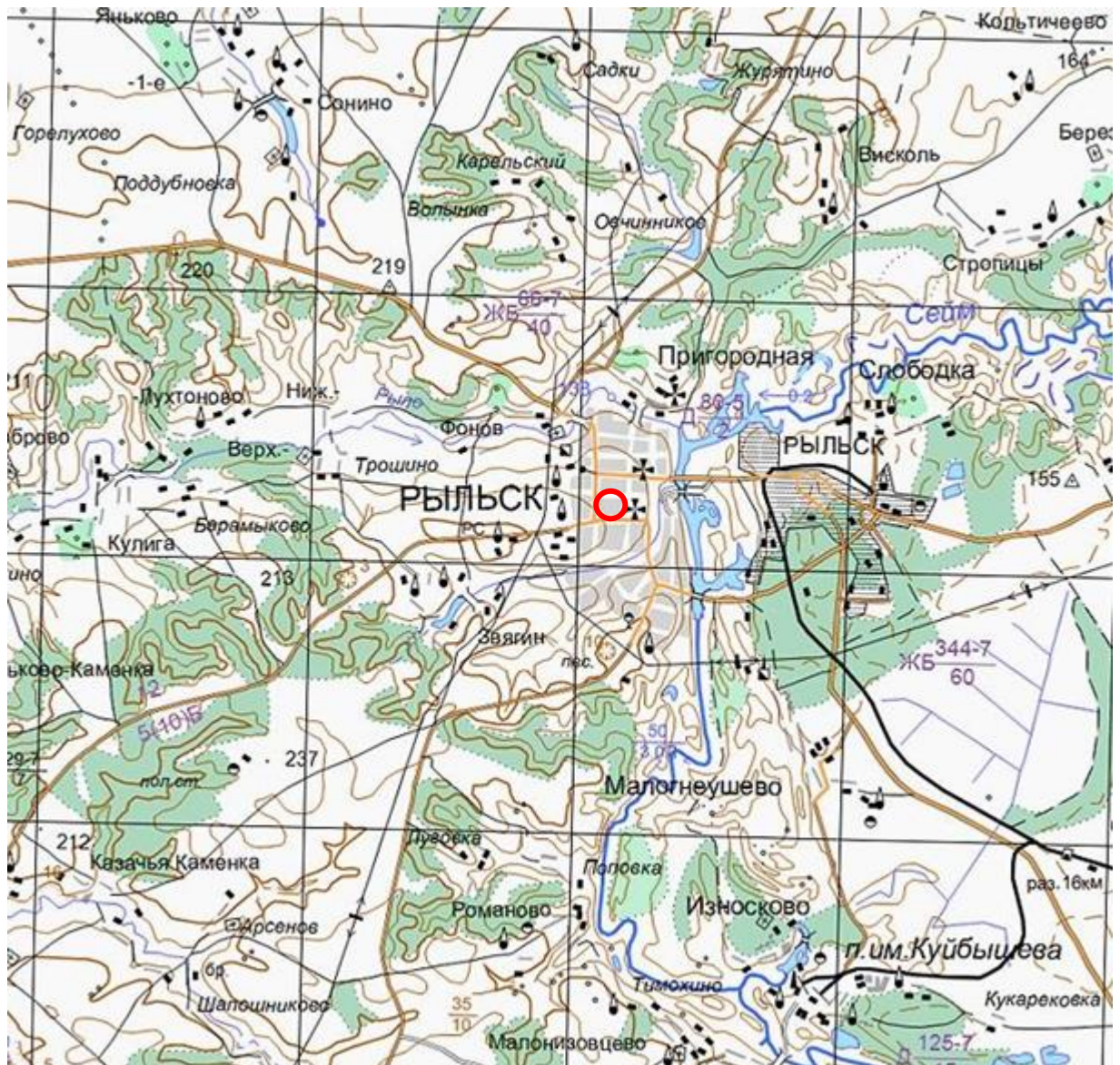
7. План Рыльска. Масштаб 100 сажень в английском дюйме. Период создания: рубеж XIX-XX вв. Источник: ОКУ «Государственный архив Курской области». Ф. 621. Оп. 2. Д. 7412.



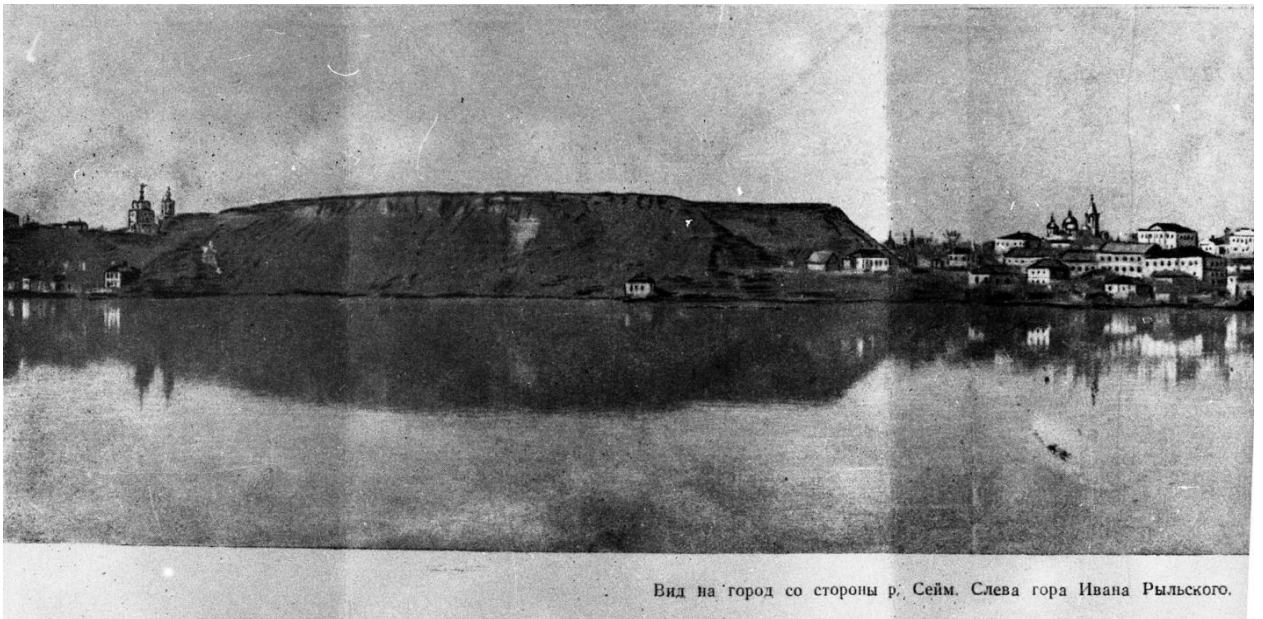
8. План города Рыльска Курской губернии. Масштаб 50 сажень в английском дюйме. 1912 год. Источник: ОКУ «Государственный архив Курской области». Ф. 621. Оп. 2. Д. 7412а.



9. Карта РККА М-36 (Б). Курская, Белгородская, Сумская и Полтавская области. Километровка. Представлено состояние местности на 1935-1941 гг. Фрагмент. Источник: http://www.etomesto.ru/map-rkka_m-36-b/



11. Топографическая карта Европейской России. 2000 г. Фрагмент Источник: http://www.etomesto.ru/map-atlas_topo-russia/



Вид на город со стороны р. Сейм. Слева гора Ивана Рыльского.

12. Вид на город Рыльск со стороны реки Сейм. На переднем плане Гора Ивана Рыльского. Период создания: рубеж XIX–XX вв. Источник: Архивная служба города Курска: <http://archive.rkursk.ru/gako/rulsk?theme=Ezvision>



Виды г. Рыльска.

Общій видъ.

13. Виды Рыльска. Общий вид. 1913 г. Вид с юга от Ильинского кладбища. Слева направо церкви: Вознесенская, Покровская, Преображенская, часовня, Успенский собор; мельница Дерюгина. На переднем плане ограда и ворота Ильинского кладбища, за ними Курская ул. Источник: ОБУК «Курский областной краеведческий музей»



14. Виды Рыльска. Вид с горы Иоанна Рыльского.

Период создания: нач. XX в.

Источник: Источник: ОБУК «Курский областной краеведческий музей»



15. Рыльск. Общий вид. Период создания: нач. XX в.

Источник: Источник: ОБУК «Курский областной краеведческий музей»

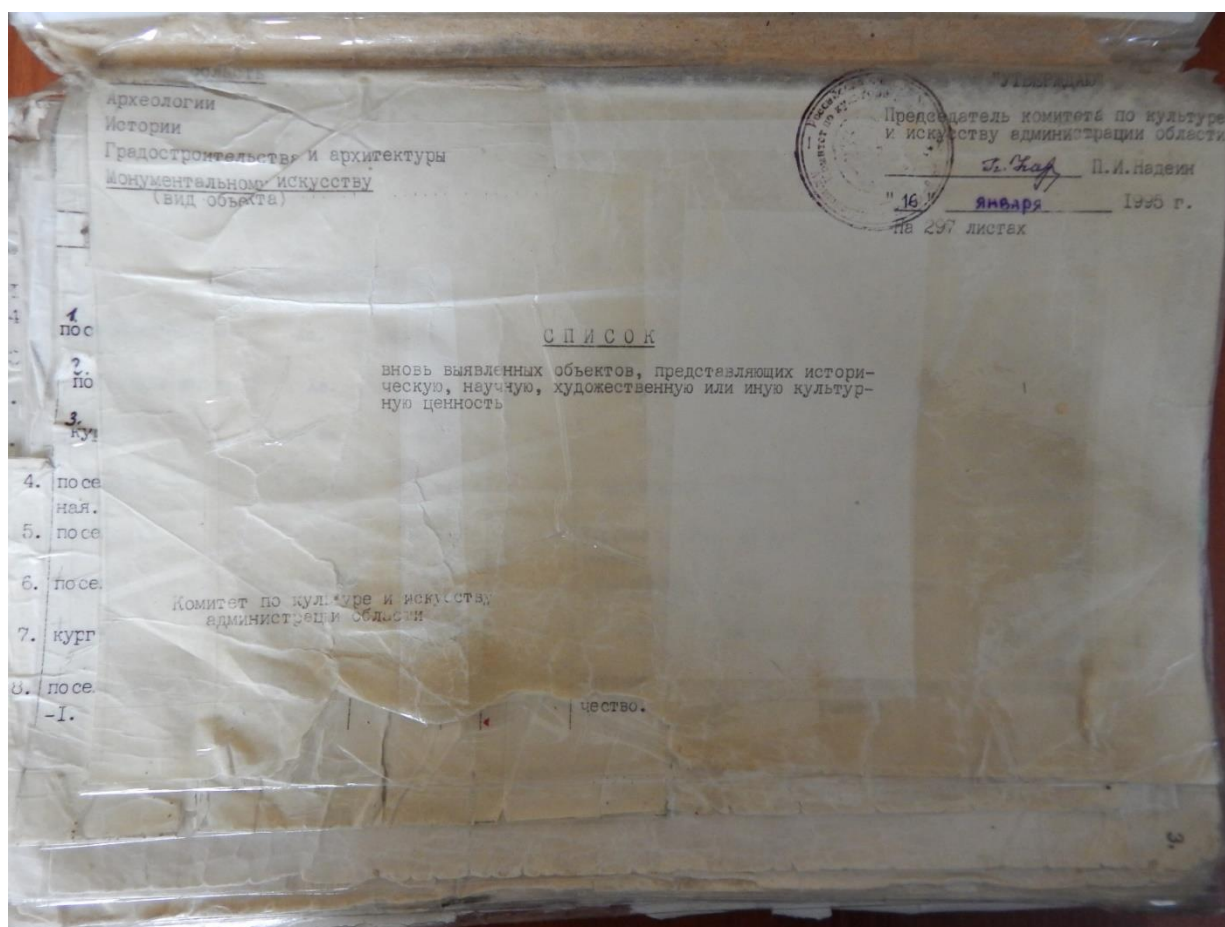


16. Дом по ул. Луначарского, 28.
Здание Объекта на фотографии в «Проекте охранных зон г. Рыльска Курской обл.» 1990 года.

Приложение № 3 акту государственной
историко-культурной экспертизы
от 02.06.2022 года

Перечень документов и материалов, собранных и полученных при проведении экспертизы

1. Список вновь выявленных объектов, представляющих историческую, научную, художественную или иную культурную ценность, утвержденный Председателем комитета по культуре и искусству администрации области П.И. Надеиным 16.01.1995



2243.	2225. дом жилой.	кон. XIX- нач. XX вв.	кирпич	-	-	личное влад.	кильё	адм. города	ул. Луначарского 28.
	2226. дом жилой.	"	"	-	-	"	"	"	ул. Луначарского 29.
2244.	2227. дом жилой.	см. регион № 660	"	-	-	-	не исп.	"	ул. Луначарского 30а.
2246.			"	-	-	-	не исп.	"	ул. Луначарского 32.
2247.	2228. дом жилой.	"	"	-	-	-	-	"	ул. Локсебург, 1
2248.	2229. дом жилой.	"	"	-	-	личное влад.	кильё	"	ул. Локсебург, 7.
2249.		"	"	-	-	горжилкомхоз	кильё	"	ул. Локсебург, 8.
2250.	2230. дом жилой.	"	"	-	-	"	"	"	ул. Локсебург, 9.
2251.	2231. дом жилой.	"	дерево, кирпич.	-	-	валяльная мастерская	валяльная мастерская	"	ул. Локсебург, 10
	2232. дом жилой.	"	кирпич.	-	-	личное влад.	кильё	"	ул. Локсебург, 11
2252.	2233. дом жилой.	"	"	-	-	личное влад.	"	"	ул. Локсебург, 12
2253.	2234. дом жилой.	"	"	-	-	горжилкомхоз	"	"	ул. Локсебург, 13
2254.	2235. дом жилой.	"	"	-	-	"	"	"	ул. Локсебург, 14
2255.	2236. дом жилой.	"	"	-	-	личное влад.	"	"	ул. Локсебург, 15
2256.	2237. дом жилой.	"	"	-	-	горжилкомхоз	"	"	ул. Локсебург, 16
	2238. дом жилой.	"	"	-	-	"	"	"	ул. Локсебург, 17
2257.	2239. дом жилой.	"	"	-	-	"	"	"	ул. Локсебург, 18
2258.	2240. дом жилой.	"	"	-	-	"	"	"	ул. Локсебург, 19
2259.	2241. дом жилой.	"	"	-	-	"	"	"	ул. Локсебург, 20
2260.	2242. дом жилой.	"	"	-	-	"	"	"	ул. Локсебург, 21

2. Постановление главы Администрации Курской области от 28.04.1992
№ 210 «Об утверждении зон охраны памятников истории и культуры
г. Рыльска»

Постановление главы администрации Курской области от 28.04.1992 N 210 "Об утверждении зон охраны памятников истории и культуры г. Рыльска"

ГЛАВА АДМИНИСТРАЦИИ КУРСКОЙ ОБЛАСТИ

ПОСТАНОВЛЕНИЕ
от 28 апреля 1992 г. N 210

**ОБ УТВЕРЖДЕНИИ ЗОН ОХРАНЫ ПАМЯТНИКОВ
ИСТОРИИ И КУЛЬТУРЫ Г. РЫЛЬСКА**

Рассмотрев предложение комитета по культуре и искусству Администрации области и в целях сохранения и возрождения историко-культурного наследия г. Рыльска постановляю:

1. Утвердить и ввести в действие согласованные с Министерством культуры Российской Федерации и Центральным Советом Всероссийского общества охраны памятников истории и культуры зон охраны памятников истории и культуры г. Рыльска.

2. Главе администрации г. Рыльска (В.А. Хороших), отделу по архитектуре и градостроительству администрации области (С.Л. Писарев), институту "Курскстройгражданпроект", комитету по культуре и искусству администрации области (П.И. Надеин) строго руководствоваться границами и режимом содержания и использования зон охраны памятников истории и культуры при проектировании, строительстве, реконструкции и благоустройстве территории города согласно приложению.

3. Контроль за выполнением настоящего постановления и режимом содержания и использования зон охраны памятников истории и культуры возложить на комитет по культуре и искусству Администрации области (П.И. Надеин).

Глава администрации
В.ШУТЕЕВ

Приложение
к постановлению
главы администрации области
от 28 апреля 1992 г. N 210

ОПИСАНИЕ
ГРАНИЦ ЗОН ОХРАНЫ ПАМЯТНИКОВ ИСТОРИИ И КУЛЬТУРЫ Г. РЫЛЬСКА

Территории памятников

Общая площадь территорий памятников республиканского значения г. Рыльска составляет 10,27 га:

- | | |
|---|--------------------------------------|
| 1. Дом, в котором родился Шелехов | - ул. Луначарского, 13 |
| 2. Дом, в котором в 1709 г. останавливался Петр I | - ул. Р. Люксембург, 12 |
| 3. Дом воеводы Шемяки | - ул. К. Либкнехта, 7 |
| 4. Гостиные и Торговые ряды | - Советская пл. |
| 5. Успенский собор | - угол ул. Свердлова и ул. К. Маркса |
| 6. Церковь Покрова | - угол ул. Ленина и ул. К. Либкнехта |
| 7. Николаевский монастырь: | - Пригородная Слобода |
| - колокольня | |
| - Троицкая церковь | |
| - Николаевская церковь | |
| - Крестовоздвиженская церковь | |
| 8. Памятник Г.И. Шелехову | - пл. Свердлова |
| 9. Здание духовного училища местного значения | - ул. Ленина, 42 |

Постановлением главы администрации области N 138 от 09.03.92 на государственную охрану поставлен 51 памятник истории и архитектуры местного значения.

Охранные зоны

Общая площадь суммарной охранной зоны всех памятников составляет 56,3 га.

Границами охранной зоны являются: с юга - ул. Р. Люксембург, с запада - ул. Урицкого, с севера - ул. Дзержинского до ул. Ленина, а затем северная граница проходит южнее ул. 25 лет Октября (по границам частных землевладений). Восточной границей охранной зоны является левый берег р. Дублянки.

Отдельные охранные зоны установлены для жилого дома по ул. III Интернационала, жилого дома с торговой лавкой по ул. Энгельса, 19, для дома Пошутилина по ул. Луначарского, 25, и больничной часовни по ул. Луначарского, 30-а; здания по ул. Урицкого, 49, флигеля по ул. Ленина, 22, и жилого дома по ул. К. Маркса, 14.

Зоны регулирования застройки центральной части г. Рыльска

A-I - 216,7 га, с южной и юго-восточной стороны - левый берег р. Дублянки, с севера и с запада примыкает к границам охранной зоны и проходит по ул. Шелехова.

Режим A-I регламентирует застройку в один этаж (5 м).

Б - 49,97 га, вводится в кварталах между улицами Р. Люксембург и Свердлова. Восточная граница проходит по улицам Урицкого и Ленина. Этажность определена в 2 - 3 этажа (12 м).

На территории промзоны, а также в с. Боровское вводится режим регулирования этажности не выше 6 м - 78,5 га.

Зоны охраняемого природного ландшафта г. Рыльска

Три типа городского ландшафта

1 - территория летописного Рыльска XI - XIII вв. с границами:

с востока - ул. Набережная, с запада и севера - правый берег р. Дублянки, с южной - ул. Маяковского. Площадь - 50 га. Полностью необходимо сохранить уникальный рельеф.

2 - территория города XVIII - XIX вв. с границами:

с севера - по линии домовладений, с запада - западнее ул. Володарского, с юга - по ул. Шелехова и берегу р. Дублянки. Недопустимо изменение береговой линии. Площадь 330 га.

3 - территория поймы р. Сейм и р. Рыло в пределах городской черты. Площадь - 1075 га.

Зоны археологических памятников

- | | |
|----------------------------------|----------|
| 1. Гора Ивана Рыльского | - 5,1 га |
| 2. Воскресенская гора | - 1,3 га |
| 3. Селище 1 на Советской площади | - 0,9 га |
| 4. Селище 2 на Советской площади | - 0,5 га |

Зона археологически ценного культурного слоя - 41 га

Расположена между р. Дублянкой и ул. Набережной, с севера - по ул. Свердлова, с юга - по ул. Р. Люксембург.

Обязательное согласование всех видов строительных работ с археологами.

Зона предлагаемых археологических находок

Все территории древнего Рыльска - 110 га.

Сосновый бор в с. Боровское с курганным могильником северян.

Заповедная зона (зона регенерации)

В заповедную зону входят зоны территорий памятников, охраняемые зоны и зоны регулирования застройки режима A-I и Б.

В заповедной зоне учитываются условия максимального сохранения и воссоздания исторически ценной планировочной структуры и характерной среды.

Зоны охраны Николаевского монастыря и пригородной слободки

На всей территории монастыря устанавливается охранная зона общей площадью 7,05 га.

Пригородная слободка включается в историко-ландшафтную зону - 72 га. Строительство промышленных складских объектов запрещено. Разрешается одноэтажное строительство усадебного типа на основе существующей планировочной системы.

Зоны регулирования сельских населенных пунктов

Устанавливается на территории исторически населенных пунктов:
деревни - Висколь, Березники, Стропицы, Кальтичево, Малонизовцево, Некрасово, Октябрьское и Малогнеушево - площадью 800 га.
Ограничение этажности не выше 6 - 7 метров.

В целях сохранения историко-культурного наследия и обеспечения устойчивого развития территории г. Рыльска и прилегающих территорий, в соответствии с требованиями законодательства Российской Федерации в области охраны объектов культурного наследия, а также в целях регулирования застройки и благоустройства сельских населенных пунктов, расположенных на территории исторически населенных пунктов, площадью 800 га, устанавливается ограничение этажности не выше 6 - 7 метров.

Согласно плану, прилагаемому к настоящему постановлению, устанавливаются зоны регулирования сельских населенных пунктов, площадью 800 га, в границах которых устанавливается ограничение этажности не выше 6 - 7 метров.

ПРИЛОЖЕНИЕ
ПЛАН ЗОН РЕГУЛИРОВАНИЯ СЕЛЬСКИХ НАСЕЛЕННЫХ ПУНКТОВ

№ п/п	Наименование населенного пункта	Площадь, га	Координаты
1	Висколь	800	50° 00' 00" с.ш. 37° 00' 00" в.д.
2	Березники	800	50° 00' 00" с.ш. 37° 00' 00" в.д.
3	Стропицы	800	50° 00' 00" с.ш. 37° 00' 00" в.д.
4	Кальтичево	800	50° 00' 00" с.ш. 37° 00' 00" в.д.
5	Малонизовцево	800	50° 00' 00" с.ш. 37° 00' 00" в.д.
6	Некрасово	800	50° 00' 00" с.ш. 37° 00' 00" в.д.
7	Октябрьское	800	50° 00' 00" с.ш. 37° 00' 00" в.д.
8	Малогнеушево	800	50° 00' 00" с.ш. 37° 00' 00" в.д.

3. Технический паспорт на жилой дом (дома) и земельный участок по адресу:
Рыльский район, г. Рыльск, ул. Луначарского, д.28 от 11.12.1990

Учв 1182
668

2010
10/2 1991, 15л
23.10.02

ЗАПИСАНО
в статотчет за _____ год
за № _____

ДЕЛО

38:234:002:000006680

№ ~~668~~ / 1182

на осмьовладение №28
по ул. Луначарского
в г. Рыльске

НАЧАТО _____ 19 г.
ОКОНЧЕНО _____ 19 г.

ОЦИФРОВАНО
.15. 04 2011 г.
Подпись _____

5

VIII и IX разделы технического паспорта
(заполняются жилищными организациями)

„СОГЛАСОВАНО“ _____

руководитель жилищной организации) _____ ул. _____ дом № _____

Подпись _____ литер _____

1988 г.

III. Объект благоустройства и потребность их в капитальном ремонте

Наименование	Единица измерения	Количество	% износа	Потребность в кап. ремонте						Выполнено			
				всего	в том числе		цена за единицу		сумма в руб.	19__ г.	19__ г.	19__ г.	
					ремонт	смена	ре-монт	смена					
2	3	4	5	6	7	8	9	10	11	12	13	14	
Земельный участок	проезды асфальтов.	кв. м											
	трогуары асфальтов	"											
	прочие покрытия	"											
	без покрытий	"											
Ограждения	кирпичные	п/м											
	бетонные	"											
	деревянные	"											
	металлические	"											
	прочие	"											

IV. Потребность в капитальном ремонте строения № _____

Наименование конструктивных элементов и оборудования	Единица измерения	Количество	% износа	Потребность в капремонте						Выполнено			
				всего	в том числе		цена за единицу		сумма в руб.	19__ г.	19__ г.	19__ г.	
					ремонт	смена	ре-монт	смена					
2	3	4	5	6	7	8	9	10	11	12	13	14	
1	Фундамент												
2	Стены каменные	кв. м											
3	Стены деревянные	кв. м											
4	Перегородки деревян.	"											
5	" негорюаем.	"											
Перекрытия	чердачное	кв. м											
	междуэтажное	"											
	санузлов	"											
	подвальный	"											
Крыша	стропила	п/м											
	обрешетка	кв. м											
	кровля	"											
	водосточн. трубы	п/м											
	внутрен. водосточн.	"											
Полы	дощатые	кв. м											
	паркетные	"											
	линолеум или синтетические	"											
	плиточные	"											
19	прочие	"											

15

1	2	3	4	5	6	7	8	9	10	11	12	13	14
20	Проемы	оконные переп.	кв. м										
21		двери внутрен.	шт.										
22		наружные	"										
23	Фасад - наружн. отд.		кв. м										
24	отопление	трубы центр отоп.	п/м										
25		радиаторы	секц.										
26		панели, или кааори-ферные	кв. м										
27		печи на твердом или газов. топливе	шт.										
28		АГВ колонки	"										
29		умывальники	"										
30	Внутренние санитарно и электрогазопровод. канализационные устройства	раковины	"										
31		водопров. трубы	п/м										
32		унитазы	шт.										
33		сmyвные бачки	"										
34		канализ. трубы	п/м										
35		трубы горяч. воды	"										
36		ванны	шт.										
37		души	"										
38		колонки газовые или на твердом топливе	"										
39		трубы газовые	п/м										
40	плиты	газовые 2-х конф.	шт.										
41		4-х конф.	"										
42	электрические	"											
43	телевидение	общ. ант.											
44	лифты	шт.											
45	световая электропр.	п/м											
46	силовая электропр.	"											
47	вводные устройства	шт.											
48	электрощитов	"											
49	вентиляционные стволы и трубы	п/м											
50	мусоропров. стволы	"											
51	балконы и лоджии	шт.											
52	эркеры	"											
53	лестницы	ступени	"										
54		площадки	кв. м										
55		ограждения	п/м										
56	мусоросб. камеры	шт.											
57	бойлеры	"											
58	тепловые узлы	"											
59	водоподкачка	"											
60													

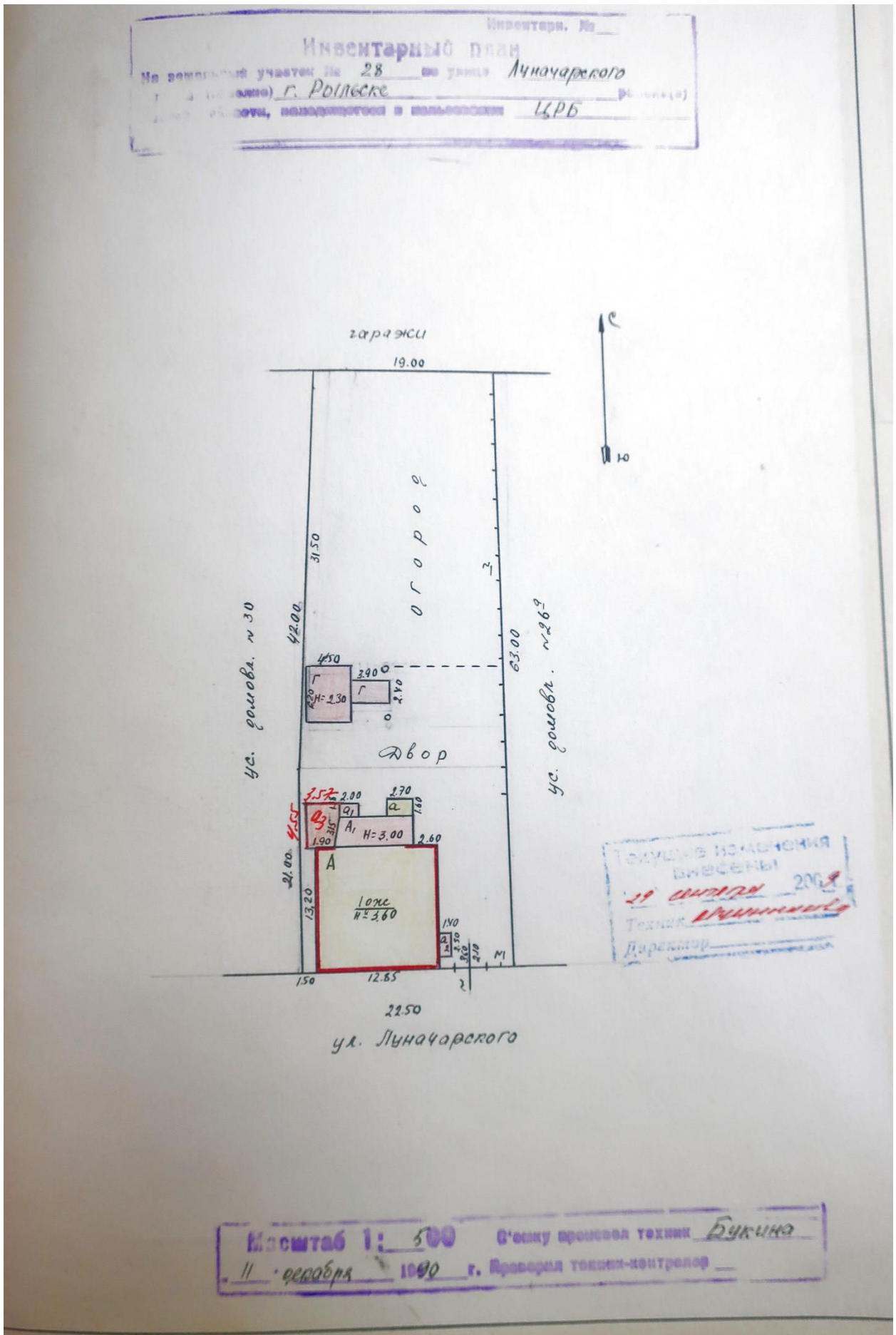
Потребность в капитальном постройке _____ руб.

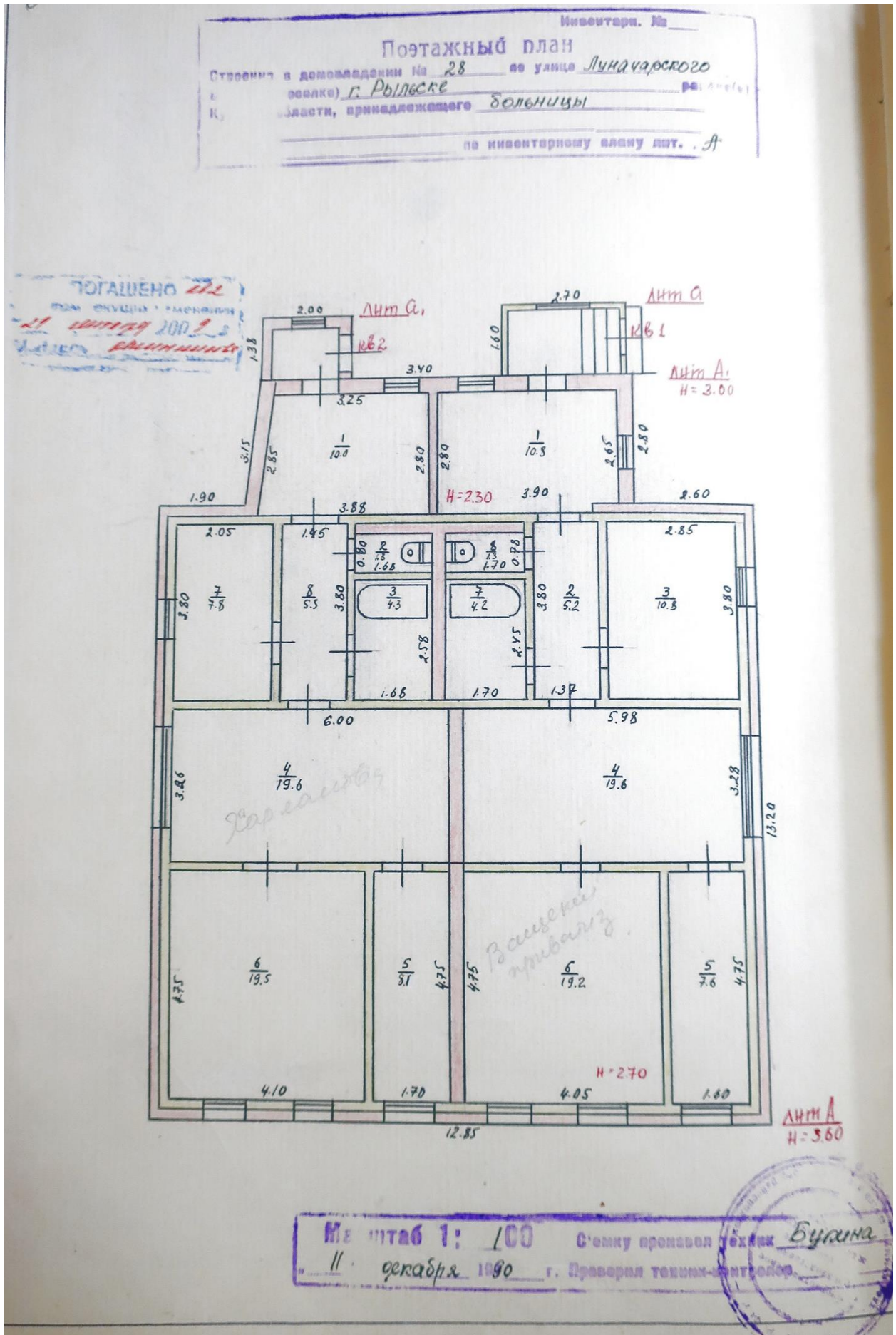
Всего потребность капит. затрат по земельн. участку _____ руб.

Работу выполнил И. Букина (должность, ф. и. подпись)

11.06.2022 г.

Курск, гор. тех. упр. изд. Курского областногокома, 1931 г. 5513, т.





4

ТЕХНИЧЕСКИЙ ПАСПОРТ

на жилой дом № 28 литер Н
 по ул. Куржарского ул. (пер.)
 город Фельск район Фельский

Кварт. № _____
 Инвент. № _____
 Шифр _____
 (фонд) _____

Общие сведения

Владелец Фельская районная центральная больница
 Серия, тип проекта _____
 Год постройки 1977 переоборудовано в _____ году
 Год последнего капитального ремонта 1990 надстроено _____
 Число этажей 1

Кроме того, имеется подвал, цокольный этаж, мансарда, мезонин (подчеркнуть)

Число лестниц _____ шт; их уборочная площадь _____
 Уборочная площадь общих коридоров и мест общ. польз. _____
 Средняя внутренняя высота помещений 2.70 м Объем 508 куб м
 Общая полезная площадь дома 154.8 167.5 кв. м
 из них

а) Жилые помещения: полезная площадь 154.8 167.5 кв. м
 в том числе: жилой площади 93.6 101.4 кв. м
 Средняя площадь квартиры 46.8 61.7 кв. м

Распределение жилой площади

№№ п. п.	Жилая площадь находится	Количество		Жилая площадь	Текущие изменения					
		жилых кварт.	жилых комнат		жилая площадь	количество		жилая площадь	жилая площадь	
						жилых кварт.	жилых комн.		жилых кварт.	жилых комнат
3	4	5	6	7	8	9	10	11		
1	В квартирах	<u>2</u>	<u>6</u>	<u>93.6</u>	<u>2</u>	<u>7</u>	<u>101.4</u>			
2	В помещен. коридорн. системы									
3	В общежитиях									
4	Служебная жилая площадь									
5	Маневренная жилая площадь									

Из общего числа жилой площади находится:

№	а) в мансардах	б) в подвалах	в) в цокольных этажах	г) в бараках
6				

Распределение квартир по числу комнат (без общежит. и коридорн. сист.)

№№ п. п.	Квартира	Число квартир	Их жилая площадь	Текущие изменения			
				число квартир	их жилая площадь	число квартир	их жилая площадь
1	2	3	4	5	6	7	8
1	Одиноквартирные						
2	Двухкомнатные						
3	Трехкомнатные	<u>2</u>	<u>93.6</u>	<u>7</u>	<u>46.4</u>		
4	Четырехкомнатные			<u>7</u>	<u>88.8</u>		
5	Пятикомнатные						
6	Шестикомнатные						
7	В семь комнат и более						
	Всего:	<u>2</u>	<u>93.6</u>				

Текущие изменения внесены
19 сентября 2008
 Техник В.И.Михайлов
 Директор О.В.Михайлов

2

III. Экспликация земельного участка (в кв. м.)

Дата записи	Площадь участка					Незастроенная площадь								
	по земельн. документам	по фактическ. пользован.	в том числе		асфальтов. покрытия			площадки оборудования		грунт	под зелеными насаждениями			
			застроен.	не застроен.	проезда	трогуара	прочие замощения	детские	спорт		придомовой сквер	газон с деревьями	газоны, цветники, клумбы	прочий садовый
1	2	3	4	5	6	7	8	9	10	11	12	13	14	15
		294	293,3	0,7										595,4

IV. Уборочная площадь (в кв. м)

Дата записи	Дворовая территория								Уличный тротуар				Кроме того, арочные проезды		
	всего	в том числе			грунт	зеленые насаждения	в том числе								
		асфальтовые покрытия	прочие замощения	площадку (оборудов.)			асфальт	зеленые насаждения	грунт	асфальт	прочие покрытия				
1	2	3	4	5	6	7	8	9	10	11	12	13	14	15	16

V. Оценка служебных строений, дворовых сооружений и замощений

Индекс по плану	Назначение	Этажность	Длина, ширина, высота	Площадь	Объем	Описание конструктивных элементов и их удельные веса																
						фундамент	стены и перегородки	перекрытия	крыша	полы	проемы	отделочные работы	электроосвещение	прочие работы	№ сборника № таблицы	Единица измер. и ее	Удельный вес объек-та в %	Стоимость ед. изм. с поправкой	Восстановит. стоим-ость в рублях	И.нос в %	Действительн. стоим-ость в рублях	Потребность в кап. ремонте в рублях
1	2	3	4	5	6	7	8	9	10	11	12	13	14	15	16	17	18	19	20	21	22	23
N	Сараи с камнями	1	4,50 x 6,20 x 2,10	7,5											28/159 ⁹	м ² /59,10	0,70	41,87	2651	5	9519	
	подорожки с бордюром														26/157 ⁴	м ² /10,10	1,00	10,10	75	5	72	

Продолжение см. на обороте)

V. Описание конструктивных элементов и определение износа здания и его основных пристроек

Год постройки
Литер по плану а3-57%

Группа капитальности III
Вид внутренней отделки простая

Сборник № 28
Таблица № 1

№№ пп	Наименование конструктивных элементов	Описание конструктивных элементов(материал, конструкция, отделка и прочее)	Техническое состояние (осадки, трещины, гниль и т.п.)	удельный вес конструкт. Элементов	поправка к удельному весу в %	удельн. вес констр. элем. с поправкой	износ в %	произв. % износа на уд. вес констр.		
1	2	3	4	5	6	7	8	9		
1	Фундамент	кирпичный ленточный цоколь кирпичный	трещины	18	0,57	10,98	20	2,2		
2	а. наружные, внутренние капитальные стены б. перегородки	кирпичные	трещины	19	0,57	11,59	20	2,32		
3	перекрытия	деревянное утепленное плоское	трещины	7	1	7	20	1,4		
									чердачные	
									междуэтажные	
	подвальные									
4	Крыша	шиферная по деревянными стропилам деревянная обрешетка	просветы	6	1	6	20	1,2		
5	Полы	плитка	волосные трещины	8	1	8	15	1,2		
6	проемы	оконные	двойные глухие	замазка отстала	9	1	9	15	1,35	
		дверные	филенчатые	неплотный притвор						
7	отдел. работы	Наружн. отделка	простые	трещины	10	0,57	6,1	15	0,92	
										а)
										б)
		в)								
		внутр. отделка	обои по штукатурке	трещины						
а)										
б)										
8	санитарные и электрические работы	центр отопления	газовое от котла		17	1	17	20	3,4	
		печное отопление								
		водопровод	да							
		электроосвещение	да							
		радио								
		телефон								
		телевидение								
		с газ. колонк.								
		с дров. колонк								
		с гор. водосн								
		горячее водосн.								
		вентиляция								
		газоснабжение	да							
мусоропровод										
лифты										
канализация	да									
9	Разные работы						75,67	13,07		

Итого

процент износа, приведенный к 100 по формуле: $\frac{\text{процент износа (гр.9)} \times 100}{\text{удельный вес (гр. 7)}}$ $\frac{13,07 \times 100}{75,67}$ 17%

12

V. Описание конструктивных элементов, определение износа основных пристроек

Группа капитальности II Сборник № 28

Вид внутренней отделки штукатур Таблица №

1	2	3	4	Техническое состояние (осадки, трещины, гниль и т. п.)					9
				5	6	7	8	9	
Фундаменты	3%	Кирпично-бетон		18	-6.7	11.3	5		
		бет. кирпичный							
Наружные и внутренние капитальные стены	63%	Кирпичный		19	-7	12.0	5		
		в 1 кирпич							
Перегородки		Кирпичный							
	чердачные	Древлянное ошт.							
	междуэтажные			4		4	5		
Крыша		ошт. оштукатуренная							
		пр. ил. оштукатуренная		6		6	5		
Полы		оштукатуренная		8		8	5		
Оконные		по 2 створкам							
		пересеты в ср. ошт.		9		9	5		
Наружн. работы		оштукатуренная ошт.							
		архитектурн. оформ.							
Отделочн. работы		б / оштукатуренная							
		внутренняя отделка		10	-3.7	6.3	5		
Санитарно-технические работы		штукатур							
		центр. отопление							
		лучное отопление							
		водопровод							
		электроосвещение							
		радио							
		телефон							
		телевидение							
		с газов. колонк.							
		с дров. колонк.							
Ванн		с горяч. водосн.		14		11.4	5		
		горячее водоснаб.							
		вентиляция							
		газоснабжение							
Разные работы		мусоропровод							
		лифты							
	канализация								
		оштукатуренная		6	-2.3	6	5		
Итого				100	-23	77			

% износа приведенный к 100 по формуле: $\frac{\text{процент износа (гр. 9) \times 100}}{\text{удельный вес (гр. 7)}} = \frac{5 \times 100}{77} = 5\%$

13

VI. Техническое описание холодных пристроек и тамбуров

Литер по плану	Назначение	Этажность	Описание конструктивных элементов и их удельные веса										№ сборки	№ таблицы	Удельный вес оценки объек- та в %	П.вес в %	
			фундамент	стены и перегород.	перекрытия	крыша	полы	проемы		отделочн. работы	внутренне санитарио и электротех. устройства	прочие работы					
1	2	3	4	5	6	7	8	9	10	11	12	13	14	15	16	17	18
а	пристройка пристройка	1	11	керт. мши	26	4	13	4	14	пристройка пристройка	-18	4	3	28	164 ⁹	0.64	5
а ₁	пристройка пристройка	1	11	керт. мши	26	4	13	4	14	пристройка пристройка	-18	4	3	28	164 ⁹	0.64	5
а ₂	пристройка пристройка	1	11	керт. мши	26	4	13	4	14	пристройка пристройка	-18	4	3	28	164 ⁹	0.64	5
а ₃	пристройка пристройка	1	11	керт. мши	26	4	13	4	14	пристройка пристройка	-18	4	3	28	164 ⁹	0.64	5

VII. Исчисление восстановительной и действительной стоимости основной части строения и пристроек

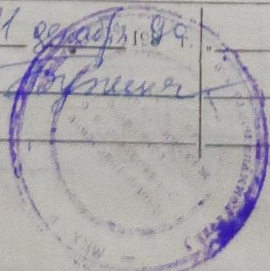
Литер по плану	Наименование строения и пристроек	№ сборки	№ таблицы	Стоимость по таблице	Поправки к стоимости в коэффициентах										удельный вес строен. после поправок	Стоимость сл. изм. после применен. поправок	Объем или площадь	Восстановит. стоимость в руб.	% площа	Действит. стоимость в руб.
					удельный вес строен.	на высоту помещения	на среднюю площадь квартиры	на встроен. помещения	на отклонен. от группы капитальности	на объем строения										
1	2	3	4	5	6	7	8	9	10	11	12	13	14	15	16	17	18	19		
А	Особняк с/р	28	58	27 ⁴⁰	1.05	1.03	0.95						28 ⁴⁵	508	1492	2,510,8				
А ₁	Пристройка	28	1 ⁹	24 ³⁰	0.74	1.05							19 ⁸⁰	59	1168	5	110			
а	Пристройка	28	164 ⁹	10 ⁵⁰	1.00					1.1			10 ⁵⁰	9	95	5	90			
а ₁	Пристройка	28	164 ⁹	10 ⁵⁰	0.69					1.16			8 ⁴⁰	6	50	5	48			
а ₂	Пристройка	28	164 ⁹	10 ⁵⁰	0.64					1.16			7 ¹⁹	6	46	5	44			
а ₃	пристройка	28	14	10	0.76								18,62	36	640	12,508				

Текущие изменения внесены:

Работу выполнил: И. Федосеева 198 г. _____ 198 г. _____ 198 г.

Инвентаризатор: И. Федосеева

Проверил бригадир: _____



11

Описание конструктивных элементов и определение износа жилого дома

Группа капитальности II Сборник № 28

Вид внутренней отделки просечно Таблица № 59

№ п. п.	Наименование конструктивных элементов	Описание конструктивных элементов (материал, конструкция, отделка и прочее)	Техническое состояние (осадки, трещины, гниль, и т. п.)	Удельный вес конструктивных элементов		Изнас в %	Прочность по уд. весу конструктивных элементов
				5	6		
1	Фундаменты	Камнистые стены чер. кирпичные		5	5	50	2,5
2	а. Наружные и внутренние капитальные стены	Кирпичные ст. швы д=20см		24	24	50	12,0
	б. Перегородки	Древ. стены и кирпичные					
3	Перекрытия	чердачные					
		междустажные		7	7	35	2,4
		подвальные					
4	Крыша	Стр. деревянная др. шиферная		8	3	10	0,8
5	Полы	Полы по лагам деревянные		11	11	30	3,3
6	Проемы	оконные	по 2 стужах перекр. в штале	9	9	0	0
		дверные	Отделочные стл				
7	Отделоч. раб.	Наружная отделка архитектуры, оформ.	обоями виниловыми				
		а <u>просечно</u> в		11	11	20	2,2
		Внутренняя отделка	Стук. шпакель р. и шпакельная обоя				
		а <u>просечно</u> б					
8	Санитарно и электрические работы	Центр. отопление					
		Печное отопление					
		Водопровод					
		Электроосвещение					
		Радио					
		Телефон					
		Телевидение					
		ванна	с газовой колон.				
			с дров. колонк.				
			с горяч. водосн.		18	+53	233
	Горячее водоснаб.	+2,7					
	Вентиляция						
	Газоснабжение	+2,6					
	Мусоропровод						
	Лифты						
	Канализация						
9	Разные работы	Демонтажи		7	7	10	0,4
				100	105,3		26,2
% износа приведенный к 100 по формуле:				$\frac{\text{процент износа (гр. 9) \times 100}}{\text{удельный вес (гр. 7)}} = \frac{26,2 \times 100}{105,3} = 25\%$			

На жилые дома граждан
и общественный фонд

ЭКСПЛИКАЦИЯ

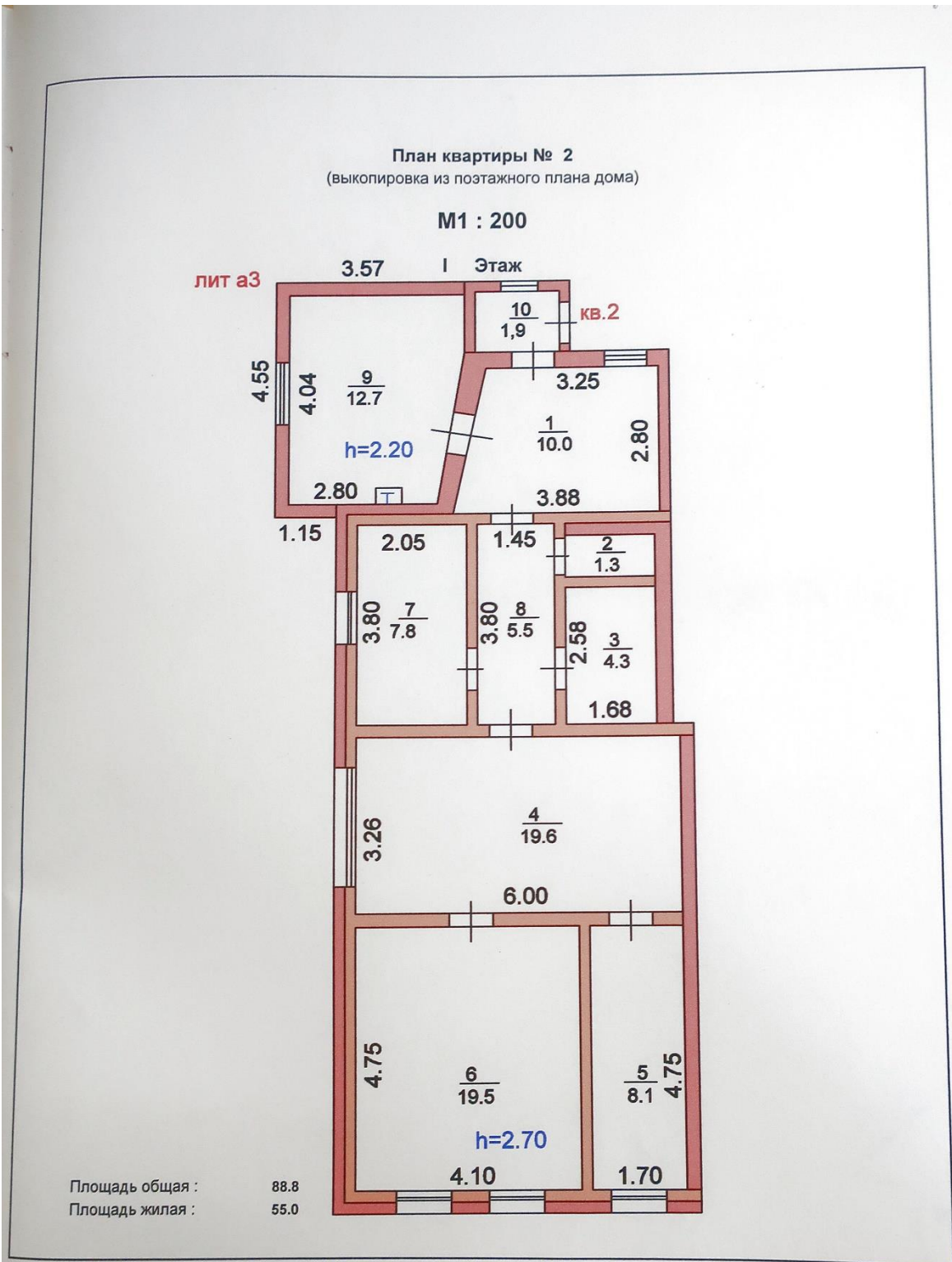
к поэтажному плану жилого дома, расположенного в г. Железнодорожном
по улице (переулку) Ленина д. 28

Дата записи	Этажи (начиная с 1-го этажа и кончая мезонином)	Номер помещения (квартиры и пр.)	Номер по плану строения, квартиры, кухни, коридор и т. д.	Назначение частей помещения: жилая комната, кухня, коридор, ванная и т. д.	Формула для подсчета площадей	Площадь по внутреннему обмеру в кв. м.			Высота помещения по внутреннему обмеру	
						общая полезная	в том числе			
1	2	3	4	5	6	7	8	9	10	11
	I	201	1	прихожая	$(2.80 \times 3.90) - (0.15 + 0.50)$	10.8			10.8	
			2	прихожая	3.80×1.37	5.2			5.2	
			3	кухня	2.85×3.80	10.8			10.8	
			4	спальня	5.98×3.28	19.6	19.6			
			5	спальня	1.60×4.75	7.6	7.6			
			6	спальня	4.08×4.75	19.2	19.2			
			7	ванная	2.45×1.90	4.2			4.2	
			8	туалет	1.70×0.78	1.3			1.3	
				Итого:		78.7	46.4		32.3	
		Кв. 1	1	прихожая	$\frac{3.25 + 3.25}{2} \times 2.80$	10.0			10.0	
			2	туалет	1.68×1.08	1.3			1.3	
			3	ванная	1.68×2.58	4.3			4.3	
			4	спальня	6.00×3.26	19.6	19.6			
			5	спальня	1.70×4.75	8.1	8.1			
			6	спальня	4.10×4.75	19.5	19.5			
			7	кухня	3.80×2.05	7.8			7.8	
			8	прихожая	1.45×3.80	5.5			5.5	
				Итого:		76.1	47.2		28.9	
				Итого:		154.8	93.6		61.2	
				Всего		162.5	101.4		66.7	
				Стоимость 1 м ²			70.00			
									Всего	

Текущие изменения
внесены
21 июня 2009
Техник Александр
Директор Судин

по ул. Луначарского № 28 Литер А

Литера по плану	Этаж	Номер помещения (квартиры)	Номер по плану здания комнат, кухни, коридор и пр.	Назначение частей помещения : жилая комната, кухня и т.п.	Формула подсчета площадей частей помещения	Общая площадь квартиры	В том числе площадь					Площадь помещ. общего пользования	Самостоятельно пересоборудованная	Примечание	
							Квартиры	Из нее		хол. коридоров, кладовых и т.п.	Лоджий, балконов, террас, веранд (с лодж)				
								Жилая	Подсобная						
1	2	3	4	5	6	7	8	9	10	11	12	13	14	15	16
A	1	2	1	Прихожая	$(3.25+3.88)/2*2.80$	10.0	10.0		10.0			2.7			
			2	Туалет	$1.68*0.80$	1.3	1.3		1.3						
			3	Ванная	$1.68*2.58$	4.3	4.3		4.3						
			4	Жилая	$6.00*3.26$	19.6	19.6	19.6							
			5	Жилая	$1.70*4.75$	8.1	8.1	8.1							
			6	Жилая	$4.10*4.75$	19.5	19.5	19.5							
			7	Жилая	$3.80*2.05$	7.8	7.8	7.8							
			8	Прихожая	$1.45*3.80$	5.5	5.5		5.5						
			9	Кухня	$3.32*1.13+ (3.32+2.80)/2*2.91$	12.7	12.7		12.7						
					Итого:	88.8	88.8	55.0	33.8						
			10	Коридор неотопл.	$1.18*1.60$	1.9				1.9					
					Всего:	90.7	88.8	55.0	33.8	1.9					



ЭКСПЛИКАЦИЯ

к поэтажному плану здания (строения)

расположенного в г. Рылск

Рылский

4. Выписка из Единого государственного реестра недвижимости об объекте недвижимости (здание) от 20.04.2022

Сведения выписки из Единого государственного реестра недвижимости об объекте недвижимости (здание)

Реквизиты выписки

Наименование	Значение
Дата формирования выписки	20.04.2022
Регистрационный номер	****_***/****_*****

Реквизиты поступившего запроса

Наименование	Значение
Дата поступившего запроса	20.04.2022
Дата получения запроса органом регистрации прав	20.04.2022

Сведения об объекте недвижимости - здании

Наименование	Значение
Дата постановки на учет/ регистрации	13.11.2011 14:27:08
Кадастровый номер	46:20:270208:241
Номер кадастрового квартала	46:20:270208
Вид объекта недвижимости	002001002000, Здание
Кадастровые номера иных объектов недвижимости (земельных участков), в пределах которых расположен объект недвижимости	46:20:270208:84, 46:20:270208:85
Кадастровые номера помещений, расположенных в объекте недвижимости	46:20:270208:507, 46:20:270208:508
Ранее присвоенные номера	01, Инвентарный номер, 668
Площадь, в кв. метрах	167.5
Количество этажей (в том числе подземных)	1
Количество подземных этажей	0
Назначение здания	204002000000, Жилое
Наименование здания	Жилой дом
Год завершения строительства	1990
Адрес в соответствии с ФИАС (Текст)	Курская область, р-н. Рыльский, г. Рыльск, ул. Луначарского, д. 28
Кадастровая стоимость	3142693.63
Дата документа	16.01.1995
Включен в реестр объектов культурного наследия или является выявленным объектом	да
Регистрационный номер (регистрационный номер учетной карты)	00000000002225
Вид объекта	207001000000, Памятник
Наименование объекта	Дом жилой, кон. XIX - нач. XX вв.
Особые отметки	Сведения, необходимые для заполнения разделов: 2 - Сведения о зарегистрированных правах; 5 - Описание местоположения объекта недвижимости; 6 - Сведения о частях объекта недвижимости, отсутствуют.

Помещения, расположенные в объекте недвижимости

Наименование	Значение
Сведения о помещении	
Кадастровый номер	46:20:270208:507
Тип этажа	01, Этаж
Номер этажа	1
Ссылка на файл	/SERVER-FLSTOR/IMAGES\$/OKS/46_20/Курский филиал ФГУП Ростехинвентаризация - Федеральное БТИ/7926/7926178/730447_img_0317.jpg
path	55819213-7de2-4719-b2be-b3b79b622ee1/cf6c286b-8477-4cfa-8604-c1fece42447d/EXT_FILE
Площадь, в кв. метрах	78.7
Наименование вида использования	жилое
Назначение здания	206002000000, Жилое
Вид жилого помещения	205001000000, Квартира

Сведения о помещении	
Кадастровый номер	46:20:270208:508
Тип этажа	01, Этаж
Номер этажа	1
Ссылка на файл	/SERVER-FLSTOR/IMAGES\$/OKS/46_20/Курский филиал ФГУП Ростехинвентаризация - Федеральное БТИ/7926/7926179/730448_img_0317.jpg
path	88032218-85e8-45d9-8bdb-e1046eacab29/65931213-c635-49c3-8f61-b6fdd2ffa353/EXT_FILE
Ссылка на файл	/SERVER-FLSTOR/IMAGES\$/OKS/46_20/Курский филиал ФГУП Ростехинвентаризация - Федеральное БТИ/7926/7926179/730449_img_0318.jpg
path	2fffc75d-9a78-4426-bf74-cbc2a367c375/f936bee4-a833-472c-bb65-323619e1c7c8/EXT_FILE
Площадь, в кв. метрах	80.8
Назначение здания	206002000000, Жилое

Статус записи об объекте недвижимости

Наименование	Значение
Статус записи об объекте недвижимости	Сведения об объекте недвижимости имеют статус "актуальные, ранее учтенные"

5. Список домовладельцев города Рыльска с указанием улиц, на которых были расположены их дома в 1902 г. Ф. 302, оп.1, д.438, л.3, 19

ГОСУДАРСТВЕННЫЙ АРХИВ КУРСКОЙ ОБЛАСТИ

Рыльская городская управа.

Курский Областной Архив
Отдел ревизионных фондов
Ф. П. Д. № 302
Ср. № 41 Арх. № 438

ДЕЛО № _____

*Список домовладельцев гор. Рыльска
с указанием улиц, на которых были
расположены их дома в 1902 году*

Начато _____
Окончено _____
На _____ листах

Курский Областной Архив
Отдел ревизионных фондов
Ф. П. Д. № 302
Ср. № 41 Арх. № 438

X 3

Списокъ

Обывательская Домашая гор. Гамьска, предназна-
членная для размещения нижнихъ классовъ
заноса и лошадей при призрѣвѣ на действитель-
тельную службу съ объявленіемъ мобилизаціи
войскъ.

Пересоставленъ

№№ вв. Варшавы	№№ вв. Домашей	Наименованіе улицы Имена и фамиліи до- мочеловѣвъ	Число пред- назначенное для раз- мѣщенія	
			Нижнихъ классовъ	Лошадей
		Нижне-Сейменская улица		
	1582	Кулаковъ Михаилъ Николаевичъ	2	"
	1581	Френкель Александръ Ильичъ	5	5
	1580	Михайлова Стасовъ Василь	3	3
	1579	Кулаковъ Иванъ Николаевичъ	3	
	1578	Алешкина Елизавета Степановна	3	
	1577	Сильваниковъ Александръ Степановъ	3	
	1576	Воронинъ Генрихъ Яковлевъ	2	
	1575	Виходцевъ Денисъ Федоровъ	3	
1574	1574	Воронина Акилина Михайловна	3	
	1573	Лавровская Ольга Юрьевна	2	
	1572	Менжикова Калиточка Алекс.	5	5
	1571	Потемнова Анна Ильична	3	5
	1570	Менжиковъ Василий Михайловичъ	3	
	1580	Кулаковъ Ольга Васильевна	5	
	1584	Григорьевъ Филиппъ Степановъ	2	
	1585	Визъ Воронинъ Елизавет. Михайловъ	2	

11	68	Млотникова Анна Николаева	2
		Иванцова Евросимья Антонова	2

Вознесенская улица

11	62	Рыжкова Марья Аркадьевна	5 5
		64	Покровский Михаил Федоров

Глуховская улица

11	58	Козменко Сергей Гаврилович	4 3	
		77	Аристарховы Иван и Надежда Николаевы	15 5
12	76	Травникова Елена Викимина	10 5	
		75	Травникова Елена Викимина	7 3
		74	Шелехов Иван Ильич	6

Вознесенская улица

12	79	Заломашкина Ирина Родионовна	7
		80	Чубарова Авдотья Васильевна

Рябинская улица

12	83	Ступаков Григорий Олимпиев	2
		82	Матаренкова Александра Яковлевна

Глуховская улица

13	84	Картамышев Борис Владимиров	3	
		109	Пешуровская Варвара Тимофеевна	4
		111	Исаева Александра Родионовна	2
		113	Кликова Анна Федосеевна	3 3
		114	Колможанна Майвильна Майвильевна	3
		117	Андрюшина Марья Тимофеевна	3

б. Списки домовладельцев гор. Рыльска с указанием улиц, на которых они находились. Ф. 302, оп.1, д.539, л.2, 11

ГОСУДАРСТВЕННЫЙ АРХИВ КУРСКОЙ ОБЛАСТИ

Рыльская городская управа

КНИА Облгосарх
 Отдел дореволюционных фондов
 ФОНД № 302
 Св. № 48 Арх. № 539

ДЕЛО № _____

*Списки домовладельцев гор. Рыльска,
 с указанием улиц, на которых они
 находились.*

Начато _____ *1908г.*

Окончено _____

На _____ листах

Курская облгосархив
 Отдел дореволюционных фондов
 ФОНД № 302
 Св. № 48 Арх. № 539

Стисокъ

Обывательскими волостями гор. Рязанской предначинан-
ной для размежеванія участковъ Государственнаго
опашенія

составлены 6 февраля 1908 года.

№ квартала	№ № домовъ	Имя собственника участка и фамилия домо- владельцевъ.	Имя собственника участка и фамилия домовладельцевъ
		<u>Плотовская улица</u>	
51.	268	Матвеева Наталья Борисовна	17.
	269	Латышевъ Павелъ Ивановичъ	16.
	270	Камелевъ Пирфимъ Андреевичъ	10.
	271	Камелевъ Валентинъ Андреевичъ	13.
	272	Лазуткинъ Иванъ Степановичъ	7.
	273	Князевъ Федоръ Ивановичъ	10.
		<u>Воловцевская улица</u>	
9.	8	Воловцевъ Иванъ Александровичъ	15.
	7	Воловцевъ Иванъ Александровичъ	15.
		<u>Вознесенская улица</u>	
9.	4	Ильинскій Аристархъ Евгеніевичъ	15.
	5	Шелюва Пирфимъ Васильевичъ	4.
		<u>Преображенская улица</u>	
9.	6/4	Ветчинкинъ Викторъ Васильевъ.	4.
		<u>Плотовская улица</u>	
9.	3	Воловцевъ Александръ Павловичъ	15.
	2	Силимовъ Иосифъ Андреевичъ	6.
	1	Золотаревъ Федоръ Стефановичъ	15.

<u>Полеская улица</u>		
9	1079	Кривенюк Иванъ Демидовъ 3.
	1080	Бирниковъ Ильиъ Федоровъ 3.
	1081	Мелерова въросшая Анна. 3.
	1082	Гинковъ Димитрий Васильевъ 10
	1083	Прудниковы Анна Ивановы 6.
	1084	Гастевскій Алексей Севостьян. 4.
<u>Гуровская улица.</u>		
10.	1044	Секеринъ Саша Игнатьевъ 3.
	1100	Местерневъ Иванъ Степан. 15
<u>Святодуховская улица.</u>		
10	1048	Мелеровъ Николай Ивановичъ 26.
11.	73.	Скориченко Анастасія Алекс. 5
	72.	Мелеровъ Анжия Ивановна 10.
	71.	Зачинковъ Пимонъ Федоровъ 4.
<u>Полеская улица.</u>		
11.	70	Горбуновъ Николай Николаевичъ 6.
	66	Кочешкина Марія Ивановна 2.
	68	Прудниковы Анна Николаевна 2.
	69	Иванцова въросшая Анна 2.
<u>Вознесенская улица.</u>		
11.	62.	Рыженова Марія Аркадьевна 6.
<u>Гуровская улица.</u>		
11	58	Козыстико Сергей Федоровъ 3.
12.	77	Аристарховъ Иванъ и Надежда Вик. 15
	76	Травникова Елена Викентьевна 10
	75	Травникова Елена Викентьевна 7
	74.	Мелицовъ Матвей Ивановичъ 6.

7. Письмо областного бюджетного учреждения культуры «Инспекция по охране и использованию объектов культурного наследия (памятников истории и культуры) Курской области» от 06.05.2022 № 677 о направлении запрашиваемой информации



**АДМИНИСТРАЦИЯ
КУРСКОЙ ОБЛАСТИ
КОМИТЕТ ПО ОХРАНЕ ОБЪЕКТОВ
КУЛЬТУРНОГО НАСЛЕДИЯ
КУРСКОЙ ОБЛАСТИ**
ОБЛАСТНОЕ БЮДЖЕТНОЕ УЧРЕЖДЕНИЕ
КУЛЬТУРЫ «ИНСПЕКЦИЯ ПО ОХРАНЕ И
ИСПОЛЬЗОВАНИЮ ОБЪЕКТОВ КУЛЬТУРНОГО
НАСЛЕДИЯ (ПАМЯТНИКОВ ИСТОРИИ И
КУЛЬТУРЫ) КУРСКОЙ ОБЛАСТИ»
(ОБУК «ИНСПЕКЦИЯ ПО ОХРАНЕ
ОБЪЕКТОВ КУЛЬТУРНОГО НАСЛЕДИЯ КУРСКОЙ
ОБЛАСТИ»)

305000, г. Курск, Красная пл., д. 6

тел.: +7 (4712) 51-15-96,

e-mail: okn.kursk@mail.ru;

06.05.2022 № 677

Генеральному директору Общества с
ограниченной ответственностью
«НАУЧНО-ИССЛЕДОВАТЕЛЬСКИЙ
ИНСТИТУТ РЕСТАВРАЦИИ,
ПРОЕКТИРОВАНИЯ И ИСТОРИКО-
КУЛЬТУРНЫХ ЭКСПЕРТИЗ»
Худякову О.В.

7841084410@mail.ru

Уважаемый Олег Владиславович!

На Ваше обращение о предоставлении документов от 04.05.2022 № 42-22, ОБУК «Инспекция по охране и использованию объектов культурного наследия (памятников истории и культуры) Курской области» (далее – Инспекция) сообщает, что в Ваш адрес посредством электронной почты на электронный адрес 7841084410@mail.ru 5 и 6 мая 2022 г. было направлено 14 писем с вложенными электронными архивами.

Архивы содержат всю имеющуюся у Инспекции информацию по перечню выявленных объектов культурного наследия, указанному в Контракте № 0144200002422000081 от 04.05.2022 г.:

– выкопировки из Списка вновь выявленных объектов, представляющих историческую, научную, художественную или иную культурную ценность, утвержденного председателем комитета по культуре и искусству Администрации Курской области 16.01.1995 г.;

- имеющиеся фотографические изображения объектов;
- имеющиеся копии актов осмотра и актов технического состояния выявленных объектов культурного наследия;
- имеющиеся копии технических паспортов выявленных объектов культурного наследия;
- имеющиеся выписки из Единого государственного реестра недвижимости;
- проект зон охраны г. Рыльск Курской области.

С уважением,
Начальник инспекции

И.В. Черникова

Ворылина Н.Н.
+ 7 (4712) 51-15-96

8. Письмо Администрации города Рыльска от 31.05.2022 № 1315 о предоставлении запрашиваемой информации



АДМИНИСТРАЦИЯ ГОРОДА РЫЛЬСКА

307370, Курская область, г. Рыльск, ул.К.Либкнехта,9
тел./факс: (47152) 2-22-38, E-mail: adm.rylsk46@mail.ru
ОКПО 44022333, ОГРН 1024600743892
ИНН/КПП 4620004595 / 462001001

___ 31.05.2022 ___ № ___ 1315 ___

На № _____ от _____

Генеральному директору Научно-исследовательского института реставрации, проектирования и историко-культурных экспертиз НИИ РПИКЭ
Худякову О. В.

Уважаемый Олег Владиславович!

На Ваш исх. № 44-22 от 05.05.2022 Администрация города Рыльска предоставляет запрашиваемую информацию.

Глава города Рыльска

С. А. Курносов

Исп. Фролова О. А.
Тел. 8(47152) 2-27-42

9. Письмо ОКУ «Госархив Курской области» от 30.05.2022
№ 07-12/190-2022/Т о направлении скан-копий архивных дел

Российская Федерация
Архивное управление
Курской области
Областное казенное учреждение
«Государственный архив Курской области»
(ОКУ «Госархив Курской области»)
ул. Ленина, 57, г. Курск, 305000
тел./Факс. 8 (4712) 51-49-85
e-mail: gosarhiv-kursk@yandex.ru
ОКПО 03492966, ОГРН 1024600949911
ИНН/КПП 4629016556/463201001
30.05.2022 № 07-12/190-2022/Т.
на № 56-22 от 25.05.2022.

Генеральному директору
ООО «НИИ РПИИКЭ»
Худякову О.В.
ул. Кирочная, д. 19, литер А, офис 6,
г. Санкт-Петербург, 191123
<7841084410@mail.ru>

Уважаемый Олег Владиславович!

В архивном фонде «Коммунальный отдел исполкома Рыльского уездного Советов рабочих, крестьянских и красноармейских депутатов» выявлены архивные дела с информацией о строениях, расположенных на территории города Рыльска в первой половине 1920-х гг. (скан-копии архивных дел прилагаются).

В связи с тем, что в довоенные годы в городе Рыльске отсутствовала нумерация домовладений (административная привязка осуществлялась по номеру квартала и домовладельцу), сопоставить выявленные исторические сведения с актуальной нумерацией домовладений, представленной в приложении к Вашему запросу, не представляется возможным, так как сотрудники ОКУ «Госархив Курской области» не уполномочены интерпретировать выявляемую в архивных документах информацию.

Вместе с тем, приглашаем Ваших сотрудников самостоятельно ознакомиться с архивными документами в читальном зале ОКУ «Госархив Курской области» с целью выявления интересующих Вас сведений, где им будет оказана соответствующая квалифицированная помощь.

Работа читального зала осуществляется по следующему графику: с понедельника по четверг с 10:00 по 17:00, перерыв с 13:00 до 14:00. Записаться для работы в читальном зале можно по телефону +7 (4712) 51-49-85 (доб. 2259).

Приложение: 344 файла.

Директор

О.Н. Аргунов
☎ 8 (4712) 52-05-58



Н.А. Елагина