

АКТ
государственной историко-культурной экспертизы
в целях обоснования целесообразности включения
в Единый государственный реестр объектов культурного наследия
(памятников истории и культуры) народов Российской Федерации
выявленного объекта культурного наследия «Дом жилой», кон. XIX -
нач. XX вв., расположенного по адресу: Курская область, г. Рыльск,
ул. Островского, 77

Дата начала проведения экспертизы: 04 мая 2022 года.

Дата окончания проведения экспертизы: 21 июля 2022 года.

Место проведения экспертизы: Курская область, Рыльский район,
г. Рыльск, г. Москва.

Заказчик экспертизы: областное бюджетное учреждение культуры «Инспекция по охране и использованию объектов культурного наследия (памятников истории и культуры) Курской области», 305000, Курская область, г. Курск, Красная площадь, д. 6, ИНН: 4632043341, КПП: 463201001.

Сведения об организации, проводившей экспертизу: общество с ограниченной ответственностью «НАУЧНО-ИССЛЕДОВАТЕЛЬСКИЙ ИНСТИТУТ РЕСТАВРАЦИИ, ПРОЕКТИРОВАНИЯ И ИСТОРИКО-КУЛЬТУРНЫХ ЭКСПЕРТИЗ» (ООО «НИИ РПИИКЭ»), 191123, РФ, г. Санкт-Петербург, ул. Кирочная, д.19, литер А, пом.13Н, офис 6, ИНН 7841084410, КПП 784101001.

Сведения об эксперте:

Фамилия, имя и отчество	Федосеева Елена Михайловна
Образование	Высшее
Специальность	Инженер
Учёная степень (звание)	-
Стаж работы	12 лет
Место работы, должность	г. Москва, эксперт по проведению государственной историко-культурной экспертизы
Реквизиты решения Министерства культуры Российской Федерации по аттестации эксперта на проведение экспертизы с указанием объектов экспертизы	Приказ Министерства культуры Российской Федерации от 04.02.2021 №142. Объекты экспертизы: - выявленные объекты культурного наследия в целях обоснования целесообразности включения данных объектов в реестр; - документы, обосновывающие

	<p><i>включение объектов культурного наследия в реестр;</i></p> <p>- документы, обосновывающие исключение объектов культурного наследия из реестра;</p> <p>- проекты зон охраны объекта культурного наследия.</p>
--	---

Информация об ответственности эксперта за достоверность сведений, изложенных в заключении, в соответствии с законодательством Российской Федерации:

Государственный эксперт по проведению государственной историко-культурной экспертизы Федосеева Елена Михайловна несет ответственность за соблюдение принципов проведения государственной историко-культурной экспертизы, установленных статьей 29 Федерального закона от 25.06.2002 № 73-ФЗ «Об объектах культурного наследия (памятниках истории и культуры) народов Российской Федерации», Положением о государственной историко-культурной экспертизе, утвержденным постановлением Правительства Российской Федерации от 15.07.2009 № 569 с изменениями и дополнениями, и за достоверность сведений, изложенных в настоящем заключении экспертизы.

Экспертом при подписании акта государственной историко-культурной экспертизы, выполненного на электронном носителе в формате переносимого документа (PDF), обеспечена конфиденциальность ключа усиленной квалифицированной электронной подписи.

Объект экспертизы:

Выявленный объект культурного наследия «Дом жилой», кон. XIX - нач. XX вв., расположенный по адресу: Курская область, г. Рыльск, ул. Островского, 77 (далее – Объект).

Документы, обосновывающие включение Объекта в Единый государственный реестр объектов культурного наследия (памятников истории и культуры) народов Российской Федерации.

Цель экспертизы:

Обоснование целесообразности включения Объекта в Единый государственный реестр объектов культурного наследия (памятников истории и культуры) народов Российской Федерации (далее – Реестр) в качестве объекта культурного наследия, определение категории его историко-культурного значения.

Перечень документов, представленных Заявителем (Заказчиком) для проведения экспертизы:

1. Копия списка вновь выявленных объектов, представляющих историческую, научную, художественную или иную культурную ценность, утвержденный Председателем комитета по культуре и искусству администрации области П.И. Надеиным 16.01.1995.
2. Копия проекта зон охраны г. Рыльска Курской области, разработанный проектно-производственным институтом «КППИ» в июне 1990 г. (фрагмент).
3. Копия технического паспорта на индивидуальный жилой дом по адресу: Рыльский район, г. Рыльск, ул. Островского, д.77 от 12.04.1984.
4. Копия акта проведения осмотра выявленного объекта культурного наследия «Дом жилой, кон. XIX - нач. XX вв.», расположенного по адресу: Курская область, Рыльский район, г. Рыльск, ул. Островского, 77 от 25.10.2021 № 210/21.
5. Копия сведений выписки из Единого государственного реестра недвижимости об объекте недвижимости (здание) от 20.04.2022.

Сведения об обстоятельствах, повлиявших на процесс проведения и результаты экспертизы:

Обстоятельства, повлиявшие на процесс проведения и результаты проведения экспертизы, отсутствуют.

Эксперт не имеет родственных связей с заказчиком (его должностным лицом или работником) (дети, супруги и родители, полнородные и неполнородные братья и сестры (племянники и племянницы), двоюродные братья и сестры, полнородные и неполнородные братья и сестры родителей заказчика (его должностного лица или работника) (дяди и тети)); не состоит в трудовых отношениях с заказчиком; не имеет долговых или иных имущественных обязательств перед заказчиком (его должностным лицом или работником), а также заказчик (его должностное лицо или работник) не имеет долговых или иных имущественных обязательств перед экспертом; не владеет ценными бумагами акциями (долями участия, паями в уставных (складочных) капиталах) заказчика; не заинтересован в результатах исследований либо решении, вытекающем из настоящего заключения экспертизы, с целью получения выгоды в виде денег, ценностей, иного имущества, услуг имущественного характера или имущественных прав для себя или третьих лиц.

Сведения о проведенных исследованиях с указанием примененных методов, объема и характера выполненных работ и их результатов:

Настоящий Акт государственной историко-культурной экспертизы составлен в соответствии с Федеральным законом от 25.06.2002 № 73-ФЗ «Об объектах культурного наследия (памятниках истории и культуры) народов Российской Федерации, Положением о государственной историко-культурной экспертизе, утвержденным постановлением Правительства Российской Федерации от 15.07.2009 № 569.

Экспертиза проводится на основании контракта на проведение государственной историко-культурной экспертизы от 04.05.2022 № 0144200002422000081.

При проведении государственной историко-культурной экспертизы экспертом проведены:

- комплексный анализ представленных ОБУК «Инспекция по охране объектов культурного наследия Курской области» заявителем (заказчиком) документов по Объекту, подлежащему настоящей экспертизе;

- изучение нормативной базы;

- визуальное обследование с осуществлением фотофиксации Объекта в мае 2022 г., окружающей его застройки и градостроительной ситуации с целью исследования данных о его состоянии на момент проведения государственной историко-культурной экспертизы, а также визуализации планировочной структуры района и среды расположения Объекта;

- историко-архивные, библиографические исследования с целью выявления материалов, содержащих сведения по истории освоения и развития исследуемой территории расположения Объекта, истории создания и строительства Объекта;

- историко-архивные, библиографические исследования с целью выявления сведений об исторической планировочной структуре района расположения Объекта и их анализ, исследование картографических материалов с составлением исторической иконографии;

- историко-архитектурные исследования с целью изучения и анализа сведений об историческом облике Объекта, его архитектурно-художественной ценности;

- анализ всего комплекса данных (документов, материалов, информации) по Объекту, изучение дополнительных документов и материалов, собранных и полученных при проведении экспертизы.

Указанные историко-культурные исследования проведены в объёме, необходимом для принятия решения в рамках государственной историко-культурной экспертизы, и оформлены в виде акта государственной историко-

культурной экспертизы. В процессе экспертизы выполнен анализ проектных и научно-исследовательских материалов и иных материалов, содержащих информацию об истории развития рассматриваемого объекта, ценности рассматриваемого объекта с точки зрения истории, архитектуры, градостроительства, искусства, науки и техники, эстетики, социальной культуры. Исследования проведены с применением методов натурального, историко-архивного, историко-архитектурного и историко-градостроительного анализов.

Результаты аналитических исследований материалов и документов, проведенных в соответствии с требованиями Федерального закона от 25.06.2002 № 73-ФЗ «Об объектах культурного наследия (памятниках истории и культуры) народов Российской Федерации» и постановления Правительства Российской Федерации от 15.07.2009 № 569, позволили эксперту сделать обоснованный вывод.

Факты и сведения, выявленные и установленные в результате проведенных исследований:

В процессе экспертизы проанализированы имеющиеся по Объекту документы, которыми располагает Заказчик экспертизы, изучены дополнительные документы и материалы, собранные и полученные при проведении экспертизы, в том числе из областного казенного учреждения «Государственный архив Курской области» (ОКУ «Госархив Курской области»), от Администрации города Рыльска, из фондов Рыльского краеведческого музея – филиала ОБУК «Курский областной краеведческий музей», Государственного каталога музейного фонда Российской Федерации.

По результатам запросов:

- в областное бюджетное учреждение культуры «Инспекция по охране и использованию объектов культурного наследия (памятников истории и культуры) Курской области» получены ответы от 06.05.2022 № 677, от 30.05.2022 № 804 о направлении имеющихся документов в отношении Объекта;

- в Администрацию города Рыльска получен ответ от 31.05.2022 № 1315 о предоставлении сведений об адресации, утратах внешнего облика / самих выявленных объектов культурного наследия города Рыльска;

- в ОКУ «Госархив Курской области» получен ответ от 30.05.2022 № 07-12/190-2022/Т о направлении скан-копий архивных дел в отношении выявленных объектов культурного наследия города Рыльска.

Согласно списку вновь выявленных объектов, представляющих историческую, научную, художественную или иную культурную ценность,

утвержденному председателем комитета по культуре и искусству администрации области П.И. Надеиным 16.01.1995, Объект датируется – кон. XIX - нач. XX вв., материал кирпич.

Согласно сведениям технического паспорта на индивидуальный жилой дом по адресу: Рыльский район, г. Рыльск, ул. Островского, д.77 от 12.04.1984 и выписки из Единого государственного реестра недвижимости об объекте недвижимости (здание) от 20.04.2022, год завершения строительства – 1960.

В техническом паспорте на индивидуальный жилой дом по адресу: Рыльский район, г. Рыльск, ул. Островского, д.77 от 12.04.1984 также указано, что капитальные стены здания сложены из шлакобетона, а не из кирпича.

Впервые о таком материале (шлакобетон) стало известно в начале XX века, когда Николай II строил гараж в Зимнем дворце (по проекту архитектора Н.И. Крамского в Черном проезде Зимнего дворца, в открытом дворике («западине»), ближайшем к Дворцовой площади, в 1911 г. возвели из шлакоблоков здание гаража для автомобилей, обслуживающих царскую семью.). Шлакоблок изготавливали на основе отхода сжигания угля – шлака, отсюда и название. С тех пор технология производства несколько изменилась, а долговечность первых построек из шлакоблока обеспечила материалу достаточную популярность.

Массовое применение шлакоблоков началось в годы индустриализации, (примерно 1927-1930 годы), так как появилось большое количество доменных печей, которые выплавляли сталь и чугун в огромных количествах, соответственно, шлак являлся отходом производства, который нужно было утилизировать.

Выявленные факты и сведения указывают на явные противоречия в учетных сведениях Объекта в части материала строительства и даты его строительства.

Общие сведения об Объекте.

Исследование правоустанавливающих документов:

Объект включен в Список вновь выявленных объектов, представляющих историческую, научную, художественную или иную культурную ценность, утвержденный председателем комитета по культуре и искусству администрации Курской области 16 января 1995 г. (номер регистр. 2286). Согласно данному списку, Объект выполнен из кирпича; дата строительства: кон. XIX - нач. XX вв.; пользователь: личное владение; назначение: жилье.

Согласно п. 4 ст. 64 Федерального закона от 25.06.2002 № 73-ФЗ «Об объектах культурного наследия (памятниках истории и культуры) народов

Российской Федерации» Объект отнесен к выявленным объектам культурного наследия.

На момент проведения государственной историко-культурной экспертизы здание является выявленным объектом культурного наследия, включенным в перечень выявленных объектов культурного наследия, в соответствии с п. 1 ст. 17 Федерального закона от 22.10.2014 № 315-ФЗ «О внесении изменений в Федеральный закон «Об объектах культурного наследия (памятниках истории и культуры) народов Российской Федерации» и отдельные законодательные акты Российской Федерации».

Паспорт на Объект не составлен; охранное обязательство не оформлено.



«Дом жилой» по улице Островского, д. 77

Адрес Объекта в соответствии с Федеральной информационной адресной системой (ФИАС; по муниципальному делению): Курская область, муниципальный район Рыльский, городское поселение город Рыльск, город Рыльск, улица Островского, дом 77.

По открытым данным Росреестра земельный участок по адресу: Курская область, Рыльский район, г. Рыльск, ул. Островского, дом 77, на котором расположен Объект, стоит на государственном учете с кадастровым номером: 46:20:270204:63 в кадастровом квартале 46:20:270204. Категория земель:

земли населённых пунктов. Разрешенное использование: для ведения личного подсобного хозяйства. Уточненная площадь: 974 кв. м.



Сведения по данным Публичной кадастровой карты <https://pkk5.rosreestr.ru>

В настоящее время помещения Объекта используются в качестве жилья.

Согласно выписке из Единого государственного реестра недвижимости об объекте недвижимости (здание) от 20.04.2022, здание Объекта – жилой дом, расположенный по адресу: Курская область, р-н Рыльский, г. Рыльск, ул. Островского, д.77, с кадастровым номером 46:20:270204:358, имеет площадь: 75,9 кв. м., количество этажей, в том числе подземных этажей: 1, год завершения строительства: 1960; является выявленным объектом, регистрационный номер учетной карты – 00000000002286, памятник «Дом жилой, кон. XIX - нач. XX вв.»; право (ограничение права, обременение объекта недвижимости) зарегистрировано на объект недвижимости с наименованием: Жилой дом с пристройками и хозяйственными строениями.

Необходимо отметить, что учетная карта 00000000002286 либо ее копия на Объект не обнаружена.

В 1984 году Бюро технической инвентаризации разработан Технический паспорт на индивидуальный жилой дом по адресу: Рыльский район, г. Рыльск, ул. Островского, д.77.

Согласно общим сведениям, год постройки – 1960, площадь дома – 75,9 м², в том числе жилая 33,7 м², этажность: 1 этаж, материал капитальных стен – шлакобетон, процент износа конструктивных элементов – 15-20 %.

В отношении Объекта ОБУК «Инспекция по охране объектов культурного наследия Курской области» составлен акт осмотра от 25.10.2021

№ 210/21, согласно которому: «Одноэтажное прямоугольное в плане здание на цоколе в удовлетворительном состоянии. Стены фасадов здания оштукатурены и окрашены в розовый цвет с выделениями архитектурных элементов белым цветом. Визуально наблюдаются трещины и сколы штукатурного слоя. Также наблюдаются следы намокания окрасочного слоя. Выполнена отмостка по всему периметру здания. Оконные заполнения заменены на пластиковые стеклопакеты. Кровля скатная, покрыта шиферными листами по деревянной стропильной системе, состояние удовлетворительное. Водосток организованный. Со стороны торцевого фасада выполнена поздняя пристройка.

Границы территории, предмет охраны, зоны охраны Объекта не утверждены.

Иных материалов, содержащих информацию о ценности объекта с точки зрения истории, археологии, архитектуры, науки и техники, эстетики, этнографии или антропологии, социальной культуры, а также учетных документов в отношении объекта культурного наследия, не представлено.

Краткие исторические сведения о развитии территории расположения Объекта, градостроительная ситуация по результатам историко-градостроительных исследований:

Рыльск – город в западной части Курской области, административный центр Рыльского района, образующий городское поселение город Рыльск. Расположен на обоих берегах реки Сейм. По состоянию на 2016 г. население города составляло 16242 человека¹.

Старейшая часть Рыльска занимает высокую гряду правобережья Сейма, между впадающими в последний речками Рыло (на севере) и Дублянкой (на юге)². Гора Ивана Рыльского – выдающийся археологический памятник. На нем прослеживаются напластования скифоидной, волынцевской и роменской (относящейся к IX-X вв. и представленной славянским племенем северян) культур, а также древнерусского периода (XI – первой половины XIII вв.), позднего средневековья и нового времени³. На вершине этой горы в конце X в. (когда рыльская земля оказалась в составе Древнерусского государства), в целях защиты русских земель от печенегов был, предположительно, основан в качестве города-крепости Рыльск, то есть существовавшее уже гораздо ранее

¹ Администрация города Рыльска [Электронный ресурс]. Рыльск, 2017-2022. URL: <http://www.admrylsk46.ru/> (дата обращения: 17.05.2022)

² Просецкий В.А. Рыльск [Электронный ресурс]. Курск, 2002-2022. URL: <http://old-kursk.ru/book/rylsk/index.html> (дата обращения: 17.05.2022)

³ Кашкин А.В. Краткий очерк рыльской археологии // Рыльск и рыляне в отечественной и зарубежной истории и культуре: Сборник материалов межрегиональной научной конференции (г. Рыльск, 3 июня 2011 г.). Рыльск, 2012. С. 12-13.

поселение было преобразовано в город с городским кремлем (детинцем)⁴. К детинцу на горе Ивана Рыльского примыкали два посада. Верхний, со следами роменской культуры, памятниками древнерусского и позднесредневекового периодов, располагался к югу через ров от городища на территории, ограниченной современными ул. М. Горького, ул. Комсомольской и краем береговой террасы в урочище Воскресенская гора. Нижний, на котором присутствовал древнерусский домонгольский культурный слой, занимал территории к северо-западу, западу и юго-западу от городища и был ограничен современными Советской пл., ул. Луначарского и ул. Р. Люксембург⁵.

Первое письменное упоминание о Рыльске (центре одной из волостей Новгород-Северского княжества) находится в Ипатьевской летописи под 1152 г.⁶ во фразе: «Гюрги иде на Новгород на Северский и оттуда иде же к Рыльску». А уже в 1179 г. (или в 1180 г.) удельное Рыльское княжество, очевидно, выделяется из Новгород-Северского. Первым рыльским князем становится родившийся в 1167 г. Святослав Ольгович.

Курским и рыльским землям в XIII в. во времена монгольского нашествия в целом удалось избежать окончательного опустошения благодаря своему выгодному географическому положению (на стыке леса и степи, у кромки степных кочевий)⁷. Вместе с тем на рыльской земле продолжались отягощенные внешним влиянием междоусобицы. В результате одной из них в конце XIII в. прервался просуществовавший немногим более ста лет род князей рыльских⁸.

Во второй половине XIV в. Рыльск оказался под властью Великого княжества Литовского⁹. В последующие сто лет Рыльское княжество, имея собственных владетельных князей, было полностью зависимо от Литвы¹⁰.

На рубеже XV–XVI вв. государственные границы России на юго-западе были установлены по Сейму, а Рыльск, находившийся под управлением князя Василия Ивановича Шемяки (Шемячича), стал до конца XVII в. пограничной крепостью. Особенно велика была угроза городу со стороны крымских татар, поляков и литовцев. Защиту южных рубежей осуществляли появившиеся на рыльской земле с конца XV в. северские казаки¹¹.

⁴ Курский край. Научно-популярная серия в 20 томах. Т. 4. История города от Средневековья к Новому времени: X–XVII вв. Курск, 1999. С. 201–205.

⁵ Кашкин А.В. Краткий очерк рыльской археологии. С. 13.

⁶ Чалых Н.Н. Рыльск. Курск, 2006. С. 17–22.

⁷ Курский край. Научно-популярная серия в 20 томах. Т. 4. История города от Средневековья к Новому времени: X–XVII вв. С. 201–205.

⁸ Чалых Н.Н. Рыльск. С. 72–82.

⁹ Просецкий В.А. Рыльск [Электронный ресурс]. URL: <http://old-kursk.ru/book/rylsk/index.html> (дата обращения: 17.05.2022)

¹⁰ Курский край. Научно-популярная серия в 20 томах. Т. 4. История города от Средневековья к Новому времени: X–XVII вв. С. 201–205.

¹¹ Чалых Н.Н. Рыльск. С. 107–128.

При Василии Шемяке в пределы городской черты был включен раскинувшийся на левобережье Дублянки посад. Центр расширившегося города, таким образом, оказался примерно на месте современного Дворца культуры (к западу от южной части Советской площади). Здесь была поставлена деревянная Спасо-Преображенская церковь (сгоревшая в 1720 г.), а неподалеку от нее расположилась съезжая изба (воеводская канцелярия). Площадь у церкви стала административной площадью города. А восточнее, ближе к Дублянке, была устроена торговая площадь. Все постройки в Рыльске в тот период были еще деревянными¹².

Рыльское удельное княжество при Василии Шемяке еще продолжало сохранять собственную самостоятельность. Однако после обвинения В.И. Шемяки в измене в 1523 г. самостоятельность княжества была ликвидирована, а механизм управления городом изменен. Вместо удельного князя в Рыльске появились назначаемые центральной властью воеводы, наместники и дьяки, ставившиеся на свои должности на определенный срок¹³.

Рыльск XVI в. представлял собой достаточно мощную для своего времени крепость. Эта крепость занимала ровную поверхность горы Ивана Рыльского на высоте около 50 метров над уровнем Сейма. С востока подступы защищал полноводный Сейм, с севера – Рыло и Дублянка, с запада – Дублянка с надолбами, с юга – глубокий ров. Крепостные пятиметровые стены и девять башен разной конфигурации и высоты были устроены из крепкого дуба. Укрепления на горе Воскресенской являлись продолжением старой крепости. Город тянулся по береговой гряде, имевшей обрывающиеся к Сейму и Дублянке склоны. Между горой Ивана Рыльского и Воскресенской горой находился старый Катунин ров. А следующий ров, находившийся чуть южнее, пересекал современную ул. III-го Интернационала от Дублянки к Сейму в районе ул. М. Горького. В этом районе до сих пор сохранились глубокие овраги. Третье укрепление, состоящее из глубокого рва и вала, находилось на месте «Чернявской лужи» (водоема, засыпанного в 1982 г.). Оно соединяло овраг, проходящий по древнему Ильинскому кладбищу, с оврагом на современной ул. Советской, находившимся около ведущей на Курск дороги¹⁴.

Густонаселенную территорию, протянувшуюся по горе Ивана Рыльского, Воскресенской и Ильинской (Крутой) горам, рыляне называли Старым городом. К западу от него, на правобережье Дублянки издавна находился посад, на рубеже XIV–XV вв. перекинувшийся также и на левобережье Дублянки на места древних селищ¹⁵. Вокруг всего города тянулся

¹² Там же. С. 87-106.

¹³ Там же. С. 87-106.

¹⁴ Там же. С. 129-153.

¹⁵ Там же. С. 129-153.

земляной вал, на котором также стояли башни, а вдоль него шел ров шириной в 5–6 метров, в низменных местах заполненный водой.

В 1614 г. Рыльск был практически полностью сожжен. По Деулинскому перемирию 1618/1619 г. Рыльск остался закреплен за Российским государством. Это, однако, не оградило его окончательно от притязаний Речи Посполитой, продолжавшихся в дальнейшем вплоть до конца XVII в. После Смуты в Рыльске по-прежнему находился крупный гарнизон, численность которого стала сокращаться лишь во второй половине XVII в., когда государственные границы отодвинулись к югу и западу¹⁶. Кроме того, на протяжении XVII в. продолжали регулярно обновляться и городские укрепления¹⁷. Крепостные сооружения сохранялись в городе еще и в 1720-е гг., однако на протяжении XVIII в. они разрушались.

При этом за XVII в. Рыльск значительно развился в экономическом отношении. В рыльском крае процветало земледелие, садоводство и пчеловодство, кустарное производство по переработке сырья. Начиная с эпохи Петра I Рыльск из порубежного города-крепости начинает превращаться в значимый центр торговли на юго-западе Российской империи, и во второй половине XVIII в. становится им. В городе строятся гостиные дворы, лавки и склады. Из служилых людей, в XVII в. переходивших в купеческое сословие, происходят все наиболее значимые в XVIII – начале XX вв. купеческие династии Рыльска. Наиболее известны такие рыльские купцы как Шелеховы (Шелиховы), Фолимоновы (Филимоновы), Хорламовы (Харламовы), Золотаревы, Мальцевы, Аристарховы и др.¹⁸

В 1720 г. в городе произошел крупный пожар, после которого Рыльск восстанавливался по старой радиально-кольцевой планировке. 16 января 1784 г. Екатериной II был утвержден, а в 1791 г. окончательно скорректирован, новый градостроительный план квартальной, прямоугольной застройки. План 1784 г. стал первым планом регулярной застройки Рыльска. Интенсивное строительство, проводимое в соответствии с этим планом, началось с 1798 г. Причем было предусмотрено, что Административная и Торговая (Базарная) площади города застраиваться не будут¹⁹. А главный въезд в город должен был располагаться со стороны современной улицы Калинина, там, где сейчас построен автомобильный мост через Сейм.

Из «Описания Курского наместничества» (1786 г.), сделанного С.И. Ларионовым, известно, что Рыльск конца XVIII в. был разделен на три

¹⁶ Просецкий В.А. Рыльск [Электронный ресурс]. URL: <http://old-kursk.ru/book/rylsk/index.html> (дата обращения: 17.05.2022)

¹⁷ Кашкин А.В. Краткий очерк рыльской археологии. С. 13.

¹⁸ Чалых Н.Н. Рыльск. С. 162-202.

¹⁹ Там же. С. 203-218.

части. Жителей в городе насчитывалось всего 2232 человека, имелась каменная соборная церковь Рождества Богородицы и пять каменных купеческих домов. В Рыльске работали лавки и кузница, были богадельни, харчевни, питейные дома и водяная мельница, плодоносные сады и огороды. В длину город имел протяженность две версты, в ширину – одну, а в окружности – шесть с лишним верст²⁰. Фабрик и заводов в городе не было, первые кустарные предприятия начали появляться в Рыльске с начала XIX в.

В первой половине – середине XIX в. Рыльск продолжил развиваться как крупный центр торговли. В первой половине XIX в. на Сейме была устроена система шлюзов и каналов (Александринский водный путь)²¹. При этом быстро росло население Рыльска – в 1858 г. в городе уже числилось 7070 жителей. В сословном отношении значительная часть из них являлась купцами, мещанами и лицами духовного звания²².

В 1867 г. в Рыльске насчитывалась 601 лавка. Активнее всего шла торговля косами, начатая и развитая рыльскими купцами-миллионерами Филимоновыми²³. Рыльские купцы имели собственные представительства в Астрахани, Санкт-Петербурге, Риге, Вене и Берлине²⁴.

В 1870-е гг. Сейм обмелел и перестал быть судоходен. В 1894 г. была проведена железнодорожная ветка Коренево–Рыльск (с. Боровское)²⁵.

Во второй половине XIX в. в Рыльске активно начала развиваться промышленность (в которую из торговли уходили купцы). В 1865 г. в городе было 20 заводов, а в 1908 г. фабрик и заводов в Рыльске числилось – 42, а в Рыльском уезде – 67²⁶.

²⁰ Ларионов С.И. Описание Курского наместничества из древних и новых разных о нем известий вкратце. М., 1786. С. 132-133.

²¹ Чалых Н.Н. Рыльск. С. 203-218.

²² Просецкий В.А. Рыльск [Электронный ресурс]. URL: <http://old-kursk.ru/book/rylsk/index.html> (дата обращения: 17.05.2022)

²³ Просецкий В.А. Рыльск [Электронный ресурс]. URL: <http://old-kursk.ru/book/rylsk/index.html> (дата обращения: 17.05.2022)

²⁴ Чалых Н.Н. Рыльск. С. 203-218.

²⁵ Терещенко А.А. Рыльск в структуре региональной торговли во второй половине XIX в. // Рыльск и рыляне в отечественной и зарубежной истории и культуре: Сборник материалов межрегиональной научной конференции (г. Рыльск, 3 июня 2011 г.). Рыльск, 2012. С. 149-150.

²⁶ Чалых Н.Н. Рыльск. С. 314-341.



Город, базар и Преображенский храм. Период создания: начало XX в.

В Рыльске во второй половине XIX – начале XX вв. значительно расширилась сеть учебных и открылся ряд культурных заведений, также развивалась и медицина. В 1860-х гг. были построены мосты через Сейм и дамба. На главных улицах укладывались мостовые и тротуары, высаживались деревья. Центр Рыльска освещался керосиновыми фонарями. В конце 1880-х гг. в Рыльске был создан городской общественный сад. В конце XIX в. в городе был построен телеграф, в начале XX в. – электростанция, и был проведен телефон. Перед Первой мировой войной в городе насчитывалось около 14 тысяч жителей²⁷.

По окончании Гражданской войны все основные улицы Рыльска сменили названия с дореволюционных на советские (большинство из которых сохранилось до настоящего времени)²⁸.

В период Великой Отечественной войны немецкая оккупация Рыльска продолжалась с начала октября 1941 г. по 30 августа 1943 г. С осени 1943 г. в освобожденный город постепенно начали возвращаться жители. С первых же дней после освобождения в Рыльске, многие дома которого стояли разрушенными, а улицы были изрыты окопами, начались ремонтно-восстановительные работы, в них принимало активное участие все население. Выполнялись и работы по городскому благоустройству. В 1953-1954 гг. проводилось озеленение горы Ивана Рыльского и Красной площади²⁹. В 1955 г. была восстановлена городская электростанция, город и район были радиофицированы.

²⁷ Просецкий В.А. Рыльск [Электронный ресурс]. URL: <http://old-kursk.ru/book/rylsk/index.html> (дата обращения: 17.05.2022)

²⁸ Просецкий В.А. Рыльск [Электронный ресурс]. URL: <http://old-kursk.ru/book/rylsk/index.html> (дата обращения: 17.05.2022)

²⁹ Там же (дата обращения: 17.05.2022)

В рамках послевоенного восстановления в 1950-х гг. возникла необходимость в принятии нового градостроительного плана развития города (предыдущий план был утвержден в 1784 г.). Было разработано несколько проектов, наиболее удачным из них оказался план института «Курскгражданпроект», разработанный коллективом во главе с главным архитектором Павлом Ивановичем Криволаповым. В основу нового плана было положено развитие рыльской промышленности³⁰. В 1950-1970-е гг. город стал разрастаться, осваивая также и левобережье Сейма. В 1970-1980-е гг. в Рыльске вводились в эксплуатацию восстановленные и новые предприятия, реконструирована железнодорожная ветка Коренево–Рыльск, оборудован аэродром, позволивший наладить воздушное сообщение города с Курском и районными центрами. До 1976 г. в пределах Рыльского района активно использовался речной транспорт. При этом Рыльск не утрачивал торгового значения: к 1990 г. в городе работало более 60 магазинов, городской рынок и скотный базар. По старой традиции осенью ежегодно устраивались ярмарки³¹.

Перестройка 1985-1991 гг. и последующий распад СССР негативно сказались на развитии Рыльска. В самом городе и районе начали разоряться и закрываться производства, появилась безработица. Люди, чтобы повысить уровень своего благосостояния, стали заниматься торговлей. Кроме того, многие начали жить за счет собственных приусадебных участков, дач и огородов³².

В 2022 г. Рыльск отметил свое 870-летие (от момента первого летописного упоминания под 1152 г.). Главные достопримечательности города – это храмы и старинные дома XVIII – начала XX вв., на которые открывается прекрасный панорамный вид с горы Ивана Рыльского.

Подробные результаты исторической иконографии отражены в приложении № 2 к настоящему акту государственной историко-культурной экспертизы.

Краткие исторические сведения об Объекте:

Исследуемый Объект расположен в северо-западной части города Рыльска на улице Островского.

Рыльский исследователь-краевед Н.Н. Чалых указывает, что на территории, где в настоящее время расположен Объект, в XVI-XVIII вв. проживали казаки: «В Рыльске городские казаки жили в слободах,

³⁰ Там же (дата обращения: 17.05.2022)

³¹ Чалых Н.Н. Рыльск. С. 627-639.

³² Чалых Н.Н. Рыльск. С. 627-639.

расположенных на окраинах и прикрывавших город от врагов с южной и северной сторон. В северной стороне находилась беломестная казачья слобода, в которой жили привилегированные казаки, освобожденные от налогов и других пошлин. Они занимали территорию улиц Островской и Первомайской [ул. 1 Мая] – правобережье реки Рыло»³³.

Согласно «Плану города Рыльска Курской губернии», снятому в 1866 г., место будущего расположения исследуемого Объекта во второй половине XIX в. было ориентировочно занято домовладением № 17 исторического квартала № 22³⁴. В период конца XIX – начала XX вв., как свидетельствуют сохранившиеся в архиве планы Рыльска, рассматриваемый квартал имел обозначения № 22/12³⁵ и № 22³⁶.



Фрагмент Плана города Рыльска Курской Губернии 1866 года. Масштаб – в английском дюйме 50 сажен. На плане обозначен рассматриваемый участок по современному адресу: ул. Островского, 17



Фрагмент Плана города Рыльска Курской Губернии 1866 года.

³³ Чалых Н.Н. Рыльск. С. 107-128.

³⁴ План города Рыльска Курской Губернии 1:4К 1866 года [Электронный ресурс]. 2022. URL: http://retromap.ru/1418661_z18_51.574639,34.677829 (дата обращения: 20.05.2022)

³⁵ ОКУ «ГАКО». Ф. 621. Оп. 2. Д. 7411. [План Рыльска]

³⁶ ОКУ «ГАКО». Ф. 621. Оп. 2. Д. 7412. [План Рыльска]

Необходимо отметить, что на момент составления Плана города Рыльска Курской Губернии 1866 года на исследуемом участке было расположено деревянное строение (согласно изъяснениям к данному плану).

По улице Рыльной (современной улице Островского) в данном квартале, как свидетельствует список «Обывательским домам гор. Рыльска, предназначенным для размещения нижних чинов запаса и лошадей при призыве на действительную службу с объявлением мобилизации войск» 1902 г., числились следующие жители: Мелихова Анастасия Андреевна, Прудникова Татьяна Федоровна, Новикова Ирина Андреевна, Касьянов Алексей Титович, Каменева Фекла Ильинична, Цапов Иван Тихонович, Курдюмов Дмитрий Алексеевич, Поляков Феопемт (Феопемпт) Алексеевич, Юрьев Евграф Иванович, Федорищева Варвара Павловна³⁷. В 1908 г., согласно списку «Обывательским домам гор. Рыльска, предназначенным для размещения ратников Государственного ополчения», состав проживающих на Рыльной улице в данном квартале стал несколько иным: Мелихова Анастасия Андреевна, Прудникова Наталья Федоровна, Новикова Ирина Андреевна, Касьянов Алексей Титович, Каменев Алексей Матвеевич, Цапов Иван Тихонович, Курдюмов Дмитрий Алексеевич, Яковлева Матрена Максимовна, Поляков Феопемт (Феопемпт) Алексеевич, Юрьевич Евграф Иванович, Федорищева Варвара Павловна³⁸. Предположительно, с учетом нумерации и расположения домовладений в квартале, можно утверждать, что домовладением, на территории которого впоследствии было построено здание Объекта, являлось домовладение № 1207, принадлежавшее в 1910-х гг. Ф.А. Полякову.

На «Плане города Рыльска Курской губернии. 1912 года» рассмотренный квартал был обозначен как квартал № 18³⁹.

При этом, по данным технического паспорта и выписки из Единого государственного реестра недвижимости об объекте недвижимости (здание) от 20.04.2022, годом постройки Объекта является 1960 г., что относится к второй половине XX в.

По состоянию на середину – вторую половину XX в. собственником домовладения, к которому относилось здание Объекта, была Матюхина Мария Григорьевна (с 1949 г.), а в начале XXI в. владельцем стал Матюхин Алексей Петрович. По состоянию на последнюю четверть XX в. Объект являлся индивидуальным жилым домом, что указывает на изменение

³⁷ ОКУ «ГАКО». Ф. 302. Оп. 1. Д. 438. Л. 3, 17. [Список домовладельцев гор. Рыльска с указанием улиц, на которых были расположены их дома в 1902 году]

³⁸ ОКУ «ГАКО». Ф. 302. Оп. 1. Д. 539. Л. 2, 9об. [Списки домовладельцев гор. Рыльска, с указанием улиц, на которых они находились]

³⁹ ОКУ «ГАКО». Ф. 621. Оп. 2. Д. 7412а. [План города Рыльска Курской губернии. 1912 г.]

функционального использования здания. В настоящее время исследуемое здание продолжает использоваться в качестве жилого дома.

На рассматриваемом участке достаточно часто менялись собственники в XX в, изменилось функциональное использование здания во второй половине XX в. с жилья для размещения ратников Государственного ополчения на индивидуальное жилище, данные факты явно подтверждают, что существующее здание – это фактически новая застройка на улице Островского, выполненная во второй половине XX в. Данный факт также подтверждают сведения, содержащиеся в техническом паспорте и выписке из Единого государственного реестра недвижимости об объекте недвижимости (здание) от 20.04.2022 в части года постройки Объекта – 1960.

Таким образом, исследуемое здание, расположенное в контексте застройки квартала, по причине нового строительства в 1960 году и измененного характера функционального использования, утратило историко-культурную и архитектурную ценность, перестав быть примером городской застройки г. Рыльска конца XIX – начала XX вв.

Краткое описание Объекта, историко-архитектурные исследования:

Центральный фасад Объекта обращен к улице Островского и стоит на ее красной линии.

Здание Объекта – одноэтажное, прямоугольное в основании, имеет пристройки. Капитальные стены здания, как указано в техническом паспорте Объекта, сложены из шлакобетона.

Необходимо отметить, что впервые о таком материале (шлакобетон) стало известно в начале XX века, когда Николай II строил гараж в Зимнем дворце (по проекту архитектора Н.И. Крамского в Черном проезде Зимнего дворца, в открытом дворике («западине»), ближайшем к Дворцовой площади, в 1911 г. возвели из шлакоблоков здание гаража для автомобилей, обслуживающих царскую семью.). Шлакоблок изготавливали на основе отхода сжигания угля – шлака, отсюда и название. С тех пор технология производства несколько изменилась, а долговечность первых построек из шлакоблока обеспечила материалу достаточную популярность.

Массовое применение шлакоблоков началось в годы индустриализации, (примерно 1927-1930 годы), так как появилось большое количество доменных печей, которые выплавляли сталь и чугун в огромных количествах, соответственно, шлак являлся отходом производства, который нужно было утилизировать.

Данный факт также подтверждает, что рассматриваемое здание было заново построено в 1960 году.

В основной плоскости центрального (северного) фасада Объекта располагаются три прямоугольных оконных проема без обрамлений. Западная часть центрального фасада фактически является фасадом пристройки, также стоящим на красной линии улицы Островского. Данный фасад объема пристройки в настоящее время глухой, однако на нем просматриваются следы заложенного оконного проема. Углы центрального фасада, а также граница между двумя его частями (западной и восточной) подчеркнуты широкими лопатками, рустованными на уровне первого этажа. На уровне невысокого цоколя лопатки – гладкие. Восточная часть цоколя южного фасада посередине поделена дополнительно еще одной лопаткой. Гладкий разделительный карниз, отделяющий плоскость первого этажа от цокольной части, дополнен рядом «сухарики», проведенным по нижней границе карниза. В нижней части цоколя, у самого уровня земли проходит гладкий декоративный выступ. Таким образом вся плоскость цоколя оказывается разделенной на три своеобразные горизонтальные ниши. Венчающий профилированный карниз центрального фасада также украшен рядом «сухарики», проходящим по нижней границе карниза. Аналогичным венчающим карнизом завершена и плоскость восточного (бокового) фасада здания.

По данным технического паспорта по состоянию на последнюю четверть XX в. в ряде конструктивных элементов строения Объекта наблюдались незначительные трещины.

Общее техническое состояние Объекта удовлетворительное.

Информация о проведении научно-исследовательских работ, разработке и согласования научно-проектной документации по реставрации и приспособлению объекта для современного использования, выполнении обмерных чертежей по Объекту не установлена.

Учитывая, что рассматриваемое здание заново отстроено в 1960 году, здание утратило архитектурно-декоративное, композиционное и планировочное решения, характерные для жилой архитектуры Рыльского конца XIX – начала XX вв. Исторический облик, силуэт и композиция основных объемов Объекта на сегодняшний день не сохранены.

Исследования современной территории Объекта:

Объект расположен в городе Рыльск, Рыльском районе Курской области.

Город Рыльск расположен в западной части Курской области на берегах рек Сейм и Рылю, в 104 километрах от Курска. Город находится на пересечении федеральной и региональной дорог: «Курск – Льгов – Рыльск – граница с Украиной» и «Хомутовка – Рыльск – Глушково».

Город Рыльск граничит: на юге, западе и севере – с Пригородненским

сельсоветом; на востоке – с Малогнеушевским сельсоветом.

Существующая городская черта г. Рыльска утверждена на основании Устава муниципального образования «город Рыльск» Рыльского района Курской области, зарегистрированного распоряжением администрации Курской области № 513-р от 19.08.2005 г. и включает площадь 1338 га.

Существующая планировка города Рыльск имеет сложную структуру улично-дорожной сети. Исторический центр города имеет шахматную сетку улиц, средний размер квартала – 4 га. В периферийных кварталах города преобладает линейная структура уличной сетки города.

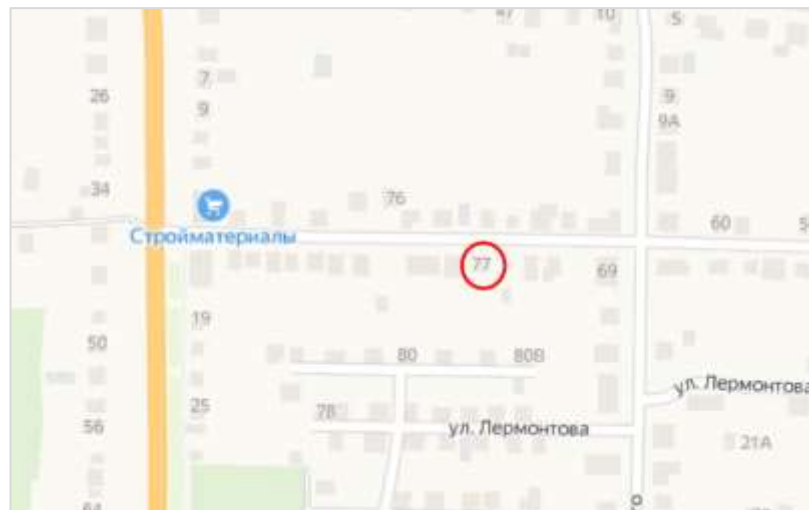
Генеральный план муниципального образования «город Рыльск», утвержден решением Рыльской городской Думы от 29.06.2011 № 48/1 (далее – Генеральный план).

Планировочно можно выделить следующие зоны: жилая зона, общественно-деловая зона, промышленная зона, зона инженерной инфраструктуры, зона транспортной инфраструктуры, зона сельскохозяйственного использования, зона рекреационного назначения, зона историко-культурного назначения, зона специального назначения.

Жилая застройка представлена, в основном, малоэтажными индивидуальными домами, в меньшей степени – среднеэтажными, многоэтажная застройка незначительна (небольшими участками в центральной и восточной частях города).

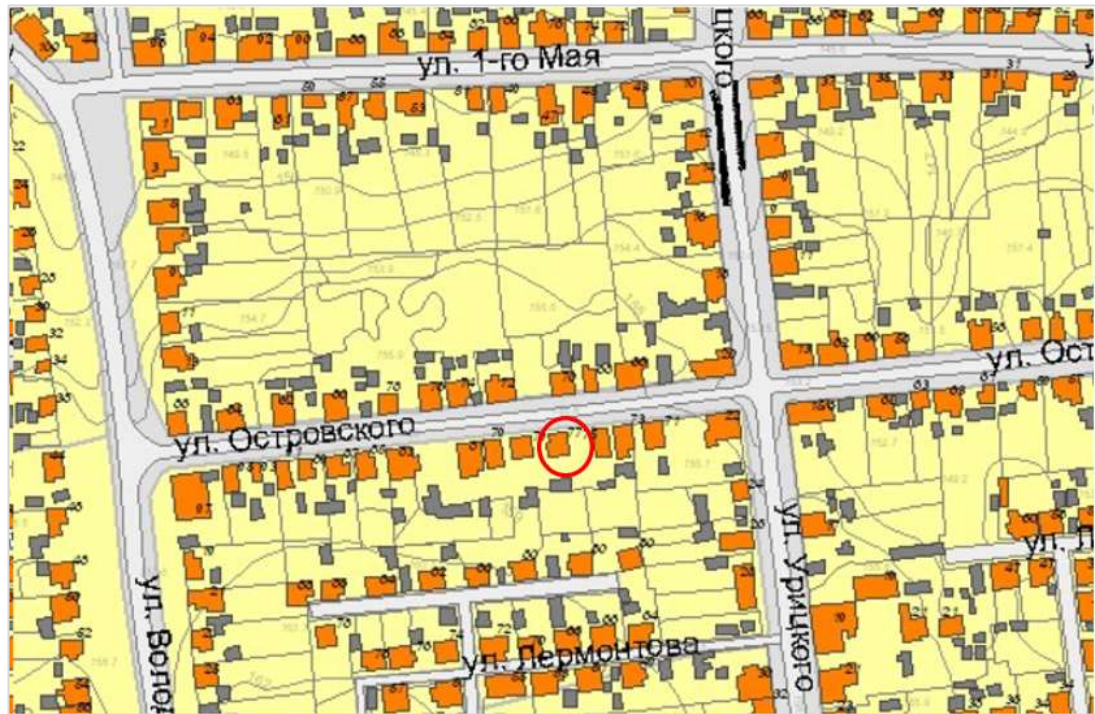
Общественно-деловая зона сосредоточена в центре города на улицах К. Либкнехта, Ленина, Советской площади. Здесь сосредоточены практически все административно-деловые объекты, объекты культуры и образования.

Территория Объекта находится в северо-западной части города Рыльска, в квартале, с запада ограниченном улицей Володарского, с севера – улицей Островского, с востока – улицей Урицкого, с юга – улицей 25 Октября.



План расположения Объекта в населенном пункте. Яндекс.Карты

В соответствии с Генеральным планом, рассматриваемая территория застройки является жилой зоной – зоной ИЖС.



Фрагмент плана современного использования территории (опорного плана) в составе Генерального плана. Отмечено место расположения Объекта.

Анализ Схемы территорий объектов культурного наследия в составе Генерального плана показал, что на схеме не обозначен Объект в качестве выявленного объекта культурного наследия.



Фрагмент схемы территорий объектов культурного наследия в составе Генерального плана. На исследуемом участке нанесено место расположения Объекта.

Правила землепользования и застройки муниципального образования «город Рыльск» Рыльского района Курской области утверждены решением Рыльской городской Думы от 26.12.2018 № 29/1 (в редакции решения Рыльской городской Думы от 29.12.2021 № 5/2).

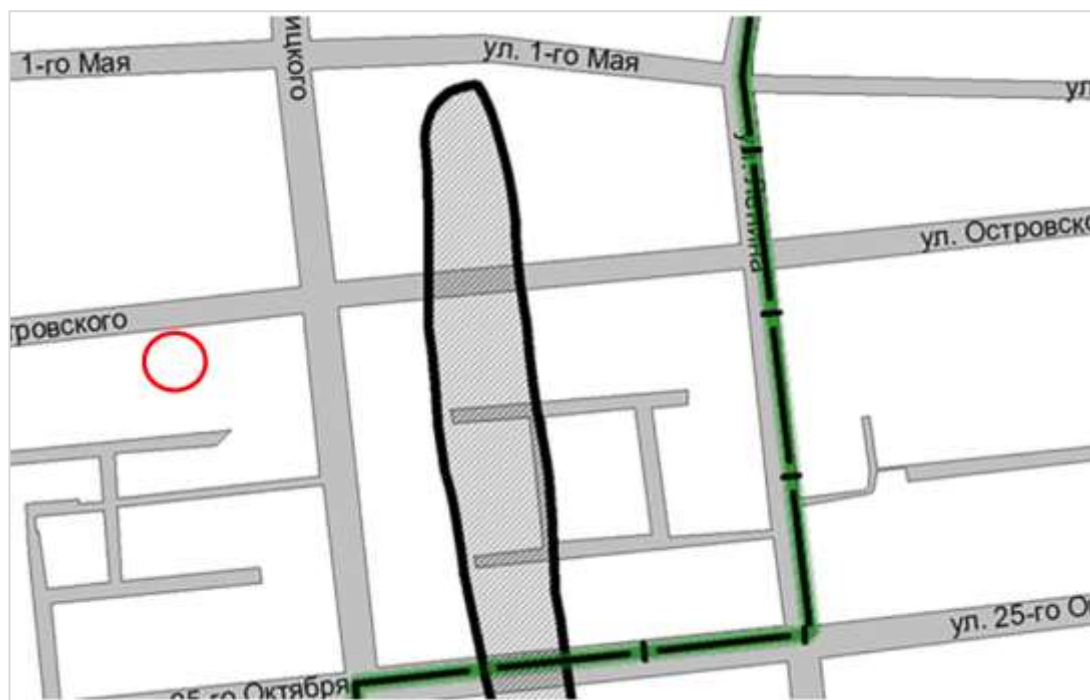


Фрагмент карты градостроительного зонирования территории города Рыльска. Отмечен участок исследования.

Рассматриваемая территория застройки находится в жилой зоне Ж-1 – зоне малоэтажной жилой застройки.

Для индивидуального жилищного строительства основной вид разрешенного использования: 2.1 – размещение жилого дома (отдельно стоящего здания количеством надземных этажей не более чем три, высотой не более двадцати метров, которое состоит из комнат и помещений вспомогательного использования, предназначенных для удовлетворения гражданами бытовых и иных нужд, связанных с их проживанием в таком здании, не предназначенного для раздела на самостоятельные объекты недвижимости); выращивание сельскохозяйственных культур; размещение гаражей для собственных нужд и хозяйственных построек.

Карта зон охраны памятников истории и культуры г. Рыльска также содержит сведения, что рассматриваемый участок расположен за границами территории объектов культурного наследия, зон охраны объектов культурного наследия, а также за границами объектов археологического наследия.



Фрагмент зон охраны памятников истории и культуры г. Рыльска. Отмечен участок исследования.

Проект зон охраны утвержден постановлением главы Администрации Курской области от 28.04.1992 № 210 «Об утверждении зон охраны памятников истории и культуры г. Рыльска»).



*Фрагмент основного чертежа проекта зон охраны.
Постановление главы Администрации Курской области от 28.04.1992 № 210*

Анализ графических материалов зон охраны показал, что на рассматриваемом участке присутствует Объект, но данное строение не отнесено к ценным историко-архитектурным зданиям и сооружениям, предлагаемые к постановке на учет, а также Объект (анализировался адрес

Объекта) отсутствует в списках экспликации в разделе «Памятники архитектуры и истории подлежащие постановке на охрану».

На современном этапе градостроительного развития Рыльска территория месторасположения Объекта застроена современными одно- и двухэтажными каменными жилыми зданиями; существуют постройки, диссонирующие при визуальном восприятии Объекта. В связи с этим рассматриваемая территория утратила свою историческую среду, выражающуюся в жилой застройке конца XIX – начала XX вв., за исключением восточной стороны (относительно рассматриваемого Объекта), где расположены выявленные объекты культурного наследия:

- Дом жилой, кон. XIX – нач. XX вв., расположенный по адресу Курская область, Рыльский район, г. Рыльск, ул. Островского, д. 69;

- Дом жилой, кон. XIX – нач. XX вв., Курская область, Рыльский район, г. Рыльск, ул. Островского, д. 67, которые формируют историческую среду Рыльска конца XIX – начала XX вв. и к которой рассматриваемый Объект не относится.

Исследуемый Объект, дом жилой по ул. Островского, не репрезентирует историко-культурную и архитектурную ценность рассматриваемой территории, так как историческая среда серьезно трансформирована на рассматриваемом участке, а также не подчеркивает принадлежность к исторической среде (с восточной стороны) г. Рыльска, так как утратил свою композиционную значимость в общем контексте городской архитектуры в связи с новым строительством 1960 года.

Перечень использованных для проведения экспертизы нормативных правовых актов, специальной, технической и справочной литературы:

1. Федеральный закон от 25.06.2002 № 73-ФЗ «Об объектах культурного наследия (памятниках истории и культуры) народов Российской Федерации».

2. Федеральный закон от 24.07.2007 № 221-ФЗ «О государственном кадастре недвижимости».

3. Земельный кодекс Российской Федерации от 25.10.2001 № 136-ФЗ.

4. Градостроительный кодекс Российской Федерации от 29.12.2004 № 190-ФЗ.

5. Постановление Правительства Российской Федерации от 15.07.2009 № 569 «Об утверждении Положения о государственной историко-культурной экспертизе».

6. Приказ Министерства культуры Российской Федерации от 02.07.2015 № 1905 «Об утверждении порядка проведения работ

по выявлению объектов, обладающих признаками объекта культурного наследия, и государственному учету объектов, обладающих признаками объекта культурного наследия».

7. Приказ Министерства культуры Российской Федерации от 04.06.2015 № 1745 «Об утверждении требований к составлению проектов границ территорий объектов культурного наследия».

8. Приказ Министерства культуры Российской Федерации от 13.01.2016 № 28 «Об утверждении Порядка определения предмета охраны объекта культурного наследия, включенного в Единый государственный реестр объектов культурного наследия (памятников истории и культуры) народов Российской Федерации в соответствии со статьей 64 Федерального закона от 25 июня 2002 г. № 73-ФЗ «Об объектах культурного наследия (памятниках истории и культуры) народов Российской Федерации».

9. Закон Курской области от 29 декабря 2005 года № 120-ЗКО «Об объектах культурного наследия».

10. Постановление главы Администрации Курской области от 28.04.1992 № 210 «Об утверждении зон охраны памятников истории и культуры г. Рыльска».

Библиографический список

1. Кашкин А.В. Краткий очерк рыльской археологии / А.В. Кашкин // Рыльск и рыляне в отечественной и зарубежной истории и культуре: Сборник материалов межрегиональной научной конференции (г. Рыльск, 3 июня 2011 г.) / ред.-сост. А.И. Раздорский. – Рыльск: РАТКГА – филиал МГТУГА, 2012. – С. 10-14.

2. Курский край. Научно-популярная серия в 20 томах. Т. 4. История города от Средневековья к Новому времени: X-XVII вв. / Курск: Изд. ООО «Учитель», 1999. – 292 с.

3. Ларионов С.И. Описание Курского наместничества из древних и новых разных о нем известий вкратце / С.И. Ларионов. – Москва: Вольная тип. Пономарева, 1786. – 188 с.

4. Терещенко А.А. Рыльск в структуре региональной торговли во второй половине XIX в. / А.А. Терещенко // Рыльск и рыляне в отечественной и зарубежной истории и культуре: Сборник материалов межрегиональной научной конференции (г. Рыльск, 3 июня 2011 г.) / ред.-сост. А.И. Раздорский. – Рыльск: РАТКГА – филиал МГТУГА, 2012. – С. 146-152.

5. Чалых Н.Н. Рыльск / Н.Н. Чалых. – Курск, 2006. – 687 с.

Неопубликованные источники

1. Областное казенное учреждение «Государственный архив Курской области» (ОКУ «ГАКО»). Ф. 302. Оп. 1. Д. 438.

2. ОКУ «ГАКО». Ф. 302. Оп. 1. Д. 539.
3. ОКУ «ГАКО». Ф. 621. Оп. 2. Д. 7411.
4. ОКУ «ГАКО». Ф. 621. Оп. 2. Д. 7412.
5. ОКУ «ГАКО». Ф. 621. Оп. 2. Д. 7412а.

Электронные ресурсы

1. Администрация города Рыльска [Электронный ресурс]. – Администрация города Рыльска. – Рыльск, 2017-2022. – Режим доступа: <http://www.admrylsk46.ru/>
2. План города Рыльска Курской Губернии 1:4К 1866 года [Электронный ресурс]. – Retromap. – 2022. – Режим доступа: http://retromap.ru/1418661_z18_51.574639,34.677829
3. Просецкий В.А. Рыльск [Электронный ресурс]. – Курск дореволюционный. – Курск, 2002-2022. – Режим доступа: <http://old-kursk.ru/book/rylsk/index.html>

Обоснование вывода экспертизы:

Экспертное заключение подготовлено на основании анализа документов, представленных на экспертизу ОБУК «Инспекция по охране объектов культурного наследия Курской области», и собранных экспертом в рамках проведения экспертизы, основано на содержании Федерального закона от 25.06.2002 № 73-ФЗ «Об объектах культурного наследия (памятниках истории и культуры) народов Российской Федерации».

В рамках государственной историко-культурной экспертизы проведены архивные, историко-архитектурные, историко-градостроительные, биографические, картографические, библиографические исследования путем изучения и анализа источников с составлением иконографии и библиографии, а также изучены и проанализированы исторические сведения об Объекте, проведено визуальное обследование, осмотр и фотофиксация Объекта, окружающей его застройки и градостроительной ситуации с целью исследования данных о его состоянии, визуализации планировочной структуры района расположения Объекта. Результаты исследований представлены в настоящем заключении экспертизы и приложениях к нему.

В соответствии со статьей 3 Федерального закона от 25.06.2002 № 73-ФЗ к объектам культурного наследия (памятникам истории и культуры) народов Российской Федерации относятся объекты недвижимого имущества (включая объекты археологического наследия) и иные объекты с исторически связанными с ними территориями, произведениями живописи, скульптуры, декоративно-прикладного искусства, объектами науки и техники и иными предметами материальной культуры, возникшие в результате исторических

событий, представляющие собой ценность с точки зрения истории, археологии, архитектуры, градостроительства, искусства, науки и техники, эстетики, этнологии или антропологии, социальной культуры и являющиеся свидетельством эпох и цивилизаций, подлинными источниками информации о зарождении и развитии культуры.

Исходя из проведенного анализа представленных документов, следует:

- рассматриваемый Объект возведен в 1960 году, что подтверждается сведениям технического паспорта на индивидуальный жилой дом по адресу: Рыльский район, г. Рыльск, ул. Островского, д.77 от 12.04.1984 и выписки из Единого государственного реестра недвижимости об объекте недвижимости (здание) от 20.04.2022, а также на данный факт указывает материал, который использовался при строительстве (шлакобетон), который активно начал использоваться после 1930 годов, именно функциональное использование здания во второй половине XX в., частая смена собственником рассматриваемого участка в XX в.;

- Объект включен в Список вновь выявленных объектов, представляющих историческую, научную, художественную или иную культурную ценность, утвержденный председателем комитета по культуре и искусству администрации Курской области 16 января 1995 г. (номер регистр. 2286);

- информация о проведении научно-исследовательских работ, разработке и согласования научно-проектной документации по реставрации и приспособлению объекта для современного использования, выполнении обмерных чертежей по Объекту не установлена;

- исследуемое домовладение не входит в утвержденные зоны охраны иных объектов культурного наследия г. Рыльска, на него не распространяются градостроительные регламенты иного объекта культурного наследия;

- согласно зонам охраны памятников истории и культуры г. Рыльска 1992 года Объект не отнесен к ценным историко-архитектурным зданиям и сооружениям, предлагаемые к постановке на учет, а также Объект отсутствует в списках экспликации в разделе «Памятники архитектуры и истории подлежащие постановке на охрану»;

- исследуемое домовладение расположено за границами объектов археологического наследия;

- согласно градостроительной документации, исследуемое домовладение располагается в территориальной зоне «Ж-1» – зона малоэтажной жилой застройки.

В качестве основных критериев для отнесения объекта, обладающего историко-культурной ценностью, к объектам культурного наследия согласно

Федеральному закону от 25.06.2002 № 73-ФЗ можно отнести:

- архитектурную ценность – стилевая выразительность, индивидуальность, персонификация авторства, использование при проектировании и строительстве тех или иных передовых приемов, методов и материалов;
- градостроительную ценность – влияние памятника на окружающее пространство, его организующая и доминирующая роль, либо ансамблевый характер застройки территории;
- художественно-эстетическую ценность - степень эмоционального воздействия на наблюдателя, которая может быть сформулирована с использованием архитектурных, искусствоведческих или медико-психологических терминов.

По результатам исследований в рамках экспертизы экспертом сделаны следующие заключения в отношении рассматриваемого объекта:

- архитектурная ценность и художественно-эстетическая значимость Объекта не установлена, так как исследуемое здание, расположенное в контексте застройки квартала, по причине нового его строительства в 1960 году и измененного характера функционального использования утратило историко-культурную и архитектурную ценность, перестав быть примером городской застройки г. Рыльска конца XIX – начала XX вв.;
- градостроительная ценность не установлена. Исследуемый Объект, дом жилой по ул. Островского 77, не репрезентирует историко-культурную и архитектурную ценность рассматриваемой территории, так как историческая среда серьёзно трансформирована на рассматриваемом участке, а также не подчеркивает принадлежность к исторической среде (с восточной стороны) г. Рыльска, так как утратил свою композиционную значимости в общем контексте городской архитектуры в связи с новым строительством 1960 года;
- мемориальная ценность Объекта не установлена. Не обнаружено свидетельств о проживании в Объекте личностей и (или) произошедших событиях, значимых для истории Курской области и г. Рыльска;

Уникальность и степень вовлеченности в научный оборот Объекта не определена.

Проанализированные документальные и литературные источники не содержат сведений об историко-культурной ценности, уникальности исследуемого здания и исчерпывающую информацию, соответствующую требованиям Федерального закона от 25.06.2002 № 73-ФЗ, необходимую для обоснования включения его в Единый государственный реестр объектов культурного наследия (памятников истории и культуры) народов Российской Федерации.

В ходе историко-архитектурных, историко-градостроительных, архивных, библиографических, картографических исследований не выявлены признаки Объекта, определяющие его ценностные особенности, позволяющие установить его историческую, архитектурную, научную, художественную, градостроительную или эстетическую значимость и уникальность, подлежащие сохранению и составляющие его предмет охраны.

Таким образом, по совокупности оценочных критериев, отражающих градостроительное, архитектурно-художественное, мемориальное значение Объекта можно сделать вывод об отсутствии историко-культурной ценности здания, архитектурно-художественной и мемориальной ценности, имеющей особое значение для истории и культуры Курской области и г. Рыльска.

Руководствуясь положениями Федерального закона от 25.06.2002 № 73-ФЗ, учитывая отсутствие исторической, архитектурной, научной, художественной, градостроительной и эстетической ценностей Объекта, эксперт считает возможным принять обоснованное решение в рамках настоящей экспертизы.

Исходя из вышеизложенного, оснований для включения Объекта в Единый государственный реестр объектов культурного наследия (памятников истории и культуры) народов Российской Федерации не имеется.

ВЫВОД ЭКСПЕРТИЗЫ:

Включение в Единый государственный реестр объектов культурного наследия (памятников истории и культуры) народов Российской Федерации выявленного объекта культурного наследия «Дом жилой», кон. XIX – нач. XX вв., расположенного по адресу: Курская область, г. Рыльск, ул. Островского, 77, **НЕ ОБОСНОВАНО (отрицательное заключение).**

Список приложений к настоящему акту экспертизы:

Приложение № 1.	Материалы фотофиксации по состоянию на 23.05.2022 г.
Приложение № 2.	Материалы исторической иконографии.
Приложение № 3.	Перечень документов и материалов, собранных и полученных при проведении экспертизы:
1.	Копия списка вновь выявленных объектов, представляющих историческую, научную, художественную или иную культурную ценность, утвержденный Председателем комитета по культуре и искусству администрации области П.И. Надеиным 16.01.1995.
2.	Копия постановления главы Администрации Курской области от 28.04.1992 № 210 «Об утверждении зон охраны памятников истории и культуры г. Рыльска».

3.	Копия технического паспорта на индивидуальный жилой дом по адресу: Рыльский район, г. Рыльск, ул. Островского, д.77 от 12.04.1984.
4.	Копия акта проведения осмотра выявленного объекта культурного наследия «Дом жилой, кон. XIX - нач. XX вв.», расположенного по адресу: Курская область, Рыльский район, г. Рыльск, ул. Островского, 77 от 25.10.2021 № 210/21
5.	Копия сведений выписки из Единого государственного реестра недвижимости об объекте недвижимости (здание) от 20.04.2022.
6.	Копия списка домовладельцев города Рыльска с указанием улиц, на которых были расположены их дома в 1902 г. Ф. 302, оп.1, д.438, л. 3, 17.
7.	Копия списка домовладельцев гор. Рыльска с указанием улиц, на которых они находились. Ф. 302, оп.1, д.539, л.2, 9 об.
8.	Копия письма областного бюджетного учреждения культуры «Инспекция по охране и использованию объектов культурного наследия (памятников истории и культуры) Курской области» от 06.05.2022 № 677 о направлении запрашиваемой информации.
9.	Копия письма областного бюджетного учреждения культуры «Инспекция по охране и использованию объектов культурного наследия (памятников истории и культуры) Курской области» от 30.05.2022 № 804 о направлении запрашиваемой информации.
10.	Копия письма Администрации города Рыльска от 31.05.2022 № 1315 о предоставлении запрашиваемой информации.
11.	Копия письма ОКУ «Госархив Курской области» от 30.05.2022 № 07-12/190-2022/Т о направлении скан-копий архивных дел.

Настоящее заключение государственной историко-культурной экспертизы оформлено в электронном виде и подписано усиленной квалифицированной электронной подписью эксперта Федосеевой Елены Михайловны и ООО «НИИ РПИИКЭ».

Дата оформления заключения экспертизы: 21 июля 2022 года.

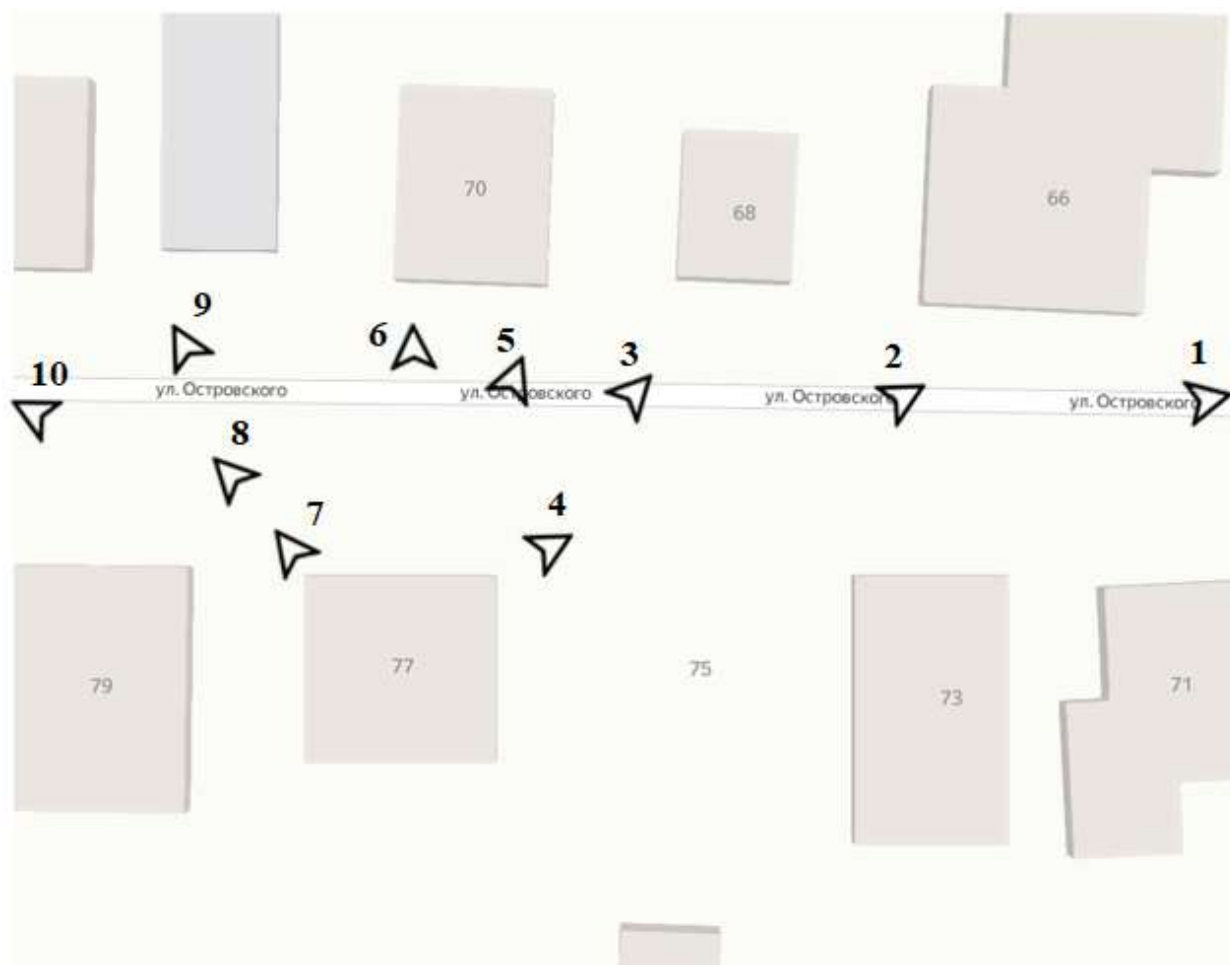
Государственный эксперт
по проведению государственной
историко-культурной экспертизы

Е.М. Федосеева

ООО «НИИ РПИИКЭ»

Материалы фотофиксации Объекта
по состоянию на 23 мая 2022 года
автор фотофиксации: Е.М. Федосеева

Схема фотофиксации





Фотография № 1. Вид с северо-востока на Объект.



Фотография № 2. Вид с северо-востока на Объект.



Фотография № 3. Вид с северо-востока на Объект.



Фотография № 4. Вид с северо-востока на Объект.



Фотография № 5. Вид с северо-востока на Объект.



Фотография № 6. Вид с севера на Объект.



Фотография № 7. Вид с северо-запада на Объект.



Фотография № 8. Вид с северо-запада на Объект.



Фотография № 9. Вид с северо-запада на Объект.

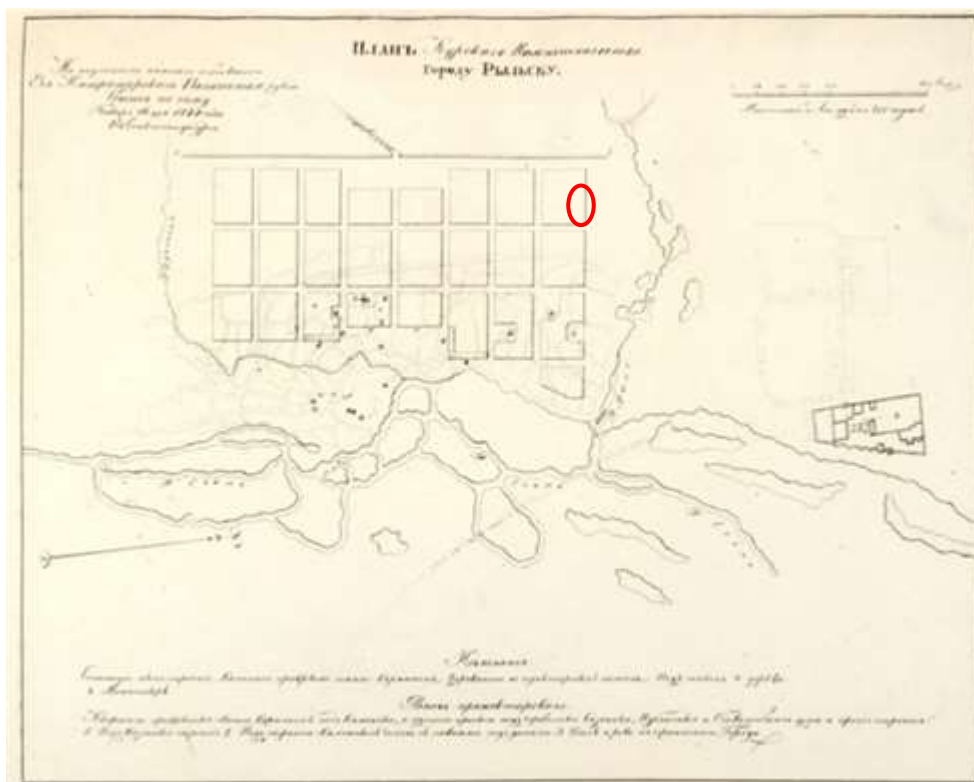


Фотография № 10. Вид с северо-запада на Объект.

Материалы исторической иконографии

Перечень иллюстраций:

1. План генерального межевания Курской губернии. Рыльский уезд. 1785 г. Фрагмент.
2. План города Рыльска, подтвержденный в 16 января 1784 года. Описание города Рыльска к 1 января 1850 года.
3. План г. Рыльска Курского наместничества. 1839 г. Полное собрание законов Российской империи. Собрание первое. Книга чертежей и рисунков. (Планы городов).
4. План города Рыльска Курской губернии. Снят в 1866 году.
5. Трехверстовка Курской области. Военно-топографическая карта. Период создания: вторая половина XIX в. Фрагмент.
6. План Рыльска. Масштаб 100 саженей в английском дюйме. Период создания: рубеж XIX-XX вв.
7. План Рыльска. Масштаб 100 саженей в английском дюйме. Период создания: рубеж XIX-XX вв.
8. План города Рыльска Курской губернии. Масштаб 50 саженей в английском дюйме. 1912 год.
9. Карта РККА М-36 (Б). Курская, Белгородская, Сумская и Полтавская области. Километровка. Представлено состояние местности на 1935-1941 гг. Фрагмент.
10. Топографические карты СССР М-36. Киев, Черкассы, Чернигов, Днепропетровск. Километровка. Представлено состояние местности на 1975-1992 гг. Фрагмент.
11. Топографическая карта Европейской России. 2000 г. Фрагмент.
12. Вид на город Рыльск со стороны реки Сейм. На переднем плане Гора Ивана Рыльского. Период создания: рубеж XIX-XX вв.
13. Виды Рыльска. Общий вид. 1913 г. Вид с юга от Ильинского кладбища. Слева направо церкви: Вознесенская, Покровская, Преображенская, часовня, Успенский собор; мельница Дерюгина. На переднем плане ограда и ворота Ильинского кладбища, за ними Курская ул.
14. Виды Рыльска. Вид с горы Иоанна Рыльского. Период создания: нач. XX в.
15. Рыльск. Общий вид. Период создания: нач. XX в.



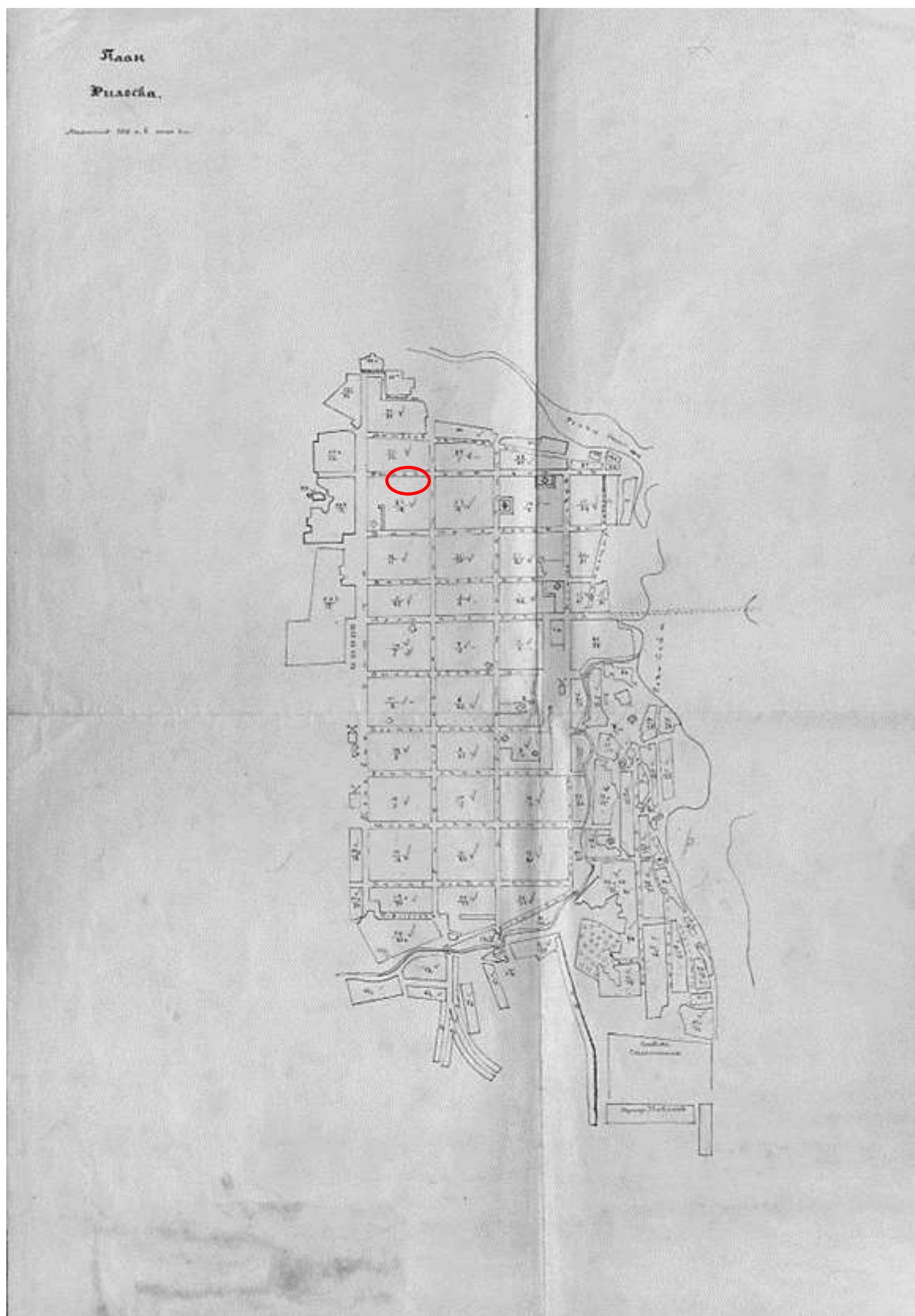
3. План г. Рыльска Курскаго наместничества. 1839 г. Полное собрание законов Российской империи. Собрание первое. Книга чертежей и рисунков. (Планы городов).



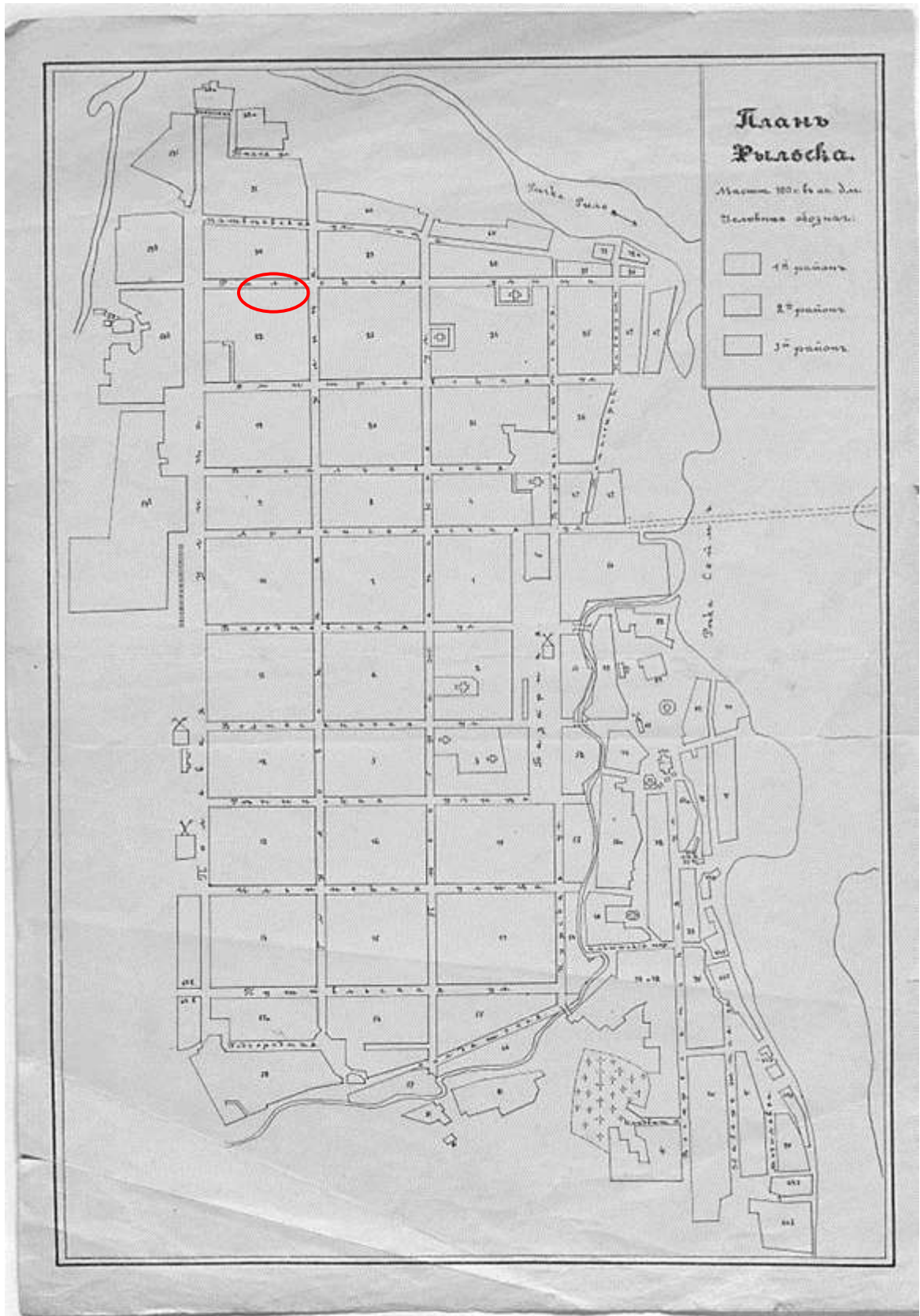
4. План города Рыльска Курской губернии. Снят в 1866 году.



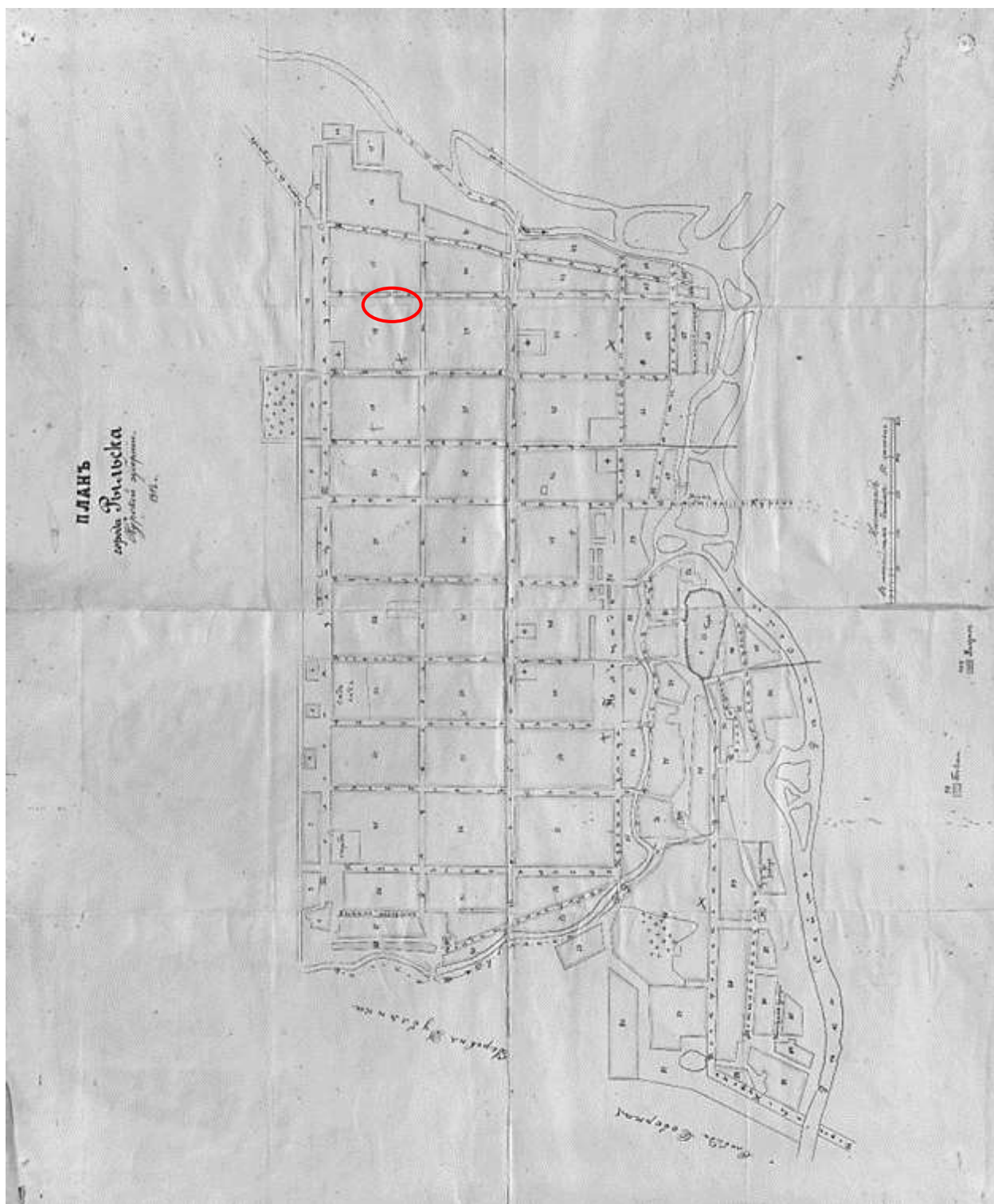
5. Трехверстовка Курской области. Военно-топографическая карта. Период создания: вторая половина XIX в. Фрагмент. Источник: http://www.etomesto.ru/map-kursk_trehverstovka/



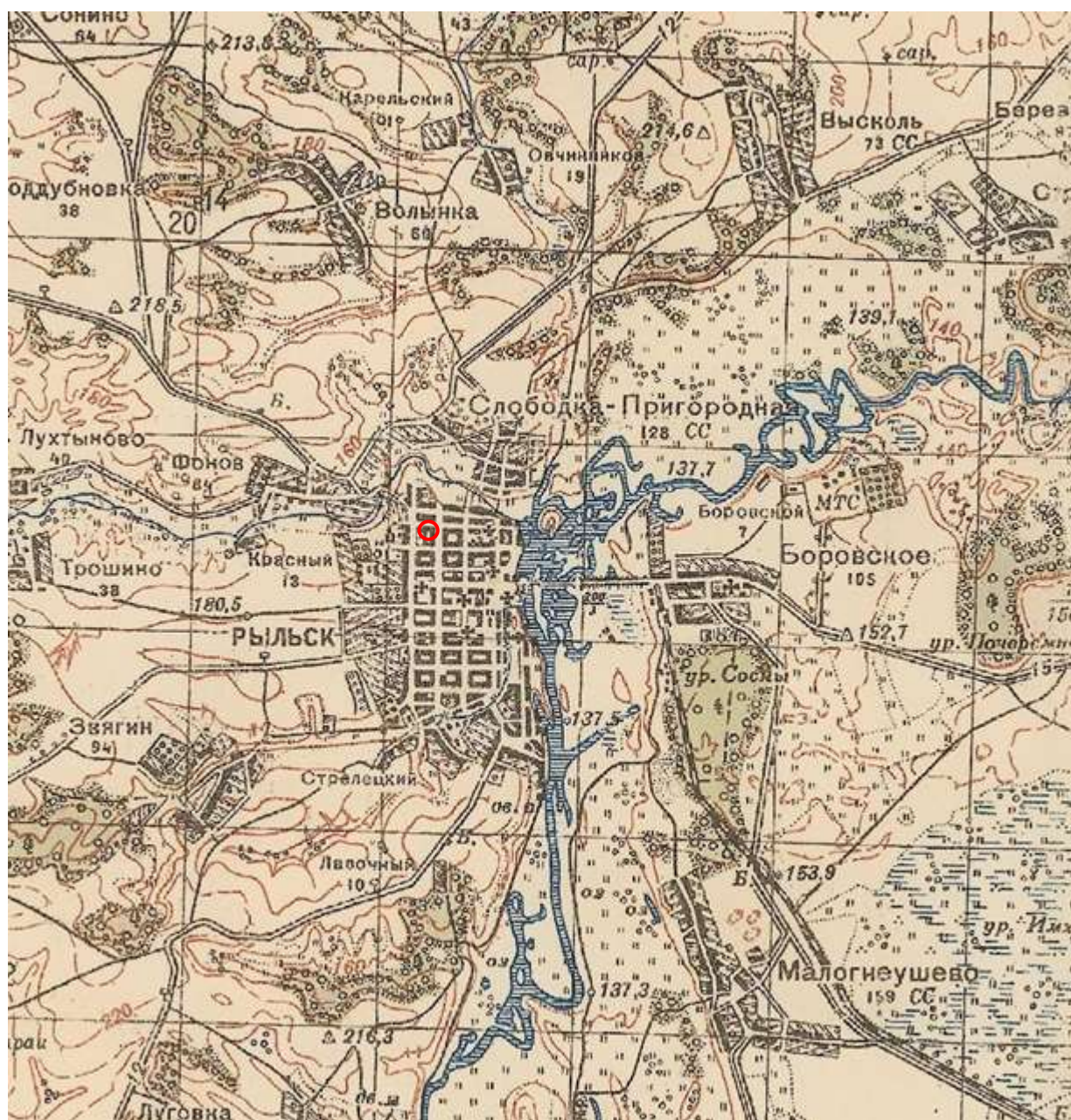
6. План Рыльска. Масштаб 100 сажень в английском дюйме. Период создания: рубеж XIX-XX вв.
Источник: ОКУ «Государственный архив Курской области». Ф. 621. Оп. 2. Д. 7411.



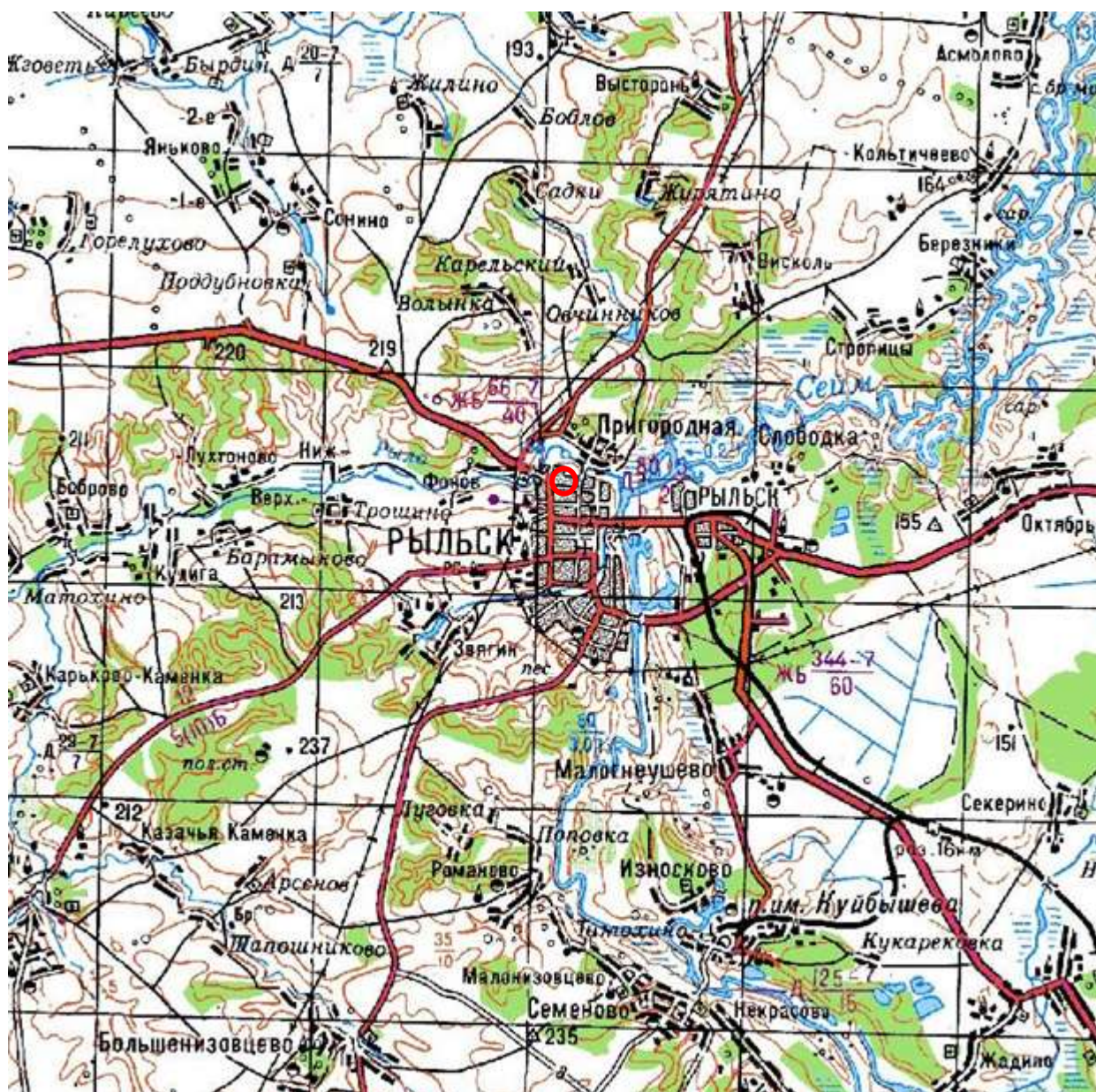
7. План Рыльска. Масштаб 100 сажень в английском дюйме. Период создания: рубеж XIX-XX вв.
Источник: ОКУ «Государственный архив Курской области». Ф. 621. Оп. 2. Д. 7412.



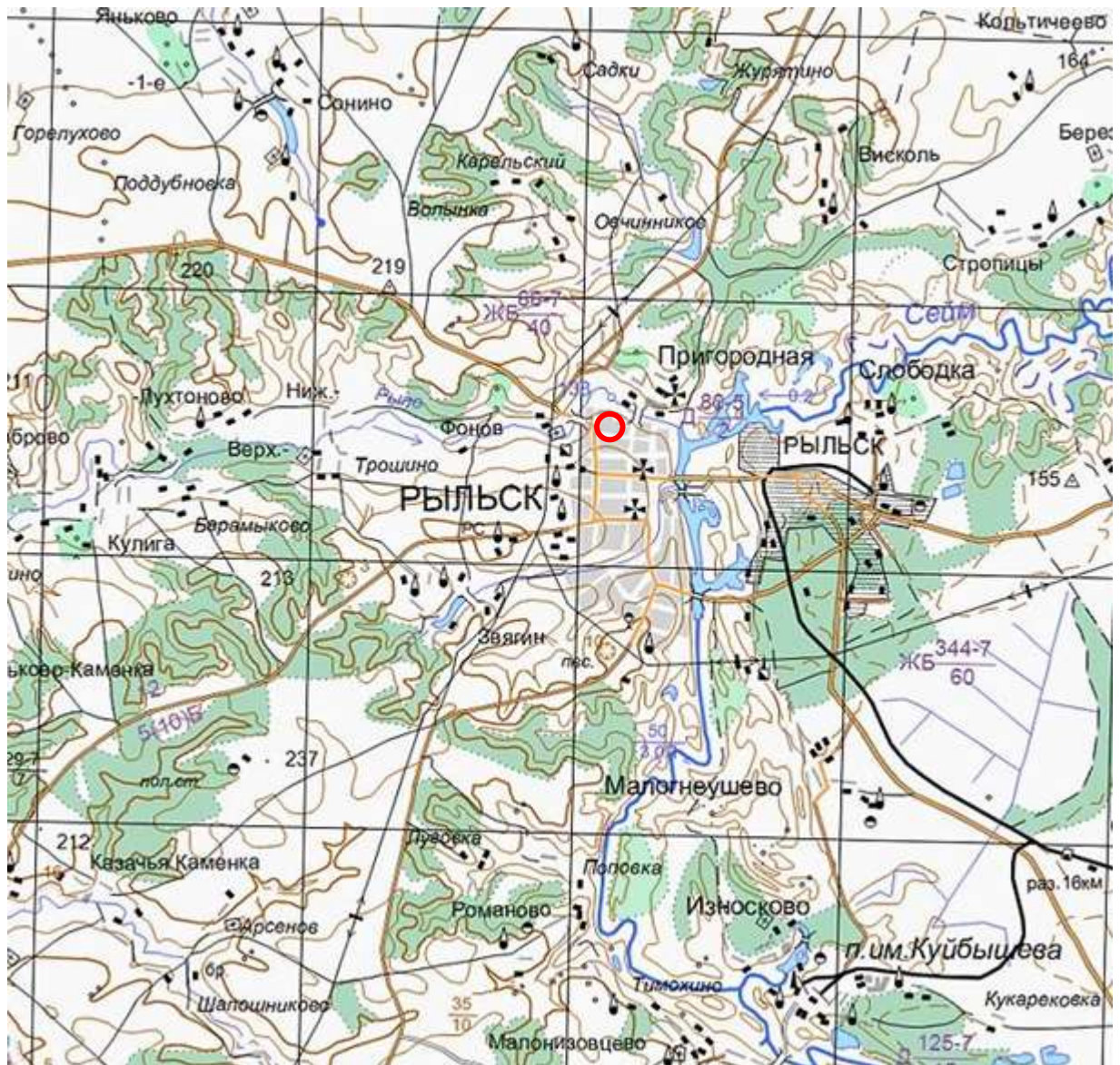
8. План города Рыльска Курской губернии. Масштаб 50 сажень в английском дюйме. 1912 год.
Источник: ОКУ «Государственный архив Курской области». Ф. 621. Оп. 2. Д. 7412а.



9. Карта РККА М-36 (Б). Курская, Белгородская, Сумская и Полтавская области. Километровка. Представлено состояние местности на 1935-1941 гг. Фрагмент. Источник: http://www.etomesto.ru/map-rkka_m-36-b/



10. Топографические карты СССР М-36. Киев, Черкассы, Чернигов, Днепрпетровск. Километровка. Представлено состояние местности на 1975-1992 гг. Фрагмент. Источник: http://www.etomesto.ru/map-genshtab_m-36/



11. Топографическая карта Европейской России. 2000 г. Фрагмент Источник:
http://www.etomesto.ru/map-atlas_topo-russia/



Вид на город со стороны р. Сейм. Слева гора Ивана Рыльского.

12. Вид на город Рыльск со стороны реки Сейм. На переднем плане Гора Ивана Рыльского. Период создания: рубеж XIX–XX вв. Источник: Архивная служба города Курска: <http://archive.rkursk.ru/gako/rulsk?theme=Ezvision>



13. Виды Рыльска. Общий вид. 1913 г. Вид с юга от Ильинского кладбища. Слева направо церкви: Вознесенская, Покровская, Преображенская, часовня, Успенский собор; мельница Дерюгина. На переднем плане ограда и ворота Ильинского кладбища, за ними Курская ул. Источник: ОБУК «Курский областной краеведческий музей»



14. Виды Рыльска. Вид с горы Иоанна Рыльского.

Период создания: нач. XX в.

Источник: Источник: ОБУК «Курский областной краеведческий музей»



15. Рыльск. Общій вид. Период создания: нач. XX в.

Источник: Источник: ОБУК «Курский областной краеведческий музей»

**Перечень документов и материалов, собранных и полученных при
проведении экспертизы**

1. Копия списка вновь выявленных объектов, представляющих историческую, научную, художественную или иную культурную ценность, утвержденный Председателем комитета по культуре и искусству администрации области П.И. Надеиным 16.01.1995



№ п/п	наименование	кат. XIX-XX вв.	наименование	-	-	Горжковский	наименование	кат. Горж.	ул. Островского
2279.	дом жилой.	-	-	-	-	-	жилая	-	ул. Островского, 42.
2280.	дом жилой.	-	-	-	-	личное влад.	-	-	ул. Островского, 46.
2281.	дом жилой.	-	-	-	-	-	-	-	ул. Островского, 48.
2282.	дом жилой.	-	-	-	-	-	-	-	ул. Островского, 50.
2283.	дом жилой.	-	-	-	-	-	-	-	ул. Островского, 52.
2284.	дом жилой.	-	-	-	-	-	-	-	ул. Островского, 54.
2285.	дом жилой.	-	-	-	-	горжковский	-	-	ул. Островского, 56.
2286.	дом жилой.	-	-	-	-	личное влад.	-	-	ул. Островского, 58.
2287.	дом купеческий.	-	-	-	-	горжковский	жилая, на- газ.	-	Светлая ст.
2288.	дом жилой.	-	-	-	-	многоэтаж.	многоэтаж.	-	Светлая ст., 22 кв. 1.
2289.	дом жилой.	-	-	-	-	-	-	-	- кв. 2.
2290.	дом жилой.	-	-	-	-	-	-	-	- кв. 3.

2. Копия постановления главы Администрации Курской области от 28.04.1992 № 210 «Об утверждении зон охраны памятников истории и культуры г. Рыльска»

Постановление главы администрации Курской области от 28.04.1992 N 210 "Об утверждении зон охраны памятников истории и культуры г. Рыльска"

ГЛАВА АДМИНИСТРАЦИИ КУРСКОЙ ОБЛАСТИ

ПОСТАНОВЛЕНИЕ
от 28 апреля 1992 г. N 210

**ОБ УТВЕРЖДЕНИИ ЗОН ОХРАНЫ ПАМЯТНИКОВ
ИСТОРИИ И КУЛЬТУРЫ Г. РЫЛЬСКА**

Рассмотрев предложение комитета по культуре и искусству Администрации области и в целях сохранения и возрождения историко-культурного наследия г. Рыльска постановляю:

1. Утвердить и ввести в действие согласованные с Министерством культуры Российской Федерации и Центральным Советом Всероссийского общества охраны памятников истории и культуры зоны охраны памятников истории и культуры г. Рыльска.

2. Главе администрации г. Рыльска (В.А. Хороших), отделу по архитектуре и градостроительству администрации области (С.Л. Писарев), институту "Курскстройгражданпроект", комитету по культуре и искусству администрации области (П.И. Надеин) строго руководствоваться границами и режимом содержания и использования зон охраны памятников истории и культуры при проектировании, строительстве, реконструкции и благоустройстве территории города согласно приложению.

3. Контроль за выполнением настоящего постановления и режимом содержания и использования зон охраны памятников истории и культуры возложить на комитет по культуре и искусству Администрации области (П.И. Надеин).

Глава администрации
В. ШУТЕЕВ

Приложение
к постановлению
главы администрации области
от 28 апреля 1992 г. N 210

**ОПИСАНИЕ
ГРАНИЦ ЗОН ОХРАНЫ ПАМЯТНИКОВ ИСТОРИИ И КУЛЬТУРЫ Г. РЫЛЬСКА**

Территории памятников

Общая площадь территорий памятников республиканского значения г. Рыльска составляет 10,27 га:

- | | |
|---|--------------------------------------|
| 1. Дом, в котором родился Шелехов | - ул. Луначарского, 13 |
| 2. Дом, в котором в 1709 г. останавливался Петр I | - ул. Р. Люксембург, 12 |
| 3. Дом воеводы Шемьки | - ул. К. Либкнехта, 7 |
| 4. Гостиные и торговые ряды | - Советская пл. |
| 5. Успенский собор | - угол ул. Свердлова и ул. К. Маркса |
| 6. Церковь Покрова | - угол ул. Ленина и ул. К. Либкнехта |
| 7. Николаевский монастырь: | - Пригородная Слобода |
| - колокольня | |
| - Троицкая церковь | |
| - Николаевская церковь | |
| - Крестовоздвиженская церковь | |
| 8. Памятник Г.И. Шелехову | - пл. Свердлова |
| 9. Здание духовного училища местного значения | - ул. Ленина, 42 |

Постановлением главы администрации области N 138 от 09.03.92 на государственную охрану поставлен 51 памятник истории и архитектуры местного значения.

Охранные зоны

Общая площадь суммарной охранной зоны всех памятников составляет 56,3 га.

Границами охранной зоны являются: с юга - ул. Р. Люксембург, с запада - ул. Урицкого, с севера - ул. Дзержинского до ул. Ленина, а затем северная граница проходит южнее ул. 25 лет Октября (по границам частных землевладений). Восточной границей охранной зоны является левый берег р. Дублянки.

Отдельные охранные зоны установлены для жилого дома по ул. III Интернационала, жилого дома с торговой лавкой по ул. Энгельса, 19, для дома Пошутилина по ул. Луначарского, 25, и больничной часовни по ул. Луначарского, 30-а; здания по ул. Урицкого, 49, флигеля по ул. Ленина, 22, и жилого дома по ул. К. Маркса, 14.

Зоны регулирования застройки центральной части г. Рыльска

А-I - 216,7 га, с южной и юго-восточной стороны - левый берег р. Дублянки, с севера и с запада примыкает к границам охранной зоны и проходит по ул. Шелехова.

Режим А-I регламентирует застройку в один этаж (5 м).

Б - 49,97 га, вводится в кварталах между улицами Р. Люксембург и Свердлова. Восточная граница проходит по улицам Урицкого и Ленина. Этажность определена в 2 - 3 этажа (12 м).

На территории промзоны, а также в с. Боровское вводится режим регулирования этажности не выше 6 м - 78,5 га.

Зоны охраняемого природного ландшафта г. Рыльска

Три типа городского ландшафта

1 - территория летописного Рыльска XI - XIII вв. с границами: с востока - ул. Набережная, с запада и севера - правый берег р. Дублянки, с южной - ул. Маяковского. Площадь - 50 га. Полностью необходимо сохранить уникальный рельеф.

2 - территория города XVIII - XIX вв. с границами: с севера - по линии домовладений, с запада - западнее ул. Володарского, с юга - по ул. Шелехова и берегу р. Дублянки. Недопустимо изменение береговой линии. Площадь 330 га.

3 - территория поймы р. Сейм и р. Рыло в пределах городской черты. Площадь - 1075 га.

Зоны археологических памятников

1. Гора Ивана Рыльского	- 5,1 га
2. Воскресенская гора	- 1,3 га
3. Селище 1 на Советской площади	- 0,9 га
4. Селище 2 на Советской площади	- 0,5 га

Зона археологически ценного культурного слоя - 41 га

Расположена между р. Дублянкой и ул. Набережной, с севера - по ул. Свердлова, с юга - по ул. Р. Люксембург.

Обязательное согласование всех видов строительных работ с археологами.

Зона предлагаемых археологических находок

Все территории древнего Рыльска - 110 га.

Сосновый бор в с. Боровское с курганным могильником северян.

Заповедная зона (зона регенерации)

В заповедную зону входят зоны территорий памятников, охраняемые зоны и зоны регулирования застройки режима А-I и Б.

В заповедной зоне учитываются условия максимального сохранения и воссоздания исторически ценной планировочной структуры и характерной среды.

Зоны охраны Николаевского монастыря и пригородной слободки

На всей территории монастыря устанавливается охранная зона общей площадью 7,05 га.

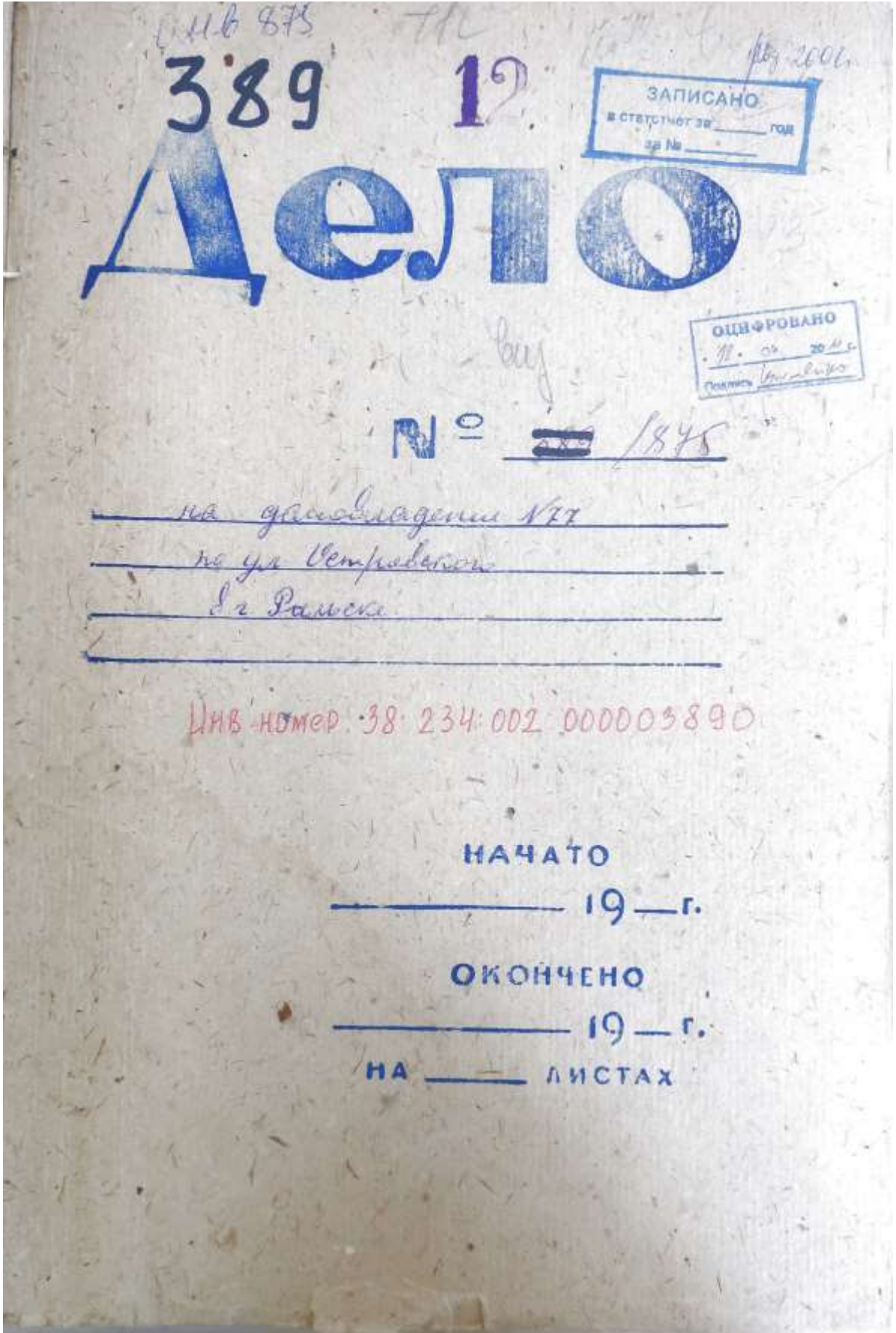
Пригородная слободка включается в историко-ландшафтную зону - 72 га. Строительство промышленных складских объектов запрещено. Разрешается одноэтажное строительство усадебного типа на основе существующей планировочной системы.

Зоны регулирования сельских населенных пунктов

Устанавливается на территории исторически населенных пунктов:
деревни - Виксоль, Березники, Строчицы, Кальтичево, Малонизовцево, Некрасово, Октябрьское и Малогнеушево - площадью 800 га.
Ограничение этажности не выше 6 - 7 метров.

(The following text is extremely faint and largely illegible due to low contrast and blurring in the scan. It appears to be a list of specific locations or details related to the zones mentioned above.)

4. Копия технического паспорта на индивидуальный жилой дом по адресу: Рыльский район, г. Рыльск, ул. Островского, д.77 от 12.04.1984



3

РСФСР
Министерство жилищно-коммунального хозяйства

Тельман бюро технической инвентаризации
(наименование)

Город (пос.) Тельман

Р а й о н Тельманский

ТЕХНИЧЕСКИЙ ПАСПОРТ

на индивидуальный жилой дом

По улице (пер.) Свердловского № 44

Квартал № _____

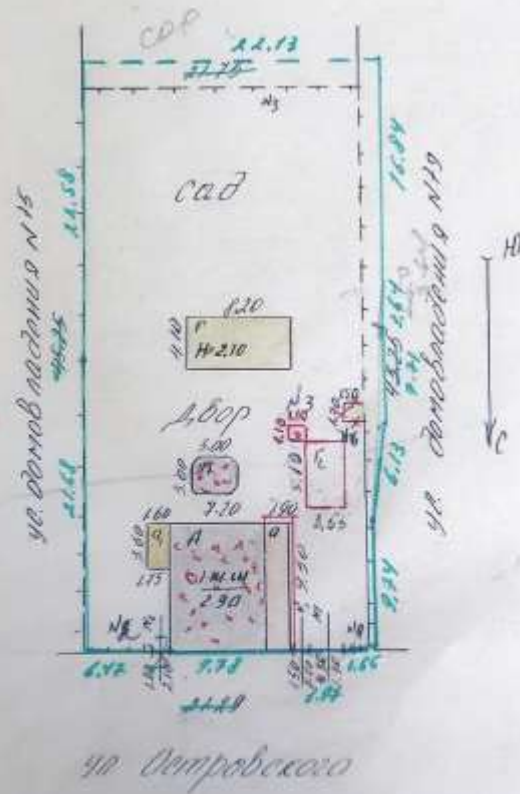
Инвентарный № 875

Составлен по состоянию на _____ 19__ г.

Форма технического паспорта
утверждена приказом по МЖКХ РСФСР
от 28 сентября 1982 г. № 495

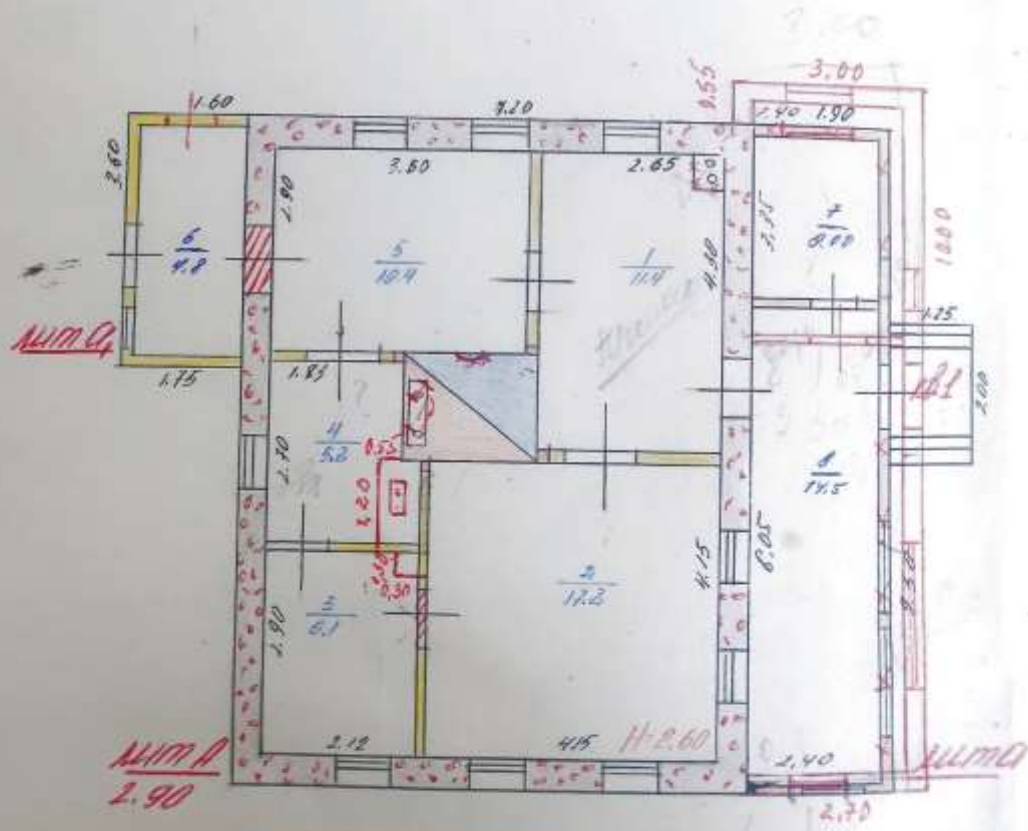
11/18

План земельного участка
(Масштаб 1:500)



Текущие изменения
внесены
№ 15 2006
Техник *Иванов И.И.*
В.И.И.И.

Поэтажный план дома
(Масштаб 1:100)



Текущие изменения
внесены
12 15 2004 75
Техн. [signature] 40
[signature] БУШИН

28/Е 88 [signature] Зинцова

Текущие изменения
14 05 2002
Техн. [signature]
Проектир.

5

II. Общая стоимость (в руб.) в ценах 198 г.

Основные строения		Служебные постройки		Сооружения		Итого	
восстано-вительная	действи-тельная	восстано-вительная	действи-тельная	восстано-вительная	действи-тельная	восстановительная	действительная
4064	8767	2930	1854	511	742	11772	9363
5110	3575	793	561	449	355	6462	4497 + 21157 =
							- 8461
						2001 * 10,3 =	84148
5200	3553	793	561	449	355	8442	4495 + 21157 + 84148 =

Директор: *С. И. ИВАНОВ*

III. Эксплуатация земельного участка — кв. м.

Площадь участка			Использование незастроенной площади				
по документам	фактически	в т. ч.		под двором	озеленено		под огоро-дом
		застроенная	не застро-енная		всего	в т. ч. под плодово-яг. нас.	
	944	138,9	805,1	449	386,1		
	944	166	808	422	386		
	975	166	809	423	104		

IV. Благоустройство строения — кв. м. полезной площади

электроснабжение	Отопление		Водопровод	Канализация	Газ	Горячее водоснабжение		Напольные электропанели		Ванны и душ	Телефон	Радиотрансляция
	печное	центральное				в т. ч. от ТЭЦ	местное	централизованное	число квартир			
50,3	50,3				50,3							50,3
	49,4				49,4							49,4

V. Характеристика помещений жилого дома

	По состоянию на			
	1988 г.	2001 г.	2002 г.	198 г.
Полезная площадь — кв. м.	50,3	49,4	49,4	
В том числе жилая — кв. м.	38,4	35,7	31,3	
Всего квартир	1	1	1	
В том числе:				
1-комнатных				
2-комнатных				
3-комнатных	1	1	1	
4-комнатных				
Всего жилых комнат	3	3	3	

Эксплуатация к поэтажному плану дома

Литера	Этажи (начиная с 1-го этажа и закончив мезонином)	№ помещения (квартиры и пр.)	№ по плану строения: комнаты, кухня, коридор, ванная и т. п.	Назначение частей помещения: жилой, кухня, коридор, ванная и т. п.	Формулы подсчета площадей по внутреннему обмеру	Площадь по внутреннему обмеру кв. м.			Площадь помещений по внутреннему обмеру	Площадь помещений по плану	
						общая полезная	жилая	вспомогательная			
1	2	3	4	5	6	7	8	9	10	11	
А	I	1	1	прихожая	2.65×4.30	11.4		11.4			
			2	комната	4.15×4.15	17.2		17.2			
			3	комната	2.40×2.12	6.1		6.1			
			4	кухня	$(2.70 \times 1.83) - (0.25 \times 1.0)$	5.2		5.2			
			5	ванная	3.60×2.90	10.4		10.4			
						Всего:	50.3	33.7	16.6		
				1.	прихожая	2.65×4.30	11.4		11.4		
				2	комната	4.15×4.15	17.2		17.2		
				3	комната	$(2.12 \times 2.90) - (0.30 \times 0.30)$	6.1		6.1		
				4	кухня	$(2.70 \times 1.83) - (0.25 \times 1.0)$	4.3		4.3		
				5	ванная	3.60×2.90	10.4		10.4		
						Всего:	49.4	33.7	15.7		
			6	коридор	1.20×1.45	1.7		1.7		1.7	
			7	коридор	1.40×1.15	1.6		1.6		1.6	
			8	коридор	2.40×0.25	0.6		0.6		0.6	
					Всего:	75.9	49.4	25.7		25.7	

Текущие изменения
14
Техн. Директор

Текущие изменения
14
Техн. Директор

4

**VI. Исчисление площадей и объемов строений,
расположенных на земельном участке**

Литера	Наименование строений и сооружений	Формулы подсчета площадей по наружному обмеру	Площадь, (м ²)	Высота, (м)	Объем, (м ³)
А	одноэтажное здание	4,20 x 9,50	68,4	2,90	198
Б	Примечание	1,90 x 9,50	18,1		
В ₁	Примечание	(4,60 + 1,00) x 3,00	6,0		
В ₂	проезд	1,25 x 2,00	2,5		
Г	сарай	4,10 x 8,20	33,6		
Г ₁	Терраса	3,00 x 3,00	9,0		
Г ₂	Терраса	5,10 x 3,55	18,1		
А	одноэтажное здание	4,20 x 9,50	68,4	2,90	198
Б	Примечание	(2,70 x 10,00) (0,30 x 0,55)	24,2	2,90	79
В ₁	Примечание	1,75 + 1,00 x 3,00	6,0	2,40	14
		2			
Г	Сарай	4,10 x 8,20	33,6	2,90	
Г ₁	Терраса	3,00 x 3,00	9,0	2	18
Г ₂	Терраса	5,10 x 3,55	18,1	2	36



VIII. Техническое описание нежилых пристроек, неотопливаемых подвалов, служебных построек

Наименование строения <i>Флигель</i> Лит. <i>А</i>				Наименование строения <i>Флигель</i>			
Наименование конструктивных элементов	Описание элементов (материал, конструкция или система, отделка и прочее)	Удельный вес по таблице	Коэффициент	Удельный вес после применения коэффициента	Описание элементов (материал, конструкция или система, отделка и прочее)	Удельный вес по таблице	Коэффициент
	$1 м^2 - 36,10$				$1 м^2 - 10,50$		
Фундамент	<i>каменная ст</i>	23	0,75	17,25	<i>каменная ст</i>	25	0,75
Наружн. стены	<i>каменная ст</i>	24	0,75	18,00	<i>каменная ст</i>	24	0,75
Перегородки	<i>деревянные</i>				<i>деревянные</i>		
Перекрытия	<i>деревянные</i>	11	1,00	11,00	<i>деревянные</i>	11	1,00
Крыша	<i>щелевая</i>	11	0,75	8,25	<i>щелевая</i>	11	0,75
Полы	<i>деревянные</i>	7	1,00	7,00	<i>деревянные</i>	7	1,00
Проемы	окна	8	0,75	6,00	<i>деревянные</i>	13	0,75
	двери	5	0,75	3,75	<i>деревянные</i>	5	0,75
Отделка	внутренняя	10	0,75	7,50	<i>штукатурка</i>	4	0,75
	внешняя	2	0,75	1,50	<i>штукатурка</i>	6	0,75
Прочие работы	<i>штукатурка</i>	4	1,00	4,00	<i>штукатурка</i>	4	1,00
% износа	Итого:	100		100	% износа	100	
			$\times 0,75$				$\times 0,75$

Наименование строения <i>Сарай</i> Лит. <i>1</i>				Наименование строения <i>Сарай</i>			
Наименование конструктивных элементов	Описание элементов (материал, конструкция, отделка и прочее)	Удельный вес по таблице	Коэффициент	Удельный вес после применения коэффициента	Описание элементов (материал, конструкция, отделка и прочее)	Удельный вес по таблице	Коэффициент
Фундамент	<i>деревянный</i>	25	0,75	18,75	<i>деревянный</i>	10	0,75
Наружн. стены	<i>каменная ст</i>	24	0,75	18,00	<i>деревянный</i>	4	0,75
Перегородки							
Перекрытия		16	1,00	16,00	<i>деревянные</i>	18	0,75
Крыша	<i>щелевая</i>	11	1,00	11,00		5	1,00
Полы	<i>деревянные</i>	7	0,75	5,25		4	1,00
Проемы	окна	4	0,75	3,00			
	двери	10	0,75	7,50	<i>деревянные</i>		
Отделка	внутренняя	1	0,75	0,75			
	внешняя	3	0,75	2,25			
Прочие работы	<i>штукатурка</i>	10	1,00	10,00			
% износа	Итого:	100		100	% износа	100	
			$\times 0,75$				$\times 0,75$

VIII. Техническое описание нежилых пристроек, неотапливаемых подвалов, служебных построек

Наименование строения		Лит.	Наименование строения		Лит.			
Наименование конструктивных элементов	Описание элементов [материал, конструкция, отделка и прочее]	Удельный вес по таблице	Целостный коэффициент	Удельный вес после применения коэффициента	Описание элементов [материал, конструкция, отделка и прочее]	Удельный вес по таблице	Целостный коэффициент	Удельный вес после применения коэффициента
Фундамент	кирпичный	14	100	14,0				
Цоколи стен	кирпичные	30	100	30,0				
Перегородки								
Перекрытия		6	-	-				
Крыша	ш - 30	4	100	4,0				
Полы		4	-	-				
Окна								
Двери	металлические	6	100	6,0				
внутренние перегородки								
Прочие работы	рем. р. тп	4	100	4,0				
% взноса	Итого	100	1	104,0	% взноса	Итого	100	1

IX. Техническое описание сооружений на участке

Литера	Наименование сооружений	Материал и конструкция	Размеры (м)			Площадь (м ²)	Объем (м ³)	% взноса
			длина	ширина	высота (глубина)			
1	Канализация	бет. на бет. ст.	1,0	2,0		3,1		8%
2	Водоотвод	бет. на бет. ст.	4,2	2,0		9,8		8%
3	Канализация	бет. на бет. ст.	1,5	2,0		2,5		8%
4	Забор	штукатурка	2,7	1,5		2,7		50%
5	Забор	бетон. столбы	4,0	2,2		9,2		30% 30
6	Забор	бетон. столбы	5,0	2,0		10,5		30%
7	Уборная	бетон. на основе	2,5	1,5		2,4	2	10% 20

Техн. 14 05 2022

12

X. Исчисление стоимости строений и сооружений в ценах 1983 г.

Литера	Наименование строений и сооружений	№ таблицы	Измеритель	Стоимость измерителя по таблице	Ценовые коэффициенты	Стоимость измерителя после применения коэффициентов	Надбавки к стоимости измерителя			Стоимость измерителя с поправками	Объем, — м ³ площади, — м ² количество, — шт.	Восстановительная стоимость (руб.)	% износа	Действительная стоимость (руб.)
							Фундамент	Крыша	Материал					
А	Каминная печь	3	м ³	198	1,0	198				198	6728	17	5589	
А	Фундамент	4	м ²	18,1	1,0	18,1				18,1	969	0	969	
А	Фундамент	4	м ²	6,0	1,0	6,0				6,0	267	20	214	
											7964		6763	
Г	Сарай	14	м ²	33,6	1,0	33,6				33,6	1128	40	688	
Г	Сарай	14	м ²	9,0	1,0	9,0				9,0	302	20	242	
											1430		930	
В	Каминка	19	м ³	90	1,0	90				90	0	0	90	
В	Фундамент	19	м ²	2,84	1,0	2,84				2,84	0	0	2,84	
В	Каминка	19	м ³	24	1,0	24				24	0	0	24	
В	Забор	18	м ²	149	1,0	149				149	50	75	149	
В	Забор	18	м ²	42	1,0	42				42	20	34	42	
В	Забор	18	м ²	56	1,0	56				56	20	45	56	
В	Забор	18	м ²	23	1,0	23				23	10	21	23	
											278		278	
											1170		1170	
А	Каминная печь	3	м ³	198	1,0	198				198	4092	34	2654	
А	Фундамент	4	м ²	18,1	1,0	18,1				18,1	969	0	969	
А	Фундамент	4	м ²	14	1,0	14				14	46	1	47	
											367	20	295	
											1430		1430	
Г	Сарай	18	м ²	530	1,0	530				530	151	15	94	
Г	Сарай	18	м ²	194	1,0	194				194	152	45	91	
Г	Сарай	1	м ³	13,06	1,0	13,06				13,06	475	20	376	
											925		925	
В	Каминка	19	м ³	90	1,0	90				90	0	0	90	
В	Фундамент	19	м ²	2,84	1,0	2,84				2,84	0	0	2,84	
В	Забор	18	м ²	149	1,0	149				149	50	75	149	
В	Забор	18	м ²	42	1,0	42				42	20	34	42	
											449		449	

XI. Перечень документов, приложенных к настоящему паспорту 13

№ п. п.	НАИМЕНОВАНИЕ	Дата составления	Масштаб	Количество листов	Примечание
1	План земельного участка		1:500	1	
2	Пояснительный план дома		1:100	1	
3	Экспликация			1	
4	Вкладыши			4	
а)	для оценки основных строений			1	
б)	" наземных построек			1	
в)	" сооружений			1	

К. Александр 1984 г.
 20-апрель 1984 г.
 30-апрель 1984 г.
 14.05.2001

Исполнил: Удмурцева
 Проверил: Орлов
 Начальник бюро: Евфим
 инициалы Лешин

XII. Последующие обследования

Дата обследования	19	19	19
Исполнил: дата завершения работы, подпись			
Проверил:	30.05.2001		
Начальник бюро:		30.05.06	

Ситуация 19.05.2006
 внесены
 2006



4. Копия акта проведения осмотра выявленного объекта культурного наследия «Дом жилой, кон. XIX - нач. XX вв.», расположенного по адресу: Курская область, Рыльский район, г. Рыльск, ул. Островского, 77 от 25.10.2021 № 210/21

УТВЕРЖДАЮ:

И.о. начальника ОБУК «Инспекция по охране объектов культурного наследия Курской области»

И.В. Черникова

« 25 » октября 2021 г.

М.П.

А К Т

от « 25 » октября 2021 г. № 210/21

проведения осмотра выявленного объекта культурного наследия «Дом жилой, кон. XIX - нач. XX вв.», расположенного по адресу: Курская обл., г. Рыльск, ул. Островского, д. 77.

Мы, нижеподписавшиеся, сотрудники ОБУК «Инспекция по охране объектов культурного наследия Курской области»: главный специалист отдела архитектурно-исторической экспертизы Коняева Наталия Сергеевна, заместитель начальника Жабина Юлия Николаевна составили настоящий акт о том, что 25.10.2021 г. нами было проведено обследование выявленного объекта культурного наследия «Дом жилой, кон. XIX – нач. XX вв.», расположенного по адресу: Курская обл., г. Рыльск, ул. Островского, д. 77.

В результате осмотра объекта культурного наследия установлено:

Одноэтажное прямоугольное в плане здание на цоколе в удовлетворительном состоянии. Стены фасадов здания оштукатурены и окрашены в розовый цвет с выделениями архитектурных элементов белым цветом. Визуально наблюдаются трещины и сколы штукатурного слоя. Также наблюдаются следы намокания окрасочного слоя. Выполнена отмостка по всему периметру здания. Оконные заполнения заменены на пластиковые стеклопакеты. Кровля скатная, покрыта шиферными листами по деревянной стропильной системе, состояние удовлетворительное. Водосток организованный. Со стороны торцевого фасада выполнена поздняя пристройка.

Подписи:

Главный специалист отдела архитектурно-исторической экспертизы ОБУК «Инспекция по охране объектов культурного наследия Курской области»



Н. С. Коняева

Заместитель начальника ОБУК «Инспекция по охране объектов культурного наследия Курской области»



Ю. Н. Жабина





5. Копия сведений выписки из Единого государственного реестра недвижимости об объекте недвижимости (здание) от 20.04.2022

Сведения выписки из Единого государственного реестра недвижимости об объекте недвижимости
(здание)

Реквизиты выписки

Наименование	Значение
Дата формирования выписки	20.04.2022
Регистрационный номер	****-***/*-*****

Реквизиты поступившего запроса

Наименование	Значение
Дата поступившего запроса	20.04.2022
Дата получения запроса органом регистрации прав	20.04.2022

Сведения об объекте недвижимости - здании

Наименование	Значение
Дата постановки на учет/ регистрации	13.11.2011 14:26:54
Кадастровый номер	46:20:270204:358
Номер кадастрового квартала	46:20:270204
Вид объекта недвижимости	002001002000, Здание
Кадастровые номера иных объектов недвижимости (земельных участков), в пределах которых расположен объект недвижимости	46:20:270204:63
Ранее присвоенные номера	01, Инвентарный номер, 38:234:002:000003890, 01, Инвентарный номер, 389, 02, Условный номер, 46-46-21/003/2006-440
Площадь, в кв. метрах	75.9
Количество этажей (в том числе подземных)	1
Количество подземных этажей	-
Назначение здания	204002000000, Жилое
Наименование здания	Жилой дом
Год завершения строительства	1960
Наименование вида использования	жилое
Адрес в соответствии с ФИАС (Текст)	Курская область, р-н. Рыльский, г. Рыльск, ул. Островского, д. 77
Кадастровая стоимость	1478935.79
Дата документа	16.01.1995
Включен в реестр объектов культурного наследия или является выявленным объектом	да
Регистрационный номер (регистрационный номер учетной карты)	00000000002286
Вид объекта	207001000000, Памятник
Наименование объекта	Дом жилой, кон. XIX - нач. XX вв.
Особые отметки	Право (ограничение права, обременение объекта недвижимости) зарегистрировано на объект недвижимости с наименованием: ЖИЛОЙ ДОМ С ПРИСТРОЙКАМИ И ХОЗЯЙСТВЕННЫМИ СТРОЕНИЯМИ. Сведения, необходимые для заполнения разделов: 6 - Сведения о частях объекта недвижимости; 7 - Перечень помещений, машино-мест, расположенных в здании, сооружении; 8 - План расположения помещения, машино-места на этаже (плане этажа), отсутствуют.

Сведения о правах и правообладателях

Наименование	Значение
--------------	----------

Сведения о праве и правообладателях	
Дата постановки на учет/ регистрации	13.11.2007 0:00:00
Вид зарегистрированного вещного права	001001000000, Собственность
Номер регистрации вещного права	46-46-21/004/2007-152
Сведения о правообладателе	Матюхин Алексей Петрович 1949-11-03, Курская обл., г. Рыльск, 848000000643, РОССИЯ 071-642-978 75, 008001001000, Паспорт гражданина Российской Федерации паспорт гражданина Российской Федерации, 38 03, 835836, 2003-02-04, Рыльский РОВД Курской области Россия, Курская обл., Рыльский район, г. Рыльск, ул. Ворошилова, дом №80, кв. 10

Статус записи об объекте недвижимости

Наименование	Значение
Статус записи об объекте недвижимости	Сведения об объекте недвижимости имеют статус "актуальные, ранее учтенные"

б. Копия списка домовладельцев города Рыльска с указанием улиц, на которых были расположены их дома в 1902 г. Ф. 302, оп.1, д.438, л.3, 17

ГОСУДАРСТВЕННЫЙ АРХИВ КУРСКОЙ ОБЛАСТИ

Рыльская городская управа

Курская обл. ЗАКОН
Дата записки в дело 30.07.2022
№ 41

ДЕЛО № _____

Список домовладельцев г. Рыльска с указанием улиц, на которых они расположены в 1902 г.

Начато _____
Окончено _____
На _____ листах

Курская обл. ЗАКОН
Дата записки в дело 30.07.2022
№ 41

№ 3

Списокъ
 Объявляемыхъ имънаго коръ Гвардіи, предъ
 назначеніемъ для различныя мисіи, гвардіи
 гвардіи и лошадей при призваніи на действительную
 службу въ объявляемую мисіонную
 войску.

Персоналия

№№ по списку	Имя и фамилия го- сударя	Въ сколько назначенъ для этой мисіи	
		Полковъ Гвардіи	Лошадей
	Имя-фамилия унтеръ		
	Имя-фамилия унтеръ		
	Имя-фамилия унтеръ		
1572	Кулаковъ Михаилъ Николаевичъ	2	
1571	Федосеевъ Александръ Николаевичъ	5	5
1570	Михайловъ Александръ Николаевичъ	3	3
1579	Кулаковъ Иванъ Николаевичъ	3	
1576	Александровъ Александръ Николаевичъ	3	
1577	Самойловъ Александръ Николаевичъ	3	
1576	Ворожковъ Александръ Николаевичъ	2	
1575	Ворожковъ Александръ Николаевичъ	3	
1574	Ворожковъ Александръ Николаевичъ	3	
1573	Ворожковъ Александръ Николаевичъ	2	
1572	Михайловъ Александръ Николаевичъ	5	5
1571	Михайловъ Александръ Николаевичъ	3	5
1570	Михайловъ Александръ Николаевичъ	3	
1569	Кулаковъ Иванъ Николаевичъ	68	
1568	Кулаковъ Иванъ Николаевичъ	2	
1567	Кулаковъ Иванъ Николаевичъ	2	

1195	Сухоруков Степан Васильев	5	
1196	Кудряков Василий Михайлович	2	
<u>Гавриловская группа</u>			
1197	Александров Анастасий Андреевич	5	3
1198	Степанов Степан Васильевич	5	
1199	Кудряков Иван Андреевич	3	
1200	Кудряков Алексей Степанович	3	
1201	Кудряков Иван Степанович	4	
1202	Кудряков Иван Степанович	3	
1203	Кудряков Дмитрий Александрович	5	5
1204	Кудряков Константин Александрович	5	3
1205	Кудряков Иван Степанович	5	3
1206	Кудряков Варвара Степановна	2	
<u>Дмитриевская группа</u>			
1181	Добровольский Моисей Степанович	4	3
1182	Кудряков Василий Иванович	4	
1183	Кудряков Анастасий Александрович	5	5
1184	Кудряков Александр Иванович	4	
1185	Кудряков Фабриций Михайлович	3	3
1186	Кудряков Николай Степанович	5	3
1187	Кудряков Николай Владимирович	4	5
1188	Кудряков Иван Степанович	2	
1189	Кудряков Николай Степанович	3	
<u>Гурьевская группа</u>			
1214	Кудряков Александр Степанович	5	5
1215	Кудряков Александр Степанович	2	3
1216	Кудряков Павел Степанович	4	3

7. Копия списков домовладельцев гор. Рыльска с указанием улиц, на которых они находились. Ф. 302, оп.1, д.539, л.2, 9 об.

ГОСУДАРСТВЕННЫЙ АРХИВ КУРСКОЙ ОБЛАСТИ

Рыльская городская управа

Копия списков домовладельцев гор. Рыльска с указанием улиц, на которых они находились.

ДЕЛО № _____

Списки домовладельцев гор. Рыльска, с указанием улиц, на которых они находились.

Начато 1908г.

Окончено _____

На _____ листах

687-100-8А
СОБ. № 1000
Рыльская городская управа
Списки домовладельцев гор. Рыльска с указанием улиц, на которых они находились.

30	1205	Сутаруковъ Степанъ Осиповъ	3.
	1206	Александръ Васильи Туретовъ	2.
<u>Болотовская уезда.</u>			
32	1198	Матушевъ Андрейиъ Андреевъ	5.
	1200	Трудиновъ Николайъ Фёдоровъ	3.
	1201	Ковыковъ Ильяиъ Андреевъ	3.
	1202	Колесниковъ Алексейъ Михайловъ	3.
	1203	Калишевъ Алексейъ Матвеевъ	4.
	1204	Ушновъ Иванъ Михайловъ	3.
	1205	Курдюмовъ Дмитрийъ Алексеевъ	5.
	1206	Яковлевъ Марьяна Манюшица	3.
	1207	Талаповъ Фёдоровъ Алексеевъ	3.
	1209	Зарьевъ Фёдоровъ Ивановичъ	3.
1211	Федорюцкая Евдодора Павлова	2.	
<u>Дмитриевская уезда.</u>			
30	1181	Соболевъ Иванъ Федоровъ	4.
	1182	Срновъ Васильиъ Ивановъ	4.
	1183	Литовшова Анастасиъ Алексеевъ	5.
	1184	Стацкиновъ Матронеъ Ивановичъ	4.
	1185	Минаевъ Евдокимъ Михайловъ	3.
	1186	Килмовъ Владимиръ Васильевъ	5.
	1186	Свѣнелеская Елена Терентея	4.
	1188	Собянинъ Борисъ Стефан.	2.
1189	Луринскій Николайовъ.	3.	
<u>Таловская уезда.</u>			
22	1215	Кусиковъ Павелъ Петровичъ	12.
	1201	Бондаревъ Евдокимъ Викентин.	6.
	1213	Сулкинъ Иванъ Сергеевъ	4.
	1212	Трубенко Иванъ Петровичъ	17.

8. Копия письма областного бюджетного учреждения культуры «Инспекция по охране и использованию объектов культурного наследия (памятников истории и культуры) Курской области» от 06.05.2022 № 677 о направлении запрашиваемой информации



**АДМИНИСТРАЦИЯ
КУРСКОЙ ОБЛАСТИ
КОМИТЕТ ПО ОХРАНЕ ОБЪЕКТОВ
КУЛЬТУРНОГО НАСЛЕДИЯ
КУРСКОЙ ОБЛАСТИ**

ОБЛАСТНОЕ БЮДЖЕТНОЕ УЧРЕЖДЕНИЕ
КУЛЬТУРЫ «ИНСПЕКЦИЯ ПО ОХРАНЕ И
ИСПОЛЬЗОВАНИЮ ОБЪЕКТОВ КУЛЬТУРНОГО
НАСЛЕДИЯ (ПАМЯТНИКОВ ИСТОРИИ И
КУЛЬТУРЫ) КУРСКОЙ ОБЛАСТИ»
(ОБУК «ИНСПЕКЦИЯ ПО ОХРАНЕ
ОБЪЕКТОВ КУЛЬТУРНОГО НАСЛЕДИЯ КУРСКОЙ
ОБЛАСТИ»)

305000, г. Курск, Красная пл., д. 6

тел.: +7 (4712) 51-15-96,

e-mail: okn.kursk@mail.ru;

06.05.2022 № 677

Генеральному директору Общества с
ограниченной ответственностью
«НАУЧНО-ИССЛЕДОВАТЕЛЬСКИЙ
ИНСТИТУТ РЕСТАВРАЦИИ,
ПРОЕКТИРОВАНИЯ И ИСТОРИКО-
КУЛЬТУРНЫХ ЭКСПЕРТИЗ»
Худякову О.В.

7841084410@mail.ru

Уважаемый Олег Владиславович!

На Ваше обращение о предоставлении документов от 04.05.2022 № 42-22, ОБУК «Инспекция по охране и использованию объектов культурного наследия (памятников истории и культуры) Курской области» (далее – Инспекция) сообщает, что в Ваш адрес посредством электронной почты на электронный адрес 7841084410@mail.ru 5 и 6 мая 2022 г. было направлено 14 писем с вложенными электронными архивами:

Архивы содержат всю имеющуюся у Инспекции информацию по перечню выявленных объектов культурного наследия, указанному в Контракте № 0144200002422000081 от 04.05.2022 г.:

- выкопировки из Списка вновь выявленных объектов, представляющих историческую, научную, художественную или иную культурную ценность, утвержденного председателем комитета по культуре и искусству Администрации Курской области 16.01.1995 г.;
- имеющиеся фотографические изображения объектов;
- имеющиеся копии актов осмотра и актов технического состояния выявленных объектов культурного наследия;
- имеющиеся копии технических паспортов выявленных объектов культурного наследия;
- имеющиеся выписки из Единого государственного реестра недвижимости;
- проект зон охраны г. Рыльск Курской области.

С уважением,
Начальник инспекции

Ворылина Н.Н.
+7 (4712) 51-15-96

И.В. Черникова

9. Копия письма областного бюджетного учреждения культуры «Инспекция по охране и использованию объектов культурного наследия (памятников истории и культуры) Курской области» от 30.05.2022 № 804 о направлении запрашиваемой информации



**АДМИНИСТРАЦИЯ
КУРСКОЙ ОБЛАСТИ
КОМИТЕТ ПО ОХРАНЕ ОБЪЕКТОВ
КУЛЬТУРНОГО НАСЛЕДИЯ
КУРСКОЙ ОБЛАСТИ**
ОБЛАСТНОЕ БЮДЖЕТНОЕ УЧРЕЖДЕНИЕ
КУЛЬТУРЫ «ИНСПЕКЦИЯ ПО ОХРАНЕ И
ИСПОЛЬЗОВАНИЮ ОБЪЕКТОВ КУЛЬТУРНОГО
НАСЛЕДИЯ (ПАМЯТНИКОВ ИСТОРИИ И
КУЛЬТУРЫ) КУРСКОЙ ОБЛАСТИ»
(ОБУК «ИНСПЕКЦИЯ ПО ОХРАНЕ
ОБЪЕКТОВ КУЛЬТУРНОГО НАСЛЕДИЯ КУРСКОЙ
ОБЛАСТИ»)

305000, г. Курск, Красная пл., д. 6
тел.: +7 (4712) 51-15-96,
e-mail: okn.kursk@mail.ru;

30.05.2022 № 804

Генеральному директору Общества с
ограниченной ответственностью
«НАУЧНО-ИССЛЕДОВАТЕЛЬСКИЙ
ИНСТИТУТ РЕСТАВРАЦИИ,
ПРОЕКТИРОВАНИЯ И ИСТОРИКО-
КУЛЬТУРНЫХ ЭКСПЕРТИЗ»
Худякову О.В.

7841084410@mail.ru

Уважаемый Олег Владиславович!

В дополнение на Ваше обращение о предоставлении документов от 11.05.2022 № 44/2-22 (входящий от 25.05.2022 г. №1536), ОБУК «Инспекция по охране и использованию объектов культурного наследия (памятников истории и культуры) Курской области» (далее – Инспекция) направляет Вам копии актов осмотра в электронном виде на следующие объекты культурного наследия:

1	Дом жилой, кон. XIX - нач. XX вв.	ул. Куйбышева, 15
2	Дом жилой, кон. XIX - нач. XX вв.	ул. Куйбышева, 21
3	Дом жилой, кон. XIX - нач. XX вв.	ул. Куйбышева, 26
4	Дом жилой, кон. XIX - нач. XX вв.	ул. Куйбышева, 72
5	Дом жилой, кон. XIX - нач. XX вв.	ул. Люксембург, 1
6	Дом жилой, кон. XIX - нач. XX вв.	ул. Люксембург, 7
7	Дом жилой, кон. XIX - нач. XX вв.	ул. Люксембург, 8
8	Дом жилой, кон. XIX - нач. XX вв.	ул. Люксембург, 9
9	Дом жилой, кон. XIX - нач. XX вв.	ул. Люксембург, 10
10	Дом жилой, кон. XIX - нач. XX вв.	ул. Люксембург, 15

11	Дом жилой, кон. XIX - нач. XX вв.	ул. Люксембург, 17
12	Дом жилой, кон. XIX - нач. XX вв.	ул. Люксембург, 22
13	Главный дом городской усадьбы, кон. XIX - нач. XX вв.	ул. Маркса, 14
14	Дом жилой, кон. XIX - нач. XX вв.	ул. Островского, 17
15	Дом жилой, кон. XIX - нач. XX вв.	ул. Островского, 32
16	Дом жилой, кон. XIX - нач. XX вв.	ул. Островского, 48
17	Дом жилой, кон. XIX - нач. XX вв.	ул. Островского, 67
18	Дом жилой, кон. XIX - нач. XX вв.	ул. Островского, 77
19	Дом жилой, кон. XIX - нач. XX вв.	ул. Свердлова 3
20	Дом жилой, кон. XIX - нач. XX вв.	ул. Свердлова 4
21	Дом жилой, кон. XIX - нач. XX вв.	ул. Свердлова 15
22	Дом жилой, кон. XIX - нач. XX вв.	ул. Свердлова 18
23	Дом жилой, кон. XIX - нач. XX вв.	ул. Свердлова 21
24	Дом жилой, кон. XIX - нач. XX вв.	ул. Свердлова 29

С уважением,
Начальник инспекции



И.В. Черникова

Телегина И.В.
8 (4712) 51-15-96

10. Копия письма Администрации города Рыльска от 31.05.2022 № 1315 о предоставлении запрашиваемой информации



АДМИНИСТРАЦИЯ ГОРОДА РЫЛЬСКА

307370, Курская область, г. Рыльск, ул.К.Либкнехта,9
тел./факс: (47152) 2-22-38, E-mail: adm.rylsk46@mail.ru
ОКПО 44022333, ОГРН 1024600743892
ИНН/КПП 4620004595 / 462001001

31.05.2022 № 1315

На № _____ от _____

Генеральному директору Научно-исследовательского института реставрации, проектирования и историко-культурных экспертиз НИИ РПИКЭ
Худякову О. В.

Уважаемый Олег Владиславович!

На Ваш исх. № 44-22 от 05.05.2022 Администрация города Рыльска предоставляет запрашиваемую информацию.

Глава города Рыльска

С. А. Курносов

Исп. Фролова О. А.
Тел. 8(47152) 2-27-42

11. Копия письма ОКУ «Госархив Курской области» от 30.05.2022
№ 07-12/190-2022/Т о направлении скан-копий архивных дел

Российская Федерация
Архивное управление
Курской области
Областное казенное учреждение
«Государственный архив Курской области»
(ОКУ «Госархив Курской области»)
ул. Ленина, 57, г. Курск, 305000
тел./Факс. 8 (4712) 51-49-85
e-mail: gosarhiv-kursk@yandex.ru
ОКПО 03492966, ОГРН 1024600949911
ИНН/КПП 4629016556/463201001
30.05.2022 № 07-12/190-2022/Т.
на № 56-22 от 25.05.2022.

Генеральному директору
ООО «НИИ РПИИКЭ»

Худякову О.В.

ул. Кирочная, д. 19, литер А, офис 6,
г. Санкт-Петербург, 191123

<7841084410@mail.ru>

Уважаемый Олег Владиславович!

В архивном фонде «Коммунальный отдел исполкома Рыльского уездного Советов рабочих, крестьянских и красноармейских депутатов» выявлены архивные дела с информацией о строениях, расположенных на территории города Рыльска в первой половине 1920-х гг. (скан-копии архивных дел прилагаются).

В связи с тем, что в довоенные годы в городе Рыльске отсутствовала нумерация домовладений (административная привязка осуществлялась по номеру квартала и домовладельцу), сопоставить выявленные исторические сведения с актуальной нумерацией домовладений, представленной в приложении к Вашему запросу, не представляется возможным, так как сотрудники ОКУ «Госархив Курской области» не уполномочены интерпретировать выявляемую в архивных документах информацию.

Вместе с тем, приглашаем Ваших сотрудников самостоятельно ознакомиться с архивными документами в читальном зале ОКУ «Госархив Курской области» с целью выявления интересующих Вас сведений, где им будет оказана соответствующая квалифицированная помощь.

Работа читального зала осуществляется по следующему графику: с понедельника по четверг с 10:00 по 17:00, перерыв с 13:00 до 14:00. Записаться для работы в читальном зале можно по телефону +7 (4712) 51-49-85 (доб. 2259).

Приложение: 344 файла.

Директор

Н.А. Елагина

О.Н. Аргунов
☎ 8 (4712) 52-05-58