



**КОМИТЕТ ПО ОХРАНЕ ОБЪЕКТОВ КУЛЬТУРНОГО НАСЛЕДИЯ
КУРСКОЙ ОБЛАСТИ**

П Р И К А З

от 28.07.2023

№ 053-08/561

г. Курск

**Об утверждении предмета охраны объекта культурного наследия
регионального значения «Училище женское епархиальное»,
1913 г., расположенного по адресу: Курская область,
г. Курск, улица Блинова, 23**

В соответствии с Федеральным законом от 25 июня 2002 года № 73-ФЗ «Об объектах культурного наследия (памятниках истории и культуры) народов Российской Федерации», Положением о комитете по охране объектов культурного наследия Курской области, утвержденным постановлением Губернатора Курской области от 15.09.2020 № 274-пг, ПРИКАЗЫВАЮ:

1. Утвердить прилагаемый предмет охраны объекта культурного наследия регионального значения «Училище женское епархиальное», 1913 г., расположенного по адресу: Курская область, г. Курск, улица Блинова, 23.

2. Контроль за исполнением настоящего приказа возложить на начальника управления разрешительной документации и учета объектов культурного наследия комитета по охране объектов культурного наследия Курской области А.И. Куткову.

3. Приказ вступает в силу со дня его подписания.

Председатель комитета

И.А. Мусьял

УТВЕРЖДЕН
приказом комитета по охране
объектов культурного наследия
Курской области
от 21.07.2023 № 05.3-08/561

ПРЕДМЕТ ОХРАНЫ

**объекта культурного наследия регионального значения
«Училище женское епархиальное», 1913 г., расположенного
по адресу: Курская область, г. Курск, улица Блинова, 23**

Градостроительная ценность:

местоположение объекта культурного наследия в исторической части города Курска;

выразительная композиция здания является ценным сомасштабным, гармоничным элементом архитектурного ансамбля города Курска;

визуальные связи здания создают и сохраняют ценные исторические панорамы города Курска;

здание «Училище женское епархиальное», 1913 г. – одно из немногих архитектурных строений, которое спустя сто лет сохранило свою первозданную монументальность и красоту, передающих колорит эпохи начала XX века.

Историческая ценность:

постройка объекта культурного наследия на улице Скорняковской (ныне Блинова) была задумана для размещения в нем епархиального женского училища, расположенного в конце XIX века на Дворянской улице (ныне Льва Толстого).

В 1896 году назрела необходимость переустройства старого училища здания как несоответствующего целям организованного учебного процесса. Совет училища и строительный комитет сочли наиболее рациональным расширение уже имеющегося здания.

В 1905 году съезд духовенства принял следующее решение: «с одной стороны, приспособить для целей училища старые здания, с другой – для постройки нового здания прикупить смежные с училищным усадьбы по Скорняковской улице», было задумано строить новое здание высотой не более трех этажей, «простой архитектуры, без лишних выступов и украшений, неоштукатуренное».

В 1907 году начато проектирование. Строительство нового здания училища было назначено на 1909 год.

10 октября 1908 года Совет епархиального женского училища уведомил строительный комитет о том, что согласно Указу Святейшего синода от 25 сентября 1908 г. за № 11848 разрешена постройка нового здания училища.

Строительство здания велось с 1908 по 1911 годы согласно проекту архитекторов К. Борисоглебского и Б. Альберти.

7 октября 1911 года состоялось открытие нового здания Курского епархиального женского училища.

Художественно-эмоциональная ценность:

художественно-эмоциональная ценность здания обусловлена значимостью исторической среды города Курска, сохранностью исторического колорита застройки города Курска;

монументальная выразительная композиция здания оказывает большое эмоциональное воздействие архитектурного объекта культурного наследия на человека.

Функциональная ценность:

7 октября 1911 года – открытие здания Курского епархиального женского училища на улице Скорняковской;

1912 год – размещение в здании училища запасных нижних чинов в период мобилизации;

с августа 1914 года в здании училища работает 73-й эвакуационный лазарет для приема больных и раненых с фронтов боевых действий;

11 декабря 1917 года – училище передано в ведение комиссариата по народному просвещению;

осенью 1918 года в здании открыты пехотные курсы командного состава рабоче-крестьянской Красной армии;

декабрь 1919 года – Курское епархиальное женское училище прекратило свое существование в стенах этого здания, в котором была организована 4-я пехотная школа для подготовки командного состава Красной армии;

1924 год – в здании размещен детский городок III Интернационала;

1926 год – в здании начала работу губернская советско-партийная школа;

1930 год – в здании размещен 10-й артиллерийский корпусной полк;

до 8 февраля 1943 года здание разрушено немецко-фашистскими оккупантами до их изгнания Красной армией из города Курска;

1954 год – здание отдано Курскому суворовскому военному училищу, организованному 1 декабря 1943 года. В июле 1957 года училище передислоцировано в Уссурийск;

с 1 октября 1957 года в здании располагается научно-исследовательская организация Министерства обороны Российской Федерации (НИО МО РФ).

Таким образом на всем протяжении своего существования объект культурного наследия менял первоначально заданные функции.

Объемно-пространственные характеристики:

объект культурного наследия в плане представляет собой П-образную форму. Здание трехэтажное с подвалом и цокольным этажом.

Конструктивные характеристики здания:

конструкция и материал фундаментов здания – заглубление до 3-х метров, ширина 50 см, кирпичный ленточный;

перекрытия – чердачное деревянное утепленное, надподвальное – монолитное железобетонное, междуэтажное деревянное утепленное;

несущие стены – кирпич красный керамический;

окна по периметру здания – прямоугольные и прямоугольные с лучковым завершением, в обрамлении с замковым камнем, отливы – металлические. Композиция расстекловки окон состоит из геометрических частей средней величины (прямоугольников, квадратов и криволинейных сегментов);

крыша вальмовая сложной формы со слуховыми окнами под односкатным покрытием, выполнена по деревянной стропильной системе, по стальным фермам. Максимальная высотная отметка здания + 19,450;

водосток – наружный организованный;

междуэтажная лестница левого крыла здания – металлическая кованая. Площадки частично отделаны старинной керамической плиткой.

Композиционное решение и архитектурно-художественное оформление фасадов в целом и отдельных ее деталей, декоративное оформление:

композиционное решение фасадов здания – равновесная статичность и стремление к симметрии, с ризалитами, выделяющими центральную и боковые части объекта по протяженному главному фасаду;

оформление фасадов – декоративная насыщенность, выраженная в разнообразии форм фигурного кирпича тонкой и крупной профилировки, фактурность, выполненная в открытой кирпичной кладке, в керамическом кирпиче в оттенках красного цвета, без штукатурки;

фасады украшены пилястрами с декоративным завершением, поясками и декоративными нишами. Пилястры на 1-м этаже рустованы. Пространство между пилястрами над окнами верхних этажей обогащено рядом сухариков с тонкой профилировкой;

небольшой межэтажный карниз и развитый венчающий создают четкие композиционные горизонталы;

венчает фасады по периметру здания выступающий карниз ступенчатой профилировки, обогащенный рядом сухариков по низу, и рядом декоративных столбиков 510x510 мм из красного керамического кирпича над карнизом вдоль боковых ризалитов главного фасада;

расположение, форма, ритм, габариты, конфигурация оконных и дверных проемов – двери прямоугольной формы, простые; окна по периметру здания – прямоугольные и прямоугольные с лучковым завершением, в обрамлении с замковым камнем. Отливы металлические;

композиция расстекловки окон состоит из геометрических частей средней величины (прямоугольников, квадратов и криволинейных сегментов);

карнизы оконные по периметру фасадов представлены массивными, из красного керамического кирпича, с тонкой профилировкой верха выноса карниза. Окна 3-го этажа по центральному ризалиту подчеркнуты карнизами с двойными поясками из красного керамического кирпича толщиной – 1/4, с рядом сухариков;

пространство между окнами 2-го и 3-го этажей по высоте, вдоль центрального ризалита декорировано филёнками, представленными прямоугольными рамками из красного кирпича толщиной в 1/4;

главный фасад украшает балюстрада в виде декоративного балкона, расположенная по центру фасада между окнами 2-го и 3-го этажей по высоте. Представлена в белом цвете;

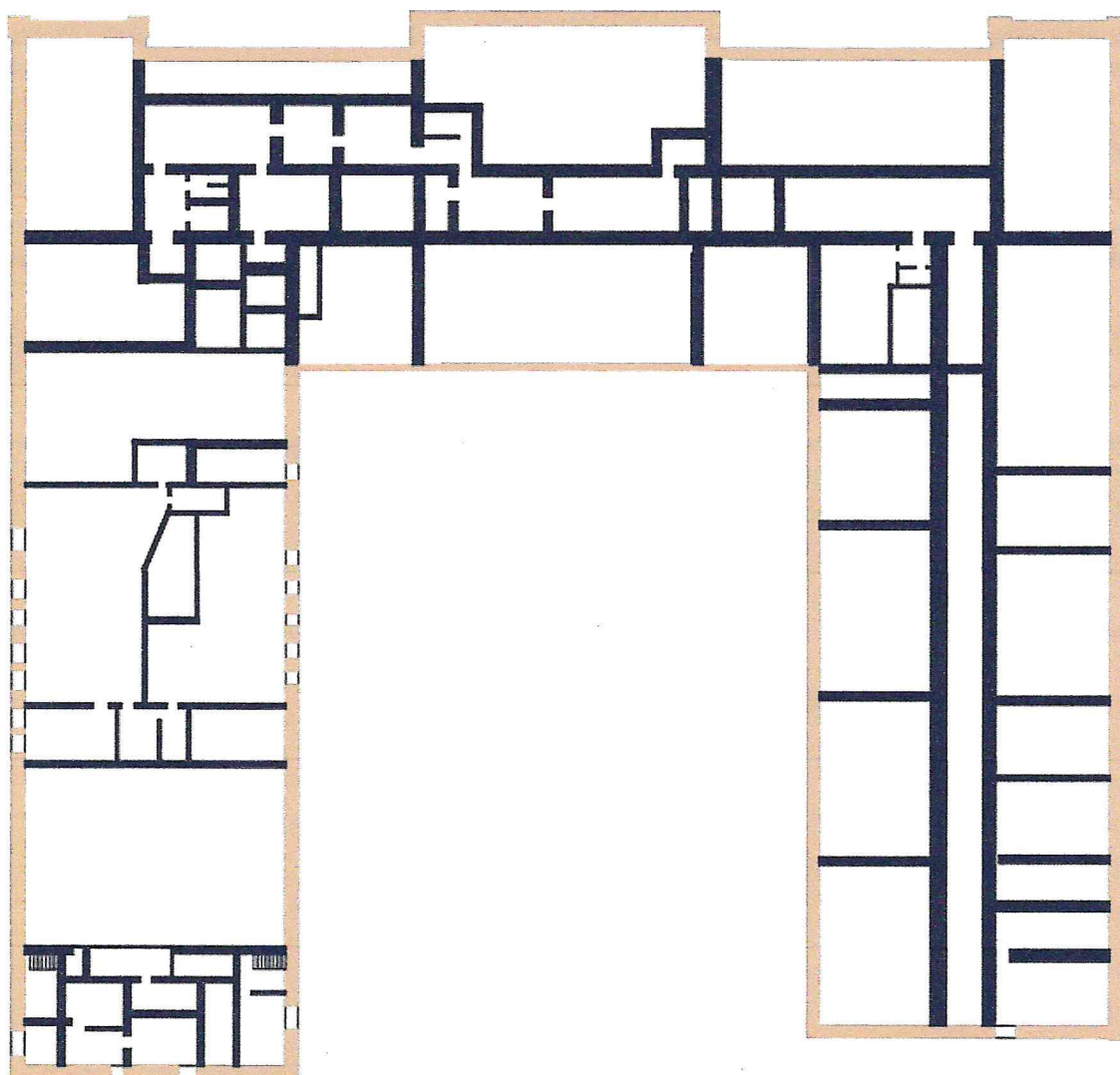
аттик возвышается над венчающим здание карнизом вдоль центрального ризалита по главному фасаду, придавая величественность зданию;


дворовые фасады решены скромнее. Фасады украшены поясками и пилястрами, не имеющими декоративных завершений и ниш. Пилястры на 1-м этаже рустованы. Окна дворовых фасадов частично подчеркнуты профилированными карнизами с кронштейнами, простыми карнизами в виде одинарного пояска, частично массивными, из красного керамического кирпича, с тонкой профилировкой верха выноса карниза;

фронтон дворового фасада декорирован розеткой из красного кирпича, многоступенчатым профилированным карнизом.

Объемно-пространственное композиционное построение объекта культурного наследия регионального значения «Училище женское епархиальное», 1913 г.
Курская область, г. Курск, ул. Блинова, 23

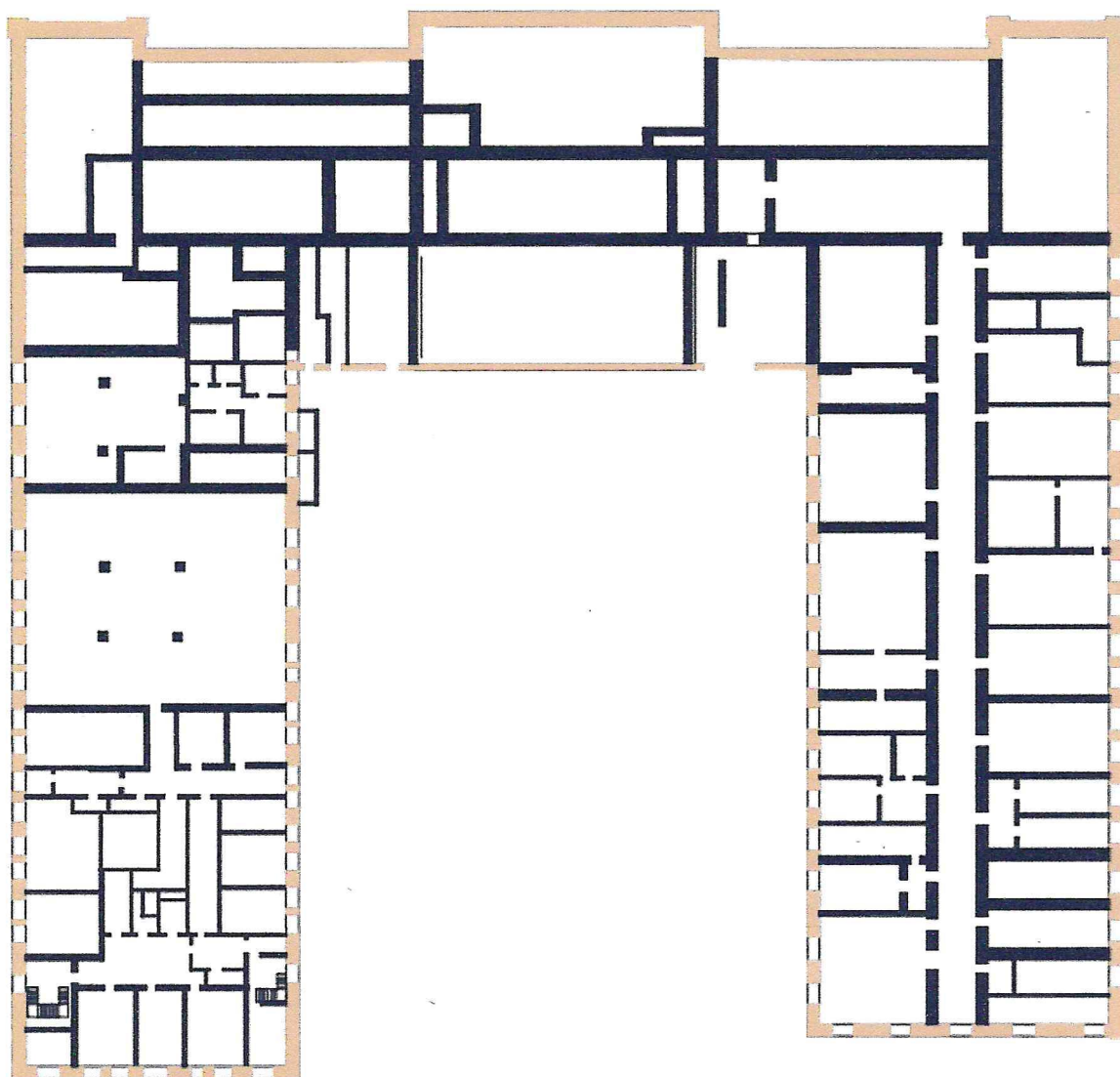
План подвала




 - несущая наружная стена

Объемно-пространственное композиционное построение объекта культурного наследия регионального значения «Училище женское епархиальное», 1913 г.
Курская область, г. Курск, ул. Блинова, 23

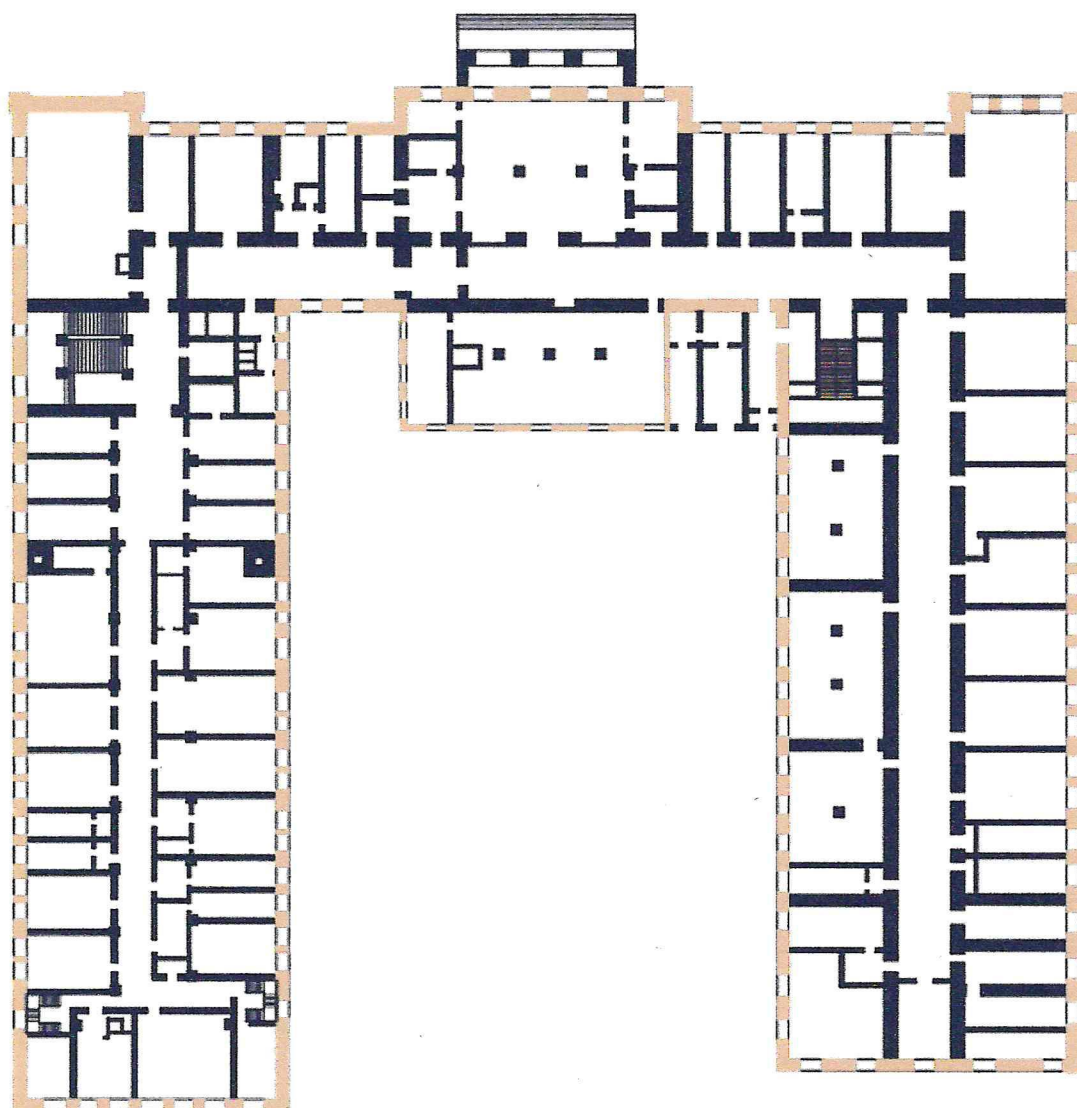
План цокольного этажа





 - несущая наружная стена

Объемно-пространственное композиционное построение объекта культурного наследия регионального значения «Училище женское епархиальное», 1913 г.
Курская область, г. Курск, ул. Блинова, 23

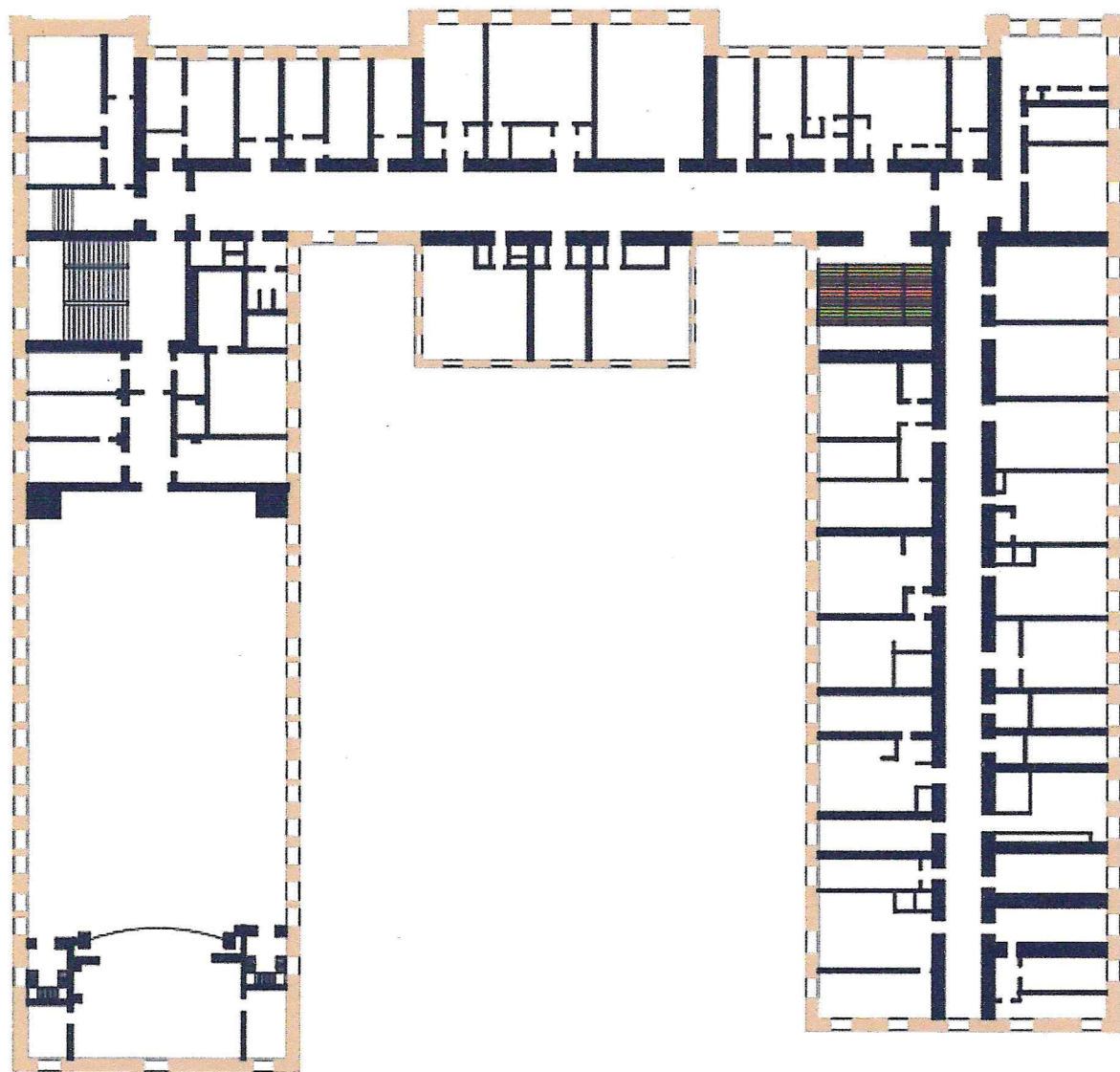
План 1-го этажа





-  - несущая наружная стена
-  - кованная лестница

Объемно-пространственное композиционное построение объекта культурного наследия регионального значения «Училище женское епархиальное», 1913 г.
Курская область, г. Курск, ул. Блинова, 23

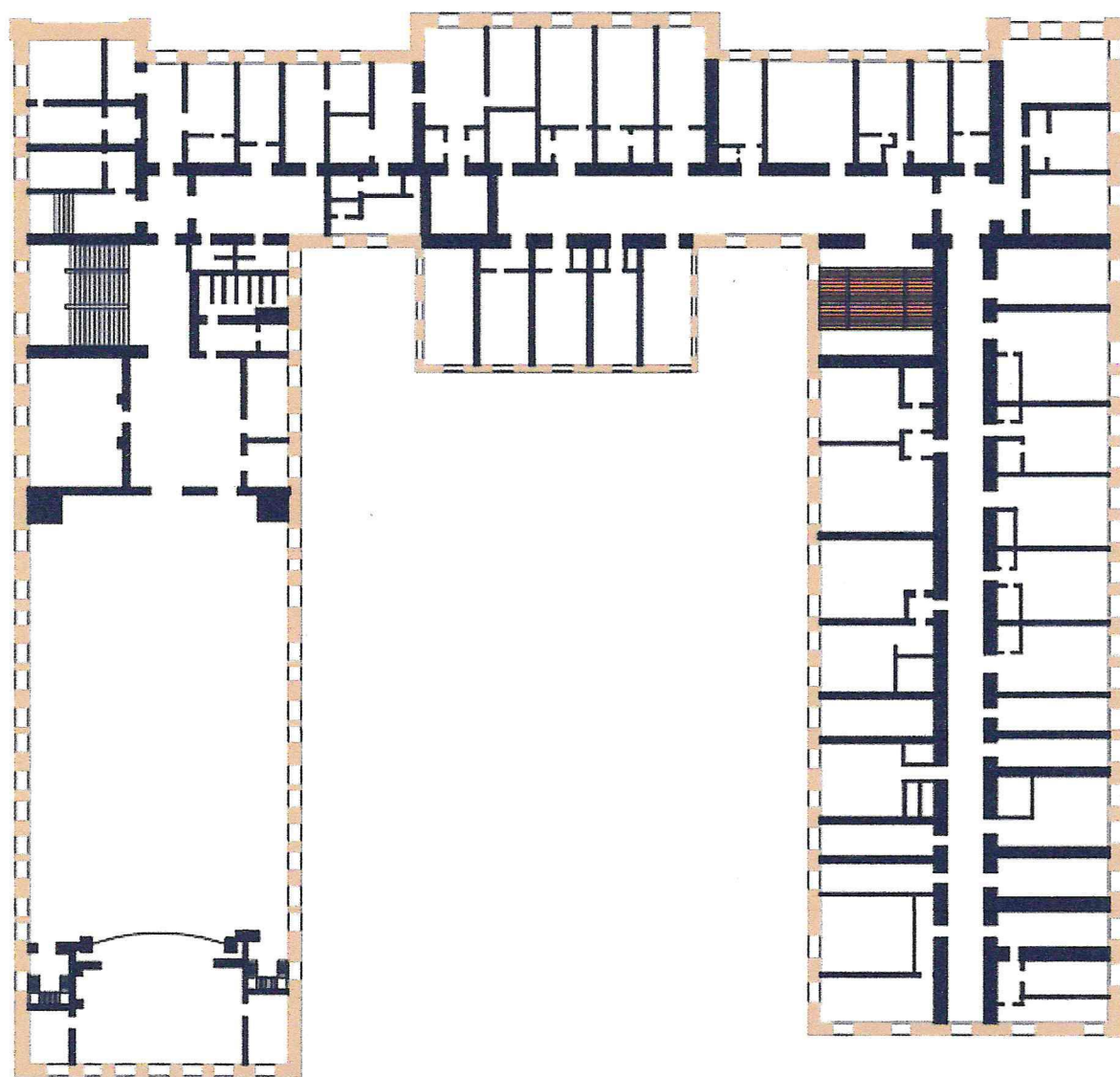
План 2-го этажа





-  - несущая наружная стена
-  - кованная лестница

Объемно-пространственное композиционное построение объекта культурного наследия регионального значения «Училище женское епархиальное», 1913 г.
Курская область, г. Курск, ул. Блинова, 23

План 3-го этажа



-  - несущая наружная стена
-  - ковванная лестница

| Наименование предмета охраны | Изображение предмета охраны | Описание предмета охраны |
|------------------------------|---|---|
| 1 | 2 | 3 |
| Градостроительная ценность |  | <ul style="list-style-type: none"> -Местоположение «Училище женское епархиальное, 1913 г. (Курская область, г. Курск, ул. Блинова, 23) в исторической части города Курска. -Выразительная композиция здания является ценным сомасштабным, гармоничным элементом архитектурного ансамбля города. -Визуальные связи здания создают и сохраняют ценные исторические панорамы города Курска. -Здание «Училище женское епархиальное», 1913 г. одно из немногих архитектурных строений, которое спустя сто лет сохранило свою первозданную монументальность и красоту, передающие колорит эпохи начала XX века. |

| Наименование предмета охраны | Изображение предмета охраны | Описание предмета охраны |
|------------------------------|--|---|
| 1 | 2 | 3 |
| Историческая ценность |  | <ul style="list-style-type: none"> -Постройка здания на улице Скорняковской (ныне Блинова) была задумана для размещения в нем епархиального женского училища, расположенного в конце XIX века на Дворянской улице (ныне Льва Толстого). -В 1896 году назрела необходимость переустройства старого училища здания как несоответствующего целям организованного учебного процесса. Совет училища и строительный комитет сочли наиболее рациональным расширить уже имеющегося здания. -В 1905 году съезд духовенства принял следующее решение: «с одной стороны, приспособить для целей училища старые здания, с другой – для постройки нового здания прикупить смежные с училищным усадьбы по Скорняковской улице», было задумано строить новое здание высотой не более трех этажей, «простой архитектуры, без лишних выступов и украшений, нештукатуренное». -В 1907 году начато проектирование. Строительство нового здания училища было назначено на 1909 год. -10 октября 1908 года Совет епархиального женского училища уведомил строительный комитет о том, что согласно Указу Святейшего синода от 25 сентября 1908 г. за № 11848 разрешена постройка нового здания училища. -Строительство здания велось с 1908 по 1911 годы согласно проекту архитекторов К. Борнсоглебского и Б. Альберти. -7 октября 1911 года состоялось открытие нового здания Курского епархиального женского училища. |


| Наименование предмета охраны | Изображение предмета охраны | Описание предмета охраны |
|--------------------------------------|-----------------------------|---|
| 1 | 2 | 3 |
| Художественно-эмоциональная ценность | | <ul style="list-style-type: none"> -Художественно-эмоциональная ценность здания обусловлена значимостью исторической среды города Курска. Сохранностью исторического колорита застройки города Курска. -Монументальная выразительная композиция здания оказывает большое эмоциональное воздействие архитектурного объекта культурного наследия на человека. |
| Функциональная ценность | | <ul style="list-style-type: none"> -В 1912 году Курская гарнизонная комиссия на основании статьи 475 Устава о земской повинности утвердила помещение училища для расквартирования в нем в период мобилизации запасных нижних чинов. -В период Первой мировой войны, в августе 1914 года, «ввиду требования военным ведомством о принятии всех мер к подысканию помещений для наибольшего количества лазаретов» возникла необходимость размещения в помещении Курского епархиального женского училища 73-го эвакуационного лазарета для приема больных и раненых с фронтов боевых действий. -Согласно Указу Святейшего синода от 29 ноября 1917 г. об освобождении духовных учебных заведений, занятых под лазарет, госпиталь прекратил свое существование в здании Курского епархиального женского училища. -11 декабря 1917 года было принято решение Народного комиссариата по народному просвещению, согласно которому «училище передано в ведение комиссариата по народному просвещению». -После Великой Октябрьской социалистической революции, поздней осенью 1918 года, в здании были открыты пехотные курсы командного состава рабоче-крестьянской Красной армии. -В декабре 1919 года Курское епархиальное женское училище прекратило свое существование в стенах построенного здания по ул. Скорняковской, когда после освобождения Курска там была организована 4-я пехотная школа для подготовки командного состава Красной армии. -В 1920 году после ликвидации пехотные курсы были преобразованы в |

| Наименование предмета охраны | Изображение предмета охраны | Описание предмета охраны |
|------------------------------|-----------------------------|---|
| 1 | 2 | 3 |
| | | <p>трехгодичную военную школу.</p> <p>-В 1924 году после ликвидации пехотной школы в здании бывшего епархиального женского училища разместились детский городок им. III интернационала. Пионерская коммуна просуществовала до 1926 года, до того момента, когда в здании начала работу губернская советско-партийная школа. Губсовпартшкола была создана на базе рабоче-крестьянского университета, в 1927—1929 гг. ей было присвоено имя Н.И.Бухарина.</p> <p>-В 1930 г. в здание епархиального женского училища размещался 10-й артиллерийский корпусной полк. В феврале 1943 г. это помещение было сожжено немцами при их изгнании Красной армией из города Курска. Во второй половине XX века здание было восстановлено.</p> <p>-В 1954 г. здание училища было отдано Курскому суворовскому военному училищу, одному из тридцати училищ, организованных в годы Великой Отечественной войны. Однако в здании по ул. Скорняковской города Курска суворовское училище просуществовало недолго - до июля 1957 г., когда было передислоцировано в Уссурийск Приморского края.</p> <p>-На основании директивы начальника Генерального штаба МО СССР от 3 сентября 1957 г. на фондах Курского суворовского военного училища сформирована войсковая часть 25714-филиал 18 Центрального научно-исследовательского института (18 ЦНИИ) Министерства обороны СССР.</p> <p>-20 августа 1958 года на основании директивы Генштаба № ОРГ/7/2495 воинская часть переведена на новый штат с численностью 1250 чел.</p> <p>-В августе 2004 года – войсковая часть 25714 получила статус Федерального государственного унитарного предприятия «Курский научно-исследовательский институт» МО РФ (ФГУП «Курский НИИ» МО РФ).</p> <p>-Приказом Министерства обороны РФ от 247 мая 2010 г.- ФГУП «Курский НИИ» МО РФ переименован в Научно-исследовательский центр (г.Курск) Федерального государственного унитарного предприятия «18 Центральный научно-исследовательский институт» МО РФ. Положение о НИЦ утверждено руководителем ФГУП «18 ЦНИИ» МО РФ) 15.06.2011 г. На протяжении более полувека в архитектурном строении по ул.Блиннова,23</p> |


| Наименование предмета охраны | Изображение предмета охраны | Описание предмета охраны |
|---|---|---|
| 1 | 2 | 3 |
| | | <p>располагается научно-исследовательская организация Министерства обороны РФ.</p> <p>-Таким образом на всем протяжении своего существования объект менял первоначально заданные функции.</p> |
| Объемно-пространственные характеристики |  | -Объект культурного наследия регионального значения «Училище женское епархиальное, 1913 г. (Курская область, г. Курск, ул. Блиннова, 23) в плане представляет собой П-образную форму. Здание трехэтажное с подвалом и цокольным этажом. |
| Конструктивные характеристики здания |  | <p>Конструкция и материал фундаментов здания – заглубление до 3-х метров, ширина 50 см, кирпичный ленточный.</p> <p>Перекрытия – чердачное деревянное утепленное, надподвальное – монолитное железобетонное, междуэтажное деревянное утепленное.</p> <p>Несущие стены – кирпич красный керамический.</p> <p>Окна по периметру здания прямоугольные и прямоугольные с лучковым завершением, в обрамлении с замковым камнем, отливы металлические.</p> <p>Композиция расстановки окон состоит из геометрических частей средней величины (прямоугольников, квадратов и криволинейных сегментов).</p> |


| Наименование предмета охраны | Изображение предмета охраны | Описание предмета охраны |
|------------------------------|---|--|
| 1 | 2 | 3 |
| |  | |
| |  | <p>-Крыша вальмовая сложной формы со слуховыми окнами под односкатным покрытием, выполнена по деревянной стропильной системе, по стальным фермам. Максимальная высотная отметка здания + 19,450. Водосток - наружный организованный.</p> |

| Наименование предмета охраны | Изображение предмета охраны | Описание предмета охраны |
|---|---|--|
| 1 | 2 | 3 |
| |  | <p>-Междуэтажная лестница левого крыла здания – металлическая кованая. Площадки частично отделаны старинной керамической плиткой.</p> |
| Композиционное решение и архитектурно-художественное оформление фасадов в целом и отдельных ее деталей, декоративное оформление |  Главный фасад. Центральный ризалит | <p>-Композиционное решение фасадов здания - равновесная статичность и стремление к симметрии, с ризалитами, выделяющими центральную и боковые части объекта по протяженному главному фасаду. -Оформление фасадов – декоративная насыщенность, выраженная в разнообразии форм фигурного кирпича тонкой и крупной профилировки, фактурность, выполненная в открытой кирпичной кладке, в керамическом кирпиче в оттенках красного цвета, без штукатурки. -Фасады украшены пилястрами с декоративным завершением, поясами и декоративными нишами. Пилястры на 1-м этаже рустованы. Пространство между пилястрами над окнами верхних этажей обогащено рядом сухариков с тонкой профилировкой. -Небольшой межэтажный карниз и развитый венчающий создают четкие</p> |

| Наименование предмета охраны | Изображение предмета охраны | Описание предмета охраны |
|------------------------------|---|---|
| 1 | 2 | 3 |
| |  <p data-bbox="504 517 735 539">Дворовой фасад (внутренний)</p> <p data-bbox="504 815 735 837">Дворовой фасад (внутренний)</p> | <p data-bbox="834 219 1426 338">-Дворовые фасады решены скромно. Фасады украшены поясками и пилястрами, не имеющими декоративных завершений и ниш. Пилястры на 1-м этаже рустованы. Окна дворовых фасадов частично подчеркнуты профилированными карнизами с кронштейнами, простыми карнизами в виде одинарного пояска, частично массивными, из красного керамического кирпича, с тонкой профилировкой верха выноса карниза.</p> |

| Наименование предмета охраны | Изображение предмета охраны | Описание предмета охраны |
|------------------------------|---|--|
| 1 | 2 | 3 |
| |  <p data-bbox="464 1229 788 1252">Главный фасад. Боковой ризалит (правый)</p> <p data-bbox="464 1525 788 1547">Главный фасад. Боковой ризалит (левый)</p> | <p data-bbox="839 965 1070 987">композиционные горизонтали.</p> <p data-bbox="839 987 1434 1066">-Венчает фасады по периметру здания выступающий карниз ступенчатой профилировки, обогашенный рядом сухариков по низу, и рядом декоративных столбиков 510x510 мм из красного керамического кирпича над карнизом вдоль боковых ризалитов главного фасада.</p> <p data-bbox="839 1066 1434 1144">-Расположение, форма, ритм, габариты, конфигурация оконных и дверных проемов – двери прямоугольной формы, простые; окна по периметру здания прямоугольные и прямоугольные с лучковым завершением, в обрамлении с замковым камнем. Отливки металлические.</p> <p data-bbox="839 1144 1434 1189">-Композиция расстекловки окон состоит из геометрических частей средней величины (прямоугольников, квадратов и криволинейных сегментов).</p> <p data-bbox="839 1189 1434 1290">-Карнизы оконные по периметру фасадов представлены массивными, из красного керамического кирпича, с тонкой профилировкой верха выноса карниза. Окна 3-го этажа по центральному ризалиту подчеркнуты карнизами с двойными поясками из красного керамического кирпича толщиной 1/4, с рядом сухариков.</p> <p data-bbox="839 1290 1434 1346">-Пространство между окнами 2-го и 3-го этажей по высоте, вдоль центрального ризалита декорировано филёнками, представленными прямоугольными рамками из красного кирпича толщиной в 1/4.</p> <p data-bbox="839 1346 1434 1413">-Главный фасад украшает балюстрада в виде декоративного балкона, расположенная по центру фасада между окнами 2-го и 3-го этажей по высоте. Представлена в белом цвете.</p> <p data-bbox="839 1413 1434 1447">-Аттик возвышается над венчающим здание карнизом вдоль центрального ризалита по главному фасаду, придавая величественность зданию.</p> |

| Наименование предмета охраны | Изображение предмета охраны | Описание предмета охраны |
|------------------------------|---|--------------------------|
| 1 | 2 | 3 |
| |  <p data-bbox="517 524 724 546">Дворовой фасад (боковой)</p> <p data-bbox="464 786 777 808">Дворовой торцевой фасад (правая часть)</p> | |

| Наименование предмета охраны | Изображение предмета охраны | Описание предмета охраны |
|------------------------------|---|---|
| 1 | 2 | 3 |
| |  <p data-bbox="464 1216 777 1249">Дворовой торцевой фасад (левая часть с фронтоном)</p> | <p data-bbox="831 1077 1426 1122">Фронтон дворового фасада декорирован розеткой из красного кирпича, многоступенчатым профилированным карнизом.</p> |