

**АКТ**  
**государственной историко-культурной экспертизы**  
**проекта зон охраны объекта культурного наследия регионального значения**  
**«Церковь Троицкая», 1877 г. (Курская область, Курский район, с. Лебяжье)**

Настоящий Акт государственной историко-культурной экспертизы составлен в соответствии с Федеральным законом от 25.06.2002 г. № 73-ФЗ «Об объектах культурного наследия (памятниках истории и культуры) народов Российской Федерации» (далее – Федеральный закон № 73-ФЗ), Положением о государственной историко-культурной экспертизе, утверждённым Постановлением Правительства Российской Федерации от 15.07.2009 № 569 (далее – Положение об экспертизе) и Положением о зонах охраны объектов культурного наследия (памятников истории и культуры) народов Российской Федерации, утверждённым Постановлением Правительства Российской Федерации 12.09.2015 №972 (далее – Положение о зонах охраны).

- 1. Дата начала проведения экспертизы – 24.05.2024 г.**
- 2. Дата окончания проведения экспертизы – 04.06.2024 г.**
- 3. Место проведения экспертизы - г. Воронеж, г. Тула.**
- 4. Заказчик экспертизы – физическое лицо Кузнецов Владимир Васильевич**
- 5. Сведения об экспертах:**

**Домбровский Андрей Александрович**, образование – высшее, специальность – историк, стаж работы – 31 лет, место работы и должность – начальник автономного учреждения культуры Воронежской области «Государственная инспекция историко-культурного наследия», государственный эксперт РФ по проведению государственной историко-культурной экспертизы (Приказ Министерства культуры Российской Федерации от 2 мая 2024 года № 820; объекты экспертизы - выявленные объекты культурного наследия в целях обоснования целесообразности включения данных объектов в реестр; документы, обосновывающие включение объектов культурного наследия в реестр; документы, обосновывающие изменение категории историко-культурного значения объекта культурного наследия, границ территории объекта культурного наследия; документы, обосновывающие исключение объектов культурного наследия из реестра; *проекты зон охраны объекта культурного наследия*; проектная документация на проведение работ по сохранению объектов культурного наследия; документация, обосновывающая установление требований к осуществлению деятельности в границах территории достопримечательного места, ограничений использования лесов и требований к градостроительному регламенту в границах территории достопримечательного места; документация, обосновывающая уточнение сведений об объекте культурного наследия, включённом в реестр, о выявленном объекте культурного наследия; документация, обосновывающая определение категории историко-культурного значения объекта культурного наследия);

**Дорохина Ольга Владимировна**, образование – высшее, специальность – инженер-строитель, стаж работы – 40 лет, председатель Тульского регионального отделения Союза реставраторов России; председатель Общественного совета при инспекции Тульской области по государственной охране объектов культурного наследия; государственный эксперт РФ по проведению государственной историко-культурной экспертизы (Приказ Министерства культуры Российской Федерации от 24 августа 2023 года № 2483; объекты экспертизы - *проекты зон охраны объекта культурного наследия*; проектная документация на проведение работ по сохранению объектов культурного наследия);

**Карандашова Ольга Николаевна**, образование – высшее, специальность – архитектор, стаж работы – 38 лет, место работы и должность – главный архитектор проектов ООО «СтройПроектИнжиниринг» (г. Тула), государственный эксперт РФ по проведению государственной историко-культурной экспертизы (Приказ Министерства культуры Российской Федерации от 29 марта 2023 года № 776; объекты экспертизы - выявленные объекты культурного наследия в целях обоснования целесообразности включения данных объектов в реестр; документы, обосновывающие включение объектов культурного наследия

в реестр; проекты зон охраны объекта культурного наследия, проектная документация на проведение работ по сохранению объектов культурного наследия).

**6. Информация о том, что в соответствии с законодательством Российской Федерации эксперт (эксперты) несёт ответственность за достоверность сведений, изложенных в заключении.**

Настоящим подтверждается, что государственные эксперты Домбровский А.А., Дорохина О.В., Карандашова О.Н., участвующие в проведении экспертизы, предупреждены об ответственности за достоверность информации, изложенной в заключении экспертизы, в соответствии с действующим законодательством.

Результаты настоящей историко-культурной экспертизы, проведённой в соответствии с требованиями статей 28, 29, 30, 32, 34 Федерального закона №73-ФЗ и Положения об экспертизе, позволили экспертам сделать обоснованный вывод.

**7. Цель экспертизы** – установление границ территорий зон охраны объекта культурного наследия регионального значения «Церковь Троицкая», 1877 г. (Курская область, Курский район, с. Лебяжье), особых режимов использования земель и требований к градостроительным регламентам в границах территорий зон охраны объекта культурного наследия в части их соответствия требованиям законодательства Российской Федерации в области государственной охраны объектов культурного наследия.

**8. Объект экспертизы** - проект зон охраны объекта культурного наследия регионального значения «Церковь Троицкая», 1877 г. (Курская область, Курский район, с. Лебяжье), выполненный в 2024 году ОБУ «Курскгражданпроект».

**9. Перечень документов, представленных заявителем в электронном виде:**

**Том 1. Утверждаемая часть проекта зон охраны объекта культурного наследия.**

**АННОТАЦИЯ.**

**ГЛАВА 1. УТВЕРЖДАЕМАЯ ЧАСТЬ ПРОЕКТА ЗОН ОХРАНЫ ОБЪЕКТА КУЛЬТУРНОГО НАСЛЕДИЯ РЕГИОНАЛЬНОГО ЗНАЧЕНИЯ «ЦЕРКОВЬ ТРОИЦКАЯ», 1877 Г., КУРСКАЯ ОБЛАСТЬ, КУРСКИЙ РАЙОН, С. ЛЕБЯЖЬЕ.**

1.1. Охранная зона объекта культурного наследия (индекс зоны – ОЗ).

1.1.1. Описание границ охранной зоны объекта культурного наследия.

1.1.2. Требования к градостроительным регламентам в границах территории охранной зоны объекта культурного наследия (участок ОЗ).

1.2. Зона регулирования застройки и хозяйственной деятельности (индексы зоны ЗРЗ).

1.2.1. Описание границ зоны регулирования застройки и хозяйственной деятельности.

1.2.2. Требования к градостроительным регламентам в границах территории зоны регулирования застройки и хозяйственной деятельности (участки ЗРЗ-0, ЗРЗ-1, (ЗРЗ-1.1, ЗРЗ-1.2, ЗРЗ-1.3, ЗРЗ-1,4)).

1.3. Зона охраняемого природного ландшафта (индекс зоны – ЗОЛ).

1.3.1. Описание границ зоны охраняемого природного ландшафта.

1.3.2. Требования к градостроительным регламентам в границах территории зоны охраняемого природного ландшафта (участок ЗОЛ).

1.4. Схема (графическое описание местоположения) границ зон охраны объекта культурного наследия регионального значения «Церковь Троицкая», 1877 г.

**ГЛАВА 2. СПРАВОЧНЫЕ ДАННЫЕ И ЗАКЛЮЧИТЕЛЬНЫЕ ПОЛОЖЕНИЯ ПО ЗОНАМ ОХРАНЫ ОБЪЕКТА КУЛЬТУРНОГО НАСЛЕДИЯ.**

2.1. Общие данные об объекте культурного наследия регионального значения «Церковь Троицкая», 1877 г., расположенного по адресу: Курская область, Курский район, с. Лебяжье.

2.2. Общие данные о зонах охраны объекта культурного наследия.

**Том 2. Материалы обоснования проекта зон охраны объекта культурного наследия.**

## АННОТАЦИЯ.

### СТАТУС ОХРАНЫ ОБЪЕКТА КУЛЬТУРНОГО НАСЛЕДИЯ.

#### ГЛАВА 1. ПРЕДВАРИТЕЛЬНЫЕ РАБОТЫ.

1.1. Исходно-разрешительная документация.

1.2. Общая характеристика объекта культурного наследия, территории исследования и содержание работ.

1.3. Законодательные требования и общие принципы и критерии установления границ зон охраны объекта культурного наследия.

#### ГЛАВА 2. ИСТОРИКО-ГРАДОСТРОИТЕЛЬНЫЙ АНАЛИЗ ТЕРРИТОРИИ ИССЛЕДОВАНИЯ.

2.1. Историко-архивные и библиографические исследования.

2.2. Историко-градостроительный анализ развития исследуемой территории, в том числе оценка современного состояния планировки и структуры землепользования.

2.3. Сведения об историко-градостроительном формировании муниципального образования.

2.4. Анализ градостроительной документации, выполнявшейся для территории исследования.

2.5. Историко-культурный опорный план (совмещённый историко-градостроительный и историко-архитектурный опорный план).

#### ГЛАВА 3. ЛАНДШАФТНО-ВИЗУАЛЬНЫЙ АНАЛИЗ ТЕРРИТОРИИ.

3.1. Цели и задачи ландшафтно-визуального анализа.

3.2. Краткая характеристика ландшафта территории.

3.3. Анализ композиционных связей объекта культурного наследия в границах исследования.

3.4. Визуальный анализ территории исследования и взаимосвязи объекта культурного наследия с окружающей средой. Материалы фотофиксации территории исследования (2023 год).

3.5. Выводы.

#### ГЛАВА 4. МАТЕРИАЛЫ ОБОСНОВАНИЯ ПРОЕКТА ЗОН ОХРАНЫ ОБЪЕКТА КУЛЬТУРНОГО НАСЛЕДИЯ РЕГИОНАЛЬНОГО ЗНАЧЕНИЯ «ЦЕРКОВЬ ТРОИЦКАЯ», 1877 Г., КУРСКАЯ ОБЛАСТЬ, КУРСКИЙ РАЙОН, С. ЛЕБЯЖЬЕ.

4.1. Общие сведения об объекте культурного наследия.

4.2. Историко-культурные исследования объекта культурного наследия регионального значения «Церковь Троицкая», 1877 г.

4.3. Выводы историко-культурных исследований и предложения по установлению зон охраны объекта культурного наследия.

4.3.1. Выводы.

4.3.2. Предложения по составу зон охраны объекта культурного наследия.

4.3.3. Определение высотных параметров застройки в зоне регулирования застройки и хозяйственной деятельности.

#### ГЛАВА 5. ПРОЕКТ ЗОН ОХРАНЫ ОБЪЕКТА КУЛЬТУРНОГО НАСЛЕДИЯ РЕГИОНАЛЬНОГО ЗНАЧЕНИЯ «ЦЕРКОВЬ ТРОИЦКАЯ», 1877 Г., РАСПОЛОЖЕННОГО ПО АДРЕСУ: КУРСКАЯ ОБЛАСТЬ, КУРСКИЙ РАЙОН, С. ЛЕБЯЖЬЕ.

5.1. Охранная зона объекта культурного наследия (индекс зоны – ОЗ).

5.1.1. Описание границ охранной зоны объекта культурного наследия.

5.1.2. Требования к градостроительным регламентам в границах территории охранной зоны объекта культурного наследия (участок ОЗ).

5.2. Зона регулирования застройки и хозяйственной деятельности (индексы зоны ЗРЗ).

5.2.1. Описание границ зоны регулирования застройки и хозяйственной деятельности.

5.2.2. Требования к градостроительным регламентам в границах территории зоны регулирования застройки и хозяйственной деятельности (участки ЗРЗ-0, ЗРЗ-1, (ЗРЗ-1.1, ЗРЗ-1.2, ЗРЗ-1.3, ЗРЗ-1.4)).

5.3. Зона охраняемого природного ландшафта (индекс зоны – ЗОЛ).

5.3.1. Описание границ зоны охраняемого природного ландшафта.

5.3.2. Требования к градостроительным регламентам в границах территории зоны охраняемого природного ландшафта (участок ЗОЛ).

5.4. Схема (графическое описание местоположения границ) зон охраны объекта культурного наследия.

5.5. Справочные данные по зонам охраны объекта культурного наследия.

5.5.1. Зоны охраны в системе территориальных зон и кадастровых участков.

5.6. Заключительные положения по зонам охраны.

5.7. Схема (карта) градостроительного зонирования.

**ИСТОЧНИКИ И ЛИТЕРАТУРА.**

**ГРАФИЧЕСКИЕ МАТЕРИАЛЫ:**

- Ситуационный план, б/м;
- Историко-культурный опорный план (совмещённый историко-архитектурный и историко-градостроительный опорный план), М 1:2000;
- Схема ландшафтного анализа территории и визуального восприятия объекта культурного наследия, М 1:2000;
- Схема (графическое описание местоположения) границ зон охраны объекта культурного наследия, М 1:1000;
- Схема градостроительного зонирования М 1:2000.

## **10. Сведения об обстоятельствах, повлиявших на процесс проведения и результаты экспертизы.**

Обстоятельств, повлиявших на процесс проведения и результаты экспертизы, не имеется.

Эксперты не имеют родственных связей с должностными лицами, работниками Заказчика, не состоят с Заказчиком в трудовых отношениях, не имеют долговых или иных имущественных обязательств перед Заказчиком. Эксперты не заинтересованы в результатах исследований либо решении, вытекающем из заключения экспертизы, с целью получения выгоды в виде денег, ценностей, иного имущества, услуг имущественного характера или имущественных прав для себя или третьих лиц. Заказчик, его должностные лица и работники не имеют долговых или имущественных обязательств перед экспертами.

## **11. Сведения о проведённых исследованиях с указанием применённых методов, объёма и характера выполненных работ и их результатов.**

При проведении экспертизы экспертной комиссией произведены следующие исследования:

- рассмотрены представленные Заказчиком документы, подлежащие экспертизе;
- проведён сравнительный анализ и аналитическое изучение всего комплекса данных (документов, материалов, информации) по объекту культурного наследия;
- выполнен анализ представленной заказчиком документации в части её соответствия требованиям законодательства Российской Федерации в области государственной охраны объектов культурного наследия, а также проведена оценка обоснованности и оптимальности принятых в документации проектных решений на основании историко-культурных исследований;
- осуществлено обсуждение результатов проведённых исследований и проведён обмен сформированными мнениями экспертов, обобщены мнения экспертов;
- оформлены результаты экспертизы в виде Акта государственной историко-культурной экспертизы.

Исследования проведены с применением методов историко-архивного, историко-архитектурного и градостроительного анализов в объёме, достаточном для обоснования вывода государственной историко-культурной экспертизы.

Результаты настоящей экспертизы, проведённой в соответствии с требованиями статей 28, 29, 30, 32, 34 Федерального закона № 73-ФЗ, Положения об экспертизе и Положения о зонах охраны, позволили экспертам сделать обоснованный вывод.

## 12. Факты и сведения, выявленные и установленные в результате проведенных исследований.

В результате рассмотрения представленных материалов экспертами установлено следующее.

«Церковь Троицкая» принята под государственную охрану как памятник местного значения в соответствии с Постановлением Губернатора Курской области от 30.10.98 № 566 «Об отнесении памятников культовой архитектуры к категории памятников местного значения».

Согласно ст. 64 Федерального закона № 73-ФЗ объект отнесён к объектам культурного наследия, включённым в единый государственный реестр объектов культурного наследия (памятников истории и культуры) народов Российской Федерации в качестве объекта культурного наследия регионального значения. В настоящее время объект культурного наследия зарегистрирован Министерством культуры Российской Федерации в Реестре с присвоением регистрационного номера 461510409100005.

Официальный сайт Минкультуры России / Открытые данные / Данные

Сведения из Единого государственного реестра объектов культурного наследия (памятников истории и культуры) народов Российской Федерации

ОЦЕНИТЬ И ПОДЕЛИТЬСЯ ★★★★★ - СКАЧАТЬ -

ПРОСМОТРОВ: 4005232 СКАЧИВАНИЙ: 18498945

ПАСПОРТ ТАБЛИЦА КАРТА

Схема: 6 от 21.03.2024 Данные: 51 от 21.03.2024

Фильтр 461510409100005 НЕ НАШЛИ ЗАПИСЬ? Показывать по: 25

Объект	Номер в реестре	Регион	Полный адрес	Категория историко-культурного значения	Вид объекта	Принадлежность к Юнеско	Особо ценный объект	На карте
Церковь Троицкая	461510409100005	Курская область	Курская область, Курский район, с. Лебяжье	Регионального значения	Памятник	нет	нет	

Показаны с 1 по 1 из 1 записи

Границы территории объекта культурного наследия утверждены Приказом комитета по охране объектов культурного наследия Курской области от 26.09.2023 № 05.3-08/658 «Об утверждении границ и режима использования территории объекта культурного наследия регионального значения «Церковь Троицкая», 1877 г., расположенного по адресу: Курская область, Курский район, с. Лебяжье» и закреплены 5-ю характерными точками.

Согласно правилам землепользования и застройки муниципального образования «Лебяженский сельсовет» Курского района Курской области, утверждённым решением Собрании депутатов Лебяженского сельсовета Курского района Курской области от 27.02.2023 г. № 01-12/66, объект культурного наследия находится в зоне О1 (многофункциональная общественно-деловая зона), с северо-запада расположена зона ИТ1 (зона улично-дорожной сети), участок зоны ИТ3 (зона транспортной инфраструктуры) и зона Ж1 (зона застройки малоэтажными жилыми домами (до 4-х этажей, включая мансардный), с юго-запада и юго-востока окружён зоной О1 и Ж1, с северо-востока расположены земли ООПТ (земли особо охраняемых природных территорий).

Представленный для экспертизы проект зон охраны объекта культурного наследия регионального значения «Церковь Троицкая», 1877 г. (Курская область, Курский район, с. Лебяжье) выполнен в 2024 году ОБУ «Курскгражданпроект». Проект зон охраны объекта культурного наследия разработан на основании Договора от 26.10.2023 № У-29/23 с Кузнецовым Владимиром Васильевичем.

Разработке проекта зон охраны предшествовало изучение литературных источников и натурное исследование с фотофиксацией объекта культурного наследия.

В ходе работы над проектом авторами были проведены библиографические и натурные исследования. В ходе натурных исследований был произведён визуальный осмотр месторасположения объекта культурного наследия, выявлены направления наилучшего

восприятия объекта культурного наследия, определены ценностные характеристики элементов благоустройства и озеленения, расположенных на территории обследования.

Результатом работы является проект зон охраны объекта культурного наследия регионального значения «Церковь Троицкая», 1877 г. (Курская область, Курский район, с. Лебяжье), включающий материалы историко-культурных исследований (материалы по обоснованию проекта) и утверждаемую часть.

Том материалов обоснования проекта зон охраны объекта культурного наследия включает текстовую (пояснительная записка), иллюстративную и графическую части:

а) в состав текстовой части входят: краткая историческая справка; описание объекта культурного наследия; анализ градостроительной документации, выполнявшейся для территории исследования; ландшафтно-визуальный анализ территории;

б) в состав иллюстративной и графической части входят: копии исходной документации, историческая картография; фотоматериалы; чертежи: «Историко-культурный опорный план (совмещённый историко-архитектурный и историко-градостроительный опорный план)», «Карта землепользования и существующего положения», «Схема ландшафтного анализа территории и визуального восприятия объекта культурного наследия».

Том утверждаемой части проекта зон охраны включает текстовую (пояснительная записка) и графическую части:

а) в состав текстовой части входят: общие данные; сведения об объекте культурного наследия; описание зон охраны объекта культурного наследия (координатное и графическое); требования к градостроительным регламентам в границах зон охраны;

б) в состав графической части входит чертёж «Схема (графическое описание местоположения) границ зон охраны объекта культурного наследия».

*Материалы историко-культурных исследований, представленные в проектной документации*

*Краткие исторические сведения об объекте культурного наследия*

Первый храм в с. Лебяжье был построен в 19 веке. Его постройка датируется 1856 годом. Храм был возведён усилиями прихожанина штабс-капитана Николая Львовича Изъединова. В клировой ведомости церкви, хранящейся в государственном архиве Курской области, указывается, что церковные постройки были добротными: каменная церковь с колокольной, каменная церковно-общественная сторожка, в которой с 1910 года располагалась церковно-приходская школа. При церкви также были учреждены школы: министерская с 1901 года и земская с 1884 года. В приход церкви входило 3 деревни: Безлесная, селение Толмачево, хутор Беседин. Число прихожан на 1898 год составляло 1031 мужчин и 1059 женщин. Доход церковь имела разный: от распашной земли, которой имелось 38 десятин, от братской кружки, от продажи свечей. Были и другие поступления в капитал церкви.

Церковь со временем ветшала, и ей требовался ремонт. 10 мая 1917 года на общем сходе прихожан Троицкой церкви в числе двух сотен человек обсуждался вопрос состоянии храма, на котором говорилось, что штукатурка во многих местах обрушена, крест с колокольной сорван бурей в 1916 году. В присутствии священника Василия Булгакова и церковного старосты Дмитрия Носова было составлено прошение архиепископу Курскому и Обоянскому Тихону, в котором сказано: «1917 года 10 дня мы, ниже подписавшиеся крестьяне, на общем сходе, где имели суждение о ремонте нашего храма, который неотложно такового требует». Прощение было тут же подписано, и наложена резолюция о разрешении взять деньги из свободных средств церкви.

Троицкая церковь выстроена в русско-византийском стиле. По композиции это одноглавый бесстолпный храм с двумя двусветными приделами, в которых престолы: Святого Николая Чудотворца и великомученика Дмитрия Солунского. Алтарная часть храма обозначена тремя полукруглыми апсидами, перекрытыми конхами. Центральный объем здания завершён световым барабаном с крупной маковичной главой. С запада к храму примыкают небольшая трапезная, трёхъярусная колокольная, увенчанная шатром, и гульбище

в виде крытой арочной галереи. Здание кирпичное на малом цоколе, стены оштукатурены и окрашены в светло-бирюзовый цвет с выделением архитектурных элементов белым. Окна прямоугольные с арочным завершением и полуциркульными перемычками, заключены в рамочные наличники. Оконные заполнения заменены на пластиковые стеклопакеты. Двери металлические с фрамугами, имеют обрамление с полуциркулярным завершением. Кровля скатная, с металлическими листами по деревянной обрешётке, купольная, шатровая, синего цвета. Здание имеет три входа, расположенных с северо-запада, северо-востока и юго-запада.

Предположительно Троицкая церковь была построена по проекту архитектора В. Моргана. Храмовая часть церкви в точности соответствует одному из его типовых проектов, изданных в специальном альбоме, но в сравнении с типовым проектом композиция храма дополнена трапезной, колокольной и гупбищем. По проекту В. Моргана церковь - пятиглавая. Возможно, четыре малые главы Троицкого храма были утеряны со временем.



*«Церковь Троицкая», 1877 г. Вид с северо-запада.  
(Фотофиксация из проектной документации)*

Троицкая церковь была закрыта решением исполнительного комитета Курского областного Совета депутатов трудящихся 4 июля 1940 года и здание передано исполкому Стрелецкого райсовета для переоборудования и, как указывалось в документе, под культурные цели.

Однако, 10 декабря 1944 года согласно договору Стрелецкий райсовет депутатов трудящихся передал обратно по особой описи здание храма, а также одноэтажное каменное здание, богослужебные предметы в безвозмездную собственность приходу. После передачи храма предположительно ни один из трёх престолов не был освящён архиерейским чином.

В 2013 году приход получил свидетельство о собственности на здание Троицкого храма общей площадью 378.5 кв. м. и на земельный участок площадью 2000 кв. м.

В 2010-е годы был осуществлён капитальный косметический ремонт фасада храма, осуществлена неполная роспись интерьера храма, произведена замена окон на пластиковые. В конце 2016 года было произведено устройство нового (взамен старого) трёхъярусного деревянного резного иконостаса центрального предела. В течение 2017 года произведена

замена двух иконостасов (взамен старых) южного и северного пределов на новые (трёхъярусные, деревянные, с элементами резьбы).

В 2018 году 31 августа митрополит Курский и Рыльский Герман в сослужении благочинного округа – протоиерея Евгения Бычкова, настоятеля храма – протоиерея Сергия Клинцова и духовенства епархии совершил освящение трёх престолов Троицкого храма: центральный престол в честь Живоначальной Троицы, северный престол в честь свт. Николая Чудотворца, южный престол в честь св. вч. Дмитрия Солунского.

*Результаты градостроительного и ландшафтно-визуального анализа, выполненного авторами проекта.*

Рассматриваемая территория находится в северо-западной части с. Лебяжье, рядом с автомобильной дорогой «Курск-Шумаково-Полевая ч/з Лебяжье».

Здание церкви расположено на земельном участке с кадастровым номером 46:11:080201:786, рядом с пересечением трёх автомобильных дорог – двух межуниципального значения и одной местного значения, расположенных с юго-запада, северо-запада и севера от здания. На северо-западе от памятника, в границах земельного участка с кадастровым номером 46:11:080201:786, расположено одноэтажное хозяйственное строение. На северо-востоке от объекта культурного наследия, расположена территория «Парка Победы» с зелёными насаждениями, не стоящая на кадастровом учёте. С юго-востока от объекта культурного наследия расположен земельный участок с кадастровым номером 46:11:080201:867, с зелёными насаждениями, также земельный участок с кадастровым номером 46:11:080201:881 с одноэтажным жилым домом, а также земельные участки с кадастровыми номерами 46:11:080201:322, 46:11:080201:459 с зелёными насаждениями. На западе – земельный участок с кадастровым номером 46:11:080102:658, с одноэтажным нежилым зданием и двухэтажным жилым зданием. С северо-запада от объекта культурного наследия расположен земельный участок с кадастровым номером 46:11:080102:225, с нежилым одноэтажным зданием (торгового назначения). С севера и северо-запада – земельные участки с кадастровыми номерами 46:11:080102:358, 46:11:080102:357 с расположенными на них одноэтажными и двухэтажными жилыми зданиями (торгового назначения), а также участки с кадастровыми номерами 46:11:080102:184, 46:11:080102:790 без застройки и зелёных насаждений.

Вокруг храма установлено металлическое ограждение с калиткой и воротами. Территория в пределах ограды облагорожена, вымощена плиткой. Прилегающая территория с северо-запада заасфальтирована, разбиты клумбы. Рельеф местности ровный.

К рукотворному ландшафту можно отнести существующие дорожные покрытия улиц (проезжие части), озеленение улиц. Искусственное дорожное покрытие не оказывает дисгармоничное влияние на восприятие существующего памятника архитектуры.

Застройка вокруг рассматриваемого объекта культурного наследия представлена жилыми, хозяйственными и общественными строениями. Малоэтажная (преимущественно одноэтажная и двухэтажная) жилая застройка усадебного типа, расположенная в границах территории исследования, является фоновой при восприятии объекта культурного наследия с ближних, средних и дальних точек обзора. В целом высотные характеристики окружающей застройки не оказывают негативного влияния на условия визуального раскрытия исторического объёма церкви.

Все объекты капитального строительства, формирующие облик рассматриваемой территории, отображены на историко-культурном опорном плане.

На северо-западе от объекта культурного наследия, в границах земельного участка здания церкви расположено дисгармоничное одноэтажное нежилое здание (отделка фасадов не соответствует параметрам исторической среды – отделка сайдингом). С запада и северо-запада, расположены одноэтажные нежилые здания, также диссонирующие с объектом культурного наследия (отделка фасадов – отделка сайдингом, профлистом). Дисгармоничными также являются дома, фасады которых отделаны сайдингом и подобными современными отделочными материалами, с яркоокрашенными и блестящими материалами

в отделке фасадов, кровельного покрытия и ограждений, обращённых к территории объекта культурного наследия.

Здание церкви расположено на ровной территории. Доминирует над окружающей застройкой цветовой гаммой и хорошо просматривается с северо-западной и западной сторон. С севера и северо-востока от церкви на территории парка растут высокие деревья, кроны которых во многом перекрывают видимость с этих направлений. С юго-востока и юго-запада растут молодые и взрослые деревья, кустарник, частично перекрывающие секторы обзора объекта культурного наследия.

Таким образом, объект культурного наследия «Церковь Троицкая», 1877 г. является высотной (по этажности здания) и архитектурной доминантой с. Лебяжье. Наилучшее видовое раскрытие обеспечивается с северо-западной и западной сторон.

Основываясь на проведённых исследованиях, для объекта культурного наследия регионального значения «Церковь Троицкая», 1877 г. (Курская область, Курский район, с. Лебяжье), предлагается установить **охранную зону, зону регулирования застройки и хозяйственной деятельности и зону охраняемого природного ландшафта.**

**Охранная зона объекта культурного наследия (индекс ОЗ)** предлагается в составе одного участка, расположенного вокруг территории объекта культурного наследия.

***Требования к градостроительным регламентам в границах территории охранной зоны объекта культурного наследия (индекс - ОЗ)***

**Разрешается:**

- хозяйственная деятельность, направленная на сохранение и восстановление (регенерацию) историко-градостроительной среды объекта культурного наследия (восстановление, воссоздание, восполнение частично или полностью утраченных элементов и (или) характеристик историко-градостроительной среды;
- проведение мероприятий, направленных на сохранение и воссоздание элементов историко-культурного ландшафта, особенностей рельефа, сохранение основных секторов обзора объекта культурного наследия;
- проведение работ по озеленению при условии обеспечения визуального восприятия объекта культурного наследия, нейтрализация дисгармоничного озеленения путём санации, организация газонов, цветников;
- проведение мероприятий, направленных на сохранение и воссоздание элементов ландшафта, особенностей рельефа;
- благоустройство территории, установка элементов благоустройства (скамьи, урны, цветочницы), устройство детских площадок, установка памятных знаков, малых архитектурных форм, информационных табличек, иной историко-культурной информации;
- размещение временных элементов информационно-декоративного оформления событийного характера (мобильные информационные конструкции), включая праздничное оформление;
- строительство и реконструкция освещения улиц с применением стилизованных под историческую традицию опор освещения и светильников;
- капитальный ремонт и реконструкция существующих объектов инженерной инфраструктуры, прокладка новых объектов инженерной инфраструктуры (за исключением наземных и надземных сетей);
- проведение работ по инженерной защите территории, устройство сооружений водоотведения с целью не допустить попадания ливневых и талых вод на территорию объекта культурного наследия;
- организация ночной подсветки фасадов;
- проведение мероприятий, направленных на обеспечение пожарной безопасности объекта культурного наследия;
- проведение санитарных рубок древесно-кустарниковой растительности.

**Запрещается:**

- проведение строительных, земляных, хозяйственных работ на земельных участках, непосредственно связанных с земельным участком в границах территории объекта культурного наследия без согласованной в установленном порядке документации (раздела проектной документации) по обеспечению сохранности объектов культурного наследия;

- строительство объектов капитального строительства, за исключением применения специальных мер, направленных на сохранение и восстановление (регенерацию) историко-градостроительной среды объекта культурного наследия (восстановление, воссоздание, восполнение частично или полностью утраченных элементов и (или) характеристик историко-градостроительной среды);

- хозяйственная деятельность, нарушающая целостность, сохранность, а также визуальное восприятие объекта культурного наследия;

- самовольная посадка и вырубка зеленых насаждений, кроме санитарных рубок;

- любая хозяйственная деятельность, связанная с загрязнением почв, грунтовых и подземных вод, поверхностных стоков, нарушением почвенного покрова;

- размещение рекламы, рекламных конструкций, баннеров, растяжек, кроме историко-культурной информации, относящейся к объекту культурного наследия;

- прокладка инженерных коммуникаций наземным и надземным способом;

- прокладка новых трасс дорог, размещение автостоянок и паркингов;

- искажение и изменение исторического рельефа местности;

- возведение «глухих» ограждений, в том числе из профилированного металла и железобетонных ограждений;

- производство работ, создающих вибрационные нагрузки на объект культурного наследия;

- размещение отходов потребления и производства;

- проведение земляных работ, за исключением посадки деревьев, кустарников без обеспечения сохранности объектов археологического наследия в установленном порядке.

Для объекта культурного наследия предлагается **зона регулирования застройки и хозяйственной деятельности (индекс ЗРЗ)**, состоящая из пяти участков, в т.ч.:

Участок ЗРЗ-0 расположен с севера, северо-запада и юго-запада от объекта культурного наследия на территориях общего пользования вдоль автомобильной дороги Курск-Шумаково-Полевая ч/з Лебяжье, вдоль улицы Земляничная и вдоль местного проезда;

Участок ЗРЗ-1 расположен с северо-востока и юго-востока от объекта культурного наследия;

Участок ЗРЗ-2 расположен с запада и юго-запада от объекта культурного наследия;

Участок ЗРЗ-3 расположен с запада и северо-запада от объекта культурного наследия;

Участок ЗРЗ-4 расположен с северо-запада от объекта культурного наследия.

***Требования к градостроительным регламентам в границах территории зоны регулирования застройки и хозяйственной деятельности (участки ЗРЗ-0, ЗРЗ-1 (ЗРЗ-1.1, ЗРЗ-1.2, ЗРЗ-1.3, ЗРЗ-1.4))***

**Разрешается:**

- использование земельных участков и объектов капитального строительства в соответствии с видами разрешённого использования, установленными правилами землепользования и застройки Лебяженского сельсовета с учётом настоящих требований;

- строительство, реконструкция, капитальный ремонт объектов капитального строительства в соответствии с параметрами, установленными для отдельных участков зоны регулирования застройки и хозяйственной деятельности;

- капитальный ремонт и реконструкция существующих линейных объектов инженерной инфраструктуры, прокладка новых сетей (водоснабжения, водоотведения, теплоснабжения, газоснабжения, телефонизации) подземным способом, новых сетей электроснабжения - надземным способом;

- ремонт, реконструкция, строительство линейных объектов транспортной инфраструктуры;

- ремонт, реконструкция, установка объектов транспортной инфраструктуры (остановочных павильонов городского, пассажирского транспорта и иные);
- установка технических средств регулирования дорожного движения высотой не более 4,0 метров;
- организация открытых наземных парковок, стоянок на специально отведённых площадках;
- благоустройство территории, установка элементов благоустройства (скамьи, урны, цветочницы), устройство детских площадок, установка памятных знаков, размещение малых архитектурных форм, лестниц, пандусов и других приспособлений, в том числе обеспечивающих передвижение маломобильных групп населения, организация пешеходных площадок, дорожек, тротуаров с использованием в покрытии традиционных материалов (камень, гранит, брусчатка и иные материалы, а также имитирующие натуральные), организация велосипедных дорожек, дорожек для средств индивидуальной мобильности, установка информационных указателей;
- установка опор наружного освещения высотой не более 12,0 метров;
- организация ночной подсветки фасадов;
- санитарные рубки деревьев, рубки ухода, рубки деревьев с проведением компенсационного озеленения;
- при новом строительстве, реконструкции и капитальном ремонте объектов капитального строительства использование в отделке фасадов натуральных и имитирующих натуральные, отделочных материалов с применением неярких (пастельных) оттенков, исключение доминантных элементов в завершениях сооружений (башен, шпилей, куполов);
- снос (демонтаж) объектов капитального и некапитального строительства;
- устройство ограждений нормативной высоты, с использованием традиционных материалов, архитектурно-исторических элементов и декоративной отделки;
- проведение работ по озеленению, организация газонов, цветников;
- применение отдельно стоящего оборудования освещения;
- проведение работ по инженерной защите территории, устройство сооружений водоотведения с целью не допустить попадания ливневых и талых вод на территорию охранной зоны и территорию объекта культурного наследия;
- реконструкция существующих объектов капитального строительства, предельные параметры которых превышают установленную настоящими требованиями предельную высоту зданий, строений, сооружений, без увеличения их объёмно-пространственных параметров;
- дымоходы, вентиляционные каналы, антенны, молниеотводы и другое инженерное оборудование, устанавливаемое на крышах, при расчёте предельной высоты зданий, строений, сооружений не учитываются;
- предельная высота зданий, строений, сооружений измеряется в границах площади застройки объекта от планировочной отметки уровня земли до верхней отметки объекта (высотный параметр устанавливается в относительных отметках, является величиной постоянной);
- при установлении на крыше архитектурных элементов – купола, башни, фронтоны и другие элементы, их высота должна составлять не более одной четвертой от высоты здания, измеряемой от планировочной отметки уровня земли до верхней отметки объекта, не превышая установленную настоящими требованиями предельную высоту зданий, строений, сооружений.
- проведение мероприятий, направленных на обеспечение экологической и пожарной безопасности.

#### **Запрещается:**

- при реконструкции и новом строительстве объектов капитального строительства использование ярких цветовых решений в отделке фасадов, кровельном покрытии, применение высоких (более 45 градусов) скатных кровель, башен, шпилей, куполов и иных доминантных элементов в завершениях сооружений; применение в окраске ограждений ярких цветов;

- установка на фасадах зданий и сооружений рекламных конструкций «агрессивных» по форме и цвету, вносящих диссонанс в визуальное восприятие объектов культурного наследия;
- прокладка инженерных коммуникаций наземным и надземным способом, за исключением сетей электроснабжения;
- изменение исторических направлений улиц;
- размещение вывесок и средств наружной информации и рекламы на крышах зданий и сооружений;
- размещение рекламных щитов;
- прокладка линейных объектов инженерной инфраструктуры (внешние сети водоснабжения, водоотведения, теплоснабжения, газоснабжения, электроснабжения, телефонизации) по фасадам зданий, выходящих на линии застройки улиц;
- установка глухих ограждений, за исключением временных на период проведения строительных работ;
- установка вышек сотовой связи;
- ведение хозяйственной деятельности, проведение любых работ, негативно влияющих на объекты культурного наследия, историческую планировочную структуру кварталов;
- размещение взрывоопасных и пожароопасных объектов, объектов, с динамическим воздействием;
- использование строительных технологий, создающих динамические нагрузки и оказывающие негативное воздействие на объекты культурного наследия;
- проведение земляных работ, за исключением посадки деревьев и кустарников, без обеспечения сохранности объектов археологического наследия в установленном законодательством порядке.

***Параметры строительства и реконструкции объектов капитального строительства, устанавливаемые для участков зоны регулирования застройки и хозяйственной деятельности***

**Участок ЗРЗ-0**

- реконструкция, строительство линейных объектов в соответствии с предельной высотой сооружений не более 0,0 метров до верхней отметки объекта;
- реконструкция, строительство линейных объектов инженерной инфраструктуры: линий электропередач, включая опоры, в соответствии с предельной высотой сооружений не более 12,0 метров до верхней отметки объекта.

**Участок ЗРЗ-1 (ЗРЗ-1.1, ЗРЗ-1.2, ЗРЗ-1.3, ЗРЗ-1.4)**

- максимальная высота объектов капитального строительства от существующего уровня земли до максимальной отметки скатной крыши – не более 10 метров;
- габариты в плане - по градостроительным нормативам.

Для объекта культурного наследия предлагается **зона охраняемого природного ландшафта (индекс ЗОЛ)** в составе одного участка, расположенного с севера и северо-востока от объекта культурного наследия.

***Требования к градостроительным регламентам в границах территории зоны охраняемого природного ландшафта (индекс - ЗОЛ)***

**Разрешается:**

- использование земельных участков и объектов капитального строительства в соответствии с видами разрешённого использования, установленными правилами землепользования и застройки Лебяженского сельсовета с учётом настоящих требований;
- проведение мероприятий, направленных на сохранение и воссоздание особенностей рельефа, сохранение основных панорам и секторов обзора объекта культурного наследия;
- рекреационное использование территории;
- проведение ландшафтно-восстановительных рубок и рубок ухода;
- благоустройство территории с применением традиционных материалов и малых архитектурных форм, размещение беседок для отдыха, благоустройство пешеходных зон с использованием в покрытии традиционных материалов (камень, песок, гравийная смесь);
- проведение работ по инженерной защите территории на основании документации, выполненной, согласованной и утверждённой в установленном порядке;
- обеспечение пожарной безопасности охраняемого природного ландшафта;
- размещение временных элементов информационно-декоративного оформления событийного характера (мобильные информационные конструкции), включая праздничное оформление;
- установка надписей и обозначений, содержащих информацию об объектах культурного наследия, памятных знаков.

**Запрещается:**

- строительство объектов капитального строительства и некапитальных сооружений за исключением указанных как разрешённые;
- хозяйственная деятельность, нарушающая характер исторических ландшафтов, в том числе земляные и мелиоративные работы;
- прокладка воздушных линий связи и линий электропередач, размещение телекоммуникационных вышек, антенных мачт и иных значительных по высоте инженерных сооружений;
- искажение и изменение исторического рельефа местности;
- загрязнение почв, нарушение почвенного покрова, культурного слоя;
- проведение любых земляных работ, кроме работ по посадке деревьев, кустарника, без предварительного археологического исследования культурного слоя в соответствии с действующим законодательством;
- размещение стационарных и нестационарных торговых объектов, автостоянок и остановочных павильонов;
- разведение костров, выжигание травянистой растительности (проведение палов);
- устройство привалов, биваков, туристических стоянок и лагерей;
- размещение отходов производства и потребления;
- самовольная посадка и вырубка зелёных насаждений;
- размещение взрывоопасных и пожароопасных объектов, объектов с динамическим воздействием;
- установка глухих ограждений;

- прокладка надземных и наземных инженерных коммуникаций;
- проведение земляных работ, за исключением посадки деревьев и кустарников, без обеспечения сохранности объектов археологического наследия в установленном порядке.

Для устанавливаемых границ зон охраны объекта культурного наследия определены координаты характерных точек в системе МСК-46, установленной для ведения Единого государственного реестра недвижимости. Координаты характерных точек границ зон охраны определены аналитическим методом с погрешностью положения характерной точки 0,1 м.

Работы по координатной привязке границ зон охраны объекта культурного наследия выполнены ОБУ «Курскгражданпроект» (лицензия № ЛО36-00116-46-00259453 от 12.05.2022) в 2024 году (кадастровый инженер Мустафаева Т.В., квалификационный аттестат кадастрового инженера № 46-12-103).

### **13. Перечень документов и материалов, собранных и полученных при проведении экспертизы, а также использованной для неё специальной, технической и справочной литературы.**

Использованы следующие нормативно-правовые акты и методические материалы:

1. Федеральный закон от 25.06.2002 № 73-ФЗ «Об объектах культурного наследия (памятниках истории и культуры) народов Российской Федерации».
2. Градостроительный кодекс РФ от 29.12.2004 г. № 190-ФЗ.
3. Земельный кодекс Российской Федерации от 25.10.2001 № 136-ФЗ.
4. Постановление Правительства РФ от 15.07.2009 № 569 «Об утверждении Положения о государственной историко-культурной экспертизе».
5. Постановление Правительства Российской Федерации от 12.09.2015 № 972 «Об утверждении Положения о зонах охраны объектов культурного наследия (памятников истории и культуры) народов Российской Федерации и о признании утратившими силу отдельных положений нормативных правовых актов Правительства Российской Федерации».
6. Закон Курской области от 29.12.2005 г. № 120-ЗКО «Об объектах культурного наследия Курской области».
7. Методические рекомендации по разработке историко-архитектурных опорных планов и проектов зон охраны памятников истории и культуры исторических населённых мест. Министерство культуры РСФСР, 1990.
8. Методические указания по проведению визуально-ландшафтного анализа условий восприятия объектов культурного наследия в их исторической и природной среде – Москва, 2009.
9. ГОСТ Р 56891.1-2016 «Сохранение объектов культурного наследия. Термины и определения. Часть 1. Общие понятия, состав и содержание научно-проектной документации».
10. ГОСТ Р 56891.2-2016 «Сохранение объектов культурного наследия. Термины и определения. Часть 2. Памятники истории и культуры».
11. ГОСТ Р 56891.4-2016 «Сохранение объектов культурного наследия. Термины и определения. Часть 4. Исторические территории и историко-культурные ландшафты».
12. Методические рекомендации по разработке историко-архитектурных опорных планов и проектов зон охраны памятников истории и культуры исторических населённых мест» (МК РСФСР. Объединение «Росреставрация». Москва. 1990 г.).
13. Интернет ресурс (данные единого государственного реестра объектов культурного наследия (памятников истории и культуры) народов Российской Федерации):  
<http://opendata.mkrf.ru/opendata/7705851331-egrkn>.

### **14. Обоснования вывода экспертизы.**

Экспертной комиссией установлено, что при разработке проектной документации соблюдены требования Федерального закона № 73-ФЗ и Положения о зонах охраны.

Научно-проектная документация разработана в 2024 году ОБУ «Курскгражданпроект» на основании проведённых комплексных историко-культурных исследований. В проекте зон

охраны объектов культурного наследия использованы научно-исследовательские, исторические, архивные и библиографические материалы.

При определении зон охраны объекта культурного наследия учитывались следующие факторы:

- типологическая специфика объекта культурного наследия и элементов исторической среды, особенности композиционно-пространственной, функциональной и планировочной структур;

- особенности зрительного восприятия объекта культурного наследия в окружающей среде;

- местоположение объекта культурного наследия;

- существующие антропогенные рубежи (здания, сооружения, дороги);

- границы современного землепользования.

Объём и состав проектной документации соответствует составу, предусмотренному Положением о зонах охраны.

Проведённые историко-культурные исследования достаточны для обоснования разработанных зон охраны объекта культурного наследия, и требований к градостроительным регламентам.

Проектом зон охраны объекта культурного наследия регионального значения «Церковь Троицкая», 1877 г. (Курская область, Курский район, с. Лебяжье) предусмотрено установление охранной зоны, зоны регулирования застройки и хозяйственной деятельности, состоящей из 5 участков, и зоны охраняемого природного ландшафта.

Охранная зона устанавливается в границах, позволяющих наиболее полно сохранить композиционное и архитектурно-историческое значение объекта культурного наследия. Охранная зона объединяет наиболее ценные видовые точки и коридоры видимости в целях сохранения и улучшения существующих ценных видовых раскрытий памятника.

В пределах охранной зоны объекта культурного наследия устанавливается режим, ограничивающий хозяйственную деятельность и запрещающий строительство, за исключением применения специальных мер, направленных на сохранение и регенерацию историко-градостроительной или природной среды.

Зона регулирования застройки и хозяйственной деятельности устанавливается для сохранения экраняющей роли застройки, окружающей объект культурного наследия. Зона регулирования застройки и хозяйственной деятельности должна обеспечить гармоничное единство новостроек с историко-градостроительной средой, для исключения их диссонанса с объектом культурного наследия.

В зоне регулирования застройки и хозяйственной деятельности сохраняются визуальные направления и вводятся ограничения параметров застройки. Для создания однородности высотных параметров, которая более благоприятна для визуального восприятия объекта культурного наследия, на основных направлениях визуального восприятия объекта культурного наследия проектом предлагается в качестве максимальной высоты объектов капитального строительства от существующего уровня земли до наивысшей точки конька скатной крыши для новой застройки принять высоту, равную максимальной высоте для участков ЗРЗ-1, (ЗРЗ-1.1, ЗРЗ-1.2, ЗРЗ-1.3, ЗРЗ-1.4) - не более 10 м. В зоне регулирования застройки и хозяйственной деятельности ЗРЗ-0 вводятся ограничения по параметрам реконструкции и строительства линейных объектов инженерной инфраструктуры (автодорога и линии электропередач).

Зона охраняемого природного ландшафта предлагается к установлению с целью обеспечения восприятия объекта культурного наследия в сложившейся природной среде, а также обеспечения целостности историко-градостроительной и природной среды объекта культурного наследия.

В зоне охраняемого природного ландшафта объекта культурного наследия предусматривается сохранение и регенерация ненарушенного или мало нарушенного ландшафта, сохранение экологических условий необходимых для обеспечения сохранности и восстановления (регенерации) охраняемого природного ландшафта.

Границы зон охраны определены с максимальным учётом кадастровых границ

земельных участков и привязаны к точкам, обозначенным в цифровом выражении. Текстовое описание границ зон охраны в проекте приведено справочно, т.к. утверждению не подлежит. Границы территорий зон охраны объекта культурного наследия имеют графическое описание. Графическое обеспечение проекта экспертная комиссия считает достаточным.

### **15. Вывод экспертизы.**

Устанавливаемые границы территорий зон охраны объекта культурного наследия регионального значения «Церковь Троицкая», 1877 г. (Курская область, Курский район, с. Лебяжье), особые режимы использования земель и земельных участков, требования к градостроительным регламентам в границах зон охраны объекта культурного наследия соответствуют требованиям законодательства Российской Федерации в области государственной охраны объектов культурного наследия (**положительное заключение**).

### **16. Перечень приложений к заключению экспертизы.**

1. Протокол организационного заседания комиссии экспертов от 24.05.2024 по вопросу рассмотрения проекта зон охраны объекта культурного наследия регионального значения «Церковь Троицкая», 1877 г. (Курская область, Курский район, с. Лебяжье).

2. Протокол итогового заседания Экспертной комиссии от 04.06.2024 по вопросу рассмотрения проекта зон охраны объекта культурного наследия регионального значения «Церковь Троицкая», 1877 г. (Курская область, Курский район, с. Лебяжье).

3. Графическое описание местоположения границ зон охраны объекта культурного наследия регионального значения «Церковь Троицкая», 1877 г. (Курская область, Курский район, с. Лебяжье).

### **17. Дата оформления заключения экспертизы – 04.06.2024**

*Настоящий акт государственной историко-культурной экспертизы составлен в формате переносимого документа (PDF) с документами, прилагаемыми к настоящему акту и являющимися его неотъемлемой частью, подписан усиленными квалифицированными электронными подписями экспертов*

Председатель Экспертной комиссии

А.А. Домбровский

Ответственный секретарь

О.В. Дорохина

Член Экспертной комиссии

О.Н. Карандашова

## ПРОТОКОЛ

**организационного заседания комиссии экспертов по вопросу рассмотрения проекта зон охраны объекта культурного наследия регионального значения «Церковь Троицкая», 1877 г. (Курская область, Курский район, с. Лебяжье)**

«24» мая 2024 года

### **Совещались дистанционно:**

**Домбровский Андрей Александрович**, образование – высшее, специальность – историк, стаж работы – 31 лет, место работы и должность – начальник автономного учреждения культуры Воронежской области «Государственная инспекция историко-культурного наследия», государственный эксперт РФ по проведению государственной историко-культурной экспертизы (Приказ Министерства культуры Российской Федерации от 2 мая 2024 года № 820; объекты экспертизы - выявленные объекты культурного наследия в целях обоснования целесообразности включения данных объектов в реестр; документы, обосновывающие включение объектов культурного наследия в реестр; документы, обосновывающие изменение категории историко-культурного значения объекта культурного наследия, границ территории объекта культурного наследия; документы, обосновывающие исключение объектов культурного наследия из реестра; *проекты зон охраны объекта культурного наследия*; проектная документация на проведение работ по сохранению объектов культурного наследия; документация, обосновывающая установление требований к осуществлению деятельности в границах территории достопримечательного места, ограничений использования лесов и требований к градостроительному регламенту в границах территории достопримечательного места; документация, обосновывающая уточнение сведений об объекте культурного наследия, включённом в реестр, о выявленном объекте культурного наследия; документация, обосновывающая определение категории историко-культурного значения объекта культурного наследия);

**Дорохина Ольга Владимировна**, образование – высшее, специальность – инженер-строитель, стаж работы – 40 лет, председатель Тульского регионального отделения Союза реставраторов России; председатель Общественного совета при инспекции Тульской области по государственной охране объектов культурного наследия; государственный эксперт РФ по проведению государственной историко-культурной экспертизы (Приказ Министерства культуры Российской Федерации от 24 августа 2023 г. № 2483; объекты экспертизы - *проекты зон охраны объекта культурного наследия; проектная документация на проведение работ по сохранению объектов культурного наследия*);

**Карандашова Ольга Николаевна**, образование – высшее, специальность – архитектор, стаж работы – 38 лет, место работы и должность – главный архитектор проектов ООО «СтройПроектИнжиниринг» (г. Тула), государственный эксперт РФ по проведению государственной историко-культурной экспертизы (Приказ Министерства культуры Российской Федерации от 29 марта 2023 г. № 776; объекты экспертизы - выявленные объекты культурного наследия в целях обоснования целесообразности включения данных объектов в реестр; документы, обосновывающие включение объектов культурного наследия в реестр; *проекты зон охраны объекта культурного наследия, проектная документация на проведение работ по сохранению объектов культурного наследия*).

### **Повестка дня:**

1. Утверждение состава членов экспертной комиссии.
2. Выборы председателя и ответственного секретаря Экспертной комиссии.
3. Определения порядка работы и принятия решений Экспертной комиссии.
4. Утверждение календарного плана работы экспертной комиссии.
5. Определение перечня дополнительных документов, запрашиваемых у Заказчика для проведения экспертизы.

### **Рассмотрели:**

1. Утверждение состава членов экспертной комиссии.

**Решили:** утвердить следующий состав Экспертной комиссии: Домбровский А.А., Дорохина О.В., Карандашова О.Н.

*Решение принято единогласно.*

**2. Избрание председателя и ответственного секретаря Экспертной комиссии.**

Кандидатуры председателя и ответственного секретаря Экспертной комиссии были поставлены на голосование. Решение принято единогласно.

**Решили:** избрать председателем Экспертной комиссии – Домбровского А.А. ответственным секретарём Экспертной комиссии – Дорохину О.В.

*Решение принято единогласно.*

**3. Определение порядка работы и принятие решений Экспертной комиссии.**

**Решили:** определить следующий порядок работы и принятия решений Экспертной комиссией:

1. В своей работе Экспертная комиссия руководствуется статьями 29, 31 Федерального закона от 25.06.2002 № 73-ФЗ «Об объектах культурного наследия (памятниках истории и культуры) народов Российской Федерации», Положением о государственной историко-культурной экспертизе, утверждённым постановлением Правительства Российской Федерации от 15.07.2009 № 569, иными нормативно-правовыми актами Российской Федерации, а также настоящим порядком.

2. Работа Экспертной комиссии осуществляется в форме заседаний. Место, дата и время заседания назначается председателем или ответственным секретарём Экспертной комиссии по согласованию с остальными членами. Заседание Экспертной комиссии проводит и её решение объявляет председатель Экспертной комиссии. При отсутствии на заседании председателя Экспертной комиссии его обязанности осуществляет ответственный секретарь Экспертной комиссии. В случае невозможности председателя Экспертной комиссии исполнять свои обязанности или его отказа от участия в проведении экспертизы в связи с выявлением обстоятельств, предусмотренных пунктом 8 Положения о государственной историко-культурной экспертизе, члены Экспертной комиссии проводят организационное заседание и избирают из своего состава нового председателя Экспертной комиссии. В период до выборов нового председателя Экспертной комиссии его обязанности исполняет ответственный секретарь Экспертной комиссии.

3. Решение Экспертной комиссии принимается большинством голосов при условии присутствия на заседании всех членов Экспертной комиссии.

4. Экспертная комиссия ведёт следующие протоколы:

- протокол организационного заседания;
- протоколы рабочих заседаний.

Протокол организационного заседания подписывается всеми членами Экспертной комиссии, остальные протоколы подписываются председателем и ответственным секретарём Экспертной комиссии.

Работу Экспертной комиссии организует председатель и ответственный секретарь.

*Решение принято единогласно.*

**4. Утверждение календарного плана работы экспертной комиссии.**

**Решили:** утвердить календарный план работы экспертной комиссии:

<b>Дата</b>	<b>Наименование мероприятия, повестка дня заседания</b>	<b>Ответственные исполнители</b>
24.05.2024	Организационное заседание экспертной комиссии	Домбровский А.А. Дорохина О.В. Карандашова О.Н.
25.05.2024 – 03.06.2024	Работа экспертной комиссии	Домбровский А.А. Дорохина О.В. Карандашова О.Н.
04.06.2024	Заседание экспертной комиссии. Оформление и подписание акта экспертизы.	Домбровский А.А. Дорохина О.В. Карандашова О.Н.

*Решение принято единогласно.*

## **5. Определение перечня документов, запрашиваемых у Заказчика для проведения государственной историко-культурной экспертизы.**

**Рассмотрели** представленную Заказчиком документацию в электронном виде:

Проект зон охраны объекта культурного наследия регионального значения «Церковь Троицкая», 1877 г. (Курская область, Курский район, с. Лебяжье) в следующем составе:

**Том 1. Утверждаемая часть проекта зон охраны объекта культурного наследия.**

**АННОТАЦИЯ.**

**ГЛАВА 1. УТВЕРЖДАЕМАЯ ЧАСТЬ ПРОЕКТА ЗОН ОХРАНЫ ОБЪЕКТА КУЛЬТУРНОГО НАСЛЕДИЯ РЕГИОНАЛЬНОГО ЗНАЧЕНИЯ «ЦЕРКОВЬ ТРОИЦКАЯ», 1877 Г., КУРСКАЯ ОБЛАСТЬ, КУРСКИЙ РАЙОН, С. ЛЕБЯЖЬЕ.**

1.1. Охранная зона объекта культурного наследия (индекс зоны – ОЗ).

1.1.1. Описание границ охранной зоны объекта культурного наследия.

1.1.2. Требования к градостроительным регламентам в границах территории охранной зоны объекта культурного наследия (участок ОЗ).

1.2. Зона регулирования застройки и хозяйственной деятельности (индекс зоны ЗРЗ).

1.2.1. Описание границ зоны регулирования застройки и хозяйственной деятельности.

1.2.2. Требования к градостроительным регламентам в границах территории зоны регулирования застройки и хозяйственной деятельности (участки ЗРЗ-0, ЗРЗ-1, (ЗРЗ-1.1, ЗРЗ-1.2, ЗРЗ-1.3, ЗРЗ-1.4).

1.3. Зона охраняемого природного ландшафта (индекс зоны – ЗОЛ).

1.3.1. Описание границ зоны охраняемого природного ландшафта.

1.3.2. Требования к градостроительным регламентам в границах территории зоны охраняемого природного ландшафта (участок ЗОЛ).

1.4. Схема (графическое описание местоположения) границ зон охраны объекта культурного наследия регионального значения «Церковь Троицкая», 1877 г.

**ГЛАВА 2. СПРАВОЧНЫЕ ДАННЫЕ И ЗАКЛЮЧИТЕЛЬНЫЕ ПОЛОЖЕНИЯ ПО ЗОНАМ ОХРАНЫ ОБЪЕКТА КУЛЬТУРНОГО НАСЛЕДИЯ.**

2.1. Общие данные об объекте культурного наследия регионального значения «Церковь Троицкая», 1877 г., расположенного по адресу: Курская область, Курский район, с. Лебяжье.

2.2. Общие данные о зонах охраны объекта культурного наследия.

**Том 2. Материалы обоснования проекта зон охраны объекта культурного наследия.**

**АННОТАЦИЯ.**

**СТАТУС ОХРАНЫ ОБЪЕКТА КУЛЬТУРНОГО НАСЛЕДИЯ.**

**ГЛАВА 1. ПРЕДВАРИТЕЛЬНЫЕ РАБОТЫ.**

1.1. Исходно-разрешительная документация.

1.2. Общая характеристика объекта культурного наследия, территории исследования и содержание работ.

1.3. Законодательные требования и общие принципы и критерии установления границ зон охраны объекта культурного наследия.

**ГЛАВА 2. ИСТОРИКО-ГРАДОСТРОИТЕЛЬНЫЙ АНАЛИЗ ТЕРРИТОРИИ ИССЛЕДОВАНИЯ.**

2.1. Историко-архивные и библиографические исследования.

2.2. Историко-градостроительный анализ развития исследуемой территории, в том числе оценка современного состояния планировки и структуры землепользования.

2.3. Сведения об историко-градостроительном формировании муниципального образования.

2.4. Анализ градостроительной документации, выполнявшейся для территории исследования.

2.5. Историко-культурный опорный план (совмещенный историко-градостроительный и историко-архитектурный опорный план).

**ГЛАВА 3. ЛАНДШАФТНО-ВИЗУАЛЬНЫЙ АНАЛИЗ ТЕРРИТОРИИ.**

3.1. Цели и задачи ландшафтно-визуального анализа.

3.2. Краткая характеристика ландшафта территории.

3.3. Анализ композиционных связей объекта культурного наследия в границах исследования.

3.4. Визуальный анализ территории исследования и взаимосвязи объекта культурного наследия с окружающей средой. Материалы фотофиксации территории исследования (2023 год).

3.5. Выводы.

ГЛАВА 4. МАТЕРИАЛЫ ОБОСНОВАНИЯ ПРОЕКТА ЗОН ОХРАНЫ ОБЪЕКТА КУЛЬТУРНОГО НАСЛЕДИЯ РЕГИОНАЛЬНОГО ЗНАЧЕНИЯ «ЦЕРКОВЬ ТРОИЦКАЯ», 1877 Г., КУРСКАЯ ОБЛАСТЬ, КУРСКИЙ РАЙОН, С. ЛЕБЯЖЬЕ.

4.1. Общие сведения об объекте культурного наследия.

4.2. Историко-культурные исследования объекта культурного наследия регионального значения «Церковь Троицкая», 1877 г.

4.3. Выводы историко-культурных исследований и предложения по установлению зон охраны объекта культурного наследия.

4.3.1. Выводы.

4.3.2. Предложения по составу зон охраны объекта культурного наследия.

4.3.3. Определение высотных параметров застройки в зоне регулирования застройки и хозяйственной деятельности.

ГЛАВА 5. ПРОЕКТ ЗОН ОХРАНЫ ОБЪЕКТА КУЛЬТУРНОГО НАСЛЕДИЯ РЕГИОНАЛЬНОГО ЗНАЧЕНИЯ «ЦЕРКОВЬ ТРОИЦКАЯ», 1877 Г., РАСПОЛОЖЕННОГО ПО АДРЕСУ: КУРСКАЯ ОБЛАСТЬ, КУРСКИЙ РАЙОН, С. ЛЕБЯЖЬЕ.

5.1. Охранная зона объекта культурного наследия (индекс зоны – ОЗ).

5.1.1. Описание границ охранной зоны объекта культурного наследия.

5.1.2. Требования к градостроительным регламентам в границах территории охранной зоны объекта культурного наследия (участок ОЗ).

5.2. Зона регулирования застройки и хозяйственной деятельности (индекс зоны ЗРЗ).

5.2.1. Описание границ зоны регулирования застройки и хозяйственной деятельности.

5.2.2. Требования к градостроительным регламентам в границах территории зоны регулирования застройки и хозяйственной деятельности (участки ЗРЗ-0, ЗРЗ-1, (ЗРЗ-1.1, ЗРЗ-1.2, ЗРЗ-1.3, ЗРЗ-1.4).

5.3. Зона охраняемого природного ландшафта (индекс зоны – ЗОЛ).

5.3.1. Описание границ зоны охраняемого природного ландшафта.

5.3.2. Требования к градостроительным регламентам в границах территории зоны охраняемого природного ландшафта (участок ЗОЛ).

5.4. Схема (графическое описание местоположения границ) зон охраны объекта культурного наследия.

5.5. Справочные данные по зонам охраны объекта культурного наследия.

5.5.1. Зоны охраны в системе территориальных зон и кадастровых участков.

5.6. Заключительные положения по зонам охраны.

5.7. Схема (карта) градостроительного зонирования.

ИСТОЧНИКИ И ЛИТЕРАТУРА.

ГРАФИЧЕСКИЕ МАТЕРИАЛЫ:

- Ситуационный план, б/м;

- Историко-культурный опорный план (совмещённый историко-архитектурный и историко-градостроительный опорный план), М 1:2000;

- Схема ландшафтного анализа территории и визуального восприятия объекта культурного наследия, М 1:2000;

- Схема (графическое описание местоположения) границ зон охраны объекта культурного наследия, М 1:1000;

- Схема градостроительного зонирования М 1:2000.

**Решили:** дополнительные материалы не требуются.

*Решение принято единогласно.*

Председатель Экспертной комиссии

А.А. Домбровский

Ответственный секретарь

О.В. Дорохина

Член Экспертной комиссии

О.Н. Карандашова

## ПРОТОКОЛ

итогового заседания Экспертной комиссии по вопросу рассмотрения проекта зон охраны объекта культурного наследия регионального значения «Церковь Троицкая», 1877 г. (Курская область, Курский район, с. Лебяжье)

«04» июня 2024 года

**Совещались дистанционно:**

**Домбровский Андрей Александрович** – председатель Экспертной комиссии;  
**Дорохина Ольга Владимировна** - ответственный секретарь Экспертной комиссии;  
**Карандашова Ольга Николаевна** – член Экспертной комиссии.

**Повестка дня:**

1. Согласование заключительных выводов экспертизы.
2. Принятие решения о подписании акта государственной историко-культурной экспертизы и передаче акта экспертизы Заказчику.

**По 1-му вопросу:**

**Рассмотрели:** выводы каждого эксперта относительно документации, предоставленной Заказчиком.

**Решили:** проект зон охраны объекта культурного наследия регионального значения «Церковь Троицкая», 1877 г. (Курская область, Курский район, с. Лебяжье), разработанный в 2024 году ОБУ «Курскгражданпроект», соответствует требованиям Федерального закона от 25.06.2002 г. № 73-ФЗ «Об объектах культурного наследия (памятниках истории и культуры) народов Российской Федерации» и Постановления Правительства Российской Федерации от 12.09.2015 № 972 «Об утверждении Положения о зонах охраны объектов культурного наследия (памятников истории и культуры) народов Российской Федерации и о признании утратившими силу отдельных положений нормативных правовых актов Правительства Российской Федерации».

Разногласия между членами Экспертной комиссии по заключительным выводам экспертизы отсутствуют.

**По 2-му вопросу:**

**Решили:** подписать усиленной квалифицированной электронной подписью акт государственной историко-культурной экспертизы проекта зон охраны объекта культурного наследия регионального значения «Церковь Троицкая», 1877 г. (Курская область, Курский район, с. Лебяжье) с **положительным заключением** и рекомендовать проект для утверждения в установленном порядке.

Ответственному секретарю Экспертной комиссии в течение 3 рабочих дней с даты оформления акта экспертизы направить его Заказчику со всеми прилагаемыми документами и материалами на электронном носителе в формате переносимого документа (PDF).

*Решение принято единогласно.*

Председатель Экспертной комиссии

А.А. Домбровский

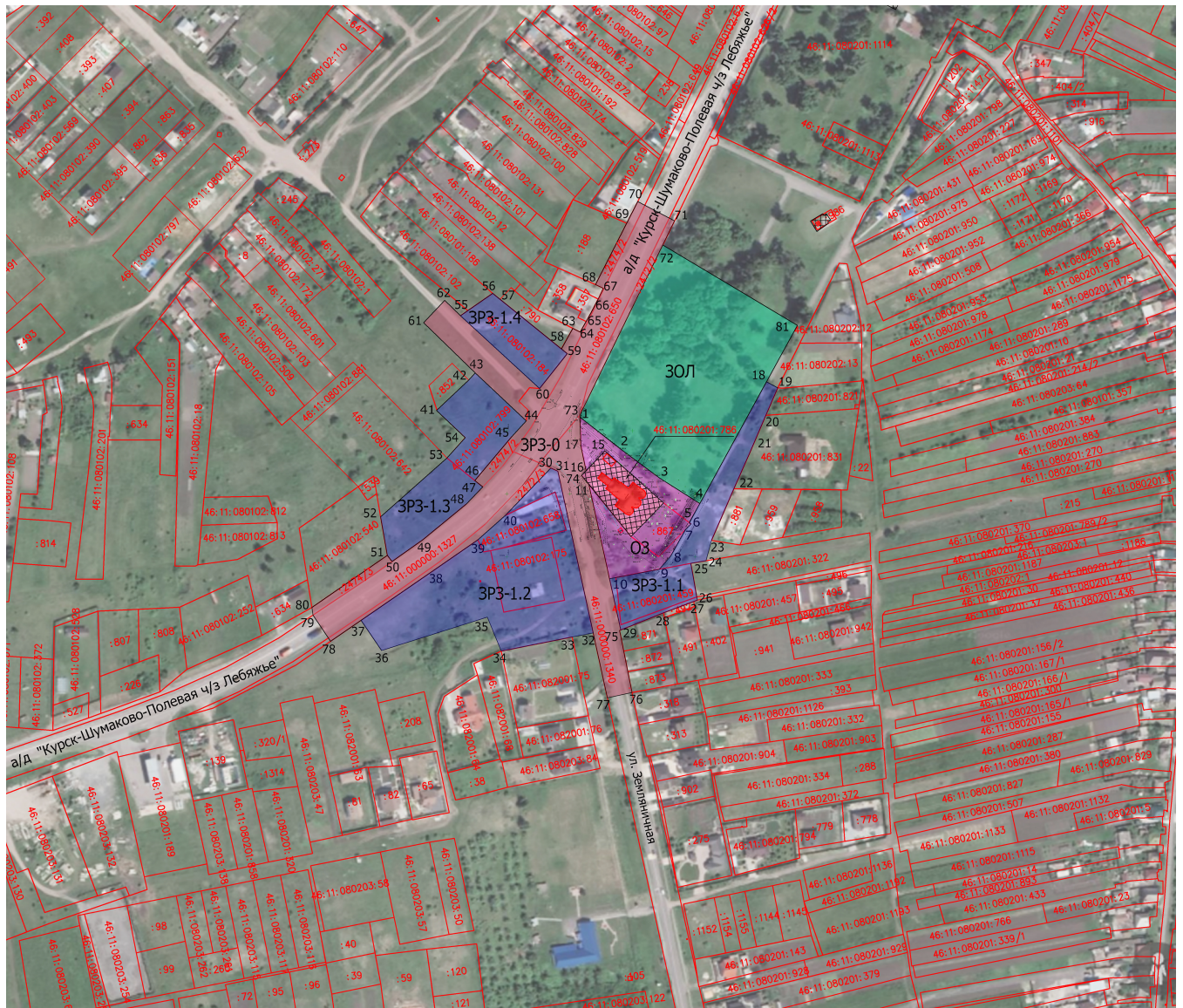
Ответственный секретарь

О.В. Дорохина

Член Экспертной комиссии

О.Н. Карандашова

Графическое описание местоположения границ зон охраны объекта культурного наследия регионального значения «Церковь Троицкая», 1877 г. (Курская область, Курский район, с. Лебяжье)



Условные обозначения:

- Объект культурного наследия
- Границы территории объекта культурного наследия
- Охранная зона объекта культурного наследия (индекс-ОЗ)
- Зона регулирования застройки и хозяйственной деятельности объекта культурного наследия (индекс-ЗРЗ)
- Зона охраняемого природного ландшафта (индекс-ЗОЛ)
- Кадастровые границы участков
- Границы регламентных участков
- 10 Характерные точки границ регламентных участков