

АКТ
государственной историко-культурной экспертизы
в целях обоснования целесообразности включения
в Единый государственный реестр объектов культурного наследия
(памятников истории и культуры) народов Российской Федерации
выявленного объекта культурного наследия «Дом жилой, кон. XIX –
нач. XX вв.», расположенного по адресу: Курская область, г. Курск,
ул. Марата, 21а

Дата начала проведения экспертизы: 16 февраля 2023 года.

Дата окончания проведения экспертизы: 31 марта 2023 года.

Место проведения экспертизы: Курская область, г. Курск, г. Москва.

Заказчик экспертизы: областное бюджетное учреждение культуры «Инспекция по охране и использованию объектов культурного наследия (памятников истории и культуры) Курской области», 305000, Курская область, г. Курск, Красная площадь, д. 6, ИНН: 4632043341, КПП: 463201001.

Сведения об организации, проводившей экспертизу: общество с ограниченной ответственностью «Мастерская архитектуры и градостроительства», 305025, Курская область, г. Курск, проезд Магистральный, д. 24 г, офис 12, ИНН 4632291545, КПП 463201001.

Сведения об эксперте:

Фамилия, имя и отчество	Федосеева Елена Михайловна
Образование	Высшее
Специальность	Инженер
Учёная степень (звание)	-
Стаж работы	12 лет
Место работы, должность	г. Москва, эксперт по проведению государственной историко-культурной экспертизы
Реквизиты решения Министерства культуры Российской Федерации по аттестации эксперта на проведение экспертизы с указанием объектов экспертизы	Приказ Министерства культуры Российской Федерации от 04.02.2021 № 142. Объекты экспертизы: - выявленные объекты культурного наследия в целях обоснования целесообразности включения данных объектов в реестр; - документы, обосновывающие включение объектов культурного наследия в реестр; - документы, обосновывающие исключение объектов культурного

Эксперт Федосеева Елена Михайловна

31 марта 2023 года

	наследия из реестра; - проекты зон охраны объекта культурного наследия.
--	--

Информация об ответственности эксперта за достоверность сведений, изложенных в заключении, в соответствии с законодательством Российской Федерации:

Государственный эксперт по проведению государственной историко-культурной экспертизы Федосеева Елена Михайловна несет ответственность за соблюдение принципов проведения государственной историко-культурной экспертизы, установленных статьей 29 Федерального закона от 25.06.2002 № 73-ФЗ «Об объектах культурного наследия (памятниках истории и культуры) народов Российской Федерации», Положением о государственной историко-культурной экспертизе, утвержденным постановлением Правительства Российской Федерации от 15.07.2009 № 569 с изменениями и дополнениями, и за достоверность сведений, изложенных в настоящем заключении экспертизы.

Экспертом при подписании акта государственной историко-культурной экспертизы, выполненного на электронном носителе в формате переносимого документа (PDF), обеспечена конфиденциальность ключа усиленной квалифицированной электронной подписи.

Объект экспертизы:

Выявленный объект культурного наследия «Дом жилой, кон. XIX – нач. XX вв.», расположенный по адресу: Курская область, г. Курск, ул. Марата, 21а (далее – Объект).

Документы, обосновывающие включение Объекта в Единый государственный реестр объектов культурного наследия (памятников истории и культуры) народов Российской Федерации.

Цель экспертизы:

Обоснование целесообразности включения Объекта в Единый государственный реестр объектов культурного наследия (памятников истории и культуры) народов Российской Федерации (далее – Реестр) в качестве объекта культурного наследия, определение категории его историко-культурного значения.

Перечень документов, представленных Заявителем (Заказчиком) для проведения экспертизы:

1. Копия списка вновь выявленных объектов, представляющих историческую, научную, художественную или иную культурную ценность, утвержденного председателем комитета по культуре и искусству администрации области П.И. Надеиным 16.01.1995.

2. Копия технического паспорта на здание (магазин), расположенное по адресу: Курская область, город Курск, Центральный округ, улица Марата, 21А от 07.08.2017.

3. Копия архивного документа «Материалы по уточнению плана г. Курска (поуличные списки государственных и частных домовладений с разбивкой по районам и закреплением новых №№). Июнь - июль 1928 г.». ОКУ «ГАКО». Ф.Р. 866, оп. 1, д.266. Л. 84.

4. Копия письма ОБУК «Инспекция по охране объектов культурного наследия Курской области» от 22.02.2023 № 209 о предоставлении информации.

5. Копия письма ОБУК «Инспекция по охране объектов культурного наследия Курской области» от 01.03.2023 № 236 об отсутствии информации.

6. Копия письма ОБУ «Центр государственной кадастровой оценки Курской области» от 17.02.2023 № 03.4.2-06-23/4113-4157 о предоставлении информации.

Сведения об обстоятельствах, повлиявших на процесс проведения и результаты экспертизы:

Обстоятельства, повлиявшие на процесс проведения и результаты проведения экспертизы, отсутствуют.

Эксперт не имеет родственных связей с заказчиком (его должностным лицом или работником) (дети, супруги и родители, полнородные и неполнородные братья и сестры (племянники и племянницы), двоюродные братья и сестры, полнородные и неполнородные братья и сестры родителей заказчика (его должностного лица или работника) (дяди и тети)); не состоит в трудовых отношениях с заказчиком; не имеет долговых или иных имущественных обязательств перед заказчиком (его должностным лицом или работником), а также заказчик (его должностное лицо или работник) не имеет долговых или иных имущественных обязательств перед экспертом; не владеет ценными бумагами акциями (долями участия, паями в уставных (складочных) капиталах) заказчика; не заинтересован в результатах исследований либо решении, вытекающем из настоящего заключения экспертизы, с целью получения выгоды в виде денег, ценностей, иного имущества, услуг

имущественного характера или имущественных прав для себя или третьих лиц.

Сведения о проведенных исследованиях с указанием примененных методов, объема и характера выполненных работ и их результатов:

Настоящий Акт государственной историко-культурной экспертизы составлен в соответствии с Федеральным законом от 25.06.2002 № 73-ФЗ «Об объектах культурного наследия (памятниках истории и культуры) народов Российской Федерации, Положением о государственной историко-культурной экспертизе, утвержденным постановлением Правительства Российской Федерации от 15.07.2009 № 569.

Экспертиза проводится на основании контракта от 16.02.2023 № 1.

При проведении государственной историко-культурной экспертизы экспертом проведены:

- комплексный анализ представленных ОБУК «Инспекция по охране объектов культурного наследия Курской области» заявителем (заказчиком) документов по Объекту, подлежащему настоящей экспертизе;

- изучение нормативной базы;

- визуальное обследование с осуществлением фотофиксации Объекта в феврале 2023 г., окружающей его застройки и градостроительной ситуации с целью исследования данных о его состоянии на момент проведения государственной историко-культурной экспертизы, а также визуализации планировочной структуры района и среды расположения Объекта;

- историко-архивные, библиографические исследования с целью выявления материалов, содержащих сведения по истории освоения и развития исследуемой территории расположения Объекта, истории создания и строительства Объекта;

- историко-архивные, библиографические исследования с целью выявления сведений об исторической планировочной структуре района расположения Объекта и их анализ, исследование картографических материалов с составлением исторической иконографии;

- историко-архитектурные исследования с целью изучения и анализа сведений об историческом облике Объекта, его архитектурно-художественной ценности;

- анализ всего комплекса данных (документов, материалов, информации) по Объекту, изучение дополнительных документов и материалов, собранных и полученных при проведении экспертизы.

Указанные историко-культурные исследования проведены в объёме, необходимом для принятия решения в рамках государственной историко-культурной экспертизы, и оформлены в виде акта государственной историко-культурной экспертизы. В процессе экспертизы выполнен анализ проектных и научно-исследовательских материалов и иных материалов, содержащих информацию об истории развития рассматриваемого объекта, ценности рассматриваемого объекта с точки зрения истории, архитектуры, градостроительства, искусства, науки и техники, эстетики, социальной культуры. Исследования проведены с применением методов натурного, историко-архивного, историко-архитектурного и историко-градостроительного анализов.

Результаты аналитических исследований материалов и документов, проведенных в соответствии с требованиями Федерального закона от 25.06.2002 № 73-ФЗ «Об объектах культурного наследия (памятниках истории и культуры) народов Российской Федерации» и постановления Правительства Российской Федерации от 15.07.2009 № 569, позволили эксперту сделать обоснованный вывод.

Факты и сведения, выявленные и установленные в результате проведенных исследований:

В процессе экспертизы проанализированы имеющиеся по Объекту документы, которыми располагает Заказчик экспертизы, изучены дополнительные документы и материалы, собранные и полученные при проведении экспертизы, в том числе из: Комитета по охране объектов культурного наследия Курской области, областного бюджетного учреждения «Центр государственной кадастровой оценки Курской области», областного казенного учреждения «Государственный архив Курской области» (ОКУ «Госархив Курской области»), фондов Государственного каталога музейного фонда Российской Федерации.

По результатам запросов в областное бюджетное учреждение культуры «Инспекция по охране и использованию объектов культурного наследия (памятников истории и культуры) Курской области» получены ответы:

- от 22.02.2023 № 209 о направлении имеющихся материалов и документов (в том числе учетных) в отношении Объекта;
- от 01.03.2023 № 236 о том, что выписка из Единого государственного реестра недвижимости в отношении Объекта не может быть представлена в связи с отсутствием на данный объект культурного наследия кадастрового номера.

По результатам запроса в областное бюджетное учреждение «Центр государственной кадастровой оценки Курской области» (ОБУ «ЦГКО КО») получен ответ от 17.02.2023 № 03.4.2-06-23/4113-4157 о предоставлении сведений (технического паспорта) в отношении Объекта.

По данным технического паспорта 2017 года здание, расположенное по адресу: Курская область, город Курск, Центральный округ, улица Марата, 21А, 2000-го года постройки, год ввода в эксплуатацию – 2006, назначение здания – магазин, использование – по назначению.

По результатам запроса в Администрацию города Курска получен ответ от Комитета архитектуры и градостроительства города Курска от 06.03.2023 № 1507/01.6.01-11 о том, что адреса Объектов в соответствии с перечнем выявленных объектов культурного наследования, расположенных на территории города Курска (по состоянию на 16.02.2023), представленным на сайте Правительства Курской области, соответствуют сведениям, обозначенным в перечне.

Общие сведения об Объекте. Исследование правоустанавливающих документов по Объекту. Архивные исследования:

Объект под номером 432 включен в Список вновь выявленных объектов, представляющих историческую, научную, художественную или иную культурную ценность, утвержденный председателем комитета по культуре и искусству администрации области П.И. Надеиным 16.01.1995.

Согласно данному документу, вид Объекта и общая видовая принадлежность Объекта не указаны, адрес Объекта: Курская область, г. Курск, ул. Марата 21а.

По результатам запроса в Администрацию города Курска получен ответ от Комитета архитектуры и градостроительства города Курска от 06.03.2023 № 1507/01.6.01-11 о том, что адреса Объектов в соответствии с перечнем выявленных объектов культурного наследования, расположенных на территории города Курска (по состоянию на 16.02.2023), представленным на сайте Правительства Курской области, соответствуют сведениям, обозначенным в перечне.

По результатам запросов в областное бюджетное учреждение культуры «Инспекция по охране и использованию объектов культурного наследия (памятников истории и культуры) Курской области» получен ответ от 01.03.2023 № 236 о том, что выписка из Единого государственного реестра недвижимости в отношении Объекта не может быть представлена в связи с отсутствием на данный объект культурного наследия кадастрового номера.

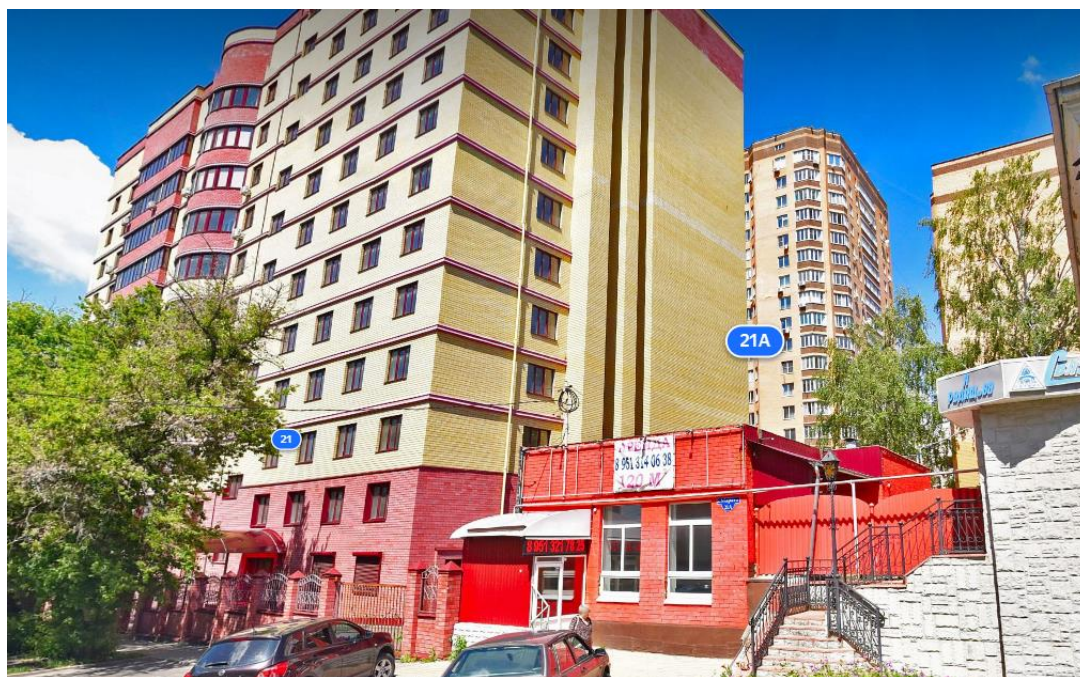
Согласно данным Федеральной информационной адресной системы,

адрес объекта адресации: Курская область, г.о. город Курск, г. Курск, ул. Марата, зд. 21А зарегистрирован в государственном адресном реестре.

По данным технического паспорта 2017 года одноэтажное здание, расположенное по адресу: Курская область, город Курск, Центральный округ, улица Марата, 21А, построено в 2000 году, введено в эксплуатацию в 2006 году, имеет назначение - магазин, использование – по назначению.

Справа (восточнее) от данного строения расположено двухэтажное здание, являющееся объектом культурного наследия регионального значения «Дом казначея», кон. XVIII в., Курская область, г. Курск, ул. Радищева, 16.

Слева (западнее) от здания по адресу ул. Марата, 21а расположено одиннадцатизэтажное многоквартирное жилое здание 2015 года постройки, расположенное по адресу ул. Марата, 21. Далее, западнее, расположено здание Курского областного суда по адресу ул. Марата, 27.



*Здания, расположенные по адресу: Курская область, г. Курск, ул. Марата д. 21 и д. 21а.
Яндекс.Карты*

По результатам натурной фотофиксации, проводимой в рамках данной экспертизы, на исследуемом участке также выявлены современные строения, расположенные по адресу: Курская область, г. Курск, ул. Марата д. 21 и д. 21а.



*Фотография месторасположения Объекта – ул. Марата, 21а. Вид с юго-востока.
Автор: Е.М. Федосеева*

Вместе с тем, по данным Яндекс.Карт 2010 года, вплотную к строению с современным адресом ул. Марата 21а по состоянию на 2010 год слева примыкало двухэтажное здание, период постройки которого по архитектурным характеристикам можно датировать концом XIX – началом XX вв., то есть тот же период постройки, как у исследуемого Объекта.



*Здания, расположенные по адресу: Курская область, г. Курск, ул. Марата д. 21 и д. 21а.
Яндекс.Карты. 2010 год.*

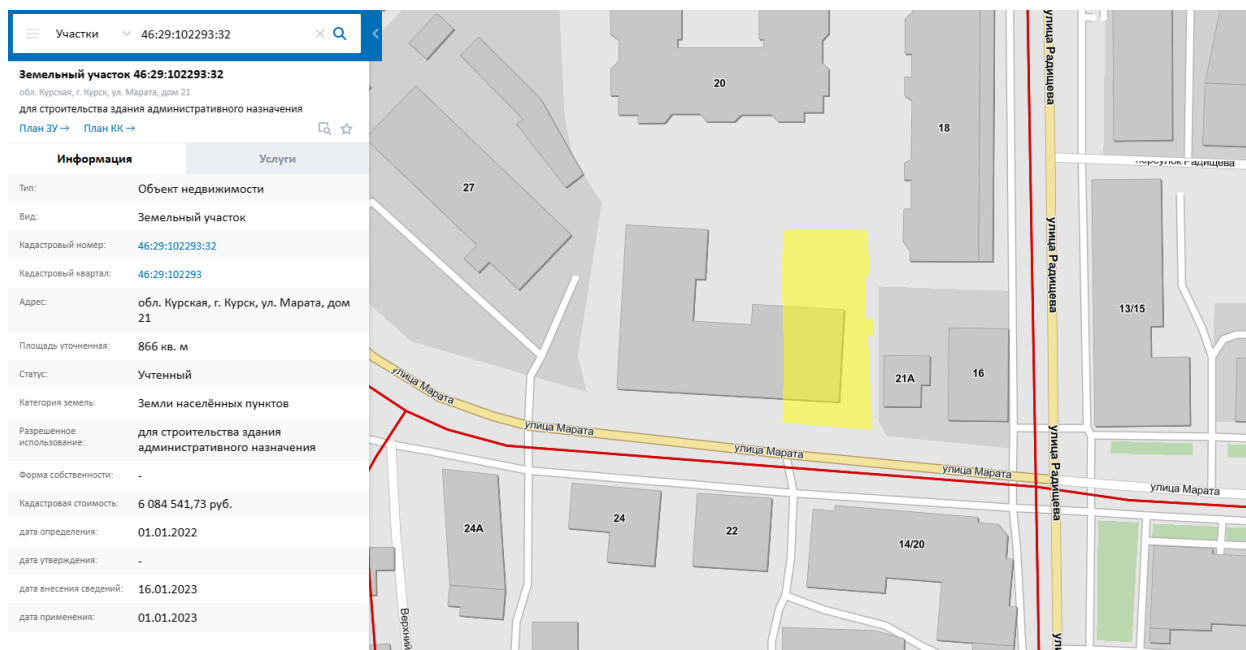
Иных объектов, соответствующих данным правоустанавливающих документов и описанию Объекта, не выявлено.

На основании вышеизложенного можно сделать следующие выводы: здание, имеющее современный адрес ул. Марата, 21а, 2000-го года постройки и не может являться исследуемым Объектом; исследуемым Объектом являлось двухэтажное здание, примыкавшее по состоянию на 2010 год вплотную к строению с современным адресом ул. Марата 21а; здание Объекта, располагавшееся по адресу: Курская область, г. Курск, ул. Марата, 21а, в настоящее время полностью утрачено; на месте расположения Объекта возведен современный многоэтажный жилой дом 2015 года постройки.

Учетная карточка и паспорт на Объект отсутствуют.

Предмет охраны, границы территории в отношении Объекта в установленном порядке не утверждены.

Охранное обязательство в отношении Объекта не утверждено.



Сведения о кадастровом участке, на котором был расположен Объект (по данным Публичной кадастровой карты <https://pkk5.rosreestr.ru>)

Согласно данным Росреестра, земельный участок, на котором был расположен Объект, стоит на государственном учете с кадастровым номером: 46:29:102293:32 в кадастровом квартале 46:29:102293, по адресу: обл. Курская, г. Курск, ул. Марата, дом 21. Категория земель: земли населённых пунктов. Разрешенное использование: для строительства здания административного назначения. Уточненная площадь: 866 кв. м.

Краткие исторические сведения о развитии территории расположения Объекта, историко-градостроительные исследования:

Возникновение и существование Объекта были неразрывно связаны с развитием исторической части города Курска.

Курск — город областного значения в России, административный центр Курской области, а также Курского района, расположенный в центральной части области. В черте города Курска протекают реки Сейм, Тускарь, Кривец и Кур. В городе проживают примерно 440 тысяч человек.

Развитие исследуемой территории до начала XVIII в.

В IX – начале XI вв. на берегах Сейма и верхнего Псла господствовала роменская культура, в этническом отношении представленная славянским племенем северян. В летописях регион, где была распространена данная культура, именовался «Посемье» (Посеймье)¹. Северяне-семичи были оседлым земледельческим населением, которое установило широкие торговые контакты (по водным путям) с соседними народами и государственными образованиями. Финал северянского (роменского) периода в истории курской земли, в немалой степени предопределенный влиянием Древнерусского государства, пришелся на конец X – начало XI вв. В этот период был основан (или усилен начавший складываться ранее) Курск – своеобразная столица региона, форпост с резиденцией киевского посадника на данном участке юго-восточного пограничья Руси. Курск унаследовал выгодное географическое положение старых роменских поселений на перекрестке торговых путей².

Во второй половине XIV в. Курск оказывается в составе Великого княжества Литовского. Во второй половине XV в. фактически утрачивается Литвой и оказывается на восточной окраине Дикого Поля³. На рубеже XV – XVI вв. город переходит под власть московского князя Василия III. В XV – начале XVI вв. набеги крымских татар и ногайцев привели к запустению города. Только спустя почти столетие после присоединения Курска к Русскому государству город возник заново на новом месте (на двух холмах, по правому берегу реки Тускори, при впадении в неё реки Кура). В конце XVI в. в городе у слияния рек Кура и Тускари возводится новый дубовый острог; место, где был возведен острог, в настоящее время считается центром исторической части города.

¹ Енуков В.В. Курский край. Научно-популярная серия в 20 томах. Т. 3. Славяне до Рюриковичей. Курск, 2005. С. 307-311.

² Курский край. Научно-популярная серия в 20 томах. Т. 4. История города от Средневековья к Новому времени: X-XVII вв. Курск, 1999. С. 201-205.

³ Курский край. Научно-популярная серия в 20 томах. Т. 4. История города от Средневековья к Новому времени: X-XVII вв. С. 201-205.

С начала XVII в. ускоряется процесс роста населения на курской земле. В Курске поселяются стрельцы, казаки, пушкарки и иные служилые люди, основываются городские слободы. В этот же период начинает возрастать значение Курска как важного экономического центра: Коренная ярмарка, возникшая в городе в XVII в., к концу XVIII в. превратилась «во всероссийское торжище». Город находится на пересечении важных торговых путей: Москва – Харьков, Воронеж – Нежин, Валуйки – Севск⁴. Во второй половине XVII в. Курск продолжает разрастаться, заселяются его слободы: Стрелецкая, разместившая на левом берегу реки Тускарь (напротив острога), Казацкая и Пушкарская, разраставшиеся вдоль ведущих за город дорог. В этот же период в городе при преобладании деревянной застройки начинается каменное строительство – за 1649-1680 гг. в Курске выстраиваются каменный собор Знаменского монастыря, дом архимандрита, кельи и ограды с башнями – монастырь-цитадель внутри острога. Южнее, на высоком берегу Кура, выстраивается каменная усадьба – ее главное здание в настоящее время является объектом культурного наследия федерального значения «Палаты бояр Ромодановских». К северу от острога к концу XVII в. начинает создаваться являющийся в настоящее время объектом культурного наследия регионального значения позднейшего периода «Ансамбль Троицкого женского монастыря»⁵ (1880–1911 гг.).

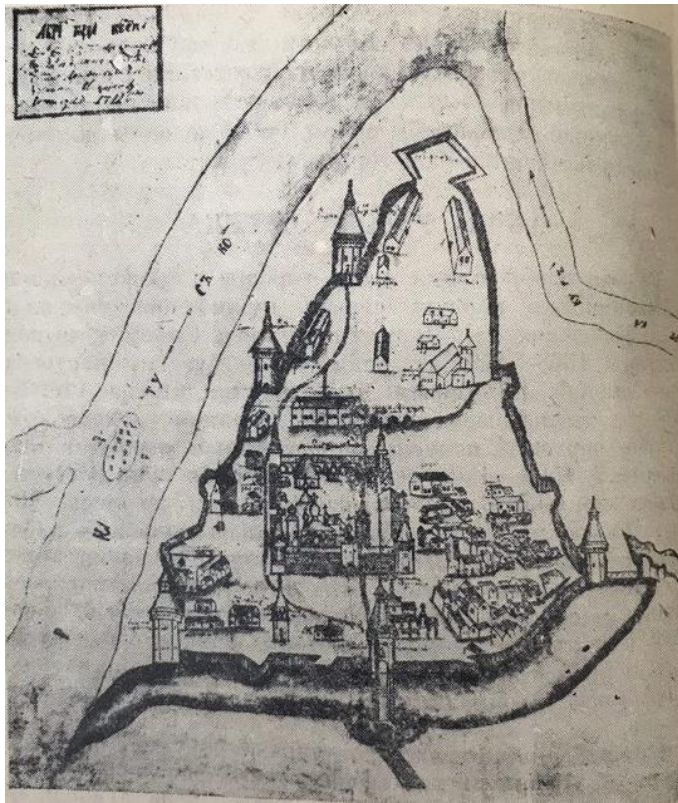
Градостроительные изменения в Курске в последней четверти XVIII – первой половине XIX вв. и формирование рассматриваемого квартала

В 1722 г. картографом Михаилом Золотиловым создается «Абрис города Курска» – один из наиболее ранних курских градостроительных документов из дошедших до настоящего времени. Данный источник свидетельствует о том, что центр города в первой половине XVIII в. застраивался по заранее составленному плану⁶.

⁴ Курск (путеводитель по историческим и памятным местам). 1962. Введение. Курск от основания до середины XIX века [Электронный ресурс]. Курск, 2022. URL: <http://www.oldkursk.ru/1962-preface-1.html> (дата обращения: 20.02.2023)

⁵ Габель В.Ф. Курск. М., 1951. С. 11-13.

⁶ Планы города [Электронный ресурс]. Курск, 2002-2022. URL: <http://oldkursk.ru/strit/abris.html> (дата обращения: 20.02.2023)



Абрис города Курска. Автор Михаил Золотилев. 1722 г.

В 1780 г. (либо в 1779 г.) Курск стал центром новообразованного Курского наместничества, а с 1797 г. – Курской губернии⁷. В 1763 г. императрицей Екатериной II издается указ «О сделании всем городам, их строению и улицам специальных планов, по каждой губернии особо». Данный указ стал основанием для последующей перепланировки и перестройки крупных, средних и малых российских городов, пришедшейся на вторую половину XVIII в. При обновлении планировки за основу бралась либо лучевая, либо прямоугольная система застройки.

Сохранился «План в настоящем положении Губернского Города Курска» (оригинал хранится в РГИА ф. 1293, оп. 168, д. 5), отражающий хаотичное состояние городской застройки до перепланировки, начавшейся в городе с 1782 г.⁸ На плане видно, что территория будущего расположения Объекта по состоянию на начало 1780-х гг. относилась к западной части исторического центра города⁹.

«Планом губернскому городу Курску», разработанным в 1782 г. в столичной «Комиссии каменного строения Санкт-Петербурга и Москвы» под руководством градостроителя Ивана Лема, определяются две важные

⁷ Большая советская энциклопедия. Т. 14: Куна – Ломами. С. 41.

⁸ Шпаков И.В. История планировки и застройки Курска от основания до первого советского генерального плана города 1946 г. // Краеведческие записки. 2016. Вып. IV. С. 67.

⁹ Голубков Р.О. Город Курск до генерального плана 1782 г. С. 155.

композиционные оси города, сохранившиеся в результате перепланировки: Московская улица (современная ул. Ленина) – дорога, ведущая на север, и Белгородская дорога, она же с 1780-х гг. Херсонская улица (современная ул. Дзержинского) – дорога, ведущая на юг. На пересечении данных осей проектируется центральная площадь города – Красная площадь перед Знаменским собором. В основу обновленной планировки закладывается прямоугольная сетка кварталов, лишь фрагментарно совпадающая с прежними линиями улиц¹⁰.

В работе «Описание Курского наместничества» (1786), составленной С.И. Ларионовым, приводится следующее описание главных городских улиц: «Улиц в городе больших и лучших две, первая Московская в городской части, начинающаяся от въезду из Орла до Красной площади, вторая Херсонская в Закурной части, простирающаяся от речки Кура до выезду в Белгород. Сии обе улицы совсем уже и хорошо устроенныя, дают приятной из себя проспект на окружности города»¹¹.

В ходе перепланировки Курск разделяется на четыре части: Городскую, Закурную, Стрелецкую и Пушкарную. Городские кварталы подразделяются на «каменные» (на территории которых разрешается только каменное строительство) и «деревянные» (где допускается преобладание деревянной застройки). Центральная часть Курска на рубеже XVIII–XIX вв. приобретает сохранившуюся до настоящего времени планировочную структуру и застраивается общественными и торговыми зданиями.

Начинает застраиваться квартал, в котором в будущем будет возведен Объект. Квартал, предусмотренный генеральным планом, ограничивался Гостиной и Верхней Гостиной улицей (современная Марата), Верхней (Первой) Лазаретной (современная Димитрова), Москалевской (Почтовой) и Фроловской (современная Радищева). Гостиная улица, на которой в дальнейшем будет возведен Объект, получила свое название по располагавшемуся рядом Гостиному двору – торговым рядам. В юго-восточном углу квартала, на пересечении Фроловской и Гостиной улиц, в конце XVIII в. был построен «дом казначея».

На основе «Плана губернскому городу Курску» 1782 г. в последней четверти XVIII – первой половине XIX вв. был создан ряд планов, копирующих план 1782 г. с учетом текущих градостроительных изменений.

¹⁰ Калиниченко С. Курская перестройка XVIII века [Электронный ресурс]. Курск, 2002-2022. URL: http://old-kursk.ru/events/kalin_131009.html (дата обращения: 20.02.2023); Голубков Р.О. Город Курск до генерального плана 1782 г. С. 153-154.

¹¹ Ларионов С.И. Описание Курскаго наместничества из древних и новых разных о нем известий вкратце собранное Сергеем Ларионовым, того наместничества Верхней Расправы прокурором. М., 1786. С. 37.

На «Плане города Курска с поселенными при нем слободами» (оригинал хранится в РГАДА ф. 1356, оп. 1, д. 2009), составленном на рубеже XVIII – XIX вв., рассматриваемый квартал фигурирует среди кварталов, отведенных под «строение разнаго звания людей каменное»¹². «План Губернского города Курска. Конфирмован в 1782 году» (оригинал хранится в РГАДА ф. 1356, оп. 1, д. 2011) демонстрирует городскую застройку по состоянию на 1830-е – 1840-е гг. На данном плане также просматривается исследуемый квартал, занятый каменной застройкой. К юго-востоку от него на плане обозначены соляные магазины и Гостиные дворы, неподалеку расположена Красная площадь с основными общественными зданиями¹³. Рассматриваемый квартал также четко представлен на «Плане Губернскому Городу Курску», опубликованном в 1839 г. в «Книге чертежей и рисунков», входящей в «Полное собрание законов Российской империи»¹⁴ и на «Плане Города Курска. Конфирмованном в 1782 году Февраля 26 дня» и датированным концом первой половиной XIX в.¹⁵.

Рассматриваемый исторический квартал с середины XIX в. до конца дореволюционного периода

К середине XIX в. Курская губерния представляла собой в целом аграрный регион, где крупным городским поселением являлся лишь сам город Курск. Процесс урбанизации в регионе отставал от общероссийского. Соответственно, и во второй половине XIX – начале XX вв. экономика городских центров Курской губернии и Курска в том числе определялась аграрной специализацией региона. Например, в Курке во второй половине XIX в. развивалась пищевая промышленность¹⁶. В целом городская промышленность губернии по большей части занималась переработкой сырья, причем нередко только в летний сезон. Также при этом было развито мелкое производство, представленное в основном ремесленниками¹⁷. Так в городе было достаточно сапожников, маслобойщиков и кожевников – занимавшихся обработкой продуктов животноводства, а также мукомолов, пивоваров и

¹² План г. Курска конец 18 века (РГАДА. Ф. 1356. Оп. 1. Д. 2009.) [Электронный ресурс]. Курск, 2002-2022. URL: <http://old-kursk.ru/strit/ku1782-2.html> (дата обращения: 20.02.2023)

¹³ План г. Курска 1782 года (РГАДА. Ф. 1356. Оп. 1. Д. 2011.) [Электронный ресурс]. Курск, 2002-2022. URL: <http://old-kursk.ru/strit/ku1782-1.html> (дата обращения: 20.02.2023)

¹⁴ План Губернскому Городу Курску. Книга чертежей и рисунков (Планы городов). 1839 [Электронный ресурс]. М., 2022. URL: <http://elib.shpl.ru/nodes/229#mode/inspect/page/170/zoom/8> (дата обращения: 20.02.2023)

¹⁵ План г. Курска 1782 года [Электронный ресурс]. Курск, 2002-2022. URL: <http://old-kursk.ru/strit/ku1782.html> (дата обращения: 20.02.2023)

¹⁶ Большая советская энциклопедия. Т. 14: Куна – Ломами. М., 1973. С. 41.

¹⁷ Курский край. Научно-популярная серия в 20 томах. Т. 8. Курский край в XIX веке. Курск, 2003. С. 209-213.

харчевников – занимавшихся обработкой продуктов земледелия. Вместе с тем в Курске развивалась и торговля. А на кирпичных предприятия производилась добыча и обработка строительных материалов, а в конце XIX в. развивалась также и черная металлургия. Кроме того, процветали кузнечное, оружейное, слесарное, стекольное, плотницкое, скорняжное и другие ремесла¹⁸.

Еще одним фактором, существенно повлиявшим на развитие курской земли во второй половине XIX в. стало проведение в регионе железнодорожной сети, вследствие чего города губернии сделались важными торгово-транспортными центрами общероссийского значения (основные торговые пути из Москвы, Киева на юг и Кавказ и Ближний Восток проходили через Курск¹⁹), поставляющими местную сельскохозяйственную продукцию как в другие части империи, так и за рубеж. Таким образом, к началу XX в. экономика городов Курской губернии представляла собой промышленно-торгово-транспортный комплекс, при этом специализирующийся особо на переработке, перепродаже и перевозке местной сельхозпродукции²⁰.

Применительно к развитию и благоустройству самого Курска во второй половине XIX – начале XX вв. следует отметить, что в этот период в городе активно строятся каменные доходные дома, а также сооружается водопровод (1874 г.), появляется трамвай (1898 г.) и городская электростанция (1905 г.). За классицизмом в курской архитектуре стали проявляться такие художественные направления как эклектика и модерн.

Следует отметить, что историческая планировка рассматриваемого квартала в обозначенный период в целом сохранялась. В 1884 г., то есть в последней четверти XIX в., в Курске насчитывалось более 45 тысяч жителей. Застраивались одно- и двухэтажными зданиями городские окраины, расширялась территория индивидуальных домовладений в Стрелецкой и Казацкой слободах²¹.

В 1915 году в Курске было 71 предприятие с 1569 рабочими. Самыми крупными предприятиями были: свечной завод с продукцией на сумму в 550 000 рублей, спиртоводочный завод в 350 000 рублей, механический завод в 100 000 рублей. В целом, если сравнивать с другими губернскими центрами, Курск в начале XX в. характеризовался меньшей степенью индустриализации и соответственно меньшим числом индустриальных строений в черте города.

¹⁸ Теплицкий М.Л. Автографы в камне. Архитектурная летопись Курска. С. 18.

¹⁹ Там же. С. 18.

²⁰ Курский край. Научно-популярная серия в 20 томах. Т. 8. Курский край в XIX веке. С. 209-213.

²¹ Теплицкий М.Л. Автографы в камне. Архитектурная летопись Курска. С. 18-19.

Капиталы в основном накапливались и вкладывались в сферу сбыта сельскохозяйственной продукции.

По состоянию на 1904 г., что следует из анализа соответствующего плана города Курска, исследуемый квартал относился ко 2-й полицейской части города и имел, очевидно, преобладающую деревянную застройку, однако встречались и каменные здания. На том же плане в исследуемом квартале обозначена католическая церковь, которая была построена из кирпича в неоготическом стиле на средства дворянки Орловской губернии М.И. Рудзиевской и ксендза Г. Мотузза во имя Успения Пресвятой девы Марии. Костел был освящен в 1892 году, спустя 16 лет после освящения в нем будет венчаться, а затем и крестить своих детей художник Казимир Малевич. Костел расположился в юго-западном углу рассматриваемого квартала, неподалеку от месторасположения Объекта.

К концу 1910-х гг. в центральных частях города, в том числе в указанном квартале, преобладала сплошная и групповая система застройки.

Весь период от 1782 г. до 1917 г. характеризуется постепенным ростом численности населения, который ускорился в конце XIX в. В 1786 году в городе проживало около 20 тысяч человек, в 1856 году 34 тысячи человек. Согласно всеобщей переписи 1897 г. в Курске проживало 53 тысячи человек. Рост численности населения сопровождался с одной стороны расширением городской застройки, с другой стороны повышением плотности уже существующей. Стоит отметить, что ближе к концу рассматриваемого периода (1782-1917 гг.) был построен и Объект. Росло не только количество зданий, но и средняя высотность застройки, в том числе в исследуемом квартале. Приток населения привел к масштабному строительству в центральной части города многочисленных доходных домов с большим количеством жилых комнат.

Рассматриваемый исторический квартал в советский и современный периоды

По окончании Гражданской войны городское хозяйство Курска, запущенное за время революционных потрясений, начало постепенно возрождаться. В 1928 г. была ликвидирована Курская губерния, ее территории вошли в состав Центрально-Черноземной области. А в 1934 г. последняя оказалась разделена на Воронежскую и Курскую области, в результате чего Курск вновь стал центром административно-территориальной единицы.

В довоенное время был реконструирован центр Курска, его главная улица – улица Ленина (до революции Московская улица), а также вторая по значимости магистраль города – улица Дзержинского (до революции

Херсонская улица)²². Данные изменения происходили в рамках задуманных архитекторами Курска строительства и перестройки города на новой основе: архитектурное новаторство явилось «характерной чертой творческого поиска зодчих того времени»²³. Особенно ярко в конце 1920-х гг. в советской архитектуре проявился конструктивизм.

После установления советской власти в 1920-1930-е гг. значительных изменений в застройке территории рассматриваемого исторического квартала не последовало. «План города Курска» 1934 г. свидетельствует о том, что на момент составления данного плана исторический квартал, на территории которого располагался исследуемый Объект, обозначался как квартал № 70 Ленинского района города. В 1925 году в состав улицы Марата (переименована в 1918 году в честь политического деятеля эпохи Великой французской революции) вошла Верхняя Гостиная улица (располагалась в промежутке от Гостиного переуллка до Семеновской с поворотом к Почтовой).

В 1934–1935 гг. под руководством инженера А.Д. Томашевского производились проектно-планировочные мероприятия по составлению нового генерального плана Курска, впоследствии прерванные начавшейся Великой Отечественной войной²⁴. По результатам изысканий была составлена картограмма кварталов по материалам стен. Согласно картограмме, указанный квартал относился к зоне с преобладанием каменных строений²⁵.

Война нанесла исторической застройке Курска, находившегося в оккупации с начала ноября 1941 г. по начало февраля 1943 г., серьезный ущерб. Со второй половины 1940-х гг. началось послевоенное восстановление города. За годы войны был принят целый ряд постановлений партии и правительства по восстановлению городов, подвергшихся особо сильному разрушению, в числе таких городов оказался и Курск²⁶. Исследователь И.В. Исаева предлагает делить период послевоенного развития города на два этапа:

1) 1945-1950 гг. – работы по созданию и принятию генерального плана строительства, восстановлению и реконструкции Курска, а также переход к большим масштабам строительных работ;

²² Там же. С. 36–38.

²³ Теплицкий М.Л. Автографы в камне. Архитектурная летопись Курска. С. 19.

²⁴ Габель В.Ф. Курск. С. 48.

²⁵ Томашевский А.Д. Планировка города Курска. Курск: Курск. правда, 1936. Книга 1. С. 71.

²⁶ Исаева И.В. История развития отечественного градостроительства в период 1943-1957 гг. (на примере Курской области): автореферат дис. ... кандидата исторических наук. 07.00.02. Курск, 2009. С. 20.

2) 1950-1957 гг. – преимущественное строительство жилых домов, а также фактическое разрушение градостроительной концепции в ходе как активного строительства, так и внесения корректив в генеральный план развития Курска²⁷.

В 1946 г. бригадой проектировщиков «Мособлпроекта» под руководством архитекторов М. Хауке и С. Чернышова был разработан первый послевоенный план Курска²⁸. В частности, один из существенных недостатков послевоенного градостроительного плана заключался в том, что территория города закреплялась в нем в старых довоенных границах²⁹.

Конец 1940-х – начало 1950-х гг. в градостроительстве Курска ознаменовались также и большим количеством индивидуальных проектов отдельных архитекторов, по которым разрабатывались как жилые, так и общественные здания³⁰. Также характерной особенностью проектирования и строительства послевоенного периода являлось создание архитектурных ансамблей и бережное отношение к традициям прошлого.

В 1957 г. в московском институте «Гипрогор» был выполнен новый генеральный план под руководством архитектора А. Саруханьянца, предусматривавший рост населения Курска до 350 тысяч человек, вывод промышленных предприятий из центральной части города и увеличение процента многоэтажного строительства³¹.

Как свидетельствует спутниковая карта Курска 1966 г., по состоянию на 1960-е гг. в рассматриваемом квартале в некоторой степени сохранялась историческая жилая застройка, однако начали появляться и новые дома.

Очередной генеральный план Курска был составлен в 1987 г. институтом «Гипрогор», за его составление отвечали архитектор И. Бабанина и инженер Ю. Шершевский. Однако утвержден этот план был лишь в 1991 г. по поручению Совета Министров РСФСР Курским облисполкомом. Этот генплан зафиксировал существующие границы города и сложившуюся застройку. При этом этажность домов, согласно плану, в целом уменьшилась, а планировка жилых кварталов и микрорайонов теперь предусматривалась в виде небольших комплексов и групп с применением проектов индивидуальных решений³².

Что касается Объекта, то до настоящего времени он не сохранился. На его месте уже в начале XXI в. был построен жилой дом высокой этажности.

²⁷ Там же. С. 20-22.

²⁸ Теплицкий М.Л. Автографы в камне. Архитектурная летопись Курска. С. 20.

²⁹ Теплицкий М.Л. Автографы в камне. Архитектурная летопись Курска. С. 21.

³⁰ Теплицкий М.Л. Автографы в камне. Архитектурная летопись Курска. С. 21.

³¹ Там же. С. 21.

³² Там же. С. 23.

На прилегающих к бывшему Объекту территориях, сохраняющих планировочные градостроительные контуры, намеченные в последней четверти XVIII в., в настоящее время наблюдается, в основном, наличие застройки высокой и средней этажности, стоящей вдоль красных линий улиц квартала.

Таким образом можно утверждать, что Объект обладал градостроительной ценностью в качестве историко-архитектурного элемента застройки рассмотренного исторического квартала.

Краткие исторические сведения об Объекте:

Квартал, в котором находился исследуемый Объект, расположен в центральной исторической части Курска.

До 1782 года на исследуемой территории находилась хаотичная малоэтажная деревянная застройка. Квартал, в котором возведен дом, был устроен по генеральному подтвержденному плану Курска 1782 года.

Объект был построен, вероятно, в конце XIX - начале XX в. и располагался в центральной части города Курска на территории исторического квартала.

В Государственном архиве Курской области хранится заявление домовладельца Петра Александровича Кобозева 1904 года³³, владевшего участком земли, на котором был расположен Объект. Из этого документа мы узнаем некоторые подробности о домовладении. Так, главный дом, стоявший на усадебном участке, имел три этажа и три квартиры. В первой квартире было пять комнат и одна кухня, пять окон выходило на улицу, а семь – во двор, вторая квартира также имела пять комнат и одну кухню, 3-я квартира в доме имела две комнаты и две кухни, а окон было пять (три выходили на улицу, и два – во двор). Четвертая же квартира располагалась во флигеле и имела две комнаты и одну кухню. В документе сказано, что два окна выходило «назад» и два «вперед». Это указывает на то, что, вероятно, флигель располагался во дворе и все окна так или иначе также выходили во двор, поэтому для определения месторасположения окон была использована указанная формулировка. По сведениям, указанным в заявлении, на 1904 год у Кобозева квартировали Моисей Ильич Гринбаум, Устин Иванович Ефремов, а также Александр Федотович Сураков, которые платили домовладельцу 35, 7 и 10 рублей соответственно. Квартиры были неотапливаемые и сдавались без мебелировки.

³³ ОКУ «ГАКО». Фонд 143. Опись 1. Дело 141. Л. 72-74об.

Позднее, согласно раскладочной ведомости 1915 года³⁴, владельцем Объекта, равно, как и усадебной земли, значащейся под 21 полицейским номером, также значился купец Петр Александрович Кобозев. Его недвижимое имущество на 1915 год оценивалось в 4000 рублей и состояло из трехэтажного каменного дома, двухэтажного флигеля и сарая общей площадью 306 квадратных саженей, что при пересчете на современные величины составляет, примерно, 1393 кв. м. Соседнее домовладение принадлежало Зиновии Петровне Фиалковской, продавшей имение крестьянину Николаю Иванович Кушнереву. В состав владения входили: смешанный дом в полтора этажа, полутораэтажный флигель и сарай.

599/21	дом камен. 3-эт. флигель 2-эт. сарай - площ. 306.	Кобозев Петр Александрович куп.	4000 1545	4000	40
600/23	дом смеш. 1 1/2-эт. флигель 1 1/2-эт. сарай - площ. 340. 10х24 сарай.	Фиалковская Зиновия Петровна д. Кош. в. с. 2300 561 Кушнерев Николай Иванович - крестьян. Куплен 1-го Мая 1915 г. № 36241- (9-у-ху)	2300 561	2300	23

Раскладочная ведомость 1915 года.

В списке муниципализированных домовладений по городу Курску на 1922 год³⁵ Кобозев П.А. числится уже как бывший владелец земли, на которой располагались следующие строения: трехэтажный каменный дом, двухэтажный флигель и два сарая. Бывшее владение Кобозева имело удовлетворительное состояние и зачислялось в жилфонд коммунального отдела. Та же информация в отношении состояния домовладения, а также решения горисполкома содержалась по соседнему участку №23, где бывшим владельцем значился Н.И. Кубнарев³⁶.

19.	21	КОБОЗЕВ Петру Александровичу	306 ✓	2 округ Дом камен. 3 эт. Флигель 2-этаж. 2 сарая	35	Удовлетворит. восхвалител.	20,000	3 участка Коммунал.	Согласител.
20.	23	КУБНАРЕВ Николай Ивановичу	340 ✓	Дом смеш. 1 1/2 эт. Флигель сарай	19	Удовлетворит.	11,500	те же	те же

Список муниципализированных домовладений по г. Курску на 1922 год.

В поквартальном списке владельцев по городу Курску 1924-1925 гг.³⁷ домовладение в 83 квартале по адресу Верхняя Гостиная, 21 отсутствует,

³⁴ ОКУ «ГАКО». Фонд 195. Описание 1. Дело 12. Л. 109об-110.

³⁵ ОКУ «ГАКО». Фонд Р-200. Описание 1. Дело 23. Л. 20.

³⁶ Вероятно, фамилия указана неправильно, имелся в виду Кушнерев.

³⁷ ОКУ «ГАКО». Фонд Р-327. Описание 5. Дело 316. Л. 107об.

однако в списке городского коммунального отдела Курского горисполкома 1928 года³⁸ оно указано и владельцем уже числится ЖАКТ (жилищно-арендное кооперативное товарищество). Суть ЖАКТ состояла в том, что оно арендовало жилые дома с целью предоставления жилплощади своим пайщикам.

УЛИЦА МАРАТА		
ул. Марата № 1	ул. Марата № I-2	УТО
" " 3	" " 8	ЖАКТ "Всяк"
" " 5-7	" Ж.Т. 8-5	Навигная площадь
" " 9	" Ж.Т. 7-6	ГорКО
" " У II	" " 9	УТО в Семе ст. 3
" " У 18	" " II-1	до растяжки 3
" " У 15	" " III-2	Гостин. "Ленинград" 3
" " -	" " 15	Время
" " У 17	" " 17-1	Френ. церковь 3
" " 19	" " 19-10	ЖАКТ
" " 21	" " 21	ЖАКТ
" " У 23	" " 23	ЖАКТ 3

Список городского коммунального отдела Курского горисполкома. 1928 год.

Со временем бывшее домовладение Кобозева обветшало, облупилась штукатурка дома, главным фасадом выходящего на улицу Марата, красивые ограждения балкона были закрыты рекламной растяжкой. Сейчас частично на месте домовладения Кобозева, где располагался Объект, и соседнего с ним участка З.П. Фиалковской – Н.И. Кубнарева расположен многоэтажный жилой дом современной постройки.

Историко-архитектурные исследования.

Краткое описание Объекта. Объемно-планировочные, композиционные и декоративные особенности:

Здание жилого дома, выстроенное в кон. XIX - нач. XX вв., ориентированное главным фасадом на линию застройки ул. Марата (ранее ул. Гостинная) было снесено в 2010 году одновременно с двумя соседними жилыми дореволюционными домами.

Исследуемый объект находился в 70-м квартале и стоял между двухэтажным жилым домом смешанного типа с адресом № 23 (слева, западнее) и одноэтажным строением с адресом № 21-а по другую сторону от

³⁸ ОКУ «ГАКО». Фонд Р-866. Опись 1. Дело 266. Л. 84.

объекта (справа, восточнее). Внутри территории на участке жилого дома поперек основному объекту находились хозяйственные постройки.

Объемно-пространственная композиция жилого двухэтажного дома с подвалом представляла собой прямоугольный объем с балконом с восточной стороны, под которым находился сквозной проезд вглубь участка. Здание двухэтажное, кирпичное, выполненное с применением архитектурных элементов стиля эклектики: асимметричное построение объема здания, архитектурное оформление фасада с применением разностилевых сложных элементов. Стены фасадов были кирпичные, оштукатурены и окрашены. Перекрытие внутри проезжей арки и балкона - своды по типу Монье (кирпичные своды на металлических балках). Предположительно, первоначально здание было выстроено в пять световых осей, а после был пристроен объем с дверным проемом и с аркой, так как отличается оформление венчающих карнизов и оформление оконных проемов. Можно предположить, что первая часть была выстроена в конце XIX в., а вторая - в начале XX в. с применением элементов модерн.

Главный (южный) фасад, ориентированный на улицу Марата, был решен в девять световых осей второго этажа и в семь-первого. Разница между осями заключается в том, что над проезжей аркой было три световые оси: два узких оконных проема и центральный дверной проем. После 1980-х годов один оконный и дверной проемы объединили в один широкий оконный, а крайний восточный оконный проем заложили, закрыв доступ на балкон.

Основная фасадная плоскость была разделена по горизонтали канелированными лопатками, выделяя центральную часть, завершающуюся прямым аттиком. На шестой световой оси располагался дверной проем, обрамленный рамочным наличником с ушами. Композиция фасадной плоскости по вертикали разделялась подоконной полочкой между подвальным и первым этажом и венчающим карнизом небольшого выноса. С западной части фасада возвышался парапетный столбик.

Оконные проемы были прямоугольной формы, приближенные к квадрату, обрамленные наличниками. Боковые окна были оформлены рамочными наличниками с нишами над ними в форме перевернутой буквы «П», заполненными внутри грубой штукатуркой. Оконные проемы, расположенные в центральной части фасада, были обрамлены рамочным наличником, снизу завершались подоконной нишей, состоящей из двух квадратных филенок, сверху - декоративным оформлением полукруглой формы, внутри которой находилась лепная ракушка и горизонтальная филенка с гирляндой внутри. Оконные проемы второго этажа были обрамлены рамочным наличником с геометричным орнаментом наподобие дентикул

снизу и горизонтальной нишей с гирляндой сверху. Оконные проемы подвала были обрамлены рамочным наличником с ушами, заложены и оштукатурены.

Лопатки, выделяющие центральный двухосевой объем, завершенный аттиком, канелированы на уровне второго этажа, а на уровне первого оформлены в виде двух колонн с канелюрами, поддерживающих верхнюю часть.

Балкон поддерживали две массивные консоли. Ограждение было выполнено из кирпича или бетона и оштукатурено. Разделяли плоскость балконного ограждения шесть ограждающих столбиков с вертикальными филенками внутри, завершающиеся капителью. Пространство между столбиками имело сложный геометричный орнамент в виде трифолия с вырезанными внутри боковыми частями.

Венчающий карниз на основной части здания был мелкопрофилированный, а на боковой - решен в два широких ряда полочек с кронштейнами в простенках над оконными проемами.

Восточный фасад вплотную примыкал к соседнему строению. Фасад кирпичный, завершенный треугольным фронтоном, не оштукатурен. Были видны следы докладки части фронтона в сторону двора, что говорит о расширении объема здания в сторону северного дворового фасада.

Западный фасад граничил с соседним строением и был завершен треугольным фронтоном, не оштукатурен.

Крыша была двускатная.

В настоящее время здание Объекта, располагавшееся по адресу: Курская область, г. Курск, ул. Марата, 21а, полностью утрачено, на месте расположения Объекта возведен современный многоэтажный жилой дом 2015 года постройки.

Исследования современной территории Объекта:

Город Курск является административным центром Курской области – субъекта Российской Федерации. Статус города Курска как административного центра Курской области определяется законом Курской области. Его выгодно отличает от многих городов удобное географическое положение в плотно урбанизированной Черноземной зоне России, развитость автомобильных, железнодорожных, воздушных связей, наличие мощного промышленного потенциала, богатство историко-культурного наследия.

Курск расположен на пересечении двух железнодорожных магистралей: Москва-Курск-Белгород-Харьков и Киев – Льгов – Касторная – Воронеж. Через Курск проходят федеральные автодороги Центр – Крым (М-2, Е-95) и Курск – Воронеж (А-144), а также ряд дорог областного и местного значения,

обеспечивая удобные транспортные связи с близлежащими городами района и области.

Структуроформирующие оси, такие как реки Кур, Тускарь, Сейм влияют на планировочную организацию города Курска и являются природными направлениями основных функциональных связей мест расселения с местами приложения труда, рекреации, направлениями внешних автомобильных и железнодорожных связей.

Существующая планировочная структура постоянно преобразовывается.

Основу планировочной структуры территории города составляют природно-ландшафтный и урбанизированный каркасы.

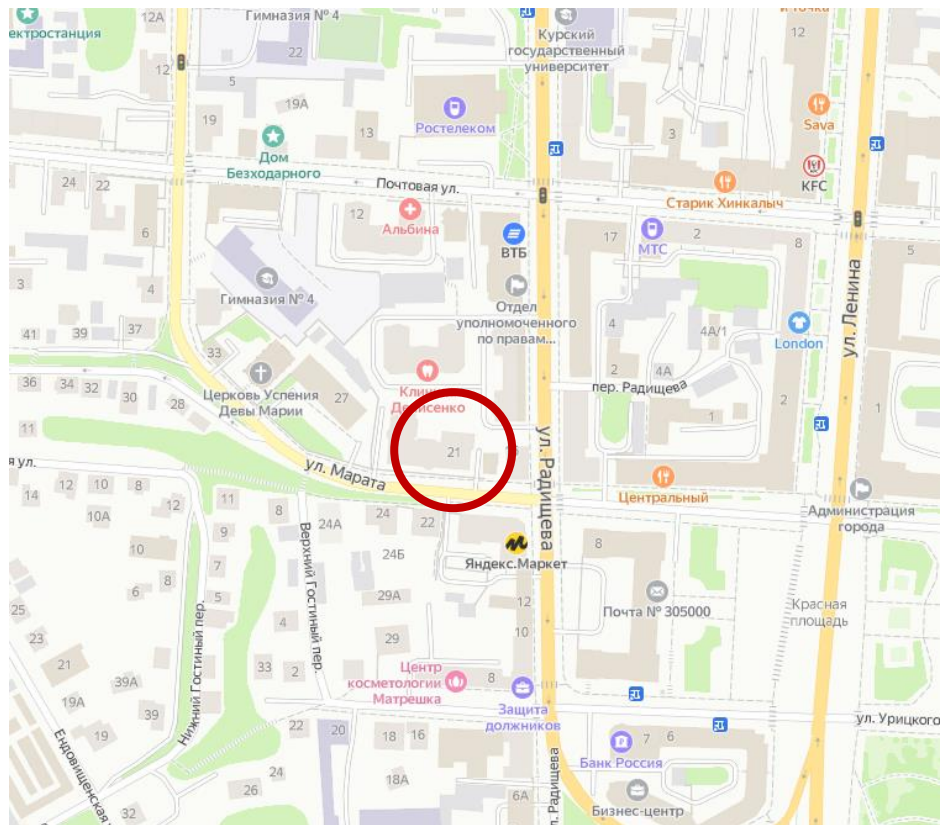
Природно-ландшафтный каркас представлен реками Кур, Тускарь, Сейм, их притоками. Важная составляющая природного каркаса – городские леса, которые занимают большую часть городской территории. Исторический центр города и основные районы жилой застройки расположены на правом берегу р. Тускарь.

В административном отношении город состоит из 3-х округов: Центрального, Железнодорожного и Сеймского. Кроме того, в состав Курского городского округа вошли бывшие населенные пункты: п. Рышково, 1-ая и 2-ая Моква, Касиновский и др.

Производственная зона города представлена четырьмя промышленными районами. Самым крупным промрайоном города является Сеймский округ, в состав которого входят основные градообразующие предприятия.

С северо-запада, севера, востока непосредственно к городской застройке примыкают садовые участки, часть территории которых находится в санитарно-защитных зонах от промышленных предприятий и шумовых зон от аэродрома «Восточный».

«Дом жилой», кон. XIX – нач. XX вв., был расположен в центральной части г. Курска, в исторически сложившейся градостроительной среде, в квартале, с запада ограниченном улицей Димитрова, с севера – улицей Почтовая, с востока – улицей Радищева, с юга – улицей Марата.



Ситуационный план. Место расположения Объекта. Яндекс.Карты.

Согласно Зонам охраны памятников истории и культуры г. Курска, утвержденным решением исполнительного комитета Курского областного Совета народных депутатов от 15.03.1990 № 78, Объект находился в красных линиях улиц по генплану 1782 г. (регулярная планировка), в зоне регулирования застройки в 2-3 этажа.

Генеральный план города Курска утвержден решением Курского городского Собрания от 21.12.2021 № 325-6-ОС.

В соответствии с Генеральным планом, территория расположения Объекта является общественно-деловой зоной – зоной многофункциональной общественно-деловой зоной.

Правила землепользования и застройки муниципального образования «Город Курск» утверждены решением Курского городского Собрания от 23.10.2007 № 388-3-РС в редакции решения Курского городского Собрания от 29.11.2022 № 10-7-РС.

Территория месторасположения Объекта находится в жилой зоне Ж-4 – зоне многоквартирных жилых домов высокой этажности (9 этажей и более).

Здание Объекта южным фасадом выходило на красную линию застройки улицы Марата и было отделено от проезжей части тротуаром и зеленой зоной. Вдоль улицы Марата высажены крупномерные деревья, кроны которых закрывали фасад Объекта и дальние перспективные виды в летний период.

Нечетная и четная стороны улицы на 2010 год были сформированы преимущественно мало- и среднеэтажной застройкой.

На территории, окружавшей местоположение Объекта, в последней четверти XX – первой четверти XXI вв. активно возводились жилые строения средней и высокой этажности.

В непосредственной близости от территории расположения Объекта, восточнее, расположен объект культурного наследия регионального значения «Дом казначея», кон. XVIII в., Курская область, г. Курск, ул. Радищева, 16, западнее расположен объект культурного наследия «Здание бывшего костела», 1892 г., Курская область, город Курск, ул. Марата, 31, юго-западнее, на противоположной стороне улицы Марата, расположен выявленный объект культурного наследия «Дом жилой», кон. XIX –нач. XX вв., Курская область, г. Курск, ул. Марата, 24 лит. А2.

Объект был расположен в исторической части г. Курска и окружен плотной мало- и среднеэтажной городской застройкой, в том числе объектами культурного наследия регионального значения и выявленными объектами культурного наследия.

В настоящее время здание Объекта физически утрачено, и, таким образом, Объект перестал быть частью сохранившихся элементов исторической застройки г. Курск, формировавшейся на протяжении XIX – начала XX вв. и в значительной степени сохранившейся до наших дней.

Перечень использованных для проведения экспертизы нормативных правовых актов, специальной, технической и справочной литературы:

1. Федеральный закон от 25.06.2002 № 73-ФЗ «Об объектах культурного наследия (памятниках истории и культуры) народов Российской Федерации».

2. Федеральный закон от 24.07.2007 № 221-ФЗ «О государственном кадастре недвижимости».

3. Земельный кодекс Российской Федерации от 25.10.2001 № 136-ФЗ.

4. Градостроительный кодекс Российской Федерации от 29.12.2004 № 190-ФЗ.

5. Постановление Правительства Российской Федерации от 15.07.2009 № 569 «Об утверждении Положения о государственной историко-культурной экспертизе».

6. Приказ Министерства культуры Российской Федерации от 02.07.2015 № 1905 «Об утверждении порядка проведения работ по выявлению объектов, обладающих признаками объекта культурного наследия, и государственному учету объектов, обладающих признаками

объекта культурного наследия».

7. Закон Курской области от 29 декабря 2005 года № 120-ЗКО «Об объектах культурного наследия».

8. Решение Курского городского Собрания от 23.10.2007 № 388-3-РС (в ред. от 05.04.2022) «О Правилах землепользования и застройки муниципального образования «Город Курск».

9. Решение Курского городского Собрания от 21.12.2021 № 325-6-ОС «О Генеральном плане города Курска».

Библиографический список

1. Административно-территориальное деление и улицы города Курска: Справочное издание / ред. кол.: В.Л. Богданов (гл. ред.) [и др.]. Курск: ИП Афанасьева Е.А., 2018.

2. Большая советская энциклопедия. Т. 14: Куна – Ломами. М., 1973.

3. Бугров Ю.А. «План губернскому городу Курску» // Курск: Краеведческий словарь-справочник / Под редакцией Ю. А. Бугрова. — Курск: ЮМЭКС.

4. Габель В.Ф. Курск. Москва: Гос. изд-во лит. по строительству и архитектуре, 1951. – 88 с.

5. Голубков Р.О. Город Курск до генерального плана 1782 г. // События и люди в документах курских архивов. Выпуск XIX. Курск, 2020.

6. Енуков В.В. Курский край. Научно-популярная серия в 20 томах. Т. 3. Славяне до Рюриковичей / В.В. Енуков. – Курск: Учитель, 2005. – 352 с.

7. Златоверховников Н.И. Памятники старины и нового времени и другие достопримечательности Курской губернии / Н.И. Златоверховников. – Курск: Тип. Губернского Правления, 1902. – 98 с.

8. Из истории Курского края: Сборник документов и материалов / Отд. школ Курского обкома КПСС; Архивный отд. Исполкома Курского обл. Совета депутатов трудящихся; Гос. архив Курской обл. – Воронеж: Центр.-Черноземное кн. изд-во, 1965. – 408 с.

9. Исаева И.В. История развития отечественного градостроительства в период 1943-1957 гг. (на примере Курской области): автореферат дис. кандидата исторических наук. 07.00.02. Курск, 2009.

10. Курский край. Научно-популярная серия в 20 томах. Т. 4. История города от Средневековья к Новому времени: X-XVII вв. / Курск: Изд. ООО «Учитель», 1999. – 292 с.

11. Курский край. Научно-популярная серия в 20 томах. Т. 8. Курский край в XIX веке. Курск, изд. ООО «Учитель», 2003. – 236 с.

12. Ларионов С.И. Описание Курского наместничества из древних и новых разных о нем известий вкратце собранное Сергеем Ларионовым, того наместничества Верхней Расправы прокурором / С.И. Ларионов. – М.: Вольная типография Пономарева, 1786. – 188 с.

13. Малый академический словарь. – М.: Институт русского языка Академии наук СССР. Евгеньева А.П., 1957-1984.

14. Монастырев И.Е. История Курска в старой открытке: Путеводитель-справочник по площадям, улицам и окрестностям города в старых открытках конца XIX – начала XX веков / И.Е. Монастырев. – Курск, 2012. – 129 с.

15. Обзор Курской губернии за 1888 год. Курск: тип.-лит. Губ. правл., 1889. – 80 с.

16. Памятная книжка Курской губернии на 1892 год. Издание Курского Губернского Статистического Комитета. Составлена Секретарем Комитета Т.И. Вержбицким / Курск: Типография Губернского Правления, 1892.

17. Прошлое Курской области: Сб. статей / Г. Денисенко, В. Деревенский, М. Козловский и др. – Курск: Курское обл. изд., 1940. – 160 с.

18. Степанов В.Б. Путеводитель по исторической части города Курска. Ч. 1. Красная Площадь / В.Б. Степанов. – Курск, 2002.

19. Степанов В.Б. Улицы старинного Курска. Путеводитель по истории улиц Курска. Книга первая. МУ «Издательский центр «ЮМЭКО», 2011. – 115 с.

20. Теплицкий М.Л. Автографы в камне. Архитектурная летопись Курска / М.Л. Теплицкий. – Курск, 2001. – 463 с.

21. Томашевский А.Д. Планировка города Курска. Курск: Курск. правда, 1936. Книга 1. – 153 с.

22. Шпаков И.В. История планировки и застройки Курска от основания до первого советского генерального плана города 1946 г. // Краеведческие записки. 2016. Вып. IV. С. 66-72.

23. Энциклопедический словарь Брокгауза и Ефрона. Т. XXIа. Нэшвилль – Опацкий / изд. Ф.А. Брокгауз, И.А. Ефрон. – Санкт-Петербург: Типо-Литография И.А. Ефрона, 1897. – 516 с.

Архивные материалы

24. Областное казенное учреждение «Государственный архив Курской области» (ОКУ «ГАКО»). Фонд 143. Опись 1. Дело 141.

25. ОКУ «ГАКО» Фонд 195. Опись 1. Дело 12.

26. ОКУ «ГАКО» Фонд Р-200. Опись 1. Дело 23.

27. ОКУ «ГАКО». Ф. Р-327. Оп. 5. Д. 316.
 28. ОКУ «ГАКО». Ф. Р-866. Оп. 1. Д. 266.

Электронные ресурсы

29. Голубков Р.О. Реконструкция курской крепости XVII века (часть I) [Электронный ресурс]. Курск, 2002-2022. – Режим доступа: <http://old-kursk.ru/post/p170612.html>
30. Калиниченко С. Курская перестройка XVIII века [Электронный ресурс]. Курск, 2002-2022. – Режим доступа: http://old-kursk.ru/events/kalin_131009.html
31. Курск (путеводитель по историческим и памятным местам). 1962. Введение. Курск от основания до середины XIX века [Электронный ресурс]. Курск, 2002-2022. – Режим доступа: <http://www.oldkursk.ru/1962-preface-1.html>

Обоснование вывода экспертизы:

Экспертное заключение подготовлено по результатам изучения и анализа представленных на экспертизу документов и основано на содержании Федерального закон от 25.06.2002 № 73-ФЗ «Об объектах культурного наследия (памятниках истории и культуры) народов Российской Федерации».

В рамках государственной историко-культурной экспертизы проведены историко-культурные, историко-архивные, историко-архитектурные, историко-градостроительные, историко-биографические, библиографические исследования путем изучения, анализа, синтеза и системного подхода при составлении иконографии, библиографии и иконологическом анализе Объекта и изменения его исторического облика, функциональном, анализе территории, анализе планировочной организации исследуемой территории расположения Объекта.

В целях принятия объективного решения об обоснованности включения Объекта в Реестр, определения предмета охраны – произведено обследование – осмотр и фотофиксация Объекта, с целью исследования данных о его состоянии, визуализации планировочной структуры района расположения Объекта.

Результаты исследований представлены в приложении к настоящему акту экспертизы, в том числе в исторической иконографии с перечнем иллюстраций.

Описание Объекта и исторические сведения обобщены с учетом дополнительных материалов, собранных при проведении экспертизы, сведений по истории Объекта, а также архивных и библиографических

источников.

Объект является выявленным объектом культурного наследия и был поставлен на государственную охрану в 1995 году - внесен в Список вновь выявленных объектов, представляющих историческую, научную, художественную или иную культурную ценность, утвержденным Председателем комитета по культуре и искусству администрации области П.И. Надеиным 16.01.1995.

Согласно данному документу, вид Объекта и общая видовая принадлежность Объекта не указаны, адрес Объекта: Курская область, г. Курск, ул. Марата 21а.

По данным технического паспорта 2017 года одноэтажное здание, расположенное по адресу: Курская область, город Курск, Центральный округ, улица Марата, 21А, построено в 2000 году, введено в эксплуатацию в 2006 году, имеет назначение - магазин, использование – по назначению.

Справа (восточнее) от данного строения расположено двухэтажное здание, являющееся объектом культурного наследия регионального значения «Дом казначея», кон. XVIII в., Курская область, г. Курск, ул. Радищева, 16.

Слева (западнее) от здания по адресу ул. Марата, 21а расположено одиннадцатипятиэтажное многоквартирное жилое здание 2015 года постройки, расположенное по адресу ул. Марата, 21. Далее, западнее, расположено здание Курского областного суда по адресу ул. Марата, 27.

По результатам натурной фотофиксации, проводимой в рамках данной экспертизы, на исследуемом участке также выявлены современные строения, расположенные по адресу: Курская область, г. Курск, ул. Марата д. 21 и д. 21а.

Вместе с тем, по данным Яндекс.Карт 2010 года, вплотную к строению с современным адресом ул. Марата 21а по состоянию на 2010 год слева примыкало двухэтажное здание, период постройки которого по архитектурным характеристикам можно датировать концом XIX – началом XX вв., что соответствует дате постройки исследуемого Объекта.

Иных объектов, соответствующих данным правоустанавливающих документов и описанию Объекта, не выявлено.

На основании вышеизложенного можно сделать следующие выводы: здание, имеющее современный адрес ул. Марата, 21а, 2000-го года постройки, не может являться исследуемым Объектом; исследуемым Объектом являлось двухэтажное здание, примыкавшее по состоянию на 2010 год вплотную слева к строению с современным адресом ул. Марата 21а; здание Объекта, располагавшееся по адресу: Курская область, г. Курск, ул. Марата, 21а, в настоящее время полностью утрачено; на месте расположения Объекта возведен современный многоэтажный жилой дом 2015 года постройки.

В соответствии со статьей 3 Федерального закона от 25.06.2002 № 73-ФЗ «Об объектах культурного наследия (памятниках истории и культуры) народов Российской Федерации» к объектам культурного наследия относятся объекты недвижимого имущества (включая объекты археологического наследия) и иные объекты с исторически связанными с ними территориями, произведениями живописи, скульптуры, декоративно-прикладного искусства, объектами науки и техники и иными предметами материальной культуры, возникшие в результате исторических событий, представляющие собой ценность с точки зрения истории, археологии, архитектуры, градостроительства, искусства, науки и техники, эстетики, этнологии или антропологии, социальной культуры и являющиеся свидетельством эпох и цивилизаций, подлинными источниками информации о зарождении и развитии культур.

В качестве основных критериев для отнесения объекта, обладающего историко-культурной ценностью, к объектам культурного наследия согласно Федеральному закону от 25.06.2002 № 73-ФЗ можно отнести:

По результатам исследований экспертом сделаны следующие заключения в отношении рассматриваемого объекта:

- архитектурную ценность – стиливая выразительность, индивидуальность, персонификация авторства, использование при проектировании и строительстве тех или иных передовых приемов, методов и материалов;

- градостроительную ценность – влияние памятника на окружающее пространство, его организующая и доминирующая роль, либо ансамблевый характер застройки территории;

- художественно-эстетическую ценность - степень эмоционального воздействия на наблюдателя, которая может быть сформулирована с использованием архитектурных, искусствоведческих или медико-психологических терминов.

По результатам исследований в рамках экспертизы экспертом сделаны следующие заключения в отношении рассматриваемого объекта:

- Объект был расположен в исторической части г. Курска. В настоящее время здание Объекта физически утрачено, на его месте расположен современный многоэтажный жилой дом 2015 года постройки, и, таким образом, Объект перестал быть частью сохранившихся элементов исторической застройки г. Курск, формировавшейся на протяжении XIX – начала XX вв. и в значительной степени сохранившейся до наших дней.

- в объемно-пространственном плане Объект представлял собой двухэтажный дом с подвалом, прямоугольный в плане, с балконом с восточной

стороны, под которым находился сквозной проезд вглубь участка. Стены фасадов были кирпичные, оштукатурены и окрашены. Здание было выполнено с применением архитектурных элементов стиля эклектики. Перекрытие внутри проезжей арки и балкона - своды по типу Монье (кирпичные своды на металлических балках). Предположительно, первоначально здание было выстроено в пять световых осей, а после был пристроен объем с дверным проемом и с аркой, так как отличается оформление венчающих карнизов и оформление оконных проемов. Можно предположить, что первая часть была выстроена в кон. XIX в., а вторая - в начале XX в. с применением элементов модерн. В настоящее время здание Объекта физически утрачено. Информация о проведении научно-исследовательских работ, разработке научно-проектной документации по реставрации и приспособлению для современного использования, выполнении обмерных чертежей по Объекту отсутствует;

- здание утратило архитектурно-декоративное, композиционное и планировочное решения, характерные для архитектуры Курска конца XIX – начала XX вв. Исторический облик, силуэт и композиция основных объемов Объекта, на сегодняшний день полностью утрачены;

- мемориальная ценность Объекта не установлена. Не обнаружено свидетельств о проживании в Объекте личностей и (или) произошедших событиях, значимых для истории Курской области и г. Курска;

- уникальность и степень вовлеченности в научный оборот Объекта не определена. Изученные документальные и литературные источники не содержат сведений об Объекте.

Проанализированные документальные и литературные источники не содержат сведений об историко-культурной ценности, уникальности исследуемого здания и исчерпывающую информацию, соответствующую требованиям Федерального закона от 25.06.2002 № 73-ФЗ, необходимую для обоснования включения его в Единый государственный реестр объектов культурного наследия (памятников истории и культуры) народов Российской Федерации.

В ходе историко-архитектурных, историко-градостроительных, архивных, библиографических, картографических исследований не выявлены признаки Объекта, определяющие его ценностные особенности, позволяющие установить его историческую, архитектурную, научную, художественную, градостроительную или эстетическую значимость и уникальность, подлежащие сохранению и составляющие его предмет охраны.

Таким образом, по совокупности оценочных критериев, отражающих градостроительное, архитектурно-художественное, мемориальное значение Объекта, можно сделать вывод об отсутствии историко-культурной ценности

здания, архитектурно-художественной и мемориальной ценности, имеющей особое значение для истории и культуры Курской области и г. Курска.

Руководствуясь положениями Федерального закона от 25.06.2002 № 73-ФЗ, учитывая отсутствие исторической, архитектурной, научной, художественной, градостроительной и эстетической ценностей Объекта, эксперт считает возможным принять обоснованное решение в рамках настоящей экспертизы.

Исходя из вышеизложенного, оснований для включения Объекта в Единый государственный реестр объектов культурного наследия (памятников истории и культуры) народов Российской Федерации не имеется.

ВЫВОД ЭКСПЕРТИЗЫ:

Включение в Единый государственный реестр объектов культурного наследия (памятников истории и культуры) народов Российской Федерации выявленного объекта культурного наследия «Дом жилой, кон. XIX – нач. XX вв.», расположенного по адресу: Курская область, г. Курск, ул. Марата, 21а, **НЕ ОБОСНОВАНО (отрицательное заключение).**

Список приложений к настоящему акту экспертизы:

Приложение № 1.	Материалы фотофиксации Объекта.
Приложение № 2.	Материалы исторической иконографии.
Приложение № 3.	Перечень документов и материалов, собранных и полученных при проведении экспертизы:
1.	Копия списка вновь выявленных объектов, представляющих историческую, научную, художественную или иную культурную ценность, утвержденный председателем комитета по культуре и искусству администрации области П.И. Надеиным 16.01.1995.
2.	Копия решения исполнительного комитета Курского областного Совета народных депутатов от 15.03.1990 № 78 «Об установлении Зон охраны памятников истории и культуры г. Курска».
3.	Копия технического паспорта на здание (магазин), расположенное по адресу: Курская область, город Курск, Центральный округ, улица Марата, 21А от 07.08.2017
4.	Копия архивного документа «Материалы по уточнению плана г. Курска (поуличные списки государственных и частных домовладений с разбивкой по районам и закреплением новых №№). Июнь - июль 1928 г.» ОКУ «ГАКО». Ф.Р. 866, оп. 1, д.266. Л. 84.
5.	Копия части архивного документа «Заявление домовладельца Петра Александровича Кобозева». ОКУ «ГАКО». Фонд 143. Опись 1. Дело 141. Л. 72-73.
6.	Копия архивного документа «Журнал раскладки (раскладочной ведомости) налога с недвижимого имущества домовладельцев,

	проживающих на Красной площади и улицах г. Курска: Московской, Шоссейной, Херсонской, Фроловской, Мясницкой, Подвальной, Кондыревской, Ендовишенской, Семеновской, Сосновской, Котова, Береговой – Курова, Юрьевской, Гостиной, Почтовой, Чистой, Золотой, Чикинской, Кузнечной, Садовой, Гоголевской, Боярской, Смирительной, 2-й Лобановки, Петровской и Межевой, на 1915 г.» ОКУ «ГАКО». Фонд 195. Описание 1. Дело 12. Л. 109 об. – 110
7.	Копия архивного документа «Список муниципализированных домовладений по городу Курску на 1922 год» ОКУ «ГАКО». Фонд Р-200. Описание 1. Дело 23. Л. 20.
8.	Копия архивного документа «Поквартальные списки домовладельцев по городам губернии за 1924-1925 гг.». ОКУ «ГАКО». Фонд Р-327. Описание 5. Дело 316. Л. 107об.
9.	Копия письма ОБУК «Инспекция по охране объектов культурного наследия Курской области» от 22.02.2023 № 209 о предоставлении информации.
10.	Копия письма ОБУК «Инспекция по охране объектов культурного наследия Курской области» от 01.03.2023 № 236 об отсутствии информации.
11.	Копия письма ОБУ «Центр государственной кадастровой оценки Курской области» от 17.02.2023 № 03.4.2-06-23/4113-4157 о предоставлении информации
12.	Копия письма Комитета архитектуры и градостроительства города Курска от 06.03.2023 № 1507/01.6.01-11 о направлении информации

Настоящее заключение государственной историко-культурной экспертизы оформлено в электронном виде и подписано усиленной квалифицированной электронной подписью эксперта Федосеевой Елены Михайловны и ООО «Мастерская архитектуры и градостроительства».

Дата оформления заключения экспертизы: 31 марта 2023 года.

Государственный эксперт
по проведению государственной
историко-культурной экспертизы

Е.М. Федосеева

ООО «Мастерская архитектуры
и градостроительства»

Материалы фотофиксации Объекта
по состоянию на 20 февраля 2023 года

Схема фотофиксации



Используемые условные знаки и обозначения:



- точка фотофиксации



- территория, на которой был расположен
Объект



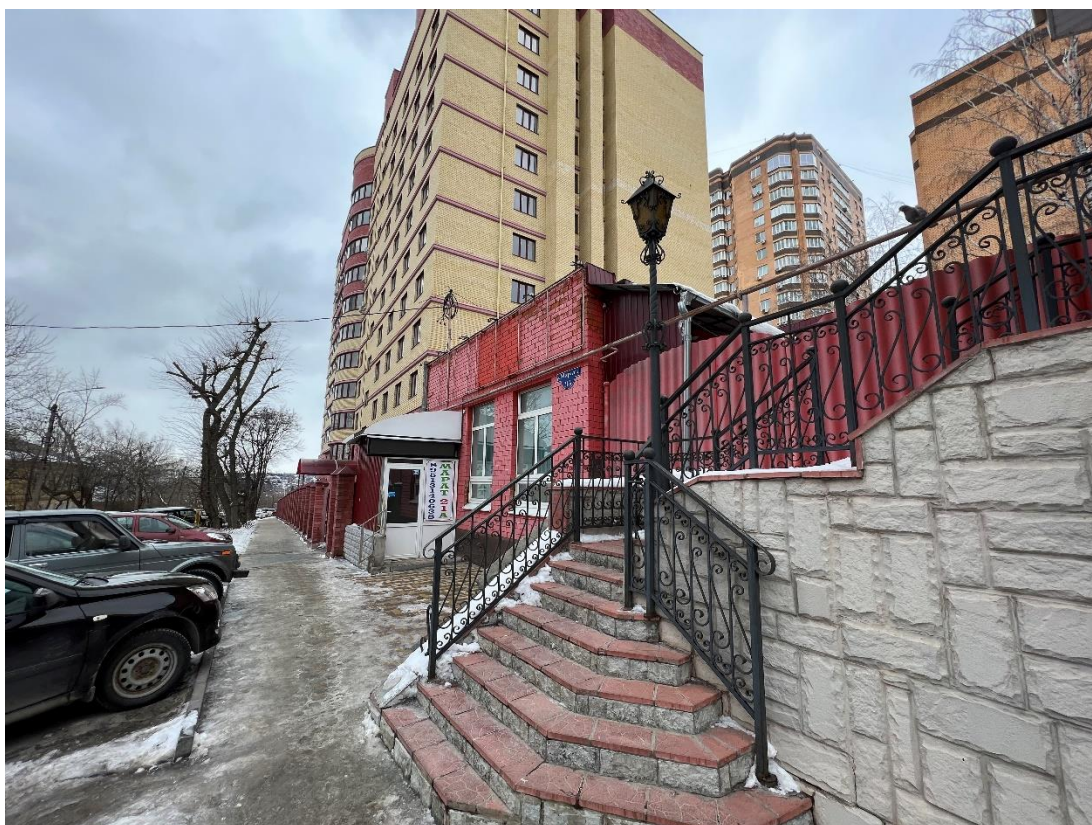
Фотография № 1. Вид с юго-востока на территорию расположения Объекта.



Фотография № 2. Вид с юго-востока на территорию расположения Объекта.



Фотография № 3. Вид с юго-востока на территорию расположения Объекта.



Фотография № 4. Вид с востока на территорию расположения Объекта.



Фотография № 5. Вид с юго-востока на территорию расположения Объекта.



Фотография № 6. Вид с юга на территорию расположения Объекта.



Фотография № 7. Вид с юга на территорию расположения Объекта.



Фотография № 8. Вид с юго-запада на территорию расположения Объекта.



Фотография № 9. Вид с юго-запада на территорию расположения Объекта.



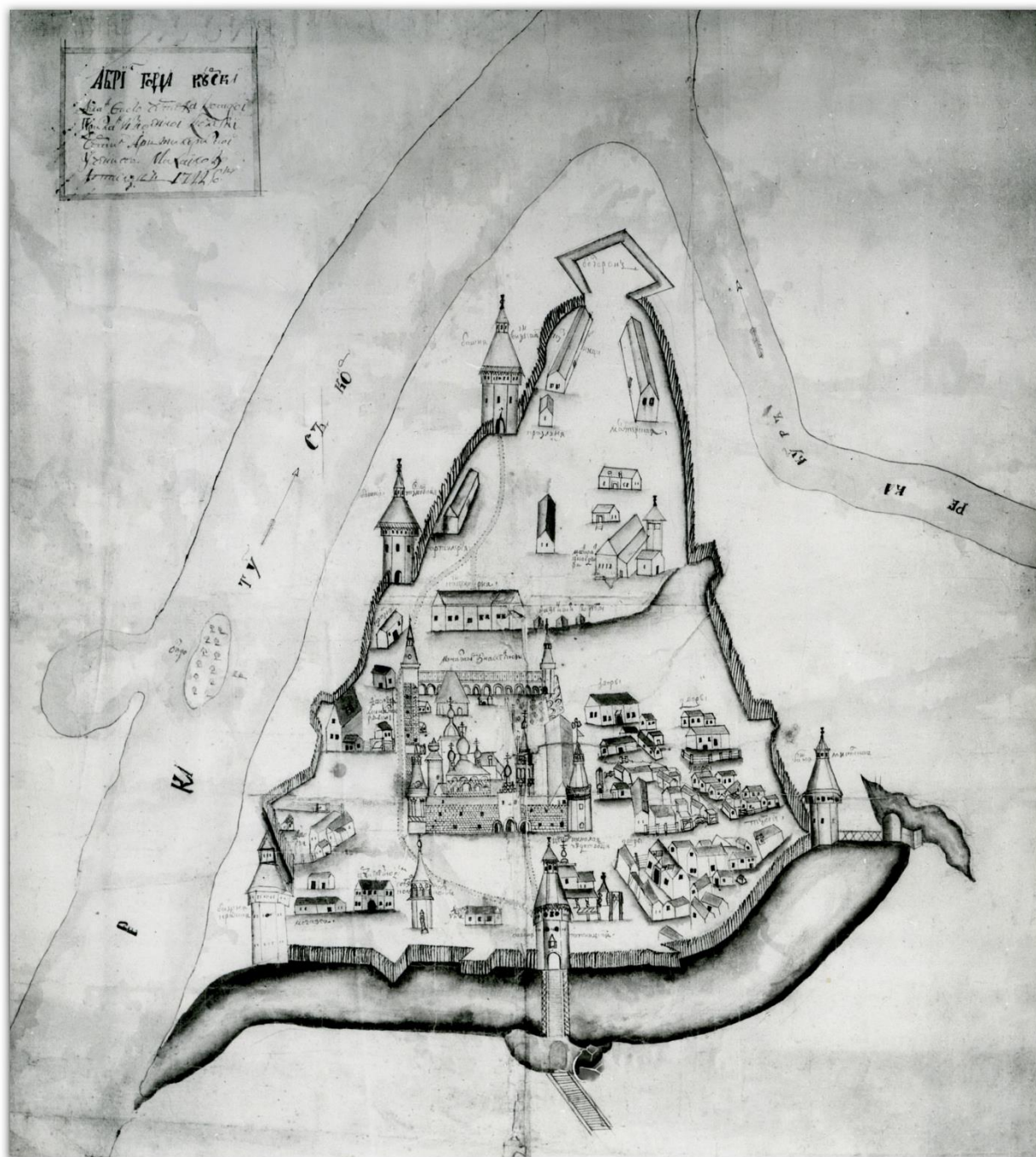
Фотография № 10. Вид с юго-запада на территорию расположения Объекта.

Материалы исторической иконографии

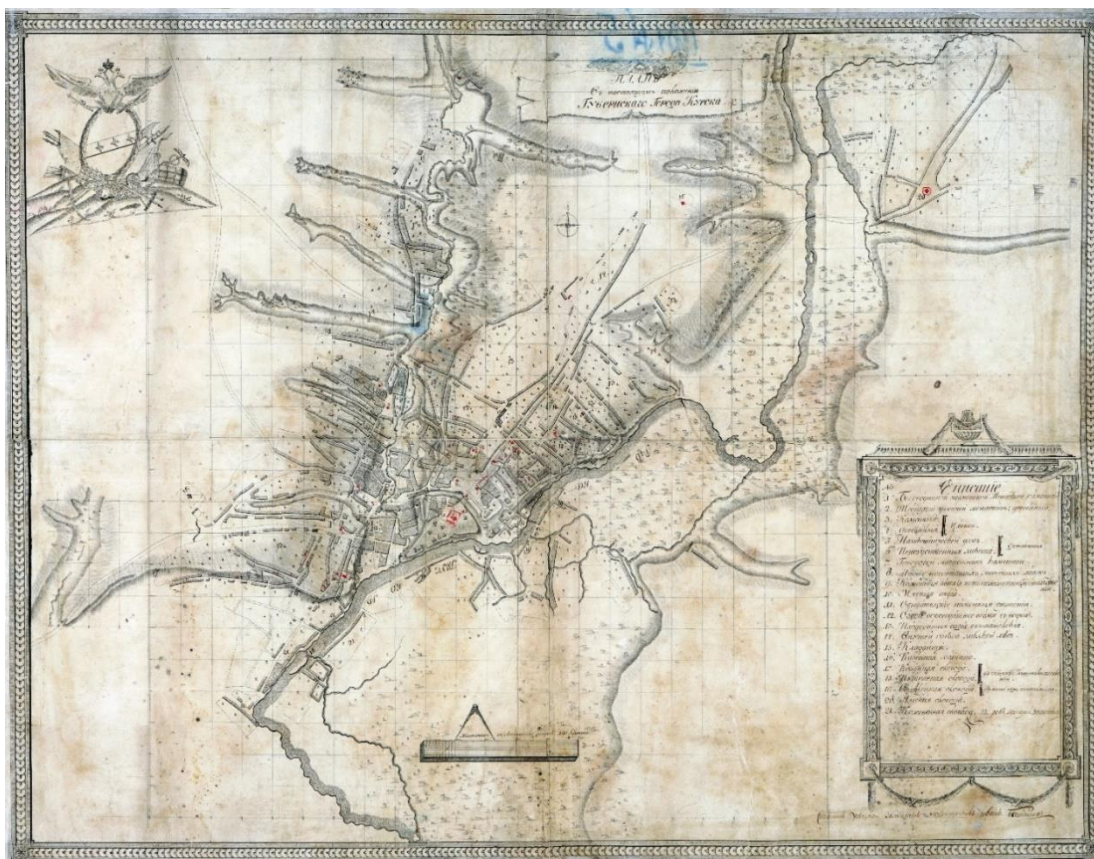
Перечень иллюстраций:

1. Абрис города Курска. Автор Михаил Золотилов. 1722 г.
2. План в настоящем положении Губернского Города Курска. Отображает состояние застройки Курска до принятия генерального плана 1782 г. Создан в 1781-1782 гг.
3. План города Курска с поселенными при нем слободами.
4. План Губернскому Городу Курску. Создан в 1782 г. Негатив.
5. План Губернского города Курска. Конфирмован в 1782 году.
6. План Губернского города Курска. Конфирмован в 1782 году. Фрагмент.
7. План Губернскому Городу Курску. Период создания: 1839 г.
8. План города Курск. Создан в 1871 г.
9. План Курска. Создан в 1901 г. Составлен и исполнен Кулжинским.
10. План города Курска 1904 года. Издание книжного магазина К.И. Ивановой. Составил землемер Д.М. Антонов.
11. План города Курска 1912 года.
12. План города Курска 1925 года.
13. План города Курска 1934 года.
14. План города Курска 1934 года. Фрагмент.
15. План города Курска. Создан в 1935 г. Негатив.
16. Картограмма застройки кварталов по материалам стен. 1936 год.
17. Немецкий план города Курска 1941 г. Оригинальное название плана «Stadtplan Kursk». План составлен на основе советской карты РККА.
18. Спутниковая карта Курска 1966 года. Фрагмент.
19. Курск. Общий вид. Период создания: начало XX в.
20. Курск. Общий вид. Период создания: начало XX в.
21. Вид города Курска. Вид в окрестностях Объекта: к западу от него, из-за реки Кур. Направление съемки: восток. Период создания: 1894-1896 гг.
22. Вид Курска. Вид в окрестностях Объекта: к западу от него. Направление съемки: юг. Период создания: 1905–1910 гг.
23. Курск. Общий вид. Начало XX в.

24. Курск. Ул. Марата, 21. Быв. дом П.А. Кобозева. Фотограф В.Н. Зубец. Середина 1970-х гг. Вид на г. Курск с самолета. 1940-1941 гг.
 25. Вид на г. Курск с самолета. 1940-1941 гг.
 26. Немецкая аэрофотосъемка Курска. Июнь 1943 года.
 27. Дом купца П.А. Кобозева (Марата 21). Фотография, нач. XXI в.
- Автор: Ю. Озеров.



1. Абрис города Курска. Автор: Михаил Золотилов. 1722 г. Источник:
http://archive.rkursk.ru/virtual_events/gorod/



2. План в настоящем положении Губернского Города Курска. Отображает состояние застройки Курска до принятия генерального плана 1782 г. Создан в 1781-1782 гг.

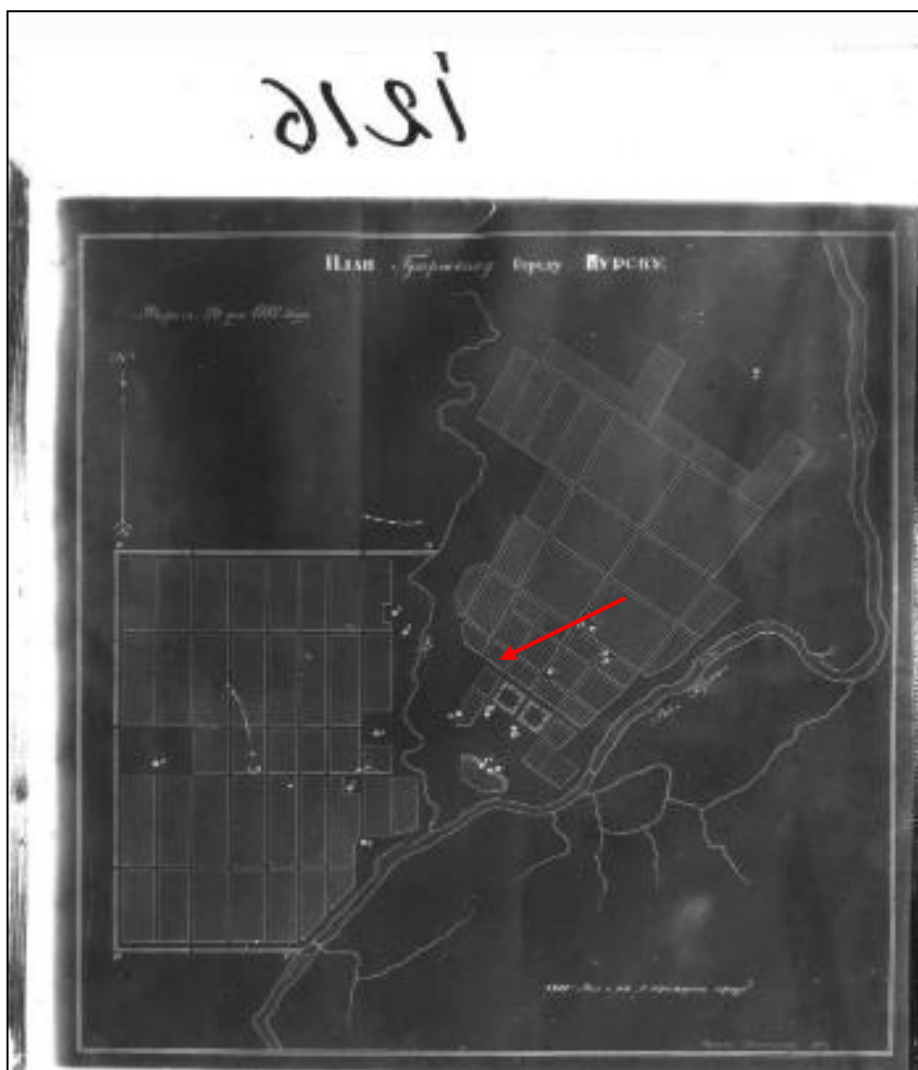
Источник: Голубков Р.О. Город Курск до генерального плана 1782 г. // События и люди в документах курских архивов. Выпуск XIX. Курск, 2020. С. 155.



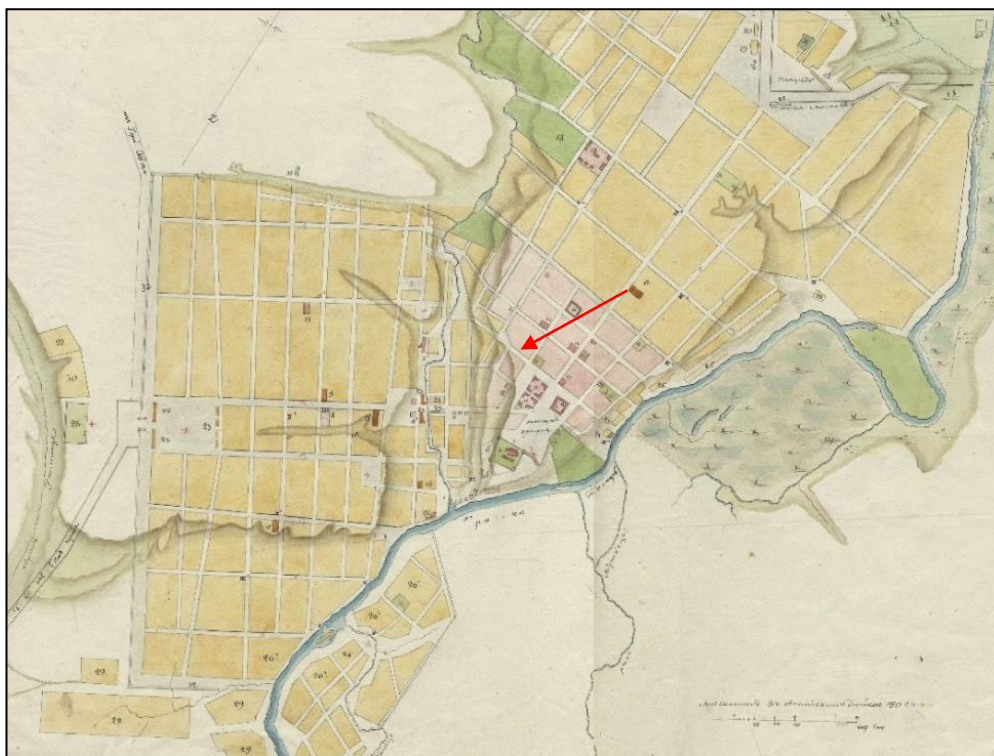
3. План города Курска с поселенными при нем слободами.

Оригинал хранится в РГАДА ф. 1356, оп. 1, д. 2009.

Источник: <http://old-kursk.ru/strit/ku1782-2.html>



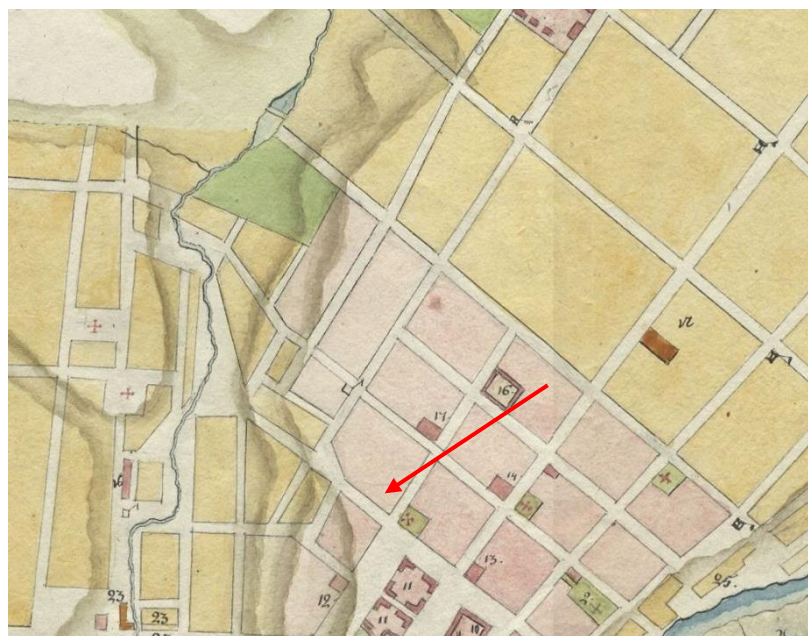
4. План Губернскому Городу Курску. Создан в 1782 г. Негатив.



5. План Губернского города Курска. Конфирмован в 1782 году. Состояние местности около 1836 – 1840 годов.

Оригинал хранится в РГАДА ф. 1356, оп. 1, д. 2011.

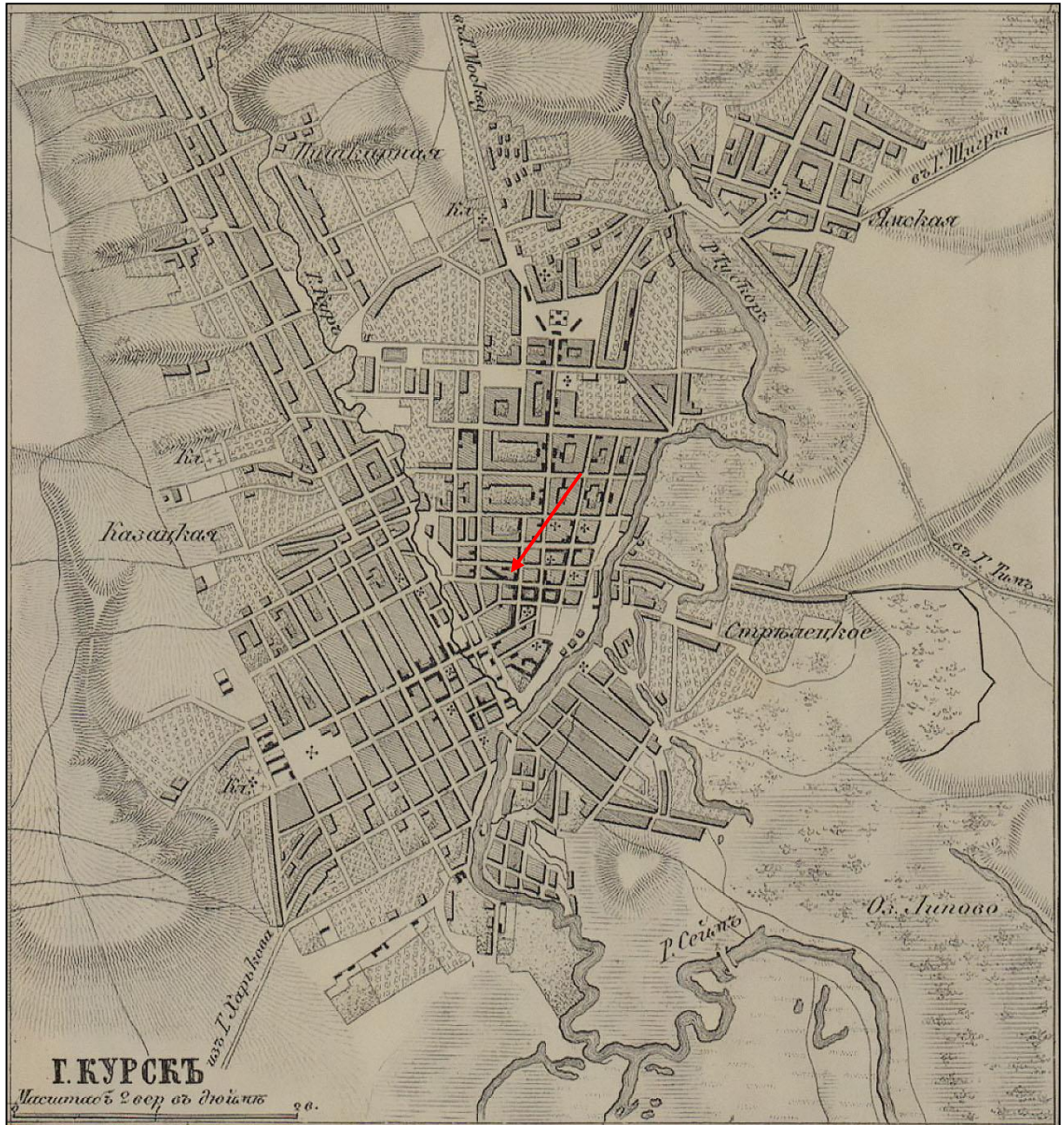
Источник: <http://old-kursk.ru/strit/ku1782-1.html>



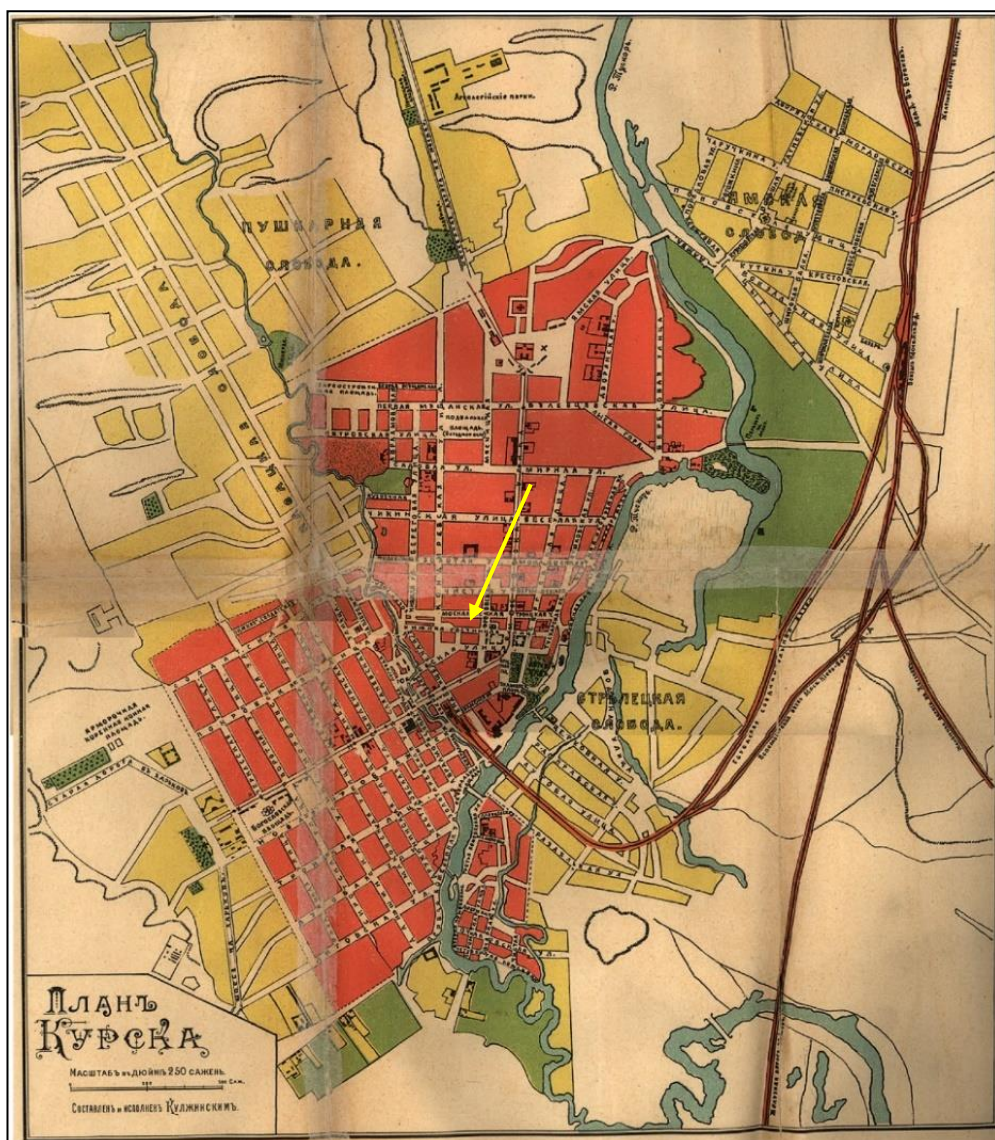
6. План Губернского города Курска. Конфирмован в 1782 году. Фрагмент.

Оригинал хранится в РГАДА ф. 1356, оп. 1, д. 2011.

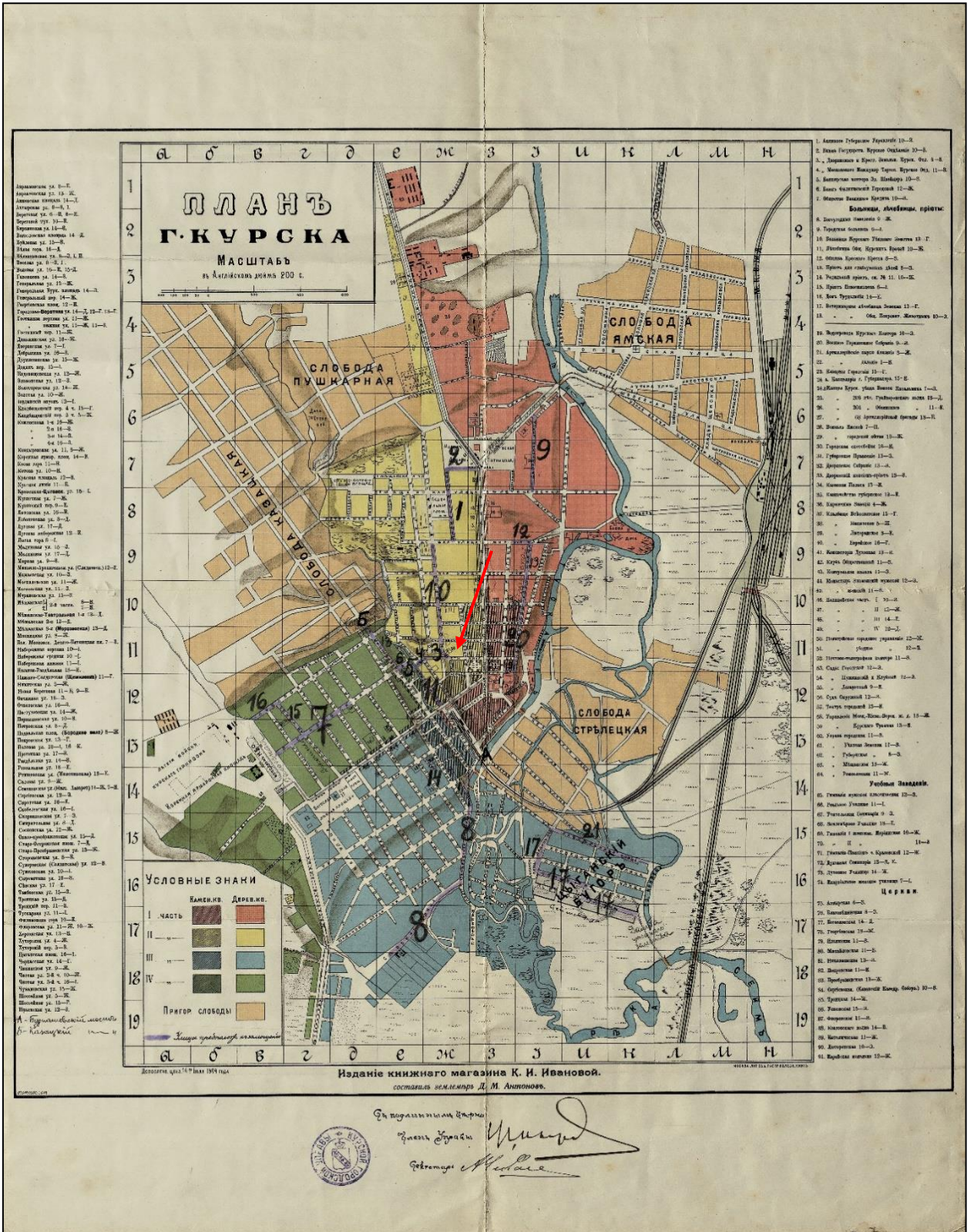
Источник: <http://old-kursk.ru/strit/ku1782-1.html>



8. План города Курск. Создан в 1871 г.



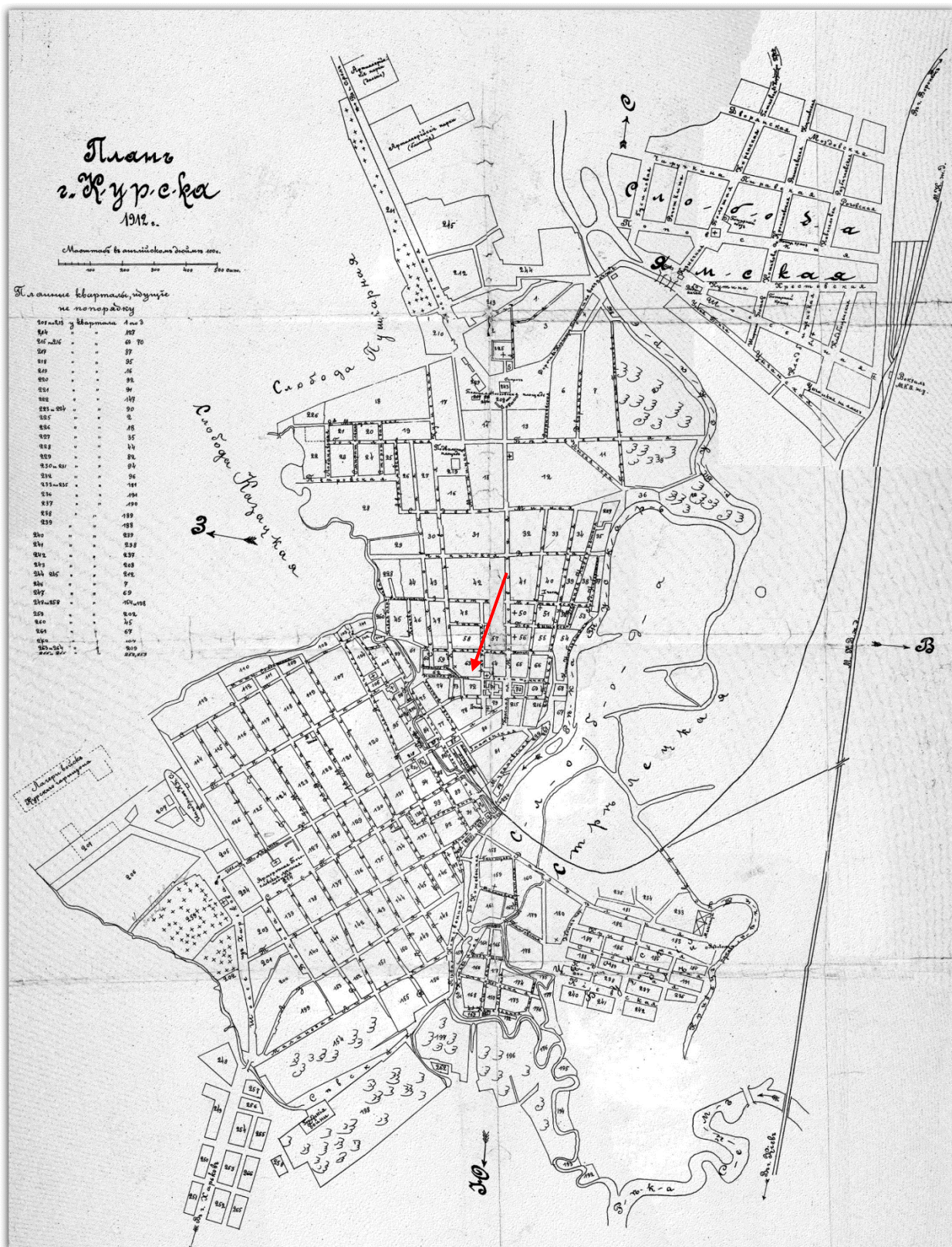
9. План Курска. Создан в 1901 г. Составлен и исполнен Кулжинским.
 Источник: Курский сборник, с путеводителем по городу Курску и планом
 города / под ред. Н.И. Златоверховникова. – Курск: Курский губ. стат. ком.,
 1901–1912.



10. План города Курска 1904 года.

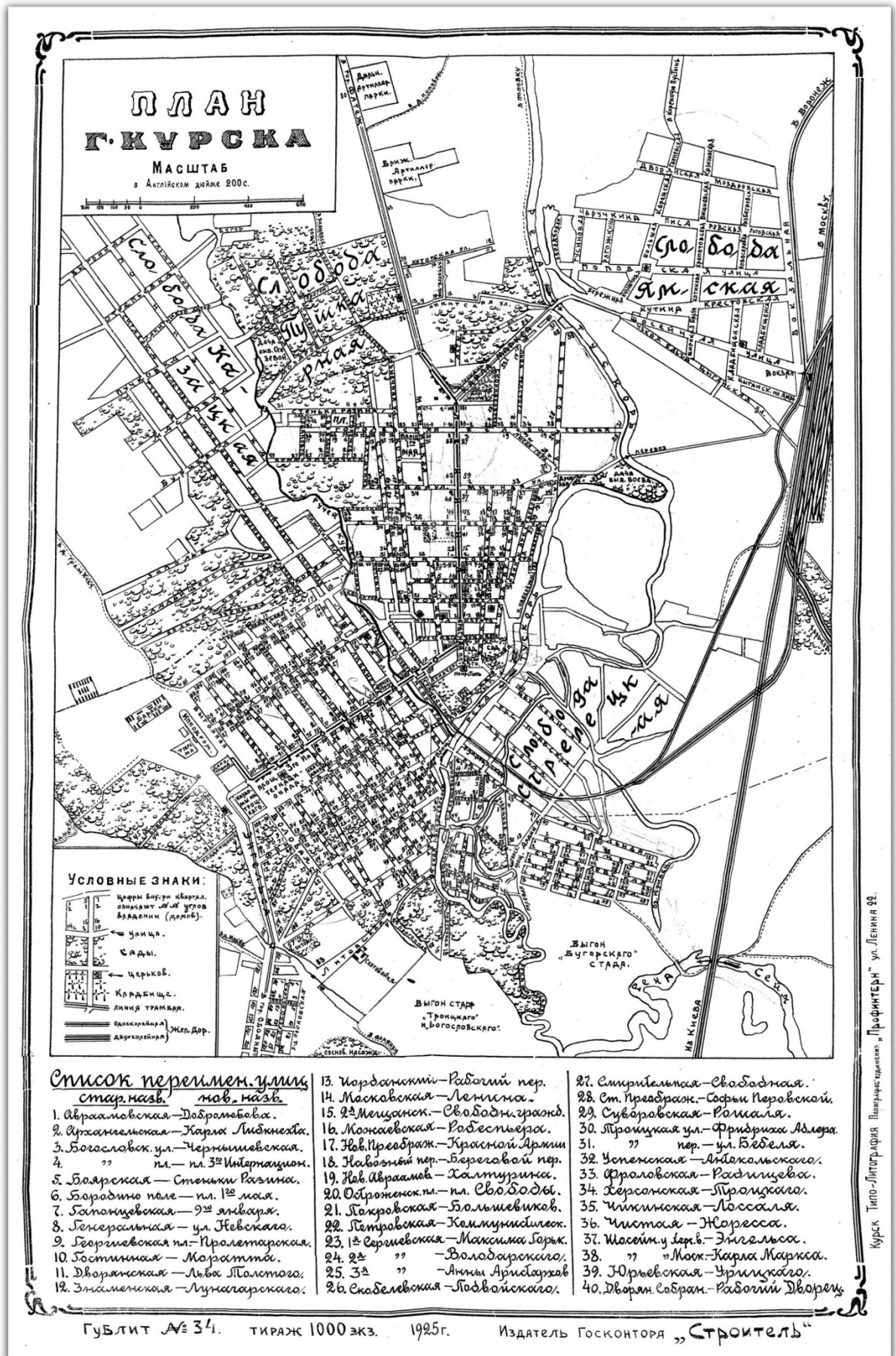
Издание книжного магазина К.И. Ивановой. Составил землемер Д.М. Антонов.

Источник: <http://old-kursk.ru/strit/ku1904.html>



11. План города Курска 1912 года.

Источник: http://archive.rkursk.ru/virtual_events/gorod/



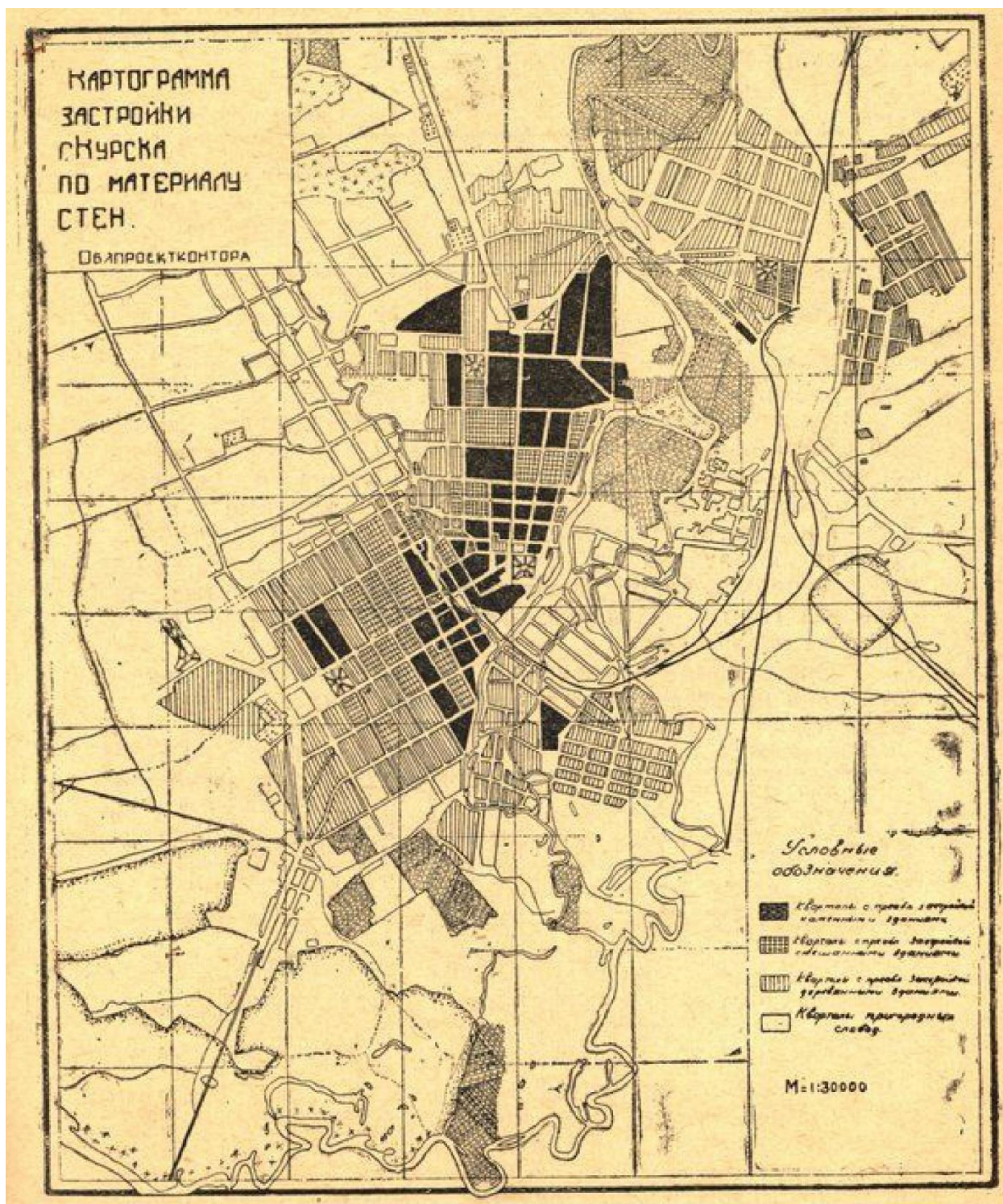
12. План города Курска 1925 года. Источник:
http://archive.rkursk.ru/virtual_events/gorod/



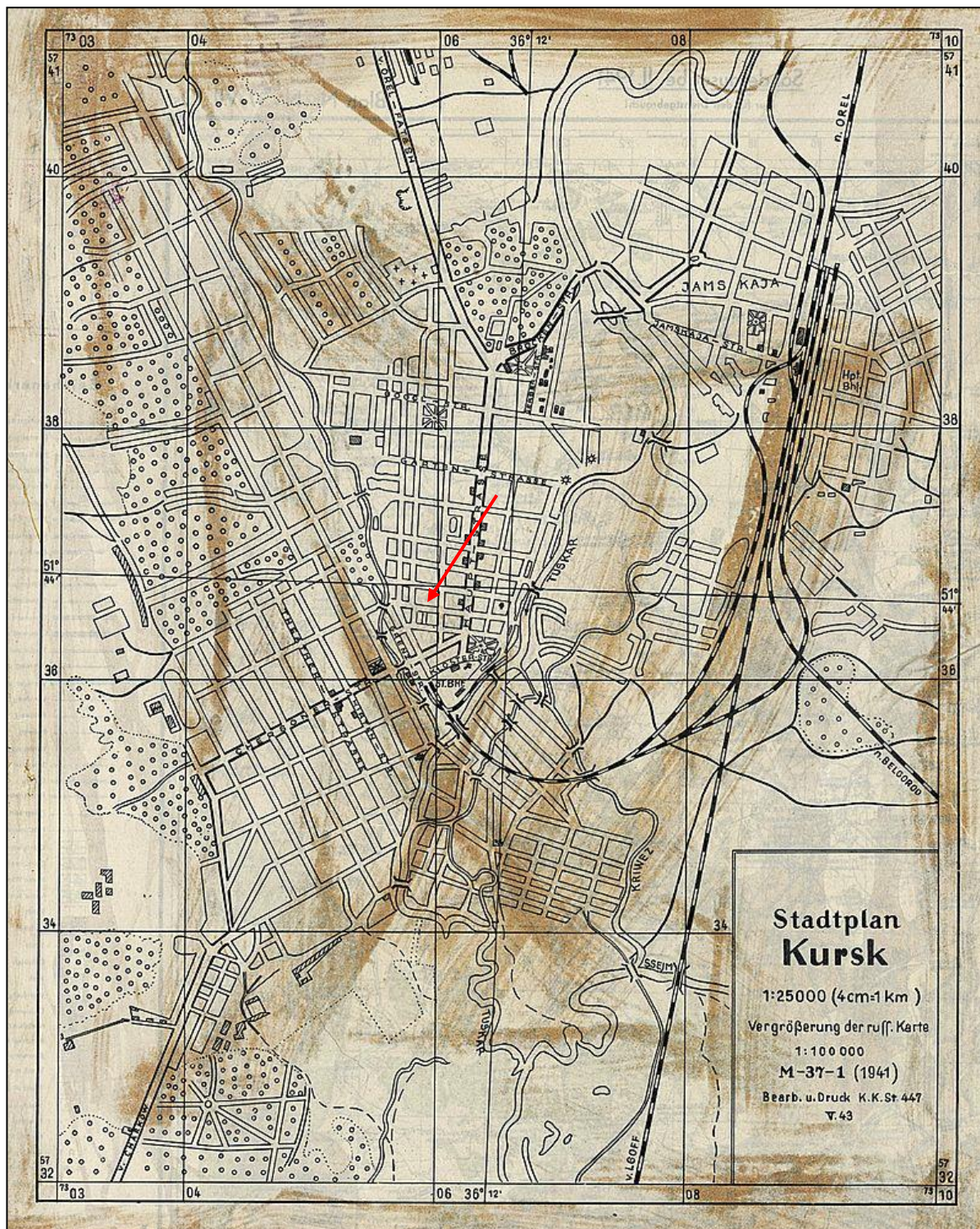
13. План города Курска 1934 года.
 Источник: <http://old-kursk.ru/strit/ku1934.html>



15. План города Курска. Создан в 1935 г. Негатив.



16. Картограмма застройки кварталов по материалам стен. Черным цветом изображены кварталы с преобладанием каменных строений. Источник: Томашевский А.Д. Планировка города Курска. Курск: Курск. правда, 1936. Книга 1.



17. Немецкий план города Курска 1941 г.
 Оригинальное название плана «Stadtplan Kursk».
 План составлен на основе советской карты РККА.



18. Спутниковая карта Курска 1966 года. Фрагмент.
Источник: <http://www.etomesto.ru/>



19. Курск. Общий вид. Период создания: начало XX в.



20. Курск. Общий вид. Период создания: начало XX в.



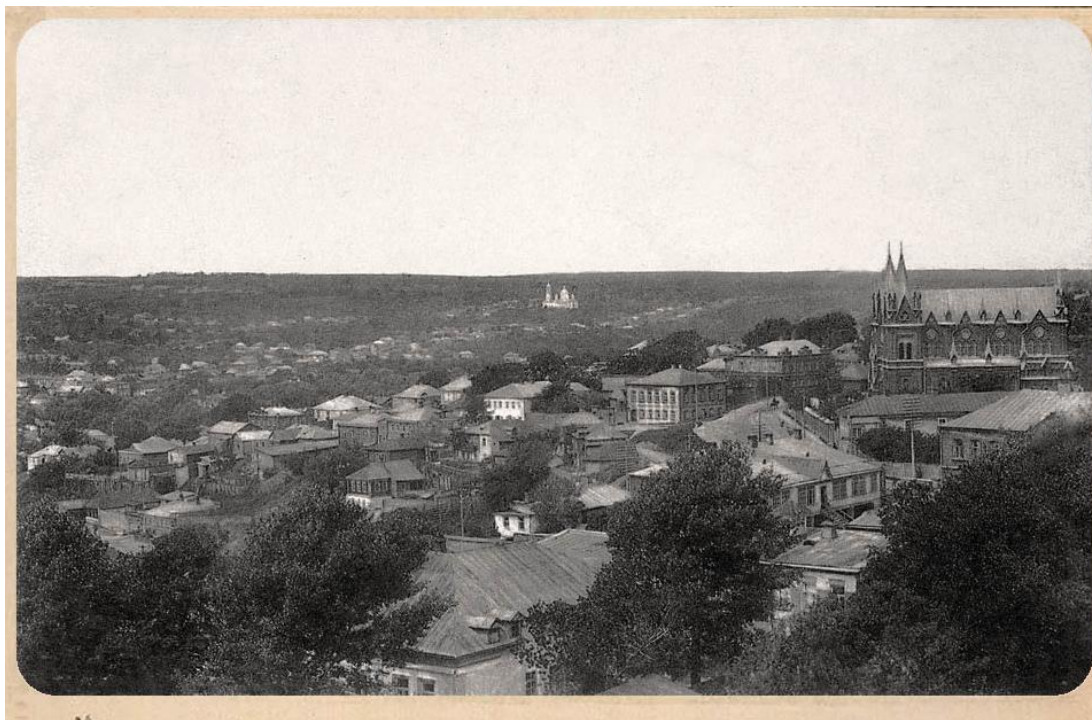
21. Вид города Курска.

Вид в окрестностях Объекта: к западу от него, из-за реки Кур.
 Направление съемки: восток. Период создания: 1894-1896 гг.



22. Вид Курска.

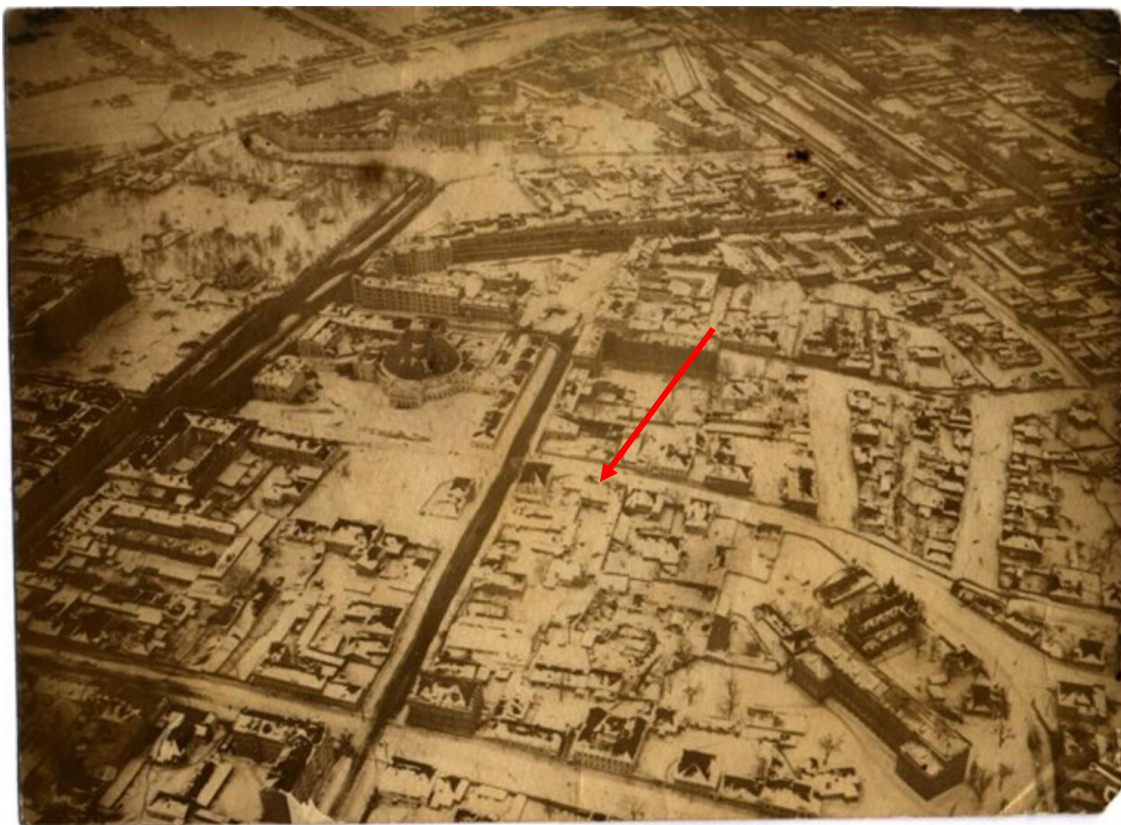
Вид в окрестностях Объекта: к западу от него.
 Направление съемки: юг. Период создания: 1905–1910 гг.



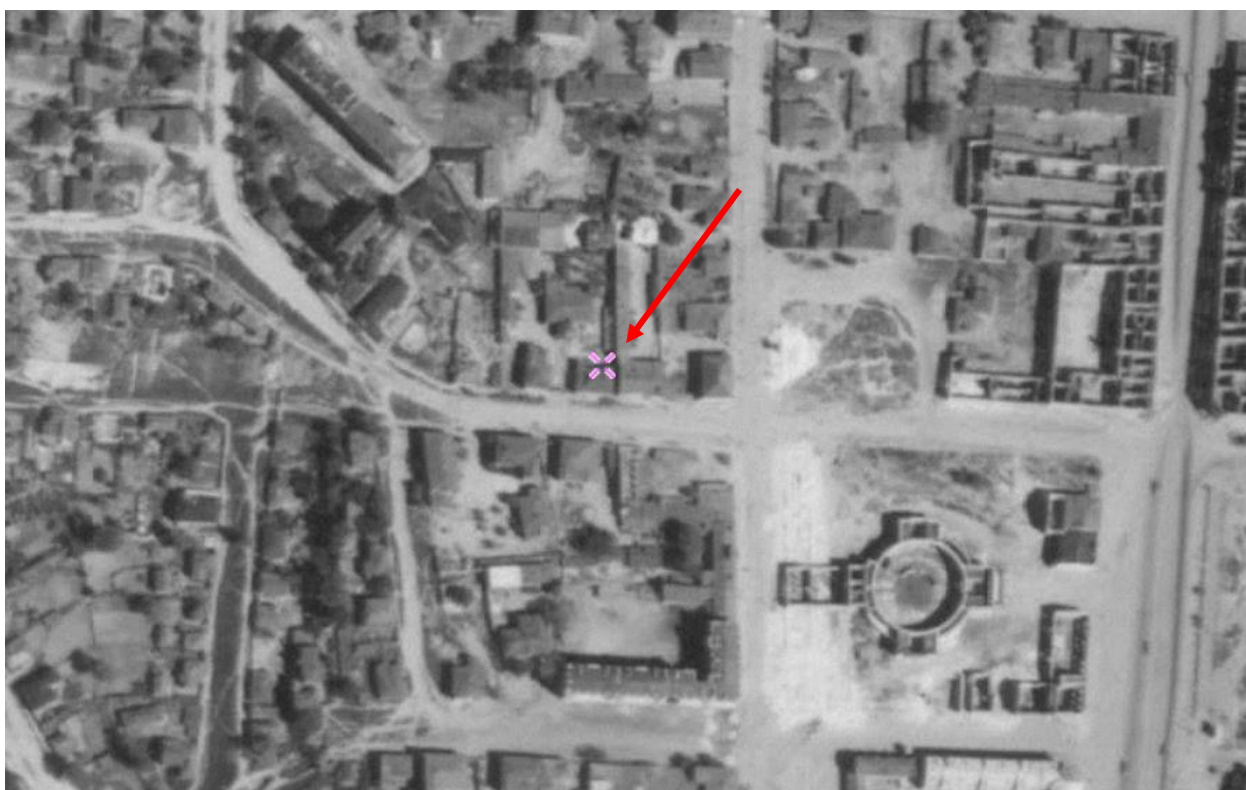
23. Курск. Общий вид. Начало XX в. Источник: andcvet.narod.ru



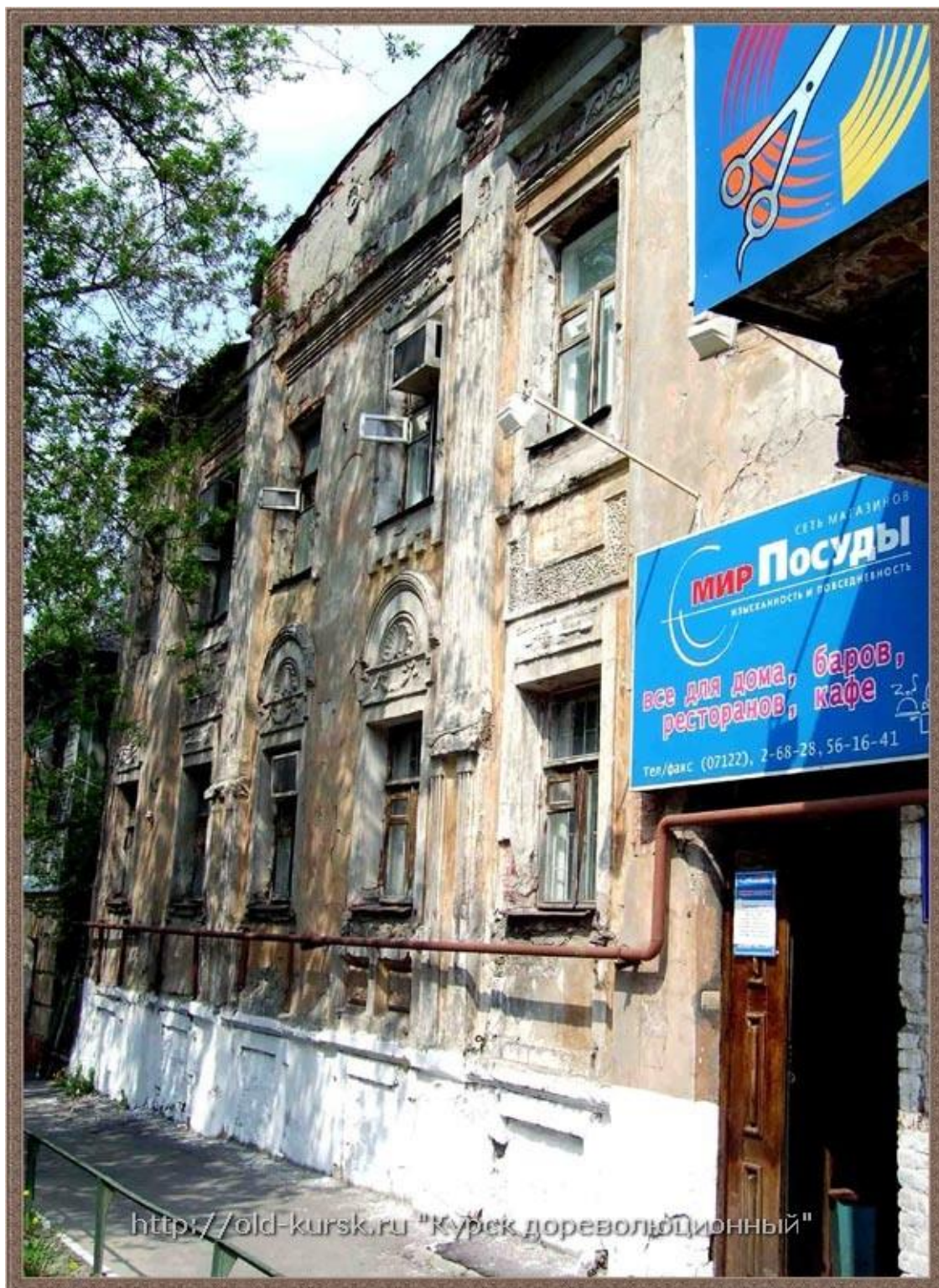
24. Курск. Ул. Марата, 21. Быв. дом П.А. Кобозева. Фотограф В.Н. Зубец.
Середина 1970-х гг. Источник:
<https://goskatalog.ru/portal/#/collections?id=11873231>



25. Вид на г. Курск с самолета. 1940-1941 гг. Источник:
<https://goskatalog.ru/portal/#/collections?id=34141938>



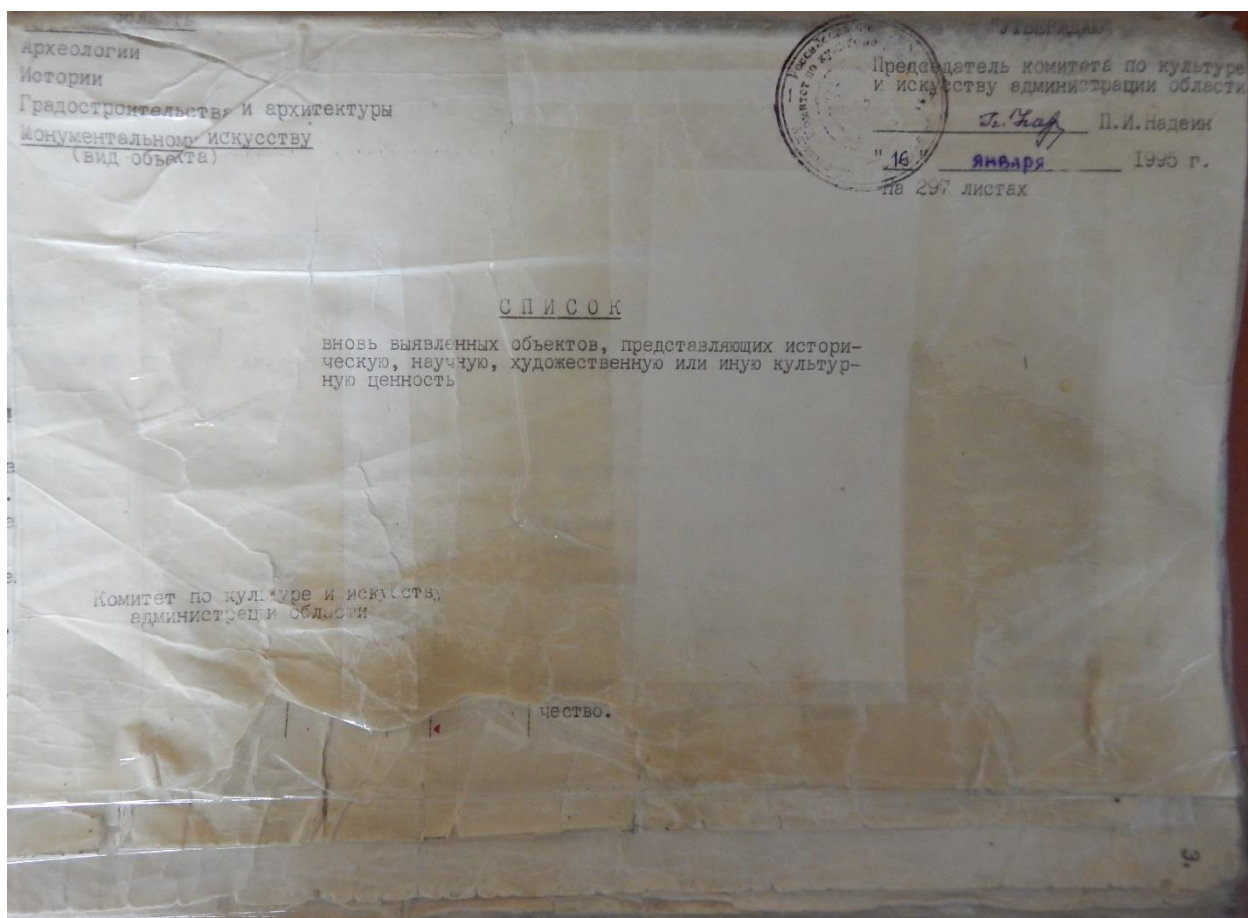
26. Немецкая аэроотсъемка Курска. Июнь 1943 года. Источник:
<http://www.etomesto.ru/>



27. Дом купца П.А. Кобозева (Марата 21). Фотография, нач. ХХI в.
Автор: Ю. Озеров. Источник: http://old-kursk.ru/foto/ozerov/page_56.html

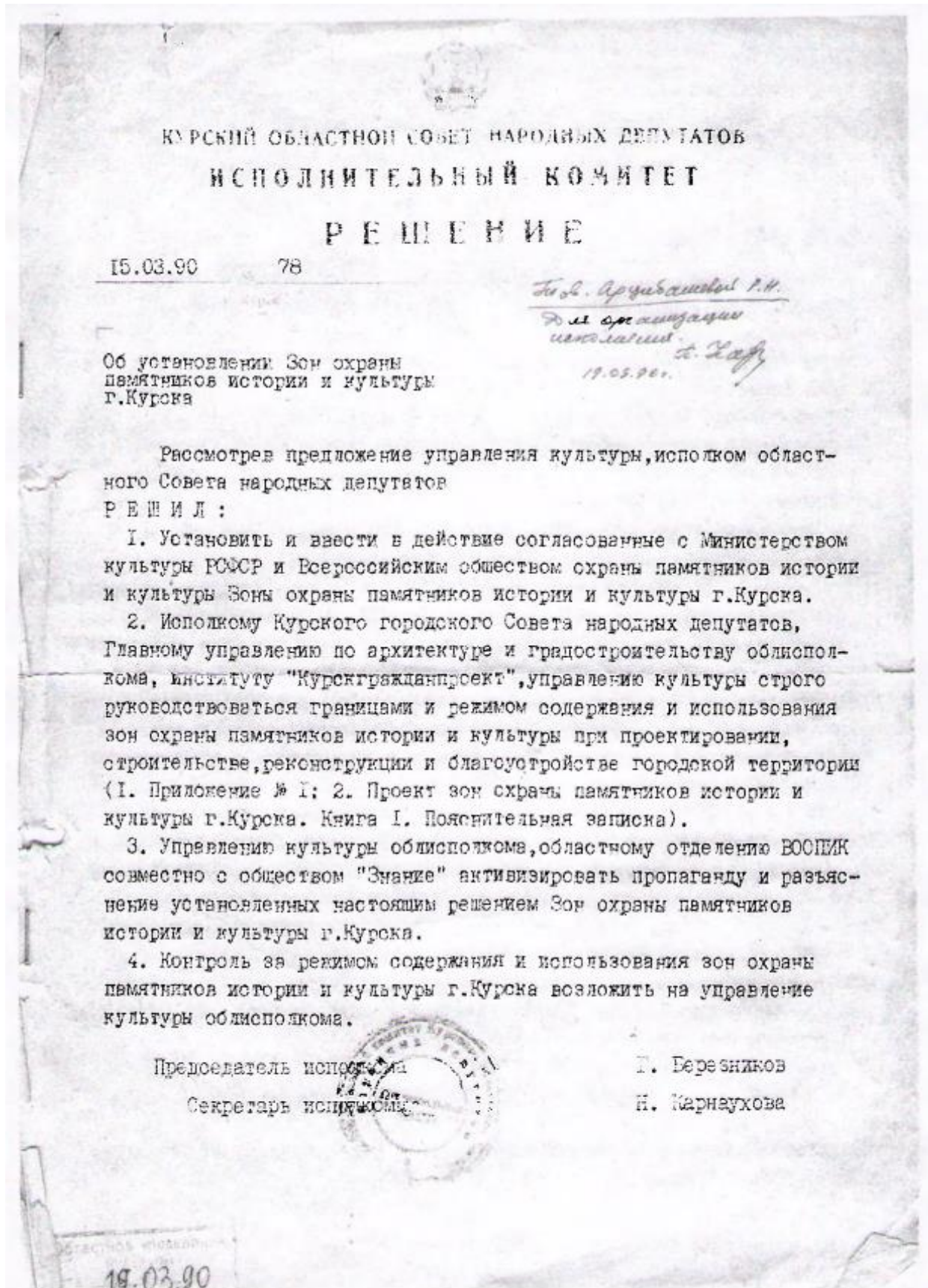
**Перечень документов и материалов, собранных и полученных при
проведении экспертизы**

- 1. Копия списка вновь выявленных объектов, представляющих историческую, научную, художественную или иную культурную ценность, утвержденный председателем комитета по культуре и искусству администрации области П.И. Надейным 16.01.1995*



1	2	3	4	5	6	7	8	9	10	
664	443.	дом жилой.	кон. XIX- нач. XXвв.	кирпич.	-	-	КЭЧ	КЭЧ	адм. города	ул. Марата, 1а.
665	426.	дом жилой.	"-	"-	-	-	"Курсквнешсер- вис."	"Курсквнеш сервис".	"-	ул. Марата, 2.
666	427.	дом жилой.	"-	"-	-	-	ЖЭУ-2	ЖЭУ-2	"-	ул. Марата, 3.
667	423.	дом жилой.	"-	"-	-	-	"Курсквнешсер- вис".	не исп.	"-	ул. Марата, 4.
668	429.	ворота и стена дома.	"-	"-	-	-	ЖЭУ-2	ворота.	"-	ул. Марата, 6.
669	430.	дом жилой.	"-	"-	-	-	"-	не исп.	"-	ул. Марата, 20.
669	431.	дом жилой.	"-	"-	-	-	"-	жильё, ма- газин.	"-	ул. Марата, 21.
669	432.	дом жилой.	"-	"-	-	-	"-	зубоорачебн. кооп.	"-	ул. Марата, 21а.
669	433.	дом жилой.	"-	"-	-	-	"-	жильё	"-	ул. Марата, 24.
669	434.	дом жилой.	"-	"-	-	-	"-	"-	"-	ул. Марата, 24а.
669	435.	дом жилой.	"-	"-	-	-	личное влад.	"-	"-	ул. Марата, 26.
669	436.	дом жилой.	1847г.	"-	-	-	"-	"-	"-	ул. Марата, 34.
669	437.	дом жилой.	кон. XIX- нач. XXвв.	"-	-	-	"-	"-	"-	ул. Марата, 36.
669	438.	дом жилой.	"-	"-	-	-	"-	"-	"-	ул. Марата, 38.
669	439.	дом жилой.	"-	"-	-	-	"-	"-	"-	ул. Марата, 40.
669	440.	дом жилой.	"-	"-	-	-	"-	"-	"-	ул. Марата, 42.
669	441.	ворота.	"-	"-	-	-	ЖЭУ-2	ворота	"-	ул. Марата, 15-17.
670	442.	здание торевой церкви св. Николая	"-	"-	-	-	мед. институт	уч. корпус.	"-	ул. Маркса, 3.

2. Копия решения исполнительного комитета Курского областного Совета народных депутатов от 15.03.1990 № 78 «Об установлении Зон охраны памятников истории и культуры г. Курска»



Приложение № 1 к решению
 облисполкома № 78
 от 10 марта 1990 года

Описание границ зон охраны памятников
 истории и культуры г. Курска

I. Охраняемые зоны памятников истории и культуры

1. Квартал в центральной части – древнее ядро города, расположен на южной оконечности холма у слияния рек Тускарь и Кура, ограниченный улицами Дунечарского, Сенкина и Боровкой склонов, обращенной к цирку.

В охраняемую зону включается прилегающий к кварталу отрезок ул. Володарского, часть Красной площади, Сад им. I Мая. С юго-восточной стороны граница проходит по берегу р. Тускарь до слияния с р. Кур, с юго-запада – по подножью склона холма. В квартале расположен памятник архитектуры республиканского значения, бывший Знаменский монастырь.

2. Вокруг территории комплекса памятников – Троицкой церкви (Нижней) и Палат Рсодановских с примыкающими участками улиц Гайдера и Пионеров.

3. Территория бывшей Троицкой церкви (Верхней) с прилегающими отрезками улиц М. Горького, Гебеля и Володарского.

4. Квартал № 362 вместе с прилегающими участками улиц М. Горького, – Можаевской вокруг Сергиево-Казанского собора.

5. Весь участок областной больницы № 1 (бывший "Дом Денисьева") с прилегающими к его территории частями улиц Семеновской, Саловой и Дмитрова.

6. Территория Михайловской церкви, включая участок детского сада № 28, бывшей церковно-приходской школы, и Михайловский переулок, часть соседнего домовладения.

7. Территория усадеб Ф. А. Семенова и А. Г. Уфимцева и участок ул. Семеновская между ними.

8. Территория польского костела, включая участок ул. Марата и часть склона.

II. Зоны регулирования застройки и историко-культурные заповедные районы

I. Историко-культурный заповедный район "А".

Центром является историческое ядро города. С юго-запада простирается вдоль берега р. Тускарь, включая площадь Добролюбова, кварталы № 430 и 431 с охранной зоной комплекса Троицкой

2.

(Нижней) церкви и Палат Ромодановских, полосой домовладений противоположной стороны ул. Писневов.

С восточной стороны зона ограничена ул. Володарского, в северной части в ее состав включена часть квартала № 254, прилегающая к ул. Можавской, с запада - полоса домовладений вдоль ул. М. Горького.

2. Историко-культурный заповедный район "Б".

Включает фрагменты ул. Урицкого, Верхне-Гостиний переулок, часть улицы Марата, начало ул. Семеновской с участками домовладений, прилегающих к этим улицам. Композиционным центром района является польский костел.

Зоны ограничения высоты застройки 2-3 этажами, входящие в границы заповедных районов и расположенные за их пределами, подковообразно окаймляют холм, на котором расположен ансамбль центра города. На участках, расположенных вдоль ул. Ленина, допустимо повышение этажности до 5 этажей.

Ограничение высоты застройки касается также нескольких кварталов, расположенных у подножия холма с западной стороны (в районе улиц Ендовицкой и Сооновской).

Застройку кварталов, прилегающих в Центральному рынку и ул. Добролюбова также предполагается ограничить по высоте 3-5, а в отдельных случаях до 1-2 этажей.

Кроме перечисленных зон регулирования застройки выделяется район Стрелецкой слободы, занимающий обширную пойму р. Тускарь, и часть Казанской слободы, кварталы которой расположены между ул. Верхней Луговой и речкой Кур.

Особенностью режима использования перечисленных районов является возможность сохранения 1-2 этажей, преимущественно жилой застройки. Режим использования зон занимает промежуточное положение между зонами регулирования застройки и зонами охраняемого ландшафта.

III. Зона охраняемого ландшафта.

Зона "А"

Часть поймы р. Тускарь с прилегающим к ней восточным склоном холма. В центральной части эта зона простирается до площади Добролюбова и ограничивается улицами Стрелецкая Набережная, Сонина, Володарского. С западной стороны граница зоны проходит по ул. А. Аристарховой с восточной включает в себя Хохлов лес, расположенный между основным руслом р. Тускарь и протоком Кривец, и территорию, прилегающую к

3.

стадиону "Локомотив" на левом берегу. Восточная граница проходит по ул. ВЧК и Островского, западная, по верхней части склона на правом берегу.

Зона "Б"

С юга ограничена улицами Марата и Котовой горой с востока, Красная линия с запада, к этой зоне примыкает участок, ограниченный улицами Марата, Верхним Гостиним переулком, Урицкого, Нижним Гостиним переулком и улицей Гостинской. Далее границей зоны с востока служит верхняя бровка склона и улицы Лобановка и 3-я Пугачевская, а с запада улицы Нижний план, Заречная, Нижняя Казацкая. Выше по течению р. Кур в зону включен зеленый массив Знаменской рощи.

IV. Участки исторического культурного слоя

С севера граница проходит по створу улиц Почтовая и Бебеля от р. Тускарь до р. Кур. В конце ул. Красная Линия граница переходит на правый берег р. Кур и проходит с запада по ул. К. Лебнехта и Гайдара, затем переходит на ул. С. Перовской и Белинского. Южной границей участка является ул. Нижняя Луговая, восточной и юго-восточной - берег р. Тускарь.

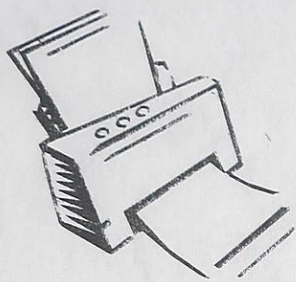
Режим использования зон охраны памятников истории и культуры г. Курска разработан в соответствии с Законом РСФСР "Об охране и использовании памятников истории и культуры" (ст. 33-34), "Инструкцией по организации зон охраны недвижимых памятников истории и культуры СССР", утвержденной приказом Министерства культуры СССР № 33 от 24.01.86 г. и подлежит строгому соблюдению на основании Проектной зоны охраны памятников истории и культуры г. Курска.



3. Копия технического паспорта на здание (магазин), расположенное по адресу: Курская область, город Курск, Центральный округ, улица Марата, 21А от 07.08.2017

46.29.102.111.98
203 14

30371



Скоросшиватель

*установлен в магазине
посетительского отдела
N 2159 от 29.08.06г.*

Дело № 314-5^а

на домовладение с/н N 21^А

по ул. Марата

в Центральном округе

г. Курске

ИНВ. И. ЗВ. ЧСЛ. ПОД. 000303710

Начато _____ 200__ г

Окончено _____ 20__ г

Хранить _____ лет

ЗАДАЧНО
СЛУЖ. ЗАДАЧ. 2017

С. ФЕДОСЕЕВА
22 марта 2011г.

Приложение к инструкции
о проведении учета жилищного фонда
в Российской Федерации
утвержденной приказом министерства РФ
по земельной политике, строительству и
жилищно-коммунальному хозяйству
от 14.08.98.г. №37

Дополнения внесены согласно правилам
ведения ЕГРОГД, утвержденным приказом
Госстроя России от 31.05.01 №120 в ред.
приказа Госстроя РФ от 02.09.2003г. №331

Курский филиал ФГУП "Ростехинвентаризации"
(наименование организации технической инвентаризации)

ТЕХНИЧЕСКИЙ ПАСПОРТ ДОМОВЛАДЕНИЯ

№ 6/н-2/18 по улице Марата
(местоположение объекта учета)

Назначение объекта _____

Квартал 314-5а

Административный округ Центральный

наименование

Город (др. поселение) Курск

наименование

Район _____

наименование

Федеральный округ, область, республика, край Курская

наименование

Форма собственности _____

Код по ОКОФ 134 527 616

Особые отметки _____

Инвентарный номер объекта градостроительной деятельности	<u>38.404.002.000303410</u>
Реестровый номер объекта градостроительной деятельности	<u>040406.002.000303410</u>
Номер в реестре жилищного фонда	
Кадастровый номер	<u>02.00.000000.0000.38.404.002.000303410</u>

Паспорт составлен по состоянию на "04" "07" 2006 г.
(указывается дата обследования объекта учета)

ТЕКУЩИЕ ИЗМЕНЕНИЯ
ВНЕСЕНЫ

Подпись Шабал Ф.И.О. Шабанов
Дата 07.08.2017г М.П.

Шабанов
07.08.2017г.

1. Регистрация права собственности

(Реестровый № _____)

Фонд № _____

Дата записи	Полное наименование учреждения, предприятия или организации	Документы, устанавливающие право собственности с указанием кем, когда и за каким номером выданы	Долевое участие при общей собственности	Подпись лица, свидетельствующего правильность записи

2. Экспликация земельного участка кв. м.

Дата записи	Площадь участка					Незастроенная площадь									
	по землеотв. документам	по фактическ. пользован.	в том числе		асфальтов. покрытия			площадки оборудован.		грунт	под зелеными насаждениями				
			застроен.	не застроен.	проезда	тротуара	прочие замощения	детские	спорт		придомовой сквер	газон с деревьями	газон с цветниками, клумбами	плодовый сад	
1	2	3	4	5	6	7	8	9	10	11	12	13	14	15	
04 07 06	113	113	108	5							5				
			112												

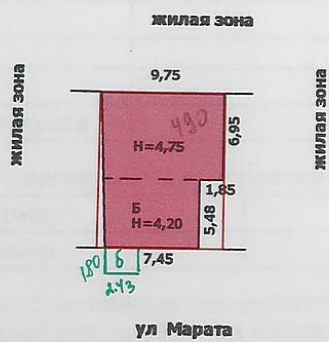
3. Уборочная площадь (в кв. м.)

Дата записи	Дворовая территория								Уличный тротуар				С-крыши	Кроме того арочные проезды		
	всего	в том числе			площадку (оборуд.)		грунт	зеленые насаждения	всего	в том числе				асфальт	прочие покрыт.	
		асфальтное покрытие	прочие замощения	детские	спортив.	всего				асфальт	зеленые насажд.					
1	2	3					4	5	6			7	8	9	10	11
04 07 06	5													119,1		

ТЕКУЩИЕ ИЗМЕНЕНИЯ
ВНЕСЕНЫПодпись: Младенко ф.и.о. Младенко
Дата: 07.08.2017 м.п.

ИНВЕНТАРИЙ № 314-5^а
 в г. Саранске Центральной Шаранга

ТЕХНИЧЕСКИЙ ПАСПОРТ



красной тушью показаны
 границы зем. участка
 согласно постановления
 №1872 от 15.07.2005 г.

ТЕКУЩИЕ ИЗМЕНЕНИЯ
 ВНЕСЕНЫ
 Подпись Шабал Ф.И.О. Шабанове
 Дата 04.08.2017г М.П.

МАШИН. 5 04 08 2006

Акционерное общество
 "Российский государственный центр инвентаризации и учета объектов недвижимости -
 Федеральное бюро технической инвентаризации"
 (полное наименование ОТИ - организации технического учета и технической инвентаризации объектов капитального строительства)
 Черноземный филиал АО "Ростехинвентаризация - Федеральное БТИ"
 (наименование обособленного подразделения ОТИ)

ТЕХНИЧЕСКИЙ ПАСПОРТ

На _____ Здание
 (вид объекта учета)
 _____ магазин
 (наименование объекта учета)

Адрес (местоположение) объекта учета:

Субъект Российской Федерации	Курская область	
Район	Центральный	
Муниципальное образование	тип	Городской округ
	наименование	город Курск
Населенный пункт	тип	город
	наименование	Курск
Улица (проспект, переулок и т.д.)	тип	
	наименование	Марата
Номер дома	21А	
Номер корпуса		
Номер строения		
Литера	Б	
Иное описание местоположения		

Сведения о ранее произведенной постановке на технический учет в ОТИ

Инвентарный номер	
Кадастровый номер	

Штамп органа государственного технического учета о внесении сведений в Единый государственный реестр объектов капитального строительства (ЕГРОКС)

Наименование учетного органа	
Инвентарный номер	
Кадастровый номер	
Дата внесения сведений в ЕГРОКС	

Паспорт составлен по состоянию на 03.02.2017 г.

07.08.2017

Зам.начальника отдела

М.П.



(подпись)

Мальшова Н. Н.

(Фамилия И.О.)

ТЕКУЩИЕ ИЗМЕНЕНИЯ ВНЕСЕНЫ	
Подпись <i>Мальшова</i>	Ф.И.О. <i>Мальшова</i>
Дата <i>07.08.2017</i>	М.П.

ВАНЕСНО
 2017
 1

IV. Общие сведения

Назначение Магазин

Использование по назначению

Количество мест (мощность) _____

а) _____

б) _____

в) _____

г) _____

Примечание :

V. Благоустройство здания (кв.м.)

Водопровод	Канализация	Отопление						Централизованное горячее водоснабжение	Ванны			Газоснаб.		Электроснабжение	Лифты		
		автономное	от пром. предприятий	от кварт. котельной	от АГВ	печное	от котла		с централиз. горячим водоснабжением	с газовыми колонками	с дровяными колонками	централизованное	жидким газом		пассажирские	грузопассажирские	Грузовые
126.1	126.1	126.1											126.1				

VI. Исчисление площадей и объемов зданий и его частей (подвалов, пристроек и т.п.)

№ или литера по плану	Наименование	Формулы для подсчета площадей по наружному обмеру	Площадь (кв. м)	Протяженность, м	Высота (м)	Объем (куб. м)
1	2	3	4	5	6	7
Б	Основное строение	$(9.75+9.30)/2*6.95$	66.2		5.20	344
		$(7.90+7.45)/2*5.48$	42.1		4.50	189

VII. Описание конструктивных элементов здания и определение износа

Литера Б Год постройки/Год ввода в эксплуатацию 2000/2006 Число этажей 1

Группа капитальности <u>I</u>		Вид внутренней отделки <u>простая</u>							Тех. изм. износ в %		
№ п.п.	Наименование конструктивных элементов	Описание конструктивных элементов (материал, конструкция, отделка и прочее)	Техническое состояние (осадки, трещины, гниль и т.п.)	Удельный вес по таблице	Поправка к уд. весу в %	Уд. вес с поправкой	Износ %	% износа к строению (гр.7хгр.8)	100		
									элементы	к строению	
1	2	3	4	5	6	7	8	9	10	11	
1	Фундамент	бетонные блоки	мелкие незначительные трещины	4	1	4	20	0.8			
2	Стены	кирпичные, металлические	волосные трещины	27	1	27	20	5.4			
	Перегородки	кирпичные, гипсокартон	мелкие трещины								
3	Перекрытия	чердачное	железобетонное	19	1	19	20	3.8			
		междуэтажные	железобетонное								диагональные трещины
		надподвальное									
4	Крыша	мягкая кровля	Вздутия поверхности	5	1	5	20	1			
5	Полы	керамогранит	незначительные повреждения	5	1	5	15	0.75			
6	Проемы	оконные	пластик	13	1	13	15	1.95			
		дверные	металлические								мелкие дефекты
7	Внутренняя отделка	штукатурка стен	волосные трещины	3	1	3	15	0.45			
	Наружная отделка										
8	Сан. и электротех. устройства	отопление	автономное	15	1	15	15	2.25			
		водопровод	центральный								
		канализация	центральная								
		г. водоснабж.									
		ванны									
		электроосв.	да								
		радио									
		телефон									
		вентиляция									
		лифты									
газ											
телевидение											
9	Прочие работы	лестницы	мелкие трещины	9	1	9	20	1.8			
итого :				100	x	100	x	18.2	x		

% износа, приведенный к 100 по формуле: $\frac{\% \text{ износа (гр.9)} \times 100}{\text{удельный вес (гр.7)}} = 18$

Примечание: признаки физического износа устанавливаются путем осмотра (визуальным способом).

На нежилые и жилые строения, имеющие встроенные нежилые помещения
 Экспликация № 1

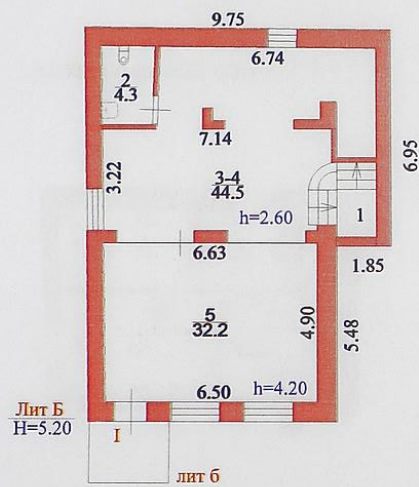
К поэтажному плану строения, расположенного в городе (поселке) по ул.(пер.) Марата № 21а

Эт.	Питера по плану	Этаж (начиная с 1-го этажа и кончая мезонином). Номер помещения (квартиры, торгового складского и т.п.). Номер по плану строения комнаты, кухни, коридора и т.п.	Назначение частей помещения: жилая комната, канцелярское помещение, классная комната, кухня, коридор и т.п.	Формула подсчета площади по внутреннему обмеру	Площадь помеще- ния по внутреннему обмеру, в кв.м., в том числе предназна- ченная:						Итого по квартире, этажу, строению	Высота помещений по внутреннему обмеру
					Торговые		основная		вспомогательная			
					основная	вспомогательная	основная	вспомогательная	основная	вспомогательная		
1	1	1	лестница	2.35*1.23		2.9					2.9	
		2	санузел	(1.83+1.65)/2*2.46		4.3					4.3	
		3-4	подсобное	2.40*0.49+ +2.40*0.46+ +(7.14+7.33)/2*3.25+ +(6.74+6.85)/2*2.74+ +0.90*1.35- -0.67*0.29- -0.40*0.30- -0.30*0.87- -0.87*0.50- -1.02*0.12		44.5					44.5	
		5	торговый зал	(6.63+6.50)/2*4.90	32.2						32.2	
			Итого по помещению I по : 1-му этажу		32.2	51.7					83.9	
антр есоль ь		1	подсобное	(4.79+4.71)/2*3.22- -1.30*1.93- -0.33*0.32		12.7					12.7	
		2	топочная	(2.53+2.41)/2*2.50		6.2					6.2	
		3	коридор	(2.31+2.55)/2*2.98		7.2					7.2	
		4	санузел	(2.64+2.57)/2*1.17- -0.33*0.29		3.0					3.0	
		5	коридор	4.39*1.23		5.4					5.4	
		6	лестничная клетка	6.01*1.28		7.7					7.7	
			Итого по помещению I по : антресоль			42.2					42.2	
			Итого по помещению I :		32.2	93.9					126.1	
			Итого по этажам: 1, антресоль		32.2	93.9					126.1	
			Итого по зданию		32.2	93.9					126.1	
			Общая площадь здания									

ПОЭТАЖНЫЙ ПЛАН
 строения Лит. Б в домовладении № 21А по улице Марата
 в городе Курске Центральном округе, принадлежащего _____

Инвентарный номер №314-5а

План 1 этажа



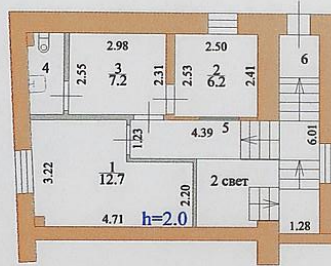
МАСШТАБ 1:200
 " 08" августа 2017г

Копию снял : *Шабанова Е.Л.*
 Копию проверил: Дивавина Н.В.

ПОЭТАЖНЫЙ ПЛАН
 строения Лит. Б в домовладении №21А по улице Марата
 в городе Курске Центральном округе, принадлежащего _____

Инвентарный номер №314-5f

Антресоль над ком.1.2.3.4



МАСШТАБ 1:200
 " 03 " февраля 2017г

Копию снял : Шабанова Е.Л.
 Копию проверил: Дивавина Н.В.

10. Техническое описание служебных построек

Наименование конструктивных элементов	Литера	Уд. вес по таблице	Поправки	Уд. вес с поправками	Литера	Уд. вес по таблице	Поправки	Уд. вес с поправками	Литера	Уд. вес по таблице	Поправки	Уд. вес с поправками
	H=				H=				H=			
Фундаменты												
Стены и перегородки												
Перекрытия												
Крыша												
Полы												
Проемы												
Отделочные работы												
Электроосвещение												
Прочие работы		100	x			100	x			100	x	
Итого:												
Формулы для подсчета площади объема												
Наименование конструктивных элементов	Литера	Уд. вес по таблице	Поправки	Уд. вес с поправками	Литера	Уд. вес по таблице	Поправки	Уд. вес с поправками	Литера	Уд. вес по таблице	Поправки	Уд. вес с поправками
	H=				H=				H=			
Фундаменты												
Стены и перегородки												
Перекрытия												
Крыша												
Полы												
Проемы												
Отделочные работы												
Электроосвещение												
Прочие работы		100	x			100	x			100	x	
Итого:												
Формулы для подсчета площади объема												
Наименование конструктивных элементов	Литера	Уд. вес по таблице	Поправки	Уд. вес с поправками	Литера	Уд. вес по таблице	Поправки	Уд. вес с поправками	Литера	Уд. вес по таблице	Поправки	Уд. вес с поправками
	H=				H=				H=			
Фундаменты												
Стены и перегородки												
Перекрытия												
Крыша												
Полы												
Проемы												
Отделочные работы												
Электроосвещение												
Прочие работы		100	x			100	x			100	x	
Итого:												
Формулы для подсчета площади объема												

4. Копия архивного документа «Материалы по уточнению плана г. Курска (поуличные списки государственных и частных домовладений с разбивкой по районам и закреплением новых №№). Июнь - июль 1928 г.»
Ф.Р. 866, оп. 1, д.266. ГАКО

ОСОБО ЦЕННЫЕ

ГОСУДАРСТВЕННЫЙ АРХИВ КУРСКОЙ ОБЛАСТИ

*Курской коммунальной инспекции
Уржумского городского коммунального
хозяйства Советов рабочих, крестьянских
и красноармейских депутатов г. Курска.*

*[Торжок] Благодарю Вас
и сотрудников.*

ДЕЛО № 401

*Материалы по уточнению плана
г. Курска (поуличные списки госу-
дарственных и частных домовладений
с разбивкой по районам и закрепле-
нием новых №№).*

НАЧАТО *Июль-июль 1928* г.
ОКОНЧЕНО _____ г.
На *169* листах.

ГОСУДАРСТВЕННЫЙ АРХИВ КУРСКОЙ ОБЛАСТИ	
Фонда	<i>Р. 866</i>
№	<i>1</i>
Связки	<i>13</i>
Ед. хр.	<i>266</i>

Типография газеты «Курская правда», г. Курск, ул. Ленина, 77. Зак. 6401 (в. 11-61 г. т. 5006)

M 43

УЛИЦА МАРАТА.

Улица Марата №	№	Ул. Марата №	УТО
"	3	"	ЖАКТ "Воля"
"	5-7	" Ш.Т.	Базарная площадь
"	9	" Ш.Т.	ГорКО
"	У 11	"	УТО и Союз ЗТОЗ
"	У 13	"	до Крестьянина 3
"	У 15	" Лан	Гостин."Ленинград" 3
"	-	"	15
"	У (17)	" Рад	Воевод
"	19	" Рад	Фрол.дериков 3.
"	21	"	Ж А К Т
"	У 23	"	Ж А К Т
"	У 25	"	Ж А К Т 3.
"	27	"	Ж А К Т 3.
"	27	"	Чемеричкина А.С.
"	27	"	Ж А К Т
"	29	"	Р.-К. котел
"	-	"	33
"	(29) <i>МЗ</i>	" Конт	Недостроенный дом
"	31	" Конт	Ж А К Т
"	33	"	Ж А К Т
"	35	"	Ж А К Т
"	37	"	Францкевич А.С.
"	39	" Вит	Н-ки Бартонов
"	41	"	Шведов М.В.
"	43	"	Н-ки Слюнин
"	45	"	Гуревич С.И. и Лавачук В.С.
"	47	"	Н-ки Золотарева
"	49	"	Мун.анста А.С.
"	-	" Трим	Букреев
"	2	" Валид	2-6 } Госсельтрест
"	4	"	4 } Госсельтрест
"	У в нст	" Ш.Т.	ЖАКТ "Воля"
"	8-10	"	8 } корпус центрального базара.
"	12-14	"	10 } корпус центрального базара.
"	У 6	"	ЖАКТ "Труженик"
"	У 8	"	Мун.ар.Павлов С.С. <i>мд</i>
"	У 10	"	10
"	-	"	12

432

ГАКО Ф. Р. 866 ОП. 1 Д. 266

Материалы по утонению плана г. Курска (поуличные списки государственных и частных домовладений с разбивкой по районам и закреплением новых №№)

Июнь- июль 1928 г.

УЛИЦА		Марата		
№ дома до исправления	№ дома после исправления	Владелец	Лист дела	Примечание
(1)	(1/8)1a	УТО	84	8 по Володарского
3	3	ЖАКТ «Воля»		
4	4	ГОССЕЛЬТРЕСТ		
6	6/7	ЖАКТ «Воля»		7 по М.Горького
36	20	ГОРКО		
21	21	ЖАКТ		
	21a ✓	-		
40	24	ГОРКО		
	24a	-		
42	26	Пряников		
50	34	Аксенова Л.Г.		
52	36	Никонович В.К.		
54	38	Емельянов И.М.		
56	40	Чернышова А.Е.		
58	42	Король В.М.		
15	Ворота 15-17	Военвед		
17	(17/13)			13 ПО Раздельной-Фроловская церковь

5. Копия части архивного документа «Заявление домовладельца Петра Александровича Кобозева». ОКУ «ГАКО». Фонд 143. Описание 1. Дело 141. Л. 72-73.

ДЕЛО
№

Государственный Архив	
Курской области	
Фонда	143
№ Паки	7
Близи	
Ед. хр.	130741

ДЕРЮГИНСКАЯ
БУМАЖНАЯ Ф-КА.

Артикул 910—41 Цех Ширпотреба Цена 20 коп.

Налог
 7-го класса
 7-го класса
 7-го класса

Помѣтка городского присутствія о времени поступления заявленія.

27 января 7, для 1904 г.
 № по книгѣ заявленій.

Форма № 3.
 (Приложеніе къ ст. 20 Инструкціи).

Этотъ бланкъ выдается бесплатно.

Въ Курскѣ городское по квартирному налогу Присутствіе.

ЗАЯВЛЕНІЕ.

Домовладѣльца Кривошова
Петра Александровича (*)

Часть 2 улица нахождения домовладѣнія Трехмильная

№ домовладѣнія { городской 133
 полицейскій

Подано для 1904 года.

*) Прописывается фамилия, имя и отчество домовладѣльца.

Свѣдѣнія, представляемыя домовладѣльцѣмъ						
1	2	3	4	5		
				а.	б.	
№ квартиры по порядку.	Фамилія, имя, отчество и званіе или титулъ квартиранта.	Съ огороженіемъ или безъ оного сдана квартира.	Съ мебелировкой или безъ оной сдана квартира.	Дѣйствительная наемная цѣна квартиры условленная съ нанимателемъ.	Приблизительная цѣна квартиры, принимаемой самимъ домовладѣльцемъ или отдаваемой въ домъ его бесплатно другимъ лицамъ.	Цѣна безнаемной квартиры, если бы она принадлежала другому лицу.
	Тринбагуи, Моисей Ивановъ			Сурковъ 100 р.		
	Сурковъ, Ивановъ, Сурковъ		Федосеева	Сурковъ и Федосеева 40 р.	300 р.	
	Александръ Федотовъ, Сурковъ	Торговля		300 р.	480 р. по договору	

Подпись домовладѣльца или лица его замѣняющаго
(арендатора или управляющаго домомъ).

А. А. Федосеева

73

Дополнительныя свѣдѣнія.

Домовладѣльца Морозовъ Александръ Работевъ
къ заявленію № 774

I. Во сколько этажей домъ 3 этажа

II. Въ какомъ этажѣ находятся квартиры и куда каждая изъ нихъ выходитъ окнами: на улицу или во дворъ? и сколько оконъ на улицу и во дворъ?

1 квартира въ верхнемъ 5 ок. на улицу - 7 ок. во дворъ

2 квартира въ среднемъ 10 ок.

3 квартира во второмъ 4 ок. на дворъ

4 квартира въ первомъ 3 ок. на у. 2 во дворъ

5 квартира _____

III. Сколько въ каждой квартирѣ комнатъ?

1 квартира 5 комнатъ 1 кухня

2 квартира 11 комнатъ

3 квартира 2 комнаты 1 кухня

4 квартира 2 комнаты 2 кухни

5 квартира _____

IV. Въ какой суммѣ оцѣнено домовладѣніе:

а) для взиманія городскихъ и земскихъ сборовъ 1500 р.

б) для застрахованія и въ какомъ обществѣ Земельн. 15000 р.

в) для залога (если заложено) _____

г) по акту укрѣпленія (купчей крѣпости или данной) _____

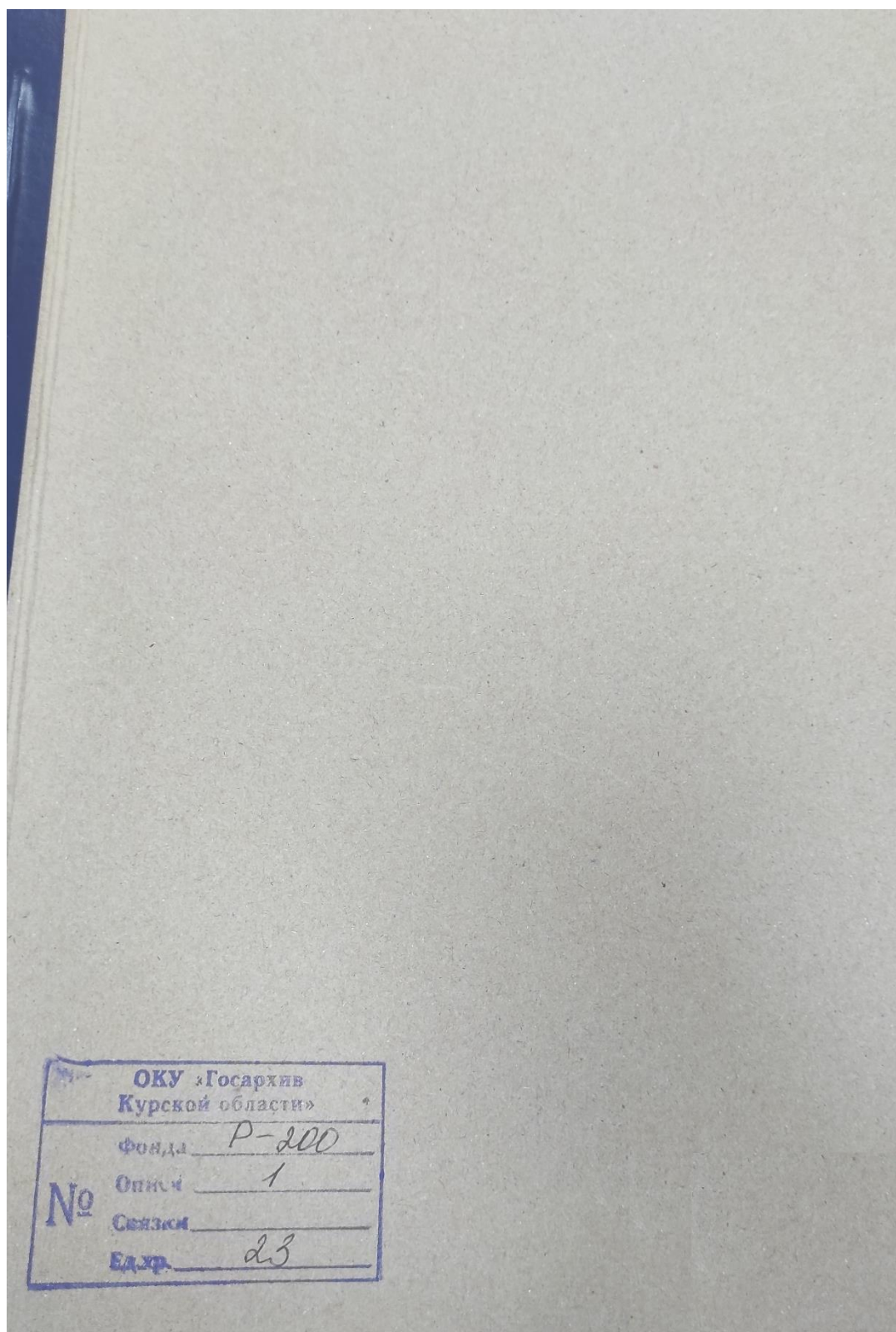
Домовладѣлецъ Работевъ

б. Копия архивного документа «Журнал раскладки (раскладочной ведомости) налога с недвижимого имущества домовладельцев, проживающих на Красной площади и улицах г. Курска: Московской, Шоссейной, Херсонской, Фроловской, Мясницкой, Подвальной, Кондыревской, Ендовишенской, Семеновской, Сосновской, Котова, Береговой – Курова, Юрьевской, Гостиной, Почтовой, Чистой, Золотой, Чикинской, Кузнечной, Садовой, Гоголевской, Боярской, Смирительной, 2-й Лобановки, Петровской и Межевой, на 1915 г.» ОКУ «ГАКО». Фонд 195. Опись 1.
Дело 12. Л. 109 об. – 110

Верхне-гостинная ул.

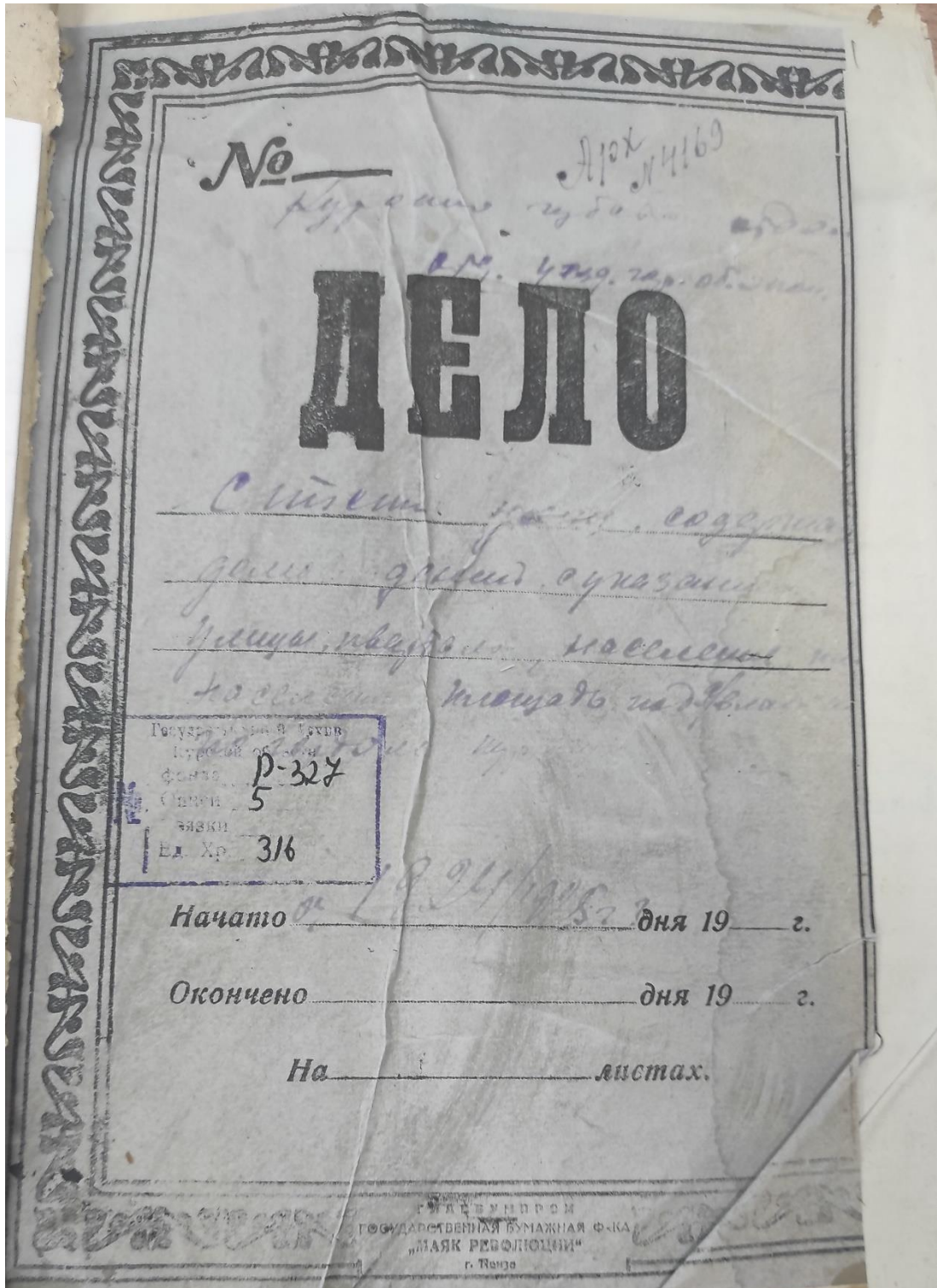
№ по порядку по переписи	№ по переписи	Краткое обозначение недвижимого имущества: усадьба, огорода, дачи и другая угодья и какой категории, дана и другая постройки.	Звание, имя, отчество и фамилия владельца имущества.	Оценка имущества		НЕДОИМОКЪ				Итого	Иные сведения	
				Стоимости	Дачи	Год	Облага	Нени	Всего			Оценка
	15		наказано в 1/2 части отъ в Сергиевской улице № 1-13 Левая сторона № 17 Наумовъ Р. М.									
	17		церковь и школа Фроловская церковь Фроловская улица									
	19		№ 107 Гонимовъ В. Н.									
539	21	домы кам. 3-и франкоз. в 2-и сарай - площ. 308 кв.	Новозевъ Петръ Александровичъ куп.	4000	1548					4000	40	
600	23	домы кам. 1/2-и франкоз. в 1/2-и сарай - площ. 34 кв. 10234 кв. метр.	Фроловская Землевъ Александръ д. Купецъ Купчая отъ 1. Мая 1915 г. № 30241 - (3-у-ху)	2300	561					2300	23	даны
601	25	домы кам. 2-и франкоз. в 2-и сарай - площ. 315 кв.	Колосовский Владимиръ Ивановичъ двор.	3000	650					3000	30	
602	27	удачи костела домы кам. 2-и цер. и 2 сарая площ. 1403 кв.	Фурская. Римско- Католическая церковь	1000	701					1000	10	
Итого . . .												

7. Копия архивного документа «Список муниципализированных домовладений по городу Курску на 1922 год» ОКУ «ГАКО». Фонд Р-200. Описание 1. Дело 23.
Л. 20.



1.	2.	3.	4.	5.	6.	7.	8.	9.	10.	
613.	14	КОВОСКИМ Григорием и Александру Сергеев.	653,5	✓	Дом камен. 2 эт. 3 амбара и 3 сарая.	27	Удольств. Восточн. Бесхазьян.	15,000	3 мильон Коммунал.	Согласится. <i>Умб. 1922</i>
614.	16	АКОСЕНТЬЕВУ Алексею Ивановичу	620	✓	Дом камен. 2 эт. 2 амбара и 5 сараев	28	В ржа	11,000	то же	то же <i>Умб. 1922</i>
615.	18	ТРУУАНОВОЙ Елизавете Дмитриевне	528	✓	Дом дер. 2 этаж. Амбара 2 служб	14	то же	15,000	то же	то же <i>Умб. 1922</i>
У. И. И. А. ВАРТА (бывшая В. Гостинина)										
616.	1 и 3	КУРСКОМУ УЕЗДНОЙ ЗЕМНОМУ УПРАВЛ.	-	✓	Дом камен. 2 этаж. Амб. камен. 1 эт. Амб. кам. 2 эт. 2 сарая	-	Удольств. Восточн. Бесхазьян.	31,500	3 мильон Коммунал.	Согласится. <i>Умб. 1922</i>
617.	5	КУРСКОМУ ЕПИСКОПУ КОЛОСТЯНУ	-	✓	Дача камен. в 2 рощах.	-	Сгорела.	5,000	3 мильон Коммунал. но сдана в аренду.	то же <i>Умб. 1922</i>
618.	11	НАУМОВУ Михаилу Александровичу	1096	✓	Дом камен. 2 эт. Амбара кам. 2 эт. 2 амбара 2 сарая	-	Полуразрушен.	150,000	3 мильон Коммунал. но сдана в аренду.	то же <i>Умб. 1922</i>
619.	21	КОВОСКИМ Петру Александровичу	306	✓	Дом камен. 3 эт. Амбара 2 этаж. 2 сарая	35	Удольств. Восточн. Бесхазьян.	20,000	3 мильон Коммунал.	Согласится. <i>Умб. 1922</i>
620.	23	КУБНАРЕВУ Николаю Ивановичу	240	✓	Дом см. шп. 1 эт. Амбара сарая	19	Удольств. Восточн. Бесхазьян.	11,500	то же	то же <i>Умб. 1922</i>
621.	25	КОЛОСОВСКОМУ Владимиру Ивановичу	312,5	✓	Дом камен. 2 эт. Амбара 5 амбаров сарая.	15	то же	5,000	Демонстрац. Коммунал.	3 мильон Коммунал. <i>Умб. 1922</i>
622.	27	КУРСКОМУ ЕПИСКОПУ КАТОС ДИМИТРИЮ ПЕРВОМУ	1708	✓	Дом см. шп. 2 эт. сарая.	9	Неудольств. Восточн. Бесхазьян.	5,000	то же	3 мильон Коммунал. но сдана в аренду. <i>Умб. 1922</i>
623.	2	КУРСКОМУ УЕЗДНОЙ ЗЕМНОМУ УПРАВЛ.	495	✓	Дом дер. 1 этаж. дача камен. 2 эт. службы	7	Оклад сгорел.	5,000	3 мильон Коммунал.	Согласится. <i>Умб. 1922</i>
624.	4	ТИУОПОВУ Василию Васильевичу	273	✓	Дом камен. 2 эт. Амбара см. шп. 1 эт. коницеский завод. дача каменная и 2 амбара	9	Неудольств. Восточн. Бесхазьян.	16,250	Демонстрац. Коммунал.	3 мильон Коммунал. <i>Умб. 1922</i>
625.	38	ЧЕРИШЕВУ Ивану Александровичу	425	✓	Дом камен. 2 эт. Амбара дер. кухни 2 сарая.	23	Удольств. Восточн. Бесхазьян.	13,500	то же	то же <i>Умб. 1922</i>
626.	40	ГЛАЗОВЫМ Исаею, Петру Никитичам.	570	✓	Дом камен. 2 эт. Амбара кам. 3 эт. Амб. кам. 2 эт. службы типография	42	то же	51,000	3 мильон Коммунал.	Согласится. <i>Умб. 1922</i>

8. Копия архивного документа «Поквартальные списки домовладельцев по городам губернии за 1924-1925 гг.». ОКУ «ГАКО». Фонд Р-327. Опись 5. Дело 316. Л. 107об.



Название урвн	№ №	Фамилия и и отчество владельца или поименование ураженца, которому принадлежит участок	Площадь в аге- рах (в кв. саж.)	Сумма в рубрах (в ко- пейках)
Ленинские	8	Камыновы		478
"	6			
"	4	Камыновы		22078
"	2	Гудынецкая		
Квартал № 83				
Фроловские	24	Камыновы (в Куровошине)	1050	✓
Москалевские	10			
Москалевские	12	Камыновы аренд. Гильман В.Р.	946	✓
"		перех. А.И.		
"	14	Камыновы быв. Масляников	400	✓
"	16	Камыновы	418	✓
"	18	Камыновы аренд. Сильский	200	✓
Кондратьевские	3		260	✓
В. Гудынецкие	27	Камыновы		
В. Гудынецкие	25	Камыновы	325	✓
"	23	Камыновы б. Кулигаревы	320	✓
Квартал № 86				
Москалевские	30	Бурцев Иван Степанов	48	✓
Мафаза	47	Шушкарков Александр Константинович	90	✓
"	45	Мас. Золотаревых И.И. & К.	100	✓
"	41	Смокин Павел Степанович	110	✓
Семеновские	2	Иевдов Михаил Васильевич	154	✓
"	4	Кол.н. Оид	154	✓
"	6	Мас. Зиндатовых Зинаида	120	✓
"	8	Мас. Подгорейские Селия и Илья Кудь	156	✓

9. Копия письма ОБУК «Инспекция по охране объектов культурного наследия Курской области» от 22.02.2023 № 209 о предоставлении информации



**КОМИТЕТ ПО ОХРАНЕ ОБЪЕКТОВ
КУЛЬТУРНОГО НАСЛЕДИЯ КУРСКОЙ
ОБЛАСТИ**

ОБЛАСТНОЕ БЮДЖЕТНОЕ УЧРЕЖДЕНИЕ КУЛЬТУРЫ
«ИНСПЕКЦИЯ ПО ОХРАНЕ И ИСПОЛЬЗОВАНИЮ
ОБЪЕКТОВ КУЛЬТУРНОГО НАСЛЕДИЯ (ПАМЯТНИКОВ
ИСТОРИИ И КУЛЬТУРЫ) КУРСКОЙ ОБЛАСТИ»
(ОБУК «ИНСПЕКЦИЯ ПО ОХРАНЕ ОБЪЕКТОВ
КУЛЬТУРНОГО НАСЛЕДИЯ КУРСКОЙ ОБЛАСТИ»)

305000, г. Курск, Красная пл., д. 6
тел.: +7 (4712) 51-15-96,
e-mail: okn.kursk@mail.ru;

22.02.2023 № 209

На № 46-40-23 от 20.02.2023 г.

Генеральному директору
ООО «Мастерская архитектуры и
градостроительства»
О.П. Шишовой

305025, Курская область, г. Курск,
пр. Магистральный, д. 24 г, оф. 12
тел.: 8 (499) 755-53-00
4632291545@mail.ru

Уважаемая Оксана Павловна!

Рассмотрев Ваше обращение от 20.02.2023 г. № 46-40-23, ОБУК «Инспекция по охране объектов культурного наследия Курской области» 22.02.2023 г. направила на электронную почту 4632291545@mail.ru всю имеющуюся документацию в электронном виде на 63 выявленных объекта культурного наследия согласно предоставленного списка.

С уважением,
Начальник инспекции

И.В. Черникова

И.В. Телегина
Н.Г. Плохих
(4712)51-15-96

10. Копия письма ОБУК «Инспекция по охране объектов культурного наследия Курской области» от 01.03.2023 № 236 об отсутствии информации



**КОМИТЕТ ПО ОХРАНЕ ОБЪЕКТОВ
КУРСКОЙ ОБЛАСТИ**

ОБЛАСТНОЕ БЮДЖЕТНОЕ УЧРЕЖДЕНИЕ КУЛЬТУРЫ
«ИНСПЕКЦИЯ ПО ОХРАНЕ И ИСПОЛЬЗОВАНИЮ
ОБЪЕКТОВ КУЛЬТУРНОГО НАСЛЕДИЯ
(ПАМЯТНИКОВ ИСТОРИИ И КУЛЬТУРЫ) КУРСКОЙ
ОБЛАСТИ»
(ОБУК «ИНСПЕКЦИЯ ПО ОХРАНЕ ОБЪЕКТОВ
КУЛЬТУРНОГО НАСЛЕДИЯ КУРСКОЙ ОБЛАСТИ»)

Генеральному директору ООО
«Мастерская архитектуры и
градостроительства»

Шишовой О.П.

305000, г. Курск, Красная пл., д. 6
тел.: +7 (4712) 51-15-96,
e-mail: okn.kursk@mail.ru

01.03.2023 № 236

Уважаемая Оксана Павловна!

Сообщаем Вам, что выписки из Единого государственного реестра недвижимости по шп. 7, 11, 12, 13, 14, 16-21, 22, 23, 36, 37, 42-45, 46, 50, 56-63 не могут быть предоставлены, в связи с отсутствием на данные объекты культурного наследия кадастровых номеров.

Начальник инспекции

И.В. Черникова

11. Копия письма ОБУ «Центр государственной кадастровой оценки Курской области» от 17.02.2023 № 03.4.2-06-23/4113-4157 о предоставлении информации



**МИНИСТЕРСТВО ИМУЩЕСТВА
КУРСКОЙ ОБЛАСТИ**
областное бюджетное учреждение
**«Центр государственной кадастровой оценки Курской области»
(ОБУ «ЦГКО КО»)**

305018, г. Курск, Элеваторный проезд, дом 14А
(почтовый адрес: 305018, г. Курск, Элеваторный проезд, дом 14А)
тел.+7(4712)44-65-06, адрес эл. почты: obukadastr@reg-kursk.ru
адрес официального сайта: <http://кадастрkursk.рф/>

17.02.2023 № 03.4.2-06-23/4113-4157
На № _____ от _____

Начальнику ОБУК «Инспекция
по охране объектов культурного
наследия Курской области»
И.В. Черниковой
Красная площадь, д. 6, г. Курск,
305000
okn.kursk@mail.ru

Уважаемая Ирина Валерьевна!

На Ваше письмо от 14.02.2023 № 163 областное бюджетное учреждение «Центр государственной кадастровой оценки Курской области» направляет сведения в форме электронных фотообразов технических паспортов, в виде zip-архивов, заверенных электронно-цифровой подписью, на следующие объекты недвижимого имущества:

№	Адрес объекта по запросу	Инвентарный номер	Примечание
1	Курская область, Октябрьский район, п. Прямышно, ул. Октябрьская, д. 185	2975	
2	Курская область, г. Курск, ул. Беллинского, д. 23	10564	
3	Курская область, Железногорский район, п. Новоандросово (братская могила воинов Советской Армии, погибших в период Великой Отечественной Войны)	—	Нет сведений

4	Курская область, г. Курск, ул. Верхняя Луговая, д. 37	8853	
5	Курская область, г. Курск, ул. Димитрова, д. 4 (лит А и А1)	8387	
6	Курская область, г. Курск, ул. Сосновая, д. 7	9305	
7	Курская область, г. Курск, ул. Марата, д. 24	8757	
8	Курская область, Кореневский район, с. Снагость, ул. Красная, д. 26	8307	
9	Курская область, Касторенский район, пгт. Касторное, ул. Будкова, д. 18	—	Нет сведений
10	Курская область, Обоянский район, ул. Луначарского, д. 77	1261	
11	Курская область, Льговский район (лаборатория)	8971	
12	Курская область, Льговский район (зернохранилище)	8986	
13	Курская область, Льговский район, п. Селекционный, ул. Центральная, д. 1-а (водонапорная башня)	—	Нет сведений
14	Курская область, Льговский район (производственные здания)	8970	
15	Курская область, Льговский район, п. Селекционный, ул. Центральная, д. 1-а (инвентарный сарай)	—	Нет сведений
16	Курская область, Курский район, д. 1-я Мовка, б/н	16179	
17	Курская область, Рыльский район, г. Рыльск, ул. Луначарского, д. 20	—	Нет сведений
18	Курская область, г. Обоянь, ул. Ленина, д. 27-29	1334	
19	Курская область, г. Обоянь, ул. Ленина, д. 19а	1321	
20	Курская область, г. Обоянь, ул. Ленина, д. 21-а	—	Нет сведений
21	Курская область, г. Обоянь, ул. Ленина, д. 23-а	—	Нет сведений

22	Курская область, г. Обоянь, ул. Ленина, д. 25-а	—	Нет сведений
23	Курская область, г. Обоянь, ул. Кооперативная, д. 3	—	Нет сведений
24	Курская область, г. Курск, ул. Семеновская, д. 12	7288	
25	Курская область, г. Курск, ул. Семеновская, д. 17	7249	
26	Курская область, г. Курск, ул. Семеновская, д. 19	7250	
27	Курская область, г. Курск, ул. Кирова, д. 22	8395	
28	Курская область, г. Курск, ул. Марата, д. 21а	30371	
29	Курская область, г. Курск, ул. Радищева, д. 38	7234	Снесено 28.12.1982
30	Курская область, г. Курск, ул. Димитрова, д. 21	7225	
31	Курская область, г. Курск, ул. Семеновская, д. 32	7278	
32	Курская область, г. Курск, ул. Димитрова, д. 22	7262	
33	Курская область, г. Курск, ул. Димитрова, д. 25	6925	
34	Курская область, г. Курск, ул. Димитрова, д. 26	7260	
35	Курская область, г. Курск, ул. Радищева, д. 44	—	Нет сведений
36	Курская область, г. Курск, ул. Дзержинского, д. 49	9286	
37	Курская область, г. Курск, ул. Дзержинского, д. 72	10022	
38	Курская область, г. Курск, ул. Дзержинского, д. 72а	33161	
39	Курская область, г. Курск, ул. Ломоносова, д. 3а	—	Нет сведений

40	Курская область, г. Курск, ул. Дзержинского, д. 80	10065	
41	Курская область, г. Курск, ул. Советская, д. 18/20	9172	
42	Курская область, г. Курск, ул. Чумаковская, д. 4	10046	
43	Курская область, г. Курск, ул. Чумаковская, д. 6	10045	
44	Курская область, г. Курск, ул. Чумаковская, д. 8	10043	
45	Курская область, Золотухинский район, ул. Советская, д. 40	1535	

Все материалы доступны по ссылке в течение 14 дней.

Заместитель директора

ДОКУМЕНТ ПОДПИСАН
ЭЛЕКТРОННОЙ ПОДПИСЬЮ

А.В. Дьяков

Сертификат: 020A967800C8E6369447A14192D3009257
Владимир Дьяков Александр Владимирович
Действителен с 02.03.2022 по 02.03.2023

Е.Л. Горшнова
8(4712)44-65-04

12. Копия письма Комитета архитектуры и градостроительства города Курска от 06.03.2023 № 1507/01.6.01-11 о направлении информации



**АДМИНИСТРАЦИЯ
ГОРОДА КУРСКА**

**КОМИТЕТ АРХИТЕКТУРЫ И
ГРАДОСТРОИТЕЛЬСТВА
ГОРОДА КУРСКА**

305004, г. Курск, ул. Ленина, д. 69
Тел./факс.: (+7 4712) 58-76-32,
e-mail: komarh46@mail.ru

Заместителю генерального
директора ООО «Мастерская
архитектуры и строительства»
Мауль М.В.

Магистральный проезд, д.24Г,
офис 12
г. Курск, 305025

06.03.2023 № 1507/01.6.01-11

На № 46-50-23 от 28.02.2023

О направлении информации

Уважаемый Максим Викторович!

Комитет архитектуры и градостроительства города Курска относительно направления информации об адресах, выявленных объектах культурного наследования, расположенных на территории города Курска, сообщает следующее.

В соответствии с перечнем выявленных объектов культурного наследования, расположенных на территории города Курска (по состоянию на 16.02.2023) и представленным на сайте Правительства Курской области, адреса указанные в Вашем обращении соответствуют сведениям, обозначенным в перечне.

Иной информацией комитет не располагает.

С уважением,

Председатель комитета

ДОКУМЕНТ ПОДПИСАН
ЭЛЕКТРОННОЙ ПОДПИСЬЮ

Сертификат: 005E6B485C40B210CE1E0B9821E455C10E
Идентификатор: Анискина Ирина Геннадьевна
Действителен с 23.09.2022 по 17.12.2023

И.Г. Анискина

Исп.: Митрофанова Т.Н.
Тел.: (4712) 58-76-38.