

Акт

государственной историко-культурной экспертизы документации, содержащей результаты исследований, в соответствии с которыми определяется наличие или отсутствие объектов, обладающих признаками объекта культурного наследия, на земельных участках, отводимых под объект – «Подъездная автомобильная дорога к комбикормовому заводу ООО «МИРАТОРГ – КУРСК» в Октябрьском районе Курской области» в Курском и Октябрьском районах Курской области

Настоящее заключение государственной историко-культурной экспертизы оформлено в соответствии с Федеральным законом от 25.06.2002 г. № 73-ФЗ «Об объектах культурного наследия (памятниках истории и культуры) народов Российской Федерации», Положением о государственной историко-культурной экспертизе, утвержденным постановлением Правительства Российской Федерации от 15.07.2009 г. № 569 в электронном виде и подписано усиленной квалифицированной электронной подписью.

- 1. Дата начала проведения экспертизы:** 03 июня 2021 г.
- 2. Дата окончания проведения экспертизы:** 07 июня 2021 г.
- 3. Место проведения экспертизы:** г. Волгоград.
- 4. Заказчик экспертизы:** Общество с ограниченной ответственностью НПЦ «Липецкая Археологическая Экспедиция». 398050 г.Липецк, ул.Зегеля, 44, 33. ИНН 4825097431; КПП 482501001.

5. Сведения об эксперте:

Фамилия, имя и отчество	Гуренко Леонид Валерьевич
Образование	Высшее
Специальность	История
Ученая степень (звание)	Не имеет
Стаж работы	26 лет
Место работы и должность	Начальник Научного отдела государственного бюджетного учреждения «Волгоградский областной научно-производственный центр по охране памятников истории и культуры».

Реквизиты решения уполномоченного органа по аттестации эксперта на проведение экспертизы Приказ Министерства культуры Российской Федерации «Об утверждении статуса аттестованного эксперта по проведению государственной историко-культурной экспертизы» от 20 июня 2018 г. № 961.

Объекты экспертизы, на которые аттестован эксперт - выявленные объекты культурного наследия в целях обоснования целесообразности включения данных объектов в реестр;

- документы, обосновывающие включение объектов культурного наследия в реестр;
- документы, обосновывающие исключение объектов культурного наследия из реестра;
- земли, подлежащие воздействию земляных, строительных, мелиоративных, хозяйственных работ, предусмотренных статьей 25 Лесного кодекса Российской Федерации работ по использованию лесов (за исключением работ, указанных в пунктах 3, 4 и 7 части 1 статьи 25 Лесного кодекса Российской Федерации) и иных работ, в случае, если орган охраны объектов культурного наследия не имеет данных об отсутствии на указанных землях объектов культурного наследия, включенных в реестр, выявленных объектов культурного наследия либо объектов, обладающих признаками объекта культурного наследия;
- документация или разделы документации, обосновывающие меры по обеспечению сохранности объекта культурного наследия, включенного в реестр, выявленного объекта культурного наследия либо объекта, обладающего признаками объекта культурного наследия, при проведении земляных, мелиоративных, хозяйственных работ, указанных в настоящей статье работ по использованию лесов и иных работ в границах территории объекта культурного наследия либо на земельном участке, непосредственно связанном с земельным участком в границах территории

объекта культурного наследия;

- документация, за исключением научных отчетов о выполненных археологических полевых работах, содержащая результаты исследований, в соответствии с которыми определяется наличие или отсутствие объектов, обладающих признаками объекта культурного наследия, на земельных участках, подлежащих воздействию земляных, строительных, мелиоративных, хозяйственных работ, работ по использованию лесов и иных работ.

6. Информация о том, что в соответствии с законодательством Российской Федерации эксперт несет ответственность за достоверность сведений, изложенных в заключении.

Эксперт признает свою ответственность за соблюдение принципов проведения экспертизы, установленных статьей 29 Федерального закона от 25.06.2002 г. № 73-ФЗ «Об объектах культурного наследия (памятниках истории и культуры) народов Российской Федерации» (далее Федеральный закон от 25.06.2002 г. № 73-ФЗ) и за достоверность сведений изложенных в заключении экспертизы в соответствии с подпунктом «д» пункта 19, и обеспечивает выполнение пункта 17 «Положения о государственной историко-культурной экспертизе», утвержденного постановлением Правительства Российской Федерации от 15.07.2009 года N 569 (далее Положение об экспертизе).

Эксперт:

- не имеет родственных связей с заказчиком экспертизы (его должностными лицами или работниками);
- не состоит в трудовых отношениях с заказчиком экспертизы;
- не имеет долговых или иных имущественных обязательств перед заказчиком экспертизы (его должностными лицами или работниками);
- не владеет ценными бумагами, акциями (долями участия, паями в уставных (складочных) капиталах) заказчика экспертизы;
- не заинтересован в результатах исследований и решений, вытекающих из настоящего заключения экспертизы, с целью получения выгоды в виде денег, ценностей, иного имущества, услуг имущественного характера или имущественных прав для себя или третьих лиц.

Заказчик экспертизы (его должностные лица или работники) не имеют долговых или иных имущественных обязательств перед экспертом.

7. Цель экспертизы.

В соответствии со ст. 28, 30 Федерального закона от 25.06.2002 г. № 73-ФЗ определение наличия или отсутствия объектов археологического

наследия либо объектов, обладающих признаками объекта археологического наследия, на земельных участках, землях лесного фонда или в границах водных объектов или их частей, подлежащих воздействию земляных, строительных, мелиоративных, хозяйственных работ.

Согласно п. 2. ст. 32 Федерального закона от 25.06.2002 г. № 73-ФЗ принятие соответствующим органом охраны объектов культурного наследия решения о возможности проведения земляных, строительных и иных хозяйственных работ, осуществление которых может оказывать прямое или косвенное воздействие на объекты культурного наследия, а также для принятия иных решений, вытекающих из заключения историко-культурной экспертизы.

8. Объект экспертизы.

На основании статьи 30 Федерального закона от 25.06.2002 г. № 73-ФЗ документация, содержащая результаты исследований в соответствии с которыми определяется наличие или отсутствие объектов, обладающих признаками объекта культурного наследия, на земельных участках, отводимых под объект – «Подъездная автомобильная дорога к комбикормовому заводу ООО «МИРАТОРГ – КУРСК» в Октябрьском районе Курской области» в Курском и Октябрьском районах Курской области.

Документация выполнена Обществом с ограниченной ответственностью Научно-производственный центр «Липецкая Археологическая Экспедиция» (далее - ООО НПЦ «Липецкая Археологическая Экспедиция») в 2021 году (далее Документация, содержащая результаты исследований или Документация).

Основанием для проведения экспертизы в соответствии с п. 6 и пп. б) п.7 Положения об экспертизе является договор на оказание услуг по проведению государственной историко-культурной экспертизы, заключенный между ООО НПЦ «Липецкая Археологическая Экспедиция» и аттестованным экспертом Л.В.Гуренко.

9. Перечень документов, представленных на экспертизу заявителем.

9.1. Документация, содержащая результаты исследований состоит из 23 страниц текста, 36 иллюстраций на 22 страницах.

Структура документации:

9.1.1. Введение.

9.1.2. Методика разведочных работ.

9.1.3. Физико-географическое описание.

9.1.4. История исследования.

9.1.5. Описание работ.

9.1.6. Заключение.

9.1.7. Литература.

9.1.8. Копия разрешения (Открытого листа) № 0561-2021 от 14 мая 2021 г., выданного на имя А.С.Желудкова (Приложение 1).

9.1.9. Иллюстративная часть в составе Документации, содержащей результаты исследований:

Рис. 1. Таблица условных обозначений.

Рис. 2. Археологическое обследование на проектируемом объекте «Подъездная автомобильная дорога к комбикормовому заводу ООО «МИРАТОРГ - КУРСК» в Октябрьском районе Курской области» в Курском и Октябрьском районах Курской области в 2021 г. Место проведения работ на карте Курского и Октябрьского районов Курской области, в М 1: 500000.

Рис. 3. Археологическое обследование на проектируемом объекте «Подъездная автомобильная дорога к комбикормовому заводу ООО «МИРАТОРГ - КУРСК» в Октябрьском районе Курской области» в Курском и Октябрьском районах Курской области в 2021 г. Место проведения работ на карте Шуберта - Европейская Россия, 1860 г.

Рис. 4. Археологическое обследование на проектируемом объекте «Подъездная автомобильная дорога к комбикормовому заводу ООО «МИРАТОРГ - КУРСК» в Октябрьском районе Курской области» в Курском и Октябрьском районах Курской области в 2021 г. Место проведения работ на топографической карте ГГЦ, в М 1: 37500.

Рис. 5. Археологическое обследование на проектируемом объекте «Подъездная автомобильная дорога к комбикормовому заводу ООО «МИРАТОРГ - КУРСК» в Октябрьском районе Курской области» в Курском и Октябрьском районах Курской области в 2021 г. Ситуационный план расположения участка работ и ранее известных памятников археологии, в М 1: 75000 (Приложение 2).

Рис. 6. Археологическое обследование на проектируемом объекте «Подъездная автомобильная дорога к комбикормовому заводу ООО «МИРАТОРГ - КУРСК» в Октябрьском районе Курской области» в Курском и Октябрьском районах Курской области в 2021 г. Схема расположения маршрута обследования и точек фотофиксации на космоснимке, в М 1: 37500.

Рис. 7-14. Фото участков археологического обследования.

Рис. 15. Археологическое обследование на проектируемом объекте «Подъездная автомобильная дорога к комбикормовому заводу ООО «МИРАТОРГ - КУРСК» в Октябрьском районе Курской области» в Курском и Октябрьском районах Курской области в 2021 г. Схема расположения мест закладки шурфов на космоснимке, в М 1: 37500.

Рис. 16. Археологическое обследование на проектируемом объекте «Подъездная автомобильная дорога к комбикормовому заводу ООО «МИРАТОРГ - КУРСК» в Октябрьском районе Курской области» в Курском и Октябрьском районах Курской области в 2021 г. Схема расположения мест закладки шурфов на листе проектной документации (предоставлена заказчиком), в М 1: 25000.

Рис. 17-36. Фотофиксация локальных земляных работ (шурфы №№ 1-4).

Предоставленный материал достаточен для заключения по объекту экспертизы.

10. Сведения об обстоятельствах, повлиявших на процесс проведения и результаты экспертизы.

Обстоятельства, повлиявшие на процесс проведения и результаты экспертизы, отсутствуют.

11. Сведения о проведенных исследованиях с указанием примененных методов, объема и характера выполненных работ и их результатов.

11.1. При подготовке настоящего заключения использовались.

11.1.1. Документация, содержащая результаты исследований.

11.1.2. Материалы проектной документации.

11.1.3. Материалы предыдущих археологических экспедиций, археологическая литература.

11.1.4. Нормативные правовые акты, локальные правовые акты органов законодательной и исполнительной власти Российской Федерации и Курской области.

11.1.5. Списки выявленных и находящихся на государственной охране объектов культурного наследия Курской области.

11.1.6. Архивный материал XIX вв.

11.2. В процессе проведения экспертизы было выполнено.

11.2.1. Рассмотрены документы, представленные заказчиком экспертизы.

11.2.2. Осуществлено сопоставление проектируемого участка с обозначенными на картографической основе и космоснимках объектами культурного наследия, выявленными объектами, объектами обладающими признаками объектов культурного наследия.

11.2.3. Проведен анализ представленной заказчиком экспертизы документации на предмет её соответствия действующему законодательству в области охраны культурного наследия.

11.2.4. Проведены консультации с разработчиками Документации, содержащей результаты исследований посредством телефонной связи и электронной почты.

11.2.5. Выполнено ознакомление с археологической литературой.

11.2.6. По результатам работ подготовлен настоящий Акт экспертизы.

12. Факты и сведения, выявленные и установленные в результате проведенных исследований.

В ходе рассмотрения Документации, содержащей результаты исследований установлено следующее.

Характеристика объекта- «Подъездная автомобильная дорога к комбикормовому заводу ООО «МИРАТОРГ – КУРСК» в Октябрьском районе Курской области»

Проектируемый линейный объект ООО «МИРАТОРГ – КУРСК» в Октябрьском районе Курской области расположен в Курском и Октябрьском районах Курской области. Находится в 4 км к юго-востоку от реки Сейм в 2,5 км к югу от ЮВ окраины деревни Анахина. Кадастровые номера кварталов: 46:11:050503, 46:17:111206.

Протяженность проектируемой автодороги с твердым покрытием составляет 3017 м, ширина полосы землеотвода – 25 м. Общее направление автодороги СЗ-ЮВ. В средней части маршрута дорога делает дугообразный изгиб.

Маршрут проектируемой подъездной автодороги берет свое начало от места примыкания грунтовой дороги к а/д 38Н-250 «Крым»-Птицефабрика «Курская», на расстоянии 2,32 км к западу от а/д «Крым», в 150 м к северо-востоку от ворот птицефабрики, заканчивается в восточной части территории комбикормового завода. Северо-западный участок автодороги проходит под многочисленными ЛЭП, расположенных по линии ЗЮЗ - ВСВ.

Дорога проходит по пахотным полям. Ряд полей был занят невысокими всходами с/х культур. Участок обследования имеет уклон общим направлением с юга (отметка 220 м по балтийской системе высот) на север (отметка 168 м по балтийской системе высот).

Результаты археологических работ в границах объекта - «Подъездная автомобильная дорога к комбикормовому заводу ООО «МИРАТОРГ – КУРСК»

В 2021 году экспедицией ООО НПЦ «Липецкая Археологическая Экспедиция» в границах земельных участков отведенных под объект «Подъездная автомобильная дорога к комбикормовому заводу ООО «МИРАТОРГ – КУРСК» в Октябрьском районе Курской области» в Курском и Октябрьском районах Курской области были проведены археологические разведки под руководством А.С.Желудкова (Открытый лист № 0561-2021 от 14 мая 2021 г.).

В рамках данного проекта и в целях выявления и обеспечения сохранности объектов археологического наследия ООО НПЦ «Липецкая Археологическая Экспедиция» осуществлялись следующие работы:

- выполнено ознакомление с проектными решениями, литературными и графическими материалами;

- изучен и проанализирован фондовый, архивный материал, сведения, содержащиеся в едином государственном реестре объектов культурного наследия (памятников истории и культуры) народов Российской Федерации в части Курского и Октябрьского районов Курской области, списки включенных в реестр и выявленных объектов культурного наследия;

- проведена оценка наличия объектов культурного наследия (памятников археологии) на площади землеотвода испрашиваемого под хозяйственное освоение;

- осуществлено сплошное археологическое обследование (разведка) в границах земельных участков отведенных под размещение объекта «Подъездная автомобильная дорога к комбикормовому заводу ООО «МИРАТОРГ – КУРСК» в Октябрьском районе Курской области» в Курском и Октябрьском районах Курской области, в целях установления наличия или отсутствия объектов культурного наследия, а так же определения степени воздействия указанных хозяйственных работ на учтенные ранее памятники археологии. Протяженность археологического обследования составила 3017 м (ширина полосы обследования составила 25 м);

- с целью возможного обнаружения объектов культурного наследия в границах проектируемого объекта было заложено 4 шурфа размерами 2 x 1 м;

- зафиксированы на фото участки проведения археологических разведочных работ, места шурфования;

- определены координаты проектируемого объекта, мест шурфования прибором спутниковой навигации в формате WGS-84;

- выполнен анализ действующего федерального и регионального законодательства по сохранению культурного наследия;

- определена степень возможного негативного воздействия намечаемых хозяйственных работ на объекты культурного наследия;

- подготовлена Документация, содержащая результаты исследований.

Результаты локальных земляных археологических работ

Для выявления визуально не прослеживаемых объектов культурного наследия были осуществлены локальные земляные работы. Шурфы были заложены в следующих пунктах:

Шурф 1 был заложен на водораздельном пространстве балки Рассыльная и безымянной балки (левые притоки р. Сейм). Территория распахивается.

Шурф 2 был заложен на водораздельном пространстве балки Рассыльная и безымянной балки (левые притоки р. Сейм) Территория распахивается.

Шурф 3 был заложен на правом берегу балки Рассыльная. Территория распахивается.

Шурф 4 был заложен на правом берегу балки Рассыльная. Территория слабо задернована, в недавнем прошлом распахивалась.

В разведочных археологических шурфах признаки культурного слоя, отдельные древние сооружения, конструкции, погребения, артефакты и остеологический материал не обнаружены.

При проведении настоящей экспертизы установлено, что объем выполненных локальных земляных археологических работ соответствует требованиям пунктов 3.19 и 3.20 положения «О порядке проведения археологических полевых работ и составления научной отчётной

документации», утвержденного постановлением Бюро Отделения историко-филологических наук Российской академии наук от 20 июня 2018 г. № 32, в части обеспечения выявления ранее не известных объектов археологического наследия.

Так же в ходе подготовительного и полевого этапов, автором работ было установлено, следующее:

- В Документации, содержащей результаты исследований указано, что в по данным издания Института археологии РАН «Археологическая карта России. Курская область», Ч. 2, 2000 г. и на основании архивных материалов, в ближайших окрестностях от проектируемого объекта находятся следующие, ранее выявленные памятники археологии: 1. «Анахина селище 1», 11-13 вв., памятник расположен не менее чем в 1500 метрах к северо-западу от участка обследования; 2. «Анахина селище 2», р.ж.в., 9-10 вв., памятник расположен не менее чем в 2700 метрах к северо-западу от участка обследования; 3. «Цветово 1-е (Гуторово) курган», памятник расположен не менее чем в 1400 метрах к востоку от участка обследования; 4. «Рассыльная селище 1», 3-4 вв., памятник расположен не менее чем в 1600 метрах к ССВ от участка обследования; 5. «Рассыльная поселение 1», неолит, 3-4 вв, 9-10 вв., памятник расположен не менее чем в 1600 метрах к северу от участка обследования; 6. «Рассыльная селище 2», 5-7, 9-10 вв., памятник расположен не менее чем в 1400 метрах к ССВ от участка обследования; 7. «Ворошнево поселение 1», эпоха бронзы, РЖВ, 3-4 вв., памятник расположен не менее чем в 1800 метрах к северо-востоку от участка обследования; 8. «Ворошнево поселение 2», эпоха бронзы, 3-4 вв., памятник расположен не менее чем в 1400 метрах к северо-востоку от участка обследования; 9. «Ворошнево селище», 3-4 вв., памятник расположен не менее чем в 2400 метрах к северо-востоку от участка обследования;

- В ходе рассматриваемой археологической разведки визуально прослеживаемые (наземные) или частично скрытые в земле объекты археологического наследия (обладающие признаками объекта археологического наследия) в границах проектируемого объекта не выявлены. Подъемный археологический материал не обнаружен.

13. Перечень документов и материалов, собранных и полученных при проведении экспертизы, а также использованной для нее специальной, технической и справочной литературы.

13.1. Федеральный закон от 25.06.2002 г. № 73-ФЗ «Об объектах культурного наследия (памятниках истории и культуры) народов Российской Федерации».

13.2. Федеральный закон от 27.06.2011 № 163-ФЗ «О ратификации Европейской конвенции об охране археологического наследия (пересмотренной)».

13.3. Постановление Правительства Российской Федерации от 15.07.2009 г. № 569 «Об утверждении Положения о государственной историко-культурной экспертизе».

13.4. Закон Курской области от 29 декабря 2005 года N 120-ЗКО «Об объектах культурного наследия Курской области» (с изменениями на 14 апреля 2020 года).

13.5. Положение о порядке проведения археологических полевых работ и составления научной отчетной документации. Утверждено постановлением бюро Отделения историко-филологических наук Российской академии наук от 20 июня 2018 г. № 32.

13.6. Информация, размещенная на официальном сайте Комитета по охране объектов культурного наследия Курской области (<https://kursk.ru/region/control/strukturnye-podrazdeleniya-administratsii-kurskoy-oblasti/upravlenie-administratsii-kurskoy-oblasti-po-okhrane-obektov-kulturnogo-naslediya/>), по состоянию на 05 июня 2021 г.

13.7. Публичная кадастровая карта: <https://pkk.rosreestr.ru/>. Дата обращения 05 июня 2021 г.

13.8. Геоинформационная система SAS Планета.

13.9. Официальный сайт Минкультуры России. Сведения из Единого государственного реестра объектов культурного наследия (памятников истории и культуры) народов Российской Федерации. Курская область (<https://opendata.mkrf.ru/opendata/7705851331-egrkn>). Дата обращения 05 июня 2021 г.

Литература

13.10. Книжная серия «Археология СССР». Ведущее издательство: «Наука»:

- Палеолит СССР / Отв. ред. П.И. Борисковский; авт. З.А. Абрамова, М.В. Аникович, Н.О. Бадер и др. М.: Наука, 1984. 383 с.

- Мезолит СССР / Отв. ред. Л.В. Кольцов; авт. Н.О. Бадер, Н.Н. Гурина, П.М. Долуханов и др. М.: Наука, 1989. 352 с.

- Неолит Северной Евразии / Отв.ред. С.В. Ошибкина; авт.: Т.Д. Белановская, В.В. Бжания, Н.Н. Гурина и др. М.: Наука, 1996. 380 с.

- Энеолит СССР / Отв. ред. В.М. Массон, Н.Я. Мерперт; авт. В.М. Массон, Н.Я. Мерперт, Р.М. Мунчаев, Е.К. Черныш. М.: Наука, 1982. 359 с.

- Эпоха бронзы лесной полосы СССР / Отв. ред. О.Н. Бадер, Д.А. Крайнов, М.Ф. Косарев; авт. Ж.В. Андреева, И.И. Артеменко, О.Н. Бадер и др. М.: Наука, 1987. 496 с.

- Степи европейской части СССР в скифо-сарматское время / Отв. ред. А.И. Мелюкова; авт. М.П. Абрамова, С.С. Бессонова, О.Д. Дашевская и др. М.: Наука, 1989. 464 с.

- Славяне и их соседи в конце I тысячелетия до н.э. – первой половине I тысячелетия н.э. / Отв. ред. И.П. Русанова, Э.А. Сымонович; авт.: В.И. Бизиля, О.А. Гей, К.В. Каспарова и др. М.: Наука, 1993. 328 с.

- Седов В.В. Восточные славяне в VI–XIII вв. М.: Наука, 1982. 327 с.

- Степи Евразии в эпоху средневековья / Отв. ред. С.А. Плетнева; авт. А.К. Амброз, В.Б. Ковалевская, И.Л. Кызласов и др. М.: Наука, 1981. 302 с.

13.11. Издание Института археологии РАН «Археологическая карта России. Курская область», Ч. 1, 1998, Ч. 2, 2000 г.

14. Обоснования вывода экспертизы.

В соответствии с п. 1 ст. 36 Федерального закона от 25.06.2002 г. № 73-ФЗ проектирование и проведение земляных, строительных, мелиоративных, хозяйственных работ и иных работ осуществляются при отсутствии на данной территории объектов культурного наследия, включенных в реестр, выявленных объектов культурного наследия или объектов, обладающих признаками объекта культурного наследия.

Согласно ст. 28 Федерального закона от 25.06.2002 г. № 73-ФЗ государственная историко-культурная экспертиза проводится в целях, в том числе, определения наличия или отсутствия объектов археологического наследия либо объектов, обладающих признаками объекта археологического наследия, на земельных участках, землях лесного фонда или в границах водных объектов или их частей, подлежащих воздействию земляных, строительных, мелиоративных, хозяйственных работ, указанных в статье 30 настоящего Федерального закона работ по использованию лесов и иных работ, в случае, если указанные земельные участки, земли лесного фонда, водные объекты, их части расположены в границах территорий, утвержденных в соответствии с пунктом 34.2 пункта 1 статьи 9 настоящего Федерального закона.

На основании ст. 30 Федерального закона от 25.06.2002 г. № 73-ФЗ объектами историко-культурной экспертизы, в том числе, является документация, за исключением научных отчетов о выполненных археологических полевых работах, содержащая результаты исследований, в соответствии с которыми определяется наличие или отсутствие объектов, обладающих признаками объекта культурного наследия, на земельных участках, подлежащих воздействию земляных, строительных, мелиоративных, хозяйственных работ, указанных в настоящей статье работ по использованию лесов и иных работ.

Пунктом 1 ст. 45.1 Федерального закона от 25.06.2002 г. № 73-ФЗ определено, что работы по выявлению объектов археологического наследия, проводятся на основании разрешения (открытого листа).

В пункте 10 ст. 45.1 Федерального закона от 25.06.2002 г. № 73-ФЗ указано, что порядок проведения археологических полевых работ, методы научных исследований объектов археологического наследия, состав и структура научного отчета о выполненных археологических полевых работах, требования к профессиональным знаниям и навыкам исследователя определяются Российской академией наук при осуществлении научной регламентации археологических полевых работ.

Таким образом, разработанная ООО НПЦ «Липецкая Археологическая Экспедиция» документация, содержащая результаты исследований, в соответствии с которыми определяется наличие или отсутствие объектов, обладающих признаками объекта археологического наследия, на земельных участках, отводимых под объект – «Подъездная автомобильная дорога к комбикормовому заводу ООО «МИРАТОРГ – КУРСК» в Октябрьском районе Курской области» в Курском и Октябрьском районах Курской области, выполнена в соответствии с требованиями Федерального закона от 25.06.2002 г. № 73-ФЗ и другими нормативными правовыми актами в сфере государственной охраны объектов культурного наследия.

Так же экспертом установлено, что:

- площадь обследования совпадает с заявленными заказчиком работ земельными участками;
- методы и объемы осуществленных археологических работ являются достаточными;
- ближайшие объекты археологического наследия находятся на значительном удалении от проектируемого объекта;
- содержащийся в Документации вывод об отсутствии объектов, обладающих признаками объектов археологического наследия в границах земельных участков, отведенного под размещение объекта - «Подъездная автомобильная дорога к комбикормовому заводу ООО «МИРАТОРГ – КУРСК» в Октябрьском районе Курской области» научно обоснован и отвечает принципу презумпции сохранности объектов культурного наследия при любой намечаемой хозяйственной деятельности, установленному ст. 29 Федерального закона от 25.06.2002 г. № 73-ФЗ.

15. Вывод экспертизы.

На земельных участках, отводимых под объект – «Подъездная автомобильная дорога к комбикормовому заводу ООО «МИРАТОРГ – КУРСК» в Октябрьском районе Курской области» в Курском и Октябрьском районах Курской области, объекты археологического наследия, объекты, обладающие признаками объекта археологического наследия отсутствуют.

В этой связи эксперт по проведению государственной историко-культурной экспертизы делает вывод о возможности (**положительное заключение**) проведения земляных, строительных, мелиоративных и (или) хозяйственных работ, предусмотренных статьей 25 Лесного кодекса Российской Федерации работ по использованию лесов и иных работ на земельных участках, отводимых под объект – «Подъездная автомобильная дорога к комбикормовому заводу ООО «МИРАТОРГ – КУРСК» в Октябрьском районе Курской области» в Курском и Октябрьском районах Курской области.

Аттестованный эксперт рекомендует органу охраны объектов культурного наследия Курской области принять решение в соответствии с

действующим законодательством, о возможности проведения указанных земляных, строительных и иных хозяйственных работ.

В случае изменения границ земельных участков подлежащих хозяйственному освоению, в связи с их расширением, либо другой производственной необходимостью, такие изменения должны быть дополнительно согласованы с государственным органом охраны объектов культурного наследия.

Аттестованный эксперт информирует собственника (ов) (пользователя (ей)) земельных участков о содержании пункта 4 статьи 36 Федерального закона от 25.06.2002 г. № 73-ФЗ, что в случае обнаружения в ходе проведения изыскательских, проектных, земляных, строительных, мелиоративных, хозяйственных работ объекта, обладающего признаками объекта культурного наследия, в том числе объекта археологического наследия, заказчик указанных работ, технический заказчик (застройщик) объекта строительства, лицо, проводящее указанные работы, обязаны незамедлительно приостановить указанные работы и в течение трех дней со дня обнаружения такого объекта направить в региональный орган охраны объектов культурного наследия письменное заявление об обнаруженном объекте культурного наследия либо заявление в форме электронного документа, подписанного усиленной квалифицированной электронной подписью в соответствии с требованиями Федерального закона от 6 апреля 2011 года N 63-ФЗ «Об электронной подписи».

16. Перечень приложений к заключению экспертизы.

16.1. Копия разрешения (Открытого листа) № 0561-2021 от 14 мая 2021 г., выданного на имя А.С.Желудкова, на 1-м л.

16.2. Документация, содержащая результаты исследований. Рис. 5. Археологическое обследование на проектируемом объекте «Подъездная автомобильная дорога к комбикормовому заводу ООО «МИРАТОРГ - КУРСК» в Октябрьском районе Курской области» в Курском и Октябрьском районах Курской области в 2021 г. Ситуационный план расположения участка работ и ранее известных памятников археологии, в М 1: 75000, на 1-м л.

17. Дата оформления заключения экспертизы – 07 июня 2021 г.



Министерство культуры Российской Федерации

ОТКРЫТЫЙ ЛИСТ

№ 0561-2021

Настоящий открытый лист выдан:

Желудкову Андрею Сергеевичу
паспорт 4207 № 426753
(серия номер паспорта)

на право проведения археологических полевых работ на земельном участке для второй очереди строительства селекционно-генетического центра близ пос. им. Димитрова в Становлянском районе Липецкой области; подъездной автомобильной дороги к комбикормовому заводу ООО «Мираторг-Курск» в Октябрьском и Курском районах Курской области.

На основании открытого листа

Желудков Андрей Сергеевич
(Ф.И.О.)

имеет право производить следующие археологические полевые работы:
археологические разведки с осуществлением локальных земляных работ на указанной территории в целях выявления объектов археологического наследия, уточнения сведений о них и планирования мероприятий по обеспечению их сохранности.

Передоверие права на проведение археологических полевых работ по данному открытому листу другому лицу запрещается.

Срок действия открытого листа: с 14 мая 2021 г. по 7 декабря 2021 г.

Дата принятия решения о предоставлении открытого листа: 14 мая 2021 г.

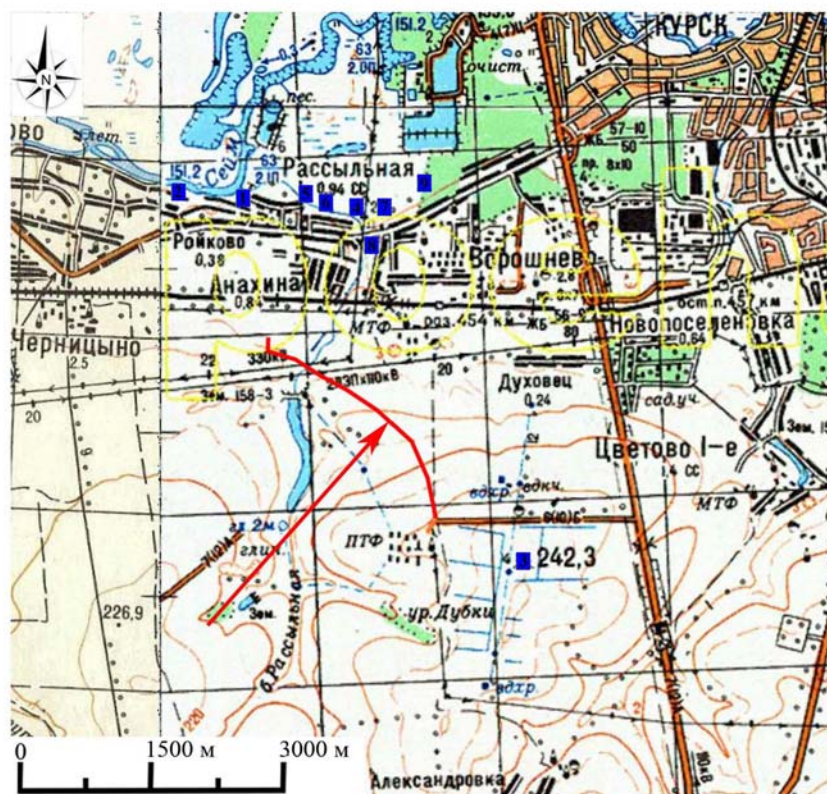
Первый заместитель Министра
(должность)

 (подпись)

 **С.Г.Обрывалин**
(Ф.И.О.)

Дата 14 мая 2021 г. М.П.

022533



- 1 - Анахина селище 1. 2 - Анахина селище 2. 3 - Цветово I-е (Гуторово) курган.
4 - Рассыльная селище 1. 5 - Рассыльная поселение 1. 6 - Рассыльная селище 2.
7 - Ворошнево поселение 1. 8 - Ворошнево поселение 2. 9 - Ворошнево селище.

Рис. 5. Археологическое обследование на проектируемом объекте «Подъездная автомобильная дорога к комбикормовому заводу ООО «МИРАТОРГ – КУРСК» в Октябрьском районе Курской области» в Курском и Октябрьском районах Курской области в 2021 г.

Ситуационный план расположения участка работ и ранее известных памятников археологии.