

**АКТ**  
**государственной историко-культурной экспертизы**  
**в целях обоснования целесообразности включения**  
**в Единый государственный реестр объектов культурного наследия**  
**(памятников истории и культуры) народов Российской Федерации**  
**выявленного объекта культурного наследия «Дом жилой», кон. XIX -**  
**нач. XX вв., расположенного по адресу: Курская область, Рыльский**  
**район, г. Рыльск, ул. Либкнехта, 12**

**Дата начала проведения экспертизы:** 04 мая 2022 года.

**Дата окончания проведения экспертизы:** 02 июня 2022 года.

**Место проведения экспертизы:** Курская область, Рыльский район,  
г. Рыльск, г. Москва.

**Заказчик экспертизы:** Областное бюджетное учреждение культуры «Инспекция по охране и использованию объектов культурного наследия (памятников истории и культуры) Курской области», 305000, Курская область, г. Курск, Красная площадь, д. 6, ИНН: 4632043341, КПП: 463201001.

**Сведения об организации, проводившей экспертизу:** общество с ограниченной ответственностью «НАУЧНО-ИССЛЕДОВАТЕЛЬСКИЙ ИНСТИТУТ РЕСТАВРАЦИИ, ПРОЕКТИРОВАНИЯ И ИСТОРИКО-КУЛЬТУРНЫХ ЭКСПЕРТИЗ» (ООО «НИИ РПИИКЭ»), 191123, РФ, г. Санкт-Петербург, ул. Кирочная, д.19, литер А, пом.13Н, офис 6, ИНН 7841084410, КПП 784101001.

**Сведения об эксперте:**

<b>Фамилия, имя и отчество</b>	<b>Федосеева Елена Михайловна</b>
Образование	Высшее
Специальность	Инженер
Учёная степень (звание)	-
Стаж работы	12 лет
Место работы, должность	г. Москва, эксперт по проведению государственной историко-культурной экспертизы
Реквизиты решения Министерства культуры Российской Федерации по аттестации эксперта на проведение экспертизы с указанием объектов экспертизы	Приказ Министерства культуры Российской Федерации от 04.02.2021 №142. Объекты экспертизы: - выявленные объекты культурного наследия в целях обоснования целесообразности включения данных объектов в реестр; - документы, обосновывающие

	<p><i>включение объектов культурного наследия в реестр;</i></p> <p>- документы, обосновывающие исключение объектов культурного наследия из реестра;</p> <p>- проекты зон охраны объекта культурного наследия.</p>
--	---

**Информация об ответственности эксперта за достоверность сведений, изложенных в заключении, в соответствии с законодательством Российской Федерации:**

Государственный эксперт по проведению государственной историко-культурной экспертизы Федосеева Елена Михайловна несет ответственность за соблюдение принципов проведения государственной историко-культурной экспертизы, установленных статьей 29 Федерального закона от 25.06.2002 № 73-ФЗ «Об объектах культурного наследия (памятниках истории и культуры) народов Российской Федерации», Положением о государственной историко-культурной экспертизе, утвержденным постановлением Правительства Российской Федерации от 15.07.2009 № 569 с изменениями и дополнениями, и за достоверность сведений, изложенных в настоящем заключении экспертизы.

Экспертом при подписании акта государственной историко-культурной экспертизы, выполненного на электронном носителе в формате переносимого документа (PDF), обеспечена конфиденциальность ключа усиленной квалифицированной электронной подписи.

**Объект экспертизы:**

Выявленный объект культурного наследия «Дом жилой», кон. XIX - нач. XX вв., расположенный по адресу: Курская область, Рыльский район, г. Рыльск, ул. Либкнехта, 12 (далее – Объект).

Документы, обосновывающие включение Объекта в Единый государственный реестр объектов культурного наследия (памятников истории и культуры) народов Российской Федерации.

**Цель экспертизы:**

Обоснование целесообразности включения Объекта в Единый государственный реестр объектов культурного наследия (памятников истории и культуры) народов Российской Федерации (далее – Реестр) в качестве объекта культурного наследия, определение категории его историко-культурного значения.

### **Перечень документов, представленных Заказчиком для проведения экспертизы:**

1. Список вновь выявленных объектов, представляющих историческую, научную, художественную или иную культурную ценность, утвержденный председателем комитета по культуре и искусству администрации области П.И. Надеиным 16.01.1995.
2. Проект зон охраны г. Рыльска Курской области, разработанный проектно-производственным институтом «КППИ» в июне 1990 г.
3. Охранное обязательство по недвижимому памятнику истории и культуры «Дом жилой», Курская область, г. Рыльск, ул. К. Либкнехта, 12, утвержденное Комитетом по культуре Курской области 09.10.2012.
4. Технический паспорт на здание (жилой дом) по адресу: Рыльский район, г. Рыльск, ул. К. Либкнехта, д.12 от 19.09.2012.
5. Выписка из Единого государственного реестра недвижимости об объекте недвижимости (здание) от 20.04.2022.

### **Сведения об обстоятельствах, повлиявших на процесс проведения и результаты экспертизы:**

Обстоятельства, повлиявшие на процесс проведения и результаты проведения экспертизы, отсутствуют.

Эксперт не имеет родственных связей с заказчиком (его должностным лицом или работником) (дети, супруги и родители, полнородные и неполнородные братья и сестры (племянники и племянницы), двоюродные братья и сестры, полнородные и неполнородные братья и сестры родителей заказчика (его должностного лица или работника) (дяди и тети)); не состоит в трудовых отношениях с заказчиком; не имеет долговых или иных имущественных обязательств перед заказчиком (его должностным лицом или работником), а также заказчик (его должностное лицо или работник) не имеет долговых или иных имущественных обязательств перед экспертом; не владеет ценными бумагами акциями (долями участия, паями в уставных (складочных) капиталах) заказчика; не заинтересован в результатах исследований либо решении, вытекающем из настоящего заключения экспертизы, с целью получения выгоды в виде денег, ценностей, иного имущества, услуг имущественного характера или имущественных прав для себя или третьих лиц.

### **Сведения о проведенных исследованиях с указанием примененных методов, объема и характера выполненных работ и их результатов:**

Настоящий Акт государственной историко-культурной экспертизы составлен в соответствии с Федеральным законом от 25.06.2002 № 73-ФЗ

«Об объектах культурного наследия (памятниках истории и культуры) народов Российской Федерации, Положением о государственной историко-культурной экспертизе, утвержденным постановлением Правительства Российской Федерации от 15.07.2009 № 569.

Экспертиза проводится на основании контракта на проведение государственной историко-культурной экспертизы от 04.05.2022 № 0144200002422000081.

При проведении государственной историко-культурной экспертизы экспертом проведены:

- комплексный анализ представленных ОБУК «Инспекция по охране объектов культурного наследия Курской области» (заказчиком) документов по Объекту, подлежащему настоящей экспертизе;

- изучение нормативной базы;

- визуальное обследование с осуществлением фотофиксации Объекта в мае 2022 г., окружающей его застройки и градостроительной ситуации с целью исследования данных о его состоянии на момент проведения государственной историко-культурной экспертизы, а также визуализации планировочной структуры района и среды расположения Объекта;

- историко-архивные, библиографические исследования с целью выявления материалов, содержащих сведения по истории освоения и развития исследуемой территории расположения Объекта, истории создания и строительства Объекта;

- историко-архивные, библиографические исследования с целью выявления сведений об исторической планировочной структуре района расположения Объекта и их анализ, исследование картографических материалов с составлением исторической иконографии;

- историко-архитектурные исследования с целью изучения и анализа сведений об историческом облике Объекта, его архитектурно-художественной ценности;

- анализ всего комплекса данных (документов, материалов, информации) по Объекту, изучение дополнительных документов и материалов, собранных и полученных при проведении экспертизы.

Указанные историко-культурные исследования проведены в объёме, необходимом для принятия решения в рамках государственной историко-культурной экспертизы, и оформлены в виде акта государственной историко-культурной экспертизы. В процессе экспертизы выполнен анализ проектных и научно-исследовательских материалов и иных материалов, содержащих информацию об истории развития рассматриваемого объекта, ценности рассматриваемого объекта с точки зрения истории, архитектуры,

градостроительства, искусства, науки и техники, эстетики, социальной культуры. Исследования проведены с применением методов натурного, историко-архивного, историко-архитектурного и историко-градостроительного анализов.

Результаты аналитических исследований материалов и документов, проведенных в соответствии с требованиями Федерального закона от 25.06.2002 № 73-ФЗ «Об объектах культурного наследия (памятниках истории и культуры) народов Российской Федерации» и постановления Правительства Российской Федерации от 15.07.2009 № 569, позволили эксперту сделать обоснованный вывод.

**Факты и сведения, выявленные и установленные в результате проведенных исследований:**

В процессе экспертизы проанализированы имеющиеся по Объекту документы, которыми располагает Заказчик экспертизы, изучены дополнительные документы и материалы, собранные и полученные при проведении экспертизы, в том числе из областного казенного учреждения «Государственный архив Курской области» (ОКУ «Госархив Курской области»), от Администрации города Рыльска, из фондов Рыльского краеведческого музея - филиала ОБУК «Курский областной краеведческий музей», Государственного каталога музейного фонда Российской Федерации.

***Общие сведения об Объекте. Исследование правоустанавливающих документов по Объекту. Архивные исследования***

«Дом жилой, кон. XIX - нач. XX вв.» (Курская область, Рыльский район, г. Рыльск, ул. Либкнехта, 12) выявлен как объект, представляющий историческую, архитектурную и культурную ценность, в 1995 г.

Объект под номером 2207 включен в Список вновь выявленных объектов, представляющих историческую, научную, художественную или иную культурную ценность, утвержденный председателем комитета по культуре и искусству администрации области П.И. Надеиным 16.01.1995.

Охранное обязательство по недвижимому памятнику истории и культуры «Дом жилой», Курская область, г. Рыльск, ул. К. Либкнехта, 12 утверждено Комитетом по культуре Курской области 09.10.2012.

Предмет охраны, границы территории в отношении Объекта в установленном порядке не утверждены.



*Сведения о кадастровом участке, на котором расположен Объект (по данным Публичной кадастровой карты <https://pkk5.rosreestr.ru>)*

Согласно данным Росреестра, земельный участок, на котором расположен Объект, стоит на государственном учете с кадастровым номером: 46:20:270205:989 в кадастровом квартале 46:20:270205 по адресу: Курская область, Рыльский район, г. Рыльск, ул. Ленина, дом 54/2. Категория земель: земли населённых пунктов. Разрешенное использование: для размещения объектов религии. Уточненная площадь: 1 472 кв. м.

Согласно выписке из Единого государственного реестра недвижимости об объекте недвижимости (здание) от 20.04.2022, здание Объекта – жилой дом, расположенный по адресу: Курская область, р-н Рыльский, г. Рыльск, ул. К. Либкнехта, д.12, с кадастровым номером 46:20:270205:964, имеет площадь: 191 кв. м, количество этажей: 2, в том числе подземных этажей: 1, год завершения строительства: 1872. Объект недвижимости включен в реестр объектов культурного наследия или является выявленным объектом, вид объекта – памятник, наименование объекта - Дом жилой, кон. XIX - нач. XX вв. Правообладатель - Центральная православная религиозная организация Курская Епархия Русской Православной Церкви (Московский Патриархат).

Ограничения прав и обременение объекта недвижимости не зарегистрированы.

В 2012 году Рыльским отделением Курского филиала ФГУП «Ростехинвентаризация» разработан Технический паспорт на здание (жилой дом) по адресу: Рыльский район, г. Рыльск, ул. К. Либкнехта, д.12.

Согласно общим сведениям, год постройки – 1872, площадь дома – 191 м<sup>2</sup>, этажность: 2 этажа, процент износа конструктивных элементов – 39%.

Согласно данным Федеральной информационной адресной системы,

адрес объекта адресации: Курская область, м.р-н Рыльский, г.п. город Рыльск, г. Рыльск, ул. К. Либкнехта, д.12 зарегистрирован в государственном адресном реестре.

Территория месторасположения Объекта находится в общественно-деловой зоне ОД-1 – зоне объектов многофункциональной общественно-деловой застройки и жилых домов (Правила землепользования и застройки муниципального образования «город Рыльск» Рыльского района Курской области, утвержденные решением Рыльской городской Думы от 26.12.2018 № 29/1 (в редакции решения Рыльской городской Думы от 29.12.2021 г. №5/2)).

Кроме того, проанализированы основные положения Генерального плана муниципального образования «город Рыльск», утвержденного решением Рыльской городской Думы от 29.06.2011 № 48/1. В соответствии с Генеральным планом, территория расположения Объекта является жилой зоной - зоной ИЖС. Исследуемый Объект на Схеме территорий объектов культурного наследия расположен в границах зон объектов культурного наследия – зоне регулирования застройки (режим Б), охранной зоне памятников архитектуры и градостроительства, территории памятников истории и культуры (Генеральный план муниципального образования «город Рыльск»).

Исследуемый Объект на основном чертеже Проекта зон охраны (утвержден Постановлением главы Администрации Курской области от 28.04.1992 № 210 «Об утверждении зон охраны памятников истории и культуры г. Рыльска») указан как ценное историко-архитектурное здание и сооружение, предлагаемое к постановке на учет.

По результатам запроса в областное бюджетное учреждение культуры «Инспекция по охране и использованию объектов культурного наследия (памятников истории и культуры) Курской области» получен ответ от 06.05.2022 № 677 о направлении имеющихся документов (в том числе учетных) в отношении Объекта.

По результатам запроса в Администрацию города Рыльска получен ответ от 31.05.2022 № 1315 о предоставлении сведений об адресации, утратах внешнего облика / самих выявленных объектов культурного наследия города Рыльска.

По результатам запроса в ОКУ «Госархив Курской области» получен ответ от 30.05.2022 № 07-12/190-2022/Т о направлении скан-копий архивных дел в отношении выявленных объектов культурного наследия города Рыльска.

***Краткие исторические сведения о развитии территории расположения  
Объекта, историко-градостроительные исследования***

Возникновение и существование Объекта неразрывно связаны с развитием исторической части города Рыльска.

Рыльск – город в западной части Курской области, административный центр Рыльского района, образующий городское поселение город Рыльск. Расположен на обоих берегах реки Сейм. По состоянию на 2016 г. население города составляло 16242 человека<sup>1</sup>.

Старейшая часть Рыльска занимает высокую гряду правобережья Сейма, между впадающими в последний речками Рыло (на севере) и Дублянкой (на юге)<sup>2</sup>. Гора Ивана Рыльского – выдающийся археологический памятник. На нем прослеживаются напластования скифоидной, волынцевской и роменской (относящейся к IX-X вв. и представленной славянским племенем северян) культур, а также древнерусского периода (XI – первой половины XIII вв.), позднего средневековья и нового времени<sup>3</sup>. На вершине этой горы в конце X в. (когда рыльская земля оказалась в составе Древнерусского государства), в целях защиты русских земель от печенегов был, предположительно, основан в качестве города-крепости Рыльск, то есть существовавшее уже гораздо ранее поселение было преобразовано в город с городским кремлем (детинцем)<sup>4</sup>. К детинцу на горе Ивана Рыльского примыкали два посада. Верхний, со следами роменской культуры, памятниками древнерусского и позднесредневекового периодов, располагался к югу через ров от городища на территории, ограниченной современными ул. М. Горького, ул. Комсомольской и краем береговой террасы в урочище Воскресенская гора. Нижний, на котором присутствовал древнерусский домонгольский культурный слой, занимал территории к северо-западу, западу и юго-западу от городища и был ограничен современными Советской пл., ул. Луначарского и ул. Р. Люксембург<sup>5</sup>.

Первое письменное упоминание о Рыльске (центре одной из волостей Новгород-Северского княжества) находится в Ипатьевской летописи под 1152 г.<sup>6</sup> во фразе: «Гюрги иде на Новгород на Северский и оттуда иде же к Рыльску». А уже в 1179 г. (или в 1180 г.) удельное Рыльское княжество,

<sup>1</sup> Администрация города Рыльска [Электронный ресурс]. Рыльск, 2017-2022. URL: <http://www.admrylsk46.ru/> (дата обращения: 17.05.2022)

<sup>2</sup> Просецкий В.А. Рыльск [Электронный ресурс]. Курск, 2002-2022. URL: <http://old-kursk.ru/book/rylsk/index.html> (дата обращения: 17.05.2022)

<sup>3</sup> Кашкин А.В. Краткий очерк рыльской археологии // Рыльск и рьяне в отечественной и зарубежной истории и культуре: Сборник материалов межрегиональной научной конференции (г. Рыльск, 3 июня 2011 г.). Рыльск, 2012. С. 12-13.

<sup>4</sup> Курский край. Научно-популярная серия в 20 томах. Т. 4. История города от Средневековья к Новому времени: X-XVII вв. Курск, 1999. С. 201-205.

<sup>5</sup> Кашкин А.В. Краткий очерк рыльской археологии. С. 13.

<sup>6</sup> Чалых Н.Н. Рыльск. Курск, 2006. С. 17-22.

очевидно, выделяется из Новгород-Северского. Первым рыльским князем становится родившийся в 1167 г. Святослав Ольгович.

Курским и рыльским землям в XIII в. во времена монгольского нашествия в целом удалось избежать окончательного опустошения благодаря своему выгодному географическому положению (на стыке леса и степи, у кромки степных кочевий)<sup>7</sup>. Вместе с тем на рыльской земле продолжались отягощенные внешним влиянием междоусобицы. В результате одной из них в конце XIII в. прервался просуществовавший немногим более ста лет род князей рыльских<sup>8</sup>.

Во второй половине XIV в. Рыльск оказался под властью Великого княжества Литовского<sup>9</sup>. В последующие сто лет Рыльское княжество, имея собственных владетельных князей, было полностью зависимо от Литвы<sup>10</sup>.

На рубеже XV–XVI вв. государственные границы России на юго-западе были установлены по Сейму, а Рыльск, находившийся под управлением князя Василия Ивановича Шемяки (Шемячича), стал до конца XVII в. пограничной крепостью. Особенно велика была угроза городу со стороны крымских татар, поляков и литовцев. Защиту южных рубежей осуществляли появившиеся на рыльской земле с конца XV в. северские казаки<sup>11</sup>.

При Василии Шемяке в пределы городской черты был включен раскинувшийся на левобережье Дублянки посад. Центр расширившегося города, таким образом, оказался примерно на месте современного Дворца культуры (к западу от южной части Советской площади). Здесь была поставлена деревянная Спасо-Преображенская церковь (сгоревшая в 1720 г.), а неподалеку от нее расположилась съезжая изба (воеводская канцелярия). Площадь у церкви стала административной площадью города. А восточнее, ближе к Дублянке, была устроена торговая площадь. Все постройки в Рыльске в тот период были еще деревянными<sup>12</sup>.

Рыльское удельное княжество при Василии Шемяке еще продолжало сохранять собственную самостоятельность. Однако после обвинения В.И. Шемяки в измене в 1523 г. самостоятельность княжества была ликвидирована, а механизм управления городом изменен. Вместо удельного

---

<sup>7</sup> Курский край. Научно-популярная серия в 20 томах. Т. 4. История города от Средневековья к Новому времени: X–XVII вв. С. 201–205.

<sup>8</sup> Чалых Н.Н. Рыльск. С. 72–82.

<sup>9</sup> Просецкий В.А. Рыльск [Электронный ресурс]. URL: <http://old-kursk.ru/book/rylsk/index.html> (дата обращения: 17.05.2022)

<sup>10</sup> Курский край. Научно-популярная серия в 20 томах. Т. 4. История города от Средневековья к Новому времени: X–XVII вв. С. 201–205.

<sup>11</sup> Чалых Н.Н. Рыльск. С. 107–128.

<sup>12</sup> Там же. С. 87–106.

князя в Рыльске появились назначаемые центральной властью воеводы, наместники и дьяки, ставившиеся на свои должности на определенный срок<sup>13</sup>.

Рыльск XVI в. представлял собой достаточно мощную для своего времени крепость. Эта крепость занимала ровную поверхность горы Ивана Рыльского на высоте около 50 метров над уровнем Сейма. С востока подступы защищал полноводный Сейм, с севера – Рыло и Дублянка, с запада – Дублянка с надолбами, с юга – глубокий ров. Крепостные пятиметровые стены и девять башен разной конфигурации и высоты были устроены из крепкого дуба. Укрепления на горе Воскресенской являлись продолжением старой крепости. Город тянулся по береговой гряде, имевшей обрывающиеся к Сейму и Дублянке склоны. Между горой Ивана Рыльского и Воскресенской горой находился старый Катунин ров. А следующий ров, находившийся чуть южнее, пересекал современную ул. III-го Интернационала от Дублянки к Сейму в районе ул. М. Горького. В этом районе до сих пор сохранились глубокие овраги. Третье укрепление, состоящее из глубокого рва и вала, находилось на месте «Чернявской лужи» (водоема, засыпанного в 1982 г.). Оно соединяло овраг, проходящий по древнему Ильинскому кладбищу, с оврагом на современной ул. Советской, находившимся около ведущей на Курск дороги<sup>14</sup>.

Густонаселенную территорию, протянувшуюся по горе Ивана Рыльского, Воскресенской и Ильинской (Крутой) горам, рыляне называли Старым городом. К западу от него, на правом берегу Дублянки издавна находился посад, на рубеже XIV–XV вв. перекинувшийся также и на левобережье Дублянки на места древних селищ<sup>15</sup>. Вокруг всего города тянулся земляной вал, на котором также стояли башни, а вдоль него шел ров шириной в 5–6 метров, в низменных местах заполненный водой.

В 1614 г. Рыльск был практически полностью сожжен. По Деулинскому перемирию 1618/1619 г. Рыльск остался закреплен за Российским государством. Это, однако, не оградило его окончательно от притязаний Речи Посполитой, продолжавшихся в дальнейшем вплоть до конца XVII в. После Смуты в Рыльске по-прежнему находился крупный гарнизон, численность которого стала сокращаться лишь во второй половине XVII в., когда государственные границы отодвинулись к югу и западу<sup>16</sup>. Кроме того, на протяжении XVII в. продолжали регулярно обновляться и городские

<sup>13</sup> Там же. С. 87-106.

<sup>14</sup> Там же. С. 129-153.

<sup>15</sup> Там же. С. 129-153.

<sup>16</sup> Просецкий В.А. Рыльск [Электронный ресурс]. URL: <http://old-kursk.ru/book/rylsk/index.html> (дата обращения: 17.05.2022)

укрепления<sup>17</sup>. Крепостные сооружения сохранялись в городе и в 1720-е гг., однако на протяжении XVIII в. они разрушались.

При этом за XVII в. Рыльск значительно развился в экономическом отношении. В рыльском крае процветало земледелие, садоводство и пчеловодство, кустарное производство по переработке сырья. Начиная с эпохи Петра I Рыльск из порубежного города-крепости начинает превращаться в значимый центр торговли на юго-западе Российской империи, и во второй половине XVIII в. становится им. В городе строятся гостиные дворы, лавки и склады. Из служилых людей, в XVII в. переходивших в купеческое сословие, происходят все наиболее значимые в XVIII – начале XX вв. купеческие династии Рыльска. Наиболее известны такие рыльские купцы как Шелеховы (Шелиховы), Фолимоновы (Филимоновы), Хорламовы (Харламовы), Золотаревы, Мальцевы, Аристарховы и др.<sup>18</sup>

В 1720 г. в городе произошел крупный пожар, после которого Рыльск восстанавливался по старой радиально-кольцевой планировке. 16 января 1784 г. Екатериной II был утвержден, а в 1791 г. окончательно скорректирован новый градостроительный план квартальной, прямоугольной застройки. План 1784 г. стал первым планом регулярной застройки Рыльска. Интенсивное строительство, проводимое в соответствии с этим планом, началось с 1798 г. Планом было предусмотрено, что Административная и Торговая (Базарная) площади города застраиваться не будут<sup>19</sup>, а главный въезд в город должен был располагаться со стороны современной улицы Калинина, там, где сейчас построен автомобильный мост через Сейм.

Из «Описания Курского наместничества» (1786 г.), сделанного С.И. Ларионовым, известно, что Рыльск конца XVIII в. был разделен на три части. Жителей в городе насчитывалось всего 2232 человека, имелась каменная соборная церковь Рождества Богородицы и пять каменных купеческих домов. В Рыльске работали лавки и кузница, были богадельни, харчевни, питейные дома и водяная мельница, плодоносные сады и огороды. В длину город имел протяженность две версты, в ширину – одну, а в окружности – шесть с лишним верст<sup>20</sup>. Фабрик и заводов в городе не было, первые кустарные предприятия начали появляться в Рыльске с начала XIX в.

В первой половине – середине XIX в. Рыльск продолжил развиваться как крупный центр торговли. В первой половине XIX в. на Сейме была устроена

<sup>17</sup> Кашкин А.В. Краткий очерк рыльской археологии. С. 13.

<sup>18</sup> Чалых Н.Н. Рыльск. С. 162-202.

<sup>19</sup> Там же. С. 203-218.

<sup>20</sup> Ларионов С.И. Описание Курского наместничества из древних и новых разных о нем известий вкратце. М., 1786. С. 132-133.

система шлюзов и каналов (Александринский водный путь)<sup>21</sup>. При этом быстро росло население Рыльска - в 1858 г. в городе уже числилось 7070 жителей. В сословном отношении значительная часть из них являлась купцами, мещанами и лицами духовного звания<sup>22</sup>.

В 1867 г. в Рыльске насчитывалась 601 лавка. Активнее всего шла торговля косами, начатая и развитая рыльскими купцами-миллионерами Филимоновыми<sup>23</sup>. Рыльские купцы имели собственные представительства в Астрахани, Санкт-Петербурге, Риге, Вене и Берлине<sup>24</sup>.

В 1870-е гг. Сейм обмелел и перестал быть судоходен. В 1894 г. была проведена железнодорожная ветка Коренево–Рыльск (с. Боровское)<sup>25</sup>.

Во второй половине XIX в. в Рыльске активно начала развиваться промышленность (в которую из торговли уходили купцы). В 1865 г. в городе было 20 заводов, а в 1908 г. фабрик и заводов в Рыльске числилось – 42, а в Рыльском уезде – 67<sup>26</sup>.



*Город, базар и Преображенский храм. Период создания: начало XX в.*

В Рыльске во второй половине XIX – начале XX вв. значительно расширилась сеть учебных и открылся ряд культурных заведений, также развивалась и медицина. В 1860-х гг. были построены мосты через Сейм и дамба. На главных улицах укладывались мостовые и тротуары, высаживались

<sup>21</sup> Чалых Н.Н. Рыльск. С. 203-218.

<sup>22</sup> Просецкий В.А. Рыльск [Электронный ресурс]. URL: <http://old-kursk.ru/book/rylsk/index.html> (дата обращения: 17.05.2022)

<sup>23</sup> Там же. (дата обращения: 17.05.2022)

<sup>24</sup> Чалых Н.Н. Рыльск. С. 203-218.

<sup>25</sup> Терещенко А.А. Рыльск в структуре региональной торговли во второй половине XIX в. // Рыльск и рыляне в отечественной и зарубежной истории и культуре: Сборник материалов межрегиональной научной конференции (г. Рыльск, 3 июня 2011 г.). Рыльск, 2012. С. 149-150.

<sup>26</sup> Чалых Н.Н. Рыльск. С. 314-341.

деревья. Центр Рыльска освещался керосиновыми фонарями. В конце 1880-х гг. в Рыльске был создан городской общественный сад. В конце XIX в. в городе был построен телеграф, в начале XX в. – электростанция, и был проведен телефон. Перед Первой мировой войной в городе насчитывалось около 14 тысяч жителей<sup>27</sup>.

По окончании Гражданской войны все основные улицы Рыльска сменили названия с дореволюционных на советские (большинство из которых сохранилось до настоящего времени)<sup>28</sup>.

В период Великой Отечественной войны немецкая оккупация Рыльска продолжалась с начала октября 1941 г. по 30 августа 1943 г. С осени 1943 г. в освобожденный город постепенно начали возвращаться жители. С первых же дней после освобождения в Рыльске, многие дома которого стояли разрушенными, а улицы были изрыты окопами, начались ремонтно-восстановительные работы, в них принимало активное участие все население. Выполнялись и работы по городскому благоустройству. В 1953–1954 гг. проводилось озеленение горы Ивана Рыльского и Красной площади<sup>29</sup>, в 1955 г. была восстановлена городская электростанция, город и район были радиофицированы.

В рамках послевоенного восстановления в 1950-х гг. возникла необходимость в принятии нового градостроительного плана развития города (предыдущий план был утвержден в 1784 г.). Было разработано несколько проектов, наиболее удачным из них оказался план института «Курскгражданпроект», разработанный коллективом во главе с главным архитектором Павлом Ивановичем Криволаповым. В основу нового плана было положено развитие рыльской промышленности<sup>30</sup>. В 1950-1970-е гг. город стал разрастаться, осваивая также и левобережье Сейма. В 1970-1980-е гг. в Рыльске вводились в эксплуатацию восстановленные и новые предприятия, реконструирована железнодорожная ветка Коренево–Рыльск, оборудован аэродром, позволивший наладить воздушное сообщение города с Курском и районными центрами. До 1976 г. в пределах Рыльского района активно использовался речной транспорт. При этом Рыльск не утрачивал торгового значения: к 1990 г. в городе работало более 60 магазинов, городской рынок и скотный базар. По старой традиции осенью ежегодно устраивались ярмарки<sup>31</sup>.

<sup>27</sup> Просецкий В.А. Рыльск [Электронный ресурс]. URL: <http://old-kursk.ru/book/rylsk/index.html> (дата обращения: 17.05.2022)

<sup>28</sup> Там же (дата обращения: 17.05.2022)

<sup>29</sup> Там же (дата обращения: 17.05.2022)

<sup>30</sup> Там же (дата обращения: 17.05.2022)

<sup>31</sup> Чалых Н.Н. Рыльск. С. 627-639.

Перестройка 1985–1991 гг. и последующий распад СССР негативно сказались на развитии Рыльска. В самом городе и районе начали разоряться и закрываться производства, появилась безработица. Люди, чтобы повысить уровень своего благосостояния, стали заниматься торговлей. Кроме того, многие начали жить за счет собственных приусадебных участков, дач и огородов<sup>32</sup>.

В 2022 г. Рыльск празднует свое 870-летие (от момента первого летописного упоминания под 1152 г.). Главные достопримечательности города в настоящее время – это храмы и старинные дома XVIII – начала XX вв., на которые открывается прекрасный панорамный вид с горы Ивана Рыльского.

### *Краткие исторические сведения об Объекте*

Исследуемый Объект расположен в центральной части города Рыльска на улице К. Либкнехта.

Согласно «Плану города Рыльска Курской губернии», снятому в 1866 г., место будущего расположения исследуемого Объекта во второй половине XIX в. ориентировочно относилось к западной части домовладения № 1 исторического квартала № 7<sup>33</sup>.

Исследуемый Объект, как указано в техническом паспорте, был выстроен в 1872 г. в непосредственной близости (к западу) от Покровской церкви (Покровского собора), что была возведена в 1822 г. на средства купцов Федора и Севастьяна Андронниковых (из рода Шелеховых) и является до сих пор прекрасным украшением Рыльска<sup>34</sup>.

На рубеже XIX-XX вв., согласно сохранившимся в архиве планам Рыльска, квартал, на территории которого находился Объект, имел обозначения № 7/4<sup>35</sup> и № 7<sup>36</sup>. По улице Выходцевской (современной улице К. Либкнехта) в данном квартале в списке «Обывательским домам гор. Рыльска, предназначенным для размещения нижних чинов запаса и лошадей при призыве на действительную службу с объявлением мобилизации войск» 1902 г. были указаны следующие домовладельцы: Филимонов Валентин

<sup>32</sup> Там же. С. 620-626, 640-657.

<sup>33</sup> План города Рыльска Курской Губернии 1:4К 1866 года [Электронный ресурс]. 2022. URL: [http://retromap.ru/1418661\\_z18\\_51.574639,34.677829](http://retromap.ru/1418661_z18_51.574639,34.677829) (дата обращения: 20.05.2022)

<sup>34</sup> Сюрица Р.И. Храмы Рыльска // Рыльск и рыляне в отечественной и зарубежной истории и культуре: Сборник материалов межрегиональной научной конференции (г. Рыльск, 3 июня 2011 г.). Рыльск, 2012. С. 183.

<sup>35</sup> ОКУ «ГАКО». Ф. 621. Оп. 2. Д. 7411. [План Рыльска]

<sup>36</sup> ОКУ «ГАКО». Ф. 621. Оп. 2. Д. 7412. [План Рыльска]

Васильевич, Выходцева Агния Никифоровна, Шелехова Екатерина Васильевна, Косников Алексей Васильевич, Латышева Анна Семеновна<sup>37</sup>.

По «Плану города Рыльска Курской губернии. 1912 года» указанный квартал, на территории которого находился Объект, стал обозначаться как квартал № 36<sup>38</sup>.

Здание Объекта, примыкающее с запада к привратницкой и к колокольне Покровской церкви, изначально находилось в церковной собственности. На нижнем этаже Объекта в дореволюционный период располагались сторожка, свечная лавка, книжный склад учебников для церковных школ и книжный склад братства Рыльска во имя преподобного Серафима Саровского. Верхний этаж занимали помещения двухклассной образцовой церковно-приходской школы. По состоянию на 1915 г. законоучителем и заведующим данной школы являлся священник Василий Иоакимович Каллистратов. Приход Покровской церкви к 1917 г. в общей сложности насчитывал 220 домов, находившихся как в самом Рыльске, так и в деревнях Висколь, Волынка и Покровская.

В советский период, ориентировочно во второй половине XX в., вплоть до 1992 г. исследуемое здание использовалось в качестве общежития педагогического училища. В 1990-2000 гг., в период проведения ремонтно-реставрационных работ на территории Покровской церкви, в здании Объекта был произведен капитальный ремонт, после чего в отремонтированном здании проводились занятия воскресной школы и учащихся кадетского казачьего корпуса<sup>39</sup>.

По данным технического паспорта по состоянию на 2012 г. Объект использовался в качестве жилого дома.

***Историко-архитектурные исследования***  
***Краткое описание Объекта. Объемно-планировочные,***  
***композиционные и декоративные особенности***

Центральный фасад Объекта обращен к улице К. Либкнехта и стоит на ее красной линии. Элементы историко-архитектурного облика Объекта характерны для построек конца XIX в.

Здание Объекта – двухэтажное, кирпичное, с геометрически неправильной формой основания. Центральный (южный) фасад Объекта имеет симметричную композицию. Центральная часть данного фасада, подчеркнутая по краям разделительными пилястрами, включает один

<sup>37</sup> ОКУ «ГАКО». Ф. 302. Оп. 1. Д. 438. Л. 3, 8об. [Список домовладельцев гор. Рыльска с указанием улиц, на которых были расположены их дома в 1902 году]

<sup>38</sup> ОКУ «ГАКО». Ф. 621. Оп. 2. Д. 7412а. [План города Рыльска Курской губернии. 1912 г.]

<sup>39</sup> Рыльский р-н (г. Рыльск). Покровский собор [Электронный ресурс]. М., 2022. URL: <https://gorenka.org/508/> (дата обращения: 20.05.2022); Чалых Н.Н. Рыльск – духовный центр в Курском крае. Курск, 2007. С. 282-288.

прямоугольный дверной проем с современным дугообразным козырьком, расположенный на уровне первого этажа, и один оконный проем – на уровне второго. Разделительные пилястры первого этажа – гладкие, второго этажа – филенчатые. Вдоль каждой из пилястры второго этажа располагаются три филенки - на уровне подоконной плоскости, в основной части пилястры и в верхней части на уровне фриза. Угловые пилястры центрального фасада аналогичны разделительным пилястрами. Этажи со стороны центрального фасада здания разделены довольно простым межэтажным карнизом. Раскрепованный профиль венчающего карниза дополнен гладкой лентой фриза и узким пояском архитрава.

Четыре прямоугольных оконных проема первого этажа, находящиеся по бокам от дверного проема, сдвоены попарно и имеют скромные профилированные обрамления. На уровне нижней границы оконных проемов первого этажа, в простенках между пилястрами, проходит упирающийся в края пилястр профилированный подоконный выступ. Пять прямоугольных окон второго этажа имеют профилированные обрамления, несколько более развитые в верхней части, которая представлена приподнятым над краем каждого проема прямым сандриком. На уровне нижней границы окон второго этажа через весь фасад проведен профилированный поясок. Ниже данного пояска, под каждым из окон помещена горизонтальная филенка.

Со стороны западного фасада здания Объекта также присутствует исторический декор: венчающий карниз с фризом и архитравом, межэтажный карниз, гладкие пилястры, со стороны восточного фасада наблюдаются аналогичный венчающий карниз, фриз и архитрав.

Со стороны северного (дворового) фасада Объекта по состоянию на начало XXI в. также наблюдался исторический декор - венчающий карниз с фризом и архитравом, межэтажный карниз, гладкие пилястры.

С востока к зданию Объекта примыкает вплотную выходящее на красную линию улицы К. Либкнехта историческое строение привратницкой Покровской церкви.

По данным технического паспорта по состоянию на 2012 г. имел место ряд внутренних дефектов конструкции строения Объекта – глубокие трещины в фундаменте, трещины в стенах и перекрытиях, рассыхание оконных переплетов и др.

До настоящего времени наружный историко-архитектурный облик Объекта сохранился фактически в целостном виде. Композиционно Объект дополняет собой комплекс построек, относящихся к Покровской церкви. Центральный фасад Объекта оштукатурен и окрашен, элементы исторического декора выделены побелкой.

### ***Исследования современной территории Объекта***

«Дом жилой», кон. XIX - нач. XX вв. расположен в городе Рыльск, Рыльском районе Курской области.

Город Рыльск расположен в западной части Курской области на берегах рек Сейм и Рыло, в 104 километрах от Курска. Город находится на пересечении федеральной и региональной дорог: «Курск – Льгов – Рыльск – граница с Украиной» и «Хомутовка – Рыльск – Глушково».

Город Рыльск граничит: на юге, западе и севере – с Пригородненским сельсоветом; на востоке – с Малогнеушевским сельсоветом.

Существующая городская черта г. Рыльска утверждена на основании Устава муниципального образования «город Рыльск» Рыльского района Курской области, зарегистрированного распоряжением администрации Курской области №513-р от 19.08.2005 г. и включает площадь 1338 га.

Существующая планировка города Рыльск имеет сложную структуру улично-дорожной сети. Исторический центр города имеет шахматную сетку улиц, средний размер квартала – 4 га. В периферийных кварталах города преобладает линейная структура уличной сетки города.

Планировочно можно выделить следующие зоны: жилая зона, общественно-деловая зона, промышленная зона, зона инженерной инфраструктуры, зона транспортной инфраструктуры, зона сельскохозяйственного использования, зона рекреационного назначения, зона историко-культурного назначения, зона специального назначения.

Жилая застройка представлена, в основном, малоэтажными индивидуальными домами, в меньшей степени – среднеэтажными, многоэтажная застройка незначительна (небольшими участками в центральной и восточной частях города).

Общественно-деловая зона сосредоточена в центре города на улицах К. Либкнехта, Ленина, Советской площади. Здесь сосредоточены практически все административно-деловые объекты, объекты культуры и образования.

Территория Объекта находится в центральной части города Рыльска, в исторически сложившейся градостроительной среде, в квартале, с запада ограниченном улицей Урицкого, с севера – улицей Дзержинского, с востока – улицей Ленина, с юга – улицей К. Либкнехта.

Здание Объекта центральным (южным) фасадом выходит на красную линию застройки улицы К. Либкнехта, д.12 и отделено от проезжей части тротуаром и зеленой зоной. Вдоль улицы К. Либкнехта высажены крупномерные деревья, кроны которых закрывают фасад Объекта и дальние перспективные виды в летний период.

Нечетные и четная стороны улицы сформированы преимущественно

малоэтажной застройкой.

В непосредственной близости от Объекта, западнее, расположен объект культурного наследия регионального значения «Жилой дом», первая половина середины XIX в., Курская область, г. Рыльск, ул. К. Либкнехта, д. 14; восточнее расположен объект культурного наследия федерального значения «Церковь Покрова», 1822 г., Курская область, Рыльский район, город Рыльск, ул. Ленина, д. 54; на противоположной стороне улицы К. Либкнехта, южнее, расположен выявленный объект культурного наследия «Дом жилой», кон. XIX - нач. XX вв., Курская область, г. Рыльск, ул. К. Либкнехта, д. 13, юго-восточнее расположен объект культурного наследия регионального значения «Жилой дом», кон. XIX – нач. XX вв., Курская область, г. Рыльск, ул. Ленина, д. 56.

Таким образом, исследуемый Объект является неотъемлемой частью сохранившихся элементов исторической застройки г. Рыльск, формировавшейся на протяжении XIX – начала XX вв. и в значительной степени сохранившейся до наших дней.

Территория месторасположения Объекта в планировочной и градостроительной структуре Рыльска, обладая несомненной историко-культурной ценностью, коррелирует с элементами исторической застройки (конец XIX – начала XX века), сохранившейся на территории г. Рыльск.

И несмотря на то, что здание Объекта частично окружено более поздней застройкой, оно не утрачивает своей композиционной значимости в общем контексте городской архитектуры.

**Перечень использованных для проведения экспертизы нормативных правовых актов, специальной, технической и справочной литературы:**

1. Федеральный закон от 25.06.2002 № 73-ФЗ «Об объектах культурного наследия (памятниках истории и культуры) народов Российской Федерации».
2. Федеральный закон от 24.07.2007 № 221-ФЗ «О государственном кадастре недвижимости».
3. Земельный кодекс Российской Федерации от 25.10.2001 № 136-ФЗ.
4. Градостроительный кодекс Российской Федерации от 29.12.2004 № 190-ФЗ.
5. Постановление Правительства Российской Федерации от 15.07.2009 № 569 «Об утверждении Положения о государственной историко-культурной экспертизе».
6. Приказ Министерства культуры Российской Федерации от 02.07.2015 № 1905 «Об утверждении порядка проведения работ

по выявлению объектов, обладающих признаками объекта культурного наследия, и государственному учету объектов, обладающих признаками объекта культурного наследия».

7. Приказ Министерства культуры Российской Федерации от 04.06.2015 № 1745 «Об утверждении требований к составлению проектов границ территорий объектов культурного наследия».

8. Приказ Министерства культуры Российской Федерации от 13.01.2016 № 28 «Об утверждении Порядка определения предмета охраны объекта культурного наследия, включенного в Единый государственный реестр объектов культурного наследия (памятников истории и культуры) народов Российской Федерации в соответствии со статьей 64 Федерального закона от 25 июня 2002 г. № 73-ФЗ «Об объектах культурного наследия (памятниках истории и культуры) народов Российской Федерации».

9. Закон Курской области от 29 декабря 2005 года № 120-ЗКО «Об объектах культурного наследия».

10. Постановление главы Администрации Курской области от 28.04.1992 № 210 «Об утверждении зон охраны памятников истории и культуры г. Рыльска».

#### ***Библиографический список***

1. Кашкин А.В. Краткий очерк рыльской археологии / А.В. Кашкин // Рыльск и рыляне в отечественной и зарубежной истории и культуре: Сборник материалов межрегиональной научной конференции (г. Рыльск, 3 июня 2011 г.) / ред.-сост. А.И. Раздорский. – Рыльск: РАТКГА – филиал МГТУГА, 2012. – С. 10-14.

2. Курская губерния на старой открытке / Кур. обл. ком. гос. статистики; сост. и описал Ю.В. Донченко. – Курск: Кур. обл. ком. гос. статистики, 2004. – 336 с.

3. Курский край. Научно-популярная серия в 20 томах. Т. 4. История города от Средневековья к Новому времени: X-XVII вв. / Курск: Изд. ООО «Учитель», 1999. – 292 с.

4. Ларионов С.И. Описание Курского наместничества из древних и новых разных о нем известий вкратце / С.И. Ларионов. – Москва: Вольная тип. Пономарева, 1786. – 188 с.

5. Сюрица Р.И. Храмы Рыльска / Р.И. Сюрица // Рыльск и рыляне в отечественной и зарубежной истории и культуре: Сборник материалов межрегиональной научной конференции (г. Рыльск, 3 июня 2011 г.) / ред.-сост. А.И. Раздорский. – Рыльск: РАТКГА – филиал МГТУГА, 2012. – С. 181-185.

6. Терещенко А.А. Рыльск в структуре региональной торговли во второй половине XIX в. / А.А. Терещенко // Рыльск и рыляне в отечественной

и зарубежной истории и культуре: Сборник материалов межрегиональной научной конференции (г. Рыльск, 3 июня 2011 г.) / ред.-сост. А.И. Раздорский. – Рыльск: РАТКГА – филиал МГТУГА, 2012. – С. 146-152.

7. Чалых Н.Н. Рыльск / Н.Н. Чалых. – Курск, 2006. – 687 с.

8. Чалых Н.Н. Рыльск – духовный центр в Курском крае / Н.Н. Чалых. – Курск: ОАО «ИПП «Курск», 2007. – 309 с.

#### ***Неопубликованные источники***

9. Областное казенное учреждение «Государственный архив Курской области» (ОКУ «ГАКО»). Ф. 302. Оп. 1. Д. 438.

10. ОКУ «ГАКО». Ф. 621. Оп. 2. Д. 7411.

11. ОКУ «ГАКО». Ф. 621. Оп. 2. Д. 7412.

12. ОКУ «ГАКО». Ф. 621. Оп. 2. Д. 7412а.

#### ***Электронные ресурсы***

13. Администрация города Рыльска [Электронный ресурс]. – Администрация города Рыльска. – Рыльск, 2017-2022. – Режим доступа: <http://www.admrylsk46.ru/>

14. План города Рыльска Курской Губернии 1:4К 1866 года [Электронный ресурс]. – Retromap. – 2022. – Режим доступа: [http://retromap.ru/1418661\\_z18\\_51.574639,34.677829](http://retromap.ru/1418661_z18_51.574639,34.677829)

15. Просецкий В.А. Рыльск [Электронный ресурс]. – Курск дореволюционный. – Курск, 2002-2022. – Режим доступа: <http://old-kursk.ru/book/rylsk/index.html>

16. Рыльский р-н (г. Рыльск). Покровский собор [Электронный ресурс]. – Горенка. – Москва, 2022. – Режим доступа: <https://gorenka.org/508/>

#### **Обоснование вывода экспертизы:**

Экспертное заключение подготовлено по результатам изучения и анализа представленных на экспертизу документов и основано на содержании Федерального закон от 25.06.2002 № 73-ФЗ «Об объектах культурного наследия (памятниках истории и культуры) народов Российской Федерации».

В рамках государственной историко-культурной экспертизы проведены историко-культурные, историко-архивные, историко-архитектурные, историко-градостроительные, историко-биографические, библиографические исследования путем изучения, анализа, синтеза и системного подхода при составлении иконографии, библиографии и иконологическом анализе Объекта и изменения его исторического облика, функциональном, ландшафтном анализе территории, анализе планировочной организации исследуемой территории расположения Объекта.

В целях принятия объективного решения об обоснованности включения Объекта в Реестр, определения предмета охраны - произведено визуальное обследование - осмотр и фотофиксация Объекта, окружающей его застройки и градостроительной ситуации с целью исследования данных о его состоянии, визуализации планировочной структуры района расположения Объекта.

Результаты исследований представлены в приложении к настоящему акту экспертизы, в том числе в исторической иконографии с перечнем иллюстраций.

Описание Объекта, градостроительной ситуации и исторические сведения обобщены с учетом дополнительных материалов, собранных при проведении экспертизы, сведений по истории освоения и застройки района, строительства Объекта, а также архивных и библиографических источников.

Объект является выявленным объектом культурного наследия и был поставлен на государственную охрану в 1995 году - внесен в Список вновь выявленных объектов, представляющих историческую, научную, художественную или иную культурную ценность, утвержденным Председателем комитета по культуре и искусству администрации области П.И. Надеиным 16.01.1995.

В соответствии со статьей 3 Федерального закона от 25.06.2002 № 73-ФЗ «Об объектах культурного наследия (памятниках истории и культуры) народов Российской Федерации» к объектам культурного наследия относятся объекты недвижимого имущества (включая объекты археологического наследия) и иные объекты с исторически связанными с ними территориями, произведениями живописи, скульптуры, декоративно-прикладного искусства, объектами науки и техники и иными предметами материальной культуры, возникшие в результате исторических событий, представляющие собой ценность с точки зрения истории, археологии, архитектуры, градостроительства, искусства, науки и техники, эстетики, этнологии или антропологии, социальной культуры и являющиеся свидетельством эпох и цивилизаций, подлинными источниками информации о зарождении и развитии культур.

В качестве основных критериев для отнесения объекта, обладающего историко-культурной ценностью, к объектам культурного наследия согласно Федеральному закону от 25.06.2002 № 73-ФЗ можно отнести:

- градостроительную ценность - влияние памятника на окружающее пространство, его организующая и доминирующая роль, либо ансамблевый характер застройки территории;
- архитектурно-строительную ценность - стилевая выразительность,

индивидуальность, персонификация авторства, использование при проектировании и строительстве тех или иных передовых приемов, методов и материалов;

- художественно-эстетическую ценность - степень эмоционального воздействия на наблюдателя, которая может быть сформулирована с использованием архитектурных, искусствоведческих или медико-психологических терминов;

- мемориальную ценность объекта, при определении которой следует учитывать значимость личностей и (или) событий для территории или значительного количества людей, а также подлинность объекта и достоверность информации, приводимой в качестве доказательства «мемориальной ценности» объекта.

По результатам исследований экспертом сделаны следующие заключения в отношении рассматриваемого объекта:

### **1. Историко-градостроительная значимость:**

Возникновение Объекта, построенного в 1872 году в непосредственной близости (к западу) от Покровской церкви (Покровского собора), пришлось на период активного расширения жилой застройки города. Появление Объекта стало характерным свидетельством развития и обновления архитектурного ансамбля города. Исследуемый Объект «Дом жилой», расположенный по адресу Курская область, г. Рыльск, ул. К. Либкнехта, 12, лицевым фасадом обращен к улице К. Либкнехта и тянется вдоль ее красной линии.

Объект располагается в окружении жилых, административных и культовых построек, к настоящему моменту являющимися объектами культурного наследия федерального, регионального значения и выявленными объектами культурного наследия.

Таким образом, Объект является элементом ценной исторической застройки г. Рыльска, формировавшейся на протяжении XIX – начала XX вв.

Территория месторасположения Объекта в планировочной и градостроительной структуре г. Рыльска обладает несомненной историко-культурной ценностью, коррелирует с элементами целостной исторической застройки (конца XIX – начала XX века), сохранившейся на территории города.

Несмотря на то, что здание Объекта частично окружено более поздней застройкой, оно сохраняет свою композиционную значимость в общем контексте городской архитектуры.

### **2. Архитектурно-строительная, художественная и эстетическая значимость:**

Здание Объекта – двухэтажное, кирпичное, усложненного

прямоугольного объема в плане, перекрытое скатной кровлей.

Композиционное решение и архитектурно-художественное оформление фасадов здания выполнено из кирпича и выдержано в стилистике эклектизма конца XIX в.

Архитектурно-художественное оформление фасадов представлено декоративными карнизами (сандриками) над прямоугольными оконными проемами в уровне второго этажа; объемными наличниками с подоконными полочками; прямоугольными филенками под оконными проемами второго этажа; венчающим и межэтажным профилированными карнизами; горизонтальными профилированными поясками (тягами) над оконными проемами второго этажа; пилястрами с ширинками.

Первоначальное объемно-пространственное решение здания, архитектурное решение фасадов, историко-архитектурный облик Объекта до настоящего времени сохранились, в целом, в неизменном виде. Таким образом, Объект обладает особенностями памятника архитектуры и градостроительства конца XIX в.

### **3. Историко-культурная и мемориальная значимость:**

Историко-культурную и мемориальную ценность Объекта обуславливает его принадлежность к истории развития города Рыльска конца XIX – начала XX вв. в период активного расширения жилой застройки.

Здание Объекта, примыкающее с запада к привратницкой и к колокольне Покровской церкви, изначально находилось в церковной собственности. На нижнем этаже Объекта в дореволюционный период располагались сторожка, свечная лавка, книжный склад учебников для церковных школ и книжный склад братства Рыльска во имя преподобного Серафима Саровского. Верхний этаж занимали помещения двухклассной образцовой церковно-приходской школы. После проведенного в 1990-2000 гг. в здании Объекта капитального ремонта в отремонтированном здании проводились занятия воскресной школы и учащихся кадетского казачьего корпуса. В настоящее время правообладателем здания является Центральная православная религиозная организация Курская Епархия Русской Православной Церкви (Московский Патриархат). Таким образом, здание Объекта непосредственно связано с духовным развитием города Рыльска в XIX - XXI вв.

Также Объект репрезентует историю застройки города Рыльска; архитектурных и градостроительных практик конца XIX века.

На основании имеющихся документов, материалов, результатов натурного и историко-культурных исследований, библиографических и архивных сведений эксперт пришел к следующим выводам:

- местоположение Объекта в исторической застройке города, его

объемно-пространственные, эстетико-художественные и архитектурные решения определяют его историко-культурную значимость как ценного элемента архитектурно-градостроительной среды;

- Объект обладает историко-архитектурной, градостроительной, архитектурно-художественной, эстетической и мемориальной ценностью, имеющей особое значение для истории и культуры Курской области.

Документы, представленные на экспертизу Заказчиком, а также дополнительные материалы, собранные в процессе экспертизы, проведенные историко-культурные натурные исследования позволили эксперту определить границы территории, и особенности Объекта, подлежащие обязательному сохранению в качестве предмета охраны. Проведенные в ходе настоящей экспертизы историко-градостроительные, историко-архитектурные, архивные, иконографические и натурные исследования являются достаточным обоснованием границ территории и предмета охраны Объекта.

Сведения, полученные в результате проведенных исследований, и изученные в рамках экспертизы материалы являются достаточным основанием для отнесения Объекта к объектам культурного наследия регионального значения согласно действующему законодательству Российской Федерации в сфере государственной охраны культурного наследия.

### **ВЫВОД ЭКСПЕРТИЗЫ:**

Включение в Единый государственный реестр объектов культурного наследия (памятников истории и культуры) народов Российской Федерации выявленного объекта культурного наследия «Дом жилой», кон. XIX - нач. XX вв., расположенного по адресу: Курская область, Рыльский район, г. Рыльск, ул. Либкнехта, 12, **ОБОСНОВАНО (положительное заключение).**

**Сведения о наименовании объекта:** «Дом жилой».

**Сведения о времени возникновения или дате создания объекта:** 1872 г.

**Сведения о местонахождении объекта (адрес объекта или при его отсутствии описание местоположения объекта):** Курская область, Рыльский район, г. Рыльск, ул. К. Либкнехта, 12.

**Сведения о категории историко-культурного значения объекта:** объект культурного наследия регионального значения.

**Сведения о виде объекта:** памятник.

**Сведения об общей видовой принадлежности объекта:** памятник градостроительства и архитектуры.

Исходя из ценностных характеристик Объекта и его местонахождения, послуживших основанием для включения Объекта в Реестр и подлежащих обязательному сохранению, предлагается описание особенностей Объекта, являющихся основаниями для включения его в Реестр и подлежащих обязательному сохранению (проект предмета охраны объекта культурного наследия) согласно приложению № 1 к настоящему заключению экспертизы, сведения о границах территории Объекта, включая графическое описание местоположения этих границ, перечень координат характерных точек границ в системе координат, установленной для ведения Единого государственного реестра недвижимости, режим использования территории объекта культурного наследия согласно приложению № 2 к настоящему заключению экспертизы.

### Список приложений к настоящему акту экспертизы:

Приложение № 1.	Проект предмета охраны объекта культурного наследия регионального значения «Дом жилой», 1872 г., расположенного по адресу: Курская область, г. Рыльск, ул. К. Либкнехта, 12.
Приложение № 2.	Проект границ территории объекта культурного наследия регионального значения «Дом жилой», 1872 г., расположенного по адресу: Курская область, г. Рыльск, ул. К. Либкнехта, 12.
Приложение № 3.	Материалы фотофиксации Объекта на 23.05.2022.
Приложение № 4.	Материалы исторической иконографии.
Приложение № 5.	Перечень документов и материалов, собранных и полученных при проведении экспертизы:
1.	Список вновь выявленных объектов, представляющих историческую, научную, художественную или иную культурную ценность, утвержденный Председателем комитета по культуре и искусству администрации области П.И. Надеиным 16.01.1995.
2.	Постановление главы Администрации Курской области от 28.04.1992 № 210 «Об утверждении зон охраны памятников истории и культуры г. Рыльска».
3.	Охранное обязательство по недвижимому памятнику истории и культуры «Дом жилой», Курская область, г. Рыльск, ул. К. Либкнехта, 12, утвержденное Комитетом по культуре Курской области 09.10.2012.
4.	Технический паспорт на здание (жилой дом) по адресу: Рыльский район, г. Рыльск, ул. К. Либкнехта, д.12 от 19.09.2012.
5.	Выписка из Единого государственного реестра недвижимости об объекте недвижимости (здание) от 20.04.2022.
6.	Список домовладельцев города Рыльска с указанием улиц, на которых были расположены их дома в 1902 г. Ф. 302, оп.1, д.438, л.3, 8 об.

7.	Письмо областного бюджетного учреждения культуры «Инспекция по охране и использованию объектов культурного наследия (памятников истории и культуры) Курской области» от 06.05.2022 № 677 о направлении запрашиваемой информации.
8.	Письмо Администрации города Рыльска от 31.05.2022 № 1315 о предоставлении запрашиваемой информации.
9.	Письмо ОКУ «Госархив Курской области» от 30.05.2022 № 07-12/190-2022/Т о направлении скан-копий архивных дел.

Настоящее заключение государственной историко-культурной экспертизы оформлено в электронном виде и подписано усиленной квалифицированной электронной подписью эксперта Федосеевой Елены Михайловны и ООО «НИИ РПИИКЭ».

**Дата оформления заключения экспертизы: 02 июня 2022 года.**

Государственный эксперт  
по проведению государственной  
историко-культурной экспертизы

**Е.М. Федосеева**

ООО «НИИ РПИИКЭ»

**Проект предмета охраны объекта культурного наследия регионального значения «Дом жилой», 1872 г., расположенного по адресу: Курская область, г. Рыльск, ул. К. Либкнехта, 12**

**Градостроительные характеристики объекта:**

- местоположение и градостроительные характеристики здания 1872 г., его роль в композиционно-планировочной структуре исторического центра г. Рыльск; градостроительная роль в формировании фронта застройки улицы Либкнехта; центральный (южный) фасад обращен к улице К. Либкнехта и стоит на ее красной линии.

**Архитектурные и объемно-пространственные характеристики, конструктивные элементы объекта:**

- объемно-пространственная композиция двухэтажного кирпичного здания 1872 г. усложненного прямоугольного объема, перекрытого скатной крышей и примыкающего с западной стороны к колокольне объекта культурного наследия федерального значения «Церковь Покрова» (регистрационный номер в Едином государственном реестре объектов культурного наследия (памятником истории и культуры) народов Российской Федерации 461410099840006);

- капитальные стены конца 1872 г., их конструкция и материал: кирпич;  
- объемно-планировочное решение здания 1872 г. в пределах капитальных стен и перекрытий;

- крыша здания в редакции 1872 г., ее конструкция, конфигурация, материал, характер кровельного покрытия и стропильной системы, в том числе высотные отметки по венчающему карнизу и коньку кровли;

- композиционное решение оформления фасадов здания в редакции 1872 г. включая размер, форму, местоположение и оформление оконных и дверных проемов;

- архитектурно-художественное оформление фасадов здания к в редакции 1872 г., выполненных из кирпича, и выдержанных в стилистике эклектизма, включая: прямоугольные оконные проемы; декоративные карнизы (сандрики) над оконными проемами в уровне второго этажа; объемные наличники с подоконными полочками; прямоугольные филенки под оконными проемами второго этажа; венчающий и межэтажный профилированные карнизы; горизонтальные профилированные пояски (тяги) над оконными проемами второго этажа; пилястры с ширинками;

композиционное решение цоколя в редакции 1872 г. (уточняется в процессе проведения комплексных научных исследований и осуществления производства реставрационных работ);

- способ и вид отделки фасадов в редакции 1872 г.: оштукатуренная кирпичная кладка и окрашенная; колористические решения фасадов (уточняется в процессе проведения комплексных научных исследований и осуществления производства реставрационных работ);

- оконные и дверные столярные заполнения в редакции 1872 г., материал и рисунок расстекловки (уточняется в процессе проведения комплексных научных исследований и осуществления производства реставрационных работ).

Предмет охраны может быть дополнен в процессе комплексных научных исследований и осуществления производства реставрационных работ.

Текстовое описание особенностей	Фотографическое изображение особенностей
<b>Градостроительные характеристики объекта:</b>	
<p>- местоположение и градостроительные характеристики здания 1872 г., его роль в композиционно-планировочной структуре исторического центра г. Рыльск; градостроительная роль в формировании фронта застройки улицы Либкнехта; центральный (южный) фасад обращен к улице К. Либкнехта и стоит на ее красной линии.</p>	
<b>Архитектурные и объемно-пространственные характеристики, конструктивные элементы объекта:</b>	

- объемно-пространственная композиция двухэтажного кирпичного здания 1872 г. усложненного прямоугольного объема, перекрытого скатной крышей и примыкающего с западной стороны к колокольне объекта культурного наследия федерального значения «Церковь Покрова» (регистрационный номер в Едином государственном реестре объектов культурного наследия (памятником истории и культуры) народов Российской Федерации 461410099840006);



	
<p>- капитальные стены конца 1872 г., их конструкция и материал: кирпич;</p>	
<p>- объемно-планировочное решение здания 1872 г. в пределах капитальных стен и перекрытий;</p>	

- крыша здания в редакции 1872 г., ее конструкция, конфигурация, материал, характер кровельного покрытия и стропильной системы, в том числе высотные отметки по венчающему карнизу и коньку кровли;



- композиционное решение оформления фасадов здания в редакции 1872 г. включая размер, форму, местоположение и оформление оконных и дверных проемов;

- архитектурно-художественное оформление фасадов здания к в редакции 1872 г., выполненных из кирпича, и выдержанных в стилистике эклектизма, включая: прямоугольные оконные проемы; декоративные карнизы (сандрики) над оконными проемами в уровне второго этажа; объемные наличники с подоконными полочками; прямоугольные филенки под оконными проемами второго этажа; венчающий и межэтажный профилированные карнизы; горизонтальные профилированные пояски (тяги) над оконными проемами второго этажа; пилястры с ширинками; композиционное решение цоколя в редакции 1872 г. (уточняется в процессе проведения комплексных научных исследований и осуществления производства реставрационных работ);



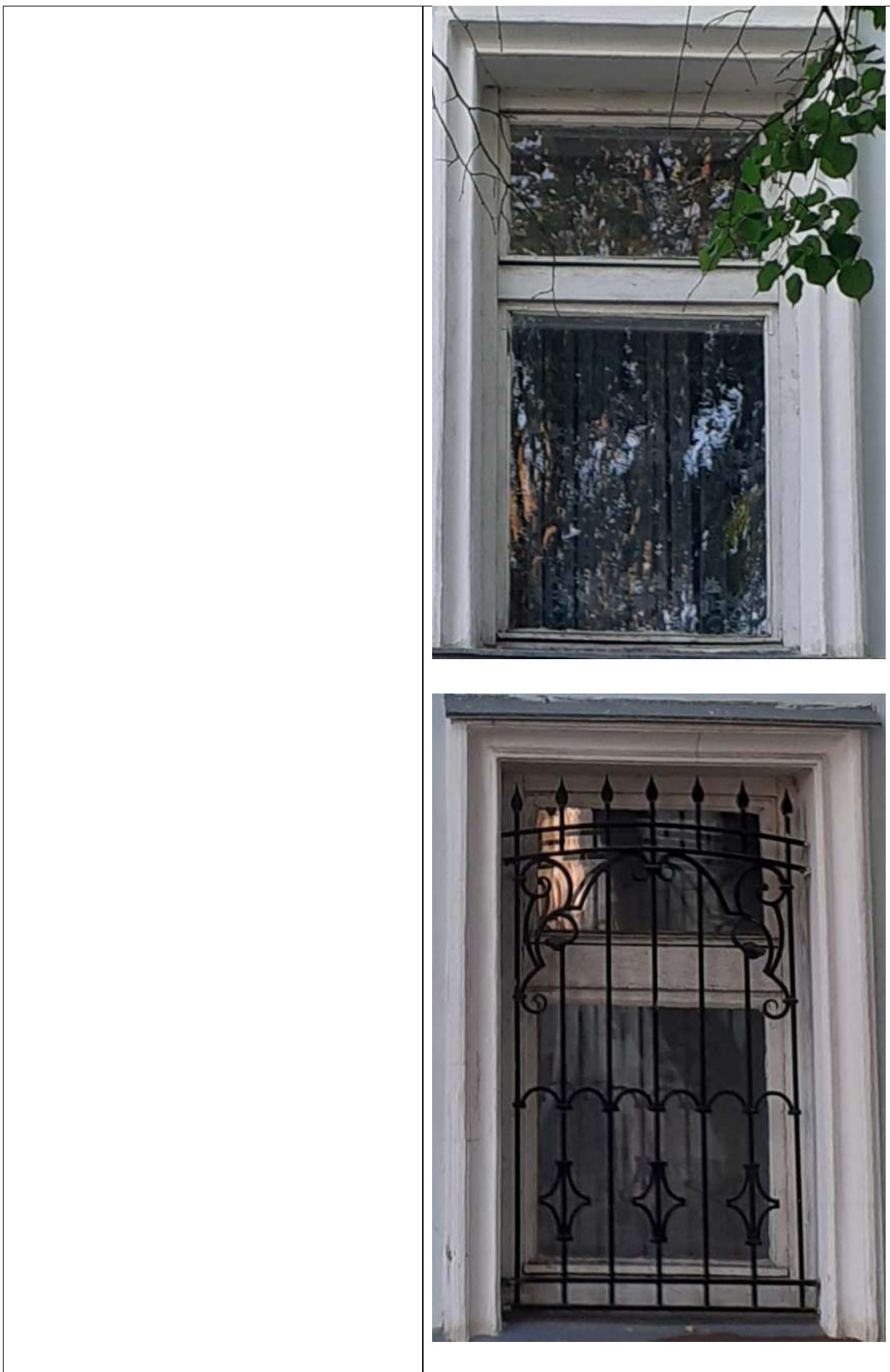






- способ и вид отделки фасадов в редакции 1872 г.: оштукатуренная кирпичная кладка и окрашенная; колористические решения фасадов (уточняется в процессе проведения комплексных научных исследований и осуществления производства реставрационных работ);
- оконные и дверные столярные заполнения в редакции 1872 г., материал и рисунок расстекловки (уточняется в процессе проведения комплексных научных исследований и осуществления производства реставрационных работ).





**Проект границ территории объекта культурного наследия  
регионального значения «Дом жилой», 1872 г., расположенного по  
адресу: Курская область, г. Рыльск, ул. К. Либкнехта, 12**

В соответствии со статьей 5 Федерального закона от 25.06.2002 №73-ФЗ «Об объектах культурного наследия (памятниках истории и культуры) народов Российской Федерации» земельные участки в границах территорий объектов культурного наследия, включенных в Единый государственный реестр объектов культурного наследия (памятников истории и культуры) народов Российской Федерации, а также в границах территорий выявленных объектов культурного наследия относятся к землям историко-культурного назначения, правовой режим которых регулируется законодательством Российской Федерации и Федеральным законом от 25.06.2002 №73-ФЗ.

Требования к осуществлению деятельности в границах территории объекта культурного наследия и особый режим использования земельного участка, водного объекта или его части, в границах которых располагается объект археологического наследия установлены статьей 5.1 Федерального закона от 25.06.2002 №73-ФЗ.

**Обоснование проекта границ территории объекта**

Проект границ территории объекта культурного наследия выполнен в соответствии с требованиями приказа Министерства культуры Российской Федерации от 4 июня 2015 года № 1745 «Об утверждении требований к составлению проектов границ территорий объектов культурного наследия» и сформирован по результатам проведенных историко-культурных исследований.

Ранее разработанные проекты границ территорий Объекта, в отношении которого проведены историко-культурные исследования, отсутствуют. В границах исследуемой территории отсутствуют объекты культурного наследия, выявленные объекты культурного наследия и объекты, обладающие признаками объектов культурного наследия.

Объект расположен в кадастровом квартале 46:20:270205. Земельный участок, в границах которого находится Объект, имеет межевание с кадастровым номером 46:20:270205:989.

Иные здания, строения, инженерные сооружения и другие объекты капитального и временного строительства, существующие природные объекты и территории на исследуемом участке отсутствуют.

Границы территории выявленного объекта культурного наследия предлагается установить по точкам 1-8 в южной части земельного участка с кадастровым номером 46:20:270205:989, в границах территории которого расположен объект культурного наследия.

Сведения об объекте		
№ п/п	Характеристики объекта	Описание характеристик
1	2	3
1	Местоположение объекта	Курская область, г. Рыльск, ул. К. Либкнехта, 12
2	Площадь объекта $\pm$ величина погрешности определения площади ( $P \pm \Delta P$ )	133 м <sup>2</sup> $\pm$ 4
3	Иные характеристики объекта	-

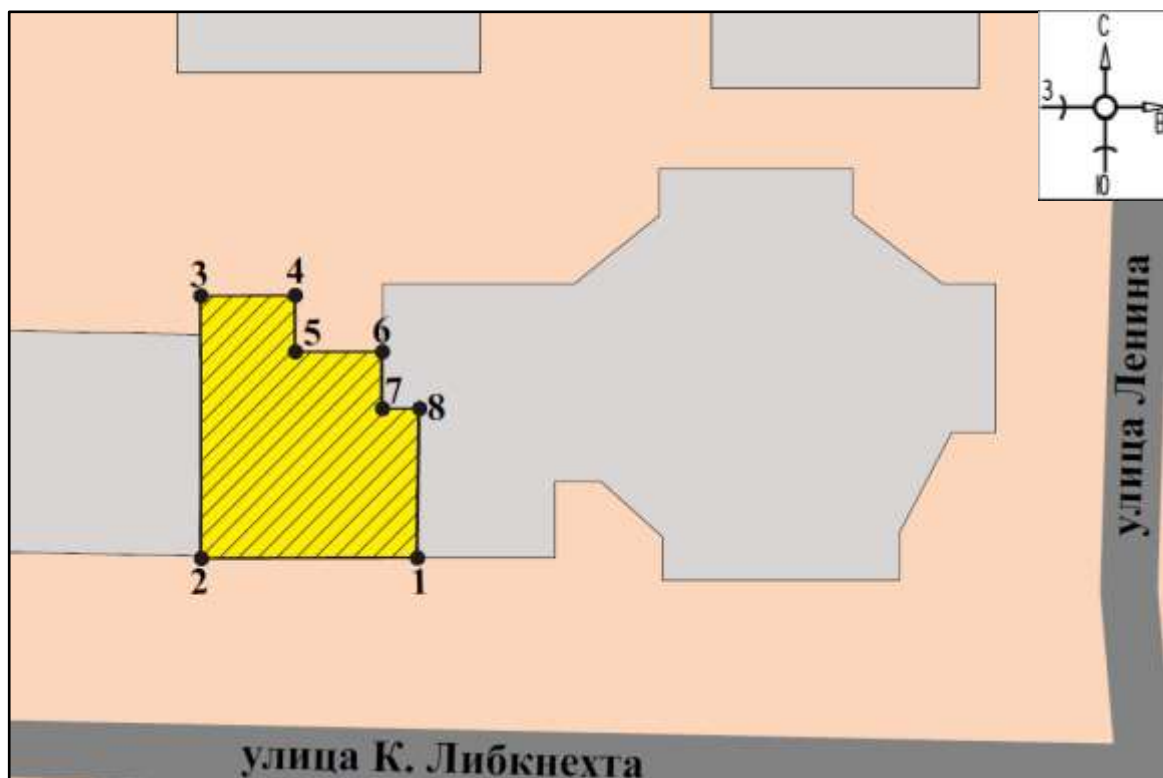
**Перечень координат характерных (поворотных) точек границ территории объекта культурного наследия**

Сведения о местоположении границ объекта					
1. Система координат		МСК-46			
2. Сведения о характерных точках границ объекта					
Обозначение характерных точек границ	Координаты, м		Метод определения координат характерной точки	Средняя квадратическая погрешность положения характерной точки (Mt), м	Описание обозначения точки на местности (при наличии)
	X	Y			
1	2	3	4	5	6
1	403183,23	1194603,34	Метод спутниковых геодезических измерений (определений)	0,20	—
2	403183,50	1194591,97		0,20	
3	403197,33	1194592,30		0,20	
4	403197,22	1194597,27		0,20	
5	403194,25	1194597,20		0,20	
6	403194,13	1194601,78		0,20	
7	403191,14	1194601,71		0,20	
8	403191,09	1194603,66		0,20	
1	403183,23	1194603,34		0,20	

### Описание местоположения границ объекта культурного наследия

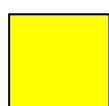
Прохождение границы		Описание прохождения границы
от точки	до точки	
1	2	3
1	2	На запад- 11,37 м;
2	3	На север- 13,83 м;
3	4	На восток- 4,97 м;
4	5	На юг- 2,97 м;
5	6	На восток- 4,58 м;
6	7	На юг- 2,99 м;
7	8	На восток- 1,95 м;
8	1	На юг в исходную точку- 7,87 м.

## План границ территории объекта культурного наследия



Масштаб 1:300

### Используемые условные знаки и обозначения:



- объект культурного наследия



- границы территории объекта культурного наследия

- 1 - обозначение характерной (поворотной) точки

### Перечень земельных участков, вошедших в территорию объекта культурного наследия

Полностью	Частично
	46:20:270205:989

### Режим использования территории объекта культурного наследия

Требования к осуществлению деятельности в границах территорий объектов культурного наследия устанавливаются в соответствии со статьей 5.1

Эксперт Федосеева Елена Михайловна

02 июня 2022 года

Федерального закона от 25.06.2002 № 73-ФЗ «Об объектах культурного наследия (памятниках истории и культуры) народов Российской Федерации».

На территории объекта культурного наследия:

1. Разрешается:

1.1. Проведение работ по сохранению объекта культурного наследия или его отдельных элементов.

1.2. Ведение хозяйственной деятельности, не противоречащей требованиям обеспечения сохранности объекта культурного наследия и позволяющей обеспечить функционирование объекта культурного наследия в современных условиях.

1.3. Проведение работ по озеленению и благоустройству территории, направленных на формирование наиболее близкого к историческому восприятию объекта культурного наследия.

1.4. Прокладка, реконструкция, ремонт подземных инженерных коммуникаций и сооружений, не нарушающих целостность объекта культурного наследия и не создающих угрозы его повреждения, разрушения или уничтожения.

1.5. Доступность объекта культурного наследия в целях его экспонирования.

1.6. Реализация мер пожарной и экологической безопасности.

2. Запрещается:

2.1. Строительство объектов капитального строительства и увеличение объемно-пространственных характеристик существующих объектов капитального строительства.

2.2. Проведение земляных, строительных, мелиоративных и иных работ, за исключением работ по сохранению объекта культурного наследия или его отдельных элементов, сохранению историко-градостроительной или природной среды объекта культурного наследия.

2.3. Хозяйственная деятельность, ведущая к повреждению, разрушению, уничтожению объекта культурного наследия, искажению его внешнего облика.

2.4. Размещение объектов некапитального строительства, за исключением временных, связанных с проведением работ по сохранению объекта культурного наследия.

2.5. Установка на фасадах, крыше объекта культурного наследия кондиционеров, телеантенн, тарелок спутниковой связи, а также других средств технического обеспечения.

2.6. Прокладка наземных и надземных инженерных коммуникаций, кроме временных, необходимых для проведения работ по сохранению объекта

культурного наследия; размещение инженерных коммуникаций на фасадах объекта культурного наследия.

2.7. Размещение рекламных конструкций на объекте культурного наследия и его территории.

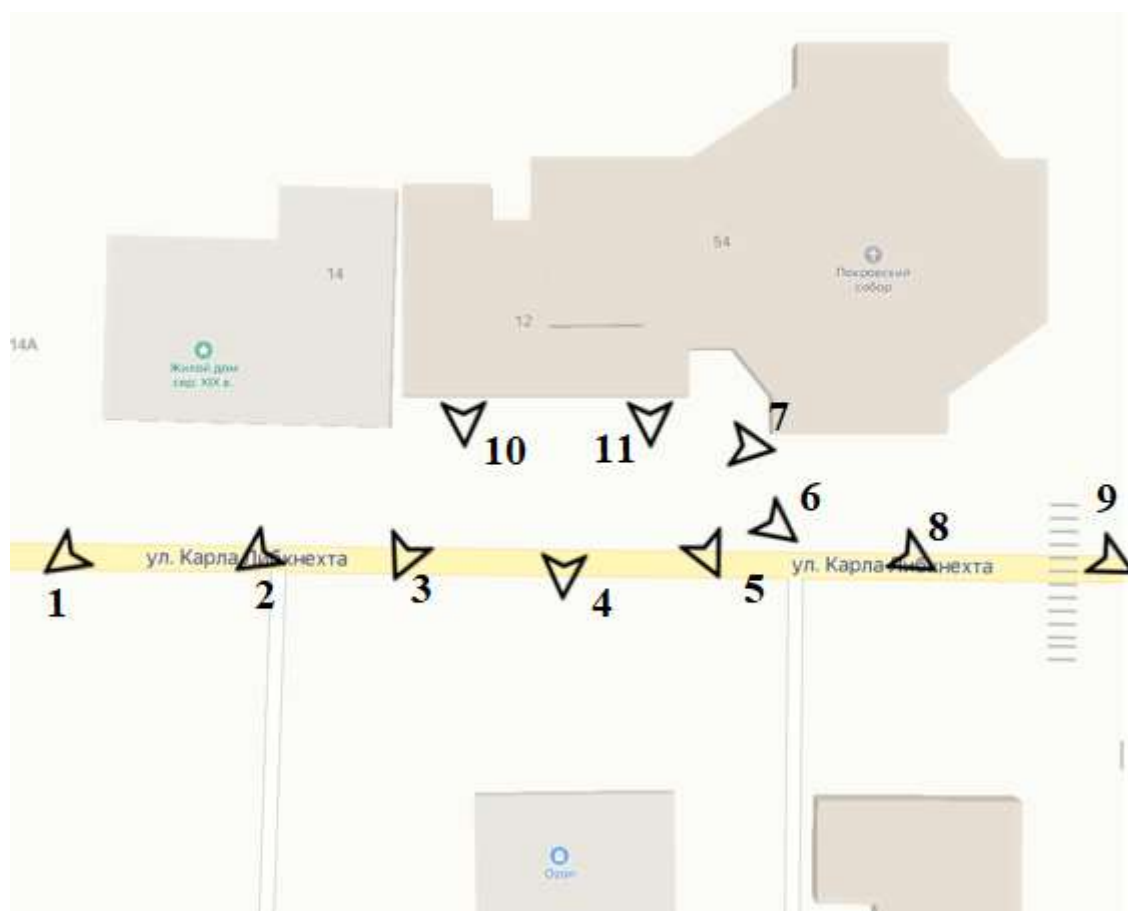
2.8. Создание разрушающих вибрационных нагрузок динамическим воздействием на грунты в зоне их взаимодействия с объектом культурного наследия.

2.9. Искажение характеристик историко-культурного ландшафта, композиционно связанного с объектом культурного наследия.

2.10. Вырубка деревьев, за исключением санитарных рубок; уничтожение травяного покрова.

**Материалы фотофиксации Объекта**  
*по состоянию на 23 мая 2022 года*  
*автор фотофиксации: Е.М. Федосеева*

**Схема фотофиксации**





Фотография № 1. Вид с юго-запада на Объект.



Фотография № 2. Вид с юго-запада на Объект.



Фотография № 3. Вид с юго-запада на Объект.



Фотография № 4. Вид с юга на Объект.



Фотография № 5. Вид с юго-востока на Объект.



Фотография № 6. Вид с юго-востока на Объект.



Фотография № 7. Вид с востока на Объект.



Фотография № 8. Вид с юго-востока на Объект.



Фотография № 9. Вид с юго-запада на Объект.



Фотография № 10. Вид с юга на Объект. Центральный (южный) фасад. Фрагмент.



Фотография № 11. Вид с юга на Объект. Центральный (южный) фасад.  
Фрагмент.

## Материалы исторической иконографии

### Перечень иллюстраций:

1. План генерального межевания Курской губернии. Рыльский уезд. 1785 г. Фрагмент.
2. План города Рыльска, подтвержденный в 16 января 1784 года. Описание города Рыльска к 1 января 1850 года.
3. План г. Рыльска Курского наместничества. 1839 г. Полное собрание законов Российской империи. Собрание первое. Книга чертежей и рисунков. (Планы городов).
4. План города Рыльска Курской губернии. Снят в 1866 году.
5. Трехверстовка Курской области. Военно-топографическая карта. Период создания: вторая половина XIX в. Фрагмент.
6. План Рыльска. Масштаб 100 саженей в английском дюйме. Период создания: рубеж XIX-XX вв.
7. План Рыльска. Масштаб 100 саженей в английском дюйме. Период создания: рубеж XIX-XX вв.
8. План города Рыльска Курской губернии. Масштаб 50 саженей в английском дюйме. 1912 год.
9. Карта РККА М-36 (Б). Курская, Белгородская, Сумская и Полтавская области. Километровка. Представлено состояние местности на 1935-1941 гг. Фрагмент.
10. Топографические карты СССР М-36. Киев, Черкассы, Чернигов, Днепропетровск. Километровка. Представлено состояние местности на 1975-1992 гг. Фрагмент.
11. Топографическая карта Европейской России. 2000 г. Фрагмент.
12. Вид на город Рыльск со стороны реки Сейм. На переднем плане Гора Ивана Рыльского. Период создания: рубеж XIX–XX вв.
13. Виды Рыльска. Общий вид. 1913 г. Вид с юга от Ильинского кладбища. Слева направо церкви: Вознесенская, Покровская, Преображенская, часовня, Успенский собор; мельница Дерюгина. На переднем плане ограда и ворота Ильинского кладбища, за ними Курская ул.
14. Виды Рыльска. Вид с горы Иоанна Рыльского. Период создания: нач. XX в.
15. Рыльск. Общий вид. Период создания: нач. XX в.

16. Выходцевская улица (современная ул. Карла Либкнехта) в районе пересечения с улицей Преображенской (современной ул. Ленина). Вид в западном направлении.

17. Привратничья Покровского собора и дом по ул. К. Либкнехта, 12. Здание Объекта на фотографии в «Проекте охранных зон г. Рыльска Курской обл.» 1990 года.

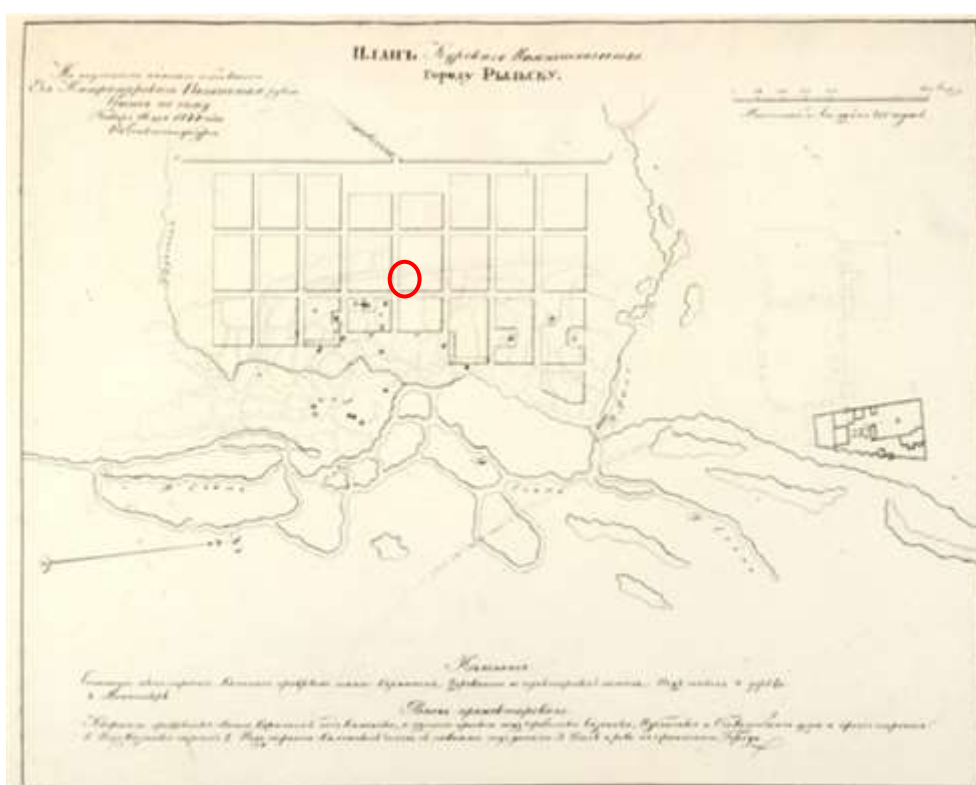
18. Покровский собор и дом по ул. К. Либкнехта, 12. Вид в южном направлении.



1. План генерального межевания Курской губернии. Рыльский уезд. 1785 г.  
Фрагмент.



2. План города Рылъска, подтвержденный 16 января 1784 года. Описание города Рылъска к 1 января 1850 года. Фонд: Техническо-строительный комитет МВД. Президентской библиотеки им. Б.Н. Ельцина.

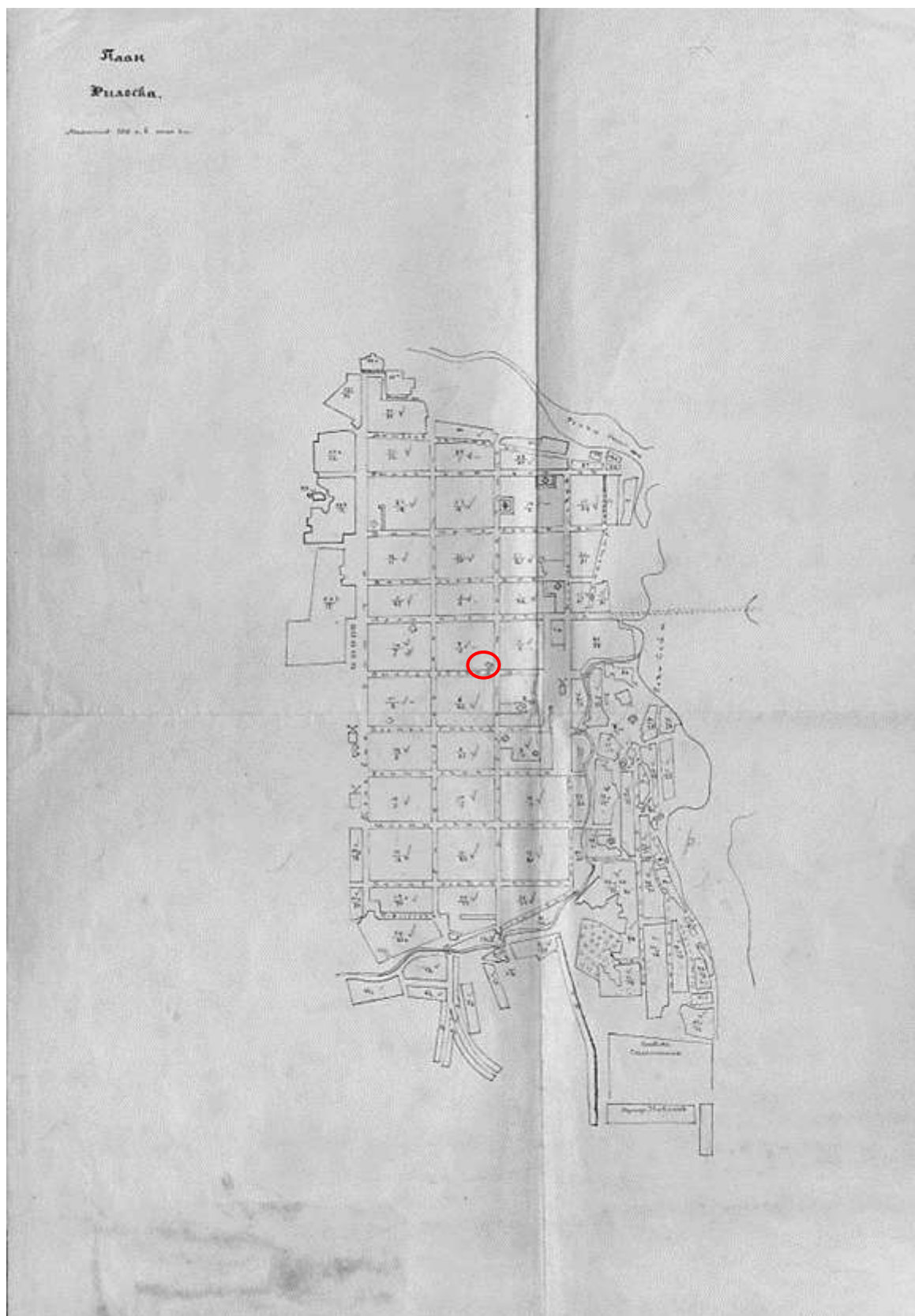


3. План г. Рылъска Курскаго намѣстничества. 1839 г. Полное собрание законов Российской империи. Собрание первое. Книга чертежей и рисунков. (Планы городов).

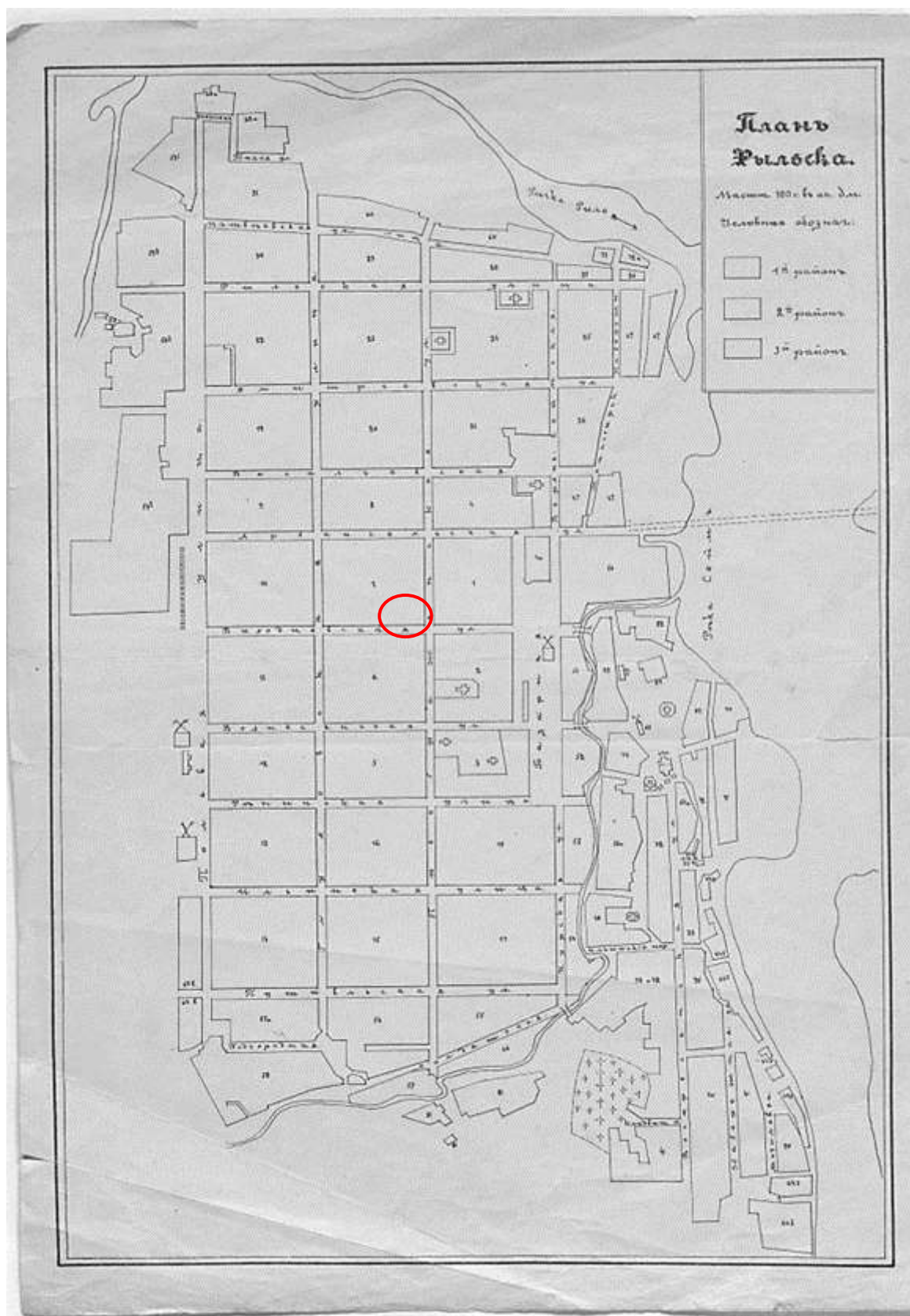




5. Трехверстовка Курской области. Военно-топографическая карта. Период создания: вторая половина XIX в. Фрагмент. Источник: [http://www.etomesto.ru/map-kursk\\_trehverstovka/](http://www.etomesto.ru/map-kursk_trehverstovka/)



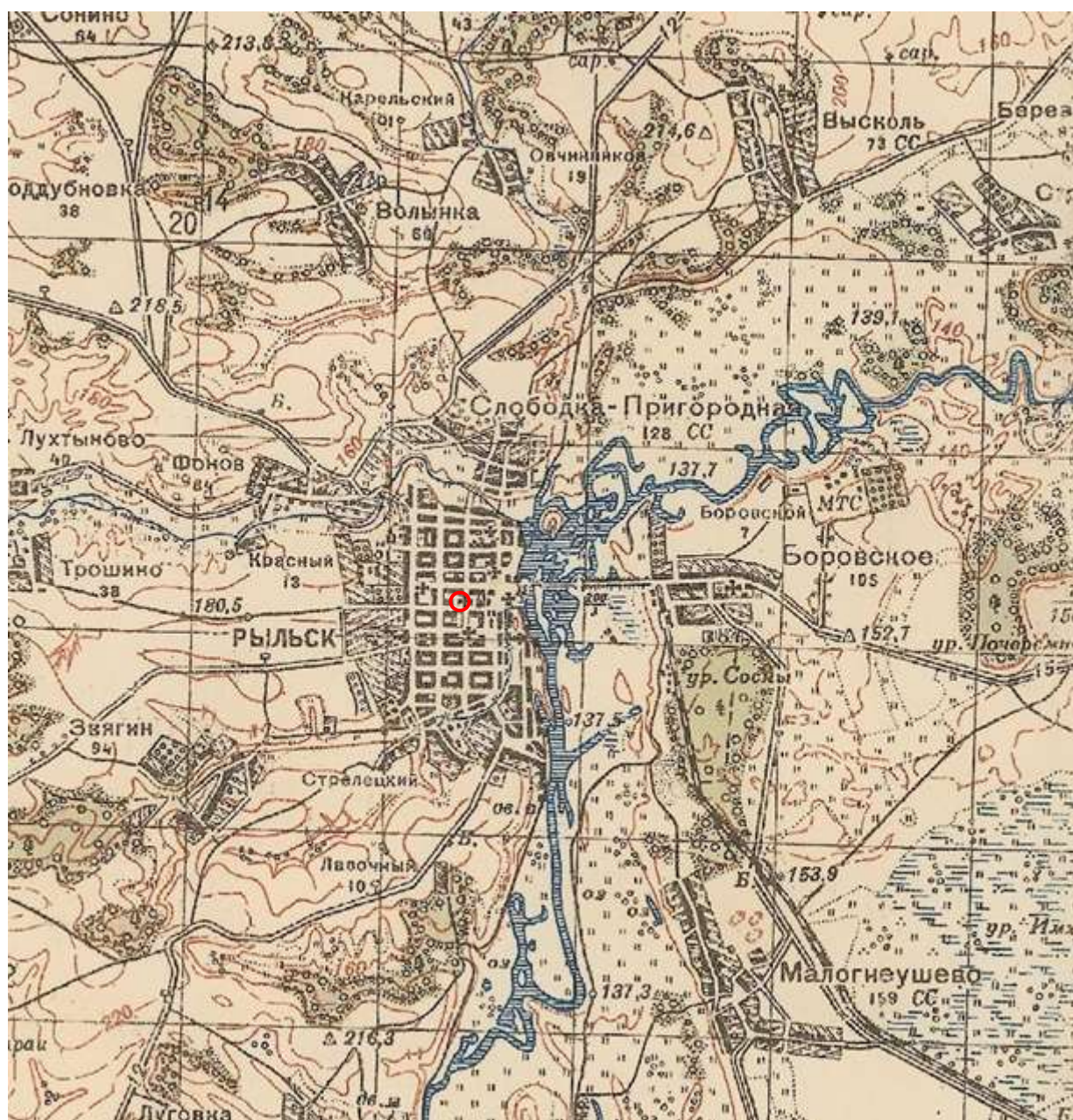
6. План Рыльска. Масштаб 100 сажень в английском дюйме. Период создания: рубеж XIX-XX вв. Источник: ОКУ «Государственный архив Курской области». Ф. 621. Оп. 2. Д. 7411.



7. План Рыльска. Масштаб 100 сажень в английском дюйме. Период создания: рубеж XIX-XX вв. Источник: ОКУ «Государственный архив Курской области». Ф. 621. Оп. 2. Д. 7412.

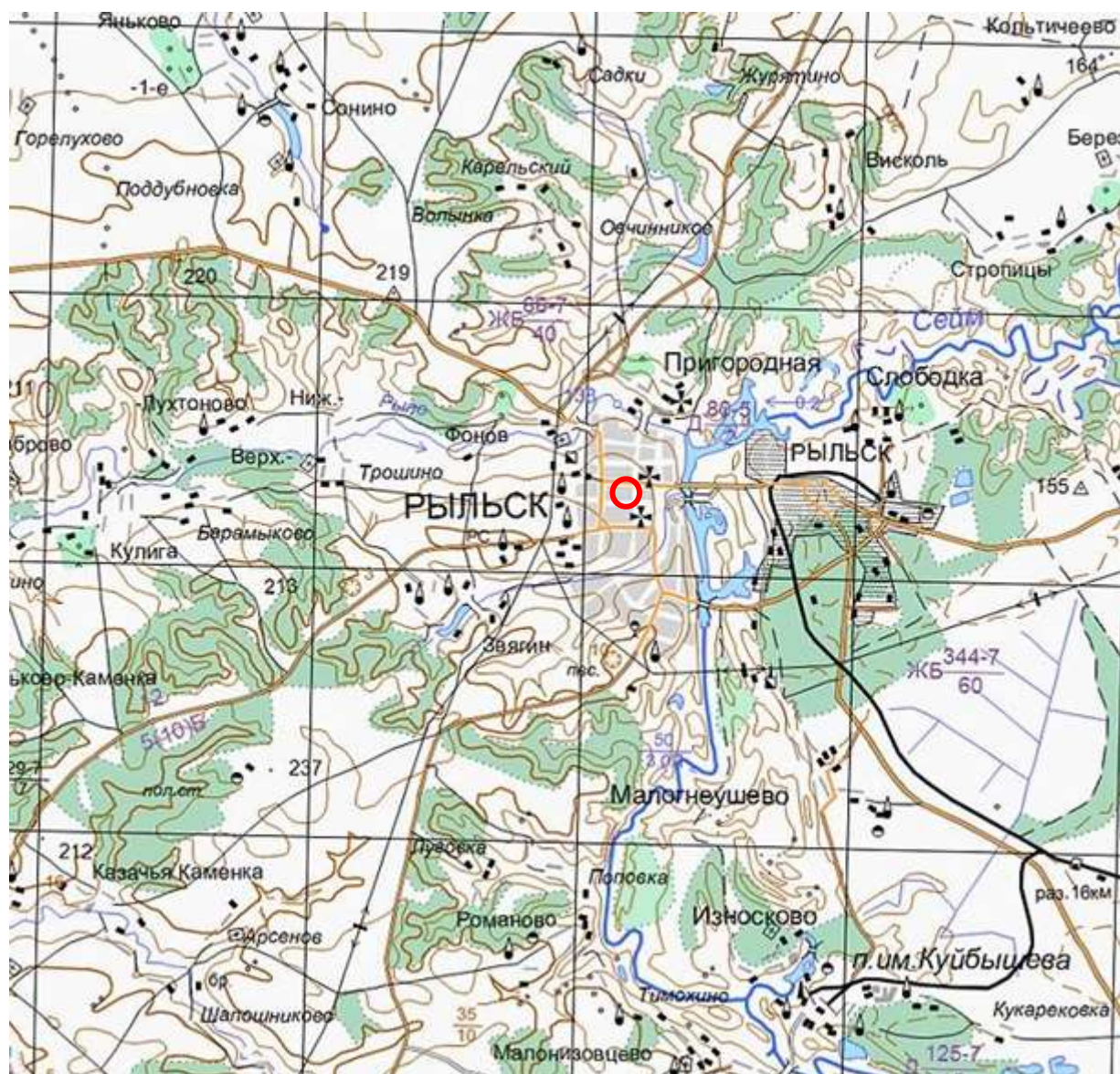


8. План города Рыльска Курской губернии. Масштаб 50 сажений в английском дюйме. 1912 год. Источник: ОКУ «Государственный архив Курской области». Ф. 621. Оп. 2. Д. 7412а.

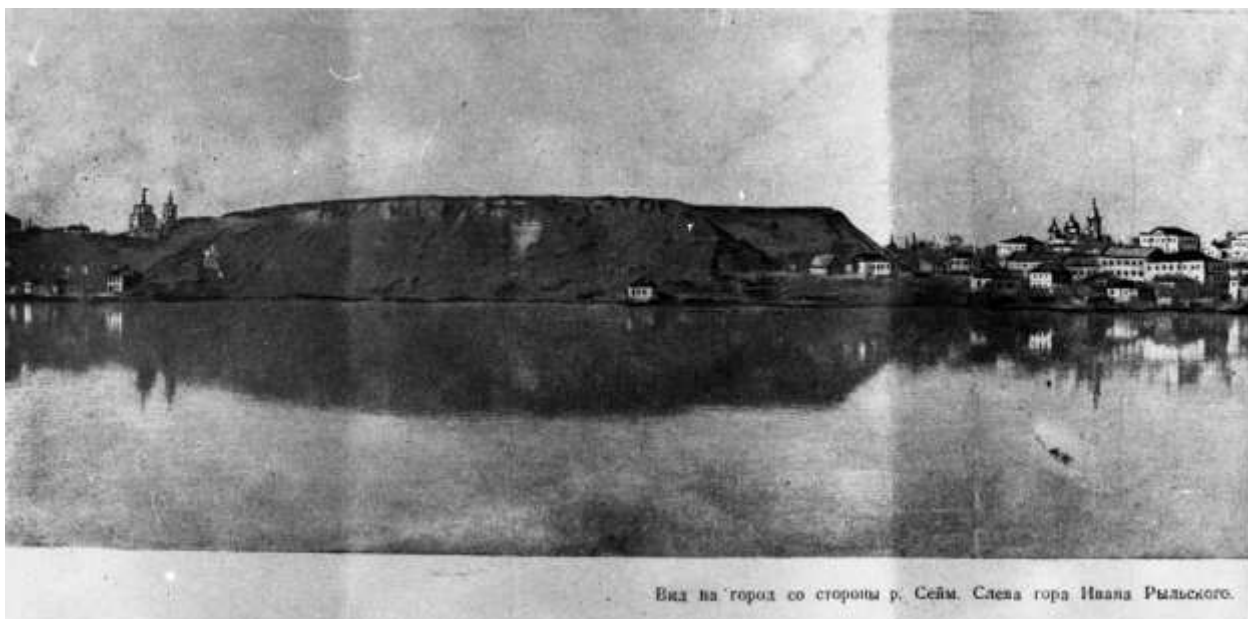


9. Карта РККА М-36 (Б). Курская, Белгородская, Сумская и Полтавская области. Километровка. Представлено состояние местности на 1935-1941 гг. Фрагмент. Источник: [http://www.etomesto.ru/map-rkka\\_m-36-b/](http://www.etomesto.ru/map-rkka_m-36-b/)





11. Топографическая карта Европейской России. 2000 г. Фрагмент Источник: [http://www.etomesto.ru/map-atlas\\_topo-russia/](http://www.etomesto.ru/map-atlas_topo-russia/)



12. Вид на город Рыльск со стороны реки Сейм. На переднем плане Гора Ивана Рыльского. Период создания: рубеж XIX–XX вв. Источник: Архивная служба города Курска: <http://archive.rkursk.ru/gako/rulsk?theme=Ezvision>



13. Виды Рыльска. Общий вид. 1913 г. Вид с юга от Ильинского кладбища. Слева направо церкви: Вознесенская, Покровская, Преображенская, часовня, Успенский собор; мельница Дерюгина. На переднем плане ограда и ворота Ильинского кладбища, за ними Курская ул. Источник: ОБУК «Курский областной краеведческий музей»



14. Виды Рыльска. Вид с горы Иоанна Рыльского.

Период создания: нач. XX в.

Источник: Источник: ОБУК «Курский областной краеведческий музей»



15. Рыльск. Общий вид. Период создания: нач. XX в.

Источник: Источник: ОБУК «Курский областной краеведческий музей»



315

*Вид Выходцевской (К. Либкнехта) улицы с востока. Двухэтажное здание с балконом справа — дом купцов Выходцевых. Сейчас это жилой дом (ул. К. Либкнехта, д. 14). Трехэтажное здание слева — Рыльская уездная земская управа (см. №316).*

Открытка из серии «Виды городов Курской губернии П.В. Левинский, №11 (1911 г.)»

16. Выходцевская улица (современная ул. Карла Либкнехта) в районе пересечения с улицей Преображенской (современной ул. Ленина).

Вид в западном направлении.

Источник: Курская губерния на старой открытке. Курск, 2004. С. 210.

Местонахождение: Областное казенное учреждение «Государственный архив Курской области»



17. Привратницкая Покровского собора и дом по ул. К. Либкнехта, 12.  
Здание Объекта на фотографии в «Проекте охранных зон г. Рыльска  
Курской обл.» 1990 года.



18. Покровский собор и дом по ул. К. Либкнехта, 12. Вид в южном направлении. Начало 2000-х гг. Источник: Рыльский р-н (г. Рыльск). Покровский собор [Электронный ресурс]. – Горенка. – Москва, 2022. – Режим доступа: <https://gorenka.org/508/>

## Перечень документов и материалов, собранных и полученных при проведении экспертизы

*1. Список вновь выявленных объектов, представляющих историческую, научную, художественную или иную культурную ценность, утвержденный Председателем комитета по культуре и искусству администрации области П.И. Надейным 16.01.1995*



	2190	горячая усадьба.	2-я пол.	кирпич.		кирпич.	кирпич.	кирпич.	ул. Ленина, 21.
2243.	2190	дом усадьбы.	кирпич.	-	-	-	-	-	-
2244.	2190	бульвар.	-	-	-	-	-	-	-
2245.	2196	дом жилой.	кирпич.	-	-	-	-	-	ул. Ленина, 55.
2246.	2197	дом жилой.	кирпич.	-	-	-	-	-	ул. Ленина, 55.
2247.	2198	дом жилой.	кирпич.	-	-	-	-	-	ул. Ленина, 56.
2248.	2199	здание адм.	кирпич.	-	-	-	-	-	ул. Ленина, 57.
2249.	2200	дом жилой.	кирпич.	-	-	-	-	-	ул. Ленина, 58.
2250.	2201	дом парикмах.	кирпич.	-	-	-	-	-	ул. Ленина, 111.
2251.	2202	дом парикмах.	кирпич.	-	-	-	-	-	ул. Ленина, 117.
2252.	2203	дом жилой.	кирпич.	дерево.	-	-	-	-	ул. Ленина, 119.
2253.	2204	дом жилой.	кирпич.	кирпич.	-	-	-	-	ул. Ленинград, 1.
2254.	2205	дом жилой.	кирпич.	-	-	-	-	-	ул. Ленинград, 11.
2255.	2206	дом жилой.	кирпич.	-	-	-	-	-	ул. Ленинград, 11.
2256.	2207	дом жилой.	кирпич.	-	-	-	-	-	ул. Ленинград, 12.
2257.	2208	дом жилой.	кирпич.	-	-	-	-	-	ул. Ленинград, 12.
2258.	2209	дом жилой.	кирпич.	-	-	-	-	-	ул. Ленинград, 13.
2259.	2210	дом жилой.	кирпич.	1827г.	-	-	-	-	ул. Ленинград, 13.
2260.	2211	дом жилой.	кирпич.	2-я пол.	-	-	-	-	ул. Ленинград, 14.
2261.	2212	дом жилой.	кирпич.	-	-	-	-	-	-

2. *Постановление главы Администрации Курской области от 28.04.1992 № 210 «Об утверждении зон охраны памятников истории и культуры г. Рыльска»*

Постановление главы администрации Курской области от 28.04.1992 N 210 "Об утверждении зон охраны памятников истории и культуры г. Рыльска"

**ГЛАВА АДМИНИСТРАЦИИ КУРСКОЙ ОБЛАСТИ**

**ПОСТАНОВЛЕНИЕ**  
от 28 апреля 1992 г. N 210

**ОБ УТВЕРЖДЕНИИ ЗОН ОХРАНЫ ПАМЯТНИКОВ  
ИСТОРИИ И КУЛЬТУРЫ Г. РЫЛЬСКА**

Рассмотрев предложение комитета по культуре и искусству Администрации области и в целях сохранения и возрождения историко-культурного наследия г. Рыльска постановляю:

1. Утвердить и ввести в действие согласованные с Министерством культуры Российской Федерации и Центральным Советом Всероссийского общества охраны памятников истории и культуры зон охраны памятников истории и культуры г. Рыльска.

2. Главе администрации г. Рыльска (В.А. Хороших), отделу по архитектуре и градостроительству администрации области (С.Л. Писарев), институту "Курскстройгражданпроект", комитету по культуре и искусству администрации области (П.И. Надеин) строго руководствоваться границами и режимом содержания и использования зон охраны памятников истории и культуры при проектировании, строительстве, реконструкции и благоустройстве территории города согласно приложению.

3. Контроль за выполнением настоящего постановления и режимом содержания и использования зон охраны памятников истории и культуры возложить на комитет по культуре и искусству Администрации области (П.И. Надеин).

Глава администрации  
В.ШУТЕЕВ

Приложение  
к постановлению  
главы администрации области  
от 28 апреля 1992 г. N 210

**ОПИСАНИЕ  
ГРАНИЦ ЗОН ОХРАНЫ ПАМЯТНИКОВ ИСТОРИИ И КУЛЬТУРЫ Г. РЫЛЬСКА**

Территории памятников

Общая площадь территорий памятников республиканского значения г. Рыльска составляет 10,27 га:

- |   |                                      |
|---|--------------------------------------|
| 1. Дом, в котором родился Шелехов                 | - ул. Луначарского, 13               |
| 2. Дом, в котором в 1709 г. останавливался Петр I | - ул. Р. Лаксембург, 12              |
| 3. Дом воеводы Шемяки                             | - ул. К. Либкнехта, 7                |
| 4. Гостиные и Торговые ряды                       | - Советская пл.                      |
| 5. Успенский собор                                | - угол ул. Свердлова и ул. К. Маркса |
| 6. Церковь Покрова                                | - угол ул. Ленина и ул. К. Либкнехта |
| 7. Николаевский монастырь:                        | - Пригородная Слобода                |
| - колокольня                                      |                                      |
| - Троицкая церковь                                |                                      |
| - Николаевская церковь                            |                                      |
| - Крестовоздвиженская церковь                     |                                      |
| 8. Памятник Г.И. Шелехову                         | - пл. Свердлова                      |
| 9. Здание духовного училища местного значения     | - ул. Ленина, 42                     |

Постановлением главы администрации области N 138 от 09.03.92 на государственную охрану поставлен 51 памятник истории и архитектуры местного значения.

Охранные зоны

Общая площадь суммарной охранной зоны всех памятников составляет 56,3 га.

Границами охранной зоны являются: с юга - ул. Р. Люксембург, с запада - ул. Урицкого, с севера - ул. Дзержинского до ул. Ленина, а затем северная граница проходит южнее ул. 25 лет Октября (по границам частных землевладений). Восточной границей охранной зоны является левый берег р. Дублянки.

Отдельные охранные зоны установлены для жилого дома по ул. III Интернационала, жилого дома с торговой лавкой по ул. Энгельса, 19, для дома Пошутилина по ул. Луначарского, 25, и больничной часовни по ул. Луначарского, 30-а; здания по ул. Урицкого, 49, флигеля по ул. Ленина, 22, и жилого дома по ул. К. Маркса, 14.

#### Зоны регулирования застройки центральной части г. Рыльска

A-I - 216,7 га, с южной и юго-восточной стороны - левый берег р. Дублянки, с севера и с запада примыкает к границам охранной зоны и проходит по ул. Шелехова.

Режим A-I регламентирует застройку в один этаж (5 м).

Б - 49,97 га, вводится в кварталах между улицами Р. Люксембург и Свердлова. Восточная граница проходит по улицам Урицкого и Ленина. Этажность определена в 2 - 3 этажа (12 м).

На территории промзоны, а также в с. Боровское вводится режим регулирования этажности не выше 6 м - 78,5 га.

#### Зоны охраняемого природного ландшафта г. Рыльска

Три типа городского ландшафта

1 - территория летописного Рыльска XI - XIII вв. с границами:

с востока - ул. Набережная, с запада и севера - правый берег р. Дублянки, с южной - ул. Маяковского.

Площадь - 50 га. Полностью необходимо сохранить уникальный рельеф.

2 - территория города XVIII - XIX вв. с границами:

с севера - по линии домовладений, с запада - западнее ул. Володарского, с юга - по ул. Шелехова и берегу р. Дублянки. Недопустимо изменение береговой линии. Площадь 330 га.

3 - территория поймы р. Сейм и р. Рыло в пределах городской черты. Площадь - 1075 га.

#### Зоны археологических памятников

1. Гора Ивана Рыльского	- 5,1 га
2. Воскресенская гора	- 1,3 га
3. Селище 1 на Советской площади	- 0,9 га
4. Селище 2 на Советской площади	- 0,5 га

#### Зона археологически ценного культурного слоя - 41 га

Расположена между р. Дублянкой и ул. Набережной, с севера - по ул. Свердлова, с юга - по ул. Р. Люксембург.

Обязательное согласование всех видов строительных работ с археологами.

#### Зона предлагаемых археологических находок

Все территории древнего Рыльска - 110 га.

Сосновый бор в с. Боровское с курганным могильником северян.

#### Заповедная зона (зона регенерации)

В заповедную зону входят зоны территорий памятников, охранные зоны и зоны регулирования застройки режима A-I и Б.

В заповедной зоне учитываются условия максимального сохранения и воссоздания исторически ценной планировочной структуры и характерной среды.

#### Зоны охраны Николаевского монастыря и пригородной слободки

На всей территории монастыря устанавливается охранная зона общей площадью 7,05 га.

Пригородная слободка включается в историко-ландшафтную зону - 72 га. Строительство промышленных складских объектов запрещено. Разрешается одноэтажное строительство усадебного типа на основе существующей планировочной системы.

**Зоны регулирования сельских населенных пунктов**

Устанавливается на территории исторически населенных пунктов:  
деревни - Виксоль, Березники, Строчицы, Кальтичево, Малонизовцево, Некрасово, Октябрьское и Малогнеушево - площадью 800 га.  
Ограничение этажности не выше 6 - 7 метров.

*[The following text is extremely faint and illegible, appearing to be a list of locations or a detailed regulatory text.]*



3. Охранное обязательство по недвижимому памятнику истории и культуры «Дом жилой», Курская область, г. Рыльск, ул. К. Либкнехта, 12, утвержденное Комитетом по культуре Курской области 09.10.2012

СОГЛАСОВАНО:  
Управляющий Курской епархией

Л.Г. Маралин  
2012 г.

УТВЕРЖДАЮ:  
Председатель комитета  
по культуре Курской области

В.В. Рудской  
2012 г.

ПРОЕКТ

**ОХРАННОЕ ОБЯЗАТЕЛЬСТВО**  
по недвижимому памятнику истории и культуры

Курская область, г. Рыльск

«09.10.2012» 2012 г.

«Дом жилой»  
Курская область, г. Рыльск, ул. К. Либкнехта, 12  
(наименование и местонахождение объекта)

Курская епархия, в лице управляющего Маралина Льва Геннадьевича,  
действующего на основании Устава.  
(данные пользователя)

именуемый в дальнейшем «Пользователь», выдает настоящее охранное обязательство комитету по культуре Курской области, являющемуся в соответствии с Положением о комитете по культуре Курской области, утвержденным постановлением Губернатора Курской области от 18.11.2010 г. № 430-пг органом исполнительной власти Курской области, уполномоченным осуществлять государственный контроль в области сохранения, использования, популяризации и государственной охраны объектов культурного наследия, о нижеследующем:

**1. ОСНОВНЫЕ УСЛОВИЯ ОБЯЗАТЕЛЬСТВА**

1. Пользователь обязуется, в соответствии с Федеральным законом от 25.06.2002 г. № 73-ФЗ «Об объектах культурного наследия (памятниках истории и культуры) народов Российской Федерации» и «Положением об охране и использовании памятников истории и культуры», утвержденным постановлением Совета Министров СССР от 16.09.1982 г. № 865

«Дом жилой»  
(наименование и дата объекта)

в целях его дальнейшего сохранения, как объекта культурного наследия, использовать исключительно

в религиозных целях (для совершения религиозных обрядов и церемоний, богослужений, молитвенных собраний, а также в хозяйственных целях, не оказывающих негативного воздействия на памятник и его техническое состояние)  
(характер и цели использования)

2. Принимая эти основные условия, Пользователь обязуется выполнять беспрекословно нижеизложенные обязательства, обеспечивающие режим эксплуатации выявленного объекта культурного наследия (далее – объект), а также проводить ремонтно-реставрационные работы, предусмотренные актом технического состояния объекта, составляющим неделимое целое с настоящим охранным обязательством, и

возобновляемым не реже чем один раз в пять лет, а также разовыми предписаниями комитета по культуре Курской области.

Примечание: Прилагаемый акт технического состояния памятника истории и культуры и определения плана работ по памятнику и благоустройству его территории фиксирует состояние объекта в момент выдачи охранного обязательства и отмечает перечень необходимых ремонтно-реставрационных работ.

3. Запрос о подтверждении Пользователем выполнения условий охранного обязательства направляется комитетом по культуре Курской области заказным письмом с уведомлением о вручении не чаще одного раза в 6 месяцев.

4. Срок действия настоящего охранного обязательства устанавливается на время нахождения указанного объекта в ведении Пользователя.

5. Прекращение действия охранного обязательства или изменение его условий осуществляется в соответствии с законодательством Российской Федерации.

## II. ОБЯЗАННОСТИ «ПОЛЬЗОВАТЕЛЯ»

Пользователь обязуется:

а) содержать объект и все связанное с ним имущество в надлежащем санитарном порядке, а также необходимый для обслуживания объекта и его территории штат работников, сторожей-хранителей;

б) содержать в благоустроенном состоянии территорию участка охранной зоны вокруг объекта, не допускать использования этой охранной зоны под новое строительство и др. хозяйственные нужды, а также не производить никаких пристроек к используемому объекту и переделок объекта как снаружи, так и внутри его,

в) при подготовке проектной документации и осуществлении производственных работ на объекте обеспечивать их соответствие нормам и правилам проведения ремонтных и реставрационных работ на объектах культурного наследия, а в случаях, предусмотренных законодательством Российской Федерации, осуществлять производственные работы на указанном объекте с разрешения (или при наличии согласования) комитета по культуре Курской области;

г) не сдавать объект в аренду другим лицами без письменного согласия комитета по культуре Курской области, обеспечивать соблюдение требования законодательства Российской Федерации в отношении порядка сохранения, содержания, использования и охраны объекта при передаче объекта во владение и (или) пользование третьим лицам;

д) беспрепятственно допускать представителей комитета по культуре Курской области для контроля над выполнением правил пользования объектом или для научного обследования;

е) обеспечивать доступ граждан к объекту, в том числе в научных и образовательных целях, на условиях согласованных с комитетом по культуре Курской области;

ж) немедленно извещать комитет по культуре Курской области о всяком повреждении, аварии или ином обстоятельстве, нанесшем ущерб объекту, и своевременно принимать соответствующие меры против дальнейшего разрушения или повреждения объекта и по приведению его в порядок;

з) иметь в используемом объекте противопожарное оборудование, согласно действующим постановлениям и распоряжениям по пожарной охране;

и) не использовать объект и его территорию:

под склады и производства взрывчатых и огнеопасных материалов, материалов, загрязняющих интерьер объекта, его фасад, территорию и водные объекты, а также материалов, имеющих вредные паргазообразные и иные выделения;

\* Обременения, установленные пунктом 6 раздела II. «Обязанности Пользователя» настоящего охранного обязательства, в части соблюдения режима содержания зон охраны, применяются со дня утверждения зон охраны в установленном порядке.

под производства и лаборатории, связанные с неблагоприятным для памятника температурно-влажностным режимом и применение химически активных веществ;

к) при отчуждении объекта условия настоящего охранного обязательства подлежат включению в договоры, предусматривающие переход права на указанный объект, в качестве существенных условий.

### III. РЕМОНТНЫЕ И РЕСТАВРАЦИОННЫЕ РАБОТЫ

6. Пользователь обязан своевременно производить текущий ремонт используемого объекта независимо от сезона, а также ремонтно-реставрационные работы, предусмотренные прилагаемым актом технического состояния.

7. Все ремонтные и реставрационные работы по объекту Пользователь производит за свой счет и своими материалами по предварительному разрешению комитета по культуре Курской области.

Обеспечение работ технической документацией, а именно: обмерами, проектами и научными исследованиями объекта принимается Пользователем на себя. Проектные материалы подлежат согласованию с комитетом по культуре Курской области.

Примечание: все подлинные чертежи по обмеру объекта, а также проекты реставрации и материалы по фотофиксации объекта передаются Пользователем комитету по культуре Курской области безвозмездно.

### IV. САНКЦИИ

8. В случае обнаружения самовольных перестроек или переделок, искажающих первоначальный вид объекта, таковые должны быть немедленно устранены за счет Пользователя в срок, определяемый односторонним требованием комитета по культуре Курской области.

9. В случае, если Пользователь объекта не выполняет требований к сохранению объекта культурного наследия или совершает действия, угрожающие сохранности данного объекта и влекущие утрату им своего значения, комитет по культуре Курской области обращается в суд с иском об изъятии у Пользователя бесхозяйственно содержимого объекта.

В случае принятия судом решения об изъятии объекта у Пользователя, содержащего данный объект ненадлежащим образом, по представлению комитета по культуре Курской области соответствующий орган по управлению государственным имуществом выкупает данный объект или организует его продажу с публичных торгов.

Пользователю объекта возмещается стоимость выкупленного объекта в порядке, установленном Гражданским кодексом Российской Федерации.

В случае, если объект будет уничтожен по вине Пользователя данного объекта, земельный участок, расположенный в границах территории объекта культурного наследия, являющийся неотъемлемой частью объекта культурного наследия, может быть безвозмездно изъят по решению суда в виде применения санкции за совершение преступления или иного правонарушения (конфискации) в соответствии с законодательством Российской Федерации.

10. В соответствии со ст. 66 Закона Курской области от 04.01.2003 г. № 1-ЗКО нарушение Пользователем требований сохранения, использования и охраны объекта, его территории, а равно несоблюдение ограничений, установленных в зонах его охраны, влечет наложение административного штрафа на граждан в размере от одной тысячи до одной тысячи пятисот рублей; на должностных лиц - в размере от двух тысяч

до трех тысяч рублей; на юридических лиц - в размере от двадцати тысяч до тридцати тысяч рублей.

11. В случае разногласий между Пользователем и комитетом по культуре Курской области, а также с целью определения степени соответствия проектной документации к требованиям сохранения объекта может быть в установленном порядке назначено проведение экспертизы или иных необходимых исследований. Расходы на проведение экспертизы и исследований осуществляет их заказчик.

#### V. ОСОБЫЕ УСЛОВИЯ

Охранное обязательство составляется в 3-х экземплярах: два из них находятся в делах комитета по культуре Курской области, третий остается у Пользователя.

Юридический адрес Пользователя:  
305004 г. Курск, ул. Ленина, 55.

Председатель комитета  
по культуре Курской области



В.В. Рудской

Управляющий Курской епархией



М.П. Моралин

В оформлении настоящего охранного обязательства приняли участие:

Начальник ОБУК «Инспекция по охране объектов  
культурного наследия Курской области»



Е.А. Прохоренко

Главный специалист ОБУК «Инспекция по охране объектов  
культурного наследия Курской области»

А.В. Бутин

**Примечание:**

Понятия «выявленный объект культурного наследия», «объект культурного наследия», «памятник истории и культуры» и «памятник» в настоящем охранном обязательстве равнозначны.

4. Технический паспорт на здание (жилой дом) по адресу: Рыльский район, г. Рыльск, ул. К. Либкнехта, д.12 от 19.09.2012

*г. Рыльск*

**618**

**№** Федеральное бюро технической инвентаризации  
ФГУП «РОСТЕХИНВЕНТАРИЗАЦИЯ» ФЕДЕРАЛЬНОЙ СЛУЖБЫ

**СКОРОСШИВАТЕЛЬ**

**Дело №** \_\_\_\_\_

*На долевладение № 12*

*по ул. К. Либкнехта*

*в г. Рыльске*

Начато \_\_\_\_\_ 201\_ г.

Окончено \_\_\_\_\_ 20\_ г.

Хранить \_\_\_\_\_ лет

ОЦФОРОВАТ  
24. 10

№

Федеральное государственное унитарное предприятие,  
основанное на праве хозяйственного ведения,  
«Российский государственный центр инвентаризации и учета объектов недвижимости -  
Федеральное БТИ»  
(полное наименование ОТИ - организация технического учета и технической инвентаризации объектов капитального строительства)  
ФГУП "Ростехинвентаризация - Федеральное БТИ" Курский филиал Рыльское отделение  
(наименование обособленного подразделения ОТИ)

## ТЕХНИЧЕСКИЙ ПАСПОРТ

На \_\_\_\_\_ Здание  
(вид объекта учета)  
Жилой дом  
(наименование объекта учета)

Адрес (местоположение) объекта учета:

Индекс	307370	
Субъект Российской Федерации	Курская область	
Район	Рыльский	
Муниципальное образование	тип	
	наименование	
Населенный пункт	тип	
	наименование	Рыльск
Улица (проспект, переулок и т.д.)	тип	улица
	наименование	К.Либкнехта
Номер дома	12	
Номер корпуса		
Номер строения		
Литера	А	
Иное описание местоположения		

Сведения о ранее произведенной постановке на технический учет в ОТИ

Инвентарный номер	618
Кадастровый номер	46.20.000000.0000.00.000.002.000006180

Штамп органа государственного технического учета о внесении сведений  
в Единый государственный реестр объектов капитального строительства (ЕГРОКС)

Наименование учетного органа	
Инвентарный номер	
Кадастровый номер	
Дата внесения сведений в ЕГРОКС	

Паспорт составлен по состоянию на « 19 »

сентября Курской области 2012 года

Руководитель (уполномоченное лицо) ОТИ \_\_\_\_\_

Пшеничный Н.И. \_\_\_\_\_



## СОДЕРЖАНИЕ

№ п/п	Наименование раздела	№ стр.
1	Общие архитектурно-планировочные и эксплуатационные сведения о многоквартирном доме	3
2	Распределение площадей жилых помещений многоквартирного дома	3
3	Ситуационный план	4
4	Инвентарный план	5
5	Экспликация площадей к инвентарному плану	6
6	Основные характеристики многоквартирного дома, прочих зданий, сооружений и строений	6
7	Координаты зданий, сооружений	7
8	Сведения о ранее проводившихся обследованиях многоквартирного дома, прочих зданий, сооружений и строений	7
9	Позэтажные планы многоквартирного дома	8
10	Экспликация площадей к поэтажным планам многоквартирного дома	
11	Элементы инженерного благоустройства помещений многоквартирного дома	
12	Позэтажные планы прочих зданий и объемных сооружений	
13	Экспликация площадей к поэтажным планам прочих зданий и объемных сооружений	
14	Элементы инженерного благоустройства помещений прочих зданий и объемных сооружений	
15	Исчисление площадей и объемов по наружному обмеру многоквартирного дома, прочих зданий и объемных сооружений	
16	Техническое описание конструктивных элементов многоквартирного дома и определение физического износа	
17	Техническое описание конструктивных элементов и определение физического износа прочих зданий и сооружений	
18	Исчисление инвентаризационной стоимости многоквартирного дома, прочих зданий, сооружений и строений	
19	Общее имущество собственников помещений многоквартирного дома	

## 1. ОБЩИЕ АРХИТЕКТУРНО-ПЛАНИРОВОЧНЫЕ И ЭКСПЛУАТАЦИОННЫЕ СВЕДЕНИЯ О МНОГОКВАРТИРНОМ ДОМЕ

Тип объекта капитального строительства: здание

Назначение: Жилой дом

Фактическое использование: по назначению

Год постройки: 1872 Год последнего капитального ремонта: \_\_\_\_\_

Серия, тип проекта: \_\_\_\_\_

Материал стен: кирпичные

Строительный объем: 907

Этажность: 2 Этажность подземная: \_\_\_\_\_ Количество подъездов: 1

Количество квартир: 1 Количество обособленных нежилых помещений: 0

Площадь здания: 191.0 В том числе:

общая площадь квартир здания: 191.0 кв.м., в том числе жилая площадь квартир: 104.2 кв.м.

общая площадь обособленных нежилых помещений здания: \_\_\_\_\_ кв.м.

общая площадь всех помещений общего пользования многоквартирного дома: \_\_\_\_\_ кв.м.

Примечание:

## 2. РАСПРЕДЕЛЕНИЕ ПЛОЩАДЕЙ ЖИЛЫХ ПОМЕЩЕНИЙ МНОГОКВАРТИРНОГО ДОМА

№ п/п	Количество жилых помещений			Площадь жилых помещений, кв.м.		
	квартир		комнат	Общая	Жилая	Вспом. использования
1	2	3	4	5	6	7
1.	Однокомнатных	-	-	-	-	-
2.	Двухкомнатных	-	-	-	-	-
3.	Трехкомнатных	-	-	-	-	-
4.	Четырехкомнатных	2	4	191.0	104.2	86.8
5.	Пять и более комнат	-	-	-	-	-
6.	Всех	2	4	191.0	104.2	86.8
7.	Из них, расположено:	в частях здания с коридорной системой размещения жилых помещений	-	-	-	-
8.		в общежитиях	-	-	-	-
9.		в мансардных этажах	-	-	-	-
0.		в цокольных этажах	-	-	-	-

## 4. ИНВЕНТАРНЫЙ ПЛАН



ФГУП "Ростехинвентаризация - Федеральное БТИ" Курский филиал Рыльское отделение						
Инвентарный план территории фактического землепользования многоквартирного дома						
Должность	Чемпишев И.О.	Подпись	Дата	Адрес: Курская область, Рыльский р-н, г.Рыльск, ул.К.Либанехта, д. 12	Лист	1
Функциональная ответственность	Повенечный Н.И.		19.09.2012		Листов	1
Бригадир	Повенечный Н.И.				Масштаб	1:500
Техник-инженер	Лелюкова Т.М.					

## 5. ЭКСПЛИКАЦИЯ ПЛОЩАДЕЙ К ИНВЕНТАРНОМУ ПЛАНУ

Кадастровый номер земельного участка		Реквизиты документа ГЗК		Площадь, кв.м.	
50:01/008001/0001				-	
Площадь земельных участков, всего:					
Площадь территории фактического землепользования, всего:					
в том числе:	застроенная			139,6	
	не застроенная			-	
	в том числе:	с твердым покрытием	проездов	-	
			трогуаров	-	
			прочих элементов	-	
		оборудованные площадки	детские	-	
			спортивные	-	
		грунт			-
	под зелеными насаждениями		придомовый сквер	-	
			газоны с деревьями	-	
газоны, цветники, клумбы			-		
плодовые деревья			-		

## 6. ОСНОВНЫЕ ХАРАКТЕРИСТИКИ МНОГОКВАРТИРНОГО ДОМА, ПРОЧИХ ЗДАНИЙ, СООРУЖЕНИЙ И СТРОЕНИЙ

Листера (номер)	Наименование зданий, сооружений, строений	Наименование и материал основного конструктивного элемента	Основной параметр			Физический износ, %	Действительная инвентаризационная стоимость, тыс.руб.
			наименование	ед. изм.	значение		
1	2	3	4	5	6	7	8
А	Жилой дом	Стены - кирпичные	Стр.объем	м.куб.	907	39	484,9
						Всего:	484,9

Действительная инвентаризационная стоимость многоквартирного дома, прочих зданий, сооружений и строений по состоянию на 19 сентября 2012 г. составляет:

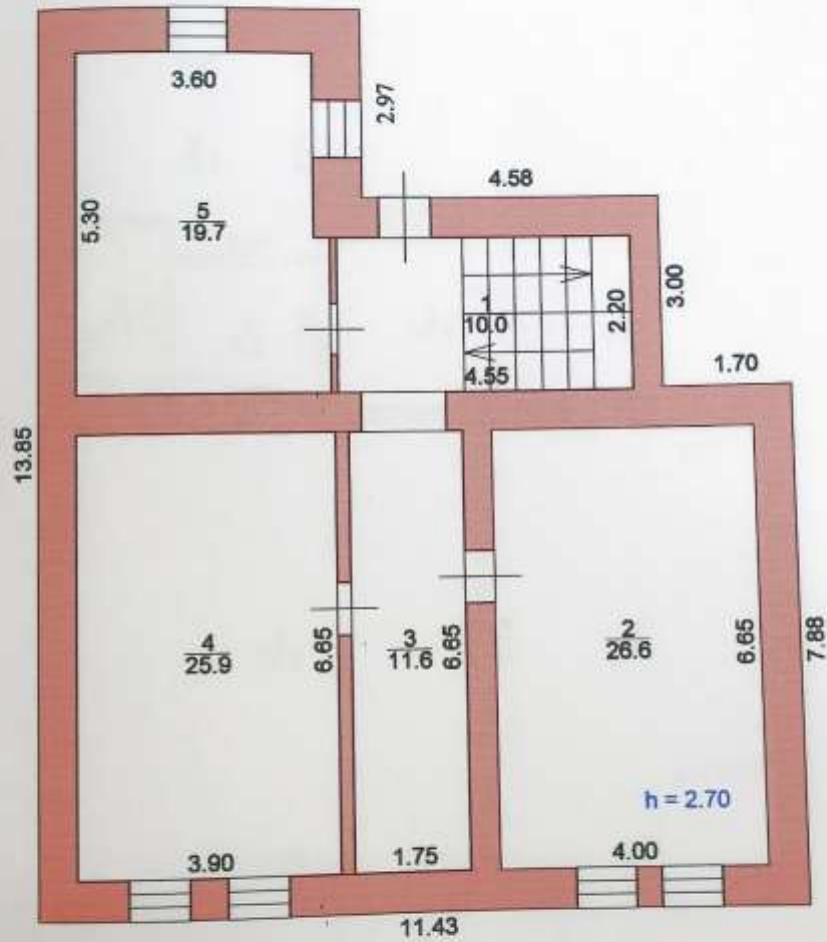
*Четыреста восемьдесят четыре тысячи девятьсот рублей*

(сумма прописью)



## 9. ПОЭТАЖНЫЕ ПЛАНЫ МНОГОКВАРТИРНОГО ДОМА

1 этаж

Лит А  
Н=6.50

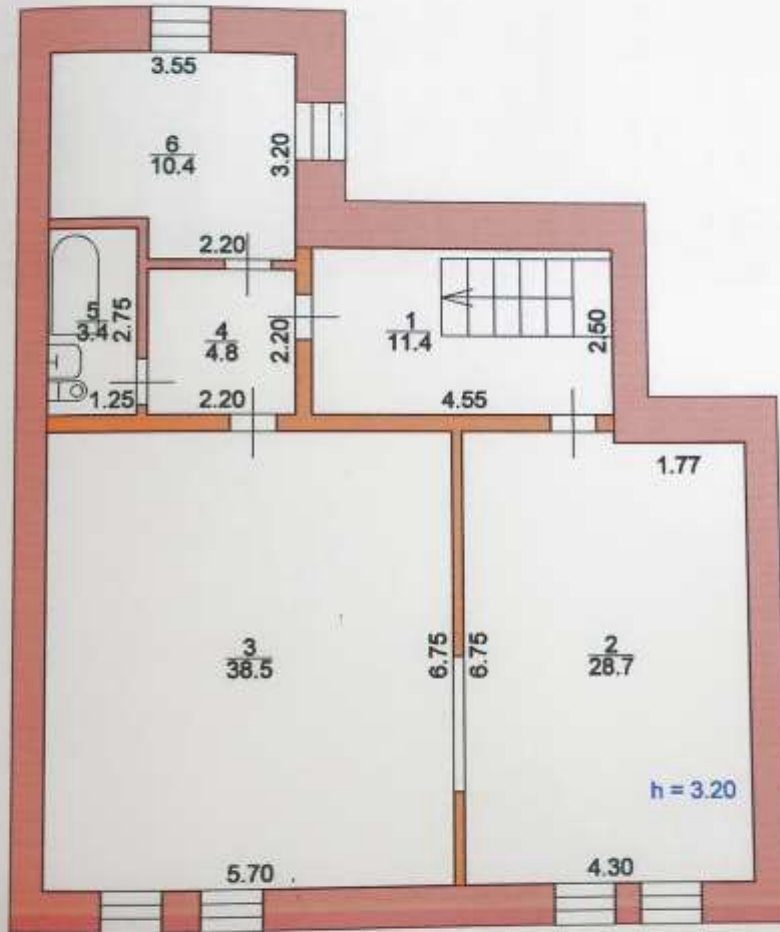
ФГУП "Ростехинвентаризация - Федеральное БТИ" Курский филиал Рыльское отделение

Поэтажный план многоквартирного дома

Должность	Фамилия И.О.	Подпись	Дата	Адрес: Курская область, Рыльский р-н, с.Рыльск, ул.К.Либкнехта, д. 12	Лист	1
Рыльское отделение	Пивенечный Н. Н.	<i>[Signature]</i>	19.09.2012		Листов	1
Инженер	Пивенечный Н. Н.	<i>[Signature]</i>		Масштаб	1:500	
Техник-инженер	Леонова Т. М.	<i>[Signature]</i>				

## 9. ПОЭТАЖНЫЕ ПЛАНЫ МНОГОКВАРТИРНОГО ДОМА

2 этаж



ФГУП "Ростехинвентаризация - Федеральное БТИ" Курский филиал Рыльское отделение

Поэтажный план многоквартирного дома

Должность	Фамилия И.О.	Подпись	Дата	Адрес: Курская область, Рыльский р-н, г.Рыльск, ул.К.Либанехта, д. 12	Лист	1
Инженер-инвентаризатор	Пшеничный Н. Н.	<i>[Signature]</i>	19.09.2012		Листов	1
Бригадир	Пшеничный Н. Н.	<i>[Signature]</i>			Масштаб	1:500
Техник-инвентаризатор	Ласова Т. М.	<i>[Signature]</i>				

## 10. ЭКСПЛИКАЦИЯ ПЛОЩАДЕЙ К ПОЭТАЖНЫМ ПЛАНАМ МНОГОКВАРТИРНОГО ДОМА

Питера-Этаж	Номер и наименование помещения				Высота помещений, м	Площадь, кв.м.							Формула для подсчета площади			
	квартиры, обособленного нежилого помещения, совокупности смежных помещений общего пользования		комнаты или иного отдельного помещения			квартир				Обособленные нежилые помещения	помещения общего пользования	всех помещений, включенных в площадь здания				
	наименование/назначение	№	наименование/назначение	№		жилая	помещения вспомогательного использования	балконы, лоджии, веранды и террасы	общая							
1	2	3	4	5	6	7	8	9	10	11	12	13	14			
А 1 эт.	Квартира	1	Лестница	1	-	-	10.0	-	10.0	-	-	-	10.0	4.55*2.20		
			Жилая	2	26.6	-	26.6	-	26.6	-	-	-	26.6	4.00*6.65		
			Коридор	3	-	11.6	-	11.6	-	11.6	-	-	-	11.6	1.75*6.65	
			Столовая	4	-	25.9	-	25.9	-	25.9	-	-	-	25.9	3.90*6.65	
			Буфет	5	-	19.7	-	19.7	-	19.7	-	-	-	19.7	3.60*5.30 + 0.25*2.40	
			Итого:				26.6	67.2	-	93.8	-	-	-	-	93.8	
			Площадь помещений всего, по этажу:				26.6	67.2	-	93.8	-	-	-	-	93.8	
А 2 эт.	Квартира	1	Лестница	1	-	-	11.4	-	11.4	-	-	-	11.4	4.55*2.50		
			Жилая	2	28.7	-	28.7	-	28.7	-	-	-	28.7	4.30*6.75 + 0.17*1.77		
			Жилая	3	38.5	-	38.5	-	38.5	-	-	-	38.5	5.70*6.75		
			Коридор	4	-	4.8	-	4.8	-	4.8	-	-	-	4.8	2.20*2.20	
			Ванная	5	-	3.4	-	3.4	-	3.4	-	-	-	3.4	2.75*1.25	
			Жилая	6	10.4	-	10.4	-	10.4	-	-	-	-	10.4	3.50*3.20 + 1.50*0.63	
			Итого:				77.6	19.6	-	97.2	-	-	-	-	97.2	
Площадь помещений всего, по этажу:				77.6	19.6	-	97.2	-	-	-	-	97.2				
Площадь помещений всего, по зданию:					104.2	86.8	-	191.0	-	-	-	191.0				
Площадь помещений всего по многоквартирному дому (лит. А):					104.2	86.8	-	191.0	-	-	-	191.0				

**11. ЭЛЕМЕНТЫ ИНЖЕНЕРНОГО БЛАГОУСТРОЙСТВА ПОМЕЩЕНИЙ МНОГOKВАРТИРНОГО  
ДОМА (литеры А)**

№ п/п	Наименование и характеристика элементов благоустройства		Площадь, кв.м.			
			квартир	обособленных помещений	помещений общего пользования	всех помещений
1	2		3	4	5	6
1.	Водопровод	центральный	191.0	-	-	191.0
2.	Стены	кирпичные	191.0	-	-	191.0
3.	Канализация	центральная	191.0	-	-	191.0
4.	Проемы дверные	простые	191.0	-	-	191.0
5.	Проемы оконные	1-ые створные, 1-ые г	191.0	-	-	191.0
6.	Электроосв.		191.0	-	-	191.0

## 12. ПОЭТАЖНЫЕ ПЛАНЫ ПРОЧИХ ЗДАНИЙ И ОБЪЕМНЫХ СООРУЖЕНИЙ

ФГУП "Ростехинвентаризация - Федеральное БТИ" Курский филиал Рыльское отделение						
Поэтажные планы прочих зданий и объемных сооружений						
Должность	Фамилия И.О.	Подпись	Дата	Адрес: Курская область, Рыльский р-н, г. Рыльск, ул. К.Либкнехта, д. 12	Лист	1
Инженер-инвент.	Леонова Т. М.				Листов	1
Бригадир	Павличенный Н. Н.		19.09.2012		Масштаб	1:500
	Павличенный Н. Н.					

**13. ЭКСПЛИКАЦИЯ ПЛОЩАДЕЙ К ПОЭТАЖНЫМ ПЛАНАМ ПРОЧИХ ЗДАНИЙ И ОБЪЕМНЫХ СООРУЖЕНИЙ**

Литера, Этаж	Номер и наименование помещения				Высота помещений, м	Площадь, кв.м.		
	обособленного нежилого помещения, совокупности смежных помещений общего пользования		комнаты или иного отдельного помещения			Обособленных нежилых помещений	помещений общего пользования	всех помещений
	наименование/ назначение	№	наименование/ назначение	№				
1	2	3	4	5	6	7	8	9

**14. ЭЛЕМЕНТЫ ИНЖЕНЕРНОГО БЛАГОУСТРОЙСТВА ПОМЕЩЕНИЙ ПРОЧИХ ЗДАНИЙ И ОБЪЕМНЫХ СООРУЖЕНИЙ**

**15. ИСЧИСЛЕНИЕ ПЛОЩАДЕЙ И ОБЪЕМОВ ПО НАРУЖНОМУ ОБМЕРУ  
МНОГОКВАРТИРНОГО ДОМА, ПРОЧИХ ЗДАНИЙ И ОБЪЕМНЫХ СООРУЖЕНИЙ**

Датера	Наименование зданий, сооружений	Формулы подсчета площадей	Площадь, кв.м.		Высота, м.	Строительный объем, куб.м.
			основания	застройки		
1	2	3	4	5	6	7
А	Жилой дом	$11.43 \cdot 13.85 - 4.58 \cdot 2.97 - 1.70 \cdot 3.00$	139.6	139.6	6.50	907

**16. ТЕХНИЧЕСКОЕ ОПИСАНИЕ КОНСТРУКТИВНЫХ ЭЛЕМЕНТОВ  
МНОГОКВАРТИРНОГО ДОМА И ОПРЕДЕЛЕНИЕ ФИЗИЧЕСКОГО ИЗНОСА**

Датера А Год постройки 1872 год реконструкции (кап.ремонта) - Этажность 2

подземная этажности - Группа капитальности III Вид внутренней отделки простая

Сборник Укрупненных показателей восстановительной стоимости (УПВС) № 28 Таблица Iв

№ п/п	Наименование КЭ	Описание КЭ (конструкция, материал, изделие)	Техническое состояние КЭ	Удельный вес (УВ) стоимости КЭ в строении по таблицам УПВС			Удельный вес (УВ) стоимости КЭ в строении по таблицам УПВС, %	% физ. износа к объекту-аналогу (гр.7,гр.8)/100
				Удельный вес по таблице	Ценностный коэффициент	Удельный вес конструкций после применения коэф.		
1	2	3	4	5	6	7	8	9
1	Фундамент	кирпичный ленточный	глубокие трещины	12	1	12	50	6
2	Стены	кирпичные	трещины	21	1	21	50	10.5
3	Перегородки	кирпичные	трещины					
4	<b>Перекрытия</b>							
	Перекрытие чердачное	деревянное утепленное	диагональные трещины	6	1	6	45	2.7
	Перекрытие междуэтажное	асбестоцементное утепленное	трещины					
5	Крыша	железная	ржавчина	6	1	6	25	1.5
6	Полы	поштые, окрашены	стертость краски	10	1	10	25	2.5
7	<b>Проемы</b>							
	Проемы оконные	1-ые створные, 1-ые глухие	окожные переплета рассохлись	9	1	9	30	2.7
	Проемы дверные	простые	неплотный притвор					
8	<b>Отделка</b>							
	Внутренняя отделка	оштукатурено	трещины	13	1	13	35	4.55
	Наружная отделка	оштукатурено	трещины					
9	<b>Сан. и электротех. устройства</b>							
	Отопление	электрическое						
	водопровод	центральный		18	1	18	35	6.3
	канализация	центральная						
	электроосв.	ла	поврежденные изоляции					
10	Прочие работы			5				
Итого:				100		95		36.75

$$ФН = \frac{\% \text{износа} (\text{гр.9}) \times 100}{\text{удельный вес} (\text{гр.7})} = 39\%$$

**17. ТЕХНИЧЕСКОЕ ОПИСАНИЕ КОНСТРУКТИВНЫХ ЭЛЕМЕНТОВ  
И ОПРЕДЕЛЕНИЕ ФИЗИЧЕСКОГО ИЗНОСА ПРОЧИХ ЗДАНИЙ И СООРУЖЕНИЙ**  
**17. ТЕХНИЧЕСКОЕ ОПИСАНИЕ КОНСТРУКТИВНЫХ ЭЛЕМЕНТОВ  
И ОПРЕДЕЛЕНИЕ ФИЗИЧЕСКОГО ИЗНОСА ПРОЧИХ ЗДАНИЙ И СООРУЖЕНИЙ**

### 3. ИСЧИСЛЕНИЕ ИНВЕНТАРИЗАЦИОННОЙ СТОИМОСТИ МНОГОКВАРТИРНОГО ДОМА/ ПРОЧИХ ЗДАНИЙ, СООРУЖЕНИЙ И СТРОЕНИЙ

№ инвентаризационного объекта (номер)	Наименование зданий, сооружений и строений	№ собрания	Стоимость измерителя в базовых ценах по УПВС, руб.								Стоимость с поправками	Коэффициент пересчета в уровень цен на дату инвентаризации	Количество измерителя	Инвентаризационная стоимость без учета физического износа, тыс.руб.	Физический износ, %	Инвентаризационная стоимость с учетом физического износа, тыс.руб.
			№ таблицы	Измеритель	стоимость	поправки										
						удельный вес										
1	2	3	4	5	6	7	8	9	10	11	12	13	14	15	16	
А	Жилой дом	28	1я	м.ку б.	23.7	0.95				22.52	0.57, 0.8, 1.2, 1.57, 45.3	907	794.9	39	484.9	
ВСЕГО:															484.9	

5. Выписка из Единого государственного реестра недвижимости об объекте недвижимости (здание) от 20.04.2022

Сведения выписки из Единого государственного реестра недвижимости об объекте недвижимости (здание)

Реквизиты выписки

Наименование	Значение
Дата формирования выписки	20.04.2022
Регистрационный номер	****_***/****_*****

Реквизиты поступившего запроса

Наименование	Значение
Дата поступившего запроса	20.04.2022
Дата получения запроса органом регистрации прав	20.04.2022

Сведения об объекте недвижимости - здании

Наименование	Значение
Дата постановки на учет/ регистрации	22.01.2013 16:48:55
Кадастровый номер	46:20:270205:964
Номер кадастрового квартала	46:20:270205
Вид объекта недвижимости	002001002000, Здание
Ранее присвоенные номера	01, Инвентарный номер, -
Площадь, в кв. метрах	191
Количество этажей (в том числе подземных)	2
Количество подземных этажей	1
Назначение здания	204002000000, Жилое
Наименование здания	Здание
Год завершения строительства	1872
Наименование вида использования	жилой дом
Адрес в соответствии с ФИАС (Текст)	Курская область, р-н. Рыльский, г. Рыльск, ул. К.Либкнехта, д. 12
Кадастровая стоимость	3554928.29
Дата документа	16.01.1995
Включен в реестр объектов культурного наследия или является выявленным объектом	да
Регистрационный номер (регистрационный номер учетной карты)	000000000002207
Вид объекта	207001000000, Памятник
Наименование объекта	Дом жилой, кон. XIX - нач. XX вв.
Особые отметки	Сведения, необходимые для заполнения разделов: 6 - Сведения о частях объекта недвижимости; 7 - Перечень помещений, машино-мест, расположенных в здании, сооружении; 8 - План расположения помещения, машино-места на этаже (плане этажа), отсутствуют.

Сведения о правах и правообладателях

Наименование	Значение
Сведения о праве и правообладателях	
Дата постановки на учет/ регистрации	08.07.2013 0:00:00
Вид зарегистрированного вещного права	001001000000, Собственность
Номер регистрации вещного права	46-46-21/005/2013-853
Сведения о правообладателе	Центральная православная религиозная организация Курская Епархия Русской Православной Церкви (Московский Патриархат) 4632006815, 1034690007076 Российская Федерация, Курская область, г. Курск, ул. Ленина, дом №55

Статус записи об объекте недвижимости

Наименование	Значение
Статус записи об объекте недвижимости	Сведения об объекте недвижимости имеют статус "актуальные"

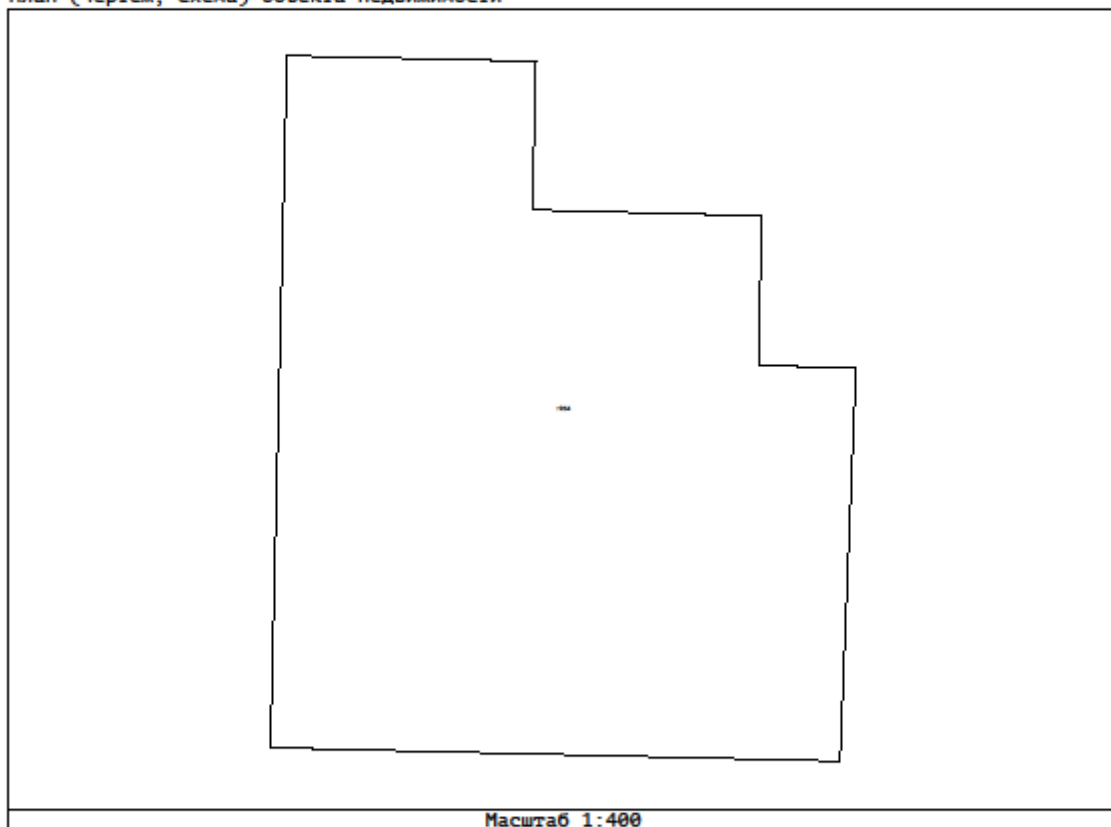
## Объекты капитального строительства

Номер точки	X	Y	Описание закреп.	Погрешность, м
-------------	---	---	------------------	----------------

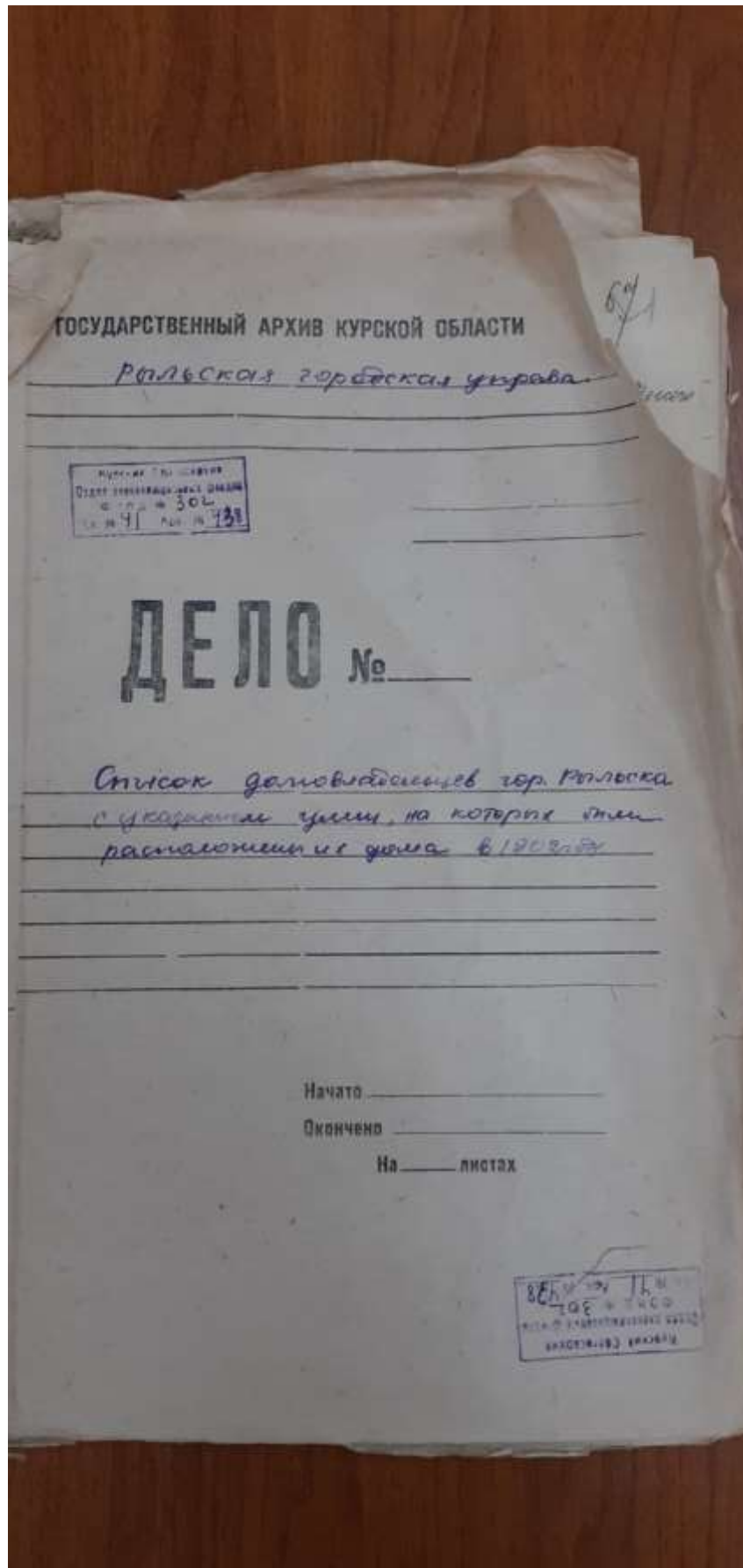
46:20:270205:964

Система координат:				
МСК-46				
1				
1	403183.23	1194603.34	-	0,2
2	403183.50	1194591.97	-	0,2
3	403197.33	1194592.30	-	0,2
4	403197.22	1194597.27	-	0,2
5	403194.25	1194597.20	-	0,2
6	403194.13	1194601.78	-	0,2
7	403191.14	1194601.71	-	0,2
8	403191.09	1194603.66	-	0,2

## План (чертеж, схема) объекта недвижимости



6. Список домовладельцев города Рыльска с указанием улиц, на которых были расположены их дома в 1902 г. Ф. 302, оп.1, д.438, л.3, 8 об.



№ 3

Списокъ  
 Абхазскихъ Имъевъ изъ Галсина, предъ  
 назначенныхъ при раздѣленіи недвижимой имъевъ  
 земель и земель при прирѣдѣ на Галсинъ  
 имъевъ службу въ Абхазскихъ имъевъ  
 войска.

Перечисленіе

№ Имъевъ	Имя Имъевъ	Наименованіе имъевъ	Всего имъевъ	
			въ имъевъ	въ имъевъ
		Имя и фамилія де- шевогъ имъевъ		
		Имя-Фамилія имъевъ		
1572	Кумакъ	Имя-Фамилія имъевъ	2	-
1571	Кумакъ	Имя-Фамилія имъевъ	5	5
1570	Кумакъ	Имя-Фамилія имъевъ	3	3
1579	Кумакъ	Имя-Фамилія имъевъ	3	
1578	Кумакъ	Имя-Фамилія имъевъ	3	
1577	Кумакъ	Имя-Фамилія имъевъ	3	
1576	Кумакъ	Имя-Фамилія имъевъ	2	
1575	Кумакъ	Имя-Фамилія имъевъ	3	
1574	Кумакъ	Имя-Фамилія имъевъ	3	
1573	Кумакъ	Имя-Фамилія имъевъ	2	
1572	Кумакъ	Имя-Фамилія имъевъ	5	5
1571	Кумакъ	Имя-Фамилія имъевъ	3	5
1570	Кумакъ	Имя-Фамилія имъевъ	3	
1569	Кумакъ	Имя-Фамилія имъевъ	68	
1568	Кумакъ	Имя-Фамилія имъевъ	2	
1567	Кумакъ	Имя-Фамилія имъевъ	2	

	1147	Захарина Анна Ивановна	11	3
	1148	Савинина Елена Сергеевна	11	2
7.	1149	Шенорова Александра Ивановна	5	3
	1150	Шенорова Анна Ивановна	5	3
	1151	Смирнова Мария Ивановна	10	5
	1152	Смирнова Мария Ивановна	10	5
<u>Преображенская улица</u>				
7.	1153	Смирнова Мария Ивановна	10	10
	1154	Смирнова Мария Ивановна	10	3
	1155	Смирнова Мария Ивановна	10	3
<u>Благодатная улица</u>				
7.	1156	Смирнова Мария Ивановна	11	10
	1157	Смирнова Мария Ивановна	11	5
	1158	Смирнова Мария Ивановна	7	4
	1159	Смирнова Мария Ивановна	8	5
	1160	Смирнова Мария Ивановна	5	5
<u>Городская улица</u>				
7.	1161	Смирнова Мария Ивановна	7	3
	1162	Смирнова Мария Ивановна	3	
	1163	Смирнова Мария Ивановна	3	
<u>Полковничья улица</u>				
51.	1164	Смирнова Мария Ивановна	17	5
	1165	Смирнова Мария Ивановна	11	5
	1166	Смирнова Мария Ивановна	10	13
	1167	Смирнова Мария Ивановна	13	13
	1168	Смирнова Мария Ивановна	7	12

7. Письмо областного бюджетного учреждения культуры «Инспекция по охране и использованию объектов культурного наследия (памятников истории и культуры) Курской области» от 06.05.2022 № 677 о направлении запрашиваемой информации



**АДМИНИСТРАЦИЯ  
КУРСКОЙ ОБЛАСТИ  
КОМИТЕТ ПО ОХРАНЕ ОБЪЕКТОВ  
КУЛЬТУРНОГО НАСЛЕДИЯ  
КУРСКОЙ ОБЛАСТИ**  
ОБЛАСТНОЕ БЮДЖЕТНОЕ УЧРЕЖДЕНИЕ  
КУЛЬТУРЫ «ИНСПЕКЦИЯ ПО ОХРАНЕ И  
ИСПОЛЬЗОВАНИЮ ОБЪЕКТОВ КУЛЬТУРНОГО  
НАСЛЕДИЯ (ПАМЯТНИКОВ ИСТОРИИ И  
КУЛЬТУРЫ) КУРСКОЙ ОБЛАСТИ»  
(ОБУК «ИНСПЕКЦИЯ ПО ОХРАНЕ  
ОБЪЕКТОВ КУЛЬТУРНОГО НАСЛЕДИЯ КУРСКОЙ  
ОБЛАСТИ»)

305000, г. Курск, Красная пл., д. 6

тел.: +7 (4712) 51-15-96,

e-mail: okn.kursk@mail.ru;

06.05.2022 № 677

Генеральному директору Общества с  
ограниченной ответственностью  
«НАУЧНО-ИССЛЕДОВАТЕЛЬСКИЙ  
ИНСТИТУТ РЕСТАВРАЦИИ,  
ПРОЕКТИРОВАНИЯ И ИСТОРИКО-  
КУЛЬТУРНЫХ ЭКСПЕРТИЗ»  
Худякову О.В.

[7841084410@mail.ru](mailto:7841084410@mail.ru)

Уважаемый Олег Владиславович!

На Ваше обращение о предоставлении документов от 04.05.2022 № 42-22, ОБУК «Инспекция по охране и использованию объектов культурного наследия (памятников истории и культуры) Курской области» (далее – Инспекция) сообщает, что в Ваш адрес посредством электронной почты на электронный адрес [7841084410@mail.ru](mailto:7841084410@mail.ru) 5 и 6 мая 2022 г. было направлено 14 писем с вложенными электронными архивами.

Архивы содержат всю имеющуюся у Инспекции информацию по перечню выявленных объектов культурного наследия, указанному в Контракте № 0144200002422000081 от 04.05.2022 г.:

- выкопировки из Списка вновь выявленных объектов, представляющих историческую, научную, художественную или иную культурную ценность, утвержденного председателем комитета по культуре и искусству Администрации Курской области 16.01.1995 г.;
- имеющиеся фотографические изображения объектов;
- имеющиеся копии актов осмотра и актов технического состояния выявленных объектов культурного наследия;
- имеющиеся копии технических паспортов выявленных объектов культурного наследия;
- имеющиеся выписки из Единого государственного реестра недвижимости;
- проект зон охраны г. Рыльск Курской области.

С уважением,  
Начальник инспекции

И.В. Черникова

Ворылова Н.Н.  
+7 (4712) 51-15-96

8. Письмо Администрации города Рыльска от 31.05.2022 № 1315 о предоставлении запрашиваемой информации



## АДМИНИСТРАЦИЯ ГОРОДА РЫЛЬСКА

307370, Курская область, г. Рыльск, ул.К.Либкнехта,9  
тел./факс: (47152) 2-22-38, E-mail: [adm.rylsk46@mail.ru](mailto:adm.rylsk46@mail.ru)  
ОКПО 44022333, ОГРН 1024600743892  
ИНН/КПП 4620004595 / 462001001

31.05.2022 № 1315

На № \_\_\_\_\_ от \_\_\_\_\_

Генеральному директору Научно-исследовательского института реставрации, проектирования и историко-культурных экспертиз НИИ РПИКЭ  
Худякову О. В.

Уважаемый Олег Владиславович!

На Ваш исх. № 44-22 от 05.05.2022 Администрация города Рыльска предоставляет запрашиваемую информацию.

Глава города Рыльска

С. А. Курносов

Исп. Фролова О. А.  
Тел. 8(47152) 2-27-42

9. Письмо ОКУ «Госархив Курской области» от 30.05.2022 № 07-12/190-2022/Т о направлении скан-копий архивных дел

Российская Федерация  
Архивное управление  
Курской области  
Областное казенное учреждение  
«Государственный архив Курской области»  
(ОКУ «Госархив Курской области»)  
ул. Ленина, 57, г. Курск, 305000  
тел./Факс. 8 (4712) 51-49-85  
e-mail: gosarhiv-kursk@yandex.ru  
ОКПО 03492966, ОГРН 1024600949911  
ИНН/КПП 4629016556/463201001  
30.05.2022 № 07-12/190-2022/Т.  
на № 56-22 от 25.05.2022.

Генеральному директору  
ООО «НИИ РПИИКЭ»

Худякову О.В.

ул. Кирочная, д. 19, литер А, офис 6,  
г. Санкт-Петербург, 191123

<7841084410@mail.ru>

Уважаемый Олег Владиславович!

В архивном фонде «Коммунальный отдел исполкома Рыльского уездного Советов рабочих, крестьянских и красноармейских депутатов» выявлены архивные дела с информацией о строениях, расположенных на территории города Рыльска в первой половине 1920-х гг. (скан-копии архивных дел прилагаются).

В связи с тем, что в довоенные годы в городе Рыльске отсутствовала нумерация домовладений (административная привязка осуществлялась по номеру квартала и домовладельцу), сопоставить выявленные исторические сведения с актуальной нумерацией домовладений, представленной в приложении к Вашему запросу, не представляется возможным, так как сотрудники ОКУ «Госархив Курской области» не уполномочены интерпретировать выявляемую в архивных документах информацию.

Вместе с тем, приглашаем Ваших сотрудников самостоятельно ознакомиться с архивными документами в читальном зале ОКУ «Госархив Курской области» с целью выявления интересующих Вас сведений, где им будет оказана соответствующая квалифицированная помощь.

Работа читального зала осуществляется по следующему графику: с понедельника по четверг с 10:00 по 17:00, перерыв с 13:00 до 14:00. Записаться для работы в читальном зале можно по телефону +7 (4712) 51-49-85 (доб. 2259).

Приложение: 344 файла.

Директор



Н.А. Елагина

О.Н. Аргунов  
☎ 8 (4712) 52-05-58