

## АДМИНИСТРАЦИЯ КУРСКОЙ ОБЛАСТИ

### КОМИТЕТ ПО ОХРАНЕ ОБЪЕКТОВ КУЛЬТУРНОГО НАСЛЕДИЯ КУРСКОЙ ОБЛАСТИ

#### П Р И К А З

от 25.10.2022

№ 05.4-08/1177

г. Курск

**Об утверждении предмета охраны объекта культурного наследия регионального значения «Доходный дом с воротами потомственного почетного гражданина Ивана Ивановича Гостева, в котором в конце XIX - начале XX веков находилось Военное собрание», последняя четверть XIX в.; начало 1930-х годов, расположенного по адресу: Курская область, город Курск, улица Добролюбова, дом 20**

В соответствии с Федеральным законом от 25 июня 2002 года № 73-ФЗ «Об объектах культурного наследия (памятниках истории и культуры) народов Российской Федерации», Положением о комитете по охране объектов культурного наследия Курской области, утвержденным постановлением Губернатора Курской области от 15.09.2020 № 274-пг, ПРИКАЗЫВАЮ:

1. Утвердить прилагаемый предмет охраны объекта культурного наследия регионального значения «Доходный дом с воротами потомственного почетного гражданина Ивана Ивановича Гостева, в котором в конце XIX - начале XX веков находилось Военное собрание», последняя четверть XIX в.; начало 1930-х годов, расположенного по адресу: Курская область, город Курск, улица Добролюбова, дом 20.

2. Контроль за исполнением настоящего приказа возложить на начальника отдела разрешительной документации и учета объектов культурного наследия комитета по охране объектов культурного наследия Курской области А.И. Куткову.

3. Приказ вступает в силу со дня его подписания.

Председатель комитета

И.А. Мусьял

УТВЕРЖДЕН  
приказом комитета по охране  
объектов культурного наследия  
Курской области  
от 25.10.2022 № 05.4-02/1177

## ПРЕДМЕТ ОХРАНЫ

**объекта культурного наследия регионального значения  
«Доходный дом с воротами потомственного почетного гражданина  
Ивана Ивановича Гостева, в котором в конце XIX - начале XX веков  
находилось Военное собрание», последняя четверть XIX в.;  
начало 1930-х годов, расположенного по адресу:  
Курская область, город Курск, улица Добролюбова, дом 20**

### **Историческая ценность:**

значительная узнаваемая сохранность объекта на время его строительства и реконструкции;

датировка объекта – последняя четверть XIX в.; начало 1930-х гг.;

установление личности заказчика и строителя – потомственного почетного гражданина Ивана Ивановича Гостева.

### **Градостроительная охрана:**

местоположение объекта, его градостроительные характеристики, его роль в композиционно-планировочной структуре квартала, визуальные связи объекта с улицы Добролюбова и внутриквартальных раскрытий объекта. Территория объекта. Расположение и габариты здания.

### **Архитектурная охрана.**

**Объёмно-пространственная композиция на время строительных этапов объекта – последняя четверть XIX в.; начало 1930-х гг.:**

объёмно-пространственное решение объекта статично, уравновешенно и характерно для здания общественно-административной функции;

4-х этажный на подвале, Г-образный в плане, кирпичный объём, завершён скатной крышей; с северной стороны здания в одной связи с ним примыкают парадные кирпичные ворота на высоту одного этажа;

параметры объекта: в пределах габаритов фундаментов, наружных стен для всей надземной части и наружных стен и внутренних несущих стен подвала;

габариты, силуэт и высотные характеристики объекта;

крыша объекта, её конфигурация – скатная форма; размеры крыши, на время строительства объекта;

ворота кирпичные проездные с двумя входами, находятся в одной связи с северной стеной здания, выполнены на высоту первого этажа, организуя парадный проезд и входы на территорию.

**Объёмно-пространственная композиция ворот** – симметричная, трёхчастная, делящая сооружение на главный арочный въезд с эллиптическим верхом, по сторонам которого расположены прямоугольные с прямым верхом проемы входов. Центральная часть ворот повышена относительно боковых объемов.

**Композиция и архитектурно-художественное решение фасадов в целом и отдельных их деталей:**

архитектура здания торжественна и монументально статична. Фасады отличаются парадностью и стройностью архитектурных форм. Архитектурно-художественное решение всех фасадов имеет соподчиненность в подобии художественной отделки и ритмической композиции, что создает слаженность и стройность всей композиции экстерьеров объекта. Архитектура здания эклектична и соответствует стилизациям времени историзма, в теме палаццо (дворца) в композиционно-художественной стилистике характерной для эпохи ренессанса. Верхние этажи, надстройки начала 1930-х гг. грамотно вписаны в композицию фасадов здания, их решение в обобщенных повторениях художественных элементов нижних уровней, передают легкость и изящество всему зданию в целом.

Парадные западный и южный фасады обладают высокой декоративной насыщенностью и идентичны в композиции и архитектурно-художественном решении. Фасады оштукатурены и покрашены в два-три основных цвета, рустованы прямоугольным рустом, углы крепованы рустованными же лопатками. Цоколь здания низкий. Четкий и равный ритм прямоугольных и полуциркульным верхом (в уровне 2-го этажа) проёмов в тонкопрофилированных обрамлениях с прямыми развитыми сандриками подчеркнуты подоконными профилированными карнизами. Венчающий карниз низкий и подчеркнут рядом крупных сухариков.

Архитектурно-художественное оформление дворовых и торцевых фасадов здания решено проще и представлено прямоугольными и с полуциркульным верхом (в уровне 2-го этажа) оконными проёмами в тонкопрофилированных обрамлениях с прямыми развитыми сандриками и также подчеркнуты подоконными профилированными карнизами. Венчающий карниз низкий и украшен рядом крупных сухариков. Фасады оштукатурены и покрашены в два-три основных цвета.

**Композиция и архитектурно-художественное решение фасадов ворот:**

Фасады ворот оштукатурены. Композиция симметричная, трёхчастная, делящая сооружение на главный арочный въезд с эллиптическим верхом, по сторонам которого расположены прямоугольные с прямым верхом проемы входов. Верх ворот прямой ступенчатый: центральная часть повышена относительно боковых объемов. Декоративная отделка главного фасада имеет верх обрамления арки въезда и прямые сандрики над входами, простой венчающий карниз.

Декоративная отделка главного и дворового фасадов ворот и заполнения проемов уточняются в ходе реставрационных работ.

**Конструкции и строительные материалы:**

материал капитальных наружных стен надземной части объекта, капитальных наружных стен и внутренних стен подвала со сводчатой системой перекрытия на время строительства объекта – кирпич;

фасады оштукатурены и имеют высокую декоративность;

крыша – её размеры на время строительства объекта; материал каркаса – дерево, конструкция стропильная, характер кровельного покрытия – металлическая кровля по деревянной обрешетке с желобами и водосточными трубами;

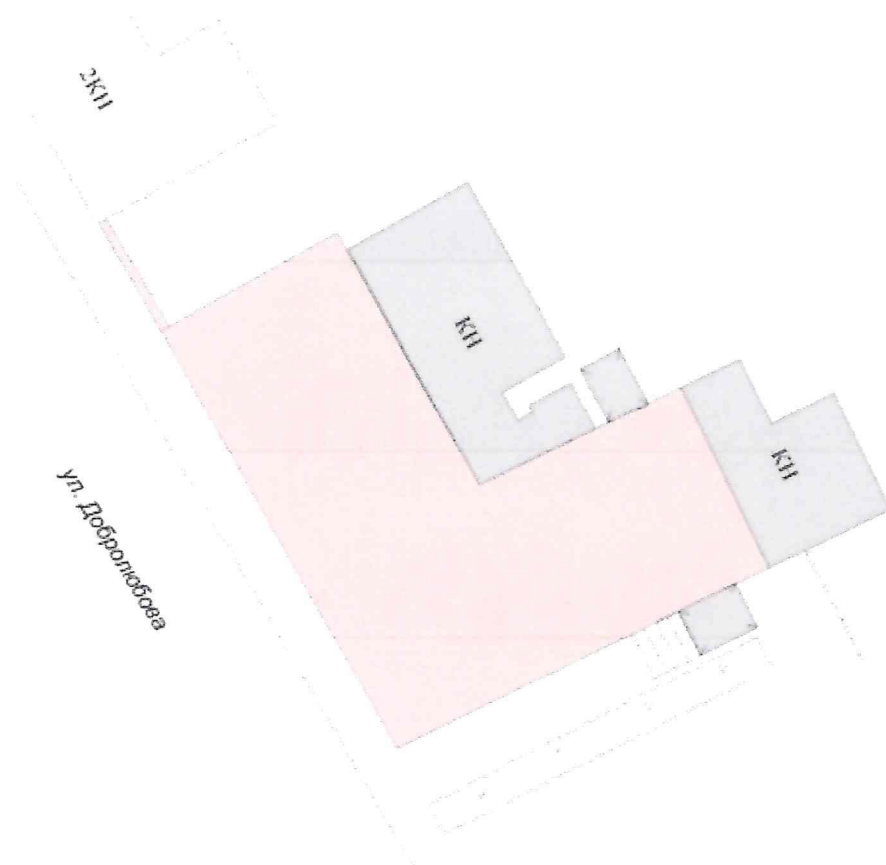
сводчатая кирпичная система перекрытия подвала: коробовые и коробовые с распалубками своды и своды «монье», большепролетные арки эллиптические и полукруглые.


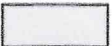
Местонахождение, типы и конфигурация проемов подвала определяется дополнительно в ходе реставрационных работ.

**Интерьеры:**

подвал с раскрытой в интерьер сводчатой системой перекрытия и большепролетных арок.

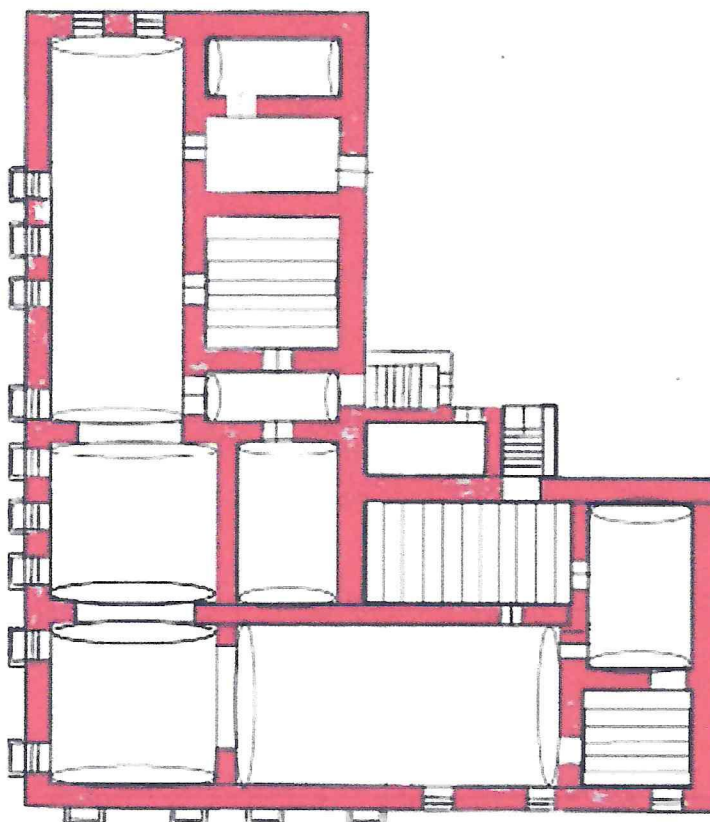
## ПРЕДМЕТ ОХРАНЫ. Графическая часть.



- ПРЕДМЕТ ОХРАНЫ**
-  параметры объёмно-пространственного решения объекта на время строительства последней четверти XIX в., начало 1930-х гг.
  -  - поздние диссонирующие пристройки конца XX - начала XXI вв.

# ПРЕДМЕТ ОХРАНЫ. Графическая часть.

ПЛАН ПОДВАЛА



объемно-пространственное и планировочное решение на время строительства объекта, материал стен и сводчатых конструкций перекрытия



ТИПЫ СВОДОВ:

- коробовый и колбовый с распяубками



- своды "монье"

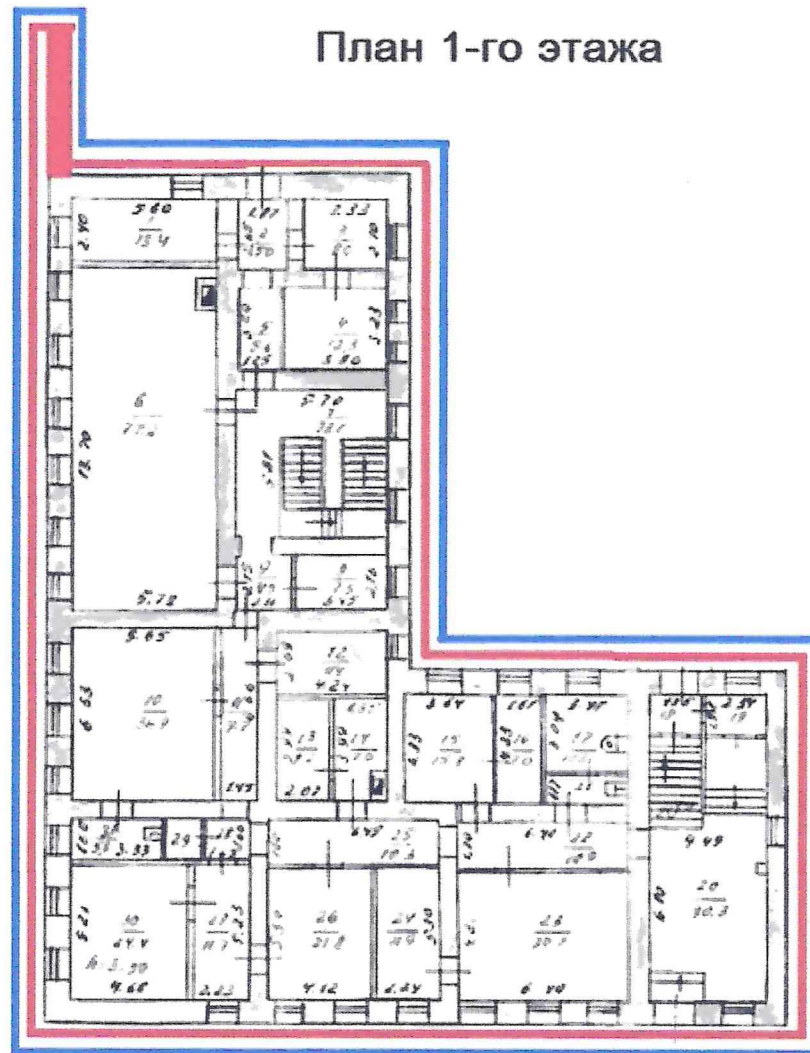


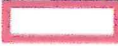

ТИПЫ БОЛЬШЕПРОЛЕТНЫХ АРОК - эллиптические, полукруглые

ПРИМЕЧАНИЕ: местонахождение и типы проемов решаются в ходе реставрационных работ

# ПРЕДМЕТ ОХРАНЫ. Графическая часть.

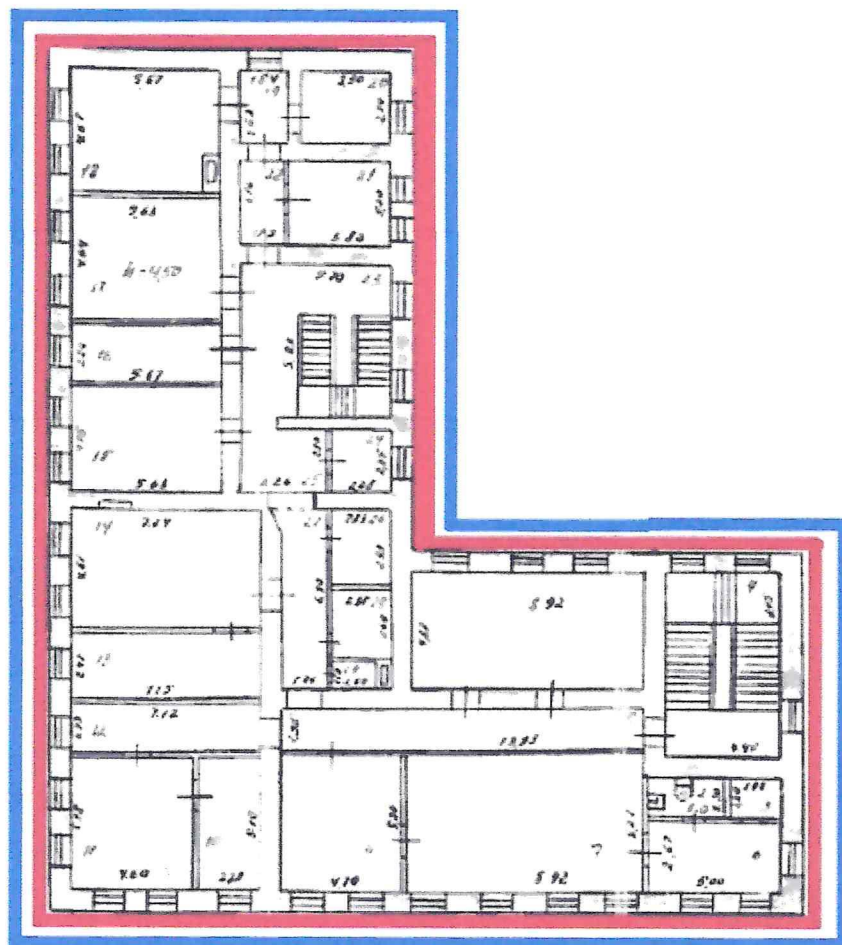
## План 1-го этажа





-  объёмно-пространственное решение на время строительства объекта, материал стен
-  композиция и архитектурно-художественное решение фасадов

ПРЕДМЕТ ОХРАНЫ. Графическая часть.

План 2-го этажа

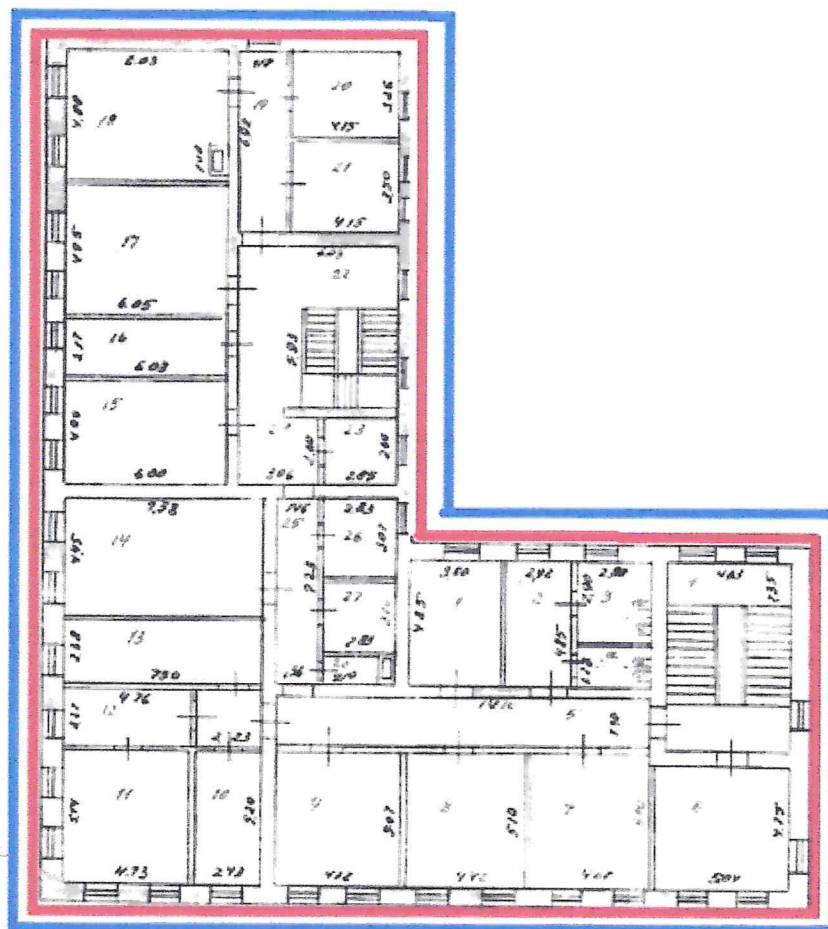




-  объёмно-пространственное решение на время строительства объекта, материал стен
-  композиция и архитектурно-художественное решение фасадов



# ПРЕДМЕТ ОХРАНЫ. Графическая часть.

## План 4-го этажа



-  объёмно-пространственное решение на время строительства объекта, материал стен
-  композиция и архитектурно-художественное решение фасадов

