

АКТ

ГОСУДАРСТВЕННОЙ ИСТОРИКО-КУЛЬТУРНОЙ ЭКСПЕРТИЗЫ

документации, за исключением научных отчетов о выполненных археологических полевых работах, содержащей результаты исследований, в соответствии с которыми определяется наличие или отсутствие объектов, обладающих признаками объекта культурного наследия, на земельных участках, подлежащих воздействию земляных, строительных, мелиоративных, хозяйственных работ, предусмотренных статьей 25 Лесного кодекса Российской Федерации работ по использованию лесов (за исключением работ, указанных в пунктах 3, 4 и 7 части 1 статьи 25 Лесного кодекса Российской Федерации) и иных работ на земельном участке с кадастровым номером 46:29:102256:533, расположенном по адресу: Курская область, город Курск, ул.Гайдара, д. 13, к.3.

Настоящее заключение государственной историко-культурной экспертизы оформлено в виде акта в соответствии с Федеральным законом от 25.06.2002 № 73-ФЗ «Об объектах культурного наследия (памятниках истории и культуры) народов Российской Федерации» (далее - Закон № 73-ФЗ), Положением о государственной историко-культурной экспертизе, утвержденным постановлением Правительства Российской Федерации от 15.07.2009 № 569 (далее - Положение о ГИКЭ) в электронном виде и подписано усиленной квалифицированной электронной подписью.

1. Дата начала и дата окончания проведения экспертизы.

- дата начала: 16.11.2023.
- дата окончания: 19.11.2023.

2. Место проведения экспертизы - г. Воронеж.

3. Заказчик экспертизы – ООО «Межрегиональный центр археологических исследований»

(г. Тамбов). Адрес местонахождения: 392003, г. Тамбов, бульвар Энтузиастов, д. 2а, 4 этаж. ИНН: 6829143499 КПП: 682901001. Директор Китов Е.П.

4. Сведения об эксперте:

- фамилия, имя, отчество - Скоробогатов Андрей Михайлович;
- образование - высшее, специальность – учитель истории, социальный педагог по специальности «история», кандидат исторических наук;
- стаж работы - 16 лет;
- место работы и должность - Общество с ограниченной ответственностью Научно-производственный центр «Воронежское археологическое общество» (ООО НПЦ «ВАО»), научный сотрудник;
- реквизиты аттестации - приказ Министерства культуры Российской Федерации от 30.12.2021 № 2304 «Об аттестации экспертов по проведению государственной историко-культурной экспертизы»;

объекты экспертизы:

- выявленные объекты культурного наследия в целях обоснования целесообразности включения данных объектов в реестр;

- документы, обосновывающие включение объектов культурного наследия в реестр;

- документация, за исключением научных отчетов о выполненных археологических полевых работах, содержащая результаты исследований, в соответствии с которыми определяется наличие или отсутствие объектов, обладающих признаками объекта культурного наследия, на земельных участках, подлежащих воздействию земляных, строительных, мелиоративных, хозяйственных работ, указанных в статье 30 Федерального закона работ по использованию лесов и иных работ;

- документация или разделы документации, обосновывающие меры по обеспечению сохранности объекта культурного наследия, включенного в реестр, выявленного объекта культурного наследия либо объекта, обладающего признаками объекта культурного наследия, при проведении земляных, мелиоративных, хозяйственных работ, указанных в статье 30 Федерального закона работ по использованию лесов и иных работ в границах территории объекта культурного наследия либо на земельном участке, непосредственно связанном с земельным участком в границах территории объекта культурного наследия.

5. Информация о том, что в соответствии с законодательством Российской Федерации эксперт несёт ответственность за достоверность сведений, изложенных в заключении.

Эксперт признает свою ответственность за соблюдение принципов проведения экспертизы, установленных статьей 29 Федерального закона от 25.06.2002 г. №73-ФЗ «Об объектах культурного наследия (памятниках истории и культуры) народов Российской Федерации»; за достоверность сведений, изложенных в заключении экспертизы и обязуется выполнять требования пункта 17 Положения о государственной историко-культурной экспертизе, утвержденного постановлением Правительства Российской Федерации от 15.07.2009 г. №569.

Отношения к заказчику:

Эксперт:

- не имеет родственных связей с заказчиком (его должностными лицами, работниками);

- не состоит в трудовых отношениях с заказчиком;

- не имеет долговых или иных имущественных обязательств перед заказчиком;

- не владеет ценными бумагами, акциями (долями участия, паями в уставных капиталах) заказчика;

- не заинтересован в результатах исследований и решений, вытекающих из настоящего экспертного заключения, с целью получения

выгоды в виде денег, ценностей, иного имущества, услуг имущественного характера или имущественных прав для себя или третьих лиц.

Заказчик экспертизы (его должностные лица или работники) не имеют долговых или иных имущественных обязательств перед экспертом.

6. Цели и объекты экспертизы.

- Цель экспертизы:

в соответствии со ст. 28 Федерального закона от 25.06.2002 № 73-ФЗ «Об объектах культурного наследия (памятниках истории и культуры) народов Российской Федерации» - определение наличия или отсутствия объектов археологического наследия либо объектов, обладающих признаками объекта археологического наследия, на земельных участках, подлежащих воздействию земляных, строительных, мелиоративных, хозяйственных работ на земельном участке с кадастровым номером 46:29:102256:533, расположенном по адресу: Курская область, город Курск, ул.Гайдара, д. 13, к.3.

- Объект экспертизы:

документация, за исключением научных отчетов о выполненных археологических полевых работах, содержащая результаты исследований, в соответствии с которыми определяется наличие или отсутствие объектов, обладающих признаками объекта культурного наследия, на земельных участках, подлежащих воздействию земляных, строительных, мелиоративных, хозяйственных работ, предусмотренных статьей 25 Лесного кодекса Российской Федерации работ по использованию лесов (за исключением работ, указанных в пунктах 3, 4 и 7 части 1 статьи 25 Лесного кодекса Российской Федерации) и иных работ на земельном участке с кадастровым номером 46:29:102256:533, расположенном по адресу: Курская область, город Курск, ул.Гайдара, д. 13, к.3.

Документация состоит из одного тома текстовой части (30 с.), одного приложения на одной странице, Альбома иллюстраций (52 рис.) и копии открытого листа (всего 75 с.).

7. Перечень документов, представленных заявителем.

- «Документация, содержащая результаты исследований, в соответствии с которыми определяется наличие или отсутствие объектов, обладающих признаками объекта культурного наследия, на земельных участках, подлежащих воздействию земляных, строительных, мелиоративных, хозяйственных работ, предусмотренных статьей 25 Лесного кодекса Российской Федерации работ по использованию лесов (за исключением работ, указанных в пунктах 3, 4 и 7 части 1 статьи 25 Лесного кодекса Российской Федерации) и иных работ на земельном участке с кадастровым номером 46:29:102256:533, расположенном по адресу: Курская область, город Курск, ул.Гайдара, д. 13, к.3. Исполнитель: Куличков А.А. Тамбов, 2023.

- Копия письма Комитета по охране объектов культурного наследия Курской области от 03.07.2023 г.

8. Сведения об обстоятельствах, повлиявших на процесс проведения и результаты экспертизы.

Обстоятельств, повлиявших на процесс проведения и результаты экспертизы, не имеется.

Дополнительных сведений, которые могли бы повлиять на процесс проведения и результаты экспертизы, не поступало.

9. Сведения о проведенных исследованиях с указанием примененных методов, объема и характера выполненных работ и их результатов.

В процессе проведения экспертизы был выполнен анализ действующего законодательства в сфере охраны и сохранения объектов культурного наследия.

Для экспертизы привлечены необходимые данные и источники, дополняющие информацию о земельных участках с точки зрения обнаружения объектов культурного наследия и объектов, обладающих признаками объекта культурного наследия. Особое внимание уделялось картографическим материалам, данным дистанционного зондирования земной поверхности землеотвода, материалам полевых и историко-архивных исследований прошлых лет, в том числе на территориях, близких по физико-географическим характеристикам. Имеющийся и привлеченный материал достаточен для подготовки заключения государственной историко-культурной экспертизы.

Экспертом проведена оценка обоснованности выводов, представленных в заключении Документации.

Результаты исследований, проведенных в рамках государственной историко-культурной экспертизы, оформлены в виде Акта.

Примечания:

- Оценка соответствия проведенных полевых археологических работ требованиям их научной регламентации, установленной Российской Академии наук не проводилась, т.к. данные документы и материалы, в соответствии со ст. 30 Федерального закона от 25.06.2002 г. № 73-ФЗ, не подлежат государственной историко-культурной экспертизе.

10.1 Факты и сведения, выявленные и установленные в результате проведения экспертизы. Общие сведения о проведенных работах.

В октябре 2023 года археологической экспедицией Общества с ограниченной ответственностью «Межрегиональный центр археологических исследований» (далее ООО «МЦАИ») было произведено историко-культурное научное археологическое обследование (разведки) с целью выявления наличия (отсутствия) объектов культурного наследия (памятников археологии) на участке с кадастровым номером 46:29:102256:533, расположенном по адресу: Курская область, город Курск, ул. Гайдара, д. 13, к.3. Площадь участка составляет 370 кв. м.

Работы осуществлялись на основании договора на выполнение научно-исследовательских археологических полевых работ № Р-500/26/07/2023 от 26

июля 2023 г, заключённого между ООО «МЦАИ» и гражданином Чельцовым Степаном Владимировичем.

Все работы проводились на основании Открытого листа №4183-2023 выданного Куличкову Алексею Александровичу 14 сентября 2023 года.

Согласно письму Комитета по охране объектов культурного наследия Курской области от 03.07.2023 г., сообщается следующее.

На испрашиваемом земельном участке отсутствуют объекты культурного наследия (памятники архитектуры и истории), включенные в Единый государственный реестр объектов культурного наследия народов Российской Федерации, выявленные объекты культурного наследия и объекты, обладающие признаками объектов культурного наследия.

Испрашиваемый земельный участок согласно постановлению Администрации Курской области от 06.05.2022 № 521-па «Об установлении границ объединенной зоны охраны объектов культурного наследия, расположенных на территории города Курска, и утверждении требований к градостроительным регламентам в границах территорий данной зоны», расположен в единой зоне регулирования застройки ЕЗРЗ 3-1.

Обследуемый участок расположен на первой надпойменной террасе р. Тускарь. На момент проведения обследования участок подвержен значительному антропогенному воздействию: изрезан подземными коммуникациями, на нём стоит нежилое здание.

В соответствии с архивными картографическими материалами, участок располагался на Преображенской площади, в непосредственной близости от Преображенского Храма, заложенного в 1776 г. В 1934 году храм закрыли, а через год разобрали колокольню. В 1937 году здание храма было перестроено в хлебозавод, а 30 октября 1941 года взорвано при отступлении частей Красной Армии.

Ближайшими объектами археологического наследия к участку обследования являются:

Курск, Детинец. Расположен на расстоянии 0,75 км к СВ от участка обследования.

Курск, Верхний посад. Расположен на расстоянии 1,26 км к СВ от участка обследования.

Курск, Детинец. Расположен в непосредственной близости от обследуемого участка. Так как точные границы памятника не установлены, расстояние до него приблизительно составляет 0,05 – 0,1 км на восток.

Прочие известные памятники археологии расположены на значительном удалении от участка обследования и проектируемым строительством не затрагиваются.

10.2 Методика проведения полевых работ.

Археологические исследования состояли из предварительных (историко-архивных) и полевых работ.

В ходе предварительных работ осуществлялось ознакомление с литературными, архивно-библиографическими, музейными и

картографическими материалами, касающимися объектов археологического наследия и территории, на которой проводились исследования, а также с учетной документацией об объектах археологического наследия, расположенных на территории проведения разведочных работ, в органах охраны памятников.

В процессе полевых работ проводились маршрутные археологические разведки. Они включали натурные обследования: оценка топографической ситуации; визуальное обследование местности; поиск объектов археологического наследия; заложение шурфов; определение географических координат шурфов при помощи GPS-навигатора GARMIN eTrex 10 в системе WGS-84; описание территории обследования, заложённых шурфов, включая текстовые фото - и графические данные об их местоположении.

Участок пройден в пешем порядке с целью сбора подъемного материала, обнаружения насыпей, сооружений, имеющих признаки объекта археологического наследия.

На обследуемом участке, площадью 370 кв. м., было заложено 2 шурфа размером 2х2 м, ориентированных по сторонам света. Глубина шурфов включала всю толщу почвенного горизонта. Раскопки шурфов осуществлялись по пластам 0,2 м. После зачистки материкового основания были выполнены контрольные прокопы. После окончания разведочных работ шурфы были засыпаны. Для равномерного освещения стенок шурфов, при фотографировании в солнечную погоду использовался экран. Фотофиксация места закладки шурфов, полностью раскопанных шурфов и после их засыпки, выполнена с одного ракурса и с включением окружающего пейзажа.

10.3 Описание основных результатов полевых археологических исследований.

Сотрудниками ООО «МЦАИ» в октябре 2023 г. был обследован земельный участок с кадастровым номером 46:29:102256:533, расположенном по адресу: Курская область, город Курск, ул.Гайдара, д. 13, к.3. Площадь участка составляет 370 кв. м.

Участок обследования расположен на первой надпойменной террасе р. Тускарь. Находится в г. Курск, на придомовой территории дома 13к3 по ул. Гайдара. Участок имеет подпрямоугольную форму, вытянутую по линии СЗ-ЮВ. Участок расположен близ взорванного в 1941 г Преображенского Храма. На момент проведения обследования участок подвержен значительному антропогенному воздействию: на участке расположен нежилой дом, территория насыщена подземными коммуникациями, также на участке есть задернованные площадки, асфальтированные тропинки и свалки строительного мусора.

На земельном участке было заложено 2 разведочных археологических шурфа. В шурфе 1 археологических находок и других признаков сохранившегося культурного слоя не выявлено.

Шурф 2. Располагается в восточной части участка. Размеры шурфа 2х2 м, ориентирован по сторонам света. Дневная поверхность перед началом

работ представляла собой ровную задернованную площадку. Географические координаты центра шурфа в системе WGS-84: 51°43'23.09" СШ; 36°11'0.87" ВД. Глубина шурфа составила 2,18 м. Глубина шурфа с учетом контрольного прокопа составила 2,43 м.

Археологический материал, выявленный в ходе исследования шурфа 2 (пласты 6-9), представлен фрагментами гончарных керамических сосудов, имеющих датировку сер. XVIII–XIX вв. Подробная характеристика шурфов приводится в Приложении (Документации) к настоящему Акту.

ВОАН «Участок культурного слоя г. Курск XVIII–XIX вв» расположен на территории г. Курск Курской области, в центральной его части. Находится в г. Курск, на придомовой территории дома 13к3 по ул. Гайдара. Памятник расположен на первой надпойменной террасе р. Тускарь. В непосредственной близости от памятника расположен ОАН «Курск. Нижний Посад», точные границы которого не установлены. Так как среди материалов ВОАН «Участок культурного слоя г. Курск XVIII–XIX вв» отсутствуют материалы XI–XIV вв, его территорию нельзя отнести к памятнику «Курск. Нижний Посад».

На сегодняшний день площадь ВОАН «Участок культурного слоя г. Курск XVIII–XIX вв» подвергалась значительному антропогенному воздействию. На территории памятника стоит нежилой дом, к которому подведены множественные подземные коммуникации. Часть участка покрыта асфальтированными дорожками. Также, следует отметить, что в соответствии с архивными картографическими материалами, участок располагался на Преображенской площади, в непосредственной близости от Преображенского Храма, заложенного в 1776 г. В 1934 году храм закрыли, а через год разобрали колокольню. В 1937 году здание храма было перестроено в хлебозавод, а 30 октября 1941 года взорвано при отступлении частей Красной Армии.

Руководствуясь пунктами 7.1, 7.3, 7.6.12. «Методики определения границы территории объекта археологического наследия», разработанной Институтом археологии Российской академии наук и рекомендованной к применению письмом Минкультуры от 27 января 2012 г. № 12-01-39/05-АБ, за границу территории объекта культурного наследия «Участок культурного слоя г. Курск XVIII–XIX вв» принята площадь памятника в границах обследуемого участка. Во внимание принимались естественная ландшафтно-топографическая ситуация, индивидуальные особенности исследуемого объекта. Так как, разрешение на работы (Открытый лист), было выдано в рамках археологического обследования участка с кадастровым номером с кадастровым номером 46:29:102256:533, расположенного по адресу: Курская область, город Курск, ул. Гайдара, д. 13, к.3, а также в силу того, что исследования проводились в стеснённых городских условиях, закладка дополнительных шурфов за пределами территории обследования была невозможна. Отдельно следует отметить, что территория памятника подвергалась значительному антропогенному воздействию в течение

последнего столетия. Вероятно, культурный слой был значительно нарушен в ходе взрыва Преображенского Храма, последующей нивелировке территории, строительства зданий и прокладки к ним коммуникаций.

Границы памятника были установлены в виде неправильного многоугольника, вытянутого по линии по линии СЗ-ЮВ, размерами 22x17 м, грани которого прошли: от точки 1 до точки 2 – 17 м на северо-восток; от точки 2 до точки 3 – 21,9 м на юго-восток; от точки 3 до точки 4 – 16,4 м на юго-запад; от точки 4 до точки 5 – 0,6 м на северо-запад; от точки 5 до точки 6 – 3 м на северо-запад; от точки 6 до точки 7 – 5,5 м на северо-запад; от точки 7 до точки 8 – 1,5 м на северо-запад; от точки 8 до точки 9 – 5 м на северо-запад; от точки 9 до точки 10 – 3 м на северо-запад; от точки 10 до точки 1 – 3 м на северо-запад.

Ведомость координат поворотных точек ВОАН «Участок культурного слоя г. Курск XVIII–XIX вв»

Обозначение характерных точек границ	Координаты, (МСК-46, зона 1)		WGS-84	
	X	Y	N	E
1	419976,37	1298484,83	51°43'23.280"	36°10'59.803"
2	419984,31	1298499,83	51°43'23.532"	36°11'0.588"
3	419964,88	1298510,08	51°43'22.901"	36°11'1.113"
4	419957,14	1298495,61	51°43'22.655"	36°11'0.355"
5	419957,69	1298495,28	51°43'22.673"	36°11'0.338"
6	419960,38	1298493,76	51°43'22.760"	36°11'0.260"
7	419964,96	1298490,73	51°43'22.909"	36°11'0.105"
8	419966,46	1298490,02	51°43'22.958"	36°11'0.068"
9	419971,24	1298487,79	51°43'23.113"	36°10'59.955"
10	419973,63	1298486,27	51°43'23.191"	36°10'59.877"

Общий периметр границы территории объекта археологического наследия составляет 77 м. Площадь территории объекта археологического наследия 370 кв. м.

Экспертом установлено, что количество шурфов достаточно для определения наличия или отсутствия ОАН на заявленной территории обследования. На территории обследования в ходе проведенных разведочных работ обнаружен выявленный объект археологического наследия «Участок культурного слоя г. Курск XVIII–XIX вв».

11. Перечень документов и материалов, собранных и полученных при проведении экспертизы, а также использованной для нее специальной, технической и справочной литературы.

- «Документация, содержащая результаты исследований, в соответствии с которыми определяется наличие или отсутствие объектов, обладающих признаками объекта культурного наследия, на земельных участках, подлежащих воздействию земляных, строительных, мелиоративных, хозяйственных работ, предусмотренных статьей 25 Лесного кодекса Российской Федерации работ по использованию лесов (за

исключением работ, указанных в пунктах 3, 4 и 7 части 1 статьи 25 Лесного кодекса Российской Федерации) и иных работ на земельном участке с кадастровым номером 46:29:102256:533, расположенном по адресу: Курская область, город Курск, ул.Гайдара, д. 13, к.3. Исполнитель: Куличков А.А. Тамбов, 2023.

- Копия письма Комитета по охране объектов культурного наследия Курской области от 03.07.2023 г.

- Федеральный закон «Об объектах культурного наследия (памятниках истории и культуры) народов Российской Федерации» от 25.06.2002 № 73-ФЗ (ред. от 11.06.2021 г.);

- Положение о государственной историко-культурной экспертизе, утвержденное постановлением Правительства РФ от 15.07.2009 № 569 (изм. от 11.09.2021 г.).

- Положение о порядке проведения археологических полевых работ и составления научной отчетной документации. Утверждено постановлением Бюро Отделения историко-филологических наук Российской академии наук от 20.06.2018 г. № 32.

- Закон Курской области от 29.12.2005 г. № 120-ЗКО «Об объектах культурного наследия Курской области» (с изменениями на 2 марта 2022 года);

- Список выявленных объектов археологического наследия, расположенных на территории Курской области (по состоянию на 09.01.2023 года);

- Данные дистанционного зондирования земной поверхности – Программа SAS.Planet;

- Публичная кадастровая карта. Адрес сайта: <https://pkk.rosreestr.ru>.

12. Обоснования вывода экспертизы.

Экспертом установлено, что в ходе проведения археологической разведки 2023 г. на земельном участке с кадастровым номером 46:29:102256:533, расположенном по адресу: Курская область, город Курск, ул.Гайдара, д. 13, к.3 и подготовки Документации по итогам указанных исследований соблюдены требования Федерального закона от 25.06.2002 № 73-ФЗ «Об объектах культурного наследия (памятниках истории и культуры) народов Российской Федерации».

Работы осуществлялись по Открытому листу №4183-2023 выданного Куличкову Алексею Александровичу 14 сентября 2023 года и в соответствии с Положением о порядке проведения археологических полевых работ и составления научной отчетной документации, утвержденным постановлением Отделения историко-филологических наук РАН от 20.06.2018 № 32.

Объём проведённых полевых археологических работ в пределах обследованной территории является обоснованным и достаточным для определения наличия/отсутствия на данных земельных участках объектов,

обладающих признаками объектов историко-культурного, в т.ч. археологического, наследия.

Содержащиеся в Документации выводы являются достаточными для определения возможности или невозможности проведения земляных, строительных, мелиоративных и (или) хозяйственных работ на земельном участке, подлежащем воздействию земляных, строительных, мелиоративных и (или) хозяйственных работ.

13. Выводы экспертизы.

По результатам Документации, содержащей результаты исследований, в соответствии с которыми определяется наличие или отсутствие объектов, обладающих признаками объекта культурного наследия, на земельных участках, подлежащих воздействию земляных, строительных, мелиоративных, хозяйственных работ, предусмотренных статьей 25 Лесного кодекса Российской Федерации, работ по использованию лесов (за исключением работ, указанных в пунктах 3, 4 и 7 части 1 статьи 25 Лесного кодекса Российской Федерации) и иных работ на земельном участке с кадастровым номером 46:29:102256:533, расположенном по адресу: Курская область, город Курск, ул.Гайдара, д. 13, к.3 было установлено, что в зоне проектируемых работ располагается выявленный объект археологического наследия «Участок культурного слоя г. Курск XVIII–XIX вв».

Предполагаемые работы на земельном участке с кадастровым номером 46:29:102256:533, расположенном по адресу: Курская область, город Курск, ул.Гайдара, д. 13, к.3 создают угрозу разрушения выявленному объекту археологического наследия «Участок культурного слоя г. Курск XVIII–XIX вв» при проведении земляных работ на территории обследованного участка.

На основании представленной заявителем документации и по результатам дополнительных исследований, проведенных в ходе экспертизы, в связи с наличием объектов, обладающих признаками объектов археологического наследия, выявленных объектов археологического наследия, включенных в единый государственный реестр объектов культурного наследия (памятников истории и культуры) народов Российской Федерации на земельном участке с кадастровым номером 46:29:102256:533, расположенном по адресу: Курская область, город Курск, ул.Гайдара, д. 13, к.3, проведение земляных, строительных и (или) хозяйственных работ и иных работ на указанных земельных участках, подлежащих воздействию земляных, строительных и (или) хозяйственных и иных работ, невозможно (**отрицательное заключение**).

В соответствии с требованиями статьи 36 Федерального закона № 73 - ФЗ от 25.06.2002 г. «Об объектах культурного наследия (памятниках истории и культуры) народов Российской Федерации» необходимо предусмотреть мероприятия по сохранению выявленного объекта археологического наследия «Участок культурного слоя г. Курск XVIII–XIX вв» перед началом выполнения работ, оказывающих влияние на его сохранность.

14. Перечень приложений к Акту:

- «Документация, содержащая результаты исследований, в соответствии с которыми определяется наличие или отсутствие объектов, обладающих признаками объекта культурного наследия, на земельных участках, подлежащих воздействию земляных, строительных, мелиоративных, хозяйственных работ, предусмотренных статьей 25 Лесного кодекса Российской Федерации работ по использованию лесов (за исключением работ, указанных в пунктах 3, 4 и 7 части 1 статьи 25 Лесного кодекса Российской Федерации) и иных работ на земельном участке с кадастровым номером 46:29:102256:533, расположенном по адресу: Курская область, город Курск, ул.Гайдара, д. 13, к.3. Исполнитель: Куличков А.А. Тамбов, 2023.

- Копия письма Комитета по охране объектов культурного наследия Курской области от 03.07.2023 г.

15. Дата оформления заключения экспертизы: 19.11.2023.

Аттестованный эксперт по проведению государственной историко-культурной экспертизы - А.М. Скоробогатов.

Настоящий акт государственной историко-культурной экспертизы оформлен в электронном виде и подписан усиленной квалифицированной электронной цифровой подписью.

Сведения о сертификате аттестованного эксперта

Скоробогатова Андрея Михайловича:

Кому выдан: Скоробогатов Андрей Михайлович

Кем выдан: КОМПАНИЯ «ТЕНЗОР»

Серийный номер: 01 25 71 c0 00 86 af 23 92 41 e2 2f cf b3 13 01 d7

Действителен с: 10 января 2023 г. 14:30

Действителен по: 10 января 2024 г. 14:30



МЦАИ

Общество с ограниченной ответственностью «Межрегиональный центр археологических исследований»

392003, г. Тамбов, бульвар Энтузиастов, д. 2а, 4 этаж

ОГРН 1186820006890, ИНН/КПП 6829143499/682901001, Тамбовское отделение №8594

ПАО СБЕРБАНК, БИК 046850649, к/с 30101810800000000649, р/с 40702810761000004803

www.icartmb.ru, e-mail: post@llc-mcai.ru, тел: +7 (4752) 55-99-37



УТВЕРЖДАЮ

директор

Е.П. Китов

«15» ноября 2023 г.

ДОКУМЕНТАЦИЯ,

содержащая результаты исследований, в соответствии с которыми определяется наличие или отсутствие объектов, обладающих признаками объекта культурного наследия, на земельных участках, подлежащих воздействию земляных, строительных, мелиоративных, хозяйственных работ, предусмотренных статьей 25 Лесного кодекса Российской Федерации работ по использованию лесов (за исключением работ, указанных в пунктах 3, 4 и 7 части 1 статьи 25 Лесного кодекса Российской Федерации) и иных работ на земельном участке с кадастровым номером 46:29:102256:533, расположенном по адресу: Курская область, город Курск, ул.Гайдара, д. 13, к.3.

Разрешение (открытый лист) № 4183-2023

Куличков А.А.

Тамбов – 2023 г.

ОГЛАВЛЕНИЕ

ВВЕДЕНИЕ	3
1. ПОЯСНИТЕЛЬНАЯ ЗАПИСКА.....	5
Физико-географическая характеристика района исследования.....	5
История изучения объектов археологического наследия на территории городского округа г. Курск	8
2. МЕТОДИКА ПРОВЕДЕНИЯ РАБОТ.....	15
3. ПОЛЕВЫЕ ИССЛЕДОВАНИЯ	17
ЗАКЛЮЧЕНИЕ	27
СПИСОК ИСПОЛЬЗОВАННЫХ ИСТОЧНИКОВ И ЛИТЕРАТУРЫ.....	28
ПРИЛОЖЕНИЯ.....	31
Приложение 1	31
АЛЬБОМ ИЛЛЮСТРАЦИЙ.....	32
КОПИЯ ОТКРЫТОГО ЛИСТА	75

ВВЕДЕНИЕ

В октябре 2023 года археологической экспедицией Общества с ограниченной ответственностью «Межрегиональный центр археологических исследований» (далее ООО «МЦАИ») было произведено историко-культурное научное археологическое обследование (разведки) с целью выявления наличия (отсутствия) объектов культурного наследия (памятников археологии) на участке с кадастровым номером 46:29:102256:533, расположенном по адресу: Курская область, город Курск, ул.Гайдара, д. 13, к.3. Площадь участка составляет 370 кв. м.

Работы осуществлялись на основании договора на выполнение научно-исследовательских археологических полевых работ № Р-500/26/07/2023 от 26 июля 2023 г, заключённого между ООО «МЦАИ» и гражданином Чельцовым Степаном Владимировичем.

Все работы проводились на основании Открытого листа №4183-2023 выданного Куличкову Алексею Александровичу 14 сентября 2023 года.

В проведении работ принимали участие сотрудники ООО «МЦАИ»: Куличков А. А. – начальник отряда, Кирсенков И.В. – научный сотрудник, Юдаев С.С. – разнорабочий.

До начала полевых археологических работ была собрана историко-библиографическая информация, подготовлен комплект исторических карт, а также иллюстративный материал, отражающий расположение известных памятников археологии.

В ходе полевых археологических работ произведён натурный осмотр земельного участка, произведена его подробная фотофиксация, и заложено два разведочных археологических шурфа, размерами 2х2 м. Общая площадь земельных работ составила 8 кв. м.

В результате проведённых исследований, на основании материалов шурфа 2, в границах участка обследования выявлен объект культурного (археологического) наследия «Участок культурного слоя г. Курск XVIII-XIX вв». площадью 370 кв. м. Таким образом, согласно действующему законодательству, до проведения любых строительных работ на участке обследова-

ния, необходимой является разработка раздела об обеспечении сохранности объектов культурного наследия, в том числе памятников археологии.

1. ПОЯСНИТЕЛЬНАЯ ЗАПИСКА

Физико-географическая характеристика района исследования

Территория Курской области расположена на юго-западных склонах Среднерусской возвышенности. Характеризуется наличием древних и современных форм линейной эрозии – густой сети сложно-разветвленных речных долин, оврагов и балок, расчленивших водораздельные поверхности, что определяет пологоволнистый, слегка всхолмлённый равнинный рельеф. Рельеф имеет сложный характер вертикального и горизонтального расчленения, характеризуется наличием разнообразных высотных ярусов.

Курск расположен в бассейне р. Сейм. В формировании рельефа бассейна принимают участие породы, отложившиеся как в морских, так и в континентальных условиях. Наиболее древними рельефообразующими породами являются пески ниже- и верхнемелового возраста, которые отлагались в условиях относительно мелководного морского бассейна. Кровля этой толщи в окрестностях Курска находится на отметке 165 м. Основную же роль в рельефообразовании играют мело-мергельная толща верхнемелового возраста, отложившаяся также в морских условиях. Эти породы имеют значительную мощность, достигая у Курска 60 метров. Их выходы представлены на территории города по правому склону долины Тускари. Отложения палеогена и неогена залегают лишь на водоразделах и представлены песками, глинами и песчаниками. В речных долинах залегают аллювиальные отложения пойм и надпойменных террас, представленные глинами, суглинками и супесями.

Курск расположен на границе двух ландшафтных физико-географических районов – Суджанского и Тимского, относящихся к подзоне типичной лесостепи. Именно пограничное положение обеспечивает все разнообразие ландшафтных комплексов, представленных на территории города. К основным типам можно отнести плакорный, склоновый, надпойменно-террасовый и пойменный ландшафтные комплексы.

Плакорный тип занимают приподнятые всхолмленные участки водораздела, в основе которых залегают мело-мергельные породы, перекрытые песчано-глинистыми отложениями. На долю этого ландшафтного типа при-

ходится около 20% площади города. Поверхностными и подземными водами такая местность снабжена слабо. Почвенный покров представлен светло-серыми и серыми лесными почвами. На территории города естественные ландшафты плакорного типа не сохранились. Все они заняты различными типами застройки, в северной части распаханы.

Склоновый тип включает довольно крутые поверхности, имеющие отношение, в первую очередь, к долинно-балочной сети. Его особенностью является повышенная расчлененность рельефа, сравнительно сильная облесенность и склоновая микронеоднородность. Этот тип отличается также разнообразием почвенного и растительного покрова, наличием мелко-мергельных обнажений, высокой интенсивностью геоморфологических процессов. На долю таких ландшафтов приходится около 16% территории города. В Курске к этой группе ландшафтов относятся склоны балок, занятые остепненными лугами, байрачные и нагорные дубравы, меловые обнажения правобережья Тускари и левобережья Кура. Характерными почвами являются светло-серые, серые и темно-серые лесные почвы с разной степенью эродированности.

Надпойменно-террасовый тип приурочен к надпойменным песчано-глинистым террасам рек Сейма и Тускари. В черте города террасовый комплекс долины р. Сейм достигает значительного расширения, что вызвано ниже лежащими синклинальными погружениями материнских пород. От общей площади города эта группа ландшафтов занимает около 44%. Близкое залегание грунтовых вод способствует активному развитию селитебных ландшафтов.

Пойменный тип по приближенным подсчетам занимает около 20% территории города. Большая роль в формировании этих ландшафтов принадлежит рекам. В условиях высокой поймы формируются лугово-черноземные почвы, в прирусловой части – аллювиальные дерновые. На территории города к пойменным ландшафтам относятся заливные луга, разнотравно-злаковые луга высокой поймы, пойменные дубравы и ольшаники. Историческая часть г. Курска занимает водораздельный мыс у слияния р. Кур и р.

Тускарь в юго-западной части Среднерусской возвышенности, в бассейне р. Сейм. По картографическим материалам XVIII – начала XX вв. известно, что данная территория представляла собой всхолмленную местность, прорезанную системой слабоветвящихся оврагов и балок. В конце XIX в. большинство из них были засыпаны, а поверхность мыса выравнивалась и приспособлялась под хозяйственные нужды.

Обследуемый участок расположен на первой надпойменной террасе р. Тускарь. На момент проведения обследования участок подвержен значительному антропогенному воздействию: изрезан подземными коммуникациями, на нём стоит нежилое здание.

История изучения объектов археологического наследия на территории городского округа г. Курск

«Курск», как наименование городского поселения, впервые упоминается в «Житии Феодосия Печерского (около 1036 г.), затем в «Поучении Владимира Мономаха» под 1068 г. и в летописях, начиная с 1095 г. В 1185 г. курский князь Всеволод со своей дружиной участвовал в походе на половцев, что зафиксировано в «Слове о полку Игореве»

Согласно археологической карте Курской области в пределах г. Курск известно 29 археологических памятников, относящихся к различным историческим периодам, начиная с палеолита, составляющие в целом комплекс «Курск. Исторический культурный слой г. Курска» (Кашкин, 1998. С.76-81). Древнерусский город, располагавшийся на территории современного Курска, впервые упоминается в «Житии Феодосия Печерского» (ок. 1036 г.), затем в «Поучении Владимира Мономаха» под 1068 г. и, наконец, в летописях начиная с 1095 г.

Летописный Курск («Кирескъ») в археологическом плане представляет собою мысовое городище с прилегающим к нему селищем, расположенное на правом берегу р. Тускарь (правый приток р. Сейм), в устье р. Кур, где ныне находится плотная застройка административной части современного города. Изучение Курска и его окрестностей начиналось в 1920-х годах Л.Н. Соловьёвым. На правом берегу р. Сейм им были открыты поселения 3 и 4, относящиеся к эпохе бронзы, а также два поселения I тыс. н.э. В 1961 г. близ Кировского моста через р. Тускарь преподаватель КГПИ Ю.А. Липкинг обнаружил поселение с материалами позднего неолита – ранней бронзы и киевской археологической культуры. В 1962–1964 гг. на участках низких террас при впадении р. Тускарь в р. Сейм П.И. Борисковским были обнаружены и исследованы две стоянки каменного века. Их изучение в 1988 г. продолжил С.Н. Алексеев. С конца 1970-х до середины 1980-х на территории города работал сотрудник ИА АН СССР А.В. Кашкин. Благодаря его усилиям были открыты: поселение 2 эпохи неолита; славяно-русские селища 4–6. Н.А. Тихомировым в 1984 г. на территории Курска было обнаружено раннеславян-

ское селище (селище 1). Результаты проведенных исследований были систематизированы А.В. Кашкиным при подготовке свода памятников археологии Курской области.¹

В 2010 г. три участка культурного слоя г. Курск были включены в список объектов культурного наследия (рис. 3):

- «Курск Детинец, 9, 10, 11-12, 14-17 вв.» (приказ Комитета по культуре Курской области от 13.12.2010 №329 №1).
- «Курск Верхний посад, 12, 13 вв.» (Приказ комитета по культуре Курской области от 13.12.2010 г. № 329 №2).
- «Курск Нижний посад, 11-14 вв.» (Приказ Комитета по культуре Курской области от 13.12.2010 г № 329 № 3).

При этом «Курск Детинец» и «Курск Верхний посад» представляют собой единый археологический комплекс древнерусского времени. На сегодняшний день границы объекта археологического наследия «Курск Детинец» не определены.

На протяжении 1988² и 1994 гг. экспедиция В.В. Енукова исследовала в пределах детинца участки сохранившегося культурного слоя по ул. Сонины. В ходе раскопок было вскрыто 132 кв. м. На глубине 0,7 м под современными напластованиями удалось проследить культурный слой мощностью до 2,6 м. Были зафиксированы элементы оборонительных укреплений XI в. — ров глубиной 2,12 м, по краю которого проходил частокол. В XII в. частокол был снесен, ров засыпан и на данном участке была сооружена постройка прямоугольной формы, слегка углубленная в материк. Помимо того, в раскопе на глубине 2,14-2,23 м были обнаружены также остатки погребения — трупоположение без инвентаря, ориентированное по линии ЗЮЗ-ВСВ. Были также выявлены остатки семи настилов мостовой, датированной второй пол. XI - XIII в.

В 2004 г. в ходе раскопок Н.А. Тихомиров была установлена западная граница Курской крепости, а также зафиксировали остатки фортификацион-

¹ Кашкин А.В. Археологическая карта России. Курская область. Часть 1. М, 1998 г. С. 75.

² Енуков В.В. «Отчет о раскопках в г. Курске в 1988 г.» Курск, 1989 г. // Архив ИА РАН. Р – 1. № 14670.

ных сооружений.³ В 2005 г. А.В. Зорин исследовал часть площадки детинца древнего Курска в его северной части. На сохранившихся участках слоя были выявлены вал и ров, являющийся остатками оборонительных сооружений Курска в древнерусское время (середина XII – первая половина XIII вв.). Были прослежены конструктивные особенности вала и этапы его сооружения. Выявлены детали сооружения оборонительного рва. Кроме того, были зафиксированы оборонительные сооружения, относящиеся к позднесредневековому периоду существования Курской крепости (конец XVI – XVIII вв.) (Зорин А.В., 2005. С. 41).

В 2015 г. на территории детинца проводились работы под руководством В.Е. Родинковой и Р.С. Веретюшкина.⁴ В ходе раскопок было изучено в общей сложности около 70 кв. м. возле северо-западной стены и западного входа в храм Воскресения Христова. Были исследованы несколько объектов застройки детинца X – XIII вв., XVI – XVII вв., XVII – XVIII вв., а также открыты погребения грунтового могильника XVII в. В ходе работ зафиксирована высокая насыщенность культурного слоя древнерусскими свинцовыми товарными пломбами и их заготовками. В результате раскопок на детинце получены первые достоверные доказательства существования на Курском городище культурного слоя X в.

Остатки Верхнего посада древнерусского Курска были обнаружены В.В. Енуковым в 1994 г. на территории сада им. 1-го Мая. Исследования данного участка были продолжены в 1995 г. В ходе раскопок было вскрыто 160 кв. м., что позволило установить наличие древнерусского культурного слоя, мощность которого достигала 0,7 – 1 м. Слой был перекрыт напластованиями XVIII-XX вв. мощностью до 1,5 м, поврежден перекопами. Здесь были обнаружены остатки двух подпрямоугольных построек, объединенных в одну городскую усадьбу, огороженную забором. Исследованный участок датируется второй пол. XII в.

³ Тихомиров Н.А. «Отчет об охранных исследованиях музея на Красной площади г. Курска в 2004 г.» Курск, 2007 г. // Архив ИА РАН. Р – 1. № 48723.

⁴ Родинкова В.Е. «Отчет о полевых археологических исследованиях, проводившихся в 2015 году на территории г. Курска.» М, 2016 г.

В 2007 г. силами Посемьской экспедиции проводились исследования на территории Свято-Троицкого женского монастыря, продолженные в 2008 г. экспедицией Курского музея археологии. В результате было установлено, что территория монастыря (участок между улицами Володарского, Серафима Саровского и М. Горького) была освоена в XII в. и представляла собой северную оконечность верхнего посада древнего Курска. Материалов XIV – XV вв. здесь выявлено не было, на основании чего был сделан вывод о запустении данного участка в период после XIII в. Повторное заселение территории произошло после значительного перерыва в эпоху позднего средневековья. Также здесь было выявлено 10 погребений располагавшегося здесь приходского кладбища первой пол. XVII в.

В 2009 г. в ходе охранных раскопок А.В. Зубковым были исследованы культурные напластования, сохранившиеся на левом берегу р. Кур близ точки впадения её в р. Тускарь.⁵ В пределах раскопа были выявлены остатки железнодорожной насыпи второй половины XIX – первой пол. XX вв., а также следы более ранних дерево-земляных сооружений, возможно связанных с укреплениями Курска начала XVIII в.

Культурный слой Нижнего посада был выявлен в 1988 г. М.В. Фроловым перед реставрацией здания т.н. «палат бояр Ромодановских», где ныне находится Курский государственный областной музей археологии (ул. Пионеров, 6). Этот участок посада расположен в 0,6 км к ЮЮЗ от городища, на правобережной террасе р. Кур (левый приток р. Тускарь). В 1997 г. здесь были проведены раскопки О.Н. Енуковой. В 2003 г. она же исследовала строительный котлован на ул. С. Перовской.

В 2007 г. А.В. Зориным в ходе разведочных исследований по ул. Гайдара, в шурфе № 2 были изучены остатки сгоревшей древнерусской постройки, относящиеся к северо-восточной части посада летописного Курска.⁶ В результате этих работ были обнаружены материалы роменской культуры, древнерусского времени и позднего средневековья. В 2008 г. в 40 м к СЗ от

⁵ Зубков А. В. «Отчёт об охранных раскопках на территории исторического центра г. Курска в 2009 г.» К 2010 г. // Архив ИА РАН. Р – 1. № 37149.

⁶ Зорин А.В. Отчёт об охранных раскопках на территории г. Курска в 2007 г. Курск, 2007.

участка планируемого строительства проведены археологические раскопки.

Двумя раскопами была исследована площадь 904 кв.м (рис. 9), изучены многочисленные жилые и хозяйственные сооружения конца X – начала XVIII вв. В 2014 г. Посемьской археологической экспедицией НИИ археологии юго- востока Руси Курского госуниверситета были проведены охранно- спасательные исследования на участке строительства жилого дома с подземной автостоянкой по улицам С. Перовской – Гайдара на площади 960 кв. м. (открытый лист Н.А. Тихомирова), в ходе которых удалось исследовать две крупных жилых постройки X – XI вв.⁷ В 2015 г. В.Е. Родиной проводилась шурфовка по улице Белинского 23, что позволило существенно расширить границы Нижнего посада к югу. В 2017 г. Посемьской археологической экспедицией НИИ археологии юго-востока Руси Курского госуниверситета, под руководством Р.С. Веретюшкина и Д.Н. Горбунова были проведены охранно- спасательные исследования на участке строительства жилого дома с подземной автостоянкой по улицам С. Перовской – Гайдара. В результате удалось открыть детали городской застройки периферии Нижнего посада⁸. В 2018 г. Посемьской археологической экспедицией НИИ археологии юго-востока Руси Курского госуниверситета, под руководством В.В. Енукова были проведены охранно- спасательные исследования на участке строительства административного корпуса Православного прихода Троицкого храма⁹, а также на участке реконструкции западной стены Троицкого храма по адресу: г. Курск, ул. Гайдара, д. 30¹⁰. В ходе проведенных работ на участках обследования были также, на участке проектируемого строительства, в 2014

⁷ Тихомиров Н.А. Отчет о работе Посемьской археологической экспедиции Курского государственного университета в 2014 г. Археологические исследования (спасательные археологические полевые работы) участка строительства жилого дома и подземной автостоянки по адресу: г. Курск, ул. С. Перовской – ул. Гайдара. в 4-х томах. Курск, 2015.

⁸ Акт государственной историко-культурной экспертизы «Заключения по результатам археологического исследования (спасательные археологические полевые работы) на территории объекта культурного наследия федерального значения «Курск Нижний посад XI-XIV вв.» на участке строительства жилого дома и подземной автостоянки по адресу: г. Курск, ул. Софьи Перовской – ул. Гайдара». Курск, 2017 г.

⁹ Енуков В.В., Веретюшкин Р.С. Технический отчет по итогам выполнения спасательных археологических раскопок, предусмотренных разделом «Обеспечение сохранности объекта археологического наследия «Курск Нижний посад XI – XIV вв.» в проекте «Строительство административного корпуса Православного прихода Троицкого храма в пределах земельного участка с кадастровым номером № 46:29:102246:3 в г. Курске по ул. Гайдара, д. 30». Курск, 2018.

¹⁰ Тихомиров Н. А. «Отчёт об охранных археологических исследованиях на территории строительства жилого дома, расположенного по адресу: г. Курск, ул. Гайдара,26». Курск. 2015 г.

году, под руководством Н.А. Тихомирова, на площади 452 кв. м были проведены охранно-спасательные исследования. Исследования проводились двумя раскопами, наиболее археологически насыщенным из которых оказался раскоп 2 (ЮЗ участок). При исследовании раскопа 2 было зафиксировано 45 хозяйственных ям и три котлована жилищ с отопительными сооружениями. Материал, выявленный в ходе исследований, датируется достаточно широко (X - XIX в.)

Памятник археологии «Курск. Нижний посад» (рис. 9) находится в центральной части города в зоне плотной застройки, планировка которой оформилась в конце XVIII в. В геоморфологическом отношении памятник располагается на краю надпойменной террасы правого берега р. Кур и правого коренного берега р. Тускарь примерно в 240 м от устья Кура. Площадка террасы имеет слабый уклон в восточном и юго-восточном направлении в сторону поймы р. Тускарь.

Стоит отметить то значительное антропогенное воздействие, которому подвергался Курск на протяжении последних 300 лет, преимущественно в XX в., что привело местами к изменению исторического рельефа местности. Начало этому было положено перепланировкой города в 1782 г. (рис. 5) Другим результатом многочисленных работ стало образование слоя строительного мусора, который фиксируется при археологических исследованиях на всей территории центральной части г. Курска, достигая мощности от 1 до 3 м, что делает необходимым привлечение техники для снятия подобного балласта.

Подводя итог, следует сказать, что наиболее ранние слои на территории летописного Курска относятся к рубежу X – XI вв., верхняя граница определяется в пределах 2-й половины XIII – начала XIV вв. Позднейшие напластования находятся преимущественно в переотложенном состоянии.

Также, следует отметить, что в соответствии с архивными картографическими материалами, участок располагался на Преображенской площади, в непосредственной близости от Преображенского Храма, заложенного в 1776 г. В 1934 году храм закрыли, а через год разобрали колокольню. В 1937 году здание храма было перестроено в хлебозавод, а 30 октября 1941 года взорва-

но при отступлении частей Красной Армии.¹¹

Ближайшими объектами археологического наследия к участку обследования являются:

Курск, Детинец (Рис. 4, №1). Расположен на расстоянии 0,75 км к СВ от участка обследования.

Курск, Верхний посад (Рис. 4, №2). Расположен на расстоянии 1,26 км к СВ от участка обследования.

Курск, Детинец (Рис. 4, №3). Расположен в непосредственной близости от обследуемого участка. Так как точные границы памятника не установлены, расстояние до него приблизительно составляет 0,05 – 0,1 км на восток.

Прочие известные памятники археологии расположены на значительном удалении от участка обследования и проектируемым строительством не затрагиваются.

¹¹ Утраченные храмы Курска, Текст / Под ред. Э.А. Кудрявцева, Е.П. Маслова. – Курск, 2022. – 116 с.

2. МЕТОДИКА ПРОВЕДЕНИЯ РАБОТ

Археологические исследования состояли из предварительных (историко-архивных) и полевых работ.

В ходе предварительных работ осуществлялось ознакомление с литературными, архивно-библиографическими, музейными и картографическими материалами, касающимися объектов археологического наследия и территории, на которой проводились исследования, а также с учетной документацией об объектах археологического наследия, расположенных на территории проведения разведочных работ, в органах охраны памятников.

В процессе полевых работ проводились маршрутные археологические разведки. Они включали натурные обследования:

- оценка топографической ситуации;
- визуальное обследование местности;
- поиск объектов археологического наследия;
- заложение шурфов;
- определение географических координат шурфов при помощи GPS-навигатора GARMIN eTrex 10 в системе WGS-84;
- описание территории обследования, заложенных шурфов, включая текстовые фото - и графические данные об их местоположении.

Фотографическая фиксация участка обследования производилась с наиболее полной и точной передачей особенности рельефа и топографической ситуации. При фотографировании использовалась 3 метровая масштабная рейка.

Обследованный земельный участок, подлежащий хозяйственному освоению, а также ближайшие известные объекты археологического наследия отмечены на карте масштаба 1:10000 (рис. 4). ОАН на карте пронумерованы, расшифровка номеров приведена в легенде к карте. Ситуационный план с участком обследования в 2023 г. масштаба 1:2000 детально характеризует местность и имеет конкретные, легко находимые на местности ориентиры (рис. 3).

Для планов местности использовался космоснимок 2021 г и схема. На них нанесены границы обследуемого участка, точки и направления фотофиксации, заложенные шурфы (рис.8,9).

Для выявления культурного слоя населенных пунктов и иных объектов, возраст которых превышает 100 лет, привлекались исторические карты: карта г. Курска 1836 г. (рис. 5); трехверстная военно-топографическая карта Курской губернии 1870г. (рис. 6); карта г. Курска 1904 г. (рис. 7). В ходе работы использовался визуальный метод и приборная съемка с помощью GPS-навигатора GARMIN eTrex 10.

Участок пройден в пешем порядке с целью сбора подъемного материала, обнаружения насыпей, сооружений, имеющих признаки объекта археологического наследия.

На обследуемом участке, площадью 370 кв. м., было заложено 2 шурфа размером 2х2 м, ориентированных по сторонам света. Глубина шурфов включала всю толщу почвенного горизонта. Раскопки шурфов осуществлялись по пластам 0,2 м. После зачистки материкового основания были выполнены контрольные прокопы. После окончания разведочных работ шурфы были засыпаны. Для равномерного освещения стенок шурфов, при фотографировании в солнечную погоду использовался экран. Фотофиксация места закладки шурфов, полностью раскопанных шурфов и после их засыпки, выполнена с одного ракурса и с включением окружающего пейзажа.

3. ПОЛЕВЫЕ ИССЛЕДОВАНИЯ

Сотрудниками ООО «МЦАИ» в октябре 2023 г. был обследован земельный участок с кадастровым номером 46:29:102256:533, расположенном по адресу: Курская область, город Курск, ул.Гайдара, д. 13, к.3. Площадь участка составляет 370 кв. м.

Участок обследования расположен на первой надпойменной террасе р. Тускарь. Находится в г. Курск, на придомовой территории дома 13к3 по ул. Гайдара. Участок имеет подпрямоугольную форму, вытянутую по линии СЗ-ЮВ. Участок расположен близ взорванного в 1941 г Преображенского Храма. На момент проведения обследования участок подвержен значительному антропогенному воздействию: на участке расположен нежилой дом, территория насыщена подземными коммуникациями, также на участке есть задернованные площадки, асфальтированные тропинки и свалки строительного мусора (рис. 10-15).

Археологические работы включали натурное обследование местности методом сплошной разведки пешим маршрутом. При прохождении маршрута, тщательно осматривались все нарушения почвенного горизонта как естественного, так и антропогенного происхождения.

Проведена фотографическая съемка участка обследования с 5 точек, в достаточном объеме для представления ситуации в иллюстративной части отчета (рис. 10-15). Вся данная работа производилась для выяснения наличия памятников археологии и их культурно-хронологической принадлежности и стратиграфии культурных напластований (в случае их обнаружения).

На земельном участке было заложено 2 разведочных археологических шурфа:

Шурф 1 (рис. 16-20).

Располагается в северо-западной части участка. Размеры шурфа 2х2 м, ориентирован по сторонам света. Дневная поверхность перед началом работ представляла собой ровную задернованную площадку. Географические координаты центра шурфа в системе WGS-84: 51°43'23.31" СШ; 36°11'0.24" ВД. Глубина шурфа составила 0,85 м.

Стратиграфия описана сверху вниз по южному борту (рис. 19):

0,0 – 0,1 м – слой дёрна, мощность 0,1 м.

0,1 – 0,85 м – перемешанный слой серо-коричневой супеси, насыщенный бытовым и строительным мусором второй половины XX в; мощность 0,75 м.

На отметке 0,85 м работы были остановлены по достижении мощных антропогенных отложений (бетонные плиты) и действующих коммуникаций.

Археологических находок и других признаков культурного слоя в шурфе не выявлено.

После окончания работ шурф был засыпан (рис. 20).

Шурф 2 (рис. 21-51).

Располагается в восточной части участка. Размеры шурфа 2х2 м, ориентирован по сторонам света. Дневная поверхность перед началом работ представляла собой ровную задернованную площадку. Географические координаты центра шурфа в системе WGS-84: 51°43'23.09" СШ; 36°11'0.87" ВД. Глубина шурфа составила 2,18 м. Глубина шурфа с учетом контрольного прокопа составила 2,43 м.

Стратиграфия северного борта (описана сверху вниз) (рис. 43,45):

0,0 – 0,1/0,15 м – слой серо-коричневого песка (подсыпка); мощность 0,1-0,15 м.

0,1/0,15 – 0,3/0,35 м – слой мелкого камня; мощность 0,2 м.

0,3/0,35 – 0,4/0,55 м – слой серо-коричневого песка (подсыпка); мощность 0,1-0,2 м. В западной и восточной частях профиля слой подстилают пятна тёмно-серой супеси, насыщенной бытовым и строительным мусором второй половины XX в., размерами 1,17х0,1 м и 0,4х0,13 м.

0,4/0,55 – 0,85/1 м – слой красного битого кирпича, относящийся, вероятно, к разрушенному Преображенскому Храму; мощность 0,45 м.

0,85/1 – 1,3/1,35 м – перемешанный слой тёмно-серой супеси с включениями красного битого кирпича, угля, золы; мощность 0,4-0,45 м.

1,3/1,35 – 1,45 м – перемешанный слой тёмно-серой супеси и красного битого кирпича; мощность 0,1-0,15 м.

1,45 – 1,85/2,15 м – перемешанный слой тёмно-серой супеси с включениями красного битого кирпича, угля, золы; мощность 0,4-0,7 м. На отметках 1,65-1,85 в этом слое фиксируются прослойки светло-коричневого суглинка с включениями тёмно-серой супеси и угля. На отметке 2 м от дневной поверхности в восточной части профиля фиксируется уходящая в восточный профиль прослойка тёмно-серой супеси, насыщенный золой и углём, мощностью 0,1 м.

С глубины 1,85/2,15 м в профиле фиксируется слой светло-коричневого суглинка (археологический материк), исследованный на глубину 0,03-0,33 м (0,35-0,18 м в контрольном прокопе).

Стратиграфия восточного борта (описана сверху вниз) (рис. 44,46):

0,0 – 0,1/0,15 м – слой серо-коричневого песка (подсыпка); мощность 0,1-0,15 м.

0,1/0,15 – 0,25/0,35 м – слой мелкого камня; мощность 0,15-0,2 м.

0,25/0,35 – 0,45 м – слой серо-коричневого песка (подсыпка); мощность 0,2-0,25 м. В северной части профиля слой подстилает пятно тёмно-серой супеси, насыщенной бытовым и строительным мусором второй половины XX в., размерами 0,67х0,1 м.

0,45 – 0,85/0,9 м – слой красного битого кирпича, относящийся, вероятно, к разрушенному Преображенскому Храму; мощность 0,4-0,45 м.

0,85/0,9 – 1,25 м – перемешанный слой тёмно-серой супеси с включениями красного битого кирпича, угля, золы; мощность 0,35-0,4 м.

1,25 – 1,4 м – перемешанный слой тёмно-серой супеси и красного битого кирпича; мощность 0,15 м.

1,4– 1,9 м – перемешанный слой тёмно-серой супеси с включениями красного битого кирпича, угля, золы; мощность 0,4-0,7 м. В северной части профиля, на отметке 1,7 м от дневной поверхности, фиксируется пятно светло-коричневого суглинка с включениями тёмно-серой супеси и угля размерами 0,38х0,07 м.

1,9 – 2/2,05 м – слой тёмно-серой супеси, насыщенный включениями золы и угля; мощность 0,1-0,15 м.

В северной части профиля:

2 – 2,1 м – прослойка перемешанного слоя тёмно-серой супеси с включениями красного битого кирпича, угля, золы; мощность 0,1 м.

С глубины 2,1/2,05 м в профиле фиксируется слой светло-коричневого суглинка (археологический материк), исследованный на глубину 0,08-0,13 м (0,2 м в контрольном прокопе).

Стратиграфия южного борта (описана сверху вниз) (рис. 47,49):

0,0 – 0,1/0,15 м – слой серо-коричневого песка (подсыпка); мощность 0,1-0,15 м.

0,1/0,15 – 0,25/0,3 м – слой мелкого камня; мощность 0,15 м.

В восточной части профиля:

0,25/0,3 – 0,5/0,4 м – слой серо-коричневого песка (подсыпка); мощность 0,1-0,25 м. В западной части профиля слой иссякает.

В западной части профиля:

0,25/0,3 м – 0,5/0,75 м – перемешанный слой тёмно-серой супеси, насыщенный бытовым и строительным мусором второй половины XX в.; мощность 0,2-0,5 м. Слой достигает наибольшей мощности в западной части профиля, в пятне позднего перекопа.

0,5/0,75 – 0,9 м – слой красного битого кирпича, относящийся, вероятно, к разрушенному Преображенскому Храму; мощность 0,15-0,4 м.

0,9 – 1,25/1,35 м – перемешанный слой тёмно-серой супеси с включениями красного битого кирпича, угля, золы; мощность 0,35-0,4 м.

1,25/1,35 – 1,4/1,45 м – перемешанный слой тёмно-серой супеси и красного битого кирпича; мощность 0,1-0,15 м.

В западной части профиля этот слой подстилает

1,4 – 1,6 м – слой светло-коричневого суглинка с включениями тёмно-серой супеси и угля, мощность 0,2 м.

1,45/1,6 – 1,95/1,9 м – перемешанный слой тёмно-серой супеси с включениями красного битого кирпича, угля, золы; мощность 0,3-0,5 м.

В восточной части профиля этот слой подстилает:

1,95 – 2,05 м – слой тёмно-серой супеси, насыщенный золой и углём, мощность 0,1 м.

С глубины 1,9/2,05 м в профиле фиксируется слой светло-коричневого суглинка (археологический материк), исследованный на глубину 0,13-0,28 м.

Стратиграфия западного борта (описана сверху вниз) (рис. 48,50):

0,0 – 0,1/0,15 м – слой серо-коричневого песка (подсыпка); мощность 0,1-0,15 м.

0,1/0,15 – 0,25/0,3 м – слой мелкого камня; мощность 0,15 м.

В южной части профиля:

0,25/0,3 м – 0,5/0,75 м – перемешанный слой тёмно-серой супеси, насыщенный бытовым и строительным мусором второй половины XX в.; мощность 0,2-0,5 м. Слой достигает наибольшей мощности в южной части профиля, в пятне позднего перекопа.

В северной части профиля:

0,3 – 0,4 м – слой серо-коричневого песка (подсыпка); мощность 0,1 м.

0,4/0,75 – 0,75/0,9 м – слой красного битого кирпича, относящийся, вероятно, к разрушенному Преображенскому Храму; мощность 0,15-0,35 м.

0,75/0,9 – 1,25/1,3 м – перемешанный слой тёмно-серой супеси с включениями красного битого кирпича, угля, золы; мощность 0,35-0,55 м.

1,25/1,3 – 1,4 м – перемешанный слой тёмно-серой супеси и красного битого кирпича; мощность 0,1-0,15 м.

1,4 – 1,6/1,7 м – слой светло-коричневого суглинка с включениями тёмно-серой супеси и угля, мощность 0,2-0,3 м.

1,6/1,7 – 1,95/1,9 м – слой тёмно-серой супеси, насыщенный золой и углём, мощность 0,2-0,35 м.

С глубины 1,95/1,9 м в профиле фиксируется слой светло-коричневого суглинка (археологический материк), исследованный на глубину 0,23-0,28 м.

Планиграфия.

Пласт 1 (рис. 24). Основание пласта имеет отметки -20/-27 от уровня дневной поверхности. Пласт представлен слоем мелкого камня. Археологического материала при разборе пласта выявлено не было.

Пласт 2 (рис. 25). Основание пласта имеет отметки -40/-47 от уровня дневной поверхности. Пласт представлен слоем серо-коричневого песка (подсыпка). В юго-западном углу пласта фиксируется пятно тёмно-серой супеси, насыщенной бытовым и строительным мусором второй половины XX в, размерами 0,51x0,55 м (поздний перекоп). Археологического материала при разборе пласта выявлено не было.

Пласт 3 (рис. 26). Основание пласта имеет отметки -60/-67 от уровня дневной поверхности. Пласт представлен слоем красного битого кирпича, относящийся, вероятно, к разрушенному Преображенскому Храму. У северного борта, в северо-восточном и юго-западном углу пласта фиксируются участки слоя тёмно-серой супеси, насыщенной бытовым и строительным мусором второй половины XX в (поздний перекоп). Археологического материала при разборе пласта выявлено не было.

Пласт 4 (рис. 27). Основание пласта имеет отметки -80/-87 от уровня дневной поверхности. Пласт представлен слоем красного битого кирпича, относящийся, вероятно, к разрушенному Преображенскому Храму. В юго-западном углу пласта фиксируется слой тёмно-серой супеси, насыщенной бытовым и строительным мусором второй половины XX в (поздний перекоп). Археологического материала при разборе пласта выявлено не было.

Пласт 5 (рис. 28). Основание пласта имеет отметки -105/-112 от уровня дневной поверхности. Пласт представлен слоем красного битого кирпича, относящийся, вероятно, к разрушенному Преображенскому Храму. В северо-западном углу шурфа фиксируется участок тёмно-серой супеси с включениями красного битого кирпича, угля, золы. Археологического материала при разборе пласта выявлено не было.

Пласт 6 (рис. 29,30,31). Основание пласта имеет отметки -125/-132 от уровня дневной поверхности. Пласт представлен слоем тёмно-серой супеси с включениями красного битого кирпича, угля, золы. Обнаруженный в процессе разбора пласта материал относится к сер. XVIII–XIX вв. и представлен: фрагментами светлоглиняной керамики (16 шт.) (рис. 31 2); два фрагмента стенок морёных сосудов; двумя коваными гвоздями (рис. 31, 1).

Пласт 7 (рис. 32,34,36). Основание пласта имеет отметки -145/-152 от уровня дневной поверхности. Пласт представлен перемешанным слоем тёмно-серой супеси и красного битого кирпича. При разборе пласта был выявлен археологический материал, датируемый сер. XVIII - нач. XX в. Индивидуальная находка №1 представляет собой (рис. 36, 1) накладку декоративную объемную из белого металла (серебро?). Симметричная композиция в виде двух V-образных завитков украшенных листками оканта обжимающих медальон в виде выпуклого гладкого циклоидального овала украшенного по контуру ложной зернью. Также обнаружены 27 фрагментов светлоглиняных сосудов, из которых удалось восстановить целую форму сер. XVIII - XIX вв. (рис. 36, 4), 3 фрагмента расписных изразцов сер. XVIII - XIX вв. (рис. 36, 2-3), 5 фрагментов морёных керамических сосудов сер. XVIII - XIX вв. (два венчика и три стенки), 7 аптечных пузырьков 2-ой пол. XIX в.

Пласт 8 (рис. 33,35,37). Основание пласта имеет отметки -165/-172 от уровня дневной поверхности. Пласт представлен перемешанным слоем тёмно-серой супеси и красного битого кирпича. В северо-западной части шурфа фиксируется участок слоя светло-коричневого суглинка с включениями тёмно-серой супеси и угля. Основную массу находок, выявленных в процессе разбора пласта, составляют фрагменты светлоглиняных сосудов (30 шт.) (рис. 37, 4-7), среди них крышка светлоглиняная (рис. 37; 7). Также обнаружено 2 фрагмента расписных изразцов сер. XVIII - XIX вв. (рис. 37; 2-3). Выявленная в пласте индивидуальная находка №2, представляющая собой: Жетон "На помощь увечнымъ воинамъ Второй отечественной войны 1914 - 1915 г." Он создан в России в ходе Первой мировой войны в 1915 г. Это небольшая пластинка из тяжёлого металла (предположительно бронза, медь или латунь) в форме ромба с ушком в верхней части. На лицевой стороне на фоне лавровой ветви — изображение скрещенных винтовки и штыка, перевязанных лентой. На оборотной – надпись: «На помощь увечнымъ воинамъ Второй Отечественной войны 1914 – 1915 гг. Жетон вручался каждому, сделавшему пожертвование, опустившему в кружку любую сумму денег. Вручение

жетонов было почётным знаком отличия сделавшего пожертвование (рис. 37, 1).

Пласт 9 (рис. 38,40,42). Основание пласта имеет отметки -185/192 от уровня дневной поверхности. Пласт представлен слоем тёмно-серой супеси, насыщенный золой и углём. Обнаруженный в процессе разбора пласта материал относится к сер. XVIII–XIX вв. и представлен 7 фрагментами светлоглиняных керамических сосудов (рис. 42, 1) и 3 фрагментами морёных круговых керамических сосудов (рис. 42, 2).

Археологический материал, выявленный в ходе исследования шурфа 2, представлен фрагментами гончарных керамических сосудов (рис. 31,36,37,42), имеющих датировку сер. XVIII–IX вв. Керамика представлена двумя типами – светлоглиняной и мореной. Светлоглиняная керамика включает в себя изделия из светлогжущейся глины, с различной насыщенностью в красный цвет. Сосуды были выполнены гончарным способом, подвергнуты хорошему окислительному обжигу. На некоторых фрагментах присутствуют следы темной ангобной росписи (линейный и волновой орнамент, как правило размещенный на плечике сосуда), а также полива зеленого или же желтого цвета, покрывающая внутреннюю часть сосуда. Использование поливы на внешней поверхности сосуда было сугубо декоративным (в основном поливой покрыт венчик) Большинство венчиков прямые, вертикальные ил же чуть откинута наружу, с весьма слабым утолщением по краю.

При камеральной обработке удалось вывить несколько целых форм – горшочек, с небрежной линейной ангобной росписью и 6 крышек, практически одинаковых по размерам.

Мореная керамика является малочисленной группой керамики, представлена всего 10 фрагментами. Среди них обнаружен единственный венчик украшенный частый насечным орнаментом по плечу.

После окончания работ шурф был засыпан (рис. 51).

ВОАН «Участок культурного слоя г. Курск XVIII–XIX вв» (рис. 52) расположен на территории г. Курск Курской области, в центральной его части. Находится в г. Курск, на придомовой территории дома 13к3 по ул. Гай-

дара. Памятник расположен на первой надпойменной террасе р. Тускарь. В непосредственной близости от памятника расположен ОАН «Курск. Нижний Посад», точные границы которого не установлены. Так как среди материалов ВОАН «Участок культурного слоя г. Курск XVIII–XIX вв» отсутствуют материалы XI–XIV вв, его территорию нельзя отнести к памятнику «Курск. Нижний Посад».

На сегодняшний день площадь ВОАН «Участок культурного слоя г. Курск XVIII–XIX вв» подвергалась значительному антропогенному воздействию. На территории памятника стоит нежилой дом, к которому подведены множественные подземные коммуникации. Часть участка покрыта асфальтированными дорожками. Также, следует отметить, что в соответствии с архивными картографическими материалами, участок располагался на Преображенской площади, в непосредственной близости от Преображенского Храма, заложенного в 1776 г. В 1934 году храм закрыли, а через год разобрали колокольню. В 1937 году здание храма было перестроено в хлебозавод, а 30 октября 1941 года взорвано при отступлении частей Красной Армии.

Руководствуясь пунктами 7.1, 7.3, 7.6.12. «Методики определения границы территории объекта археологического наследия», разработанной Институтом археологии Российской академии наук и рекомендованной к применению письмом Минкультуры от 27 января 2012 г. N 12-01-39/05-АБ, за границу территории объекта культурного наследия «Участок культурного слоя г. Курск XVIII–XIX вв» принята площадь памятника в границах обследуемого участка. Во внимание принимались естественная ландшафтно-топографическая ситуация, индивидуальные особенности исследуемого объекта. Так как, разрешение на работы (Открытый лист), было выдано в рамках археологического обследования участка с кадастровым номером с кадастровым номером 46:29:102256:533, расположенного по адресу: Курская область, город Курск, ул.Гайдара, д. 13, к.3 , а также в силу того, что исследования проводились в стеснённых городских условиях, закладка дополнительных шурфов за пределами территории обследования была невозможна. Отдельно следует отметить, что территория памятника подвергалась значительному

антропогенному воздействию в течение последнего столетия. Вероятно, культурный слой был значительно нарушен в ходе взрыва Преображенского Храма, последующей нивелировке территории, строительства зданий и прокладки к ним коммуникаций.

Границы памятника были установлены в виде неправильного многоугольника, вытянутого по линии по линии СЗ-ЮВ, размерами 22х17 м, грани которого прошли: от точки 1 до точки 2 – 17 м на северо-восток; от точки 2 до точки 3 – 21,9 м на юго-восток; от точки 3 до точки 4 – 16,4 м на юго-запад; от точки 4 до точки 5 – 0,6 м на северо-запад; от точки 5 до точки 6 – 3 м на северо-запад; от точки 6 до точки 7 – 5,5 м на северо-запад; от точки 7 до точки 8 – 1,5 м на северо-запад; от точки 8 до точки 9 – 5 м на северо-запад; от точки 9 до точки 10 – 3 м на северо-запад; от точки 10 до точки 1 – 3 м на северо-запад.

Ведомость координат поворотных точек ВОАН «Участок культурного слоя г. Курск XVIII–XIX вв»

Обозначение характерных точек границ	Координаты, (МСК-46, зона 1)		WGS-84	
	X	Y	N	E
1	419976,37	1298484,83	51°43'23.280"	36°10'59.803"
2	419984,31	1298499,83	51°43'23.532"	36°11'0.588"
3	419964,88	1298510,08	51°43'22.901"	36°11'1.113"
4	419957,14	1298495,61	51°43'22.655"	36°11'0.355"
5	419957,69	1298495,28	51°43'22.673"	36°11'0.338"
6	419960,38	1298493,76	51°43'22.760"	36°11'0.260"
7	419964,96	1298490,73	51°43'22.909"	36°11'0.105"
8	419966,46	1298490,02	51°43'22.958"	36°11'0.068"
9	419971,24	1298487,79	51°43'23.113"	36°10'59.955"
10	419973,63	1298486,27	51°43'23.191"	36°10'59.877"

Общий периметр границы территории объекта археологического наследия составляет 77 м. Площадь территории объекта археологического наследия 370 кв. м.

ЗАКЛЮЧЕНИЕ

В октябре 2023 года археологической экспедицией ООО «МЦАИ» было произведено историко-культурное научное археологическое обследование (разведки) с целью выявления наличия (отсутствия) объектов культурного наследия (памятников археологии) на участке с кадастровым номером 46:29:102256:533, расположенном по адресу: Курская область, город Курск, ул.Гайдара, д. 13, к.3. Площадь участка составляет 370 кв. м.

Участок подвержен значительному антропогенному воздействию, хозяйственно осваивался и продолжает осваиваться. Участок обследования пройден в пешем порядке. На территории участка заложено 2 разведочных шурфа размером 2х2 м.

В результате проведённых исследований, на основании материалов из шурфа 2 был выявлен объект культурного наследия «Участок культурного слоя г. Курск XVIII–XIX вв», площадью 370 кв. м. Таким образом, согласно действующему законодательству, до проведения любых строительных работ на участке обследования, необходимой является разработка раздела об обеспечении сохранности объектов культурного наследия, в том числе памятников археологии.



Куличков А.А.

СПИСОК ИСПОЛЬЗОВАННЫХ ИСТОЧНИКОВ И ЛИТЕРАТУРЫ

Алексеев С.Н. Отчет об исследовании верхнепалеолитических стоянок Октябрьское I и II, Русская Поречная, Курск I, Курск II Среднерусской палеолитической экспедицией в г. Курской обл. в 1988 г. // Архив ИА РАН. Ф- 1. Р-1. № 13757.

Борисковский П.И. Отчет о рекогносцировочных раскопках в г. Курске в 1962 г. // Архив ИА РАН. Ф-1. Р-1. № 2526.

Борисковский П.И. Отчет о работе Курского палеолитического отряда в 1964 г. // Архив ИА РАН. Ф-1. Р-1. № 3085.

Борисковский П.И. Палеолитические стоянки на территории г. Курска // Материалы сессии, посвященной итогам археологических и этнографических исследований 1964 г. в СССР. – Баку, 1965.

Веретюшкин Р.С. Отчет об археологических раскопках выявленного объекта археологического наследия «Курск Детинец» на участке реконструкции архитектурного ансамбля Храма Воскресения Христова по адресу: г. Курск, ул. Луначарского, 4/1 в 2016 г. – Курск, 2020 г.

Горбунов Д.Н. Отчет о работах областного бюджетного учреждения культуры «Государственная инспекция по охране и использованию объектов культурного наследия (памятников истории и культуры) Курской области в г. Рыльске и г. Курске Курской области в 2015 г. // Архив ИА РАН. Ф-1. Р-1. № 50212.

Енуков В.В. Отчет о раскопках в г. Курске в 1988 г. // Архив ИА РАН. Ф-1. Р-1. № 14670.

Енуков В.В. Раскопки посада древнего Курска // АО 1995 года. – М., 1996.

Енуков В.В. Изучение топографии средневекового Курска в древнерусское время: итоги и перспективы // Материалы региональной науч. конф. «Археология юго-востока Руси». – Елец, 1998 г.

Енуков В.В. Отчет о раскопках на территории Курской области в 1994 г. // Архив ИА РАН. Ф-1. Р-1. № 18221.

- Енуков В.В.* Отчет о раскопках в Курске в 1999 г. // Архив ИА РАН. Ф-1. Р-1. № 23710.
- Енуков В.В.* Отчет о разведочных работах в Курске в 2007 г. // Архив ИА РАН. Ф-1. Р-1. № 47377.
- Енуков В.В. Енукова О.Н.* К 20-летию археологического изучения Курска // Труды II (XVIII) всероссийского археологического съезда в Суздале. – Том II. – М: ИА РАН. – 2008 г.
- Енукова О.Н.* Отчет об охранных раскопках в Курске в 2001 г. // Архив ИА РАН. Ф-1. Р-1. № 25878.
- Енукова О.Н.* Отчет об охранных исследованиях в Курске в 2002 г. – Курск, 2003 г.
- Зорин А.В.* Отчет об охранных раскопках на территории исторического центра г. Курска в 2005 г. // Архив ИА РАН. Ф-1. Р-1. № 33116.
- Зорин А.В.* Оборонительные укрепления средневекового Курска // Средневековый город Юго-Восточной Руси. Предпосылки возникновения, эволюция, материальная культура. – Курск, 2009 г.
- Зорин А.В., Стародубцев Г.Ю.* Структура и развитие оборонительных сооружений Курской крепости // Город Средневековья и раннего Нового Времени. Археология. История. – Материалы V Всероссийского семинара (Тула, ноябрь 2013 г.) – Тула, 2016.
- Зубков А.В.* Отчет об охранных раскопках на территории исторического центра г. Курска в 2009 г. // Архив ИА РАН. Ф-1. Р-1. № 37149.
- Кашкин А.В.* Отчет об археологических разведках, проведенных в 1979 г. Центрально-Черноземным отрядом Института археологии АН СССР // Архив ИА РАН. Ф-1. Р-1. № 7968.
- Кашкин А.В.* Отчет о работе Центрально-Черноземного отряда ИА АН СССР в 1983 г. // Архив ИА РАН. Ф-1. Р-1. № 9606.
- Кашкин А.В.* Отчет о работе Центрально-Черноземного отряда ИА АН СССР в 1984 г. Ч. II: Разведки в Курской области // Архив ИА РАН. Ф-1. Р-1. № 9726.

Кашкин А.В. Археологическая карта России. Курская область. – Часть 1. – М.: ИА РАН, 1998.

Липкин Ю.А. Очерки древнего прошлого Курской области // Краеведческие записки Курского областного краеведческого музея. – Вып. 2. – Курск, 1963.

Михайленко Т.Г. Исполнители плана императрицы // Труды постоянно действующей заочной конференции Курского филиала Международной ассоциации исторической психологии «Психологические аспекты исторической науки и проблемы правды истории». Выпуск 4. – Курск, 2011.

Положение о порядке проведения археологических полевых работ и составления научной отчетной документации», утвержденного постановлением Бюро Отделения историко-филологических наук РАН от 20.06.2018 г. № 32.

Соловьев Л.Н. Городища и стоянки окрестностей г. Курска // Известия Курского губернского общества краеведения. – № 4. – Курск, 1927.

Стародубцев Г.Ю., Зорин А.В. Отчет об охранных раскопках Гочевского археологического комплекса (с. Гочево Беловского района Курской области) и исторического центра города Курска в 2006 г. // Архив ИА РАН. Ф-1. Р-1. № 53883.

Тихомиров Н.А. Отчет об охранных раскопках Курского областного краеведческого музея на поселении Полевая-Барышниково в Курской обл. в 1984 г. // Архив ИА РАН. Ф-1. Р-1. № 10567.

Тихомиров Н.А. Технический отчет «Археологические разведки в районе ул. Дзержинского, ул. Луначарского г. Курска на территории земельного участка № 46:29:102267:360 в юго-западной части памятника археологии «Курск Детинец. (Определение границ памятника)». – Курск, 2020 г.

Тихомиров Н.А. Отчет об охранных исследованиях музея на Красной площади г. Курска в 2004 г. // Архив ИА РАН. Ф-1. Р-1. № 48723.

Утраченные храмы Курска, Текст / Под ред. Э.А. Кудрявцева, Е.П. Маслова. – Курск, 2022. – 116 с.

ПРИЛОЖЕНИЯ

Приложение 1

Таблица координат поворотных точек обследованного земельного участка с кадастровым номером 46:29:102256:533, расположенного по адресу: Курская область, город Курск, ул.Гайдара, д. 13, к.3

Обозначение характерных точек границ	Координаты, (МСК-46, зона 1)		WGS-84	
	X	Y	N	E
1	419976,37	1298484,83	51°43'23.280"	36°10'59.803"
2	419984,31	1298499,83	51°43'23.532"	36°11'0.588"
3	419964,88	1298510,08	51°43'22.901"	36°11'1.113"
4	419957,14	1298495,61	51°43'22.655"	36°11'0.355"
5	419957,69	1298495,28	51°43'22.673"	36°11'0.338"
6	419960,38	1298493,76	51°43'22.760"	36°11'0.260"
7	419964,96	1298490,73	51°43'22.909"	36°11'0.105"
8	419966,46	1298490,02	51°43'22.958"	36°11'0.068"
9	419971,24	1298487,79	51°43'23.113"	36°10'59.955"
10	419973,63	1298486,27	51°43'23.191"	36°10'59.877"

АЛЬБОМ ИЛЛЮСТРАЦИЙ



Рис. 1. Археологическое обследование участка с кадастровым номером 46:29:102256:533. г. Курск. 2023 г. Курская область на схеме Центрального федерального округа.

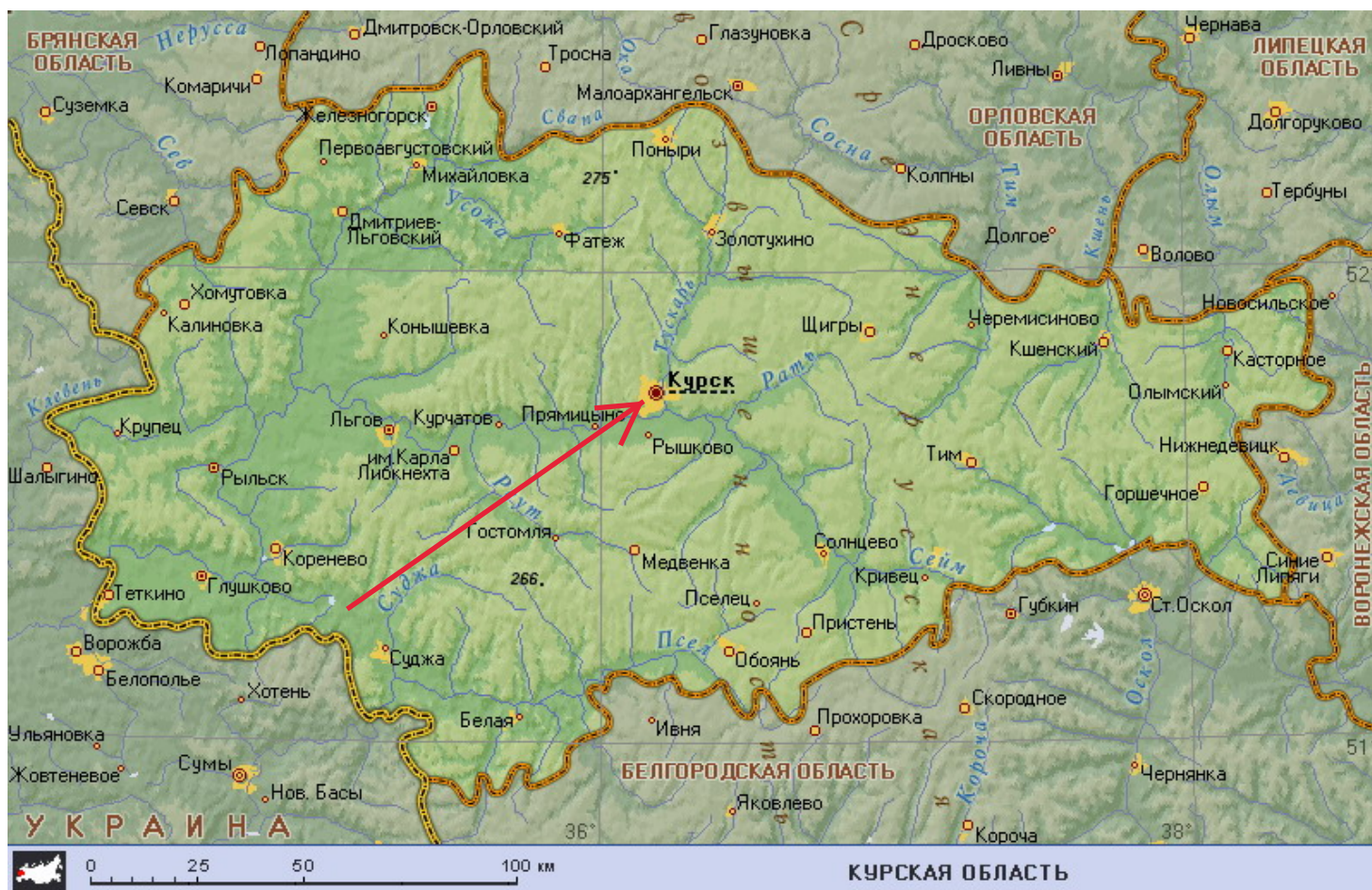


Рис. 2. Археологическое обследование участка с кадастровым номером 46:29:102256:533. г. Курск. 2023 г. Карта Курской области с указанием участка обследования.



Рис. 3. Археологическое обследование участка с кадастровым номером 46:29:102256:533. г. Курск. 2023 г. Ситуационный план участка обследования.



Рис. 4. Археологическое обследование участка с кадастровым номером 46:29:102256:533. г. Курск. 2023 г. Карта г. Курск с участком обследования и ближайшими объектами археологического значения.



Рис. 5. Археологическое обследование участка с кадастровым номером 46:29:102256:533. г. Курск. 2023 г. Участок обследования на карте г. Курска 1836 г.



Рис. 6. Археологическое обследование участка с кадастровым номером 46:29:102256:533. г. Курск. 2023 г. Участок обследования на военно-топографической карте Курской области 1870 г.

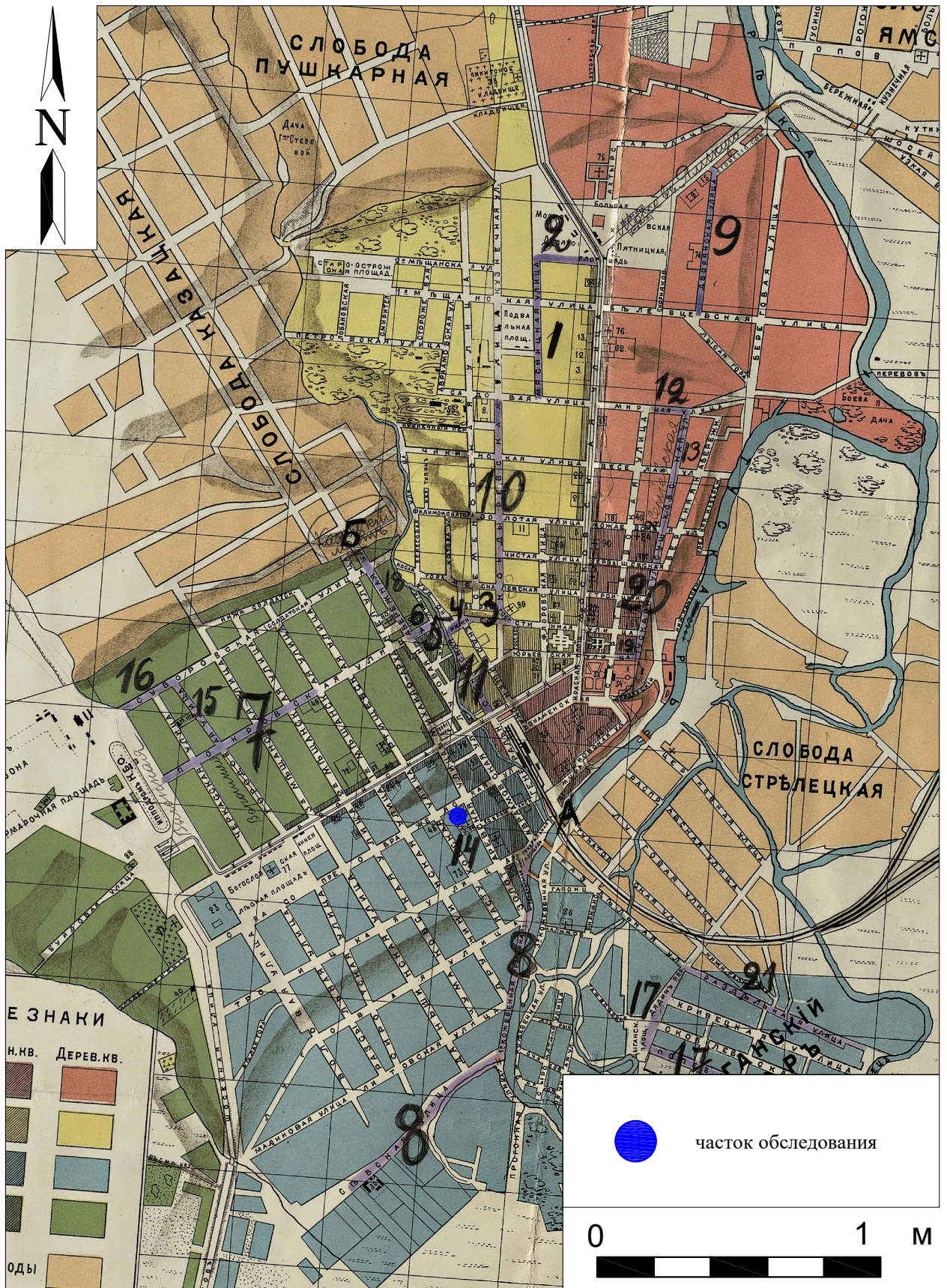


Рис. 7. Археологическое обследование участка с кадастровым номером 46:29:102256:533. г. Курск. 2023 г. Участок обследования на карте г. Курска 1904 г.

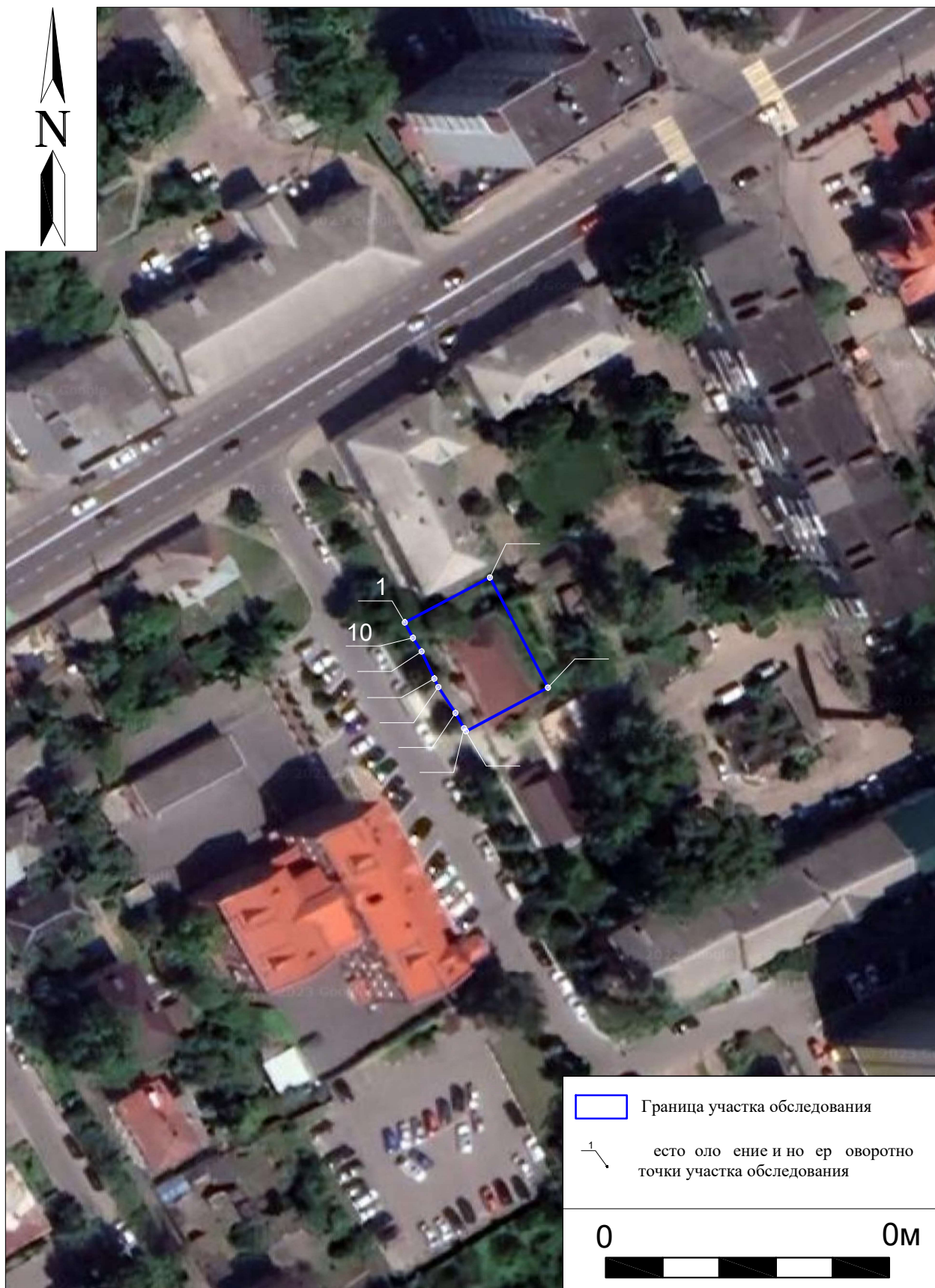


Рис. 8. Археологическое обследование участка с кадастровым номером 46:29:102256:533. г. Курск. 2023 г. Поворотные точки участка обследования на космоснимке 2022 г.

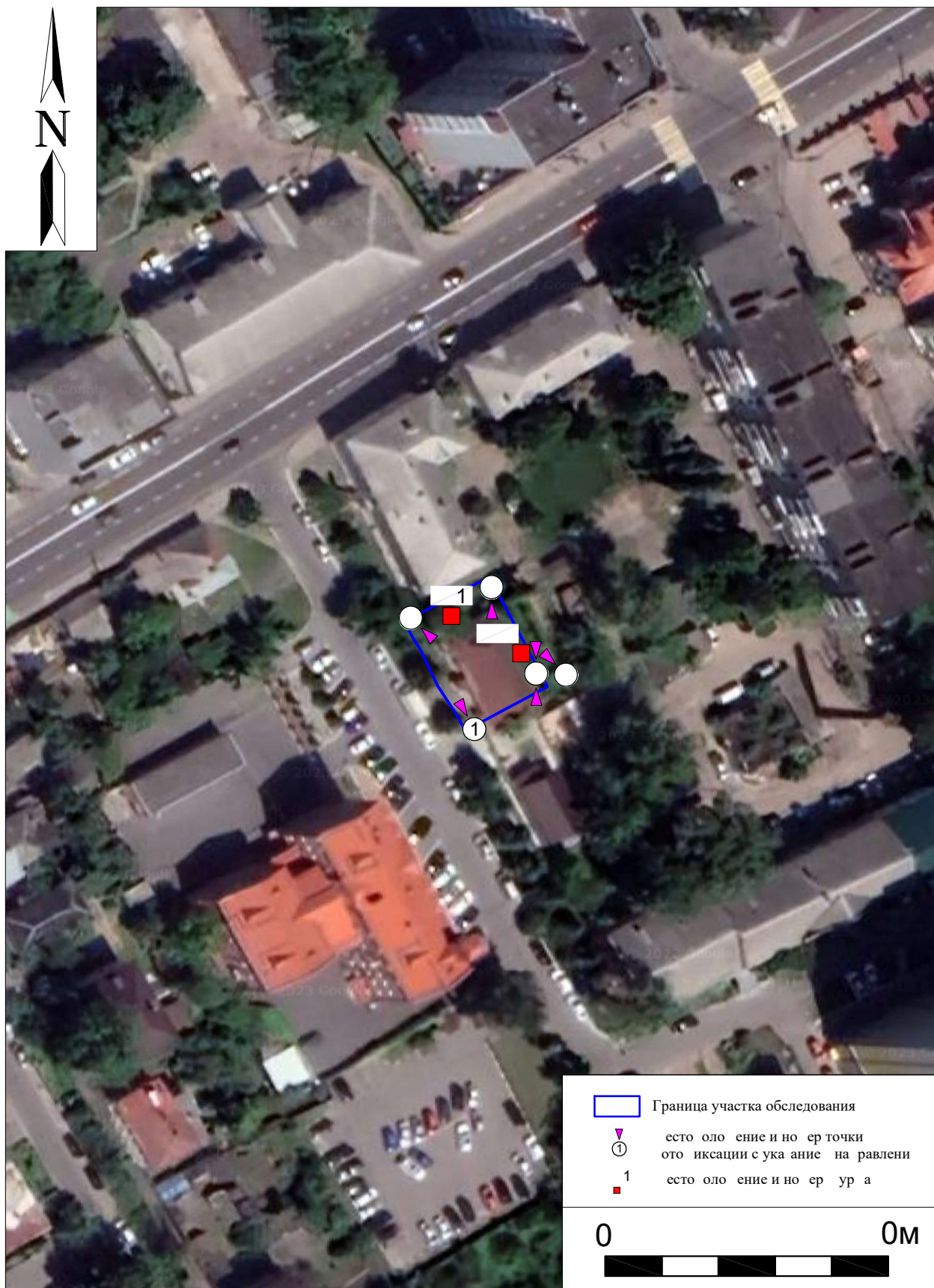


Рис. 9. Археологическое обследование участка с кадастровым номером 46:29:102256:533. г. Курск. 2023 г. Точки фотофиксации и места закладки шурфов участка обследования на космоснимке 2022 г.



Рис. 10. Археологическое обследование участка с кадастровым номером 46:29:102256:533. г. Курск. 2023 г. Точка фотофиксации 1. Вид с ЮВ.



Рис. 11. Археологическое обследование участка с кадастровым номером 46:29:102256:533. г. Курск. 2023 г. Точка фотофиксации 2. Вид с СЗ.



Рис. 12. Археологическое обследование участка с кадастровым номером 46:29:102256:533. г. Курск. 2023 г. Точка фотофиксации 3. Вид с С.



Рис. 13. Археологическое обследование участка с кадастровым номером 46:29:102256:533. г. Курск. 2023 г. Точка фотофиксации 4. Вид с ЮВ.



Рис. 14. Археологическое обследование участка с кадастровым номером 46:29:102256:533. г. Курск. 2023 г. Точка фотофиксации 5. Вид с Ю.



Рис. 15. Археологическое обследование участка с кадастровым номером 46:29:102256:533. г. Курск. 2023 г. Точка фотофиксации 5. Вид с С.



Рис. 16. Археологическое обследование участка с кадастровым номером 46:29:102256:533. г. Курск. 2023 г. Шурф 1. Общий вид с 3 до начала работ.



Рис. 17. Археологическое обследование участка с кадастровым номером 46:29:102256:533. г. Курск. 2023 г. Шурф 1. Общий вид с 3 после завершения работ.



Рис. 18. Археологическое обследование участка с кадастровым номером 46:29:102256:533. г. Курск. 2023 г. Шурф 1. Уровень остановки работ. Вид с Ю.



Рис. 19. Археологическое обследование участка с кадастровым номером 46:29:102256:533. г. Курск. 2023 г. Шурф 1. Южный борт. Вид с С.



Рис. 20. Археологическое обследование участка с кадастровым номером 46:29:102256:533. г. Курск. 2023 г. Шурф 1. Рекультивация. Вид с 3.



Рис. 21. Археологическое обследование участка с кадастровым номером 46:29:102256:533. г. Курск. 2023 г. Шурф 2. Общий вид с Ю до начала работ.



Рис. 22. Археологическое обследование участка с кадастровым номером 46:29:102256:533. г. Курск. 2023 г. Шурф 2. Общий вид с Ю после завершения работ.

Шурф 2
Дневная поверхность

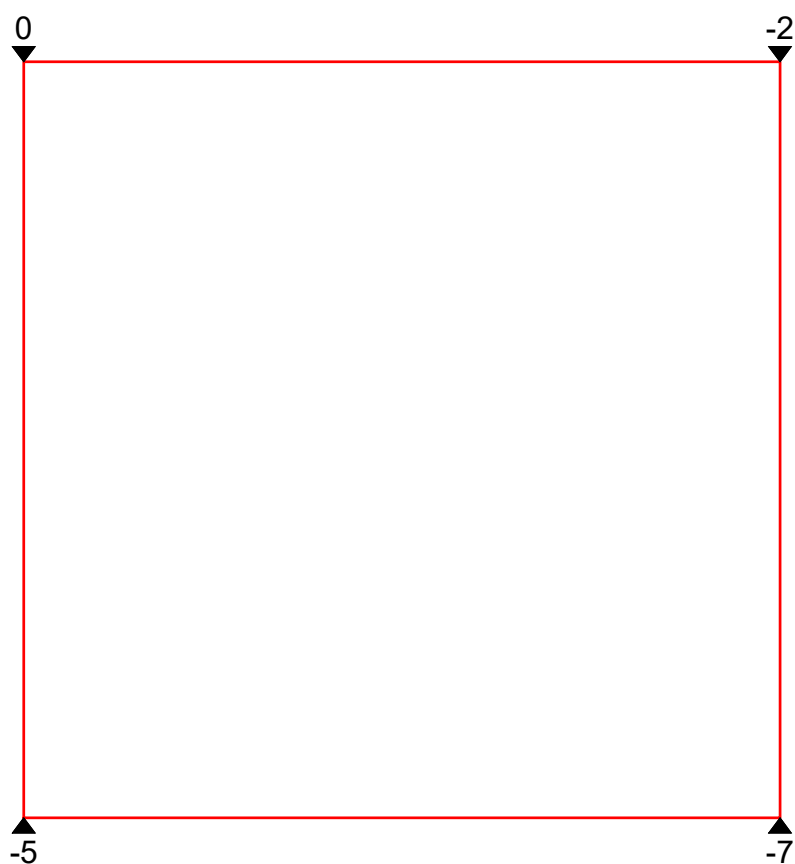
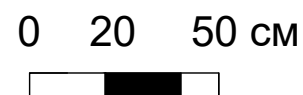


Рис. 23. Археологическое обследование участка с кадастровым номером 46:29:102256:533. г. Курск. 2023 г. Шурф 2. Чертеж дневной поверхности.

1 - серо-коричневый песок
(подсыпка);
2 - мелкий камень;
3 - тёмно-серая супесь,
насыщенная бытовым и
строительным мусором второй
половины XX в;
4 - красный битый кирпич;
5 - тёмно-серая супесь;

6 - светло-коричневый суглинок;
7 - уголь;
8 - зола;
9 - керамика; *
10 - стекло; ▲
11 - металл. ◇



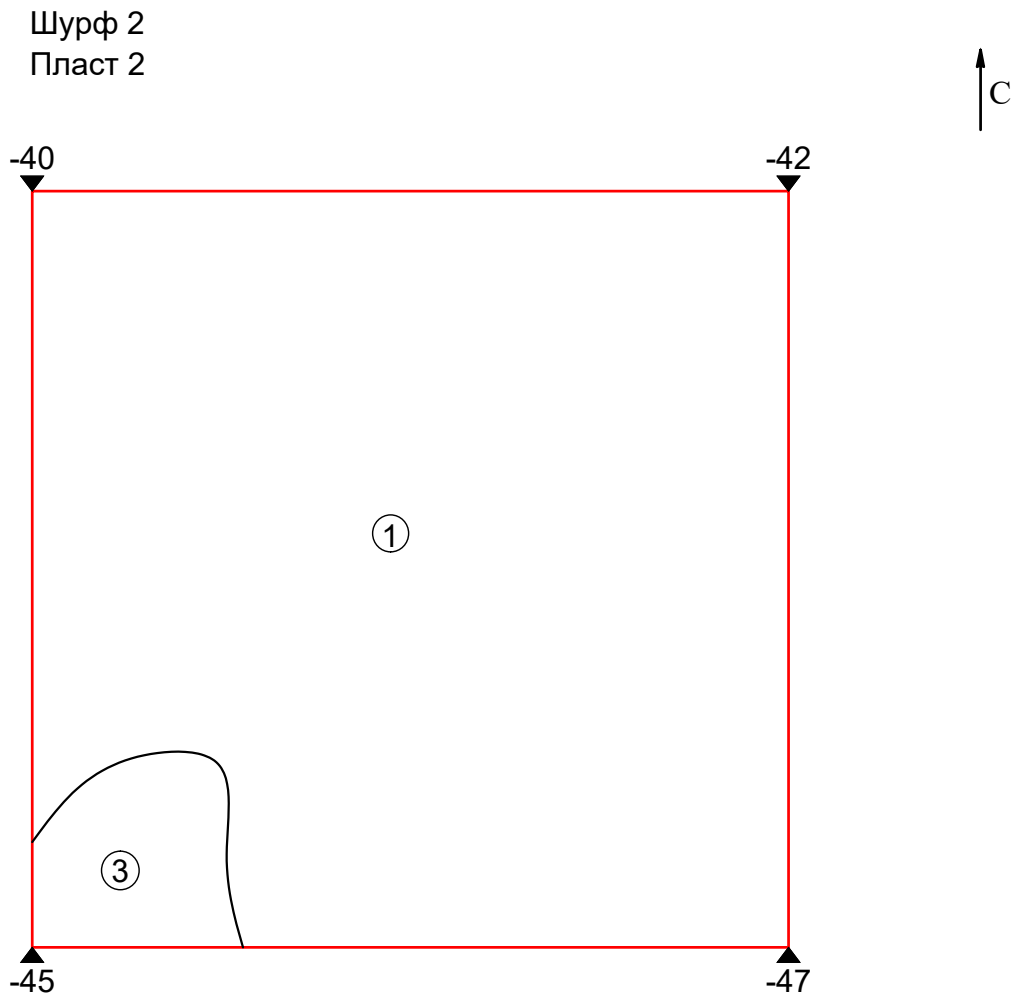
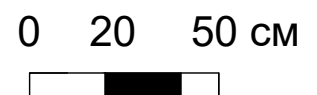


Рис. 25. Археологическое обследование участка с кадастровым номером 46:29:102256:533. г. Курск. 2023 г. Шурф 2. Чертеж пласта 2.

1 - серо-коричневый песок
(подсыпка);
2 - мелкий камень;
3 - тёмно-серая супесь,
насыщенная бытовым и
строительным мусором второй
половины XX в;
4 - красный битый кирпич;
5 - тёмно-серая супесь;

6 - светло-коричневый суглинок;
7 - уголь;
8 - зола;
9 - керамика; *
10 - стекло; ▲
11 - металл. ◆



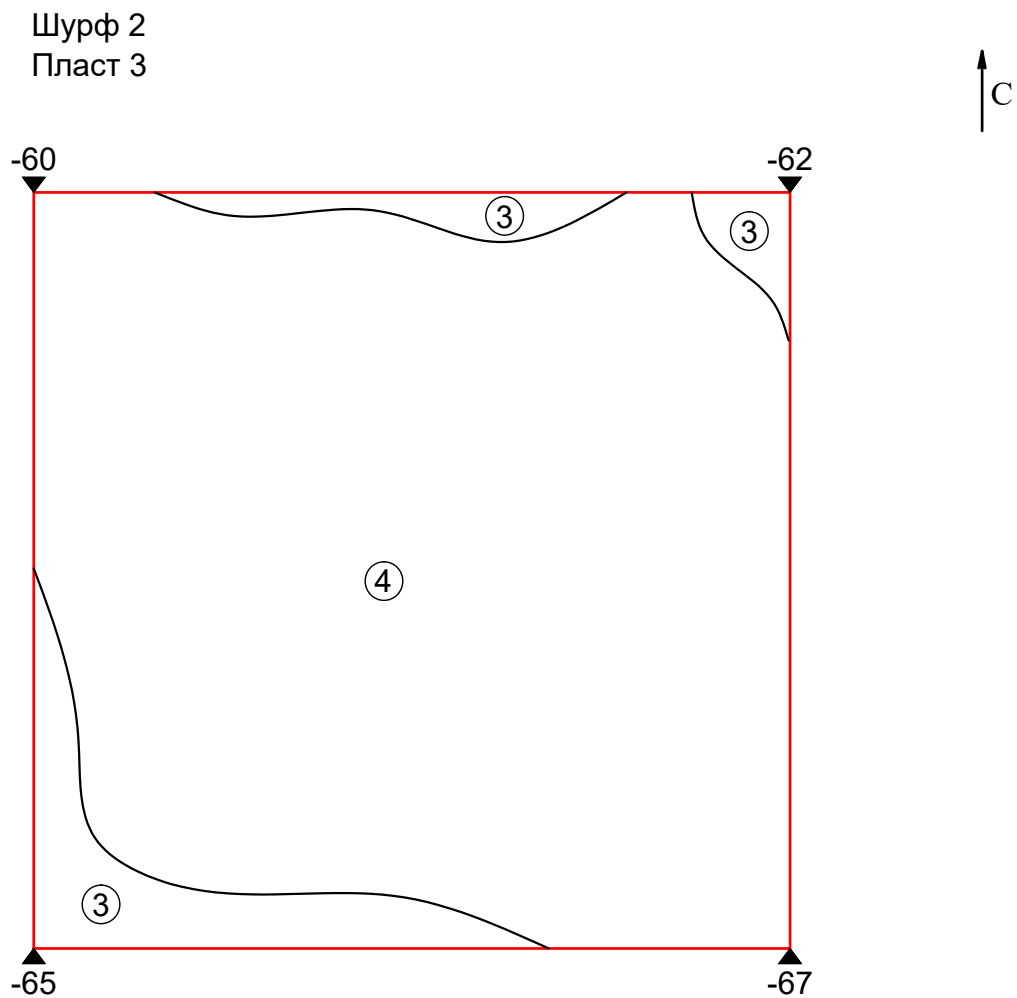


Рис. 26. Археологическое обследование участка с кадастровым номером 46:29:102256:533. г. Курск. 2023 г. Шурф 2. Чертеж пласта 3.

1 - серо-коричневый песок
(подсыпка);
2 - мелкий камень;
3 - тёмно-серая супесь,
насыщенная бытовым и
строительным мусором второй
половины XX в;
4 - красный битый кирпич;
5 - тёмно-серая супесь;

6 - светло-коричневый суглинок;
7 - уголь;
8 - зола;
9 - керамика; *
10 - стекло; ▲
11 - металл. ◆

0 20 50 см

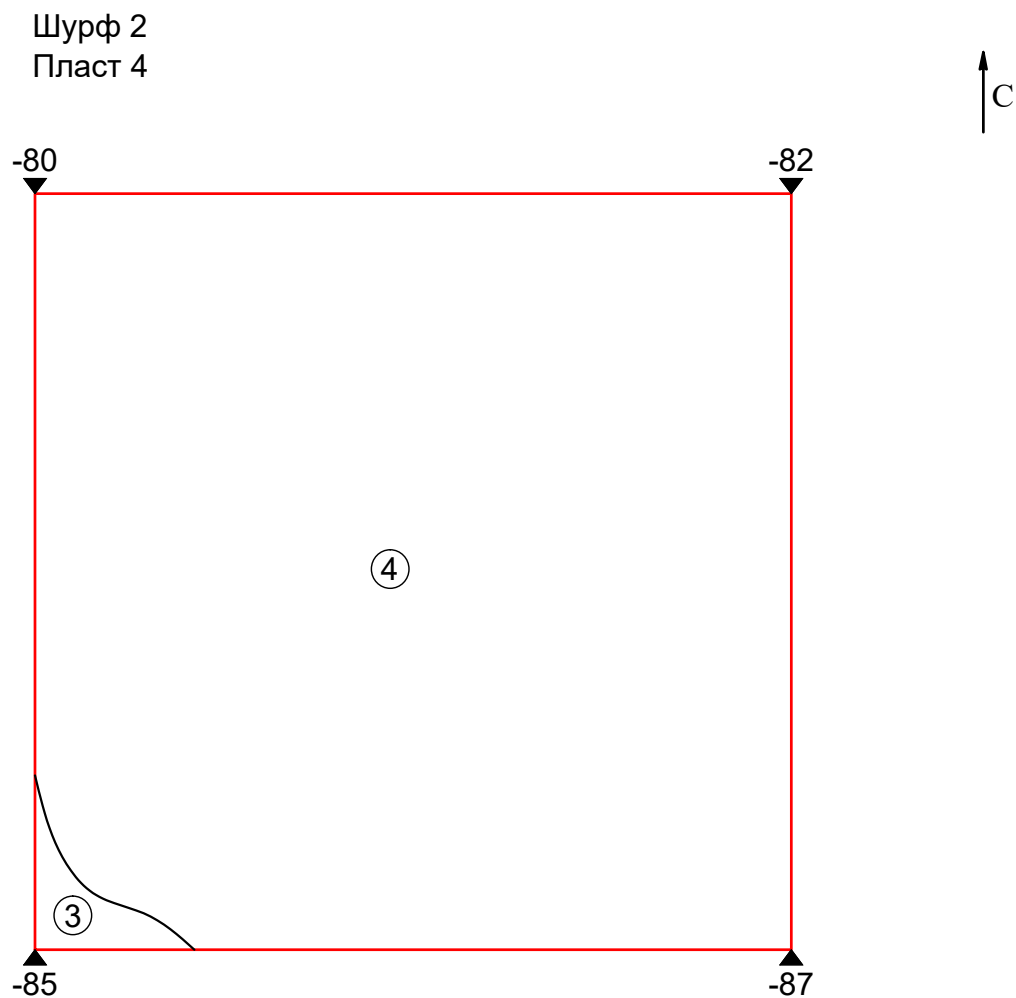
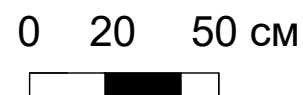


Рис. 27. Археологическое обследование участка с кадастровым номером 46:29:102256:533. г. Курск. 2023 г. Шурф 2. Чертеж пласта 4.

1 - серо-коричневый песок
(подсыпка);
2 - мелкий камень;
3 - тёмно-серая супесь,
насыщенная бытовым и
строительным мусором второй
половины XX в;
4 - красный битый кирпич;
5 - тёмно-серая супесь;

6 - светло-коричневый суглинок;
7 - уголь;
8 - зола;
9 - керамика; *
10 - стекло; ▲
11 - металл. ◇



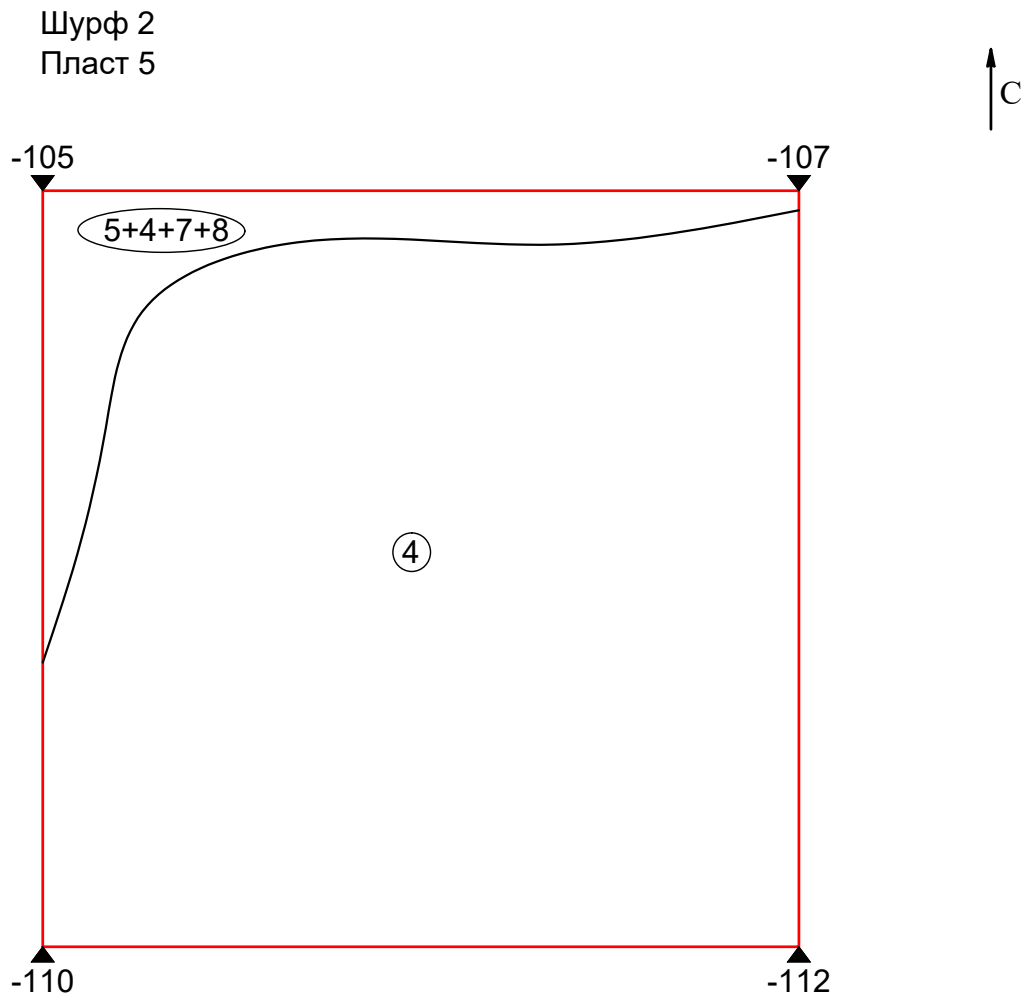


Рис. 28. Археологическое обследование участка с кадастровым номером 46:29:102256:533. г. Курск. 2023 г. Шурф 2. Чертеж пласта 5.

1 - серо-коричневый песок
(подсыпка);
2 - мелкий камень;
3 - тёмно-серая супесь,
насыщенная бытовым и
строительным мусором второй
половины XX в;
4 - красный битый кирпич;
5 - тёмно-серая супесь;

6 - светло-коричневый суглинок;
7 - уголь;
8 - зола;
9 - керамика; *
10 - стекло; ▲
11 - металл. ◇

0 20 50 см



Рис. 30. Археологическое обследование участка с кадастровым номером 46:29:102256:533. г. Курск. 2023 г. Шурф 2. Пласт 6. Вид с Ю.



Рис. 31. Археологическое обследование участка с кадастровым номером 46:29:102256:533. г. Курск. 2023 г. Пласт 6. 1 – гвоздь кованный сер. XVIII – XIX вв; 2 – венчик светлоглиняного сосуда сер. XVIII – XIX вв.

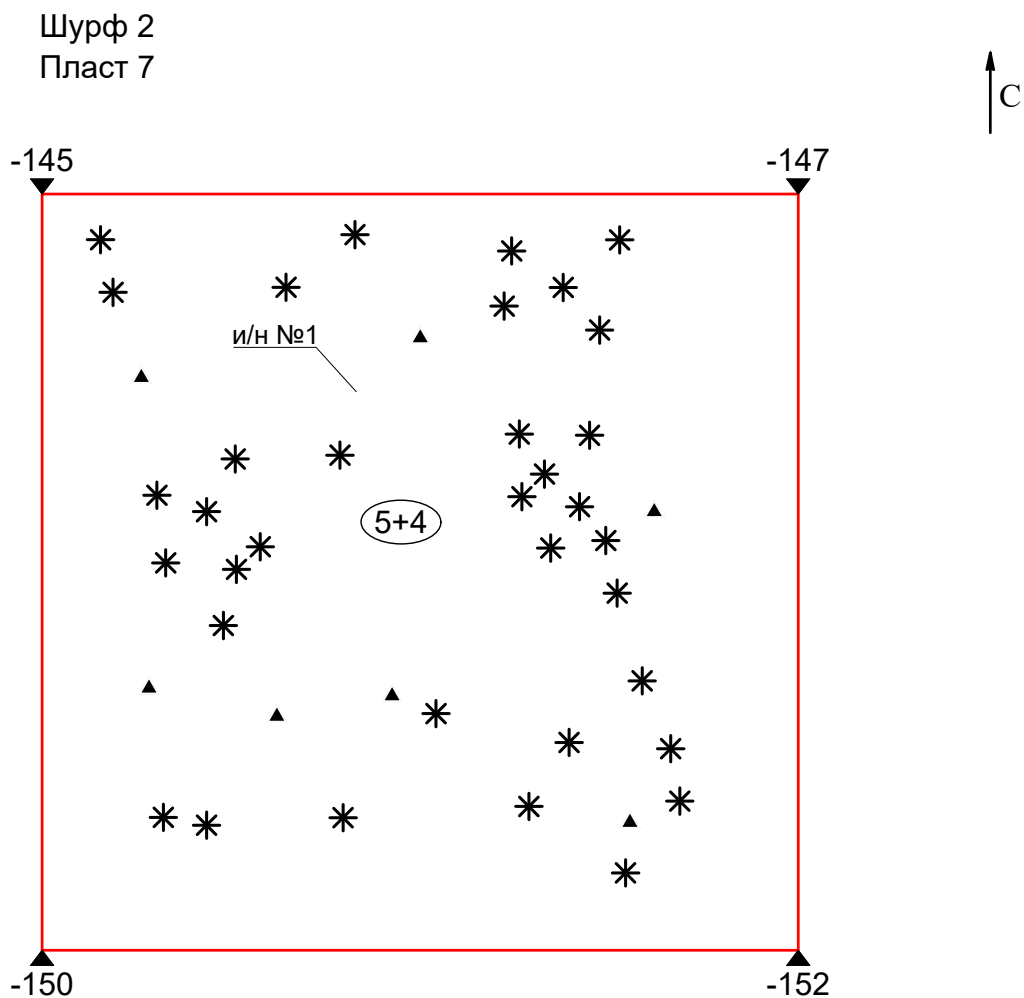


Рис. 32. Археологическое обследование участка с кадастровым номером 46:29:102256:533. г. Курск. 2023 г. Шурф 2. Чертеж пласта 7.

1 - серо-коричневый песок
(подсыпка);
2 - мелкий камень;
3 - тёмно-серая супесь,
насыщенная бытовым и
строительным мусором второй
половины XX в;
4 - красный битый кирпич;
5 - тёмно-серая супесь;

6 - светло-коричневый суглинок;
7 - уголь;
8 - зола;
9 - керамика; *
10 - стекло; ▲
11 - металл. ◆

0 20 50 см

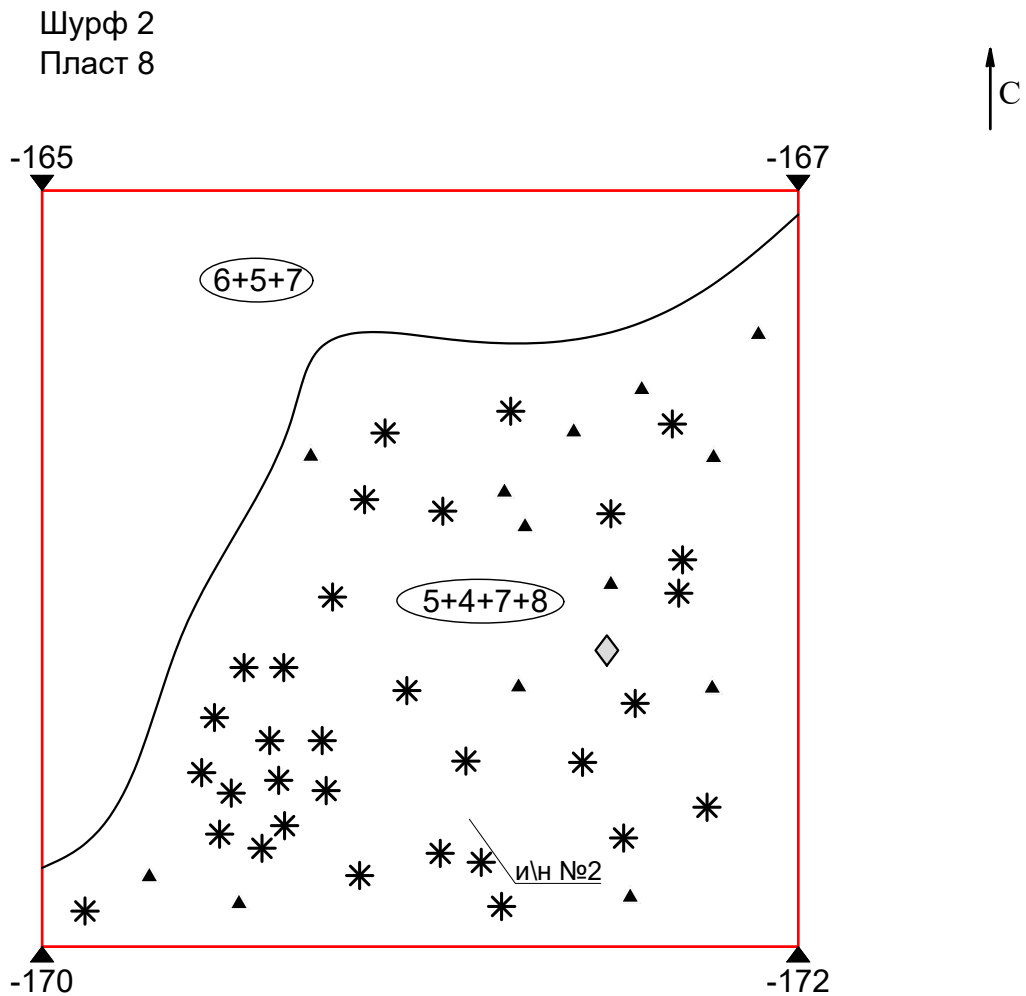


Рис. 33. Археологическое обследование участка с кадастровым номером 46:29:102256:533. г. Курск. 2023 г. Шурф 2. Чертеж пласта 8.

1 - серо-коричневый песок
(подсыпка);
2 - мелкий камень;
3 - тёмно-серая супесь,
насыщенная бытовым и
строительным мусором второй
половины XX в;
4 - красный битый кирпич;
5 - тёмно-серая супесь;

6 - светло-коричневый суглинок;
7 - уголь;
8 - зола;
9 - керамика; *
10 - стекло; ▲
11 - металл. ◇

0 20 50 см



Рис. 34. Археологическое обследование участка с кадастровым номером 46:29:102256:533. г. Курск. 2023 г. Шурф 2. Пласт 7. Вид с Ю.



Рис. 35. Археологическое обследование участка с кадастровым номером 46:29:102256:533. г. Курск. 2023 г. Шурф 2. Пласт 8. Вид с Ю.



Рис. 36. Археологическое обследование участка с кадастровым номером 46:29:102256:533. г. Курск. 2023 г. Пласт 7. 1 – накладка декоративная сер. XIX – нач. XX вв. Гончарная керамика сер. XIX – нач. XX вв. 2 – изразца расписного лицевого гладкого фрагмент; 3 – изразца пояскового расписного гладкого фрагмент; 4 – горшок светлоглиняный.



Рис. 37. Археологическое обследование участка с кадастровым номером 46:29:102256:533. г. Курск. 2023 г. Пласт 8. 1 – знак кружечного сбора 1915 г.; Гончарная керамика сер. XVIII – XIX вв. 2–3 – изразцов расписных лицевых гладких фрагменты; 4 – венчик светлоглиняного сосуда; 5 – стенка светлоглиняного сосуда; 6 – ручка светлоглиняного сосуда; 7 – крышка светлоглиняная.

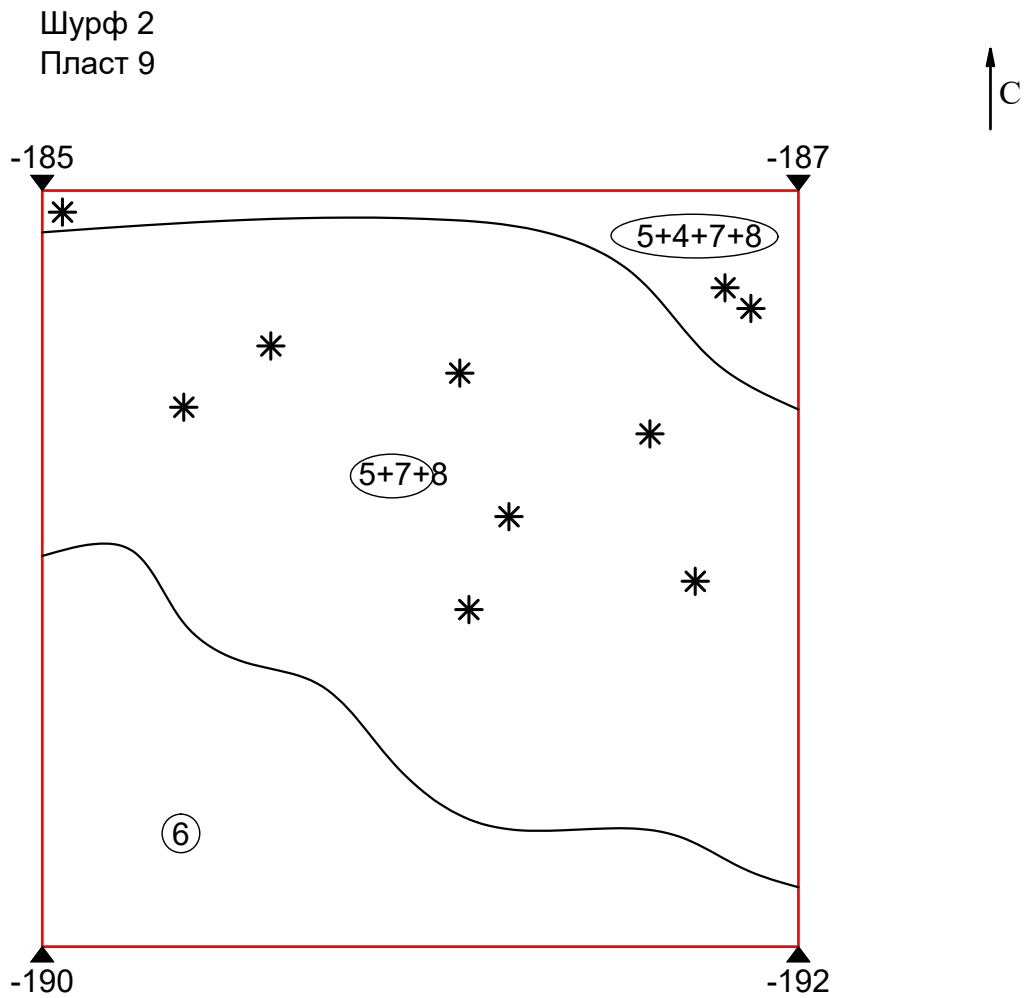


Рис. 38. Археологическое обследование участка с кадастровым номером 46:29:102256:533. г. Курск. 2023 г. Шурф 2. Чертеж пласта 9.

1 - серо-коричневый песок
(подсыпка);
2 - мелкий камень;
3 - тёмно-серая супесь,
насыщенная бытовым и
строительным мусором второй
половины XX в;
4 - красный битый кирпич;
5 - тёмно-серая супесь;

6 - светло-коричневый суглинок;
7 - уголь;
8 - зола;
9 - керамика; *
10 - стекло; ▲
11 - металл. ◇

0 20 50 см

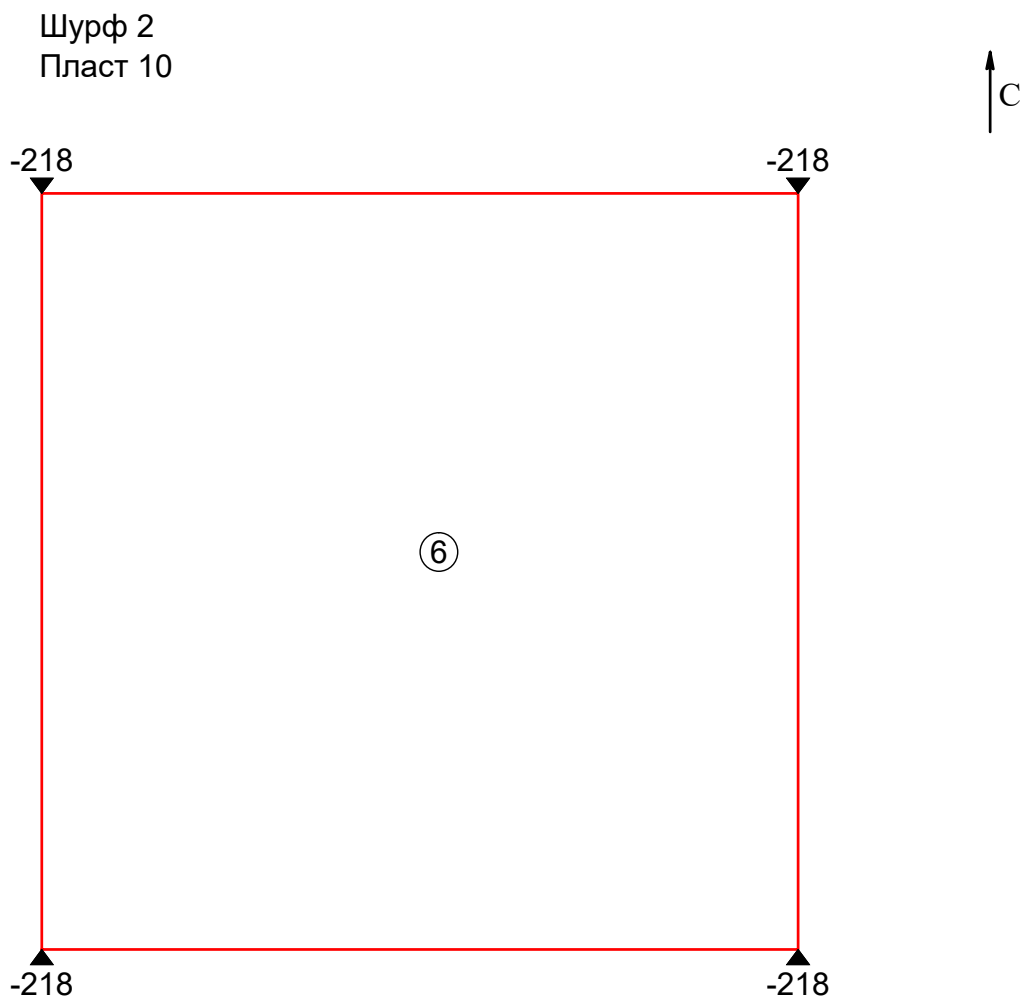


Рис. 39. Археологическое обследование участка с кадастровым номером 46:29:102256:533. г. Курск. 2023 г. Шурф 2. Чертеж пласта 10.

1 - серо-коричневый песок
(подсыпка);
2 - мелкий камень;
3 - тёмно-серая супесь,
насыщенная бытовым и
строительным мусором второй
половины XX в;
4 - красный битый кирпич;
5 - тёмно-серая супесь;

6 - светло-коричневый суглинок;
7 - уголь;
8 - зола;
9 - керамика; *
10 - стекло; ▲
11 - металл. ◇

0 20 50 см



Рис. 40. Археологическое обследование участка с кадастровым номером 46:29:102256:533. г. Курск. 2023 г. Шурф 2. Пласт 9. Вид с Ю.



Рис. 41. Археологическое обследование участка с кадастровым номером 46:29:102256:533. г. Курск. 2023 г. Шурф 2. Пласт 10. Материк (контрольный прокоп). Вид с Ю.



Рис. 42. Археологическое обследование участка с кадастровым номером 46:29:102256:533. г. Курск. 2023 г. Пласт 9. Гончарная керамика сер. XVIII – XIX вв. 1 – венчик светлоглиняного сосуда; 2 – венчик морёного сосуда.

Шурф 2
Северный борт

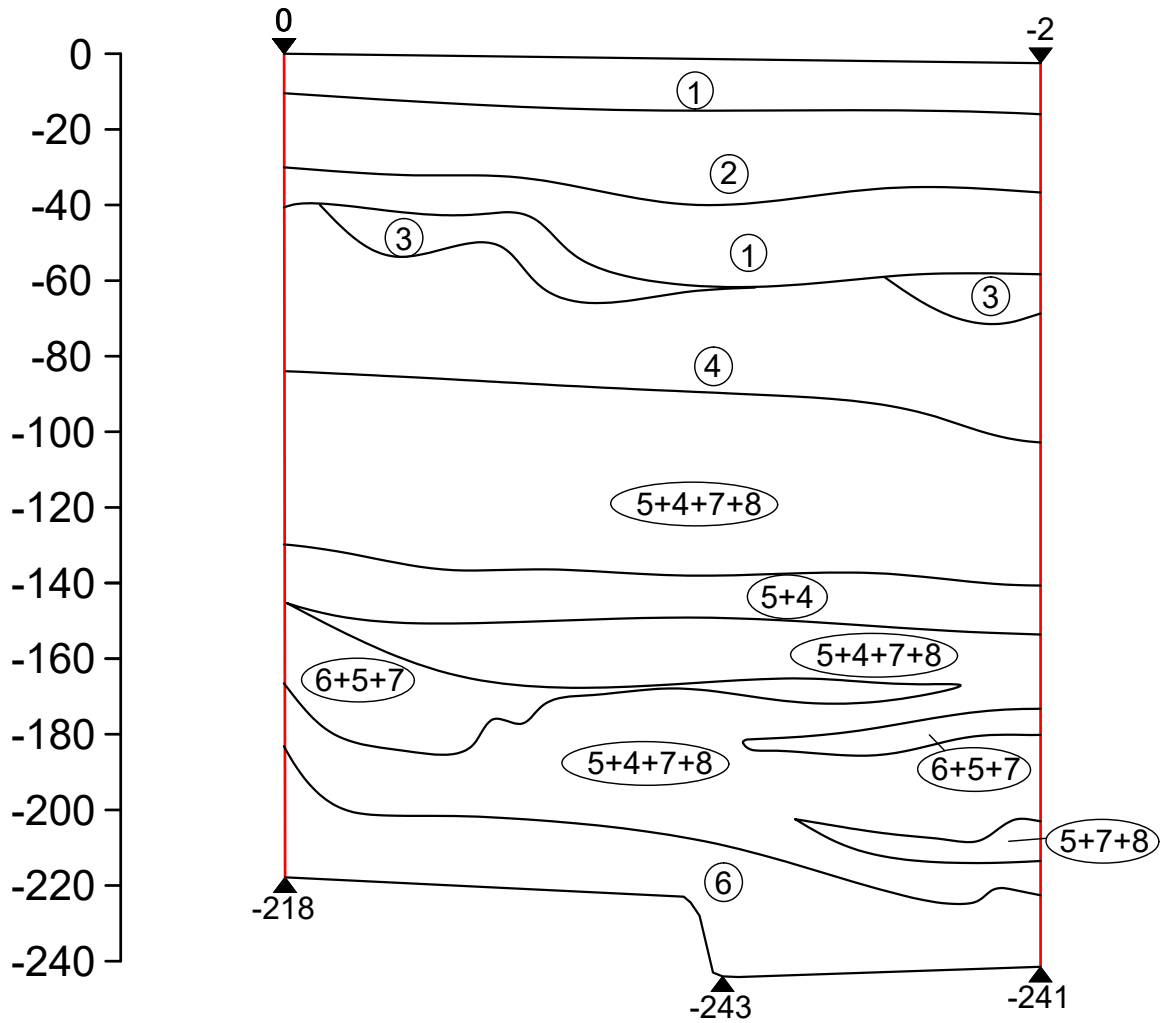


Рис. 43. Археологическое обследование участка с кадастровым номером 46:29:102256:533. г. Курск. 2023 г. Шурф 2. Чертеж северного борта.

1 - серо-коричневый песок
(подсыпка);
2 - мелкий камень;
3 - тёмно-серая супесь,
насыщенная бытовым и
строительным мусором второй
половины XX в;
4 - красный битый кирпич;
5 - тёмно-серая супесь;

6 - светло-коричневый суглинок;
7 - уголь;
8 - зола;
9 - керамика; *
10 - стекло; ▲
11 - металл. ◆

0 20 50 см

Шурф 2
Восточный борт

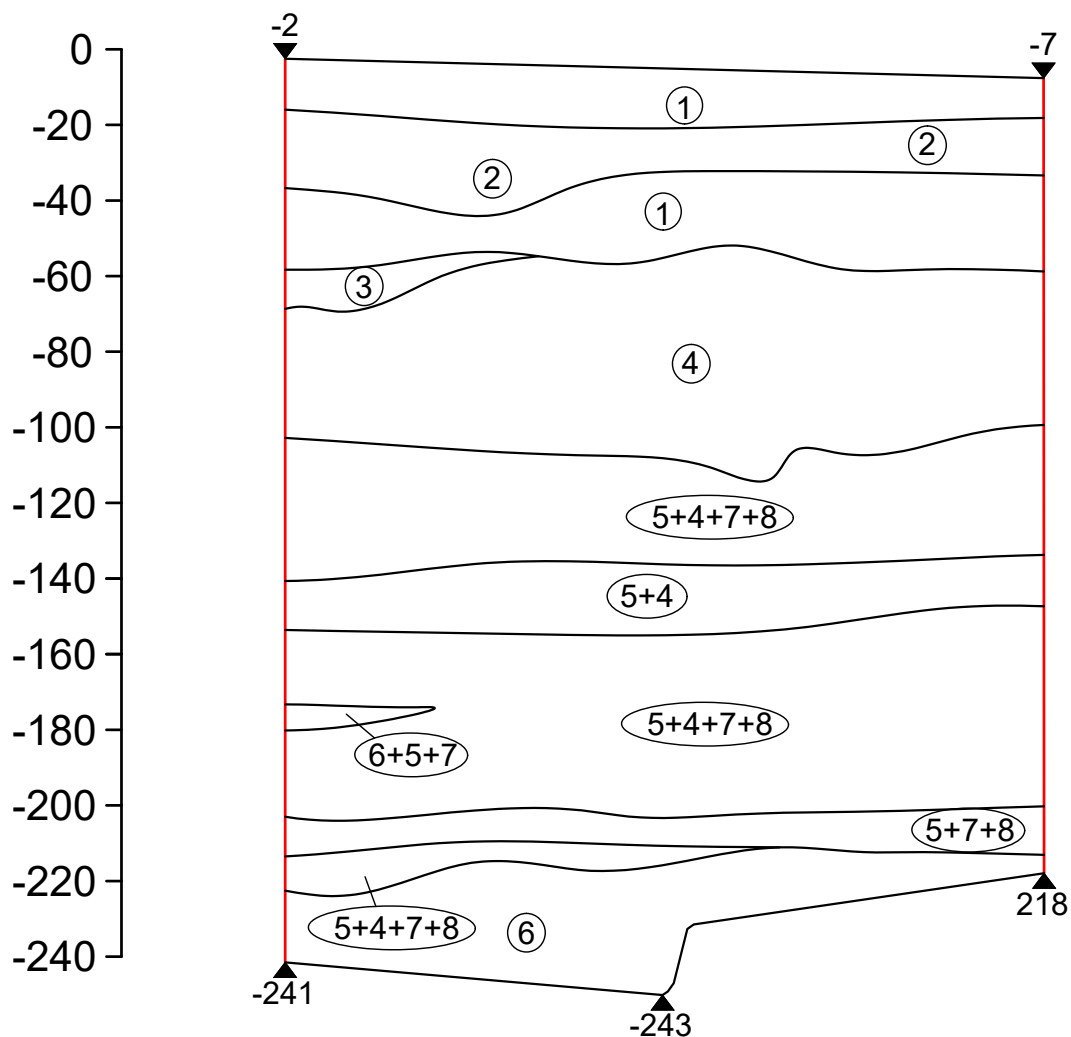


Рис. 44. Археологическое обследование участка с кадастровым номером 46:29:102256:533. г. Курск. 2023 г. Шурф 2. Чертеж восточного борта.

1 - серо-коричневый песок
(подсыпка);
2 - мелкий камень;
3 - тёмно-серая супесь,
насыщенная бытовым и
строительным мусором второй
половины XX в;
4 - красный битый кирпич;
5 - тёмно-серая супесь;

6 - светло-коричневый суглинок;
7 - уголь;
8 - зола;
9 - керамика; *
10 - стекло; ▲
11 - металл. ◆

0 20 50 см



Рис. 45. Археологическое обследование участка с кадастровым номером 46:29:102256:533. г. Курск. 2023 г. Шурф 2. Северный борт. Вид с Ю.



Рис. 46. Археологическое обследование участка с кадастровым номером 46:29:102256:533. г. Курск. 2023 г. Шурф 2. Восточный борт. Вид с З.

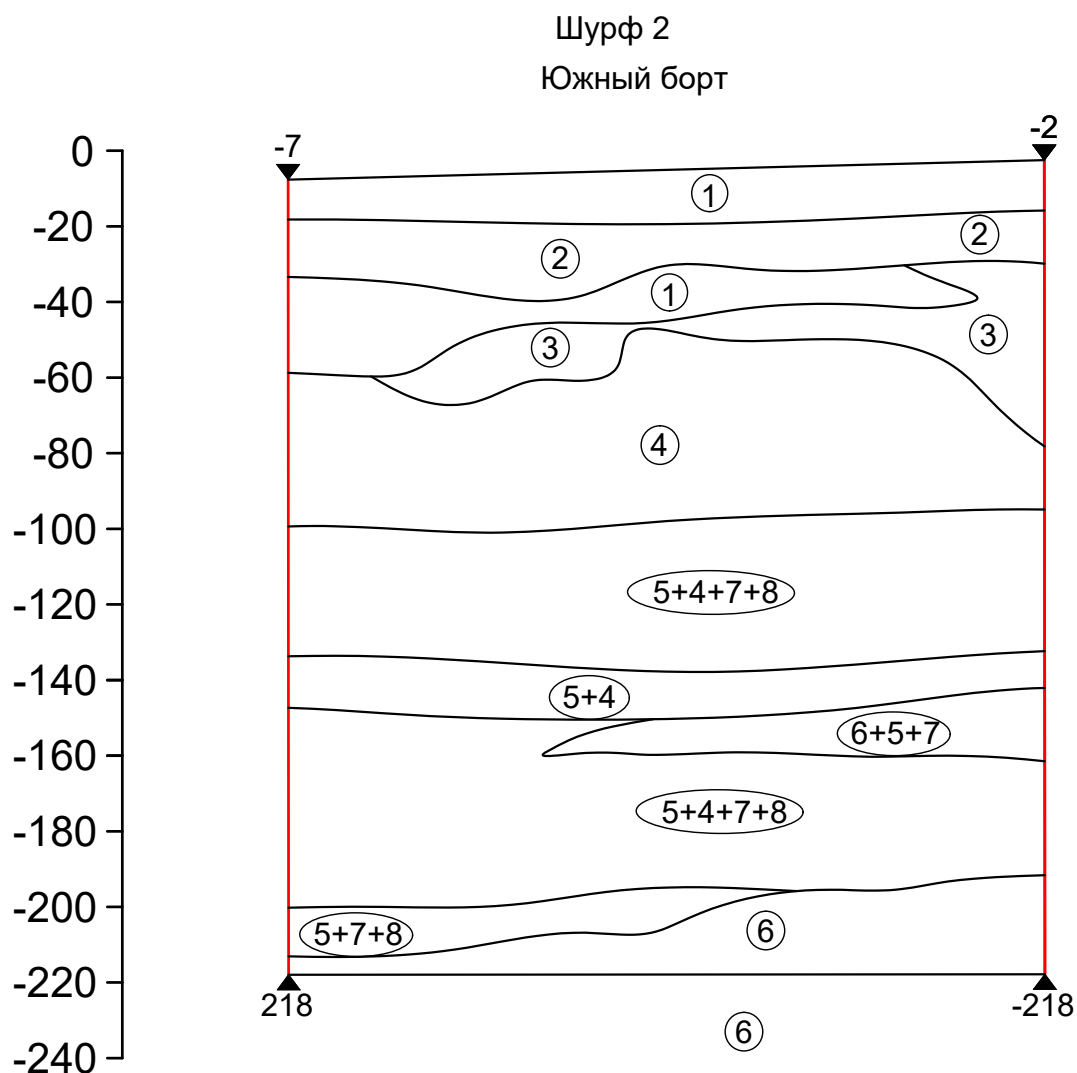
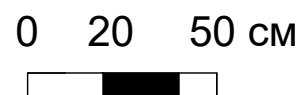


Рис. 47. Археологическое обследование участка с кадастровым номером 46:29:102256:533. г. Курск. 2023 г. Шурф 2. Чертеж южного борта.

1 - серо-коричневый песок (подсыпка);
 2 - мелкий камень;
 3 - тёмно-серая супесь, насыщенная бытовым и строительным мусором второй половины XX в;
 4 - красный битый кирпич;
 5 - тёмно-серая супесь;

6 - светло-коричневый суглинок;
 7 - уголь;
 8 - зола;
 9 - керамика; *
 10 - стекло; ▲
 11 - металл. ◆



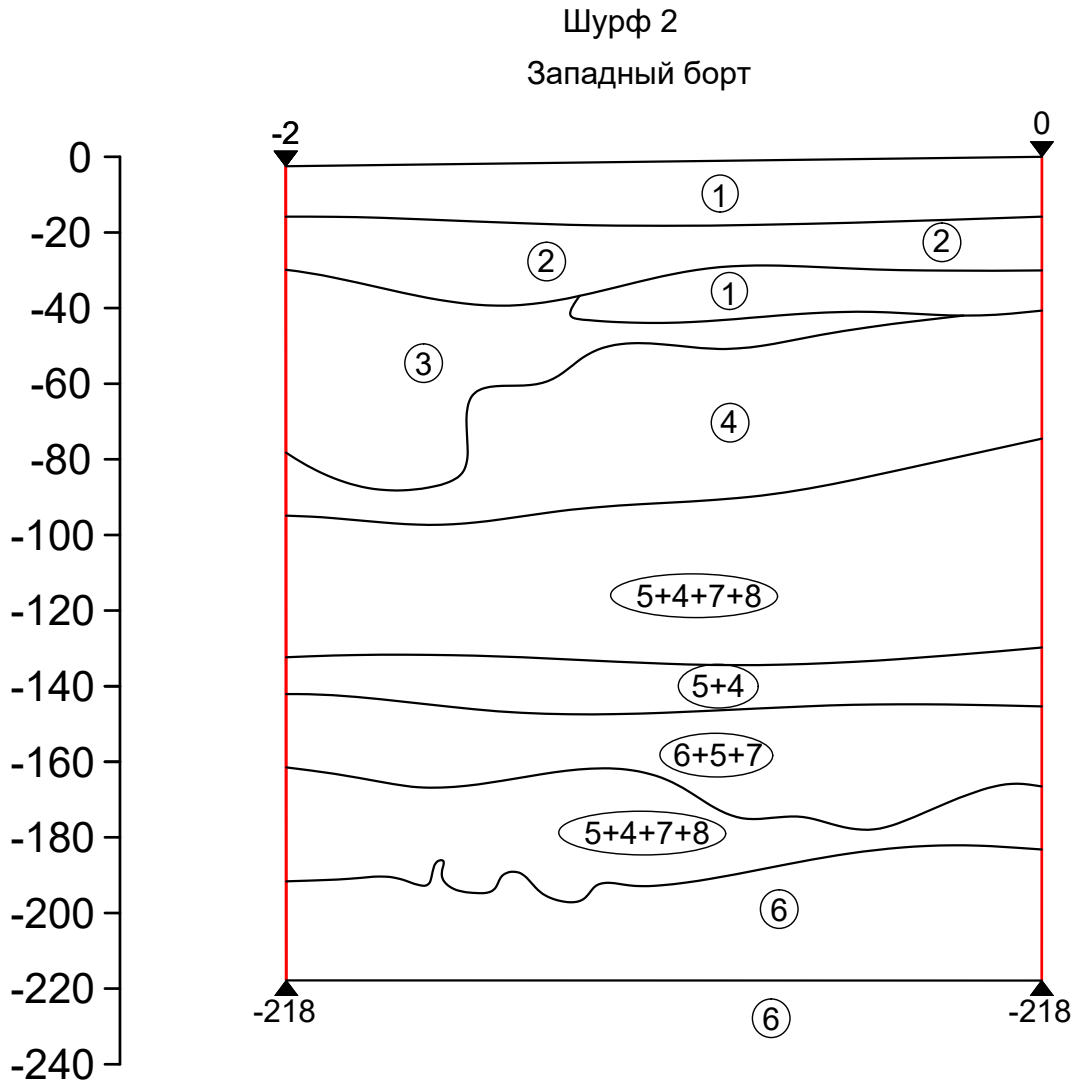


Рис. 48. Археологическое обследование участка с кадастровым номером 46:29:102256:533. г. Курск. 2023 г. Шурф 2. Чертеж западного борта.

1 - серо-коричневый песок (подсыпка);
 2 - мелкий камень;
 3 - тёмно-серая супесь, насыщенная бытовым и строительным мусором второй половины XX в;
 4 - красный битый кирпич;
 5 - тёмно-серая супесь;

6 - светло-коричневый суглинок;
 7 - уголь;
 8 - зола;
 9 - керамика; *
 10 - стекло; ▲
 11 - металл. ◆

0 20 50 см



Рис. 49. Археологическое обследование участка с кадастровым номером 46:29:102256:533. г. Курск. 2023 г. Шурф 2. Южный борт. Вид с С.



Рис. 50. Археологическое обследование участка с кадастровым номером 46:29:102256:533. г. Курск. 2023 г. Шурф 2. Западный борт. Вид с В.



Рис. 51. Археологическое обследование участка с кадастровым номером 46:29:102256:533. г. Курск. 2023 г. Шурф 2. Рекультивация. Вид с Ю.

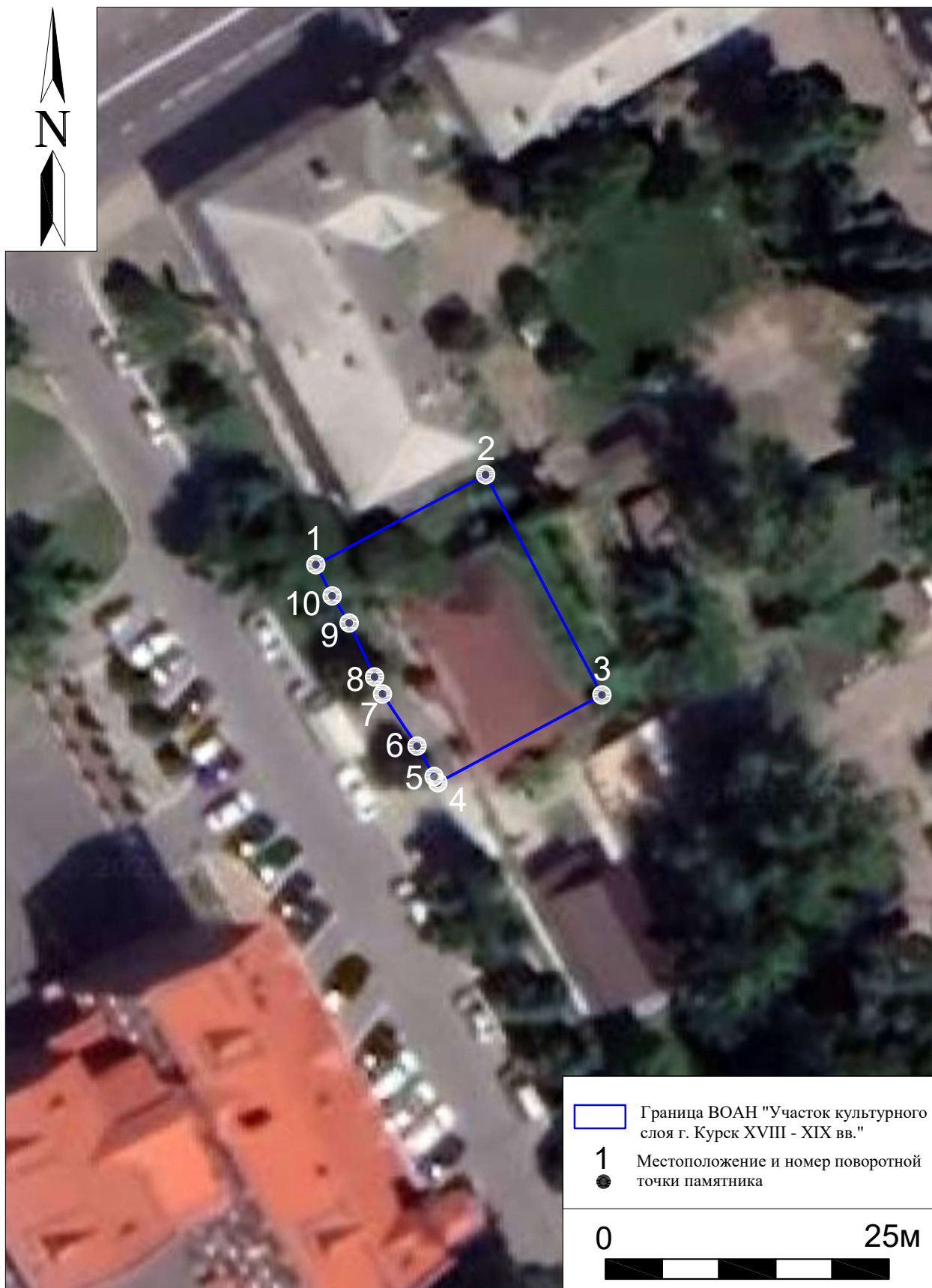


Рис. 52. Археологическое обследование участка с кадастровым номером 46:29:102256:533. г. Курск. 2023 г. Ситуационный план ВОАН "Культурный слой г. Курск XVIII - XIX вв." с указанием поворотных точек.



Министерство культуры Российской Федерации

ОТКРЫТЫЙ ЛИСТ

№ 4183-2023

Настоящий открытый лист выдан:

Куличкову Алексею Александровичу

паспорт 4209 № 613624

(серия номер паспорта)

на право проведения археологических полевых работ

на земельном участке с кадастровым номером 46:29:102256:533 по ул. Гайдара, д. 13, к. 3 в г. Курске Курской области.

(место проведения археологических полевых работ)

На основании открытого листа

Куличков Алексей Александрович

(Ф.И.О)

имеет право производить следующие археологические полевые работы:

археологические разведки с осуществлением локальных земляных работ на указанной территории в целях выявления объектов археологического наследия, уточнения сведений о них и планирования мероприятий по обеспечению их сохранности.

Передоверие права на проведение археологических полевых работ по данному открытому листу другому лицу запрещается.

Срок действия открытого листа: с 14 сентября 2023 г. по 20 августа 2024 г.

Дата принятия решения о предоставлении открытого листа: 14 сентября 2023 г.

Первый заместитель Министра

(должность)

Дата 14 сентября 2023 г.



С.Г. Обрывалин

(подпись)

(Ф.И.О)

М.П.

033289



КОМИТЕТ ПО ОХРАНЕ ОБЪЕКТОВ
КУЛЬТУРНОГО НАСЛЕДИЯ
КУРСКОЙ ОБЛАСТИ

305002, г. Курск,
Красная площадь, д.1
тел.: +7 (4712) 400-200 доб. 1068
e-mail: nadzorokn@rkursk.ru

Чельцову Степану Владимировичу

№ _____

На № 2830702616 от 22.06.2023 г.

117393, г. Москва, ул. Академика Пилюгина,
д.6, кв. 139,
cheltcovsv@yandex.ru

Уважаемый Степан Владимирович!

Рассмотрев Ваше обращение об ограничениях в области охраны объекта культурного наследия на земельном участке с кадастровым номером: 46:29:102256:533, расположенного по адресу: Курская область, город Курск, ул. Гайдара, д. 13, к.3, комитет по охране объектов культурного наследия Курской области сообщает.

На испрашиваемом земельном участке отсутствуют объекты культурного наследия (памятники архитектуры и истории), включенные в Единый государственный реестр объектов культурного наследия народов Российской Федерации, выявленные объекты культурного наследия и объекты, обладающие признаками объектов культурного наследия.

Испрашиваемый земельный участок согласно постановлению Администрации Курской области от 06.05.2022 № 521-па «Об установлении границ объединенной зоны охраны объектов культурного наследия, расположенных на территории города Курска, и утверждении требований к градостроительным регламентам в границах территорий данной зоны», расположен в единой зоне регулирования застройки ЕЗРЗ 3-1.

Режим использования земель и земельных участков в границах единой зоны регулирования застройки и хозяйственной деятельности (ЕЗРЗ)

Единая зона регулирования застройки и хозяйственной деятельности состоит из семи подзон: ЕЗРЗ-1, ЕЗРЗ-2, ЕЗРЗ-3, ЕЗРЗ-4, ЕЗРЗ-5, ЕЗРЗ-6, ЕЗРЗ-7.

Подзона ЕЗРЗ-1 включает три территориально разделенных участка-ЕЗРЗ-1-1, ЕЗРЗ-1-2, ЕЗРЗ-1-3.

Подзона ЕЗРЗ-3 состоит из пяти территориально разделенных участков -

ЕЗРЗ-3-1, ЕЗРЗ-3-2, ЕЗРЗ-3-3, ЕЗРЗ-3-4, ЕЗРЗ-3-5.

Подзона ЕЗРЗ-4 состоит из трех территориально разделенных участков - ЕЗРЗ-4-1, ЕЗРЗ-4-2, ЕЗРЗ-4-3.

В границах ЕЗРЗ-1 (ЕЗРЗ-1-1, ЕЗРЗ-1-2, ЕЗРЗ-1-3), ЕЗРЗ-2, ЕЗРЗ-3 (ЕЗРЗ-3-1, ЕЗРЗ-3-2, ЕЗРЗ-3-3, ЕЗРЗ-3-4, ЕЗРЗ-3-5), ЕЗРЗ-4 (ЕЗРЗ-4-1, ЕЗРЗ-4-2, ЕЗРЗ-4-3), ЕЗРЗ-5, ЕЗРЗ-6, ЕЗРЗ-7

запрещается:

изменение исторических направлений улиц;

фрагментарная отделка фасадов, а также применение отделочных материалов и цветовых гамм, не свойственных исторической среде;

размещение вывесок и средств наружной информации и рекламы на крышах зданий и сооружений;

прокладка линейных объектов инженерной инфраструктуры (внешние сети водоснабжения, водоотведения, теплоснабжения, газоснабжения, электроснабжения, телефонизации) по фасадам зданий, выходящим на красные линии улиц;

установка глухих ограждений, за исключением временных на период проведения строительных работ;

установка вышек сотовой связи;

складирование огнеопасных и взрывопожароопасных объектов и материалов;

замусоривание территории;

ведение хозяйственной деятельности, проведение любых работ, негативно влияющих на объекты культурного наследия, нарушающих ценный ландшафт и отдельные его элементы;

разрешается:

проведение работ, направленных на восстановление историко-градостроительной и природной среды;

ограниченное строительство, реконструкция, капитальный ремонт объектов капитального строительства;

использование земельных участков и объектов капитального строительства в соответствии с видами разрешенного использования, установленными Правилами землепользования и застройки города Курска с учетом запретов и ограничений, установленных настоящими требованиями;

снос (демонтаж) объектов капитального строительства при условии отсутствия признаков объекта культурного наследия;

применение в отделке фасадов объектов капитального строительства натуральных материалов: древесина, кирпич, металл, штукатурка фасадов под покраску, кирпич под покраску; цветовых решений фасадов: пастельных тонов, белого, кирпичного цветов;

проведение изыскательских, земляных, строительных работ и иной хозяйственной деятельности на земельных участках, примыкающих к земельным участкам в границах территории объекта культурного наследия, при наличии в проектной документации разделов по обеспечению сохранности объекта культурного наследия;

ремонт, снос (демонтаж) некапитальных строений, сооружений;

ремонт, реконструкция, строительство линейных объектов инженерной инфраструктуры (внешние сети водоснабжения, водоотведения, теплоснабжения, газоснабжения, электроснабжения, телефонизации);

освоение подземного пространства, вертикальная планировка территорий;

организация подземных и открытых наземных парковок, стоянок на специально отведенных площадках;

установка технических средств регулирования дорожного движения высотой не более 5,0 метров;

благоустройство и озеленение территории, размещение малых архитектурных форм, скамеек, урн, пандусов и других приспособлений, в том числе обеспечивающих передвижение маломобильных групп населения, организация пешеходных и велосипедных дорожек, установка информационных указателей;

установка опор наружного освещения высотой не более 8,0 метров;

организация ночной подсветки фасадов;

санитарные рубки деревьев, рубки ухода, рубки деревьев с проведением компенсационного озеленения;

проведение мероприятий, направленных на обеспечение пожарной и экологической безопасности.

Требования к градостроительным регламентам в границах единой зоны регулирования застройки и хозяйственной деятельности (ЕЗРЗ)

При установлении на крыше архитектурных элементов (купола, башни, фронтоны и другие элементы), их высота должна составлять не более одной четвертой от высоты здания, измеряемой от планировочной отметки уровня земли до верхней отметки объекта, не превышая установленную настоящими требованиями предельную высоту зданий, строений, сооружений;

дымоходы, вентиляционные каналы, антенны, молниеотводы и другое инженерное оборудование, устанавливаемое на крышах, при расчете предельной высоты зданий, строений, сооружений не учитываются;

предельная высота зданий, строений, сооружений измеряется в границах площади застройки объекта от планировочной отметки уровня земли до верхней отметки объекта (высотный параметр устанавливается в относительных отметках, является величиной постоянной);

установка некапитальных строений, сооружений высотой не более 5,0 метров;

реконструкция существующих объектов капитального строительства, предельные параметры которых превышают установленную настоящими требованиями предельную высоту зданий, строений, сооружений, без увеличения их объемно-пространственных параметров.

В границах ЕЗРЗ-3 разрешается: реконструкция, строительство объектов капитального строительства в соответствии с предельной высотой зданий, строений, сооружений не более: 17,0 метров до высшей отметки здания.

Сведениями об отсутствии на испрашиваемом земельном участке выявленных объектов культурного наследия - памятников археологии, либо объектов археологии, обладающих признаками объекта культурного наследия, комитет по охране объектов культурного наследия Курской области не располагает.

Учитывая изложенное, в случае проведения земляных, строительных, хозяйственных и иных работ, заказчик работ в соответствии со статьями 28, 30, 31, 32, 36, 45.1 Федерального закона от 25.06.2002 г. №73-ФЗ «Об объектах культурного наследия (памятниках истории и культуры) народов Российской Федерации» обязан:

- обеспечить проведение и финансирование историко-культурной экспертизы земельного участка, подлежащего воздействию земляных, строительных, хозяйственных и иных работ путем археологической разведки, в порядке, установленном ст. 45.1 Федерального закона;

- представить в комитет по охране объектов культурного наследия Курской области документацию, подготовленную на основе археологических полевых работ, содержащую результаты исследований, в соответствии с которыми определяется наличие или отсутствие объектов, обладающих признаками объекта культурного наследия на испрашиваемом земельном участке, подлежащем воздействию земляных, строительных, хозяйственных и иных работ, а также заключение государственной историко-культурной экспертизы указанной документации либо земельного участка.

В случае обнаружения в границах земельного участка, подлежащего воздействию земляных, строительных, хозяйственных и иных работ объектов, обладающих признаками объекта археологического наследия, и после принятия комитетом по охране объектов культурного наследия Курской области решения о включении данных объектов в перечень выявленных объектов культурного наследия:

- разработать в составе проектной документации раздел об обеспечении сохранности выявленного объекта культурного наследия или о проведении спасательных, археологических, полевых работ или проект по обеспечению сохранности выявленного объекта культурного наследия либо план проведения спасательных археологических полевых работ, включающих оценку воздействия проводимых работ на указанный объект культурного наследия (далее – документация или раздел документации, обосновывающий меры по обеспечению сохранности выявленного объекта культурного (археологического) наследия);

- получить по документации или разделу документации, обосновывающей меры по обеспечению сохранности выявленного объекта культурного наследия, заключение государственной историко-культурной экспертизы и представить его совместно с указанной документацией в комитет по охране объектов культурного наследия Курской области на согласование;

- обеспечить реализацию согласованной комитетом по охране объектов культурного наследия Курской области документации, обосновывающей меры по обеспечению сохранности выявленного объекта культурного (археологического) наследия.

Дополнительно сообщаем, что на смежном земельном участке от земельного участка с кадастровым номером 46:29:102256:533, расположен объект культурного наследия памятник археологии «Курск Нижний посад, 11-14 в.в.» - выявленный объект археологического наследия, на государственной охране состоит, в соответствии с приказом комитета по культуре Курской области от 13.12.2010 г. № 329.

В соответствии с п. 3 ст. 36 Федерального закона от 25.06.2002 №73-ФЗ «Об объектах культурного наследия (памятниках истории и культуры) народов Российской Федерации», строительные и иные работы на земельном участке, непосредственно связанном с земельным участком в границах территории объекта культурного наследия, проводятся при наличии в проектной документации разделов об обеспечении сохранности указанного объекта культурного наследия или о проведении спасательных археологических полевых работ или проекта обеспечения сохранности указанного объекта культурного наследия либо плана проведения спасательных археологических полевых работ, включающих оценку воздействия проводимых работ на указанный объект культурного наследия, согласованных с региональным органом охраны объектов культурного наследия.

03.07.2023

Заместитель председателя
комитета по охране
объектов культурного

наследия Курской области
ПОТАНИН АЛЕКСАНДР
ЮРЬЕВИЧ



ДОКУМЕНТ ПОДПИСАН
ЭЛЕКТРОННОЙ ПОДПИСЬЮ

СВЕДЕНИЯ О СЕРТИФИКАТЕ ЭП

Сертификат: de337b82f2c2e2ebc6ae3aaeeb25b5a
Владелец: ПОТАНИН АЛЕКСАНДР ЮРЬЕВИЧ, КОМИТЕТ ПО ОХРАНЕ
ОБЪЕКТОВ КУЛЬТУРНОГО НАСЛЕДИЯ КУРСКОЙ ОБЛАСТИ
Действителен с 3.4.2023 по 26.6.2024