

АКТ
государственной историко-культурной экспертизы
документации, содержащей результаты исследований,
в соответствии с которыми определяется наличие или
отсутствие объектов, обладающих признаками объекта культурного
наследия, на земельных участках, подлежащих воздействию земляных,
строительных, мелиоративных и (или) хозяйственных работ

О Т Ч Ё Т
по договору № 0107-2021
о проведении археологического обследования земельных участков
с кадастровыми номерами 46:25:090006:200, 46:25:090006:201, 46:25:090006:203,
предназначенных под размещение объекта агропромышленного комплекса
ООО «Фатежская ягнятина»
в Фатежском районе Курской области (S≈26 га)

Государственный эксперт по проведению
государственной историко-культурной экспертизы

Д.В. Кутуков

декабрь 2021 года

Настоящий акт государственной историко-культурной экспертизы составлен в соответствии с Федеральным законом от 25.06.2002 № 73-ФЗ «Об объектах культурного наследия (памятниках истории и культуры) народов Российской Федерации», Положением о государственной историко-культурной экспертизе, утвержденным постановлением Правительства Российской Федерации от 15.07.2009 № 569 (далее – Положение), согласно требованиям, предусмотренным пунктом 19 данного Положения.

1. **Дата начала проведения экспертизы:** 08.10.2021.
2. **Дата окончания проведения экспертизы:** 08.12.2021.
3. **Место проведения экспертизы:** г. Краснодар.
4. **Заказчик экспертизы:** Общество с ограниченной ответственностью «Белгородская археологическая экспертиза»
5. **Сведения об эксперте:**

Кутуков Дмитрий Владимирович, образование высшее, специальность – историк, стаж работы в области археологии – 28 лет, место работы и должность – начальник отдела археологии Непубличного акционерного общества «Наследие Кубани».

Реквизиты документа об аттестации эксперта: приказ МК РФ № 307 от 12.03.2021.

Объекты экспертизы, на которые аттестован эксперт: 1. выявленные объекты культурного наследия в целях обоснования целесообразности включения данных объектов в реестр; 2. документы, обосновывающие включение объектов культурного наследия в реестр; 3. документы, обосновывающие исключение объектов культурного наследия из реестра; 4. документация или разделы документации, обосновывающие меры по обеспечению сохранности объекта культурного наследия, включенного в реестр, выявленного объекта культурного наследия либо объекта, обладающего признаками объекта культурного наследия, при проведении земляных, мелиоративных, хозяйственных работ, указанных в статье 30 Федерального закона работ по использованию лесов и иных работ в границах территории объекта культурного наследия либо на земельном участке, непосредственно связанном с земельным участком в границах территории объекта культурного наследия; 5. земли, подлежащие воздействию земляных, строительных, мелиоративных, хозяйственных работ, предусмотренных статьей 25 Лесного кодекса Российской Федерации работ по использованию лесов (за исключением работ, указанных в пунктах 3, 4 и 7 части 1 статьи 25 Лесного кодекса Российской Федерации) и иных работ в случае, если указанные земли расположены в границах территорий, утвержденных в соответствии с пунктом 34.2 пункта 1 статьи 9 Федерального закона; 6. документация, за исключением научных отчетов о выполненных археологических полевых работах, содержащая результаты исследований, в соответствии с которыми определяется наличие или отсутствие объектов, обладающих

признаками объекта культурного наследия, на земельных участках, подлежащих воздействию земляных, строительных, мелиоративных, хозяйственных работ, указанных в статье 30 Федерального закона работ по использованию лесов и иных работ.

6. Информация о том, что в соответствии с законодательством Российской Федерации эксперт несёт ответственность за достоверность сведений, изложенных в заключении.

Настоящим подтверждается, что эксперт признает свою ответственность за соблюдение принципов проведения экспертизы, установленных статьей 29 Федерального закона от 25.06.2002 № 73-ФЗ «Об объектах культурного наследия (памятниках истории и культуры) народов Российской Федерации», а также за достоверность сведений, изложенных в заключении экспертизы в соответствии с п/п «д» п. 19 Положения о государственной историко-культурной экспертизе, утвержденного постановлением Правительства Российской Федерации от 15.07.2009 № 569 (далее – Положение).

7. Цель экспертизы – в соответствии со ст. 28 Федерального закона от 25.06.2002 № 73-ФЗ «Об объектах культурного наследия (памятниках истории и культуры) народов Российской Федерации» - определение наличия или отсутствия объектов культурного наследия, включенных в реестр, выявленных объектов культурного наследия либо объектов, обладающих признаками объекта культурного наследия на земельных участках с кадастровыми номерами 46:25:090006:200, 46:25:090006:201, 46:25:090006:203, предназначенных под размещение объекта агропромышленного комплекса ООО «Фатежская ягнятина» в Фатежском районе Курской области.

8. Объект экспертизы – в соответствии с п. 11-1е) Положения – документация, содержащая результаты исследований, в соответствии с которыми определяется наличие или отсутствие объектов, обладающих признаками объекта культурного наследия, на земельных участках, подлежащих воздействию земляных, строительных, мелиоративных и (или) хозяйственных работ - «Отчет по договору № 0107-2021 о проведении археологического обследования земельных участков с кадастровыми номерами 46:25:090006:200, 46:25:090006:201, 46:25:090006:203, предназначенных под размещение объекта агропромышленного комплекса ООО «Фатежская ягнятина» в Фатежском районе Курской области (S≈26 га)» (далее – Отчет).

9. Перечень документов, представленных на экспертизу заявителем:

«Отчет по договору № 0107-2021 о проведении археологического обследования земельных участков с кадастровыми номерами 46:25:090006:200, 46:25:090006:201, 46:25:090006:203, предназначенных под размещение объекта агропромышленного комплекса ООО «Фатежская ягнятина» в Фатежском районе Курской области (S≈26 га)».

10. Сведения об обстоятельствах, повлиявших на процесс проведения и результаты экспертизы.

Обстоятельств, повлиявших на процесс проведения и результаты экспертизы, не имеется. Дополнительных сведений, которые могли бы повлиять на процесс проведения и результаты экспертизы, не поступало.

11. Сведения о проведенных исследованиях с указанием примененных методов, объема и характера выполненных работ и их результатов.

В процессе проведения экспертизы был выполнен анализ:

- действующего законодательства в сфере охраны и сохранения объектов культурного наследия;
- представленного заказчиком Отчета в части его соответствия действующему законодательству в сфере охраны и сохранения объектов культурного наследия;

Имеющийся материал достаточен для заключения по предмету экспертизы.

Экспертом проведена оценка обоснованности выводов, представленных в заключении Отчета.

Результаты исследований, проведенных в рамках государственной историко-культурной экспертизы, оформлены в виде Акта.

12. Перечень документов и материалов, собранных и полученных при проведении экспертизы, а также использованной для нее специальной, технической и справочной литературы.

1. «Отчет по договору № 0107-2021 о проведении археологического обследования земельных участков с кадастровыми номерами 46:25:090006:200, 46:25:090006:201, 46:25:090006:203, предназначенных под размещение объекта агропромышленного комплекса ООО «Фатежская ягнятина» в Фатежском районе Курской области (S≈26 га)».
2. Федеральный закон от 25.06.2002 № 73-ФЗ «Об объектах культурного наследия (памятниках истории и культуры) народов Российской Федерации».
3. Положение о государственной историко-культурной экспертизе, утвержденное постановлением Правительства Российской Федерации от 15.07.2009 № 569.
4. Положение о порядке проведения археологических полевых работ и составления научной отчетной документации, утвержденное постановлением Бюро Отделения историко-филологических наук Российской академии наук от 20.06.2018 № 32.
5. «Методика определения границ территорий объектов археологического наследия», утвержденная письмом министерства культуры РФ от 27.01.2012 № 12-01-39/05-АБ.
6. Закон Курской области от 29.12.2005 № 120-ЗКО «Об объектах культурного наследия Курской области».

13. Факты и сведения, выявленные и установленные в результате проведения экспертизы.

13.1. Общие сведения о проведенных работах.

В октябре 2021 года сотрудниками ООО «Белгородская археологическая экспертиза» проводились разведочные работы на земельных участках с кадастровыми номерами 46:25:090006:200, 46:25:090006:201, 46:25:090006:203, предназначенных под размещение объекта агропромышленного комплекса ООО «Фатежская ягнятина» в Фатежском районе Курской области.

Работы проводились на основании Открытого листа № 2205-2021, выданного 01.09.2021 на имя Т.В. Смольяниновой и за счет средств заказчика работ – ООО «Фатежская ягнятина».

Исходная документация – единый государственный реестр объектов культурного наследия (памятников истории и культуры) народов Российской Федерации.

Целью полевых исследований являлось определение наличия/отсутствия объектов археологического наследия на земельном участке, подлежащем хозяйственному освоению.

Непосредственные задачи проводимых исследований состояли в следующем:

- археологическое обследование территории;
- выявление и постановка на учет памятников археологии;
- определение границ объектов археологического наследия;
- нанесение археологических объектов на географические карты.

В ходе работ обследован с шурфовкой участок в верхней части склона водораздела р. Свапа и р. Любаз площадью около 26 га. На участке произведено визуальное обследование и заложено 26 разведочных шурфов размером 2*1 м. На обследованном участке, предназначенном для строительства, ОАН не выявлены.

13.2. Методика проведения полевых работ.

Перед полевым этапом работ изучались исторические картографические материалы, список памятников археологии, приведенный в справочном издании «Археологическая карта России: Курская область», публикации об археологических работах, содержащиеся в ежегодном издании «Археологические открытия», информационные материалы официального сайта управления Администрации Курской области по охране объектов культурного наследия,

Контур площади обследования определялся контурами планируемой застройки и расположения твердых покрытий в пределах земельных участков с кадастровыми номерами 46:25:090006:200, 46:25:090006:201, 46:25:090006:203.

Поиск и выявление памятников осуществлялись путем визуального обследования пашни, обнажений, оврагов, балок, а также прилегающих к ним склонов и водоразделов, а также путем закладки разведочных шурфов размером 2*1 м. Шурфы в обязательном порядке закладывались вблизи современных и древних водотоков и водоемов, оврагов, балок и иных подобных объектов, как в пойме, так и на террасах, на территории исторических населенных пунктов (существующих и исчезнувших) и в пределах их хозяйственных зон, на всех водораздельных участках, потенциально пригодных для расположения объектов археологического наследия.

Выемка грунта в шурфах осуществлялась пластами толщиной 20 см с непрерывным просмотром извлеченного грунта. После снятия каждого пласта производилась зачистка поверхности для выявления пятен возможных археологических объектов и других следов древних антропогенных воздействий. После выемки нематериковых напластований выполнялась контрольная прокопка верхней часть археологически стерильного слоя (материка) с последующей зачисткой поверхностей дна и бортов шурфа. Проводилась графо- и фотофиксация одного (в случае отсутствия культурных отложений) или всех бортов шурфа (в случае выявления археологического материала в шурфе). После работ все шурфы были рекультивированы.

В процессе работ осуществлялась графическая и фотофиксация процесса полевых изысканий, велся полевой дневник. Место закладки шурфа и местонахождение памятников археологии (поворотных точек) фиксировались прибором глобального позиционирования GPS мар 62s (система WGS-84).

13.3. Описание основных результатов полевых археологических исследований.

В октябре 2021 года сотрудниками ООО «Белгородская археологическая экспертиза» проводились разведочные работы на земельных участках с кадастровыми номерами 46:25:090006:200, 46:25:090006:201, 46:25:090006:203, предназначенных под размещение объекта агропромышленного комплекса ООО «Фатежская ягнятина» в Фатежском районе Курской области.

Работы проводились на основании Открытого листа № 2205-2021, выданного 01.09.2021 на имя Т.В. Смольяниновой.

Участок обследования расположен в северной части Фатежского района, в 2,5 км к ЗСЗ от северной окраины с. Верхний Любаж, к северу от автодороги Ингино-Верхний Любаж. Геоморфологически расположен на юго-западных склонах Среднерусской возвышенности, в Тускарь-Свапском карстовом районе, на северо-западном склоне Фатежско-Льговской гряды - отрога Окско-Днепровского водораздела, отходящего от него в юго-западном направлении.

Топографически место проведения археологических работ расположено в верхней части склона водораздела р. Свапа (правый приток р. Сейм – р. Десна- р.Днепр) и р. Любаж (правый приток р. Желень – р. Красавка – левый приток р. Свапа).

Площадь обследования – около 26 га. Контур площади обследования определялся контурами кадастровых границ ЗУ 46:25:090006:200, 46:25:090006:201, 46:25:090006:203.

В плане обследованная территория представляет собой группу контуров сложной конфигурации, предназначенных для размещения площадок фермы и подъездных автодорог. Примерно по середине участка проходит лесопосадка с грунтовыми дорогами по линии СВ-ЮЗ, условно разделяющая обследованный участок на северную и южную часть. Южная часть участка включает в себя участок для размещения подъездной автодороги и животноводческих корпусов. Граничит с северо-запада с лесопосадкой, с севера – с пашней, с северо-востока с пашней и с с/х предприятием, с остальных сторон граничит с пашней. Северная часть участка включает в себя участок для размещения животноводческих корпусов, водонапорных башен, подъездных автодорог и отстойников, с юго-востока граничит с лесопосадкой, с остальных сторон примыкает к пашне.

В пределах участка с кадастровым номером 46:25:090006:200 запланировано размещение площадки фермы (прямоугольник размерами 400*410 м) и подъездных автодорог протяженностью около 1100 м.

В пределах участка с кадастровым номером ЗУ 46:25:090006:201 запланировано размещение площадки фермы (Т-образный многоугольник сложной конфигурации размерами 520*400*200 м).

В пределах участка с кадастровым номером ЗУ 46:25:090006:203 запланировано размещение прямоугольных в плане прудов-накопителей размерами 260*60 м и 160*60 м.

Археологическое обследование территории участка ранее не производилось, в пределах и вблизи от обследованного участка объекты археологического наследия неизвестны. Ближайшим известным памятником археологии к границам обследованного участка является Путчино, курган (эпоха бронзы – РЖВ), расположенный в 9,2 км к юго-западу от проксимальной точки границы участка.

На момент начала исследовательских работ практически на всей площади участка завершались строительные работы и планировочные мероприятия с применением строительной техники, проложены подъездные автодороги, построены животноводческие корпуса. В местах размещения животноводческих корпусов перед строительством был снят почвенный слой до материка, плодородный слой распределен за пределами обследованного участка. Также по территории обследованного участка проходят подземные и наземные линии коммуникаций.

Участок обследования и прилегающая к участку территория были пройдены в пешем порядке, произведен осмотр современной дневной поверхности на предмет выявления археологических предметов и выраженных в рельефе и микрорельефе археологических объектов. В результате визуального обследования участка ОАН не выявлены.

Кроме того, на обследованном участке было заложено 26 разведочных шурфов размерами 2*2. Их подробное описание, сопровождаемое иллюстративным материалом, приводится в Отчете, являющемся приложением к настоящему акту ГИКЭ. В результате археологической шурфовки ОАН также не выявлены.

Таким образом, объекты культурного наследия, включенные в Единый государственный реестр объектов культурного наследия (памятников истории и культуры), объекты культурного наследия, включенные в список выявленных объектов, представляющих историческую, научную, художественную или иную культурную ценность, непосредственно на территории земельного участка, подлежащего хозяйственному освоению, отсутствуют.

14. Обоснование выводов экспертизы.

Экспертом установлено, что в ходе археологической разведки на земельных участках с кадастровыми номерами 46:25:090006:200, 46:25:090006:201, 46:25:090006:203, предназначенных под размещение объекта агропромышленного комплекса ООО «Фатежская ягнятина» в Фатежском районе Курской области и подготовке отчета по итогам указанных исследований соблюдены требования Федерального закона от 25.06.2002 № 73-ФЗ «Об объектах культурного наследия (памятниках истории и культуры) народов Российской Федерации».

Работы проводились на основании Открытого листа № 2205-2021, выданного 01.09.2021 на имя Т.В. Смольяниновой, и в соответствии с Положением о порядке проведения археологических полевых работ и составления научной отчетной документации, утвержденное постановлением Бюро Отделения историко-филологических наук Российской академии наук от 20.06.2018 № 32.

Площадь обследованного участка является достаточной для определения наличия/отсутствия на данном участке объектов, обладающих признаками объектов историко-культурного наследия, в т.ч. памятников археологии.

Содержащиеся в заключении отчета выводы являются достаточными для определения возможности или невозможности проведения земляных, строительных, мелиоративных и иных работ на земельном участке, подлежащем воздействию земляных, строительных, мелиоративных и иных работ.

15. Вывод экспертизы.

В ходе археологической разведки на земельных участках с кадастровыми номерами 46:25:090006:200, 46:25:090006:201, 46:25:090006:203, предназначенных под размещение объекта агропромышленного комплекса ООО «Фатежская ягнятина» в Фатежском районе Курской области, объекты культурного наследия, включенные в Единый государственный реестр объектов культурного наследия (памятников истории и культуры), выявленные объекты культурного наследия либо объекты, обладающие признаками объектов культурного наследия, не обнаружены.

На основании «Отчета по договору № 0107-2021 о проведении археологического обследования земельных участков с кадастровыми номерами 46:25:090006:200, 46:25:090006:201, 46:25:090006:203, предназначенных под размещение объекта агропромышленного комплекса ООО «Фатежская ягнятина» в Фатежском районе Курской области (S≈26 га)», Эксперт в соответствии с п. 20 б) Положения о государственной историко-культурной экспертизе, утвержденного постановлением Правительства РФ от 15.07.2009 № 569, делает вывод о возможности проведения земляных, строительных, мелиоративных и иных хозяйственных работ на земельных участках с кадастровыми номерами 46:25:090006:200, 46:25:090006:201, 46:25:090006:203, предназначенных под размещение объекта агропромышленного комплекса ООО «Фатежская ягнятина» в Фатежском районе Курской области (**положительное заключение**).

Приложение: «Отчет по договору № 0107-2021 о проведении археологического обследования земельных участков с кадастровыми номерами 46:25:090006:200, 46:25:090006:201, 46:25:090006:203, предназначенных под размещение объекта агропромышленного комплекса ООО «Фатежская ягнятина» в Фатежском районе Курской области (S≈26 га)».

Дата оформления заключения экспертизы - 08.12.2021.

Эксперт Кутуков Д.В.

Приложение к акту ГИКЭ от 08.12.2021

ООО «Белгородская археологическая экспертиза»

Утверждаю:

Генеральный директор

Е.В. Черных



«07» октября 2021 г.

Смолянинова Т.В.

ОТЧЁТ

По договору №0107-2021

о проведении археологического обследования земельных участков с кадастровыми номерами 46:25:090006:200, 46:25:090006:201, 46:25:090006:203, предназначенных под размещение объекта агропромышленного комплекса ООО «Фатежская ягнятина» в Фатежском районе Курской области (S≈26 га)

Белгород 2021

АННОТАЦИЯ

Отчет состоит из 1 тома, который включает в себя: текстовую часть на 37 стр., альбом иллюстраций (71 иллюстрация).

КУРСКАЯ ОБЛАСТЬ, ФАТЕЖСКИЙ РАЙОН, ВЕРХНИЙ ЛЮБАЖ, РАЗВЕДКА, Р. СВАПА, Р. СЕЙМ, БАЛКА, ШУРФ.

Работы выполнялись на основании Открытого листа №2205-2021 выданного Министерством культуры РФ Смольяниновой Татьяне Васильевне 01 сентября 2021 г.

Вид работ: археологическая разведка с осуществлением локальных земляных работ.

Место проведения работ: Курская область, северная часть Фатежского района, Верхнелюбажский сельсовет.

Сроки проведения работ: октябрь 2021 г.

Цель работы: выполнение условий договора №0107-2021 - проведение археологического обследования территории земельного участка, подлежащего хозяйственному освоению для определения наличия или отсутствия объектов археологического наследия.

Методы исследования: анализ историко-картографических материалов, визуальное обследование местности, закладка разведочных шурфов, натурная фото- и графофиксация, описательные и аналитические методы.

Результаты работ: обследован с шурфовкой участок в верхней части склона водораздела р. Свапа (правый приток р. Сейм – р. Десна- р. Днепр) и р. Любаж (правый приток р. Желень – р. Красавка – левый приток р. Свапа) площадью около 26 га, предназначенный для размещения объекта агропромышленного комплекса ООО «Фатежская ягнятина». На участке произведено визуальное обследование и заложено 26 разведочных шурфов размером 2×1 м. На обследованном участке, предназначенном для строительства, ОАН не выявлены.

СОДЕРЖАНИЕ

ВВЕДЕНИЕ.....	4
1. МЕТОДИКА ИССЛЕДОВАНИЯ	5
2. КРАТКОЕ ОПИСАНИЕ РАЙОНА ИССЛЕДОВАНИЯ	7
3. ИСТОРИЯ АРХЕОЛОГИЧЕСКОГО ИЗУЧЕНИЯ РАЙОНА РАБОТ	10
4. ОПИСАНИЕ ХОДА ОБСЛЕДОВАНИЯ	13
ЗАКЛЮЧЕНИЕ	35
ПРИЛОЖЕНИЕ А. БИБЛИОГРАФИЧЕСКИЙ СПИСОК.....	36
ПРИЛОЖЕНИЕ Б. АЛЬБОМ ИЛЛЮСТРАЦИЙ.....	37
ОТКРЫТЫЙ ЛИСТ №2205-2021	109

ВВЕДЕНИЕ

В октябре 2021 года сотрудниками ООО «Белгородская археологическая экспертиза» проводились археологические разведочные работы на территории земельных участков с кадастровыми номерами 46:25:090006:200, 46:25:090006:201, 46:25:090006:203, предназначенных под размещение объекта агропромышленного комплекса ООО «Фатежская ягнятина» в Фатежском районе Курской области (S≈26 га).

Работы выполнялись под руководством археолога Т.В. Смольяниновой на основании Открытого листа №2205-2021 выданного Министерством культуры РФ Смольяниновой Татьяне Васильевне 01 сентября 2021 г.

Цель исследования - выполнение условий договора №0107-2021 - обследование территории земельных участков, подлежащих хозяйственному освоению, для определения наличия/отсутствия объектов археологического наследия.

Задачи проводимых исследований состояли в следующем:

- 1) археологическое обследование территории;
- 2) выявление и постановка на учет памятников археологии;
- 3) определение границ объектов археологического наследия;
- 4) нанесение археологических объектов на географические карты.

В процессе исследований на территории, отводимой под строительство, было заложено 26 шурфов размером 2×1 м. Финансирование работ осуществлялось из средств Заказчика работ – ООО «Фатежская ягнятина».

1. МЕТОДИКА ИССЛЕДОВАНИЯ

Археологические разведочные работы производились в соответствии с методическими указаниями и требованиями «Положения о порядке проведения археологических полевых работ (археологических раскопок и разведок) и составления научной отчетной документации» (М., ИА РАН, 2018).

Перед полевым этапом работ изучались исторические картографические материалы (Планы генерального межевания Курской губернии, Военно-топографическая трехверстовая карта Российской Империи, карты Генерального штаба СССР, материалы аэро- и космосъемки, размещенные в открытом доступе в сети Интернет и др.), список памятников археологии, приведенный в справочном издании «Археологическая карта России: Курская область», публикации об археологических работах, содержащиеся в ежегодном издании «Археологические открытия», информационные материалы официального сайта управления Администрации Курской области по охране объектов культурного наследия,

Поиск и выявление памятников осуществлялись путем визуального обследования пашни, обнажений, оврагов, балок, а также прилегающих к ним склонов и водоразделов и путем закладки разведочных шурфов размерами 2×1 м. Шурфы в обязательном порядке закладывались вблизи современных и древних водотоков и водоемов, оврагов, балок и иных подобных объектов, как в пойме, так и на террасах, на территории исторических населенных пунктов (существующих и исчезнувших) и в пределах их хозяйственных зон, на всех водораздельных участках, потенциально пригодных для расположения объектов археологического наследия.

Выемка грунта в шурфах осуществлялась пластами толщиной 20 см с непрерывным просмотром извлеченного грунта. После снятия каждого пласта производилась зачистка поверхности для выявления пятен возможных

археологических объектов и других следов древних антропогенных воздействий. После выемки нематериковых напластований выполнялась контрольная прокопка верхней часть археологически стерильного слоя (материка) с последующей зачисткой поверхностей дна и бортов шурфа. Проводилась графо- и фотофиксация одного (в случае отсутствия культурных отложений) или всех бортов шурфа (в случае выявления археологического материала в шурфе). После работ все шурфы были рекультивированы.

В процессе работ осуществлялась графо- и фотофиксация всех наблюдений, велся полевой дневник. Места закладки шурфов фиксировались прибором глобального позиционирования GPS map 62s (система WGS-84) и наносились на план участка.

2. КРАТКОЕ ОПИСАНИЕ РАЙОНА ИССЛЕДОВАНИЯ

Фатежский район расположен на севере Курской области. Фатежский район находится на севере Курской области и включает в себя 192 населенных пункта. Граничит на севере по р. Свапа с Орловской областью, на востоке – с Поныровским и Золотухинским районами Курской области, на юге – с Курским, Октябрьским и Курчатовским, на западе – с Коньшевским и Железногорским районами Курской области. Площадь – 1300 кв. км.

Район расположен в пределах Тускарь-Свапского карстового района¹ включает водораздельную территорию между Свапой, Сеймом и Тускарем. Это полого-волнистая расчлененная равнина с максимальными абсолютными отметками до 266 м (Фатежско-Льговская гряда). По данным Г.И. Раскатова² территория располагается в пределах Курского неотектонического поднятия и характеризуется широким развитием на водоразделах под четвертичными отложениями (мощностью от 8 до 10 м) сантонских мергелей и опок.

Вдоль северной границы района они сменяются нижнемеловыми песчано-глинистыми отложениями и верхнедевонскими известняками.

Поверхность — холмистая равнина, изрезанная долинами рек и оврагами.

Наиболее значительной рекой Фатежского района является р. Свапа, которая на севере района формирует естественную границу его с Орловской областью. По территории района протекают также левые притоки Свапы - р. Красавка и Усожа, которая пересекает район с востока на запад, с правым притоком р. Руда.

Район расположен в поясе умеренно-континентального климата в пределах лесостепной зоны. Преобладающие почвы — черноземы (55,8%) и серые лесные (27,3%), почвы крутых балочных склонов составляют 5,8%, пойменные и заболоченные по 2,7%.

¹ Михно В.Б. Районирование карста Центрального Черноземья // JL: Сельхозгиз, 1957. - С. 264-275.

² . Раскатов Г.И. Геоморфология и неотектоника Воронежской антеклизы / Воронеж: Изд-во Воронеж. ун-та, 1969. – 164 с.

По механическому составу преобладающими являются среднесуглинистые — 69,3% и тяжело-суглинистые — 28,7%, легко-суглинистые составляют 1,9%.

Древесная растительность располагается небольшими массивами по всей территории района и состоит главным образом из дуба, осины, березы³.

Описание обследованного участка. Участок расположен в северной части Фатежского района, в 2,5 км к ЗСЗ от северной окраины с. Верхний Любаж, к северу от автодороги Ингино-Верхний Любаж. Геоморфологически расположен на юго-западных склонах Среднерусской возвышенности, в Тускарь-Свапском карстовом районе, на северо-западном склоне Фатежско-Льговской гряды - отрога Окско-Днепровского водораздела, отходящего от него в юго-западном направлении.

Топографически место проведения археологических работ расположено в верхней части склона водораздела р. Свапа (правый приток р. Сейм – р. Десна- р.Днепр) и р. Любаж (правый приток р. Желень – р. Красавка – левый приток р. Свапа). К северо-западу от границ обследования расположен исток балки Головинкин Лог (левый приток р. Свапа), два истоковых отвершка которой представлены облесенными ложбинами и находятся на расстоянии 110-120 м от крайних точек границ обследованного участка, которые соединяются в 550 м к СЗ от участка (Илл. 4).

Балка Головинкин Лог имеет ширину между бровками 80-110 м и течет в северо-западном направлении на протяжении 3,7 км до устья, впадает в Свапу слева на расстоянии ок. 30 км от ее истока.

Река Свапа в районе работ течет в юго-западном направлении со скоростью 0,2 м/с, ширина долины ок. 0,6 км. Отметки уровня земли в районе левобережной низкой поймы – 177 м (в Балтийской системе высот).

Абсолютные высотные отметки уровня земли в границах обследования 211-212 м, общий уклон рельефа идет в северо-западном направлении, в сторону истока балки Головинкин Лог. Высота участка над уровнем поймы р.

³ Курская энциклопедия. Фатежский район [эл. ресурс] <https://mke.su/>

Свапа – 34-35 м. Расстояние до р. Свапа – 3,9 км, до слияния истоков балки Головинкин Лог – 0,55 км.

Площадь обследования составила около 26 га. Контур площади обследования определялся контурами планируемой застройки и расположения твердых покрытий в пределах участков с кадастровыми номерами ЗУ 46:25:090006:200, 46:25:090006:201, 46:25:090006:203(2).

В плане обследованная территория представляет собой группу контуров сложной конфигурации, предназначенных для размещения площадок фермы и подъездных автодорог. Примерно по середине участка проходит лесопосадка с грунтовыми дорогами по линии СВ-ЮЗ, условно разделяющая обследованный участок на северную и южную часть. Южная часть участка включает в себя участок для размещения подъездной автодороги и животноводческих корпусов. Граничит с северо-запада с лесопосадкой, с севера – с пашней, с северо-востока с пашней и с с/х предприятием, с остальных сторон граничит с пашней. Северная часть участка включает в себя участок для размещения животноводческих корпусов, водонапорных башен, подъездных автодорог и отстойников, с юго-востока граничит с лесопосадкой, с остальных сторон примыкает к пашне.

Согласно предоставленному Заказчиком плану, в пределах участка с кадастровым номером ЗУ 46:25:090006:200 запланировано размещение площадки фермы (прямоугольник размерами 400×410 м) и подъездных автодорог протяженностью около 1100 м. В пределах участка с кадастровым номером ЗУ 46:25:090006:201 запланировано размещение площадки фермы (Т-образный многоугольник сложной конфигурации размерами 520×400×200 м). В пределах участка с кадастровым номером ЗУ 46:25:090006:203(2) запланировано размещение прямоугольных в плане прудов-накопителей размерами 260×60 м и 160×60 м.

Обследованная территория ранее распахивалась.

Степень техногенного воздействия на площадь обследованного участка на момент начала исследовательских работ – сильная. На момент начала

археологического обследования практически на всей площади участка завершались строительные работы и планировочные мероприятия с применением строительной техники, проложены подъездные автодороги, построены животноводческие корпуса. В местах размещения животноводческих корпусов перед строительством был снят почвенный слой до материка, плодородный слой распределен за пределами обследованного участка. Также по территории обследованного участка проходят подземные и наземные линии коммуникаций.

3. ИСТОРИЯ АРХЕОЛОГИЧЕСКОГО ИЗУЧЕНИЯ РАЙОНА РАБОТ

Согласно археологической карте Курской области и данным Управления Администрации Курской области по охране объектов культурного наследия, по состоянию на 2020 г. в Фатежском районе Курской области известно 16 археологических памятников: 4 курганных могильника и отдельно стоящих кургана, 1 грунтовый могильник, 1 городище, 2 селища и 7 поселений (Илл. 3). Они относятся к древностям эпохи бронзы, раннего железного века, раннего и позднего средневековья, а также Нового времени⁴.

Впервые изучение археологических памятников Фатежского района было предпринято в 1981-1982 гг. планомерное и широкомасштабное обследование памятников Фатежского района было предпринято под руководством П.Г. Гайдукова⁵. Исследователем было обнаружено и описано пять новых памятников археологии на территории района.

В целях создания археологической карты Курской области обследование памятников археологии в Фатежском районе производилось А.В. Кашкиным в 1983 г⁶.

Значимым событием в истории Фатежской археологии стало открытие т.н. «Волниковского клада» золотых вещей I половины V века, вероятнее всего относящихся к погребальному инвентарю гуннского вождя. В 2010 году на месте находки «Волниковского клада» работал разведывательный отряд Института Археологии РАН под руководством О.А. Радюша⁷. Результатом этих работ стало уточнение локализации места находки и его исторического контекста, а также было открыто 9 новых памятников, а

⁴ Археологическая карта России. Курская область. Часть 2 / автор-составитель А.В. Кашкин, М., ИА РАН, 2000, с. 159-161

⁵ Гайдуков П.Г. Отчет о работах Курского отряда в 1981 году // Архив ИА №9692; Гайдуков П.Г. Отчет о работе курского отряда ИА АН СССР на территории Курской области в 1982 г. // Архив ИА №10023.

⁶ Кашкин А.В. Отчет о работах Центрально-Черноземного отряда ИА АН СССР в 1983 году // Архив ИА № 9606.

⁷ Волниковский «клад». Комплекс снаряжения коня и всадника 1-й половины V в. н. э. Каталог коллекции. – М.: Голден-Би, 2014. – 200 с.

именно; археологический комплекс у д. Бунино (5 поселений IV-V вв. н.э.), 2 поселения у д. Раздолье (IV-V вв. н.э.)

В рамках охранного обследования, проведенного в 2011 г. Курским разведывательным отрядом Посемьской археологической экспедиции Курского государственного университета под руководством Р.С. Веретюшкина, было выявлено селище у д. Бугры (III-V, XVII-XVIII вв. н.э.).

Археологическое обследование территории участка ранее не производилось, в пределах и вблизи от обследованного участка объекты археологического наследия неизвестны. Ближайшим известным памятником археологии к границам обследованного участка является Путчино, курган (эпоха бронзы – РЖВ). Находится в 9,2 км к юго-западу от проксимальной точки границы участка.

Исторические картографические материалы (План генерального межевания Курской губернии, Трехверстовая военно-топографическая карта Российской Империи 1846-1863 гг.) не демонстрируют наличие исторических населенных пунктов XVII-XIX вв. и курганов в пределах обследованного участка (Илл. 5). Территория обследования удалена от границ исторических населенных пунктов (Верхний Любаж) на расстояние ок. 2,5 км. На Трехверстовой военно-топографической карте, примерно в 0,5 км к ЮВ от участка, отмечен курган на вершине водораздельной возвышенности. Поскольку данный курган находится на значительном удалении от границ земельных участков, на обследование которых был выдан Открытый лист №2205-2021 мероприятия по его выявлению не проводились.

4. ОПИСАНИЕ ХОДА ОБСЛЕДОВАНИЯ

Исследования проводились в северной части Фатежского район Курской области (Илл. 2).

Участок расположен в 2,5 км к ЗСЗ от северной окраины с. Верхний Любаж, к северу от автодороги Ингино-Верхний Любаж. Геоморфологически расположен на юго-западных склонах Среднерусской возвышенности, в Тускарь-Свапском карстовом районе, на северо-западном склоне Фатежско-Льговской гряды - отрога Окско-Днепровского водораздела, отходящего от него в юго-западном направлении.

Топографически место проведения археологических работ расположено в верхней части склона водораздела р. Свапа (правый приток р. Сейм – р. Десна- р. Днепр) и р. Любаж (правый приток р. Желень – р. Красавка – левый приток р. Свапа). К северо-западу от границ обследования расположен исток балки Головинкин Лог (левый приток р. Свапа), два истоковых отвершка которой представлены облесенными ложбинами и находятся на расстоянии 110-120 м от крайних точек границ обследованного участка, которые соединяются в 550 м к СЗ от участка (Илл. 4).

Балка Головинкин Лог (левый приток р. Свапа) имеет ширину между бровками 80-110 м и течет в северо-западном направлении на протяжении 3,7 км до устья, впадает в Свапу слева на расстоянии ок. 30 км от ее истока.

Река Свапа в районе работ течет в юго-западном направлении со скоростью 0,2 м/с, ширина долины ок. 0,6 км. Отметки уровня земли в районе левобережной низкой поймы – 177 м (в Балтийской системе высот).

Абсолютные высотные отметки уровня земли в границах обследования 211-212 м, общий уклон рельефа идет в северо-западном направлении, в сторону истока балки Головинкин Лог. Высота участка над уровнем поймы р. Свапа – 34-35 м. Расстояние до р. Свапа – 3,9 км, до слияния истоков балки Головинкин Лог – 0,55 км.

Площадь обследования составила около 26 га. Контур площади обследования определялся контурами планируемой застройки и расположения твердых покрытий в пределах участков с кадастровыми номерами ЗУ 46:25:090006:200, 46:25:090006:201, 46:25:090006:203(2).

В плане обследованная территория представляет собой группу контуров сложной конфигурации, предназначенных для размещения площадок фермы и подъездных автодорог. Примерно по середине участка проходит лесопосадка с грунтовыми дорогами по линии СВ-ЮЗ, условно разделяющая обследованный участок на северную и южную часть. Южная часть участка включает в себя участок для размещения подъездной автодороги и животноводческих корпусов. Граничит с северо-запада с лесопосадкой, с севера – с пашней, с северо-востока с пашней и с с/х предприятием, с остальных сторон граничит с пашней. Северная часть участка включает в себя участок для размещения животноводческих корпусов, водонапорных башен, подъездных автодорог и отстойников, с юго-востока граничит с лесопосадкой, с остальных сторон примыкает к пашне.

Согласно предоставленному Заказчиком плану, в пределах участка с кадастровым номером ЗУ 46:25:090006:200 запланировано размещение площадки фермы (прямоугольник размерами 400×410 м) и подъездных автодорог протяженностью около 1100 м. В пределах участка с кадастровым номером ЗУ 46:25:090006:201 запланировано размещение площадки фермы (Т-образный многоугольник сложной конфигурации размерами 520×400×200 м). В пределах участка с кадастровым номером ЗУ 46:25:090006:203(2) запланировано размещение прямоугольных в плане прудов-накопителей размерами 260×60 м и 160×60 м (Илл. 6-9).

Археологическое обследование территории участка ранее не производилось, в пределах и вблизи от обследованного участка объекты археологического наследия неизвестны. Ближайшим известным памятником археологии к границам обследованного участка является Пугчино, курган

(эпоха бронзы – РЖВ). Находится в 9,2 км к юго-западу от проксимальной точки границы участка.

Исторические картографические материалы (План генерального межевания Курской губернии, Трехверстовая военно-топографическая карта Российской Империи 11846-1863 гг) не демонстрируют наличие исторических населенных пунктов XVII-XIX вв. и курганов в пределах обследованного участка (Илл. 5).

Степень техногенного воздействия на площадь обследованного участка на момент начала исследовательских работ – сильная. На момент начала археологического обследования практически на всей площади участка завершались строительные работы и планировочные мероприятия с применением строительной техники, проложены подъездные автодороги, построены животноводческие корпуса. В местах размещения животноводческих корпусов перед строительством был снят почвенный слой до материка, плодородный слой распределен за пределами обследованного участка. Также по территории обследованного участка проходят подземные и наземные линии коммуникаций (Илл. 11-17).

Участок обследования и прилегающая к участку территория были пройдены в пешем порядке, произведен осмотр современной дневной поверхности на предмет выявления археологических предметов и выраженных в рельефе и микрорельефе археологических объектов (Илл. 18). Пешее визуальное обследование почвенного покрова в границах участка обследования не выявило в пределах обследованной территории каких-либо следов древней жизнедеятельности. Для аргументированного заключения о наличии или отсутствии культурных напластований в границах площади обследования были заложены 26 разведочных шурфов размерами 2×1 м, ориентированных по сторонам света. Количество шурфов определено исходя из площади участка (ок. 26 га), топографического расположения участка (склон водораздела), и характера состояния поверхности участка. Места закладки шурфов выбирались с учетом степени сохранности почвенного

слоя. Грунт выбирался вручную лопатами пластами по 20 см с осуществлением непрерывного просмотра (Илл. 19.1). После исследования нематериковых напластований производилась горизонтальная зачистка по уровню материка и вертикальная зачистка бортов шурфа, осуществлялся контрольный прокоп материковой поверхности. После завершения исследовательских работ все шурфы были рекультивированы (Илл. 19.2). Ниже следует их описание

Шурф 1 (Илл. 7; 8; 10; 20-21) был заложен в верхней части склона водораздела р. Свапа и р. Любаж, в южной части обследованного участка, в 245 м к СВ от съезда с а/д Ингино-В.Любаж на ферму МРС, в 60 м к ЮВ от лесопосадки. Географические координаты шурфа N52°14.028' E35°46.810'. Шурф имел размеры 2×1 м, и был ориентирован по сторонам света, продольной осью по линии С-Ю. В качестве репера выбрано основание северо-восточного кола. Шурф заложен с целью выявления факта наличия или отсутствия признаков культурного слоя в связи с потенциальной пригодностью места для обнаружения объектов археологического наследия.

Дневная поверхность шурфа слабозадернована. В шурфе было исследовано 5 пластов на глубину 1,0 м, глубина до материка 0,7 м, материк прокопан по всей площади на 0,3 м.

Стратиграфия шурфа однообразна во всех бортах, описание приводится по профилю северного борта:

0,0-0,3 м – чернозем (мощность 0,3 м), распахан на всю глубину;

0,3 – 0,7 м – темно-коричневый суглинок (мощность 0,4 м);

Ниже 0,7 м – материк, желтая глина со следами активности землероев.

По результатам изучения шурфа археологических предметов и признаков культурного слоя не прослежено.

После проведения исследовательских работ шурф был рекультивирован.

Шурф 2 (Илл. 8; 10; 22-23) был заложен в верхней части склона водораздела р. Свапа и р. Любаж, в южной части обследованного участка, в

300 м к ВСВ от съезда с а/д Ингино-В.Любаж на ферму МРС, в 100 м к С от лесопосадки. Географические координаты шурфа N52°13.970' E35°46.890'. Шурф имел размеры 2×1 м, и был ориентирован по сторонам света, продольной осью по линии С-Ю. В качестве репера выбрано основание северо-восточного кола. Шурф заложен с целью выявления факта наличия или отсутствия признаков культурного слоя в связи с потенциальной пригодностью места для обнаружения объектов археологического наследия.

Дневная поверхность шурфа слабозадернована. В шурфе было исследовано 5 пластов на глубину 1,0 м, глубина до материка 0,7 м, материк прокопан по всей площади на 0,3 м.

Стратиграфия шурфа однообразна во всех бортах, описание приводится по профилю северного борта:

0-0,03 м – дерн;

0,03-0,55 м – чернозем (мощность 0,5 м), распахан на глубину 0,3 м;

0,5 – 0,7 м – коричневый суглинок (мощность 0,2 м);

Ниже 0,7 м – материк, желтая глина со следами активности землероев.

По результатам изучения шурфа археологических предметов и признаков культурного слоя не прослежено.

После проведения исследовательских работ шурф был рекультивирован.

Шурф 3 (Илл. 8; 10; 24-25) был заложен в верхней части склона водораздела р. Свапа и р. Любаж, в южной части обследованного участка, в 480 м к ВЮВ от съезда с а/д Ингино-В.Любаж на ферму МРС, в 75 м к С от лесопосадки. Географические координаты шурфа N 52°13.929' E 35°47.046'. Шурф имел размеры 2×1 м, и был ориентирован по сторонам света, продольной осью по линии С-Ю. В качестве репера выбрано основание северо-восточного кола. Шурф заложен с целью выявления факта наличия или отсутствия признаков культурного слоя в связи с потенциальной пригодностью места для обнаружения объектов археологического наследия.

Дневная поверхность шурфа слабозадернована. В шурфе было исследовано 7 пластов на глубину 1,3 м, глубина до материка 0,8 м, материк прокопан по всей площади на 0,5 м.

Стратиграфия шурфа однообразна во всех бортах, описание приводится по профилю северного борта:

0-0,03 м – дерн;

0,03-0,7 м – чернозем (мощность 0,7 м), распахан 0,3 м;

0,7 – 0,8 м – коричневый суглинок (мощность 0,1 м);

Ниже 0,8 м – материк, желтая глина со следами активности землероев.

По результатам изучения шурфа археологических предметов и признаков культурного слоя не прослежено.

После проведения исследовательских работ шурф был рекультивирован.

Шурф 4 (Илл. 8; 10; 26-27) был заложен в верхней части склона водораздела р. Свапа и р. Любаж, в южной части обследованного участка, в 550 м к В от съезда с а/д Ингино-В.Любаж на ферму МРС, в 70 м к С от лесопосадки. Географические координаты шурфа N52°13,935330' E35°47,172132'. Шурф имел размеры 2×1 м, и был ориентирован по сторонам света, продольной осью по линии С-Ю. В качестве репера выбрано основание северо-восточного кола. Шурф заложен с целью выявления факта наличия или отсутствия признаков культурного слоя в связи с потенциальной пригодностью места для обнаружения объектов археологического наследия.

Дневная поверхность шурфа распахана. В шурфе было исследовано 5 пластов на глубину 1,0 м, глубина до материка 0,7 м, материк прокопан по всей площади на 0,3 м.

Стратиграфия шурфа однообразна во всех бортах, описание приводится по профилю северного борта:

0 - 0,4 м – чернозем (мощность 0,4 м), распахан на глубину 0,3 м;

0,4 – 0,7 м – коричневый суглинок (мощность 0,3 м);

Ниже 0,7 м – материк, желтая глина со следами активности землероев.

По результатам изучения шурфа археологических предметов и признаков культурного слоя не прослежено.

После проведения исследовательских работ шурф был рекультивирован.

Шурф 5 (Илл. 8; 10; 28-29) был заложен в верхней части склона водораздела р. Свапа и р. Любаж, в южной части обследованного участка, в 680 м к ВСВ от съезда с а/д Ингино-В.Любаж на ферму МРС, в 240 м к С от лесопосадки. Географические координаты шурфа N52°14,023956' E35°47,223480'. Шурф имел размеры 2×1 м, и был ориентирован по сторонам света, продольной осью по линии С-Ю. В качестве репера выбрано основание северо-восточного кола. Шурф заложен с целью выявления факта наличия или отсутствия признаков культурного слоя в связи с потенциальной пригодностью места для обнаружения объектов археологического наследия.

Дневная поверхность шурфа распахана. В шурфе было исследовано 5 пластов на глубину 0,9 м, глубина до материка 0,7 м, материк прокопан северной половине шурфа на 0,2 м.

Стратиграфия шурфа однообразна во всех бортах, описание приводится по профилю северного борта:

0 - 0,5 м – чернозем (мощность 0,5 м), распахан на глубину 0,3 м;

0,5 – 0,7 м – коричневый суглинок (мощность 0,2 м);

Ниже 0,7 м – материк, желтая глина со следами активности землероев.

По результатам изучения шурфа археологических предметов и признаков культурного слоя не прослежено.

После проведения исследовательских работ шурф был рекультивирован.

Шурф 6 (Илл. 8; 10; 30-31) был заложен в верхней части склона водораздела р. Свапа и р. Любаж, в южной части обследованного участка, в 620 м к ВСВ от съезда с а/д Ингино-В.Любаж на ферму МРС, в 315 м к С от лесопосадки. Географические координаты шурфа N52°14,076114' E35°47,142594'. Шурф имел размеры 2×1 м, и был ориентирован по сторонам

света, продольной осью по линии С-Ю. В качестве репера выбрано основание северо-восточного кола. Шурф заложен с целью выявления факта наличия или отсутствия признаков культурного слоя в связи с потенциальной пригодностью места для обнаружения объектов археологического наследия.

Дневная поверхность шурфа распахана. В шурфе было исследовано 7 пластов на глубину 1,4 м, глубина до материка 1,2 м, материк прокопан в северной половине шурфа на 0,2 м.

Стратиграфия шурфа однообразна во всех бортах, описание приводится по профилю северного борта:

0 - 0,7 м – переотложенный уплотненный чернозем (мощность 0,7 м);

0,7-0,9 м – погребенный чернозем (мощность 0,2 м);

0,9-1,2 м – коричневый суглинок (мощность 0,3 м).

Ниже 1,2 м – материк, желтая глина со следами активности землероев.

По результатам изучения шурфа археологических предметов и признаков культурного слоя не прослежено.

После проведения исследовательских работ шурф был рекультивирован.

Шурф 7 (Илл. 8; 10; 32-33) был заложен в верхней части склона водораздела р. Свапа и р. Любаж, в южной части обследованного участка, в 715 м к СВ от съезда с а/д Ингино-В.Любаж на ферму МРС, в 400 м к С от лесопосадки. Географические координаты шурфа N52°14,114490' E35°47,207496'. Шурф имел размеры 2×1 м, и был ориентирован по сторонам света, продольной осью по линии С-Ю. В качестве репера выбрано основание северо-восточного кола. Шурф заложен с целью выявления факта наличия или отсутствия признаков культурного слоя в связи с потенциальной пригодностью места для обнаружения объектов археологического наследия.

Дневная поверхность шурфа распахана. В шурфе было исследовано 6 пластов на глубину 1,2 м, глубина до материка 1,0 м, материк прокопан по всей площади шурфа на 0,2 м.

Стратиграфия шурфа однообразна во всех бортах, описание приводится по профилю северного борта:

0 - 0,2 м – переотложенный уплотненный чернозем (мощность 0,2 м);

0,2-0,6 м – погребенный чернозем (мощность 0,4 м);

0,6-1,0 м – коричневый суглинок (мощность 0,4 м).

Ниже 1,0 м – материк, желтая глина со следами активности землероев.

По результатам изучения шурфа археологических предметов и признаков культурного слоя не прослежено.

После проведения исследовательских работ шурф был рекультивирован.

Шурф 8 (Илл. 8; 10; 34-35) был заложен в верхней части склона водораздела р. Свапа и р. Любаж, в южной части обследованного участка, в 800 м к СВ от съезда с а/д Ингино-В.Любаж на ферму МРС, в 550 м к С от лесопосадки. Географические координаты шурфа N52°14,184948' E35°47,264412'. Шурф имел размеры 2×1 м, и был ориентирован по сторонам света, продольной осью по линии З-В. В качестве репера выбрано основание северо-западного кола. Шурф заложен с целью выявления факта наличия или отсутствия признаков культурного слоя в связи с потенциальной пригодностью места для обнаружения объектов археологического наследия.

Дневная поверхность шурфа распахана. В шурфе было исследовано 3 пласта на глубину 0,7 м, глубина до материка 0,2 м, материк прокопан по всей площади шурфа на 0,5 м.

Стратиграфия шурфа однообразна во всех бортах, описание приводится по профилю западного борта:

0 - 0,2 м – переотложенный уплотненный чернозем (мощность 0,2 м);

Ниже 0,2 м - материк, желтая глина.

По результатам изучения шурфа археологических предметов и признаков культурного слоя не прослежено.

После проведения исследовательских работ шурф был рекультивирован.

Шурф 9 (Илл. 8; 10; 36-37) был заложен в верхней части склона водораздела р. Свапа и р. Любаж, в южной части обследованного участка, в 830 м к СВ от съезда с а/д Ингино-В.Любаж на ферму МРС, в 150 м к В от лесопосадки. Географические координаты шурфа N52°14,222100' E35°47,240436'. Шурф имел размеры 2×1 м, и был ориентирован по сторонам света, продольной осью по линии З-В. В качестве репера выбрано основание северо-западного кола. Шурф заложен с целью выявления факта наличия или отсутствия признаков культурного слоя в связи с потенциальной пригодностью места для обнаружения объектов археологического наследия.

Дневная поверхность шурфа распахана. В шурфе было исследовано 4 пласта на глубину 0,8 м, глубина до материка 0,6 м, материк прокопан по всей площади шурфа на 0,2 м.

Стратиграфия шурфа однообразна во всех бортах, описание приводится по профилю западного борта:

0 - 0,4 м – чернозем (мощность 0,4 м);

0,4-0,6 м – коричневый суглинок (мощность 0,2 м);

Ниже 0,6 м - материк, желтая глина.

По результатам изучения шурфа археологических предметов и признаков культурного слоя не прослежено.

После проведения исследовательских работ шурф был рекультивирован.

Шурф 10 (Илл. 7; 8; 10; 38-39) был заложен в верхней части склона водораздела р. Свапа и р. Любаж, в южной части обследованного участка, в 770 м к СВ от съезда с а/д Ингино-В.Любаж на ферму МРС, в 2 м к В от лесопосадки. Географические координаты шурфа N52°14,249700' E35°47,120502'. Шурф имел размеры 2×1 м, и был ориентирован по сторонам света, продольной осью по линии С-Ю. В качестве репера выбрано основание северо-западного кола. Шурф заложен с целью выявления факта наличия или отсутствия признаков культурного слоя в связи с потенциальной пригодностью места для обнаружения объектов археологического наследия.

Дневная поверхность шурфа распахана. В шурфе было исследовано 4 пласта на глубину 0,8 м, глубина до материка 0,6 м, материк прокопан по всей площади шурфа на 0,2 м.

Стратиграфия шурфа однообразна во всех бортах, описание приводится по профилю северного борта:

0-0,2 м – переотложенный чернозем (мощность 0,2 м);

0,2- 0,6 м – чернозем (мощность 0,4 м);

0,6-0,8 м – коричневый суглинок (мощность 0,2 м);

Ниже 0,8 м - материк, желтая глина.

По результатам изучения шурфа археологических предметов и признаков культурного слоя не прослежено.

После проведения исследовательских работ шурф был рекультивирован.

Шурф 11 (Илл. 7; 8; 10; 40-41) был заложен в верхней части склона водораздела р. Свапа и р. Любаж, в южной части обследованного участка, в 635 м к СВ от съезда с а/д Ингино-В.Любаж на ферму МРС, в 2 м к В от лесопосадки. Географические координаты шурфа N52°14,196318' E35°47,030550'. Шурф имел размеры 2×1 м, и был ориентирован по сторонам света, продольной осью по линии С-Ю. В качестве репера выбрано основание северо-западного кола. Шурф заложен с целью выявления факта наличия или отсутствия признаков культурного слоя в связи с потенциальной пригодностью места для обнаружения объектов археологического наследия.

Дневная поверхность шурфа распахана. В шурфе было исследовано 5 пластов на глубину 1,0 м, глубина до материка 0,9 м, материк прокопан по всей площади шурфа на 0,1 м. Материковые отложения характеризуются повышенной плотностью, с большим трудом поддавались ручной вскопке.

Стратиграфия шурфа однообразна во всех бортах, описание приводится по профилю северного борта:

0-0,5 м – чернозем (мощность 0,5 м);

0,5-0,9 м – коричневый суглинок (мощность 0,4 м);

Ниже 0,9 м - материк, очень плотная желтая глина.

По результатам изучения шурфа археологических предметов и признаков культурного слоя не прослежено.

После проведения исследовательских работ шурф был рекультивирован.

Шурф 12 (Илл. 7; 8; 10; 42-43) был заложен в верхней части склона водораздела р. Свапа и р. Любаз, в южной части обследованного участка, в 430 м к СВ от съезда с а/д Ингино-В.Любаз на ферму МРС, на краю лесопосадки. Географические координаты шурфа N52°14,130498' E35°46,896006'. Шурф имел размеры 2×1 м, и был ориентирован по сторонам света, продольной осью по линии С-Ю. В качестве репера выбрано основание северо-западного кола. Шурф заложен с целью выявления факта наличия или отсутствия признаков культурного слоя в связи с потенциальной пригодностью места для обнаружения объектов археологического наследия.

Дневная поверхность шурфа распахана. В шурфе было исследовано 6 пластов на глубину 1,2 м, глубина до материка 1 м, материк прокопан по всей площади шурфа на 0,2 м. Материковые отложения характеризуются повышенной плотностью, с большим трудом поддавались ручной вскопке.

Стратиграфия шурфа однообразна во всех бортах, описание приводится по профилю северного борта:

0-0,2 м – переотложенный чернозем мощностью 0,2 м;

0,2-0,6 м – чернозем (мощность 0,6 м);

0,6-1,0 м – коричневый суглинок (мощность 0,4 м);

Ниже 1,0 м - материк, очень плотная желтая глина.

По результатам изучения шурфа археологических предметов и признаков культурного слоя не прослежено.

После проведения исследовательских работ шурф был рекультивирован.

Шурф-зачистка 13 (Илл. 7; 8; 10; 44-45) был заложен в верхней части склона водораздела р. Свапа и р. Любаз, в южной части обследованного

участка, в 175 м к СВ от съезда с а/д Ингино-В.Любаж на ферму МРС, на краю лесопосадки, у истока оврага, питающего балку, в борту обнажения под лесопосадкой. Географические координаты шурфа N52°14,027826' E35°46,733040'. Шурф имел размеры 2×1 м, и был ориентирован по сторонам света, продольной осью по линии З-В. В качестве репера выбрано основание северо-западного кола. Шурф заложен с целью выявления факта наличия или отсутствия признаков культурного слоя в связи с потенциальной пригодностью места для обнаружения объектов археологического наследия.

Дневная поверхность шурфа задернована. В шурфе было исследовано 4 пласта на глубину 0,7 м, глубина до материка 0,5 м, материк прокопан по всей площади шурфа на 0,2 м.

Стратиграфия шурфа однообразна во всех бортах, описание приводится по профилю западного борта:

0-0,1 м – переотложенный чернозем мощностью 0,1 м;

0,1-0,3 м – чернозем (мощность 0,2 м);

0,3-0,5 м – коричневый суглинок (мощность 0,2 м);

Ниже 0,5 м - материк, желтая глина.

По результатам изучения шурфа археологических предметов и признаков культурного слоя не прослежено.

После проведения исследовательских работ шурф был рекультивирован.

Шурф 14 (Илл. 7; 10; 46-47) был заложен в верхней части склона водораздела р. Свапа и р. Любаж, в северной части обследованного участка, в 460 м к ССВ от съезда с а/д Ингино-В.Любаж на ферму МРС, в 205 м к С от лесопосадки. Географические координаты шурфа N52°14,196174' E35°46,772934'. Шурф имел размеры 2×1 м, и был ориентирован по сторонам света, продольной осью по линии С-Ю. В качестве репера выбрано основание северо-западного кола. Шурф заложен с целью выявления факта наличия или отсутствия признаков культурного слоя в связи с потенциальной пригодностью места для обнаружения объектов археологического наследия.

Дневная поверхность шурфа распахана. В шурфе было исследовано 5 пластов на глубину 1,0 м, глубина до материка 0,8 м, материк прокопан по всей площади шурфа на 0,2 м. Материковые отложения характеризуются повышенной плотностью, с большим трудом поддавались ручной вскопке.

Стратиграфия шурфа однообразна во всех бортах, описание приводится по профилю северного борта:

0,0-0,5 м – чернозем (мощность 0,5 м);

0,5-0,8 м – коричневый суглинок (мощность 0,3 м);

Ниже 0,8 м - материк, очень плотная желтая глина.

По результатам изучения шурфа археологических предметов и признаков культурного слоя не прослежено.

После проведения исследовательских работ шурф был рекультивирован.

Шурф-зачистка 15 (Илл. 7; 10; 48-49) был заложен в верхней части склона водораздела р. Свапа и р. Любаж, в северной части обследованного участка, в 500 м к ССВ от съезда с а/д Ингино-В.Любаж на ферму МРС, на краю траншеи. Географические координаты шурфа N52°14,227638' E35°46,742778'. Шурф имел размеры 2×1 м, и был ориентирован по сторонам света, продольной осью по линии З-В. В качестве репера выбрано основание северо-восточного кола. Шурф заложен с целью выявления факта наличия или отсутствия признаков культурного слоя в связи с потенциальной пригодностью места для обнаружения объектов археологического наследия.

Дневная поверхность шурфа задернована. В шурфе было исследовано 6 пластов на глубину 1,1 м, глубина до материка 0,9 м, материк прокопан по всей площади шурфа на 0,2 м.

Стратиграфия шурфа однообразна во всех бортах, описание приводится по профилю западного борта:

0-0,05 м – дерн;

0,05-0,4 м – чернозем мощностью 0,4 м;

0,4-0,9 м – коричневый суглинок (мощность 0,5 м);

Ниже 0,9 м - материк, желтая глина.

По результатам изучения шурфа археологических предметов и признаков культурного слоя не прослежено.

После проведения исследовательских работ шурф был рекультивирован.

Шурф 16 (Илл. 7; 9; 10; 50-51) был заложен в верхней части склона водораздела р. Свапа и р. Любаж, в северной части обследованного участка, в 630 м к ССВ от съезда с а/д Ингино-В.Любаж на ферму МРС, в 85 м к В от опоры ЛЭП. Географические координаты шурфа N52°14,293188' E35°46,771950'. Шурф имел размеры 2×1 м, и был ориентирован по сторонам света, продольной осью по линии С-Ю. В качестве репера выбрано основание северо-западного кола. Шурф заложен с целью выявления факта наличия или отсутствия признаков культурного слоя в связи с потенциальной пригодностью места для обнаружения объектов археологического наследия.

Дневная поверхность шурфа распахана. В шурфе было исследовано 6 пластов на глубину 1,2 м, глубина до материка 0,7 м, материк прокопан по всей площади шурфа на 0,5 м.

Стратиграфия шурфа однообразна во всех бортах, описание приводится по профилю северного борта:

0,0-0,25м –чернозем (мощность 0,25 м);

0,2-0,7 м – коричневый суглинок (мощность 0,5 м);

Ниже 0,7 м - материк, желтая глина, изрытая землероями.

По результатам изучения шурфа археологических предметов и признаков культурного слоя не прослежено.

После проведения исследовательских работ шурф был рекультивирован.

Шурф 17 (Илл. 9; 10; 52-53) был заложен в верхней части склона водораздела р. Свапа и р. Любаж, в северной части обследованного участка, в 810 м к ССВ от съезда с а/д Ингино-В.Любаж на ферму МРС, в 225 м к ССВ от опоры ЛЭП. Географические координаты шурфа N52°14,416500'

Е35°46,754634'. Шурф имел размеры 2×1 м, и был ориентирован по сторонам света, продольной осью по линии З-В. В качестве репера выбрано основание северо-восточного кола. Шурф заложен с целью выявления факта наличия или отсутствия признаков культурного слоя в связи с потенциальной пригодностью места для обнаружения объектов археологического наследия.

Дневная поверхность шурфа распахана. В шурфе было исследовано 3 пласта на глубину 0,6 м, глубина до материка 0,3 м, материк прокопан по всей площади шурфа на 0,3 м.

Стратиграфия шурфа однообразна во всех бортах, описание приводится по профилю восточного борта:

0,0-0,1 м –переотложенный чернозем (мощность 0,1 м);

0,1-0,3 м – коричневый суглинок (мощность 0,2 м);

Ниже 0,3 м - материк, желтая глина, изрытая землероями.

По результатам изучения шурфа археологических предметов и признаков культурного слоя не прослежено.

После проведения исследовательских работ шурф был рекультивирован.

Шурф 18 (Илл. 9; 10; 54-55) был заложен в верхней части склона водораздела р. Свапа и р. Любаж, в северной части обследованного участка, в 950 м к ССВ от съезда с а/д Ингино-В.Любаж на ферму МРС, в 200 м к В от опоры ЛЭП. Географические координаты шурфа N52°14,474658' E35°46,864716'. Шурф имел размеры 2×1 м, и был ориентирован по сторонам света, продольной осью по линии З-В. В качестве репера выбрано основание северо-восточного кола. Шурф заложен с целью выявления факта наличия или отсутствия признаков культурного слоя в связи с потенциальной пригодностью места для обнаружения объектов археологического наследия.

Дневная поверхность шурфа распахана. В шурфе было исследовано 7 пластов на глубину 1,3 м, глубина до материка 1,0 м, материк прокопан по всей площади шурфа на 0,3 м.

Стратиграфия шурфа однообразна во всех бортах, описание приводится по профилю восточного борта:

0,0-0,6 м – чернозем (мощность 0,6 м);

0,6-1,0 м – коричневый суглинок (мощность 0,4 м);

Ниже 1,0 м - материк, желтая глина, изрытая землероями.

По результатам изучения шурфа археологических предметов и признаков культурного слоя не прослежено.

После проведения исследовательских работ шурф был рекультивирован.

Шурф 19 (Илл. 9; 10; 56-57) был заложен в верхней части склона водораздела р. Свапа и р. Любаж, в северной части обследованного участка, в 1160 м к ССВ от съезда с а/д Ингино-В.Любаж на ферму МРС, в 390 м к ВСВ от опоры ЛЭП. Географические координаты шурфа N52°14,544747' E35°47,012053'. Шурф имел размеры 2×1 м, и был ориентирован по сторонам света, продольной осью по линии С-Ю. В качестве репера выбрано основание юго-восточного кола. Шурф заложен с целью выявления факта наличия или отсутствия признаков культурного слоя в связи с потенциальной пригодностью места для обнаружения объектов археологического наследия.

Дневная поверхность шурфа распахана. В шурфе было исследовано 6 пластов на глубину 1,2 м, глубина до материка 1,0 м, материк прокопан по всей площади шурфа на 0,2 м.

Стратиграфия шурфа однообразна во всех бортах, описание приводится по профилю южного борта:

0,0-0,8 м – чернозем (мощность 0,8 м);

0,8-1,0 м – коричневый суглинок (мощность 0,2 м);

Ниже 1,0 м - материк, желтая глина, изрытая землероями.

По результатам изучения шурфа археологических предметов и признаков культурного слоя не прослежено.

После проведения исследовательских работ шурф был рекультивирован.

Шурф 20 (Илл. 9; 10; 58-59) был заложен в верхней части склона водораздела р. Свапа и р. Любаж, в северной части обследованного участка, в 1140 м к СВ от съезда с а/д Ингино-В.Любаж на ферму МРС, в 470 м к ВСВ от опоры ЛЭП. Географические координаты шурфа N52°14,528796' E35°47,095932'. Шурф имел размеры 2×1 м, и был ориентирован по сторонам света, продольной осью по линии С-Ю. В качестве репера выбрано основание юго-восточного кола. Шурф заложен с целью выявления факта наличия или отсутствия признаков культурного слоя в связи с потенциальной пригодностью места для обнаружения объектов археологического наследия.

Дневная поверхность шурфа обнажена. В шурфе было исследовано 3 пластов на глубину 0,6 м, глубина до материка 0,2-0,6 м. Напластования в южной части шурфа до материка сложены переотложенным грунтом.

Стратиграфия шурфа приводится по профилю северного борта, где естественная стратиграфическая ситуация лучше сохранилась:

0,0-0,2 м – переотложенный чернозем (мощность 0,2 м);

Ниже 0,2 м - материк, желтая глина, изрытая землероями.

По результатам изучения шурфа археологических предметов и признаков культурного слоя не прослежено.

После проведения исследовательских работ шурф был рекультивирован.

Шурф 21 (Илл. 9; 10; 60-61) был заложен в верхней части склона водораздела р. Свапа и р. Любаж, в северной части обследованного участка, в 1100 м к СВ от съезда с а/д Ингино-В.Любаж на ферму МРС, в 180 м к СЗ от лесопосадки. Географические координаты шурфа N52°14,457492' E35°47,205834'. Шурф имел размеры 2×1 м, и был ориентирован по сторонам света, продольной осью по линии С-Ю. В качестве репера выбрано основание северо-западного кола. Шурф заложен с целью выявления факта наличия или отсутствия признаков культурного слоя в связи с потенциальной пригодностью места для обнаружения объектов археологического наследия.

Дневная поверхность шурфа распахана. В шурфе было исследовано 6 пластов на глубину 1,1 м, глубина до материка 0,9 м, материк прокопан по всей площади шурфа на 0,2 м.

Стратиграфия шурфа однообразна во всех бортах, описание приводится по профилю северного борта:

0,0-0,7 м – чернозем (мощность 0,7 м);

0,7-0,9 м – коричневый суглинок (мощность 0,2 м);

Ниже 0,9 м - материк, желтая глина, изрытая землероями.

По результатам изучения шурфа археологических предметов и признаков культурного слоя не прослежено.

После проведения исследовательских работ шурф был рекультивирован.

Шурф 22 (Илл. 9; 10; 62-63) был заложен в верхней части склона водораздела р. Свапа и р. Любаж, в северной части обследованного участка, в 1270 м к СВ от съезда с а/д Ингино-В.Любаж на ферму МРС, в 120 м к СЗ от лесопосадки. Географические координаты шурфа N52°14,493573' E35°47,328446'. Шурф имел размеры 2×1 м, и был ориентирован по сторонам света, продольной осью по линии З-В. В качестве репера выбрано основание северо-западного кола. Шурф заложен с целью выявления факта наличия или отсутствия признаков культурного слоя в связи с потенциальной пригодностью места для обнаружения объектов археологического наследия.

Дневная поверхность шурфа распахана. В шурфе было исследовано 6 пластов на глубину 1,0 м, глубина до материка 0,8 м, материк прокопан в западной половине площади шурфа на 0,2 м.

Стратиграфия шурфа однообразна во всех бортах, описание приводится по профилю западного борта:

0,0-0,6 м – чернозем (мощность 0,6 м);

0,6-0,8 м – коричневый суглинок (мощность 0,2 м);

Ниже 0,8 м - материк, желтая глина, изрытая землероями.

По результатам изучения шурфа археологических предметов и признаков культурного слоя не прослежено.

После проведения исследовательских работ шурф был рекультивирован.

Шурф 23 (Илл. 9; 10; 64-65) был заложен в верхней части склона водораздела р. Свапа и р. Любаж, в северной части обследованного участка, в 1300 м к СВ от съезда с а/д Ингино-В.Любаж на ферму МРС, в 80 м к СЗ от лесопосадки. Географические координаты шурфа N52°14,439780' E35°47,370006'. Шурф имел размеры 2×1 м, и был ориентирован по сторонам света, продольной осью по линии С-Ю. В качестве репера выбрано основание северо-западного кола. Шурф заложен с целью выявления факта наличия или отсутствия признаков культурного слоя в связи с потенциальной пригодностью места для обнаружения объектов археологического наследия.

Дневная поверхность шурфа распахана. В шурфе было исследовано 6 пластов на глубину 1,0 м, глубина до материка 0,7 м, материк прокопан в западной половине площади шурфа на 0,3 м.

Стратиграфия шурфа однообразна во всех бортах, описание приводится по профилю западного борта:

0-0,2 м – переотложенный чернозем (мощность 0,2 м);

0,2-0,4- чернозем (мощность 0,2 м);

0,4-0,7 м – коричневый суглинок (мощность 0,3 м);

Ниже 0,7 м - материк, желтая глина, изрытая землероями.

По результатам изучения шурфа археологических предметов и признаков культурного слоя не прослежено.

После проведения исследовательских работ шурф был рекультивирован.

Шурф 24 (Илл. 9; 10; 66-67) был заложен в верхней части склона водораздела р. Свапа и р. Любаж, в северной части обследованного участка, в 1100 м к СВ от съезда с а/д Ингино-В.Любаж на ферму МРС, в 35 м к СЗ от лесопосадки. Географические координаты шурфа N52°14,439780'

Е35°47,370006'. Шурф имел размеры 2×1 м, и был ориентирован по сторонам света, продольной осью по линии С-Ю. В качестве репера выбрано основание северо-западного кола. Шурф заложен с целью выявления факта наличия или отсутствия признаков культурного слоя в связи с потенциальной пригодностью места для обнаружения объектов археологического наследия.

Дневная поверхность шурфа распахана. В шурфе было исследовано 6 пластов на глубину 1,1 м, глубина до материка 0,7 м, материк прокопан в западной половине площади шурфа на 0,4 м.

Стратиграфия шурфа однообразна во всех бортах, описание приводится по профилю северного борта:

0,0-0,7 м – чернозем (мощность 0,7 м);

Ниже 0,7 м - материк, желтая глина, изрытая землероями.

По результатам изучения шурфа археологических предметов и признаков культурного слоя не прослежено.

После проведения исследовательских работ шурф был рекультивирован.

Шурф 25 (Илл. 9; 10; 68-69) был заложен в верхней части склона водораздела р. Свапа и р. Любаж, в северной части обследованного участка, в 1040 м к СВ от съезда с а/д Ингино-В.Любаж на ферму МРС, в 15 м к СЗ от лесопосадки. Географические координаты шурфа N52°14,371146' E35°47,283990'. Шурф имел размеры 2×1 м, и был ориентирован по сторонам света, продольной осью по линии З-В. В качестве репера выбрано основание северо-западного кола. Шурф заложен с целью выявления факта наличия или отсутствия признаков культурного слоя в связи с потенциальной пригодностью места для обнаружения объектов археологического наследия.

Дневная поверхность шурфа распахана. В шурфе было исследовано 3 пласта на глубину 0,6 м, глубина до материка 0,3 м, материк прокопан в западной половине площади шурфа на 0,5 м.

Стратиграфия шурфа однообразна во всех бортах, описание приводится по профилю западного борта:

0,0-0,3 м – переотложенный чернозем (мощность 0,3 м);

Ниже 0,3 м - материк, желтая глина.

По результатам изучения шурфа археологических предметов и признаков культурного слоя не прослежено.

После проведения исследовательских работ шурф был рекультивирован.

Шурф 25 (Илл. 7; 9; 10; 70-71) был заложен в верхней части склона водораздела р. Свапа и р. Любаж, в северной части обследованного участка, в 590 м к СВ от съезда с а/д Ингино-В.Любаж на ферму МРС, в 85 м к СЗ от лесопосадки. Географические координаты шурфа N52°14,236599' E35°46,940438'. Шурф имел размеры 2×1 м, и был ориентирован по сторонам света, продольной осью по линии С-Ю. В качестве репера выбрано основание северо-западного кола. Шурф заложен с целью выявления факта наличия или отсутствия признаков культурного слоя в связи с потенциальной пригодностью места для обнаружения объектов археологического наследия.

Дневная поверхность шурфа распахана. В шурфе было исследовано 6 пластов на глубину 1,2 м, глубина до материка 1,0 м, материк прокопан по всей площади шурфа на 0,2 м.

Стратиграфия шурфа однообразна во всех бортах, описание приводится по профилю западного борта:

0,0-0,3 м – чернозем (мощность 0,3 м);

0,3-1,0 – коричневый суглинок (мощность 0,7 м)

Ниже 1,0 м - материк, желтая глина, изрытая землероями.

По результатам изучения шурфа археологических предметов и признаков культурного слоя не прослежено.

После проведения исследовательских работ шурф был рекультивирован.

ЗАКЛЮЧЕНИЕ

В процессе археологического обследования территории отводимых под строительство земельных участков, расположенных в пределах земельных участков с кадастровыми номерами 46:25:090006:200, 46:25:090006:201, 46:25:090006:203(2), предназначенных под размещение объекта агропромышленного комплекса ООО «Фатежская ягнятина» в Фатежском районе Курской области ($S \approx 26$ га) было произведено натурное обследование территории, произведена фотофиксация и заложено 26 разведочных шурфов размером 2×1 м. В ходе обследования отводимых под строительство участков объекты археологического наследия не выявлены.

В соответствии со ст. 36 п. 4 73-ФЗ от 25.06.2002 г. «В случае обнаружения в ходе проведения изыскательских, проектных, земляных, строительных, мелиоративных, хозяйственных работ, указанных в статье 30 настоящего Федерального закона работ по использованию лесов и иных работ объекта, обладающего признаками объекта культурного наследия, в том числе объекта археологического наследия, заказчик указанных работ, технический заказчик (застройщик) объекта капитального строительства, лицо, проводящее указанные работы, обязаны незамедлительно приостановить указанные работы и в течение трех дней со дня обнаружения такого объекта направить в региональный орган охраны объектов культурного наследия письменное заявление об обнаруженном объекте культурного наследия».

ПРИЛОЖЕНИЕ А. БИБЛИОГРАФИЧЕСКИЙ СПИСОК

Архивные материалы, справочники, научные статьи:

Археологическая карта России. Курская область. Часть 2 / автор-составитель А.В. Кашкин, М., ИА РАН, 2000.

Волниковский «клад». Комплекс снаряжения коня и всадника 1-й половины V в. н. э. Каталог коллекции. – М.: Голден-Би, 2014.

Гайдуков П.Г. Отчет о работах Курского отряда в 1981 году // Архив ИА №9692;

Гайдуков П.Г. Отчет о работе курского отряда ИА АН СССР на территории Курской области в 1982 г. // Архив ИА №10023.

Кашкин А.В. Отчет о работах Центрально-Черноземного отряда ИА АН СССР в 1983 году // Архив ИА № 9606.

Михно В.Б. Районирование карста Центрального Черноземья // JL: Сельхозгиз, 1957. - С. 264-275.

Раскатов Г.И. Геоморфология и неотектоника Воронежской антеклизы / Воронеж: Изд-во Воронеж. ун-та, 1969.

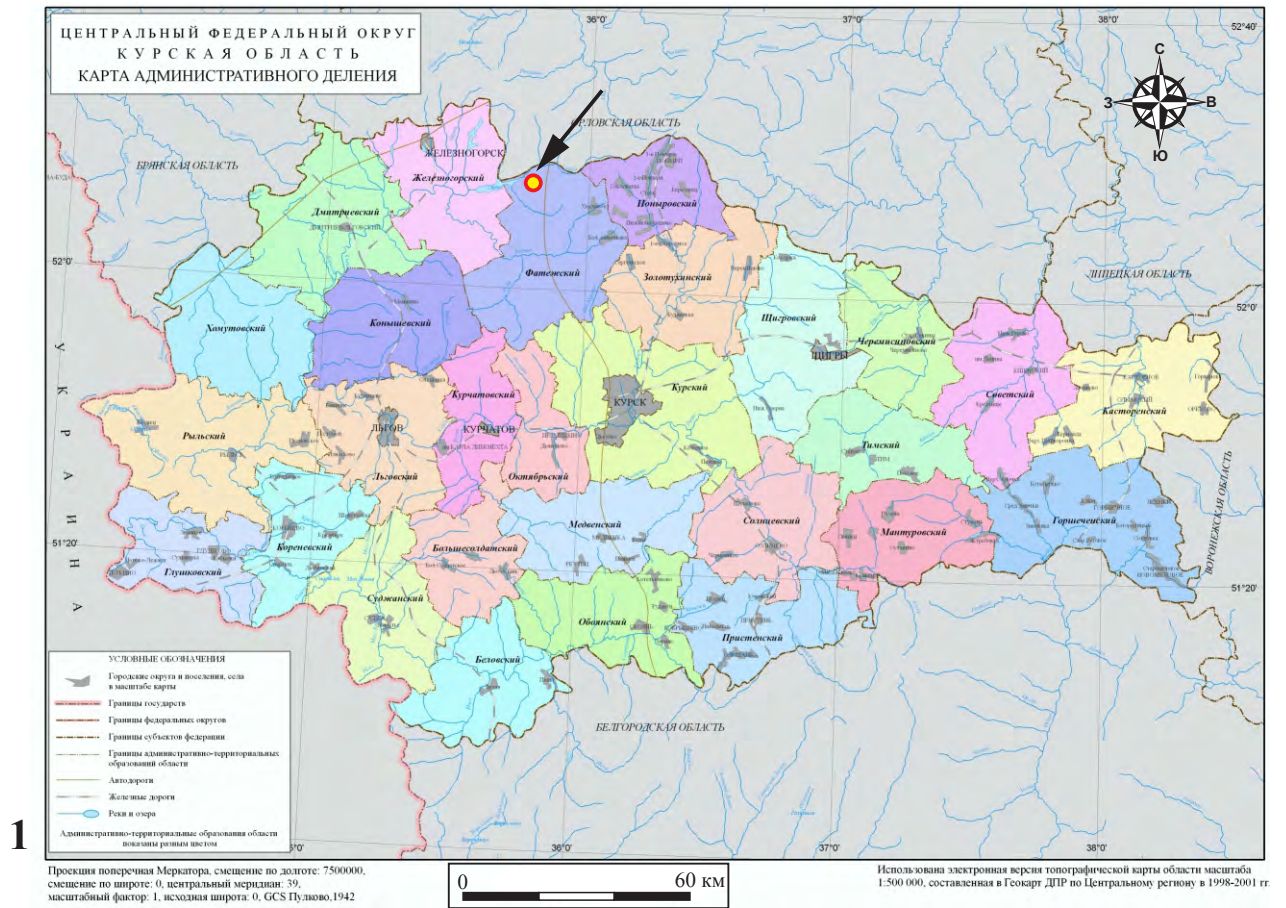
Эл. ресурсы:

Фатежский район / Малая Курская энциклопедия. [эл. ресурс]
<https://mke.su/>

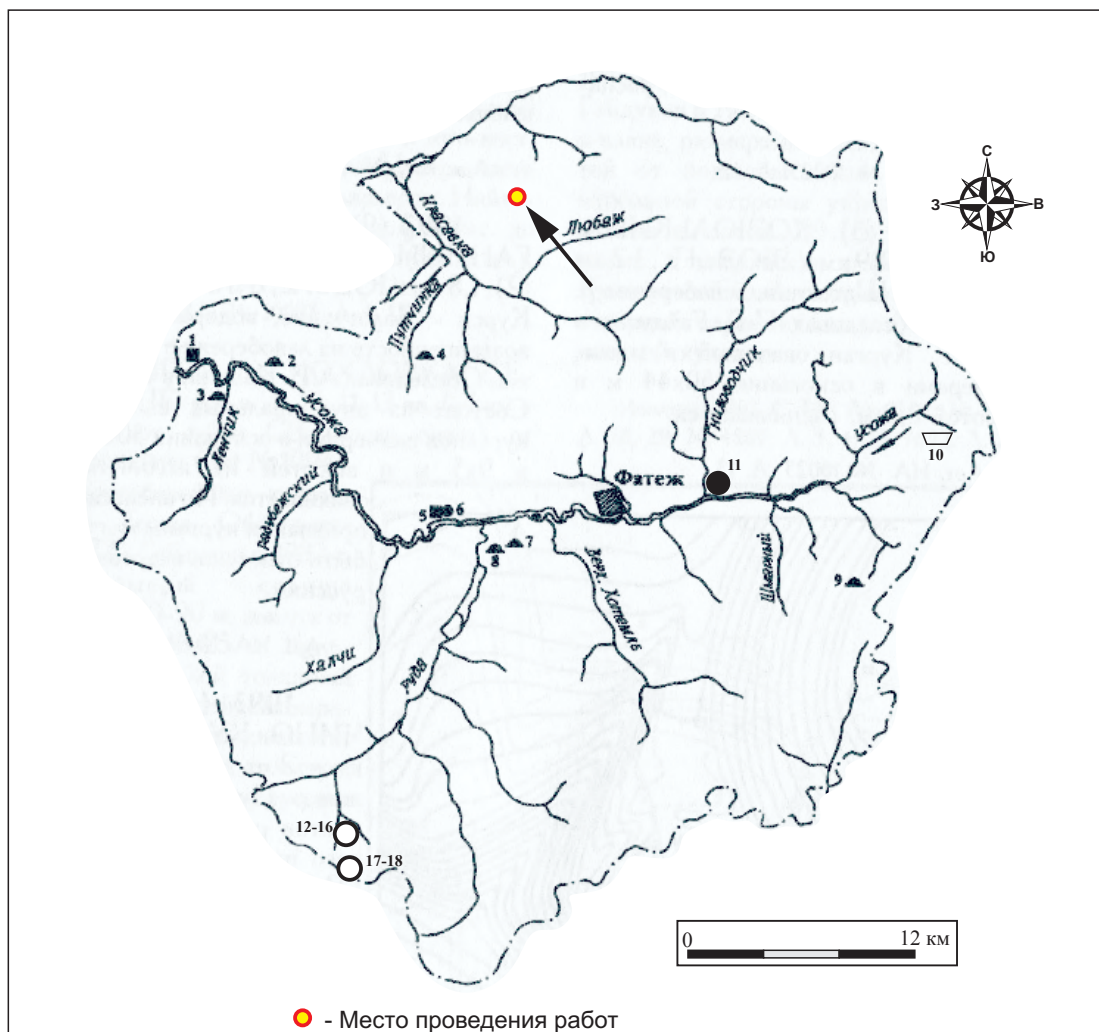
ПРИЛОЖЕНИЕ Б. АЛЬБОМ ИЛЛЮСТРАЦИЙ

	горизонталь		триангуляционный знак
	дорога по насыпи с покрытием		нивелировочная отметка
	грунтовая дорога		разведочный шурф
	железная дорога		точка фотофиксации и направление съемки
	дерево		участок на карте района
	лесополоса		Кадастровая граница ЗУ
	кустарник		-контур планируемой застройки и твердых покрытий
	луговая растительность		курганный могильник
	болотная растительность		селище
	граница леса, луга, поля		городище
	ЛЭП		поселение

Илл. 1. Условные обозначения.



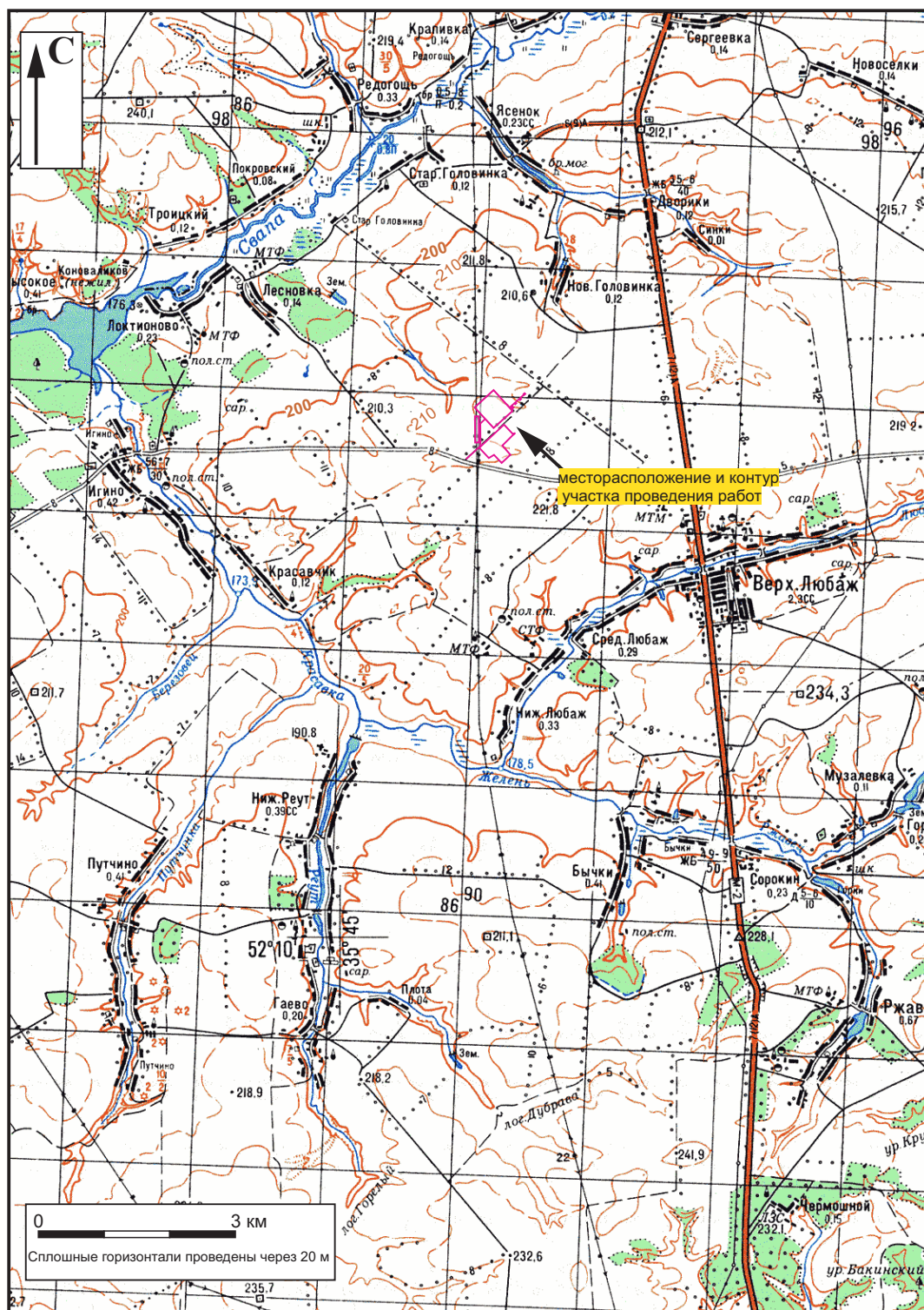
Илл. 2. Курская область. Фатежский район. С. Верхний Любаз. 2021 год.
1 - месторасположение обследованного участка карте Курской области;
2 - месторасположение участка на карто-схеме Фатежского района Курской области.



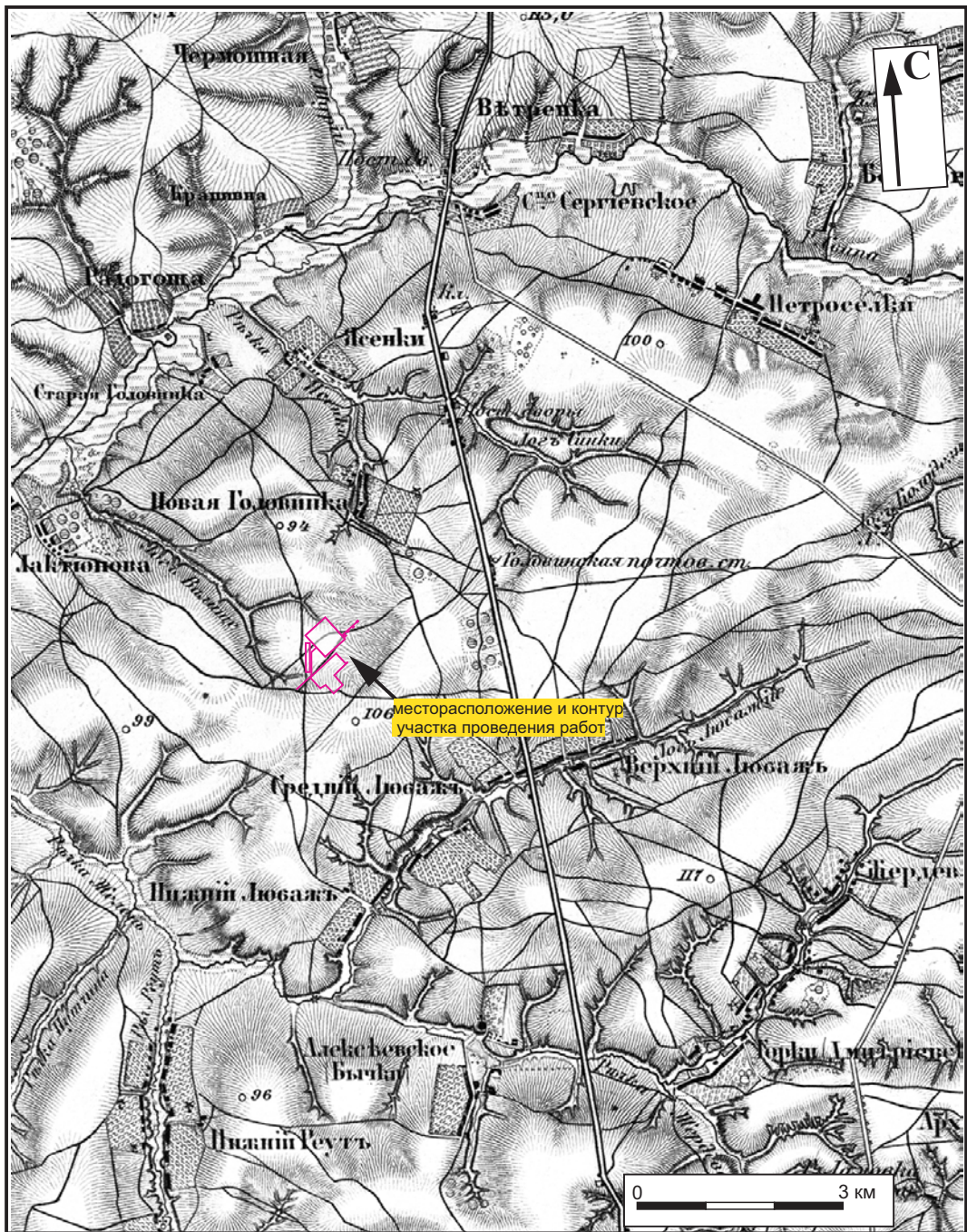
ОАН на территории Фатежского района:

- 1 ■ - Шатохино, городище (Р.Ж.В.). Территориально находится в Железногорском районе.
- 2 ▲ - Басово, курган (эпоха бронзы-Р.Ж.В. (?));
- 3 ▲ - Козолькина, курган (эпоха бронзы-Р.Ж.В. (?)). Территориально находится в Железногорском районе.
- 4 ▲ - Путчино, курган (эпоха бронзы-Р.Ж.В. (?));
- 5 ■ - Хохловка, городище (Р.Ж.В.; 14-17 вв.).
- 6 ● - Хохловка, селище (Р.Ж.В.; 9-10; 11-13 вв.).
- 7 ▲ - Макеевка, курган (эпоха бронзы-Р.Ж.В. (?));
- 8 ▲ - Черякино, курган (эпоха бронзы-Р.Ж.В. (?));
- 9 ▲ - Малинов, курганный могильник (11-13 вв. (?)).
- 10 ▽ - Волниковка, грунтовый могильник (5 в.).
- 11 ● - Бугры, селище (3-5; 17-18 вв.).
- 12-16 ○ - Бунино, поселения 1-5 (4-5 вв.).
- 17-18 ○ - Раздолье, поселения 2-3 (4-5 вв.).

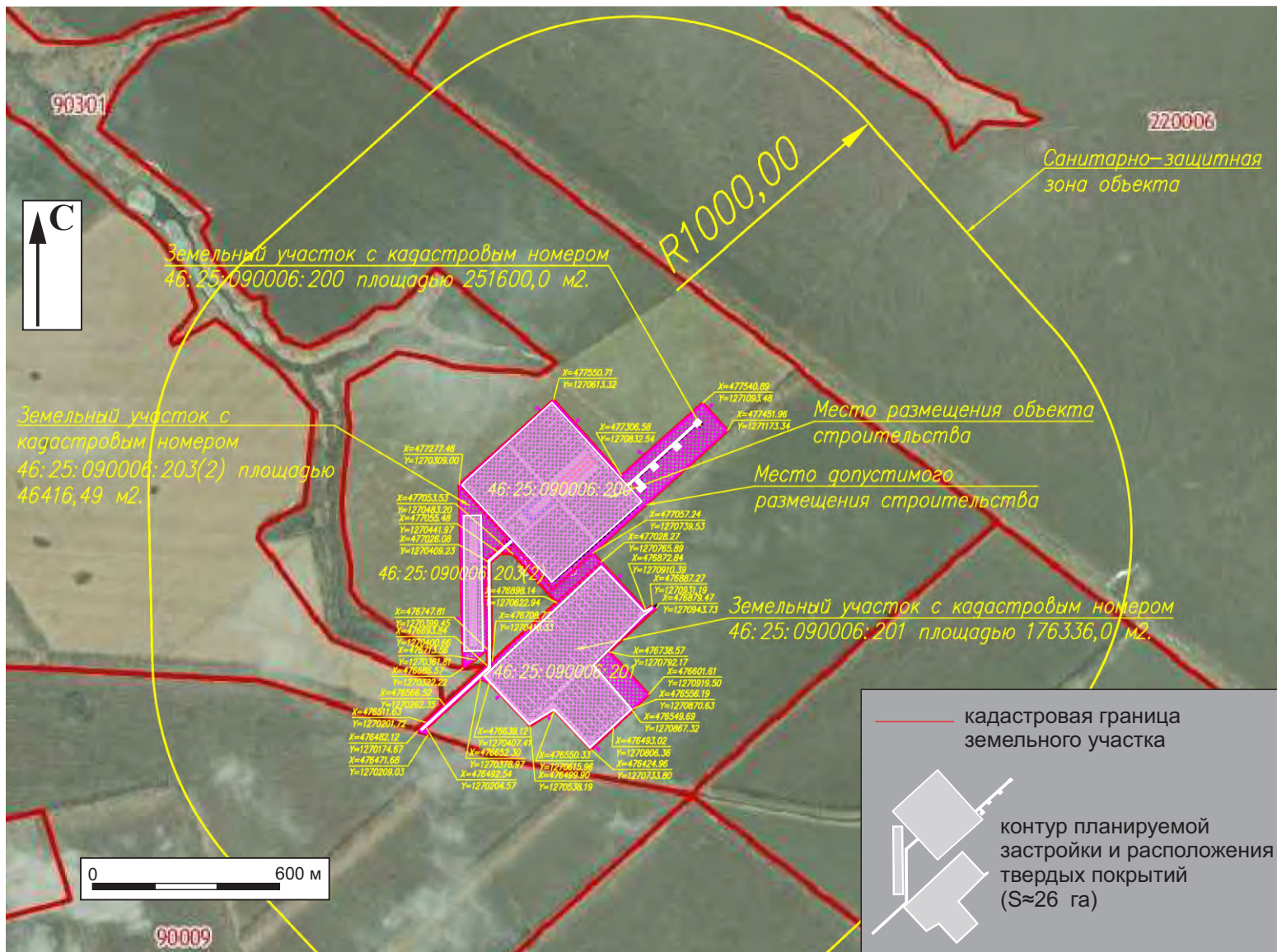
Илл. 3. Курская область. Фатежский район. С. Верхний Любав. 2021 год.
 Месторасположение обследованного участка на археологической карте Фатежского района
 (Археологическая карта России. Курская область. Часть 2 / автор-составитель А.В. Кашкин,
 М., ИА РАН, 2000, с. 159), с добавлением памятников, выявленных в последние 20 лет.



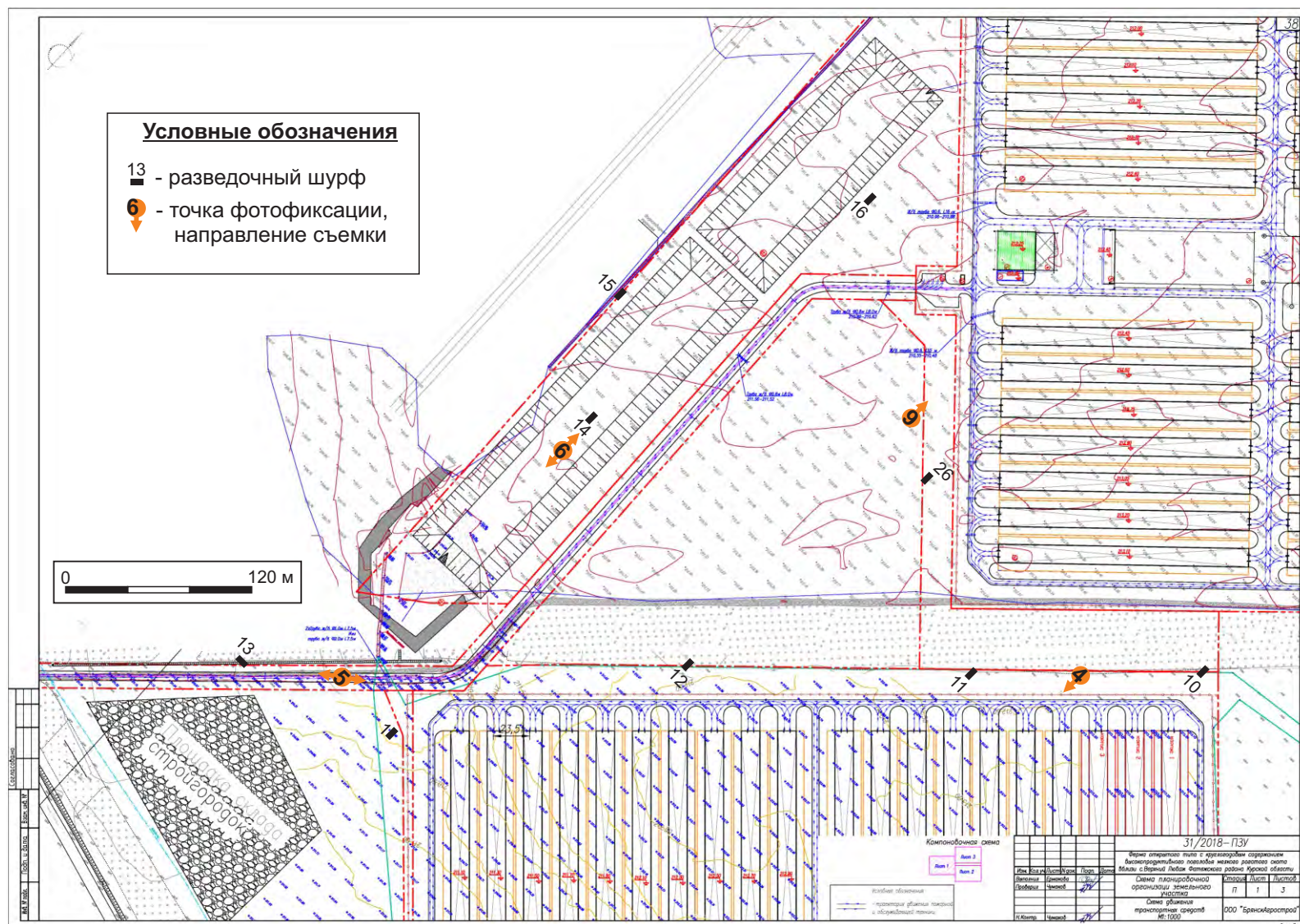
Илл. 3. Курская область. Фатежский район. С. Верхний Любазь. 2021 год. Месторасположение обследованного участка на топографической карте.



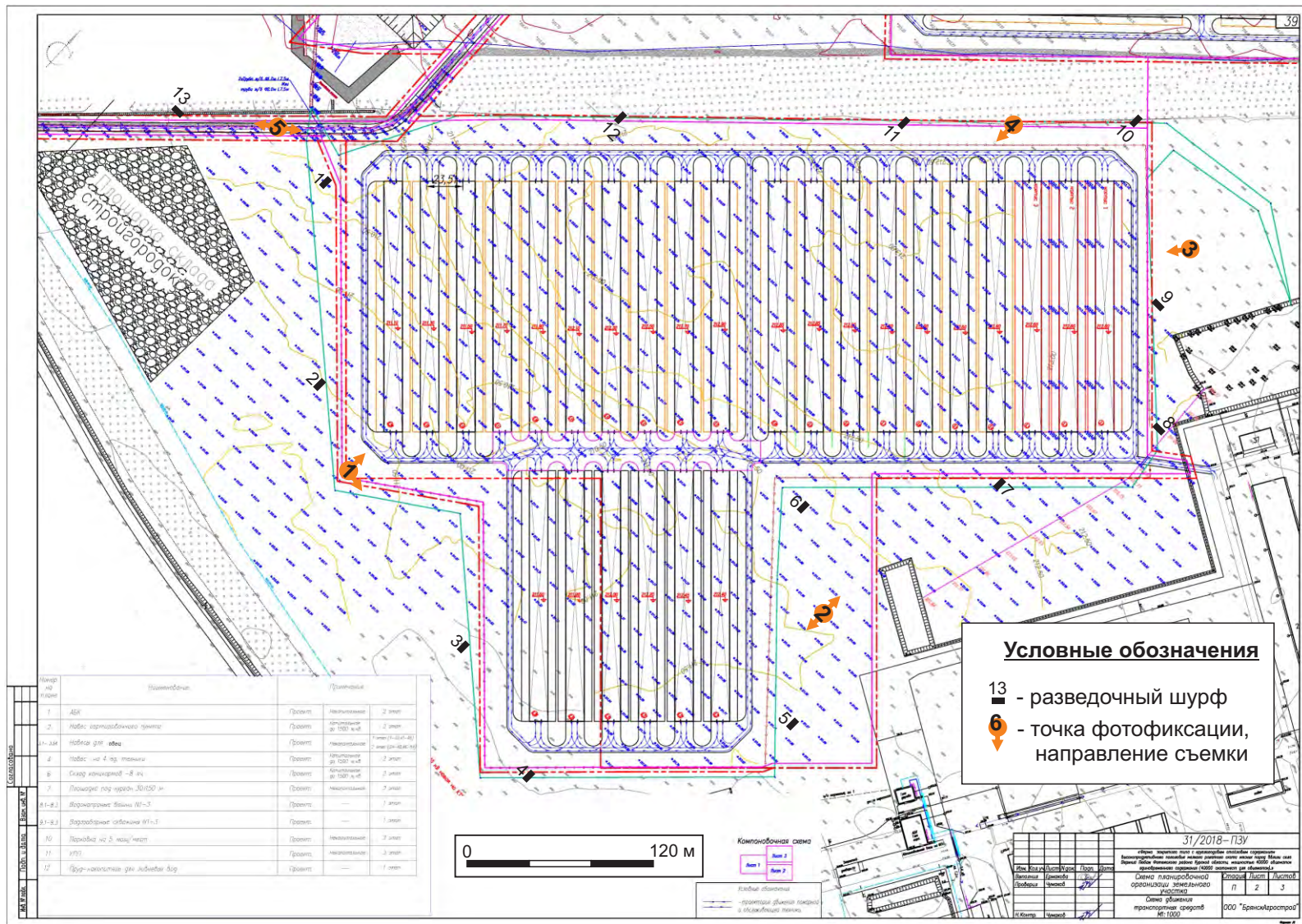
Илл. 5. Курская область. Фатежский район. С. Верхний Любазь. 2021 год. Месторасположение обследованного участка на Трехверстовой военно-топографической карте Российской Империи Ф.Ф. Шуберта 1846-1863 гг. (Ряд 18, лист 14)



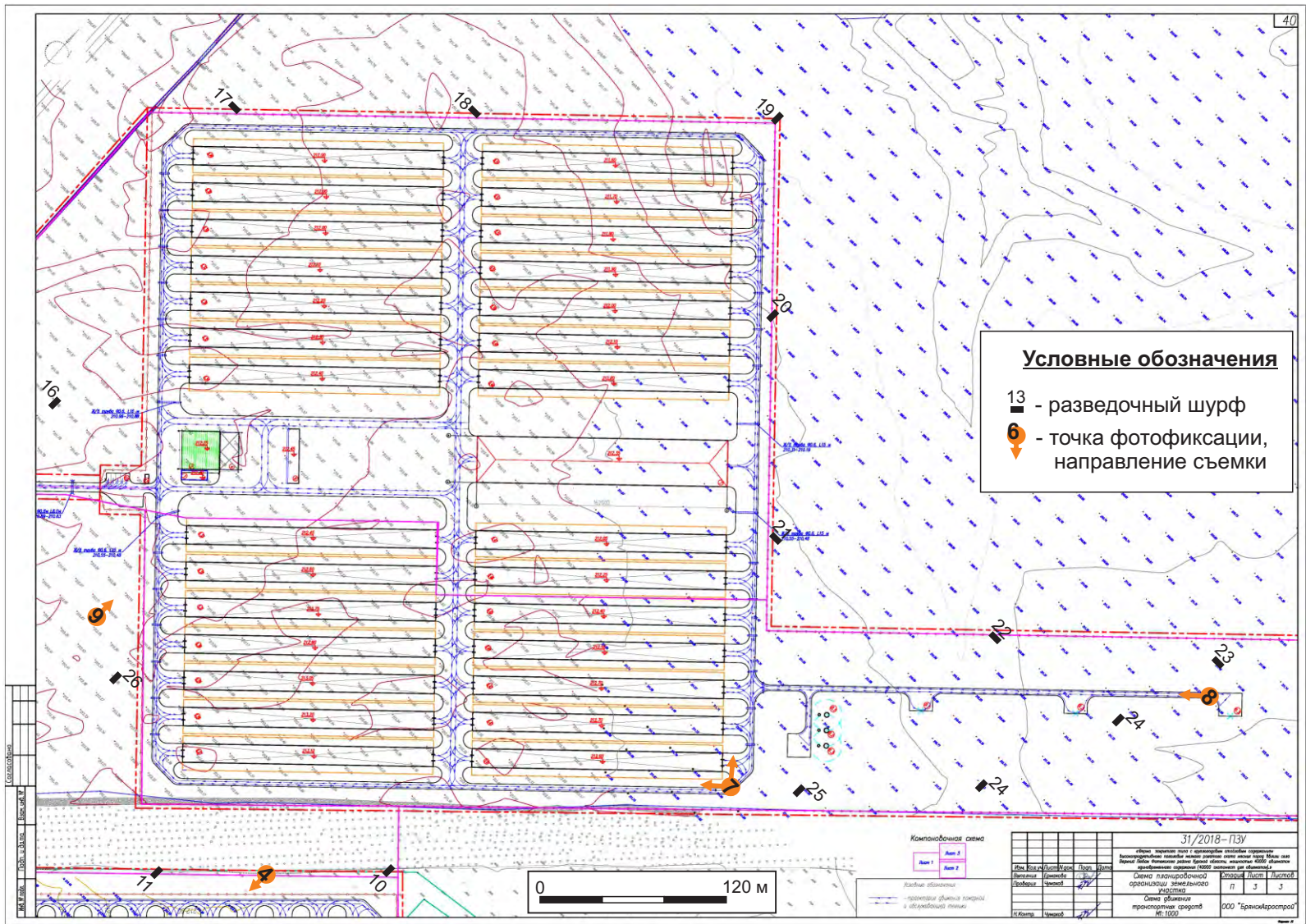
Илл. 6. Курская область. Фатежский район. С. Верхний Любаж. 2021 год.
 Месторасположение обследованного участка на кадастровой карте (материалы предоставлены Заказчиком).



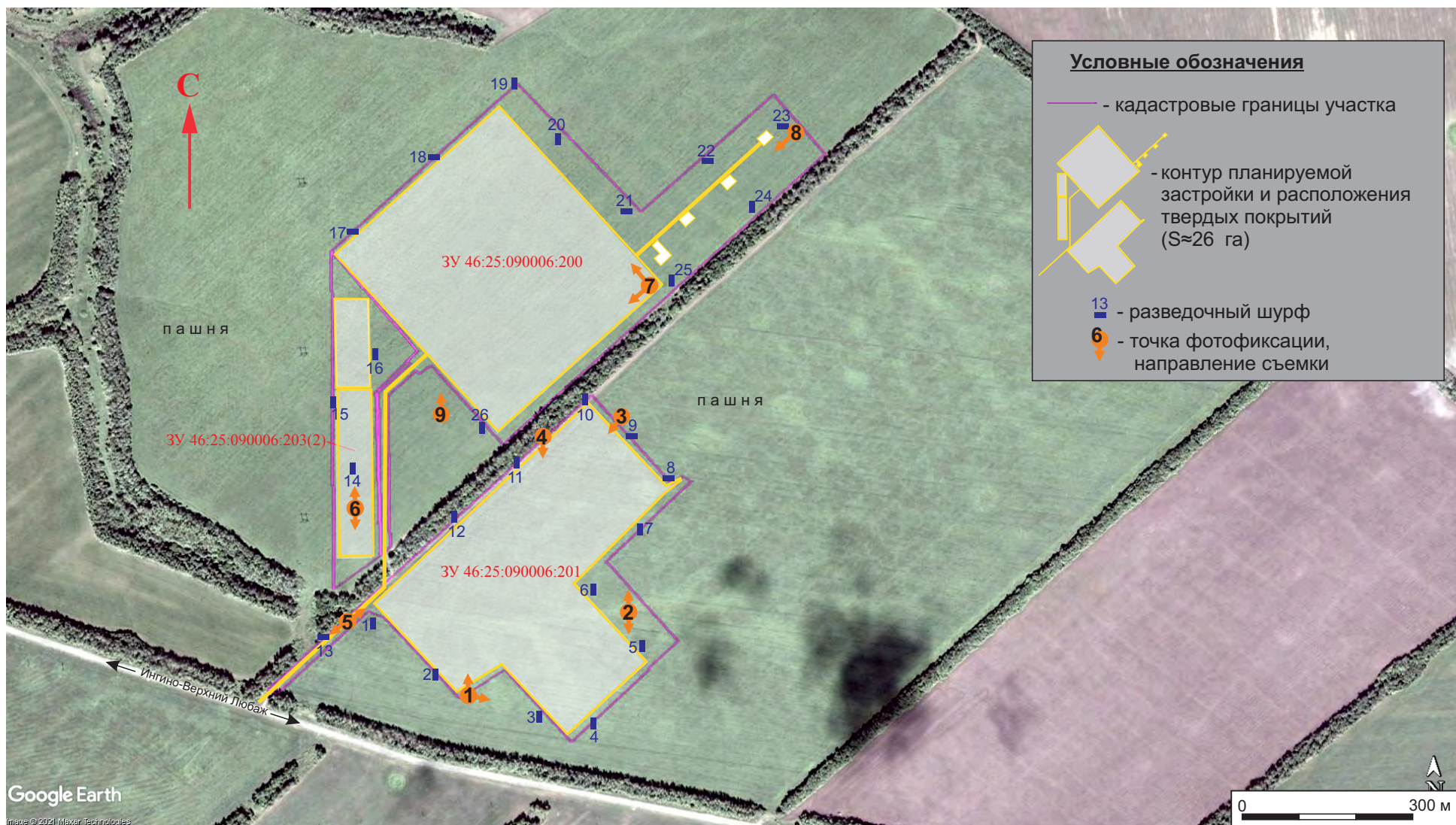
Илл. 7. Курская область. Фатежский район. С. Верхний Любаж. 2021 год.
 Схема планировочной организации обследованного участка с местами закладки шурфов и точек фотофиксации (материалы предоставлены Заказчиком). Лист 1.



Илл. 8. Курская область. Фатежский район. С. Верхний Любаз. 2021 год.
 Схема планировочной организации обследованного участка с местами закладки шурфов и точек фотофиксации (материалы предоставлены Заказчиком). Лист 2.



Илл. 9. Курская область. Фатежский район. С. Верхний Любаж. 2021 год.
 Схема планировочной организации обследованного участка с местами закладки шурфов и точек фотофиксации (материалы предоставлены Заказчиком). Лист 3.



Илл. 10. Курская область. Фатежский район. С. Верхний Любаз. 2021 год.
 Схема расположения обследованного участка с местами закладки шурфов и точек фотофиксации на космоснимке Google Earth Pro (снимок 2017 г.)



1



2.

Илл. 11. Курская область. Фатежский район. С. Верхний Любаж. 2021 год.
Обследованный участок. 1 - точка фотофиксации 1, вид с Ю;
2 - точка фотофиксации 1, вид с СЗ.



1.



2.

Илл. 12. Курская область. Фатежский район. С. Верхний Любаж. 2021 год.
Обследованный участок. 1 - точка фотофиксации 2, вид с Ю;
2 - точка фотофиксации 2, вид с С.



1.



2.

Илл. 13. Курская область. Фатежский район. С. Верхний Любаж. 2021 год.
Обследованный участок. 1 - точка фотофиксации 3, вид с СВ;
2 - точка фотофиксации 4, вид с С.



1.



2.

Илл. 14. Курская область. Фатежский район. С. Верхний Любаж. 2021 год.
Обследованный участок. 1 - точка фотофиксации 5, вид с ЮЗ;
2 - точка фотофиксации 5, вид с СВ.



1.



2.

Илл. 15. Курская область. Фатежский район. С. Верхний Любаж. 2021 год.
Обследованный участок. 1 - точка фотофиксации 6, вид с С;
2 - точка фотофиксации 6, вид с Ю.



1.



2.

Илл. 16. Курская область. Фатежский район. С. Верхний Любаж. 2021 год.
Обследованный участок. 1 - точка фотофиксации 7, вид с ЮЮВ;
2 - точка фотофиксации 7, вид с ВСВ.



1.



2.

Илл. 17. Курская область. Фатежский район. С. Верхний Любаж. 2021 год.
Обследованный участок. 1 - точка фотофиксации 8, вид с ВСВ;
2 - точка фотофиксации 9, вид с Ю.



1.



2.

Илл. 18. Курская область. Фатежский район. С. Верхний Любаж. 2021 год.
Процесс работ. 1 - осмотр обнажений на площади участка, вид с Ю;
2 - осмотр обнажений на площади участка, вид с ЮВ.



1.



2.

Илл. 19. Курская область. Фатежский район. С. Верхний Любаж. 2021 год.
Процесс работ. 1 - изучение напластований в шурфах (шурф 1, вид с Ю);
2 - рекультивация разведочного шурфа (шурф 1, вид с Ю).



1.



2.

Илл. 20. Курская область. Фатежский район. С. Верхний Любаж. 2021 год. Шурф 1.
1 - место закладки, вид с Ю;
2 - раскопанный шурф, вид с Ю.



1.



2.

Илл. 21. Курская область. Фатежский район. С. Верхний Любаж. 2021 год. Шурф 1.
1 - северный борт, вид с Ю;
2 - рекультивированный шурф, вид с Ю.



1.



2.

Илл. 22. Курская область. Фатежский район. С. Верхний Любаж. 2021 год. Шурф 2.
1 - место закладки, вид с Ю;
2 - раскопанный шурф, вид с Ю.



1.



2.

Илл. 23. Курская область. Фатежский район. С. Верхний Любаж. 2021 год. Шурф 2.
1 - северный борт, вид с Ю;
2 - рекультивированный шурф, вид с Ю.

1.



2.



Илл. 24. Курская область. Фатежский район. С. Верхний Любаж. 2021 год. Шурф 3.
1 - место закладки, вид с Ю;
2 - раскопанный шурф, вид с Ю.



1.



2.

Илл. 25. Курская область. Фатежский район. С. Верхний Любаж. 2021 год. Шурф 3.
1 - северный борт, вид с Ю;
2 - рекультивированный шурф, вид с Ю.



1.



2.

Илл. 26. Курская область. Фатежский район. С. Верхний Любаж. 2021 год. Шурф 4.
1 - место закладки, вид с Ю;
2 - раскопанный шурф, вид с Ю.



1.



2.

Илл. 27. Курская область. Фатежский район. С. Верхний Любаж. 2021 год. Шурф 3.
1 - северный борт, вид с Ю;
2 - рекультивированный шурф, вид с Ю.



1.



2.

Илл. 28. Курская область. Фатежский район. С. Верхний Любаж. 2021 год. Шурф 5.
1 - место закладки, вид с Ю;
2 - раскопанный шурф, вид с Ю.



1.



2.

Илл. 29. Курская область. Фатежский район. С. Верхний Любаж. 2021 год. Шурф 5.
1 - северный борт, вид с Ю;
2 - рекультивированный шурф, вид с Ю.



Илл. 30. Курская область. Фатежский район. С. Верхний Любаж. 2021 год. Шурф 6.
1 - место закладки, вид с Ю;
2 - раскопанный шурф, вид с Ю.



1.



2.

Илл. 31. Курская область. Фатежский район. С. Верхний Любаж. 2021 год. Шурф 6.
1 - северный борт, вид с Ю;
2 - рекультивированный шурф, вид с Ю.



1.



2.

Илл. 32. Курская область. Фатежский район. С. Верхний Любаж. 2021 год. Шурф 7.
1 - место закладки, вид с Ю;
2 - раскопанный шурф, вид с Ю.



1.



2.

Илл. 33. Курская область. Фатежский район. С. Верхний Любаж. 2021 год. Шурф 7.
1 - северный борт, вид с Ю;
2 - рекультивированный шурф, вид с Ю.



1.



2.

Илл. 34. Курская область. Фатежский район. С. Верхний Любаж. 2021 год. Шурф 8.
1 - место закладки, вид с В;
2 - раскопанный шурф, вид с В.



1.



2.

Илл. 35. Курская область. Фатежский район. С. Верхний Любаж. 2021 год. Шурф 8.
1 - западный борт, вид с В;
2 - рекультивированный шурф, вид с В.



1.



2.

Илл. 36. Курская область. Фатежский район. С. Верхний Любаж. 2021 год. Шурф 9.
1 - место закладки, вид с В;
2 - раскопанный шурф, вид с В.



1.



2.

Илл. 37. Курская область. Фатежский район. С. Верхний Любаж. 2021 год. Шурф 9.
1 - западный борт, вид с В;
2 - рекультивированный шурф, вид с В.



1.



2.

Илл. 38. Курская область. Фатежский район. С. Верхний Любаж. 2021 год. Шурф 10.
1 - место закладки, вид с Ю;
2 - раскопанный шурф, вид с Ю.



1.



2.

Илл. 39. Курская область. Фатежский район. С. Верхний Любаж. 2021 год. Шурф 10.
1 - северный борт, вид с Ю;
2 - рекультивированный шурф, вид с Ю.



1.



2.

Илл. 40. Курская область. Фатежский район. С. Верхний Любаж. 2021 год. Шурф 11.
1 - место закладки, вид с Ю;
2 - раскопанный шурф, вид с Ю.



1.



2.

Илл. 41. Курская область. Фатежский район. С. Верхний Любаж. 2021 год. Шурф 11.
1 - северный борт, вид с Ю;
2 - рекультивированный шурф, вид с Ю.



1.



2.

Илл. 42. Курская область. Фатежский район. С. Верхний Любаж. 2021 год. Шурф 12.
1 - место закладки, вид с Ю;
2 - раскопанный шурф, вид с Ю.



1.



2.

Илл. 43. Курская область. Фатежский район. С. Верхний Любаж. 2021 год. Шурф 12.
1 - северный борт, вид с Ю;
2 - рекультивированный шурф, вид с Ю.



1.



2.

Илл. 44. Курская область. Фатежский район. С. Верхний Любаж. 2021 год. Шурф 13.
1 - место закладки, вид с В;
2 - раскопанный шурф, вид с В.



1.



2.

Илл. 45. Курская область. Фатежский район. С. Верхний Любаж. 2021 год. Шурф 13.
1 - западный борт, вид с В;
2 - рекультивированный шурф, вид с В.



1.



2.

Илл. 46. Курская область. Фатежский район. С. Верхний Любаж. 2021 год. Шурф 14.
1 - место закладки, вид с Ю;
2 - раскопанный шурф, вид с Ю.



1.



2.

Илл. 47. Курская область. Фатежский район. С. Верхний Любаж. 2021 год. Шурф 14.
1 - северный борт, вид с Ю;
2 - рекультивированный шурф, вид с Ю.



1.



2.

Илл. 48. Курская область. Фатежский район. С. Верхний Любаж. 2021 год. Шурф 15.
1 - место закладки, вид с В;
2 - раскопанный шурф, вид с В.



1.



2.

Илл. 49. Курская область. Фатежский район. С. Верхний Любаж. 2021 год. Шурф 15.
1 - западный борт, вид с В;
2 - рекультивированный шурф, вид с В.



1.



2.

Илл. 50. Курская область. Фатежский район. С. Верхний Любаж. 2021 год. Шурф 16.
1 - место закладки, вид с Ю;
2 - раскопанный шурф, вид с Ю.



1.



2.

Илл. 51. Курская область. Фатежский район. С. Верхний Любаж. 2021 год. Шурф 16.
1 - северный борт, вид с Ю;
2 - рекультивированный шурф, вид с Ю.



1.



2.

Илл. 52. Курская область. Фатежский район. С. Верхний Любаж. 2021 год. Шурф 17.

1 - место закладки, вид с З;

2 - раскопанный шурф, вид с З.



1.



2.

Илл. 53. Курская область. Фатежский район. С. Верхний Любаж. 2021 год. Шурф 17.
1 - восточный борт, вид с 3;
2 - рекультивированный шурф, вид с 3.



1.



2.

Илл. 54. Курская область. Фатежский район. С. Верхний Любаж. 2021 год. Шурф 18.
1 - место закладки, вид с З;
2 - раскопанный шурф, вид с З.



1.



2.

Илл. 55. Курская область. Фатежский район. С. Верхний Любаж. 2021 год. Шурф 18.
1 - восточный борт, вид с 3;
2 - рекультивированный шурф, вид с 3.



1.



2.

Илл. 56. Курская область. Фатежский район. С. Верхний Любаж. 2021 год. Шурф 19.
1 - место закладки, вид с С;
2 - раскопанный шурф, вид с С.



1.



2.

Илл. 57. Курская область. Фатежский район. С. Верхний Любаж. 2021 год. Шурф 19.
1 - южный борт, вид с С;
2 - рекультивированный шурф, вид с С.



Илл. 58. Курская область. Фатежский район. С. Верхний Любаж. 2021 год. Шурф 20.
1 - место закладки, вид с С;
2 - раскопанный шурф, вид с С.



1.



2.

Илл. 59. Курская область. Фатежский район. С. Верхний Любаж. 2021 год. Шурф 20.
1 - южный борт, вид с С;
2 - рекультивированный шурф, вид с С.



1.



2.

Илл. 60. Курская область. Фатежский район. С. Верхний Любаж. 2021 год. Шурф 21.
1 - место закладки, вид с Ю;
2 - раскопанный шурф, вид с Ю.



1.



2.

Илл. 61. Курская область. Фатежский район. С. Верхний Любаж. 2021 год. Шурф 21.
1 - северный борт, вид с Ю;
2 - рекультивированный шурф, вид с Ю.



1.



2.

Илл. 62. Курская область. Фатежский район. С. Верхний Любаж. 2021 год. Шурф 22.
1 - место закладки, вид с В;
2 - раскопанный шурф, вид с В.



1.



2.

Илл. 63. Курская область. Фатежский район. С. Верхний Любаж. 2021 год. Шурф 22.
1 - западный борт, вид с В;
2 - рекультивированный шурф, вид с В.



1.



2.

Илл. 64. Курская область. Фатежский район. С. Верхний Любаж. 2021 год. Шурф 23.
1 - место закладки, вид с В;
2 - раскопанный шурф, вид с В.



1.



2.

Илл. 65. Курская область. Фатежский район. С. Верхний Любаж. 2021 год. Шурф 23.
1 - западный борт, вид с В;
2 - рекультивированный шурф, вид с В.



1.



2.

Илл. 66. Курская область. Фатежский район. С. Верхний Любаж. 2021 год. Шурф 24.
1 - место закладки, вид с Ю;
2 - раскопанный шурф, вид с Ю.



1.



2.

Илл. 67. Курская область. Фатежский район. С. Верхний Любаж. 2021 год. Шурф 24.
1 - северный борт, вид с Ю;
2 - рекультивированный шурф, вид с Ю.



1.



2.

Илл. 68. Курская область. Фатежский район. С. Верхний Любаж. 2021 год. Шурф 25.
1 - место закладки, вид с В;
2 - раскопанный шурф, вид с В.



1.



2.

Илл. 69. Курская область. Фатежский район. С. Верхний Любаж. 2021 год. Шурф 25.
1 - западный борт, вид с В;
2 - рекультивированный шурф, вид с В.



1.



2.

Илл. 70. Курская область. Фатежский район. С. Верхний Любаж. 2021 год. Шурф 26.
1 - место закладки, вид с Ю;
2 - раскопанный шурф, вид с Ю.



1.



2.

Илл. 71. Курская область. Фатежский район. С. Верхний Любаж. 2021 год. Шурф 26.
1 - северный борт, вид с Ю;
2 - рекультивированный шурф, вид с Ю.



Министерство культуры Российской Федерации

ОТКРЫТЫЙ ЛИСТ

№ 2205-2021

Настоящий открытый лист выдан:

Смоляниновой Татьяне Васильевне

паспорт 4200 № 084211

(серия номер паспорта)

на право проведения археологических полевых работ

в зоне строительства сетей водоснабжения и водоотведения микрорайона ИЖС «Юго-Западный район» города Белгорода, в границах кадастровых кварталов 31:16:0121001, 31:16:0121006, 31:16:0121008, 31:16:0121014, 31:16:0121020, 31:16:0121022, 16:0118013, 31:16:0121028, 31:16:0119030, 31:16:0119028, 31:16:0119025, 31:16:0118011, 31:16:0118007, 31:16:0114008, 31:16:0114004 в г. Белгороде; объекта «АО «Лебединский ГОК». Обогащительная фабрика. Склад сушеного концентрата» в границах кадастрового квартала 31:03:1004001, промплощадка ЛГОКа в Губкинском городском округе; сетей и сооружений водоснабжения в границах кадастровых кварталов 31:17:0000000, 31:17:2001005 в с. Ржевка; реконструкции Вознесенской сельской библиотеки МБУК ЦБС Шебекинского городского округа и строительства МФЦ в с. Вознесенка Шебекинского городского округа в границах кадастрового квартала 31:17:2102004 по ул. Административной в с. Вознесенка Шебекинского городского округа; водозаборной скважины, сетей водоснабжения, водонапорной башни в с. Береговое-Первое в границах кадастровых кварталов 31:02:0201001, 31:02:0201002; промышленных объектов в границах кадастрового квартала 31:02:1001034 по ул. Мичурина, д. 48 в пос. Прохоровка в Прохоровском районе; станции водоподготовки производительностью 400 м³/сут. на земельном участке с кадастровым номером 31:11:0705002:207 в с. Цыбулевка Ракитянского района Белгородской области; для размещения объекта агропромышленного комплекса ООО «Фатежская ягнятина» в границах земельных участков с кадастровыми номерами 46:25:090006:200, 46:25:090006:201, 46:25:090006:203 в Фатежском районе Курской области.

На основании открытого листа

Смолянинова Татьяна Васильевна

(Ф.И.О)

имеет право производить следующие археологические полевые работы:

археологические разведки с осуществлением локальных земляных работ на указанной территории в целях выявления объектов археологического наследия, уточнения сведений о них и планирования мероприятий по обеспечению их сохранности.

Передоверие права на проведение археологических полевых работ по данному открытому листу другому лицу запрещается.

Срок действия открытого листа: с 1 сентября 2021 г. по 30 декабря 2021 г.

Дата принятия решения о предоставлении открытого листа: 1 сентября 2021 г.

Первый заместитель Министра

(должность)

Дата 1 сентября 2021 г.

С.Г.Обрывалин
(Ф.И.О.)
М.П.

024259