



**АДМИНИСТРАЦИЯ КУРСКОЙ ОБЛАСТИ**

**КОМИТЕТ ПО ОХРАНЕ ОБЪЕКТОВ КУЛЬТУРНОГО НАСЛЕДИЯ  
КУРСКОЙ ОБЛАСТИ**

**П Р И К А З**

от 06.12.2021

№ 011-081599

г. Курск

**Об утверждении предмета охраны объекта культурного наследия  
регионального значения «Дом графа К.П. Клейнмихеля,  
в котором в 1896 – 1918 годах работала лечебница  
Общества курских врачей», последняя четверть XIX в.,  
расположенного по адресу:  
Курская область, город Курск, улица Золотая, дом 12**

В соответствии с Федеральным законом от 25 июня 2002 года № 73-ФЗ «Об объектах культурного наследия (памятниках истории и культуры) народов Российской Федерации», Положением о комитете по охране объектов культурного наследия Курской области, утвержденным постановлением Губернатора Курской области от 15.09.2020 № 274-пг, ПРИКАЗЫВАЮ:

1. Утвердить прилагаемый предмет охраны объекта культурного наследия регионального значения «Дом графа К.П. Клейнмихеля, в котором в 1896 – 1918 годах работала лечебница Общества курских врачей», последняя четверть XIX в., расположенного по адресу: Курская область, город Курск, улица Золотая, дом 12.

2. Контроль за исполнением настоящего приказа возложить на начальника отдела разрешительной документации и учета объектов культурного наследия комитета по охране объектов культурного наследия Курской области А.И. Куткову.

3. Приказ вступает в силу со дня его подписания.

Председатель комитета

И.А. Мусьял

## УТВЕРЖДЕН

приказом комитета по охране  
объектов культурного наследия  
Курской области

от 06.12.2021 № 111-2/1599

### ПРЕДМЕТ ОХРАНЫ

**объекта культурного наследия регионального значения «Дом графа  
К.П. Клейнмихеля, в котором в 1896 – 1918 годах работала  
лечебница Общества курских врачей», последняя четверть XIX в.,  
расположенного по адресу:  
Курская область, город Курск, улица Золотая, дом 12**

#### **Историческая ценность:**

- значительная узнаваемая сохранность объекта на время его строительства;
- время создания объекта – последняя четверть XIX века;
- установление личности заказчика и строителя и дальнейшей функции объекта - «Дом графа К.П. Клейнмихеля, в котором в 1896 – 1918 годах работала лечебница Общества курских врачей»;
- около полуторавековая история работы в стенах здания лечебного учреждения, как знаковая часть истории развития медицины Курского края.

#### **Градостроительная охрана:**

Местоположение объекта, градостроительные характеристики здания, его роль в композиционно-планировочной структуре квартала, визуальные связи объекта с улицы Золотой и внутриквартальных раскрытий объекта. Территория объекта. Расположение и габариты здания.

#### **Архитектурная охрана:**

**Объёмно-пространственная и планировочная композиция на время строительства объекта:**

- объёмно-пространственное решение объекта - четырёхуровневое здание в составе: цокольного, двух надземных этажей и мансарды под скатной кровлей;
- в плане объект близкий к прямоугольной форме, с боковыми раскреповками главного северного фасада;
- параметры объекта: в пределах габаритов фундамента и наружных несущих стен объёма здания на высоту четырёх этажей;
- габариты, силуэт и высотные характеристики объекта;
- крыша объекта, её конфигурация – скатная высокая, используемая под мансардный этаж; размеры крыши, на время строительства объекта, материал каркаса крыши – дерево, конструкция стропильная, характер

кровельного покрытия – металлическая кровля по деревянной обрешетке с желобами и водосточными трубами;

- в основе планировки объекта: продольная несущая стена делит план здания на две равные части. В северо-восточной части объекта – прямоугольное в плане пространство парадной лестничной клетки.

**Композиция и архитектурно-художественное решение фасадов объекта в целом и отдельных их деталей:**

- композиция и архитектурно-художественное решение фасадов объекта в формах характерных для эклектичного историзма с неорусскими декоративными элементами в архитектуре главного фасада;

- оформление фасадов - декор выполнен в кирпичной кладке, в керамическом кирпиче с последующей побелкой и покраской (материал и характер отделки уточняется в процессе изучения при реставрации объекта);

- композиционное решение главного фасада здания - равновесная статичность и стремление к симметрии с раскреповками, выделяющими центральную и боковые части объекта;

- оформление дворовых фасадов - упрощённый декор;

- расположение, форма, ритм, габариты, конфигурация оконных и дверных проемов – все окна прямоугольной формы с лучковыми, полуциркульными и прямыми перемычками в обрамлении декорированных наличников и без обрамлений. Главные дверные проёмы с полуциркульным верхом;

- характер заполнения оконных и дверных проёмов уточняется в процессе изучения и реставрации объекта.

**Декоративное оформление фасадов:**

Объёмно-пространственная композиция здания в целом и декоративно-художественная отделка фасадов здания созвучны стилизациям периода эклектичного историзма с элементами русской национальной культуры, проявленных в архитектурно-художественном оформлении его парадного фасада.

Композиция фасадов здания и характер декоративной отделки их элементов отличается один от другого параметрами, длиной стен, разницей в числе проёмов и характером насыщенности декора.

Главный фасад здания с ул. Золотой обладает высокой декоративной насыщенностью в декоре, выполненном в кирпиче мелкой и крупной профилировки. Композиция главного семиоконного фасада ориентирована на строгую трёхчастную симметрию, что акцентировано его боковыми раскреповками, причем в северо-восточной части объекта расположен главный вход. Все окна размещены с равным шагом и имеют развитые наличники мелкой профилировки. Окна второго этажа и главные входы с полуциркульным верхом. Окна цокольного и первого этажей – с лучковыми перемычками.

Горизонтальную композицию главного фасада создают горизонтальный руст первого этажа, ряды декоративных квадратов и

квадратных же ширинок, подоконные, межэтажные и венчающий карнизы. Причем межэтажный карниз меж 1-м и 2-м этажами здания обогащен рядами крупных и мелких сухариков. Небольшого выноса мелкопрофилированный венчающий карниз акцентирован рядом мелких сухариков и высоких фигурных кронштейнов, ниспадающих до аркатурного пояса, объединяющего верх окон второго этажа. Межоконное пространство второго этажа заполнено ширинками и карнизами с сухариками. В оформлении обрамления окон второго этажа в плоскости ризалитов - парные фигурные неорусские пилястры.

Архитектура дворовых фасадов имеет упрощённое решение. Все окна преимущественно без обрамлений. Окна западного и восточного фасадов мансарды в простых наличниках. Окна второго этажа с полуциркульным верхом. Окна цокольного и первого этажей с лучковыми перемычками. Окна мансарды с прямыми перемычками. Горизонтальную композицию создают горизонтальный руст торцевых фасадов и ряды декоративных квадратов, подоконные и венчающий карнизы. Причем карниз завершающий мансарду обогащен рядом мелких кронштейнов.

#### **Конструкции и строительные материалы:**

- конструкции и материал капитальных наружных стен на время строительства объекта - керамический кирпич красного цвета;
- характер двухмаршевой парадной железобетонной лестницы с чугунным и кованым ограждением растительного орнамента и деревянными поручнями (материал и характер отделки уточняется в процессе изучения при реставрации объекта);
- материал каркаса мансардной крыши – дерево, характер кровельного покрытия – металлическая кровля по деревянной обрешетке с желобами и водосточными трубами;
- заполнение оконных и дверных проёмов уточняется в процессе изучения и реставрации объекта.

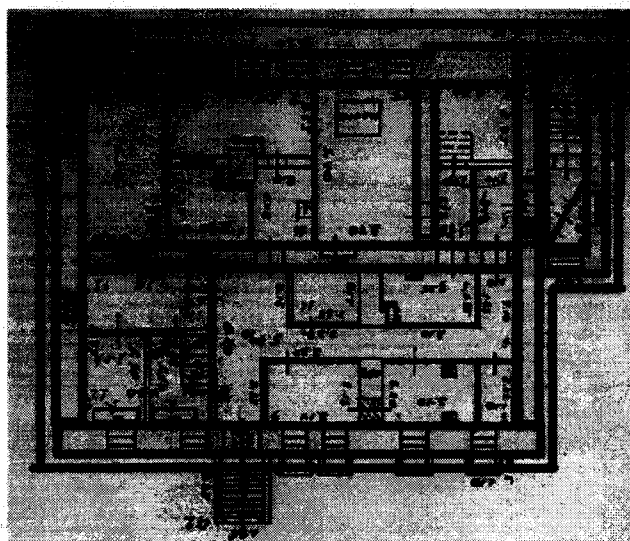
#### **Интерьер парадной лестничной клетки:**

прямоугольное в плане пространство лестничной клетки занимает северо-восточное место объёмно-планировочного решения здания – основная коммуникация связи 1-го и 2-го этажей здания. Главный вход ведет в пространство лестничной клетки парадной лестницы. Лестница двухмаршевая с забежными ступенями соединяет два уровня здания. Основная конструкция лестничных маршей и площадок – железобетон, с ограждением из элементов чугунного литья и кованых конструкций и деревянными поручнями с фигурным профилем. Основные конструкции лестничных маршей и лестничных площадок декорированы тягами (поясками) мелкой профилировки. Потолок лестничной клетки имеет обогащённый разнообразием обломов лепной карниз.

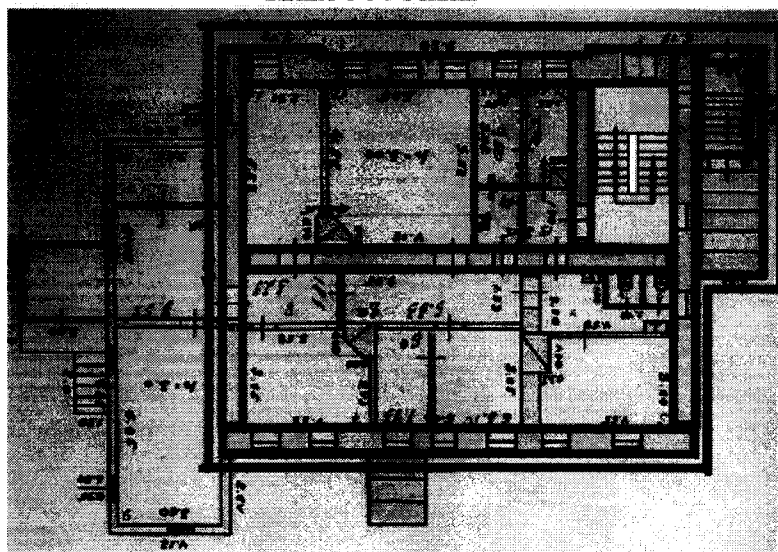
#### **Печь в интерьере кабинета 2-го этажа:**

печь в интерьере комнаты 2-го этажа с облицовкой керамическими изразцами и барельефами.

**ПРЕДМЕТ ОХРАНЫ**  
**План цокольного этажа**



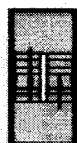
**План 1-го этажа**



**объёмно-пространственное и планировочное решение на время строительства объекта, материал стен**

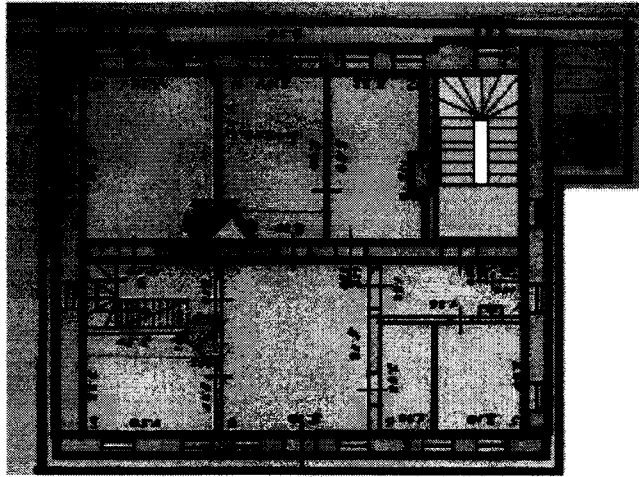


**композиция и архитектурно-художественное решение фасадов**

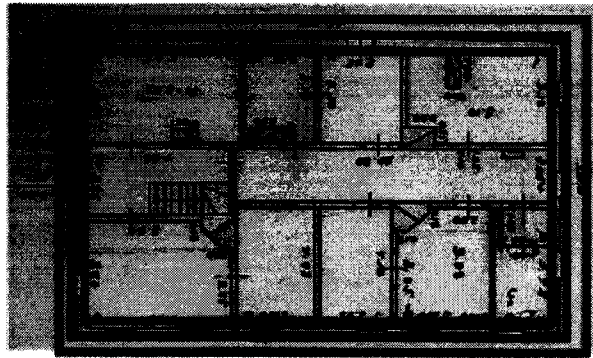


**интерьер парадной лестничной клетки с лепным декором, материал конструкций и ограждения лестницы**

**ПРЕДМЕТ ОХРАНЫ**  
**План 2-го этажа**



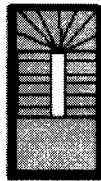
**План мансарды**



объемно-пространственное и планировочное решение на время строительства объекта, материал стен



композиция и архитектурно-художественное решение фасадов



интерьер парадной лестничной клетки с лепным декором, материал конструкций и ограждения лестницы



печь с облицовкой керамическими изразцами и барельефами

# СИТУАЦИОННЫЙ ПЛАН, местоположение объекта

