

АКТ
государственной историко-культурной экспертизы
в целях обоснования целесообразности включения
в Единый государственный реестр объектов культурного наследия
(памятников истории и культуры) народов Российской Федерации
выявленного объекта культурного наследия «Дом жилой», кон. XIX -
нач. XX вв., расположенного по адресу: Курская область, Рыльский
район, г. Рыльск, ул. 25 Октября, 49

Дата начала проведения экспертизы: 04 мая 2022 года.

Дата окончания проведения экспертизы: 02 июня 2022 года.

Место проведения экспертизы: Курская область, Рыльский район,
г. Рыльск, г. Москва.

Заказчик экспертизы: Областное бюджетное учреждение культуры «Инспекция по охране и использованию объектов культурного наследия (памятников истории и культуры) Курской области», 305000, Курская область, г. Курск, Красная площадь, д. 6, ИНН: 4632043341, КПП: 463201001.

Сведения об организации, проводившей экспертизу: общество с ограниченной ответственностью «НАУЧНО-ИССЛЕДОВАТЕЛЬСКИЙ ИНСТИТУТ РЕСТАВРАЦИИ, ПРОЕКТИРОВАНИЯ И ИСТОРИКО-КУЛЬТУРНЫХ ЭКСПЕРТИЗ» (ООО «НИИ РПИИКЭ»), 191123, РФ, г. Санкт-Петербург, ул. Кирочная, д.19, литер А, пом.13Н, офис 6, ИНН 7841084410, КПП 784101001.

Сведения об эксперте:

Фамилия, имя и отчество	Федосеева Елена Михайловна
Образование	Высшее
Специальность	Инженер
Учёная степень (звание)	-
Стаж работы	12 лет
Место работы, должность	г. Москва, эксперт по проведению государственной историко-культурной экспертизы
Реквизиты решения Министерства культуры Российской Федерации по аттестации эксперта на проведение экспертизы с указанием объектов экспертизы	Приказ Министерства культуры Российской Федерации от 04.02.2021 №142. Объекты экспертизы: - выявленные объекты культурного наследия в целях обоснования целесообразности включения данных объектов в реестр; - документы, обосновывающие включение

	<p><i>объектов культурного наследия в реестр;</i></p> <ul style="list-style-type: none"> - документы, обосновывающие исключение объектов культурного наследия из реестра; - проекты зон охраны объекта культурного наследия.
--	--

Информация об ответственности эксперта за достоверность сведений, изложенных в заключении, в соответствии с законодательством Российской Федерации:

Государственный эксперт по проведению государственной историко-культурной экспертизы Федосеева Елена Михайловна несет ответственность за соблюдение принципов проведения государственной историко-культурной экспертизы, установленных статьей 29 Федерального закона от 25.06.2002 № 73-ФЗ «Об объектах культурного наследия (памятниках истории и культуры) народов Российской Федерации», Положением о государственной историко-культурной экспертизе, утвержденным постановлением Правительства Российской Федерации от 15.07.2009 № 569 с изменениями и дополнениями, и за достоверность сведений, изложенных в настоящем заключении экспертизы.

Экспертом при подписании акта государственной историко-культурной экспертизы, выполненного на электронном носителе в формате переносимого документа (PDF), обеспечена конфиденциальность ключа усиленной квалифицированной электронной подписи.

Объект экспертизы:

Выявленный объект культурного наследия «Дом жилой», кон. XIX - нач. XX вв., расположенный по адресу: Курская область, Рыльский район, г. Рыльск, ул. 25 Октября, 49 (далее – Объект).

Документы, обосновывающие включение Объекта в Единый государственный реестр объектов культурного наследия (памятников истории и культуры) народов Российской Федерации.

Цель экспертизы:

Обоснование целесообразности включения Объекта в Единый государственный реестр объектов культурного наследия (памятников истории и культуры) народов Российской Федерации (далее – Реестр) в качестве объекта культурного наследия, определение категории его историко-культурного значения.

Перечень документов, представленных Заказчиком для проведения экспертизы:

1. Список вновь выявленных объектов, представляющих историческую, научную, художественную или иную культурную ценность, утвержденный председателем комитета по культуре и искусству администрации области П.И. Надеиным 16.01.1995.
2. Проект зон охраны г. Рыльска Курской области, разработанный проектно-производственным институтом «КППИ» в июне 1990 г.
3. Технический паспорт на жилой дом № 49 по ул. 25 Октября г. Рыльск от 22.03.1982.
4. Выписка из Единого государственного реестра недвижимости об объекте недвижимости (здание) от 20.04.2022.

Сведения об обстоятельствах, повлиявших на процесс проведения и результаты экспертизы:

Обстоятельства, повлиявшие на процесс проведения и результаты проведения экспертизы, отсутствуют.

Эксперт не имеет родственных связей с заказчиком (его должностным лицом или работником) (дети, супруги и родители, полнородные и неполнородные братья и сестры (племянники и племянницы), двоюродные братья и сестры, полнородные и неполнородные братья и сестры родителей заказчика (его должностного лица или работника) (дяди и тети)); не состоит в трудовых отношениях с заказчиком; не имеет долговых или иных имущественных обязательств перед заказчиком (его должностным лицом или работником), а также заказчик (его должностное лицо или работник) не имеет долговых или иных имущественных обязательств перед экспертом; не владеет ценными бумагами акциями (долями участия, паями в уставных (складочных) капиталах) заказчика; не заинтересован в результатах исследований либо решении, вытекающем из настоящего заключения экспертизы, с целью получения выгоды в виде денег, ценностей, иного имущества, услуг имущественного характера или имущественных прав для себя или третьих лиц.

Сведения о проведенных исследованиях с указанием примененных методов, объема и характера выполненных работ и их результатов:

Настоящий Акт государственной историко-культурной экспертизы составлен в соответствии с Федеральным законом от 25.06.2002 № 73-ФЗ «Об объектах культурного наследия (памятниках истории и культуры) народов Российской Федерации, Положением о государственной историко-

культурной экспертизе, утвержденным постановлением Правительства Российской Федерации от 15.07.2009 № 569.

Экспертиза проводится на основании контракта на проведение государственной историко-культурной экспертизы от 04.05.2022 № 0144200002422000081.

При проведении государственной историко-культурной экспертизы экспертом проведены:

- комплексный анализ представленных ОБУК «Инспекция по охране объектов культурного наследия Курской области» (заказчиком) документов по Объекту, подлежащему настоящей экспертизе;

- изучение нормативной базы;

- визуальное обследование с осуществлением фотофиксации Объекта в мае 2022 г., окружающей его застройки и градостроительной ситуации с целью исследования данных о его состоянии на момент проведения государственной историко-культурной экспертизы, а также визуализации планировочной структуры района и среды расположения Объекта;

- историко-архивные, библиографические исследования с целью выявления материалов, содержащих сведения по истории освоения и развития исследуемой территории расположения Объекта, истории создания и строительства Объекта;

- историко-архивные, библиографические исследования с целью выявления сведений об исторической планировочной структуре района расположения Объекта и их анализ, исследование картографических материалов с составлением исторической иконографии;

- историко-архитектурные исследования с целью изучения и анализа сведений об историческом облике Объекта, его архитектурно-художественной ценности;

- анализ всего комплекса данных (документов, материалов, информации) по Объекту, изучение дополнительных документов и материалов, собранных и полученных при проведении экспертизы.

Указанные историко-культурные исследования проведены в объёме, необходимом для принятия решения в рамках государственной историко-культурной экспертизы, и оформлены в виде акта государственной историко-культурной экспертизы. В процессе экспертизы выполнен анализ проектных и научно-исследовательских материалов и иных материалов, содержащих информацию об истории развития рассматриваемого объекта, ценности рассматриваемого объекта с точки зрения истории, архитектуры, градостроительства, искусства, науки и техники, эстетики, социальной культуры. Исследования проведены с применением методов натурного,

историко-архивного, историко-архитектурного и историко-градостроительного анализов.

Результаты аналитических исследований материалов и документов, проведенных в соответствии с требованиями Федерального закона от 25.06.2002 № 73-ФЗ «Об объектах культурного наследия (памятниках истории и культуры) народов Российской Федерации» и постановления Правительства Российской Федерации от 15.07.2009 № 569, позволили эксперту сделать обоснованный вывод.

Факты и сведения, выявленные и установленные в результате проведенных исследований:

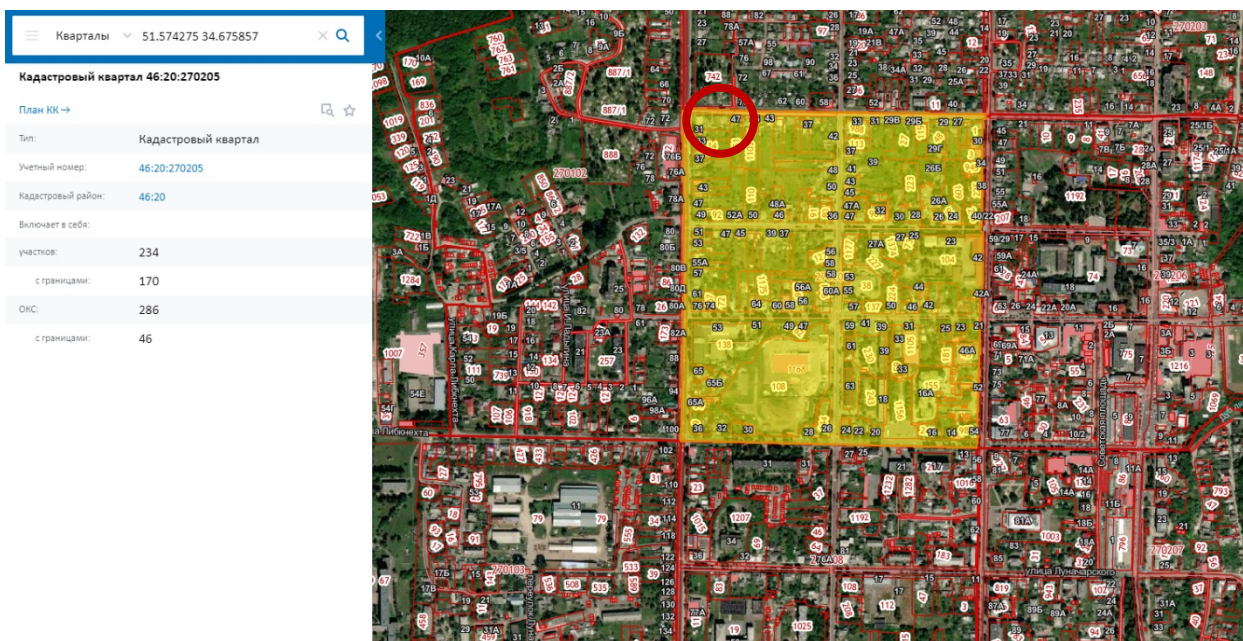
В процессе экспертизы проанализированы имеющиеся по Объекту документы, которыми располагает Заказчик экспертизы, изучены дополнительные документы и материалы, собранные и полученные при проведении экспертизы, в том числе из областного казенного учреждения «Государственный архив Курской области» (ОКУ «Госархив Курской области»), от Администрации города Рыльска, из фондов Рыльского краеведческого музея - филиала ОБУК «Курский областной краеведческий музей», Государственного каталога музейного фонда Российской Федерации.

Общие сведения об Объекте. Исследование правоустанавливающих документов по Объекту. Архивные исследования

«Дом жилой», кон. XIX - нач. XX вв. (Курская область, Рыльский район, г. Рыльск, ул. 25 Октября, 49) выявлен как объект, представляющий историческую, архитектурную и культурную ценность, в 1995 г.

Объект под номером 2270 включен в Список вновь выявленных объектов, представляющих историческую, научную, художественную или иную культурную ценность, утвержденный председателем комитета по культуре и искусству администрации области П.И. Надеиным 16.01.1995.

Предмет охраны, границы территории, охранное обязательство в отношении Объекта в установленном порядке не утверждены.



Сведения о кадастровом квартале, на котором расположен Объект (по данным Публичной кадастровой карты <https://pkk5.rosreestr.ru>)

Согласно данным Росреестра, Объект расположен в кадастровом квартале 46:20:270205, в северо-западной части квартала. Земельный участок, в границах которого находится Объект, не размежеван.

Согласно выписке из Единого государственного реестра недвижимости об объекте недвижимости (здание) от 20.04.2022, здание Объекта – многоквартирный жилой дом, расположенный по адресу: Курская область, р-н Рыльский, г. Рыльск, ул. 25 Октября, д. 49, с кадастровым номером 46:20:270205:462, имеет площадь: 155,7 кв. м, количество этажей: 2, в том числе подземных этажей: 1, год завершения строительства: 1917. В объекте недвижимости расположены помещения с кадастровыми номерами: 46:20:270205:909, 46:20:270205:910, 46:20:270205:911, 46:20:270205:912, 46:20:270205:913, 46:20:270205:914. Объект недвижимости включен в реестр объектов культурного наследия или является выявленным объектом, вид объекта – памятник, наименование объекта - Дом жилой, кон. XIX - нач. XX вв.

Ограничения прав и обременение объекта недвижимости не зарегистрированы.

В 1982 году Бюро технической инвентаризации разработан Технический паспорт на жилой дом № 49 по ул. 25 Октября г. Рыльск.

Согласно общим сведениям, год постройки – до 1917, площадь дома – 155,7 м², в том числе жилая 101,9 м², этажность: 1 этаж, процент износа конструктивных элементов – 25-35%, владелец - Домоуправление.

Согласно данным Федеральной информационной адресной системы, адрес объекта адресации: Курская область, м.р-н Рыльский, г.п. город

Рыльск, г. Рыльск, ул. 25 Октября, д. 49 зарегистрирован в государственном адресном реестре.

Территория месторасположения Объекта находится в жилой зоне Ж-1 – зоне застройки индивидуальными жилыми домами (Правила землепользования и застройки муниципального образования «город Рыльск» Рыльского района Курской области, утвержденные решением Рыльской городской Думы от 26.12.2018 № 29/1 (в редакции решения Рыльской городской Думы от 29.12.2021 г. №5/2)).

Кроме того, проанализированы основные положения Генерального плана муниципального образования «город Рыльск», утвержденного решением Рыльской городской Думы от 29.06.2011 № 48/1. В соответствии с Генеральным планом, территория расположения Объекта является жилой зоной - зоной ИЖС. Исследуемый Объект на Схеме территорий объектов культурного наследия расположен в границах территорий культурного наследия – территории предполагаемых археологических находок, территории городского ландшафта (режим 2) и зоне реконструкции (Генеральный план муниципального образования «город Рыльск»).

Исследуемый Объект на основном чертеже Проекта зон охраны (утвержден Постановлением главы Администрации Курской области от 28.04.1992 № 210 «Об утверждении зон охраны памятников истории и культуры г. Рыльска») указан как ценное историко-архитектурное здание и сооружение, предлагаемое к постановке на учет.

По результатам запроса в областное бюджетное учреждение культуры «Инспекция по охране и использованию объектов культурного наследия (памятников истории и культуры) Курской области» получен ответ от 06.05.2022 № 677 о направлении имеющихся документов (в том числе учетных) в отношении Объекта.

По результатам запроса в Администрацию города Рыльска получен ответ от 31.05.2022 № 1315 о предоставлении сведений об адресации, утратах внешнего облика / самих выявленных объектов культурного наследия города Рыльска.

По результатам запроса в ОКУ «Госархив Курской области» получен ответ от 30.05.2022 № 07-12/190-2022/Т о направлении скан-копий архивных дел в отношении выявленных объектов культурного наследия города Рыльска.

***Краткие исторические сведения о развитии территории расположения
Объекта, историко-градостроительные исследования***

Возникновение и существование Объекта неразрывно связаны с развитием исторической части города Рыльска.

Рыльск – город в западной части Курской области, административный центр Рыльского района, образующий городское поселение город Рыльск. Расположен на обоих берегах реки Сейм. По состоянию на 2016 г. население города составляло 16242 человека¹.

Старейшая часть Рыльска занимает высокую гряду правобережья Сейма, между впадающими в последний речками Рыло (на севере) и Дублянкой (на юге)². Гора Ивана Рыльского – выдающийся археологический памятник. На нем прослеживаются напластования скифоидной, волынцевской и роменской (относящейся к IX-X вв. и представленной славянским племенем северян) культур, а также древнерусского периода (XI – первой половины XIII вв.), позднего средневековья и нового времени³. На вершине этой горы в конце X в. (когда рыльская земля оказалась в составе Древнерусского государства), в целях защиты русских земель от печенегов был, предположительно, основан в качестве города-крепости Рыльск, то есть существовавшее уже гораздо ранее поселение было преобразовано в город с городским кремлем (детинцем)⁴. К детинцу на горе Ивана Рыльского примыкали два посада. Верхний, со следами роменской культуры, памятниками древнерусского и позднесредневекового периодов, располагался к югу через ров от городища на территории, ограниченной современными ул. М. Горького, ул. Комсомольской и краем береговой террасы в урочище Воскресенская гора. Нижний, на котором присутствовал древнерусский домонгольский культурный слой, занимал территории к северо-западу, западу и юго-западу от городища и был ограничен современными Советской пл., ул. Луначарского и ул. Р. Люксембург⁵.

Первое письменное упоминание о Рыльске (центре одной из волостей Новгород-Северского княжества) находится в Ипатьевской летописи под 1152 г.⁶ во фразе: «Гюрги иде на Новгород на Северский и оттуда иде же к Рыльску». А уже в 1179 г. (или в 1180 г.) удельное Рыльское княжество,

¹ Администрация города Рыльска [Электронный ресурс]. Рыльск, 2017-2022. URL: <http://www.admrylsk46.ru/> (дата обращения: 17.05.2022)

² Просецкий В.А. Рыльск [Электронный ресурс]. Курск, 2002-2022. URL: <http://old-kursk.ru/book/rylsk/index.html> (дата обращения: 17.05.2022)

³ Кашкин А.В. Краткий очерк рыльской археологии // Рыльск и рьяне в отечественной и зарубежной истории и культуре: Сборник материалов межрегиональной научной конференции (г. Рыльск, 3 июня 2011 г.). Рыльск, 2012. С. 12-13.

⁴ Курский край. Научно-популярная серия в 20 томах. Т. 4. История города от Средневековья к Новому времени: X-XVII вв. Курск, 1999. С. 201-205.

⁵ Кашкин А.В. Краткий очерк рыльской археологии. С. 13.

⁶ Чалых Н.Н. Рыльск. Курск, 2006. С. 17-22.

очевидно, выделяется из Новгород-Северского. Первым рыльским князем становится родившийся в 1167 г. Святослав Ольгович.

Курским и рыльским землям в XIII в. во времена монгольского нашествия в целом удалось избежать окончательного опустошения благодаря своему выгодному географическому положению (на стыке леса и степи, у кромки степных кочевий)⁷. Вместе с тем на рыльской земле продолжались отягощенные внешним влиянием междоусобицы. В результате одной из них в конце XIII в. прервался просуществовавший немногим более ста лет род князей рыльских⁸.

Во второй половине XIV в. Рыльск оказался под властью Великого княжества Литовского⁹. В последующие сто лет Рыльское княжество, имея собственных владетельных князей, было полностью зависимо от Литвы¹⁰.

На рубеже XV–XVI вв. государственные границы России на юго-западе были установлены по Сейму, а Рыльск, находившийся под управлением князя Василия Ивановича Шемяки (Шемячича), стал до конца XVII в. пограничной крепостью. Особенно велика была угроза городу со стороны крымских татар, поляков и литовцев. Защиту южных рубежей осуществляли появившиеся на рыльской земле с конца XV в. северские казаки¹¹.

При Василии Шемяке в пределы городской черты был включен раскинувшийся на левобережье Дублянки посад. Центр расширившегося города, таким образом, оказался примерно на месте современного Дворца культуры (к западу от южной части Советской площади). Здесь была поставлена деревянная Спасо-Преображенская церковь (сгоревшая в 1720 г.), а неподалеку от нее расположилась съезжая изба (воеводская канцелярия). Площадь у церкви стала административной площадью города. А восточнее, ближе к Дублянке, была устроена торговая площадь. Все постройки в Рыльске в тот период были еще деревянными¹².

Рыльское удельное княжество при Василии Шемяке еще продолжало сохранять собственную самостоятельность. Однако после обвинения В.И. Шемяки в измене в 1523 г. самостоятельность княжества была ликвидирована, а механизм управления городом изменен. Вместо удельного князя в Рыльске появились назначаемые центральной властью воеводы,

⁷ Курский край. Научно-популярная серия в 20 томах. Т. 4. История города от Средневековья к Новому времени: X–XVII вв. С. 201–205.

⁸ Чалых Н.Н. Рыльск. С. 72–82.

⁹ Просецкий В.А. Рыльск [Электронный ресурс]. URL: <http://old-kursk.ru/book/rylsk/index.html> (дата обращения: 17.05.2022)

¹⁰ Курский край. Научно-популярная серия в 20 томах. Т. 4. История города от Средневековья к Новому времени: X–XVII вв. С. 201–205.

¹¹ Чалых Н.Н. Рыльск. С. 107–128.

¹² Там же. С. 87–106.

наместники и дьяки, ставившиеся на свои должности на определенный срок¹³.

Рыльск XVI в. представлял собой достаточно мощную для своего времени крепость. Эта крепость занимала ровную поверхность горы Ивана Рыльского на высоте около 50 метров над уровнем Сейма. С востока подступы защищал полноводный Сейм, с севера – Рыло и Дублянка, с запада – Дублянка с надолбами, с юга – глубокий ров. Крепостные пятиметровые стены и девять башен разной конфигурации и высоты были устроены из крепкого дуба. Укрепления на горе Воскресенской являлись продолжением старой крепости. Город тянулся по береговой гряде, имевшей обрывающиеся к Сейму и Дублянке склоны. Между горой Ивана Рыльского и Воскресенской горой находился старый Катунин ров. А следующий ров, находившийся чуть южнее, пересекал современную ул. III-го Интернационала от Дублянки к Сейму в районе ул. М. Горького. В этом районе до сих пор сохранились глубокие овраги. Третье укрепление, состоящее из глубокого рва и вала, находилось на месте «Чернявской лужи» (водоема, засыпанного в 1982 г.). Оно соединяло овраг, проходящий по древнему Ильинскому кладбищу, с оврагом на современной ул. Советской, находившимся около ведущей на Курск дороги¹⁴.

Густонаселенную территорию, протянувшуюся по горе Ивана Рыльского, Воскресенской и Ильинской (Крутой) горам, рыляне называли Старым городом. К западу от него, на правом берегу Дублянки издавна находился посад, на рубеже XIV–XV вв. перекинувшийся также и на левобережье Дублянки на места древних селищ¹⁵. Вокруг всего города тянулся земляной вал, на котором также стояли башни, а вдоль него шел ров шириной в 5–6 метров, в низменных местах заполненный водой.

В 1614 г. Рыльск был практически полностью сожжен. По Деулинскому перемирию 1618/1619 г. Рыльск остался закреплен за Российским государством. Это, однако, не оградило его окончательно от притязаний Речи Посполитой, продолжавшихся в дальнейшем вплоть до конца XVII в. После Смуты в Рыльске по-прежнему находился крупный гарнизон, численность которого стала сокращаться лишь во второй половине XVII в., когда государственные границы отодвинулись к югу и западу¹⁶. Кроме того, на протяжении XVII в. продолжали регулярно обновляться и

¹³ Там же. С. 87-106.

¹⁴ Там же. С. 129-153.

¹⁵ Там же. С. 129-153.

¹⁶ Просецкий В.А. Рыльск [Электронный ресурс]. URL: <http://old-kursk.ru/book/rylsk/index.html> (дата обращения: 17.05.2022)

городские укрепления¹⁷. Крепостные сооружения сохранялись в городе и в 1720-е гг., однако на протяжении XVIII в. они разрушались.

При этом за XVII в. Рыльск значительно развился в экономическом отношении. В рыльском крае процветало земледелие, садоводство и пчеловодство, кустарное производство по переработке сырья. Начиная с эпохи Петра I Рыльск из порубежного города-крепости начинает превращаться в значимый центр торговли на юго-западе Российской империи, и во второй половине XVIII в. становится им. В городе строятся гостиные дворы, лавки и склады. Из служилых людей, в XVII в. переходивших в купеческое сословие, происходят все наиболее значимые в XVIII – начале XX вв. купеческие династии Рыльска. Наиболее известны такие рыльские купцы как Шелеховы (Шелиховы), Фолимоновы (Филимоновы), Хорламовы (Харламовы), Золотаревы, Мальцевы, Аристарховы и др.¹⁸

В 1720 г. в городе произошел крупный пожар, после которого Рыльск восстанавливался по старой радиально-кольцевой планировке. 16 января 1784 г. Екатериной II был утвержден, а в 1791 г. окончательно скорректирован новый градостроительный план квартальной, прямоугольной застройки. План 1784 г. стал первым планом регулярной застройки Рыльска. Интенсивное строительство, проводимое в соответствии с этим планом, началось с 1798 г. Планом было предусмотрено, что Административная и Торговая (Базарная) площади города застраиваться не будут¹⁹, а главный въезд в город должен был располагаться со стороны современной улицы Калинина, там, где сейчас построен автомобильный мост через Сейм.

Из «Описания Курского наместничества» (1786 г.), сделанного С.И. Ларионовым, известно, что Рыльск конца XVIII в. был разделен на три части. Жителей в городе насчитывалось всего 2232 человека, имелась каменная соборная церковь Рождества Богородицы и пять каменных купеческих домов. В Рыльске работали лавки и кузница, были богадельни, харчевни, питейные дома и водяная мельница, плодоносные сады и огороды. В длину город имел протяженность две версты, в ширину – одну, а в окружности – шесть с лишним верст²⁰. Фабрик и заводов в городе не было, первые кустарные предприятия начали появляться в Рыльске с начала XIX в.

В первой половине – середине XIX в. Рыльск продолжил развиваться как крупный центр торговли. В первой половине XIX в. на Сейме была

¹⁷ Кашкин А.В. Краткий очерк рыльской археологии. С. 13.

¹⁸ Чалых Н.Н. Рыльск. С. 162-202.

¹⁹ Там же. С. 203-218.

²⁰ Ларионов С.И. Описание Курского наместничества из древних и новых разных о нем известий вкратце. М., 1786. С. 132-133.

устроена система шлюзов и каналов (Александринский водный путь)²¹. При этом быстро росло население Рыльска - в 1858 г. в городе уже числилось 7070 жителей. В сословном отношении значительная часть из них являлась купцами, мещанами и лицами духовного звания²².

В 1867 г. в Рыльске насчитывалась 601 лавка. Активнее всего шла торговля косами, начатая и развитая рыльскими купцами-миллионерами Филимоновыми²³. Рыльские купцы имели собственные представительства в Астрахани, Санкт-Петербурге, Риге, Вене и Берлине²⁴.

В 1870-е гг. Сейм обмелел и перестал быть судоходен. В 1894 г. была проведена железнодорожная ветка Коренево–Рыльск (с. Боровское)²⁵.

Во второй половине XIX в. в Рыльске активно начала развиваться промышленность (в которую из торговли уходили купцы). В 1865 г. в городе было 20 заводов, а в 1908 г. фабрик и заводов в Рыльске числилось – 42, а в Рыльском уезде – 67²⁶.



Город, базар и Преображенский храм. Период создания: начало XX в.

В Рыльске во второй половине XIX – начале XX вв. значительно расширилась сеть учебных и открылся ряд культурных заведений, также развивалась и медицина. В 1860-х гг. были построены мосты через Сейм и дамба. На главных улицах укладывались мостовые и тротуары,

²¹ Чалых Н.Н. Рыльск. С. 203-218.

²² Просецкий В.А. Рыльск [Электронный ресурс]. URL: <http://old-kursk.ru/book/rylsk/index.html> (дата обращения: 17.05.2022)

²³ Там же. (дата обращения: 17.05.2022)

²⁴ Чалых Н.Н. Рыльск. С. 203-218.

²⁵ Терещенко А.А. Рыльск в структуре региональной торговли во второй половине XIX в. // Рыльск и рыляне в отечественной и зарубежной истории и культуре: Сборник материалов межрегиональной научной конференции (г. Рыльск, 3 июня 2011 г.). Рыльск, 2012. С. 149-150.

²⁶ Чалых Н.Н. Рыльск. С. 314-341.

высаживались деревья. Центр Рыльска освещался керосиновыми фонарями. В конце 1880-х гг. в Рыльске был создан городской общественный сад. В конце XIX в. в городе был построен телеграф, в начале XX в. – электростанция, и был проведен телефон. Перед Первой мировой войной в городе насчитывалось около 14 тысяч жителей²⁷.

По окончании Гражданской войны все основные улицы Рыльска сменили названия с дореволюционных на советские (большинство из которых сохранилось до настоящего времени)²⁸.

В период Великой Отечественной войны немецкая оккупация Рыльска продолжалась с начала октября 1941 г. по 30 августа 1943 г. С осени 1943 г. в освобожденный город постепенно начали возвращаться жители. С первых же дней после освобождения в Рыльске, многие дома которого стояли разрушенными, а улицы были изрыты окопами, начались ремонтно-восстановительные работы, в них принимало активное участие все население. Выполнялись и работы по городскому благоустройству. В 1953–1954 гг. проводилось озеленение горы Ивана Рыльского и Красной площади²⁹, в 1955 г. была восстановлена городская электростанция, город и район были радиофицированы.

В рамках послевоенного восстановления в 1950-х гг. возникла необходимость в принятии нового градостроительного плана развития города (предыдущий план был утвержден в 1784 г.). Было разработано несколько проектов, наиболее удачным из них оказался план института «Курскгражданпроект», разработанный коллективом во главе с главным архитектором Павлом Ивановичем Криволаповым. В основу нового плана было положено развитие рыльской промышленности³⁰. В 1950-1970-е гг. город стал разрастаться, осваивая также и левобережье Сейма. В 1970-1980-е гг. в Рыльске вводились в эксплуатацию восстановленные и новые предприятия, реконструирована железнодорожная ветка Коренево–Рыльск, оборудован аэродром, позволивший наладить воздушное сообщение города с Курском и районными центрами. До 1976 г. в пределах Рыльского района активно использовался речной транспорт. При этом Рыльск не утрачивал торгового значения: к 1990 г. в городе работало более 60 магазинов, городской рынок и скотный базар. По старой традиции осенью ежегодно устраивались ярмарки³¹.

²⁷ Просецкий В.А. Рыльск [Электронный ресурс]. URL: <http://old-kursk.ru/book/rylsk/index.html> (дата обращения: 17.05.2022)

²⁸ Там же (дата обращения: 17.05.2022)

²⁹ Там же (дата обращения: 17.05.2022)

³⁰ Там же (дата обращения: 17.05.2022)

³¹ Чалых Н.Н. Рыльск. С. 627-639.

Перестройка 1985–1991 гг. и последующий распад СССР негативно сказались на развитии Рыльска. В самом городе и районе начали разоряться и закрываться производства, появилась безработица. Люди, чтобы повысить уровень своего благосостояния, стали заниматься торговлей. Кроме того, многие начали жить за счет собственных приусадебных участков, дач и огородов³².

В 2022 г. Рыльск празднует свое 870-летие (от момента первого летописного упоминания под 1152 г.). Главные достопримечательности города в настоящее время – это храмы и старинные дома XVIII – начала XX вв., на которые открывается прекрасный панорамный вид с горы Ивана Рыльского.

Краткие исторические сведения об Объекте

Исследуемый Объект расположен в северо-западной части города Рыльска на улице 25 Октября. К северу от данного домовладения на противоположной стороне улицы 25 Октября расположено Красное кладбище.

Согласно «Плану города Рыльска Курской губернии», снятому в 1866 г., место будущего расположения исследуемого Объекта во второй половине XIX в. было ориентировочно занято домовладением № 23 исторического квартала № 19³³.

Возникновение исследуемого здания пришлось на период конца XIX – начала XX вв., когда происходило активное расширение жилой застройки города. В этот период, согласно сохранившимся в архиве планам Рыльска, квартал, на территории которого находился Объект, имел обозначения № 19/11³⁴ и № 19³⁵.

По улице Дмитриевской (современной улице 25 Октября) в данном квартале в архивных списках «Обывательским домам гор. Рыльска, предназначенным для размещения нижних чинов запаса и лошадей при призыве на действительную службу с объявлением мобилизации войск» 1902 г. и «Обывательским домам гор. Рыльска, предназначенным для размещения ратников Государственного ополчения» 1908 г. были обозначены следующие жители: Гуляева Анна Никитична из дома № 1115; Сыромятникова Анна Козьминична, числившаяся в доме № 1116 в 1902 г., и Сыромятников Иван Васильевич, проживавший там же в 1908 г.; Быкова Наталья Васильевна из дома № 1117; Белявцева Марья (Мария) Гавриловна

³² Там же. С. 620-626, 640-657.

³³ План города Рыльска Курской Губернии 1:4К 1866 года [Электронный ресурс]. 2022. URL: http://retromap.ru/1418661_z18_51.574639,34.677829 (дата обращения: 20.05.2022)

³⁴ ОКУ «ГАКО». Ф. 621. Оп. 2. Д. 7411. [План Рыльска]

³⁵ ОКУ «ГАКО». Ф. 621. Оп. 2. Д. 7412. [План Рыльска]

из дома № 1119; Пушнина Анна Ивановна из дома № 1120³⁶. В настоящее время по улице 25 Октября в рассматриваемом квартале расположено значительно больше домов, чем было указано домовладений в списках 1910-х гг., в связи с чем не представляется возможным точно определить, к какому домовладению согласно архивным спискам в начале XX века относился Объект. Предположительно, с учетом нумерации и расположения домовладений в квартале, Объект мог относиться к домовладению № 1115, № 1116 или № 1117.

Согласно «Плану города Рыльска Курской губернии. 1912 года» исторический квартал, на территории которого находился Объект, стал обозначаться как квартал № 19³⁷.

По данным технического паспорта по состоянию на последнюю четверть XX в. Объект являлся жилым домом с шестью квартирами. В настоящее время он продолжает использоваться в качестве жилого дома (жилых квартир 6, жилых комнат 7).

Историко-архитектурные исследования
Краткое описание Объекта. Объемно-планировочные,
композиционные и декоративные особенности

Центральный фасад Объекта обращен к улице 25 Октября и стоит на ее красной линии. Элементы историко-архитектурного облика Объекта характерны для построек конца XIX - начала XX вв.

Прямоугольное в основании здание Объекта по данным технического паспорта является одноэтажным, у здания имеется цокольный этаж, выполненный из кирпича, а первый (верхний) этаж – бревенчатый с кирпичной облицовкой. С востока к основному объему строения примыкает деревянная пристройка позднейшего происхождения, выходящая на красную линию улицы 25 Октября глухим фасадом.

Не очень высокий цоколь здания Объекта отделен от основной плоскости центрального (северного) фасада довольно простым промежуточным карнизом. Профиль венчающего карниза сооружения дополнен в нижней части рядом зубчиков. Углы здания подчеркнуты широкими гладкими лопатками (западная лопатка центрального фасада на уровне первого этажа несколько сдвинута от угла к центру фасада) с тонкими поясками на уровне верха оконных обрамлений. Аналогичная разделительная лопатка сегментирует плоскость центрального фасада на две неравные части:

³⁶ ОКУ «ГАКО». Ф. 302. Оп. 1. Д. 438. Л. 3, 17об. [Список домовладельцев гор. Рыльска с указанием улиц, на которых были расположены их дома в 1902 году]; ОКУ «ГАКО». Ф. 302. Оп. 1. Д. 539. Л. 2, 10. [Списки домовладельцев гор. Рыльска, с указанием улиц, на которых они находились]

³⁷ ОКУ «ГАКО». Ф. 621. Оп. 2. Д. 7412а. [План города Рыльска Курской губернии. 1912 г.]

большую восточную с двумя оконными проемами и меньшую западную с одним проемом. Прямоугольные оконные проемы цокольной части лишены какого-либо декора.

Выходящие на сторону центрального фасада Объекта оконные проемы первого этажа со слегка изогнутыми перемычками верха имеют весьма оригинальные декоративные обрамления - боковые вертикальные элементы данных обрамлений выполнены в виде высоких тонких полуколонн, отодвинутых от краев оконных проемов, удлиненные капители вертикальных элементов поддерживают верхнюю часть каждого обрамления, представленную рядом выступающих кирпичей и довольно высоко приподнятую над верхней границей окна. Над центром каждого оконного проема помещен замковый камень, имеющий сложное и высокое профилированное завершение, достигающее до низа венчающего карниза. Характерные подоконные профили примыкают непосредственно к нижнему краю оконных проемов.

По данным технического паспорта по состоянию на последнюю четверть XX в. наблюдался ряд внутренних дефектов конструкции строения Объекта – сырость в подвале, гниение бревен, щели в полах и др.

Наружный историко-архитектурный облик центрального фасада Объекта сохранился до настоящего времени практически в целостном виде. Фасад оштукатурен и окрашен, декоративные элементы выделены побелкой, оконные заполнения заменены на современные пластиковые стеклопакеты.

Исследования современной территории Объекта

«Дом жилой», кон. XIX - нач. XX вв. расположен в городе Рыльск, Рыльском районе Курской области.

Город Рыльск расположен в западной части Курской области на берегах рек Сейм и Рыло, в 104 километрах от Курска. Город находится на пересечении федеральной и региональной дорог: «Курск – Льгов – Рыльск – граница с Украиной» и «Хомутовка – Рыльск – Глушково».

Город Рыльск граничит: на юге, западе и севере – с Пригородненским сельсоветом; на востоке – с Малогнеушевским сельсоветом.

Существующая городская черта г. Рыльска утверждена на основании Устава муниципального образования «город Рыльск» Рыльского района Курской области, зарегистрированного распоряжением администрации Курской области №513-р от 19.08.2005 г. и включает площадь 1338 га.

Существующая планировка города Рыльск имеет сложную структуру улично-дорожной сети. Исторический центр города имеет шахматную сетку улиц, средний размер квартала – 4 га. В периферийных кварталах города

преобладает линейная структура уличной сетки города.

Планировочно можно выделить следующие зоны: жилая зона, общественно-деловая зона, промышленная зона, зона инженерной инфраструктуры, зона транспортной инфраструктуры, зона сельскохозяйственного использования, зона рекреационного назначения, зона историко-культурного назначения, зона специального назначения.

Жилая застройка представлена, в основном, малоэтажными индивидуальными домами, в меньшей степени – среднеэтажными, многоэтажная застройка незначительна (небольшими участками в центральной и восточной частях города).

Общественно-деловая зона сосредоточена в центре города на улицах К. Либкнехта, Ленина, Советской площади. Здесь сосредоточены практически все административно-деловые объекты, объекты культуры и образования.

Территория Объекта находится в восточной части города Рыльска, в исторически сложившейся градостроительной среде, в квартале, с запада ограниченном улицей Володарского, с севера – улицей 25 Октября, с востока – улицей Урицкого, с юга – улицей Свердлова.

Здание Объекта центральным (северным) фасадом выходит на красную линию застройки улицы 25 Октября и отделено от проезжей части тротуаром и зеленой зоной. Вдоль улицы 25 Октября высажены крупномерные деревья, кроны которых закрывают фасад Объекта и дальние перспективные виды в летний период.

Нечетные и четная стороны улицы сформированы преимущественно малоэтажной застройкой.

В непосредственной близости от Объекта, восточнее, расположен выявленный объект культурного наследия «Дом жилой», кон. XIX - нач. XX вв., Курская область, Рыльский район, г. Рыльск, ул. 25 Октября, д.45, западнее расположен выявленный объект культурного наследия «Дом жилой», кон. XIX - нач. XX вв., Курская область, Рыльский район, г. Рыльск, ул. 25 Октября, д.53, севернее, на противоположной стороне улицы 25 Октября, расположен выявленный объект культурного наследия «Красное кладбище», 2-я пол. XIX - XX вв., Курская область, Рыльский район, г. Рыльск, Красное кладбище.

Таким образом, исследуемый Объект является неотъемлемой частью сохранившихся элементов исторической застройки г. Рыльск, формировавшейся на протяжении XIX – начала XX вв. и в значительной степени сохранившейся до наших дней.

Территория месторасположения Объекта в планировочной и градостроительной структуре Рыльска, обладая несомненной историко-

культурной ценностью, коррелирует с элементами исторической застройки (конец XIX – начала XX века), сохранившейся на территории г. Рыльск.

И несмотря на то, что здание Объекта частично окружено более поздней застройкой, оно не утрачивает своей композиционной значимости в общем контексте городской архитектуры.

Перечень использованных для проведения экспертизы нормативных правовых актов, специальной, технической и справочной литературы:

1. Федеральный закон от 25.06.2002 № 73-ФЗ «Об объектах культурного наследия (памятниках истории и культуры) народов Российской Федерации».
2. Федеральный закон от 24.07.2007 № 221-ФЗ «О государственном кадастре недвижимости».
3. Земельный кодекс Российской Федерации от 25.10.2001 № 136-ФЗ.
4. Градостроительный кодекс Российской Федерации от 29.12.2004 № 190-ФЗ.
5. Постановление Правительства Российской Федерации от 15.07.2009 № 569 «Об утверждении Положения о государственной историко-культурной экспертизе».
6. Приказ Министерства культуры Российской Федерации от 02.07.2015 № 1905 «Об утверждении порядка проведения работ по выявлению объектов, обладающих признаками объекта культурного наследия, и государственному учету объектов, обладающих признаками объекта культурного наследия».
7. Приказ Министерства культуры Российской Федерации от 04.06.2015 № 1745 «Об утверждении требований к составлению проектов границ территорий объектов культурного наследия».
8. Приказ Министерства культуры Российской Федерации от 13.01.2016 № 28 «Об утверждении Порядка определения предмета охраны объекта культурного наследия, включенного в Единый государственный реестр объектов культурного наследия (памятников истории и культуры) народов Российской Федерации в соответствии со статьей 64 Федерального закона от 25 июня 2002 г. № 73-ФЗ «Об объектах культурного наследия (памятниках истории и культуры) народов Российской Федерации».
9. Закон Курской области от 29 декабря 2005 года № 120-ЗКО «Об объектах культурного наследия».
10. Постановление главы Администрации Курской области от 28.04.1992 № 210 «Об утверждении зон охраны памятников истории и культуры г. Рыльска».

Библиографический список

1. Кашкин А.В. Краткий очерк рыльской археологии / А.В. Кашкин // Рыльск и рыляне в отечественной и зарубежной истории и культуре: Сборник материалов межрегиональной научной конференции (г. Рыльск, 3 июня 2011 г.) / ред.-сост. А.И. Раздорский. – Рыльск: РАТКГА – филиал МГТУГА, 2012. – С. 10-14.

2. Курский край. Научно-популярная серия в 20 томах. Т. 4. История города от Средневековья к Новому времени: X-XVII вв. / Курск: Изд. ООО «Учитель», 1999. – 292 с.

3. Ларионов С.И. Описание Курского наместничества из древних и новых разных о нем известий вкратце / С.И. Ларионов. – Москва: Вольная тип. Пономарева, 1786. – 188 с.

4. Терещенко А.А. Рыльск в структуре региональной торговли во второй половине XIX в. / А.А. Терещенко // Рыльск и рыляне в отечественной и зарубежной истории и культуре: Сборник материалов межрегиональной научной конференции (г. Рыльск, 3 июня 2011 г.) / ред.-сост. А.И. Раздорский. – Рыльск: РАТКГА – филиал МГТУГА, 2012. – С. 146-152.

5. Чалых Н.Н. Рыльск / Н.Н. Чалых. – Курск, 2006. – 687 с.

Неопубликованные источники

6. Областное казенное учреждение «Государственный архив Курской области» (ОКУ «ГАКО»). Ф. 302. Оп. 1. Д. 438.

7. ОКУ «ГАКО». Ф. 302. Оп. 1. Д. 539.

8. ОКУ «ГАКО». Ф. 621. Оп. 2. Д. 7411.

9. ОКУ «ГАКО». Ф. 621. Оп. 2. Д. 7412.

10. ОКУ «ГАКО». Ф. 621. Оп. 2. Д. 7412а.

Электронные ресурсы

11. Администрация города Рыльска [Электронный ресурс]. – Администрация города Рыльска. – Рыльск, 2017-2022. – Режим доступа: <http://www.admrylsk46.ru/>

12. План города Рыльска Курской Губернии 1:4К 1866 года [Электронный ресурс]. – Retromap. – 2022. – Режим доступа: http://retromap.ru/1418661_z18_51.574639,34.677829

13. Просецкий В.А. Рыльск [Электронный ресурс]. – Курск дореволюционный. – Курск, 2002-2022. – Режим доступа: <http://old-kursk.ru/book/rylsk/index.html>

Обоснование вывода экспертизы:

Экспертное заключение подготовлено по результатам изучения и анализа представленных на экспертизу документов и основано

на содержании Федерального закон от 25.06.2002 № 73-ФЗ «Об объектах культурного наследия (памятниках истории и культуры) народов Российской Федерации».

В рамках государственной историко-культурной экспертизы проведены историко-культурные, историко-архивные, историко-архитектурные, историко-градостроительные, историко-биографические, библиографические исследования путем изучения, анализа, синтеза и системного подхода при составлении иконографии, библиографии и иконологическом анализе Объекта и изменения его исторического облика, функциональном, ландшафтном анализе территории, анализе планировочной организации исследуемой территории расположения Объекта.

В целях принятия объективного решения об обоснованности включения Объекта в Реестр, определения предмета охраны - произведено визуальное обследование - осмотр и фотофиксация Объекта, окружающей его застройки и градостроительной ситуации с целью исследования данных о его состоянии, визуализации планировочной структуры района расположения Объекта.

Результаты исследований представлены в приложении к настоящему акту экспертизы, в том числе в исторической иконографии с перечнем иллюстраций.

Описание Объекта, градостроительной ситуации и исторические сведения обобщены с учетом дополнительных материалов, собранных при проведении экспертизы, сведений по истории освоения и застройки района, строительства Объекта, а также архивных и библиографических источников.

Объект является выявленным объектом культурного наследия и был поставлен на государственную охрану в 1995 году - внесен в Список вновь выявленных объектов, представляющих историческую, научную, художественную или иную культурную ценность, утвержденным Председателем комитета по культуре и искусству администрации области П.И. Надеиным 16.01.1995.

В соответствии со статьей 3 Федерального закона от 25.06.2002 № 73-ФЗ «Об объектах культурного наследия (памятниках истории и культуры) народов Российской Федерации» к объектам культурного наследия относятся объекты недвижимого имущества (включая объекты археологического наследия) и иные объекты с исторически связанными с ними территориями, произведениями живописи, скульптуры, декоративно-прикладного искусства, объектами науки и техники и иными предметами материальной культуры, возникшие в результате исторических событий,

представляющие собой ценность с точки зрения истории, археологии, архитектуры, градостроительства, искусства, науки и техники, эстетики, этнологии или антропологии, социальной культуры и являющиеся свидетельством эпох и цивилизаций, подлинными источниками информации о зарождении и развитии культур.

В качестве основных критериев для отнесения объекта, обладающего историко-культурной ценностью, к объектам культурного наследия согласно Федеральному закону от 25.06.2002 № 73-ФЗ можно отнести:

- градостроительную ценность - влияние памятника на окружающее пространство, его организующая и доминирующая роль, либо ансамблевый характер застройки территории;

- архитектурно-строительную ценность - стилевая выразительность, индивидуальность, персонификация авторства, использование при проектировании и строительстве тех или иных передовых приемов, методов и материалов;

- художественно-эстетическую ценность - степень эмоционального воздействия на наблюдателя, которая может быть сформулирована с использованием архитектурных, искусствоведческих или медико-психологических терминов;

- мемориальную ценность объекта, при определении которой следует учитывать значимость личностей и (или) событий для территории или значительного количества людей, а также подлинность объекта и достоверность информации, приводимой в качестве доказательства «мемориальной ценности» объекта.

По результатам исследований экспертом сделаны следующие заключения в отношении рассматриваемого объекта:

1. Историко-градостроительная значимость:

Возникновение Объекта, построенного в конце XIX – начале XX вв., пришлось на период активного расширения жилой застройки города. Появление Объекта стало характерным свидетельством развития и обновления архитектурного ансамбля города. Исследуемый Объект «Дом жилой», расположенный по адресу Курская область, г. Рыльск, ул. 25 Октября, 49, лицевым фасадом обращен к улице 25 Октября и тянется вдоль ее красной линии.

Объект располагается в окружении жилых построек и культовых сооружений, к настоящему моменту являющихся выявленными объектами культурного наследия.

Таким образом, Объект является элементом ценной исторической застройки г. Рыльска, формировавшейся на протяжении XIX – начала XX вв.

Территория месторасположения Объекта в планировочной и градостроительной структуре г. Рыльска обладает несомненной историко-культурной ценностью, коррелирует с элементами целостной исторической застройки (конца XIX – начала XX века), сохранившейся на территории города.

Несмотря на то, что здание Объекта частично окружено более поздней застройкой, оно сохраняет свою композиционную значимость в общем контексте городской архитектуры.

2. Архитектурно-строительная, художественная и эстетическая значимость:

Здание Объекта – одноэтажное, окрашенное, с цокольным этажом, прямоугольного объема, перекрытое вальмовой кровлей.

Композиционное решение и архитектурно-художественное оформление фасадов здания выполнено из кирпича, и выдержано в стилистике эклектизма конца XIX – начала XX вв.

Архитектурно-художественное оформление фасадов представлено оконными проемами, выходящими на сторону центрального фасада со слегка изогнутыми перемычками верха имеющие декоративные обрамления - боковые вертикальные элементы в виде высоких тонких полуколонн, отодвинутых от краев оконных проемов, удлиненные капители вертикальных элементов поддерживают верхнюю часть каждого обрамления, представленную рядом выступающих кирпичей и довольно высоко приподнятую над верхней границей окна; над центром каждого оконного проема помещен замковый камень, имеющий сложное и высокое профилированное завершение, достигающее до низа венчающего карниза; характерные подоконные профили, примыкающие к нижнему краю оконных проемов; венчающим профилированным карнизом, включающим пояс сухариков; профилированным простым цокольным карнизом; системой широких гладких лопаток, подчеркивающих углы здания (западная лопатка центрального фасада на уровне первого этажа несколько сдвинута от угла к центру фасада) с тонкими поясками на уровне верха оконных обрамлений, аналогичная разделительная лопатка сегментирующая плоскость центрального фасада на две неравные части: большую восточную с двумя оконными проемами и меньшую западную с одним проемом; композиционным решением цоколя и архитектурно-художественным оформлением в уровне цокольного этажа.

Первоначальное объемно-пространственное решение здания, архитектурное решение фасадов, историко-архитектурный облик Объекта до настоящего времени сохранились, в целом, в неизменном виде. Таким

образом, Объект обладает особенностями памятника архитектуры и градостроительства конца XIX — начала XX вв.

3. Историко-культурная и мемориальная значимость:

Историко-культурную и мемориальную ценность Объекта обуславливает его принадлежность к истории развития города Рыльска конца XIX – начала XX вв. в период активного расширения жилой застройки. Объект репрезентует историю застройки города Рыльска; архитектурных и градостроительных практик рубежа XIX – XX веков.

На основании имеющихся документов, материалов, результатов натурального и историко-культурных исследований, библиографических и архивных сведений эксперт пришел к следующим выводам:

- местоположение Объекта в исторической застройке города, его объемно-пространственные, эстетико-художественные и архитектурные решения определяют его историко-культурную значимость как ценного элемента архитектурно-градостроительной среды;

- Объект обладает историко-архитектурной, градостроительной, архитектурно-художественной, эстетической и мемориальной ценностью, имеющей особое значение для истории и культуры г. Рыльска.

Документы, представленные на экспертизу Заказчиком, а также дополнительные материалы, собранные в процессе экспертизы, проведенные историко-культурные натурные исследования позволили эксперту определить границы территории, и особенности Объекта, подлежащие обязательному сохранению в качестве предмета охраны. Проведенные в ходе настоящей экспертизы историко-градостроительные, историко-архитектурные, архивные, иконографические и натурные исследования являются достаточным обоснованием границ территории и предмета охраны Объекта.

Сведения, полученные в результате проведенных исследований, и изученные в рамках экспертизы материалы являются достаточным основанием для отнесения Объекта к объектам культурного наследия местного (муниципального) значения согласно действующему законодательству Российской Федерации в сфере государственной охраны культурного наследия.

ВЫВОД ЭКСПЕРТИЗЫ:

Включение в Единый государственный реестр объектов культурного наследия (памятников истории и культуры) народов Российской Федерации выявленного объекта культурного наследия «Дом жилой», кон. XIX - нач. XX вв., расположенного по адресу: Курская область, Рыльский район, г.

Рыльск, ул. 25 Октября, 49, **ОБОСНОВАНО (положительное заключение).**

Сведения о наименовании объекта: «Дом жилой».

Сведения о времени возникновения или дате создания объекта:
кон. XIX - нач. XX вв.

Сведения о местонахождении объекта (адрес объекта или при его отсутствии описание местоположения объекта): Курская область, Рыльский район, г. Рыльск, ул. 25 Октября, 49.

Сведения о категории историко-культурного значения объекта:
объект культурного наследия местного (муниципального) значения.

Сведения о виде объекта: памятник.

Сведения об общей видовой принадлежности объекта: памятник градостроительства и архитектуры.

Исходя из ценностных характеристик Объекта и его местонахождения, послуживших основанием для включения Объекта в Реестр и подлежащих обязательному сохранению, предлагается описание особенностей Объекта, являющихся основаниями для включения его в Реестр и подлежащих обязательному сохранению (проект предмета охраны объекта культурного наследия) согласно приложению № 1 к настоящему заключению экспертизы, сведения о границах территории Объекта, включая графическое описание местоположения этих границ, перечень координат характерных точек границ в системе координат, установленной для ведения Единого государственного реестра недвижимости, режим использования территории объекта культурного наследия согласно приложению № 2 к настоящему заключению экспертизы.

Список приложений к настоящему акту экспертизы:

Приложение № 1.	Проект предмета охраны объекта культурного наследия местного (муниципального) значения «Дом жилой», кон. XIX - нач. XX вв., расположенного по адресу: Курская область, г. Рыльск, ул. 25 Октября, 49.
Приложение № 2.	Проект границ территории объекта культурного наследия местного (муниципального) значения «Дом жилой», кон. XIX - нач. XX вв., расположенного по адресу: Курская область, г. Рыльск, ул. 25 Октября, 49.
Приложение № 3.	Материалы фотофиксации Объекта на 23.05.2022.
Приложение № 4.	Материалы исторической иконографии.
Приложение № 5.	Перечень документов и материалов, собранных и полученных при проведении экспертизы:
1.	Список вновь выявленных объектов, представляющих историческую,

	научную, художественную или иную культурную ценность, утвержденный Председателем комитета по культуре и искусству администрации области П.И. Надеиным 16.01.1995.
2.	Постановление главы Администрации Курской области от 28.04.1992 № 210 «Об утверждении зон охраны памятников истории и культуры г. Рыльска».
3.	Технический паспорт на жилой дом № 49 по ул. 25 Октября г. Рыльск от 22.03.1982.
4.	Выписка из Единого государственного реестра недвижимости об объекте недвижимости (здание) от 20.04.2022.
5.	Список домовладельцев города Рыльска с указанием улиц, на которых были расположены их дома в 1902 г. Ф. 302, оп.1, д.438, л.3, 17 об.
6.	Списки домовладельцев гор. Рыльска с указанием улиц, на которых они находились. Ф. 302, оп.1, д.539, л.2, 10.
7.	Письмо областного бюджетного учреждения культуры «Инспекция по охране и использованию объектов культурного наследия (памятников истории и культуры) Курской области» от 06.05.2022 № 677 о направлении запрашиваемой информации.
8.	Письмо Администрации города Рыльска от 31.05.2022 № 1315 о предоставлении запрашиваемой информации.
9.	Письмо ОКУ «Госархив Курской области» от 30.05.2022 № 07-12/190-2022/Т о направлении скан-копий архивных дел.

Настоящее заключение государственной историко-культурной экспертизы оформлено в электронном виде и подписано усиленной квалифицированной электронной подписью эксперта Федосеевой Елены Михайловны и ООО «НИИ РПИИКЭ».

Дата оформления заключения экспертизы: 02 июня 2022 года.

Государственный эксперт
по проведению государственной
историко-культурной экспертизы

Е.М. Федосеева

ООО «НИИ РПИИКЭ»

**Проект предмета охраны объекта культурного наследия местного
(муниципального) значения «Дом жилой», кон. XIX - нач. XX вв.,
расположенного по адресу: Курская область, г. Рыльск,
ул. 25 Октября, 49**

Градостроительные характеристики объекта:

- местоположение и градостроительные характеристики здания кон. XIX - нач. XX вв., его роль в композиционно-планировочной структуре исторического центра г. Рыльск; градостроительная роль в формировании фронта застройки улицы 25 Октября.

**Архитектурные и объемно-пространственные характеристики,
конструктивные элементы объекта:**

- объемно-пространственная композиция одноэтажного здания с цокольным этажом кон. XIX - нач. XX вв. прямоугольного объема, перекрытого вальмовой кровлей;

- капитальные стены кон. XIX - нач. XX вв., их конструкция и материал: кирпич, древесина (цокольный этаж, выполненный из кирпича, первый (верхний) этаж – бревенчатый с кирпичной облицовкой - уточняется в процессе проведения комплексных научных исследований и осуществления производства реставрационных работ);

- объемно-планировочное решение здания в ред. кон. XIX - нач. XX вв. в пределах капитальных стен и перекрытий (без учета поздней пристройки с восточной стороны);

- крыша здания в редакции кон. XIX - нач. XX вв., ее конструкция, конфигурация, материал, характер кровельного покрытия и стропильной системы, в том числе высотные отметки по венчающему карнизу и коньку кровли;

- композиционное решение оформление фасадов здания в редакции кон. XIX - нач. XX вв., включая размер, форму, местоположение и оформление оконных и дверных проемов, в том числе совокупность декоративных элементов;



- архитектурно-художественное оформление фасадов здания в редакции кон. XIX - нач. XX вв., выполненных из кирпича, и выдержанных в стилистике эклектизма, включающее: оконные проемы, выходящие на сторону центрального фасада со слегка изогнутыми перемычками верха имеющие декоративные обрамления - боковые вертикальные элементы в

виде высоких тонких полуколонн, отодвинутых от краев оконных проемов, удлиненные капители вертикальных элементов поддерживают верхнюю часть каждого обрамления, представленную рядом выступающих кирпичей и довольно высоко приподнятую над верхней границей окна; над центром каждого оконного проема помещен замковый камень, имеющий сложное и высокое профилированное завершение, достигающее до низа венчающего карниза; характерные подоконные профили примыкающие непосредственно к нижнему краю оконных проемов; венчающий профилированный карниз, включающий пояс сухариков; профилированный простой цокольный карниз; система широких гладких лопаток, подчеркивающих углы здания (западная лопатка центрального фасада на уровне первого этажа несколько сдвинута от угла к центру фасада) с тонкими поясками на уровне верха оконных обрамлений, аналогичная разделительная лопатка сегментирующая плоскость центрального фасада на две неравные части: большую восточную с двумя оконными проемами и меньшую западную с одним проемом; композиционное решение цоколя и архитектурно-художественное оформление в уровне цокольного этажа, включая оконные проемы, уточняются в процессе проведения комплексных научных исследований и осуществления производства реставрационных работ;

- способ и вид отделки фасадов в редакции кон. XIX - нач. XX вв.: окрашенная кирпичная кладка, колористические решения фасадов (уточняется в процессе проведения комплексных научных исследований и осуществления производства реставрационных работ);

- оконные и дверные столярные заполнения в редакции кон. XIX - нач. XX вв., их материал и рисунок расстекловки (уточняется в процессе проведения комплексных научных исследований и осуществления производства реставрационных работ).

Предмет охраны может быть дополнен в процессе комплексных научных исследований и осуществления производства реставрационных работ, в том числе после разборки поздней пристройки с востока.

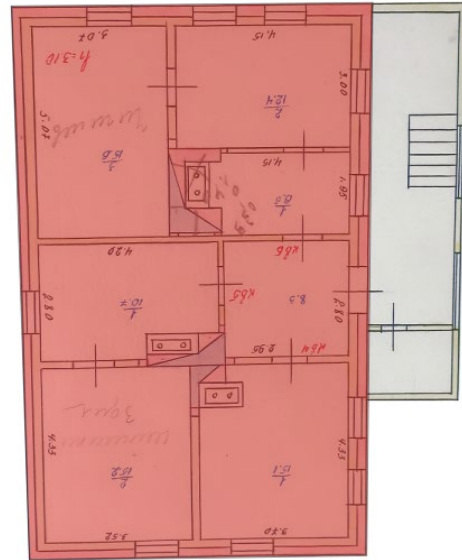
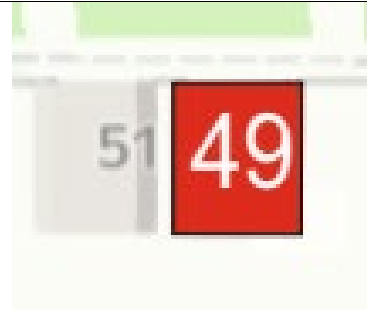
Текстовое описание особенностей	Фотографическое изображение особенностей
Градостроительные характеристики объекта:	
<p>- местоположение и градостроительные характеристики здания кон. XIX - нач. XX вв., его роль в композиционно-планировочной структуре исторического центра г. Рыльск; градостроительная роль в формировании фронта застройки улицы 25 Октября.</p>	
Архитектурные и объемно-пространственные характеристики, конструктивные элементы объекта:	
<p>- объемно-пространственная композиция одноэтажного здания с цокольным этажом кон. XIX - нач. XX вв. прямоугольного объема, перекрытого вальмовой кровлей;</p>	



- капитальные стены кон. XIX - нач. XX вв., их конструкция и материал: кирпич, древесина (цокольный этаж, выполненный из кирпича, первый (верхний) этаж – бревенчатый с кирпичной облицовкой - уточняется в процессе проведения комплексных научных исследований и осуществления производства реставрационных работ);



- объемно-планировочное решение здания в ред. кон. XIX - нач. XX вв. в пределах капитальных стен и перекрытий (без учета поздней пристройки с восточной стороны);



- крыша здания в редакции кон. XIX - нач. XX вв., ее конструкция, конфигурация, материал, характер кровельного покрытия и стропильной системы, в том числе высотные отметки по венчающему карнизу и коньку кровли;



- композиционное решение оформление фасадов здания в редакции кон. XIX - нач. XX вв., включая размер, форму, местоположение и оформление оконных и дверных проемов, в том числе совокупность декоративных элементов;

- архитектурно-художественное оформление фасадов здания в редакции кон. XIX - нач. XX вв., выполненных из кирпича, и выдержанных в стилистике эклектизма, включающее: оконные проемы, выходящие на сторону центрального фасада со слегка изогнутыми перемычками верха имеющие декоративные обрамления - боковые вертикальные элементы в виде высоких тонких полуколонн, отодвинутых от краев оконных проемов, удлиненные капители вертикальных элементов поддерживают верхнюю часть каждого обрамления, представленную рядом выступающих кирпичей и довольно высоко приподнятую над верхней границей окна; над центром каждого оконного проема помещен замковый камень, имеющий сложное и высокое профилированное завершение, достигающее до низа венчающего карниза; характерные подоконные профили примыкающие непосредственно к нижнему краю оконных проемов; венчающий профилированный карниз, включающий пояс сухариков; профилированный простой цокольный карниз; система широких гладких лопаток, подчеркивающих углы здания (западная лопатка центрального фасада на уровне первого этажа несколько



сдвинута от угла к центру фасада) с тонкими поясками на уровне верха оконных обрамлений, аналогичная разделительная лопатка сегментирующая плоскость центрального фасада на две неравные части: большую восточную с двумя оконными проемами и меньшую западную с одним проемом; композиционное решение цоколя и архитектурно-художественное оформление в уровне цокольного этажа, включая оконные проемы, уточняются в процессе проведения комплексных научных исследований и осуществления производства реставрационных работ;



- способ и вид отделки фасадов в редакции кон. XIX - нач. XX вв.: окрашенная кирпичная кладка, колористические решения фасадов (уточняется в процессе проведения комплексных научных исследований и осуществления производства реставрационных работ);

- оконные и дверные столярные заполнения в редакции кон. XIX - нач. XX вв., их материал и рисунок расстекловки (уточняется в процессе



проведения комплексных научных исследований и осуществления производства реставрационных работ).



**Проект границ территории объекта культурного наследия
местного (муниципального) значения «Дом жилой», кон. XIX - нач.
XX вв., расположенного по адресу: Курская область, г. Рыльск,
ул. 25 Октября, 49**

В соответствии со статьей 5 Федерального закона от 25.06.2002 №73-ФЗ «Об объектах культурного наследия (памятниках истории и культуры) народов Российской Федерации» земельные участки в границах территорий объектов культурного наследия, включенных в Единый государственный реестр объектов культурного наследия (памятников истории и культуры) народов Российской Федерации, а также в границах территорий выявленных объектов культурного наследия относятся к землям историко-культурного назначения, правовой режим которых регулируется законодательством Российской Федерации и Федеральным законом от 25.06.2002 №73-ФЗ.

Требования к осуществлению деятельности в границах территории объекта культурного наследия и особый режим использования земельного участка, водного объекта или его части, в границах которых располагается объект археологического наследия установлены статьей 5.1 Федерального закона от 25.06.2002 №73-ФЗ.

Обоснование проекта границ территории объекта

Проект границ территории объекта культурного наследия выполнен в соответствии с требованиями приказа Министерства культуры Российской Федерации от 4 июня 2015 года № 1745 «Об утверждении требований к составлению проектов границ территорий объектов культурного наследия» и сформирован по результатам проведенных историко-культурных исследований.

Ранее разработанные проекты границ территорий объекта культурного наследия, в отношении которого проведены историко-культурные исследования, отсутствуют. В границах исследуемой территории отсутствуют объекты культурного наследия, выявленные объекты культурного наследия и объекты, обладающие признаками объектов культурного наследия.

Объект культурного наследия расположен в кадастровом квартале 46:20:270205. Земельный участок, в границах которого находится объект культурного наследия не размежеван.

В границах исследуемой территории имеются здания, строения, инженерные сооружения и другие объекты капитального и временного строительства, однако существующие природные объекты и территории на исследуемом участке отсутствуют.

Границы территории объекта культурного наследия предлагается установить по точкам 1-8 в северной части кадастрового квартала 46:20:270205, в границах территории которого расположен объект культурного наследия.

Сведения об объекте		
№ п/п	Характеристики объекта	Описание характеристик
1	2	3
1	Местоположение объекта	Курская область, г. Рыльск, ул. 25 Октября, 49
2	Площадь объекта ± величина погрешности определения площади ($P \pm \Delta P$)	554,00 м ² ±8
3	Иные характеристики объекта	-

Перечень координат характерных (поворотных) точек границ территории объекта культурного наследия

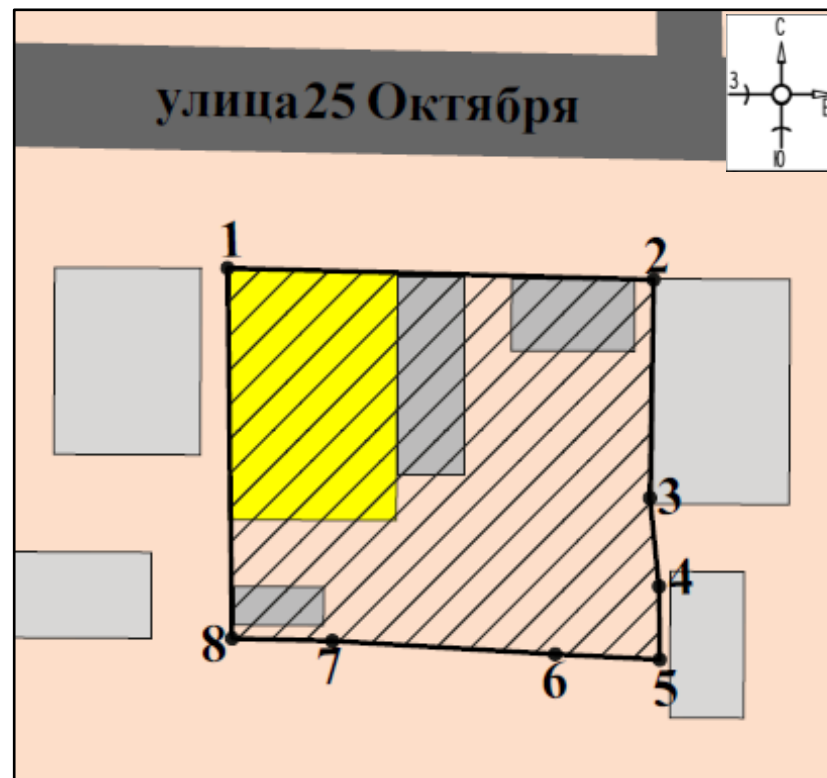
Сведения о местоположении границ объекта					
1. Система координат		МСК-46			
2. Сведения о характерных точках границ объекта					
Обозначение характерных точек границ	Координаты, м		Метод определения координат характерной точки	Средняя квадратическая погрешность положения характерной точки (Mt), м	Описание обозначения точки на местности (при наличии)
	X	Y			
1	2	3	4	5	6
1	403768,34	1194167,99	Метод спутниковых геодезических измерений (определений)	0,10	—
2	403766,84	1194193,16		0,10	
3	403753,95	1194192,52		0,10	
4	403748,71	1194192,89		0,10	
5	403744,38	1194192,79		0,10	
6	403744,90	1194186,62		0,10	

7	403746,11	1194173,47		0,10	
8	403746,45	1194167,55		0,10	
1	403768,34	1194167,99		0,10	

Описание местоположения границ объекта культурного наследия

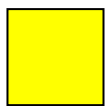
Прохождение границы		Описание прохождения границы
от точки	до точки	
	2	3
1	2	На восток- 25,21 м;
2	3	На юг- 12,91 м;
3	4	На юго-восток- 5,25 м4
4	5	На юг- 4,33 м;
5	6	На запад- 6,19 м;
6	7	На запад- 13,21 м;
7	8	На запад- 5,93 м;
8	1	На север в исходную точку- 2, 89 м.

План границ территории объекта культурного наследия



Масштаб 1: 500

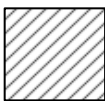
Используемые условные знаки и обозначения:



- объект культурного наследия



- строения, сооружения, не обладающие признаками объекта культурного наследия



- границы территории объекта культурного наследия

• 1 - обозначение характерной (поворотной) точки

Перечень земельных участков, вошедших в территорию объекта культурного наследия

Полностью	Частично
-	-

Режим использования территории объекта культурного наследия

Требования к осуществлению деятельности в границах территорий объектов культурного наследия устанавливаются в соответствии со статьей 5.1 Федерального закона от 25.06.2002 № 73-ФЗ «Об объектах культурного наследия (памятниках истории и культуры) народов Российской Федерации».

На территории объекта культурного наследия:

1. Разрешается:

1.1. Проведение работ по сохранению объекта культурного наследия или его отдельных элементов.

1.2. Ведение хозяйственной деятельности, не противоречащей требованиям обеспечения сохранности объекта культурного наследия и позволяющей обеспечить функционирование объекта культурного наследия в современных условиях.

1.3. Проведение работ по озеленению и благоустройству территории, направленных на формирование наиболее близкого к историческому восприятию объекта культурного наследия.

1.4. Прокладка, реконструкция, ремонт подземных инженерных коммуникаций и сооружений, не нарушающих целостность объекта культурного наследия и не создающих угрозы его повреждения, разрушения или уничтожения.

1.5. Доступность объекта культурного наследия в целях его экспонирования.

1.6. Реализация мер пожарной и экологической безопасности.

2. Запрещается:

2.1. Строительство объектов капитального строительства и увеличение объемно-пространственных характеристик существующих объектов капитального строительства.

2.2. Проведение земляных, строительных, мелиоративных и иных работ, за исключением работ по сохранению объекта культурного наследия или его отдельных элементов, сохранению историко-градостроительной или природной среды объекта культурного наследия.

2.3. Хозяйственная деятельность, ведущая к повреждению, разрушению, уничтожению объекта культурного наследия, искажению его внешнего облика.

2.4. Размещение объектов некапитального строительства, за исключением временных, связанных с проведением работ по сохранению объекта культурного наследия.

2.5. Установка на фасадах, крыше объекта культурного наследия кондиционеров, телеантенн, тарелок спутниковой связи, а также других средств технического обеспечения.

2.6. Прокладка наземных и надземных инженерных коммуникаций, кроме временных, необходимых для проведения работ по сохранению объекта культурного наследия; размещение инженерных коммуникаций на фасадах объекта культурного наследия.

2.7. Размещение рекламных конструкций на объекте культурного наследия и его территории.

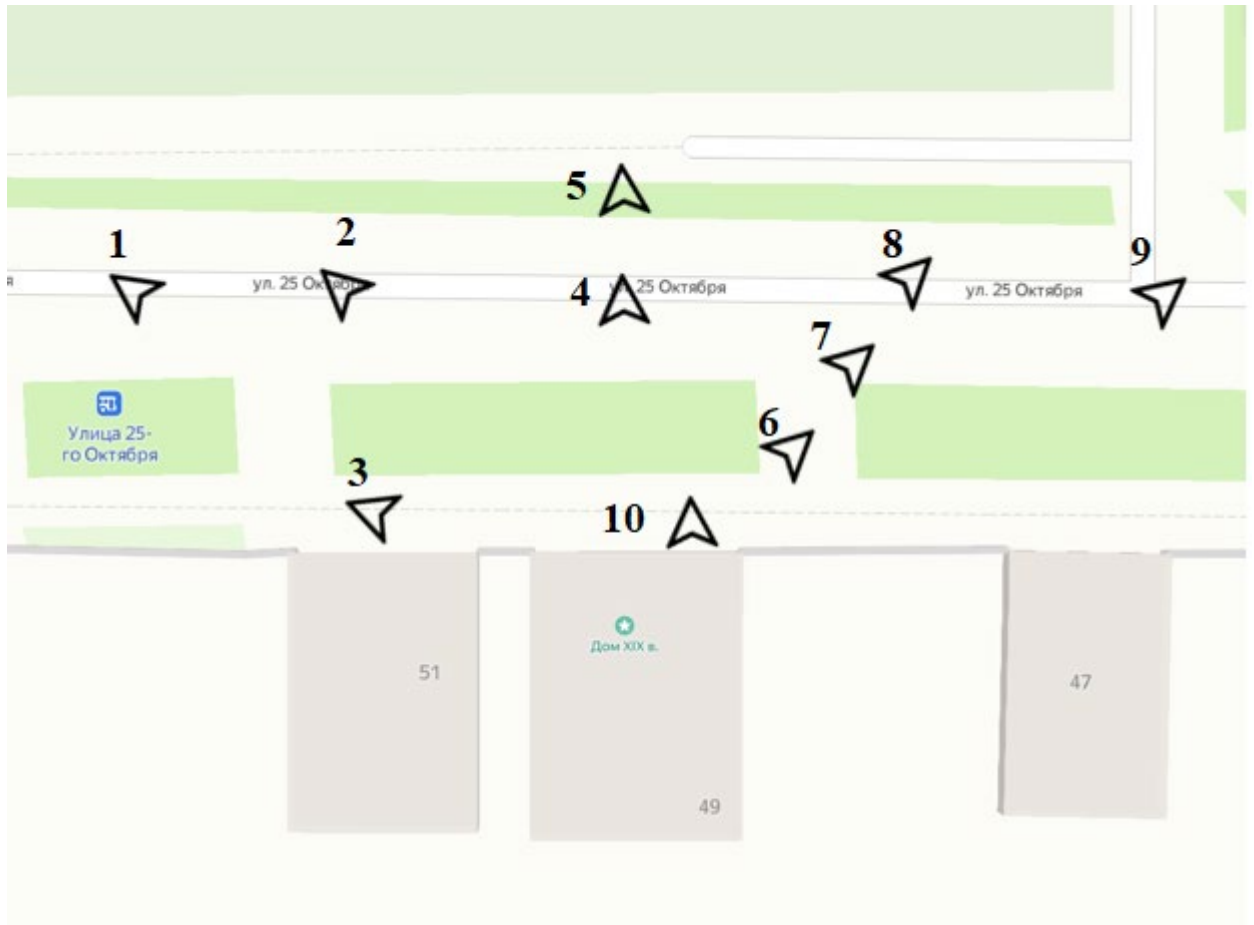
2.8. Создание разрушающих вибрационных нагрузок динамическим воздействием на грунты в зоне их взаимодействия с объектом культурного наследия.

2.9. Искажение характеристик историко-культурного ландшафта, композиционно связанного с объектом культурного наследия.

2.10. Вырубка деревьев, за исключением санитарных рубок; уничтожение травяного покрова.

Материалы фотофиксации Объекта
по состоянию на 23 мая 2022 года
автор фотофиксации: Е.М. Федосеева

Схема фотофиксации





Фотография № 1. Вид с северо-запада на Объект.



Фотография № 2. Вид с северо-запада на Объект.



Фотография № 3. Вид с северо-запада на Объект.



Фотография № 4. Вид с севера на Объект.



Фотография № 5. Вид с севера на Объект.



Фотография № 6. Вид с северо-востока на Объект.



Фотография № 7. Вид с северо-востока на Объект.



Фотография № 8. Вид с северо-востока на Объект.



Фотография № 9. Вид с северо-востока на Объект.



Фотография № 10. Вид с севера на Объект. Центральный фасад. Фрагмент.

Материалы исторической иконографии

Перечень иллюстраций:

1. План генерального межевания Курской губернии. Рыльский уезд. 1785 г. Фрагмент.
2. План города Рыльска, подтвержденный в 16 января 1784 года. Описание города Рыльска к 1 января 1850 года.
3. План г. Рыльска Курского наместничества. 1839 г. Полное собрание законов Российской империи. Собрание первое. Книга чертежей и рисунков. (Планы городов).
4. План города Рыльска Курской губернии. Снят в 1866 году.
5. Трехверстовка Курской области. Военно-топографическая карта. Период создания: вторая половина XIX в. Фрагмент.
6. План Рыльска. Масштаб 100 саженей в английском дюйме. Период создания: рубеж XIX-XX вв.
7. План Рыльска. Масштаб 100 саженей в английском дюйме. Период создания: рубеж XIX-XX вв.
8. План города Рыльска Курской губернии. Масштаб 50 саженей в английском дюйме. 1912 год.
9. Карта РККА М-36 (Б). Курская, Белгородская, Сумская и Полтавская области. Километровка. Представлено состояние местности на 1935-1941 гг. Фрагмент.
10. Топографические карты СССР М-36. Киев, Черкассы, Чернигов, Днепропетровск. Километровка. Представлено состояние местности на 1975-1992 гг. Фрагмент.
11. Топографическая карта Европейской России. 2000 г. Фрагмент.
12. Вид на город Рыльск со стороны реки Сейм. На переднем плане Гора Ивана Рыльского. Период создания: рубеж XIX–XX вв.
13. Виды Рыльска. Общий вид. 1913 г. Вид с юга от Ильинского кладбища. Слева направо церкви: Вознесенская, Покровская, Преображенская, часовня, Успенский собор; мельница Дерюгина. На переднем плане ограда и ворота Ильинского кладбища, за ними Курская ул.
14. Виды Рыльска. Вид с горы Иоанна Рыльского. Период создания: нач. XX в.
15. Рыльск. Общий вид. Период создания: нач. XX в.

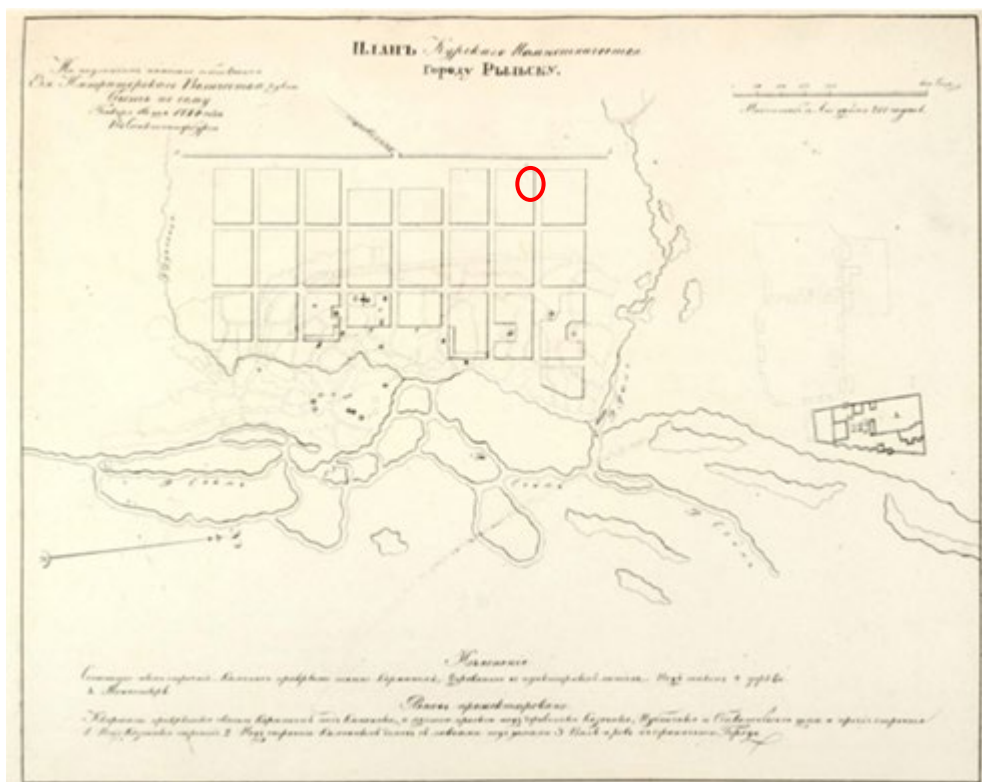
16. Дом по ул. 25-го Октября, 49. Здание Объекта на фотографии в «Проекте охранных зон г. Рыльска Курской обл.» 1990 года.



1. План генерального межевания Курской губернии. Рыльский уезд. 1785 г. Фрагмент.



2. План города Рыльска, подтвержденный 16 января 1784 года. Описание города Рыльска к 1 января 1850 года. Фонд: Техническо-строительный комитет МВД. Президентской библиотеки им. Б.Н. Ельцина.



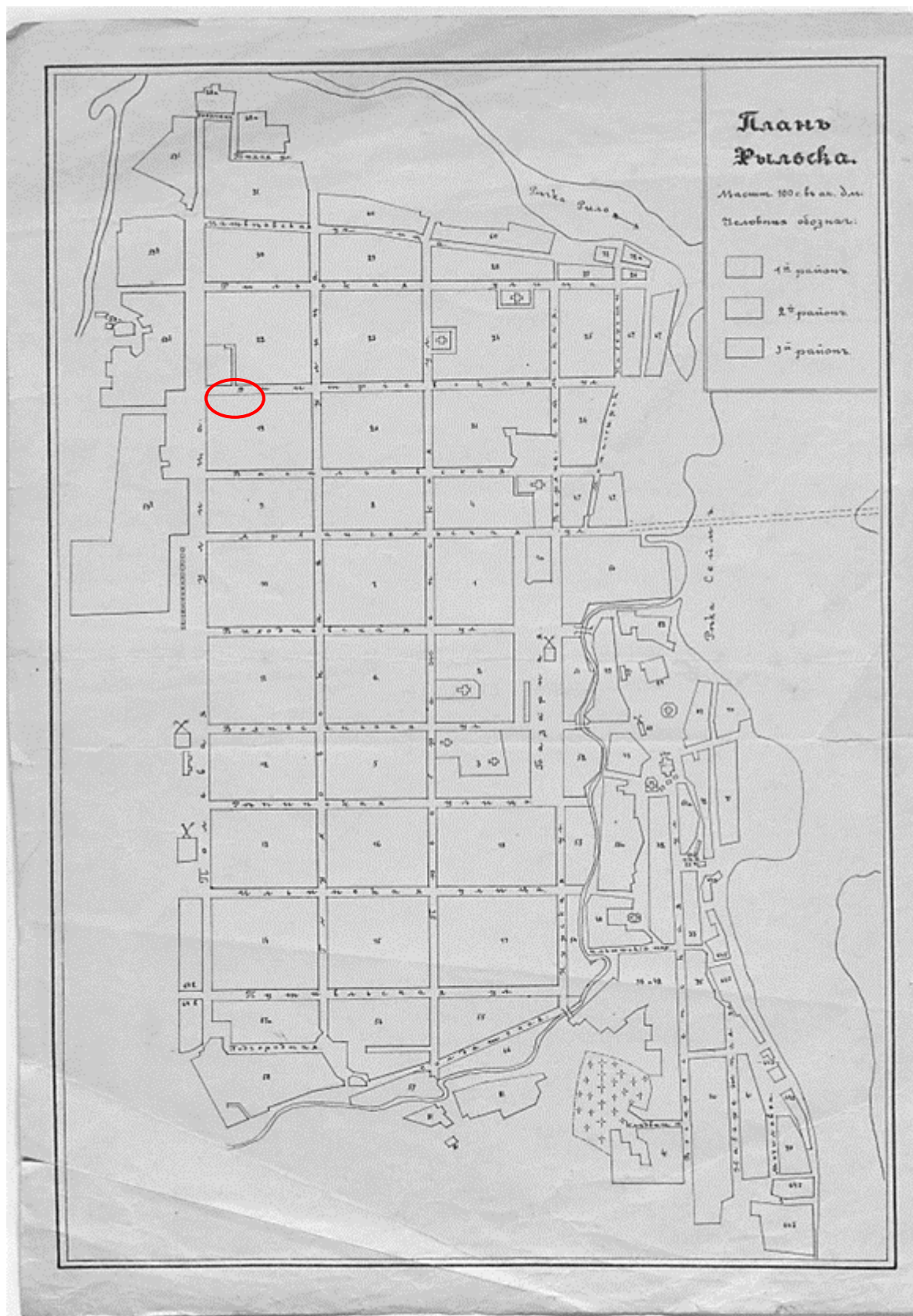
3. План г. Рыльска Курского наместничества. 1839 г. Полное собрание законов Российской империи. Собрание первое. Книга чертежей и рисунков. (Планы городов).



4. План города Рыльска Курской губернии. Снят в 1866 году.



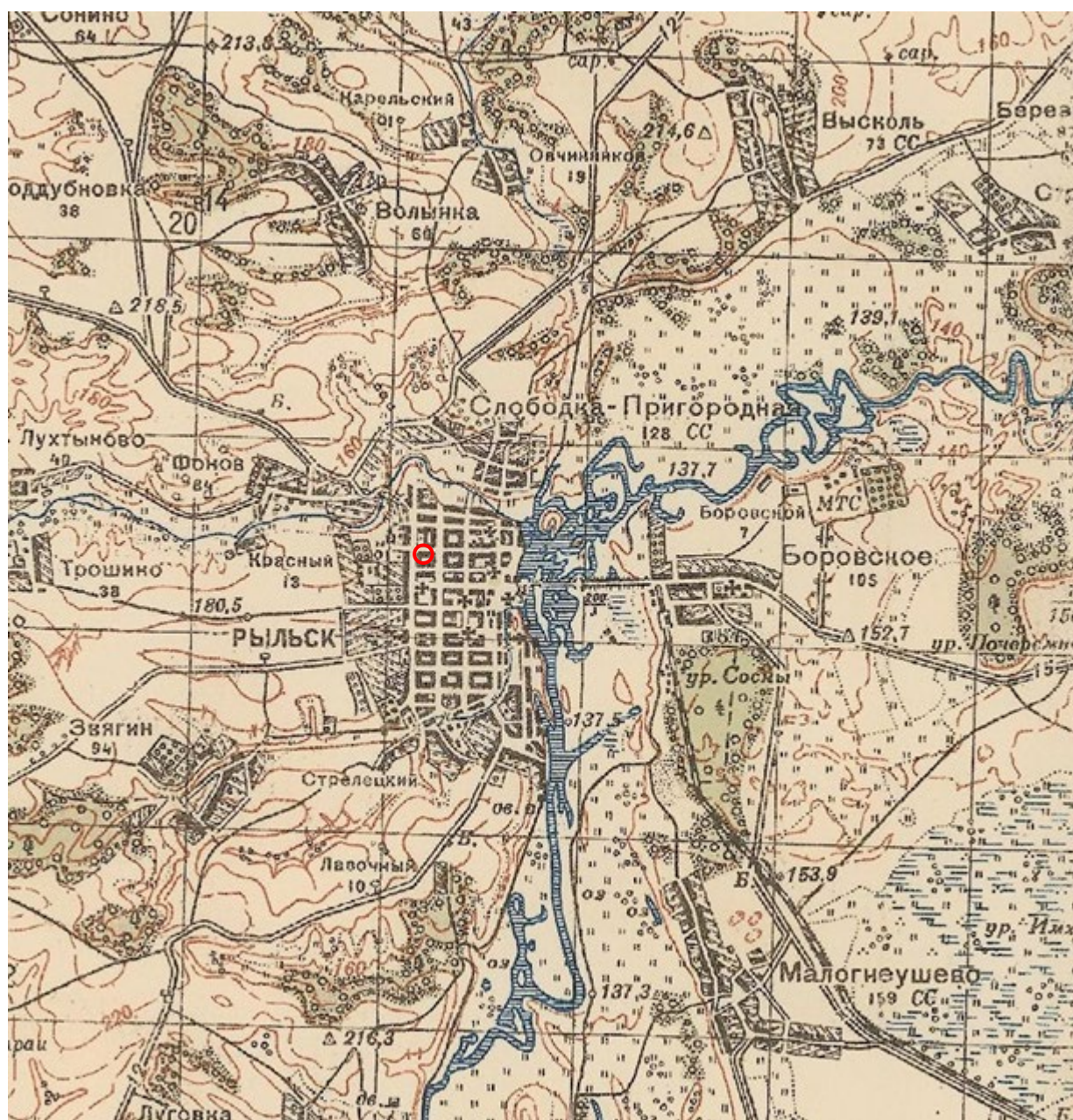
6. План Рыльска. Масштаб 100 саженей в английском дюйме. Период создания: рубеж XIX-XX вв. Источник: ОКУ «Государственный архив Курской области». Ф. 621. Оп. 2. Д. 7411.



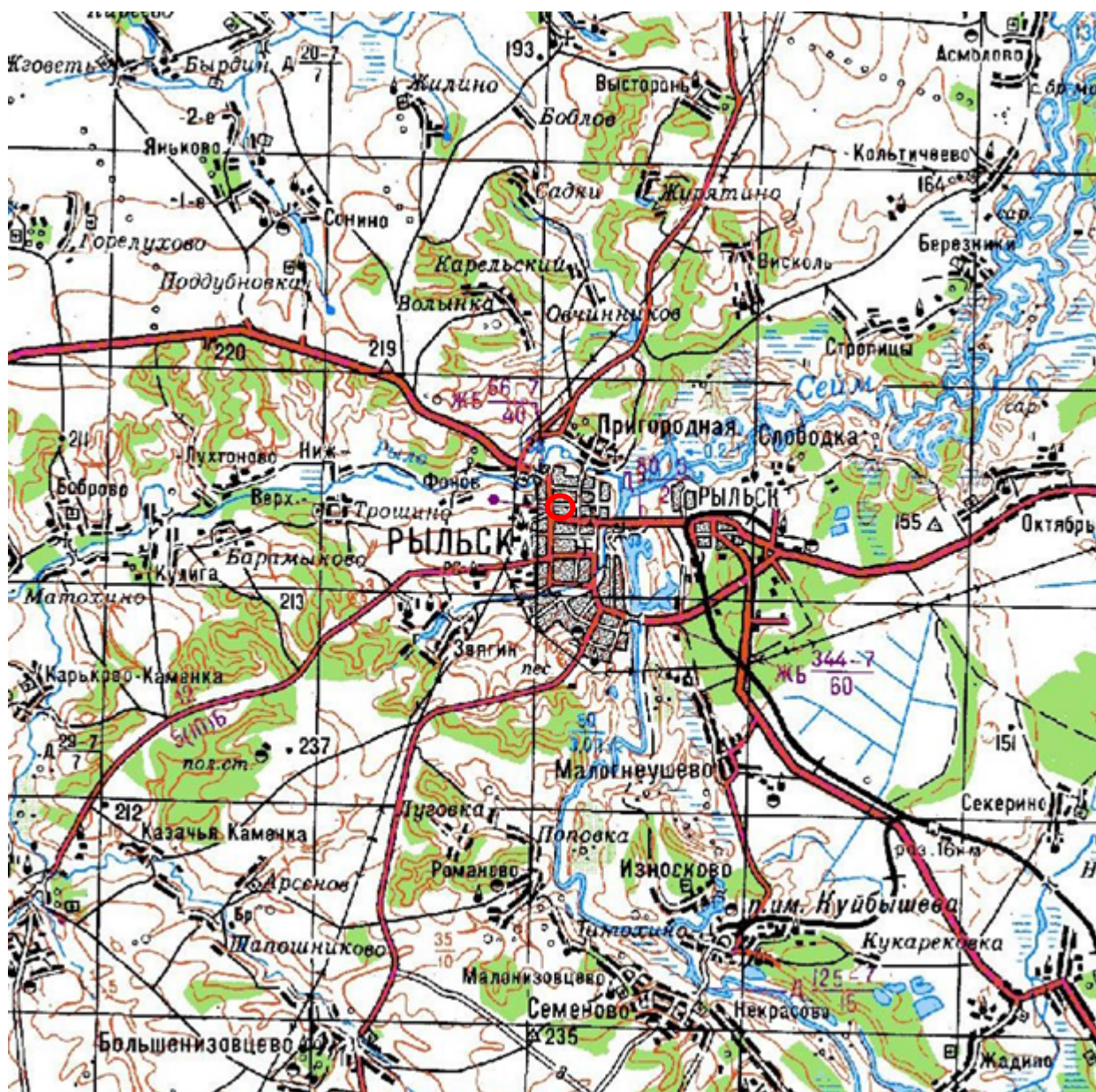
7. План Рыльска. Масштаб 100 сажень в английском дюйме. Период создания: рубеж XIX-XX вв. Источник: ОКУ «Государственный архив Курской области». Ф. 621. Оп. 2. Д. 7412.



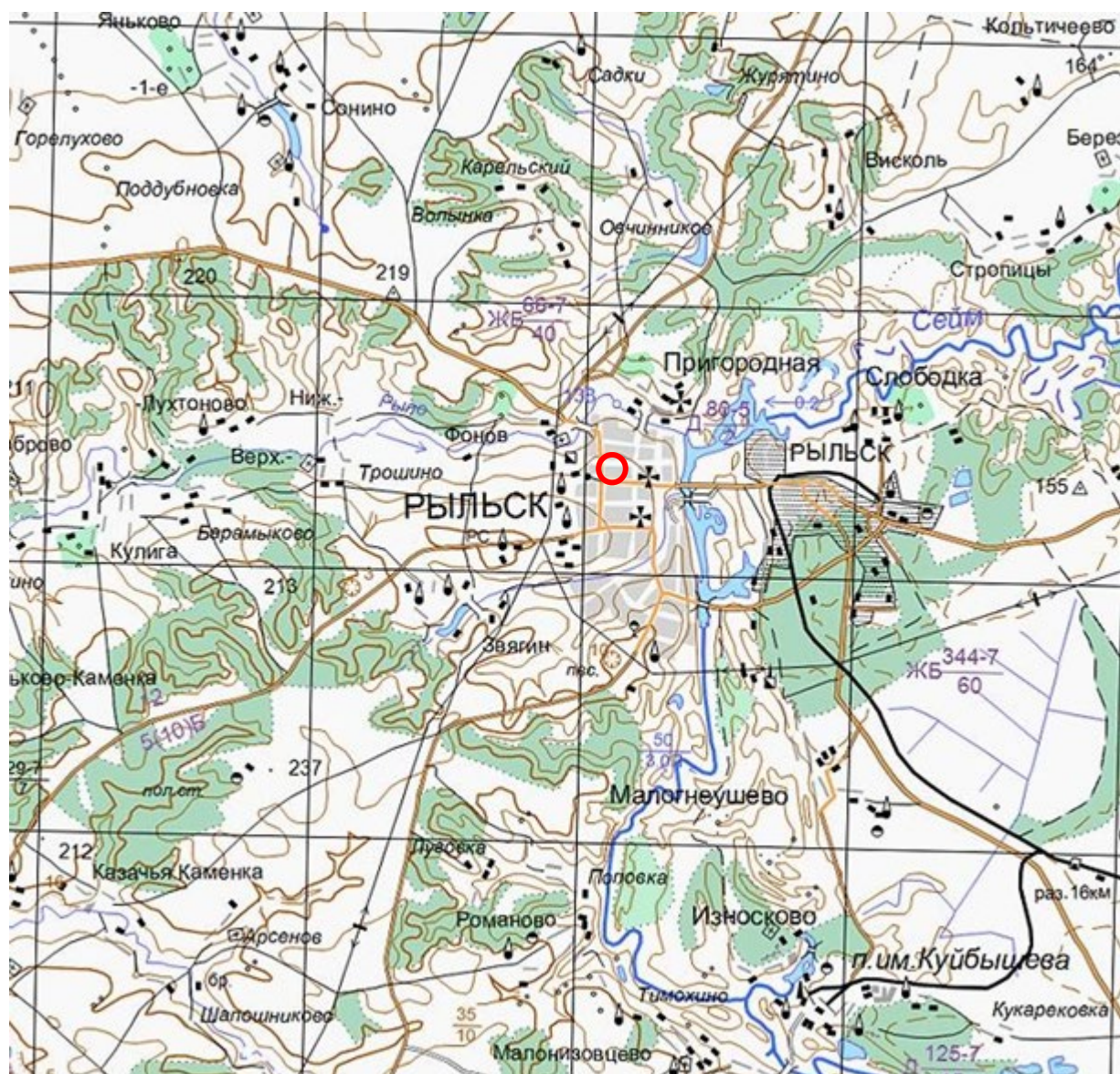
8. План города Рыльска Курской губернии. Масштаб 50 сажений в английском дюйме. 1912 год. Источник: ОКУ «Государственный архив Курской области». Ф. 621. Оп. 2. Д. 7412а.



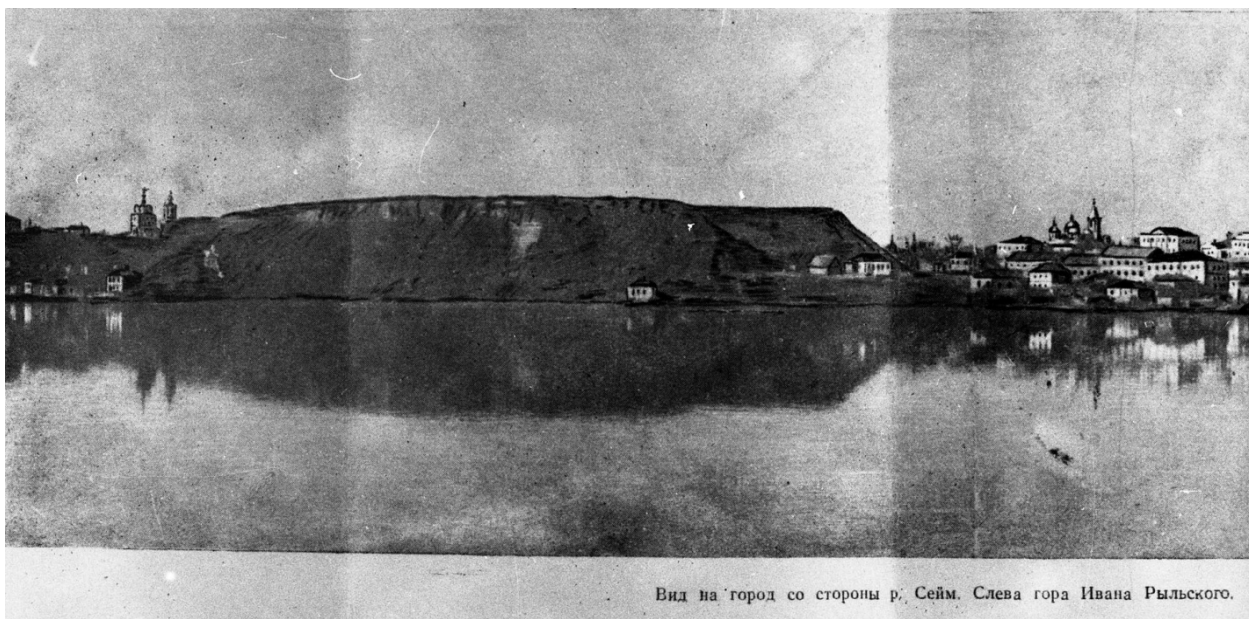
9. Карта РККА М-36 (Б). Курская, Белгородская, Сумская и Полтавская области. Километровка. Представлено состояние местности на 1935-1941 гг. Фрагмент. Источник: http://www.etomesto.ru/map-rkka_m-36-b/



10. Топографические карты СССР М-36. Киев, Черкассы, Чернигов, Днепропетровск. Километровка. Представлено состояние местности на 1975-1992 гг. Фрагмент. Источник: http://www.etomesto.ru/map-genshtab_m-36/



11. Топографическая карта Европейской России. 2000 г. Фрагмент Источник: http://www.etomesto.ru/map-atlas_topo-russia/



Вид на город со стороны р. Сейм. Слева гора Ивана Рыльского.

12. Вид на город Рыльск со стороны реки Сейм. На переднем плане Гора Ивана Рыльского. Период создания: рубеж XIX–XX вв. Источник: Архивная служба города Курска: <http://archive.rkursk.ru/gako/rulsk?theme=Ezvision>



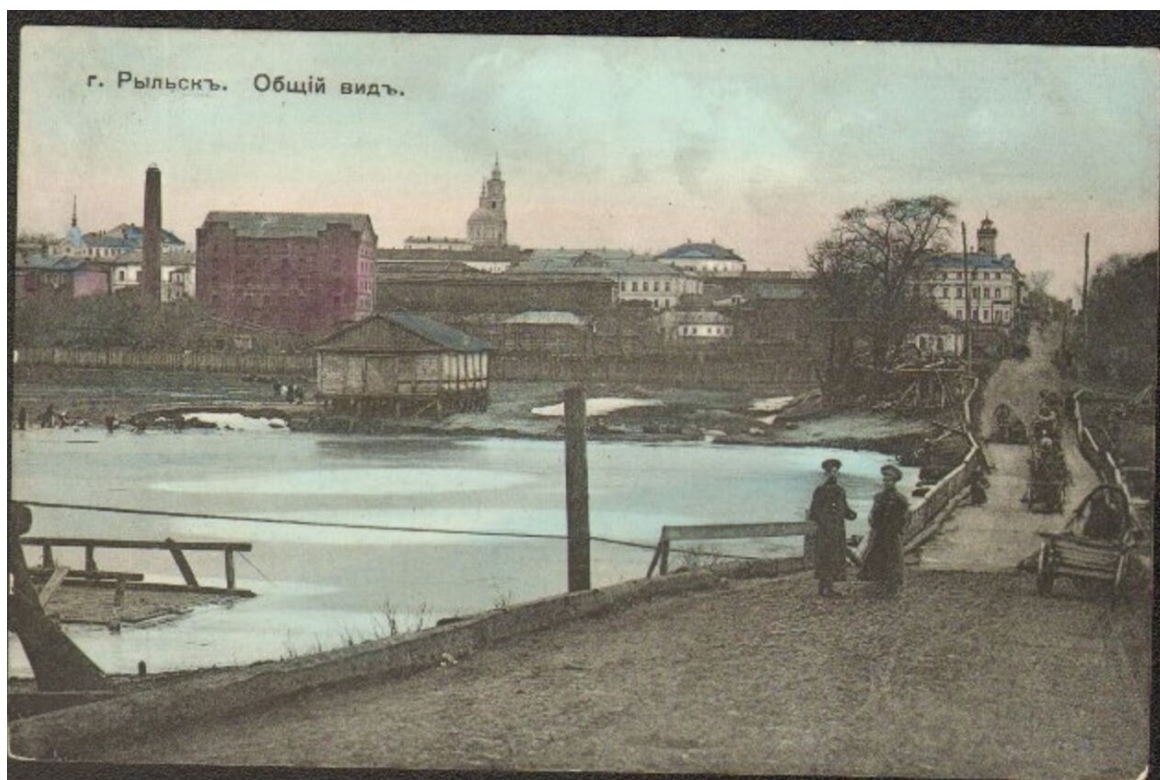
13. Виды Рыльска. Общий вид. 1913 г. Вид с юга от Ильинского кладбища. Слева направо церкви: Вознесенская, Покровская, Преображенская, часовня, Успенский собор; мельница Дерюгина. На переднем плане ограда и ворота Ильинского кладбища, за ними Курская ул. Источник: ОБУК «Курский областной краеведческий музей»



14. Виды Рыльска. Вид с горы Иоанна Рыльского.

Период создания: нач. XX в.

Источник: Источник: ОБУК «Курский областной краеведческий музей»



15. Рыльск. Общий вид. Период создания: нач. XX в.

Источник: Источник: ОБУК «Курский областной краеведческий музей»



16. Дом по ул. 25-го Октября, 49.
Здание Объекта на фотографии в «Проекте охранных зон г. Рыльска
Курской обл.» 1990 года.

Перечень документов и материалов, собранных и полученных при проведении экспертизы

1. Список вновь выявленных объектов, представляющих историческую, научную, художественную или иную культурную ценность, утвержденный Председателем комитета по культуре и искусству администрации области П.И. Надеиным 16.01.1995



2260.	дом жилой.	кон. XIX- нач. XXвв.	кирпич	-	-	хлебозавод	общекитие	цита, города	ул. 25 Октября, 4.
2261.	дом жилой.	"	"	-	-	личное влад.	жильё	"	ул. 25 Октября, 15
2262.	дом жилой.	"	дерево, кирпич.	-	-	горжилкомхоз	"	"	ул. 25 Октября, 24
2263.	дом жилой.	"	"	-	-	"	"	"	ул. 25 Октября, 28
2264.	дом жилой.	"	"	-	-	личное влад.	"	"	ул. 25 Октября, 28
2265.	дом жилой.	"	"	-	-	горжилкомхоз	"	"	ул. 25 Октября, 35
2266.	дом жилой.	"	"	-	-	"	"	"	ул. 25 Октября, 40
2267.	дом жилой.	"	"	-	-	личное влад.	"	"	ул. 25 Октября, 44
2268.	дом жилой.	"	"	-	-	горжилкомхоз	"	"	ул. 25 Октября, 46
2269.	дом жилой.	"	"	-	-	личное влад.	"	"	ул. 25 Октября, 48
2270.	дом жилой.	"	"	-	-	горжилкомхоз	"	"	ул. 25 Октября, 48
2271.	дом жилой.	"	"	-	-	личное влад.	"	"	ул. 25 Октября, 50
2272.	дом жилой.	"	"	-	-	"	"	"	ул. 25 Октября, 51
2273.	дом жилой.	"	дерево	-	-	горжилкомхоз	"	"	ул. 25 Октября, 54
2274.	дом жилой. <i>и.пер. 18 л. 5608</i>	"	кирпич	-	-	"	"	"	ул. Островского, 17.
2275.	дом жилой.	"	"	-	-	"	"	"	ул. Островского, 24.
2276.	дом жилой.	"	"	-	-	"	"	"	ул. Островского, 26.
2277.	дом жилой.	"	"	-	-	личное влад.	"	"	ул. Островского, 34.

2. Постановление главы Администрации Курской области от 28.04.1992
№ 210 «Об утверждении зон охраны памятников истории и культуры
г. Рыльска»

Постановление главы администрации Курской области от 28.04.1992 N 210 "Об утверждении зон охраны памятников истории и культуры г. Рыльска"

ГЛАВА АДМИНИСТРАЦИИ КУРСКОЙ ОБЛАСТИ

ПОСТАНОВЛЕНИЕ
от 28 апреля 1992 г. N 210

**ОБ УТВЕРЖДЕНИИ ЗОН ОХРАНЫ ПАМЯТНИКОВ
ИСТОРИИ И КУЛЬТУРЫ Г. РЫЛЬСКА**

Рассмотрев предложение комитета по культуре и искусству Администрации области и в целях сохранения и возрождения историко-культурного наследия г. Рыльска постановляю:

1. Утвердить и ввести в действие согласованные с Министерством культуры Российской Федерации и Центральным Советом Всероссийского общества охраны памятников истории и культуры зон охраны памятников истории и культуры г. Рыльска.

2. Главе администрации г. Рыльска (В.А. Хороших), отделу по архитектуре и градостроительству администрации области (С.Л. Писарев), институту "Курскстройгражданпроект", комитету по культуре и искусству администрации области (П.И. Надеин) строго руководствоваться границами и режимом содержания и использования зон охраны памятников истории и культуры при проектировании, строительстве, реконструкции и благоустройстве территории города согласно приложению.

3. Контроль за выполнением настоящего постановления и режимом содержания и использования зон охраны памятников истории и культуры возложить на комитет по культуре и искусству Администрации области (П.И. Надеин).

Глава администрации
В.ШУТЕЕВ

Приложение
к постановлению
главы администрации области
от 28 апреля 1992 г. N 210

ОПИСАНИЕ
ГРАНИЦ ЗОН ОХРАНЫ ПАМЯТНИКОВ ИСТОРИИ И КУЛЬТУРЫ Г. РЫЛЬСКА

Территории памятников

Общая площадь территорий памятников республиканского значения г. Рыльска составляет 10,27 га:

- | | |
|---|--------------------------------------|
| 1. Дом, в котором родился Шелехов | - ул. Луначарского, 13 |
| 2. Дом, в котором в 1709 г. останавливался Петр I | - ул. Р. Люксембург, 12 |
| 3. Дом воеводы Шемяки | - ул. К. Либкнехта, 7 |
| 4. Гостиные и Торговые ряды | - Советская пл. |
| 5. Успенский собор | - угол ул. Свердлова и ул. К. Маркса |
| 6. Церковь Покрова | - угол ул. Ленина и ул. К. Либкнехта |
| 7. Николаевский монастырь: | - Пригородная Слобода |
| - колокольня | |
| - Троицкая церковь | |
| - Николаевская церковь | |
| - Крестовоздвиженская церковь | |
| 8. Памятник Г.И. Шелехову | - пл. Свердлова |
| 9. Здание духовного училища местного значения | - ул. Ленина, 42 |

Постановлением главы администрации области N 138 от 09.03.92 на государственную охрану поставлен 51 памятник истории и архитектуры местного значения.

Охранные зоны

Общая площадь суммарной охранной зоны всех памятников составляет 56,3 га.

Границами охранной зоны являются: с юга - ул. Р. Люксембург, с запада - ул. Урицкого, с севера - ул. Дзержинского до ул. Ленина, а затем северная граница проходит южнее ул. 25 лет Октября (по границам частных землевладений). Восточной границей охранной зоны является левый берег р. Дублянки.

Отдельные охранные зоны установлены для жилого дома по ул. III Интернационала, жилого дома с торговой лавкой по ул. Энгельса, 19, для дома Пошутилина по ул. Луначарского, 25, и больницы часовни по ул. Луначарского, 30-а; здания по ул. Урицкого, 49, флигеля по ул. Ленина, 22, и жилого дома по ул. К. Маркса, 14.

Зоны регулирования застройки центральной части г. Рыльска

А-I - 216,7 га, с южной и юго-восточной стороны - левый берег р. Дублянки, с севера и с запада примыкает к границам охранной зоны и проходит по ул. Шелехова.

Режим А-I регламентирует застройку в один этаж (5 м).

Б - 49,97 га, вводится в кварталах между улицами Р. Люксембург и Свердлова. Восточная граница проходит по улицам Урицкого и Ленина. Этажность определена в 2 - 3 этажа (12 м).

На территории промзоны, а также в с. Боровское вводится режим регулирования этажности не выше 6 м - 78,5 га.

Зоны охраняемого природного ландшафта г. Рыльска

Три типа городского ландшафта

1 - территория летописного Рыльска XI - XIII вв. с границами:

с востока - ул. Набережная, с запада и севера - правый берег р. Дублянки, с южной - ул. Маяковского.

Площадь - 50 га. Полностью необходимо сохранить уникальный рельеф.

2 - территория города XVIII - XIX вв. с границами:

с севера - по линии домовладений, с запада - западнее ул. Володарского, с юга - по ул. Шелехова и берегу р. Дублянки. Недопустимо изменение береговой линии. Площадь 330 га.

3 - территория поймы р. Сейм и р. Рыло в пределах городской черты. Площадь - 1075 га.

Зоны археологических памятников

1. Гора Ивана Рыльского	- 5,1 га
2. Воскресенская гора	- 1,3 га
3. Селище 1 на Советской площади	- 0,9 га
4. Селище 2 на Советской площади	- 0,5 га

Зона археологически ценного культурного слоя - 41 га

Расположена между р. Дублянкой и ул. Набережной, с севера - по ул. Свердлова, с юга - по ул. Р. Люксембург.

Обязательное согласование всех видов строительных работ с археологами.

Зона предлагаемых археологических находок

Все территории древнего Рыльска - 110 га.

Сосновый бор в с. Боровское с курганным могильником северян.

Заповедная зона (зона регенерации)

В заповедную зону входят зоны территорий памятников, охраняемые зоны и зоны регулирования застройки режима А-I и Б.

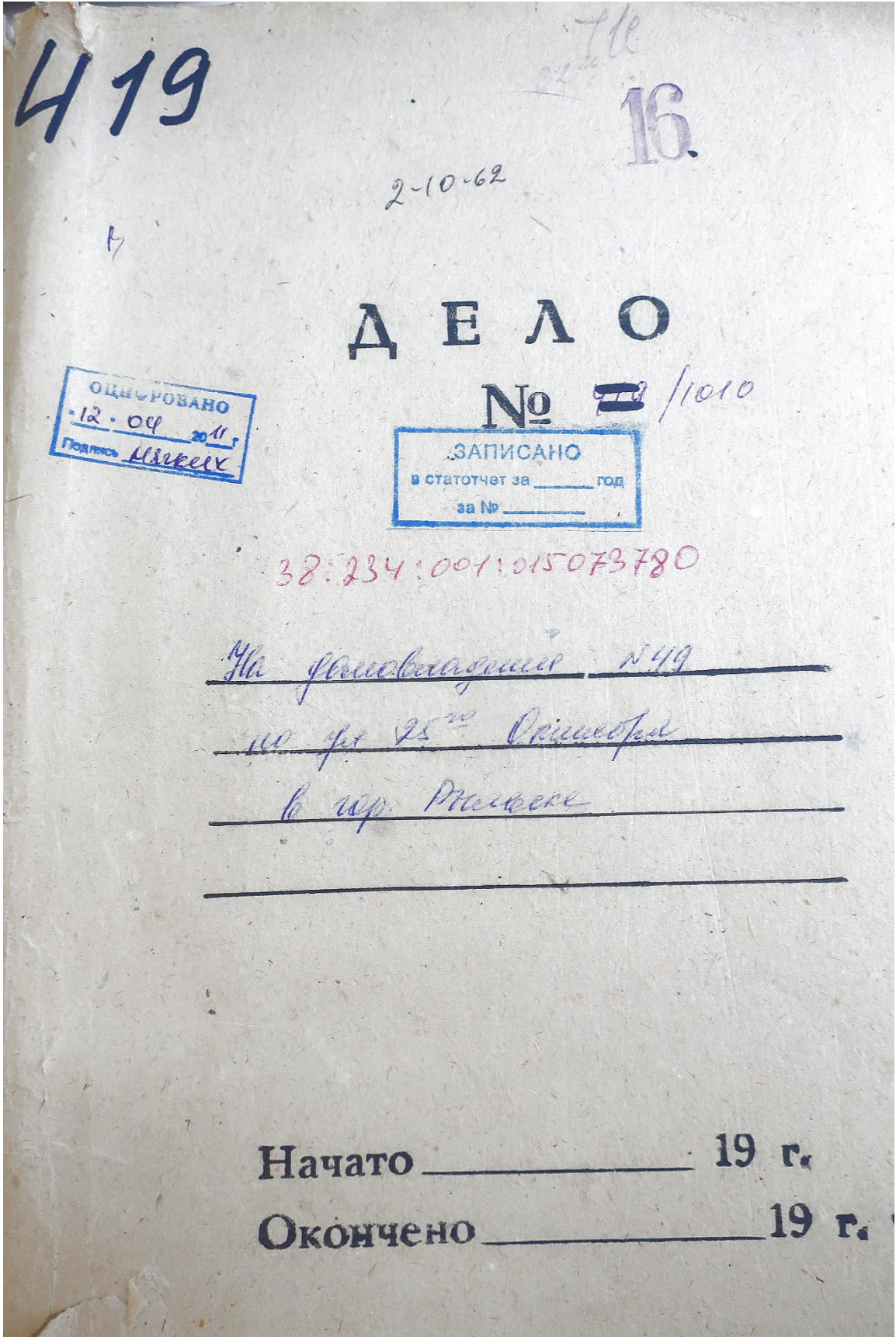
В заповедной зоне учитываются условия максимального сохранения и воссоздания исторически ценной планировочной структуры и характерной среды.

Зоны охраны Николаевского монастыря и пригородной слободки

На всей территории монастыря устанавливается охранная зона общей площадью 7,05 га.

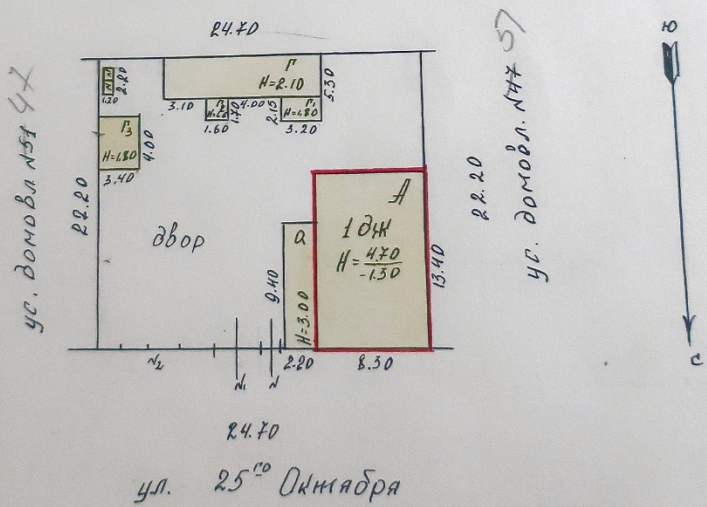
Пригородная слободка включается в историко-ландшафтную зону - 72 га. Строительство промышленных складских объектов запрещено. Разрешается одноэтажное строительство усадебного типа на основе существующей планировочной системы.

3. Технический паспорт на жилой дом № 49 по ул. 25 Октября г. Рыльск
от 22.03.1982



2

49 25^{го} Октября
 Рыльск Домоуправления



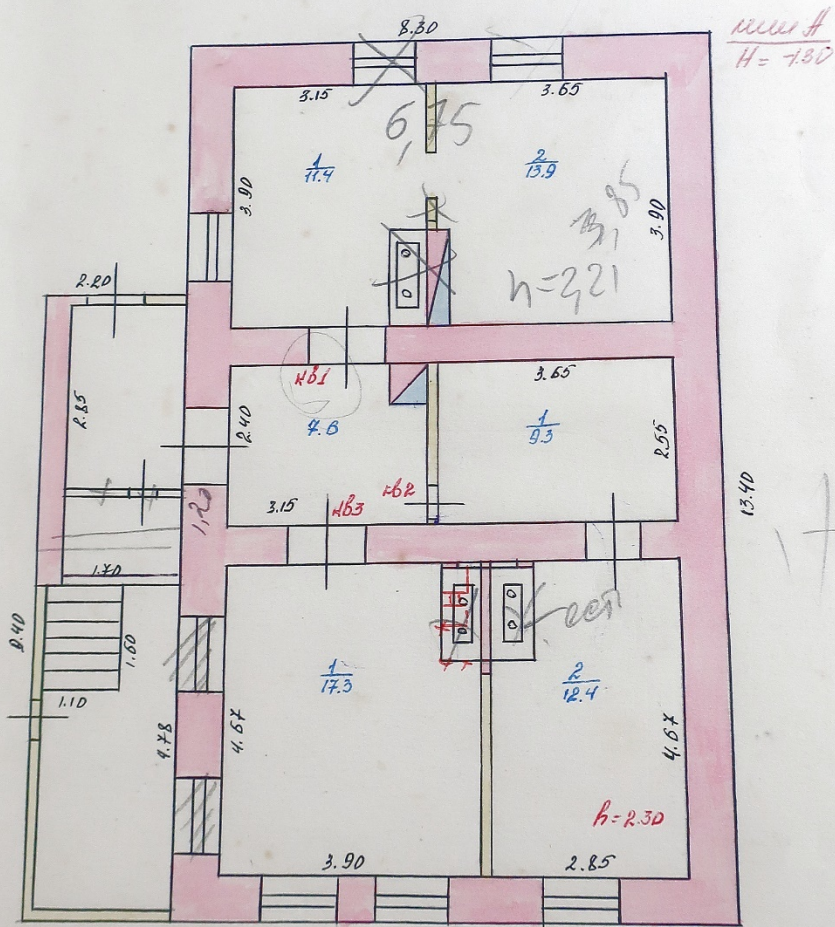
Проект № 5 00 01
 22 марта 1988 г.

Инвентар. № 4

Поэтажный план подвала

Строения в долевой части № 49 по улице 25⁰⁰ Октября
 в городе (поселке) Рыльск района(е) _____
 (уровня) области, принадлежащего Администрации

по инвентарному плану лит. А

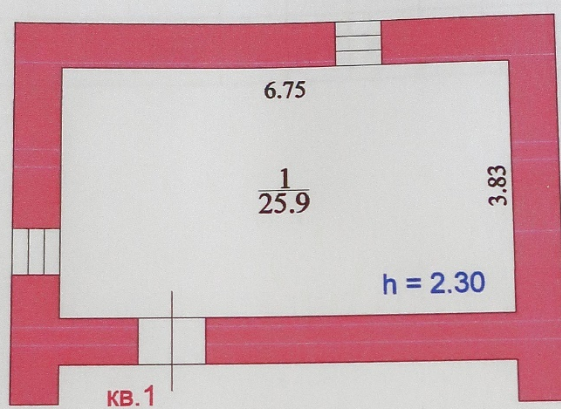


Масштаб 1:100 Оценку произвел техник Кей
22 " МАРТА 1982 г. Проверил техник-контролер _____

План квартиры № 1
(выкопировка из поэтажного плана дома)

М1 : 100

Полуподвальный Этаж



Площадь общая : 25.9

Площадь жилая : 25.9

ЭКСПЛИКАЦИЯ

к поэтажному плану здания (строения)

расположенного в г. Рыльск

Рыльский

по

ул. 25-го Октября

№

49

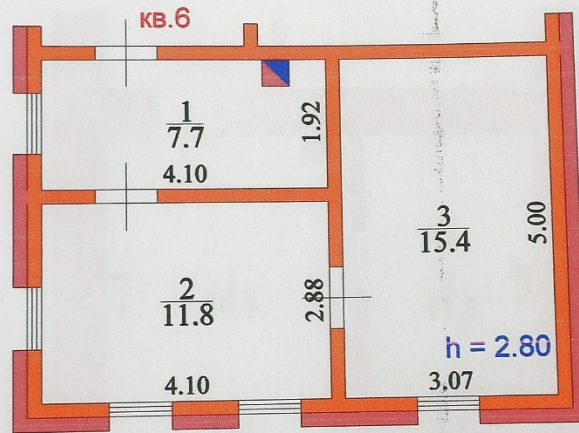
Литер А

Литера по плану	Этаж	Номер помещения (квартиры)	Номер по плану здания (комнат, кухни, коридор и пр.)	Назначение частей помещения : жилая комната, кухня и т.п.	Формула подсчета площадей частей помещения	Общая площадь квартиры	В том числе площадь				Поджий, балконов, террас, веранд (с коэф)	Высота помещений по внутреннему обмеру, м	Площадь помещ. общего пользования	Самовольно переоборудованная	Примечание	
							Из нее			холл, коридоров, кладовых и т.п.						
							квартиры	Жилая	Подсобная							
1	2	3	4	5	6	7	8	9	10	11	12	13	14	15	16	
А	Полуподвальный	1	1	Жилая комната	6.75*3.83	25.9	25.9	25.9				2.30				
					Итого:	25.9	25.9	25.9								

План квартиры № 6
(выкопировка из поэтажного плана дома)

М1 : 100

1 Этаж

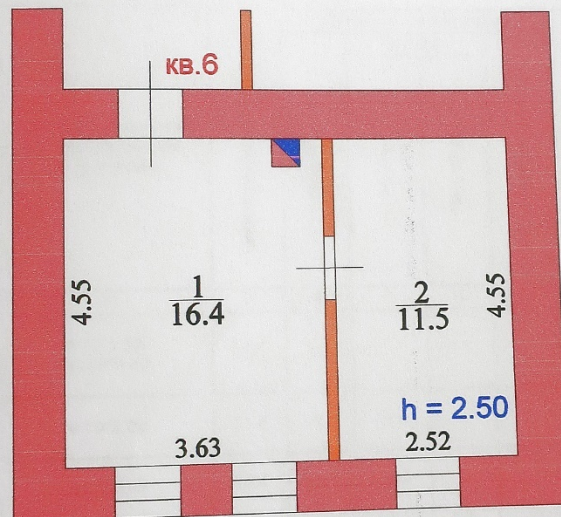


Площадь общая : 62.8
Площадь жилая : 27.2

План квартиры № 6
(выкопировка из поэтажного плана дома)

M1 : 100

Полуподвал



Площадь общая : 62.8
Площадь жилая : 27.2

I. Сведения о принадлежности

№ п.п.	Субъект права: для граждан - фамилия, имя, отчество, паспорт; для юридических лиц - по Уставу	Документы, подтверждающие право собственности, владения, пользования	Доля (часть, литера)
1	2	3	4
1	Чигилев Анатолий Сергеевич	Договор о приватизации жилищного помещения \	Личная
2			
3			
4			
5			
6			
7			

ЭКСПЛИКАЦИЯ

к поэтажному плану здания (строения)

расположенного в г. Рыльск Рыльский
по ул. 25 Октября № 49 Литер А

Литера по плану	Этаж	Номер помещения (квартиры)	Номер по плану здания (комнат, кухни, коридор и пр.)	Назначение частей помещения : жилая комната, кухня и т.п.	Формула подсчета площадей частей помещения	Общая площадь квартиры	В том числе площадь				Поджий, балконов, террас, веранд (с коэф)	Высота помещений по внутреннему обмеру, м	Площадь помещ. общего пользования	Самовольно переоборудованная	Примечание
							Квартиры	Из нее		хол. коридоров, кладовых и т.п.					
								Жилая	Подсобная						
1	2	3	4	5	6	7	8	9	10	11	12	13	14	15	16
A	1	6	1	Прихожая	4.10*1.92- -0.40*0.40	7.7	7.7		7.7			2.80			
			2	Жилая	4.10*2.88	11.8	11.8	11.8							
			5	Жилая	3.07*5.00	15.4	15.4	15.4							
					Итого по этажу:	34.9	34.9	27.2	7.7						
			1	Кладовая	3.63*4.55- -0.40*0.40	16.4	16.4		16.4						
			2	Кладовая	2.52*4.55	11.5	11.5		11.5						
					Итого по этажу:	27.9	27.9		27.9						
					Итого:	62.8	62.8	27.2	35.6						

На жилые дома граждан
и общественный фонд

ЭКСПЛИКАЦИЯ

к поэтажному плану жилого дома, расположенного в г. Ижевске
по улице (переулку) ул. Октябрьский 49

Дата записи	Этаж (подвал с 1-го этажа и канализационный)	Номер помещения (квартиры и т.п.)	Номер по плану строения, квартиры, кухни, корид. и т.д.	Назначение частей помещения: жилая, комната, кухня, коридор, ванная и т.д.	Формула для подсчета площадей	Площадь по внутреннему обмеру в кв. м.				Высота помещений по внутреннему обмеру
						общая полезная	в том числе		вспомогательная (подсобная)	
7	8	9	10	11						
		164	1	спальная	$(3,20 \times 4,33) - (1,10 \times 0,66) - (0,40 \times 0,65)$	15,1	15,1			3,10
					Итого	15,1	15,1			
		165	1	кухня	$(1,12 \times 1,80) - (1,80 \times 0,66)$	10,4			10,4	
			2	спальная	$3,52 \times 4,33$	15,2	15,2			
					Итого	25,9	15,2		10,4	
		166	1	кухня	$(4,15 \times 1,95) - (0,70 \times 1,05) - (1,10 \times 0,70) - (1,10 \times 0,65)$	6,5			6,5	
			2	спальная	$4,15 \times 3,00$	12,4	12,4			
			3	спальная	$3,07 \times 5,04$	15,6	15,6			
					Итого	34,5	28,0		6,5	
				коридор	$2,95 \times 2,80$	8,3			8,3	
					Итого	8,3			8,3	
					Итого	23,8	58,3		25,5	
					Итого по этажам	155,7	101,9		93,8	

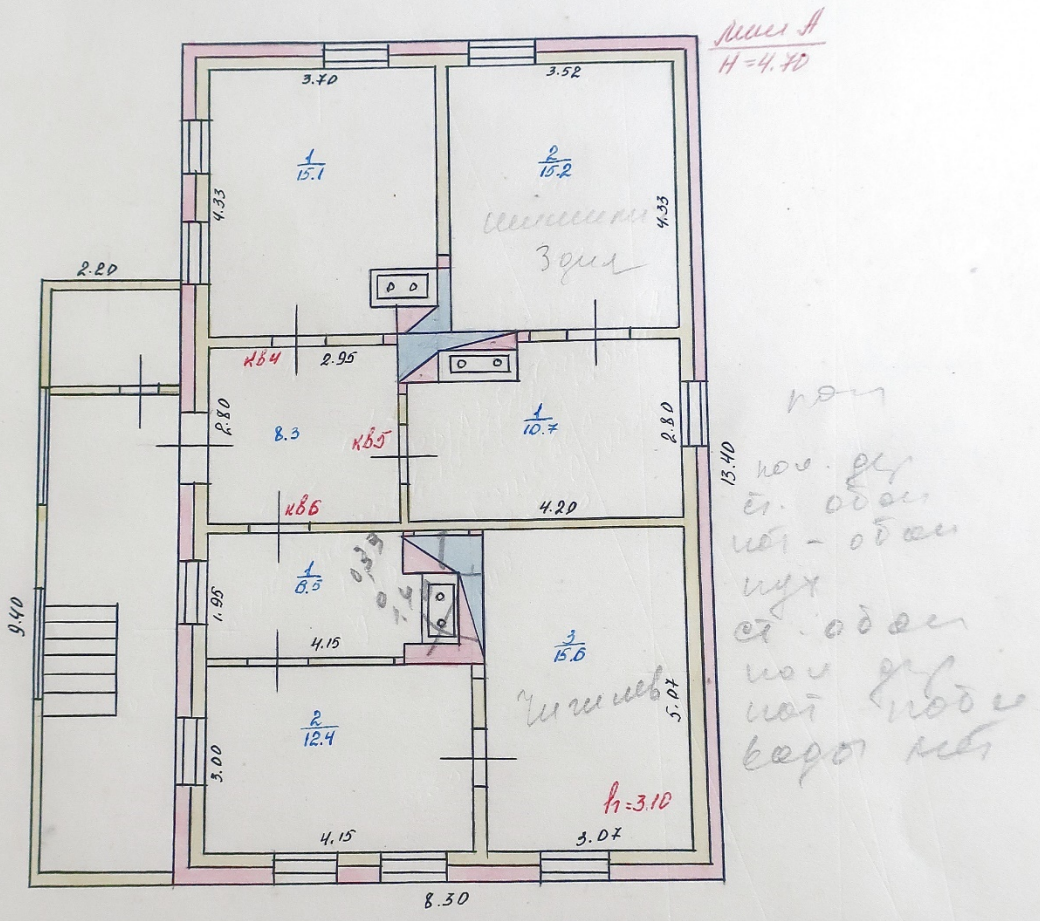
Площадь:

Потажный план 1 этажа

Строения в долевом владении № 49 по улице 25^{го} Октября
 в городе (поселке) Рыльск района(о)
 Курной области, принадлежащего Администрации

на инвентарном плане лит. А

6



$548 : 155,7 = 6,56 \times 25,9 = 168,0 \text{ м}^2 \times 9 \text{ р}$
 $3,52 \times 25,9 = 91 \text{ м}^2 \times 9 \text{ р}$

Площадь 1 00 Объем вписанной тарелки конф
 22 = МАРИНА 1082 г. Прочерки тарелки-матрицы

ТЕХНИЧЕСКИЙ ПАСПОРТ

на жилой дом № 49 литер А
 по 25^{му} Октября ул. (пер.)
 город Рыбинск район _____

Кварт. № _____
 Инвент. № _____
 Шифр _____
 (фонд) _____

Владелец Ромоуриавичи
 Серия, тип проекта _____

Год постройки до 1917 переоборудовано _____ в _____ году
 Год последнего капитального ремонта _____ надстроено _____

Число этажей _____

Кроме того, имеется подвал, цокольный этаж, мансарда, мезонин (подчеркнуть)

Число лестниц _____ шт; их уборочная площадь _____

Уборочная площадь общих коридоров и мест общ. пользов. _____

Средняя внутренняя высота помещений 2.40 м Объем 664 куб м

Общая полезная площадь дома 163.7 кв. м

из них

а) Жилые помещения: полезная площадь 155.7 кв. м

в том числе: жилой площади 101.9 кв. м

Средняя площадь квартиры 16.9 кв. м

Распределение жилой площади

№ п. п.	Жилая площадь находится	Количество		Жилая площадь	Текущие изменения				
		жилых кварт.	жилых комнат		количество жи-лых кварт.	жилая площадь	количество жилых кварт.	жилая площадь	
1	2	3	4	5	6	7	8	9	10
1	В квартирах	<u>6</u>	<u>4</u>	<u>101.9</u>					
2	В помещен. коридорн. системы								
3	В общежитиях								
4	Служебная жилая площадь								
5	Маневренная жилая площадь								

Из общего числа жилой площади находится:

а) в мансардах									
б) в подвалах									
в) в цокольных этажах									
г) в бараках									

Распределение квартир по числу комнат (без общежит. и коридорн. сист.)

№ п. п.	Квартира	Число квартир	Их жилая площадь	Текущие изменения			
				число квартир	их жилая площадь	число квартир	их жилая площадь
1	2	3	4	5	6	7	8
1	Однокомнатные	<u>5</u>	<u>43.9</u>				
2	Двухкомнатные	<u>1</u>	<u>28.0</u>				
3	Трехкомнатные						
4	Четырехкомнатные						
5	Пятикомнатные						
6	Шестикомнатные						
7	В семь комнат и более						
Всего:		<u>6</u>	<u>101.9</u>				

II. Благоустройство жилой площади (кв. м)																								
Воздуховод	Канализация		Отопление										Ванны				Горячее водосп.		Газоснабж.		Мусоропровод	Лифт	Напряжение электросети	
	местная	центральная	летнее	печное	газовое	от АГВ	центральное				от групп. котельн.	калорифер	с горячим водоснабжен.	с газовыми колонками	с дровяными колонками	без колонки и горяч. воды	от колонок	центральн.	баллоны	центральн.			127	220
							от ТЭЦ	от собст. котельн.	на твер. топливе	на газе														
3	4	5	6	7	8	9	10	11	12	13	14	15	16	17	18	19	20	21	22	23	24	25	26	
		1019																					1069	

III. Исчисление площадей и объемов основной и отдельных частей строения и пристроек				
Наименование	Формулы для подсчета площадей по наружному обмеру	Площадь (кв. м)	Высота (м)	Объем (куб. м)
2	3	4	5	5
Основная осн	$8,80 \times 13,40$	117,2	3,40	398
с подвалами	$8,80 \times 13,40$	117,2	2,60	289
а-пристройке	$2,20 \times 9,40$	20,7	2,60	44

Группа капитальности		Описание конструктивных элементов и определение износа жилого дома		Сборник Таблица № 15			Лите
Вид внутренней отделки		проечная					со по
№ п.п.	Наименование конструктивных элементов	Описание конструктивных элементов (материал, конструкция, отделка и прочее)	Техническое состояние (осадки, трещины, гниль и т.п.)	Удельный вес конструктивных элементов	Процент износа в процентах	Удельный вес конструктивных элементов с поправкой	Итого
1	2	3	4	5	6	7	8
1	Фундаменты	каменная кладка	состояние хорошее	8		8	35
2	а. Наружные и внутренние капитальные стены	каменная кладка в шахматном порядке с толщиной d=18 см	состояние хорошее	24		24	30
	б. Перегородки	деревянные	состояние хорошее				
3	Перекрытия	чердачные	деревянные	4		4	35
		междуэтажные	деревянные				
		подвальные	деревянные				
4	Крыша	деревянная с кровлей из шифера	состояние хорошее	4		4	30
5	Полы	из дерева на кирпичном основании	состояние хорошее	8		8	35
6	Проемы	оконные	деревянные	10		10	35
		дверные	деревянные				
7	Отделочн. раб.	Наружная отделка архитектуры, оформ.	штукатурка, окраска	12		12	35
		Внутренняя отделка	штукатурка, окраска				
8	Санитарно и электрические работы	Центр. отопление					
		Печное отопление					
		Водопровод	-1.1				
		Электроосвещение					
		Радио					
		Телефон	-0.5				
		Телевидение	+1.4				
		Ванны					
		Горячее водоснаб.					
		Вентиляция					
Газоснабжение	+1.9						
Мусоропровод							
Лифты							
Канализация	-2.2						
9	Разные работы	срочные, окраска		15		15	30

$$\% \text{ износа приведенный к } 100 \text{ по формуле: } \frac{\text{процент износа (гр. 6) x 100}}{\text{удельный вес (гр. 7)}} = \frac{305 \times 100}{100} = 305\%$$

VI. Техническое описание холодных пристроек и тамбуров

Литер по плану	Наименование	Этажность	Описание конструктивных элементов и их удельные веса											№ сборки	№ таблицы	Удельный вес оценки обьекта в %	П.нос в %	
			фундамент	стены и перегород.	перекрытия	крыша	полы	проемы		отделочн. работы	внутренне санитарно и электротехн. устройства	прочие работы						
1	2	3	4	5	6	7	8	9	10	11	12	13	14	15	16	17	18	
а	пристройка	1	дер. сев 30	деревяни	деревяни	асбесто	деревяни	деревяни	дерева	пристрой	деревяни	дерева	дерева	дерева	28	164	100	30

VII. Исчисление восстановительной и действительной стоимости основной части строения и пристроек

Литер по плану	Наименование строения и пристроек	№ сборки	№ таблицы	Стоимость по таблице	Поправки к стоимости в коэффициентах								Стоимость ст. изм. после применен. поправ. коэф.	Объем или площадь	Восстановит. стоимость в руб.	% износа	Текущая стоимость
					удельный вес строг.	на высоту помещения	на среднюю площадь квартиры	пристрой, цоколя	на отклонен. от группы капитальности	на объем строения	и проч.	удельный вес строг. после поправок					
1	2	3	4	5	6	7	8	9	10	11	12	13	14	15	16	17	18
А	Основ. стр с кофвал	28	15	24,8	1,00	1,03	1,05	1,05				0,974	29,9	664	1094531	13760	
а	пристройка	28	164	9,70	1,00								9,70	44	418	30	500
					$19943 \times 40\% = 11966, \times 1,2 \times 1,57 =$ $11966 : 1,57 = 46,85 \times 259 = 1990 \times 1,2 \times 1,57 = 3730 \times 2,5 = 9325$ $418 \times 40\% = 167,2 : 6 = 27,87 \times 1,2 \times 1,57 = 130$												

Текущие изменения внесены:

Работу выполнил	22 марта 1982 г.	198 г.	198 г.	198 г.
Инвентаризатор	М. Кош			
Проверил бригадир				

III. Экспликация земельного участка (в кв. м.)

Площадь участка					Незастроенная площадь									
по землеотв. документам	по фактическ. пользования	в том числе		асфальтов. покрытия			прочие замощения	площадки оборудования		грунт	под зелеными насаждениями			
		застроен.	не застроен.	проезда	трогуара	детские		спорт	придомовой сквер		газон с деревьями	газоны, цветники, клумбы	плодовый сад	
2	3	4	5	6	7	8	9	10	11	12	13	14	15	
82	578	196	352											

IV. Уборочная площадь (в кв. м)

Дата записи	Дворовая территория								Уличный тротуар				Кроме того, арочные проезды		
	всего	в том числе			грунт	зеленые насаждения	всего	в том числе			асфальт	прочие покрытия			
		асфальтовые покрытия	прочие замощения	площадку (оборудов.)				асфальт	зеленые насажден.	грунт					
1	2	3	4	5	6	7	8	9	10	11	12	13	14	15	16
IV-82	352						352								

V. Оценка служебных строений, дворовых сооружений и замощений

Литера по плану	Назначение	Этажность	Длина, ширина, высота	Площадь	Объем	Описание конструктивных элементов и их удельные веса																
						фундамент	стены и перегородки	перекрытия	кровля	полы	проемы	отделочные работы	элект. освещение	прочие работы	№ сборника	№ таблицы	Единица измер. и ее стоим. по таблице	Удельный вес объект. в % шив. объекта в %	Стоимость ед. изм. с поправкой	Восстановит. стоим. в рублях	Износ в %	Действительн. стоим. в рублях
1	2	3	4	5	6	7	8	9	10	11	12	13	14	15	16	17	18	19	20	21	22	23
17	сарай	1	25 x 3,20 x 1,80	3,15 x 11,90 x 2,10	345										28/163	069/м	074	4,08	153	35	99	
14	дер. осл.				49																	
33	фасады														28/163	069/м	074	4,08	153	35	99	
16	шоль																					
13																						
5	дверь на																					
5																						
5																						
9																						

продолжение см. на обороте

№3	№2	№1	№	№3	№2
фёршма	двор	ворота	раствор	сарай	сарай
100 x 220	8 x 12 м	2,5 x 2,90	100 x 2,90	3,40 x 4,10	16,1 x 11,60
2,20	8,0	8,0	8,9	13,60	2,80
4,8				24	4
мрт	8 см	двор	двор	пер. см 13	пер. см 14
двор	34 м	на двор	на двор	двор	двор
13					
милл					
двор	14				
двор	3				
2					
3					
4					
28/105	28/175	26/70	26	28/162	28/105
м ² /340	м ² /8,00	м ² /15,7	м ² /107	м ² /81	м ² /6,30
2,82	1,00	1,00	1,00	0,93	0,44
249	8,00	10,00	10,10	23,3	4,08
184	70	8,10	2,90	3,17	11
20	60	5,0	3,0	2,0	5,5
104	22	5,60	4,20	2,22	2,5

VI. Общая стоимость строений и сооружений на участке (в руб.)

Дата записи	В ценах какого года	Основные строения		Служебн. строен. и сооруж.		Всего	
		восстановит. стоимость	действит. стоимость	восстановит. стоимость	действит. стоимость	восстановит. стоимость	восстановит. стоимость
1	2	3	4	5	6	7	8
13/14-82	1989	20661	14264	829	595	21484	14859

Текущие изменения внесены:

Работу выполнил	22 марта 1982	198	г.	198	г.	198	г.
Инвентаризатор	Чкалов						
Проверил бригадир	Чаг. БМ	Селин					

13

1	2	3	4	5	6	7	8	9	10	11	12	13	14
20	Проемы	оконные перепл.	кв. м										
21		двери внутрен.	шт.										
22		наружные	"										
23	Фасад - наружи. отд.		кв. м										
24		трубы центр отоп.	п/м										
25		радиаторы	секц.										
26	отопление	панели, пан кааори- ферше	кв. м										
27		печи на твердом или газ. топливе	шт.										
28		АГВ колонки	"										
29	подорожка	умывальники	"										
30		раковины	"										
31		водопров. трубы	п/м										
32	канализ.	унитазы	шт.										
33		сmyвные бачки	"										
34		канализ. трубы	п/м										
35	Внутренние санитарно и электротехнические устройства	трубы горяч. воды	"										
36		ванны	шт.										
37		души	"										
38	печи	колонки газовые или на твердом топливе	"										
39		трубы газовые	п/м										
40		газовые 2-х конф.	шт.										
41	электрические	" 4-х конф.	"										
42		телевидение	общ. ант.										
43		лифты	шт.										
44	вводные устройства	световая электропр.	п/м										
45		силовая электропр.	"										
46		вводные устройства	шт.										
47	электросчетов	электросчетов	"										
48		вентиляционные стволы и трубы	п/м										
49		мусоропров. стволы	"										
50	Прочие работы	балконы и лоджии	шт.										
51		эркеры	"										
52		ступени	"										
53	лестницы	площадки	кв. м										
54		ограждения	п/м										
55		мусоросб. камеры	шт.										
56	бойлеры	бойлеры	"										
57		тепловые узлы	"										
58		водоподкачка	"										
59													
60													

Потребность в капитальном ремонте по строению _____ руб.

Всего потребность капит. затрат по земельн. участку _____ руб.

Работу выполнил инженер Фамельников О.И.
(должность, ф. и. подпись)

« 22 » марта 198 2 г.

Курск, гор. тех. упр. изд. Курского обл. исполкома, 1981 г. 5513

Город Курск

Инвентарный № _____

14

Расчетная ведомость

на домовладение по улице 25²⁰ Октября № 49 владелица Федосеева Елена Михайловна

Наименование строений, сооружений или земельных угодий	Литер и этажи	№№ квартир	№№ комнат	Название комнат	Формулы вычисления площадей по внутренним или внешним размерам	Площадь	Н	Объем
Дачное с/р	А				13,40 × 8,30	111,2		
Пришеротка	а				9,40 × 2,20	20,6		
Сарай	П				12,80 × 3,15	39,7		
Сарай	П ₁				3,20 × 2,15	6,9		
Сарай	П ₂				1,60 × 1,40	2,2		
Сарай	П ₃				3,40 × 4,00	13,6		
Уборная	У				2,20 × 1,20	2,6		
Итого застроено:						196,3		
Строения					24,70 × 24,20	548,3		
Ступа					Стр 548,3 - Стр 196,3	352		
Строения					Стр 548,3 - Стр 196,3	352		

СОСТАВЛЕНО
в г. Арма 1982 г.

ЧЕРНОВОЕ ОПИСАНИЕ

1. Основное строение

п. Вильский Квартал № _____ Отдел. мил. № _____ Домовладение № 49
 по 28^{му} Октября ул. (переулок) _____
 ипользователь Домоуправление
 иделец строения _____
 ипользователь строения _____
 значение строения жилая использован жилая
 бл. долговечн. _____ Число этажей 4 Год постройки до 1917
 агоустр. строения лифт, радио

№ п.	Наименование элементов	Описание элементов (материал и конструкция)	Описание технического состояния элементов	Процент износа
1	Фундамент	кирпич. шпатель		35
2	Стены капитальные	кирпич. в шпатель и бревна d=150мм		30
3	Перегородки	деревянные		30
4	Перекрытие чердачное	деревянные шпатель		35
5	Перекрытие междуэтажное	деревянные шпатель		30
6	Крыша	деревянные шпатель и бревна d=150мм		35
7	Полы 1-го этажа	деревянные шпатель		35
8	Полы последующих этажей	деревянные шпатель		25
9	Окна	деревянные шпатель		25
10	Двери	деревянные шпатель		30
11	Внутренняя отделка	штукатурка, обои, краска		35
12	Наружная	штукатурка, краска		25
13	Печи или центр. отопление	нет		25
14	Кухонные очаги	нет		25
15	Разные работы	краска шпатель		30
16				
17				
18				
19				
20				
21				
22				

4. Выписка из Единого государственного реестра недвижимости об объекте недвижимости (здание) от 20.04.2022

Сведения выписки из Единого государственного реестра недвижимости об объекте недвижимости (здание)

Реквизиты выписки

Наименование	Значение
Дата формирования выписки	20.04.2022
Регистрационный номер	****_***/****_*****

Реквизиты поступившего запроса

Наименование	Значение
Дата поступившего запроса	20.04.2022
Дата получения запроса органом регистрации прав	20.04.2022

Сведения об объекте недвижимости - здании

Наименование	Значение
Дата постановки на учет/ регистрации	13.11.2011 14:27:00
Кадастровый номер	46:20:270205:462
Номер кадастрового квартала	46:20:270205
Вид объекта недвижимости	002001002000, Здание
Кадастровые номера помещений, расположенных в объекте недвижимости	46:20:270205:909, 46:20:270205:910, 46:20:270205:911, 46:20:270205:912, 46:20:270205:913, 46:20:270205:914
Ранее присвоенные номера	01, Инвентарный номер, 419
Площадь, в кв. метрах	155.7
Количество этажей (в том числе подземных)	2
Количество подземных этажей	1
Назначение здания	204003000000, Многоквартирный дом
Наименование здания	Многоквартирный жилой дом
Год завершения строительства	1917
Адрес в соответствии с ФИАС (Текст)	Курская область, р-н. Рыльский, г. Рыльск, ул. 25 Октября, д. 49
Кадастровая стоимость	1424077.35
Дата документа	16.01.1995
Включен в реестр объектов культурного наследия или является выявленным объектом	да
Регистрационный номер (регистрационный номер учетной карты)	000000000002270
Вид объекта	207001000000, Памятник
Наименование объекта	Дом жилой, кон. XIX - нач. XX вв.
Особые отметки	Сведения, необходимые для заполнения разделов: 2 - Сведения о зарегистрированных правах; 5 - Описание местоположения объекта недвижимости; 6 - Сведения о частях объекта недвижимости, отсутствуют.

Помещения, расположенные в объекте недвижимости

Наименование	Значение
Сведения о помещении	
Кадастровый номер	46:20:270205:909
Тип этажа	12, Полуподвал
Номер этажа	Полуподвал
Ссылка на файл	/SERVER-FLSTOR/IMAGES\$/OKS/46_20/Курский филиал ФГУП Ростехинвентаризация - Федеральное БТИ/7916/7916684/720588_img_2239.jpg
path	9405f960-aa4a-493d-ad4c-459eb3298191/927df4f3-10ff-47d3-8560-cbe1f28c9f03/EXT_FILE
Площадь, в кв. метрах	25.3
Назначение здания	206002000000, Жилое
Вид жилого помещения	205001000000, Квартира

Сведения о помещении	
Кадастровый номер	46:20:270205:910
Тип этажа	12, Полуподвал
Номер этажа	Полуподвал
Ссылка на файл	/SERVER-FLSTOR/IMAGES\$/OKS/46_20/Курский филиал ФГУП Ростехинвентаризация - Федеральное БТИ/7916/7916685/720589_img_2239.jpg
path	5a207eac-0d64-4e45-b2df-0b0b74458903/49632211-87c0-4b05-b060-81b4aaaca1f5/EXT_FILE
Площадь, в кв. метрах	21.7
Назначение здания	206002000000, Жилое
Вид жилого помещения	205001000000, Квартира
Сведения о помещении	
Кадастровый номер	46:20:270205:911
Тип этажа	12, Полуподвал
Номер этажа	Полуподвал
Ссылка на файл	/SERVER-FLSTOR/IMAGES\$/OKS/46_20/Курский филиал ФГУП Ростехинвентаризация - Федеральное БТИ/7916/7916686/720590_img_2239.jpg
path	c4b12622-8ec3-485f-9843-18e82a7b2816/f2f374ac-c79b-49f6-bd4f-3a994efc5950/EXT_FILE
Площадь, в кв. метрах	17.3
Назначение здания	206002000000, Жилое
Вид жилого помещения	205001000000, Квартира
Сведения о помещении	
Кадастровый номер	46:20:270205:912
Тип этажа	01, Этаж
Номер этажа	1
Ссылка на файл	/SERVER-FLSTOR/IMAGES\$/OKS/46_20/Курский филиал ФГУП Ростехинвентаризация - Федеральное БТИ/7916/7916687/720591_img_2241.jpg
path	0d5d987b-ba72-4ef0-a2c8-7e91be16666b/a52056cf-bb15-477e-8dc4-7d4e998c71fc/EXT_FILE
Площадь, в кв. метрах	15.1
Наименование вида использования	жилое
Назначение здания	206002000000, Жилое
Вид жилого помещения	205001000000, Квартира
Сведения о помещении	
Кадастровый номер	46:20:270205:913
Тип этажа	01, Этаж
Номер этажа	1
Ссылка на файл	/SERVER-FLSTOR/IMAGES\$/OKS/46_20/Курский филиал ФГУП Ростехинвентаризация - Федеральное БТИ/7916/7916688/720592_img_2241.jpg
path	21e5225f-1111-49f9-ba94-f48257d0cbcc/37732138-b46a-4df9-9944-ab81b087bb9b/EXT_FILE
Площадь, в кв. метрах	25.9
Наименование вида использования	жилое
Назначение здания	206002000000, Жилое
Вид жилого помещения	205001000000, Квартира

Сведения о помещении	
Кадастровый номер	46:20:270205:914
Тип этажа	01, Этаж
Номер этажа	1
Ссылка на файл	/SERVER-FLSTOR/IMAGES\$/OKS/46_20/Курский филиал ФГУП Ростехинвентаризация - Федеральное БТИ/7916/7916689/720593_img_2241.jpg
path	594ddf38-d1e1-4db5-8c9c-44b2171f498b/e9e642eb-2966-46fd-b303-7f606514c55a/EXT_FILE
Площадь, в кв. метрах	34.5
Назначение здания	206002000000, Жилое
Вид жилого помещения	205001000000, Квартира

Статус записи об объекте недвижимости

Наименование	Значение
Статус записи об объекте недвижимости	Сведения об объекте недвижимости имеют статус "актуальные, ранее учтенные"

5. Список домовладельцев города Рыльска с указанием улиц, на которых были расположены их дома в 1902 г. Ф. 302, оп.1, д.438, л.3, 17 об.

ГОСУДАРСТВЕННЫЙ АРХИВ КУРСКОЙ ОБЛАСТИ

Рыльская городская управа.

Курский Гбл архив
Отдел дореволюционных фондов
Ф. п. д. № 302
Ср. № 41 Арх. № 438

ДЕЛО № _____

*Список домовладельцев гор. Рыльска
с указанием улиц, на которых были
расположены их дома в 1902 году*

Начато _____
Окончено _____
На _____ листах

Курский Гбл архив
Отдел дореволюционных фондов
Ф. п. д. № 302
Ср. № 41 Арх. № 438

X 3

Списокъ

Обывательская Домашая гор. Дамьска, предназна-
ченныя для размещения нижнихъ классовъ
заноса и лошадей при призрѣвѣ на действитель-
ную службу съ объявленіемъ мобилизаціи
войскъ.

Пересоставленъ

№№ вв. в. в. в.	№№ вв. в. в.	Наименованіе улицы Имена и фамиліи до- моблагодѣльцевъ	Число пред- назначенное для раз- мѣщенія	
			Нижнихъ классовъ	Лошадей
		Нижне-Сейменская улица		
1582		Кулаковъ Михаилъ Николаевичъ	2	"
1581		Френкель Александръ Ильичъ	5	5
1580		Михайлова Стасовъ Василь	3	3
1579		Кулаковъ Иванъ Николаевичъ	3	
1578		Алешкина Елизавета Степановна	3	
1577		Сильванкова Анастасія Степановна	3	
1576		Воронинъ Генрихъ Яковлевичъ	2	
1575		Виноградовъ Денисъ Степановичъ	3	
1574		Воронина Акилина Михайловна	3	
1573		Лавровская Ольга Юрьевна	2	
1572		Менжикова Калиточина Алек.	5	5
1571		Потемнова Анна Ильична	3	5
1570		Менжикова Василий Михайловичъ	3	
1580		Кулаковъ Ольга Васильевна	5	
1584		Сильванова Татьяна Степановна	2	
1585		Винз. Воронинъ Елизавет. Михайловъ	2	

22.	{	1214.	Бондаревъ Гавриилъ Никитинъ	64
		1213.	Сугкинъ Иванъ Егоровъ	2
		1212	Трубенко Иванъ Петровъ	14
				6

Полевая улица

22.	{	1192	Словущкина Ольга Тимофеевна	3
		1193	Зайцева Трасковъ Степанова	2
		1194	Секрина Тамьяна Даншова	3
		1195	Шитова Густавъ Антонова	2
		1197	Исаева Тамьяна Иванова	2
		1196	Кочергина Вероевъ Антонова	3
			<u>Дмитриевская улица</u>	

19.	{	1115	Тулдеева Анна Никитина	3
		1116	Сиромятникова Анна Козвемича	3
		1117	Быкова Намальеъ Васильева	5
		1120	Лугинкина Анна Ивановна	3
		1119	Видявцева Марья Гаврилова	6
			<u>Васильевская улица</u>	5

19.	{	1123.	Торская Александра Ивановна	4
		1124	Орлова Маурена Степорова	2
		1125	Патышевъ Иванъ Васильевъ	4
		1126	Алексева Намальеъ Николаева	5
		1127	Воронинъ Николайъ Васильевъ	3
		1128	Воронинъ Иванъ Дмитриевъ	5
		1129	Сиромятникова Марія Степорова	3
		1130	Патышевъ Козьмо Никиторовъ	3

Глуховская улица

19.	{	1122	Авдеевъ Прохоръ Тимофеевъ	6
		1121	Ильоварова Евдокія Степанова	6
				3

б. Списки домовладельцев гор. Рыльска с указанием улиц, на которых они находились. Ф. 302, оп.1, д.539, л.2, 10.

ГОСУДАРСТВЕННЫЙ АРХИВ КУРСКОЙ ОБЛАСТИ

Рыльская городская управа

СНИИ Облгосарх
Отдел документальных фондов
Фонд № 302
Св. № 48 Арх. № 539

ДЕЛО № _____

*Списки домовладельцев гор. Рыльска,
с указанием улиц, на которых они
находились.*

Начато 1908г.

Окончено _____

На _____ листах

Курская облгосарх
Отдел документальных фондов
Фонд № 302
Св. № 48 Арх. № 539

Стисокъ

Обывательскими волостми гор. Рязанской предназначе-
на для размыщениа ратниковъ Государственнаго
ополченія

Составленъ 6 севраис 1908 года.

Кварталы	№ № домовъ	Именования улицъ именъ и фамилий домо- владельцевъ.	Число ратниковъ предназначенныхъ для размещенія
		<u>Площадная улица</u>	
51.	268	Шатиловъ Платонъ Борисовъ 17.	113
	269	Латышевъ Павелъ Ивановичъ 16.	
	270	Камелевъ Пирфрнъ Андреевъ 10.	
	271.	Камелевъ Валентинъ Андреевъ 13.	
	272	Поздунинъ Иванъ Степановичъ 7.	
	273.	Князевъ Федръ Ивановичъ 10.	
		<u>Войновцевская улица</u>	
9.	8	Войновцевъ Иванъ Александровичъ 15.	15
	7	Войновцевъ Иванъ Александровичъ 15.	
		<u>Вознесенская улица</u>	
9.	4	Ильинскій Арианъ Евгеніевичъ 15.	19
	5	Шелкова Пирфрнъ Васильевичъ 4.	
		<u>Троицкая улица</u>	
2	6/4	Ветчининъ Викторъ Васильевъ 4.	4
		<u>Площадная улица</u>	
9.	3	Войновцевъ Александръ Павловичъ 15	15
	2	Силимовъ Александръ Андреевъ 6.	
	1	Золотаревъ Федръ Стефановичъ 15.	

Полевая улица

92.	1192	Ситниченко Ольга Михайловна	3.
	1193	Северинь Сергей Владимирович	2.
	1194	Северинь Сергей Владимирович	3.
	1195	Титова Елена Ивановна	2.
	1196	Деденкова Ирина Александровна	3.
	1197	Исаева Татьяна Ивановна	2.

Дмитриевская улица

10	1115	Тумасова Анна Викторовна	3.
	1116	Суроматинков Иван Васильевич	3.
	1117	Финкова Наталья Васильевна	5.
	1119	Савельева Мария Фабриковна	6.
	1120	Тумашкина Анна Ивановна	3.

Васильевская улица

10	1123	Трехач Александр Иванович	4.
	1124	Козырева Варвара Васильевна	2.
	1125	Латышев Иван Васильевич	4.
	1126	Александрова Наталья Николаевна	5.
	1127	Зоронин Николай Васильевич	3.
	1128	Зоронин Иван Дмитриевич	5.
	1129	Суроматинков Марк Петрович	3.
	1130	Латышева Елена Константиновна	4.

Глуховская улица

10	1122	Левинский Павел Ильич	6.
	1121	Мивоварова Евдокия Степановна	6.

Полевая улица

10	1107	Корсакова Наталья Александровна	2.
	1109	Кутников Василий Иванович	2.
	1111	Кочин Петр Васильевич	2.
	1112	Орлов Георгий Владимирович	2.

7. Письмо областного бюджетного учреждения культуры «Инспекция по охране и использованию объектов культурного наследия (памятников истории и культуры) Курской области» от 06.05.2022 № 677 о направлении запрашиваемой информации



**АДМИНИСТРАЦИЯ
КУРСКОЙ ОБЛАСТИ
КОМИТЕТ ПО ОХРАНЕ ОБЪЕКТОВ
КУЛЬТУРНОГО НАСЛЕДИЯ
КУРСКОЙ ОБЛАСТИ**

ОБЛАСТНОЕ БЮДЖЕТНОЕ УЧРЕЖДЕНИЕ
КУЛЬТУРЫ «ИНСПЕКЦИЯ ПО ОХРАНЕ И
ИСПОЛЬЗОВАНИЮ ОБЪЕКТОВ КУЛЬТУРНОГО
НАСЛЕДИЯ (ПАМЯТНИКОВ ИСТОРИИ И
КУЛЬТУРЫ) КУРСКОЙ ОБЛАСТИ»
(ОБУК «ИНСПЕКЦИЯ ПО ОХРАНЕ
ОБЪЕКТОВ КУЛЬТУРНОГО НАСЛЕДИЯ КУРСКОЙ
ОБЛАСТИ»)

305000, г. Курск, Красная пл., д. 6

тел.: +7 (4712) 51-15-96,

e-mail: okn.kursk@mail.ru;

06.05.2022 № 677

Генеральному директору Общества с
ограниченной ответственностью
«НАУЧНО-ИССЛЕДОВАТЕЛЬСКИЙ
ИНСТИТУТ РЕСТАВРАЦИИ,
ПРОЕКТИРОВАНИЯ И ИСТОРИКО-
КУЛЬТУРНЫХ ЭКСПЕРТИЗ»
Худякову О.В.

7841084410@mail.ru

Уважаемый Олег Владиславович!

На Ваше обращение о предоставлении документов от 04.05.2022 № 42-22, ОБУК «Инспекция по охране и использованию объектов культурного наследия (памятников истории и культуры) Курской области» (далее – Инспекция) сообщает, что в Ваш адрес посредством электронной почты на электронный адрес 7841084410@mail.ru 5 и 6 мая 2022 г. было направлено 14 писем с вложенными электронными архивами.

Архивы содержат всю имеющуюся у Инспекции информацию по перечню выявленных объектов культурного наследия, указанному в Контракте № 0144200002422000081 от 04.05.2022 г.:

- выкопировки из Списка вновь выявленных объектов, представляющих историческую, научную, художественную или иную культурную ценность, утвержденного председателем комитета по культуре и искусству Администрации Курской области 16.01.1995 г.;
- имеющиеся фотографические изображения объектов;
- имеющиеся копии актов осмотра и актов технического состояния выявленных объектов культурного наследия;
- имеющиеся копии технических паспортов выявленных объектов культурного наследия;
- имеющиеся выписки из Единого государственного реестра недвижимости;
- проект зон охраны г. Рыльск Курской области.

С уважением,
Начальник инспекции

И.В. Черникова

Ворылина Н.Н.
+7 (4712) 51-15-96

8. Письмо Администрации города Рыльска от 31.05.2022 № 1315 о предоставлении запрашиваемой информации



АДМИНИСТРАЦИЯ ГОРОДА РЫЛЬСКА

307370, Курская область, г. Рыльск, ул.К.Либкнехта,9
тел./факс: (47152) 2-22-38, E-mail: adm.rylsk46@mail.ru
ОКПО 44022333, ОГРН 1024600743892
ИНН/КПП 4620004595 / 462001001

___ 31.05.2022 ___ № ___ 1315 ___

На № _____ от _____

Генеральному директору Научно-исследовательского института реставрации, проектирования и историко-культурных экспертиз НИИ РПИКЭ
Худякову О. В.

Уважаемый Олег Владиславович!

На Ваш исх. № 44-22 от 05.05.2022 Администрация города Рыльска предоставляет запрашиваемую информацию.

Глава города Рыльска

С. А. Курносов

Исп. Фролова О. А.
Тел. 8(47152) 2-27-42

9. Письмо ОКУ «Госархив Курской области» от 30.05.2022 № 07-12/190-2022/Т о направлении скан-копий архивных дел

Российская Федерация
Архивное управление
Курской области
Областное казенное учреждение
«Государственный архив Курской области»
(ОКУ «Госархив Курской области»)
ул. Ленина, 57, г. Курск, 305000
тел./Факс. 8 (4712) 51-49-85
e-mail: gosarhiv-kursk@yandex.ru
ОКПО 03492966, ОГРН 1024600949911
ИНН/КПП 4629016556/463201001
30.05.2022 № 07-12/190-2022/Т.
на № 56-22 от 25.05.2022.

Генеральному директору
ООО «НИИ РПИИКЭ»

Худякову О.В.

ул. Кирочная, д. 19, литер А, офис 6,
г. Санкт-Петербург, 191123

<7841084410@mail.ru>

Уважаемый Олег Владиславович!

В архивном фонде «Коммунальный отдел исполкома Рыльского уездного Советов рабочих, крестьянских и красноармейских депутатов» выявлены архивные дела с информацией о строениях, расположенных на территории города Рыльска в первой половине 1920-х гг. (скан-копии архивных дел прилагаются).

В связи с тем, что в довоенные годы в городе Рыльске отсутствовала нумерация домовладений (административная привязка осуществлялась по номеру квартала и домовладельцу), сопоставить выявленные исторические сведения с актуальной нумерацией домовладений, представленной в приложении к Вашему запросу, не представляется возможным, так как сотрудники ОКУ «Госархив Курской области» не уполномочены интерпретировать выявляемую в архивных документах информацию.

Вместе с тем, приглашаем Ваших сотрудников самостоятельно ознакомиться с архивными документами в читальном зале ОКУ «Госархив Курской области» с целью выявления интересующих Вас сведений, где им будет оказана соответствующая квалифицированная помощь.

Работа читального зала осуществляется по следующему графику: с понедельника по четверг с 10:00 по 17:00, перерыв с 13:00 до 14:00. Записаться для работы в читальном зале можно по телефону +7 (4712) 51-49-85 (доб. 2259).

Приложение: 344 файла.

Директор

О.Н. Аргунов
☎ 8 (4712) 52-05-58



Н.А. Елагина