



АДМИНИСТРАЦИЯ КУРСКОЙ ОБЛАСТИ

**КОМИТЕТ ПО ОХРАНЕ ОБЪЕКТОВ КУЛЬТУРНОГО НАСЛЕДИЯ
КУРСКОЙ ОБЛАСТИ**

П Р И К А З

от 28 января 2022

№ 01-1-08/36

г. Курск

**Об утверждении предмета охраны объекта
культурного наследия регионального значения
«Ансамбль церкви Серафима Саровского», 1905, 1912 гг. в составе:
Церковь Серафима Саровского, 1905 год;
Серафимовское училище, 1912 год
(Курская область, город Курск, улица Полевая, дома 17, 17 б)**

В соответствии с Федеральным законом от 25 июня 2002 года № 73-ФЗ «Об объектах культурного наследия (памятниках истории и культуры) народов Российской Федерации», пунктом 3.18 Положения о комитете по охране объектов культурного наследия Курской области, утвержденного постановлением Губернатора Курской области от 15.09.2020 № 274-пг, ПРИКАЗЫВАЮ:

1. Утвердить прилагаемый предмет охраны объекта культурного наследия регионального значения «Ансамбль церкви Серафима Саровского», 1905, 1912 гг. в составе: Церковь Серафима Саровского, 1905 год; Серафимовское училище, 1912 год, расположенного по адресу: Курская область, город Курск, улица Полевая, дома 17, 17 б.

2. Приказ вступает в силу со дня его подписания.

3. Контроль за исполнением настоящего приказа возложить на заместителя начальника отдела государственного надзора комитета по охране объектов культурного наследия Курской области М.Н. Мерзликину.

Председатель комитета

И.А. Мусьял

Приложение к приказу комитета
по охране объектов культурного
наследия Курской области
от 28 декабря 2012 № 01.1-02/36

ПРЕДМЕТ ОХРАНЫ

**объекта культурного наследия регионального значения
«Ансамбль церкви Серафима Саровского», 1905, 1912 гг. в составе:
Церковь Серафима Саровского, 1905 год;
Серафимовское училище, 1912 год
(Курская область, город Курск, улица Полевая, дома 17, 17 б)**

Описание предмета охраны

Историко-мемориальная ценность:

церковь построена в 1905 г. и освящена во имя выдающегося курянина преподобного Серафима Саровского чудотворца (в миру - Прохора Исидоровича Мошнина), один из первых храмов в России, возникший после прославления Российской церковью в 1903 г. Серафима Саровского в лике преподобных;

«Ансамбль церкви Серафима Саровского» с прицерковным пространством, как сакральный объект обладает историко-мемориальной ценностью, как духовный, исторический центр, свидетель основных вех жизни многих поколений соотечественников (их крещения, венчания, исповедального очищения, молитв, обретения веры, отпевания);

датировки всех объектов;

значительная узнаваемая сохранность объектов ансамбля на время их строительства.

Градостроительная охрана:

местоположение объектов «Ансамбля церкви Серафима Саровского»;
их градостроительные характеристики;

роль в композиционно-планировочной структуре исторического квартала Затускарной части города Курска;

визуальные связи объектов с улиц Полевой, Тамбовской, Чистой, Кривецкой, Подвойского и внутриквартальных секторов направлений раскрытия объектов ансамбля;

композиционное значение объектов ансамбля как значимых элементов фасадной застройки части улиц Полевой и Тамбовской;

территория объектов;

расположение и габариты зданий ансамбля.

Архитектурная охрана:

1. «Церковь Серафима Саровского» (адрес: город Курск, улица Полевая, дом 17 б), здание построено в 1905 году.

Архитектурно-художественной ценностью:

выступает здание церкви Серафима Саровского, имеющее изначальную достаточную сохранность объёмно-пространственного решения, характер отделки фасадов, в которой хорошо читаются функциональные назначения объекта.

Объёмно-пространственная композиция на время строительства объекта:

объёмно-пространственное решение объекта: одноэтажный объём, сложной конфигурации в плане, под скатной и купольной кровлей, состоит из ряда состыкованных разновеликих прямоугольных и квадратных в плане объёмов и пятигранной алтарной части;

параметры объекта: в пределах габаритов фундамента и наружных несущих стен, объёма здания по наружным стенам на высоту одного этажа;

габариты, силуэт и высотные характеристики объекта;

крыша объекта, её конфигурация – скатной и купольной формы;

размеры крыши - на время строительства объекта;

материал каркаса – дерево, конструкция стропильная;

характер кровельного покрытия – металлическая кровля по деревянной обрешетке с желобами и водосточными трубами.

Композиция и архитектурно-художественное решение фасадов объекта в целом и отдельных их деталей:

композиция и архитектурно-художественное решение фасадов объекта в формах, характерных для неорусского направления периода модерна начала XX в.;

композиция фасадов ассиметрична;

расположение, форма, ритм, габариты, конфигурация оконных и дверных проёмов – прямоугольные с полуциркульным верхом;

фасады здания выполнены в открытом керамическом кирпиче, с высокой декоративной насыщенностью в формах неорусского направления периода модерна;

рустованные и декорированные крупными филёнками и нишами лопатки, крепят углы и заполняют межоконные простенки;

все оконные и дверные проёмы крупные с полуциркульным верхом оформлены декорированными полуналичниками с замковыми камнями и подчёркнуты проходящей по длине всех фасадов полочкой;

невысокий цоколь отделён от основного объёма профилированным карнизом с рядом сухариков;

в полях фасадов подкупольного четверика - аркатурные пояски;

карниз четверика завершён массивным аттиком, декорированным прямоугольными филёнками, треугольными фронтонами, полочками и

декором из рядов полочек, сухариков и поребрика.

Конструкции и строительные материалы:

конструкции и материал капитальных наружных стен на время строительства объекта - керамический кирпич, фасады выполнены в открытом керамическом кирпиче;

кирпичные сводчатые перекрытия – «своды монье» и сомкнутые своды.

Интерьер:

раскрытые в интерьер церкви сводчатые перекрытия – «своды монье» и сомкнутые своды.

Архитектурная охрана.

2. «Серафимовское училище» (адрес: город Курск, улица Полевая, дом 17), здание построено в 1912 году.

Архитектурно-художественной ценностью:

выступает здание бывшего «Серафимовского училища», имеющее изначальную достаточную сохранность объёмно-пространственного решения, характер отделки фасадов, в которой хорошо читается функциональное назначение объекта.

Объёмно-пространственная композиция на время строительства объекта:

объёмно-пространственное решение объекта: двухэтажный объём, Г-образной конфигурации в плане, под вальмовой кровлей;

параметры объекта: в пределах габаритов фундамента и наружных несущих стен, объёма здания по наружным стенам на высоту двух этажей;

габариты, силуэт и высотные характеристики объекта;

крыша объекта, её конфигурация – вальмовая; размеры, на время строительства объекта, материал каркаса – дерево, конструкция стропильная, характер кровельного покрытия – металлическая кровля по деревянной обрешетке с желобами и водосточными трубами.

Композиция и архитектурно-художественное решение фасадов в целом и отдельных их деталей:

композиция и архитектурно-художественное решение фасадов объекта в формах, характерных для неоклассицизма начала XX в.;

композиция фасадов для главного восточного фасада - трёхчастная симметрия, для дворовых фасадов - ассиметрия.

расположение, форма, ритм, габариты, конфигурация оконных и дверных проемов – прямоугольные с прямыми и пологими лучковыми перемычками;

фасады выполнены в открытом кирпиче в так называемом «кирпичном стиле», в формах неоклассицизма, характерных для периода

фасады выполнены в открытом кирпиче в так называемом «кирпичном стиле», в формах неоклассицизма, характерных для периода модерна начала XX в.;

лицевая кладка старорусской и ложково-тычковой перевязки, с расшивкой шва и с кирпичным декором, выполненным качественным фигурным керамическим кирпичом;

главный фасад здания с улицы Полевой обладает высокой декоративной насыщенностью;

основная композиция главного фасада – трёхчастная симметрия;

главный вход в лестничный холл акцентирован крупным ризалитом, увенчанным прямоугольным декорированным аттиком;

здание отличается ритмичность равного шага крупных оконных проёмов под пологими лучковыми перемычками;

окна подчеркнуты полочками и прямоугольными филёнками;

угловые части фасада крепят рустованные лопатки;

нижний этаж рустован;

фасад завершён декорированным фризом и невысоким карнизом;

крупное окно лестничной клетки и главный вход – прямоугольные, с прямыми перемычками;

дворовые фасады решены в открытой кирпичной кладке упрощённо в скромной декоративной отделке и повторяют карниз и подоконные полочки подобные главному фасаду;

все оконные проёмы здания с лучковыми перемычками;

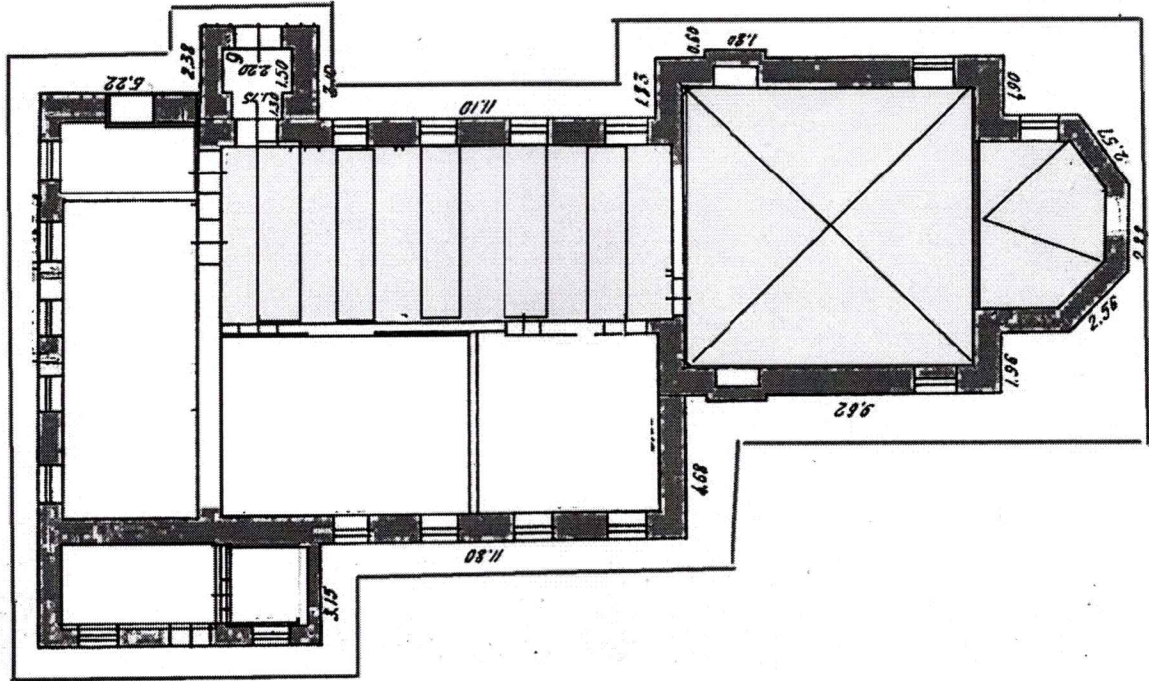
окна дворовых фасадов без обрамлений.




Конструкции и строительные материалы.

конструкции и материал капитальных наружных стен на время строительства объекта - керамический кирпич, фасады выполнены в открытом керамическом кирпиче.

ПРЕДМЕТ ОХРАНЫ: «Церковь Серафима Саровского»

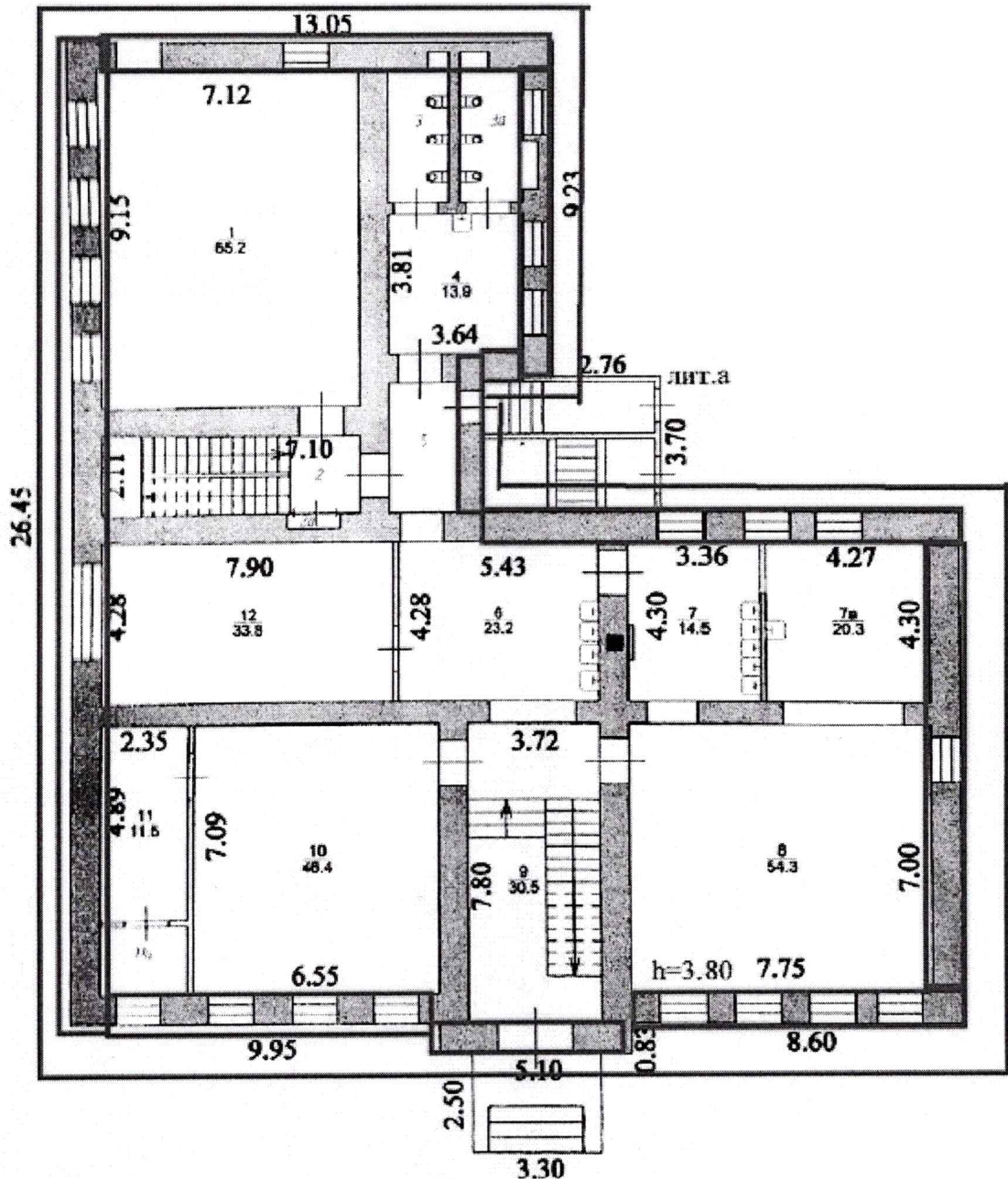
План этажа



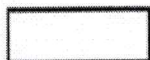
-  - объёмно-пространственное решение на время строительства объекта
-  - композиция и архитектурно-художественное решение фасадов
-  - "своды монье" и сомкнутые своды перекрытия

ПРЕДМЕТ ОХРАНЫ: «Серафимовское училище»

План 1-го этажа



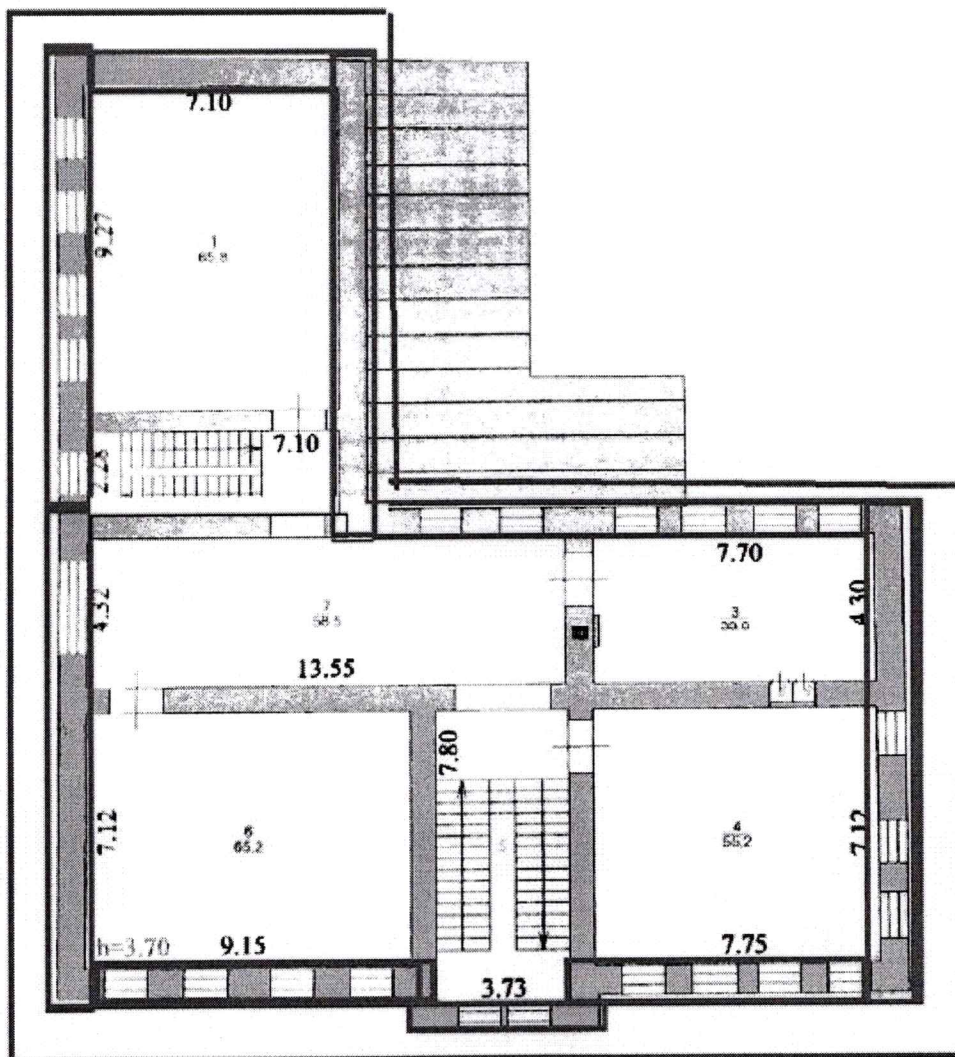
- объёмно-пространственное решение
на время строительства объекта



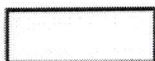
- композиция и архитектурно-художественное
решение фасадов

ПРЕДМЕТ ОХРАНЫ: «Серафимовское училище»

План 2-го этажа



- объёмно-пространственное решение
на время строительства объекта



- композиция и архитектурно-художественное
решение фасадов

Ситуационный план – местоположение объекта

