

АКТ
государственной историко-культурной экспертизы
в целях обоснования целесообразности включения
в Единый государственный реестр объектов культурного наследия
(памятников истории и культуры) народов Российской Федерации
выявленного объекта культурного наследия «Дом жилой», кон. XIX -
нач. XX вв., расположенного по адресу: Курская область, Рыльский
район, г. Рыльск, ул. Куйбышева, д. 66

Дата начала проведения экспертизы: 04 мая 2022 года.

Дата окончания проведения экспертизы: 02 июня 2022 года.

Место проведения экспертизы: Курская область, Рыльский район,
г. Рыльск, г. Москва.

Заказчик экспертизы: Областное бюджетное учреждение культуры «Инспекция по охране и использованию объектов культурного наследия (памятников истории и культуры) Курской области», 305000, Курская область, г. Курск, Красная площадь, д. 6, ИНН: 4632043341, КПП: 463201001.

Сведения об организации, проводившей экспертизу: общество с ограниченной ответственностью «НАУЧНО-ИССЛЕДОВАТЕЛЬСКИЙ ИНСТИТУТ РЕСТАВРАЦИИ, ПРОЕКТИРОВАНИЯ И ИСТОРИКО-КУЛЬТУРНЫХ ЭКСПЕРТИЗ» (ООО «НИИ РПИИКЭ»), 191123, РФ, г. Санкт-Петербург, ул. Кирочная, д.19, литер А, пом.13Н, офис 6, ИНН 7841084410, КПП 784101001.

Сведения об эксперте:

Фамилия, имя и отчество	Федосеева Елена Михайловна
Образование	Высшее
Специальность	Инженер
Учёная степень (звание)	-
Стаж работы	12 лет
Место работы, должность	г. Москва, эксперт по проведению государственной историко-культурной экспертизы
Реквизиты решения Министерства культуры Российской Федерации по аттестации эксперта на проведение экспертизы с указанием объектов экспертизы	Приказ Министерства культуры Российской Федерации от 04.02.2021 №142. Объекты экспертизы: - выявленные объекты культурного наследия в целях обоснования целесообразности включения данных объектов в реестр; - документы, обосновывающие

	<p><i>включение объектов культурного наследия в реестр;</i></p> <p>- документы, обосновывающие исключение объектов культурного наследия из реестра;</p> <p>- проекты зон охраны объекта культурного наследия.</p>
--	---

Информация об ответственности эксперта за достоверность сведений, изложенных в заключении, в соответствии с законодательством Российской Федерации:

Государственный эксперт по проведению государственной историко-культурной экспертизы Федосеева Елена Михайловна несет ответственность за соблюдение принципов проведения государственной историко-культурной экспертизы, установленных статьей 29 Федерального закона от 25.06.2002 № 73-ФЗ «Об объектах культурного наследия (памятниках истории и культуры) народов Российской Федерации», Положением о государственной историко-культурной экспертизе, утвержденным постановлением Правительства Российской Федерации от 15.07.2009 № 569 с изменениями и дополнениями, и за достоверность сведений, изложенных в настоящем заключении экспертизы.

Экспертом при подписании акта государственной историко-культурной экспертизы, выполненного на электронном носителе в формате переносимого документа (PDF), обеспечена конфиденциальность ключа усиленной квалифицированной электронной подписи.

Объект экспертизы:

Выявленный объект культурного наследия «Дом жилой», кон. XIX - нач. XX вв., расположенный по адресу: Курская область, Рыльский район, г. Рыльск, ул. Куйбышева, д. 66 (далее – Объект).

Документы, обосновывающие включение Объекта в Единый государственный реестр объектов культурного наследия (памятников истории и культуры) народов Российской Федерации.

Цель экспертизы:

Обоснование целесообразности включения Объекта в Единый государственный реестр объектов культурного наследия (памятников истории и культуры) народов Российской Федерации (далее – Реестр) в качестве объекта культурного наследия, определение категории его историко-культурного значения.

Перечень документов, представленных Заказчиком для проведения экспертизы:

1. Список вновь выявленных объектов, представляющих историческую, научную, художественную или иную культурную ценность, утвержденный председателем комитета по культуре и искусству администрации области П.И. Надейным от 16.01.1995.
2. Проект зон охраны г. Рыльска Курской области, разработанный проектно-производственным институтом «КППИ» в июне 1990 г.
3. Технический паспорт на жилой дом (объект индивидуального жилищного строительства) по адресу: Рыльский район, г. Рыльск, ул. Куйбышева, д.66 от 13.08.2008.
4. Акт проведения осмотра выявленного объекта культурного наследия «Дом жилой, кон. XIX - нач. XX вв.», расположенного по адресу: Курская обл., г. Рыльск, ул. Куйбышева, д.66 от 22.12.2021 № 302.
5. Выписка из Единого государственного реестра недвижимости об объекте недвижимости (здание) от 20.04.2022.

Сведения об обстоятельствах, повлиявших на процесс проведения и результаты экспертизы:

Обстоятельства, повлиявшие на процесс проведения и результаты проведения экспертизы, отсутствуют.

Эксперт не имеет родственных связей с заказчиком (его должностным лицом или работником) (дети, супруги и родители, полнородные и неполнородные братья и сестры (племянники и племянницы), двоюродные братья и сестры, полнородные и неполнородные братья и сестры родителей заказчика (его должностного лица или работника) (дяди и тети)); не состоит в трудовых отношениях с заказчиком; не имеет долговых или иных имущественных обязательств перед заказчиком (его должностным лицом или работником), а также заказчик (его должностное лицо или работник) не имеет долговых или иных имущественных обязательств перед экспертом; не владеет ценными бумагами акциями (долями участия, паями в уставных (складочных) капиталах) заказчика; не заинтересован в результатах исследований либо решении, вытекающем из настоящего заключения экспертизы, с целью получения выгоды в виде денег, ценностей, иного имущества, услуг имущественного характера или имущественных прав для себя или третьих лиц.

Сведения о проведенных исследованиях с указанием примененных методов, объема и характера выполненных работ и их результатов:

Настоящий Акт государственной историко-культурной экспертизы составлен в соответствии с Федеральным законом от 25.06.2002 № 73-ФЗ «Об объектах культурного наследия (памятниках истории и культуры) народов Российской Федерации, Положением о государственной историко-культурной экспертизе, утвержденным постановлением Правительства Российской Федерации от 15.07.2009 № 569.

Экспертиза проводится на основании контракта на проведение государственной историко-культурной экспертизы от 04.05.2022 № 0144200002422000081.

При проведении государственной историко-культурной экспертизы экспертом проведены:

- комплексный анализ представленных ОБУК «Инспекция по охране объектов культурного наследия Курской области» (заказчиком) документов по Объекту, подлежащему настоящей экспертизе;

- изучение нормативной базы;

- визуальное обследование с осуществлением фотофиксации Объекта в мае 2022 г., окружающей его застройки и градостроительной ситуации с целью исследования данных о его состоянии на момент проведения государственной историко-культурной экспертизы, а также визуализации планировочной структуры района и среды расположения Объекта;

- историко-архивные, библиографические исследования с целью выявления материалов, содержащих сведения по истории освоения и развития исследуемой территории расположения Объекта, истории создания и строительства Объекта;

- историко-архивные, библиографические исследования с целью выявления сведений об исторической планировочной структуре района расположения Объекта и их анализ, исследование картографических материалов с составлением исторической иконографии;

- историко-архитектурные исследования с целью изучения и анализа сведений об историческом облике Объекта, его архитектурно-художественной ценности;

- анализ всего комплекса данных (документов, материалов, информации) по Объекту, изучение дополнительных документов и материалов, собранных и полученных при проведении экспертизы.

Указанные историко-культурные исследования проведены в объёме, необходимом для принятия решения в рамках государственной историко-культурной экспертизы, и оформлены в виде акта государственной историко-

культурной экспертизы. В процессе экспертизы выполнен анализ проектных и научно-исследовательских материалов и иных материалов, содержащих информацию об истории развития рассматриваемого объекта, ценности рассматриваемого объекта с точки зрения истории, архитектуры, градостроительства, искусства, науки и техники, эстетики, социальной культуры. Исследования проведены с применением методов натурального, историко-архивного, историко-архитектурного и историко-градостроительного анализов.

Результаты аналитических исследований материалов и документов, проведенных в соответствии с требованиями Федерального закона от 25.06.2002 № 73-ФЗ «Об объектах культурного наследия (памятниках истории и культуры) народов Российской Федерации» и постановления Правительства Российской Федерации от 15.07.2009 № 569, позволили эксперту сделать обоснованный вывод.

Факты и сведения, выявленные и установленные в результате проведенных исследований:

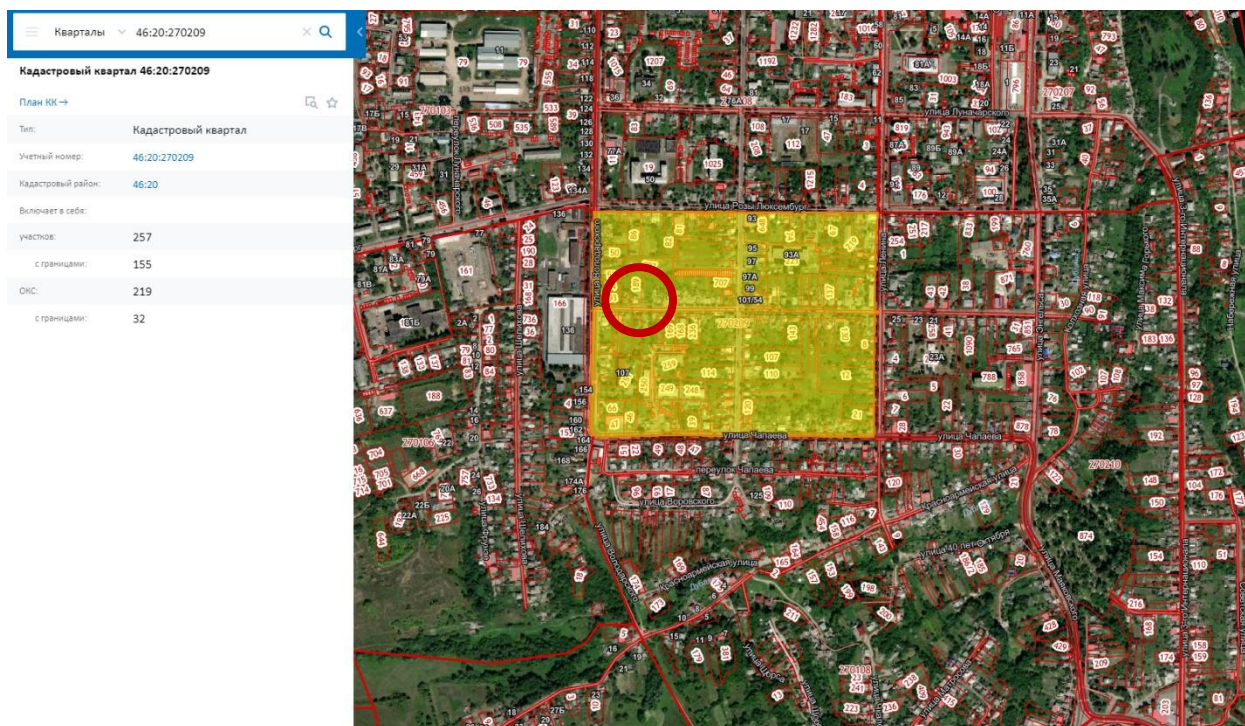
В процессе экспертизы проанализированы имеющиеся по Объекту документы, которыми располагает Заказчик экспертизы, изучены дополнительные документы и материалы, собранные и полученные при проведении экспертизы, в том числе из областного казенного учреждения «Государственный архив Курской области» (ОКУ «Госархив Курской области»), от Администрации города Рыльска, из фондов Рыльского краеведческого музея - филиала ОБУК «Курский областной краеведческий музей», Государственного каталога музейного фонда Российской Федерации.

Общие сведения об Объекте. Исследование правоустанавливающих документов по Объекту. Архивные исследования

«Дом жилой», кон. XIX - нач. XX вв., (Курская область, Рыльский район, г. Рыльск, ул. Куйбышева. Д. 66) выявлен как объект, представляющий историческую, архитектурную и культурную ценность, в 1995 г.

Список вновь выявленных объектов, представляющих историческую, научную, художественную или иную культурную ценность, утвержденный Председателем комитета по культуре и искусству администрации области П.И. Надейным от 16.01.1995 г.

Предмет охраны, границы территории, охранное обязательство в отношении Объекта в установленном порядке не утверждены.



*Сведения о кадастровом квартале, на котором расположен Объект
(по данным Публичной кадастровой карты <https://pkk5.rosreestr.ru>)*

Согласно данным Росреестра, земельный участок по адресу: Курская область, Рыльский район, г. Рыльск, ул. Куйбышева, д. 66, на котором расположен Объект, стоит на государственном учете с кадастровым номером: 46:20:270209:186 в кадастровом квартале 46:20:270209, без координат границ. Категория земель: земли населённых пунктов. Разрешенное использование: для ведения личного подсобного хозяйства. Уточненная площадь: 1480 кв. м.

Согласно выписке из Единого государственного реестра недвижимости об объекте недвижимости (здание) от 20.04.2022, здание Объекта – жилой дом, расположенный по адресу: Курская область, р-н Рыльский, г. Рыльск, ул. Куйбышева, д.66, с кадастровым номером 46:20:270209:284, имеет площадь: 193,8 кв. м., количество этажей, в том числе подземных этажей: 2, год завершения строительства: 1917. Объект недвижимости включен в реестр объектов культурного наследия или является выявленным объектом, вид объекта – памятник, наименование объекта - Дом жилой, кон. XIX - нач. XX вв.

Ограничения прав и обременение объекта недвижимости не зарегистрированы.

В 2008 году Курским филиалом ФГУП «Ростехинвентаризация» - Федеральное «БТИ» разработан Технический паспорт на жилой дом (объект индивидуального жилищного строительства) по адресу: Рыльский район, г. Рыльск, ул. Куйбышева, д.66.

Согласно общим сведениям, год постройки – до 1917, площадь дома –

193,8 м², в том числе жилая 38 м², этажность: 2 этажа, процент износа конструктивных элементов – 65-80 %.

Согласно данным Федеральной информационной адресной системы, адрес объекта адресации: Курская область, м.р-н Рыльский, г.п. город Рыльск, г. Рыльск, ул. Куйбышева, д.66 зарегистрирован в государственном адресном реестре.

Территория месторасположения Объекта находится в зоне Ж-1 – зоне застройки индивидуальными жилыми домами (Правила землепользования и застройки муниципального образования «город Рыльск» Рыльского района Курской области, утвержденные решением Рыльской городской Думы от 26.12.2018 № 29/1 (в редакции решения Рыльской городской Думы от 29.12.2021 г. №5/2)).

Кроме того, проанализированы основные положения Генерального плана муниципального образования «город Рыльск», утвержденного решением Рыльской городской Думы от 29.06.2011 № 48/1. В соответствии с Генеральным планом, территория расположения Объекта является жилой зоной - зоной ИЖС. Исследуемый Объект на Схеме территорий объектов культурного наследия расположен в границах зоны объектов культурного наследия – зоны регулирования застройки (режим А-1) (Генеральный план муниципального образования «город Рыльск»).

Исследуемый Объект на основном чертеже Проекта зон охраны (утвержден Постановлением главы Администрации Курской области от 28.04.1992 № 210 «Об утверждении зон охраны памятников истории и культуры г. Рыльска») указан как рядовая историко-архитектурная среда.

По результатам запроса в областное бюджетное учреждение культуры «Инспекция по охране и использованию объектов культурного наследия (памятников истории и культуры) Курской области» получены ответы от 06.05.2022 № 677, от 01.06.2022 № 841 о направлении имеющихся документов (в том числе учетных) в отношении Объекта.

По результатам запроса в Администрацию города Рыльска получен ответ от 31.05.2022 № 1315 о предоставлении сведений об адресации, утратах внешнего облика / самих выявленных объектов культурного наследия города Рыльска.

По результатам запроса в ОКУ «Госархив Курской области» получен ответ от 30.05.2022 № 07-12/190-2022/Т о направлении скан-копий архивных дел в отношении выявленных объектов культурного наследия города Рыльска.

В «Проекте охранных зон г. Рыльска Курской обл.», выполненном в 1990 г. по заказу Управления культуры при Курском облисполкоме, в разделе, посвященном рядовой исторической застройке, в группе Г – двухэтажные

смешанные сооружения – с кирпичным первым этажом и деревянным оштукатуренным вторым этажом, исследуемый Объект представлен под п.60 «Дом по ул. Куйбышева, 66».



Дом по ул. Куйбышева, 66

Здание Объекта на фотографии в «Проекте охранных зон г. Рыльска Курской обл.» 1990 года.

В соответствии с адресом согласно документу о постановке на государственную охрану Объекта: Курская область, г. Рыльск, ул. Куйбышева, 66, Объект расположен по четной стороне ул. Куйбышева.

Согласно акту ОБУК «Инспекция по охране объектов культурного наследия Курской области» от 22.12.2021 № 302 проведения осмотра выявленного объекта культурного наследия «Дом жилой, кон. XIX – нач. XX вв.», расположенного по адресу: Курская обл., г. Рыльск, ул. Куйбышева, д. 66, сотрудниками ОБУК «Инспекция по охране объектов культурного наследия Курской области» установлено, что по указанному адресу объект предположительно расположен за забором, в аварийном состоянии без кровли.

Согласно данным Росреестра, справа (западнее) от предполагаемой территории расположения Объекта, на земельном участке с кадастровым номером 46:20:270209:189 расположено строение по адресу: обл. Курская, р-н Рыльский, г. Рыльск, ул. Куйбышева, дом 68.

Справа (восточнее) от предполагаемой территории Объекта расположено строение по адресу: ул. Куйбышева, д. 64 (на доме имеется

табличка с номером дома).

По результатам натурной фотофиксации, проводимой в рамках данной экспертизы, на исследуемом участке выявлено строение, находящееся в разрушенном состоянии, без кровли.



*Фотография месторасположения Объекта – ул. Куйбышева, 6б. Вид с юга.
23.05.2022 г. Автор: Е.М. Федосеева*

Иных объектов, соответствующих данным правоустанавливающих документов и описанию Объекта, не выявлено.

На основании вышеизложенного можно сделать следующие выводы: разрушенное строение, расположенное на исследуемой территории, является зданием Объекта; здание Объекта, располагавшееся по адресу: Курская область, Рыльский район, г. Рыльск, ул. Куйбышева, 6б, в настоящее время утрачено.

Краткие исторические сведения о развитии территории расположения Объекта, историко-градостроительные исследования

Возникновение и существование Объекта неразрывно связаны с развитием исторической части города Рыльска.

Рыльск – город в западной части Курской области, административный центр Рыльского района, образующий городское поселение город Рыльск. Расположен на обоих берегах реки Сейм. По состоянию на 2016 г. население города составляло 16242 человека¹.

Старейшая часть Рыльска занимает высокую гряду правобережья Сейма, между впадающими в последний речками Рыло (на севере) и Дублянкой (на

¹ Администрация города Рыльска [Электронный ресурс]. Рыльск, 2017-2022. URL: <http://www.admrylsk46.ru/> (дата обращения: 17.05.2022)

юге)². Гора Ивана Рыльского – выдающийся археологический памятник. На нем прослеживаются напластования скифоидной, волынцевской и роменской (относящейся к IX-X вв. и представленной славянским племенем северян) культур, а также древнерусского периода (XI – первой половины XIII вв.), позднего средневековья и нового времени³. На вершине этой горы в конце X в. (когда рыльская земля оказалась в составе Древнерусского государства), в целях защиты русских земель от печенегов был, предположительно, основан в качестве города-крепости Рыльск, то есть существовавшее уже гораздо ранее поселение было преобразовано в город с городским кремлем (детинцем)⁴. К детинцу на горе Ивана Рыльского примыкали два посада. Верхний, со следами роменской культуры, памятниками древнерусского и позднесредневекового периодов, располагался к югу через ров от городища на территории, ограниченной современными ул. М. Горького, ул. Комсомольской и краем береговой террасы в урочище Воскресенская гора. Нижний, на котором присутствовал древнерусский домонгольский культурный слой, занимал территории к северо-западу, западу и юго-западу от городища и был ограничен современными Советской пл., ул. Луначарского и ул. Р. Люксембург⁵.

Первое письменное упоминание о Рыльске (центре одной из волостей Новгород-Северского княжества) находится в Ипатьевской летописи под 1152 г.⁶ во фразе: «Гюрги иде на Новгород на Северский и оттуда иде же к Рыльску». А уже в 1179 г. (или в 1180 г.) удельное Рыльское княжество, очевидно, выделяется из Новгород-Северского. Первым рыльским князем становится родившийся в 1167 г. Святослав Ольгович.

Курским и рыльским землям в XIII в. во времена монгольского нашествия в целом удалось избежать окончательного опустошения благодаря своему выгодному географическому положению (на стыке леса и степи, у кромки степных кочевий)⁷. Вместе с тем на рыльской земле продолжались отягощенные внешним влиянием междоусобицы. В результате одной из них в конце XIII в. прервался просуществовавший немногим более ста лет род князей рыльских⁸.

² Просецкий В.А. Рыльск [Электронный ресурс]. Курск, 2002-2022. URL: <http://old-kursk.ru/book/rylsk/index.html> (дата обращения: 17.05.2022)

³ Кашкин А.В. Краткий очерк рыльской археологии // Рыльск и рыляне в отечественной и зарубежной истории и культуре: Сборник материалов межрегиональной научной конференции (г. Рыльск, 3 июня 2011 г.). Рыльск, 2012. С. 12-13.

⁴ Курский край. Научно-популярная серия в 20 томах. Т. 4. История города от Средневековья к Новому времени: X-XVII вв. Курск, 1999. С. 201-205.

⁵ Кашкин А.В. Краткий очерк рыльской археологии. С. 13.

⁶ Чалых Н.Н. Рыльск. Курск, 2006. С. 17-22.

⁷ Курский край. Научно-популярная серия в 20 томах. Т. 4. История города от Средневековья к Новому времени: X-XVII вв. С. 201-205.

⁸ Чалых Н.Н. Рыльск. С. 72-82.

Во второй половине XIV в. Рыльск оказался под властью Великого княжества Литовского⁹. В последующие сто лет Рыльское княжество, имея собственных владетельных князей, было полностью зависимо от Литвы¹⁰.

На рубеже XV–XVI вв. государственные границы России на юго-западе были установлены по Сейму, а Рыльск, находившийся под управлением князя Василия Ивановича Шемяки (Шемячича) стал до конца XVII в. пограничной крепостью. Особенно велика была угроза городу со стороны крымских татар, поляков и литовцев. Защиту южных рубежей осуществляли появившиеся на рыльской земле с конца XV в. северские казаки¹¹.

При Василии Шемяке в пределы городской черты был включен раскинувшийся на левобережье Дублянки посад. Центр расширившегося города, таким образом, оказался примерно на месте современного Дворца культуры (к западу от южной части Советской площади). Здесь была поставлена деревянная Спасо-Преображенская церковь (сгоревшая в 1720 г.), а неподалеку от нее расположилась съезжая изба (воеводская канцелярия). Площадь у церкви стала административной площадью города. А восточнее, ближе к Дублянке, была устроена торговая площадь. Все постройки в Рыльске в тот период были еще деревянными¹².

Рыльское удельное княжество при Василии Шемяке еще продолжало сохранять собственную самостоятельность. Однако после обвинения В.И. Шемяки в измене в 1523 г. самостоятельность княжества была ликвидирована, а механизм управления городом изменен. Вместо удельного князя в Рыльске появились назначаемые центральной властью воеводы, наместники и дьяки, ставившиеся на свои должности на определенный срок¹³.

Рыльск XVI в. представлял собой достаточно мощную для своего времени крепость. Эта крепость занимала ровную поверхность горы Ивана Рыльского на высоте около 50 метров над уровнем Сейма. С востока подступы защищал полноводный Сейм, с севера – Рыло и Дублянка, с запада – Дублянка с надолбами, с юга – глубокий ров. Крепостные пятиметровые стены и девять башен разной конфигурации и высоты были устроены из крепкого дуба. Укрепления на горе Воскресенской являлись продолжением старой крепости. Город тянулся по береговой гряде, имевшей обрывающиеся к Сейму и Дублянке склоны. Между горой Ивана Рыльского и Воскресенской горой находился старый Катунин ров. А следующий ров, находившийся чуть южнее,

⁹ Просецкий В.А. Рыльск [Электронный ресурс]. URL: <http://old-kursk.ru/book/rylsk/index.html> (дата обращения: 17.05.2022)

¹⁰ Курский край. Научно-популярная серия в 20 томах. Т. 4. История города от Средневековья к Новому времени: X–XVII вв. С. 201–205.

¹¹ Чалых Н.Н. Рыльск. С. 107–128.

¹² Там же. С. 87–106.

¹³ Там же. С. 87–106.

пересекал современную ул. III-го Интернационала от Дублянки к Сейму в районе ул. М. Горького. В этом районе до сих пор сохранились глубокие овраги. Третье укрепление, состоящее из глубокого рва и вала, находилось на месте «Чернявской лужи» (водоема, засыпанного в 1982 г.). Оно соединяло овраг, проходящий по древнему Ильинскому кладбищу, с оврагом на современной ул. Советской, находившимся около ведущей на Курск дороги¹⁴.

Густонаселенную территорию, протянувшуюся по горе Ивана Рыльского, Воскресенской и Ильинской (Крутой) горам, рыляне называли Старым городом. К западу от него, на правом берегу Дублянки издавна находился посад, на рубеже XIV–XV вв. перекинувшийся также и на левобережье Дублянки на места древних селищ¹⁵. Вокруг всего города тянулся земляной вал, на котором также стояли башни, а вдоль него шел ров шириной в 5–6 метров, в низменных местах заполненный водой.

В 1614 г. Рыльск был практически полностью сожжен. По Деулинскому перемирию 1618/1619 г. Рыльск остался закреплен за Российским государством. Это, однако, не оградило его окончательно от притязаний Речи Посполитой, продолжавшихся в дальнейшем вплоть до конца XVII в. После Смуты в Рыльске по-прежнему находился крупный гарнизон, численность которого стала сокращаться лишь во второй половине XVII в., когда государственные границы отодвинулись к югу и западу¹⁶. Кроме того, на протяжении XVII в. продолжали регулярно обновляться и городские укрепления¹⁷. Крепостные сооружения сохранялись в городе и в 1720-е гг., однако на протяжении XVIII в. они разрушались.

При этом за XVII в. Рыльск значительно развился в экономическом отношении. В рыльском крае процветало земледелие, садоводство и пчеловодство, кустарное производство по переработке сырья. Начиная с эпохи Петра I Рыльск из порубежного города-крепости начинает превращаться в значимый центр торговли на юго-западе Российской империи, и во второй половине XVIII в. становится им. В городе строятся гостиные дворы, лавки и склады. Из служилых людей, в XVII в. переходивших в купеческое сословие, происходят все наиболее значимые в XVIII – начале XX вв. купеческие династии Рыльска. Наиболее известны такие рыльские купцы как Шелеховы (Шелиховы), Фолимоновы (Филимоновы), Хорламовы (Харламовы), Золотаревы, Мальцевы, Аристарховы и др.¹⁸

¹⁴ Там же. С. 129-153.

¹⁵ Там же. С. 129-153.

¹⁶ Просецкий В.А. Рыльск [Электронный ресурс]. URL: <http://old-kursk.ru/book/rylsk/index.html> (дата обращения: 17.05.2022)

¹⁷ Кашкин А.В. Краткий очерк рыльской археологии. С. 13.

¹⁸ Чалых Н.Н. Рыльск. С. 162-202.

В 1720 г. в городе произошел крупный пожар, после которого Рыльск восстанавливался по старой радиально-кольцевой планировке. 16 января 1784 г. Екатериной II был утвержден, а в 1791 г. окончательно скорректирован новый градостроительный план квартальной, прямоугольной застройки. План 1784 г. стал первым планом регулярной застройки Рыльска. Интенсивное строительство, проводимое в соответствии с этим планом, началось с 1798 г. Планом было предусмотрено, что Административная и Торговая (Базарная) площади города застраиваться не будут¹⁹, а главный въезд в город должен был располагаться со стороны современной улицы Калинина, там, где сейчас построен автомобильный мост через Сейм.

Из «Описания Курского наместничества» (1786 г.), сделанного С.И. Ларионовым, известно, что Рыльск конца XVIII в. был разделен на три части. Жителей в городе насчитывалось всего 2232 человека, имелась каменная соборная церковь Рождества Богородицы и пять каменных купеческих домов. В Рыльске работали лавки и кузница, были богадельни, харчевни, питейные дома и водяная мельница, плодоносные сады и огороды. В длину город имел протяженность две версты, в ширину – одну, а в окружности – шесть с лишним верст²⁰. Фабрик и заводов в городе не было, первые кустарные предприятия начали появляться в Рыльске с начала XIX в.

В первой половине – середине XIX в. Рыльск продолжил развиваться как крупный центр торговли. В первой половине XIX в. на Сейме была устроена система шлюзов и каналов (Александринский водный путь)²¹. При этом быстро росло население Рыльска - в 1858 г. в городе уже числилось 7070 жителей. В сословном отношении значительная часть из них являлась купцами, мещанами и лицами духовного звания²².

В 1867 г. в Рыльске насчитывалась 601 лавка. Активнее всего шла торговля косами, начатая и развитая рыльскими купцами-миллионерами Филимоновыми²³. Рыльские купцы имели собственные представительства в Астрахани, Санкт-Петербурге, Риге, Вене и Берлине²⁴.

В 1870-е гг. Сейм обмелел и перестал быть судоходен. В 1894 г. была проведена железнодорожная ветка Коренево–Рыльск (с. Боровское)²⁵.

¹⁹ Там же. С. 203-218.

²⁰ Ларионов С.И. Описание Курского наместничества из древних и новых разных о нем известий вкратце. М., 1786. С. 132-133.

²¹ Чалых Н.Н. Рыльск. С. 203-218.

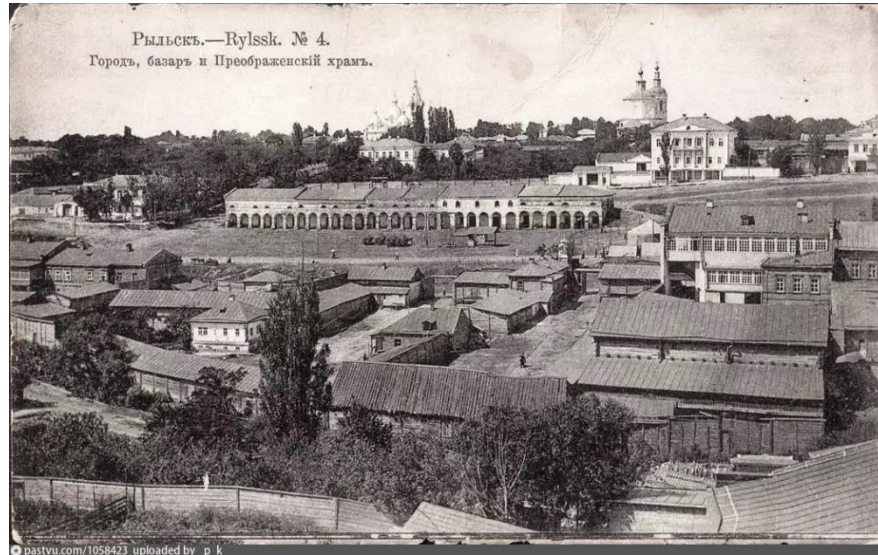
²² Просецкий В.А. Рыльск [Электронный ресурс]. URL: <http://old-kursk.ru/book/rylsk/index.html> (дата обращения: 17.05.2022)

²³ Там же. (дата обращения: 17.05.2022)

²⁴ Чалых Н.Н. Рыльск. С. 203-218.

²⁵ Терещенко А.А. Рыльск в структуре региональной торговли во второй половине XIX в. // Рыльск и рыляне в отечественной и зарубежной истории и культуре: Сборник материалов межрегиональной научной конференции (г. Рыльск, 3 июня 2011 г.). Рыльск, 2012. С. 149-150.

Во второй половине XIX в. в Рыльске активно начала развиваться промышленность (в которую из торговли уходили купцы). В 1865 г. в городе было 20 заводов, а в 1908 г. фабрик и заводов в Рыльске числилось – 42, а в Рыльском уезде – 67²⁶.



Город, базар и Преображенский храм. Период создания: начало XX в.

В Рыльске во второй половине XIX – начале XX вв. значительно расширилась сеть учебных и открылся ряд культурных заведений, также развивалась и медицина. В 1860-х гг. были построены мосты через Сейм и дамба. На главных улицах укладывались мостовые и тротуары, высаживались деревья. Центр Рыльска освещался керосиновыми фонарями. В конце 1880-х гг. в Рыльске был создан городской общественный сад. В конце XIX в. в городе был построен телеграф, в начале XX в. – электростанция, и был проведен телефон. Перед Первой мировой войной в городе насчитывалось около 14 тысяч жителей²⁷.

По окончанию Гражданской войны все основные улицы Рыльска сменили названия с дореволюционных на советские (большинство из которых сохранилось до настоящего времени)²⁸.

В период Великой Отечественной войны немецкая оккупация Рыльска продолжалась с начала октября 1941 г. по 30 августа 1943 г. С осени 1943 г. в освобожденный город постепенно начали возвращаться жители. С первых же дней после освобождения в Рыльске, многие дома которого стояли разрушенными, а улицы были изрыты окопами, начались ремонтно-

²⁶ Чалых Н.Н. Рыльск. С. 314-341.

²⁷ Просецкий В.А. Рыльск [Электронный ресурс]. URL: <http://old-kursk.ru/book/rylsk/index.html> (дата обращения: 17.05.2022)

²⁸ Там же (дата обращения: 17.05.2022)

восстановительные работы, в них принимало активное участие все население. Выполнялись и работы по городскому благоустройству. В 1953–1954 гг. проводилось озеленение горы Ивана Рыльского и Красной площади²⁹, в 1955 г. была восстановлена городская электростанция, город и район были радиофицированы.

В рамках послевоенного восстановления в 1950-х гг. возникла необходимость в принятии нового градостроительного плана развития города (предыдущий план был утвержден в 1784 г.). Было разработано несколько проектов, наиболее удачным из них оказался план института «Курскгражданпроект», разработанный коллективом во главе с главным архитектором Павлом Ивановичем Криволаповым. В основу нового плана было положено развитие рыльской промышленности³⁰. В 1950-1970-е гг. город стал разрастаться, осваивая также и левобережье Сейма. В 1970-1980-е гг. в Рыльске вводились в эксплуатацию восстановленные и новые предприятия, реконструирована железнодорожная ветка Коренево–Рыльск, оборудован аэродром, позволивший наладить воздушное сообщение города с Курском и районными центрами. До 1976 г. в пределах Рыльского района активно использовался речной транспорт. При этом Рыльск не утрачивал торгового значения: к 1990 г. в городе работало более 60 магазинов, городской рынок и скотный базар. По старой традиции осенью ежегодно устраивались ярмарки³¹.

Перестройка 1985–1991 гг. и последующий распад СССР негативно сказались на развитии Рыльска. В самом городе и районе начали разоряться и закрываться производства, появилась безработица. Люди, чтобы повысить уровень своего благосостояния, стали заниматься торговлей. Кроме того, многие начали жить за счет собственных приусадебных участков, дач и огородов³².

В 2022 г. Рыльск празднует свое 870-летие (от момента первого летописного упоминания под 1152 г.). Главные достопримечательности города в настоящее время – это храмы и старинные дома XVIII – начала XX вв., на которые открывается прекрасный панорамный вид с горы Ивана Рыльского.

²⁹ Там же (дата обращения: 17.05.2022)

³⁰ Там же (дата обращения: 17.05.2022)

³¹ Чалых Н.Н. Рыльск. С. 627-639.

³² Там же. С. 620-626, 640-657.

Краткие исторические сведения об Объекте

Исследуемый Объект был расположен в юго-западной части города Рыльска, на улице Куйбышева.

Согласно «Плану города Рыльска Курской губернии», снятому в 1866 г., место будущего расположения исследуемого Объекта во второй половине XIX в. было ориентировочно занято домовладением № 12 исторического квартала № 13³³.

Возникновение исследуемого здания пришлось период конца XIX – начало XX вв., когда происходило активное расширение жилой застройки города. В этот период, согласно сохранившимся в архиве планам Рыльска, квартал, на территории которого находился Объект, имел обозначения № 13/9³⁴ и № 13³⁵.

По улице Ильинской (современной улице Куйбышева) в данном квартале, как свидетельствует список «Обывательским домам гор. Рыльска, предназначенным для размещения нижних чинов запаса и лошадей при призыве на действительную службу с объявлением мобилизации войск» 1902 г., числились следующие жители: Матохина Александра Васильевна, Жихарева Екатерина Ивановна, Пошутилин Дмитрий Игнатьевич, Маленков Иван Михайлович, Маленкова Татьяна Семеновна, Марченко Иван Васильевич³⁶. В 1908 г., согласно списку «Обывательским домам гор. Рыльска, предназначенным для размещения ратников Государственного ополчения», состав проживающих изменился и на Ильинской улице в данном квартале стали числиться: Матохина Александра Васильевна, Жихарева Екатерина Ивановна, Терихова Прасковья Матвеевна, Маленков Иван Михайлович, Маленкова Татьяна Семеновна, Марченко Иван Васильевич³⁷. Предположительно, с учетом направления нумерации и расположения домовладений в квартале, зданием Объекта являлся дом под № 87, принадлежавший в 1902 г. Д.И. Пошутилину, а в 1908 г. П.М. Териховой.

Согласно «Плану города Рыльска Курской губернии. 1912 года» исторический квартал, на территории которого находился Объект, стал обозначаться как квартал № 24³⁸.

³³ План города Рыльска Курской Губернии 1:4К 1866 года [Электронный ресурс]. 2022. URL: http://retromap.ru/1418661_z18_51.574639,34.677829 (дата обращения: 20.05.2022)

³⁴ ОКУ «ГАКО». Ф. 621. Оп. 2. Д. 7411. [План Рыльска]

³⁵ ОКУ «ГАКО». Ф. 621. Оп. 2. Д. 7412. [План Рыльска]

³⁶ ОКУ «ГАКО». Ф. 302. Оп. 1. Д. 438. Л. 3, 19об. [Список домовладельцев гор. Рыльска с указанием улиц, на которых были расположены их дома в 1902 году]

³⁷ ОКУ «ГАКО». Ф. 302. Оп. 1. Д. 539. Л. 2, 11об. [Списки домовладельцев гор. Рыльска, с указанием улиц, на которых они находились]

³⁸ ОКУ «ГАКО». Ф. 621. Оп. 2. Д. 7412а. [План города Рыльска Курской губернии. 1912 г.]

По данным технического паспорта, по состоянию на начало XXI в. исследуемое здание являлось объектом индивидуального жилищного строительства.

Историко-архитектурные исследования
Краткое описание Объекта. Объемно-планировочные, композиционные и декоративные особенности

Лицевой фасад Объекта был обращен к улице Куйбышева и тянулся вдоль ее красной линии.

Здание Объекта, как указано в техническом паспорте, имело два этажа: цокольный из кирпича и первый, сложенный из рубленых бревен. По состоянию на конец XX – начало XXI вв. наружные стены строения были оштукатурены. На сторону уличного (южного) фасада здания в каждом из этажей выходило по пять прямоугольных оконных проемов. Гладкие лопатки подчеркивали углы данного фасада и симметрично его сегментировали. В центральном сегменте располагался один оконный проем, в боковых – по два проема. На уровне цокольного этажа лопатки переходили в межэтажный карниз, образуя своеобразные рамки, под которыми находились оконные проемы. Данные проемы имели повторяющие их форму обрамления (одно из обрамлений было утрачено). А на уровне первого этажа окна были украшены обрамлениями-наличниками, очевидно, выполненными из дерева и имевшими наверху характерные резные завершения. Под кровлей лицевого фасада проходил простой профиль венчающего карниза.

По данным технического паспорта, по состоянию на начало XXI в. наблюдался ряд внутренних дефектов конструкции строения Объекта – выветривание кирпичей фундамента, глубокие осадочные трещины, гниль и др.

В настоящее время здание Объекта, располагавшееся по адресу: Курская область, Рыльский район, г. Рыльск, ул. Куйбышева, 6б, утрачено - произошло частичное обрушение здания Объекта, территория, на которой оно расположено, огорожена глухим забором. На данный момент на территории домовладения сохраняется руинированный остов Объекта, не представляющий историко-архитектурной ценности.

Исследования современной территории Объекта

«Дом жилой», кон. XIX - нач. XX вв. расположен в городе Рыльск, Рыльском районе Курской области.

Город Рыльск расположен в западной части Курской области на берегах рек Сейм и Рыло, в 104 километрах от Курска. Город находится на

пересечении федеральной и региональной дорог: «Курск – Льгов – Рыльск – граница с Украиной» и «Хомутовка – Рыльск – Глушково».

Город Рыльск граничит: на юге, западе и севере – с Пригородненским сельсоветом; на востоке – с Малогнеушевским сельсоветом.

Существующая городская черта г. Рыльска утверждена на основании Устава муниципального образования «город Рыльск» Рыльского района Курской области, зарегистрированного распоряжением администрации Курской области №513-р от 19.08.2005 г. и включает площадь 1338 га.

Существующая планировка города Рыльск имеет сложную структуру улично-дорожной сети. Исторический центр города имеет шахматную сетку улиц, средний размер квартала – 4 га. В периферийных кварталах города преобладает линейная структура уличной сетки города.

Планировочно можно выделить следующие зоны: жилая зона, общественно-деловая зона, промышленная зона, зона инженерной инфраструктуры, зона транспортной инфраструктуры, зона сельскохозяйственного использования, зона рекреационного назначения, зона историко-культурного назначения, зона специального назначения.

Жилая застройка представлена, в основном, малоэтажными индивидуальными домами, в меньшей степени – среднеэтажными, многоэтажная застройка незначительна (небольшими участками в центральной и восточной частях города).

Общественно-деловая зона сосредоточена в центре города на улицах К. Либкнехта, Ленина, Советской площади. Здесь сосредоточены практически все административно-деловые объекты, объекты культуры и образования.

Территория Объекта находится в юго-западной части города Рыльска, в квартале, с запада ограниченном улицей Володарского, с севера – улицей Розы Люксембург, с востока – улицей Урицкого, с юга – улицей Куйбышева.

Территория Объекта выходит на красную линию застройки улицы Куйбышева и отделена от проезжей части зеленой зоной.

Нечетная и четная стороны улицы сформированы преимущественно малоэтажной застройкой.

В непосредственной близости от Объекта, западнее, расположен выявленный объект культурного наследия «Дом жилой», кон. XIX - нач. XX вв., расположенный по адресу: Курская область, Рыльский район, г. Рыльск, ул. Куйбышева, д.68.

Объект был расположен в исторической части г. Рыльска и окружен плотной малоэтажной городской застройкой, в том числе выявленными объектами культурного наследия.

В настоящее время здание Объекта физически утрачено - находится в

руинированном состоянии, и, таким образом, Объект не является частью сохранившихся элементов исторической застройки г. Рыльск, формировавшейся на протяжении XIX – начала XX вв. и в значительной степени сохранившейся до наших дней.

Перечень использованных для проведения экспертизы нормативных правовых актов, специальной, технической и справочной литературы:

1. Федеральный закон от 25.06.2002 № 73-ФЗ «Об объектах культурного наследия (памятниках истории и культуры) народов Российской Федерации».

2. Федеральный закон от 24.07.2007 № 221-ФЗ «О государственном кадастре недвижимости».

3. Земельный кодекс Российской Федерации от 25.10.2001 № 136-ФЗ.

4. Градостроительный кодекс Российской Федерации от 29.12.2004 № 190-ФЗ.

5. Постановление Правительства Российской Федерации от 15.07.2009 № 569 «Об утверждении Положения о государственной историко-культурной экспертизе».

6. Приказ Министерства культуры Российской Федерации от 02.07.2015 № 1905 «Об утверждении порядка проведения работ по выявлению объектов, обладающих признаками объекта культурного наследия, и государственному учету объектов, обладающих признаками объекта культурного наследия».

7. Закон Курской области от 29 декабря 2005 года № 120-ЗКО «Об объектах культурного наследия».

8. Постановление главы Администрации Курской области от 28.04.1992 № 210 «Об утверждении зон охраны памятников истории и культуры г. Рыльска».

Библиографический список

1. Кашкин А.В. Краткий очерк рыльской археологии / А.В. Кашкин // Рыльск и рыляне в отечественной и зарубежной истории и культуре: Сборник материалов межрегиональной научной конференции (г. Рыльск, 3 июня 2011 г.) / ред.-сост. А.И. Раздорский. – Рыльск: РАТКГА – филиал МГТУГА, 2012. – С. 10-14.

2. Курский край. Научно-популярная серия в 20 томах. Т. 4. История города от Средневековья к Новому времени: X-XVII вв. / Курск: Изд. ООО «Учитель», 1999. – 292 с.

3. Ларионов С.И. Описание Курского наместничества из древних и новых разных о нем известий вкратце / С.И. Ларионов. – Москва: Вольная тип.

Пономарева, 1786. – 188 с.

4. Терещенко А.А. Рыльск в структуре региональной торговли во второй половине XIX в. / А.А. Терещенко // Рыльск и рыляне в отечественной и зарубежной истории и культуре: Сборник материалов межрегиональной научной конференции (г. Рыльск, 3 июня 2011 г.) / ред.-сост. А.И. Раздорский. – Рыльск: РАТКГА – филиал МГТУГА, 2012. – С. 146-152.

5. Чалых Н.Н. Рыльск / Н.Н. Чалых. – Курск, 2006. – 687 с.

Неопубликованные источники

6. Областное казенное учреждение «Государственный архив Курской области» (ОКУ «ГАКО»). Ф. 302. Оп. 1. Д. 438.

7. ОКУ «ГАКО». Ф. 302. Оп. 1. Д. 539.

8. ОКУ «ГАКО». Ф. 621. Оп. 2. Д. 7411.

9. ОКУ «ГАКО». Ф. 621. Оп. 2. Д. 7412.

10. ОКУ «ГАКО». Ф. 621. Оп. 2. Д. 7412а.

Электронные ресурсы

11. Администрация города Рыльска [Электронный ресурс]. – Администрация города Рыльска. – Рыльск, 2017-2022. – Режим доступа: <http://www.admrylsk46.ru/>

12. План города Рыльска Курской Губернии 1:4К 1866 года [Электронный ресурс]. – Retromap. – 2022. – Режим доступа: http://retromap.ru/1418661_z18_51.574639,34.677829

13. Просецкий В.А. Рыльск [Электронный ресурс]. – Курск дореволюционный. – Курск, 2002-2022. – Режим доступа: <http://old-kursk.ru/book/rylsk/index.html>

Обоснование вывода экспертизы:

Экспертное заключение подготовлено по результатам изучения и анализа представленных на экспертизу документов и основано на содержании Федерального закон от 25.06.2002 № 73-ФЗ «Об объектах культурного наследия (памятниках истории и культуры) народов Российской Федерации».

В рамках государственной историко-культурной экспертизы проведены историко-культурные, историко-архивные, историко-архитектурные, историко-градостроительные, историко-биографические, библиографические исследования путем изучения, анализа, синтеза и системного подхода при составлении иконографии, библиографии и иконологическом анализе Объекта и изменения его исторического облика, функциональном, ландшафтном анализе территории, планировочной организации исследуемой территории расположения Объекта.

В целях принятия объективного решения об обоснованности включения Объекта в Реестр, произведено визуальное обследование - осмотр и фотофиксация Объекта, окружающей его застройки и градостроительной ситуации с целью исследования данных о его состоянии, визуализации планировочной структуры района расположения Объекта.

Результаты исследований представлены в приложении к настоящему акту экспертизы, в том числе в исторической иконографии с перечнем иллюстраций.

Описание Объекта, градостроительной ситуации и исторические сведения обобщены с учетом дополнительных материалов, собранных при проведении экспертизы, сведений по истории освоения и застройки района, строительства Объекта, а также архивных и библиографических источников.

Объект является выявленным объектом культурного наследия и был поставлен на государственную охрану в 1995 году - внесен в Список вновь выявленных объектов, представляющих историческую, научную, художественную или иную культурную ценность, утвержденным Председателем комитета по культуре и искусству администрации области П.И. Надеиным 16.01.1995.

В соответствии со статьей 3 Федерального закона от 25.06.2002 № 73-ФЗ к объектам культурного наследия (памятникам истории и культуры) народов Российской Федерации относятся объекты недвижимого имущества (включая объекты археологического наследия) и иные объекты с исторически связанными с ними территориями, произведениями живописи, скульптуры, декоративно-прикладного искусства, объектами науки и техники и иными предметами материальной культуры, возникшие в результате исторических событий, представляющие собой ценность с точки зрения истории, археологии, архитектуры, градостроительства, искусства, науки и техники, эстетики, этнологии или антропологии, социальной культуры и являющиеся свидетельством эпох и цивилизаций, подлинными источниками информации о зарождении и развитии культуры.

В качестве основных критериев для отнесения здания или сооружения к объектам культурного наследия согласно Федеральному закону от 25.06.2002 № 73-ФЗ можно отнести:

- архитектурную ценность — стилевая выразительность, индивидуальность, персонификация авторства, использование при проектировании и строительстве тех или иных передовых приемов, методов и материалов;
- градостроительную ценность — влияние памятника

на окружающее пространство, его организующая и доминирующая роль, либо ансамблевый характер застройки территории;

- художественно-эстетическую ценность - степень эмоционального воздействия на наблюдателя, которая может быть сформулирована с использованием архитектурных, искусствоведческих или медико-психологических терминов.

На основании имеющихся графических материалов, фотографических изображений, результатов натурного исследования и материалов историко-культурных исследований и архивных сведений эксперт пришел к следующим выводам:

Историко-градостроительная значимость:

Объект был расположен в исторической части г. Рыльска и окружен плотной малоэтажной городской застройкой, в том числе выявленными объектами культурного наследия. В настоящее время здание Объекта физически утрачено - находится в руинированном состоянии, и, таким образом, Объект перестал быть частью сохранившихся элементов исторической застройки г. Рыльск, формировавшейся на протяжении XIX – начала XX вв. и в значительной степени сохранившейся до наших дней. Историко-градостроительной ценностью Объект не обладает.

Архитектурно-художественная значимость:

Анализ историко-архитектурного облика Объекта согласно данным Проекта зон охраны г. Рыльска Курской области 1990 года позволяет отнести его возникновение к рубежу XIX–XX вв. Более точных данных о периоде его строительства в рамках экспертизы не установлено. Согласно имеющимся документам Объект был возведен до 1917 года.

Здание Объекта было двухэтажным: цокольный из кирпича и первый, сложенный из рубленых бревен, наружные стены строения были оштукатурены. Центральный (южный) фасад имел пять световых осей, сегментированных лопатками.

В настоящее время здание Объекта физически утрачено - находится в руинированном состоянии.

Информация о проведении научно-исследовательских работ, разработке научно-проектной документации по реставрации и приспособлению для современного использования, выполнении обмерных чертежей по Объекту отсутствует.

Здание Объекта физически утрачено, и соответственно, не обладает уникальными качествами и характеристиками, архитектурно-художественная значимость отсутствует.

Мемориальная ценность в отношении данного Объекта на момент

проведения экспертизы экспертом не установлена, фактов, что здание Объекта связано с жизнью и деятельностью выдающихся личностей города Рыльска и Курской области, в процессе проведения экспертизы не выявлено.

Изученные экспертом документальные и литературные источники не содержат сведений об историко-культурной ценности Объекта и исчерпывающую информацию, соответствующую требованиям Федерального закона от 25.06.2002 № 73-ФЗ, необходимую для обоснования включения его в Единый государственный реестр объектов культурного наследия (памятников истории и культуры) народов Российской Федерации.

Документы и материалы, собранные в процессе экспертизы и представленные на экспертизу Заказчиком, содержат информацию, позволяющую определить, что Объект не обладает уникальной архитектурной и градостроительной, исторической, мемориальной ценностью для отнесения Объекта к объектам культурного наследия (памятникам истории и культуры) народов Российской Федерации, возникшим в результате исторических событий, представляющим собой ценность с точки зрения истории, археологии, архитектуры, градостроительства, искусства, науки и техники, эстетики, этнологии или антропологии, социальной культуры и являющимся свидетельством эпох и цивилизаций, подлинными источниками информации о зарождении и развитии культуры.

Особенности, послужившие для постановки на государственную охрану Объекта, в исследуемых материалах не представлены и не выявлены экспертом. Историко-архитектурный и градостроительный анализ Объекта не выявил уникальных ценных особенностей объекта, подлежащих сохранению (предмет охраны), что не позволяет отнести его к памятникам архитектуры и градостроительства. Таким образом, по сумме оценочных критериев, отражающих градостроительное, архитектурно-художественное, мемориальное значение Объекта можно сделать вывод об отсутствии историко-культурной ценности здания, архитектурно-художественной и мемориальной ценности, имеющей особое значение для истории и культуры Курской области.

Руководствуясь положениями Федерального закона от 25.06.2002 № 73-ФЗ, учитывая полноту изученных материалов и документов об Объекте, эксперт считает возможным принять обоснованное решение в рамках настоящей экспертизы.

Исходя из вышеизложенного, оснований для включения Объекта в Единый государственный реестр объектов культурного наследия (памятников истории и культуры) народов Российской Федерации не имеется.

ВЫВОД ЭКСПЕРТИЗЫ:

Включение в единый государственный реестр объектов культурного наследия (памятников истории и культуры) народов Российской Федерации выявленного объекта культурного наследия «Дом жилой», кон. XIX - нач. XX вв., расположенного по адресу: Курская область, Рыльский район, г. Рыльск, ул. Куйбышева, д. 66, **НЕ ОБОСНОВАНО** (отрицательное заключение).

Список приложений к настоящему акту экспертизы:

Приложение № 1.	Материалы фотофиксации Объекта на 23.05.2022.
Приложение № 2.	Материалы исторической иконографии.
Приложение № 3.	Перечень документов и материалов, собранных и полученных при проведении экспертизы:
1.	Список вновь выявленных объектов, представляющих историческую, научную, художественную или иную культурную ценность, утвержденный Председателем комитета по культуре и искусству администрации области П.И. Надеиным от 16.01.1995.
2.	Постановление главы Администрации Курской области от 28.04.1992 № 210 «Об утверждении зон охраны памятников истории и культуры г. Рыльска».
3.	Технический паспорт на жилой дом (объект индивидуального жилищного строительства) по адресу: Рыльский район, г. Рыльск, ул. Куйбышева, д.66 от 13.08.2008.
4.	Акт проведения осмотра выявленного объекта культурного наследия «Дом жилой, кон. XIX - нач. XX вв.», расположенного по адресу: Курская обл., г. Рыльск, ул. Куйбышева, д.66 от 22.12.2021 № 302.
5.	Выписка из Единого государственного реестра недвижимости об объекте недвижимости (здание) от 20.04.2022.
6.	Список домовладельцев города Рыльска с указанием улиц, на которых были расположены их дома в 1902 г. Ф. 302, оп.1, д.438, л.3, 19 об.
7.	Списки домовладельцев гор. Рыльска с указанием улиц, на которых они находились. Ф. 302, оп.1, д.539, л.2, 11 об.
8.	Письмо областного бюджетного учреждения культуры «Инспекция по охране и использованию объектов культурного наследия (памятников истории и культуры) Курской области» от 06.05.2022 № 677 о направлении запрашиваемой информации.
9.	Письмо областного бюджетного учреждения культуры «Инспекция по охране и использованию объектов культурного наследия (памятников

	истории и культуры) Курской области» от 01.06.2022 № 841 о направлении запрашиваемой информации.
10.	Письмо Администрации города Рыльска от 31.05.2022 № 1315 о предоставлении запрашиваемой информации.
11.	Письмо ОКУ «Госархив Курской области» от 30.05.2022 № 07-12/190-2022/Т о направлении скан-копий архивных дел.

Настоящее заключение государственной историко-культурной экспертизы оформлено в электронном виде и подписано усиленной квалифицированной электронной подписью эксперта Федосеевой Елены Михайловны и ООО «НИИ РПИИКЭ».

Дата оформления заключения экспертизы: 02 июня 2022 года.

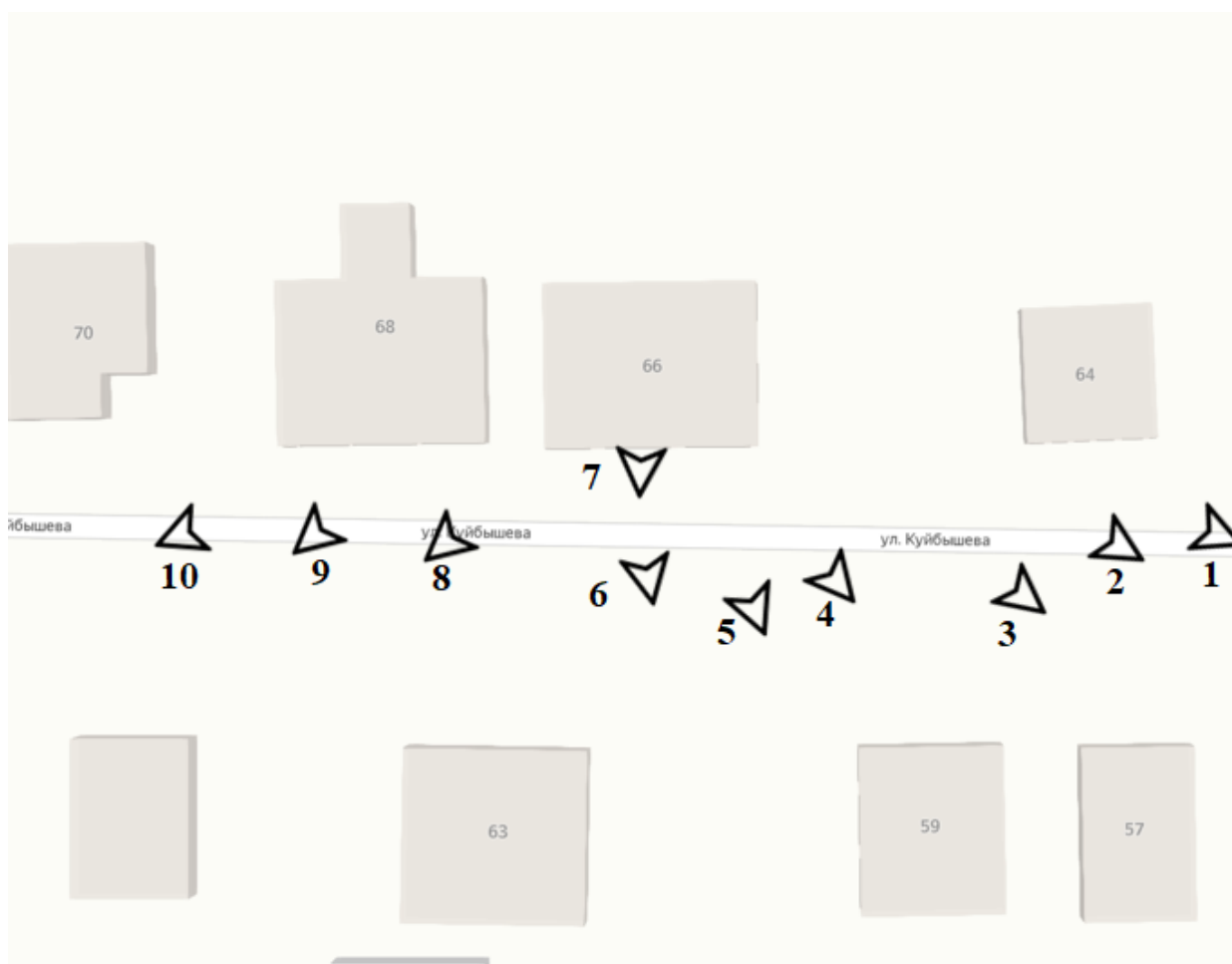
Государственный эксперт
по проведению государственной
историко-культурной экспертизы

Е.М. Федосеева

ООО «НИИ РПИИКЭ»

Материалы фотофиксации Объекта
по состоянию на 23 мая 2022 года
автор фотофиксации: Е.М. Федосеева

Схема фотофиксации





Фотография № 1. Вид с юго-востока на Объект.



Фотография № 2. Вид с юго-востока на Объект.



Фотография № 3. Вид с юго-востока на Объект.



Фотография № 4. Вид с юго-востока на Объект.



Фотография № 5. Вид с юго-востока на Объект.



Фотография № 6. Вид с юга на Объект.



Фотография № 7. Вид с юга на Объект.



Фотография № 8. Вид с юго-запада на Объект.



Фотография № 9. Вид с юго-запада на Объект.



Фотография № 10. Вид с юго-запада на Объект.

Материалы исторической иконографии

Перечень иллюстраций:

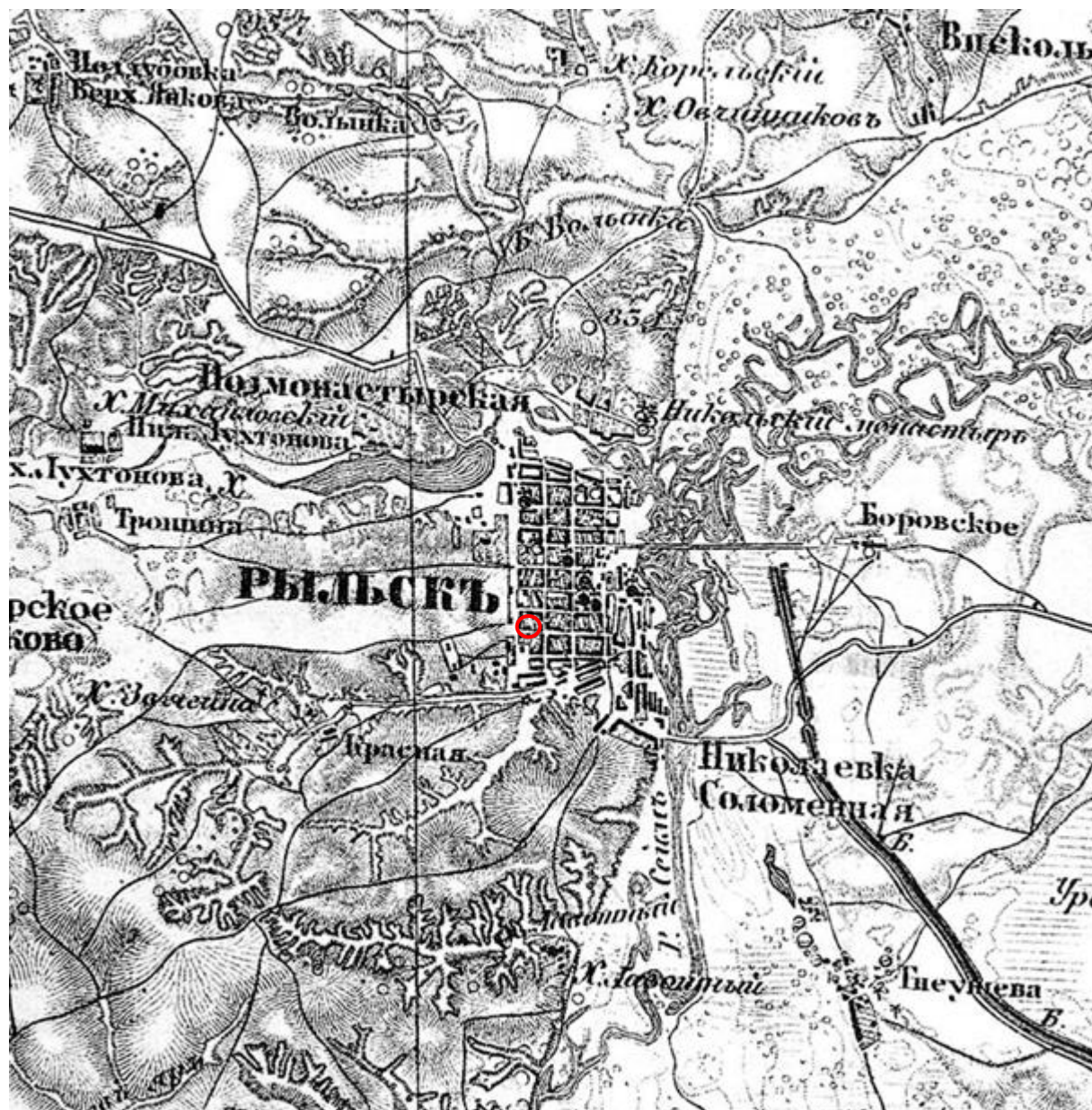
1. План генерального межевания Курской губернии. Рыльский уезд. 1785 г. Фрагмент.
2. План города Рыльска, подтвержденный в 16 января 1784 года. Описание города Рыльска к 1 января 1850 года.
3. План г. Рыльска Курского наместничества. 1839 г. Полное собрание законов Российской империи. Собрание первое. Книга чертежей и рисунков. (Планы городов).
4. План города Рыльска Курской губернии. Снят в 1866 году.
5. Трехверстовка Курской области. Военно-топографическая карта. Период создания: вторая половина XIX в. Фрагмент.
6. План Рыльска. Масштаб 100 саженей в английском дюйме. Период создания: рубеж XIX-XX вв.
7. План Рыльска. Масштаб 100 саженей в английском дюйме. Период создания: рубеж XIX-XX вв.
8. План города Рыльска Курской губернии. Масштаб 50 саженей в английском дюйме. 1912 год.
9. Карта РККА М-36 (Б). Курская, Белгородская, Сумская и Полтавская области. Километровка. Представлено состояние местности на 1935-1941 гг. Фрагмент.
10. Топографические карты СССР М-36. Киев, Черкассы, Чернигов, Днепропетровск. Километровка. Представлено состояние местности на 1975-1992 гг. Фрагмент.
11. Топографическая карта Европейской России. 2000 г. Фрагмент.
12. Вид на город Рыльск со стороны реки Сейм. На переднем плане Гора Ивана Рыльского. Период создания: рубеж XIX-XX вв.
13. Виды Рыльска. Общий вид. 1913 г. Вид с юга от Ильинского кладбища. Слева направо церкви: Вознесенская, Покровская, Преображенская, часовня, Успенский собор; мельница Дерюгина. На переднем плане ограда и ворота Ильинского кладбища, за ними Курская ул.
14. Виды Рыльска. Вид с горы Иоанна Рыльского. Период создания: нач. XX в.
15. Рыльск. Общий вид. Период создания: нач. XX в.



1. План генерального межевания Курской губернии. Рыльский уезд. 1785 г.
Фрагмент.



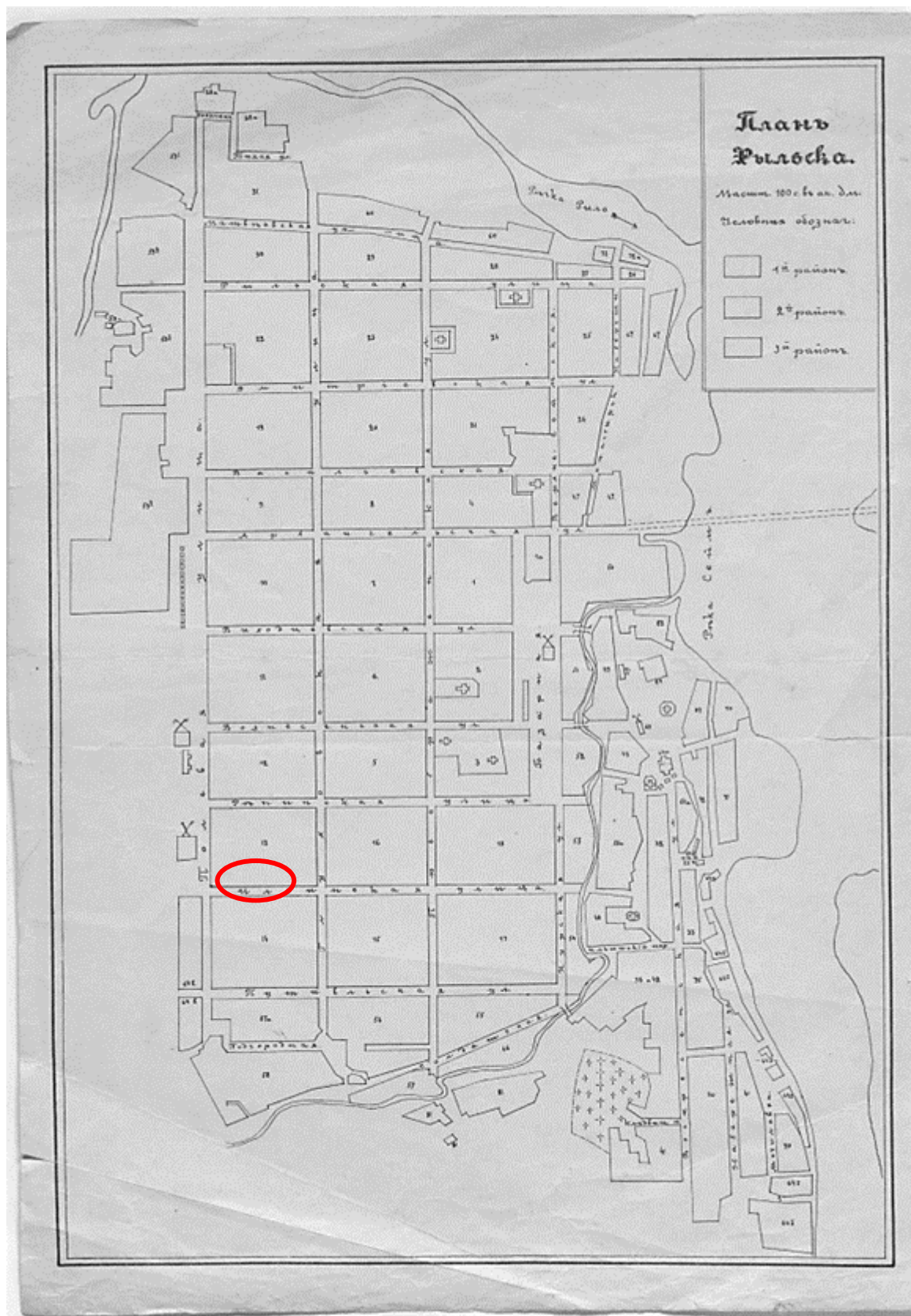
4. План города Рыльска Курской губернии. Снят в 1866 году.



5. Трехверстовка Курской области. Военно-топографическая карта. Период создания: вторая половина XIX в. Фрагмент. Источник: http://www.etomesto.ru/map-kursk_trehverstovka/



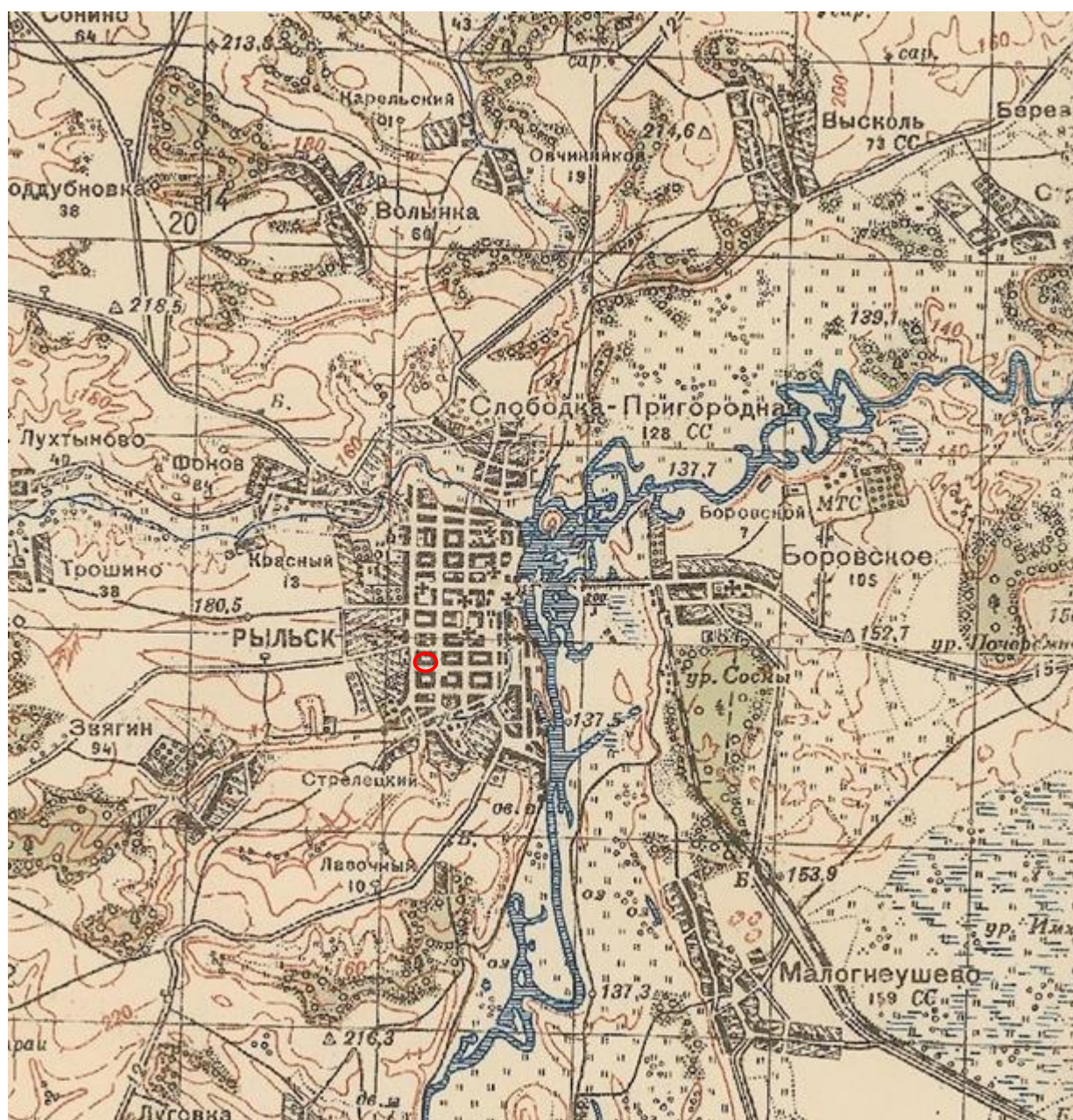
6. План Рыльска. Масштаб 100 сажень в английском дюйме. Период создания: рубеж XIX-XX вв. Источник: ОКУ «Государственный архив Курской области». Ф. 621. Оп. 2. Д. 7411.



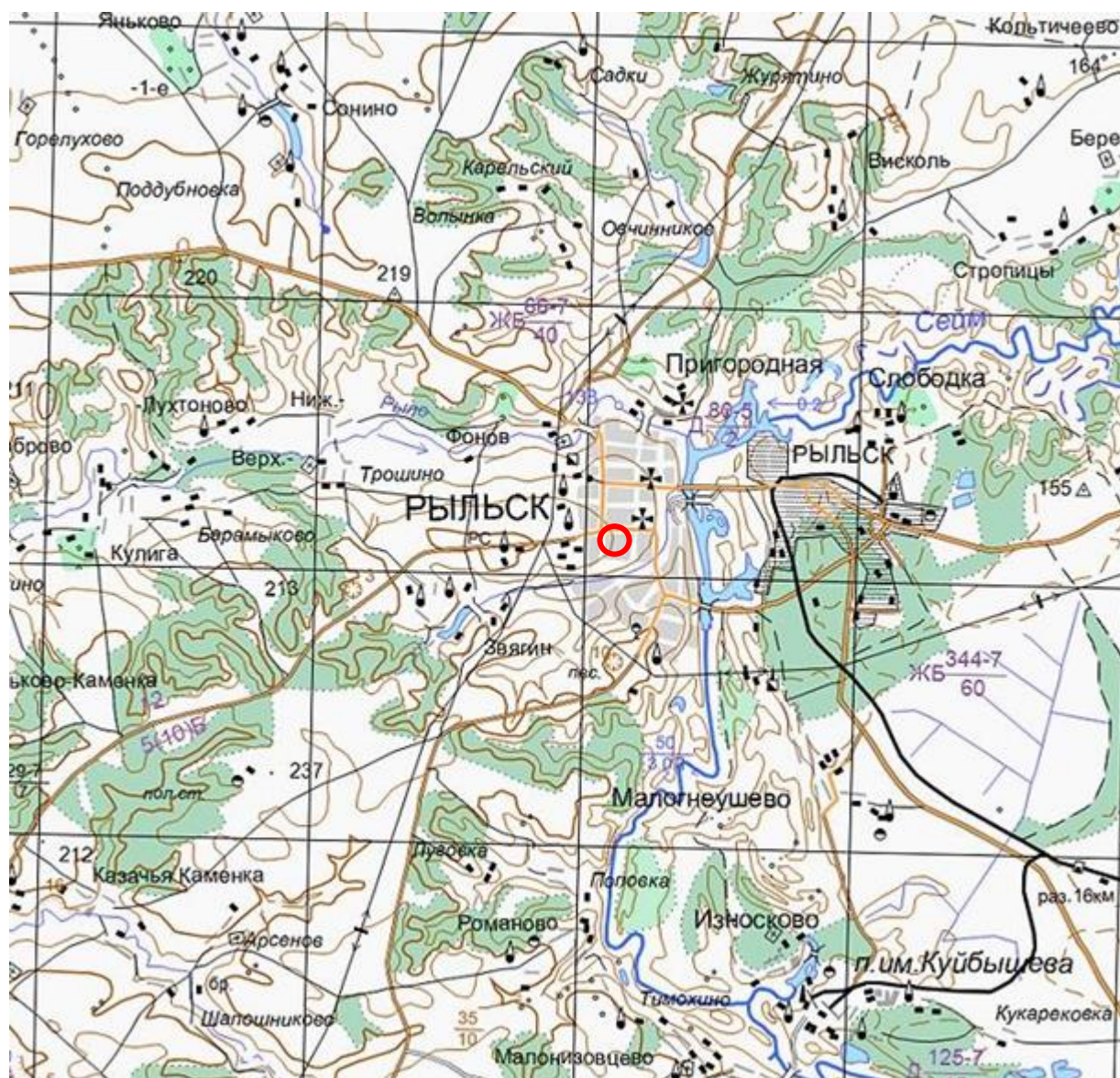
7. План Рыльска. Масштаб 100 сажень в английском дюйме. Период создания: рубеж XIX-XX вв. Источник: ОКУ «Государственный архив Курской области». Ф. 621. Оп. 2. Д. 7412.



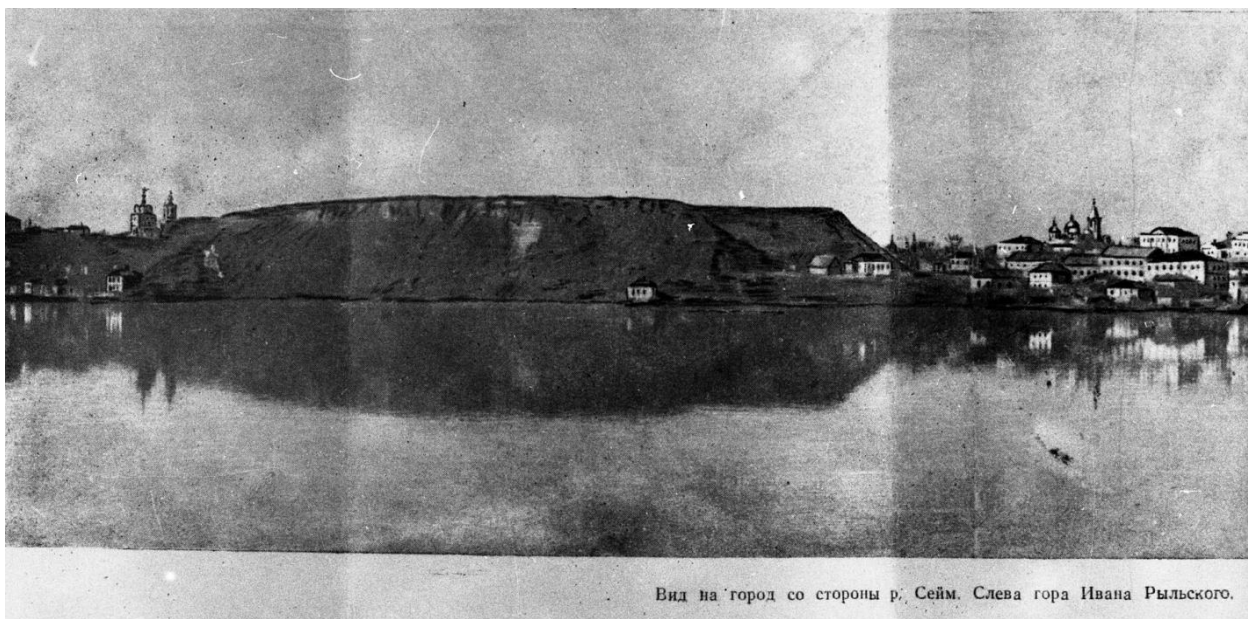
8. План города Рыльска Курской губернии. Масштаб 50 сажений в английском дюйме. 1912 год. Источник: ОКУ «Государственный архив Курской области». Ф. 621. Оп. 2. Д. 7412а.



9. Карта РККА М-36 (Б). Курская, Белгородская, Сумская и Полтавская области. Километровка. Представлено состояние местности на 1935-1941 гг. Фрагмент. Источник: http://www.etomesto.ru/map-rkka_m-36-b/



11. Топографическая карта Европейской России. 2000 г. Фрагмент Источник: http://www.etomesto.ru/map-atlas_topo-russia/



Вид на город со стороны р. Сейм. Слева гора Ивана Рыльского.

12. Вид на город Рыльск со стороны реки Сейм. На переднем плане Гора Ивана Рыльского. Период создания: рубеж XIX–XX вв. Источник: Архивная служба города Курска: <http://archive.rkursk.ru/gako/rulsk?theme=Ezvision>



13. Виды Рыльска. Общий вид. 1913 г. Вид с юга от Ильинского кладбища. Слева направо церкви: Вознесенская, Покровская, Преображенская, часовня, Успенский собор; мельница Дерюгина. На переднем плане ограда и ворота Ильинского кладбища, за ними Курская ул. Источник: ОБУК «Курский областной краеведческий музей»



14. Виды Рыльска. Вид с горы Иоанна Рыльского.

Период создания: нач. XX в.

Источник: Источник: ОБУК «Курский областной краеведческий музей»



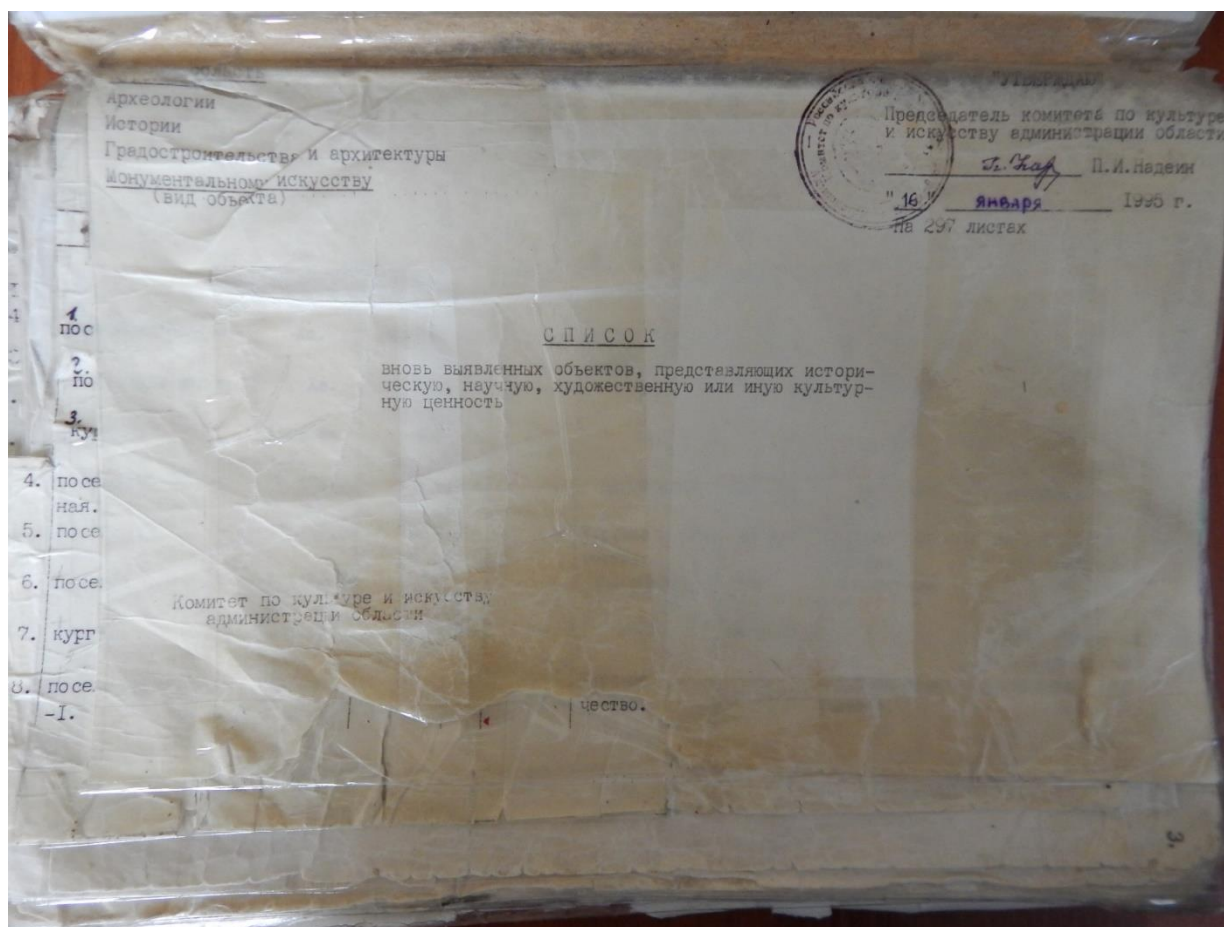
15. Рыльск. Общий вид. Период создания: нач. XX в.

Источник: Источник: ОБУК «Курский областной краеведческий музей»

Приложение № 3 акту государственной
историко-культурной экспертизы
от 02.06.2022 года

Перечень документов и материалов, собранных и полученных при проведении экспертизы

1. Список вновь выявленных объектов, представляющих историческую, научную, художественную или иную культурную ценность, утвержденный Председателем комитета по культуре и искусству администрации области П.И. Надеиным 16.01.1995



№	№ п/п	наименование	кон. XIX- нач. XX вв.	кирпич	-	-	личное влад.	жильё	адм. городка	ул. Кудышова, 71
2243.	2173.	дом жилой.	"	"	-	-	горсовет	"	"	ул. Кудышова, 6.
	2174.	дом жилой.	"	"	-	-	горжилкомхоз	"	"	ул. Кудышова, 15.
2244.	2175.	дом жилой.	"	"	-	-	"	"	"	ул. Кудышова, 21.
2245.	2176.	дом жилой.	"	"	-	-	личное влад.	"	"	ул. Кудышова, 23.
2246.	2177.	дом жилой.	"	"	-	-	РНО	детсад	"	ул. Кудышова, 25.
2247.	2178.	дом жилой.	"	"	-	-	личное влад.	жильё	"	ул. Кудышова, 26.
2248.	2179.	дом жилой.	"	"	-	-	"	"	"	ул. Кудышова, 29.
	2180.	дом жилой.	"	"	-	-	горжилкомхоз	"	"	ул. Кудышова, 52.
2249	2181.	дом жилой.	"	"	-	-	"	"	-/-	ул. Кудышова, 56.
	2182.	дом жилой.	"	дерево, кирпич.	-	-	"	"	"	ул. Кудышев, 68.
2250	2183.	дом жилой.	"	"	-	-	личное влад.	"	"	ул. Кудышова, 72.
2251	2184.	дом жилой.	"	кирпич	-	-	"	"	"	ул. Ленина, 4.
	2185.	дом жилой.	"	"	-	-	горжилкомхоз	"	"	ул. Ленина, 14.
2252	2186.	дом жилой.	"	"	-	-	личное влад.	"	"	ул. Ленина, 16.
	2187.	дом жилой.	"	"	-	-	"	"	"	ул. Ленина, 18.
2253	2188.	дом жилой.	"	"	-	-	горжилкомхоз	"	"	ул. Ленина, 26.
225	2189.	дом жилой.	"	"	-	-	личное влад.	"	"	ул. Ленина, 32.
225	2190.	дом жилой.	"	"	-	-	"	"	"	ул. Ленина, 34.
	2191.	дом жилой.	"	"	-	-	горжилкомхоз	"	"	ул. Ленина, 35.
225	2192.	дом жилой.	"	"	-	-	РНО	детсад	"	ул. Ленина, 50.
225	2193.	дом жилой.	"	"	-	-	горжилкомхоз	жильё	"	
	2194.	дом жилой.	"	"	-	-				
225										

2. Постановление главы Администрации Курской области от 28.04.1992
№ 210 «Об утверждении зон охраны памятников истории и культуры
г. Рыльска»

Постановление главы администрации Курской области от 28.04.1992 N 210 "Об утверждении зон охраны памятников истории и культуры г. Рыльска"

ГЛАВА АДМИНИСТРАЦИИ КУРСКОЙ ОБЛАСТИ

ПОСТАНОВЛЕНИЕ
от 28 апреля 1992 г. N 210

**ОБ УТВЕРЖДЕНИИ ЗОН ОХРАНЫ ПАМЯТНИКОВ
ИСТОРИИ И КУЛЬТУРЫ Г. РЫЛЬСКА**

Рассмотрев предложение комитета по культуре и искусству Администрации области и в целях сохранения и возрождения историко-культурного наследия г. Рыльска постановляю:

1. Утвердить и ввести в действие согласованные с Министерством культуры Российской Федерации и Центральным Советом Всероссийского общества охраны памятников истории и культуры зон охраны памятников истории и культуры г. Рыльска.
2. Главе администрации г. Рыльска (В.А. Хороших), отделу по архитектуре и градостроительству администрации области (С.Л. Писарев), институту "Курскстройгражданпроект", комитету по культуре и искусству администрации области (П.И. Надеин) строго руководствоваться границами и режимом содержания и использования зон охраны памятников истории и культуры при проектировании, строительстве, реконструкции и благоустройстве территории города согласно приложению.
3. Контроль за выполнением настоящего постановления и режимом содержания и использования зон охраны памятников истории и культуры возложить на комитет по культуре и искусству Администрации области (П.И. Надеин).

Глава администрации
В.ШУТЕЕВ

Приложение
к постановлению
главы администрации области
от 28 апреля 1992 г. N 210

ОПИСАНИЕ
ГРАНИЦ ЗОН ОХРАНЫ ПАМЯТНИКОВ ИСТОРИИ И КУЛЬТУРЫ Г. РЫЛЬСКА

Территории памятников

Общая площадь территорий памятников республиканского значения г. Рыльска составляет 10,27 га:

1. Дом, в котором родился Шелехов	- ул. Луначарского, 13
2. Дом, в котором в 1709 г. останавливался Петр I	- ул. Р. Люксембург, 12
3. Дом воеводы Шемяки	- ул. К. Либкнехта, 7
4. Гостиные и Торговые ряды	- Советская пл.
5. Успенский собор	- угол ул. Свердлова и ул. К. Маркса
6. Церковь Покрова	- угол ул. Ленина и ул. К. Либкнехта
7. Николаевский монастырь:	- Пригородная Слобода
- колокольня	
- Троицкая церковь	
- Николаевская церковь	
- Крестовоздвиженская церковь	
8. Памятник Г.И. Шелехову	- пл. Свердлова
9. Здание духовного училища местного значения	- ул. Ленина, 42

Постановлением главы администрации области N 138 от 09.03.92 на государственную охрану поставлен 51 памятник истории и архитектуры местного значения.

Охранные зоны

Дата печати: 23.10.2013 Система КонсультантПлюс: Курская область Лист 1

Общая площадь суммарной охранной зоны всех памятников составляет 56,3 га.

Границами охранной зоны являются: с юга - ул. Р. Люксембург, с запада - ул. Урицкого, с севера - ул. Дзержинского до ул. Ленина, а затем северная граница проходит южнее ул. 25 лет Октября (по границам частных землевладений). Восточной границей охранной зоны является левый берег р. Дублянки.

Отдельные охранные зоны установлены для жилого дома по ул. III Интернационала, жилого дома с торговой лавкой по ул. Энгельса, 19, для дома Пошутилина по ул. Луначарского, 25, и больничной часовни по ул. Луначарского, 30-а; здания по ул. Урицкого, 49, флигеля по ул. Ленина, 22, и жилого дома по ул. К. Маркса, 14.

Зоны регулирования застройки центральной части г. Рыльска

А-I - 216,7 га, с южной и юго-восточной стороны - левый берег р. Дублянки, с севера и с запада примыкает к границам охранной зоны и проходит по ул. Шелехова.

Режим А-I регламентирует застройку в один этаж (5 м).

Б - 49,97 га, вводится в кварталах между улицами Р. Люксембург и Свердлова. Восточная граница проходит по улицам Урицкого и Ленина. Этажность определена в 2 - 3 этажа (12 м).

На территории промзоны, а также в с. Боровское вводится режим регулирования этажности не выше 6 м - 78,5 га.

Зоны охраняемого природного ландшафта г. Рыльска

Три типа городского ландшафта

1 - территория летописного Рыльска XI - XIII вв. с границами:

с востока - ул. Набережная, с запада и севера - правый берег р. Дублянки, с южной - ул. Маяковского. Площадь - 50 га. Полностью необходимо сохранить уникальный рельеф.

2 - территория города XVIII - XIX вв. с границами:

с севера - по линии домовладений, с запада - западнее ул. Володарского, с юга - по ул. Шелехова и берегу р. Дублянки. Недопустимо изменение береговой линии. Площадь 330 га.

3 - территория поймы р. Сейм и р. Рыло в пределах городской черты. Площадь - 1075 га.

Зоны археологических памятников

- | | |
|----------------------------------|----------|
| 1. Гора Ивана Рыльского | - 5,1 га |
| 2. Воскресенская гора | - 1,3 га |
| 3. Селище 1 на Советской площади | - 0,9 га |
| 4. Селище 2 на Советской площади | - 0,5 га |

Зона археологически ценного культурного слоя - 41 га

Расположена между р. Дублянкой и ул. Набережной, с севера - по ул. Свердлова, с юга - по ул. Р. Люксембург.

Обязательное согласование всех видов строительных работ с археологами.

Зона предлагаемых археологических находок

Все территории древнего Рыльска - 110 га.

Сосновый бор в с. Боровское с курганным могильником северян.

Заповедная зона (зона регенерации)

В заповедную зону входят зоны территорий памятников, охраняемые зоны и зоны регулирования застройки режима А-I и Б.

В заповедной зоне учитываются условия максимального сохранения и воссоздания исторически ценной планировочной структуры и характерной среды.

Зоны охраны Николаевского монастыря и пригородной слободки

На всей территории монастыря устанавливается охранная зона общей площадью 7,05 га.

Пригородная слободка включается в историко-ландшафтную зону - 72 га. Строительство промышленных складских объектов запрещено. Разрешается одноэтажное строительство усадебного типа на основе существующей планировочной системы.

Зоны регулирования сельских населенных пунктов

Устанавливается на территории исторически населенных пунктов:
деревни - Виксоль, Березники, Строчицы, Кальтичево, Малонизовцево, Некрасово, Октябрьское и Малогнеушево - площадью 800 га.
Ограничение этажности не выше 6 - 7 метров.

В границах зон регулирования сельских населенных пунктов запрещается:
1. строительство объектов, не соответствующих функциональному назначению населенных пунктов;
2. строительство объектов, не соответствующих архитектурно-художественным требованиям, установленным в документах по охране объектов культурного наследия;
3. строительство объектов, не соответствующих требованиям пожарной безопасности, установленным в документах по охране объектов культурного наследия;
4. строительство объектов, не соответствующих требованиям санитарно-эпидемиологической безопасности, установленным в документах по охране объектов культурного наследия;
5. строительство объектов, не соответствующих требованиям охраны окружающей среды, установленным в документах по охране объектов культурного наследия;

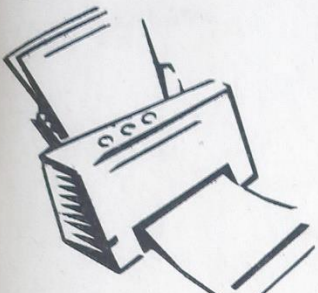
В границах зон регулирования сельских населенных пунктов допускается:
1. строительство объектов, соответствующих функциональному назначению населенных пунктов;
2. строительство объектов, соответствующих архитектурно-художественным требованиям, установленным в документах по охране объектов культурного наследия;
3. строительство объектов, соответствующих требованиям пожарной безопасности, установленным в документах по охране объектов культурного наследия;
4. строительство объектов, соответствующих требованиям санитарно-эпидемиологической безопасности, установленным в документах по охране объектов культурного наследия;
5. строительство объектов, соответствующих требованиям охраны окружающей среды, установленным в документах по охране объектов культурного наследия;

ЗОНА ОХРАНЫ ПАМЯТНИКА ИСТОРИИ И КУЛЬТУРЫ

Table with 2 columns: Name of the monument, and its location/coordinates. The text is very faint and difficult to read, but it appears to be a list of historical and cultural monuments within the Rylytskaya district.

3. Технический паспорт на жилой дом (объект индивидуального жилищного строительства) по адресу: Рыльский район, г. Рыльск, ул. Куйбышева, д.66 от 13.08.2008

790



ЗАРИСОВАНО
13.08.2008

Скоросшиватель

Р-2463
23.08.08

38:234:002:000007900
Ш/В 1275

Дело № _____
 на праве собственности №66
 по ул. Куйбышева
 в г. Рыльске

Начато _____ 200__ г
 Окончено _____ 20 __ г
 Хранить _____ лет

ОЦИФРОВАНО
15.04.2011 г
Полковник Ю. П. РЫБОВ

СОДЕРЖАНИЕ

№ п/п	Наименование раздела, прилагаемых документов	№ стр.
1	Общие сведения	2
2	Состав объекта	3
3	Сведения о правообладателях объекта	4
4	Ситуационный план	5
5	Благоустройство объекта индивидуального жилищного строительства	7
6	Позэтажный план	8-9
7	Экспликация к поэтажному плану жилого дома	10
8	Отметки об обследованиях	10

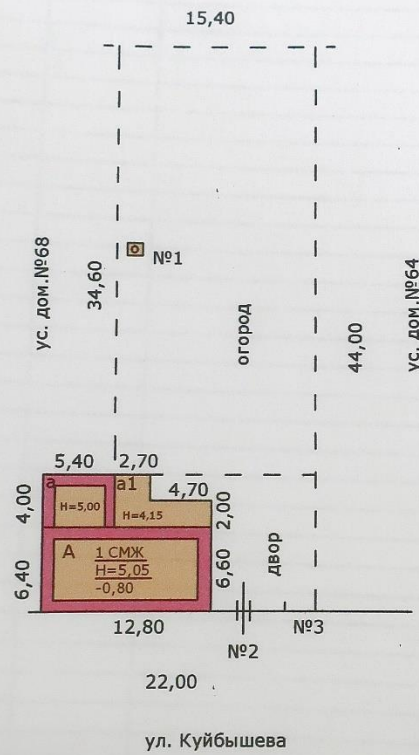
1. ОБЩИЕ СВЕДЕНИЯ

1	Назначение	жилой дом
2	Фактическое использование	по назначению
3	Год постройки	до 1917
4	Общая площадь жилого дома	193,8
5	Жилая площадь жилого дома	38
6	Число этажей надземной части	2
7	Число этажей подземной части	1
8	Примечание	

1.1. Ранее присвоенные (справочно):

Адрес	
Инвентарный номер	
Кадастровый номер	
Литера	

4. СИТУАЦИОННЫЙ ПЛАН

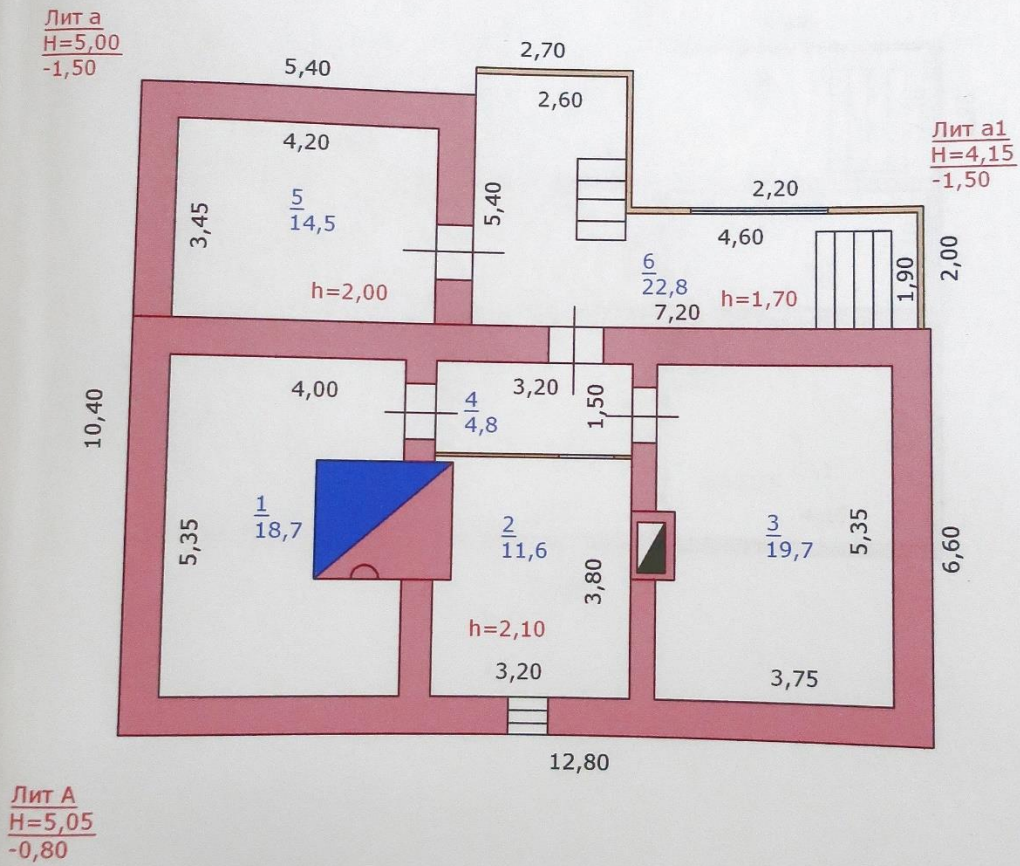


Рыльское отделение Курский филиал ФГУП "Ростехинвентаризация - Федеральное БТИ"			
Ситуационный план объекта индивидуального жилищного строительства			
Начальник Рыльского отделения	Букина Д.М.	25.08.08	Адрес объекта ул. Куйбышева д.66 г. Рыльск Курская обл.
			Лист 1
			Листов 1
			Масштаб 1:500

6

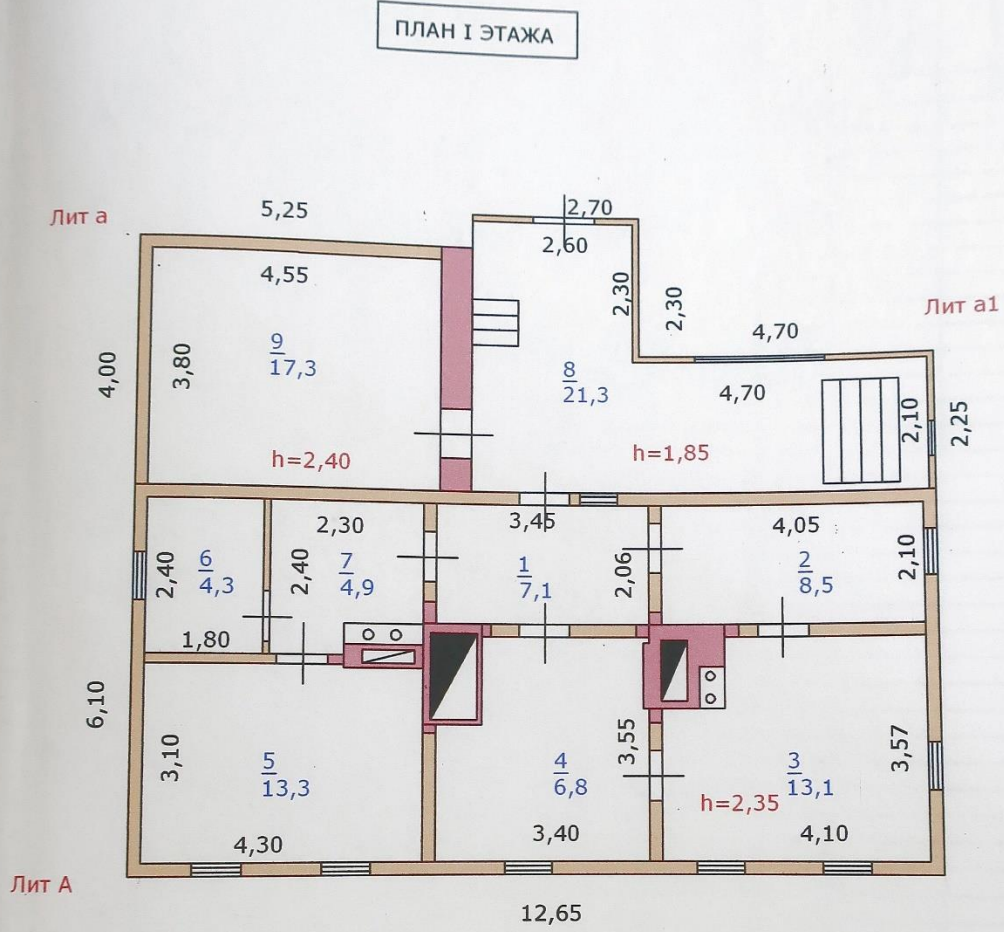
6. ПОЭТАЖНЫЙ ПЛАН

ПЛАН ЦОКОЛЬНОГО ЭТАЖА



Рыльское отделение Курский филиал ФГУП "Ростехинвентаризация - Федеральное БТИ"			
Поэтажный план объекта индивидуального жилищного строительства			
Начальник Рыльского отделения	Букина Л.М. <i>[Signature]</i>	25.08.08	Адрес объекта ул. Куйбышева д.66 г. Рыльск Курская обл.
			Лист 2
			Листов 1
			Масштаб 1:100

6. ПОЭТАЖНЫЙ ПЛАН



Рыльское отделение Курский филиал ФГУП "Ростехинвентаризация - Федеральное БТИ"					
Поэтажный план объекта индивидуального жилищного строительства					
Начальник Рыльского отделения	Букина П.М.	25.08.08	Адрес объекта ул. Куйбышева д.66 г. Рыльск Курская обл.	Лист	2
				Листов	2
				Масштаб	1:100

7. ЭКСПЛИКАЦИЯ К ПОЭТАЖНОМУ ПЛАНУ ЖИЛОГО ДОМА

Литера по плану	Этаж	Номер помещения на плане	Номер комнаты на плане	Назначение комнаты (жилая комната, кухня и т.д.)	Площадь всех частей здания (комнат и помещений вспомогательного использования), кв. м.	в том числе (кв. м.)			Высота, м.	Самостоятельно перестроенная или перепланированная площадь, кв. м.	Примечание	
						Общая площадь жилого помещения	из них					
							жилая	подсобная				Площадь помещений вспомогательного использования (лоджий, балконов, веранд, террас)
1	2	3	4	5	6	7	8	9	10	11	12	13
A	цок. этаж	1		подсобная	18,7	18,7		18,7		2,10		
		2		подсобная	11,6	11,6		11,6				
		3		подсобная	19,7	19,7		19,7				
		4		коридор	4,8	4,8		4,8				
a		5		коридор неот.	14,5	14,5		14,5		2,00		
a1		6		коридор неот.	22,8	22,8		22,8				
				Итого цок. этажа	92,1	92,1						
	I	1		коридор	7,1	7,1		7,1		2,35		
		2		жилая	8,5	8,5	8,5					
		3		кухня	13,1	13,1		13,1				
		4		жилая	11,9	11,9	11,9					
		5		жилая	13,3	13,3	13,3					
		6		жилая	4,3	4,3	4,3					
		7		коридор	4,9	4,9		4,9				
a1		8		коридор неот.	21,3	21,3		21,3		2,40		
a		9		коридор неот.	17,3	17,3		17,3				
				Итого I этажа	101,7	101,7	38,0					
				Всего	193,8	193,8	38,0					

8. ОТМЕТКИ ОБ ОБСЛЕДОВАНИЯХ

Дата обследования	Выполнил		Проверил	
	Ф.И.О.	Подпись	Ф.И.О.	Подпись
13.08.2008г	Телегина Г.Н.	<i>Телегина Г.Н.</i>	<i>Бригадир</i>	<i>Телегина Г.Н.</i>

ТЕХНИЧЕСКОЕ ОПИСАНИЕ КОНСТРУКТИВНЫХ ЭЛЕМЕНТОВ И ОПРЕДЕЛЕНИЕ ФИЗИЧЕСКОГО ИЗНОСА ОСНОВНЫХ СТРОЕНИЙ, ОТАПЛИВАЕМЫХ ПРИСТРОЕК ЖИЛОГО ДОМА

10

Литера А Год постройки 1917 Число этажей 2

Год реконструкции (капитального ремонта) _____

Группа капитальности III

№ п. л.	Наименование конструктивного элемента	Описание конструктивных элементов (материал, конструкция, отделка и прочее)	Техническое состояние	Удельный вес по таблице	Ценностный коэффициент	Удельный вес конструктивного элемента после применения ценностного коэффициента	Износ, %	% износа к строению (гр.7 x гр.8) / 100	Текущие изменения		
									износ, %		
									элемента	к строению	
1	2	3	4	5	6	7	8	9	10	11	
1	Фундаменты	щебеночный ленточный цоколь кирпичный	выветривание кирпичей	8	1,00	8,0	70	5,6			
2	а) стены и их наружная отделка	цок эт.-кирпичные т.с. 60 см 1 эт.-деревянные рубленные тс 22см полуподвала кирпичные	глубокие осадочные трещины гниль	24	1,00	24,0	65	15,6			
	б) перегородки	кирпичные оштукатуренные									
3	Перекрытия	чердачное	гниль	7	1,00	7,0	70	4,9			
		междуэтажн.									
		надподвальное									
4	Крыша	шиферная по деревянным стропилам	течи	4	1,00	4,0	65	2,6			
5	Полы	дощатые по лагам	гниль	8	1,00	8,0	70	5,6			
6	Проемы	оконные	гниль	10	1,00	10,0	65	6,5			
		дверные							филенчатые		
7	Отделка	внутренняя	отставание штукатурки	12	1,00	12,0	75	9,0			
		наружная							отставание побелка штукатурки		
8	Санитарно и электротехнические	отопление	повреждение	12	0,69	8,3	80	6,6			
		водопровод							печное		
		канализация							-1,1		
		гор.водоснабж.							-2,2		
		газоснабжение									
		электроснабж.							имеется		
		радио							-0,4		
		телевидение									
		телефон									
		вентиляция									
9	Прочие работы		трещины	15							
Итого:				100		81,3		56,4			

% износа, приведенный к 100 по формуле:

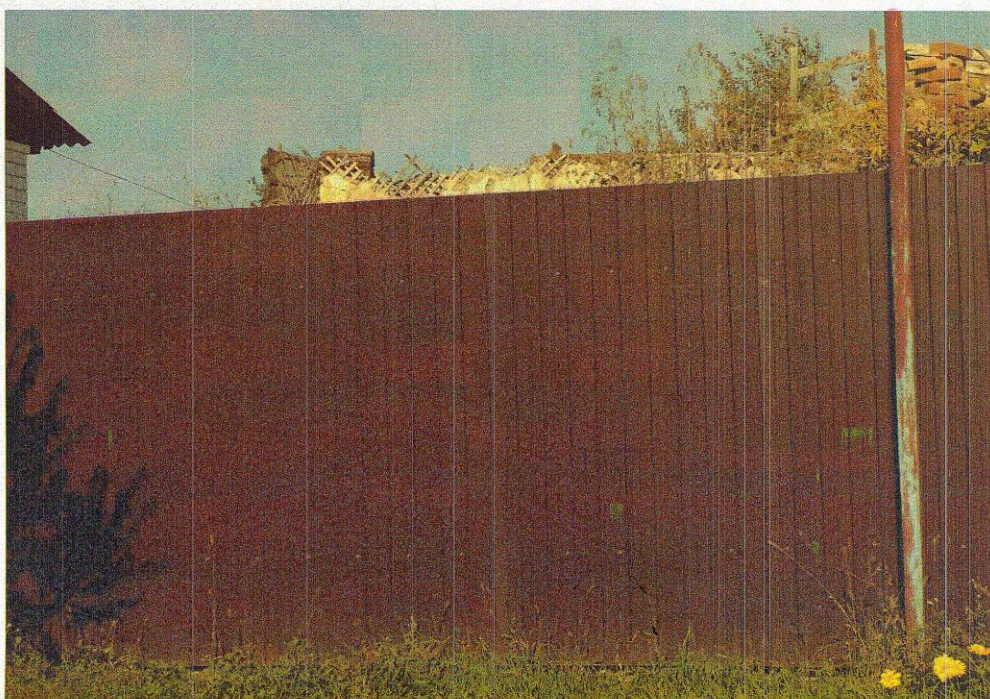
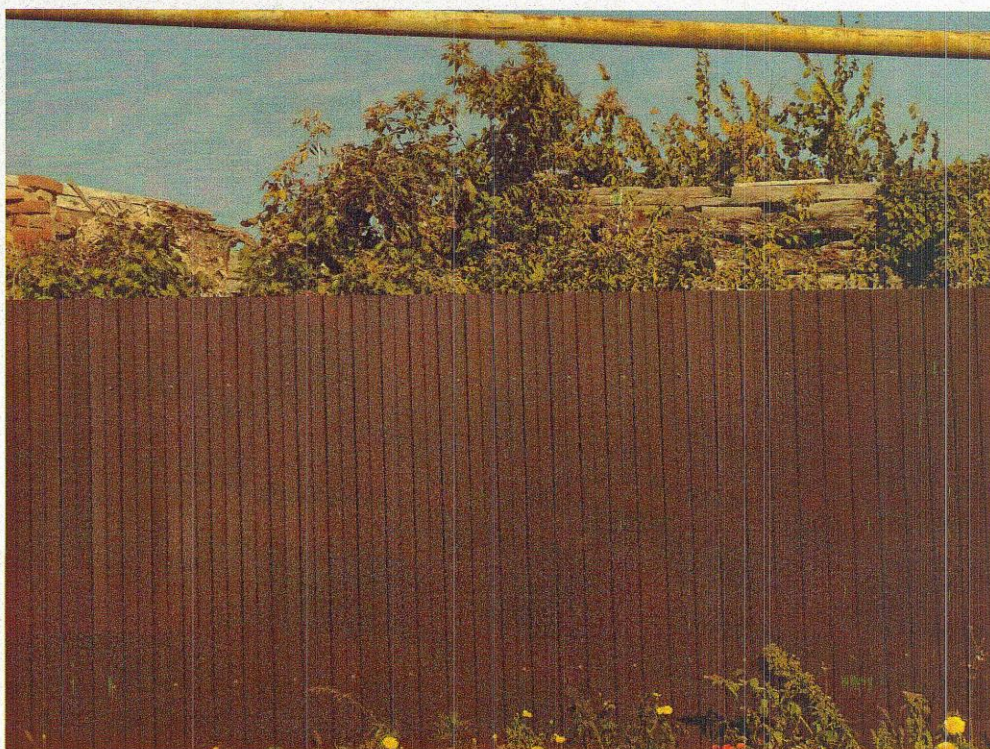
$$\frac{\% \text{ износа (гр. 9) } \times 100}{\text{удельный вес (гр.7)}} = \frac{56,42 \times 100}{81,28} = 69\%$$

**ТЕХНИЧЕСКОЕ ОПИСАНИЕ И ОПРЕДЕЛЕНИЕ ФИЗИЧЕСКОГО ИЗНОСА
НЕОТАПЛИВАЕМЫХ ПРИСТРОЕК ЖИЛОГО ДОМА И ВСПОМОГАТЕЛЬНЫХ
СТРОЕНИЙ, СООРУЖЕНИЙ**

Наименование конструктивных элементов	Литера а	Удельный вес по таблице			Литера а1	Удельный вес по таблице			Литера №1	Удельный вес по таблице				
	Группа капитал.	Удельный вес по таблице	Поправки	Удельный вес с поправками		Группа капитал.	Удельный вес по таблице	Поправки		Удельный вес с поправками	Группа капитал.	Удельный вес по таблице	Поправки	Удельный вес с поправками
	Материал, конструкция													
Фундамент	кирпичный ленточный	11	1,00	11,0	деревянные столбчатые	8	1,00	8,0	деревянные столбы	8	1,00	8,0		
Стены и перегородки	кирпичные, пластины	26	1,00	26,0	дощатые	30	1,00	30,0	дощатые	34	1,00	34,0		
Перекрытия	деревянные	4	1,00	4,0	деревянные	3	1,00	3,0		13				
Крыша	железная	13	1,00	13,0	железная	13	1,00	13,0	шиферная	19	1,00	19,0		
Полы		7			дощатые	7			дощатые	14	1,00	14,0		
Проемы	простые	14	1,00	14,0	простые летние глухие	15	1,00	14,0	простые	3	1,00	3,0		
Отделочные работы		18			оштукатурено	17	1,00	18,0		3				
Электроосвещение		4				4				2				
Прочие работы		3				3				4				
Итого:		100	x	68,0		100	x	86,0		100	x	78,0		
Износ:	70%				70%				35%					

Наименование конструктивных элементов	Литера №2	Удельный вес по таблице			Литера №3	Удельный вес по таблице			Литера	Удельный вес по таблице				
	Группа капитал.	Удельный вес по таблице	Поправки	Удельный вес с поправками		Группа капитал.	Удельный вес по таблице	Поправки		Удельный вес с поправками	Группа капитал.	Удельный вес по таблице	Поправки	Удельный вес с поправками
	Материал, конструкция													
Фундамент	деревянные столбы				деревянные столбы									
Стены и перегородки	дошатая				дошатый									
Перекрытия														
Крыша														
Полы														
Проемы														
Отделочные работы														
Электроосвещение														
Прочие работы														
Итого:			x				x				x			
Износ:	50%				50%				30%					

Наименование конструктивных элементов	Литера	Удельный вес по таблице			Литера	Удельный вес по таблице			Литера	Удельный вес по таблице				
	Группа капитал.	Удельный вес по таблице	Поправки	Удельный вес с поправками		Группа капитал.	Удельный вес по таблице	Поправки		Удельный вес с поправками	Группа капитал.	Удельный вес по таблице	Поправки	Удельный вес с поправками
	Материал, конструкция													
Фундамент														
Стены и перегородки														
Перекрытия														
Крыша														
Полы														
Проемы														
Отделочные работы														
Электроосвещение														
Прочие работы														
Итого:			x				x				x			
Износ:														



5. Выписка из Единого государственного реестра недвижимости об объекте недвижимости (здание) от 20.04.2022

Сведения выписки из Единого государственного реестра недвижимости об объекте недвижимости (здание)

Реквизиты выписки

Наименование	Значение
Дата формирования выписки	20.04.2022
Регистрационный номер	****_***/****_*****

Реквизиты поступившего запроса

Наименование	Значение
Дата поступившего запроса	20.04.2022
Дата получения запроса органом регистрации прав	20.04.2022

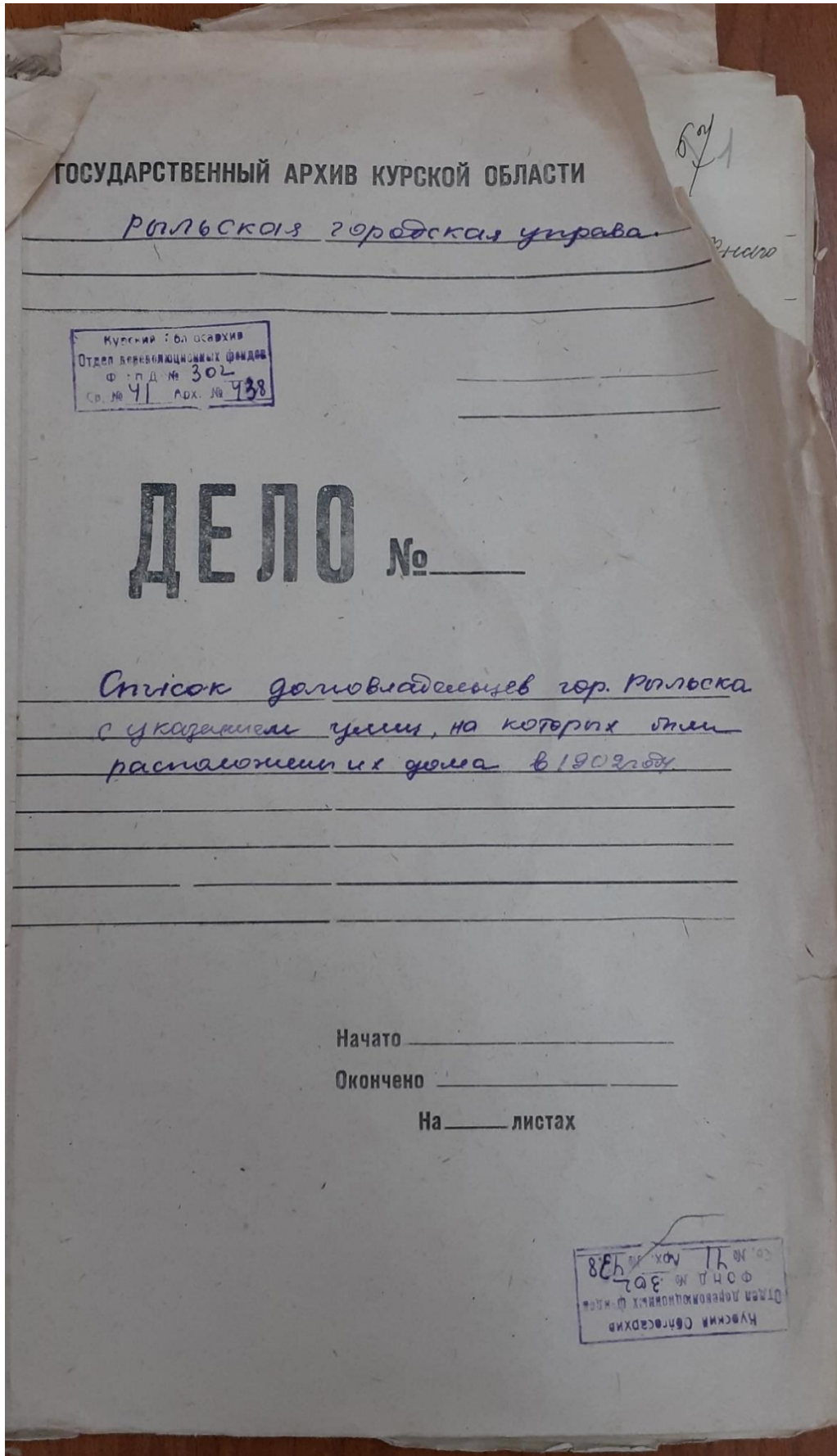
Сведения об объекте недвижимости - здании

Наименование	Значение
Дата постановки на учет/ регистрации	13.11.2011 14:27:11
Кадастровый номер	46:20:270209:284
Номер кадастрового квартала	46:20:270209
Вид объекта недвижимости	002001002000, Здание
Кадастровые номера иных объектов недвижимости (земельных участков), в пределах которых расположен объект недвижимости	46:20:270209:186
Ранее присвоенные номера	01, Инвентарный номер, 790
Площадь, в кв. метрах	193.8
Количество этажей (в том числе подземных)	2
Количество подземных этажей	0
Назначение здания	204002000000, Жилое
Наименование здания	Жилой дом
Год завершения строительства	1917
Год ввода в эксплуатацию по завершении строительства	1917
Адрес в соответствии с ФИАС (Текст)	Курская область, р-н. Рыльский, г. Рыльск, ул. Куйбышева, д. 66
Кадастровая стоимость	3607042.42
Дата документа	16.01.1995
Включен в реестр объектов культурного наследия или является выявленным объектом	да
Регистрационный номер (регистрационный номер учетной карты)	000000000002182
Вид объекта	207001000000, Памятник
Наименование объекта	Дом жилой, кон. XIX - нач. XX вв.
Особые отметки	Сведения, необходимые для заполнения разделов: 2 - Сведения о зарегистрированных правах; 5 - Описание местоположения объекта недвижимости; 6 - Сведения о частях объекта недвижимости; 7 - Перечень помещений, машино-мест, расположенных в здании, сооружении; 8 - План расположения помещения, машино-места на этаже (плане этажа), отсутствуют.

Статус записи об объекте недвижимости

Наименование	Значение
Статус записи об объекте недвижимости	Сведения об объекте недвижимости имеют статус "актуальные, ранее учтенные"

б. Список домовладельцев города Рыльска с указанием улиц, на которых были расположены их дома в 1902 г. Ф. 302, оп.1, д.438, л.3, 19 об.



Ж 3

Списокъ

Обывательская Домашая гор. Гамьска, предназна-
членная для размещения нижнихъ классовъ
заноса и лошадей при призрѣвѣ на действитель-
тельную службу съ объявленіемъ мобилизаціи
войскъ.

Пересоставленъ

№№ вв. Варшавы	№№ вв. Домашей	Наименованіе улицы Имена и фамилии до- мочеловъ и ихъ семьи	Число пред- назначенное для раз- мѣщенія	
			Нижнихъ классовъ	Лошадей
		Нижне-Сейменская улица		
	1582	Кулаковъ Михаилъ Николаевичъ	2	"
	1581	Френкель Александръ Ильичъ	5	5
	1580	Михайлова Стасовъ Василь	3	3
	1579	Кулаковъ Иванъ Николаевичъ	3	
	1578	Влчанина Елизавета Степановна	3	
	1577	Сильваниковъ Александръ Степановъ	3	
	1576	Воронинъ Генрихъ Яковлевъ	2	
	1575	Виноградовъ Денисъ Федоровъ	3	
157	1574	Воронина Акилина Михайловна	3	
	1573	Лавровская Ольга Юрьевна	2	
	1572	Менжикова Кристина Александровна	5	5
	1571	Потемкина Анна Ильинична	3	5
	1570	Менжиковъ Валентинъ Михайловичъ	3	
	1580	Кулаковъ Ольга Васильевна	5	
	1584	Сильванова Зинаида Степановна	2	
	1585	Влч. Воронинъ Елизавет. Михайловъ	2	

Шибинская уезда

13.	84 ^a	Маморова Александра Васильева	5	5
	86	Михарева Екатерина Ивановна	3	4
	87	Почупшикин Дмитрий Менайевъ	4	3
	88	Маленковъ Иванъ Михайловъ	6	5
	89	Маленкова Матвѣяна Семенова	5	4
	90	Марченко Иванъ Васильевъ	4	

Рябинская уезда

13.	108	Самойловъ Иванъ Маріоновъ	2	
	107	Борисова Сергѣемъ Козьминъ	4	
	106	Габрилова Александръ Васильевъ	3	
	105	Гротовъ Алексей Матвѣевъ	1	
	104	Камузинковъ Сергѣиъ Ивановичъ	5	
	101	Морозова Екатерина Савѣстьяновъ	3	
	100	Твердуновъ Измаилъ Арсалаевъ	3	
	99	Васильевъ Матвѣяна Андреевъ	3	
	98	Конюшенкова Анна Тихоновъ	3	

Полевая уезда

13.	91	Лашиневъ Алексей Васильевъ	2	
	92	Лашиневъ Иванъ Васильевъ	2	
	93	Фроловъ Викторъ Васильевъ	3	
	94	Карновъ Иванъ Габриловъ	3	
	95	Михаловъ Арсѣрій Петровъ	2	
	96	Жигалинъ Василій Петровъ	2	

Шибинская уезда

14.	137	Босоринъ Петръ Дмитриевъ	3	
-----	-----	--------------------------	---	--

7. Списки домовладельцев гор. Рыльска с указанием улиц, на которых они находились. Ф. 302, оп.1, д.539, л.2, 11 об.

ГОСУДАРСТВЕННЫЙ АРХИВ КУРСКОЙ ОБЛАСТИ

Рыльская городская управа

КНИА Облгосарх
 Отдел дореволюционных фондов
 ФОНД № 302
 Св. № 48 Арх. № 539

ДЕЛО № _____

*Списки домовладельцев гор. Рыльска,
 с указанием улиц, на которых они
 находились.*

Начато _____ *1908г.*

Окончено _____

На _____ листах

Курская облгосархив
 Отдел дореволюционных фондов
 ФОНД № 302
 Св. № 48 Арх. № 539

Стисокъ

Обывательскими волостми гор. Волыской предначинан-
ный для размежеванія поместныхъ Государственныхъ
отпущеній

Составленъ 6 февраля 1908 года.

№ квартала	№ № домовъ	Имя помещика имена и фамилии домо- владельцевъ.	Имя помещика имена и фамилии домо- владельцевъ
		<u>Плотовская улица</u>	
51.	268	Матвеева Наталья Борисовна	17.
	269	Латышевъ Павелъ Ивановичъ	16.
	270	Камелевъ Пирфимъ Андреевичъ	10.
	271	Камелевъ Валентинъ Андреевичъ	13.
	272	Лазуткинъ Иванъ Степановичъ	7.
	273	Князевъ Федоръ Ивановичъ	10.
		<u>Воловцевская улица</u>	
9.	8	Воловцевъ Иванъ Александровичъ	15.
	7	Воловцевъ Иванъ Александровичъ	15.
		<u>Вознесенская улица</u>	
9.	4	Ильинскій Аристархъ Евгеніевичъ	15.
	5	Шелюва Пирфимъ Васильевичъ	4.
		<u>Преображенская улица</u>	
9.	6/4	Ветчинкинъ Викторъ Васильевъ.	4.
		<u>Плотовская улица</u>	
9.	3	Воловцевъ Александръ Павловичъ	15.
	2	Силинъ Иванъ Григорьевъ Андреевичъ	6.
	1	Золотаревъ Федоръ Стефановичъ	15.

		<u>Вознесенская улица.</u>	
12	79	Золотницкая Ирина Родионовна	7.
		<u>Рязанская улица.</u>	
12.	83	Спиряков Сергей Яковлев	2.
	82.	Матвеевны Александра Яковл.	3
		<u>Стуровская улица.</u>	
	84/8.	Торская Елизавета Петровна	3.
	109	Петровская Варвара Николаев.	4.
	111.	Исеева Александра Родионовна	2.
13.	113.	Борисова Наталья Ивановна	3.
	114.	Колотушкина Татьяна Михайлов.	3.
	117	Андрюшина Мария Николаевна	3.
		<u>Ильинская улица.</u>	
	84/д.	Матюгина Александра Василь.	5
	86	Исеева Екатерина Ивановна	3.
13.	87	Петрова Елизавета Михайловна	4.
	88	Мамонтов Иван Михайлович	6.
	89	Мамонтова Татьяна Семеновна	5.
	90	Марченко Иван Васильевич	4.
		<u>Суровская улица</u>	
	108	Самойлов Иван Григорьевич	2.
	107	Борисова Евдокия Козыкина	4.
	106	Борисова Александра Васильев.	3.
	105	Третьяков Алексей Михайлович	4.
13.	104	Калужский Сергей Иванович	5
	101	Морозова Екатерина Семеновна	3.
	100	Авербухов Иван Григорьевич	3.
	99	Васильева Татьяна Андреевна	3.
	98	Копытенкова Анна Николаевна	3.
	99	Исеев Евгений Николаевич	3

8. Письмо областного бюджетного учреждения культуры «Инспекция по охране и использованию объектов культурного наследия (памятников истории и культуры) Курской области» от 06.05.2022 № 677 о направлении запрашиваемой информации



**АДМИНИСТРАЦИЯ
КУРСКОЙ ОБЛАСТИ
КОМИТЕТ ПО ОХРАНЕ ОБЪЕКТОВ
КУЛЬТУРНОГО НАСЛЕДИЯ
КУРСКОЙ ОБЛАСТИ**
ОБЛАСТНОЕ БЮДЖЕТНОЕ УЧРЕЖДЕНИЕ
КУЛЬТУРЫ «ИНСПЕКЦИЯ ПО ОХРАНЕ И
ИСПОЛЬЗОВАНИЮ ОБЪЕКТОВ КУЛЬТУРНОГО
НАСЛЕДИЯ (ПАМЯТНИКОВ ИСТОРИИ И
КУЛЬТУРЫ) КУРСКОЙ ОБЛАСТИ»
(ОБУК «ИНСПЕКЦИЯ ПО ОХРАНЕ
ОБЪЕКТОВ КУЛЬТУРНОГО НАСЛЕДИЯ КУРСКОЙ
ОБЛАСТИ»)

305000, г. Курск, Красная пл., д. 6

тел.: +7 (4712) 51-15-96,

e-mail: okn.kursk@mail.ru;

06.05.2022 № 677

Генеральному директору Общества с
ограниченной ответственностью
«НАУЧНО-ИССЛЕДОВАТЕЛЬСКИЙ
ИНСТИТУТ РЕСТАВРАЦИИ,
ПРОЕКТИРОВАНИЯ И ИСТОРИКО-
КУЛЬТУРНЫХ ЭКСПЕРТИЗ»
Худякову О.В.

7841084410@mail.ru

Уважаемый Олег Владиславович!

На Ваше обращение о предоставлении документов от 04.05.2022 № 42-22, ОБУК «Инспекция по охране и использованию объектов культурного наследия (памятников истории и культуры) Курской области» (далее – Инспекция) сообщает, что в Ваш адрес посредством электронной почты на электронный адрес 7841084410@mail.ru 5 и 6 мая 2022 г. было направлено 14 писем с вложенными электронными архивами.

Архивы содержат всю имеющуюся у Инспекции информацию по перечню выявленных объектов культурного наследия, указанному в Контракте № 0144200002422000081 от 04.05.2022 г.:

– выкопировки из Списка вновь выявленных объектов, представляющих историческую, научную, художественную или иную культурную ценность, утвержденного председателем комитета по культуре и искусству Администрации Курской области 16.01.1995 г.;

- имеющиеся фотографические изображения объектов;
- имеющиеся копии актов осмотра и актов технического состояния выявленных объектов культурного наследия;
- имеющиеся копии технических паспортов выявленных объектов культурного наследия;
- имеющиеся выписки из Единого государственного реестра недвижимости;
- проект зон охраны г. Рыльск Курской области.

С уважением,
Начальник инспекции

И.В. Черникова

Ворылина Н.Н.
+7 (4712) 51-15-96

9. Письмо областного бюджетного учреждения культуры «Инспекция по охране и использованию объектов культурного наследия (памятников истории и культуры) Курской области» от 01.06.2022 № 841 о направлении запрашиваемой информации



**АДМИНИСТРАЦИЯ
КУРСКОЙ ОБЛАСТИ
КОМИТЕТ ПО ОХРАНЕ ОБЪЕКТОВ
КУЛЬТУРНОГО НАСЛЕДИЯ
КУРСКОЙ ОБЛАСТИ**
ОБЛАСТНОЕ БЮДЖЕТНОЕ УЧРЕЖДЕНИЕ
КУЛЬТУРЫ «ИНСПЕКЦИЯ ПО ОХРАНЕ И
ИСПОЛЬЗОВАНИЮ ОБЪЕКТОВ КУЛЬТУРНОГО
НАСЛЕДИЯ (ПАМЯТНИКОВ ИСТОРИИ И
КУЛЬТУРЫ) КУРСКОЙ ОБЛАСТИ»
(ОБУК «ИНСПЕКЦИЯ ПО ОХРАНЕ
ОБЪЕКТОВ КУЛЬТУРНОГО НАСЛЕДИЯ КУРСКОЙ
ОБЛАСТИ»)

305000, г. Курск, Красная пл., д. 6
тел.: +7 (4712) 51-15-96,
e-mail: okn.kursk@mail.ru;

01.06.2022 № 841

Генеральному директору Общества с
ограниченной ответственностью
«НАУЧНО-ИССЛЕДОВАТЕЛЬСКИЙ
ИНСТИТУТ РЕСТАВРАЦИИ,
ПРОЕКТИРОВАНИЯ И ИСТОРИКО-
КУЛЬТУРНЫХ ЭКСПЕРТИЗ»
Худякову О.В.

7841084410@mail.ru

Уважаемый Олег Владиславович!

В дополнение на Ваше обращение о предоставлении документов от 11.05.2022 № 44/2-22 (входящий от 25.05.2022 г. №1536), ОБУК «Инспекция по охране и использованию объектов культурного наследия (памятников истории и культуры) Курской области» (далее – Инспекция) направляет Вам копии актов осмотра в электронном виде на следующие объекты культурного наследия:

1	Дом жилой, кон. XIX - нач. XX вв.	г. Рыльск, ул. Куйбышева, 8
2	Дом жилой, кон. XIX - нач. XX вв.	г. Рыльск, ул. Куйбышева, 66
3	Дом жилой, кон. XIX - нач. XX вв.	г. Рыльск, ул. Луначарского, 32
4	Дом жилой, кон. XIX - нач. XX вв.	г. Рыльск, ул. Маркса, 33-а
5	Дом жилой, кон. XIX - нач. XX вв.	г. Рыльск, ул. 25 Октября, 4
6	Дом жилой, кон. XIX - нач. XX вв.	г. Рыльск, ул. 25 Октября, 35
7	Дом жилой, кон. XIX - нач. XX вв.	г. Курск, ул. Челюскинцев, 16
8	Дом жилой, кон. XIX - нач. XX вв.	г. Курск, ул. Мирная, 20
9	Дом жилой, кон. XIX - нач. XX вв.	г. Курск, ул. Мирная, 32
10	Дом жилой, кон. XIX - нач. XX вв.	г. Рыльск, ул. Дзержинского 19

11	Дом жилой, кон. XIX - нач. XX вв.	г. Рыльск, ул. Ленина 65
12	Дом жилой, кон. XIX - нач. XX вв.	г. Рыльск, ул. Ленина 26
13	Дом жилой, кон. XIX - нач. XX вв.	г. Рыльск, ул. 25 Октября 40
14	Дом жилой, кон. XIX - нач. XX вв.	г. Рыльск, ул. Либкнехта, 11
15	Жилой дом, кон. XIX – нач. XX вв.	г. Рыльск, ул. Ленина, 56
16	Дом жилой, кон. XIX - нач. XX вв.	г. Рыльск, ул. Островского 62
17	Дом жилой, кон. XIX - нач. XX вв.	г. Рыльск, ул. Урицкого 13

С уважением,
Начальник инспекции



И.В. Черникова

Телегина И.В.
8 (4712) 51-15-96

10. Письмо Администрации города Рыльска от 31.05.2022 № 1315 о предоставлении запрашиваемой информации



АДМИНИСТРАЦИЯ ГОРОДА РЫЛЬСКА

307370, Курская область, г. Рыльск, ул.К.Либкнехта,9
тел./факс: (47152) 2-22-38, E-mail: adm.rylsk46@mail.ru
ОКПО 44022333, ОГРН 1024600743892
ИНН/КПП 4620004595 / 462001001

___ 31.05.2022 ___ № ___ 1315 ___

На № _____ от _____

Генеральному директору Научно-исследовательского института реставрации, проектирования и историко-культурных экспертиз НИИ РПИКЭ
Худякову О. В.

Уважаемый Олег Владиславович!

На Ваш исх. № 44-22 от 05.05.2022 Администрация города Рыльска предоставляет запрашиваемую информацию.

Глава города Рыльска

С. А. Курносов

Исп. Фролова О. А.
Тел. 8(47152) 2-27-42

*11. Письмо ОКУ «Госархив Курской области» от 30.05.2022
№ 07-12/190-2022/Т о направлении скан-копий архивных дел*

Российская Федерация
Архивное управление
Курской области
Областное казенное учреждение
«Государственный архив Курской области»
(ОКУ «Госархив Курской области»)
ул. Ленина, 57, г. Курск, 305000
тел./Факс. 8 (4712) 51-49-85
e-mail: gosarhiv-kursk@yandex.ru
ОКПО 03492966, ОГРН 1024600949911
ИНН/КПП 4629016556/463201001
30.05.2022 № 07-12/190-2022/Т.
на № 56-22 от 25.05.2022.

Генеральному директору
ООО «НИИ РПИИКЭ»

Худякову О.В.

ул. Кирочная, д. 19, литер А, офис 6,
г. Санкт-Петербург, 191123

<7841084410@mail.ru>

Уважаемый Олег Владиславович!

В архивном фонде «Коммунальный отдел исполкома Рыльского уездного Советов рабочих, крестьянских и красноармейских депутатов» выявлены архивные дела с информацией о строениях, расположенных на территории города Рыльска в первой половине 1920-х гг. (скан-копии архивных дел прилагаются).

В связи с тем, что в довоенные годы в городе Рыльске отсутствовала нумерация домовладений (административная привязка осуществлялась по номеру квартала и домовладельцу), сопоставить выявленные исторические сведения с актуальной нумерацией домовладений, представленной в приложении к Вашему запросу, не представляется возможным, так как сотрудники ОКУ «Госархив Курской области» не уполномочены интерпретировать выявляемую в архивных документах информацию.

Вместе с тем, приглашаем Ваших сотрудников самостоятельно ознакомиться с архивными документами в читальном зале ОКУ «Госархив Курской области» с целью выявления интересующих Вас сведений, где им будет оказана соответствующая квалифицированная помощь.

Работа читального зала осуществляется по следующему графику: с понедельника по четверг с 10:00 по 17:00, перерыв с 13:00 до 14:00. Записаться для работы в читальном зале можно по телефону +7 (4712) 51-49-85 (доб. 2259).

Приложение: 344 файла.

Директор

О.Н. Аргунов
☎ 8 (4712) 52-05-58



Н.А. Елагина