

АКТ
государственной историко-культурной экспертизы
в целях обоснования целесообразности включения
в Единый государственный реестр объектов культурного наследия
(памятников истории и культуры) народов Российской Федерации
выявленного объекта культурного наследия «Дом жилой», кон. XIX -
нач. XX вв., расположенного по адресу: Курская область, Рыльский
район, г. Рыльск, ул. Луначарского, д. 27

Дата начала проведения экспертизы: 04 мая 2022 года.

Дата окончания проведения экспертизы: 02 июня 2022 года.

Место проведения экспертизы: Курская область, Рыльский район, г. Рыльск, г. Москва.

Заказчик экспертизы: Областное бюджетное учреждение культуры «Инспекция по охране и использованию объектов культурного наследия (памятников истории и культуры) Курской области», 305000, Курская область, г. Курск, Красная площадь, д. 6, ИНН: 4632043341, КПП: 463201001.

Сведения об организации, проводившей экспертизу: общество с ограниченной ответственностью «НАУЧНО-ИССЛЕДОВАТЕЛЬСКИЙ ИНСТИТУТ РЕСТАВРАЦИИ, ПРОЕКТИРОВАНИЯ И ИСТОРИКО-КУЛЬТУРНЫХ ЭКСПЕРТИЗ» (ООО «НИИ РПИИКЭ»), 191123, РФ, г. Санкт-Петербург, ул. Кирочная, д.19, литер А, пом.13Н, офис 6, ИНН 7841084410, КПП 784101001.

Сведения об эксперте:

Фамилия, имя и отчество	Федосеева Елена Михайловна
Образование	Высшее
Специальность	Инженер
Учёная степень (звание)	-
Стаж работы	12 лет
Место работы, должность	г. Москва, эксперт по проведению государственной историко-культурной экспертизы
Реквизиты решения Министерства культуры Российской Федерации по аттестации эксперта на проведение экспертизы с указанием объектов экспертизы	Приказ Министерства культуры Российской Федерации от 04.02.2021 №142. Объекты экспертизы: - выявленные объекты культурного наследия в целях обоснования целесообразности включения данных объектов в реестр; - документы, обосновывающие

	<p><i>включение объектов культурного наследия в реестр;</i></p> <p>- документы, обосновывающие исключение объектов культурного наследия из реестра;</p> <p>- проекты зон охраны объекта культурного наследия.</p>
--	---

Информация об ответственности эксперта за достоверность сведений, изложенных в заключении, в соответствии с законодательством Российской Федерации:

Государственный эксперт по проведению государственной историко-культурной экспертизы Федосеева Елена Михайловна несет ответственность за соблюдение принципов проведения государственной историко-культурной экспертизы, установленных статьей 29 Федерального закона от 25.06.2002 № 73-ФЗ «Об объектах культурного наследия (памятниках истории и культуры) народов Российской Федерации», Положением о государственной историко-культурной экспертизе, утвержденным постановлением Правительства Российской Федерации от 15.07.2009 № 569 с изменениями и дополнениями, и за достоверность сведений, изложенных в настоящем заключении экспертизы.

Экспертом при подписании акта государственной историко-культурной экспертизы, выполненного на электронном носителе в формате переносимого документа (PDF), обеспечена конфиденциальность ключа усиленной квалифицированной электронной подписи.

Объект экспертизы:

Выявленный объект культурного наследия «Дом жилой», кон. XIX - нач. XX вв., расположенный по адресу: Курская область, Рыльский район, г. Рыльск, ул. Луначарского, д. 27 (далее – Объект).

Документы, обосновывающие включение Объекта в Единый государственный реестр объектов культурного наследия (памятников истории и культуры) народов Российской Федерации.

Цель экспертизы:

Обоснование целесообразности включения Объекта в Единый государственный реестр объектов культурного наследия (памятников истории и культуры) народов Российской Федерации (далее – Реестр) в качестве объекта культурного наследия, определение категории его историко-культурного значения.

Перечень документов, представленных Заказчиком для проведения экспертизы:

1. Список вновь выявленных объектов, представляющих историческую, научную, художественную или иную культурную ценность, утвержденный председателем комитета по культуре и искусству администрации области П.И. Надеиным 16.01.1995.
2. Проект зон охраны г. Рыльска Курской области, разработанный проектно-производственным институтом «КППИ» в июне 1990 г.
3. Технический паспорт на индивидуальный жилой дом по адресу: г. Рыльск, ул. Луначарского, д.27 от 26.01.2004.
4. Выписка из Единого государственного реестра недвижимости об объекте недвижимости (здание) от 20.04.2022.

Сведения об обстоятельствах, повлиявших на процесс проведения и результаты экспертизы:

Обстоятельства, повлиявшие на процесс проведения и результаты проведения экспертизы, отсутствуют.

Эксперт не имеет родственных связей с заказчиком (его должностным лицом или работником) (дети, супруги и родители, полнородные и неполнородные братья и сестры (племянники и племянницы), двоюродные братья и сестры, полнородные и неполнородные братья и сестры родителей заказчика (его должностного лица или работника) (дяди и тети)); не состоит в трудовых отношениях с заказчиком; не имеет долговых или иных имущественных обязательств перед заказчиком (его должностным лицом или работником), а также заказчик (его должностное лицо или работник) не имеет долговых или иных имущественных обязательств перед экспертом; не владеет ценными бумагами акциями (долями участия, паями в уставных (складочных) капиталах) заказчика; не заинтересован в результатах исследований либо решении, вытекающем из настоящего заключения экспертизы, с целью получения выгоды в виде денег, ценностей, иного имущества, услуг имущественного характера или имущественных прав для себя или третьих лиц.

Сведения о проведенных исследованиях с указанием примененных методов, объема и характера выполненных работ и их результатов:

Настоящий Акт государственной историко-культурной экспертизы составлен в соответствии с Федеральным законом от 25.06.2002 № 73-ФЗ «Об объектах культурного наследия (памятниках истории и культуры) народов Российской Федерации, Положением о государственной историко-

культурной экспертизе, утвержденным постановлением Правительства Российской Федерации от 15.07.2009 № 569.

Экспертиза проводится на основании контракта на проведение государственной историко-культурной экспертизы от 04.05.2022 № 0144200002422000081.

При проведении государственной историко-культурной экспертизы экспертом проведены:

- комплексный анализ представленных ОБУК «Инспекция по охране объектов культурного наследия Курской области» (заказчиком) документов по Объекту, подлежащему настоящей экспертизе;

- изучение нормативной базы;

- визуальное обследование с осуществлением фотофиксации Объекта в мае 2022 г., окружающей его застройки и градостроительной ситуации с целью исследования данных о его состоянии на момент проведения государственной историко-культурной экспертизы, а также визуализации планировочной структуры района и среды расположения Объекта;

- историко-архивные, библиографические исследования с целью выявления материалов, содержащих сведения по истории освоения и развития исследуемой территории расположения Объекта, истории создания и строительства Объекта;

- историко-архивные, библиографические исследования с целью выявления сведений об исторической планировочной структуре района расположения Объекта и их анализ, исследование картографических материалов с составлением исторической иконографии;

- историко-архитектурные исследования с целью изучения и анализа сведений об историческом облике Объекта, его архитектурно-художественной ценности;

- анализ всего комплекса данных (документов, материалов, информации) по Объекту, изучение дополнительных документов и материалов, собранных и полученных при проведении экспертизы.

Указанные историко-культурные исследования проведены в объёме, необходимом для принятия решения в рамках государственной историко-культурной экспертизы, и оформлены в виде акта государственной историко-культурной экспертизы. В процессе экспертизы выполнен анализ проектных и научно-исследовательских материалов и иных материалов, содержащих информацию об истории развития рассматриваемого объекта, ценности рассматриваемого объекта с точки зрения истории, архитектуры, градостроительства, искусства, науки и техники, эстетики, социальной культуры. Исследования проведены с применением методов натурного,

историко-архивного, историко-архитектурного и историко-градостроительного анализов.

Результаты аналитических исследований материалов и документов, проведенных в соответствии с требованиями Федерального закона от 25.06.2002 № 73-ФЗ «Об объектах культурного наследия (памятниках истории и культуры) народов Российской Федерации» и постановления Правительства Российской Федерации от 15.07.2009 № 569, позволили эксперту сделать обоснованный вывод.

Факты и сведения, выявленные и установленные в результате проведенных исследований:

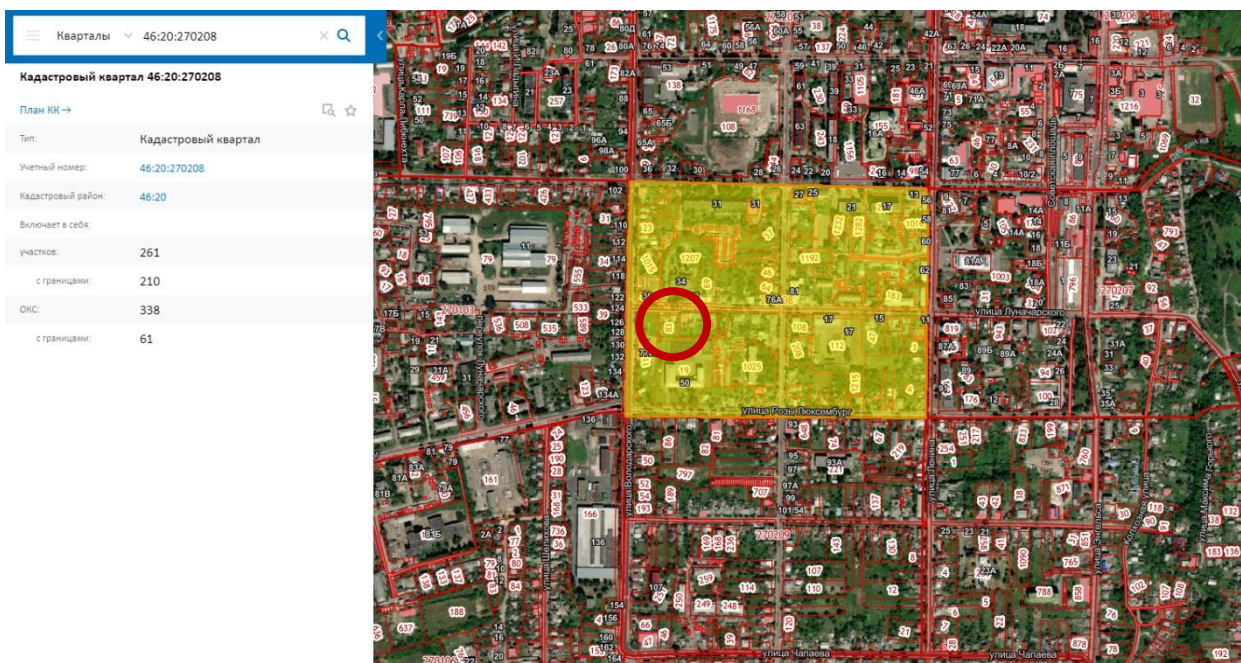
В процессе экспертизы проанализированы имеющиеся по Объекту документы, которыми располагает Заказчик экспертизы, изучены дополнительные документы и материалы, собранные и полученные при проведении экспертизы, в том числе из областного казенного учреждения «Государственный архив Курской области» (ОКУ «Госархив Курской области»), от Администрации города Рыльска, из фондов Рыльского краеведческого музея - филиала ОБУК «Курский областной краеведческий музей», Государственного каталога музейного фонда Российской Федерации.

Общие сведения об Объекте. Исследование правоустанавливающих документов по Объекту. Архивные исследования

«Дом жилой», кон. XIX - нач. XX вв., (Курская область, Рыльский район, г. Рыльск, ул. Луначарского, д. 27 выявлен как объект, представляющий историческую, архитектурную и культурную ценность, в 1995 г.

Объект под номером 2224 включен в Список вновь выявленных объектов, представляющих историческую, научную, художественную или иную культурную ценность, утвержденный председателем комитета по культуре и искусству администрации области П.И. Надеиным 16.01.1995.

Предмет охраны, границы территории, охранное обязательство в отношении Объекта в установленном порядке не утверждены.



Сведения о кадастровом квартале, на котором расположен Объект
(по данным Публичной кадастровой карты <https://pkk5.rosreestr.ru>)

Согласно данным Росреестра, земельный участок по адресу: Курская область, Рыльский район, г. Рыльск, Луначарского, д. 27, на котором расположен Объект, стоит на государственном учете с кадастровым номером: 46:20:270208:41 в кадастровом квартале 46:20:270208, без координат границ. Категория земель: земли населённых пунктов. Разрешенное использование: для ведения личного подсобного хозяйства. Уточненная площадь: 952 кв. м.

Согласно выписке из Единого государственного реестра недвижимости об объекте недвижимости (здание) от 20.04.2022, здание Объекта – жилой дом, расположенный по адресу: Курская область, р-н Рыльский, г. Рыльск, ул. Луначарского, д. 27, с кадастровым номером 46:20:270208:253, имеет площадь: 122,8 кв. м, количество этажей, в том числе подземных этажей: 1, год завершения строительства: 1917. Объект недвижимости включен в реестр объектов культурного наследия или является выявленным объектом, вид объекта – памятник, наименование объекта - Дом жилой, кон. XIX - нач. XX вв.

Право (ограничение права, обременение объекта недвижимости) зарегистрировано на объект недвижимости с наименованием: Здание.

В 2004 году Рыльским филиалом дочернего федерального государственного унитарного предприятия «Бюро технической инвентаризации по Курской области ФГУП «Ростехинвентаризация» разработан Технический паспорт на индивидуальный жилой дом по адресу: г. Рыльск, ул. Луначарского, д.27.

Согласно общим сведениям, год постройки – не указан, площадь дома –

126,5 м², в том числе жилая 112,1 м², этажность: 1 этаж, процент износа конструктивных элементов – 45-50%.

Согласно данным Федеральной информационной адресной системы, адрес объекта адресации: Курская область, м.р-н Рыльский, г.п. город Рыльск, г. Рыльск, ул. Луначарского, д. 27 зарегистрирован в государственном адресном реестре.

Территория месторасположения Объекта находится в зоне Ж-1 – зоне застройки индивидуальными жилыми домами (Правила землепользования и застройки муниципального образования «город Рыльск» Рыльского района Курской области, утвержденные решением Рыльской городской Думы от 26.12.2018 № 29/1 (в редакции решения Рыльской городской Думы от 29.12.2021 г. №5/2)).

Кроме того, проанализированы основные положения Генерального плана муниципального образования «город Рыльск», утвержденного решением Рыльской городской Думы от 29.06.2011 № 48/1. В соответствии с Генеральным планом, территория расположения Объекта является жилой зоной - зоной ИЖС. Исследуемый Объект на Схеме территорий объектов культурного наследия расположен в границах зоны объектов культурного наследия – охранной зоны памятников архитектуры и градостроительства (Генеральный план муниципального образования «город Рыльск»).

Исследуемый Объект на основном чертеже Проекта зон охраны (утвержден Постановлением главы Администрации Курской области от 28.04.1992 № 210 «Об утверждении зон охраны памятников истории и культуры г. Рыльска») указан как ценное историко-архитектурное здание и сооружение, предлагаемое к постановке на учет.

По результатам запроса в областное бюджетное учреждение культуры «Инспекция по охране и использованию объектов культурного наследия (памятников истории и культуры) Курской области» получен ответ от 06.05.2022 № 677 о направлении имеющихся документов (в том числе учетных) в отношении Объекта.

По результатам запроса в Администрацию города Рыльска получен ответ от 31.05.2022 № 1315 о предоставлении сведений об адресации, утратах внешнего облика / самих выявленных объектов культурного наследия города Рыльска.

По результатам запроса в ОКУ «Госархив Курской области» получен ответ от 30.05.2022 № 07-12/190-2022/Т о направлении скан-копий архивных дел в отношении выявленных объектов культурного наследия города Рыльска.

***Краткие исторические сведения о развитии территории расположения
Объекта, историко-градостроительные исследования***

Возникновение и существование Объекта неразрывно связаны с развитием исторической части города Рыльска.

Рыльск – город в западной части Курской области, административный центр Рыльского района, образующий городское поселение город Рыльск. Расположен на обоих берегах реки Сейм. По состоянию на 2016 г. население города составляло 16242 человека¹.

Старейшая часть Рыльска занимает высокую гряду правобережья Сейма, между впадающими в последний речками Рыло (на севере) и Дублянкой (на юге)². Гора Ивана Рыльского – выдающийся археологический памятник. На нем прослеживаются напластования скифоидной, волынцевской и роменской (относящейся к IX-X вв. и представленной славянским племенем северян) культур, а также древнерусского периода (XI – первой половины XIII вв.), позднего средневековья и нового времени³. На вершине этой горы в конце X в. (когда рыльская земля оказалась в составе Древнерусского государства), в целях защиты русских земель от печенегов был, предположительно, основан в качестве города-крепости Рыльск, то есть существовавшее уже гораздо ранее поселение было преобразовано в город с городским кремлем (детинцем)⁴. К детинцу на горе Ивана Рыльского примыкали два посада. Верхний, со следами роменской культуры, памятниками древнерусского и позднесредневекового периодов, располагался к югу через ров от городища на территории, ограниченной современными ул. М. Горького, ул. Комсомольской и краем береговой террасы в урочище Воскресенская гора. Нижний, на котором присутствовал древнерусский домонгольский культурный слой, занимал территории к северо-западу, западу и юго-западу от городища и был ограничен современными Советской пл., ул. Луначарского и ул. Р. Люксембург⁵.

Первое письменное упоминание о Рыльске (центре одной из волостей Новгород-Северского княжества) находится в Ипатьевской летописи под 1152 г.⁶ во фразе: «Гюрги иде на Новгород на Северский и оттуда иде же к Рыльску». А уже в 1179 г. (или в 1180 г.) удельное Рыльское княжество,

¹ Администрация города Рыльска [Электронный ресурс]. Рыльск, 2017-2022. URL: <http://www.admrylsk46.ru/> (дата обращения: 17.05.2022)

² Просецкий В.А. Рыльск [Электронный ресурс]. Курск, 2002-2022. URL: <http://old-kursk.ru/book/rylsk/index.html> (дата обращения: 17.05.2022)

³ Кашкин А.В. Краткий очерк рыльской археологии // Рыльск и рыляне в отечественной и зарубежной истории и культуре: Сборник материалов межрегиональной научной конференции (г. Рыльск, 3 июня 2011 г.). Рыльск, 2012. С. 12-13.

⁴ Курский край. Научно-популярная серия в 20 томах. Т. 4. История города от Средневековья к Новому времени: X-XVII вв. Курск, 1999. С. 201-205.

⁵ Кашкин А.В. Краткий очерк рыльской археологии. С. 13.

⁶ Чалых Н.Н. Рыльск. Курск, 2006. С. 17-22.

очевидно, выделяется из Новгород-Северского. Первым рыльским князем становится родившийся в 1167 г. Святослав Ольгович.

Курским и рыльским землям в XIII в. во времена монгольского нашествия в целом удалось избежать окончательного опустошения благодаря своему выгодному географическому положению (на стыке леса и степи, у кромки степных кочевий)⁷. Вместе с тем на рыльской земле продолжались отягощенные внешним влиянием междоусобицы. В результате одной из них в конце XIII в. прервался просуществовавший немногим более ста лет род князей рыльских⁸.

Во второй половине XIV в. Рыльск оказался под властью Великого княжества Литовского⁹. В последующие сто лет Рыльское княжество, имея собственных владетельных князей, было полностью зависимо от Литвы¹⁰.

На рубеже XV–XVI вв. государственные границы России на юго-западе были установлены по Сейму, а Рыльск, находившийся под управлением князя Василия Ивановича Шемяки (Шемячича), стал до конца XVII в. пограничной крепостью. Особенно велика была угроза городу со стороны крымских татар, поляков и литовцев. Защиту южных рубежей осуществляли появившиеся на рыльской земле с конца XV в. северские казаки¹¹.

При Василии Шемяке в пределы городской черты был включен раскинувшийся на левобережье Дублянки посад. Центр расширившегося города, таким образом, оказался примерно на месте современного Дворца культуры (к западу от южной части Советской площади). Здесь была поставлена деревянная Спасо-Преображенская церковь (сгоревшая в 1720 г.), а неподалеку от нее расположилась съезжая изба (воеводская канцелярия). Площадь у церкви стала административной площадью города. А восточнее, ближе к Дублянке, была устроена торговая площадь. Все постройки в Рыльске в тот период были еще деревянными¹².

Рыльское удельное княжество при Василии Шемяке еще продолжало сохранять собственную самостоятельность. Однако после обвинения В.И. Шемяки в измене в 1523 г. самостоятельность княжества была ликвидирована, а механизм управления городом изменен. Вместо удельного

⁷ Курский край. Научно-популярная серия в 20 томах. Т. 4. История города от Средневековья к Новому времени: X–XVII вв. С. 201–205.

⁸ Чалых Н.Н. Рыльск. С. 72–82.

⁹ Просецкий В.А. Рыльск [Электронный ресурс]. URL: <http://old-kursk.ru/book/rylsk/index.html> (дата обращения: 17.05.2022)

¹⁰ Курский край. Научно-популярная серия в 20 томах. Т. 4. История города от Средневековья к Новому времени: X–XVII вв. С. 201–205.

¹¹ Чалых Н.Н. Рыльск. С. 107–128.

¹² Там же. С. 87–106.

князя в Рыльске появились назначаемые центральной властью воеводы, наместники и дьяки, ставившиеся на свои должности на определенный срок¹³.

Рыльск XVI в. представлял собой достаточно мощную для своего времени крепость. Эта крепость занимала ровную поверхность горы Ивана Рыльского на высоте около 50 метров над уровнем Сейма. С востока подступы защищал полноводный Сейм, с севера – Рыло и Дублянка, с запада – Дублянка с надолбами, с юга – глубокий ров. Крепостные пятиметровые стены и девять башен разной конфигурации и высоты были устроены из крепкого дуба. Укрепления на горе Воскресенской являлись продолжением старой крепости. Город тянулся по береговой гряде, имевшей обрывающиеся к Сейму и Дублянке склоны. Между горой Ивана Рыльского и Воскресенской горой находился старый Катунин ров. А следующий ров, находившийся чуть южнее, пересекал современную ул. III-го Интернационала от Дублянки к Сейму в районе ул. М. Горького. В этом районе до сих пор сохранились глубокие овраги. Третье укрепление, состоящее из глубокого рва и вала, находилось на месте «Чернявской лужи» (водоема, засыпанного в 1982 г.). Оно соединяло овраг, проходящий по древнему Ильинскому кладбищу, с оврагом на современной ул. Советской, находившимся около ведущей на Курск дороги¹⁴.

Густонаселенную территорию, протянувшуюся по горе Ивана Рыльского, Воскресенской и Ильинской (Крутой) горам, рыляне называли Старым городом. К западу от него, на правом берегу Дублянки издавна находился посад, на рубеже XIV–XV вв. перекинувшийся также и на левобережье Дублянки на места древних селищ¹⁵. Вокруг всего города тянулся земляной вал, на котором также стояли башни, а вдоль него шел ров шириной в 5–6 метров, в низменных местах заполненный водой.

В 1614 г. Рыльск был практически полностью сожжен. По Деулинскому перемирию 1618/1619 г. Рыльск остался закреплен за Российским государством. Это, однако, не оградило его окончательно от притязаний Речи Посполитой, продолжавшихся в дальнейшем вплоть до конца XVII в. После Смуты в Рыльске по-прежнему находился крупный гарнизон, численность которого стала сокращаться лишь во второй половине XVII в., когда государственные границы отодвинулись к югу и западу¹⁶. Кроме того, на протяжении XVII в. продолжали регулярно обновляться и городские

¹³ Там же. С. 87-106.

¹⁴ Там же. С. 129-153.

¹⁵ Там же. С. 129-153.

¹⁶ Просецкий В.А. Рыльск [Электронный ресурс]. URL: <http://old-kursk.ru/book/rylsk/index.html> (дата обращения: 17.05.2022)

укрепления¹⁷. Крепостные сооружения сохранялись в городе и в 1720-е гг., однако на протяжении XVIII в. они разрушались.

При этом за XVII в. Рыльск значительно развился в экономическом отношении. В рыльском крае процветало земледелие, садоводство и пчеловодство, кустарное производство по переработке сырья. Начиная с эпохи Петра I Рыльск из порубежного города-крепости начинает превращаться в значимый центр торговли на юго-западе Российской империи, и во второй половине XVIII в. становится им. В городе строятся гостиные дворы, лавки и склады. Из служилых людей, в XVII в. переходивших в купеческое сословие, происходят все наиболее значимые в XVIII – начале XX вв. купеческие династии Рыльска. Наиболее известны такие рыльские купцы как Шелеховы (Шелиховы), Фолимоновы (Филимоновы), Хорламовы (Харламовы), Золотаревы, Мальцевы, Аристарховы и др.¹⁸

В 1720 г. в городе произошел крупный пожар, после которого Рыльск восстанавливался по старой радиально-кольцевой планировке. 16 января 1784 г. Екатериной II был утвержден, а в 1791 г. окончательно скорректирован новый градостроительный план квартальной, прямоугольной застройки. План 1784 г. стал первым планом регулярной застройки Рыльска. Интенсивное строительство, проводимое в соответствии с этим планом, началось с 1798 г. Планом было предусмотрено, что Административная и Торговая (Базарная) площади города застраиваться не будут¹⁹, а главный въезд в город должен был располагаться со стороны современной улицы Калинина, там, где сейчас построен автомобильный мост через Сейм.

Из «Описания Курского наместничества» (1786 г.), сделанного С.И. Ларионовым, известно, что Рыльск конца XVIII в. был разделен на три части. Жителей в городе насчитывалось всего 2232 человека, имелась каменная соборная церковь Рождества Богородицы и пять каменных купеческих домов. В Рыльске работали лавки и кузница, были богадельни, харчевни, питейные дома и водяная мельница, плодоносные сады и огороды. В длину город имел протяженность две версты, в ширину – одну, а в окружности – шесть с лишним верст²⁰. Фабрик и заводов в городе не было, первые кустарные предприятия начали появляться в Рыльске с начала XIX в.

В первой половине – середине XIX в. Рыльск продолжил развиваться как крупный центр торговли. В первой половине XIX в. на Сейме была устроена

¹⁷ Кашкин А.В. Краткий очерк рыльской археологии. С. 13.

¹⁸ Чалых Н.Н. Рыльск. С. 162-202.

¹⁹ Там же. С. 203-218.

²⁰ Ларионов С.И. Описание Курского наместничества из древних и новых разных о нем известий вкратце. М., 1786. С. 132-133.

система шлюзов и каналов (Александринский водный путь)²¹. При этом быстро росло население Рыльска - в 1858 г. в городе уже числилось 7070 жителей. В основном отношении значительная часть из них являлась купцами, мещанами и лицами духовного звания²².

В 1867 г. в Рыльске насчитывалась 601 лавка. Активнее всего шла торговля косами, начатая и развитая рыльскими купцами-миллионерами Филимоновыми²³. Рыльские купцы имели собственные представительства в Астрахани, Санкт-Петербурге, Риге, Вене и Берлине²⁴.

В 1870-е гг. Сейм обмелел и перестал быть судоходен. В 1894 г. была проведена железнодорожная ветка Коренево–Рыльск (с. Боровское)²⁵.

Во второй половине XIX в. в Рыльске активно начала развиваться промышленность (в которую из торговли уходили купцы). В 1865 г. в городе было 20 заводов, а в 1908 г. фабрик и заводов в Рыльске числилось – 42, а в Рыльском уезде – 67²⁶.



Город, базар и Преображенский храм. Период создания: начало XX в.

В Рыльске во второй половине XIX – начале XX вв. значительно расширилась сеть учебных и открылся ряд культурных заведений, также развивалась и медицина. В 1860-х гг. были построены мосты через Сейм и дамба. На главных улицах укладывались мостовые и тротуары, высаживались

²¹ Чалых Н.Н. Рыльск. С. 203-218.

²² Просецкий В.А. Рыльск [Электронный ресурс]. URL: <http://old-kursk.ru/book/ryl'sk/index.html> (дата обращения: 17.05.2022)

²³ Там же. (дата обращения: 17.05.2022)

²⁴ Чалых Н.Н. Рыльск. С. 203-218.

²⁵ Терещенко А.А. Рыльск в структуре региональной торговли во второй половине XIX в. // Рыльск и рыляне в отечественной и зарубежной истории и культуре: Сборник материалов межрегиональной научной конференции (г. Рыльск, 3 июня 2011 г.). Рыльск, 2012. С. 149-150.

²⁶ Чалых Н.Н. Рыльск. С. 314-341.

деревья. Центр Рыльска освещался керосиновыми фонарями. В конце 1880-х гг. в Рыльске был создан городской общественный сад. В конце XIX в. в городе был построен телеграф, в начале XX в. – электростанция, и был проведен телефон. Перед Первой мировой войной в городе насчитывалось около 14 тысяч жителей²⁷.

По окончании Гражданской войны все основные улицы Рыльска сменили названия с дореволюционных на советские (большинство из которых сохранилось до настоящего времени)²⁸.

В период Великой Отечественной войны немецкая оккупация Рыльска продолжалась с начала октября 1941 г. по 30 августа 1943 г. С осени 1943 г. в освобожденный город постепенно начали возвращаться жители. С первых же дней после освобождения в Рыльске, многие дома которого стояли разрушенными, а улицы были изрыты окопами, начались ремонтно-восстановительные работы, в них принимало активное участие все население. Выполнялись и работы по городскому благоустройству. В 1953–1954 гг. проводилось озеленение горы Ивана Рыльского и Красной площади²⁹, в 1955 г. была восстановлена городская электростанция, город и район были радиофицированы.

В рамках послевоенного восстановления в 1950-х гг. возникла необходимость в принятии нового градостроительного плана развития города (предыдущий план был утвержден в 1784 г.). Было разработано несколько проектов, наиболее удачным из них оказался план института «Курскгражданпроект», разработанный коллективом во главе с главным архитектором Павлом Ивановичем Криволаповым. В основу нового плана было положено развитие рыльской промышленности³⁰. В 1950-1970-е гг. город стал разрастаться, осваивая также и левобережье Сейма. В 1970-1980-е гг. в Рыльске вводились в эксплуатацию восстановленные и новые предприятия, реконструирована железнодорожная ветка Коренево–Рыльск, оборудован аэродром, позволивший наладить воздушное сообщение города с Курском и районными центрами. До 1976 г. в пределах Рыльского района активно использовался речной транспорт. При этом Рыльск не утрачивал торгового значения: к 1990 г. в городе работало более 60 магазинов, городской рынок и скотный базар. По старой традиции осенью ежегодно устраивались ярмарки³¹.

²⁷ Просецкий В.А. Рыльск [Электронный ресурс]. URL: <http://old-kursk.ru/book/rylsk/index.html> (дата обращения: 17.05.2022)

²⁸ Там же (дата обращения: 17.05.2022)

²⁹ Там же (дата обращения: 17.05.2022)

³⁰ Там же (дата обращения: 17.05.2022)

³¹ Чалых Н.Н. Рыльск. С. 627-639.

Перестройка 1985–1991 гг. и последующий распад СССР негативно сказались на развитии Рыльска. В самом городе и районе начали разоряться и закрываться производства, появилась безработица. Люди, чтобы повысить уровень своего благосостояния, стали заниматься торговлей. Кроме того, многие начали жить за счет собственных приусадебных участков, дач и огородов³².

В 2022 г. Рыльск празднует свое 870-летие (от момента первого летописного упоминания под 1152 г.). Главные достопримечательности города в настоящее время – это храмы и старинные дома XVIII – начала XX вв., на которые открывается прекрасный панорамный вид с горы Ивана Рыльского.

Краткие исторические сведения об Объекте

Исследуемый Объект расположен в западной части города Рыльска, на улице Луначарского.

Согласно «Плану города Рыльска Курской губернии», снятому в 1866 г., место будущего расположения исследуемого Объекта во второй половине XIX в. предположительно входило в состав домовладения № 9, относившегося к западной части исторического квартала № 17³³. Специфика данного квартала состояла в наличии на его территории больших площадей садовых насаждений и в минимальном количестве застройки в западной и северной частях квартала. В целом по плану Рыльска 1866 г. в рассматриваемом квартале по улице Вознесенской были расположены всего два дома, относящиеся к домовладениям № 9 и № 8³⁴.

На рубеже XIX-XX вв., согласно сохранившимся в архиве планам Рыльска, квартал, на территории которого находилось месторасположение Объекта, имел обозначения № 12/8³⁵ и № 12³⁶.

Вышеуказанная специфика использования рассматриваемого квартала влияла и на количество зарегистрированных в нем жителей - по улице Вознесенской (современной улице Луначарского) в данном квартале, как свидетельствует список «Обывательским домам гор. Рыльска, предназначенным для размещения нижних чинов запаса и лошадей при призыве на действительную службу с объявлением мобилизации войск»

³² Там же. С. 620-626, 640-657.

³³ План города Рыльска Курской Губернии 1:4К 1866 года [Электронный ресурс]. 2022. URL: http://retromap.ru/1418661_z18_51.574639,34.677829 (дата обращения: 20.05.2022)

³⁴ Там же. (дата обращения: 20.05.2022)

³⁵ ОКУ «ГАКО». Ф. 621. Оп. 2. Д. 7411. [План Рыльска]

³⁶ ОКУ «ГАКО». Ф. 621. Оп. 2. Д. 7412. [План Рыльска]

1902 г., числились только Заломихина Ирина Родионовна из дома № 79 и Чубарова Августа Васильевна из дома № 80³⁷.

Предположительно домами И.Р. Заломихиной и А.В. Чубаровой являлись строения, обозначенные на улице Вознесенской в рассматриваемом квартале еще на плане 1866 г.

В 1908 г. в списке «Обывательским домам гор. Рыльска, предназначенным для размещения ратников Государственного ополчения», единственной домовладелицей на Вознесенской улице в данном квартале была указана Золомихина (Заломихина) Ирина Родионовна из дома № 79³⁸.

С учетом направления нумерации и расположения домовладений в квартале зданием, которое располагалось на месте Объекта, мог являться дом под № 79, принадлежавший И.Р. Золомихиной.

Согласно «Плану города Рыльска Курской губернии. 1912 года», западная часть рассматриваемого исторического квартала, который на тот момент обозначался уже как квартал № 23, была занята садом³⁹.

В соответствии с изложенным можно предположить, что исследуемый Объект был возведен не ранее 1912 г.

По данным технического паспорта по состоянию на начало XXI в. исследуемый Объект являлся индивидуальным жилым домом. В настоящее время Объект продолжает использоваться в качестве жилого дома (жилых квартир 2, жилых комнат 5).

Историко-архитектурные исследования ***Краткое описание Объекта. Объемно-планировочные,*** ***композиционные и декоративные особенности***

Лицевой фасад Объекта обращен к улице Луначарского и тянется вдоль ее красной линии.

Здание Объекта – одноэтажное, рубленое из бревен, оштукатуренное и побеленное. С востока к основному объему строения примыкает, также выходящая на красную линию, деревянная пристройка (вероятно, более позднего происхождения). Композиция центрального (северного) фасада была несколько ассиметрична. Углы данного фасада были подчеркнуты лопатками. Аналогичная лопатка делила плоскость фасада на две неравные части: в большей, восточной, располагалось три оконных проема, в меньшей, западной – два. Все оконные проемы лицевого фасада имели лучковые

³⁷ ОКУ «ГАКО». Ф. 302. Оп. 1. Д. 438. Л. 3, 19. [Список домовладельцев гор. Рыльска с указанием улиц, на которых были расположены их дома в 1902 году]

³⁸ ОКУ «ГАКО». Ф. 302. Оп. 1. Д. 539. Л. 2, 11об. [Списки домовладельцев гор. Рыльска, с указанием улиц, на которых они находились]

³⁹ ОКУ «ГАКО». Ф. 621. Оп. 2. Д. 7412а. [План города Рыльска Курской губернии. 1912 г.]

перемычки верха со скромными обрамлениями, повторяющими форму проемов. Довольно простой профиль имели и подоконные части обрамлений. Лопатки на отметке низа окон имели украшение в виде поясков того же профиля, что и подоконники, но при этом каждый из данных поясков был дополнительно декорирован рельефным «подзорчиком» полукружия с двумя треугольниками по бокам.

Венчающий карниз имел простой профиль, заполненный рядом «бегунка». Глухой цоколь был отделен от основной плоскости фасада пояском из трех выступающих рядов кирпичей, средний из которых также был выполнен в виде «бегунка». Кроме того, цоколь был декорирован крупными прямоугольными нишами, соответствовавшими основным членениям фасада. «Бегунком» была декорирована оштукатуренная и побеленная часть цоколя, относившаяся к восточной пристройке основного объема здания.

По данным технического паспорта по состоянию на начало XXI в. наблюдался ряд внутренних дефектов конструкции строения Объекта – глубокие трещины, гниль, рассыхание оконных проемов и др.

К настоящему моменту в результате перестроек утрачены первоначальный облик и объемно-пространственные характеристики – центральный фасад облицован декоративными современными панелями, боковые фасады обшиты сайдингом, выходящие на улицу окна заменены на современные пластиковые стеклопакеты, с южной стороны осуществлена более поздняя пристройка. Таким образом, наружный историко-архитектурный облик Объекта оказался утерян.

Исследования современной территории Объекта

«Дом жилой», кон. XIX - нач. XX вв. расположен в городе Рыльск, Рыльском районе Курской области.

Город Рыльск расположен в западной части Курской области на берегах рек Сейм и Рыло, в 104 километрах от Курска. Город находится на пересечении федеральной и региональной дорог: «Курск – Льгов – Рыльск – граница с Украиной» и «Хомутовка – Рыльск – Глушково».

Город Рыльск граничит: на юге, западе и севере – с Пригородненским сельсоветом; на востоке – с Малогнеушевским сельсоветом.

Существующая городская черта г. Рыльска утверждена на основании Устава муниципального образования «город Рыльск» Рыльского района Курской области, зарегистрированного распоряжением администрации Курской области №513-р от 19.08.2005 г. и включает площадь 1338 га.

Существующая планировка города Рыльск имеет сложную структуру улично-дорожной сети. Исторический центр города имеет шахматную сетку

улиц, средний размер квартала – 4 га. В периферийных кварталах города преобладает линейная структура уличной сетки города.

Планировочно можно выделить следующие зоны: жилая зона, общественно-деловая зона, промышленная зона, зона инженерной инфраструктуры, зона транспортной инфраструктуры, зона сельскохозяйственного использования, зона рекреационного назначения, зона историко-культурного назначения, зона специального назначения.

Жилая застройка представлена, в основном, малоэтажными индивидуальными домами, в меньшей степени – среднеэтажными, многоэтажная застройка незначительна (небольшими участками в центральной и восточной частях города).

Общественно-деловая зона сосредоточена в центре города на улицах К. Либкнехта, Ленина, Советской площади. Здесь сосредоточены практически все административно-деловые объекты, объекты культуры и образования.

Территория Объекта находится в западной части города Рыльска, в квартале, с запада ограниченном улицей Володарского, с севера – улицей Луначарского, с востока – улицей Урицкого, с юга – улицей Розы Люксембург.

Здание Объекта центральным (северным) фасадом выходит на красную линию застройки улицы Луначарского и отделено от проезжей части зеленой зоной.

Нечетная и четная стороны улицы сформированы преимущественно малоэтажной застройкой.

В непосредственной близости от Объекта, восточнее, расположен объект культурного наследия регионального значения «Жилой дом», II-я пол. XIX в., Курская область, г. Рыльск, ул. Луначарского, 25, западнее расположен выявленный объект культурного наследия «Дом жилой», кон. XIX - нач. XX вв., Курская область, г. Рыльск, ул. Луначарского, д.29, севернее, на противоположной стороне улицы Луначарского, расположен объект культурного наследия регионального значения «Больничная часовня», конец XIX в., Курская область, Рыльский район, г. Рыльск, улица Луначарского, 30а и выявленный объект культурного наследия «Дом жилой», кон. XIX - нач. XX вв., Курская область, г. Рыльск, ул. Луначарского, д.32.

Объект расположен в исторической части г. Рыльска. На настоящий момент в результате перестроек и проведенных ремонтных работ, искаживших внешний облик и визуальное восприятие, Объект является рядовым элементом исторической застройки города, не выступает исторической и архитектурно-градостроительной доминантой. Градостроительная роль Объекта состоит в том, что он является нейтральным по отношению к объектам исторической застройки данной территории г. Рыльска.

Перечень использованных для проведения экспертизы нормативных правовых актов, специальной, технической и справочной литературы:

1. Федеральный закон от 25.06.2002 № 73-ФЗ «Об объектах культурного наследия (памятниках истории и культуры) народов Российской Федерации».
2. Федеральный закон от 24.07.2007 № 221-ФЗ «О государственном кадастре недвижимости».
3. Земельный кодекс Российской Федерации от 25.10.2001 № 136-ФЗ.
4. Градостроительный кодекс Российской Федерации от 29.12.2004 № 190-ФЗ.
5. Постановление Правительства Российской Федерации от 15.07.2009 № 569 «Об утверждении Положения о государственной историко-культурной экспертизе».
6. Приказ Министерства культуры Российской Федерации от 02.07.2015 № 1905 «Об утверждении порядка проведения работ по выявлению объектов, обладающих признаками объекта культурного наследия, и государственному учету объектов, обладающих признаками объекта культурного наследия».
7. Закон Курской области от 29 декабря 2005 года № 120-ЗКО «Об объектах культурного наследия».
8. Постановление главы Администрации Курской области от 28.04.1992 № 210 «Об утверждении зон охраны памятников истории и культуры г. Рыльска».

Библиографический список

1. Кашкин А.В. Краткий очерк рыльской археологии / А.В. Кашкин // Рыльск и рыляне в отечественной и зарубежной истории и культуре: Сборник материалов межрегиональной научной конференции (г. Рыльск, 3 июня 2011 г.) / ред.-сост. А.И. Раздорский. – Рыльск: РАТКГА – филиал МГТУГА, 2012. – С. 10-14.
2. Курский край. Научно-популярная серия в 20 томах. Т. 4. История города от Средневековья к Новому времени: X-XVII вв. / Курск: Изд. ООО «Учитель», 1999. – 292 с.
3. Ларионов С.И. Описание Курского наместничества из древних и новых разных о нем известий вкратце / С.И. Ларионов. – Москва: Вольная тип. Пономарева, 1786. – 188 с.
4. Терещенко А.А. Рыльск в структуре региональной торговли во второй половине XIX в. / А.А. Терещенко // Рыльск и рыляне в отечественной и зарубежной истории и культуре: Сборник материалов межрегиональной научной конференции (г. Рыльск, 3 июня 2011 г.) / ред.-сост.

А.И. Раздорский. – Рыльск: РАТКГА – филиал МГТУГА, 2012. – С. 146-152.

5. Чалых Н.Н. Рыльск / Н.Н. Чалых. – Курск, 2006. – 687 с.

Неопубликованные источники

6. Областное казенное учреждение «Государственный архив Курской области» (ОКУ «ГАКО»). Ф. 302. Оп. 1. Д. 438.

7. ОКУ «ГАКО». Ф. 302. Оп. 1. Д. 539.

8. ОКУ «ГАКО». Ф. 621. Оп. 2. Д. 7411.

9. ОКУ «ГАКО». Ф. 621. Оп. 2. Д. 7412.

10. ОКУ «ГАКО». Ф. 621. Оп. 2. Д. 7412а.

Электронные ресурсы

11. Администрация города Рыльска [Электронный ресурс]. – Администрация города Рыльска. – Рыльск, 2017-2022. – Режим доступа: <http://www.admrylsk46.ru/>

12. План города Рыльска Курской Губернии 1:4К 1866 года [Электронный ресурс]. – Retromap. – 2022. – Режим доступа: http://retromap.ru/1418661_z18_51.574639,34.677829

13. Просецкий В.А. Рыльск [Электронный ресурс]. – Курск дореволюционный. – Курск, 2002-2022. – Режим доступа: <http://old-kursk.ru/book/rylsk/index.html>

Обоснование вывода экспертизы:

Экспертное заключение подготовлено по результатам изучения и анализа представленных на экспертизу документов и основано на содержании Федерального закон от 25.06.2002 № 73-ФЗ «Об объектах культурного наследия (памятниках истории и культуры) народов Российской Федерации».

В рамках государственной историко-культурной экспертизы проведены историко-культурные, историко-архивные, историко-архитектурные, историко-градостроительные, историко-биографические, библиографические исследования путем изучения, анализа, синтеза и системного подхода при составлении иконографии, библиографии и иконологическом анализе Объекта и изменения его исторического облика, функциональном, ландшафтном анализе территории, планировочной организации исследуемой территории расположения Объекта.

В целях принятия объективного решения об обоснованности включения Объекта в Реестр, произведено визуальное обследование - осмотр и фотофиксация Объекта, окружающей его застройки и градостроительной ситуации с целью исследования данных о его состоянии, визуализации планировочной структуры района расположения Объекта.

Результаты исследований представлены в приложении к настоящему акту экспертизы, в том числе в исторической иконографии с перечнем иллюстраций.

Описание Объекта, градостроительной ситуации и исторические сведения обобщены с учетом дополнительных материалов, собранных при проведении экспертизы, сведений по истории освоения и застройки района, строительства Объекта, а также архивных и библиографических источников.

Объект является выявленным объектом культурного наследия и был поставлен на государственную охрану в 1995 году - внесен в Список вновь выявленных объектов, представляющих историческую, научную, художественную или иную культурную ценность, утвержденным Председателем комитета по культуре и искусству администрации области П.И. Надеиным 16.01.1995.

В соответствии со статьей 3 Федерального закона от 25.06.2002 № 73-ФЗ к объектам культурного наследия (памятникам истории и культуры) народов Российской Федерации относятся объекты недвижимого имущества (включая объекты археологического наследия) и иные объекты с исторически связанными с ними территориями, произведениями живописи, скульптуры, декоративно-прикладного искусства, объектами науки и техники и иными предметами материальной культуры, возникшие в результате исторических событий, представляющие собой ценность с точки зрения истории, археологии, архитектуры, градостроительства, искусства, науки и техники, эстетики, этнологии или антропологии, социальной культуры и являющиеся свидетельством эпох и цивилизаций, подлинными источниками информации о зарождении и развитии культуры.

В качестве основных критериев для отнесения здания или сооружения к объектам культурного наследия согласно Федеральному закону от 25.06.2002 № 73-ФЗ можно отнести:

- архитектурную ценность – стилевая выразительность, индивидуальность, персонификация авторства, использование при проектировании и строительстве тех или иных передовых приемов, методов и материалов;
- градостроительную ценность – влияние памятника на окружающее пространство, его организующая и доминирующая роль, либо ансамблевый характер застройки территории;
- художественно-эстетическую ценность - степень эмоционального воздействия на наблюдателя, которая может быть сформулирована с использованием архитектурных, искусствоведческих или медико-

психологических терминов.

На основании имеющихся графических материалов, фотографических изображений, результатов натурного исследования и материалов историко-культурных исследований и архивных сведений эксперт пришел к следующим выводам:

Историко-градостроительная значимость:

Объект расположен в исторической части г. Рыльска. На настоящий момент в результате перестроек и проведенных ремонтных работ, искаживших внешний облик и визуальное восприятие, Объект является рядовым элементом исторической застройки города, не выступает исторической и архитектурно-градостроительной доминантой. Градостроительная роль Объекта состоит в том, что он является нейтральным по отношению к объектам исторической застройки данной территории г. Рыльска. Историко-градостроительной ценностью Объект не обладает.

Архитектурно-художественная значимость:

Анализ историко-архитектурного облика Объекта позволял отнести его возникновение к рубежу XIX–XX вв. Более точных данных о периоде его строительства в рамках экспертизы не установлено. Согласно имеющимся документам, Объект был возведен до 1917 года.

Здание Объекта одноэтажное, прямоугольное в плане. Изначально стены фасадов были оштукатурены, побелены, с венчающим карнизом, заполненным рядом «бегунка», оконные проемы имели лучковые завершения со скромными обрамлениями и столярные оконные заполнения.

К настоящему моменту в результате перестроек утрачены первоначальный облик и объемно-пространственные характеристики – стены центрального фасада облицованы декоративными панелями, боковых фасадов – обшиты сайдингом, цоколь имеет современную облицовку под камень, оконные заполнения заменены на пластиковые стеклопакеты, с южной стороны осуществлена поздняя пристройка.

Таким образом, первоначальное объемно-пространственное решение здания, архитектурное решение фасадов было существенно искажено проведенными перестройками и ремонтными работами. Декоративное оформление фасадов Объекта полностью отсутствует.

Информация о проведении научно-исследовательских работ, разработке научно-проектной документации по реставрации и приспособлению для современного использования, выполнении обмерных чертежей по Объекту отсутствует.

Объект в настоящее время визуально представляет собой элемент частной застройки конца XX — начала XXI вв. и не обладает уникальными

качествами и характеристиками, соответственно, архитектурно-художественная значимость отсутствует.

Мемориальная ценность в отношении данного Объекта на момент проведения экспертизы экспертом не установлена, фактов, что здание Объекта связано с жизнью и деятельностью выдающихся личностей города Рыльска и Курской области, в процессе проведения экспертизы не выявлено.

Изученные экспертом документальные и литературные источники не содержат сведений об историко-культурной ценности Объекта и исчерпывающую информацию, соответствующую требованиям Федерального закона от 25.06.2002 № 73-ФЗ, необходимую для обоснования включения его в Единый государственный реестр объектов культурного наследия (памятников истории и культуры) народов Российской Федерации.

Документы и материалы, собранные в процессе экспертизы и представленные на экспертизу Заказчиком, содержат информацию, позволяющую определить, что Объект не обладает уникальной архитектурной и градостроительной, исторической, мемориальной ценностью для отнесения Объекта к объектам культурного наследия (памятникам истории и культуры) народов Российской Федерации, возникшим в результате исторических событий, представляющим собой ценность с точки зрения истории, археологии, архитектуры, градостроительства, искусства, науки и техники, эстетики, этнологии или антропологии, социальной культуры и являющимся свидетельством эпох и цивилизаций, подлинными источниками информации о зарождении и развитии культуры.

Особенности, послужившие для постановки на государственную охрану Объекта, в исследуемых материалах не представлены и не выявлены экспертом. Историко-архитектурный и градостроительный анализ Объекта не выявил уникальных ценных особенностей объекта, подлежащих сохранению (предмет охраны), что не позволяет отнести его к памятникам архитектуры и градостроительства. Таким образом, по сумме оценочных критериев, отражающих градостроительное, архитектурно-художественное, мемориальное значение Объекта можно сделать вывод об отсутствии историко-культурной ценности здания, архитектурно-художественной и мемориальной ценности, имеющей особое значение для истории и культуры Курской области.

Руководствуясь положениями Федерального закона от 25.06.2002 № 73-ФЗ, учитывая полноту изученных материалов и документов об Объекте, эксперт считает возможным принять обоснованное решение в рамках настоящей экспертизы.

Исходя из вышеизложенного, оснований для включения Объекта

в Единый государственный реестр объектов культурного наследия (памятников истории и культуры) народов Российской Федерации не имеется.

ВЫВОД ЭКСПЕРТИЗЫ:

Включение в единый государственный реестр объектов культурного наследия (памятников истории и культуры) народов Российской Федерации выявленного объекта культурного наследия «Дом жилой», кон. XIX - нач. XX вв., расположенного по адресу: Курская область, Рыльский район, г. Рыльск, ул. Луначарского, д. 27, **НЕ ОБОСНОВАНО (отрицательное заключение).**

Список приложений к настоящему акту экспертизы:

Приложение № 1.	Материалы фотофиксации Объекта на 23.05.2022.
Приложение № 2.	Материалы исторической иконографии.
Приложение № 3.	Перечень документов и материалов, собранных и полученных при проведении экспертизы:
1.	Список вновь выявленных объектов, представляющих историческую, научную, художественную или иную культурную ценность, утвержденный Председателем комитета по культуре и искусству администрации области П.И. Надеиным 16.01.1995.
2.	Постановление главы Администрации Курской области от 28.04.1992 № 210 «Об утверждении зон охраны памятников истории и культуры г. Рыльска».
3.	Технический паспорт на индивидуальный жилой дом по адресу: г. Рыльск, ул. Луначарского, д.27 от 26.01.2004.
4.	Выписка из Единого государственного реестра недвижимости об объекте недвижимости (здание) от 20.04.2022.
5.	Список домовладельцев города Рыльска с указанием улиц, на которых были расположены их дома в 1902 г. Ф. 302, оп.1, д.438, л.3, 19.
6.	Списки домовладельцев гор. Рыльска с указанием улиц, на которых они находились. Ф. 302, оп.1, д.539, л.2, 11 об.
7.	Письмо областного бюджетного учреждения культуры «Инспекция по охране и использованию объектов культурного наследия (памятников истории и культуры) Курской области» от 06.05.2022 № 677 о направлении запрашиваемой информации.
8.	Письмо Администрации города Рыльска от 31.05.2022 № 1315 о предоставлении запрашиваемой информации.
9.	Письмо ОКУ «Госархив Курской области» от 30.05.2022 № 07-12/190-2022/Т о направлении скан-копий архивных дел.

Настоящее заключение государственной историко-культурной экспертизы оформлено в электронном виде и подписано усиленной квалифицированной электронной подписью эксперта Федосеевой Елены Михайловны и ООО «НИИ РПИИКЭ».

Дата оформления заключения экспертизы: 02 июня 2022 года.

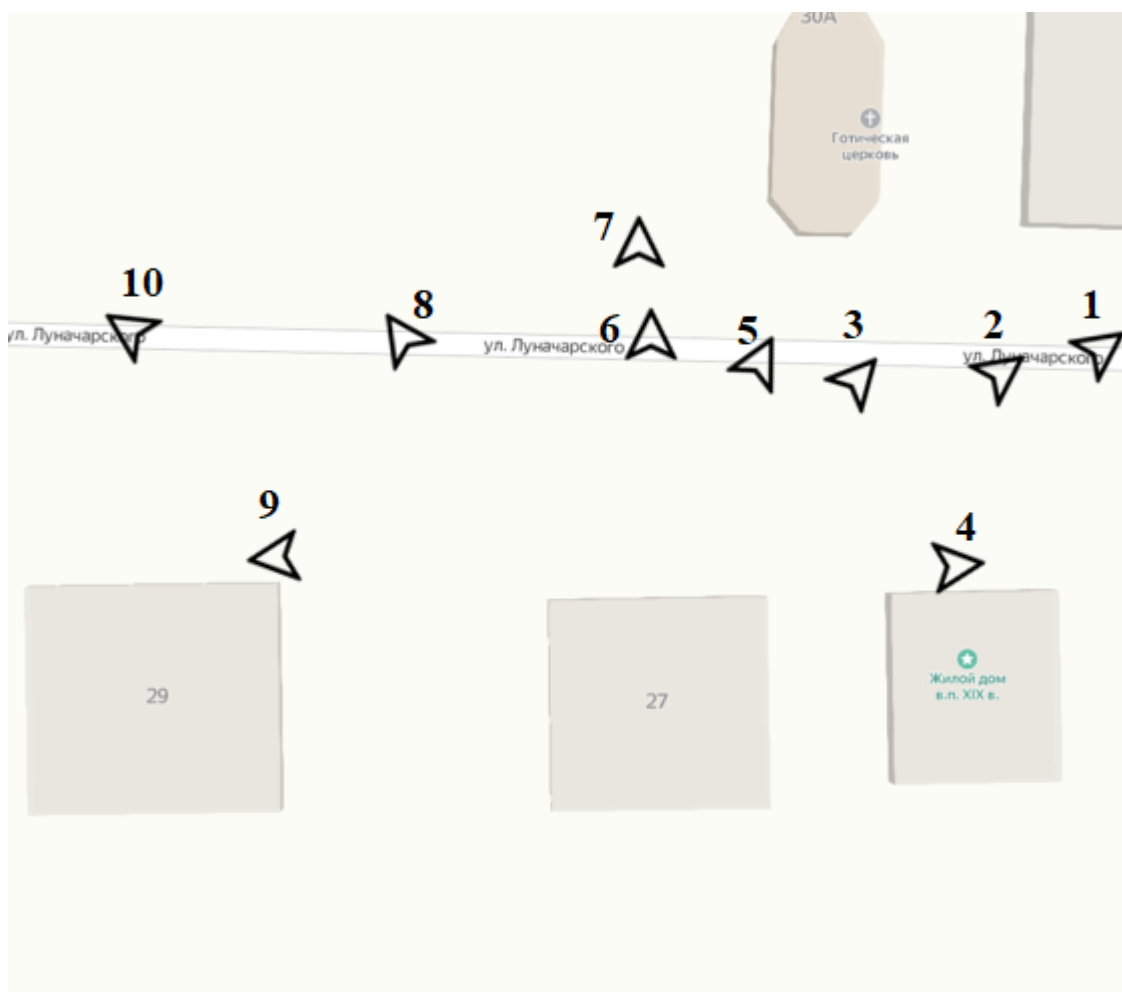
Государственный эксперт
по проведению государственной
историко-культурной экспертизы

Е.М. Федосеева

ООО «НИИ РПИИКЭ»

Материалы фотофиксации Объекта
по состоянию на 23 мая 2022 года
автор фотофиксации: Е.М. Федосеева

Схема фотофиксации





Фотография № 1. Вид с северо-востока на Объект.



Фотография № 2. Вид с северо-востока на Объект.



Фотография № 3. Вид с северо-востока на Объект.



Фотография № 4. Вид с востока на Объект.



Фотография № 5. Вид с северо-востока на Объект.



Фотография № 6. Вид с севера на Объект.



Фотография № 7. Вид с севера на Объект.



Фотография № 8. Вид с северо-запада на Объект.



Фотография № 9. Вид с запада на Объект.



Фотография № 10. Вид с северо-запада на Объект.

Материалы исторической иконографии

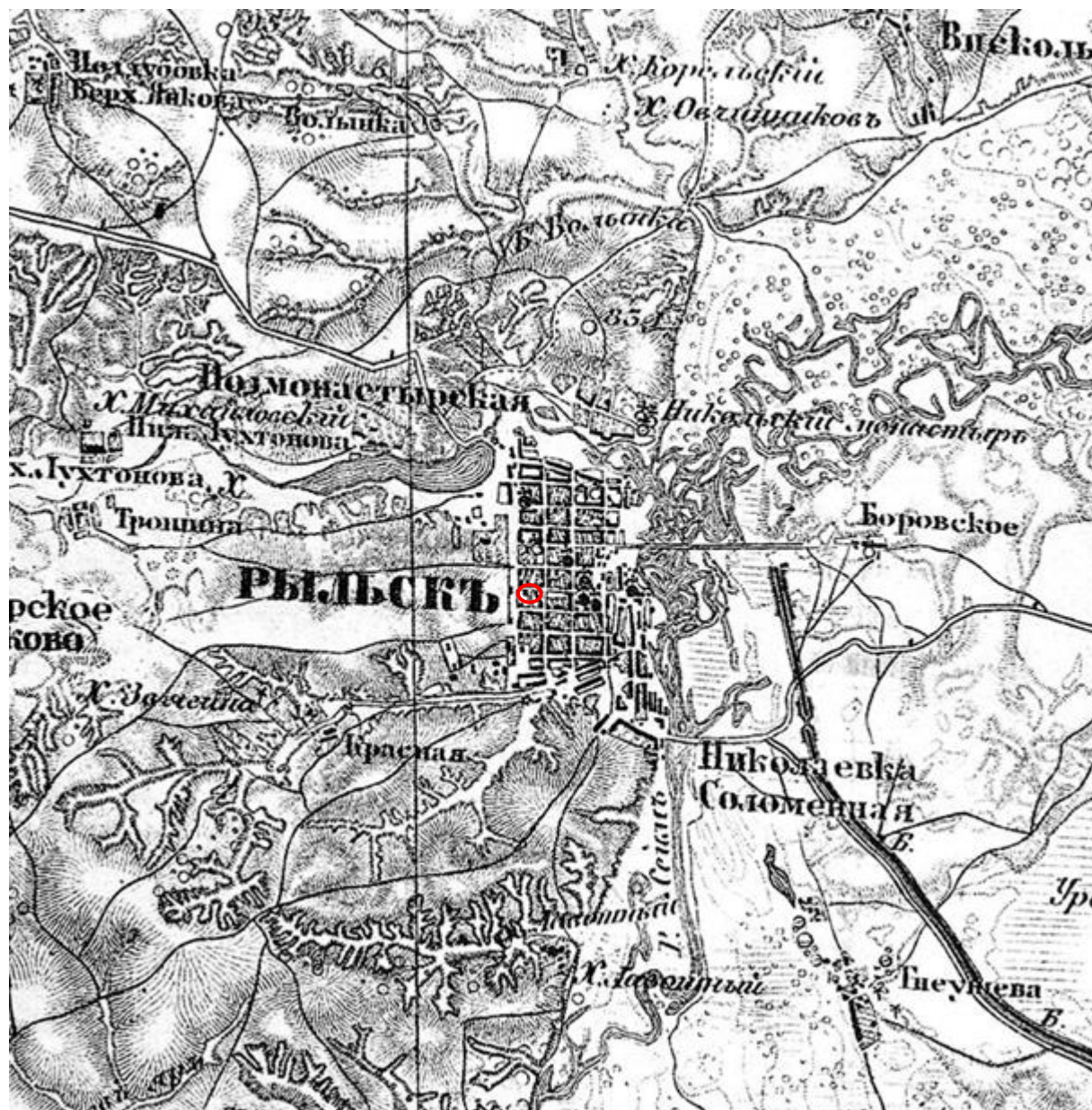
Перечень иллюстраций:

1. План генерального межевания Курской губернии. Рыльский уезд. 1785 г. Фрагмент.
2. План города Рыльска, подтвержденный в 16 января 1784 года. Описание города Рыльска к 1 января 1850 года.
3. План г. Рыльска Курского наместничества. 1839 г. Полное собрание законов Российской империи. Собрание первое. Книга чертежей и рисунков. (Планы городов).
4. План города Рыльска Курской губернии. Снят в 1866 году.
5. Трехверстовка Курской области. Военно-топографическая карта. Период создания: вторая половина XIX в. Фрагмент.
6. План Рыльска. Масштаб 100 саженей в английском дюйме. Период создания: рубеж XIX-XX вв.
7. План Рыльска. Масштаб 100 саженей в английском дюйме. Период создания: рубеж XIX-XX вв.
8. План города Рыльска Курской губернии. Масштаб 50 саженей в английском дюйме. 1912 год.
9. Карта РККА М-36 (Б). Курская, Белгородская, Сумская и Полтавская области. Километровка. Представлено состояние местности на 1935-1941 гг. Фрагмент.
10. Топографические карты СССР М-36. Киев, Черкассы, Чернигов, Днепропетровск. Километровка. Представлено состояние местности на 1975-1992 гг. Фрагмент.
11. Топографическая карта Европейской России. 2000 г. Фрагмент.
12. Вид на город Рыльск со стороны реки Сейм. На переднем плане Гора Ивана Рыльского. Период создания: рубеж XIX-XX вв.
13. Виды Рыльска. Общий вид. 1913 г. Вид с юга от Ильинского кладбища. Слева направо церкви: Вознесенская, Покровская, Преображенская, часовня, Успенский собор; мельница Дерюгина. На переднем плане ограда и ворота Ильинского кладбища, за ними Курская ул.
14. Виды Рыльска. Вид с горы Иоанна Рыльского. Период создания: нач. XX в.
15. Рыльск. Общий вид. Период создания: нач. XX в.

16. Дом по ул. Луначарского, 27. Здание Объекта на фотографии в «Проекте охранных зон г. Рыльска Курской обл.» 1990 года.



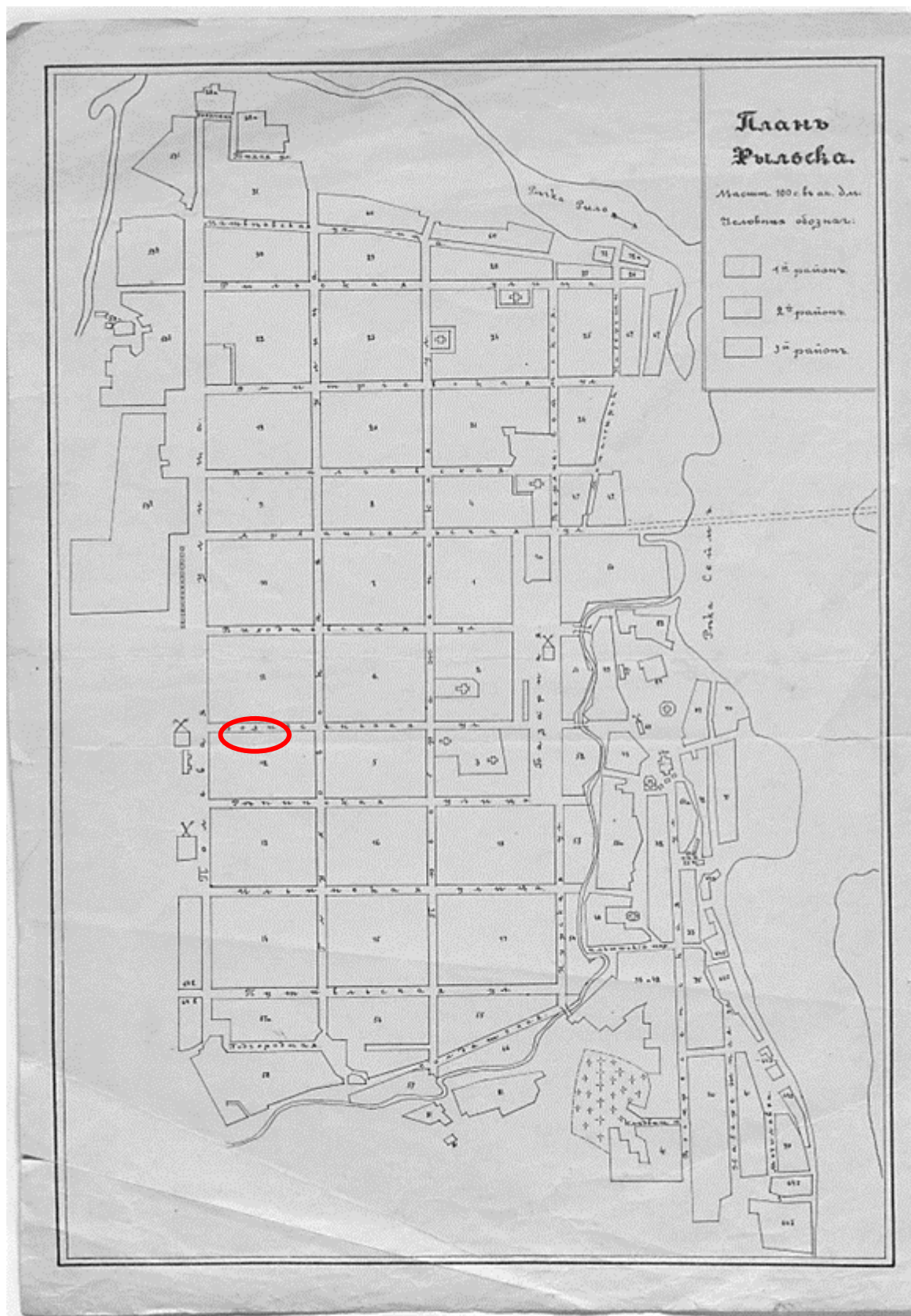
1. План генерального межевания Курской губернии. Рыльский уезд. 1785 г.
Фрагмент.



5. Трехверстовка Курской области. Военно-топографическая карта. Период создания: вторая половина XIX в. Фрагмент. Источник: http://www.etomesto.ru/map-kursk_trehverstovka/



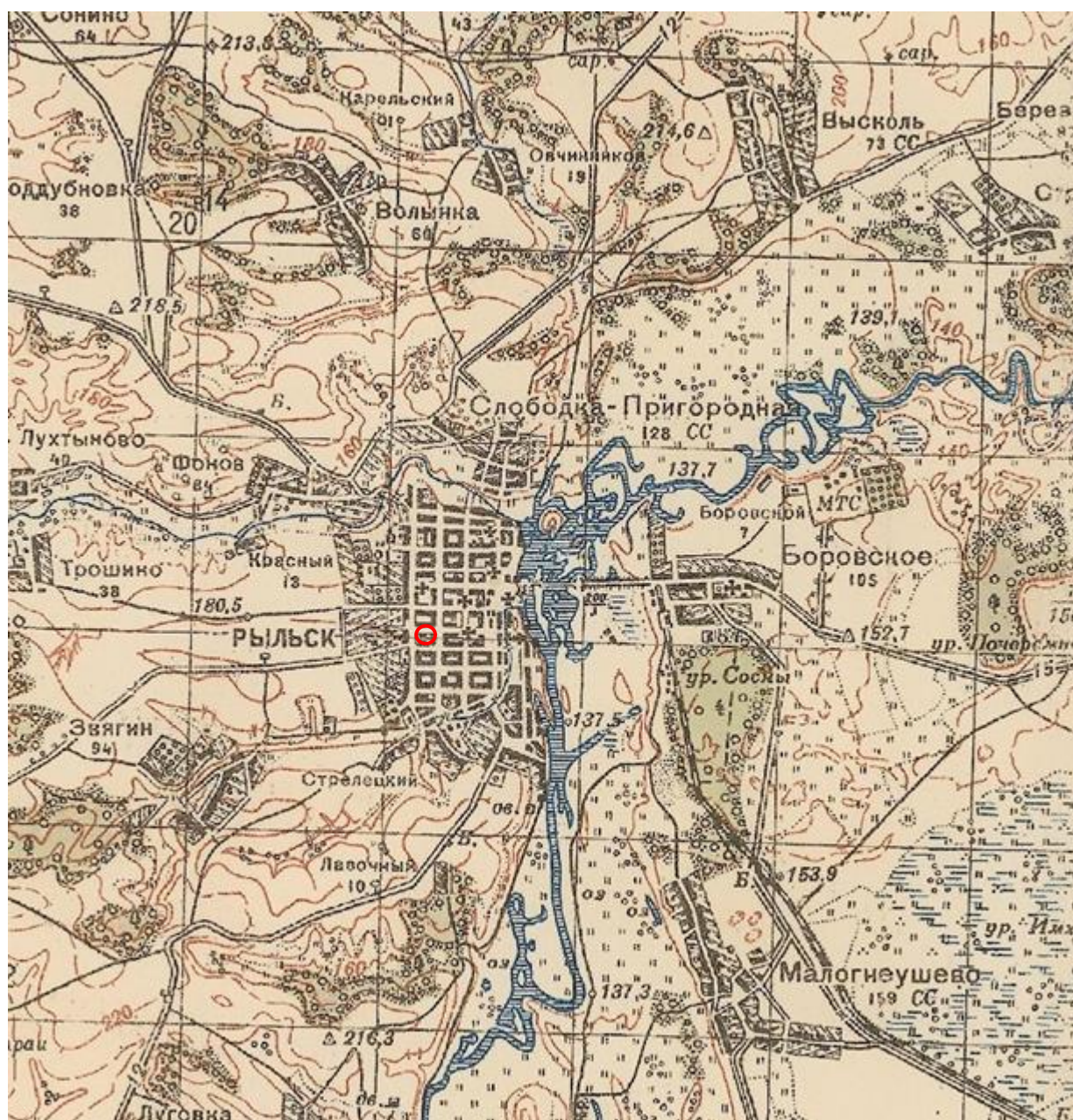
6. План Рыльска. Масштаб 100 сажень в английском дюйме. Период создания: рубеж XIX-XX вв. Источник: ОКУ «Государственный архив Курской области». Ф. 621. Оп. 2. Д. 7411.



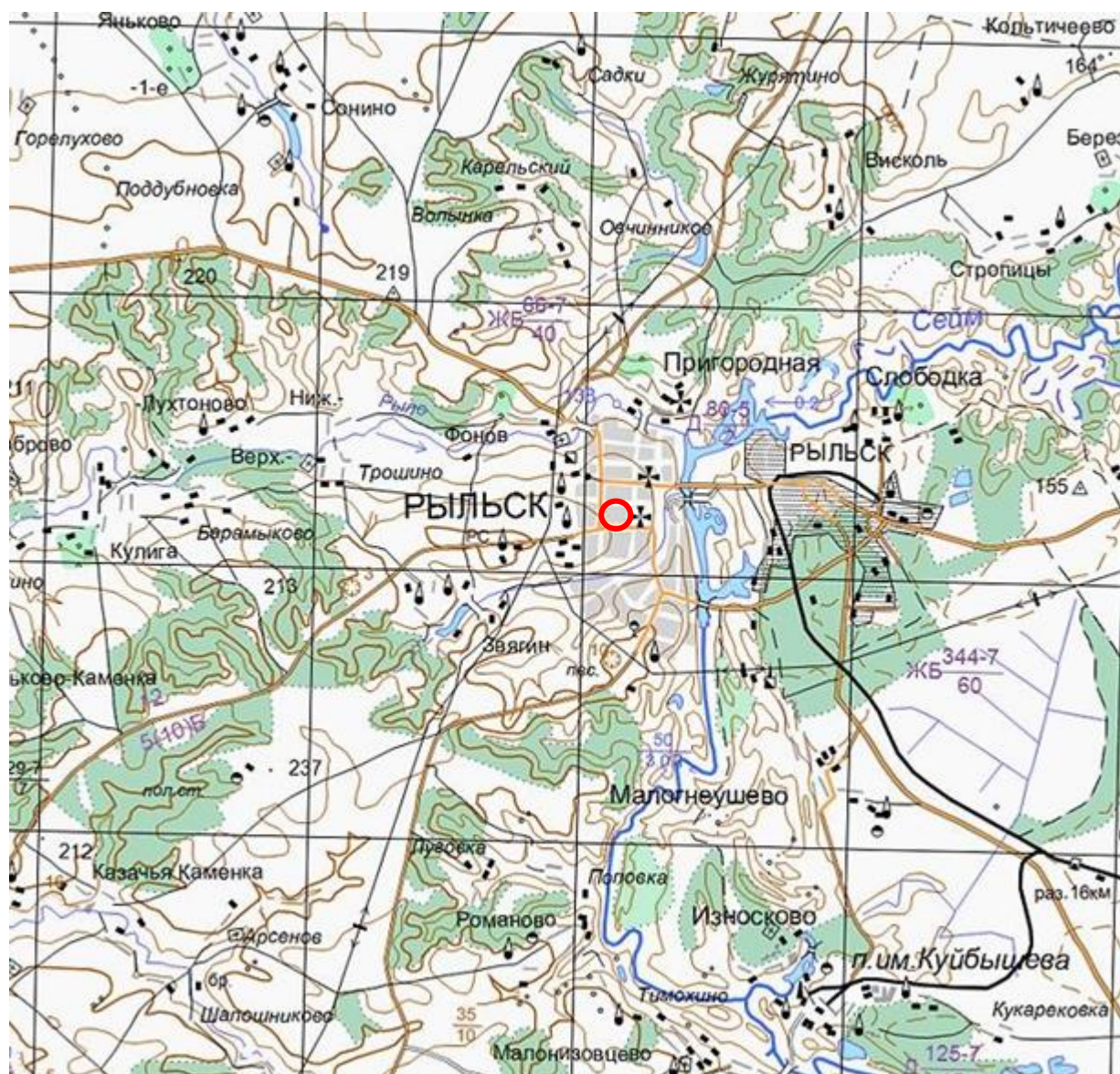
7. План Рыльска. Масштаб 100 сажень в английском дюйме. Период создания: рубеж XIX-XX вв. Источник: ОКУ «Государственный архив Курской области». Ф. 621. Оп. 2. Д. 7412.



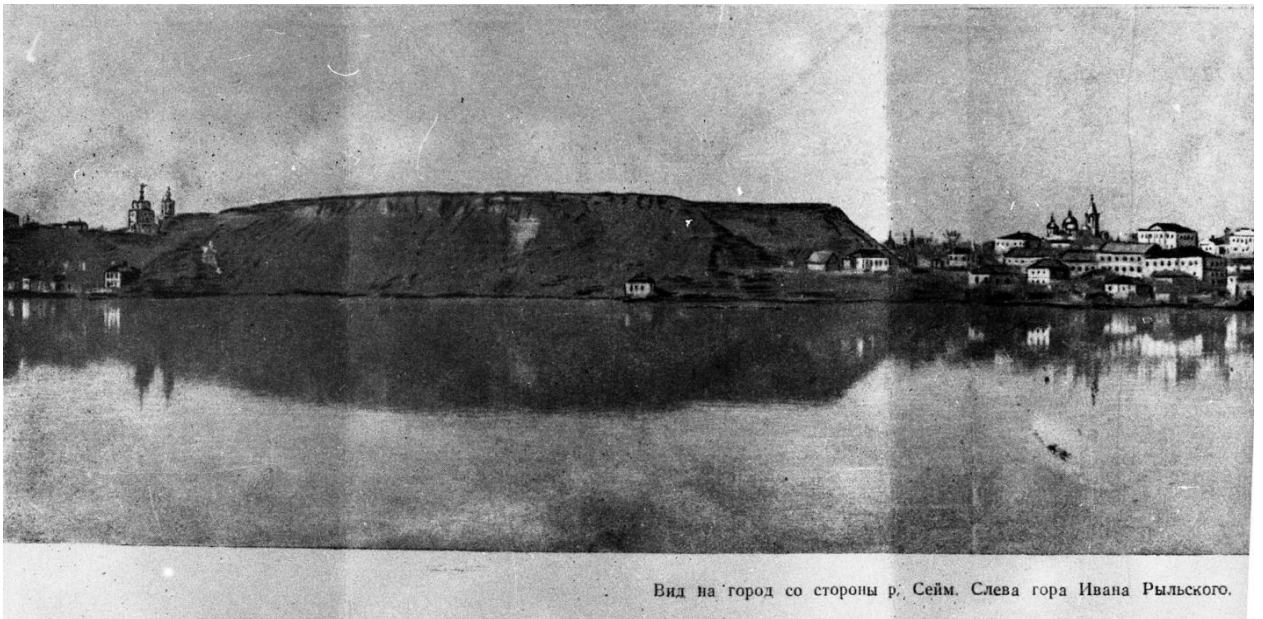
8. План города Рыльска Курской губернии. Масштаб 50 сажений в английском дюйме. 1912 год. Источник: ОКУ «Государственный архив Курской области». Ф. 621. Оп. 2. Д. 7412а.



9. Карта РККА М-36 (Б). Курская, Белгородская, Сумская и Полтавская области. Километровка. Представлено состояние местности на 1935-1941 гг. Фрагмент. Источник: http://www.etomesto.ru/map-rkka_m-36-b/



11. Топографическая карта Европейской России. 2000 г. Фрагмент Источник: http://www.etomesto.ru/map-atlas_topo-russia/



Вид на город со стороны р. Сейм. Слева гора Ивана Рыльского.

12. Вид на город Рыльск со стороны реки Сейм. На переднем плане Гора Ивана Рыльского. Период создания: рубеж XIX–XX вв. Источник: Архивная служба города Курска: <http://archive.rkursk.ru/gako/rulsk?theme=Ezvision>



13. Виды Рыльска. Общий вид. 1913 г. Вид с юга от Ильинского кладбища. Слева направо церкви: Вознесенская, Покровская, Преображенская, часовня, Успенский собор; мельница Дерюгина. На переднем плане ограда и ворота Ильинского кладбища, за ними Курская ул. Источник: ОБУК «Курский областной краеведческий музей»



14. Виды Рыльска. Вид с горы Иоанна Рыльского.

Период создания: нач. XX в.

Источник: Источник: ОБУК «Курский областной краеведческий музей»



15. Рыльск. Общий вид. Период создания: нач. XX в.

Источник: Источник: ОБУК «Курский областной краеведческий музей»

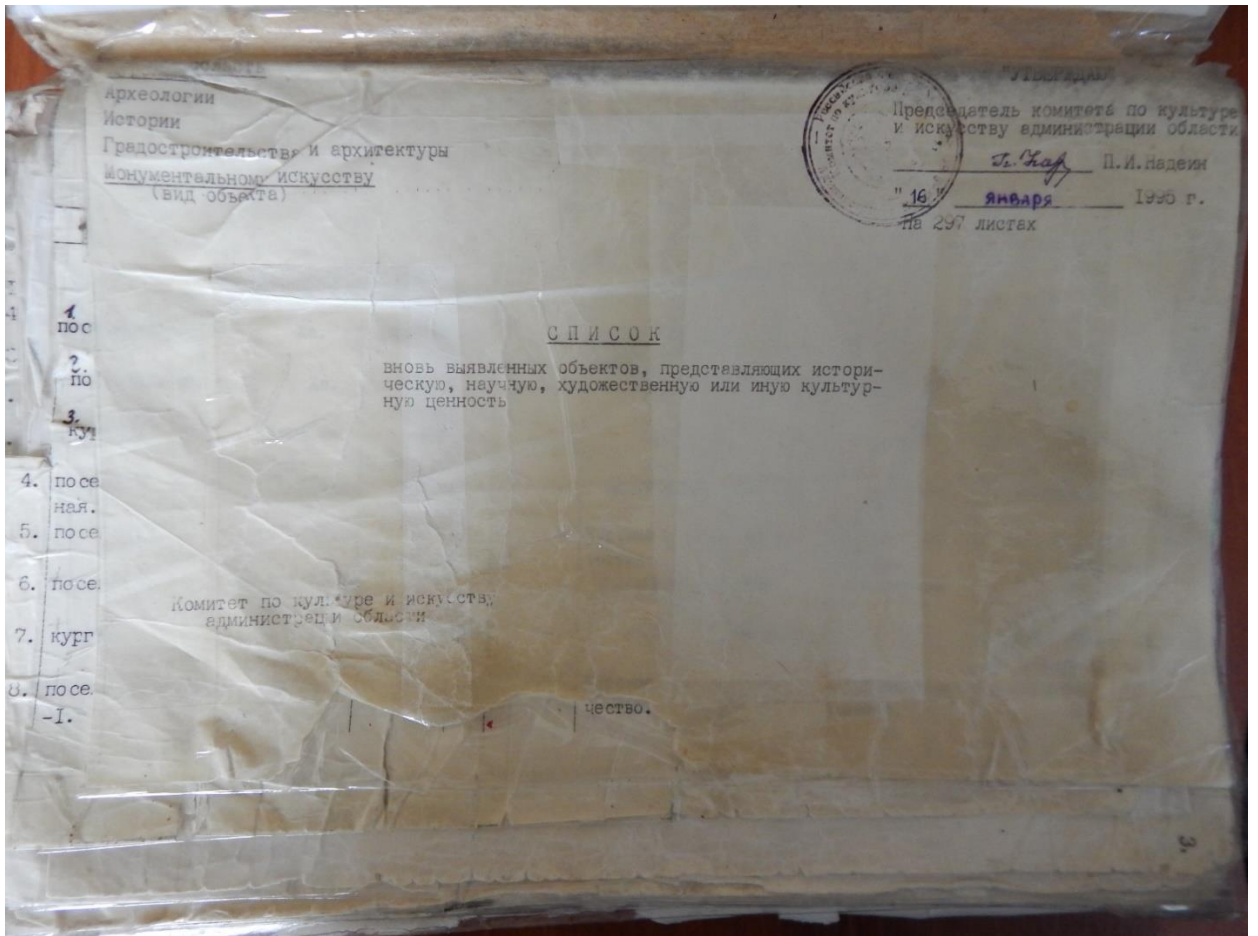


16. Дом по ул. Луначарского, 27.

Здание Объекта на фотографии в «Проекте охранных зон г. Рыльска Курской обл.» 1990 года.

Перечень документов и материалов, собранных и полученных при проведении экспертизы

1. Список вновь выявленных объектов, представляющих историческую, научную, художественную или иную культурную ценность, утвержденный Председателем комитета по культуре и искусству администрации области П.И. Надеиным 16.01.1995



					Р О Н О	дет сад	адм. город.	ул. Либкнехта, 21.
2243.	2212. дом Белыхова. <i>ул. Либкнехта (двор)</i>	кон. XVIII нач. XIX вв	кирпич	-	-	прокуратура	прокуратура	-
	2213. дом жилой.	кон. XIX- нач. XX вв.	"	-	-	горжилкомхоз	жильё	-
2244						"	"	ул. Либкнехта, 29.
2245		"	"	-	-	"	"	ул. Либкнехта, 45.
2246	2214. дом жилой.	"	"	-	-	"	не исп.	ул. Луначарского,
2247	2215. дом жилой.	"	"	-	-	"	жильё	ул. Луначарского,
2248	2216. дом жилой.	"	"	-	-	"	"	ул. Луначарского,
	2217. дом жилой.	"	"	-	-	личное влад.	"	13.
2249	2218. дом жилой.	"	"	-	-			
2250						горжилкомхоз	жильё	ул. Луначарского,
2251		"	"	-	-			16.
2252	2219. дом жилой.	"	"	-	-	отд. культуры	музей	ул. Луначарского,
2253		"	"	-	-	"Сельхозхимия"	общекитие	20.
2254	2220. дом жилой.	"	"	-	-			ул. Луначарского,
2255		"	"	-	-	горжилкомхоз	жильё	21.
2256	2221. дом жилой.	"	"	-	-			ул. Луначарского,
2257		"	"	-	-	личное влад.	"	22.
2258	2222. дом жилой.	"	"	-	-			ул. Луначарского,
2259		"	"	-	-	"	"	23.
2260	2223. дом жилой.	"	кирпич, дерево.	-	-	"	"	ул. Луначарского,
2261		"	кирпич	-	-	"	"	27.
2262	2224. дом жилой.	"	"	-	-			

2. Постановление главы Администрации Курской области от 28.04.1992
№ 210 «Об утверждении зон охраны памятников истории и культуры
г. Рыльска»

Постановление главы администрации Курской области от 28.04.1992 N 210 "Об утверждении зон охраны памятников истории и культуры г. Рыльска"

ГЛАВА АДМИНИСТРАЦИИ КУРСКОЙ ОБЛАСТИ

ПОСТАНОВЛЕНИЕ
от 28 апреля 1992 г. N 210

**ОБ УТВЕРЖДЕНИИ ЗОН ОХРАНЫ ПАМЯТНИКОВ
ИСТОРИИ И КУЛЬТУРЫ Г. РЫЛЬСКА**

Рассмотрев предложение комитета по культуре и искусству Администрации области и в целях сохранения и возрождения историко-культурного наследия г. Рыльска постановляю:

1. Утвердить и ввести в действие согласованные с Министерством культуры Российской Федерации и Центральным Советом Всероссийского общества охраны памятников истории и культуры зон охраны памятников истории и культуры г. Рыльска.

2. Главе администрации г. Рыльска (В.А. Хороших), отделу по архитектуре и градостроительству администрации области (С.Л. Писарев), институту "Курскстройгражданпроект", комитету по культуре и искусству администрации области (П.И. Надеин) строго руководствоваться границами и режимом содержания и использования зон охраны памятников истории и культуры при проектировании, строительстве, реконструкции и благоустройстве территории города согласно приложению.

3. Контроль за выполнением настоящего постановления и режимом содержания и использования зон охраны памятников истории и культуры возложить на комитет по культуре и искусству Администрации области (П.И. Надеин).

Глава администрации
В.ШУТЕЕВ

Приложение
к постановлению
главы администрации области
от 28 апреля 1992 г. N 210

ОПИСАНИЕ
ГРАНИЦ ЗОН ОХРАНЫ ПАМЯТНИКОВ ИСТОРИИ И КУЛЬТУРЫ Г. РЫЛЬСКА

Территории памятников

Общая площадь территорий памятников республиканского значения г. Рыльска составляет 10,27 га:

- | | |
|---|--------------------------------------|
| 1. Дом, в котором родился Шелехов | - ул. Луначарского, 13 |
| 2. Дом, в котором в 1709 г. останавливался Петр I | - ул. Р. Люксембург, 12 |
| 3. Дом воеводы Шемяки | - ул. К. Либкнехта, 7 |
| 4. Гостиные и Торговые ряды | - Советская пл. |
| 5. Успенский собор | - угол ул. Свердлова и ул. К. Маркса |
| 6. Церковь Покрова | - угол ул. Ленина и ул. К. Либкнехта |
| 7. Николаевский монастырь: | - Пригородная Слобода |
| - колокольня | |
| - Троицкая церковь | |
| - Николаевская церковь | |
| - Крестовоздвиженская церковь | |
| 8. Памятник Г.И. Шелехову | - пл. Свердлова |
| 9. Здание духовного училища местного значения | - ул. Ленина, 42 |

Постановлением главы администрации области N 138 от 09.03.92 на государственную охрану поставлен 51 памятник истории и архитектуры местного значения.

Охранные зоны

Общая площадь суммарной охранной зоны всех памятников составляет 56,3 га.

Границами охранной зоны являются: с юга - ул. Р. Люксембург, с запада - ул. Урицкого, с севера - ул. Дзержинского до ул. Ленина, а затем северная граница проходит южнее ул. 25 лет Октября (по границам частных землевладений). Восточной границей охранной зоны является левый берег р. Дублянки.

Отдельные охранные зоны установлены для жилого дома по ул. III Интернационала, жилого дома с торговой лавкой по ул. Энгельса, 19, для дома Пошутилина по ул. Луначарского, 25, и больничной часовни по ул. Луначарского, 30-а; здания по ул. Урицкого, 49, флигеля по ул. Ленина, 22, и жилого дома по ул. К. Маркса, 14.

Зоны регулирования застройки центральной части г. Рыльска

А-I - 216,7 га, с южной и юго-восточной стороны - левый берег р. Дублянки, с севера и с запада примыкает к границам охранной зоны и проходит по ул. Шелехова.

Режим А-I регламентирует застройку в один этаж (5 м).

Б - 49,97 га, вводится в кварталах между улицами Р. Люксембург и Свердлова. Восточная граница проходит по улицам Урицкого и Ленина. Этажность определена в 2 - 3 этажа (12 м).

На территории промзоны, а также в с. Боровское вводится режим регулирования этажности не выше 6 м - 78,5 га.

Зоны охраняемого природного ландшафта г. Рыльска

Три типа городского ландшафта

1 - территория летописного Рыльска XI - XIII вв. с границами:

с востока - ул. Набережная, с запада и севера - правый берег р. Дублянки, с южной - ул. Маяковского. Площадь - 50 га. Полностью необходимо сохранить уникальный рельеф.

2 - территория города XVIII - XIX вв. с границами:

с севера - по линии домовладений, с запада - западнее ул. Володарского, с юга - по ул. Шелехова и берегу р. Дублянки. Недопустимо изменение береговой линии. Площадь 330 га.

3 - территория поймы р. Сейм и р. Рыло в пределах городской черты. Площадь - 1075 га.

Зоны археологических памятников

- | | |
|----------------------------------|----------|
| 1. Гора Ивана Рыльского | - 5,1 га |
| 2. Воскресенская гора | - 1,3 га |
| 3. Селище 1 на Советской площади | - 0,9 га |
| 4. Селище 2 на Советской площади | - 0,5 га |

Зона археологически ценного культурного слоя - 41 га

Расположена между р. Дублянкой и ул. Набережной, с севера - по ул. Свердлова, с юга - по ул. Р. Люксембург.

Обязательное согласование всех видов строительных работ с археологами.

Зона предлагаемых археологических находок

Все территории древнего Рыльска - 110 га.

Сосновый бор в с. Боровское с курганным могильником северян.

Заповедная зона (зона регенерации)

В заповедную зону входят зоны территорий памятников, охраняемые зоны и зоны регулирования застройки режима А-I и Б.

В заповедной зоне учитываются условия максимального сохранения и воссоздания исторически ценной планировочной структуры и характерной среды.

Зоны охраны Николаевского монастыря и пригородной слободки

На всей территории монастыря устанавливается охранная зона общей площадью 7,05 га.

Пригородная слободка включается в историко-ландшафтную зону - 72 га. Строительство промышленных складских объектов запрещено. Разрешается одноэтажное строительство усадебного типа на основе существующей планировочной системы.

Зоны регулирования сельских населенных пунктов

Устанавливается на территории исторически населенных пунктов:
деревни - Виксоль, Березники, Строчицы, Кальтичево, Малонизовцево, Некрасово, Октябрьское и Малогнеушево - площадью 800 га.
Ограничение этажности не выше 6 - 7 метров.

В целях сохранения историко-культурного наследия и обеспечения устойчивого развития территории г. Рыльска и прилегающих территорий, в соответствии с требованиями законодательства Российской Федерации в области охраны объектов культурного наследия, а также в целях регулирования застройки и благоустройства сельских населенных пунктов, расположенных на территории исторически населенных пунктов, площадью 800 га, устанавливается ограничение этажности зданий и сооружений, возводимых на территории указанных населенных пунктов, не выше 6 - 7 метров.

Настоящее постановление вступает в силу с момента его подписания. Оно действует на территории исторически населенных пунктов, площадью 800 га, в течение срока, установленного в пункте 1 статьи 10 Федерального закона от 25.06.2002 N 42-ФЗ "Об объектах культурного наследия (памятниках истории и культуры) народов Российской Федерации".

ГЛАВА АДМИНИСТРАЦИИ КУРСКОЙ ОБЛАСТИ
Татьяна Владимировна Железнякова

Table with 2 columns: Name of settlement, Area (sq. m). The text is very faint and difficult to read, but it appears to be a list of settlements and their corresponding areas.

Государственный комитет Российской Федерации
по строительству и жилищно-коммунальному комплексу

Дочернее федеральное государственное унитарное предприятие
«Бюро технической инвентаризации» по Курской области
ФГУП «Ростехинвентаризация»

_____ филиал
Область Курская
Район _____

ТЕХНИЧЕСКИЙ ПАСПОРТ

на индивидуальный жилой дом

По улице п. Рысьев ул. Суворовская № 27

Квартал № _____

Инвентарный № 1202

Составлен по состоянию на
26.01. 2004 г.

Рыльское отделение Курского филиала
ФГУП «Ростехинвентаризация-Федеральное БТИ»

ПОГАШЕНО

Подпись Мещеряков ф.и.о. Мещеряков
Дата 28.10.2013

II. Общая стоимость (в руб.) в ценах на 1.01.2004 г.

Основные строения		Служебные постройки		Сооружения		Всего	
восстано- вительная	действи- тельная	восстано- вительная	действи- тельная	восстано- вительная	действи- тельная	восстано- вительная	действи- тельная
11633	6634	503	487	169	164	12404	4888 × 1,0 × 1,54 × 19,1 = 282254

III. Экспликация земельного участка - кв. м

Площадь участка				Использование незастроенной площади			
по документам	фактически	в том числе		под двором	озеленено		пол огородом
		застроенная	незастроенная		всего	в т.ч. под плодово-ягодн. нас.	
	252	215	237	303		434	

IV. Благоустройство строения - кв. м. полезной площади

Электро-освещение	Отопление			Водоотвод	Канализация	Газ	Горячее водоснабжение		Напольные плиты		Ванны и души	Телефон	Радиотрансляция
	индивидуальное	центральное	в т.ч. от ТЭЦ				местное	централизованное	число квартир	жилая площадь			
1131	1131												1131

V. Характеристика помещений жилого дома

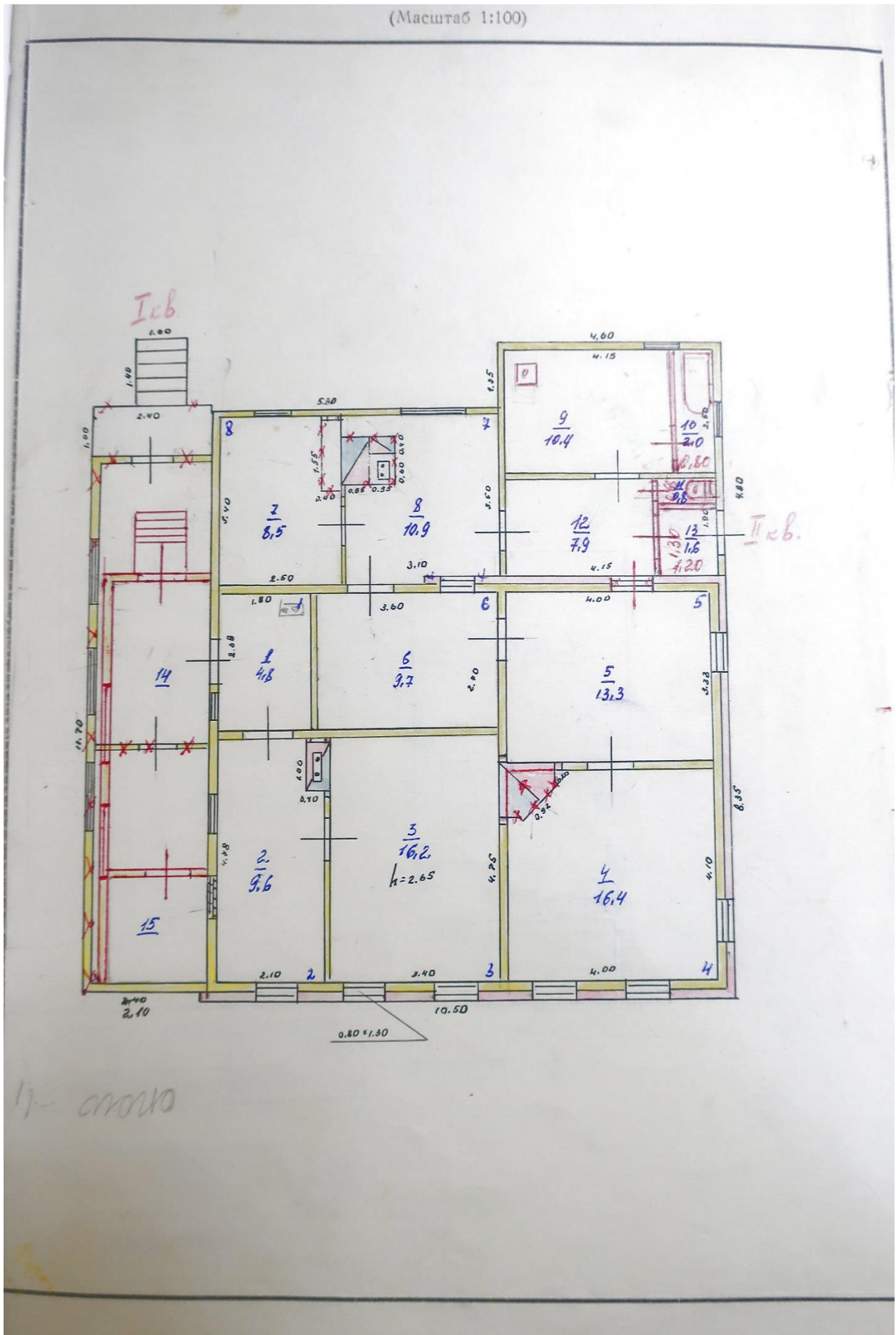
	По состоянию на			
	2004 г.	200___ г.	200___ г.	200___ г.
Общая площадь — кв. м	126,5			
В том числе жилая — кв. м	112,1			
Всего квартир	2			
В том числе: 1-комнатных				
2-комнатных	1			
3-комнатных	1			
4-комнатных				
Всего жилых комнат	5			

Вкладыш № 1 к ТП на ИЖД

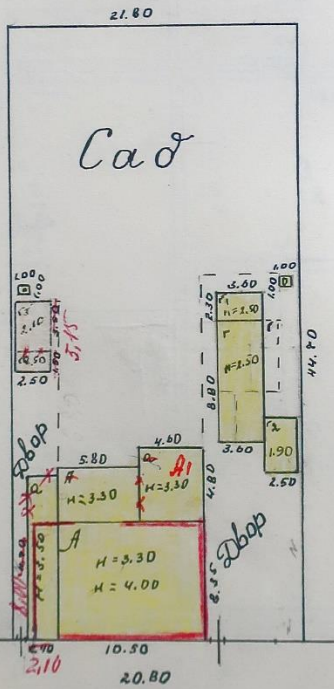
ЭКСПЛИКАЦИЯ
к поэтажному плану здания (строения)

расположенного в городе (другом поселении) г. Рязань
по ул. (пер.) Дружбы народов дом № 27

Литера по плану	Этаж	№ помещения (квартиры)	Номер комнаты, кухни, корид. и т.п.	Назначение помещения: жилая комната, кухня и т.п.	Формула подсчета частей помещения	Общая площадь квартиры	В т.ч. площадь из нее		подсобная	поджий, балконов, террас, веранд и кладовых с коэф.	Высота помещений по внутреннему обмену	Площадь помещений общего пользования	Самовольно возведенная или переоборудованная площадь
							квартиры	жилая					
1	2	3	4	5	6	7	8	9	10	11	12	13	14
А	1	1	1	коридор	3,68 x 1,80	4,8	4,8		4,8				
			2	кухня	(4,18 x 2,10) - (1,10 x 2,10)	9,6	9,6		9,6				
			3	комната	3,40 x 4,45	16,2	16,2	16,2					
			4	комната	4,00 x 4,10	16,4	16,4	16,4					
			5	комната	4,00 x 3,33	13,3	13,3	13,3					
			6	комната	3,60 x 2,70	9,7	9,7	9,7					
			7	комната	3,40 x 2,50	8,5	8,5	8,5					
			8	прихожая	3,50 x 3,10	10,9	10,9		10,9				
			9	кухня	2,50 x 4,15	10,4	10,4		10,4				
			10	комната	2,50 x 0,80	2,0	2,0		2,0				
			11	туалет	0,65 x 1,20	0,8	0,8		0,8				
			12	коридор	4,15 x 1,90	7,9	7,9		7,9				
			13	коридор	1,20 x 1,30	1,6	1,6		1,6				
					Итого:		121,1	64,1	48,0				
			14	коридор	9,40 x 1,90	10,6			10,6				
			15	кладовая	1,90 x 2,00	3,8			3,8				
					Итого:	14,4			14,4				
					Итого:	136,5	121,1	64,1	48,0	14,4			



3. План земельного участка
(Масштаб 1:500)



Ул. Лунагарского

На возведение построек
ЛИТ. ГЗ
Разрешение не предъявлено

ПОГАШЕНО
учетом текущих изменений
26 01 2004
Подпись Федосеева

VI. Исчисление площадей и объемов строений и сооружений,
расположенных на земельном участке

Категория	Наименование строений и сооружений	Формулы подсчета площадей по наружному обмеру	Площадь, (м ²)	Высота (м)	Объем, (м ³)
№1	Жилой дом	$10,50 \times 8,35$	87,7	2,95	259
№2	Жилой дом	$(3,60 \times 3,80) + (4,60 \times 4,80)$	43,0	2,95	124
№3	Веранда	$8,00 \times 2,10$	16,8		
№4	Крыльцо	$1,40 \times 1,00$	1,4		
№5	Сарай	$8,80 \times 3,60$	31,4		
№6	Сарай	$4,10 \times 3,35$	13,7		24,0
№7	Сарай	$2,30 \times 3,60$	8,3		
№8	Сарай	$2,90 \times 4,00$	10,0		
№9	Сарай	$5,15 \times 2,60$	13,4		
№10	Уборная	$1,35 \times 1,10$	1,5	2,00	3,0
№11	Уборная	$1,00 \times 1,00$	1,00	2,00	2,0

214,8.

Вкладыш № 2 к ТП на ИЖД

VIII. Техническое описание нежилых пристроек, неотапливаемых подвалов, служебных построек

Наименование строения		Лит. а			Наименование строения		Лит. 1			
Наименование конструктивных элементов	Описание элементов (материал, конструкция, отделка и прочее)	Удельный вес по таблице	Ценностный коэффициент	Удельный вес после применения коэффициента	Описание элементов (материал, конструкция, отделка и прочее)	Удельный вес по таблице	Ценностный коэффициент	Удельный вес после применения коэффициента	Наименование и со	
Фундамент	кирп. камн.	11	1.0	11	кирп.	14	1.0	14		
Наружн. стены	дощатые	26	1.0	26	дощатые	33	1.0	33		
Перегородки										
Перекрытия	деревянные	4	1.0	4						
Крыша	шифер	13	1.0	13	шифер	16	1.0	16		
Полы	дощатые	4	1.0	4		13	-	-		
Проемы	окна									
	двери	дерев. шпунт	14	1.0	14	простые	5	1.0	5	
Отделка	внутренняя	окраска	18	1.0	18		5	-	-	
	наружная	штукатурка	4	1.0	4		5	-	-	
Прочие работы:	разные	3	1.0	3	разные	9	1.0	9		
% износа	30%				55%					
Итого:		100	x	100.	Итого:		100	x	100.	
Наименование строения		Лит. 1			Наименование строения		Лит. 1			
Наименование строения		Лит.			Наименование строения		Лит.			
Наименование конструктивных элементов	Описание элементов (материал, конструкция, отделка и прочее)	Удельный вес по таблице	Ценностный коэффициент	Удельный вес после применения коэффициента	Описание элементов (материал, конструкция, отделка и прочее)	Удельный вес по таблице	Ценностный коэффициент	Удельный вес после применения коэффициента	Наименование и со	
Фундамент	кирп. гл. см.	10	1.0	10	дерева. см.	14	1.0	14		
Наружн. стены	кирп. шпунт	43	1.0	43	дощатые	33	1.0	33		
Перегородки										
Перекрытия	кирп. своды	28	1.0	28						
Крыша		5	1.0	5	шифер	16	1.0	16		
Полы		4	-	-		13	-	-		
Проемы	окна									
	двери	простые			простые	5	1.0	5		
Отделка	внутренняя					5	-	-		
	наружная					5	-	-		
Прочие работы:	разные	10	1.0	10	разные	9	1.0	9		
% износа	55%				55%					
Итого:		100	x	100.	Итого:		100	x	100.	

VII. Техническое описание жилого здания

Литера В Число этажей _____

Год постройки _____

№ п/п	Наименование конструктивных элементов	Описание элементов (материал, конструкция или система, отделка и пр.)	Примечание (деформация, трещины и др.)	Год постройки																
				200___ г.		200___ г.		200___ г.		200___ г.		200___ г.								
				к строю	инв.	к строю	инв.	к строю	инв.	к строю	инв.	к строю	инв.							
1	Фундамент	бетонный, монолитный	нет	4	0,40	4,9	35	14	9											
2	Наружные и внутренние капитальные стены	кирпичный, оштукатуренный	нет	2,9	0,40	0,43	35	41												
3	Перегородки	кирпичный, оштукатуренный	нет	6	1,0	6	35	0,1												
4	Перегородки чердачное	кирпичный, оштукатуренный	нет	7	1,0	7	35	0,5												
4	Перегородки межэтажное	кирпичный, оштукатуренный	нет	9	1,0	9	30	0,4												
5	Крыша	плоская	нет	9	1,0	9	30	0,4												
6	Полы	бетонный, оштукатуренный	нет	9	1,0	9	30	0,4												
7	Проемы	окна, двери	нет	9	1,0	9	30	0,4												
8	Отделка	внутренняя, наружная	нет	14	0,40	4,4	35	0,4												
9	Отопление	нет	нет	14	-5,9															
	Курительные очаги	нет	нет	14	-1,6	8,1	30	0,4												
10	Электро- и сантех. устройства	нет	нет																	
11	Крыльца, лестницы и пр.	бетонный	нет	8	1,0	8	30	0,4												
				ГО	100	х	80,0	х	х	х	х	х	х	х	х	х	х	х	х	х

Процент износа, приведенный к 100 = 88%

графа 9х100 графа 7

VIII. Техническое описание нежилых пристроек, неотапливаемых подвалов, служебных построек

Наименование строения		Лит. <u>Г2</u>			Наименование строения <u>Сараи</u>		Лит. <u>Г2</u>	
Наименование конструктивных элементов	Описание элементов (материал, конструкция, отделка и прочее)	Удельный вес по таблице	Ценностный коэффициент	Удельный вес после применения коэффициента	Описание элементов (материал, конструкция, отделка и прочее)	Удельный вес по таблице	Ценностный коэффициент	
Фундамент	<u>бетон. см.</u>	14	10	14	<u>мет. листы.</u>	16	10	
Наружн. стены	<u>дощатые</u>	33	10	33	<u>металл.</u>	42	10	
Перегородки								
Перекрытия								
Крыша	<u>шифер</u>	16	10	16	<u>шифер</u>	18	10	
Полы		13	-	-		15	-	
Проемы	окна	5	10	5	<u>простые</u>	2	10	
	двери	5	-	-				
Отделка	внутренняя	5	-	-		2	-	
	наружная	5	-	-		2	-	
Прочие работы:	<u>карты</u>	9	10	9	<u>карты</u>	3	10	
% износа	<u>30%</u>	Итого:	100	x <u>440.</u>	% износа	Итого:	100	x <u>20%</u>
Наименование строения _____ Лит. _____					Наименование строения _____ Лит. _____			
Наименование строения _____ Лит. _____					Наименование строения _____ Лит. _____			
Наименование конструктивных элементов	Описание элементов (материал, конструкция, отделка и прочее)	Удельный вес по таблице	Ценностный коэффициент	Удельный вес после применения коэффициента	Описание элементов (материал, конструкция, отделка и прочее)	Удельный вес по таблице	Ценностный коэффициент	
Фундамент								
Наружн. стены								
Перегородки								
Перекрытия								
Крыша								
Полы								
Проемы	окна							
	двери							
Отделка	внутренняя							
	наружная							
Прочие работы:								
% износа		Итого:	100	x	% износа	Итого:	100	x

VIII. Техническое описание нежилых пристроек, неотапливаемых подвалов, служебных построек

Коэффициент	Материал, вес после применения	Наименование строения _____ Лит. _____			Наименование строения _____ Лит. _____				
		Описание элементов (материал, конструкция, отделка и прочее)	Удельный вес по таблице	Ценностный коэффициент	Удельный вес после применения	Описание элементов (материал, конструкция, отделка и прочее)	Удельный вес по таблице	Ценностный коэффициент	Удельный вес после применения
0,15	С/Б	фундамент							
0,16	С/Б	наружн. стены							
0,16	С/Б	перегородки							
0,16	С/Б	перекрытия							
0,16	С/Б	крыша							
0,16	С/Б	полы							
0,16	С/Б	окна							
0,16	С/Б	двери							
0,16	С/Б	внутренняя							
0,16	С/Б	наружная							
0,23	С/Б	Прочие работы:							
0,16	С/Б	% износа							
		Итого:	100	x			Итого:	100	x

IX. Техническое описание сооружений на участке

Литера	Наименование сооружений	Материал и конструкция	Размеры (м)			площадь, (м²)	Объем, (м³)	% износа
			длина	ширина	высота (глубина)			
1	КМ. шп. трос	доск. на дер. св.	0,40	2,00	1,8		45	
2	КМ. шп. трос	доск. на дер. св.	1,00	2,00	2,0		45	
3	Забр.	доск. св. свесом.	8,4	2,00	16,8		45	
4	Уборная	доск. на 108мм	1,35	1,10	1,5	3,0	25	
5	Уборная	доск. на 108мм	1,00	1,00	1,0	2,0	40	

15

Х. Исчисление стоимости строений и сооружений в ценах 2004 г.

Литера	Наименование строений и сооружений	№ таблицы	Измеритель	Стоимость измерителя по таблице	Ценностный коэффициент	Стоимость измерителя после применения коэффициента	Надбавки к стоимости измерителя			Стоимость измерителя с поправками	Объем, —м ³ площадь, —м ² количество, —шт.	Восстановительная стоимость (руб.)	% износа	Действительная стоимость (руб.)
А	Жилые дома	50	м ³	31,3	0,94	105,098				28,13	259	2449	49	3382
В	Жилые приемы	50	м ³	31,3	0,80					25,04	124	3180	33	2121
В1	Водока	150	м ²	60,2	1,00					60,2	16,8	1041	30	748
										Итого:		4622		6639
Г	Сараи	1630	м ²	5,30	0,77					4,08	31,7	12,9	55	58
под Г	Сараи	1430	м ²	10,4	0,96					9,98	24,0	22,9	55	12,5
Г1	Сараи	1630	м ²	5,30	0,77					4,08	8,3	34	55	15
Г2	Сараи	-	м ²	5,30	0,77					4,08	10,0	41	30	24
Г3	Сараи	1598	м ²	20,4	0,81					24,6	13,1	330	20	264
										Итого:		808		484
И	Колонны	м ²	17,6							17,6	1,8	32	45	18
И1	Колонны	-	м ²	17,6						17,6	2,0	35	45	19
И2	Забел	м.в.	8,0							8,0	8,4	64	45	34
И3	Уборная	м ³	24,0							24,0	3,0	81	25	61
И4	Уборная	м ³	24,0							24,0	2,0	54	40	22
										Итого:		269		164
										Итого:		12404		4222

16

XI. Перечень документов, приложенных к настоящему документу

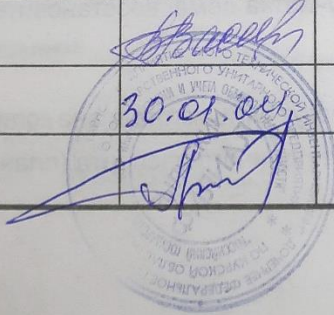
№ п.п.	НА ИМЕНОВАНИЕ	Дата составления	Масштаб	Количество листов	Примечание
1	План земельного участка	30.01.04	1:500	1	
2	Полэтажный план дома		1:100	1	
3	Экспликация			1	
4	Вкладыши			1	
а)	для оценки основных строений			1	
б)	надворных построек			1	
в)	сооружений				

- 16 " 01 200 4 г.
 " " " 200 г.
 " " " 200 г.

Исполнил: Васильев / Васильев
 Проверил: _____
 Директор бюро: _____

XII. Последующие обследования

Дата обследования	" 17 " 01 200 4 г.	" " " 200 г.	" " " 200 г.	" " " 200 г.
Исполнил:	<u>Васильев</u>			
Проверил:	30.01.04			
Директор бюро:	<u>Иванов</u>			



4. Выписка из Единого государственного реестра недвижимости об объекте недвижимости (здание) от 20.04.2022

Сведения выписки из Единого государственного реестра недвижимости об объекте недвижимости (здание)

Реквизиты выписки

Наименование	Значение
Дата формирования выписки	20.04.2022
Регистрационный номер	****_***/****_*****

Реквизиты поступившего запроса

Наименование	Значение
Дата поступившего запроса	20.04.2022
Дата получения запроса органом регистрации прав	20.04.2022

Сведения об объекте недвижимости - здании

Наименование	Значение
Дата постановки на учет/ регистрации	13.11.2011 0:00:00
Кадастровый номер	46:20:270208:253
Номер кадастрового квартала	46:20:270208
Вид объекта недвижимости	002001002000, Здание
Кадастровые номера иных объектов недвижимости (земельных участков), в пределах которых расположен объект недвижимости	46:20:270208:41
Ранее присвоенные номера	01, Инвентарный номер, 727
Площадь, в кв. метрах	122.8
Количество этажей (в том числе подземных)	1
Количество подземных этажей	0
Назначение здания	204002000000, Жилое
Наименование здания	Жилой дом
Год завершения строительства	1917
Наименование вида использования	жилое(жилой дом)
Адрес в соответствии с ФИАС (Текст)	Курская область, р-н. Рыльский, г. Рыльск, ул. Луначарского, д. 27
Кадастровая стоимость	2078522.62
Дата документа	16.01.1995
Включен в реестр объектов культурного наследия или является выявленным объектом	да
Регистрационный номер (регистрационный номер учетной карты)	00000000002224
Вид объекта	207001000000, Памятник
Наименование объекта	Дом жилой, кон. XIX - нач. XX вв.
Особые отметки	Право (ограничение права, обременение объекта недвижимости) зарегистрировано на объект недвижимости с наименованием: Здание. Сведения, необходимые для заполнения разделов: 6 - Сведения о частях объекта недвижимости; 7 - Перечень помещений, машино-мест, расположенных в здании, сооружении; 8 - План расположения помещения, машино-места на этаже (плане этажа), отсутствуют.

Сведения о правах и правообладателях

Наименование	Значение
--------------	----------

Сведения о праве и правообладателях	
Дата постановки на учет/ регистрации	09.06.2014 0:00:00
Вид зарегистрированного вещного права	001002000000, Общая долевая собственность
Номер регистрации вещного права	46-46-21/015/2014-439
Размер доли в праве	31, 90
Описание доли текстом	31/90
Сведения о правообладателе	Кузьминский Олег Станиславович 1963-08-27, Курская обл., г. Рыльск, 84800000643, РОССИЯ 044-996-284 07, 008001001000, Паспорт гражданина Российской Федерации паспорт гражданина Российской Федерации, 38 08, 572042, 2008-10-23, ОУФМС России по Курской области в Рыльском районе Россия, Курская обл., Рыльский район, г. Рыльск, ул. Луначарского, дом №27
Сведения о праве и правообладателях	
Дата постановки на учет/ регистрации	14.04.2014 0:00:00
Вид зарегистрированного вещного права	001002000000, Общая долевая собственность
Номер регистрации вещного права	46-46-21/001/2014-941
Размер доли в праве	59, 90
Сведения о правообладателе	Ляхов Борис Сергеевич 1940-04-15, Курская обл., Рыльский район, д. Кулемзино, 84800000643, РОССИЯ 044-994-382 00, 008001001000, Паспорт гражданина Российской Федерации паспорт гражданина Российской Федерации, 38 01, 487105, 2002-05-20, Рыльский РОВД Курской области Россия, Курская обл., Рыльский район, г. Рыльск, ул. Луначарского, дом №27

Статус записи об объекте недвижимости

Наименование	Значение
Статус записи об объекте недвижимости	Сведения об объекте недвижимости имеют статус "актуальные, ранее учтенные"

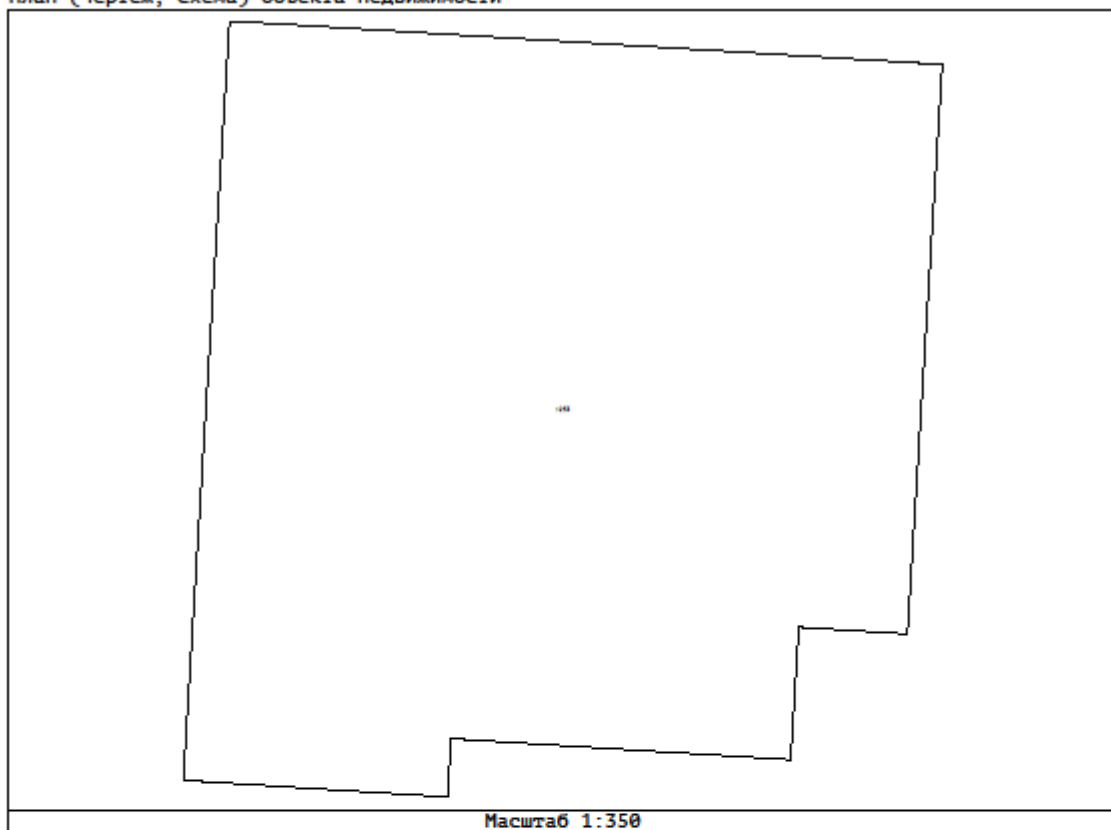
Объекты капитального строительства

Номер точки	X	Y	Описание закреп.	Погрешность, м
-------------	---	---	------------------	----------------

46:20:270208:253

Система координат:				
МСК-46				
1				
1	402943.55	1194186.08	-	0,1
2	402942.79	1194198.54	-	0,1
3	402932.83	1194197.93	-	0,1
4	402932.95	1194196.03	-	0,1
5	402930.63	1194195.89	-	0,1
6	402931.00	1194189.95	-	0,1
7	402929.98	1194189.89	-	0,1
8	402930.27	1194185.27	-	0,1

План (чертеж, схема) объекта недвижимости



5. Список домовладельцев города Рыльска с указанием улиц, на которых были расположены их дома в 1902 г. Ф. 302, оп.1, д.438, л.3, 19

ГОСУДАРСТВЕННЫЙ АРХИВ КУРСКОЙ ОБЛАСТИ

Рыльская городская управа.

Курская обл. архив
Отдел ревизионных фондов
Ф. п. д. № 302
Ср. № 41, л. № 438

ДЕЛО № _____

*Список домовладельцев гор. Рыльска
с указанием улиц, на которых они
расположены в 1902 году*

Начато _____
Окончено _____
На _____ листах

Курская обл. архив
Отдел ревизионных фондов
Ф. п. д. № 302
Ср. № 41, л. № 438

X 3

Списокъ

Обывательская Домашая гор. Тамьска, предназна-
ченныя для размещения нижнихъ классовъ
заноса и лошадей при призрѣвѣ на действитель-
тельную службу съ объявленіемъ мобилизаціи
войскъ.

Пересоставленъ

№№ вв. вв. вв.	№№ вв. вв. вв.	Наименованіе улицы Имена и фамиліи до- моблагодѣльцевъ	Число пред- назначенное для раз- мѣщенія	
			Нижнихъ классовъ	Лошадей
		Нижне-Сейменская улица		
1582		Кулаковъ Михаилъ Николаевичъ	2	"
1581		Френкель Александръ Ильичъ	5	5
1580		Михайлова Стасовъ Василь	3	3
1579		Кулаковъ Иванъ Николаевичъ	3	
1578		Алешкина Елизавета Степановна	3	
1577		Сильваниковъ Александръ Степановъ	3	
1576		Воронинъ Генрихъ Яковлевъ	2	
1575		Виноградовъ Денисъ Степановъ	3	
1574		Воронина Акилина Михайловна	3	
1573		Лавровская Ольга Юрьевна	2	
1572		Менжикова Калиточина Алек.	5	5
1571		Потемнова Анна Ильична	3	5
1570		Менжиковъ Василий Михайловичъ	3	
1580		Кулаковъ Ольга Васильевна	5	
1584		Сильванова Зинаида Степановна	2	
1585		Винз. Воронинъ Елизавет. Михайловъ	2	

11	68	Млотникова Анна Николаева	2
		Иванцова Евросинья Антонова	2

Вознесенская улица

11	62	Рыжкова Марья Аркадьевна	5 5
		64	Покровский Михаил Федоров

Глуховская улица

11	58	Козменко Сергей Гаврилович	4 3
12	77	Аристарховы Иван и Надежда Николаевы	15 5
	76	Травникова Елена Викимина	10 5
	75	Травникова Елена Викимина	7 3
	74	Шелехов Иван Ильич	6

Вознесенская улица

12	79	Заломашева Ирина Родионовна	7
		80	Чубарова Авдотья Васильевна

Рябинская улица

12	83	Ступаков Григорий Олимпиев	2
		82	Матаренкова Александра Яковлевна

Глуховская улица

13	84	Картамышев Борис Владимиров	3
	109	Петрова Варвара Тимофеевна	4
	111	Исаева Александра Родионовна	2
	113	Кликова Анна Федосеевна	3 3
	114	Колможанна Майвильна Майвильевна	3
	117	Андрюшина Марья Тимофеевна	3

б. Списки домовладельцев гор. Рыльска с указанием улиц, на которых они находились. Ф. 302, оп.1, д.539, л.2, 11 об.

ГОСУДАРСТВЕННЫЙ АРХИВ КУРСКОЙ ОБЛАСТИ

Рыльская городская управа

КНИА Облгосарх
 Отдел дореволюционных фондов
 ФОНД № 302
 Св. № 48 Арх. № 539

ДЕЛО № _____

*Списки домовладельцев гор. Рыльска,
 с указанием улиц, на которых они
 находились.*

Начато _____ *1908г.*

Окончено _____

На _____ листах

Курская облгосархив
 Отдел дореволюционных фондов
 ФОНД № 302
 Св. № 48 Арх. № 539

Отиски

Обывательскими волостями гор. Волыской предначинан-
ной для размежевания участков Государственного
отпущения

составлены в средине 1908 года.

№ квартала	№ № домов	Именное владение участком	Имя владельца участка
		Именное владение участком	
		имен и фамилий домов- владельцев.	
		<u>Площадная улица</u>	
51.	268	Матильда Наталья Борисовна	17.
	269	Латышев Павел Иванович	16.
	270	Камелев Пирфимий Андреевич	10.
	271	Камелев Владимир Андреевич	13.
	272	Лазуткин Иван Степанович	7.
	273	Князев Федор Иванович	10.
		<u>Войновцевская улица</u>	
9.	8	Войновцев Иван Александрович	15.
	7	Войновцев Иван Александрович	15.
		<u>Вознесенская улица</u>	
9.	4	Ильинский Андрей Евгеньевич	15.
	5	Шелкова Пирфимия Васильевна	4.
		<u>Преображенская улица</u>	
9.	6/4	Ветчинкин Виктор Васильев.	4.
		<u>Площадная улица</u>	
9.	3	Войновцев Александр Павлович	15.
	2	Силимовичи Трасовичи Андреевичи	6.
	1	Золотарев Федор Стефанович	15.

		<u>Вознесенская улица.</u>	
12	79	Золотницкая Ирина Родионовна	7.
		<u>Рязанская улица.</u>	
12.	83	Спиринков Сергей Яковлев	2.
	82.	Матвеевны Александра Яковн.	3
		<u>Стуровская улица.</u>	
	84/8.	Торская Елизавета Петровна	3.
	109	Петровская Варвара Николаев.	4.
	111.	Исеева Александра Родионовна	2.
13.	113.	Борисова Наталья Ивановна	3.
	114.	Колотушкина Татьяна Михайлов.	3.
	117	Андрюшина Мария Николаевна	3.
		<u>Ильинская улица.</u>	
	84/д.	Матюгина Александра Васил.	5
	86	Исеева Екатерина Ивановна	3.
13.	87	Петрова Евдокия Михайловна	4.
	88	Мамонтов Иван Михайлов	6.
	89	Мамонтова Татьяна Семеновна	5.
	90	Марченко Иван Васильев	4.
		<u>Сретенская улица</u>	
	108	Самуилов Иван Григорьев	2.
	107	Борисова Евдокия Козыкина	4.
	106	Борисова Александра Васильев.	3.
	105	Третьков Алексей Михайлов	4.
13.	104	Калиужников Сергей Иванович	5
	101	Морозова Екатерина Севостьян.	3.
	100	Авербухов Иван Григорьев	3.
	99	Васильева Татьяна Андреевна	3.
	98	Копытенкова Анна Николаевна	3.
	99	Исеев Евгений Николаевич	3

7. Письмо областного бюджетного учреждения культуры «Инспекция по охране и использованию объектов культурного наследия (памятников истории и культуры) Курской области» от 06.05.2022 № 677 о направлении запрашиваемой информации



**АДМИНИСТРАЦИЯ
КУРСКОЙ ОБЛАСТИ
КОМИТЕТ ПО ОХРАНЕ ОБЪЕКТОВ
КУЛЬТУРНОГО НАСЛЕДИЯ
КУРСКОЙ ОБЛАСТИ**
ОБЛАСТНОЕ БЮДЖЕТНОЕ УЧРЕЖДЕНИЕ
КУЛЬТУРЫ «ИНСПЕКЦИЯ ПО ОХРАНЕ И
ИСПОЛЬЗОВАНИЮ ОБЪЕКТОВ КУЛЬТУРНОГО
НАСЛЕДИЯ (ПАМЯТНИКОВ ИСТОРИИ И
КУЛЬТУРЫ) КУРСКОЙ ОБЛАСТИ»
(ОБУК «ИНСПЕКЦИЯ ПО ОХРАНЕ
ОБЪЕКТОВ КУЛЬТУРНОГО НАСЛЕДИЯ КУРСКОЙ
ОБЛАСТИ»)

305000, г. Курск, Красная пл., д. 6

тел.: +7 (4712) 51-15-96,

e-mail: okn.kursk@mail.ru;

06.05.2022 № 677

Генеральному директору Общества с
ограниченной ответственностью
«НАУЧНО-ИССЛЕДОВАТЕЛЬСКИЙ
ИНСТИТУТ РЕСТАВРАЦИИ,
ПРОЕКТИРОВАНИЯ И ИСТОРИКО-
КУЛЬТУРНЫХ ЭКСПЕРТИЗ»
Худякову О.В.

7841084410@mail.ru

Уважаемый Олег Владиславович!

На Ваше обращение о предоставлении документов от 04.05.2022 № 42-22, ОБУК «Инспекция по охране и использованию объектов культурного наследия (памятников истории и культуры) Курской области» (далее – Инспекция) сообщает, что в Ваш адрес посредством электронной почты на электронный адрес 7841084410@mail.ru 5 и 6 мая 2022 г. было направлено 14 писем с вложенными электронными архивами.

Архивы содержат всю имеющуюся у Инспекции информацию по перечню выявленных объектов культурного наследия, указанному в Контракте № 0144200002422000081 от 04.05.2022 г.:

– выкопировки из Списка вновь выявленных объектов, представляющих историческую, научную, художественную или иную культурную ценность, утвержденного председателем комитета по культуре и искусству Администрации Курской области 16.01.1995 г.;

- имеющиеся фотографические изображения объектов;
- имеющиеся копии актов осмотра и актов технического состояния выявленных объектов культурного наследия;
- имеющиеся копии технических паспортов выявленных объектов культурного наследия;
- имеющиеся выписки из Единого государственного реестра недвижимости;
- проект зон охраны г. Рыльск Курской области.

С уважением,
Начальник инспекции

И.В. Черникова

Ворылина Н.Н.
+ 7 (4712) 51-15-96

8. Письмо Администрации города Рыльска от 31.05.2022 № 1315 о предоставлении запрашиваемой информации



АДМИНИСТРАЦИЯ ГОРОДА РЫЛЬСКА

307370, Курская область, г. Рыльск, ул.К.Либкнехта,9
тел./факс: (47152) 2-22-38, E-mail: adm.rylsk46@mail.ru
ОКПО 44022333, ОГРН 1024600743892
ИНН/КПП 4620004595 / 462001001

___ 31.05.2022 ___ № ___ 1315 ___

На № _____ от _____

Генеральному директору Научно-исследовательского института реставрации, проектирования и историко-культурных экспертиз НИИ РПИКЭ
Худякову О. В.

Уважаемый Олег Владиславович!

На Ваш исх. № 44-22 от 05.05.2022 Администрация города Рыльска предоставляет запрашиваемую информацию.

Глава города Рыльска

С. А. Курносов

Исп. Фролова О. А.
Тел. 8(47152) 2-27-42

9. Письмо ОКУ «Госархив Курской области» от 30.05.2022
№ 07-12/190-2022/Т о направлении скан-копий архивных дел

Российская Федерация
Архивное управление
Курской области
Областное казенное учреждение
«Государственный архив Курской области»
(ОКУ «Госархив Курской области»
ул. Ленина, 57, г. Курск, 305000
тел./Факс. 8 (4712) 51-49-85
e-mail: gosarhiv-kursk@yandex.ru
ОКПО 03492966, ОГРН 1024600949911
ИНН/КПП 4629016556/463201001
30.05.2022 № 07-12/190-2022/Т.
на № 56-22 от 25.05.2022.

Генеральному директору
ООО «НИИ РПИИКЭ»
Худякову О.В.
ул. Кирочная, д. 19, литер А, офис 6,
г. Санкт-Петербург, 191123
<7841084410@mail.ru>

Уважаемый Олег Владиславович!

В архивном фонде «Коммунальный отдел исполкома Рыльского уездного Советов рабочих, крестьянских и красноармейских депутатов» выявлены архивные дела с информацией о строениях, расположенных на территории города Рыльска в первой половине 1920-х гг. (скан-копии архивных дел прилагаются).

В связи с тем, что в довоенные годы в городе Рыльске отсутствовала нумерация домовладений (административная привязка осуществлялась по номеру квартала и домовладельцу), сопоставить выявленные исторические сведения с актуальной нумерацией домовладений, представленной в приложении к Вашему запросу, не представляется возможным, так как сотрудники ОКУ «Госархив Курской области» не уполномочены интерпретировать выявляемую в архивных документах информацию.

Вместе с тем, приглашаем Ваших сотрудников самостоятельно ознакомиться с архивными документами в читальном зале ОКУ «Госархив Курской области» с целью выявления интересующих Вас сведений, где им будет оказана соответствующая квалифицированная помощь.

Работа читального зала осуществляется по следующему графику: с понедельника по четверг с 10:00 по 17:00, перерыв с 13:00 до 14:00. Записаться для работы в читальном зале можно по телефону +7 (4712) 51-49-85 (доб. 2259).

Приложение: 344 файла.

Директор

О.Н. Аргунов
☎ 8 (4712) 52-05-58



Н.А. Елагина