

**АКТ**  
**государственной историко-культурной экспертизы**  
**в целях обоснования целесообразности включения**  
**в Единый государственный реестр объектов культурного наследия**  
**(памятников истории и культуры) народов Российской Федерации**  
**выявленного объекта культурного наследия «Дом жилой», кон. XIX -**  
**нач. XX вв., расположенного по адресу: Курская область, Рыльский**  
**район, г. Рыльск, ул. Островского, 17**

**Дата начала проведения экспертизы:** 04 мая 2022 года.

**Дата окончания проведения экспертизы:** 30 мая 2023 года.

**Место проведения экспертизы:** Курская область, Рыльский район,  
г. Рыльск, г. Москва.

**Заказчик экспертизы:** Областное бюджетное учреждение культуры  
«Инспекция по охране и использованию объектов культурного наследия  
(памятников истории и культуры) Курской области», 305000, Курская  
область, г. Курск, Красная площадь, д. 6, ИНН: 4632043341, КПП: 463201001.

**Сведения об организации, проводившей экспертизу:** общество  
с ограниченной ответственностью «НАУЧНО-ИССЛЕДОВАТЕЛЬСКИЙ  
ИНСТИТУТ РЕСТАВРАЦИИ, ПРОЕКТИРОВАНИЯ И ИСТОРИКО-  
КУЛЬТУРНЫХ ЭКСПЕРТИЗ» (ООО «НИИ РПИИКЭ»), 191123, РФ, г.  
Санкт-Петербург, ул. Кирочная, д.19, литер А, пом.13Н, офис 6,  
ИНН 7841084410, КПП 784101001.

**Сведения об эксперте:**

<b>Фамилия, имя и отчество</b>	<b>Федосеева Елена Михайловна</b>
Образование	Высшее
Специальность	Инженер
Учёная степень (звание)	-
Стаж работы	12 лет
Место работы, должность	г. Москва, эксперт по проведению государственной историко-культурной экспертизы
Реквизиты решения Министерства культуры Российской Федерации по аттестации эксперта на проведение экспертизы с указанием объектов экспертизы	Приказ Министерства культуры Российской Федерации от 04.02.2021 №142. Объекты экспертизы: - выявленные объекты культурного наследия в целях обоснования целесообразности включения данных объектов в реестр; - документы, обосновывающие включение

	<p><i>объектов культурного наследия в реестр;</i></p> <ul style="list-style-type: none"> <li>- документы, обосновывающие исключение объектов культурного наследия из реестра;</li> <li>- проекты зон охраны объекта культурного наследия.</li> </ul>
--	--

**Информация об ответственности эксперта за достоверность сведений, изложенных в заключении, в соответствии с законодательством Российской Федерации:**

Государственный эксперт по проведению государственной историко-культурной экспертизы Федосеева Елена Михайловна несет ответственность за соблюдение принципов проведения государственной историко-культурной экспертизы, установленных статьей 29 Федерального закона от 25.06.2002 № 73-ФЗ «Об объектах культурного наследия (памятниках истории и культуры) народов Российской Федерации», Положением о государственной историко-культурной экспертизе, утвержденным постановлением Правительства Российской Федерации от 15.07.2009 № 569 с изменениями и дополнениями, и за достоверность сведений, изложенных в настоящем заключении экспертизы.

Экспертом при подписании акта государственной историко-культурной экспертизы, выполненного на электронном носителе в формате переносимого документа (PDF), обеспечена конфиденциальность ключа усиленной квалифицированной электронной подписи.

**Объект экспертизы:**

Выявленный объект культурного наследия «Дом жилой», кон. XIX - нач. XX вв., расположенный по адресу: Курская область, Рыльский район, г. Рыльск, ул. Островского, 17 (далее – Объект).

Документы, обосновывающие включение Объекта в Единый государственный реестр объектов культурного наследия (памятников истории и культуры) народов Российской Федерации.

**Цель экспертизы:**

Обоснование целесообразности включения Объекта в Единый государственный реестр объектов культурного наследия (памятников истории и культуры) народов Российской Федерации (далее – Реестр) в качестве объекта культурного наследия, определение категории его историко-культурного значения.

### **Перечень документов, представленных Заказчиком для проведения экспертизы:**

1. Список вновь выявленных объектов, представляющих историческую, научную, художественную или иную культурную ценность, утвержденный председателем комитета по культуре и искусству администрации области П.И. Надеиным 16.01.1995.
2. Проект зон охраны г. Рыльска Курской области, разработанный проектно-производственным институтом «КППИ» в июне 1990 г.
4. Акт проведения осмотра выявленного объекта культурного наследия «Дом жилой, кон. XIX - нач. XX вв.», расположенного по адресу: Курская обл., г. Рыльск, ул. Островского, д.17 от 25.10.2021 № 210/16.
5. Выписка из Единого государственного реестра недвижимости об объекте недвижимости (здание) от 20.04.2022.

### **Сведения об обстоятельствах, повлиявших на процесс проведения и результаты экспертизы:**

Обстоятельства, повлиявшие на процесс проведения и результаты проведения экспертизы, отсутствуют.

Эксперт не имеет родственных связей с заказчиком (его должностным лицом или работником) (дети, супруги и родители, полнородные и неполнородные братья и сестры (племянники и племянницы), двоюродные братья и сестры, полнородные и неполнородные братья и сестры родителей заказчика (его должностного лица или работника) (дяди и тети)); не состоит в трудовых отношениях с заказчиком; не имеет долговых или иных имущественных обязательств перед заказчиком (его должностным лицом или работником), а также заказчик (его должностное лицо или работник) не имеет долговых или иных имущественных обязательств перед экспертом; не владеет ценными бумагами акциями (долями участия, паями в уставных (складочных) капиталах) заказчика; не заинтересован в результатах исследований либо решении, вытекающем из настоящего заключения экспертизы, с целью получения выгоды в виде денег, ценностей, иного имущества, услуг имущественного характера или имущественных прав для себя или третьих лиц.

### **Сведения о проведенных исследованиях с указанием примененных методов, объема и характера выполненных работ и их результатов:**

Настоящий Акт государственной историко-культурной экспертизы составлен в соответствии с Федеральным законом от 25.06.2002 № 73-ФЗ «Об объектах культурного наследия (памятниках истории и культуры) народов Российской Федерации, Положением о государственной историко-

культурной экспертизе, утвержденным постановлением Правительства Российской Федерации от 15.07.2009 № 569.

Экспертиза проводится на основании контракта на проведение государственной историко-культурной экспертизы от 04.05.2022 № 0144200002422000081.

При проведении государственной историко-культурной экспертизы экспертом проведены:

- комплексный анализ представленных ОБУК «Инспекция по охране объектов культурного наследия Курской области» (заказчиком) документов по Объекту, подлежащему настоящей экспертизе;

- изучение нормативной базы;

- визуальное обследование с осуществлением фотофиксации Объекта в мае 2022 г., окружающей его застройки и градостроительной ситуации с целью исследования данных о его состоянии на момент проведения государственной историко-культурной экспертизы, а также визуализации планировочной структуры района и среды расположения Объекта;

- историко-архивные, библиографические исследования с целью выявления материалов, содержащих сведения по истории освоения и развития исследуемой территории расположения Объекта, истории создания и строительства Объекта;

- историко-архивные, библиографические исследования с целью выявления сведений об исторической планировочной структуре района расположения Объекта и их анализ, исследование картографических материалов с составлением исторической иконографии;

- историко-архитектурные исследования с целью изучения и анализа сведений об историческом облике Объекта, его архитектурно-художественной ценности;

- анализ всего комплекса данных (документов, материалов, информации) по Объекту, изучение дополнительных документов и материалов, собранных и полученных при проведении экспертизы.

Указанные историко-культурные исследования проведены в объёме, необходимом для принятия решения в рамках государственной историко-культурной экспертизы, и оформлены в виде акта государственной историко-культурной экспертизы. В процессе экспертизы выполнен анализ проектных и научно-исследовательских материалов и иных материалов, содержащих информацию об истории развития рассматриваемого объекта, ценности рассматриваемого объекта с точки зрения истории, архитектуры, градостроительства, искусства, науки и техники, эстетики, социальной культуры. Исследования проведены с применением методов натурного,

историко-архивного, историко-архитектурного и историко-градостроительного анализов.

Результаты аналитических исследований материалов и документов, проведенных в соответствии с требованиями Федерального закона от 25.06.2002 № 73-ФЗ «Об объектах культурного наследия (памятниках истории и культуры) народов Российской Федерации» и постановления Правительства Российской Федерации от 15.07.2009 № 569, позволили эксперту сделать обоснованный вывод.

**Факты и сведения, выявленные и установленные в результате проведенных исследований:**

В процессе экспертизы проанализированы имеющиеся по Объекту документы, которыми располагает Заказчик экспертизы, изучены дополнительные документы и материалы, собранные и полученные при проведении экспертизы, в том числе из областного казенного учреждения «Государственный архив Курской области» (ОКУ «Госархив Курской области»), от Администрации города Рыльска, из фондов Рыльского краеведческого музея - филиала ОБУК «Курский областной краеведческий музей», Государственного каталога музейного фонда Российской Федерации.

***Общие сведения об Объекте. Исследование правоустанавливающих документов по Объекту. Архивные исследования***

«Дом жилой», кон. XIX - нач. XX вв. (Курская область, Рыльский район, г. Рыльск, ул. Островского, 17) выявлен как объект, представляющий историческую, архитектурную и культурную ценность, в 1995 г.

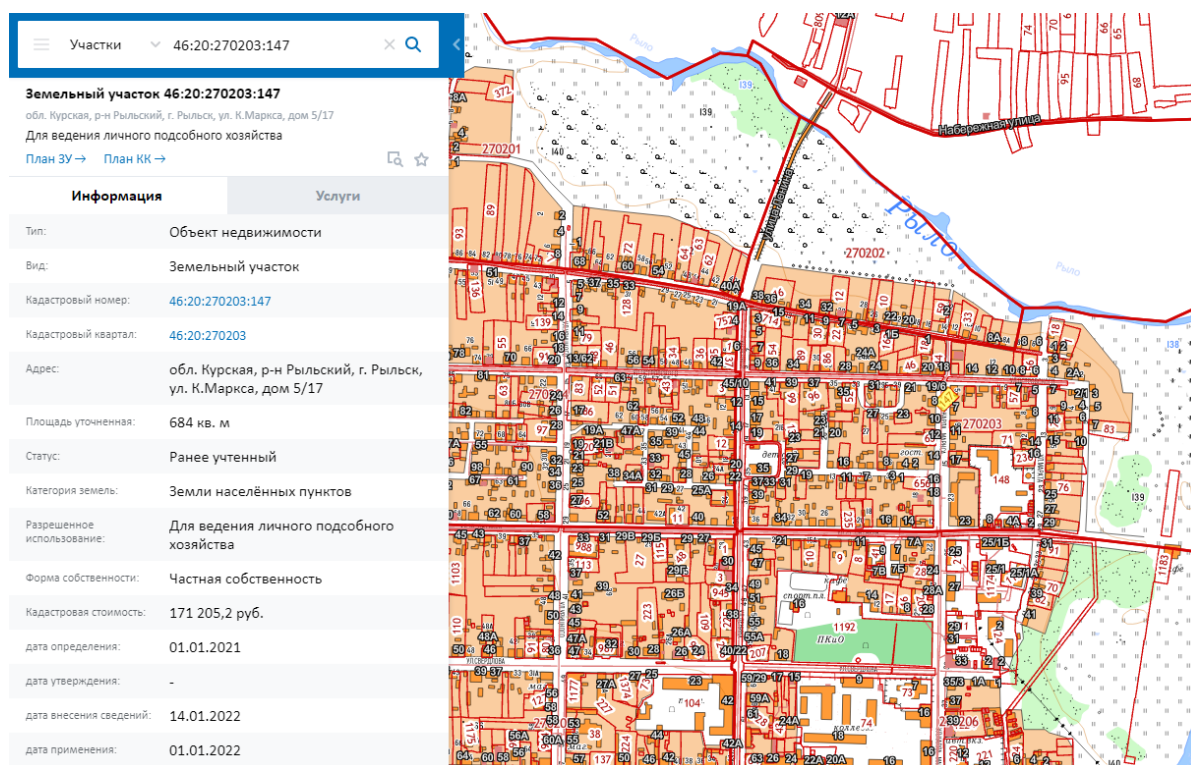
Объект под номером 2274 включен в Список вновь выявленных объектов, представляющих историческую, научную, художественную или иную культурную ценность, утвержденный председателем комитета по культуре и искусству администрации области П.И. Надеиным 16.01.1995.

Предмет охраны, границы территории, охранное обязательство в отношении Объекта в установленном порядке не утверждены.

Согласно данным Федеральной информационной адресной системы, адрес объекта адресации: Курская область, м.р-н Рыльский, г.п. город Рыльск, г. Рыльск, ул. Островского, д. 17 зарегистрирован в государственном адресном реестре.

В соответствии с адресом согласно документу о постановке на государственную охрану Объекта: Курская область, г. Рыльск, ул. Островского, 17, Объект расположен по нечетной стороне ул. Островского, на пересечении с нечетной стороной улицы К. Маркса. Согласно имеющейся на здании Объекта со стороны улицы К. Маркса адресной табличке, дом

имеет номер 5 по улице К. Маркса.



*Сведения о кадастровом квартале, на котором расположен Объект (по данным Публичной кадастровой карты <https://pkk5.rosreestr.ru>)*

Согласно данным Росреестра, земельный участок, на котором расположен Объект, стоит на государственном учете с кадастровым номером: 46:20:270203:147 в кадастровом квартале 46:20:270203 и имеет адрес: обл. Курская, р-н Рыльский, г. Рыльск, ул. К. Маркса, дом 5/17. Категория земель: земли населённых пунктов. Разрешенное использование: для ведения личного подсобного хозяйства. Уточненная площадь: 684 кв. м.

В «Проекте охранных зон г. Рыльска Курской обл.», выполненном в 1990 г. по заказу Управления культуры при Курском облисполкоме, в разделе, посвященном ценной историко-архитектурной застройке города, среди смешанных двухэтажных зданий присутствует «Дом на углу ул. Островского и К. Маркса, 17/5».



*Дом на углу ул. Островского и К. Маркса, 17/5.  
Здание Объекта на фотографии в «Проекте охранных зон г. Рыльска Курской обл.» 1990 года.*

По результатам натурной фотофиксации установлено, что здание по адресу ул. Островского, 17 / ул. К. Маркса, 5 представляет собой единое строение, занимает угловое положение на пересечении указанных улиц.



*Фотография Объекта. Вид с северо-запада на Объект.  
23.05.2022 г. Автор: Е.М. Федосеева*

На фотографических изображениях из «Проекта охранных зон г. Рыльска Курской обл.» 1990 года и актуальной фотофиксации Объекта изображено одно и то же здание.

На основании вышеизложенного можно сделать вывод, что выявленный объект культурного наследия «Дом жилой», кон. XIX - нач. XX вв., расположенный по адресу: Курская обл., г. Рыльск, ул. Островского д.17 и «Дом на углу ул. Островского и К. Маркса, 17/5», указанный в «Проекте охранных зон г. Рыльска Курской обл.» в разделе, посвященном ценной историко-архитектурной застройке города, являются единым зданием, расположенным на пересечении улиц Островского и К. Маркса, и, соответственно, единым Объектом, расположенным по адресу ул. Островского, 17 / ул. К Маркса, 5.

Территория месторасположения Объекта находится в зоне Ж-1 – зоне застройки индивидуальными жилыми домами (Правила землепользования и застройки муниципального образования «город Рыльск» Рыльского района Курской области, утвержденные решением Рыльской городской Думы от 26.12.2018 № 29/1(в редакции решения Рыльской городской Думы от 29.12.2021 г. №5/2)).

Кроме того, проанализированы основные положения Генерального плана муниципального образования «город Рыльск», утвержденного решением Рыльской городской Думы от 29.06.2011 № 48/1. В соответствии с Генеральным планом, территория расположения Объекта является жилой зоной - зоной ИЖС. Исследуемый Объект на Схеме территорий объектов культурного наследия расположен в границах территорий культурного наследия – территории предполагаемых археологических находок, территории городского ландшафта (режим 2) и заповедной зоны (зоны регенерации застройки) (Генеральный план муниципального образования «город Рыльск»).

Исследуемый Объект на основном чертеже Проекта зон охраны (утвержден Постановлением главы Администрации Курской области от 28.04.1992 № 210 «Об утверждении зон охраны памятников истории и культуры г. Рыльска») указан как ценное историко-архитектурное здание и сооружение, предлагаемое к постановке на учет.

По результатам запроса в областное бюджетное учреждение культуры «Инспекция по охране и использованию объектов культурного наследия (памятников истории и культуры) Курской области» получены ответы от 06.05.2022 № 677, от 30.05.2022 № 804 о направлении имеющихся документов (в том числе учетных) в отношении Объекта.

По результатам запроса в Администрацию города Рыльска получен

ответ от 31.05.2022 № 1315 о предоставлении сведений об адресации, утратах внешнего облика / самих выявленных объектов культурного наследия города Рыльска.

По результатам запроса в ОКУ «Госархив Курской области» получен ответ от 30.05.2022 № 07-12/190-2022/Т о направлении скан-копий архивных дел в отношении выявленных объектов культурного наследия города Рыльска.

***Краткие исторические сведения о развитии территории расположения  
Объекта, историко-градостроительные исследования***

Возникновение и существование Объекта неразрывно связаны с развитием исторической части города Рыльска.

Рыльск – город в западной части Курской области, административный центр Рыльского района, образующий городское поселение город Рыльск. Расположен на обоих берегах реки Сейм. По состоянию на 2016 г. население города составляло 16242 человека<sup>1</sup>.

Старейшая часть Рыльска занимает высокую гряду правобережья Сейма, между впадающими в последний речками Рыло (на севере) и Дублянкой (на юге)<sup>2</sup>. Гора Ивана Рыльского – выдающийся археологический памятник. На нем прослеживаются напластования скифоидной, волынцевской и роменской (относящейся к IX-X вв. и представленной славянским племенем северян) культур, а также древнерусского периода (XI – первой половины XIII вв.), позднего средневековья и нового времени<sup>3</sup>. На вершине этой горы в конце X в. (когда рыльская земля оказалась в составе Древнерусского государства), в целях защиты русских земель от печенегов был, предположительно, основан в качестве города-крепости Рыльск, то есть существовавшее уже гораздо ранее поселение было преобразовано в город с городским кремлем (детинцем)<sup>4</sup>. К детинцу на горе Ивана Рыльского примыкали два посада. Верхний, со следами роменской культуры, памятниками древнерусского и позднесредневекового периодов, располагался к югу через ров от городища на территории, ограниченной современными ул. М. Горького, ул. Комсомольской и краем береговой террасы в урочище Воскресенская гора. Нижний, на котором присутствовал

---

<sup>1</sup> Администрация города Рыльска [Электронный ресурс]. Рыльск, 2017-2022. URL: <http://www.admrylsk46.ru/> (дата обращения: 17.05.2022)

<sup>2</sup> Просецкий В.А. Рыльск [Электронный ресурс]. Курск, 2002-2022. URL: <http://old-kursk.ru/book/rylsk/index.html> (дата обращения: 17.05.2022)

<sup>3</sup> Кашкин А.В. Краткий очерк рыльской археологии // Рыльск и рьяне в отечественной и зарубежной истории и культуре: Сборник материалов межрегиональной научной конференции (г. Рыльск, 3 июня 2011 г.). Рыльск, 2012. С. 12-13.

<sup>4</sup> Курский край. Научно-популярная серия в 20 томах. Т. 4. История города от Средневековья к Новому времени: X-XVII вв. Курск, 1999. С. 201-205.

древнерусский домонгольский культурный слой, занимал территории к северо-западу, западу и юго-западу от городища и был ограничен современными Советской пл., ул. Луначарского и ул. Р. Люксембург<sup>5</sup>.

Первое письменное упоминание о Рыльске (центре одной из волостей Новгород-Северского княжества) находится в Ипатьевской летописи под 1152 г.<sup>6</sup> во фразе: «Гюрги иде на Новгород на Северский и оттуда иде же к Рыльску». А уже в 1179 г. (или в 1180 г.) удельное Рыльское княжество, очевидно, выделяется из Новгород-Северского. Первым рыльским князем становится родившийся в 1167 г. Святослав Ольгович.

Курским и рыльским землям в XIII в. во времена монгольского нашествия в целом удалось избежать окончательного опустошения благодаря своему выгодному географическому положению (на стыке леса и степи, у кромки степных кочевий)<sup>7</sup>. Вместе с тем на рыльской земле продолжались отягощенные внешним влиянием междоусобицы. В результате одной из них в конце XIII в. прервался просуществовавший немногим более ста лет род князей рыльских<sup>8</sup>.

Во второй половине XIV в. Рыльск оказался под властью Великого княжества Литовского<sup>9</sup>. В последующие сто лет Рыльское княжество, имея собственных владетельных князей, было полностью зависимо от Литвы<sup>10</sup>.

На рубеже XV–XVI вв. государственные границы России на юго-западе были установлены по Сейму, а Рыльск, находившийся под управлением князя Василия Ивановича Шемяки (Шемячича), стал до конца XVII в. пограничной крепостью. Особенно велика была угроза городу со стороны крымских татар, поляков и литовцев. Защиту южных рубежей осуществляли появившиеся на рыльской земле с конца XV в. северские казаки<sup>11</sup>.

При Василии Шемяке в пределы городской черты был включен раскинувшийся на левобережье Дублянки посад. Центр расширившегося города, таким образом, оказался примерно на месте современного Дворца культуры (к западу от южной части Советской площади). Здесь была поставлена деревянная Спасо-Преображенская церковь (сгоревшая в 1720 г.), а неподалеку от нее расположилась съезжая изба (воеводская канцелярия). Площадь у церкви стала административной площадью города. А восточнее,

<sup>5</sup> Кашкин А.В. Краткий очерк рыльской археологии. С. 13.

<sup>6</sup> Чалых Н.Н. Рыльск. Курск, 2006. С. 17-22.

<sup>7</sup> Курский край. Научно-популярная серия в 20 томах. Т. 4. История города от Средневековья к Новому времени: X-XVII вв. С. 201-205.

<sup>8</sup> Чалых Н.Н. Рыльск. С. 72-82.

<sup>9</sup> Просецкий В.А. Рыльск [Электронный ресурс]. URL: <http://old-kursk.ru/book/rylsk/index.html> (дата обращения: 17.05.2022)

<sup>10</sup> Курский край. Научно-популярная серия в 20 томах. Т. 4. История города от Средневековья к Новому времени: X-XVII вв. С. 201-205.

<sup>11</sup> Чалых Н.Н. Рыльск. С. 107-128.

ближе к Дублянке, была устроена торговая площадь. Все постройки в Рыльске в тот период были еще деревянными<sup>12</sup>.

Рыльское удельное княжество при Василии Шемяке еще продолжало сохранять собственную самостоятельность. Однако после обвинения В.И. Шемяки в измене в 1523 г. самостоятельность княжества была ликвидирована, а механизм управления городом изменен. Вместо удельного князя в Рыльске появились назначаемые центральной властью воеводы, наместники и дьяки, ставившиеся на свои должности на определенный срок<sup>13</sup>.

Рыльск XVI в. представлял собой достаточно мощную для своего времени крепость. Эта крепость занимала ровную поверхность горы Ивана Рыльского на высоте около 50 метров над уровнем Сейма. С востока подступы защищал полноводный Сейм, с севера – Рыло и Дублянка, с запада – Дублянка с надолбами, с юга – глубокий ров. Крепостные пятиметровые стены и девять башен разной конфигурации и высоты были устроены из крепкого дуба. Укрепления на горе Воскресенской являлись продолжением старой крепости. Город тянулся по береговой гряде, имевшей обрывающиеся к Сейму и Дублянке склоны. Между горой Ивана Рыльского и Воскресенской горой находился старый Катунин ров. А следующий ров, находившийся чуть южнее, пересекал современную ул. III-го Интернационала от Дублянки к Сейму в районе ул. М. Горького. В этом районе до сих пор сохранились глубокие овраги. Третье укрепление, состоящее из глубокого рва и вала, находилось на месте «Чернявской лужи» (водоема, засыпанного в 1982 г.). Оно соединяло овраг, проходящий по древнему Ильинскому кладбищу, с оврагом на современной ул. Советской, находившимся около ведущей на Курск дороги<sup>14</sup>.

Густонаселенную территорию, протянувшуюся по горе Ивана Рыльского, Воскресенской и Ильинской (Крутой) горам, рыляне называли Старым городом. К западу от него, на правом берегу Дублянки издавна находился посад, на рубеже XIV–XV вв. перекинувшийся также и на левобережье Дублянки на места древних селищ<sup>15</sup>. Вокруг всего города тянулся земляной вал, на котором также стояли башни, а вдоль него шел ров шириной в 5–6 метров, в низменных местах заполненный водой.

В 1614 г. Рыльск был практически полностью сожжен. По Деулинскому перемирию 1618/1619 г. Рыльск остался закреплен за Российским государством. Это, однако, не оградило его окончательно от

---

<sup>12</sup> Там же. С. 87-106.

<sup>13</sup> Там же. С. 87-106.

<sup>14</sup> Там же. С. 129-153.

<sup>15</sup> Там же. С. 129-153.

притязаний Речи Посполитой, продолжавшихся в дальнейшем вплоть до конца XVII в. После Смуты в Рыльске по-прежнему находился крупный гарнизон, численность которого стала сокращаться лишь во второй половине XVII в., когда государственные границы отодвинулись к югу и западу<sup>16</sup>. Кроме того, на протяжении XVII в. продолжали регулярно обновляться и городские укрепления<sup>17</sup>. Крепостные сооружения сохранялись в городе еще и в 1720-е гг., однако на протяжении XVIII в. они разрушались.

При этом за XVII в. Рыльск значительно развился в экономическом отношении. В рыльском крае процветало земледелие, садоводство и пчеловодство, кустарное производство по переработке сырья. Начиная с эпохи Петра I Рыльск из порубежного города-крепости начинает превращаться в значимый центр торговли на юго-западе Российской империи, и во второй половине XVIII в. становится им. В городе строятся гостиные дворы, лавки и склады. Из служилых людей, в XVII в. переходивших в купеческое сословие, происходят все наиболее значимые в XVIII – начале XX вв. купеческие династии Рыльска. Наиболее известны такие рыльские купцы как Шелеховы (Шелиховы), Фолимоновы (Филимоновы), Хорламовы (Харламовы), Золотаревы, Мальцевы, Аристарховы и др.<sup>18</sup>

В 1720 г. в городе произошел крупный пожар, после которого Рыльск восстанавливался по старой радиально-кольцевой планировке. 16 января 1784 г. Екатериной II был утвержден, а в 1791 г. окончательно скорректирован, новый градостроительный план квартальной, прямоугольной застройки. План 1784 г. стал первым планом регулярной застройки Рыльска. Интенсивное строительство, проводимое в соответствии с этим планом, началось с 1798 г. Причем было предусмотрено, что Административная и Торговая (Базарная) площади города застраиваться не будут<sup>19</sup>. А главный въезд в город должен был располагаться со стороны современной улицы Калинина, там, где сейчас построен автомобильный мост через Сейм.

Из «Описания Курского наместничества» (1786 г.), сделанного С.И. Ларионовым, известно, что Рыльск конца XVIII в. был разделен на три части. Жителей в городе насчитывалось всего 2232 человека, имелась каменная соборная церковь Рождества Богородицы и пять каменных купеческих домов. В Рыльске работали лавки и кузница, были богадельни,

<sup>16</sup> Просецкий В.А. Рыльск [Электронный ресурс]. URL: <http://old-kursk.ru/book/rylsk/index.html> (дата обращения: 17.05.2022)

<sup>17</sup> Кашкин А.В. Краткий очерк рыльской археологии. С. 13.

<sup>18</sup> Чалых Н.Н. Рыльск. С. 162-202.

<sup>19</sup> Там же. С. 203-218.

харчевни, питейные дома и водяная мельница, плодоносные сады и огороды. В длину город имел протяженность две версты, в ширину – одну, а в окружности – шесть с лишним верст<sup>20</sup>. Фабрик и заводов в городе не было, первые кустарные предприятия начали появляться в Рыльске с начала XIX в.

В первой половине – середине XIX в. Рыльск продолжил развиваться как крупный центр торговли. В первой половине XIX в. на Сейме была устроена система шлюзов и каналов (Александринский водный путь)<sup>21</sup>. При этом быстро росло население Рыльска - в 1858 г. в городе уже числилось 7070 жителей. В сословном отношении значительная часть из них являлась купцами, мещанами и лицами духовного звания<sup>22</sup>.

В 1867 г. в Рыльске насчитывалась 601 лавка. Активнее всего шла торговля косами, начатая и развитая рыльскими купцами-миллионерами Филимоновыми<sup>23</sup>. Рыльские купцы имели собственные представительства в Астрахани, Санкт-Петербурге, Риге, Вене и Берлине<sup>24</sup>.

В 1870-е гг. Сейм обмелел и перестал быть судоходен. В 1894 г. была проведена железнодорожная ветка Коренево–Рыльск (с. Боровское)<sup>25</sup>.

Во второй половине XIX в. в Рыльске активно начала развиваться промышленность (в которую из торговли уходили купцы). В 1865 г. в городе было 20 заводов, а в 1908 г. фабрик и заводов в Рыльске числилось – 42, а в Рыльском уезде – 67<sup>26</sup>.

<sup>20</sup> Ларионов С.И. Описание Курского наместничества из древних и новых разных о нем известий вкратце. М., 1786. С. 132-133.

<sup>21</sup> Чалых Н.Н. Рыльск. С. 203-218.

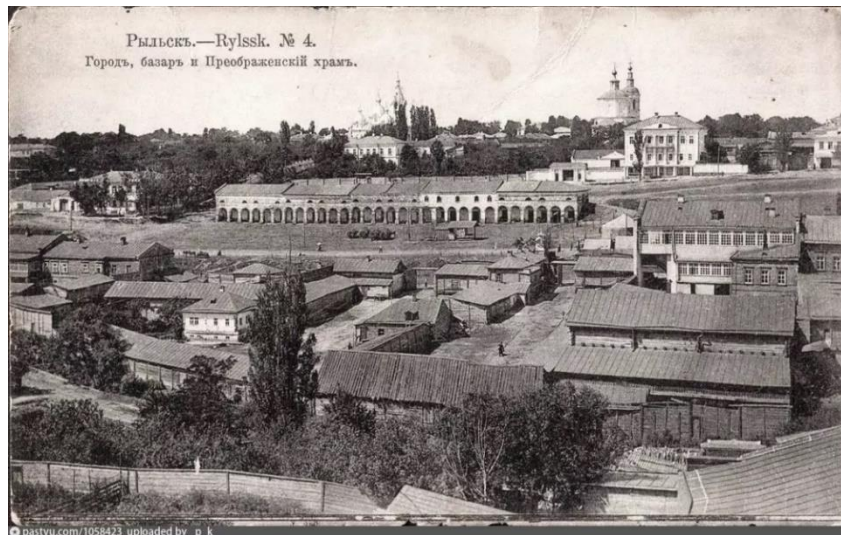
<sup>22</sup> Просецкий В.А. Рыльск [Электронный ресурс]. URL: <http://old-kursk.ru/book/rylsk/index.html> (дата обращения: 17.05.2022)

<sup>23</sup> Просецкий В.А. Рыльск [Электронный ресурс]. URL: <http://old-kursk.ru/book/rylsk/index.html> (дата обращения: 17.05.2022)

<sup>24</sup> Чалых Н.Н. Рыльск. С. 203-218.

<sup>25</sup> Терещенко А.А. Рыльск в структуре региональной торговли во второй половине XIX в. // Рыльск и рыляне в отечественной и зарубежной истории и культуре: Сборник материалов межрегиональной научной конференции (г. Рыльск, 3 июня 2011 г.). Рыльск, 2012. С. 149-150.

<sup>26</sup> Чалых Н.Н. Рыльск. С. 314-341.



*Город, базар и Преображенский храм. Период создания: начало XX в.*

В Рыльске во второй половине XIX – начале XX вв. значительно расширилась сеть учебных и открылся ряд культурных заведений, также развивалась и медицина. В 1860-х гг. были построены мосты через Сейм и дамба. На главных улицах укладывались мостовые и тротуары, высаживались деревья. Центр Рыльска освещался керосиновыми фонарями. В конце 1880-х гг. в Рыльске был создан городской общественный сад. В конце XIX в. в городе был построен телеграф, в начале XX в. – электростанция, и был проведен телефон. Перед Первой мировой войной в городе насчитывалось около 14 тысяч жителей<sup>27</sup>.

По окончании Гражданской войны все основные улицы Рыльска сменили названия с дореволюционных на советские (большинство из которых сохранилось до настоящего времени)<sup>28</sup>.

В период Великой Отечественной войны немецкая оккупация Рыльска продолжалась с начала октября 1941 г. по 30 августа 1943 г. С осени 1943 г. в освобожденный город постепенно начали возвращаться жители. С первых же дней после освобождения в Рыльске, многие дома которого стояли разрушенными, а улицы были изрыты окопами, начались ремонтно-восстановительные работы, в них принимало активное участие все население. Выполнялись и работы по городскому благоустройству. В 1953–1954 гг. проводилось озеленение горы Ивана Рыльского и Красной площади<sup>29</sup>. В 1955 г. была восстановлена городская электростанция, город и район были радиофицированы.

<sup>27</sup> Просецкий В.А. Рыльск [Электронный ресурс]. URL: <http://old-kursk.ru/book/rylsk/index.html> (дата обращения: 17.05.2022)

<sup>28</sup> Просецкий В.А. Рыльск [Электронный ресурс]. URL: <http://old-kursk.ru/book/rylsk/index.html> (дата обращения: 17.05.2022)

<sup>29</sup> Там же (дата обращения: 17.05.2022)

В рамках послевоенного восстановления в 1950-х гг. возникла необходимость в принятии нового градостроительного плана развития города (предыдущий план был утвержден в 1784 г.). Было разработано несколько проектов, наиболее удачным из них оказался план института «Курскгражданпроект», разработанный коллективом во главе с главным архитектором Павлом Ивановичем Криволаповым. В основу нового плана было положено развитие рыльской промышленности<sup>30</sup>. В 1950-1970-е гг. город стал разрастаться, осваивая также и левобережье Сейма. В 1970-1980-е гг. в Рыльске вводились в эксплуатацию восстановленные и новые предприятия, реконструирована железнодорожная ветка Коренево–Рыльск, оборудован аэродром, позволивший наладить воздушное сообщение города с Курском и районными центрами. До 1976 г. в пределах Рыльского района активно использовался речной транспорт. При этом Рыльск не утрачивал торгового значения: к 1990 г. в городе работало более 60 магазинов, городской рынок и скотный базар. По старой традиции осенью ежегодно устраивались ярмарки<sup>31</sup>.

Перестройка 1985–1991 гг. и последующий распад СССР негативно сказались на развитии Рыльска. В самом городе и районе начали разоряться и закрываться производства, появилась безработица. Люди, чтобы повысить уровень своего благосостояния, стали заниматься торговлей. Кроме того, многие начали жить за счет собственных приусадебных участков, дач и огородов<sup>32</sup>.

В 2022 г. Рыльск праздновал свое 870-летие (от момента первого летописного упоминания под 1152 г.). Главные достопримечательности города в настоящее время – это храмы и старинные дома XVIII – начала XX вв., на которые открывается прекрасный панорамный вид с горы Ивана Рыльского.

### ***Краткие исторические сведения об Объекте***

Исследуемый Объект расположен в северо-восточной части Рыльска на улице Островского, недалеко от окраины города. Объект находится в юго-восточной части пересечения улиц Островского и К. Маркса.

Рыльский исследователь-краевед Н.Н. Чалых указывает, что на территории, где в настоящее время расположен Объект, в XVI-XVIII вв. проживали казаки: «В Рыльске городские казаки жили в слободах, расположенных на окраинах и прикрывавших город от врагов с южной и

<sup>30</sup> Там же (дата обращения: 17.05.2022)

<sup>31</sup> Чалых Н.Н. Рыльск. С. 627-639.

<sup>32</sup> Чалых Н.Н. Рыльск. С. 627-639.

северной сторон. В северной стороне находилась беломестная казачья слобода, в которой жили привилегированные казаки, освобожденные от налогов и других пошлин. Они занимали территорию улиц Островской и Первомайской [ул. 1 Мая] – правобережье реки Рыло»<sup>33</sup>.

Согласно «Плану города Рыльска Курской губернии», снятому в 1866 г., место расположения исследуемого Объекта во второй половине XIX в. было занято угловым домовладением № 9 исторического квартала № 25<sup>34</sup>. Из визуального анализа Объекта очевидно, что капитальные стены его цокольного (нижнего) этажа – каменные, а стены парадного (верхнего) этажа – деревянные, необлицованные. Таким образом, не исключено, что на планах города весь Объект может быть обозначен как деревянный. На момент составления плана 1866 г. в пределах вышеуказанного квартала существовала исключительно деревянная застройка. Соответственно, как элемент рыльской жилой застройки Объект мог быть выстроен во второй половине XIX вв.<sup>35</sup>

В период конца XIX – начала XX вв., как свидетельствуют сохранившиеся в архиве планы Рыльска, квартал, на территории которого находился Объект, имел обозначения № 25/29<sup>36</sup> и № 25<sup>37</sup>.

По улице Рыльной (современной улице Островского) в данном квартале, как свидетельствует список «Обывательским домам гор. Рыльска, предназначенным для размещения нижних чинов запаса и лошадей при призыве на действительную службу с объявлением мобилизации войск» 1902 г., числились следующие жители: Деденков Иван Демьянович, Деденков Павел Дмитриевич, Овчинников Павел Егорович, Филимонов Арефий Петрович, Чеботарева Устинья Матвеевна, Рубанова Лидия Матвеевна, Максимов Михаил Матвеевич<sup>38</sup>. Вероятнее всего, с учетом нумерации и расположения домовладений в квартале, зданием Объекта являлся дом № 1306, принадлежавший в 1902 г. М.М. Максиму.

Согласно «Плану города Рыльска Курской губернии. 1912 года» исторический квартал, на территории которого находился Объект, стал обозначаться как квартал № 62<sup>39</sup>.

Информация о жителях рассматриваемого квартала содержится также и в архивном деле 1919 г., озаглавленном «Сведения домового комитета,

<sup>33</sup> Чалых Н.Н. Рыльск. С. 107-128.

<sup>34</sup> План города Рыльска Курской Губернии 1:4К 1866 года [Электронный ресурс]. 2022. URL: [http://retromap.ru/1418661\\_z18\\_51.574639,34.677829](http://retromap.ru/1418661_z18_51.574639,34.677829) (дата обращения: 20.05.2022)

<sup>35</sup> Там же. (дата обращения: 20.05.2022)

<sup>36</sup> ОКУ «ГАКО». Ф. 621. Оп. 2. Д. 7411. [План Рыльска]

<sup>37</sup> ОКУ «ГАКО». Ф. 621. Оп. 2. Д. 7412. [План Рыльска]

<sup>38</sup> ОКУ «ГАКО». Ф. 302. Оп. 1. Д. 438. Л. 3-3об. [Список домовладельцев гор. Рыльска с указанием улиц, на которых были расположены их дома в 1902 году]

<sup>39</sup> ОКУ «ГАКО». Ф. 621. Оп. 2. Д. 7412а. [План города Рыльска Курской губернии. 1912 г.]

ограниченного улицами Верхнесеймской, Дмитриевской, Рыльской и Нижнесеймской, о количестве жителей, о жилплощади и приусадебных участках». Однако указанные в списке 1902 г. номер домовладения и фамилия домовладельца, соотносимые с Объектом, в деле 1919 г. не обнаружены<sup>40</sup>.

В настоящее время Объект продолжает использоваться в качестве жилого дома.

***Историко-архитектурные исследования***  
***Краткое описание Объекта. Объемно-планировочные,***  
***композиционные и декоративные особенности***

Объект расположен на пересечении линий застройки улиц Островского и Карла Маркса. В настоящее время рассматриваемая историческая среда квартала в ближайшем окружении от объекта культурного наследия имеет плохую сохранность. Элементы историко-архитектурного облика Объекта характерны для жилых построек конца XIX - начала XX вв.

Здание Объекта – квадратное в основании, имеет ряд пристроек, визуально воспринимается как двухэтажное. Нижний деревянный этаж облицован кирпичом и трактован как цокольный, верхний деревянный с тесовой обшивкой – как парадный. Фасады на уровне обоих этажей не окрашены и не оштукатурены.

Северный фасад условно состоит из плоскости основного дома и глухой плоскости пристройки. Основная плоскость дома решена в четыре оконных проема цокольного этажа и в три оконных проема первого (верхнего) этажа. Первый этаж рустован, первый оконный проем был заложен из дверного проема. На уровне верхнего этажа фасад разделяется лопатками, закрывающими выпуск бревен. Карниз венчающий простой – подшивной. Оконные проемы цокольного этажа с лучковыми наличниками, частично заложены. Оконные проемы первого этажа прямоугольные. Два окна обрамлены в деревянные наличники с прямым сандриком и заложены.

Западный фасад решен в пять световых осей и повторяет архитектурное оформление уличного северного фасада: наличники, простой подшивной венчающий карниз, руст цокольного этажа.

Южный фасад решен в два оконных проема второго этажа и имеет архитектурное оформление как уличные фасады. Фасад частично закрыт поздней двухэтажной пристройкой из силикатного кирпича под односкатной крышей.

<sup>40</sup> ОКУ «ГАКО». Ф. Р-2493. Оп. 1. Д. 25. Л. 4-7об. [Сведения домового комитета, ограниченного улицами Верхнесеймской, Дмитриевской, Рыльской и Нижнесеймской, о количестве жителей, о жилплощади и приусадебных участках]

Восточный фасад закрыт двухэтажной пристройкой под односкатной крышей в четыре оконных проема второго этажа. С левой стороны примыкает двухэтажная глухая пристройка из силикатного кирпича. Фасад пристроек не декорирован.

Общее техническое состояние Объекта, согласно акту проведения осмотра ОБУК «Инспекция по охране объектов культурного наследия Курской области» от 25.10.2021 № 210/16, описано следующим образом: «Одноэтажное здание прямоугольной формы в плане на высоком цоколе в удовлетворительном состоянии. Цоколь выполнен из неокрашенного кирпича, первый этаж – деревянный. Визуально наблюдаются трещины и сколы кирпичной кладки. Также наблюдаются следы намокания по уровню цокольного этажа. Отмостка по всему периметру здания отсутствует. Оконные заполнения цоколя заменены на пластиковые стеклопакеты, на первом этаже – деревянные двухстворчатые. На цокольном этаже заложены оконные проемы кирпичной кладкой, на первом этаже – блоками без облицовки. Кровля скатная, покрыта шиферными листами по деревянной стропильной системе, состояние удовлетворительное. Водосточные желоба и трубы отсутствуют. Со стороны торцевого фасада выполнена поздняя пристройка».

Натурные и архивные исследования конструкций и элементов показали:

- частично заменены оконные и дверные заполнения; частично заложены оконные проемы;
- дверной проем на цокольном этаже северного фасада заложено до оконного проема;
- утрачены деревянные ставни оконных проемов;
- пристроены поздние постройки;
- объект не обладает уникальными и неповторимыми особенностями и архитектурной ценностью. Данная постройка является рядовой жилой постройкой, возведенной в период конца XIX - начала XX вв. без неповторимых и особенных архитектурных элементов.

### ***Исследования современной территории Объекта***

«Дом жилой», кон. XIX - нач. XX вв. расположен в городе Рыльск, Рыльском районе Курской области.

Город Рыльск расположен в западной части Курской области на берегах рек Сейм и Рыло, в 104 километрах от Курска. Город находится на пересечении федеральной и региональной дорог: «Курск – Льгов – Рыльск – граница с Украиной» и «Хомутовка – Рыльск – Глушково».

Город Рыльск граничит: на юге, западе и севере – с Пригородненским сельсоветом; на востоке – с Малогнеушевским сельсоветом.

Существующая городская черта г. Рыльска утверждена на основании Устава муниципального образования «город Рыльск» Рыльского района Курской области, зарегистрированного распоряжением администрации Курской области №513-р от 19.08.2005 г. и включает площадь 1338 га.

Существующая планировка города Рыльск имеет сложную структуру улично-дорожной сети. Исторический центр города имеет шахматную сетку улиц, средний размер квартала – 4 га. В периферийных кварталах города преобладает линейная структура уличной сетки города.

Планировочно можно выделить следующие зоны: жилая зона, общественно-деловая зона, промышленная зона, зона инженерной инфраструктуры, зона транспортной инфраструктуры, зона сельскохозяйственного использования, зона рекреационного назначения, зона историко-культурного назначения, зона специального назначения.

Жилая застройка представлена, в основном, малоэтажными индивидуальными домами, в меньшей степени – среднеэтажными, многоэтажная застройка незначительна (небольшими участками в центральной и восточной частях города).

Общественно-деловая зона сосредоточена в центре города на улицах К. Либкнехта, Ленина, Советской площади. Здесь сосредоточены практически все административно-деловые объекты, объекты культуры и образования.

Территория Объекта находится в северо-восточной части города Рыльска, в исторически сложившейся градостроительной среде, на пересечении улиц Островского и К. Маркса, в квартале, с запада ограниченном улицей К. Маркса, с севера – улицей Островского, с востока – улицей Марата, с юга – улицей 25 Октября.

Здание Объекта западным фасадом выходит на красную линию застройки улицы К. Маркса, северным фасадом - на красную линию застройки улицы Островского и отделено от проезжей части зеленой зоной. Вдоль улицы К. Маркса высажены крупномерные деревья, кроны которых закрывают фасад Объекта и дальние перспективные виды в летний период.

Нечетные и четная стороны улицы сформированы преимущественно малоэтажной застройкой.

В непосредственной близости от Объекта, юго-западнее, на противоположной стороне улицы К. Маркса, расположен выявленный объект культурного наследия «Главный дом городской усадьбы», кон. XIX - нач. XX вв., расположенный по адресу: Курская область, Рыльский район, г. Рыльск, ул. К. Маркса, д.14.

Объект расположен в исторической части г. Рыльска и является рядовым элементом исторической застройки города, не выступает исторической и архитектурно-градостроительной доминантой. Градостроительная роль Объекта состоит в том, что он является нейтральным по отношению к объектам исторической застройки данной территории г. Рыльска.

**Перечень использованных для проведения экспертизы нормативных правовых актов, специальной, технической и справочной литературы:**

1. Федеральный закон от 25.06.2002 № 73-ФЗ «Об объектах культурного наследия (памятниках истории и культуры) народов Российской Федерации».
2. Федеральный закон от 24.07.2007 № 221-ФЗ «О государственном кадастре недвижимости».
3. Земельный кодекс Российской Федерации от 25.10.2001 № 136-ФЗ.
4. Градостроительный кодекс Российской Федерации от 29.12.2004 № 190-ФЗ.
5. Постановление Правительства Российской Федерации от 15.07.2009 № 569 «Об утверждении Положения о государственной историко-культурной экспертизе».
6. Приказ Министерства культуры Российской Федерации от 02.07.2015 № 1905 «Об утверждении порядка проведения работ по выявлению объектов, обладающих признаками объекта культурного наследия, и государственному учету объектов, обладающих признаками объекта культурного наследия».
7. Приказ Министерства культуры Российской Федерации от 04.06.2015 № 1745 «Об утверждении требований к составлению проектов границ территорий объектов культурного наследия».
8. Приказ Министерства культуры Российской Федерации от 13.01.2016 № 28 «Об утверждении Порядка определения предмета охраны объекта культурного наследия, включенного в Единый государственный реестр объектов культурного наследия (памятников истории и культуры) народов Российской Федерации в соответствии со статьей 64 Федерального закона от 25 июня 2002 г. № 73-ФЗ «Об объектах культурного наследия (памятниках истории и культуры) народов Российской Федерации».
9. Закон Курской области от 29 декабря 2005 года № 120-ЗКО «Об объектах культурного наследия».
10. Постановление главы Администрации Курской области от 28.04.1992 № 210 «Об утверждении зон охраны памятников истории и культуры г. Рыльска».

### ***Библиографический список***

1. Кашкин А.В. Краткий очерк рыльской археологии / А.В. Кашкин // Рыльск и рыляне в отечественной и зарубежной истории и культуре: Сборник материалов межрегиональной научной конференции (г. Рыльск, 3 июня 2011 г.) / ред.-сост. А.И. Раздорский. – Рыльск: РАТКГА – филиал МГТУГА, 2012. – С. 10-14.
2. Курская губерния на старой открытке / Кур. обл. ком. гос. статистики; сост. и описал Ю.В. Донченко. – Курск: Кур. обл. ком. гос. статистики, 2004. – 336 с.
3. Курский край. Научно-популярная серия в 20 томах. Т. 4. История города от Средневековья к Новому времени: X-XVII вв. / Курск: Изд. ООО «Учитель», 1999. – 292 с.
4. Ларионов С.И. Описание Курского наместничества из древних и новых разных о нем известий вкратце / С.И. Ларионов. – Москва: Вольная тип. Пономарева, 1786. – 188 с.
5. Терещенко А.А. Рыльск в структуре региональной торговли во второй половине XIX в. / А.А. Терещенко // Рыльск и рыляне в отечественной и зарубежной истории и культуре: Сборник материалов межрегиональной научной конференции (г. Рыльск, 3 июня 2011 г.) / ред.-сост. А.И. Раздорский. – Рыльск: РАТКГА – филиал МГТУГА, 2012. – С. 146-152.
6. Чалых Н.Н. Рыльск / Н.Н. Чалых. – Курск, 2006. – 687 с.

### ***Неопубликованные источники***

7. Областное казенное учреждение «Государственный архив Курской области» (ОКУ «ГАКО»). Ф. 302. Оп. 1. Д. 438.
8. ОКУ «ГАКО». Ф. 621. Оп. 2. Д. 7411.
9. ОКУ «ГАКО». Ф. 621. Оп. 2. Д. 7412.
10. ОКУ «ГАКО». Ф. 621. Оп. 2. Д. 7412а.
11. ОКУ «ГАКО». Ф. Р-2493. Оп. 1. Д. 25.

### ***Электронные ресурсы***

12. Администрация города Рыльска [Электронный ресурс]. – Администрация города Рыльска. – Рыльск, 2017-2022. – Режим доступа: <http://www.admrylsk46.ru/>
13. План города Рыльска Курской Губернии 1:4К 1866 года [Электронный ресурс]. – Retromap. – 2022. – Режим доступа: [http://retromap.ru/1418661\\_z18\\_51.574639,34.677829](http://retromap.ru/1418661_z18_51.574639,34.677829)
14. Просецкий В.А. Рыльск [Электронный ресурс]. – Курск дореволюционный. – Курск, 2002-2022. – Режим доступа: <http://old-kursk.ru/book/rylsk/index.html>

### **Обоснование вывода экспертизы:**

Экспертное заключение подготовлено по результатам изучения и анализа представленных на экспертизу документов и основано на содержании Федерального закон от 25.06.2002 № 73-ФЗ «Об объектах культурного наследия (памятниках истории и культуры) народов Российской Федерации».

В рамках государственной историко-культурной экспертизы проведены историко-культурные, историко-архивные, историко-архитектурные, историко-градостроительные, историко-биографические, библиографические исследования путем изучения, анализа, синтеза и системного подхода при составлении иконографии, библиографии и иконологическом анализе Объекта и изменения его исторического облика, функциональном, ландшафтном анализе территории, анализе планировочной организации исследуемой территории расположения Объекта.

В целях принятия объективного решения об обоснованности включения Объекта в Реестр произведено визуальное обследование - осмотр и фотофиксация Объекта, окружающей его застройки и градостроительной ситуации с целью исследования данных о его состоянии, визуализации планировочной структуры района расположения Объекта.

Результаты исследований представлены в приложении к настоящему акту экспертизы, в том числе в исторической иконографии с перечнем иллюстраций.

Описание Объекта, градостроительной ситуации и исторические сведения обобщены с учетом дополнительных материалов, собранных при проведении экспертизы, сведений по истории освоения и застройки района, строительства Объекта, а также архивных и библиографических источников.

Объект является выявленным объектом культурного наследия и был поставлен на государственную охрану в 1995 году - внесен в Список вновь выявленных объектов, представляющих историческую, научную, художественную или иную культурную ценность, утвержденным Председателем комитета по культуре и искусству администрации области П.И. Надеиным 16.01.1995.

В соответствии с адресом согласно документу о постановке на государственную охрану Объекта: Курская область, г. Рыльск, ул. Островского, 17, Объект расположен по нечетной стороне ул. Островского, на пересечении с нечетной стороной улицы К. Маркса. Согласно имеющейся на здании Объекта со стороны улицы К. Маркса адресной табличке, дом имеет номер 5 по улице К. Маркса.

В «Проекте охранных зон г. Рыльска Курской обл.», выполненном в 1990 г. по заказу Управления культуры при Курском облисполкоме, в разделе, посвященном ценной историко-архитектурной застройке города, среди смешанных двухэтажных зданий присутствует «Дом на углу ул. Островского и К. Маркса, 17/5».

По результатам натурной фотофиксации установлено, здание по адресу ул. Островского, 17 / ул. К. Маркса, 5 представляет собой единое строение, занимает угловое положение на пересечении указанных улиц.

На фотографических изображениях из «Проекта охранных зон г. Рыльска Курской обл.» 1990 года и актуальной фотофиксации Объекта изображено одно и то же здание.

На основании вышеизложенного можно сделать вывод, что выявленный объект культурного наследия «Дом жилой», кон. XIX - нач. XX вв., расположенный по адресу: Курская обл., г. Рыльск, ул. Островского д.17 и «Дом на углу ул. Островского и К. Маркса, 17/5», указанный в «Проекте охранных зон г. Рыльска Курской обл.» в разделе, посвященном ценной историко-архитектурной застройке города, являются единым зданием, расположенным на пересечении улиц Островского и К. Маркса, и, соответственно, единым Объектом, расположенным по адресу ул. Островского, 17 / ул. К Маркса, 5.

В соответствии со статьей 3 Федерального закона от 25.06.2002 № 73-ФЗ «Об объектах культурного наследия (памятниках истории и культуры) народов Российской Федерации» к объектам культурного наследия относятся объекты недвижимого имущества (включая объекты археологического наследия) и иные объекты с исторически связанными с ними территориями, произведениями живописи, скульптуры, декоративно-прикладного искусства, объектами науки и техники и иными предметами материальной культуры, возникшие в результате исторических событий, представляющие собой ценность с точки зрения истории, археологии, архитектуры, градостроительства, искусства, науки и техники, эстетики, этнологии или антропологии, социальной культуры и являющиеся свидетельством эпох и цивилизаций, подлинными источниками информации о зарождении и развитии культур.

В качестве основных критериев для отнесения объекта, обладающего историко-культурной ценностью, к объектам культурного наследия согласно Федеральному закону от 25.06.2002 № 73-ФЗ можно отнести:

- градостроительную ценность - влияние памятника на окружающее пространство, его организующая и доминирующая роль, либо ансамблевый характер застройки территории;

- архитектурно-строительную ценность - стилевая выразительность, индивидуальность, персонификация авторства, использование при проектировании и строительстве тех или иных передовых приемов, методов и материалов;

- художественно-эстетическую ценность - степень эмоционального воздействия на наблюдателя, которая может быть сформулирована с использованием архитектурных, искусствоведческих или медико-психологических терминов;

- мемориальную ценность объекта, при определении которой следует учитывать значимость личностей и (или) событий для территории или значительного количества людей, а также подлинность объекта и достоверность информации, приводимой в качестве доказательства «мемориальной ценности» объекта.

На основании имеющихся графических материалов, фотографических изображений, результатов натурного исследования и материалов историко-культурных исследований и архивных сведений эксперт пришел к следующим выводам:

**Историко-градостроительная значимость:**

Объект является рядовым элементом исторической застройки города Рыльска, не является архитектурно-градостроительной доминантой. Градостроительная роль Объекта состоит в том, что он является нейтральным по отношению к объектам исторической застройки данной территории г. Рыльска. Историко-градостроительной ценностью не обладает.

**Архитектурно-художественная значимость:**

Архитектурно-художественная оформление Объекта является характерным для застройки города Рыльска.

Анализ историко-архитектурного облика Объекта позволяет отнести его возникновение к концу XIX – началу XX вв. Более точных данных о периоде его строительства в рамках экспертизы не установлено.

Здание Объекта – квадратное в основании, имеет ряд пристроек, визуально воспринимается как двухэтажное. Нижний деревянный этаж облицован кирпичом и трактован как цокольный, верхний деревянный с тесовой обшивкой – как парадный. Фасады на уровне обоих этажей не окрашены и не оштукатурены.

В настоящее время декоративное оформление центрального фасада Объекта представлено достаточно скудно: оконные проемы цокольного этажа с лучковыми наличниками, частично заложены, оконные проемы первого этажа прямоугольные, два окна обрамлены в деревянные наличники с прямым сандриком и заложены, первый этаж рустован, на уровне верхнего

этажа фасад разделяется лопатками, закрывающими выпуск бревен, карниз венчающий простой – подшивной.

Наружный историко-архитектурный облик главного фасада Объекта до настоящего времени сохранился преимущественно в целостном виде. Вместе с тем натурные и архивные исследования конструкций и элементов показали, что частично заменены оконные и дверные заполнения; частично заложены оконные проемы, дверной проем на цокольном этаже северного фасада заложен до оконного проема; утрачены деревянные ставни оконных проемов; пристроены поздние постройки. Историко-архитектурный анализ Объекта не выявил уникальных ценных особенностей объекта, подлежащих сохранению.

Информация о проведении научно-исследовательских работ, разработке научно-проектной документации по реставрации и приспособлению для современного использования, выполнении обмерных чертежей по Объекту отсутствует.

Объект представляет собой рядовой элемент застройки конца XIX — начала XX вв. и не обладает уникальными качествами и характеристиками. Не выявлены ценные архитектурно-художественные, объемно-пространственные, планировочно-структурные характеристики; историко-культурная ценность отсутствует.

Мемориальная ценность данного Объекта на момент проведения экспертизы экспертом не установлена, фактов, что здание Объекта связано с жизнью и деятельностью выдающихся личностей города Рыльска и Курской области, в процессе проведения экспертизы не выявлено.

Изученные экспертом документальные и литературные источники не содержат сведений об историко-культурной ценности Объекта и исчерпывающую информацию, соответствующую требованиям Федерального закона от 25.06.2002 № 73-ФЗ, необходимую для обоснования включения его в Единый государственный реестр объектов культурного наследия (памятников истории и культуры) народов Российской Федерации.

Документы и материалы, собранные в процессе экспертизы и представленные на экспертизу Заказчиком, содержат информацию, позволяющую определить, что Объект не обладает уникальной архитектурной и градостроительной, исторической, мемориальной ценностью для отнесения Объекта к объектам культурного наследия (памятникам истории и культуры) народов Российской Федерации, возникшим в результате исторических событий, представляющим собой ценность с точки зрения истории, археологии, архитектуры, градостроительства, искусства, науки и техники, эстетики, этнологии или антропологии, социальной культуры и являющимся свидетельством эпох и

цивилизаций, подлинными источниками информации о зарождении и развитии культуры.

Особенности, послужившие для постановки на государственную охрану Объекта, в исследуемых материалах не представлены и не выявлены экспертом. Историко-архитектурный и градостроительный анализ Объекта не выявил уникальных ценных особенностей объекта, подлежащих сохранению (предмет охраны), что не позволяет отнести его к памятникам архитектуры и градостроительства. Таким образом, по сумме оценочных критериев, отражающих градостроительное, архитектурно-художественное, мемориальное значение Объекта, можно сделать вывод об отсутствии историко-культурной ценности здания, архитектурно-художественной и мемориальной ценности, имеющей особое значение для истории и культуры Курской области.

Руководствуясь положениями Федерального закона от 25.06.2002 № 73-ФЗ, учитывая полноту изученных материалов и документов об Объекте, эксперт считает возможным принять обоснованное решение в рамках настоящей экспертизы.

Исходя из вышеизложенного, оснований для включения Объекта в Единый государственный реестр объектов культурного наследия (памятников истории и культуры) народов Российской Федерации не имеется.

### **ВЫВОД ЭКСПЕРТИЗЫ:**

Включение в Единый государственный реестр объектов культурного наследия (памятников истории и культуры) народов Российской Федерации выявленного объекта культурного наследия «Дом жилой», кон. XIX - нач. XX вв., расположенного по адресу: Курская область, Рыльский район, г. Рыльск, ул. Островского, 17, **НЕ ОБОСНОВАНО (отрицательное заключение).**

### **Список приложений к настоящему акту экспертизы:**

Приложение № 1.	Материалы фотофиксации Объекта на 23.05.2022.
Приложение № 2.	Материалы исторической иконографии.
Приложение № 3.	Перечень документов и материалов, собранных и полученных при проведении экспертизы:
1.	Список вновь выявленных объектов, представляющих историческую, научную, художественную или иную культурную ценность, утвержденный Председателем комитета по культуре и искусству администрации области П.И. Надеиным 16.01.1995.

2.	Постановление главы Администрации Курской области от 28.04.1992 № 210 «Об утверждении зон охраны памятников истории и культуры г. Рыльска».
3.	Акт проведения осмотра выявленного объекта культурного наследия «Дом жилой, кон. XIX - нач. XX вв.», расположенного по адресу: Курская область, Рыльский район, г. Рыльск, ул. Островского, 17 от 25.10.2021 № 210/16.
4.	Список домовладельцев города Рыльска с указанием улиц, на которых были расположены их дома в 1902 г. Ф. 302, оп.1, д.438, л.3, 3 об.
5.	Сведения домового комитета, ограниченного улицами Верхнесеймской, Дмитриевской, Рыльской и Нижнесеймской, о количестве жителей, о жилплощади и приусадебных участках. Ф. Р-2493, оп.1, д.25, л.4, 4 об., 5, 5 об., 6, 6 об., 7, 7 об.
6.	Письмо областного бюджетного учреждения культуры «Инспекция по охране и использованию объектов культурного наследия (памятников истории и культуры) Курской области» от 06.05.2022 № 677 о направлении запрашиваемой информации.
7.	Письмо Администрации города Рыльска от 31.05.2022 № 1315 о предоставлении запрашиваемой информации.
8.	Письмо ОКУ «Госархив Курской области» от 30.05.2022 № 07-12/190-2022/Т о направлении скан-копий архивных дел.

Настоящее заключение государственной историко-культурной экспертизы оформлено в электронном виде и подписано усиленной квалифицированной электронной подписью эксперта Федосеевой Елены Михайловны и ООО «НИИ РПИИКЭ».

**Дата оформления заключения экспертизы:** 30 мая 2023 года.

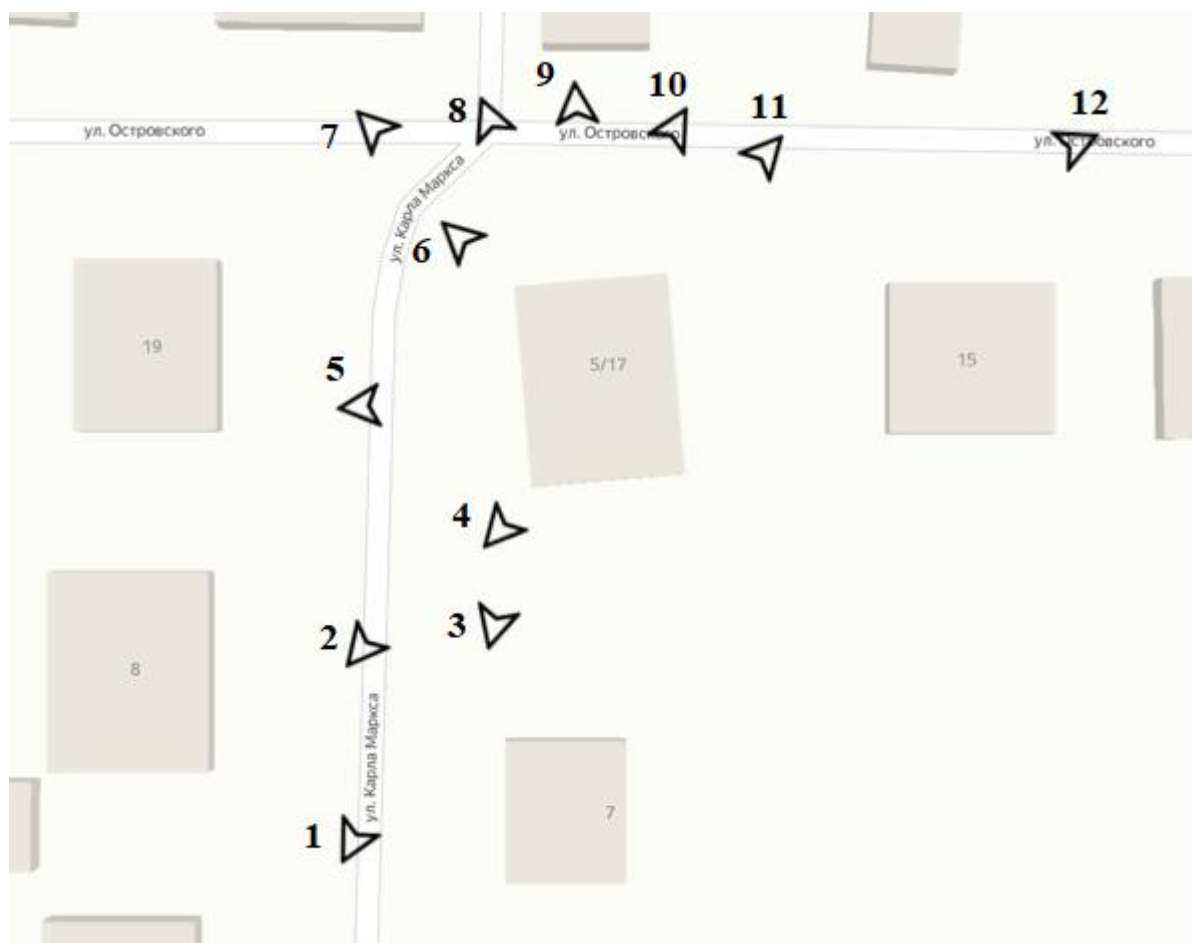
Государственный эксперт  
по проведению государственной  
историко-культурной экспертизы

**Е.М. Федосеева**

ООО «НИИ РПИИКЭ»

**Материалы фотофиксации Объекта**  
*по состоянию на 23 мая 2022 года*  
*автор фотофиксации: Е.М. Федосеева*

**Схема фотофиксации**





Фотография № 1. Вид с юго-запада на Объект.



Фотография № 2. Вид с юго-запада на Объект.



Фотография № 3. Вид с юга на Объект.



Фотография № 4. Вид с юго-запада на Объект.



Фотография № 5. Вид с запада на Объект.



Фотография № 6. Вид с северо-запада на Объект.



Фотография № 7. Вид с северо-запада на Объект.



Фотография № 8. Вид с северо-запада на Объект.



Фотография № 9. Вид с севера на Объект.



Фотография № 10. Вид с северо-востока на Объект.



Фотография № 11. Вид с северо-востока на Объект.



Фотография № 12. Вид с северо-востока на Объект.

## Материалы исторической иконографии

### Перечень иллюстраций:

1. План генерального межевания Курской губернии. Рыльский уезд. 1785 г. Фрагмент.
2. План города Рыльска, подтвержденный в 16 января 1784 года. Описание города Рыльска к 1 января 1850 года.
3. План г. Рыльска Курского наместничества. 1839 г. Полное собрание законов Российской империи. Собрание первое. Книга чертежей и рисунков. (Планы городов).
4. План города Рыльска Курской губернии. Снят в 1866 году.
5. Трехверстовка Курской области. Военно-топографическая карта. Период создания: вторая половина XIX в. Фрагмент.
6. План Рыльска. Масштаб 100 саженей в английском дюйме. Период создания: рубеж XIX-XX вв.
7. План Рыльска. Масштаб 100 саженей в английском дюйме. Период создания: рубеж XIX-XX вв.
8. План города Рыльска Курской губернии. Масштаб 50 саженей в английском дюйме. 1912 год.
9. Карта РККА М-36 (Б). Курская, Белгородская, Сумская и Полтавская области. Километровка. Представлено состояние местности на 1935-1941 гг. Фрагмент.
10. Топографические карты СССР М-36. Киев, Черкассы, Чернигов, Днепропетровск. Километровка. Представлено состояние местности на 1975-1992 гг. Фрагмент.
11. Топографическая карта Европейской России. 2000 г. Фрагмент.
12. Вид на город Рыльск со стороны реки Сейм. На переднем плане Гора Ивана Рыльского. Период создания: рубеж XIX-XX вв.
13. Виды Рыльска. Общий вид. 1913 г. Вид с юга от Ильинского кладбища. Слева направо церкви: Вознесенская, Покровская, Преображенская, часовня, Успенский собор; мельница Дерюгина. На переднем плане ограда и ворота Ильинского кладбища, за ними Курская ул.
14. Виды Рыльска. Вид с горы Иоанна Рыльского. Период создания: нач. XX в.
15. Рыльск. Общий вид. Период создания: нач. XX в.

16. Юбилей Отечественной Войны. Молебен на Соборной площади (в настоящее время не существует) перед Успенским собором. 1912 год. Вид на северо-восточную часть города Рыльска.

17. Верхне-Сеймская улица (современная ул. Карла Маркса). Вид в северном направлении.

18. Верхне-Сеймская улица (современная ул. Карла Маркса). Вид в южном направлении.



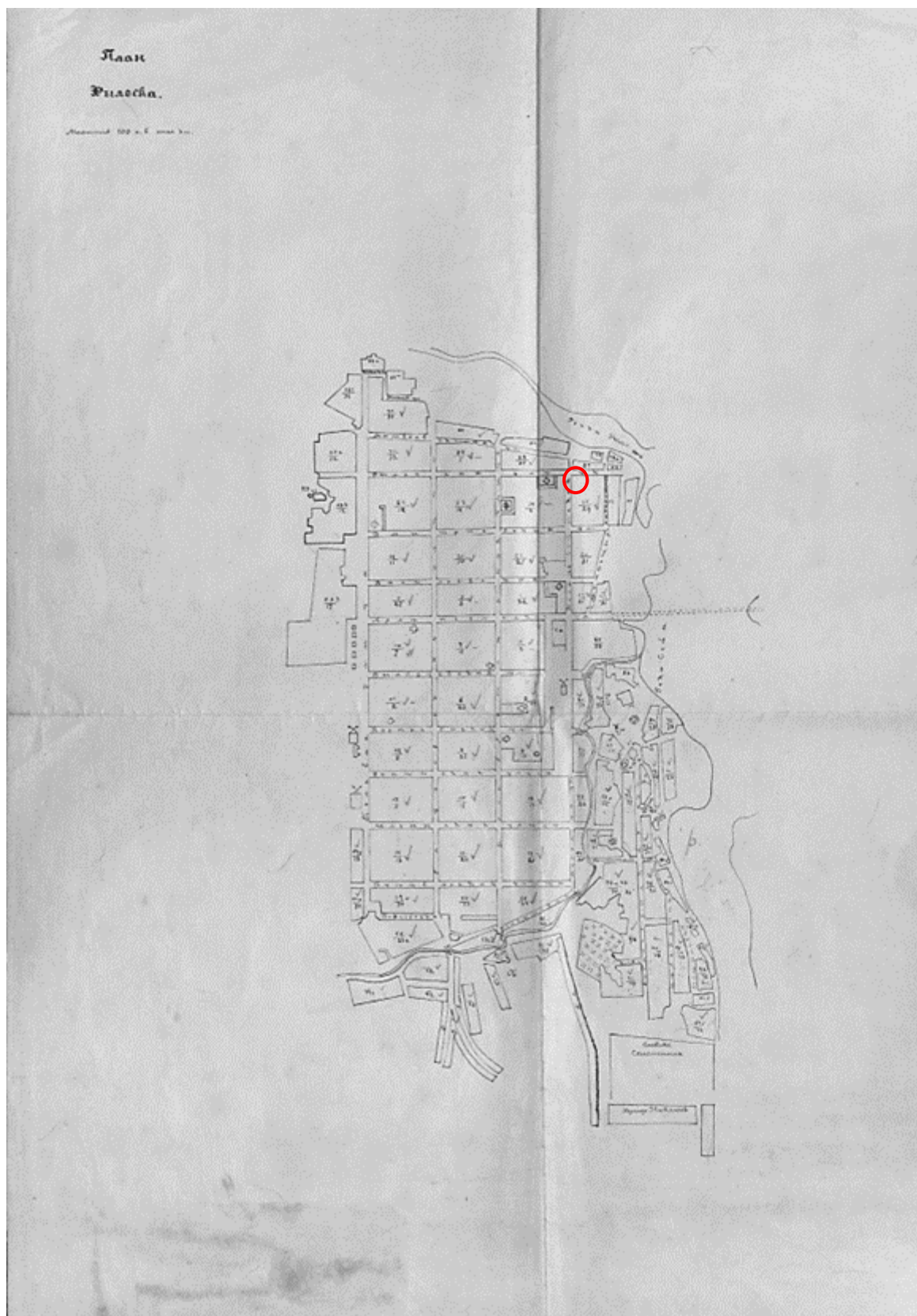




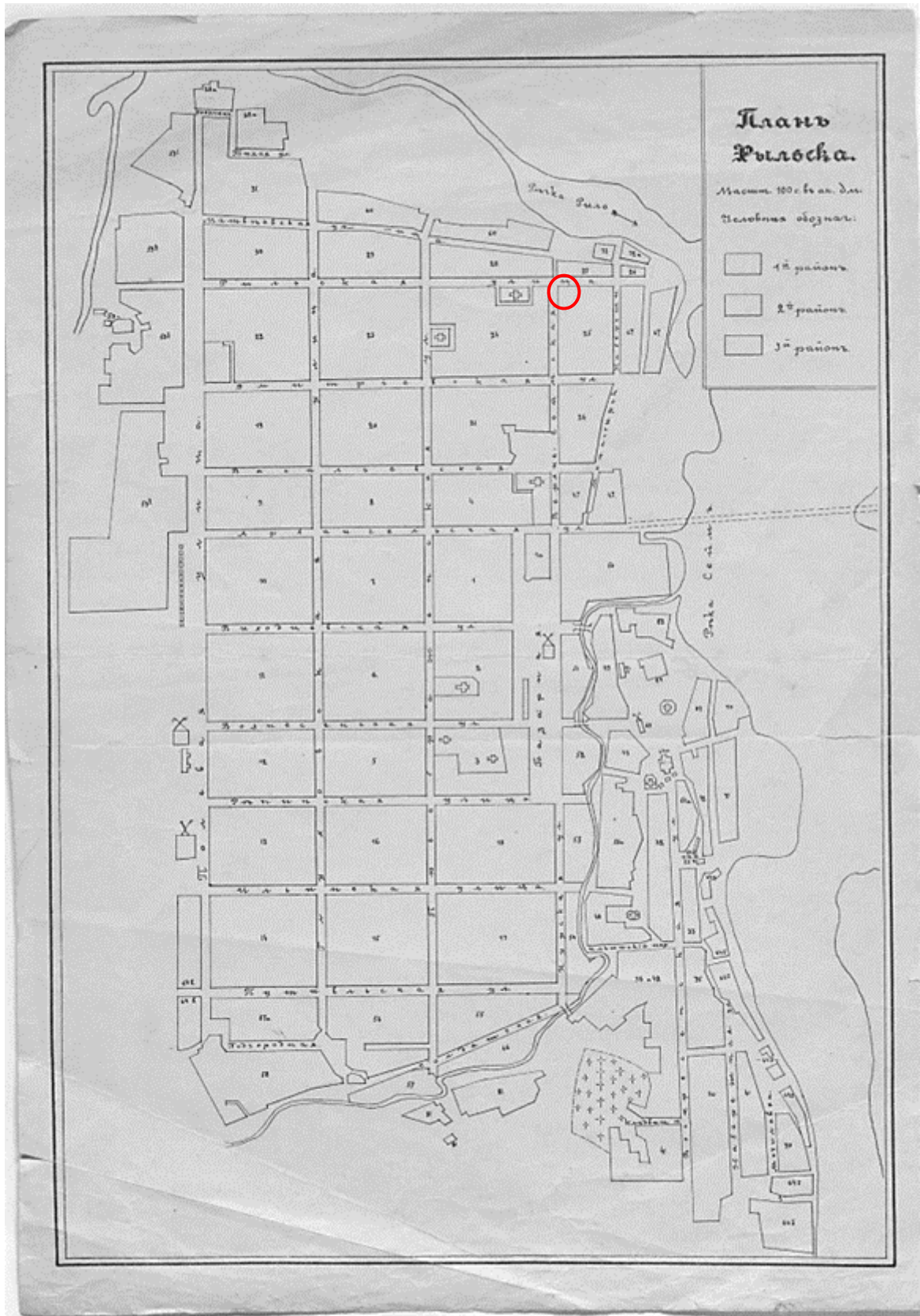
4. План города Рыльска Курской губернии. Снят в 1866 году.



5. Трехверстовка Курской области. Военно-топографическая карта. Период создания: вторая половина XIX в. Фрагмент. Источник: [http://www.etomesto.ru/map-kursk\\_trehverstovka/](http://www.etomesto.ru/map-kursk_trehverstovka/)



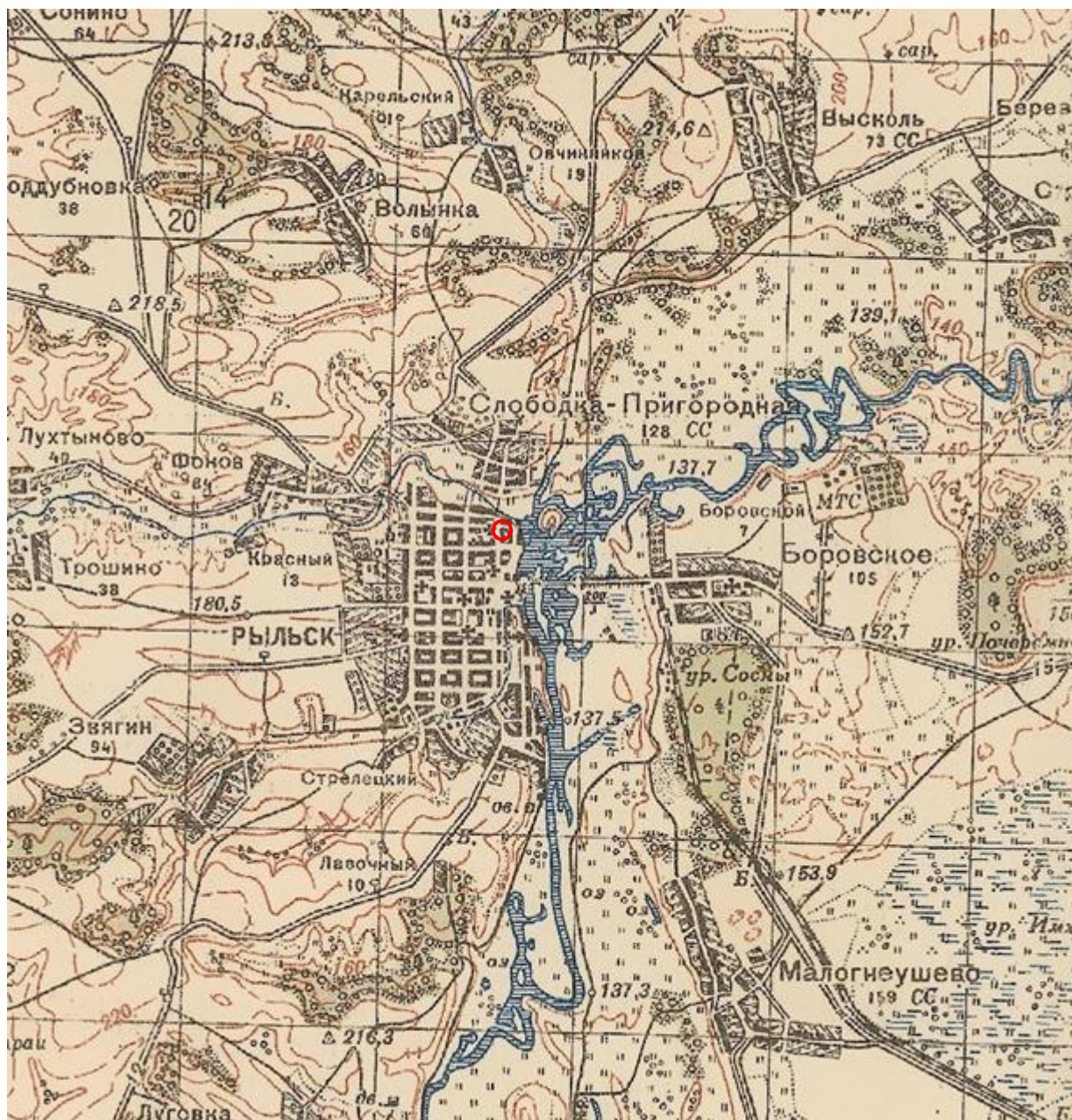
6. План Рыльска. Масштаб 100 сажень в английском дюйме. Период создания: рубеж XIX-XX вв. Источник: ОКУ «Государственный архив Курской области». Ф. 621. Оп. 2. Д. 7411.



7. План Рыльска. Масштаб 100 сажень в английском дюйме. Период создания: рубеж XIX-XX вв. Источник: ОКУ «Государственный архив Курской области». Ф. 621. Оп. 2. Д. 7412.

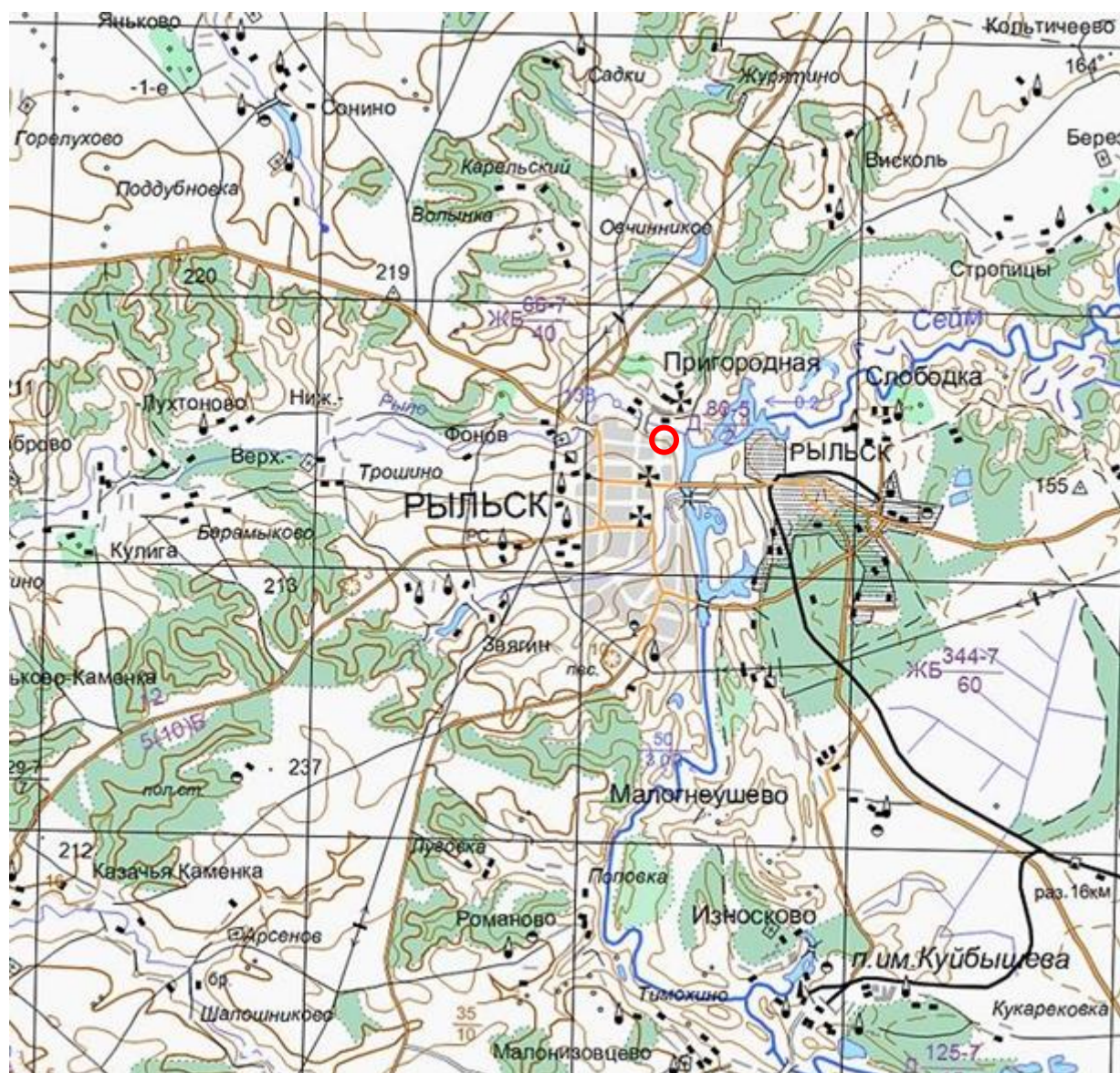


8. План города Рыльска Курской губернии. Масштаб 50 саженой в английском дюйме. 1912 год. Источник: ОКУ «Государственный архив Курской области». Ф. 621. Оп. 2. Д. 7412а.

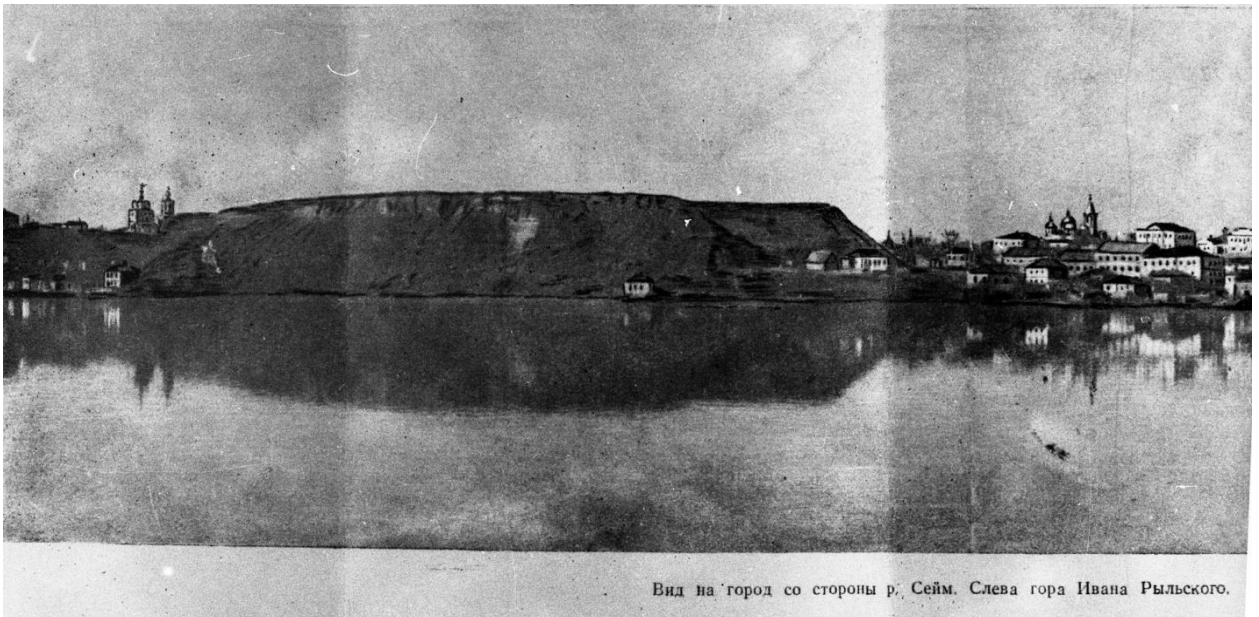


9. Карта РККА М-36 (Б). Курская, Белгородская, Сумская и Полтавская области. Километровка. Представлено состояние местности на 1935-1941 гг. Фрагмент. Источник: [http://www.etomesto.ru/map-rkka\\_m-36-b/](http://www.etomesto.ru/map-rkka_m-36-b/)





11. Топографическая карта Европейской России. 2000 г. Фрагмент Источник: [http://www.etomesto.ru/map-atlas\\_topo-russia/](http://www.etomesto.ru/map-atlas_topo-russia/)



Вид на город со стороны р. Сейм. Слева гора Ивана Рыльского.

12. Вид на город Рыльск со стороны реки Сейм. На переднем плане Гора Ивана Рыльского. Период создания: рубеж XIX–XX вв. Источник: Архивная служба города Курска: <http://archive.rkursk.ru/gako/rulsk?theme=Ezvision>



Виды г. Рыльска.

Общій видъ.

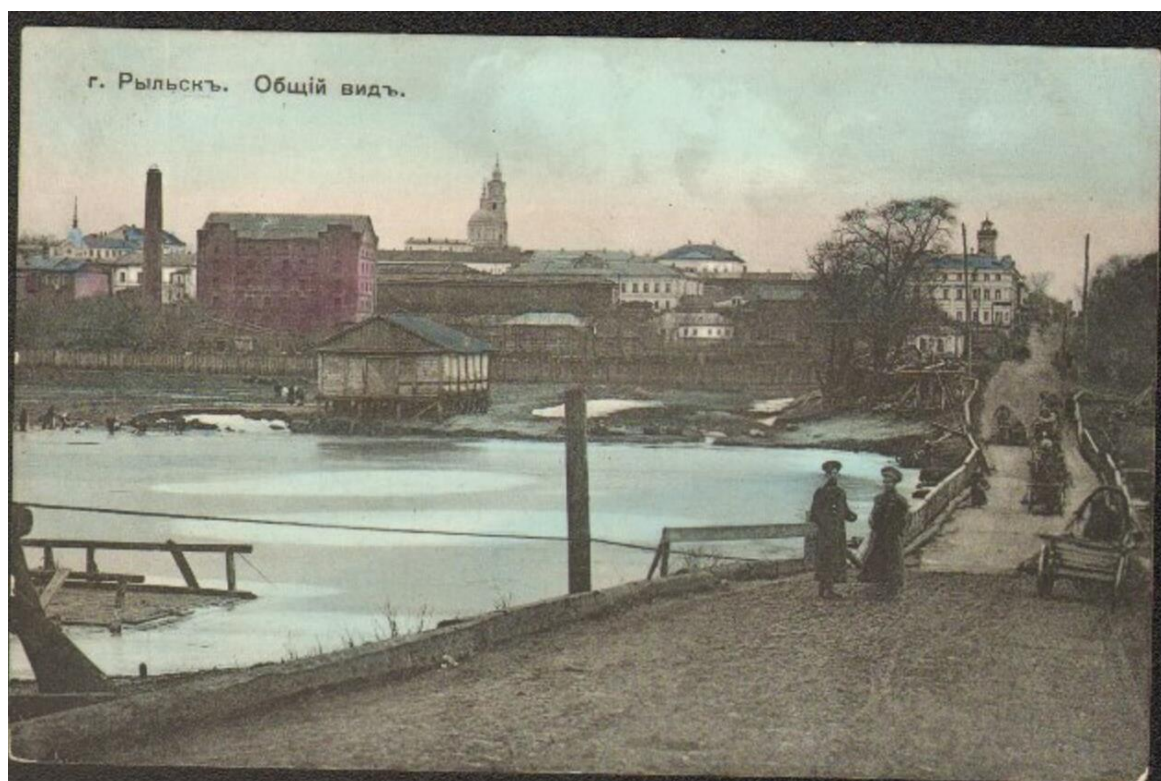
13. Виды Рыльска. Общий вид. 1913 г. Вид с юга от Ильинского кладбища. Слева направо церкви: Вознесенская, Покровская, Преображенская, часовня, Успенский собор; мельница Дерюгина. На переднем плане ограда и ворота Ильинского кладбища, за ними Курская ул. Источник: ОБУК «Курский областной краеведческий музей»



14. Виды Рыльска. Вид с горы Иоанна Рыльского.

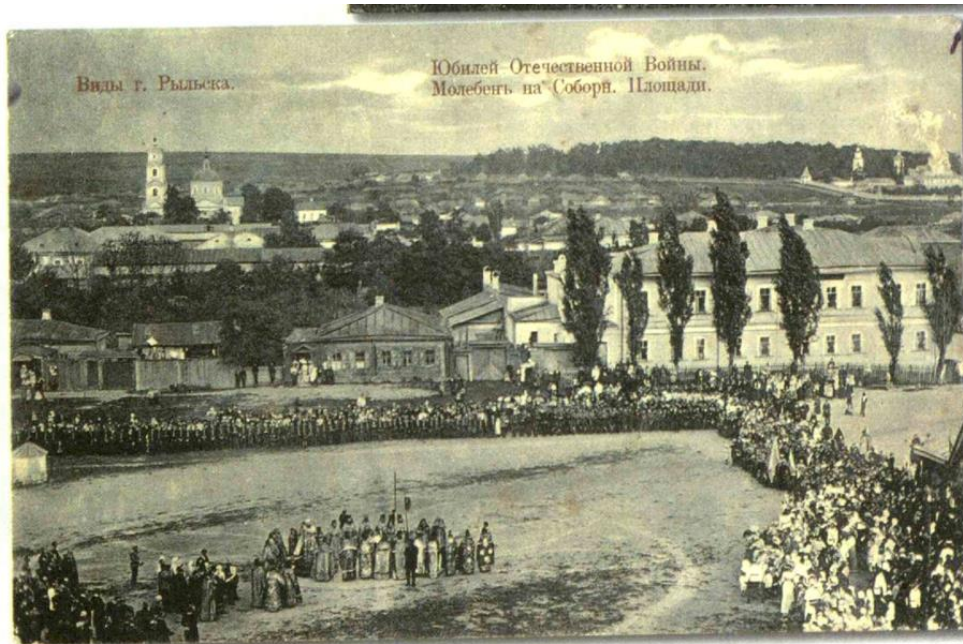
Период создания: нач. XX в.

Источник: Источник: ОБУК «Курский областной краеведческий музей»



15. Рыльск. Общий вид. Период создания: нач. XX в.

Источник: Источник: ОБУК «Курский областной краеведческий музей»



342

*Соборная площадь (ныне — ул. Свердлова) во время молебна в честь 100 – летия войны 1812 г. Снимок сделан с колокольни Успенского собора. Слева вдали — Николаевская церковь, построенная в 1817 г. на средства рыльского купца Н. М. Почепцова. После 1917 церковь закрыли и использовали под склад металлов. Снесли окончательно в 1964 г. Справа, перед лесом — колокольня и храмы Николаевского монастыря (см. №№ 344, 345). Светлое двухэтажное здание на площади — Городская женская гимназия (см. №№ 337, 338).*

*Открытка. Издатель и фотограф не указаны. (1912 г.) Прошла почту 20.02.1913 г.*

16. Юбилей Отечественной Войны. Молебен на Соборной площади (в настоящее время не существует) перед Успенским собором. 1912 год.

Вид на северо-восточную часть города Рыльска.

Источник: Курская губерния на старой открытке. Курск, 2004. С. 223.

Местонахождение: Областное казенное учреждение «Государственный архив Курской области»



*Городская женская гимназия стояла на углу улиц Верхне – Сеймской (ныне — К. Маркса) и Васильевской (ныне — Свердлова) вдоль Соборной площади. На открытке вид Верхне – Сеймской улицы и гимназии с южной стороны.*

*Почтовая карточка. Изд. Контрастивта А. С. Суворина и К°. ЦЗк. ФОТОТИПИЯ ШЕРЕРЬ, НАБГОЛЬЦ и К°. Москва. (1912 г.).*

### 17. Верхне-Сеймская улица (современная ул. Карла Маркса).

Вид в северном направлении.

Источник: Курская губерния на старой открытке. Курск, 2004. С. 221.

Местонахождение: Областное казенное учреждение «Государственный архив  
Курской области»



336

*Верхне – Сеймская улица (ныне — К. Маркса) и Успенский собор — вид в южном направлении. Здание вдали, за собором — Общественный дом со смотровой башней (см. № 303). Справа, на переднем плане — двухэтажное здание городской женской гимназии (см. №№ 337, 338, 342). Слева по улице, светлое здание вдали — торговая школа (см. №№ 333 – 335Б).*

*Открытое письмо. Издание книжного магазина П. И. Левитского. № 12 (1911 г.).*

## 18. Верхне-Сеймская улица (современная ул. Карла Маркса).

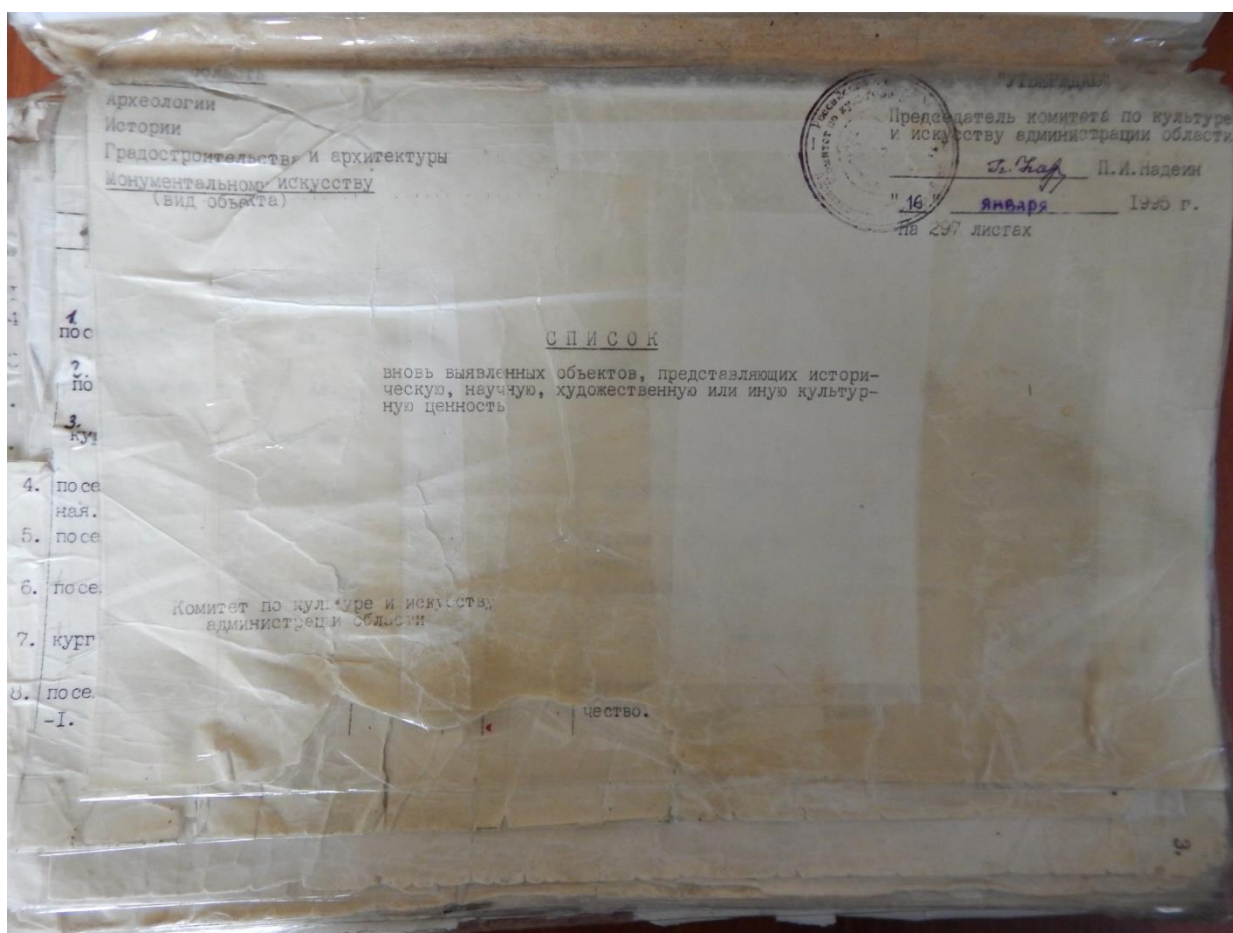
Вид в южном направлении.

Источник: Курская губерния на старой открытке. Курск, 2004. С. 220.

Местонахождение: Областное казенное учреждение «Государственный архив  
Курской области»

## Перечень документов и материалов, собранных и полученных при проведении экспертизы

*1. Список вновь выявленных объектов, представляющих историческую, научную, художественную или иную культурную ценность, утвержденный Председателем комитета по культуре и искусству администрации области П.И. Надеиным 16.01.1995*



2260.	дом жилой.	кон. XIX- нач. XXвв.	кирпич	-	-	хлебозавод	общекитие	центр города	ул. 25 Октября, 4.
2261.	дом жилой.	"	"	-	-	личное влад.	жильё	"	ул. 25 Октября, 15
2262.	дом жилой.	"	дерево, кирпич.	-	-	горжилкомхоз	"	"	ул. 25 Октября, 24
2263.	дом жилой.	"	кирпич.	-	-	"	"	"	ул. 25 Октября, 28
2264.	дом жилой.	"	"	-	-	личное влад.	"	"	ул. 25 Октября, 28
2265.	дом жилой.	"	"	-	-	горжилкомхоз	"	"	ул. 25 Октября, 35
2266.	дом жилой.	"	"	-	-	"	"	"	ул. 25 Октября, 40
2267.	дом жилой.	"	"	-	-	личное влад.	"	"	ул. 25 Октября, 44
2268.	дом жилой.	"	"	-	-	горжилкомхоз	"	"	ул. 25 Октября, 45
2269.	дом жилой.	"	"	-	-	личное влад.	"	"	ул. 25 Октября, 46
2270.	дом жилой.	"	"	-	-	горжилкомхоз	"	"	ул. 25 Октября, 49
2271.	дом жилой.	"	"	-	-	личное влад.	"	"	ул. 25 Октября, 50
2272.	дом жилой.	"	"	-	-	"	"	"	ул. 25 Октября, 51
2273.	дом жилой.	"	дерево	-	-	горжилкомхоз	"	"	ул. 25 Октября, 54
2274.	дом жилой. <i>и.пер. 14.5608</i>	"	кирпич	-	-	"	"	"	ул. Островского, 17.
2275.	дом жилой.	"	"	-	-	"	"	"	ул. Островского, 24.
2276.	дом жилой.	"	"	-	-	"	"	"	ул. Островского, 26.
2277.	дом жилой.	"	"	-	-	личное влад.	"	"	ул. Островского, 34.

2. *Постановление главы Администрации Курской области от 28.04.1992 № 210 «Об утверждении зон охраны памятников истории и культуры г. Рыльска»*

Постановление главы администрации Курской области от 28.04.1992 N 210 "Об утверждении зон охраны памятников истории и культуры г. Рыльска"

**ГЛАВА АДМИНИСТРАЦИИ КУРСКОЙ ОБЛАСТИ**

**ПОСТАНОВЛЕНИЕ**  
от 28 апреля 1992 г. N 210

**ОБ УТВЕРЖДЕНИИ ЗОН ОХРАНЫ ПАМЯТНИКОВ  
ИСТОРИИ И КУЛЬТУРЫ Г. РЫЛЬСКА**

Рассмотрев предложение комитета по культуре и искусству Администрации области и в целях сохранения и возрождения историко-культурного наследия г. Рыльска постановляю:

1. Утвердить и ввести в действие согласованные с Министерством культуры Российской Федерации и Центральным Советом Всероссийского общества охраны памятников истории и культуры зон охраны памятников истории и культуры г. Рыльска.
2. Главе администрации г. Рыльска (В.А. Хороших), отделу по архитектуре и градостроительству администрации области (С.Л. Писарев), институту "Курскстройгражданпроект", комитету по культуре и искусству администрации области (П.И. Надеин) строго руководствоваться границами и режимом содержания и использования зон охраны памятников истории и культуры при проектировании, строительстве, реконструкции и благоустройстве территории города согласно приложению.
3. Контроль за выполнением настоящего постановления и режимом содержания и использования зон охраны памятников истории и культуры возложить на комитет по культуре и искусству Администрации области (П.И. Надеин).

Глава администрации  
В.ШУТЕЕВ

Приложение  
к постановлению  
главы администрации области  
от 28 апреля 1992 г. N 210

**ОПИСАНИЕ**  
**ГРАНИЦ ЗОН ОХРАНЫ ПАМЯТНИКОВ ИСТОРИИ И КУЛЬТУРЫ Г. РЫЛЬСКА**

Территории памятников

Общая площадь территорий памятников республиканского значения г. Рыльска составляет 10,27 га:

1. Дом, в котором родился Шелехов	- ул. Луначарского, 13
2. Дом, в котором в 1709 г. останавливался Петр I	- ул. Р. Люксембург, 12
3. Дом воеводы Шемяки	- ул. К. Либкнехта, 7
4. Гостиные и Торговые ряды	- Советская пл.
5. Успенский собор	- угол ул. Свердлова и ул. К. Маркса
6. Церковь Покрова	- угол ул. Ленина и ул. К. Либкнехта
7. Николаевский монастырь:	- Пригородная Слобода
- колокольня	
- Троицкая церковь	
- Николаевская церковь	
- Крестовоздвиженская церковь	
8. Памятник Г.И. Шелехову	- пл. Свердлова
9. Здание духовного училища местного значения	- ул. Ленина, 42

Постановлением главы администрации области N 138 от 09.03.92 на государственную охрану поставлен 51 памятник истории и архитектуры местного значения.

Охранные зоны

Дата печати: 23.10.2013 Система КонсультантПлюс: Курская область Лист 1

Общая площадь суммарной охранной зоны всех памятников составляет 56,3 га.

Границами охранной зоны являются: с юга - ул. Р. Люксембург, с запада - ул. Урицкого, с севера - ул. Дзержинского до ул. Ленина, а затем северная граница проходит южнее ул. 25 лет Октября (по границам частных землевладений). Восточной границей охранной зоны является левый берег р. Дублянки.

Отдельные охранные зоны установлены для жилого дома по ул. III Интернационала, жилого дома с торговой лавкой по ул. Энгельса, 19, для дома Пошутилина по ул. Луначарского, 25, и больничной часовни по ул. Луначарского, 30-а; здания по ул. Урицкого, 49, флигеля по ул. Ленина, 22, и жилого дома по ул. К. Маркса, 14.

#### Зоны регулирования застройки центральной части г. Рыльска

А-I - 216,7 га, с южной и юго-восточной стороны - левый берег р. Дублянки, с севера и с запада примыкает к границам охранной зоны и проходит по ул. Шелехова.

Режим А-I регламентирует застройку в один этаж (5 м).

Б - 49,97 га, вводится в кварталах между улицами Р. Люксембург и Свердлова. Восточная граница проходит по улицам Урицкого и Ленина. Этажность определена в 2 - 3 этажа (12 м).

На территории промзоны, а также в с. Боровское вводится режим регулирования этажности не выше 6 м - 78,5 га.

#### Зоны охраняемого природного ландшафта г. Рыльска

Три типа городского ландшафта

1 - территория летописного Рыльска XI - XIII вв. с границами: с востока - ул. Набережная, с запада и севера - правый берег р. Дублянки, с южной - ул. Маяковского. Площадь - 50 га. Полностью необходимо сохранить уникальный рельеф.

2 - территория города XVIII - XIX вв. с границами: с севера - по линии домовладений, с запада - западнее ул. Володарского, с юга - по ул. Шелехова и берегу р. Дублянки. Недопустимо изменение береговой линии. Площадь 330 га.

3 - территория поймы р. Сейм и р. Рыло в пределах городской черты. Площадь - 1075 га.

#### Зоны археологических памятников

- |                                  |          |
|----------------------------------|----------|
| 1. Гора Ивана Рыльского          | - 5,1 га |
| 2. Воскресенская гора            | - 1,3 га |
| 3. Селище 1 на Советской площади | - 0,9 га |
| 4. Селище 2 на Советской площади | - 0,5 га |

#### Зона археологически ценного культурного слоя - 41 га

Расположена между р. Дублянкой и ул. Набережной, с севера - по ул. Свердлова, с юга - по ул. Р. Люксембург.

Обязательное согласование всех видов строительных работ с археологами.

#### Зона предлагаемых археологических находок

Все территории древнего Рыльска - 110 га.

Сосновый бор в с. Боровское с курганным могильником северян.

#### Заповедная зона (зона регенерации)

В заповедную зону входят зоны территорий памятников, охраняемые зоны и зоны регулирования застройки режима А-I и Б.

В заповедной зоне учитываются условия максимального сохранения и воссоздания исторически ценной планировочной структуры и характерной среды.

#### Зоны охраны Николаевского монастыря и пригородной слободки

На всей территории монастыря устанавливается охранная зона общей площадью 7,05 га.

Пригородная слободка включается в историко-ландшафтную зону - 72 га. Строительство промышленных складских объектов запрещено. Разрешается одноэтажное строительство усадебного типа на основе существующей планировочной системы.

**Зоны регулирования сельских населенных пунктов**

Устанавливается на территории исторически населенных пунктов:  
деревни - Виксоль, Березники, Стропицы, Кальтичево, Малонизовцево, Некрасово, Октябрьское и Малогнеушево - площадью 800 га.  
Ограничение этажности не выше 6 - 7 метров.

В границах зон регулирования сельских населенных пунктов запрещается:  
1. строительство объектов, не соответствующих функциональному назначению территории;  
2. строительство объектов, не соответствующих архитектурно-художественным требованиям, установленным в документах по охране объектов культурного наследия;  
3. строительство объектов, не соответствующих требованиям по обеспечению сохранности объектов культурного наследия;

В границах зон регулирования сельских населенных пунктов допускается:  
1. строительство объектов, соответствующих функциональному назначению территории;  
2. строительство объектов, соответствующих архитектурно-художественным требованиям, установленным в документах по охране объектов культурного наследия;  
3. строительство объектов, соответствующих требованиям по обеспечению сохранности объектов культурного наследия;

**ЗОНА ОХРАНЫ ПАМЯТНИКА ИСТОРИИ И КУЛЬТУРЫ**

Table with 2 columns: Name of the monument and its location. The text is very faint and difficult to read, but it appears to list various historical and cultural monuments within the Rylytskaya district.



3. Акт проведения осмотра выявленного объекта культурного наследия  
«Дом жилой, кон. XIX - нач. XX вв.», расположенного по адресу: Курская  
область, Рыльский район, г. Рыльск, ул. Островского, 17  
от 25.10.2021 № 210/16

УТВЕРЖДАЮ:

И.о. начальника ОБУК «Инспекция  
по охране объектов культурного  
наследия Курской области»

И.В. Черникова  
« 25 » октября 2021 г.



А К Т

от «25» октября 2021 г. № 210/16

проведения осмотра выявленного объекта культурного наследия «Дом  
жилой, кон. XIX - нач. XX вв.», расположенного по адресу:  
Курская обл., г. Рыльск, ул. Островского, д. 17.

Мы, нижеподписавшиеся, сотрудники ОБУК «Инспекция по охране объектов культурного наследия Курской области»: главный специалист отдела архитектурно-исторической экспертизы Коняева Наталия Сергеевна, заместитель начальника Жабина Юлия Николаевна составили настоящий акт о том, что 25.10.2021 г. нами было проведено обследование выявленного объекта культурного наследия «Дом жилой, кон. XIX – нач. XX вв.», расположенного по адресу: Курская обл., г. Рыльск, ул. Островского, д. 17.

В результате осмотра объекта культурного наследия установлено:

Одноэтажное здание прямоугольной формы в плане на высоком цоколе в удовлетворительном состоянии. Цоколь выполнен из неокрашенного кирпича, первый этаж – деревянный. Визуально наблюдаются трещины и сколы кирпичной кладки. Также наблюдаются следы намокания по уровню цокольного этажа. Отмостка по всему периметру здания отсутствует. Оконные заполнения цоколя заменены на пластиковые стеклопакеты, на первом этаже – деревянные двухстворчатые. На цокольном этаже заложены оконные проемы кирпичной кладкой, на первом этаже – блоками без облицовки. Кровля скатная, покрыта шиферными листами по деревянной стропильной системе, состояние удовлетворительное. Водосточные желоба и трубы отсутствуют. Со стороны торцевого фасада выполнена поздняя пристройка.

**Подписи:**

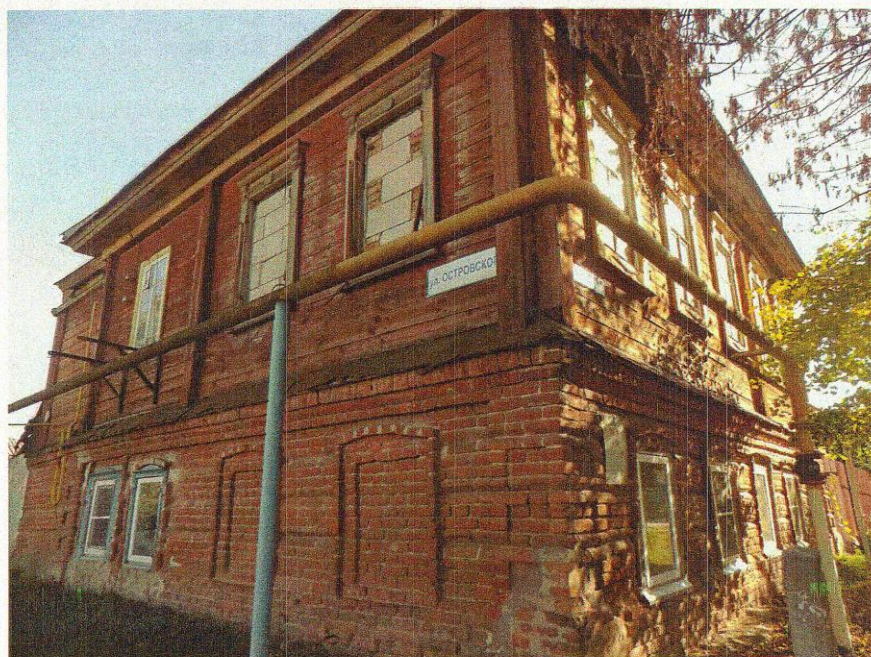
Главный специалист отдела архитектурно-исторической  
экспертизы ОБУК «Инспекция по охране объектов  
культурного наследия Курской области»

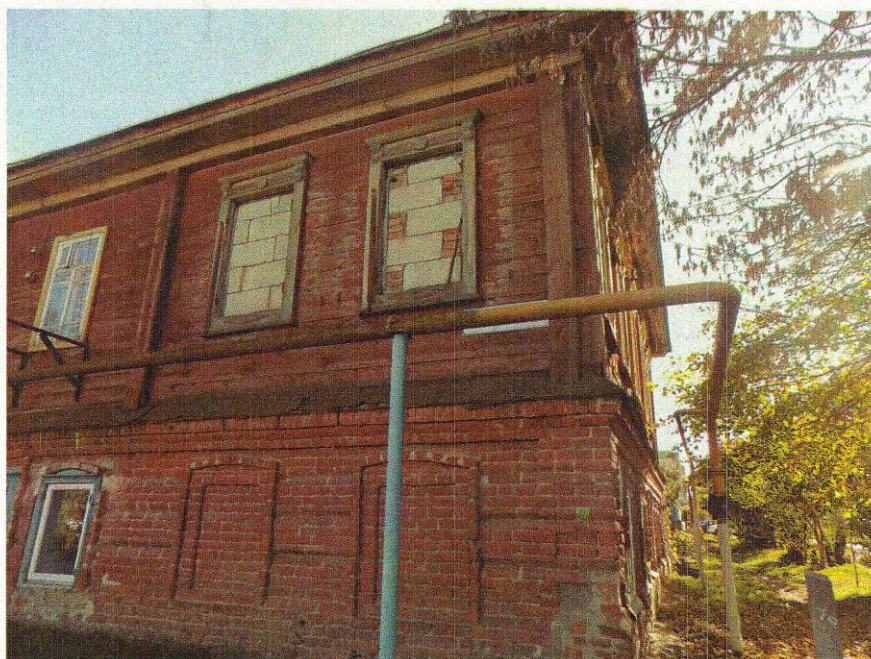
Н. С. Коняева

Заместитель начальника ОБУК «Инспекция по охране объектов  
культурного наследия Курской области»

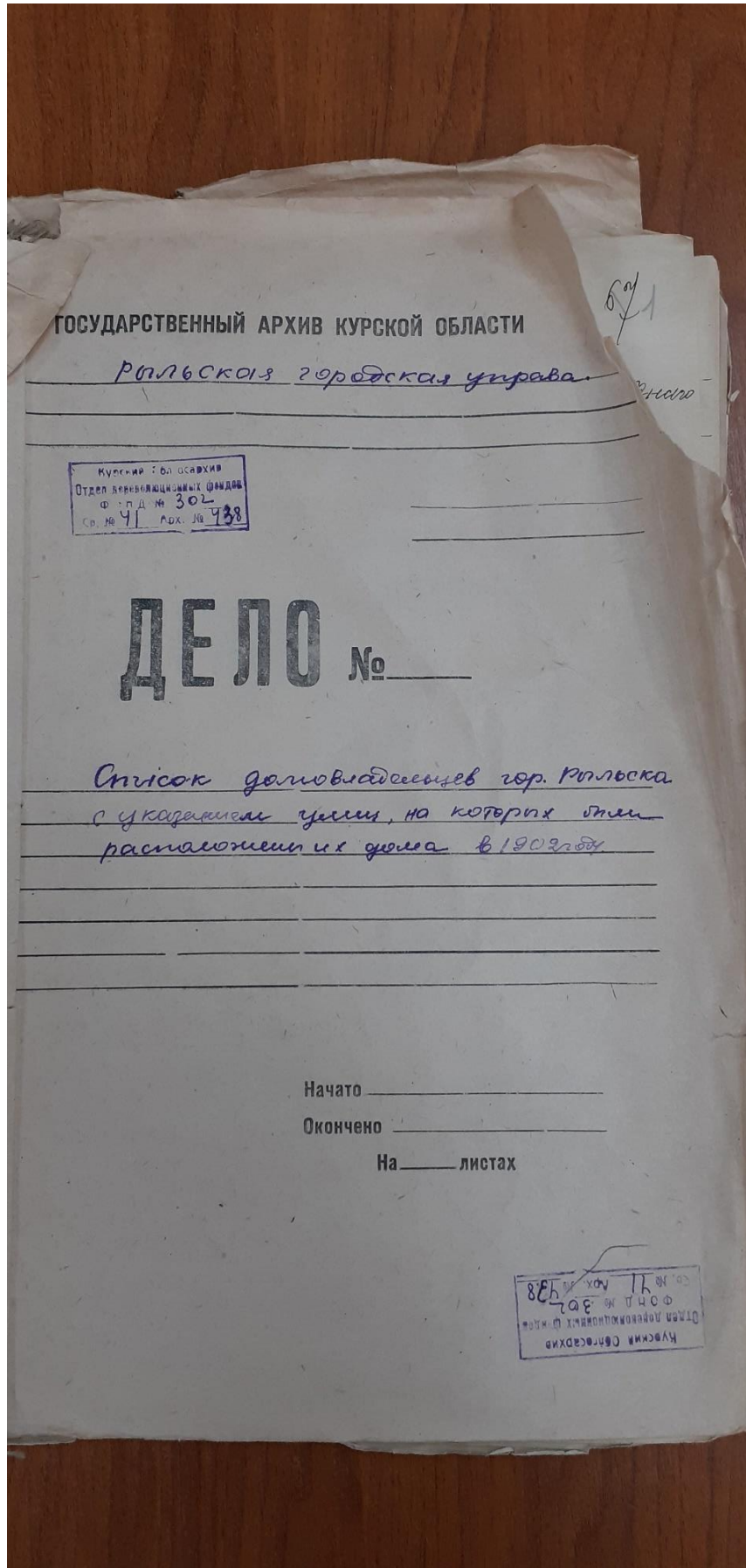
Ю. Н. Жабина







4. Список домовладельцев города Рыльска с указанием улиц, на которых были расположены их дома в 1902 г. Ф. 302, оп.1, д.438, л.3, 3 об.



X 3

## Списокъ

Обывательская команда гор. Тамбова, предназна-  
членная для раземлиженія нижнихъ домовъ  
запаса и лошадей при призваніи на действитель-  
ную службу съ объявленіемъ мобилизаціи  
войскъ.

## Персоналъ

№ по порядку	№ по списку	Наименованіе улицы Имена и фамиліи до- мобладоубы	Число пред- назначен- на раз- емлиженіи	
			Нижнихъ домовъ	Лошадей
		Нижне-Сейская улица		
1582		Кулакова Михаилъ Николаевичъ	2	"
1584		Френдлеръ Александръ Ивановичъ	5	5
1580		Михайлова Александръ Васильевичъ	3	3
1574		Кулаковъ Иванъ Николаевичъ	3	
1578		Свишчинна Владиміра Степановна	3	
1577		Самыгинъ Александръ Степановичъ	3	
1576		Ворошица Борисъ Яковлевичъ	2	
1575		Зиндлеръ Демьянъ Федоровичъ	3	
1574		Ворошица Михаилъ Михайловичъ	3	
1573		Павловская Ольга Степановна	2	
1572		Менжикова Калиточина Анна	5	5
1571		Починцова Анна Ивановна	3	5
1570		Менжикова Василий Михайловичъ	3	
1580		Кулакова Ольга Васильевна	5	
1584		Свишчинна Владиміра Степановна	2	
1585		Свишчинна Владиміра Степановна	2	

67	1586	Лаконев Николай Ильич	5	
	1587	Бершанов Иван Яковлев	2	
	1588	Мереженкова Екатерина Михайловна	2	
	1589	Суворова Наталья Дмитриевна	2	

Монашеская усадьба

252	1299	Обвинникова Александра Миронова	5	3
	1298	Сухинь Алексей Степанов	2	
	1297	Гурьев Екатерина Степановна	2	
	1296	Савиных Иван Семёнович	2	
	1295	Аношкин Павел Александрович	5	5
	1294	Веребичева Елена Ивановна	3	
	1293	Филимонов Василий Яковлевич	10	5
1292	Засоморевы Мария Степановна	5	3	

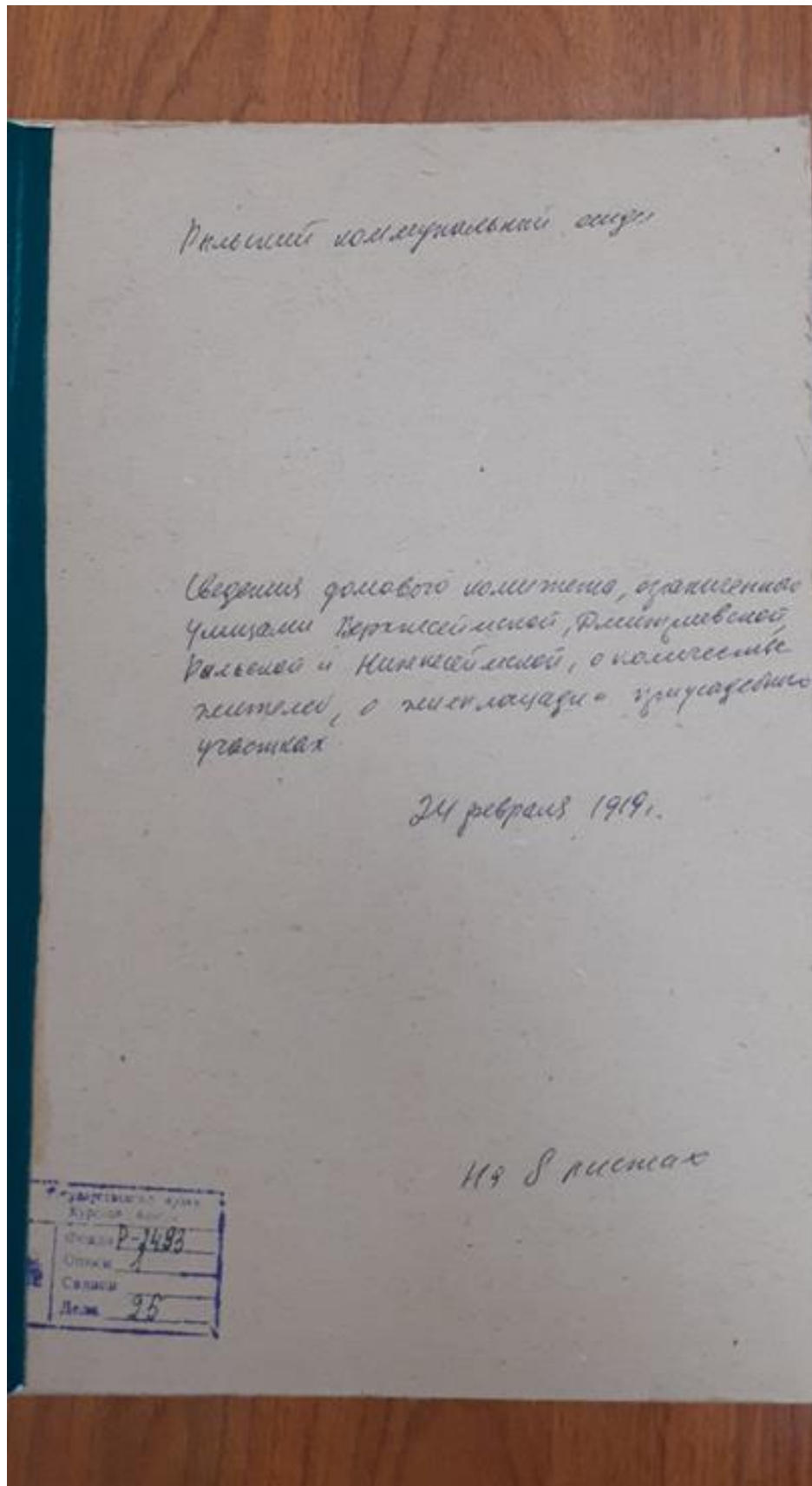
Веряки-Сейская усадьба

25	1311	Лагутин Александр Александрович	3	
	1313	Абакумов Павел Иванович	3	
	1312	Павлова Вера Степановна	3	3
	1310	Бояринцев Анастасий Александрович	5	
	1308	Михалова Анна Павловна	5	3
	1307	Кулаков Вадим Степанович	7	5

Грибная усадьба

25	1300	Зеденков Иван Семёнович	2	
	1301	Зеденков Павел Дмитриевич	3	
	1302	Обвинникова Павел Степанович	3	
	1303	Филимонов Арсений Степанович	2	
	1304	Себотарева Зинаида Самойловна	2	
	1305	Рубанова Мария Самойловна	2	
	1306	Максимов Михаил Самойлович	3	

5. Сведения домового комитета, ограниченного улицами Верхнесеймской, Дмитриевской, Рыльской и Нижнесеймской, о количестве жителей, о жилплощади и приусадебных участках. Ф. Р-2493, оп.1, д.25, л.4, 4 об., 5, 5 об., 6, 6 об., 7, 7 об.



Сводные Данные Комитета

№	Фамилия, имя отчество	Число доз	Число ком-катег	Раз-мер	Число муфта	Размер ком-катег	Назначение	Сроки	Сроки	Сроки	Сроки
1582	Сергеев Василий Григорьевич	до 10 1 доза от 10 2 дозы	1 ком-катег					1 сарай 1 постройка	Закончено		
1582	Сорокин Иван Иванович	до 10 1 доза от 10 3 дозы	2 ком-катег					1 сарай			
	Зинченко Мари Ивановна	до 10 3 дозы	1 ком-катег					1 сарай 1 постройка	Закончено		
1581	Труфанов Иван Осипович	от 10 10 5 дозы	3 ком-катег								
1581	Александров Виктор Васильевич	от 10 10 4 дозы	2 ком-катег								
1584	Сидоров Николай Иванович	от 10 10 4 дозы	3 ком-катег					1 сарай 1 постройка	Закончено		



Список домов в поселке

№	Имя	Кол-во	Статус	Примечание
183	Потакин	от 10	1	
	Линия	5 д.к.	ком-кати	
	Филиппов	от 10	2 ком-кати	
	Доланская	от 10	2 ком-кати	
	Александрова	от 10	1 ком-кати	
	Сова	от 10		
	Алексей	2 д.к.		
	Орлов	от 10	2 ком-кати	
	Петр Михай	1 д.к.	кати	
	Сидорова	от 10	1 д.к.	
	Воробьева	от 10		
	Ловина	от 10		
	Зинаида	2 д.к.		
	Тавновка			
184	Третьякова	от 10	2 ком-кати	
	Трасков	1 д.к.	кати	
	Николаева	5 д.к.	1 д.к.	
185	Клизуринов	от 10	1 ком-кати	
	Михай	1 д.к.	кати	
	Иванов	3 д.к.		

		Стефанов			Боников		Калинина	
№ по порядку	№ дома	Фамилия Имя отчество Квартиро- кампания	Имя Имя Имя	Возраст лет	Соседи Имя Имя	Соседи Имя Имя	Соседи Имя Имя	Соседи Имя Имя
48	1297	Кочубов Василий Иванович	от 10 бгуч	1 ком кафа				Игорь
49	1298	Петров Лаврентий Сергеевич	90 лет 2 дуч бгуч					Сергей Александр Игорь Данко
50	1299	Калинина Серафима Ивановна	от 10 бгуч	4 ком кафа 1 дуч кафа				2 соседа 1 сосед Игорь
51	1300	Дедюков Иван Дмитриев	90 лет 2 дуч от 10 бгуч	1 ком кафа кухня				1 сосед Игорь
52	1300	Калужников Николай Николаевич	90 лет 2 дуч от 10 бгуч	1 ком кафа кухня				
53	1302	Джонс Екатерина Сергеевна	от 10 2 дуч кухня	3 ком кафа кухня				Сергей Данко
54	1303	Филиппов Иван Николаевич	90 лет 2 дуч от 10 бгуч					Сергей Игорь Данко

6

Сведения о составе комиссии

№	Фамилия, Имя	Имя Отч.	Пол	Имя Отч.	Возраст	Место рождения	Место работы	Специальность
1301	Иванов	Сергей	Муж	Иван	2 года	Киров	Сарай	Александровский завод
	Петров	Иван	Муж	Иван	1 год	Киров	Сарай	Сарайский завод
	Михайлов	Иван	Муж	Иван	1 год	Киров	Сарай	Сарайский завод
	Попов	Сергей	Муж	Иван	4 года	Киров	Сарай	Сарайский завод
	Сидоров	Иван	Муж	Иван	2 года	Киров	Сарай	Сарайский завод
	Сидоров	Сергей	Муж	Иван	4 года	Киров	Сарай	Сарайский завод
1302	Сидоров	Сергей	Муж	Иван	3 года	Киров	Сарай	Сарайский завод
	Михайлов	Иван	Муж	Иван	1 год	Киров	Сарай	Сарайский завод
	Тришаревский	Иван	Муж	Иван	1 год	Киров	Сарай	Сарайский завод
1303	Куликов	Сергей	Муж	Иван	3 года	Киров	Сарай	Сарайский завод
	Сидоров	Иван	Муж	Иван	4 года	Киров	Сарай	Сарайский завод
	Александровский	Иван	Муж	Иван	1 год	Киров	Сарай	Сарайский завод
1304	Сидоров	Сергей	Муж	Иван	2 года	Киров	Сарай	Сарайский завод
	Александровский	Иван	Муж	Иван	1 год	Киров	Сарай	Сарайский завод
	Сидоров	Сергей	Муж	Иван	1 год	Киров	Сарай	Сарайский завод
1305	Перевощиков	Сергей	Муж	Иван	4 года	Киров	Сарай	Сарайский завод
	Васильев	Иван	Муж	Иван	2 года	Киров	Сарай	Сарайский завод
	Александровский	Иван	Муж	Иван	1 год	Киров	Сарай	Сарайский завод
1306	Сидоров	Сергей	Муж	Иван	3 года	Киров	Сарай	Сарайский завод
	Тришаревский	Иван	Муж	Иван	6 года	Киров	Сарай	Сарайский завод
	Сидоров	Сергей	Муж	Иван	1 год	Киров	Сарай	Сарайский завод

Составление Основного Комитета

№ по порядку	№ дома	Фамилия, имя, отчество	Число доз	Имя	Пол	Имя	Пол	Результат	Примечание
		Фамилия, имя, отчество квартира какая-то	доз	Кол.	каж.	Имя Имя	каж. каж.	Их	Наименование вписаны во главе даты списаны вписаны вписаны
62 <sup>а</sup>	1302	Кацурас Александр Клавдий	1 доз	1	Кол.	каж.			
63 <sup>а</sup>	1300	Семин Владимир Аркадьевич	3 доз	3	Кол.	каж.			2 сага 1 морская
64 <sup>а</sup>	1310	Муванов Феодора Феодоровна	3 доз	3	Кол.	каж.			
65 <sup>а</sup>	1310	Петрова Арина Евгеньевна	3 доз	3	Кол.	каж.			
66 <sup>а</sup>	1317	Дмитриев Николай Александрович	2 доз	2	Кол.	каж.			
67 <sup>а</sup>	1317	Безруков Иван Иванович	4 доз	4	Кол.	каж.			
68 <sup>а</sup>	1368	Горюхов Василий Аркадьевич	3 доз	3	Кол.	каж.			1 сага

Справка по домохозяйству Кошкиной										
№	Фамилия, имя отчество	№ кв.	№ домика	№ двора	№ участка	№ дома	№ комнаты	№ комнаты	№ комнаты	№ комнаты
1630	Кочегарова Мария Ивановна	от 2	10м	каж	1 кв	каж	каж	каж	каж	каж
1631	Дубровская Иванна Осиповна	от 2	10м	каж	2 кв	каж	каж	каж	каж	каж
1632	Серомитова Мария Васильевна	от 2	10м	каж	3 кв	каж	каж	каж	каж	каж
1633	Катюшинова Екатерина Ивановна	от 10м	1 кв	каж	1 кв	каж	каж	каж	каж	каж
1634	Маршанин Мария Петровна	от 1	10м	каж	2 кв	каж	каж	каж	каж	каж
1635	Кавалева Мария Николаевна	от 10м	1 кв	каж	2 кв	каж	каж	каж	каж	каж



6. Письмо областного бюджетного учреждения культуры «Инспекция по охране и использованию объектов культурного наследия (памятников истории и культуры) Курской области» от 06.05.2022 № 677 о направлении запрашиваемой информации



**АДМИНИСТРАЦИЯ  
КУРСКОЙ ОБЛАСТИ  
КОМИТЕТ ПО ОХРАНЕ ОБЪЕКТОВ  
КУЛЬТУРНОГО НАСЛЕДИЯ  
КУРСКОЙ ОБЛАСТИ**  
ОБЛАСТНОЕ БЮДЖЕТНОЕ УЧРЕЖДЕНИЕ  
КУЛЬТУРЫ «ИНСПЕКЦИЯ ПО ОХРАНЕ И  
ИСПОЛЬЗОВАНИЮ ОБЪЕКТОВ КУЛЬТУРНОГО  
НАСЛЕДИЯ (ПАМЯТНИКОВ ИСТОРИИ И  
КУЛЬТУРЫ) КУРСКОЙ ОБЛАСТИ»  
(ОБУК «ИНСПЕКЦИЯ ПО ОХРАНЕ  
ОБЪЕКТОВ КУЛЬТУРНОГО НАСЛЕДИЯ КУРСКОЙ  
ОБЛАСТИ»)

305000, г. Курск, Красная пл., д. 6

тел.: +7 (4712) 51-15-96,

e-mail: [okn.kursk@mail.ru](mailto:okn.kursk@mail.ru);

06.05.2022 № 677

Генеральному директору Общества с  
ограниченной ответственностью  
«НАУЧНО-ИССЛЕДОВАТЕЛЬСКИЙ  
ИНСТИТУТ РЕСТАВРАЦИИ,  
ПРОЕКТИРОВАНИЯ И ИСТОРИКО-  
КУЛЬТУРНЫХ ЭКСПЕРТИЗ»  
Худякову О.В.

[7841084410@mail.ru](mailto:7841084410@mail.ru)

Уважаемый Олег Владиславович!

На Ваше обращение о предоставлении документов от 04.05.2022 № 42-22, ОБУК «Инспекция по охране и использованию объектов культурного наследия (памятников истории и культуры) Курской области» (далее – Инспекция) сообщает, что в Ваш адрес посредством электронной почты на электронный адрес [7841084410@mail.ru](mailto:7841084410@mail.ru) 5 и 6 мая 2022 г. было направлено 14 писем с вложенными электронными архивами.

Архивы содержат всю имеющуюся у Инспекции информацию по перечню выявленных объектов культурного наследия, указанному в Контракте № 0144200002422000081 от 04.05.2022 г.:

– выкопировки из Списка вновь выявленных объектов, представляющих историческую, научную, художественную или иную культурную ценность, утвержденного председателем комитета по культуре и искусству Администрации Курской области 16.01.1995 г.;

- имеющиеся фотографические изображения объектов;
- имеющиеся копии актов осмотра и актов технического состояния выявленных объектов культурного наследия;
- имеющиеся копии технических паспортов выявленных объектов культурного наследия;
- имеющиеся выписки из Единого государственного реестра недвижимости;
- проект зон охраны г. Рыльск Курской области.

С уважением,  
Начальник инспекции

И.В. Черникова

Ворылина Н.Н.  
+7 (4712) 51-15-96

7. Письмо областного бюджетного учреждения культуры «Инспекция по охране и использованию объектов культурного наследия (памятников истории и культуры) Курской области» от 30.05.2022 № 804 о направлении запрашиваемой информации



**АДМИНИСТРАЦИЯ  
КУРСКОЙ ОБЛАСТИ  
КОМИТЕТ ПО ОХРАНЕ ОБЪЕКТОВ  
КУЛЬТУРНОГО НАСЛЕДИЯ  
КУРСКОЙ ОБЛАСТИ**  
ОБЛАСТНОЕ БЮДЖЕТНОЕ УЧРЕЖДЕНИЕ  
КУЛЬТУРЫ «ИНСПЕКЦИЯ ПО ОХРАНЕ И  
ИСПОЛЬЗОВАНИЮ ОБЪЕКТОВ КУЛЬТУРНОГО  
НАСЛЕДИЯ (ПАМЯТНИКОВ ИСТОРИИ И  
КУЛЬТУРЫ) КУРСКОЙ ОБЛАСТИ»  
(ОБУК «ИНСПЕКЦИЯ ПО ОХРАНЕ  
ОБЪЕКТОВ КУЛЬТУРНОГО НАСЛЕДИЯ КУРСКОЙ  
ОБЛАСТИ»)

305000, г. Курск, Красная пл., д. 6

тел.: +7 (4712) 51-15-96,

e-mail: [okn.kursk@mail.ru](mailto:okn.kursk@mail.ru);

*30.05.2022 № 804*

Генеральному директору Общества с  
ограниченной ответственностью  
«НАУЧНО-ИССЛЕДОВАТЕЛЬСКИЙ  
ИНСТИТУТ РЕСТАВРАЦИИ,  
ПРОЕКТИРОВАНИЯ И ИСТОРИКО-  
КУЛЬТУРНЫХ ЭКСПЕРТИЗ»  
Худякову О.В.

[7841084410@mail.ru](mailto:7841084410@mail.ru)

Уважаемый Олег Владиславович!

В дополнение на Ваше обращение о предоставлении документов от 11.05.2022 № 44/2-22 (входящий от 25.05.2022 г. №1536), ОБУК «Инспекция по охране и использованию объектов культурного наследия (памятников истории и культуры) Курской области» (далее – Инспекция) направляет Вам копии актов осмотра в электронном виде на следующие объекты культурного наследия:

1	Дом жилой, кон. XIX - нач. XX вв.	ул. Куйбышева, 15
2	Дом жилой, кон. XIX - нач. XX вв.	ул. Куйбышева, 21
3	Дом жилой, кон. XIX - нач. XX вв.	ул. Куйбышева, 26
4	Дом жилой, кон. XIX - нач. XX вв.	ул. Куйбышева, 72
5	Дом жилой, кон. XIX - нач. XX вв.	ул. Люксембург, 1
6	Дом жилой, кон. XIX - нач. XX вв.	ул. Люксембург, 7
7	Дом жилой, кон. XIX - нач. XX вв.	ул. Люксембург, 8
8	Дом жилой, кон. XIX - нач. XX вв.	ул. Люксембург, 9
9	Дом жилой, кон. XIX - нач. XX вв.	ул. Люксембург, 10
10	Дом жилой, кон. XIX - нач. XX вв.	ул. Люксембург, 15

11	Дом жилой, кон. XIX - нач. XX вв.	ул. Люксембург, 17
12	Дом жилой, кон. XIX - нач. XX вв.	ул. Люксембург, 22
13	Главный дом городской усадьбы, кон. XIX - нач. XX вв.	ул. Маркса, 14
14	Дом жилой, кон. XIX - нач. XX вв.	ул. Островского, 17
15	Дом жилой, кон. XIX - нач. XX вв.	ул. Островского, 32
16	Дом жилой, кон. XIX - нач. XX вв.	ул. Островского, 48
17	Дом жилой, кон. XIX - нач. XX вв.	ул. Островского, 67
18	Дом жилой, кон. XIX - нач. XX вв.	ул. Островского, 77
19	Дом жилой, кон. XIX - нач. XX вв.	ул. Свердлова 3
20	Дом жилой, кон. XIX - нач. XX вв.	ул. Свердлова 4
21	Дом жилой, кон. XIX - нач. XX вв.	ул. Свердлова 15
22	Дом жилой, кон. XIX - нач. XX вв.	ул. Свердлова 18
23	Дом жилой, кон. XIX - нач. XX вв.	ул. Свердлова 21
24	Дом жилой, кон. XIX - нач. XX вв.	ул. Свердлова 29

С уважением,  
Начальник инспекции



И.В. Черникова

Телегина И.В.  
8 (4712) 51-15-96

8. Письмо Администрации города Рыльска от 31.05.2022 № 1315 о предоставлении запрашиваемой информации



## АДМИНИСТРАЦИЯ ГОРОДА РЫЛЬСКА

307370, Курская область, г. Рыльск, ул.К.Либкнехта,9  
тел./факс: (47152) 2-22-38, E-mail: [adm.rylsk46@mail.ru](mailto:adm.rylsk46@mail.ru)  
ОКПО 44022333, ОГРН 1024600743892  
ИНН/КПП 4620004595 / 462001001

\_\_\_ 31.05.2022 \_\_\_ № \_\_\_ 1315 \_\_\_

На № \_\_\_\_\_ от \_\_\_\_\_

Генеральному директору Научно-исследовательского института реставрации, проектирования и историко-культурных экспертиз НИИ РПИКЭ  
Худякову О. В.

Уважаемый Олег Владиславович!

На Ваш исх. № 44-22 от 05.05.2022 Администрация города Рыльска предоставляет запрашиваемую информацию.

Глава города Рыльска

С. А. Курносов

Исп. Фролова О. А.  
Тел. 8(47152) 2-27-42

9. Письмо ОКУ «Госархив Курской области» от 30.05.2022 № 07-12/190-2022/Т о направлении скан-копий архивных дел

Российская Федерация  
Архивное управление  
Курской области  
Областное казенное учреждение  
«Государственный архив Курской области»  
(ОКУ «Госархив Курской области»)  
ул. Ленина, 57, г. Курск, 305000  
тел./Факс. 8 (4712) 51-49-85  
e-mail: gosarhiv-kursk@yandex.ru  
ОКПО 03492966, ОГРН 1024600949911  
ИНН/КПП 4629016556/463201001  
30.05.2022 № 07-12/190-2022/Т.  
на № 56-22 от 25.05.2022.

Генеральному директору  
ООО «НИИ РПИИКЭ»

Худякову О.В.

ул. Кирочная, д. 19, литер А, офис 6,  
г. Санкт-Петербург, 191123

<7841084410@mail.ru>

Уважаемый Олег Владиславович!

В архивном фонде «Коммунальный отдел исполкома Рыльского уездного Советов рабочих, крестьянских и красноармейских депутатов» выявлены архивные дела с информацией о строениях, расположенных на территории города Рыльска в первой половине 1920-х гг. (скан-копии архивных дел прилагаются).

В связи с тем, что в довоенные годы в городе Рыльске отсутствовала нумерация домовладений (административная привязка осуществлялась по номеру квартала и домовладельцу), сопоставить выявленные исторические сведения с актуальной нумерацией домовладений, представленной в приложении к Вашему запросу, не представляется возможным, так как сотрудники ОКУ «Госархив Курской области» не уполномочены интерпретировать выявляемую в архивных документах информацию.

Вместе с тем, приглашаем Ваших сотрудников самостоятельно ознакомиться с архивными документами в читальном зале ОКУ «Госархив Курской области» с целью выявления интересующих Вас сведений, где им будет оказана соответствующая квалифицированная помощь.

Работа читального зала осуществляется по следующему графику: с понедельника по четверг с 10:00 по 17:00, перерыв с 13:00 до 14:00. Записаться для работы в читальном зале можно по телефону +7 (4712) 51-49-85 (доб. 2259).

Приложение: 344 файла.

Директор

О.Н. Аргунов  
☎ 8 (4712) 52-05-58



Н.А. Елагина