

**АКТ**  
**государственной историко-культурной экспертизы**  
**в целях обоснования целесообразности включения в Единый**  
**государственный реестр объектов культурного наследия (памятников**  
**истории и культуры) народов Российской Федерации выявленного объекта**  
**культурного наследия «Ильинское кладбище», 2-я пол. XIX-XX вв.,**  
**расположенного по адресу: Курская область, Рыльский район,**  
**г. Рыльск, ул. Володарского**

**Дата начала проведения экспертизы:** 04 мая 2022 года.

**Дата окончания проведения экспертизы:** 02 июня 2022 года.

**Место проведения экспертизы:** Курская область, Рыльский район,  
г. Рыльск, г. Москва.

**Заказчик экспертизы:** Областное бюджетное учреждение культуры «Инспекция по охране и использованию объектов культурного наследия (памятников истории и культуры) Курской области», 305000, Курская область, г. Курск, Красная площадь, д. 6, ИНН: 4632043341, КПП: 463201001.

**Сведения об организации, проводившей экспертизу:** общество с ограниченной ответственностью «НАУЧНО-ИССЛЕДОВАТЕЛЬСКИЙ ИНСТИТУТ РЕСТАВРАЦИИ, ПРОЕКТИРОВАНИЯ И ИСТОРИКО-КУЛЬТУРНЫХ ЭКСПЕРТИЗ» (ООО «НИИ РПИИКЭ»), 191123, РФ, г. Санкт-Петербург, ул. Кирочная, д.19, литер А, пом.13Н, офис 6, ИНН 7841084410, КПП 784101001.

**Сведения об эксперте:**

<b>Фамилия, имя и отчество</b>	<b>Федосеева Елена Михайловна</b>
Образование	Высшее
Специальность	Инженер
Учёная степень (звание)	-
Стаж работы	12 лет
Место работы, должность	Эксперт по проведению государственной историко-культурной экспертизы
Реквизиты решения Министерства культуры Российской Федерации по аттестации эксперта на проведение экспертизы с указанием объектов экспертизы	Приказ Министерства культуры Российской Федерации от 04.02.2021 №142 Объекты экспертизы: - выявленные объекты культурного наследия в целях обоснования целесообразности включения данных объектов в реестр; - документы, обосновывающие включение объектов культурного наследия в реестр; - документы, обосновывающие исключение

Эксперт Федосеева Елена Михайловна

02 июня 2022 года

	объектов культурного наследия из реестра; - проекты зон охраны объекта культурного наследия.
--	---

**Информация об ответственности эксперта за достоверность сведений,  
изложенных в заключении, в соответствии с законодательством Российской  
Федерации:**

Государственный эксперт по проведению государственной историко-культурной экспертизы Федосеева Елена Михайловна несет ответственность за соблюдение принципов проведения государственной историко-культурной экспертизы, установленных статьей 29 Федерального закона от 25.06.2002 № 73-ФЗ «Об объектах культурного наследия (памятниках истории и культуры) народов Российской Федерации», Положением о государственной историко-культурной экспертизе, утвержденным постановлением Правительства Российской Федерации от 15.07.2009 № 569 с изменениями и дополнениями, и за достоверность сведений, изложенных в настоящем заключении экспертизы.

Экспертом при подписании акта государственной историко-культурной экспертизы, выполненного на электронном носителе в формате переносимого документа (PDF), обеспечена конфиденциальность ключа усиленной квалифицированной электронной подписи.

**Объект экспертизы:**

Выявленный объект культурного наследия «Ильинское кладбище», 2-я пол. XIX-XX вв., расположенный по адресу: Курская область, Рыльский район, г. Рыльск, ул. Володарского (далее – Объект).

Документы, обосновывающие включение Объекта в Единый государственный реестр объектов культурного наследия (памятников истории и культуры) народов Российской Федерации.

**Цель экспертизы:**

Обоснование целесообразности включения Объекта в Единый государственный реестр объектов культурного наследия (памятников истории и культуры) народов Российской Федерации (далее – Реестр), определение категории его историко-культурного значения.

**Перечень документов, представленных Заказчиком  
для проведения экспертизы:**

1. Список вновь выявленных объектов, представляющих историческую, научную, художественную или иную культурную ценность, утвержденный

Председателем Комитета по культуре и искусству администрации Курской области от 16.01.1995 г.

2. Дело № 12414 на Ильинское кладбище по улице Маяковского в городе Рыльске.

**Сведения об обстоятельствах, повлиявших на процесс проведения и результаты экспертизы:**

Обстоятельств, повлиявших на процесс проведения и результаты экспертизы, не имеется.

Эксперт не имеет родственных связей с заказчиком (его должностным лицом или работником) (дети, супруги и родители, полнородные и неполнородные братья и сестры (племянники и племянницы), двоюродные братья и сестры, полнородные и неполнородные братья и сестры родителей заказчика (его должностного лица или работника) (дяди и тети)); не состоит в трудовых отношениях с заказчиком; не имеет долговых или иных имущественных обязательств перед заказчиком (его должностным лицом или работником), а также заказчик (его должностное лицо или работник) не имеет долговых или иных имущественных обязательств перед экспертом; не владеет ценными бумагами акциями (долями участия, паями в уставных (складочных) капиталах) заказчика; не заинтересован в результатах исследований либо решении, вытекающем из настоящего заключения экспертизы, с целью получения выгоды в виде денег, ценностей, иного имущества, услуг имущественного характера или имущественных прав для себя или третьих лиц.

**Сведения о проведенных исследованиях с указанием примененных методов, объема и характера выполненных работ и их результатов:**

Настоящий Акт государственной историко-культурной экспертизы составлен в соответствии с Федеральным законом от 25.06.2002 № 73-ФЗ «Об объектах культурного наследия (памятниках истории и культуры) народов Российской Федерации, Положением о государственной историко-культурной экспертизе, утвержденным постановлением Правительства Российской Федерации от 15.07.2009 № 569.

Экспертиза проводится на основании контракта на проведение государственной историко-культурной экспертизы от 04.05.2022 № 0144200002422000081.

При проведении государственной историко-культурной экспертизы экспертом проведены:

- комплексный анализ представленных ОБУК «Инспекция по охране объектов культурного наследия Курской области» (заказчиком) документов по Объекту, подлежащему настоящей экспертизе;

- изучение нормативной базы;

- визуальное обследование с осуществлением фотофиксации Объекта в мае 2022 г., окружающей его застройки и градостроительной ситуации с целью исследования данных о его состоянии на момент проведения государственной историко-культурной экспертизы, а также визуализации планировочной структуры района и среды расположения Объекта;

- историко-архивные, библиографические исследования с целью выявления материалов, содержащих сведения по истории освоения и развития исследуемой территории расположения Объекта, истории создания Объекта;

- историко-архивные, библиографические исследования с целью выявления сведений об исторической планировочной структуре района расположения Объекта и их анализ, исследование картографических материалов с составлением исторической иконографии;

- историко-архитектурные исследования с целью изучения и анализа сведений об историческом облике Объекта, его художественной ценности;

- анализ всего комплекса данных (документов, материалов, информации) по Объекту, изучение дополнительных документов и материалов, собранных и полученных при проведении экспертизы.

Указанные историко-культурные исследования проведены в объёме, необходимом для принятия решения в рамках государственной историко-культурной экспертизы, и оформлены в виде акта государственной историко-культурной экспертизы. В процессе экспертизы выполнен анализ проектных и научно-исследовательских материалов и иных материалов, содержащих информацию об истории развития рассматриваемого объекта, ценности рассматриваемого объекта с точки зрения истории, архитектуры, градостроительства, искусства, науки и техники, эстетики, социальной культуры. Исследования проведены с применением методов натурного, историко-архивного, историко-архитектурного и историко-градостроительного анализов.

Результаты аналитических исследований материалов и документов, проведенных в соответствии с требованиями Федерального закона от 25.06.2002 № 73-ФЗ «Об объектах культурного наследия (памятниках истории и культуры) народов Российской Федерации» и постановления Правительства Российской Федерации от 15.07.2009 № 569, позволили эксперту сделать обоснованный вывод.

## **Факты и сведения, выявленные и установленные в результате проведенных исследований:**

В процессе экспертизы проанализированы имеющиеся по Объекту документы, которыми располагает Заказчик экспертизы, изучены дополнительные документы и материалы, собранные и полученные при проведении экспертизы, в том числе из областного казенного учреждения «Государственный архив Курской области» (ОКУ «Госархив Курской области»), от Администрации города Рыльска, из фондов Рыльского краеведческого музея - филиала ОБУК «Курский областной краеведческий музей», Государственного каталога музейного фонда Российской Федерации.

### ***Общие сведения об Объекте. Исследование правоустанавливающих и градостроительных документов по Объекту.***

«Ильинское кладбище», 2-я пол. XIX-XX вв. (Курская область, Рыльский район, г. Рыльск, ул. Володарского) выявлен как объект, представляющий историческую, архитектурную и культурную ценность, в 1995 г.

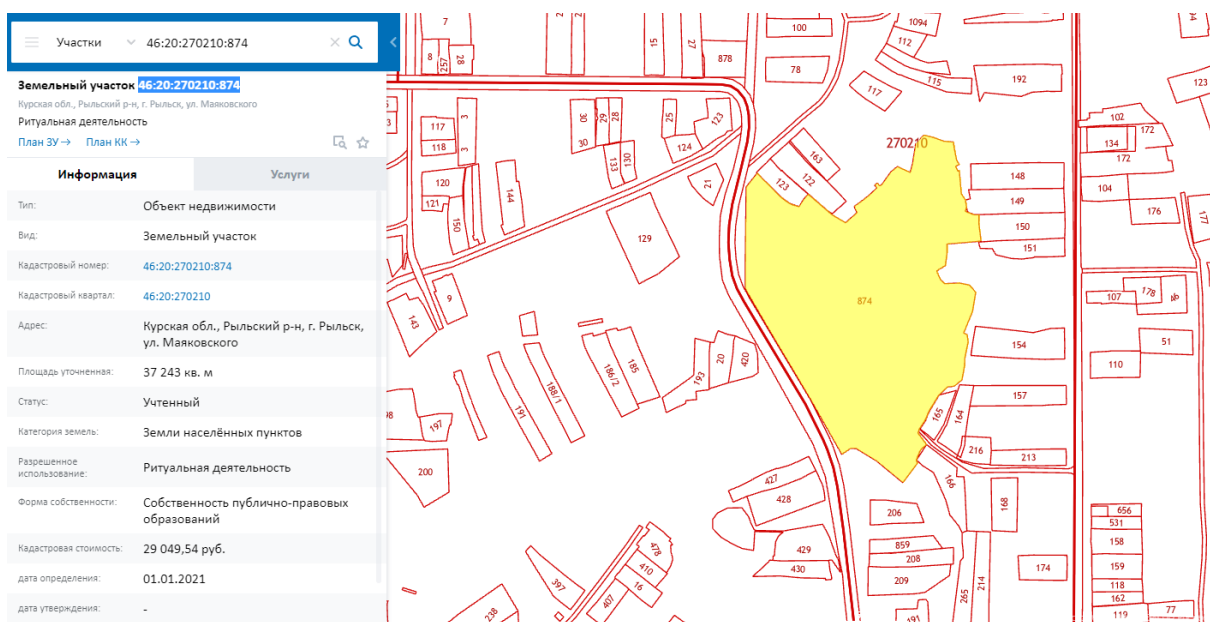
Объект под номером 2148 включен в Список вновь выявленных объектов, представляющих историческую, научную, художественную или иную культурную ценность, утвержденный председателем комитета по культуре и искусству администрации области П.И. Надеиным 16.01.1995.

Предмет охраны, границы территории, охранное обязательство в отношении Объекта в установленном порядке не утверждены.

Согласно техническому паспорту, выполненному Рыльским бюро технической инвентаризации по состоянию на 10 июля 1985 года, Ильинское кладбище размещается в городе Рыльске по улице Маяковского, заложено в 1152 году, его площадь составляет 24797 кв.м. Имеет кривую треугольную форму. На территории кладбища располагается караульное помещение (сторожка) лит. А – одноэтажное деревянное строение прямоугольное в плане. Дата строительства сторожки не обозначена.

Количество могил на дату составления паспорта не обозначено.

Согласно сведениям публичной кадастровой карты на дату проведения экспертизы, Объект располагается на земельном участке с кадастровым номером 46:20:270210:874.



*Фрагмент публичной кадастровой карты*

**Адрес:** Курская область, Рыльский район, г. Рыльск, ул. Маяковского

**Площадь уточненная:** 37243 кв. м

**Статус участка:** учтенный

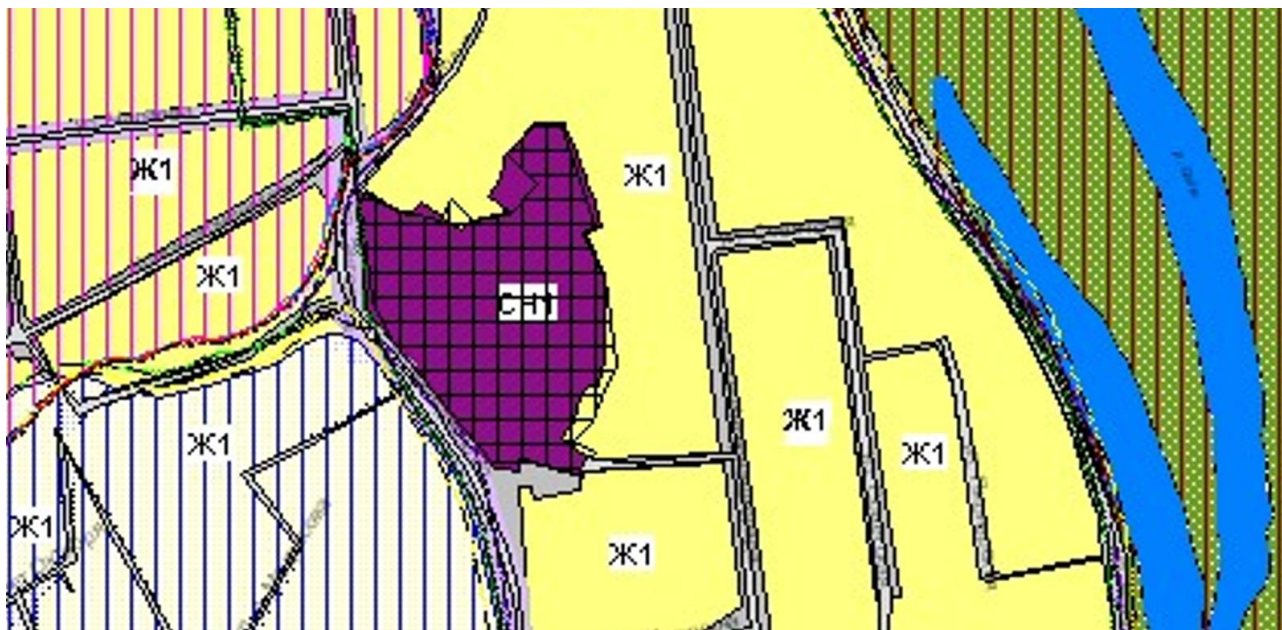
**Категория земель:** земли населенных пунктов

**Разрешенное использование:** ритуальная деятельность

**Форма собственности:** собственность публично-правовых образований

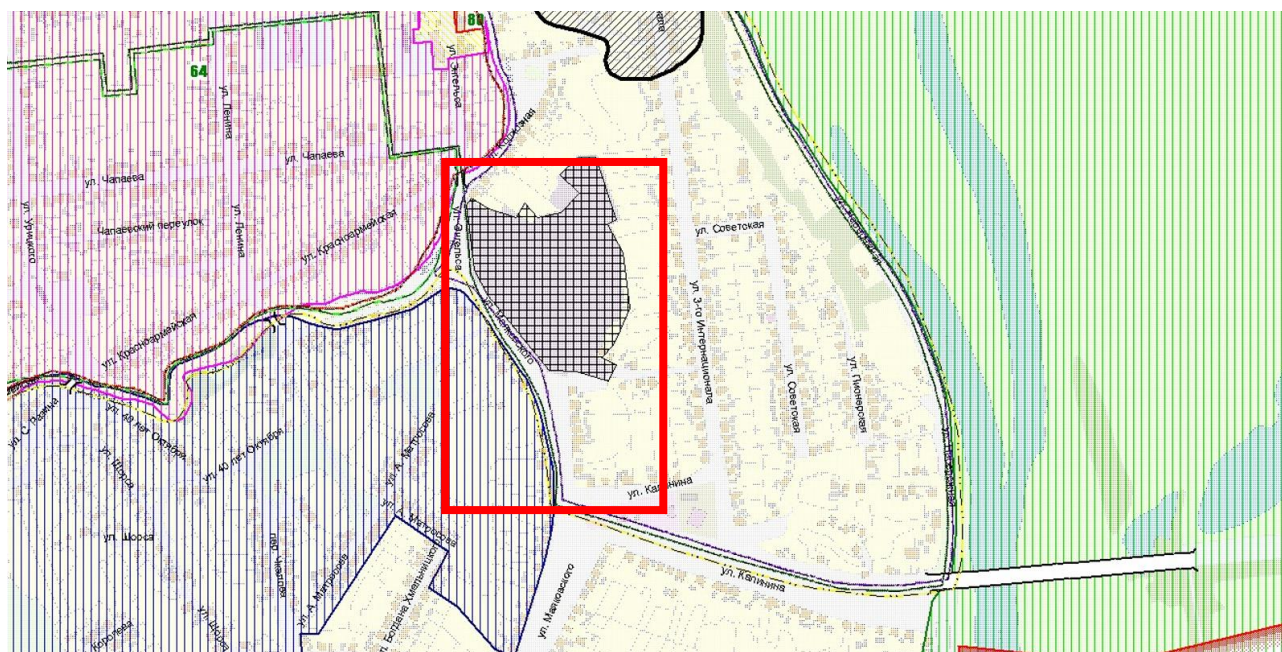
Исследуемый Объект на основном чертеже Проекта зон охраны (утвержден Постановлением главы Администрации Курской области от 28.04.1992 № 210 «Об утверждении зон охраны памятников истории и культуры г. Рыльска») указан в границах городской черты (окольный город 17 в), заповедной территории (зоне регенерации застройки), и территории предполагаемых археологических находок.

Объект находится в территориальной зоне СН (СН1) – зона специального назначения (согласно Правилам землепользования и застройки муниципального образования «Город Рыльск» Рыльского района Курской области, утвержденным решением Рыльской городской Думы от 26 декабря 2018 г. №29/1 (в редакции решения Рыльской городской Думы от 30 января 2019 г. №30/5).

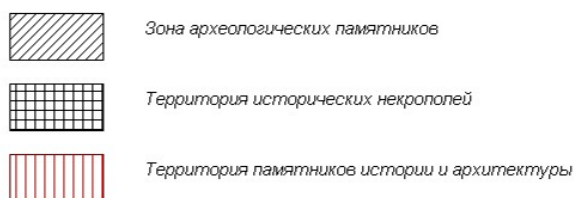


*Фрагмент карты градостроительного зонирования территории Правил землепользования и застройки муниципального образования «Город Рыльск» Рыльского района Курской области*

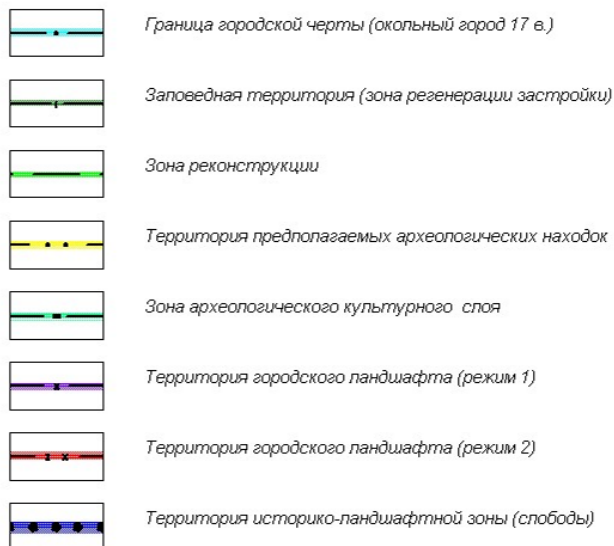
Кроме того, согласно Схемы территорий объектов культурного наследия Генерального плана муниципального образования «Город Рыльск» Рыльского района Курской области, утвержденного решением Рыльской городской Думы от 29.06.2011 № 48/1, Объект отнесен к территории исторических некрополей, расположен в границах городской черты (окольный город 17 в), заповедной территории (зоне регенерации застройки), и территории предполагаемых археологических находок.



*Фрагмент схемы территорий объектов культурного наследия Генерального плана муниципального образования «Город Рыльск» Рыльского района Курской области*



#### Границы территорий культурного наследия



#### Условные обозначения

### **Архивные исследования по истории Объекта**

Ильинское кладбище расположено на юго-востоке города, в одной из древнейших частей Рыльска на Ильинской горе. Западный край кладбища вытянут вдоль улицы Маяковского, а восточный – проходит параллельно улице 3-го Интернационала.

В техническом паспорте Объекта указано, что данное кладбище было заложено в 1152 г. Под 1152 г. был впервые упомянут в летописном источнике сам город Рыльск, следовательно, основание кладбища фактически отнесено ко времени возникновения города. Какие-либо захоронения на данной территории действительно могли производиться на протяжении всего периода существования Рыльска.

При этом впервые Объект можно четко идентифицировать на «Плане города Рыльска Курской губернии», снятом в 1866 г., где отмечено, что кладбище занимает две десятины земли (чуть больше двух гектаров). Из анализа этого же плана следует, что иные кладбища в Рыльске по состоянию на 1866 г. отсутствуют<sup>1</sup>. Следовательно, Объект можно считать старейшим кладбищем Рыльска. На более ранних планах города Объект не обозначен, однако эти планы являются довольно схематичными. Согласно планам Рыльска рубежа XIX-XX вв.

<sup>1</sup> План города Рыльска Курской Губернии 1:4К 1866 года [Электронный ресурс]. 2022. URL: [http://getromap.ru/1418661\\_z18\\_51.574639,34.677829](http://getromap.ru/1418661_z18_51.574639,34.677829) (дата обращения: 20.05.2022)

и 1912 г., кладбище в этот период находилось у юго-восточной оконечности города<sup>2</sup>. Также по «Плану города Рыльска Курской губернии 1912 года» довольно четко прослеживается, что Ильинское кладбище на тот момент относилось к историческому кварталу № 78<sup>3</sup>.

Рыльский исследователь-краевед Н.Н. Чалых в работе, посвященной истории города, сообщает, что между улицами Колхозной (дореволюционное название ул. Дублянская) и 3-го Интернационала (дореволюционное название ул. Воскресенская) в одной из древнейших частей Рыльска на крутой Ильинской горе в 1737 г. купцом Федором Овчинниковым была построена каменная Ильинская церковь (церковь Илии Пророка). До настоящего времени данная церковь не сохранилась. На том месте, где она стояла, по состоянию на начало XXI в. существовали каменные ступени, а также по современному адресу ул. Максима Горького, 31 располагался каменный церковный дом<sup>4</sup>.

Поскольку территорию Ильинской церкви от северной оконечности Ильинского кладбища отделял всего один квартал, а иные близстоящие к кладбищу религиозные сооружения отсутствовали, данная церковь могла использоваться в качестве кладбищенской церкви. Название кладбища, очевидно, связано как с названием церкви (Ильинская церковь), так и с названием возвышенности (Ильинская гора).

В советский период Ильинское кладбище продолжало свое существование. В настоящее время оно по-прежнему предоставляет ритуальные услуги.

### ***Краткие исторические сведения об Объекте.***

#### ***Историко-архитектурные исследования***

Территория, на которой расположено Ильинское кладбище, рассечена довольно глубокими оврагами с крутыми склонами; подобный рельеф способствовал определенной неравномерности захоронений. Согласно «Плану города Рыльска Курской губернии» 1866 г., по состоянию на вторую половину XIX в. захоронения были расположены по хребтам оврагов Ильинской горы, а часть могил размещалась к западу от дороги, преобразованной к настоящему моменту в улицу Маяковского<sup>5</sup> (сейчас к западу от ул. Маяковского находится жилая застройка). В позднейший период, на рубеже XIX-XX вв. захоронения, очевидно, стали производиться более упорядоченно. По состоянию на последнюю четверть XX в., согласно данным технического паспорта, территория кладбища имела форму неправильного треугольника с более ровным западным краем,

<sup>2</sup> ОКУ «ГАКО». Ф. 621. Оп. 2. Д. 7411. [План Рыльска]; ОКУ «ГАКО». Ф. 621. Оп. 2. Д. 7412. [План Рыльска]; ОКУ «ГАКО». Ф. 621. Оп. 2. Д. 7412а. [План города Рыльска Курской губернии. 1912 г.]

<sup>3</sup> ОКУ «ГАКО». Ф. 621. Оп. 2. Д. 7412а. [План города Рыльска Курской губернии. 1912 г.]

<sup>4</sup> Чалых Н.Н. Рыльск. С. 389-420.

<sup>5</sup> План города Рыльска Курской Губернии 1:4К 1866 года [Электронный ресурс]. URL: [http://getromap.ru/1418661\\_z18\\_51.574639,34.677829](http://getromap.ru/1418661_z18_51.574639,34.677829) (дата обращения: 20.05.2022)

ограниченным каменной оградой, и сильно изломанными северным и юго-восточным краями. Также в техническом паспорте у западного края была обозначена каменная сторожка, рядом с которой находился один из входов на кладбище, а другой вход был обозначен у его северо-западной оконечности.

### ***Краткое описание Объекта***

Объект расположен на юго-востоке города, на небольшой возвышенности Ильинской горы. Западная граница кладбища вытянута вдоль улицы Маяковского, северная и восточная – граничит с задворками усадеб Колхозной улицы и улицы 3-го Интернационала, соответственно.

Территория Объекта сложной формы, огорожена современным бетонным сборным забором со стороны улицы Маяковского. Там же организован вход через металлические ворота. Около северо-западных ворот расположена караульная сторожка – одноэтажное деревянное строение под скатной крышей.

В настоящее время территория кладбища занята захоронениями неравномерно. При этом отсутствует однозначная четкость в расположении кладбищенских линий, а проходы между могилами представляют собой неширокие тропинки. Территория кладбища довольно лесистая, произрастают высокорослые деревья и кустарники.

На территории кладбища имеются захоронения разных лет, но основная часть захоронений датируется второй половиной XX века.

Площадь, занимаемая Ильинским кладбищем, составляет около 2,48 га. На нем расположено приблизительно 3370 захоронений<sup>6</sup>.

### ***Краткие исторические сведения о развитии территории расположения Объекта, историко-градостроительные исследования***

Город Рыльск расположен в западной части Курской области на берегах рек Сейм и Рыло, в 104 километрах от Курска. Административный центр Рыльского района, образующий городское поселение город Рыльск. По состоянию на 2016 г. население города составляло 16242 человека<sup>7</sup>.

Город находится на пересечении федеральной и региональной дорог: «Курск – Льгов – Рыльск – граница с Украиной» и «Хомутовка – Рыльск – Глушково», граничит на юге, западе и севере с Пригородненским сельсоветом; на востоке – с Малогнеушевским сельсоветом.

Существующая городская черта г. Рыльска утверждена на основании Устава муниципального образования «город Рыльск» Рыльского района Курской

<sup>6</sup> Ильинское кладбище [Электронный ресурс]. 2009. URL: [http://skorbim.com/общероссийский\\_реестр\\_кладбищ/ильинское\\_кладбище\\_рыльский\\_район.html](http://skorbim.com/общероссийский_реестр_кладбищ/ильинское_кладбище_рыльский_район.html) (дата обращения: 20.05.2022)

<sup>7</sup> Администрация города Рыльска [Электронный ресурс]. Рыльск, 2017-2022. URL: <http://www.admrylsk46.ru/> (дата обращения: 17.05.2022)

области, зарегистрированного распоряжением администрации Курской области №513-р от 19.08.2005 г. и включает площадь 1338 га.

Существующая планировка города имеет комбинированную структуру улично-дорожной сети. Исторический центр города имеет шахматную сетку улиц, средний размер квартала – 4 га. В периферийных кварталах города преобладает линейная структура уличной сетки города.

Планировочно можно выделить следующие зоны: жилая зона, общественно-деловая зона, промышленная зона, зона инженерной инфраструктуры, зона транспортной инфраструктуры, зона сельскохозяйственного использования, зона рекреационного назначения, зона историко-культурного назначения, зона специального назначения.

Жилая застройка представлена, в основном, малоэтажными индивидуальными домами, в меньшей степени – среднеэтажными, многоэтажная застройка незначительна (небольшими участками в центральной и восточной частях города).

Общественно-деловая зона сосредоточена в центре города на улицах К. Либкнехта, Ленина, Советской площади. Здесь сосредоточены практически все административно-деловые объекты, объекты культуры и образования.

Возникновение и существование Объекта неразрывно связаны с развитием исторической части города Рыльска.

Старейшая часть Рыльска занимает высокую гряду правобережья Сейма, между впадающими в последний речками Рыло (на севере) и Дублянкой (на юге)<sup>8</sup>. Гора Ивана Рыльского – выдающийся археологический памятник. На нем прослеживаются напластования скифоидной, волынцевской и роменской (относящейся к IX-X вв. и представленной славянским племенем северян) культур, а также древнерусского периода (XI – первой половины XIII вв.), позднего средневековья и нового времени<sup>9</sup>. На вершине этой горы в конце X в. (когда рыльская земля оказалась в составе Древнерусского государства), в целях защиты русских земель от печенегов был, предположительно, основан в качестве города-крепости Рыльск, то есть существовавшее уже гораздо ранее поселение было преобразовано в город с городским кремлем (детинцем)<sup>10</sup>. К детинцу на горе Ивана Рыльского примыкали два посада. Верхний, со следами роменской культуры, памятниками древнерусского и позднесредневекового периодов, располагался к югу через ров от городища на территории, ограниченной

<sup>8</sup> Просецкий В.А. Рыльск [Электронный ресурс]. Курск, 2002-2022. URL: <http://old-kursk.ru/book/rylsk/index.html> (дата обращения: 17.05.2022)

<sup>9</sup> Кашкин А.В. Краткий очерк рыльской археологии // Рыльск и рыляне в отечественной и зарубежной истории и культуре: Сборник материалов межрегиональной научной конференции (г. Рыльск, 3 июня 2011 г.). Рыльск, 2012. С. 12-13.

<sup>10</sup> Курский край. Научно-популярная серия в 20 томах. Т. 4. История города от Средневековья к Новому времени: X-XVII вв. Курск, 1999. С. 201-205.

современными ул. М. Горького, ул. Комсомольской и краем береговой террасы в урочище Воскресенская гора. Нижний, на котором присутствовал древнерусский домонгольский культурный слой, занимал территории к северо-западу, западу и юго-западу от городища и был ограничен современными Советской пл., ул. Луначарского и ул. Р. Люксембург<sup>11</sup>.

Первое письменное упоминание о Рыльске (центре одной из волостей Новгород-Северского княжества) находится в Ипатьевской летописи под 1152 г.<sup>12</sup> во фразе: «Гюрги иде на Новгород на Северский и оттуда иде же к Рыльску». А уже в 1179 г. (или в 1180 г.) удельное Рыльское княжество, очевидно, выделяется из Новгород-Северского. Первым рыльским князем становится родившийся в 1167 г. Святослав Ольгович.

Курским и рыльским землям в XIII в. во времена монгольского нашествия в целом удалось избежать окончательного опустошения благодаря своему выгодному географическому положению (на стыке леса и степи, у кромки степных кочевий)<sup>13</sup>. Вместе с тем на рыльской земле продолжались отягощенные внешним влиянием междоусобицы. В результате одной из них в конце XIII в. прервался просуществовавший немногим более ста лет род князей рыльских<sup>14</sup>.

Во второй половине XIV в. Рыльск оказался под властью Великого княжества Литовского<sup>15</sup>. В последующие сто лет Рыльское княжество, имея собственных владетельных князей, было полностью зависимо от Литвы<sup>16</sup>.

На рубеже XV–XVI вв. государственные границы России на юго-западе были установлены по Сейму, а Рыльск, находившийся под управлением князя Василия Ивановича Шемяки (Шемячича), стал до конца XVII в. пограничной крепостью. Особенно велика была угроза городу со стороны крымских татар, поляков и литовцев. Защиту южных рубежей осуществляли появившиеся на рыльской земле с конца XV в. северские казаки<sup>17</sup>.

При Василии Шемяке в пределы городской черты был включен раскинувшийся на левобережье Дублянки посад. Центр расширившегося города, таким образом, оказался примерно на месте современного Дворца культуры (к западу от южной части Советской площади). Здесь была поставлена деревянная Спасо-Преображенская церковь (сгоревшая в 1720 г.), а неподалеку от нее расположилась съезжая изба (воеводская канцелярия). Площадь у церкви стала

---

<sup>11</sup> Кашкин А.В. Краткий очерк рыльской археологии. С. 13.

<sup>12</sup> Чалых Н.Н. Рыльск. Курск, 2006. С. 17-22.

<sup>13</sup> Курский край. Научно-популярная серия в 20 томах. Т. 4. История города от Средневековья к Новому времени: X-XVII вв. С. 201-205.

<sup>14</sup> Чалых Н.Н. Рыльск. С. 72-82.

<sup>15</sup> Просецкий В.А. Рыльск [Электронный ресурс]. URL: <http://old-kursk.ru/book/tylsk/index.html> (дата обращения: 17.05.2022)

<sup>16</sup> Курский край. Научно-популярная серия в 20 томах. Т. 4. История города от Средневековья к Новому времени: X-XVII вв. С. 201-205.

<sup>17</sup> Чалых Н.Н. Рыльск. С. 107-128.

административной площадью города. А восточнее, ближе к Дублянке, была устроена торговая площадь. Все постройки в Рыльске в тот период были еще деревянными<sup>18</sup>.

Рыльское удельное княжество при Василии Шемяке еще продолжало сохранять собственную самостоятельность. Однако после обвинения В.И. Шемяки в измене в 1523 г. самостоятельность княжества была ликвидирована, а механизм управления городом изменен. Вместо удельного князя в Рыльске появились назначаемые центральной властью воеводы, наместники и дьяки, ставившиеся на свои должности на определенный срок<sup>19</sup>.

Рыльск XVI в. представлял собой достаточно мощную для своего времени крепость. Эта крепость занимала ровную поверхность горы Ивана Рыльского на высоте около 50 метров над уровнем Сейма. С востока подступы защищал полноводный Сейм, с севера – Рыло и Дублянка, с запада – Дублянка с надолбами, с юга – глубокий ров. Крепостные пятиметровые стены и девять башен разной конфигурации и высоты были устроены из крепкого дуба. Укрепления на горе Воскресенской являлись продолжением старой крепости. Город тянулся по береговой гряде, имевшей обрывающиеся к Сейму и Дублянке склоны. Между горой Ивана Рыльского и Воскресенской горой находился старый Катунин ров. А следующий ров, находившийся чуть южнее, пересекал современную ул. III-го Интернационала от Дублянки к Сейму в районе ул. М. Горького. В этом районе до сих пор сохранились глубокие овраги. Третье укрепление, состоящее из глубокого рва и вала, находилось на месте «Чернявской лужи» (водоема, засыпанного в 1982 г.). Оно соединяло овраг, проходящий по древнему Ильинскому кладбищу, с оврагом на современной ул. Советской, находившимся около ведущей на Курск дороги<sup>20</sup>.

Густонаселенную территорию, протянувшуюся по горе Ивана Рыльского, Воскресенской и Ильинской (Крутой) горам, рыляне называли Старым городом. К западу от него, на правом берегу Дублянки издавна находился посад, на рубеже XIV–XV вв. перекинувшийся также и на левобережье Дублянки на места древних селищ<sup>21</sup>. Вокруг всего города тянулся земляной вал, на котором также стояли башни, а вдоль него шел ров шириной в 5–6 метров, в низменных местах заполненный водой.

В 1614 г. Рыльск был практически полностью сожжен. По Деулинскому перемирию 1618/1619 г. Рыльск остался закреплен за Российским государством. Это, однако, не оградило его окончательно от притязаний Речи Посполитой, продолжавшихся в дальнейшем вплоть до конца XVII в. После Смуты в Рыльске

---

<sup>18</sup> Там же. С. 87-106.

<sup>19</sup> Там же. С. 87-106.

<sup>20</sup> Там же. С. 129-153.

<sup>21</sup> Там же. С. 129-153.

по-прежнему находился крупный гарнизон, численность которого стала сокращаться лишь во второй половине XVII в., когда государственные границы отодвинулись к югу и западу<sup>22</sup>. Кроме того, на протяжении XVII в. продолжали регулярно обновляться и городские укрепления<sup>23</sup>. Крепостные сооружения сохранялись в городе еще и в 1720-е гг., однако на протяжении XVIII в. они разрушались.

При этом за XVII в. Рыльск значительно развился в экономическом отношении. В рыльском крае процветало земледелие, садоводство и пчеловодство, кустарное производство по переработке сырья. Начиная с эпохи Петра I Рыльск из порубежного города-крепости начинает превращаться в значимый центр торговли на юго-западе Российской империи, и во второй половине XVIII в. становится им. В городе строятся гостиные дворы, лавки и склады. Из служилых людей, в XVII в. переходивших в купеческое сословие, происходят все наиболее значимые в XVIII – начале XX вв. купеческие династии Рыльска. Наиболее известны такие рыльские купцы как Шелеховы (Шелиховы), Фолимоновы (Филимоновы), Хорламовы (Харламовы), Золотаревы, Мальцевы, Аристарховы и др.<sup>24</sup>

В 1720 г. в городе произошел крупный пожар, после которого Рыльск восстанавливался по старой радиально-кольцевой планировке. 16 января 1784 г. Екатериной II был утвержден, а в 1791 г. окончательно скорректирован, новый градостроительный план квартальной, прямоугольной застройки. План 1784 г. стал первым планом регулярной застройки Рыльска. Интенсивное строительство, проводимое в соответствии с этим планом, началось с 1798 г. Причем было предусмотрено, что Административная и Торговая (Базарная) площади города застраиваться не будут<sup>25</sup>. А главный въезд в город должен был располагаться со стороны современной улицы Калинина, там, где сейчас построен автомобильный мост через Сейм.

Из «Описания Курского наместничества» (1786 г.), сделанного С.И. Ларионовым, известно, что Рыльск конца XVIII в. был разделен на три части. Жителей в городе насчитывалось всего 2232 человека, имелась каменная соборная церковь Рождества Богородицы и пять каменных купеческих домов. В Рыльске работали лавки и кузница, были богадельни, харчевни, питейные дома и водяная мельница, плодоносные сады и огороды. В длину город имел протяженность две версты, в ширину – одну, а в окружности – шесть с лишним верст<sup>26</sup>. Фабрик и

<sup>22</sup> Просецкий В.А. Рыльск [Электронный ресурс]. URL: <http://old-kursk.ru/book/rylsk/index.html> (дата обращения: 17.05.2022)

<sup>23</sup> Кашкин А.В. Краткий очерк рыльской археологии. С. 13.

<sup>24</sup> Чалых Н.Н. Рыльск. С. 162-202.

<sup>25</sup> Там же. С. 203-218.

<sup>26</sup> Ларионов С.И. Описание Курского наместничества из древних и новых разных о нем известий вкратце. М., 1786. С. 132-133.

заводов в городе не было, первые кустарные предприятия начали появляться в Рыльске с начала XIX в.

В первой половине – середине XIX в. Рыльск продолжил развиваться как крупный центр торговли. В первой половине XIX в. на Сейме была устроена система шлюзов и каналов (Александринский водный путь)<sup>27</sup>. При этом быстро росло население Рыльска - в 1858 г. в городе уже числилось 7070 жителей. В основном отношении значительная часть из них являлась купцами, мещанами и лицами духовного звания<sup>28</sup>.

В 1867 г. в Рыльске насчитывалась 601 лавка. Активнее всего шла торговля косами, начатая и развитая рыльскими купцами-миллионерами Филимоновыми<sup>29</sup>. Рыльские купцы имели собственные представительства в Астрахани, Санкт-Петербурге, Риге, Вене и Берлине<sup>30</sup>.

В 1870-е гг. Сейм обмелел и перестал быть судоходен. В 1894 г. была проведена железнодорожная ветка Коренево–Рыльск (с. Боровское)<sup>31</sup>.

Во второй половине XIX в. в Рыльске активно начала развиваться промышленность (в которую из торговли уходили купцы). В 1865 г. в городе было 20 заводов, а в 1908 г. фабрик и заводов в Рыльске числилось – 42, а в Рыльском уезде – 67<sup>32</sup>.

В Рыльске во второй половине XIX – начале XX вв. значительно расширилась сеть учебных и открылся ряд культурных заведений, также развивалась и медицина. В 1860-х гг. были построены мосты через Сейм и дамба. На главных улицах укладывались мостовые и тротуары, высаживались деревья. Центр Рыльска освещался керосиновыми фонарями. В конце 1880-х гг. в Рыльске был создан городской общественный сад. В конце XIX в. в городе был построен телеграф, в начале XX в. – электростанция, и был проведен телефон. Перед Первой мировой войной в городе насчитывалось около 14 тысяч жителей<sup>33</sup>.

По окончании Гражданской войны все основные улицы Рыльска сменили названия с дореволюционных на советские (большинство из которых сохранилось до настоящего времени)<sup>34</sup>.

В период Великой Отечественной войны немецкая оккупация Рыльска продолжалась с начала октября 1941 г. по 30 августа 1943 г. С осени 1943 г. в

<sup>27</sup> Чалых Н.Н. Рыльск. С. 203-218.

<sup>28</sup> Просецкий В.А. Рыльск [Электронный ресурс]. URL: <http://old-kursk.ru/book/rylsk/index.html> (дата обращения: 17.05.2022)

<sup>29</sup> Там же. (дата обращения: 17.05.2022)

<sup>30</sup> Чалых Н.Н. Рыльск. С. 203-218.

<sup>31</sup> Терещенко А.А. Рыльск в структуре региональной торговли во второй половине XIX в. // Рыльск и рыляне в отечественной и зарубежной истории и культуре: Сборник материалов межрегиональной научной конференции (г. Рыльск, 3 июня 2011 г.). Рыльск, 2012. С. 149-150.

<sup>32</sup> Чалых Н.Н. Рыльск. С. 314-341.

<sup>33</sup> Просецкий В.А. Рыльск [Электронный ресурс]. URL: <http://old-kursk.ru/book/rylsk/index.html> (дата обращения: 17.05.2022)

<sup>34</sup> Там же (дата обращения: 17.05.2022)

освобожденный город постепенно начали возвращаться жители. С первых же дней после освобождения в Рыльске, многие дома которого стояли разрушенными, а улицы были изрыты окопами, начались ремонтно-восстановительные работы, в них принимало активное участие все население. Выполнялись и работы по городскому благоустройству. В 1953–1954 гг. проводилось озеленение горы Ивана Рыльского и Красной площади<sup>35</sup>. В 1955 г. была восстановлена городская электростанция, город и район были радиофицированы.

В рамках послевоенного восстановления в 1950-х гг. возникла необходимость в принятии нового градостроительного плана развития города (предыдущий план был утвержден в 1784 г.). Было разработано несколько проектов, наиболее удачным из них оказался план института «Курскгражданпроект», разработанный коллективом во главе с главным архитектором Павлом Ивановичем Криволаповым. В основу нового плана было положено развитие рыльской промышленности<sup>36</sup>. В 1950-1970-е гг. город стал разрастаться, осваивая также и левобережье Сейма. В 1970-1980-е гг. в Рыльске вводились в эксплуатацию восстановленные и новые предприятия, реконструирована железнодорожная ветка Коренево–Рыльск, оборудован аэродром, позволивший наладить воздушное сообщение города с Курском и районными центрами. До 1976 г. в пределах Рыльского района активно использовался речной транспорт. При этом Рыльск не утрачивал торгового значения: к 1990 г. в городе работало более 60 магазинов, городской рынок и скотный базар. По старой традиции осенью ежегодно устраивались ярмарки<sup>37</sup>.

Перестройка 1985–1991 гг. и последующий распад СССР негативно сказались на развитии Рыльска. В самом городе и районе начали разоряться и закрываться производства, появилась безработица. Люди, чтобы повысить уровень своего благосостояния, стали заниматься торговлей. Кроме того, многие начали жить за счет собственных приусадебных участков, дач и огородов<sup>38</sup>.

В 2022 г. Рыльск празднует свое 870-летие (от момента первого летописного упоминания под 1152 г.). Главные достопримечательности города в настоящее время – это храмы и старинные дома XVIII – начала XX вв., на которые открывается прекрасный панорамный вид с горы Ивана Рыльского.

### **Библиографический список**

#### **Опубликованные источники**

1. Кашкин А.В. Краткий очерк рыльской археологии / А.В. Кашкин // Рыльск и рыляне в отечественной и зарубежной истории и культуре: Сборник

<sup>35</sup> Там же (дата обращения: 17.05.2022)

<sup>36</sup> Там же (дата обращения: 17.05.2022)

<sup>37</sup> Чалых Н.Н. Рыльск. С. 627-639.

<sup>38</sup> Там же. С. 620-626, 640-657.

материалов межрегиональной научной конференции (г. Рыльск, 3 июня 2011 г.) / ред.-сост. А.И. Раздорский. – Рыльск: РАТКГА – филиал МГТУГА, 2012. – С. 10-14.

2. Курский край. Научно-популярная серия в 20 томах. Т. 4. История города от Средневековья к Новому времени: X-XVII вв. / Курск: Изд. ООО «Учитель», 1999. – 292 с.

3. Ларионов С.И. Описание Курского наместничества из древних и новых разных о нем известий вкратце / С.И. Ларионов. – Москва: Вольная тип. Пономарева, 1786. – 188 с.

4. Терещенко А.А. Рыльск в структуре региональной торговли во второй половине XIX в. / А.А. Терещенко // Рыльск и рыляне в отечественной и зарубежной истории и культуре: Сборник материалов межрегиональной научной конференции (г. Рыльск, 3 июня 2011 г.) / ред.-сост. А.И. Раздорский. – Рыльск: РАТКГА – филиал МГТУГА, 2012. – С. 146-152.

5. Чалых Н.Н. Рыльск / Н.Н. Чалых. – Курск, 2006. – 687 с.

#### Неопубликованные источники

6. Областное казенное учреждение «Государственный архив Курской области» (ОКУ «ГАКО»). Ф. 621. Оп. 2. Д. 7411.

7. ОКУ «ГАКО». Ф. 621. Оп. 2. Д. 7412.

8. ОКУ «ГАКО». Ф. 621. Оп. 2. Д. 7412а.

#### Электронные ресурсы

9. Администрация города Рыльска [Электронный ресурс]. – Администрация города Рыльска. – Рыльск, 2017-2022. – Режим доступа: <http://www.admrylsk46.ru/>

10. Ильинское кладбище [Электронный ресурс]. Skorvim.com. Международная система поминовения усопших. – 2009. – Режим доступа: [http://skorbim.com/общероссийский\\_реестр\\_кладбищ/ильинское\\_кладбище\\_рыльский\\_район.html](http://skorbim.com/общероссийский_реестр_кладбищ/ильинское_кладбище_рыльский_район.html)

11. План города Рыльска Курской Губернии 1:4К 1866 года [Электронный ресурс]. – Retromap. – 2022. – Режим доступа: [http://retromap.ru/1418661\\_z18\\_51.574639,34.677829](http://retromap.ru/1418661_z18_51.574639,34.677829)

12. Просецкий В.А. Рыльск [Электронный ресурс]. – Курск дореволюционный. – Курск, 2002-2022. – Режим доступа: <http://old-kursk.ru/book/rylsk/index.html>

#### **Перечень использованных для проведения экспертизы нормативных правовых актов, специальной, технической и справочной литературы:**

1. Федеральный закон от 25.06.2002 № 73-ФЗ «Об объектах культурного наследия (памятниках истории и культуры) народов Российской Федерации».

2. Федеральный закон от 24.07.2007 № 221-ФЗ «О государственном кадастре недвижимости».
3. Земельный кодекс Российской Федерации от 25.10.2001 № 136-ФЗ.
4. Градостроительный кодекс Российской Федерации от 29.12.2004 № 190-ФЗ.
5. Постановление Правительства Российской Федерации от 15.07.2009 № 569 «Об утверждении Положения о государственной историко-культурной экспертизе».
6. Закон Курской области от 29 декабря 2005 года № 120-ЗКО «Об объектах культурного наследия».
7. Постановление главы Администрации Курской области от 28.04.1992 № 210 «Об утверждении зон охраны памятников истории и культуры г. Рыльска».

### **Обоснование вывода экспертизы:**

Экспертное заключение подготовлено по результатам изучения и анализа представленных на экспертизу документов и основано на содержании Федерального закон от 25.06.2002 № 73-ФЗ «Об объектах культурного наследия (памятниках истории и культуры) народов Российской Федерации».

В рамках государственной историко-культурной экспертизы проведены историко-культурные, историко-архивные, историко-архитектурные, историко-градостроительные, историко-биографические, библиографические исследования путем изучения, анализа, синтеза и системного подхода при составлении иконографии, библиографии и иконографическом анализе Объекта и изменения его исторического облика, функциональном, ландшафтном анализе территории, историко-генетический анализе планировочной организации исследуемой территории расположения Объекта.

В целях принятия объективного решения об обоснованности включения Объекта в Реестр произведено визуальное обследование - осмотр и фотофиксация Объекта, окружающей его застройки и градостроительной ситуации с целью исследования данных о его состоянии, визуализации планировочной структуры района расположения Объекта.

Описание Объекта, градостроительной ситуации и исторические сведения обобщены с учетом дополнительных материалов, собранных при проведении экспертизы, сведений по истории освоения и застройки района, строительства Объекта, а также архивных и библиографических источников.

В соответствии со статьей 3 Федерального закона от 25.06.2002 № 73-ФЗ «Об объектах культурного наследия (памятниках истории и культуры) народов Российской Федерации» к объектам культурного наследия относятся объекты недвижимого имущества (включая объекты археологического наследия)

и иные объекты с исторически связанными с ними территориями, произведениями живописи, скульптуры, декоративно-прикладного искусства, объектами науки и техники и иными предметами материальной культуры, возникшие в результате исторических событий, представляющие собой ценность с точки зрения истории, археологии, архитектуры, градостроительства, искусства, науки и техники, эстетики, этнологии или антропологии, социальной культуры и являющиеся свидетельством эпох и цивилизаций, подлинными источниками информации о зарождении и развитии культур.

По результатам исследований экспертом сделаны следующие заключения в отношении рассматриваемого Объекта:

- Объект представляет собой действующее кладбище города Рыльска;
- согласно данным Технического паспорта, уточненное местонахождение Объекта – улица Маяковского;
- Объект включен в Перечень выявленных объектов культурного наследия под номером 2148 в соответствии с решением председателя комитета по культуре и искусству администрации области 16 января 1995 г.;
- информация о проведении научно-исследовательских работ, разработке и согласования научно-проектной документации по Объекту отсутствует;
- Объект расположен в границах городской черты (окольный город 17 в), заповедной территории (зоне регенерации застройки), и территории предполагаемых археологических находок утвержденных зон охраны объектов культурного наследия г. Рыльска;
- согласно градостроительной документации, Объект располагается в территориальной зоне СН-1, предусматривающей оказание ритуальных услуг.

В качестве основных критериев для отнесения объекта, обладающего историко-культурной ценностью, к объектам культурного наследия согласно Федеральному закону от 25.06.2002 № 73-ФЗ можно отнести:

- градостроительную ценность - влияние памятника на окружающее пространство, его организующая и доминирующая роль, либо ансамблевый характер застройки территории;
- архитектурно-строительную ценность - стилевая выразительность, индивидуальность, персонификация авторства, использование при проектировании и строительстве тех или иных передовых приемов, методов и материалов;
- художественно-эстетическую ценность - степень эмоционального воздействия на наблюдателя, которая может быть сформулирована с использованием архитектурных, искусствоведческих или медико-психологических терминов;
- мемориальную ценность объекта, при определении которой следует

учитывать значимость личностей и (или) событий для территории или значительного количества людей, а также подлинность объекта и достоверность информации, приводимой в качестве доказательства «мемориальной ценности» объекта.

По результатам исследований экспертом сделаны следующие заключения в отношении рассматриваемого Объекта:

### **1. Историко-градостроительная значимость:**

С точки зрения градостроительной ситуации, Объект имеет промежуточное расположение в квартале между ул. Калинина и Колхозной. Градостроительных доминант на территории Объекта не выявлено.

### **2. Архитектурная ценность и художественно-эстетическая значимость Объекта.**

На территории кладбища не обнаружено уникальных памятников и надгробий. Надгробия выполнены из гранита и металла, имеют стандартизированную для своего времени форму. Ограждение территории современное, из сборных железобетонных элементов, не представляет исторической или мемориальной ценности.

### **3. Мемориальная ценность Объекта.**

Кладбище действующее, на территории более 3000 захоронений. Могил с исторически или мемориально ценных на кладбище не обнаружено.

Таким образом, по сумме оценочных критериев, отражающих градостроительное, архитектурно-художественное, мемориальное значение Объекта можно сделать вывод об отсутствии историко-культурной и архитектурно-художественной ценности, имеющей особое значение для истории и культуры Курской области.

Руководствуясь положениями Федерального закона от 25.06.2002 № 73-ФЗ, учитывая отсутствие архитектурной, художественной, градостроительной и эстетической ценностей Объекта, а также действующий характер использования кладбища, эксперт считает возможным принять обоснованное решение в рамках настоящей экспертизы.

Исходя из вышеизложенного, оснований для включения Объекта в Единый государственный реестр объектов культурного наследия (памятников истории и культуры) народов Российской Федерации не имеется.

## **ВЫВОД ЭКСПЕРТИЗЫ**

Включение в Единый государственный реестр объектов культурного наследия (памятников истории и культуры) народов Российской Федерации выявленного объекта культурного наследия «Ильинское кладбище», 2-я пол. XIX-

XX вв., расположенного по адресу: Курская область, Рыльский район, г. Рыльск, ул. Володарского, **НЕ ОБОСНОВАНО (отрицательное заключение).**

**Список приложений:**

Приложение № 1	Материалы фотофиксации Объекта на май 2022 года
Приложение № 2	Материалы иконографии
Приложение № 3	Перечень документов и материалов, собранных и полученных при проведении экспертизы:
	- Список вновь выявленных объектов, представляющих историческую, научную, художественную или иную культурную ценность, утвержденный Председателем Комитета по культуре и искусству администрации Курской области от 16.01.1995 г.;
	- Дело № 12414 на Ильинское кладбище по улице Маяковского в городе Рыльске.
	- Письмо ОКУ «Госархив Курской области» от 30.05.2022 № 07-12/190-2022/Т о направлении скан-копий архивных дел;
	- Письмо ОБУК «Инспекция по охране и использованию объектов культурного наследия (памятников истории и культуры) Курской области» от 06.05.2022 №677 о направлении запрашиваемой информации

Настоящее заключение государственной историко-культурной экспертизы оформлено в электронном виде и подписано усиленной квалифицированной электронной подписью эксперта Федосеевой Елены Михайловны и ООО «НИИ РПИИКЭ».

**Дата оформления заключения экспертизы:** 02 июня 2022 года.

Государственный эксперт  
по проведению государственной  
историко-культурной экспертизы

**Е.М. Федосеева**

ООО «НИИ РПИИКЭ»

**Материалы фотофиксации Объекта**  
*по состоянию на май 2022 года*  
*автор: Е.М. Федосеева*

**Схема фотофиксации**

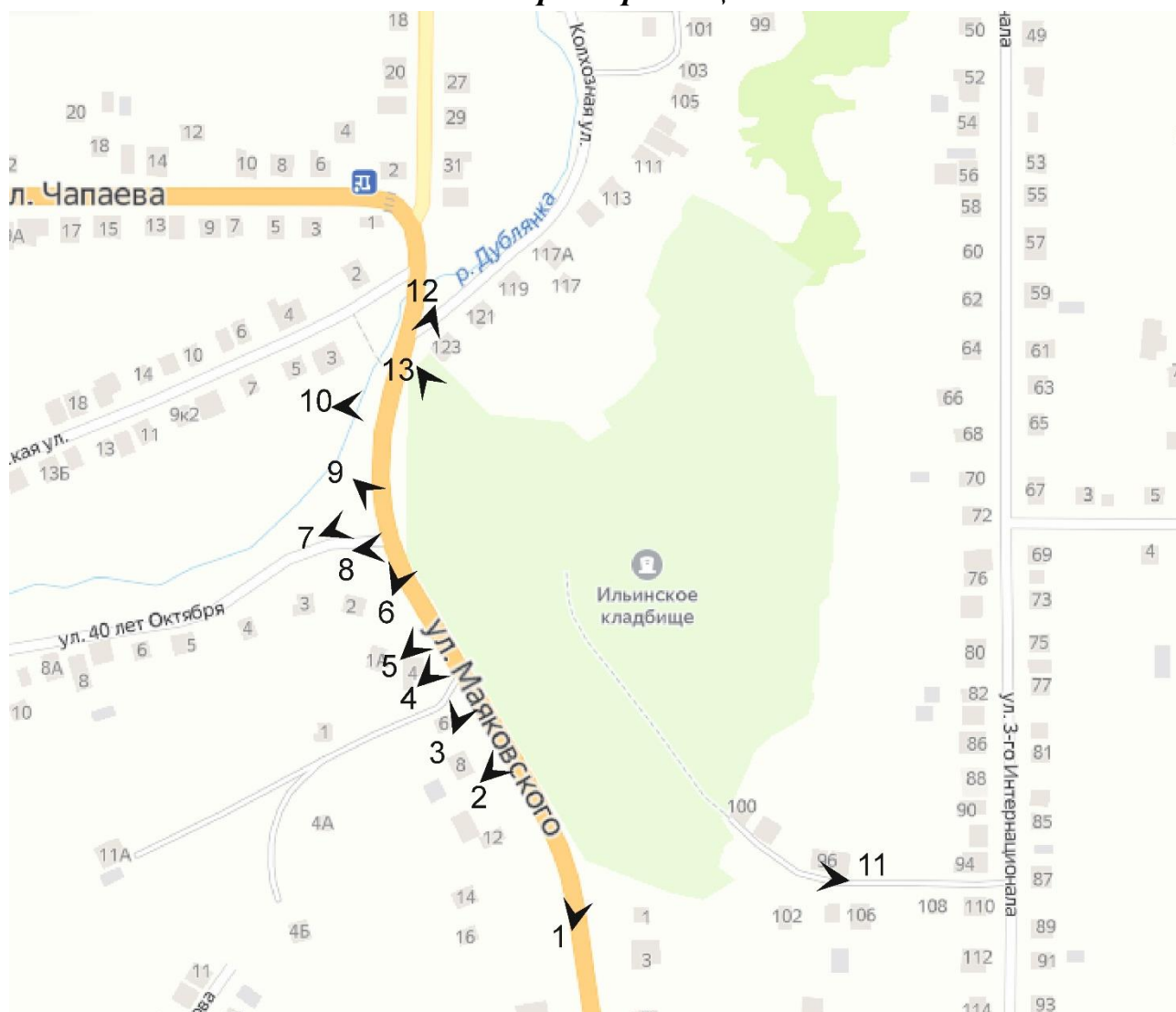




Фото 1.



Фото 2.



Фото 3.



Фото 4.



Фото 5.



Фото 6.



Фото 7.



Фото 8.



Фото 9.



Фото 10.



Фото 11.



Фото 12

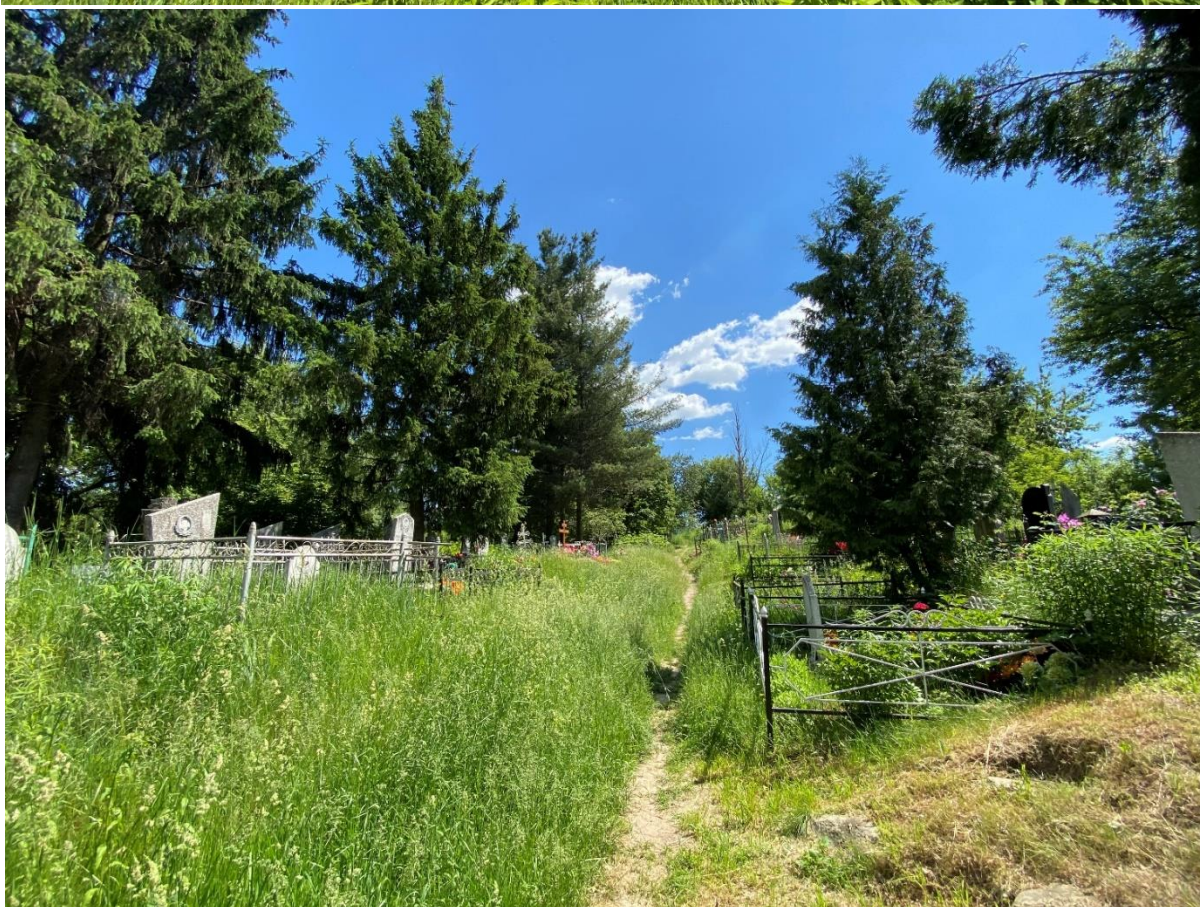


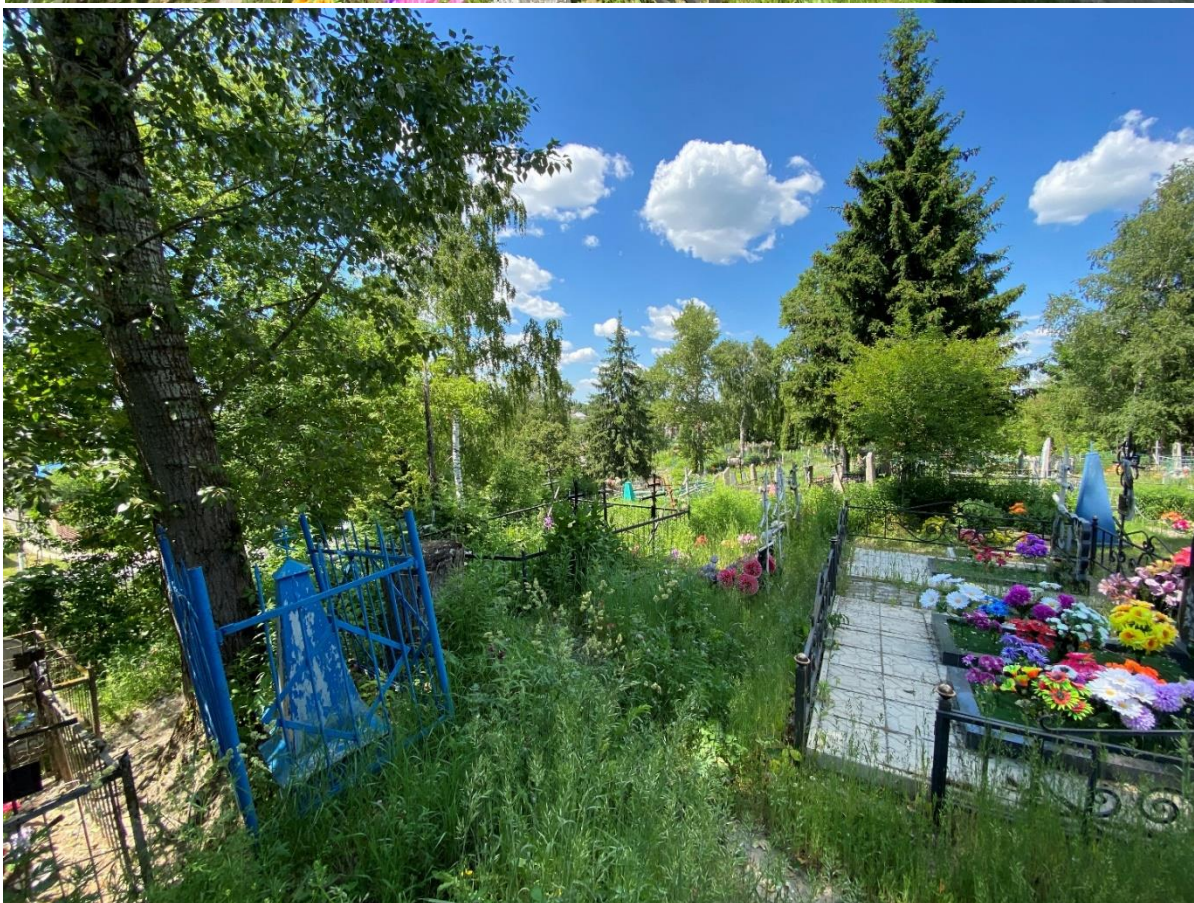
Фото 13

## Фотофиксация территории Объекта.









## Материалы иконографии

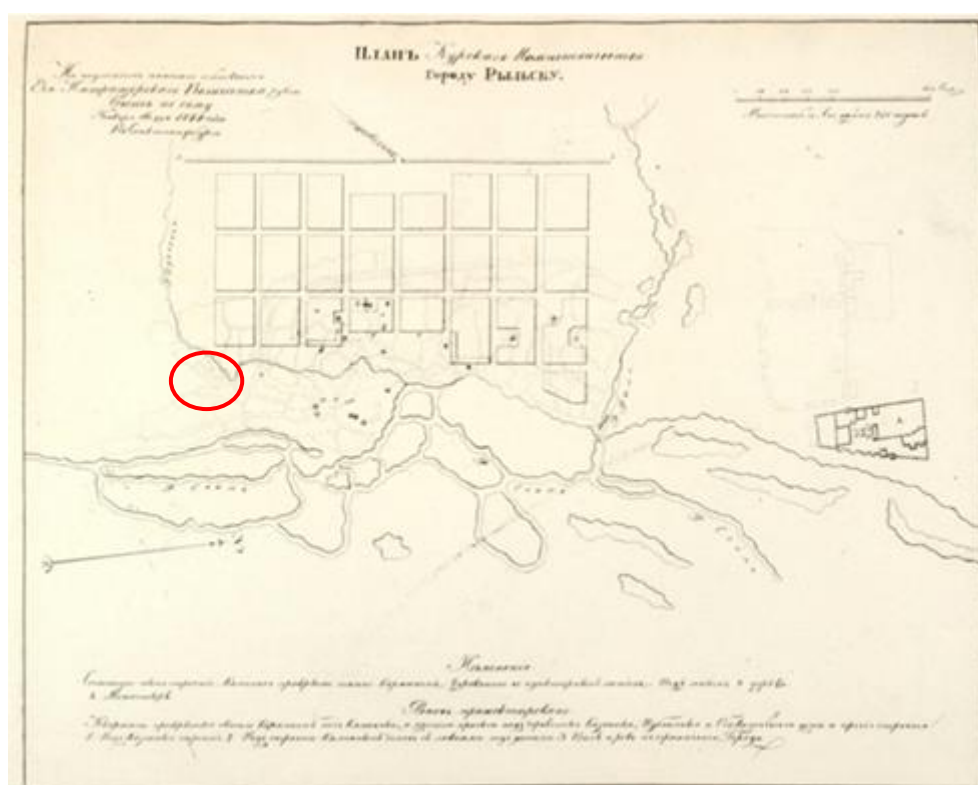
### Перечень иллюстраций:

1. План генерального межевания Курской губернии. Рыльский уезд. 1785 г. Фрагмент.
2. План города Рыльска, подтвержденный в 16 января 1784 года. Описание города Рыльска к 1 января 1850 года.
3. План г. Рыльска Курского наместничества. 1839 г. Полное собрание законов Российской империи. Собрание первое. Книга чертежей и рисунков. (Планы городов).
4. План города Рыльска Курской губернии. Снят в 1866 году.
5. Трехверстовка Курской области. Военно-топографическая карта. Период создания: вторая половина XIX в. Фрагмент.
6. План Рыльска. Масштаб 100 саженей в английском дюйме. Период создания: рубеж XIX-XX вв.
7. План Рыльска. Масштаб 100 саженей в английском дюйме. Период создания: рубеж XIX-XX вв.
8. План города Рыльска Курской губернии. Масштаб 50 саженей в английском дюйме. 1912 год.
9. Карта РККА М-36 (Б). Курская, Белгородская, Сумская и Полтавская области. Километровка. Представлено состояние местности на 1935-1941 гг. Фрагмент.
10. Топографические карты СССР М-36. Киев, Черкассы, Чернигов, Днепропетровск. Километровка. Представлено состояние местности на 1975-1992 гг. Фрагмент.
11. Топографическая карта Европейской России. 2000 г. Фрагмент.
12. Вид на город Рыльск со стороны реки Сейм. На переднем плане Гора Ивана Рыльского. Период создания: рубеж XIX-XX вв.
13. Виды Рыльска. Общий вид. 1913 г. Вид с юга от Ильинского кладбища. Слева направо церкви: Вознесенская, Покровская, Преображенская, часовня, Успенский собор; мельница Дерюгина. На переднем плане ограда и ворота Ильинского кладбища, за ними Курская ул.
14. Виды Рыльска. Вид с горы Иоанна Рыльского. Период создания: нач. XX в.
15. Рыльск. Общий вид. Период создания: нач. XX в.
16. Церковь Илии Пророка на Ильинской горе, расположенная к северу от Ильинского кладбища. Период создания: начало XX в.





2. План города Рыльска, подтвержденный в 16 января 1784 года. Описание города Рыльска к 1 января 1850 года. Фонд: Техническо-строительный комитет МВД, Президентской библиотеки им. Б.Н. Ельцина.



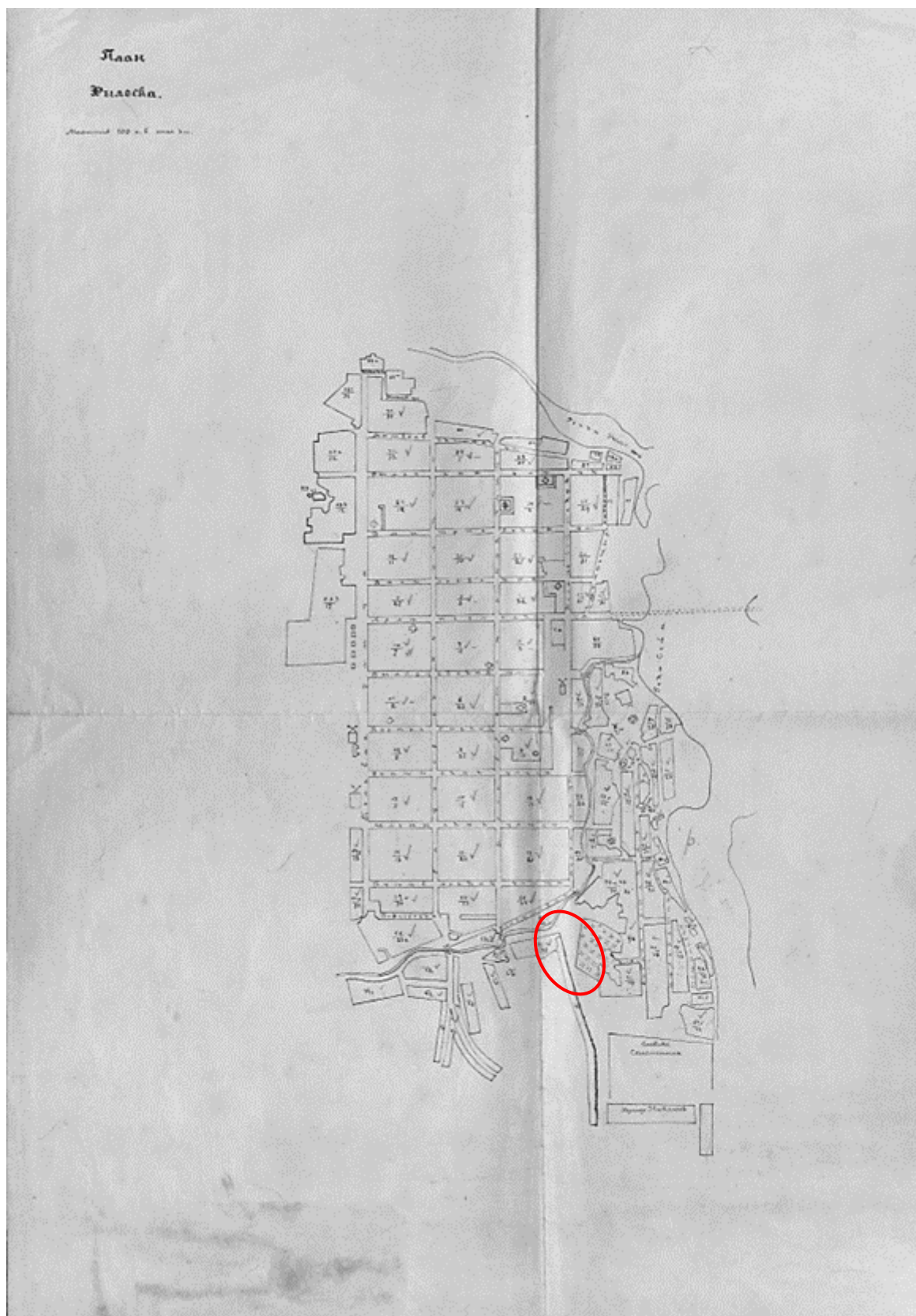
3. План г. Рыльска Курского наместничества. 1839 г. Полное собрание законов Российской империи. Собрание первое. Книга чертежей и рисунков. (Планы городов).



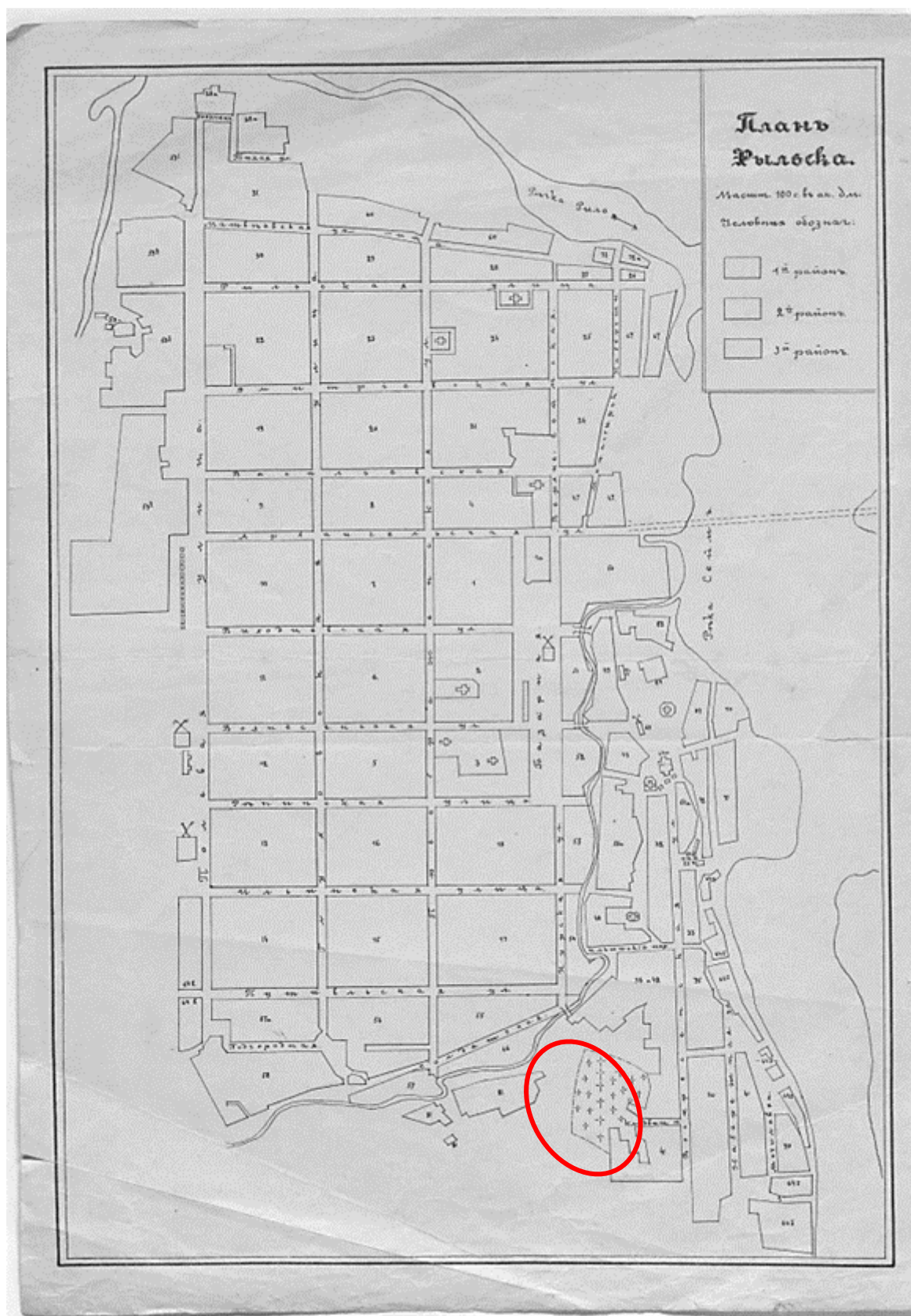
4. План города Рыльска Курской губернии. Снят в 1866 году.



5. Трехверстовка Курской области. Военно-топографическая карта. Период создания: вторая половина XIX в. Фрагмент. Источник: [http://www.etomesto.ru/map-kursk\\_trehverstovka/](http://www.etomesto.ru/map-kursk_trehverstovka/)



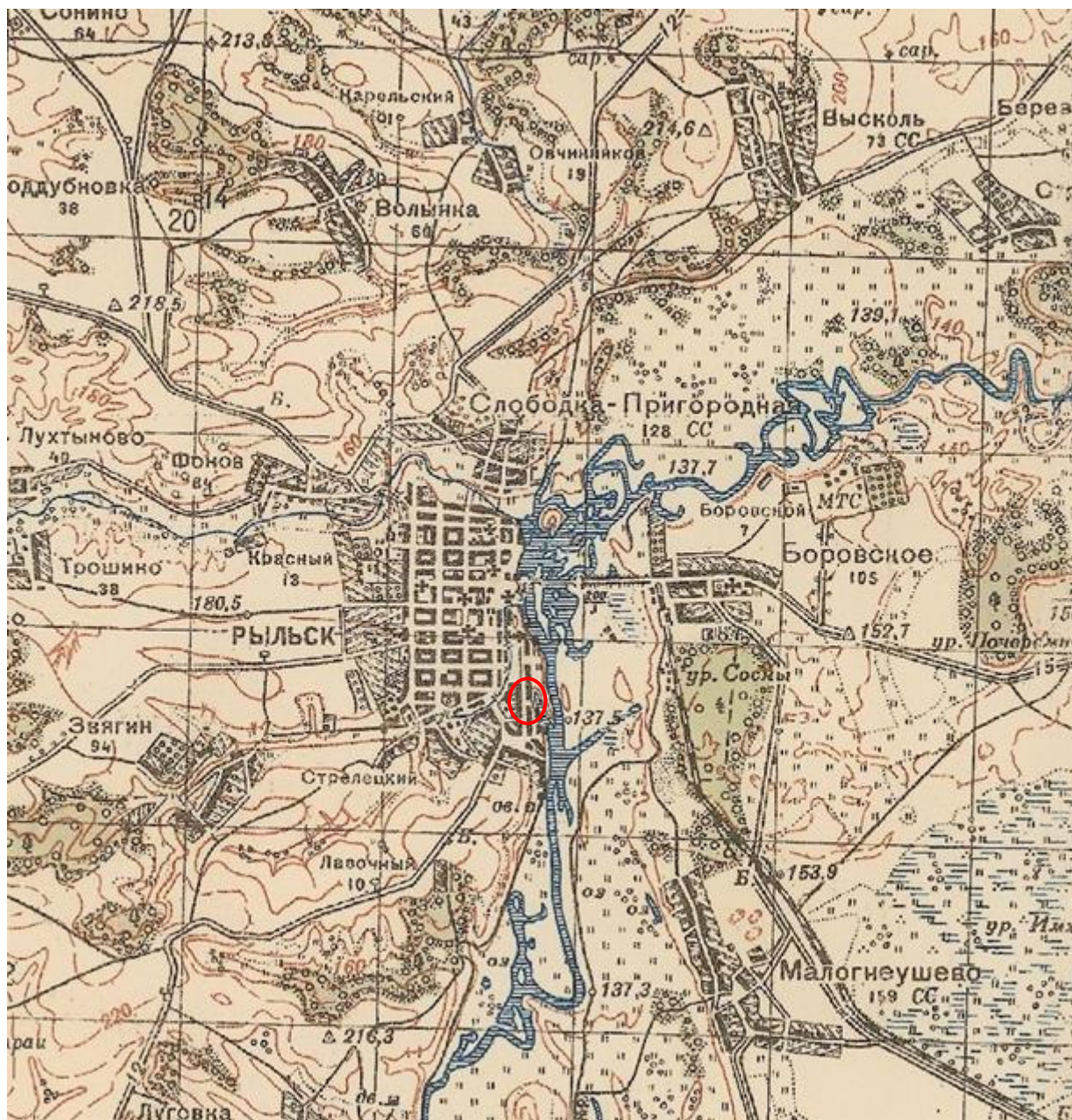
6. План Рыльска. Масштаб 100 саженей в английском дюйме. Период создания: рубеж XIX-XX вв. Источник: ОКУ «Государственный архив Курской области». Ф. 621. Оп. 2. Д. 7411.



7. План Рыльска. Масштаб 100 сажень в английском дюйме. Период создания: рубеж XIX-XX вв. Источник: ОКУ «Государственный архив Курской области». Ф. 621. Оп. 2. Д. 7412.



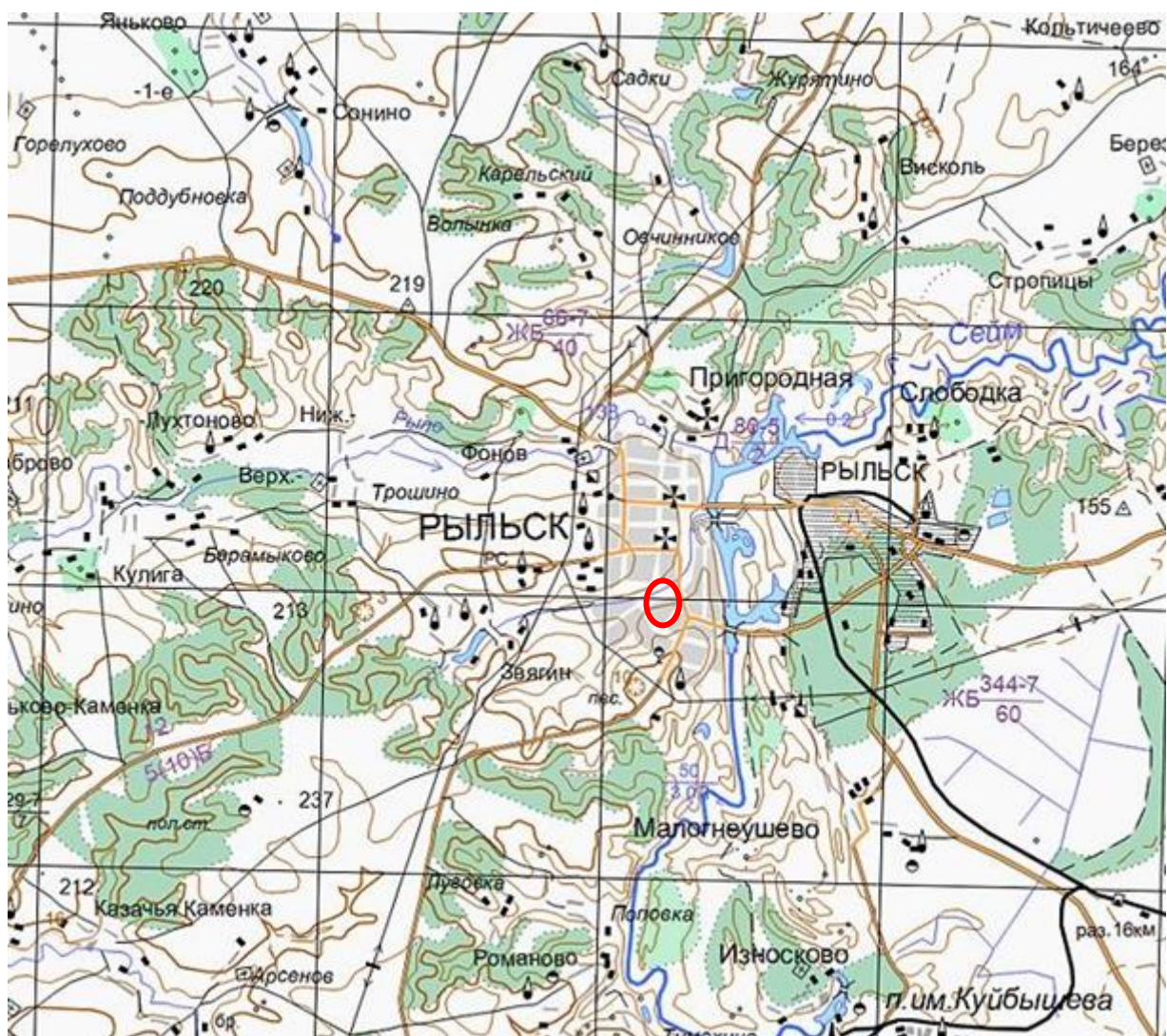
8. План города Рыльска Курской губернии. Масштаб 50 сажень в английском дюйме. 1912 год. Источник: ОКУ «Государственный архив Курской области». Ф. 621. Оп. 2. Д. 7412а.



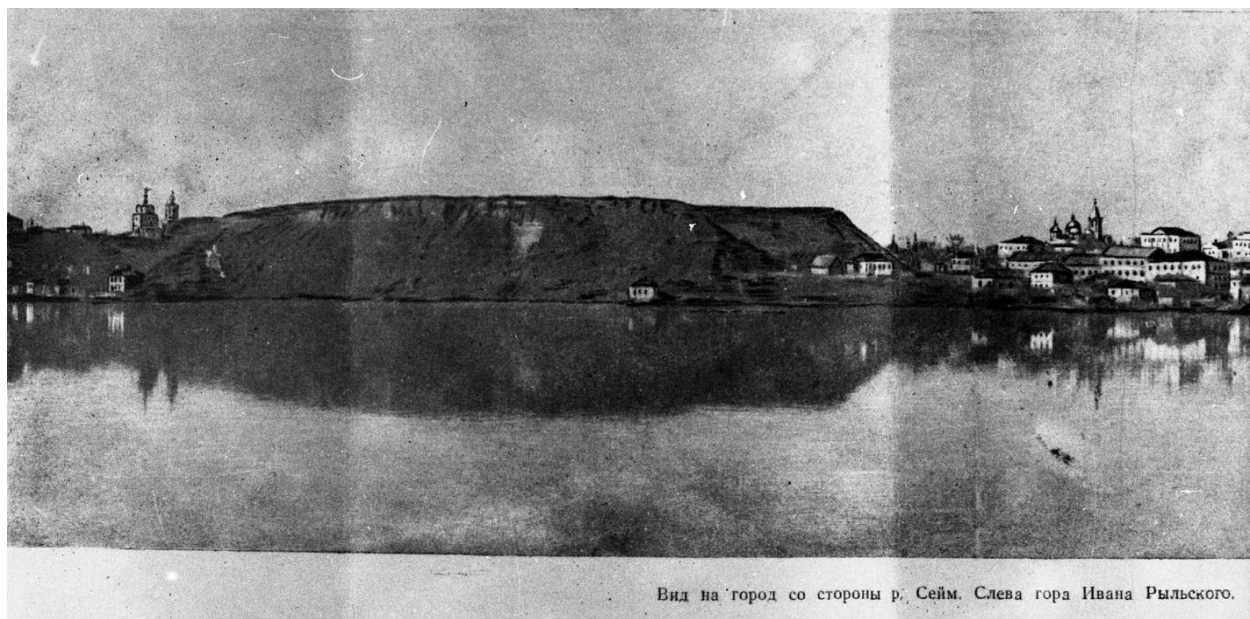
9. Карта РККА М-36 (Б). Курская, Белгородская, Сумская и Полтавская области. Километровка. Представлено состояние местности на 1935-1941 гг. Фрагмент.

Источник: [http://www.etomesto.ru/map-rkka\\_m-36-b/](http://www.etomesto.ru/map-rkka_m-36-b/)





11. Топографическая карта Европейской России. 2000 г. Фрагмент Источник: [http://www.etomesto.ru/map-atlas\\_topo-russia/](http://www.etomesto.ru/map-atlas_topo-russia/)



Вид на город со стороны р. Сейм. Слева гора Ивана Рыльского.

12. Вид на город Рыльск со стороны реки Сейм. На переднем плане Гора Ивана Рыльского. Период создания: рубеж XIX–XX вв. Источник: Архивная служба города Курска: <http://archive.rkursk.ru/gako/rulsk?theme=Ezvision>



Виды г. Рыльска.

Общій видъ.

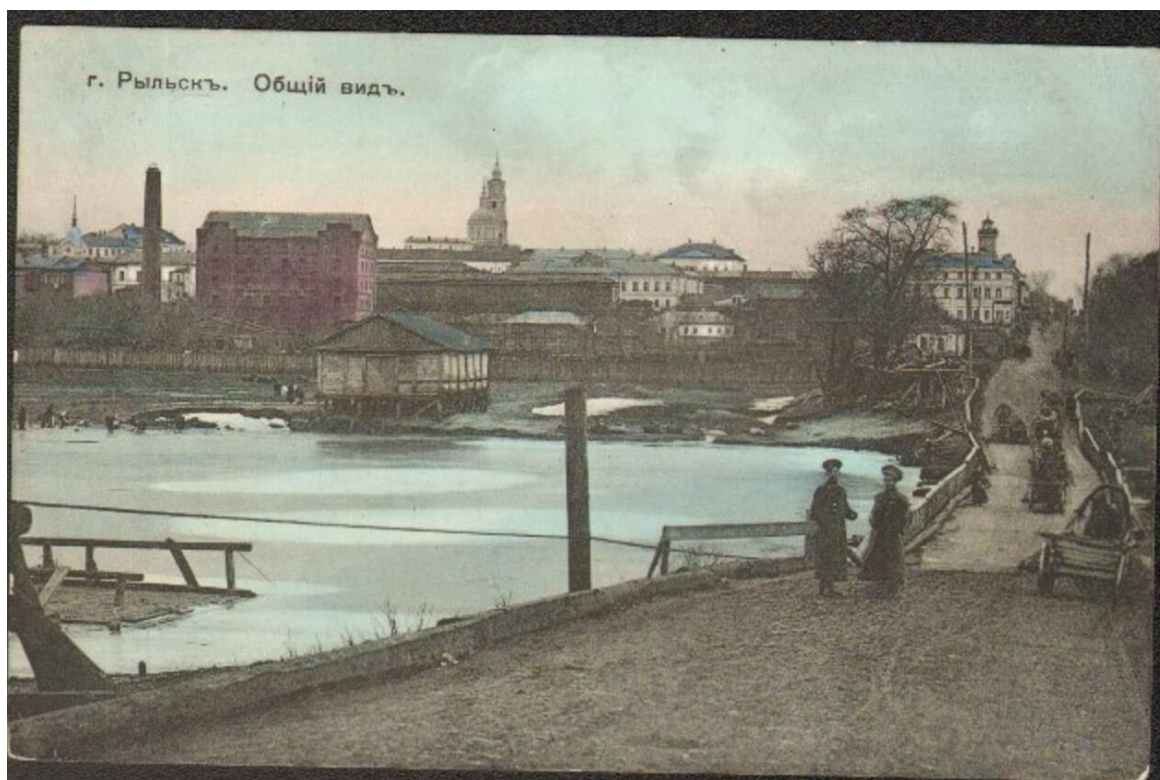
13. Виды Рыльска. Общий вид. 1913 г. Вид с юга от Ильинского кладбища. Слева направо церкви: Вознесенская, Покровская, Преображенская, часовня, Успенский собор; мельница Дерюгина. На переднем плане ограда и ворота Ильинского кладбища, за ними Курская ул. Источник: ОБУК «Курский областной краеведческий музей»



14. Виды Рыльска. Вид с горы Иоанна Рыльского.

Период создания: нач. XX в.

Источник: Источник: ОБУК «Курский областной краеведческий музей»



15. Рыльск. Общий вид. Период создания: нач. XX в.

Источник: Источник: ОБУК «Курский областной краеведческий музей»



16. Церковь Илии Пророка на Ильинской горе, расположенная к северу от Ильинского кладбища. Период создания: начало XX в.

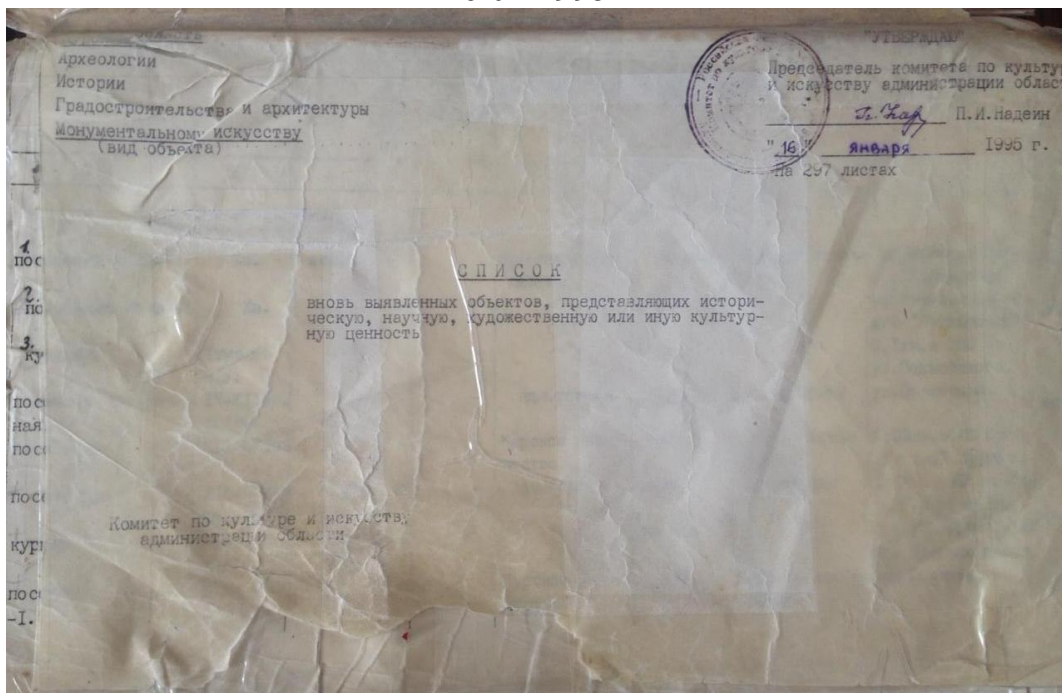
Источник: <https://sobory.ru/photo/376319>



Приложение № 3 к акту государственной  
историко-культурной экспертизы  
от 02.06.2022 года

**Перечень документов и материалов, собранных и полученных при  
проведении экспертизы**

Список вновь выявленных объектов, представляющих историческую, научную, художественную или иную культурную ценность, утвержденный Председателем Комитета по культуре и искусству администрации Курской области от 16.01.1995г.



№	№	№	№	№	№	№	№	№	№	№
2243										
2244										
2245										
2246										
2247										
2248	2142.	селище I	VIII-XIII вв.	земля	-	-	адм.города	застройка	адм.города	сквер на ул.Советская ул.
2249	2143.	селище II	XI-XVIII вв.	"-	-	-	"-	"-	"-	сквер между ул.Дуняевского и Ломоносова ул. III Интернационала
2250	2144.	селище III "Воскресенская Гора"	VIII-XVIII вв.	"-	-	-	"-	"-	"-	
2251	2145.	селище IV "Лавочное"	XIV-XV вв.	"-	-	-	"-	не ибн.	Рыбейки мек-лесхоз	близ Лавочная
2252	2146.	Городище II "Лавочное"	V-IV вв. до н.э.	"-	-	-	"-	"-	"-	"-
2253										
2254										
2255	2147.	Красное кладбище	2-я пол. XIX-XX вв.	"-	-	-	"-	лейф.	адм.города	Красное кладбище
2256	2148.	Ильинское кладбище	"-	"-	-	-	"-	"-	"-	ул.Волгарского
2257	2149.	Могила д-та О.И. Сторьева, погибшего в Афганистане	1985 г.	"-	-	-	"-	"-	"-	Красное кладбище

Дело № 12411 на Красное кладбище по улице 25-го Октября в городе Рыльске.  
Технический паспорт на Красное кладбище, расположенное по улице 25-го  
Октября в гор. Рыльске, находящееся в ведении Рыльского управления  
коммунального хозяйства, по состоянию на 8 июля 1985 года

12414

8703

п. 42

**Д Е Л О** 12414

**№** 12414

на Ильинское кладбище

по ул. Малковской

в г. Рыльске

Начато \_\_\_\_\_ 19 г.

Окончено \_\_\_\_\_ 19 г.

## Раздел I

### Общие сведения о кладбище

Заложено в 1952 году

Емкость \_\_\_\_\_ могил

г	Показатели	Измеритель	Количество по состоянию на:				
			4	5	6	7	8
1	Площадь территории по землеотводным документам	м <sup>2</sup>					
2	То же по данным инвентаризации	м <sup>2</sup>	<u>24797</u>				
3	Площадь и число кварталов (участков) захоронения	м <sup>2</sup> /шт.					
4	Число могил в том числе: а) знатных людей б) братских	шт.					
5	Число памятников						
6							

## Раздел II

### Экспликация к плану территории кладбища

Дата записи	Общая площадь кладбища (кв. м)	В том числе				
		под кварталами (участками) захорон.	из них резервной территории	застроенная	замощенная	под газонами, цветниками
1	2	3	4	5	6	7
<u>10/VI 852</u>	<u>24797 м<sup>2</sup></u>			<u>1678</u>		



РСФСР

МИНИСТЕРСТВО ЖИЛИЩНО-КОММУНАЛЬНОГО ХОЗЯЙСТВА

Городское бюро технической инвентаризации

# ТЕХНИЧЕСКИЙ ПАСПОРТ

на здание (здания) и земельный участок

*Сторожица*

(назначение нежилого строения)

Район *Рыльский*  
Город (пос.) *Рыльск*  
Улица (пер.) *Малковецкого*

Квартал № \_\_\_\_\_

Инвентарный № \_\_\_\_\_

Форма технического паспорта  
утверждена приказом по МЖКХ РСФСР  
от 29 декабря 1971 г. № 576

# I. Регистрация права собственности

(Реестровый № \_\_\_\_\_)

Фонд № \_\_\_\_\_

Дата записи	Полное наименование учреждения, предприятия или организации	Документы, устанавливающие право собственности с указанием кем, когда и за каким номером выданы	Долевое участие при общей собственности	Подпись инд. свидетеля строит. дела
10/VII-85г.	Рыльское управление ЖКХ		100%	ММ

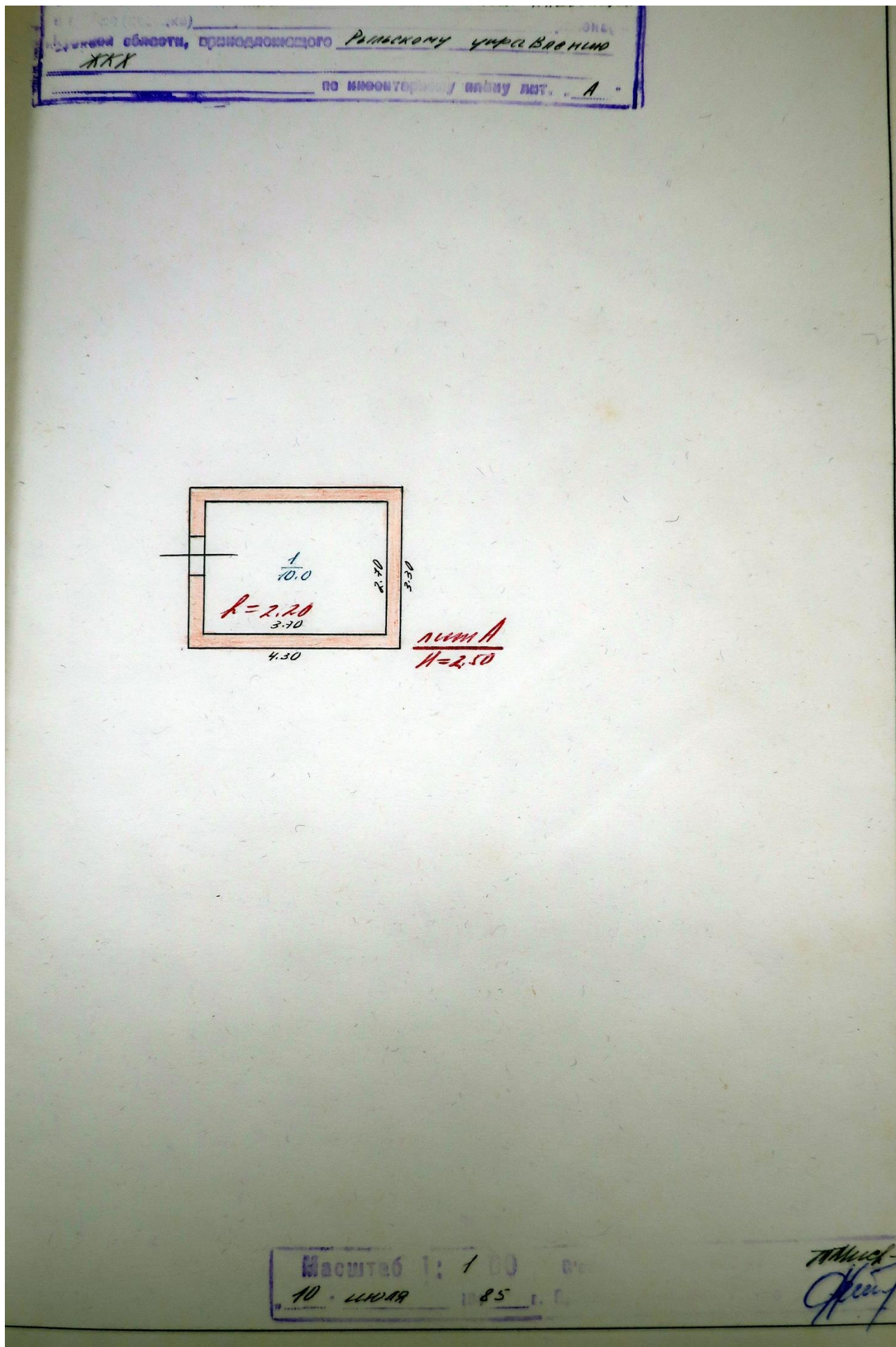
## II. Экспликация земельного участка (в кв. м)

Дата записи	Площадь участка													
	Площадь участка					Незастроенная площадь								
	по документам	по фактическому пользованию	в том числе		асфальтов. покрытия			площадки оборудован.		грунт	под зелеными насаждениями			площадки
застроен.			не застроен.	проезда	трогуара	прочие замощения	детские	спорт	придомовой сквер		газон с деревьями	газон с цветниками, клумбы		
1	2	3	4	5	6	7	8	9	10	11	12	13	14	15

## III. Уборочная площадь (в кв. м)

Дата записи	Дворовая территория								Уличный тротуар				Кроме тротуарных проездов		
	всего	в том числе			площадку [оборудов.]	грунт	зеленые насаждения	всего	в том числе						
		асфальтовые покрытия	прочие замощения	детские спортивные					асфальт.	зеленые насажден.	грунт				
1	2	3			4	5	6	7				8	9	10	11







VII. Описание конструктивных элементов здания и определение износа

Литера A Год постройки 1951 Число этажей 1  
 Группа капитальности II Вид внутренней отделки картон

№ п.п.	Наименование конструктивных элементов	Описание конструктивных элементов (материал, конструкция, отделка и прочее)	Техническое состояние (ослабл, трещины, гниль и т.п.)	Число этажей			Итого в %	Итого в % от общей площади
				Удельный вес по таблице	Поправки к удельному весу в процен	Удельный вес конструктивного элемента по формуле		
1	2	3	4	5	6	7	8	9
1	Фундаменты	картониз. карт. в-во		16		16	20	3,2
2	стены и их а) наружная отделка	картониз. в 1 карт.	мокрая штукатурка	40		40	20	8,0
	б) перегородки							
3	Перегородки чертачное	деревянные	мокрая штукатурка	5		5	20	1,0
	междуэтажные							
	надподвальное							
4	Крыша	по дерев. стропилам раскосыми досками		7		7	20	1,4
5	Полы	по доскам фанерные		7		7	20	1,4
6	Прокны оконные			8		8	20	1,6
	дверные	простые						
7	Внутренняя отделка	картониз. в-во		5		5	20	1,0

2	3	4	5	6	7	8	9	10	11
Самостоятельно установленные устройства									
отопление									
водопровод									
канализация									
горячее водоснабжение									
лифты									
электроснабжение									
радио									
телефон									
вентиляция									
лифты									
Прочие работы									
Итого:				100			92,0	18,4	

износ, приведенный к 100 по формуле:  $\frac{18,4 \times 100}{92,0} = 20\%$

II. Техническое описание пристроек и других частей здания

Наименование конструктивных элементов	Литера	Удельный вес по таблице	Поправки к удельному весу с поправкой	Литера	Удельный вес по таблице	Поправки к удельному весу с поправкой	Литера	Удельный вес по таблице	Поправки к удельному весу с поправкой
элемент									
крыши и перегородки									
окна									
двери									
полы									
проемы									
отделочные работы									
электроснабжение									
иные работы									
Итого:		100	x	100	x	100	x	100	x

Литера по плану	Наименование здания и его частей	№ сооружения	№ таблицы	Стоимость по таблице	Поправки к стоимости (коэффициенты) на:						Стоимость измеритель с поправками	Количество (объем по площади м <sup>2</sup> )	Восстановительная стоимость в рублях	% износа	Действительная стоимость в рублях	Востановительная стоимость в р.	% износа	Действительная стоимость в руб.
1	2	3	4	5	удельный вес	форму калитальности	8	9	10	удельный вес после поправки	12	13	14	15	16	17	18	19
A	Основн. стр.	18	02.0	2670	0,92					0,92	21,50	36	884	20	707			
												Итого	884		707			

### Х. Техническое описание служебных построек

Наименование конструктивных элементов	Литера	Уд. вес по таблице	Поправки	Уд. вес с поправками	Литера	Уд. вес по таблице	Поправки	Уд. вес с поправками	Литера	Уд. вес по таблице	Поправки	Уд. вес с поправками
	H=				H=				H=			
Фундаменты												
Стены и перегородки												
Крытия												
Полы												
Крыши												
Кладочные работы												
Электроосвещение												
Прочие работы												
Итого		100	x			100	x			100	x	
Формулы для подсчета площади, объема												
Наименование конструктивных элементов	Литера	Уд. веса по таблице	Поправки	Уд. вес с поправками	Литера	Уд. вес по таблице	Поправки	Уд. вес с поправками	Литера	Уд. вес по таблице	Поправки	Уд. вес с поправками
	H=				H=				H=			
Фундаменты												
Стены и перегородки												
Крытия												
Полы												
Крыши												
Кладочные работы												
Электроосвещение												
Прочие работы												
Итого		100	x			100	x			100	x	
Формулы для подсчета площади, объема												
Наименование конструктивных элементов	Литера	Уд. вес по таблице	Поправки	Уд. вес с поправками	Литера	Уд. вес по таблице	Поправки	Уд. вес с поправками	Литера	Уд. вес по таблице	Поправки	Уд. вес с поправками
	H=				H=				H=			
Фундаменты												
Стены и перегородки												
Крытия												
Полы												
Крыши												
Кладочные работы												
Электроосвещение												
Прочие работы												
Итого		100	x			100	x			100	x	
Формулы для подсчета площади, объема												





## И сведения владельцу здания

1. О всех случаях переустройства здания или возведения дополнительных помещений владельцы обязаны сообщить в местное бюро технической инвентаризации для занесения этих обстоятельств в соответствующей документации.

В целях учета происшедших изменений здания обследуются каждые три года (инструкция Министерства коммунального хозяйства РСФСР от 31 октября 1957 г.).

2. Стоимость первичных учетно-оценочных работ и регистрации происшедших изменений в зданиях и земельных участках оплачивается владельцами по таксам, утвержденным Министерством жилищно-коммунального хозяйства РСФСР.

Задолженность, не погашенная в установленный срок, взыскивается в бесспорном порядке (Постановление Совета Министров РСФСР от 12 ноября 1962 г. № 149).





Рыльск  
Город Курск

Инвентарный № \_\_\_\_\_

**Расчетная ведомость**  
*Иллюстрированные кардочки*  
на домовладения по улице \_\_\_\_\_ № \_\_\_\_\_ владелец \_\_\_\_\_

Наименование строений, сооружений или земельных угодий	Литер и этажи	№№ квартир №№ комнат	Название комнат	Формулы вычисления площадей по внутренним или внешним размерам	Площадь	Н	Объем
Основы. стб	А			4,30 x 3,30	14,2		
Формы	А			2,00 x 1,30	2,6		
					16,8 м <sup>2</sup>		
	13,50	330,6					2018,78
Луг-ка				$(\frac{18,00 \times 1,50}{2}) + (\frac{43,60 \times 17,00}{2}) + (\frac{31,20 \times 38,00}{2}) + (\frac{95,00 \times 2,50}{2}) +$			
	27,5	10,0		$+ (\frac{9,50 + 18,00}{2} \times 2,00) + (\frac{10,00 \times 2,0}{2}) + (\frac{31,50 \times 2,50}{2}) + (\frac{137,75 \times 77,00}{2}) +$			
	3650,38	94,50		$+ (\frac{137,75 \times 53,00}{2}) + (\frac{43,00 \times 9,50}{2}) + (\frac{40,0 \times 6,0}{2}) + (\frac{10 \times 5,50}{2}) + (\frac{2750 \times 2,25}{2}) +$			3094
	3318,75	104,25		$+ (\frac{119 \times 62,50}{2}) + (\frac{119,0 \times 17,50}{2}) + (\frac{88,00 \times 20,0}{2}) + (\frac{44,0 \times 5,00}{2}) + (\frac{9,90 \times 3,00}{2}) +$			14,85
	45,00	1876,5		$+ (\frac{30,0 \times 3,00}{2}) + (\frac{108,0 \times 34,75}{2}) + (\frac{9975}{2}) + (\frac{483,75}{2}) + (\frac{85,00 \times 37,0}{2}) +$			1572,5
	580,0			$+ (\frac{80,00 \times 14,00}{2}) = 24797$			м <sup>2</sup>
				Итого стб = Луг-ка 24797 - 16,8 = 24780,2 м <sup>2</sup> .			

МЖКХ-РСФСР

бюро технической инвентаризации  
 расчетный счет № \_\_\_\_\_ отделения Госбанка. Телефон для справок \_\_\_\_\_  
 руководитель Рыловское управление ЖКХ  
 адрес: гор. (пос.) Рылов улица Маленьковского Ивановские  
кладбища.

## С Ч Е Т № \_\_\_\_\_

Во исполнение постановления Экономического совещания РСФСР от 10 января 1930 года

наименование и адрес объекта \_\_\_\_\_  
 проведены инвентаризационно-оценочные работы по основной инвентаризации, за которые сле-  
 дует оплатить сумму \_\_\_\_\_  
 срок до " \_\_\_\_\_ " \_\_\_\_\_ 198 \_\_\_\_\_ г. согласно нижеприведенному расчету:

№	Наименование вида выполненных работ	Един. измер.	Стоимости единиц измерения	Объем выпол-нен. работ	Отпуск. стоим-ность	Примечание
1	2	3	4	5	6	7
1	Съемка земельн. участка прост. кон- фигур.	кв. м.	2,28-0,091			
1	Участок сложной конфигурации	кв. м.	3,32-0,133	2477	63,08	
2	Съемка строения до 100 кв. м лит « »	строен.	2,43,2,60,-2,79		2,87	
2	свыше 100 кв. м до 500 кв. м	кв. м.	0,279-0,30-0,318			
2	более 500 кв. м за кажд. 10 кв. м	кв. м.	0,242-0,254-0,263			
2	Съемка строен. лит.	кв. м.				
3	Съемка типового строен лит « »	кв. м.	0,138-0,195			
4	Съемка служеб. постр.	шт.	0,499			
4	Съемка служеб. постр.	шт.	0,571			
5	Съемка ограждений	100 п/м	0,375 <sup>0,441</sup>	3	1,323	
5	Съемка тротуаров	110 кв. м.	0,319 <sup>0,441</sup>	229 м/м	0,882	
5	Съемка мелких сооружений	шт.	0,376 <sup>0,472</sup>		0,472	
1-А	Оценка основных строений	строение	1,42		1,75	
1-А	Оценка жилых построек	шт.	1,38			
1-А	Оценка холодных пристр. и служб.	шт.	0,264 <sup>0,331</sup>	5	1,655	
1-А	Оценка ограждений	100 п/м	0,124			
1-А	Оценка тротуаров и мостовых	100 кв. м.	0,113			
1-А	Оценка мелких сооружений	шт.	0,192			
7в	Снятие копии земель участка	до 100 кв. м.	0,296-0,45-0,022 <sup>м<sup>2</sup></sup>	2477	0,297 6,747	
7г	Снятие копии поэтаж. плана на кальке	и более	0,303-0,284	заф. ср	720	
7г	то же на плотной бумаге	»	0,45-0,401		0,355	
9	Копия формы 2-с	шт.	0,614-0,16		0,215	
9	Копия экспликаций	стр.	0,16		0,18	
9	Копия формы 14	шт.	0-20			
					8703	

1	2	3	4	5	6	7
12	Уборочная пл. уличной террит.	100 кв.м.	0-217			
12	то же лестничных клеток	шт.	0-383			
12	то же крыши зданий	шт.	0-383			
20.	Запись сведений в справочный лист домовлад.		0-14,5			
Итого к уплате						

Исполнитель \_\_\_\_\_  
 Инженер \_\_\_\_\_

В случае неуплаты в указанный срок задолженность взыскивается в беспорном порядке на основании исполнительной надписи нотариального органа (Постановление Совета Министров РСФСР от 12 ноября 1962 года № 1497).

Начальник бюро \_\_\_\_\_  
 Ст. бухгалтер \_\_\_\_\_

\_\_\_\_\_ 198\_\_ г.

Срок платежа 10 дней

**Исполнительная надпись**

Я, \_\_\_\_\_, государственный нотариус \_\_\_\_\_  
фамилия, инициалы наименование

на основании ст. 87 Закона РСФСР о государственном нотариате о государственной нотариальной конторы

предлагаю по настоящему документу взыскать с \_\_\_\_\_  
фамилия, имя, отчество, место жительства

\_\_\_\_\_ должника или наименование юридического лица и его адрес

в пользу \_\_\_\_\_ городского бюро технической инвентаризации не уплаченную в срок задолженность за оценочные и инвентаризационные работы, согласно предъявленному счету от \_\_\_\_\_ 198\_\_ г. № \_\_\_\_\_ в сумме \_\_\_\_\_ руб. \_\_\_\_\_ коп.

Настоящая исполнительная надпись совершена \_\_\_\_\_ 198\_\_ г.

Зарегистрировано в реестре за № \_\_\_\_\_

Взыскано государственной пошлины \_\_\_\_\_

Государственный нотариус

Письмо ОКУ «Госархив Курской области» от 30.05.2022 № 07-12/190-2022/Т о  
направлении скан-копий архивных дел

Российская Федерация  
Архивное управление  
Курской области  
Областное казенное учреждение  
«Государственный архив Курской области»  
(ОКУ «Госархив Курской области»)  
ул. Ленина, 57, г. Курск, 305000  
тел./Факс. 8 (4712) 51-49-85  
e-mail: gosarhiv-kursk@yandex.ru  
ОКПО 03492966, ОГРН 1024600949911  
ИНН/КПП 4629016556/463201001  
30.05.2022 № 07-12/190-2022/Т.  
на № 56-22 от 25.05.2022.

Генеральному директору  
ООО «НИИ РПИИКЭ»

Худякову О.В.

ул. Кирочная, д. 19, литер А, офис 6,  
г. Санкт-Петербург, 191123

<7841084410@mail.ru>

Уважаемый Олег Владиславович!

В архивном фонде «Коммунальный отдел исполкома Рыльского уездного Советов рабочих, крестьянских и красноармейских депутатов» выявлены архивные дела с информацией о строениях, расположенных на территории города Рыльска в первой половине 1920-х гг. (скан-копии архивных дел прилагаются).

В связи с тем, что в довоенные годы в городе Рыльске отсутствовала нумерация домовладений (административная привязка осуществлялась по номеру квартала и домовладельцу), сопоставить выявленные исторические сведения с актуальной нумерацией домовладений, представленной в приложении к Вашему запросу, не представляется возможным, так как сотрудники ОКУ «Госархив Курской области» не уполномочены интерпретировать выявляемую в архивных документах информацию.

Вместе с тем, приглашаем Ваших сотрудников самостоятельно ознакомиться с архивными документами в читальном зале ОКУ «Госархив Курской области» с целью выявления интересующих Вас сведений, где им будет оказана соответствующая квалифицированная помощь.

Работа читального зала осуществляется по следующему графику: с понедельника по четверг с 10:00 по 17:00, перерыв с 13:00 до 14:00. Записаться для работы в читальном зале можно по телефону +7 (4712) 51-49-85 (доб. 2259).

Приложение: 344 файла.

Директор

О.Н. Аргунов  
☎ 8 (4712) 52-05-58



Н.А. Елагина

**Письмо ОБУК «Инспекция по охране и использованию объектов культурного наследия (памятников истории и культуры) Курской области» от 06.05.2022 №677  
о направлении запрашиваемой информации**



**АДМИНИСТРАЦИЯ  
КУРСКОЙ ОБЛАСТИ  
КОМИТЕТ ПО ОХРАНЕ ОБЪЕКТОВ  
КУЛЬТУРНОГО НАСЛЕДИЯ  
КУРСКОЙ ОБЛАСТИ**

ОБЛАСТНОЕ БЮДЖЕТНОЕ УЧРЕЖДЕНИЕ  
КУЛЬТУРЫ «ИНСПЕКЦИЯ ПО ОХРАНЕ И  
ИСПОЛЬЗОВАНИЮ ОБЪЕКТОВ КУЛЬТУРНОГО  
НАСЛЕДИЯ (ПАМЯТНИКОВ ИСТОРИИ И  
КУЛЬТУРЫ) КУРСКОЙ ОБЛАСТИ»  
(ОБУК «ИНСПЕКЦИЯ ПО ОХРАНЕ  
ОБЪЕКТОВ КУЛЬТУРНОГО НАСЛЕДИЯ КУРСКОЙ  
ОБЛАСТИ»)

305000, г. Курск, Красная пл., д. 6

тел.: +7 (4712) 51-15-96,

e-mail: [okn.kursk@mail.ru](mailto:okn.kursk@mail.ru)

*06.05.2022 № 677*

Генеральному директору Общества с  
ограниченной ответственностью  
«НАУЧНО-ИССЛЕДОВАТЕЛЬСКИЙ  
ИНСТИТУТ РЕСТАВРАЦИИ,  
ПРОЕКТИРОВАНИЯ И ИСТОРИКО-  
КУЛЬТУРНЫХ ЭКСПЕРТИЗ»  
Худякову О.В.

[7841084410@mail.ru](mailto:7841084410@mail.ru)

Уважаемый Олег Владиславович!

На Ваше обращение о предоставлении документов от 04.05.2022 № 42-22, ОБУК «Инспекция по охране и использованию объектов культурного наследия (памятников истории и культуры) Курской области» (далее – Инспекция) сообщает, что в Ваш адрес посредством электронной почты на электронный адрес [7841084410@mail.ru](mailto:7841084410@mail.ru) 5 и 6 мая 2022 г. было направлено 14 писем с вложенными электронными архивами.

Архивы содержат всю имеющуюся у Инспекции информацию по перечню выявленных объектов культурного наследия, указанному в Контракте № 0144200002422000081 от 04.05.2022 г.:

- выкопировки из Списка вновь выявленных объектов, представляющих историческую, научную, художественную или иную культурную ценность, утвержденного председателем комитета по культуре и искусству Администрации Курской области 16.01.1995 г.;
- имеющиеся фотографические изображения объектов;
- имеющиеся копии актов осмотра и актов технического состояния выявленных объектов культурного наследия;
- имеющиеся копии технических паспортов выявленных объектов культурного наследия;
- имеющиеся выписки из Единого государственного реестра недвижимости;
- проект зон охраны г. Рьльск Курской области.

С уважением,  
Начальник инспекции

Ворылина Н.Н.  
+7 (4712) 51-15-96

И.В. Черникова