



ЭКСПЕРТ

МАРТЫНОВ АЛЕКСАНДР ФЕДОРОВИЧ

Приказ Министерства культуры Российской Федерации от 17.07.2019 № 997 «Об аттестации экспертов по проведению государственной историко-культурной экспертизы», постановление Правительства Российской Федерации от 12.03.2022 № 353 «Об особенностях разрешительной деятельности в Российской Федерации в 2022 году»

А К Т

ГОСУДАРСТВЕННОЙ ИСТОРИКО-КУЛЬТУРНОЙ ЭКСПЕРТИЗЫ

**АКТ ГОСУДАРСТВЕННОЙ ИСТОРИКО-КУЛЬТУРНОЙ
ЭКСПЕРТИЗЫ ДОКУМЕНТАЦИИ, ОБОСНОВЫВАЮЩЕЙ МЕРЫ ПО
ОБЕСПЕЧЕНИЮ СОХРАННОСТИ ОБЪЕКТА КУЛЬТУРНОГО
НАСЛЕДИЯ, ВКЛЮЧЕННОГО В ЕДИНЫЙ ГОСУДАРСТВЕННЫЙ
РЕЕСТР ОБЪЕКТОВ КУЛЬТУРНОГО НАСЛЕДИЯ (ПАМЯТНИКОВ
ИСТОРИИ И КУЛЬТУРЫ) НАРОДОВ РОССИЙСКОЙ ФЕДЕРАЦИИ:
«РАЗДЕЛ ДОКУМЕНТАЦИИ ОБ ОБЕСПЕЧЕНИИ СОХРАННОСТИ
ВЫЯВЛЕННОГО ОБЪЕКТА КУЛЬТУРНОГО НАСЛЕДИЯ «ЗДАНИЕ
УЧИТЕЛЬСКОЙ СЕМИНАРИИ», КОН. XIX - НАЧ. XX ВВ. (КУРСКАЯ
ОБЛАСТЬ, ФАТЕЖСКИЙ РАЙОН, Г. ФАТЕЖ, УЛ. КРАСНАЯ, Д. 26), ПРИ
СТРОИТЕЛЬСТВЕ ОБЪЕКТА «ЗДАНИЕ НАЧАЛЬНОЙ ШКОЛЫ НА 120
МЕСТ ПО АДРЕСУ: КУРСКАЯ ОБЛАСТЬ, ФАТЕЖСКИЙ РАЙОН, Г.
ФАТЕЖ, УЛ. КРАСНАЯ, Д. 26», НА ЗЕМЕЛЬНОМ УЧАСТКЕ С
КАДАСТРОВЫМ НОМЕРОМ: 46:25:010156:166»**

Настоящий акт государственной историко-культурной экспертизы подготовлен в соответствии с Федеральным законом от 25.06.2002 № 73-ФЗ «Об объектах культурного наследия (памятниках истории и культуры) народов Российской Федерации», Положением о государственной историко-культурной экспертизе, утвержденным постановлением Правительства Российской Федерации от 15.07.2009 № 569, на основании договора между заказчиком и экспертом, заключенного в письменной форме в соответствии с гражданским законодательством Российской Федерации.

Таблица 1	
Дата начала ознакомления с документами	21.01.2023
Дата начала проведения экспертизы	24.01.2023
Дата окончания проведения экспертизы	01.02.2023
Место проведения экспертизы	1) Россия, Курская область ¹ ; 2) Россия, Курская область, Фатежский район, г. Фатеж, ул. Красная, д. 26, и земельный

¹ Субъект Российской Федерации, в котором проводится государственная историко-культурная экспертиза;

	участок с кадастровым номером: 46:25:010156:166 ² ; 3) Россия, Курская область, Фатежский район, г. Фатеж, ул. Красная, д. 26 ³ ; 4) Россия, Ивановская область, г. Иваново ⁴
Заказчик экспертизы	Администрация Фатежского района Курской области
Основание для проведения государственной историко-культурной экспертизы	Договор подряда от 24.01.2023 № 44/2023

СВЕДЕНИЯ ОБ ЭКСПЕРТЕ ГОСУДАРСТВЕННОЙ ИСТОРИКО-КУЛЬТУРНОЙ ЭКСПЕРТИЗЫ

Таблица 2	
Фамилия, имя и отчество	Мартынов Александр Федорович
Образование	Высшее (юридическое/техническое/специальное)
Специальность	Юрист в сфере государственного управления и правоохранительной деятельности (программа магистратуры: Юриспруденция; квалификация: Магистр); г. Москва (Магистратура РАНХИГС); 2022 г.; Инженер (Электропривод и автоматика промышленных установок и технологических комплексов); г. Иваново (ИГЭУ); 2003 г.; Специалист в области охраны объектов культурного наследия (программа профессиональной переподготовки с правом заниматься профессиональной деятельностью «Реставрация, экспертиза и менеджмент объектов культурного наследия»); г. Москва (АПРИКТ); 2006 г.

² Местоположение участка (участков), подверженных хозяйственному освоению;

³ Местоположение объекта культурного наследия;

⁴ Местоположение эксперта государственной историко-культурной экспертизы;

Учёная степень (звание)	Отсутствует
Стаж работы	18 лет в сфере сохранения, использования, популяризации и государственной охраны объектов культурного наследия (государственная гражданская служба (Российской Федерации и субъекта Российской Федерации), экспертная деятельность, научные исследования и разработки в области гуманитарных наук, деятельность в области права)
Место работы, должность	Индивидуальный предприниматель Мартынов Александр Федорович; Общество с ограниченной ответственностью «ОРИОН», заместитель директора
Реквизиты решения Министерства культуры Российской Федерации об аттестации эксперта	Приказ Министерства культуры Российской Федерации от 17.07.2019 № 997 «Об аттестации экспертов по проведению государственной историко-культурной экспертизы». Полномочия эксперта действительны до 17.07.2023 (основание: Постановление Правительства России от 12.03.2022 № 353 «Об особенностях разрешительной деятельности в Российской Федерации в 2022 году»)
Объекты экспертизы	а) выявленные объекты культурного наследия в целях обоснования целесообразности включения данных объектов в единый государственный реестр объектов культурного наследия (памятников истории и культуры) народов Российской Федерации; б) документы, обосновывающие включение объектов культурного наследия в реестр; в) документация или разделы документации, обосновывающие меры по обеспечению сохранности объекта культурного наследия либо объекта, обладающего признаками объекта культурного наследия, при проведении земляных,

	<p>мелиоративных, хозяйственных работ, указанных в статье 30 Федерального закона от 25.06.2002 № 73-ФЗ работ по использованию лесов и иных работ в границах территории объекта культурного наследия либо на земельном участке, непосредственно связанном с земельным участком в границах территории объекта культурного наследия</p>
<p>Отношения эксперта государственной историко-культурной экспертизы и Заказчика</p>	<p>Эксперт государственной историко-культурной экспертизы:</p> <ul style="list-style-type: none"> -не имеет родственных связей с Заказчиком экспертизы (далее - Заказчик) (его должностными лицами, работниками); -не состоит в трудовых отношениях с Заказчиком; -не имеет долговых или иных имущественных обязательств перед Заказчиком; -не владеет ценными бумагами, акциями (долями участия, паями в уставных капиталах) Заказчика; -не заинтересован в результатах исследований и решений, вытекающих из настоящего заключения экспертизы, с целью получения выгоды в виде денег, ценностей, иного имущества, услуг имущественного характера или имущественных прав для себя или третьих лиц
<p>Сведения об обстоятельствах, повлиявших на процесс проведения и результаты государственной историко-культурной экспертизы</p>	<p>Обстоятельства, повлиявшие на процесс проведения и результаты государственной историко-культурной экспертизы, отсутствуют</p>

ИНФОРМАЦИЯ
О ТОМ, ЧТО В СООТВЕТСТВИИ С ЗАКОНОДАТЕЛЬСТВОМ
РОССИЙСКОЙ ФЕДЕРАЦИИ ЭКСПЕРТ ГОСУДАРСТВЕННОЙ
ИСТОРИКО-КУЛЬТУРНОЙ ЭКСПЕРТИЗЫ НЕСЕТ
ОТВЕТСТВЕННОСТЬ ЗА ДОСТОВЕРНОСТЬ СВЕДЕНИЙ,
ИЗЛОЖЕННЫХ В ЗАКЛЮЧЕНИИ

Я, нижеподписавшийся эксперт государственной историко-культурной экспертизы Мартынов Александр Федорович, признаю свою ответственность:

-за соблюдение принципов проведения государственной историко-культурной экспертизы, установленных статьей 29 Федерального закона от 25.06.2002 № 73-ФЗ «Об объектах культурного наследия (памятниках истории и культуры) народов Российской Федерации» (научной обоснованности, объективности и законности; презумпции сохранности объекта культурного наследия при любой намечаемой хозяйственной деятельности; соблюдения требований безопасности в отношении объекта культурного наследия; достоверности и полноты информации, предоставляемой заинтересованным лицом на историко-культурную экспертизу; независимости экспертов; гласности);

-за достоверность сведений, изложенных в заключении историко-культурной экспертизы;

-за обеспечение объективности, всесторонности и полноты проводимых исследований, обоснованности выводов, обеспечение конфиденциальности полученной при проведении экспертизы информации;

-за самостоятельность оценивания результатов исследований, полученных лично, а также за точность формулировок выводов в пределах своей компетенции.

ЦЕЛЬ
ГОСУДАРСТВЕННОЙ ИСТОРИКО-КУЛЬТУРНОЙ ЭКСПЕРТИЗЫ

Обеспечение сохранности выявленного объекта культурного наследия «Здание учительской семинарии», кон. XIX - нач. XX вв. (Курская область, Фатежский район, г. Фатеж, ул. Красная, д. 26) при строительстве объекта «Здание начальной школы на 120 мест по адресу: Курская область, Фатежский район, г. Фатеж, ул. Красная, д. 26», на земельном участке с кадастровым номером: 46:25:010156:166, где расположен выявленный объект культурного

наследия «Здание учительской семинарии», кон. XIX - нач. XX вв. (Курская область, Фатежский район, г. Фатеж, ул. Красная, д. 26)⁵.

ОБЪЕКТ ГОСУДАРСТВЕННОЙ ИСТОРИКО-КУЛЬТУРНОЙ ЭКСПЕРТИЗЫ

Проектная документация «Раздел документации, обосновывающего меры по обеспечению сохранности объекта культурного наследия, включенного в реестр, выявленного объекта культурного наследия либо объекта культурного наследия, при проведении земляных, мелиоративных, хозяйственных работ по использованию лесов и иных работ в границах территории объекта культурного наследия либо на земельном участке, непосредственно связанном с земельным участком в границах территории объекта культурного наследия: «Раздел документации об обеспечении сохранности выявленного объекта культурного наследия «Здание учительской семинарии», кон. XIX - нач. XX вв. (Курская область, Фатежский район, г. Фатеж, ул. Красная, д. 26), при строительстве объекта «Здание начальной школы на 120 мест по адресу: Курская область, Фатежский район, г. Фатеж, ул. Красная, д. 26», на земельном участке с кадастровым номером: 46:25:010156:166» (далее также - Проект обеспечения сохранности).

Автор Проекта обеспечения сохранности: Областное бюджетное учреждение «Проектный институт гражданского строительства, планировки и застройки городов и поселков «КУРСКГРАЖДАНПРОЕКТ» (Лицензия Минкультуры России МКРФ 19768 от 28.11.2019).

ПЕРЕЧЕНЬ ДОКУМЕНТОВ, ПРЕДСТАВЛЕННЫХ ЗАКАЗЧИКОМ ДЛЯ ПРОВЕДЕНИЯ ГОСУДАРСТВЕННОЙ ИСТОРИКО-КУЛЬТУРНОЙ ЭКСПЕРТИЗЫ

Проектная документация «Раздел документации, обосновывающего меры по обеспечению сохранности объекта культурного наследия, включенного в реестр, выявленного объекта культурного наследия либо объекта культурного наследия, при проведении земляных, мелиоративных, хозяйственных работ по использованию лесов и иных работ в границах территории объекта

⁵ Территория выявленного объекта культурного наследия «Здание учительской семинарии», кон. XIX - нач. XX вв. (Курская область, Фатежский район, г. Фатеж, ул. Красная, д. 26) не утверждена.

культурного наследия либо на земельном участке, непосредственно связанном с земельным участком в границах территории объекта культурного наследия: «Раздел документации об обеспечении сохранности выявленного объекта культурного наследия «Здание учительской семинарии», кон. XIX - нач. XX вв. (Курская область, Фатежский район, г. Фатеж, ул. Красная, д. 26), при строительстве объекта «Здание начальной школы на 120 мест по адресу: Курская область, Фатежский район, г. Фатеж, ул. Красная, д. 26», на земельном участке с кадастровым номером: 46:25:010156:166» (шифр: 2022-2957_ПС).

Проект обеспечения сохранности состоит из следующих разделов:

1. Введение.

2. Общие данные о выявленном объекте культурного наследия «Здание учительской семинарии», кон. XIX –нач. XX вв., (Курская область, Фатежский район, г. Фатеж, ул. Красная, д. 26).

3. Краткие исторические сведения о территории проектирования.

4. Анализ территории и разделов проектно – сметной документации объекта «Здание начальной школы на 120 мест по адресу: Курская область, Фатежский район, г. Фатеж, ул. Красная, д. 26».

5. Оценка воздействия проводимых работ на сохранность выявленного объекта культурного наследия «Здание учительской семинарии», кон. XIX – нач. XX вв., (Курская область, Фатежский район, г. Фатеж, ул. Красная, д. 26).

6. Мероприятия по обеспечению сохранности выявленного объекта культурного наследия «Здание учительской семинарии», кон. XIX –нач. XX вв., (Курская область, Фатежский район, г. Фатеж, ул. Красная, д. 26).

7. Организация строительной площадки с учетом сохранения выявленного объекта культурного наследия «Здание учительской семинарии», кон. XIX – нач. XX вв., (Курская область, Фатежский район, г. Фатеж, ул. Красная, д. 26).

8. Приложения:

Приложение 1. Копия лицензии;

Приложение 2. Копия письма комитета по охране объектов культурного наследия Курской области от 30.11.2022 № 05.4-01.1-22/2693;

Приложение 3. Градостроительный план земельного участка;

Приложение 4. Ситуационный план.

Приложение 5. Постановление Администрации Курской области от 09.02.2022 № 105-па:

Приложение 6. Постановление Администрации города Фатеж от 26.08.2022 № 310;

Приложение 7. Постановление Администрации города Фатеж от 25.10.2022 № 360;

Приложение 8. Постановление Администрации Фатежского района Курской области от 14.12.2022 № 977-па;

Приложение 9. Фотографическое изображение выявленного объекта культурного наследия «Здание учительской семинарии», кон. XIX –нач. XX вв. (Курская область, Фатежский район, г. Фатеж, ул. Красная, д. 26);

Приложение 10. Акт визуального обследования выявленного объекта культурного наследия «Здание учительской семинарии», кон. XIX –нач. XX вв., (Курская область, Фатежский район, г. Фатеж, ул. Красная, д. 26).

СВЕДЕНИЯ О ПРОВЕДЕННЫХ ИССЛЕДОВАНИЯХ С УКАЗАНИЕМ ПРИМЕНЕННЫХ МЕТОДОВ, ОБЪЕМА И ХАРАКТЕРА ВЫПОЛНЕННЫХ РАБОТ И ИХ РЕЗУЛЬТАТОВ

1) Эксперт государственной историко-культурной экспертизы в процессе проведения экспертизы руководствовался следующими основными законодательными (нормативными), национальными стандартами и правилами, актами мягкого права:

1.1. Градостроительным кодексом Российской Федерации;

1.2. Федеральным законом от 25.06.2002 № 73-ФЗ «Об объектах культурного наследия (памятниках истории и культуры) народов Российской Федерации»;

1.3. Постановлением Правительства Российской Федерации от 16.02.2008 № 87 «О составе разделов проектной документации и требованиях к их содержанию»;

1.4. Положением о государственной историко-культурной экспертизе, утвержденным постановлением Правительства Российской Федерации от 15.07.2009 № 569;

1.5. Положением о зонах охраны объектов культурного наследия (памятников истории и культуры) народов Российской Федерации, утвержденным постановлением Правительства Российской Федерации от 12.09.2015 № 972;

1.6. ГОСТ Р 21.101-2020 «Система проектной документации для строительства. Основные требования к проектной и рабочей документации»;

1.7. СП 45.13330.2017 «Земляные сооружения, основания и фундаменты Актуализированная редакция СНиП 3.02.01-87»;

1.8. Законом Курской области от 29.12.2005 № 120-ЗКО «Об объектах культурного наследия Курской области» (в действующей редакции);

1.9. Письмом Минкультуры России от 17.07.2017 № 207-01.1-39-ВА «Разъяснение о проведении работ по инженерным сетям на территории объекта культурного наследия»;

1.10. Письмом Минкультуры России от 22.02.2017 № 45-01.1-39-НМ «О направлении Методических рекомендаций по эксплуатации объектов культурного наследия (памятников истории и культуры)».

2) Эксперт государственной историко-культурной экспертизы:

2.1. Исследовал и проанализировал проектную документацию «Раздел документации об обеспечении сохранности выявленного объекта культурного наследия «Здание учительской семинарии», кон. XIX - нач. XX вв. (Курская область, Фатежский район, г. Фатеж, ул. Красная, д. 26), при строительстве объекта «Здание начальной школы на 120 мест по адресу: Курская область, Фатежский район, г. Фатеж, ул. Красная, д. 26», на земельном участке с кадастровым номером: 46:25:010156:166», а также доводы и выводы, изложенные в Проекте обеспечения сохранности;

2.2. Провел натурный (визуальный) осмотр:

-выявленного объекта культурного наследия «Здание учительской семинарии», кон. XIX - нач. XX вв. (Курская область, Фатежский район, г. Фатеж, ул. Красная, д. 26) и земельного участка, в границах которого он расположен;

-земельного участка с кадастровым номером 46:25:010156:166, в границах которых планируется строительство объекта «Здание начальной школы на 120 мест по адресу: Курская область, Фатежский район, г. Фатеж, ул. Красная, д. 26»;

2.3. Изучил картографический и кадастровый материал, исследовал документы территориального планирования г. Фатеж;

2.4. Сопоставил полученные документы и экспертируемый Проект обеспечения сохранности с требованиями нормативных правовых актов в сфере государственной охраны объектов культурного наследия на предмет достаточности оснований для применения в отношении объекта культурного наследия;

2.5. Провел консультации со специалистами в области архитектуры и градостроительства, охраны объектов культурного наследия;

2.6. Исследовал:

-портал Комитета по охране объектов культурного наследия Курской области относительно выявленного объекта культурного наследия «Здание учительской семинарии», кон. XIX - нач. XX вв. (Курская область, Фатежский район, г. Фатеж, ул. Красная, д. 26), в том числе относительно правильности изложения основных реквизитов и наличия сведений о документах государственного учета;

-раздел 4 «Конструктивные решения» проектной документации «Здание начальной школы на 120 мест по адресу: Курская область, г. Фатеж, ул. Красная, д. 26» (шифр 2022-2957-КР).

3) Эксперт государственной историко-культурной экспертизы ставит задачу решить вопрос относительно:

3.1. Полноты и достоверности исследований и выводов, выполненных в Проекте обеспечения сохранности;

3.2. Возможности или невозможности обеспечения сохранности выявленного объекта культурного наследия «Здание учительской семинарии», кон. XIX - нач. XX вв. (Курская область, Фатежский район, г. Фатеж, ул. Красная, д. 26) при строительстве объекта «Здание начальной школы на 120 мест по адресу: Курская область, Фатежский район, г. Фатеж, ул. Красная, д. 26»;

4) По результатам проведённых натуральных и камеральных исследований эксперт государственной историко-культурной экспертизы пришёл к выводу о том, что исследования проведены в объёме, необходимом для принятия вывода государственной историко-культурной экспертизы.

5) Эксперт изложил выводы государственной историко-культурной экспертизы и оформил акт государственной историко-культурной экспертизы. Акт государственной историко-культурной экспертизы подписал усиленной квалифицированной электронной подписью.

ФАКТЫ И СВЕДЕНИЯ, ВЫЯВЛЕННЫЕ И УСТАНОВЛЕННЫЕ В РЕЗУЛЬТАТЕ ПРОВЕДЕННЫХ ИССЛЕДОВАНИЙ

I. Натурные исследования (визуальный осмотр) выявленного объекта культурного наследия «Здание учительской семинарии», кон. XIX - нач. XX вв. (Курская область, Фатежский район, г. Фатеж, ул. Красная, д. 26)

В ходе проведения экспертизы осуществлен осмотр выявленного объекта культурного наследия «Здание учительской семинарии», кон. XIX - нач. XX вв. (Курская область, Фатежский район, г. Фатеж, ул. Красная, д. 26), установлен факт его наличия.



Рис. 1	Местоположение выявленного объекта культурного наследия «Здание учительской семинарии», кон. XIX - нач. XX вв. (Курская область, Фатежский район, г. Фатеж, ул. Красная, д. 26) на карте Google Earth Pro.
--------	--

Выявленный объект культурного наследия «Здание учительской семинарии», кон. XIX - нач. XX вв. (Курская область, Фатежский район, г. Фатеж, ул. Красная, д. 26) представляет собой 2-х этажное кирпичное здание начала XX века. В советский период здание подвергалось реконструкции, что привело к изменению подлинной объемно-пространственной композиции⁶

⁶ Объемно-пространственная композиция – взаимодействие внешних объемных и пространственных составляющих памятника, сложившихся как результат замысла автора, следования традиции и других

(надстройка антресольной части и торцевых выступающих стен в мотивах аттика) и планировочной структуры (пристроено входное крыльцо и дополнительный одноэтажный объем с северной части здания).

Реконструкция выявленного объекта культурного наследия «Здание учительской семинарии», кон. XIX - нач. XX вв. (Курская область, Фатежский район, г. Фатеж, ул. Красная, д. 26) причинила ему вред⁷ и привела к утрате подлинности⁸.

Уровень технического состояния выявленного объекта культурного наследия «Здание учительской семинарии», кон. XIX - нач. XX вв. (Курская область, Фатежский район, г. Фатеж, ул. Красная, д. 26), как объекта недвижимости, оценивается экспертом как нормативный уровень технического состояния⁹.

II. Натурные исследования (визуальный осмотр) земельного участка с кадастровым номером 46:25:010156:166, в границах которого планируется строительство объекта «Здание начальной школы на 120 мест по адресу: Курская область, Фатежский район, г. Фатеж, ул. Красная, д. 26»

В ходе проведения экспертизы осуществлен осмотр земельного участка с кадастровым номером 46:25:010156:166, в границах которых планируется строительство объекта «Здание начальной школы на 120 мест по адресу: Курская область, Фатежский район, г. Фатеж, ул. Красная, д. 26», установлено.

1) Земельный участок с кадастровым номером 46:25:010156:166 используется в учебных целях. На участке строительства (46:25:010156:166) располагается: школа (выявленный объект культурного наследия «Здание учительской семинарии», кон. XIX - нач. XX вв. (Курская область, Фатежский район, г. Фатеж, ул. Красная, д. 26)), площадка для игр младших и старших

подобных факторов, а также в результате признанных исторически ценными трансформаций первоначального замысла.

⁷ Под вредом, причиненным выявленному объекту культурного наследия, понимается уменьшение или полное исчезновение его историко-культурной ценности, которое, в частности, может выражаться:

- в изменении условий зрительного восприятия объекта;
- в изменении внешнего или внутреннего облика объекта;
- в изменении исторически ценных конструктивных и инженерно-технологических систем объекта.

⁸ Подлинность выявленных объектов культурного наследия – качество, подтверждаемое наличием материальных особенностей (элементов, свидетельств), отражающих этапы создания и формирования объекта, историческая достоверность которых документально и научно обоснована.

⁹ Статья 3.5 ГОСТ Р 55567-2013 «Порядок организации и ведения инженерно-технических исследований на объектах культурного наследия. Памятники истории и культуры. Общие требования (с Изменением № 1)», нормативный уровень технического состояния: Категория технического состояния, при которой количественные и качественные значения параметров всех критериев оценки технического состояния строительных конструкций объекта соответствуют требованиям строительных норм и правил.

классов. Площадка для старших классов оснащена волейбольной площадкой, баскетбольными кольцами и тренажерами. В хозяйственной зоне размещена площадка для мусоросборников.

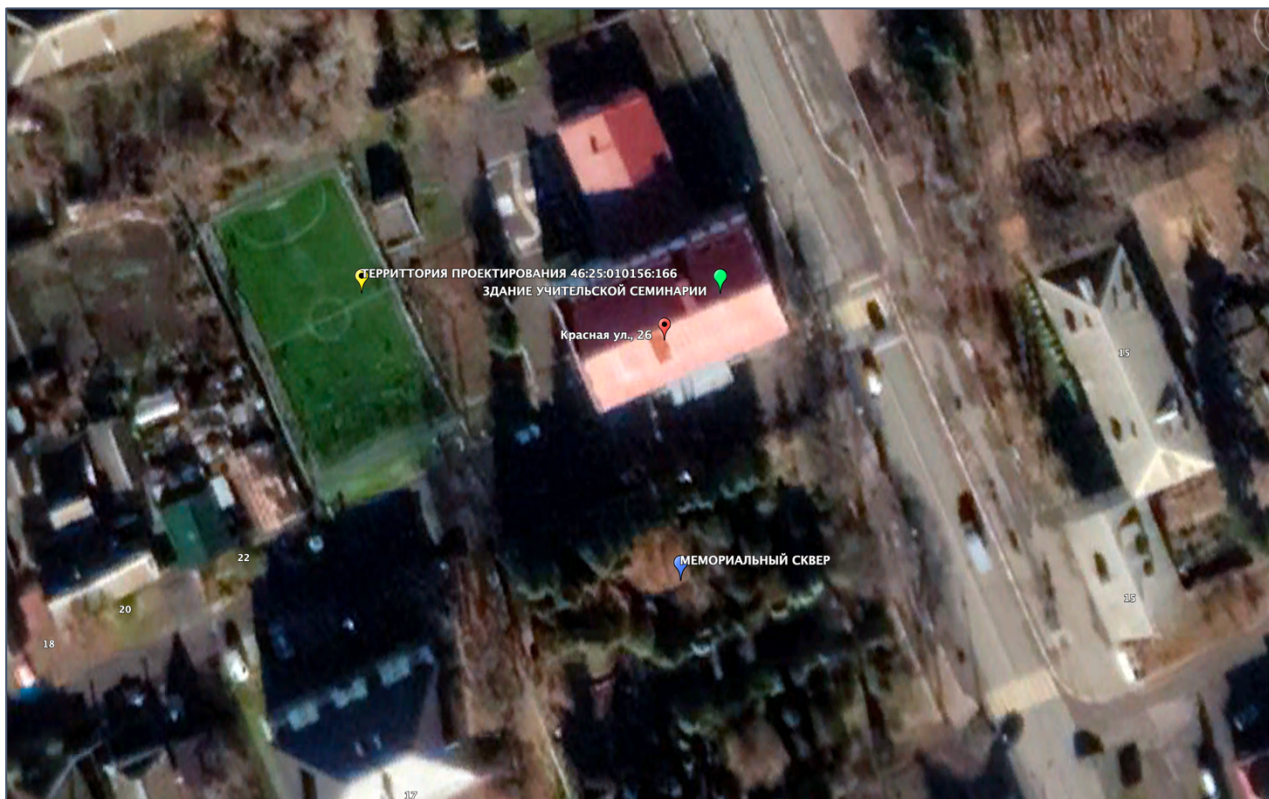


Рис. 2	Местоположение земельного участка, в границах которого планируется строительство объекта «Здание начальной школы на 120 мест по адресу: Курская область, Фатежский район, г. Фатеж, ул. Красная, д. 26» с указанием общих границ на карте Google Earth Pro.
--------	---

2) Границами территории проектирования являются:

- с востока – ул. Карла Маркса;
- с юга – Мемориальный сквер;
- с запада – земли поселений (земли населённых пунктов);
- с севера – земли поселений (земли населённых пунктов).

3) По состоянию на 30.01.2023 работы по строительству объекта «Здание начальной школы на 120 мест по адресу: Курская область, Фатежский район, г. Фатеж, ул. Красная, д. 26», не проводятся³.

³ Часть 1 статьи 31 Федерального закона от 25.06.2002 № 73-ФЗ «Об объектах культурного наследия (памятниках истории и культуры) народов Российской Федерации»: историко-культурная экспертиза проводится до начала работ по сохранению объекта культурного наследия, землеустроительных, земляных, строительных, мелиоративных, хозяйственных и иных работ, осуществление которых может оказывать прямое или косвенное воздействие на объект культурного наследия, включенный в реестр, выявленный объект культурного наследия либо объект, обладающий признаками объекта культурного наследия, и (или) до утверждения градостроительных регламентов.

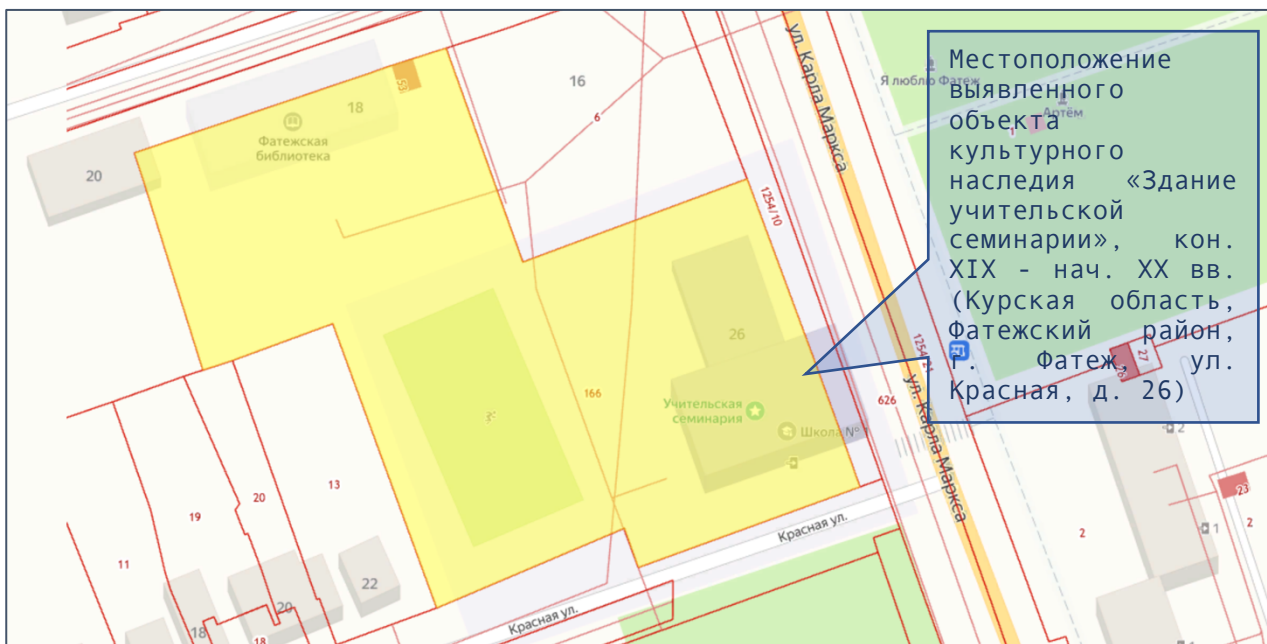


Рис. 3 Земельный участок 46:25:010156:166 с указанием местоположения выявленного объекта культурного наследия «Здание учительской семинарии», кон. XIX - нач. XX вв. (Курская область, Фатежский район, г. Фатеж, ул. Красная, д. 26). Адрес: Курская область, Фатежский муниципальный район, городское поселение город Фатеж, Фатеж город, улица Красная, участок 26. Категория земель: Земли поселений (земли населенных пунктов). Форма собственности: Собственность публично-правовых образований. Дата обращения к публичной карте 28.01.2023

III. Камеральные исследования сведений и материалов, изложенных в экспертируемом Проекте обеспечения сохранности

1) Проектная документация «Раздел документации об обеспечении сохранности выявленного объекта культурного наследия «Здание учительской семинарии», кон. XIX - нач. XX вв. (Курская область, Фатежский район, г. Фатеж, ул. Красная, д. 26), при строительстве объекта «Здание начальной школы на 120 мест по адресу: Курская область, Фатежский район, г. Фатеж, ул. Красная, д. 26», на земельном участке с кадастровым номером: 46:25:010156:166» содержит:

- 1.1. Историческую справку о городе Фатеж Курской области;
- 1.2. Историческую справку о создании и бытовании выявленного объекта культурного наследия «Здание учительской семинарии», кон. XIX - нач. XX вв. (Курская область, Фатежский район, г. Фатеж, ул. Красная, д. 26);
- 1.3. Цифровые копии Списков выявленных объектов культурного наследия Курской области, что подтверждает статус выявленного объекта

культурного наследия «Здание учительской семинарии», кон. XIX - нач. XX вв. (Курская область, Фатежский район, г. Фатеж, ул. Красная, д. 26);

1.4. Сведения о территории проектирования;

1.5. Проектную часть, конструктивные и архитектурные решения;

1.6. Оценку воздействия проводимых работ на сохранность выявленного объекта культурного наследия «Здание учительской семинарии», кон. XIX - нач. XX вв. (Курская область, Фатежский район, г. Фатеж, ул. Красная, д. 26) и меры по обеспечению его сохранности.

2) Установлено, что выявленный объект культурного наследия «Здание учительской семинарии», кон. XIX - нач. XX вв. (Курская область, Фатежский район, г. Фатеж, ул. Красная, д. 26) не имеет документов государственного учета и иной охранной документации. Данное обстоятельство косвенно указывает на отсутствие ценности у такового, ибо до сих пор (с 1995 года (более 28 лет) не определен предмет охраны объекта и не принято решение о включении его в единый государственный реестр объектов культурного наследия (памятников истории и культуры) народов Российской Федерации.

3) В Проекте обеспечения сохранности имеется позиция (разъяснения) регионального регулятора относительно реализации проекта строительства объекта «Здание начальной школы на 120 мест по адресу: Курская область, Фатежский район, г. Фатеж, ул. Красная, д. 26» (письмо Комитета по охране объектов культурного наследия Курской области от 30.11.2022 № 05.4-01.1-22/2693 (подписант: исполняющий обязанности председателя комитета А.Ю. Потанин)¹⁰. Дополнительно исследованы:

-нормативный акт администрации Курской области (постановление администрации Курской области от 09.02.2022 № 105-па «Об установлении зон охраны объекта культурного наследия регионального значения «Братская могила воинов Советской Армии, погибших в период Великой Отечественной войны. Захоронено 542 человека, установлено фамилий на 519 человек. Скульптура установлена в 1973 г.», 1973 г., расположенного по адресу: Курская область, Фатежский район, г. Фатеж (в сквере у здания Дома культуры), и утверждении требований к градостроительным регламентам в границах территорий данных зон»);

-заключение археолога и эксперта относительно наличия (отсутствия) объектов археологического наследия на исследуемом участке.

¹⁰ Электронная копия письма Комитета по охране объектов культурного наследия Курской области приводится в экспертируемом Проекте обеспечения сохранности.

4) Установлено, проект обеспечения сохранности разработан на основании требований:

-Письма комитета по охране объектов культурного наследия Курской области от 30.11.2022 № 05.4-01.1-22/2693;

-Федерального закона от 25.06.2002 № 73-ФЗ «Об объектах культурного наследия (памятниках истории и культуры) народов Российской Федерации»;

-Федерального закона от 24.07.2007 № 221-ФЗ «О государственном кадастре недвижимости»;

-Градостроительного кодекса Российской Федерации от 29.12.2004 № 190-ФЗ;

-Земельного кодекса Российской Федерации от 25.10.2001 № 136-ФЗ;

-Положения о зонах охраны объектов культурного наследия (памятников истории и культуры) народов Российской Федерации и о признании утратившим силу отдельных положений нормативных правовых актов Правительства Российской Федерации, утвержденного постановлением Правительства Российской Федерации от 12.09.2015 № 972;

-Постановления Правительства Российской Федерации от 16.02.2008 № 87 «О составе разделов проектной документации и требованиях к их содержанию»;

-Закона Курской области от 29.12. 2005 № 120-ЗКО «Об объектах культурного наследия Курской области»;

-Положения о государственной историко-культурной экспертизе, утвержденного постановлением Правительства Российской Федерации от 15.07.2009 № 569.

-Приказов, распоряжений, постановлений и других актов Правительства Российской Федерации и Министерства культуры Российской Федерации;

-Национальных стандартов в области строительства и сохранения объектов культурного наследия.

5) Автором Проекта обеспечения сохранности в ходе подготовки проектной документации проведен осмотр выявленного объекта культурного наследия «Здание учительской семинарии», кон. XIX - нач. XX вв. (Курская область, Фатежский район, г. Фатеж, ул. Красная, д. 26), осуществлена фотофиксация, подготовлен акта технического состояния со следующим выводом: «Здание находится в удовлетворительном состоянии, имеются повреждения штукатурного слоя на фасадах. Территория благоустроена».

6) Проект обеспечения сохранности содержит основные этапы реализации проекта, необходимые исследования и выводы. Установлено.

6.1. Общее описание.

«Проектно-сметная документация объекта «Здание начальной школы на 120 мест по адресу: Курская область, Фатежский район, г. Фатеж, ул. Красная, д. 26» разработана Областным бюджетным учреждением «Проектный институт гражданского строительства, планировки и застройки городов и поселков «КУРСКГРАЖДАНПРОЕКТ» на основании Муниципального контракта № 0144300037822000004 (шифр 2022-2957) арх. №18564. Участок строительства расположен по адресу: Курская область, Фатежский район, ул. Красная, 26, кадастровый номер земельного участка: 46:25:010156:166 (ранее территория с кадастровыми номерами: 46:25:010156:5; 46:25:010156:14; 46:25:010156:51).

Объект строительства - начальная школа (отдельно стоящее 3-х этажное здание). Школа I, II и III ступеней обучения рассчитана на 120 учащихся.

Таблица 3				
«Технико-экономические показатели земельного участка, предоставленного для размещения объекта капитального строительства»				
Поз.	Наименование показателя	Ед. изм.	Количество в границах участка	Количество в границах дополнительного благоустройства
1	Площадь участка	м ²	6344,4	76,29
2	Площадь проектируемого участка	м ²	4182,93	-
3	Площадь застройки	м ²	1257,12	-
4	Площадь покрытий, в т.ч.	м ²	2075,29	75,38
	покрытие из асфальтобетона	м ²	923,34	51,93
	покрытие из бетонной плитки	м ²	520,55	-
	покрытие из резиновой крошки	м ²	631,4	-
5	Площадь озеленения	м ²	850,52	23,45

Вместимость школы определена для обучения в школе в одну смену. Наполняемость каждого класса – 20 учеников. Единовременно в школе находятся до 144 человек (120 учеников + персонал школы), в их числе: 6 учителей, 3 работника пищеблока, логопед, психолог, физкультурник, охранник (вахтер), врач, библиотекарь, 5 методистов, завхоз, соцработник, завуч, специалист по ГОЧС. График работы персонала школы – односменный, у учителей не более 36 рабочих часов в неделю.

Здание проектируемой школы трехэтажное с техническим подпольем и холодным чердаком со стропильной кровлей, в плане имеет Г-образную форму. Общие габаритные размеры здания по осям - 36,59 x 46,0 м.

Конструктивная схема здания – бескаркасная, стеновая, с продольными и поперечными несущими стенами. Пространственная жесткость и устойчивость здания в целом обеспечивается совместной работой жестких дисков перекрытий и стенами из кирпича.

Конструкции здания рассчитаны на восприятие вертикальных и горизонтальных нагрузок, действующих на здание. К горизонтальным относятся ветровые нагрузки и нагрузки от подпора грунта, к числу вертикальных относятся нагрузки от собственного веса конструкций, снеговые и временные нагрузки на перекрытиях.

При проектировании приняты следующие конструктивные решения:

За относительную отметку 0,000 принят уровень чистого пола 1-го этажа, что соответствует абсолютной отметке по генплану 203,920.

Нагрузки и коэффициенты надежности приняты в соответствии с указаниями СП 20.13330.2016 для II ветрового района и III района по снеговому покрову.

Фундаменты запроектированы свайные из забивных железобетонных свай сечением 300×300мм.

Цокольная часть здания запроектирована из керамического кирпича марки КР-р-по 250×120×65/1НФ/150/2.0/50 ГОСТ 530-2012 на цементно-песчаном растворе марки 75 F50 и блоков стен подвала ГОСТ 13579-2018 на цементно-песчаном растворе М 100 F50.

Перекрытия приняты из железобетонных многопустотных плит стенового безопалубочного формования по ТУ 5842-004-59387767-2005.

Лестничные марши выполнены из сборных железобетонных ступеней по ГОСТ 8717-2016, установленных на металлические косоуры. Лестничные косоуры приняты из швеллера № 20У, 24У по ГОСТ 8240-97 и двутавра № 20 Б1 ГОСТ Р 57837-2017. Лестничные площадки монолитные железобетонные по несъемной опалубке из оцинкованных профилированных листов марки Н75-750-0,8 по ГОСТ 24045-2016. Бетон принят класса В15 F75 по ГОСТ 26633-2015 с армированием отдельными стержнями класса А500С ГОСТ 34028-2016 и сетками из проволоки 5 ВрI с ячейкой 150х150мм по ГОСТ 23279-2012.

Балки площадок приняты из швеллера № 20У, 24У по ГОСТ 8240-97.

Косоуры лестниц и балки площадок обшиваются листами ГВЛ в соответствии с указаниями шифр М 8.3/2010 вып.1 деталь С 666 и СП 55-102-

2001. При обшивке использованы крепежные элементы из жаростойкой стали. Огнестойкость конструкций не менее R60.

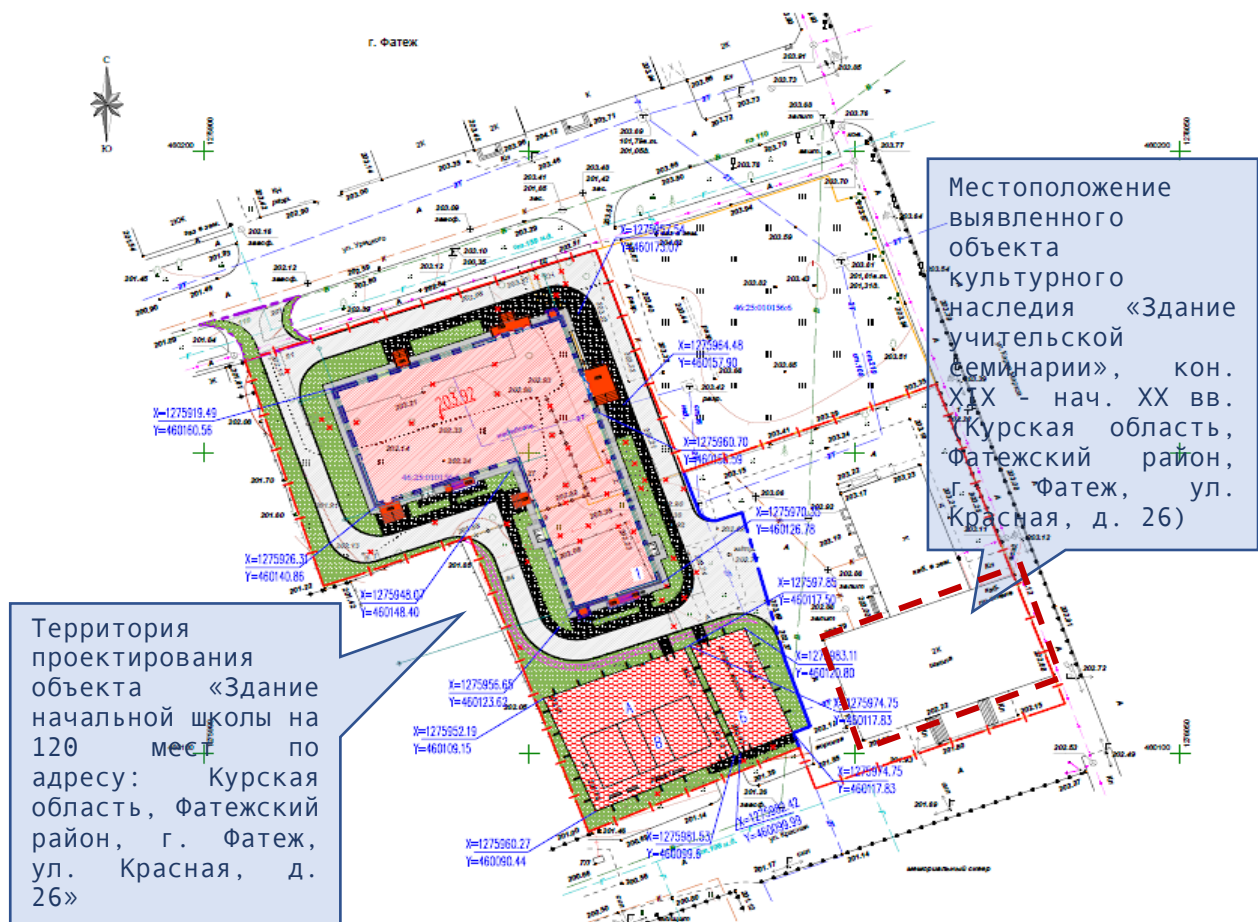


Рис. 4 Схема планировочной организации земельного участка М 1:500 с указанием местоположения выявленного объекта культурного наследия и территории проектирования

Для облицовки фасадов школы предусматривается использование керамогранита. Фасады решены в ярких тонах. Основной фоновый цвет наружных стен – белый с активным включением геометрических элементов светло-серого и изумрудного оттенков, что придает выразительность зданию школы. Для облицовки цоколя используется керамогранит темно-серого цвета (асфальт). В оформлении фасада здания школы предусматривается использование керамогранита для облицовки стен и металлочерепицы «Ламотерра» - для кровельного покрытия здания, входов в подвал, козырьков (RAL 3011 коричнево-красный), сотового поликарбоната для козырьков прямиков, металлического сайдинга для карнизов и подшивки козырьков.

Рамы окон из ПВХ профилей белого цвета. Витражи из алюминиевых профилей. Цвет - белый. Двери наружные металлические серого цвета и из

ПВХ профилей белого цвета. Парапеты козырьков облицовываются металлическими кассетами коричнево-красного цвета (RAL 3011) стойки козырьков окрашиваются эмалью серого цвета (RAL9006). Подшивка козырьков предусмотрена металлическими рейками белого цвета RAL9003. Водосточная система принята круглого сечения по типу МП «Проект» фирмы «МеталлПрофиль». Цвет защитно-декоративного покрытия – RAL 9003 (белый).

Переключение цвета и прием вертикальных и горизонтальных цветовых акцентов позволяет зданию школы визуально гармонизировать между собой, объединяясь в единый ансамбль.



Рис. 5 Фасад. Здание начальной школы на 120 мест, параметры здания

Кладка стен чердака запроектирована из керамического кирпича марки КР-р-по 250×120×65/1НФ/150/2.0/50 ГОСТ 530-2012 на цементно-песчаном растворе М 75 толщиной 250мм.

Внутренние стены выше отметки 0,000 толщиной 510мм и 380мм приняты из силикатного кирпича марки СУРПо-М 150/Ф50/1,8/ГОСТ 379-2015 на цементно-песчаном растворе марки М75.

Перекрытия приняты из железобетонных многпустотных плит стенового безопалубочного формования (по ТУ 5842-004-59387767-2005).

По периметру спортивного и актового залов в уровне низа плит перекрытия на отметках +2,870, +10,070 выполняются железобетонные монолитные пояса высотой 250 мм из бетона класса В20 F100. Армирование монолитных поясов предусмотрено отдельными стержнями из арматуры класса А 500 С ГОСТ 34028-2016.

Перемышки в кладке – сборные железобетонные по серии 1.038.1-1 выпуск 1 и металлические из прокатных профилей.

Крыша над зданием запроектирована скатная из деревянных стропил сечением 100×150 (h) мм и 50×150 (h) мм, из древесины хвойных пород влажностью не более 15% II сорт по ГОСТ 8486-86. Обрешетку из доски 125×32(h) устанавливать с шагом 350мм. Вдоль карниза на ширину 1,0 м и вдоль конька в месте выполнения ходовых мостиков на ширину 0,5м выполнить сплошной настил из обрешетки. В ендове общей шириной 1,25м выполнить сплошной настил из доски толщиной 32мм.

Приняты следующие сечения элементов стропильной крыши: стойки – 100×100мм, 150×150мм; подкосы – 150×150мм; затяжки – 2/50×150мм; прогон – 100×150мм; мауэрлат – 100×100мм.

Кровля из металлочерепицы «Ламонтерра» по ТУ 5285-002-45859820-01 с полимерным покрытием, толщиной металла 0,5мм по деревянной обрешетке. Водосток наружный организованный, через систему желобов и водосточных труб.

Все деревянные элементы, соприкасающиеся с кирпичной кладкой, изолированы двумя слоями стеклорубероида С-Рм по ГОСТ 15879-70, оставив открытым торец элемента. Подкровельная гидроизоляция принята из материала «Изоспан D» по ТУ 5774-003-18603495-2004. Полотна материала соединяются между собой при помощи ленты «Изоспан SL» по ТУ 5712-002-25687015-99.

Принятые конструктивные решения обеспечивают пространственную устойчивость здания и восприятие внешних силовых воздействий.

6.2. Технологическая последовательность.

Технологическая последовательность производства работ подробно представлена в Проекте обеспечения сохранности. В настоящей экспертизе обращаем внимание на процесс демонтажа существующих зданий и процесс устройства свайного фундамента.

А) В подготовительный период выполняется снос существующих зданий и сооружений, полный перечень которых представлен в Техническом заключении, выполненном в октябре 2022 года специалистами ОБУ «Курскгражданпроект» (договор № 2022-2957).

Важным условием демонтажа объектов является исключение методов, вызывающих взрывы, вибрацию и другие виды нагрузок на грунт и окружающую застройку, которые могут привести к воздействию на конструкции выявленного объекта культурного наследия «Здание учительской

семинарии», кон. XIX - нач. XX вв. (Курская область, Фатежский район, г. Фатеж, ул. Красная, д. 26).

Таким образом, снос существующих зданий и сооружений осуществляется исключительно с использованием ручного труда и ручного инструмента с учетом погрузки и вывоза строительного мусора автомобилями со стороны ул. Урицкого.

Б) И второй аспект – это процесс устройства свайного фундамента.

Фундаменты запроектированы свайные из вдавливаемых железобетонных свай с монолитным железобетонным ростверком. Сваи приняты по серии 1.011.1-10 в. 1 сечением 300×300 мм длиной 4, 5, 6 м с допускаемой расчётной нагрузкой на сваю 35, 40, 45, 50 т.

Сопряжение свайного ростверка со сваями принято жёстким. Несущая способность свай принята в соответствии с п 7.1.11, 7.1.12 СП 24.13330.2021.

Несущим слоем под остриём свай, согласно отчету (шифр 2022-2957 – ИГИ), выполненному ОБУ «Курскгражданпроект» в январе 2022 года, служит песок серый мелкий средней плотности маловлажный (слой ИГЭ – 3). Ростверк под стены ленточный из монолитного железобетона В25, W6, F150 с объёмным весом - 2500 кг/м³, армированный объёмными каркасами из арматуры класса А-500С по ГОСТ 34028-2016.

При устройстве фундаментов здания предусмотрены мероприятия по недопущению замачивания грунтов основания: выполнение планировки стройплощадки и отвод поверхностных вод от котлована. По периметру здания выполняется отмостка с уклоном от здания не менее 3%. Ширина отмостки 1,5 м.

Эксперт считает, что такой метод устройства фундамента оправдан. Благодаря отсутствию динамических и вибрационных воздействий, бесшумной работе сваевдавливающих установок, статический способ погружения свай традиционно применяется вблизи существующих сооружений, в условиях плотной городской застройки и в исторических городских центрах.

7) В Проекте обеспечения сохранности приводится оценка воздействия проводимых работ на сохранность выявленного объекта культурного наследия «Здание учительской семинарии», кон. XIX - нач. XX вв. (Курская область, Фатежский район, г. Фатеж, ул. Красная, д. 26). Экспертом исследована и поддержана оценка воздействия.

А) Верное целеполагание.

Под сохранением объектов культурного наследия понимаются меры, обеспечивающие физическую сохранность и сохранение историко-культурной

ценности (подлинности¹¹). Основные направления по обеспечению сохранности объектов культурного наследия, это проектные решения, исключаящие влияние строительно-монтажных работ по строительству проектируемого объекта на конструкции выявленного объекта культурного наследия, его визуальное восприятие.

Б) Соблюдение принципа безопасности.

-хозяйственная деятельность не ведется в отношении выявленного объекта культурного наследия «Здание учительской семинарии», кон. XIX - нач. XX вв. (Курская область, Фатежский район, г. Фатеж, ул. Красная, д. 26);

-запроектированный объект возводится на допустимом и безопасном расстоянии до выявленного объекта культурного наследия «Здание учительской семинарии», кон. XIX - нач. XX вв. (Курская область, Фатежский район, г. Фатеж, ул. Красная, д. 26): 26,7 м;

-процесс производства работ сосредоточен непосредственно на отведенной территории;

-работы на объекте ведутся в пределах огражденной территории;

-контроль технологического процесса;

-реализация противопожарных мероприятий;

-авторский надзор;

-инструктаж рабочих и служащих;

-штатный мониторинг за состоянием конструкций выявленного объекта культурного наследия «Здание учительской семинарии», кон. XIX - нач. XX вв. (Курская область, Фатежский район, г. Фатеж, ул. Красная, д. 26);

-разработка и реализация Проекта организации строительства (ПОС), подготовленного с учетом обеспечения сохранности выявленного объекта культурного наследия «Здание учительской семинарии», кон. XIX - нач. XX вв. (Курская область, Фатежский район, г. Фатеж, ул. Красная, д. 26).

8) Проект обеспечения сохранности содержит выводы, с которыми эксперт согласен.

Характер исполнения работ по строительству объекта «Здание начальной школы на 120 мест по адресу: Курская область, Фатежский район, г. Фатеж, ул. Красная, д. 26» и применяемые технологии, позволяют констатировать, что запланированные строительно-монтажные работы:

¹¹ Подлинность объектов культурного наследия – качество, подтверждаемое наличием материальных особенностей (элементов, свидетельств), отражающих этапы создания и формирования объекта, историческая достоверность которых документально и научно обоснована.

-не противоречат (соответствуют) требованиям Федерального закона от 25.06.2002 № 73-ФЗ «Об объектах культурного наследия (памятниках истории и культуры) народов Российской Федерации»;

-не повлекут утрату выявленного объекта культурного наследия «Здание учительской семинарии», кон. XIX - нач. XX вв. (Курская область, Фатежский район, г. Фатеж, ул. Красная, д. 26), и утрату им своего значения;

-не изменят облик выявленного объекта культурного наследия «Здание учительской семинарии», кон. XIX - нач. XX вв. (Курская область, Фатежский район, г. Фатеж, ул. Красная, д. 26);

-не окажут прямого и косвенного воздействия (негативного влияния) на конструктивные и другие характеристики надежности и безопасности выявленного объекта культурного наследия «Здание учительской семинарии», кон. XIX - нач. XX вв. (Курская область, Фатежский район, г. Фатеж, ул. Красная, д. 26).

9) Проект обеспечения сохранности содержит мероприятия по обеспечению сохранности выявленного объекта культурного наследия «Здание учительской семинарии», кон. XIX - нач. XX вв. (Курская область, Фатежский район, г. Фатеж, ул. Красная, д. 26), с которыми эксперт соглашается.

Мероприятия по обеспечению сохранности выявленного объекта культурного наследия «Здание учительской семинарии», кон. XIX - нач. XX вв. (Курская область, Фатежский район, г. Фатеж, ул. Красная, д. 26) при строительстве объекта «Здание начальной школы на 120 мест по адресу: Курская область, Фатежский район, г. Фатеж, ул. Красная, д. 26», на земельном участке с кадастровым номером 46:25:010156:166

1. Осуществление авторского надзора при строительстве объекта «Здание начальной школы на 120 мест по адресу: Курская область, Фатежский район, г. Фатеж, ул. Красная, д. 26» (СП 246.1325800.2016 «Положение об авторском надзоре за строительством зданий и сооружений»);

2. Обеспечение штатного мониторинга технического состояния выявленного объекта культурного наследия «Здание учительской семинарии», кон. XIX - нач. XX вв. (Курская область, Фатежский район, г. Фатеж, ул. Красная, д. 26) (ГОСТ Р 56198-2014 «Мониторинг технического состояния объектов культурного наследия. Недвижимые памятники. Общие требования (Переиздание)»);

3. Проведение инструктажа работников подрядной (субподрядной) организации, выполняющей строительство объекта «Здание начальной школы на 120 мест по адресу: Курская область, Фатежский район, г. Фатеж, ул. Красная, д. 26», о (об):

-настоящих мероприятиях (мерах) по обеспечению сохранности выявленного объекта культурного наследия «Здание учительской семинарии», кон. XIX - нач. XX вв. (Курская область, Фатежский район, г. Фатеж, ул. Красная, д. 26);

-расположении в непосредственной близости от участка проведения работ выявленного объекта культурного наследия «Здание учительской семинарии», кон. XIX - нач. XX вв. (Курская область, Фатежский район, г. Фатеж, ул. Красная, д. 26), и недопустимости его повреждения;

-уголовной, административной и иной юридической ответственности за нарушение требований Федерального закона от 25.06.2002 № 73-ФЗ «Об объектах культурного наследия (памятниках истории и культуры) народов Российской Федерации» и причинении вреда выявленному объекту культурного наследия «Здание учительской семинарии», кон. XIX - нач. XX вв. (Курская область, Фатежский район, г. Фатеж, ул. Красная, д. 26);

- немедленном уведомлении производителя, заказчика работ и комитет по охране объектов культурного наследия Курской области (305000, г. Курск, Красная площадь, Дом Советов), о негативных последствиях для физического состояния выявленного объекта культурного наследия «Здание учительской семинарии», кон. XIX - нач. XX вв. (Курская область, Фатежский район, г. Фатеж, ул. Красная, д. 26), обнаруженных в ходе производства работ по строительству объекта «Здание начальной школы на 120 мест по адресу: Курская область, Фатежский район, г. Фатеж, ул. Красная, д. 26».

ПЕРЕЧЕНЬ ДОКУМЕНТОВ И МАТЕРИАЛОВ, СОБРАННЫХ И ПОЛУЧЕННЫХ ПРИ ПРОВЕДЕНИИ ЭКСПЕРТИЗЫ, А ТАКЖЕ ИСПОЛЬЗОВАННОЙ ДЛЯ НЕЕ СПЕЦИАЛЬНОЙ, ТЕХНИЧЕСКОЙ И СПРАВОЧНОЙ ЛИТЕРАТУРЫ

1.Статья Гайдо А.Н., Иванов Я.В., Ильин Я.В. «Исследование технологических параметров вдавливания свай на несущую способность грунтов».

2.ГОСТ Р 55567-2013 «Порядок организации и ведения инженерно-технических исследований на объектах культурного наследия. Памятники истории и культуры. Общие требования».

3.СП 45.13330.2012. «Свод правил. Земляные сооружения, основания и фундаменты. Актуализированная редакция СНиП 3.02.01-87.

4.СП 246.1325800.2016 «Положение об авторском надзоре за строительством зданий и сооружений».

5.ГОСТ Р 56198-2014. «Мониторинг технического состояния объектов культурного наследия. Недвижимые памятники».

6.СТО 43.12.12 «Производство земляных работ по устройству котлованов под фундаменты механизированным способом».

7.Постановление администрации Курской области от 09.02.2022 № 105-па «Об установлении зон охраны объекта культурного наследия регионального значения «Братская могила воинов Советской Армии, погибших в период Великой Отечественной войны. Захоронено 542 человека, установлено фамилий на 519 человек. Скульптура установлена в 1973 г.», 1973 г., расположенного по адресу: Курская область, Фатежский район, г. Фатеж (в сквере у здания Дома культуры), и утверждении требований к градостроительным регламентам в границах территорий данных зон».

8.Разводовский Д.Е., Шулятьев О.А., Никифорова Н.С. «Оценка влияния нового строительства и мероприятия по защите существующих зданий и сооружений. Строительство подземных сооружений».

9.Сотников Б.Е. (сост.) Архитектурно-историческая среда. Учебное пособие - Ульяновск: УлГТУ, 2010. - 208 с;

10.Архитектурно-историческая среда / О.И. Пруцын, Б. Рымашевский, В. Борусевич; под ред. О.И. Пруцына. - Совмест. изд. СССР-ПНР. - М.: Стройиздат, 1990. - 408 с.

11.Несынов В.В., Кауркин М.Д., Андреев Д.О. Влияние свайного поля на сейсмические условия площадки // Геология в развивающемся мире. 2014. С. 37-40.

12. СП 45.13330.2017 «Земляные сооружения, основания и фундаменты. Актуализированная редакция СНиП 3.02.01-87 (с Изменениями № 1, 2, 3)».

13. ТТК. Погружение железобетонных свай вдавливанием статической нагрузкой;

14. СП 24.13330.2021 СНиП 2.02.03-85 «Свайные фундаменты».

15.Мартынов А.Ф. «Охрана памятников истории и культуры как необходимое условие обеспечения конституционного права граждан на доступ

к культурным ценностям» // Сборник материалов Конкурса научно-исследовательских работ и Конкурса грантов на проведение научно-исследовательской работы студентов Ивановского филиала РАНХиГС. – 2021. – с. 56-66;

16. Мартынов А.Ф. «Правовые аспекты и последствия установления предмета охраны памятника истории и культуры» // Сборник работ молодых ученых Ивановского филиала РАНХиГС при Президенте РФ «Актуальные вопросы публичного управления-2020». – 2021. – с. 111-117;

17. Мартынов А.Ф. «Мировая и отечественная культура. Памятники истории и культуры. Сравнительный анализ национальных законодательных актов России и Италии в сфере сохранения недвижимого культурного наследия» // Интеллигенция и мир. 2022. № 3. С. 155—182.

18. «Принципы Валлетты по сохранению и управлению историческими городами и урбанизированными территориями»¹² (ИКОМОС¹³. 2011);

19. «Квебекская декларация о сохранении духа места» (ИКОМОС. Квебек. 2008);

20. «Хартия по охране исторических городов и урбанизированных территорий»¹⁴ (ИКОМОС. Вашингтон. 1987).

ОБОСНОВАНИЯ ВЫВОДА ГОСУДАРСТВЕННОЙ ИСТОРИКО-КУЛЬТУРНОЙ ЭКСПЕРТИЗЫ

Изучив проектную документацию «Раздел документации, обосновывающего меры по обеспечению сохранности объекта культурного наследия, включенного в реестр, выявленного объекта культурного наследия либо объекта культурного наследия, при проведении земляных, мелиоративных, хозяйственных работ по использованию лесов и иных работ в границах территории объекта культурного наследия либо на земельном участке, непосредственно связанном с земельным участком в границах территории объекта культурного наследия: «Раздел документации об

¹²Принципы Валлетты по сохранению и управлению историческими городами и урбанизированными территориями [The Valletta Principles for the Safeguarding and Management of Historic Cities, Towns and Urban Areas]. Электронный ресурс: https://www.icomos.org/charters/RUSS_Valletta_principles.pdf. Дата обращения 29.01.2023.

¹³Национальный комитет Международного совета по охране памятников и достопримечательных мест (ИКОМОС). Электронный ресурс: <http://unesco.ru/activity/icomos/>. Дата обращения 29.01.2023.

¹⁴Вашингтонская хартия 1987 года (ИКОМОС). Электронный ресурс: http://icomos.org.ru/images/docs/1987_Mezhdunarodnaya%20hartiya%20po%20ohrane%20gorodov.pdf. Дата обращения 29.01.2023.

обеспечении сохранности выявленного объекта культурного наследия «Здание учительской семинарии», кон. XIX - нач. XX вв. (Курская область, Фатежский район, г. Фатеж, ул. Красная, д. 26), при строительстве объекта «Здание начальной школы на 120 мест по адресу: Курская область, Фатежский район, г. Фатеж, ул. Красная, д. 26», на земельном участке с кадастровым номером: 46:25:010156:166», изложенные в нем заключения, иные обоснованные выводы, эксперт государственной историко-культурной экспертизы соглашается с решениями Проекта обеспечения сохранности и мотивирует вывод следующим.

1) Характер работ и применяемые технологические решения не нанесут вреда ценности и сохранности выявленного объекта культурного наследия «Здание учительской семинарии», кон. XIX - нач. XX вв. (Курская область, Фатежский район, г. Фатеж, ул. Красная, д. 26). Гарантиями безопасности являются:

-предложенные меры по обеспечению сохранности выявленного объекта культурного наследия «Здание учительской семинарии», кон. XIX - нач. XX вв. (Курская область, Фатежский район, г. Фатеж, ул. Красная, д. 26);

-расположение объекта культурного наследия за пределами зоны влияния от производства строительно-монтажных работ по реализации проекта. Вывод обусловлен следующим.

Технология статического вдавливания свай открывает принципиально новые технологические возможности по сравнению с другими методами устройства свайных фундаментов, преимущества которых трудно переоценить¹⁵. По сравнению с ударными методами метод статического вдавливания имеет следующие преимущества:

-отсутствие динамических, вибрационных воздействий и шума;

-отказ от лидерного бурения скважин, за счет которого достигается значительное сокращение сроков и стоимости устройства фундамента;

-высокая производительность - скорость погружения свай вдавливанием статической нагрузкой в 2-3 раза превышает скорость забивки свай;

-снижение объёма дорогостоящих полевых испытаний свай и грунтов и снижение за счет этого стоимости строительства, так как применение технологии статического вдавливания дает возможность проводить замер усилия вдавливания каждой погружаемой сваи на каждом метре;

-повышенная несущая способность и надежность всего свайного поля за счет отсутствия микротрещин в бетоне тела вдавленных свай и разрушения их

¹⁵ ТТК. Погружение железобетонных свай вдавливанием статической нагрузкой

оголовков, неизбежно возникающих в процессе устройства свайных фундаментов ударными методами;

-низкая энергоемкость счет использования электроэнергии и неиспользования горючесмазочных материалов позволяет достигнуть значительной экономии на энергозатратах.

Оценку влияния динамических воздействий на деформации оснований, сложенных практически горизонтальными (уклон не более 0,2), выдержанными по толщине слоями песка, кроме водонасыщенных пылеватых, можно не производить при забивке свай молотами массой не более 7 т на расстоянии более 20 м, при вибропогружении свай - 25 м и шпунта - 15 м до зданий и сооружений¹⁶.

Таким образом, исследование теоретических основ и национального стандарта¹⁷ позволяют выполнить вывод о возможности применения свайного фундамента из вдавливаемых железобетонных свай с монолитным железобетонным ростверком на расстоянии 26,7 м. (при вибропогружении свай - 25 м.), так как в данном случае не ожидается влияния на грунт, что позволит обеспечить сохранность выявленного объекта культурного наследия «Здание учительской семинарии», кон. XIX - нач. XX вв. (Курская область, Фатежский район, г. Фатеж, ул. Красная, д. 26).

2) Проект обеспечения сохранности содержит:

-исчерпывающий анализ проектной документации, а также документации в сфере охраны объектов культурного наследия, позволяющей считать выводы обоснованными и достоверными;

-меры по обеспечению сохранности, позволяющие создать дополнительные гарантии сохранности выявленного объекта культурного наследия и его конструкциям;

3) При реализации проекта в полной мере соблюдаются требования и ограничения, предусмотренные нормативными правовыми актами в сфере охраны объектов культурного наследия.

4) Проект обеспечения сохранности соответствует Федеральному закону от 25.06.2002 № 73-ФЗ «Об объектах культурного наследия (памятниках истории и культуры) народов Российской Федерации».

¹⁶ Глава 12 СП 45.13330.2017 «Земляные сооружения, основания и фундаменты Актуализированная редакция СНиП 3.02.01-87»

¹⁷ Глава 12 СП 45.13330.2017 «Земляные сооружения, основания и фундаменты Актуализированная редакция СНиП 3.02.01-87»

5) Проект обеспечения сохранности рекомендован экспертом государственной историко-культурной экспертизы для согласования органом охраны памятников истории и культуры.

ВЫВОД ГОСУДАРСТВЕННОЙ ИСТОРИКО-КУЛЬТУРНОЙ ЭКСПЕРТИЗЫ

1. Реализация мер по обеспечению сохранности выявленного объекта культурного наследия «Здание учительской семинарии», кон. XIX - нач. XX вв. (Курская область, Фатежский район, г. Фатеж, ул. Красная, д. 26) при строительстве объекта «Здание начальной школы на 120 мест по адресу: Курская область, Фатежский район, г. Фатеж, ул. Красная, д. 26», на земельном участке с кадастровым номером: 46:25:010156:166, а именно:

1.1. Осуществление авторского надзора за ходом реализации проекта при строительстве объекта «Здание начальной школы на 120 мест по адресу: Курская область, Фатежский район, г. Фатеж, ул. Красная, д. 26» (СП 246.1325800.2016 «Положение об авторском надзоре за строительством зданий и сооружений»);

1.2. Обеспечение штатного мониторинга технического состояния выявленного объекта культурного наследия «Здание учительской семинарии», кон. XIX - нач. XX вв. (Курская область, Фатежский район, г. Фатеж, ул. Красная, д. 26) (ГОСТ Р 56198-2014 «Мониторинг технического состояния объектов культурного наследия. Недвижимые памятники. Общие требования (Переиздание)»);

1.3. Проведение инструктажа работников подрядной (субподрядной) организации, выполняющей строительство объекта «Здание начальной школы на 120 мест по адресу: Курская область, Фатежский район, г. Фатеж, ул. Красная, д. 26», о (об):

-настоящих мероприятиях (мерах) по обеспечению сохранности выявленного объекта культурного наследия «Здание учительской семинарии», кон. XIX - нач. XX вв. (Курская область, Фатежский район, г. Фатеж, ул. Красная, д. 26);

-расположении в непосредственной близости от участка проведения работ выявленного объекта культурного наследия «Здание учительской семинарии», кон. XIX - нач. XX вв. (Курская область, Фатежский район, г. Фатеж, ул. Красная, д. 26), и недопустимости его повреждения;

-уголовной, административной и иной юридической ответственности за нарушение требований Федерального закона от 25.06.2002 № 73-ФЗ «Об объектах культурного наследия (памятниках истории и культуры) народов Российской Федерации» и причинении вреда выявленному объекту культурного наследия «Здание учительской семинарии», кон. XIX - нач. XX вв. (Курская область, Фатежский район, г. Фатеж, ул. Красная, д. 26);

- немедленном уведомлении производителя, заказчика работ и комитет по охране объектов культурного наследия Курской области (305000, г. Курск, Красная площадь, Дом Советов), о негативных последствиях для физического состояния выявленного объекта культурного наследия «Здание учительской семинарии», кон. XIX - нач. XX вв. (Курская область, Фатежский район, г. Фатеж, ул. Красная, д. 26), обнаруженных в ходе строительства объекта «Здание начальной школы на 120 мест по адресу: Курская область, Фатежский район, г. Фатеж, ул. Красная, д. 26»,

обеспечивает возможность (положительное заключение) сохранности выявленного объекта культурного наследия «Здание учительской семинарии», кон. XIX - нач. XX вв. (Курская область, Фатежский район, г. Фатеж, ул. Красная, д. 26).

2) Сохранность выявленного объекта культурного наследия «Здание учительской семинарии», кон. XIX - нач. XX вв. (Курская область, Фатежский район, г. Фатеж, ул. Красная, д. 26), при строительстве объекта «Здание начальной школы на 120 мест по адресу: Курская область, Фатежский район, г. Фатеж, ул. Красная, д. 26», обеспечивается (положительное заключение).

ПЕРЕЧЕНЬ ПРИЛОЖЕНИЙ К ЗАКЛЮЧЕНИЮ ГОСУДАРСТВЕННОЙ ИСТОРИКО- КУЛЬТУРНОЙ ЭКСПЕРТИЗЫ

Фотографии территории проектирования в период проведения государственной историко-культурной экспертизы.

**ДАТА ОФОРМЛЕНИЯ ЗАКЛЮЧЕНИЯ ЭКСПЕРТИЗЫ, ЯВЛЯЮЩАЯСЯ
ДАТОЙ ЕГО ПОДПИСАНИЯ ЭКСПЕРТОМ, ИНДИВИДУАЛЬНО
ПРОВОДИВШИМ ЭКСПЕРТИЗУ, ИЛИ ЧЛЕНАМИ ЭКСПЕРТНОЙ
КОМИССИЕЙ**

Дата оформления заключения экспертизы, являющаяся датой его подписания экспертом, индивидуально проводившим экспертизу, или членами экспертной комиссией: 01 февраля 2023 года.

ЗАКЛЮЧИТЕЛЬНЫЕ ПОЛОЖЕНИЯ

1. Эксперт государственной историко-культурной экспертизы рекомендует собственнику здания выступить организатором государственной историко-культурной экспертизы выявленного объект культурного наследия «Здание учительской семинарии», кон. XIX - нач. XX вв. (Курская область, Фатежский район, г. Фатеж, ул. Красная, д. 26) относительно его ценности¹⁸ как объекта, получившего деформацию путем реконструкции, несовместимую с отнесением его к ценным историко-культурным объектам и охране как памятника истории и культуры.

2. Настоящий акт государственной историко-культурной экспертизы подписан квалифицированной электронной подписью эксперта;

3. Акт государственной историко-культурной экспертизы составлен на 35 листах с приложением.

**ЭКСПЕРТ ГОСУДАРСТВЕННОЙ
ИСТОРИКО-КУЛЬТУРНОЙ ЭКСПЕРТИЗЫ**

А.Ф. МАРТЫНОВ

¹⁸ В целях обоснования целесообразности включения выявленного объект культурного наследия «Здание учительской семинарии», кон. XIX - нач. XX вв. (Курская область, Фатежский район, г. Фатеж, ул. Красная, д. 26) в единый государственный реестр объектов культурного наследия (памятников истории и культуры) народов Российской Федерации

**Фотографии территории проектирования в период проведения
государственной историко-культурной экспертизы**



Выявленный объект культурного наследия «Здание учительской семинарии», кон. XIX - нач. XX вв. (Курская область, Фатежский район, г. Фатеж, ул. Красная, д. 26). Общий вид. Автор и дата: А.Ф. Мартынов; 30.01.2023



Выявленный объект культурного наследия «Здание учительской семинарии», кон. XIX - нач. XX вв. (Курская область, Фатежский район, г. Фатеж, ул. Красная, д. 26) и школьная территория. Общий вид. Автор и дата: А.Ф. Мартынов; 30.01.2023



Территория проектирования. Общий вид. Автор и дата: А.Ф. Мартынов; 30.01.2023



Территория проектирования. Общий вид. Автор и дата: А.Ф. Мартынов; 30.01.2023



Территория проектирования. Общий вид. Автор и дата: А.Ф. Мартынов; 30.01.2023