

АКТ
государственной историко-культурной экспертизы
в целях обоснования целесообразности включения
в Единый государственный реестр объектов культурного наследия
(памятников истории и культуры) народов Российской Федерации
выявленного объекта культурного наследия «Дом жилой», кон. XIX -
нач. XX вв., расположенного по адресу: Курская область, Рыльский
район, г. Рыльск, ул. Островского, 17

Дата начала проведения экспертизы: 04 мая 2022 года.

Дата окончания проведения экспертизы: 02 июня 2022 года.

Место проведения экспертизы: Курская область, Рыльский район,
г. Рыльск, г. Москва.

Заказчик экспертизы: Областное бюджетное учреждение культуры «Инспекция по охране и использованию объектов культурного наследия (памятников истории и культуры) Курской области», 305000, Курская область, г. Курск, Красная площадь, д. 6, ИНН: 4632043341, КПП: 463201001.

Сведения об организации, проводившей экспертизу: общество с ограниченной ответственностью «НАУЧНО-ИССЛЕДОВАТЕЛЬСКИЙ ИНСТИТУТ РЕСТАВРАЦИИ, ПРОЕКТИРОВАНИЯ И ИСТОРИКО-КУЛЬТУРНЫХ ЭКСПЕРТИЗ» (ООО «НИИ РПИИКЭ»), 191123, РФ, г. Санкт-Петербург, ул. Кирочная, д.19, литер А, пом.13Н, офис 6, ИНН 7841084410, КПП 784101001.

Сведения об эксперте:

Фамилия, имя и отчество	Федосеева Елена Михайловна
Образование	Высшее
Специальность	Инженер
Учёная степень (звание)	-
Стаж работы	12 лет
Место работы, должность	г. Москва, эксперт по проведению государственной историко-культурной экспертизы
Реквизиты решения Министерства культуры Российской Федерации по аттестации эксперта на проведение экспертизы с указанием объектов экспертизы	Приказ Министерства культуры Российской Федерации от 04.02.2021 №142. Объекты экспертизы: - выявленные объекты культурного наследия в целях обоснования целесообразности включения данных объектов в реестр; - документы, обосновывающие включение

Эксперт Федосеева Елена Михайловна

02 июня 2022 года

	<p><i>объектов культурного наследия в реестр;</i></p> <ul style="list-style-type: none"> - документы, обосновывающие исключение объектов культурного наследия из реестра; - проекты зон охраны объекта культурного наследия.
--	--

Информация об ответственности эксперта за достоверность сведений, изложенных в заключении, в соответствии с законодательством Российской Федерации:

Государственный эксперт по проведению государственной историко-культурной экспертизы Федосеева Елена Михайловна несет ответственность за соблюдение принципов проведения государственной историко-культурной экспертизы, установленных статьей 29 Федерального закона от 25.06.2002 № 73-ФЗ «Об объектах культурного наследия (памятниках истории и культуры) народов Российской Федерации», Положением о государственной историко-культурной экспертизе, утвержденным постановлением Правительства Российской Федерации от 15.07.2009 № 569 с изменениями и дополнениями, и за достоверность сведений, изложенных в настоящем заключении экспертизы.

Экспертом при подписании акта государственной историко-культурной экспертизы, выполненного на электронном носителе в формате переносимого документа (PDF), обеспечена конфиденциальность ключа усиленной квалифицированной электронной подписи.

Объект экспертизы:

Выявленный объект культурного наследия «Дом жилой», кон. XIX - нач. XX вв., расположенный по адресу: Курская область, Рыльский район, г. Рыльск, ул. Островского, 17 (далее – Объект).

Документы, обосновывающие включение Объекта в Единый государственный реестр объектов культурного наследия (памятников истории и культуры) народов Российской Федерации.

Цель экспертизы:

Обоснование целесообразности включения Объекта в Единый государственный реестр объектов культурного наследия (памятников истории и культуры) народов Российской Федерации (далее – Реестр) в качестве объекта культурного наследия, определение категории его историко-культурного значения.

Перечень документов, представленных Заказчиком для проведения экспертизы:

1. Список вновь выявленных объектов, представляющих историческую, научную, художественную или иную культурную ценность, утвержденный председателем комитета по культуре и искусству администрации области П.И. Надеиным 16.01.1995.
2. Проект зон охраны г. Рыльска Курской области, разработанный проектно-производственным институтом «КППИ» в июне 1990 г.
4. Акт проведения осмотра выявленного объекта культурного наследия «Дом жилой, кон. XIX - нач. XX вв.», расположенного по адресу: Курская обл., г. Рыльск, ул. Островского, д.17 от 25.10.2021 № 210/16.
5. Выписка из Единого государственного реестра недвижимости об объекте недвижимости (здание) от 20.04.2022.

Сведения об обстоятельствах, повлиявших на процесс проведения и результаты экспертизы:

Обстоятельства, повлиявшие на процесс проведения и результаты проведения экспертизы, отсутствуют.

Эксперт не имеет родственных связей с заказчиком (его должностным лицом или работником) (дети, супруги и родители, полнородные и неполнородные братья и сестры (племянники и племянницы), двоюродные братья и сестры, полнородные и неполнородные братья и сестры родителей заказчика (его должностного лица или работника) (дяди и тети)); не состоит в трудовых отношениях с заказчиком; не имеет долговых или иных имущественных обязательств перед заказчиком (его должностным лицом или работником), а также заказчик (его должностное лицо или работник) не имеет долговых или иных имущественных обязательств перед экспертом; не владеет ценными бумагами акциями (долями участия, паями в уставных (складочных) капиталах) заказчика; не заинтересован в результатах исследований либо решении, вытекающем из настоящего заключения экспертизы, с целью получения выгоды в виде денег, ценностей, иного имущества, услуг имущественного характера или имущественных прав для себя или третьих лиц.

Сведения о проведенных исследованиях с указанием примененных методов, объема и характера выполненных работ и их результатов:

Настоящий Акт государственной историко-культурной экспертизы составлен в соответствии с Федеральным законом от 25.06.2002 № 73-ФЗ «Об объектах культурного наследия (памятниках истории и культуры) народов Российской Федерации, Положением о государственной историко-

культурной экспертизе, утвержденным постановлением Правительства Российской Федерации от 15.07.2009 № 569.

Экспертиза проводится на основании контракта на проведение государственной историко-культурной экспертизы от 04.05.2022 № 0144200002422000081.

При проведении государственной историко-культурной экспертизы экспертом проведены:

- комплексный анализ представленных ОБУК «Инспекция по охране объектов культурного наследия Курской области» (заказчиком) документов по Объекту, подлежащему настоящей экспертизе;

- изучение нормативной базы;

- визуальное обследование с осуществлением фотофиксации Объекта в мае 2022 г., окружающей его застройки и градостроительной ситуации с целью исследования данных о его состоянии на момент проведения государственной историко-культурной экспертизы, а также визуализации планировочной структуры района и среды расположения Объекта;

- историко-архивные, библиографические исследования с целью выявления материалов, содержащих сведения по истории освоения и развития исследуемой территории расположения Объекта, истории создания и строительства Объекта;

- историко-архивные, библиографические исследования с целью выявления сведений об исторической планировочной структуре района расположения Объекта и их анализ, исследование картографических материалов с составлением исторической иконографии;

- историко-архитектурные исследования с целью изучения и анализа сведений об историческом облике Объекта, его архитектурно-художественной ценности;

- анализ всего комплекса данных (документов, материалов, информации) по Объекту, изучение дополнительных документов и материалов, собранных и полученных при проведении экспертизы.

Указанные историко-культурные исследования проведены в объёме, необходимом для принятия решения в рамках государственной историко-культурной экспертизы, и оформлены в виде акта государственной историко-культурной экспертизы. В процессе экспертизы выполнен анализ проектных и научно-исследовательских материалов и иных материалов, содержащих информацию об истории развития рассматриваемого объекта, ценности рассматриваемого объекта с точки зрения истории, архитектуры, градостроительства, искусства, науки и техники, эстетики, социальной культуры. Исследования проведены с применением методов натурного,

историко-архивного, историко-архитектурного и историко-градостроительного анализов.

Результаты аналитических исследований материалов и документов, проведенных в соответствии с требованиями Федерального закона от 25.06.2002 № 73-ФЗ «Об объектах культурного наследия (памятниках истории и культуры) народов Российской Федерации» и постановления Правительства Российской Федерации от 15.07.2009 № 569, позволили эксперту сделать обоснованный вывод.

Факты и сведения, выявленные и установленные в результате проведенных исследований:

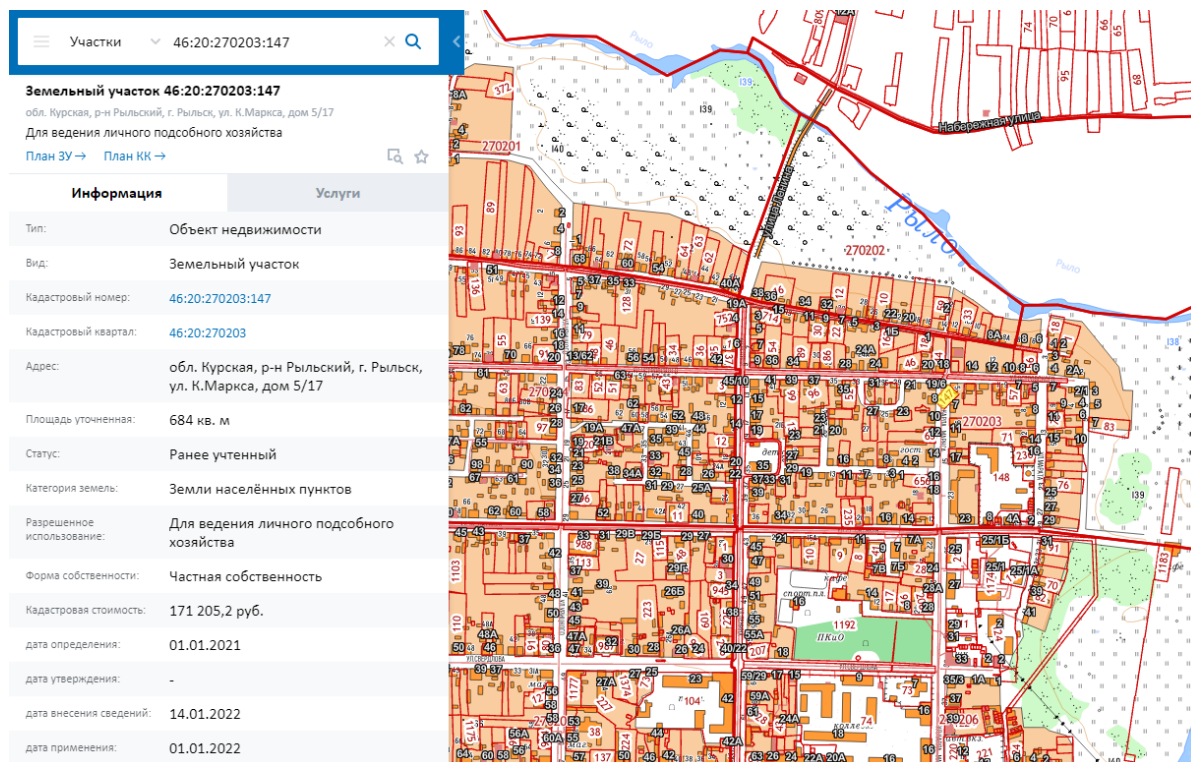
В процессе экспертизы проанализированы имеющиеся по Объекту документы, которыми располагает Заказчик экспертизы, изучены дополнительные документы и материалы, собранные и полученные при проведении экспертизы, в том числе из областного казенного учреждения «Государственный архив Курской области» (ОКУ «Госархив Курской области»), от Администрации города Рыльска, из фондов Рыльского краеведческого музея - филиала ОБУК «Курский областной краеведческий музей», Государственного каталога музейного фонда Российской Федерации.

Общие сведения об Объекте. Исследование правоустанавливающих документов по Объекту. Архивные исследования

«Дом жилой», кон. XIX - нач. XX вв. (Курская область, Рыльский район, г. Рыльск, ул. Островского, 17) выявлен как объект, представляющий историческую, архитектурную и культурную ценность, в 1995 г.

Объект под номером 2274 включен в Список вновь выявленных объектов, представляющих историческую, научную, художественную или иную культурную ценность, утвержденный председателем комитета по культуре и искусству администрации области П.И. Надеиным 16.01.1995.

Предмет охраны, границы территории, охранное обязательство в отношении Объекта в установленном порядке не утверждены.



Сведения о кадастровом квартале, на котором расположен Объект (по данным Публичной кадастровой карты <https://pkk5.rosreestr.ru>)

Согласно данным Росреестра, земельный участок по адресу: обл. Курская, р-н Рыльский, г. Рыльск, ул. К. Маркса, дом 5/17, на котором расположен Объект, стоит на государственном учете с кадастровым номером: 46:20:270203:147 в кадастровом квартале 46:20:270203. Категория земель: земли населённых пунктов. Разрешенное использование: для ведения личного подсобного хозяйства. Уточненная площадь: 684 кв. м.

Согласно данным Федеральной информационной адресной системы, адрес объекта адресации: Курская область, м.р-н Рыльский, г.п. город Рыльск, г. Рыльск, ул. Островского, д. 17 зарегистрирован в государственном адресном реестре.

В соответствии с адресом согласно документу о постановке на государственную охрану Объекта: Курская область, г. Рыльск, ул. Островского, 17, Объект расположен по нечетной стороне ул. Островского, на пересечении с нечетной стороной улицы К. Маркса. Согласно имеющейся на здании Объекта со стороны улицы К. Маркса адресной табличке, дом имеет номер 5 по улице К. Маркса.

В «Проекте охранных зон г. Рыльска Курской обл.», выполненном в 1990 г. по заказу Управления культуры при Курском облисполкоме, в разделе, посвященном ценной историко-архитектурной застройке города, среди смешанных двухэтажных зданий присутствует «Дом на углу ул. Островского и К. Маркса, 17/5».



*Дом на углу ул. Островского и К. Маркса, 17/5.
Здание Объекта на фотографии в «Проекте охранных зон г. Рыльска Курской обл.» 1990 года.*

По результатам натурной фотофиксации установлено, здание по адресу ул. Островского, 17 / ул. К. Маркса, 5 представляет собой единое строение, занимает угловое положение на пересечении указанных улиц.



*Фотография Объекта. Вид с северо-запада на Объект.
23.05.2022 г. Автор: Е.М. Федосеева*

На фотографических изображениях из «Проекта охранных зон г. Рыльска Курской обл.» 1990 года и актуальной фотофиксации Объекта изображено одно и то же здание.

На основании вышеизложенного можно сделать вывод, что выявленный объект культурного наследия «Дом жилой», кон. XIX - нач. XX вв., расположенный по адресу: Курская обл., г. Рыльск, ул. Островского д.17 и «Дом на углу ул. Островского и К. Маркса, 17/5», указанный в «Проекте охранных зон г. Рыльска Курской обл.» в разделе, посвященном ценной историко-архитектурной застройке города, являются единым зданием, расположенным на пересечении улиц Островского и К. Маркса, и, соответственно, единым Объектом, расположенным по адресу ул. Островского, 17 / ул. К Маркса, 5.

Территория месторасположения Объекта находится в зоне Ж-1 – зоне застройки индивидуальными жилыми домами (Правила землепользования и застройки муниципального образования «город Рыльск» Рыльского района Курской области, утвержденные решением Рыльской городской Думы от 26.12.2018 № 29/1(в редакции решения Рыльской городской Думы от 29.12.2021 г. №5/2)).

Кроме того, проанализированы основные положения Генерального плана муниципального образования «город Рыльск», утвержденного решением Рыльской городской Думы от 29.06.2011 № 48/1. В соответствии с Генеральным планом, территория расположения Объекта является жилой зоной - зоной ИЖС. Исследуемый Объект на Схеме территорий объектов культурного наследия расположен в границах территорий культурного наследия – территории предполагаемых археологических находок, территории городского ландшафта (режим 2) и заповедной зоны (зоны регенерации застройки) (Генеральный план муниципального образования «город Рыльск»).

Исследуемый Объект на основном чертеже Проекта зон охраны (утвержден Постановлением главы Администрации Курской области от 28.04.1992 № 210 «Об утверждении зон охраны памятников истории и культуры г. Рыльска») указан как ценное историко-архитектурное здание и сооружение, предлагаемое к постановке на учет.

По результатам запроса в областное бюджетное учреждение культуры «Инспекция по охране и использованию объектов культурного наследия (памятников истории и культуры) Курской области» получены ответы от 06.05.2022 № 677, от 30.05.2022 № 804 о направлении имеющихся документов (в том числе учетных) в отношении Объекта.

По результатам запроса в Администрацию города Рыльска получен

ответ от 31.05.2022 № 1315 о предоставлении сведений об адресации, утратах внешнего облика / самих выявленных объектов культурного наследия города Рыльска.

По результатам запроса в ОКУ «Госархив Курской области» получен ответ от 30.05.2022 № 07-12/190-2022/Т о направлении скан-копий архивных дел в отношении выявленных объектов культурного наследия города Рыльска.

***Краткие исторические сведения о развитии территории расположения
Объекта, историко-градостроительные исследования***

Возникновение и существование Объекта неразрывно связаны с развитием исторической части города Рыльска.

Рыльск – город в западной части Курской области, административный центр Рыльского района, образующий городское поселение город Рыльск. Расположен на обоих берегах реки Сейм. По состоянию на 2016 г. население города составляло 16242 человека¹.

Старейшая часть Рыльска занимает высокую гряду правобережья Сейма, между впадающими в последний речками Рыло (на севере) и Дублянкой (на юге)². Гора Ивана Рыльского – выдающийся археологический памятник. На нем прослеживаются напластования скифоидной, волынцевской и роменской (относящейся к IX-X вв. и представленной славянским племенем северян) культур, а также древнерусского периода (XI – первой половины XIII вв.), позднего средневековья и нового времени³. На вершине этой горы в конце X в. (когда рыльская земля оказалась в составе Древнерусского государства), в целях защиты русских земель от печенегов был, предположительно, основан в качестве города-крепости Рыльск, то есть существовавшее уже гораздо ранее поселение было преобразовано в город с городским кремлем (детинцем)⁴. К детинцу на горе Ивана Рыльского примыкали два посада. Верхний, со следами роменской культуры, памятниками древнерусского и позднесредневекового периодов, располагался к югу через ров от городища на территории, ограниченной современными ул. М. Горького, ул. Комсомольской и краем береговой террасы в урочище Воскресенская гора. Нижний, на котором присутствовал

¹ Администрация города Рыльска [Электронный ресурс]. Рыльск, 2017-2022. URL: <http://www.admrylsk46.ru/> (дата обращения: 17.05.2022)

² Просецкий В.А. Рыльск [Электронный ресурс]. Курск, 2002-2022. URL: <http://old-kursk.ru/book/rylsk/index.html> (дата обращения: 17.05.2022)

³ Кашкин А.В. Краткий очерк рыльской археологии // Рыльск и рьяне в отечественной и зарубежной истории и культуре: Сборник материалов межрегиональной научной конференции (г. Рыльск, 3 июня 2011 г.). Рыльск, 2012. С. 12-13.

⁴ Курский край. Научно-популярная серия в 20 томах. Т. 4. История города от Средневековья к Новому времени: X-XVII вв. Курск, 1999. С. 201-205.

древнерусский домонгольский культурный слой, занимал территории к северо-западу, западу и юго-западу от городища и был ограничен современными Советской пл., ул. Луначарского и ул. Р. Люксембург⁵.

Первое письменное упоминание о Рыльске (центре одной из волостей Новгород-Северского княжества) находится в Ипатьевской летописи под 1152 г.⁶ во фразе: «Гюрги иде на Новгород на Северский и оттуда иде же к Рыльску». А уже в 1179 г. (или в 1180 г.) удельное Рыльское княжество, очевидно, выделяется из Новгород-Северского. Первым рыльским князем становится родившийся в 1167 г. Святослав Ольгович.

Курским и рыльским землям в XIII в. во времена монгольского нашествия в целом удалось избежать окончательного опустошения благодаря своему выгодному географическому положению (на стыке леса и степи, у кромки степных кочевий)⁷. Вместе с тем на рыльской земле продолжались отягощенные внешним влиянием междоусобицы. В результате одной из них в конце XIII в. прервался просуществовавший немногим более ста лет род князей рыльских⁸.

Во второй половине XIV в. Рыльск оказался под властью Великого княжества Литовского⁹. В последующие сто лет Рыльское княжество, имея собственных владетельных князей, было полностью зависимо от Литвы¹⁰.

На рубеже XV–XVI вв. государственные границы России на юго-западе были установлены по Сейму, а Рыльск, находившийся под управлением князя Василия Ивановича Шемяки (Шемячича), стал до конца XVII в. пограничной крепостью. Особенно велика была угроза городу со стороны крымских татар, поляков и литовцев. Защиту южных рубежей осуществляли появившиеся на рыльской земле с конца XV в. северские казаки¹¹.

При Василии Шемяке в пределы городской черты был включен раскинувшийся на левобережье Дублянки посад. Центр расширившегося города, таким образом, оказался примерно на месте современного Дворца культуры (к западу от южной части Советской площади). Здесь была поставлена деревянная Спасо-Преображенская церковь (сгоревшая в 1720 г.), а неподалеку от нее расположилась съезжая изба (воеводская канцелярия). Площадь у церкви стала административной площадью города. А восточнее,

⁵ Кашкин А.В. Краткий очерк рыльской археологии. С. 13.

⁶ Чалых Н.Н. Рыльск. Курск, 2006. С. 17-22.

⁷ Курский край. Научно-популярная серия в 20 томах. Т. 4. История города от Средневековья к Новому времени: X-XVII вв. С. 201-205.

⁸ Чалых Н.Н. Рыльск. С. 72-82.

⁹ Просецкий В.А. Рыльск [Электронный ресурс]. URL: <http://old-kursk.ru/book/rylsk/index.html> (дата обращения: 17.05.2022)

¹⁰ Курский край. Научно-популярная серия в 20 томах. Т. 4. История города от Средневековья к Новому времени: X-XVII вв. С. 201-205.

¹¹ Чалых Н.Н. Рыльск. С. 107-128.

ближе к Дублянке, была устроена торговая площадь. Все постройки в Рыльске в тот период были еще деревянными¹².

Рыльское удельное княжество при Василии Шемяке еще продолжало сохранять собственную самостоятельность. Однако после обвинения В.И. Шемяки в измене в 1523 г. самостоятельность княжества была ликвидирована, а механизм управления городом изменен. Вместо удельного князя в Рыльске появились назначаемые центральной властью воеводы, наместники и дьяки, ставившиеся на свои должности на определенный срок¹³.

Рыльск XVI в. представлял собой достаточно мощную для своего времени крепость. Эта крепость занимала ровную поверхность горы Ивана Рыльского на высоте около 50 метров над уровнем Сейма. С востока подступы защищал полноводный Сейм, с севера – Рыло и Дублянка, с запада – Дублянка с надолбами, с юга – глубокий ров. Крепостные пятиметровые стены и девять башен разной конфигурации и высоты были устроены из крепкого дуба. Укрепления на горе Воскресенской являлись продолжением старой крепости. Город тянулся по береговой гряде, имевшей обрывающиеся к Сейму и Дублянке склоны. Между горой Ивана Рыльского и Воскресенской горой находился старый Катунин ров. А следующий ров, находившийся чуть южнее, пересекал современную ул. III-го Интернационала от Дублянки к Сейму в районе ул. М. Горького. В этом районе до сих пор сохранились глубокие овраги. Третье укрепление, состоящее из глубокого рва и вала, находилось на месте «Чернявской лужи» (водоема, засыпанного в 1982 г.). Оно соединяло овраг, проходящий по древнему Ильинскому кладбищу, с оврагом на современной ул. Советской, находившимся около ведущей на Курск дороги¹⁴.

Густонаселенную территорию, протянувшуюся по горе Ивана Рыльского, Воскресенской и Ильинской (Крутой) горам, рыляне называли Старым городом. К западу от него, на правом берегу Дублянки издавна находился посад, на рубеже XIV–XV вв. перекинувшийся также и на левобережье Дублянки на места древних селищ¹⁵. Вокруг всего города тянулся земляной вал, на котором также стояли башни, а вдоль него шел ров шириной в 5–6 метров, в низменных местах заполненный водой.

В 1614 г. Рыльск был практически полностью сожжен. По Деулинскому перемирию 1618/1619 г. Рыльск остался закреплен за Российским государством. Это, однако, не оградило его окончательно от

¹² Там же. С. 87-106.

¹³ Там же. С. 87-106.

¹⁴ Там же. С. 129-153.

¹⁵ Там же. С. 129-153.

притязаний Речи Посполитой, продолжавшихся в дальнейшем вплоть до конца XVII в. После Смуты в Рыльске по-прежнему находился крупный гарнизон, численность которого стала сокращаться лишь во второй половине XVII в., когда государственные границы отодвинулись к югу и западу¹⁶. Кроме того, на протяжении XVII в. продолжали регулярно обновляться и городские укрепления¹⁷. Крепостные сооружения сохранялись в городе еще и в 1720-е гг., однако на протяжении XVIII в. они разрушались.

При этом за XVII в. Рыльск значительно развился в экономическом отношении. В рыльском крае процветало земледелие, садоводство и пчеловодство, кустарное производство по переработке сырья. Начиная с эпохи Петра I Рыльск из порубежного города-крепости начинает превращаться в значимый центр торговли на юго-западе Российской империи, и во второй половине XVIII в. становится им. В городе строятся гостиные дворы, лавки и склады. Из служилых людей, в XVII в. переходивших в купеческое сословие, происходят все наиболее значимые в XVIII – начале XX вв. купеческие династии Рыльска. Наиболее известны такие рыльские купцы как Шелеховы (Шелиховы), Фолимоновы (Филимоновы), Хорламовы (Харламовы), Золотаревы, Мальцевы, Аристарховы и др.¹⁸

В 1720 г. в городе произошел крупный пожар, после которого Рыльск восстанавливался по старой радиально-кольцевой планировке. 16 января 1784 г. Екатериной II был утвержден, а в 1791 г. окончательно скорректирован, новый градостроительный план квартальной, прямоугольной застройки. План 1784 г. стал первым планом регулярной застройки Рыльска. Интенсивное строительство, проводимое в соответствии с этим планом, началось с 1798 г. Причем было предусмотрено, что Административная и Торговая (Базарная) площади города застраиваться не будут¹⁹. А главный въезд в город должен был располагаться со стороны современной улицы Калинина, там, где сейчас построен автомобильный мост через Сейм.

Из «Описания Курского наместничества» (1786 г.), сделанного С.И. Ларионовым, известно, что Рыльск конца XVIII в. был разделен на три части. Жителей в городе насчитывалось всего 2232 человека, имелась каменная соборная церковь Рождества Богородицы и пять каменных купеческих домов. В Рыльске работали лавки и кузница, были богадельни,

¹⁶ Просецкий В.А. Рыльск [Электронный ресурс]. URL: <http://old-kursk.ru/book/rylsk/index.html> (дата обращения: 17.05.2022)

¹⁷ Кашкин А.В. Краткий очерк рыльской археологии. С. 13.

¹⁸ Чалых Н.Н. Рыльск. С. 162-202.

¹⁹ Там же. С. 203-218.

харчевни, питейные дома и водяная мельница, плодоносные сады и огороды. В длину город имел протяженность две версты, в ширину – одну, а в окружности – шесть с лишним верст²⁰. Фабрик и заводов в городе не было, первые кустарные предприятия начали появляться в Рыльске с начала XIX в.

В первой половине – середине XIX в. Рыльск продолжил развиваться как крупный центр торговли. В первой половине XIX в. на Сейме была устроена система шлюзов и каналов (Александринский водный путь)²¹. При этом быстро росло население Рыльска - в 1858 г. в городе уже числилось 7070 жителей. В сословном отношении значительная часть из них являлась купцами, мещанами и лицами духовного звания²².

В 1867 г. в Рыльске насчитывалась 601 лавка. Активнее всего шла торговля косами, начатая и развитая рыльскими купцами-миллионерами Филимоновыми²³. Рыльские купцы имели собственные представительства в Астрахани, Санкт-Петербурге, Риге, Вене и Берлине²⁴.

В 1870-е гг. Сейм обмелел и перестал быть судоходен. В 1894 г. была проведена железнодорожная ветка Коренево–Рыльск (с. Боровское)²⁵.

Во второй половине XIX в. в Рыльске активно начала развиваться промышленность (в которую из торговли уходили купцы). В 1865 г. в городе было 20 заводов, а в 1908 г. фабрик и заводов в Рыльске числилось – 42, а в Рыльском уезде – 67²⁶.

²⁰ Ларионов С.И. Описание Курского наместничества из древних и новых разных о нем известий вкратце. М., 1786. С. 132-133.

²¹ Чалых Н.Н. Рыльск. С. 203-218.

²² Просецкий В.А. Рыльск [Электронный ресурс]. URL: <http://old-kursk.ru/book/rylsk/index.html> (дата обращения: 17.05.2022)

²³ Просецкий В.А. Рыльск [Электронный ресурс]. URL: <http://old-kursk.ru/book/rylsk/index.html> (дата обращения: 17.05.2022)

²⁴ Чалых Н.Н. Рыльск. С. 203-218.

²⁵ Терещенко А.А. Рыльск в структуре региональной торговли во второй половине XIX в. // Рыльск и рыляне в отечественной и зарубежной истории и культуре: Сборник материалов межрегиональной научной конференции (г. Рыльск, 3 июня 2011 г.). Рыльск, 2012. С. 149-150.

²⁶ Чалых Н.Н. Рыльск. С. 314-341.



Город, базар и Преображенский храм. Период создания: начало XX в.

В Рыльске во второй половине XIX – начале XX вв. значительно расширилась сеть учебных и открылся ряд культурных заведений, также развивалась и медицина. В 1860-х гг. были построены мосты через Сейм и дамба. На главных улицах укладывались мостовые и тротуары, высаживались деревья. Центр Рыльска освещался керосиновыми фонарями. В конце 1880-х гг. в Рыльске был создан городской общественный сад. В конце XIX в. в городе был построен телеграф, в начале XX в. – электростанция, и был проведен телефон. Перед Первой мировой войной в городе насчитывалось около 14 тысяч жителей²⁷.

По окончании Гражданской войны все основные улицы Рыльска сменили названия с дореволюционных на советские (большинство из которых сохранилось до настоящего времени)²⁸.

В период Великой Отечественной войны немецкая оккупация Рыльска продолжалась с начала октября 1941 г. по 30 августа 1943 г. С осени 1943 г. в освобожденный город постепенно начали возвращаться жители. С первых же дней после освобождения в Рыльске, многие дома которого стояли разрушенными, а улицы были изрыты окопами, начались ремонтно-восстановительные работы, в них принимало активное участие все население. Выполнялись и работы по городскому благоустройству. В 1953–1954 гг. проводилось озеленение горы Ивана Рыльского и Красной площади²⁹. В 1955 г. была восстановлена городская электростанция, город и район были радиофицированы.

²⁷ Просецкий В.А. Рыльск [Электронный ресурс]. URL: <http://old-kursk.ru/book/rylsk/index.html> (дата обращения: 17.05.2022)

²⁸ Просецкий В.А. Рыльск [Электронный ресурс]. URL: <http://old-kursk.ru/book/rylsk/index.html> (дата обращения: 17.05.2022)

²⁹ Там же (дата обращения: 17.05.2022)

В рамках послевоенного восстановления в 1950-х гг. возникла необходимость в принятии нового градостроительного плана развития города (предыдущий план был утвержден в 1784 г.). Было разработано несколько проектов, наиболее удачным из них оказался план института «Курскгражданпроект», разработанный коллективом во главе с главным архитектором Павлом Ивановичем Криволаповым. В основу нового плана было положено развитие рыльской промышленности³⁰. В 1950-1970-е гг. город стал разрастаться, осваивая также и левобережье Сейма. В 1970-1980-е гг. в Рыльске вводились в эксплуатацию восстановленные и новые предприятия, реконструирована железнодорожная ветка Коренево–Рыльск, оборудован аэродром, позволивший наладить воздушное сообщение города с Курском и районными центрами. До 1976 г. в пределах Рыльского района активно использовался речной транспорт. При этом Рыльск не утрачивал торгового значения: к 1990 г. в городе работало более 60 магазинов, городской рынок и скотный базар. По старой традиции осенью ежегодно устраивались ярмарки³¹.

Перестройка 1985–1991 гг. и последующий распад СССР негативно сказались на развитии Рыльска. В самом городе и районе начали разоряться и закрываться производства, появилась безработица. Люди, чтобы повысить уровень своего благосостояния, стали заниматься торговлей. Кроме того, многие начали жить за счет собственных приусадебных участков, дач и огородов³².

В 2022 г. Рыльск празднует свое 870-летие (от момента первого летописного упоминания под 1152 г.). Главные достопримечательности города в настоящее время – это храмы и старинные дома XVIII – начала XX вв., на которые открывается прекрасный панорамный вид с горы Ивана Рыльского.

Краткие исторические сведения об Объекте

Исследуемый Объект расположен в северо-восточной части Рыльска на улице Островского, недалеко от окраины города. Объект находится в юго-восточной части пересечения улиц Островского и К. Маркса.

Рыльский исследователь-краевед Н.Н. Чалых указывает, что на территории, где в настоящее время расположен Объект, в XVI-XVIII вв. проживали казаки: «В Рыльске городские казаки жили в слободах, расположенных на окраинах и прикрывавших город от врагов с южной и

³⁰ Там же (дата обращения: 17.05.2022)

³¹ Чалых Н.Н. Рыльск. С. 627-639.

³² Чалых Н.Н. Рыльск. С. 627-639.

северной сторон. В северной стороне находилась беломестная казачья слобода, в которой жили привилегированные казаки, освобожденные от налогов и других пошлин. Они занимали территорию улиц Островской и Первомайской [ул. 1 Мая] – правобережье реки Рыло»³³.

Согласно «Плану города Рыльска Курской губернии», снятому в 1866 г., место расположения исследуемого Объекта во второй половине XIX в. было занято угловым домовладением № 9 исторического квартала № 25³⁴. Из визуального анализа Объекта очевидно, что капитальные стены его цокольного (нижнего) этажа – каменные, а стены парадного (верхнего) этажа – деревянные, необлицованные. Таким образом, не исключено, что на планах города весь Объект может быть обозначен как деревянный. На момент составления плана 1866 г. в пределах вышеуказанного квартала существовала исключительно деревянная застройка. Соответственно, как элемент рыльской жилой застройки Объект мог быть выстроен во второй половине XIX вв.³⁵

В период конца XIX – начала XX вв., как свидетельствуют сохранившиеся в архиве планы Рыльска, квартал, на территории которого находился Объект, имел обозначения № 25/29³⁶ и № 25³⁷.

По улице Рыльной (современной улице Островского) в данном квартале, как свидетельствует список «Обывательским домам гор. Рыльска, предназначенным для размещения нижних чинов запаса и лошадей при призыве на действительную службу с объявлением мобилизации войск» 1902 г., числились следующие жители: Деденков Иван Демьянович, Деденков Павел Дмитриевич, Овчинников Павел Егорович, Филимонов Арефий Петрович, Чеботарева Устинья Матвеевна, Рубанова Лидия Матвеевна, Максимов Михаил Матвеевич³⁸. Вероятнее всего, с учетом нумерации и расположения домовладений в квартале, зданием Объекта являлся дом № 1306, принадлежавший в 1902 г. М.М. Максиму.

Согласно «Плану города Рыльска Курской губернии. 1912 года» исторический квартал, на территории которого находился Объект, стал обозначаться как квартал № 62³⁹.

Информация о жителях рассматриваемого квартала содержится также и в архивном деле 1919 г., озаглавленном «Сведения домового комитета,

³³ Чалых Н.Н. Рыльск. С. 107-128.

³⁴ План города Рыльска Курской Губернии 1:4К 1866 года [Электронный ресурс]. 2022. URL: http://retromap.ru/1418661_z18_51.574639,34.677829 (дата обращения: 20.05.2022)

³⁵ Там же. (дата обращения: 20.05.2022)

³⁶ ОКУ «ГАКО». Ф. 621. Оп. 2. Д. 7411. [План Рыльска]

³⁷ ОКУ «ГАКО». Ф. 621. Оп. 2. Д. 7412. [План Рыльска]

³⁸ ОКУ «ГАКО». Ф. 302. Оп. 1. Д. 438. Л. 3-3об. [Список домовладельцев гор. Рыльска с указанием улиц, на которых были расположены их дома в 1902 году]

³⁹ ОКУ «ГАКО». Ф. 621. Оп. 2. Д. 7412а. [План города Рыльска Курской губернии. 1912 г.]

ограниченного улицами Верхнесеймской, Дмитриевской, Рыльской и Нижнесеймской, о количестве жителей, о жилплощади и приусадебных участках». Однако указанные в списке 1902 г. номер домовладения и фамилия домовладельца, соотносимые с Объектом, в деле 1919 г. не обнаружены⁴⁰.

В настоящее время Объект продолжает использоваться в качестве жилого дома.

Историко-архитектурные исследования
Краткое описание Объекта. Объемно-планировочные,
композиционные и декоративные особенности

Объект имеет два практически равнозначных по архитектурному решению центральных фасада - северный и западный. Данные фасады обращены к улицам Островского и К. Маркса и стоят на их красных линиях. Фасад, выходящий на улицу К. Маркса, имеет симметричную композицию. Элементы историко-архитектурного облика Объекта характерны для построек середины – второй половины XIX в.

Здание Объекта – квадратное в основании, имеет ряд пристроек, визуально воспринимается как двухэтажное. Нижний деревянный этаж трактован как цокольный, верхний деревянный с тесовой обшивкой – как парадный. Фасады на уровне обоих этажей не окрашены и не оштукатурены.

Центральные фасады Объекта на уровне нижнего этажа рустованы. Их угловые лопатки декорированы квадратными филенками. Кирпичный межэтажный карниз профилирован. Оконные проемы цокольного этажа имеют прямые перемычки верха, а их кирпичные обрамления – лучковые перемычки. Со стороны фасада, обращенного к улице Островского, два крайних западных окна заложены, при этом их обрамления сохранены; у двух существующих окон со стороны восточного края данного фасада декор практически отсутствует. По состоянию на конец XX в. заложенными являлись все оконные проемы северного фасада на уровне цокольного этажа. Со стороны улицы К. Маркса все оконные проемы цоколя также по состоянию на конец XX в. были украшены резными деревянными наличниками с филенчатыми ставнями. К настоящему времени наличники и ставни утрачены, однако кирпичные обрамления с лучковыми перемычками со стороны данного фасада продолжают сохраняться.

На уровне верхнего, парадного этажа углы центральных фасадов Объекта подчеркнуты, а плоскости самих фасадов разделены узкими

⁴⁰ ОКУ «ГАКО». Ф. Р-2493. Оп. 1. Д. 25. Л. 4-7об. [Сведения домового комитета, ограниченного улицами Верхнесеймской, Дмитриевской, Рыльской и Нижнесеймской, о количестве жителей, о жилплощади и приусадебных участках]

деревянными вертикальными выступами, напоминающими лопатки. Деревянный венчающий карниз здания скромно профилирован. Оконные проемы парадного этажа имеют прямые перемиčky верха. Данные проемы обрамлены повторяющими их форму деревянными наличниками с накладной резьбой. Верхняя часть каждого наличника (кроме, очевидно, позднейшего наличника на восточном краю северного фасада) украшена небольшим прямоугольным сандриком с рядом мелких «зубчиков», проходящих по его нижней границе. Сандрик поддерживают два кронштейна, между которыми в пространстве верхней части наличника расположены две горизонтальные филенки и круглая розетка по центру. Подоконная часть каждого из указанных наличников завершается незначительным выступом, над которым расположен выпуклый ромбовидный элемент. По состоянию на конец XX в. оконные проемы парадного этажа были также дополнены утраченными к настоящему моменту филенчатыми ставнями. Два западных оконных проема со стороны фасада, обращенного к улице Островского, в настоящее время заложены.

С востока к основной плоскости северного фасада, практически на всю высоту здания Объекта примыкает вплотную обращенная глухой стороной к улице двухэтажная пристройка. На уровне нижнего этажа данная пристройка имеет каменный рустованный фасад (без крайней угловой лопатки) и межэтажный карниз, на уровне верхнего этажа – тесовую обшивку, гладкую лопатку с северо-восточного угла и деревянный венчающий карниз.

Со стороны южного (бокового) фасада Объекта также сохранился исторический декор, повторяющий декор центральных фасадов: межэтажный и венчающий карнизы, выступы лопаток, резные наличники оконных проемов парадного этажа.

В настоящее время целостность историко-архитектурного облика центральных фасадов Объекта преимущественно сохранена. Сохраняются примечательные и довольно редкие для городской застройки Рыльска деревянные элементы декора.

Общее техническое состояние Объекта, согласно акту проведения осмотра ОБУК «Инспекция по охране объектов культурного наследия Курской области» от 25.10.2021 № 210/16, описано следующим образом: «Одноэтажное здание прямоугольной формы в плане на высоком цоколе в удовлетворительном состоянии. Цоколь выполнен из неокрашенного кирпича, первый этаж – деревянный. Визуально наблюдаются трещины и сколы кирпичной кладки. Также наблюдаются следы намокания по уровню цокольного этажа. Отмостка по всему периметру здания отсутствует. Оконные заполнения цоколя заменены на пластиковые стеклопакеты, на

первом этаже – деревянные двухстворчатые. На цокольном этаже заложены оконные проемы кирпичной кладкой, на первом этаже – блоками без облицовки. Кровля скатная, покрыта шиферными листами по деревянной стропильной системе, состояние удовлетворительное. Водосточные желоба и трубы отсутствуют. Со стороны торцевого фасада выполнена поздняя пристройка».

Исследования современной территории Объекта

«Дом жилой», кон. XIX - нач. XX вв. расположен в городе Рыльск, Рыльском районе Курской области.

Город Рыльск расположен в западной части Курской области на берегах рек Сейм и Рыло, в 104 километрах от Курска. Город находится на пересечении федеральной и региональной дорог: «Курск – Льгов – Рыльск – граница с Украиной» и «Хомутовка – Рыльск – Глушково».

Город Рыльск граничит: на юге, западе и севере – с Пригородненским сельсоветом; на востоке – с Малогнеушевским сельсоветом.

Существующая городская черта г. Рыльска утверждена на основании Устава муниципального образования «город Рыльск» Рыльского района Курской области, зарегистрированного распоряжением администрации Курской области №513-р от 19.08.2005 г. и включает площадь 1338 га.

Существующая планировка города Рыльск имеет сложную структуру улично-дорожной сети. Исторический центр города имеет шахматную сетку улиц, средний размер квартала – 4 га. В периферийных кварталах города преобладает линейная структура уличной сетки города.

Планировочно можно выделить следующие зоны: жилая зона, общественно-деловая зона, промышленная зона, зона инженерной инфраструктуры, зона транспортной инфраструктуры, зона сельскохозяйственного использования, зона рекреационного назначения, зона историко-культурного назначения, зона специального назначения.

Жилая застройка представлена, в основном, малоэтажными индивидуальными домами, в меньшей степени – среднеэтажными, многоэтажная застройка незначительна (небольшими участками в центральной и восточной частях города).

Общественно-деловая зона сосредоточена в центре города на улицах К. Либкнехта, Ленина, Советской площади. Здесь сосредоточены практически все административно-деловые объекты, объекты культуры и образования.

Территория Объекта находится в северо-восточной части города Рыльска, в исторически сложившейся градостроительной среде, на пересечении улиц Островского и К. Маркса, в квартале, с запада

ограниченном улицей К. Маркса, с севера – улицей Островского, с востока – улицей Марата, с юга – улицей 25 Октября.

Здание Объекта западным фасадом выходит на красную линию застройки улицы К. Маркса, северным фасадом - на красную линию застройки улицы Островского и отделено от проезжей части зеленой зоной. Вдоль улицы К. Маркса высажены крупномерные деревья, кроны которых закрывают фасад Объекта и дальние перспективные виды в летний период.

Нечетные и четная стороны улицы сформированы преимущественно малоэтажной застройкой.

В непосредственной близости от Объекта, юго-западнее, на противоположной стороне улицы К. Маркса, расположен выявленный объект культурного наследия «Главный дом городской усадьбы», кон. XIX - нач. XX вв., расположенный по адресу: Курская область, Рыльский район, г. Рыльск, ул. К. Маркса, д.14.

Таким образом, исследуемый Объект является неотъемлемой частью сохранившихся элементов исторической застройки г. Рыльск, формировавшейся на протяжении XIX – начала XX вв. и в значительной степени сохранившейся до наших дней.

Территория месторасположения Объекта в планировочной и градостроительной структуре Рыльска, обладая несомненной историко-культурной ценностью, коррелирует с элементами исторической застройки (XIX – начала XX века), сохранившейся на территории г. Рыльск.

И несмотря на то, что здание Объекта частично окружено более поздней застройкой, оно не утрачивает своей композиционной значимости в общем контексте городской архитектуры.

Перечень использованных для проведения экспертизы нормативных правовых актов, специальной, технической и справочной литературы:

1. Федеральный закон от 25.06.2002 № 73-ФЗ «Об объектах культурного наследия (памятниках истории и культуры) народов Российской Федерации».
2. Федеральный закон от 24.07.2007 № 221-ФЗ «О государственном кадастре недвижимости».
3. Земельный кодекс Российской Федерации от 25.10.2001 № 136-ФЗ.
4. Градостроительный кодекс Российской Федерации от 29.12.2004 № 190-ФЗ.
5. Постановление Правительства Российской Федерации от 15.07.2009 № 569 «Об утверждении Положения о государственной историко-культурной экспертизе».

6. Приказ Министерства культуры Российской Федерации от 02.07.2015 № 1905 «Об утверждении порядка проведения работ по выявлению объектов, обладающих признаками объекта культурного наследия, и государственному учету объектов, обладающих признаками объекта культурного наследия».

7. Приказ Министерства культуры Российской Федерации от 04.06.2015 № 1745 «Об утверждении требований к составлению проектов границ территорий объектов культурного наследия».

8. Приказ Министерства культуры Российской Федерации от 13.01.2016 № 28 «Об утверждении Порядка определения предмета охраны объекта культурного наследия, включенного в Единый государственный реестр объектов культурного наследия (памятников истории и культуры) народов Российской Федерации в соответствии со статьей 64 Федерального закона от 25 июня 2002 г. № 73-ФЗ «Об объектах культурного наследия (памятниках истории и культуры) народов Российской Федерации».

9. Закон Курской области от 29 декабря 2005 года № 120-ЗКО «Об объектах культурного наследия».

10. Постановление главы Администрации Курской области от 28.04.1992 № 210 «Об утверждении зон охраны памятников истории и культуры г. Рыльска».

Библиографический список

1. Кашкин А.В. Краткий очерк рыльской археологии / А.В. Кашкин // Рыльск и рьяне в отечественной и зарубежной истории и культуре: Сборник материалов межрегиональной научной конференции (г. Рыльск, 3 июня 2011 г.) / ред.-сост. А.И. Раздорский. – Рыльск: РАТКГА – филиал МГТУГА, 2012. – С. 10-14.

2. Курская губерния на старой открытке / Кур. обл. ком. гос. статистики; сост. и описал Ю.В. Донченко. – Курск: Кур. обл. ком. гос. статистики, 2004. – 336 с.

3. Курский край. Научно-популярная серия в 20 томах. Т. 4. История города от Средневековья к Новому времени: X-XVII вв. / Курск: Изд. ООО «Учитель», 1999. – 292 с.

4. Ларионов С.И. Описание Курского наместничества из древних и новых разных о нем известий вкратце / С.И. Ларионов. – Москва: Вольная тип. Пономарева, 1786. – 188 с.

5. Терещенко А.А. Рыльск в структуре региональной торговли во второй половине XIX в. / А.А. Терещенко // Рыльск и рьяне в отечественной и зарубежной истории и культуре: Сборник материалов межрегиональной научной конференции (г. Рыльск, 3 июня 2011 г.) / ред.-

сост. А.И. Раздорский. – Рыльск: РАТКГА – филиал МГТУГА, 2012. – С. 146-152.

6. Чалых Н.Н. Рыльск / Н.Н. Чалых. – Курск, 2006. – 687 с.

Неопубликованные источники

7. Областное казенное учреждение «Государственный архив Курской области» (ОКУ «ГАКО»). Ф. 302. Оп. 1. Д. 438.
 8. ОКУ «ГАКО». Ф. 621. Оп. 2. Д. 7411.
 9. ОКУ «ГАКО». Ф. 621. Оп. 2. Д. 7412.
 10. ОКУ «ГАКО». Ф. 621. Оп. 2. Д. 7412а.
 11. ОКУ «ГАКО». Ф. Р-2493. Оп. 1. Д. 25.

Электронные ресурсы

12. Администрация города Рыльска [Электронный ресурс]. – Администрация города Рыльска. – Рыльск, 2017-2022. – Режим доступа: <http://www.admrylsk46.ru/>
 13. План города Рыльска Курской Губернии 1:4К 1866 года [Электронный ресурс]. – Retromap. – 2022. – Режим доступа: http://retromap.ru/1418661_z18_51.574639,34.677829
 14. Просецкий В.А. Рыльск [Электронный ресурс]. – Курск дореволюционный. – Курск, 2002-2022. – Режим доступа: <http://old-kursk.ru/book/rylsk/index.html>

Обоснование вывода экспертизы:

Экспертное заключение подготовлено по результатам изучения и анализа представленных на экспертизу документов и основано на содержании Федерального закон от 25.06.2002 № 73-ФЗ «Об объектах культурного наследия (памятниках истории и культуры) народов Российской Федерации».

В рамках государственной историко-культурной экспертизы проведены историко-культурные, историко-архивные, историко-архитектурные, историко-градостроительные, историко-биографические, библиографические исследования путем изучения, анализа, синтеза и системного подхода при составлении иконографии, библиографии и иконологическом анализе Объекта и изменения его исторического облика, функциональном, ландшафтном анализе территории, анализе планировочной организации исследуемой территории расположения Объекта.

В целях принятия объективного решения об обоснованности включения Объекта в Реестр, определения предмета охраны - произведено визуальное обследование - осмотр и фотофиксация Объекта, окружающей его застройки и градостроительной ситуации с целью исследования данных о его

состоянии, визуализации планировочной структуры района расположения Объекта.

Результаты исследований представлены в приложении к настоящему акту экспертизы, в том числе в исторической иконографии с перечнем иллюстраций.

Описание Объекта, градостроительной ситуации и исторические сведения обобщены с учетом дополнительных материалов, собранных при проведении экспертизы, сведений по истории освоения и застройки района, строительства Объекта, а также архивных и библиографических источников.

Объект является выявленным объектом культурного наследия и был поставлен на государственную охрану в 1995 году - внесен в Список вновь выявленных объектов, представляющих историческую, научную, художественную или иную культурную ценность, утвержденным Председателем комитета по культуре и искусству администрации области П.И. Надеиным 16.01.1995.

В соответствии с адресом согласно документу о постановке на государственную охрану Объекта: Курская область, г. Рыльск, ул. Островского, 17, Объект расположен по нечетной стороне ул. Островского, на пересечении с нечетной стороной улицы К. Маркса. Согласно имеющейся на здании Объекта со стороны улицы К. Маркса адресной табличке, дом имеет номер 5 по улице К. Маркса.

В «Проекте охранных зон г. Рыльска Курской обл.», выполненном в 1990 г. по заказу Управления культуры при Курском облисполкоме, в разделе, посвященном ценной историко-архитектурной застройке города, среди смешанных двухэтажных зданий присутствует «Дом на углу ул. Островского и К. Маркса, 17/5».

По результатам натурной фотофиксации установлено, здание по адресу ул. Островского, 17 / ул. К. Маркса, 5 представляет собой единое строение, занимает угловое положение на пересечении указанных улиц.

На фотографических изображениях из «Проекта охранных зон г. Рыльска Курской обл.» 1990 года и актуальной фотофиксации Объекта изображено одно и то же здание.

На основании вышеизложенного можно сделать вывод, что выявленный объект культурного наследия «Дом жилой», кон. XIX - нач. XX вв., расположенный по адресу: Курская обл., г. Рыльск, ул. Островского д.17 и «Дом на углу ул. Островского и К. Маркса, 17/5», указанный в «Проекте охранных зон г. Рыльска Курской обл.» в разделе, посвященном ценной историко-архитектурной застройке города, являются единым зданием,

расположенным на пересечении улиц Островского и К. Маркса, и, соответственно, единым Объектом, расположенным по адресу ул. Островского, 17 / ул. К Маркса, 5.

В соответствии со статьей 3 Федерального закона от 25.06.2002 № 73-ФЗ «Об объектах культурного наследия (памятниках истории и культуры) народов Российской Федерации» к объектам культурного наследия относятся объекты недвижимого имущества (включая объекты археологического наследия) и иные объекты с исторически связанными с ними территориями, произведениями живописи, скульптуры, декоративно-прикладного искусства, объектами науки и техники и иными предметами материальной культуры, возникшие в результате исторических событий, представляющие собой ценность с точки зрения истории, археологии, архитектуры, градостроительства, искусства, науки и техники, эстетики, этнологии или антропологии, социальной культуры и являющиеся свидетельством эпох и цивилизаций, подлинными источниками информации о зарождении и развитии культур.

В качестве основных критериев для отнесения объекта, обладающего историко-культурной ценностью, к объектам культурного наследия согласно Федеральному закону от 25.06.2002 № 73-ФЗ можно отнести:

- градостроительную ценность - влияние памятника на окружающее пространство, его организующая и доминирующая роль, либо ансамблевый характер застройки территории;

- архитектурно-строительную ценность - стилевая выразительность, индивидуальность, персонификация авторства, использование при проектировании и строительстве тех или иных передовых приемов, методов и материалов;

- художественно-эстетическую ценность - степень эмоционального воздействия на наблюдателя, которая может быть сформулирована с использованием архитектурных, искусствоведческих или медико-психологических терминов;

- мемориальную ценность объекта, при определении которой следует учитывать значимость личностей и (или) событий для территории или значительного количества людей, а также подлинность объекта и достоверность информации, приводимой в качестве доказательства «мемориальной ценности» объекта.

По результатам исследований экспертом сделаны следующие заключения в отношении рассматриваемого объекта:

1. Историко-градостроительная значимость:

Возникновение Объекта, построенного во второй половине XIX в., пришлось на период активного расширения жилой застройки города. Появление Объекта стало характерным свидетельством развития и обновления архитектурного ансамбля города. Исследуемый Объект «Дом жилой», расположенный по адресу Курская область, г. Рыльск, ул. Островского, 17, западным фасадом обращен к улице К. Маркса, северным фасадом – к улице Островского и тянется вдоль их красных линий.

Объект располагается в окружении жилых, к настоящему моменту являющихся выявленными объектами культурного наследия.

Таким образом, Объект является элементом ценной исторической застройки г. Рыльска, формировавшейся на протяжении XIX – начала XX вв.

Территория месторасположения Объекта в планировочной и градостроительной структуре г. Рыльска обладает несомненной историко-культурной ценностью, коррелирует с элементами целостной исторической застройки (XIX – начала XX века), сохранившейся на территории города.

Несмотря на то, что здание Объекта частично окружено более поздней застройкой, оно сохраняет свою композиционную значимость в общем контексте городской архитектуры.

2. Архитектурно-строительная, художественная и эстетическая значимость:

Здание Объекта – одноэтажное, с цокольным этажом, кирпичное в уровне цокольного этажа и деревянное в уровне первого этажа, прямоугольного объема, перекрытое вальмовой крышей.

Композиционное решение и архитектурно-художественное оформление фасадов здания выполнено из кирпича и дерева, и выдержано в стилистике эклектизма второй половины XIX в.

Архитектурно-художественное оформление в уровне цокольного этажа выполнено в кирпиче и представлено объемными наличниками, повторяющими форму оконных проемов; декоративными карнизами (сандрики) над оконными проемами; межэтажным кирпичным профилированным карнизом; рустом на центральных фасадах; сдвоенными лопатками с ширинками (флинеками) боковых фасадов; оконными проемами и оформлением цокольных плоскостей, в том числе с ул. К.Маркса.

Декоративное оформление первого этажа выполнено в древесине и представлено объемными наличниками, повторяющими форму оконных проемов с накладной резьбой, верхняя часть наличников украшена прямоугольным сандриком с рядом мелких «зубчиков», проходящих по его нижней границе, сандрик поддерживают два кронштейна, между которыми в пространстве верхней части наличника расположены две горизонтальные

филенки и круглая розетка по центру, подоконная часть наличников завершается незначительным выступом, над которым расположен выпуклый ромбовидный элемент; венчающим профилированным карнизом; углы центральных фасадов подчеркнуты, а плоскости фасадов разделены узкими деревянными вертикальными выступами; декором со стороны южного (бокового) фасада, повторяющим декор центральных фасадов: межэтажный и венчающий карнизы, выступы лопаток, резные наличники оконных проемов парадного этажа.

Первоначальное объемно-пространственное решение здания, архитектурное решение фасадов, историко-архитектурный облик Объекта до настоящего времени сохранились, в целом, в неизменном виде. Таким образом, Объект обладает особенностями памятника архитектуры и градостроительства второй половины XIX в.

3. Историко-культурная и мемориальная значимость:

Историко-культурную и мемориальную ценность Объекта обуславливает его принадлежность к истории развития города Рыльска второй половины XIX в. в период активного расширения жилой застройки. Объект репрезентует историю застройки города Рыльска; архитектурных и градостроительных практик XIX – XX веков.

На основании имеющихся документов, материалов, результатов натурального и историко-культурных исследований, библиографических и архивных сведений эксперт пришел к следующим выводам:

- местоположение Объекта в исторической застройке города, его объемно-пространственные, эстетико-художественные и архитектурные решения определяют его историко-культурную значимость как ценного элемента архитектурно-градостроительной среды;

- Объект обладает историко-архитектурной, градостроительной, архитектурно-художественной, эстетической и мемориальной ценностью, имеющей особое значение для истории и культуры г. Рыльска.

Документы, представленные на экспертизу Заказчиком, а также дополнительные материалы, собранные в процессе экспертизы, проведенные историко-культурные натурные исследования позволили эксперту определить границы территории, и особенности Объекта, подлежащие обязательному сохранению в качестве предмета охраны. Проведенные в ходе настоящей экспертизы историко-градостроительные, историко-архитектурные, архивные, иконографические и натурные исследования являются достаточным обоснованием границ территории и предмета охраны Объекта.

Сведения, полученные в результате проведенных исследований,

и изученные в рамках экспертизы материалы являются достаточным основанием для отнесения Объекта к объектам культурного наследия местного (муниципального) значения согласно действующему законодательству Российской Федерации в сфере государственной охраны культурного наследия.

ВЫВОД ЭКСПЕРТИЗЫ:

Включение в Единый государственный реестр объектов культурного наследия (памятников истории и культуры) народов Российской Федерации выявленного объекта культурного наследия «Дом жилой», кон. XIX - нач. XX вв., расположенного по адресу: Курская область, Рыльский район, г. Рыльск, ул. Островского, 17, **ОБОСНОВАНО (положительное заключение).**

Сведения о наименовании объекта: «Дом жилой».

Сведения о времени возникновения или дате создания объекта: 2-я половина XIX в.

Сведения о местонахождении объекта (адрес объекта или при его отсутствии описание местоположения объекта): Курская область, Рыльский район, г. Рыльск, ул. Островского, 17 / ул. К Маркса, 5.

Сведения о категории историко-культурного значения объекта: объект культурного наследия местного (муниципального) значения.

Сведения о виде объекта: памятник.

Сведения об общей видовой принадлежности объекта: памятник градостроительства и архитектуры.

Исходя из ценностных характеристик Объекта и его местонахождения, послуживших основанием для включения Объекта в Реестр и подлежащих обязательному сохранению, предлагается описание особенностей Объекта, являющихся основаниями для включения его в Реестр и подлежащих обязательному сохранению (проект предмета охраны объекта культурного наследия) согласно приложению № 1 к настоящему заключению экспертизы, сведения о границах территории Объекта, включая графическое описание местоположения этих границ, перечень координат характерных точек границ в системе координат, установленной для ведения Единого государственного реестра недвижимости, режим использования территории объекта культурного наследия согласно приложению № 2 к настоящему заключению экспертизы.

Список приложений к настоящему акту экспертизы:

Приложение № 1.	Проект предмета охраны объекта культурного наследия местного (муниципального) значения «Дом жилой», 2-я половина XIX в., расположенного по адресу: Курская область, г. Рыльск, ул. Островского, 17 / ул. К Маркса, 5.
Приложение № 2.	Проект границ территории объекта культурного наследия местного (муниципального) значения «Дом жилой», 2-я половина XIX в., расположенного по адресу: Курская область, г. Рыльск, ул. Островского, 17 / ул. К Маркса, 5.
Приложение № 3.	Материалы фотофиксации Объекта на 23.05.2022.
Приложение № 4.	Материалы исторической иконографии.
Приложение № 5.	Перечень документов и материалов, собранных и полученных при проведении экспертизы:
1.	Список вновь выявленных объектов, представляющих историческую, научную, художественную или иную культурную ценность, утвержденный Председателем комитета по культуре и искусству администрации области П.И. Надеиным 16.01.1995.
2.	Постановление главы Администрации Курской области от 28.04.1992 № 210 «Об утверждении зон охраны памятников истории и культуры г. Рыльска».
3.	Акт проведения осмотра выявленного объекта культурного наследия «Дом жилой, кон. XIX - нач. XX вв.», расположенного по адресу: Курская область, Рыльский район, г. Рыльск, ул. Островского, 17 от 25.10.2021 № 210/16.
4.	Список домовладельцев города Рыльска с указанием улиц, на которых были расположены их дома в 1902 г. Ф. 302, оп.1, д.438, л.3, 3 об.
5.	Сведения домового комитета, ограниченного улицами Верхнесеймской, Дмитриевской, Рыльской и Нижнесеймской, о количестве жителей, о жилплощади и приусадебных участках. Ф. Р-2493, оп.1, д.25, л.4, 4 об., 5, 5 об., 6, 6 об., 7, 7 об.
6.	Письмо областного бюджетного учреждения культуры «Инспекция по охране и использованию объектов культурного наследия (памятников истории и культуры) Курской области» от 06.05.2022 № 677 о направлении запрашиваемой информации.
7.	Письмо Администрации города Рыльска от 31.05.2022 № 1315 о предоставлении запрашиваемой информации.
8.	Письмо ОКУ «Госархив Курской области» от 30.05.2022 № 07-12/190-2022/Г о направлении скан-копий архивных дел.

Настоящее заключение государственной историко-культурной экспертизы оформлено в электронном виде и подписано усиленной

Эксперт Федосеева Елена Михайловна

02 июня 2022 года

квалифицированной электронной подписью эксперта Федосеевой Елены Михайловны и ООО «НИИ РПИИКЭ».

Дата оформления заключения экспертизы: 02 июня 2022 года.

Государственный эксперт
по проведению государственной
историко-культурной экспертизы

Е.М. Федосеева

ООО «НИИ РПИИКЭ»

**Проект предмета охраны объекта культурного наследия местного
(муниципального) значения «Дом жилой», 2-я половина XIX в.,
расположенного по адресу: Курская область, г. Рыльск,
ул. Островского, 17 / ул. К. Маркса, 5**

Градостроительные характеристики объекта:

- местоположение и градостроительные характеристики здания 2-й половины XIX в., его роль в композиционно-планировочной структуре исторического центра г. Рыльск; градостроительная роль в формировании угла застройки улиц Островского и К.Маркса.

**Архитектурные и объемно-пространственные характеристики,
конструктивные элементы объекта:**

- объемно-пространственная композиция одноэтажного здания с цокольным этажом 2-й половины XIX в. близко к квадрату в плане, перекрытого вальмовой крышей;

- капитальные стены 2-й половины XIX в., их конструкция и материал: кирпич в уровне цокольного этажа и древесина в уровне первого этажа;

- объемно-планировочное решение здания 2-й половины XIX в. в пределах капитальных стен и перекрытий (без учета поздних пристроек с восточной и южной сторон);

- крыша здания с печной трубой и люкарней в редакции 2-й половины XIX в., ее конструкция, конфигурация, материал, характер кровельного покрытия и стропильной системы, в том числе высотные отметки по венчающему карнизу и коньку кровли;

- композиционное решение оформление фасадов здания в редакции конца 2-й половины XIX в., включая размер, форму, местоположение и оформление оконных и дверных проемов, включая заложенные проемы в уровне первого и цокольного этажей;

- архитектурно-художественное оформление фасадов здания в уровне цокольного этажа в редакции 2-й половины XIX в., выполненных из кирпича, и выдержанных в стилистике эклектизма, включающее: оконные проемы, над которым размещены лучковые перемычки; объемные наличники, повторяющие форму оконных проемов; декоративные карнизы (сандрики) над оконными проемами; межэтажный кирпичный профилированный карниз; русты на центральных фасадах; сдвоенные лопатки с ширинками (флинеками) боковых фасадов; оконные проемы и оформление цокольных

плоскостей, в том числе с ул. К.Маркса (уточняется в процессе проведения комплексных научных исследований и осуществления производства реставрационных работ);

- архитектурно-художественное оформление фасадов здания в уровне первого этажа в редакции 2-й половины XIX в., выполненных из древесины, включая прямоугольные оконные проемы; объемные наличники, повторяющие форму оконных проемов с накладной резьбой, верхняя часть наличников украшена прямоугольным сандриком с рядом мелких «зубчиков», проходящих по его нижней границе, сандрик поддерживают два кронштейна, между которыми в пространстве верхней части наличника расположены две горизонтальные филенки и круглая розетка по центру, подоконная часть наличников завершается незначительным выступом, над которым расположен выпуклый ромбовидный элемент; венчающий профилированный карниз; углы центральных фасадов подчеркнуты, а плоскости фасадов разделены узкими деревянными вертикальными выступами; декор со стороны южного (бокового) фасада, повторяющий декор центральных фасадов: межэтажный и венчающий карнизы, выступы лопаток, резные наличники оконных проемов парадного этажа;

- способ и вид отделки фасадов в редакции 2-й половины XIX в.: кирпичная кладка в уровне цокольного этажа и обшивка из древесины в уровне первого этажа, окрашенная; колористические решения фасадов в уровне второго этажа (уточняется в процессе проведения комплексных научных исследований и осуществления производства реставрационных работ);

- оконные и дверные столярные заполнения в редакции 2-й половины XIX в., их материал и рисунок расстекловки (уточняется в процессе проведения комплексных научных исследований и осуществления производства реставрационных работ).

Предмет охраны может быть дополнен в процессе комплексных научных исследований и осуществления производства реставрационных работ, в том числе после разборки поздней пристройки с востока.

Текстовое описание особенностей	Фотографическое изображение особенностей
Градостроительные характеристики объекта:	
<p>- местоположение и градостроительные характеристики здания 2-й половины XIX в., его роль в композиционно-планировочной структуре исторического центра г. Рыльск; градостроительная роль в формировании угла застройки улиц Островского и К.Маркса.</p>	
Архитектурные и объемно-пространственные характеристики, конструктивные элементы объекта:	
<p>- объемно-пространственная композиция одноэтажного здания с цокольным этажом 2-й половины XIX в. близко к квадрату в плане, перекрытого вальмовой крышей;</p>	

	
<p>- капитальные стены 2-й половины XIX в., их конструкция и материал: кирпич в уровне цокольного этажа и древесина в уровне первого этажа;</p>	
<p>- объемно-планировочное решение здания 2-й половины XIX в. в пределах капитальных стен и перекрытий (без учета поздних пристроек с восточной и южной сторон);</p>	

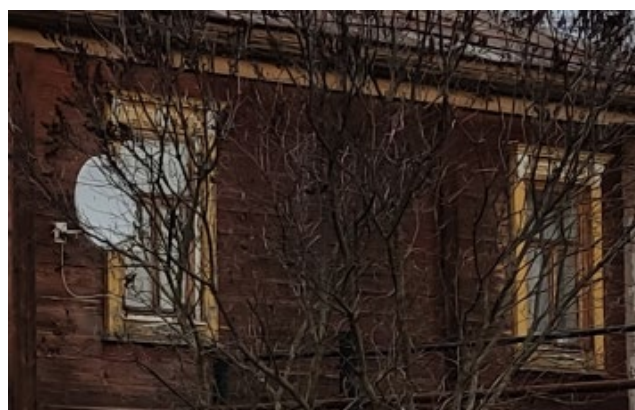
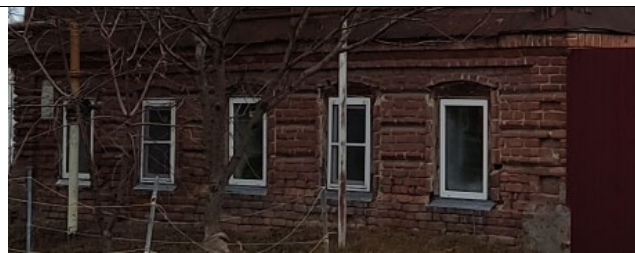
	 
<p>- крыша здания с печной трубой и люкарней в редакции 2-й половины XIX в., ее конструкция, конфигурация, материал, характер кровельного покрытия и стропильной системы, в том числе высотные отметки по венчающему карнизу и коньку кровли;</p>	
<p>- композиционное решение оформление фасадов здания в редакции конца 2-й половины XIX в., включая размер, форму, местоположение и оформление оконных и дверных проемов, включая заложенные проемы в уровне первого и цокольного этажей;</p> <p>- архитектурно-художественное оформление фасадов здания в уровне цокольного этажа в редакции 2-й половины XIX в., выполненных из</p>	

кирпича, и выдержанных в стилистике эклектизма, включающее: оконные проемы, над которым размещены лучковые перемычки; объемные наличники, повторяющие форму оконных проемов; декоративные карнизы (сандрики) над оконными проемами; межэтажный кирпичный профилированный карниз; русты на центральных фасадах; сдвоенные лопатки с ширинками (флинеками) боковых фасадов; оконные проемы и оформление цокольных плоскостей, в том числе с ул. К.Маркса (уточняется в процессе проведения комплексных научных исследований и осуществления производства реставрационных работ);

- архитектурно-художественное оформление фасадов здания в уровне первого этажа в редакции 2-й половины XIX в., выполненных из древесины, включая прямоугольные оконные проемы; объемные наличники, повторяющие форму оконных проемов с накладной резьбой, верхняя часть наличников украшена прямоугольным сандриком с рядом мелких «зубчиков», проходящих по его нижней границе, сандрик поддерживают два кронштейна, между которыми в пространстве верхней части наличника расположены две горизонтальные филенки и круглая розетка по центру, подоконная часть наличников завершается незначительным выступом, над которым расположен выпуклый ромбовидный элемент; венчающий профилированный карниз; углы центральных фасадов подчеркнуты, а плоскости фасадов разделены узкими деревянными вертикальными выступами; декор со стороны южного (бокового) фасада, повторяющий декор центральных фасадов: межэтажный и венчающий карнизы, выступы лопаток, резные



наличники оконных проемов парадного этажа;

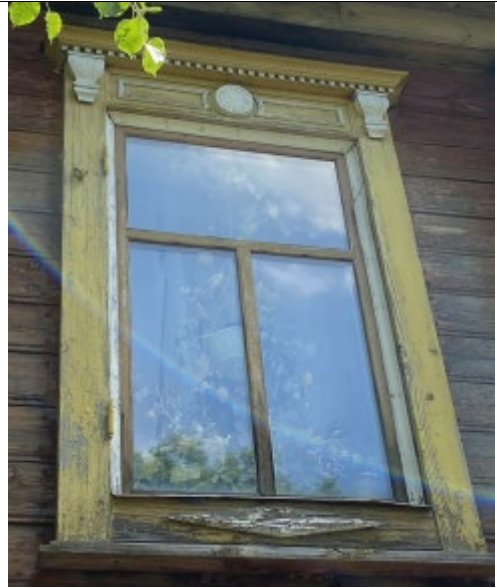




- способ и вид отделки фасадов в редакции 2-й половины XIX в.: кирпичная кладка в уровне цокольного этажа и обшивка из древесины в уровне первого этажа, окрашенная; колористические решения фасадов в уровне второго этажа (уточняется в процессе проведения комплексных научных исследований и осуществления производства реставрационных работ);

- оконные и дверные столярные заполнения в редакции 2-й половины XIX в., их материал и рисунок расстекловки (уточняется в процессе проведения комплексных научных исследований и осуществления производства реставрационных работ).





**Проект границ территории объекта культурного наследия
местного (муниципального) значения «Дом жилой», 2-я половина
XIX в., расположенного по адресу: Курская область, г. Рыльск,
ул. Островского, 17 / ул. К. Маркса, 5**

В соответствии со статьей 5 Федерального закона от 25.06.2002 №73-ФЗ «Об объектах культурного наследия (памятниках истории и культуры) народов Российской Федерации» земельные участки в границах территорий объектов культурного наследия, включенных в Единый государственный реестр объектов культурного наследия (памятников истории и культуры) народов Российской Федерации, а также в границах территорий выявленных объектов культурного наследия относятся к землям историко-культурного назначения, правовой режим которых регулируется законодательством Российской Федерации и Федеральным законом от 25.06.2002 №73-ФЗ.

Требования к осуществлению деятельности в границах территории объекта культурного наследия и особый режим использования земельного участка, водного объекта или его части, в границах которых располагается объект археологического наследия установлены статьей 5.1 Федерального закона от 25.06.2002 №73-ФЗ.

Обоснование проекта границ территории объекта

Проект границ территории объекта культурного наследия выполнен в соответствии с требованиями приказа Министерства культуры Российской Федерации от 4 июня 2015 года № 1745 «Об утверждении требований к составлению проектов границ территорий объектов культурного наследия» и сформирован по результатам проведенных историко-культурных исследований.

Ранее разработанные проекты границ территорий объекта культурного наследия, в отношении которого проведены историко-культурные исследования, отсутствуют.

В границах исследуемой территории отсутствуют объекты культурного наследия, выявленные объекты культурного наследия и объекты, обладающие признаками объектов культурного наследия.

Объект культурного наследия расположен в кадастровом квартале 46:20:270203. Земельный участок, в границах которого находится объект культурного наследия, не размежован.

Иные существующие здания, строения, инженерные сооружения и другие объекты капитального и временного строительства, а также существующие природные объекты и территории на исследуемом участке отсутствуют.

Границы территории объекта культурного наследия предлагается установить по точкам 1-6 в северной части кадастрового квартала 46:20:270203, в границах территории которого расположен объект культурного наследия.

Сведения об объекте		
№ п/п	Характеристики объекта	Описание характеристик
1	2	3
1	Местоположение объекта	Курская область, г. Рыльск, ул. Островского, 17 / ул. К. Маркса, 5
2	Площадь объекта ± величина погрешности определения площади ($P \pm \Delta P$)	309 м ² ± 6
3	Иные характеристики объекта	-

Перечень координат характерных (поворотных) точек границ территории объекта культурного наследия

Сведения о местоположении границ объекта					
1. Система координат		МСК-46			
2. Сведения о характерных точках границ объекта					
Обозначение характерных точек границ	Координаты, м		Метод определения координат характерной точки	Средняя квадратическая погрешность положения характерной точки (Mt), м	Описание обозначения точки на местности (при наличии)
	X	Y			
1	2	3	4	5	6
1	403984,37	1194975,44	Метод спутниковых геодезических измерений (определений)	0,10	—
2	403984,24	1194992,83		0,10	
3	403972,80	1194992,89		0,10	
4	403966,47	1194992,89		0,10	
5	403966,77	1194975,37		0,10	
6	403984,37	1194975,44		0,10	

1	403984,37	1194975,44		0,10	
---	-----------	------------	--	------	--

Описание местоположения границ объекта культурного наследия

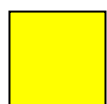
Прохождение границы		Описание прохождения границы
от точки	до точки	
1	2	3
1	2	На восток- 17,39 м;
2	3	На юг- 11,44 м;
3	4	На юг- 6,33 м;
4	5	На запад- 17,52 м;
5	1	На север в исходную точку- 17,60 м.

План границ территории объекта культурного наследия



Масштаб 1: 500

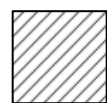
Используемые условные знаки и обозначения:



- объект культурного наследия



- строения, сооружения, не обладающие признаками объекта культурного наследия



- границы территории объекта культурного наследия

- 1 - обозначение характерной (поворотной) точки

Перечень земельных участков, вошедших в территорию объекта культурного наследия

Полностью	Частично
—	—

Режим использования территории объекта культурного наследия

Требования к осуществлению деятельности в границах территорий объектов культурного наследия устанавливаются в соответствии со статьей 5.1 Федерального закона от 25.06.2002 № 73-ФЗ «Об объектах культурного наследия (памятниках истории и культуры) народов Российской Федерации».

На территории объекта культурного наследия:

1. Разрешается:

1.1. Проведение работ по сохранению объекта культурного наследия или его отдельных элементов.

1.2. Ведение хозяйственной деятельности, не противоречащей требованиям обеспечения сохранности объекта культурного наследия и позволяющей обеспечить функционирование объекта культурного наследия в современных условиях.

1.3. Проведение работ по озеленению и благоустройству территории, направленных на формирование наиболее близкого к историческому восприятию объекта культурного наследия.

1.4. Прокладка, реконструкция, ремонт подземных инженерных коммуникаций и сооружений, не нарушающих целостность объекта культурного наследия и не создающих угрозы его повреждения, разрушения или уничтожения.

1.5. Доступность объекта культурного наследия в целях его экспонирования.

1.6. Реализация мер пожарной и экологической безопасности.

2. Запрещается:

2.1. Строительство объектов капитального строительства и увеличение объемно-пространственных характеристик существующих объектов капитального строительства.

2.2. Проведение земляных, строительных, мелиоративных и иных работ, за исключением работ по сохранению объекта культурного наследия или его отдельных элементов, сохранению историко-градостроительной или природной среды объекта культурного наследия.

2.3. Хозяйственная деятельность, ведущая к повреждению, разрушению, уничтожению объекта культурного наследия, искажению его внешнего облика.

2.4. Размещение объектов некапитального строительства, за исключением временных, связанных с проведением работ по сохранению объекта культурного наследия.

2.5. Установка на фасадах, крыше объекта культурного наследия кондиционеров, телеантенн, тарелок спутниковой связи, а также других средств технического обеспечения.

2.6. Прокладка наземных и надземных инженерных коммуникаций, кроме временных, необходимых для проведения работ по сохранению объекта культурного наследия; размещение инженерных коммуникаций на фасадах объекта культурного наследия.

2.7. Размещение рекламных конструкций на объекте культурного наследия и его территории.

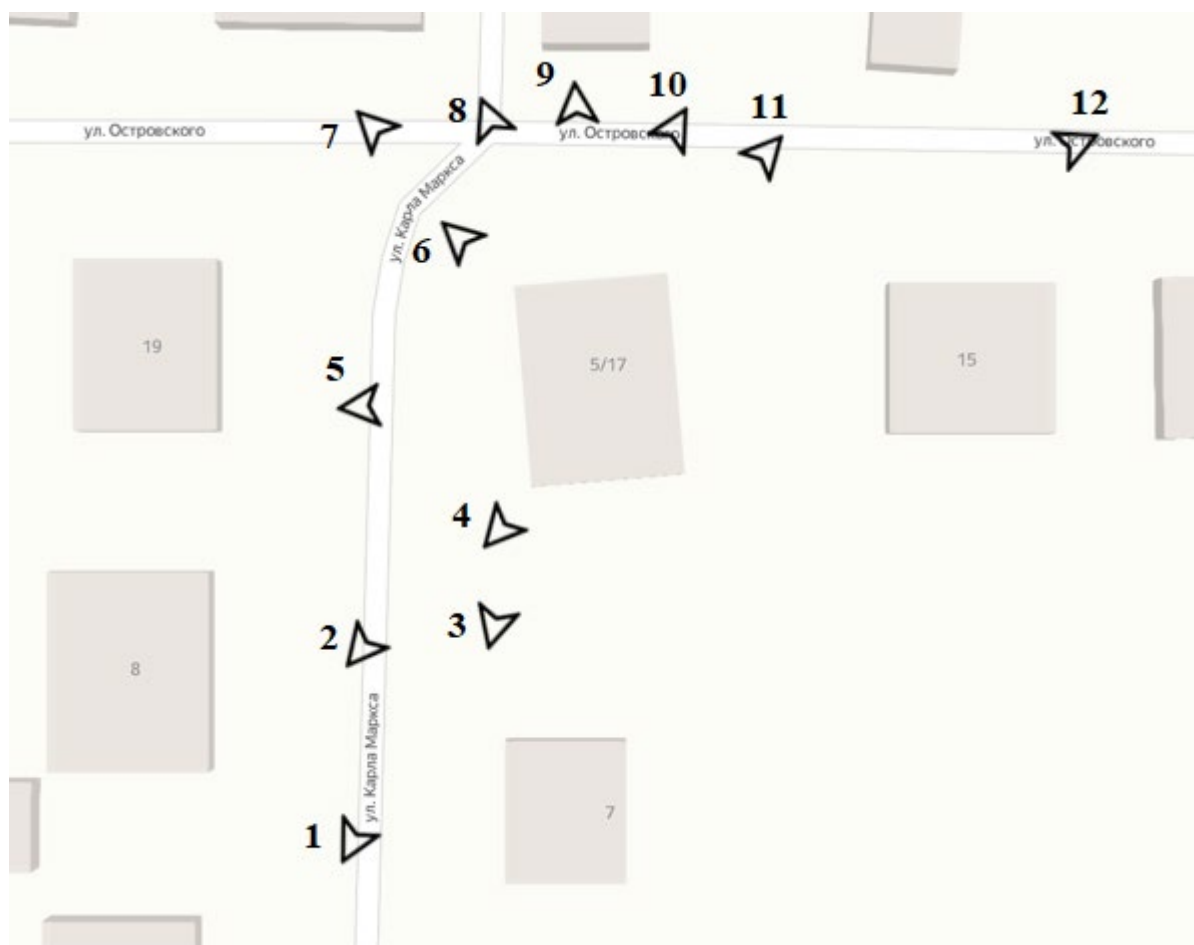
2.8. Создание разрушающих вибрационных нагрузок динамическим воздействием на грунты в зоне их взаимодействия с объектом культурного наследия.

2.9. Искажение характеристик историко-культурного ландшафта, композиционно связанного с объектом культурного наследия.

2.10. Вырубка деревьев, за исключением санитарных рубок; уничтожение травяного покрова.

Материалы фотофиксации Объекта
по состоянию на 23 мая 2022 года
автор фотофиксации: Е.М. Федосеева

Схема фотофиксации





Фотография № 1. Вид с юго-запада на Объект.



Фотография № 2. Вид с юго-запада на Объект.



Фотография № 3. Вид с юга на Объект.



Фотография № 4. Вид с юго-запада на Объект.



Фотография № 5. Вид с запада на Объект.



Фотография № 6. Вид с северо-запада на Объект.



Фотография № 7. Вид с северо-запада на Объект.



Фотография № 8. Вид с северо-запада на Объект.



Фотография № 9. Вид с севера на Объект.



Фотография № 10. Вид с северо-востока на Объект.



Фотография № 11. Вид с северо-востока на Объект.



Фотография № 12. Вид с северо-востока на Объект.

Материалы исторической иконографии

Перечень иллюстраций:

1. План генерального межевания Курской губернии. Рыльский уезд. 1785 г. Фрагмент.
2. План города Рыльска, подтвержденный в 16 января 1784 года. Описание города Рыльска к 1 января 1850 года.
3. План г. Рыльска Курского наместничества. 1839 г. Полное собрание законов Российской империи. Собрание первое. Книга чертежей и рисунков. (Планы городов).
4. План города Рыльска Курской губернии. Снят в 1866 году.
5. Трехверстовка Курской области. Военно-топографическая карта. Период создания: вторая половина XIX в. Фрагмент.
6. План Рыльска. Масштаб 100 саженей в английском дюйме. Период создания: рубеж XIX-XX вв.
7. План Рыльска. Масштаб 100 саженей в английском дюйме. Период создания: рубеж XIX-XX вв.
8. План города Рыльска Курской губернии. Масштаб 50 саженей в английском дюйме. 1912 год.
9. Карта РККА М-36 (Б). Курская, Белгородская, Сумская и Полтавская области. Километровка. Представлено состояние местности на 1935-1941 гг. Фрагмент.
10. Топографические карты СССР М-36. Киев, Черкассы, Чернигов, Днепропетровск. Километровка. Представлено состояние местности на 1975-1992 гг. Фрагмент.
11. Топографическая карта Европейской России. 2000 г. Фрагмент.
12. Вид на город Рыльск со стороны реки Сейм. На переднем плане Гора Ивана Рыльского. Период создания: рубеж XIX-XX вв.
13. Виды Рыльска. Общий вид. 1913 г. Вид с юга от Ильинского кладбища. Слева направо церкви: Вознесенская, Покровская, Преображенская, часовня, Успенский собор; мельница Дерюгина. На переднем плане ограда и ворота Ильинского кладбища, за ними Курская ул.
14. Виды Рыльска. Вид с горы Иоанна Рыльского. Период создания: нач. XX в.
15. Рыльск. Общий вид. Период создания: нач. XX в.

16. Юбилей Отечественной Войны. Молебен на Соборной площади (в настоящее время не существует) перед Успенским собором. 1912 год. Вид на северо-восточную часть города Рыльска.

17. Верхне-Сеймская улица (современная ул. Карла Маркса). Вид в северном направлении.

18. Верхне-Сеймская улица (современная ул. Карла Маркса). Вид в южном направлении.



1. План генерального межевания Курской губернии. Рыльский уезд. 1785 г.
Фрагмент.



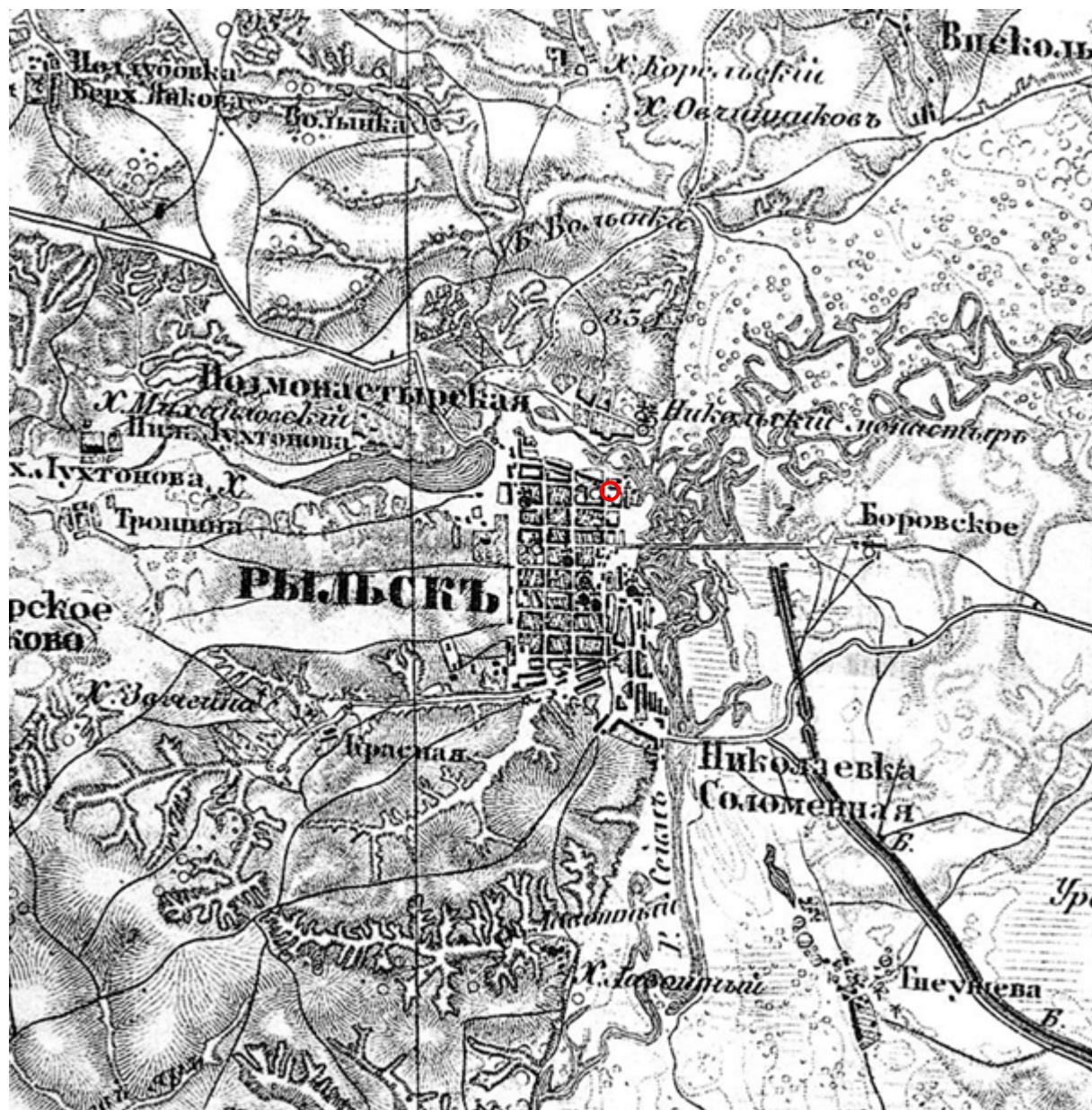
2. План города Рыльска, подтвержденный 16 января 1784 года. Описание города Рыльска к 1 января 1850 года. Фонд: Техническо-строительный комитет МВД. Президентской библиотеки им. Б.Н. Ельцина.



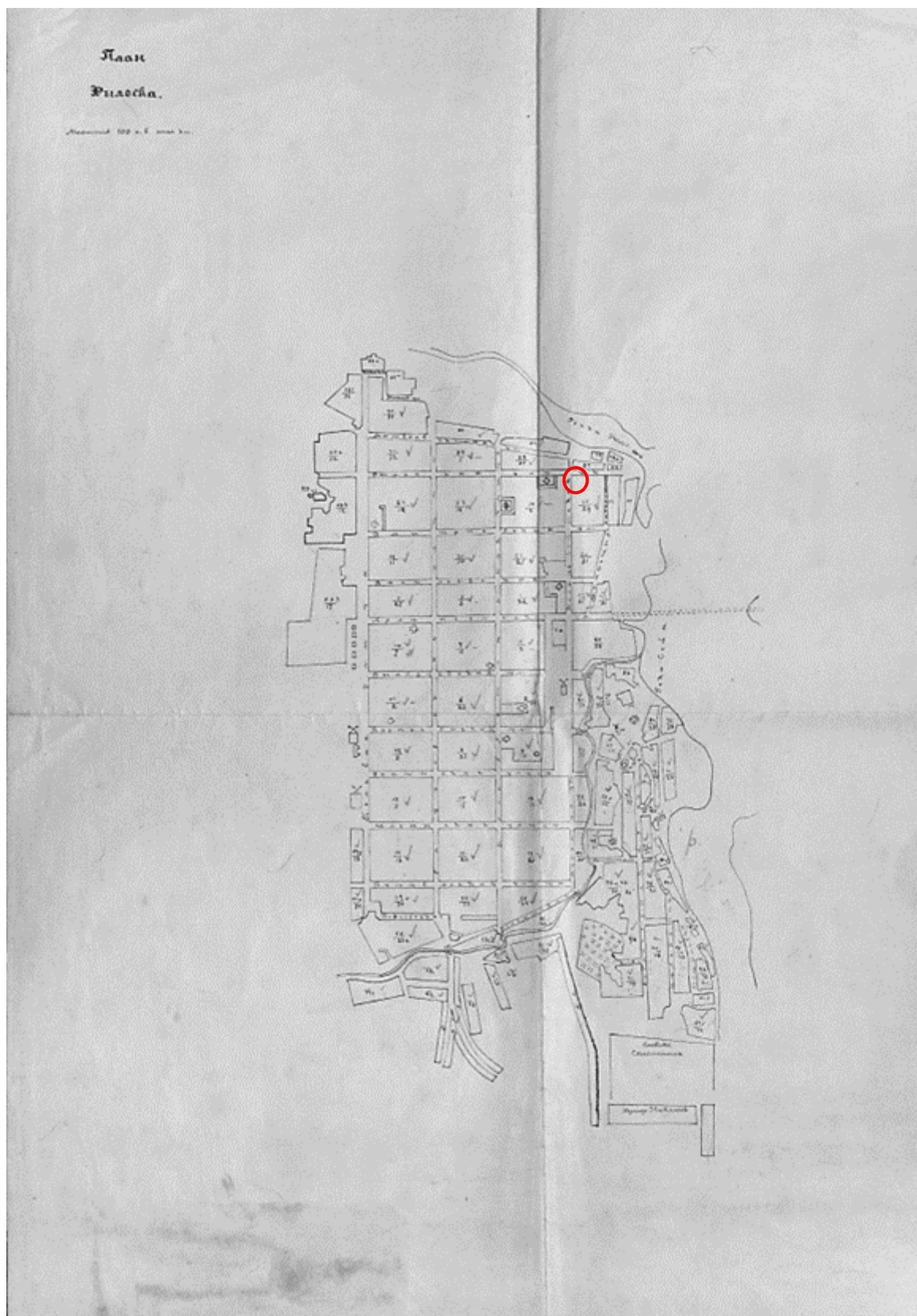
3. План г. Рыльска Курского наместничества. 1839 г. Полное собрание законов Российской империи. Собрание первое. Книга чертежей и рисунков. (Планы городов).



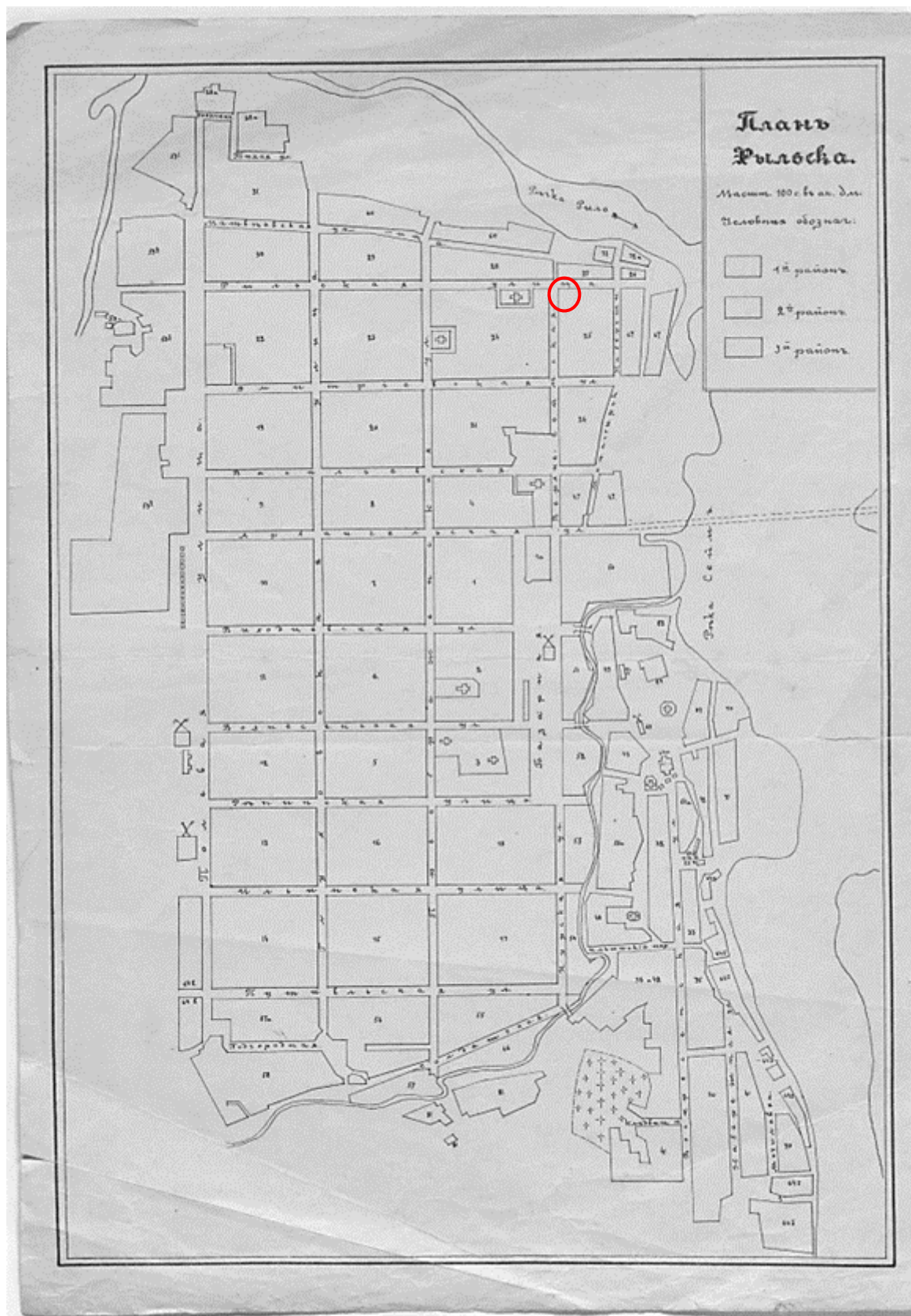
4. План города Рыльска Курской губернии. Снят в 1866 году.



5. Трехверстовка Курской области. Военно-топографическая карта. Период создания: вторая половина XIX в. Фрагмент. Источник: http://www.etomesto.ru/map-kursk_trehverstovka/



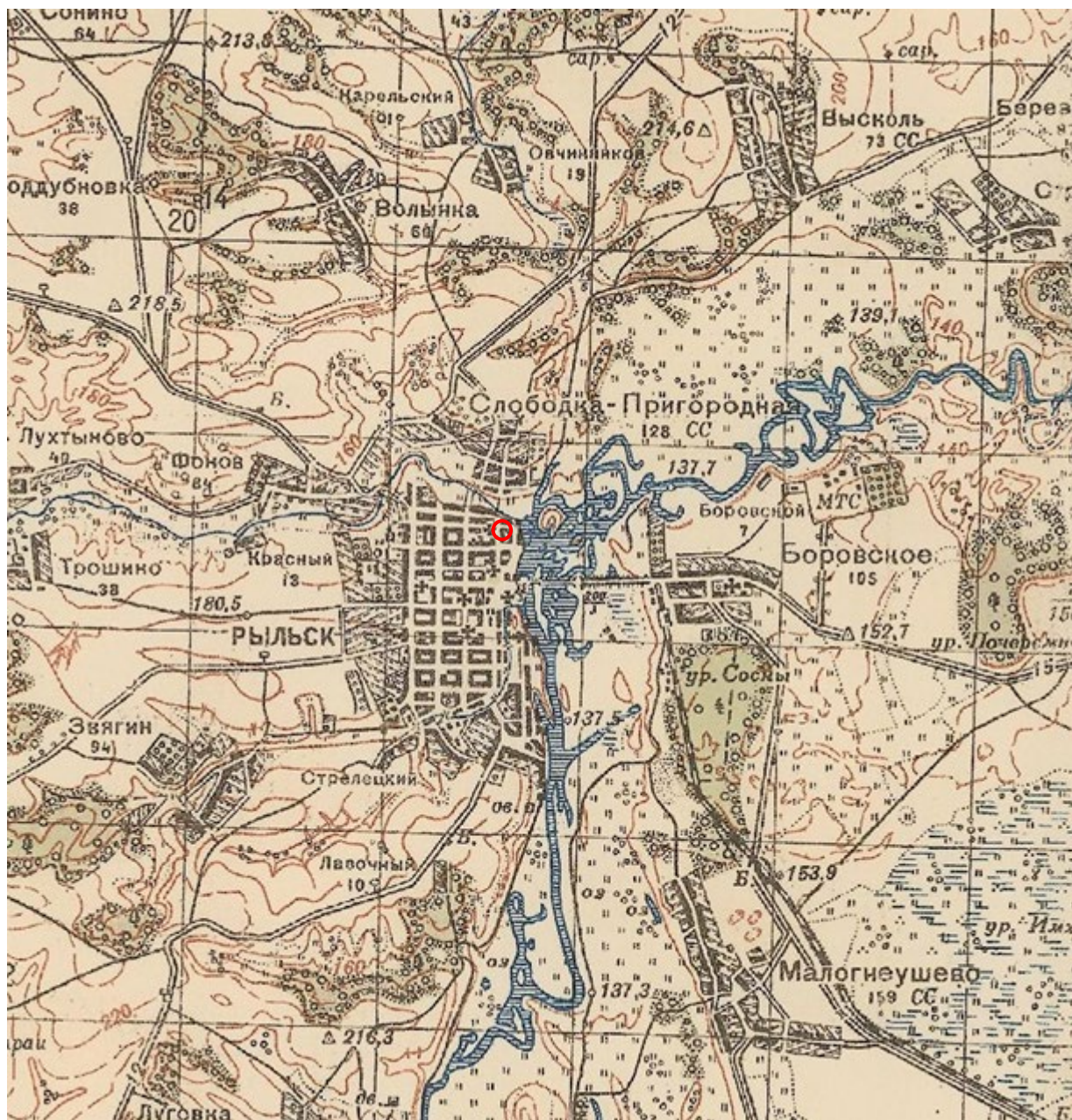
6. План Рыльска. Масштаб 100 сажень в английском дюйме. Период создания: рубеж XIX-XX вв. Источник: ОКУ «Государственный архив Курской области». Ф. 621. Оп. 2. Д. 7411.



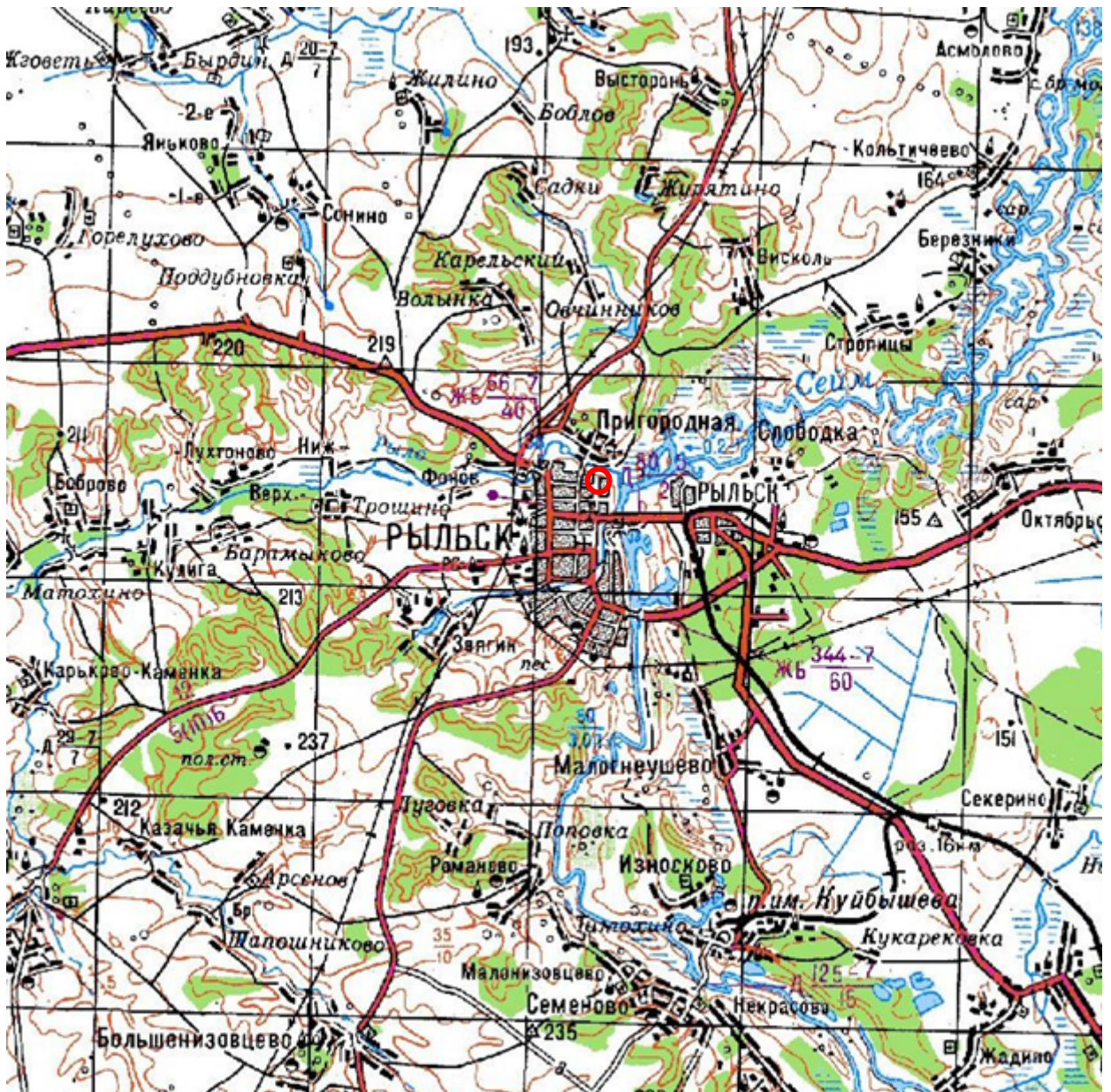
7. План Рыльска. Масштаб 100 сажень в английском дюйме. Период создания: рубеж XIX-XX вв. Источник: ОКУ «Государственный архив Курской области». Ф. 621. Оп. 2. Д. 7412.



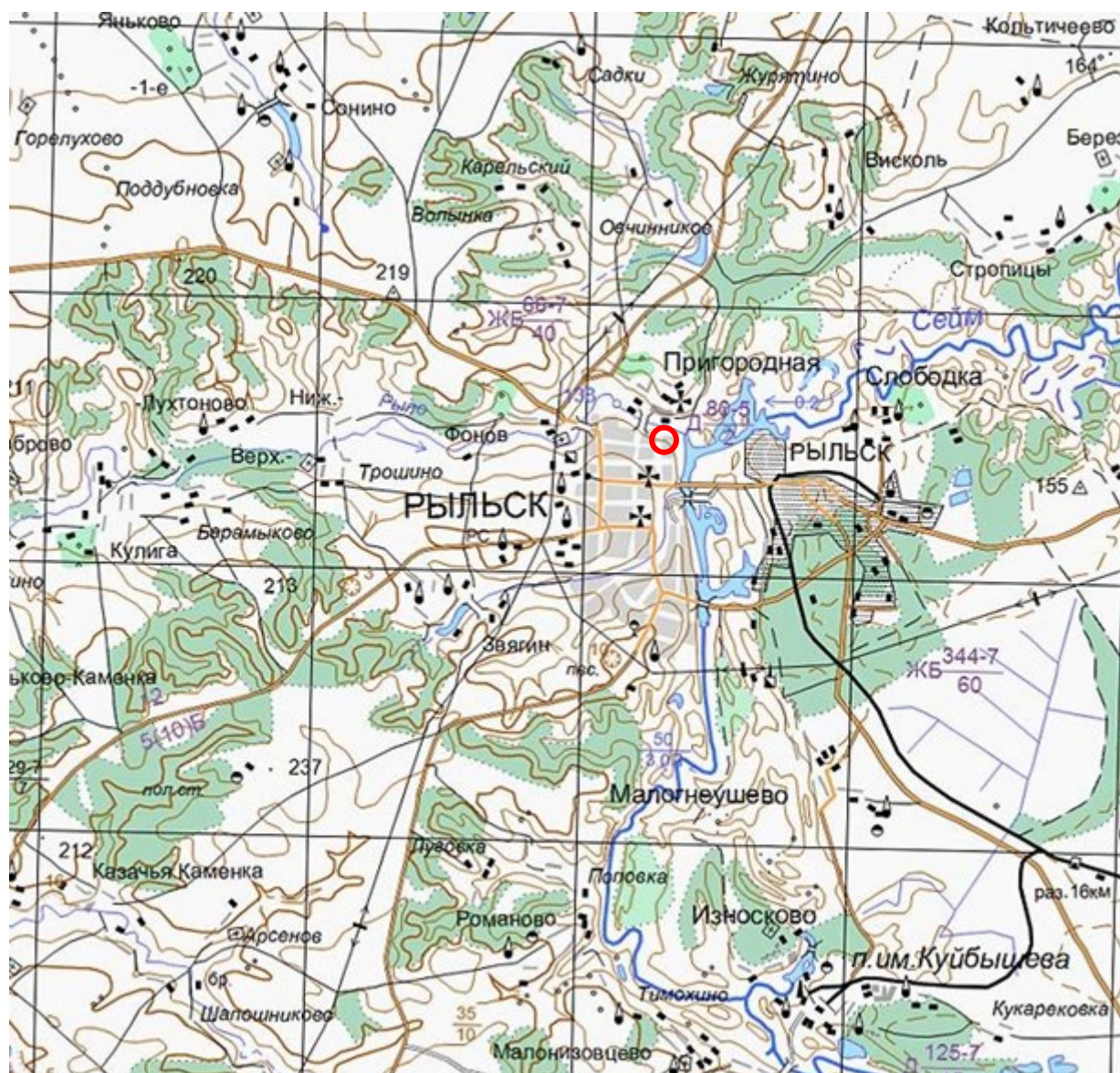
8. План города Рыльска Курской губернии. Масштаб 50 саженой в английском дюйме. 1912 год. Источник: ОКУ «Государственный архив Курской области». Ф. 621. Оп. 2. Д. 7412а.



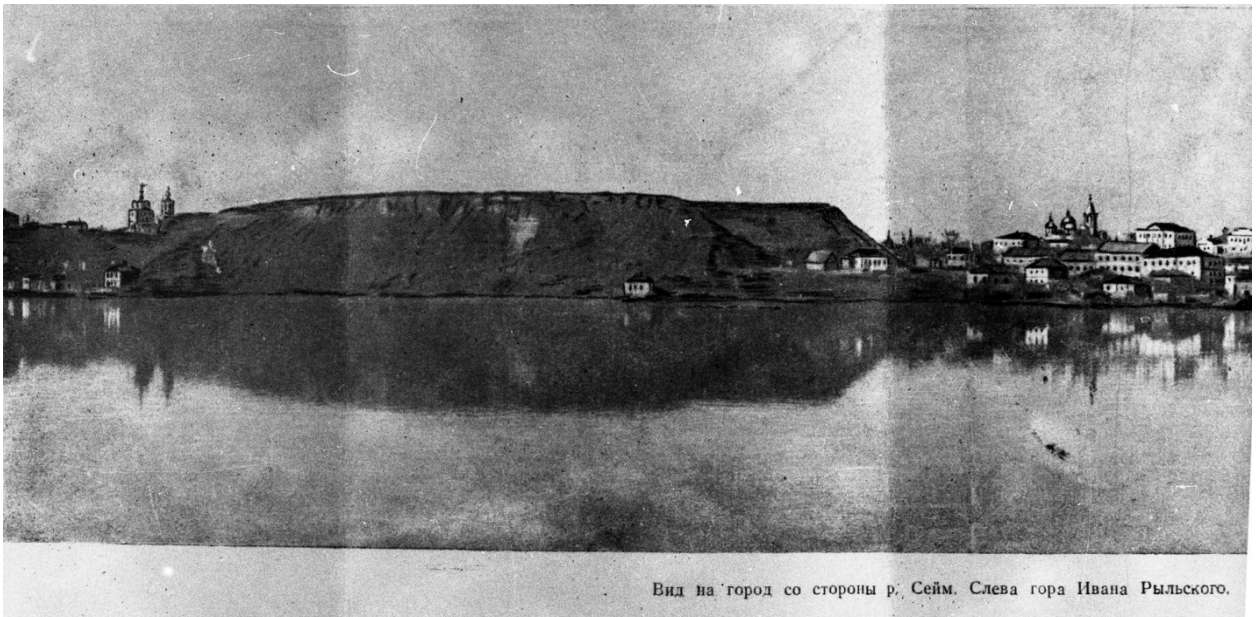
9. Карта РККА М-36 (Б). Курская, Белгородская, Сумская и Полтавская области. Километровка. Представлено состояние местности на 1935-1941 гг. Фрагмент. Источник: http://www.etomesto.ru/map-rkka_m-36-b/



10. Топографические карты СССР М-36. Киев, Черкассы, Чернигов, Днепропетровск. Километровка. Представлено состояние местности на 1975-1992 гг. Фрагмент. Источник: http://www.etomesto.ru/map-genshtab_m-36/



11. Топографическая карта Европейской России. 2000 г. Фрагмент Источник:
http://www.etomesto.ru/map-atlas_topo-russia/



Вид на город со стороны р. Сейм. Слева гора Ивана Рыльского.

12. Вид на город Рыльск со стороны реки Сейм. На переднем плане Гора Ивана Рыльского. Период создания: рубеж XIX–XX вв. Источник: Архивная служба города Курска: <http://archive.rkursk.ru/gako/rulsk?theme=Ezvision>



Виды г. Рыльска.

Общій видъ.

13. Виды Рыльска. Общий вид. 1913 г. Вид с юга от Ильинского кладбища. Слева направо церкви: Вознесенская, Покровская, Преображенская, часовня, Успенский собор; мельница Дерюгина. На переднем плане ограда и ворота Ильинского кладбища, за ними Курская ул. Источник: ОБУК «Курский областной краеведческий музей»



14. Виды Рыльска. Вид с горы Иоанна Рыльского.

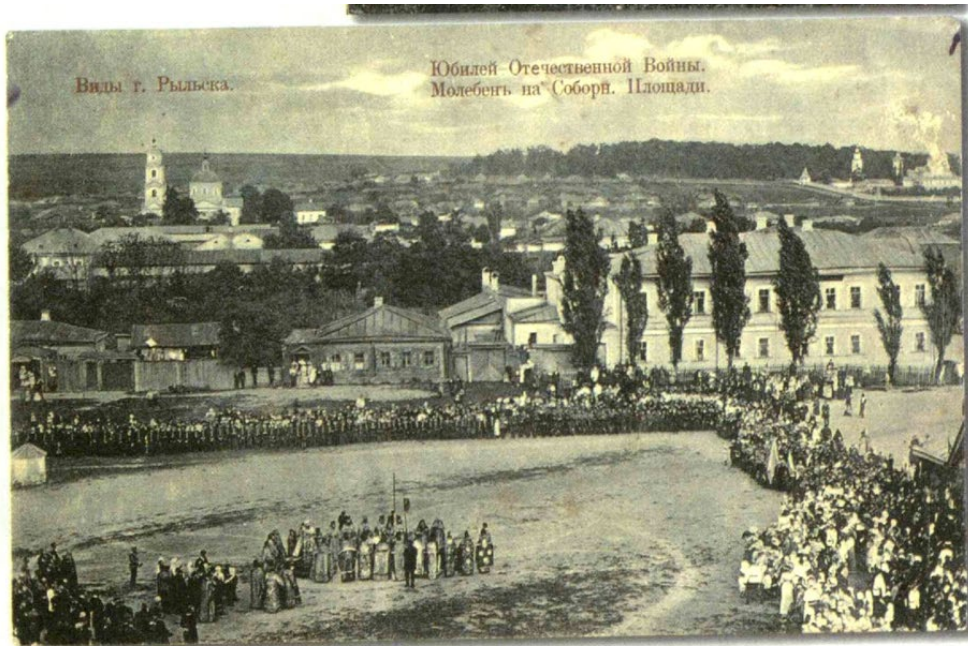
Период создания: нач. XX в.

Источник: Источник: ОБУК «Курский областной краеведческий музей»



15. Рыльск. Общий вид. Период создания: нач. XX в.

Источник: Источник: ОБУК «Курский областной краеведческий музей»



342

Соборная площадь (ныне — ул. Свердлова) во время молебна в честь 100-летия войны 1812 г. Снимок сделан с колокольни Успенского собора. Слева вдали — Николаевская церковь, построенная в 1817 г. на средства рыльского купца Н. М. Почепцова. После 1917 церковь закрыли и использовали под склад металлов. Снесли окончательно в 1964 г. Справа, перед лесом — колокольня и храмы Николаевского монастыря (см. №№ 344, 345). Светлое двухэтажное здание на площади — Городская женская гимназия (см. №№ 337, 338).

Открытка. Издатель и фотограф не указаны. (1912 г.) Прошла почту 20.02.1913 г.

16. Юбилей Отечественной Войны. Молебен на Соборной площади (в настоящее время не существует) перед Успенским собором. 1912 год.

Вид на северо-восточную часть города Рыльска.

Источник: Курская губерния на старой открытке. Курск, 2004. С. 223.

Местонахождение: Областное казенное учреждение «Государственный архив Курской области»



Городская женская гимназия стояла на углу улиц Верхне – Сеймской (ныне — К. Маркса) и Васильевской (ныне — Свердлова) вдоль Соборной площади. На открытке вид Верхне – Сеймской улицы и гимназии с южной стороны.

Почтовая карточка. Изд. Контрастенства А. С. Суворина и К°. Цбк. ФОТОТИПИЯ ШЕРЕРЪ, НАБГОЛЬЦ и К°. Москва. (1912 г.).

17. Верхне-Сеймская улица (современная ул. Карла Маркса).

Вид в северном направлении.

Источник: Курская губерния на старой открытке. Курск, 2004. С. 221.

Местонахождение: Областное казенное учреждение «Государственный архив Курской области»



336

Верхне – Сеймская улица (ныне — К. Маркса) и Успенский собор — вид в южном направлении. Здание вдали, за собором — Общественный дом со смотровой башней (см. № 303). Справа, на переднем плане — двухэтажное здание городской женской гимназии (см. №№ 337, 338, 342). Слева по улице, светлое здание вдали — торговая школа (см. №№ 333 – 335Б).

Открытое письмо. Издание книжного магазина П. И. Левитского. № 12 (1911 г.).

18. Верхне-Сеймская улица (современная ул. Карла Маркса).

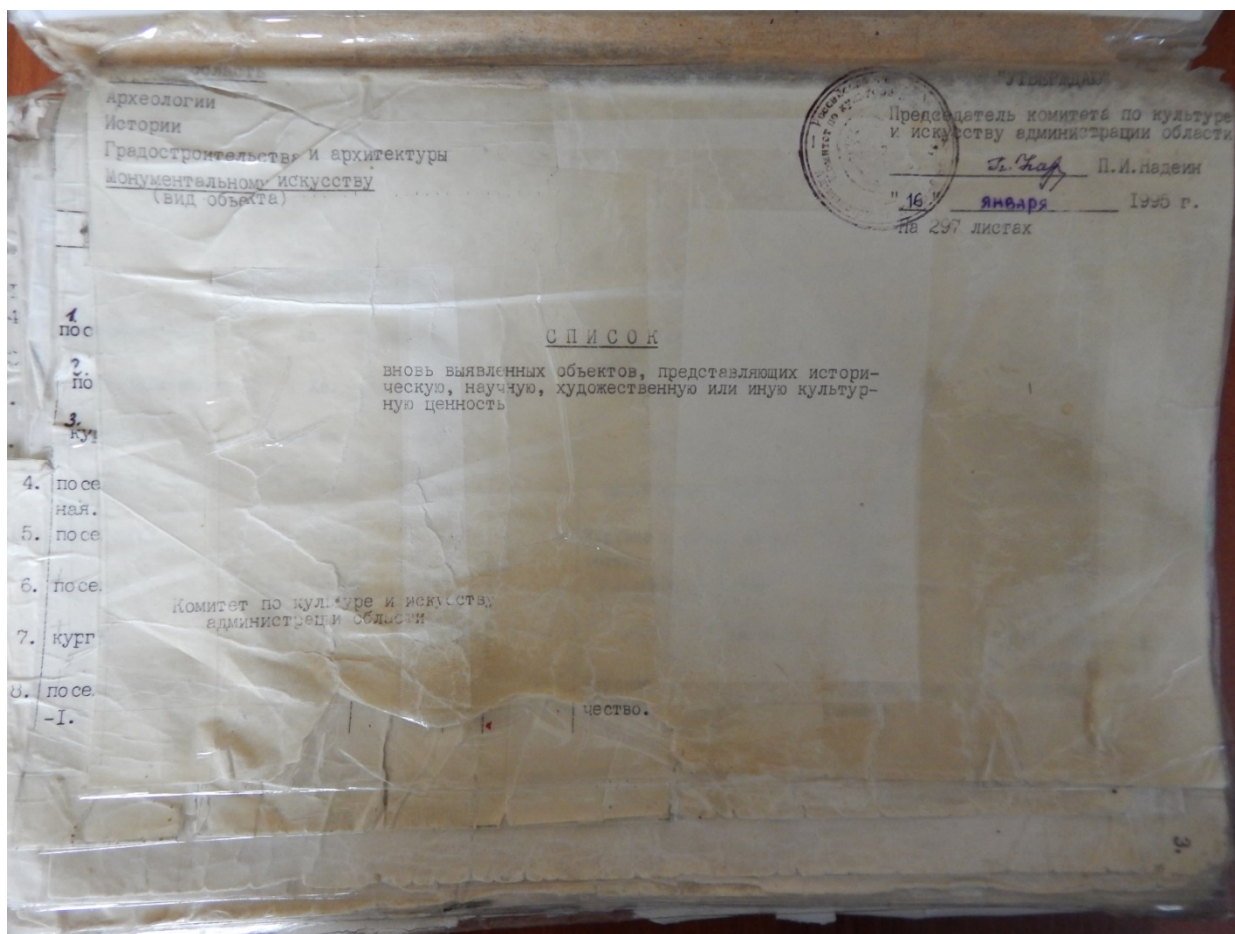
Вид в южном направлении.

Источник: Курская губерния на старой открытке. Курск, 2004. С. 220.

Местонахождение: Областное казенное учреждение «Государственный архив
Курской области»

Перечень документов и материалов, собранных и полученных при проведении экспертизы

1. Список вновь выявленных объектов, представляющих историческую, научную, художественную или иную культурную ценность, утвержденный Председателем комитета по культуре и искусству администрации области П.И. Надеиным 16.01.1995



2260.	дом жилой.	кон. XIX- нач. XXвв.	кирпич	-	-	хлебозавод	общекитие	центр города	ул. 25 Октября, 4.
2261.	дом жилой.	"	"	-	-	личное влад.	жильё	"	ул. 25 Октября, 15
2262.	дом жилой.	"	дерево, кирпич.	-	-	горжилкомхоз	"	"	ул. 25 Октября, 24
2263.	дом жилой.	"	кирпич.	-	-	"	"	"	ул. 25 Октября, 28
2264.	дом жилой.	"	"	-	-	личное влад.	"	"	ул. 25 Октября, 28
2265.	дом жилой.	"	"	-	-	горжилкомхоз	"	"	ул. 25 Октября, 35
2266.	дом жилой.	"	"	-	-	"	"	"	ул. 25 Октября, 40
2267.	дом жилой.	"	"	-	-	личное влад.	"	"	ул. 25 Октября, 44
2268.	дом жилой.	"	"	-	-	горжилкомхоз	"	"	ул. 25 Октября, 46
2269.	дом жилой.	"	"	-	-	личное влад.	"	"	ул. 25 Октября, 48
2270.	дом жилой.	"	"	-	-	горжилкомхоз	"	"	ул. 25 Октября, 48
2271.	дом жилой.	"	"	-	-	личное влад.	"	"	ул. 25 Октября, 50
2272.	дом жилой.	"	"	-	-	"	"	"	ул. 25 Октября, 51
2273.	дом жилой.	"	дерево	-	-	горжилкомхоз	"	"	ул. 25 Октября, 54
2274.	дом жилой. <i>и.пер. 18 л. 5608</i>	"	кирпич	-	-	"	"	"	ул. Островского, 17.
2275.	дом жилой.	"	"	-	-	"	"	"	ул. Островского, 24.
2276.	дом жилой.	"	"	-	-	"	"	"	ул. Островского, 26.
2277.	дом жилой.	"	"	-	-	личное влад.	"	"	ул. Островского, 34.

2. Постановление главы Администрации Курской области от 28.04.1992
№ 210 «Об утверждении зон охраны памятников истории и культуры
г. Рыльска»

Постановление главы администрации Курской области от 28.04.1992 N 210 "Об утверждении зон охраны памятников истории и культуры г. Рыльска"

ГЛАВА АДМИНИСТРАЦИИ КУРСКОЙ ОБЛАСТИ

ПОСТАНОВЛЕНИЕ
от 28 апреля 1992 г. N 210

**ОБ УТВЕРЖДЕНИИ ЗОН ОХРАНЫ ПАМЯТНИКОВ
ИСТОРИИ И КУЛЬТУРЫ Г. РЫЛЬСКА**

Рассмотрев предложение комитета по культуре и искусству Администрации области и в целях сохранения и возрождения историко-культурного наследия г. Рыльска постановляю:

1. Утвердить и ввести в действие согласованные с Министерством культуры Российской Федерации и Центральным Советом Всероссийского общества охраны памятников истории и культуры зон охраны памятников истории и культуры г. Рыльска.

2. Главе администрации г. Рыльска (В.А. Хороших), отделу по архитектуре и градостроительству администрации области (С.Л. Писарев), институту "Курскстройгражданпроект", комитету по культуре и искусству администрации области (П.И. Надеин) строго руководствоваться границами и режимом содержания и использования зон охраны памятников истории и культуры при проектировании, строительстве, реконструкции и благоустройстве территории города согласно приложению.

3. Контроль за выполнением настоящего постановления и режимом содержания и использования зон охраны памятников истории и культуры возложить на комитет по культуре и искусству Администрации области (П.И. Надеин).

Глава администрации
В.ШУТЕЕВ

Приложение
к постановлению
главы администрации области
от 28 апреля 1992 г. N 210

ОПИСАНИЕ
ГРАНИЦ ЗОН ОХРАНЫ ПАМЯТНИКОВ ИСТОРИИ И КУЛЬТУРЫ Г. РЫЛЬСКА

Территории памятников

Общая площадь территорий памятников республиканского значения г. Рыльска составляет 10,27 га:

- | | |
|---|--------------------------------------|
| 1. Дом, в котором родился Шелехов | - ул. Луначарского, 13 |
| 2. Дом, в котором в 1709 г. останавливался Петр I | - ул. Р. Люксембург, 12 |
| 3. Дом воеводы Шемяки | - ул. К. Либкнехта, 7 |
| 4. Гостиные и Торговые ряды | - Советская пл. |
| 5. Успенский собор | - угол ул. Свердлова и ул. К. Маркса |
| 6. Церковь Покрова | - угол ул. Ленина и ул. К. Либкнехта |
| 7. Николаевский монастырь: | - Пригородная Слобода |
| - колокольня | |
| - Троицкая церковь | |
| - Николаевская церковь | |
| - Крестовоздвиженская церковь | |
| 8. Памятник Г.И. Шелехову | - пл. Свердлова |
| 9. Здание духовного училища местного значения | - ул. Ленина, 42 |

Постановлением главы администрации области N 138 от 09.03.92 на государственную охрану поставлен 51 памятник истории и архитектуры местного значения.

Охранные зоны

Общая площадь суммарной охранной зоны всех памятников составляет 56,3 га.

Границами охранной зоны являются: с юга - ул. Р. Люксембург, с запада - ул. Урицкого, с севера - ул. Дзержинского до ул. Ленина, а затем северная граница проходит южнее ул. 25 лет Октября (по границам частных землевладений). Восточной границей охранной зоны является левый берег р. Дублянки.

Отдельные охранные зоны установлены для жилого дома по ул. III Интернационала, жилого дома с торговой лавкой по ул. Энгельса, 19, для дома Пошутилина по ул. Луначарского, 25, и больничной часовни по ул. Луначарского, 30-а; здания по ул. Урицкого, 49, флигеля по ул. Ленина, 22, и жилого дома по ул. К. Маркса, 14.

Зоны регулирования застройки центральной части г. Рыльска

А-I - 216,7 га, с южной и юго-восточной стороны - левый берег р. Дублянки, с севера и с запада примыкает к границам охранной зоны и проходит по ул. Шелехова.

Режим А-I регламентирует застройку в один этаж (5 м).

Б - 49,97 га, вводится в кварталах между улицами Р. Люксембург и Свердлова. Восточная граница проходит по улицам Урицкого и Ленина. Этажность определена в 2 - 3 этажа (12 м).

На территории промзоны, а также в с. Боровское вводится режим регулирования этажности не выше 6 м - 78,5 га.

Зоны охраняемого природного ландшафта г. Рыльска

Три типа городского ландшафта

1 - территория летописного Рыльска XI - XIII вв. с границами:

с востока - ул. Набережная, с запада и севера - правый берег р. Дублянки, с южной - ул. Маяковского.

Площадь - 50 га. Полностью необходимо сохранить уникальный рельеф.

2 - территория города XVIII - XIX вв. с границами:

с севера - по линии домовладений, с запада - западнее ул. Володарского, с юга - по ул. Шелехова и берегу р. Дублянки. Недопустимо изменение береговой линии. Площадь 330 га.

3 - территория поймы р. Сейм и р. Рыло в пределах городской черты. Площадь - 1075 га.

Зоны археологических памятников

1. Гора Ивана Рыльского	- 5,1 га
2. Воскресенская гора	- 1,3 га
3. Селище 1 на Советской площади	- 0,9 га
4. Селище 2 на Советской площади	- 0,5 га

Зона археологически ценного культурного слоя - 41 га

Расположена между р. Дублянкой и ул. Набережной, с севера - по ул. Свердлова, с юга - по ул. Р. Люксембург.

Обязательное согласование всех видов строительных работ с археологами.

Зона предлагаемых археологических находок

Все территории древнего Рыльска - 110 га.

Сосновый бор в с. Боровское с курганным могильником северян.

Заповедная зона (зона регенерации)

В заповедную зону входят зоны территорий памятников, охраняемые зоны и зоны регулирования застройки режима А-I и Б.

В заповедной зоне учитываются условия максимального сохранения и воссоздания исторически ценной планировочной структуры и характерной среды.

Зоны охраны Николаевского монастыря и пригородной слободки

На всей территории монастыря устанавливается охранная зона общей площадью 7,05 га.

Пригородная слободка включается в историко-ландшафтную зону - 72 га. Строительство промышленных складских объектов запрещено. Разрешается одноэтажное строительство усадебного типа на основе существующей планировочной системы.

Зоны регулирования сельских населенных пунктов

Устанавливается на территории исторически населенных пунктов:
деревни - Виксоль, Березники, Строчицы, Кальтичево, Малонизовцево, Некрасово, Октябрьское и Малогнеушево - площадью 800 га.
Ограничение этажности не выше 6 - 7 метров.

В целях сохранения историко-культурного наследия г. Рыльска, расположенного в исторически сложившейся территории, имеющей высокую культурную ценность, в соответствии с требованиями Закона Российской Федерации от 25.02.1992 N 210-ФЗ "Об объектах культурного наследия (памятниках истории и культуры) народов Российской Федерации" и Закона Курской области от 28.04.1992 N 210-ЗСО "Об утверждении зон охраны памятников истории и культуры г. Рыльска" устанавливаются зоны регулирования сельских населенных пунктов, площадью 800 га, в границах которых устанавливается ограничение этажности не выше 6 - 7 метров.

Зоны регулирования сельских населенных пунктов устанавливаются на территории, указанной в таблице, прилагаемой к настоящему постановлению, с учетом требований Закона Российской Федерации от 25.02.1992 N 210-ФЗ "Об объектах культурного наследия (памятниках истории и культуры) народов Российской Федерации" и Закона Курской области от 28.04.1992 N 210-ЗСО "Об утверждении зон охраны памятников истории и культуры г. Рыльска".

Таблица
Границы зон охраны объектов культурного наследия в г. Рыльске

№ п/п	Наименование объекта культурного наследия	Границы зон регулирования сельских населенных пунктов
1	Деревня Виксоль	площадь 800 га
2	Деревня Березники	площадь 800 га
3	Деревня Строчицы	площадь 800 га
4	Деревня Кальтичево	площадь 800 га
5	Деревня Малонизовцево	площадь 800 га
6	Деревня Некрасово	площадь 800 га
7	Деревня Октябрьское	площадь 800 га
8	Деревня Малогнеушево	площадь 800 га

Настоящее постановление вступает в силу со дня его официального опубликования.

3. Акт проведения осмотра выявленного объекта культурного наследия
«Дом жилой, кон. XIX - нач. XX вв.», расположенного по адресу: Курская
область, Рыльский район, г. Рыльск, ул. Островского, 17
от 25.10.2021 № 210/16

УТВЕРЖДАЮ:

И.о. начальника ОБУК «Инспекция
по охране объектов культурного
наследия Курской области»

И.В. Черникова
« 25 » октября 2021 г.



А К Т

от «25» октября 2021 г. № 210/16

проведения осмотра выявленного объекта культурного наследия «Дом
жилой, кон. XIX - нач. XX вв.», расположенного по адресу:
Курская обл., г. Рыльск, ул. Островского, д. 17.

Мы, нижеподписавшиеся, сотрудники ОБУК «Инспекция по охране объектов культурного наследия Курской области»: главный специалист отдела архитектурно-исторической экспертизы Коняева Наталия Сергеевна, заместитель начальника Жабина Юлия Николаевна составили настоящий акт о том, что 25.10.2021 г. нами было проведено обследование выявленного объекта культурного наследия «Дом жилой, кон. XIX – нач. XX вв.», расположенного по адресу: Курская обл., г. Рыльск, ул. Островского, д. 17.

В результате осмотра объекта культурного наследия установлено:

Одноэтажное здание прямоугольной формы в плане на высоком цоколе в удовлетворительном состоянии. Цоколь выполнен из неокрашенного кирпича, первый этаж – деревянный. Визуально наблюдаются трещины и сколы кирпичной кладки. Также наблюдаются следы намокания по уровню цокольного этажа. Отмостка по всему периметру здания отсутствует. Оконные заполнения цоколя заменены на пластиковые стеклопакеты, на первом этаже – деревянные двухстворчатые. На цокольном этаже заложены оконные проемы кирпичной кладкой, на первом этаже – блоками без облицовки. Кровля скатная, покрыта шиферными листами по деревянной стропильной системе, состояние удовлетворительное. Водосточные желоба и трубы отсутствуют. Со стороны торцевого фасада выполнена поздняя пристройка.

Подписи:

Главный специалист отдела архитектурно-исторической
экспертизы ОБУК «Инспекция по охране объектов
культурного наследия Курской области»

Н. С. Коняева

Заместитель начальника ОБУК «Инспекция по охране объектов
культурного наследия Курской области»

Ю. Н. Жабина







4. Список домовладельцев города Рыльска с указанием улиц, на которых были расположены их дома в 1902 г. Ф. 302, оп.1, д.438, л.3, 3 об.

ГОСУДАРСТВЕННЫЙ АРХИВ КУРСКОЙ ОБЛАСТИ

Рыльская городская управа.

Курская область
Отдел ревизионных фондов
Ф. оп. д. № 302
С. л. № 41 Арх. № 438

ДЕЛО № _____

*Список домовладельцев гор. Рыльска
с указанием улиц, на которых они
расположены их дома в 1902 году.*

Начато _____
Окончено _____
На _____ листах

Курская область
Отдел ревизионных фондов
Ф. оп. д. № 302
С. л. № 41 Арх. № 438

X 3

Списокъ

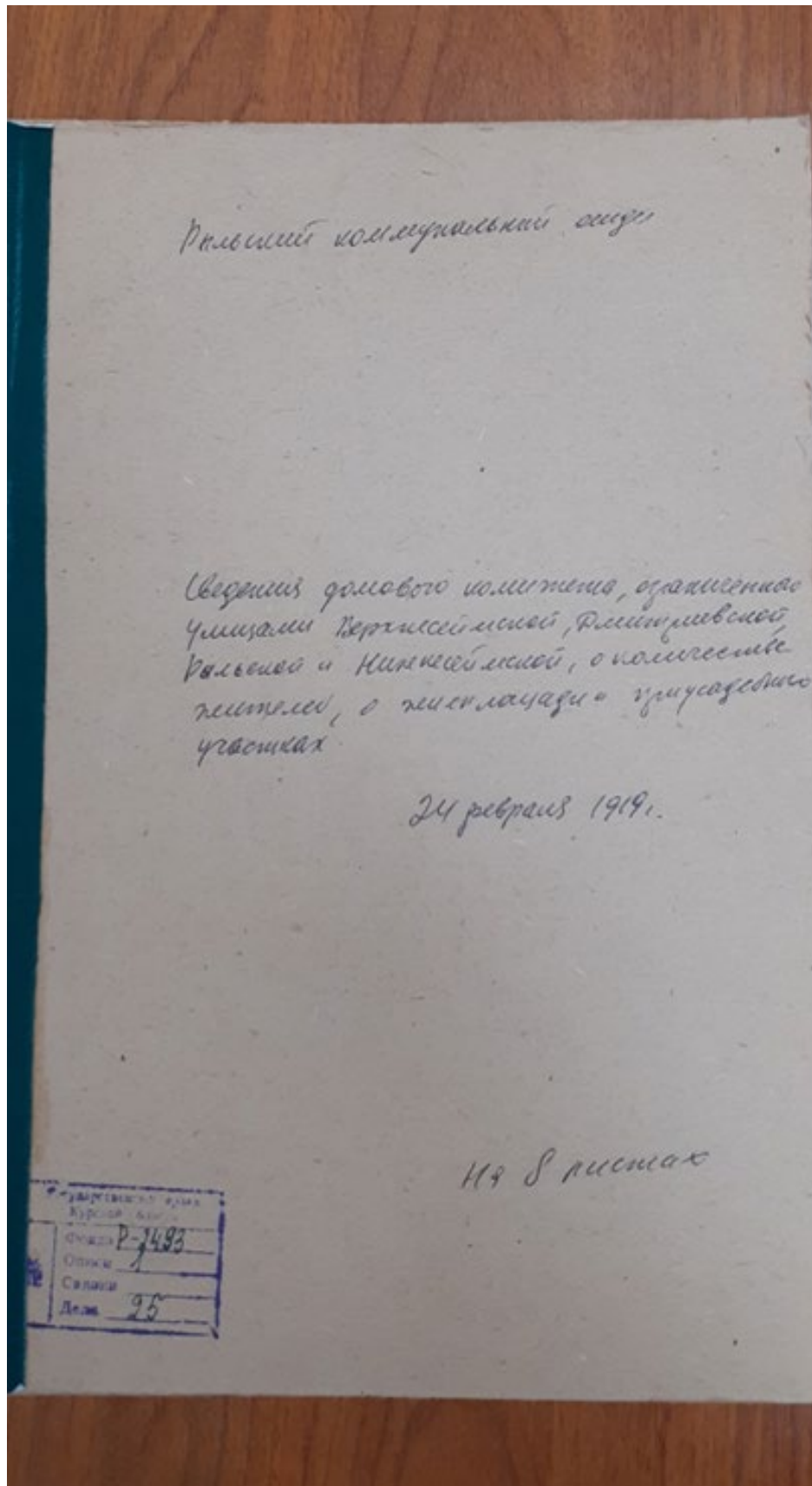
Обывательская команда гор. Тамбова, предназна-
членная для раземлиженія нижнихъ домовъ
запаса и лошадей при призваніи на действитель-
ную службу съ объявленіемъ мобилизаціи
войскъ.

Переводимые

№ по порядку	№ по списку	Наименованіе улицы Имена и фамиліи до- мобладоульцевъ	Число пред- назначен- ныхъ раз- мещеній	
			Нижнихъ домовъ	Лошадей
		Нижне-Сейская улица	2	
1582		Кулакова Михаилъ Николаевичъ	2	
1584		Фендлеръ Александръ Ивановичъ	5	5
1580		Михайлова Александръ Васильевичъ	3	3
1574		Кулаковъ Иванъ Николаевичъ	3	
1578		Свишчинна Владиміра Степановна	3	
1577		Самыгинъ Александръ Степановичъ	3	
1576		Воронинъ Пётръ Яковлевичъ	2	
1575		Вихотинъ Деметрій Владиміровичъ	3	
1574		Воронина Анна Михайловна	3	
1573		Павловская Ольга Степановна	2	
1572		Менжикова Надежда Ивановна	5	5
1571		Починцова Анна Ивановна	3	5
1570		Менжикова Валентинъ Михайловичъ	3	
1580		Кулакова Ольга Васильевна	5	
1584		Сидорова Евдима Степановна	2	
1585		Сидорова Евдима Степановна	2	

	1586	Лаконев Николай Ильич	5	1
67	1587	Бершанов Иван Яковлев	2	
	1588	Мереженкова Екатерина Михайловна	2	
	1589	Суворова Пелагея Дмитриевна	2	
Монастырская улица				
25	1299	Обвинникова Александра Миронова	5	3
	1298	Сухинь Алексей Евранов	2	
	1297	Гурьев Екатерина Степановна	2	
	1296	Савиных Иван Семанов	2	
	1295	Аношкин Павел Александров	5	5
	1294	Веребичева Елена Ивановна	3	
	1293	Филимонов Василий Яковлев	10	5
1292	Засоморова Мария Степановна	5	3	
Веряки-Сейская улица				
25	1311	Лагутин Александр Александров	3	
	1313	Абакумов Петр Иванович	3	
	1312	Павлова Вера Степановна	3	3
	1310	Бояринцев Анастас Александров	5	
	1308	Миханова Анна Павловна	5	3
1307	Кулаков Вадим Степанов	7	5	
Грибная улица				
25	1300	Зеденков Иван Демьянов	2	
	1301	Зеденков Павел Дмитриев	3	
	1302	Обвинников Павел Степанов	3	
	1303	Филимонов Арсений Степанов	2	
	1304	Себотарева Зинаида Мамброва	2	
	1305	Руданова Мария Мамброва	2	
1306	Максимов Михаил Мамброва	3		

5. Сведения домового комитета, ограниченного улицами Верхнесеимской, Дмитриевской, Рыльской и Нижнесеимской, о количестве жителей, о жилплощади и приусадебных участках. Ф. Р-2493, оп.1, д.25, л.4, 4 об., 5, 5 об., 6, 6 об., 7, 7 об.



Сводные Данные Комитета

№	Фамилия, имя отчество квартиро- хозяйства	Число двуэта	Число ком- нат	Раз- мер м ²	Число пудов м ²	Размер ком- нат	Назначение строения по плану	Вид строения	Состояние здания	Размер площади строения	Состояние здания
1582	Серников Василий Григорьевич	до 10 1 этаж	1 ком- ната								
	Григорьевич	до 10 2 этаж	1 кухня								
1582	Сорокин Иван Иванович	до 10 1 этаж	2 ком- наты								
	Сорокин Иванович	до 10 3 этаж	1 кухня								
	Сорокин Иванович	до 10 3 этаж	1 ком- ната								
	Сорокин Иванович	до 10 3 этаж	1 кухня								
1581	Афанасьев Иван Осипович	до 10 5 этаж	3 ком- наты 1 кухня								
1581	Афанасьев Иван Осипович	до 10 4 этаж	2 ком- наты 1 кухня								
1584	Афанасьев Иван Осипович	до 10 1 этаж	3 ком- наты 1 кухня								

Семейство Ямбиков Кошниця									
7 ^я	1575	Куликот Ивант Иванович	го 10 ^я 3 дгг от 10	3 ком кафа 1 ку ка					1 сарай 1 псарь Занято
8 ^я	1578	Антошка Иванович Иванович	го 10 ^я 4 дгг от 10	2 ком кафа 1 ку ка					1 псарь 1 псарь Занято
9 ^я	1578	Зинаидовна Мария Ивановна	от 10 2 дгг	1 ком. кафа					
10 ^я	1578	Красовица Ивановна Ивановна	го 10 ^я 2 дгг от 10	2 ком. кафа					1 сарай Занято
11 ^я	67	Сивидинов Наталья Александровна	от 1 10 ^я 2	1 ком. кафа	1 ком кафа				кафа
12 ^я	1571	Вороник Ивант Иванович	го 10 ^я 3 дгг от 10	3 ком. кафа					1 псарь 1 сарай Занято
13 ^я	1575	Вихорцев Алексей Иванович	го 10 ^я 2 дгг от 10						1 сарай 1 псарь Занято

Список домов в поселке

№	Имя	Кол-во	Статус	Примечание	Другие	Итого
183	Котляков	от 10	1			
	Лавин	5 д.к.	ком-кати			
	Данилевский					
	Доланская	от 10	2 ком			
	Александрова		1 к.к.			
	Сова	от 10				
	Александров	2 д.к.				
	Кривоногов					
	Челюсков	от 10	2 ком			
	Петров Михаил	1 д.к.	кати			
	Сидорова	от 10	1 к.к.		1 сарай	1 к.к.
	Воробьева	6 д.к.				
	Ловина	от 10				
	Зинаидова	3 д.к.			1 амбар	
	Тавновка				2 сараи	1 к.к.
187	Третьякова	от 10	2 ком			
	Трапезникова	10	кати		1 сарай	
	Николаевна	5 д.к.	1 к.к.		1 сарай	
188	Клизуринов	от 10	1 ком			
	Михайлов	10	кати			
	Ивановна	3 д.к.			1 сарай	

		Служение					Воснован		Канонический	
№ по порядку	№ дела	Фамилия	Имя	Имя	Саз.	Учрежд.	Саз.	Учрежд.	Саз.	Учрежд.
		Квартиро-кассир	Кассир	Кассир	Кассир	Кассир	Кассир	Кассир	Кассир	Кассир
48	1297	Косыков	от 10	1 кан.						Игорь
		Василий	б.г.ч.	кан.						
		Иванов								
49	1298	Петров	до 10							Сергей
		Лавров	б.г.ч.							Игорь
		Средоточный	от 10							Сергей
			б.г.ч.							Игорь
50	1299	Кашкова	от 10	4 кан.						Сергей
		Сергей	б.г.ч.	кан.						Игорь
		Иванов		кан.						Игорь
51	1300	Дедюков	от 10	1 кан.						Сергей
		Кавец	б.г.ч.	кан.						Игорь
		Дмитрий	от 10	Кан.						
			б.г.ч.							
52	1300	Кашуриков	до 10	1 кан.						
		Александр	б.г.ч.	кан.						
		Иванов	от 10	1 кан.						
			б.г.ч.	кан.						
53	1302	Джонс	от 10	3 кан.						Сергей
		Ватерман	б.г.ч.	кан.						Игорь
		Петров		кан.						Игорь
54	1303	Филиппов	до 10							
		Иван	б.г.ч.							
		Александров	от 10							
			б.г.ч.							

6

Сведения о составе комиссии

№	Фамилия, Имя	Имя Отч	Пол	Имя Отч	Возраст	Место рождения	Место работы
1301	Иванов	Сергей	Муж	Иван	2 года	Сарай	Сарай
	Иванов	Сергей	Муж	Иван	2 года	Сарай	Сарай
	Иванов	Сергей	Муж	Иван	2 года	Сарай	Сарай
	Иванов	Сергей	Муж	Иван	2 года	Сарай	Сарай
	Иванов	Сергей	Муж	Иван	2 года	Сарай	Сарай
1302	Иванов	Сергей	Муж	Иван	2 года	Сарай	Сарай
	Иванов	Сергей	Муж	Иван	2 года	Сарай	Сарай
	Иванов	Сергей	Муж	Иван	2 года	Сарай	Сарай
	Иванов	Сергей	Муж	Иван	2 года	Сарай	Сарай
	Иванов	Сергей	Муж	Иван	2 года	Сарай	Сарай
1303	Иванов	Сергей	Муж	Иван	2 года	Сарай	Сарай
	Иванов	Сергей	Муж	Иван	2 года	Сарай	Сарай
	Иванов	Сергей	Муж	Иван	2 года	Сарай	Сарай
	Иванов	Сергей	Муж	Иван	2 года	Сарай	Сарай
	Иванов	Сергей	Муж	Иван	2 года	Сарай	Сарай
1304	Иванов	Сергей	Муж	Иван	2 года	Сарай	Сарай
	Иванов	Сергей	Муж	Иван	2 года	Сарай	Сарай
	Иванов	Сергей	Муж	Иван	2 года	Сарай	Сарай
	Иванов	Сергей	Муж	Иван	2 года	Сарай	Сарай
	Иванов	Сергей	Муж	Иван	2 года	Сарай	Сарай

Связные домового Комитета

№ по порядку	№ дома	Фамилия, имя отчество	Число дворов	Число квартир	Статус	Имя	Паспорт	Наименование организации	Содержание
62 ^а	1302	Кацурас Александр Иванович	1 кв.	1 кв.	Конт.	Иван	Их	Наименование организации	
63 ^а	1300	Семинский Владимир Аркадьевич	3 дв.	3 кв.	Конт.	Иван	Их	2 двора 1 квартира	
64 ^а	1310	Муванов Александр Владимирович	3 дв.	3 кв.	Конт.	Иван	Их		
65 ^а	1310	Петрова Анна Александровна	3 дв.	3 кв.	Конт.	Иван	Их		
66 ^а	1317	Дмитриев Николай Александрович	2 дв.	2 кв.	Конт.	Иван	Их		
67 ^а	1317	Безруков Иван Иванович	2 дв.	2 кв.	Конт.	Иван	Их		
68 ^а	1368	Горелов Василий Александрович	2 дв.	2 кв.	Конт.	Иван	Их	1 двор	

Справка по домохозяйству Кошкиной

№	Фамилия, имя отчество	Место рождения	Место работы	Место жительства	Датировка	Датировка	Датировка	Датировка	Датировка	Датировка
1630	Кочегарова Мария Ивановна	от 2	10и	Каш	Каш	Каш	Каш	Каш	Каш	Каш
1631	Дубровская Анна Ивановна	от 2	10и	Каш	Каш	Каш	Каш	Каш	Каш	Каш
1632	Серомытова Мария Ивановна	от 2	10и	Каш	Каш	Каш	Каш	Каш	Каш	Каш
1633	Катюшинова Екатерина Ивановна	от 10и	1кух	1кух	1кух	1кух	1кух	1кух	1кух	1кух
1634	Маршанин Николай Иванович	от 1	10и	Каш	Каш	Каш	Каш	Каш	Каш	Каш
1635	Кашкина Мария Ивановна	от 10и	1кух	1кух	1кух	1кух	1кух	1кух	1кух	1кух

Список Желтого Комитета

№ по порядку	№ документа	рашиный или от- решительный	лицо дух	лицо ком- капит	Два- мил	лицо мудра ком- капит	Двадцать мил.	Александр Смирнов Богдан	Дмитрий Смирнов	Александр Смирнов
20	1672	Воронина Ирина Историческая	от 10 199	2 ком- капит				Игорь	Саша	
21	1673	Сергеева Ирина Историческая	от 10 199	1 ком- капит						
22	1674	Орлова Василий Историческая	от 10 199	2 ком- капит						
23		Тасова Алиса Историческая	от 10 199	3 ком- капит				Игорь Игорь	Саша	
24	1675	Васильева Людмила Историческая	от 10 199	2 ком- капит				Игорь		
25	1678	Меркулова Виктория Историческая	от 10 199	2 ком- капит				Игорь Игорь	Саша	
26		Васильева Александра Ивановна	от 10 199	1 ком- капит						

6. Письмо областного бюджетного учреждения культуры «Инспекция по охране и использованию объектов культурного наследия (памятников истории и культуры) Курской области» от 06.05.2022 № 677 о направлении запрашиваемой информации



**АДМИНИСТРАЦИЯ
КУРСКОЙ ОБЛАСТИ
КОМИТЕТ ПО ОХРАНЕ ОБЪЕКТОВ
КУЛЬТУРНОГО НАСЛЕДИЯ
КУРСКОЙ ОБЛАСТИ**

ОБЛАСТНОЕ БЮДЖЕТНОЕ УЧРЕЖДЕНИЕ
КУЛЬТУРЫ «ИНСПЕКЦИЯ ПО ОХРАНЕ И
ИСПОЛЬЗОВАНИЮ ОБЪЕКТОВ КУЛЬТУРНОГО
НАСЛЕДИЯ (ПАМЯТНИКОВ ИСТОРИИ И
КУЛЬТУРЫ) КУРСКОЙ ОБЛАСТИ»
(ОБУК «ИНСПЕКЦИЯ ПО ОХРАНЕ
ОБЪЕКТОВ КУЛЬТУРНОГО НАСЛЕДИЯ КУРСКОЙ
ОБЛАСТИ»)

305000, г. Курск, Красная пл., д. 6

тел.: +7 (4712) 51-15-96,

e-mail: okn.kursk@mail.ru;

06.05.2022 № 677

Генеральному директору Общества с
ограниченной ответственностью
«НАУЧНО-ИССЛЕДОВАТЕЛЬСКИЙ
ИНСТИТУТ РЕСТАВРАЦИИ,
ПРОЕКТИРОВАНИЯ И ИСТОРИКО-
КУЛЬТУРНЫХ ЭКСПЕРТИЗ»
Худякову О.В.

7841084410@mail.ru

Уважаемый Олег Владиславович!

На Ваше обращение о предоставлении документов от 04.05.2022 № 42-22, ОБУК «Инспекция по охране и использованию объектов культурного наследия (памятников истории и культуры) Курской области» (далее – Инспекция) сообщает, что в Ваш адрес посредством электронной почты на электронный адрес 7841084410@mail.ru 5 и 6 мая 2022 г. было направлено 14 писем с вложенными электронными архивами.

Архивы содержат всю имеющуюся у Инспекции информацию по перечню выявленных объектов культурного наследия, указанному в Контракте № 0144200002422000081 от 04.05.2022 г.:

- выкопировки из Списка вновь выявленных объектов, представляющих историческую, научную, художественную или иную культурную ценность, утвержденного председателем комитета по культуре и искусству Администрации Курской области 16.01.1995 г.;
- имеющиеся фотографические изображения объектов;
- имеющиеся копии актов осмотра и актов технического состояния выявленных объектов культурного наследия;
- имеющиеся копии технических паспортов выявленных объектов культурного наследия;
- имеющиеся выписки из Единого государственного реестра недвижимости;
- проект зон охраны г. Рыльск Курской области.

С уважением,
Начальник инспекции

Ворылина Н.Н.
+7 (4712) 51-15-96

И.В. Черникова

7. Письмо областного бюджетного учреждения культуры «Инспекция по охране и использованию объектов культурного наследия (памятников истории и культуры) Курской области» от 30.05.2022 № 804 о направлении запрашиваемой информации



**АДМИНИСТРАЦИЯ
КУРСКОЙ ОБЛАСТИ
КОМИТЕТ ПО ОХРАНЕ ОБЪЕКТОВ
КУЛЬТУРНОГО НАСЛЕДИЯ
КУРСКОЙ ОБЛАСТИ**
ОБЛАСТНОЕ БЮДЖЕТНОЕ УЧРЕЖДЕНИЕ
КУЛЬТУРЫ «ИНСПЕКЦИЯ ПО ОХРАНЕ И
ИСПОЛЬЗОВАНИЮ ОБЪЕКТОВ КУЛЬТУРНОГО
НАСЛЕДИЯ (ПАМЯТНИКОВ ИСТОРИИ И
КУЛЬТУРЫ) КУРСКОЙ ОБЛАСТИ»
(ОБУК «ИНСПЕКЦИЯ ПО ОХРАНЕ
ОБЪЕКТОВ КУЛЬТУРНОГО НАСЛЕДИЯ КУРСКОЙ
ОБЛАСТИ»)

305000, г. Курск, Красная пл., д. 6

тел.: +7 (4712) 51-15-96,

e-mail: okn.kursk@mail.ru;

30.05.2022 № 804

Генеральному директору Общества с
ограниченной ответственностью
«НАУЧНО-ИССЛЕДОВАТЕЛЬСКИЙ
ИНСТИТУТ РЕСТАВРАЦИИ,
ПРОЕКТИРОВАНИЯ И ИСТОРИКО-
КУЛЬТУРНЫХ ЭКСПЕРТИЗ»
Худякову О.В.

7841084410@mail.ru

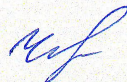
Уважаемый Олег Владиславович!

В дополнение на Ваше обращение о предоставлении документов от 11.05.2022 № 44/2-22 (входящий от 25.05.2022 г. №1536), ОБУК «Инспекция по охране и использованию объектов культурного наследия (памятников истории и культуры) Курской области» (далее – Инспекция) направляет Вам копии актов осмотра в электронном виде на следующие объекты культурного наследия:

1	Дом жилой, кон. XIX - нач. XX вв.	ул. Куйбышева, 15
2	Дом жилой, кон. XIX - нач. XX вв.	ул. Куйбышева, 21
3	Дом жилой, кон. XIX - нач. XX вв.	ул. Куйбышева, 26
4	Дом жилой, кон. XIX - нач. XX вв.	ул. Куйбышева, 72
5	Дом жилой, кон. XIX - нач. XX вв.	ул. Люксембург, 1
6	Дом жилой, кон. XIX - нач. XX вв.	ул. Люксембург, 7
7	Дом жилой, кон. XIX - нач. XX вв.	ул. Люксембург, 8
8	Дом жилой, кон. XIX - нач. XX вв.	ул. Люксембург, 9
9	Дом жилой, кон. XIX - нач. XX вв.	ул. Люксембург, 10
10	Дом жилой, кон. XIX - нач. XX вв.	ул. Люксембург, 15

11	Дом жилой, кон. XIX - нач. XX вв.	ул. Люксембург, 17
12	Дом жилой, кон. XIX - нач. XX вв.	ул. Люксембург, 22
13	Главный дом городской усадьбы, кон. XIX - нач. XX вв.	ул. Маркса, 14
14	Дом жилой, кон. XIX - нач. XX вв.	ул. Островского, 17
15	Дом жилой, кон. XIX - нач. XX вв.	ул. Островского, 32
16	Дом жилой, кон. XIX - нач. XX вв.	ул. Островского, 48
17	Дом жилой, кон. XIX - нач. XX вв.	ул. Островского, 67
18	Дом жилой, кон. XIX - нач. XX вв.	ул. Островского, 77
19	Дом жилой, кон. XIX - нач. XX вв.	ул. Свердлова 3
20	Дом жилой, кон. XIX - нач. XX вв.	ул. Свердлова 4
21	Дом жилой, кон. XIX - нач. XX вв.	ул. Свердлова 15
22	Дом жилой, кон. XIX - нач. XX вв.	ул. Свердлова 18
23	Дом жилой, кон. XIX - нач. XX вв.	ул. Свердлова 21
24	Дом жилой, кон. XIX - нач. XX вв.	ул. Свердлова 29

С уважением,
Начальник инспекции



И.В. Черникова

Телегина И.В.
8 (4712) 51-15-96

8. Письмо Администрации города Рыльска от 31.05.2022 № 1315 о предоставлении запрашиваемой информации



АДМИНИСТРАЦИЯ ГОРОДА РЫЛЬСКА

307370, Курская область, г. Рыльск, ул.К.Либкнехта,9
тел./факс: (47152) 2-22-38, E-mail: adm.rylsk46@mail.ru
ОКПО 44022333, ОГРН 1024600743892
ИНН/КПП 4620004595 / 462001001

___ 31.05.2022 ___ № ___ 1315 ___

На № _____ от _____

Генеральному директору Научно-исследовательского института реставрации, проектирования и историко-культурных экспертиз НИИ РПИКЭ
Худякову О. В.

Уважаемый Олег Владиславович!

На Ваш исх. № 44-22 от 05.05.2022 Администрация города Рыльска предоставляет запрашиваемую информацию.

Глава города Рыльска

С. А. Курносов

Исп. Фролова О. А.
Тел. 8(47152) 2-27-42

9. Письмо ОКУ «Госархив Курской области» от 30.05.2022 № 07-12/190-2022/Т о направлении скан-копий архивных дел

Российская Федерация
Архивное управление
Курской области
Областное казенное учреждение
«Государственный архив Курской области»
(ОКУ «Госархив Курской области»)
ул. Ленина, 57, г. Курск, 305000
тел./Факс. 8 (4712) 51-49-85
e-mail: gosarhiv-kursk@yandex.ru
ОКПО 03492966, ОГРН 1024600949911
ИНН/КПП 4629016556/463201001
30.05.2022 № 07-12/190-2022/Т.
на № 56-22 от 25.05.2022.

Генеральному директору
ООО «НИИ РПИИКЭ»
Худякову О.В.
ул. Кирочная, д. 19, литер А, офис 6,
г. Санкт-Петербург, 191123
<7841084410@mail.ru>

Уважаемый Олег Владиславович!

В архивном фонде «Коммунальный отдел исполкома Рыльского уездного Советов рабочих, крестьянских и красноармейских депутатов» выявлены архивные дела с информацией о строениях, расположенных на территории города Рыльска в первой половине 1920-х гг. (скан-копии архивных дел прилагаются).

В связи с тем, что в довоенные годы в городе Рыльске отсутствовала нумерация домовладений (административная привязка осуществлялась по номеру квартала и домовладельцу), сопоставить выявленные исторические сведения с актуальной нумерацией домовладений, представленной в приложении к Вашему запросу, не представляется возможным, так как сотрудники ОКУ «Госархив Курской области» не уполномочены интерпретировать выявляемую в архивных документах информацию.

Вместе с тем, приглашаем Ваших сотрудников самостоятельно ознакомиться с архивными документами в читальном зале ОКУ «Госархив Курской области» с целью выявления интересующих Вас сведений, где им будет оказана соответствующая квалифицированная помощь.

Работа читального зала осуществляется по следующему графику: с понедельника по четверг с 10:00 по 17:00, перерыв с 13:00 до 14:00. Записаться для работы в читальном зале можно по телефону +7 (4712) 51-49-85 (доб. 2259).

Приложение: 344 файла.

Директор

О.Н. Аргунов
☎ 8 (4712) 52-05-58



Н.А. Елагина