

ГОСУДАРСТВЕННАЯ ИСТОРИКО-КУЛЬТУРНАЯ ЭКСПЕРТИЗА

выявленного объекта культурного наследия

«Здание сахзавода, 1899 г.»,

**по адресу (местоположение): Российская Федерация, Курская область,
Льговский район, город Льгов, улица Заводская**



ХОЛОДОВА Е.В.
государственный эксперт,
действующая на основании
Приказа Министерства культуры РФ
от 30 декабря 2021 г. № 2304
Курск – 2022 г.

А К Т
ГОСУДАРСТВЕННОЙ ИСТОРИКО-КУЛЬТУРНОЙ ЭКСПЕРТИЗЫ
выявленного объекта культурного наследия «Здание сахзавода, 1899 г.», по адресу
(местоположение): Российская Федерация, Курская область,
Льговский район, город Льгов, улица Заводская.

30 июня 2022 г.

г. Курск

Настоящий Акт государственной историко-культурной экспертизы составлен в соответствии с требованиями Федерального закона от 25.06.2002 г. № 73-ФЗ «Об объектах культурного наследия (памятниках истории и культуры) народов Российской Федерации», Постановления Правительства Российской Федерации от 15.07.2009 г. № 569 «Об утверждении Положения о государственной историко-культурной экспертизе», Закона Курской области от 29.12.2005 № 120-ЗКО «Об объектах культурного наследия Курской области»; Приказа Министерства культуры Российской Федерации от 04.06.2015 № 1745 «Об утверждении требований к составлению проектов границ территорий объектов культурного наследия»; Приказа Министерства культуры Российской Федерации от 13.01.2016 № 28 «Об утверждении Порядка определения предмета охраны объекта культурного наследия, включенного в единый государственный реестр объектов культурного наследия (памятников истории и культуры) народов Российской Федерации в соответствии со статьей 64 Федерального закона от 25 июня 2002 г. № 73-ФЗ «Об объектах культурного наследия (памятниках истории и культуры) народов Российской Федерации»; Положения о едином государственном реестре объектов культурного наследия (памятников истории и культуры) народов Российской Федерации, утверждённого приказом Министерства культуры РФ от 03.10.2011 г. № 954.

Дата начала проведения экспертизы: 15 июня 2022 г.

Дата окончания проведения экспертизы: 30 июня 2022 г.

Место проведения экспертизы: Российская Федерация, Курская область, город Курск

Сведения о заказчике: Ф.И.О.	Акционерное общество «Сахарный комбинат Льговский», в лице Технического директора Круглик Сергея Витальевича на основании Договора № 08-2022 от 15.06.2022 г.
Сведения об эксперте: Фамилия, имя, отчество	Холодова Елена Васильевна Индивидуальный предприниматель Холодова Елена Васильевна, ОГРНИП: 319463200000252 от 10.01.2019 г. ИНН 462901774517, г. Курск
Специальность Образование	архитектор высшее Архитектурный факультет Воронежского инженерно-строительного института; решением Государственной экзаменационной комиссии от 25 июня 1990 г.; диплом ЖВ №886545, г. Воронеж, от 6 июля 1990 г.
Учёная степень (звание)	кандидат архитектуры – специальность 18.00.01 - теория и история архитектуры, реставрация и реконструкция историко-культурного наследия (решением диссертационного совета НИИ теории архитектуры и градостроительства РААСН от 28 июня 2005 г.; диплом кандидата наук КТ № 162267, г. Москва, от 14 октября 2005 г.); член Союза архитекторов России с 28 марта 2000 г.

Стаж работы	(членский билет №7644 выдан 19 апреля 2000 г., г. Москва); советник Российской Академии архитектуры и строительных наук РААСН (Аттестат №235, г. Москва, от 30 октября 2008 г.);
Место работы и должность	31 год архитектор , ведущий научный сотрудник отдела истории архитектуры и градостроительства нового времени Научно-исследовательского института теории и истории архитектуры и градостроительства (НИИТИАГ) Филиала ФГБУ "ЦНИИП Минстроя России" (г. Москва).
Реквизиты Решения, уполномоченного органа по аттестации экспертов на проведение экспертизы	Эксперт по проведению государственной историко-культурной экспертизы (Приказ Министерства культуры Российской Федерации от 30 декабря 2021 г. № 2304 «Об утверждении статуса аттестованного эксперта по проведению государственной историко-культурной экспертизы»).
	Объекты экспертизы: <ul style="list-style-type: none">- выявленные объекты культурного наследия в целях обоснования целесообразности включения данных объектов в реестр;- документы, обосновывающие включение объектов культурного наследия в реестр;- документы, обосновывающие изменение категории историко-культурного значения объекта культурного наследия;- документы, обосновывающие отнесение объекта культурного наследия к историко-культурным заповедникам, особо ценным объектам культурного наследия народов Российской Федерации либо объектам всемирного культурного и природного наследия;- проекты зон охраны объекта культурного наследия;- документация, обосновывающая границы защитной зоны объекта культурного наследия.

Информация об ответственности эксперта за достоверность сведений, изложенных в заключении, в соответствии с законодательство Российской Федерации:

Я, нижеподписавшаяся эксперт Холодова Елена Васильевна, признаю свою ответственность за соблюдение принципов проведения государственной историко-культурной экспертизы, установленных ст. 29 Федерального закона от 25.06.2002 г. № 73-ФЗ «Об объектах культурного наследия (памятниках истории и культуры) народов Российской Федерации» (далее - Федеральный закон № 73-ФЗ) и за достоверность сведений, изложенных в заключении экспертизы.

Эксперт не имеет с Заказчиком экспертизы отношений, указанных в п.8 Положения о государственной историко-культурной экспертизе, утвержденного постановлением Правительства Российской Федерации от 15.07.2009 года № 569.

Цель экспертизы: проведение государственной историко-культурной экспертизы (далее – Экспертиза) выявленного объекта культурного наследия (далее – объект, ОКН) в целях обоснования целесообразности включения данного объекта в Единый государственный реестр объектов культурного наследия (памятников истории и культуры) народов Российской Федерации (далее – реестр).

Объект экспертизы: выявленный объект культурного наследия «Здание сахзавода, 1899 г.», по адресу (местоположение): Российская Федерация, Курская область, Львовский район, город Льгов, улица Заводская (современный адрес г. Льгов, ул. Заводская, 6).

Перечень документов, представленных заказчиком (копии документов в Приложении 2).

1. Копия Свидетельства на право собственности на землю от 30.11.1992 г. - 1 лист.
2. Копия Свидетельства о государственной регистрации права от 28.09.2001 г. - 1 лист.
2. Копия Технического паспорта 2009 г. – 22 листа

Всего: 24 листа.

Сведения об обстоятельствах, повлиявших на процесс проведения и результаты экспертизы:

Обстоятельства, повлиявшие на процесс проведения и результаты экспертизы, отсутствуют.

Сведения о проведенных исследованиях с указанием применённых методов, объёма и характера выполненных работ и их результатов.

В ходе проведения экспертизы было выполнено:

- сбор необходимых материалов;
- историко-культурные исследования;
- натурное (визуальное обследование) и фотофиксация объекта;
- исполнение необходимых обмеров и схематических планов;
- аналитическое исследование вышеприведенной работы.

Факты и сведения, выявленные и установленные в результате проведенных исследований.

При проведении экспертизы установлено, что исследуемый объект, выявленный объект культурного наследия выявленного объекта культурного наследия «Здание сахзавода, 1899 г.», по адресу (местоположение): Российская Федерация, Курская область, Львовский район, город Льгов, улица За-

водская (современный адрес г. Льгов, ул. Заводская, 6) был зарегистрирован Комитетом по культуре и искусству администрации Курской области в «Списке выявленных объектов культурного наследия, представляющих историческую, научную, художественную или иную культурную ценность, находящихся на государственной охране» (утверждён Председателем Комитета по культуре и искусству администрации Курской области от 16.01.1995 г.).

Современное наименование и адрес предприятия: Акционерное общество «Сахарный комбинат Львовский», Курская область, город Льгов, улица Заводская, 6.

На исследуемый объект граница территории объекта культурного наследия не разрабатывалась и не утверждена.

Исследуемая территория хорошо читается в исторических границах.

Исторические сведения:

Льгов — город, райцентр, со статусом города областного подчинения, 85 км к западу от Курска. Расположен в юго-западной части Среднерусской возвышенности по берегам реки Сейм. Узел железнодорожных линий — Воронеж-Киев и Брянск-Харьков. Население 18,774 чел. (2018 г.).

История возникновения города достаточно противоречива, документальных сведений о Льгове Киевской Руси не имеется. Один из исследователей истории городов Курского края В. И. Самсонов писал: «Существует предположение, что Льгов расположен на месте древнего города Ольгова, у которого собирались в 1152 г. половцы для похода на Русь, и что город получил название по имени князя Олега Святославовича (внука Ярослава Мудрого), княжившего в Посеймье. Татарское нашествие стерло с лица земли этот город» [1, с. 57].

Он же предполагал, что в XVI в. на месте современного Льгова располагалось Городецкое городище, а в XVII в. — передовая сторожа. Во второй половине XVII в. возник монастырь с урочищем Льговом, упраздненный по указу Екатерины II в 1764 г., слобода и урочища были обращены в уездный город в 1779 г.

В книге В. П. Семенова «Россия. Полное географическое описание» говорится: «Город Льгов стоит на берегу реки Сейм, на месте древнего города Ольгова...».

Вполне возможно, что логика этого исторического факта допускает, что здесь существовал город Киевской Руси, хотя никаких документальных или археологических находок по этому поводу на сей день не имеется. Интересно, что исследователь малых городов России, историк Л. В. Куза на карте древнерусских городов обозначил город Ольгов X-XIII вв. именно на месте современного Льгова.

Вопрос о дате возникновения города остается открытым, поэтому, пока считается, что Монастырская слобода на территории современного Льгова с

населением 502 человека была преобразована в уездный город Льгов в 1779 г. (что документально подтверждено).

Интересно сообщение о Льгове академика Василия Зуева в книге «Путешественные записки»: «По состоянию на 10 августа 1781 г. во Льгове на городском центральном месте 2 деревянных дома для городничего и для присутственных мест. Соляной амбар 1 каменный. Во Льгове 1 каменная церковь, находящаяся за версту от назначенного подгородного места...» [2, с. 49-50].

Став уездным городом, Льгов начал развиваться как в торговом, так и в промышленном отношении.

«В 1802 году крупный помещик граф А. Н. Толстой построил около города кирпичный завод» [3, с. 107].

Краевед, писатель, исследователь местной истории М. С. Лагутич писал, что к 1819 г. в городе насчитывалось 1293 жителя. «Для заведывания городским хозяйством и делами общественными и судебными лиц городских сословий, в городе Льгове состоит:

1. Городская ратуша.
2. Сиротский суд.
3. Словесный суд.
4. Квартирная комиссия.
5. Городское Депутатское собрание...» [3, с. 108].

Всего жителей в тот год числилось 3131 человек.

Во второй половине XIX века через Львовский уезд прошли железные дороги Курск-Киев (1868), Брянск-Харьков (1897).

Открытие железнодорожных путей реально повлияло на развитие промышленности в уезде, в особенности во Льгове: появились предприятия по переработке сельхозпродуктов, в том числе сахарный и спиртоводочный заводы (1889), салотопенные, мыловаренные, по переработке конопляного масла, гончарные мастерские [2, с. 50-52].

В 1895 г. во Льгове насчитывалось 5220 жителей (2589 мужчин и 2631 женщин). Средний ежегодный прирост — около 60 чел. Мещан 4580, крестьян 285, дворян потомственных 63, личных 55, купцов 186, духовных 12, прочих сословий 38. Православных 4238, раскольников 810, католиков 15, протестантов 6, евреев 86, прочих исповеданий 65. В городе было каменных домов 24, из них казенных 6; деревянных домов 522, из них казенных 4; одна гостиница, городское училище, развитию Льгова всегда препятствовала близость Рыльска, занимающего первенствующее положение по ссыпке хлебных партий. Промышленность Льгова была представлена кожевенным заводом, с производством на 2650 руб. и маслобойней — на 43000 руб. [4, с. 138].

К 1935 г. во Льгове работало 14 предприятий и несколько промышленных артелей, в которых было задействовано более 1500 чел. В городе были открыты педагогический техникум, фармацевтическая и фельдшерско-акушерская школы.

Во время Великой Отечественной войны оккупантами город был сильно разрушен. Общий ущерб оценивается более чем в 26 млн. руб.

В начале 1950-х гг. был запущен Льговский сахарный завод, вокруг которого был отстроен новый район. К 1955 г. жилой фонд был доведен до 68 тыс. кв. м. [5, с. 243-244].

Исследуемый объект, корпус промышленного здания, построенный в 1899 г., как сахарный завод, и реконструированный в 1930-е, 1950-е гг., 1970-е гг., расположен в г. Льгове, ул. Заводская, 6.

Введение в эксплуатацию Льговского сахарного завода в начале 1899 г. было освящено в «Обзоре Курской губернии» (Всеподданнейшим отчете Курского губернатора):

«В конце отчетного периода сахароварения 98/99 гг. во Льговском уезде устроен новый песочно-рафинадный завод, на котором производилась рафинировка приобретенных из других заводов песков, причем поступило в завод 32646 пудов 33 фунта песочного сахара, из которого выработано 24145 пудов 18 фунтов рафинада» [6, с. 33].

В адресной книге фабрично-заводской и ремесленной промышленности всей России 1907 г. указывалось, что товарищество Льговского свеклосахарного и рафинадного завода было образовано в 1898 г. Сам «Свеклосахарный и рафинадный ”Льговский” завод» был открыт в 1899 г. Его адрес: Льговский уезд, волость и село Нижнедеревенька. Ближайшая станция Льгов МКВ ж. д. в 1/3 версты, имеется собственная железнодорожная ветвь. Число рабочих 415 [7, с. 243].

В справочнике фабрично-заводских предприятий Российской империи, составленном в 1909 г. под № 6889 указано товарищество Льговского свеклосахарного завода.

Год основания: 1899.

Основной капитал: 750000 руб.

Место завода: Льгов, у станции Льгов.

Телеграфный адрес завода: Льгов-вокзал — Заводу.

Директор: В. Е. Гутьер.

Помощник и химик: Л. М. Крепс.

Механик: А. А. Зайферт.

Почтовый адрес правления: Киев, Институтская, 4.

Телеграфный адрес правления: Киев — Льговскому товариществу.

№ телеграфа: 18–58.

Личный состав правления: С. П. фон-Дервиа, А. Г. Каменка, С. Ф. Френкель, Е. П. Шлеер.

Число рабочих: 500.

Производство: 394105 пудов сахара, 116511 пудов патоки.

Годовое производство: 3810371 руб. [8, стб. 6889 (Д)].

Сахар Льговского завода поступал на внутренний рынок империи, причем большая его часть отправлялась на рафинадные заводы. Патока продава-

лась, большей частью, на винокуренные заводы Курской и соседних губерний (Харьковской, Черниговской и Орловской) и на корм скота. Жом расходовался в заводские экономии, между плантаторами, доставлявшими на завод свою свеклу, и скотопромышленникам, и только самая малая его часть доставалась местного крестьянскому населению [9, с. 61–62].

В справочнике по сахарной промышленности Российской империи 1912 г. указывалось, что в сезон 1910–1911 гг. завод проработал 130 дней (с 2 августа по 31 января) и произвел сахара 802191 пуд и 218872 пуда продуктов. На завод свекла поступала со следующих свеклосахарных плантаций: заводской 161 дес., плантаторской 898 дес., крестьянской 3267 дес. [10, с. 52–53].

В справочнике «Фабрики и заводы всей России» 1913 г. указывалось, что товариществом Львовского свеклосахарного и рафинадного завода заведует Н. Э. Пицкер, рабочих насчитывается 485, годовой оборот составляет 1230 тыс. руб., имеется 16 двигателей в 600 л. с. [11, стб. 969].

В справочнике фабрично-заводских предприятий Российской империи, составленном в 1914 г. давалось следующее описание предприятия:

№ 7747. Львовский свеклосахарный и рафинадный завод.

Владелец: Товарищество Львовского свеклосахарного и рафинадного завода.

Год основания: 1899.

Основной капитал: 1000000 руб.

Местонахождение: г. Львов.

Телеграфный адрес: Львов вокзал — Заводу.

Железнодорожная станция: Львов МКВ ж. д. — ½ версты.

Директор завода: И. О. Смоленский.

Химик: Л. И. Шапиро.

Бухгалтер: М. Ф. Черновольский.

Правление: г. Киев, Левашовская, 2.

Состав правления: М. Б. Гальперин, С. М. и София Гальперины.

Двигатель паровой общей силой 600 л. с.

Котлы: 5 Менье, 5 Бабк.-Вильк. и 1 Ферб. общей поверхности нагрева 1640 кв. м.

Топливо: каменный уголь.

Рабочих: 500.

Производство сахарного песка: 643161 пуд. [12, стб. 7743–7753 (Д)].

Моисей Борисович (Беркович) Гальперин, купец сахаропромышленник, владелец нескольких крупных сахарных заводов, благотворитель. В начале XX в. конторы и управления сахарных заводов Гальперина по тогдашней традиции располагались в Киеве, в особняке 1890-х г. в формах венецианского палаццо (арх. В. Николаев) на ул. Шелковичной 2/18. Женой Моисея Гальперина была София Ионовна из семьи крупных сахаропромышленников Зайцевых. Гальперины вырастили пятерых детей (двух дочерей и трёх сыновей), которые позже со своими семьями также жили в киевском особняке [25].

2 мая 1918 г. Совет Народных Комиссаров РСФСР издал декрет о национализации сахарной промышленности на территории Российской Федерации. В осуществление этого декрета во 2-й половине 1918 г. все сахарные заводы Курской области были объявлены государственным достоянием. Национализация сахарных заводов проводилась особыми уполномоченными Главного Сахарного Комитета ВСНХ при активном участии заводских рабочих коллективов [13, с. 165].

Для управления Львовским заводом в апреле 1919 г. была создана коллегия самоуправления [14, л. 4].

В феврале 1920 г. завод был подчинен районному управлению сахарной промышленности [15, л. 1; 14, л. 6 об.].

В 1920 г. у Львовского сахарного завода были следующие экономии: Сливенская, Качановская, Глиницкая, Фитежская, Левшинская, Екатериненская, Любомировская, Сафановская, Скрылевская, В.-Грунская, Андреевская, Износковская, Стремоуховская, Дьяковская, Малкивская, Кремьяновская, Варваровская [14, л. 1].

В 1921 г. количество экономий сократилось до 8: Викторовская, Износковская, Глиницкая, Левшинская, Скрылевская, Фитежская, Ширковская, Краснослободская [16, л. 3 об.].

Из-за событий Гражданской войны Львовский сахарный завод был остановлен в 1921 г. и начал опять работать только в 1926 г. В 1927 г. его суточная производительность достигла 7079 ц. Он переработал 799320 ц свеклы, имел 6 паровых машин, работавших на донецком угле и частично местном торфе, общей мощностью 817 л. с. [17, с. 142].

В справочнике промышленности Европейской части СССР 1927 г. указано, что на станции Льгов МКВ ж. д. Львовского уезда Курской губернии находится:

«Львовский государственный сахарный завод. Владелец Сахаротрест.

Среднесписочное число рабочих — 6, Число механических двигателей — 8. Бездействует» [18, с. 175 разд. VII].

Сильная физическая и моральная изношенность оборудования, а также колоссальные разрушения, нанесенные сахарным заводам в период гражданской войны, потребовали осуществления в годы предвоенных пятилеток коренной реконструкции подавляющего большинства заводов бывшей Курской губернии [13, с. 170]. Львовский завод также подвергся реконструкции в 1930-е гг.

В 1934 г. сахзавод выпустил 106000 пудов сахарного песка, среднегодовое количество рабочих составило 458. Большую помощь стала оказывать Львовская селекционная станция. Ее исследования показали, что чем крупнее свекла, тем меньше сахаристость. Новые выведенные сорта дали значительную прибавку урожая [19].

В справочнике 1935 г. указывалось, что Львовский сахарный завод Сахаротреста расположен в Львовском районе у станции Льгов Западных ж. д.

Основная продукция — сахар-песок. Мощность завода по переработке — 7200 ц свеклы в сутки, рабочих — 458 [20, с. 267].

В сезон 1939–1940 гг. Львовский завод переработал 382,0 ц свеклы и выработал 85,9 ц сахара; в 1940–1941 гг. — 503,1 и 60,49 ц соответственно [13, с. 171].

В сентябре 1941 г. в связи с приближением фронта завод был демонтирован и часть оборудования была эвакуирована в Башкирскую АССР.

Значительное число сахарных заводов Курской области были значительно разрушены немецко-нацистскими захватчиками и в период оккупации на полях области исчезли промышленные посевы сахарной свеклы. Ущерб, нанесенный оккупацией сахарной промышленности области, определяется в 220 млн. руб. Семь сахарных заводов были уничтожены полностью, а остальные подверглись разрушению и разукомплектованию. Оккупанты уничтожили 27 паровых котлов, 37 паровых машин, 3 турбогенератора; на всех заводах совершенно были уничтожены контрольные измерительные приборы и механические мастерские. Также были разрушены подъездные железнодорожные пути и угнан или взорван подвижной состав [21, с. 50].

За годы 4-й пятилетки (1946–1950) на территории Курской области были восстановлены 3 завода: Ново-Таволжанский, им. К. Либкнехта и Львовский. Хотя при восстановлении этих заводов намечалось использовать частично сохранившиеся коробки основных заводских зданий и подсобных предприятий, но, по существу, во всех случаях пришлось вести новое строительство [21, с. 52].

Восстановление Львовского завода началось только в 1949 г., тогда же была утверждена новая административно-управленческая структура предприятия, которая не изменялась до 1960-х гг. [22, л. 206, 220].

2 февраля 1951 г. государственная приемочная комиссия Министерства пищевой промышленности СССР приняла завод в эксплуатацию [23, л. 8]. Основной продукция завода являлись: сахар-сырец, сахарный песок и дрожжи.

Примерно, в это же время территория, на которой находится предприятие, была включена в городскую черту Льгова. Сахарный завод восстановил клуб, построил среднюю школу, столовую, магазины, больницу, 15 двухквартирных и 15 одноквартирных домов, баню. Во второй половине марта 1950 г. рядом началось строительство корпусов молочно-консервного завода [19].

В 1951 г. завод получил новое наименование: Львовский сахарный комбинат Курского государственного треста сахарных заводов и свекловичных советских хозяйств Главного управления сахарной промышленности Министерства пищевой промышленности СССР.

В советское послевоенное время комбинат еще несколько раз менял ведомственную принадлежность.

Согласно техпаспорта, в 1970 г. была проведена реконструкция завода, с целью усовершенствования производства и размещения дополнительного

оборудования к главному корпусу были возведены пристройки. Проект реконструкции предприятия был разработан ГипроНИИСахпромом Министерства пищевой промышленности СССР [24, с. 157].

В 1988 г. предприятие называлось «Львовский сахарный завод Курского сахагропрома».

С 2002 г. года предприятие называется «Акционерное общество “Сахарный комбинат Львовский”» и зарегистрировано по адресу: 307751, Курская область, город Льгов, улица Заводская, 6.

3 декабря 2021 г. произошло возгорание в главном корпусе АО «Сахарный комбинат Львовский».

Согласно протокола осмотра места происшествия от 04.12.2021, составленного старшим инспектором ОНДиПР по г. Льгову, Львовскому и Копышевскому районам капитаном вн. сл. Зайцевой К.А., здание главного корпуса получило следующие повреждения:

- дополнительно пристроенное помещение к сокоочистительного цеха, расположенное на третьем уровне, имеющее наибольшие повреждения, конструктивно представляющее собой сооружение из металлоконструкций с южной стороны огражденной стеной из сэндвич-панелей высотой 10 м;

- обрушение крыши в помещениях сокового отделения, помещения пресс-камерных фильтров (ПКФ), в помещении преддефекатора, компрессорной, дисковых фильтров основного цеха;

- частичное разрушение кладки карнизов стены основного цеха с восточной стороны;

- производственное оборудование.

Описание объекта и его характеристики:

Рассматриваемый объект – здание сахарного завода (1899 г.) расположен на ровном участке внутри обширной промышленной территории, в 220 м к югу от железнодорожной магистрали «Воронеж-Курск-Льгов-Киевский-Киев» и 6 км к югу от исторического центра г. Льгова.

Исследуемый участок – сложной конфигурации в плане площадью 109 731 кв.м.

Рассматриваемый объект 1899 г. является частью и находится в одной связи с поздними объёмами главного корпуса сахарного завода 2-й пол. XX в..

Исследуемое здание кирпичное, двухуровневое. Здание завершено поздней скатной крышей, покрытие которой сгорело в конце 2021 г.

Весь корпус завода состоит из нескольких разновременных и диссонирующих меж собой объёмов, сложенных в результате различных строительных периодов в результате пристроек, реконструкции и ремонтов. К фрагменту 2-х уровневой коробки центральной части здания 1899 г. строительства, с запада и юга примыкают поздние производственные многоэтажные кирпичные объёмы корпусов 2-й половины XX в.. Рассматриваемый объект 1899

г. значительно перестроен и составляет ныне около 1/5 основного объёма современного корпуса завода, выходя преимущественно фрагментами частично перестроенных стен двух фасадов с северной и восточной сторон объекта. Фасады выполнены в открытом кирпиче и имеют позднюю двухцветную окраску. Оконные и дверные проёмы здания прямоугольной конфигурации с прямыми, полуциркульными и лучковыми перемычками с поздним или частично утраченным заполнением. Характер композиции фасадов и объёмно-пространственного решения объекта преимущественно направлен на функциональные, нежели на архитектурно-художественные задачи здания. Выраженный декор, определяющий стилистическое направление решения архитектуры объекта отсутствует.

Конструктивная система, планировка и интерьеры здания соответствуют строительным и ремонтным периодам 2-й пол. XX в.. Первоначальные планировка и завершённое объёмно-пространственное решение и интерьеры не сохранились. В настоящее время рассматриваемый объект аварийный.

Перечень документов и материалов, собранных и полученных при проведении экспертизы, а также использованной для неё специальной, технической и справочной литературы.

1. Прошлое Курской области: сб. [статей] / Г. Денисенко, В. Деревенский, М. Козловский и др. — [Курск]: Курское обл. изд., 1940. — 160 с.
2. Бугров Ю. А. Города Курского края / Ю. А. Бугров, А. А. Бордунова, Р. З. Симонян. — Курск: Изд-во КурО НКО, 2010. — 123 с.
3. Лагутич М. С. Провинциальная хроника: Льгов в истории Курского края / Михаил Лагутич; худож. В. Раздобарин. — Курск: Курская гор. тип., 2007. — 603 с.
4. Кудрявцев Н. Льгов // Энциклопедический словарь Брокгауза и Ефрона. т. XVIII (1896): Лопари — Малолетние преступники / под ред. проф. И. Е. Андреевского. — Санкт-Петербург: Ф. А. Брокгауз, И. А. Ефрон, 1896. — 480 с.
5. Курская область: экономико-географический очерк / [В. И. Галицкий и др.]. — Воронеж: Центр.-Чернозем. кн. изд-во, 1966. — 478, [2] с.
6. Обзор Курской губернии за 1899 год. — Курск : Типо-лит. губ. правления, 1900. — 76 с. — На 1-й с. : Прил. ко всеподданнейшему отчету.
7. Адресная книга фабрично-заводской и ремесленной промышленности всей России / Под ред. А.В. Погожева. — 2-е изд. (1907/8 г.), испр. и значит. доп. — Москва ; Санкт-Петербург : Кальмансон, 1907. — 1092 с.
8. Езиоранский Л. К. Фабрично-заводские предприятия Российской империи : Под наблюдением Ред. ком., сост. из чл. Сов. съездов представителей промышленности и торговли : Изд. г. 1-й / Сост. инж. Л.К. Езиоранский; Сов. съездов представителей промышленности и торговли. — Санкт-Петербург : Торг. д. А. Срок и К^о : т-во "Справочник", 1909. — [1443] с.
9. Обзор Курской губернии за 1911 год. — Курск : Типо-лит. губ. правления, 1912. — [3], VIII, 173, XCIX с.

10. Справочник по сахарной промышленности Российской империи : Ежегод. изд. Кампания 1910-1911 г. : Год изд. 1-й. — Киев : Ком. О-ва вспомоществования нуждающимся студентам Киев. политехн. ин-та имп. Александра II, 1912 — [5], 281 с.
11. Фабрики и заводы всей России : Сведения о 31, 523 фаб-ках и з-дах. — Киев : Кн-во т-ва Л.М. Фиш, 1913. — [2], 1687 стб.
12. Езиоранский Л. К. Фабрично-заводские предприятия Российской империи (исключая Финляндию) / составлено под руководством редакционного комитета, состоящего из членов Совета съездов представителей промышленности и торговли; ред. Ф. А. Шобер; Совет съездов представителей промышленности и торговли. — Изд. 2-е. — Петроград: издали инж. путей сообщ. Д. П. Кандауров и сын, 1914 (Типография т-ва под фирмою "Электротипография Н. Я. Стойковой"). — [1612] с.
13. Карпов Г. Е. К истории вопроса о развитии свеклосахарного производства на территории Курской области / Г. Е. Карпов // Ученые записки : [сборник научных трудов] / редкол.: Н. Ф. Галицкая (отв. ред.), Р. А. Горбацевич, П. Г. Кочергин; М-во просвещения РСФСР, Курск. гос. пед. ин-т. — 1958. — Вып. X : (кафедра географии) — С. 149-171.
14. ГАКО. Ф. Р-290. Оп. 1. Д. 27.
15. ГАКО. Ф. Р-290. Оп. 1. Д. 8.
16. ГАКО. Ф. Р-290. Оп. 1. Д. 26.
17. Миргородова Ю. М. Свеклосахарная промышленность Курской области в 20-х годах XX века // Via in tempore. История. Политология. — 2011. — №1 (96). — С. 139–144.
18. Промышленные пункты : Фабрики и заводы : Алфавитный указатель : Прил. к Карте пром-сти СССР : Европейская часть / ВСНХ СССР. Москва : Гос. техн. изд-во, 1927.
19. Лагутич М. Львовский сахар / М. Лагутич // Курск дореволюционный и Курская губерния до 1917 года. — URL: <http://old-kursk.ru/book/lagutich/hronica/hron013.html> (дата обращения: 18.06.2022).
20. Районы Курской области: основные экономические показатели / Редкол.: А. М. Попель (отв. ред.) [и др.] ; Курская областная плановая комиссия. — Курск, 1925. — 524 с.
21. Карпов, Г. Е. Свеклосеяние и сахарная промышленность Курской области / Г. Е. Карпов // Ученые записки : [сборник научных трудов] / редкол.: И. А. Френкель (отв. ред.); А. Н. Веселов; Г. В. Денисевич; Н. Е. Кудрявцев; Н. Ф. Отпущенников; Т. К. Толоконникова ; Курский государственный педагогический институт. — 1949. — [Вып. 2]. — С. 44-57.
22. ГАКО. Ф. Р-290. Оп. 2. Д. 3.
23. ГАКО. Ф. Р-290. Оп. 2. Д. 21.
24. Паршуков А. А. Развитие сахарной промышленности Курской области в 1970-1980 годы / А. А. Паршуков, С. С. Коптев // Известия Юго-Западного государственного университета. Серия: История и право. — 2015. — №. 4. — С. 155–161.

25. Усадьба Гальперина: электронный ресурс: <https://ru.wikipedia.org/wiki> (дата обращения 25.06.2022).

Сокращения в ссылках на источники и литературу:

Ф. – фонд; Оп. – описание; Д. – дело, дела; Л. – лист, листы; Об. – оборот листа; С. – страница, страницы.

Обоснования вывода экспертизы:

Изученные материалы и проведенные исследования дают необходимую информативность для вынесения решения об историко-культурной значимости выявленного объекта культурного наследия «Здание сахзавода, 1899 г.», по адресу (местоположение): Российская Федерация, Курская область, Львовский район, город Льгов, улица Заводская (современный адрес: г. Льгов, ул. Заводская, б).

Исследуемый главный заводской корпус состоит из нескольких разновременных и диссонирующих меж собой объёмов сложенных в результате различных строительных периодов в результате пристроек, реконструкции и ремонтов. К фрагменту 2-х уровневой коробки 1899 г. строительства, с запада и юга примыкают поздние производственные многоэтажные кирпичные объёмы корпусов 2-й половины XX в.. Рассматриваемый объект 1899 г. значительно перестроен и составляет ныне около 1/5 основного объёма современного корпуса завода, выходя преимущественно фрагментами частично перестроенных стен двух фасадов с северной и восточной сторон объекта. Фасады выполнены в открытом кирпиче и имеют позднюю двухцветную окраску. Характер композиции фасадов и объёмно-пространственного решения объекта преимущественно направлен на функциональные, нежели на архитектурно-художественные задачи здания. Выраженный декор, определяющий стилистические направление решения архитектуры объекта отсутствует.

Конструктивная система, планировка и интерьеры здания соответствуют строительным и ремонтным периодам 2-й пол. XX в.. Первоначальные планировка и завершённое объёмно-пространственное решение и интерьеры не сохранились.

Обнаружены серьёзные искажения и утраты исторической коробки всего объекта 1899 г., архитектурно-декоративной отделки, крыши, покрытия, оконных и дверных заполнений и композиционной структуры фасадов здания. В связи ремонтами и реконструкцией советского и позднего периодов утрачены первоначальная планировка и интерьеры объекта.

В целом рассматриваемое здание значительно утратило свои первоначальные узнаваемые на время его возведения характеристики.

В процессе экспертизы авторство и первоначальные заказчики исследуемого объекта не установлены, знаковые исторические факты не обнаружены.

Историко-мемориальной, градостроительной и архитектурно-художественной ценностью не обладает. Предмет охраны отсутствует.

В связи с вышеизложенным, на основании исследований, проведённых в процессе историко-культурной экспертизы установлено, что данный объект «Здание сахзавода, 1899 г.», по адресу (местоположение): Российская Федерация, Курская область, Льговский район, город Льгов, улица Заводская (современный адрес: г. Льгов, ул. Заводская, 6) историко-культурной ценностью не обладает.

ВЫВОД ЭКСПЕРТИЗЫ:

Выявленный объект культурного наследия «Здание сахзавода, 1899 г.», по адресу (местоположение): Российская Федерация, Курская область, Льговский район, город Льгов, улица Заводская (современный адрес: г. Льгов, ул. Заводская, 6) не обладает историко-культурной ценностью и включение его в Единый государственный реестр объектов культурного наследия (памятников истории и культуры) народов Российской Федерации НЕ ОБОСНОВАНО (отрицательное заключение).

Настоящий Акт государственной историко-культурной экспертизы составлен на 26 листах (с приложениями), имеющими равную юридическую силу и копиями документов на 24 листах согласно описи документов, прилагаемых к настоящему Акту и являющихся его неотъемлемой частью.

Перечень приложений к заключению экспертизы:

Приложение 1: Материалы историко-культурных исследований - обоснование заключения экспертизы

Приложение 2. Копии документов, предоставленные заказчиком.

Дата оформления заключения экспертизы:

«30» июня 2022 г.

Эксперт Холодова Е.В.

Настоящий Акт государственной историко-культурной экспертизы и приложения к Акту составлены в электронном виде. В соответствии постановлением Правительства РФ от 27 апреля 2017 г. № 501 «О внесении изменений в Положение о государственной историко-культурной экспертизе» представленные документы экспертом подписаны усиленной квалифицированной электронной подписью.

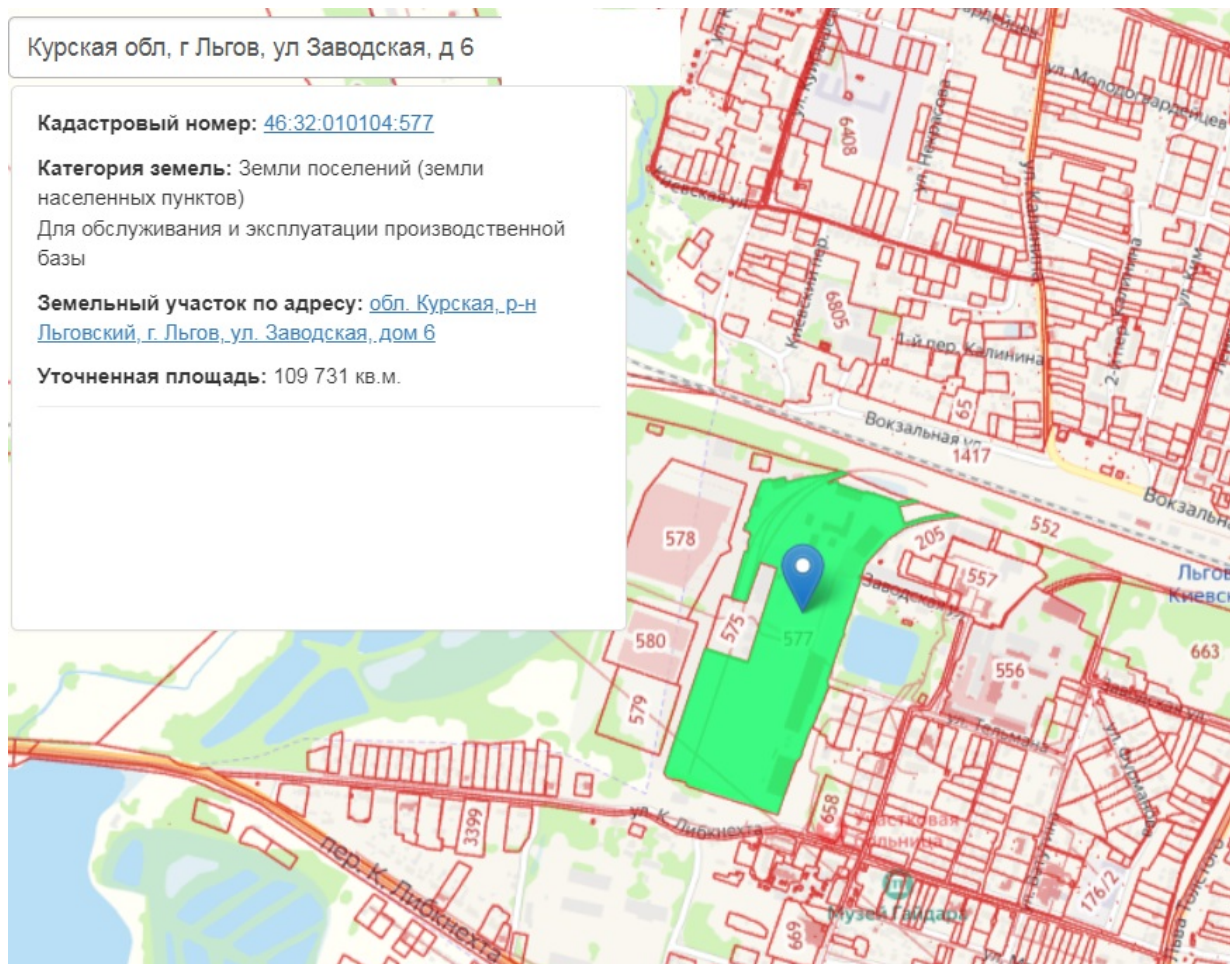
ПРИЛОЖЕНИЕ 1: Материалы историко-культурных исследований - обоснование заключения экспертизы

Ситуационный план. Местоположение объекта.

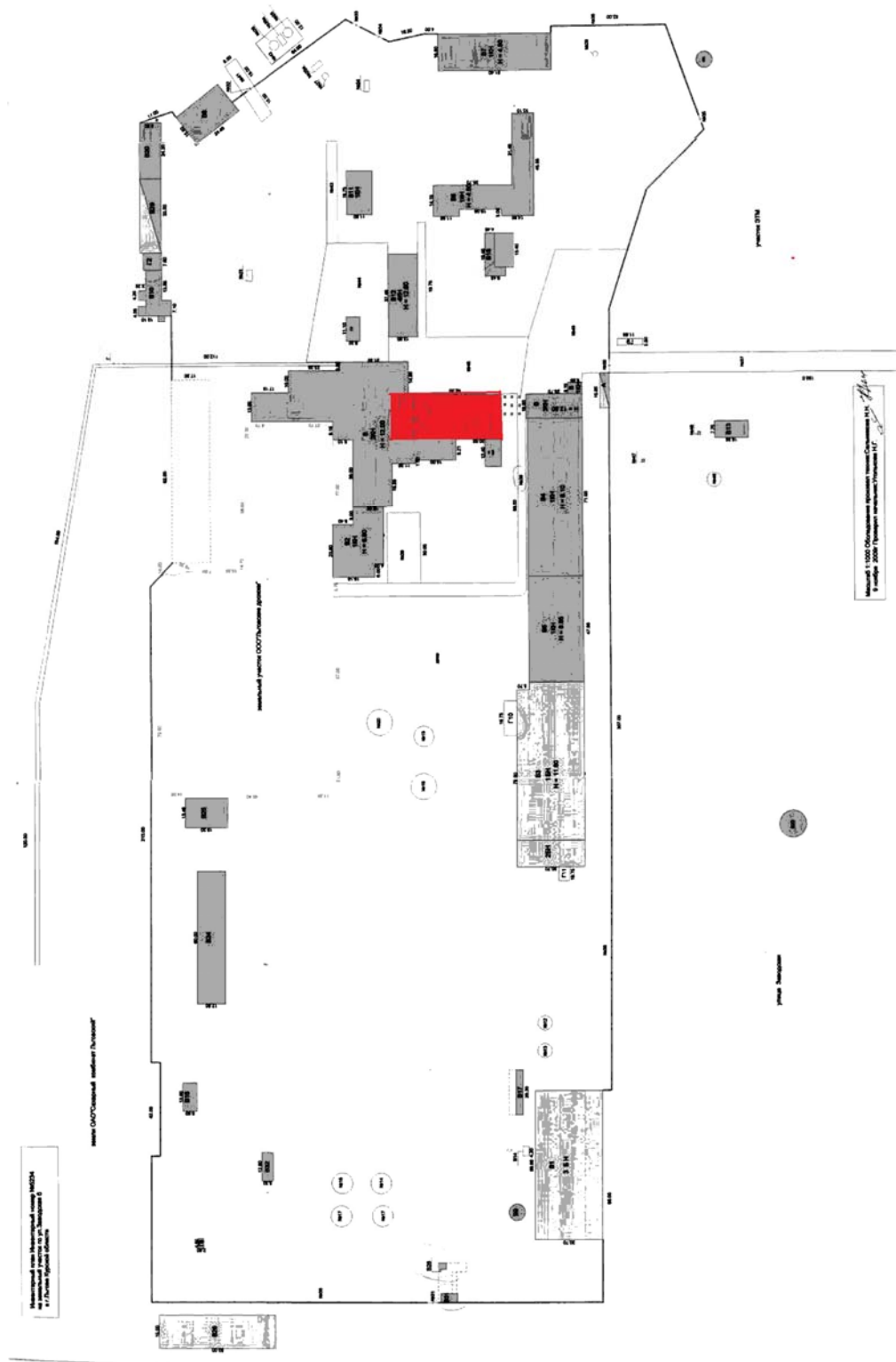


**Ситуационные планы землепользования с указанием границ
современного землепользования**

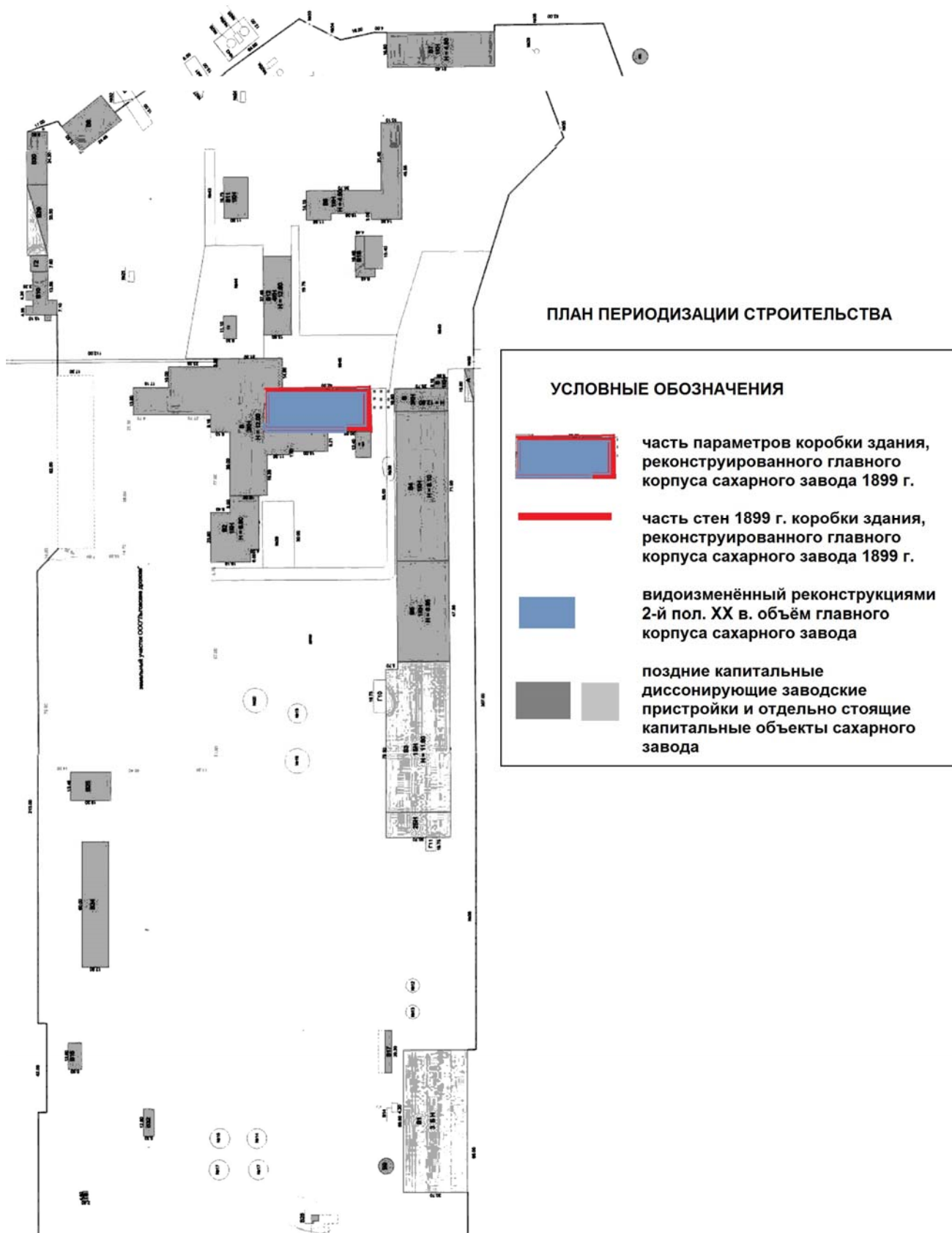
**Исследуемая территория и объект
на кадастровой карте г. Льгова, 2022 г.**



Генеральный план территории на 2009 г.
Местоположение исследуемого объекта показано красным



ПЛАН ПЕРИОДИЗАЦИИ СТРОИТЕЛЬСТВА



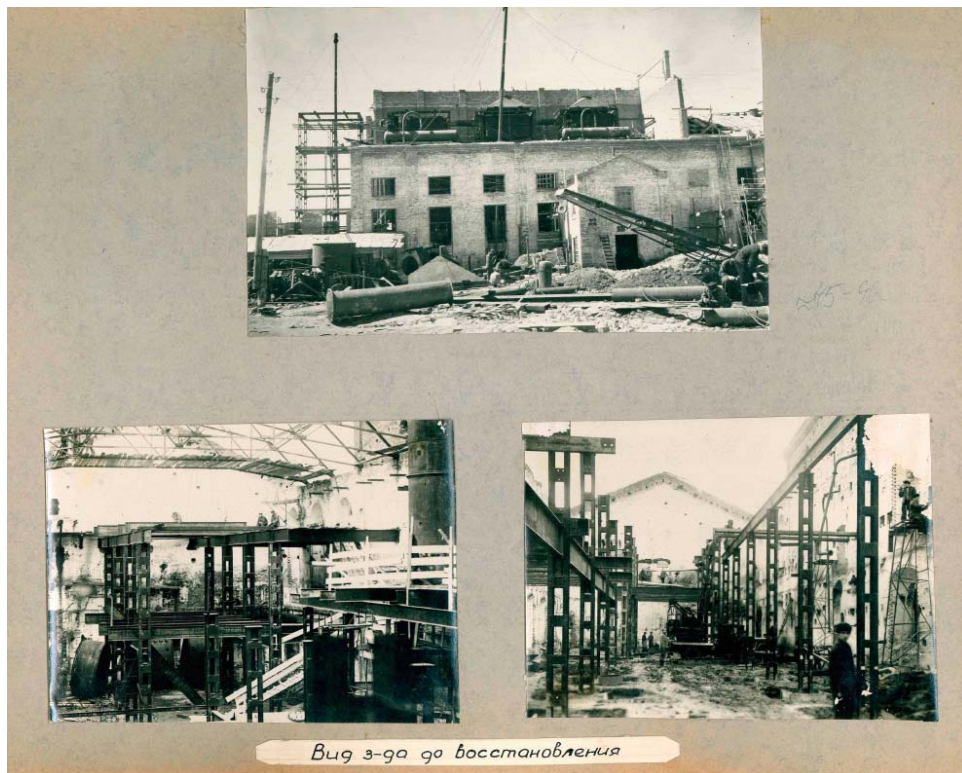
**ПЛАН-СХЕМА периодизации строительства
ГЛАВНОГО КОРПУСА САХАРНОГО ЗАВОДА в течении XX в.**

план 1-го этажа

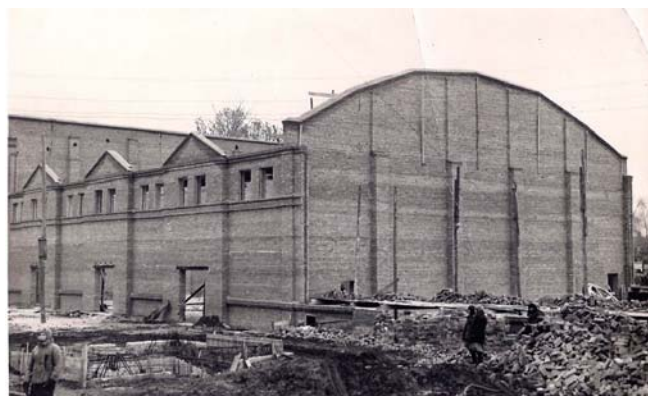
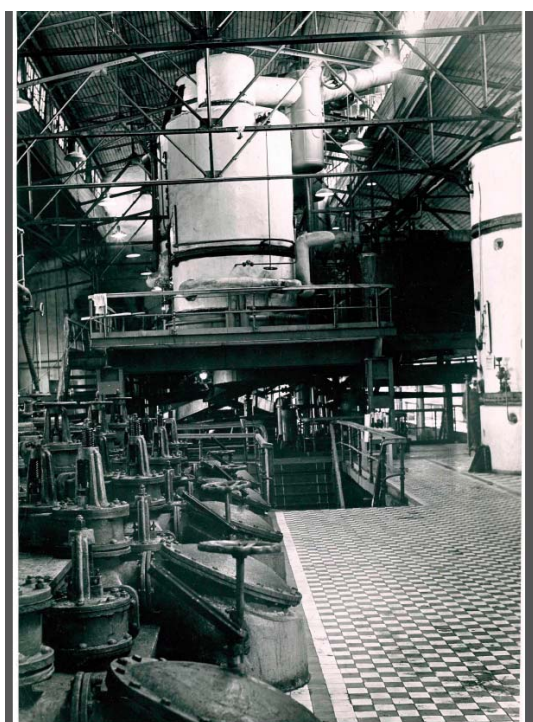


АРХИВНЫЕ ДОКУМЕНТЫ И ФОТОГРАФИИ

**Львовский сахарный завод. Главный корпус до реконструкции
Фото конец 1940-х гг.**



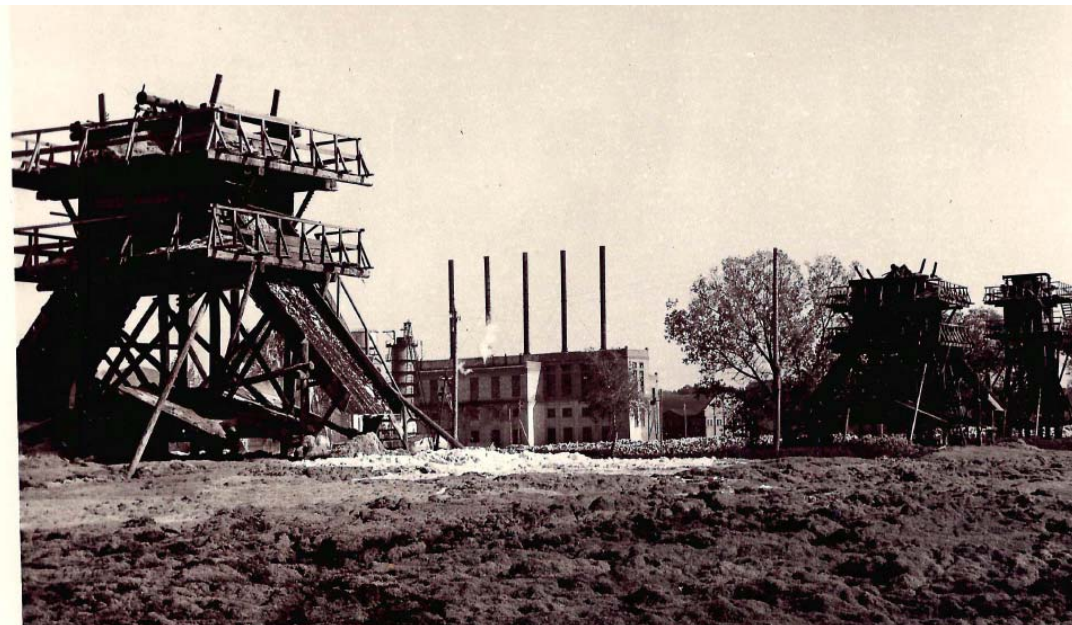
**Львовский сахарный завод. Фото интерьера главного корпуса
после восстановления реконструкции 1950-х гг..
Объекты нового строительства 1970- гг.**



*АКТ государственной историко-культурной экспертизы объекта по адресу:
РФ, Курская обл., Львовский р-н, г. Львов, ул. Заводская, «Здание сахзавода, 1899 г.»*

АРХИВНЫЕ ДОКУМЕНТЫ И ФОТОГРАФИИ

**Львовский сахарный завод. Строительные работы вокруг
главного корпуса Фото 1960-х гг.**



Общая фотофиксация, апрель 2022 г.

1. Вид с востока



2. Вид с северо-востока



3. Вид с севера



4. Вид с севера



5. Вид с северо-востока



6. Вид с юго-запада



7. Вид с юга



8. Вид с юго-востока



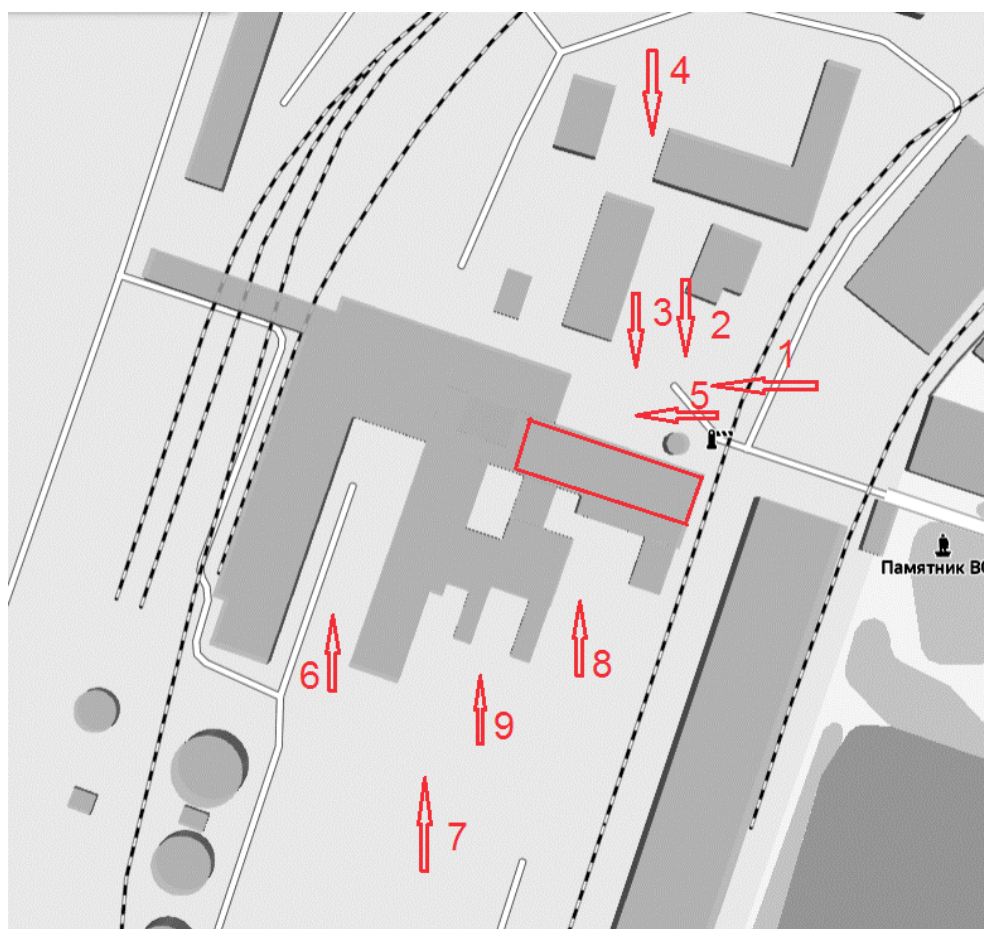
9. Вид с юга



10.11. Характер интерьеров.



План-схема фотофиксации



*АКТ государственной историко-культурной экспертизы объекта по адресу:
РФ, Курская обл., Львовский р-н, г. Льгов, ул. Заводская, «Здание сахзавода, 1899 г.»*

ПРИЛОЖЕНИЕ 2.

Копии документов, предоставленные заказчиком.

Свидетельство N 000-115

на право собственности на землю,
бессрочного (постоянного) пользования землей

Свидетельство выдано АКЦИОНЕРНОМУ ОБЩЕСТВУ
 «Льговсахар» г. Льгов, ул. Заводская 6
 (наименование или фамилия, имя, отчество
 собственника земли, землепользователя, его местонахождение или адрес)
 в том, что указанному собственнику, землепользователю решением
 от 30 НОЯБРЯ 1992 года № 370 АДМИНИСТРАЦИИ
г. Льгова (наименование органа местной
 администрации) ДЛЯ ПРОИЗВОДСТВЕННЫХ ЦЕЛЕЙ
 (целевое назначение использования)

земель)

предоставлено:

Вид пользования землей	всего		Из них					прочих угодий
	га	в т. ч. с-х угодий	пашни	многол. насажд.	защит. лесов	сенокосы	пастбища	
В собственности	-	-	-	-	-	-	-	-
из них	-	-	-	-	-	-	-	-
бесплатно	-	-	-	-	-	-	-	-
в бессрочное (постоянное) пользование	<u>170921</u>	<u>116047</u>	<u>116047</u>	-	-	-	-	<u>1593674</u>
	-	-	-	-	-	-	-	-
	-	-	-	-	-	-	-	-

Свидетельство составляет в двух экземплярах, из которых первый
 выдан А/О «Льговсахар»
 (наименование или ф., и., о., собственника земли, землепользователя)

второй хранится в райгоскомземе
 (наименование органа выдавшего Свидетельство)

Свидетельство является временным документом и действует до
 выдачи государственного акта на право собственности на землю,
 бессрочного (постоянного) пользования землей.



(подпись)

райгоскомзем
 (наименование органа, выдавшего
 Свидетельство)

Дата выдачи Свидетельства

« 27 » НОЯБРЯ 1992 г.

зам. рук. ЩЕКОДИНА Т.Е.
 (должность, ф., и., о.)

Львовская обл. Курное отделение Госкомзема

2588 г. 3000

Слоная Верхо. *[Signature]*
Корашуново



РОССИЙСКАЯ ФЕДЕРАЦИЯ
Единый государственный реестр прав на недвижимое имущество и сделок с ним
Курское учреждение юстиции по государственной регистрации прав на недвижимое имущество и сделок с ним

СВИДЕТЕЛЬСТВО

О ГОСУДАРСТВЕННОЙ РЕГИСТРАЦИИ ПРАВА

Дата выдачи 28 СЕНТЯБРЯ 2001 года

Зарегистрировано право ПОСТОЯННОГО БЕССРОЧНОГО ПОЛЬЗОВАНИЯ

Основание
СОГЛАШЕНИЕ О ПЕРЕДАЧЕ НЕЖИЛЫХ ЗДАНИЙ №1 ОТ 14.11.2000г.,
АКТ ПРИЕМКИ-ПЕРЕДАЧИ НЕЖИЛЫХ ЗДАНИЙ №1 ОТ 15.11.2000г.

Субъект права
ОТКРЫТОЕ АКЦИОНЕРНОЕ ОБЩЕСТВО "САХАРНЫЙ КОМБИНАТ ЛЬГОВСКИЙ",
ИНН 4613005502, СВИДЕТЕЛЬСТВО О ГОСУДАРСТВЕННОЙ РЕГИСТРАЦИИ
(ПЕРЕРЕГИСТРАЦИИ) №80 СЕРИЯ Г ВЫДАНО АДМИНИСТРАЦИЕЙ г.ЛЬГОВА
КУРСКОЙ ОБЛАСТИ 30.05.2001г.
МЕСТО НАХОЖДЕНИЯ: КУРСКАЯ ОБЛАСТЬ, г.ЛЬГОВ, ул.ЗАВОДСКАЯ, д.6

Вид права ПОСТОЯННОЕ БЕССРОЧНОЕ ПОЛЬЗОВАНИЕ

Объект права
ЗЕМЕЛЬНЫЙ УЧАСТОК ПЛОЩАДЬЮ 233,1000 (ДВА МИЛЛИОНА ТРИСТА ТРИДЦАТЬ
ОДНА ТЫСЯЧА) кв.м
АДРЕС: КУРСКАЯ ОБЛАСТЬ, г.ЛЬГОВ, ул.ЗАВОДСКАЯ, 6

Номер объекта 46:13:00:00:00:006:0:000.21

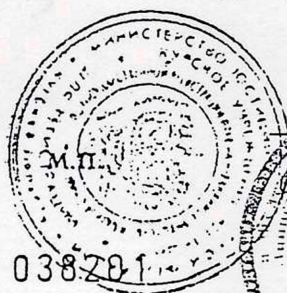
Ограничения (обременения) права НЕ ЗАРЕГИСТРИРОВАНЫ

о чем в Едином государственном реестре прав на недвижимое имущество
и сделок с ним 30 ноября 2000 г.

регистрации № 46-29-3/2000-860

Регистратор Гридина Г.В.

года сделана запись



[Handwritten notes and signatures]
Н.В. Нравев
С.В. Шенников
С.В. Шенников

Серия 46-AB

№ 038281



Федеральное государственное унитарное предприятие,
основанное на праве хозяйственного ведения,
"Российский государственный центр инвентаризации и учета объектов недвижимости
Федеральное бюро технической инвентаризации
(полное наименование ОТИ - организации технического учета и технической инвентаризации объектов капитального строительства)
ФГУП "Ростехинвентаризация - Федеральное БТИ"
Курский филиал Льговское отделение
(наименование обособленного подразделения ОТИ)

ТЕХНИЧЕСКИЙ ПАСПОРТ

На Здания
(вид объекта учета)

(наименование объекта учета)

Адрес (местоположение) объекта учета:

Субъект Российской Федерации	Курская область	
Район	Льговский	
Муниципальное образование	тип	городской округ
	наименование	Льгов
Населенный пункт	тип	
	наименование	Льгов
Улица (проспект, переулок и т.д.)	тип	улица
	наименование	Заводская
Номер дома	6	
Номер корпуса		
Номер строения		
Литера		
Иное описание местоположения		

Сведения о ранее произведенной постановке на технический учет в ОТИ

Инвентарный номер	
Кадастровый номер	

Штамп органа государственного технического учета о внесении сведений
в Единый государственный реестр объектов капитального строительства (ЕГРОКС)

Наименование учетного органа	
Инвентарный номер	
Кадастровый номер	
Дата внесения сведений в ЕГРОКС	

Паспорт составлен по состоянию на 09.11.2009 г.

Руководитель

М.П.

(подпись)

Уголькова Н. Г.
(Фамилия И.О.)

Исходный план Инвентарный номер №024
в г.Лысье Курганская область

земли ОАО "Сельский комбинат Лысьинский"



земельный участок ООО "Лысьевские дрессинг"

участок ОТМ

ул. Мухоморова

Масштаб 1:1000. Оборудование проведено. Сальников М.Н.
9 ноября 2008г. Проектировщик: Уткин А.Г.

Федеральное государственное унитарное предприятие,
основанное на праве хозяйственного ведения,
"Российский государственный центр инвентаризации и учета объектов недвижимости -
Федеральное бюро технической инвентаризации
(полное наименование ОТИ - организации технического учета и технической инвентаризации объектов капитального строительства)
ФГУП "Ростехинвентаризация - Федеральное БТИ"
Курский филиал Льговское отделение
(наименование обособленного подразделения ОТИ)

ТЕХНИЧЕСКИЙ ПАСПОРТ

На Здание
(вид объекта учета)
Здание главного корпуса
(наименование объекта учета)

Адрес (местоположение) объекта учета:

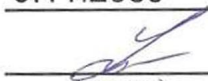
Субъект Российской Федерации	Курская область	
Район	Льговский	
Муниципальное образование	тип	городской округ
	наименование	Льгов
Населенный пункт	тип	
	наименование	Льгов
Улица (проспект, переулок и т.д.)	тип	улица
	наименование	Заводская
Номер дома	6	
Номер корпуса		
Номер строения		
Литера	В	
Иное описание местоположения		

Сведения о ранее произведенной постановке на технический учет в ОТИ

Инвентарный номер	
Кадастровый номер	

Штамп органа государственного технического учета о внесении сведений в Единый государственный реестр объектов капитального строительства (ЕГРОКС)

Наименование учетного органа	
Инвентарный номер	
Кадастровый номер	
Дата внесения сведений в ЕГРОКС	

Паспорт составлен по состоянию на 9.11.2009 г.
Руководитель  Уголькова Н. Г.
(подпись) (Фамилия И.О.)

М.П.

IV. Общие сведения

Назначение Здание главного корпуса

Использование по назначению

Количество мест (мощность) _____

- а) _____
- б) _____
- в) _____
- г) _____

Примечание :

V. Благоустройство здания (кв.м.)

Водопровод	Канализация	Отопление					Централизованное горячее водоснабжение	Ванны			Газоснаб.		Электроснабжение	Лифты	
		от ТЭЦ	от пром. пред-прият.	от кварт. котельной	от АГВ	печное		с централиз. горячим водоснабжением	с газовыми колонками	с дровяными колонками	централизованное	жидким газом		пассажирские	грузопассажирские
5855.4	5855.4	5855.4										5855.4			

VI. Исчисление площадей и объемов зданий и его частей (подвалов, пристроек и т.п.)

№ или литера по плану	Наименование	Формулы для подсчета площадей по наружному обмеру	Площадь (кв. м)	Высота (м)	Объем (куб. м)
1	2	3	4	5	6
В	Здание главного корпуса	26.70*14.90	397.8	23.20	9229
		9.40*18.00	169.2	17.70	2995
		9.60*8.15	78.2	15.60	1220
		7.00*12.00	84.0	13.80	1159
		25.70*10.90	280.1	12.80	3585
		32.80*18.20	597.0	12.70	7582
		13.20*11.00	145.2	12.45	1808
		75.20*20.10	1511.5	12.00	18138
		23.35*10.90 +22.50*12.00	524.5	11.60	6084

		4.60*14.90	68.5	9.80	671
		13.00*17.15	223.0	8.75	1951
		15.70*6.20	97.3	5.20	506
		6.65*5.10	33.9	4.80	163
		24.00*5.40 +70.00*15.60	1221.6	2.20	2688
		2.30*6.00	13.8	1.60	22

VII. Описание конструктивных элементов здания и определение износа

Литера В Год постройки/Год ввода в эксплуатацию 1951 Число этажей 3

Группа капитальности I Вид внутренней отделки простая

№№ п.п.	Наименование конструктивных элементов	Описание конструктивных элементов (материал, конструкция, отделка и прочее)	Техническое состояние (осадки, трещины, гниль и т.п.)	Удельный вес по таблице	Поправка к уд. весу в %	Уд. вес с поправкой	Износ %	% износа к строению (гр.7хгр.8)	Тек. изм. износ в %		
									элементы	к строению	
1	2	3	4	5	6	7	8	9	10	11	
1	Фундамент	бутовый	трещины в цоколе	15	1	15	50	7.5			
2	Стены	кирпичные	осадочные трещины, отпадание штукатурки	17	1	17	50	8.5			
	Перегородки	кирпичные									
3	Перекрытия	чердачное	железобетонное	12	1	12	50	6			
		междуэтажные	железобетонное								трещины
		надподвальное									
4	Крыша	рулонная	трещины	3	1	3	50	1.5			
5	Полы	бетонные	трещины, выколы, выбоины	10	1	10	50	5			
6	Проемы	оконные	2-е глухие	5	1	5	50	2.5			
		дверные	простые								осадка полотен, перекос коробок
7	Внутренняя отделка	оштукатурено	отставание штукатурки, отпадание местами, трещины	16	1	16	50	8			
	Наружная отделка	расшивка швов	трещины, отпадание штукатурки, трещины в швах								
8	Сан. и электротех. устройства	отопление	от ТЭЦ на газе	14	1	14	50	7			
		водопровод	да, центральный								
		канализация	да, центральная								
		г. водоснабж.									
		ванны									
		электроосв.	да								
		радио									
		телефон									
		вентиляция									
лифты											
газ											
телевидение											
9	Прочие работы	отмостки	глубокие трещины	8	1	8	50	4			

итого : 100 x 100 x 50 x

% износа, приведенный к 100 по формуле: $\frac{\% \text{износа(гр.9)} \times 100}{\text{удельный вес(гр.7)}} = 50$

Примечание: признаки физического износа устанавливается путем осмотра (визуальным способом).

XIII. Общая стоимость (в рублях)

В ценах какого года	Основные строения		Служебн. постройки		Сооружения		Всего	
	восстано- вительная	действи- тельная	восстано- вительная	действи- тельная	восстано- вительная	действи- тельная	восстано- вительная	действи- тельная
1969	595350	297675					595350	297675
1991	690606	345303					690606	345303

Общая балансовая стоимость (в рублях)

В ценах какого года	Основные строения		Служебн. постройки		Сооружения		Всего	
	восстано- вительная	действи- тельная	восстано- вительная	действи- тельная	восстано- вительная	действи- тельная	восстано- вительная	действи- тельная

" 9 " 11 2009

исполнил: _____ (Громенко М. М.)

проверил: _____ (Уголькова НГ)

руководитель: _____ (Уголькова Н. Г.)

XIV. Отметка о последующих обследованиях

Дата обследования	"__"____ 200 г.	"__"____ 200 г.	"__"____ 200 г.
Обследовал			
Проверил			
Руководитель			

Федеральное государственное унитарное предприятие,
основанное на праве хозяйственного ведения,
"Российский государственный центр инвентаризации и учета объектов недвижимости -
Федеральное бюро технической инвентаризации
(полное наименование ОТИ - организации технического учета и технической инвентаризации объектов капитального строительства)
ФГУП "Ростехинвентаризация - Федеральное БТИ"
Курский филиал Льговское отделение
(наименование обособленного подразделения ОТИ)

ТЕХНИЧЕСКИЙ ПАСПОРТ

На

Здание

(вид объекта учета)

Здание газовой печи

(наименование объекта учета)

Адрес (местоположение) объекта учета:

Субъект Российской Федерации	Курская область	
Район	Льговский	
Муниципальное образование	тип	городской округ
	наименование	Льгов
Населенный пункт	тип	
	наименование	Льгов
Улица (проспект, переулок и т.д.)	тип	улица
	наименование	Заводская
Номер дома	6	
Номер корпуса		
Номер строения		
Литера	В2	
Иное описание местоположения		

Сведения о ранее произведенной постановке на технический учет в ОТИ

Инвентарный номер	
Кадастровый номер	

Штамп органа государственного технического учета о внесении сведений
в Единый государственный реестр объектов капитального строительства (ЕГРОКС)

Наименование учетного органа	
Инвентарный номер	
Кадастровый номер	
Дата внесения сведений в ЕГРОКС	

Паспорт составлен по состоянию на

09.11.2009

г.

Руководитель

Уголькова Н. Г.

(подпись)

(Фамилия И.О.)

М.П.

IV. Общие сведения

Назначение Здание газовой печи

Использование по назначению

Количество мест (мощность) _____

а) _____

б) _____

в) _____

г) _____

Примечание :

V. Благоустройство здания (кв.м.)

Водопровод	Канализация	Отопление					Централизованное горячее водоснабжение	Ванны			Газоснаб.		Электроснабжение	Лифты	
		от ТЭЦ	от пром. пред-прият.	от кварт. котельной	от АГВ	печное		с централиз. горячим водоснабжением	с газовыми колонками	с дровяными колонками	централизованное	жидким газом		пассажирские	грузопассажирские
563.4	563.4											563.4			

VI. Исчисление площадей и объемов зданий и его частей (подвалов, пристроек и т.п.)

№ или литера по плану	Наименование	Формулы для подсчета площадей по наружному обмеру	Площадь (кв. м)	Высота (м)	Объем (куб. м)
1	2	3	4	5	6
B2	Здание газовой печи	26.15*13.30 +9.75*6.00 +23.80*9.40	630.0	6.90	4347

VII. Описание конструктивных элементов здания и определение износа

Литера В2 Год постройки/Год ввода в эксплуатацию 1951 Число этажей 1

Группа капитальности I Вид внутренней отделки простая

№ п. п.	Наименование конструктивных элементов	Описание конструктивных элементов (материал, конструкция, отделка и прочее)	Техническое состояние (осадки, трещины, гниль и т.п.)	Удельный вес по таблице	Поправка к уд. весу в %	Уд. вес с поправкой	Износ %	% износа к строению (гр.7хгр.8)	Тек. изм. износ в %	
									элементы	к строению
1	2	3	4	5	6	7	8	9	10	11
1	Фундамент	бутовый	трещины в цоколе	16	1	16	40	6.4		
2	Стены	кирпичные	искривление горизонтальных линий фасада, отпадание штукатурки, трещины	24	1	24	40	9.6		
	Перегородки									
3	Перекрытия	чердачное	металлоконструкция	23	1	23	40	9.2		
		между-этажные								
		надподвальное								
4	Крыша	рулонная	трещины	4	1	4	40	1.6		
5	Полы	бетонные	трещины, выколы	3	1	3	40	1.2		
6	Проемы	оконные	2-е глухие	7	1	7	40	2.8		
		дверные	простые							
7	Внутренняя отделка	оштукатурено	отставание штукатурки, трещины	6	1	6	40	2.4		
	Наружная отделка	расшивка швов	трещины в швах							
8	Сан. и электротех. устройства	отопление		14	1	14	40	5.6		
		водопровод	да							
		канализация	да							
		г.водоснабж.								
		ванны								
		электроосв.								
		радио								
		телефон								
		вентиляция	да							
		лифты								
газ	да									
телевидение										
9	Прочие работы	отмостки	глубокие трещины	3	1	3	40	1.2		

итого : 100 x 100 x 40 x

% износа, приведенный к 100 по формуле: $\frac{\% \text{износа}(гр.9) \times 100}{\text{удельный вес}(гр.7)} = 40$

Примечание: признаки физического износа устанавливается путем осмотра (визуальным способом).

XIII. Общая стоимость (в рублях)

В ценах какого года	Основные строения		Служебн. постройки		Сооружения		Всего	
	восстано- вительная	действи- тельная	восстано- вительная	действи- тельная	восстано- вительная	действи- тельная	восстано- вительная	действи- тельная
1969	66074	39644					66074	39644
1991	76646	45987					76646	45987

Общая балансовая стоимость (в рублях)

В ценах какого года	Основные строения		Служебн. постройки		Сооружения		Всего	
	восстано- вительная	действи- тельная	восстано- вительная	действи- тельная	восстано- вительная	действи- тельная	восстано- вительная	действи- тельная

" 9 " 11 2009

исполнил: _____ (Громенко М. М.)

проверил: _____ (Уголькова НГ)

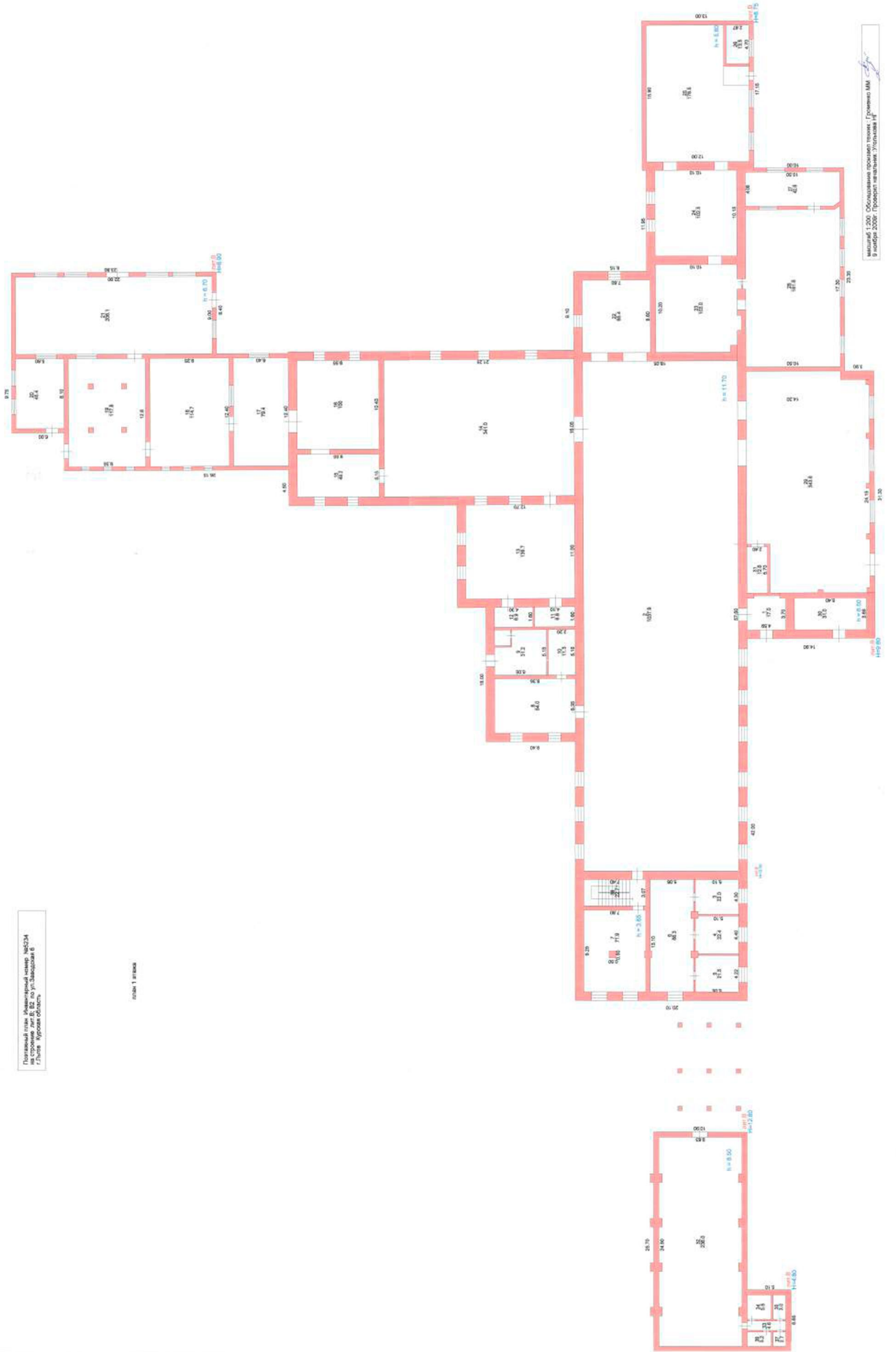
руководитель: _____ (Уголькова Н. Г.)

XIV. Отметка о последующих обследованиях

Дата обследования	" ___ " _____ 200 г.	" ___ " _____ 200 г.	" ___ " _____ 200 г.
Обследовал			
Проверил			
Руководитель			

Проектная организация: ООО «ИЗМАРУЖ»
Инструментальный план: ИС-001
Генеральный план: ГП-001

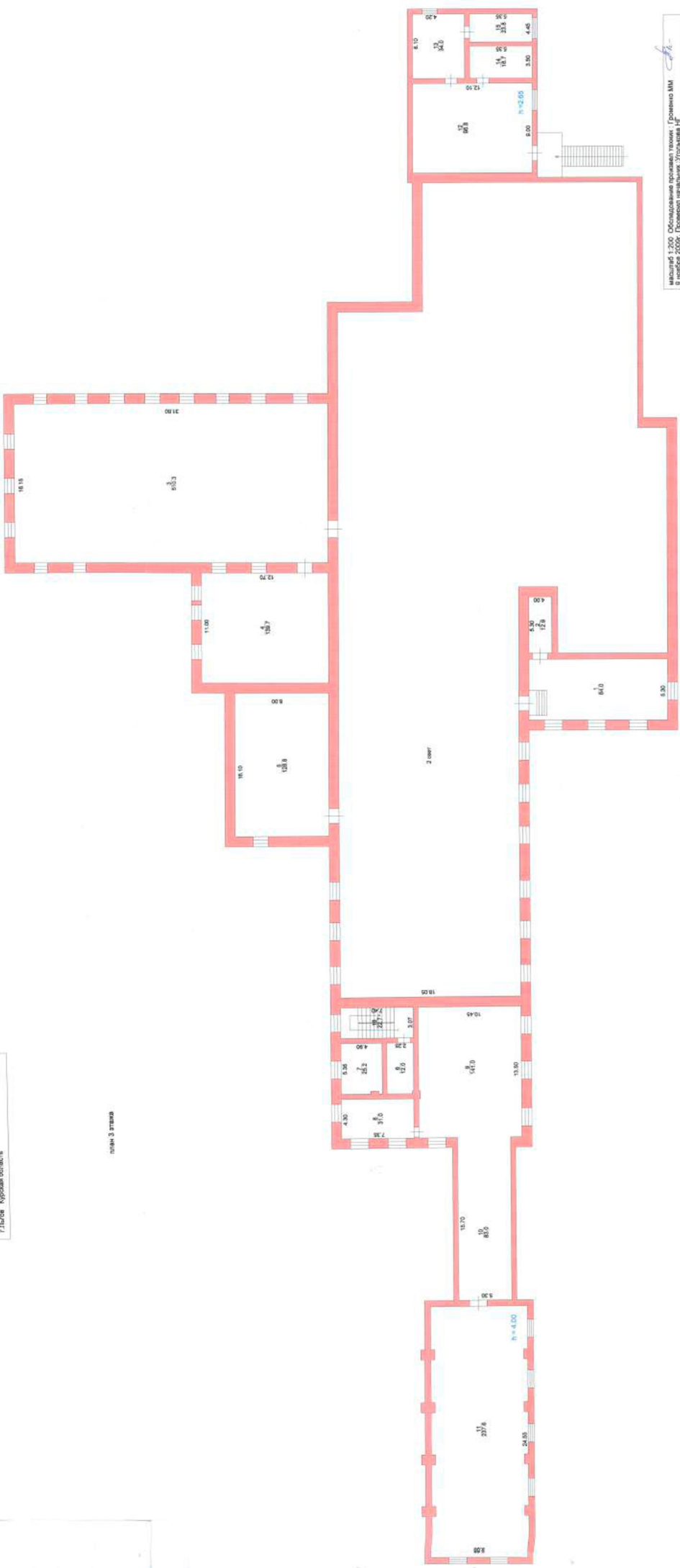
Лист 1 из 1



Исполнитель: ООО «ИЗМАРУЖ»
Инструментальный план: ИС-001
Генеральный план: ГП-001

Проектный план № 001/2024
г. Липецк Курская область

план 3 этаж



Исполнитель: ООО «Бюро проектных работ»
Генеральный директор: Громов М.М.
Лист № 001/2024