

АКТ
государственной историко-культурной экспертизы
в целях обоснования целесообразности включения
в Единый государственный реестр объектов культурного наследия
(памятников истории и культуры) народов Российской Федерации
выявленного объекта культурного наследия «Дом жилой», кон. XIX -
нач. XX вв., расположенного по адресу: Курская область, Рыльский
район, г. Рыльск, ул. Люксембург, 22

Дата начала проведения экспертизы: 04 мая 2022 года.

Дата окончания проведения экспертизы: 02 июня 2022 года.

Место проведения экспертизы: Курская область, Рыльский район,
г. Рыльск, г. Москва.

Заказчик экспертизы: Областное бюджетное учреждение культуры «Инспекция по охране и использованию объектов культурного наследия (памятников истории и культуры) Курской области», 305000, Курская область, г. Курск, Красная площадь, д. 6, ИНН: 4632043341, КПП: 463201001.

Сведения об организации, проводившей экспертизу: общество с ограниченной ответственностью «НАУЧНО-ИССЛЕДОВАТЕЛЬСКИЙ ИНСТИТУТ РЕСТАВРАЦИИ, ПРОЕКТИРОВАНИЯ И ИСТОРИКО-КУЛЬТУРНЫХ ЭКСПЕРТИЗ» (ООО «НИИ РПИИКЭ»), 191123, РФ, г. Санкт-Петербург, ул. Кирочная, д.19, литер А, пом.13Н, офис 6, ИНН 7841084410, КПП 784101001.

Сведения об эксперте:

Фамилия, имя и отчество	Федосеева Елена Михайловна
Образование	Высшее
Специальность	Инженер
Учёная степень (звание)	-
Стаж работы	12 лет
Место работы, должность	г. Москва, эксперт по проведению государственной историко-культурной экспертизы
Реквизиты решения Министерства культуры Российской Федерации по аттестации эксперта на проведение экспертизы с указанием объектов экспертизы	Приказ Министерства культуры Российской Федерации от 04.02.2021 №142. Объекты экспертизы: - выявленные объекты культурного наследия в целях обоснования целесообразности включения данных объектов в реестр; - документы, обосновывающие включение

	<p><i>объектов культурного наследия в реестр;</i></p> <ul style="list-style-type: none"> - документы, обосновывающие исключение объектов культурного наследия из реестра; - проекты зон охраны объекта культурного наследия.
--	--

Информация об ответственности эксперта за достоверность сведений, изложенных в заключении, в соответствии с законодательством Российской Федерации:

Государственный эксперт по проведению государственной историко-культурной экспертизы Федосеева Елена Михайловна несет ответственность за соблюдение принципов проведения государственной историко-культурной экспертизы, установленных статьей 29 Федерального закона от 25.06.2002 № 73-ФЗ «Об объектах культурного наследия (памятниках истории и культуры) народов Российской Федерации», Положением о государственной историко-культурной экспертизе, утвержденным постановлением Правительства Российской Федерации от 15.07.2009 № 569 с изменениями и дополнениями, и за достоверность сведений, изложенных в настоящем заключении экспертизы.

Экспертом при подписании акта государственной историко-культурной экспертизы, выполненного на электронном носителе в формате переносимого документа (PDF), обеспечена конфиденциальность ключа усиленной квалифицированной электронной подписи.

Объект экспертизы:

Выявленный объект культурного наследия «Дом жилой», кон. XIX - нач. XX вв., расположенный по адресу: Курская область, Рыльский район, г. Рыльск, ул. Люксембург, 22 (далее – Объект).

Документы, обосновывающие включение Объекта в Единый государственный реестр объектов культурного наследия (памятников истории и культуры) народов Российской Федерации.

Цель экспертизы:

Обоснование целесообразности включения Объекта в Единый государственный реестр объектов культурного наследия (памятников истории и культуры) народов Российской Федерации (далее – Реестр) в качестве объекта культурного наследия, определение категории его историко-культурного значения.

Перечень документов, представленных Заказчиком для проведения экспертизы:

1. Список вновь выявленных объектов, представляющих историческую, научную, художественную или иную культурную ценность, утвержденный председателем комитета по культуре и искусству администрации области П.И. Надеиным 16.01.1995.
2. Проект зон охраны г. Рыльска Курской области, разработанный проектно-производственным институтом «КППИ» в июне 1990 г.
3. Технический паспорт на жилой дом (дома) и земельный участок по адресу: Рыльский район, г. Рыльск, ул. Р. Люксембург, д. 22 от 19.10.1985.
4. Выписка из Единого государственного реестра недвижимости об объекте недвижимости (здание) от 20.04.2022.

Сведения об обстоятельствах, повлиявших на процесс проведения и результаты экспертизы:

Обстоятельства, повлиявшие на процесс проведения и результаты проведения экспертизы, отсутствуют.

Эксперт не имеет родственных связей с заказчиком (его должностным лицом или работником) (дети, супруги и родители, полнородные и неполнородные братья и сестры (племянники и племянницы), двоюродные братья и сестры, полнородные и неполнородные братья и сестры родителей заказчика (его должностного лица или работника) (дяди и тети)); не состоит в трудовых отношениях с заказчиком; не имеет долговых или иных имущественных обязательств перед заказчиком (его должностным лицом или работником), а также заказчик (его должностное лицо или работник) не имеет долговых или иных имущественных обязательств перед экспертом; не владеет ценными бумагами акциями (долями участия, паями в уставных (складочных) капиталах) заказчика; не заинтересован в результатах исследований либо решении, вытекающем из настоящего заключения экспертизы, с целью получения выгоды в виде денег, ценностей, иного имущества, услуг имущественного характера или имущественных прав для себя или третьих лиц.

Сведения о проведенных исследованиях с указанием примененных методов, объема и характера выполненных работ и их результатов:

Настоящий Акт государственной историко-культурной экспертизы составлен в соответствии с Федеральным законом от 25.06.2002 № 73-ФЗ «Об объектах культурного наследия (памятниках истории и культуры) народов Российской Федерации, Положением о государственной историко-

культурной экспертизе, утвержденным постановлением Правительства Российской Федерации от 15.07.2009 № 569.

Экспертиза проводится на основании контракта на проведение государственной историко-культурной экспертизы от 04.05.2022 № 0144200002422000081.

При проведении государственной историко-культурной экспертизы экспертом проведены:

- комплексный анализ представленных ОБУК «Инспекция по охране объектов культурного наследия Курской области» (заказчиком) документов по Объекту, подлежащему настоящей экспертизе;

- изучение нормативной базы;

- визуальное обследование с осуществлением фотофиксации Объекта в мае 2022 г., окружающей его застройки и градостроительной ситуации с целью исследования данных о его состоянии на момент проведения государственной историко-культурной экспертизы, а также визуализации планировочной структуры района и среды расположения Объекта;

- историко-архивные, библиографические исследования с целью выявления материалов, содержащих сведения по истории освоения и развития исследуемой территории расположения Объекта, истории создания и строительства Объекта;

- историко-архивные, библиографические исследования с целью выявления сведений об исторической планировочной структуре района расположения Объекта и их анализ, исследование картографических материалов с составлением исторической иконографии;

- историко-архитектурные исследования с целью изучения и анализа сведений об историческом облике Объекта, его архитектурно-художественной ценности;

- анализ всего комплекса данных (документов, материалов, информации) по Объекту, изучение дополнительных документов и материалов, собранных и полученных при проведении экспертизы.

Указанные историко-культурные исследования проведены в объёме, необходимом для принятия решения в рамках государственной историко-культурной экспертизы, и оформлены в виде акта государственной историко-культурной экспертизы. В процессе экспертизы выполнен анализ проектных и научно-исследовательских материалов и иных материалов, содержащих информацию об истории развития рассматриваемого объекта, ценности рассматриваемого объекта с точки зрения истории, архитектуры, градостроительства, искусства, науки и техники, эстетики, социальной культуры. Исследования проведены с применением методов натурного,

историко-архивного, историко-архитектурного и историко-градостроительного анализов.

Результаты аналитических исследований материалов и документов, проведенных в соответствии с требованиями Федерального закона от 25.06.2002 № 73-ФЗ «Об объектах культурного наследия (памятниках истории и культуры) народов Российской Федерации» и постановления Правительства Российской Федерации от 15.07.2009 № 569, позволили эксперту сделать обоснованный вывод.

Факты и сведения, выявленные и установленные в результате проведенных исследований:

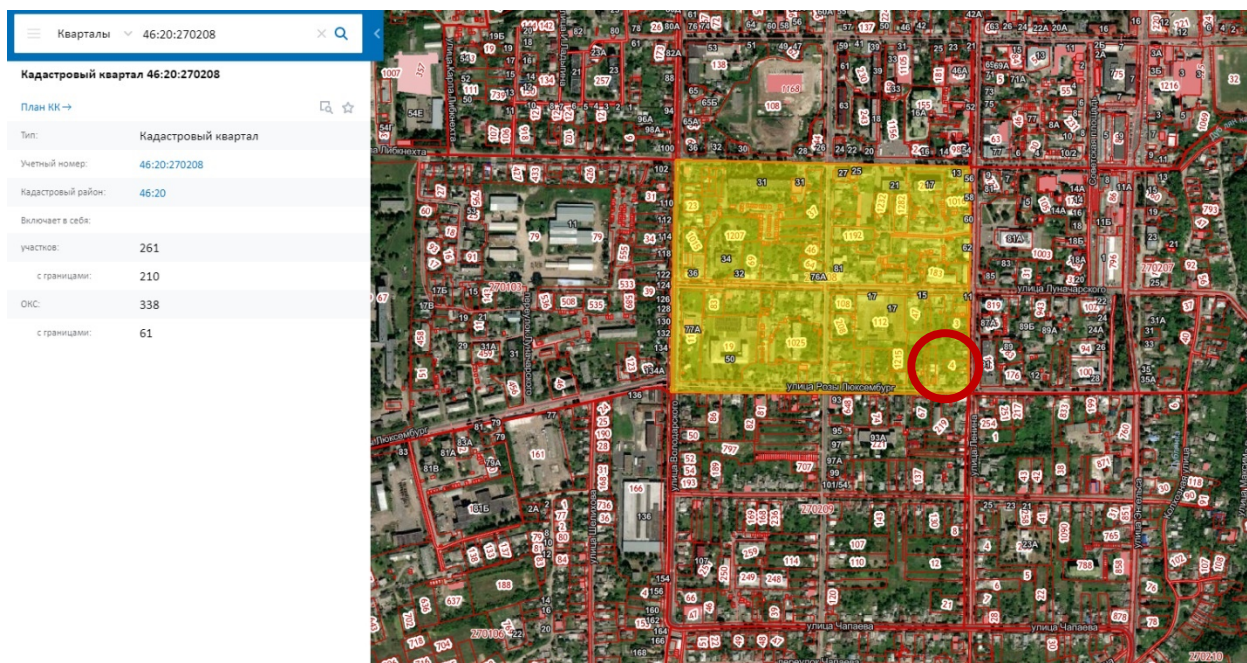
В процессе экспертизы проанализированы имеющиеся по Объекту документы, которыми располагает Заказчик экспертизы, изучены дополнительные документы и материалы, собранные и полученные при проведении экспертизы, в том числе из областного казенного учреждения «Государственный архив Курской области» (ОКУ «Госархив Курской области»), от Администрации города Рыльска, из фондов Рыльского краеведческого музея - филиала ОБУК «Курский областной краеведческий музей», Государственного каталога музейного фонда Российской Федерации.

Общие сведения об Объекте. Исследование правоустанавливающих документов по Объекту. Архивные исследования

«Дом жилой», кон. XIX - нач. XX вв. (Курская область, Рыльский район, г. Рыльск, ул. Люксембург, 22) выявлен как объект, представляющий историческую, архитектурную и культурную ценность, в 1995 г.

Объект под номером 2236 включен в Список вновь выявленных объектов, представляющих историческую, научную, художественную или иную культурную ценность, утвержденный председателем комитета по культуре и искусству администрации области П.И. Надеиным 16.01.1995.

Предмет охраны, границы территории, охранное обязательство в отношении Объекта в установленном порядке не утверждены.



Сведения о кадастровом квартале, на котором расположен Объект (по данным Публичной кадастровой карты <https://pkk5.rosreestr.ru>)

Согласно данным Росреестра, Объект расположен в кадастровом квартале 46:20:270208, в юго-восточной части квартала. Земельный участок, в границах которого находится Объект, не размежеван.

Согласно выписке из Единого государственного реестра недвижимости об объекте недвижимости (здание) от 20.04.2022, здание Объекта – жилой дом, расположенный по адресу: Курская область, р-н Рыльский, г. Рыльск, ул. Р. Люксембург, д.22, с кадастровым номером 46:20:270208:224, имеет площадь: 100,2 кв. м, количество этажей: 2, в том числе подземных этажей: 1, год завершения строительства: 1917. В объекте недвижимости расположены помещения с кадастровыми номерами: 46:20:270208:433, 46:20:270208:434, 46:20:270208:435, 46:20:270208:436. Объект недвижимости включен в реестр объектов культурного наследия или является выявленным объектом, вид объекта – памятник, наименование объекта - Дом жилой, кон. XIX - нач. XX вв.

Ограничения прав и обременение объекта недвижимости не зарегистрированы.

В 1985 году Бюро технической инвентаризации разработан Технический паспорт на жилой дом (дома) и земельный участок по адресу: Рыльский район, г. Рыльск, ул. Р. Люксембург, д.22.

Согласно общим сведениям, год постройки – до 1917, год последнего капитального ремонта – 1965, площадь дома – 100,2 м², в том числе жилая 64,1 м², этажность: 1 этаж, процент износа конструктивных элементов – 0-45 %, владелец - Домоуправление.

Согласно данным Федеральной информационной адресной системы, адрес объекта адресации: Курская область, м.р-н Рыльский, г.п. город Рыльск, г. Рыльск, ул. Р. Люксембург, д. 22 зарегистрирован в государственном адресном реестре.

Территория месторасположения Объекта находится в зоне Ж-1 – зоне застройки индивидуальными жилыми домами (Правила землепользования и застройки муниципального образования «город Рыльск» Рыльского района Курской области, утвержденные решением Рыльской городской Думы от 26.12.2018 № 29/1 (в редакции решения Рыльской городской Думы от 29.12.2021 г. №5/2)).

Кроме того, проанализированы основные положения Генерального плана муниципального образования «город Рыльск», утвержденного решением Рыльской городской Думы от 29.06.2011 № 48/1. В соответствии с Генеральным планом, территория расположения Объекта является жилой зоной - зоной ИЖС. Исследуемый Объект на Схеме территорий объектов культурного наследия расположен в границах зон объектов культурного наследия – зоны регулирования застройки (режим Б), охранный зоны памятников архитектуры и градостроительства (Генеральный план муниципального образования «город Рыльск»).

Исследуемый Объект на основном чертеже Проекта зон охраны (утвержден Постановлением главы Администрации Курской области от 28.04.1992 № 210 «Об утверждении зон охраны памятников истории и культуры г. Рыльска») не указан.

По результатам запроса в областное бюджетное учреждение культуры «Инспекция по охране и использованию объектов культурного наследия (памятников истории и культуры) Курской области» получен ответ от 06.05.2022 № 677 о направлении имеющихся документов (в том числе учетных) в отношении Объекта.

По результатам запроса в Администрацию города Рыльска получен ответ от 31.05.2022 № 1315 о предоставлении сведений об адресации, утратах внешнего облика / самих выявленных объектов культурного наследия города Рыльска.

По результатам запроса в ОКУ «Госархив Курской области» получен ответ от 30.05.2022 № 07-12/190-2022/Т о направлении скан-копий архивных дел в отношении выявленных объектов культурного наследия города Рыльска.

***Краткие исторические сведения о развитии территории расположения
Объекта, историко-градостроительные исследования***

Возникновение и существование Объекта неразрывно связаны с развитием исторической части города Рыльска.

Рыльск – город в западной части Курской области, административный центр Рыльского района, образующий городское поселение город Рыльск. Расположен на обоих берегах реки Сейм. По состоянию на 2016 г. население города составляло 16242 человека¹.

Старейшая часть Рыльска занимает высокую гряду правобережья Сейма, между впадающими в последний речками Рыло (на севере) и Дублянкой (на юге)². Гора Ивана Рыльского – выдающийся археологический памятник. На нем прослеживаются напластования скифоидной, волынцевской и роменской (относящейся к IX-X вв. и представленной славянским племенем северян) культур, а также древнерусского периода (XI – первой половины XIII вв.), позднего средневековья и нового времени³. На вершине этой горы в конце X в. (когда рыльская земля оказалась в составе Древнерусского государства), в целях защиты русских земель от печенегов был, предположительно, основан в качестве города-крепости Рыльск, то есть существовавшее уже гораздо ранее поселение было преобразовано в город с городским кремлем (детинцем)⁴. К детинцу на горе Ивана Рыльского примыкали два посада. Верхний, со следами роменской культуры, памятниками древнерусского и позднесредневекового периодов, располагался к югу через ров от городища на территории, ограниченной современными ул. М. Горького, ул. Комсомольской и краем береговой террасы в урочище Воскресенская гора. Нижний, на котором присутствовал древнерусский домонгольский культурный слой, занимал территории к северо-западу, западу и юго-западу от городища и был ограничен современными Советской пл., ул. Луначарского и ул. Р. Люксембург⁵.

Первое письменное упоминание о Рыльске (центре одной из волостей Новгород-Северского княжества) находится в Ипатьевской летописи под 1152 г.⁶ во фразе: «Гюрги иде на Новгород на Северский и оттуда иде же к Рыльску». А уже в 1179 г. (или в 1180 г.) удельное Рыльское княжество,

¹ Администрация города Рыльска [Электронный ресурс]. Рыльск, 2017-2022. URL: <http://www.admrylsk46.ru/> (дата обращения: 17.05.2022)

² Просецкий В.А. Рыльск [Электронный ресурс]. Курск, 2002-2022. URL: <http://old-kursk.ru/book/rylsk/index.html> (дата обращения: 17.05.2022)

³ Кашкин А.В. Краткий очерк рыльской археологии // Рыльск и рьяне в отечественной и зарубежной истории и культуре: Сборник материалов межрегиональной научной конференции (г. Рыльск, 3 июня 2011 г.). Рыльск, 2012. С. 12-13.

⁴ Курский край. Научно-популярная серия в 20 томах. Т. 4. История города от Средневековья к Новому времени: X-XVII вв. Курск, 1999. С. 201-205.

⁵ Кашкин А.В. Краткий очерк рыльской археологии. С. 13.

⁶ Чалых Н.Н. Рыльск. Курск, 2006. С. 17-22.

очевидно, выделяется из Новгород-Северского. Первым рыльским князем становится родившийся в 1167 г. Святослав Ольгович.

Курским и рыльским землям в XIII в. во времена монгольского нашествия в целом удалось избежать окончательного опустошения благодаря своему выгодному географическому положению (на стыке леса и степи, у кромки степных кочевий)⁷. Вместе с тем на рыльской земле продолжались отягощенные внешним влиянием междоусобицы. В результате одной из них в конце XIII в. прервался просуществовавший немногим более ста лет род князей рыльских⁸.

Во второй половине XIV в. Рыльск оказался под властью Великого княжества Литовского⁹. В последующие сто лет Рыльское княжество, имея собственных владетельных князей, было полностью зависимо от Литвы¹⁰.

На рубеже XV–XVI вв. государственные границы России на юго-западе были установлены по Сейму, а Рыльск, находившийся под управлением князя Василия Ивановича Шемяки (Шемячича), стал до конца XVII в. пограничной крепостью. Особенно велика была угроза городу со стороны крымских татар, поляков и литовцев. Защиту южных рубежей осуществляли появившиеся на рыльской земле с конца XV в. северские казаки¹¹.

При Василии Шемяке в пределы городской черты был включен раскинувшийся на левобережье Дублянки посад. Центр расширившегося города, таким образом, оказался примерно на месте современного Дворца культуры (к западу от южной части Советской площади). Здесь была поставлена деревянная Спасо-Преображенская церковь (сгоревшая в 1720 г.), а неподалеку от нее расположилась съезжая изба (воеводская канцелярия). Площадь у церкви стала административной площадью города. А восточнее, ближе к Дублянке, была устроена торговая площадь. Все постройки в Рыльске в тот период были еще деревянными¹².

Рыльское удельное княжество при Василии Шемяке еще продолжало сохранять собственную самостоятельность. Однако после обвинения В.И. Шемяки в измене в 1523 г. самостоятельность княжества была ликвидирована, а механизм управления городом изменен. Вместо удельного князя в Рыльске появились назначаемые центральной властью воеводы,

⁷ Курский край. Научно-популярная серия в 20 томах. Т. 4. История города от Средневековья к Новому времени: X–XVII вв. С. 201–205.

⁸ Чалых Н.Н. Рыльск. С. 72–82.

⁹ Просецкий В.А. Рыльск [Электронный ресурс]. URL: <http://old-kursk.ru/book/rylsk/index.html> (дата обращения: 17.05.2022)

¹⁰ Курский край. Научно-популярная серия в 20 томах. Т. 4. История города от Средневековья к Новому времени: X–XVII вв. С. 201–205.

¹¹ Чалых Н.Н. Рыльск. С. 107–128.

¹² Там же. С. 87–106.

наместники и дьяки, ставившиеся на свои должности на определенный срок¹³.

Рыльск XVI в. представлял собой достаточно мощную для своего времени крепость. Эта крепость занимала ровную поверхность горы Ивана Рыльского на высоте около 50 метров над уровнем Сейма. С востока подступы защищал полноводный Сейм, с севера – Рыло и Дублянка, с запада – Дублянка с надолбами, с юга – глубокий ров. Крепостные пятиметровые стены и девять башен разной конфигурации и высоты были устроены из крепкого дуба. Укрепления на горе Воскресенской являлись продолжением старой крепости. Город тянулся по береговой гряде, имевшей обрывающиеся к Сейму и Дублянке склоны. Между горой Ивана Рыльского и Воскресенской горой находился старый Катунин ров. А следующий ров, находившийся чуть южнее, пересекал современную ул. III-го Интернационала от Дублянки к Сейму в районе ул. М. Горького. В этом районе до сих пор сохранились глубокие овраги. Третье укрепление, состоящее из глубокого рва и вала, находилось на месте «Чернявской лужи» (водоема, засыпанного в 1982 г.). Оно соединяло овраг, проходящий по древнему Ильинскому кладбищу, с оврагом на современной ул. Советской, находившимся около ведущей на Курск дороги¹⁴.

Густонаселенную территорию, протянувшуюся по горе Ивана Рыльского, Воскресенской и Ильинской (Крутой) горам, рыляне называли Старым городом. К западу от него, на правом берегу Дублянки издавна находился посад, на рубеже XIV–XV вв. перекинувшийся также и на левобережье Дублянки на места древних селищ¹⁵. Вокруг всего города тянулся земляной вал, на котором также стояли башни, а вдоль него шел ров шириной в 5–6 метров, в низменных местах заполненный водой.

В 1614 г. Рыльск был практически полностью сожжен. По Деулинскому перемирию 1618/1619 г. Рыльск остался закреплен за Российским государством. Это, однако, не оградило его окончательно от притязаний Речи Посполитой, продолжавшихся в дальнейшем вплоть до конца XVII в. После Смуты в Рыльске по-прежнему находился крупный гарнизон, численность которого стала сокращаться лишь во второй половине XVII в., когда государственные границы отодвинулись к югу и западу¹⁶. Кроме того, на протяжении XVII в. продолжали регулярно обновляться и

¹³ Там же. С. 87-106.

¹⁴ Там же. С. 129-153.

¹⁵ Там же. С. 129-153.

¹⁶ Просецкий В.А. Рыльск [Электронный ресурс]. URL: <http://old-kursk.ru/book/rylsk/index.html> (дата обращения: 17.05.2022)

городские укрепления¹⁷. Крепостные сооружения сохранялись в городе и в 1720-е гг., однако на протяжении XVIII в. они разрушались.

При этом за XVII в. Рыльск значительно развился в экономическом отношении. В рыльском крае процветало земледелие, садоводство и пчеловодство, кустарное производство по переработке сырья. Начиная с эпохи Петра I Рыльск из порубежного города-крепости начинает превращаться в значимый центр торговли на юго-западе Российской империи, и во второй половине XVIII в. становится им. В городе строятся гостиные дворы, лавки и склады. Из служилых людей, в XVII в. переходивших в купеческое сословие, происходят все наиболее значимые в XVIII – начале XX вв. купеческие династии Рыльска. Наиболее известны такие рыльские купцы как Шелеховы (Шелиховы), Фолимоновы (Филимоновы), Хорламовы (Харламовы), Золотаревы, Мальцевы, Аристарховы и др.¹⁸

В 1720 г. в городе произошел крупный пожар, после которого Рыльск восстанавливался по старой радиально-кольцевой планировке. 16 января 1784 г. Екатериной II был утвержден, а в 1791 г. окончательно скорректирован новый градостроительный план квартальной, прямоугольной застройки. План 1784 г. стал первым планом регулярной застройки Рыльска. Интенсивное строительство, проводимое в соответствии с этим планом, началось с 1798 г. Планом было предусмотрено, что Административная и Торговая (Базарная) площади города застраиваться не будут¹⁹, а главный въезд в город должен был располагаться со стороны современной улицы Калинина, там, где сейчас построен автомобильный мост через Сейм.

Из «Описания Курского наместничества» (1786 г.), сделанного С.И. Ларионовым, известно, что Рыльск конца XVIII в. был разделен на три части. Жителей в городе насчитывалось всего 2232 человека, имелась каменная соборная церковь Рождества Богородицы и пять каменных купеческих домов. В Рыльске работали лавки и кузница, были богадельни, харчевни, питейные дома и водяная мельница, плодоносные сады и огороды. В длину город имел протяженность две версты, в ширину – одну, а в окружности – шесть с лишним верст²⁰. Фабрик и заводов в городе не было, первые кустарные предприятия начали появляться в Рыльске с начала XIX в.

В первой половине – середине XIX в. Рыльск продолжил развиваться как крупный центр торговли. В первой половине XIX в. на Сейме была

¹⁷ Кашкин А.В. Краткий очерк рыльской археологии. С. 13.

¹⁸ Чалых Н.Н. Рыльск. С. 162-202.

¹⁹ Там же. С. 203-218.

²⁰ Ларионов С.И. Описание Курского наместничества из древних и новых разных о нем известий вкратце. М., 1786. С. 132-133.

устроена система шлюзов и каналов (Александринский водный путь)²¹. При этом быстро росло население Рыльска - в 1858 г. в городе уже числилось 7070 жителей. В сословном отношении значительная часть из них являлась купцами, мещанами и лицами духовного звания²².

В 1867 г. в Рыльске насчитывалась 601 лавка. Активнее всего шла торговля косами, начатая и развитая рыльскими купцами-миллионерами Филимоновыми²³. Рыльские купцы имели собственные представительства в Астрахани, Санкт-Петербурге, Риге, Вене и Берлине²⁴.

В 1870-е гг. Сейм обмелел и перестал быть судоходен. В 1894 г. была проведена железнодорожная ветка Коренево–Рыльск (с. Боровское)²⁵.

Во второй половине XIX в. в Рыльске активно начала развиваться промышленность (в которую из торговли уходили купцы). В 1865 г. в городе было 20 заводов, а в 1908 г. фабрик и заводов в Рыльске числилось – 42, а в Рыльском уезде – 67²⁶.



Город, базар и Преображенский храм. Период создания: начало XX в.

В Рыльске во второй половине XIX – начале XX вв. значительно расширилась сеть учебных и открылся ряд культурных заведений, также развивалась и медицина. В 1860-х гг. были построены мосты через Сейм и дамба. На главных улицах укладывались мостовые и тротуары,

²¹ Чалых Н.Н. Рыльск. С. 203-218.

²² Просецкий В.А. Рыльск [Электронный ресурс]. URL: <http://old-kursk.ru/book/rylsk/index.html> (дата обращения: 17.05.2022)

²³ Там же. (дата обращения: 17.05.2022)

²⁴ Чалых Н.Н. Рыльск. С. 203-218.

²⁵ Терещенко А.А. Рыльск в структуре региональной торговли во второй половине XIX в. // Рыльск и рыляне в отечественной и зарубежной истории и культуре: Сборник материалов межрегиональной научной конференции (г. Рыльск, 3 июня 2011 г.). Рыльск, 2012. С. 149-150.

²⁶ Чалых Н.Н. Рыльск. С. 314-341.

высаживались деревья. Центр Рыльска освещался керосиновыми фонарями. В конце 1880-х гг. в Рыльске был создан городской общественный сад. В конце XIX в. в городе был построен телеграф, в начале XX в. – электростанция, и был проведен телефон. Перед Первой мировой войной в городе насчитывалось около 14 тысяч жителей²⁷.

По окончании Гражданской войны все основные улицы Рыльска сменили названия с дореволюционных на советские (большинство из которых сохранилось до настоящего времени)²⁸.

В период Великой Отечественной войны немецкая оккупация Рыльска продолжалась с начала октября 1941 г. по 30 августа 1943 г. С осени 1943 г. в освобожденный город постепенно начали возвращаться жители. С первых же дней после освобождения в Рыльске, многие дома которого стояли разрушенными, а улицы были изрыты окопами, начались ремонтно-восстановительные работы, в них принимало активное участие все население. Выполнялись и работы по городскому благоустройству. В 1953–1954 гг. проводилось озеленение горы Ивана Рыльского и Красной площади²⁹, в 1955 г. была восстановлена городская электростанция, город и район были радиофицированы.

В рамках послевоенного восстановления в 1950-х гг. возникла необходимость в принятии нового градостроительного плана развития города (предыдущий план был утвержден в 1784 г.). Было разработано несколько проектов, наиболее удачным из них оказался план института «Курскгражданпроект», разработанный коллективом во главе с главным архитектором Павлом Ивановичем Криволаповым. В основу нового плана было положено развитие рыльской промышленности³⁰. В 1950-1970-е гг. город стал разрастаться, осваивая также и левобережье Сейма. В 1970-1980-е гг. в Рыльске вводились в эксплуатацию восстановленные и новые предприятия, реконструирована железнодорожная ветка Коренево–Рыльск, оборудован аэродром, позволивший наладить воздушное сообщение города с Курском и районными центрами. До 1976 г. в пределах Рыльского района активно использовался речной транспорт. При этом Рыльск не утрачивал торгового значения: к 1990 г. в городе работало более 60 магазинов, городской рынок и скотный базар. По старой традиции осенью ежегодно устраивались ярмарки³¹.

²⁷ Просецкий В.А. Рыльск [Электронный ресурс]. URL: <http://old-kursk.ru/book/rylsk/index.html> (дата обращения: 17.05.2022)

²⁸ Там же (дата обращения: 17.05.2022)

²⁹ Там же (дата обращения: 17.05.2022)

³⁰ Там же (дата обращения: 17.05.2022)

³¹ Чалых Н.Н. Рыльск. С. 627-639.

Перестройка 1985–1991 гг. и последующий распад СССР негативно сказались на развитии Рыльска. В самом городе и районе начали разоряться и закрываться производства, появилась безработица. Люди, чтобы повысить уровень своего благосостояния, стали заниматься торговлей. Кроме того, многие начали жить за счет собственных приусадебных участков, дач и огородов³².

В 2022 г. Рыльск празднует свое 870-летие (от момента первого летописного упоминания под 1152 г.). Главные достопримечательности города в настоящее время – это храмы и старинные дома XVIII – начала XX вв., на которые открывается прекрасный панорамный вид с горы Ивана Рыльского.

Краткие исторические сведения об Объекте

Исследуемый Объект расположен в центральной части города Рыльска на улице Розы Люксембург.

Согласно «Плану города Рыльска Курской губернии», снятому в 1866 г., место будущего расположения исследуемого Объекта во второй половине XIX в. было ориентировочно занято домовладением № 87 исторического квартала № 18³³.

Возникновение исследуемого здания пришлось на период конца XIX – начала XX вв., когда происходило активное расширение жилой застройки города. В этот период, согласно сохранившимся в архиве планам Рыльска, квартал, на территории которого находился Объект, имел обозначения № 5/23³⁴ и № 5³⁵.

По улице Репинской (современной улице Розы Люксембург) в данном квартале в списке «Обывательским домам гор. Рыльска, предназначенным для размещения нижних чинов запаса и лошадей при призыве на действительную службу с объявлением мобилизации войск» 1902 г. были указаны следующие жители: Шелехова Ирина Михайловна, Лагофет Глафира Павловна, Кизиченко Наталья Васильевна, Хостник Мартын Матвеевич, Еремеев Константин Иванович, Жижин Василий Данилович, Саввина Агафья Михайловна, Карепанов Ульян Иванович, Выходцев Савостьян Родионович³⁶. В 1908 г. согласно списку «Обывательским домам гор. Рыльска, предназначенным для размещения ратников Государственного

³² Там же. С. 620-626, 640-657.

³³ План города Рыльска Курской Губернии 1:4К 1866 года [Электронный ресурс]. 2022. URL: http://retromap.ru/1418661_z18_51.574639,34.677829 (дата обращения: 20.05.2022)

³⁴ ОКУ «ГАКО». Ф. 621. Оп. 2. Д. 7411. [План Рыльска]

³⁵ ОКУ «ГАКО». Ф. 621. Оп. 2. Д. 7412. [План Рыльска]

³⁶ ОКУ «ГАКО». Ф. 302. Оп. 1. Д. 438. Л. 3, 10. [Список домовладельцев гор. Рыльска с указанием улиц, на которых были расположены их дома в 1902 году]

ополчения» состав проживающих на Репинской улице в данном квартале стал несколько иным: Ващекина Марфа Афонасьевна, Рейнфельд Надежда Васильевна, Кизиченко, Наталья Васильевна, Хостник Мартын Матвеевич, Еремеев Константин Иванович, Брынцев Стефан Васильевич, Саввина Агафья Михайловна, Карепанова Дарья Михайловна, Выходцев Севостьян Родионович³⁷. Предположительно, с учетом нумерации и расположения домовладений в квартале, зданием Объекта являлся либо дом № 22, принадлежавший в 1902 г. И.М. Шелеховой, а в 1908 г. М.А. Ващекиной, либо дом № 23, принадлежавший в 1902 г. Г.П. Лагофет, а в 1908 г. Н.В. Рейнфельд.

Согласно «Плану города Рыльска Курской губернии. 1912 года» исторический квартал, на территории которого находился Объект, стал обозначаться как квартал № 34³⁸.

Более подробная информация о жителях рассматриваемого квартала присутствует в архивном деле 1919 г., озаглавленном «Сведения домового комитета, ограниченного улицами Шелеховской, Преображенской, Репинской и Глуховской, о количестве жителей, о жилплощади и приусадебных постройках». Улица «Шелеховская» - одно из нечасто встречающихся в источниках названий улицы Вознесенской, которая в настоящее время называется улицей Луначарского. Квартал, находящийся в границах улиц, указанных в архивном деле 1919 г., является кварталом, в котором расположен Объект.



На Репинской улице в сведениях домового комитета по указанному кварталу были обозначены десять домов. Здание Объекта в указанном источнике фигурировало под № 26 как «Дом бывшего Калистратова Отца Василия», где проживал сам отец Василий, а квартиронанимателем являлся Ващюк Иосиф Иванович³⁹.

В настоящее время на здании Объекта установлена мемориальная табличка, на которой указано, что в данном доме в 1915-1925 гг. проживала **Софья Васильевна Каллистратова**

(1907-1989).

³⁷ ОКУ «ГАКО». Ф. 302. Оп. 1. Д. 539. Л. 2, 3. [Списки домовладельцев гор. Рыльска, с указанием улиц, на которых они находились]

³⁸ ОКУ «ГАКО». Ф. 621. Оп. 2. Д. 7412а. [План города Рыльска Курской губернии. 1912 г.]

³⁹ ОКУ «ГАКО». Ф. Р-2493. Оп. 1. Д. 22. Л. 2-2об. [Сведения домового комитета, ограниченного улицами Шелеховской, Преображенской, Репинской и Глуховской, о количестве жителей, о жилплощади и приусадебных постройках]

С.В. Каллистратова (Калистратова) – советский адвокат, член Московской Хельсинкской группы (МХГ), известна своими правозащитными документами и выступлениями на политических процессах.

Правозащитница С.В. Каллистратова приходилась дочерью священнику Василию Акимовичу Калистратову. В 1915 г. отец Василий стал священником Покровского собора города Рыльска, в связи с чем вся семья переехала в Рыльск из села Александровка (сейчас это село находится в Кореневском районе Курской области).

Существуют воспоминания школьной подруги С.В. Каллистратовой, связанные с домом, который был у семьи Каллистратовых (Калистратовых) в Рыльске, то есть со зданием Объекта: «Дом был большой, высокий, красиво обложен красным и белым кирпичом, но обстановка в доме была очень скудная. Я помню только две комнаты: в одной стояли две узкие железные кровати, покрытые чем-то вроде серых одеял; через нее входили в «зал» – большую угловую комнату с четырьмя окнами. Единственной обстановкой в ней был беккеровский рояль с круглым стулом перед ним. Около рояля стоял большой фикус в кадке, а у печки – кресло, очень старое, в котором сидела Зиновия Федоровна [мать С.В. Каллистратовой] и слушала, как я пела, а Соня [сама С.В. Каллистратова] аккомпанировала...»⁴⁰

По данным технического паспорта в 1965 г. в здании Объекта был произведен капитальный ремонт. По состоянию на последнюю четверть XX в. Объект являлся жилым домом с четырьмя квартирами. В настоящее время он продолжает использоваться в качестве жилого дома (жилых квартир 4, жилых комнат 4).

Историко-архитектурные исследования
Краткое описание Объекта. Объемно-планировочные,
композиционные и декоративные особенности

Центральный фасад Объекта обращен к улице Розы Люксембург и стоит на ее красной линии. Элементы историко-архитектурного облика Объекта характерны для построек рубежа XIX-XX вв.

Здание Объекта – прямоугольное в основании, одноэтажное. Оно имеет рубленые из бревен капитальные стены, облицованные снаружи кирпичом. На плоскости центрального (южного) фасада Объекта расположены три оконных проема с лучковыми перемычками верха и обрамлениями, в основном повторяющими очертания проемов. Верхняя часть оконных обрамлений заметно развита, имеет довольно сложную профилировку и

⁴⁰ Детские годы. Заступница: Адвокат С.В. Каллистратова. Коллектив авторов [Электронный ресурс]. 2022. URL: <https://biography.wikireading.ru/ha0qd5BOPw> (дата обращения: 20.05.2022)

раскреповку, имитирующую своеобразный замковый камень по центру. В верхней трети вертикальных боковых элементов обрамлений присутствуют расширения в виде «ушек». На уровне нижней части выступов «ушек» по всей плоскости фасада проходит довольно широкий декоративный пояс с «поробриком». Подоконные выступы дополнительно декорированы мотивом «подзора» – рельефным рядом полукружий.

Развитый венчающий карниз здания декорирован рядом «сухарики» и находящимся под ним рядом «поробрика». Углы зданий подчеркнуты лопатками, украшенными рельефными квадратными выступами. В цокольной части лопатки гладкие. Глухой гладкий цоколь отделен от плоскости основной части фасада развитым профилем промежуточного карниза.

Декоративные элементы центрального фасада (венчающий карниз, оконные обрамления, пояс, лопатки) повторяются и сохраняются также на восточном (боковом) фасаде Объекта. Со стороны данного фасада расположено пять оконных проемов, центральный из которых имеет прямую перемычку верха. Плоскость данного фасада симметрично разделена лопатками на три сегмента.

К юго-восточному углу здания Объекта примыкает полуразрушенный фрагмент кирпичной ограды. С запада к основному объему строения Объекта на всю длину бокового фасада прилегает, вероятно позднейшая, пристройка. Данная пристройка по состоянию на конец XX в. являлась деревянной и в ней был расположен выходящий на улицу Розы Люксембург вход в здание. В настоящее время обращенный на уличную сторону фасад данной пристройки имеет каменный цоколь, а основная плоскость пристройки обшита сайдингом.

По данным технического паспорта по состоянию на последнюю четверть XX в. наблюдался ряд внутренних дефектов конструкции строения Объекта – трещины, щели в полах, отпадение кирпичей на уровне подвала и др.

До настоящего времени наружный историко-архитектурный облик Объекта сохранился практически в целостном виде. Декоративные элементы его центрального фасада выделены побелкой, а сам фасад оштукатурен и окрашен.

Исследования современной территории Объекта

«Дом жилой», кон. XIX - нач. XX вв. расположен в городе Рыльск, Рыльском районе Курской области.

Город Рыльск расположен в западной части Курской области на берегах рек Сейм и Рыло, в 104 километрах от Курска. Город находится на

пересечении федеральной и региональной дорог: «Курск – Льгов – Рыльск – граница с Украиной» и «Хомутовка – Рыльск – Глушково».

Город Рыльск граничит: на юге, западе и севере – с Пригородненским сельсоветом; на востоке – с Малогнеушевским сельсоветом.

Существующая городская черта г. Рыльска утверждена на основании Устава муниципального образования «город Рыльск» Рыльского района Курской области, зарегистрированного распоряжением администрации Курской области №513-р от 19.08.2005 г. и включает площадь 1338 га.

Существующая планировка города Рыльск имеет сложную структуру улично-дорожной сети. Исторический центр города имеет шахматную сетку улиц, средний размер квартала – 4 га. В периферийных кварталах города преобладает линейная структура уличной сетки города.

Планировочно можно выделить следующие зоны: жилая зона, общественно-деловая зона, промышленная зона, зона инженерной инфраструктуры, зона транспортной инфраструктуры, зона сельскохозяйственного использования, зона рекреационного назначения, зона историко-культурного назначения, зона специального назначения.

Жилая застройка представлена, в основном, малоэтажными индивидуальными домами, в меньшей степени – среднеэтажными, многоэтажная застройка незначительна (небольшими участками в центральной и восточной частях города).

Общественно-деловая зона сосредоточена в центре города на улицах К. Либкнехта, Ленина, Советской площади. Здесь сосредоточены практически все административно-деловые объекты, объекты культуры и образования.

Территория Объекта находится в центральной части города Рыльска, в исторически сложившейся градостроительной среде, в квартале, с запада ограниченном улицей Урицкого, с севера – улицей Луначарского, с востока – улицей Ленина, с юга – улицей Р. Люксембург.

Здание Объекта центральным (южным) фасадом выходит на красную линию застройки улицы Р. Люксембург и отделено от проезжей части тротуаром и зеленой зоной. Вдоль улицы Люксембург высажены крупномерные деревья, кроны которых закрывают фасад Объекта и дальние перспективные виды в летний период.

Нечетные и четная стороны улицы сформированы преимущественно малоэтажной застройкой.

В непосредственной близости от Объекта, западнее, расположен выявленный объект культурного наследия «Дом жилой», кон. XIX - нач. XX вв., Курская область, Рыльский район, г. Рыльск, ул. Люксембург, д.24, юго-восточнее, на противоположной стороне улицы Р. Люксембург,

расположен выявленный объект культурного наследия «Дом жилой», кон. XIX - нач. XX вв., Курская область, Рыльский район, г. Рыльск, ул. Люксембург, д.29.

Таким образом, исследуемый Объект является неотъемлемой частью сохранившихся элементов исторической застройки г. Рыльск, формировавшейся на протяжении XIX – начала XX вв. и в значительной степени сохранившейся до наших дней.

Территория месторасположения Объекта в планировочной и градостроительной структуре Рыльска, обладая несомненной историко-культурной ценностью, коррелирует с элементами исторической застройки (конец XIX – начала XX века), сохранившейся на территории г. Рыльск.

И несмотря на то, что здание Объекта частично окружено более поздней застройкой, оно не утрачивает своей композиционной значимости в общем контексте городской архитектуры.

Перечень использованных для проведения экспертизы нормативных правовых актов, специальной, технической и справочной литературы:

1. Федеральный закон от 25.06.2002 № 73-ФЗ «Об объектах культурного наследия (памятниках истории и культуры) народов Российской Федерации».
2. Федеральный закон от 24.07.2007 № 221-ФЗ «О государственном кадастре недвижимости».
3. Земельный кодекс Российской Федерации от 25.10.2001 № 136-ФЗ.
4. Градостроительный кодекс Российской Федерации от 29.12.2004 № 190-ФЗ.
5. Постановление Правительства Российской Федерации от 15.07.2009 № 569 «Об утверждении Положения о государственной историко-культурной экспертизе».
6. Приказ Министерства культуры Российской Федерации от 02.07.2015 № 1905 «Об утверждении порядка проведения работ по выявлению объектов, обладающих признаками объекта культурного наследия, и государственному учету объектов, обладающих признаками объекта культурного наследия».
7. Приказ Министерства культуры Российской Федерации от 04.06.2015 № 1745 «Об утверждении требований к составлению проектов границ территорий объектов культурного наследия».
8. Приказ Министерства культуры Российской Федерации от 13.01.2016 № 28 «Об утверждении Порядка определения предмета охраны объекта культурного наследия, включенного в Единый государственный

реестр объектов культурного наследия (памятников истории и культуры) народов Российской Федерации в соответствии со статьей 64 Федерального закона от 25 июня 2002 г. № 73-ФЗ «Об объектах культурного наследия (памятниках истории и культуры) народов Российской Федерации».

9. Закон Курской области от 29 декабря 2005 года № 120-ЗКО «Об объектах культурного наследия».

10. Постановление главы Администрации Курской области от 28.04.1992 № 210 «Об утверждении зон охраны памятников истории и культуры г. Рыльска».

Библиографический список

1. Кашкин А.В. Краткий очерк рыльской археологии / А.В. Кашкин // Рыльск и рьяне в отечественной и зарубежной истории и культуре: Сборник материалов межрегиональной научной конференции (г. Рыльск, 3 июня 2011 г.) / ред.-сост. А.И. Раздорский. – Рыльск: РАТКГА – филиал МГТУГА, 2012. – С. 10-14.

2. Курский край. Научно-популярная серия в 20 томах. Т. 4. История города от Средневековья к Новому времени: X-XVII вв. / Курск: Изд. ООО «Учитель», 1999. – 292 с.

3. Ларионов С.И. Описание Курского наместничества из древних и новых разных о нем известий вкратце / С.И. Ларионов. – Москва: Вольная тип. Пономарева, 1786. – 188 с.

4. Терещенко А.А. Рыльск в структуре региональной торговли во второй половине XIX в. / А.А. Терещенко // Рыльск и рьяне в отечественной и зарубежной истории и культуре: Сборник материалов межрегиональной научной конференции (г. Рыльск, 3 июня 2011 г.) / ред.-сост. А.И. Раздорский. – Рыльск: РАТКГА – филиал МГТУГА, 2012. – С. 146-152.

5. Чалых Н.Н. Рыльск / Н.Н. Чалых. – Курск, 2006. – 687 с.

Неопубликованные источники

6. Областное казенное учреждение «Государственный архив Курской области» (ОКУ «ГАКО»). Ф. 302. Оп. 1. Д. 438.

7. ОКУ «ГАКО». Ф. 302. Оп. 1. Д. 539.

8. ОКУ «ГАКО». Ф. 621. Оп. 2. Д. 7411.

9. ОКУ «ГАКО». Ф. 621. Оп. 2. Д. 7412.

10. ОКУ «ГАКО». Ф. 621. Оп. 2. Д. 7412а.

11. ОКУ «ГАКО». Ф. Р-2493. Оп. 1. Д. 22.

Электронные ресурсы

12. Администрация города Рыльска [Электронный ресурс]. – Администрация города Рыльска. – Рыльск, 2017-2022. – Режим доступа:

<http://www.admrylsk46.ru/>

13. Детские годы. Заступница: Адвокат С.В. Каллистратова. Коллектив авторов [Электронный ресурс]. – ВикиЧтение. – 2022. – Режим доступа: <https://biography.wikireading.ru/ha0qd5BOPw>

14. План города Рыльска Курской Губернии 1:4К 1866 года [Электронный ресурс]. – Retromap. – 2022. – Режим доступа: http://retromap.ru/1418661_z18_51.574639,34.677829

Просецкий В.А. Рыльск [Электронный ресурс]. – Курск дореволюционный. – Курск, 2002-2022. – Режим доступа: <http://old-kursk.ru/book/rylsk/index.html>

Обоснование вывода экспертизы:

Экспертное заключение подготовлено по результатам изучения и анализа представленных на экспертизу документов и основано на содержании Федерального закон от 25.06.2002 № 73-ФЗ «Об объектах культурного наследия (памятниках истории и культуры) народов Российской Федерации».

В рамках государственной историко-культурной экспертизы проведены историко-культурные, историко-архивные, историко-архитектурные, историко-градостроительные, историко-биографические, библиографические исследования путем изучения, анализа, синтеза и системного подхода при составлении иконографии, библиографии и иконологическом анализе Объекта и изменения его исторического облика, функциональном, ландшафтном анализе территории, анализе планировочной организации исследуемой территории расположения Объекта.

В целях принятия объективного решения об обоснованности включения Объекта в Реестр, определения предмета охраны - произведено визуальное обследование - осмотр и фотофиксация Объекта, окружающей его застройки и градостроительной ситуации с целью исследования данных о его состоянии, визуализации планировочной структуры района расположения Объекта.

Результаты исследований представлены в приложении к настоящему акту экспертизы, в том числе в исторической иконографии с перечнем иллюстраций.

Описание Объекта, градостроительной ситуации и исторические сведения обобщены с учетом дополнительных материалов, собранных при проведении экспертизы, сведений по истории освоения и застройки района, строительства Объекта, а также архивных и библиографических источников.

Объект является выявленным объектом культурного наследия и был

поставлен на государственную охрану в 1995 году - внесен в Список вновь выявленных объектов, представляющих историческую, научную, художественную или иную культурную ценность, утвержденным Председателем комитета по культуре и искусству администрации области П.И. Надеиным 16.01.1995.

В соответствии со статьей 3 Федерального закона от 25.06.2002 № 73-ФЗ «Об объектах культурного наследия (памятниках истории и культуры) народов Российской Федерации» к объектам культурного наследия относятся объекты недвижимого имущества (включая объекты археологического наследия) и иные объекты с исторически связанными с ними территориями, произведениями живописи, скульптуры, декоративно-прикладного искусства, объектами науки и техники и иными предметами материальной культуры, возникшие в результате исторических событий, представляющие собой ценность с точки зрения истории, археологии, архитектуры, градостроительства, искусства, науки и техники, эстетики, этнологии или антропологии, социальной культуры и являющиеся свидетельством эпох и цивилизаций, подлинными источниками информации о зарождении и развитии культур.

В качестве основных критериев для отнесения объекта, обладающего историко-культурной ценностью, к объектам культурного наследия согласно Федеральному закону от 25.06.2002 № 73-ФЗ можно отнести:

- градостроительную ценность - влияние памятника на окружающее пространство, его организующая и доминирующая роль, либо ансамблевый характер застройки территории;

- архитектурно-строительную ценность - стилевая выразительность, индивидуальность, персонификация авторства, использование при проектировании и строительстве тех или иных передовых приемов, методов и материалов;

- художественно-эстетическую ценность - степень эмоционального воздействия на наблюдателя, которая может быть сформулирована с использованием архитектурных, искусствоведческих или медико-психологических терминов;

- мемориальную ценность объекта, при определении которой следует учитывать значимость личностей и (или) событий для территории или значительного количества людей, а также подлинность объекта и достоверность информации, приводимой в качестве доказательства «мемориальной ценности» объекта.

По результатам исследований экспертом сделаны следующие заключения в отношении рассматриваемого объекта:

1. Историко-градостроительная значимость:

Возникновение Объекта, построенного в конце XIX – начале XX вв., пришлось на период активного расширения жилой застройки города. Появление Объекта стало характерным свидетельством развития и обновления архитектурного ансамбля города. Исследуемый Объект «Дом жилой», расположенный по адресу Курская область, г. Рыльск, ул. Люксембург, 22, лицевым фасадом обращен к улице Люксембург и тянется вдоль ее красной линии.

Объект располагается в окружении жилых, к настоящему моменту являющимися выявленными объектами культурного наследия.

Таким образом, Объект является элементом ценной исторической застройки г. Рыльска, формировавшейся на протяжении XIX – начала XX вв.

Территория месторасположения Объекта в планировочной и градостроительной структуре г. Рыльска обладает несомненной историко-культурной ценностью, коррелирует с элементами целостной исторической застройки (конца XIX – начала XX века), сохранившейся на территории города.

Несмотря на то, что здание Объекта частично окружено более поздней застройкой, оно сохраняет свою композиционную значимость в общем контексте городской архитектуры.

2. Архитектурно-строительная, художественная и эстетическая значимость:

Здание Объекта – одноэтажное, прямоугольного объема, перекрытое скатной крышей.

Композиционное решение и архитектурно-художественное оформление фасадов здания выполнено из кирпича, и выдержано в стилистике эклектизма конца XIX – начала XX вв.

Архитектурно-художественное оформление фасадов представлено прямоугольными оконными проемами с лучковыми перемычками и обрамлениями, повторяющими очертания проемов с расширениями в виде «ушек»; развитой верхней частью оконных обрамлений сложного профиля с раскрепкой и с имитацией замкового камня по центру; пояском с поребриком на уровне нижней части выступов «ушек» по всей плоскости фасада; подоконными выступами декорированными мотивом «подзора» – рельефным рядом полукружий; развитым венчающим карнизом с рядом «сухарики» и находящимся под ним рядом поребрика; развитым цокольным карнизом; лопатками по углам здания, декорированными рельефными квадратными выступами, гладкими в уровне цоколя.

Первоначальное объемно-пространственное решение здания,

архитектурное решение фасадов, историко-архитектурный облик Объекта до настоящего времени сохранились, в целом, в неизменном виде. Таким образом, Объект обладает особенностями памятника архитектуры и градостроительства конца XIX — начала XX вв.

3. Историко-культурная и мемориальная значимость:

Историко-культурную и мемориальную ценность Объекта обуславливает его принадлежность к истории развития города Рыльска конца XIX – начала XX вв. в период активного расширения жилой застройки. Объект репрезентует историю застройки города Рыльска; архитектурных и градостроительных практик рубежа XIX – XX веков.

Также здание Объекта неразрывно связано с именем Софьи Васильевны Каллистратовой, советского адвоката, члена Московской Хельсинкской группы (МХГ), известной своими правозащитными документами и выступлениями на политических процессах, которая проживала в здании Объекта в 1915-1925 гг., о чем свидетельствует установленная на здании мемориальная табличка.

На основании имеющихся документов, материалов, результатов натурного и историко-культурных исследований, библиографических и архивных сведений эксперт пришел к следующим выводам:

- местоположение Объекта в исторической застройке города, его объемно-пространственные, эстетико-художественные и архитектурные решения определяют его историко-культурную значимость как ценного элемента архитектурно-градостроительной среды;

- Объект обладает историко-архитектурной, градостроительной, архитектурно-художественной, эстетической и мемориальной ценностью, имеющей особое значение для истории и культуры Курской области.

Документы, представленные на экспертизу Заказчиком, а также дополнительные материалы, собранные в процессе экспертизы, проведенные историко-культурные натурные исследования позволили эксперту определить границы территории, и особенности Объекта, подлежащие обязательному сохранению в качестве предмета охраны. Проведенные в ходе настоящей экспертизы историко-градостроительные, историко-архитектурные, архивные, иконографические и натурные исследования являются достаточным обоснованием границ территории и предмета охраны Объекта.

Сведения, полученные в результате проведенных исследований, и изученные в рамках экспертизы материалы являются достаточным основанием для отнесения Объекта к объектам культурного наследия регионального значения согласно действующему законодательству

Российской Федерации в сфере государственной охраны культурного наследия.

ВЫВОД ЭКСПЕРТИЗЫ:

Включение в Единый государственный реестр объектов культурного наследия (памятников истории и культуры) народов Российской Федерации выявленного объекта культурного наследия «Дом жилой», кон. XIX - нач. XX вв., расположенного по адресу: Курская область, Рыльский район, г. Рыльск, ул. Люксембург, 22, **ОБОСНОВАНО (положительное заключение).**

Сведения о наименовании объекта: «Дом жилой».

Сведения о времени возникновения или дате создания объекта: кон. XIX - нач. XX вв.

Сведения о местонахождении объекта (адрес объекта или при его отсутствии описание местоположения объекта): Курская область, Рыльский район, г. Рыльск, ул. Р. Люксембург, 22.

Сведения о категории историко-культурного значения объекта: объект культурного наследия регионального значения.

Сведения о виде объекта: памятник.

Сведения об общей видовой принадлежности объекта: памятник градостроительства и архитектуры.

Исходя из ценностных характеристик Объекта и его местонахождения, послуживших основанием для включения Объекта в Реестр и подлежащих обязательному сохранению, предлагается описание особенностей Объекта, являющихся основаниями для включения его в Реестр и подлежащих обязательному сохранению (проект предмета охраны объекта культурного наследия) согласно приложению № 1 к настоящему заключению экспертизы, сведения о границах территории Объекта, включая графическое описание местоположения этих границ, перечень координат характерных точек границ в системе координат, установленной для ведения Единого государственного реестра недвижимости, режим использования территории объекта культурного наследия согласно приложению № 2 к настоящему заключению экспертизы.

Список приложений к настоящему акту экспертизы:

Приложение № 1.	Проект предмета охраны объекта культурного наследия регионального значения «Дом жилой», кон. XIX - нач. XX вв., расположенного по адресу: Курская область, г. Рыльск, ул. Р. Люксембург, 22.
-----------------	--

Приложение № 2.	Проект границ территории объекта культурного наследия регионального значения «Дом жилой», кон. XIX - нач. XX вв., расположенного по адресу: Курская область, г. Рыльск, ул. Р. Люксембург, 22.
Приложение № 3.	Материалы фотофиксации Объекта на 23.05.2022.
Приложение № 4.	Материалы исторической иконографии.
Приложение № 5.	Перечень документов и материалов, собранных и полученных при проведении экспертизы:
1.	Список вновь выявленных объектов, представляющих историческую, научную, художественную или иную культурную ценность, утвержденный Председателем комитета по культуре и искусству администрации области П.И. Надеиным 16.01.1995.
2.	Постановление главы Администрации Курской области от 28.04.1992 № 210 «Об утверждении зон охраны памятников истории и культуры г. Рыльска».
3.	Технический паспорт на жилой дом (дома) и земельный участок по адресу: Рыльский район, г. Рыльск, ул. Р. Люксембург, д.22 от 19.10.1985.
4.	Выписка из Единого государственного реестра недвижимости об объекте недвижимости (здание) от 20.04.2022.
5.	Список домовладельцев города Рыльска с указанием улиц, на которых были расположены их дома в 1902 г. Ф. 302, оп.1, д.438, л.3, 10.
6.	Списки домовладельцев гор. Рыльска с указанием улиц, на которых они находились. Ф. 302, оп.1, д.539, л.2, 3.
7.	Сведения домового комитета, ограниченного улицами Шелеховской, Преображенской, Репинской и Глуховской, о количестве жителей, о жилплощади и приусадебных постройках. Ф. Р-2493, оп.1, д.22, л.2, 2 об.
8.	Письмо областного бюджетного учреждения культуры «Инспекция по охране и использованию объектов культурного наследия (памятников истории и культуры) Курской области» от 06.05.2022 № 677 о направлении запрашиваемой информации.
9.	Письмо Администрации города Рыльска от 31.05.2022 № 1315 о предоставлении запрашиваемой информации.
10.	Письмо ОКУ «Госархив Курской области» от 30.05.2022 № 07-12/190-2022/Г о направлении скан-копий архивных дел.

Настоящее заключение государственной историко-культурной экспертизы оформлено в электронном виде и подписано усиленной квалифицированной электронной подписью эксперта Федосеевой Елены Михайловны и ООО «НИИ РПИИКЭ».

Дата оформления заключения экспертизы: 02 июня 2022 года.

Государственный эксперт
по проведению государственной
историко-культурной экспертизы

Е.М. Федосеева

ООО «НИИ РПИИКЭ»

**Проект предмета охраны объекта культурного наследия
регионального значения «Дом жилой», кон. XIX - нач. XX вв.,
расположенного по адресу: Курская область, г. Рыльск,
ул. Р. Люксембург, 22**

Градостроительные характеристики объекта:

- местоположение и градостроительные характеристики здания кон. XIX - нач. XX вв., его роль в композиционно-планировочной структуре исторического центра г. Рыльск; градостроительная роль в формировании фронта застройки улицы Розы Люксембург, лицевым фасадом обращен к улице Розы Люксембург и тянется вдоль ее красной линии.

Архитектурные и объемно-пространственные характеристики, конструктивные элементы объекта:

- объемно-пространственная композиция одноэтажного здания кон. XIX - нач. XX вв. прямоугольного объема, перекрытого скатной крышей (без учета поздних пристроек с западной стороны);

- капитальные стены кон. XIX - нач. XX вв., их конструкция и материал: древесина (круглый сортимент лесоматериала) с кирпичной облицовкой (уточняется в процессе проведения комплексных научных исследований и осуществления производства реставрационных работ);

- объемно-планировочное решение здания в редакции кон. XIX - нач. XX вв. в пределах капитальных стен и перекрытий (без учета поздних пристроек с западной стороны);

- крыша, ее конструкция, конфигурация, материал, характер кровельного покрытия и стропильной системы в ред. кон. XIX - нач. XX вв., в том числе высотные отметки по венчающему карнизу и коньку кровли, месторасположение печной трубы;

- композиционное решение оформления фасадов здания в редакции кон. XIX - нач. XX вв., включая размер, форму, местоположение и оформление оконных и дверных проемов;

- архитектурно-художественное оформление фасадов здания в редакции кон. XIX - нач. XX вв., выполненных из кирпича, и выдержанных в стилистике эклектизма, включая: прямоугольные оконные проемы с лучковыми перемычками и обрамлениями, повторяющими очертания проемов с расширениями в виде «ушек»; развитая верхняя часть оконных обрамлений сложного профиля с раскреповкой и с имитацией замкового

камня по центру; поясok с поребриком на уровне нижней части выступов «ушек» по всей плоскости фасада; подоконные выступы декорированные мотивом «подзора» – рельефным рядом полукружий; развитый венчающий карниз с рядом «сухарики» и находящимся под ним рядом поребрика; развитый цокольный карниз; лопатки по углам здания, декорированные рельефными квадратными выступами, гладкие в уровне цоколя;

- мемориальная доска, размещенная на главном фасаде здания;

- способ и вид отделки фасадов в редакции кон. XIX - нач. XX вв.: оштукатуренная и окрашенная кирпичная кладка, колористические решения фасадов уточняются в процессе проведения комплексных научных исследований и осуществления производства реставрационных работ;

- оконные и дверные столярные заполнения в редакции кон. XIX - нач. XX вв., их материал и рисунок расстекловки (уточняется в процессе проведения комплексных научных исследований и осуществления производства реставрационных работ).

Предмет охраны может быть дополнен в процессе комплексных научных исследований и осуществления производства реставрационных работ, в том числе после разборки поздней пристройки с запада.

Текстовое описание особенностей	Фотографическое изображение особенностей
Градостроительные характеристики объекта:	
<p>- местоположение и градостроительные характеристики здания кон. XIX - нач. XX вв., его роль в композиционно-планировочной структуре исторического центра г. Рыльск; градостроительная роль в формировании фронта застройки улицы Розы Люксембург, лицевым фасадом обращен к улице Розы Люксембург и тянется вдоль ее красной линии.</p>	
Архитектурные и объемно-пространственные характеристики, конструктивные элементы объекта:	

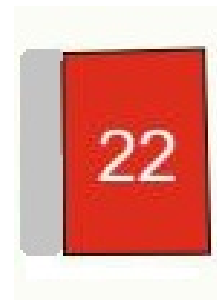
- объемно-пространственная композиция одноэтажного здания кон. XIX - нач. XX вв. прямоугольного объема, перекрытого скатной крышей (без учета поздних пристроек с западной стороны);



- капитальные стены кон. XIX - нач. XX вв., их конструкция и материал: древесина (круглый сортимент лесоматериала) с кирпичной облицовкой (уточняется в процессе проведения комплексных научных исследований и осуществления производства реставрационных работ);



- объемно-планировочное решение здания в редакции кон. XIX - нач. XX вв. в пределах капитальных стен и перекрытий (без учета поздних пристроек с западной стороны);



	
<p>- крыша, ее конструкция, конфигурация, материал, характер кровельного покрытия и стропильной системы в ред. кон. XIX - нач. XX вв., в том числе высотные отметки по венчающему карнизу и коньку кровли, месторасположение печной трубы;</p>	
<p>- композиционное решение оформления фасадов здания в редакции кон. XIX - нач. XX вв., включая размер, форму, местоположение и оформление оконных и дверных проемов;</p> <p>- архитектурно-художественное оформление фасадов здания в редакции кон. XIX - нач. XX вв., выполненных из кирпича, и выдержанных в стилистике эклектизма, включая: прямоугольные оконные проемы с лучковыми перемычками и обрамлениями, повторяющими очертания проемов с расширениями в виде «ушек»; развитая верхняя часть оконных обрамлений сложного профиля с раскреповкой и с имитацией замкового камня по центру; поясок с поребриком на уровне нижней части выступов «ушек» по всей</p>	 

плоскости фасада; подоконные выступы декорированные мотивом «подзора» – рельефным рядом полукружий; развитый венчающий карниз с рядом «сухариков» и находящимся под ним рядом поребрика; развитый цокольный карниз; лопатки по углам здания, декорированные рельефными квадратными выступами, гладкие в уровне цоколя;

- мемориальная доска, размещенная на главном фасаде здания;









- способ и вид отделки фасадов в редакции кон. XIX - нач. XX вв.: оштукатуренная и окрашенная кирпичная кладка, колористические решения фасадов уточняются в процессе проведения комплексных научных исследований и осуществления производства реставрационных работ;

- оконные и дверные столярные заполнения в редакции кон. XIX - нач. XX вв., их материал и рисунок расстекловки (уточняется в процессе проведения комплексных научных исследований и осуществления



производства реставрационных работ).



**Проект границ территории объекта культурного наследия
регионального значения «Дом жилой», кон. XIX - нач. XX вв.,
расположенного по адресу: Курская область, г. Рыльск,
ул. Р. Люксембург, 22**

В соответствии со статьей 5 Федерального закона от 25.06.2002 №73-ФЗ «Об объектах культурного наследия (памятниках истории и культуры) народов Российской Федерации» земельные участки в границах территорий объектов культурного наследия, включенных в Единый государственный реестр объектов культурного наследия (памятников истории и культуры) народов Российской Федерации, а также в границах территорий выявленных объектов культурного наследия относятся к землям историко-культурного назначения, правовой режим которых регулируется законодательством Российской Федерации и Федеральным законом от 25.06.2002 №73-ФЗ.

Требования к осуществлению деятельности в границах территории объекта культурного наследия и особый режим использования земельного участка, водного объекта или его части, в границах которых располагается объект археологического наследия установлены статьей 5.1 Федерального закона от 25.06.2002 №73-ФЗ.

Обоснование проекта границ территории объекта

Проект границ территории объекта культурного наследия выполнен в соответствии с требованиями приказа Министерства культуры Российской Федерации от 4 июня 2015 года № 1745 «Об утверждении требований к составлению проектов границ территорий объектов культурного наследия» и сформирован по результатам проведенных историко-культурных исследований.

Ранее разработанные проекты границ территорий объекта культурного наследия, в отношении которого проведены историко-культурные исследования, отсутствуют. В границах исследуемой территории отсутствуют объекты культурного наследия, выявленные объекты культурного наследия и объекты, обладающие признаками объектов культурного наследия.

Объект культурного наследия расположен в кадастровом квартале 46:20:270208. Земельный участок, в границах которого находится объект культурного наследия, не размежеван.

В границах исследуемой территории имеются здания, строения, инженерные сооружения и другие объекты капитального и временного строительства, однако существующие природные объекты и территории на исследуемом участке отсутствуют.

Границы территории объекта культурного наследия предлагается установить по точкам 1-7 в южной части кадастрового квартала 46:20:270208, в границах территории которого расположен объект культурного наследия.

Сведения об объекте		
№ п/п	Характеристики объекта	Описание характеристик
1	2	3
1	Местоположение объекта	Курская область, г. Рыльск, ул. Р. Люксембург, 22
2	Площадь объекта \pm величина погрешности определения площади ($P \pm \Delta P$)	424 м ² \pm 7
3	Иные характеристики объекта	-

Перечень координат характерных (поворотных) точек границ территории объекта культурного наследия

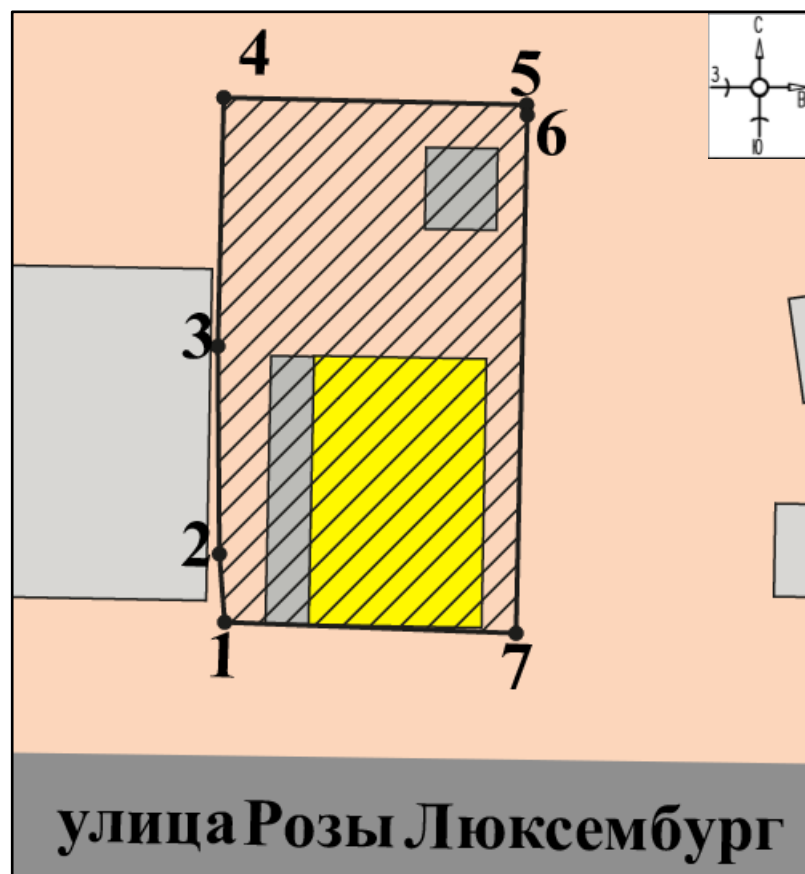
Сведения о местоположении границ объекта					
1. Система координат		МСК-46			
2. Сведения о характерных точках границ объекта					
Обозначение характерных точек границ	Координаты, м		Метод определения координат характерной точки	Средняя квадратическая погрешность положения характерной точки (Mt), м	Описание обозначения точки на местности (при наличии)
	X	Y			
1	2	3	4	5	6
1	402768,79	1194568,12	Метод спутниковых геодезических измерений (определений)	0,10	—
2	402772,31	1194567,71		0,10	
3	402783,03	1194567,22		0,10	
4	402795,89	1194567,03		0,10	
5	402796,12	1194582,69		0,10	
6	402795,59	1194582,74		0,10	
7	402768,80	1194583,19		0,10	

1	402768,79	1194568,12		0,10	
---	-----------	------------	--	------	--

Описание местоположения границ объекта культурного наследия

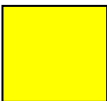


Прохождение границы		Описание прохождения границы
от точки	до точки	
1	2	3
1	2	На север- 3,54 м;
2	3	На север - 10,73 м;
3	4	На север- 12,86 м;
4	5	На восток- 15,66 м;
5	6	На юг- 0,53 м;
6	7	На юг- 26,79 м;
7	1	На запад в исходную точку- 15,07 м.

План границ территории объекта культурного наследия



Масштаб 1:500

Используемые условные знаки и обозначения:

-  - объект культурного наследия
-  - строения, сооружения, не обладающие признаками объекта культурного наследия
-  - границы территории объекта культурного наследия
- 1 - обозначение характерной (поворотной) точки

Перечень земельных участков, вошедших в территорию объекта культурного наследия

Полностью	Частично
-	-

Режим использования территории объекта культурного наследия

Требования к осуществлению деятельности в границах территорий объектов культурного наследия устанавливаются в соответствии со статьей 5.1 Федерального закона от 25.06.2002 № 73-ФЗ «Об объектах культурного наследия (памятниках истории и культуры) народов Российской Федерации».

На территории объекта культурного наследия:

1. Разрешается:

1.1. Проведение работ по сохранению объекта культурного наследия или его отдельных элементов.

1.2. Ведение хозяйственной деятельности, не противоречащей требованиям обеспечения сохранности объекта культурного наследия и позволяющей обеспечить функционирование объекта культурного наследия в современных условиях.

1.3. Проведение работ по озеленению и благоустройству территории, направленных на формирование наиболее близкого к историческому восприятию объекта культурного наследия.

1.4. Прокладка, реконструкция, ремонт подземных инженерных коммуникаций и сооружений, не нарушающих целостность объекта культурного наследия и не создающих угрозы его повреждения, разрушения или уничтожения.

1.5. Доступность объекта культурного наследия в целях его экспонирования.

1.6. Реализация мер пожарной и экологической безопасности.

2. Запрещается:

2.1. Строительство объектов капитального строительства и увеличение объемно-пространственных характеристик существующих объектов капитального строительства.

2.2. Проведение земляных, строительных, мелиоративных и иных работ, за исключением работ по сохранению объекта культурного наследия или его отдельных элементов, сохранению историко-градостроительной или природной среды объекта культурного наследия.

2.3. Хозяйственная деятельность, ведущая к повреждению, разрушению, уничтожению объекта культурного наследия, искажению его внешнего облика.

2.4. Размещение объектов некапитального строительства, за исключением временных, связанных с проведением работ по сохранению объекта культурного наследия.

2.5. Установка на фасадах, крыше объекта культурного наследия кондиционеров, телеантенн, тарелок спутниковой связи, а также других средств технического обеспечения.

2.6. Прокладка наземных и надземных инженерных коммуникаций, кроме временных, необходимых для проведения работ по сохранению объекта культурного наследия; размещение инженерных коммуникаций на фасадах объекта культурного наследия.

2.7. Размещение рекламных конструкций на объекте культурного наследия и его территории.

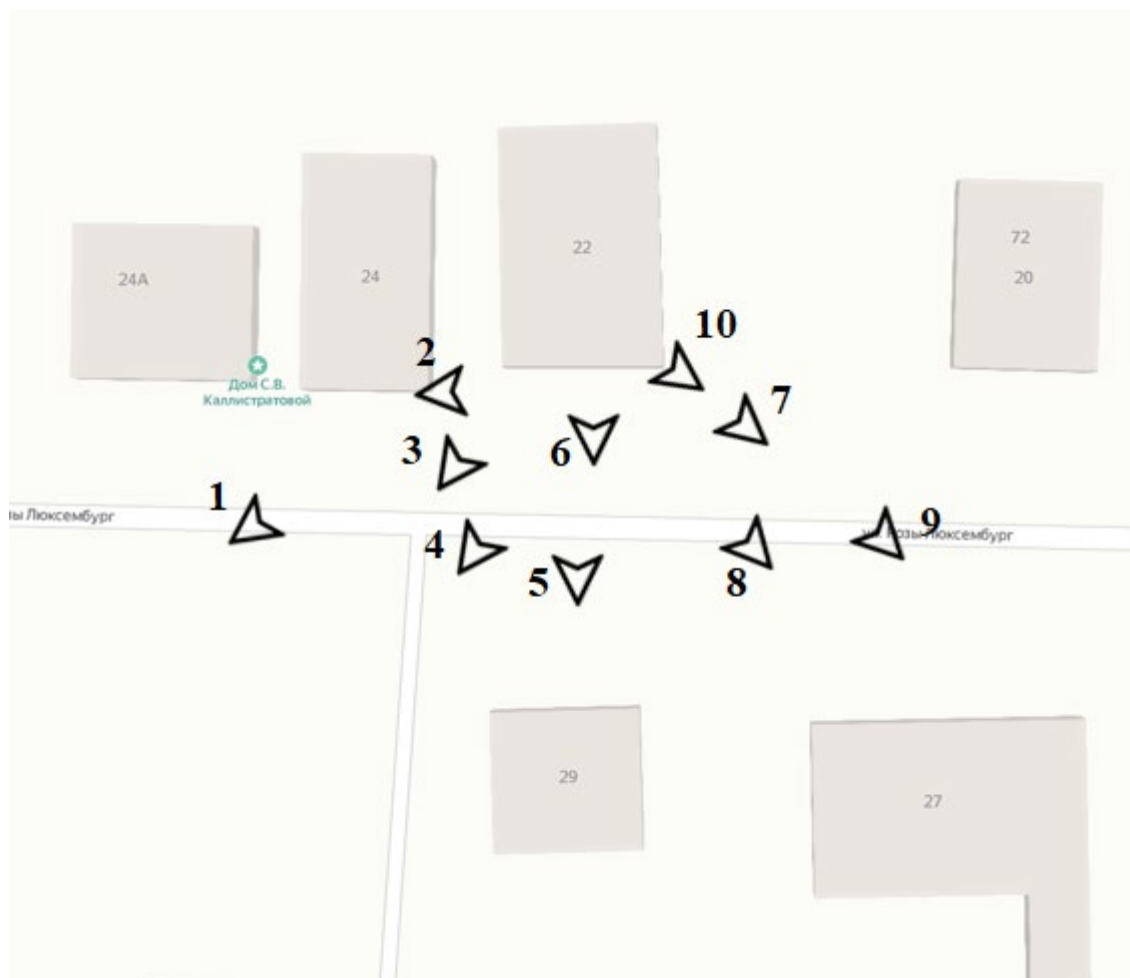
2.8. Создание разрушающих вибрационных нагрузок динамическим воздействием на грунты в зоне их взаимодействия с объектом культурного наследия.

2.9. Искажение характеристик историко-культурного ландшафта, композиционно связанного с объектом культурного наследия.

2.10. Вырубка деревьев, за исключением санитарных рубок; уничтожение травяного покрова.

Материалы фотофиксации Объекта
по состоянию на 23 мая 2022 года
автор фотофиксации: Е.М. Федосеева

Схема фотофиксации





Фотография № 1. Вид с юго-запада на Объект.



Фотография № 2. Вид с запада на Объект.



Фотография № 3. Вид с юго-запада на Объект.



Фотография № 4. Вид с юго-запада на Объект.



Фотография № 5. Вид с юга на Объект.



Фотография № 6. Вид с юга на Объект.



Фотография № 7. Вид с юго-востока на Объект.



Фотография № 8. Вид с юго-востока на Объект.



Фотография № 9. Вид с юго-востока на Объект.



Фотография № 10. Вид с юго-востока на Объект.

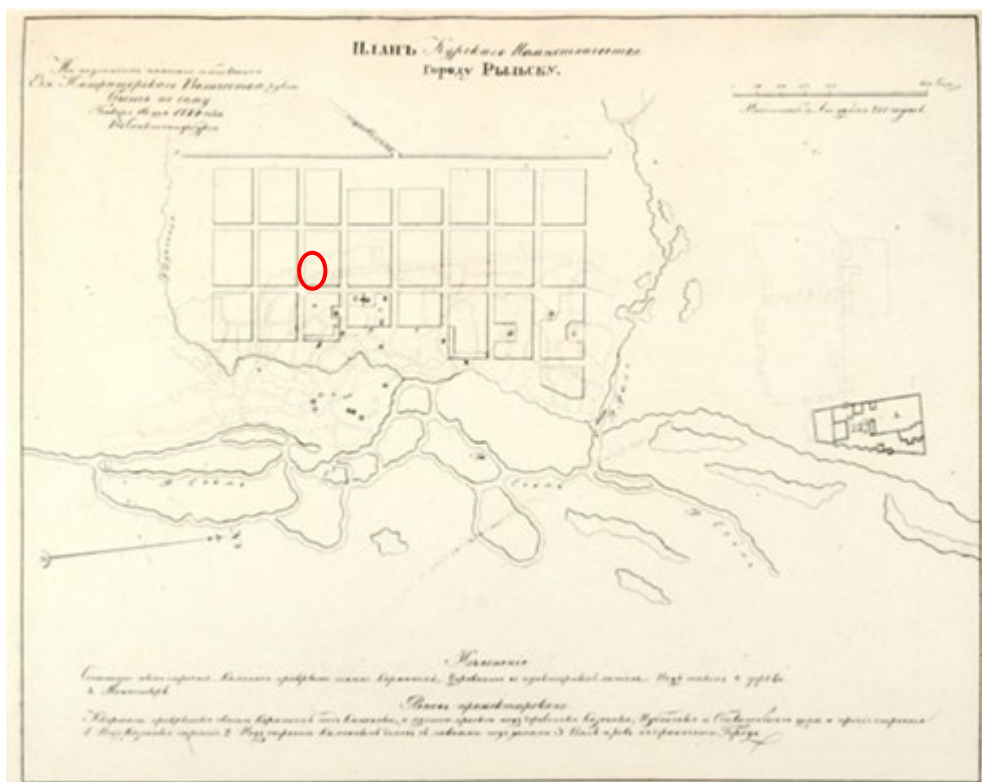
Материалы исторической иконографии

Перечень иллюстраций:

1. План генерального межевания Курской губернии. Рыльский уезд. 1785 г. Фрагмент.
2. План города Рыльска, подтвержденный в 16 января 1784 года. Описание города Рыльска к 1 января 1850 года.
3. План г. Рыльска Курского наместничества. 1839 г. Полное собрание законов Российской империи. Собрание первое. Книга чертежей и рисунков. (Планы городов).
4. План города Рыльска Курской губернии. Снят в 1866 году.
5. Трехверстовка Курской области. Военно-топографическая карта. Период создания: вторая половина XIX в. Фрагмент.
6. План Рыльска. Масштаб 100 саженей в английском дюйме. Период создания: рубеж XIX-XX вв.
7. План Рыльска. Масштаб 100 саженей в английском дюйме. Период создания: рубеж XIX-XX вв.
8. План города Рыльска Курской губернии. Масштаб 50 саженей в английском дюйме. 1912 год.
9. Карта РККА М-36 (Б). Курская, Белгородская, Сумская и Полтавская области. Километровка. Представлено состояние местности на 1935-1941 гг. Фрагмент.
10. Топографические карты СССР М-36. Киев, Черкассы, Чернигов, Днепропетровск. Километровка. Представлено состояние местности на 1975-1992 гг. Фрагмент.
11. Топографическая карта Европейской России. 2000 г. Фрагмент.
12. Вид на город Рыльск со стороны реки Сейм. На переднем плане Гора Ивана Рыльского. Период создания: рубеж XIX–XX вв.
13. Виды Рыльска. Общий вид. 1913 г. Вид с юга от Ильинского кладбища. Слева направо церкви: Вознесенская, Покровская, Преображенская, часовня, Успенский собор; мельница Дерюгина. На переднем плане ограда и ворота Ильинского кладбища, за ними Курская ул.
14. Виды Рыльска. Вид с горы Иоанна Рыльского. Период создания: нач. XX в.
15. Рыльск. Общий вид. Период создания: нач. XX в.



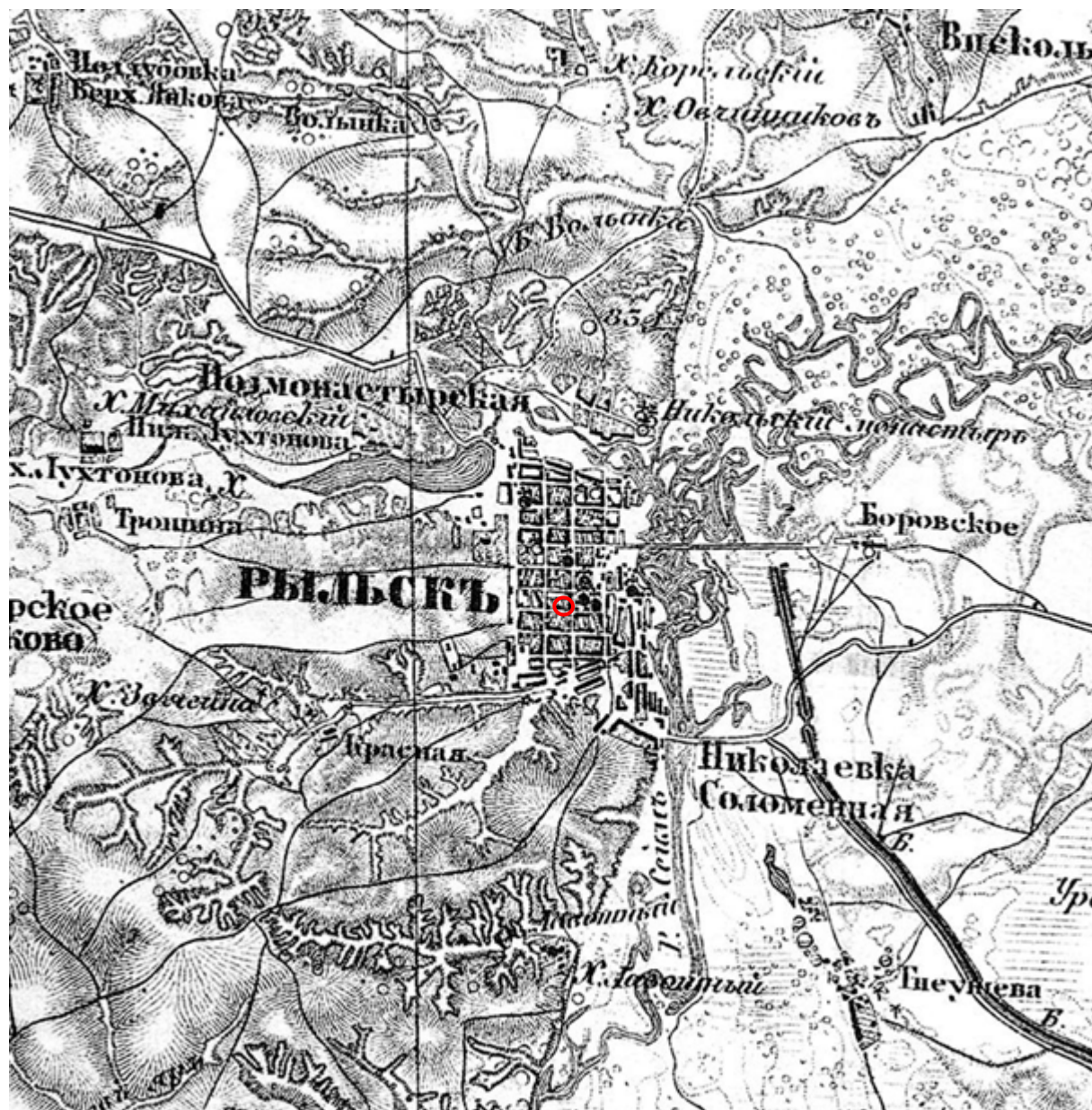
2. План города Рыльска, подтвержденный 16 января 1784 года. Описание города Рыльска к 1 января 1850 года. Фонд: Техническо-строительный комитет МВД. Президентской библиотеки им. Б.Н. Ельцина.



3. План г. Рыльска Курского наместничества. 1839 г. Полное собрание законов Российской империи. Собрание первое. Книга чертежей и рисунков. (Планы городов).



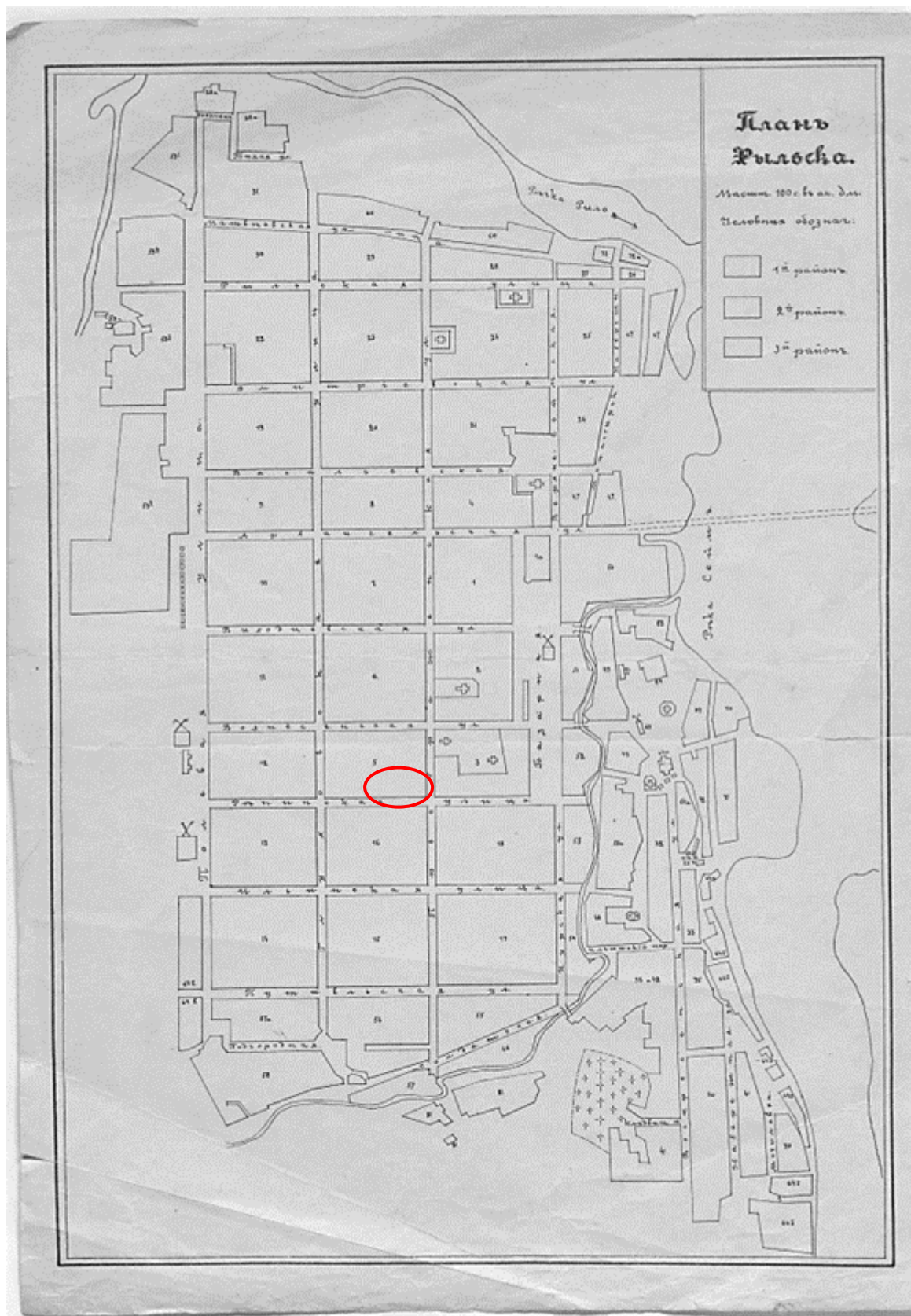
4. План города Рыльска Курской губернии. Снят в 1866 году.



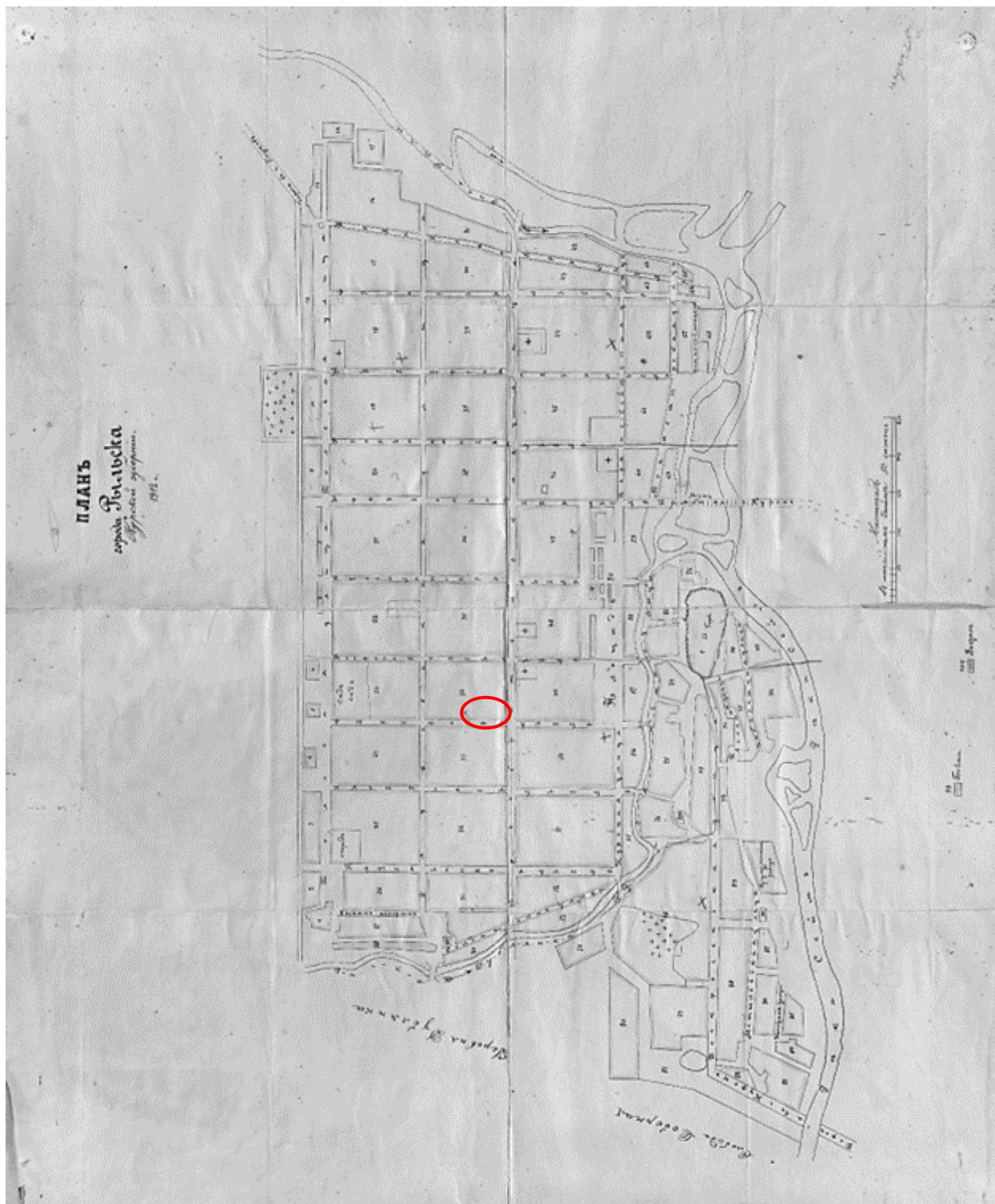
5. Трехверстовка Курской области. Военно-топографическая карта. Период создания: вторая половина XIX в. Фрагмент. Источник: http://www.etomesto.ru/map-kursk_trehverstovka/



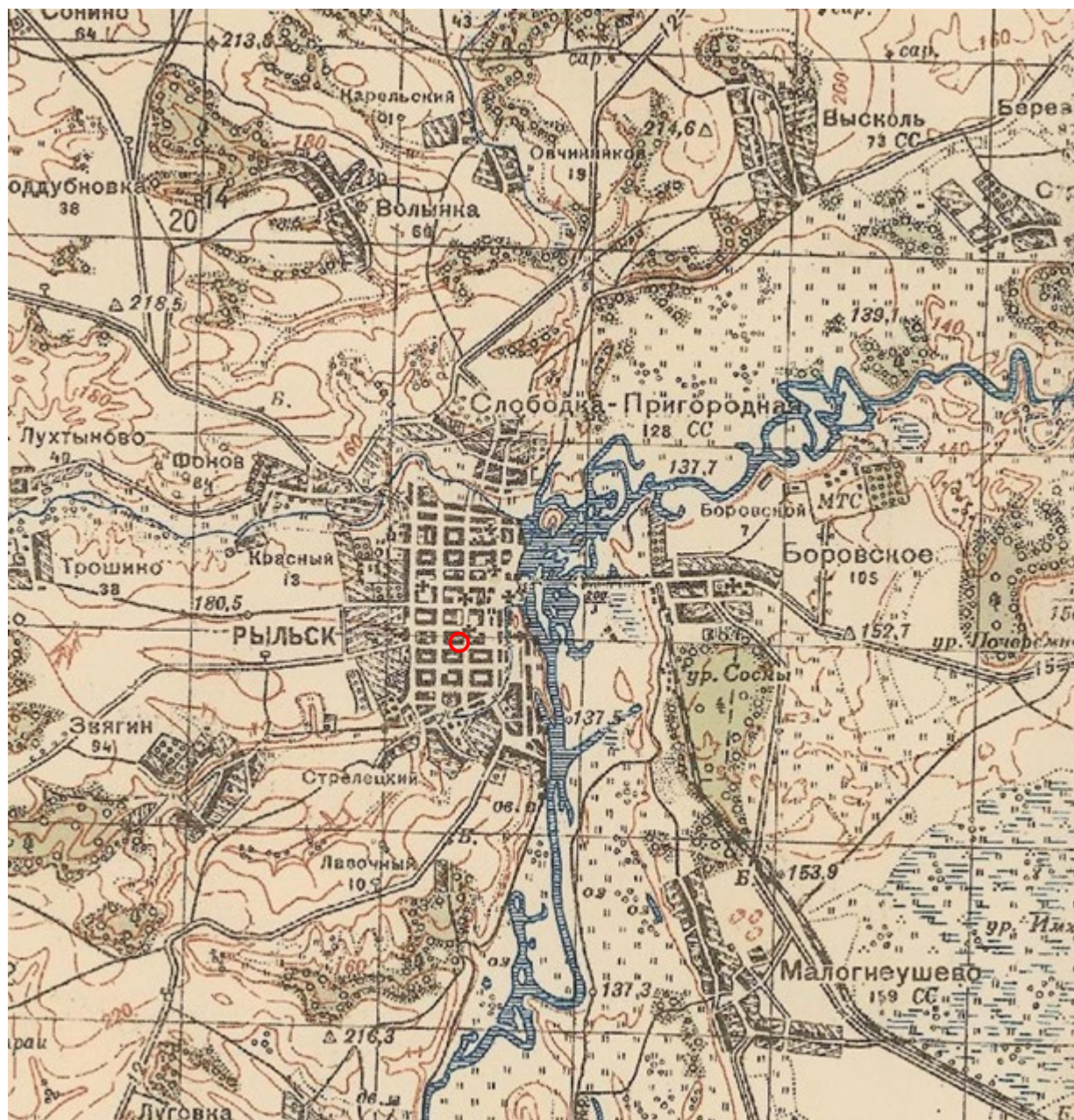
6. План Рыльска. Масштаб 100 сажень в английском дюйме. Период создания: рубеж XIX-XX вв. Источник: ОКУ «Государственный архив Курской области». Ф. 621. Оп. 2. Д. 7411.



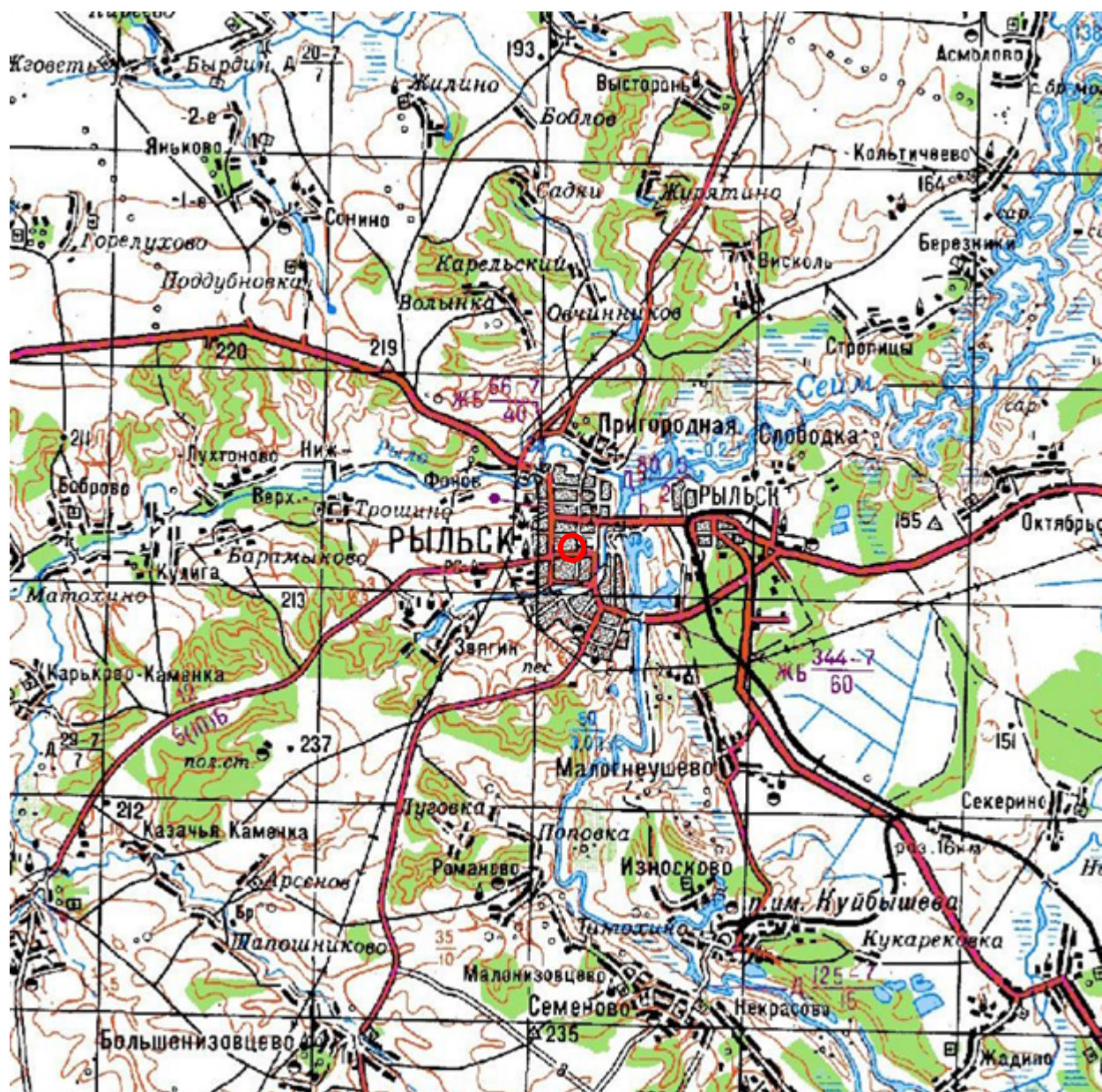
7. План Рыльска. Масштаб 100 сажень в английском дюйме. Период создания: рубеж XIX-XX вв. Источник: ОКУ «Государственный архив Курской области». Ф. 621. Оп. 2. Д. 7412.



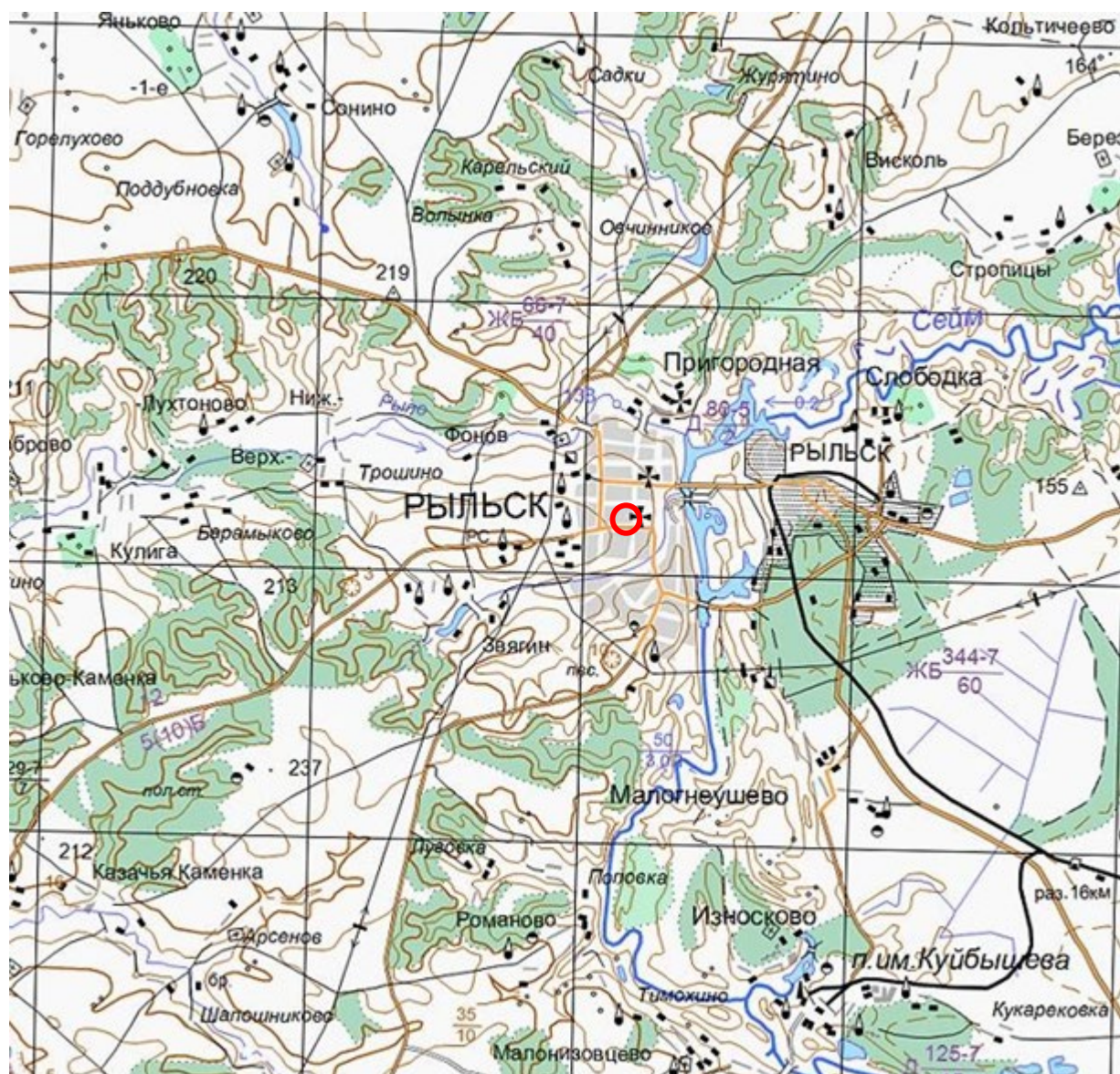
8. План города Рыльска Курской губернии. Масштаб 50 сажений в английском дюйме. 1912 год. Источник: ОКУ «Государственный архив Курской области». Ф. 621. Оп. 2. Д. 7412а.



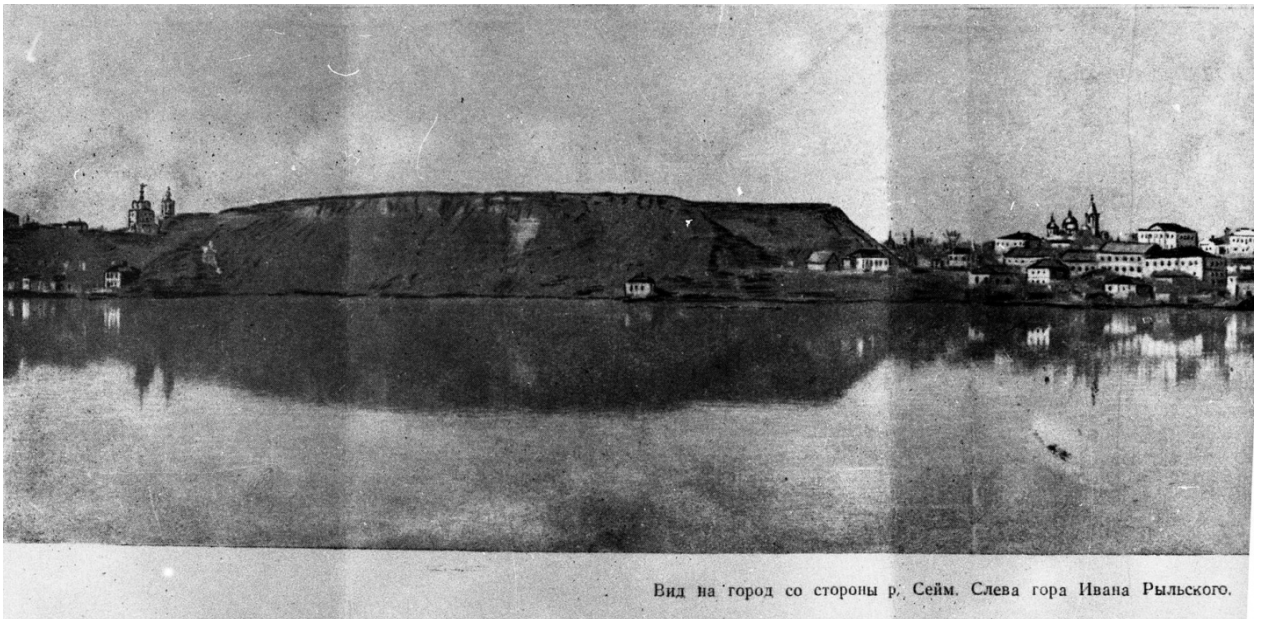
9. Карта РККА М-36 (Б). Курская, Белгородская, Сумская и Полтавская области. Километровка. Представлено состояние местности на 1935-1941 гг. Фрагмент. Источник: http://www.etomesto.ru/map-rkka_m-36-b/



10. Топографические карты СССР М-36. Киев, Черкассы, Чернигов, Днепропетровск. Километровка. Представлено состояние местности на 1975-1992 гг. Фрагмент. Источник: http://www.etomesto.ru/map-genshtab_m-36/



11. Топографическая карта Европейской России. 2000 г. Фрагмент Источник: http://www.etomesto.ru/map-atlas_topo-russia/



Вид на город со стороны р. Сейм. Слева гора Ивана Рыльского.

12. Вид на город Рыльск со стороны реки Сейм. На переднем плане Гора Ивана Рыльского. Период создания: рубеж XIX–XX вв. Источник: Архивная служба города Курска: <http://archive.rkursk.ru/gako/rulsk?theme=Ezvision>



13. Виды Рыльска. Общий вид. 1913 г. Вид с юга от Ильинского кладбища. Слева направо церкви: Вознесенская, Покровская, Преображенская, часовня, Успенский собор; мельница Дерюгина. На переднем плане ограда и ворота Ильинского кладбища, за ними Курская ул. Источник: ОБУК «Курский областной краеведческий музей»



14. Виды Рыльска. Вид с горы Иоанна Рыльского.

Период создания: нач. XX в.

Источник: Источник: ОБУК «Курский областной краеведческий музей»



15. Рыльск. Общий вид. Период создания: нач. XX в.

Источник: Источник: ОБУК «Курский областной краеведческий музей»



16. Дом по ул. Р. Люксембург, 22.
Здание Объекта на фотографии в «Проекте охранных зон г. Рыльска
Курской обл.» 1990 года.

Перечень документов и материалов, собранных и полученных при проведении экспертизы

1. Список вновь выявленных объектов, представляющих историческую, научную, художественную или иную культурную ценность, утвержденный Председателем комитета по культуре и искусству администрации области П.И. Надейным 16.01.1995



2243.	2225.	дом жилой.	кон. XIX- нач. XX вв.	кирпич	-	-	личное влад.	жильё	адм. города	ул. Луначарского 25.
	2226.	дом жилой.	"	"	-	-	"	"	"	ул. Луначарского 29.
2244.	2227.	дом жилой.	см. район № 660	"	-	-	-	не исп.	"	ул. Луначарского 30а.
2245.										
2246.	2228.	дом жилой.	"	"	-	-	-	не исп.	"	ул. Луначарского 32.
2247.										
2248.	2229.	дом жилой.	"	"	-	-	личное влад.	жильё	"	ул. Локсембург, 1
2249.										ул. Локсембург, 7.
	2230.	дом жилой.	"	"	-	-	горжилкомхоз	жильё	"	ул. Локсембург, 8.
2250.	2231.	дом жилой.	"	"	-	-	"	"	"	ул. Локсембург, 9.
2251.	2232.	дом жилой.	"	дерево, кирпич.	-	-	валяльная мастерская	валяльная мастерская	"	ул. Локсембург, 10
	2233.	дом жилой.	"	кирпич.	-	-	личное влад.	жильё	"	ул. Локсембург, 10
2252.										ул. Локсембург, 10
2253.	2234.	дом жилой.	"	"	-	-	личное влад.	"	"	ул. Локсембург, 10
2254.	2235.	дом жилой.	"	"	-	-	горжилкомхоз	"	"	ул. Локсембург, 11
2255.	2236.	дом жилой.	"	"	-	-	"	"	"	ул. Локсембург, 11
2256.	2237.	дом жилой.	"	"	-	-	личное влад.	"	"	ул. Локсембург, 14
	2238.	дом жилой.	"	"	-	-	горжилкомхоз	"	"	ул. Локсембург, 16
2257.	2239.	дом жилой.	"	"	-	-	"	"	"	ул. Локсембург, 20
2258.	2240.	дом жилой.	"	"	-	-	"	"	"	ул. Локсембург, 20
	2241.	дом жилой.	"	"	-	-	"	"	"	ул. Локсембург, 20
2259.	2242.	дом жилой.	"	"	-	-	"	"	"	ул. Локсембург, 20

2. Постановление главы Администрации Курской области от 28.04.1992
№ 210 «Об утверждении зон охраны памятников истории и культуры
г. Рыльска»

Постановление главы администрации Курской области от 28.04.1992 N 210 "Об утверждении зон охраны памятников истории и культуры г. Рыльска"

ГЛАВА АДМИНИСТРАЦИИ КУРСКОЙ ОБЛАСТИ

ПОСТАНОВЛЕНИЕ
от 28 апреля 1992 г. N 210

**ОБ УТВЕРЖДЕНИИ ЗОН ОХРАНЫ ПАМЯТНИКОВ
ИСТОРИИ И КУЛЬТУРЫ Г. РЫЛЬСКА**

Рассмотрев предложение комитета по культуре и искусству Администрации области и в целях сохранения и возрождения историко-культурного наследия г. Рыльска постановляю:

1. Утвердить и ввести в действие согласованные с Министерством культуры Российской Федерации и Центральным Советом Всероссийского общества охраны памятников истории и культуры зон охраны памятников истории и культуры г. Рыльска.
2. Главе администрации г. Рыльска (В.А. Хороших), отделу по архитектуре и градостроительству администрации области (С.Л. Писарев), институту "Курскстройгражданпроект", комитету по культуре и искусству администрации области (П.И. Надеин) строго руководствоваться границами и режимом содержания и использования зон охраны памятников истории и культуры при проектировании, строительстве, реконструкции и благоустройстве территории города согласно приложению.
3. Контроль за выполнением настоящего постановления и режимом содержания и использования зон охраны памятников истории и культуры возложить на комитет по культуре и искусству Администрации области (П.И. Надеин).

Глава администрации
В.ШУТЕЕВ

Приложение
к постановлению
главы администрации области
от 28 апреля 1992 г. N 210

ОПИСАНИЕ
ГРАНИЦ ЗОН ОХРАНЫ ПАМЯТНИКОВ ИСТОРИИ И КУЛЬТУРЫ Г. РЫЛЬСКА

Территории памятников

Общая площадь территорий памятников республиканского значения г. Рыльска составляет 10,27 га:

1. Дом, в котором родился Шелехов	- ул. Луначарского, 13
2. Дом, в котором в 1709 г. останавливался Петр I	- ул. Р. Люксембург, 12
3. Дом воеводы Шемяки	- ул. К. Либкнехта, 7
4. Гостиные и Торговые ряды	- Советская пл.
5. Успенский собор	- угол ул. Свердлова и ул. К. Маркса
6. Церковь Покрова	- угол ул. Ленина и ул. К. Либкнехта
7. Николаевский монастырь:	- Пригородная Слобода
- колокольня	
- Троицкая церковь	
- Николаевская церковь	
- Крестовоздвиженская церковь	
8. Памятник Г.И. Шелехову	- пл. Свердлова
9. Здание духовного училища местного значения	- ул. Ленина, 42

Постановлением главы администрации области N 138 от 09.03.92 на государственную охрану поставлен 51 памятник истории и архитектуры местного значения.

Охранные зоны

Дата печати: 23.10.2013 Система КонсультантПлюс: Курская область Лист 1

Общая площадь суммарной охранной зоны всех памятников составляет 56,3 га.

Границами охранной зоны являются: с юга - ул. Р. Люксембург, с запада - ул. Урицкого, с севера - ул. Дзержинского до ул. Ленина, а затем северная граница проходит южнее ул. 25 лет Октября (по границам частных землевладений). Восточной границей охранной зоны является левый берег р. Дублянки.

Отдельные охранные зоны установлены для жилого дома по ул. III Интернационала, жилого дома с торговой лавкой по ул. Энгельса, 19, для дома Пошутилина по ул. Луначарского, 25, и больничной часовни по ул. Луначарского, 30-а; здания по ул. Урицкого, 49, флигеля по ул. Ленина, 22, и жилого дома по ул. К. Маркса, 14.

Зоны регулирования застройки центральной части г. Рыльска

А-I - 216,7 га, с южной и юго-восточной стороны - левый берег р. Дублянки, с севера и с запада примыкает к границам охранной зоны и проходит по ул. Шелехова.

Режим А-I регламентирует застройку в один этаж (5 м).

Б - 49,97 га, вводится в кварталах между улицами Р. Люксембург и Свердлова. Восточная граница проходит по улицам Урицкого и Ленина. Этажность определена в 2 - 3 этажа (12 м).

На территории промзоны, а также в с. Боровское вводится режим регулирования этажности не выше 6 м - 78,5 га.

Зоны охраняемого природного ландшафта г. Рыльска

Три типа городского ландшафта

1 - территория летописного Рыльска XI - XIII вв. с границами:

с востока - ул. Набережная, с запада и севера - правый берег р. Дублянки, с южной - ул. Маяковского.

Площадь - 50 га. Полностью необходимо сохранить уникальный рельеф.

2 - территория города XVIII - XIX вв. с границами:

с севера - по линии домовладений, с запада - западнее ул. Володарского, с юга - по ул. Шелехова и берегу р. Дублянки. Недопустимо изменение береговой линии. Площадь 330 га.

3 - территория поймы р. Сейм и р. Рыло в пределах городской черты. Площадь - 1075 га.

Зоны археологических памятников

- | | |
|----------------------------------|----------|
| 1. Гора Ивана Рыльского | - 5,1 га |
| 2. Воскресенская гора | - 1,3 га |
| 3. Селище 1 на Советской площади | - 0,9 га |
| 4. Селище 2 на Советской площади | - 0,5 га |

Зона археологически ценного культурного слоя - 41 га

Расположена между р. Дублянкой и ул. Набережной, с севера - по ул. Свердлова, с юга - по ул. Р. Люксембург.

Обязательное согласование всех видов строительных работ с археологами.

Зона предлагаемых археологических находок

Все территории древнего Рыльска - 110 га.

Сосновый бор в с. Боровское с курганным могильником северян.

Заповедная зона (зона регенерации)

В заповедную зону входят зоны территорий памятников, охраняемые зоны и зоны регулирования застройки режима А-I и Б.

В заповедной зоне учитываются условия максимального сохранения и воссоздания исторически ценной планировочной структуры и характерной среды.

Зоны охраны Николаевского монастыря и пригородной слободки

На всей территории монастыря устанавливается охранная зона общей площадью 7,05 га.

Пригородная слободка включается в историко-ландшафтную зону - 72 га. Строительство промышленных складских объектов запрещено. Разрешается одноэтажное строительство усадебного типа на основе существующей планировочной системы.

Зоны регулирования сельских населенных пунктов

Устанавливается на территории исторически населенных пунктов:
деревни - Виксоль, Березники, Строчицы, Кальтичево, Малонизовцево, Некрасово, Октябрьское и Малогнеушево - площадью 800 га.
Ограничение этажности не выше 6 - 7 метров.

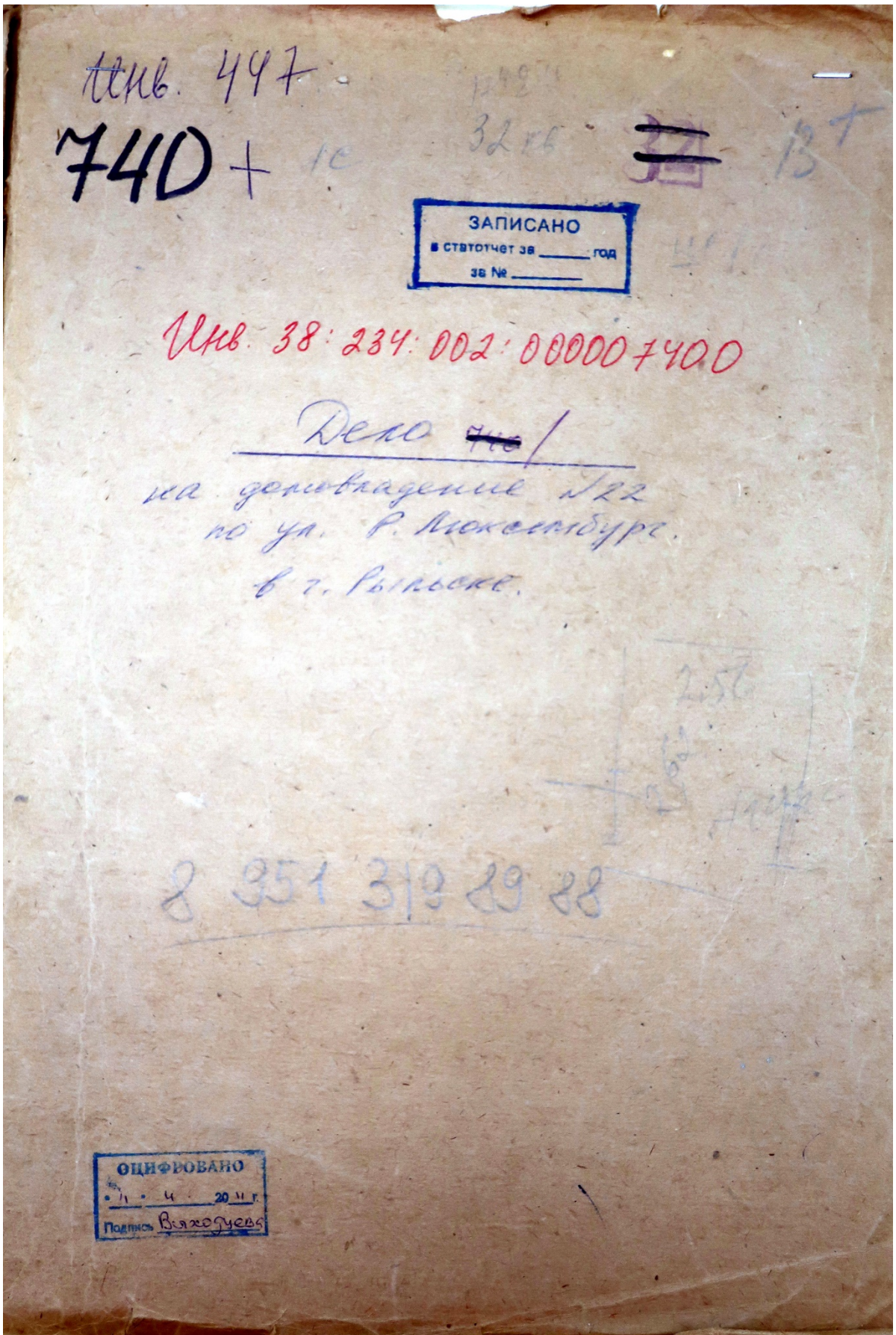
В целях сохранения историко-культурного наследия г. Рыльска, расположенного в исторически сложившейся территории, имеющей высокую культурную ценность, в соответствии с требованиями Закона Российской Федерации от 25.02.1992 N 210-ФЗ "Об объектах культурного наследия (памятниках истории и культуры) народов Российской Федерации" и Закона Курской области от 28.04.1992 N 210 "Об утверждении зон охраны памятников истории и культуры г. Рыльска" устанавливаются зоны регулирования сельских населенных пунктов, площадью 800 га, в границах которых устанавливается ограничение этажности не выше 6 - 7 метров.

Зоны регулирования сельских населенных пунктов устанавливаются в соответствии с требованиями Закона Курской области от 28.04.1992 N 210 "Об утверждении зон охраны памятников истории и культуры г. Рыльска" и в соответствии с требованиями Закона Российской Федерации от 25.02.1992 N 210-ФЗ "Об объектах культурного наследия (памятниках истории и культуры) народов Российской Федерации".

Границы зон охраны объектов культурного наследия в г. Рыльске

- 1. Деревня Виксоль - площадью 800 га, в границах которой устанавливается ограничение этажности не выше 6 - 7 метров.
- 2. Деревня Березники - площадью 800 га, в границах которой устанавливается ограничение этажности не выше 6 - 7 метров.
- 3. Деревня Строчицы - площадью 800 га, в границах которой устанавливается ограничение этажности не выше 6 - 7 метров.
- 4. Деревня Кальтичево - площадью 800 га, в границах которой устанавливается ограничение этажности не выше 6 - 7 метров.
- 5. Деревня Малонизовцево - площадью 800 га, в границах которой устанавливается ограничение этажности не выше 6 - 7 метров.
- 6. Деревня Некрасово - площадью 800 га, в границах которой устанавливается ограничение этажности не выше 6 - 7 метров.
- 7. Деревня Октябрьское - площадью 800 га, в границах которой устанавливается ограничение этажности не выше 6 - 7 метров.
- 8. Деревня Малогнеушево - площадью 800 га, в границах которой устанавливается ограничение этажности не выше 6 - 7 метров.

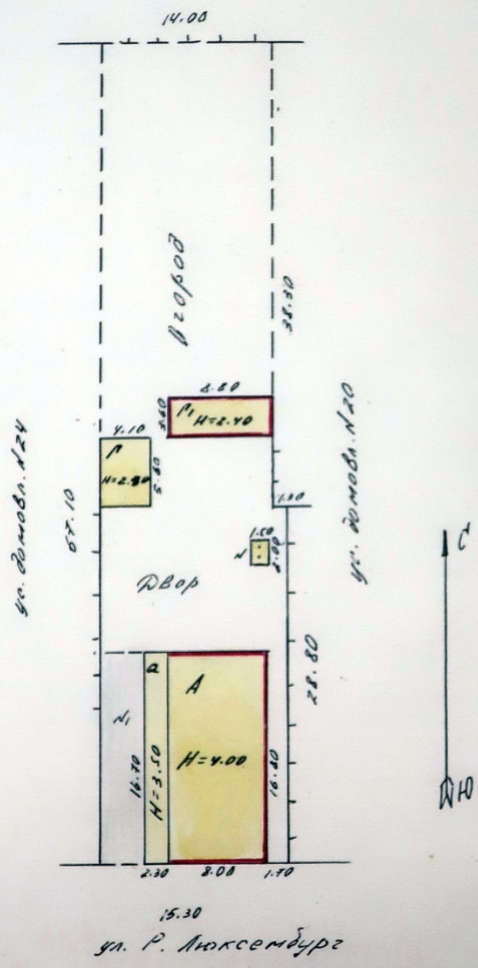
3. Технический паспорт на жилой дом (дома) и земельный участок по адресу: Рыльский район, г. Рыльск, ул. Р. Люксембург, д.22 от 19.10.1985



22
 п. Рольское
 Домоуфа Влению

Р. Люксембург
 Рыльскому

2



Лист № 5
 19 октября 55

М.С. Федосеева
Федосеева

ТЕХНИЧЕСКИЙ ПАСПОРТ

на жилой дом № 22 литер A
по Р. Моксебург ул. (пер.)
город Рыльск район _____

Кварт. № _____
Инвент. № _____
Шифр _____
(фонд) _____

Владелец Администрация
Серия, тип проекта _____

Год постройки до 1917г переоборудовано _____ в _____ году
Год последнего капитального ремонта 1968г надстроено _____
Число этажей 1

Кроме того, имеется подвал, цокольный этаж, мансарда, мезонин
(подчеркнуть)

Число лестниц _____ шт; их уборочная площадь _____
Уборочная площадь общих коридоров и мест общ. польов. _____
Средняя внутренняя высота помещений 690 м Объем 641 куб м
Общая полезная площадь дома 100,2 кв. м
из них
а) Жилые помещения: полезная площадь 100,2 кв. м
в том числе: жилой площади 64,1 кв. м
Средняя площадь квартиры 16,03 кв. м

Распределение жилой площади

№ п/п	Жилая площадь находится	Количество		Жилая площадь	Текущие изменения					
		жилых кварт.	жилых комнат		жи-лых кварт	жи-лых комн	жилая площадь	жилых кварт.	жилых комнат	жилая площадь
1	2	3	4	5	6	7	8	9	10	11
1	В квартирах				4	4	64,1			
2	В помещен. коридор. системы									
3	В общежитиях									
4	Служебная жилая площадь									
5	Маневренная жилая площадь									

Из общего числа жилой площади находится:

а) в мансардах									
б) в подвалах									
в) в цокольных этажах									
г) в бараках									

Распределение квартир по числу комнат (без общежит. и коридор. сист.)

№ п/п	Квартира	Число квартир	Их жилая площадь	Текущие изменения			
				число квартир	их жилая площадь	число квартир	их жилая площадь
1	2	3	4	5	6	7	8
1	Однокомнатные			4	64,1		
2	Двухкомнатные						
3	Трехкомнатные						
4	Четырехкомнатные						
5	Пятикомнатные						
6	Шестикомнатные						
7	В семь комнат и более						

Всего:

4 64,1

ПРИЛОЖЕНИЕ К ТЕХНИЧЕСКОМУ ПАСПОРТУ
НА ЗДАНИЕ (СТРОЕНИЕ)

ЭКСПЛИКАЦИЯ

к поэтажному плану здания (строения)
расположенного в Курской области г.Рыльске
по ул. (пер.) Р.Люксембург

дом № 22

1	2	3	4	5	6	7	в т. ч. площадь				13	14	15	16	
							8	из нее							
								9	10	11					
A	I	1	1	кухня	2,78*4,50	12,5	12,5		12,5						
			2	жилая	4,20*4,50	18,9	18,9	18,9			2,75				
			3	топочная	2,00*1,33	2,7	2,7		2,7						
			4	коридор	2,00*1,73	3,5	3,5		3,5		2,30				
			5	ванная	1,94*1,23	2,4	2,4		2,4						
Итого по квартире № 1						40,0	40,0	18,9	21,1						

ЭКСПЛИКАЦИЯ

На жилые дома граждан
и общественный фонд

к поэтажному плану жилого дома, расположенного в Рыбное
по улице [переулку] Р. Мехенбург

Дата записи	Этажи (надземный, подземный)	Номер помещения (квартиры и пр.)	Номер по плану строения (квартиры, кухни, коридор, т. д.)	Назначение частей помещения: жилая комната, кухня, коридор, ванная и т. д.	Формула для подсчета площади	Площадь по внутреннему обмеру в кв. м				Высота помещения по внутреннему обмеру
						общая	в том числе		вспомогательная (подсобная)	
1	2	3	4	5	6		7	8		9
	I квт	1	1	Кухня		12,2			12,2	2,90
		2	2	Жилая		18,7	18,7			
					ПОСРЕДСТВО В УДОБСТВЕ ПРИ УСТАНОВЛЕНИИ ИЛИ УДАЛЕНИИ КОММУНАЛЬНО-ХОЗЯЙСТВЕННЫХ ОБОРУДОВАНИЙ	20,9	18,7		12,2	
	кв2	1	1	Кухня	0,7 201	9,4			9,4	
		2	2	Жилая	0,7	12,7	12,7			
					Итого:	27,1	12,7		9,4	
	кв3	1	1	Кухня		9,9			9,9	
		2	2	Жилая		12,1	12,1			
					Итого:	13,0	12,1		9,9	
	кв4	1	1	Кухня		9,6			9,6	
		2	2	Жилая		15,6	15,6			
					Итого:	25,2	15,6		9,6	
					Всего по I эт.	100,2	69,1		38,1	
	Подвал	1	1	Подсобная		20,4			20,4	2,20
					Итого:	20,4			20,4	
					Стоимость	4,12 ± 15,81				
					Организац					

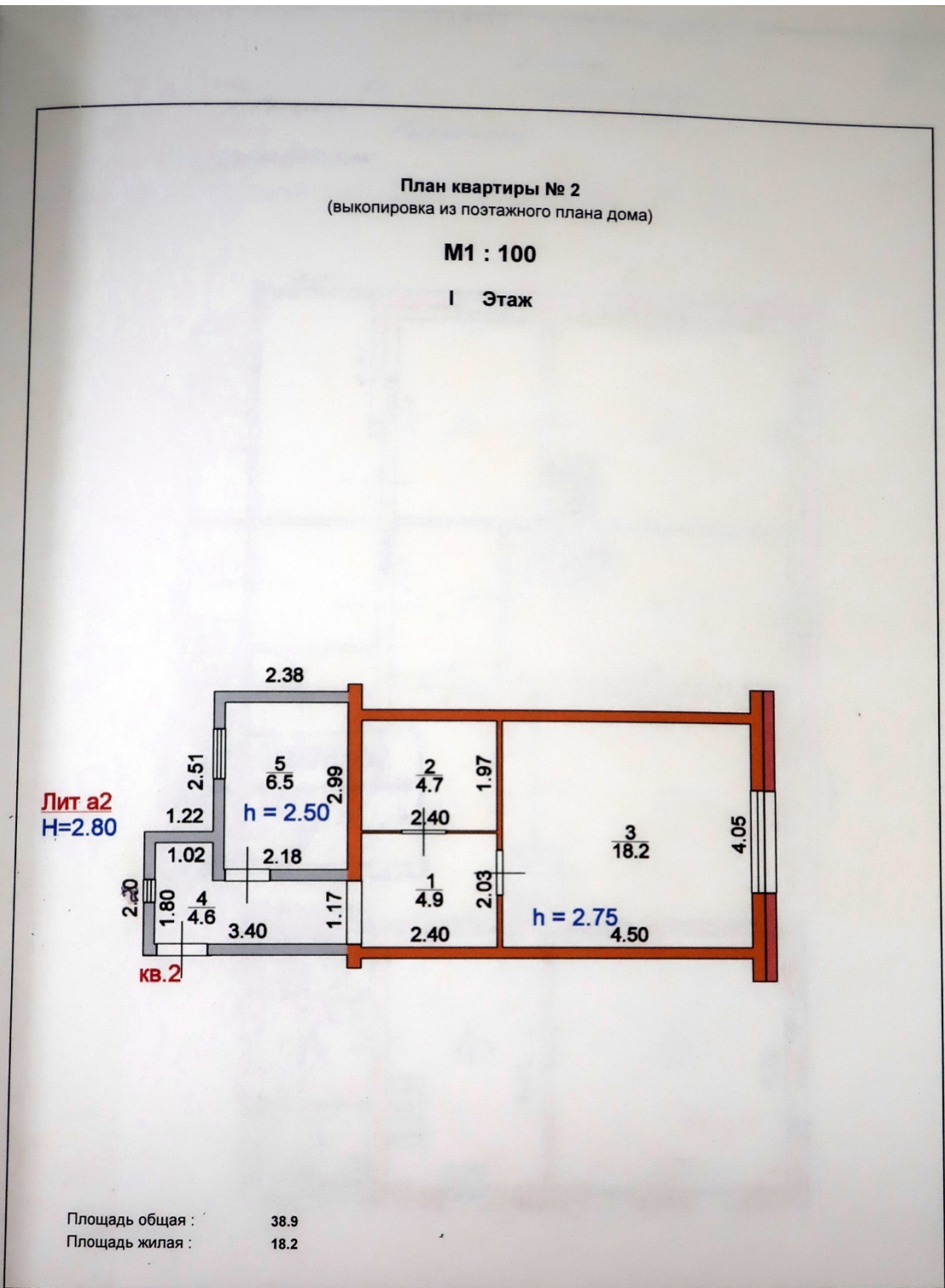
ЭКСПЛИКАЦИЯ

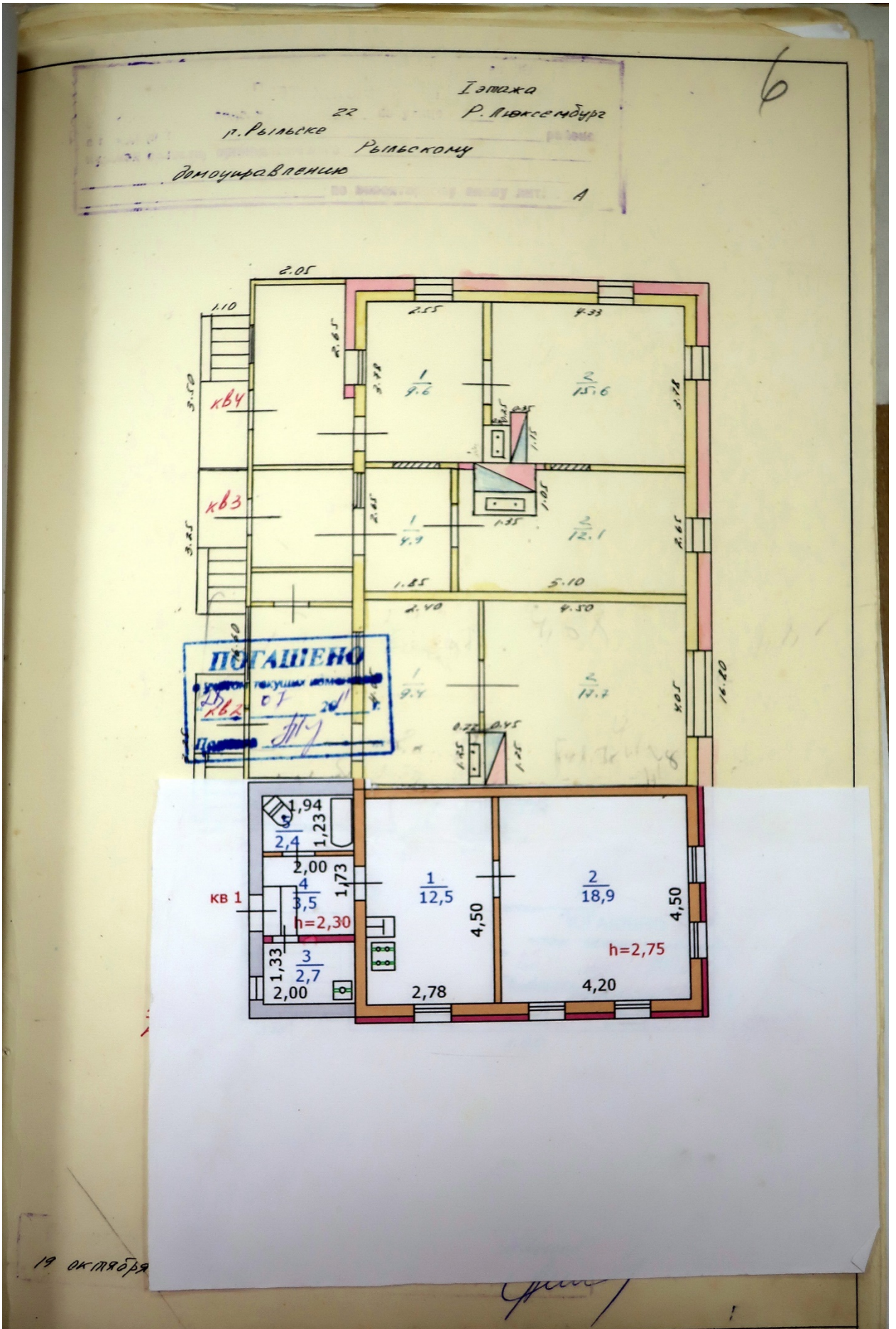
к поэтажному плану здания (строения)

расположенного в г. Рыльск Рыльский
по ул. Р.Люксембург № 22 Литер А

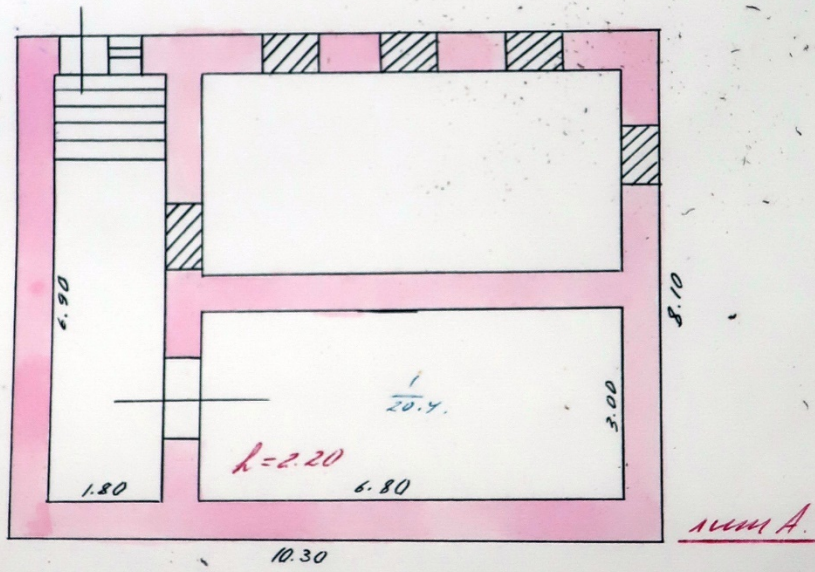
Литера по плану	Этаж	Номер помещения (квартиры)	Номер по плану здания комнат, кухни, коридор и пр.	Назначение частей помещения : жилая комната, кухня и т.п.	Формула подсчета площадей частей помещения	Общая площадь квартиры	В том числе площадь				Лоджий, балконов, террас, веранд (с коэф)	Высота помещений по внутреннему обмеру, м	Площадь помещ. общего пользования	Самовольно перестроенная	Примечание
							Из нее		хол.коридоров, кладовых и т.п.						
							Квартиры	Жилая							
1	2	3	4	5	6	7	8	9	10	11	12	13	14	15	16
A	I	2	1	Коридор	2.40*2.03	4.9	4.9		4.9			2.75			
			2	Ванная	2.40*1.97	4.7	4.7		4.7						
			3	Жилая	4.50*4.05	18.2	18.2	18.2							
			4	Коридор	3.40*1.80- -2.38*0.65	4.6	4.6		4.6						
			5	Кухня	2.18*2.99	6.5	6.5		6.5						
					Итого:	38.9	38.9	18.2	20.7						

Текущие изменения
 внесены
 28 07 2022 г.
 Техник
 Директор





подъезд
п. Рыльске 22 Р. Люксембург
Рыльскому району
Домоуправлению
на территории № 1030 А



1
19 октября 85
Т.М. Соф.

Описание конструктивных элементов и определение износа жилого дома
 Группа капитальности К
 Вид внутренней отделки краска
 Сборник № 28
 Таблица № 57

№ п. п.	Наименование конструктивных элементов	Описание конструктивных элементов (материал, конструкция, отделка и прочее)	Техническое состояние (осадки, трещины, гниль, и т. п.)	Удельный вес конструктивных элементов				Износ в %	Прочие замечания
				5	6	7	8		
1	Фундаменты	кирпичный литой	небольш.	5		5	45	20	
2	а. Наружные и внутренние капитальные стены б. Перегородки	в постройке кирпич 1 ст. из бревен d=22см деревянные	трещины	24		24	45	10	
3	Перекрытия	чердачные	дерев. отдел.						
		междуэтажные	дерев. отдел.	больш.					
		подвальные	дерев. отдел.	отпад. кирпич	7		7	30	20
4	Крыша	строения дерев кр. шиферная	повр. нет	8		8	0	0	
5	Полы	по лагам на кирп. ст. досчат. краш.	целые	11		11	30	30	
6	Проемы	оконные	сетки створн. затворные ручки	трещины	9		9	25	20
		дверные	фанерные кр						
7	Отделочн. раб.	Наружная отделка архитектурн. оформ.	20% облиц. кирпич. 20% облиц. шиф. фронт	трещины					
		Внутренняя отделка	штук. шп. фронт штук. потолка		11		11	20	20
		Центр. отопление	-10,0						
8	Санитарно и электрические работы	Печное отопление	+4,0						
		Водопровод	-1,4						
		Электроосвещение							
		Радио							
		Телефон	-0,5						
		Телевидение	+1,6						
		ванны							
		с газовой колон. с дров. колонк. с горяч. водосп.							
Горячее водоснаб. Вентиляция Газоснабжение Мусоропровод Лифты Канализация	+2,6 -2,6								
9	Разные работы	красочная кирпич	повр. нет	7		7	0	0	

% износа приведенный к 100 по формуле:

$$\frac{\text{процент износа (гр. 9) \times 100}}{\text{удельный вес (гр. 7)}} = \frac{26,5 \times 100}{92,7} = 28\%$$

V. Стоимость основного строения

Действительная инвентаризационная стоимость в ценах 1969 г.	<u>680</u>	руб.
Действительная инвентаризационная стоимость в ценах <u>2011</u> г.	<u>21318</u>	руб.

Стоимость домовладения

Действительная инвентаризационная стоимость в ценах 1969 г.	<u>680</u>	руб.
Действительная инвентаризационная стоимость в ценах <u>2011</u> г.	<u>21318</u>	руб.
Действительная стоимость 1 кв. м в ценах 1969 г.	<u>151.81</u>	руб.
Действительная стоимость 1 кв. м в ценах 1991 г.	<u>286.01</u>	руб.

Описание конструктивных элементов здания и определение износа

Литера а2 Год постройки/Год ввода в эксплуатацию 2011 Число этажей 1

Группа капитальности III Вид внутренней отделки простая

№№ п.п.	Наименование конструктивных элементов	Описание конструктивных элементов (материал, конструкция, отделка и прочее)	Техническое состояние (осадки, трещины, гниль и т.п.)	Удельный вес по таблице	Поправка к уд. весу в %	Уд. вес с поправкой	Износ %	% износа к строению (гр.7хгр.8)	Тек. изм. износ в %	
									100 элементы	к строению
1	2	3	4	5	6	7	8	9	10	11
1	Фундамент	бетонный ленточный	волосные трещины	18	0.71	12.78	5	0.64		
2	Стены	пеноблоки	волосные трещины	19	0.71	13.49	5	0.67		
	Перегородки	пеноблоки	волосные трещины							
3	Перекрытия	чердачное	деревянное утепленное	7	1	7	5	0.35		
		между-этажные								
		надподвальное								
4	Крыша	шифер по деревянной обрешетке	волосные трещины	6	1	6	5	0.3		
5	Полы	бетонные	волосные трещины	8	1	8	5	0.4		
6	Проемы	оконные	2-й стеклопакет	9	1	9	5	0.45		
		дверные	филенчатые							
7	Внутренняя отделка			10						
	Наружная отделка									
8	Сан. и электротех. устройства	отопление		17	1	17	5	0.85		
		водопровод	центральный							
		канализация	автономная							
		г. водоснабж.								
		ванны								
		электроосв.	да							
		радио								
		телефон								
		вентиляция								
		лифты								
газ	сетевой (природный)									
телевидение										
9	Прочие работы			6						
итого :				100	x	73.27	x	3.66	x	

% износа, приведенный к 100 по формуле: $\frac{\% \text{износа}(\text{гр.9}) \times 100}{\text{удельный вес}(\text{гр.7})} = 5$

Примечание: признаки физического износа устанавливаются путем осмотра (визуальным способом).

V. Описание конструктивных элементов и определение износа здания и его основных пристроек

год постройки 2008
итер по плану а - 66%Группа капитальности
Вид внутренней отделкиII
простаяСборник № 28
Таблица № 1

№№ пп	Наименование конструктивных элементов	Описание конструктивных элементов (материал, конструкция, отделка и прочее)	Техническое состояние (осадки, трещины, гниль и т.п.)	удельный вес конструкт. Элементов	поправка к удельному весу в %	удельн. вес констр. элем. с поправкой	износ в %	произв. % износа на уд. вес констр. элем.		
1	2	3	4	5	6	7	8	9		
1	Фундамент	кирпично ленточный	волостные трещины	18	0,66	11,9	5	0,6		
2	а. наружные, внутренние капитальные стены б. перегородки	пеноблоки		19	0,66	12,5	5	0,6		
3	перекрытия	чердачные	деревянные отделен	волостные трещины	7	1	7	5	0,4	
		междуэтажные								
		подвальные								
4	Крыша	по деревян стропил шиферная	волостные трещины	6	1	6	5	0,3		
5	Полы	дощатые		8	1	8	5	0,4		
6	проемы	оконные	двойные створные	волостные трещины	9	1	9	5	0,5	
		дверные	простые	волостные трещины						
7	отдел. работы	Наружн. отделка			10	1	10	5	0,5	
		а)								
		б)								
		в)								
		внутр. отделка	оштукат извест раств	волостные трещины						
а)	стен, потолков.									
б)										
8	санитарные и электрические работы	газовое отопление	да		17	1,08	18,4	5	0,9	
		печное отопление								
		водопровод	да							
		электроосвещение	да	мелкие поврежден						
		радио	-0,4							
		телефон	-0,3							
		телевидение	-1,6							
		ванны	с газ. колонк.	3,6						
			с дров. колонк							
			с гор. водосн							
		горячее водосн.	да							
		вентиляция								
		газоснабжение								
мусоропровод										
лифты										
канализация	да									
9	Разные работы			6						
Итого				100		82,8		4,2		
процент износа, приведенный к 100 по формуле: $\frac{\text{процент износа (гр.9)} \times 100}{\text{удельный вес (гр. 7)}}$						82,8		5%		

V. Описание конструктивных элементов, определение износа основных пристроек
 Литер. пристр. _____ Группа капитальности _____ Сборник № _____
 по плану _____ Вид внутренней отделки _____ Таблица № _____

№№ п. п.	Наименование конструктивных элементов	Описание конструктивных элементов (материал, конструкция, отделка и прочее)	Техническое состоя- ние (осадки, трещи- ны, гниль и т. п.)	Удельн. веса конструк- тивных элементов	Поправка к удельн. весу в %	Удельн. вес констр. элем. с поправкой	Износ в %	Прон. в. %, из- носа на уд. вес констр. элем.
1	Фундаменты							
2	а. Наружные и внутрен- ние капитальные стены							
	б. Перегородки							
3	Перекрытия	чердачные						
		междуэтажные						
		подвальные						
4	Крыша							
5	Полы							
6	Проемы	оконные						
		дверные						
7	Отделоч. работы	Наружн. отделки архитектур. и оформ.						
		а						
		б						
		в						
		внутренняя отделка						
		а						
б								
Санитарно и электрические работы		центр. отопление						
		печное отопление						
		водопровод						
		электроосвещение						
		радио						
		телефон						
		телевидение						
		ванны	с газов. колонк.					
			с дров. колонк.					
			с горяч. водосп.					
			горячее водоснаб.					
			вентиляция					
			газоснабжение					
			мусоропровод					
	лифты							
	канализация							
	Разные работы							
Итого				100				

% износа приведенный к 100 по формуле:

$$\frac{\text{процент износа (гр. 9) \times 100}}{\text{удельный вес (гр. 7)}} =$$

VI. Техническое описание холодных пристроек и тамбуров

Литер по плану	Назначение	Этажность	Описание конструктивных элементов и их удельные веса																
			фундамент	стены и перегород.	перекрытия	крыша	полы	проемы		отделочн. работы	внутренне санитарно и электротехн. устройства	прочие работы	№ сборки	№ таблицы	Удельный вес оценен. объекта в %	И.нос в %			
1	2	3	4	5	6	7	8	9	10	11	12	13	14	15	16	17	18	19	
а	Веранда	1.	Кирп. мст	досчат	досчат	шифер	досчат	досчат.	трусне	фронтон	окраска	электр	кровля	28	155-а	1,00	20		

VII. Исчисление восстановительной и действительной стоимости основной части строения и пристроек

Литер по плану	Наименование строений и пристроек	№ сборки	№ таблицы	Стоимость по таблице	Поправки к стоимости в коэффициентах								Удельный вес строен. после поправк	Стоимость ед. изм. после применен. поправ. коэф.	Объем или площадь	Восстановит. стоимость в руб.	% износа	Действит. стоимость в руб.
					удельный вес строен.	на высоту помещения	на среднюю площадь квартиры	на встроен. помещения	на отклонен. от группы капитальности	на объем строения	удельный вес строен. после поправк	Стоимость ед. изм. после применен. поправ. коэф.						
1	2	3	4	5	6	7	8	9	10	11	12	13	14	15	16	17	18	
А	Остаток ст. с погр.	28	52	2730	0,94	1,10	0,15					1,19	32,96	641	21127	28	1520	
а	Веранда	28	155-а	6000	1,00							1,00	60,90	375	2258	20	1806	
														23385		17019		
														21127x1,1				
														x 1,57 = 39803				
а	Класс. крп	28	1.	2450	0,83							0,83	20,34	30	6105	5	580	
	Сухой	28	101	6199,3												19,22		

Текущие изменения

Работу выполнил: Иванов И.И. 1985 г.

Инвентаризатор: Дорожков И.И. 198 г.

Проверил бригадир: Борисов 198 г.

Текущие изменения внесены:

III. Экспликация земельного участка (в кв. м.)

Дата записи	Площадь участка				Незастроенная площадь									
	по земельным документам	по фактическим пользованиям	в том числе		асфальтов. покрытия		прочие замощения	площадки оборудования		грунт	под зелеными насаждениями			
			застроен.	не застроен.	проезда	трогуара		детские	спорт		придомовой сквер	газон с деревьями	газоны, цветники, клумбы	плодовый сад
1	2	3	4	5	6	7	8	9	10	11	12	13	14	15
		976,8	241,5	735,3										420

IV. Уборочная площадь (в кв. м)

Дата записи	Дворовая территория								Уличный тротуар				Кроме того, арочные проезды			
	всего	в том числе			грунт	зеленые насаждения	в том числе									
		асфальтовые покрытия	прочие замощения	площадку (оборудов.)			асфальт	зеленые насажден.	грунт	асфальт.	прочие покрыт.					
1	2	3		4	5	6						7	8	9	10	11
		315,3														

V. Оценка служебных строений, дворовых сооружений и замощений

Литеры по плану	Назначение	Этажность	Длина, ширина, высота	Площадь	Объем	Описание конструктивных элементов и их удельные веса																
						фундамент	стены и перегородки	перекрытия	кровля	пола	проемы	отделочные работы	электроосвещение	прочие работы	№ сборника № таблицы	Единица измер. и ее стоим. по таблице	Удельный вес объек. в %	Стоимость ед. изм. с поправкой	Восстановит. стоим. в рублях	Износ в %	Действительн. стоим. в рублях	Потребность в кап. ремонте в рублях
1	2	3	4	5	6	7	8	9	10	11	12	13	14	15	16	17	18	19	20	21	22	23
Сарай	Сарай	1	5,10 x 3,60 x 2,40	31,7	78	14	дер. об.	33	бетон	16	бетон	16	бетон	16	28/163-0	м ² /5-30	0,52	4,5	138	35	90	
Сарай	Сарай	1	4,10 x 5,00 x 2,30	23,0	58	14	дер. об.	33	бетон	16	бетон	16	бетон	16	28/163-0	м ² /5-20	0,77	4,08	94	60	38	

продолжение см. на обороте)

СОГЛАСОВАНО

VIII и IX разделы технического паспорта
(заполняются жилищными организациями)

(руководитель жилищной организации) ул. _____ дом № _____

Подпись _____ литер _____

198__ г.

VIII. Объект благоустройства и потребность их в капитальном ремонте

№№ по пор.	Наименование	Единица измерения	Количество	% износа	Потребность в кап. ремонте					Выполнено			
					всего	в том числе		цена за единицу		сумма в руб.	19__ г.	19__ г.	19__ г.
						ре-монт	смена	ре-монт	смена				
1	2	3	4	5	6	7	8	9	10	11	12	13	14
Замощения	1 проезды асфальтов.	кв. м											
	2 тротуары асфальтов	"											
	3 прочие покрытия	"											
	4 без покрытий	"											
Отражения	5 кирпичные	п/м											
	6 бетонные	"											
	7 деревянные	"											
	8 металлические	"											
	9 прочие	"											

IX. Потребность в капитальном ремонте строения № _____

№№ по пор.	Наименование конструктивных элементов и оборудования	Единица измерения	Количество	% износа	Потребность в капитальном ремонте					Выполнено			
					всего	в том числе		цена за единицу		сумма в руб.	19__ г.	19__ г.	19__ г.
						ре-монт	смена	ре-монт	смена				
1	2	3	4	5	6	7	8	9	10	11	12	13	14
1	Фундамент												
2	Стены каменные	кв. м											
3	Стены деревянные	кв. м											
4	Перегородки деревян.	"											
5	" неогораям	"											
Перекрытия	6 чердачное	кв. м											
	7 междуэтажное	"											
	8 санузлов	"											
	9 подвальное	"											
Крыша	10 стропила	п/м											
	11 обрешетка	кв. м											
	12 кровля	"											
	13 водосточн. трубы	п/м											
Полы	14 внутрен. водосточн.	"											
	15 дощатые	кв. м											
	16 паркетные	"											
	17 линолеум или синтетические	"											
18 плиточные	"												
19 прочие	"												

	2	3	4	5	6	7	8	9	10	11	12	13	14
13	20	оконные перепл.	кв. м										
			шт.										
	21	двери внутрен.	шт.										
	22	двери наружные	шт.										
	23	Фасад - наружн. отд.	кв. м										
	24	трубы центр отоп.	п. м										
	25	радиаторы	секц.										
	26	панели, или калори- Ферияе	кв. м										
	27	печи на твердом или газов. топливе	шт.										
	28	АГВ колонки	шт.										
	29	умывальники	шт.										
	30	раковины	шт.										
	31	водопров. трубы	п. м										
	32	унитазы	шт.										
	33	сmyвные бачки	шт.										
	34	канализ. трубы	п. м										
	35	трубы горяч. воды	п. м										
	36	ванны	шт.										
	37	души	шт.										
	38	колонки газовые или на твердом топливе	шт.										
	39	трубы газовые	п. м										
	40	газовые 2-х конф.	шт.										
	41	газовые 4-х конф.	шт.										
	42	электрические	шт.										
	43	телевидение	шт.										
	44	лифты	шт.										
	45	световая электропр.	п. м										
	46	силовая электропр.	п. м										
	47	вводные устройства	шт.										
	48	электрощитов	шт.										
	49	вентиляционные стволы и трубы	п. м										
	50	мусоропров. стволы	шт.										
	51	балконы и лоджии	шт.										
	52	эркеры	шт.										
	53	ступени	шт.										
	54	площадки	кв. м										
	55	ограждения	п. м										
	56	мусоросб. камеры	шт.										
	57	бойлеры	шт.										
	58	тепловые узлы	шт.										
	59	водоподкачка	шт.										
	60												

Потребность в напремонте по строению _____ руб.
 Всего потребность капит. затрат на земельн. участку _____ руб.

Работу выполнил Тарасенко П. М.
 (должность, ф. и. подпись)

19 октябре 1985 г.

4. Выписка из Единого государственного реестра недвижимости об объекте недвижимости (здание) от 20.04.2022

Сведения выписки из Единого государственного реестра недвижимости об объекте недвижимости (здание)

Реквизиты выписки

Наименование	Значение
Дата формирования выписки	20.04.2022
Регистрационный номер	****_***/****_*****

Реквизиты поступившего запроса

Наименование	Значение
Дата поступившего запроса	20.04.2022
Дата получения запроса органом регистрации прав	20.04.2022

Сведения об объекте недвижимости - здании

Наименование	Значение
Дата постановки на учет/ регистрации	13.11.2011 14:27:07
Кадастровый номер	46:20:270208:224
Номер кадастрового квартала	46:20:270208
Вид объекта недвижимости	002001002000, Здание
Кадастровые номера помещений, расположенных в объекте недвижимости	46:20:270208:433, 46:20:270208:434, 46:20:270208:435, 46:20:270208:436
Ранее присвоенные номера	01, Инвентарный номер, 740
Площадь, в кв. метрах	100.2
Количество этажей (в том числе подземных)	2
Количество подземных этажей	1
Назначение здания	204002000000, Жилое
Наименование здания	Жилой дом
Год завершения строительства	1917
Адрес в соответствии с ФИАС (Текст)	Курская область, р-н. Рыльский, г. Рыльск, ул. Р.Люксембург, д. 22
Кадастровая стоимость	1493578.19
Дата документа	16.01.1995
Включен в реестр объектов культурного наследия или является выявленным объектом	да
Регистрационный номер (регистрационный номер учетной карты)	000000000002236
Вид объекта	207001000000, Памятник
Наименование объекта	Дом жилой, кон. XIX - нач. XX вв.
Особые отметки	Сведения, необходимые для заполнения разделов: 2 - Сведения о зарегистрированных правах; 5 - Описание местоположения объекта недвижимости; 6 - Сведения о частях объекта недвижимости, отсутствуют.

Помещения, расположенные в объекте недвижимости

Наименование	Значение
Сведения о помещении	
Кадастровый номер	46:20:270208:433
Тип этажа	01, Этаж
Номер этажа	1
Ссылка на файл	/SERVER-FLSTOR/IMAGES\$/OKS/46_20/Курский филиал ФГУП Ростехинвентаризация - Федеральное БТИ/7769/7769130/589263_img_7297.jpg
path	3dddbfa9-f46c-416c-956d-7fc3e84895be/597e3ae-a-3e75-4a70-a740-ca36885e93ad/EXT_FILE
Площадь, в кв. метрах	40
Наименование вида использования	жилое
Назначение здания	206002000000, Жилое
Вид жилого помещения	205001000000, Квартира

Сведения о помещении	
Кадастровый номер	46:20:270208:434
Тип этажа	01, Этаж
Номер этажа	1
Ссылка на файл	/SERVER-FLSTOR/IMAGES\$/OKS/46_20/Курский филиал ФГУП Ростехинвентаризация - Федеральное БТИ/7769/7769131/589264_img_7297.jpg
path	c0499c8f-a364-44de-8884-9da9a7e1fa8d/5218919b-dc9c-4d45-b6c5-9b751e41d1eb/EXT_FILE
Площадь, в кв. метрах	27.1
Наименование вида использования	жилое
Назначение здания	206002000000, Жилое
Вид жилого помещения	205001000000, Квартира
Сведения о помещении	
Кадастровый номер	46:20:270208:435
Тип этажа	01, Этаж
Номер этажа	1
Ссылка на файл	/SERVER-FLSTOR/IMAGES\$/OKS/46_20/Курский филиал ФГУП Ростехинвентаризация - Федеральное БТИ/7769/7769132/589265_img_7297.jpg
path	70793a0b-7616-467d-96a6-8bbe89b22bc9/a5320594-56d3-4cc5-90d7-5b79defd196a/EXT_FILE
Площадь, в кв. метрах	17
Наименование вида использования	жилое
Назначение здания	206002000000, Жилое
Вид жилого помещения	205001000000, Квартира
Сведения о помещении	
Кадастровый номер	46:20:270208:436
Тип этажа	01, Этаж
Номер этажа	1
Ссылка на файл	/SERVER-FLSTOR/IMAGES\$/OKS/46_20/Курский филиал ФГУП Ростехинвентаризация - Федеральное БТИ/7769/7769133/589266_img_7297.jpg
path	9a28652c-b92f-40d7-803d-96544060e8df/87c68830-ab66-44c4-900e-08589c14c405/EXT_FILE
Площадь, в кв. метрах	25.2
Наименование вида использования	жилое
Назначение здания	206002000000, Жилое
Вид жилого помещения	205001000000, Квартира

Статус записи об объекте недвижимости

Наименование	Значение
Статус записи об объекте недвижимости	Сведения об объекте недвижимости имеют статус "актуальные, ранее учтенные"

5. Список домовладельцев города Рыльска с указанием улиц, на которых были расположены их дома в 1902 г. Ф. 302, оп.1, д.438, л.3, 10

5/1

ГОСУДАРСТВЕННЫЙ АРХИВ КУРСКОЙ ОБЛАСТИ

Рыльская городская управа.

Курский обл архив
Отдел дореволюционных фондов
Ф. П. Д. № 302
Ср. № 41 Арх. № 438

ДЕЛО № _____

Список домовладельцев гор. Рыльска
с указанием улиц, на которых были
расположены их дома в 1902 году

Начато _____

Окончено _____

На _____ листах

Курский обл архив
Отдел дореволюционных фондов
Ф. П. Д. № 302
Ср. № 41 Арх. № 438

X 3

Списокъ

Обывательская Домашая гор. Тамьска, предназна-
членная для размещения нижнихъ классовъ
заноса и лошадей при призрѣвѣ на действитель-
тельную службу съ объявленіемъ мобилизаціи
войскъ.

Пересоставленъ

№№ Кварталовъ	№№ Домовъ	Наименованіе улицы Имена и фамиліи до- моблагодѣльцевъ	Число пред- назначенное для раз- мѣщенія	
			Нижнихъ Классовъ	Лошадей
		Нижне-Сейменская улица		
	1582	Кулаковъ Михаилъ Николаевичъ	2	"
	1581	Френкель Александръ Ильичъ	5	5
	1580	Михайлова Стасовъ Василь	3	3
	1579	Кулаковъ Иванъ Николаевичъ	3	
	1578	Влоскина Елизавета Степановна	3	
	1577	Сильваниковъ Александръ Степановъ	3	
	1576	Воронинъ Генрихъ Яковлевъ	2	
	1575	Виноградовъ Денисъ Степановъ	3	
157	1574	Воронина Акилина Михайловна	3	
	1573	Лавровская Ольга Юрьевна	2	
	1572	Менжикова Калиточина Алек.	5	5
	1571	Потемнова Анна Ильична	3	5
	1570	Менжиковъ Валентинъ Михайловичъ	3	
	1588	Кулаковъ Ольга Васильевна	5	
	1584	Сильванова Зинаида Степановна	2	
	1585	Влоскина Елизавета Михайловна	2	

		<u>Тюминская улица</u>		
3.	12	Иванова Екатерина Анисимовна	3	
	14	Пусанова Вера Адриановна	15	5
		<u>Площадная улица</u>		
3	11	Дерюшкин Антон Анисимов	15	20
	10	Филимонов Николай Иванович	15	5
	9	Субботин Сергей Степанов	15	5
		<u>Вознесенская улица</u>		
5.	39	Трунова Варвара Борисовна	4	
		<u>Преображенская улица</u>		
5	20	Лопухин Алексей Степанов	2	
	21	Виллодцева Трасковья Даниловна	4	
		<u>Тюминская улица</u>		
5.	22	Шелехова Ирина Михайловна	5	1/2
	23	Магдоретт Глафира Павлова	2	1/2
	24	Кизиченко Наталья Васильевна	5	
	25	Лосеткин Мартемьян Мамвредов	6	
	26	Бремелев Константин Иванович	5	3
	27	Шижкин Василий Данилович	3	
	28	Саввина Анастасия Михайловна	4	
	29	Карепанов Глеб Иванович	4	
	30	Виллодцев Савослав Григорьевич	4	
			<u>Глуховская улица</u>	

б. Списки домовладельцев гор. Рыльска с указанием улиц, на которых они находились. Ф. 302, оп.1, д.539, л.2, 3

ГОСУДАРСТВЕННЫЙ АРХИВ КУРСКОЙ ОБЛАСТИ

Рыльская городская управа

Курская облгосархив
 Отдел документальных фондов
 ФОНД № 302
 Св. № 48 Арх. № 539

ДЕЛО № _____

*Списки домовладельцев гор. Рыльска,
 с указанием улиц, на которых они
 находились.*

Начато _____ *1908г.*

Окончено _____

На _____ листах

Курская облгосархив
 Отдел документальных фондов
 ФОНД № 302
 Св. № 48 Арх. № 539

Стисокъ

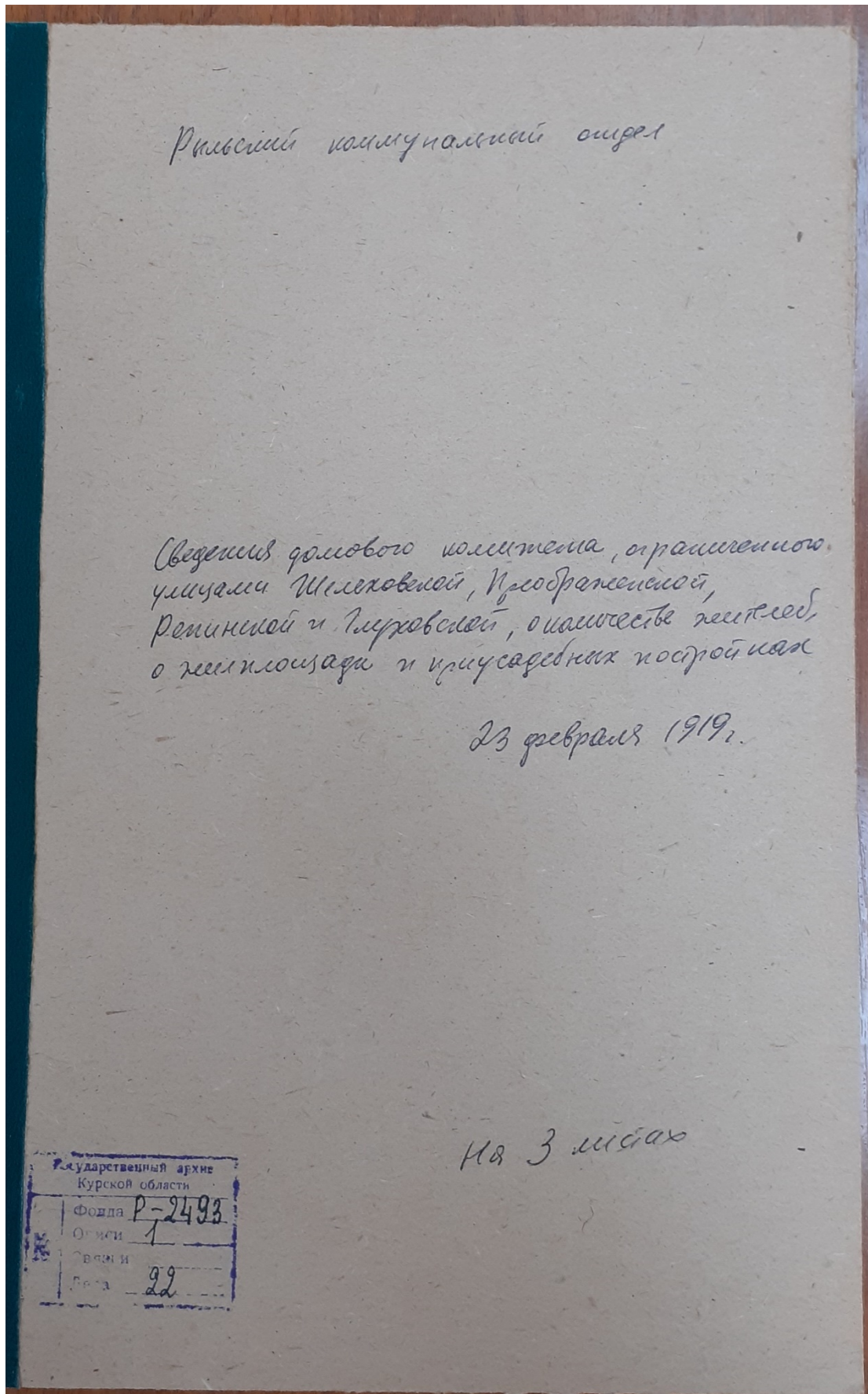
Обывательскими волостми гор. Волыскя предмзвнчен-
номъ для размыщенія патентовъ Государственнаго
опалгенія

Составленъ 6 севраис 1908 гда.

Кварталъ	№ № домовъ	Именное владение	Имя патентовъ и предмзвнченнаго для размыщенія
		Именное владение улицъ именъ и фамилий домо- владельцевъ.	
		<u>Площадная улица</u>	
51.	268	Матвеева Наталья Борисовна	17.
	269	Латышевъ Павелъ Ивановичъ	16.
	270	Камелевъ Пирфрй Андреевъ	10.
	271	Камелевъ Викторъ Андреевъ	13.
	272	Лазутинъ Иванъ Степановичъ	7.
	273	Князевъ Федръ Ивановичъ	10.
		<u>Возлюцевская улица</u>	
9.	8	Возлюцевъ Иванъ Александровичъ	15.
	7	Возлюцевъ Иванъ Александровичъ	15.
		<u>Вознесенская улица</u>	
9.	4	Ильинскій Арианъ Евгеніевичъ	15.
	5	Шелюва Пирфрй Васильевичъ	4.
		<u>Преображенская улица</u>	
2.	6/4	Ветчинкинъ Викторъ Васильев.	4.
		<u>Площадная улица</u>	
2.	3	Возлюцевъ Александръ Павловичъ	15.
	2	Силимовичъ Трасковъ Андреевъ	6.
	1	Золотаревъ Федръ Стефановичъ	15.

<u>Преображенская улица</u>			
3.	15	Томашкинъ Иванъ Ивановичъ	5
	16	Грибова Анна Федоровна	5
<u>Рыжовская улица</u>			
3.	12	Иванова Екатерина Анисимовна	3.
	14	Лузанова Ольга Григорьевна	15.
<u>Площадная улица</u>			
3.	11	Дерюгинъ Антонъ Анисимовичъ	15
	10	Филипповъ Николай Ивановичъ	15.
	9	Субботинъ Федоръ Стефановичъ	15
<u>Вознесенская улица</u>			
5	39	Иринуха Варвара Борисовна	4.
<u>Преображенская улица</u>			
5.	20	Стеценко Николай Степановичъ	3.
	21	Виноградова Евдокия Даниловна	6.
<u>Рыжовская улица</u>			
5.	22	Василенко Мария Александровна	4.
	23	Рейнфельд Надежда Васильевна	12.
	24	Клименко Наталья Васильевна	5
	25	Косыгинъ Мартинъ Матвеевичъ	6.
	26	Бремльевъ Константинъ Ивановичъ	5
	27	Горинцевъ Стефанъ Васильевичъ	3.
	28	Саввина Анна Михайловна	4.
	29	Каретанова Ларья Михайловна	4.
	30	Виноградовъ Свистополь Федотовъ	4.
<u>Глуховская улица</u>			
5.	32	Суровъ Петръ Петровичъ	10.
	31	Светицшева Евдокия Петровна	6.

7. Сведения домового комитета, ограниченного улицами Шелеховской, Преображенской, Репинской и Глуховской, о количестве жителей, о жилплощади и приусадебных постройках. Ф. Р-2493, оп.1, д.22, л.2, 2 об.



№	Содержание дел и описание документов	Число документов	Число листов	Число страниц	Число дел	Число дел	Число дел
	<u>Содержание дел и описание документов</u>						
	Дела бывшие в производстве <u>Тверского уезда</u>						
	10 <u>Медведевской ул.</u>						
	<u>Александров Александрович</u>	5 л.			10 л.	3. Газеты	
	<u>Александров Александрович</u>	1 л.			5 л.	1. Газеты	
	<u>Александров Александрович</u>	1 л.			1 л.		
	<u>Александров Александрович</u>	1 л.			2 л.		
	Дела бывшие в производстве <u>Тверского уезда</u>						
	5 <u>Александров Александрович</u>	5 л.	3 л.		8 л.	1. Газеты 3 б. 2. Газеты	
	<u>Александров Александрович</u>	2 л.		1 л.	4 л.	2. Газеты 3. Газеты	
	<u>Александров Александрович</u>	2 л.			1 л.	1. Газеты	
	<u>Александров Александрович</u>	2 л.		3 л.	4 л.		
	<u>Александров Александрович</u>	1 л.			1 л.		
	Дела бывшие в производстве <u>Тверского уезда</u>						
	4 <u>Александров Александрович</u>	4 л.		1 л.	5 л.	1. Газеты 2. Газеты	
	<u>Александров Александрович</u>	1 л.			2 л.		
	Дела бывшие в производстве <u>Тверского уезда</u>						
	4 <u>Александров Александрович</u>	4 л.			4 л.		
	<u>Александров Александрович</u>	1 л.			2 л.		
	Дела бывшие в производстве <u>Тверского уезда</u>						
	3 <u>Александров Александрович</u>	3 л.			3 л.	2. Газеты 1. Газеты	
	<u>Александров Александрович</u>	2 л.			6 л.		
	<u>Александров Александрович</u>	2 л.			3 л.	2. Газеты 1. Газеты	
	<u>Александров Александрович</u>	2 л.		1 л.	3 л.		

№ п/п	№ кв.	№ кв.	Имя и фамилия	№ кв.	№ кв.	№ кв.	№ кв.	№ кв.
1	2	3	4	5	6	7	8	9
			Собственность и/или аренда квартиры/комнаты/места	№ кв.	№ кв.	№ кв.	№ кв.	№ кв.
9/1	26	26	Дома бывшего <u>Халиустратова</u> Олея Василья проживающих с квартирантами <u>Матвеев</u> <u>Васильев</u> Зоя Александровна	2. 1 кв. кв. 3. 1 кв. кв.		2.	6.	2 кв. кв. 1 кв. кв.
10/1	27	27	Дома бывшего <u>Евдокимового</u> Федо- ра Евдокимовича проживающих с квартирантами <u>Захаров</u> Евгений Александрович	3. 1 кв. кв. 1. 1 кв. кв.		1.	9.	1 кв. кв. 4 кв. кв. 1 кв. кв.
11/1	28	28	Дома бывший <u>Яковлев</u> квартиранты <u>Тузиков</u> Федор Александрович	2. 1 кв. кв. 4. 3 кв. кв.			4.	2 кв. кв. 1 кв. кв.
12/1	29	29	Дома бывшего <u>Хостинина</u> Мартына Мартыновича, дачный сект. квартиранты <u>Тарасов</u> Доктор	3. 1 кв. кв. 3. 2 кв. кв.	2.		4.	2 кв. кв. 1 кв. кв. 1 кв. кв.
13/1	30	30	Дома бывший <u>Славицкий</u> Степан на Кудрявцеву занимающих квартиру квартиранты <u>Турочев</u> <u>Александр</u> Александрович занимающих квартиру	4. 2 кв. кв. 5. 2 кв. кв.		2.	2.	1 кв. кв. 4 кв. кв. 1 кв. кв.
14/1	31	31	Дома бывший <u>Бобелев</u> Николай Александрович занимающих с квартирантами	2. 1 кв. кв.			3.	1 кв. кв. 1 кв. кв.
15/1	32	32	Дома бывшего <u>Савина</u> Николая Александровича занимающих с квартирантами <u>Морозов</u> Виктор Александрович	1. 2. 1 кв. кв.			4.	1 кв. кв. 1 кв. кв.
16/1	33	33	Дома бывшего <u>Долгова</u> Юрия Александровича занимающих с квартирантами	3. 1 кв. кв.		6.	2.	1 кв. кв. 1 кв. кв.
17/1	34	34	Дома бывшего <u>Васильева</u> Степан Савостьянов занимающих с квартирантами <u>Смирнов</u> Николай Иванович занимающих с	1. 1 кв. кв. 1. 1 кв. кв.		3.	4.	1 кв. кв. 1 кв. кв.

8. Письмо областного бюджетного учреждения культуры «Инспекция по охране и использованию объектов культурного наследия (памятников истории и культуры) Курской области» от 06.05.2022 № 677 о направлении запрашиваемой информации



**АДМИНИСТРАЦИЯ
КУРСКОЙ ОБЛАСТИ
КОМИТЕТ ПО ОХРАНЕ ОБЪЕКТОВ
КУЛЬТУРНОГО НАСЛЕДИЯ
КУРСКОЙ ОБЛАСТИ**

ОБЛАСТНОЕ БЮДЖЕТНОЕ УЧРЕЖДЕНИЕ
КУЛЬТУРЫ «ИНСПЕКЦИЯ ПО ОХРАНЕ И
ИСПОЛЬЗОВАНИЮ ОБЪЕКТОВ КУЛЬТУРНОГО
НАСЛЕДИЯ (ПАМЯТНИКОВ ИСТОРИИ И
КУЛЬТУРЫ) КУРСКОЙ ОБЛАСТИ»
(ОБУК «ИНСПЕКЦИЯ ПО ОХРАНЕ
ОБЪЕКТОВ КУЛЬТУРНОГО НАСЛЕДИЯ КУРСКОЙ
ОБЛАСТИ»)

305000, г. Курск, Красная пл., д. 6

тел.: +7 (4712) 51-15-96,

e-mail: okn.kursk@mail.ru;

06.05.2022 № 677

Генеральному директору Общества с
ограниченной ответственностью
«НАУЧНО-ИССЛЕДОВАТЕЛЬСКИЙ
ИНСТИТУТ РЕСТАВРАЦИИ,
ПРОЕКТИРОВАНИЯ И ИСТОРИКО-
КУЛЬТУРНЫХ ЭКСПЕРТИЗ»
Худякову О.В.

7841084410@mail.ru

Уважаемый Олег Владиславович!

На Ваше обращение о предоставлении документов от 04.05.2022 № 42-22, ОБУК «Инспекция по охране и использованию объектов культурного наследия (памятников истории и культуры) Курской области» (далее – Инспекция) сообщает, что в Ваш адрес посредством электронной почты на электронный адрес 7841084410@mail.ru 5 и 6 мая 2022 г. было направлено 14 писем с вложенными электронными архивами.

Архивы содержат всю имеющуюся у Инспекции информацию по перечню выявленных объектов культурного наследия, указанному в Контракте № 0144200002422000081 от 04.05.2022 г.:

- выкопировки из Списка вновь выявленных объектов, представляющих историческую, научную, художественную или иную культурную ценность, утвержденного председателем комитета по культуре и искусству Администрации Курской области 16.01.1995 г.;
- имеющиеся фотографические изображения объектов;
- имеющиеся копии актов осмотра и актов технического состояния выявленных объектов культурного наследия;
- имеющиеся копии технических паспортов выявленных объектов культурного наследия;
- имеющиеся выписки из Единого государственного реестра недвижимости;
- проект зон охраны г. Рыльск Курской области.

С уважением,
Начальник инспекции

И.В. Черникова

Ворылина Н.Н.
+7 (4712) 51-15-96

9. Письмо Администрации города Рыльска от 31.05.2022 № 1315 о предоставлении запрашиваемой информации



АДМИНИСТРАЦИЯ ГОРОДА РЫЛЬСКА

307370, Курская область, г. Рыльск, ул.К.Либкнехта,9
тел./факс: (47152) 2-22-38, E-mail: adm.rylsk46@mail.ru
ОКПО 44022333, ОГРН 1024600743892
ИНН/КПП 4620004595 / 462001001

___ 31.05.2022 ___ № ___ 1315 ___

На № _____ от _____

Генеральному директору Научно-исследовательского института реставрации, проектирования и историко-культурных экспертиз НИИ РПИКЭ
Худякову О. В.

Уважаемый Олег Владиславович!

На Ваш исх. № 44-22 от 05.05.2022 Администрация города Рыльска предоставляет запрашиваемую информацию.

Глава города Рыльска

С. А. Курносов

Исп. Фролова О. А.
Тел. 8(47152) 2-27-42

10. Письмо ОКУ «Госархив Курской области» от 30.05.2022 № 07-12/190-2022/Т о направлении скан-копий архивных дел

Российская Федерация
Архивное управление
Курской области
Областное казенное учреждение
«Государственный архив Курской области»
(ОКУ «Госархив Курской области»)
ул. Ленина, 57, г. Курск, 305000
тел./Факс. 8 (4712) 51-49-85
e-mail: gosarhiv-kursk@yandex.ru
ОКПО 03492966, ОГРН 1024600949911
ИНН/КПП 4629016556/463201001
30.05.2022 № 07-12/190-2022/Т.
на № 56-22 от 25.05.2022.

Генеральному директору
ООО «НИИ РПИИКЭ»

Худякову О.В.

ул. Кирочная, д. 19, литер А, офис 6,
г. Санкт-Петербург, 191123

<7841084410@mail.ru>

Уважаемый Олег Владиславович!

В архивном фонде «Коммунальный отдел исполкома Рыльского уездного Советов рабочих, крестьянских и красноармейских депутатов» выявлены архивные дела с информацией о строениях, расположенных на территории города Рыльска в первой половине 1920-х гг. (скан-копии архивных дел прилагаются).

В связи с тем, что в довоенные годы в городе Рыльске отсутствовала нумерация домовладений (административная привязка осуществлялась по номеру квартала и домовладельцу), сопоставить выявленные исторические сведения с актуальной нумерацией домовладений, представленной в приложении к Вашему запросу, не представляется возможным, так как сотрудники ОКУ «Госархив Курской области» не уполномочены интерпретировать выявляемую в архивных документах информацию.

Вместе с тем, приглашаем Ваших сотрудников самостоятельно ознакомиться с архивными документами в читальном зале ОКУ «Госархив Курской области» с целью выявления интересующих Вас сведений, где им будет оказана соответствующая квалифицированная помощь.

Работа читального зала осуществляется по следующему графику: с понедельника по четверг с 10:00 по 17:00, перерыв с 13:00 до 14:00. Записаться для работы в читальном зале можно по телефону +7 (4712) 51-49-85 (доб. 2259).

Приложение: 344 файла.

Директор

О.Н. Аргунов
☎ 8 (4712) 52-05-58



Н.А. Елагина