

**АКТ**  
**государственной историко-культурной экспертизы**  
**в целях обоснования целесообразности включения**  
**в Единый государственный реестр объектов культурного наследия**  
**(памятников истории и культуры) народов Российской Федерации**  
**выявленных объектов культурного наследия «Дом жилой», кон.**  
**ХІХ - нач. ХХ вв., расположенного по адресу: Курская область,**  
**Рыльский район, г. Рыльск, ул. Маркса, 33, «Дом жилой», кон. ХІХ -**  
**нач. ХХ вв., расположенного по адресу: Курская область, Рыльский**  
**район, г. Рыльск, ул. Свердлова, 4**

**Дата начала проведения экспертизы:** 04 мая 2022 года.

**Дата окончания проведения экспертизы:** 02 июня 2022 года.

**Место проведения экспертизы:** Курская область, Рыльский район, г. Рыльск, г. Москва.

**Заказчик экспертизы:** Областное бюджетное учреждение культуры «Инспекция по охране и использованию объектов культурного наследия (памятников истории и культуры) Курской области», 305000, Курская область, г. Курск, Красная площадь, д. 6, ИНН: 4632043341, КПП: 463201001.

**Сведения об организации, проводившей экспертизу:** общество с ограниченной ответственностью «НАУЧНО-ИССЛЕДОВАТЕЛЬСКИЙ ИНСТИТУТ РЕСТАВРАЦИИ, ПРОЕКТИРОВАНИЯ И ИСТОРИКО-КУЛЬТУРНЫХ ЭКСПЕРТИЗ» (ООО «НИИ РПИИКЭ»), 191123, РФ, г. Санкт-Петербург, ул. Кирочная, д.19, литер А, пом.13Н, офис 6, ИНН 7841084410, КПП 784101001.

**Сведения об эксперте:**

<b>Фамилия, имя и отчество</b>	<b>Федосеева Елена Михайловна</b>
Образование	Высшее
Специальность	Инженер
Учёная степень (звание)	-
Стаж работы	12 лет
Место работы, должность	г. Москва, эксперт по проведению государственной историко-культурной экспертизы
Реквизиты решения Министерства культуры Российской Федерации по аттестации эксперта на проведение экспертизы с указанием объектов экспертизы	Приказ Министерства культуры Российской Федерации от 04.02.2021 №142. Объекты экспертизы: - выявленные объекты культурного наследия в целях обоснования целесообразности включения данных

	<p><i>объектов в реестр;</i>  - <i>документы, обосновывающие включение объектов культурного наследия в реестр;</i>  - <i>документы, обосновывающие исключение объектов культурного наследия из реестра;</i>  - <i>проекты зон охраны объекта культурного наследия.</i></p>
--	--

**Информация об ответственности эксперта за достоверность сведений, изложенных в заключении, в соответствии с законодательством Российской Федерации:**

Государственный эксперт по проведению государственной историко-культурной экспертизы Федосеева Елена Михайловна несет ответственность за соблюдение принципов проведения государственной историко-культурной экспертизы, установленных статьей 29 Федерального закона от 25.06.2002 № 73-ФЗ «Об объектах культурного наследия (памятниках истории и культуры) народов Российской Федерации», Положением о государственной историко-культурной экспертизе, утвержденным постановлением Правительства Российской Федерации от 15.07.2009 № 569 с изменениями и дополнениями, и за достоверность сведений, изложенных в настоящем заключении экспертизы.

Экспертом при подписании акта государственной историко-культурной экспертизы, выполненного на электронном носителе в формате переносимого документа (PDF), обеспечена конфиденциальность ключа усиленной квалифицированной электронной подписи.

**Объекты экспертизы:**

Выявленные объекты культурного наследия «Дом жилой», кон. XIX - нач. XX вв., расположенный по адресу: Курская область, Рыльский район, г. Рыльск, ул. Маркса, 33, «Дом жилой», кон. XIX - нач. XX вв., расположенный по адресу: Курская область, Рыльский район, г. Рыльск, ул. Свердлова, 4 (далее – Объекты).

Документы, обосновывающие включение Объектов в Единый государственный реестр объектов культурного наследия (памятников истории и культуры) народов Российской Федерации.

**Цели экспертизы:**

Обоснование целесообразности включения Объектов в Единый государственный реестр объектов культурного наследия (памятников

истории и культуры) народов Российской Федерации (далее – Реестр) в качестве объектов культурного наследия, определение категории их историко-культурного значения.

**Перечень документов, представленных Заказчиком для проведения экспертизы:**

1. Список вновь выявленных объектов, представляющих историческую, научную, художественную или иную культурную ценность, утвержденный Председателем комитета по культуре и искусству администрации области П.И. Надеиным от 16.01.1995 г.

2. Проект зон охраны г. Рыльска Курской области, разработанный проектно-производственным институтом «КППИ» в июне 1990 г.

3. Технический паспорт на здание (многоквартирный дом) по адресу: г. Рыльск, ул. К. Маркса, д.33.

4. Акт проведения осмотра выявленного объекта культурного наследия «Дом жилой, кон. XIX - нач. XX вв.», расположенного по адресу: Курская обл., г. Рыльск, ул. Свердлова, д. 4 от 25.10.2021 № 210/4.

5. Выписка из Единого государственного реестра недвижимости об объекте недвижимости (здание), расположенном по адресу в соответствии с ФИАС: Курская область, р-н. Рыльский, г. Рыльск, ул. К. Маркса, д. 33 от 20.04.2022.

**Сведения об обстоятельствах, повлиявших на процесс проведения и результаты экспертизы:**

Обстоятельства, повлиявшие на процесс проведения и результаты проведения экспертизы, отсутствуют.

Эксперт не имеет родственных связей с заказчиком (его должностным лицом или работником) (дети, супруги и родители, полнородные и неполнородные братья и сестры (племянники и племянницы), двоюродные братья и сестры, полнородные и неполнородные братья и сестры родителей заказчика (его должностного лица или работника) (дяди и тети)); не состоит в трудовых отношениях с заказчиком; не имеет долговых или иных имущественных обязательств перед заказчиком (его должностным лицом или работником), а также заказчик (его должностное лицо или работник) не имеет долговых или иных имущественных обязательств перед экспертом; не владеет ценными бумагами акциями (долями участия, паями в уставных (складочных) капиталах) заказчика; не заинтересован в результатах исследований либо решении, вытекающем из настоящего заключения экспертизы, с целью получения выгоды в виде денег, ценностей, иного

имущества, услуг имущественного характера или имущественных прав для себя или третьих лиц.

**Сведения о проведенных исследованиях с указанием примененных методов, объема и характера выполненных работ и их результатов:**

Настоящий Акт государственной историко-культурной экспертизы составлен в соответствии с Федеральным законом от 25.06.2002 № 73-ФЗ «Об объектах культурного наследия (памятниках истории и культуры) народов Российской Федерации, Положением о государственной историко-культурной экспертизе, утвержденным постановлением Правительства Российской Федерации от 15.07.2009 № 569.

Экспертиза проводится на основании контракта на проведение государственной историко-культурной экспертизы от 04.05.2022 № 0144200002422000081.

При проведении государственной историко-культурной экспертизы экспертом проведены:

- комплексный анализ представленных ОБУК «Инспекция по охране объектов культурного наследия Курской области» (заказчиком) документов по Объектам, подлежащим настоящей экспертизе;

- изучение нормативной базы;

- визуальное обследование с осуществлением фотофиксации Объектов в мае 2022 г., окружающей их застройки и градостроительной ситуации с целью исследования данных об их состоянии на момент проведения государственной историко-культурной экспертизы, а также визуализации планировочной структуры района и среды расположения Объектов;

- историко-архивные, библиографические исследования с целью выявления материалов, содержащих сведения по истории освоения и развития исследуемой территории расположения Объектов, истории создания и строительства Объектов;

- историко-архивные, библиографические исследования с целью выявления сведений об исторической планировочной структуре района расположения Объектов и их анализ, исследование картографических материалов с составлением исторической иконографии;

- историко-архитектурные исследования с целью изучения и анализа сведений об историческом облике Объектов, их архитектурно-художественной ценности;

- анализ всего комплекса данных (документов, материалов, информации) по Объектам, изучение дополнительных документов и материалов, собранных и полученных при проведении экспертизы.

Указанные историко-культурные исследования проведены в объёме, необходимом для принятия решения в рамках государственной историко-культурной экспертизы, и оформлены в виде акта государственной историко-культурной экспертизы. В процессе экспертизы выполнен анализ проектных и научно-исследовательских материалов и иных материалов, содержащих информацию об истории развития рассматриваемых объектов, ценности рассматриваемых объектов с точки зрения истории, архитектуры, градостроительства, искусства, науки и техники, эстетики, социальной культуры. Исследования проведены с применением методов натурного, историко-архивного, историко-архитектурного и историко-градостроительного анализов.

Результаты аналитических исследований материалов и документов, проведенных в соответствии с требованиями Федерального закона от 25.06.2002 № 73-ФЗ «Об объектах культурного наследия (памятниках истории и культуры) народов Российской Федерации» и постановления Правительства Российской Федерации от 15.07.2009 № 569, позволили эксперту сделать обоснованный вывод.

**Факты и сведения, выявленные и установленные в результате проведенных исследований:**

В процессе экспертизы проанализированы имеющиеся по Объектам документы, которыми располагает Заказчик экспертизы, изучены дополнительные документы и материалы, собранные и полученные при проведении экспертизы, в том числе из областного казенного учреждения «Государственный архив Курской области» (ОКУ «Госархив Курской области»), от Администрации города Рыльска, из фондов Рыльского краеведческого музея - филиала ОБУК «Курский областной краеведческий музей», Государственного каталога музейного фонда Российской Федерации.

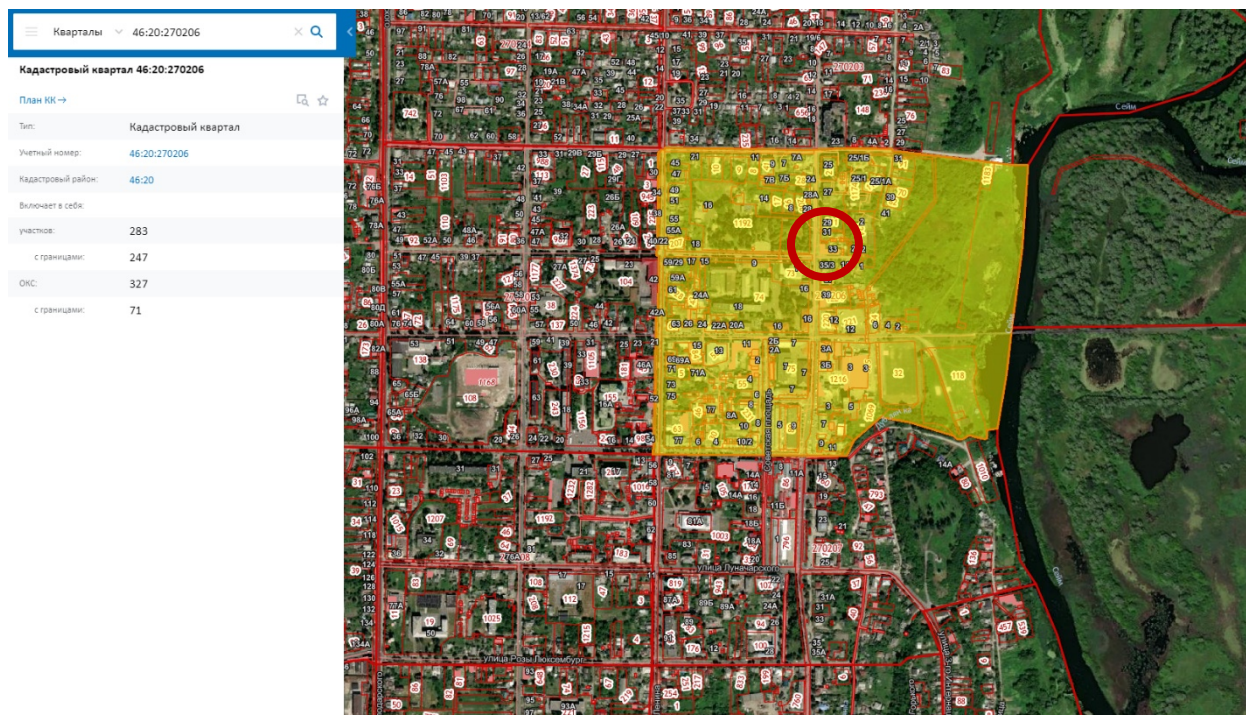
***Общие сведения об Объекте. Исследование правоустанавливающих документов по Объекту. Архивные исследования***

«Дом жилой», кон. XIX - нач. XX вв. (Курская область, Рыльский район, г. Рыльск, ул. Маркса, 33) выявлен как объект, представляющий историческую, архитектурную и культурную ценность, в 1995 г., и под номером 2255 включен в Список вновь выявленных объектов, представляющих историческую, научную, художественную или иную культурную ценность, утвержденный председателем комитета по культуре и искусству администрации области П.И. Надеиным 16.01.1995.

«Дом жилой», кон. XIX - нач. XX вв. (Курская область, Рыльский район, г. Рыльск, ул. Свердлова, 4) выявлен как объект, представляющий

историческую, архитектурную и культурную ценность, в 1995 г., и под номером 2294 включен в Список вновь выявленных объектов, представляющих историческую, научную, художественную или иную культурную ценность, утвержденный председателем комитета по культуре и искусству администрации области П.И. Надеиным 16.01.1995.

Предмет охраны, границы территории, охранное обязательство в отношении Объектов в установленном порядке не утверждены.



*Сведения о кадастровом квартале, на котором расположены Объекты (по данным Публичной кадастровой карты <https://pkk5.rosreestr.ru>)*

Согласно данным Росреестра, Объекты расположены в кадастровом квартале 46:20:270206, в центральной части квартала. Земельный участок, в границах которого находятся Объекты, не размежеван.

К Объектам примыкает Земельный участок с кадастровым номером 46:20:270206:936, по адресу: Курская область, р-н Рыльский, г. Рыльск, 19 квартал. Площадь уточненная: 45 кв. м. Разрешенное использование: для размещения гаража. Форма собственности: частная собственность. Является неотъемлемой частью территории Объектов.

Согласно выписке из Единого государственного реестра недвижимости об объекте недвижимости (здание) от 20.04.2022, здание – многоквартирный дом, общежитие, расположенное по адресу: Курская область, р-н. Рыльский, г. Рыльск, ул. К. Маркса, д. 33, с кадастровым номером 46:20:270206:333, имеет площадь: 610,1 кв. м., количество этажей: 3, в том числе подземных

этажей: 1, год завершения строительства: не указан. В объекте недвижимости расположены помещения с кадастровыми номерами: 46:20:270206:1014, 46:20:270206:1200, 46:20:270206:1201, 46:20:270206:748, 46:20:270206:752, 46:20:270206:753, 46:20:270206:754, 46:20:270206:755, 46:20:270206:777, 46:20:270206:783. Объект недвижимости включен в реестр объектов культурного наследия или является выявленным объектом, вид объекта – памятник, наименование объекта - Дом жилой, кон. XIX - нач. XX вв.

Ограничения прав и обременение объекта недвижимости не зарегистрированы.

В 2012 году Рыльским отделением Курского филиала ФГУП «Ростехинвентаризация – Федеральное БТИ» разработан Технический паспорт на здание (многоквартирный дом) по адресу: г. Рыльск, ул. К. Маркса, д.33. Согласно инвентарному плану территории фактического землепользования многоквартирного дома, земельный участок расположен на пересечении улиц К. Маркса и Свердлова.

Согласно общим сведениям, год постройки – 1917, площадь дома – 610,1 м<sup>2</sup>, жилая площадь – 280,1 м<sup>2</sup>, этажность: 2 этажа, процент износа конструктивных элементов – 40-55 %.

В «Проекте охранных зон г. Рыльска Курской обл.», выполненном в 1990 г. по заказу Управления культуры при Курском облисполкоме, в разделе, посвященном ценной историко-архитектурной застройке города, среди кирпичных двухэтажных зданий присутствует «Дом по ул. К. Маркса и ул. Свердлова, 33/4».



*Дом по ул. К. Маркса и ул. Свердлова, 33/4.*

*Здание Объекта на фотографии в «Проекте охранных зон г. Рыльска Курской обл.» 1990 года.*

В «Проекте охранных зон г. Рыльска Курской обл.», выполненном в 1990 г. по заказу Управления культуры при Курском облисполкоме, в разделе, посвященном ценной историко-архитектурной застройке города, среди кирпичных одноэтажных зданий присутствует «Дом на углу улиц Свердлова и К. Маркса и ул. Свердлова, 4х33».



*Дом на углу улиц Свердлова и К. Маркса и ул. Свердлова, 4х33.  
Здание Объекта на фотографии в «Проекте охранных зон г. Рыльска Курской обл.» 1990 года.*

В соответствии с Актом проведения осмотра выявленного объекта культурного наследия «Дом жилой, кон. XIX - нач. XX вв.», расположенного по адресу: Курская обл., г. Рыльск, ул. Свердлова д.4 от 25.10.2021 № 210/23, сотрудниками ОБУК «Инспекция по охране объектов культурного наследия Курской области» представлены фотофиксация и описание здания, представленного в Проекте охранных зон г. Рыльска Курской области 1990 года как «Дом на углу улиц Свердлова и К. Маркса и ул. Свердлова, 4х33».

В соответствии с данными Технического паспорта, а также по результатам натурной фотофиксации установлено, что здание по адресу ул. К. Маркса, 33 / ул. Свердлова, 4 представляет собой единое строение, занимает угловое положение на пересечении указанных улиц.



*Фотография месторасположения Объектов.  
Вид с юго-запада, с перекрестка улиц К. Маркса и Свердлова.*

Объект расположен по нечетной стороне улицы К. Маркса, справа от Объекта (южнее), через ул. Свердлова, находится здание по адресу: ул. Свердлова, 3 – выявленный объект культурного наследия «Дом жилой», кон. XIX - нач. XX вв., слева от Объекта (севернее), находится здание по адресу: ул. К. Маркса, 31 – выявленный объект культурного наследия «Дом жилой», кон. XIX - нач. XX вв.

По четной стороне ул. Свердлова справа от Объекта (восточнее), находится здание по адресу: ул. Свердлова, 2 – в соответствии с данными Росреестра разрешенное использование – для производственных нужд, слева от Объекта (восточнее), через улицу К. Маркса, расположен городской парк им. Горького.

Иных объектов, соответствующих данным правоустанавливающих документов и описаниям Объектов, не выявлено.

На основании вышеизложенного можно сделать вывод, что выявленный объект культурного наследия «Дом жилой», кон. XIX - нач. XX вв., расположенный по адресу: Курская обл., г. Рыльск, ул. Маркса д.33 и выявленный объект культурного наследия «Дом жилой», кон. XIX - нач. XX вв., расположенный по адресу: Курская обл., г. Рыльск, ул. Свердлова д.4, являются единым зданием, расположенным на пересечении улиц Маркса и Свердлова, и, соответственно, единым Объектом.

Согласно данным Федеральной информационной адресной системы,

адрес объекта адресации: Курская область, м.р-н Рыльский, г.п. город Рыльск, г. Рыльск, ул. К. Маркса, д. 33 зарегистрирован в государственном адресном реестре.

Согласно данным Федеральной информационной адресной системы, адрес объекта адресации: Курская область, м.р-н Рыльский, г.п. город Рыльск, г. Рыльск, ул. Свердлова, д. 4 зарегистрирован в государственном адресном реестре.

Территория месторасположения Объекта находится в жилой зоне Ж-2 – зоне застройки многоквартирными жилыми домами (до 3 этажей включительно) малой этажности (Правила землепользования и застройки муниципального образования «город Рыльск» Рыльского района Курской области, утвержденные решением Рыльской городской Думы от 26.12.2018 № 29/1 (в редакции решения Рыльской городской Думы от 29.12.2021 №5/2)).

Кроме того, проанализированы основные положения Генерального плана муниципального образования «город Рыльск», утвержденного решением Рыльской городской Думы от 29.06.2011 № 48/1. В соответствии с Генеральным планом, территория расположения Объекта является общественно-деловой зоной. Исследуемый Объект на Схеме территорий объектов культурного наследия расположен в границах зоны объектов культурного наследия – охранный зоне памятников архитектуры и градостроительства (Генеральный план муниципального образования «город Рыльск»).

Исследуемый Объект на основном чертеже Проекта зон охраны (утвержден Постановлением главы Администрации Курской области от 28.04.1992 № 210 «Об утверждении зон охраны памятников истории и культуры г. Рыльска») указан как ценное историко-архитектурное здание и сооружение, предлагаемое к постановке на учет.

По результатам запроса в областное бюджетное учреждение культуры «Инспекция по охране и использованию объектов культурного наследия (памятников истории и культуры) Курской области» получены ответы от 06.05.2022 № 677, от 30.05.2022 № 804 о направлении имеющихся документов (в том числе учетных) в отношении Объекта.

По результатам запроса в Администрацию города Рыльска получен ответ от 31.05.2022 № 1315 о предоставлении сведений об адресации, утратах внешнего облика / самих выявленных объектов культурного наследия города Рыльска.

По результатам запроса в ОКУ «Госархив Курской области» получен ответ от 30.05.2022 № 07-12/190-2022/Т о направлении скан-копий архивных дел в отношении выявленных объектов культурного наследия города

Рыльска.

***Краткие исторические сведения о развитии территории расположения  
Объекта, историко-градостроительные исследования***

Возникновение и существование Объекта неразрывно связаны с развитием исторической части города Рыльска.

Рыльск – город в западной части Курской области, административный центр Рыльского района, образующий городское поселение город Рыльск. Расположен на обоих берегах реки Сейм. По состоянию на 2016 г. население города составляло 16242 человека<sup>1</sup>.

Старейшая часть Рыльска занимает высокую гряду правобережья Сейма, между впадающими в последний речками Рыло (на севере) и Дублянкой (на юге)<sup>2</sup>. Гора Ивана Рыльского – выдающийся археологический памятник. На нем прослеживаются напластования скифоидной, волынцевской и роменской (относящейся к IX-X вв. и представленной славянским племенем северян) культур, а также древнерусского периода (XI – первой половины XIII вв.), позднего средневековья и нового времени<sup>3</sup>. На вершине этой горы в конце X в. (когда рыльская земля оказалась в составе Древнерусского государства), в целях защиты русских земель от печенегов был, предположительно, основан в качестве города-крепости Рыльск, то есть существовавшее уже гораздо ранее поселение было преобразовано в город с городским кремлем (детинцем)<sup>4</sup>. К детинцу на горе Ивана Рыльского примыкали два посада. Верхний, со следами роменской культуры, памятниками древнерусского и позднесредневекового периодов, располагался к югу через ров от городища на территории, ограниченной современными ул. М. Горького, ул. Комсомольской и краем береговой террасы в урочище Воскресенская гора. Нижний, на котором присутствовал древнерусский домонгольский культурный слой, занимал территории к северо-западу, западу и юго-западу от городища и был ограничен современными Советской пл., ул. Луначарского и ул. Р. Люксембург<sup>5</sup>.

Первое письменное упоминание о Рыльске (центре одной из волостей Новгород-Северского княжества) находится в Ипатьевской летописи под

<sup>1</sup> Администрация города Рыльска [Электронный ресурс]. Рыльск, 2017-2022. URL: <http://www.admrylsk46.ru/> (дата обращения: 17.05.2022)

<sup>2</sup> Просецкий В.А. Рыльск [Электронный ресурс]. Курск, 2002-2022. URL: <http://old-kursk.ru/book/rylsk/index.html> (дата обращения: 17.05.2022)

<sup>3</sup> Кашкин А.В. Краткий очерк рыльской археологии // Рыльск и рьяне в отечественной и зарубежной истории и культуре: Сборник материалов межрегиональной научной конференции (г. Рыльск, 3 июня 2011 г.). Рыльск, 2012. С. 12-13.

<sup>4</sup> Курский край. Научно-популярная серия в 20 томах. Т. 4. История города от Средневековья к Новому времени: X-XVII вв. Курск, 1999. С. 201-205.

<sup>5</sup> Кашкин А.В. Краткий очерк рыльской археологии. С. 13.

1152 г.<sup>6</sup> во фразе: «Гюрги иде на Новгород на Северский и оттуда иде же к Рыльску». А уже в 1179 г. (или в 1180 г.) удельное Рыльское княжество, очевидно, выделяется из Новгород-Северского. Первым рыльским князем становится родившийся в 1167 г. Святослав Ольгович.

Курским и рыльским землям в XIII в. во времена монгольского нашествия в целом удалось избежать окончательного опустошения благодаря своему выгодному географическому положению (на стыке леса и степи, у кромки степных кочевий)<sup>7</sup>. Вместе с тем на рыльской земле продолжались отягощенные внешним влиянием междоусобицы. В результате одной из них в конце XIII в. прервался просуществовавший немногим более ста лет род князей рыльских<sup>8</sup>.

Во второй половине XIV в. Рыльск оказался под властью Великого княжества Литовского<sup>9</sup>. В последующие сто лет Рыльское княжество, имея собственных владетельных князей, было полностью зависимо от Литвы<sup>10</sup>.

На рубеже XV–XVI вв. государственные границы России на юго-западе были установлены по Сейму, а Рыльск, находившийся под управлением князя Василия Ивановича Шемяки (Шемячича) стал до конца XVII в. пограничной крепостью. Особенно велика была угроза городу со стороны крымских татар, поляков и литовцев. Защиту южных рубежей осуществляли появившиеся на рыльской земле с конца XV в. северские казаки<sup>11</sup>.

При Василии Шемяке в пределы городской черты был включен раскинувшийся на левобережье Дублянки посад. Центр расширившегося города, таким образом, оказался примерно на месте современного Дворца культуры (к западу от южной части Советской площади). Здесь была поставлена деревянная Спасо-Преображенская церковь (сгоревшая в 1720 г.), а неподалеку от нее расположилась съезжая изба (воеводская канцелярия). Площадь у церкви стала административной площадью города. А восточнее, ближе к Дублянке, была устроена торговая площадь. Все постройки в Рыльске в тот период были еще деревянными<sup>12</sup>.

Рыльское удельное княжество при Василии Шемяке еще продолжало сохранять собственную самостоятельность. Однако после обвинения В.И. Шемяки в измене в 1523 г. самостоятельность княжества была

<sup>6</sup> Чалых Н.Н. Рыльск. Курск, 2006. С. 17-22.

<sup>7</sup> Курский край. Научно-популярная серия в 20 томах. Т. 4. История города от Средневековья к Новому времени: X-XVII вв. С. 201-205.

<sup>8</sup> Чалых Н.Н. Рыльск. С. 72-82.

<sup>9</sup> Просецкий В.А. Рыльск [Электронный ресурс]. URL: <http://old-kursk.ru/book/rylsk/index.html> (дата обращения: 17.05.2022)

<sup>10</sup> Курский край. Научно-популярная серия в 20 томах. Т. 4. История города от Средневековья к Новому времени: X-XVII вв. С. 201-205.

<sup>11</sup> Чалых Н.Н. Рыльск. С. 107-128.

<sup>12</sup> Там же. С. 87-106.

ликвидирована, а механизм управления городом изменен. Вместо удельного князя в Рыльске появились назначаемые центральной властью воеводы, наместники и дьяки, ставившиеся на свои должности на определенный срок<sup>13</sup>.

Рыльск XVI в. представлял собой достаточно мощную для своего времени крепость. Эта крепость занимала ровную поверхность горы Ивана Рыльского на высоте около 50 метров над уровнем Сейма. С востока подступы защищал полноводный Сейм, с севера – Рыло и Дублянка, с запада – Дублянка с надолбами, с юга – глубокий ров. Крепостные пятиметровые стены и девять башен разной конфигурации и высоты были устроены из крепкого дуба. Укрепления на горе Воскресенской являлись продолжением старой крепости. Город тянулся по береговой гряде, имевшей обрывающиеся к Сейму и Дублянке склоны. Между горой Ивана Рыльского и Воскресенской горой находился старый Катунин ров. А следующий ров, находившийся чуть южнее, пересекал современную ул. III-го Интернационала от Дублянки к Сейму в районе ул. М. Горького. В этом районе до сих пор сохранились глубокие овраги. Третье укрепление, состоящее из глубокого рва и вала, находилось на месте «Чернявской лужи» (водоема, засыпанного в 1982 г.). Оно соединяло овраг, проходящий по древнему Ильинскому кладбищу, с оврагом на современной ул. Советской, находившимся около ведущей на Курск дороги<sup>14</sup>.

Густонаселенную территорию, протянувшуюся по горе Ивана Рыльского, Воскресенской и Ильинской (Крутой) горам, рыляне называли Старым городом. К западу от него, на правом берегу Дублянки издавна находился посад, на рубеже XIV–XV вв. перекинувшийся также и на левобережье Дублянки на места древних селищ<sup>15</sup>. Вокруг всего города тянулся земляной вал, на котором также стояли башни, а вдоль него шел ров шириной в 5–6 метров, в низменных местах заполненный водой.

В 1614 г. Рыльск был практически полностью сожжен. По Деулинскому перемирию 1618/1619 г. Рыльск остался закреплен за Российским государством. Это, однако, не оградило его окончательно от притязаний Речи Посполитой, продолжавшихся в дальнейшем вплоть до конца XVII в. После Смуты в Рыльске по-прежнему находился крупный гарнизон, численность которого стала сокращаться лишь во второй половине XVII в., когда государственные границы отодвинулись к югу и западу<sup>16</sup>.

<sup>13</sup> Там же. С. 87-106.

<sup>14</sup> Чалых Н.Н. Рыльск. С. 129-153.

<sup>15</sup> Там же. С. 129-153.

<sup>16</sup> Просецкий В.А. Рыльск [Электронный ресурс]. URL: <http://old-kursk.ru/book/rylsk/index.html> (дата обращения: 17.05.2022)

Кроме того, на протяжении XVII в. продолжали регулярно обновляться и городские укрепления<sup>17</sup>. Крепостные сооружения сохранялись в городе еще и в 1720-е гг., однако на протяжении XVIII в. они разрушались.

При этом за XVII в. Рыльск значительно развился в экономическом отношении. В рыльском крае процветало земледелие, садоводство и пчеловодство, кустарное производство по переработке сырья. Начиная с эпохи Петра I Рыльск из порубежного города-крепости начинает превращаться в значимый центр торговли на юго-западе Российской империи, и во второй половине XVIII в. становится им. В городе строятся гостиные дворы, лавки и склады. Из служилых людей, в XVII в. переходивших в купеческое сословие, происходят все наиболее значимые в XVIII – начале XX вв. купеческие династии Рыльска. Наиболее известны такие рыльские купцы как Шелеховы (Шелиховы), Фолимоновы (Филимоновы), Хорламовы (Харламовы), Золотаревы, Мальцевы, Аристарховы и др.<sup>18</sup>

В 1720 г. в городе произошел крупный пожар, после которого Рыльск восстанавливался по старой радиально-кольцевой планировке. 16 января 1784 г. Екатериной II был утвержден, а в 1791 г. окончательно скорректирован, новый градостроительный план квартальной, прямоугольной застройки. План 1784 г. стал первым планом регулярной застройки Рыльска. Интенсивное строительство, проводимое в соответствии с этим планом, началось с 1798 г. Причем было предусмотрено, что Административная и Торговая (Базарная) площади города застраиваться не будут<sup>19</sup>. А главный въезд в город должен был располагаться со стороны современной улицы Калинина, там, где сейчас построен автомобильный мост через Сейм.

Из «Описания Курского наместничества» (1786 г.), сделанного С.И. Ларионовым, известно, что Рыльск конца XVIII в. был разделен на три части. Жителей в городе насчитывалось всего 2232 человека, имелась каменная соборная церковь Рождества Богородицы и пять каменных купеческих домов. В Рыльске работали лавки и кузница, были богадельни, харчевни, питейные дома и водяная мельница, плодоносные сады и огороды. В длину город имел протяженность две версты, в ширину – одну, а в окружности – шесть с лишним верст<sup>20</sup>. Фабрик и заводов в городе не было, первые кустарные предприятия начали появляться в Рыльске с начала XIX в.

<sup>17</sup> Кашкин А.В. Краткий очерк рыльской археологии. С. 13.

<sup>18</sup> Чалых Н.Н. Рыльск. С. 162-202.

<sup>19</sup> Чалых Н.Н. Рыльск. С. 203-218

<sup>20</sup> Ларионов С.И. Описание Курского наместничества из древних и новых разных о нем известий вкратце. М., 1786. С. 132-133.

В первой половине – середине XIX в. Рыльск продолжил развиваться как крупный центр торговли. В первой половине XIX в. на Сейме была устроена система шлюзов и каналов (Александринский водный путь)<sup>21</sup>. При этом быстро росло население Рыльска - в 1858 г. в городе уже числилось 7070 жителей. В сословном отношении значительная часть из них являлась купцами, мещанами и лицами духовного звания<sup>22</sup>.

В 1867 г. в Рыльске насчитывалась 601 лавка. Активнее всего шла торговля косами, начатая и развитая рыльскими купцами-миллионерами Филимоновыми<sup>23</sup>. Рыльские купцы имели собственные представительства в Астрахани, Санкт-Петербурге, Риге, Вене и Берлине<sup>24</sup>.

В 1870-е гг. Сейм обмелел и перестал быть судоходен. В 1894 г. была проведена железнодорожная ветка Коренево–Рыльск (с. Боровское)<sup>25</sup>.

Во второй половине XIX в. в Рыльске активно начала развиваться промышленность (в которую из торговли уходили купцы). В 1865 г. в городе было 20 заводов, а в 1908 г. фабрик и заводов в Рыльске числилось – 42, а в Рыльском уезде – 67<sup>26</sup>.



*Город, базар и Преображенский храм. Период создания: начало XX в.*

В Рыльске во второй половине XIX – начале XX вв. значительно расширилась сеть учебных и открылся ряд культурных заведений, также

<sup>21</sup> Чалых Н.Н. Рыльск. С. 203-218.

<sup>22</sup> Просецкий В.А. Рыльск [Электронный ресурс]. URL: <http://old-kursk.ru/book/rylisk/index.html> (дата обращения: 17.05.2022)

<sup>23</sup> Там же. (дата обращения: 17.05.2022)

<sup>24</sup> Чалых Н.Н. Рыльск. С. 203-218.

<sup>25</sup> Терещенко А.А. Рыльск в структуре региональной торговли во второй половине XIX в. // Рыльск и рыляне в отечественной и зарубежной истории и культуре: Сборник материалов межрегиональной научной конференции (г. Рыльск, 3 июня 2011 г.). Рыльск, 2012. С. 149-150.

<sup>26</sup> Чалых Н.Н. Рыльск. С. 314-341.

развивалась и медицина. В 1860-х гг. были построены мосты через Сейм и дамба. На главных улицах укладывались мостовые и тротуары, высаживались деревья. Центр Рыльска освещался керосиновыми фонарями. В конце 1880-х гг. в Рыльске был создан городской общественный сад. В конце XIX в. в городе был построен телеграф, в начале XX в. – электростанция, и был проведен телефон. Перед Первой мировой войной в городе насчитывалось около 14 тысяч жителей<sup>27</sup>.

По окончанию Гражданской войны все основные улицы Рыльска сменили названия с дореволюционных на советские (большинство из которых сохранилось до настоящего времени)<sup>28</sup>.

В период Великой Отечественной войны немецкая оккупация Рыльска продолжалась с начала октября 1941 г. по 30 августа 1943 г. С осени 1943 г. в освобожденный город постепенно начали возвращаться жители. С первых же дней после освобождения в Рыльске, многие дома которого стояли разрушенными, а улицы были изрыты окопами, начались ремонтно-восстановительные работы, в них принимало активное участие все население. Выполнялись и работы по городскому благоустройству. В 1953–1954 гг. проводилось озеленение горы Ивана Рыльского и Красной площади<sup>29</sup>. В 1955 г. была восстановлена городская электростанция, город и район были радиофицированы.

В рамках послевоенного восстановления в 1950-х гг. возникла необходимость в принятии нового градостроительного плана развития города (предыдущий план был утвержден в 1784 г.). Было разработано несколько проектов, наиболее удачным из них оказался план института «Курскгражданпроект», разработанный коллективом во главе с главным архитектором Павлом Ивановичем Криволаповым. В основу нового плана было положено развитие рыльской промышленности<sup>30</sup>. В 1950-1970-е гг. город стал разрастаться, осваивая также и левобережье Сейма. В 1970-1980-е гг. в Рыльске вводились в эксплуатацию восстановленные и новые предприятия, реконструирована железнодорожная ветка Коренево–Рыльск, оборудован аэродром, позволивший наладить воздушное сообщение города с Курском и районными центрами. До 1976 г. в пределах Рыльского района активно использовался речной транспорт. При этом Рыльск не утрачивал торгового значения: к 1990 г. в городе работало более 60 магазинов,

<sup>27</sup> Просецкий В.А. Рыльск [Электронный ресурс]. URL: <http://old-kursk.ru/book/rylsk/index.html> (дата обращения: 17.05.2022)

<sup>28</sup> Там же (дата обращения: 17.05.2022)

<sup>29</sup> Просецкий В.А. Рыльск [Электронный ресурс]. URL: <http://old-kursk.ru/book/rylsk/index.html> (дата обращения: 17.05.2022)

<sup>30</sup> Там же (дата обращения: 17.05.2022)

городской рынок и скотный базар. По старой традиции осенью ежегодно устраивались ярмарки<sup>31</sup>.

Перестройка 1985–1991 гг. и последующий распад СССР негативно сказались на развитии Рыльска. В самом городе и районе начали разоряться и закрываться производства, появилась безработица. Люди, чтобы повысить уровень своего благосостояния, стали заниматься торговлей. Кроме того, многие начали жить за счет собственных приусадебных участков, дач и огородов<sup>32</sup>.

В 2022 г. Рыльск празднует свое 870-летие (от момента первого летописного упоминания под 1152 г.). Главные достопримечательности города в настоящее время – это храмы и старинные дома XVIII – начала XX вв., на которые открывается прекрасный панорамный вид с горы Ивана Рыльского.

### ***Краткие исторические сведения об Объекте***

Исследуемый Объект расположен в северо-восточной части города Рыльска на улице К. Маркса, в северо-восточной части пересечения улиц К. Маркса и Свердлова.

Согласно «Плану города Рыльска Курской губернии», снятому в 1866 г., место расположения исследуемого Объекта во второй половине XIX в. было занято угловым домовладением № 2 исторического квартала № 26<sup>33</sup>. По данным технического паспорта капитальные стены западного сегмента Объекта (обращенного продольным фасадом в сторону улицы К. Маркса) на уровне первого этажа выполнены из кирпича, на уровне второго – деревянные, облицованные кирпичом. На момент составления плана 1866 г. на месте Объекта располагалось каменное здание, идентичное по конфигурации вышеуказанному сегменту. Таким образом можно предположить, что западная часть Объекта могла быть выстроена в третьей четверти XIX в.<sup>34</sup> Восточный сегмент Объекта (обращенный продольным фасадом в сторону улицы Свердлова), полностью выполненный из камня, вероятнее всего был выстроен позднее, на рубеже XIX-XX вв.

В период конца XIX – начала XX вв., как свидетельствуют сохранившиеся в архиве планы Рыльска, квартал, на территории которого находился Объект, имел обозначения № 26/31<sup>35</sup> и № 26<sup>36</sup>.

<sup>31</sup> Чалых Н.Н. Рыльск. С. 627-639.

<sup>32</sup> Там же. С. 620-626, 640-657.

<sup>33</sup> План города Рыльска Курской Губернии 1:4К 1866 года [Электронный ресурс]. 2022. URL: [http://retromap.ru/1418661\\_z18\\_51.574639,34.677829](http://retromap.ru/1418661_z18_51.574639,34.677829) (дата обращения: 20.05.2022)

<sup>34</sup> Там же. (дата обращения: 20.05.2022)

<sup>35</sup> ОКУ «ГАКО». Ф. 621. Оп. 2. Д. 7411. [План Рыльска]

<sup>36</sup> ОКУ «ГАКО». Ф. 621. Оп. 2. Д. 7412. [План Рыльска]

В архивном списке «Обывательским домам гор. Рыльска, предназначенным для размещения нижних чинов запаса и лошадей при призыве на действительную службу с объявлением мобилизации войск» 1902 г. сохранились некоторые сведения о домовладельцах, имевших дома в рассматриваемом квартале. Известно, что в данном квартале по Верхне-Сеймской улице (современной улице К. Маркса) находилось домовладение № 1319, принадлежавшее Бондареву Павлу Андреевичу, а по Васильевской улице (современной улице Свердлова) располагались домовладение № 1321 Каменевой Анны Павловны и домовладение № 1320 Лагутина Николая Константиновича<sup>37</sup>. С учетом нумерации и расположения домовладений в квартале, можно утверждать, что здание Объекта относилось к домовладению № 1320, находившемуся в собственности Н.К. Лагутина.

Рыльский краевед Н.Н. Чалых в работе, посвященной истории города, указывает, что купеческий Рыльск на рубеже XIX-XX вв. «в связи с развитием цивилизованной торговли и наличием торговых контор в других городах нуждался в грамотных торговых специалистах»<sup>38</sup>. С ходатайством о необходимости создания местного торгового образовательного учреждения Рыльская городская Дума обращалась как к губернским властям, так и в Министерство народного просвещения. Данное ходатайство было удовлетворено, и в начале XX века в Рыльске начала работу торгово-промышленная школа (она же торговая школа) с трехлетним курсом обучения. Н.Н. Чалых пишет: «При школе имелось подготовительное отделение, на которое принимались мальчики в возрасте 12-15 лет, окончившие начальную школу и выдержавшие вступительные экзамены. В торговой школе обучалось около 180 учащихся. Она готовила приказчиков, товароведов, бухгалтеров, конторщиков. Здание школы сохранилось до настоящего времени [по состоянию на начало XXI в.], расположено на пересечении улиц К. Маркса и Свердлова (В. Сеймской / Васильевской)»<sup>39</sup>. Таким образом, рыльская торговая школа была открыта и до революции функционировала в здании Объекта.

Сохранились и фотоматериалы начала XX в., где здание Объекта обозначено как «Торговая школа».

<sup>37</sup> ОКУ «ГАКО». Ф. 302. Оп. 1. Д. 438. Л. 3, 6. [Список домовладельцев гор. Рыльска с указанием улиц, на которых были расположены их дома в 1902 году]

<sup>38</sup> Чалых Н.Н. Рыльск. С. 366-378.

<sup>39</sup> Там же. С. 366-378.



На снимке вид торгово – промышленной школы со стороны Соборной площади (от Успенского Собора). Школа стояла по ул. Верхне – Сеймской (ныне — К. Маркса). Здание торговой школы сохранилось до наших дней.

Сейчас здесь размещается общеобразовательная школа № 7 (ул. К. Маркса, д. 43) — см. также № 334 и 336.

Открытка. Издатель и фотограф не указаны. (1912 г.).

*Торговая школа. Открытка 1912 г.*

*Источник: Курская губерния на старой открытке. Курск, 2004. С. 220.*

*Местонахождение: Областное казенное учреждение «Государственный архив Курской области»*

По данным Курского адрес-календаря 1910 г. инспектором городской торговой школы являлся дворянин Александр Алексеевич Похвиснев, а законоучителем – священник Вячеслав Григорьевич Курдюмов. В преподавательских состав учебного заведения входили: А.И. Терлецкий, А.К. Шпринг, А.Ф. Трегубов, П.С. Кононенко, К.В. Феофилов. Врачом в торговой школе города Рыльска работал А.И. Калиновский<sup>40</sup>.

Согласно «Плану города Рыльска Курской губернии. 1912 года» исторический квартал, на территории которого находился Объект, стал обозначаться как квартал № 61<sup>41</sup>.

В советский период, по сведениям Н.Н. Чалых, здание Объекта продолжало использоваться под образовательные организации, а по состоянию на начало XXI в. Объект был занят рыльской школой № 7<sup>42</sup>.

По данным технического паспорта по состоянию на 2012 г. Объект являлся многоквартирным домом с девятью квартирами. В настоящее время он по-прежнему является жилым домом.

### ***Историко-архитектурные исследования*** ***Краткое описание Объекта. Объемно-планировочные,*** ***композиционные и декоративные особенности***

Западный фасад Объекта стоит на красной линии улицы К. Маркса, а южный фасад – на красной линии улицы Свердлова. В качестве центрального может быть трактован западный фасад Объекта.

<sup>40</sup> Курский адрес-календарь. Курск, 1910. С. 336.

<sup>41</sup> ОКУ «ГАКО». Ф. 621. Оп. 2. Д. 7412а. [План города Рыльска Курской губернии. 1912 г.]

<sup>42</sup> Чалых Н.Н. Рыльск. С. 366-378.

Здание Объекта фактически состоит из двух основных объемов. Первый – двухэтажный (каменный на уровне первого этажа и деревянный с кирпичной облицовкой на уровне второго), прямоугольный в основании, вытянут вдоль улицы К. Маркса. Элементы историко-архитектурного облика данного объема характерны для построек третьей четверти XIX в. Второй объем – разноэтажный (в западной части двухэтажный, в восточной части одноэтажный), каменный, прямоугольный в основании, вытянут вдоль улицы Свердлова. Элементы историко-архитектурного облика второго объема характерны для построек рубежа XIX-XX вв.

Первый из обозначенных конструктивных объемов Объекта имеет более низкий первый этаж, который можно трактовать как цокольный, и более высокий, парадный второй этаж. На уровне первого этажа западный и южный фасады данного объема декорированы горизонтальным рустом. Над верхней границей руста проведен приметный выступающий пояс. Под кровлей со стороны уличных фасадов проведен гладкий венчающий карниз.

С севера к рассматриваемому объему строения вплотную примыкает двухэтажная пристройка, выходящая на красную линию улицы К. Маркса. На уровне первого этажа этой пристройки расположен также обращенный к улице вход в здание. По состоянию на конец XX в. дверной проем данного входа являлся довольно высоким – в высоту он доходил практически до нижней границы окон второго этажа. А над ним был расположен оригинальный оконный проем, который имел завершение в виде сдвоенных арок и был украшен помещенным сверху лучковым фронтоном, опиравшимся на пилястры. К настоящему времени исторический архитектурный облик центрального фасада данной пристройки был утрачен. На месте сдвоенного окна сейчас расположен прямоугольный оконный проем, фактически лишенный декора, а современный дверной проем – заметно ниже исторического. К северо-западной оконечности пристройки примыкают остов воротного столба, сохранившийся от существовавшей здесь по состоянию на начало XX в. арочной опоры ворот, и старая массивная кирпичная ограда.

Центральный фасад рассматриваемого объема строения, являющийся также центральным фасадом всего Объекта, обладает композиционной симметрией. Его средний сегмент на уровне второго этажа подчеркнут гладкими лопатками, а на уровне первого – слабой раскреповкой стены. В каждом из этажей на сторону центрального фасада выходит по девять оконных проемов. Все оконные первого этажа – прямоугольные и не имеют обрамлений. Окна боковых сегментов второго этажа – также прямоугольные, с простыми профилированными обрамлениями, повторяющими форму

оконных проемов, а окна среднего сегмента имеют полуциркульные очертания верха и обрамления соответствующей формы. На уровне нижней границы оконных проемов второго этажа проведен тонкий поясок. Ниже него, под каждым из окон боковых сегментов, расположены крупные прямоугольные филенки. Под окнами с полуциркульными завершениями находится единое вытянутое углубление – на его месте по состоянию на начало XX в. располагался утраченный в советское время балкон.

Архитектурное решение южного фасада данного объема Объекта повторяет решение боковых сегментов его западного фасада. На уровне второго этажа заложены одно из окон южного фасада (второе от западного края) и одно из окон западного фасада (второе от южного края).

Второй из обозначенных конструктивных объемов Объекта непосредственно примыкает к первому объему с восточной стороны. Ориентировочно граница между ними проходит там, где на уровне первого этажа оканчивается рустовка стены. Южный фасад второго объема, обращенный к улице Свердлова, полностью гладкий. Сам рассматриваемый объем разделяется на две конструктивные части: западную – двухэтажную и восточную – одноэтажную.

Западная часть на уровне первого этажа сегментирована посередине гладкой лопаткой. Этажи данной части разделены межэтажным карнизом, фактически являющимся продолжением выступающего пояса первого объема, проведенного там над верхней границей руста. Все оконные проемы первого этажа в этой части прямоугольные и не имеют обрамлений. Окна второго этажа – прямоугольные, с простыми профилированными обрамлениями, повторяющими форму оконных проемов; они аналогичны окнам второго этажа в боковых сегментах западного фасада. Присутствуют также тонкий поясок на уровне нижней границы оконных проемов и гладкий венчающий карниз.

Весьма примечателен декор восточной, одноэтажной части (одноэтажного корпуса) второго конструктивного объема здания. Сам корпус довольно высок; его профилированный венчающий карниз расположен на уровне нижней части оконных проемов второго этажа западной части Объекта. Данный карниз проведен и вдоль бокового (восточного) фасада корпуса, под треугольным фронтоном кровли. Со стороны данного фасада карниз опирается на гладкие лопатки, из которых южная в верхней части декорирована пояском (тянущимся с южного фасада). Кроме того, в северной части восточного фасада в настоящее время существует оконный проем, отсутствовавший по состоянию на конец XX в. и, очевидно, возникший позднее. К южной оконечности данного фасада примыкает каменная опора

существовавшей ранее воротной конструкции.

Углы одноэтажного корпуса со стороны обращенного к улице Свердлова южного фасада подчеркнуты филенчатыми лопатками, филенки лопаток – выпуклые. На уровне верха и низа оконных проемов, включая и плоскость лопаток, через весь фасад проведены тонкие профилированные пояски. Пять высоких оконных проемов данного фасада имеют прямые перемычки верха. Над каждым из проемов помещено своеобразное завершение в виде пологой арки, очерченной сверху простым выступом кирпичей и имеющей крупный замковый камень по центру. Внутри каждая из пологих арок имеет лучевидную раскреповку. Боковые вертикальные элементы оконных обрамлений трактованы как узкие, сильно выступающие из плоскости стены «лопаточки» с завершениями в виде раскреповок профиля пояска у верхней границы окон. По осям оконных проемов, между пояском, проходящим по нижней границе окон, и небольшим выступом глухого гладкого цоколя, помещены декоративные элементы в виде выступающих горизонтальных прямоугольников.

Дворовые фасады Объекта в настоящее время лишены своей специфики и сохранились в значительно перестроенном виде.

По данным технического паспорта по состоянию на 2012 г. наблюдался ряд внутренних дефектов конструкции строения Объекта – глубокие трещины фундамента и стен, повреждения крыши, стертость полов в ходовых местах, рассыхание оконных переплетов и др.

Наружный историко-архитектурный облик уличных фасадов Объекта сохранился до настоящего времени преимущественно в целостном виде. Фасады окрашены и оштукатурены, их декоративные детали побелены.

### ***Исследования современной территории Объекта***

«Дом жилой», кон. XIX - нач. XX вв. расположен в городе Рыльск, Рыльском районе Курской области.

Город Рыльск расположен в западной части Курской области на берегах рек Сейм и Рыло, в 104 километрах от Курска. Город находится на пересечении федеральной и региональной дорог: «Курск – Льгов – Рыльск – граница с Украиной» и «Хомутовка – Рыльск – Глушково».

Город Рыльск граничит: на юге, западе и севере – с Пригородненским сельсоветом; на востоке – с Малогнеушевским сельсоветом.

Существующая городская черта г. Рыльска утверждена на основании Устава муниципального образования «город Рыльск» Рыльского района Курской области, зарегистрированного распоряжением администрации Курской области №513-р от 19.08.2005 г. и включает площадь 1338 га.

Существующая планировка города Рыльск имеет сложную структуру улично-дорожной сети. Исторический центр города имеет шахматную сетку улиц, средний размер квартала – 4 га. В периферийных кварталах города преобладает линейная структура уличной сетки города.

Планировочно можно выделить следующие зоны: жилая зона, общественно-деловая зона, промышленная зона, зона инженерной инфраструктуры, зона транспортной инфраструктуры, зона сельскохозяйственного использования, зона рекреационного назначения, зона историко-культурного назначения, зона специального назначения.

Жилая застройка представлена, в основном, малоэтажными индивидуальными домами, в меньшей степени – среднеэтажными, многоэтажная застройка незначительна (небольшими участками в центральной и восточной частях города).

Общественно-деловая зона сосредоточена в центре города на улицах К. Либкнехта, Ленина, Советской площади. Здесь сосредоточены практически все административно-деловые объекты, объекты культуры и образования.

Территория Объекта находится в исторически сложившейся градостроительной среде, в восточной части города Рыльска, в квартале, с запада ограниченном улицей К. Маркса, с севера – улицей 25 Октября, с востока – ул. Марата, с юга – улицей Свердлова.

Здание Объекта западным фасадом выходит на красную линию застройки улицы К. Маркса, южным фасадом - на красную линию застройки улицы Свердлова и отделено от проезжей части тротуаром и зеленой зоной. Вдоль улицы Свердлова высажены крупномерные деревья, кроны которых закрывают фасад Объекта и дальние перспективные виды в летний период.

Нечетные и четная стороны улиц сформированы преимущественно малоэтажной застройкой.

В непосредственной близости от Объекта, севернее, расположен выявленный объект культурного наследия «Дом жилой», кон. XIX - нач. XX вв., Курская область, Рыльский район, г. Рыльск, ул. К. Маркса, д.31, южнее, на противоположной стороне улицы Свердлова, расположен выявленный объект культурного наследия «Дом жилой», кон. XIX - нач. XX вв., Курская область, Рыльский район, г. Рыльск, ул. Свердлова, д.3; юго-западнее, на противоположной стороне улицы К. Маркса, расположен объект культурного наследия федерального значения «Церковь Успения», 1811 г., Курская область, Рыльский район, город Рыльск, улица Свердлова, д. 7.

Таким образом, исследуемый Объект является неотъемлемой частью сохранившихся элементов исторической застройки г. Рыльск, формировавшейся на протяжении XIX – начала XX вв. и в значительной

степени сохранившейся до наших дней.

Территория месторасположения Объекта в планировочной и градостроительной структуре Рыльска, обладая несомненной историко-культурной ценностью, коррелирует с элементами исторической застройки (2-й половины XIX – начала XX века), сохранившейся на территории г. Рыльск.

И несмотря на то, что здание Объекта частично окружено более поздней застройкой, оно не утрачивает своей композиционной значимости в общем контексте городской архитектуры.

**Перечень использованных для проведения экспертизы нормативных правовых актов, специальной, технической и справочной литературы:**

1. Федеральный закон от 25.06.2002 № 73-ФЗ «Об объектах культурного наследия (памятниках истории и культуры) народов Российской Федерации».

2. Федеральный закон от 24.07.2007 № 221-ФЗ «О государственном кадастре недвижимости».

3. Земельный кодекс Российской Федерации от 25.10.2001 № 136-ФЗ.

4. Градостроительный кодекс Российской Федерации от 29.12.2004 № 190-ФЗ.

5. Постановление Правительства Российской Федерации от 15.07.2009 № 569 «Об утверждении Положения о государственной историко-культурной экспертизе».

6. Приказ Министерства культуры Российской Федерации от 02.07.2015 № 1905 «Об утверждении порядка проведения работ по выявлению объектов, обладающих признаками объекта культурного наследия, и государственному учету объектов, обладающих признаками объекта культурного наследия».

7. Приказ Министерства культуры Российской Федерации от 04.06.2015 № 1745 «Об утверждении требований к составлению проектов границ территорий объектов культурного наследия».

8. Приказ Министерства культуры Российской Федерации от 13.01.2016 № 28 «Об утверждении Порядка определения предмета охраны объекта культурного наследия, включенного в Единый государственный реестр объектов культурного наследия (памятников истории и культуры) народов Российской Федерации в соответствии со статьей 64 Федерального закона от 25 июня 2002 г. № 73-ФЗ «Об объектах культурного наследия (памятниках истории и культуры) народов Российской Федерации».

9. Закон Курской области от 29 декабря 2005 года № 120-ЗКО «Об

объектах культурного наследия».

10. Постановление главы Администрации Курской области от 28.04.1992 № 210 «Об утверждении зон охраны памятников истории и культуры г. Рыльска».

#### ***Библиографический список***

1. Кашкин А.В. Краткий очерк рыльской археологии / А.В. Кашкин // Рыльск и рыляне в отечественной и зарубежной истории и культуре: Сборник материалов межрегиональной научной конференции (г. Рыльск, 3 июня 2011 г.) / ред.-сост. А.И. Раздорский. – Рыльск: РАТКГА – филиал МГТУГА, 2012. – С. 10-14.

2. Курская губерния на старой открытке / Кур. обл. ком. гос. статистики; сост. и описал Ю.В. Донченко. – Курск: Кур. обл. ком. гос. статистики, 2004. – 336 с.

3. Курский адрес-календарь / Курск: Типо-Литография Губернского Правления, 1910. – 442 с.

4. Курский край. Научно-популярная серия в 20 томах. Т. 4. История города от Средневековья к Новому времени: X-XVII вв. / Курск: Изд. ООО «Учитель», 1999. – 292 с.

5. Ларионов С.И. Описание Курского наместничества из древних и новых разных о нем известий вкратце / С.И. Ларионов. – Москва: Вольная тип. Пономарева, 1786. – 188 с.

6. Терещенко А.А. Рыльск в структуре региональной торговли во второй половине XIX в. / А.А. Терещенко // Рыльск и рыляне в отечественной и зарубежной истории и культуре: Сборник материалов межрегиональной научной конференции (г. Рыльск, 3 июня 2011 г.) / ред.-сост. А.И. Раздорский. – Рыльск: РАТКГА – филиал МГТУГА, 2012. – С. 146-152.

7. Чалых Н.Н. Рыльск / Н.Н. Чалых. – Курск, 2006. – 687 с.

#### ***Неопубликованные источники***

8. Областное казенное учреждение «Государственный архив Курской области» (ОКУ «ГАКО»). Ф. 302. Оп. 1. Д. 438.

9. ОКУ «ГАКО». Ф. 621. Оп. 2. Д. 7411.

10. ОКУ «ГАКО». Ф. 621. Оп. 2. Д. 7412.

11. ОКУ «ГАКО». Ф. 621. Оп. 2. Д. 7412а.

#### ***Электронные ресурсы***

12. Администрация города Рыльска [Электронный ресурс]. – Администрация города Рыльска. – Рыльск, 2017-2022. – Режим доступа: <http://www.admrylsk46.ru/>

13. План города Рыльска Курской Губернии 1:4К 1866 года

[Электронный ресурс]. – Retromap. – 2022. – Режим доступа: [http://retromap.ru/1418661\\_z18\\_51.574639,34.677829](http://retromap.ru/1418661_z18_51.574639,34.677829)

14. Просецкий В.А. Рыльск [Электронный ресурс]. – Курск дореволюционный. – Курск, 2002-2022. – Режим доступа: <http://old-kursk.ru/book/rylsk/index.html>

### **Обоснование выводов экспертизы:**

Экспертное заключение подготовлено по результатам изучения и анализа представленных на экспертизу документов и основано на содержании Федерального закон от 25.06.2002 № 73-ФЗ «Об объектах культурного наследия (памятниках истории и культуры) народов Российской Федерации».

В рамках государственной историко-культурной экспертизы проведены историко-культурные, историко-архивные, историко-архитектурные, историко-градостроительные, историко-биографические, библиографические исследования путем изучения, анализа, синтеза и системного подхода при составлении иконографии, библиографии и иконологическом анализе Объекта и изменения его исторического облика, функциональном, ландшафтном анализе территории, историко-генетический анализе планировочной организации исследуемой территории расположения Объекта.

В целях принятия объективного решения об обоснованности включения Объекта в Реестр, определения предмета охраны - произведено визуальное обследование - осмотр и фотофиксация Объекта, окружающей его застройки и градостроительной ситуации с целью исследования данных о его состоянии, визуализации планировочной структуры района расположения Объекта.

Результаты исследований представлены в приложении к настоящему акту экспертизы, в том числе в исторической иконографии с перечнем иллюстраций.

Описание Объекта, градостроительной ситуации и исторические сведения обобщены с учетом дополнительных материалов, собранных при проведении экспертизы, сведений по истории освоения и застройки района, строительства Объекта, а также архивных и библиографических источников.

«Дом жилой», кон. XIX - нач. XX вв. (Курская область, Рыльский район, г. Рыльск, ул. Маркса, 33) выявлен как объект, представляющий историческую, архитектурную и культурную ценность, в 1995 г., и под номером 2255 включен в Список вновь выявленных объектов,

представляющих историческую, научную, художественную или иную культурную ценность, утвержденный председателем комитета по культуре и искусству администрации области П.И. Надеиным 16.01.1995.

«Дом жилой», кон. XIX - нач. XX вв. (Курская область, Рыльский район, г. Рыльск, ул. Свердлова, 4) выявлен как объект, представляющий историческую, архитектурную и культурную ценность, в 1995 г., и под номером 2294 включен в Список вновь выявленных объектов, представляющих историческую, научную, художественную или иную культурную ценность, утвержденный председателем комитета по культуре и искусству администрации области П.И. Надеиным 16.01.1995.

В «Проекте охранных зон г. Рыльска Курской обл.», выполненном в 1990 г. по заказу Управления культуры при Курском облисполкоме, в разделе, посвященном ценной историко-архитектурной застройке города, среди кирпичных двухэтажных зданий присутствует «Дом по ул. К. Маркса и ул. Свердлова, 33/4».

В «Проекте охранных зон г. Рыльска Курской обл.», выполненном в 1990 г. по заказу Управления культуры при Курском облисполкоме, в разделе, посвященном ценной историко-архитектурной застройке города, среди кирпичных одноэтажных зданий присутствует «Дом на углу улиц Свердлова и К. Маркса и ул. Свердлова, 4х33».

В соответствии с Актом проведения осмотра выявленного объекта культурного наследия «Дом жилой, кон. XIX - нач. XX вв.», расположенного по адресу: Курская обл., г. Рыльск, ул. Свердлова д.4 от 25.10.2021 № 210/23, сотрудниками ОБУК «Инспекция по охране объектов культурного наследия Курской области» представлены фотофиксация и описание здания, представленного в Проекте охранных зон г. Рыльска Курской области 1990 года как «Дом на углу улиц Свердлова и К. Маркса и ул. Свердлова, 4х33».

В соответствии с данными Технического паспорта, а также по результатам натурной фотофиксации установлено, здание по адресу ул. К. Маркса, 33 / ул. Свердлова, 4 представляет собой единое строение, занимает угловое положение на пересечении указанных улиц.

Объект расположен по нечетной стороне улицы К. Маркса, справа от Объекта (южнее), через ул. Свердлова, находится здание по адресу: ул. Свердлова, 3 – выявленный объект культурного наследия «Дом жилой», кон. XIX - нач. XX вв., слева от Объекта (севернее), находится здание по адресу: ул. К. Маркса, 31 – выявленный объект культурного наследия «Дом жилой», кон. XIX - нач. XX вв.

По четной стороне ул. Свердлова справа от Объекта (восточнее), находится здание по адресу: ул. Свердлова, 2 – в соответствии с данными

Росреестра разрешенное использование – для производственных нужд, слева от Объекта (восточнее), через улицу К. Маркса, расположен городской парк им. Горького.

Иных объектов, соответствующих данным правоустанавливающих документов и описаниям Объектов, не выявлено.

На основании вышеизложенного можно сделать вывод, что выявленный объект культурного наследия «Дом жилой», кон. XIX - нач. XX вв., расположенный по адресу: Курская обл., г. Рыльск, ул. Маркса д.33 и выявленный объект культурного наследия «Дом жилой», кон. XIX - нач. XX вв., расположенный по адресу: Курская обл., г. Рыльск, ул. Свердлова д.4, являются единым зданием, расположенным на пересечении улиц Маркса и Свердлова, и, соответственно, единым Объектом.

В соответствии со статьей 3 Федерального закона от 25.06.2002 № 73-ФЗ «Об объектах культурного наследия (памятниках истории и культуры) народов Российской Федерации» к объектам культурного наследия относятся объекты недвижимого имущества (включая объекты археологического наследия) и иные объекты с исторически связанными с ними территориями, произведениями живописи, скульптуры, декоративно-прикладного искусства, объектами науки и техники и иными предметами материальной культуры, возникшие в результате исторических событий, представляющие собой ценность с точки зрения истории, археологии, архитектуры, градостроительства, искусства, науки и техники, эстетики, этнологии или антропологии, социальной культуры и являющиеся свидетельством эпох и цивилизаций, подлинными источниками информации о зарождении и развитии культур.

В качестве основных критериев для отнесения объекта, обладающего историко-культурной ценностью, к объектам культурного наследия согласно Федеральному закону от 25.06.2002 № 73-ФЗ можно отнести:

- градостроительную ценность - влияние памятника на окружающее пространство, его организующая и доминирующая роль, либо ансамблевый характер застройки территории;

- архитектурно-строительную ценность - стилевая выразительность, индивидуальность, персонификация авторства, использование при проектировании и строительстве тех или иных передовых приемов, методов и материалов;

- художественно-эстетическую ценность - степень эмоционального воздействия на наблюдателя, которая может быть сформулирована с использованием архитектурных, искусствоведческих или медико-психологических терминов;

- мемориальную ценность объекта, при определении которой следует учитывать значимость личностей и (или) событий для территории или значительного количества людей, а также подлинность объекта и достоверность информации, приводимой в качестве доказательства «мемориальной ценности» объекта.

По результатам исследований экспертом сделаны следующие заключения в отношении рассматриваемого объекта:

### **1. Историко-градостроительная значимость:**

Возникновение Объекта напрямую связано с непрерывным развитием города Рыльск во 2-й половине XIX – начале XX века. Появление Объекта стало характерным свидетельством развития и обновления архитектурного ансамбля города.

Здание Объекта играет градостроительную роль в формировании угла застройки на пересечении улиц К. Маркса и Свердлова.

Объект располагается в окружении жилых и культовых построек, к настоящему моменту являющимися объектами культурного наследия федерального значения и выявленными объектами культурного наследия.

Таким образом, Объект является неотъемлемой частью сохранившихся элементов исторической застройки г. Рыльска, формировавшейся на протяжении XIX – начала XX вв.

Территория месторасположения Объекта в планировочной и градостроительной структуре г. Рыльска обладает несомненной историко-культурной ценностью, коррелирует с элементами целостной исторической застройки (2-й половины XIX – начала XX века), сохранившейся на территории города.

Несмотря на то, что здание Объекта частично окружено более поздней застройкой, оно сохраняет свою композиционную значимость в общем контексте городской архитектуры.

### **2. Архитектурно-строительная, художественная и эстетическая значимость:**

Здание Объекта – кирпичное с подвалом, оштукатуренное и окрашенное, Г-образной формы, переменной высотности от одного до двух этажей, перекрытое скатной кровлей.

Композиционное решение и архитектурно-художественное оформление фасадов здания выполнено из кирпича, и выдержано в стилистике эклектизма 2-й половины XIX – начала XX вв.

Архитектурно-художественное оформление фасадов двухэтажного объема представлено прямоугольными оконными проемами и полуциркульными оконными проемами в уровне второго этажа на фасаде по

улице Маркса; объемными наличниками; профилированными карнизами (венчающим и межэтажным); подоконным карнизом простого профиля; плоским фризом; декоративными прямоугольными филенками под оконными проемами; рустованным фасадом в уровне первого этажа; плоскими лопатками.

Декоративное оформление фасадов разноэтажного объема здания - объемные наличники; венчающий профилированный карниз; подоконный карниз простого профиля; декоративные прямоугольные филенки под оконными проемами; рустованный фасад в уровне первого этажа; плоские лопатки.

Первоначальное объемно-пространственное решение здания, архитектурное решение фасадов, историко-архитектурный облик Объекта до настоящего времени сохранились, в целом, в неизменном виде. Таким образом, Объект обладает особенностями памятника архитектуры и градостроительства 2-й половины XIX — начала XX вв.

### **3. Историко-культурная и мемориальная значимость:**

Историко-культурную и мемориальную ценность Объекта обуславливает его принадлежность к истории развития города Рыльска 2-й половины XIX – начала XX вв. в период активного расширения территории застройки и. Объект репрезентует историю застройки города Рыльска; архитектурных и градостроительных практик 2-й половины XIX – начала XX века.

Здание Объекта также неразрывно связано с развитием торговли и образования в городе Рыльске – с начала XX века в здании Объекта начала работу торговая школа с трехлетним курсом обучения, функционировавшая до революции. Школа готовила приказчиков, товароведов, бухгалтеров, конторщиков. В советский период, по сведениям местных краеведов, здание Объекта также продолжало использоваться под образовательные организации.

На основании имеющихся документов, материалов, результатов натурного и историко-культурных исследований, библиографических и архивных сведений эксперт пришел к следующим выводам:

- местоположение Объекта в исторической застройке города, его объемно-пространственные, эстетико-художественные и архитектурные решения определяют его историко-культурную значимость как ценного элемента архитектурно-градостроительной среды;

- Объект обладает историко-архитектурной, градостроительной, архитектурно-художественной, эстетической и мемориальной ценностью, имеющей особое значение для истории и культуры Курской области.

Документы, представленные на экспертизу Заказчиком, а также дополнительные материалы, собранные в процессе экспертизы, проведенные историко-культурные натурные исследования позволили эксперту определить границы территории, и особенности Объекта, подлежащие обязательному сохранению в качестве предмета охраны. Проведенные в ходе настоящей экспертизы историко-градостроительные, историко-архитектурные, архивные, иконографические и натурные исследования являются достаточным обоснованием границ территории и предмета охраны Объекта.

Сведения, полученные в результате проведенных исследований, и изученные в рамках экспертизы материалы являются достаточным основанием для отнесения Объекта к объектам культурного наследия регионального значения согласно действующему законодательству Российской Федерации в сфере государственной охраны культурного наследия.

### **ВЫВОДЫ ЭКСПЕРТИЗЫ:**

**Включение в Единый государственный реестр объектов культурного наследия (памятников истории и культуры) народов Российской Федерации выявленного объекта культурного наследия «Дом жилой», кон. XIX - нач. XX вв., Курская область, Рыльский район, г. Рыльск, ул. Маркса, 33, ОБОСНОВАНО (положительное заключение).**

**Сведения о наименовании объекта:** «Торговая школа».

**Сведения о времени возникновения или дате создания объекта:** 2-я пол. XIX - нач. XX вв.

**Сведения о местонахождении объекта (адрес объекта или при его отсутствии описание местоположения объекта):** Курская область, Рыльский район, г. Рыльск, ул. К. Маркса, 33 / ул. Свердлова, 4.

**Сведения о категории историко-культурного значения объекта:** объект культурного наследия регионального значения.

**Сведения о виде объекта:** памятник.

**Сведения об общей видовой принадлежности объекта:** памятник градостроительства и архитектуры.

Исходя из ценностных характеристик Объекта и его местонахождения, послуживших основанием для включения Объекта в Реестр и подлежащих обязательному сохранению, предлагается описание особенностей Объекта, являющихся основаниями для включения его в Реестр и подлежащих обязательному сохранению (проект предмета охраны объекта культурного наследия) согласно приложению № 1 к настоящему заключению экспертизы,

сведения о границах территории Объекта, включая графическое описание местоположения этих границ, перечень координат характерных точек границ в системе координат, установленной для ведения Единого государственного реестра недвижимости, режим использования территории объекта культурного наследия согласно приложению № 2 к настоящему заключению экспертизы.

Включение в Единый государственный реестр объектов культурного наследия (памятников истории и культуры) народов Российской Федерации выявленного объекта культурного наследия «Дом жилой», кон. XIX - нач. XX вв., расположенного по адресу: Курская область, Рыльский район, г. Рыльск, ул. Свердлова, 4, **НЕ ОБОСНОВАНО (отрицательное заключение)** в связи с тем, что фактически выявленный объект культурного наследия «Дом жилой», кон. XIX - нач. XX вв., расположенный по адресу: Курская обл., г. Рыльск, ул. Маркса д.33 и выявленный объект культурного наследия «Дом жилой», кон. XIX - нач. XX вв., расположенный по адресу: Курская обл., г. Рыльск, ул. Свердлова д.4, являются единым зданием, расположенным на пересечении улиц Маркса и Свердлова.

#### Список приложений к настоящему акту экспертизы:

Приложение № 1.	Проект предмета охраны объекта культурного наследия регионального значения «Торговая школа», 2-я пол. XIX - нач. XX вв., расположенного по адресу: Курская область, Рыльский район, г. Рыльск, ул. К. Маркса, 33 / ул. Свердлова, 4.
Приложение № 2.	Проект границ территории объекта культурного наследия регионального значения «Торговая школа», 2-я пол. XIX - нач. XX вв., расположенного по адресу: Курская область, Рыльский район, г. Рыльск, ул. К. Маркса, 33 / ул. Свердлова, 4.
Приложение № 3.	Материалы фотофиксации Объекта на 23.05.2022.
Приложение № 4.	Материалы исторической иконографии.
Приложение № 5.	Перечень документов и материалов, собранных и полученных при проведении экспертизы:
1.	Список вновь выявленных объектов, представляющих историческую, научную, художественную или иную культурную ценность, утвержденный Председателем комитета по культуре и искусству администрации области П.И. Надеиным от 16.01.1995 г.
2.	Постановление главы Администрации Курской области от 28.04.1992 № 210 «Об утверждении зон охраны памятников истории и культуры г.

	Рыльска».
3.	Технический паспорт на здание (многоквартирный дом) адресу: г. Рыльск, ул. К. Маркса, д.33.
4.	Акт проведения осмотра выявленного объекта культурного наследия «Дом жилой, кон. XIX - нач. XX вв.», расположенного по адресу: Курская обл., г. Рыльск, ул. Свердлова, д. 4 от 25.10.2021 № 210/4.
5.	Выписка из Единого государственного реестра недвижимости об объекте недвижимости (здание), расположенном по адресу в соответствии с ФИАС: Курская область, р-н. Рыльский, г. Рыльск, ул. К. Маркса, д. 33 от 20.04.2022
6.	Список домовладельцев города Рыльска с указанием улиц, на которых были расположены их дома в 1902 г. Ф. 302, оп.1, д.438, л.3, 6.
7.	Письмо областного бюджетного учреждения культуры «Инспекция по охране и использованию объектов культурного наследия (памятников истории и культуры) Курской области» от 06.05.2022 № 677 о направлении запрашиваемой информации.
8.	Письмо областного бюджетного учреждения культуры «Инспекция по охране и использованию объектов культурного наследия (памятников истории и культуры) Курской области» от 01.06.2022 № 841 о направлении запрашиваемой информации.
9.	Письмо Администрации города Рыльска от 31.05.2022 № 1315 о предоставлении запрашиваемой информации.
10.	Письмо ОКУ «Госархив Курской области» от 30.05.2022 № 07-12/190-2022/Т о направлении скан-копий архивных дел.

Настоящее заключение государственной историко-культурной экспертизы оформлено в электронном виде и подписано усиленной квалифицированной электронной подписью эксперта Федосеевой Елены Михайловны и ООО «НИИ РПИИКЭ».

**Дата оформления заключения экспертизы: 02 июня 2022 года.**

Государственный эксперт  
по проведению государственной  
историко-культурной экспертизы

**Е.М. Федосеева**

ООО «НИИ РПИИКЭ»

**Проект предмета охраны объекта культурного наследия регионального значения «Торговая школа», 2-я пол. XIX - нач. XX вв., расположенного по адресу: Курская область, Рыльский район, г. Рыльск, ул. К. Маркса, 33 / ул. Свердлова, 4**

**Градостроительные характеристики объекта:**

- местоположение и градостроительные характеристики здания 2-й пол. XIX – нач. XX вв., его роль в композиционно-планировочной структуре исторического центра г. Рыльск; градостроительная роль в формировании угла застройки улиц Маркса и Свердлова.

**Архитектурные и объемно-пространственные характеристики, конструктивные элементы объекта:**

- объемно-пространственная композиция здания, состоящего из 2-х объемов; первый объем – двухэтажный, прямоугольный в основании, вытянутый вдоль улицы К. Маркса; второй объем – разноэтажный (в западной части двухэтажный, в восточной части одноэтажный), прямоугольный в основании, вытянутый вдоль улицы Свердлова; второй объем примыкает к первому объему с восточной стороны (ориентировочно граница между ними проходит там, где на уровне первого этажа оканчивается рустовка стены);

- капитальные стены 2-й пол. XIX – нач. XX вв., их конструкция и материал: первый объем – кирпичный на уровне первого этажа и деревянный с кирпичной облицовкой на уровне второго; второй объем – кирпичный (уточняется в процессе проведения комплексных научных исследований и осуществления производства реставрационных работ);

- объемно-планировочное решение здания в ред. 2-й пол. XIX – нач. XX вв. в пределах капитальных стен и перекрытий (без учета поздних пристроек с северной стороны);

- крыша здания двухэтажного объема в ред. 2-й пол. XIX – нач. XX вв., ее конструкция, конфигурация, материал, характер кровельного покрытия и стропильной системы, в том числе высотные отметки по венчающему карнизу и коньку кровли;

- крыша здания разноэтажного объема в ред. 2-й пол. XIX – нач. XX вв., ее конструкция, конфигурация, материал, характер кровельного покрытия и стропильной системы, в том числе высотные отметки по венчающему карнизу и коньку кровли (определяются в процессе

комплексных научных исследований и осуществления производства реставрационных работ);

- композиционное решение оформления фасадов здания в ред. 2-й пол. XIX – нач. XX вв., включая размер, форму, местоположение и оформление оконных и дверных проемов, включая заложенные кирпичной кладкой, оштукатуренные и окрашенные;

- архитектурно-художественное оформление фасадов двухэтажного объема здания в ред. 2-й пол. XIX – нач. XX вв., выполненных из кирпича, и выдержанных в стилистике эклектизма, включающее: на уровне первого этажа западный и южный фасады декорированы горизонтальным рустом, над верхней границей руста приметный выступающий пояс, под кровлей со стороны уличных фасадов гладкий венчающий карниз; средний сегмент на уровне второго этажа центрального фасада подчеркнут гладкими лопатками, а на уровне первого – слабой раскреповкой стены; в каждом из этажей на сторону центрального фасада выходит по девять оконных проемов, все оконные проемы первого этажа – прямоугольные, оконные проемы боковых сегментов второго этажа – прямоугольные, с простыми профилированными обрамлениями, повторяющими форму оконных проемов, оконные проемы среднего сегмента полуциркульного очертания верха и обрамления соответствующей формы; тонкий поясок на уровне нижней границы оконных проемов второго этажа; ниже, под каждым из окон боковых сегментов, крупные прямоугольные филенки, под окнами с полуциркульными завершениями единое вытянутое углубление для размещения балкона (утрачен); архитектурное решение южного фасада объема, повторяющее решение боковых сегментов западного фасада;

- архитектурно-художественное оформление фасадов разноэтажного объема здания в ред. 2-й пол. XIX – нач. XX вв., выполненных из кирпича, и выдержанных в стилистике эклектизма, включающее: декор восточной, одноэтажной части (одноэтажного корпуса); его профилированный венчающий карниз на уровне нижней части оконных проемов второго этажа западной части, карниз вдоль бокового (восточного) фасада корпуса, под треугольным фронтоном кровли, со стороны данного фасада карниз опирается на гладкие лопатки, из которых южная в верхней части декорирована пояском (тянущимся с южного фасада); углы одноэтажного корпуса со стороны обращенного к ул. Свердлова южного фасада подчеркнуты филенчатыми лопатками, филенки лопаток – выпуклые; на уровне верха и низа оконных проемов, включая и плоскость лопаток, через весь фасад проведены тонкие профилированные пояски; пять высоких оконных проемов данного фасада с прямыми перемычками верха, над

каждым из проемов завершение в виде пологой арки, очерченной сверху простым выступом кирпичей и имеющей крупный замковый камень по центру, внутри каждая из пологих арок имеет лучевидную раскреповку; боковые вертикальные элементы оконных обрамлений трактованы как узкие, сильно выступающие из плоскости стены «лопаточки» с завершениями в виде раскреповок профиля пояска у верхней границы оконных проемов; по осям оконных проемов, между пояском, проходящим по нижней границе окон, и небольшим выступом глухого гладкого цоколя, декоративные элементы в виде выступающих горизонтальных прямоугольников;

- композиционное решение цоколя (уточняется в процессе проведения комплексных научных исследований и осуществления производства реставрационных работ);

- способ и вид отделки фасадов в ред. 2-й пол. XIX – нач. XX вв.: оштукатуренная и окрашенная кирпичная кладка, колористические решения фасадов (уточняется в процессе проведения комплексных научных исследований и осуществления производства реставрационных работ);

- оконные и дверные столярные заполнения в ред. 2-й пол. XIX – нач. XX вв., их материал и рисунок расстекловки (уточняется в процессе проведения комплексных научных исследований и осуществления производства реставрационных работ).

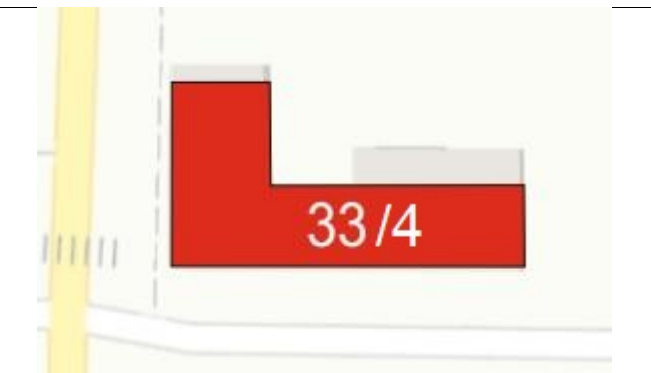
Предмет охраны может быть дополнен в процессе комплексных научных исследований и осуществления производства реставрационных работ, в том числе после разборки поздних пристроек с севера и поздних материалов (профилированный лист) по облицовке фасадов

Текстовое описание особенностей	Фотографическое изображение особенностей
<b>Градостроительные характеристики объекта:</b>	
<p>- местоположение и градостроительные характеристики здания 2-й пол. XIX – нач. XX вв., его роль в композиционно-планировочной структуре исторического центра г. Рыльск; градостроительная роль в формировании угла застройки улиц Маркса и Свердлова.</p>	
<b>Архитектурные и объемно-пространственные характеристики, конструктивные элементы объекта:</b>	
<p>- объемно-пространственная композиция здания, состоящего из 2-х объемов; первый объем – двухэтажный, прямоугольный в основании, вытянутый вдоль улицы К. Маркса; второй объем – разноэтажный (в западной части двухэтажный, в восточной части одноэтажный), прямоугольный в основании, вытянутый вдоль улицы Свердлова; второй объем примыкает к первому объему с восточной стороны (ориентировочно граница между ними проходит там, где на уровне первого этажа оканчивается рустовка стены);</p>	

- капитальные стены 2-й пол. XIX – нач. XX вв., их конструкция и материал: первый объем – кирпичный на уровне первого этажа и деревянный с кирпичной облицовкой на уровне второго; второй объем – кирпичный (уточняется в процессе проведения комплексных научных исследований и осуществления производства реставрационных работ);



- объемно-планировочное решение здания в ред. 2-й пол. XIX – нач. XX вв. в пределах капитальных стен и перекрытий (без учета поздних пристроек с северной стороны);





	
<p>- крыша здания двухэтажного объема в ред. 2-й пол. XIX – нач. XX вв., ее конструкция, конфигурация, материал, характер кровельного покрытия и стропильной системы, в том числе высотные отметки по венчающему карнизу и коньку кровли;</p> <p>- крыша здания разноэтажного объема в ред. 2-й пол. XIX – нач. XX вв., ее конструкция, конфигурация, материал, характер кровельного покрытия и стропильной системы, в том числе высотные отметки по венчающему карнизу и коньку кровли (определяются в процессе комплексных научных исследований и осуществления производства реставрационных работ);</p>	 
<p>- архитектурно-художественное оформление фасадов двухэтажного объема здания в ред. 2-й пол. XIX – нач. XX вв., выполненных из кирпича, и выдержанных в стилистике эклектизма, включающее: на уровне первого этажа западный и южный фасады декорированы горизонтальным рустом, над верхней границей руста приметный выступающий пояс, под кровлей со стороны уличных фасадов гладкий венчающий карниз; средний сегмент на уровне второго этажа центрального фасада подчеркнут гладкими лопатками, а на уровне первого – слабой раскреповкой стены; в каждом из этажей на сторону центрального фасада выходит по девять оконных проемов, все оконные проемы первого этажа – прямоугольные, оконные проемы боковых сегментов</p>	 

второго этажа – прямоугольные, с простыми профилированными обрамлениями, повторяющими форму оконных проемов, оконные проемы среднего сегмента полуциркульного очертания верха и обрамления соответствующей формы; тонкий поясок на уровне нижней границы оконных проемов второго этажа; ниже, под каждым из окон боковых сегментов, крупные прямоугольные филенки, под окнами с полуциркульными завершениями единое вытянутое углубление для размещения балкона (утрачен); архитектурное решение южного фасада объема, повторяющее решение боковых сегментов западного фасада;

- архитектурно-художественное оформление фасадов разноэтажного объема здания в ред. 2-й пол. XIX – нач. XX вв., выполненных из кирпича, и выдержанных в стилистике эклектизма, включающее: декор восточной, одноэтажной части (одноэтажного корпуса); его профилированный венчающий карниз на уровне нижней части оконных проемов второго этажа западной части, карниз вдоль бокового (восточного) фасада корпуса, под треугольным фронтоном кровли, со стороны данного фасада карниз опирается на гладкие лопатки, из которых южная в верхней части декорирована пояском (тянущимся с южного фасада); углы одноэтажного корпуса со стороны обращенного к ул. Свердлова южного фасада подчеркнуты филенчатыми лопатками, филенки лопаток – выпуклые; на уровне верха и низа оконных проемов, включая и плоскость лопаток, через весь фасад проведены тонкие профилированные пояски; пять высоких оконных проемов данного фасада с прямыми перемычками



верха, над каждым из проемов завершение в виде пологой арки, очерченной сверху простым выступом кирпичей и имеющей крупный замковый камень по центру, внутри каждая из пологих арок имеет лучевидную раскреповку; боковые вертикальные элементы оконных обрамлений трактованы как узкие, сильно выступающие из плоскости стены «лопаточки» с завершениями в виде раскреповок профиля пояса у верхней границы оконных проемов; по осям оконных проемов, между пояском, проходящим по нижней границе окон, и небольшим выступом глухого гладкого цоколя, декоративные элементы в виде выступающих горизонтальных прямоугольников;

- композиционное решение цоколя (уточняется в процессе проведения комплексных научных исследований и осуществления производства реставрационных работ);

- способ и вид отделки фасадов в ред. 2-й пол. XIX – нач. XX вв.: оштукатуренная и окрашенная кирпичная кладка, колористические решения фасадов (уточняется в процессе проведения комплексных научных исследований и осуществления производства реставрационных работ);

- оконные и дверные столярные заполнения в ред. 2-й пол. XIX – нач. XX вв., их материал и рисунок расстекловки (уточняется в процессе проведения комплексных научных исследований и осуществления производства реставрационных работ).







**Проект границ территории объекта культурного наследия  
регионального значения «Торговая школа», 2-я пол. XIX –  
нач. XX вв., расположенного по адресу: Курская область,  
Рыльский район, г. Рыльск, ул. К. Маркса, 33 / ул. Свердлова, 4**

В соответствии со статьей 5 Федерального закона от 25.06.2002 №73-ФЗ «Об объектах культурного наследия (памятниках истории и культуры) народов Российской Федерации» земельные участки в границах территорий объектов культурного наследия, включенных в Единый государственный реестр объектов культурного наследия (памятников истории и культуры) народов Российской Федерации, а также в границах территорий выявленных объектов культурного наследия относятся к землям историко-культурного назначения, правовой режим которых регулируется законодательством Российской Федерации и Федеральным законом от 25.06.2002 №73-ФЗ.

Требования к осуществлению деятельности в границах территории объекта культурного наследия и особый режим использования земельного участка, водного объекта или его части, в границах которых располагается объект археологического наследия установлены статьей 5.1 Федерального закона от 25.06.2002 №73-ФЗ.

**Обоснование проекта границ территории объекта**

Проект границ территории объекта культурного наследия выполнен в соответствии с требованиями приказа Министерства культуры Российской Федерации от 4 июня 2015 года № 1745 «Об утверждении требований к составлению проектов границ территорий объектов культурного наследия» и сформирован по результатам проведенных историко-культурных исследований.

Ранее разработанные проекты границ территорий объекта культурного наследия, в отношении которого проведены историко-культурные исследования, отсутствуют. В границах исследуемой территории отсутствуют объекты культурного наследия, выявленные объекты культурного наследия и объекты, обладающие признаками объектов культурного наследия.

Объект культурного наследия расположен в кадастровом квартале 46:20:270206. Земельный участок, в границах которого находится Объект, не размежеван.

Иные существующие здания, строения, инженерные сооружения и другие объекты капитального и временного строительства, а также существующие природные объекты и территории на исследуемом участке отсутствуют.

Границы территории объекта культурного наследия предлагается установить по точкам 1-12 в центральной части кадастрового квартала 46:20:270206 и включая земельный участок с кадастровым номером 46:20:270206:936.

Сведения об объекте		
№ п/п	Характеристики объекта	Описание характеристик
1	2	3
1	Местоположение объекта	Курская область, г. Рыльск, ул. К. Маркса, 33 / ул. Свердлова, 4
2	Площадь объекта ± величина погрешности определения площади ( $P \pm \Delta P$ )	660,00 м <sup>2</sup> ± 9
3	Иные характеристики объекта	-

**Перечень координат характерных (поворотных) точек границ территории объекта культурного наследия**

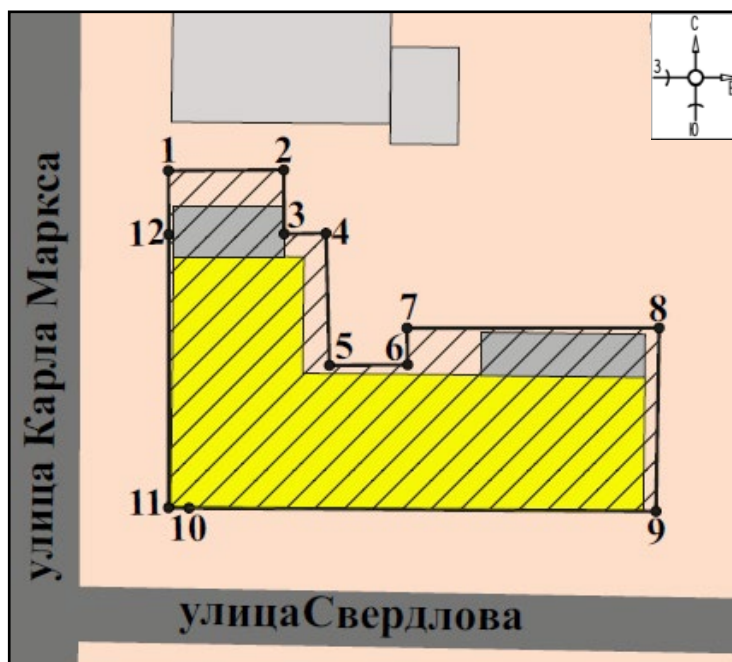
Сведения о местоположении границ объекта					
1. Система координат		МСК-46			
2. Сведения о характерных точках границ объекта					
Обозначение характерных точек границ	Координаты, м		Метод определения координат характерной точки	Средняя квадратическая погрешность положения характерной точки (Mt), м	Описание обозначения точки на местности (при наличии)
	X	Y			
1	2	3	4	5	6
1	403583,23	1194968,92	Метод спутниковых геодезических измерений (определений)	0,10	—
2	403583,12	1194977,92		0,10	
3	403578,12	1194977,85		0,10	
4	403578,10	1194981,12		0,10	
5	403567,76	1194981,19		0,10	

6	403567,70	1194987,29		0,10	
7	403570,57	1194987,29		0,10	
8	403570,22	1195006,94		0,10	
9	403555,87	1195006,43		0,10	
10	403556,80	1194970,04		0,10	
11	403556,85	1194968,45		0,10	
12	403578,23	1194968,85		0,10	
1	403583,23	1194968,92		0,10	

### Описание местоположения границ объекта культурного наследия

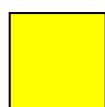
Прохождение границы		Описание прохождения границы
от точки	до точки	
1	2	3
1	2	На восток- 9,00 м;
2	3	На юг- 5,00 м;
3	4	На восток- 3,27 м;
4	5	На юг- 10,34 м;
5	6	На восток- 6,10 м;
6	7	На север- 2,87 м;
7	8	На восток- 19,65 м;
8	9	На юг- 14,36 м;
9	10	На запад- 36,40 м;
10	11	На запад- 1,59 м;
11	12	На север- 21,38 м;
12	1	На север в исходную точку- 5,00 м.

## План границ территории объекта культурного наследия

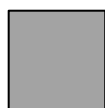


Масштаб 1: 500

### Используемые условные знаки и обозначения:



- объект культурного наследия



- строения, сооружения, не обладающие признаками объекта культурного наследия



- границы территории объекта культурного наследия

- 1 - обозначение характерной (поворотной) точки

### Перечень земельных участков, вошедших в территорию объекта культурного наследия

Полностью	Частично
46:20:270206:936	

## **Режим использования территории объекта культурного наследия**

Требования к осуществлению деятельности в границах территорий объектов культурного наследия устанавливаются в соответствии со статьей 5.1 Федерального закона от 25.06.2002 № 73-ФЗ «Об объектах культурного наследия (памятниках истории и культуры) народов Российской Федерации».

На территории объекта культурного наследия:

1. Разрешается:

1.1. Проведение работ по сохранению объекта культурного наследия или его отдельных элементов.

1.2. Ведение хозяйственной деятельности, не противоречащей требованиям обеспечения сохранности объекта культурного наследия и позволяющей обеспечить функционирование объекта культурного наследия в современных условиях.

1.3. Проведение работ по озеленению и благоустройству территории, направленных на формирование наиболее близкого к историческому восприятию объекта культурного наследия.

1.4. Прокладка, реконструкция, ремонт подземных инженерных коммуникаций и сооружений, не нарушающих целостность объекта культурного наследия и не создающих угрозы его повреждения, разрушения или уничтожения.

1.5. Доступность объекта культурного наследия в целях его экспонирования.

1.6. Реализация мер пожарной и экологической безопасности.

2. Запрещается:

2.1. Строительство объектов капитального строительства и увеличение объемно-пространственных характеристик существующих объектов капитального строительства.

2.2. Проведение земляных, строительных, мелиоративных и иных работ, за исключением работ по сохранению объекта культурного наследия или его отдельных элементов, сохранению историко-градостроительной или природной среды объекта культурного наследия.

2.3. Хозяйственная деятельность, ведущая к повреждению, разрушению, уничтожению объекта культурного наследия, искажению его внешнего облика.

2.4. Размещение объектов некапитального строительства, за исключением временных, связанных с проведением работ по сохранению объекта культурного наследия.

2.5. Установка на фасадах, крыше объекта культурного наследия кондиционеров, телеантенн, тарелок спутниковой связи, а также других средств технического обеспечения.

2.6. Прокладка наземных и надземных инженерных коммуникаций, кроме временных, необходимых для проведения работ по сохранению объекта культурного наследия; размещение инженерных коммуникаций на фасадах объекта культурного наследия.

2.7. Размещение рекламных конструкций на объекте культурного наследия и его территории.

2.8. Создание разрушающих вибрационных нагрузок динамическим воздействием на грунты в зоне их взаимодействия с объектом культурного наследия.

2.9. Искажение характеристик историко-культурного ландшафта, композиционно связанного с объектом культурного наследия.

2.10. Вырубка деревьев, за исключением санитарных рубок; уничтожение травяного покрова.

**Материалы фотофиксации Объекта**  
*по состоянию на 23 мая 2022 года*  
*автор фотофиксации: Е.М. Федосеева*

**Схема фотофиксации**





Фотография № 1. Вид с юго-запада на Объект.



Фотография № 2. Вид с юго-запада на Объект.



Фотография № 3. Вид с юго-запада на Объект.



Фотография № 4. Вид с запада на Объект.



Фотография № 5. Вид с северо-запада на Объект.



Фотография № 6. Вид с северо-запада на Объект.



Фотография № 7. Вид с юго-запада на Объект.



Фотография № 8. Вид с юга на Объект.



Фотография № 9. Вид с юга на Объект.



Фотография № 10. Вид с юго-востока на Объект.



Фотография № 11. Вид с северо-востока на Объект.

## Материалы исторической иконографии

### Перечень иллюстраций:

1. План генерального межевания Курской губернии. Рыльский уезд. 1785 г. Фрагмент.
2. План города Рыльска, подтвержденный в 16 января 1784 года. Описание города Рыльска к 1 января 1850 года.
3. План г. Рыльска Курского наместничества. 1839 г. Полное собрание законов Российской империи. Собрание первое. Книга чертежей и рисунков. (Планы городов).
4. План города Рыльска Курской губернии. Снят в 1866 году.
5. Трехверстовка Курской области. Военно-топографическая карта. Период создания: вторая половина XIX в. Фрагмент.
6. План Рыльска. Масштаб 100 саженей в английском дюйме. Период создания: рубеж XIX-XX вв.
7. План Рыльска. Масштаб 100 саженей в английском дюйме. Период создания: рубеж XIX-XX вв.
8. План города Рыльска Курской губернии. Масштаб 50 саженей в английском дюйме. 1912 год.
9. Карта РККА М-36 (Б). Курская, Белгородская, Сумская и Полтавская области. Километровка. Представлено состояние местности на 1935-1941 гг. Фрагмент.
10. Топографические карты СССР М-36. Киев, Черкассы, Чернигов, Днепропетровск. Километровка. Представлено состояние местности на 1975-1992 гг. Фрагмент.
11. Топографическая карта Европейской России. 2000 г. Фрагмент.
12. Вид на город Рыльск со стороны реки Сейм. На переднем плане Гора Ивана Рыльского. Период создания: рубеж XIX–XX вв.
13. Виды Рыльска. Общий вид. 1913 г. Вид с юга от Ильинского кладбища. Слева направо церкви: Вознесенская, Покровская, Преображенская, часовня, Успенский собор; мельница Дерюгина. На переднем плане ограда и ворота Ильинского кладбища, за ними Курская ул.
14. Виды Рыльска. Вид с горы Иоанна Рыльского. Период создания: нач. XX в.
15. Рыльск. Общий вид. Период создания: нач. XX в.

16. Васильевская улица (современная ул. Свердлова) в районе пересечения с улицей Преображенской (современной ул. Ленина). Вид в восточном направлении. Здание Объекта расположено вдали, в левой части фотографии.

17. Верхне-Сеймская улица (современная ул. Карла Маркса). Вид в южном направлении. Здание Объекта расположено вдали, в левой части фотографии.

18. Рыльская торгово-промышленная школа. Период создания: начало XX в.

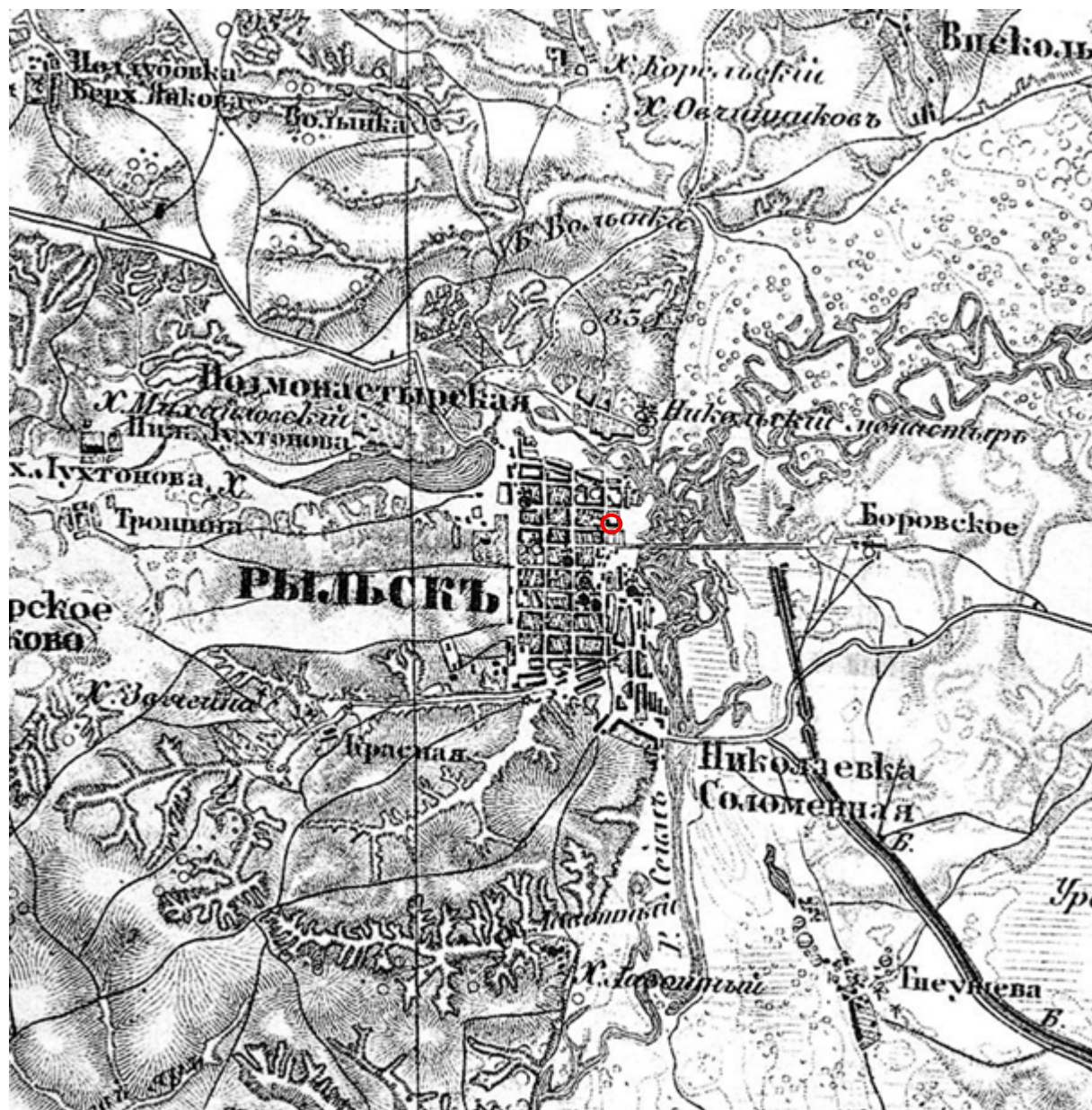


1. План генерального межевания Курской губернии. Рыльский уезд. 1785 г.  
Фрагмент.





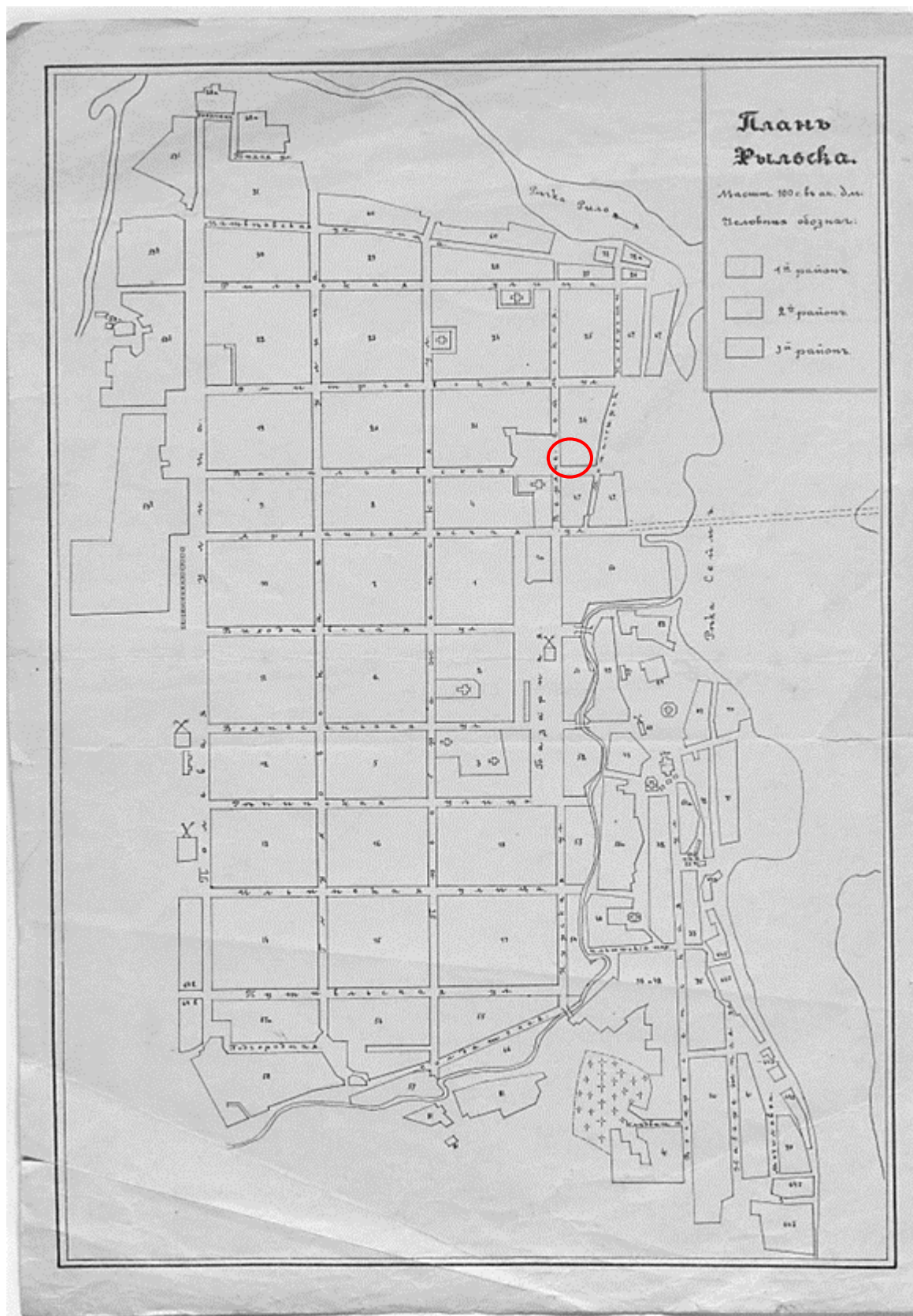
4. План города Рыльска Курской губернии. Снят в 1866 году.



5. Трехверстовка Курской области. Военно-топографическая карта. Период создания: вторая половина XIX в. Фрагмент. Источник: [http://www.etomesto.ru/map-kursk\\_trehverstovka/](http://www.etomesto.ru/map-kursk_trehverstovka/)



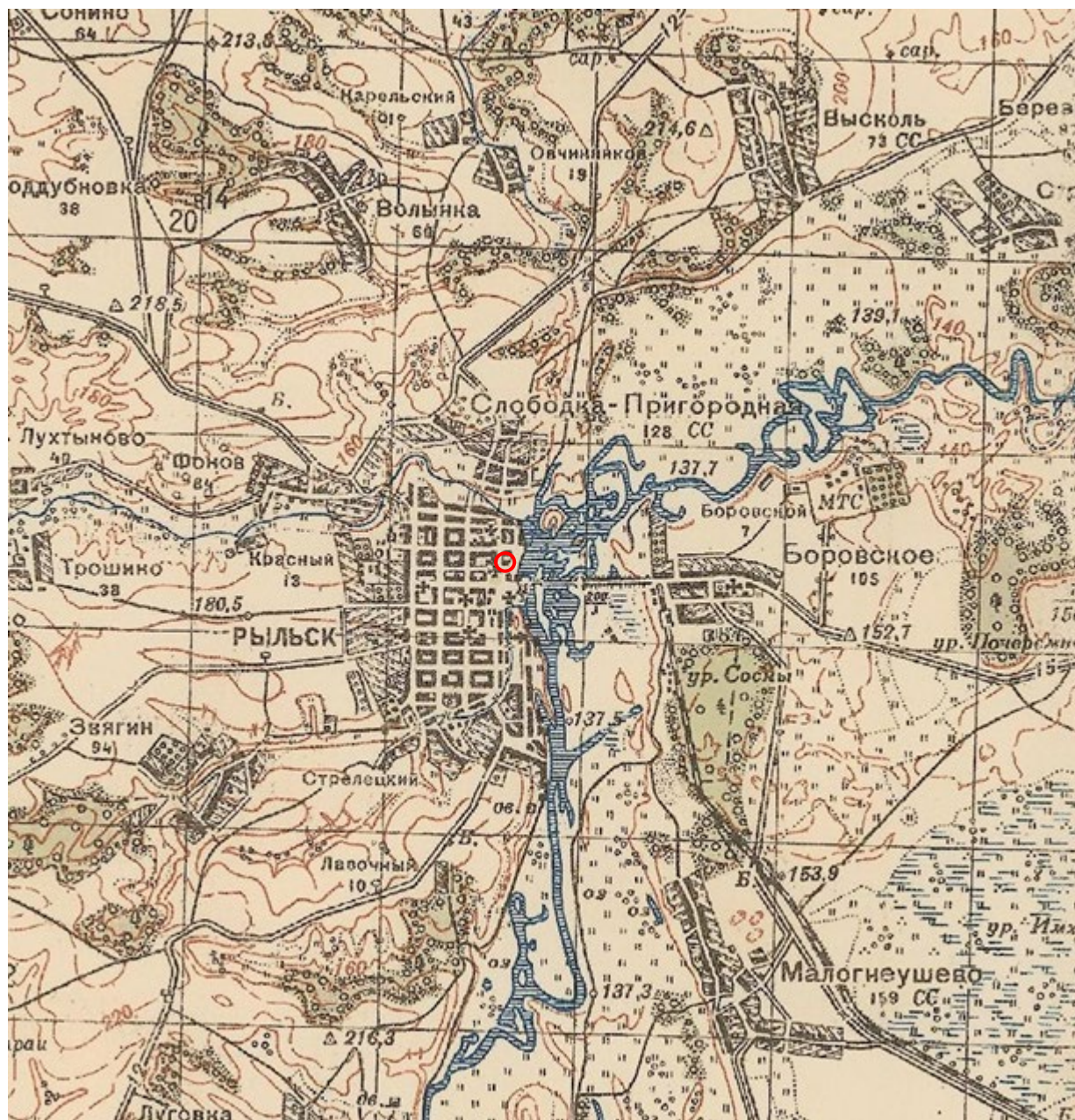
6. План Рыльска. Масштаб 100 сажень в английском дюйме. Период создания: рубеж XIX-XX вв. Источник: ОКУ «Государственный архив Курской области». Ф. 621. Оп. 2. Д. 7411.



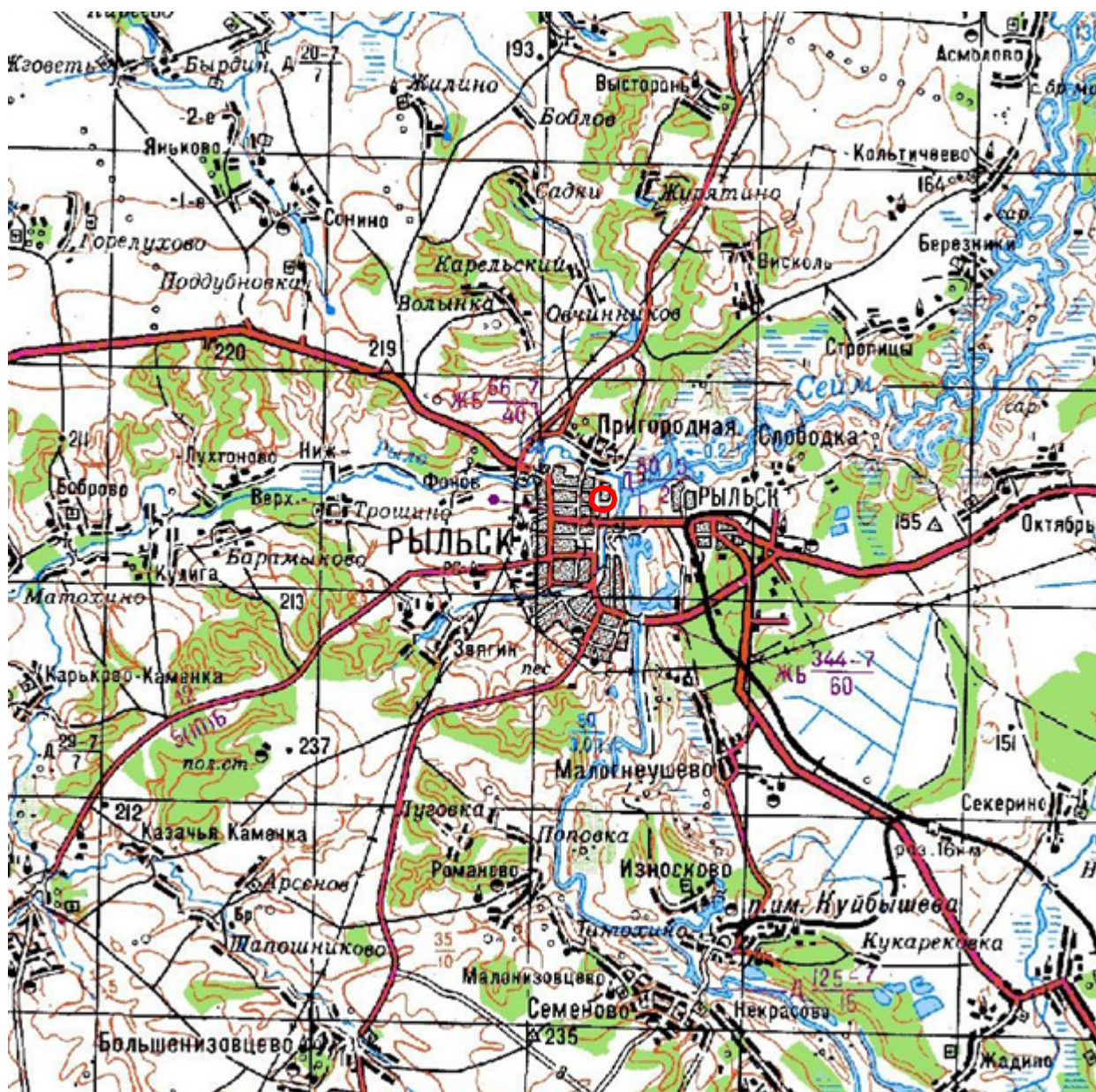
7. План Рыльска. Масштаб 100 сажень в английском дюйме. Период создания: рубеж XIX-XX вв. Источник: ОКУ «Государственный архив Курской области». Ф. 621. Оп. 2. Д. 7412.



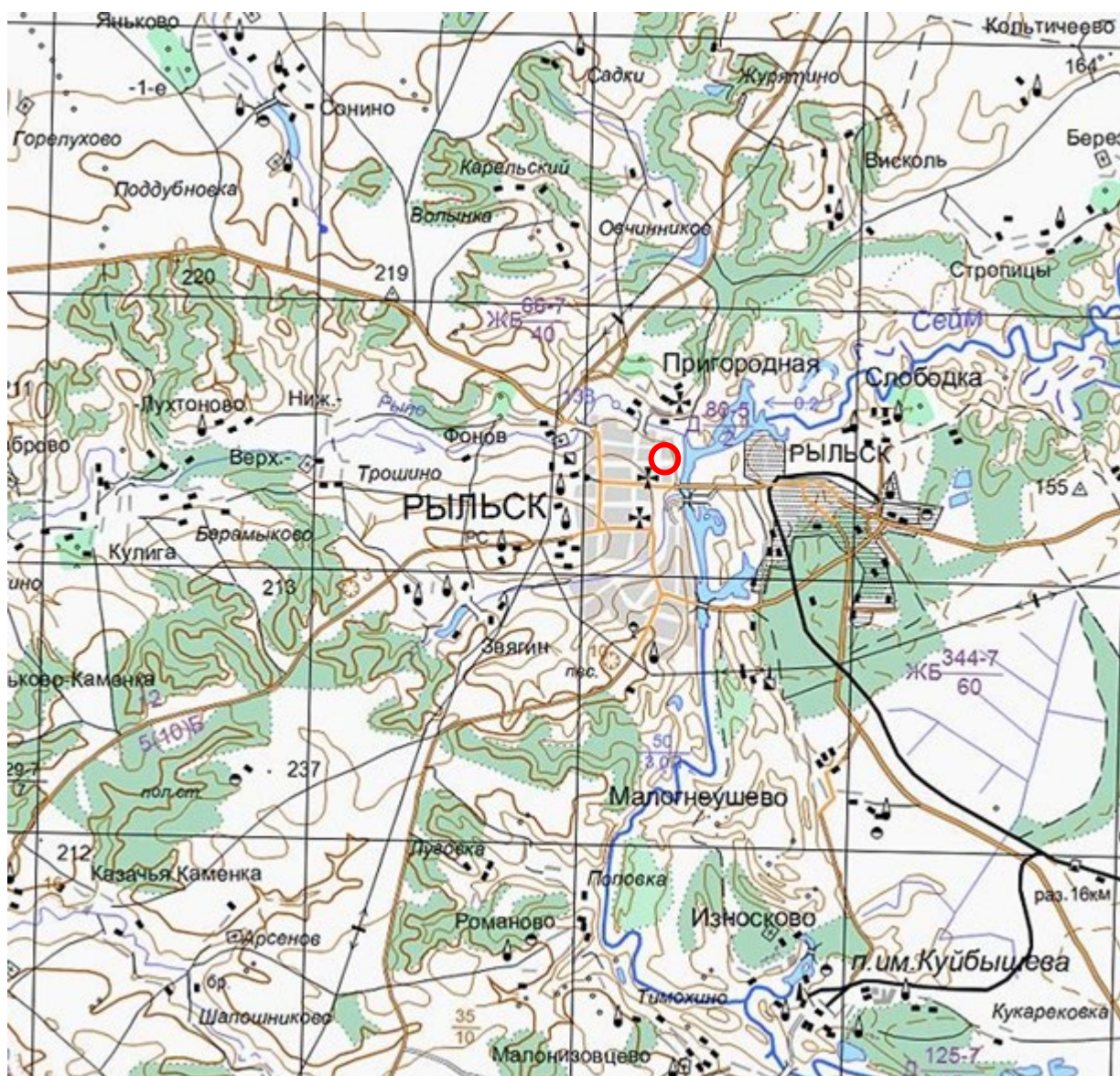
8. План города Рыльска Курской губернии. Масштаб 50 саженой в английском дюйме. 1912 год. Источник: ОКУ «Государственный архив Курской области». Ф. 621. Оп. 2. Д. 7412а.



9. Карта РККА М-36 (Б). Курская, Белгородская, Сумская и Полтавская области. Километровка. Представлено состояние местности на 1935-1941 гг. Фрагмент. Источник: [http://www.etomesto.ru/map-rkka\\_m-36-b/](http://www.etomesto.ru/map-rkka_m-36-b/)



10. Топографические карты СССР М-36. Киев, Черкассы, Чернигов, Днепропетровск. Километровка. Представлено состояние местности на 1975-1992 гг. Фрагмент. Источник: [http://www.etomesto.ru/map-genshtab\\_m-36/](http://www.etomesto.ru/map-genshtab_m-36/)



11. Топографическая карта Европейской России. 2000 г. Фрагмент Источник: [http://www.etomesto.ru/map-atlas\\_topo-russia/](http://www.etomesto.ru/map-atlas_topo-russia/)



Вид на город со стороны р. Сейм. Слева гора Ивана Рыльского.

12. Вид на город Рыльск со стороны реки Сейм. На переднем плане Гора Ивана Рыльского. Период создания: рубеж XIX–XX вв. Источник: Архивная служба города Курска: <http://archive.rkursk.ru/gako/rulsk?theme=Ezvision>



Виды г. Рыльска.

Общій видъ.

13. Виды Рыльска. Общий вид. 1913 г. Вид с юга от Ильинского кладбища. Слева направо церкви: Вознесенская, Покровская, Преображенская, часовня, Успенский собор; мельница Дерюгина. На переднем плане ограда и ворота Ильинского кладбища, за ними Курская ул. Источник: ОБУК «Курский областной краеведческий музей»



14. Виды Рыльска. Вид с горы Иоанна Рыльского.

Период создания: нач. XX в.

Источник: Источник: ОБУК «Курский областной краеведческий музей»



15. Рыльск. Общий вид. Период создания: нач. XX в.

Источник: Источник: ОБУК «Курский областной краеведческий музей»



Васильевская улица (ныне — Свердлова) и Успенский собор — вид в восточном направлении. Слева, угловое одноэтажное здание — пекарня, булочный и кондитерский магазин купца Поршнева М. Н. Слева, вдали по улице — торговая школа (см. №№ 334–335). Снимок сделан от здания Духовной семинарии. На переднем плане — перекресток с ул. Преображенской (ныне — Ленина).

*Открытое письмо. Издание книжного магазина П. И. Левитского. № 10 (1911 г.) Прошла почту 26.12.1912 г.*

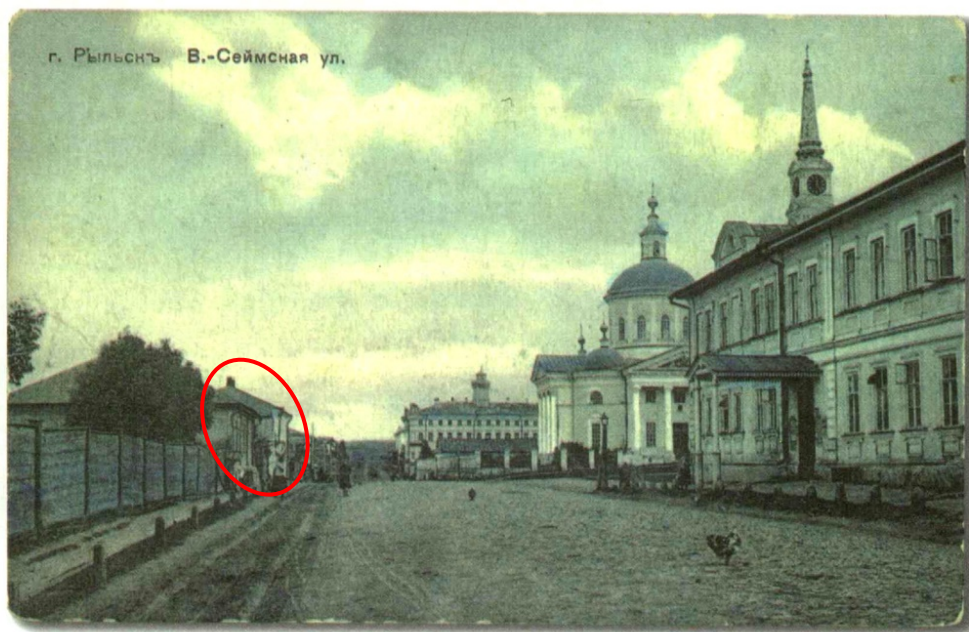
16. Васильевская улица (современная ул. Свердлова) в районе пересечения с улицей Преображенской (современной ул. Ленина).

Вид в восточном направлении.

Здание Объекта расположено вдали, в левой части фотографии.

Источник: Курская губерния на старой открытке. Курск, 2004. С. 219.

Местонахождение: Областное казенное учреждение «Государственный архив Курской области»



336

*Верхне – Сеймская улица (ныне — К. Маркса) и Успенский собор — вид в южном направлении. Здание вдали, за собором — Общественный дом со смотровой башней (см. № 303). Справа, на переднем плане — двухэтажное здание городской женской гимназии (см. №№ 337, 338, 342). Слева по улице, светлое здание вдали — торговая школа (см. №№ 333 – 335Б).*

*Открытое письмо. Издание книжного магазина П. И. Левитского. № 12 (1911 г.).*

### 17. Верхне-Сеймская улица (современная ул. Карла Маркса).

Вид в южном направлении.

Здание Объекта расположено вдали, в левой части фотографии.

Источник: Курская губерния на старой открытке. Курск, 2004. С. 220.

Местонахождение: Областное казенное учреждение «Государственный архив  
Курской области»



*Рыльская торгово – промышленная школа с трехлетним курсом обучения была открыта 1 сентября 1903 года. Сюда принимались мальчики, окончившие начальную школу и выдержавшие вступительные экзамены. Торговая школа готовила приказчиков, товароведов, бухгалтеров, конторщиков (см. № 335Б).*

Открытое письмо. Открытки Маркова, Киев, Крестьян 41. Золотая медаль. № 7. Рыльск. (1910 г.)

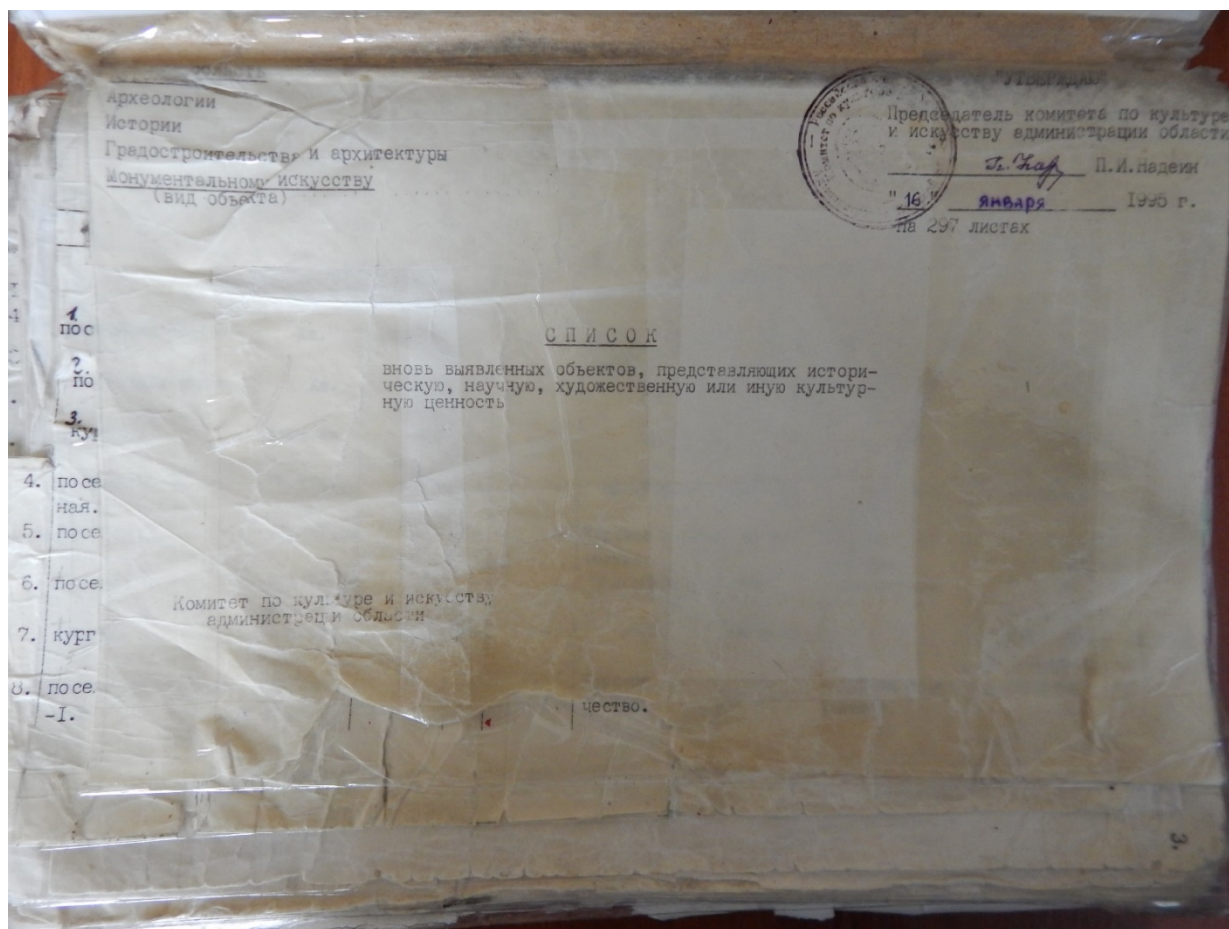
18. Рыльская торгово-промышленная школа. Период создания: начало XX в.

Источник: Курская губерния на старой открытке. Курск, 2004. С. 219.

Местонахождение: Областное казенное учреждение «Государственный архив  
Курской области»

## Перечень документов и материалов, собранных и полученных при проведении экспертизы

*1. Список вновь выявленных объектов, представляющих историческую, научную, художественную или иную культурную ценность, утвержденный Председателем комитета по культуре и искусству администрации области П.И. Надеиным 16.01.1995*



№	описание	кон. XIX- нач. XXвв.	материал	влад.	тип	наим. города	адрес	№
2243.	дом жилой.	кон. XIX- нач. XXвв.	дерево, кирпич.	-	личное влад.	жильё	ул. Маркса, 16.	1.
2244.	дом жилой.	"	"	-	горжилкомхоз	"	ул. Марата, 23.	2.
2245.	дом жилой.	"	"	-	личное влад.	"	ул. I Мая, 14.	3.
2246.	дом жилой.	"	"	-	горжилкомхоз	"	ул. I Мая, 100.	4.
2247.	дом купеческий.	"	"	-	"	"	ул. Маркса.	5.
2248.	здание мельницы.	1847г.	кирпич.	-	хлебоприёмное предприятие	мельничный цех.	ул. Маркса, 10.	6.
2249.	дом жилой.	кон. XIX- нач. XXвв.	кирпич, дерево.	-	личное влад.	жильё	ул. Маркса, 12.	7.
2250.	дом жилой.	"	"	-	"	"	ул. Маркса, 14.	8.
2251.	главный дом город- ской усадьбы.	"	кирпич	-	"	"	ул. Маркса, 24.	9.
2252.	дом жилой.	"	дерево, кирпич.	-	"	"	ул. Маркса, 27.	10.
2253.	дом жилой.	"	кирпич	-	"	"	ул. Маркса, 31.	11.
2254.	дом жилой.	"	"	-	горжилкомхоз	"	ул. Маркса, 33.	12.
2255.	дом жилой.	"	"	-	личное влад.	"	ул. Маркса, 33а.	13.
2256.	дом жилой.	"	дерево, кирпич.	-	"	"	ул. Маркса, 37.	14.
2257.	дом жилой.	"	кирпич.	-	горжилкомхоз	школа	ул. Маркса, 39.	15.
2258.	дом жилой.	"	"	-	РСНО	"	ул. 25 Октября, 2.	16.
2259.	дом жилой.	"	дерево, кирпич.	-	горжилкомхоз	жильё		

2. Постановление главы Администрации Курской области от 28.04.1992  
№ 210 «Об утверждении зон охраны памятников истории и культуры  
г. Рыльска»

Постановление главы администрации Курской области от 28.04.1992 N 210 "Об утверждении зон охраны памятников истории и культуры г. Рыльска"

**ГЛАВА АДМИНИСТРАЦИИ КУРСКОЙ ОБЛАСТИ**

**ПОСТАНОВЛЕНИЕ**  
от 28 апреля 1992 г. N 210

**ОБ УТВЕРЖДЕНИИ ЗОН ОХРАНЫ ПАМЯТНИКОВ  
ИСТОРИИ И КУЛЬТУРЫ Г. РЫЛЬСКА**

Рассмотрев предложение комитета по культуре и искусству Администрации области и в целях сохранения и возрождения историко-культурного наследия г. Рыльска постановляю:

1. Утвердить и ввести в действие согласованные с Министерством культуры Российской Федерации и Центральным Советом Всероссийского общества охраны памятников истории и культуры зон охраны памятников истории и культуры г. Рыльска.
2. Главе администрации г. Рыльска (В.А. Хороших), отделу по архитектуре и градостроительству администрации области (С.Л. Писарев), институту "Курскстройгражданпроект", комитету по культуре и искусству администрации области (П.И. Надеин) строго руководствоваться границами и режимом содержания и использования зон охраны памятников истории и культуры при проектировании, строительстве, реконструкции и благоустройстве территории города согласно приложению.
3. Контроль за выполнением настоящего постановления и режимом содержания и использования зон охраны памятников истории и культуры возложить на комитет по культуре и искусству Администрации области (П.И. Надеин).

Глава администрации  
В.ШУТЕЕВ

Приложение  
к постановлению  
главы администрации области  
от 28 апреля 1992 г. N 210

**ОПИСАНИЕ**  
**ГРАНИЦ ЗОН ОХРАНЫ ПАМЯТНИКОВ ИСТОРИИ И КУЛЬТУРЫ Г. РЫЛЬСКА**

Территории памятников

Общая площадь территорий памятников республиканского значения г. Рыльска составляет 10,27 га:

1. Дом, в котором родился Шелехов	- ул. Луначарского, 13
2. Дом, в котором в 1709 г. останавливался Петр I	- ул. Р. Люксембург, 12
3. Дом воеводы Шемяки	- ул. К. Либкнехта, 7
4. Гостиные и Торговые ряды	- Советская пл.
5. Успенский собор	- угол ул. Свердлова и ул. К. Маркса
6. Церковь Покрова	- угол ул. Ленина и ул. К. Либкнехта
7. Николаевский монастырь:	- Пригородная Слобода
- колокольня	
- Троицкая церковь	
- Николаевская церковь	
- Крестовоздвиженская церковь	
8. Памятник Г.И. Шелехову	- пл. Свердлова
9. Здание духовного училища местного значения	- ул. Ленина, 42

Постановлением главы администрации области N 138 от 09.03.92 на государственную охрану поставлен 51 памятник истории и архитектуры местного значения.

Охранные зоны

Дата печати: 23.10.2013 Система КонсультантПлюс: Курская область Лист 1

Общая площадь суммарной охранной зоны всех памятников составляет 56,3 га.

Границами охранной зоны являются: с юга - ул. Р. Люксембург, с запада - ул. Урицкого, с севера - ул. Дзержинского до ул. Ленина, а затем северная граница проходит южнее ул. 25 лет Октября (по границам частных землевладений). Восточной границей охранной зоны является левый берег р. Дублянки.

Отдельные охранные зоны установлены для жилого дома по ул. III Интернационала, жилого дома с торговой лавкой по ул. Энгельса, 19, для дома Пошутилина по ул. Луначарского, 25, и больничной часовни по ул. Луначарского, 30-а; здания по ул. Урицкого, 49, флигеля по ул. Ленина, 22, и жилого дома по ул. К. Маркса, 14.

#### Зоны регулирования застройки центральной части г. Рыльска

А-I - 216,7 га, с южной и юго-восточной стороны - левый берег р. Дублянки, с севера и с запада примыкает к границам охранной зоны и проходит по ул. Шелехова.

Режим А-I регламентирует застройку в один этаж (5 м).

Б - 49,97 га, вводится в кварталах между улицами Р. Люксембург и Свердлова. Восточная граница проходит по улицам Урицкого и Ленина. Этажность определена в 2 - 3 этажа (12 м).

На территории промзоны, а также в с. Боровское вводится режим регулирования этажности не выше 6 м - 78,5 га.

#### Зоны охраняемого природного ландшафта г. Рыльска

Три типа городского ландшафта

1 - территория летописного Рыльска XI - XIII вв. с границами:

с востока - ул. Набережная, с запада и севера - правый берег р. Дублянки, с южной - ул. Маяковского.

Площадь - 50 га. Полностью необходимо сохранить уникальный рельеф.

2 - территория города XVIII - XIX вв. с границами:

с севера - по линии домовладений, с запада - западнее ул. Володарского, с юга - по ул. Шелехова и берегу р. Дублянки. Недопустимо изменение береговой линии. Площадь 330 га.

3 - территория поймы р. Сейм и р. Рыло в пределах городской черты. Площадь - 1075 га.

#### Зоны археологических памятников

- |                                  |          |
|----------------------------------|----------|
| 1. Гора Ивана Рыльского          | - 5,1 га |
| 2. Воскресенская гора            | - 1,3 га |
| 3. Селище 1 на Советской площади | - 0,9 га |
| 4. Селище 2 на Советской площади | - 0,5 га |

#### Зона археологически ценного культурного слоя - 41 га

Расположена между р. Дублянкой и ул. Набережной, с севера - по ул. Свердлова, с юга - по ул. Р. Люксембург.

Обязательное согласование всех видов строительных работ с археологами.

#### Зона предлагаемых археологических находок

Все территории древнего Рыльска - 110 га.

Сосновый бор в с. Боровское с курганным могильником северян.

#### Заповедная зона (зона регенерации)

В заповедную зону входят зоны территорий памятников, охраняемые зоны и зоны регулирования застройки режима А-I и Б.

В заповедной зоне учитываются условия максимального сохранения и воссоздания исторически ценной планировочной структуры и характерной среды.

#### Зоны охраны Николаевского монастыря и пригородной слободки

На всей территории монастыря устанавливается охранная зона общей площадью 7,05 га.

Пригородная слободка включается в историко-ландшафтную зону - 72 га. Строительство промышленных складских объектов запрещено. Разрешается одноэтажное строительство усадебного типа на основе существующей планировочной системы.

Зоны регулирования сельских населенных пунктов

Устанавливается на территории исторически населенных пунктов:  
деревни - Висколь, Березники, Строчицы, Кальтичево, Малонизовцево, Некрасово, Октябрьское и Малогнеушево - площадью 800 га.  
Ограничение этажности не выше 6 - 7 метров.

В соответствии с постановлением главы администрации Курской области от 28.04.1992 N 210 "Об утверждении зон охраны памятников истории и культуры г. Рыльска" устанавливаются на территории исторически населенных пунктов - Висколь, Березники, Строчицы, Кальтичево, Малонизовцево, Некрасово, Октябрьское и Малогнеушево - площадью 800 га. Ограничение этажности не выше 6 - 7 метров.

СТРОИТЕЛЬНЫЕ  
ПРАВИЛА ЗОН ОХРАНЫ ПАМЯТНИКОВ ИСТОРИИ И КУЛЬТУРЫ Г. РЫЛЬСКА

- 1. Висколь
- 2. Березники
- 3. Строчицы
- 4. Кальтичево
- 5. Малонизовцево
- 6. Некрасово
- 7. Октябрьское
- 8. Малогнеушево



3. Технический паспорт на здание (многоквартирный дом) по адресу:  
г. Рыльск, ул. К. Маркса, д.33

512

№ федеральной  
бюро технической  
инвентаризации

СКОРОСЧИВАТЕЛЬ

Дело № \_\_\_\_\_

На дощевладение № 33  
по ул. К-Маркса  
в г. Рыльске

ОПФРОВАННО  
15.05.2018  
Подпись

Начато \_\_\_\_\_ 201\_ г.  
Окончено \_\_\_\_\_ 20\_ г.  
Хранить \_\_\_\_\_ лет

№

Федеральное государственное унитарное предприятие,  
основанное на праве хозяйственного ведения,  
«Российский государственный центр инвентаризации и учета объектов недвижимости -  
Федеральное БТИ»

(полное наименование ОТИ - организации технического учета и технической инвентаризации объектов капитального строительства)  
ФГУП "Ростехинвентаризация - Федеральное БТИ" Курский филиал Рыльское отделение  
(наименование обособленного подразделения ОТИ)

## ТЕХНИЧЕСКИЙ ПАСПОРТ

На \_\_\_\_\_ Здание  
(вид объекта учета)  
Многоквартирный дом  
(наименование объекта учета)

### Адрес (местоположение) объекта учета:

Индекс	307370	
Субъект Российской Федерации	Курская область	
Район	Рыльский	
Муниципальное образование	тип	
	наименование	
Населенный пункт	тип	
	наименование	Рыльск
Улица (проспект, переулок и т.д.)	тип	улица
	наименование	К.Маркса
Номер дома	33	
Номер корпуса		
Номер строения		
Литера	А	
Иное описание местоположения		

### Сведения о ранее произведенной постановке на технический учет в ОТИ

Инвентарный номер	512
Кадастровый номер	46:20:270206:333

### Штамп органа государственного технического учета о внесении сведений в Единый государственный реестр объектов капитального строительства (ЕГРОКС)

Наименование учетного органа	
Инвентарный номер	
Кадастровый номер	
Дата внесения сведений в ЕГРОКС	

Паспорт составлен по состоянию на « 10 » \_\_\_\_\_ декабря \_\_\_\_\_ 2012 года  
Руководитель (уполномоченное лицо) ОТИ \_\_\_\_\_ (подпись) \_\_\_\_\_ (фамилия И.О.)



## СОДЕРЖАНИЕ

№ п/п	Наименование раздела	№ стр.
1	Общие архитектурно-планировочные и эксплуатационные сведения о многоквартирном доме	3
2	Распределение площадей жилых помещений многоквартирного дома	3
3	Ситуационный план	4
4	Инвентарный план	5
5	Экспликация площадей к инвентарному плану	6
6	Основные характеристики многоквартирного дома, прочих зданий, сооружений и строений	6
7	Координаты зданий, сооружений	7
8	Сведения о ранее проводившихся обследованиях многоквартирного дома, прочих зданий, сооружений и строений	7
9	Поэтажные планы многоквартирного дома	8
10	Экспликация площадей к поэтажным планам многоквартирного дома	
11	Элементы инженерного благоустройства помещений многоквартирного дома	
12	Поэтажные планы прочих зданий и объемных сооружений	
13	Экспликация площадей к поэтажным планам прочих зданий и объемных сооружений	
14	Элементы инженерного благоустройства помещений прочих зданий и объемных сооружений	
15	Исчисление площадей и объемов по наружному обмеру многоквартирного дома, прочих зданий и объемных сооружений	
16	Техническое описание конструктивных элементов многоквартирного дома и определение физического износа	
17	Техническое описание конструктивных элементов и определение физического износа прочих зданий и сооружений	
18	Исчисление инвентаризационной стоимости многоквартирного дома, прочих зданий, сооружений и строений	
19	Общее имущество собственников помещений многоквартирного дома	

## 1. ОБЩИЕ АРХИТЕКТУРНО-ПЛАНИРОВОЧНЫЕ И ЭКСПЛУАТАЦИОННЫЕ СВЕДЕНИЯ О МНОГОКВАРТИРНОМ ДОМЕ

Тип объекта капитального строительства: здание

Назначение: Многоквартирный дом

Фактическое использование: по назначению

Год постройки: 1917 Год последнего капитального ремонта: \_\_\_\_\_

Серия, тип проекта: \_\_\_\_\_

Материал стен: смешанной конструкции

Строительный объем: 2354

Этажность: 2 Этажность подземная: \_\_\_\_\_ Количество подъездов: 4

Количество квартир: 9 Количество обособленных нежилых помещений: 0

Площадь здания: 610.1 В том числе:

общая площадь квартир здания: 530.6 кв.м., в том числе жилая площадь квартир: 280.1 кв.м.

общая площадь обособленных нежилых помещений здания: \_\_\_\_\_ кв.м.

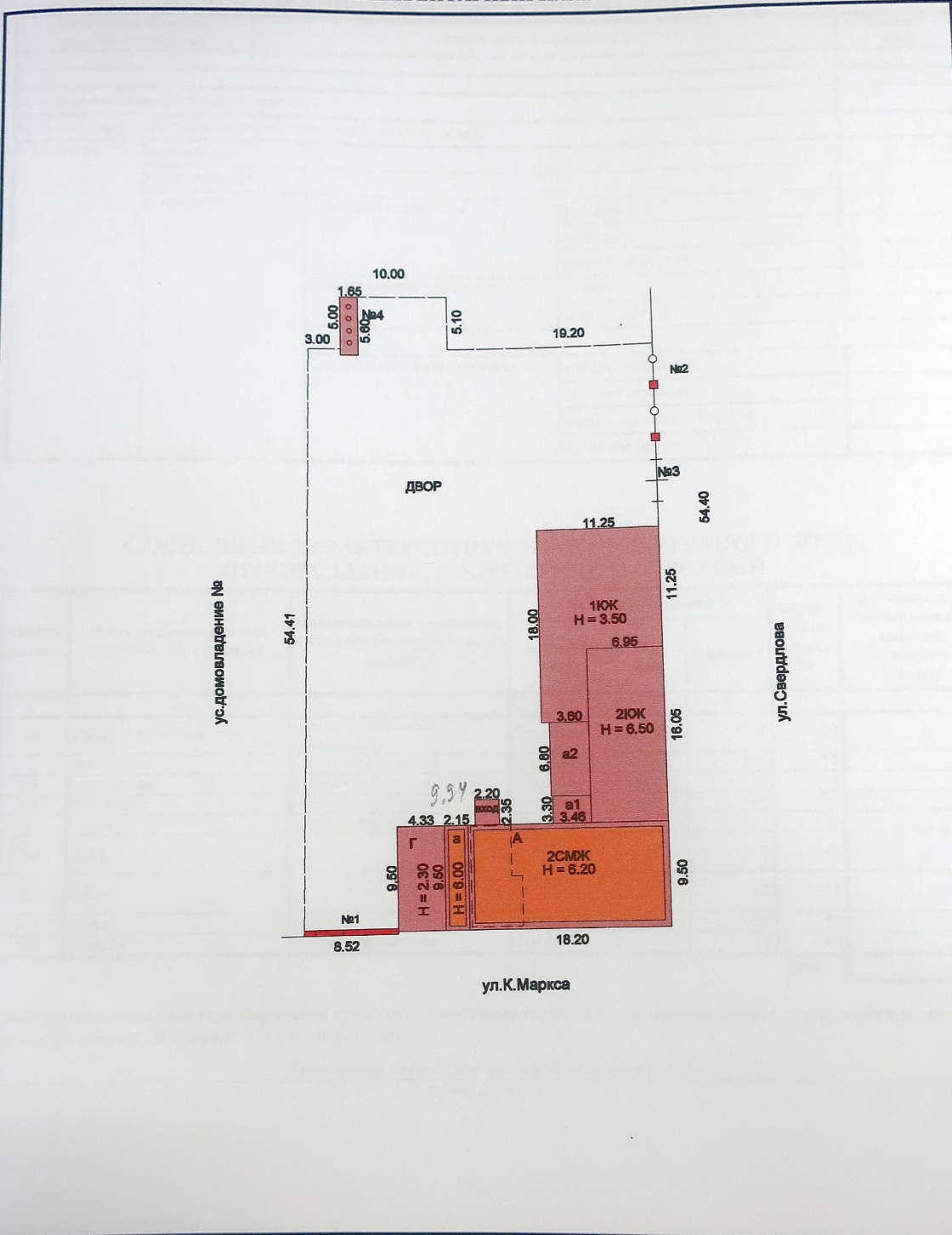
общая площадь всех помещений общего пользования многоквартирного дома: 79.5 кв.м.

Примечание:

## 2. РАСПРЕДЕЛЕНИЕ ПЛОЩАДЕЙ ЖИЛЫХ ПОМЕЩЕНИЙ МНОГОКВАРТИРНОГО ДОМА

№ п/п	Количество жилых помещений			Площадь жилых помещений, кв.м.		
	квартир		комнат	Общая	Жилая	Вспом. исполь- зования
1	2	3	4	5	6	7
1.	Однокомнатных	2	2	188.1	86.5	101.6
2.	Двухкомнатных	7	14	342.5	193.6	148.9
3.	Трехкомнатных	-	-	-	-	-
4.	Четырехкомнатных	-	-	-	-	-
5.	Пять и более комнат	-	-	-	-	-
6.	Всех	9	16	530.6	280.1	250.5
7.	Из них, расположено:	в частях здания с коридорной системой размещения жилых помещений		-	-	-
8.		в общежитиях		-	-	-
9.		в мансардных этажах		-	-	-
10.		в цокольных этажах		-	-	-

4. ИНВЕНТАРНЫЙ ПЛАН



ФГУП "Ростехинвентаризация - Федеральное БТИ" Курский филиал Рыльское отделение

Инвентарный план территории фактического землепользования многоквартирного дома

Должность	Фамилия И.О.	Подпись	Дата	Адрес: Курская область, Рыльский р-н, г.Рыльск, ул.К.Маркса, д. 33	Лист	1
начальник отдела	Пшеничный Н.И.	<i>[Signature]</i>	10.12.2012		Листов	1
Бригадир	Пшеничный Н.И.	<i>[Signature]</i>			Масштаб	1:500
Техник-инвент.	Леонова Т. М.	<i>[Signature]</i>				

### 5. ЭКСПЛИКАЦИЯ ПЛОЩАДЕЙ К ИНВЕНТАРНОМУ ПЛАНУ

Кадастровый номер земельного участка		Реквизиты документа ГЗК		Площадь, кв.м.
		2		3
Площади земельных участков, всего:				-
Площадь территории фактического землепользования, всего:				516.9
В том числе:	застроенная			-
	не застроенная			-
	в том числе:	с твердым покрытием	проездов	-
			трогуаров	-
	оборудованные площадки		прочих элементов	-
			детские	-
			спортивные	-
	грунт	под зелеными насаждениями	придомовый сквер	-
			газоны с деревьями	-
			газоны, цветники, клумбы	-
плодовые деревья			-	

### 6. ОСНОВНЫЕ ХАРАКТЕРИСТИКИ МНОГОКВАРТИРНОГО ДОМА, ПРОЧИХ ЗДАНИЙ, СООРУЖЕНИЙ И СТРОЕНИЙ

Литера (номер)	Наименование зданий, сооружений, строений	Наименование и материал основного конструктивного элемента	Основной параметр			Физический износ, %	Действительная инвентаризационная стоимость, тыс.руб.
			наименование	ед. изм.	значение		
1	2	3	4	5	6	7	8
А	Многоквартирный дом	Стены - смешанной конструкции	Стр.объем	м.куб.	2354	50	862.5
а	пристройка	Стены - смешанные	Стр.объем	м.куб.	123	55	25.6
а1	пристройка	Стены - кирпичные	Стр.объем	1 куб.м.	29	40	8.0
а2	пристройка	Стены - кирпичные	Стр.объем	1 куб.м.	69	55	10.0
Г	Гараж	Стены - кирпичные	Стр.объем		95	55	20.6
№1	забор		протяженность	м	9	45	0.2
№2	забор		протяженность	м	12	35	34.0
№3	ворота		площадь	кв.м	10.0	50	11.2
№4	уборная	Стены - кирпичные	Стр.объем		19	40	18.7
<b>Всего:</b>							<b>990.9</b>

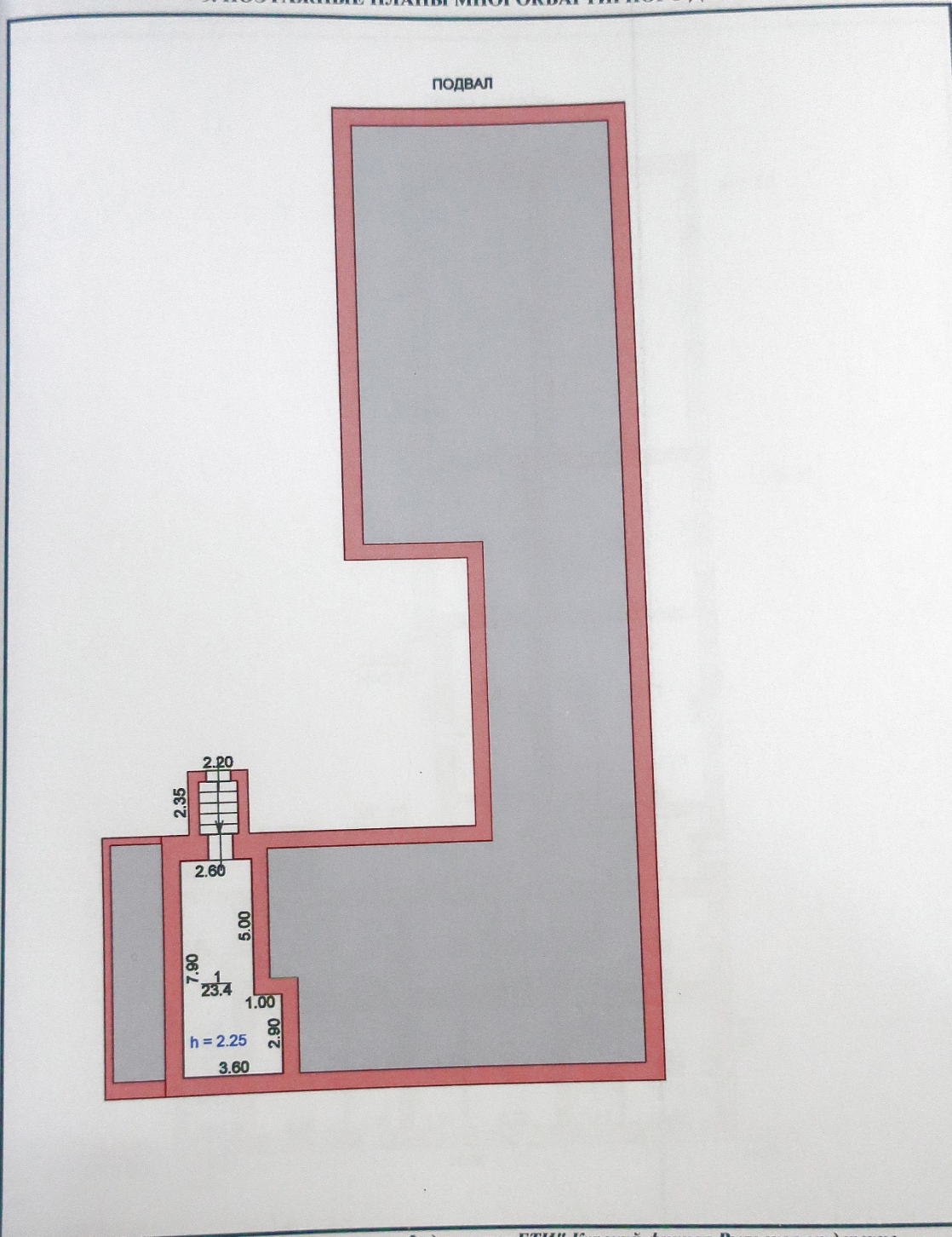
Действительная инвентаризационная стоимость многоквартирного дома, прочих зданий, сооружений и строений по состоянию на 10 декабря 2012 г. составляет:

*Девятьсот девяносто тысяч девятьсот рублей*

(сумма прописью)



## 9. ПОЭТАЖНЫЕ ПЛАНЫ МНОГОКВАРТИРНОГО ДОМА

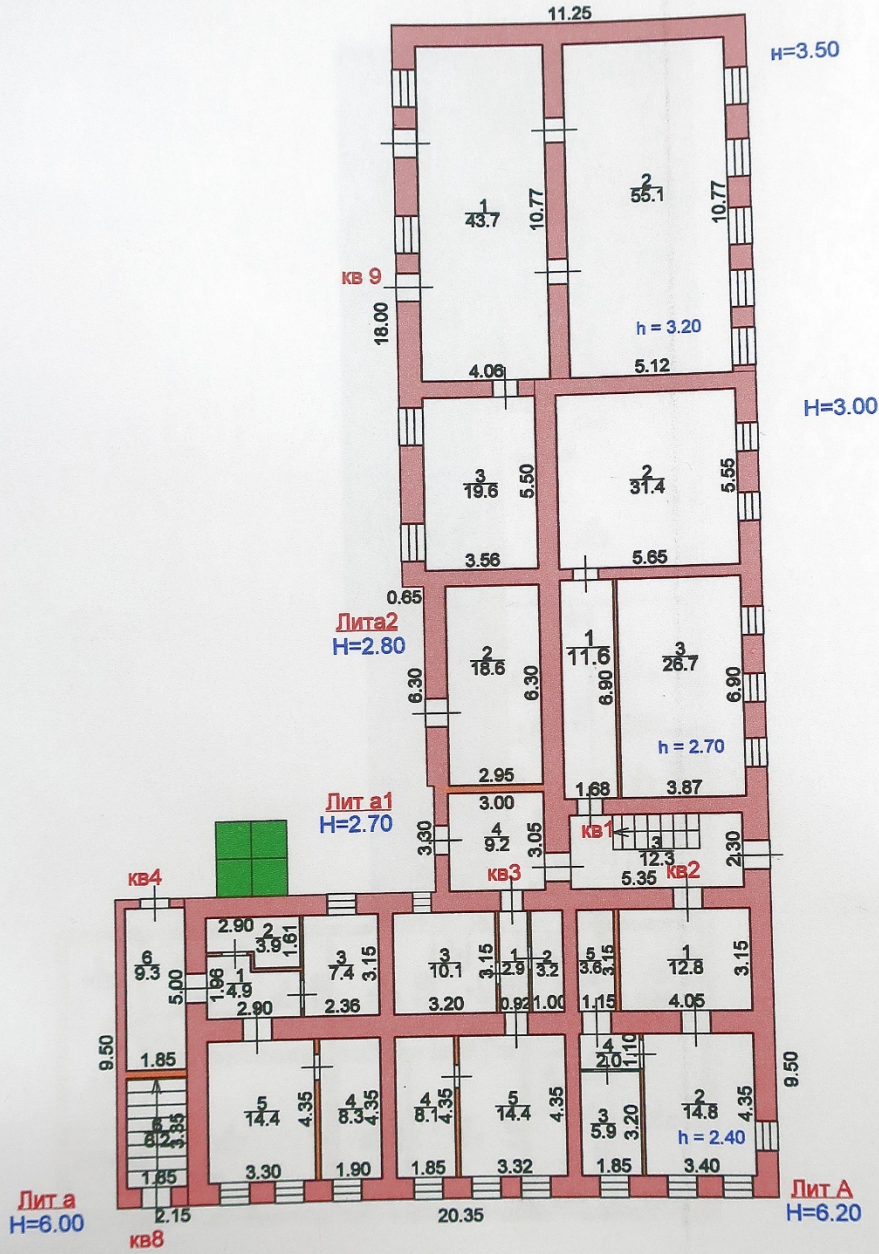


ФГУП "Ростехинвентаризация - Федеральное БТИ" Курский филиал Рыльское отделение

Поэтажный план многоквартирного дома

Должность	Фамилия И.О.	Подпись	Дата	Адрес: Курская область, Рыльский р-н, г.Рыльск, ул.К.Маркса, д. 33	Лист	1
начальник отдела	Пшеничный Н. И.	<i>[Signature]</i>	10.12.2012		Листов	1
Бригадир	Пшеничный Н. И.	<i>[Signature]</i>			Масштаб	1:500
Техник-инвент.	Леонова Т. М.	<i>[Signature]</i>				

**План I этажа**

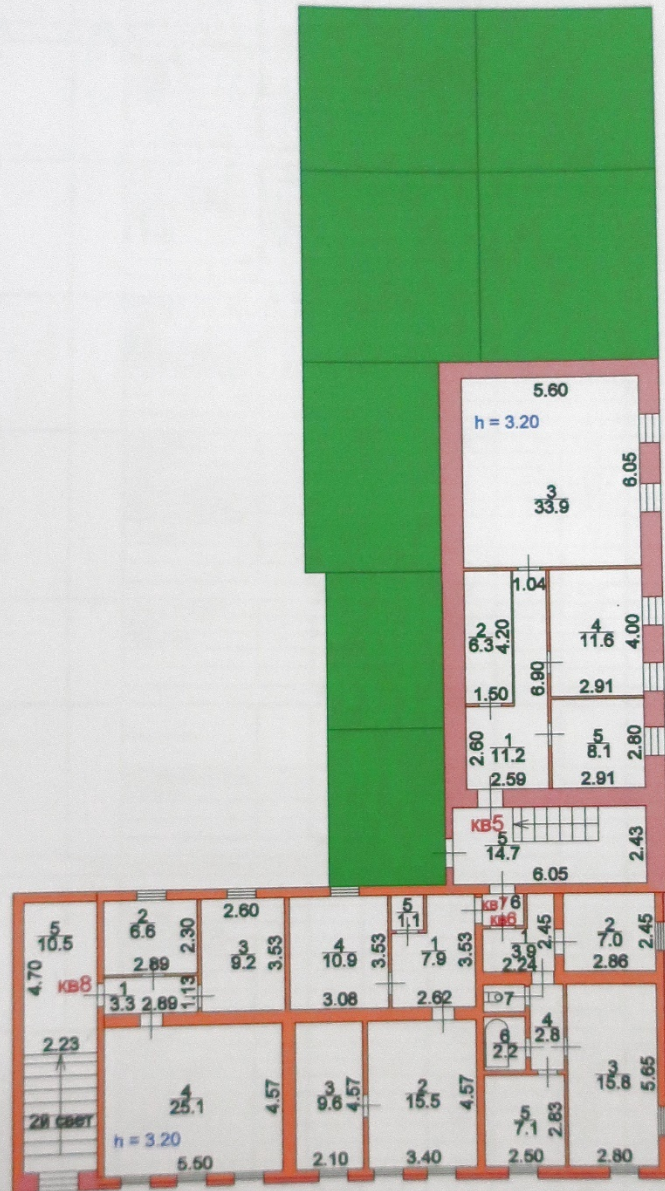


ФГУП "Ростехинвентаризация - Федеральное БТИ" Курский филиал Рыльское отделение  
 поэтажный план многоквартирного дома

Должность	Фамилия И.О.	Подпись	Дата	Адрес: Курская область, Рыльский р-н, г.Рыльск, ул.К.Маркса, д. 33	Лист	1
начальник отдела	Пшеничный Н. И.	<i>[Signature]</i>	10.12.2012		Листов	1
Бригадир	Пшеничный Н. И.	<i>[Signature]</i>			Масштаб	1:500
Техник-инвент.	Леонова Т. М.	<i>[Signature]</i>				

## 9. ПОЭТАЖНЫЕ ПЛАНЫ МНОГОКВАРТИРНОГО ДОМА

План 2 этажа



ФГУП "Ростехинвентаризация - Федеральное БТИ" Курский филиал Рыльское отделение

Поэтажный план многоквартирного дома

Должность	Фамилия И.О.	Подпись	Дата	Адрес: Курская область, Рыльский р-н, с. Рыльск, ул. К. Маркса, д. 33	Лист	Л
начальник отдела	Пшеничный Н. И.		10.12.2012		Листов	1
бригадир	Пшеничный Н. И.				Масштаб	1:500
техинвент.	Леонова Т. М.					

## 10. ЭКСПЛИКАЦИЯ ПЛОЩАДЕЙ К ПОЭТАЖНЫМ ПЛАНАМ МНОГОКВАРТИРНОГО ДОМА

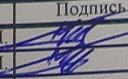
Литера, Этаж	Номер и наименование помещения				Высота помещений, м	Площадь, кв.м.							Формула для подсчета площади	
	квартиры, обособленного нежилго помещения, совокупности смежных помещений общего пользования		комнаты или иного отдельного помещения			квартир				Обособленных нежилых помещений	помещений общего пользования	всех помещений, включаемых в площадь здания		
	наименование/ назначение	№	наименование/ назначение	№		жилая	помещений вспомогательного использования	балконы, лоджий, веранд и террас	общая					
1	2	3	4	5	6	7	8	9	10	11	12	13	14	
А 1 эт	Квартира	1	Коридор	1	2.70	-	11.6	-	11.6	-	-	11.6	1.68*6.90	
			Жилая	2		31.4	-	-	31.4	-	-	31.4	5.65*5.55	
			Кухня	3		-	26.7	-	-	26.7	-	-	26.7	3.87*6.90
				Итого:		31.4	38.3	-	69.7	-	-	69.7		
	Квартира	2	Кухня	1	2.40	-	12.8	-	12.8	-	-	-	12.8	3.15*4.05
			Жилая комната	2		14.8	-	-	14.8	-	-	-	14.8	3.40*4.35
			Жилая комната	3		5.9	-	-	5.9	-	-	-	5.9	1.85*3.20
			Коридор	4		-	2.0	-	2.0	-	-	-	2.0	1.85*1.10
			Ванная	5		-	3.2	-	3.2	-	-	-	3.2	1.00*3.15
						Итого:		20.7	18.0	-	38.7	-	-	38.7
	Квартира	3	Коридор	1		-	2.9	-	2.9	-	-	-	2.9	0.92*3.15
			Ванная	2		-	3.2	-	3.2	-	-	-	3.2	1.00*3.15
			Кухня	3		-	10.1	-	10.1	-	-	-	10.1	3.20*3.15
			Жилая комната	4		8.1	-	-	8.1	-	-	-	8.1	1.85*4.35
			Жилая комната	5		14.4	-	-	14.4	-	-	-	14.4	3.32*4.35
						Итого:		22.5	16.2	-	38.7	-	-	38.7
	Квартира	4	Коридор	1		-	4.9	-	4.9	-	-	-	4.9	2.90*1.96-0.52*1.50
			Ванная	2		-	3.9	-	3.9	-	-	-	3.9	2.90*1.61-0.55*1.33
			Кухня	3		-	7.4	-	7.4	-	-	-	7.4	2.36*3.15
			Жилая комната	4		8.3	-	-	8.3	-	-	-	8.3	1.90*4.35
Жилая комната			5		14.4	-	-	14.4	-	-	-	14.4	3.30*4.35	
Неотапливаемый коридор			6		-	9.3	-	9.3	-	-	-	9.3	1.85*5.00	
					Итого:		22.7	25.5	-	48.2	-	-	48.2	
Квартира	9	Жилая комната	2		55.1	-	-	55.1	-	-	-	55.1	5.12*10.77	
		Кухня	3		-	19.6	-	19.6	-	-	-	19.6	3.56*5.50	
		Прихожая	9		-	43.7	-	43.7	-	-	-	43.7	4.06*10.77	
					Итого:		55.1	63.3	-	118.4	-	-	118.4	
Помещения общего пользования 1-го этажа		Подсобное	2		-	-	-	-	-	-	18.6	18.6	2.95*6.30	
		Лестничная клетка	3		-	-	-	-	-	-	12.3	12.3	5.35*2.30	
		Коридор	4		-	-	-	-	-	-	9.2	9.2	3.00*3.05	
					Итого:		-	-	-	-	-	40.1	40.1	
Площадь помещений всего, по этажу:						152.4	161.3	-	313.7	-	-	40.1	353.8	
А 2 эт	Квартира	5	Коридор	1	3.20	-	11.2	-	11.2	-	-	11.2	2.59*2.60+4.30*1.04	
			Ванная	2		-	6.3	-	6.3	-	-	-	6.3	1.50*4.20
			Жилая комната	3		33.9	-	-	33.9	-	-	-	33.9	5.60*6.05
			Жилая комната	4		11.6	-	-	11.6	-	-	-	11.6	2.91*4.00
			Кухня	5		-	8.1	-	8.1	-	-	-	8.1	2.91*2.80
						Итого:		45.5	25.6	-	71.1	-	-	71.1
	Квартира	6	Коридор	1		-	3.9	-	3.9	-	-	-	3.9	2.45*2.24-1.17*1.40
			Жилая	2		7.0	-	-	7.0	-	-	-	7.0	2.86*2.45
			Жилая комната	3		15.8	-	-	15.8	-	-	-	15.8	2.80*5.65
			Коридор	4		-	2.8	-	2.8	-	-	-	2.8	2.72*0.95*1.10
			Кухня	5		-	7.1	-	7.1	-	-	-	7.1	2.50*2.83
			Ванная	6		-	2.2	-	2.2	-	-	-	2.2	1.65*1.30
			Туалет	7		-	1.1	-	1.1	-	-	-	1.1	0.85*1.30
				Итого:		22.8	17.1	-	39.9	-	-	39.9		
	Квартира	7	Прихожая	1		-	7.9	-	7.9	-	-	-	7.9	2.62*3.53-1.10*1.25
			Жилая комната	2		15.5	-	-	15.5	-	-	-	15.5	3.40*4.57
			Жилая комната	3		9.6	-	-	9.6	-	-	-	9.6	2.10*4.57
			Кухня	4		-	10.9	-	10.9	-	-	-	10.9	3.08*3.53
			Туалет	5		-	1.1	-	1.1	-	-	-	1.1	1.02*1.10
				Итого:		25.1	19.9	-	45.0	-	-	45.0		
Квартира	8	Коридор	1		-	3.3	-	3.3	-	-	-	3.3	2.89*1.13	
		Жилая	2		-	6.6	-	6.6	-	-	-	6.6	2.89*2.30	
		Жилая комната	3		9.2	-	-	9.2	-	-	-	9.2	2.60*3.53	
		Жилая комната	4		25.1	-	-	25.1	-	-	-	25.1	5.50*4.57	
		Неотапливаемый коридор	5		-	10.5	-	10.5	-	-	-	10.5	4.70*2.23	



**11. ЭЛЕМЕНТЫ ИНЖЕНЕРНОГО БЛАГОУСТРОЙСТВА ПОМЕЩЕНИЙ МНОГOKВАРТИРНОГО  
ДОМА (литеры А)**

№ п/п	Наименование и характеристика элементов благоустройства	Площадь, кв.м.				
		квартир	обособленных нежилых помещений	помещений общего пользования	всех помещений	
1	2	3	4	5	6	
1.	Водопровод	центральный	530.6	-	-	530.6
2.	Стены	Смешанные	530.6	-	-	530.6
3.	Канализация	центральная	530.6	-	-	530.6
4.	Проемы дверные	простые	530.6	-	-	530.6
5.	Проемы оконные	2-х створные	530.6	-	-	530.6
6.	Электроосв.		530.6	-	79.5	610.1
7.	Отопление	центральное	530.6	-	-	530.6

## 12. ПОЭТАЖНЫЕ ПЛАНЫ ПРОЧИХ ЗДАНИЙ И ОБЪЕМНЫХ СООРУЖЕНИЙ

ФГУП "Ростехинвентаризация - Федеральное БТИ" Курский филиал Рыльское отделение				Лист	
Поэтажные планы прочих зданий и объемных сооружений				1	
Должность	Фамилия И.О.	Подпись	Дата	Листов	
начальник отделения	Пшеничный Н. И.		10.12.2012	1	
Бригадир	Пшеничный Н. И.			Масштаб	
Инженер-инвент.	Леонова Т. М.			1:500	

Адрес: Курская область, Рыльский р-н, г.Рыльск, ул.К.Маркса, д. 33

**13. ЭКСПЛИКАЦИЯ ПЛОЩАДЕЙ К ПОЭТАЖНЫМ ПЛАНАМ ПРОЧИХ ЗДАНИЙ И ОБЪЕМНЫХ СООРУЖЕНИЙ**

Литера, Этаж	Номер и наименование помещения				Высота помещений, м	Площадь, кв.м.		
	обособленного нежилого помещения, совокупности смежных помещений общего пользования		комнаты или иного отдельного помещения			Обособленных нежилых помещений	помещений общего пользования	всех помещений
	наименование/ назначение	№	наименование/ назначение	№				
1	2	3	4	5	6	7	8	9
<p align="center"><b>14. ЭЛЕМЕНТЫ ИНЖЕНЕРНОГО БЛАГОУСТРОЙСТВА ПОМЕЩЕНИЙ ПРОЧИХ ЗДАНИЙ И ОБЪЕМНЫХ СООРУЖЕНИЙ</b></p>								

**15. ИСЧИСЛЕНИЕ ПЛОЩАДЕЙ И ОБЪЕМОВ ПО НАРУЖНОМУ ОБМЕРУ  
МНОГОКВАРТИРНОГО ДОМА, ПРОЧИХ ЗДАНИЙ И ОБЪЕМНЫХ СООРУЖЕНИЙ**

Литера	Наименование зданий, сооружений	Формулы подсчета площадей	Площадь, кв.м.		Высота, м.	Строительный объем, куб.м.
			основания	застройки		
1	2	3	4	5	6	7
A	Жилой дом	$16.05*6.95$	111.6	111.6	6.50	725
		$18.20*9.50$	172.9	172.9	6.20	1072
		$11.25*11.25$	126.6	126.6	3.50	443
	подвал	$5.20*4.56 + 5.00*4.20$	44.7		2.55	114
a	пристройка	$2.15*9.50$	20.4	20.4	6.00	123
a1	пристройка	$3.06*3.46$	10.6	10.6	2.70	29
a2	пристройка	$6.80*3.60$	24.5	24.5	2.80	69
Г	Гараж	$4.33*9.50$	41.1	41.1	2.30	95
№4	уборная	$5.60*1.65$	9.2	9.2	2.00	19

**16. ТЕХНИЧЕСКОЕ ОПИСАНИЕ КОНСТРУКТИВНЫХ ЭЛЕМЕНТОВ  
МНОГОКВАРТИРНОГО ДОМА И ОПРЕДЕЛЕНИЕ ФИЗИЧЕСКОГО ИЗНОСА**

Литера А Год постройки 1917 год реконструкции (кап.ремонта) - Этажность 2,  
подземная этажность - Группа капитальности IV Вид внутренней отделки простая,  
Сборник Крупнейших показателей восстановительной стоимости (УПВС) № 28 Таблица 15д.

№ п/п	Наименование КЭ	Описание КЭ (конструкция, материал, изделие)	Техническое состояние КЭ	Удельный вес (УВ) стоимости КЭ в строении по таблицам УПВС			Физ. износ КЭ по таблицам УПВС, %	% физ. износа к объекту-аналогу (гр.7/стр.8)/100
				Удельный вес по таблице	Ценностный коэффициент	Удельный вес конструкц. элем. после прим. цен. коэф.		
1	2	3	4	5	6	7	8	9
1	Стены	смешанной конструкции	глубокие трещины	25	1	25	55	13.75
2	Фундамент	кирпичный ленточный	глубокие трещины	7	1	7	55	3.85
<b>3 Перекрытия</b>								
	Перекрытия чердачное	деревянное утепленное	диагональные трещины	7	1	7	55	3.85
	Перекрытия междуэтажные	деревянное утепленное	трещины					
4	Крыша	шифер по деревянной обрешетке	повреждения	4	1	4	35	1.4
5	Полы	дощатые	стертость в ходовых местах	9	1	9	55	4.95
<b>6 Проемы</b>								
	Проемы оконные	2-х створные	оконные переплета разошлись	10	1	10	45	4.5
	Проемы дверные	простые	неплотный притвор					
<b>7 Отделка</b>								
	Внутренняя отделка	оштукатурено	глубокие трещины	13	1	13	55	7.15
	Наружная отделка	оштукатурено	трещины					
<b>8 Сан. и электротех. устройства</b>								
	Отопление	центральное	повреждение	11	1	11	35	3.85
	водопровод	центральный						
	канализация	центральная						
	электроосв.	да	повреждение изоляции					
	радио							
9	Прочие работы			14				
10	Перегородки	кирпичные						
Итого:				100		86		43.3

$$ФИ = \frac{\%износа(гр.9) \times 100}{удельный\ вес(гр.7)} = 50\%$$

## 17.1. пристройка

Литера а Год постройки \_\_\_\_\_ год реконструкции (кап.ремонта) \_\_\_\_\_ Этажность \_\_\_\_\_,  
 подземная этажность \_\_\_\_\_ Группа капитальности III Вид внутренней отделки \_\_\_\_\_,  
 Сборник Укрупненных показателей восстановительной стоимости (УПВС) № 28 Таблица 164а.

№ п/п	Наименование КЭ	Описание КЭ (конструкция, материал, изделие)	Техническое состояние КЭ	Удельный вес (УВ) стоимости КЭ в строении по таблицам УПВС			Физ. износ КЭ по таблицам УПВС, %	% физ. износа к объекту-аналогу (гр.7хгр.8)/100
				Удельный вес по таблице	Ценностный коэффициент	Удельный вес конструкц. элем. после прим.лен.коэф.		
1	2	3	4	5	6	7	8	9
1.	Фундамент	кирпичный ленточный		11	1	11	55	6.05
2.	Наружные стены	смешанные		26	1	26	55	14.3
3.	Перекрытия	деревянное		4	1	4	55	2.2
4.	Крыша	шифер		13	1	13	55	7.15
5.	Полы	дощатые		7	1	7	55	3.85
6.	Проемы дверные	простые					0	0
7.	Проемы оконные	1-ые глухие		14	1	14	55	7.7
8.	Отделка внутренняя	штукатурено		18	1	18	55	9.9
9.	Электроосвещение	да		4	1	4	55	2.2
10.	Прочие работы			3			0	0
Итого:				100			97	53.35

$$\text{ФИ} = \frac{\% \text{износа (гр.9)} \times 100}{\text{удельный вес (гр.7)}} = 55 \%$$

## 17.2. пристройка

Литера а1 Год постройки \_\_\_\_\_ - \_\_\_\_\_ год реконструкции (кап.ремонта \_\_\_\_\_ - \_\_\_\_\_ Этажность \_\_\_\_\_,  
 подземная этажность \_\_\_\_\_ Группа капитальности III Вид внутренней отделки \_\_\_\_\_,  
 Сборник Укрупненных показателей восстановительной стоимости (УПВС) № 28 Таблица 164а.

№ п/п	Наименование КЭ	Описание КЭ (конструкция, материал, изделие)	Техническое состояние КЭ	Удельный вес (УВ) стоимости КЭ в строении по таблицам УПВС			Физ. износ КЭ по таблицам УПВС, %	% физ. износа к объекту-аналогу (гр.7хгр.8)/100
				Удельный вес по таблице	Ценностный коэффициент	Удельный вес конструкц. после прим.цен.коэф.		
1	2	3	4	5	6	7	8	9
1.	Фундамент	кирпичный ленточный		11	1	11	40	4.4
2.	Наружные стены	кирпичные		26	1	26	40	10.4
3.	Перегородки						0	0
4.	Перекрытия	деревянное		4	1	4	40	1.6
5.	Крыша	шифер		13	1	13	40	5.2
6.	Полы	бетонные		7	1	7	40	2.8
7.	Проемы дверные	простые		14	1	14	40	5.6
8.	Проемы оконные						0	0
9.	Отделка внутренняя	оштукатурено		18	1	18	40	7.2
10.	Отделка наружная	окрашено					0	0
11.	Электроосвещение	да		4	1	4	40	1.6
12.	Прочие работы			3			0	0
Итого:				100		97		38.8

$$\text{ФИ} = \frac{\% \text{износа(гр.9)} \times 100}{\text{удельный вес(гр.7)}} = 40 \%$$

17.3. пристройка

Литера а2 Год постройки \_\_\_\_\_ год реконструкции (кап.ремонта) \_\_\_\_\_ Этажность \_\_\_\_\_,подземная этажности \_\_\_\_\_ Группа капитальности III Вид внутренней отделки \_\_\_\_\_,Сборник Укрупненных показателей восстановительной стоимости (УПВС) № 28 Таблица 164а.

№ п/п	Наименование КЭ	Описание КЭ (конструкция, материал, изделие)	Техническое состояние КЭ	Удельный вес (УВ) стоимости КЭ в строении по таблицам УПВС			Физ. износ КЭ по таблицам УПВС, %	% физ. износа к объекту-аналогу (гр.7хгр.8)/100
				Удельный вес по таблице	Ценностный коэффициент	Удельный вес конструкции после примен.коэф.		
1	2	3	4	5	6	7	8	9
1.	Фундамент	кирпичный ленточный		11	1	11	55	6.05
2.	Наружные стены	кирпичные		26	1	26	55	14.3
3.	Перегородки						0	0
4.	Перекрытия	деревянное		4	1	4	55	2.2
5.	Крыша	шифер		13	1	13	55	7.15
6.	Полы			7			0	0
7.	Проемы дверные	простые		14	1	14	55	7.7
8.	Проемы оконные						0	0
9.	Отделка внутренняя			18			0	0
10.	Отделка наружная			4			0	0
11.	Электроосвещение			3			0	0
12.	Прочие работы						0	0
Итого:				100		68		37.4

$$\text{ФИ} = \frac{\% \text{износа (гр.9)} \times 100}{\text{удельный вес (гр.7)}} = 55 \%$$

## 17.4. Гараж

Литера Г Год постройки \_\_\_\_\_ - \_\_\_\_\_ год реконструкции (кап.ремонта) \_\_\_\_\_ - \_\_\_\_\_ Этажность \_\_\_\_\_,  
 подземная этажности \_\_\_\_\_ Группа капитальности III Вид внутренней отделки \_\_\_\_\_,  
 Сборник Укрупненных показателей восстановительной стоимости (УПВС) № 19 Таблица 67а.

№ п/п	Наименование КЭ	Описание КЭ (конструкция, материал, изделие)	Техническое состояние КЭ	Удельный вес (УВ) стоимости КЭ в строении по таблицам УПВС			Физ.износ КЭ по таблицам УПВС, %	% физ. износа к объекту-аналогу (гр.7хгр.8)/100
				Удельный вес по таблице	Ценностный коэффициент	Удельный вес конструкции после прим.цен.коэф.		
1	2	3	4	5	6	7	8	9
1.	Фундамент	щебеночный ленточный		17	0.5	8.5	55	4.68
2.	Наружные стены	кирпичные		30	0.5	15	55	8.25
3.	Перегородки						0	0
4.	Перекрытия			6			0	0
5.	Крыша	шифер		7	1	7	55	3.85
6.	Полы			7			0	0
7.	Проемы дверные			6			0	0
8.	Проемы оконные						0	0
9.	Отделка внутренняя			5			0	0
10.	Отделка наружная						0	0
11.	Электроосвещение			18			0	0
12.	Прочие работы			4			0	0
Итого:				100		30.5		16.78

$$\text{ФИ} = \frac{\% \text{износа (гр.9)} \times 100}{\text{удельный вес (гр.7)}} = 55 \%$$

17.5. уборная

Литера №4 Год постройки - год реконструкции (кап.ремонта) - Этажность

подземная этажности III Вид внутренней отделки

Сборник Укрупненных показателей восстановительной стоимости (УПВС) № 28 Таблица 167а

№ п/п	Наименование КЭ	Описание КЭ (конструкция, материал, изделие)	Техническое состояние КЭ	Удельный вес (УВ) стоимости КЭ в строении по таблицам УПВС			Физ. износ КЭ по таблицам УПВС, %	% физ. износа к объекту-аналогу (гр.7хгр.8)/100
				Удельный вес по таблице	Ценностный коэффициент	Удельный вес конструкц.лем. после примен.коэф.		
1	2	3	4	5	6	7	8	9
1.	Фундамент	щебеночный ленточный		13	1	13	40	5.2
2.	Наружные стены	кирпичные		23	1	23	40	9.2
3.	Перегородки						0	0
4.	Перекрытия			7			0	0
5.	Крыша	шифер		6	1	6	40	2.4
6.	Полы	дощатые		2	1	2	40	0.8
7.	Проемы дверные	простые		7	1	7	40	2.8
8.	Проемы оконные						0	0
9.	Отделка внутренняя						0	0
10.	Отделка наружная			11			0	0
11.	Электроосвещение			25			0	0
12.	Прочие работы			6			0	0
Итого:				100		51		20.4

$$\text{ФИ} = \frac{\% \text{износа (гр.9)} \times 100}{\text{удельный вес (гр.7)}} = 40 \%$$

**17. ТЕХНИЧЕСКОЕ ОПИСАНИЕ КОНСТРУКТИВНЫХ ЭЛЕМЕНТОВ  
И ОПРЕДЕЛЕНИЕ ФИЗИЧЕСКОГО ИЗНОСА ПРОЧИХ ЗДАНИЙ И СООРУЖЕНИЙ**

17.6. забор  
 Литера №1 Год постройки - год реконструкции (кап.ремонта) - Этажность -  
 подземная этажность - Группа капитальности - Вид внутренней отделки -  
 Сборник Укрупненных показателей восстановительной стоимости (УПВС) № 4 Таблица 105

№ п/п	Наименование КЭ	Описание КЭ (конструкция, материал, изделие)	Техническое состояние КЭ	Удельный вес (УВ) стоимости КЭ в строении по таблицам УПВС			Физ.износ КЭ по таблицам УПВС, %	% физ. износа к объекту-аналогу (гр.7хгр.8)/100
				Удельный вес по таблице	Ценностный коэффициент	Удельный вес конструкц.элемент. после прир.износ.коэф.		
1	2	3	4	5	6	7	8	9
1.	Материал	кирпичная		100	1	100	45	45
Итого:				100		100		45

$$\text{ФИ} = \frac{\% \text{износа}(\text{гр.9}) \times 100}{\text{удельный вес}(\text{гр.7})} = 45 \%$$

17.7. забор

Литера №2 Год постройки - год реконструкции (кап.ремонта - Этажность - ,

подземная этажности - Группа капитальности - Вид внутренней отделки - ,

Сборник Укрупненных показателей восстановительной стоимости (УПВС) № 4 Таблица 1076 .

№ п/п	Наименование КЭ	Описание КЭ (конструкция, материал, изделие)	Техническое состояние КЭ	Удельный вес (УВ) стоимости КЭ в строении по таблицам УПВС			Физ. износ КЭ по таблицам УПВС, %	% физ. износа к объекту-аналогу (гр.7хгр.8)/100
				Удельный вес по таблице	Ценовый коэффициент	Удельный вес конструкций после примен.коэф.		
1	2	3	4	5	6	7	8	9
1.	Материал	металлический решетчатый		100	1	100	35	35
Итого:				100		100		35

$$\text{ФИ} = \frac{\% \text{износа(гр.9)} \times 100}{\text{удельный вес(гр.7)}} = 35 \%$$

17.8. ворота

Литера №3 Год постройки - год реконструкции (кап.ремонта) - Этажность -

подземная этажности - Группа капитальности - Вид внутренней отделки -

Сборник Укрупненных показателей восстановительной стоимости (УПВС) № 26 Таблица 151в

№ п/п	Наименование КЭ	Описание КЭ (конструкция, материал, изделие)	Техническое состояние КЭ	Удельный вес (УВ) стоимости КЭ в строении по таблицам УПВС			Физ. износ КЭ по таблицам УПВС, %	% физ. износа к объекту-аналогу (гр.7хгр.8)/100
				Удельный вес по таблице	Ценностный коэффициент	Удельный вес конструкц.элемент. после прир.деп.коэф.		
1	2	3	4	5	6	7	8	9
1.	Материал	металлические		100	1	100	50	50
Итого:				100		100		50

$$\text{ФИ} = \frac{\% \text{износа(гр.9)} \times 100}{\text{удельный вес(гр.7)}} = 50 \%$$

### 8. ИСЧИСЛЕНИЕ ИНВЕНТАРИЗАЦИОННОЙ СТОИМОСТИ МНОГОКВАРТИРНОГО ДОМА/ ПРОЧИХ ЗДАНИЙ, СООРУЖЕНИЙ И СТРОЕНИЙ

Литера номер)	Наименование зданий, сооружений и строений	№ сборника	Стоимость измерителя в базовых ценах по УПВС, руб.								Коэффициент пересчета в уровень цен на дату инвентаризации	Количество измерителя	Инвентаризационная стоимость без учета физического износа, тыс.руб.	Физический износ, %	Инвентаризационная стоимость, с учетом физического износа, тыс.руб.
			№ таблицы	Измеритель	стоимость	поправки				Стоимость с поправками					
						удельный вес	На среднюю площадь	На высоту помещений	На отклонение от группы капитальности						
1	2	3	4	5	6	7	8	9	10	11	12	13	14	15	16
А	Жилой дом	28	15д	м.ку б.	21.9	0.86	1	1		18.83	0.57, 0.8, 1.2, 1.57, 45.3	2354	1725.1	50	862.5
а	пристройка	28	164а	м.ку б.	10.5	0.97			1.16	11.87	0.57, 0.8, 1.2, 1.57, 45.3	123	56.8	55	25.6
а1	пристройка	28	164а	1 куб. м.	10.5	0.97			1.16	11.87	0.57, 0.8, 1.2, 1.57, 45.3	29	13.4	40	8.0
а2	пристройка	28	164а	1 куб. м.	10.5	0.68			1.16	8.3	0.57, 0.8, 1.2, 1.57, 45.3	69	22.3	55	10.0
Г	Гараж	19	67а		20.4	0.31				6.32	1.12, 0.8, 1.2, 1.57, 45.3	95	45.9	55	20.6
№1	забор	4	105		37.3	1				37.3	1.12, 0.8, 1.2, 1.57, 45.3	9	0.3	45	0.2
№2	забор	4	1076		57	1				57	1.12, 0.8, 1.2, 1.57, 45.3	12	52.4	35	34.0
№3	ворота	26	151в	м.кв.	29.4	1				29.4	1.12, 0.8, 1.2, 1.57, 45.3	10.0	22.5	50	11.2
№4	уборная	28	167а		42	0.51				21.42	1.12, 0.8, 1.2, 1.57, 45.3	19	31.1	40	18.7
ВСЕГО:															990.9

22162

4. Акт проведения осмотра выявленного объекта культурного наследия «Дом жилой, кон. XIX - нач. XX вв.», расположенного по адресу: Курская область, Рыльский район, г. Рыльск, ул. Свердлова, 4 от 25.10.2021 № 210/23

УТВЕРЖДАЮ:

И.о. начальника ОБУК «Инспекция по охране объектов культурного наследия Курской области»

И.В. Черникова

« 25 » октября 2021 г.



А К Т

от « 25 » октября 2021 г. № 210/23

проведения осмотра выявленного объекта культурного наследия «Дом жилой, кон. XIX - нач. XX вв.», расположенного по адресу: Курская обл., г. Рыльск, ул. Свердлова, д. 4.

Мы, нижеподписавшиеся, сотрудники ОБУК «Инспекция по охране объектов культурного наследия Курской области»: главный специалист отдела архитектурно-исторической экспертизы Коняева Наталия Сергеевна, заместитель начальника Жабина Юлия Николаевна составили настоящий акт о том, что 25.10.2021 г. нами было проведено обследование выявленного объекта культурного наследия «Дом жилой, кон. XIX – нач. XX вв.», расположенного по адресу: Курская обл., г. Рыльск, ул. Свердлова, д. 4.

В результате осмотра объекта культурного наследия установлено:

Одноэтажное прямоугольное в плане здание на цоколе в удовлетворительном состоянии. Стены фасадов здания оштукатурены и окрашены по кирпичу. Цоколь окрашен в серый цвет, стены – в голубой с выделениями архитектурных элементов белым цветом. Визуально наблюдаются незначительные трещины окрасочного слоя. Оконные заполнения заменены на пластиковые стеклопакеты. Кровля двускатная, покрыта шиферными листами по деревянной обрешетке, состояние удовлетворительное. Водосток организованный. Со стороны торцевого фасада наблюдаются следы намокания цоколя.

**Подписи:**

Главный специалист отдела архитектурно-исторической экспертизы ОБУК «Инспекция по охране объектов культурного наследия Курской области»

Н. С. Коняева

Заместитель начальника ОБУК «Инспекция по охране объектов культурного наследия Курской области»

Ю. Н. Жабина





5. Выписка из Единого государственного реестра недвижимости об объекте недвижимости (здание), расположенном по адресу в соответствии с ФИАС: Курская область, р-н. Рыльский, г. Рыльск, ул. К. Маркса, д. 33 от 20.04.2022

Сведения выписки из Единого государственного реестра недвижимости об объекте недвижимости (здание)

Реквизиты выписки

Наименование	Значение
Дата формирования выписки	20.04.2022
Регистрационный номер	****-***/*-****-*****

Реквизиты поступившего запроса

Наименование	Значение
Дата поступившего запроса	20.04.2022
Дата получения запроса органом регистрации прав	20.04.2022

Сведения об объекте недвижимости - здании

Наименование	Значение
Дата постановки на учет/ регистрации	13.11.2011 0:00:00
Кадастровый номер	46:20:270206:333
Номер кадастрового квартала	46:20:270206
Вид объекта недвижимости	002001002000, Здание
Кадастровые номера иных объектов недвижимости (земельных участков), в пределах которых расположен объект недвижимости	46:20:270206:744
Кадастровые номера помещений, расположенных в объекте недвижимости	46:20:270206:1014, 46:20:270206:1200, 46:20:270206:1201, 46:20:270206:748, 46:20:270206:752, 46:20:270206:753, 46:20:270206:754, 46:20:270206:755, 46:20:270206:777, 46:20:270206:783
Ранее присвоенные номера	01, Инвентарный номер, 512
Площадь, в кв. метрах	610.1
Количество этажей (в том числе подземных)	3
Количество подземных этажей	1
Назначение здания	204003000000, Многоквартирный дом
Наименование здания	Общежитие
Год ввода в эксплуатацию по завершении строительства	2012
Адрес в соответствии с ФИАС (Текст)	Курская область, р-н. Рыльский, г. Рыльск, ул. К.Маркса, д. 33
Кадастровая стоимость	12639130.55
Дата документа	16.01.1995
Включен в реестр объектов культурного наследия или является выявленным объектом	да
Регистрационный номер (регистрационный номер учетной карты)	000000000002255
Вид объекта	207001000000, Памятник
Наименование объекта	Дом жилой, кон. XIX - нач. XX вв.
Особые отметки	Сведения, необходимые для заполнения разделов: 2 - Сведения о зарегистрированных правах; 6 - Сведения о частях объекта недвижимости, отсутствуют.

Помещения, расположенные в объекте недвижимости

Наименование	Значение
--------------	----------

Сведения о помещении	
Кадастровый номер	46:20:270206:1014
Тип этажа	01, Этаж
Номер этажа	1
Ссылка на файл	/SERVER-FLSTOR/IMAGES\$/OKS/46_20/Бородина Наталья Викторовна/2982/2982670_E/1.JPG
path	95d60fd6-169d-42dc-bd32-aa095b22cd7a/a7600f83-6062-4027-8d11-a3148c885113/EXT_FILE
Площадь, в кв. метрах	69.7
Наименование вида использования	жилое
Назначение здания	206002000000, Жилое
Вид жилого помещения	205001000000, Квартира
Сведения о помещении	
Кадастровый номер	46:20:270206:1200
Тип этажа	01, Этаж
Номер этажа	1
Ссылка на файл	/SERVER-FLSTOR/IMAGES\$/OKS/46_20/Рыльское отделение Черноземного филиала АО _Ростехинвентаризация - Федеральное БТИ_/3691/3691078_E/12393982_245800BC-82EF-4A24-A13F-65D2D5400086.jpg
path	b7bf5a72-eb22-485b-aad4-fa7a73ef5468/7ed61ac7-dd3f-4ca3-9f08-12d6d076011d/EXT_FILE
Площадь, в кв. метрах	63.2
Наименование вида использования	жилое
Назначение здания	206002000000, Жилое
Вид жилого помещения	205001000000, Квартира
Сведения о помещении	
Кадастровый номер	46:20:270206:1201
Тип этажа	01, Этаж
Номер этажа	1
Ссылка на файл	/SERVER-FLSTOR/IMAGES\$/OKS/46_20/Рыльское отделение Черноземного филиала АО _Ростехинвентаризация - Федеральное БТИ_/3691/3691081_E/12393985_4ED26826-F362-4F33-BA73-948A7D59A7F3.jpg
path	ce6d36b5-da80-4bec-b37c-842076ceb38d/74f6e82b-32c1-49be-b7d2-c89bde6b3eb4/EXT_FILE
Площадь, в кв. метрах	43.9
Наименование вида использования	жилое
Назначение здания	206002000000, Жилое
Вид жилого помещения	205001000000, Квартира
Сведения о помещении	
Кадастровый номер	46:20:270206:748
Тип этажа	01, Этаж
Номер этажа	1
Ссылка на файл	/SERVER-FLSTOR/IMAGES\$/OKS/46_20/Пшеничный Николай Иванович/2639/2639710_E/6129603_1111.JPG
path	fc3acc15-b141-4f1c-b281-8b70b68ee807/776f7d58-b1a0-4bec-b95b-007fc63a7d02/EXT_FILE
Тип этажа	01, Этаж
Номер этажа	2
Ссылка на файл	/SERVER-FLSTOR/IMAGES\$/OKS/46_20/Пшеничный Николай Иванович/2639/2639710_E/6129604_2222.JPG
path	252af692-272b-4ec6-9f41-83b013d82279/f2f59f9a-803f-4f5c-980d-95ffece4da33/EXT_FILE
Площадь, в кв. метрах	60.9
Наименование вида использования	жилое
Назначение здания	206002000000, Жилое
Вид жилого помещения	205001000000, Квартира

Сведения о помещении	
Кадастровый номер	46:20:270206:752
Тип этажа	01, Этаж
Номер этажа	2
Ссылка на файл	/SERVER-FLSTOR/IMAGES\$/OKS/46_20/Пшеничный Николай Иванович/2642/2642625_E/6132352_1.JPG
path	45064c00-0e29-45ce-82f9-ad3687b7e768/5a78f55 5-8788-4c0a-ab55-8eeec992d882/EXT_FILE
Площадь, в кв. метрах	45
Наименование вида использования	жилое
Назначение здания	206002000000, Жилое
Вид жилого помещения	205001000000, Квартира
Сведения о помещении	
Кадастровый номер	46:20:270206:753
Тип этажа	01, Этаж
Номер этажа	1
Ссылка на файл	/SERVER-FLSTOR/IMAGES\$/OKS/46_20/Пшеничный Николай Иванович/2644/2644184_E/6134104_1111.JPG
path	d4ecf925-ab2f-443f-a73a-13c87b7c979b/406ac63 f-fd7f-456d-a47f-b7b4290f66bb/EXT_FILE
Площадь, в кв. метрах	38.7
Наименование вида использования	жилое
Назначение здания	206002000000, Жилое
Вид жилого помещения	205001000000, Квартира
Сведения о помещении	
Кадастровый номер	46:20:270206:754
Тип этажа	01, Этаж
Номер этажа	1
Ссылка на файл	/SERVER-FLSTOR/IMAGES\$/OKS/46_20/Пшеничный Николай Иванович/2645/2645333_E/6135489_1.JPG
path	59854262-0918-4851-b0ca-184665f6b087/0d71ed2 6-7005-44ed-966d-b3a7b9fc37e3/EXT_FILE
Площадь, в кв. метрах	38.7
Наименование вида использования	жилое
Назначение здания	206002000000, Жилое
Вид жилого помещения	205001000000, Квартира
Сведения о помещении	
Кадастровый номер	46:20:270206:755
Тип этажа	01, Этаж
Номер этажа	2
Ссылка на файл	/SERVER-FLSTOR/IMAGES\$/OKS/46_20/Пшеничный Николай Иванович/2648/2648983_E/6138024_5555.JPG
path	70469e2c-a236-4f34-9695-74a380e12712/15d1d00 2-dd97-43b8-9a40-0929259df3cb/EXT_FILE
Площадь, в кв. метрах	71.1
Наименование вида использования	жилое
Назначение здания	206002000000, Жилое
Вид жилого помещения	205001000000, Квартира

Сведения о помещении	
Кадастровый номер	46:20:270206:777
Тип этажа	01, Этаж
Номер этажа	2
Ссылка на файл	/SERVER-FLSTOR/IMAGES\$/OKS/46_20/ФГУП _Ростехинвентаризация - Федеральное БТИ_ Курский филиал Рыльское отделение/2658/2658127_E/6140069_Безьянный. JPG
path	b1965389-9ed3-4aaf-8ad7-53e81cee9145/300aea1 d-5e16-4c01-ac85-be10a09c5ab2/EXT_FILE
Площадь, в кв. метрах	39.9
Наименование вида использования	жилое
Назначение здания	206002000000, Жилое
Вид жилого помещения	205001000000, Квартира
Сведения о помещении	
Кадастровый номер	46:20:270206:783
Тип этажа	01, Этаж
Номер этажа	01
Ссылка на файл	/SERVER-FLSTOR/IMAGES\$/OKS/46_20/ФГУП _Ростехинвентаризация - Федеральное БТИ_ Курский филиал Рыльское отделение/2679/2679059_E/6165002_99_1037.JPG
path	bdc17a79-55fb-470c-95cd-7cc268bd928f/ae9ab70 5-f3f1-4b52-8454-d44d836a5f39/EXT_FILE
Площадь, в кв. метрах	48.2
Наименование вида использования	жилое
Назначение здания	206002000000, Жилое
Вид жилого помещения	205001000000, Квартира

## Статус записи об объекте недвижимости

Наименование	Значение
Статус записи об объекте недвижимости	Сведения об объекте недвижимости имеют статус "актуальные, ранее учтенные"

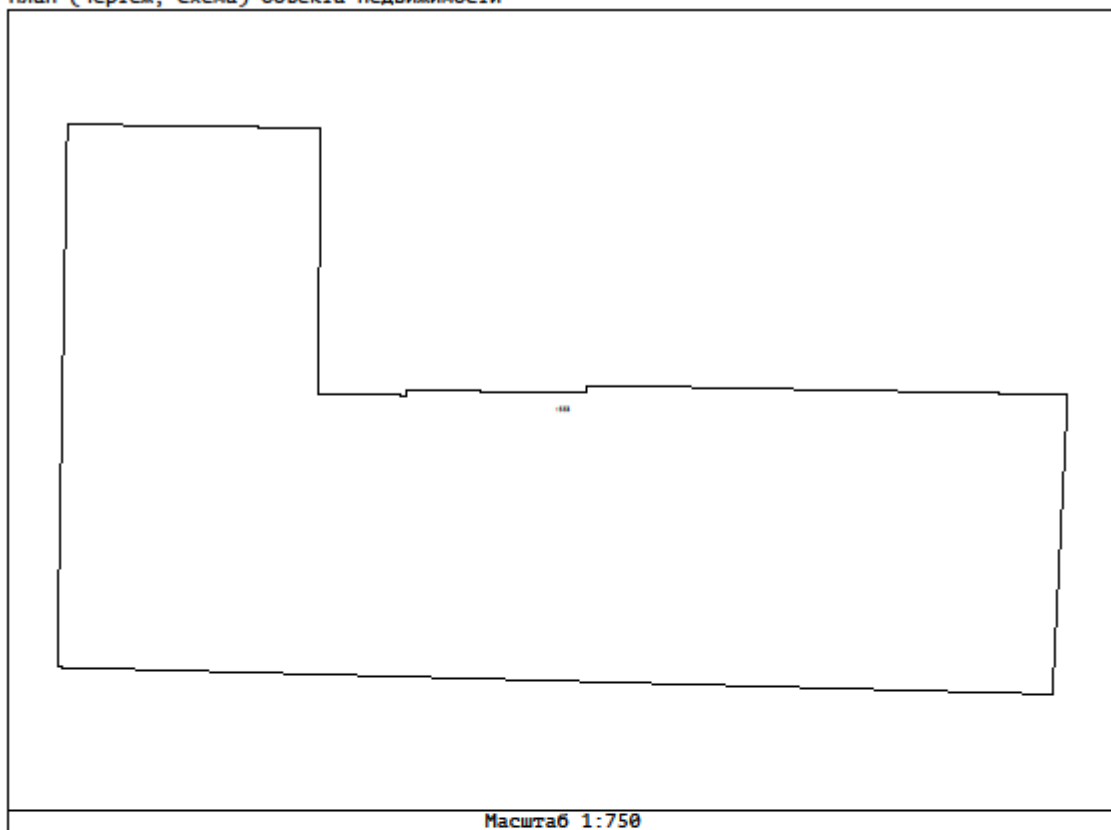
## Объекты капитального строительства

Номер точки	X	Y	Описание закреп.	Погрешность, м
-------------	---	---	------------------	----------------

46:20:270206:333

Система координат:				
МСК-46				
Номер точки	X	Y	Описание закреп.	Погрешность, м
1				
1	403577.20	1194968.83	-	0
2	403577.06	1194978.33	-	0
3	403567.12	1194978.21	-	0
4	403567.04	1194981.51	-	0
5	403567.24	1194981.51	-	0
6	403567.13	1194988.31	-	0
7	403567.42	1194988.31	-	0
8	403567.07	1195006.31	-	0
9	403555.84	1195005.74	-	0
10	403556.85	1194968.45	-	0

План (чертеж, схема) объекта недвижимости



6. Список домовладельцев города Рыльска с указанием улиц, на которых были расположены их дома в 1902 г. Ф. 302, оп.1, д.438, л.3, 6

ГОСУДАРСТВЕННЫЙ АРХИВ КУРСКОЙ ОБЛАСТИ

*Рыльская городская управа*

Курская обл. архив  
Отдел ревизионный фонд  
Ф. 302  
С. № 41 Арх. № 438

**ДЕЛО** № \_\_\_\_\_

*Список домовладельцев гор. Рыльска  
с указанием улиц, на которых они  
расположены дома в 1902 году.*

Начато \_\_\_\_\_  
Окончено \_\_\_\_\_  
На \_\_\_\_\_ листах

Курская обл. архив  
Отдел ревизионный фонд  
Ф. 302  
С. № 41 Арх. № 438

№ 3

## Списокъ

Обывательская Тамбовская губерния, предназначенная для размещения нижних чинов запаса и лошадей при призвании на действительную службу съ объявленіем мобилизации войскъ.

## Пересоставленъ

№№ ввѣдомствъ	№№ вѣдомствъ	Наименованіе улицы Имена и фамилии домовладѣльцевъ	Число предначинанное для размѣщенія	
			Нижнихъ чиновъ	Лошадей
		Нижне-Сейская улица	2	
	1582	Кулакова Миданъ Николаевичъ	2	"
	1581	Фендлеръ Евдокимъ Ильичъ	5	5
	1580	Михайлова Стасовъ Василь	3	3
	1579	Кулаковъ Иванъ Николаевичъ	3	
	1578	Антошина Елизавета Степановна	3	
	1577	Сильваниковъ Александръ Петровичъ	3	
	1576	Воронинъ Борисъ Яковлевъ	2	
	1575	Вихотинъ Деманъ Федоровъ	3	
67	1574	Воронина Аннина Михайловна	3	
	1573	Павловская Ольга Степановна	2	
	1572	Меншикова Капитолина Алексеевна	5	5
	1571	Починаева Анна Ильинна	3	5
	1570	Меншиковъ Василій Михайловичъ	3	
	1580	Кулакова Ольга Васильевна	5X	
	1584	Павловская Анна Степановна	2	
	1585	<del>Визъ Воронинъ Владиміръ Степановъ</del>	<del>2</del>	

		<u>Преображенская уния</u>		№	6
29	1347	Короткова Ксения Евсеевна	5	3	
	1346	Латышев Гавриил Николаевич	4	3	
		<u>Мамышевская уния</u>			
29	1377	Виноградова Ираклия Петровна	3		
	1376	Казанов Александр Павлович	3		
	1375	Секарина Анастасия Мамышева	3		
	1374	Семичуркина Ксения Уварова	3		
	1373	Зайцев Сергей Валентинович	3		
	1371	Мамошиных Зиновий Павлович	2		
	1370	Абакумов Сергей Иванович	4		
	1369	Пойманов Степан Николаевич	3		
	1368	Володова Екатерина Валентиновна	3		
		<u>Верхне-Сейловская уния</u>			
26	1319	Бондарев Павел Андреевич	7		
		<u>Васильевская уния</u>			
26	1321	Кашенева Анна Павловна	8	5	
	1320	Лагутин Николай Константинович	13	5	
		<u>Верхне-Сейловская уния</u>			
21	1173	Одичев Сергей Михайлович	5	3	
	1172	Волосторев Федор Владимирович	15	5	
	1277	Копышников Александр Петрович	10	5	
	1276	Новиков Александр Павлович	5	3	
	1275	Латышева Татьяна Степановна	10	5	

7. Письмо областного бюджетного учреждения культуры «Инспекция по охране и использованию объектов культурного наследия (памятников истории и культуры) Курской области» от 06.05.2022 № 677 о направлении запрашиваемой информации



**АДМИНИСТРАЦИЯ  
КУРСКОЙ ОБЛАСТИ  
КОМИТЕТ ПО ОХРАНЕ ОБЪЕКТОВ  
КУЛЬТУРНОГО НАСЛЕДИЯ  
КУРСКОЙ ОБЛАСТИ**

ОБЛАСТНОЕ БЮДЖЕТНОЕ УЧРЕЖДЕНИЕ  
КУЛЬТУРЫ «ИНСПЕКЦИЯ ПО ОХРАНЕ И  
ИСПОЛЬЗОВАНИЮ ОБЪЕКТОВ КУЛЬТУРНОГО  
НАСЛЕДИЯ (ПАМЯТНИКОВ ИСТОРИИ И  
КУЛЬТУРЫ) КУРСКОЙ ОБЛАСТИ»  
(ОБУК «ИНСПЕКЦИЯ ПО ОХРАНЕ  
ОБЪЕКТОВ КУЛЬТУРНОГО НАСЛЕДИЯ КУРСКОЙ  
ОБЛАСТИ»)

305000, г. Курск, Красная пл., д. 6

тел.: +7 (4712) 51-15-96,

e-mail: [okn.kursk@mail.ru](mailto:okn.kursk@mail.ru);

06.05.2022 № 677

Генеральному директору Общества с  
ограниченной ответственностью  
«НАУЧНО-ИССЛЕДОВАТЕЛЬСКИЙ  
ИНСТИТУТ РЕСТАВРАЦИИ,  
ПРОЕКТИРОВАНИЯ И ИСТОРИКО-  
КУЛЬТУРНЫХ ЭКСПЕРТИЗ»  
Худякову О.В.

[7841084410@mail.ru](mailto:7841084410@mail.ru)

Уважаемый Олег Владиславович!

На Ваше обращение о предоставлении документов от 04.05.2022 № 42-22, ОБУК «Инспекция по охране и использованию объектов культурного наследия (памятников истории и культуры) Курской области» (далее – Инспекция) сообщает, что в Ваш адрес посредством электронной почты на электронный адрес [7841084410@mail.ru](mailto:7841084410@mail.ru) 5 и 6 мая 2022 г. было направлено 14 писем с вложенными электронными архивами.

Архивы содержат всю имеющуюся у Инспекции информацию по перечню выявленных объектов культурного наследия, указанному в Контракте № 0144200002422000081 от 04.05.2022 г.:

- выкопировки из Списка вновь выявленных объектов, представляющих историческую, научную, художественную или иную культурную ценность, утвержденного председателем комитета по культуре и искусству Администрации Курской области 16.01.1995 г.;
- имеющиеся фотографические изображения объектов;
- имеющиеся копии актов осмотра и актов технического состояния выявленных объектов культурного наследия;
- имеющиеся копии технических паспортов выявленных объектов культурного наследия;
- имеющиеся выписки из Единого государственного реестра недвижимости;
- проект зон охраны г. Рыльск Курской области.

С уважением,  
Начальник инспекции

И.В. Черникова

Ворылина Н.Н.  
+7 (4712) 51-15-96

8. Письмо областного бюджетного учреждения культуры «Инспекция по охране и использованию объектов культурного наследия (памятников истории и культуры) Курской области» от 30.05.2022 № 804 о направлении запрашиваемой информации



**АДМИНИСТРАЦИЯ  
КУРСКОЙ ОБЛАСТИ  
КОМИТЕТ ПО ОХРАНЕ ОБЪЕКТОВ  
КУЛЬТУРНОГО НАСЛЕДИЯ  
КУРСКОЙ ОБЛАСТИ**

ОБЛАСТНОЕ БЮДЖЕТНОЕ УЧРЕЖДЕНИЕ  
КУЛЬТУРЫ «ИНСПЕКЦИЯ ПО ОХРАНЕ И  
ИСПОЛЬЗОВАНИЮ ОБЪЕКТОВ КУЛЬТУРНОГО  
НАСЛЕДИЯ (ПАМЯТНИКОВ ИСТОРИИ И  
КУЛЬТУРЫ) КУРСКОЙ ОБЛАСТИ»  
(ОБУК «ИНСПЕКЦИЯ ПО ОХРАНЕ  
ОБЪЕКТОВ КУЛЬТУРНОГО НАСЛЕДИЯ КУРСКОЙ  
ОБЛАСТИ»)

305000, г. Курск, Красная пл., д. 6  
тел.: +7 (4712) 51-15-96,  
e-mail: [okn.kursk@mail.ru](mailto:okn.kursk@mail.ru);

*30.05.2022 № 804*

Генеральному директору Общества с  
ограниченной ответственностью  
«НАУЧНО-ИССЛЕДОВАТЕЛЬСКИЙ  
ИНСТИТУТ РЕСТАВРАЦИИ,  
ПРОЕКТИРОВАНИЯ И ИСТОРИКО-  
КУЛЬТУРНЫХ ЭКСПЕРТИЗ»  
Худякову О.В.

[7841084410@mail.ru](mailto:7841084410@mail.ru)

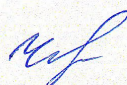
Уважаемый Олег Владиславович!

В дополнение на Ваше обращение о предоставлении документов от 11.05.2022 № 44/2-22 (входящий от 25.05.2022 г. №1536), ОБУК «Инспекция по охране и использованию объектов культурного наследия (памятников истории и культуры) Курской области» (далее – Инспекция) направляет Вам копии актов осмотра в электронном виде на следующие объекты культурного наследия:

1	Дом жилой, кон. XIX - нач. XX вв.	ул. Куйбышева, 15
2	Дом жилой, кон. XIX - нач. XX вв.	ул. Куйбышева, 21
3	Дом жилой, кон. XIX - нач. XX вв.	ул. Куйбышева, 26
4	Дом жилой, кон. XIX - нач. XX вв.	ул. Куйбышева, 72
5	Дом жилой, кон. XIX - нач. XX вв.	ул. Люксембург, 1
6	Дом жилой, кон. XIX - нач. XX вв.	ул. Люксембург, 7
7	Дом жилой, кон. XIX - нач. XX вв.	ул. Люксембург, 8
8	Дом жилой, кон. XIX - нач. XX вв.	ул. Люксембург, 9
9	Дом жилой, кон. XIX - нач. XX вв.	ул. Люксембург, 10
10	Дом жилой, кон. XIX - нач. XX вв.	ул. Люксембург, 15

11	Дом жилой, кон. XIX - нач. XX вв.	ул. Люксембург, 17
12	Дом жилой, кон. XIX - нач. XX вв.	ул. Люксембург, 22
13	Главный дом городской усадьбы, кон. XIX - нач. XX вв.	ул. Маркса, 14
14	Дом жилой, кон. XIX - нач. XX вв.	ул. Островского, 17
15	Дом жилой, кон. XIX - нач. XX вв.	ул. Островского, 32
16	Дом жилой, кон. XIX - нач. XX вв.	ул. Островского, 48
17	Дом жилой, кон. XIX - нач. XX вв.	ул. Островского, 67
18	Дом жилой, кон. XIX - нач. XX вв.	ул. Островского, 77
19	Дом жилой, кон. XIX - нач. XX вв.	ул. Свердлова 3
20	Дом жилой, кон. XIX - нач. XX вв.	ул. Свердлова 4
21	Дом жилой, кон. XIX - нач. XX вв.	ул. Свердлова 15
22	Дом жилой, кон. XIX - нач. XX вв.	ул. Свердлова 18
23	Дом жилой, кон. XIX - нач. XX вв.	ул. Свердлова 21
24	Дом жилой, кон. XIX - нач. XX вв.	ул. Свердлова 29

С уважением,  
Начальник инспекции



И.В. Черникова

Телегина И.В.  
8 (4712) 51-15-96

9. Письмо Администрации города Рыльска от 31.05.2022 № 1315 о предоставлении запрашиваемой информации



## АДМИНИСТРАЦИЯ ГОРОДА РЫЛЬСКА

307370, Курская область, г. Рыльск, ул.К.Либкнехта,9  
тел./факс: (47152) 2-22-38, E-mail: [adm.rylsk46@mail.ru](mailto:adm.rylsk46@mail.ru)  
ОКПО 44022333, ОГРН 1024600743892  
ИНН/КПП 4620004595 / 462001001

\_\_\_ 31.05.2022 \_\_\_ № \_\_\_ 1315 \_\_\_

На № \_\_\_\_\_ от \_\_\_\_\_

Генеральному директору Научно-исследовательского института реставрации, проектирования и историко-культурных экспертиз НИИ РПИКЭ  
Худякову О. В.

Уважаемый Олег Владиславович!

На Ваш исх. № 44-22 от 05.05.2022 Администрация города Рыльска предоставляет запрашиваемую информацию.

Глава города Рыльска

С. А. Курносов

Исп. Фролова О. А.  
Тел. 8(47152) 2-27-42

10. Письмо ОКУ «Госархив Курской области» от 30.05.2022 № 07-12/190-2022/Т о направлении скан-копий архивных дел

Российская Федерация  
Архивное управление  
Курской области  
Областное казенное учреждение  
«Государственный архив Курской области»  
(ОКУ «Госархив Курской области»)  
ул. Ленина, 57, г. Курск, 305000  
тел./Факс. 8 (4712) 51-49-85  
e-mail: gosarhiv-kursk@yandex.ru  
ОКПО 03492966, ОГРН 1024600949911  
ИНН/КПП 4629016556/463201001  
30.05.2022 № 07-12/190-2022/Т.  
на № 56-22 от 25.05.2022.

Генеральному директору  
ООО «НИИ РПИИКЭ»

Худякову О.В.

ул. Кирочная, д. 19, литер А, офис 6,  
г. Санкт-Петербург, 191123

<7841084410@mail.ru>

Уважаемый Олег Владиславович!

В архивном фонде «Коммунальный отдел исполкома Рыльского уездного Советов рабочих, крестьянских и красноармейских депутатов» выявлены архивные дела с информацией о строениях, расположенных на территории города Рыльска в первой половине 1920-х гг. (скан-копии архивных дел прилагаются).

В связи с тем, что в довоенные годы в городе Рыльске отсутствовала нумерация домовладений (административная привязка осуществлялась по номеру квартала и домовладельцу), сопоставить выявленные исторические сведения с актуальной нумерацией домовладений, представленной в приложении к Вашему запросу, не представляется возможным, так как сотрудники ОКУ «Госархив Курской области» не уполномочены интерпретировать выявляемую в архивных документах информацию.

Вместе с тем, приглашаем Ваших сотрудников самостоятельно ознакомиться с архивными документами в читальном зале ОКУ «Госархив Курской области» с целью выявления интересующих Вас сведений, где им будет оказана соответствующая квалифицированная помощь.

Работа читального зала осуществляется по следующему графику: с понедельника по четверг с 10:00 по 17:00, перерыв с 13:00 до 14:00. Записаться для работы в читальном зале можно по телефону +7 (4712) 51-49-85 (доб. 2259).

Приложение: 344 файла.

Директор

О.Н. Аргунов  
☎ 8 (4712) 52-05-58



Н.А. Елагина