

АКТ
государственной историко-культурной экспертизы
в целях обоснования целесообразности включения
в Единый государственный реестр объектов культурного наследия
(памятников истории и культуры) народов Российской Федерации
выявленного объекта культурного наследия «Дом жилой», кон. XIX -
нач. XX вв., расположенного по адресу: Курская область, Рыльский
район, г. Рыльск, ул. Ленина, 50

Дата начала проведения экспертизы: 04 мая 2022 года.

Дата окончания проведения экспертизы: 02 июня 2022 года.

Место проведения экспертизы: Курская область, Рыльский район,
г. Рыльск, г. Москва.

Заказчик экспертизы: Областное бюджетное учреждение культуры «Инспекция по охране и использованию объектов культурного наследия (памятников истории и культуры) Курской области», 305000, Курская область, г. Курск, Красная площадь, д. 6, ИНН: 4632043341, КПП: 463201001.

Сведения об организации, проводившей экспертизу: общество с ограниченной ответственностью «НАУЧНО-ИССЛЕДОВАТЕЛЬСКИЙ ИНСТИТУТ РЕСТАВРАЦИИ, ПРОЕКТИРОВАНИЯ И ИСТОРИКО-КУЛЬТУРНЫХ ЭКСПЕРТИЗ» (ООО «НИИ РПИИКЭ»), 191123, РФ, г. Санкт-Петербург, ул. Кирочная, д.19, литер А, пом.13Н, офис 6, ИНН 7841084410, КПП 784101001.

Сведения об эксперте:

Фамилия, имя и отчество	Федосеева Елена Михайловна
Образование	Высшее
Специальность	Инженер
Учёная степень (звание)	-
Стаж работы	12 лет
Место работы, должность	г. Москва, эксперт по проведению государственной историко-культурной экспертизы
Реквизиты решения Министерства культуры Российской Федерации по аттестации эксперта на проведение экспертизы с указанием объектов экспертизы	Приказ Министерства культуры Российской Федерации от 04.02.2021 №142. Объекты экспертизы: - выявленные объекты культурного наследия в целях обоснования целесообразности включения данных объектов в реестр; - документы, обосновывающие

	<p><i>включение объектов культурного наследия в реестр;</i></p> <p>- документы, обосновывающие исключение объектов культурного наследия из реестра;</p> <p>- проекты зон охраны объекта культурного наследия.</p>
--	---

Информация об ответственности эксперта за достоверность сведений, изложенных в заключении, в соответствии с законодательством Российской Федерации:

Государственный эксперт по проведению государственной историко-культурной экспертизы Федосеева Елена Михайловна несет ответственность за соблюдение принципов проведения государственной историко-культурной экспертизы, установленных статьей 29 Федерального закона от 25.06.2002 № 73-ФЗ «Об объектах культурного наследия (памятниках истории и культуры) народов Российской Федерации», Положением о государственной историко-культурной экспертизе, утвержденным постановлением Правительства Российской Федерации от 15.07.2009 № 569 с изменениями и дополнениями, и за достоверность сведений, изложенных в настоящем заключении экспертизы.

Экспертом при подписании акта государственной историко-культурной экспертизы, выполненного на электронном носителе в формате переносимого документа (PDF), обеспечена конфиденциальность ключа усиленной квалифицированной электронной подписи.

Объект экспертизы:

Выявленный объект культурного наследия «Дом жилой», кон. XIX - нач. XX вв., расположенный по адресу: Курская область, Рыльский район, г. Рыльск, ул. Ленина, 50 (далее – Объект).

Документы, обосновывающие включение Объекта в Единый государственный реестр объектов культурного наследия (памятников истории и культуры) народов Российской Федерации.

Цель экспертизы:

Обоснование целесообразности включения Объекта в Единый государственный реестр объектов культурного наследия (памятников истории и культуры) народов Российской Федерации (далее – Реестр) в качестве объекта культурного наследия, определение категории его историко-культурного значения.

Перечень документов, представленных Заказчиком для проведения экспертизы:

1. Список вновь выявленных объектов, представляющих историческую, научную, художественную или иную культурную ценность, утвержденный председателем комитета по культуре и искусству администрации области П.И. Надеиным 16.01.1995.
2. Проект зон охраны г. Рыльска Курской области, разработанный проектно-производственным институтом «КППИ» в июне 1990 г.
3. Технический паспорт на жилой дом (дома) № 48-50 по ул. Ленина лит А1 по состоянию на 11 марта 1984 г.

Сведения об обстоятельствах, повлиявших на процесс проведения и результаты экспертизы:

Обстоятельства, повлиявшие на процесс проведения и результаты проведения экспертизы, отсутствуют.

Эксперт не имеет родственных связей с заказчиком (его должностным лицом или работником) (дети, супруги и родители, полнородные и неполнородные братья и сестры (племянники и племянницы), двоюродные братья и сестры, полнородные и неполнородные братья и сестры родителей заказчика (его должностного лица или работника) (дяди и тети)); не состоит в трудовых отношениях с заказчиком; не имеет долговых или иных имущественных обязательств перед заказчиком (его должностным лицом или работником), а также заказчик (его должностное лицо или работник) не имеет долговых или иных имущественных обязательств перед экспертом; не владеет ценными бумагами акциями (долями участия, паями в уставных (складочных) капиталах) заказчика; не заинтересован в результатах исследований либо решении, вытекающем из настоящего заключения экспертизы, с целью получения выгоды в виде денег, ценностей, иного имущества, услуг имущественного характера или имущественных прав для себя или третьих лиц.

Сведения о проведенных исследованиях с указанием примененных методов, объема и характера выполненных работ и их результатов:

Настоящий Акт государственной историко-культурной экспертизы составлен в соответствии с Федеральным законом от 25.06.2002 № 73-ФЗ «Об объектах культурного наследия (памятниках истории и культуры) народов Российской Федерации, Положением о государственной историко-культурной экспертизе, утвержденным постановлением Правительства Российской Федерации от 15.07.2009 № 569.

Экспертиза проводится на основании контракта на проведение государственной историко-культурной экспертизы от 04.05.2022 № 0144200002422000081.

При проведении государственной историко-культурной экспертизы экспертом проведены:

- комплексный анализ представленных ОБУК «Инспекция по охране объектов культурного наследия Курской области» (заказчиком) документов по Объекту, подлежащему настоящей экспертизе;

- изучение нормативной базы;

- визуальное обследование с осуществлением фотофиксации Объекта в мае 2022 г., окружающей его застройки и градостроительной ситуации с целью исследования данных о его состоянии на момент проведения государственной историко-культурной экспертизы, а также визуализации планировочной структуры района и среды расположения Объекта;

- историко-архивные, библиографические исследования с целью выявления материалов, содержащих сведения по истории освоения и развития исследуемой территории расположения Объекта, истории создания и строительства Объекта;

- историко-архивные, библиографические исследования с целью выявления сведений об исторической планировочной структуре района расположения Объекта и их анализ, исследование картографических материалов с составлением исторической иконографии;

- историко-архитектурные исследования с целью изучения и анализа сведений об историческом облике Объекта, его архитектурно-художественной ценности;

- анализ всего комплекса данных (документов, материалов, информации) по Объекту, изучение дополнительных документов и материалов, собранных и полученных при проведении экспертизы.

Указанные историко-культурные исследования проведены в объёме, необходимом для принятия решения в рамках государственной историко-культурной экспертизы, и оформлены в виде акта государственной историко-культурной экспертизы. В процессе экспертизы выполнен анализ проектных и научно-исследовательских материалов и иных материалов, содержащих информацию об истории развития рассматриваемого объекта, ценности рассматриваемого объекта с точки зрения истории, архитектуры, градостроительства, искусства, науки и техники, эстетики, социальной культуры. Исследования проведены с применением методов натурного, историко-архивного, историко-архитектурного и историко-градостроительного анализов.

Результаты аналитических исследований материалов и документов, проведенных в соответствии с требованиями Федерального закона от 25.06.2002 № 73-ФЗ «Об объектах культурного наследия (памятниках истории и культуры) народов Российской Федерации» и постановления Правительства Российской Федерации от 15.07.2009 № 569, позволили эксперту сделать обоснованный вывод.

Факты и сведения, выявленные и установленные в результате проведенных исследований:

В процессе экспертизы проанализированы имеющиеся по Объекту документы, которыми располагает Заказчик экспертизы, изучены дополнительные документы и материалы, собранные и полученные при проведении экспертизы, в том числе из областного казенного учреждения «Государственный архив Курской области» (ОКУ «Госархив Курской области»), от Администрации города Рыльска, из фондов Рыльского краеведческого музея - филиала ОБУК «Курский областной краеведческий музей», Государственного каталога музейного фонда Российской Федерации.

Общие сведения об Объекте. Исследование правоустанавливающих документов по Объекту. Архивные исследования

«Дом жилой», кон. XIX - нач. XX вв. (Курская область, Рыльский район, г. Рыльск, ул. Ленина, 50) выявлен как объект, представляющий историческую, архитектурную и культурную ценность, в 1995 г.

Объект под номером 2194 включен в Список вновь выявленных объектов, представляющих историческую, научную, художественную или иную культурную ценность, утвержденный председателем комитета по культуре и искусству администрации области П.И. Надеиным 16.01.1995.

Предмет охраны, границы территории, охранное обязательство в отношении Объекта в установленном порядке не утверждены.

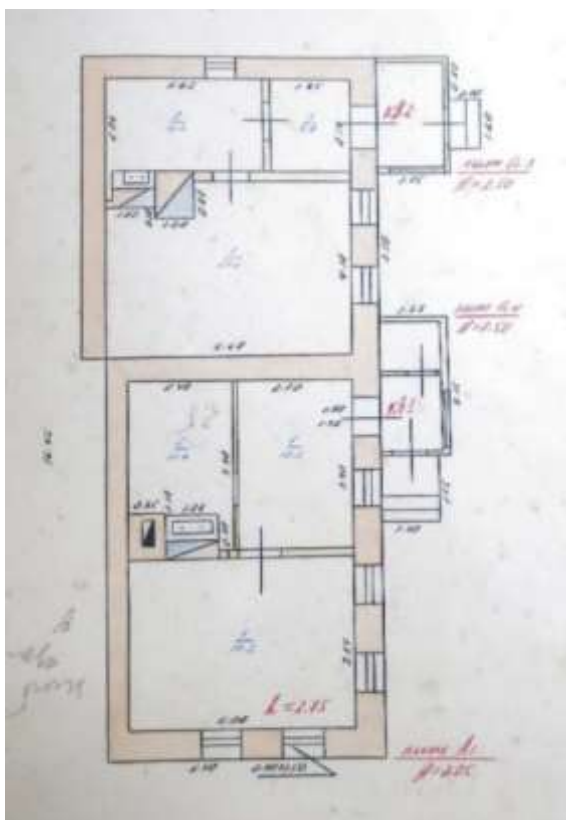
Согласно данным Росреестра, земельный участок по адресу: Курская область, Рыльский район, г. Рыльск, ул. Ленина, 50, на котором расположен Объект, стоит на государственном учете с кадастровым номером: 46:20:270205:1164 в кадастровом квартале 46:20:270205. Категория земель: земли населённых пунктов. Разрешенное использование: малоэтажная многоквартирная жилая застройка. Уточненная площадь: 361 кв. м.



Сведения о кадастровом участке, на котором расположен Объект (по данным Публичной кадастровой карты <https://pkk5.rosreestr.ru>)

В 1984 году Рыльским филиалом Курского БТИ разработан Технический паспорт Объекта, в составе домовладения №48-50 по ул. Ленина, состоящего из двух домов: двухэтажный кирпичный - лит. А и одноэтажный кирпичный - лит. А1.

Исследуемый Объект – лит. А1. Согласно общим сведениям, год постройки – до 1917, площадь дома – 74,5 м², этажность: 1 этаж, владелец – Домоуправление.



Лит. А1. Поэтажный план

На момент выполнения технического паспорта, конструкции Объекта следующие: фундамент – кирпичный, наружные стены – кирпичные, внутренние стены – кирпичные и деревянные. В Объекте имелось 2 квартиры. По данным технического паспорта наблюдался ряд внутренних дефектов конструкции строения Объекта – сырость в цоколе и под окнами, диагональные трещины в перекрытиях, щели в полах и др.

Согласно данным Федеральной информационной адресной системы, адрес объекта адресации: Курская область, м.р-н Рыльский, г.п. город Рыльск, г. Рыльск, ул. Ленина, д. 50 зарегистрирован в государственном адресном реестре.

Территория месторасположения Объекта находится в жилой зоне ОД-1 – зоне делового, общественного и коммерческого назначения (Правила землепользования и застройки муниципального образования «город Рыльск» Рыльского района Курской области, утвержденные решением Рыльской городской Думы от 26.12.2018 № 29/1 (в редакции решения Рыльской городской Думы от 29.12.2021 г. №5/2)).

Кроме того, проанализированы основные положения Генерального плана муниципального образования «город Рыльск», утвержденного решением Рыльской городской Думы от 29.06.2011 № 48/1. В соответствии с Генеральным планом, территория расположения Объекта является жилой зоной - зоной ИЖС. Исследуемый Объект на Схеме территорий объектов культурного наследия расположен в границах зон объектов культурного наследия – зоны регулирования застройки (режим Б) и охранной зоне памятников архитектуры и градостроительства (Генеральный план муниципального образования «город Рыльск»).

Исследуемый Объект на основном чертеже Проекта зон охраны (утвержден Постановлением главы Администрации Курской области от 28.04.1992 № 210 «Об утверждении зон охраны памятников истории и культуры г. Рыльска») указан как ценное историко-архитектурное здание и сооружение, предлагаемое к постановке на учет.

По результатам запроса в областное бюджетное учреждение культуры «Инспекция по охране и использованию объектов культурного наследия (памятников истории и культуры) Курской области» получен ответ от 06.05.2022 № 677 о направлении имеющихся документов (в том числе учетных) в отношении Объекта.

По результатам запроса в Администрацию города Рыльска получен ответ от 31.05.2022 № 1315 о предоставлении сведений об адресации, утратах внешнего облика / самих выявленных объектов культурного наследия города Рыльска.

По результатам запроса в ОКУ «Госархив Курской области» получен ответ от 30.05.2022 № 07-12/190-2022/Т о направлении скан-копий архивных дел в отношении выявленных объектов культурного наследия города Рыльска.

Краткие исторические сведения о развитии территории расположения Объекта, историко-градостроительные исследования

Возникновение и существование Объекта неразрывно связаны с развитием исторической части города Рыльска.

Рыльск – город в западной части Курской области, административный центр Рыльского района, образующий городское поселение город Рыльск. Расположен на обоих берегах реки Сейм. По состоянию на 2016 г. население города составляло 16242 человека¹.

Старейшая часть Рыльска занимает высокую гряду правобережья Сейма, между впадающими в последний речками Рыло (на севере) и Дублянкой (на юге)². Гора Ивана Рыльского – выдающийся археологический памятник. На нем прослеживаются напластования скифоидной, волынцевской и роменской (относящейся к IX-X вв. и представленной славянским племенем северян) культур, а также древнерусского периода (XI – первой половины XIII вв.), позднего средневековья и нового времени³. На вершине этой горы в конце X в. (когда рыльская земля оказалась в составе Древнерусского государства), в целях защиты русских земель от печенегов был, предположительно, основан в качестве города-крепости Рыльск, то есть существовавшее уже гораздо ранее поселение было преобразовано в город с городским кремлем (детинцем)⁴. К детинцу на горе Ивана Рыльского примыкали два посада. Верхний, со следами роменской культуры, памятниками древнерусского и позднесредневекового периодов, располагался к югу через ров от городища на территории, ограниченной современными ул. М. Горького, ул. Комсомольской и краем береговой террасы в урочище Воскресенская гора. Нижний, на котором присутствовал древнерусский домонгольский культурный слой, занимал территории к северо-западу, западу и юго-западу от городища и был ограничен современными Советской пл., ул. Луначарского и ул. Р. Люксембург⁵.

¹ Администрация города Рыльска [Электронный ресурс]. Рыльск, 2017-2022. URL: <http://www.admrylsk46.ru/> (дата обращения: 17.05.2022)

² Просецкий В.А. Рыльск [Электронный ресурс]. Курск, 2002-2022. URL: <http://old-kursk.ru/book/rylsk/index.html> (дата обращения: 17.05.2022)

³ Кашкин А.В. Краткий очерк рыльской археологии // Рыльск и рыляне в отечественной и зарубежной истории и культуре: Сборник материалов межрегиональной научной конференции (г. Рыльск, 3 июня 2011 г.). Рыльск, 2012. С. 12-13.

⁴ Курский край. Научно-популярная серия в 20 томах. Т. 4. История города от Средневековья к Новому времени: X-XVII вв. Курск, 1999. С. 201-205.

⁵ Кашкин А.В. Краткий очерк рыльской археологии. С. 13.

Первое письменное упоминание о Рыльске (центре одной из волостей Новгород-Северского княжества) находится в Ипатьевской летописи под 1152 г.⁶ во фразе: «Гюрги иде на Новгород на Северский и оттуда иде же к Рыльску». А уже в 1179 г. (или в 1180 г.) удельное Рыльское княжество, очевидно, выделяется из Новгород-Северского. Первым рыльским князем становится родившийся в 1167 г. Святослав Ольгович.

Курским и рыльским землям в XIII в. во времена монгольского нашествия в целом удалось избежать окончательного опустошения благодаря своему выгодному географическому положению (на стыке леса и степи, у кромки степных кочевий)⁷. Вместе с тем на рыльской земле продолжались отягощенные внешним влиянием междоусобицы. В результате одной из них в конце XIII в. прервался просуществовавший немногим более ста лет род князей рыльских⁸.

Во второй половине XIV в. Рыльск оказался под властью Великого княжества Литовского⁹. В последующие сто лет Рыльское княжество, имея собственных владетельных князей, было полностью зависимо от Литвы¹⁰.

На рубеже XV–XVI вв. государственные границы России на юго-западе были установлены по Сейму, а Рыльск, находившийся под управлением князя Василия Ивановича Шемяки (Шемячича) стал до конца XVII в. пограничной крепостью. Особенно велика была угроза городу со стороны крымских татар, поляков и литовцев. Защиту южных рубежей осуществляли появившиеся на рыльской земле с конца XV в. северские казаки¹¹.

При Василии Шемяке в пределы городской черты был включен раскинувшийся на левобережье Дублянки посад. Центр расширившегося города, таким образом, оказался примерно на месте современного Дворца культуры (к западу от южной части Советской площади). Здесь была поставлена деревянная Спасо-Преображенская церковь (сгоревшая в 1720 г.), а неподалеку от нее расположилась съезжая изба (воеводская канцелярия). Площадь у церкви стала административной площадью города. А восточнее, ближе к Дублянке, была устроена торговая площадь. Все постройки в Рыльске в тот период были еще деревянными¹².

⁶ Чалых Н.Н. Рыльск. Курск, 2006. С. 17-22.

⁷ Курский край. Научно-популярная серия в 20 томах. Т. 4. История города от Средневековья к Новому времени: X-XVII вв. С. 201-205.

⁸ Чалых Н.Н. Рыльск. С. 72-82.

⁹ Просецкий В.А. Рыльск [Электронный ресурс]. URL: <http://old-kursk.ru/book/rylsk/index.html> (дата обращения: 17.05.2022)

¹⁰ Курский край. Научно-популярная серия в 20 томах. Т. 4. История города от Средневековья к Новому времени: X-XVII вв. С. 201-205.

¹¹ Чалых Н.Н. Рыльск. С. 107-128.

¹² Там же. С. 87-106.

Рыльское удельное княжество при Василии Шемяке еще продолжало сохранять собственную самостоятельность. Однако после обвинения В.И. Шемяки в измене в 1523 г. самостоятельность княжества была ликвидирована, а механизм управления городом изменен. Вместо удельного князя в Рыльске появились назначаемые центральной властью воеводы, наместники и дьяки, ставившиеся на свои должности на определенный срок¹³.

Рыльск XVI в. представлял собой достаточно мощную для своего времени крепость. Эта крепость занимала ровную поверхность горы Ивана Рыльского на высоте около 50 метров над уровнем Сейма. С востока подступы защищал полноводный Сейм, с севера – Рыло и Дублянка, с запада – Дублянка с надолбами, с юга – глубокий ров. Крепостные пятиметровые стены и девять башен разной конфигурации и высоты были устроены из крепкого дуба. Укрепления на горе Воскресенской являлись продолжением старой крепости. Город тянулся по береговой гряде, имевшей обрывающиеся к Сейму и Дублянке склоны. Между горой Ивана Рыльского и Воскресенской горой находился старый Катунин ров. А следующий ров, находившийся чуть южнее, пересекал современную ул. III-го Интернационала от Дублянки к Сейму в районе ул. М. Горького. В этом районе до сих пор сохранились глубокие овраги. Третье укрепление, состоящее из глубокого рва и вала, находилось на месте «Чернявской лужи» (водоема, засыпанного в 1982 г.). Оно соединяло овраг, проходящий по древнему Ильинскому кладбищу, с оврагом на современной ул. Советской, находившимся около ведущей на Курск дороги¹⁴.

Густонаселенную территорию, протянувшуюся по горе Ивана Рыльского, Воскресенской и Ильинской (Крутой) горам, рыляне называли Старым городом. К западу от него, на правом берегу Дублянки издавна находился посад, на рубеже XIV–XV вв. перекинувшийся также и на левобережье Дублянки на места древних селищ¹⁵. Вокруг всего города тянулся земляной вал, на котором также стояли башни, а вдоль него шел ров шириной в 5–6 метров, в низменных местах заполненный водой.

В 1614 г. Рыльск был практически полностью сожжен. По Деулинскому перемирию 1618/1619 г. Рыльск остался закреплен за Российским государством. Это, однако, не оградило его окончательно от притязаний Речи Посполитой, продолжавшихся в дальнейшем вплоть до конца XVII в. После Смуты в Рыльске по-прежнему находился крупный гарнизон, численность которого стала сокращаться лишь во второй половине XVII в., когда

¹³ Там же. С. 87-106.

¹⁴ Там же. С. 129-153.

¹⁵ Там же. С. 129-153.

государственные границы отодвинулись к югу и западу¹⁶. Кроме того, на протяжении XVII в. продолжали регулярно обновляться и городские укрепления¹⁷. Крепостные сооружения сохранялись в городе еще и в 1720-е гг., однако на протяжении XVIII в. они разрушались.

При этом за XVII в. Рыльск значительно развился в экономическом отношении. В рыльском крае процветало земледелие, садоводство и пчеловодство, кустарное производство по переработке сырья. Начиная с эпохи Петра I Рыльск из порубежного города-крепости начинает превращаться в значимый центр торговли на юго-западе Российской империи, и во второй половине XVIII в. становится им. В городе строятся гостиные дворы, лавки и склады. Из служилых людей, в XVII в. переходивших в купеческое сословие, происходят все наиболее значимые в XVIII – начале XX вв. купеческие династии Рыльска. Наиболее известны такие рыльские купцы как Шелеховы (Шелиховы), Фолимоновы (Филимоновы), Хорламовы (Харламовы), Золотаревы, Мальцевы, Аристарховы и др.¹⁸

В 1720 г. в городе произошел крупный пожар, после которого Рыльск восстанавливался по старой радиально-кольцевой планировке. 16 января 1784 г. Екатериной II был утвержден, а в 1791 г. окончательно скорректирован, новый градостроительный план квартальной, прямоугольной застройки. План 1784 г. стал первым планом регулярной застройки Рыльска. Интенсивное строительство, проводимое в соответствии с этим планом, началось с 1798 г. Причем было предусмотрено, что Административная и Торговая (Базарная) площади города застраиваться не будут¹⁹. А главный въезд в город должен был располагаться со стороны современной улицы Калинина, там, где сейчас построен автомобильный мост через Сейм.

Из «Описания Курского наместничества» (1786 г.), сделанного С.И. Ларионовым, известно, что Рыльск конца XVIII в. был разделен на три части. Жителей в городе насчитывалось всего 2232 человека, имелась каменная соборная церковь Рождества Богородицы и пять каменных купеческих домов. В Рыльске работали лавки и кузница, были богадельни, харчевни, питейные дома и водяная мельница, плодоносные сады и огороды. В длину город имел протяженность две версты, в ширину – одну, а в окружности – шесть с лишним верст²⁰. Фабрик и заводов в городе не было, первые кустарные предприятия начали появляться в Рыльске с начала XIX в.

¹⁶ Просецкий В.А. Рыльск [Электронный ресурс]. URL: <http://old-kursk.ru/book/rylsk/index.html> (дата обращения: 17.05.2022)

¹⁷ Кашкин А.В. Краткий очерк рыльской археологии. С. 13.

¹⁸ Чалых Н.Н. Рыльск. С. 162-202.

¹⁹ Там же. С. 203-218.

²⁰ Ларионов С.И. Описание Курского наместничества из древних и новых разных о нем известий вкратце. М., 1786. С. 132-133.

В первой половине – середине XIX в. Рыльск продолжил развиваться как крупный центр торговли. В первой половине XIX в. на Сейме была устроена система шлюзов и каналов (Александринский водный путь)²¹. При этом быстро росло население Рыльска - в 1858 г. в городе уже числилось 7070 жителей. В сословном отношении значительная часть из них являлась купцами, мещанами и лицами духовного звания²².

В 1867 г. в Рыльске насчитывалась 601 лавка. Активнее всего шла торговля косами, начатая и развитая рыльскими купцами-миллионерами Филимоновыми²³. Рыльские купцы имели собственные представительства в Астрахани, Санкт-Петербурге, Риге, Вене и Берлине²⁴.

В 1870-е гг. Сейм обмелел и перестал быть судоходен. В 1894 г. была проведена железнодорожная ветка Коренево–Рыльск (с. Боровское)²⁵.

Во второй половине XIX в. в Рыльске активно начала развиваться промышленность (в которую из торговли уходили купцы). В 1865 г. в городе было 20 заводов, а в 1908 г. фабрик и заводов в Рыльске числилось – 42, а в Рыльском уезде – 67²⁶.



Город, базар и Преображенский храм. Период создания: начало XX в.

В Рыльске во второй половине XIX – начале XX вв. значительно расширилась сеть учебных и открылся ряд культурных заведений, также

²¹ Чалых Н.Н. Рыльск. С. 203-218.

²² Просецкий В.А. Рыльск [Электронный ресурс]. URL: <http://old-kursk.ru/book/rylsk/index.html> (дата обращения: 17.05.2022)

²³ Там же. (дата обращения: 17.05.2022)

²⁴ Чалых Н.Н. Рыльск. С. 203-218.

²⁵ Терещенко А.А. Рыльск в структуре региональной торговли во второй половине XIX в. // Рыльск и рыляне в отечественной и зарубежной истории и культуре: Сборник материалов межрегиональной научной конференции (г. Рыльск, 3 июня 2011 г.). Рыльск, 2012. С. 149-150.

²⁶ Чалых Н.Н. Рыльск. С. 314-341.

развивалась и медицина. В 1860-х гг. были построены мосты через Сейм и дамба. На главных улицах укладывались мостовые и тротуары, высаживались деревья. Центр Рыльска освещался керосиновыми фонарями. В конце 1880-х гг. в Рыльске был создан городской общественный сад. В конце XIX в. в городе был построен телеграф, в начале XX в. – электростанция, и был проведен телефон. Перед Первой мировой войной в городе насчитывалось около 14 тысяч жителей²⁷.

По окончании Гражданской войны все основные улицы Рыльска сменили названия с дореволюционных на советские (большинство из которых сохранилось до настоящего времени)²⁸.

В период Великой Отечественной войны немецкая оккупация Рыльска продолжалась с начала октября 1941 г. по 30 августа 1943 г. С осени 1943 г. в освобожденный город постепенно начали возвращаться жители. С первых же дней после освобождения в Рыльске, многие дома которого стояли разрушенными, а улицы были изрыты окопами, начались ремонтно-восстановительные работы, в них принимало активное участие все население. Выполнялись и работы по городскому благоустройству. В 1953–1954 гг. проводилось озеленение горы Ивана Рыльского и Красной площади²⁹. В 1955 г. была восстановлена городская электростанция, город и район были радиофицированы.

В рамках послевоенного восстановления в 1950-х гг. возникла необходимость в принятии нового градостроительного плана развития города (предыдущий план был утвержден в 1784 г.). Было разработано несколько проектов, наиболее удачным из них оказался план института «Курскгражданпроект», разработанный коллективом во главе с главным архитектором Павлом Ивановичем Криволаповым. В основу нового плана было положено развитие рыльской промышленности³⁰. В 1950-1970-е гг. город стал разрастаться, осваивая также и левобережье Сейма. В 1970-1980-е гг. в Рыльске вводились в эксплуатацию восстановленные и новые предприятия, реконструирована железнодорожная ветка Коренево–Рыльск, оборудован аэродром, позволивший наладить воздушное сообщение города с Курском и районными центрами. До 1976 г. в пределах Рыльского района активно использовался речной транспорт. При этом Рыльск не утрачивал торгового значения: к 1990 г. в городе работало более 60 магазинов, городской

²⁷ Просецкий В.А. Рыльск [Электронный ресурс]. URL: <http://old-kursk.ru/book/rylsk/index.html> (дата обращения: 17.05.2022)

²⁸ Там же (дата обращения: 17.05.2022)

²⁹ Там же (дата обращения: 17.05.2022)

³⁰ Там же (дата обращения: 17.05.2022)

рынок и скотный базар. По старой традиции осенью ежегодно устраивались ярмарки³¹.

Перестройка 1985–1991 гг. и последующий распад СССР негативно сказались на развитии Рыльска. В самом городе и районе начали разоряться и закрываться производства, появилась безработица. Люди, чтобы повысить уровень своего благосостояния, стали заниматься торговлей. Кроме того, многие начали жить за счет собственных приусадебных участков, дач и огородов³².

В 2022 г. Рыльск празднует свое 870-летие (от момента первого летописного упоминания под 1152 г.). Главные достопримечательности города в настоящее время – это храмы и старинные дома XVIII – начала XX вв., на которые открывается прекрасный панорамный вид с горы Ивана Рыльского.

Краткие исторические сведения об Объекте

Исследуемый Объект расположен на улице Ленина, в центральной части города Рыльска.

Согласно «Плану города Рыльска Курской губернии», снятому в 1866 г., место будущего расположения исследуемого Объекта во второй половине XIX в. было занято одним из восточных домовладений исторического квартала № 7³³.

Возникновение исследуемого здания пришлось на период конца XIX – начала XX вв., когда происходило активное расширение жилой застройки города. В этот период, согласно сохранившимся в архиве планам Рыльска, квартал, на территории которого находился Объект, имел обозначения № 7/4³⁴ и № 7³⁵.

По улице Преображенской (современной улице Ленина) в данном квартале, как свидетельствует список «Обывательским домам гор. Рыльска, предназначенным для размещения нижних чинов запаса и лошадей при призыве на действительную службу с объявлением мобилизации войск» 1902 г., числились следующие домовладельцы: Выходцев Козьма Борисович, Филимонов Валентин Васильевич³⁶. Вероятнее всего, с учетом нумерации и расположения домовладений в квартале, Объект находился в составе

³¹ Чалых Н.Н. Рыльск. С. 627-639.

³² Там же. С. 620-626, 640-657.

³³ План города Рыльска Курской Губернии 1:4К 1866 года [Электронный ресурс]. 2022. URL: http://retromap.ru/1418661_z18_51.574639,34.677829 (дата обращения: 20.05.2022)

³⁴ ОКУ «ГАКО». Ф. 621. Оп. 2. Д. 7411. [План Рыльска]

³⁵ ОКУ «ГАКО». Ф. 621. Оп. 2. Д. 7412. [План Рыльска]

³⁶ ОКУ «ГАКО». Ф. 302. Оп. 1. Д. 438. Л. 3, 8об. [Список домовладельцев гор. Рыльска с указанием улиц, на которых были расположены их дома в 1902 году]

домовладения № 1049, принадлежавшего в 1902 г. К.Б. Выходцеву. Следует отметить, что в собственности К.Б. Выходцева на тот момент находилось также и соседнее домовладение № 1048.

Рыльский краевед Н.Н. Чалых в работе по истории города, в разделе, посвященном купцам-предпринимателям Выходцевым, пишет, что «в 1840 году депутат городской Думы Борис Выходцев участвовал в решении вопроса о приведении в соответствующий порядок и ремонте переправы через реку Сейм»³⁷. Предположительно, Козьма Борисович Выходцев являлся сыном упомянутого краеведом Бориса Выходцева.

Согласно «Плану города Рыльска Курской губернии. 1912 года» исторический квартал, на территории которого находился Объект, стал обозначаться как квартал № 36³⁸.

По данным технического паспорта в 1963 г. в исследуемом здании был произведен капитальный ремонт. По состоянию на последнюю четверть XX в. Объект являлся жилым домом с двумя квартирами.

Краткое описание Объекта. Объемно-планировочные, композиционные и декоративные особенности

Центральный фасад Объекта обращен к улице Ленина и стоит на ее красной линии.

Здание Объекта – одноэтажное, кирпичное, прямоугольное в основании (вытянуто вглубь дворового пространства) строение. Центральный (восточный) фасад Объекта на два небольших окна обрамлен по бокам угловыми лопатками. Каждая из лопаток декорирована выступом пояска, проходящим на уровне верха оконных проемов. Над пояском на каждой из лопаток расположена квадратная филенка, под пояском – вытянутая вертикальная филенка. Низкий глухой цоколь несколько выступает вперед за основную плоскость фасада.

Оконные проемы имеют лучковые перемычки верха. Боковые вертикальные элементы обрамлений проемов – гладкие. Завершения обрамлений довольно развиты и совмещены с высоким приподнятым профилированным дугообразным сандриком. Подоконные выступы дополнены гладкими скобообразными элементами.

Над оконными проемами проведен выступ промежуточного карниза. Выше него находится плоскость стены, декорированная тремя крупными раскрепованными горизонтальными филенками, перемежающимися узкими вертикальными филенками.

³⁷ Чалых Н.Н. Рыльск. С. 286-290.

³⁸ ОКУ «ГАКО». Ф. 621. Оп. 2. Д. 7412а. [План города Рыльска Курской губернии. 1912 г.]

Завершается фасадная стена аттиком, расположенным выше уровня карниза. На момент исследования, скатная кровля Объекта демонтирована и над филенчатым верхним участком исторической части центрального фасада возведена современная надстройка мансардного типа.

С юга к Объекту вплотную примыкает каменная пристройка с дверным проемом, относящаяся к зданию по современному адресу ул. Ленина, 52. С севера к Объекту примыкает выходящая на красную линию улицы Ленина каменная воротная конструкция: опорные столбы и развитые перемычки верха двустворчатых ворот и калитки. Архитектурное оформление ворот выполнено в единой с Объектом стилистике, что может указывать на единовременные сроки их строительства.

К настоящему времени характерное историко-архитектурное решение центрального фасада Объекта сохранилось практически в целостном виде. Несмотря на некоторую облупленность фасада, сохраняются результаты произведенных ранее оштукатуривания и окрашивания. Большинство элементов исторического декора выделено побелкой.

Кроме Объекта в границах одного исторического домовладения, в северной его части располагается двухэтажное строение, построенное как доходный дом в период с 1900 по 1917 годы. Здание прямоугольной формы в плане, стены выполнены из деревянных пластин, обложенных кирпичом. Кровля вальмовой формы. Здание до сих пор используется как многоквартирный дом. Адрес дома: ул. Ленина, 48.

Исследования современной территории Объекта

Город Рыльск расположен в западной части Курской области на берегах рек Сейм и Рыло, в 104 километрах от Курска. Город находится на пересечении федеральной и региональной дорог: «Курск – Льгов – Рыльск – граница с Украиной» и «Хомутовка – Рыльск – Глушково».

Город Рыльск граничит: на юге, западе и севере – с Пригородненским сельсоветом; на востоке – с Малогнеушевским сельсоветом.

Существующая городская черта г. Рыльска утверждена на основании Устава муниципального образования «город Рыльск» Рыльского района Курской области, зарегистрированного распоряжением администрации Курской области №513-р от 19.08.2005 г. и включает площадь 1338 га.

Существующая планировка города Рыльск имеет сложную структуру улично-дорожной сети. Исторический центр города имеет шахматную сетку улиц, средний размер квартала – 4 га. В периферийных кварталах города преобладает линейная структура уличной сетки города.

Планировочно можно выделить следующие зоны: жилая зона,

общественно-деловая зона, промышленная зона, зона инженерной инфраструктуры, зона транспортной инфраструктуры, зона сельскохозяйственного использования, зона рекреационного назначения, зона историко-культурного назначения, зона специального назначения.

Жилая застройка представлена, в основном, малоэтажными индивидуальными домами, в меньшей степени – среднеэтажными, многоэтажная застройка незначительна (небольшими участками в центральной и восточной частях города).

Общественно-деловая зона сосредоточена в центре города на улицах К. Либкнехта, Ленина, Советской площади. Здесь сосредоточены практически все административно-деловые объекты, объекты культа, культуры и образования.

Территория Объекта находится в центральной части города Рыльска, в исторически сложившейся градостроительной среде, в квартале, с запада ограниченном улицей Урицкого, с севера – улицей Дзержинского, с востока – улицей Ленина, с юга – улицей К. Либкнехта. По оси квартала от ул. К. Либкнехта до ул. Дзержинского располагается Красная площадь города.



Фрагмент карты города Рыльска. Карта Яндекс. 2022 г.
Желтым прямоугольником указан исследуемый Объект.

Здание Объекта уличным (восточным) фасадом выходит на красную линию застройки улицы Ленина и отделено от проезжей части тротуаром и зеленой зоной. Вдоль улицы Ленина высажены крупномерные деревья, кроны которых закрывают фасад Объекта и дальние перспективные виды в летний период.

В непосредственной близости от Объекта, южнее, расположен выявленный объект культурного наследия «Городская усадьба: Главный дом, Флигель», 2-я пол. XIX в. (г. Рыльск, ул. Ленина, 52), далее, на перекрестке улиц Ленина и К. Либкнехта расположены объект культурного наследия федерального значения «Церковь Покрова», 1822 г., (г. Рыльск, ул. Ленина, 54) и объект культурного наследия регионального значения «Городская усадьба: главный дом, флигель» (г. Рыльск, ул. К. Либкнехта, 8 (ул. Ленина, 77)); севернее, на перекрестке с ул. Дзержинского – выявленные объекты культурного наследия «Дом жилой, кон. XIX - нач. XX вв.» (г. Рыльск, ул. Ленина, 65) и «Здание лавки», кон. XIX - нач. XX вв. (г. Рыльск, ул. Ленина, 67).

Таким образом, исследуемый Объект является неотъемлемой частью сохранившихся элементов исторической застройки г. Рыльск, сформировавшейся на протяжении XIX – начала XX вв. и в значительной степени сохранившейся до наших дней.

Территория месторасположения Объекта в планировочной и градостроительной структуре Рыльска, обладая несомненной историко-культурной ценностью, коррелирует с элементами исторической застройки (конец XIX – начала XX века), сохранившейся на территории г. Рыльск.

И несмотря на то, что здание Объекта частично окружено более поздней застройкой, оно не утрачивает своей композиционной значимости в общем контексте городской архитектуры.

Перечень использованных для проведения экспертизы нормативных правовых актов, специальной, технической и справочной литературы:

1. Федеральный закон от 25.06.2002 № 73-ФЗ «Об объектах культурного наследия (памятниках истории и культуры) народов Российской Федерации».
2. Федеральный закон от 24.07.2007 № 221-ФЗ «О государственном кадастре недвижимости».
3. Земельный кодекс Российской Федерации от 25.10.2001 № 136-ФЗ.
4. Градостроительный кодекс Российской Федерации от 29.12.2004 № 190-ФЗ.
5. Постановление Правительства Российской Федерации

от 15.07.2009 № 569 «Об утверждении Положения о государственной историко-культурной экспертизе».

6. Приказ Министерства культуры Российской Федерации от 02.07.2015 № 1905 «Об утверждении порядка проведения работ по выявлению объектов, обладающих признаками объекта культурного наследия, и государственному учету объектов, обладающих признаками объекта культурного наследия».

7. Приказ Министерства культуры Российской Федерации от 04.06.2015 № 1745 «Об утверждении требований к составлению проектов границ территорий объектов культурного наследия».

8. Приказ Министерства культуры Российской Федерации от 13.01.2016 № 28 «Об утверждении Порядка определения предмета охраны объекта культурного наследия, включенного в Единый государственный реестр объектов культурного наследия (памятников истории и культуры) народов Российской Федерации в соответствии со статьей 64 Федерального закона от 25 июня 2002 г. № 73-ФЗ «Об объектах культурного наследия (памятниках истории и культуры) народов Российской Федерации».

9. Закон Курской области от 29 декабря 2005 года № 120-ЗКО «Об объектах культурного наследия».

10. Постановление главы Администрации Курской области от 28.04.1992 № 210 «Об утверждении зон охраны памятников истории и культуры г. Рыльска».

Библиографический список

1. Кашкин А.В. Краткий очерк рыльской археологии / А.В. Кашкин // Рыльск и рыляне в отечественной и зарубежной истории и культуре: Сборник материалов межрегиональной научной конференции (г. Рыльск, 3 июня 2011 г.) / ред.-сост. А.И. Раздорский. – Рыльск: РАТКГА – филиал МГТУГА, 2012. – С. 10-14.

2. Курская губерния на старой открытке / Кур. обл. ком. гос. статистики; сост. и описал Ю.В. Донченко. – Курск: Кур. обл. ком. гос. статистики, 2004. – 336 с.

3. Курский край. Научно-популярная серия в 20 томах. Т. 4. История города от Средневековья к Новому времени: X-XVII вв. / Курск: Изд. ООО «Учитель», 1999. – 292 с.

4. Ларионов С.И. Описание Курского наместничества из древних и новых разных о нем известий вкратце / С.И. Ларионов. – Москва: Вольная тип. Пономарева, 1786. – 188 с.

5. Терещенко А.А. Рыльск в структуре региональной торговли во второй половине XIX в. / А.А. Терещенко // Рыльск и рыляне в отечественной

и зарубежной истории и культуре: Сборник материалов межрегиональной научной конференции (г. Рыльск, 3 июня 2011 г.) / ред.-сост. А.И. Раздорский. – Рыльск: РАТКГА – филиал МГТУГА, 2012. – С. 146-152.

6. Чалых Н.Н. Рыльск / Н.Н. Чалых. – Курск, 2006. – 687 с.

Неопубликованные источники

7. Областное казенное учреждение «Государственный архив Курской области» (ОКУ «ГАКО»). Ф. 302. Оп. 1. Д. 438.

8. ОКУ «ГАКО». Ф. 621. Оп. 2. Д. 7411.

9. ОКУ «ГАКО». Ф. 621. Оп. 2. Д. 7412.

10. ОКУ «ГАКО». Ф. 621. Оп. 2. Д. 7412а.

Электронные ресурсы

11. Администрация города Рыльска [Электронный ресурс]. – Администрация города Рыльска. – Рыльск, 2017-2022. – Режим доступа: <http://www.admrylsk46.ru/>

12. План города Рыльска Курской Губернии 1:4К 1866 года [Электронный ресурс]. – Retromap. – 2022. – Режим доступа: http://retromap.ru/1418661_z18_51.574639,34.677829

13. Просецкий В.А. Рыльск [Электронный ресурс]. – Курск дореволюционный. – Курск, 2002-2022. – Режим доступа: <http://old-kursk.ru/book/rylsk/index.html>

Обоснование вывода экспертизы:

Экспертное заключение подготовлено по результатам изучения и анализа представленных на экспертизу документов и основано на содержании Федерального закон от 25.06.2002 № 73-ФЗ «Об объектах культурного наследия (памятниках истории и культуры) народов Российской Федерации».

В рамках государственной историко-культурной экспертизы проведены историко-культурные, историко-архивные, историко-архитектурные, историко-градостроительные, историко-биографические, библиографические исследования путем изучения, анализа, синтеза и системного подхода при составлении иконографии, библиографии и иконологическом анализе Объекта и изменения его исторического облика, функциональном, ландшафтном анализе территории, историко-генетический анализе планировочной организации исследуемой территории расположения Объекта.

В целях принятия объективного решения об обоснованности включения Объекта в Реестр, определения предмета охраны - произведено визуальное обследование - осмотр и фотофиксация Объекта, окружающей его застройки и градостроительной ситуации с целью исследования данных о его состоянии,

визуализации планировочной структуры района расположения Объекта.

Результаты исследований представлены в приложении к настоящему акту экспертизы, в том числе в исторической иконографии с перечнем иллюстраций.

Описание Объекта, градостроительной ситуации и исторические сведения обобщены с учетом дополнительных материалов, собранных при проведении экспертизы, сведений по истории освоения и застройки района, строительства Объекта, а также архивных и библиографических источников.

Объект является выявленным объектом культурного наследия и был поставлен на государственную охрану в 1995 году - внесен в Список вновь выявленных объектов, представляющих историческую, научную, художественную или иную культурную ценность, утвержденным Председателем комитета по культуре и искусству администрации области П.И. Надеиным 16.01.1995.

В соответствии со статьей 3 Федерального закона от 25.06.2002 № 73-ФЗ «Об объектах культурного наследия (памятниках истории и культуры) народов Российской Федерации» к объектам культурного наследия относятся объекты недвижимого имущества (включая объекты археологического наследия) и иные объекты с исторически связанными с ними территориями, произведениями живописи, скульптуры, декоративно-прикладного искусства, объектами науки и техники и иными предметами материальной культуры, возникшие в результате исторических событий, представляющие собой ценность с точки зрения истории, археологии, архитектуры, градостроительства, искусства, науки и техники, эстетики, этнологии или антропологии, социальной культуры и являющиеся свидетельством эпох и цивилизаций, подлинными источниками информации о зарождении и развитии культур.

В качестве основных критериев для отнесения объекта, обладающего историко-культурной ценностью, к объектам культурного наследия согласно Федеральному закону от 25.06.2002 № 73-ФЗ можно отнести:

- градостроительную ценность - влияние памятника на окружающее пространство, его организующая и доминирующая роль, либо ансамблевый характер застройки территории;

- архитектурно-строительную ценность - стилевая выразительность, индивидуальность, персонификация авторства, использование при проектировании и строительстве тех или иных передовых приемов, методов и материалов;

- художественно-эстетическую ценность - степень эмоционального

воздействия на наблюдателя, которая может быть сформулирована с использованием архитектурных, искусствоведческих или медико-психологических терминов;

- мемориальную ценность объекта, при определении которой следует учитывать значимость личностей и (или) событий для территории или значительного количества людей, а также подлинность объекта и достоверность информации, приводимой в качестве доказательства «мемориальной ценности» объекта.

По результатам исследований экспертом сделаны следующие заключения в отношении рассматриваемого объекта:

1. Историко-градостроительная значимость:

Возникновение Объекта, построенного в конце XIX – начале XX вв., пришлось на период активного расширения жилой застройки города. Появление Объекта стало характерным свидетельством развития и обновления архитектурного ансамбля города. Исследуемое здание «Дом жилой», расположенный по адресу: Курская область, г. Рыльск, ул. Ленина, 50, лицевым фасадом обращен к улице Ленина, вдоль ее красной линии. Объект располагается в окружении жилых и административных построек, часть из которых к настоящему моменту является объектами культурного наследия регионального и федерального значения и выявленными объектами культурного наследия.

Таким образом, Объект является элементом ценной исторической застройки г. Рыльска, формировавшейся на протяжении XIX – начала XX вв.

Территория месторасположения Объекта в планировочной и градостроительной структуре г. Рыльска обладает несомненной историко-культурной ценностью, коррелирует с элементами целостной исторической застройки (конца XIX – начала XX века), сохранившейся на территории города. Объект сохраняет свою композиционную значимость в общем контексте городской архитектуры.

2. Архитектурно-строительная, художественная и эстетическая значимость:

Здание Объекта – одноэтажное, кирпичное, имеет прямоугольную форму основания.

Композиционное решение и архитектурно-художественное оформление фасадов здания выполнено из лекального кирпича, и выдержано в стилистике эклектизма конца XIX – начала XX вв. Объект отличается весьма необычным декоративным решением. Центральный (восточный) фасад Объекта на два небольших окна обрамлен по бокам угловыми лопатками. Каждая из лопаток декорирована выступом пояска, проходящим на уровне верха оконных

проемов. Над пояском на каждой из лопаток расположена квадратная филенка, под пояском – вытянутая вертикальная филенка. Низкий глухой цоколь несколько выступает вперед за основную плоскость фасада.

Оконные проемы имеют лучковые перемычки верха. Боковые вертикальные элементы обрамлений проемов – гладкие. Завершения обрамлений довольно развиты и совмещены с высоким приподнятым профилированным дугообразным сандриком. Подоконные выступы дополнены гладкими скобообразными элементами.

Над оконными проемами проведен выступ промежуточного карниза. Выше него находится плоскость стены, декорированная тремя крупными раскрепованными горизонтальными филенками, перемежающимися узкими вертикальными филенками.

Завершается фасадная стена аттиком, расположенным выше уровня карниза.

Первоначальное объемно-пространственное решение здания, архитектурное решение уличного фасада, историко-архитектурный облик Объекта до настоящего времени сохранились практически в неизменном виде. Таким образом, Объект обладает особенностями памятника архитектуры и градостроительства конца XIX — начала XX вв.

3. Историко-культурная и мемориальная значимость:

Историко-культурную и мемориальную ценность Объекта обуславливает его принадлежность к истории развития города Рыльска конца XIX – начала XX вв. в период активного расширения жилой застройки. Объект репрезентует историю застройки города Рыльска; архитектурных и градостроительных практик рубежа XIX – XX веков.

На основании имеющихся документов, материалов, результатов натурного и историко-культурных исследований, библиографических и архивных сведений эксперт пришел к следующим выводам:

- местоположение Объекта в исторической застройке города, его объемно-пространственные, эстетико-художественные и архитектурные решения определяют его историко-культурную значимость как ценного элемента архитектурно-градостроительной среды;

- Объект обладает историко-архитектурной, градостроительной, архитектурно-художественной, эстетической и мемориальной ценностью, имеющей особое значение для истории и культуры города Рыльска Курской области.

Документы, представленные на экспертизу Заказчиком, а также дополнительные материалы, собранные в процессе экспертизы, проведенные историко-культурные натурные исследования позволили эксперту определить

границы территории, и особенности Объекта, подлежащие обязательному сохранению в качестве предмета охраны. Проведенные в ходе настоящей экспертизы историко-градостроительные, историко-архитектурные, архивные, иконографические и натурные исследования являются достаточным обоснованием границ территории и предмета охраны Объекта.

Сведения, полученные в результате проведенных исследований, и изученные в рамках экспертизы материалы являются достаточным основанием для отнесения Объекта к объектам культурного наследия местного (муниципального) значения согласно действующему законодательству Российской Федерации в сфере государственной охраны культурного наследия.

ВЫВОД ЭКСПЕРТИЗЫ:

Включение в Единый государственный реестр объектов культурного наследия (памятников истории и культуры) народов Российской Федерации выявленного объекта культурного наследия «Дом жилой», кон. XIX - нач. XX вв., расположенного по адресу: Курская область, Рыльский район, г. Рыльск, ул. Ленина, 50, **ОБОСНОВАНО (положительное заключение).**

Сведения о наименовании объекта: «Дом жилой».

Сведения о времени возникновения или дате создания объекта: кон. XIX - нач. XX вв.

Сведения о местонахождении объекта (адрес объекта или при его отсутствии описание местоположения объекта): Курская область, Рыльский район, г. Рыльск, ул. Ленина, 50.

Сведения о категории историко-культурного значения объекта: объект культурного наследия местного (муниципального) значения.

Сведения о виде объекта: памятник.

Сведения об общей видовой принадлежности объекта: памятник градостроительства и архитектуры.

Исходя из ценностных характеристик Объекта и его местонахождения, послуживших основанием для включения Объекта в Реестр и подлежащих обязательному сохранению, предлагается описание особенностей Объекта, являющихся основаниями для включения его в Реестр и подлежащих обязательному сохранению (проект предмета охраны объекта культурного наследия) согласно приложению № 1 к настоящему заключению экспертизы, сведения о границах территории Объекта, включая графическое описание местоположения этих границ, перечень координат характерных точек границ в системе координат, установленной для ведения Единого государственного реестра недвижимости, режим использования территории объекта

культурного наследия согласно приложению № 2 к настоящему заключению экспертизы.

Список приложений к настоящему акту экспертизы:

Приложение № 1.	Проект предмета охраны объекта культурного наследия местного (муниципального) значения «Дом жилой», кон. XIX - нач. XX вв., расположенного по адресу: Курская область, г. Рыльск, ул. Ленина, 50.
Приложение № 2.	Проект границ территории объекта культурного наследия местного (муниципального) значения «Дом жилой», кон. XIX - нач. XX вв., расположенного по адресу: Курская область, г. Рыльск, ул. Ленина, 50.
Приложение № 3.	Материалы фотофиксации Объекта на 23.05.2022.
Приложение № 4.	Материалы исторической иконографии.
Приложение № 5.	Перечень документов и материалов, собранных и полученных при проведении экспертизы:
1.	Список вновь выявленных объектов, представляющих историческую, научную, художественную или иную культурную ценность, утвержденный Председателем комитета по культуре и искусству администрации области П.И. Надеиным 16.01.1995.
2.	Постановление главы Администрации Курской области от 28.04.1992 № 210 «Об утверждении зон охраны памятников истории и культуры г. Рыльска».
3.	Технический паспорт на жилой дом (дома) № 48-50 по ул. Ленина лит А1 по состоянию на 11 марта 1984 г.
4.	Список домовладельцев города Рыльска с указанием улиц, на которых были расположены их дома в 1902 г. Ф. 302, оп.1, д.438, л.3, 8 об.
5.	Письмо областного бюджетного учреждения культуры «Инспекция по охране и использованию объектов культурного наследия (памятников истории и культуры) Курской области» от 06.05.2022 № 677 о направлении запрашиваемой информации.
6.	Письмо Администрации города Рыльска от 31.05.2022 № 1315 о предоставлении запрашиваемой информации.
7.	Письмо ОКУ «Госархив Курской области» от 30.05.2022 № 07-12/190-2022/Т о направлении скан-копий архивных дел.

Настоящее заключение государственной историко-культурной экспертизы оформлено в электронном виде и подписано усиленной квалифицированной электронной подписью эксперта Федосеевой Елены Михайловны и ООО «НИИ РПИИКЭ».

Дата оформления заключения экспертизы: 02 июня 2022 года.

Государственный эксперт
по проведению государственной
историко-культурной экспертизы

Е.М. Федосеева

ООО «НИИ РПИИКЭ»

Проект предмета охраны объекта культурного наследия местного (муниципального) значения «Жилой дом», кон. XIX - нач. XX вв., расположенного по адресу: Курская область, г. Рыльск, ул. Ленина д. 50

Градостроительные характеристики объекта:

- местоположение и градостроительные характеристики здания кон. XIX - нач. XX вв., его роль в композиционно-планировочной структуре исторического центра г. Рыльск;
- градостроительная роль памятника в формировании фронтальной застройки улицы Ленина.

Архитектурные и объемно-пространственные характеристики, конструктивные элементы объекта:

- объемно-пространственная композиция одноэтажного кирпичного здания кон. XIX - нач. XX вв. прямоугольной формы в плане, перекрытого скатной крышей (объемно-пространственная композиция памятника кон. XIX - нач. XX вв. определяется в процессе проведения комплексных научных исследований и осуществления производства реставрационных работ);
- капитальные стены кон. XIX - нач. XX вв., их конструкция и материал: кирпич;
- объемно-планировочное решение здания кон. XIX - нач. XX вв. в пределах капитальных стен и перекрытий (без учета поздних пристроек с запада и надстроек);
- крыша здания в ред. кон. XIX - нач. XX вв., ее конструкция, конфигурация, материал, характер кровельного покрытия и стропильной системы (высотные отметки по венчающему карнизу и коньку кровли определяются в процессе проведения комплексных научных исследований и осуществления производства реставрационных работ);
- композиционное решение цоколя в ред. кон. XIX - нач. XX вв. (уточняется в процессе проведения комплексных научных исследований и осуществления производства реставрационных работ);
- композиционное решение оформление фасадов в ред. кон. XIX - нач. XX вв., включая размер, форму, местоположение и оформление оконных и дверных проемов;
- архитектурно-художественное оформление фасадов здания в редакции в ред. кон. XIX - нач. XX вв., выполненных из кирпича, и выдержанных в стилистике эклектизма, включая: прямоугольные оконные проемы с лучковыми завершениями; декоративные карнизы (сандрики) над оконными

проемами, покрытые металлическими листами; объемные наличники, в том числе подоконные полочки; подоконные свесы из рельефной кирпичной кладки; межэтажный профилированный карниз; лопатки с вытянутыми прямоугольными и квадратными ширинками (филенками), с профилированными полочками; завершается фасадная стена аттиком, расположенным выше уровня карниза (материал, форма венчающего карниза определяется в процессе проведения комплексных научных исследований и осуществления производства реставрационных работ); прямоугольные филенки над профилированным карнизом;

- способ и вид отделки фасадов в ред. кон. XIX - нач. XX вв.: вид отделки кирпичной кладки и колористические решения фасадов (уточняются в процессе проведения комплексных научных исследований и осуществления производства реставрационных работ);

- оконные столярные заполнения в ред. кон. XIX - нач. XX вв., включая материал и рисунок расстекловки (уточняется в процессе проведения комплексных научных исследований и осуществления производства реставрационных работ).

Предмет охраны может быть дополнен в процессе комплексных научных исследований и осуществления производства реставрационных работ, а также после разборки поздней надстройки.


Текстовое описание особенностей	Фотографическое изображение особенностей
Градостроительные характеристики объекта:	
<p>- местоположение и градостроительные характеристики здания кон. XIX - нач. XX вв., его роль в композиционно-планировочной структуре исторического центра г. Рыльск;</p> <p>- градостроительная роль памятника в формировании фронтальной застройки улицы Ленина.</p>	
Архитектурные и объемно-пространственные характеристики, конструктивные элементы объекта:	

- объемно-пространственная композиция одноэтажного кирпичного здания кон. XIX - нач. XX вв. прямоугольной формы в плане, перекрытого скатной крышей (объемно-пространственная композиция памятника кон. XIX - нач. XX вв. определяется в процессе проведения комплексных научных исследований и осуществления производства реставрационных работ);



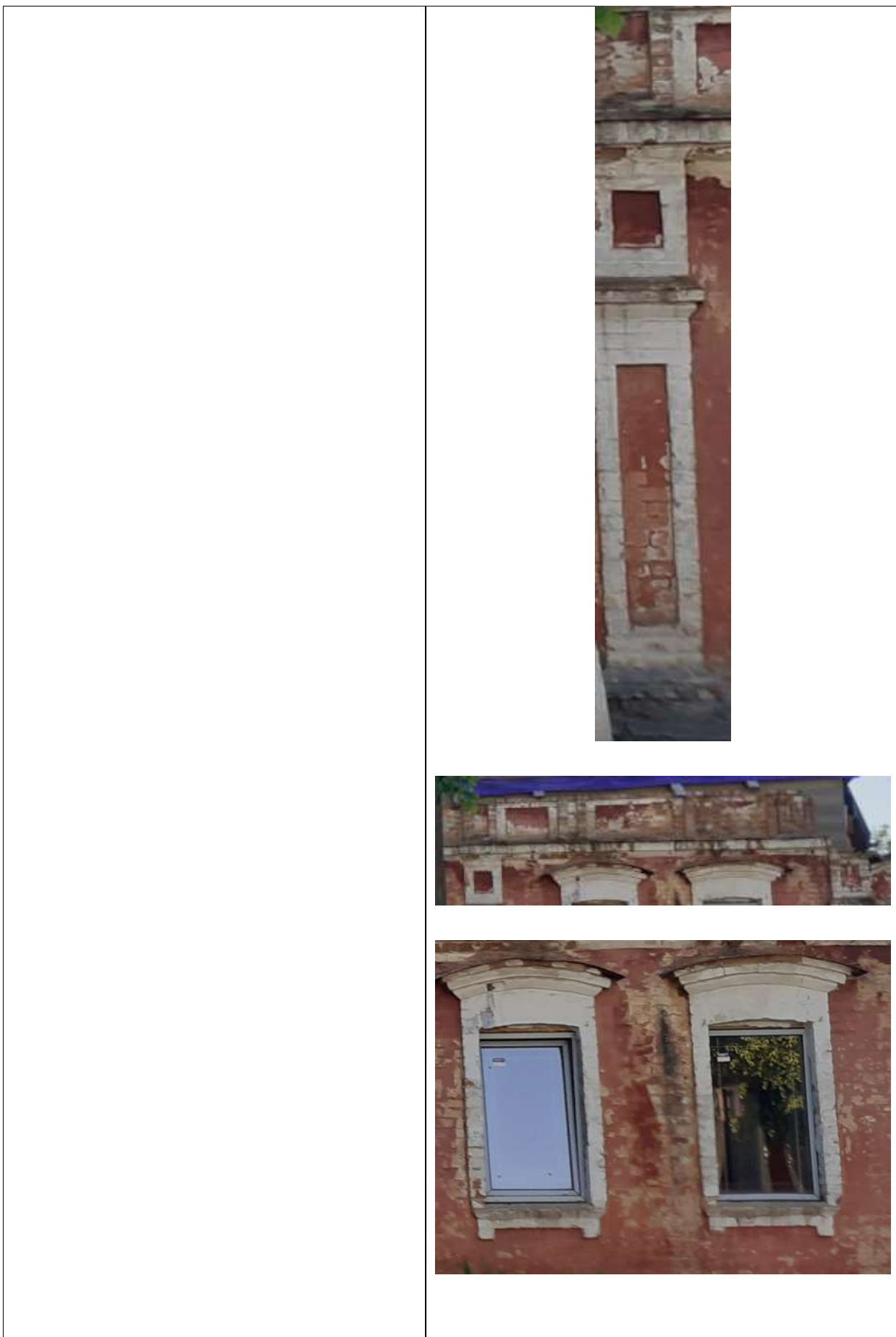
- капитальные стены кон. XIX - нач. XX вв., их конструкция и материал: кирпич;



<p>- объемно-планировочное решение здания кон. XIX - нач. XX вв. в пределах капитальных стен и перекрытий (без учета поздних пристроек с запада и надстроек);</p>	
<p>- крыша здания в ред. кон. XIX - нач. XX вв., ее конструкция, конфигурация, материал, характер кровельного покрытия и стропильной системы (высотные отметки по венчающему карнизу и коньку кровли определяются в процессе проведения комплексных научных исследований и осуществления производства реставрационных работ);</p>	
<p>- композиционное решение цоколя в ред. кон. XIX - нач. XX вв. (уточняется в процессе проведения комплексных научных исследований и осуществления производства реставрационных работ);</p> <p>- композиционное решение оформления фасадов в ред. кон. XIX - нач. XX вв., включая размер, форму, местоположение и оформление оконных и дверных проемов;</p> <p>- архитектурно-художественное оформление фасадов здания в редакции в ред. кон. XIX - нач. XX вв., выполненных из кирпича, и выдержанных в стилистике эклектизма, включая: прямоугольные оконные проемы с лучковыми завершениями; декоративные карнизы (сандрики) над оконными проемами, покрытые металлическими листами; объемные наличники, в том числе подоконные полочки; подоконные свесы из рельефной кирпичной кладки; межэтажный профилированный карниз; лопатки с вытянутыми прямоугольными и квадратными ширинками (филенками), с профилированными полочками; завершается фасадная стена</p>	

аттиком, расположенным выше уровня карниза (материал, форма венчающего карниза определяется в процессе проведения комплексных научных исследований и осуществления производства реставрационных работ); прямоугольные филенки над профилированным карнизом;





- способ и вид отделки фасадов в ред. кон. XIX - нач. XX вв.: вид отделки кирпичной кладки и колористические решения фасадов (уточняются в процессе проведения комплексных научных исследований и осуществления производства реставрационных работ);

- оконные столярные заполнения в ред. кон. XIX - нач. XX вв., включая материал и рисунок расстекловки (уточняется в процессе проведения комплексных научных исследований и осуществления производства реставрационных работ).



**Проект границ территории объекта культурного наследия местного
(муниципального) значения «Дом жилой», кон. XIX - нач. XX вв.,
расположенного по адресу: Курская область, г. Рыльск, ул. Ленина, 50**

В соответствии со статьей 5 Федерального закона от 25.06.2002 №73-ФЗ «Об объектах культурного наследия (памятниках истории и культуры) народов Российской Федерации» земельные участки в границах территорий объектов культурного наследия, включенных в Единый государственный реестр объектов культурного наследия (памятников истории и культуры) народов Российской Федерации, а также в границах территорий выявленных объектов культурного наследия относятся к землям историко-культурного назначения, правовой режим которых регулируется законодательством Российской Федерации и Федеральным законом от 25.06.2002 №73-ФЗ.

Требования к осуществлению деятельности в границах территории объекта культурного наследия и особый режим использования земельного участка, водного объекта или его части, в границах которых располагается объект археологического наследия установлены статьей 5.1 Федерального закона от 25.06.2002 №73-ФЗ.

Обоснование проекта границ территории объекта

Проект границ территории объекта культурного наследия выполнен в соответствии с требованиями приказа Министерства культуры Российской Федерации от 4 июня 2015 года № 1745 «Об утверждении требований к составлению проектов границ территорий объектов культурного наследия» и сформирован по результатам проведенных историко-культурных исследований.

Ранее разработанные проекты границ территорий Объекта, в отношении которого проведены историко-культурные исследования, отсутствуют. В границах исследуемой территории отсутствуют объекты культурного наследия, выявленные объекты культурного наследия и объекты, обладающие признаками объектов культурного наследия.

Объект расположен в кадастровом квартале 46:20:270205. Земельные участки, в границах которых находится Объект, имеет межевание с кадастровым номером 46:20:270205:1164.

В границах исследуемой территории имеются здания, строения, инженерные сооружения и другие объекты капитального и временного строительства, однако существующие природные объекты и территории на исследуемом участке отсутствуют.

Границы территории объекта культурного наследия предлагается установить по точкам 1-11 в восточной части земельного участка с кадастровым номером 46:20:270205:1164, в границах территории которого расположен объект культурного наследия.

Сведения об объекте		
№ п/п	Характеристики объекта	Описание характеристик
1	2	3
1	Местоположение объекта	Курская область, г. Рыльск, ул. Ленина, 50
2	Площадь объекта \pm величина погрешности определения площади ($P \pm \Delta P$)	156 м ² \pm 4
3	Иные характеристики объекта	-

Перечень координат характерных (поворотных) точек границ территории объекта культурного наследия

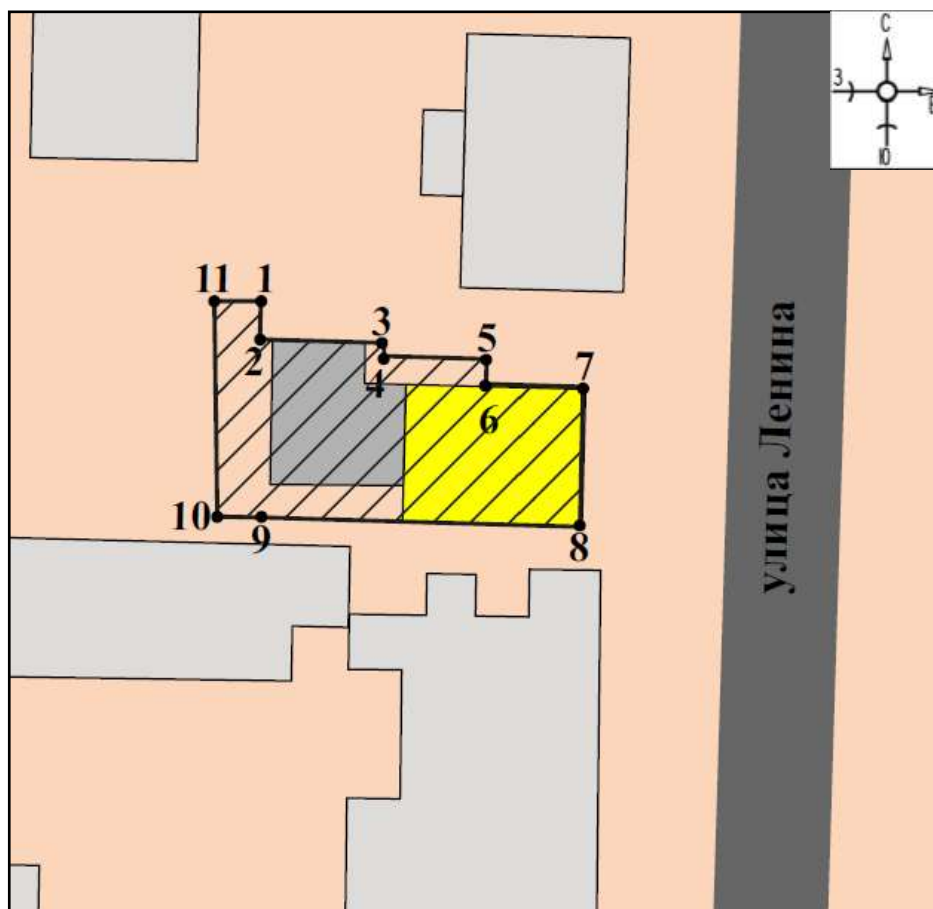
Сведения о местоположении границ объекта					
1. Система координат		МСК-46			
2. Сведения о характерных точках границ объекта					
Обозначение характерных точек границ	Координаты, м		Метод определения координат характерной точки	Средняя квадратическая погрешность положения характерной точки (Mt), м	Описание обозначения точки на местности (при наличии)
	X	Y			
1	2	3	4	5	6
1	403294,38	1194621,56	Метод спутниковых геодезических измерений (определений)	0,10	Долговременный межевой знак
2	403292,46	1194621,43		0,10	
3	403292,02	1194627,66		0,10	
4	403291,36	1194627,62		0,10	
5	403290,99	1194632,78		0,10	
6	403289,74	1194632,69		0,10	
7	403289,39	1194637,56		0,10	

8	403282,36	1194637,10		0,10	
9	403283,46	1194621,78		0,10	
10	403283,65	1194618,92		0,10	—
11	403294,48	1194619,22		0,10	
1	403294,38	1194621,56		0,10	Долговременный межевой знак

Описание местоположения границ объекта культурного наследия

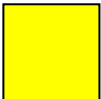


Прохождение границы		Описание прохождения границы
от точки	до точки	
1	2	3
1	2	На юг- 1,92 м;
2	3	На восток-6,25 м;
3	4	На юг- 0,66 м;
4	5	На восток- 5,17 м;
5	6	На юг- 1,25 м;
6	7	На восток- 4,88 м;
7	8	На юг- 7,05 м;
8	9	На запад- 15,36 м;
9	10	На запад- 2,87 м;
10	11	На север в исходную точку- 10,83 м.

План границ территории объекта культурного наследия



Масштаб 1:500

Используемые условные знаки и обозначения:

-  - объект культурного наследия
-  - строения, сооружения, не обладающие признаками объекта культурного наследия
-  - границы территории объекта культурного наследия
- 1 - обозначение характерной (поворотной) точки

Перечень земельных участков, вошедших в территорию объекта культурного наследия

Полностью	Частично
-	46:20:270205:1164

Режим использования территории объекта культурного наследия

Требования к осуществлению деятельности в границах территорий объектов культурного наследия устанавливаются в соответствии со статьей 5.1 Федерального закона от 25.06.2002 № 73-ФЗ «Об объектах культурного наследия (памятниках истории и культуры) народов Российской Федерации».

На территории объекта культурного наследия:

1. Разрешается:

1.1. Проведение работ по сохранению объекта культурного наследия или его отдельных элементов.

1.2. Ведение хозяйственной деятельности, не противоречащей требованиям обеспечения сохранности объекта культурного наследия и позволяющей обеспечить функционирование объекта культурного наследия в современных условиях.

1.3. Проведение работ по озеленению и благоустройству территории, направленных на формирование наиболее близкого к историческому восприятию объекта культурного наследия.

1.4. Прокладка, реконструкция, ремонт подземных инженерных коммуникаций и сооружений, не нарушающих целостность объекта культурного наследия и не создающих угрозы его повреждения, разрушения или уничтожения.

1.5. Доступность объекта культурного наследия в целях его экспонирования.

1.6. Реализация мер пожарной и экологической безопасности.

2. Запрещается:

2.1. Строительство объектов капитального строительства и увеличение объемно-пространственных характеристик существующих объектов капитального строительства.

2.2. Проведение земляных, строительных, мелиоративных и иных работ, за исключением работ по сохранению объекта культурного наследия или его отдельных элементов, сохранению историко-градостроительной или природной среды объекта культурного наследия.

2.3. Хозяйственная деятельность, ведущая к повреждению, разрушению, уничтожению объекта культурного наследия, искажению его внешнего облика.

2.4. Размещение объектов некапитального строительства, за исключением временных, связанных с проведением работ по сохранению объекта культурного наследия.

2.5. Установка на фасадах, крыше объекта культурного наследия кондиционеров, телеантенн, тарелок спутниковой связи, а также других средств технического обеспечения.

2.6. Прокладка наземных и надземных инженерных коммуникаций, кроме временных, необходимых для проведения работ по сохранению объекта культурного наследия; размещение инженерных коммуникаций на фасадах объекта культурного наследия.

2.7. Размещение рекламных конструкций на объекте культурного наследия и его территории.

2.8. Создание разрушающих вибрационных нагрузок динамическим воздействием на грунты в зоне их взаимодействия с объектом культурного наследия.

2.9. Искажение характеристик историко-культурного ландшафта, композиционно связанного с объектом культурного наследия.

2.10. Вырубка деревьев, за исключением санитарных рубок; уничтожение травяного покрова.

Материалы фотофиксации Объекта
по состоянию на 23 мая 2022 года
автор фотофиксации: Е.М. Федосеева

Схема фотофиксации

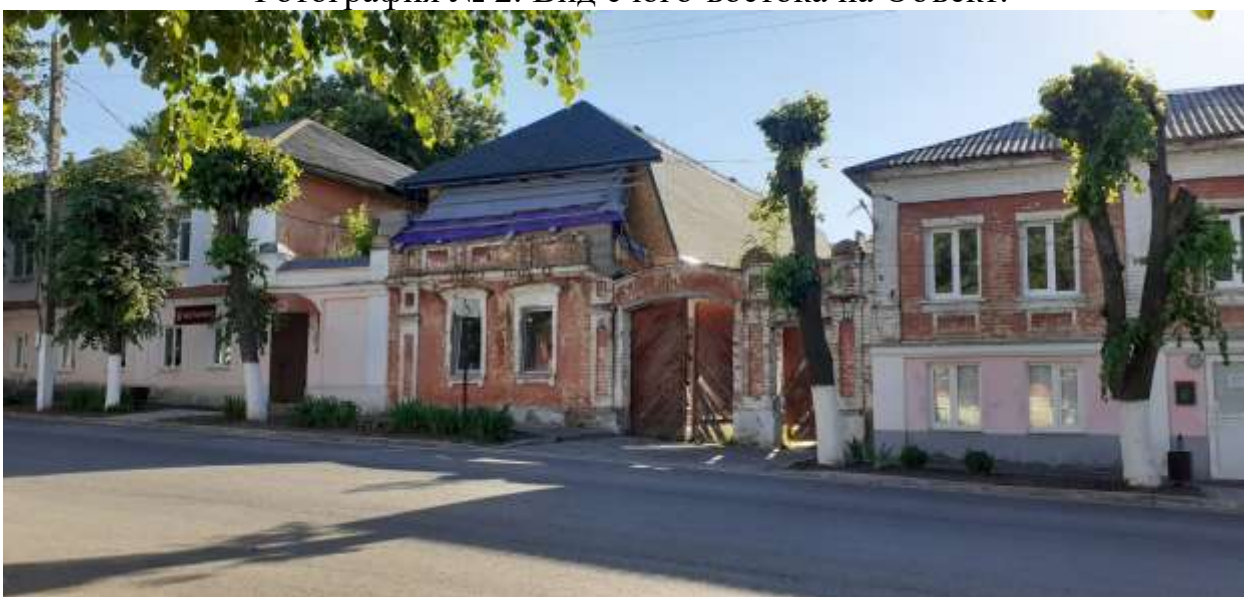




Фотография № 1. Вид с юго-востока на Объект.



Фотография № 2. Вид с юго-востока на Объект.



Фотография № 3. Вид с северо-востока на Объект.



Фотография № 4. Восточный уличный фасад Объекта.



Фотография № 5. Дворовый (северный) фасад Объекта.



Фотография № 6. Ворота. Общий вид.



Фотография № 7. Ворота. Общий вид.



Фотография № 8. Калитка. Общий вид.



Фотография № 9. Строение в границах исторического домовладения.



Фотография № 10. Строение в границах исторического домовладения.



Фотография № 11. Застройка южнее Объекта. Общий вид.



Фотография № 12. Застройка улицы Ленина на исследуемой территории.

Материалы исторической иконографии

Перечень иллюстраций:

1. План генерального межевания Курской губернии. Рыльский уезд. 1785 г. Фрагмент.
2. План города Рыльска, подтвержденный в 16 января 1784 года. Описание города Рыльска к 1 января 1850 года.
3. План г. Рыльска Курского наместничества. 1839 г. Полное собрание законов Российской империи. Собрание первое. Книга чертежей и рисунков. (Планы городов).
4. План города Рыльска Курской губернии. Снят в 1866 году.
5. Трехверстовка Курской области. Военно-топографическая карта. Период создания: вторая половина XIX в. Фрагмент.
6. План Рыльска. Масштаб 100 саженей в английском дюйме. Период создания: рубеж XIX-XX вв.
7. План Рыльска. Масштаб 100 саженей в английском дюйме. Период создания: рубеж XIX-XX вв.
8. План города Рыльска Курской губернии. Масштаб 50 саженей в английском дюйме. 1912 год.
9. Карта РККА М-36 (Б). Курская, Белгородская, Сумская и Полтавская области. Километровка. Представлено состояние местности на 1935-1941 гг. Фрагмент.
10. Топографические карты СССР М-36. Киев, Черкассы, Чернигов, Днепропетровск. Километровка. Представлено состояние местности на 1975-1992 гг. Фрагмент.
11. Топографическая карта Европейской России. 2000 г. Фрагмент.
12. Вид на город Рыльск со стороны реки Сейм. На переднем плане Гора Ивана Рыльского. Период создания: рубеж XIX–XX вв.
13. Виды Рыльска. Общий вид. 1913 г. Вид с юга от Ильинского кладбища. Слева направо церкви: Вознесенская, Покровская, Преображенская, часовня, Успенский собор; мельница Дерюгина. На переднем плане ограда и ворота Ильинского кладбища, за ними Курская ул.
14. Виды Рыльска. Вид с горы Иоанна Рыльского. Период создания: нач. XX в.
15. Рыльск. Общий вид. Период создания: нач. XX в.

16. Преображенская улица (современная ул. Ленина) в районе пересечения с улицей Архангельской (современной ул. Дзержинского). Вид в южном направлении.

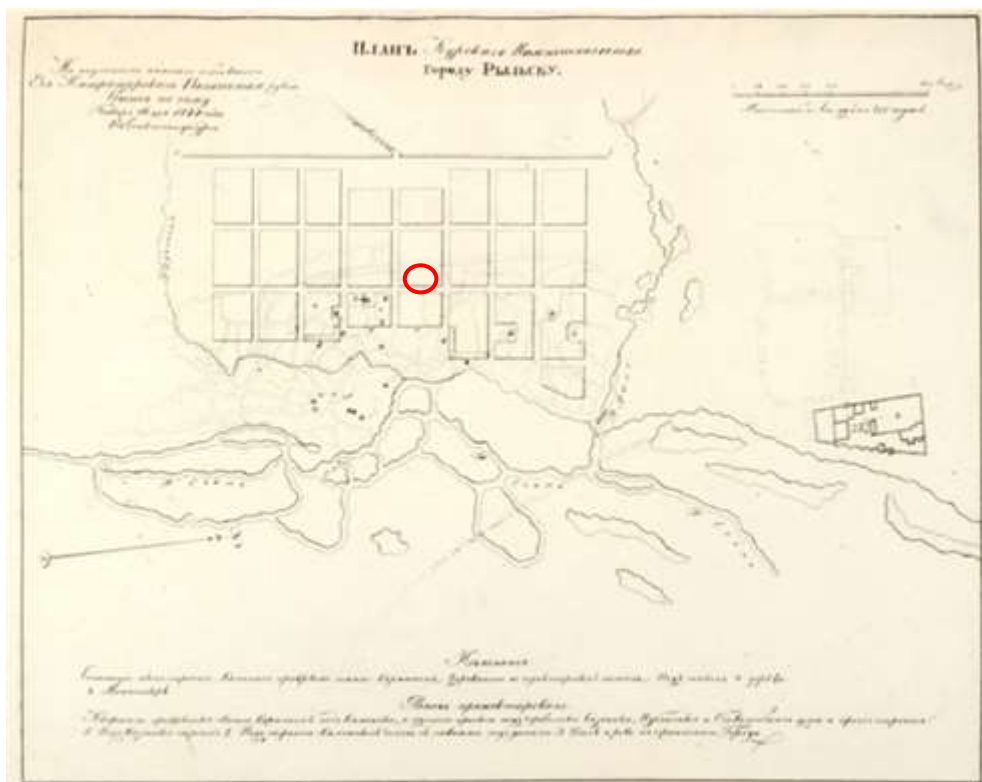
17. Преображенская улица (современная ул. Ленина) в районе пересечения с улицей Выходцевской (современной ул. Карла Либкнехта). Вид в северном направлении. Здание Объекта расположено вдали (за деревьями), в левой части фотографии.



1. План генерального межевания Курской губернии. Рыльский уезд. 1785 г.
Фрагмент.



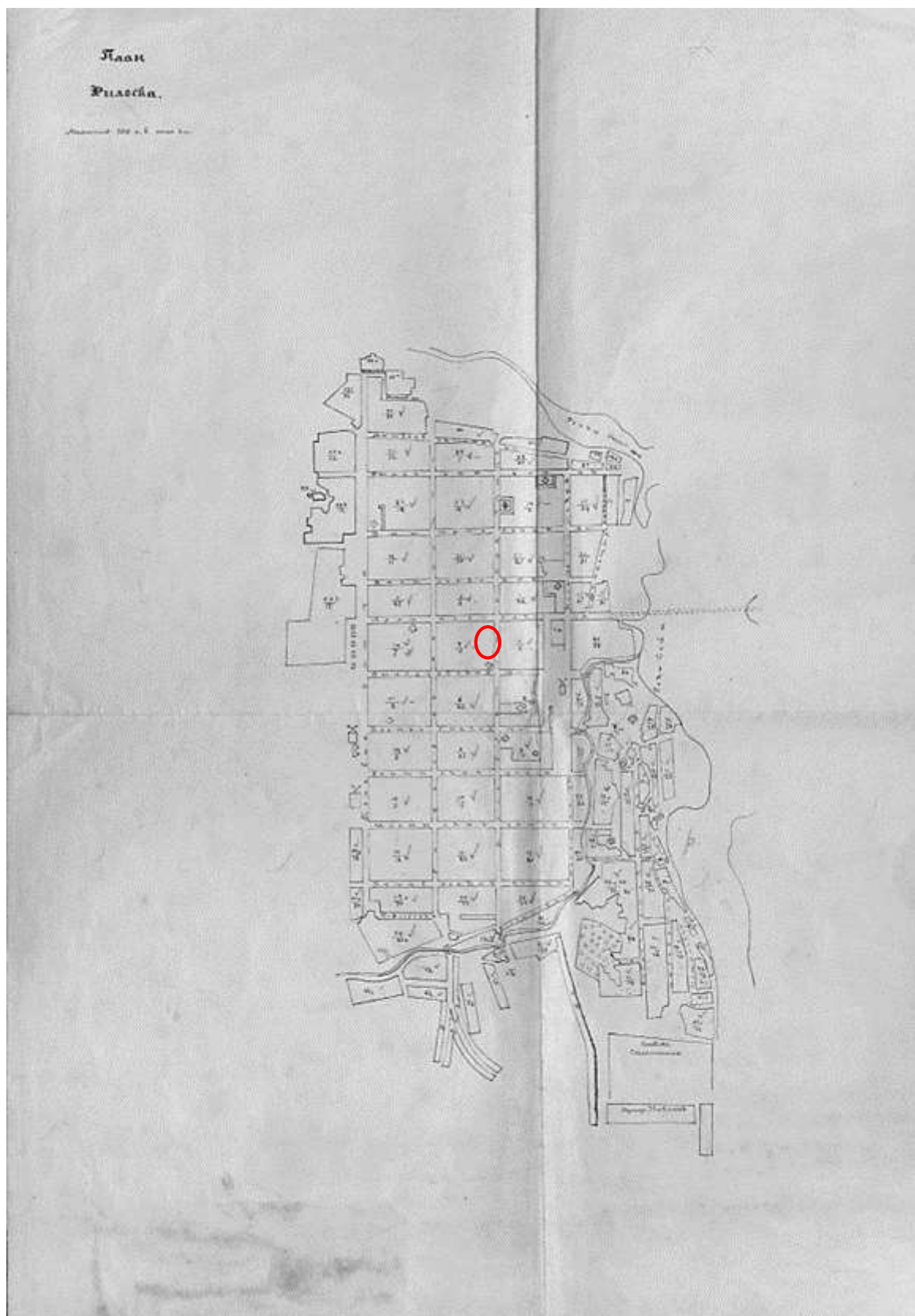
2. План города Рылъска, подтвержденный 16 января 1784 года. Описание города Рылъска к 1 января 1850 года. Фонд: Техническо-строительный комитет МВД. Президентской библиотеки им. Б.Н. Ельцина.



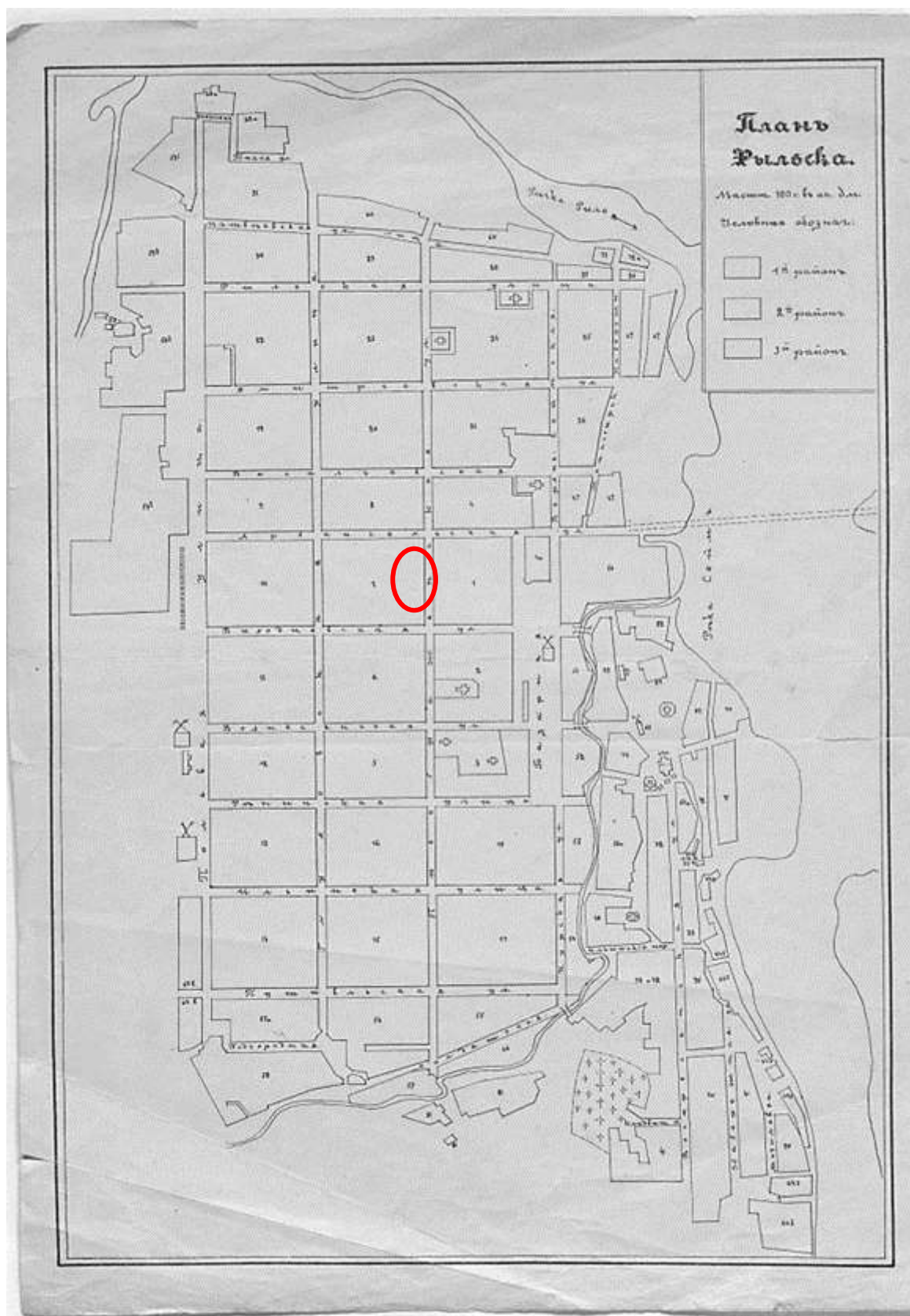
3. План г. Рылъска Курскаго намѣстничества. 1839 г. Полное собрание законов Российской империи. Собрание первое. Книга чертежей и рисунков. (Планы городов).



5. Трехверстовка Курской области. Военно-топографическая карта. Период создания: вторая половина XIX в. Фрагмент. Источник: http://www.etomesto.ru/map-kursk_trehverstovka/



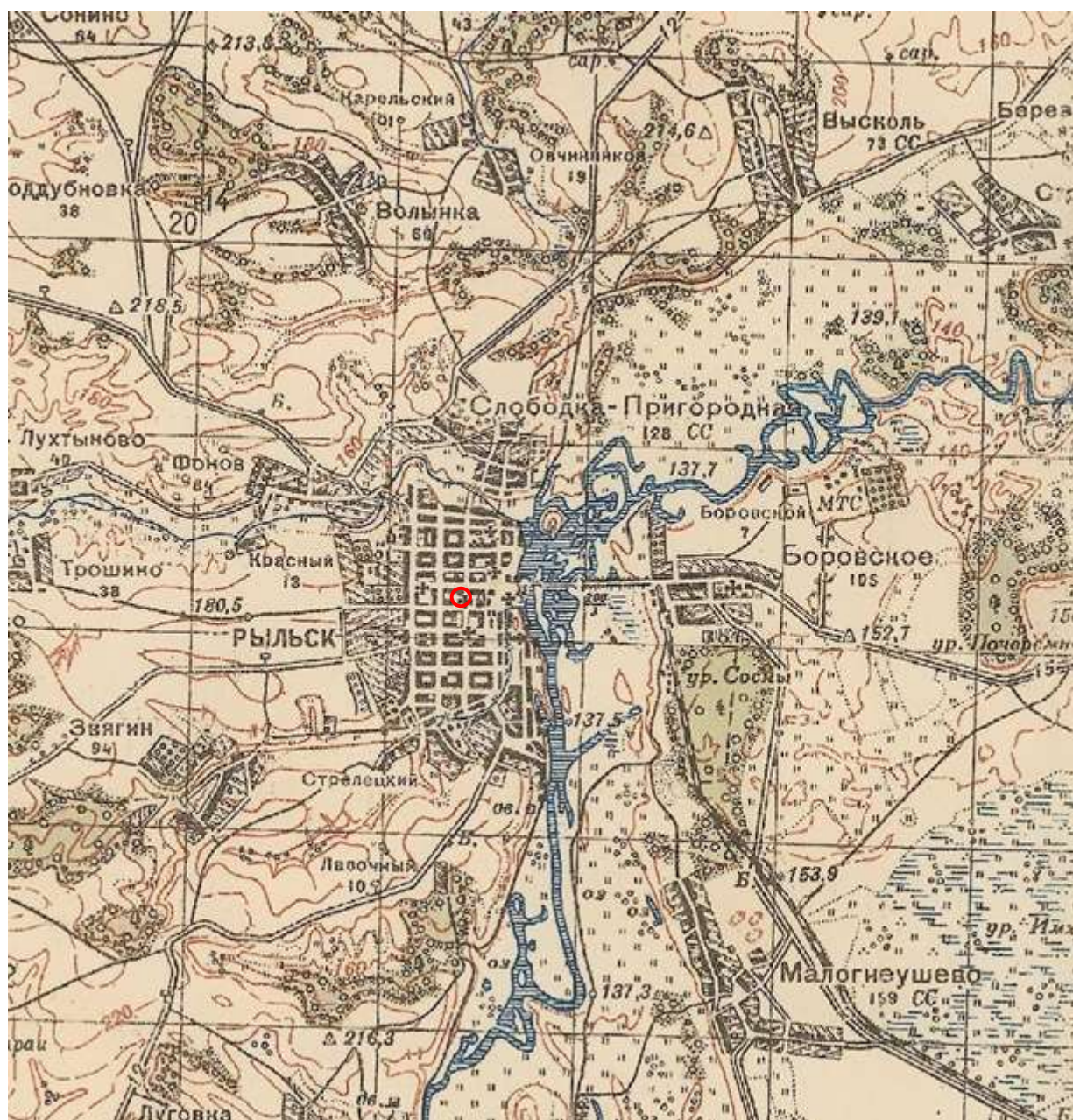
6. План Рыльска. Масштаб 100 сажень в английском дюйме. Период создания: рубеж XIX-XX вв. Источник: ОКУ «Государственный архив Курской области». Ф. 621. Оп. 2. Д. 7411.



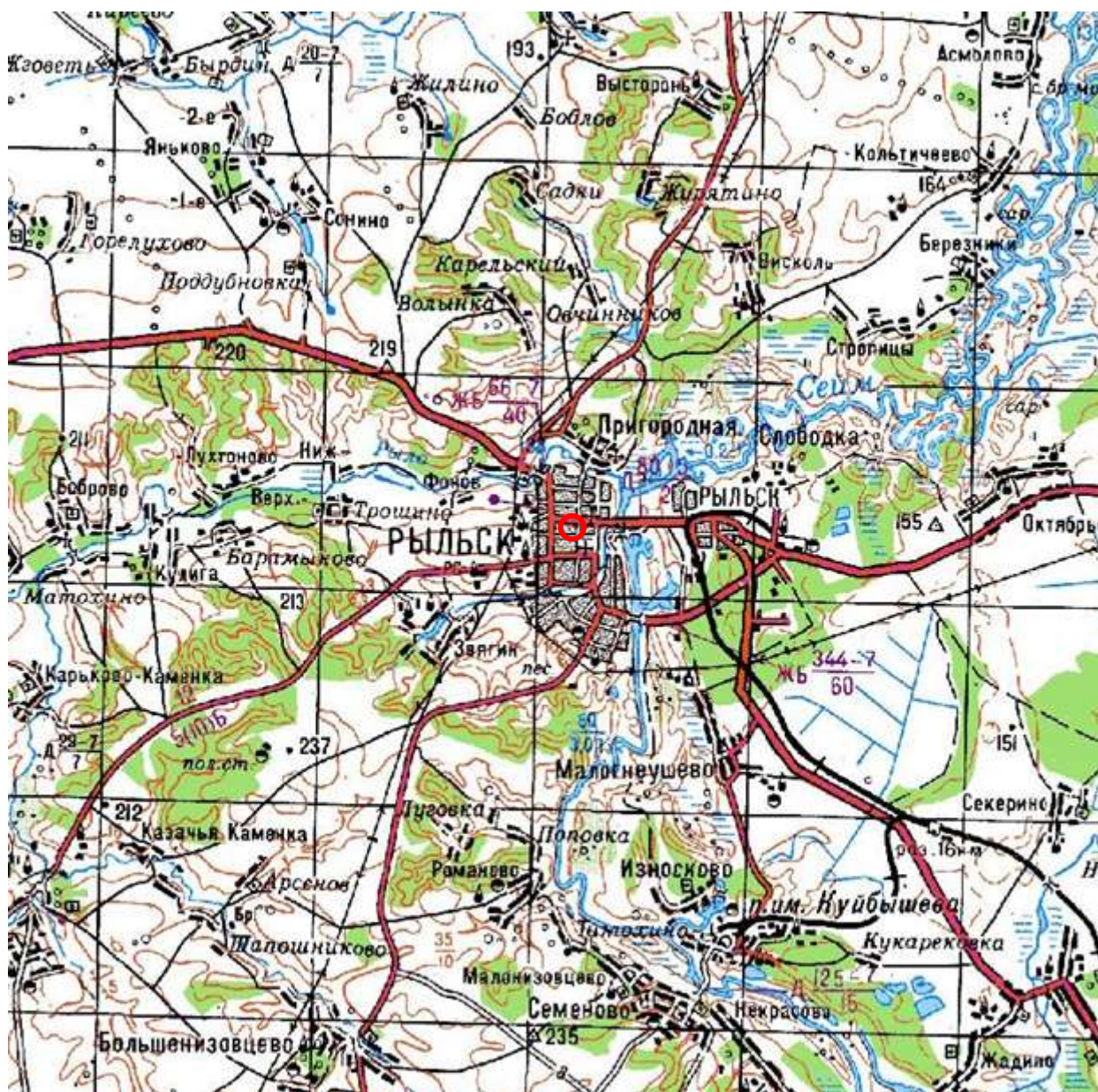
7. План Рыльска. Масштаб 100 сажень в английском дюйме. Период создания: рубеж XIX-XX вв. Источник: ОКУ «Государственный архив Курской области». Ф. 621. Оп. 2. Д. 7412.



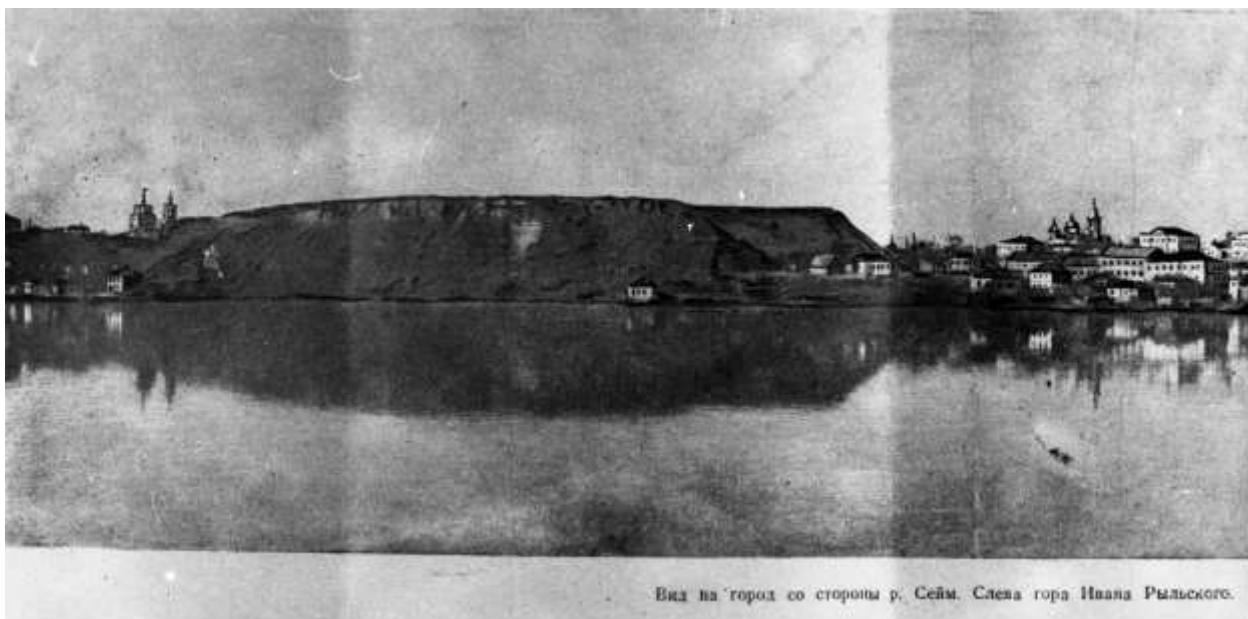
8. План города Рыльска Курской губернии. Масштаб 50 сажень в английском дюйме. 1912 год. Источник: ОКУ «Государственный архив Курской области». Ф. 621. Оп. 2. Д. 7412а.



9. Карта РККА М-36 (Б). Курская, Белгородская, Сумская и Полтавская области. Километровка. Представлено состояние местности на 1935-1941 гг. Фрагмент. Источник: http://www.etomesto.ru/map-rkka_m-36-b/



10. Топографические карты СССР М-36. Киев, Черкассы, Чернигов, Днепропетровск. Километровка. Представлено состояние местности на 1975-1992 гг. Фрагмент. Источник: http://www.etomesto.ru/map-genshtab_m-36/



12. Вид на город Рыльск со стороны реки Сейм. На переднем плане Гора Ивана Рыльского. Период создания: рубеж XIX–XX вв. Источник: Архивная служба города Курска: <http://archive.rkursk.ru/gako/rulsk?theme=Ezvision>



13. Виды Рыльска. Общий вид. 1913 г. Вид с юга от Ильинского кладбища. Слева направо церкви: Вознесенская, Покровская, Преображенская, часовня, Успенский собор; мельница Дерюгина. На переднем плане ограда и ворота Ильинского кладбища, за ними Курская ул. Источник: ОБУК «Курский областной краеведческий музей»



14. Виды Рыльска. Вид с горы Иоанна Рыльского.

Период создания: нач. XX в.

Источник: Источник: ОБУК «Курский областной краеведческий музей»



15. Рыльск. Общий вид. Период создания: нач. XX в.

Источник: Источник: ОБУК «Курский областной краеведческий музей»



Вид Преображенской улицы (ныне — Ленина) с северной стороны в районе перекрестка с ул. Архангельской (ныне — Дзержинского). Слева — двухэтажное угловое здание с балконом — дом купцов Филимоновых (см. № 305). Справа — колокольня и купол Покровской церкви (см. № 325)

Открытка письма Ивана Ивановича Липина П. И. Липинского № 9 (1911 г.).

16. Преображенская улица (современная ул. Ленина) в районе пересечения с улицей Архангельской (современной ул. Дзержинского).

Вид в южном направлении.

Источник: Курская губерния на старой открытке. Курск, 2004. С. 216.

Местонахождение: Областное казенное учреждение «Государственный архив Курской области»



Преображенская улица (ныне — Ленина) в районе пересечения с ул. Выходцевской (ныне — К. Либкнехта). Вид в северном направлении. Слева — придел с колоннами — вход в Покровскую церковь. Справа — двухэтажное здание с надстройкой — еще один дом купцов Филимоновых. Сейчас в этом здании расположены службы районной милиции (ул. Ленина, д. 75).

Открытка. Изд. М. М. Яковлевой съ С.-м. Перепечатка запрещена. (1913 г.)

17. Преображенская улица (современная ул. Ленина) в районе пересечения с улицей Выходцевской (современной ул. Карла Либкнехта).

Вид в северном направлении.

Здание Объекта расположено вдали (за деревьями), в левой части фотографии.

Источник: Курская губерния на старой открытке. Курск, 2004. С. 217.

Местонахождение: Областное казенное учреждение «Государственный архив Курской области»

Приложение № 5 акту государственной
историко-культурной экспертизы
от 02.06.2022 года

Перечень документов и материалов, собранных и полученных при проведении экспертизы

1. Список вновь выявленных объектов, представляющих историческую, научную, художественную или иную культурную ценность, утвержденный Председателем комитета по культуре и искусству администрации области П.И. Надеиным 16.01.1995.



№ п/п	№ п/п - нач. XX вв.	материал	вид	наименование	вид	наименование	адрес
2243.	2176.	дом жилой.	"	"	горсть	"	ул. Кудыкина, 8.
2244.	2177.	дом жилой.	"	"	горжильников	"	ул. Кудыкина, 13.
2245.	2178.	дом жилой.	"	"	"	"	ул. Кудыкина, 21.
2246.	2177.	дом жилой.	"	"	личное влад.	"	ул. Кудыкина, 22.
2247.	2178.	дом жилой.	"	"	РДНО	детсад	ул. Кудыкина, 23.
2248.	2179.	дом жилой.	"	"	личное влад.	жилье	ул. Кудыкина, 25.
2249.	2180.	дом жилой.	"	"	"	"	ул. Кудыкина, 29.
2249.	2181.	дом жилой.	"	"	горжильников	"	ул. Кудыкина, 32.
2249.	2182.	дом жилой.	"	дерево, камень.	"	"	ул. Кудыкина, 35.
2250.	2183.	дом жилой.	"	"	"	"	ул. Кудыкина, 36.
2251.	2184.	дом жилой.	"	камень	личное влад.	"	ул. Кудыкина, 72.
2252.	2185.	дом жилой.	"	"	горжильников	"	ул. Давыда, 4.
2252.	2186.	дом жилой.	"	"	личное влад.	"	ул. Давыда, 14.
2252.	2187.	дом жилой.	"	"	"	"	ул. Давыда, 18.
2252.	2188.	дом жилой.	"	"	горжильников	"	ул. Давыда, 25.
2252.	2189.	дом жилой.	"	"	личное влад.	"	ул. Давыда, 26.
2252.	2190.	дом жилой.	"	"	"	"	ул. Давыда, 32.
2252.	2191.	дом жилой.	"	"	горжильников	"	ул. Давыда, 34.
2252.	2191.	дом жилой.	"	"	РДНО	детсад	ул. Давыда, 35.
2252.	2193.	дом жилой.	"	"	горжильников	жилье	ул. Давыда, 41.
2252.	2194.	дом жилой.	"	"	"	"	

2. Постановление главы Администрации Курской области от 28.04.1992
№ 210 «Об утверждении зон охраны памятников истории и культуры
г. Рылъска»

Постановление главы администрации Курской области от 28.04.1992 N 210 "Об утверждении зон охраны памятников истории и культуры г. Рылъска"

ГЛАВА АДМИНИСТРАЦИИ КУРСКОЙ ОБЛАСТИ

ПОСТАНОВЛЕНИЕ
от 28 апреля 1992 г. N 210

**ОБ УТВЕРЖДЕНИИ ЗОН ОХРАНЫ ПАМЯТНИКОВ
ИСТОРИИ И КУЛЬТУРЫ Г. РЫЛЪСКА**

Рассмотрев предложение комитета по культуре и искусству Администрации области и в целях сохранения и возрождения историко-культурного наследия г. Рылъска постановляю:

1. Утвердить и ввести в действие согласованные с Министерством культуры Российской Федерации и Центральным Советом Всероссийского общества охраны памятников истории и культуры зон охраны памятников истории и культуры г. Рылъска.

2. Главе администрации г. Рылъска (В.А. Хороших), отделу по архитектуре и градостроительству администрации области (С.Л. Писарев), институту "Курскстройгражданпроект", комитету по культуре и искусству администрации области (П.И. Надеин) строго руководствоваться границами и режимом содержания и использования зон охраны памятников истории и культуры при проектировании, строительстве, реконструкции и благоустройстве территории города согласно приложению.

3. Контроль за выполнением настоящего постановления и режимом содержания и использования зон охраны памятников истории и культуры возложить на комитет по культуре и искусству Администрации области (П.И. Надеин).

Глава администрации
В.ШУТЕЕВ

Приложение
к постановлению
главы администрации области
от 28 апреля 1992 г. N 210

ОПИСАНИЕ
ГРАНИЦ ЗОН ОХРАНЫ ПАМЯТНИКОВ ИСТОРИИ И КУЛЬТУРЫ Г. РЫЛЪСКА

Территории памятников

Общая площадь территорий памятников республиканского значения г. Рылъска составляет 10,27 га:

- | | |
|---|--------------------------------------|
| 1. Дом, в котором родился Шелехов | - ул. Луначарского, 13 |
| 2. Дом, в котором в 1709 г. останавливался Петр I | - ул. Р. Лаксембург, 12 |
| 3. Дом воеводы Шемяки | - ул. К. Либкнехта, 7 |
| 4. Гостиные и Торговые ряды | - Советская пл. |
| 5. Успенский собор | - угол ул. Свердлова и ул. К. Маркса |
| 6. Церковь Покрова | - угол ул. Ленина и ул. К. Либкнехта |
| 7. Николаевский монастырь: | - Пригородная Слобода |
| - колокольня | |
| - Троицкая церковь | |
| - Николаевская церковь | |
| - Крестовоздвиженская церковь | |
| 8. Памятник Г.И. Шелехову | - пл. Свердлова |
| 9. Здание духовного училища местного значения | - ул. Ленина, 42 |

Постановлением главы администрации области N 138 от 09.03.92 на государственную охрану поставлен 51 памятник истории и архитектуры местного значения.

Охранные зоны

Общая площадь суммарной охранной зоны всех памятников составляет 56,3 га.

Границами охранной зоны являются: с юга - ул. Р. Люксембург, с запада - ул. Урицкого, с севера - ул. Дзержинского до ул. Ленина, а затем северная граница проходит южнее ул. 25 лет Октября (по границам частных землевладений). Восточной границей охранной зоны является левый берег р. Дублянки.

Отдельные охранные зоны установлены для жилого дома по ул. III Интернационала, жилого дома с торговой лавкой по ул. Энгельса, 19, для дома Пошутилина по ул. Луначарского, 25, и больничной часовни по ул. Луначарского, 30-а; здания по ул. Урицкого, 49, флигеля по ул. Ленина, 22, и жилого дома по ул. К. Маркса, 14.

Зоны регулирования застройки центральной части г. Рыльска

A-I - 216,7 га, с южной и юго-восточной стороны - левый берег р. Дублянки, с севера и с запада примыкает к границам охранной зоны и проходит по ул. Шелехова.

Режим A-I регламентирует застройку в один этаж (5 м).

Б - 49,97 га, вводится в кварталах между улицами Р. Люксембург и Свердлова. Восточная граница проходит по улицам Урицкого и Ленина. Этажность определена в 2 - 3 этажа (12 м).

На территории промзоны, а также в с. Боровское вводится режим регулирования этажности не выше 6 м - 78,5 га.

Зоны охраняемого природного ландшафта г. Рыльска

Три типа городского ландшафта

1 - территория летописного Рыльска XI - XIII вв. с границами:

с востока - ул. Набережная, с запада и севера - правый берег р. Дублянки, с южной - ул. Маяковского.

Площадь - 50 га. Полностью необходимо сохранить уникальный рельеф.

2 - территория города XVIII - XIX вв. с границами:

с севера - по линии домовладений, с запада - западнее ул. Володарского, с юга - по ул. Шелехова и берегу р. Дублянки. Недопустимо изменение береговой линии. Площадь 330 га.

3 - территория поймы р. Сейм и р. Рыло в пределах городской черты. Площадь - 1075 га.

Зоны археологических памятников

1. Гора Ивана Рыльского	- 5,1 га
2. Воскресенская гора	- 1,3 га
3. Селище 1 на Советской площади	- 0,9 га
4. Селище 2 на Советской площади	- 0,5 га

Зона археологически ценного культурного слоя - 41 га

Расположена между р. Дублянкой и ул. Набережной, с севера - по ул. Свердлова, с юга - по ул. Р. Люксембург.

Обязательное согласование всех видов строительных работ с археологами.

Зона предлагаемых археологических находок

Все территории древнего Рыльска - 110 га.

Сосновый бор в с. Боровское с курганным могильником северян.

Заповедная зона (зона регенерации)

В заповедную зону входят зоны территорий памятников, охранные зоны и зоны регулирования застройки режима A-I и Б.

В заповедной зоне учитываются условия максимального сохранения и воссоздания исторически ценной планировочной структуры и характерной среды.

Зоны охраны Николаевского монастыря и пригородной слободки

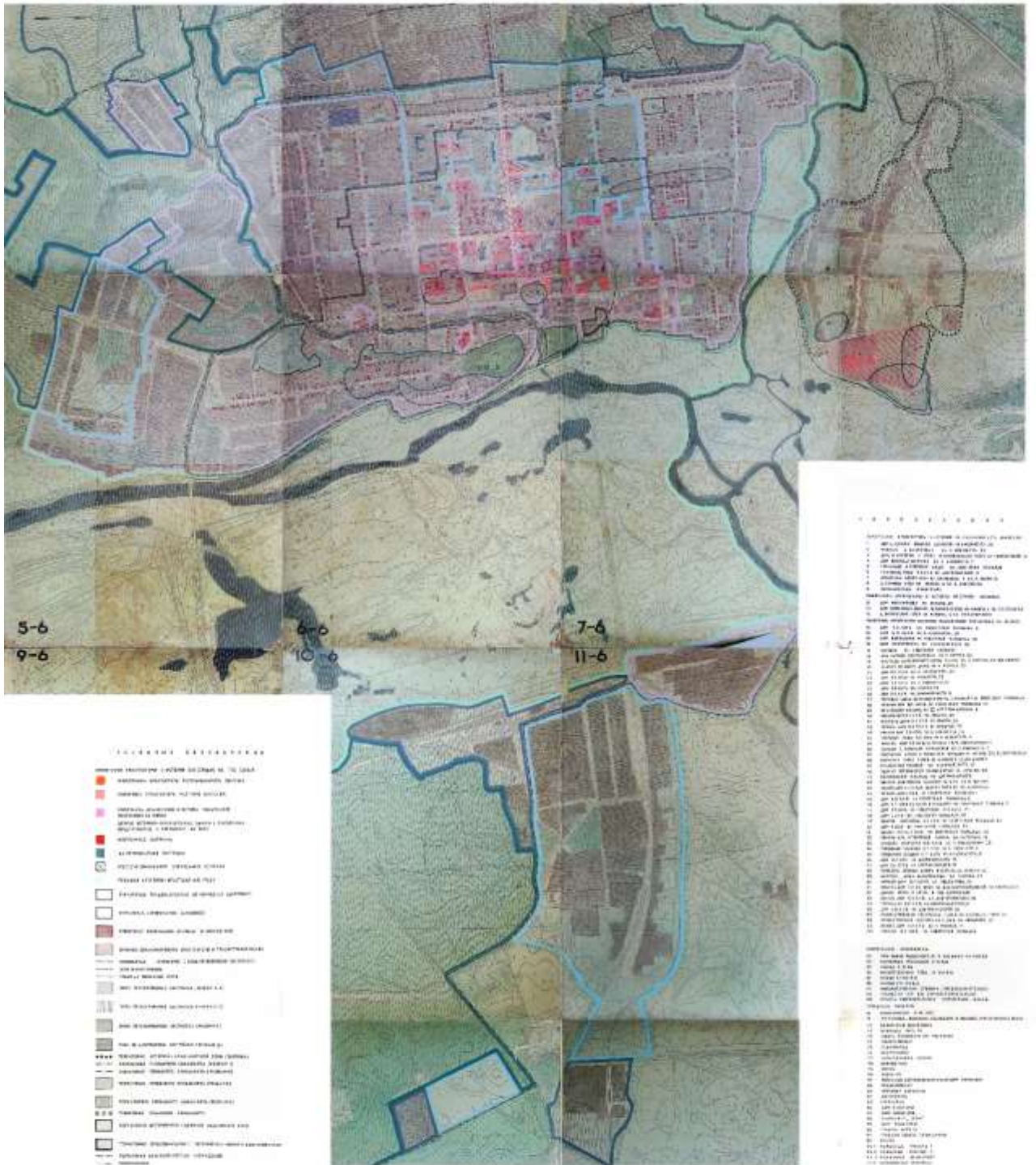
На всей территории монастыря устанавливается охранный режим общей площадью 7,05 га.

Пригородная слободка включается в историко-ландшафтную зону - 72 га. Строительство промышленных складских объектов запрещено. Разрешается одноэтажное строительство усадебного типа на основе существующей планировочной системы.

Зоны регулирования сельских населенных пунктов

Устанавливается на территории исторически населенных пунктов:
 деревни - Виксоль, Березники, Строчицы, Кальтичево, Малонизовцево, Некрасово, Октябрьское и Малогнеушево - площадью 800 га.
 Ограничение этажности не выше 6 - 7 метров.

1-6 2-6 3-6 4-6
г. РЫЛЬСК • ПРОЕКТ ЗОН ОХРАНЫ
ОСНОВНОЙ ЧЕРТЁЖ



13-6

14-6

15-6

16-6

3. Технический паспорт на жилой дом (дома) № 48-50 по ул. Ленина лит А1 по состоянию на 11 марта 1984 г.

Дом № 48 - 496 25
Дом № 50 - 497

606

М К Х - Р С Ф С Р
БЮРО ТЕХНИЧЕСКОЙ ИНВЕНТАРИЗАЦИИ
КУРСКОЙ ОБЛАСТИ

ОБЩЕПОБЕДИТЕЛИ
№ _____
Получено _____

ЗАПИСАНО
в статучет за _____ год
за № _____

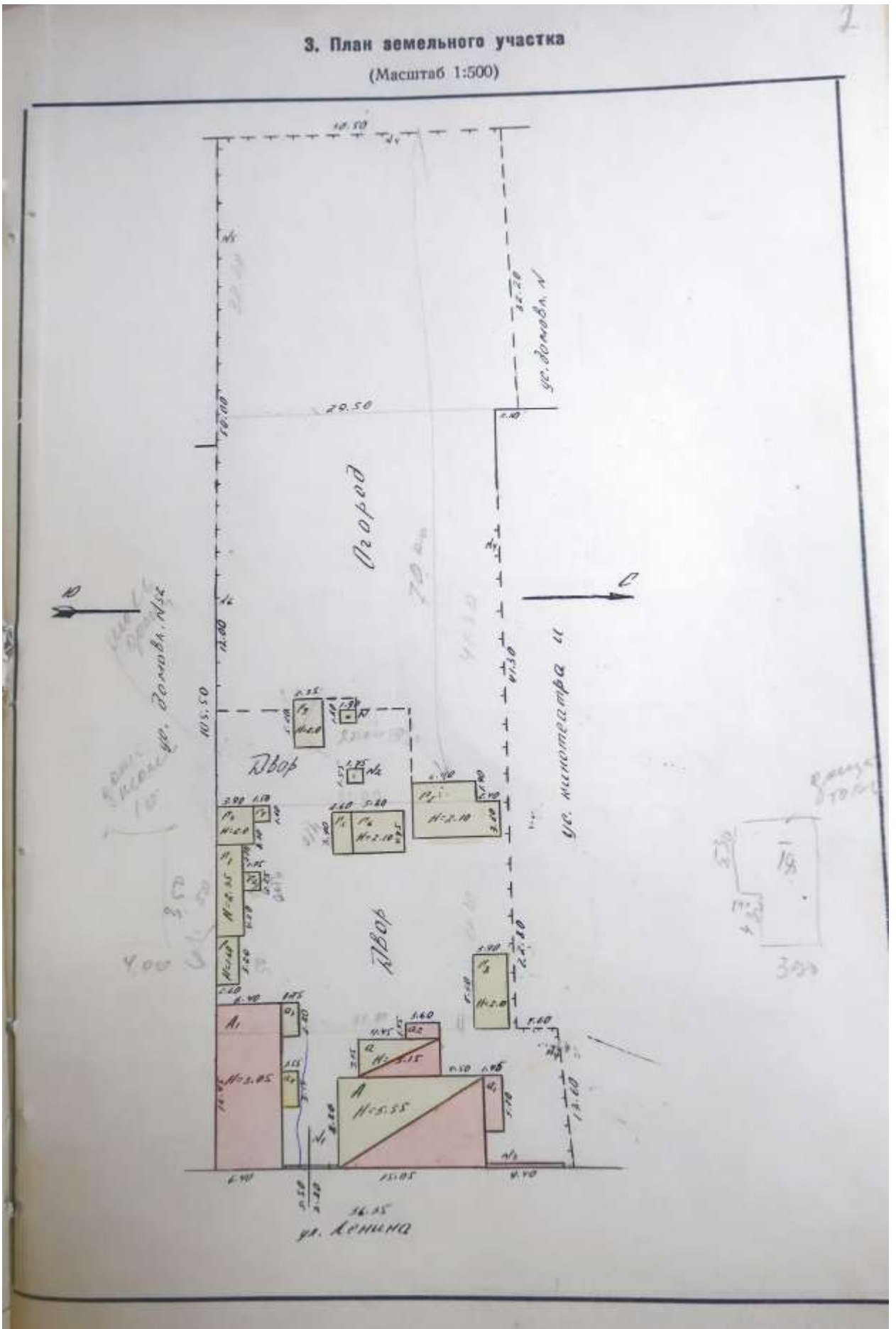
ИНВЕНТАРНОЕ ДЕЛО

№ 606 / 496 № 48
497 № 50

ШМВ. 38 : 234 : 001 : 015371560

на домовладение № 48-50 по улице Ленина
_____ городе Рославль районе

По реестру № _____



ТЕХНИЧЕСКИЙ ПАСПОРТ

на жилой дом № 48 литер А
 по Копина ул. (пер.)
 город Рязань район _____

Кварт. № _____
 Инвент. № _____
 Шифр _____
 (фонд) _____

Общие сведения

Владелец Ромоуракович
 Серия, тип проекта _____
 Год постройки 1917 переоборудовано _____ в _____ году
 Год последнего капитального ремонта _____ построено 1962
 Число этажей 2

Кроме того, имеется подвал, цокольный этаж, мансарда, мезонин
 (подчеркнуть)

число лестниц _____ шт; их уборочная площадь _____
 уборочная площадь общих коридоров и мест общ. польз. _____
 Средняя внутренняя высота помещений 2,33 м Объем 1042,1 кв. м
 Общая полезная площадь дома 208,7 кв. м

из них

а) Жилые помещения: полезная площадь 156,4 кв. м
 в том числе: жилой площади 102,2 кв. м
 Средняя площадь квартиры 15,03 кв. м

Распределение жилой площади

№ п/п	Жилая площадь находится	Количество		Жилая площадь	Текущие изменения						
		жилых кварт.	жилых комнат		жилая площадь	количество		жилая площадь	количество		жилая площадь
						жи-лых кварт.	жи-лых комн.		жилая площадь	жилых кварт.	
1	2	3	4	5	6	7	8	9	10	11	
1	В квартирах				6	2	102,2				
2	В помещен. коридор. системы										
3	В общежитных										
4	Служебная жилая площадь										
5	Маневренная жилая площадь										

Из общего числа жилой площади находится:

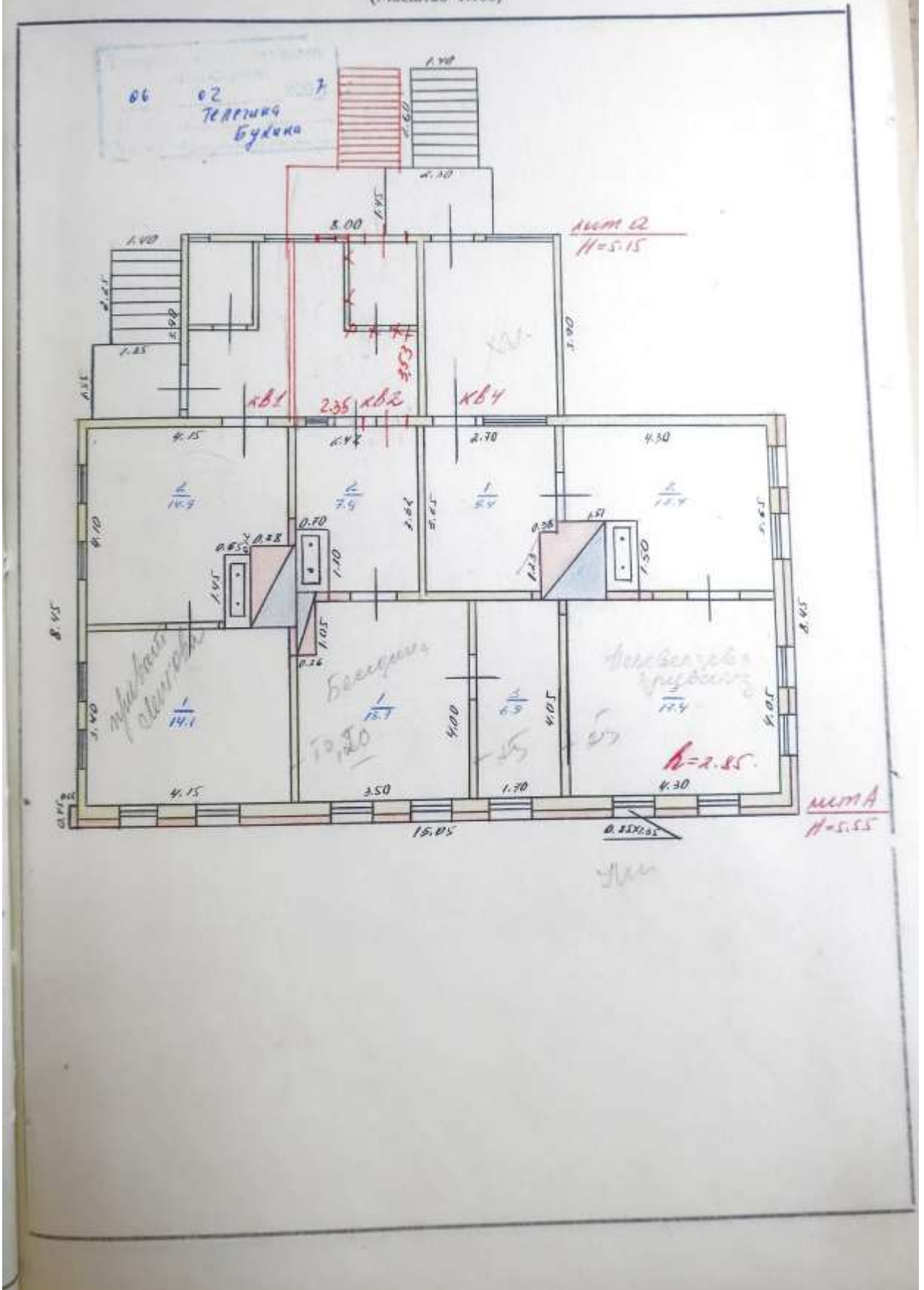
а) в мансардах									
б) в подвалах									
в) в цокольных этажах									
г) в бараках									

Распределение квартир по числу комнат (без общежит. и коридорн. сист.)

№ п/п	Квартира	Число квартир	Их жилая площадь	Текущие изменения			
				число квартир	их жилая площадь	число квартир	их жилая площадь
1	2	3	4	5	6	7	8
1	Однокомнатные			2	15,7		
2	Двухкомнатные			3	69,5		
3	Трехкомнатные						
4	Четырехкомнатные						
5	Пятикомнатные						
6	Шестикомнатные						
7	В семь комнат и более						
Всего:				5	102,2		

4. поэтажный план дома

(Масштаб 1:100)



На жилье дома граждан
и общественный фонд

ЭКСПЛИКАЦИЯ

к поэтажному плану жилого дома, расположенного в г. Рязани
по улице [переулку] Англичан 150

Дата записи	Этажи (лишние с эта- жером и черные черные)	Помеще- ния (квартиры и др.)	Уголки по плану (про- стая, свертная, кухня, коридор, т. д.)	Назначение частей помещений: жилых комнат, кухни, коридор, ванная и т. д.	Формула для подсчета площади	Площадь по внутреннему обмеру в кв. м				Высота помещений по внутреннему обмеру
						общая	в том числе		использо- ванная (подсобная)	
под- ская	жилая									
1	2	3	4	5	6	7	8	9	10	11
	I	1	1	Прихожая		10,5			10,5	2,15
		2	2	Кухня		4,0			4,0	
		3	3	Ванная		1,92			1,92	
				Итого:		16,4			16,4	
	II	1	1	Прихожая		21,5	21,5			
		2	2	Кухня		1,0			1,0	
		3	3	Коридор		4,0			4,0	
				Итого:		26,5	26,5		26,5	
				Всего по м.п. А		42,9	42,9		42,9	

На жилье дома граждан и общественный фонд

ЭКСПЛИКАЦИЯ

подэтажному плану жилого дома, расположенного в г. Рыбинске по улице [пер.] Белый № 48

Дом №	Этаж	Помещение (номер, этаж, этаж)	Назначение частей помещения (жилая комната, кухня, коридор, ванная и т. д.)	Формула для подсчета площади	Площадь по внутреннему обмеру в кв. м				Всего помещений по внутреннему обмеру
					общая полезная	жилая	используемая (подсобная)	в том числе	
1	2	3	4	5	7	8	9	10	11
I	1	1	Жилая		106	106			1,10
		2	Кухня		11,9			11,9	
		3	Жилая		3,6	3,6			
Итого					121,5	110,2		11,9	
II	1	1	Жилая	3,35 x 2,70	9,0	9,0			9,0
		2	Жилая		1,0			1,0	
		2	Кухня		4,2	4,2		4,2	
Итого					14,2	13,2		4,2	
III	1	1	Жилая		3,5	3,5			3,5
		2	Жилая		4,6	4,6			
		3	Кухня		5,7			5,7	
Итого					13,8	12,8		5,7	
Всего по I эт.					148,7	136,1		13,6	
IV	1	1	Жилая		8,9	8,9			8,9
		2	Жилая		14,8	14,8			
		3	Жилая		7,7			7,7	

ПРИЛОЖЕНИЕ К ТЕХНИЧЕСКОМУ ПАСПОРТУ
НА ЗДАНИЕ (СТРОЕНИЕ)

ЭКСПЛИКАЦИЯ

к поэтажному плану здания (строения)

расположенного в городе (другом поселении) Симферополь
поул. (пер.) Ленина

дом № 48

Литера по плану	Этаж	Номер помещения (квартиры)	Номер комнаты, кухни, корид. и т.п.	Назначение частей помещения: жилая комната, кухня и т.п.	Формула подсчета частей помещения	Общая площадь квартиры	В т.ч. площадь				Высота помещений по внутреннему обмеру	Площадь помещ. общего пользования	Самостоятельно возведенная или переданная в аренду площадь	Примечание
							квартиры	из нее		подсобная				
								жилая	подсобная					
1	6	1	жильная			8,9	8,9	8,9		2,25				
		2	жильная			14,8	14,8	14,8						
		3	жильная			8,8	8,8	8,8						
		4	подсобная			1,7				1,7				
		5	подсобная			6,2				6,2				
		6	ванная			3,4	3,4	3,4						
		7	туалет			4,9	4,9	4,9						
		8	прихожая			1,6				1,6				
Итого:						53,3	43,8	32,5	11,3	9,5				

ЭКСПЛИКАЦИЯ

к поэтажному плану здания (строения)

расположенного в г. Рыльск

Рыльский

по ул. Ленина

№

48

литер А

Литера по плану	Этаж	Номер помещения (квартиры)	Номер по плану здания (комнат, кухни, коридор и др.)	Назначение частей помещения (жилая комната, кухня и т.п.)	Формула подсчета площадей частей помещения	Общая площадь квартиры	В том числе площадь				Площадь балконов, террас, веранд (с коэф.)	Высота помещений по внутреннему обмеру, в	Площадь пола, общего пользования	Самостоятельно оборудованные	Примечание	
							Из нее			Площадь помещений в холлах, коридорах, кладовых и т.п.						
							Квартиры	Жилая	Подсобная							
1	2	3	4	5	6	7	8	9	10	11	12	13	14	15	16	
A	1	3	1	Жилая	$2,20 \times 3,40 + 2,10 \times 0,65$	8,9	8,9	8,9				2,60				
			2	Жилая	$7,02 \times 3,50 - 1,45 \times 0,57$	23,7	23,7	23,7								
			3	Коридор	$3,95 \times 1,37 + 0,20 \times 3,09$	6,0	6,0		6,0							
			4	Коридор	$1,70 \times 1,43 + 0,88 \times 1,73$	4,0	4,0		4,0							
			5	Туалет	$1,25 \times 0,96$	1,2	1,2			1,2						
					Итого:	43,8	43,8	32,6	11,2							

1156

12

II. Благоустройство жилой площади (кв. м)

№	Наименование	Канализация		Отопление								Воды				Газоснабж.		Напряженность электросети	
		местной	централизованной	центральное								от колонки	централизм	баллоны	газопровод	Лифт	вольт		
				от собст. котельной	от группового котельной	от АТП	от ТЭЦ	от котельной	от группового котельной	от котельной	от группового котельной						17	25	
1																			
2																			
3																			
4																			
5																			
6																			
7																			
8																			
9																			
10																			
11																			
12																			
13																			
14																			
15																			
16																			
17																			
18																			
19																			
20																			
21																			
22																			
23																			
24																			
25																			
26																			

III. Исчисление площадей и объемов основной и отдельных частей строения и пристроек

№	Наименование	Формулы для подсчета площадей по наружному обмеру	Площадь (кв. м)	Высота (м)	Объем (куб. м)
1	Основное ст.	$15,05 \times 8,20$	122,4	2,25	275,4
2	Пристройка	$\frac{12,1 \times 15}{2} + (15,05 \times 4,5) - (2,25 \times 8,00)$	116,2	2,25	261,45
3	Терраса	$(5,25 \times 8,80) + (3,15 \times 4,90)$	61,6	2,10	129,36
4	Веранда	$\frac{2,25 \times 2,25}{2} + 2,25 \times 2,25$	24,2	2,25	54,45
5	Пристройка	$4,95 \times 5,70$	28,1	2,05	57,61
6	Пристройка	$(4,45 \times 2,60) + (2,00 \times 1,60)$	13,5	2,50	33,75
7	Пристройка	$3,40 \times 1,95$	6,63	2,65	17,57
8	Терраса	$2,15 \times 5,00$	10,75	2,50	26,88
9	Пристройка	$1,80 \times 1,25$	2,25	2,30	5,18

19

Описание конструктивных элементов и определение износа жилого дома

Сборник № _____
Таблица № _____

Группа капитальности _____
Вид внутренней отделки _____

№ п. п.	Наименование конструктивных элементов	Описание конструктивных элементов (материал, конструкция, отделка и прочее)	Техническое состояние (осадки, трещины, гниль, и т. п.)	Удельный вес конструктивных элементов		Поправка к удельному весу в процентах		Итого в %
				5	6	7	8	
1	Фундаменты	кирпичный бетонный	трещины в цоколе	8				
2	а. Наружные и внутренние капитальные стены	кирпичная и оштукатуренная	в штукатурке трещины	24		24		
	б. Перегородки	деревянные	гниль					
3	Перекрытия	чердачные	дерев. опилки					
		междуэтажные	дерев. опилки	7		7		
		подвальные	кирпичные скелет					
4	Крыша	брусчатка, черепица	гниль	4		4		
5	Полы	по лагам на кирпичных столбах и на кирпичах	гниль	8		8		
6	Проемы	оконные	дерев. рамы	10		10		
		дверные	Фанера, металл					
7	Отделочн. раб.	Наружная отделка архитектуры, оформ.	ошт. цв. фасад	12		12		
		Внутренняя отделка	шт. цв. фасад					
8	Санитарно и электрические работы	Центр. отопление						
		Печное отопление						
		Водопровод	-1,1					
		Электроосвещение						
		Радио						
		Телефон	-0,5					
		Телевидение						
		ванны						
		с газовой колон.						
		с дров. колонк.						
с горич. водосп.								
Горячее водоснаб.								
Вентиляция								
Газоснабжение	+1,5							
Мусоропровод								
Лифты								
Канализация	-2,2							
9	Разные работы	краска, штукатурка	трещины в штукатурке	15		15		

Итого: 100,0

процент износа (гр. 9)х100 = 28,1

удельный вес (гр. 7) = 28,1

Литер по плану	Наименование строений и пристроек	№ сборника	№ таблицы	Стоимость по таблице	Удельный вес строений	на высоту помещений	на среднюю площадь квартиры	на площадь помещений	на площадь от группы капитальности	на площадь пристройки	на площадь пристройки	№ строения	№ таблицы	Удельный вес
А5	Крыльцо	1	1	100	13									
А1	Дом	1	1	100	13									
А2	Дом	1	1	100	13									
А3	Дом	1	1	100	13									
А4	Дом	1	1	100	13									
А5	Дом	1	1	100	13									

VII. Исчисление восстановительной и действительной стоимости основной части строения и пристройки

Литер по плану	Наименование строений и пристроек	№ сборника	№ таблицы	Стоимость по таблице	Поправки к стоимости и коэффициентам							Удельный вес строений в группе	Стоимость с учетом поправок	Удельный вес строений в группе	
					на высоту помещений	на среднюю площадь квартиры	на площадь помещений	на площадь от группы капитальности	на площадь пристройки	на площадь пристройки	на площадь пристройки				
А	Дом	1	1	245	0,98	1,15						245	1,15	281,75	
А	Дом	1	1	245	0,98		0,40					245	1,15	281,75	
А	Дом	1	1	100				1,16	0,40			100	1,15	115	
А1	Дом	1	1	100				1,16				100	1,15	115	
А2	Дом	1	1	100				1,16				100	1,15	115	
А3	Дом	1	1	245	1,00			1,16				245	1,15	281,75	
А4	Дом	1	1	245	0,98							245	1,15	281,75	
А5	Дом	1	1	100	1,00			1,16				100	1,15	115	
				25842	-							25842	34	9562	
				100								100		92,44	

Работу выполнила: И. И. Федосеева

Инвентаризатор: Иванов

Проверил бригадир: Петров

Чел. Б. 1000

ТЕХНИЧЕСКИЙ ПАСПОРТ

на жилой дом № 50 литер А
 по Ильин ул. (пер.)
 район Ромашки

Кварт. № _____
 Инвент. № _____
 Шафр _____
 (фонд) _____

Общие сведения

Разработчик Ремонттрест
 Проект, тип проекта _____
 Год постройки 90-1973 переоборудовано в _____ году
 Год последнего капитального ремонта 1980 надстроено _____
 Число этажей 1
 Кроме того, имеется подвал, цокольный этаж, мансарда, мезонин
 (подчеркнуть)
 Число лестниц _____ шт; их уборочная площадь _____
 Уборочная площадь общих коридоров и мест общ. пользов. _____
 Средняя внутренняя высота помещений 2,75 м Объем 321 куб м
 Полезная площадь дома 74,5 кв. м
 а) Жилые помещения: полезная площадь 74,5 кв. м
 в том числе: жилой площади 40,8 кв. м
 Средняя площадь квартиры 20,4 кв. м

Распределение жилой площади

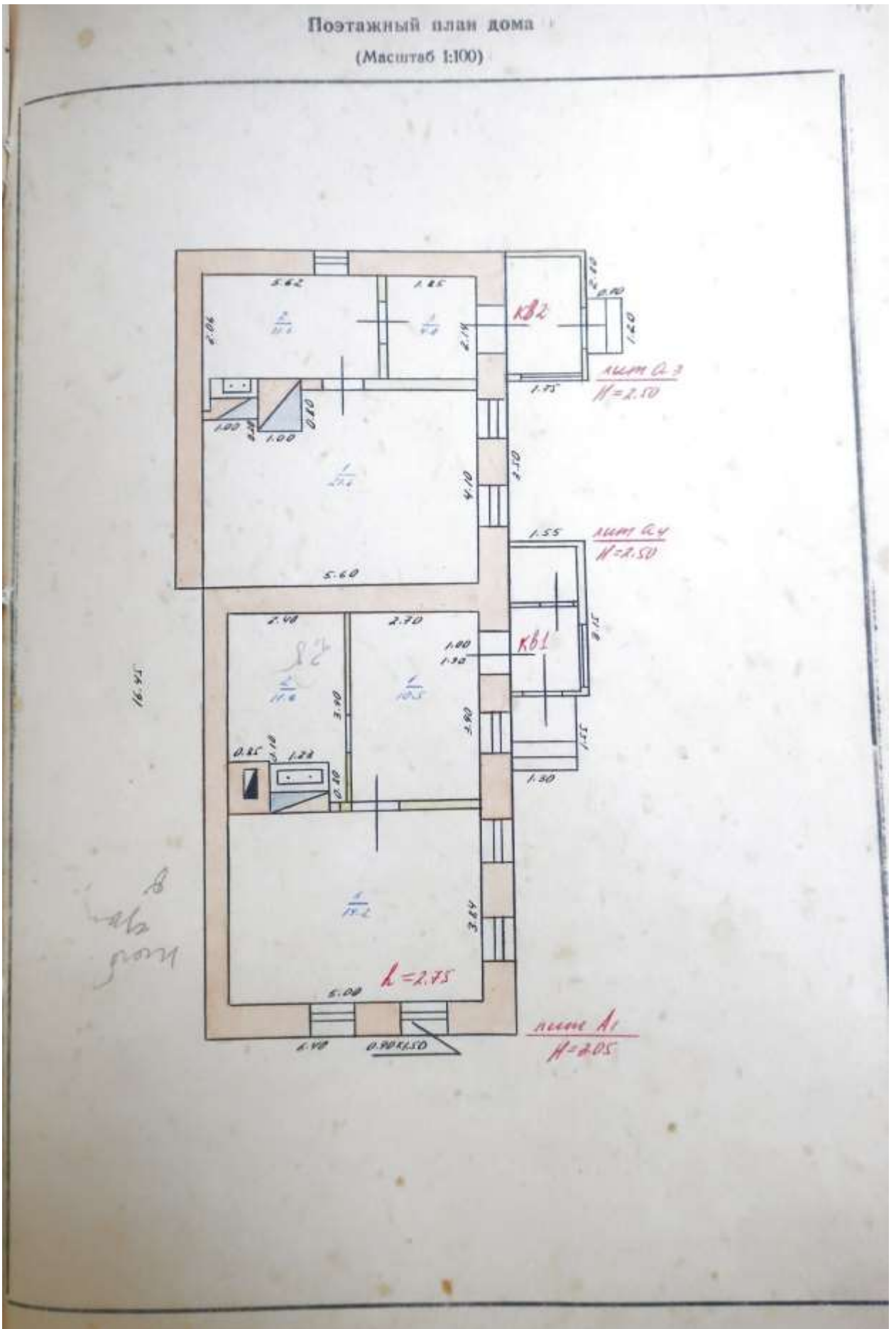
Жилая площадь находится	Количество		Жилая площадь	Текущие изменения						
	жилых кварт.	жилых комнат		жилая площадь	количество		жилая площадь	количество		жилая площадь
					жи- лых кварт.	жи- лых комн.		жилых кварт.	жилых комнат	
2	3	4	5	6	7	8	9	10	11	
В квартирах				<u>1</u>	<u>2</u>	<u>40,8</u>				
В помещениях коридоры, системы										
В общежитиях										
Служебная жилая площадь										
Маневренная жилая площадь										

Из общего числа жилой площади находится:

а) в мансардах									
б) в подвалах									
в) в цокольных этажах									
г) в бараках									

Распределение квартир по числу комнат (без общежит. и коридоры, сист.)

Квартира	Число квартир	Их жилая площадь	Текущие изменения			
			число квартир	их жилая площадь	число квартир	их жилая площадь
2	3	4	5	6	7	8
Однокомнатные			<u>1</u>	<u>40,8</u>		
Двухкомнатные						
Трехкомнатные						
Четырехкомнатные						
Пятикомнатные						
Шестикомнатные						
В семь комнат и более						
Всего:			<u>1</u>	<u>40,8</u>		



VI. Техническое описание холодных пристроек и тамбуров

№	Наименование	Этажность	Описание конструктивных элементов и их узловые веса											№ сборки	№ таблицы	Удельный вес поверхности кв. м	И вес в %	
			фундамент	стены и перегородки	перегородки	крыша	полы	проемы		отделочные работы	позволяющие материалы в стенах, перегородках, перекрытиях	прочие работы						
								основные	звериные									
1	2	3	4	5	6	7	8	9	10	11	12	13	14	15	16	17	18	
а.3	Прист. Фристор	1	11	11	11	11	11	11	11	11	11	11	11	11	11	11	11	11
а.4	Прист. Фристор	1	11	11	11	11	11	11	11	11	11	11	11	11	11	11	11	11

VII. Исчисление постоятельной и действительной стоимости основной части строения и пристроек

№	Наименование строения и пристройки	№ сборки	№ таблицы	Стоимость по таблице	Поправки к стоимости и коэффициентах							Удельный вес строения, после поправок	Стоимость ст. изм. после применения поправок	Объем или площадь	Восстановит. стоимость в руб.	% взноса	Действит. стоимость в руб.
					удельный вес строения	на высоту помещения	на среднюю площадь квартиры	на пристройки, помещения	на отделоч. от группы капитальности строения	на объем строения	на объем строения						
1	2	3	4	5	6	7	8	9	10	11	12	13	14	15	16	17	18
а.1	Прист. Фристор	23	13	2450	120	102	115			123		296	23	321	250	27	5512
а.2	Прист. Фристор	23	14	1000	100							100	10	12	126	35	12
а.3	Прист. Фристор	23	14	1000	100							100	10	12	126	35	82
					4500 x 1,2 x 1,57 = 14224								100 = 73,99				
				Всего по	3405												
				90	1303												

Текущие изменения внесены:

Выполнил	11. III 1984 г.	198 г.	198 г.	198 г.
Инженер-автор	Федосеева			
Инженер-бригадир	Федосеева			
Нач. БТИ	Федосеева			

III. Экспликация земельного участка (в кв. м.)

Дата записи	Площадь участка				Незастроенная площадь									
	по кадастровому документу	по фактическому пользованию	в том числе		асфальтовое покрытие			площадки оборудования		грунт	под зелеными насаждениями			
			застроен	не застроен	проезда	тротуара	прочие замощения	детские	спортивные		придорожный сквер	газон с деревьями	газон, цветники, клумбы	прочий
1	2	3	4	5	6	7	8	9	10	11	12	13	14	15
		2473	2000	1500										2044,5

IV. Уборочная площадь (в кв. м)

Дата записи	Дворовая территория								Уличный тротуар				Кроме того, арочные проезды		
	всего	в том числе						грунт	зеленые насаждения	в том числе			асфальт	прочие покрытия	
		асфальтовое покрытие	прочие замощения	площадку (оборудов.)		грунт	асфальт			зеленые насаждения	грунт				
2	проезда	тротуара		детские	спортивные			8	9			10	11	12	13
	917,6														

V. Оценка служебных строений, дворовых сооружений и замощений

№	Наименование	Экспликация	Длина, ширина, высота	Площадь	Объем	Описание конструктивных элементов и их удельные веса										№ строения № таблицы	Единица измер. и ее стоимость по таблице	Удельный вес оценочной стоимости в %	Стоимость ед. изм. с поправкой	Восстановит. стоимость в рублях	Износ в %	Действительная стоимость в рублях	Потребность в капитальном ремонте в рублях
						фундамент	стены и перегородки	перекрытия	кровля	полы	проемы	отделочные работы	электрооборудование	прочие работы									
1	2	3	4	5	6	7	8	9	10	11	12	13	14	15	16	17	18	19	20	21	22	23	
1	Сараи	1	40x20x2,5	2000	50	50%	50%	50%	50%	50%	50%	50%	50%	50%	20/10/20	400/20	0,535	2,84	168	62	90	101	

(продолжение см. на обороте)

(продолжение раздела V)

1	2	3	4	5	6	7	8	9	10	11	12	13	14	15	16	17	18	19	20
№ 12	Сараи	1																	
№ 13	Сараи	1																	
№ 14	Сараи	1																	
№ 15	Сараи	1																	
№ 16	Сараи	1																	
№ 17	Сараи	1																	

VI. Общая стоимость строений и сооружений на участке (в руб.)

Дата записи	В ценах какого года	Основные строения		Служебн. строен. и сооруж.		Всего	
		восстановит. стоимость	действит. стоимость	восстановит. стоимость	действит. стоимость	восстановит. стоимость	восстановит. стоимость
1	2	3	4	5	6	7	8
11/11-24/2 1969	1969	28382	20470	3528	2361	31910	22839
1/30 1969	1969	2802	6082	368	210	2170	5500

Текущие изменения внесены

Работу выполнил: И. И. И. 1984 г. _____ 198 г. _____ 198 г. _____

Исполнитель: Иванов

Проверил: Алексей Федосеев

Чел. Бюро

[продолжение раздела V]

1	2	3	4	5	6	7	8	9	10	11	12	13	14	15	16	17	18	19	20
№ п/п	Наименование	Единица измерения	Количество	Цена	Сумма	Состояние	Материал	Срок службы	Срок эксплуатации	Срок службы	Срок эксплуатации	Срок службы	Срок эксплуатации	Срок службы	Срок эксплуатации	Срок службы	Срок эксплуатации	Срок службы	Срок эксплуатации
1	1	1	1	1	1	1	1	1	1	1	1	1	1	1	1	1	1	1	1
2	2	2	2	2	2	2	2	2	2	2	2	2	2	2	2	2	2	2	2
3	3	3	3	3	3	3	3	3	3	3	3	3	3	3	3	3	3	3	3
4	4	4	4	4	4	4	4	4	4	4	4	4	4	4	4	4	4	4	4
5	5	5	5	5	5	5	5	5	5	5	5	5	5	5	5	5	5	5	5
6	6	6	6	6	6	6	6	6	6	6	6	6	6	6	6	6	6	6	6
7	7	7	7	7	7	7	7	7	7	7	7	7	7	7	7	7	7	7	7
8	8	8	8	8	8	8	8	8	8	8	8	8	8	8	8	8	8	8	8
9	9	9	9	9	9	9	9	9	9	9	9	9	9	9	9	9	9	9	9
10	10	10	10	10	10	10	10	10	10	10	10	10	10	10	10	10	10	10	10
11	11	11	11	11	11	11	11	11	11	11	11	11	11	11	11	11	11	11	11
12	12	12	12	12	12	12	12	12	12	12	12	12	12	12	12	12	12	12	12
13	13	13	13	13	13	13	13	13	13	13	13	13	13	13	13	13	13	13	13
14	14	14	14	14	14	14	14	14	14	14	14	14	14	14	14	14	14	14	14
15	15	15	15	15	15	15	15	15	15	15	15	15	15	15	15	15	15	15	15
16	16	16	16	16	16	16	16	16	16	16	16	16	16	16	16	16	16	16	16
17	17	17	17	17	17	17	17	17	17	17	17	17	17	17	17	17	17	17	17
18	18	18	18	18	18	18	18	18	18	18	18	18	18	18	18	18	18	18	18
19	19	19	19	19	19	19	19	19	19	19	19	19	19	19	19	19	19	19	19
20	20	20	20	20	20	20	20	20	20	20	20	20	20	20	20	20	20	20	20

VI. Общая стоимость строений и сооружений на участке (в руб.)

Дата записи	В ценах какого года	Основные строения		Служебн. строен. и сооруж.		Всего	
		восстанов. стоимость	действит. стоимость	восстановит. стоимость	действит. стоимость	восстановит. стоимость	действит. стоимость
1	2	3	4	5	6	7	8

Текущие изменения внесены:

Работу выполнял	11.06.2024	197	197
Инвентаризатор	Федосеева		
Проверил бригадир	Маг БТН		

ул. Ленина 218

Город Кирен Инвентарный № _____

Расчетная ведомость

на домовладения по улице Ленина № 45-10 влад. А/4

Наименование строения или земельных угодий	Литер и этаж	№№ квартир №№ комнат	Название комнаты	Формулы вычисления площадей по внутренним или внешним размерам	Площадь	Н	Объем
Спальня с/р	A			2,50 x 6,05	15,13		
Кухня	a			2,75 x 3,35	9,13		
Пристройке	a1			1,95 x 5,70	11,1		
Пристройке	a2			(1,45 x 1,00) + (1,40 x 2,00)	5,5		
Ванная с/р	A1			0,40 x 1,65	0,66		
Пристройке	a2			1,75 x 2,80	4,9		
Пристройке	a4			1,55 x 3,15	4,9		
Коридор				(1,30 x 1,55) + (1,50 x 2,20) + (1,40 x 2,20) + (1,30 x 1,25) + (1,05 x 2,30) + (1,40 x 2,10)	15,9		
Сарай	П			2,10 x 5,20	10,92		
Сарай	П1			8,65 x 2,90	25,1		
Сарай	П2			1,75 x 1,25	2,19		
Сарай	П3			2,80 x 3,9	10,92		
Сарай	П4			1,50 x 1,60	2,4		
Сарай	П5			2,70 x 2,10	5,67		
Сарай	П6			5,80 x 1,45	8,41		
Сарай	П7			(1,40 x 1,75) + (1,20 x 3,20)	5,79		
Сарай	П8			3,90 x 2,10	8,19		
Сарай	П9			5,20 x 2,35	12,22		
Черная	л			1,90 x 1,30	2,47		
Тол. стна	л2			1,75 x 1,55	2,71		
					489,26		
				1,30 створная	0,58 м ²		
				(1,00 x 2,20) + (1,100 + 2,20) x 1,40 / 2	2,51,43		
				(1,20 + 3,00) x 2,20 = 8,8 м ²			
				Итого - 489,26 + 0,58 + 2,51 + 8,8 = 501,15 м ²			
Вне сарая П				Вне сарая П			
P = (8,65 + 2,90) x 2 = 25,1				P = (8,65 + 2,90) x 2 = 25,1			
+ 5,20 x 100 = 520				(2,90 + 8,65) x 100 = 115,5			
15,60 = 50% (от 31,20)				23,1 = 50% (от 46,20)			
50% от 31,20 = 15,6				50% от 46,20 = 23,1			
4 м ² 0,50 x 8 = 4				4 м ² 0,50 x 8 = 4			
стена 0,50 x 33 = 16,5				стена 0,50 x 33 = 16,5			

уп. Кеминка 178

I^я стад.

кв3 Купоба ^{10,35}

$$1. \text{Минимал } (3,55 \times 2,05) - \left(\frac{0,21 \times 0,50}{2,05} \right) = 10,6$$

$$2. \text{Купвал } (3,60 \times 2,20) - \left(\frac{0,22 \times 0,50}{2,20} \right) - \left(\frac{0,24 \times 0,50}{2,20} \right) = 11,9$$

$$3. \text{Минимал } 2,40 \times 3,10 = 8,6$$

Итого: 31,1

минимал
19,2

кв5

$$1. \text{Минимал } 3,00 \times 2,40 = 7,2$$

$$2. \text{Купвал } (3,55 \times 2,00) - \left(\frac{0,57 \times 0,50}{2,00} \right) - \left(\frac{1,17 \times 0,50}{2,00} \right) = 9,0$$

Итого: 16,2

минимал
7,2

кв6 Милочин

$$1. \text{Минимал } 2,75 \times 3,50 = 8,9$$

$$2. \text{Минимал } 4,10 \times 3,60 = 14,8$$

$$3. \text{Купвал } (2,25 \times 3,00) + \left(\frac{0,80 \times 1,00}{3,00} \right) - \left(\frac{1,02 \times 0,90}{3,00} \right) = 7,7$$

Итого: 31,4

минимал
23,7

Всего по I^я стадии:

общая: 48,7

минимал: 50,1

г. Ленинград 71

Город

161 Ленинград 4.8

1. Площадь $45 \times 240 = 10,8$
10,00 0,80

2. Купчик (10,00/1000) / (1000/100) = 10,9
10,00 0,90

Итого 19,7

162 Бабушкин

1. Площадь $(10 \times 100) - (10 \times 20 \times 100) = 18,7$
10,00 8,70

2. Купчик $(10 \times 20 \times 100) - (10 \times 20 \times 100) = 1,9$
10,00 0,90

3. Площадь $(100 \times 400) = 4,9$

Итого 25,5

163 Тариховская

1. Площадь $(20 \times 3,05) - (10,35 \times 1,23) = 9,7$
15,00 4,70

2. Купчик $(4,30 \times 3,05) + (1,5 \times 1,50) = 13,7$
15,00 8,70

3. Площадь $400 \times 400 = 17,4$

Итого 40,8

Всего по 2-й группе 97,7 - обрешетка
 52,1 - хитина

Всего по 1-й группе 39, 176,7 - обрешетка
 102,2 - площадь

Труба

1. Суммарное $1,25 \times 3,20 = 4,0$

2 - " $1,25 \times 2,25 = 2,8$

3 - " $1,15 \times 2,20 = 2,5$

4 - " $1,25 \times 0,95 = 1,2$

5 - " $(1,45 + 1,46) \times 2,10 + (1,46 \times 1,00) = 5,1$
2,91 2,19 1,46

6 - " $2,25 \times 1,00 = 2,25$

7 - " $(2,25 \times 1,50) + (0,70 \times 1,12) = 4,9$
3,38 1,52

8 - " $(1,46 + 1,36) \times 1,05 + (1,36 \times 0,70) = 4,8$
2,82 1,15 0,95

1 суммарное $(1,10 + 1,00) \times 1,05 + (1,10 \times 0,10) = 3,5$
2,10 0,90 0,11

Итого 32,3

Всего с лоджией 208,7

4. Список домовладельцев города Рыльска с указанием улиц, на которых были расположены их дома в 1902 г. Ф. 302, оп.1, д.438, л.3, 7 об.

ГОСУДАРСТВЕННЫЙ АРХИВ КУРСКОЙ ОБЛАСТИ

Рыльская городская управа

Курская областная
Государственная архивная служба
Ф. 302
Оп. 1
Д. 438

ДЕЛО № _____

*Список домовладельцев г. Рыльска
с указанием улиц на которых они
расположены в 1902 году*

Начато _____
Окончено _____
На _____ листах

МУССКАЯ ОБЛАСТНАЯ
ГОСУДАРСТВЕННАЯ АРХИВНАЯ
СЛУЖБА
19.06.2022

№ 3

Списокъ
 объявленныхъ имънаго коръ Россіи, предъ-
 назначенныхъ для различныяго назначенія гвардіи
 гусаровъ и лошадей при призваніи на действитель-
 ную службу въ объявленнаго табелизации
 войска.

Переселенная

№. 1874	№. 1874	Наименованіе унтеръ- офицера и фамилія до- мовладѣльца	Вѣсто и годъ назначенія для раз- личнаго	
			Назначе- ніе	Вѣсто
		Николаевъ-Родненскій унтеръ		
		1872 Кулаковъ Модана Александръ	2	-
		1871 Фандуръ Александръ Николаевичъ	5	5
		1870 Михайлова Александръ Васильевичъ	3	3
		1879 Кулаковъ Иванъ Николаевичъ	3	
		1878 Александровъ Александръ Александровичъ	3	
		1877 Сидоровъ Александръ Александровичъ	3	
		1876 Воронинъ Иванъ Александровичъ	2	
		1875 Сидоровъ Иванъ Александровичъ	3	
		1874 Воронинъ Иванъ Александровичъ	3	
		1873 Павловъ Иванъ Александровичъ	2	
		1872 Менделѣевъ Александръ Александровичъ	5	5
		1871 Потемкинъ Иванъ Александровичъ	3	5
		1870 Менделѣевъ Александръ Александровичъ	3	
		1870 Кулаковъ Иванъ Александровичъ	68	
		1874 Павловъ Иванъ Александровичъ	2	
		1875 Павловъ Иванъ Александровичъ	2	

4	1021	Косицкова Дарина Александровна	5 3
	1022	Ишкин Мартемий Григорьевич	5 5
	1023	Фролова Екатерина Михайловна	5 4
	1024	Косицкова Анна Васильевна	5
<u>Архангельская улица</u>			
4	1026	Иванов Фрол Максимович	15 6
	1027	Сидорова Варвара Михайловна	15 7
	1028	Сережнин Евгений Александрович	15 7
	1029	Ильинский Федор Степанович	15 7
	1030	Логачева Варвара Васильевна	12 10
	1031	Васильева Анна Степановна	10
	1036	Филиппович Миря Васильевич	15 5
	1037	Косицкова Анна Васильевна	2 5
	1038	Иванов Иван Степанович	6
	1039	Иванов Марк Константинович	6
2	1043	Филиппович Николай Васильевич	10 5
	1044	Сидорова Степан Николаевич	10 12
	1046	Шоломовичева Анна Владимировна	11 5
	1045	Сидорова Степан Николаевич	10 12
<u>Глуховская улица</u>			
2	1052	Карпачева Сергей Сергеевич	5
	1057	Карпачева Анна Ивановна	5
	1060	Карпачев Михаил Степанович	11 5
	1061	Сидорова Михаил Владимирович	10 5
<u>Верхняя Сидорова улица</u>			
SD	1068	Кашинская Анастасия Федоровна	15 10
	1067	Ишкин Александр Григорьевич	7

5. Письмо областного бюджетного учреждения культуры «Инспекция по охране и использованию объектов культурного наследия (памятников истории и культуры) Курской области» от 06.05.2022 № 677 о направлении запрашиваемой информации



**АДМИНИСТРАЦИЯ
КУРСКОЙ ОБЛАСТИ
КОМИТЕТ ПО ОХРАНЕ ОБЪЕКТОВ
КУЛЬТУРНОГО НАСЛЕДИЯ
КУРСКОЙ ОБЛАСТИ**
ОБЛАСТНОЕ БЮДЖЕТНОЕ УЧРЕЖДЕНИЕ
КУЛЬТУРЫ «ИНСПЕКЦИЯ ПО ОХРАНЕ И
ИСПОЛЬЗОВАНИЮ ОБЪЕКТОВ КУЛЬТУРНОГО
НАСЛЕДИЯ (ПАМЯТНИКОВ ИСТОРИИ И
КУЛЬТУРЫ) КУРСКОЙ ОБЛАСТИ»
(ОБУК «ИНСПЕКЦИЯ ПО ОХРАНЕ
ОБЪЕКТОВ КУЛЬТУРНОГО НАСЛЕДИЯ КУРСКОЙ
ОБЛАСТИ»)

305000, г. Курск, Красная пл., д. 6
тел.: +7 (4712) 51-15-96,
e-mail: okn.kursk@mail.ru;

06.05.2022 № 677

Генеральному директору Общества с
ограниченной ответственностью
«НАУЧНО-ИССЛЕДОВАТЕЛЬСКИЙ
ИНСТИТУТ РЕСТАВРАЦИИ,
ПРОЕКТИРОВАНИЯ И ИСТОРИКО-
КУЛЬТУРНЫХ ЭКСПЕРТИЗ»
Худякову О.В.

7841084410@mail.ru

Уважаемый Олег Владиславович!

На Ваше обращение о предоставлении документов от 04.05.2022 № 42-22, ОБУК «Инспекция по охране и использованию объектов культурного наследия (памятников истории и культуры) Курской области» (далее – Инспекция) сообщает, что в Ваш адрес посредством электронной почты на электронный адрес 7841084410@mail.ru 5 и 6 мая 2022 г. было направлено 14 писем с вложенными электронными архивами.

Архивы содержат всю имеющуюся у Инспекции информацию по перечню выявленных объектов культурного наследия, указанному в Контракте № 0144200002422000081 от 04.05.2022 г.:

- выкопировки из Списка вновь выявленных объектов, представляющих историческую, научную, художественную или иную культурную ценность, утвержденного председателем комитета по культуре и искусству Администрации Курской области 16.01.1995 г.;
- имеющиеся фотографические изображения объектов;
- имеющиеся копии актов осмотра и актов технического состояния выявленных объектов культурного наследия;
- имеющиеся копии технических паспортов выявленных объектов культурного наследия;
- имеющиеся выписки из Единого государственного реестра недвижимости;
- проект зон охраны г. Рыльск Курской области.

С уважением,
Начальник инспекции

Ворылова Н.Н.
+7 (4712) 51-15-96

И.В. Черникова

6. Письмо Администрации города Рыльска от 31.05.2022 № 1315 о предоставлении запрашиваемой информации



АДМИНИСТРАЦИЯ ГОРОДА РЫЛЬСКА

307370, Курская область, г. Рыльск, ул.К.Либкнехта,9
тел./факс: (47152) 2-22-38, E-mail: adm.rylsk46@mail.ru
ОКПО 44022333, ОГРН 1024600743892
ИНН/КПП 4620004595 / 462001001

31.05.2022 № 1315

На № _____ от _____

Генеральному директору Научно-исследовательского института реставрации, проектирования и историко-культурных экспертиз НИИ РПИКЭ
Худякову О. В.

Уважаемый Олег Владиславович!

На Ваш исх. № 44-22 от 05.05.2022 Администрация города Рыльска предоставляет запрашиваемую информацию.

Глава города Рыльска

С. А. Курносов

Исп. Фролова О. А.
Тел. 8(47152) 2-27-42

7. Письмо ОКУ «Госархив Курской области» от 30.05.2022 № 07-12/190-2022/Т о направлении скан-копий архивных дел

Российская Федерация
Архивное управление
Курской области
Областное казенное учреждение
«Государственный архив Курской области»
(ОКУ «Госархив Курской области»)
ул. Ленина, 57, г. Курск, 305000
тел./Факс. 8 (4712) 51-49-85
e-mail: gosarhiv-kursk@yandex.ru
ОКПО 03492966, ОГРН 1024600949911
ИНН/КПП 4629016556/463201001
30.05.2022 № 07-12/190-2022/Т.
на № 56-22 от 25.05.2022.

Генеральному директору
ООО «НИИ РПИИКЭ»

Худякову О.В.

ул. Кирочная, д. 19, литер А, офис 6,
г. Санкт-Петербург, 191123

<7841084410@mail.ru>

Уважаемый Олег Владиславович!

В архивном фонде «Коммунальный отдел исполкома Рыльского уездного Советов рабочих, крестьянских и красноармейских депутатов» выявлены архивные дела с информацией о строениях, расположенных на территории города Рыльска в первой половине 1920-х гг. (скан-копии архивных дел прилагаются).

В связи с тем, что в довоенные годы в городе Рыльске отсутствовала нумерация домовладений (административная привязка осуществлялась по номеру квартала и домовладельцу), сопоставить выявленные исторические сведения с актуальной нумерацией домовладений, представленной в приложении к Вашему запросу, не представляется возможным, так как сотрудники ОКУ «Госархив Курской области» не уполномочены интерпретировать выявляемую в архивных документах информацию.

Вместе с тем, приглашаем Ваших сотрудников самостоятельно ознакомиться с архивными документами в читальном зале ОКУ «Госархив Курской области» с целью выявления интересующих Вас сведений, где им будет оказана соответствующая квалифицированная помощь.

Работа читального зала осуществляется по следующему графику: с понедельника по четверг с 10:00 по 17:00, перерыв с 13:00 до 14:00. Записаться для работы в читальном зале можно по телефону +7 (4712) 51-49-85 (доб. 2259).

Приложение: 344 файла.

Директор



Н.А. Елагина

О.Н. Аргунов
☎ 8 (4712) 52-05-58