

АКТ
государственной историко-культурной экспертизы
в целях обоснования целесообразности включения
в Единый государственный реестр объектов культурного наследия
(памятников истории и культуры) народов Российской Федерации
выявленного объекта культурного наследия «Дом жилой», кон. XIX -
нач. XX вв., расположенного по адресу: Курская область, Рыльский
район, г. Рыльск, ул. Свердлова, 21

Дата начала проведения экспертизы: 04 мая 2022 года.

Дата окончания проведения экспертизы: 02 июня 2022 года.

Место проведения экспертизы: Курская область, Рыльский район,
г. Рыльск, г. Москва.

Заказчик экспертизы: Областное бюджетное учреждение культуры «Инспекция по охране и использованию объектов культурного наследия (памятников истории и культуры) Курской области», 305000, Курская область, г. Курск, Красная площадь, д. 6, ИНН: 4632043341, КПП: 463201001.

Сведения об организации, проводившей экспертизу: общество с ограниченной ответственностью «НАУЧНО-ИССЛЕДОВАТЕЛЬСКИЙ ИНСТИТУТ РЕСТАВРАЦИИ, ПРОЕКТИРОВАНИЯ И ИСТОРИКО-КУЛЬТУРНЫХ ЭКСПЕРТИЗ» (ООО «НИИ РПИИКЭ»), 191123, РФ, г. Санкт-Петербург, ул. Кирочная, д.19, литер А, пом.13Н, офис 6, ИНН 7841084410, КПП 784101001.

Сведения об эксперте:

Фамилия, имя и отчество	Федосеева Елена Михайловна
Образование	Высшее
Специальность	Инженер
Учёная степень (звание)	-
Стаж работы	12 лет
Место работы, должность	г. Москва, эксперт по проведению государственной историко-культурной экспертизы
Реквизиты решения Министерства культуры Российской Федерации по аттестации эксперта на проведение экспертизы с указанием объектов экспертизы	Приказ Министерства культуры Российской Федерации от 04.02.2021 №142. Объекты экспертизы: - выявленные объекты культурного наследия в целях обоснования целесообразности включения данных объектов в реестр; - документы, обосновывающие

	<p><i>включение объектов культурного наследия в реестр;</i></p> <p>- документы, обосновывающие исключение объектов культурного наследия из реестра;</p> <p>- проекты зон охраны объекта культурного наследия.</p>
--	---

Информация об ответственности эксперта за достоверность сведений, изложенных в заключении, в соответствии с законодательством Российской Федерации:

Государственный эксперт по проведению государственной историко-культурной экспертизы Федосеева Елена Михайловна несет ответственность за соблюдение принципов проведения государственной историко-культурной экспертизы, установленных статьей 29 Федерального закона от 25.06.2002 № 73-ФЗ «Об объектах культурного наследия (памятниках истории и культуры) народов Российской Федерации», Положением о государственной историко-культурной экспертизе, утвержденным постановлением Правительства Российской Федерации от 15.07.2009 № 569 с изменениями и дополнениями, и за достоверность сведений, изложенных в настоящем заключении экспертизы.

Экспертом при подписании акта государственной историко-культурной экспертизы, выполненного на электронном носителе в формате переносимого документа (PDF), обеспечена конфиденциальность ключа усиленной квалифицированной электронной подписи.

Объект экспертизы:

Выявленный объект культурного наследия «Дом жилой», кон. XIX - нач. XX вв., расположенный по адресу: Курская область, Рыльский район, г. Рыльск, ул. Свердлова, 21 (далее – Объект).

Документы, обосновывающие включение Объекта в Единый государственный реестр объектов культурного наследия (памятников истории и культуры) народов Российской Федерации.

Цель экспертизы:

Обоснование целесообразности включения Объекта в Единый государственный реестр объектов культурного наследия (памятников истории и культуры) народов Российской Федерации (далее – Реестр) в качестве объекта культурного наследия, определение категории его историко-культурного значения.

Перечень документов, представленных Заказчиком для проведения экспертизы:

1. Список вновь выявленных объектов, представляющих историческую, научную, художественную или иную культурную ценность, утвержденный Председателем комитета по культуре и искусству администрации области П.И. Надеиным 16.01.1995.

2. Проект зон охраны г. Рыльска Курской области, разработанный проектно-производственным институтом «КППИ» в июне 1990 г.

4. Акт проведения осмотра выявленного объекта культурного наследия «Дом жилой, кон. XIX - нач. XX вв.», расположенного по адресу: Курская область, Рыльский район, г. Рыльск, ул. Свердлова, д. 21 от 25.10.2021 № 210/26.

Сведения об обстоятельствах, повлиявших на процесс проведения и результаты экспертизы:

Обстоятельства, повлиявшие на процесс проведения и результаты проведения экспертизы, отсутствуют.

Эксперт не имеет родственных связей с заказчиком (его должностным лицом или работником) (дети, супруги и родители, полнородные и неполнородные братья и сестры (племянники и племянницы), двоюродные братья и сестры, полнородные и неполнородные братья и сестры родителей заказчика (его должностного лица или работника) (дяди и тети)); не состоит в трудовых отношениях с заказчиком; не имеет долговых или иных имущественных обязательств перед заказчиком (его должностным лицом или работником), а также заказчик (его должностное лицо или работник) не имеет долговых или иных имущественных обязательств перед экспертом; не владеет ценными бумагами акциями (долями участия, паями в уставных (складочных) капиталах) заказчика; не заинтересован в результатах исследований либо решении, вытекающем из настоящего заключения экспертизы, с целью получения выгоды в виде денег, ценностей, иного имущества, услуг имущественного характера или имущественных прав для себя или третьих лиц.

Сведения о проведенных исследованиях с указанием примененных методов, объема и характера выполненных работ и их результатов:

Настоящий Акт государственной историко-культурной экспертизы составлен в соответствии с Федеральным законом от 25.06.2002 № 73-ФЗ «Об объектах культурного наследия (памятниках истории и культуры) народов Российской Федерации, Положением о государственной историко-

культурной экспертизе, утвержденным постановлением Правительства Российской Федерации от 15.07.2009 № 569.

Экспертиза проводится на основании контракта на проведение государственной историко-культурной экспертизы от 04.05.2022 № 0144200002422000081.

При проведении государственной историко-культурной экспертизы экспертом проведены:

- комплексный анализ представленных ОБУК «Инспекция по охране объектов культурного наследия Курской области» (заказчиком) документов по Объекту, подлежащему настоящей экспертизе;

- изучение нормативной базы;

- визуальное обследование с осуществлением фотофиксации Объекта в мае 2022 г., окружающей его застройки и градостроительной ситуации с целью исследования данных о его состоянии на момент проведения государственной историко-культурной экспертизы, а также визуализации планировочной структуры района и среды расположения Объекта;

- историко-архивные, библиографические исследования с целью выявления материалов, содержащих сведения по истории освоения и развития исследуемой территории расположения Объекта, истории создания и строительства Объекта;

- историко-архивные, библиографические исследования с целью выявления сведений об исторической планировочной структуре района расположения Объекта и их анализ, исследование картографических материалов с составлением исторической иконографии;

- историко-архитектурные исследования с целью изучения и анализа сведений об историческом облике Объекта, его архитектурно-художественной ценности;

- анализ всего комплекса данных (документов, материалов, информации) по Объекту, изучение дополнительных документов и материалов, собранных и полученных при проведении экспертизы.

Указанные историко-культурные исследования проведены в объёме, необходимом для принятия решения в рамках государственной историко-культурной экспертизы, и оформлены в виде акта государственной историко-культурной экспертизы. В процессе экспертизы выполнен анализ проектных и научно-исследовательских материалов и иных материалов, содержащих информацию об истории развития рассматриваемого объекта, ценности рассматриваемого объекта с точки зрения истории, архитектуры, градостроительства, искусства, науки и техники, эстетики, социальной культуры. Исследования проведены с применением методов натурного,

историко-архивного, историко-архитектурного и историко-градостроительного анализов.

Результаты аналитических исследований материалов и документов, проведенных в соответствии с требованиями Федерального закона от 25.06.2002 № 73-ФЗ «Об объектах культурного наследия (памятниках истории и культуры) народов Российской Федерации» и постановления Правительства Российской Федерации от 15.07.2009 № 569, позволили эксперту сделать обоснованный вывод.

Факты и сведения, выявленные и установленные в результате проведенных исследований:

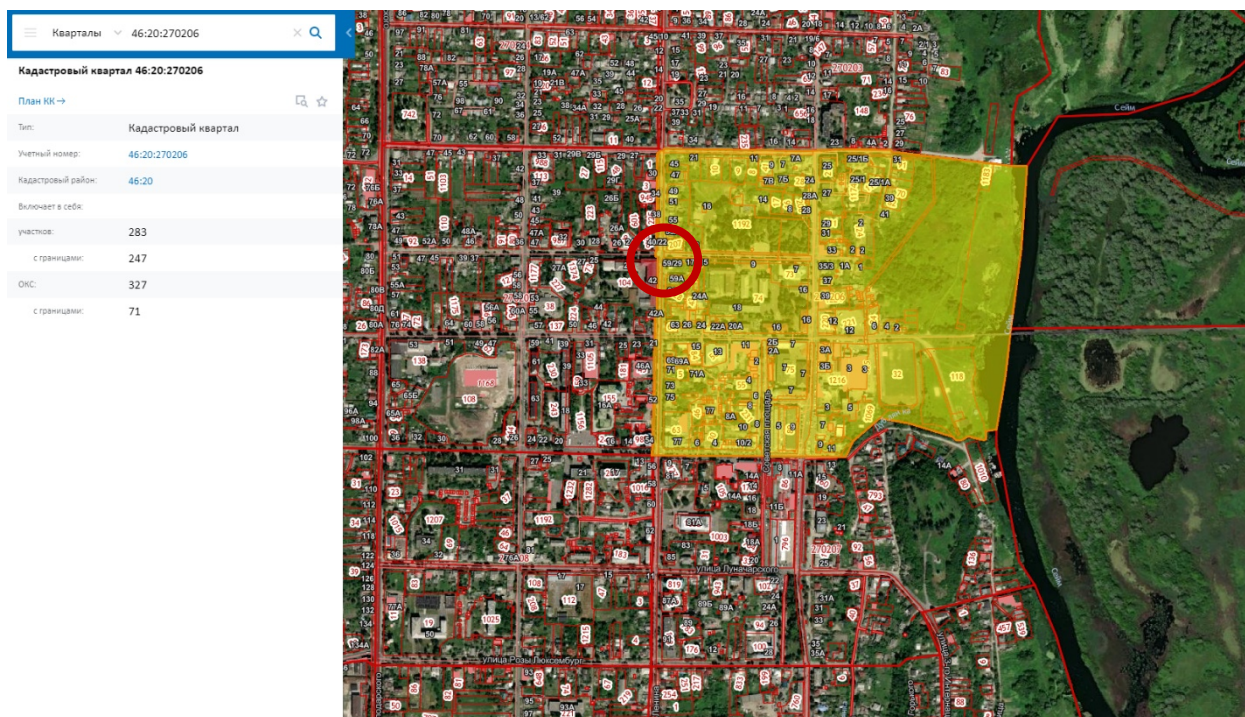
В процессе экспертизы проанализированы имеющиеся по Объекту документы, которыми располагает Заказчик экспертизы, изучены дополнительные документы и материалы, собранные и полученные при проведении экспертизы, в том числе из областного казенного учреждения «Государственный архив Курской области» (ОКУ «Госархив Курской области»), от Администрации города Рыльска, из фондов Рыльского краеведческого музея - филиала ОБУК «Курский областной краеведческий музей», Государственного каталога музейного фонда Российской Федерации.

Общие сведения об Объекте. Исследование правоустанавливающих документов по Объекту. Архивные исследования

«Дом жилой», кон. XIX - нач. XX вв. (Курская область, Рыльский район, г. Рыльск, ул. Свердлова, 21) выявлен как объект, представляющий историческую, архитектурную и культурную ценность, в 1995 г.

Объект под номером 2298 включен в Список вновь выявленных объектов, представляющих историческую, научную, художественную или иную культурную ценность, утвержденный председателем комитета по культуре и искусству администрации области П.И. Надеиным 16.01.1995.

Предмет охраны, границы территории, охранное обязательство в отношении Объекта в установленном порядке не утверждены.



Сведения о кадастровом квартале, на котором расположен Объект (по данным Публичной кадастровой карты <https://pkk5.rosreestr.ru>)

Согласно данным Росреестра, Объект расположен в кадастровом квартале 46:20:270206, в западной части квартала. Земельный участок, в границах которого находится Объект, не размежеван.

В соответствии с адресом согласно документу о постановке на государственную охрану Объекта: Курская область, г. Рыльск, ул. Свердлова, 21, Объект расположен по нечетной стороне ул. Свердлова, на пересечении с нечетной стороной улицы Ленина. Согласно имеющейся на здании Объекта со стороны улицы Ленина адресной табличке, дом имеет номер 59 по улице Ленина.

В Акте проведения осмотра выявленного объекта культурного наследия «Дом жилой, кон. XIX - нач. XX вв.», расположенного по адресу: Курская обл., г. Рыльск, ул. Свердлова, д. 21 от 25.10.2021 № 210/26, сотрудниками ОБУК «Инспекция по охране объектов культурного наследия Курской области» представлены фотофиксация и описание здания, расположенного по адресу ул. Свердлова, 21.

По результатам натурной фотофиксации установлено, что здание по адресу ул. Свердлова, 21 / ул. Ленина, 59 представляет собой единое строение, занимает угловое положение на пересечении указанных улиц.



*Фотография Объекта. Вид с северо-запада на Объект.
23.05.2022 г. Автор: Е.М. Федосеева*

На фотографических изображениях из Акта проведения осмотра и актуальной фотофиксации Объекта изображено одно и то же здание.

На основании вышеизложенного можно сделать вывод, что выявленный объект культурного наследия «Дом жилой», кон. XIX - нач. XX вв., Курская обл., г. Рыльск, ул. Свердлова д.21, расположенный на пересечении улиц Свердлова и Ленина, имеет адрес ул. Свердлова, 21/ ул. Ленина, 59.

Согласно данным Федеральной информационной адресной системы, адрес объекта адресации: Курская область, м.р-н Рыльский, г.п. город Рыльск, г. Рыльск, ул. Свердлова, д. 21 зарегистрирован в государственном адресном реестре.

Согласно данным Федеральной информационной адресной системы, адрес объекта адресации: Курская область, м.р-н Рыльский, г.п. город Рыльск, г. Рыльск, ул. Ленина, д. 59 зарегистрирован в государственном адресном реестре.

Территория месторасположения Объекта находится в жилой зоне Ж-2 – зоне застройки многоквартирными жилыми домами (до 3 этажей включительно) малой этажности (Правила землепользования и застройки муниципального образования «город Рыльск» Рыльского района Курской области, утвержденные решением Рыльской городской Думы от 26.12.2018 № 29/1(в редакции решения Рыльской городской Думы от 29.12.2021 г. №5/2)).

Кроме того, проанализированы основные положения Генерального плана муниципального образования «город Рыльск», утвержденного решением Рыльской городской Думы от 29.06.2011 № 48/1. В соответствии с Генеральным планом, территория расположения Объекта является жилой зоной - зоной ИЖС. Исследуемый Объект на Схеме территорий объектов

культурного наследия расположен в границах зоны объектов культурного наследия – охранный зоны памятников архитектуры и градостроительства (Генеральный план муниципального образования «город Рыльск»).

Исследуемый Объект на основном чертеже Проекта зон охраны (утвержден Постановлением главы Администрации Курской области от 28.04.1992 № 210 «Об утверждении зон охраны памятников истории и культуры г. Рыльска») указан как ценное историко-архитектурное здание и сооружение, предлагаемое к постановке на учет.

По результатам запроса в областное бюджетное учреждение культуры «Инспекция по охране и использованию объектов культурного наследия (памятников истории и культуры) Курской области» получены ответы от 06.05.2022 № 677, от 30.05.2022 № 804 о направлении имеющихся документов (в том числе учетных) в отношении Объекта.

По результатам запроса в Администрацию города Рыльска получен ответ от 31.05.2022 № 1315 о предоставлении сведений об адресации, утратах внешнего облика / самих выявленных объектов культурного наследия города Рыльска.

По результатам запроса в ОКУ «Госархив Курской области» получен ответ от 30.05.2022 № 07-12/190-2022/Т о направлении скан-копий архивных дел в отношении выявленных объектов культурного наследия города Рыльска.

Краткие исторические сведения о развитии территории расположения Объекта, историко-градостроительные исследования

Возникновение и существование Объекта неразрывно связаны с развитием исторической части города Рыльска.

Рыльск – город в западной части Курской области, административный центр Рыльского района, образующий городское поселение город Рыльск. Расположен на обоих берегах реки Сейм. По состоянию на 2016 г. население города составляло 16242 человека¹.

Старейшая часть Рыльска занимает высокую гряду правобережья Сейма, между впадающими в последний речками Рыло (на севере) и Дублянкой (на юге)². Гора Ивана Рыльского – выдающийся археологический памятник. На нем прослеживаются напластования скифоидной, волынцевской и роменской (относящейся к IX-X вв. и представленной славянским племенем северян) культур, а также древнерусского периода (XI – первой половины XIII вв.),

¹ Администрация города Рыльска [Электронный ресурс]. Рыльск, 2017-2022. URL: <http://www.admrylsk46.ru/> (дата обращения: 17.05.2022)

² Просецкий В.А. Рыльск [Электронный ресурс]. Курск, 2002-2022. URL: <http://old-kursk.ru/book/rylsk/index.html> (дата обращения: 17.05.2022)

позднего средневековья и нового времени³. На вершине этой горы в конце X в. (когда рыльская земля оказалась в составе Древнерусского государства), в целях защиты русских земель от печенегов был, предположительно, основан в качестве города-крепости Рыльск, то есть существовавшее уже гораздо ранее поселение было преобразовано в город с городским кремлем (детинцем)⁴. К детинцу на горе Ивана Рыльского примыкали два посада. Верхний, со следами роменской культуры, памятниками древнерусского и позднесредневекового периодов, располагался к югу через ров от городища на территории, ограниченной современными ул. М. Горького, ул. Комсомольской и краем береговой террасы в урочище Воскресенская гора. Нижний, на котором присутствовал древнерусский домонгольский культурный слой, занимал территории к северо-западу, западу и юго-западу от городища и был ограничен современными Советской пл., ул. Луначарского и ул. Р. Люксембург⁵.

Первое письменное упоминание о Рыльске (центре одной из волостей Новгород-Северского княжества) находится в Ипатьевской летописи под 1152 г.⁶ во фразе: «Гюрги иде на Новгород на Северский и оттуда иде же к Рыльску». А уже в 1179 г. (или в 1180 г.) удельное Рыльское княжество, очевидно, выделяется из Новгород-Северского. Первым рыльским князем становится родившийся в 1167 г. Святослав Ольгович.

Курским и рыльским землям в XIII в. во времена монгольского нашествия в целом удалось избежать окончательного опустошения благодаря своему выгодному географическому положению (на стыке леса и степи, у кромки степных кочевий)⁷. Вместе с тем на рыльской земле продолжались отягощенные внешним влиянием междоусобицы. В результате одной из них в конце XIII в. прервался просуществовавший немногим более ста лет род князей рыльских⁸.

Во второй половине XIV в. Рыльск оказался под властью Великого княжества Литовского⁹. В последующие сто лет Рыльское княжество, имея собственных владетельных князей, было полностью зависимо от Литвы¹⁰.

³ Кашкин А.В. Краткий очерк рыльской археологии // Рыльск и рыляне в отечественной и зарубежной истории и культуре: Сборник материалов межрегиональной научной конференции (г. Рыльск, 3 июня 2011 г.). Рыльск, 2012. С. 12-13.

⁴ Курский край. Научно-популярная серия в 20 томах. Т. 4. История города от Средневековья к Новому времени: X-XVII вв. Курск, 1999. С. 201-205.

⁵ Кашкин А.В. Краткий очерк рыльской археологии. С. 13.

⁶ Чалых Н.Н. Рыльск. Курск, 2006. С. 17-22.

⁷ Курский край. Научно-популярная серия в 20 томах. Т. 4. История города от Средневековья к Новому времени: X-XVII вв. С. 201-205.

⁸ Чалых Н.Н. Рыльск. С. 72-82.

⁹ Просецкий В.А. Рыльск [Электронный ресурс]. URL: <http://old-kursk.ru/book/rylsk/index.html> (дата обращения: 17.05.2022)

¹⁰ Курский край. Научно-популярная серия в 20 томах. Т. 4. История города от Средневековья к Новому времени: X-XVII вв. С. 201-205.

На рубеже XV–XVI вв. государственные границы России на юго-западе были установлены по Сейму, а Рыльск, находившийся под управлением князя Василия Ивановича Шемяки (Шемячича), стал до конца XVII в. пограничной крепостью. Особенно велика была угроза городу со стороны крымских татар, поляков и литовцев. Защиту южных рубежей осуществляли появившиеся на рыльской земле с конца XV в. северские казаки¹¹.

При Василии Шемяке в пределы городской черты был включен раскинувшийся на левобережье Дублянки посад. Центр расширившегося города, таким образом, оказался примерно на месте современного Дворца культуры (к западу от южной части Советской площади). Здесь была поставлена деревянная Спасо-Преображенская церковь (сгоревшая в 1720 г.), а неподалеку от нее расположилась съезжая изба (воеводская канцелярия). Площадь у церкви стала административной площадью города. А восточнее, ближе к Дублянке, была устроена торговая площадь. Все постройки в Рыльске в тот период были еще деревянными¹².

Рыльское удельное княжество при Василии Шемяке еще продолжало сохранять собственную самостоятельность. Однако после обвинения В.И. Шемяки в измене в 1523 г. самостоятельность княжества была ликвидирована, а механизм управления городом изменен. Вместо удельного князя в Рыльске появились назначаемые центральной властью воеводы, наместники и дьяки, ставившиеся на свои должности на определенный срок¹³.

Рыльск XVI в. представлял собой достаточно мощную для своего времени крепость. Эта крепость занимала ровную поверхность горы Ивана Рыльского на высоте около 50 метров над уровнем Сейма. С востока подступы защищал полноводный Сейм, с севера – Рыло и Дублянка, с запада – Дублянка с надолбами, с юга – глубокий ров. Крепостные пятиметровые стены и девять башен разной конфигурации и высоты были устроены из крепкого дуба. Укрепления на горе Воскресенской являлись продолжением старой крепости. Город тянулся по береговой гряде, имевшей обрывающиеся к Сейму и Дублянке склоны. Между горой Ивана Рыльского и Воскресенской горой находился старый Катунин ров. А следующий ров, находившийся чуть южнее, пересекал современную ул. III-го Интернационала от Дублянки к Сейму в районе ул. М. Горького. В этом районе до сих пор сохранились глубокие овраги. Третье укрепление, состоящее из глубокого рва и вала, находилось на месте «Чернявской лужи» (водоема, засыпанного в 1982 г.). Оно соединяло

¹¹ Чалых Н.Н. Рыльск. С. 107-128.

¹² Там же. С. 87-106.

¹³ Там же. С. 87-106.

овраг, проходящий по древнему Ильинскому кладбищу, с оврагом на современной ул. Советской, находившимся около ведущей на Курск дороги¹⁴.

Густонаселенную территорию, протянувшуюся по горе Ивана Рыльского, Воскресенской и Ильинской (Крутой) горам, рыляне называли Старым городом. К западу от него, на правом берегу Дублянки издавна находился посад, на рубеже XIV–XV вв. перекинувшийся также и на левобережье Дублянки на места древних селищ¹⁵. Вокруг всего города тянулся земляной вал, на котором также стояли башни, а вдоль него шел ров шириной в 5–6 метров, в низменных местах заполненный водой.

В 1614 г. Рыльск был практически полностью сожжен. По Деулинскому перемирию 1618/1619 г. Рыльск остался закреплен за Российским государством. Это, однако, не оградило его окончательно от притязаний Речи Посполитой, продолжавшихся в дальнейшем вплоть до конца XVII в. После Смуты в Рыльске по-прежнему находился крупный гарнизон, численность которого стала сокращаться лишь во второй половине XVII в., когда государственные границы отодвинулись к югу и западу¹⁶. Кроме того, на протяжении XVII в. продолжали регулярно обновляться и городские укрепления¹⁷. Крепостные сооружения сохранялись в городе еще и в 1720-е гг., однако на протяжении XVIII в. они разрушались.

При этом за XVII в. Рыльск значительно развился в экономическом отношении. В рыльском крае процветало земледелие, садоводство и пчеловодство, кустарное производство по переработке сырья. Начиная с эпохи Петра I Рыльск из порубежного города-крепости начинает превращаться в значимый центр торговли на юго-западе Российской империи, и во второй половине XVIII в. становится им. В городе строятся гостиные дворы, лавки и склады. Из служилых людей, в XVII в. переходивших в купеческое сословие, происходят все наиболее значимые в XVIII – начале XX вв. купеческие династии Рыльска. Наиболее известны такие рыльские купцы как Шелеховы (Шелиховы), Фолимоновы (Филимоновы), Хорламовы (Харламовы), Золотаревы, Мальцевы, Аристарховы и др.¹⁸

В 1720 г. в городе произошел крупный пожар, после которого Рыльск восстанавливался по старой радиально-кольцевой планировке. 16 января 1784 г. Екатериной II был утвержден, а в 1791 г. окончательно скорректирован, новый градостроительный план квартальной, прямоугольной

¹⁴ Там же. С. 129-153.

¹⁵ Там же. С. 129-153.

¹⁶ Просецкий В.А. Рыльск [Электронный ресурс]. URL: <http://old-kursk.ru/book/rylsk/index.html> (дата обращения: 17.05.2022)

¹⁷ Кашкин А.В. Краткий очерк рыльской археологии. С. 13.

¹⁸ Чалых Н.Н. Рыльск. С. 162-202.

застройки. План 1784 г. стал первым планом регулярной застройки Рыльска. Интенсивное строительство, проводимое в соответствии с этим планом, началось с 1798 г. Причем было предусмотрено, что Административная и Торговая (Базарная) площади города застраиваться не будут¹⁹. А главный въезд в город должен был располагаться со стороны современной улицы Калинина, там, где сейчас построен автомобильный мост через Сейм.

Из «Описания Курского наместничества» (1786 г.), сделанного С.И. Ларионовым, известно, что Рыльск конца XVIII в. был разделен на три части. Жителей в городе насчитывалось всего 2232 человека, имелась каменная соборная церковь Рождества Богородицы и пять каменных купеческих домов. В Рыльске работали лавки и кузница, были богадельни, харчевни, питейные дома и водяная мельница, плодоносные сады и огороды. В длину город имел протяженность две версты, в ширину – одну, а в окружности – шесть с лишним верст²⁰. Фабрик и заводов в городе не было, первые кустарные предприятия начали появляться в Рыльске с начала XIX в.

В первой половине – середине XIX в. Рыльск продолжил развиваться как крупный центр торговли. В первой половине XIX в. на Сейме была устроена система шлюзов и каналов (Александринский водный путь)²¹. При этом быстро росло население Рыльска - в 1858 г. в городе уже числилось 7070 жителей. В сословном отношении значительная часть из них являлась купцами, мещанами и лицами духовного звания²².

В 1867 г. в Рыльске насчитывалась 601 лавка. Активнее всего шла торговля косами, начатая и развитая рыльскими купцами-миллионерами Филимоновыми²³. Рыльские купцы имели собственные представительства в Астрахани, Санкт-Петербурге, Риге, Вене и Берлине²⁴.

В 1870-е гг. Сейм обмелел и перестал быть судоходен. В 1894 г. была проведена железнодорожная ветка Коренево–Рыльск (с. Боровское)²⁵.

Во второй половине XIX в. в Рыльске активно начала развиваться промышленность (в которую из торговли уходили купцы). В 1865 г. в городе

¹⁹ Там же. С. 203-218.

²⁰ Ларионов С.И. Описание Курского наместничества из древних и новых разных о нем известий вкратце. М., 1786. С. 132-133.

²¹ Чалых Н.Н. Рыльск. С. 203-218.

²² Просецкий В.А. Рыльск [Электронный ресурс]. URL: <http://old-kursk.ru/book/rylsk/index.html> (дата обращения: 17.05.2022)

²³ Просецкий В.А. Рыльск [Электронный ресурс]. URL: <http://old-kursk.ru/book/rylsk/index.html> (дата обращения: 17.05.2022)

²⁴ Чалых Н.Н. Рыльск. С. 203-218.

²⁵ Терещенко А.А. Рыльск в структуре региональной торговли во второй половине XIX в. // Рыльск и рыляне в отечественной и зарубежной истории и культуре: Сборник материалов межрегиональной научной конференции (г. Рыльск, 3 июня 2011 г.). Рыльск, 2012. С. 149-150.

было 20 заводов, а в 1908 г. фабрик и заводов в Рыльске числилось – 42, а в Рыльском уезде – 67²⁶.



Город, базар и Преображенский храм. Период создания: начало XX в.

В Рыльске во второй половине XIX – начале XX вв. значительно расширилась сеть учебных и открылся ряд культурных заведений, также развивалась и медицина. В 1860-х гг. были построены мосты через Сейм и дамба. На главных улицах укладывались мостовые и тротуары, высаживались деревья. Центр Рыльска освещался керосиновыми фонарями. В конце 1880-х гг. в Рыльске был создан городской общественный сад. В конце XIX в. в городе был построен телеграф, в начале XX в. – электростанция, и был проведен телефон. Перед Первой мировой войной в городе насчитывалось около 14 тысяч жителей²⁷.

По окончанию Гражданской войны все основные улицы Рыльска сменили названия с дореволюционных на советские (большинство из которых сохранилось до настоящего времени)²⁸.

В период Великой Отечественной войны немецкая оккупация Рыльска продолжалась с начала октября 1941 г. по 30 августа 1943 г. С осени 1943 г. в освобожденный город постепенно начали возвращаться жители. С первых же дней после освобождения в Рыльске, многие дома которого стояли разрушенными, а улицы были изрыты окопами, начались ремонтно-восстановительные работы, в них принимало активное участие все население. Выполнялись и работы по городскому благоустройству. В 1953–1954 гг.

²⁶ Чалых Н.Н. Рыльск. С. 314-341.

²⁷ Просецкий В.А. Рыльск [Электронный ресурс]. URL: <http://old-kursk.ru/book/ryl'sk/index.html> (дата обращения: 17.05.2022)

²⁸ Просецкий В.А. Рыльск [Электронный ресурс]. URL: <http://old-kursk.ru/book/ryl'sk/index.html> (дата обращения: 17.05.2022)

проводилось озеленение горы Ивана Рыльского и Красной площади²⁹. В 1955 г. была восстановлена городская электростанция, город и район были радиофицированы.

В рамках послевоенного восстановления в 1950-х гг. возникла необходимость в принятии нового градостроительного плана развития города (предыдущий план был утвержден в 1784 г.). Было разработано несколько проектов, наиболее удачным из них оказался план института «Курскгражданпроект», разработанный коллективом во главе с главным архитектором Павлом Ивановичем Криволаповым. В основу нового плана было положено развитие рыльской промышленности³⁰. В 1950-1970-е гг. город стал разрастаться, осваивая также и левобережье Сейма. В 1970-1980-е гг. в Рыльске вводились в эксплуатацию восстановленные и новые предприятия, реконструирована железнодорожная ветка Коренево–Рыльск, оборудован аэродром, позволивший наладить воздушное сообщение города с Курском и районными центрами. До 1976 г. в пределах Рыльского района активно использовался речной транспорт. При этом Рыльск не утрачивал торгового значения: к 1990 г. в городе работало более 60 магазинов, городской рынок и скотный базар. По старой традиции осенью ежегодно устраивались ярмарки³¹.

Перестройка 1985–1991 гг. и последующий распад СССР негативно сказались на развитии Рыльска. В самом городе и районе начали разоряться и закрываться производства, появилась безработица. Люди, чтобы повысить уровень своего благосостояния, стали заниматься торговлей. Кроме того, многие начали жить за счет собственных приусадебных участков, дач и огородов³².

В 2022 г. Рыльск празднует свое 870-летие (от момента первого летописного упоминания под 1152 г.). Главные достопримечательности города в настоящее время – это храмы и старинные дома XVIII – начала XX вв., на которые открывается прекрасный панорамный вид с горы Ивана Рыльского.

Краткие исторические сведения об Объекте

Исследуемый Объект расположен в центральной части города Рыльска на улице Свердлова, в юго-восточной части пересечения улиц Свердлова и Ленина.

²⁹ Там же (дата обращения: 17.05.2022)

³⁰ Там же (дата обращения: 17.05.2022)

³¹ Чалых Н.Н. Рыльск. С. 627-639.

³² Чалых Н.Н. Рыльск. С. 627-639.

Согласно «Плану города Рыльска Курской губернии», снятому в 1866 г., место расположения исследуемого Объекта во второй половине XIX в. было занято северо-западной частью углового домовладения № 6 исторического квартала № 4³³. Из анализа визуальных характеристик, а также из архивных данных 1920-х гг. следует, что капитальные стены Объекта были выполнены из кирпича (то есть являлись каменными). На плане 1866 г. на месте, где в настоящее время находится исследуемый Объект, было обозначено каменное здание со схожими габаритами. Следовательно, Объект уже был построен на момент составления указанного плана³⁴. Таким образом, временем возникновения Объекта явилась, очевидно, вторая половина XIX в. – период быстрого роста населения города Рыльска и развития городской торговли.

В конце XIX – начале XX вв., как свидетельствуют сохранившиеся в архиве планы Рыльска, квартал, на территории которого находился Объект, имел обозначения № 4/22³⁵ и № 4³⁶.

По улице Васильевской (современной улице Свердлова) в данном квартале, как свидетельствует список «Обывательским домам гор. Рыльска, предназначенным для размещения нижних чинов запаса и лошадей при призыве на действительную службу с объявлением мобилизации войск» 1902 г., числились следующие домовладельцы: Федотов Федор Иванович, Косолапова Домна Афанасьевна, Иглин Мартын Григорьевич, Фролова Екатерина Михайловна, Косников Алексей Васильевич³⁷. Предположительно, с учетом нумерации и расположения домовладений в квартале, а также перекрестных архивных данных, Объект относился к домовладению № 1018, принадлежавшему в 1902 г. А.В. Косникову.

Согласно «Плану города Рыльска Курской губернии. 1912 года» исторический квартал, на территории которого находился Объект, стал обозначаться как квартал № 46³⁸.

В источниках постреволюционного периода, относящихся к 1920-м гг., также содержится некоторая информация об Объекте. Среди «Анкет на муниципализированные дома г. Рыльска за 1921 г.» присутствует «Анкета на бывший дом В.А. Косникова [очевидно, сына А.В. Косникова] по улице угол Ленина Сверд. [Свердлова] муниципализированный Рыльским Коммунальным отделом в 1921 г.». В этой анкете также указано, что дом

³³ План города Рыльска Курской Губернии 1:4К 1866 года [Электронный ресурс]. 2022. URL: http://retromap.ru/1418661_z18_51.574639,34.677829 (дата обращения: 20.05.2022)

³⁴ Там же. (дата обращения: 20.05.2022)

³⁵ ОКУ «ГАКО». Ф. 621. Оп. 2. Д. 7411. [План Рыльска]

³⁶ ОКУ «ГАКО». Ф. 621. Оп. 2. Д. 7412. [План Рыльска]

³⁷ ОКУ «ГАКО». Ф. 302. Оп. 1. Д. 438. Л. 3, 7-7об. [Список домовладельцев гор. Рыльска с указанием улиц, на которых были расположены их дома в 1902 году]

³⁸ ОКУ «ГАКО». Ф. 621. Оп. 2. Д. 7412а. [План города Рыльска Курской губернии. 1912 г.]

занимают следующие лица: В.А. Косников, Л.Ф. Анисимова, В.И. Пучковская, И.В. Мазийкин, Пинчуков³⁹. В «Журналах помещений, находящихся в ведении Рыльского Коммуноотдела» за 1922 г., где содержались сведения о муниципализированных домах, также указано: «№ 77. Ленин. Свердлова 22 [номер квартала, присвоенный на тот момент] Косникова В.А.», здание дома используется как «жилое»⁴⁰. Аналогичные данные присутствуют и в «Сведениях на домовладения, подлежащие фонд УКО [уездный коммунальный отдел] и сдаче в аренду», где под порядковым № 66 обозначено домовладение бывшего владельца «Косникова Вас. Алекс. [очевидно, Василия Алексеевича]» по улице «Лен. [Ленина] Свердлова»⁴¹. Кроме того, в протоколе Заседания Комиссии по пересмотру проверки демунципализации всех муниципализированных домов города Рыльска от 20 марта 1922 г., где были перечислены «Дома подлежащие сдаче в аренду», под № 67 упомянут дом «КОСНИКОВА Вас. Алекс.»⁴² и в «Списке муниципализированных домовладений по гор. Рыльску» за 1923 г. под № 64 указана фамилия «КОСТНИКОВА [Косникова] В. А.»⁴³.

В настоящее время Объект продолжает использоваться в качестве жилого дома.

Историко-архитектурные исследования
Краткое описание Объекта. Объемно-планировочные,
композиционные и декоративные особенности

Объект имеет два практически равнозначных по архитектурному решению центральных фасада - северный и западный. Данные фасады обращены к улицам Свердлова и Ленина и стоят на их красных линиях. Фасад, обращенный к улице Ленина, является несколько более протяженным.

Здание Объекта – двухэтажное, имеет пристройки. Несколько более высокий второй этаж может быть трактован как парадный.

На уровне первого этажа углы центральных фасадов основного объема здания подчеркнуты рустованными филленчатыми лопатками на гладких постаментах, занимающих цокольную часть здания. Аналогичные разделительные лопатки членят основную плоскость западного фасада на три части: две боковые – с одним оконным проемом в каждой и среднюю – с тремя оконными проемами. Пилястры второго этажа, расположенные точно над

³⁹ ОКУ «ГАКО». Ф. Р-2493. Оп. 1. Д. 110. Л. 60. [Анкеты на муниципализированные дома г. Рыльска за 1921 г.]

⁴⁰ ОКУ «ГАКО». Ф. Р-2493. Оп. 1. Д. 129. Л. 2, 4об-5, 33, 35об-36. [Доклады, отчеты и сведения о работе коммунального отдела за 1922. Списки домовладений, находящихся в ведении коммунального отдела]

⁴¹ Там же. Л. 43, 45об-46.

⁴² ОКУ «ГАКО». Ф. Р-200. Оп. 1. Д. 26. Л. 177. [Протоколы заседаний коллегии и уездных комиссий по демунципализации домовладений. Списки муниципализированных владений по уездам Курской губ.]

⁴³ ОКУ «ГАКО». Ф. Р-200. Оп. 1. Д. 120. Л. 1, 2. [Списки муниципализированных и демунципализированных владений по гор. Рыльску]

лопатками первого этажа, имитируют гладкие колонны с постаментами и капителями. Кроме того, пилястры второго этажа декорированы поясками: тонким – на уровне верхней части оконных обрамлений и сложнопрофилированным – на уровне нижней границы оконных проемов. Низ нижнего пояска каждой пилястры является составной частью единого пояса, украшающего центральные фасады на уровне нижней границы оконных проемов второго этажа.

Основной объем здания стоит на невысоком и гладком глухом цоколе, немного выступающем за общую плоскость фасадов. Из-за неровности рельефа цоколь со стороны улицы Ленина заметно понижается к югу. Выше, на уровне первого этажа, центральные фасады основного объема здания рустованы. Оконные проемы первого этажа имеют дугообразные перемычки верха и повторяющие форму проемов профили обрамлений с отсутствующей подоконной частью. Не все из данных оконных проемов сохранили свою функциональность до настоящего времени - два западных проема со стороны улицы Свердлова заложены, а на месте их обрамлений остались только тонкие дугообразные выступы. Также заложены два крайних южных проема основного объема со стороны улицы Ленина, однако их обрамления сохранены.

На уровне второго этажа основного объема здания стены фасадов – гладкие, оконные проемы – прямоугольные. Данные оконные проемы имеют повторяющие их форму профилированные обрамления. Из указанных два центральных проема северного фасада и три центральных проема западного фасада помимо профиля обрамления и подоконного пояса имеют декор в виде гладкого скобообразного подоконного элемента. Более богато декорированы боковые проемы северного и западного фасадов: их обрамления увенчаны прямоугольными сандриками, а в подоконных частях расположены горизонтальные филенки в широких рамах. Довольно простой межэтажный карниз основного объема здания профилирован, а профиль венчающего карниза дополнен рядом дентикул.

К основному объему здания осуществлены пристройки, также выходящие на красные линии улиц Свердлова и Ленина. Со стороны улицы Ленина западный фасад продолжен рустованной на уровне первого этажа стеной, имеющей два оконных проема с дугообразными перемычками и аналогичными профилями обрамлений. Межэтажный карниз в этой части отсутствует, а венчающий карниз идентичен венчающему карнизу основной части здания. Примечательны оконные проемы второго этажа данного сегмента фасада - два прямоугольных окна, расположены довольно близко друг к другу, они разделены и ограничены по бокам прямоугольными

пилястрами. Над обоими проемами размещен прямой выступ карниза, а еще выше вытянутая ниша, украшенная по центру кольцеобразным лепным элементом. Крайняя южная часть западного фасада, где на уровне каждого из этажей расположено по одному оконному проему, фактически лишена какого-либо декора помимо скромного профиля венчающего карниза без «зубчиков». Три крайних южных оконных проема западного фасада на уровне первого этажа в настоящее время заложены. Со стороны улицы Свердлова основную плоскость фасада с востока продолжает двухэтажная пристройка, не имеющая какого-либо декора помимо простых выступов межэтажного и венчающего карнизов и гладкой лопатки, подчеркивающей северо-восточный край пристройки на уровне первого этажа.

В настоящее время целостность историко-архитектурного облика центральных фасадов Объекта преимущественно сохранена.

Общее техническое состояние Объекта, согласно акту проведения осмотра ОБУК «Инспекция по охране объектов культурного наследия Курской области» от 25.10.2021 № 210/22, описано следующим образом: «Двухэтажное кирпичное здание, прямоугольное в плане, на высоком цоколе в удовлетворительном состоянии. Стены фасадов здания оштукатурены и окрашены с выделениями архитектурных элементов. Визуально наблюдаются отдельные трещины, механические повреждения, отслоения и сколы штукатурного и окрасочного слоя. Оконные заполнения частично заменены на пластиковые стеклопакеты, деревянные оконные заполнения – двухстворчатые. Четыре оконных проема на главном фасаде здания заложены кирпичной кладкой. Кровля скатная, покрыта шиферными листами по деревянной обрешетке, состояние удовлетворительное. Водосток неорганизованный. Со стороны торцевого фасада выполнена кирпичная пристройка позднего периода».

Исследования современной территории Объекта

«Дом жилой», кон. XIX - нач. XX вв. расположен в городе Рыльск, Рыльском районе Курской области.

Город Рыльск расположен в западной части Курской области на берегах рек Сейм и Рыло, в 104 километрах от Курска. Город находится на пересечении федеральной и региональной дорог: «Курск – Льгов – Рыльск – граница с Украиной» и «Хомутовка – Рыльск – Глушково».

Город Рыльск граничит: на юге, западе и севере – с Пригородненским сельсоветом; на востоке – с Малогнеушевским сельсоветом.

Существующая городская черта г. Рыльска утверждена на основании Устава муниципального образования «город Рыльск» Рыльского района

Курской области, зарегистрированного распоряжением администрации Курской области №513-р от 19.08.2005 г. и включает площадь 1338 га.

Существующая планировка города Рыльск имеет сложную структуру улично-дорожной сети. Исторический центр города имеет шахматную сетку улиц, средний размер квартала – 4 га. В периферийных кварталах города преобладает линейная структура уличной сетки города.

Планировочно можно выделить следующие зоны: жилая зона, общественно-деловая зона, промышленная зона, зона инженерной инфраструктуры, зона транспортной инфраструктуры, зона сельскохозяйственного использования, зона рекреационного назначения, зона историко-культурного назначения, зона специального назначения.

Жилая застройка представлена, в основном, малоэтажными индивидуальными домами, в меньшей степени – среднеэтажными, многоэтажная застройка незначительна (небольшими участками в центральной и восточной частях города).

Общественно-деловая зона сосредоточена в центре города на улицах К. Либкнехта, Ленина, Советской площади. Здесь сосредоточены практически все административно-деловые объекты, объекты культуры и образования.

Территория Объекта находится в исторически сложившейся градостроительной среде, в восточной части города Рыльска, в квартале, с запада ограниченном улицей Ленина, с севера – улицей Свердлова, с востока – улицей К. Маркса, с юга – улицей Дзержинского.

Здание Объекта северным фасадом выходит на красную линию застройки улицы Свердлова, западным фасадом - на красную линию застройки улицы Ленина и отделено от проезжей части тротуаром и зеленой зоной. Вдоль улиц Свердлова и Ленина высажены крупномерные деревья, кроны которых закрывают фасад Объекта и дальние перспективные виды в летний период.

Нечетные и четная стороны улиц сформированы преимущественно малоэтажной застройкой.

В непосредственной близости от Объекта, восточнее, расположен выявленный объект культурного наследия «Дом жилой», кон. XIX - нач. XX вв., Курская область, Рыльский район, г. Рыльск, ул. Свердлова, д.15; северо-восточнее, на противоположной стороне улицы Свердлова, расположен выявленный объект культурного наследия «Дом жилой», кон. XIX - нач. XX вв., Курская область, Рыльский район, г. Рыльск, ул. Свердлова, д.18; западнее, на противоположной стороне улицы Ленина, расположен объект культурного наследия регионального значения «Городская усадьба: доходный дом, жилой дом, флигель», II-я пол. XIX в., Курская область, г. Рыльск, ул. Ленина, 42.

Таким образом, исследуемый Объект является неотъемлемой частью сохранившихся элементов исторической застройки г. Рыльск, формировавшейся на протяжении XIX – начала XX вв. и в значительной степени сохранившейся до наших дней.

Территория месторасположения Объекта в планировочной и градостроительной структуре Рыльска, обладая несомненной историко-культурной ценностью, коррелирует с элементами исторической застройки (XIX – начала XX века), сохранившейся на территории г. Рыльск.

И несмотря на то, что здание Объекта частично окружено более поздней застройкой, оно не утрачивает своей композиционной значимости в общем контексте городской архитектуры.

Перечень использованных для проведения экспертизы нормативных правовых актов, специальной, технической и справочной литературы:

1. Федеральный закон от 25.06.2002 № 73-ФЗ «Об объектах культурного наследия (памятниках истории и культуры) народов Российской Федерации».

2. Федеральный закон от 24.07.2007 № 221-ФЗ «О государственном кадастре недвижимости».

3. Земельный кодекс Российской Федерации от 25.10.2001 № 136-ФЗ.

4. Градостроительный кодекс Российской Федерации от 29.12.2004 № 190-ФЗ.

5. Постановление Правительства Российской Федерации от 15.07.2009 № 569 «Об утверждении Положения о государственной историко-культурной экспертизе».

6. Приказ Министерства культуры Российской Федерации от 02.07.2015 № 1905 «Об утверждении порядка проведения работ по выявлению объектов, обладающих признаками объекта культурного наследия, и государственному учету объектов, обладающих признаками объекта культурного наследия».

7. Приказ Министерства культуры Российской Федерации от 04.06.2015 № 1745 «Об утверждении требований к составлению проектов границ территорий объектов культурного наследия».

8. Приказ Министерства культуры Российской Федерации от 13.01.2016 № 28 «Об утверждении Порядка определения предмета охраны объекта культурного наследия, включенного в Единый государственный реестр объектов культурного наследия (памятников истории и культуры) народов Российской Федерации в соответствии со статьей 64 Федерального закона от 25 июня 2002 г. № 73-ФЗ «Об объектах культурного наследия

(памятниках истории и культуры) народов Российской Федерации».

9. Закон Курской области от 29 декабря 2005 года № 120-ЗКО «Об объектах культурного наследия».

10. Постановление главы Администрации Курской области от 28.04.1992 № 210 «Об утверждении зон охраны памятников истории и культуры г. Рыльска».

Библиографический список

1. Кашкин А.В. Краткий очерк рыльской археологии / А.В. Кашкин // Рыльск и рыляне в отечественной и зарубежной истории и культуре: Сборник материалов межрегиональной научной конференции (г. Рыльск, 3 июня 2011 г.) / ред.-сост. А.И. Раздорский. – Рыльск: РАТКГА – филиал МГТУГА, 2012. – С. 10-14.

2. Курская губерния на старой открытке / Кур. обл. ком. гос. статистики; сост. и описал Ю.В. Донченко. – Курск: Кур. обл. ком. гос. статистики, 2004. – 336 с.

3. Курский край. Научно-популярная серия в 20 томах. Т. 4. История города от Средневековья к Новому времени: X-XVII вв. / Курск: Изд. ООО «Учитель», 1999. – 292 с.

4. Ларионов С.И. Описание Курского наместничества из древних и новых разных о нем известий вкратце / С.И. Ларионов. – Москва: Вольная тип. Пономарева, 1786. – 188 с.

5. Терещенко А.А. Рыльск в структуре региональной торговли во второй половине XIX в. / А.А. Терещенко // Рыльск и рыляне в отечественной и зарубежной истории и культуре: Сборник материалов межрегиональной научной конференции (г. Рыльск, 3 июня 2011 г.) / ред.-сост. А.И. Раздорский. – Рыльск: РАТКГА – филиал МГТУГА, 2012. – С. 146-152.

6. Чалых Н.Н. Рыльск / Н.Н. Чалых. – Курск, 2006. – 687 с.

Неопубликованные источники

7. Областное казенное учреждение «Государственный архив Курской области» (ОКУ «ГАКО»). Ф. 302. Оп. 1. Д. 438.

8. ОКУ «ГАКО». Ф. 621. Оп. 2. Д. 7411.

9. ОКУ «ГАКО». Ф. 621. Оп. 2. Д. 7412.

10. ОКУ «ГАКО». Ф. 621. Оп. 2. Д. 7412а.

11. ОКУ «ГАКО». Ф. Р-200. Оп. 1. Д. 26.

12. ОКУ «ГАКО». Ф. Р-200. Оп. 1. Д. 120.

13. ОКУ «ГАКО». Ф. Р-2493. Оп. 1. Д. 110.

14. ОКУ «ГАКО». Ф. Р-2493. Оп. 1. Д. 129.

Электронные ресурсы

15. Администрация города Рыльска [Электронный ресурс]. – Администрация города Рыльска. – Рыльск, 2017-2022. – Режим доступа: <http://www.admrylsk46.ru/>
16. План города Рыльска Курской Губернии 1:4К 1866 года [Электронный ресурс]. – Retromap. – 2022. – Режим доступа: http://retromap.ru/1418661_z18_51.574639,34.677829
17. Просецкий В.А. Рыльск [Электронный ресурс]. – Курск дореволюционный. – Курск, 2002-2022. – Режим доступа: <http://old-kursk.ru/book/rylsk/index.html>

Обоснование вывода экспертизы:

Экспертное заключение подготовлено по результатам изучения и анализа представленных на экспертизу документов и основано на содержании Федерального закон от 25.06.2002 № 73-ФЗ «Об объектах культурного наследия (памятниках истории и культуры) народов Российской Федерации».

В рамках государственной историко-культурной экспертизы проведены историко-культурные, историко-архивные, историко-архитектурные, историко-градостроительные, историко-биографические, библиографические исследования путем изучения, анализа, синтеза и системного подхода при составлении иконографии, библиографии и иконологическом анализе Объекта и изменения его исторического облика, функциональном, ландшафтном анализе территории, анализе планировочной организации исследуемой территории расположения Объекта.

В целях принятия объективного решения об обоснованности включения Объекта в Реестр, определения предмета охраны - произведено визуальное обследование - осмотр и фотофиксация Объекта, окружающей его застройки и градостроительной ситуации с целью исследования данных о его состоянии, визуализации планировочной структуры района расположения Объекта.

Результаты исследований представлены в приложении к настоящему акту экспертизы, в том числе в исторической иконографии с перечнем иллюстраций.

Описание Объекта, градостроительной ситуации и исторические сведения обобщены с учетом дополнительных материалов, собранных при проведении экспертизы, сведений по истории освоения и застройки района, строительства Объекта, а также архивных и библиографических источников.

Объект является выявленным объектом культурного наследия и был

поставлен на государственную охрану в 1995 году - внесен в Список вновь выявленных объектов, представляющих историческую, научную, художественную или иную культурную ценность, утвержденным Председателем комитета по культуре и искусству администрации области П.И. Надеиным 16.01.1995.

В соответствии с адресом согласно документу о постановке на государственную охрану Объекта: Курская область, г. Рыльск, ул. Свердлова, 21, Объект расположен по нечетной стороне ул. Свердлова, на пересечении с нечетной стороной улицы Ленина. Согласно имеющейся на здании Объекта со стороны улицы Ленина адресной табличке, дом имеет номер 59 по улице Ленина.

В Акте проведения осмотра выявленного объекта культурного наследия «Дом жилой, кон. XIX - нач. XX вв.», расположенного по адресу: Курская обл., г. Рыльск, ул. Свердлова, д. 21 от 25.10.2021 № 210/26, сотрудниками ОБУК «Инспекция по охране объектов культурного наследия Курской области» представлены фотофиксация и описание здания, расположенного по адресу ул. Свердлова, 21.

По результатам натурной фотофиксации установлено, что здание по адресу ул. Свердлова, 21 / ул. Ленина, 59 представляет собой единое строение, занимает угловое положение на пересечении указанных улиц.

На фотографических изображениях из Акта проведения осмотра и актуальной фотофиксации Объекта изображено одно и то же здание.

На основании вышеизложенного можно сделать вывод, что выявленный объект культурного наследия «Дом жилой», кон. XIX - нач. XX вв., Курская обл., г. Рыльск, ул. Свердлова д.21, расположенный на пересечении улиц Свердлова и Ленина, имеет адрес ул. Свердлова, 21/ ул. Ленина, 59.

В соответствии со статьей 3 Федерального закона от 25.06.2002 № 73-ФЗ «Об объектах культурного наследия (памятниках истории и культуры) народов Российской Федерации» к объектам культурного наследия относятся объекты недвижимого имущества (включая объекты археологического наследия) и иные объекты с исторически связанными с ними территориями, произведениями живописи, скульптуры, декоративно-прикладного искусства, объектами науки и техники и иными предметами материальной культуры, возникшие в результате исторических событий, представляющие собой ценность с точки зрения истории, археологии, архитектуры, градостроительства, искусства, науки и техники, эстетики, этнологии или антропологии, социальной культуры и являющиеся свидетельством эпох и цивилизаций, подлинными источниками информации о зарождении и развитии культур.

В качестве основных критериев для отнесения объекта, обладающего историко-культурной ценностью, к объектам культурного наследия согласно Федеральному закону от 25.06.2002 № 73-ФЗ можно отнести:

- градостроительную ценность - влияние памятника на окружающее пространство, его организующая и доминирующая роль, либо ансамблевый характер застройки территории;

- архитектурно-строительную ценность - стилевая выразительность, индивидуальность, персонификация авторства, использование при проектировании и строительстве тех или иных передовых приемов, методов и материалов;

- художественно-эстетическую ценность - степень эмоционального воздействия на наблюдателя, которая может быть сформулирована с использованием архитектурных, искусствоведческих или медико-психологических терминов;

- мемориальную ценность объекта, при определении которой следует учитывать значимость личностей и (или) событий для территории или значительного количества людей, а также подлинность объекта и достоверность информации, приводимой в качестве доказательства «мемориальной ценности» объекта.

По результатам исследований экспертом сделаны следующие заключения в отношении рассматриваемого объекта:

1. Историко-градостроительная значимость:

Возникновение Объекта, построенного во 2-й половине XIX в., пришлось на период активного расширения жилой застройки города. Появление Объекта стало характерным свидетельством развития и обновления архитектурного ансамбля города. Исследуемый Объект «Дом жилой», расположенный по адресу Курская область, г. Рыльск, ул. Свердлова, 21, северным фасадом обращен к улице Свердлова, западным фасадом – к улице Ленина и тянется вдоль их красных линий.

Объект располагается в окружении жилых и административных построек, к настоящему моменту являющихся объектами культурного наследия регионального значения и выявленными объектами культурного наследия.

Территория месторасположения Объекта в планировочной и градостроительной структуре г. Рыльска обладает несомненной историко-культурной ценностью, коррелирует с элементами целостной исторической застройки (XIX – начала XX века), сохранившейся на территории города.

Несмотря на то, что здание Объекта частично окружено более поздней застройкой, оно сохраняет свою композиционную значимость в общем

контексте городской архитектуры.

2. Архитектурно-строительная, художественная и эстетическая значимость:

Здание Объекта – двухэтажное, кирпичное, прямоугольное в плане, на высоком цоколе, перекрытое вальмовой крышей.

Композиционное решение и архитектурно-художественное оформление фасадов здания выполнено из кирпича, и выдержано в стилистике эклектизма 2-й половины XIX в.

Архитектурно-художественное оформление фасада, выходящего на улиц Свердлова, в уровне первого этажа представлено угловыми лопатками, украшенными рядом филенок; межоконным рустом; гладкими прямоугольными оконными наличниками в виде широкой и тонкой лент с сегментным завершением. В уровне второго этажа фасад декорирован гладкими угловыми пилястрами; профилированными прямыми оконными наличниками с подоконным профилированным карнизом с кронштейнами; прямыми профилированными сандриками на крайних окнах; подоконным фризом с филенками; гладкими угловыми пилястрами в уровне подоконного фриза; широким межэтажным карнизом с полкой; профилированным подоконным карнизом; фризом с лепным декором в виде поребрика; венчающим выступающим карнизом.

Фасад, выходящий на улицу Ленина, декорирован боковыми ризалитами, фланкированными лопатками с филенками в уровне первого этажа и гладкими пилястрами в уровне второго этажа; подоконным фризом с филенкой; гладкими пилястрами в уровне подоконного фриза; межоконным рустом, гладкими прямоугольными оконными наличниками в виде широкой и тонкой лент с сегментным завершением в уровне первого этажа; профилированными прямыми оконными наличниками с подоконным профилированным карнизом с кронштейнами, прямыми профилированными сандриками на окнах ризалитов в уровне второго этажа; широким межэтажным карнизом с полкой; профилированным подоконным карнизом; фризом с лепным декором в виде поребрика; венчающим выступающим карнизом.

Фасад пристройки со стороны улицы Ленина также имеет декоративное оформление, представленное межоконным рустом в уровне первого этажа; межоконными пилястрами; надоконным фризом с лепным декором в виде круга в филенке и поясом в виде поребрика; венчающим выступающим карнизом с рядом дентикул.

Первоначальное объемно-пространственное решение здания, архитектурное решение фасадов, историко-архитектурный облик Объекта до

настоящего времени сохранились, в целом, в неизменном виде. Таким образом, Объект обладает особенностями памятника архитектуры и градостроительства 2-й половины XIX в.

3. Историко-культурная и мемориальная значимость:

Историко-культурную и мемориальную ценность Объекта обуславливает его принадлежность к истории развития города Рыльска XIX – XX вв. в период активного расширения жилой застройки. Объект репрезентует историю застройки города Рыльска; архитектурных и градостроительных практик 2-й половины XIX века.

На основании имеющихся документов, материалов, результатов натурного и историко-культурных исследований, библиографических и архивных сведений эксперт пришел к следующим выводам:

- местоположение Объекта в исторической застройке города, его объемно-пространственные, эстетико-художественные и архитектурные решения определяют его историко-культурную значимость как ценного элемента архитектурно-градостроительной среды;

- Объект обладает историко-архитектурной, градостроительной, архитектурно-художественной, эстетической и мемориальной ценностью, имеющей особое значение для истории и культуры Курской области.

Документы, представленные на экспертизу Заказчиком, а также дополнительные материалы, собранные в процессе экспертизы, проведенные историко-культурные натурные исследования позволили эксперту определить границы территории, и особенности Объекта, подлежащие обязательному сохранению в качестве предмета охраны. Проведенные в ходе настоящей экспертизы историко-градостроительные, историко-архитектурные, архивные, иконографические и натурные исследования являются достаточным обоснованием границ территории и предмета охраны Объекта.

Сведения, полученные в результате проведенных исследований, и изученные в рамках экспертизы материалы являются достаточным основанием для отнесения Объекта к объектам культурного наследия регионального значения согласно действующему законодательству Российской Федерации в сфере государственной охраны культурного наследия.

ВЫВОД ЭКСПЕРТИЗЫ:

Включение в Единый государственный реестр объектов культурного наследия (памятников истории и культуры) народов Российской Федерации выявленного объекта культурного наследия «Дом жилой», кон. XIX - нач. XX вв., расположенного по адресу: Курская область, Рыльский район, г. Рыльск,

ул. Свердлова, 21, **ОБОСНОВАНО (положительное заключение).**

Сведения о наименовании объекта: «Дом жилой».

Сведения о времени возникновения или дате создания объекта: 2-я половина XIX в.

Сведения о местонахождении объекта (адрес объекта или при его отсутствии описание местоположения объекта): Курская область, Рыльский район, г. Рыльск, ул. Свердлова, 21 / ул. Ленина, 59.

Сведения о категории историко-культурного значения объекта: объект культурного наследия регионального значения.

Сведения о виде объекта: памятник.

Сведения об общей видовой принадлежности объекта: памятник градостроительства и архитектуры.

Исходя из ценностных характеристик Объекта и его местонахождения, послуживших основанием для включения Объекта в Реестр и подлежащих обязательному сохранению, предлагается описание особенностей Объекта, являющихся основаниями для включения его в Реестр и подлежащих обязательному сохранению (проект предмета охраны объекта культурного наследия) согласно приложению № 1 к настоящему заключению экспертизы, сведения о границах территории Объекта, включая графическое описание местоположения этих границ, перечень координат характерных точек границ в системе координат, установленной для ведения Единого государственного реестра недвижимости, режим использования территории объекта культурного наследия согласно приложению № 2 к настоящему заключению экспертизы.

Список приложений к настоящему акту экспертизы:

Приложение № 1.	Проект предмета охраны объекта культурного наследия регионального значения «Дом жилой», 2-я половина XIX в., расположенного по адресу: Курская область, г. Рыльск, ул. Свердлова, 21 / ул. Ленина, 59.
Приложение № 2.	Проект границ территории объекта культурного наследия регионального значения «Дом жилой», 2-я половина XIX в., расположенного по адресу: Курская область, г. Рыльск, ул. Свердлова, 21 / ул. Ленина, 59.
Приложение № 3.	Материалы фотофиксации Объекта на 23.05.2022.
Приложение № 4.	Материалы исторической иконографии.

Приложение № 5.	Перечень документов и материалов, собранных и полученных при проведении экспертизы:
1.	Список вновь выявленных объектов, представляющих историческую, научную, художественную или иную культурную ценность, утвержденный Председателем комитета по культуре и искусству администрации области П.И. Надеиным 16.01.1995.
2.	Постановление главы Администрации Курской области от 28.04.1992 № 210 «Об утверждении зон охраны памятников истории и культуры г. Рыльска».
3.	Акт проведения осмотра выявленного объекта культурного наследия «Дом жилой, кон. XIX - нач. XX вв.», расположенного по адресу: Курская область, Рыльский район, г. Рыльск, ул. Свердлова, д.21 от 25.10.2021 № 210/26.
4.	Список домовладельцев города Рыльска с указанием улиц, на которых были расположены их дома в 1902 г. Ф. 302, оп.1, д.438, л.3, 7, 7 об.
5.	Анкетные на муниципализированные дома г. Рыльска за 1921 г. Ф. Р-2493, оп.1, д.110, л.60.
6.	Доклады, отчеты и сведения о работе коммунального отдела за 1922. Списки домовладельцев, находящихся в ведении коммунального отдела. Ф. Р-2493, оп.1, д.129, л. 2, 4 об., 5, 33, 35 об., 36, 43, 45 об., 46.
7.	Протоколы заседаний коллегии и уездных комиссий по демунципализации домовладений. Списки муниципализированных владений по уездам Курской губ. 1922-1923 гг. Ф. Р-200, оп.1, д.26, л.177.
8.	Списки муниципализированных и демунципализированных владений по гор. Рыльску. 1923-1927 гг. Ф. Р-200, оп.1, д.120, л.1, 2.
9.	Письмо областного бюджетного учреждения культуры «Инспекция по охране и использованию объектов культурного наследия (памятников истории и культуры) Курской области» от 06.05.2022 № 677 о направлении запрашиваемой информации.
10.	Письмо областного бюджетного учреждения культуры «Инспекция по охране и использованию объектов культурного наследия (памятников истории и культуры) Курской области» от 30.05.2022 № 804 о направлении запрашиваемой информации.
11.	Письмо Администрации города Рыльска от 31.05.2022 № 1315 о предоставлении запрашиваемой информации.
12.	Письмо ОКУ «Госархив Курской области» от 30.05.2022 № 07-12/190-2022/Т о направлении скан-копий архивных дел.

Настоящее заключение государственной историко-культурной экспертизы оформлено в электронном виде и подписано усиленной квалифицированной электронной подписью эксперта Федосеевой Елены Михайловны и ООО «НИИ РПИИКЭ».

Дата оформления заключения экспертизы: 02 июня 2022 года.

Государственный эксперт
по проведению государственной
историко-культурной экспертизы

Е.М. Федосеева

ООО «НИИ РПИИКЭ»

**Проект предмета охраны объекта культурного наследия
регионального значения «Дом жилой», 2-я половина XIX в.,
расположенного по адресу: Курская область, г. Рыльск,
ул. Свердлова, 21 / ул. Ленина, 59**

Градостроительные характеристики объекта:

- местоположение и градостроительные характеристики здания 2-й половины XIX в., его роль в композиционно-планировочной структуре исторического центра г. Рыльск; градостроительная роль в формировании угла застройки улиц Свердлова и Ленина; северный и западный фасады обращены к улицам Свердлова и Ленина и стоят на их красных линиях.

Архитектурные и объемно-пространственные характеристики, конструктивные элементы объекта:

- объемно-пространственная композиция двухэтажного здания на высоком цоколе 2-й половины XIX в., перекрытого вальмовой крышей;

- капитальные стены 2-й половины XIX в., их конструкция и материал: кирпич;

- объемно-планировочное решение здания 2-й половины XIX в. в пределах капитальных стен и перекрытий;

- крыша здания в редакции 2-й половины XIX в., ее конструкция, конфигурация, материал, характер кровельного покрытия и стропильной системы, в том числе высотные отметки по венчающему карнизу и коньку кровли;

- композиционное решение и оформление цоколя, выступающего за общую плоскость фасадов (уточняется в процессе проведения комплексных научных исследований и осуществления производства реставрационных работ);

- композиционное решение и оформление фасада здания в редакции 2-й половины XIX в., включая размер, форму, местоположение и оформление оконных и дверных проемов, включая заложенные кирпичной кладкой, окрашенные;

- архитектурно-художественное оформление фасада здания в редакции 2-й половины XIX в., выполненного из кирпича, включая: фасад по ул. Свердлова: первый этаж: угловые лопатки, украшенные рядом филенок; межоконный руст; гладкие прямоугольные оконные наличники в виде широкой и тонкой лент с сегментным завершением;

второй этаж: гладкие угловые пилястры; профилированные прямые оконные наличники с подоконным профилированным карнизом с кронштейнами; прямые профилированные сандрики на крайних окнах; подоконный фриз с филенками; гладкие угловые пилястры в уровне подоконного фриза;

горизонтальное членение: выступающая гладкая поверхность цоколя; широкий межэтажный карниз с полкой; профилированный подоконный карниз; фриз с лепным декором в виде поребрика; венчающий выступающий карниз с рядом дентикул;

фасад по ул. Ленина: боковые ризалиты, фланкированные лопатками с филенками в уровне первого этажа и гладкими пилястрами в уровне второго этажа; подоконный фриз с филенкой; гладкие пилястры в уровне подоконного фриза; первый этаж: межоконный руст; гладкие прямоугольные оконные наличники в виде широкой и тонкой лент с сегментным завершением; второй этаж: профилированные прямые оконные наличники с подоконным профилированным карнизом с кронштейнами; прямые профилированные сандрики на окнах ризалитов;

горизонтальное членение: выступающая гладкая поверхность цоколя; широкий межэтажный карниз с полкой; профилированный подоконный карниз; фриз с лепным декором в виде поребрика; венчающий выступающий карниз;

пристрой по ул. Ленина: межоконный руст первого этажа; межоконные пилястры; надоконный фриз с лепным декором в виде круга в филенке и поясом в виде поребрика; венчающий выступающий карниз;

- способ и вид отделки фасадов в редакции 2-й половины XIX в.: кирпичная кладка, цветовое решение фасада (уточняется в процессе проведения комплексных научных исследований и осуществления производства реставрационных работ);

- оконные и дверные столярные заполнения в редакции 2-й половины XIX в., рисунок расстекловки и материал – древесина (уточняется в процессе проведения комплексных научных исследований и осуществления производства реставрационных работ).

Предмет охраны может быть дополнен в процессе комплексных научных исследований и осуществления производства реставрационных работ, а также после разборки поздних пристроек.

Текстовое описание особенностей	Фотографическое изображение особенностей
Градостроительные характеристики объекта:	
<p>- местоположение и градостроительные характеристики здания 2-й половины XIX в., его роль в композиционно-планировочной структуре исторического центра г. Рыльск; градостроительная роль в формировании угла застройки улиц Свердлова и Ленина; северный и западный фасады обращены к улицам Свердлова и Ленина и стоят на их красных линиях.</p>	 
Архитектурные и объемно-пространственные характеристики, конструктивные элементы объекта:	
<p>- объемно-пространственная композиция двухэтажного здания на высоком цоколе 2-й половины XIX в., перекрытого вальмовой крышей;</p>	
<p>- капитальные стены 2-й половины XIX в., их конструкция и материал: кирпич;</p>	

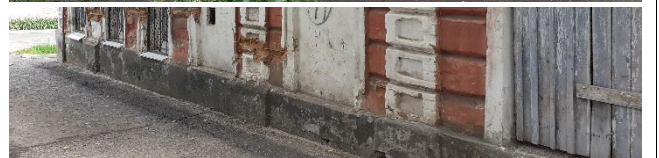
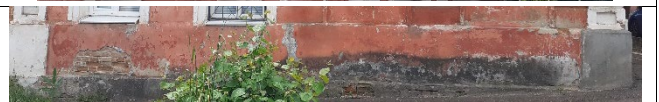
- объемно-планировочное решение здания 2-й половины XIX в. в пределах капитальных стен и перекрытий;



- крыша здания в редакции 2-й половины XIX в., ее конструкция, конфигурация, материал, характер кровельного покрытия и стропильной системы, в том числе высотные отметки по венчающему карнизу и коньку кровли;



- композиционное решение и оформление цоколя, выступающего за общую плоскость фасадов (уточняется в процессе проведения комплексных научных исследований и осуществления производства реставрационных работ);



- композиционное решение и оформление фасада здания в редакции 2-й половины XIX в., включая размер, форму, местоположение и оформление оконных и дверных проемов, включая заложенные кирпичной кладкой, окрашенные;



- архитектурно-художественное - архитектурно-художественное оформление фасада здания в редакции 2-й половины XIX в., выполненного из кирпича, включая: фасад по ул. Свердлова: первый этаж: угловые лопатки, украшенные рядом филенок;



межоконный руст; гладкие прямоугольные оконные наличники в виде широкой и тонкой лент с сегментным завершением;

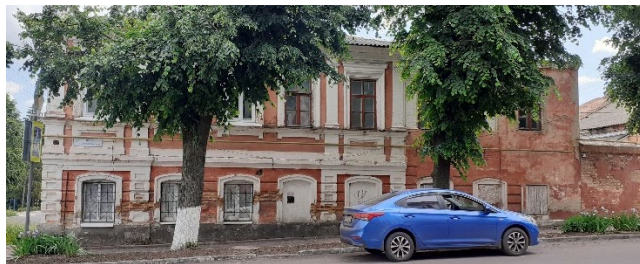
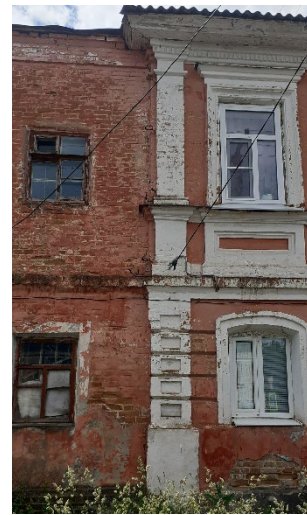
второй этаж: гладкие угловые пилястры; профилированные прямые оконные наличники с подоконным профилированным карнизом с кронштейнами; прямые профилированные сандрики на крайних окнах; подоконный фриз с филенками; гладкие угловые пилястры в уровне подоконного фриза;

горизонтальное членение: выступающая гладкая поверхность цоколя; широкий межэтажный карниз с полкой; профилированный подоконный карниз; фриз с лепным декором в виде поребрика; венчающий выступающий карниз с рядом дентикул;

фасад по ул. Ленина: боковые ризалиты, фланкированные лопатками с филенками в уровне первого этажа и гладкими пилястрами в уровне второго этажа; подоконный фриз с филенкой; гладкие пилястры в уровне подоконного фриза; первый этаж: межоконный руст; гладкие прямоугольные оконные наличники в виде широкой и тонкой лент с сегментным завершением; второй этаж: профилированные прямые оконные наличники с подоконным профилированным карнизом с кронштейнами; прямые профилированные сандрики на окнах ризалитов;

горизонтальное членение: выступающая гладкая поверхность цоколя; широкий межэтажный карниз с полкой; профилированный подоконный карниз; фриз с лепным декором в виде поребрика; венчающий выступающий карниз;

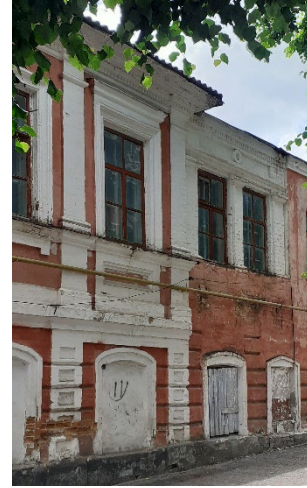
пристрой по ул. Ленина: межоконный руст первого этажа;



межоконные пилястры; надоконный фриз с лепным декором в виде круга в филенке и поясом в виде поребрика; венчающий выступающий карниз;



- способ и вид отделки фасадов в редакции 2-й половины XIX в.: кирпичная кладка, цветовое решение фасада (уточняется в процессе проведения комплексных научных исследований и осуществления производства реставрационных работ);



- оконные и дверные столярные заполнения в редакции 2-й половины XIX в., рисунок расстекловки и материал – древесина (уточняется в процессе проведения комплексных научных исследований и осуществления производства реставрационных работ).



**Проект границ территории объекта культурного наследия
регионального значения «Дом жилой», 2-я половина XIX в.,
расположенного по адресу: Курская область, г. Рыльск, ул.
Свердлова, 21 / ул. Ленина, 59**

В соответствии со статьей 5 Федерального закона от 25.06.2002 №73-ФЗ «Об объектах культурного наследия (памятниках истории и культуры) народов Российской Федерации» земельные участки в границах территорий объектов культурного наследия, включенных в Единый государственный реестр объектов культурного наследия (памятников истории и культуры) народов Российской Федерации, а также в границах территорий выявленных объектов культурного наследия относятся к землям историко-культурного назначения, правовой режим которых регулируется законодательством Российской Федерации и Федеральным законом от 25.06.2002 №73-ФЗ.

Требования к осуществлению деятельности в границах территории объекта культурного наследия и особый режим использования земельного участка, водного объекта или его части, в границах которых располагается объект археологического наследия установлены статьей 5.1 Федерального закона от 25.06.2002 №73-ФЗ.

Обоснование проекта границ территории объекта

Проект границ территории объекта культурного наследия выполнен в соответствии с требованиями приказа Министерства культуры Российской Федерации от 4 июня 2015 года № 1745 «Об утверждении требований к составлению проектов границ территорий объектов культурного наследия» и сформирован по результатам проведенных историко-культурных исследований.

Ранее разработанные проекты границ территорий объекта культурного наследия, в отношении которого проведены историко-культурные исследования, отсутствуют. В границах исследуемой территории отсутствуют объекты культурного наследия, выявленные объекты культурного наследия и объекты, обладающие признаками объектов культурного наследия.

Объект культурного наследия расположен в кадастровом квартале 46:20:270206. Земельный участок, в границах которого находится объект культурного наследия, не размежеван.

Иные существующие здания, строения, инженерные сооружения и другие объекты капитального и временного строительства, а также

существующие природные объекты и территории на исследуемом участке отсутствуют.

Границы территории объекта культурного наследия предлагается установить по точкам 1-5 в западной части кадастрового квартала 46:20:270206, в границах территории которого расположен объект культурного наследия.

Сведения об объекте		
№ п/п	Характеристики объекта	Описание характеристик
1	2	3
1	Местоположение объекта	Курская область, г. Рыльск, ул. Свердлова, 21.
2	Площадь объекта \pm величина погрешности определения площади ($P \pm \Delta P$)	588 м ² \pm 8
3	Иные характеристики объекта	-

Перечень координат характерных (поворотных) точек границ территории объекта культурного наследия

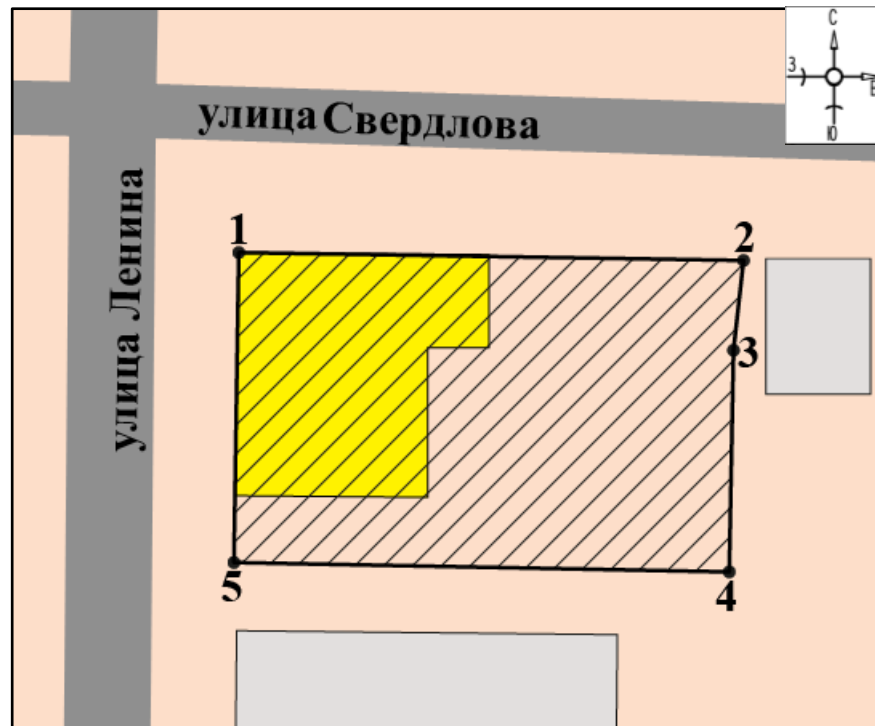
Сведения о местоположении границ объекта					
1. Система координат <u>МСК-46</u>					
2. Сведения о характерных точках границ объекта					
Обозначение характерных точек границ	Координаты, м		Метод определения координат характерной точки	Средняя квадратическая погрешность положения характерной точки (Mt), м	Описание обозначения точки на местности (при наличии)
	X	Y			
1	2	3	4	5	6
1	403548,84	1194667,21	Метод спутниковых геодезических измерений (определений	0,10	—
2	403548,35	1194698,34		0,10	
3	403542,81	1194697,72		0,10	
4	403529,14	1194697,46		0,10	
5	403529,72	1194666,91		0,10	

1	403548,84	1194667,21)	0,10	
---	-----------	------------	---	------	--

Описание местоположения границ объекта культурного наследия

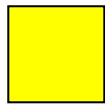
Прохождение границы		Описание прохождения границы
от точки	до точки	
1	2	3
1	2	На восток- 31,13 м;
2	3	На юго-запад- 5,57 м;
3	4	На юг- 13,67 м;
4	5	На запад- 30,56 м;
5	1	На север в исходную точку- 19,12 м.

План границ территории объекта культурного наследия



Масштаб 1: 500

Используемые условные знаки и обозначения:



- объект культурного наследия



- границы территории объекта культурного наследия

● 1 - обозначение характерной (поворотной) точки

Перечень земельных участков, вошедших в территорию объекта культурного наследия

Полностью	Частично
-	-

Режим использования территории объекта культурного наследия

Требования к осуществлению деятельности в границах территорий объектов культурного наследия устанавливаются в соответствии со статьей 5.1 Федерального закона от 25.06.2002 № 73-ФЗ «Об объектах культурного наследия (памятниках истории и культуры) народов Российской Федерации».

На территории объекта культурного наследия:

1. Разрешается:

1.1. Проведение работ по сохранению объекта культурного наследия или его отдельных элементов.

1.2. Ведение хозяйственной деятельности, не противоречащей требованиям обеспечения сохранности объекта культурного наследия и позволяющей обеспечить функционирование объекта культурного наследия в современных условиях.

1.3. Проведение работ по озеленению и благоустройству территории, направленных на формирование наиболее близкого к историческому восприятию объекта культурного наследия.

1.4. Прокладка, реконструкция, ремонт подземных инженерных коммуникаций и сооружений, не нарушающих целостность объекта культурного наследия и не создающих угрозы его повреждения, разрушения или уничтожения.

1.5. Доступность объекта культурного наследия в целях его экспонирования.

1.6. Реализация мер пожарной и экологической безопасности.

2. Запрещается:

2.1. Строительство объектов капитального строительства и увеличение объемно-пространственных характеристик существующих объектов капитального строительства.

2.2. Проведение земляных, строительных, мелиоративных и иных работ, за исключением работ по сохранению объекта культурного наследия или его отдельных элементов, сохранению историко-градостроительной или природной среды объекта культурного наследия.

2.3. Хозяйственная деятельность, ведущая к повреждению, разрушению, уничтожению объекта культурного наследия, искажению его внешнего облика.

2.4. Размещение объектов некапитального строительства, за исключением временных, связанных с проведением работ по сохранению объекта культурного наследия.

2.5. Установка на фасадах, крыше объекта культурного наследия кондиционеров, телеантенн, тарелок спутниковой связи, а также других средств технического обеспечения.

2.6. Прокладка наземных и надземных инженерных коммуникаций, кроме временных, необходимых для проведения работ по сохранению объекта культурного наследия; размещение инженерных коммуникаций на фасадах объекта культурного наследия.

2.7. Размещение рекламных конструкций на объекте культурного наследия и его территории.

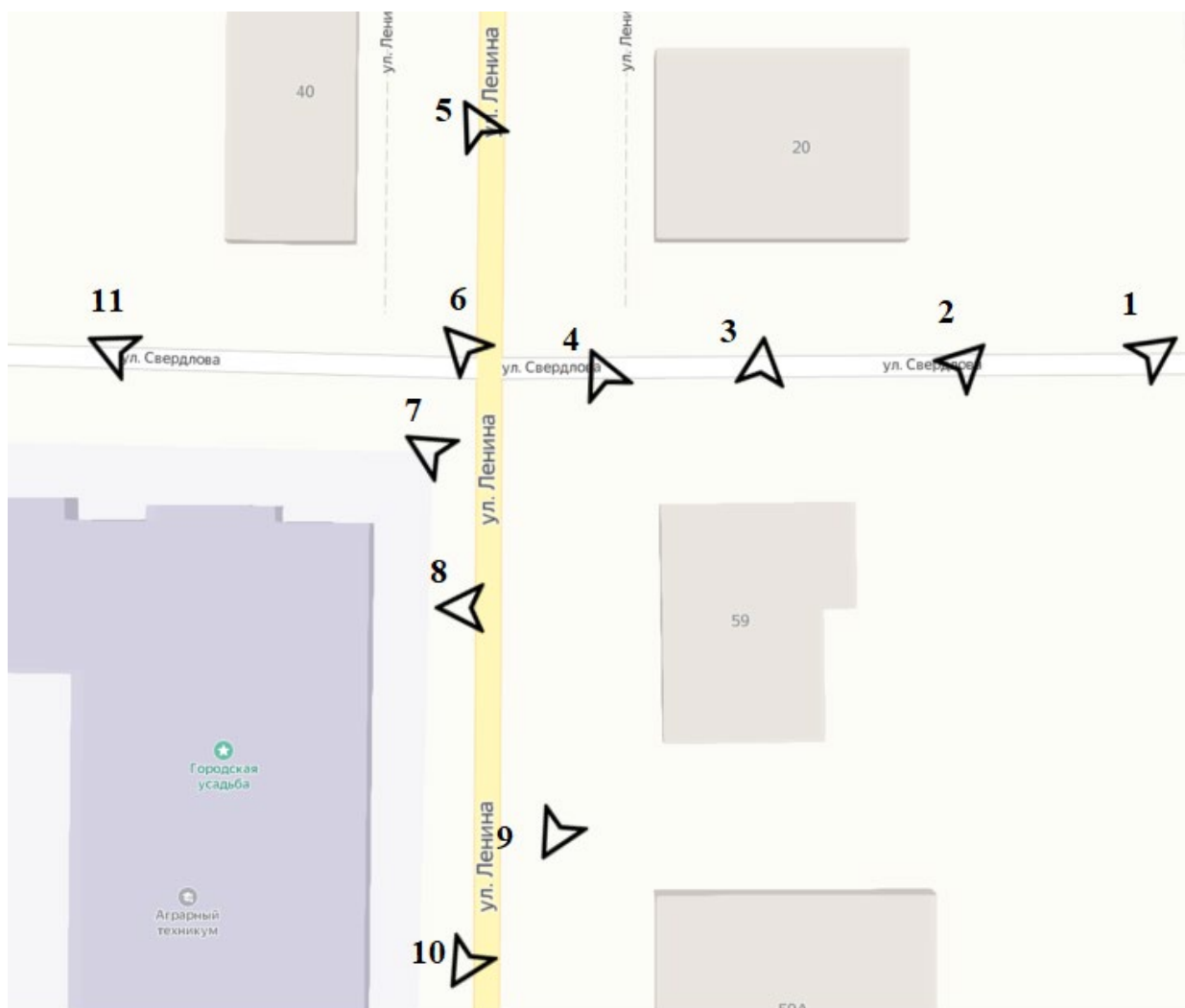
2.8. Создание разрушающих вибрационных нагрузок динамическим воздействием на грунты в зоне их взаимодействия с объектом культурного наследия.

2.9. Искажение характеристик историко-культурного ландшафта, композиционно связанного с объектом культурного наследия.

2.10. Вырубка деревьев, за исключением санитарных рубок; уничтожение травяного покрова.

Материалы фотофиксации Объекта
по состоянию на 23 мая 2022 года
автор фотофиксации: Е.М. Федосеева

Схема фотофиксации





Фотография № 1. Вид с северо-востока на Объект.



Фотография № 2. Вид с северо-востока на Объект.



Фотография № 3. Вид с севера на Объект.



Фотография № 4. Вид с северо-запада на Объект.



Фотография № 5. Вид с северо-запада на Объект.



Фотография № 6. Вид с северо-запада на Объект.



Фотография № 7. Вид с северо-запада на Объект.



Фотография № 8. Вид с запада на Объект.



Фотография № 9. Вид с юго-запада на Объект.



Фотография № 10. Вид с юго-запада на Объект.



Фотография № 11. Вид с северо-запада на Объект.

Материалы исторической иконографии

Перечень иллюстраций:

1. План генерального межевания Курской губернии. Рыльский уезд. 1785 г. Фрагмент.
2. План города Рыльска, подтвержденный в 16 января 1784 года. Описание города Рыльска к 1 января 1850 года.
3. План г. Рыльска Курского наместничества. 1839 г. Полное собрание законов Российской империи. Собрание первое. Книга чертежей и рисунков. (Планы городов).
4. План города Рыльска Курской губернии. Снят в 1866 году.
5. Трехверстовка Курской области. Военно-топографическая карта. Период создания: вторая половина XIX в. Фрагмент.
6. План Рыльска. Масштаб 100 саженей в английском дюйме. Период создания: рубеж XIX-XX вв.
7. План Рыльска. Масштаб 100 саженей в английском дюйме. Период создания: рубеж XIX-XX вв.
8. План города Рыльска Курской губернии. Масштаб 50 саженей в английском дюйме. 1912 год.
9. Карта РККА М-36 (Б). Курская, Белгородская, Сумская и Полтавская области. Километровка. Представлено состояние местности на 1935-1941 гг. Фрагмент.
10. Топографические карты СССР М-36. Киев, Черкассы, Чернигов, Днепропетровск. Километровка. Представлено состояние местности на 1975-1992 гг. Фрагмент.
11. Топографическая карта Европейской России. 2000 г. Фрагмент.
12. Вид на город Рыльск со стороны реки Сейм. На переднем плане Гора Ивана Рыльского. Период создания: рубеж XIX-XX вв.
13. Виды Рыльска. Общий вид. 1913 г. Вид с юга от Ильинского кладбища. Слева направо церкви: Вознесенская, Покровская, Преображенская, часовня, Успенский собор; мельница Дерюгина. На переднем плане ограда и ворота Ильинского кладбища, за ними Курская ул.
14. Виды Рыльска. Вид с горы Иоанна Рыльского. Период создания: нач. XX в.
15. Рыльск. Общий вид. Период создания: нач. XX в.

16. Преображенская улица (современная ул. Ленина) вид на пересечение с улицей Васильевской (современной ул. Свердлова). Вид в северном направлении. Здание Объекта расположено вдали, в правой части фотографии.

17. Рыльск. Духовное училище. Преображенская улица (современная ул. Ленина) вид на пересечение с улицей Васильевской (современной ул. Свердлова). Вид в северном направлении. Здание Объекта расположено в правой части фотографии.

18. Васильевская улица (современная ул. Свердлова) в районе пересечения с улицей Преображенской (современной ул. Ленина). Вид в восточном направлении.

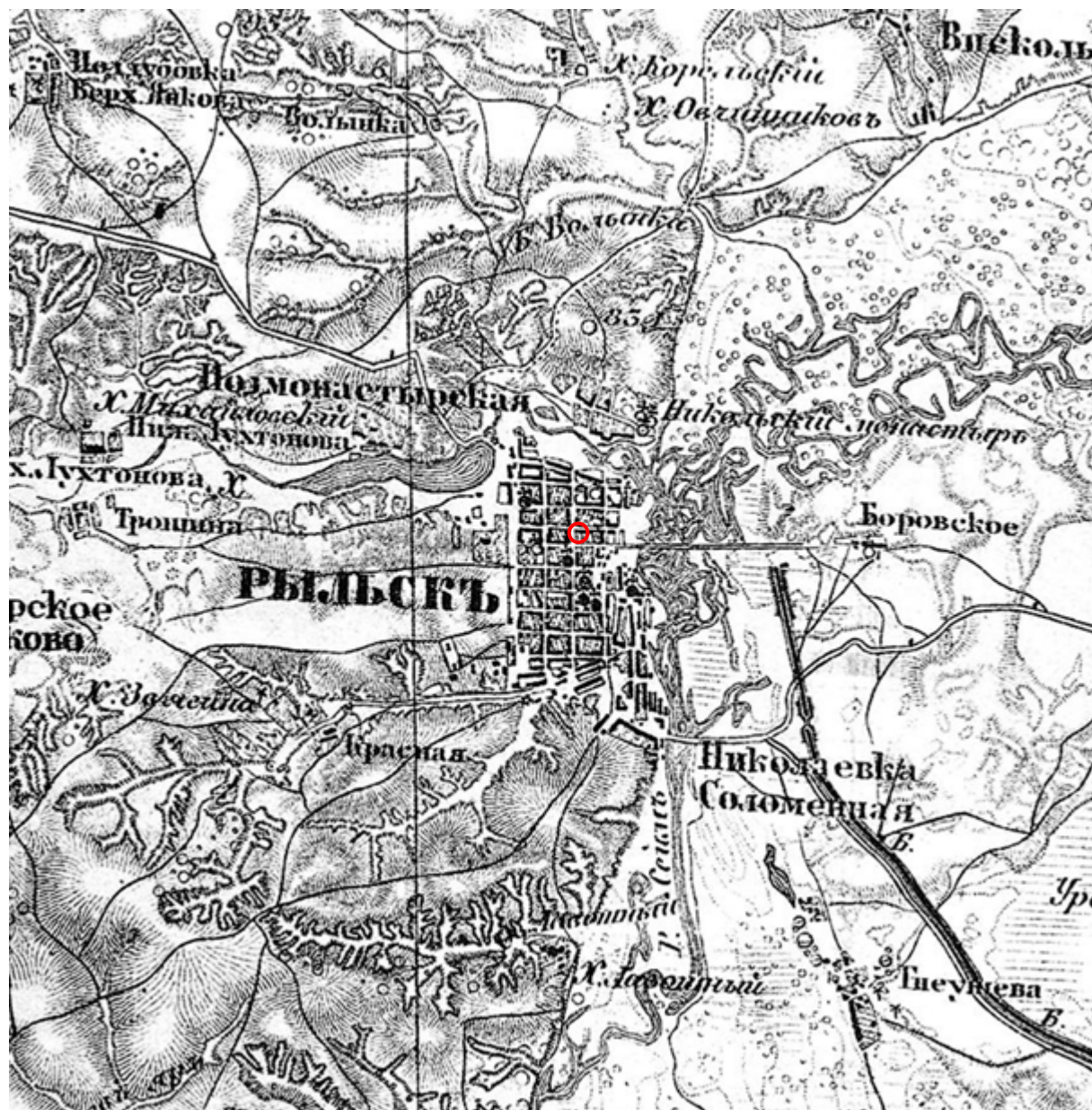
19. Васильевская улица (современная ул. Свердлова) в районе пересечения с улицей Преображенской (современной ул. Ленина). Вид в западном направлении. Здание Объекта расположено у левого края фотографии.



1. План генерального межевания Курской губернии. Рыльский уезд. 1785 г.
Фрагмент.



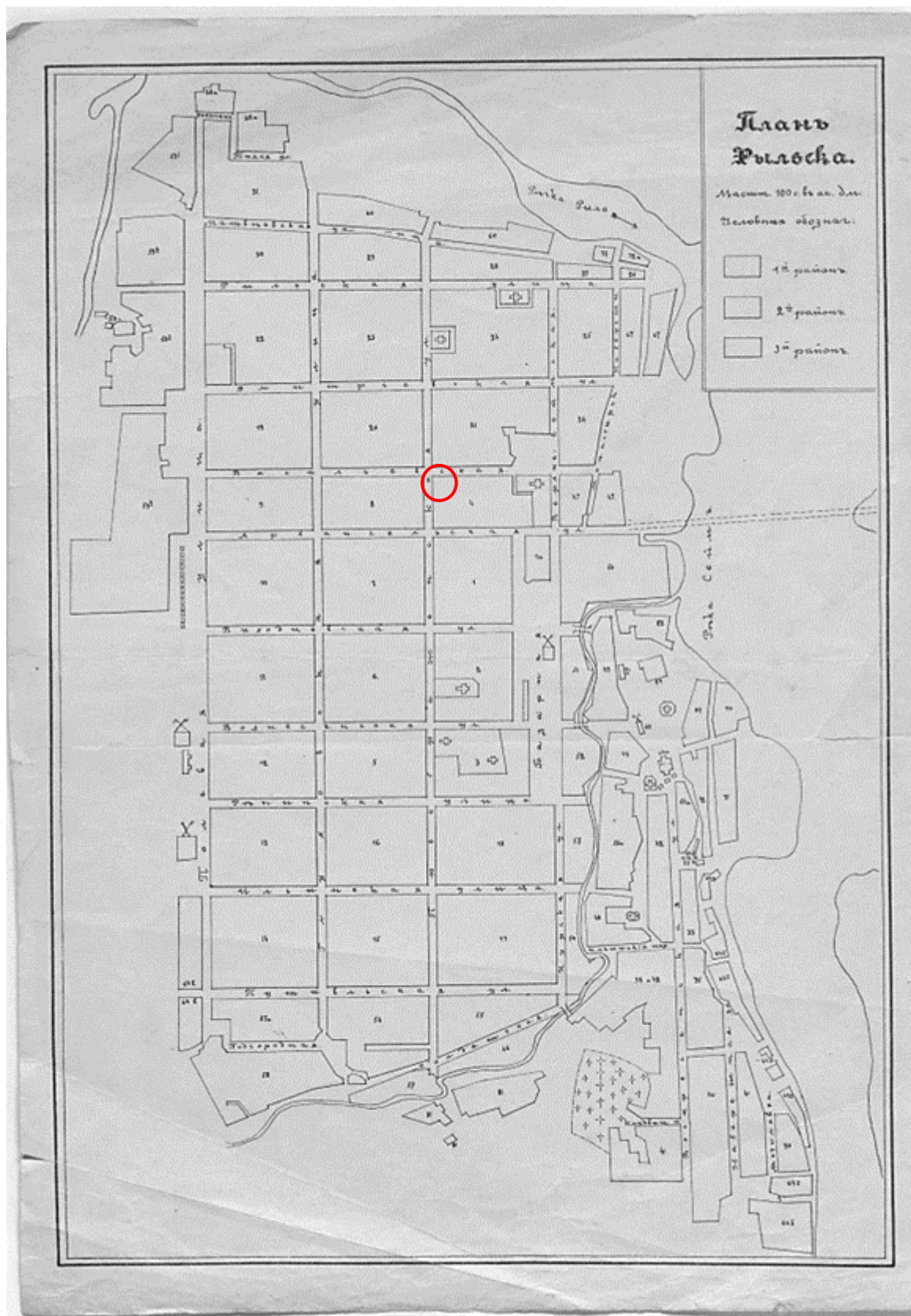
4. План города Рыльска Курской губернии. Снят в 1866 году.



5. Трехверстовка Курской области. Военно-топографическая карта. Период создания: вторая половина XIX в. Фрагмент. Источник: http://www.etomesto.ru/map-kursk_trehverstovka/



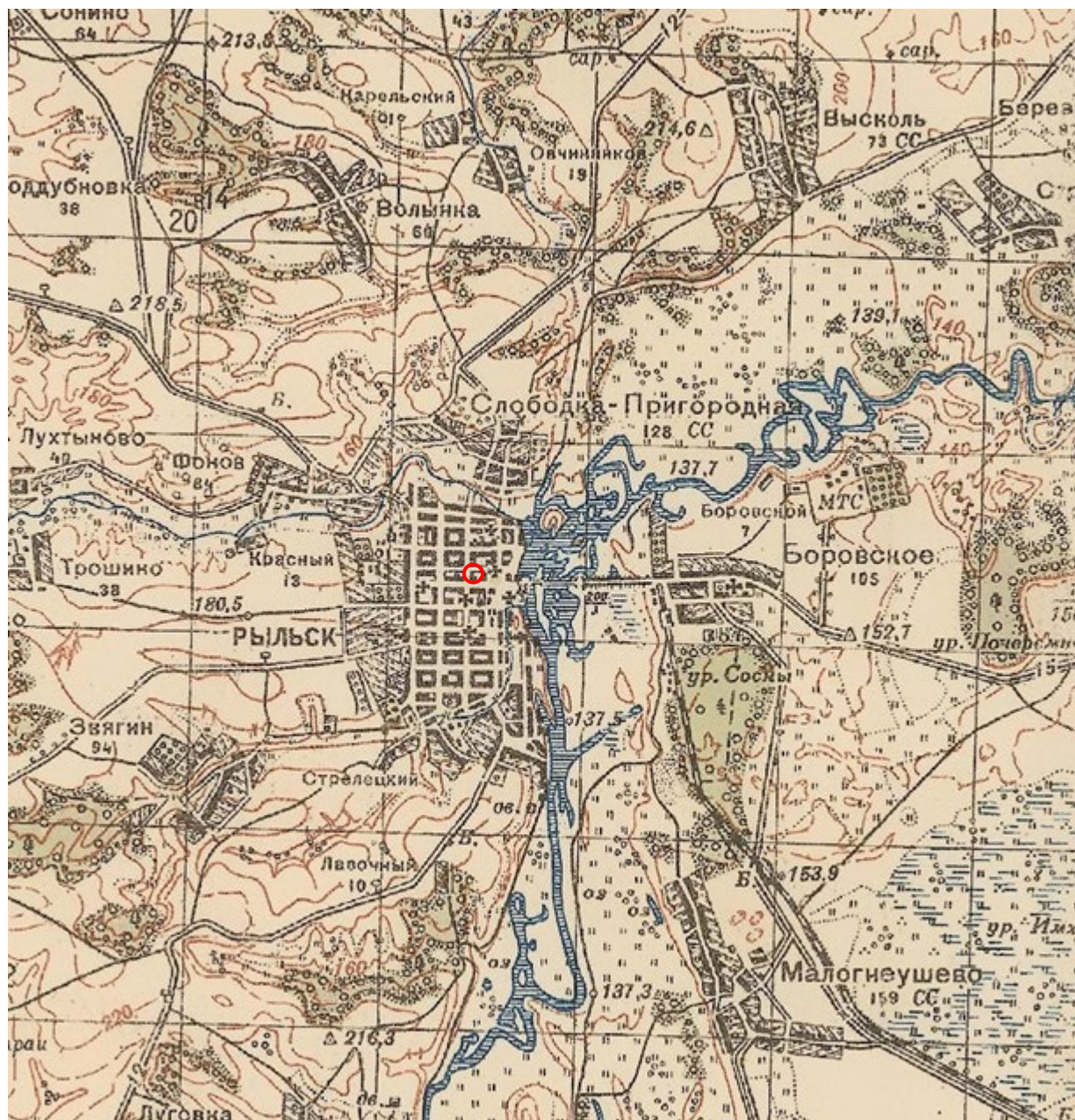
6. План Рыльска. Масштаб 100 сажень в английском дюйме. Период создания: рубеж XIX-XX вв. Источник: ОКУ «Государственный архив Курской области». Ф. 621. Оп. 2. Д. 7411.



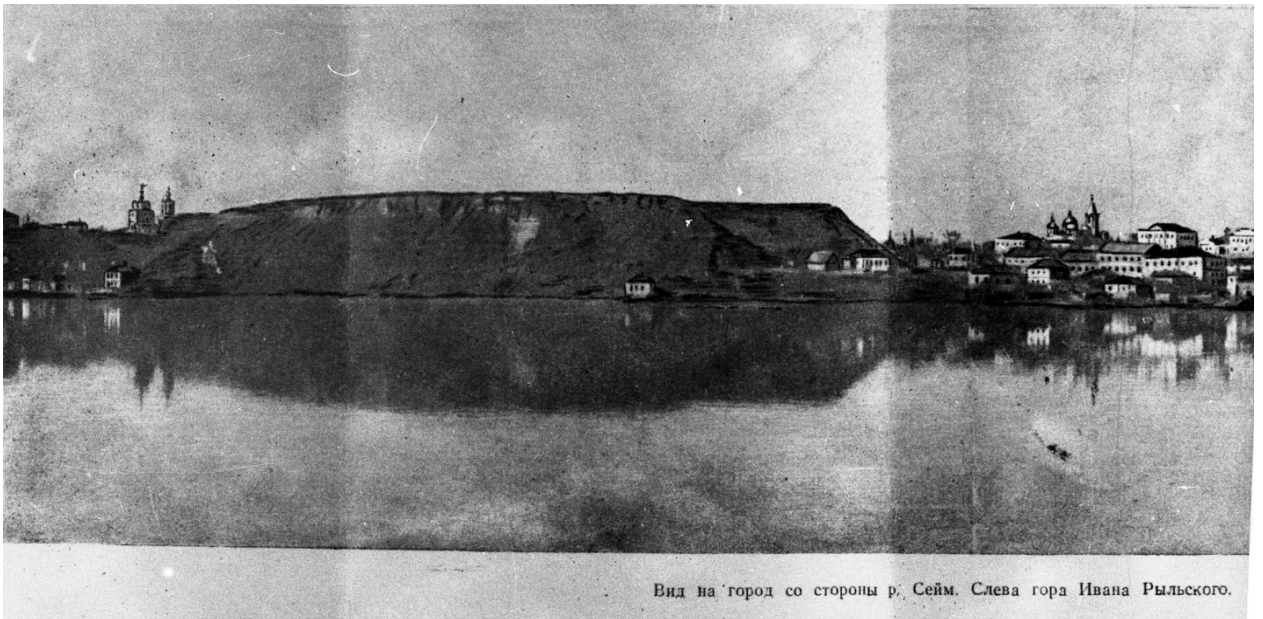
7. План Рыльска. Масштаб 100 сажень в английском дюйме. Период создания: рубеж XIX-XX вв. Источник: ОКУ «Государственный архив Курской области». Ф. 621. Оп. 2. Д. 7412.



8. План города Рыльска Курской губернии. Масштаб 50 сажений в английском дюйме. 1912 год. Источник: ОКУ «Государственный архив Курской области». Ф. 621. Оп. 2. Д. 7412а.



9. Карта РККА М-36 (Б). Курская, Белгородская, Сумская и Полтавская области. Километровка. Представлено состояние местности на 1935-1941 гг. Фрагмент. Источник: http://www.etomesto.ru/map-rkka_m-36-b/



Вид на город со стороны р. Сейм. Слева гора Ивана Рыльского.

12. Вид на город Рыльск со стороны реки Сейм. На переднем плане Гора Ивана Рыльского. Период создания: рубеж XIX–XX вв. Источник: Архивная служба города Курска: <http://archive.rkursk.ru/gako/rulsk?theme=Ezvision>



13. Виды Рыльска. Общий вид. 1913 г. Вид с юга от Ильинского кладбища. Слева направо церкви: Вознесенская, Покровская, Преображенская, часовня, Успенский собор; мельница Дерюгина. На переднем плане ограда и ворота Ильинского кладбища, за ними Курская ул. Источник: ОБУК «Курский областной краеведческий музей»



14. Виды Рыльска. Вид с горы Иоанна Рыльского.

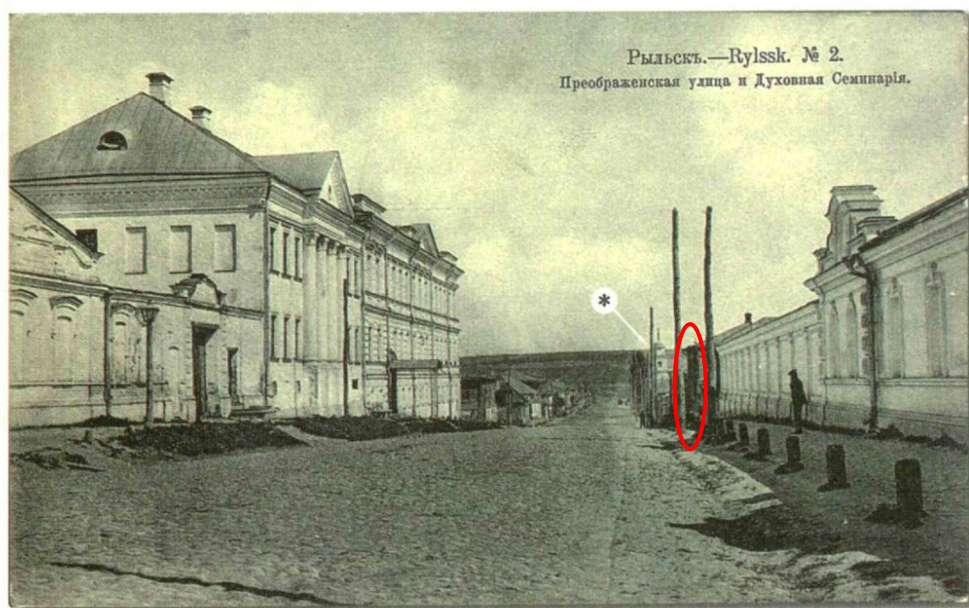
Период создания: нач. XX в.

Источник: Источник: ОБУК «Курский областной краеведческий музей»



15. Рыльск. Общий вид. Период создания: нач. XX в.

Источник: Источник: ОБУК «Курский областной краеведческий музей»



330

Вид Духовной семинарии с Преображенской (ныне — Ленина) улицы в северном направлении. Справа, вдали () — колокольня Казанской церкви, построенной в 1679 году. Казанская церковь была закрыта после 1917 года и разрушена в 1930 — х годах.*

Почтовая карточка. Изд. Контрастивта А. С. Суворина и К^о. Ц. 5к. ФОТОТИПИЯ ШЕРЕРЪ, НАВГОЛЬЦ и К^о., Москва. (1912 г.).

16. Преображенская улица (современная ул. Ленина) вид на пересечение с улицей Васильевской (современной ул. Свердлова).

Вид в северном направлении.

Здание Объекта расположено вдали, в правой части фотографии.

Источник: Курская губерния на старой открытке. Курск, 2004. С. 217.

Местонахождение: Областное казенное учреждение «Государственный архив Курской области»



331

Здание духовной семинарии сохранилось до наших дней. Сейчас здесь размещается Рыльский агроколледж (ул. Ленина, д. 42). Справа хорошо видны колокольня и купол Казанской церкви. Это один из лучших сохранившихся видов безвозвратно утраченного старинного храма.

Почтовая карточка. Изд. книжн. магаз. П. И. Левитского. (1913 г.).

17. Рыльск. Духовное училище. Преображенская улица (современная ул. Ленина) вид на пересечение с улицей Васильевской (современной ул. Свердлова).

Вид в северном направлении.

Здание Объекта расположено в правой части фотографии.

Источник: Курская губерния на старой открытке. Курск, 2004. С. 218.

Местонахождение: Областное казенное учреждение «Государственный архив Курской области»



333

Васильевская улица (ныне — Свердлова) и Успенский собор — вид в восточном направлении. Слева, угловое одноэтажное здание — пекарня, булочный и кондитерский магазин купца Поршнева М. Н. Слева, вдали по улице — торговая школа (см. №№ 334–335). Снимок сделан от здания Духовной семинарии. На переднем плане — перекресток с ул. Преображенской (ныне — Ленина).

Открытое письмо. Издание книжного магазина П. И. Левитского. № 10 (1911 г.) Прочла почту 26.12.1912 г.

18. Васильевская улица (современная ул. Свердлова) в районе пересечения с улицей Преображенской (современной ул. Ленина).

Вид в восточном направлении.

Источник: Курская губерния на старой открытке. Курск, 2004. С. 219.

Местонахождение: Областное казенное учреждение «Государственный архив Курской области»

332



Вид Духовного училища с Васильевской улицы (ныне — Свердлова) в западном направлении. Это перекресток с ул. Преображенской (ныне — Ленина). Духовное училище (бурса) открыто в 1784 году в Рыльском Николаевском монастыре. Оно было переведено в Рыльск, в новое здание (см. вид) в 1876 году. В 1906 году училище было преобразовано в семинарию.

Открытка. Издатель и фотограф не указаны. (1912 г.)

19. Васильевская улица (современная ул. Свердлова) в районе пересечения с улицей Преображенской (современной ул. Ленина).

Вид в западном направлении.

Здание Объекта расположено у левого края фотографии.

Источник: Курская губерния на старой открытке. Курск, 2004. С. 218.

Местонахождение: Областное казенное учреждение «Государственный архив Курской области»

Перечень документов и материалов, собранных и полученных при проведении экспертизы

1. Список вновь выявленных объектов, представляющих историческую, научную, художественную или иную культурную ценность, утвержденный Председателем комитета по культуре и искусству администрации области П.И. Надеиным 16.01.1995



№	Описание	Э	К	С	В	Г	Ж	Д	Адрес
2291.	дом купеческий.	кон. XIX- нач. XXвв.	кирпич	-	-	горжилькомхоз	жильё	адм.города	Советская пл., 1
2292.	дом помещика Князева.	"	"	-	-	"	"	"	Советская пл., 2
2293.	дом жилой.	"	"	-	-	"	"	"	ул. Свердлова, 3
2294.	дом жилой.	"	"	-	-	"	контора	"	ул. Свердлова, 4
2295.	дом жилой.	"	"	-	-	личное влад.	жильё	"	ул. Свердлова, 12
2296.	дом жилой.	"	"	-	-	горжилькомхоз	"	"	ул. Свердлова, 15
2297.	дом жилой.	"	"	-	-	"	"	"	ул. Свердлова, 18
2298.	дом жилой.	"	"	-	-	"	"	"	ул. Свердлова, 21
2299.	дом жилой.	"	"	-	-	"	"	"	ул. Свердлова, 29
2300.	дом жилой.	"	"	-	-	"	"	"	ул. Свердлова, 30
2301.	дом жилой.	"	"	-	-	личное влад.	"	"	ул. Свердлова, 34
2302.	дом жилой.	"	"	-	-	"	"	"	ул. Свердлова, 36
2303.	дом жилой.	"	"	-	-	"	"	"	ул. Свердлова, 38
2304.	дом жилой.	"	"	-	-	горжилькомхоз	"	"	ул. Свердлова, 39
2305.	дом жилой.	"	кирпич, дерево	-	-	личное влад.	"	"	ул. Свердлова, 43
2306.	дом жилой.	"	"	-	-	"	"	"	ул. Свердлова, 45
2307.	дом жилой.	"	кирпич	-	-	"	"	"	ул. Свердлова, 49
2308.	дом жилой.	"	"	-	-	горжилькомхоз	"	"	ул. Свердлова, 51
2309.	дом жилой.	"	"	-	-	личное влад.	"	"	ул. Свердлова, 53
2310.	дом жилой.	"	"	-	-	"	"	"	ул. III Интернационала, 72

2. Постановление главы Администрации Курской области от 28.04.1992
№ 210 «Об утверждении зон охраны памятников истории и культуры
г. Рыльска»

Постановление главы администрации Курской области от 28.04.1992 N 210 "Об утверждении зон охраны памятников истории и культуры г. Рыльска"

ГЛАВА АДМИНИСТРАЦИИ КУРСКОЙ ОБЛАСТИ

ПОСТАНОВЛЕНИЕ
от 28 апреля 1992 г. N 210

**ОБ УТВЕРЖДЕНИИ ЗОН ОХРАНЫ ПАМЯТНИКОВ
ИСТОРИИ И КУЛЬТУРЫ Г. РЫЛЬСКА**

Рассмотрев предложение комитета по культуре и искусству Администрации области и в целях сохранения и возрождения историко-культурного наследия г. Рыльска постановляю:

1. Утвердить и ввести в действие согласованные с Министерством культуры Российской Федерации и Центральным Советом Всероссийского общества охраны памятников истории и культуры зон охраны памятников истории и культуры г. Рыльска.

2. Главе администрации г. Рыльска (В.А. Хороших), отделу по архитектуре и градостроительству администрации области (С.Л. Писарев), институту "Курскстройгражданпроект", комитету по культуре и искусству администрации области (П.И. Надеин) строго руководствоваться границами и режимом содержания и использования зон охраны памятников истории и культуры при проектировании, строительстве, реконструкции и благоустройстве территории города согласно приложению.

3. Контроль за выполнением настоящего постановления и режимом содержания и использования зон охраны памятников истории и культуры возложить на комитет по культуре и искусству Администрации области (П.И. Надеин).

Глава администрации
В.ШУТЕЕВ

Приложение
к постановлению
главы администрации области
от 28 апреля 1992 г. N 210

ОПИСАНИЕ
ГРАНИЦ ЗОН ОХРАНЫ ПАМЯТНИКОВ ИСТОРИИ И КУЛЬТУРЫ Г. РЫЛЬСКА

Территории памятников

Общая площадь территорий памятников республиканского значения г. Рыльска составляет 10,27 га:

- | | |
|---|--------------------------------------|
| 1. Дом, в котором родился Шелехов | - ул. Луначарского, 13 |
| 2. Дом, в котором в 1709 г. останавливался Петр I | - ул. Р. Люксембург, 12 |
| 3. Дом воеводы Шемяки | - ул. К. Либкнехта, 7 |
| 4. Гостиные и Торговые ряды | - Советская пл. |
| 5. Успенский собор | - угол ул. Свердлова и ул. К. Маркса |
| 6. Церковь Покрова | - угол ул. Ленина и ул. К. Либкнехта |
| 7. Николаевский монастырь: | - Пригородная Слобода |
| - колокольня | |
| - Троицкая церковь | |
| - Николаевская церковь | |
| - Крестовоздвиженская церковь | |
| 8. Памятник Г.И. Шелехову | - пл. Свердлова |
| 9. Здание духовного училища местного значения | - ул. Ленина, 42 |

Постановлением главы администрации области N 138 от 09.03.92 на государственную охрану поставлен 51 памятник истории и архитектуры местного значения.

Охранные зоны

Общая площадь суммарной охранной зоны всех памятников составляет 56,3 га.

Границами охранной зоны являются: с юга - ул. Р. Люксембург, с запада - ул. Урицкого, с севера - ул. Дзержинского до ул. Ленина, а затем северная граница проходит южнее ул. 25 лет Октября (по границам частных землевладений). Восточной границей охранной зоны является левый берег р. Дублянки.

Отдельные охранные зоны установлены для жилого дома по ул. III Интернационала, жилого дома с торговой лавкой по ул. Энгельса, 19, для дома Пошутилина по ул. Луначарского, 25, и больничной часовни по ул. Луначарского, 30-а; здания по ул. Урицкого, 49, флигеля по ул. Ленина, 22, и жилого дома по ул. К. Маркса, 14.

Зоны регулирования застройки центральной части г. Рыльска

А-I - 216,7 га, с южной и юго-восточной стороны - левый берег р. Дублянки, с севера и с запада примыкает к границам охранной зоны и проходит по ул. Шелехова.

Режим А-I регламентирует застройку в один этаж (5 м).

Б - 49,97 га, вводится в кварталах между улицами Р. Люксембург и Свердлова. Восточная граница проходит по улицам Урицкого и Ленина. Этажность определена в 2 - 3 этажа (12 м).

На территории промзоны, а также в с. Боровское вводится режим регулирования этажности не выше 6 м - 78,5 га.

Зоны охраняемого природного ландшафта г. Рыльска

Три типа городского ландшафта

1 - территория летописного Рыльска XI - XIII вв. с границами:

с востока - ул. Набережная, с запада и севера - правый берег р. Дублянки, с южной - ул. Маяковского.

Площадь - 50 га. Полностью необходимо сохранить уникальный рельеф.

2 - территория города XVIII - XIX вв. с границами:

с севера - по линии домовладений, с запада - западнее ул. Володарского, с юга - по ул. Шелехова и берегу р. Дублянки. Недопустимо изменение береговой линии. Площадь 330 га.

3 - территория поймы р. Сейм и р. Рыло в пределах городской черты. Площадь - 1075 га.

Зоны археологических памятников

1. Гора Ивана Рыльского	- 5,1 га
2. Воскресенская гора	- 1,3 га
3. Селище 1 на Советской площади	- 0,9 га
4. Селище 2 на Советской площади	- 0,5 га

Зона археологически ценного культурного слоя - 41 га

Расположена между р. Дублянкой и ул. Набережной, с севера - по ул. Свердлова, с юга - по ул. Р. Люксембург.

Обязательное согласование всех видов строительных работ с археологами.

Зона предлагаемых археологических находок

Все территории древнего Рыльска - 110 га.

Сосновый бор в с. Боровское с курганным могильником северян.

Заповедная зона (зона регенерации)

В заповедную зону входят зоны территорий памятников, охраняемые зоны и зоны регулирования застройки режима А-I и Б.

В заповедной зоне учитываются условия максимального сохранения и воссоздания исторически ценной планировочной структуры и характерной среды.

Зоны охраны Николаевского монастыря и пригородной слободки

На всей территории монастыря устанавливается охранная зона общей площадью 7,05 га.

Пригородная слободка включается в историко-ландшафтную зону - 72 га. Строительство промышленных складских объектов запрещено. Разрешается одноэтажное строительство усадебного типа на основе существующей планировочной системы.

Зоны регулирования сельских населенных пунктов

Устанавливается на территории исторически населенных пунктов:
деревни - Виксоль, Березники, Строчицы, Кальтичево, Малонизовцево, Некрасово, Октябрьское и Малогнеушево - площадью 800 га.
Ограничение этажности не выше 6 - 7 метров.

В целях сохранения историко-культурного наследия г. Рыльска, расположенного в исторической местности, в границах которой находятся памятники истории и культуры, имеющие значение для истории и культуры области, и в целях регулирования застройки в сельских населенных пунктах, расположенных на территории исторически населенных пунктов, устанавливаются зоны регулирования сельских населенных пунктов, площадью 800 га, в границах которых устанавливается ограничение этажности не выше 6 - 7 метров.

Глава администрации
Курской области

С.А. Мещеряков
Глава администрации
Курской области

Границы зон охраны памятников истории и культуры г. Рыльска

- 1. Зона регулирования сельских населенных пунктов, площадью 800 га, в границах которой устанавливается ограничение этажности не выше 6 - 7 метров, в границах которой находятся памятники истории и культуры, имеющие значение для истории и культуры области, в границах которых устанавливается ограничение этажности не выше 6 - 7 метров.
- 2. Зона регулирования сельских населенных пунктов, площадью 800 га, в границах которой устанавливается ограничение этажности не выше 6 - 7 метров, в границах которой находятся памятники истории и культуры, имеющие значение для истории и культуры области, в границах которых устанавливается ограничение этажности не выше 6 - 7 метров.
- 3. Зона регулирования сельских населенных пунктов, площадью 800 га, в границах которой устанавливается ограничение этажности не выше 6 - 7 метров, в границах которой находятся памятники истории и культуры, имеющие значение для истории и культуры области, в границах которых устанавливается ограничение этажности не выше 6 - 7 метров.
- 4. Зона регулирования сельских населенных пунктов, площадью 800 га, в границах которой устанавливается ограничение этажности не выше 6 - 7 метров, в границах которой находятся памятники истории и культуры, имеющие значение для истории и культуры области, в границах которых устанавливается ограничение этажности не выше 6 - 7 метров.
- 5. Зона регулирования сельских населенных пунктов, площадью 800 га, в границах которой устанавливается ограничение этажности не выше 6 - 7 метров, в границах которой находятся памятники истории и культуры, имеющие значение для истории и культуры области, в границах которых устанавливается ограничение этажности не выше 6 - 7 метров.
- 6. Зона регулирования сельских населенных пунктов, площадью 800 га, в границах которой устанавливается ограничение этажности не выше 6 - 7 метров, в границах которой находятся памятники истории и культуры, имеющие значение для истории и культуры области, в границах которых устанавливается ограничение этажности не выше 6 - 7 метров.
- 7. Зона регулирования сельских населенных пунктов, площадью 800 га, в границах которой устанавливается ограничение этажности не выше 6 - 7 метров, в границах которой находятся памятники истории и культуры, имеющие значение для истории и культуры области, в границах которых устанавливается ограничение этажности не выше 6 - 7 метров.
- 8. Зона регулирования сельских населенных пунктов, площадью 800 га, в границах которой устанавливается ограничение этажности не выше 6 - 7 метров, в границах которой находятся памятники истории и культуры, имеющие значение для истории и культуры области, в границах которых устанавливается ограничение этажности не выше 6 - 7 метров.
- 9. Зона регулирования сельских населенных пунктов, площадью 800 га, в границах которой устанавливается ограничение этажности не выше 6 - 7 метров, в границах которой находятся памятники истории и культуры, имеющие значение для истории и культуры области, в границах которых устанавливается ограничение этажности не выше 6 - 7 метров.
- 10. Зона регулирования сельских населенных пунктов, площадью 800 га, в границах которой устанавливается ограничение этажности не выше 6 - 7 метров, в границах которой находятся памятники истории и культуры, имеющие значение для истории и культуры области, в границах которых устанавливается ограничение этажности не выше 6 - 7 метров.

3. Акт проведения осмотра выявленного объекта культурного наследия
«Дом жилой, кон. XIX - нач. XX вв.», расположенного по адресу: Курская
область, Рыльский район, г. Рыльск, ул. Свердлова, д.21
от 25.10.2021 № 210/26

УТВЕРЖДАЮ
И.о. начальника ОБУК «Инспекция
по охране объектов культурного
наследия Курской области»
И.В. Черникова
« 25 » октября 2021 г.
М.П.

А К Т

от «25» октября 2021 г. № 210/26
проведения осмотра выявленного объекта культурного наследия «Дом
жилой, кон. XIX - нач. XX вв.», расположенного по адресу:
Курская обл., г. Рыльск, ул. Свердлова, д. 21.

Мы, нижеподписавшиеся, сотрудники ОБУК «Инспекция по охране объектов культурного наследия Курской области»: главный специалист отдела архитектурно-исторической экспертизы Коняева Наталия Сергеевна, заместитель начальника Жабина Юлия Николаевна составили настоящий акт о том, что 25.10.2021 г. нами было проведено обследование выявленного объекта культурного наследия «Дом жилой, кон. XIX – нач. XX вв.», расположенного по адресу: Курская обл., г. Рыльск, ул. Свердлова, д. 21.

В результате осмотра объекта культурного наследия установлено:

Двухэтажное кирпичное здание, прямоугольное в плане, на высоком цоколе в удовлетворительном состоянии. Стены фасадов здания оштукатурены и окрашены с выделением архитектурных элементов. Визуально наблюдаются отдельные трещины, механические повреждения, отслоения и сколы штукатурного и окрасочного слоя. Оконные заполнения частично заменены на пластиковые стеклопакеты, деревянные оконные заполнения – двухстворчатые. Четыре оконных проема на главном фасаде здания заложены кирпичной кладкой. Кровля скатная, покрыта шиферными листами по деревянной обрешетке, состояние удовлетворительное. Водосток неорганизованный. Со стороны торцевого фасада выполнена кирпичная пристройка позднего периода.

Подписи:

Главный специалист отдела архитектурно-исторической экспертизы ОБУК «Инспекция по охране объектов культурного наследия Курской области»

Н. С. Коняева

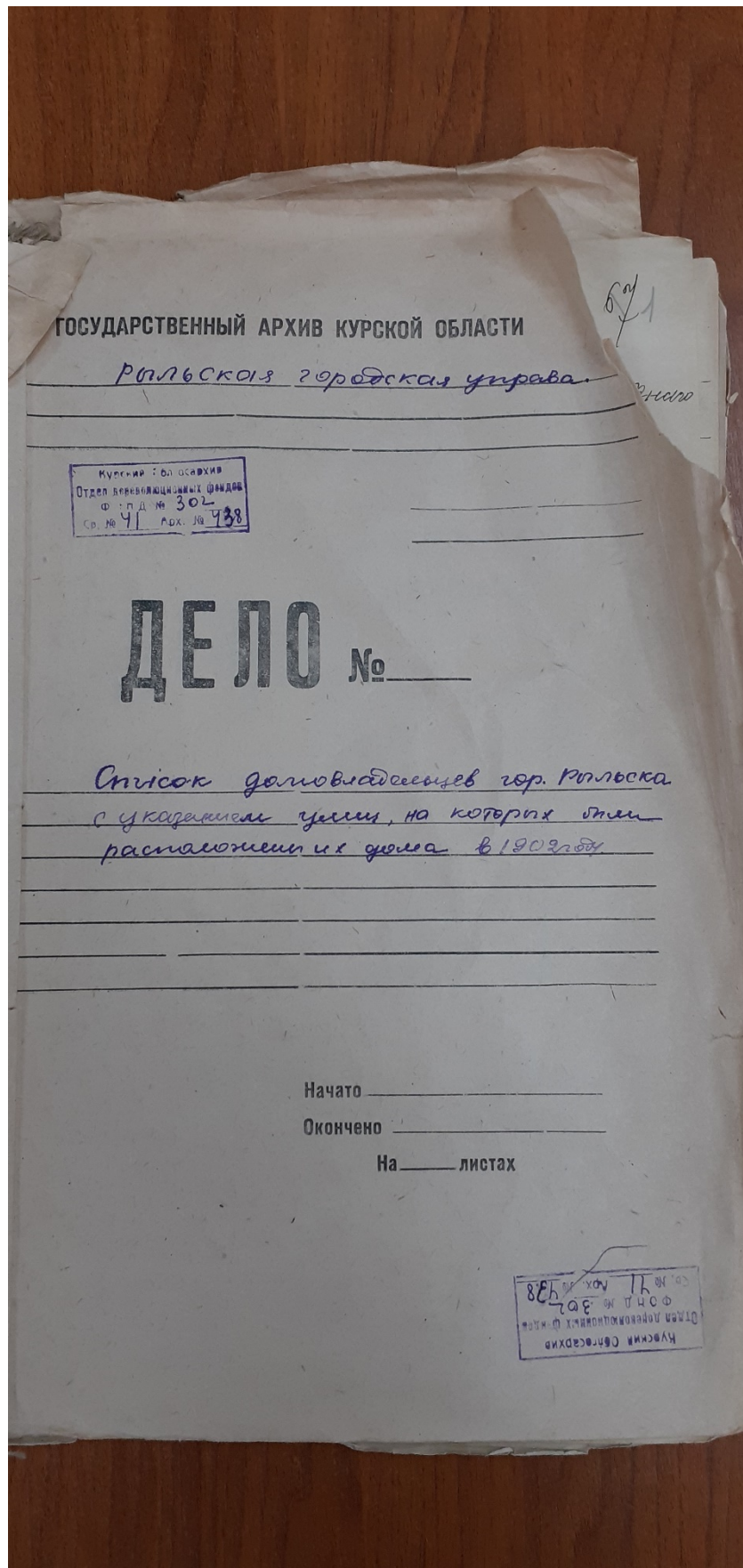
Заместитель начальника ОБУК «Инспекция по охране объектов культурного наследия Курской области»

Ю. Н. Жабина





4. Список домовладельцев города Рыльска с указанием улиц, на которых были расположены их дома в 1902 г. Ф. 302, оп.1, д.438, л.3, 7, 7 об.



X 3

Списокъ

Обывательская Земля гор Тамьска, предназна-
ченныя для размещенія нисшихъ классовъ
землеуользователей при призваніи на действитель-
ную службу съ объявленіемъ мобилизаціи
войскъ.

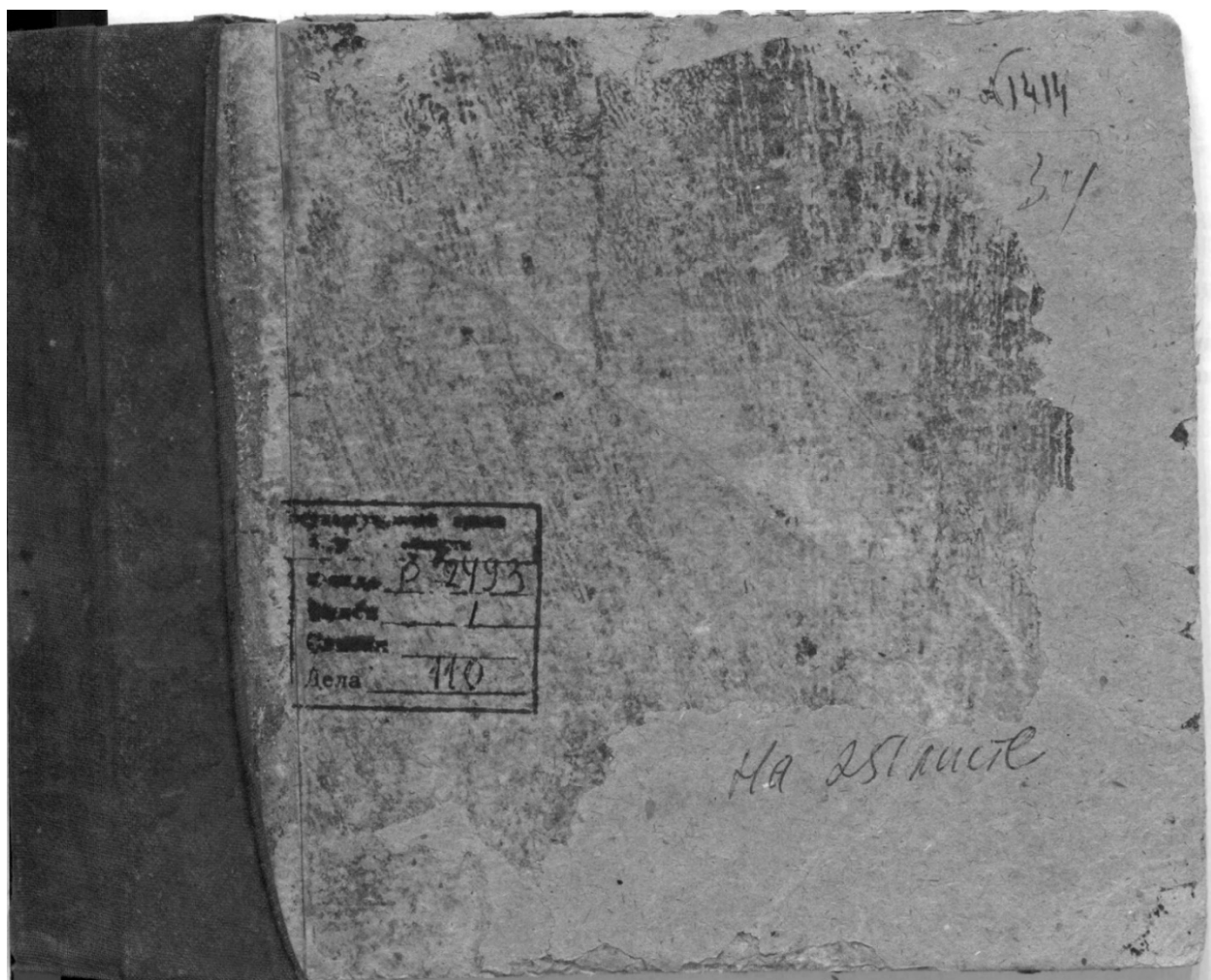
Перечисленіе

№ № Земель	Наименованіе уицъ Имена и фамиліи до- мольщиковъ	Число пред- назначен- на для раз- мещенія	
		Нисшихъ классовъ	Лошадей
	Нижне-Сейменскій уицъ		
1582	Кулаковъ Михаилъ Николаевичъ	2	
1581	Фридрихъ Александръ Николаевичъ	5	5
1580	Минайлова Александръ Васильевичъ	3	3
1579	Кулаковъ Иванъ Николаевичъ	3	
1578	Алешкина Елизавета Степановна	3	
1577	Самойловичъ Александръ Степановичъ	3	
1576	Воронинъ Пётръ Яковлевичъ	2	
1575	Видюковъ Семёнъ Степановичъ	3	
1574	Воронина Акилина Михайловна	3	
1573	Наволокава Ольга Степановна	2	
1572	Менжиковъ Канитонъ Александровичъ	5	5
1571	Потемцова Анна Ильинична	3	5
1570	Менжиковъ Василий Михайловичъ	3	
1569	Кулакова Ольга Васильевна	5	
1568	Рубинкина Зинаида Петровна	2	
1567	Видюковъ Александръ Степановичъ	2	

		<u>Преображенская улица</u>		7/6	7
20	1153	Резникова Екатерина Данилова	8	5	
	1152	Лукин Лука Гарменович	5		
	1151	Деменикова Анна Анисимовна	5	3	
	1150	Гудимовская Евлампия Данилова	2		
	1149	Риммонов Михаил Яковлевич	3		
		<u>Васильевская улица</u>			
20	1132	Залоторева Сива Корнеева	6	5	
		<u>Глуховская улица</u>			
20	1137	Ларимова Николай Павлович	6	3	
	1139	Лопова Марфа Григорьевна	3	3	
	1140	Сиромятников Анастасий Васильевич	5	4	
	1141	Мустина Арапсия Ивановна	2		
20	1142	Ванников Иван Михайлович	3		
	1143	Кочерева Мария Ивановна	2		
	1144	Цапов Антон Степанович	5		
		<u>Архангельская улица</u>			
47	1597	Демеников Николай Степанович	10	10	
	1598	Демеников Николай Степанович	3		
	46 1602	Петренко Геронтий Андреевич	8	15	
		<u>Верхне-Сейская улица</u>			
46	1603	Соловьев Алексей Анисимович	15	10	
		<u>Васильевская улица</u>			
4	1025	Редомов Федор Иванович	6		

4.	1021	Косманова Досина Абрамоведа	5	3
	1020	Ишкин Мартин Григорьев	5	5
	1019	Фролова Екатерина Михайлова	5	4
	1018	Косников Алексей Васильев	5	
<u>Архангельская улица</u>				
4.	1026	Щекин Фриц Максимович	15	6
	1027	Старова Варвара Михайлова	15	7
	1028	Дерюгина Густиня Анисимова	15	7
	1029	Андреев Федор Сидорович	15	7
	1030	Логалева Варвара Васильева	12	10
	1031	Вашенкина Анна Парменова	10	
	1016	Фришмонов Гимр Васильев	15	5
	1017	Косников Алексей Васильевич	8	5
	1051	Ишкин Иван Павлович	6	
	1052	Ильина Марья Константиновна	6	
8.	1053	Фришмонова Леонтия Васильева	10	5
	1054	Самарев Степан Николаев	10	12
	1056	Толстиково Степан Кандромов	10	15
	1055	Самарев Степан Николаев	10	12
<u>Глуховская улица</u>				
2.	1058	Карламова Сергей Сергеев	5	
	1059	Карламова Анна Ивановна	5	
	1060	Карламов Мирозван Иванович	10	5
	1061	Земоторев Михаил Владимирович	10	5
<u>Верхне-Симская улица</u>				
50.	1018	Кашенка Анастасия Федорова	15	10
	1017	Ишкин Алексей Григорьев	2	

5. Анкеты на муниципализированные дома г. Рыльска за 1921 г. Ф. Р-2493,
оп.1, д.110, л.60



Рыльский уездный колледжальный оуб

Акты на покупку пашурированных
доща в Рыльске за 1881

Ма 281 листе

Примечание	Элек. осв.	Примечание
Патронов	1	Патронов
Плит	3	Плит
Голландских	1	Голландских
Русских	4	Русских
Лестниц	1	Лестниц
Кладовых	3	Кладовых
Кухонь	1	Кухонь
Коридоров	8	Коридоров
Дверей	8	Дверей
Окон	13	Окон
Комнат	30	Комнат
Какая крыша	8	Какая крыша
Сколько этажей	1	Сколько этажей
С какого материала	2	С какого материала

АНКЕТА

на бывший дом В. А. Косишкова
 по улице г-на Львина Свзд.
 муниципализированный Рьльским Комму-
 нальным отделом в 19 2/2
Рвзрпн. К. 22

О П И С А Н И Е Д О М А И Ф Л И Г Е Л Я

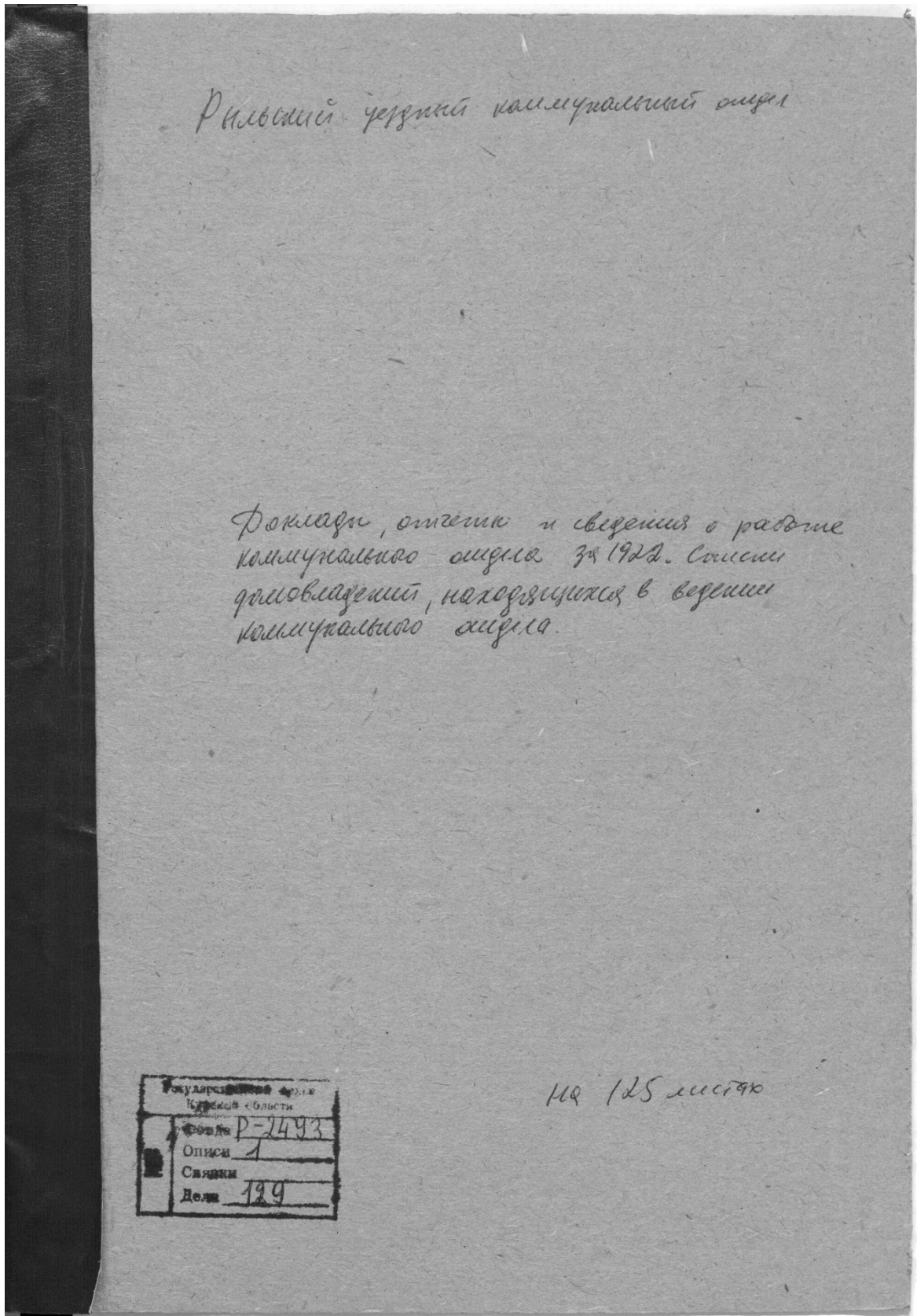
Кто и что занимает в доме и надворные постройки.

№ по порядку	Имена, фамилии и отчества	В доме			В надворной постройке							Освещен		Кубатуры	Примечание	
		Комнат	Кухонь	Кладовых	Полва-лов	Ледников	Складов	Конюшен	Камениц	Навесов	Патронов	Провода				
1	Косишков В. А.	3	1	1	1	1	1	1	1	1	1	1	1	1	1	11к. с 23к. аш.
2	Виксимова Р. Ф.	2	1	1	1	1	1	1	1	1	1	1	1	1	1	13к. 4к. аш.
3	Мухоморова В. И.	2	1	1	1	1	1	1	1	1	1	1	1	1	1	11к. с 14к. аш.
4	Мазейкина И. В.	1	1	1	1	1	1	1	1	1	1	1	1	1	1	4к. с 4к. аш.
5	Тимуров	1	1	1	1	1	1	1	1	1	1	1	1	1	1	2к. с 3к. аш.

Что свидетельствует председатель квартала Мухоморова

Стр. 60.

6. Доклады, отчеты и сведения о работе коммунального отдела за 1922.
Списки домовладельцев, находящихся в ведении коммунального отдела. Ф. Р-
2493, оп.1, д.129, л. 2, 4 об., 5, 33, 35 об., 36, 43, 45 об., 46



№ по порядку	Наименование	№	Имя	№	Имя	№	Имя	№	Имя	№	Имя	№	Имя
55	Свердловск	27	Сыромятников	27	Свердловск	27	Свердловск	27	Свердловск	27	Свердловск	27	Свердловск
56	Энгельс	27	Мамма С.И.	27	Энгельс	27	Энгельс	27	Энгельс	27	Энгельс	27	Энгельс
57	Свердловск	27	Сыромятников	27	Свердловск	27	Свердловск	27	Свердловск	27	Свердловск	27	Свердловск
58	Владимир	27	Самойлов В.В.	27	Владимир	27	Владимир	27	Владимир	27	Владимир	27	Владимир
59	Свердловск	27	Камышев	27	Свердловск	27	Свердловск	27	Свердловск	27	Свердловск	27	Свердловск
60	2,5 метра	27	Васильев С.И.	27	2,5 метра	27	2,5 метра	27	2,5 метра	27	2,5 метра	27	2,5 метра
61	2,5 метра	27	Васильев С.И.	27	2,5 метра	27	2,5 метра	27	2,5 метра	27	2,5 метра	27	2,5 метра
62	2,5 метра	27	Камышев	27	2,5 метра	27	2,5 метра	27	2,5 метра	27	2,5 метра	27	2,5 метра
63	Энгельс	15	Сыромятников	15	Энгельс	15	Энгельс	15	Энгельс	15	Энгельс	15	Энгельс
64	Свердловск	15/26	Камышев	15/26	Свердловск	15/26	Свердловск	15/26	Свердловск	15/26	Свердловск	15/26	Свердловск
65	Энгельс	15/26	Камышев	15/26	Энгельс	15/26	Энгельс	15/26	Энгельс	15/26	Энгельс	15/26	Энгельс
66	Энгельс	15/26	Камышев	15/26	Энгельс	15/26	Энгельс	15/26	Энгельс	15/26	Энгельс	15/26	Энгельс
67	Энгельс	15/26	Камышев	15/26	Энгельс	15/26	Энгельс	15/26	Энгельс	15/26	Энгельс	15/26	Энгельс
68	Энгельс	15/26	Камышев	15/26	Энгельс	15/26	Энгельс	15/26	Энгельс	15/26	Энгельс	15/26	Энгельс
69	Владимир	15/26	Камышев	15/26	Владимир	15/26	Владимир	15/26	Владимир	15/26	Владимир	15/26	Владимир
70	Энгельс	20	Васильев В.И.	20	Энгельс	20	Энгельс	20	Энгельс	20	Энгельс	20	Энгельс
71	С. Мамма	20	Васильев С.И.	20	С. Мамма	20	С. Мамма	20	С. Мамма	20	С. Мамма	20	С. Мамма
72	Васильев	20	Васильев	20	Васильев	20	Васильев	20	Васильев	20	Васильев	20	Васильев
73	2,5 метра	20	Васильев В.И.	20	2,5 метра	20	2,5 метра	20	2,5 метра	20	2,5 метра	20	2,5 метра
74	Энгельс	20	Самойлов С.И.	20	Энгельс	20	Энгельс	20	Энгельс	20	Энгельс	20	Энгельс
75	Свердловск	20	Камышев	20	Свердловск	20	Свердловск	20	Свердловск	20	Свердловск	20	Свердловск
76	Свердловск	20	Васильев В.И.	20	Свердловск	20	Свердловск	20	Свердловск	20	Свердловск	20	Свердловск
77	Энгельс	20	Камышев	20	Энгельс	20	Энгельс	20	Энгельс	20	Энгельс	20	Энгельс
78	Свердловск	20	Камышев	20	Свердловск	20	Свердловск	20	Свердловск	20	Свердловск	20	Свердловск
79	Энгельс	20	Камышев	20	Энгельс	20	Энгельс	20	Энгельс	20	Энгельс	20	Энгельс
80	Энгельс	20	Камышев	20	Энгельс	20	Энгельс	20	Энгельс	20	Энгельс	20	Энгельс
81	2,5 метра	20	Камышев	20	2,5 метра	20	2,5 метра	20	2,5 метра	20	2,5 метра	20	2,5 метра

Бумага и листы 12,5 листов
Книжка и листы 96 в архиве у...

33

32

Журнал пометки
находящийся в ведении

Васильева Иосифовна

за период с января 1999 г.
апрель, февраль и март 2000 г.

№ п/п по маршруту	Наименование улицы	№ п/п дома	Фамилия И.О.	Статус	Дата	Средняя стоимость кв. метра	Средняя стоимость кв. метра по данным Росстата	Средняя стоимость кв. метра по данным Росстата	Средняя стоимость кв. метра по данным Росстата
61	д.5 микрорайон	21	Васильева С.Р.	---	---	94,08			
62	д.5 микрорайон	21	Павлова В.И.	---	---	79			
63	Земля	15	Савицкая Е.И.	---	---	55,16			
64	д.5 микрорайон	14/26	Сидорова Е.И.	---	---	58,92			Средняя 30 кв. м. 1992 г.
65	Земля	14/26	✓ Писарева	---	---	60,2 + 19			
66	д.5 микрорайон	14/26	✓ 2-й дом	---	---	9,18			15 кв. м. 1992 г.
67	Земля	14/26	✓ Григорьева И.И.	двор	Земельный участок	9,2			
68	Земля	14/26	✓ Павлова Е.И.	двор	Земельный участок	66,7			
69	Земля	14/26	Савицкая Е.И.	---	---	79,2			24 кв. м. 1992 г. 1992 г.
70	Земля	20	Васильева В.И.	---	---	54,5 кв. м. 9,65			
71	Земля	20	Савицкая Е.И.	---	---	98,1/2			
72	Земля	20	Земельный	---	---	22			
73	д.5 микрорайон	16	Савицкая В.И.	---	---	79,34			
74	Земельный	16	Савицкая Е.И.	---	---	79,3			
75	Земельный	13	Сидорова Е.И.	---	---	20			
76	д.5 микрорайон	22	Сидорова Е.И.	---	---	51,9			
77	д.5 микрорайон	22	Косинова В.И.	---	---	74,85			
78	Земельный	22	Сидорова Е.И.	---	---	29,5			
79	д.5 микрорайон	22	д.5 микрорайон	двор	---	30			
80	д.5 микрорайон	22	Савицкая Е.И.	---	---	20 кв. м. 48			
81	д.5 микрорайон	22	Михайлова В.И.	---	---	27,7			
82	И. Савицкая	22	Михайлова	---	---	59,33			15 кв. м. 1992 г. 1992 г.
83	И. Савицкая	22	Савицкая Е.И.	двор	---	59,2 кв. м. 14			
84	И. Савицкая	21	✓ Савицкая	---	---	61,04			
85	И. Савицкая	"	д.5 микрорайон	---	---	74,88			
86	И. Савицкая	"	Савицкая Е.И.	---	---	24			
87	Савицкая	"	Михайлова В.И.	---	---	59,2			15 кв. м. 1992 г. 1992 г. Михайлова Косинова
88	И. Савицкая	1	Савицкая	двор	---	52,4 кв. м. 2			
89	И. Савицкая	67/29	Савицкая Е.И.	двор	---	29			
90	Земельный	28	Савицкая Е.И.	---	---	32,2 кв. м. 8			

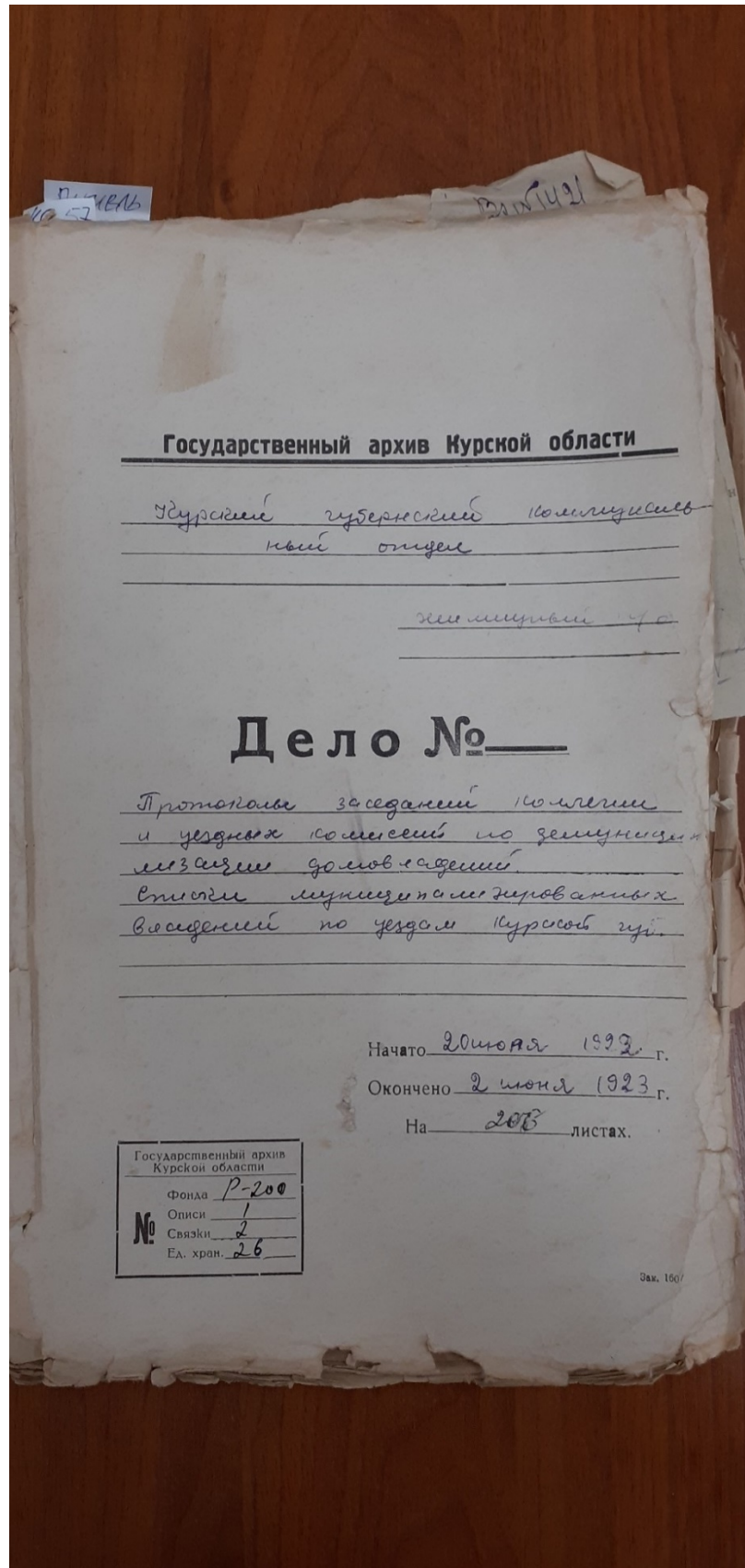
Handwritten notes on a separate sheet of paper, including the words "Следствие" and "История" written vertically.

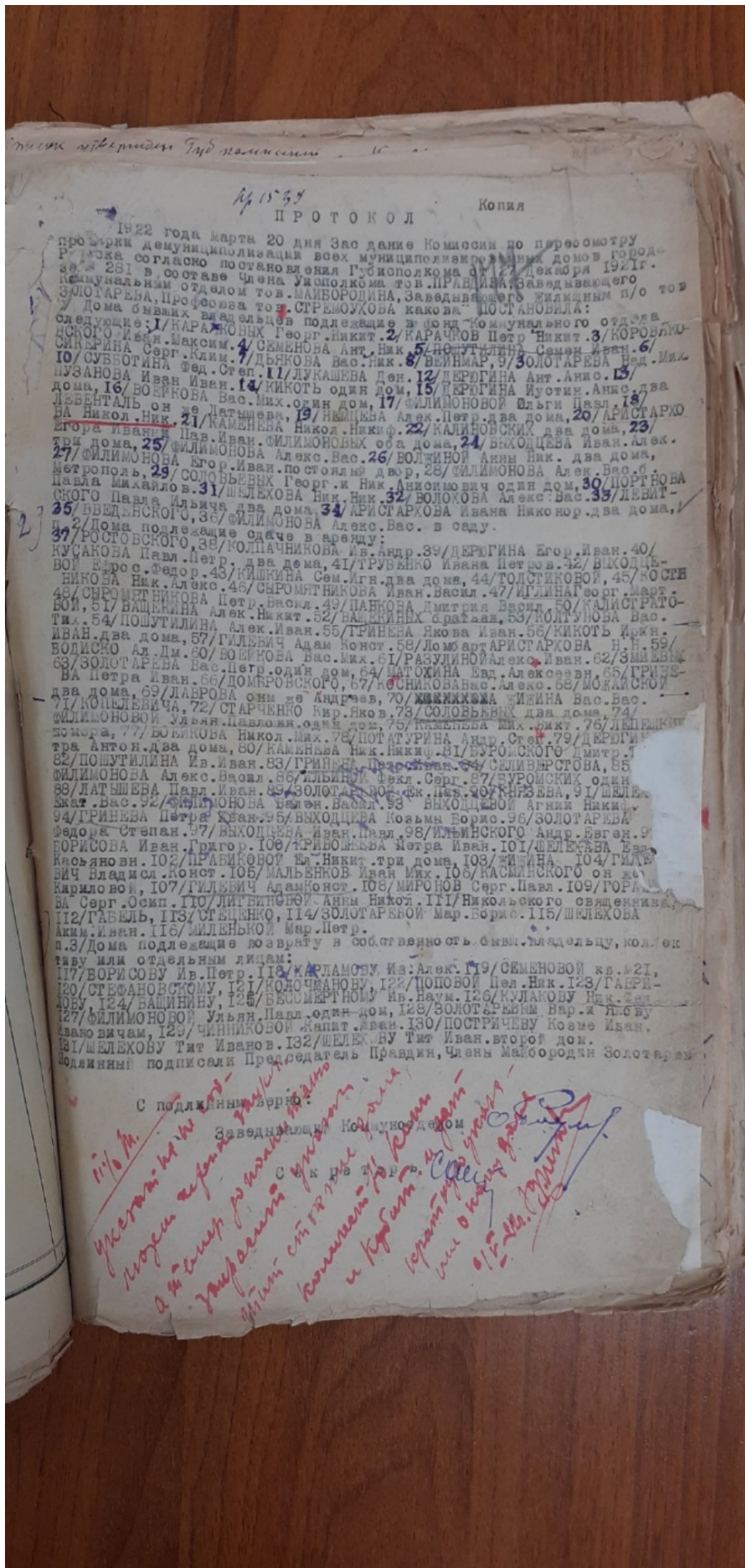
Main handwritten document with a table structure. The table has several columns, with the first column containing numbers 1 through 20. The text is written in cursive and includes the following key phrases:

- Следствие
- История
- История следствия
- История следствия
- История следствия
- История следствия
- История следствия
- История следствия
- История следствия
- История следствия
- История следствия
- История следствия
- История следствия
- История следствия
- История следствия
- История следствия
- История следствия
- История следствия
- История следствия
- История следствия

№ по порядку	Фамилия, имя и отчество заказчика	Адрес заказчика	№ документа	Время исполнения заказа	Время доставки заказа	Итого	Итого	Итого	Итого
63	Зинотарова Вал. Степан.	г. Самара	16						
64	Митрошина Ель. Степан.	Самара							
65	Трунова Елена Владим.	Самара	13						
66	Косинова Вал. Степан.	Сам. Самарск.	22						
67	Михайлова	Самара							
68	Саврова Анна Степан.	Самара							
69	Михайлова Вал. Степан.	г. Самара	23						
70	Косинова	г. Самара	29						
71	Степанова И. Степан.	"	31						
72	Саврова	"	"						
73	Михайлова Елена Степан.	"	"						
74	Михайлова Анна Степановна.	Самара							
75	Саврова Анна Степановна.	г. Самара							
76	Саврова Анна Степановна.	Самарская	38						
77	Саврова Анна Степановна.	г. Самара	37						
78	Саврова Анна Степановна.	Самара	28						
79	Саврова Анна Степановна.	Самара	27						
80	Саврова Анна Степановна.	г. Самара	25						
81	Саврова Анна Степановна.	"	25						
82	Саврова Анна Степановна.	Самара							
83	Саврова Анна Степановна.	Самара							
84	Саврова Анна Степановна.	Самара	35						
85	Саврова Анна Степановна.	"	35						
86	Саврова Анна Степановна.	"	"						
87	Саврова Анна Степановна.	"	"						
88	Саврова Анна Степановна.	"	"						
89	Саврова Анна Степановна.	"	"						
90	Саврова Анна Степановна.	г. Самара	4						
91	Саврова Анна Степановна.	Самара							
92	Саврова Анна Степановна.	"	"						
93	Саврова Анна Степановна.	"	"						

7. Протоколы заседаний коллегии и уездных комиссий по декоммунизации домовладений. Списки муниципализированных владений по уездам Курской губ. 1922-1923 гг. Ф. Р-200, оп.1, д.26, л.177





1922

ПРОТОКОЛ

Копия

1922 года марта 20 дня Зао дание Комиссии по переосмотру
 Р. 1222 согласно постановлению всех муниципалитетских домов города
 231 в составе Члена Уполномоченного т.о. ПРАВДИНА, Заведывающего
 коммунальным отделом тов. МАЙБОРОДИНА, Заведывающего жилищным п/о тов
 ЗОЛОТАРЕВА, Профессора тов. СРЕМОУКОВА какова П О С Т А Н О В И Л А :
 следующие: 1/КАРАЧОВЫХ подлежащие в фонд коммунального отдела
 ИВАН. Максим. 4/СЕМЕНОВА Ант. Ник. 5/ПОШУТИЛИНА Сем. Иван. 6/
 ИО/СУВБОТИНА Фед. Степ. 11/ДУКАШЕВА Ден. 12/ДЕРОГИНА Ант. Анис. 13/
 ПУЗАНОВА Иван Иван. 14/КИКОТЬ один дом, 15/ДЕРОГИНА Иустин. Анис. два
 дома, 16/ВОБИКОВА Вас. 17/КИКОТЬ один дом, 18/ФЕДЕНТАЛЬ он же Латшова, 19/НЕМЦЕВА Алек. Петр. два дома, 20/АРИСТАРКО
 ВА Никол. Ник. 21/КАМЕНЬЕВА Никол. Никиф. 22/КАЛИНОВСКИХ два дома, 23/
 втора Ив. Иван. Пав. Иван. ФИЛИМОНОВЫХ оба дома, 24/ВЫХОДЦЕВА Иван. Алек.
 три дома, 25/ФИЛИМОНОВА Егор. Иван. Алекс. Вас. 26/ВОЛЖИНОЙ Анны Ник. два дома,
 27/ФИЛИМОНОВА Егор. Иван. Алекс. Вас. 28/ВОЛЖИНОЙ Анны Ник. два дома,
 29/СОЛОВЬЕВЫХ Георг. и Ник. Анисимович один дом, 30/ПОРТНОВА
 Павла Михайло в. 31/ШЕЛЕХОВА Ник. Ник. 32/ВОЛОХОВА Алек. Вас. 33/ЛЕВТА
 СНОГО Павла Ильича два дома 34/АРИСТАРКОВА Ивана Никонор. два дома,
 35/ВВЕДЬНСКОГО, 36/ФИЛИМОНОВА Алек. Вас. в саду.
 37/ДОМА подлежащие сдаче в аренду:
 37/РОСТОВСКОГО, 38/КОПЛАЧНИКОВА Ив. Андр. 39/ДЕРОГИНА Егор. Иван. 40/
 КУСАКОВА Павл. Петр. два дома, 41/ТРУБНИКО Ивана Петров. 42/ВЫХОДЦЕ-
 ВОЙ Федос. Федор. 43/КИШКИНА Сем. Агн. два дома, 44/ТОЛСТИКОВОЙ, 45/КОСИН
 НИКОВА Ник. Алек. 46/СЫРОМЯТНИКОВА Иван. Васил. 47/ИЛИНА Георг. Март
 БОИ, 51/ВАЩЕКИНА Петр. Васил. 49/ПАКОВА Дмитрия Васил. 50/КАЛИСТРАТО-
 ТИ. 54/ПОШУТИЛИНА Алек. Иван. 55/ТРИНЕВА Якова Иван. 56/КИКОТЬ Ирк.
 ИВАН. два дома, 57/ГИЛЬБИЧ Адам Конст. 58/ДОМА АРИСТАРКОВА Н. Н. 59/
 БОДИСКО Ал. Дм. 60/ВОБИКОВА Вас. Мих. 61/РАЗУЛИНОЙ Алек. Иван. 62/ЗЕМЛЕВ
 63/ЗОЛОТАРЕВА Вас. Петр. один дом, 64/МАТОКИНА Вад. Алексеевич. 65/ГРИЗЕ-
 ВА Петра Иван. 66/ДОМБРОВСКОГО, 67/КОСНИКОВА Вас. Алек. 68/МОДАЙСКОИ
 два дома, 69/ЛАБРОВА он же Андреев, 70/КАМЕНЬЕВА ИЛИНА Вас. Вас.
 71/КОЦЕЛЕВИЧА, 72/СТАРЧЕНКО Кир. Яков. 73/СОЛОВЬЕВЫХ два дома 74/
 ФИЛИМОНОВОЙ Ульян. Павловн. один дом, 75/КАМЕНЬЕВА Ник. Никит. 76/ЛЕПЕШКИ
 домара, 77/ВОБИКОВА Никол. Мих. 78/ПОТАТУРИНА Андр. Степ. 79/ДЕРОГИ-
 тра Антон. два дома, 80/КАМЕНЬЕВА Ник. Никиф. 81/БУРОМСКОГО Дмитр.
 82/ПОШУТИЛИНА Ив. Иван. 83/ТРИНЕВА Петр. Степ. 84/СЛИВЕРСТОВА, 85/
 ФИЛИМОНОВА Алек. Васил. 86/ИЛЬБИЧ Федл. Серг. 87/БУРОМСКИХ один
 88/ЛАТШЕВА Павл. Иван. 89/ЗОЛОТАРЕВ Фед. Фед. 90/КРЫЗЕВА, 91/ШЕЛЕХ
 Скаг. Вас. 92/ФИЛИМОНОВА Ульян. Васил. 93/ВЫХОДЦЕВОЙ Агния Никиф.
 94/ТРИНЕВА Петра Кван. 95/ВЫХОДЦЕВА Козьмь Борис. 96/ЗОЛОТАРЕВА
 Федора Степан. 97/ВЫХОДЦЕВА Иван. Павл. 98/ИЛЬИНСКОГО Андр. Евген. 9/
 ГОРИСОВА Иван. Грдгор. 100/ТРИШОВЕВА Петра Иван. 101/ШЕЛЕХОВА Евр.
 Касьяновн. 102/ПРАВИКОВОЙ Ел. Никит. три дома, 103/ИЛИНА 104/ГИЛЬ-
 БИЧ Владисл. Конст. 105/МАЛЬБЕНКОВ Иван Мих. 106/КАСМИНСКОГО он же
 Карлосовн, 107/ГИЛЬБИЧ Адам Конст. 108/МИРСНОВ Серг. Павл. 109/ГОР-
 ВА Серг. Осип. 110/ЛИТВИНСКОЙ Анны Никол. 111/Николевского овьянкина,
 112/ГАВЕЛЬ, 113/СТЕЩЕНКО, 114/ЗОЛОТАРЕВОЙ Мар. Борис. 115/ШЕЛЕХОВА
 Алек. Иван. 116/ИЛЬБЕНКОИ Мар. Петр.
 117/ДОМА подлежащие возврату в собственность бывш. владельца, кол. ек-
 тиву или отдельным лицам:
 117/ВОРИСОВУ Ив. Петр. 118/КАРЛАМОВУ Ив. Алек. 119/СЕМЕНОВОЙ кв. 121.
 120/СТЕПАНОВСКОМУ, 121/КОЛОЧАНОВУ, 122/ПОПОВОЙ Пел. Ник. 123/ГАВРИ-
 ЛОВУ 124/ВАШИНУ, 125/ВЕСИМЕРТНОВУ Ив. Наум. 126/КУЛАКОВУ Ник. Фед.
 127/ФИЛИМОНОВОЙ Ульян. Павл. один дом, 128/ЗОЛОТАРЕВЫМ Вар. К. Павл.
 Павло вичам, 129/ЧИНИКОВОЙ Аэлит. Яван. 130/ПОСТРИЧЕВУ Козме Иван.
 131/ШЕЛЕХОВУ Тит Иванов. 132/ШЕЛЕХОВУ Тит Иван. второй дом.
 Подлинны подписали Председатель Правдин, Члены Майбородин Золотарев

С подлинны верно:

*установили в
 ходили в дело
 а в том числе
 уполномоченный
 Мин. ст. 121 п. 1
 комиссия в
 и Косин
 Кератино
 или о
 01/2*

8. Списки муниципализированных и демуниципализированных владений по гор.
Рыльску. 1923-1927 гг. Ф. Р-200, оп.1, д.120, л.1, 2

Государственный архив Курской области
Фонда Р-200
Описи 1
Связки 1
№ 120

Государственный архив Курской области

Курский губернский колледжальный
отдел
(губколлежотдел)

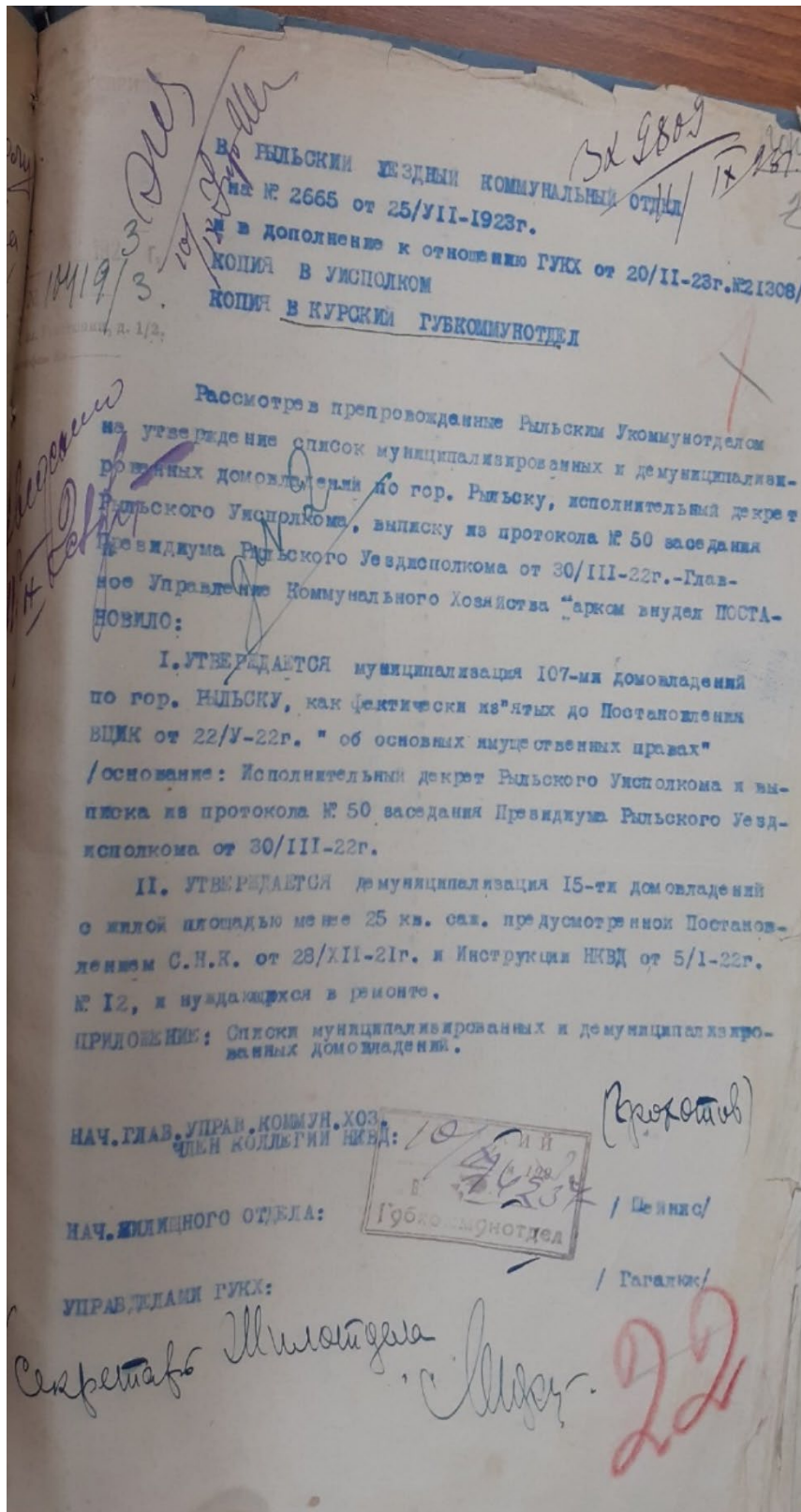
Дело №33

Списки муниципализированных
и демуниципализированных владений
по гор. Рыльску

Начато 11 сентября 1923 г.
Окончено 21 апреля 1927 г.
На 5 листах.

Государственный архив Курской области
Фонда Р-200
Описи 1
Связки 1
Ед. хран. 120
№ 120

Вак. 1607



Копия
2 3

С П И С О К
МУНИЦИПАЛЬНЫХ КОММУНАЛЬНЫХ ДОМОВЛАДЕНИЙ ПО ГОР. РЫБЬСКОМУ.

КАРАЧКОВА Г.Н.	35.	ВЕДЕНСКОГО
КАРАЧКОВА П.Н.	36.	РОСТОВСКОГО
КОРВАКОВСКОГО И.А.	37.	КОЛПАНИНОВА И.А.
СЕМЕНОВА А.Н.	38.	ДЕРЕЖИНА В.И.
ПОБУТЛИКОВА С.М.	39.	КУСАКОВА Пав.П.
СМОЛДИНА С.К.	40.	ТРУБНИКО Ив. П.
ДЯКОВА В.Н.	41.	ВЕКОДЕВОВА Е.Ф.
ВЕКШЕВ	42.	КИШКИНА С.Иг.
ЗОЛОТАРЬОВА Над. М.	43.	ТОСТИКОВОЙ
СУББОТИНА Ф.С.	44.	КОСТИКОВА И.А.
ЛУКАШЕВ	45.	СИРОМЯТНИКОВА Ив. Вас.
ДЕРЕЖИНА А.А.	46.	КИШИНА Г.Мар.
ПУДАНОВА Ив. Ив.	47.	СИРОМЯТНИКОВ И.В.
КИКАТЬ	48.	НАНЦОВА Д.Вас.
ДЕРЕЖИНА И. А.	49.	КОЛОТРАТОВОЙ
ВОСЯКОВА Вас. М.	50.	ВАЩКИНА А.Н.
СКИМОНОВОЙ О.Пав.	51.	ВАЩКИН
ЛЕВЕНТОВ -ЛАТЫШЕВОВ	52.	КОЛТУНОВА В.Т.
ИМЦОВА А.И.	53.	НАШУТЛИКОВА Ив.Вас.
АРХИСТАРХОВА И.И.	54.	ГРИШЕВА И.И.
НАШУТЛИКОВА И.И.	55.	ГРИШЕВ А.И.
КАКИНОВСКИХ	56.	АРХИСТАРХОВА И.И.
СКИМОНОВЫХ И. и П.Ив.	57.	БОДЕНКО А.И.
ВЕКОДЕВА Ив. Ал.	58.	РОГУЛИНОВ А.И.
БОДЕНКО А.И.	59.	ЗЕЛЕНКИ
СКИМОНОВА Г.Ив.	60.	ЗОЛОТАРЬОВ Вас. "евр.
СКИМОНОВА А.Вас.	61.	АДОТОВИЧЕВ Е.А.
СОЛОВЬЕВЫХ Г., И. А.	62.	ГРИШЕВА П.Ив.
ШАДЬКОВА И.И.	63.	ДОБРОСЛОВСКОГО
КОРТУНОВА Пав.М.	64.	КОСТИКОВА В.А.
СКИМОНОВА А.В.	65.	АЛОПАТОВИЧ
БОДОХОВА А.Вас.	66.	ВАЛОВА-АНДРЕЕВА
ЛЕВЕНТОВСКОГО Пав.И.	67.	КИШИНА Вас Вас.
АРХИСТАРХОВА Ив. Ив.	68.	КОПЕЛЕВИЧ

23

9. Письмо областного бюджетного учреждения культуры «Инспекция по охране и использованию объектов культурного наследия (памятников истории и культуры) Курской области» от 06.05.2022 № 677 о направлении запрашиваемой информации



**АДМИНИСТРАЦИЯ
КУРСКОЙ ОБЛАСТИ
КОМИТЕТ ПО ОХРАНЕ ОБЪЕКТОВ
КУЛЬТУРНОГО НАСЛЕДИЯ
КУРСКОЙ ОБЛАСТИ**

ОБЛАСТНОЕ БЮДЖЕТНОЕ УЧРЕЖДЕНИЕ
КУЛЬТУРЫ «ИНСПЕКЦИЯ ПО ОХРАНЕ И
ИСПОЛЬЗОВАНИЮ ОБЪЕКТОВ КУЛЬТУРНОГО
НАСЛЕДИЯ (ПАМЯТНИКОВ ИСТОРИИ И
КУЛЬТУРЫ) КУРСКОЙ ОБЛАСТИ»
(ОБУК «ИНСПЕКЦИЯ ПО ОХРАНЕ
ОБЪЕКТОВ КУЛЬТУРНОГО НАСЛЕДИЯ КУРСКОЙ
ОБЛАСТИ»)

305000, г. Курск, Красная пл., д. 6

тел.: +7 (4712) 51-15-96,

e-mail: okn.kursk@mail.ru;

06.05.2022 № 677

Генеральному директору Общества с
ограниченной ответственностью
«НАУЧНО-ИССЛЕДОВАТЕЛЬСКИЙ
ИНСТИТУТ РЕСТАВРАЦИИ,
ПРОЕКТИРОВАНИЯ И ИСТОРИКО-
КУЛЬТУРНЫХ ЭКСПЕРТИЗ»
Худякову О.В.

7841084410@mail.ru

Уважаемый Олег Владиславович!

На Ваше обращение о предоставлении документов от 04.05.2022 № 42-22, ОБУК «Инспекция по охране и использованию объектов культурного наследия (памятников истории и культуры) Курской области» (далее – Инспекция) сообщает, что в Ваш адрес посредством электронной почты на электронный адрес 7841084410@mail.ru 5 и 6 мая 2022 г. было направлено 14 писем с вложенными электронными архивами.

Архивы содержат всю имеющуюся у Инспекции информацию по перечню выявленных объектов культурного наследия, указанному в Контракте № 0144200002422000081 от 04.05.2022 г.:

– выкопировки из Списка вновь выявленных объектов, представляющих историческую, научную, художественную или иную культурную ценность, утвержденного председателем комитета по культуре и искусству Администрации Курской области 16.01.1995 г.;

- имеющиеся фотографические изображения объектов;
- имеющиеся копии актов осмотра и актов технического состояния выявленных объектов культурного наследия;
- имеющиеся копии технических паспортов выявленных объектов культурного наследия;
- имеющиеся выписки из Единого государственного реестра недвижимости;
- проект зон охраны г. Рыльск Курской области.

С уважением,
Начальник инспекции

И.В. Черникова

Ворылина Н.Н.
+ 7 (4712) 51-15-96

10. Письмо областного бюджетного учреждения культуры «Инспекция по охране и использованию объектов культурного наследия (памятников истории и культуры) Курской области» от 30.05.2022 № 804 о направлении запрашиваемой информации



**АДМИНИСТРАЦИЯ
КУРСКОЙ ОБЛАСТИ
КОМИТЕТ ПО ОХРАНЕ ОБЪЕКТОВ
КУЛЬТУРНОГО НАСЛЕДИЯ
КУРСКОЙ ОБЛАСТИ**
ОБЛАСТНОЕ БЮДЖЕТНОЕ УЧРЕЖДЕНИЕ
КУЛЬТУРЫ «ИНСПЕКЦИЯ ПО ОХРАНЕ И
ИСПОЛЬЗОВАНИЮ ОБЪЕКТОВ КУЛЬТУРНОГО
НАСЛЕДИЯ (ПАМЯТНИКОВ ИСТОРИИ И
КУЛЬТУРЫ) КУРСКОЙ ОБЛАСТИ»
(ОБУК «ИНСПЕКЦИЯ ПО ОХРАНЕ
ОБЪЕКТОВ КУЛЬТУРНОГО НАСЛЕДИЯ КУРСКОЙ
ОБЛАСТИ»)

305000, г. Курск, Красная пл., д. 6
тел.: +7 (4712) 51-15-96,
e-mail: okn.kursk@mail.ru;

30.05.2022 № 804

Генеральному директору Общества с
ограниченной ответственностью
«НАУЧНО-ИССЛЕДОВАТЕЛЬСКИЙ
ИНСТИТУТ РЕСТАВРАЦИИ,
ПРОЕКТИРОВАНИЯ И ИСТОРИКО-
КУЛЬТУРНЫХ ЭКСПЕРТИЗ»
Худякову О.В.

7841084410@mail.ru

Уважаемый Олег Владиславович!

В дополнение на Ваше обращение о предоставлении документов от 11.05.2022 № 44/2-22 (входящий от 25.05.2022 г. №1536), ОБУК «Инспекция по охране и использованию объектов культурного наследия (памятников истории и культуры) Курской области» (далее – Инспекция) направляет Вам копии актов осмотра в электронном виде на следующие объекты культурного наследия:

1	Дом жилой, кон. XIX - нач. XX вв.	ул. Куйбышева, 15
2	Дом жилой, кон. XIX - нач. XX вв.	ул. Куйбышева, 21
3	Дом жилой, кон. XIX - нач. XX вв.	ул. Куйбышева, 26
4	Дом жилой, кон. XIX - нач. XX вв.	ул. Куйбышева, 72
5	Дом жилой, кон. XIX - нач. XX вв.	ул. Люксембург, 1
6	Дом жилой, кон. XIX - нач. XX вв.	ул. Люксембург, 7
7	Дом жилой, кон. XIX - нач. XX вв.	ул. Люксембург, 8
8	Дом жилой, кон. XIX - нач. XX вв.	ул. Люксембург, 9
9	Дом жилой, кон. XIX - нач. XX вв.	ул. Люксембург, 10
10	Дом жилой, кон. XIX - нач. XX вв.	ул. Люксембург, 15

11	Дом жилой, кон. XIX - нач. XX вв.	ул. Люксембург, 17
12	Дом жилой, кон. XIX - нач. XX вв.	ул. Люксембург, 22
13	Главный дом городской усадьбы, кон. XIX - нач. XX вв.	ул. Маркса, 14
14	Дом жилой, кон. XIX - нач. XX вв.	ул. Островского, 17
15	Дом жилой, кон. XIX - нач. XX вв.	ул. Островского, 32
16	Дом жилой, кон. XIX - нач. XX вв.	ул. Островского, 48
17	Дом жилой, кон. XIX - нач. XX вв.	ул. Островского, 67
18	Дом жилой, кон. XIX - нач. XX вв.	ул. Островского, 77
19	Дом жилой, кон. XIX - нач. XX вв.	ул. Свердлова 3
20	Дом жилой, кон. XIX - нач. XX вв.	ул. Свердлова 4
21	Дом жилой, кон. XIX - нач. XX вв.	ул. Свердлова 15
22	Дом жилой, кон. XIX - нач. XX вв.	ул. Свердлова 18
23	Дом жилой, кон. XIX - нач. XX вв.	ул. Свердлова 21
24	Дом жилой, кон. XIX - нач. XX вв.	ул. Свердлова 29

С уважением,
Начальник инспекции



И.В. Черникова

Телегина И.В.
8 (4712) 51-15-96

11. Письмо Администрации города Рыльска от 31.05.2022 № 1315 о предоставлении запрашиваемой информации



АДМИНИСТРАЦИЯ ГОРОДА РЫЛЬСКА

307370, Курская область, г. Рыльск, ул.К.Либкнехта,9
тел./факс: (47152) 2-22-38, E-mail: adm.rylsk46@mail.ru
ОКПО 44022333, ОГРН 1024600743892
ИНН/КПП 4620004595 / 462001001

___ 31.05.2022 ___ № ___ 1315 ___

На № _____ от _____

Генеральному директору Научно-исследовательского института реставрации, проектирования и историко-культурных экспертиз НИИ РПИКЭ
Худякову О. В.

Уважаемый Олег Владиславович!

На Ваш исх. № 44-22 от 05.05.2022 Администрация города Рыльска предоставляет запрашиваемую информацию.

Глава города Рыльска

С. А. Курносов

Исп. Фролова О. А.
Тел. 8(47152) 2-27-42

12. Письмо ОКУ «Госархив Курской области» от 30.05.2022 № 07-12/190-2022/Т о направлении скан-копий архивных дел

Российская Федерация
Архивное управление
Курской области
Областное казенное учреждение
«Государственный архив Курской области»
(ОКУ «Госархив Курской области»)
ул. Ленина, 57, г. Курск, 305000
тел./Факс. 8 (4712) 51-49-85
e-mail: gosarhiv-kursk@yandex.ru
ОКПО 03492966, ОГРН 1024600949911
ИНН/КПП 4629016556/463201001
30.05.2022 № 07-12/190-2022/Т.
на № 56-22 от 25.05.2022.

Генеральному директору
ООО «НИИ РПИИКЭ»

Худякову О.В.

ул. Кирочная, д. 19, литер А, офис 6,
г. Санкт-Петербург, 191123

<7841084410@mail.ru>

Уважаемый Олег Владиславович!

В архивном фонде «Коммунальный отдел исполкома Рыльского уездного Советов рабочих, крестьянских и красноармейских депутатов» выявлены архивные дела с информацией о строениях, расположенных на территории города Рыльска в первой половине 1920-х гг. (скан-копии архивных дел прилагаются).

В связи с тем, что в довоенные годы в городе Рыльске отсутствовала нумерация домовладений (административная привязка осуществлялась по номеру квартала и домовладельцу), сопоставить выявленные исторические сведения с актуальной нумерацией домовладений, представленной в приложении к Вашему запросу, не представляется возможным, так как сотрудники ОКУ «Госархив Курской области» не уполномочены интерпретировать выявляемую в архивных документах информацию.

Вместе с тем, приглашаем Ваших сотрудников самостоятельно ознакомиться с архивными документами в читальном зале ОКУ «Госархив Курской области» с целью выявления интересующих Вас сведений, где им будет оказана соответствующая квалифицированная помощь.

Работа читального зала осуществляется по следующему графику: с понедельника по четверг с 10:00 по 17:00, перерыв с 13:00 до 14:00. Записаться для работы в читальном зале можно по телефону +7 (4712) 51-49-85 (доб. 2259).

Приложение: 344 файла.

Директор



Н.А. Елагина

О.Н. Аргунов
☎ 8 (4712) 52-05-58