

АКТ
государственной историко-культурной экспертизы
в целях обоснования целесообразности включения
в Единый государственный реестр объектов культурного наследия
(памятников истории и культуры) народов Российской Федерации
выявленного объекта культурного наследия «Дом жилой», кон. XIX -
нач. XX вв., расположенного по адресу: Курская область, Рыльский
район, г. Рыльск, ул. Горького, 1

Дата начала проведения экспертизы: 04 мая 2022 года.

Дата окончания проведения экспертизы: 02 июня 2022 года.

Место проведения экспертизы: Курская область, Рыльский район,
г. Рыльск, г. Москва.

Заказчик экспертизы: Областное бюджетное учреждение культуры «Инспекция по охране и использованию объектов культурного наследия (памятников истории и культуры) Курской области», 305000, Курская область, г. Курск, Красная площадь, д. 6, ИНН: 4632043341, КПП: 463201001.

Сведения об организации, проводившей экспертизу: общество с ограниченной ответственностью «НАУЧНО-ИССЛЕДОВАТЕЛЬСКИЙ ИНСТИТУТ РЕСТАВРАЦИИ, ПРОЕКТИРОВАНИЯ И ИСТОРИКО-КУЛЬТУРНЫХ ЭКСПЕРТИЗ» (ООО «НИИ РПИИКЭ»), 191123, РФ, г. Санкт-Петербург, ул. Кирочная, д.19, литер А, пом.13Н, офис 6, ИНН 7841084410, КПП 784101001.

Сведения об эксперте:

Фамилия, имя и отчество	Федосеева Елена Михайловна
Образование	Высшее
Специальность	Инженер
Учёная степень (звание)	-
Стаж работы	12 лет
Место работы, должность	г. Москва, эксперт по проведению государственной историко-культурной экспертизы
Реквизиты решения Министерства культуры Российской Федерации по аттестации эксперта на проведение экспертизы с указанием объектов экспертизы	Приказ Министерства культуры Российской Федерации от 04.02.2021 №142. Объекты экспертизы: - выявленные объекты культурного наследия в целях обоснования целесообразности включения данных объектов в реестр; - документы, обосновывающие

	<p><i>включение объектов культурного наследия в реестр;</i></p> <p>- документы, обосновывающие исключение объектов культурного наследия из реестра;</p> <p>- проекты зон охраны объекта культурного наследия.</p>
--	---

Информация об ответственности эксперта за достоверность сведений, изложенных в заключении, в соответствии с законодательством Российской Федерации:

Государственный эксперт по проведению государственной историко-культурной экспертизы Федосеева Елена Михайловна несет ответственность за соблюдение принципов проведения государственной историко-культурной экспертизы, установленных статьей 29 Федерального закона от 25.06.2002 № 73-ФЗ «Об объектах культурного наследия (памятниках истории и культуры) народов Российской Федерации», Положением о государственной историко-культурной экспертизе, утвержденным постановлением Правительства Российской Федерации от 15.07.2009 № 569 с изменениями и дополнениями, и за достоверность сведений, изложенных в настоящем заключении экспертизы.

Экспертом при подписании акта государственной историко-культурной экспертизы, выполненного на электронном носителе в формате переносимого документа (PDF), обеспечена конфиденциальность ключа усиленной квалифицированной электронной подписи.

Объект экспертизы:

Выявленный объект культурного наследия «Дом жилой», кон. XIX - нач. XX вв., расположенный по адресу: Курская область, Рыльский район, г. Рыльск, ул. Горького, 1 (далее – Объект).

Документы, обосновывающие включение Объекта в Единый государственный реестр объектов культурного наследия (памятников истории и культуры) народов Российской Федерации.

Цель экспертизы:

Обоснование целесообразности включения Объекта в Единый государственный реестр объектов культурного наследия (памятников истории и культуры) народов Российской Федерации (далее – Реестр) в качестве объекта культурного наследия, определение категории его историко-культурного значения.

Перечень документов, представленных Заказчиком для проведения экспертизы:

1. Список вновь выявленных объектов, представляющих историческую, научную, художественную или иную культурную ценность, утвержденный Председателем комитета по культуре и искусству администрации области П.И. Надеиным 16.01.1995.

2. Технический паспорт на домовладение №1 по ул. М. Горького в г. Рыльске.

3. Акт проведения осмотра выявленного объекта культурного наследия «Дом жилой, кон. XIX - нач. XX вв.», расположенного по адресу: Курская обл., г. Рыльск, ул. Горького, д. 1 от 18.06.2021 № 113.

Сведения об обстоятельствах, повлиявших на процесс проведения и результаты экспертизы:

Обстоятельства, повлиявшие на процесс проведения и результаты проведения экспертизы, отсутствуют.

Эксперт не имеет родственных связей с заказчиком (его должностным лицом или работником) (дети, супруги и родители, полнородные и неполнородные братья и сестры (племянники и племянницы), двоюродные братья и сестры, полнородные и неполнородные братья и сестры родителей заказчика (его должностного лица или работника) (дяди и тети)); не состоит в трудовых отношениях с заказчиком; не имеет долговых или иных имущественных обязательств перед заказчиком (его должностным лицом или работником), а также заказчик (его должностное лицо или работник) не имеет долговых или иных имущественных обязательств перед экспертом; не владеет ценными бумагами акциями (долями участия, паями в уставных (складочных) капиталах) заказчика; не заинтересован в результатах исследований либо решении, вытекающем из настоящего заключения экспертизы, с целью получения выгоды в виде денег, ценностей, иного имущества, услуг имущественного характера или имущественных прав для себя или третьих лиц.

Сведения о проведенных исследованиях с указанием примененных методов, объема и характера выполненных работ и их результатов:

Настоящий Акт государственной историко-культурной экспертизы составлен в соответствии с Федеральным законом от 25.06.2002 № 73-ФЗ «Об объектах культурного наследия (памятниках истории и культуры) народов Российской Федерации, Положением о государственной историко-культурной экспертизе, утвержденным постановлением Правительства Российской Федерации от 15.07.2009 № 569.

Экспертиза проводится на основании контракта на проведение государственной историко-культурной экспертизы от 04.05.2022 № 0144200002422000081.

При проведении государственной историко-культурной экспертизы экспертом проведены:

- комплексный анализ представленных ОБУК «Инспекция по охране объектов культурного наследия Курской области» (заказчиком) документов по Объекту, подлежащему настоящей экспертизе;

- изучение нормативной базы;

- визуальное обследование с осуществлением фотофиксации Объекта в мае 2022 г., окружающей его застройки и градостроительной ситуации с целью исследования данных о его состоянии на момент проведения государственной историко-культурной экспертизы, а также визуализации планировочной структуры района и среды расположения Объекта;

- историко-архивные, библиографические исследования с целью выявления материалов, содержащих сведения по истории освоения и развития исследуемой территории расположения Объекта, истории создания и строительства Объекта;

- историко-архивные, библиографические исследования с целью выявления сведений об исторической планировочной структуре района расположения Объекта и их анализ, исследование картографических материалов с составлением исторической иконографии;

- историко-архитектурные исследования с целью изучения и анализа сведений об историческом облике Объекта, его архитектурно-художественной ценности;

- анализ всего комплекса данных (документов, материалов, информации) по Объекту, изучение дополнительных документов и материалов, собранных и полученных при проведении экспертизы.

Указанные историко-культурные исследования проведены в объёме, необходимом для принятия решения в рамках государственной историко-культурной экспертизы, и оформлены в виде акта государственной историко-культурной экспертизы. В процессе экспертизы выполнен анализ проектных и научно-исследовательских материалов и иных материалов, содержащих информацию об истории развития рассматриваемого объекта, ценности рассматриваемого объекта с точки зрения истории, архитектуры, градостроительства, искусства, науки и техники, эстетики, социальной культуры. Исследования проведены с применением методов натурного, историко-архивного, историко-архитектурного и историко-градостроительного анализов.

Результаты аналитических исследований материалов и документов, проведенных в соответствии с требованиями Федерального закона от 25.06.2002 № 73-ФЗ «Об объектах культурного наследия (памятниках истории и культуры) народов Российской Федерации» и постановления Правительства Российской Федерации от 15.07.2009 № 569, позволили эксперту сделать обоснованный вывод.

Факты и сведения, выявленные и установленные в результате проведенных исследований:

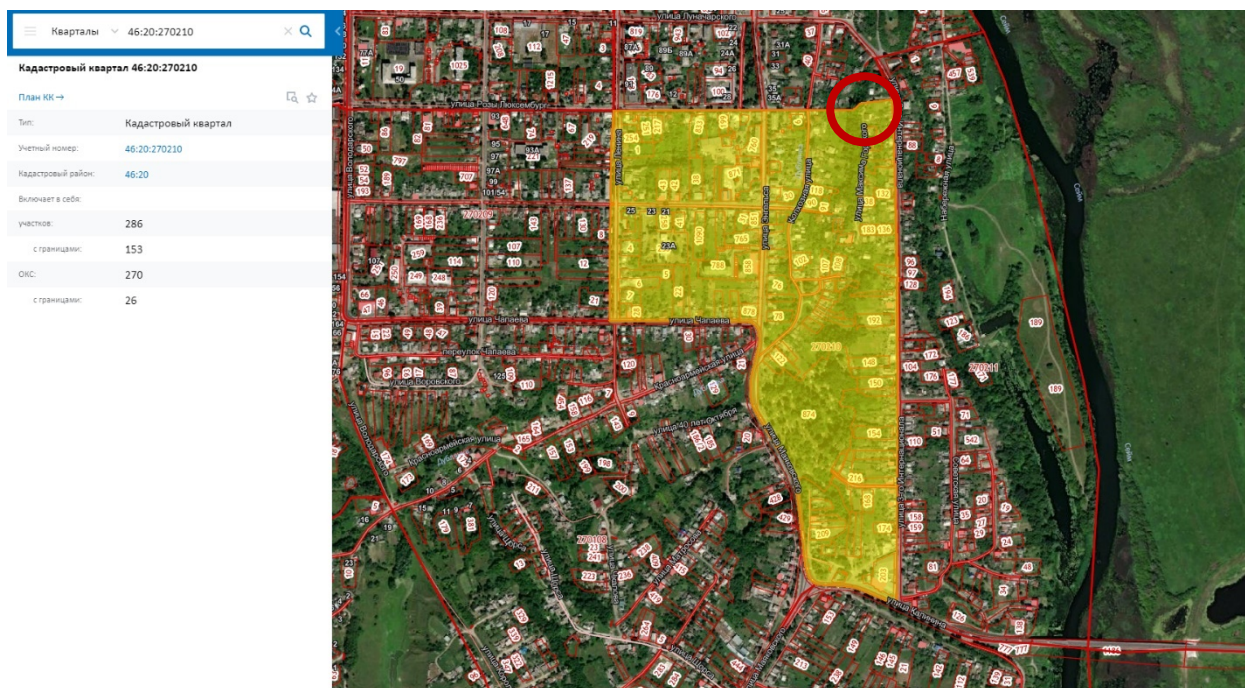
В процессе экспертизы проанализированы имеющиеся по Объекту документы, которыми располагает Заказчик экспертизы, изучены дополнительные документы и материалы, собранные и полученные при проведении экспертизы, в том числе из областного казенного учреждения «Государственный архив Курской области» (ОКУ «Госархив Курской области»), от Администрации города Рыльска, из фондов Рыльского краеведческого музея - филиала ОБУК «Курский областной краеведческий музей», Государственного каталога музейного фонда Российской Федерации.

Общие сведения об Объекте. Исследование правоустанавливающих документов по Объекту. Архивные исследования

«Дом жилой», кон. XIX - нач. XX вв. (Курская область, Рыльский район, г. Рыльск, ул. Горького, 1) выявлен как объект, представляющий историческую, архитектурную и культурную ценность, в 1995 г.

Объект под номером 2156 включен в Список вновь выявленных объектов, представляющих историческую, научную, художественную или иную культурную ценность, утвержденный председателем комитета по культуре и искусству администрации области П.И. Надеиным 16.01.1995.

Предмет охраны, границы территории, охранное обязательство в отношении Объекта в установленном порядке не утверждены.



Сведения о кадастровом квартале, на котором расположен Объект (по данным Публичной кадастровой карты <https://pkk5.rosreestr.ru>)

Согласно данным Росреестра, Объект расположен в кадастровом квартале 46:20:270210, в северо-восточной части квартала. Земельный участок, в границах которого находится Объект, не размежеван.

В 1986 году Бюро технической инвентаризации разработан Технический паспорт на жилой дом (дома) и земельный участок по ул. М. Горького д.1 г. Рыльска.

Согласно общим сведениям, год постройки – до 1917, год последнего капитального ремонта – 1965, площадь дома – 124,3 м², в том числе жилая 71,2 м², этажность: 2 этажа, процент износа конструктивных элементов – 30-50%, владелец - Домоуправление.

Согласно данным Федеральной информационной адресной системы, адрес объекта адресации: Курская область, м.р-н Рыльский, г.п. город Рыльск, г. Рыльск, ул. М. Горького, д. 1 зарегистрирован в государственном адресном реестре.

Территория месторасположения Объекта находится в зоне Ж-1 – зоне застройки индивидуальными жилыми домами (Правила землепользования и застройки муниципального образования «город Рыльск» Рыльского района Курской области, утвержденные решением Рыльской городской Думы от 26.12.2018 № 29/1 (в редакции решения Рыльской городской Думы от 29.12.2021 г. №5/2)).

Кроме того, проанализированы основные положения Генерального плана муниципального образования «город Рыльск», утвержденного решением Рыльской городской Думы от 29.06.2011 № 48/1. В соответствии с

Генеральным планом, территория расположения Объекта является жилой зоной - зоной ИЖС. Исследуемый Объект на Схеме территорий объектов культурного наследия расположен в границах зоны археологических памятников (Генеральный план муниципального образования «город Рыльск»).

Объект на основном чертеже Проекта зон охраны (утвержден Постановлением главы Администрации Курской области от 28.04.1992 № 210 «Об утверждении зон охраны памятников истории и культуры г. Рыльска») указан как ценное историко-архитектурное здание и сооружение, предлагаемое к постановке на учет.

По результатам запроса в областное бюджетное учреждение культуры «Инспекция по охране и использованию объектов культурного наследия (памятников истории и культуры) Курской области» получен ответ от 06.05.2022 № 677 о направлении имеющихся документов (в том числе учетных) в отношении Объекта.

По результатам запроса в Администрацию города Рыльска получен ответ от 31.05.2022 № 1315 о предоставлении сведений об адресации, утратах внешнего облика / самих выявленных объектов культурного наследия города Рыльска.

По результатам запроса в ОКУ «Госархив Курской области» получен ответ от 30.05.2022 № 07-12/190-2022/Т о направлении скан-копий архивных дел в отношении выявленных объектов культурного наследия города Рыльска.

Краткие исторические сведения о развитии территории расположения Объекта, историко-градостроительные исследования

Возникновение и существование Объекта неразрывно связаны с развитием исторической части города Рыльска.

Рыльск – город в западной части Курской области, административный центр Рыльского района, образующий городское поселение город Рыльск. Расположен на обоих берегах реки Сейм. По состоянию на 2016 г. население города составляло 16242 человека¹.

Старейшая часть Рыльска занимает высокую гряду правобережья Сейма, между впадающими в последний речками Рыло (на севере) и Дублянкой (на юге)². Гора Ивана Рыльского – выдающийся археологический памятник. На нем прослеживаются напластования скифоидной, волынцевской и роменской (относящейся к IX-X вв. и представленной славянским племенем северян)

¹ Администрация города Рыльска [Электронный ресурс]. Рыльск, 2017-2022. URL: <http://www.admrylsk46.ru/> (дата обращения: 17.05.2022)

² Просецкий В.А. Рыльск [Электронный ресурс]. Курск, 2002-2022. URL: <http://old-kursk.ru/book/rylsk/index.html> (дата обращения: 17.05.2022)

культур, а также древнерусского периода (XI – первой половины XIII вв.), позднего средневековья и нового времени³. На вершине этой горы в конце X в. (когда рыльская земля оказалась в составе Древнерусского государства), в целях защиты русских земель от печенегов был, предположительно, основан в качестве города-крепости Рыльск, то есть существовавшее уже гораздо ранее поселение было преобразовано в город с городским кремлем (детинцем)⁴. К детинцу на горе Ивана Рыльского примыкали два посада. Верхний, со следами роменской культуры, памятниками древнерусского и позднесредневекового периодов, располагался к югу через ров от городища на территории, ограниченной современными ул. М. Горького, ул. Комсомольской и краем береговой террасы в урочище Воскресенская гора. Нижний, на котором присутствовал древнерусский домонгольский культурный слой, занимал территории к северо-западу, западу и юго-западу от городища и был ограничен современными Советской пл., ул. Луначарского и ул. Р. Люксембург⁵.

Первое письменное упоминание о Рыльске (центре одной из волостей Новгород-Северского княжества) находится в Ипатьевской летописи под 1152 г.⁶ во фразе: «Гюрги иде на Новгород на Северский и оттуда иде же к Рыльску». А уже в 1179 г. (или в 1180 г.) удельное Рыльское княжество, очевидно, выделяется из Новгород-Северского. Первым рыльским князем становится родившийся в 1167 г. Святослав Ольгович.

Курским и рыльским землям в XIII в. во времена монгольского нашествия в целом удалось избежать окончательного опустошения благодаря своему выгодному географическому положению (на стыке леса и степи, у кромки степных кочевий)⁷. Вместе с тем на рыльской земле продолжались отягощенные внешним влиянием междоусобицы. В результате одной из них в конце XIII в. прервался просуществовавший немногим более ста лет род князей рыльских⁸.

³ Кашкин А.В. Краткий очерк рыльской археологии // Рыльск и рыляне в отечественной и зарубежной истории и культуре: Сборник материалов межрегиональной научной конференции (г. Рыльск, 3 июня 2011 г.). Рыльск, 2012. С. 12-13.

⁴ Курский край. Научно-популярная серия в 20 томах. Т. 4. История города от Средневековья к Новому времени: X-XVII вв. Курск, 1999. С. 201-205.

⁵ Кашкин А.В. Краткий очерк рыльской археологии. С. 13.

⁶ Чалых Н.Н. Рыльск. Курск, 2006. С. 17-22.

⁷ Курский край. Научно-популярная серия в 20 томах. Т. 4. История города от Средневековья к Новому времени: X-XVII вв. С. 201-205.

⁸ Чалых Н.Н. Рыльск. С. 72-82.

Во второй половине XIV в. Рыльск оказался под властью Великого княжества Литовского⁹. В последующие сто лет Рыльское княжество, имея собственных владетельных князей, было полностью зависимо от Литвы¹⁰.

На рубеже XV–XVI вв. государственные границы России на юго-западе были установлены по Сейму, а Рыльск, находившийся под управлением князя Василия Ивановича Шемяки (Шемячича) стал до конца XVII в. пограничной крепостью. Особенно велика была угроза городу со стороны крымских татар, поляков и литовцев. Защиту южных рубежей осуществляли появившиеся на рыльской земле с конца XV в. северские казаки¹¹.

При Василии Шемяке в пределы городской черты был включен раскинувшийся на левобережье Дублянки посад. Центр расширившегося города, таким образом, оказался примерно на месте современного Дворца культуры (к западу от южной части Советской площади). Здесь была поставлена деревянная Спасо-Преображенская церковь (сгоревшая в 1720 г.), а неподалеку от нее расположилась съезжая изба (воеводская канцелярия). Площадь у церкви стала административной площадью города. А восточнее, ближе к Дублянке, была устроена торговая площадь. Все постройки в Рыльске в тот период были еще деревянными¹².

Рыльское удельное княжество при Василии Шемяке еще продолжало сохранять собственную самостоятельность. Однако после обвинения В.И. Шемяки в измене в 1523 г. самостоятельность княжества была ликвидирована, а механизм управления городом изменен. Вместо удельного князя в Рыльске появились назначаемые центральной властью воеводы, наместники и дьяки, ставившиеся на свои должности на определенный срок¹³.

Рыльск XVI в. представлял собой достаточно мощную для своего времени крепость. Эта крепость занимала ровную поверхность горы Ивана Рыльского на высоте около 50 метров над уровнем Сейма. С востока подступы защищал полноводный Сейм, с севера – Рыло и Дублянка, с запада – Дублянка с надолбами, с юга – глубокий ров. Крепостные пятиметровые стены и девять башен разной конфигурации и высоты были устроены из крепкого дуба. Укрепления на горе Воскресенской являлись продолжением старой крепости. Город тянулся по береговой гряде, имевшей обрывающиеся к Сейму и Дублянке склоны. Между горой Ивана Рыльского и Воскресенской горой находился старый Катунин ров. А следующий ров, находившийся чуть южнее,

⁹ Просецкий В.А. Рыльск [Электронный ресурс]. URL: <http://old-kursk.ru/book/rylsk/index.html> (дата обращения: 17.05.2022)

¹⁰ Курский край. Научно-популярная серия в 20 томах. Т. 4. История города от Средневековья к Новому времени: X–XVII вв. С. 201–205.

¹¹ Чалых Н.Н. Рыльск. С. 107–128.

¹² Там же. С. 87–106.

¹³ Там же. С. 87–106.

пересекал современную ул. III-го Интернационала от Дублянки к Сейму в районе ул. М. Горького. В этом районе до сих пор сохранились глубокие овраги. Третье укрепление, состоящее из глубокого рва и вала, находилось на месте «Чернявской лужи» (водоема, засыпанного в 1982 г.). Оно соединяло овраг, проходящий по древнему Ильинскому кладбищу, с оврагом на современной ул. Советской, находившимся около ведущей на Курск дороги¹⁴.

Густонаселенную территорию, протянувшуюся по горе Ивана Рыльского, Воскресенской и Ильинской (Крутой) горам, рыляне называли Старым городом. К западу от него, на правом берегу Дублянки издавна находился посад, на рубеже XIV–XV вв. перекинувшийся также и на левобережье Дублянки на места древних селищ¹⁵. Вокруг всего города тянулся земляной вал, на котором также стояли башни, а вдоль него шел ров шириной в 5–6 метров, в низменных местах заполненный водой.

В 1614 г. Рыльск был практически полностью сожжен. По Деулинскому перемирию 1618/1619 г. Рыльск остался закреплен за Российским государством. Это, однако, не оградило его окончательно от притязаний Речи Посполитой, продолжавшихся в дальнейшем вплоть до конца XVII в. После Смуты в Рыльске по-прежнему находился крупный гарнизон, численность которого стала сокращаться лишь во второй половине XVII в., когда государственные границы отодвинулись к югу и западу¹⁶. Кроме того, на протяжении XVII в. продолжали регулярно обновляться и городские укрепления¹⁷. Крепостные сооружения сохранялись в городе еще и в 1720-е гг., однако на протяжении XVIII в. они разрушались.

При этом за XVII в. Рыльск значительно развился в экономическом отношении. В рыльском крае процветало земледелие, садоводство и пчеловодство, кустарное производство по переработке сырья. Начиная с эпохи Петра I Рыльск из порубежного города-крепости начинает превращаться в значимый центр торговли на юго-западе Российской империи, и во второй половине XVIII в. становится им. В городе строятся гостиные дворы, лавки и склады. Из служилых людей, в XVII в. переходивших в купеческое сословие, происходят все наиболее значимые в XVIII – начале XX вв. купеческие династии Рыльска. Наиболее известны такие рыльские купцы как Шелеховы (Шелиховы), Фолимоновы (Филимоновы), Хорламовы (Харламовы), Золотаревы, Мальцевы, Аристарховы и др.¹⁸

¹⁴ Чалых Н.Н. Рыльск. С. 129-153.

¹⁵ Там же. С. 129-153.

¹⁶ Просецкий В.А. Рыльск [Электронный ресурс]. URL: <http://old-kursk.ru/book/rylsk/index.html> (дата обращения: 17.05.2022)

¹⁷ Кашкин А.В. Краткий очерк рыльской археологии. С. 13.

¹⁸ Чалых Н.Н. Рыльск. С. 162-202.

В 1720 г. в городе произошел крупный пожар, после которого Рыльск восстанавливался по старой радиально-кольцевой планировке. 16 января 1784 г. Екатериной II был утвержден, а в 1791 г. окончательно скорректирован, новый градостроительный план квартальной, прямоугольной застройки. План 1784 г. стал первым планом регулярной застройки Рыльска. Интенсивное строительство, проводимое в соответствии с этим планом, началось с 1798 г. Причем было предусмотрено, что Административная и Торговая (Базарная) площади города застраиваться не будут¹⁹. А главный въезд в город должен был располагаться со стороны современной улицы Калинина, там, где сейчас построен автомобильный мост через Сейм.

Из «Описания Курского наместничества» (1786 г.), сделанного С.И. Ларионовым, известно, что Рыльск конца XVIII в. был разделен на три части. Жителей в городе насчитывалось всего 2232 человека, имелась каменная соборная церковь Рождества Богородицы и пять каменных купеческих домов. В Рыльске работали лавки и кузница, были богадельни, харчевни, питейные дома и водяная мельница, плодоносные сады и огороды. В длину город имел протяженность две версты, в ширину – одну, а в окружности – шесть с лишним верст²⁰. Фабрик и заводов в городе не было, первые кустарные предприятия начали появляться в Рыльске с начала XIX в.

В первой половине – середине XIX в. Рыльск продолжил развиваться как крупный центр торговли. В первой половине XIX в. на Сейме была устроена система шлюзов и каналов (Александринский водный путь)²¹. При этом быстро росло население Рыльска - в 1858 г. в городе уже числилось 7070 жителей. В сословном отношении значительная часть из них являлась купцами, мещанами и лицами духовного звания²².

В 1867 г. в Рыльске насчитывалась 601 лавка. Активнее всего шла торговля косами, начатая и развитая рыльскими купцами-миллионерами Филимоновыми²³. Рыльские купцы имели собственные представительства в Астрахани, Санкт-Петербурге, Риге, Вене и Берлине²⁴.

В 1870-е гг. Сейм обмелел и перестал быть судоходен. В 1894 г. была проведена железнодорожная ветка Коренево–Рыльск (с. Боровское)²⁵.

¹⁹ Там же. С. 203-218.

²⁰ Ларионов С.И. Описание Курского наместничества из древних и новых разных о нем известий вкратце. М., 1786. С. 132-133.

²¹ Чалых Н.Н. Рыльск. С. 203-218.

²² Просецкий В.А. Рыльск [Электронный ресурс]. URL: <http://old-kursk.ru/book/rylsk/index.html> (дата обращения: 17.05.2022)

²³ Там же. (дата обращения: 17.05.2022)

²⁴ Чалых Н.Н. Рыльск. С. 203-218.

²⁵ Терещенко А.А. Рыльск в структуре региональной торговли во второй половине XIX в. // Рыльск и рыляне в отечественной и зарубежной истории и культуре: Сборник материалов межрегиональной научной конференции (г. Рыльск, 3 июня 2011 г.). Рыльск, 2012. С. 149-150.

Во второй половине XIX в. в Рыльске активно начала развиваться промышленность (в которую из торговли уходили купцы). В 1865 г. в городе было 20 заводов, а в 1908 г. фабрик и заводов в Рыльске числилось – 42, а в Рыльском уезде – 67²⁶.



Город, базар и Преображенский храм. Период создания: начало XX в.

В Рыльске во второй половине XIX – начале XX вв. значительно расширилась сеть учебных и открылся ряд культурных заведений, также развивалась и медицина. В 1860-х гг. были построены мосты через Сейм и дамба. На главных улицах укладывались мостовые и тротуары, высаживались деревья. Центр Рыльска освещался керосиновыми фонарями. В конце 1880-х гг. в Рыльске был создан городской общественный сад. В конце XIX в. в городе был построен телеграф, в начале XX в. – электростанция, и был проведен телефон. Перед Первой мировой войной в городе насчитывалось около 14 тысяч жителей²⁷.

По окончании Гражданской войны все основные улицы Рыльска сменили названия с дореволюционных на советские (большинство из которых сохранилось до настоящего времени)²⁸.

В период Великой Отечественной войны немецкая оккупация Рыльска продолжалась с начала октября 1941 г. по 30 августа 1943 г. С осени 1943 г. в освобожденный город постепенно начали возвращаться жители. С первых же дней после освобождения в Рыльске, многие дома которого стояли разрушенными, а улицы были изрыты окопами, начались ремонтно-

²⁶ Чалых Н.Н. Рыльск. С. 314-341.

²⁷ Просецкий В.А. Рыльск [Электронный ресурс]. URL: <http://old-kursk.ru/book/rylsk/index.html> (дата обращения: 17.05.2022)

²⁸ Там же (дата обращения: 17.05.2022)

восстановительные работы, в них принимало активное участие все население. Выполнялись и работы по городскому благоустройству. В 1953–1954 гг. проводилось озеленение горы Ивана Рыльского и Красной площади²⁹. В 1955 г. была восстановлена городская электростанция, город и район были радиофицированы.

В рамках послевоенного восстановления в 1950-х гг. возникла необходимость в принятии нового градостроительного плана развития города (предыдущий план был утвержден в 1784 г.). Было разработано несколько проектов, наиболее удачным из них оказался план института «Курскгражданпроект», разработанный коллективом во главе с главным архитектором Павлом Ивановичем Криволаповым. В основу нового плана было положено развитие рыльской промышленности³⁰. В 1950-1970-е гг. город стал разрастаться, осваивая также и левобережье Сейма. В 1970-1980-е гг. в Рыльске вводились в эксплуатацию восстановленные и новые предприятия, реконструирована железнодорожная ветка Коренево–Рыльск, оборудован аэродром, позволивший наладить воздушное сообщение города с Курском и районными центрами. До 1976 г. в пределах Рыльского района активно использовался речной транспорт. При этом Рыльск не утрачивал торгового значения: к 1990 г. в городе работало более 60 магазинов, городской рынок и скотный базар. По старой традиции осенью ежегодно устраивались ярмарки³¹.

Перестройка 1985–1991 гг. и последующий распад СССР негативно сказались на развитии Рыльска. В самом городе и районе начали разоряться и закрываться производства, появилась безработица. Люди, чтобы повысить уровень своего благосостояния, стали заниматься торговлей. Кроме того, многие начали жить за счет собственных приусадебных участков, дач и огородов³².

В 2022 г. Рыльск празднует свое 870-летие (от момента первого летописного упоминания под 1152 г.). Главные достопримечательности города в настоящее время – это храмы и старинные дома XVIII – начала XX вв., на которые открывается прекрасный панорамный вид с горы Ивана Рыльского.

Краткие исторические сведения об Объекте

Согласно «Плану города Рыльска Курской губернии», снятому в 1866 г., место будущего расположения Объекта во второй половине XIX в. было

²⁹ Просецкий В.А. Рыльск [Электронный ресурс]. URL: <http://old-kursk.ru/book/rylsk/index.html> (дата обращения: 17.05.2022)

³⁰ Там же (дата обращения: 17.05.2022)

³¹ Чалых Н.Н. Рыльск. С. 627-639.

³² Там же. С. 620-626, 640-657.

занято домовладением № 31 исторического квартала № 55, располагавшегося в восточной части города Рыльска³³.

Указанное домовладение расположилось у северной оконечности Воскресенской горы на вершине отвесного склона, откуда открывался панорамный вид на историческую часть города. Воскресенская гора, как пишет краевед Н.Н. Чалых, в XVII в. имела крепостные укрепления. Краевед отмечает, что «в этой части города, напротив горы Ивана Рыльского, была построена деревянная Воскресенская церковь». Кроме того, он указывает: «Следующий ров [первый – Катунин ров] пересекал улицу 3-й Интернационал (Воскресенскую) от Дублянки к Сейму, в районе улицы М. Горького [улица, на которой расположен Объект]. До настоящего времени [начало XXI в.] в этом месте с восточной и западной сторон сохранились глубокие овраги – остатки рва – и оставлен проход к Сейму»³⁴.

Возникновение Объекта, построенного в конце XIX – начале XX вв., пришлось на период активного расширения жилой застройки города. В этот период, согласно сохранившимся в архиве планам Рыльска, исторический квартал, к которому относился Объект, имел обозначения № 32/37³⁵ и № 32³⁶. На «Плане города Рыльска Курской губернии. 1912 года» исторический квартал, на территории которого находился Объект, был отмечен как квартал № 93³⁷.

В 1965 г., как указано в техническом паспорте Объекта, в здании был произведен капитальный ремонт. По состоянию на последнюю четверть XX в. Объект являлся жилым домом с тремя квартирами. В настоящее время он продолжает использоваться в качестве жилья.

Историко-архитектурные исследования

Лицевой фасад Объекта обращен к улице М. Горького. Специфика историко-архитектурного облика Объекта характерна для рубежа XIX-XX вв.

Здание Объекта – двухэтажное, прямоугольное в плане. Со стороны двора к зданию осуществлены позднейшие пристройки. К боковым фасадам с обеих сторон примыкает современный забор, при этом со стороны южного фасада сохранились старые воротные столбы. В техническом паспорте указано, что первый этаж Объекта – кирпичный, а второй – бревенчатый. При этом более низкий первый этаж может быть трактован как цокольный, а более

³³ План города Рыльска Курской Губернии 1:4К 1866 года [Электронный ресурс]. 2022. URL: http://retromap.ru/1418661_z18_51.574639,34.677829 (дата обращения: 20.05.2022)

³⁴ Чалых Н.Н. Рыльск. С. 129-153.

³⁵ ОКУ «ГАКО». Ф. 621. Оп. 2. Д. 7411. [План Рыльска];

³⁶ ОКУ «ГАКО». Ф. 621. Оп. 2. Д. 7412. [План Рыльска]

³⁷ ОКУ «ГАКО». Ф. 621. Оп. 2. Д. 7412а. [План города Рыльска Курской губернии. 1912 г.]

высокий и нарядно декорированный второй – как парадный. Этажи дома разделены довольно развитым межэтажным карнизом. Венчающий профилированный карниз дополнительно декорирован сухариками усложненной формы.

Углы здания подчеркнуты лопатками на первом этаже и пилястрами на втором этаже. На уровне второго этажа пилястры декорированы профилированными поясками с рельефным рядом полукружий. В настоящий момент данные полукружия плохо просматриваются из-за проходящей вдоль фасада трубы. На уровне первого этажа дополнительная лопатка разделяет лицевой фасад на два сегмента. В каждом из данных сегментов расположено по два прямоугольных оконных проема без обрамлений. Оконные проемы второго этажа по состоянию на последнюю четверть XX в. сохраняли лучковые перемычки верха. В настоящее время в данных проемах установлены современные окна прямоугольной формы. При этом сохранился примечательный декор имеющих лучковые завершения оконных обрамлений второго этажа. Он выполнен в виде рельефного выступающего ряда кирпича, тонким контуром очерчивающего основную форму проемов с некоторым отступлением от них. В верхней трети вертикальных боковых элементов обрамления присутствует расширение в виде «ушек». Подоконные полочки (консоли) из кирпичной кладки на втором этаже имеют скромную профилировку. На уровне второго этажа лицевого фасада расположено пять оконных проемов: два проема – в северной части, три – южной части фасада. Под окном второго этажа, вторым по счету от южного края данного фасада, отсутствует оконный проем на уровне первого этажа. Декор второго этажа боковых фасадов здания повторяет декор второго этажа главного фасада.

По данным технического паспорта, по состоянию на последнюю четверть XX в. наблюдался ряд внутренних дефектов конструкции строения Объекта, таких как прогибы балок, трещины, отсыревание стен и др. При этом наружный историко-архитектурный облик Объекта сохранился вплоть до настоящего времени как со стороны главного (западного) фасада, так и со стороны боковых фасадов.

Краткое описание Объекта. Объемно-планировочные, композиционные и декоративные особенности

Объект расположен по адресу: Курская обл., г. Рыльск, ул. М. Горького, д. 1, на восточной окраине центральной части города, на вершине Воскресенской горы.

Непосредственно участок месторасположения Объекта имеет ровный характер рельефа, территория, расположенная западнее исследуемого участка,

имеет резкое понижение рельефа в сторону Колхозной ул.

Современное функциональное назначение здания: многоквартирный жилой дом (жилых квартир 3, жилых комнат 6).

Объемно-планировочное решение здания представлено двухэтажным зданием прямоугольного объема, перекрытым шатровой кровлей, со стороны дворового (восточного) фасада – более поздняя пристройка.

Основное здание имеет несущие стены кирпичном ленточном фундаменте, кирпичный цоколь, кровельное покрытие из металлических листов.

Главный фасад (западный), обращенный на улицу М. Горького, имеет четыре световых оси. Оконный проем второго этажа (южного фасада), заложен кирпичной кладкой. Оконные заполнения – металлопластиковые.

Отделка фасадов: первый этаж – штукатурка по кирпичной кладке, второй этаж – окрашенная кирпичная кладка (южный фасад не окрашен).

Архитектурно-художественное оформление фасадов представлено оконными проемами второго этажа с лучковыми завершениями, с многоуровневыми подоконными полочками (консолями), выполненными кирпичной кладкой; системой пилястр и лопаток по углам здания, а также лопатка по центру первого этажа главного фасада, членящая основной объем первого этажа на две неравные части; межэтажным кирпичным многоуровневым карнизом; венчающий многоуровневый карниз с рядом двухчастных сухариков.

Визуальное обследование Объекта выявило следы сколов кирпичной кладки.

Общее техническое состояние Объекта, согласно акту проведения осмотра ОБУК «Инспекция по охране объектов культурного наследия Курской области» от 18.06.2021 № 113, описано следующим образом: «Главный фасад оштукатурен и окрашен в два цвета с выделением архитектурных элементов белым, часть второстепенного фасада выполнена открытым кирпичом. Оконные проемы главного фасада прямоугольные, с лучковыми и прямыми завершениями, окна второго этажа в наличниках, оконные заполнения заменены на стеклопакеты. Кровля скатная, покрыта металлом. Визуально наблюдаются потертости красочного слоя, трещины и отслоения штукатурного слоя первого этажа».

Исследования современной территории Объекта

«Дом жилой», кон. XIX - нач. XX вв. расположен в городе Рыльск, Рыльском районе Курской области.

Город Рыльск расположен в западной части Курской области на берегах

рек Сейм и Рыло, в 104 километрах от Курска. Город находится на пересечении федеральной и региональной дорог: «Курск – Льгов – Рыльск – граница с Украиной» и «Хомутовка – Рыльск – Глушково».

Город Рыльск граничит: на юге, западе и севере – с Пригородненским сельсоветом; на востоке – с Малогнеушевским сельсоветом.

Существующая городская черта г. Рыльска утверждена на основании Устава муниципального образования «город Рыльск» Рыльского района Курской области, зарегистрированного распоряжением администрации Курской области №513-р от 19.08.2005 г. и включает площадь 1338 га.

Существующая планировка города Рыльск имеет сложную структуру улично-дорожной сети. Исторический центр города имеет шахматную сетку улиц, средний размер квартала – 4 га. В периферийных кварталах города преобладает линейная структура уличной сетки города.

Планировочно можно выделить следующие зоны: жилая зона, общественно-деловая зона, промышленная зона, зона инженерной инфраструктуры, зона транспортной инфраструктуры, зона сельскохозяйственного использования, зона рекреационного назначения, зона историко-культурного назначения, зона специального назначения.

Жилая застройка представлена, в основном, малоэтажными индивидуальными домами, в меньшей степени – среднеэтажными, многоэтажная застройка незначительна (небольшими участками в центральной и восточной частях города).

Общественно-деловая зона сосредоточена в центре города на улицах К. Либкнехта, Ленина, Советской площади. Здесь сосредоточены практически все административно-деловые объекты, объекты культуры и образования.

Территория Объекта находится на восточной окраине центральной части города Рыльска, в квартале, с трех сторон – южной, западной и северной ограниченном улицей М. Горького, с восточной стороны – улицей 3-го Интернационала.

Здание Объекта центральным (западным) фасадом выходит на красную линию застройки улицы М. Горького и отделено от проезжей части тротуаром и зеленой зоной.

По нечетной стороне улицы территорию Объекта окружает малоэтажная жилая застройка, с противоположной стороны улицы, в связи с особенностями рельефа, застройка отсутствует.

В относительной близости от Объекта, северо-западнее, расположен объект культурного наследия регионального значения «Главный дом городской усадьбы», нач. XX в., расположенный по адресу: Курская область, г. Рыльск, ул. III Интернационала, д. 8; западнее, расположены выявленные

объекты культурного наследия «Дом жилой», кон. XIX - нач. XX вв., расположенный по адресу: Курская область, Рыльский район, г. Рыльск, ул. Колхозная, д.41, «Дом жилой», кон. XIX - нач. XX вв., расположенный по адресу: Курская область, Рыльский район, г. Рыльск, ул. Колхозная, д.45.

Объект расположен в исторической части г. Рыльска и является неотъемлемой частью сохранившихся элементов исторической застройки г. Рыльск, формировавшейся на протяжении XIX – начала XX вв. и в значительной степени сохранившейся до наших дней.

Территория месторасположения Объекта в планировочной и градостроительной структуре Рыльска, обладая несомненной историко-культурной ценностью, коррелирует с элементами исторической застройки (конец XIX – начала XX века), сохранившейся на территории г. Рыльск.

И несмотря на то, что здание Объекта частично окружено более поздней застройкой, оно не утрачивает своей композиционной значимости в общем контексте городской архитектуры.

Перечень использованных для проведения экспертизы нормативных правовых актов, специальной, технической и справочной литературы:

1. Федеральный закон от 25.06.2002 № 73-ФЗ «Об объектах культурного наследия (памятниках истории и культуры) народов Российской Федерации».

2. Федеральный закон от 24.07.2007 № 221-ФЗ «О государственном кадастре недвижимости».

3. Земельный кодекс Российской Федерации от 25.10.2001 № 136-ФЗ.

4. Градостроительный кодекс Российской Федерации от 29.12.2004 № 190-ФЗ.

5. Постановление Правительства Российской Федерации от 15.07.2009 № 569 «Об утверждении Положения о государственной историко-культурной экспертизе».

6. Приказ Министерства культуры Российской Федерации от 02.07.2015 № 1905 «Об утверждении порядка проведения работ по выявлению объектов, обладающих признаками объекта культурного наследия, и государственному учету объектов, обладающих признаками объекта культурного наследия».

7. Приказ Министерства культуры Российской Федерации от 04.06.2015 № 1745 «Об утверждении требований к составлению проектов границ территорий объектов культурного наследия».

8. Приказ Министерства культуры Российской Федерации от 13.01.2016 № 28 «Об утверждении Порядка определения предмета охраны

объекта культурного наследия, включенного в Единый государственный реестр объектов культурного наследия (памятников истории и культуры) народов Российской Федерации в соответствии со статьей 64 Федерального закона от 25 июня 2002 г. № 73-ФЗ «Об объектах культурного наследия (памятниках истории и культуры) народов Российской Федерации».

9. Закон Курской области от 29 декабря 2005 года № 120-ЗКО «Об объектах культурного наследия».

10. Постановление главы Администрации Курской области от 28.04.1992 № 210 «Об утверждении зон охраны памятников истории и культуры г. Рыльска».

Библиографический список

1. Кашкин А.В. Краткий очерк рыльской археологии / А.В. Кашкин // Рыльск и рыляне в отечественной и зарубежной истории и культуре: Сборник материалов межрегиональной научной конференции (г. Рыльск, 3 июня 2011 г.) / ред.-сост. А.И. Раздорский. – Рыльск: РАТКГА – филиал МГТУГА, 2012. – С. 10-14.

2. Курский край. Научно-популярная серия в 20 томах. Т. 4. История города от Средневековья к Новому времени: X-XVII вв. / Курск: Изд. ООО «Учитель», 1999. – 292 с.

3. Ларионов С.И. Описание Курского наместничества из древних и новых разных о нем известий вкратце / С.И. Ларионов. – Москва: Вольная тип. Пономарева, 1786. – 188 с.

4. Терещенко А.А. Рыльск в структуре региональной торговли во второй половине XIX в. / А.А. Терещенко // Рыльск и рыляне в отечественной и зарубежной истории и культуре: Сборник материалов межрегиональной научной конференции (г. Рыльск, 3 июня 2011 г.) / ред.-сост. А.И. Раздорский. – Рыльск: РАТКГА – филиал МГТУГА, 2012. – С. 146-152.

5. Чалых Н.Н. Рыльск / Н.Н. Чалых. – Курск, 2006. – 687 с.

Неопубликованные источники

6. Областное казенное учреждение «Государственный архив Курской области» (ОКУ «ГАКО»). Ф. 621. Оп. 2. Д. 7411.

7. ОКУ «ГАКО». Ф. 621. Оп. 2. Д. 7412.

8. ОКУ «ГАКО». Ф. 621. Оп. 2. Д. 7412а.

Электронные ресурсы

9. Администрация города Рыльска [Электронный ресурс]. – Администрация города Рыльска. – Рыльск, 2017-2022. – Режим доступа: <http://www.admrylsk46.ru/>

10. План города Рыльска Курской Губернии 1:4К 1866 года [Электронный ресурс]. – Retromap. – 2022. – Режим доступа:

http://retromap.ru/1418661_z18_51.574639,34.677829

11. Просецкий В.А. Рыльск [Электронный ресурс]. – Курск дореволюционный. – Курск, 2002-2022. – Режим доступа: <http://old-kursk.ru/book/rylsk/index.html>

Обоснование вывода экспертизы:

Экспертное заключение подготовлено по результатам изучения и анализа представленных на экспертизу документов и основано на содержании Федерального закон от 25.06.2002 № 73-ФЗ «Об объектах культурного наследия (памятниках истории и культуры) народов Российской Федерации».

В рамках государственной историко-культурной экспертизы проведены историко-культурные, историко-архивные, историко-архитектурные, историко-градостроительные, историко-биографические, библиографические исследования путем изучения, анализа, синтеза и системного подхода при составлении иконографии, библиографии и иконологическом анализе Объекта и изменения его исторического облика, функциональном, ландшафтном анализе территории, историко-генетический анализе планировочной организации исследуемой территории расположения Объекта.

В целях принятия объективного решения об обоснованности включения Объекта в Реестр, определения предмета охраны - произведено визуальное обследование - осмотр и фотофиксация Объекта, окружающей его застройки и градостроительной ситуации с целью исследования данных о его состоянии, визуализации планировочной структуры района расположения Объекта.

Результаты исследований представлены в приложении к настоящему акту экспертизы, в том числе в исторической иконографии с перечнем иллюстраций.

Описание Объекта, градостроительной ситуации и исторические сведения обобщены с учетом дополнительных материалов, собранных при проведении экспертизы, сведений по истории освоения и застройки района, строительства Объекта, а также архивных и библиографических источников.

Объект является выявленным объектом культурного наследия и был поставлен на государственную охрану в 1995 году - внесен в Список вновь выявленных объектов, представляющих историческую, научную, художественную или иную культурную ценность, утвержденным Председателем комитета по культуре и искусству администрации области П.И. Надеиным 16.01.1995.

В соответствии со статьей 3 Федерального закона от 25.06.2002

№ 73-ФЗ «Об объектах культурного наследия (памятниках истории и культуры) народов Российской Федерации» к объектам культурного наследия относятся объекты недвижимого имущества (включая объекты археологического наследия) и иные объекты с исторически связанными с ними территориями, произведениями живописи, скульптуры, декоративно-прикладного искусства, объектами науки и техники и иными предметами материальной культуры, возникшие в результате исторических событий, представляющие собой ценность с точки зрения истории, археологии, архитектуры, градостроительства, искусства, науки и техники, эстетики, этнологии или антропологии, социальной культуры и являющиеся свидетельством эпох и цивилизаций, подлинными источниками информации о зарождении и развитии культур.

В качестве основных критериев для отнесения объекта, обладающего историко-культурной ценностью, к объектам культурного наследия согласно Федеральному закону от 25.06.2002 № 73-ФЗ можно отнести:

- градостроительную ценность - влияние памятника на окружающее пространство, его организующая и доминирующая роль, либо ансамблевый характер застройки территории;

- архитектурно-строительную ценность - стилевая выразительность, индивидуальность, персонификация авторства, использование при проектировании и строительстве тех или иных передовых приемов, методов и материалов;

- художественно-эстетическую ценность - степень эмоционального воздействия на наблюдателя, которая может быть сформулирована с использованием архитектурных, искусствоведческих или медико-психологических терминов;

- мемориальную ценность объекта, при определении которой следует учитывать значимость личностей и (или) событий для территории или значительного количества людей, а также подлинность объекта и достоверность информации, приводимой в качестве доказательства «мемориальной ценности» объекта.

По результатам исследований экспертом сделаны следующие заключения в отношении рассматриваемого объекта:

1. Историко-градостроительная значимость:

Возникновение Объекта, построенного в конце XIX – начале XX вв., пришлось на период активного расширения жилой застройки города. Появление Объекта стало характерным свидетельством развития и обновления архитектурного ансамбля города. Исследуемый Объект «Дом жилой», расположенный по адресу Курская область, г. Рыльск, ул.

М. Горького, 1, лицевым фасадом обращен к улице М. Горького и тянется вдоль ее красной линии. В относительной близости от Объекта располагаются жилые постройки, к настоящему моменту являющиеся объектами культурного наследия регионального значения и выявленными объектами культурного наследия.

Таким образом, Объект является элементом ценной исторической застройки г. Рыльска, формировавшейся на протяжении XIX – начала XX вв.

Территория месторасположения Объекта в планировочной и градостроительной структуре г. Рыльска обладает несомненной историко-культурной ценностью, коррелирует с элементами целостной исторической застройки (конца XIX – начала XX вв.), сохранившейся на территории города.

Несмотря на то, что здание Объекта частично окружено более поздней застройкой, оно сохраняет свою композиционную значимость в общем контексте городской архитектуры.

2. Архитектурно-строительная, художественная и эстетическая значимость:

Композиционное решение и архитектурно-художественное оформление фасадов здания выполнено из кирпича, и выдержано в стилистике эклектизма конца XIX – начала XX вв.

Архитектурно-художественное оформление фасадов представлено оконными проемами второго этажа с лучковыми завершениями, с многоуровневыми подоконными полочками (консолями) под окнами, выполненными кирпичной кладкой; системой пилястр и лопаток по углам здания, а также лопаткой по центру первого этажа главного фасада, членящей основной объем первого этажа на две неравные части; межэтажным кирпичным многоуровневым карнизом; венчающим кирпичным карнизом с рядом двухчастных сухариков.

Первоначальное объемно-пространственное решение здания, архитектурное решение фасадов, историко-архитектурный облик Объекта до настоящего времени сохранились практически в неизменном виде (за исключением пристройки к дворовому фасаду). Таким образом, Объект обладает особенностями памятника архитектуры и градостроительства конца XIX — начала XX вв.

3. Историко-культурная и мемориальная значимость:

Историко-культурную и мемориальную ценность Объекта обуславливает его принадлежность к истории развития города Рыльска конца XIX – начала XX вв. в период активного расширения жилой застройки. Объект репрезентует историю застройки города Рыльска; архитектурных и градостроительных практик рубежа XIX – XX веков.

На основании имеющихся документов, материалов, результатов натурного и историко-культурных исследований, библиографических и архивных сведений эксперт пришел к следующим выводам:

- местоположение Объекта в исторической застройке города, его объемно-пространственные, эстетико-художественные и архитектурные решения определяют его историко-культурную значимость как ценного элемента архитектурно-градостроительной среды;
- Объект обладает историко-архитектурной, градостроительной, архитектурно-художественной, эстетической и мемориальной ценностью, имеющей особое значение для истории и культуры города Рыльска.

Документы, представленные на экспертизу Заказчиком, а также дополнительные материалы, собранные в процессе экспертизы, проведенные историко-культурные натурные исследования позволили эксперту определить границы территории, и особенности Объекта, подлежащие обязательному сохранению в качестве предмета охраны. Проведенные в ходе настоящей экспертизы историко-градостроительные, историко-архитектурные, архивные, иконографические и натурные исследования являются достаточным обоснованием границ территории и предмета охраны Объекта.

Сведения, полученные в результате проведенных исследований, и изученные в рамках экспертизы материалы являются достаточным основанием для отнесения Объекта к объектам культурного наследия местного (муниципального) значения согласно действующему законодательству Российской Федерации в сфере государственной охраны культурного наследия.

ВЫВОД ЭКСПЕРТИЗЫ:

Включение в единый государственный реестр объектов культурного наследия (памятников истории и культуры) народов Российской Федерации выявленного объекта культурного наследия «Дом жилой», кон. XIX - нач. XX вв., расположенного по адресу: Курская область, Рыльский район, г. Рыльск, ул. Горького, 1, **ОБОСНОВАНО (положительное заключение).**

Сведения о наименовании объекта: «Дом жилой».

Сведения о времени возникновения или дате создания объекта: кон. XIX - нач. XX вв.

Сведения о местонахождении объекта (адрес объекта или при его отсутствии описание местоположения объекта): Курская область, Рыльский район, г. Рыльск, ул. М. Горького, 1.

Сведения о категории историко-культурного значения объекта: объект культурного наследия местного (муниципального) значения.

Сведения о виде объекта: памятник.

Сведения об общей видовой принадлежности объекта: памятник градостроительства и архитектуры.

Исходя из ценностных характеристик Объекта и его местонахождения, послуживших основанием для включения Объекта в Реестр и подлежащих обязательному сохранению, предлагается описание особенностей Объекта, являющихся основаниями для включения его в Реестр и подлежащих обязательному сохранению (проект предмета охраны объекта культурного наследия) согласно приложению № 1 к настоящему заключению экспертизы, сведения о границах территории Объекта, включая графическое описание местоположения этих границ, перечень координат характерных точек границ в системе координат, установленной для ведения Единого государственного реестра недвижимости, режим использования территории объекта культурного наследия согласно приложению № 2 к настоящему заключению экспертизы.

Список приложений к настоящему акту экспертизы:

Приложение № 1.	Проект предмета охраны объекта культурного наследия местного (муниципального) значения «Дом жилой», кон. XIX - нач. XX вв., расположенного по адресу: Курская область, г. Рыльск, ул. М. Горького, 1.
Приложение № 2.	Проект границ территории объекта культурного наследия местного (муниципального) значения «Дом жилой», кон. XIX - нач. XX вв., расположенного по адресу: Курская область, г. Рыльск, ул. М. Горького, 1.
Приложение № 3.	Материалы фотофиксации Объекта на 23.05.2022.
Приложение № 4.	Материалы исторической иконографии.
Приложение № 5.	Перечень документов и материалов, собранных и полученных при проведении экспертизы:
1.	Список вновь выявленных объектов, представляющих историческую, научную, художественную или иную культурную ценность, утвержденный Председателем комитета по культуре и искусству администрации области П.И. Надеиным от 16.01.1995 г.
2.	Постановление главы Администрации Курской области от 28.04.1992 № 210 «Об утверждении зон охраны памятников истории и культуры г. Рыльска».
3.	Технический паспорт на домовладение №1 по ул. М. Горького в г. Рыльске.

4.	Акт проведения осмотра выявленного объекта культурного наследия «Дом жилой, кон. XIX - нач. XX вв.», расположенного по адресу: Курская обл., г. Рыльск, ул. Горького, д. 1 от 18.06.2021 № 113.
5.	Письмо областного бюджетного учреждения культуры «Инспекция по охране и использованию объектов культурного наследия (памятников истории и культуры) Курской области» от 06.05.2022 № 677 о направлении запрашиваемой информации.
6.	Письмо Администрации города Рыльска от 31.05.2022 № 1315 о предоставлении запрашиваемой информации.
7.	Письмо ОКУ «Госархив Курской области» от 30.05.2022 № 07-12/190-2022/Т о направлении скан-копий архивных дел.

Настоящее заключение государственной историко-культурной экспертизы оформлено в электронном виде и подписано усиленной квалифицированной электронной подписью эксперта Федосеевой Елены Михайловны и ООО «НИИ РПИИКЭ».

Дата оформления заключения экспертизы: 02 июня 2022 года.

Государственный эксперт
по проведению государственной
историко-культурной экспертизы

Е.М. Федосеева

ООО «НИИ РПИИКЭ»

**Проект предмета охраны объекта культурного наследия местного
(муниципального) значения «Дом жилой», кон. XIX - нач. XX вв.,
расположенного по адресу: Курская область, г. Рыльск,
ул. М. Горького, 1**

Градостроительные характеристики объекта:

- местоположение и градостроительные характеристики здания кон. XIX - нач. XX вв., его роль в композиционно-планировочной структуре исторического центра г. Рыльск; градостроительная роль в формировании фронтальной застройки улицы Горького, лицевым фасадом обращен к улице М. Горького и тянется вдоль ее красной линии.

**Архитектурные и объемно-пространственные характеристики,
конструктивные элементы объекта:**

- объемно-пространственная композиция двухэтажного здания кон. XIX - нач. XX вв. прямоугольного объема, перекрытого шатровой кровлей; четыре световых оси со стороны ул. Горького, включая оконный проем второго этажа (южного фасада), заложный кирпичной кладкой и оштукатуренный (уточняется по результатам научно-исследовательских и изыскательских работ в процессе реставрации);

- капитальные стены кон. XIX - нач. XX вв., их конструкция и материал: кирпич, часть капитальных стен второго этажа – древесина (уточняется по результатам научно-исследовательских и изыскательских работ в процессе реставрации), цоколь кирпичный;

- объемно-планировочное решение здания кон. XIX - нач. XX вв. в пределах капитальных стен и перекрытий (без учета поздних пристроек со стороны дворового пространства (восточного фасада памятника);

- крыша, ее конструкция, конфигурация, материал, характер кровельного покрытия и стропильной системы в ред. кон. XIX - нач. XX вв., в том числе высотные отметки по венчающему карнизу и коньку кровли;

- композиционное решение оформление фасадов здания в ред. кон. XIX - нач. XX вв., включая размер, форму, местоположение и оформление оконных и дверного проемов;

- архитектурно-художественное оформление фасадов кон. XIX - нач. XX вв., включая оконные проемы второго этажа с лучковыми завершениями; декор оконных обрамлений второго этажа в виде рельефного выступающего ряда кирпича, тонким контуром очерчивающего основную форму проемов с

некоторым отступлением от них, в верхней трети вертикальных боковых элементов обрамления расширение в виде «ушек»; многоуровневые полочки (консоли) под окнами из кирпичной кладки; система пилястр и лопаток по углам здания, а также лопатка по центру первого этажа главного фасада, членящая основной объем первого этажа на две неравные части; выраженный объем цоколя; межэтажный многоуровневый карниз, венчающий многоуровневый карниз с рядом двухчастных сухариков;

- способ и вид отделки фасадов в ред. кон. XIX - нач. XX вв.: первый этаж – штукатурка по кирпичной кладке (колористические решения и способ отделки фасадов 2-го этажа уточняется по результатам научно-исследовательских и изыскательских работ в процессе реставрации);

- столярные оконные заполнения в ред. кон. XIX - нач. XX вв., включая материал и рисунок расстекловки (уточняется по результатам научно-исследовательских и изыскательских работ в процессе реставрации).

Предмет охраны может быть дополнен в процессе комплексных научных исследований и осуществления производства реставрационных работ.

Текстовое описание особенностей	Фотографическое изображение особенностей
Градостроительные характеристики объекта:	
<p>- местоположение и градостроительные характеристики здания кон. XIX - нач. XX вв., его роль в композиционно-планировочной структуре исторического центра г. Рыльск; градостроительная роль в формировании фронтальной застройки улицы Горького, лицевым фасадом обращен к улице М. Горького и тянется вдоль ее красной линии.</p>	
Архитектурные и объемно-пространственные характеристики, конструктивные элементы объекта:	

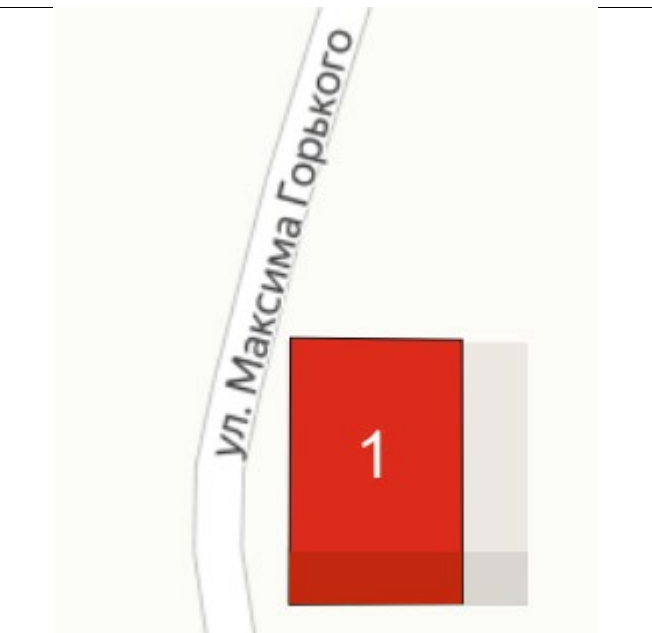
- объемно-пространственная композиция двухэтажного здания кон. XIX - нач. XX вв. прямоугольного объема, перекрытого шатровой кровлей; четыре световых оси со стороны ул. Горького, включая оконный проем второго этажа (южного фасада), заложенный кирпичной кладкой и оштукатуренный (уточняется по результатам научно-исследовательских и изыскательских работ в процессе реставрации);



- капитальные стены кон. XIX - нач. XX вв., их конструкция и материал: кирпич, часть капитальных стен второго этажа – древесина (уточняется по результатам научно-исследовательских и изыскательских работ в процессе реставрации), цоколь кирпичный;



- объемно-планировочное решение здания кон. XIX - нач. XX вв. в пределах капитальных стен и перекрытий (без учета поздних пристроек со стороны дворового пространства (восточного фасада памятника);



- крыша, ее конструкция, конфигурация, материал, характер кровельного покрытия и стропильной системы в ред. кон. XIX - нач. XX вв., в том числе высотные отметки по венчающему карнизу и коньку кровли;



- композиционное решение оформления фасадов здания в ред. кон. XIX - нач. XX вв., включая размер, форму, местоположение и оформление оконных и дверного проемов;

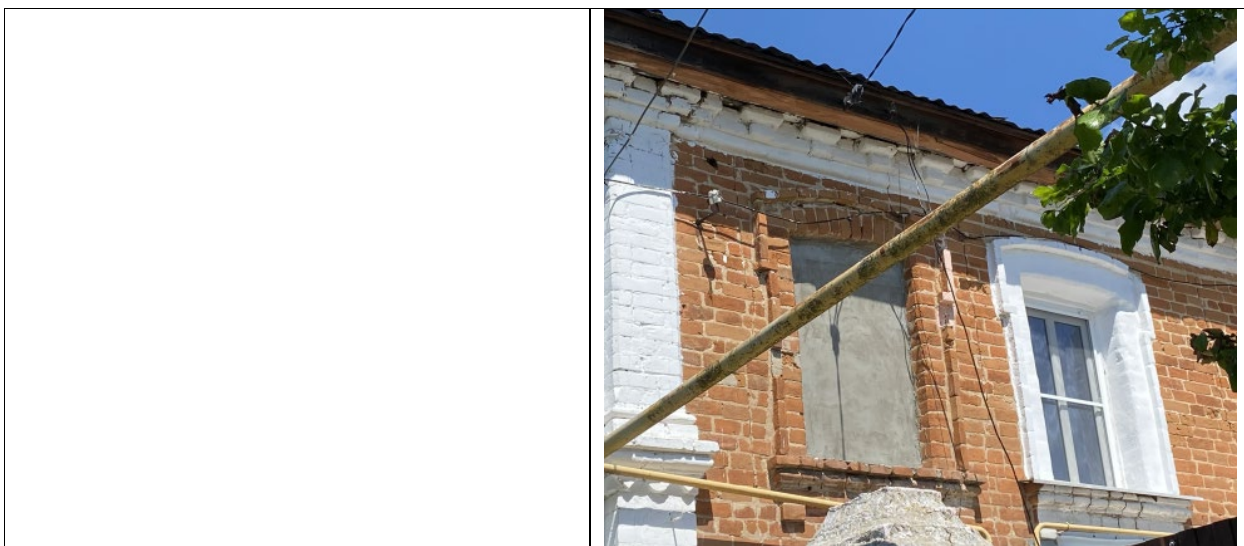
- архитектурно-художественное оформление фасадов кон. XIX - нач. XX вв., включая оконные проемы второго этажа с лучковыми завершениями; декор оконных обрамлений второго этажа в виде рельефного выступающего ряда кирпича, тонким контуром очерчивающего основную форму проемов с некоторым отступлением от них, в верхней трети вертикальных боковых элементов обрамления расширение в виде «ушек»; многоуровневые полочки (консоли) под окнами из кирпичной кладки; система пилястр и лопаток по углам здания, а также лопатка по центру первого этажа главного фасада, члениющая основной объем первого этажа на две неравные части; выраженный объем цоколя; межэтажный многоуровневый карниз, венчающий многоуровневый карниз с рядом двухчастных сухариков;







	
<p>- способ и вид отделки фасадов в ред. кон. XIX - нач. XX вв.: первый этаж – штукатурка по кирпичной кладке (колористические решения и способ отделки фасадов 2-го этажа уточняется по результатам научно-исследовательских и изыскательских работ в процессе реставрации);</p> <p>- столярные оконные заполнения в ред. кон. XIX - нач. XX вв., включая материал и рисунок расстекловки (уточняется по результатам научно-исследовательских и изыскательских работ в процессе реставрации).</p>	



**Проект границ территории объекта культурного наследия
местного (муниципального) значения «Дом жилой», кон. XIX - нач.
XX вв., расположенного по адресу: Курская область, г. Рыльск,
ул. М. Горького, 1**

В соответствии со статьей 5 Федерального закона от 25.06.2002 №73-ФЗ «Об объектах культурного наследия (памятниках истории и культуры) народов Российской Федерации» земельные участки в границах территорий объектов культурного наследия, включенных в Единый государственный реестр объектов культурного наследия (памятников истории и культуры) народов Российской Федерации, а также в границах территорий выявленных объектов культурного наследия относятся к землям историко-культурного назначения, правовой режим которых регулируется законодательством Российской Федерации и Федеральным законом от 25.06.2002 №73-ФЗ.

Требования к осуществлению деятельности в границах территории объекта культурного наследия и особый режим использования земельного участка, водного объекта или его части, в границах которых располагается объект археологического наследия установлены статьей 5.1 Федерального закона от 25.06.2002 №73-ФЗ.

Обоснование проекта границ территории объекта

Проект границ территории объекта культурного наследия выполнен в соответствии с требованиями приказа Министерства культуры Российской Федерации от 4 июня 2015 года № 1745 «Об утверждении требований к составлению проектов границ территорий объектов культурного наследия» и сформирован по результатам проведенных историко-культурных исследований.

Ранее разработанные проекты границ территорий объекта культурного наследия, в отношении которого проведены историко-культурные исследования, отсутствуют. В границах исследуемой территории отсутствуют объекты культурного наследия, выявленные объекты культурного наследия и объекты, обладающие признаками объектов культурного наследия.

Объект культурного наследия расположен в кадастровом квартале 46:20:270210. Земельный участок, в границах которого находится объект культурного наследия, не размежеван.

Иные существующие здания, строения, инженерные сооружения и другие объекты капитального и временного строительства, а также

существующие природные объекты и территории на исследуемом участке отсутствуют.

Границы территории объекта культурного наследия предлагается установить по точкам 1-4 в северо-восточной части кадастрового квартала 46:20:270210, в границах территории которого расположен объект культурного наследия.

Сведения об объекте		
№ п/п	Характеристики объекта	Описание характеристик
1	2	3
1	Местоположение объекта	Курская область, г. Рыльск, ул. М. Горького, 1
2	Площадь объекта \pm величина погрешности определения площади ($P \pm \Delta P$)	592,00 м ² \pm 9
3	Иные характеристики объекта	-

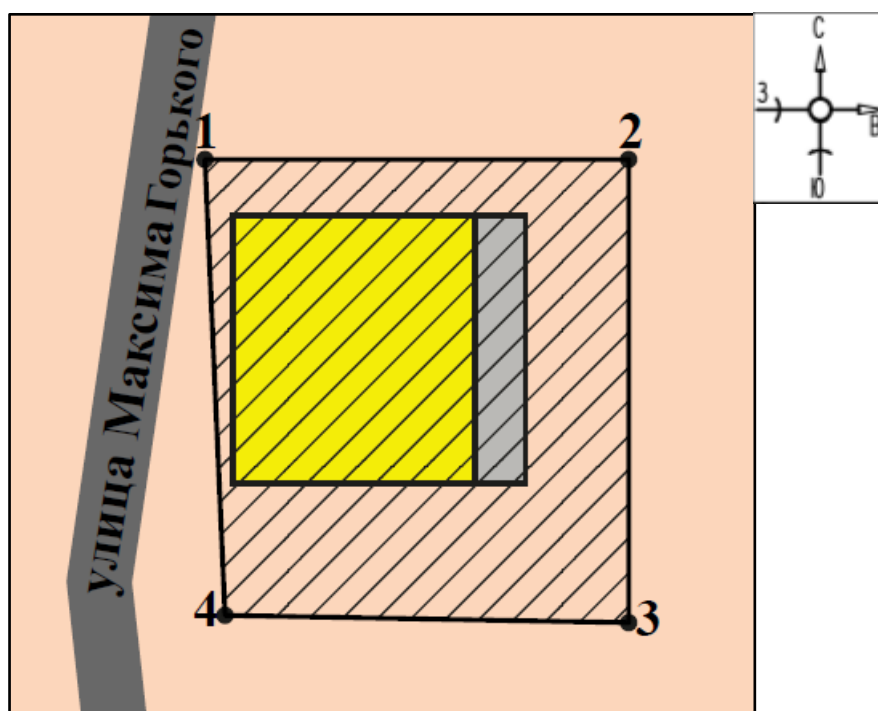
Перечень координат характерных (поворотных) точек границ территории объекта культурного наследия

Сведения о местоположении границ объекта					
1. Система координат		МСК-46			
2. Сведения о характерных точках границ объекта					
Обозначение характерных точек границ	Координаты, м		Метод определения координат характерной точки	Средняя квадратическая погрешность положения характерной точки (Mt), м	Описание обозначения точки на местности (при наличии)
	X	Y			
1	2	3	4	5	6
1	402740,00	1195135,54	Метод спутниковых геодезических измерений (определений)	0,10	—
2	402740,00	1195159,18		0,10	
3	402714,16	1195159,18		0,10	
4	402714,57	1195136,66		0,10	
1	402740,00	1195135,54		0,10	

Описание местоположения границ территории объекта культурного наследия

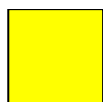
Прохождение границы		Описание прохождения границы
от точки	до точки	
1	2	3
1	2	На северо-восток- 23,64 м;
2	3	На юго-восток- 25,84 м;
3	4	На юго-запад- 22,52 м;
4	1	На северо-запад в исходную точку- 25,45 м.

План границ территории объекта культурного наследия



Масштаб 1: 300

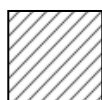
Используемые условные знаки и обозначения:



- объект культурного наследия



- строения, сооружения, не обладающие признаками объекта культурного наследия



- границы территории объекта культурного наследия

- 1 - обозначение характерной (поворотной) точки

Перечень земельных участков, вошедших в территорию объекта культурного наследия

Полностью	Частично
-	-

Режим использования территории объекта культурного наследия

Требования к осуществлению деятельности в границах территорий объектов культурного наследия устанавливаются в соответствии со статьей 5.1 Федерального закона от 25.06.2002 № 73-ФЗ «Об объектах культурного наследия (памятниках истории и культуры) народов Российской Федерации».

На территории объекта культурного наследия:

1. Разрешается:

1.1. Проведение работ по сохранению объекта культурного наследия или его отдельных элементов.

1.2. Ведение хозяйственной деятельности, не противоречащей требованиям обеспечения сохранности объекта культурного наследия и позволяющей обеспечить функционирование объекта культурного наследия в современных условиях.

1.3. Проведение работ по озеленению и благоустройству территории, направленных на формирование наиболее близкого к историческому восприятию объекта культурного наследия.

1.4. Прокладка, реконструкция, ремонт подземных инженерных коммуникаций и сооружений, не нарушающих целостность объекта

культурного наследия и не создающих угрозы его повреждения, разрушения или уничтожения.

1.5. Доступность объекта культурного наследия в целях его экспонирования.

1.6. Реализация мер пожарной и экологической безопасности.

2. Запрещается:

2.1. Строительство объектов капитального строительства и увеличение объемно-пространственных характеристик существующих объектов капитального строительства.

2.2. Проведение земляных, строительных, мелиоративных и иных работ, за исключением работ по сохранению объекта культурного наследия или его отдельных элементов, сохранению историко-градостроительной или природной среды объекта культурного наследия.

2.3. Хозяйственная деятельность, ведущая к повреждению, разрушению, уничтожению объекта культурного наследия, искажению его внешнего облика.

2.4. Размещение объектов некапитального строительства, за исключением временных, связанных с проведением работ по сохранению объекта культурного наследия.

2.5. Установка на фасадах, крыше объекта культурного наследия кондиционеров, телеантенн, тарелок спутниковой связи, а также других средств технического обеспечения.

2.6. Прокладка наземных и надземных инженерных коммуникаций, кроме временных, необходимых для проведения работ по сохранению объекта культурного наследия; размещение инженерных коммуникаций на фасадах объекта культурного наследия.

2.7. Размещение рекламных конструкций на объекте культурного наследия и его территории.

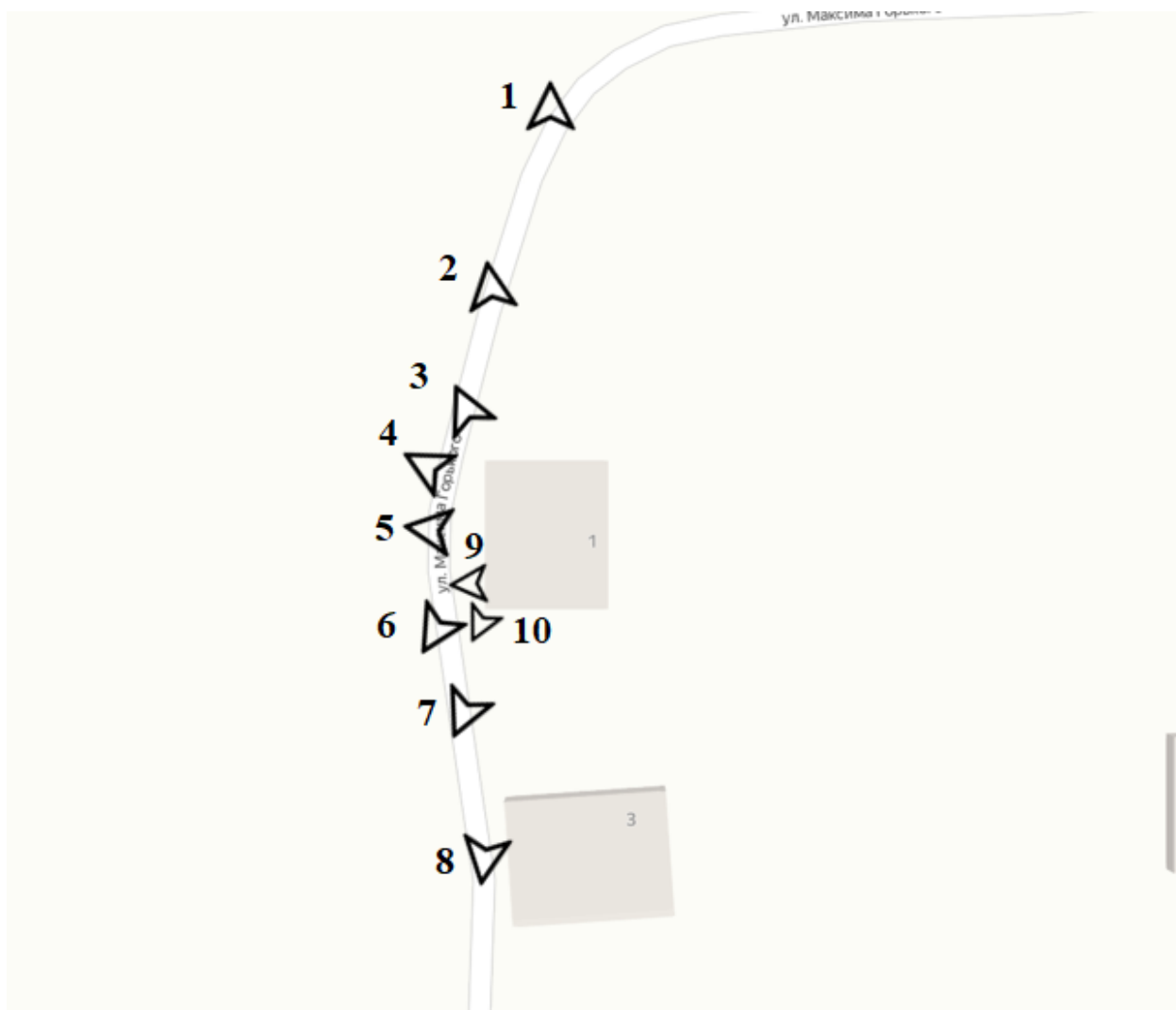
2.8. Создание разрушающих вибрационных нагрузок динамическим воздействием на грунты в зоне их взаимодействия с объектом культурного наследия.

2.9. Искажение характеристик историко-культурного ландшафта, композиционно связанного с объектом культурного наследия.

2.10. Вырубка деревьев, за исключением санитарных рубок; уничтожение травяного покрова.

Материалы фотофиксации Объекта
по состоянию на 23 мая 2022 года
автор фотофиксации: Е.М. Федосеева

Схема фотофиксации





Фотография № 1. Вид с севера на Объект.



Фотография № 2. Вид с севера на Объект.



Фотография № 3. Вид с северо-запада на Объект.



Фотография № 4. Вид с северо-запада на Объект.



Фотография № 5. Вид с запада на Объект.



Фотография № 6. Вид с юго-запада на Объект.



Фотография № 7. Вид с юго-запада на Объект.



Фотография № 8. Вид с юга на Объект.



Фотография № 9. Вид с запада на Объект. Центральный (западный) фасад. Фрагмент.



Фотография № 10. Вид с юго-запада на Объект. Угол западного и южного фасадов. Второй этаж.

Материалы исторической иконографии

Перечень иллюстраций:

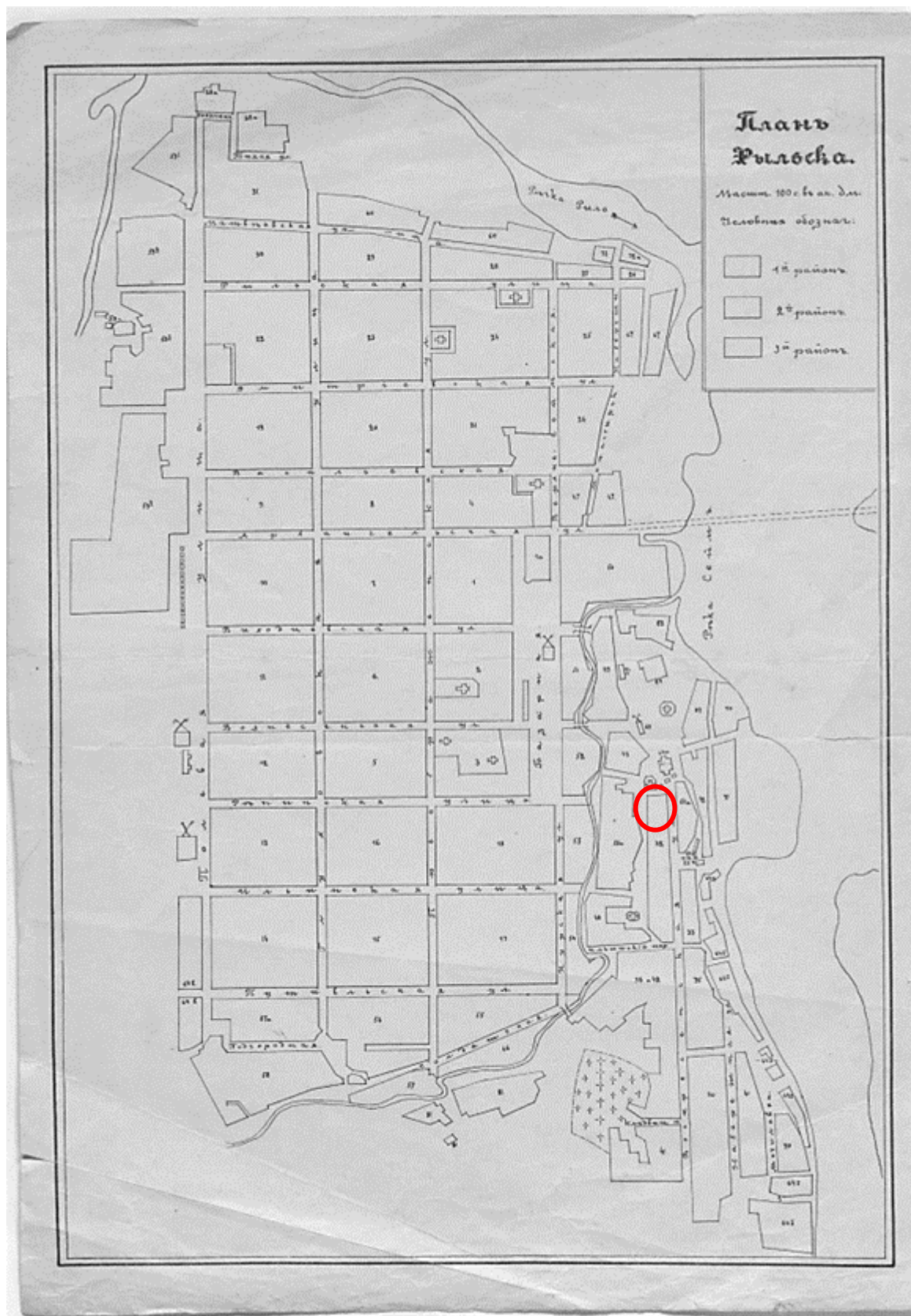
1. План генерального межевания Курской губернии. Рыльский уезд. 1785 г. Фрагмент.
2. План города Рыльска, подтвержденный в 16 января 1784 года. Описание города Рыльска к 1 января 1850 года.
3. План г. Рыльска Курского наместничества. 1839 г. Полное собрание законов Российской империи. Собрание первое. Книга чертежей и рисунков. (Планы городов).
4. План города Рыльска Курской губернии. Снят в 1866 году.
5. Трехверстовка Курской области. Военно-топографическая карта. Период создания: вторая половина XIX в. Фрагмент.
6. План Рыльска. Масштаб 100 саженей в английском дюйме. Период создания: рубеж XIX-XX вв.
7. План Рыльска. Масштаб 100 саженей в английском дюйме. Период создания: рубеж XIX-XX вв.
8. План города Рыльска Курской губернии. Масштаб 50 саженей в английском дюйме. 1912 год.
9. Карта РККА М-36 (Б). Курская, Белгородская, Сумская и Полтавская области. Километровка. Представлено состояние местности на 1935-1941 гг. Фрагмент.
10. Топографические карты СССР М-36. Киев, Черкассы, Чернигов, Днепропетровск. Километровка. Представлено состояние местности на 1975-1992 гг. Фрагмент.
11. Топографическая карта Европейской России. 2000 г. Фрагмент.
12. Вид на город Рыльск со стороны реки Сейм. На переднем плане Гора Ивана Рыльского. Период создания: рубеж XIX–XX вв.
13. Виды Рыльска. Общий вид. 1913 г. Вид с юга от Ильинского кладбища. Слева направо церкви: Вознесенская, Покровская, Преображенская, часовня, Успенский собор; мельница Дерюгина. На переднем плане ограда и ворота Ильинского кладбища, за ними Курская ул.
14. Виды Рыльска. Вид с горы Иоанна Рыльского. Период создания: нач. XX в.
15. Рыльск. Общий вид. Период создания: нач. XX в.



5. Трехверстовка Курской области. Военно-топографическая карта. Период создания: вторая половина XIX в. Фрагмент. Источник: http://www.etomesto.ru/map-kursk_trehverstovka/



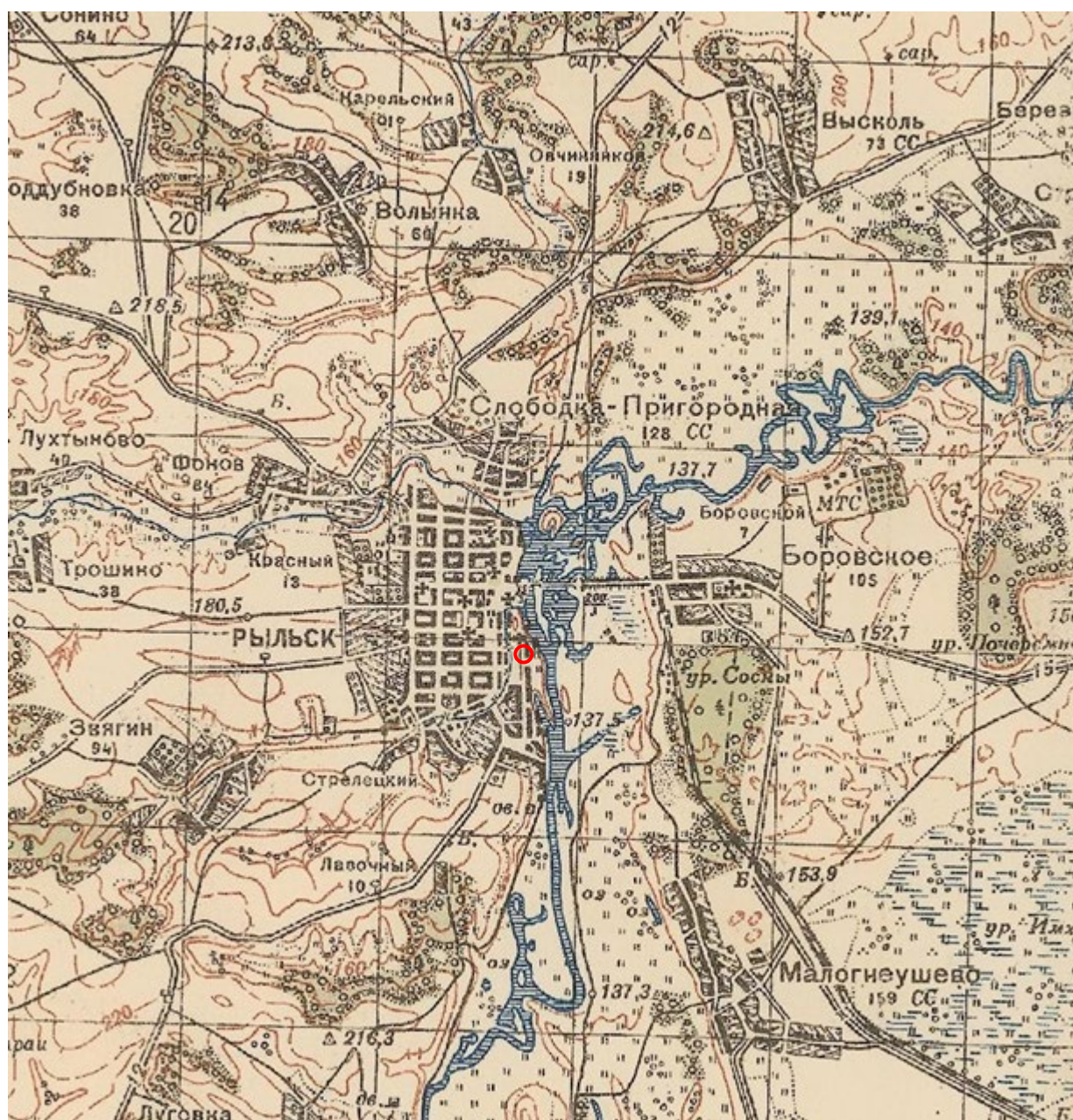
6. План Рыльска. Масштаб 100 сажень в английском дюйме. Период создания: рубеж XIX-XX вв. Источник: ОКУ «Государственный архив Курской области». Ф. 621. Оп. 2. Д. 7411.



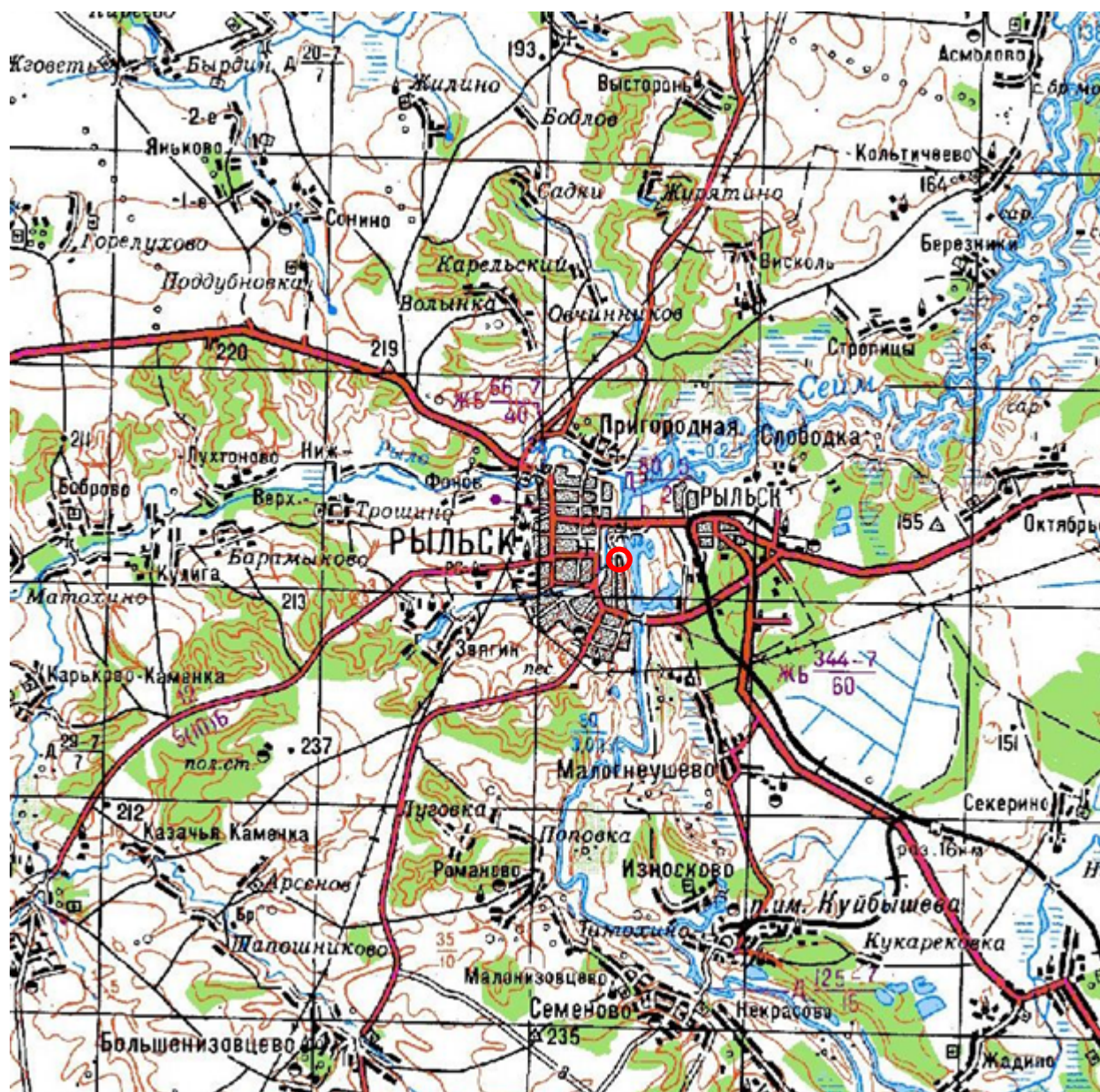
7. План Рыльска. Масштаб 100 сажень в английском дюйме. Период создания: рубеж XIX-XX вв. Источник: ОКУ «Государственный архив Курской области». Ф. 621. Оп. 2. Д. 7412.



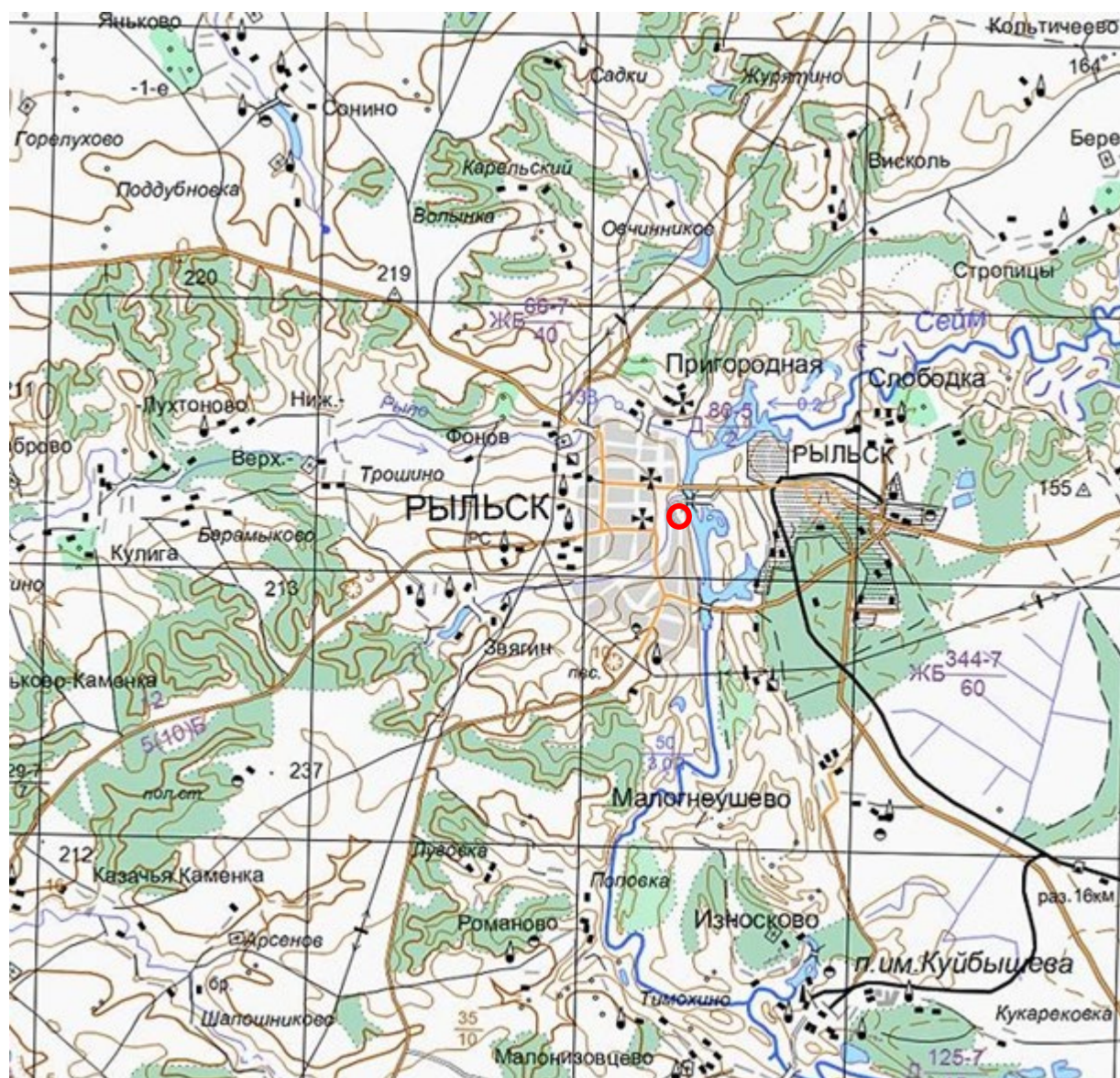
8. План города Рыльска Курской губернии. Масштаб 50 сажений в английском дюйме. 1912 год. Источник: ОКУ «Государственный архив Курской области». Ф. 621. Оп. 2. Д. 7412а.



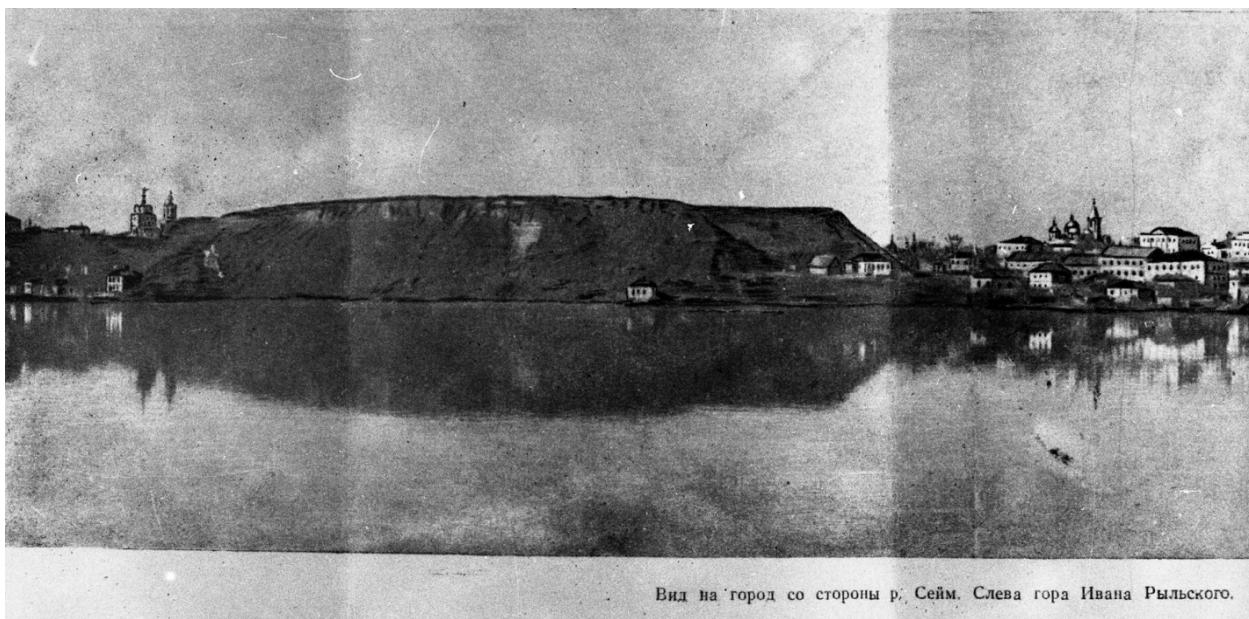
9. Карта РККА М-36 (Б). Курская, Белгородская, Сумская и Полтавская области. Километровка. Представлено состояние местности на 1935-1941 гг. Фрагмент. Источник: http://www.etomesto.ru/map-rkka_m-36-b/



10. Топографические карты СССР М-36. Киев, Черкассы, Чернигов, Днепропетровск. Километровка. Представлено состояние местности на 1975-1992 гг. Фрагмент. Источник: http://www.etomesto.ru/map-genshtab_m-36/



11. Топографическая карта Европейской России. 2000 г. Фрагмент Источник: http://www.etomesto.ru/map-atlas_topo-russia/



Вид на город со стороны р. Сейм. Слева гора Ивана Рыльского.

12. Вид на город Рыльск со стороны реки Сейм. На переднем плане Гора Ивана Рыльского. Период создания: рубеж XIX–XX вв. Источник: Архивная служба города Курска: <http://archive.rkursk.ru/gako/rulsk?theme=Ezvision>



Виды г. Рыльска.

Общій видъ.

13. Виды Рыльска. Общий вид. 1913 г. Вид с юга от Ильинского кладбища. Слева направо церкви: Вознесенская, Покровская, Преображенская, часовня, Успенский собор; мельница Дерюгина. На переднем плане ограда и ворота Ильинского кладбища, за ними Курская ул. Источник: ОБУК "Курский областной краеведческий музей"



14. Виды Рыльска. Вид с горы Иоанна Рыльского.

Период создания: нач. XX в.

Источник: Источник: ОБУК «Курский областной краеведческий музей»



15. Рыльск. Общий вид. Период создания: нач. XX в.

Источник: Источник: ОБУК «Курский областной краеведческий музей»



16. Дом по ул. Горького, 1.
Здание Объекта на фотографии в «Проекте охранных зон г. Рыльска
Курской обл.» 1990 года.

**Перечень документов и материалов, собранных и полученных при
проведении экспертизы**

1. Список вновь выявленных объектов, представляющих историческую, научную, художественную или иную культурную ценность, утвержденный Председателем комитета по культуре и искусству администрации области П.И. Надеиным 16.01.1995.



№	№	№	№	№	№	№	№	№	№	№	№
2243.	2150.	Дом, в котором жи- ла партизанка М.М. Васильева, погибшая в Звачновском лесу	1925-1943 гг.	дерево, кирпич.	-	-	личное влад.	жильё	адм.города	ул.Курбатовская, 46.	
2244.		<u>Памятники архитектуры.</u>									
2245.											
2247.	2151.	дом жилой.	кон. XIX- нач. XX вв.	дерево, кирпич.	-	-	"-	"-	"-	ул. Володарского, 57.	
2248.										ул. Володарского, 61.	
2249.	2152.	дом жилой.	"-	кирпич.	-	-	"-	"-	"-	ул. Володарского 72.	
2250.	2153.	дом жилой.	"-	"-	-	-	"-	"-	"-	ул. Володарского 136.	
2251.	2154.	Ансамбль зданий тюрьмы.	"-	"-	-	-	АО "Глобус"	завод чер- тёжных при- надлежностей. библиотека	"-	"-	
2252.	2154.	Административный корпус тюрьмы.	"-	"-	-	-	"-	проходная	"-	"-	
2253.	2154.	тюремный корпус.	"-	"-	-	-	личное влад.	жильё.	"-	ул. Володарского 162.	
2254.	2155.	дом жилой.	"-	"-	-	-	горжилкомхоз	"-	"-	ул. Горького, 1.	
2255.	2156.	дом жилой.	"-	"-	-	-	адм.города.	редакция газеты.	"-	ул. Дверкинского, 19.	
2256.	2157.	дом жилой.	"-	"-	-	-	горжилкомхоз	жильё	"-	ул. Дверкинского, 21.	
2257.	2158.	дом жилой.	"-	"-	-	-					

2. Постановление главы Администрации Курской области от 28.04.1992
№ 210 «Об утверждении зон охраны памятников истории и культуры
г. Рыльска»

Постановление главы администрации Курской области от 28.04.1992 N 210 "Об утверждении зон охраны памятников истории и культуры г. Рыльска"

ГЛАВА АДМИНИСТРАЦИИ КУРСКОЙ ОБЛАСТИ

ПОСТАНОВЛЕНИЕ
от 28 апреля 1992 г. N 210

**ОБ УТВЕРЖДЕНИИ ЗОН ОХРАНЫ ПАМЯТНИКОВ
ИСТОРИИ И КУЛЬТУРЫ Г. РЫЛЬСКА**

Рассмотрев предложение комитета по культуре и искусству Администрации области и в целях сохранения и возрождения историко-культурного наследия г. Рыльска постановляю:

1. Утвердить и ввести в действие согласованные с Министерством культуры Российской Федерации и Центральным Советом Всероссийского общества охраны памятников истории и культуры зон охраны памятников истории и культуры г. Рыльска.

2. Главе администрации г. Рыльска (В.А. Хороших), отделу по архитектуре и градостроительству администрации области (С.Л. Писарев), институту "Курскстройгражданпроект", комитету по культуре и искусству администрации области (П.И. Надеин) строго руководствоваться границами и режимом содержания и использования зон охраны памятников истории и культуры при проектировании, строительстве, реконструкции и благоустройстве территории города согласно приложению.

3. Контроль за выполнением настоящего постановления и режимом содержания и использования зон охраны памятников истории и культуры возложить на комитет по культуре и искусству Администрации области (П.И. Надеин).

Глава администрации
В.ШУТЕЕВ

Приложение
к постановлению
главы администрации области
от 28 апреля 1992 г. N 210

ОПИСАНИЕ
ГРАНИЦ ЗОН ОХРАНЫ ПАМЯТНИКОВ ИСТОРИИ И КУЛЬТУРЫ Г. РЫЛЬСКА

Территории памятников

Общая площадь территорий памятников республиканского значения г. Рыльска составляет 10,27 га:

- | | |
|---|--------------------------------------|
| 1. Дом, в котором родился Шелехов | - ул. Луначарского, 13 |
| 2. Дом, в котором в 1709 г. останавливался Петр I | - ул. Р. Люксембург, 12 |
| 3. Дом воеводы Шемяки | - ул. К. Либкнехта, 7 |
| 4. Гостиные и Торговые ряды | - Советская пл. |
| 5. Успенский собор | - угол ул. Свердлова и ул. К. Маркса |
| 6. Церковь Покрова | - угол ул. Ленина и ул. К. Либкнехта |
| 7. Николаевский монастырь: | - Пригородная Слобода |
| - колокольня | |
| - Троицкая церковь | |
| - Николаевская церковь | |
| - Крестовоздвиженская церковь | |
| 8. Памятник Г.И. Шелехову | - пл. Свердлова |
| 9. Здание духовного училища местного значения | - ул. Ленина, 42 |

Постановлением главы администрации области N 138 от 09.03.92 на государственную охрану поставлен 51 памятник истории и архитектуры местного значения.

Охранные зоны

Общая площадь суммарной охранной зоны всех памятников составляет 56,3 га.

Границами охранной зоны являются: с юга - ул. Р. Люксембург, с запада - ул. Урицкого, с севера - ул. Дзержинского до ул. Ленина, а затем северная граница проходит южнее ул. 25 лет Октября (по границам частных землевладений). Восточной границей охранной зоны является левый берег р. Дублянки.

Отдельные охранные зоны установлены для жилого дома по ул. III Интернационала, жилого дома с торговой лавкой по ул. Энгельса, 19, для дома Пошутилина по ул. Луначарского, 25, и больничной часовни по ул. Луначарского, 30-а; здания по ул. Урицкого, 49, флигеля по ул. Ленина, 22, и жилого дома по ул. К. Маркса, 14.

Зоны регулирования застройки центральной части г. Рыльска

А-I - 216,7 га, с южной и юго-восточной стороны - левый берег р. Дублянки, с севера и с запада примыкает к границам охранной зоны и проходит по ул. Шелехова.

Режим А-I регламентирует застройку в один этаж (5 м).

Б - 49,97 га, вводится в кварталах между улицами Р. Люксембург и Свердлова. Восточная граница проходит по улицам Урицкого и Ленина. Этажность определена в 2 - 3 этажа (12 м).

На территории промзоны, а также в с. Боровское вводится режим регулирования этажности не выше 6 м - 78,5 га.

Зоны охраняемого природного ландшафта г. Рыльска

Три типа городского ландшафта

1 - территория летописного Рыльска XI - XIII вв. с границами:

с востока - ул. Набережная, с запада и севера - правый берег р. Дублянки, с южной - ул. Маяковского.

Площадь - 50 га. Полностью необходимо сохранить уникальный рельеф.

2 - территория города XVIII - XIX вв. с границами:

с севера - по линии домовладений, с запада - западнее ул. Володарского, с юга - по ул. Шелехова и берегу р. Дублянки. Недопустимо изменение береговой линии. Площадь 330 га.

3 - территория поймы р. Сейм и р. Рыло в пределах городской черты. Площадь - 1075 га.

Зоны археологических памятников

- | | |
|----------------------------------|----------|
| 1. Гора Ивана Рыльского | - 5,1 га |
| 2. Воскресенская гора | - 1,3 га |
| 3. Селище 1 на Советской площади | - 0,9 га |
| 4. Селище 2 на Советской площади | - 0,5 га |

Зона археологически ценного культурного слоя - 41 га

Расположена между р. Дублянкой и ул. Набережной, с севера - по ул. Свердлова, с юга - по ул. Р. Люксембург.

Обязательное согласование всех видов строительных работ с археологами.

Зона предлагаемых археологических находок

Все территории древнего Рыльска - 110 га.

Сосновый бор в с. Боровское с курганным могильником северян.

Заповедная зона (зона регенерации)

В заповедную зону входят зоны территорий памятников, охраняемые зоны и зоны регулирования застройки режима А-I и Б.

В заповедной зоне учитываются условия максимального сохранения и воссоздания исторически ценной планировочной структуры и характерной среды.

Зоны охраны Николаевского монастыря и пригородной слободки

На всей территории монастыря устанавливается охранная зона общей площадью 7,05 га.

Пригородная слободка включается в историко-ландшафтную зону - 72 га. Строительство промышленных складских объектов запрещено. Разрешается одноэтажное строительство усадебного типа на основе существующей планировочной системы.

Зоны регулирования сельских населенных пунктов

Устанавливается на территории исторически населенных пунктов:
деревни - Висколь, Березники, Строчицы, Кальтичево, Малонизовцево, Некрасово, Октябрьское и Малогнеушево - площадью 800 га.
Ограничение этажности не выше 6 - 7 метров.

В целях сохранения историко-культурного наследия и обеспечения устойчивого развития территории г. Рыльска, в границах зон охраны памятников истории и культуры, устанавливаются зоны регулирования сельских населенных пунктов. В этих зонах устанавливаются ограничения по этажности застройки, что способствует сохранению исторического облика населенных пунктов и обеспечению их устойчивого развития.

Зоны регулирования сельских населенных пунктов устанавливаются на территории исторически населенных пунктов: деревни Висколь, Березники, Строчицы, Кальтичево, Малонизовцево, Некрасово, Октябрьское и Малогнеушево. Площадь зон регулирования составляет 800 га. Ограничение этажности застройки в этих зонах не должно превышать 6-7 метров.

Границы зон охраны памятников истории и культуры г. Рыльска

Table with 2 columns: Name of the settlement and its area. The text is very faint and difficult to read, but it appears to list various settlements and their corresponding areas in hectares.

3. Технический паспорт на домовладение №1 по ул. М. Горького в г. Рыльске

ИМБ. 1920

2217 +

ДЕЛО

ИМБ 38 234 00 5557770

№ _____

На домовладение №1

по ул. М. Горького

в г. Рыльске

НАЧАТО _____

ОКОНЧЕНО _____ 19 ____ г.

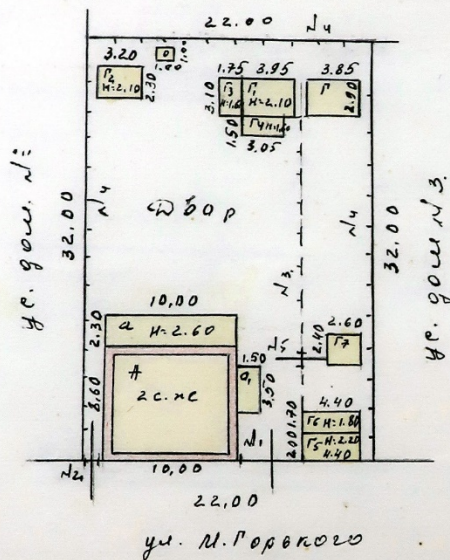
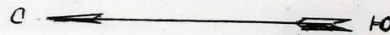
ЗАПИСАНО
 в статотчет за _____ год
 № _____ 19 ____ г.

ОЦИФРОВАНО
 16 04 2011 г.
 Подпись: _____

Инвентарный план

Инвентарный № _____

земельный участок № 1 по улице М. Горького
городе (поселке) Рыльске района (е) Курской области,
находящегося в пользовании Домоуправления



М А С Ш Т А Б 1 : 5 0 0

Съемку производил и план составил Б. Марія 1986 г.

Техник-инвент. Морозов

Проверил в натуре и камерально _____ 19 ____ г.

Контролер Смирнов

Нач. бюро _____

ТЕХНИЧЕСКИЙ ПАСПОРТ

на жилой дом № 1 литер А
 по М. Горького ул. (пер.)
Фрунзенский район Фрунзенский
 объект Домоуправление

Кварт. № _____
 Инвент. № _____
 Шпфр _____
 (фонд) _____

Общие сведения

тип проекта _____
 постройки до 1917г переоборудовано _____ в _____ году
 последнего капитального ремонта надстроено 1965г.
 этажей 2
 Кроме того, имеется подвал, цокольный этаж, мансарда, мезонин (подчеркнуть)
 лестниц _____ шт; их уборочная площадь _____
 полезная площадь общих коридоров и мест общ. пользов. _____
 внутренняя высота помещений 2.35 м Объем 450 куб м
 полезная площадь дома 124,3 кв. м
 из них служебной 25,9 кв. м

а) Жилые помещения: полезная площадь 98,4 кв. м
 в том числе: жилой площади 71,2 кв. м
 Средняя площадь квартиры 23,7 кв. м

Распределение жилой площади

Жилая площадь находится	Количество		Жилая площадь	Текущие изменения						
	жилых кварт.	жилых комнат		жилых кварт.	жилых комн.	жилая площадь	количество		жилая площадь	
							жилых кварт.	жилых комнат		
3	4	5	6	7	8	9	10	11		
В квартирах	<u>3</u>	<u>6</u>	<u>71,2</u>							
В помещен. коридори. системы										
В общежитиях										
Служебная жилая площадь										
Маневренная жилая площадь										

Из общего числа жилой площади находится:

а) в мансардах						
б) в подвалах						
в) в цокольных этажах						
г) в бараках						

Распределение квартир по числу комнат (без общежит. и коридорн. сист.)

Квартира	Число квартир	Их жилая площадь	Текущие изменения			
			число квартир	их жилая площадь	число квартир	их жилая площадь
2	3	4	5	6	7	8
Однокомнатные	<u>1</u>	<u>17,3</u>				
Двухкомнатные	<u>1</u>	<u>23,8</u>				
Трехкомнатные	<u>1</u>	<u>30,1</u>				
Четырехкомнатные						
Пятикомнатные						
Шестикомнатные						
В семь комнат и более						
Всего:	<u>3</u>	<u>71,2</u>				

Б. Нежилые помещения: полезная площадь

Кв. м

№№ п. п.	Классификация помещений	Основная		Вспомогат.		Текущие изменения						
		общая	аренд.	общая	аренд.	основная		вспомогат.		основная		вспомог.
						общая	аренд.	общая	аренд.	общая	аренд.	
1	2	3	4	5	6	7	8	9	10	11	12	13
1	Жилое в нежил. пом.											
2	Торговая											
3	Производственная											
4	Складская											
5	Бытового обслуживания											
6	Гаражи											
7	Учрежденческая											
8	Обществ. питания											
9	Школьная											
10	Учебно-научная											
11	Лечебно-санитарн.											
12	Культурно-просветит.											
13	Театров и зрел. предпр.											
14	Творческие мастерские											
15	Прочая											
	Итого											

в том числе:

площадь, используемая жилищной конторой, для собственных нужд в кв. м

№№ п. п.	Использование помещений	Основная	Вспомогат.	Текущие изменения			
				основная	вспомогат.	основная	вспомог.
1	2	3	4	5	6	7	8
1	Учрежденческая						
	а. Жилищная контора						
	б. Комн. детские, дружин и др.						
2	Культурно-просветительная:						
	а. Кр. уголки, клубы, библиотеки						
3	Прочая						
	а. Мастерские						
	б. Склады жилищных контор						
	в. Теплоузел						
	г. Котельная						
	в том числе на газе						
	на тверд. топливе						
	Итого						

ЭКСПЛИКАЦИЯ

к поэтажному плану здания (строения)

расположенного в г. Рыльск _____

Рыльский _____

по _____ ул. М.Горького _____

№ _____ 1 _____

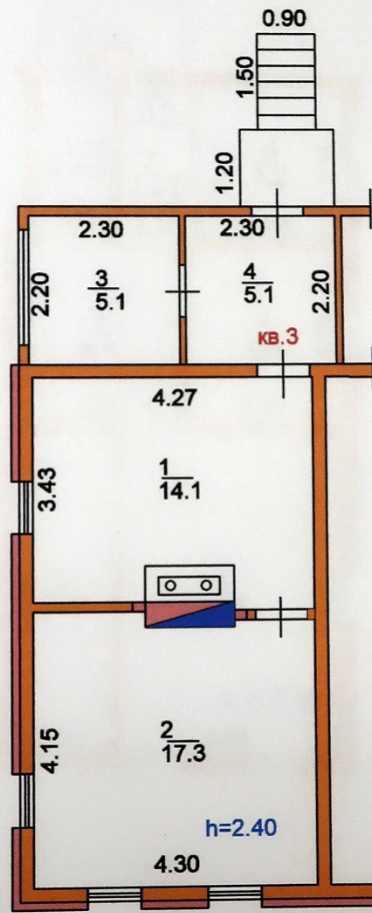
Литер А _____

Литера по плану	Этаж	Номер помещения (квартиры)	Номер по плану здания комнат, кухни, коридор и пр.	Назначение частей помещения : жилая комната, кухня и т.п.	Формула подсчета площадей частей помещения	Общая площадь квартиры	В том числе площадь				Лоджий, балконов, террас, веранд (с коэф)	Высота помещений по внутреннему обмеру, м	Площадь помещ. общего пользования	Самовольно перестроенная	Примечание	
							Из нее									
							Квартиры	Жилая	Подсобная	хол. коридоров, кладовых и т.п.						
1	2	3	4	5	6	7	8	9	10	11	12	13	14	15	16	
A		3	1	Кухня	$3.43 \times 4.27 - 0.55 \times 1.35 + 0.15 \times 1.15$	14.1	14.1		14.1			2.40				
			2	Жилая	$4.00 \times 4.30 - 0.10 \times 1.35 + 0.15 \times 1.75$	17.3	17.3	17.3								
					Итого:	31.4	31.4	17.3	14.1							
			3	Коридор неотапл.	2.20×2.30	5.1				5.1						
			4	Коридор неотапл.	$2.30 \times 2.20 + *$	5.1				5.1						
					Всего:	41.6	31.4	17.3	14.1	10.2						

План квартиры № 3
(выкопировка из поэтажного плана дома)

М1 : 100

Этаж - I

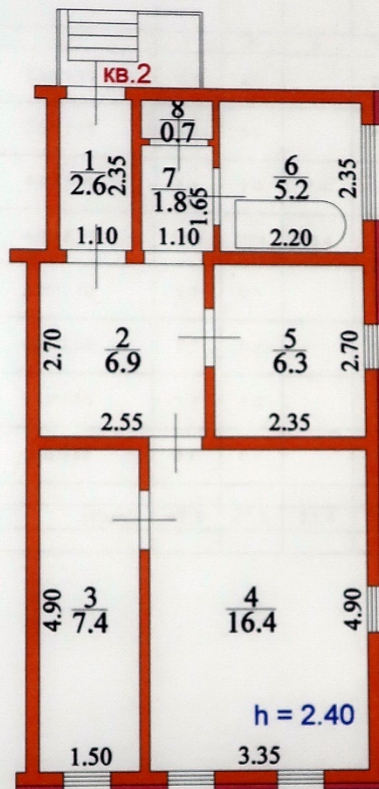


Площадь общая : 41.6
Площадь жилая : 17.3

План квартиры № 2
(выкопировка из поэтажного плана дома)

М1 : 100

2 Этаж



Площадь общая : 47.3
Площадь жилая : 23.8

ЭКСПЛИКАЦИЯ

к поэтажному плану здания (строения)

расположенного в г. Рыльск

по _____

ул. М.Горького

Рыльский

№ _____

1

Литер А

1	2	3	4	5	6	7	В том числе площадь				12	13	14	15	16
							8	Из нее		11					
								Жилая	Подсобная						
А	2	2	1	коридор неот.	2.35*1.10	2.6	2.6		2.6			2.40			
			2	Прихожая	2.55*2.70	6.9	6.9		6.9						
			3	Жилая	4.90*1.50	7.4	7.4	7.4							
			4	Жилая	4.90*3.35	16.4	16.4	16.4							
			5	Кухня	2.35*2.70	6.3	6.3		6.3						
			6	Ванная	2.35*2.20	5.2	5.2		5.2						
			7	Коридор	1.10*1.65	1.8	1.8		1.8						
			8	Туалет	1.10*0.60	0.7	0.7		0.7						
					Итого:	47.3	47.3	23.8	23.5						

ПРИЛОЖЕНИЕ К ТЕХНИЧЕСКОМУ ПАСПОРТУ
НА ЗДАНИЕ (СТРОЕНИЕ)

ЭКСПЛИКАЦИЯ

к поэтажному плану здания (строения)

расположенного в г. Рыльске
по ул. (пер.) М. Горького

дом № 1 кв 2

Литера по плану	Этаж	номер помещения (квартиры)	Номер комнаты, кухни, корид., и т.п.	Назначение частей помещения: жилая комната, кухня и т.п.	Формула подсчета частей помещения	Общая площадь квартиры	в т.ч. площадь					высота помещений по внутреннему обмеру	Площадь помещ. общего пользования	Самостоятельно возведенная или переоборуд. Площадь	Примечание
							квартиры	из нее			лоджий, балконов, террас, веранд				
								жилая	подсобная	холл, коридоров, кладовых и т.п.					
1	2	3	4	5	6	7	8	9	10	11	12	13	14	15	16
А	II	2	1	кухня		6,4	6,4		6,4			2,40			
			2	жилая		7,4	7,4	7,4							
			3	жилая		16,4	16,4	16,4							
			4	жилая		6,3	6,3	6,3							
			5	коридор		5,4				5,4					
			6	коридор		5,4				5,4					
Итого по кв №2						47,3	36,5	30,1	6,4	10,8					

Текущая экспликация
23 08 2022
Техник Гелетич
Директор

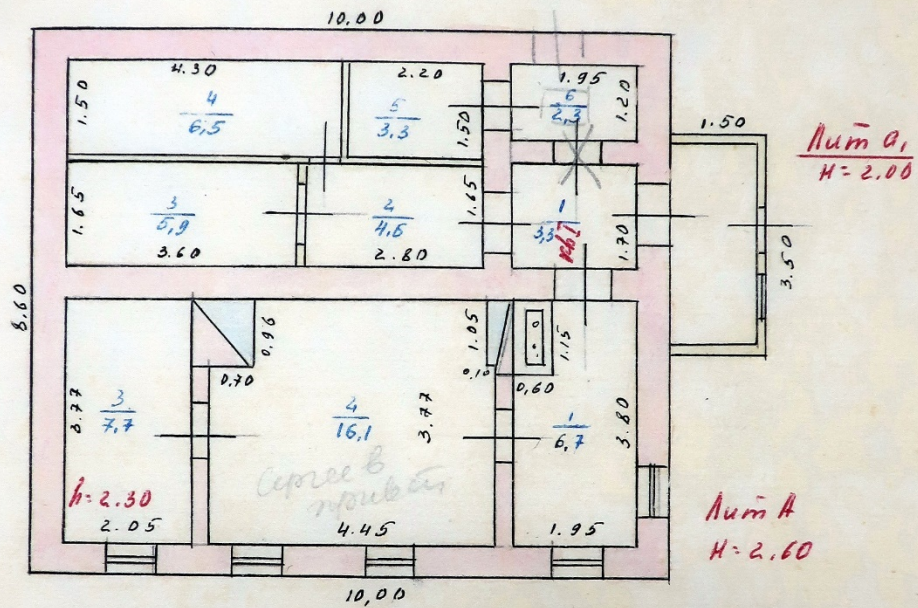
На жилые дома граждан и общественный фонд

ЭКСПЛИКАЦИЯ

поэтажному плану жилого дома, расположенного в г. Рыбинск
по улице (переулку) М. Горького №1

Этаж (этажи с 1-го этажа и коды этажей)	Номер помещения (квартиры и пр.)	Номер по плану строения, квартиры, кухни, корид. и т. д.	Назначение частей помещения: жилая комната, кухня, коридор, ванная и т. д.	Формула для подсчета площадей	Площадь по внутреннему обмеру в кв. м.				Высота помещения по внутреннему обмеру		
					общая полезная	в том числе		вспомогательная (подсобная)			
7	8	9	10	11							
I	161	1.	кухня	$(1,95 \times 3,80) - (0,60 \times 1,15)$	6,7			6,7			
		2.	жилая	$(4,45 \times 3,77) - (0,70 \times 0,90)$	16,1	16,1					
		3.	жилая	$2,05 \times 3,77$	7,7	7,7					
		4. коридор									
		5. санузел									
		Итого:					30,5	23,8		6,7	10,2
		1.	коридор		$1,70 \times 1,95$	3,3			3,3		
		2.	санузел		$2,80 \times 1,65$	4,6			4,6		
		3.	санузел		$3,60 \times 1,65$	5,9			5,9		
		4.	санузел		$4,30 \times 1,50$	6,5			6,5		
5.	санузел		$2,20 \times 1,50$	3,3			3,3				
6.	кладовка		$1,95 \times 1,20$	2,3			2,3				
Итого:					25,9			25,9			
II	162	1.	кухня	$(4,27 \times 3,43) + (0,13 \times 1,15) - (0,50 \times 1,35)$	14,1			14,1			
		2.	жилая	$(4,30 \times 4,00) + (0,15 \times 1,75) - (0,10 \times 1,35)$	17,3	17,3					
		Итого:					31,4	17,3		14,1	10,2
		Итого:					41,6	31,4		14,1	10,2
III	163	1.	кухня	$(2,55 \times 2,73) - (1,06 \times 0,50)$	6,4			6,4			
		2.	жилая	$1,50 \times 4,90$	7,4	7,4					
		3.	жилая	$(3,40 \times 4,90) - (0,22 \times 1,22)$	16,7	16,7					
		4.	жилая	$(2,35 \times 2,70) - (0,50 \times 0,15)$	6,3	6,3					
		Итого:					36,8	30,1		6,4	
Всего:					124,3	71,2		53,1			
Итого:					31,4	29,9					

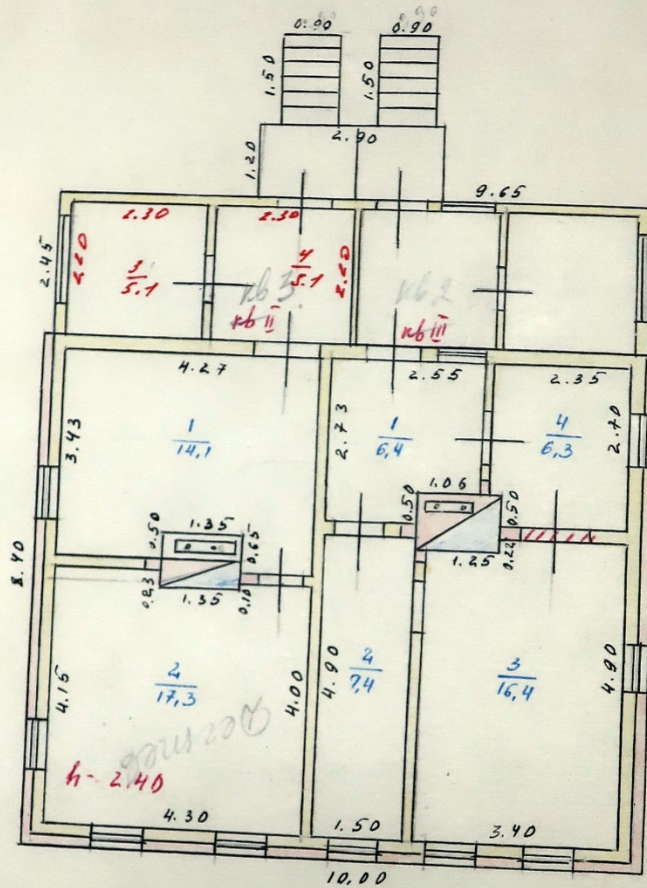
Проект № 1
 Строения в деревне № 1 по улице М. Горького
 в г. Рыльске
 Курского областного Домоуправлению
 по объектной карте № 4



Проект № 1
 13 - МАРТ 4 86 г

[Signature]

№ 1
 ул. Горького
 Рыльке
 Домуправление
 в соответствии с планом № А



Лит А
 Н-2.70

Лит а

Общ. площадь 31,4

м² 29,9

все в право на массовую
 от 9 ноября 1995г

Свистьялова
 Людмила Моисеевна

№ 1
 13 марта 1986

Моисеева
 Людмила

Благоустройство жилой площади (кв. м)																									
Местная квартира	Квартира	Отопление											Ванны				Горячее водосн.		Газоснабж.		Мусоропровод		Напряжение электросети		
		центральное											калорифер.	с горячим водоснабж.	с газовыми колонками	с дровяными колонками	без котлонок и горяч. воды	от котлонок	центральн.	баллоны	центральн.	Мусоропровод	Дифф	вольт	
		от АГВ	от ТЭЦ	от собст. котельн.		от групп. котельн.		на твер. топливе	на газе	на твер. топливе	на газе	127												220	
4	5	6	7	8	9	10	11	12	13	14	15	16	17	18	19	20	21	22	23	24	25	26			

Описание конструктивных элементов и определение износа жилого дома
Группа капитальности: III Сводный №: 28 Таблица №: 18
Вид внутренней отделки: Краска, шпатель Таблица №: 18

№ п.п.	Именованные конструктивных элементов	Описание конструктивных элементов (материал, конструкция, отделка и прочее)	Техническое состояние (не более трех пунктов)	Удельный вес конструкций	Удельный вес в процентах	Итого	Итого		
							процент износа (по формуле: $\frac{\text{процент износа (по формуле)}}{\text{удельный вес (гр. 7)}} \times 100$)	удельный вес (гр. 7)	
1	Фундаменты	каменная кладка	хорошо	8	8	50			
2	а. Наружные и внутренние капитальные стены б. Перегородки	Двойная кирпичная кладка с утеплителем Двойная кирпичная кладка с утеплителем	хорошо	24	24	45			
3	Чердачные межэтажные половые	деревянные	хорошо	4	4	40			
4	Крыша	деревянная	хорошо	4	4	40			
5	Полы	деревянные	хорошо	8	8	30			
6	а. Потолки б. Стены	штукатурка с окраской	хорошо	10	10	30			
7	а. Наружная отделка архитектурного оформления б. Внутренняя отделка в. Окна г. Двери	штукатурка с окраской штукатурка с окраской деревянные	хорошо	12	12	30			
8	Отделочные работы	штукатурка с окраской	хорошо	12	12	30			
9	Санитарно и электротехнические работы	штукатурка с окраской	хорошо	12	12	30			
9	Разные работы	штукатурка с окраской	хорошо	15	15	45			
							Итого	100	
							процент износа (по формуле: $\frac{\text{процент износа (по формуле)}}{\text{удельный вес (гр. 7)}} \times 100$)	33	39%

VI. Техническое описание холодных пристроек и тамбуров

Литер по плану	Назначение	Этажность	Описание конструктивных элементов и их удельные веса											№ сборки	№ таблицы	Удельный вес оценки объек-та в %	И.нос в %	
			фундамент	стены и перегород.	перекрытия	крыша	полы	проемы		отделочн. работы	внутренне санитарно-электротехн. устройства	прочие работы						
1	2	3	4	5	6	7	8	9	10	11	12	13	14	15	16	17	18	
а	Ворота тамбура	1	10	кв.м. ст.	13	стены	7	полы	14	оконные	дверные	отделочн. работы	внутренне санитарно-электротехн. устройства	прочие работы	28	1550	1,00	35
а1	Ворота тамбура	1	10	кв.м. ст.	13	стены	7	полы	14	оконные	дверные	отделочн. работы	внутренне санитарно-электротехн. устройства	прочие работы	28	1550	1,00	15

VII. Исчисление восстановительной и действительной стоимости основной части строения и пристроек

Литер по плану	Наименование строения и пристроек	№ сборки	№ таблицы	Стоимость по таблице	Поправки к стоимости в коэффициентах								Удельный вес строен. после поправок	Стоимость ед. изм. после применен. поправок	Объем или площадь	Восстановит. стоимость в руб.	% износа	Действит.
					удельный вес строен.	на высоту помещения	на среднюю площадь квартиры	на встроен. помещения	не отделочн. от общей капитальности	на объем строения	на стоимость	на стоимость						
1	2	3	4	5	6	7	8	9	10	11	12	13	14	15	16	17	18	
А	Детов. ст.	28	159	24,80	0,96	1,05	1,05			1,06		0,97	26,92	450	1349	8,9	74	
а	Ворота	28	155	60,20	1,00								60,20	23,6	1421	35	92	
а1	Тамбура	8	164	10,50	1,00								10,50	11	116	15	9	
															13678		84	

Текущие изменения внесены:

Работу выполнил	13. мая 1986 г.	" " " 198 г.	" " " 198 г.	" " " 198 г.
Инвентаризатор	<i>Маслов</i>			
Проверил бригадир	<i>Жуков</i>			

III. Экспликация земельного участка (в кв. м.)

Площадь участка					Незастроенная площадь									
по земельн. документам	по фактическ. пользован.	в том числе		асфальтов. покрытия		прочие замощения	площадки оборудования		грунт	под зелеными насаждениями				
		застроен.	не застроен.	проезда	трогуара		детские	спорт		придомовой сквер	газон с деревьями	газоны, цветники, клумбы	плодовый сад	
2	3	4	5	6	7	8	9	10	11	12	13	14	15	
	709	185	519			719								

IV. Уборочная площадь (в кв. м)

всего	Дворовая территория							Уличный тротуар				Кроме того, арочные проезды		
	в том числе							в том числе						
	асфальтовые покрытия		прочие замощения	площадку (оборудов.)		грунт	зеленые насаждения	всего	асфальт	зеленые насажден.	грунт			
проезда	тротуара	детские		спортив.	8							9	10	11
2	3	4	5	6	7	8	9	10	11	12	13	14	15	16

V. Оценка служебных строений, дворовых сооружений и замощений

№	Этажность	Длина, ширина, высота	Площадь	Объем	Описание конструктивных элементов и их удельные веса													№ сборника № таблицы	Единица измер. и ее стоим. по таблице	Удельный вес оцен. инв. объекта в %	Стоимость ед. изм. с поправкой	Восстановит. стоимость в рублях	Износ в %	Действительн. стоимость в рублях	Потребность в кап. ремонте в рублях
					фундамент	стены и перегородки	перекрытия	кровля	полы	проемы	отделочные работы	электроосвещение	прочие работы												
3	4	5	6	7	8	9	10	11	12	13	14	15	16	17	18	19	20	21	22	23					
1	3.85x2.90	3.85x3.10	11.2											82/1032	м ² 5.30	0,82	4,35	49	40	29					
14	дерев. ост.																								
33	из кирпича																								
16	мрамор																								
5	решето																								
5	асф. изв. ост.																								
9	рам. р.-т.													82/1032	м ² 5.30	0,82	4,35	49	40	29					

Продолжение см. на обороте)

12

(продолжение раздела V)

1	2	3	4	5	6	7	8	9	10	11	12	13	14	15	16	17	18	19	20	21	22
1а	1б	1в	1г	1д	1е	1ж	1з	1и	1к	1л	1м	1н	1о	1п	1р	1с	1т	1у	1ф	1х	1ц
Сараи	Сараи	Сараи	Сараи	Сараи	Сараи	Сараи	Сараи	Сараи	Сараи	Сараи	Сараи	Сараи	Сараи	Сараи	Сараи	Сараи	Сараи	Сараи	Сараи	Сараи	Сараи
3,20 x 3,30	3,20 x 3,10	3,00 x 1,50	3,00 x 1,50	1,70 x 4,40	2,00 x 4,40	2,00 x 4,40	2,00 x 4,40	2,00 x 4,40	2,00 x 4,40	2,00 x 4,40	2,00 x 4,40	2,00 x 4,40	2,00 x 4,40	2,00 x 4,40	2,00 x 4,40	2,00 x 4,40	2,00 x 4,40	2,00 x 4,40	2,00 x 4,40	2,00 x 4,40	2,00 x 4,40
4,4	5,4	4,6	4,6	4,5	4,5	4,5	4,5	4,5	4,5	4,5	4,5	4,5	4,5	4,5	4,5	4,5	4,5	4,5	4,5	4,5	4,5
дер. стл. 14	дер. стл. 14	дер. стл. 14	дер. стл. 14	дер. стл. 14	дер. стл. 14	дер. стл. 14	дер. стл. 14	дер. стл. 14	дер. стл. 14	дер. стл. 14	дер. стл. 14	дер. стл. 14	дер. стл. 14	дер. стл. 14	дер. стл. 14	дер. стл. 14	дер. стл. 14	дер. стл. 14	дер. стл. 14	дер. стл. 14	дер. стл. 14
срубленый	срубленый	срубленый	срубленый	срубленый	срубленый	срубленый	срубленый	срубленый	срубленый	срубленый	срубленый	срубленый	срубленый	срубленый	срубленый	срубленый	срубленый	срубленый	срубленый	срубленый	срубленый
13	13	13	13	13	13	13	13	13	13	13	13	13	13	13	13	13	13	13	13	13	13
1	1	1	1	1	1	1	1	1	1	1	1	1	1	1	1	1	1	1	1	1	1
18	40	40	19	47	530	1,00	0,77	4,08	22	40	13	11	18	40	40	30	40	30	40	30	40

VI. Общая стоимость строений и сооружений на участке (в руб.)

Дата записи	В ценах какого года	Основные строения		Служебн. строен. и сооруж.		Всего	
		восстановит. стоимость	действит. стоимость	восстановит. стоимость	действит. стоимость	восстановит. стоимость	восстановит. стоимость
1	2	3	4	5	6	7	8
1969г	13/III 1967г.	13648	8429	1627	964	15305	9396
		✓	✓	✓	✓	✓	✓
		12041	43				
		пересч	= 12043				

Текущие изменения внесены:

Работу выполнил	13 " III 1967 г.	" " " 198 г.	" " " 198 г.	" " " 198 г.
Инвентаризатор	<i>М. Федосеева</i>			
Проверил бригадир	<i>К. К.</i>			

III. Экспликация земельного участка (в кв. м.)

Площадь участка					Незастроенная площадь										
2	3	в том числе			асфальтов. покрытия			площадки оборудования		11	под зелеными насаждениями				
		застроен.	не застроен.		проезда	трогуара	прочие замощения	детские	спорт		грунт	придомовой сквер	газон с деревьями	газоны, цветники, клумбы	плодовый сад
4	5	6	7	8	9	10	11	12	13	14	15				
108	33	44	25	45	25	18									

IV. Уборочная площадь (в кв. м)

2	Дворовая территория							Уличный тротуар				Кроме того, арочные проезды			
	3	4	в том числе				8	9	в том числе						
			асфальтовые покрытия	прочие замощения	площадку (оборудов.)				грунт	зеленые насаждения	асфальт			зеленые насажден.	грунт
проезда	трогуара	детские	спортив.	всего	асфальт	зеленые насажден.	грунт	14	15	16					
40	40	13													

V. Оценка служебных строений, дворовых сооружений и замощений

3	4	5	6	Описание конструктивных элементов и их удельные веса											16	17	18	19	20	21	22	23	
				Этажность	Длина, ширина, высота	Площадь	Объем	фундамент	стены и перегородки	перекрытия	кровля	полы	проемы	отделочные работы									электроосвещение
396	1	5,40х2,00	10,8	21,2												26/157	м ² 17,60	1,00	17,60	39	45	21	236
18/44	1	5,40х2,00	10,8	21,2												18/44	м ² 39,40	1,00	39,40	429	45	236	

(продолжение см. на обороте)

(продолжение раздела V)

1	2	3	4	5	6	7	8	9	10	11	12	13	14	15	16	17	18	19	20	21	22		
1/3	Забор	1,00				исполн. работы на участке									28/145-2	н.п. 6.10	1,00	6,10	12,8	40	74		
1/4	Забор	8,600				исполн. работы на участке									28/145-9	н.п. 7.8.00	1,00	8,00	68,8	40	413		
1/5	Камни	100х120	1,00х1,00	1,02х2,0	2.	исполн. работы на участке									26/161-1	н.п. 14.60	1,00	14,60	21	40	13		
1/6	Черепки		1,00х1,00	1,02х2,0	2.	исполн. работы на участке			13	19	14	3	2	3	коп. 101-4	28/160-2	н.п. 24.0	0,22	22,14	44	40	26	

VI. Общая стоимость строений и сооружений на участке (в руб.)

Дата записи	В ценах какого года	Основные строения		Служебн. строен. и сооруж.		Всего	
		восстановит. стоимость	действит. стоимость	восстановит. стоимость	действит. стоимость	восстановит. стоимость	восстановит. стоимость
1	2	3	4	5	6	7	8

Текущие изменения внесены:

Работу выполнил	13.06.1986 г.	" " " 198 г.	" " " 198 г.	" " " 198 г.
Инвентаризатор	<i>Елена Михайловна Федосеева</i>			
Проверил бригадир	<i>Федосеев</i>			

СОГЛАСОВАНО

VIII и IX разделы технического паспорта
(заполняются жилищными организациями)

Руководитель жилищной организации) ул. _____ дом № _____

Подпись _____ литер _____

_____ 198__ г. _____ литер _____

Объект благоустройства и потребность их в капитальном ремонте

Наименование	Единица измерения	Количество	% износа	Потребность в кап. ремонте					Выполнено				
				всего	в том числе		цена за единицу		сумма в руб.	19__ г.	19__ г.	19__ г.	
					ремонт	смена	ре-монт	смена					
2	3	4	5	6	7	8	9	10	11	12	13	14	
проезды асфальтов.	кв. м												
тротуары асфальтов	"												
прочие покрытия	"												
без покрытий	"												
кирпичные	п/м												
бетонные	"												
деревянные	"												
металлические	"												
прочие	"												

Потребность в капитальном ремонте строения № _____

Наименование конструктивных элементов и оборудования	Единица измерения	Количество	% износа	Потребность в капитальном ремонте					Выполнено				
				всего	в том числе		цена за единицу		сумма в руб.	19__ г.	19__ г.	19__ г.	
					ремонт	смена	ре-монт	смена					
2	3	4	5	6	7	8	9	10	11	12	13	14	
1 Фундамент													
2 Стены каменные	кв. м												
3 Стены деревянные	кв. м												
4 Перегородки деревян.	"												
5 " нестрогаем.	"												
6 Перекрытия чердачное	кв. м												
7 " междуэтажное	"												
8 " санузлов	"												
9 " подвальное	"												
10 " стропила	п/м												
11 " обрешетка	кв. м												
12 Крыша кровля	"												
13 " водосточн. трубы	п/м												
14 " внутрен. водосточн.	"												
15 " дощатые	кв. м												
16 " паркетные	"												
17 " линолеум или синтетические	"												
18 " плиточные	"												
19 " прочие	"												

1	2	3	4	5	6	7	8	9	10	11	12	13
20	Проемы	оконные перепл.	кв. м									
21		двери внутрен.	шт.									
22		наружные	"									
23		Фасад— наружн. отд.	кв. м									
24	отопление	трубы центр отоп.	п/м									
25		радиаторы	секц.									
26		панельн. или калориферное	кв. м									
27		печи на твердом или газов. топливе	шт.									
28		АГВ колонки	"									
29			умывальники	"								
30	Внутренние санитарно и электротехнические устройства	раковины	"									
31		водопров. трубы	п/м									
32		унитазы	шт.									
33		сmyвные бачки	"									
34		канализ. трубы	п/м									
35		трубы горяч. воды	"									
36		ванны	шт.									
37		души	"									
38		колонки газовые или на твердом топливе	"									
39		трубы газовые	п/м									
40	панель	газовые 2-х конф.	шт.									
41		" 4-х конф.	"									
42		электрические	"									
43		телевидение	общ. ант.									
44	лифты	шт.										
45	световая электропр.	п/м										
46	силовая электропр.	"										
47	вводные устройства	шт.										
48	электрощитов	"										
49	вентиляционные стволы и трубы	п/м										
50	мусоропров. стволы	"										
51	Прочие работы	балконы и лоджии	шт.									
52		эркеры	"									
53	лестницы	ступени	"									
54		площадки	кв. м									
55		ограждения	п/м									
56		мусоросб. камеры	шт.									
57		бойлеры	"									
58		тепловые узлы	"									
59		водоподкачка	"									
60												

Потребность в капремонте по строению _____ руб.

Всего потребность капит. затрат по земельн. участку _____ руб.

Работу выполнил инженер Жосиф
(должность, ф., и. подпись)

" 13 " марта 1936 г.

Курск, гор. тех. упр. изд. Курского обл. исполкома, 1936 г. 5513.

4. Акт проведения осмотра выявленного объекта культурного наследия
«Дом жилой, кон. XIX - нач. XX вв.», расположенного по адресу: Курская
обл., г. Рыльск, ул. Горького, д. 1 от 18.06.2021 № 113

УТВЕРЖДАЮ:
Начальник ОБУК «Инспекция по
охране объектов культурного
наследия Курской области»
О. В. Тихонова
«18» июня 2021 г.
М.П.



А К Т
от «18» июня 2021 г. № 113
проведения осмотра выявленного объекта культурного наследия
«Дом жилой, кон. XIX - нач. XX вв.», расположенного по адресу: Курская
обл., г. Рыльск, ул. Горького, д. 1.

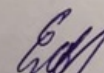
Мы, нижеподписавшиеся, сотрудники ОБУК «Инспекция по охране объектов культурного наследия Курской области»: главный специалист отдела археологической экспертизы Ельников Сергей Александрович, главный специалист отдела архитектурно-исторической экспертизы Сороколетов Андрей Михайлович составили настоящий акт о том, что 21.05.2021 г. нами было проведено обследование выявленного объекта культурного наследия «Дом жилой, кон. XIX - нач. XX вв.», расположенного по адресу: Курская обл., г. Рыльск, ул. Горького, д. 1.

В результате осмотра объекта культурного наследия установлено:

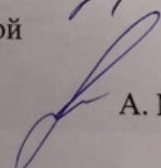
Двухэтажное, кирпичное здание, с пристройкой позднего периода со стороны дворового фасада в удовлетворительном состоянии. Основной объем прямоугольной. Главный фасад оштукатурен и окрашен в два цвета с выделением архитектурных элементов белым, часть второстепенного фасада выполнена открытым кирпичом. Оконные проемы главного фасада прямоугольные с лучковыми и прямыми завершениями, окна второго этажа в наличниках, оконные заполнения заменены на пластиковые стеклопакеты. Кровля скатная, покрыта металлом. Визуально наблюдаются потертости красочного слоя, трещины и отслоения штукатурного слоя первого этажа.

Подписи:

Главный специалист отдела археологической экспертизы
ОБУК «Инспекция по охране объектов культурного
наследия Курской области»

 С.А. Ельников

Главный специалист отдела архитектурно-исторической
экспертизы ОБУК «Инспекция по охране
объектов культурного наследия Курской области»

 А. М. Сороколетов



5. Письмо областного бюджетного учреждения культуры «Инспекция по охране и использованию объектов культурного наследия (памятников истории и культуры) Курской области» от 06.05.2022 № 677 о направлении запрашиваемой информации



**АДМИНИСТРАЦИЯ
КУРСКОЙ ОБЛАСТИ
КОМИТЕТ ПО ОХРАНЕ ОБЪЕКТОВ
КУЛЬТУРНОГО НАСЛЕДИЯ
КУРСКОЙ ОБЛАСТИ**

ОБЛАСТНОЕ БЮДЖЕТНОЕ УЧРЕЖДЕНИЕ
КУЛЬТУРЫ «ИНСПЕКЦИЯ ПО ОХРАНЕ И
ИСПОЛЬЗОВАНИЮ ОБЪЕКТОВ КУЛЬТУРНОГО
НАСЛЕДИЯ (ПАМЯТНИКОВ ИСТОРИИ И
КУЛЬТУРЫ) КУРСКОЙ ОБЛАСТИ»
(ОБУК «ИНСПЕКЦИЯ ПО ОХРАНЕ
ОБЪЕКТОВ КУЛЬТУРНОГО НАСЛЕДИЯ КУРСКОЙ
ОБЛАСТИ»)

305000, г. Курск, Красная пл., д. 6

тел.: +7 (4712) 51-15-96,

e-mail: okn.kursk@mail.ru;

06.05.2022 № 677

Генеральному директору Общества с
ограниченной ответственностью
«НАУЧНО-ИССЛЕДОВАТЕЛЬСКИЙ
ИНСТИТУТ РЕСТАВРАЦИИ,
ПРОЕКТИРОВАНИЯ И ИСТОРИКО-
КУЛЬТУРНЫХ ЭКСПЕРТИЗ»
Худякову О.В.

7841084410@mail.ru

Уважаемый Олег Владиславович!

На Ваше обращение о предоставлении документов от 04.05.2022 № 42-22, ОБУК «Инспекция по охране и использованию объектов культурного наследия (памятников истории и культуры) Курской области» (далее – Инспекция) сообщает, что в Ваш адрес посредством электронной почты на электронный адрес 7841084410@mail.ru 5 и 6 мая 2022 г. было направлено 14 писем с вложенными электронными архивами.

Архивы содержат всю имеющуюся у Инспекции информацию по перечню выявленных объектов культурного наследия, указанному в Контракте № 0144200002422000081 от 04.05.2022 г.:

- выкопировки из Списка вновь выявленных объектов, представляющих историческую, научную, художественную или иную культурную ценность, утвержденного председателем комитета по культуре и искусству Администрации Курской области 16.01.1995 г.;
- имеющиеся фотографические изображения объектов;
- имеющиеся копии актов осмотра и актов технического состояния выявленных объектов культурного наследия;
- имеющиеся копии технических паспортов выявленных объектов культурного наследия;
- имеющиеся выписки из Единого государственного реестра недвижимости;
- проект зон охраны г. Рыльск Курской области.

С уважением,
Начальник инспекции

Ворылина Н.Н.
+7 (4712) 51-15-96

И.В. Черникова

6. Письмо Администрации города Рыльска от 31.05.2022 № 1315 о предоставлении запрашиваемой информации



АДМИНИСТРАЦИЯ ГОРОДА РЫЛЬСКА

307370, Курская область, г. Рыльск, ул.К.Либкнехта,9
тел./факс: (47152) 2-22-38, E-mail: adm.rylsk46@mail.ru
ОКПО 44022333, ОГРН 1024600743892
ИНН/КПП 4620004595 / 462001001

___ 31.05.2022 ___ № ___ 1315 ___

На № _____ от _____

Генеральному директору Научно-исследовательского института реставрации, проектирования и историко-культурных экспертиз НИИ РПИКЭ
Худякову О. В.

Уважаемый Олег Владиславович!

На Ваш исх. № 44-22 от 05.05.2022 Администрация города Рыльска предоставляет запрашиваемую информацию.

Глава города Рыльска

С. А. Курносов

Исп. Фролова О. А.
Тел. 8(47152) 2-27-42

7. Письмо ОКУ «Госархив Курской области» от 30.05.2022 № 07-12/190-2022/Т о направлении скан-копий архивных дел

Российская Федерация
Архивное управление
Курской области
Областное казенное учреждение
«Государственный архив Курской области»
(ОКУ «Госархив Курской области»)
ул. Ленина, 57, г. Курск, 305000
тел./Факс. 8 (4712) 51-49-85
e-mail: gosarhiv-kursk@yandex.ru
ОКПО 03492966, ОГРН 1024600949911
ИНН/КПП 4629016556/463201001
30.05.2022 № 07-12/190-2022/Т.
на № 56-22 от 25.05.2022.

Генеральному директору
ООО «НИИ РПИИКЭ»
Худякову О.В.
ул. Кирочная, д. 19, литер А, офис 6,
г. Санкт-Петербург, 191123
<7841084410@mail.ru>

Уважаемый Олег Владиславович!

В архивном фонде «Коммунальный отдел исполкома Рыльского уездного Советов рабочих, крестьянских и красноармейских депутатов» выявлены архивные дела с информацией о строениях, расположенных на территории города Рыльска в первой половине 1920-х гг. (скан-копии архивных дел прилагаются).

В связи с тем, что в довоенные годы в городе Рыльске отсутствовала нумерация домовладений (административная привязка осуществлялась по номеру квартала и домовладельцу), сопоставить выявленные исторические сведения с актуальной нумерацией домовладений, представленной в приложении к Вашему запросу, не представляется возможным, так как сотрудники ОКУ «Госархив Курской области» не уполномочены интерпретировать выявляемую в архивных документах информацию.

Вместе с тем, приглашаем Ваших сотрудников самостоятельно ознакомиться с архивными документами в читальном зале ОКУ «Госархив Курской области» с целью выявления интересующих Вас сведений, где им будет оказана соответствующая квалифицированная помощь.

Работа читального зала осуществляется по следующему графику: с понедельника по четверг с 10:00 по 17:00, перерыв с 13:00 до 14:00. Записаться для работы в читальном зале можно по телефону +7 (4712) 51-49-85 (доб. 2259).

Приложение: 344 файла.

Директор

О.Н. Аргунов
☎ 8 (4712) 52-05-58



Н.А. Елагина