

АКТ
государственной историко-культурной экспертизы
в целях обоснования целесообразности включения
в Единый государственный реестр объектов культурного наследия
(памятников истории и культуры) народов Российской Федерации
выявленного объекта культурного наследия «Дом жилой», кон. XIX -
нач. XX вв., расположенного по адресу: Курская область, Рыльский
район, г. Рыльск, ул. Люксембург, 10

Дата начала проведения экспертизы: 04 мая 2022 года.

Дата окончания проведения экспертизы: 02 июня 2022 года.

Место проведения экспертизы: Курская область, Рыльский район, г. Рыльск, г. Москва.

Заказчик экспертизы: Областное бюджетное учреждение культуры «Инспекция по охране и использованию объектов культурного наследия (памятников истории и культуры) Курской области», 305000, Курская область, г. Курск, Красная площадь, д. 6, ИНН: 4632043341, КПП: 463201001.

Сведения об организации, проводившей экспертизу: общество с ограниченной ответственностью «НАУЧНО-ИССЛЕДОВАТЕЛЬСКИЙ ИНСТИТУТ РЕСТАВРАЦИИ, ПРОЕКТИРОВАНИЯ И ИСТОРИКО-КУЛЬТУРНЫХ ЭКСПЕРТИЗ» (ООО «НИИ РПИИКЭ»), 191123, РФ, г. Санкт-Петербург, ул. Кирочная, д.19, литер А, пом.13Н, офис 6, ИНН 7841084410, КПП 784101001.

Сведения об эксперте:

Фамилия, имя и отчество	Федосеева Елена Михайловна
Образование	Высшее
Специальность	Инженер
Учёная степень (звание)	-
Стаж работы	12 лет
Место работы, должность	г. Москва, эксперт по проведению государственной историко-культурной экспертизы
Реквизиты решения Министерства культуры Российской Федерации по аттестации эксперта на проведение экспертизы с указанием объектов экспертизы	Приказ Министерства культуры Российской Федерации от 04.02.2021 №142. Объекты экспертизы: - выявленные объекты культурного наследия в целях обоснования целесообразности включения данных объектов в реестр; - документы, обосновывающие включение

	<p><i>объектов культурного наследия в реестр;</i></p> <ul style="list-style-type: none"> - документы, обосновывающие исключение объектов культурного наследия из реестра; - проекты зон охраны объекта культурного наследия.
--	--

Информация об ответственности эксперта за достоверность сведений, изложенных в заключении, в соответствии с законодательством Российской Федерации:

Государственный эксперт по проведению государственной историко-культурной экспертизы Федосеева Елена Михайловна несет ответственность за соблюдение принципов проведения государственной историко-культурной экспертизы, установленных статьей 29 Федерального закона от 25.06.2002 № 73-ФЗ «Об объектах культурного наследия (памятниках истории и культуры) народов Российской Федерации», Положением о государственной историко-культурной экспертизе, утвержденным постановлением Правительства Российской Федерации от 15.07.2009 № 569 с изменениями и дополнениями, и за достоверность сведений, изложенных в настоящем заключении экспертизы.

Экспертом при подписании акта государственной историко-культурной экспертизы, выполненного на электронном носителе в формате переносимого документа (PDF), обеспечена конфиденциальность ключа усиленной квалифицированной электронной подписи.

Объект экспертизы:

Выявленный объект культурного наследия «Дом жилой», кон. XIX - нач. XX вв., расположенный по адресу: Курская область, Рыльский район, г. Рыльск, ул. Люксембург, 10 (далее – Объект).

Документы, обосновывающие включение Объекта в Единый государственный реестр объектов культурного наследия (памятников истории и культуры) народов Российской Федерации.

Цель экспертизы:

Обоснование целесообразности включения Объекта в Единый государственный реестр объектов культурного наследия (памятников истории и культуры) народов Российской Федерации (далее – Реестр) в качестве объекта культурного наследия, определение категории его историко-культурного значения.

Перечень документов, представленных Заказчиком для проведения экспертизы:

1. Список вновь выявленных объектов, представляющих историческую, научную, художественную или иную культурную ценность, утвержденный председателем комитета по культуре и искусству администрации области П.И. Надеиным 16.01.1995.
2. Проект зон охраны г. Рыльска Курской области, разработанный проектно-производственным институтом «КППИ» в июне 1990 г.
3. Технический паспорт на жилой дом (объект индивидуального строительства) по адресу: Рыльский район, г. Рыльск, ул. Р. Люксембург, д.10 от 12.02.2008.
4. Акт проведения осмотра выявленного объекта культурного наследия «Дом жилой, кон. XIX - нач. XX вв.», расположенного по адресу: Курская обл., г. Рыльск, ул. Люксембург, д.10 от 25.10.2021 № 210/12.
5. Выписка из Единого государственного реестра недвижимости об объекте недвижимости (здание) от 20.04.2022.

Сведения об обстоятельствах, повлиявших на процесс проведения и результаты экспертизы:

Обстоятельства, повлиявшие на процесс проведения и результаты проведения экспертизы, отсутствуют.

Эксперт не имеет родственных связей с заказчиком (его должностным лицом или работником) (дети, супруги и родители, полнородные и неполнородные братья и сестры (племянники и племянницы), двоюродные братья и сестры, полнородные и неполнородные братья и сестры родителей заказчика (его должностного лица или работника) (дяди и тети)); не состоит в трудовых отношениях с заказчиком; не имеет долговых или иных имущественных обязательств перед заказчиком (его должностным лицом или работником), а также заказчик (его должностное лицо или работник) не имеет долговых или иных имущественных обязательств перед экспертом; не владеет ценными бумагами акциями (долями участия, паями в уставных (складочных) капиталах) заказчика; не заинтересован в результатах исследований либо решении, вытекающем из настоящего заключения экспертизы, с целью получения выгоды в виде денег, ценностей, иного имущества, услуг имущественного характера или имущественных прав для себя или третьих лиц.

Сведения о проведенных исследованиях с указанием примененных методов, объема и характера выполненных работ и их результатов:

Настоящий Акт государственной историко-культурной экспертизы составлен в соответствии с Федеральным законом от 25.06.2002 № 73-ФЗ «Об объектах культурного наследия (памятниках истории и культуры) народов Российской Федерации, Положением о государственной историко-культурной экспертизе, утвержденным постановлением Правительства Российской Федерации от 15.07.2009 № 569.

Экспертиза проводится на основании контракта на проведение государственной историко-культурной экспертизы от 04.05.2022 № 0144200002422000081.

При проведении государственной историко-культурной экспертизы экспертом проведены:

- комплексный анализ представленных ОБУК «Инспекция по охране объектов культурного наследия Курской области» (заказчиком) документов по Объекту, подлежащему настоящей экспертизе;

- изучение нормативной базы;

- визуальное обследование с осуществлением фотофиксации Объекта в мае 2022 г., окружающей его застройки и градостроительной ситуации с целью исследования данных о его состоянии на момент проведения государственной историко-культурной экспертизы, а также визуализации планировочной структуры района и среды расположения Объекта;

- историко-архивные, библиографические исследования с целью выявления материалов, содержащих сведения по истории освоения и развития исследуемой территории расположения Объекта, истории создания и строительства Объекта;

- историко-архивные, библиографические исследования с целью выявления сведений об исторической планировочной структуре района расположения Объекта и их анализ, исследование картографических материалов с составлением исторической иконографии;

- историко-архитектурные исследования с целью изучения и анализа сведений об историческом облике Объекта, его архитектурно-художественной ценности;

- анализ всего комплекса данных (документов, материалов, информации) по Объекту, изучение дополнительных документов и материалов, собранных и полученных при проведении экспертизы.

Указанные историко-культурные исследования проведены в объёме, необходимом для принятия решения в рамках государственной историко-культурной экспертизы, и оформлены в виде акта государственной историко-

культурной экспертизы. В процессе экспертизы выполнен анализ проектных и научно-исследовательских материалов и иных материалов, содержащих информацию об истории развития рассматриваемого объекта, ценности рассматриваемого объекта с точки зрения истории, архитектуры, градостроительства, искусства, науки и техники, эстетики, социальной культуры. Исследования проведены с применением методов натурального, историко-архивного, историко-архитектурного и историко-градостроительного анализов.

Результаты аналитических исследований материалов и документов, проведенных в соответствии с требованиями Федерального закона от 25.06.2002 № 73-ФЗ «Об объектах культурного наследия (памятниках истории и культуры) народов Российской Федерации» и постановления Правительства Российской Федерации от 15.07.2009 № 569, позволили эксперту сделать обоснованный вывод.

Факты и сведения, выявленные и установленные в результате проведенных исследований:

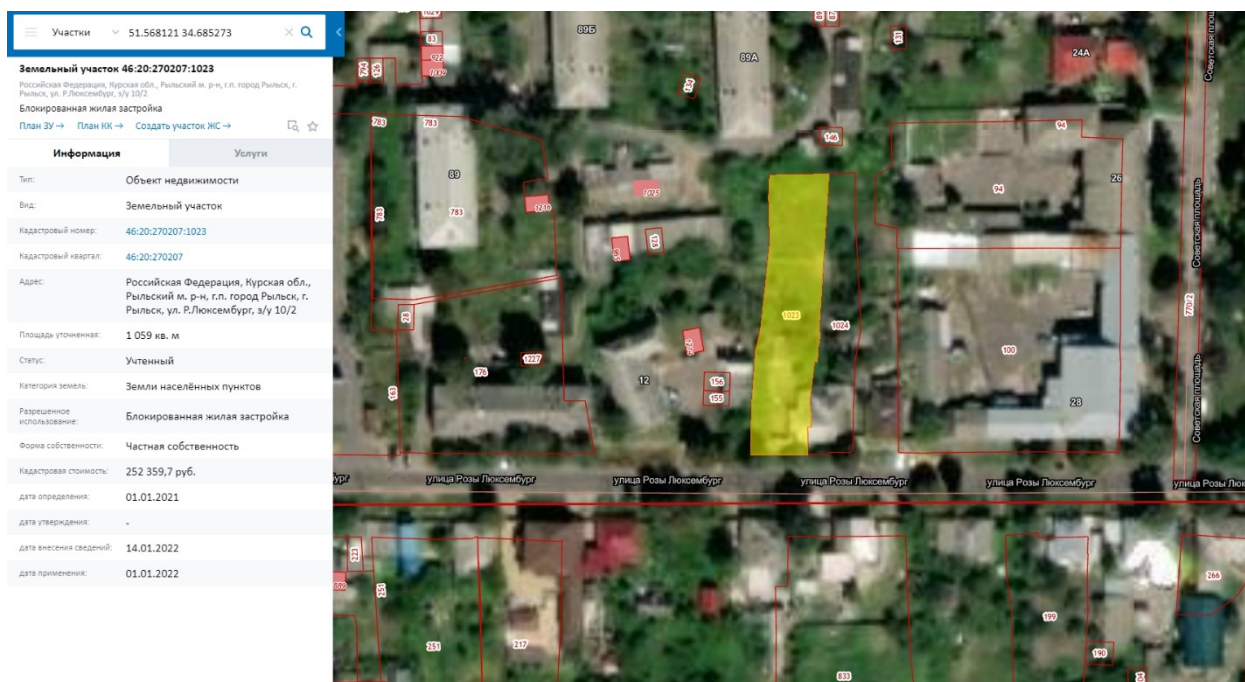
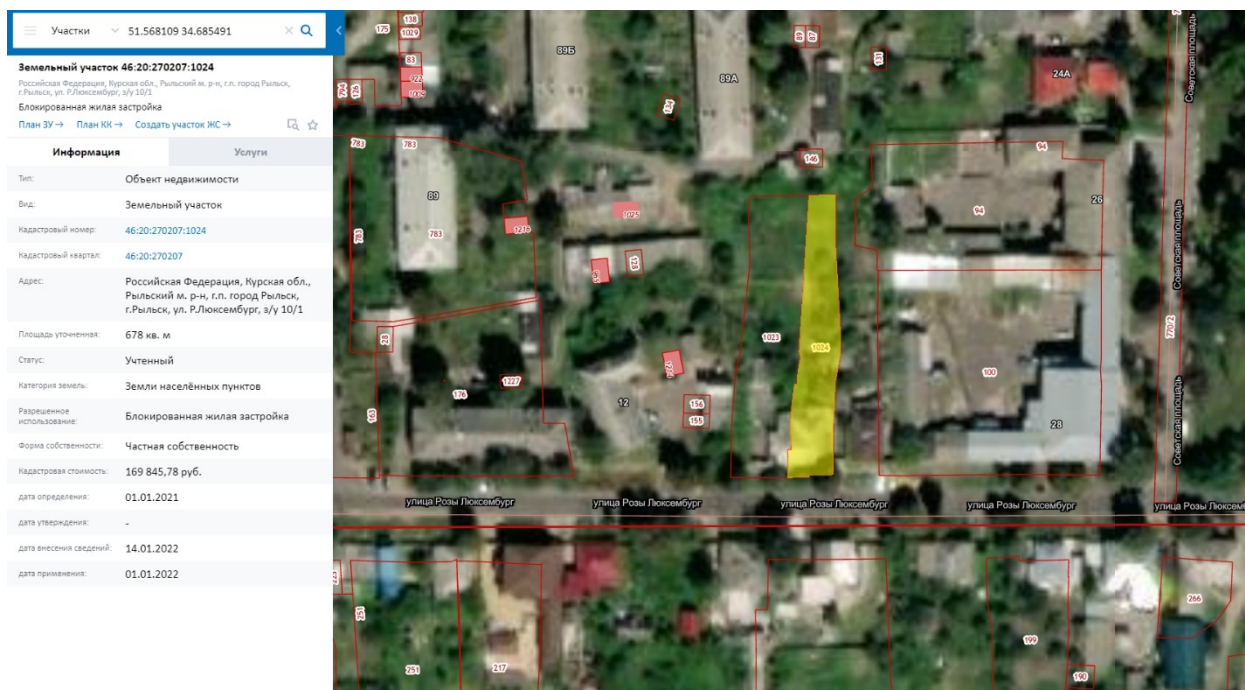
В процессе экспертизы проанализированы имеющиеся по Объекту документы, которыми располагает Заказчик экспертизы, изучены дополнительные документы и материалы, собранные и полученные при проведении экспертизы, в том числе из областного казенного учреждения «Государственный архив Курской области» (ОКУ «Госархив Курской области»), от Администрации города Рыльска, из фондов Рыльского краеведческого музея - филиала ОБУК «Курский областной краеведческий музей», Государственного каталога музейного фонда Российской Федерации.

Общие сведения об Объекте. Исследование правоустанавливающих документов по Объекту. Архивные исследования

«Дом жилой», кон. XIX - нач. XX вв. (Курская область, Рыльский район, г. Рыльск, ул. Люксембург, 10) выявлен как объект, представляющий историческую, архитектурную и культурную ценность, в 1995 г.

Объект под номером 2233 включен в Список вновь выявленных объектов, представляющих историческую, научную, художественную или иную культурную ценность, утвержденный председателем комитета по культуре и искусству администрации области П.И. Надеиным 16.01.1995.

Предмет охраны, границы территории, охранное обязательство в отношении Объекта в установленном порядке не утверждены.



Сведения о кадастровых участках, на которых расположен Объект (по данным Публичной кадастровой карты <https://pkk5.rosreestr.ru>)

Согласно данным Росреестра, Объект расположен в кадастровом квартале 46:20:270207, на земельных участках:

- 46:20:270207:1024, Российская Федерация, Курская обл., Рыльский м. р-н, г.п. город Рыльск, г. Рыльск, ул. Р. Люксембург, з/у 10/1. Категория земель: земли населённых пунктов. Разрешенное использование: блокированная жилая застройка. Уточненная площадь: 678 кв. м;

- 46:20:270207:1023, Российская Федерация, Курская обл., Рыльский м. р-н, г.п. город Рыльск, г. Рыльск, ул. Р. Люксембург, з/у 10/2. Категория

земель: земли населённых пунктов. Разрешенное использование: блокированная жилая застройка. Уточненная площадь: 1 059 кв. м.

Согласно выписке из Единого государственного реестра недвижимости об объекте недвижимости (здание) от 20.04.2022, здание Объекта – индивидуальный жилой дом, расположенный по адресу: Курская область, р-н Рыльский, г. Рыльск, ул. Р. Люксембург, д.10, с кадастровым номером 46:20:270207:258, имеет площадь: 165,4 кв. м, количество этажей, в том числе подземных этажей: 1, год завершения строительства: 1917. Объект недвижимости снят с кадастрового учета 05.06.2020. Кадастровые номера объектов недвижимости, образованных из данного объекта недвижимости: 46:20:270207:1031, 46:20:270207:1032.

В Выписке из Единого государственного реестра недвижимости об объекте недвижимости (здание) от 20.04.2022 не содержится данных об отнесении Объекта к выявленным объектам культурного наследия, представляющим собой историко-культурную ценность.

Ограничения прав и обременение объекта недвижимости не зарегистрированы.

В 2008 году Курским филиалом ФГУП «Ростехинвентаризация – Федеральное БТИ» разработан Технический паспорт на жилой дом (объект индивидуального строительства) по адресу: Рыльский район, г. Рыльск, ул. Р. Люксембург, д.10.

Согласно общим сведениям, год постройки – до 1917, площадь дома – 165,4 м², в том числе жилая 82,5 м², этажность: 2 этажа (в том числе цокольный этаж), процент износа конструктивных элементов – 25-60 %.

Согласно данным Федеральной информационной адресной системы, адреса объекта адресации: Курская область, м.р-н Рыльский, г.п. город Рыльск, г. Рыльск, ул. Р. Люксембург, д. 10 к.1 и д.10 к. 2 зарегистрированы в государственном адресном реестре.

Территория месторасположения Объекта находится в жилой зоне Ж-2 – зоне застройки многоквартирными жилыми домами (до 3 этажей включительно) малой этажности (Правила землепользования и застройки муниципального образования «город Рыльск» Рыльского района Курской области, утвержденные решением Рыльской городской Думы от 26.12.2018 № 29/1 (в редакции решения Рыльской городской Думы от 29.12.2021 г. №5/2)).

Кроме того, проанализированы основные положения Генерального плана муниципального образования «город Рыльск», утвержденного решением Рыльской городской Думы от 29.06.2011 № 48/1. В соответствии с Генеральным планом, территория расположения Объекта является жилой

зоной - зоной ИЖС. Исследуемый Объект на Схеме территорий объектов культурного наследия расположен в границах зоны объектов культурного наследия – охранной зоны памятников архитектуры и градостроительства (Генеральный план муниципального образования «город Рыльск»).

Исследуемый Объект на основном чертеже Проекта зон охраны (утвержден Постановлением главы Администрации Курской области от 28.04.1992 № 210 «Об утверждении зон охраны памятников истории и культуры г. Рыльска») указан как ценное историко-архитектурное здание и сооружение, предлагаемое к постановке на учет.

По результатам запроса в областное бюджетное учреждение культуры «Инспекция по охране и использованию объектов культурного наследия (памятников истории и культуры) Курской области» получены ответы от 06.05.2022 № 677, от 30.05.2022 № 804 о направлении имеющихся документов (в том числе учетных) в отношении Объекта.

По результатам запроса в Администрацию города Рыльска получен ответ от 31.05.2022 № 1315 о предоставлении сведений об адресации, утратах внешнего облика / самих выявленных объектов культурного наследия города Рыльска.

По результатам запроса в ОКУ «Госархив Курской области» получен ответ от 30.05.2022 № 07-12/190-2022/Т о направлении скан-копий архивных дел в отношении выявленных объектов культурного наследия города Рыльска.

Краткие исторические сведения о развитии территории расположения Объекта, историко-градостроительные исследования

Возникновение и существование Объекта неразрывно связаны с развитием исторической части города Рыльска.

Рыльск – город в западной части Курской области, административный центр Рыльского района, образующий городское поселение город Рыльск. Расположен на обоих берегах реки Сейм. По состоянию на 2016 г. население города составляло 16242 человека¹.

Старейшая часть Рыльска занимает высокую гряду правобережья Сейма, между впадающими в последний речками Рыло (на севере) и Дублянкой (на юге)². Гора Ивана Рыльского – выдающийся археологический памятник. На нем прослеживаются напластования скифоидной, волынцевской и роменской (относящейся к IX-X вв. и представленной

¹ Администрация города Рыльска [Электронный ресурс]. Рыльск, 2017-2022. URL: <http://www.admrylsk46.ru/> (дата обращения: 17.05.2022)

² Просецкий В.А. Рыльск [Электронный ресурс]. Курск, 2002-2022. URL: <http://old-kursk.ru/book/rylsk/index.html> (дата обращения: 17.05.2022)

славянским племенем северян) культур, а также древнерусского периода (XI – первой половины XIII вв.), позднего средневековья и нового времени³. На вершине этой горы в конце X в. (когда рыльская земля оказалась в составе Древнерусского государства), в целях защиты русских земель от печенегов был, предположительно, основан в качестве города-крепости Рыльск, то есть существовавшее уже гораздо ранее поселение было преобразовано в город с городским кремлем (детинцем)⁴. К детинцу на горе Ивана Рыльского примыкали два посада. Верхний, со следами роменской культуры, памятниками древнерусского и позднесредневекового периодов, располагался к югу через ров от городища на территории, ограниченной современными ул. М. Горького, ул. Комсомольской и краем береговой террасы в урочище Воскресенская гора. Нижний, на котором присутствовал древнерусский домонгольский культурный слой, занимал территории к северо-западу, западу и юго-западу от городища и был ограничен современными Советской пл., ул. Луначарского и ул. Р. Люксембург⁵.

Первое письменное упоминание о Рыльске (центре одной из волостей Новгород-Северского княжества) находится в Ипатьевской летописи под 1152 г.⁶ во фразе: «Гюрги иде на Новгород на Северский и оттуда иде же к Рыльску». А уже в 1179 г. (или в 1180 г.) удельное Рыльское княжество, очевидно, выделяется из Новгород-Северского. Первым рыльским князем становится родившийся в 1167 г. Святослав Ольгович.

Курским и рыльским землям в XIII в. во времена монгольского нашествия в целом удалось избежать окончательного опустошения благодаря своему выгодному географическому положению (на стыке леса и степи, у кромки степных кочевий)⁷. Вместе с тем на рыльской земле продолжались отягощенные внешним влиянием междоусобицы. В результате одной из них в конце XIII в. прервался просуществовавший немногим более ста лет род князей рыльских⁸.

Во второй половине XIV в. Рыльск оказался под властью Великого княжества Литовского⁹. В последующие сто лет Рыльское княжество, имея собственных владетельных князей, было полностью зависимо от Литвы¹⁰.

³ Кашкин А.В. Краткий очерк рыльской археологии // Рыльск и рыляне в отечественной и зарубежной истории и культуре: Сборник материалов межрегиональной научной конференции (г. Рыльск, 3 июня 2011 г.). Рыльск, 2012. С. 12-13.

⁴ Курский край. Научно-популярная серия в 20 томах. Т. 4. История города от Средневековья к Новому времени: X-XVII вв. Курск, 1999. С. 201-205.

⁵ Кашкин А.В. Краткий очерк рыльской археологии. С. 13.

⁶ Чалых Н.Н. Рыльск. Курск, 2006. С. 17-22.

⁷ Курский край. Научно-популярная серия в 20 томах. Т. 4. История города от Средневековья к Новому времени: X-XVII вв. С. 201-205.

⁸ Чалых Н.Н. Рыльск. С. 72-82.

⁹ Просецкий В.А. Рыльск [Электронный ресурс]. URL: <http://old-kursk.ru/book/rylsk/index.html> (дата обращения: 17.05.2022)

На рубеже XV–XVI вв. государственные границы России на юго-западе были установлены по Сейму, а Рыльск, находившийся под управлением князя Василия Ивановича Шемяки (Шемячича), стал до конца XVII в. пограничной крепостью. Особенно велика была угроза городу со стороны крымских татар, поляков и литовцев. Защиту южных рубежей осуществляли появившиеся на рыльской земле с конца XV в. северские казаки¹¹.

При Василии Шемяке в пределы городской черты был включен раскинувшийся на левобережье Дублянки посад. Центр расширившегося города, таким образом, оказался примерно на месте современного Дворца культуры (к западу от южной части Советской площади). Здесь была поставлена деревянная Спасо-Преображенская церковь (сгоревшая в 1720 г.), а неподалеку от нее расположилась съезжая изба (воеводская канцелярия). Площадь у церкви стала административной площадью города. А восточнее, ближе к Дублянке, была устроена торговая площадь. Все постройки в Рыльске в тот период были еще деревянными¹².

Рыльское удельное княжество при Василии Шемяке еще продолжало сохранять собственную самостоятельность. Однако после обвинения В.И. Шемяки в измене в 1523 г. самостоятельность княжества была ликвидирована, а механизм управления городом изменен. Вместо удельного князя в Рыльске появились назначаемые центральной властью воеводы, наместники и дьяки, ставившиеся на свои должности на определенный срок¹³.

Рыльск XVI в. представлял собой достаточно мощную для своего времени крепость. Эта крепость занимала ровную поверхность горы Ивана Рыльского на высоте около 50 метров над уровнем Сейма. С востока подступы защищал полноводный Сейм, с севера – Рыло и Дублянка, с запада – Дублянка с надолбами, с юга – глубокий ров. Крепостные пятиметровые стены и девять башен разной конфигурации и высоты были устроены из крепкого дуба. Укрепления на горе Воскресенской являлись продолжением старой крепости. Город тянулся по береговой гряде, имевшей обрывающиеся к Сейму и Дублянке склоны. Между горой Ивана Рыльского и Воскресенской горой находился старый Катунин ров. А следующий ров, находившийся чуть южнее, пересекал современную ул. III-го Интернационала от Дублянки к Сейму в районе ул. М. Горького. В этом районе до сих пор сохранились глубокие овраги. Третье укрепление, состоящее из глубокого рва и вала,

¹⁰ Курский край. Научно-популярная серия в 20 томах. Т. 4. История города от Средневековья к Новому времени: X–XVII вв. С. 201–205.

¹¹ Чалых Н.Н. Рыльск. С. 107–128.

¹² Там же. С. 87–106.

¹³ Там же. С. 87–106.

находилось на месте «Чернявской лужи» (водоема, засыпанного в 1982 г.). Оно соединяло овраг, проходящий по древнему Ильинскому кладбищу, с оврагом на современной ул. Советской, находившимся около ведущей на Курск дороги¹⁴.

Густонаселенную территорию, протянувшуюся по горе Ивана Рыльского, Воскресенской и Ильинской (Крутой) горам, рыляне называли Старым городом. К западу от него, на правом берегу Дублянки издавна находился посад, на рубеже XIV–XV вв. перекинувшийся также и на левобережье Дублянки на места древних селищ¹⁵. Вокруг всего города тянулся земляной вал, на котором также стояли башни, а вдоль него шел ров шириной в 5–6 метров, в низменных местах заполненный водой.

В 1614 г. Рыльск был практически полностью сожжен. По Деулинскому перемирию 1618/1619 г. Рыльск остался закреплен за Российским государством. Это, однако, не оградило его окончательно от притязаний Речи Посполитой, продолжавшихся в дальнейшем вплоть до конца XVII в. После Смуты в Рыльске по-прежнему находился крупный гарнизон, численность которого стала сокращаться лишь во второй половине XVII в., когда государственные границы отодвинулись к югу и западу¹⁶. Кроме того, на протяжении XVII в. продолжали регулярно обновляться и городские укрепления¹⁷. Крепостные сооружения сохранялись в городе и в 1720-е гг., однако на протяжении XVIII в. они разрушались.

При этом за XVII в. Рыльск значительно развился в экономическом отношении. В рыльском крае процветало земледелие, садоводство и пчеловодство, кустарное производство по переработке сырья. Начиная с эпохи Петра I Рыльск из порубежного города-крепости начинает превращаться в значимый центр торговли на юго-западе Российской империи, и во второй половине XVIII в. становится им. В городе строятся гостиные дворы, лавки и склады. Из служилых людей, в XVII в. переходивших в купеческое сословие, происходят все наиболее значимые в XVIII – начале XX вв. купеческие династии Рыльска. Наиболее известны такие рыльские купцы как Шелеховы (Шелиховы), Фолимоновы (Филимоновы), Хорламовы (Харламовы), Золотаревы, Мальцевы, Аристарховы и др.¹⁸

В 1720 г. в городе произошел крупный пожар, после которого Рыльск восстанавливался по старой радиально-кольцевой планировке. 16 января

¹⁴ Там же. С. 129-153.

¹⁵ Там же. С. 129-153.

¹⁶ Просецкий В.А. Рыльск [Электронный ресурс]. URL: <http://old-kursk.ru/book/rylsk/index.html> (дата обращения: 17.05.2022)

¹⁷ Кашкин А.В. Краткий очерк рыльской археологии. С. 13.

¹⁸ Чалых Н.Н. Рыльск. С. 162-202.

1784 г. Екатериной II был утвержден, а в 1791 г. окончательно скорректирован новый градостроительный план квартальной, прямоугольной застройки. План 1784 г. стал первым планом регулярной застройки Рыльска. Интенсивное строительство, проводимое в соответствии с этим планом, началось с 1798 г. Планом было предусмотрено, что Административная и Торговая (Базарная) площади города застраиваться не будут¹⁹, а главный въезд в город должен был располагаться со стороны современной улицы Калинина, там, где сейчас построен автомобильный мост через Сейм.

Из «Описания Курского наместничества» (1786 г.), сделанного С.И. Ларионовым, известно, что Рыльск конца XVIII в. был разделен на три части. Жителей в городе насчитывалось всего 2232 человека, имелась каменная соборная церковь Рождества Богородицы и пять каменных купеческих домов. В Рыльске работали лавки и кузница, были богадельни, харчевни, питейные дома и водяная мельница, плодоносные сады и огороды. В длину город имел протяженность две версты, в ширину – одну, а в окружности – шесть с лишним верст²⁰. Фабрик и заводов в городе не было, первые кустарные предприятия начали появляться в Рыльске с начала XIX в.

В первой половине – середине XIX в. Рыльск продолжил развиваться как крупный центр торговли. В первой половине XIX в. на Сейме была устроена система шлюзов и каналов (Александринский водный путь)²¹. При этом быстро росло население Рыльска - в 1858 г. в городе уже числилось 7070 жителей. В сословном отношении значительная часть из них являлась купцами, мещанами и лицами духовного звания²².

В 1867 г. в Рыльске насчитывалась 601 лавка. Активнее всего шла торговля косами, начатая и развитая рыльскими купцами-миллионерами Филимоновыми²³. Рыльские купцы имели собственные представительства в Астрахани, Санкт-Петербурге, Риге, Вене и Берлине²⁴.

В 1870-е гг. Сейм обмелел и перестал быть судоходен. В 1894 г. была проведена железнодорожная ветка Коренево–Рыльск (с. Боровское)²⁵.

Во второй половине XIX в. в Рыльске активно начала развиваться промышленность (в которую из торговли уходили купцы). В 1865 г. в городе

¹⁹ Там же. С. 203-218.

²⁰ Ларионов С.И. Описание Курского наместничества из древних и новых разных о нем известий вкратце. М., 1786. С. 132-133.

²¹ Чалых Н.Н. Рыльск. С. 203-218.

²² Просецкий В.А. Рыльск [Электронный ресурс]. URL: <http://old-kursk.ru/book/rylsk/index.html> (дата обращения: 17.05.2022)

²³ Там же. (дата обращения: 17.05.2022)

²⁴ Чалых Н.Н. Рыльск. С. 203-218.

²⁵ Терещенко А.А. Рыльск в структуре региональной торговли во второй половине XIX в. // Рыльск и рыляне в отечественной и зарубежной истории и культуре: Сборник материалов межрегиональной научной конференции (г. Рыльск, 3 июня 2011 г.). Рыльск, 2012. С. 149-150.

было 20 заводов, а в 1908 г. фабрик и заводов в Рыльске числилось – 42, а в Рыльском уезде – 67²⁶.



Город, базар и Преображенский храм. Период создания: начало XX в.

В Рыльске во второй половине XIX – начале XX вв. значительно расширилась сеть учебных и открылся ряд культурных заведений, также развивалась и медицина. В 1860-х гг. были построены мосты через Сейм и дамба. На главных улицах укладывались мостовые и тротуары, высаживались деревья. Центр Рыльска освещался керосиновыми фонарями. В конце 1880-х гг. в Рыльске был создан городской общественный сад. В конце XIX в. в городе был построен телеграф, в начале XX в. – электростанция, и был проведен телефон. Перед Первой мировой войной в городе насчитывалось около 14 тысяч жителей²⁷.

По окончанию Гражданской войны все основные улицы Рыльска сменили названия с дореволюционных на советские (большинство из которых сохранилось до настоящего времени)²⁸.

В период Великой Отечественной войны немецкая оккупация Рыльска продолжалась с начала октября 1941 г. по 30 августа 1943 г. С осени 1943 г. в освобожденный город постепенно начали возвращаться жители. С первых же дней после освобождения в Рыльске, многие дома которого стояли разрушенными, а улицы были изрыты окопами, начались ремонтно-восстановительные работы, в них принимало активное участие все население. Выполнялись и работы по городскому благоустройству. В 1953–1954 гг. проводилось озеленение горы Ивана Рыльского и Красной

²⁶ Чалых Н.Н. Рыльск. С. 314-341.

²⁷ Просецкий В.А. Рыльск [Электронный ресурс]. URL: <http://old-kursk.ru/book/rylsk/index.html> (дата обращения: 17.05.2022)

²⁸ Там же (дата обращения: 17.05.2022)

площади²⁹, в 1955 г. была восстановлена городская электростанция, город и район были радиофицированы.

В рамках послевоенного восстановления в 1950-х гг. возникла необходимость в принятии нового градостроительного плана развития города (предыдущий план был утвержден в 1784 г.). Было разработано несколько проектов, наиболее удачным из них оказался план института «Курскгражданпроект», разработанный коллективом во главе с главным архитектором Павлом Ивановичем Криволаповым. В основу нового плана было положено развитие рыльской промышленности³⁰. В 1950-1970-е гг. город стал разрастаться, осваивая также и левобережье Сейма. В 1970-1980-е гг. в Рыльске вводились в эксплуатацию восстановленные и новые предприятия, реконструирована железнодорожная ветка Коренево–Рыльск, оборудован аэродром, позволивший наладить воздушное сообщение города с Курском и районными центрами. До 1976 г. в пределах Рыльского района активно использовался речной транспорт. При этом Рыльск не утрачивал торгового значения: к 1990 г. в городе работало более 60 магазинов, городской рынок и скотный базар. По старой традиции осенью ежегодно устраивались ярмарки³¹.

Перестройка 1985–1991 гг. и последующий распад СССР негативно сказались на развитии Рыльска. В самом городе и районе начали разоряться и закрываться производства, появилась безработица. Люди, чтобы повысить уровень своего благосостояния, стали заниматься торговлей. Кроме того, многие начали жить за счет собственных приусадебных участков, дач и огородов³².

В 2022 г. Рыльск празднует свое 870-летие (от момента первого летописного упоминания под 1152 г.). Главные достопримечательности города в настоящее время – это храмы и старинные дома XVIII – начала XX вв., на которые открывается прекрасный панорамный вид с горы Ивана Рыльского.

Краткие исторические сведения об Объекте

Исследуемый Объект расположен в юго-восточной части города Рыльска на улице Р. Люксембург.

Согласно «Плану города Рыльска Курской губернии», снятому в 1866 г., место будущего расположения исследуемого Объекта во второй

²⁹ Там же (дата обращения: 17.05.2022)

³⁰ Там же (дата обращения: 17.05.2022)

³¹ Чалых Н.Н. Рыльск. С. 627-639.

³² Там же. С. 620-626, 640-657.

половине XIX в. было ориентировочно занято домовладением № 8 исторического квартала № 3³³.

Возникновение исследуемого здания пришлось на период конца XIX – начала XX вв., когда происходило активное расширение жилой застройки города. В этот период, согласно сохранившимся в архиве планам Рыльска, квартал, на территории которого находился Объект, имел обозначения № 3/15³⁴ и № 3³⁵.

По улице Репинской (современной улице Р. Люксембург) в данном квартале, в списке «Обывательским домам гор. Рыльска, предназначенным для размещения нижних чинов запаса и лошадей при призыве на действительную службу с объявлением мобилизации войск» 1902 г. и в списке «Обывательским домам гор. Рыльска, предназначенным для размещения ратников Государственного ополчения» 1908 г. были указаны следующие жители: Иванова Екатерина Анастасьевна (Анастасиевна) из дома № 12 и Пузанова Вера Адриановна из дома № 14³⁶. Не представляется возможным определить однозначно, имел ли кто-либо из них двоих отношение к исследуемому Объекту.

Согласно «Плану города Рыльска Курской губернии. 1912 года» исторический квартал, на территории которого находился Объект, стал обозначаться как квартал № 49³⁷.

Более подробная информация о жителях рассматриваемого квартала присутствовала в архивном деле 1919 г., озаглавленном «Сведения домового комитета, ограниченного улицами Площадной, Репинской, Преображенской и Шелеховской, о жителях и жилплощади. Протокол выборов домового комитета». Улица «Шелеховская» - одно из нечасто встречающихся в источниках наименований современной улицы Луначарского, а «Площадной» улицей называлась современная улица Энгельса на отрезке, являющемся восточной границей исследуемого квартала. Квартал, находящийся в границах улиц, указанных в архивном деле 1919 г., являлся кварталом, в котором располагался Объект.

В сведениях домового комитета по указанному кварталу отсутствует четкое разделение домовладений по улицам. Вместе с тем, с учетом нумерации и расположения домовладений в квартале можно предположить,

³³ План города Рыльска Курской Губернии 1:4К 1866 года [Электронный ресурс]. 2022. URL: http://retromap.ru/1418661_z18_51.574639,34.677829 (дата обращения: 20.05.2022)

³⁴ ОКУ «ГАКО». Ф. 621. Оп. 2. Д. 7411. [План Рыльска]

³⁵ ОКУ «ГАКО». Ф. 621. Оп. 2. Д. 7412. [План Рыльска]

³⁶ ОКУ «ГАКО». Ф. 302. Оп. 1. Д. 438. Л. 3, 10. [Список домовладельцев гор. Рыльска с указанием улиц, на которых были расположены их дома в 1902 году]; ОКУ «ГАКО». Ф. 302. Оп. 1. Д. 539. Л. 2, 3. [Списки домовладельцев гор. Рыльска, с указанием улиц, на которых они находились]

³⁷ ОКУ «ГАКО». Ф. 621. Оп. 2. Д. 7412а. [План города Рыльска Курской губернии. 1912 г.]

что домами, находившимися на Репинской улице, являлись: дом № 12 – бывший дом Ивановой Екатерины Ивановны, где та занимала нижний этаж, а верхний этаж был занят Невздоймишевой Наталией Ивановной; дом № 13 – бывший дом Холодовой Надежды Яковлевны, где нижний этаж занимал Поляков Петр Михайлович; дом № 14 – бывший дом Пузанова Ивана Ивановича (Пузановой Веры Андреевны), который находился «под помещением "1-го Детского Сада"»; дом № 15 – бывшая усадьба Дерюгина Антона Онисимовича, обозначенная как «пустопорожня»; дом № 16 – бывший дом Сергея Ивановича Бондаренко, где проживали: 1) Плис Василий Адамович, 2) Редькина Александра Ивановна и Пошутин Николай Иванович; дом № 17 – Колесникова Кирилла Акимовича. В порядке проживавших в домах № 16 и № 17 может содержаться неточность в силу неоднозначности нумерации, приведенной в источнике³⁸. Предположительно, зданием Объекта являлся один из вышеперечисленных домов рассмотренного квартала.

По данным технического паспорта по состоянию на начало XXI в. исследуемое здание являлось объектом индивидуального жилищного строительства. На тот момент в долевом отношении зданием владели: Давыдова Елена Анатольевна и Павлюченко Валентина Антоновна. В настоящее время Объект продолжает использоваться в качестве жилого дома.

Историко-архитектурные исследования
Краткое описание Объекта. Объемно-планировочные,
композиционные и декоративные особенности

Центральный фасад Объекта обращен к улице Р. Люксембург и стоит на ее красной линии. Элементы историко-архитектурного облика Объекта характерны для построек конца XIX в. – начала XX в.

Здание Объекта – одноэтажное, с пристройками с дворовой стороны. Здание возведено на достаточно заметном склоне и за счет этого высота его цокольной части меняется от небольшого цоколя с западной стороны, до фактически полноценного первого этажа – с восточной. Оконные проемы, вероятно, имевшиеся ранее в западных сегментах цокольной части, к концу XX в. были заложены. До настоящего времени со стороны центрального фасада сохранился только один оконный проем цоколя, располагающийся у восточного края фасада. Цокольная часть сложена из кирпича, по состоянию на конец XX в. она была оштукатурена; первый (он же верхний) этаж строения – бревенчатый с кирпичной облицовкой.

³⁸ ОКУ «ГАКО». Ф. Р-2493. Оп. 1. Д. 19. Л. 3-4об. [Сведения домового комитета, ограниченного улицами Площадной, Репинской, Преображенской и Шелеховской, о жителях и жилплощади. Протокол выборов домового комитета]

Симметричность композиции центрального (южного) фасада Объекта нарушается только за счет неровности рельефа. Углы здания подчеркнуты пилястрами. На уровне первого этажа пилястры – двойные, сложные, с украшением в виде профилированных поясков, находящихся на высоте нижней границы оконных проемов. Пилястры, аналогичные угловым, разделяют центральный фасад на три сегмента. Лопатки цокольной части здания – гладкие. Над оконными проемами вдоль всей плоскости фасада проведен кирпичный пояс, над ним расположен профиль венчающего карниза, декорированный рядом «сухариков». Межэтажный карниз выполнен из двух выступающих рядов кирпичей.

Пять оконных проемов, выходящих на сторону центрального фасада, имеют лучковые перемычки верха и скромные кирпичные обрамления, повторяющие форму проемов. Обрамления имеют также профилированную подоконную часть, дополненную скобообразным элементом. Кроме того, они украшены небольшими замковыми камнями.

Декоративные элементы центрального фасада (венчающий и межэтажный карнизы, оконные обрамления, лопатки) повторяются и сохраняются на боковом (восточном) фасаде здания Объекта.

По данным технического паспорта по состоянию на начало XXI в. наблюдался ряд внутренних дефектов конструкции строения Объекта – глубокие трещины, рассыхание оконных проемов, стертость дощатых полов и др.

До настоящего времени наружный историко-архитектурный облик Объекта сохранился практически в целостном виде. Наиболее заметным изменением данного облика явилась установка современных пластиковых окон.

Общее техническое состояние Объекта, согласно акту проведения осмотра ОБУК «Инспекция по охране объектов культурного наследия Курской области» от 25.10.2021 № 210/12, описано следующим образом: «Одноэтажное кирпичное здание прямоугольной формы в плане на высоком цоколе, в удовлетворительном состоянии. Цоколь здания окрашен в серый и оранжевый цвета. Оконные проемы главного фасада прямоугольные с лучковыми завершениями, оконные заполнения заменены на пластиковые стеклопакеты. Кровля вальмовая, покрыта шиферными листами по деревянной обрешетке, состояние удовлетворительное. Водосточные желоба и трубы присутствуют, водосток организованный. Отмостка со стороны ул. Люксембург отсутствует».

Исследования современной территории Объекта

«Дом жилой», кон. XIX - нач. XX вв. расположен в городе Рыльск, Рыльском районе Курской области.

Город Рыльск расположен в западной части Курской области на берегах рек Сейм и Рыло, в 104 километрах от Курска. Город находится на пересечении федеральной и региональной дорог: «Курск – Льгов – Рыльск – граница с Украиной» и «Хомутовка – Рыльск – Глушково».

Город Рыльск граничит: на юге, западе и севере – с Пригородненским сельсоветом; на востоке – с Малогнеушевским сельсоветом.

Существующая городская черта г. Рыльска утверждена на основании Устава муниципального образования «город Рыльск» Рыльского района Курской области, зарегистрированного распоряжением администрации Курской области №513-р от 19.08.2005 г. и включает площадь 1338 га.

Существующая планировка города Рыльск имеет сложную структуру улично-дорожной сети. Исторический центр города имеет шахматную сетку улиц, средний размер квартала – 4 га. В периферийных кварталах города преобладает линейная структура уличной сетки города.

Планировочно можно выделить следующие зоны: жилая зона, общественно-деловая зона, промышленная зона, зона инженерной инфраструктуры, зона транспортной инфраструктуры, зона сельскохозяйственного использования, зона рекреационного назначения, зона историко-культурного назначения, зона специального назначения.

Жилая застройка представлена, в основном, малоэтажными индивидуальными домами, в меньшей степени – среднеэтажными, многоэтажная застройка незначительна (небольшими участками в центральной и восточной частях города).

Общественно-деловая зона сосредоточена в центре города на улицах К. Либкнехта, Ленина, Советской площади. Здесь сосредоточены практически все административно-деловые объекты, объекты культуры и образования.

Территория Объекта находится в центральной части города Рыльска, в квартале, с запада ограниченном улицей Ленина, с севера – улицей Луначарского, с востока – Советской площадью, с юга – улицей Р. Люксембург.

Здание Объекта центральным (южным) фасадом выходит на красную линию застройки улицы Р. Люксембург и отделено от проезжей части тротуаром и зеленой зоной.

Нечетная и четная стороны улицы сформированы преимущественно малоэтажной застройкой.

В непосредственной близости от Объекта, западнее, расположен объект культурного наследия федерального значения «Дом, в котором в 1709 г. останавливался Петр I во время возвращения с Полтавской битвы в Петербург», 1709 г., Курская область, Рыльский район, г. Рыльск, ул. Розы Люксембург, д. 12; восточнее расположены выявленный объект культурного наследия «Дом жилой», кон. XIX - нач. XX вв., Курская область, Рыльский район, г. Рыльск, ул. Люксембург, д.8 и объект культурного наследия регионального значения «Административное здание», середина XIX в., Курская область, г. Рыльск, Советская площадь, д. 28; южнее, на противоположной стороне улицы Р. Люксембург, расположены выявленные объекты культурного наследия «Дом жилой», кон. XIX - нач. XX вв., Курская область, Рыльский район, г. Рыльск, ул. Люксембург, д.15 и «Дом жилой», кон. XIX - нач. XX вв., Курская область, Рыльский район, г. Рыльск, ул. Люксембург, д.17.

Таким образом, исследуемый Объект является неотъемлемой частью сохранившихся элементов исторической застройки г. Рыльск, сформировавшейся на протяжении XIX – начала XX вв. и в значительной степени сохранившейся до наших дней.

Территория месторасположения Объекта в планировочной и градостроительной структуре Рыльска, обладая несомненной историко-культурной ценностью, коррелирует с элементами исторической застройки (конец XIX – начала XX века), сохранившейся на территории г. Рыльск.

И несмотря на то, что здание Объекта частично окружено более поздней застройкой, оно не утрачивает своей композиционной значимости в общем контексте городской архитектуры.

Перечень использованных для проведения экспертизы нормативных правовых актов, специальной, технической и справочной литературы:

1. Федеральный закон от 25.06.2002 № 73-ФЗ «Об объектах культурного наследия (памятниках истории и культуры) народов Российской Федерации».
2. Федеральный закон от 24.07.2007 № 221-ФЗ «О государственном кадастре недвижимости».
3. Земельный кодекс Российской Федерации от 25.10.2001 № 136-ФЗ.
4. Градостроительный кодекс Российской Федерации от 29.12.2004 № 190-ФЗ.
5. Постановление Правительства Российской Федерации от 15.07.2009 № 569 «Об утверждении Положения о государственной историко-культурной экспертизе».

6. Приказ Министерства культуры Российской Федерации от 02.07.2015 № 1905 «Об утверждении порядка проведения работ по выявлению объектов, обладающих признаками объекта культурного наследия, и государственному учету объектов, обладающих признаками объекта культурного наследия».

7. Приказ Министерства культуры Российской Федерации от 04.06.2015 № 1745 «Об утверждении требований к составлению проектов границ территорий объектов культурного наследия».

8. Приказ Министерства культуры Российской Федерации от 13.01.2016 № 28 «Об утверждении Порядка определения предмета охраны объекта культурного наследия, включенного в Единый государственный реестр объектов культурного наследия (памятников истории и культуры) народов Российской Федерации в соответствии со статьей 64 Федерального закона от 25 июня 2002 г. № 73-ФЗ «Об объектах культурного наследия (памятниках истории и культуры) народов Российской Федерации».

9. Закон Курской области от 29 декабря 2005 года № 120-ЗКО «Об объектах культурного наследия».

10. Постановление главы Администрации Курской области от 28.04.1992 № 210 «Об утверждении зон охраны памятников истории и культуры г. Рыльска».

Библиографический список

1. Кашкин А.В. Краткий очерк рыльской археологии / А.В. Кашкин // Рыльск и рьяне в отечественной и зарубежной истории и культуре: Сборник материалов межрегиональной научной конференции (г. Рыльск, 3 июня 2011 г.) / ред.-сост. А.И. Раздорский. – Рыльск: РАТКГА – филиал МГТУГА, 2012. – С. 10-14.

2. Курский край. Научно-популярная серия в 20 томах. Т. 4. История города от Средневековья к Новому времени: X-XVII вв. / Курск: Изд. ООО «Учитель», 1999. – 292 с.

3. Ларионов С.И. Описание Курского наместничества из древних и новых разных о нем известий вкратце / С.И. Ларионов. – Москва: Вольная тип. Пономарева, 1786. – 188 с.

4. Терещенко А.А. Рыльск в структуре региональной торговли во второй половине XIX в. / А.А. Терещенко // Рыльск и рьяне в отечественной и зарубежной истории и культуре: Сборник материалов межрегиональной научной конференции (г. Рыльск, 3 июня 2011 г.) / ред.-сост. А.И. Раздорский. – Рыльск: РАТКГА – филиал МГТУГА, 2012. – С. 146-152.

5. Чалых Н.Н. Рыльск / Н.Н. Чалых. – Курск, 2006. – 687 с.

Неопубликованные источники

6. Областное казенное учреждение «Государственный архив Курской области» (ОКУ «ГАКО»). Ф. 302. Оп. 1. Д. 438.
7. ОКУ «ГАКО». Ф. 302. Оп. 1. Д. 539.
8. ОКУ «ГАКО». Ф. 621. Оп. 2. Д. 7411.
9. ОКУ «ГАКО». Ф. 621. Оп. 2. Д. 7412.
10. ОКУ «ГАКО». Ф. 621. Оп. 2. Д. 7412а.
11. ОКУ «ГАКО». Ф. Р-2493. Оп. 1. Д. 19.

Электронные ресурсы

12. Администрация города Рыльска [Электронный ресурс]. – Администрация города Рыльска. – Рыльск, 2017-2022. – Режим доступа: <http://www.admrylsk46.ru/>
13. План города Рыльска Курской Губернии 1:4К 1866 года [Электронный ресурс]. – Retromap. – 2022. – Режим доступа: http://retromap.ru/1418661_z18_51.574639,34.677829
14. Просецкий В.А. Рыльск [Электронный ресурс]. – Курск дореволюционный. – Курск, 2002-2022. – Режим доступа: <http://old-kursk.ru/book/rylsk/index.html>

Обоснование вывода экспертизы:

Экспертное заключение подготовлено по результатам изучения и анализа представленных на экспертизу документов и основано на содержании Федерального закон от 25.06.2002 № 73-ФЗ «Об объектах культурного наследия (памятниках истории и культуры) народов Российской Федерации».

В рамках государственной историко-культурной экспертизы проведены историко-культурные, историко-архивные, историко-архитектурные, историко-градостроительные, историко-биографические, библиографические исследования путем изучения, анализа, синтеза и системного подхода при составлении иконографии, библиографии и иконологическом анализе Объекта и изменения его исторического облика, функциональном, ландшафтном анализе территории, анализе планировочной организации исследуемой территории расположения Объекта.

В целях принятия объективного решения об обоснованности включения Объекта в Реестр, определения предмета охраны - произведено визуальное обследование - осмотр и фотофиксация Объекта, окружающей его застройки и градостроительной ситуации с целью исследования данных о его состоянии, визуализации планировочной структуры района расположения Объекта.

Результаты исследований представлены в приложении к настоящему акту экспертизы, в том числе в исторической иконографии с перечнем иллюстраций.

Описание Объекта, градостроительной ситуации и исторические сведения обобщены с учетом дополнительных материалов, собранных при проведении экспертизы, сведений по истории освоения и застройки района, строительства Объекта, а также архивных и библиографических источников.

Объект является выявленным объектом культурного наследия и был поставлен на государственную охрану в 1995 году - внесен в Список вновь выявленных объектов, представляющих историческую, научную, художественную или иную культурную ценность, утвержденным Председателем комитета по культуре и искусству администрации области П.И. Надеиным 16.01.1995.

В соответствии со статьей 3 Федерального закона от 25.06.2002 № 73-ФЗ «Об объектах культурного наследия (памятниках истории и культуры) народов Российской Федерации» к объектам культурного наследия относятся объекты недвижимого имущества (включая объекты археологического наследия) и иные объекты с исторически связанными с ними территориями, произведениями живописи, скульптуры, декоративно-прикладного искусства, объектами науки и техники и иными предметами материальной культуры, возникшие в результате исторических событий, представляющие собой ценность с точки зрения истории, археологии, архитектуры, градостроительства, искусства, науки и техники, эстетики, этнологии или антропологии, социальной культуры и являющиеся свидетельством эпох и цивилизаций, подлинными источниками информации о зарождении и развитии культур.

В качестве основных критериев для отнесения объекта, обладающего историко-культурной ценностью, к объектам культурного наследия согласно Федеральному закону от 25.06.2002 № 73-ФЗ можно отнести:

- градостроительную ценность - влияние памятника на окружающее пространство, его организующая и доминирующая роль, либо ансамблевый характер застройки территории;

- архитектурно-строительную ценность - стилевая выразительность, индивидуальность, персонификация авторства, использование при проектировании и строительстве тех или иных передовых приемов, методов и материалов;

- художественно-эстетическую ценность - степень эмоционального воздействия на наблюдателя, которая может быть сформулирована

с использованием архитектурных, искусствоведческих или медико-психологических терминов;

- мемориальную ценность объекта, при определении которой следует учитывать значимость личностей и (или) событий для территории или значительного количества людей, а также подлинность объекта и достоверность информации, приводимой в качестве доказательства «мемориальной ценности» объекта.

По результатам исследований экспертом сделаны следующие заключения в отношении рассматриваемого объекта:

1. Историко-градостроительная значимость:

Возникновение Объекта, построенного в конце XIX – начале XX вв., пришлось на период активного расширения жилой застройки города. Появление Объекта стало характерным свидетельством развития и обновления архитектурного ансамбля города. Исследуемый Объект «Дом жилой», расположенный по адресу Курская область, г. Рыльск, ул. Р. Люксембург, 10, лицевым фасадом обращен к улице Р. Люксембург и тянется вдоль ее красной линии.

Объект располагается в окружении жилых и административных построек, к настоящему моменту являющимися объектами культурного наследия федерального и регионального значения и выявленными объектами культурного наследия.

Таким образом, Объект является элементом ценной исторической застройки г. Рыльска, формировавшейся на протяжении XIX – начала XX вв.

Территория месторасположения Объекта в планировочной и градостроительной структуре г. Рыльска обладает несомненной историко-культурной ценностью, коррелирует с элементами целостной исторической застройки (конца XIX – начала XX века), сохранившейся на территории города.

Несмотря на то, что здание Объекта частично окружено более поздней застройкой, оно сохраняет свою композиционную значимость в общем контексте городской архитектуры.

2. Архитектурно-строительная, художественная и эстетическая значимость:

Здание Объекта – одноэтажное, с цокольным этажом, прямоугольного объема, перекрытое скатной кровлей.

Композиционное решение и архитектурно-художественное оформление фасадов здания выполнено из кирпича, и выдержано в стилистике эклектизма конца XIX – начала XX вв.

Архитектурно-художественное оформление фасадов представлено

прямоугольными оконными проемами с лучковыми завершениями; объемными наличниками, повторяющими форму проемов, в том числе многоуровневые подоконные полочки с кронштейнами в уровне первого этажа, замковыми камнями; декоративными карнизами (сандриками) над оконными проемами; кирпичным пояском над оконными проемами вдоль всей плоскости фасада, над ним расположен профиль венчающего карниза, декорированный рядом «сухариков»; межэтажным карнизом, выполненным из двух выступающих рядов кирпичей; подчеркнутыми углами здания пилястрами с полочками и валиками - на уровне первого этажа пилястры – двойные, сложные, с украшением в виде профилированных поясков, находящихся на высоте нижней границы оконных проемов; пилястры, аналогичные угловым, разделяют центральный фасад на три сегмента; лопатки цокольной части здания – гладкие; декоративными прямоугольными филенками под оконным проемом по центру главного фасада (по ул. Р. Люксембург).

Первоначальное объемно-пространственное решение здания, архитектурное решение фасадов, историко-архитектурный облик Объекта до настоящего времени сохранились, в целом, в неизменном виде. Таким образом, Объект обладает особенностями памятника архитектуры и градостроительства конца XIX — начала XX вв.

3. Историко-культурная и мемориальная значимость:

Историко-культурную и мемориальную ценность Объекта обуславливает его принадлежность к истории развития города Рыльска конца XIX – начала XX вв. в период активного расширения жилой застройки. Объект репрезентует историю застройки города Рыльска; архитектурных и градостроительных практик рубежа XIX – XX веков.

На основании имеющихся документов, материалов, результатов натурного и историко-культурных исследований, библиографических и архивных сведений эксперт пришел к следующим выводам:

- местоположение Объекта в исторической застройке города, его объемно-пространственные, эстетико-художественные и архитектурные решения определяют его историко-культурную значимость как ценного элемента архитектурно-градостроительной среды;

- Объект обладает историко-архитектурной, градостроительной, архитектурно-художественной, эстетической и мемориальной ценностью, имеющей особое значение для истории и культуры Курской области.

Документы, представленные на экспертизу Заказчиком, а также дополнительные материалы, собранные в процессе экспертизы, проведенные историко-культурные натурные исследования позволили эксперту

определить границы территории, и особенности Объекта, подлежащие обязательному сохранению в качестве предмета охраны. Проведенные в ходе настоящей экспертизы историко-градостроительные, историко-архитектурные, архивные, иконографические и натурные исследования являются достаточным обоснованием границ территории и предмета охраны Объекта.

Сведения, полученные в результате проведенных исследований, и изученные в рамках экспертизы материалы являются достаточным основанием для отнесения Объекта к объектам культурного наследия регионального значения согласно действующему законодательству Российской Федерации в сфере государственной охраны культурного наследия.

ВЫВОД ЭКСПЕРТИЗЫ:

Включение в Единый государственный реестр объектов культурного наследия (памятников истории и культуры) народов Российской Федерации выявленного объекта культурного наследия «Дом жилой», кон. XIX - нач. XX вв., расположенного по адресу: Курская область, Рыльский район, г. Рыльск, ул. Люксембург, 10, **ОБОСНОВАНО (положительное заключение).**

Сведения о наименовании объекта: «Дом жилой».

Сведения о времени возникновения или дате создания объекта: кон. XIX - нач. XX вв.

Сведения о местонахождении объекта (адрес объекта или при его отсутствии описание местоположения объекта): Курская область, Рыльский район, г. Рыльск, ул. Р. Люксембург, 10.

Сведения о категории историко-культурного значения объекта: объект культурного наследия регионального значения.

Сведения о виде объекта: памятник.

Сведения об общей видовой принадлежности объекта: памятник градостроительства и архитектуры.

Исходя из ценностных характеристик Объекта и его местонахождения, послуживших основанием для включения Объекта в Реестр и подлежащих обязательному сохранению, предлагается описание особенностей Объекта, являющихся основаниями для включения его в Реестр и подлежащих обязательному сохранению (проект предмета охраны объекта культурного наследия) согласно приложению № 1 к настоящему заключению экспертизы, сведения о границах территории Объекта, включая графическое описание местоположения этих границ, перечень координат характерных точек границ

в системе координат, установленной для ведения Единого государственного реестра недвижимости, режим использования территории объекта культурного наследия согласно приложению № 2 к настоящему заключению экспертизы.

Список приложений к настоящему акту экспертизы:

Приложение № 1.	Проект предмета охраны объекта культурного наследия регионального значения «Дом жилой», кон. XIX - нач. XX вв., расположенного по адресу: Курская область, г. Рыльск, ул. Р. Люксембург, 10.
Приложение № 2.	Проект границ территории объекта культурного наследия регионального значения «Дом жилой», кон. XIX - нач. XX вв., расположенного по адресу: Курская область, г. Рыльск, ул. Р. Люксембург, 10.
Приложение № 3.	Материалы фотофиксации Объекта на 23.05.2022.
Приложение № 4.	Материалы исторической иконографии.
Приложение № 5.	Перечень документов и материалов, собранных и полученных при проведении экспертизы:
1.	Список вновь выявленных объектов, представляющих историческую, научную, художественную или иную культурную ценность, утвержденный Председателем комитета по культуре и искусству администрации области П.И. Надеиным 16.01.1995.
2.	Постановление главы Администрации Курской области от 28.04.1992 № 210 «Об утверждении зон охраны памятников истории и культуры г. Рыльска».
3.	Технический паспорт на жилой дом (объект индивидуального строительства) по адресу: Рыльский район, г. Рыльск, ул. Р. Люксембург, д.10 от 12.02.2008.
4.	Акт проведения осмотра выявленного объекта культурного наследия «Дом жилой, кон. XIX - нач. XX вв.», расположенного по адресу: Курская обл., г. Рыльск, ул. Люксембург, д.10 от 25.10.2021 № 210/12.
5.	Выписка из Единого государственного реестра недвижимости об объекте недвижимости (здание) от 20.04.2022.
6.	Список домовладельцев города Рыльска с указанием улиц, на которых были расположены их дома в 1902 г. Ф. 302, оп.1, д.438, л.3, 10.
7.	Списки домовладельцев гор. Рыльска с указанием улиц, на которых они находились. Ф. 302, оп.1, д.539, л.2, 3.
8.	Сведения домового комитета, ограниченного улицами Площадной, Репинской, Преображенской, и Шелеховской, о жителях и жилплощади. Протоколы выборов домового комитета. Ф. Р-2493, оп.1, д.19, л. 3, 3 об, 4, 4 об.
9.	Письмо областного бюджетного учреждения культуры «Инспекция по

	охране и использованию объектов культурного наследия (памятников истории и культуры) Курской области» от 06.05.2022 № 677 о направлении запрашиваемой информации.
10.	Письмо областного бюджетного учреждения культуры «Инспекция по охране и использованию объектов культурного наследия (памятников истории и культуры) Курской области» от 30.05.2022 № 804 о направлении запрашиваемой информации.
11.	Письмо Администрации города Рыльска от 31.05.2022 № 1315 о предоставлении запрашиваемой информации.
12.	Письмо ОКУ «Госархив Курской области» от 30.05.2022 № 07-12/190-2022/Т о направлении скан-копий архивных дел.

Настоящее заключение государственной историко-культурной экспертизы оформлено в электронном виде и подписано усиленной квалифицированной электронной подписью эксперта Федосеевой Елены Михайловны и ООО «НИИ РПИИКЭ».

Дата оформления заключения экспертизы: 02 июня 2022 года.

Государственный эксперт
по проведению государственной
историко-культурной экспертизы

Е.М. Федосеева

ООО «НИИ РПИИКЭ»

Проект предмета охраны объекта культурного наследия регионального значения «Дом жилой», кон. XIX - нач. XX вв., расположенного по адресу: Курская область, г. Рыльск, ул. Р. Люксембург, 10

Градостроительные характеристики объекта:

- местоположение и градостроительные характеристики здания кон. XIX - нач. XX вв., его роль в композиционно-планировочной структуре исторического центра г. Рыльск; градостроительная роль в формировании фронта застройки улицы Розы Люксембург.

Архитектурные и объемно-пространственные характеристики, конструктивные элементы объекта:

- объемно-пространственная композиция одноэтажного здания кон. XIX - нач. XX вв. с высоким цоколем прямоугольного объема, перекрытого скатной кровлей (памятник располагается на достаточно заметном склоне и за счет этого высота его цокольной части меняется от небольшого цоколя с западной стороны, до фактически полноценного первого этажа – с восточной стороны);

- капитальные стены кон. XIX - нач. XX вв., их конструкция и материал: кирпич, древесина (цокольная часть сложена из кирпича, первый этаж строения – бревенчатый с кирпичной облицовкой - уточняется в процессе проведения комплексных научных исследований и осуществления производства реставрационных работ);

- объемно-планировочное решение здания в редакции кон. XIX - нач. XX вв. в пределах капитальных стен и перекрытий (без учета поздних пристроек с северной стороны);

- крыша здания в редакции кон. XIX - нач. XX вв. с слуховым окном, ее конструкция, конфигурация, материал, характер кровельного покрытия и стропильной системы, в том числе высотные отметки по венчающему карнизу и коньку кровли;

- композиционное решение оформление фасадов здания в редакции кон. XIX - нач. XX вв., включая размер, форму, местоположение и оформление оконных и дверных проемов, включая заложенные проемы;

- архитектурно-художественное оформление фасадов здания в редакции кон. XIX - нач. XX вв., выполненных из кирпича, и выдержанных в стилистике эклектизма, включающее: симметричную композицию архитектурного убранства центрального (южного) фасада, прямоугольные

оконные проемы с лучковым завершением; объемные наличники, повторяющие форму проемов, в том числе многоуровневые подоконные полочки с кронштейнами в уровне первого этажа, замковые камни; декоративные карнизы (сандрики) над оконными проемами; кирпичный поясok над оконными проемами вдоль всей плоскости фасада, над ним расположен профиль венчающего карниза, декорированный рядом «сухариков»; межэтажный карниз, выполненный из двух выступающих рядов кирпичей; подчеркнутые углы здания пилястрами с полочками и валиками - на уровне первого этажа пилястры – двойные, сложные, с украшением в виде профилированных поясков, находящихся на высоте нижней границы оконных проемов; пилястры, аналогичные угловым, разделяют центральный фасад на три сегмента; лопатки цокольной части здания – гладкие; декоративная прямоугольная филенка под оконным проемом по центру главного фасада (по ул. Р. Люксембург); композиционное решение цоколя и архитектурно-художественное оформление оконных проемов в уровне цокольного этажа (уточняются в процессе проведения комплексных научных исследований и осуществления производства реставрационных работ);

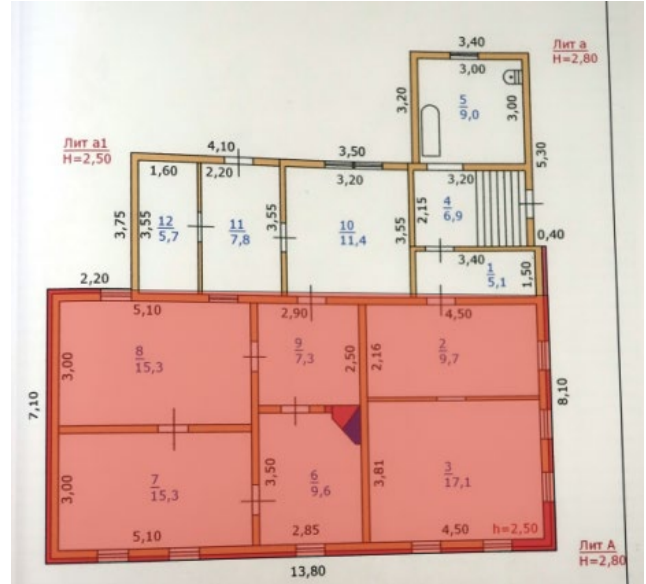
- способ и вид отделки фасадов в редакции кон. XIX - нач. XX вв.: естественная кирпичная кладка; способ и вид отделки цоколя (определяется в процессе проведения комплексных научных исследований и осуществления производства реставрационных работ);

- оконные и дверные столярные заполнения в редакции кон. XIX - нач. XX вв., их материал, рисунок расстекловки (уточняется в процессе проведения комплексных научных исследований и осуществления производства реставрационных работ).

Предмет охраны может быть дополнен в процессе комплексных научных исследований и осуществления производства реставрационных работ.

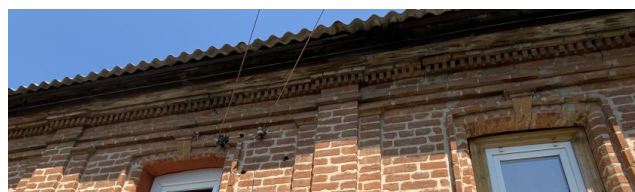
Текстовое описание особенностей	Фотографическое изображение особенностей
Градостроительные характеристики объекта:	
<p>- местоположение и градостроительные характеристики здания кон. XIX - нач. XX вв., его роль в композиционно-планировочной структуре исторического центра г. Рыльск; градостроительная роль в формировании фронта застройки улицы Розы Люксембург.</p>	
Архитектурные и объемно-пространственные характеристики, конструктивные элементы объекта:	
<p>- объемно-пространственная композиция одноэтажного здания кон. XIX - нач. XX вв. с высоким цоколем прямоугольного объема, перекрытого скатной кровлей (памятник располагается на достаточно заметном склоне и за счет этого высота его цокольной части меняется от небольшого цоколя с западной стороны, до фактически полноценного первого этажа – с восточной стороны);</p>	
<p>- капитальные стены кон. XIX - нач. XX вв., их конструкция и материал: кирпич, древесина (цокольная часть сложена из кирпича, первый этаж строения – бревенчатый с кирпичной облицовкой - уточняется в процессе проведения комплексных научных исследований и осуществления производства реставрационных работ);</p>	
<p>- объемно-планировочное решение</p>	

здания в редакции кон. XIX - нач. XX вв. в пределах капитальных стен и перекрытий (без учета поздних пристроек с северной стороны);

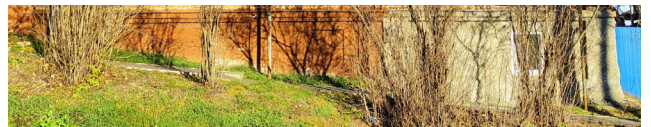


<p>- крыша здания в редакции кон. XIX - нач. XX вв. с слуховым окном, ее конструкция, конфигурация, материал, характер кровельного покрытия и стропильной системы, в том числе высотные отметки по венчающему карнизу и коньку кровли;</p>	
<p>- композиционное решение оформление фасадов здания в редакции кон. XIX - нач. XX вв., включая размер, форму, местоположение и оформление оконных и дверных проемов, включая заложенные проемы;</p> <p>- архитектурно-художественное оформление фасадов здания в редакции кон. XIX - нач. XX вв., выполненных из кирпича, и выдержанных в стилистике эклектизма, включающее: симметричную композицию архитектурного убранства центрального (южного) фасада, прямоугольные оконные проемы с лучковым завершением; объемные наличники, повторяющие форму проемов, в том числе многоуровневые подоконные полочки с кронштейнами в уровне первого этажа, замковые камни; декоративные карнизы (сандрики) над оконными проемами; кирпичный поясok над оконными проемами вдоль всей плоскости фасада, над ним расположен профиль венчающего карниза, декорированный рядом «сухариков»; межэтажный карниз, выполненный из двух выступающих рядов кирпичей; подчеркнутые углы здания пилястрами с полочками и валиками - на уровне первого этажа пилястры – двойные, сложные, с украшением в виде профилированных поясков, находящихся на высоте нижней границы оконных проемов; пилястры, аналогичные угловым, разделяют центральный фасад на три сегмента; лопатки цокольной</p>	  

части здания – гладкие; декоративная прямоугольная филенка под оконным проемом по центру главного фасада (по ул. Р. Люксембург); композиционное решение цоколя и архитектурно-художественное оформление оконных проемов в уровне цокольного этажа (уточняются в процессе проведения комплексных научных исследований и осуществления производства реставрационных работ);









- способ и вид отделки фасадов в редакции кон. XIX - нач. XX вв.: естественная кирпичная кладка; способ и вид отделки цоколя (определяется в процессе проведения комплексных научных исследований и осуществления производства реставрационных работ);

- оконные и дверные столярные заполнения в редакции кон. XIX - нач. XX вв., их материал, рисунок расстекловки (уточняется в процессе проведения комплексных научных исследований и осуществления производства реставрационных работ).



**Проект границ территории объекта культурного наследия
регионального значения «Дом жилой», кон. XIX - нач. XX вв.,
расположенного по адресу: Курская область, г. Рыльск,
ул. Р. Люксембург, 10**

В соответствии со статьей 5 Федерального закона от 25.06.2002 №73-ФЗ «Об объектах культурного наследия (памятниках истории и культуры) народов Российской Федерации» земельные участки в границах территорий объектов культурного наследия, включенных в Единый государственный реестр объектов культурного наследия (памятников истории и культуры) народов Российской Федерации, а также в границах территорий выявленных объектов культурного наследия относятся к землям историко-культурного назначения, правовой режим которых регулируется законодательством Российской Федерации и Федеральным законом от 25.06.2002 №73-ФЗ.

Требования к осуществлению деятельности в границах территории объекта культурного наследия и особый режим использования земельного участка, водного объекта или его части, в границах которых располагается объект археологического наследия установлены статьей 5.1 Федерального закона от 25.06.2002 №73-ФЗ.

Обоснование проекта границ территории объекта

Проект границ территории объекта культурного наследия выполнен в соответствии с требованиями приказа Министерства культуры Российской Федерации от 4 июня 2015 года № 1745 «Об утверждении требований к составлению проектов границ территорий объектов культурного наследия» и сформирован по результатам проведенных историко-культурных исследований.

Ранее разработанные проекты границ территорий объекта культурного наследия, в отношении которого проведены историко-культурные исследования, отсутствуют. В границах исследуемой территории отсутствуют объекты культурного наследия, выявленные объекты культурного наследия и объекты, обладающие признаками объектов культурного наследия.

Объект культурного наследия расположен в кадастровом квартале 46:20:270207. Земельные участки, в границах которых находится, объект культурного наследия имеет межевание с кадастровыми номерами 46:20:270207:1023 и 46:20:270207:1024.

В границах исследуемой территории имеются здания, строения, инженерные сооружения и другие объекты капитального и временного строительства, однако существующие природные объекты и территории на исследуемом участке отсутствуют.

Границы территории выявленного объекта культурного наследия предлагается установить по точкам 1-17 по южной части земельных участков с кадастровыми номерами 46:20:270207:1023 и 46:20:270207:1024, в границах территории которых расположен объект культурного наследия.

Сведения об объекте		
№ п/п	Характеристики объекта	Описание характеристик
1	2	3
1	Местоположение объекта	Курская область, г. Рыльск, ул. Р. Люксембург, 10
2	Площадь объекта ± величина погрешности определения площади ($P \pm \Delta P$)	820,00 м ² ± 10
3	Иные характеристики объекта	-

Перечень координат характерных (поворотных) точек границ территории объекта культурного наследия

Сведения о местоположении границ объекта					
1. Система координат		МСК-46			
2. Сведения о характерных точках границ объекта					
Обозначение характерных точек границ	Координаты, м		Метод определения координат характерной точки	Средняя квадратическая погрешность положения характерной точки (Mt), м	Описание обозначения точки на местности (при наличии)
	X	Y			
1	2	3	4	5	6
1	402763,98	1194776,06	Метод спутниковых геодезических измерений	0,10	—
2	402776,16	1194776,36		0,10	
3	402782,37	1194776,86		0,10	
4	402784,88	1194777,13		0,10	

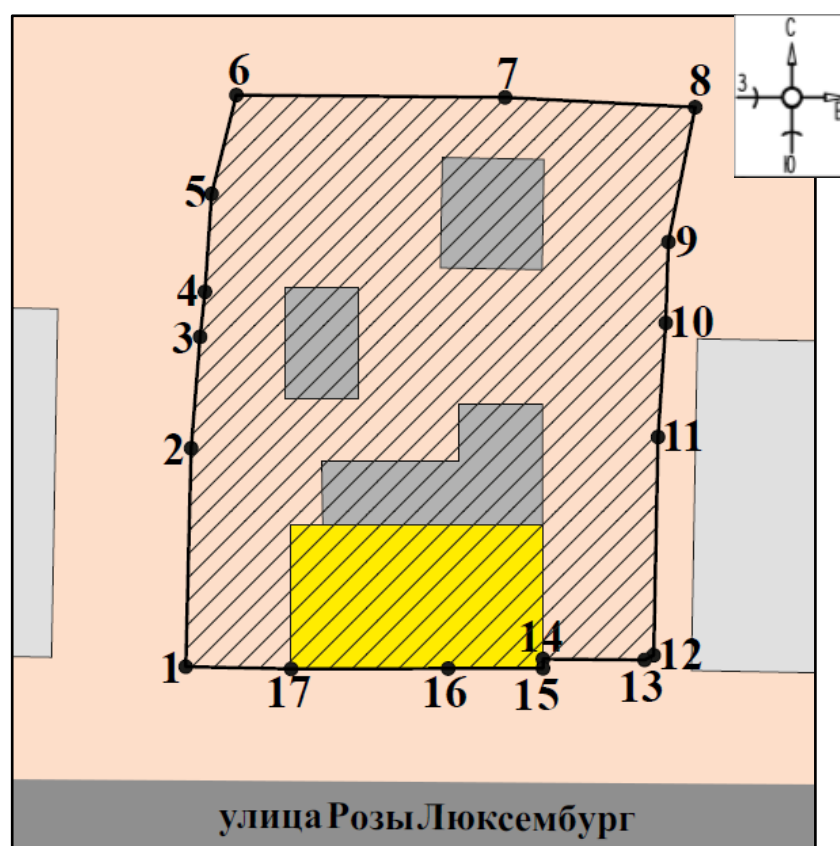
5	402790,34	1194777,50	(определений)	0,10	
6	402795,85	1194778,88		0,10	
7	402795,72	1194793,85		0,10	Долговременный межевой знак
8	402795,17	1 194 804,44		0,10	—
9	402787,66	1194802,95		0,10	
10	402783,15	1194802,80		0,10	
11	402776,79	1194802,37		0,10	
12	402764,62	1194802,13		0,10	
13	402764,36	1194801,62		0,10	
14	402764,41	1194795,96		0,10	
15	402763,89	1194795,96		0,10	Долговременный межевой знак
16	402763,88	1194790,68		0,10	
17	402763,86	1194781,93		0,10	—
1	402763,98	1194776,06		0,10	

Описание местоположения границ объекта культурного наследия

Прохождение границы		Описание прохождения границы
от точки	до точки	
1	2	3
1	2	На север- 12,18 м;
2	3	На север- 6,23 м;
3	4	На север- 2,52 м;
4	5	На север- 5,47 м;
5	6	На северо-восток- 5,68 м;
6	7	На восток- 14,97 м;
7	8	На восток- 10,60 м;
8	9	На юго-запад- 7,66 м;
9	10	На юг- 4,51 м;
10	11	На юг- 6,37 м;
11	12	На юг- 12,17 м;

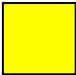
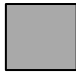

12	13	На юго-запад- 0,57 м;
13	14	На запад- 5,66 м;
14	15	На юг- 0,52 м;
15	16	На запад- 5,28 м;
16	17	На запад- 8,75 м;
17	1	На запад в исходную точку- 5,87 м.

План границ территории объекта культурного наследия



Масштаб 1:500

Используемые условные знаки и обозначения:

-  - объект культурного наследия
-  - строения, сооружения, не обладающие признаками объекта культурного наследия
-  - границы территории объекта культурного наследия

- 1 - обозначение характерной (поворотной) точки

Перечень земельных участков, вошедших в территорию объекта культурного наследия

Полностью	Частично
	46:20:270207:1023
	46:20:270207:1024

Режим использования территории объекта культурного наследия

Требования к осуществлению деятельности в границах территорий объектов культурного наследия устанавливаются в соответствии со статьей 5.1 Федерального закона от 25.06.2002 № 73-ФЗ «Об объектах культурного наследия (памятниках истории и культуры) народов Российской Федерации».

На территории объекта культурного наследия:

1. Разрешается:

1.1. Проведение работ по сохранению объекта культурного наследия или его отдельных элементов.

1.2. Ведение хозяйственной деятельности, не противоречащей требованиям обеспечения сохранности объекта культурного наследия и позволяющей обеспечить функционирование объекта культурного наследия в современных условиях.

1.3. Проведение работ по озеленению и благоустройству территории, направленных на формирование наиболее близкого к историческому восприятию объекта культурного наследия.

1.4. Прокладка, реконструкция, ремонт подземных инженерных коммуникаций и сооружений, не нарушающих целостность объекта культурного наследия и не создающих угрозы его повреждения, разрушения или уничтожения.

1.5. Доступность объекта культурного наследия в целях его экспонирования.

1.6. Реализация мер пожарной и экологической безопасности.

2. Запрещается:

2.1. Строительство объектов капитального строительства и увеличение объемно-пространственных характеристик существующих объектов капитального строительства.

2.2. Проведение земляных, строительных, мелиоративных и иных работ, за исключением работ по сохранению объекта культурного наследия

или его отдельных элементов, сохранению историко-градостроительной или природной среды объекта культурного наследия.

2.3. Хозяйственная деятельность, ведущая к повреждению, разрушению, уничтожению объекта культурного наследия, искажению его внешнего облика.

2.4. Размещение объектов некапитального строительства, за исключением временных, связанных с проведением работ по сохранению объекта культурного наследия.

2.5. Установка на фасадах, крыше объекта культурного наследия кондиционеров, телеантенн, тарелок спутниковой связи, а также других средств технического обеспечения.

2.6. Прокладка наземных и надземных инженерных коммуникаций, кроме временных, необходимых для проведения работ по сохранению объекта культурного наследия; размещение инженерных коммуникаций на фасадах объекта культурного наследия.

2.7. Размещение рекламных конструкций на объекте культурного наследия и его территории.

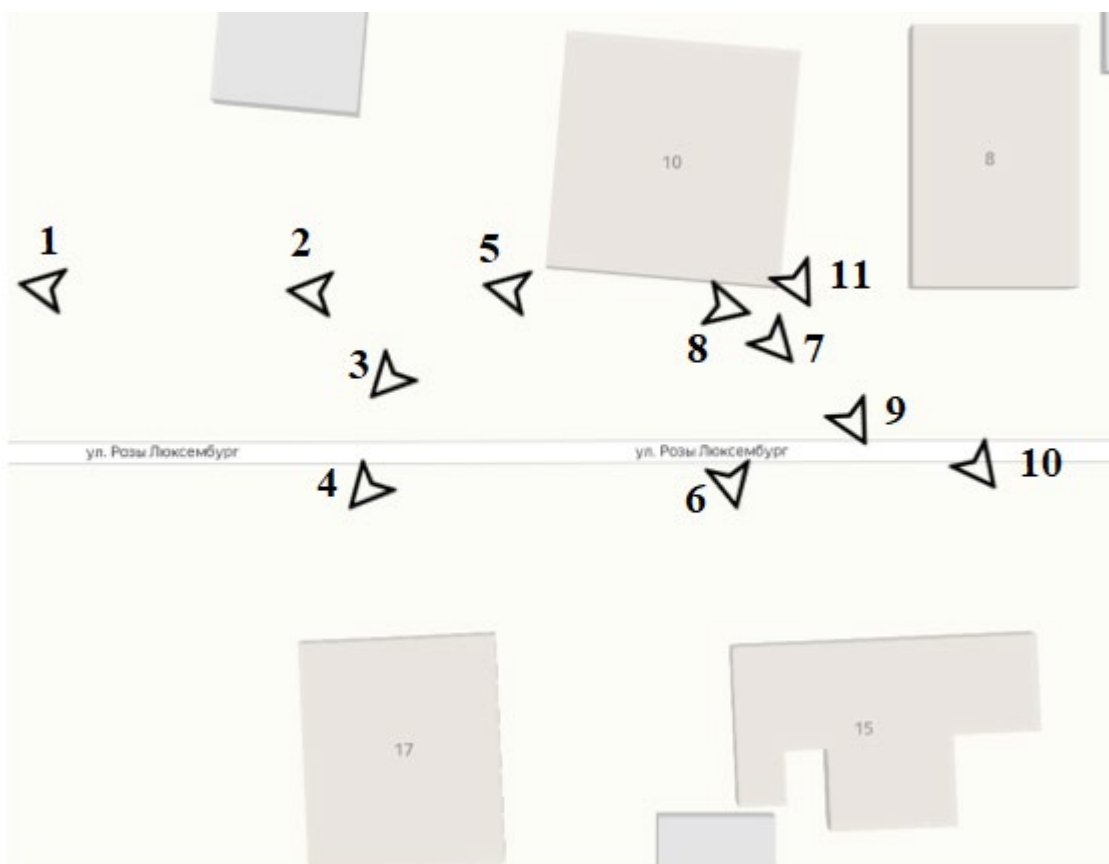
2.8. Создание разрушающих вибрационных нагрузок динамическим воздействием на грунты в зоне их взаимодействия с объектом культурного наследия.

2.9. Искажение характеристик историко-культурного ландшафта, композиционно связанного с объектом культурного наследия.

2.10. Вырубка деревьев, за исключением санитарных рубок; уничтожение травяного покрова.

Материалы фотофиксации Объекта
по состоянию на 23 мая 2022 года
автор фотофиксации: Е.М. Федосеева

Схема фотофиксации





Фотография № 1. Вид с запада на Объект.



Фотография № 2. Вид с запада на Объект.



Фотография № 3. Вид с юго-запада на Объект.



Фотография № 4. Вид с юго-запада на Объект.



Фотография № 5. Вид с запада на Объект.



Фотография № 6. Вид с юго-востока на Объект.



Фотография № 7. Вид с юго-востока на Объект.



Фотография № 8. Вид с востока на Объект.



Фотография № 9. Вид с юго-востока на Объект.



Фотография № 10. Вид с юго-востока на Объект.



Фотография № 11. Вид с юго-востока на Объект. Восточный фасад.
Фрагмент.

Материалы исторической иконографии

Перечень иллюстраций:

1. План генерального межевания Курской губернии. Рыльский уезд. 1785 г. Фрагмент.
2. План города Рыльска, подтвержденный в 16 января 1784 года. Описание города Рыльска к 1 января 1850 года.
3. План г. Рыльска Курского наместничества. 1839 г. Полное собрание законов Российской империи. Собрание первое. Книга чертежей и рисунков. (Планы городов).
4. План города Рыльска Курской губернии. Снят в 1866 году.
5. Трехверстовка Курской области. Военно-топографическая карта. Период создания: вторая половина XIX в. Фрагмент.
6. План Рыльска. Масштаб 100 саженей в английском дюйме. Период создания: рубеж XIX-XX вв.
7. План Рыльска. Масштаб 100 саженей в английском дюйме. Период создания: рубеж XIX-XX вв.
8. План города Рыльска Курской губернии. Масштаб 50 саженей в английском дюйме. 1912 год.
9. Карта РККА М-36 (Б). Курская, Белгородская, Сумская и Полтавская области. Километровка. Представлено состояние местности на 1935-1941 гг. Фрагмент.
10. Топографические карты СССР М-36. Киев, Черкассы, Чернигов, Днепропетровск. Километровка. Представлено состояние местности на 1975-1992 гг. Фрагмент.
11. Топографическая карта Европейской России. 2000 г. Фрагмент.
12. Вид на город Рыльск со стороны реки Сейм. На переднем плане Гора Ивана Рыльского. Период создания: рубеж XIX–XX вв.
13. Виды Рыльска. Общий вид. 1913 г. Вид с юга от Ильинского кладбища. Слева направо церкви: Вознесенская, Покровская, Преображенская, часовня, Успенский собор; мельница Дерюгина. На переднем плане ограда и ворота Ильинского кладбища, за ними Курская ул.
14. Виды Рыльска. Вид с горы Иоанна Рыльского. Период создания: нач. XX в.
15. Рыльск. Общий вид. Период создания: нач. XX в.

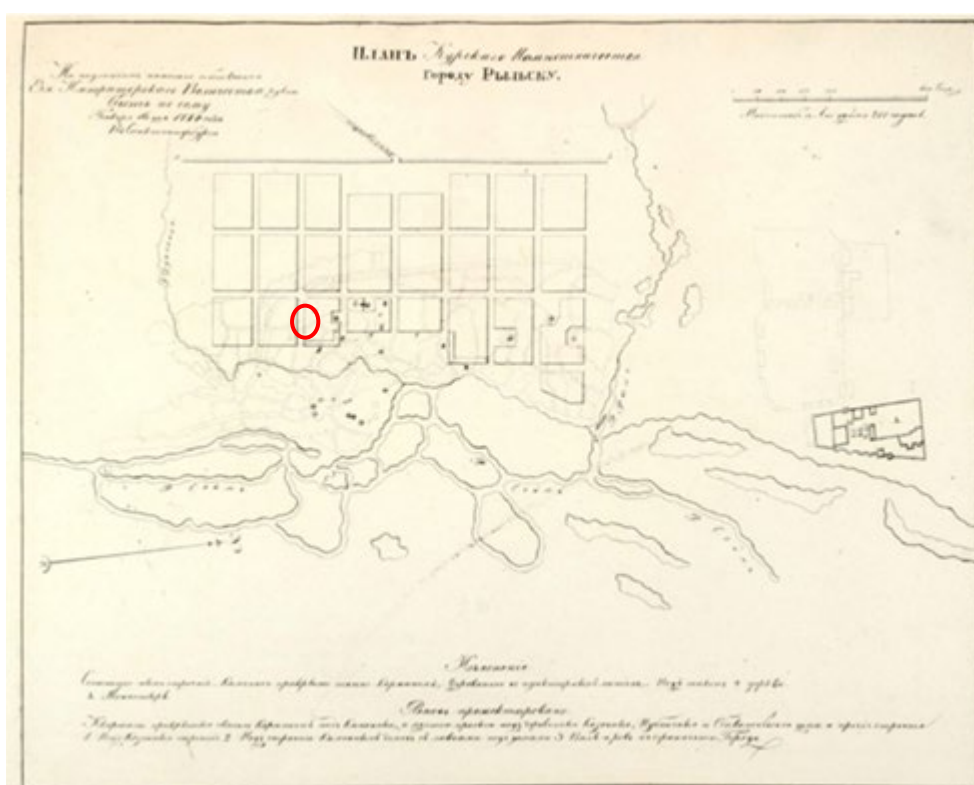
16. Дом по ул. Р. Люксембург, 10. Здание Объекта на фотографии в «Проекте охранных зон г. Рыльска Курской обл.» 1990 года.



1. План генерального межевания Курской губернии. Рыльский уезд. 1785 г. Фрагмент.



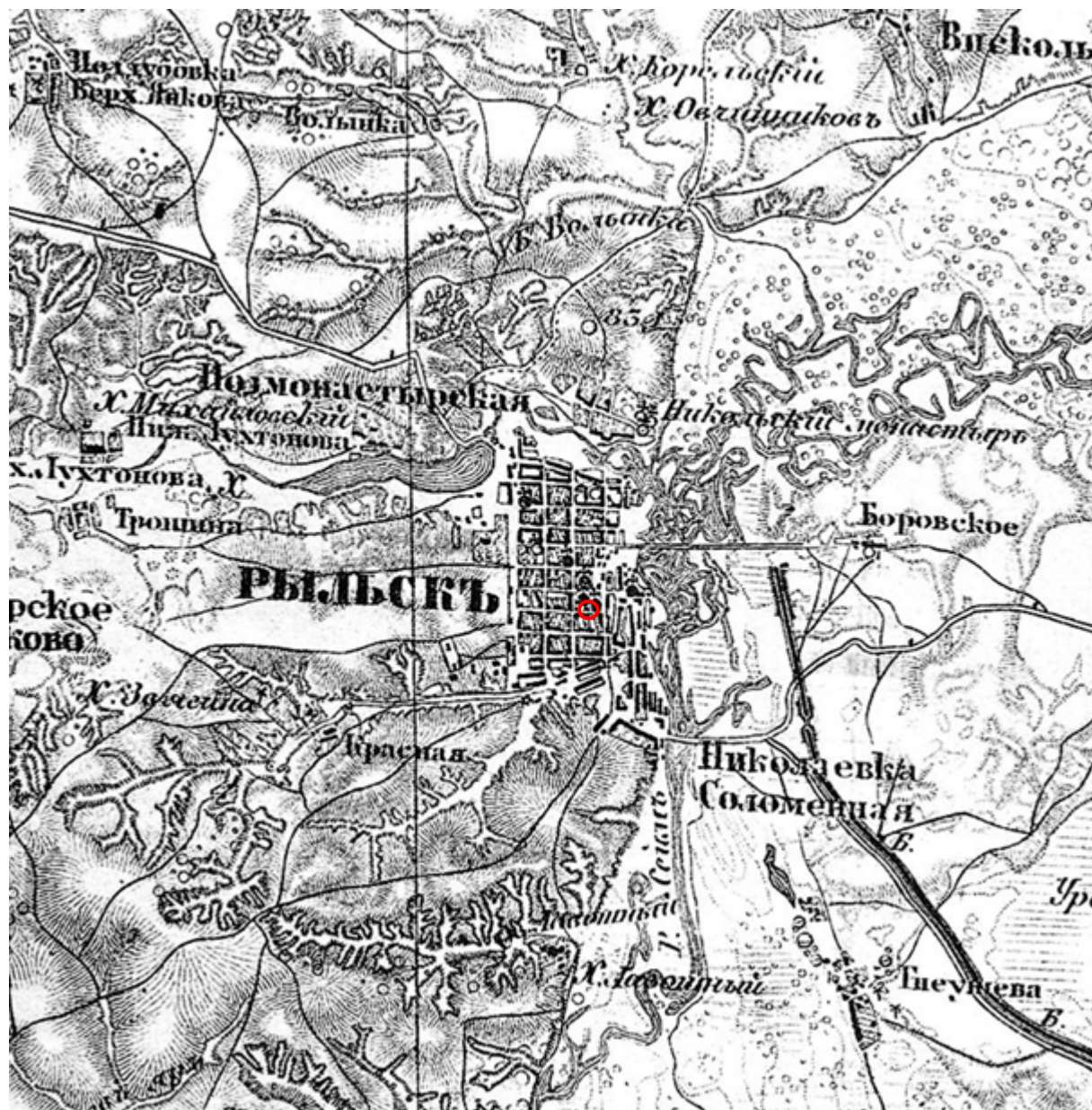
2. План города Рыльска, подтвержденный 16 января 1784 года. Описание города Рыльска к 1 января 1850 года. Фонд: Техническо-строительный комитет МВД. Президентской библиотеки им. Б.Н. Ельцина.



3. План г. Рыльска Курского наместничества. 1839 г. Полное собрание законов Российской империи. Собрание первое. Книга чертежей и рисунков. (Планы городов).



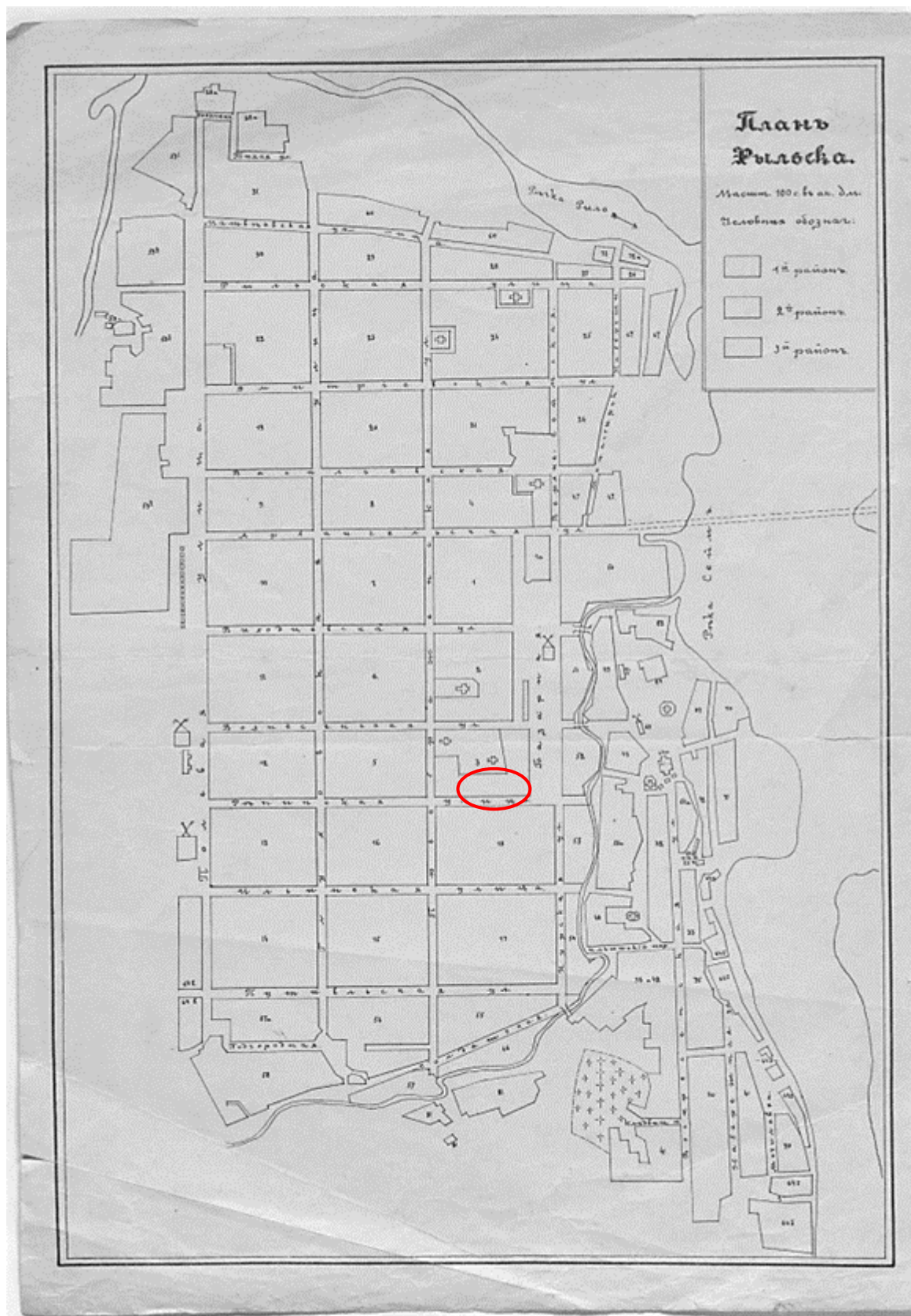
4. План города Рыльска Курской губернии. Снят в 1866 году.



5. Трехверстовка Курской области. Военно-топографическая карта. Период создания: вторая половина XIX в. Фрагмент. Источник: http://www.etomesto.ru/map-kursk_trehverstovka/



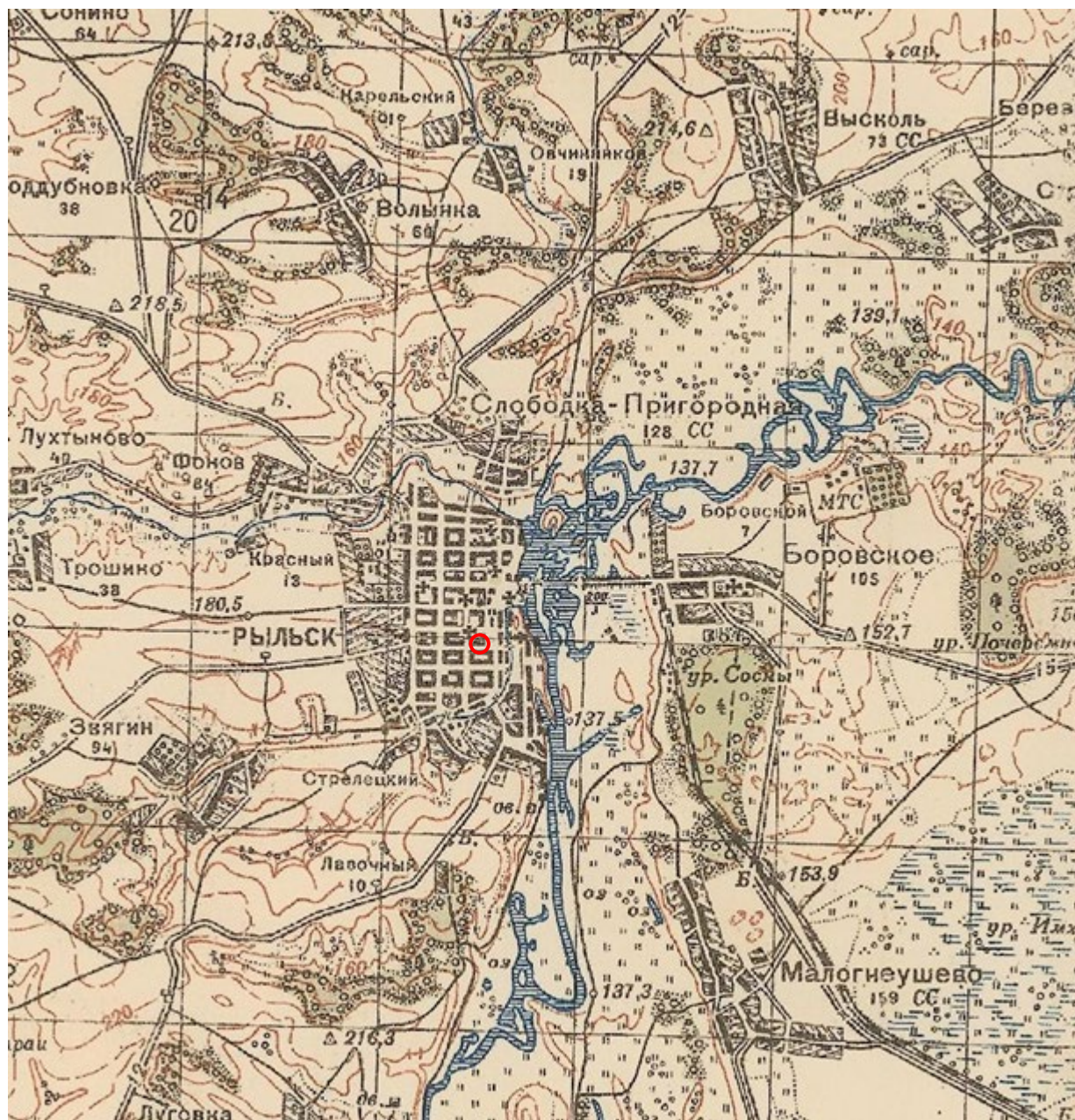
6. План Рыльска. Масштаб 100 сажень в английском дюйме. Период создания: рубеж XIX-XX вв. Источник: ОКУ «Государственный архив Курской области». Ф. 621. Оп. 2. Д. 7411.



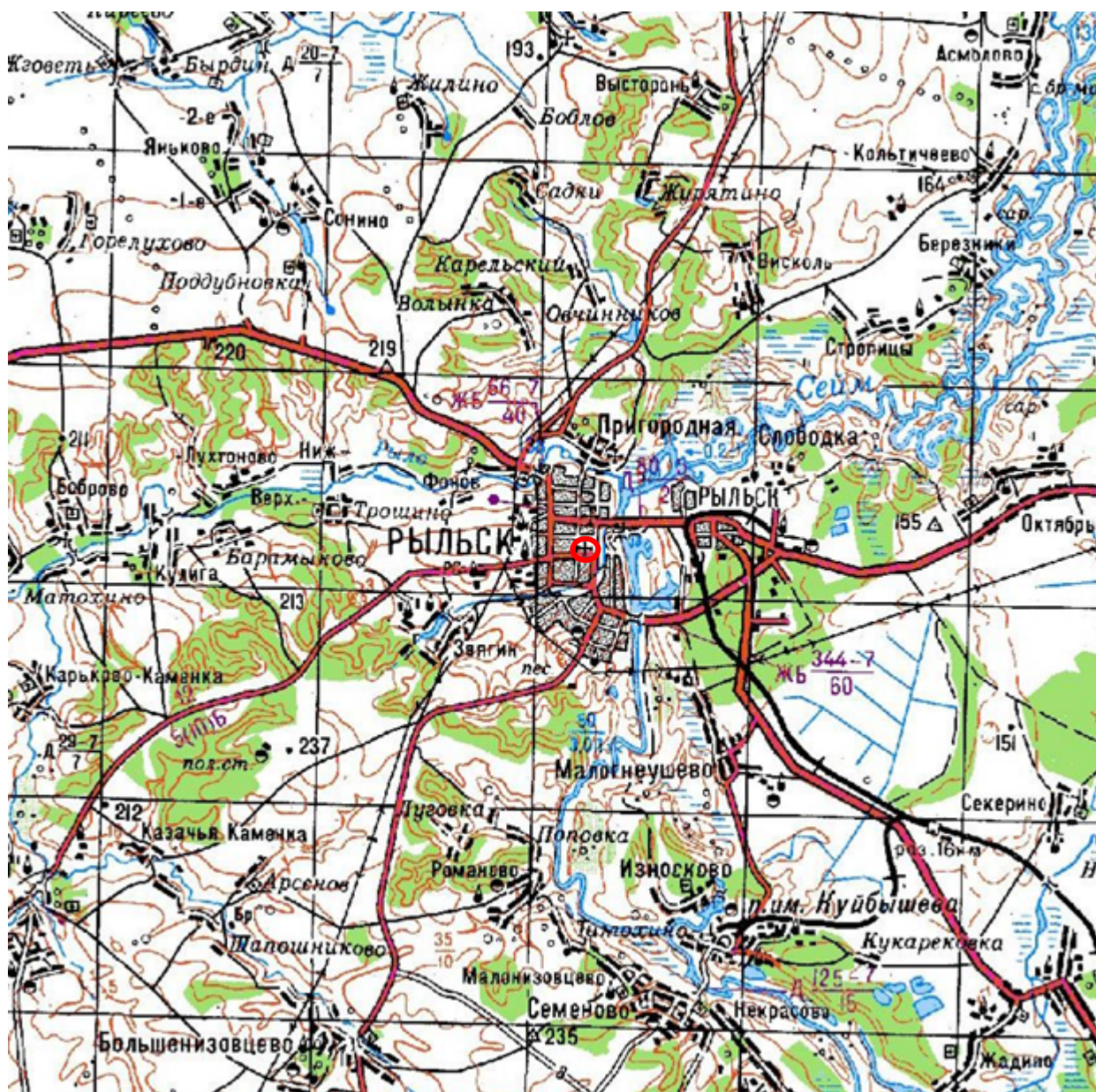
7. План Рыльска. Масштаб 100 сажень в английском дюйме. Период создания: рубеж XIX-XX вв. Источник: ОКУ «Государственный архив Курской области». Ф. 621. Оп. 2. Д. 7412.



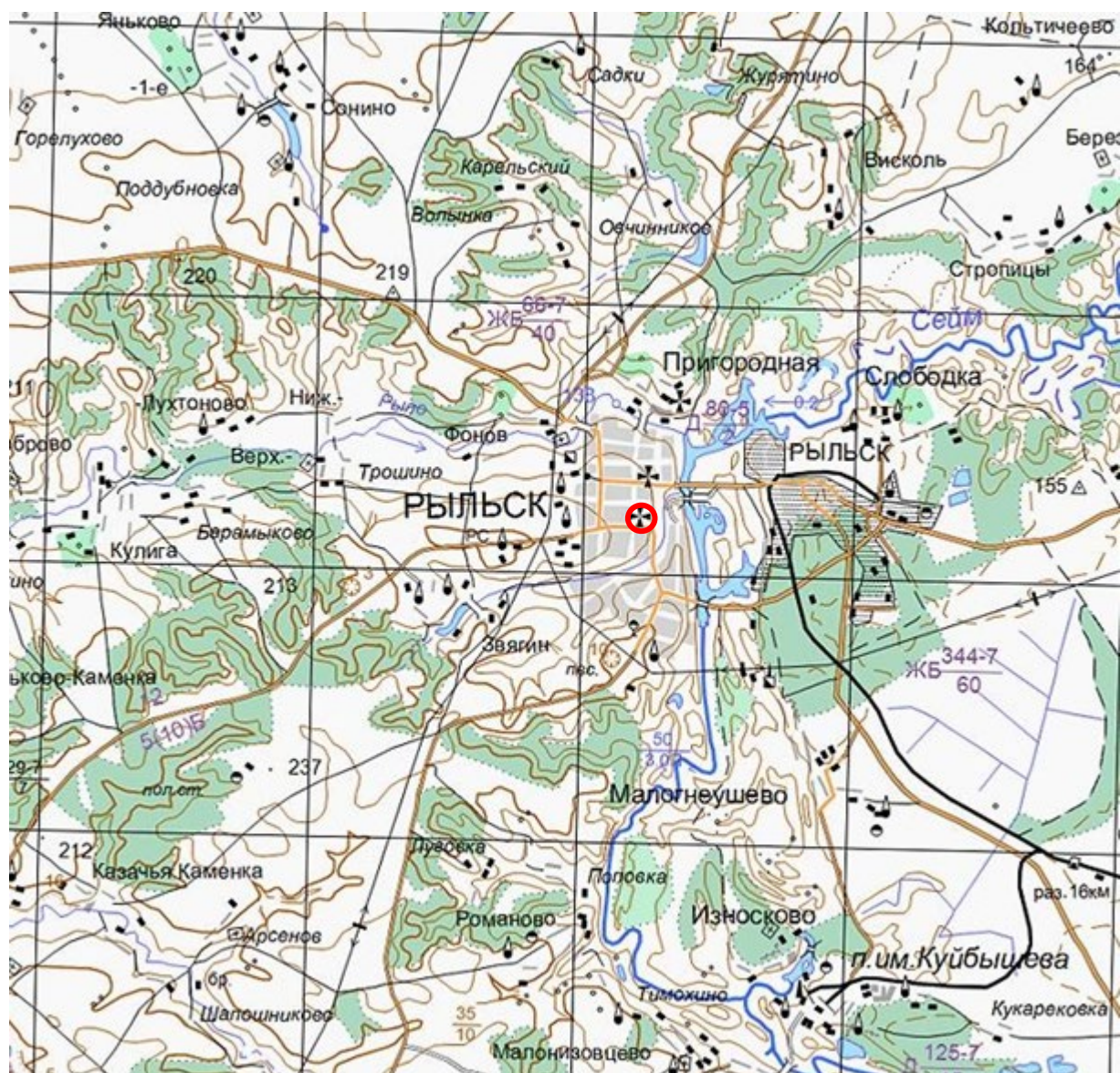
8. План города Рыльска Курской губернии. Масштаб 50 сажений в английском дюйме. 1912 год. Источник: ОКУ «Государственный архив Курской области». Ф. 621. Оп. 2. Д. 7412а.



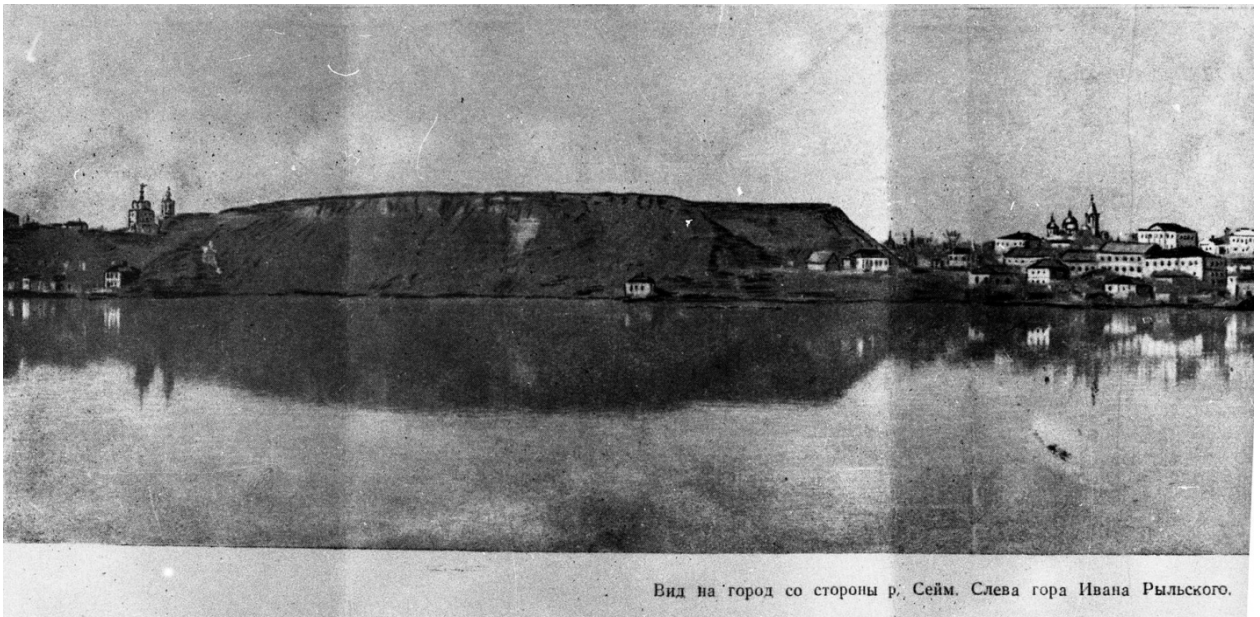
9. Карта РККА М-36 (Б). Курская, Белгородская, Сумская и Полтавская области. Километровка. Представлено состояние местности на 1935-1941 гг. Фрагмент. Источник: http://www.etomesto.ru/map-rkka_m-36-b/



10. Топографические карты СССР М-36. Киев, Черкассы, Чернигов, Днепропетровск. Километровка. Представлено состояние местности на 1975-1992 гг. Фрагмент. Источник: http://www.etomesto.ru/map-genshtab_m-36/



11. Топографическая карта Европейской России. 2000 г. Фрагмент Источник: http://www.etomesto.ru/map-atlas_topo-russia/



Вид на город со стороны р. Сейм. Слева гора Ивана Рыльского.

12. Вид на город Рыльск со стороны реки Сейм. На переднем плане Гора Ивана Рыльского. Период создания: рубеж XIX–XX вв. Источник: Архивная служба города Курска: <http://archive.rkursk.ru/gako/rulsk?theme=Ezvision>



13. Виды Рыльска. Общий вид. 1913 г. Вид с юга от Ильинского кладбища. Слева направо церкви: Вознесенская, Покровская, Преображенская, часовня, Успенский собор; мельница Дерюгина. На переднем плане ограда и ворота Ильинского кладбища, за ними Курская ул. Источник: ОБУК «Курский областной краеведческий музей»



14. Виды Рыльска. Вид с горы Иоанна Рыльского.

Период создания: нач. XX в.

Источник: Источник: ОБУК «Курский областной краеведческий музей»



15. Рыльск. Общий вид. Период создания: нач. XX в.

Источник: Источник: ОБУК «Курский областной краеведческий музей»



16. Дом по ул. Р. Люксембург, 10.
Здание Объекта на фотографии в «Проекте охранных зон г. Рыльска
Курской обл.» 1990 года.

**Перечень документов и материалов, собранных и полученных при
проведении экспертизы**

1. Список вновь выявленных объектов, представляющих историческую, научную, художественную или иную культурную ценность, утвержденный Председателем комитета по культуре и искусству администрации области П.И. Надеиным 16.01.1995



2243.	2225.	дом жилой.	кон. XIX- нач. XX вв.	кирпич	-	-	личное влад.	жильё	адм. города	ул. Луначарского 25.
	2226.	дом жилой.	"	"	-	-	"	"	"	ул. Луначарского 29.
2244.	2227.	дом жилой.	см. район № 660	"	-	-	-	не исп.	"	ул. Луначарского 30а.
2245.										
2246.	2228.	дом жилой.	"	"	-	-	-	не исп.	"	ул. Луначарского 32.
2247.										
2248.	2229.	дом жилой.	"	"	-	-	личное влад.	жильё	"	ул. Локсембург, 1
2249.	2230.	дом жилой.	"	"	-	-	горжилкомхоз	жильё	"	ул. Локсембург, 7.
	2231.	дом жилой.	"	"	-	-	"	"	"	ул. Локсембург, 8.
2250.	2232.	дом жилой.	"	дерево, кирпич.	-	-	валяльная мастерская	валяльная мастерская	"	ул. Локсембург, 9.
2251.	2233.	дом жилой.	"	кирпич.	-	-	личное влад.	жильё	"	ул. Локсембург, 10
2252.	2234.	дом жилой.	"	"	-	-	личное влад.	"	"	ул. Локсембург, 11
2253.	2235.	дом жилой.	"	"	-	-	горжилкомхоз	"	"	ул. Локсембург, 12
2254.	2236.	дом жилой.	"	"	-	-	"	"	"	ул. Локсембург, 14
2255.	2237.	дом жилой.	"	"	-	-	личное влад.	"	"	ул. Локсембург, 16
2256.	2238.	дом жилой.	"	"	-	-	горжилкомхоз	"	"	ул. Локсембург, 18
	2239.	дом жилой.	"	"	-	-	"	"	"	ул. Локсембург, 20
2257.	2240.	дом жилой.	"	"	-	-	"	"	"	ул. Локсембург, 22
2258.	2241.	дом жилой.	"	"	-	-	"	"	"	ул. Локсембург, 24
	2242.	дом жилой.	"	"	-	-	"	"	"	ул. Локсембург, 26

2. Постановление главы Администрации Курской области от 28.04.1992
№ 210 «Об утверждении зон охраны памятников истории и культуры
г. Рыльска»

Постановление главы администрации Курской области от 28.04.1992 N 210 "Об утверждении зон охраны памятников истории и культуры г. Рыльска"

ГЛАВА АДМИНИСТРАЦИИ КУРСКОЙ ОБЛАСТИ

ПОСТАНОВЛЕНИЕ
от 28 апреля 1992 г. N 210

**ОБ УТВЕРЖДЕНИИ ЗОН ОХРАНЫ ПАМЯТНИКОВ
ИСТОРИИ И КУЛЬТУРЫ Г. РЫЛЬСКА**

Рассмотрев предложение комитета по культуре и искусству Администрации области и в целях сохранения и возрождения историко-культурного наследия г. Рыльска постановляю:

1. Утвердить и ввести в действие согласованные с Министерством культуры Российской Федерации и Центральным Советом Всероссийского общества охраны памятников истории и культуры зон охраны памятников истории и культуры г. Рыльска.

2. Главе администрации г. Рыльска (В.А. Хороших), отделу по архитектуре и градостроительству администрации области (С.Л. Писарев), институту "Курскстройгражданпроект", комитету по культуре и искусству администрации области (П.И. Надеин) строго руководствоваться границами и режимом содержания и использования зон охраны памятников истории и культуры при проектировании, строительстве, реконструкции и благоустройстве территории города согласно приложению.

3. Контроль за выполнением настоящего постановления и режимом содержания и использования зон охраны памятников истории и культуры возложить на комитет по культуре и искусству Администрации области (П.И. Надеин).

Глава администрации
В.ШУТЕЕВ

Приложение
к постановлению
главы администрации области
от 28 апреля 1992 г. N 210

ОПИСАНИЕ
ГРАНИЦ ЗОН ОХРАНЫ ПАМЯТНИКОВ ИСТОРИИ И КУЛЬТУРЫ Г. РЫЛЬСКА

Территории памятников

Общая площадь территорий памятников республиканского значения г. Рыльска составляет 10,27 га:

- | | |
|---|--------------------------------------|
| 1. Дом, в котором родился Шелехов | - ул. Луначарского, 13 |
| 2. Дом, в котором в 1709 г. останавливался Петр I | - ул. Р. Люксембург, 12 |
| 3. Дом воеводы Шемяки | - ул. К. Либкнехта, 7 |
| 4. Гостиные и Торговые ряды | - Советская пл. |
| 5. Успенский собор | - угол ул. Свердлова и ул. К. Маркса |
| 6. Церковь Покрова | - угол ул. Ленина и ул. К. Либкнехта |
| 7. Николаевский монастырь: | - Пригородная Слобода |
| - колокольня | |
| - Троицкая церковь | |
| - Николаевская церковь | |
| - Крестовоздвиженская церковь | |
| 8. Памятник Г.И. Шелехову | - пл. Свердлова |
| 9. Здание духовного училища местного значения | - ул. Ленина, 42 |

Постановлением главы администрации области N 138 от 09.03.92 на государственную охрану поставлен 51 памятник истории и архитектуры местного значения.

Охранные зоны

Общая площадь суммарной охранной зоны всех памятников составляет 56,3 га.

Границами охранной зоны являются: с юга - ул. Р. Люксембург, с запада - ул. Урицкого, с севера - ул. Дзержинского до ул. Ленина, а затем северная граница проходит южнее ул. 25 лет Октября (по границам частных землевладений). Восточной границей охранной зоны является левый берег р. Дублянки.

Отдельные охранные зоны установлены для жилого дома по ул. III Интернационала, жилого дома с торговой лавкой по ул. Энгельса, 19, для дома Пошутилина по ул. Луначарского, 25, и больницы часовни по ул. Луначарского, 30-а; здания по ул. Урицкого, 49, флигеля по ул. Ленина, 22, и жилого дома по ул. К. Маркса, 14.

Зоны регулирования застройки центральной части г. Рыльска

А-I - 216,7 га, с южной и юго-восточной стороны - левый берег р. Дублянки, с севера и с запада примыкает к границам охранной зоны и проходит по ул. Шелехова.

Режим А-I регламентирует застройку в один этаж (5 м).

Б - 49,97 га, вводится в кварталах между улицами Р. Люксембург и Свердлова. Восточная граница проходит по улицам Урицкого и Ленина. Этажность определена в 2 - 3 этажа (12 м).

На территории промзоны, а также в с. Боровское вводится режим регулирования этажности не выше 6 м - 78,5 га.

Зоны охраняемого природного ландшафта г. Рыльска

Три типа городского ландшафта

1 - территория летописного Рыльска XI - XIII вв. с границами:

с востока - ул. Набережная, с запада и севера - правый берег р. Дублянки, с южной - ул. Маяковского.

Площадь - 50 га. Полностью необходимо сохранить уникальный рельеф.

2 - территория города XVIII - XIX вв. с границами:

с севера - по линии домовладений, с запада - западнее ул. Володарского, с юга - по ул. Шелехова и берегу р. Дублянки. Недопустимо изменение береговой линии. Площадь 330 га.

3 - территория поймы р. Сейм и р. Рыло в пределах городской черты. Площадь - 1075 га.

Зоны археологических памятников

1. Гора Ивана Рыльского	- 5,1 га
2. Воскресенская гора	- 1,3 га
3. Селище 1 на Советской площади	- 0,9 га
4. Селище 2 на Советской площади	- 0,5 га

Зона археологически ценного культурного слоя - 41 га

Расположена между р. Дублянкой и ул. Набережной, с севера - по ул. Свердлова, с юга - по ул. Р. Люксембург.

Обязательное согласование всех видов строительных работ с археологами.

Зона предлагаемых археологических находок

Все территории древнего Рыльска - 110 га.

Сосновый бор в с. Боровское с курганным могильником северян.

Заповедная зона (зона регенерации)

В заповедную зону входят зоны территорий памятников, охраняемые зоны и зоны регулирования застройки режима А-I и Б.

В заповедной зоне учитываются условия максимального сохранения и воссоздания исторически ценной планировочной структуры и характерной среды.

Зоны охраны Николаевского монастыря и пригородной слободки

На всей территории монастыря устанавливается охранная зона общей площадью 7,05 га.

Пригородная слободка включается в историко-ландшафтную зону - 72 га. Строительство промышленных складских объектов запрещено. Разрешается одноэтажное строительство усадебного типа на основе существующей планировочной системы.

Зоны регулирования сельских населенных пунктов

Устанавливается на территории исторически населенных пунктов:
деревни - Виксоль, Березники, Строчицы, Кальтичево, Малонизовцево, Некрасово, Октябрьское и Малогнеушево - площадью 800 га.
Ограничение этажности не выше 6 - 7 метров.

Целью регулирования является сохранение историко-культурного наследия, обеспечение устойчивого развития территории, повышение качества жизни населения, улучшение экологической обстановки, сохранение и развитие традиционных видов деятельности, повышение уровня благоустройства территории, обеспечение безопасности населения, сохранение и развитие традиционных видов деятельности, повышение уровня благоустройства территории, обеспечение безопасности населения.

Содержание: 1. Назначение зон регулирования. 2. Территория зон регулирования. 3. Ограничения по этажности. 4. Ограничения по высоте. 5. Ограничения по использованию территории. 6. Ограничения по размещению объектов. 7. Ограничения по размещению объектов. 8. Ограничения по размещению объектов. 9. Ограничения по размещению объектов. 10. Ограничения по размещению объектов.

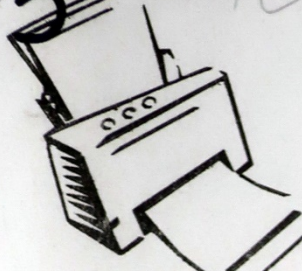
**ПРИЛОЖЕНИЕ
Территория зон охраны памятников истории и культуры г. Рыльска**

Таблица с 2 столбцами: № п/п, Наименование территории, Площадь, кв. м. В таблице перечислены различные населенные пункты и их территории, подлежащие регулированию.

3. Технический паспорт на жилой дом (объект индивидуального строительства) по адресу: Рыльский район, г. Рыльск, ул. Р. Люксембург, д.10 от 12.02.2008

16

475 + 10



ЗАПИСАНО
в статотчет за _____ год
за № _____

Скоросшиватель

38:234:002:000007450

инв. 443

Дело № _____

по долевладению п 10
по ул. Р. Люксембург
г. Рыльск

Начато _____ 200__ г
Окончено _____ 20__ г
Хранить _____ лет

ОЦИФРОВАНО
13.04.14
Подпись: ВУДРЕС

Приложение №1
к приказу Минэкономразвития России
от 17 августа 2006 г. № 244

**ФЕДЕРАЛЬНОЕ АГЕНТСТВО
КАДАСТРА ОБЪЕКТОВ НЕДВИЖИМОСТИ**
ФЕДЕРАЛЬНОЕ ГОСУДАРСТВЕННОЕ УНИТАРНОЕ ПРЕДПРИЯТИЕ,
ОСНОВАННОЕ НА ПРАВЕ ХОЗЯЙСТВЕННОГО ВЕДЕНИЯ,
"РОССИЙСКИЙ ГОСУДАРСТВЕННЫЙ ЦЕНТР ИНВЕНТАРИЗАЦИИ
И УЧЕТА ОБЪЕКТОВ НЕДВИЖИМОСТИ - ФЕДЕРАЛЬНОЕ БЮРО
ТЕХНИЧЕСКОЙ ИНВЕНТАРИЗАЦИИ"

ФГУП "РОСТЕХИНВЕНТАРИЗАЦИЯ - ФЕДЕРАЛЬНОЕ БТИ"
КУРСКИЙ ФИЛИАЛ

Наименование организации технической инвентаризации

ТЕХНИЧЕСКИЙ ПАСПОРТ

на жилой дом
(тип объекта учета)
объект индивидуального жилищного строительства
(наименование объекта)

Адрес (местоположение) объекта

Субъект Российской Федерации ЦФО, Курская область
Административный район (округ) _____
Город (пос.) Рыльский
Район города _____
Улица (пер.) Р. Люксембург
Дом № 10 Строение (корпус) _____
Инвентарный № _____

*p 2187
20.03.08.*

Штамп органа государственного технического учета о внесении сведений в Единый государственный реестр объектов капитального строительства

Наименование учетного органа	
Инвентарный номер	<i>38:234:002:000007750</i>
Кадастровый номер	<i>38:234:002:000007750</i>
Дата внесения сведений в реестр	<i>20.03.2008г.</i>

Паспорт составлен по состоянию на 12 февраля 2008г.

Руководитель _____

М.П.



Букина Л.М.

Фамилия И.О.

СОДЕРЖАНИЕ

№ п/п	Наименование раздела, прилагаемых документов	№ стр.
1	Общие сведения	2
2	Состав объекта	3
3	Сведения о правообладателях объекта	4
4	Ситуационный план	5
5	Благоустройство объекта индивидуального жилищного строительства	7
6	Позэтажный план	8
7	Экспликация к поэтажному плану жилого дома	9
8	Отметки об обследованиях	9

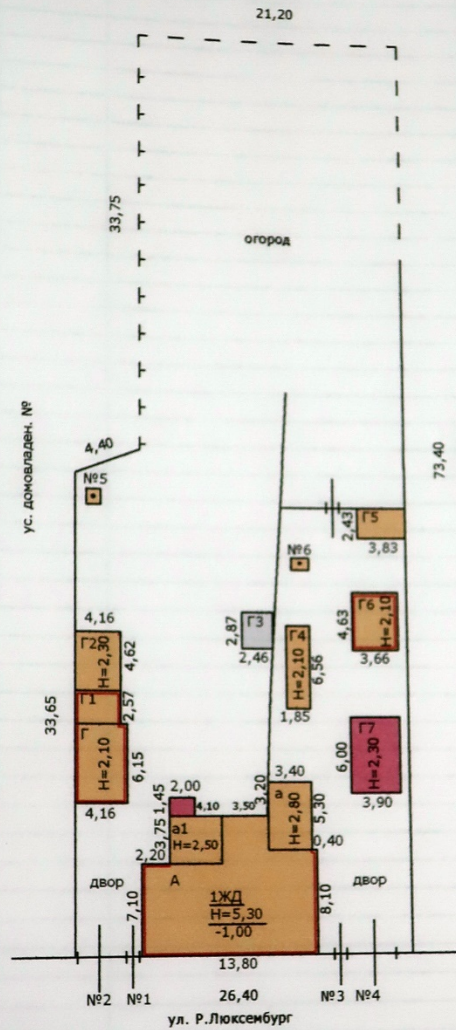
1. ОБЩИЕ СВЕДЕНИЯ

1	Назначение	жилой дом
2	Фактическое использование	по назначению
3	Год постройки	до 1917 г.
4	Общая площадь жилого дома	165,4
5	Жилая площадь жилого дома	82,5
6	Число этажей надземной части	1
7	Число этажей подземной части	цокольный этаж
8	Примечание	

1.1. Ранее присвоенные (справочно):

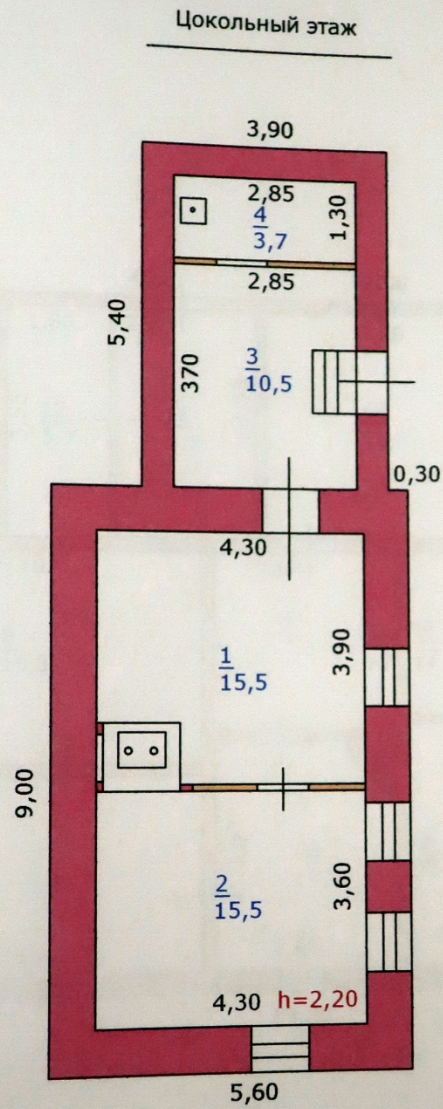
Адрес	
Инвентарный номер	
Кадастровый номер	
Литера	

4. СИТУАЦИОННЫЙ ПЛАН



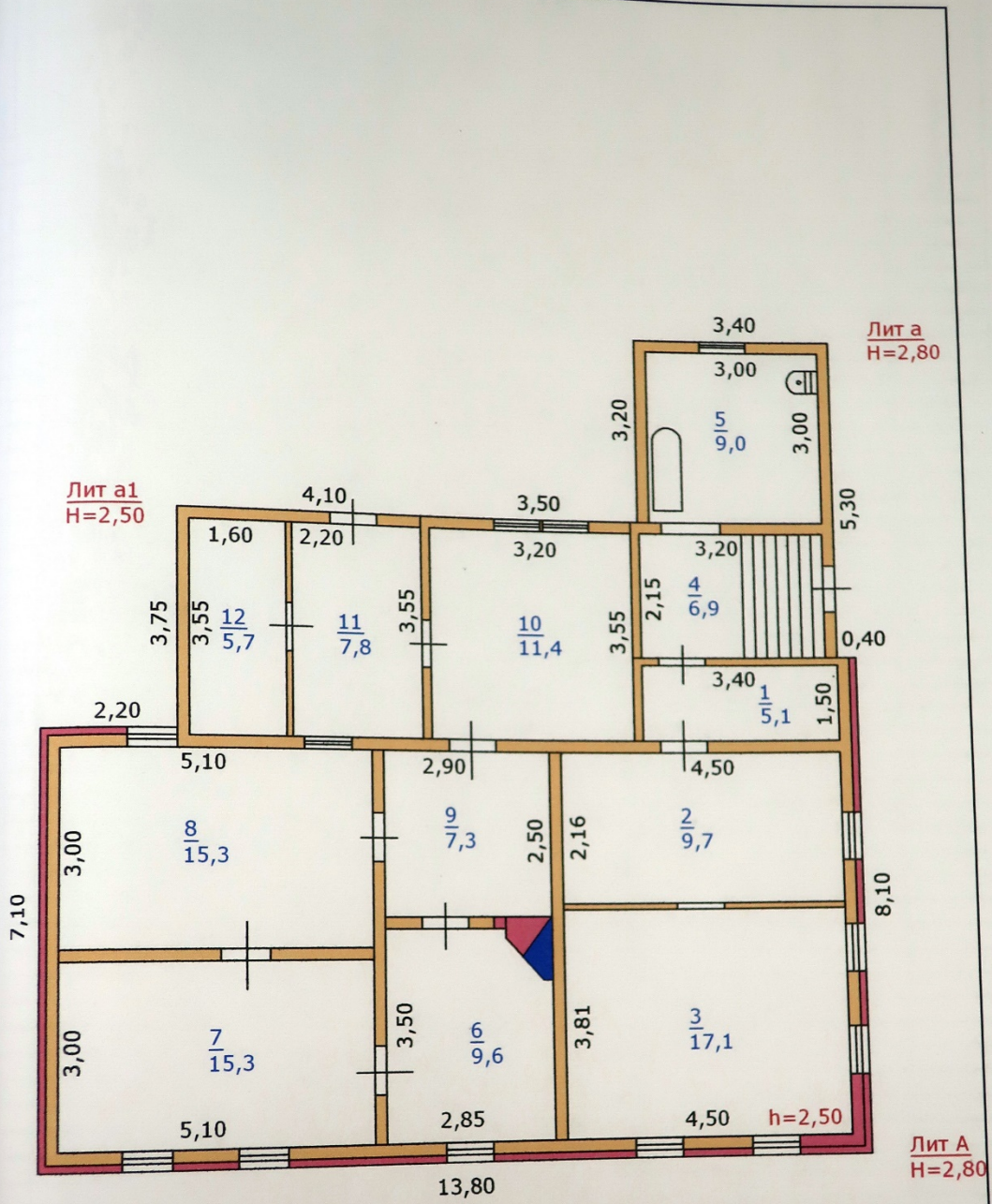
Курский филиал ФГУП "Ростехинвентаризация - Федеральное БТИ"				
Ситуационный план объекта индивидуального жилищного строительства				
Начальник Рыльского отделения	Букина Л.М.		Адрес объекта Курская область г. Рыльск ул.Р. Люксембург д.10	Лист Листов Масштаб
				1 1 1:500

6. ПОЭТАЖНЫЙ ПЛАН



Курский филиал ФГУП "Ростехинвентаризация - Федеральное БТИ"			
Поэтажный план объекта индивидуального жилищного строительства			
Начальник Рыльского отделения	Букина Л.М.	Адрес объекта Курская область г. Рыльск ул. Р. Люксембург д.10	Лист 1 Листов 1 Масштаб 1:100

6. ПОЭТАЖНЫЙ ПЛАН



Курский филиал ФГУП "Ростехинвентаризация - Федеральное БТИ"			
Позтажный план объекта индивидуального жилищного строительства			
Начальник Рыльского отделения	Букина Л.М.	06.03.08	Адрес объекта Курская область г. Рыльск ул. Р. Люксембург д.10
			Лист 1
			Листов 1
			Масштаб 1:100

7. ЭКСПЛИКАЦИЯ К ПОЭТАЖНОМУ ПЛАНУ ЖИЛОГО ДОМА

3	4	5	6	в том числе (кв. м.)			10	11	12	13
				7	из нее					
					8	9				
1	кухня		15,5	15,5						
2	жилая		15,5	15,5	15,5		2,20			
3	коридор		10,5	10,5						
4	топочная		3,7	3,7		10,5				
						3,7				
			45,2	45,2	15,5					
1	коридор		5,1	5,1						
2	жилая		9,7	9,7	9,7		2,50			
3	жилая		17,1	17,1	17,1					
4	коридор		6,9	6,9		6,9				
5	ванная		9,0	9,0		9,0				
6	жилая		9,6	9,6	9,6					
7	жилая		15,3	15,3	15,3					
8	жилая		15,3	15,3	15,3					
9	коридор		7,3	7,3		7,3				
10	кухня		11,4	11,4		11,4				
11	неот. коридор		7,8	7,8		7,8				
12	неот. коридор		5,7	5,7		5,7				
			120,2	120,2	67,0					
			165,4	165,4	82,5					

8. ОТМЕТКИ ОБ ОБСЛЕДОВАНИЯХ

Дата обследования	Выполнил		Проверил	
	Ф.И.О.	Подпись	Ф.И.О.	Подпись
02.2008г.	Васильева В.Г.		Букина Л.М.	

ПРИЛОЖЕНИЕ

ТЕХНИЧЕСКОЕ ОПИСАНИЕ КОНСТРУКТИВНЫХ ЭЛЕМЕНТОВ И ОПРЕДЕЛЕНИЕ ТЕХНИЧЕСКОГО ИЗНОСА ОСНОВНЫХ СТРОЕНИЙ, ОТАПЛИВАЕМЫХ ПРИСТРОЕК ЖИЛОГО ДОМА

А _____ Год постройки до 1917 г _____ Число этажей 1 _____

Конструкции (капитального ремонта) _____ Группа капитальности IV _____

Наименование конструктивного элемента	Описание конструктивных элементов (материал, конструкция, отделка и прочее)	Техническое состояние	Удельный вес по таблице	Ценностный коэффициент	Удельный вес конструктивного элемента после применения ценностного коэффициента	Износ, %	% износа к строению (гр. 7 x гр. 8) / 100	Текущие изменения	
								износ, %	
								элемента	к строению
2	3	4	5	6	7	8	9	10	11
Фундаменты	кирпичный ленточный цоколь кирпичный	глубокие трещины	6	1,00	6,0	60	3,6		
Стены и их наружная отделка	рубленные из бревен	глубокие трещины	24	1,00	24,0	55	13,2		
перегородки	деревянные	глубокие трещины							
чердачное	деревянные утепленные	глубокие трещины							
междуэтажн.			6	1,00	6,0	50	3,0		
надподвальное									
Крыша	по деревянным стропилам железо	отколы протечка	8	1,00	8,0	25	2,0		
Полы	по деревянным лагам дощатые	стертость досок	10	1,00	10,0	40	4,0		
оконные	летние створные зимние глухие	проемы разошлись	9	1,00	9,0	50	4,5		
дверные	филенчатые	полотна осели							
внутренняя	оштукатурено извест. раствором	глубокие трещины	11	1,00	11,0	35	3,9		
наружная	обложено кирпичом	расшивка							
отопление		+2,6							
водопровод									
канализация									
гор. водоснабж.									
газоснабжение									
электроснабж.	да	нарушение изоляции	18	1,18	21,2	40	8,5		
радио									
телевидение									
телефон		-0,5							
вентиляция									
прочие работы	отмостка	глубокие трещины	8	1,00	8,0	50	4,0		
Итого:			100		103,2		46,7		

Исходный, приведенный к 100 по формуле: $\frac{\% \text{ износа (гр. 9) } \times 100}{\text{удельный вес (гр. 7)}} = \frac{46,65 \times 100}{103,24} = 45\%$

ПРИЛОЖЕНИЕ
13

**ТЕХНИЧЕСКОЕ ОПИСАНИЕ КОНСТРУКТИВНЫХ ЭЛЕМЕНТОВ И ОПРЕДЕЛЕНИЕ
ТЕХНИЧЕСКОГО ИЗНОСА ОСНОВНЫХ СТРОЕНИЙ, ОТАПЛИВАЕМЫХ ПРИСТРОЕК
ЖИЛОГО ДОМА**

а

Год постройки до 1917 г.

Число этажей 1

Конструкции (капитального ремонта)

Группа
капитальности IV

2	3	4	5	6	7	8	9	Текущие изменения	
								износ, %	
								элемента	к строению
Фундаменты	стены полуподвала	глубокие трещины	7	0,68	4,8	50	2,4		
Стены и их внутренняя отделка	деревянные	глубокие трещины	29	0,68	19,7	45	8,9		
перегородки	деревянные	глубокие трещины							
Чердачное междуэтажн.	деревянные отепленные	глубокие трещины	6	1,00	6,0	50	3,0		
надподвальное									
Крыша	по деревянным стропилам железо	ржавчина	7	1,00	7,0	45	3,2		
Полы	дощатые	стертость досок	9	1,00	9,0	35	3,2		
оконные	двойные створные	проемы разошлись	9	1,00	9,0	40	3,6		
дверные	простые	полотна осели							
внутренняя	оштукатурено	глубокие трещины	11	0,68	7,5	40	3,0		
наружная	обшит плоским шифером	нарушения крепления							
оплнение			14	1,00	14,0	50	7,0		
водопровод									
канализация									
тр. водоснабж.									
теплоснабжение									
электроснабж.	эл-во	нарушение изоляции							
радио									
телевидение									
телефон									
вентиляция									
прочие работы			8	1,00	8,0	45	3,6		
Итого:			100		85,0		37,7		

износ, приведенный к 100 по формуле:

$$\frac{\% \text{ износа (гр. 9) } \times 100}{\text{удельный вес (гр. 7)}} = \frac{37,74 \times 100}{84,96} = 44\%$$

**ТЕХНИЧЕСКОЕ ОПИСАНИЕ И ОПРЕДЕЛЕНИЕ ФИЗИЧЕСКОГО ИЗНОСА
НЕОТАПЛИВАЕМЫХ ПРИСТРОЕК ЖИЛОГО ДОМА И ВСПОМОГАТЕЛЬНЫХ
СТРОЕНИЙ, СООРУЖЕНИЙ**

Наименование конструктивных элементов	Литера а1			Литера под А			Литера Г					
	Группа капитал. V	Удельный вес по таблице	Поправки	Группа капитал. V	Удельный вес по таблице	Поправки	Группа капитал. V	Удельный вес по таблице	Поправки			
										Материал, конструкция	Материал, конструкция	Материал, конструкция
элемент	стены подвала	11	1,00	11,0	кирпичные ленточные	14	1,00	14,0	деревянные столбы	17	1,00	17,0
и перегородки	дошчатые	26	1,00	26,0	кирпичные	33	1,00	33,0	дошчатые, обл. кирпичом	30	1,00	30,0
крытия	деревянное	4	1,00	4,0	кирпичные своды				деревянные	6		
ша	железо	13	1,00	13,0					шифер	7	1,00	7,0
ы	дошчатые	7	1,00	7,0						7		
емы	одинарные, простые	14	1,00	14,0	простые	5	1,00	5,0	металлические	6	1,00	6,0
очные работы	оштукатурено	18	1,00	18,0					оштукатурено	5		
роосвещение	да	4	1,00	4,0						18		
ие работы	отмстка	3	1,00	3,0						4		
Итого:		100	х	100,0						100	х	60,0
Износ:	50%				55%				20%			

Наименование конструктивных элементов	Литера Г1			Литера Г2			Литера Г3					
	Группа капитал. V	Удельный вес по таблице	Поправки	Группа капитал. V	Удельный вес по таблице	Поправки	Группа капитал. V	Удельный вес по таблице	Поправки			
										Материал, конструкция	Материал, конструкция	Материал, конструкция
элемент	деревянные столбы	14	0,69	9,7	деревянные столбы	14	0,76	10,6	кирпичный ленточный	16	1,00	16,0
и перегородки	дошчатые, обл. кирпичом	33	0,69	22,8	дошчатые	33	0,76	25,1	шлакоблоки	42	1,00	42,0
крытия												
ша	шифер	16	1,00	16,0	шифер	16	1,00	16,0	шифер	18	1,00	18,0
ы		13				13				15		
емы	простые	5	1,00	5,0	простые	5	1,00	5,0	простые	2	1,00	2,0
очные работы		5				5				2		
роосвещение		5				5				2		
ие работы		9				9				3		
Итого:		100	х	53,4		х	56,7			х	78,0	
Износ:	30%				30%				10%			

Наименование конструктивных элементов	Литера Г4			Литера Г5			Литера Г6					
	Группа капитал. V	Удельный вес по таблице	Поправки	Группа капитал. V	Удельный вес по таблице	Поправки	Группа капитал. V	Удельный вес по таблице	Поправки			
										Материал, конструкция	Материал, конструкция	Материал, конструкция
элемент	деревянные столбы	14	1,00	14,0	кирпичный ленточный	14	0,65	14,0	кирпичный ленточный	14	1,00	10,4
и перегородки	дошчатые	33	1,00	33,0	дошчатые	33	0,65	33,0	дошчатые	33	1,00	33,0
крытия												
ша	шифер	16	1,00	16,0		16	1,00	16,0	железо	16	1,00	16,0
ы		13			шифер	13				13		
емы	простые	5	1,00	5,0	простые	5	1,00	5,0	простые	5	1,00	5,0
очные работы		5				5				5		
роосвещение		5				5				5		
ие работы		9				9				9		
Итого:		100	х	68,0		х	68,0			х	64,4	
Износ:	25%				20%				15%			

**ТЕХНИЧЕСКОЕ ОПИСАНИЕ И ОПРЕДЕЛЕНИЕ ФИЗИЧЕСКОГО ИЗНОСА
НЕОТАПЛИВАЕМЫХ ПРИСТРОЕК ЖИЛОГО ДОМА И ВСПОМОГАТЕЛЬНЫХ
СТРОЕНИЙ, СООРУЖЕНИЙ**

ПРИЛОЖЕНИЕ № 3

15

Наименование конструктивных элементов	Литера Г7			Удельный вес по таблице	Поправки	Удельный вес с поправками	Литера №1			Удельный вес по таблице	Поправки	Удельный вес с поправками	Литера №2			Удельный вес по таблице	Поправки	Удельный вес с поправками
	Группа капитал.		Материал, конструкция				Группа капитал.		Материал, конструкция				Группа капитал.		Материал, конструкция			
	Г7	V					№1	V					№2	V				
Стены и перегородки	кирпичный ленточный		17	1,00		17,0	металлические столбы					металлические столбы						
Крытия	деревянные		30	1,00		30,0	металлические					металлические						
Полы	шифер		6	1,00		6,0												
Ворота			7	1,00		7,0												
Монтажные работы	металлические ворота		6	1,00		6,0												
Электросвещение			5															
Другие работы			18															
Итого:			4															
Износ: 15%			100	x		66,0				x								x
																		30%
																		30%

Наименование конструктивных элементов	Литера №3			Удельный вес по таблице	Поправки	Удельный вес с поправками	Литера №4			Удельный вес по таблице	Поправки	Удельный вес с поправками	Литера №5			Удельный вес по таблице	Поправки	Удельный вес с поправками
	Группа капитал.		Материал, конструкция				Группа капитал.		Материал, конструкция				Группа капитал.		Материал, конструкция			
	№3	V					№4	V					№5	V				
Стены и перегородки	металлические столбы						металлические столбы					деревянные столбы	8	1,00		8,0		
Крытия	металлические						металлические					дошчатые	34	1,00		34,0		
Полы													13					
Ворота												шифер	19	1,00		19,0		
Монтажные работы													14					
Электросвещение												простые	3	1,00		3,0		
Другие работы													2					
Итого:													3					
Износ: 30%						x							4					
													100	x		64,0		
																		30%
																		35%

Наименование конструктивных элементов	Литера №6			Удельный вес по таблице	Поправки	Удельный вес с поправками	Литера			Удельный вес по таблице	Поправки	Удельный вес с поправками	Литера			Удельный вес по таблице	Поправки	Удельный вес с поправками
	Группа капитал.		Материал, конструкция				Группа капитал.		Материал, конструкция				Группа капитал.		Материал, конструкция			
	№6	V					№6	V					№6	V				
Стены и перегородки	деревянные столбы		8	1,00		8,0												
Крытия	дошчатые		34	1,00		34,0												
Полы			13															
Ворота	шифер		19	1,00		19,0												
Монтажные работы			14															
Электросвещение	простые		3	1,00		3,0												
Другие работы			2															
Итого:			3															
Износ: 35%			100	x		64,0												x

4. Акт проведения осмотра выявленного объекта культурного наследия «Дом жилой, кон. XIX - нач. XX вв.», расположенного по адресу: Курская обл., г. Рыльск, ул. Люксембург, д.10 от 25.10.2021 № 210/12

УТВЕРЖДАЮ:

И.о. начальника ОБУК «Инспекция по охране объектов культурного наследия Курской области»

И.В. Черникова

« 25 » октября 2021 г.

А К Т

от « 25 » октября 2021 г. № 210/12

проведения осмотра выявленного объекта культурного наследия «Дом жилой, кон. XIX - нач. XX вв.», расположенного по адресу: Курская обл., г. Рыльск, ул. Люксембург, д. 10.

Мы, нижеподписавшиеся, сотрудники ОБУК «Инспекция по охране объектов культурного наследия Курской области»: главный специалист отдела архитектурно-исторической экспертизы Коняева Наталия Сергеевна, заместитель начальника Жабина Юлия Николаевна составили настоящий акт о том, что 25.10.2021 г. нами было проведено обследование выявленного объекта культурного наследия «Дом жилой, кон. XIX – нач. XX вв.», расположенного по адресу: Курская обл., г. Рыльск, ул. Люксембург, д. 10.

В результате осмотра объекта культурного наследия установлено:

Одноэтажное кирпичное здание прямоугольной формы в плане на высоком цоколе, в удовлетворительном состоянии. Цоколь здания окрашен в серый и оранжевый цвета. Оконные проемы главного фасада прямоугольные с лучковыми завершениями, оконные заполнения заменены на пластиковые стеклопакеты. Кровля вальмовая, покрыта шиферными листами по деревянной обрешетке, состояние удовлетворительное. Водосточные желоба и трубы присутствуют, водосток организованный. Отмостка со стороны ул. Люксембург отсутствует.

Подписи:

Главный специалист отдела архитектурно-исторической экспертизы ОБУК «Инспекция по охране объектов культурного наследия Курской области»



Н. С. Коняева

Заместитель начальника ОБУК «Инспекция по охране объектов культурного наследия Курской области»



Ю. Н. Жабина





5. Выписка из Единого государственного реестра недвижимости об объекте недвижимости (здание) от 20.04.2022

Сведения выписки из Единого государственного реестра недвижимости об объекте недвижимости (здание)

Реквизиты выписки

Наименование	Значение
Дата формирования выписки	20.04.2022
Регистрационный номер	****-***/****-*****

Реквизиты поступившего запроса

Наименование	Значение
Дата поступившего запроса	20.04.2022
Дата получения запроса органом регистрации прав	20.04.2022

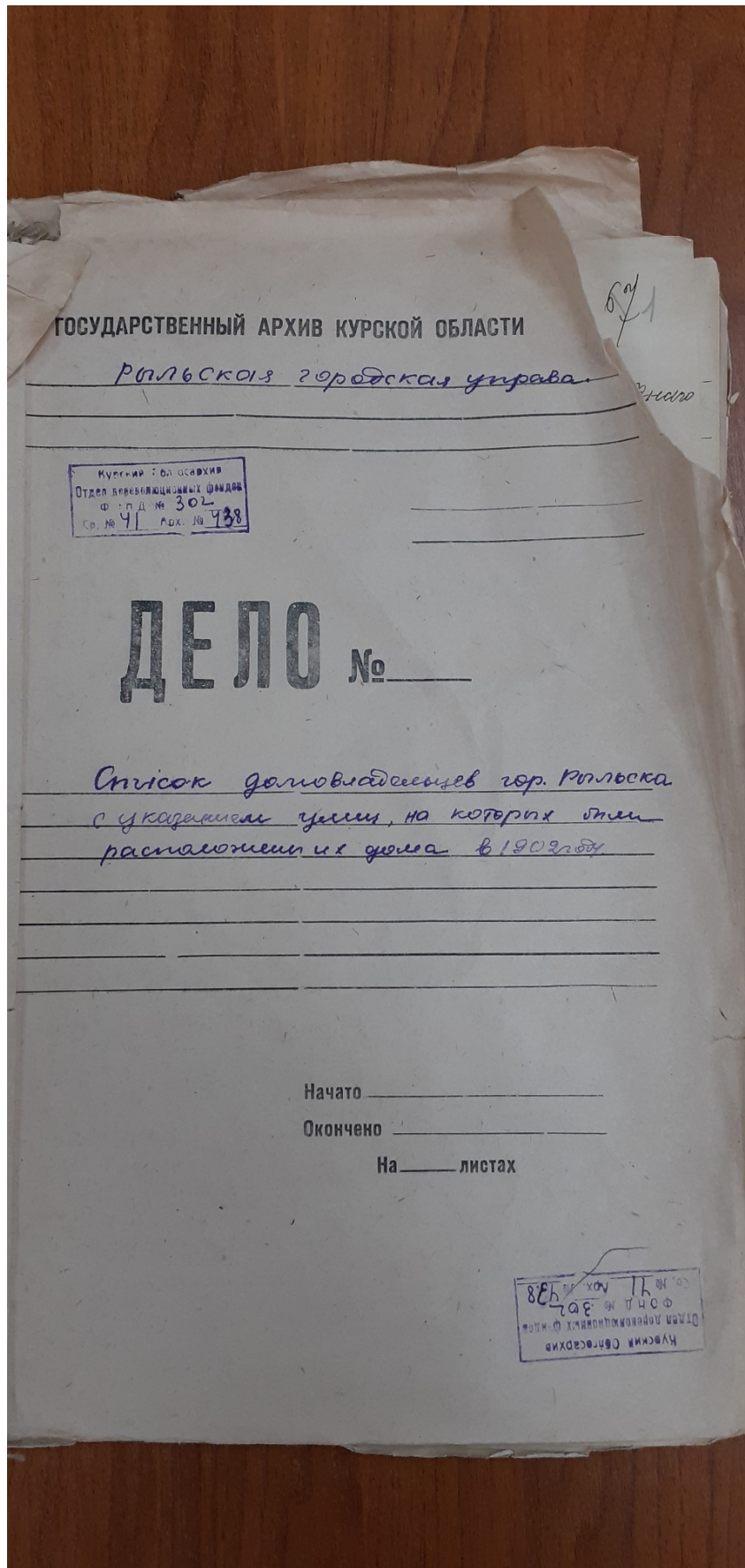
Сведения об объекте недвижимости - здании

Наименование	Значение
Дата постановки на учет/ регистрации	13.11.2011 0:00:00
Дата снятия с учета/регистрации	05.06.2020 13:04:52
Кадастровый номер	46:20:270207:258
Номер кадастрового квартала	46:20:270207
Вид объекта недвижимости	002001002000, Здание
Кадастровые номера объектов недвижимости, образованных из данного объекта недвижимости	46:20:270207:1031, 46:20:270207:1032
Кадастровые номера иных объектов недвижимости (земельных участков), в пределах которых расположен объект недвижимости	46:20:270207:1023, 46:20:270207:1024, 46:20:270207:24
Ранее присвоенные номера	01, Инвентарный номер, 38:234:002:000007750, 01, Инвентарный номер, 775, 02, Условный номер, 46-46-21/009/2008-484
Площадь, в кв. метрах	165.4
Количество этажей (в том числе подземных)	1
Количество подземных этажей	1
Назначение здания	204002000000, Жилое
Наименование здания	индивидуальный жилой дом
Год завершения строительства	1917
Год ввода в эксплуатацию по завершении строительства	1917
Наименование вида использования	жилое
Адрес в соответствии с ФИАС (Текст)	Курская область, р-н. Рыльский, г. Рыльск, ул. Р.Люксембург, д. 10
Кадастровая стоимость	773435.21
Особые отметки	Право (ограничение права, обременение объекта недвижимости) зарегистрировано на объект недвижимости с наименованием: Жилой дом с хозяйственными строениями. Сведения, необходимые для заполнения разделов: 2 - Сведения о зарегистрированных правах; 6 - Сведения о частях объекта недвижимости; 7 - Перечень помещений, машино-мест, расположенных в здании, сооружении; 8 - План расположения помещения, машино-места на этаже (плане этажа), отсутствуют.

Статус записи об объекте недвижимости

Наименование	Значение
Статус записи об объекте недвижимости	Объект недвижимости снят с кадастрового учета 05.06.2020 13:04:52

6. Список домовладельцев города Рыльска с указанием улиц, на которых были расположены их дома в 1902 г. Ф. 302, оп.1, д.438, л.3, 10



Ж 3

Списокъ

Обывательская Домашая гор. Рязань, предназна-
чательный для размещения нижних чиновъ
запаса и лошадей при призвании на действительную службу въ объявленную мобилизацию
войскъ.

Пересоставлена

№№ в Рязани	№№ в Списке	Наименование улицъ Имена и фамилии до- младотребцевъ	Число пред- назначен- ныхъ для рас- квартировки	
			Нижнихъ Чиновъ	Лошадей
		Нижне-Сейменовъ улица	2	
	1582	Кулаковъ Михаилъ Николаевичъ	2	"
	1581	Френклеръ Александръ Ильичъ	5	5
	1580	Минайлова Александръ Васильевичъ	3	3
	1579	Кулаковъ Иванъ Николаевичъ	3	
	1578	Млошнина Владимиръ Степановичъ	3	
	1577	Сильванчиковъ Александръ Степановичъ	3	
	1576	Воронинъ Борисъ Яковлевичъ	2	
	1575	Вихоревъ Демонъ Федоровичъ	3	
1574	1574	Воронина Анна Михайловна	3	
	1573	Лавловская Ольга Степановна	2	
	1572	Менжикова Надежда Николаевна	5	5
	1571	Починкова Анна Ильинична	3	5
	1570	Менжикова Василий Михайловичъ	3	
	1569	Кулакова Ольга Васильевна	5	5
	1568	Григорьевъ Григорий Степановичъ	2	
	1567	Визу Воронинъ Владим. Николаевичъ	2	

		<u>Тюнинская улица</u>		
3.	{	12	Иванова Екатерина Анастасовна	3
		14	Мусанова Варвара Адриановна	15 5
		<u>Площадная улица</u>		
3.	{	11	Дерюгина Анна Анастасовна	15 20
		10	Филиппов Николай Иванович	15 5
		9	Судбошина Федора Степановна	15 5
		<u>Вознесенская улица</u>		
5.	{	39	Струнова Варвара Борисовна	4
		<u>Преображенская улица</u>		
5.	{	20	Лопухина Елена Степановна	2
		21	Выходцева Александровна Даниловна	4
		<u>Тюнинская улица</u>		
5.	{	22	Шелхова Ирина Михайловна	5 7
		23	Магдоретт Глафира Павловна	2 25
		24	Кизименко Наталья Васильевна	5
		25	Хвосткина Мария Ивановна	6
		26	Бремелева Константин Иванович	6 3
		27	Ильинский Василий Данилович	3
		28	Саввина Анастасия Михайловна	4
		29	Карпанов Георгий Иванович	4
		30	Выходцев Савелий Григорьевич	4
				<u>Глуховская улица</u>

7. Списки домовладельцев гор. Рыльска с указанием улиц, на которых они находились. Ф. 302, оп.1, д.539, л.2, 3

ГОСУДАРСТВЕННЫЙ АРХИВ КУРСКОЙ ОБЛАСТИ

Рыльская городская управа

Курская облгосархив
Отдел дореволюционных фондов
Фонд № 302
Св. № 48 Арх. № 539

ДЕЛО № _____

*Списки домовладельцев гор. Рыльска,
с указанием улиц, на которых они
находились.*

Начато _____ *1908г.*

Окончено _____

На _____ листах

Курская облгосархив
Отдел дореволюционных фондов
Фонд № 302
Св. № 48 Арх. № 539

2

Томскъ

Объединеннымъ дворянъ гор. Томска предпринимательствомъ для раздачи имъ патентовъ Государственного образца

Составленъ в срединахъ 1908 года.

№	Кварталъ	№ кв.	Дворянъ	Имя патентовладельца	№ патента
			И Коммерческое училище	именемъ и должнымъ головоуказанъ	
<u>Троицкая улца</u>					
51.	}	268	Шамширская Наталья Евревична	17.	113
		269	Батюшевъ Павелъ Ивановичъ	16.	
		270	Камелевъ Партеній Андреевичъ	10.	
		271	Камелевъ Викторъ Андреевичъ	13.	
		272	Медведевъ Иванъ Степановичъ	7.	
		273	Князевъ Федоръ Ивановичъ	10.	
<u>Воскресенская улца</u>					
9.	}	8	Войничевъ Иванъ Александровичъ	15.	162
		7	Войничевъ Иванъ Александровичъ	15.	
<u>Вознесенская улца</u>					
9.	}	4	Ильинскій Артуръ Евгеевичъ	15.	162
		5	Менцова Татьяна Васильевна	4.	
<u>Троицкая улца</u>					
9.		6/4	Ветчинкинъ Викторъ Васильевъ	4.	162
<u>Троицкая улца</u>					
9.	}	3	Войничевъ Александръ Павловичъ	15.	162
		2	Войничевъ Викторъ Андреевичъ	6.	
		1	Золотаревъ Федоръ Степановичъ	15.	

<u>Преображенская улица</u>					
3.	{	15	Полухоминъ Иванъ Ивановичъ	5	3
		16	Гробица Анна Александровна	5	
<u>Рыжовская улица</u>					
3.	{	12	Иванова Екатерина Анастасиана	3.	
		14	Лузанова Елена Григорьевна	15.	
<u>Площадная улица</u>					
3.	{	11	Петровский Антонъ Анисимовичъ	15	13
		10	Филипповъ Николай Ивановичъ	15.	
		9	Субботинъ Федоръ Степановичъ	15	
<u>Вознесенская улица</u>					
5	{	24	Трунова Варвара Борисовна	4.	
<u>Преображенская улица</u>					
5.	{	20	Стеценко Николай Степановичъ	3.	5
		21	Винодцева Григорий Анисимовичъ	6.	
<u>Рыжовская улица</u>					
5.	{	22	Васильева Мария Николаевна	4.	
		23	Сейменовъ Николай Васильевичъ	12.	
		24	Климентьевъ Наталья Васильевна	5	
		25	Костинъ Мартинъ Михайловичъ	6.	
		26	Бремльевъ Константинъ Ивановичъ	5	
		27	Трунцевъ Стефанъ Васильевичъ	3.	
		28	Саввина Анна Михайловна	4.	
		29	Каретанова Анна Михайловна	4.	
		30	Винодцевъ Свистополь Владимировичъ	4.	
		<u>Буровская улица</u>			
5.	{	32	Буровъ Петръ Петровичъ	10.	149.
		31	Светлашова Григорий Анисимовичъ	6.	

8. Сведения домового комитета, ограниченного улицами Площадной, Репинской, Преображенской, и Шелеховской, о жителях и жилплощади.

Протоколы выборов домового комитета.

Ф. Р-2493, оп.1, д.19, л. 3, 3 об, 4, 4 об.

Рыльский коммунальный отдел

Сведения домового комитета, ограниченного улицами Площадной, Репинской, Преображенской и Шелеховской, о жителях и жилплощади.
Протокол выборов домового комитета.

Государственный архив	Курской области
Фонда	Р-2493
Описи	1
Связки	
Дека	19

3 марта

5 мая

1919г.

на 7 листах

№ по порядку	№ дел	Фамилия, имя отчество	Число душ	Число лошадей		Число лошадей принадлежащих
				Эталоны	Эталоны	
				Врахов	Мясной	Врахов
				Лодовых	Скотных	Лодовых
				Авских	Авских	Авских
4.	11.	Двое-этажный				
		Верхний этаж				
		под поличными				
		Рыжкова Нозд.				
		Крестьянской				
		Комиссии	1/3			
		Нижний этаж				
		Семейство А. П.				
		Лукашевой	4/5			
		Б. Дерюгина				
5.	12.	Описана Агро-				
		колхоза				
		Верхний этаж				
		1. Под поличными				
		Бог. Телеграф				
		Контракт				
		2) Иван				
		Иван Васильевич	3			
		3) Мухомова				
		на Антонова	2/1			
4) Дерюгина						
Матрена Ма-						
халимова	2/1					
Нижний этаж						
Дорошкевич						
Александр Иван-						
вич	4					
Б. Д. Иванова						
Бухарина Иван						
Верхний этаж						
Новгородова						
Матрена Ивановна	8					

№ по порядку	№ доков	Наименование, или описание во квар-тирном хозяйстве	Число душ	Число комнат				Число комнат, занятых
				Всего	Два	Три	Четыре	
		Колесников						
		Кирилл Акимович	2.				2.	
11.	18	Б. дом Гробова						
		Григорий Семёнович	2.	1			1/2	
		Воронин						
		Шеррер Гавриил Григорьевич	2.				2.	
		Мальберг						
		Викторевич Густавович	1.	1.				
12.	19.	Б. дом Писунинской						
		Ивановна						
		находящая под пошивением Библиотечки						
		Народного образования						
13.	20.	Церковь Вознесения, при ней сторожка						
		Б. Женская Богородицкая						

Ирина
в одну
1. Книжки

Придвинутый
Благодаря

Книжки о
комнаты

Председатель Ком. Росс. *С. С. С.*
 Члены Ком. Росс. } Н. П. П. П.
 и Секрет } А. М. М. М.

9. Письмо областного бюджетного учреждения культуры «Инспекция по охране и использованию объектов культурного наследия (памятников истории и культуры) Курской области» от 06.05.2022 № 677 о направлении запрашиваемой информации



**АДМИНИСТРАЦИЯ
КУРСКОЙ ОБЛАСТИ
КОМИТЕТ ПО ОХРАНЕ ОБЪЕКТОВ
КУЛЬТУРНОГО НАСЛЕДИЯ
КУРСКОЙ ОБЛАСТИ**

ОБЛАСТНОЕ БЮДЖЕТНОЕ УЧРЕЖДЕНИЕ
КУЛЬТУРЫ «ИНСПЕКЦИЯ ПО ОХРАНЕ И
ИСПОЛЬЗОВАНИЮ ОБЪЕКТОВ КУЛЬТУРНОГО
НАСЛЕДИЯ (ПАМЯТНИКОВ ИСТОРИИ И
КУЛЬТУРЫ) КУРСКОЙ ОБЛАСТИ»
(ОБУК «ИНСПЕКЦИЯ ПО ОХРАНЕ
ОБЪЕКТОВ КУЛЬТУРНОГО НАСЛЕДИЯ КУРСКОЙ
ОБЛАСТИ»)

305000, г. Курск, Красная пл., д. 6

тел.: +7 (4712) 51-15-96,

e-mail: okn.kursk@mail.ru;

06.05.2022 № 677

Генеральному директору Общества с
ограниченной ответственностью
«НАУЧНО-ИССЛЕДОВАТЕЛЬСКИЙ
ИНСТИТУТ РЕСТАВРАЦИИ,
ПРОЕКТИРОВАНИЯ И ИСТОРИКО-
КУЛЬТУРНЫХ ЭКСПЕРТИЗ»
Худякову О.В.

7841084410@mail.ru

Уважаемый Олег Владиславович!

На Ваше обращение о предоставлении документов от 04.05.2022 № 42-22, ОБУК «Инспекция по охране и использованию объектов культурного наследия (памятников истории и культуры) Курской области» (далее – Инспекция) сообщает, что в Ваш адрес посредством электронной почты на электронный адрес 7841084410@mail.ru 5 и 6 мая 2022 г. было направлено 14 писем с вложенными электронными архивами.

Архивы содержат всю имеющуюся у Инспекции информацию по перечню выявленных объектов культурного наследия, указанному в Контракте № 0144200002422000081 от 04.05.2022 г.:

- выкопировки из Списка вновь выявленных объектов, представляющих историческую, научную, художественную или иную культурную ценность, утвержденного председателем комитета по культуре и искусству Администрации Курской области 16.01.1995 г.;
- имеющиеся фотографические изображения объектов;
- имеющиеся копии актов осмотра и актов технического состояния выявленных объектов культурного наследия;
- имеющиеся копии технических паспортов выявленных объектов культурного наследия;
- имеющиеся выписки из Единого государственного реестра недвижимости;
- проект зон охраны г. Рыльск Курской области.

С уважением,
Начальник инспекции

И.В. Черникова

Ворылина Н.Н.
+7 (4712) 51-15-96

10. Письмо областного бюджетного учреждения культуры «Инспекция по охране и использованию объектов культурного наследия (памятников истории и культуры) Курской области» от 30.05.2022 № 804 о направлении запрашиваемой информации



**АДМИНИСТРАЦИЯ
КУРСКОЙ ОБЛАСТИ
КОМИТЕТ ПО ОХРАНЕ ОБЪЕКТОВ
КУЛЬТУРНОГО НАСЛЕДИЯ
КУРСКОЙ ОБЛАСТИ**

ОБЛАСТНОЕ БЮДЖЕТНОЕ УЧРЕЖДЕНИЕ
КУЛЬТУРЫ «ИНСПЕКЦИЯ ПО ОХРАНЕ И
ИСПОЛЬЗОВАНИЮ ОБЪЕКТОВ КУЛЬТУРНОГО
НАСЛЕДИЯ (ПАМЯТНИКОВ ИСТОРИИ И
КУЛЬТУРЫ) КУРСКОЙ ОБЛАСТИ»
(ОБУК «ИНСПЕКЦИЯ ПО ОХРАНЕ
ОБЪЕКТОВ КУЛЬТУРНОГО НАСЛЕДИЯ КУРСКОЙ
ОБЛАСТИ»)

305000, г. Курск, Красная пл., д. 6

тел.: +7 (4712) 51-15-96,

e-mail: okn.kursk@mail.ru;

30.05.2022 № 804

Генеральному директору Общества с
ограниченной ответственностью
«НАУЧНО-ИССЛЕДОВАТЕЛЬСКИЙ
ИНСТИТУТ РЕСТАВРАЦИИ,
ПРОЕКТИРОВАНИЯ И ИСТОРИКО-
КУЛЬТУРНЫХ ЭКСПЕРТИЗ»
Худякову О.В.

7841084410@mail.ru

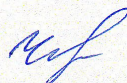
Уважаемый Олег Владиславович!

В дополнение на Ваше обращение о предоставлении документов от 11.05.2022 № 44/2-22 (входящий от 25.05.2022 г. №1536), ОБУК «Инспекция по охране и использованию объектов культурного наследия (памятников истории и культуры) Курской области» (далее – Инспекция) направляет Вам копии актов осмотра в электронном виде на следующие объекты культурного наследия:

1	Дом жилой, кон. XIX - нач. XX вв.	ул. Куйбышева, 15
2	Дом жилой, кон. XIX - нач. XX вв.	ул. Куйбышева, 21
3	Дом жилой, кон. XIX - нач. XX вв.	ул. Куйбышева, 26
4	Дом жилой, кон. XIX - нач. XX вв.	ул. Куйбышева, 72
5	Дом жилой, кон. XIX - нач. XX вв.	ул. Люксембург, 1
6	Дом жилой, кон. XIX - нач. XX вв.	ул. Люксембург, 7
7	Дом жилой, кон. XIX - нач. XX вв.	ул. Люксембург, 8
8	Дом жилой, кон. XIX - нач. XX вв.	ул. Люксембург, 9
9	Дом жилой, кон. XIX - нач. XX вв.	ул. Люксембург, 10
10	Дом жилой, кон. XIX - нач. XX вв.	ул. Люксембург, 15

11	Дом жилой, кон. XIX - нач. XX вв.	ул. Люксембург, 17
12	Дом жилой, кон. XIX - нач. XX вв.	ул. Люксембург, 22
13	Главный дом городской усадьбы, кон. XIX - нач. XX вв.	ул. Маркса, 14
14	Дом жилой, кон. XIX - нач. XX вв.	ул. Островского, 17
15	Дом жилой, кон. XIX - нач. XX вв.	ул. Островского, 32
16	Дом жилой, кон. XIX - нач. XX вв.	ул. Островского, 48
17	Дом жилой, кон. XIX - нач. XX вв.	ул. Островского, 67
18	Дом жилой, кон. XIX - нач. XX вв.	ул. Островского, 77
19	Дом жилой, кон. XIX - нач. XX вв.	ул. Свердлова 3
20	Дом жилой, кон. XIX - нач. XX вв.	ул. Свердлова 4
21	Дом жилой, кон. XIX - нач. XX вв.	ул. Свердлова 15
22	Дом жилой, кон. XIX - нач. XX вв.	ул. Свердлова 18
23	Дом жилой, кон. XIX - нач. XX вв.	ул. Свердлова 21
24	Дом жилой, кон. XIX - нач. XX вв.	ул. Свердлова 29

С уважением,
Начальник инспекции



И.В. Черникова

Телегина И.В.
8 (4712) 51-15-96

11. Письмо Администрации города Рыльска от 31.05.2022 № 1315 о предоставлении запрашиваемой информации



АДМИНИСТРАЦИЯ ГОРОДА РЫЛЬСКА

307370, Курская область, г. Рыльск, ул.К.Либкнехта,9
тел./факс: (47152) 2-22-38, E-mail: adm.rylsk46@mail.ru
ОКПО 44022333, ОГРН 1024600743892
ИНН/КПП 4620004595 / 462001001

___ 31.05.2022 ___ № ___ 1315 ___

На № _____ от _____

Генеральному директору Научно-исследовательского института реставрации, проектирования и историко-культурных экспертиз НИИ РПИКЭ
Худякову О. В.

Уважаемый Олег Владиславович!

На Ваш исх. № 44-22 от 05.05.2022 Администрация города Рыльска предоставляет запрашиваемую информацию.

Глава города Рыльска

С. А. Курносов

Исп. Фролова О. А.
Тел. 8(47152) 2-27-42

12. Письмо ОКУ «Госархив Курской области» от 30.05.2022 № 07-12/190-2022/Т о направлении скан-копий архивных дел

Российская Федерация
Архивное управление
Курской области
Областное казенное учреждение
«Государственный архив Курской области»
(ОКУ «Госархив Курской области»)
ул. Ленина, 57, г. Курск, 305000
тел./Факс. 8 (4712) 51-49-85
e-mail: gosarhiv-kursk@yandex.ru
ОКПО 03492966, ОГРН 1024600949911
ИНН/КПП 4629016556/463201001
30.05.2022 № 07-12/190-2022/Т.
на № 56-22 от 25.05.2022.

Генеральному директору
ООО «НИИ РПИИКЭ»

Худякову О.В.

ул. Кирочная, д. 19, литер А, офис 6,
г. Санкт-Петербург, 191123

<7841084410@mail.ru>

Уважаемый Олег Владиславович!

В архивном фонде «Коммунальный отдел исполкома Рыльского уездного Советов рабочих, крестьянских и красноармейских депутатов» выявлены архивные дела с информацией о строениях, расположенных на территории города Рыльска в первой половине 1920-х гг. (скан-копии архивных дел прилагаются).

В связи с тем, что в довоенные годы в городе Рыльске отсутствовала нумерация домовладений (административная привязка осуществлялась по номеру квартала и домовладельцу), сопоставить выявленные исторические сведения с актуальной нумерацией домовладений, представленной в приложении к Вашему запросу, не представляется возможным, так как сотрудники ОКУ «Госархив Курской области» не уполномочены интерпретировать выявляемую в архивных документах информацию.

Вместе с тем, приглашаем Ваших сотрудников самостоятельно ознакомиться с архивными документами в читальном зале ОКУ «Госархив Курской области» с целью выявления интересующих Вас сведений, где им будет оказана соответствующая квалифицированная помощь.

Работа читального зала осуществляется по следующему графику: с понедельника по четверг с 10:00 по 17:00, перерыв с 13:00 до 14:00. Записаться для работы в читальном зале можно по телефону +7 (4712) 51-49-85 (доб. 2259).

Приложение: 344 файла.

Директор



Н.А. Елагина

О.Н. Аргунов
☎ 8 (4712) 52-05-58