

АКТ

государственной историко-культурной экспертизы

проекта зон охраны объекта культурного наследия регионального значения «Братская могила воинов Советской Армии, погибших в период Великой Отечественной войны», 1941-1945 гг., 1958 г., расположенного по адресу: Курская область, Октябрьский район, Катыринский сельсовет, д. Митрофанова (рядом с Катыринским ФАП)

Дата начала проведения экспертизы	20.07.2023 года
Дата окончания проведения экспертизы	24.07.2023 года
Место проведения экспертизы	г. Саратов, Курская область, д. Митрофанова
Заказчик экспертизы	Общество с ограниченной ответственностью «Курская служба недвижимости» ИНН/КПП 4632196323/ 463201001

Сведения об организации, проводившей экспертизу:

Общество с ограниченной ответственностью «СВИФТ» (ООО «СВИФТ»)	410002, Саратовская область, г. Саратов, ул. им. Мичурина И.В., д. 150/154, офис 5 ИНН 6450100790 КПП 645001001
--	--

Состав экспертной комиссии:

Председатель, ответственный секретарь комиссии:

Фамилия, имя, отчество

Образование

Специальность

Ученая степень (звание)

Стаж работы

Место работы и должность

Реквизиты решения Министерства культуры Российской Федерации по аттестации эксперта с указанием объектов экспертизы

Гуляев Валерий Федорович

высшее, Петрозаводский государственный университет им. О.В. Куусинена

инженер-строитель, диплом Г-1 № 415125

кандидат архитектуры, диплом АХ № 001291

34 года

ООО «СВИФТ», эксперт

приказ Министерства культуры Российской Федерации от 14.07.2023 № 2121:

- выявленные объекты культурного наследия в целях обоснования целесообразности включения данных объектов в реестр;

- документы, обосновывающие включение объектов культурного наследия в реестр;

- документы, обосновывающие исключение объектов культурного наследия из реестра;

- документы, обосновывающие изменение категории историко-культурного значения объекта культурного наследия;

- документы, обосновывающие отнесение объекта культурного наследия к историко-

культурным заповедникам, особо ценным объектам культурного наследия народов Российской Федерации либо объектам всемирного культурного и природного наследия;

- проекты зон охраны объекта культурного наследия;

- проектная документация на проведение работ по сохранению объектов культурного наследия;

- документация или разделы документации, обосновывающие меры по обеспечению сохранности объекта культурного наследия, включенного в реестр, выявленного объекта культурного наследия либо объекта, обладающего признаками объекта культурного наследия, при проведении земляных, мелиоративных, хозяйственных работ, указанных в настоящей статье работ по использованию лесов и иных работ в границах территории объекта культурного наследия либо на земельном участке, непосредственно связанном с земельным участком в границах территории объекта культурного наследия;

- документация, обосновывающая границы защитной зоны объекта культурного наследия.

Члены экспертной комиссии:

Фамилия, имя и отчество

Образование

Специальность

Учёная степень (звание)

Стаж работы

Место работы, должность

Реквизиты решения Министерства культуры Российской Федерации по аттестации эксперта с указанием объектов экспертизы

Вахрамеева Татьяна Ивановна

высшее, Петрозаводский государственный университет им. О. В. Куусинена

архитектор-реставратор

высшей категории, диплом ЦС № 808272

кандидат архитектуры

52 года

ЗАО «ЛАД» – директор

ООО «СВИФТ» - эксперт

приказ Министерства культуры Российской Федерации от 26.04.2021 № 557:

- выявленные объекты культурного наследия в целях обоснования целесообразности включения данных объектов в реестр;

- документы, обосновывающие включение объектов культурного наследия в реестр;

- документы, обосновывающие исключение

- объектов культурного наследия из реестра;
- документы, обосновывающие изменение категории историко-культурного значения объекта культурного наследия;
- документы, обосновывающие отнесение объекта культурного наследия к историко-культурным заповедникам, особо ценным объектам культурного наследия народов Российской Федерации либо объектам всемирного культурного и природного наследия;
- документация или разделы документации, обосновывающие меры по обеспечению сохранности объекта культурного наследия, включенного в реестр, выявленного объекта культурного наследия либо объекта, обладающего признаками объекта культурного наследия, при проведении земляных, мелиоративных, хозяйственных работ, указанных в статье 30 Федерального закона работ по использованию лесов и иных работ в границах территории объекта культурного наследия либо на земельном участке, непосредственно связанном с земельным участком в границах территории объекта культурного наследия;
- проекты зон охраны объекта культурного наследия;
- документация, обосновывающая границы защитной зоны объекта культурного наследия;
- проектная документация на проведение работ по сохранению объектов культурного наследия.

Фамилия, имя, отчество

Образование

Специальность

Ученая степень (звание)

Стаж работы

Место работы и должность

Реквизиты решения Министерства культуры Российской Федерации по

Ярош Владимир Борисович

высшее, инженер, повышение квалификации в 2010, 2014 и в 2017 году.

Экспертиза объектов культурного наследия от 03.10.2014 № 118/2014, 04.10.2017 № 264/2017 реконструкция и техническая реставрация памятников архитектурного наследия, свидетельство от 31.03.2010 № 00107

нет

21 год

ООО "СВИФТ", эксперт

приказ Министерства культуры Российской Федерации от 17.09.2021 № 1537:

аттестации эксперта с указанием объектов экспертизы

- выявленные объекты культурного наследия в целях обоснования целесообразности включения данных объектов в реестр;
- документы, обосновывающие включение объектов культурного наследия в реестр;
- документы, обосновывающие исключение объектов культурного наследия из реестра;
- документы, обосновывающие изменение категории историко-культурного значения объекта культурного наследия;
- проекты зон охраны объекта культурного наследия;
- проектная документация на проведение работ по сохранению объектов культурного наследия;
- документация или разделы документации, обосновывающие меры по обеспечению сохранности объекта культурного наследия, включенного в реестр, выявленного объекта культурного наследия либо объекта, обладающего признаками объекта культурного наследия, при проведении земляных, мелиоративных, хозяйственных работ по использованию лесов и иных работ в границах территории объекта культурного наследия либо на земельном участке, непосредственно связанном с земельным участком в границах территории объекта культурного наследия;
- документация, обосновывающая границы защитной зоны объекта культурного наследия.

Информация об ответственности эксперта за достоверность сведений, изложенных в заключении, в соответствии с законодательством Российской Федерации

Мы, комиссия экспертов, в составе: председатель комиссии и ответственный секретарь: Гуляев Валерий Федорович; члены комиссии: Вахрамеева Татьяна Ивановна и Ярош Владимир Борисович признаем свою ответственность за соблюдение принципов проведения государственной историко-культурной экспертизы, установленных статьей 29 Федерального закона «Об объектах культурного наследия (памятниках истории и культуры) народов Российской Федерации» и за достоверность сведений, изложенных в заключении экспертизы.

Эксперты не имеют с Заказчиком экспертизы отношений, указанных в п. 8 Положения о государственной историко-культурной экспертизе, утвержденного постановлением Правительства Российской Федерации от 15.07.2009 года № 569:

- не имеют родственных связей с Заказчиком экспертизы (далее - Заказчик) (его должностными лицами, работниками);
- не состоят в трудовых отношениях с Заказчиком;
- не имеют долговых или иных имущественных обязательств перед Заказчиком;

- не владеют ценными бумагами, акциями (долями участия, паями в уставных капиталах) Заказчика;
- не заинтересованы в результатах исследований и решений, вытекающих из настоящего заключения экспертизы, с целью получения выгоды в виде денег, ценностей, иного имущества, услуг имущественного характера или имущественных прав для себя или третьих лиц.

Цель экспертизы:

Определение соответствия требованиям законодательства Российской Федерации в области государственной охраны объектов культурного наследия:

- установления границ территорий зон охраны объекта культурного наследия регионального значения «Братская могила воинов Советской Армии, погибших в период Великой Отечественной войны», 1941-1945 гг., 1958 г., расположенного по адресу: Курская область, Октябрьский район, Катыринский сельсовет, д. Митрофанова (рядом с Катыринским ФАП), и особых режимов использования земель в границах зон охраны объекта культурного наследия;

- установления особых режимов использования земель и земельных участков в границах зон охраны объекта культурного наследия регионального значения «Братская могила воинов Советской Армии, погибших в период Великой Отечественной войны», 1941-1945 гг., 1958 г., расположенного по адресу: Курская область, Октябрьский район, Катыринский сельсовет, д. Митрофанова (рядом с Катыринским ФАП);

- требований к градостроительным регламентам в границах территорий зон охраны объекта культурного наследия регионального значения «Братская могила воинов Советской Армии, погибших в период Великой Отечественной войны», 1941-1945 гг., 1958 г., расположенного по адресу: Курская область, Октябрьский район, Катыринский сельсовет, д. Митрофанова (рядом с Катыринским ФАП) (далее – Объект).

Объект экспертизы:

Проект зон охраны объекта культурного наследия регионального значения «Братская могила воинов Советской Армии, погибших в период Великой Отечественной войны», 1941-1945 гг., 1958 г., расположенного по адресу: Курская область, Октябрьский район, Катыринский сельсовет, д. Митрофанова (рядом с Катыринским ФАП) (далее – Проект), выполненный обществом с ограниченной ответственностью «Курская служба недвижимости» (далее – Разработчик, Авторский коллектив, Авторы) в 2022 г., г. Курск (доработанный в 2023 г.).

Проект представлен на экспертизу в электронном виде в следующем составе:

Том 1. Материалы историко-культурных исследований

Раздел 1. Предварительные работы

1.1. Исходно-разрешительная документация

1.1.1. Введение

1.1.2. Основные термины и определения

1.1.3. Сведения об Объекте

1.2. Аннотированный список объектов культурного наследия

1.2.1. План (графическая схема) места расположения Объекта на исследуемой территории

1.3. Схема землепользования с указанием существующего положения (анализ данных государственного кадастра недвижимости)

1.4. Прилагаемые документы

Раздел 2. Историко-культурные исследования

2.1. Историко-архивные исследования места расположения Объекта

2.2. Историческая справка об Объекте культурного наследия

2.3. Анализ ранее разработанных проектов зон охраны

2.4. Материалы историко-градостроительных и историко-архитектурных исследований

2.4.1. Историко-культурный опорный план

2.4.2. Схема Историко-культурного опорного плана. Масштаб 1:2000

2.4.3. Выводы по разделу

2.5. Ландшафтно-визуальный анализ

2.5.1. Ландшафтно-визуальный анализ композиционных связей объекта культурного наследия, окружающей застройки и ландшафтного окружения

2.5.2. Карта (схема) ландшафтно-визуального анализа. Масштаб 1:500

2.5.3. Выводы по разделу «Ландшафтно-визуальный анализ»

2.5.4. Фотофиксация

2.5.5. Схема фотофиксации

2.6. Анализ действующей градостроительной документации

2.7. Выводы, обосновывающие проектные решения

2.8. Основная библиография, архивные и иные источники

Том 2. Проект зон охраны

Раздел 1. Проект зон охраны

1.1. Общие положения

1.2. Описание утвержденных границ территории Объекта и режима использования земель в границах территории

1.3. Состав зон охраны Объекта культурного наследия

1.3.1. Описание границ охранной зоны Объекта (ОЗ)

1.4. Проект режимов использования земель и земельных участков и требования к градостроительным регламентам в границах зон охраны Объекта

1.4.1. Особый режим использования земель и земельных участков и требования к градостроительным регламентам в границах охранной зоны Объекта культурного наследия (ОЗ)

1.5. Графическая часть

1.5.1. Проект зон охраны Объекта культурного наследия (Основной чертеж). М 1: 1000

1.5.2. Схема наложения границ зон охраны на земельные участки, поставленные на кадастровый учет. М 1:1000

Раздел 2. Комплект для передачи сведений о зонах охраны в XML формате

Сведения об обстоятельствах, повлиявших на процесс проведения и результаты экспертизы:

В рамках настоящей экспертизы Проект рассматривается на основании письма ООО «Курская служба недвижимости от 20.07.2023 № 129 с учетом изменений, внесенных в июле 2023 года в соответствии с письмом комитета по охране объектов культурного наследия Курской области от 18.07.2023 № 05.3-011-22/1724.

Сведения о проведенных исследованиях с указанием примененных методов, объема и характера выполненных работ и их результатов:

Настоящая экспертиза основывается на действующих нормативных правовых актах Российской Федерации:

- Градостроительный кодекс Российской Федерации от 29.12.2004 № 190-ФЗ;
- Земельный кодекс Российской Федерации от 25.10.2001 № 136-ФЗ;
- Федеральный закон от 25.06.2002 № 73-ФЗ «Об объектах культурного наследия (памятниках истории и культуры) народов Российской Федерации» (далее – Федеральный закон от 25.06.2002 № 73-ФЗ);
- закон Курской области от 29 декабря 2005 года № 120-ЗКО «Об объектах культурного наследия Курской области»;
- закон Курской области от 30 ноября 2015 года № 117-ЗКО «О разграничении полномочий органов государственной власти Курской области в сфере земельных отношений в Курской области»;
- закон Курской области от 31 октября 2006 года № 76-ЗКО «О градостроительной деятельности в Курской области»;
- постановление Правительства Российской Федерации от 15.07.2009 № 569 «Об утверждении Положения о государственной историко-культурной экспертизе»;
- постановление Правительства Российской Федерации от 12.09.2015 № 972 «Об утверждении Положения о зонах охраны объектов культурного наследия (памятников истории и культуры) народов Российской Федерации и о признании утратившими силу отдельных положений нормативных правовых актов Правительства Российской Федерации» (далее – Положение о зонах охраны);
- постановление Правительства Российской Федерации от 31.12.2015 № 1532 «Об утверждении Правил предоставления документов, направляемых или предоставляемых в соответствии с частями 1, 3-10, 12-13 3, 15, 15 1, 15 2 статьи 32 Федерального закона «О государственной регистрации недвижимости» в федеральный орган исполнительной власти (его территориальные органы), уполномоченный Правительством Российской Федерации на осуществление государственного кадастрового учета, государственной регистрации прав, ведение Единого государственного реестра недвижимости»;
- приказ Федеральной службы государственной регистрации, кадастра и картографии от 26 июля 2022 года № П/0292 «Об установлении формы графического описания местоположения границ населенных пунктов, территориальных зон, особо охраняемых природных территорий, зон с особыми условиями использования территории, формы текстового описания местоположения границ населенных пунктов, территориальных зон, требований к точности определения координат характерных точек границ населенных пунктов, территориальных зон, особо охраняемых природных территорий, зон с особыми условиями использования территории, формату электронного документа, содержащего сведения о границах населенных пунктов, территориальных зон, особо охраняемых природных территорий, зон с особыми условиями использования территории»;
- приказ Министерства культуры Российской Федерации от 03.10.2011 № 954 «Об утверждении Положения о едином государственном реестре объектов культурного наследия (памятников истории и культуры) народов Российской Федерации»;
- приказ Федеральной службы государственной регистрации, кадастра и картографии от 10 ноября 2020 года № П/0412 «Об утверждении классификатора видов разрешенного использования земельных участков»;

- решение Собрания депутатов Катыринского сельсовета Октябрьского района Курской области от 15.12.2021 № 22 «Об утверждении изменений Генеральный план МО «Катыринский сельсовет» Октябрьского района Курской области»;

- решение Собрания депутатов Катыринского сельсовета Октябрьского района Курской области от 15 декабря 2021 года № 21 «Внесение изменений в правила землепользования и застройки муниципального образования «Катыринский сельсовет» Октябрьского района Курской области».

Перед началом проведения экспертизы экспертной комиссией проведено организационное заседание, на котором утвержден состав членов экспертной комиссии избран председатель и ответственный секретарь экспертной комиссии, определен порядок работы экспертной комиссии (см. протокол заседания комиссии экспертов от 20.07.2023 № 1).

Экспертами в процессе проведения экспертизы:

- рассмотрены представленные Заявителем (Заказчиком) документы, подлежащие экспертизе;

- проведен сравнительный анализ всего комплекса данных (документов, материалов, информации) по объекту экспертизы;

- осуществлено аналитическое изучение материалов Проекта в целях определения соответствия требованиям государственной охраны объектов культурного наследия, а именно: *соответствия нормативным правовым актам в сфере государственной охраны объектов культурного наследия, градостроительства и земельных отношений;*

обеспечения сохранности объектов культурного наследия в их исторической среде на сопряженной с ними территории;

научной обоснованности предлагаемых проектных решений.

- осуществлено обсуждение результатов проведенных исследований и проведен обмен сформированными мнениями экспертов, обобщены мнения экспертов (см. протокол заседания комиссии экспертов от 24.07.2023 № 2).

Проект выполнен на основании муниципального контракта № 15675 от 20.09.2022 г., заключенного между ООО «Курская служба недвижимости» и муниципальным казенным учреждением культуры «Митрофановский сельский Дом культуры» Октябрьского района Курской области.

Цель Проекта - *обеспечение сохранности объекта культурного наследия регионального значения «Братская могила воинов Советской Армии, погибших в период Великой Отечественной войны», 1941-1945 гг., 1958 г., расположенного по адресу: Курская область, Октябрьский район, Катыринский сельсовет, д. Митрофанова (рядом с Катыринским ФАП), в сохранившейся историко-культурной среде с учетом современной градостроительной ситуации.*

Задачи Проекта - *установление границ зон охраны объекта культурного наследия регионального значения «Братская могила воинов Советской Армии, погибших в период Великой Отечественной войны», 1941-1945 гг., 1958 г., расположенного по адресу: Курская область, Октябрьский район, Катыринский сельсовет, д. Митрофанова (рядом с Катыринским ФАП), (далее – Объект, ОКН), режимов использования земель и земельных участков и требований к градостроительным регламентам в границах зон его охраны, обеспечивающих сохранность Объекта в его историко-градостроительной и природной среде на основании сведений, полученных в ходе проведения в 2022 году ландшафтно-визуального анализа Объекта, сведений историко-градостроительного развития рассматриваемой территории, включая анализ сохранности существующей исторической застройки и градостроительной ситуации в целом.*

Проектирование выполнено с применением методов историко-архитектурного и градостроительного анализов, в объеме, достаточном для обоснования вывода экспертизы и не противоречит нормам законодательства Российской Федерации в области государственной охраны объектов культурного наследия, архитектуры и градостроительства, землепользования, в том числе Положению о зонах охраны.

Проектная документация разработана с учетом положений статьи 106 Земельного Кодекса Российской Федерации от 25.10.2001 № 136-ФЗ. Проектная документация содержит схему расположения земельных участков, состоящих на кадастровом учете, вошедших в границы зон охраны Объекта, с указанием кадастровых номеров по состоянию на дату проектирования (лист. 1.5.2. Графической части Раздела 1 Тома 2 Проекта). Авторами отмечено, что порядок возмещения убытков, причиненных в связи с установлением зоны с особыми условиями использования территории и срок наступления обязанности по возмещению убытков, определены статьей 57.1 Земельного Кодекса Российской Федерации от 25.10.2001 № 136-ФЗ.

Текстовое, графическое и координатное описание границ зон охраны объекта культурного наследия регионального значения «Братская могила воинов Советской Армии, погибших в период Великой Отечественной войны», 1941-1945 гг., 1958 г., расположенного по адресу: Курская область, Октябрьский район, Катыринский сельсовет, д. Митрофанова (рядом с Катыринским ФАП), представлено в п. 1.3 Раздела 1 Тома 2 Проекта, пп. 1.5.1 п. 1.5 Раздела 1 Тома 2 Проекта, Разделе 2 Тома 2 Проекта.

Кадастровые и геодезические работы выполнены ООО «Курская служба недвижимости» (лицензия Федеральной службы государственной регистрации, кадастра с уникальным номером Л036-00116-46/00138344). Комплект Проекта содержит XML формат зон охраны Объекта (диск) (Раздел 2 Тома 2 Проекта).

По результатам проведенной работы установлено, что представленная на экспертизу Проектная документация является достаточной для подготовки заключения экспертизы.

Необходимость в предоставлении дополнительных документов отсутствует.

Результаты проведенных исследований оформлены актом государственной историко-культурной экспертизы в формате переносимого документа (PDF), подписанного, усиленными квалифицированными электронными подписями, обеспечивающими конфиденциальность ключа, трех экспертов и ООО «СВИФТ».

Факты и сведения, выявленные и установленные в результате проведенных исследований:

Проект состоит из двух томов:

Том 1. Материалы историко-культурных исследований.

Раздел 1. Предварительные работы

Раздел 2. Историко-культурные исследования

Том 2. Проект зон охраны.

Раздел 1. Проект зон охраны.

Раздел 2. Комплект для передачи сведений о зонах охраны в XML формате

Том 1, Раздел 1. «Предварительные работы» включает текстовую (пояснительная записка), иллюстративную и графическую части, и приложения.

а) В состав текстовой части Раздела 1. «Предварительные работы» входят: введение; сведения об Объекте; аннотированный список объектов культурного наследия.

б) В состав иллюстративной и графической части Раздела 1. «Предварительные работы» входят: план (графическая схема) места расположения Объекта на исследуемой территории; Схема землепользования с указанием существующего положения (анализ данных государственного кадастра недвижимости).

Том 1, Раздел 2. «Историко-культурные исследования» включает текстовую (пояснительная записка), иллюстративную и графическую части, и приложения.

а) В состав текстовой части Раздел 2. «Историко-культурные исследования» входят: историко-культурные исследования; архивные исследования; историко-архивные и библиографические исследования; историческая справка об объекте культурного наследия; историко-градостроительные и историко-архитектурные исследования; ландшафтно-визуальный анализ композиционных связей объекта культурного наследия, окружающей застройки и ландшафтного окружения; анализ действующей градостроительной документации; выводы по разделу, обосновывающие проектные решения.

б) В состав иллюстративной и графической части Раздел 2. «Историко-культурные исследования» входят: историко-культурный опорный план. Масштаб 1:2000; карта (схема) ландшафтно-визуального анализа. Масштаб 1:500.; фотофиксация; схема фотофиксации.

Том 2, Раздел 1. «Проект зон охраны», включает текстовую (пояснительная записка) и графическую части.

а) В состав текстовой части Тома 2, Раздел 2 входят: общие положения; описание утвержденной границы территории Объекта, описание состава и границ зон охраны Объекта, режимы использования земель и земельных участков и требования к градостроительным регламентам в границах зон охраны Объекта;

б) В состав графической части Тома 2, Раздел 1 входят листы: «Проект зон охраны Объекта культурного наследия (Основной чертеж). Масштаб 1:1000.» (лист 1.5.1.), «Схема наложения границ зон охраны на земельные участки, поставленные на кадастровый учет. Масштаб 1:1000.» (лист 1.5.2).

Том 2, Раздел 2. включает комплект для передачи сведений о зонах охраны.

Термины и определения, используемые в Проекте приведены в пп. 1.1.2 Раздела 1 Тома 1 Проекта, что позволяет избежать двояких трактовок.

Характеристика обосновывающей части Проекта (Том 1 Проекта)

В процессе экспертизы использованы необходимые сведения об Объекте, представленные Разработчиком в пункте 1.1.3 Раздела 1 Тома 1 Проекта в соответствии с требованиями, определенными ст. 20 Федерального закона от 25.06.2002 № 73-ФЗ и пунктом 4 Положения о зонах охраны.

На момент проведения экспертизы установлено следующее.

Объект поставлен на государственную охрану решением исполнительного комитета Курского областного Совета народных депутатов от 1979-06-14 № 382 «О дополнительных мерах по благоустройству и приведению в порядок военных кладбищ и могил Советских воинов и партизан».

На момент проведения настоящей экспертизы Объект зарегистрирован в едином государственном реестре объектов культурного наследия (памятников истории и культуры) народов Российской Федерации (регистрационный номер 461711068990005).¹ Категория

¹ По материалам сайта

<https://saratov.gov.ru/gov/auth/upravkulnasled/таблицу%20по%20состоянию%20на%2001.09.2022%20реестр.htm> (дата и время обращения 20.07.2023, 15:00)

историко-культурного значения – объект культурного наследия регионального значения. Вид объекта – памятник, общая видовая принадлежность – памятник истории.

Границы территории утверждены приказом Комитета по охране объектов культурного наследия Курской области от 29.07.2022 № 05-08/881 «Об утверждении границ и режима использования территории объекта культурного наследия регионального значения «Братская могила воинов Советской Армии, погибших в период Великой Отечественной войны», 1941-1945 гг., 1958 г., расположенного по адресу: Курская область, Октябрьский район, Катыринский сельсовет, д. Митрофанова (рядом с Катыринским ФАП)».

Защитная зона Объекта утверждена приказом комитета по охране объектов культурного наследия Курской области от 29.07.2022 № 05.4-08/893 «Об утверждении графического описания местоположения границ защитной зоны объекта культурного наследия регионального значения «Братская могила воинов Советской Армии, погибших в период Великой Отечественной войны», 1941 - 1945 гг., 1958 г., расположенного по адресу: Курская область, Октябрьский район, Катыринский сельсовет, д. Митрофанова (рядом с Катыринским ФАП)».

Объект расположен на земельном участке с кадастровым номером 46:17:050501:414, имеющем разрешенное использование: историко-культурная деятельность.

В рамках проведенных историко-культурных исследований Авторами выполнены:

- историко-архивные и библиографические исследования в отношении Объекта и прилегающей территории, историко-архитектурные и историко-градостроительные исследования прилегающей территории (п.п. 2.1, 2.2, 2.4. Раздела 2 Тома 1 Проекта);

- анализ действующих зон охраны объектов культурного наследия, расположенных в границах исследования (п. 2.3 Раздела 2 Тома 1 Проекта);

- ландшафтно-визуальный анализ композиционных связей Объекта, окружающей застройки и ландшафтного окружения с установлением бассейна видимости Объекта, определением зоны охраняемых видовых раскрытий и главных ценных видов на Объект (п. 2.5 Раздела 2 Тома 1 Проекта);

- анализ действующей на момент проектирования градостроительной документации; дана детальная оценка существующей градостроительной ситуации (п. 2.6 Раздела 2 Тома 1 Проекта).

Объект расположен в д. Митрофанова Катыринского сельсовета Октябрьского района Курской области.

Деревня Митрофанова расположена с северо-восточной стороны от автомобильной дороги регионального значения Курск - Льгов - Рыльск - граница с Украиной (38 ОП РЗ 3 8К-017) с которой осуществляется заезд в деревню на дорогу местного значения. Южнее дороги расположена железная дорога и далее расположены пахотные поля. Графическое отображение см. на листе 1.2.1 «План (графическая схема) места расположения Объекта на исследуемой территории».

Исторические сведения об Объекте и прилегающей территории, приведенные в п. 2.1, п. 2.2 Раздела 2 Тома 1 Проекта.

Объект представляет собой воинское захоронение - Братская могила «Воин с автоматом на груди и женщина, возлагающая венки». Захоронение было произведено в августе 1943 г. В 1952 г. на месте братской могилы было произведено перезахоронение останков воинов из д. Богатыревки, с. Мальцево, д. Половнево, д. Семенихино. В 1962 г. перезахоронены останки из с. Дичня, д. Липовка, д. Малютино, д. Дмитриевка. Размер захоронения 5х5 м.

Захоронено 15 человек:

1. Горбунов Сергей Яковлевич
2. Десятниченко Владимир Никитович

3. Дрябичев Афанасий Александрович
4. Коневский
5. Конорев Иван Иванович
6. Куренков Иван Иванович
7. Мешков Лука Иванович
8. Молодин Г арий Иванович
9. Подпечкин Александр Гаврилович
10. Соловьев
11. Соловьев Ефим Егорович
12. Фролов Петр Сергеевич
13. Чокков Владислав Иванович
14. Шемякин Иван Петрович
15. Шумаков А.Е.

Памятник на месте захоронения воинов, погибших от ран в сражениях на Курской земле во время Великой отечественной войны 1943 г., возведен в 1962 году.

Надмогильное сооружение представляет собой скульптурную композицию: на постаменте, облицованном мрамором, расположены две гипсовые скульптуры солдата с автоматом на груди и женщины, возлагающей венки. Автор памятника скульптор Сидоров С.Л. Перед постаментом установлена мемориальная плита из гранита с именами погибших. Площадка вокруг памятника и дорожка вымощены серой тротуарной плиткой. Слева от памятника установлена информационная табличка об объекте культурного наследия.

Этапы градостроительного развития исследуемой, прилегающей к Объекту территории, отражены в п. 2.4 Раздела 2 Тома 1 Проекта.

С целью выявления наиболее ценных и значительных элементов планировки и застройки, составляющих историко-градостроительную среду Объекта, в рамках историко-градостроительных и историко-архитектурных исследований (п. 2.4 Раздела 2 Тома 1 Проекта) проведена оценка планировочной структуры территории исследования.

Деревня Митрофанова расположена с северо-восточной стороны от автомобильной дороги регионального значения Курск - Льгов - Рыльск - граница с Украиной (38 ОП РЗ 3 8К-017) с которой осуществляется заезд в деревню на дорогу местного значения. Южнее дороги расположена железная дорога и далее расположены пахотные поля.

Деревню на две части делит безымянный ручей, протекающий в низине, заросшей деревьями.

Планировочная структура деревни не регулярная, хаотичная. В планировочной структуре деревни выделяется общественный центр, расположенный вдоль дороги местного значения и в который входят: Митрофановский центральный сельский дом культуры, здания администрации, школы, почты и МФЦ Октябрьского района, детский садик и расположен Объект.

Объект расположен в общественном центре д. Митрофанова, на расстоянии 27 метров от дороги местного значения, пересекающейся с автомобильной дорогой регионального значения Курск - Льгов - Рыльск - граница с Украиной (38 ОП РЗ 3 8К-017).

Перед зданием Митрофановского центрального сельского дома культуры расположен памятник В.И. Ленину. Здание Митрофановского центрального сельского дома культуры расположено на противоположной от Объекта стороне дороги местного значения.

Территория рядом с Объектом озеленена и благоустроена. От дороги к объекту ведет мощеная бетонными плитами дорожка, устроен зеленый газон и высажены деревья.

В рамках историко-культурных исследований проведена оценка планировочной структуры территории исследования с целью выявления наиболее ценных и значительных

элементов планировки и застройки, подлежащих охране, изучены ландшафтные особенности, пространственная структура, организация территории исследования. Исследования проиллюстрированы схемами и фотографиями.

Место у дороги, на котором расположен Объект при его возникновении выделялось зеленой буферной зоны, отделяющей массив жилой застройки, расположенной за Объектом, от дороги.

Объект имеет мемориальное и экскурсионное значение и является местом притяжения местных жителей и туристов в период празднования Дня Победы 9 мая и других государственных праздников России и используется как рекреационная зона - место отдыха жителей. Зеленые насаждения имеют антропогенное происхождение - территория, примыкающая к Объекту, может быть отнесена к культурному ландшафту. Ценного природного ландшафта на территории исследования не выявлено.

Иные объекты культурного наследия, выявленные объекты культурного наследия и объекты, обладающие признаками объектов культурного наследия на территории исследования отсутствуют².

По итогам историко-градостроительного и историко-архитектурного исследований территории можно сделать вывод:

- территория исследования находится в деревне Митрофанова, Катyrинский сельсовет расположено в западной части Октябрьского района Курской области;

- Объект расположен в общественном центре д. Митрофанова, на расстоянии 27 метров от дороги местного значения, пересекающей с автомобильной дорогой регионального значения Курск - Льгов - Рыльск - граница с Украиной (38 ОП РЗ 3 8К-017);

- Объект имеет мемориальное и экскурсионное значение и является местом притяжения местных жителей и туристов в период празднования Дня Победы 9 мая и других государственных праздников России. Территория, примыкающая к Объекту, имеет так же рекреационное значение;

- Объект имеет небольшие размеры, расположен с отступом от дороги и имеет ограниченный сектор восприятия;

- Объект окружен газоном и зелеными насаждениями, которые являются озеленёнными территориями антропогенного характера и могут быть определены как элементы культурного ландшафта, ценного природного ландшафта не выявлено;

- необходимо сохранение планировочных особенностей территории, примыкающей к Объекту.

Результатом историко-градостроительных и историко-архитектурных исследований территории предполагаемого проектирования зон охраны Объекта стал историко-культурный опорный план (далее – ИКОП). Этот чертеж является графическим отражением анализа градостроительной и историко-архитектурной ситуации вокруг Объекта.

На ИКОП показаны: граница территории исследования, утвержденная граница территории Объекта, диссонирующий объект.

На ИКОП также указаны кроме Объекта, мемориальные сооружения и памятники, общественные здания и сооружения, производственные и жилые здания. Указана автомобильная дорога регионального значения Курск - Льгов - Рыльск (38 ОП РЗ 3 8К-017).

Графическое отображение указанных объектов представлено на Листе 2.4.3 «Схема историко-культурного опорного плана. Масштаб 1:2000» (пп. 2.4.3 Графической части п. 2.4 Раздела 2 Тома 1 Проекта).

² по данным официального портала Комитета по охране объектов культурного наследия Курской области (<https://nasledie.kursk.ru/> дата и время обращения 20.07.2023, 16:05 МСК)

В рамках исследования действующих на момент проектирования документов градостроительного планирования изучены материалы разработанных и утвержденных зон охраны объектов культурного наследия (п. 2.3 Раздела 2 Тома 1 Проекта).

Авторами установлено, что на территорию исследования не распространяется действие зон охраны иных объектов культурного наследия. Зоны охраны на Объект ранее не разрабатывались и не утверждались.

Авторами изучены и проанализированы документы градостроительного планирования МО «Катырский сельсовет», действующие на момент проектирования (см. п. 2.6 Раздела 2 Тома 1 Проекта) и установлено следующее.

Согласно карте градостроительного зонирования территории муниципального образования «Катыринский сельсовет» Октябрьского района Курской области Объект расположен в территориальной зоне О1 (зоны общественно-деловые), Территория исследования расположена в территориальных зонах О1, Ж1, П1, Р1, ИТ1 и ИТ3.

Для территориальной зоны О1 установлены высотные ограничения: максимальная высота от уровня земли основного строения: до верха плоской кровли - не более 35 м; до конька скатной кровли - не более 39 м. В целях обеспечения сохранности Объекта культурного наследия в градостроительной и природной среде проектом предусмотрена система дополнительных ограничений архитектурно-строительной деятельности на территории, прилегающей к Объекту.

По результатам анализа видов разрешенного использования земельных участков в границах проектирования определена Авторами возможность их применения при условии исключения негативных факторов воздействия на объекты культурного наследия, путем разработки соответствующих требований к градостроительным регламентам и режимов использования земель и земельных участков.

Конкретных обременений и ограничений градостроительной деятельности, в контексте сохранения объектов культурного наследия, в Генеральном плане и Правилах землепользования и застройки муниципального образования «Катыринский сельсовет» Октябрьского района Курской области не предусмотрено. Эксперты согласны с предложенной Авторами Проекта системой дополнительных ограничений архитектурно-строительной деятельности на территории, прилегающей к Объекту, для сохранения его историко-градостроительной среды, мемориальных и репрезентативных характеристик Объекта.

Материалы результатов историко-культурных исследований, фотофиксации Объекта и окружающей его территории использованы Авторами при проведении ландшафтно-визуального анализа, представленного в п. 2.5 Раздела 2 Тома 1 Проекта. Графическое отражение результатов проведенного ландшафтно-визуального анализа представлено на листе 2.5.2 Графической части п. 2.5 Раздела 2 Тома 1 Проекта.

«...Объект представляет собой скульптурную композицию из двух фигур: бойца-красноармейца в каске с автоматом и склоненной девушки, возлагающей венки, которые расположены на постаменте в виде параллелепипеда, облицованного мрамором серого цвета.

На передней грани постамента расположена информационная табличка из черного гранита с именами захороненных бойцов.

Параллелепипед постамента расположен на двухступенчатом основании, к нижней ступени которого примыкает прямоугольная платформа с каменными информационными табличками с именами бойцов, захороненных в данной могиле.

Вокруг памятника на братской могиле выполнено благоустройство в виде мощения бетонной плиткой с металлической оградкой по периметру, позволяющее обойти памятник вокруг и осмотреть его со всех сторон. Рядом с Объектом с правой стороны высажена береза, имеющая возраст 30-40 лет. Слева от Объекта высажены молодые саженцы

деревьев, рядом с которыми установлены информационные таблички. Остальная окружающая Объект территория свободна от растительности и покрыта газоном.

Объект расположен в центральной части деревни Митрофанова, на расстоянии 23.5 м от дороги местного значения, имеющей S образный изгиб и пересекающей автомобильную дорогу регионального значения Курск - Львов - Рыльск - граница с Украиной (38 ОП РЗ 3 8К-017).

Памятник имеет небольшие размеры, не играет роли доминанты или градостроительного акцента, не предназначен для восприятия его с дальних точек обзора.

На прилегающей к памятнику территории отсутствуют деревья, требующие санации, элементы гидросистемы. Рельеф местности ровный, имеет небольшой уклон в северо-восточном направлении. В настоящее время памятник находится в чистом, ухоженном состоянии, как и прилегающая к нему территория.»

Границы территории исследования и направления проверки визуального восприятия определены с учетом распространения зон видимости Объекта, на основе натурного обследования территории, материалов фотофиксации и приняты Авторами по границам градостроительного исследования, которые отображены на историко-культурном опорном плане. Границы территории проектирования зон охраны Объекта сокращены относительно границ исследования и определены на основе натурного обследования территории, материалов фотофиксации, с учетом распространения зоны видовых раскрытий Объекта.

В ходе проведенной работы по анализу видовых раскрытий определен бассейн видимости Объекта, установлена зона наилучшего его восприятия, проведена классификация видов на Объект.

«...Визуальное восприятие Объекта культурного наследия носит локальный характер, наилучшее обозрение обеспечивается с ближних точек. Зона наилучшего восприятия Объекта расположена не далее 6 метров от Объекта (см. виды 1, 2, 3, 4, 5, 6, 7, 8, 9³).

Бассейн видимости расположен на дороге местного значения и прилегающей к Объекту территории, см. виды 10, 11, 12, 13, 17, 18, 19. Часть территории, с которой мог восприниматься Объект расположены за заборами (металлическим и бетонным, не имеют общего доступа и недоступны к экспозиции). Эта территория расположена в зоне утраченного бассейна видимости Объекта. Точки 15 и 16 расположены за забором, в зоне утраченного бассейна видимости Объекта.

На видах 1-4, 8-10 (см. пункт 2.5.4 «Фотофиксация») за Объектом расположен диссонирующий объект – бетонный сплошной забор, искажающий и ограничивающий восприятие Объекта. Расстояние от Объекта до забора сзади него составляет 2.4 м, до забора с северо-восточной стороны – 5 метром. Из-за близкого расположения заборов возможность кругового обзора Объекта ограничена. Внешний вид заборов неприглядный, характерный для промзон, а не для общественных памятных зон. Нахождение в непосредственной близости диссонирующих сооружений - заборов к «Братской могиле» вызывает дискомфорт восприятия Объекта.

Точки фотофиксации 14 и 19 фиксируют отсутствие видимости на Объект.»

Объект имеет возможность кругового обзора и образует композиционно-видовую связь с культурным ландшафтом, представленным газоном и зелеными насаждениями, которые являются озеленёнными территориями антропогенного характера. Зеленые насаждения расположены амфитеатром вокруг Объекта и создают благоприятный фон при его восприятии.

Окружающие Объект озелененные территории обосновывают отсутствие необходимости регламентации окружающей застройки в зонах композиционного влияния.

³ Здесь и далее цифровое обозначение видов соответствует номерам точек фотофиксации и фотографий соответствующего раздела проекта

По результатам анализа материалов фотофиксации уточнены данные и оценки, полученные в ходе визуального анализа, установлено визуальное взаимодействие Объекта с градостроительным окружением, результаты анализа отображены на карте (схеме) ландшафтно-визуального анализа. Масштаб 1:500» (лист 2.5.2 Графической части п. 2.4 Раздела 2 Тома 1 Проекта).

По результатам ландшафтно-визуального обследования Авторами сделаны следующие выводы:

- *Объект представляет собой скульптурную композицию из двух фигур: бойца-красноармейца в каске и с автоматом и склоненной девушки, возлагающей венки, которые расположены на постаменте в виде параллелепипеда, облицованного мрамором серого цвета;*
- *на территории вокруг Объекта выполнено благоустройство в виде мощения бетонной плиткой и с металлической оградкой по периметру, позволяющее обойти памятник вокруг и осмотреть его со всех сторон;*
- *Объект имеет небольшие размеры, не играет роли доминанты или градостроительного акцента, не предназначен для восприятия его с дальних точек обзора;*
- *Объект образует композиционно-видовую связь с культурным ландшафтом, представленным газоном и зелеными насаждениями, которые являются озеленёнными территориями антропогенного характера;*
- *на прилегающей к Объекту территории выявлен диссонирующий объект – бетонный забор, необходимо предусмотреть систему мер для нейтрализации диссонирующих свойств этого объекта;*
- *при проектировании зон охраны Объекта необходимо обеспечить условия визуального восприятия и сохранить секторы обзора Объекта культурного наследия.*

Выводы и рекомендации визуально-ландшафтного анализа в части регулирования параметров градостроительного окружения Объекта учтены Авторами при установлении границ проектирования зон охраны и разработке режимов использования земель и земельных участков и требований к градостроительным регламентам.

При установлении границ зон охраны Объекта Авторы основывались на материалах ландшафтно-визуального анализа в целях обеспечения экспонирования и целостного восприятия Объекта в присущей ему историко-культурной среде. Разработчиками учтены градостроительная роль Объекта и состояние окружающей Объект историко-культурной среды.

На основании историко-архивных исследований, материалов градостроительного и ландшафтно-визуального анализов, на основе принципов: обеспечения условий сохранения особенностей и условий восприятия Объекта в наиболее ценных видах; сохранения традиционных приемов формирования историко-градостроительной среды Объекта (в том числе ее объемно-пространственных, масштабных, типологических, планировочных и архитектурно-художественных характеристик) в зонах преемственного развития; обеспечение условий сохранения традиционных условий зрительного восприятия Объекта культурного наследия в системе пространств исследуемой территории Авторами обоснован следующий состав зон охраны:

- охранная зона Объекта культурного наследия (ОЗ).

Экспертная комиссия, рассмотрев материалы историко-культурных исследований (Разделы 1 и 2 Тома 1 Проекта), отмечает разносторонний и системный подход Авторам к разработке данной части Проекта, тщательность и глубину проведенной научно-исследовательской работы.

Материалы фотофиксации Объекта и окружающей его территории, служат наглядной иллюстрацией к историко-градостроительному и визуальному анализам исследуемой территории.

Анализ документов градостроительного планирования обосновывают необходимость регламентации хозяйственной деятельности исследуемой части МО «Катырский сельсовет» в целях обеспечения сохранности Объекта.

Установление зоны необходимых для охраны видовых раскрытий с дальнейшей ее корректировкой в целях обеспечения целостного восприятия Объекта в присущей ему историко-градостроительной и природной среде, послужили основанием для предложений по установлению зон охраны Объекта с максимальным учетом границ земельных участков, прошедших кадастровый учет на момент разработки проекта зон охраны.

Эксперты считают возможным согласиться с выводами, основанными на проведенном ландшафтно-визуальном анализе применительно к сложившейся градостроительной ситуации.

Характеристика утверждаемой графической и текстовой части (Том 2 Проекта).

На основании проведенных историко-архивных и натурных исследований, с учетом роли Объекта в застройке территории исследования и особенностей сложившейся градостроительной ситуации исследуемой части МО «Катырский сельсовет», в целях обеспечения сохранности Объекта в его историко-градостроительной среде Проектом предлагается установить следующий состав зон охраны Объекта:

- охранная зона Объекта культурного наследия (ОЗ).

Охранная зона объекта культурного наследия (ОЗ)

Для сохранения Объекта в присущей ему историко-градостроительной среде Проектом предлагается установить охранную зону Объекта культурного наследия (ОЗ). При установлении границы данной зоны учитывались близлежащие участки бассейна его видимости, с которых формируются ценные виды на Объект, историко-градостроительное и ландшафтное окружение Объекта.

Охранная зона Объекта ОЗ установлена на территорию, с которой осуществляется восприятие Объекта культурного наследия, имеющую мемориальное, экскурсионное и рекреационное значение.

Границы охранной зоны Объекта культурного наследия (ОЗ) устанавливаются на часть территории деревни Митрофанова, примыкающую к дороге местного значения. В границу предлагаемой в Проекте охранной зоны (ОЗ) входят земельные участки с кадастровыми номерами: 46:17:050501:414, 46:17:050501:429.

В границы охранной зоны Объекта не вошли земельные участки в границах утвержденной территории Объекта.

Зона регулирования застройки и хозяйственной деятельности (ЗРЗ)

Зона регулирования застройки и хозяйственной деятельности — это территория, примыкающая к охранной зоне Объекта, предназначенная для сохранения исторически сложившейся структуры поселения, планировочных и объемно-пространственных морфотипов застройки на примыкающей к Объекту территории, а также сохранения масштабных соотношений в планировке и застройке населенного пункта. Зона регулирования застройки и хозяйственной деятельности является зоной с особыми условиями строительства

и реконструкции, которые обеспечивают единство объектов культурного наследия, окружающей природной среды и новой застройки.

Границы зоны регулирования застройки и хозяйственной деятельности устанавливаются на территории кварталов поселения и включают все расположенные за пределами охранной зоны территории композиционно-видового влияния Объекта, лишённые достаточной для целей сохранения Объекта в историко-градостроительной среде регламентации нового строительства.

По результатам ландшафтно-визуального установлено:

- Объект является произведением монументального искусства, имеет небольшие размеры и не может регламентировать параметры застройки на земельных участках, примыкающих к Объекту.

- территории, требующие регламентации градостроительной среды в целях ее сохранения, отсутствуют.

Зона регулирования застройки и хозяйственной деятельности не устанавливается.

Зона охраняемого природного ландшафта (ЗОПЛ)

В окружении Объекта отсутствуют элементы природного ландшафта, элементы культурного ландшафта (прилегающая озелененная территория) включена в границы охранной зоны объекта культурного наследия. Зона охраняемого ландшафта не устанавливается.

Графическое отображение зон охраны Объекта см. на листе 1.5.1 «Проект зон охраны Объекта культурного наследия (Основной чертеж). Масштаб 1:1000» Раздела 1 Тома 2 Проекта).

По мнению экспертной комиссии такая дифференциация территорий, касающаяся установления охранной зоны объекта культурного наследия (ОЗ), обоснована данными ландшафтно-визуального анализа и не противоречит требованиям законодательства Российской Федерации в области охраны объектов культурного наследия, и может быть поддержана.

Особый режим использования земель и земельных участков и требования к градостроительным регламентам в границах охранной зоны объекта культурного наследия (ОЗ) (см. пп. 1.4.1 п. 1.4 Раздела 1 Тома 2 Проекта) устанавливают ограничения для использования земель и земельных участков, находящихся в границах охранной зоны Объекта культурного наследия, и предусматривают: запрет на возведение новых объектов капитального строительства, увеличение объемно-пространственных характеристик существующих объектов капитального строительства; ограничения на размещение рекламы, временных построек и объектов; сохранение градостроительных (планировочных, типологических, масштабных) характеристик историко-градостроительной и природной среды; обеспечение визуального восприятия Объекта в его историко-градостроительной среде.

Предложенные особый режим использования земель и земельных участков и требования к градостроительным регламентам в границах охранной зоны объекта культурного наследия (ОЗ) устанавливаются с целью сохранения видового раскрытия Объекта с дальних и ближних ракурсов и применяются в соответствии с нормами действующего законодательства⁴.

По мнению экспертной комиссии предложенные Проектом режимы использования земель и земельных участков и требования к градостроительным регламентам в границах охранной зоны объекта культурного наследия (ОЗ) не противоречат

⁴Статья 36. Градостроительный Кодекс Российской Федерации от 29.12.2004 № 190-ФЗ

требованиям законодательства об объектах культурного наследия, градостроительству и архитектуре, землепользованию, выполнены в соответствии с требованиями, установленными Положением о зонах охраны, и обеспечивают сохранение Объекта в современных условиях.

Документы и материалы, собранные и полученные при проведении экспертизы, а также специальная, техническая и справочная литература.

- «Методические указания по проведению комплексных историко-культурных исследований», ГУП «Научно-исследовательский и проектный институт генерального плана города Москвы» 2009 г.;

- «Методические указания по проведению визуально-ландшафтного анализа условий восприятия объектов культурного наследия в их исторической и природной среде», (по материалам сайта: <http://pf-grado.ru/wp-content/uploads/2017/01/Methodicheskie-ukazaniya-po-provedeniyu-vizualno-landshaftnogo-analiza.pdf> (дата и время обращения 20.07.2023; 17:00 МСК));

- ГОСТ Р 59124–2020 «Сохранение объектов культурного наследия. Состав и содержание научно-проектной документации проекта зон охраны»

- ГОСТ Р 56891.1—2016 «Сохранение объектов культурного наследия. Термины и определения»:

- часть 1 – «Общие понятия, состав и содержание научно-проектной документации»;

- часть 2 – «Памятники истории и культуры»;

- <https://nasledie.kursk.ru>(дата и время обращения 20.07.2023; 12.00).

Обоснования вывода экспертизы

Рассмотрев, представленные на экспертизу материалы проекта зон охраны объекта культурного наследия регионального значения «Братская могила воинов Советской Армии, погибших в период Великой Отечественной войны», 1941-1945 гг., 1958 г., расположенного по адресу: Курская область, Октябрьский район, Катыринский сельсовет, д. Митрофанова (рядом с Катыринским ФАП), экспертная комиссия отмечает полноту состава как обосновывающего, так и утверждаемого разделов Проекта, комплексный и профессиональный подход Разработчика к решению поставленной задачи обеспечения сохранности Объекта в его исторической среде на сопряженной с ним территории; а также системный характер представленных материалов и научную обоснованность предлагаемых проектных решений.

Проект выполнен в соответствии с требованиями законодательства в областях охраны объектов культурного наследия, градостроительства и земельных отношений и включает в себя необходимые сведения о проведенных историко-культурных исследованиях и материалы по обоснованию Проекта, установленные пунктом 4 Положения о зонах охраны.

Приведенные в Проекте материалы исторической и современной фотофиксации Объекта и окружающей его территории служат наглядной иллюстрацией к историко-градостроительному и визуальному анализам исследуемой территории, результаты которых представлены графическими материалами, позволяют определить и учесть преемственность развития территории.

Результаты историко-архивных изысканий, анализ современной градостроительной ситуации, результаты ландшафтно-визуального анализа с определением зоны видовых раскрытий Объекта послужили основанием для предложений по установлению границ территорий зон охраны Объекта с максимальным учетом границ земельных участков, прошедших кадастровый учет на момент разработки Проекта: охранной зоны объекта

культурного наследия (ОЗ) особого режима использования земель и земельных участков и требований к градостроительным регламентам в границах указанной зоны, направленных на сохранение Объекта в сохранившейся к настоящему времени исторической среде поселения и обеспечивающих возможность преемственного развития исторической территории, которые эксперты считают по структуре, составу регламентируемых параметров и форме изложения соответствующими законодательным и нормативным актам в сферах охраны объектов культурного наследия и градостроительства.

Экспертная комиссия считает, что предложенный Разработчиком состав зон охраны Объекта, их границы в целом обоснованы, могут быть поддержаны экспертами, и соответствуют требованиям Положения о зонах охраны.

Особый режим использования земель и земельных участков и требования к градостроительным регламентам в охранной зоне объекта культурного наследия (ОЗ), ограничивающие хозяйственную деятельность и устанавливающие запрет на возведение новых, ограничения реконструкции существующих объектов капитального строительства, направлены на сохранение ценных видов и панорам, а также оптимальных условий экспонирования Объекта культурного наследия. (Приложение № 2 к акту экспертизы).

Особый режим использования земель и земельных участков и требования к градостроительным регламентам в охранной зоне объекта культурного наследия (ОЗ) устанавливаются с учетом следующих требований⁵:

а) запрещение строительства объектов капитального строительства, за исключением применения специальных мер, направленных на сохранение и восстановление (регенерацию) историко-градостроительной и (или) природной среды объекта культурного наследия (восстановление, воссоздание, восполнение частично или полностью утраченных элементов и (или) характеристик историко-градостроительной и (или) природной среды);

б) ограничение капитального ремонта и реконструкции объектов капитального строительства и их частей, в том числе касающееся их размеров, пропорций и параметров, использования отдельных строительных материалов, применения цветовых решений, особенностей деталей и малых архитектурных форм;

в) ограничение хозяйственной деятельности, необходимое для обеспечения сохранности объекта культурного наследия, в том числе запрет или ограничение на размещение рекламы, вывесок, временных построек и объектов (автостоянок, киосков, навесов);

г) сохранение градостроительных (планировочных, типологических, масштабных) характеристик историко-градостроительной и природной среды, в том числе всех исторически ценных градоформирующих объектов;

д) обеспечение визуального восприятия объекта культурного наследия в его историко-градостроительной и природной среде, в том числе сохранение и восстановление сложившегося в природном ландшафте соотношения открытых и закрытых пространств;

е) соблюдение требований в области охраны окружающей среды, необходимых для обеспечения сохранности объекта культурного наследия в его историческом и ландшафтном окружении, а также сохранности охраняемого природного ландшафта;

ж) иные требования, необходимые для обеспечения сохранности объекта культурного наследия в его историческом и ландшафтном окружении.

Экспертная комиссия считает возможным поддержать предложенные Проектом режимы использования земель и земельных участков и требования к градостроительным регламентам в границах зон охраны объекта культурного наследия регионального значения «Братская

⁵ В соответствии с п. 9 Положения о зонах охраны

могила воинов Советской Армии, погибших в период Великой Отечественной войны», 1941-1945 г., 1958 г., расположенного по адресу: Курская область, Октябрьский район, Катыринский сельсовет, д. Митрофанова (рядом с Катыринским ФАП).

ВЫВОД ЭКСПЕРТИЗЫ

Рассмотрев проект зон охраны объекта культурного наследия регионального значения «Братская могила воинов Советской Армии, погибших в период Великой Отечественной войны», 1941-1945 гг., 1958 г., расположенного по адресу: Курская область, Октябрьский район, Катыринский сельсовет, д. Митрофанова (рядом с Катыринским ФАП), разработанный ограниченной ответственностью «Курская служба недвижимости» в 2022 г., г. Курск, и на основании самостоятельно произведенных исследований экспертная комиссия пришла к единогласному мнению о **СООТВЕТСТВИИ** (положительное заключение) требованиям законодательства Российской Федерации в области государственной охраны объектов культурного наследия:

- установления границ территорий зон охраны объекта культурного наследия регионального значения «Братская могила воинов Советской Армии, погибших в период Великой Отечественной войны», 1941-1945 гг., 1958 г., расположенного по адресу: Курская область, Октябрьский район, Катыринский сельсовет, д. Митрофанова (рядом с Катыринским ФАП), и особых режимов использования земель в границах зон охраны объекта культурного наследия;

- установления особых режимов использования земель и земельных участков в границах зон охраны объекта культурного наследия регионального значения «Братская могила воинов Советской Армии, погибших в период Великой Отечественной войны», 1941-1945 гг., 1958 г., расположенного по адресу: Курская область, Октябрьский район, Катыринский сельсовет, д. Митрофанова (рядом с Катыринским ФАП);

- требований к градостроительным регламентам в границах территорий зон охраны объекта культурного наследия регионального значения «Братская могила воинов Советской Армии, погибших в период Великой Отечественной войны», 1941-1945 гг., 1958 г., расположенного по адресу: Курская область, Октябрьский район, Катыринский сельсовет, д. Митрофанова (рядом с Катыринским ФАП).

Экспертная комиссия рекомендует к утверждению границы охранной зоны объекта культурного наследия (ОЗ) регионального значения «Братская могила воинов Советской Армии, погибших в период Великой Отечественной войны», 1941-1945 гг., 1958 г., расположенного по адресу: Курская область, Октябрьский район, Катыринский сельсовет, д. Митрофанова (рядом с Катыринским ФАП), согласно Приложению № 1 к акту экспертизы, режимы использования земель и земельных участков и требования к градостроительным регламентам в границах зон охраны Объекта согласно Приложению № 2 к акту экспертизы.

К настоящему акту прилагаются:

Приложение № 1. Схема границ зон охраны объекта культурного наследия регионального значения «Братская могила воинов Советской Армии, погибших в период Великой Отечественной войны», 1941-1945 гг., 1958 г., расположенного по адресу: Курская область, Октябрьский район, Катыринский сельсовет,

д. Митрофанова (рядом с Катыринским ФАП)

на 1 л.

Приложение № 2. Режимы использования земель и земельных участков и требования к градостроительным регламентам в границах зон охраны объекта культурного наследия регионального значения «Братская могила воинов Советской Армии, погибших в период Великой Отечественной войны», 1941-1945 гг., 1958 г., расположенного по адресу: Курская область, Октябрьский район, Катыринский сельсовет, д. Митрофанова (рядом с Катыринским ФАП)

на 2 л.

Приложение № 3. Протокол заседания комиссии экспертов от 20.07.2023 № 1

на 3 л.

Приложение № 4. Протокол заседания комиссии экспертов от 24.07.2023 № 2

на 3 л.

Приложение № 5 Письмо ООО «Курская служба недвижимости от 07.04.2023 № 63 (с приложением), письмо ООО «Курская служба недвижимости от 20.07.2023 № 129 (с приложением)

на 6 л.

Настоящий акт государственной историко-культурной экспертизы (заключение экспертизы) оформлен в электронном виде (в формате PDF) и подписан усиленными квалифицированными электронными подписями ООО «СВИФТ» и комиссии экспертов ООО «СВИФТ», в составе: Гуляев Валерий Федорович, Вахрамеева Татьяна Ивановна и Ярош Владимир Борисович.

**Председатель, ответственный
секретарь комиссии**

В.Ф. Гуляев

Члены экспертной комиссии

Т.И. Вахрамеева

В.Б. Ярош

ООО «СВИФТ»

Ю.А. Свешникова

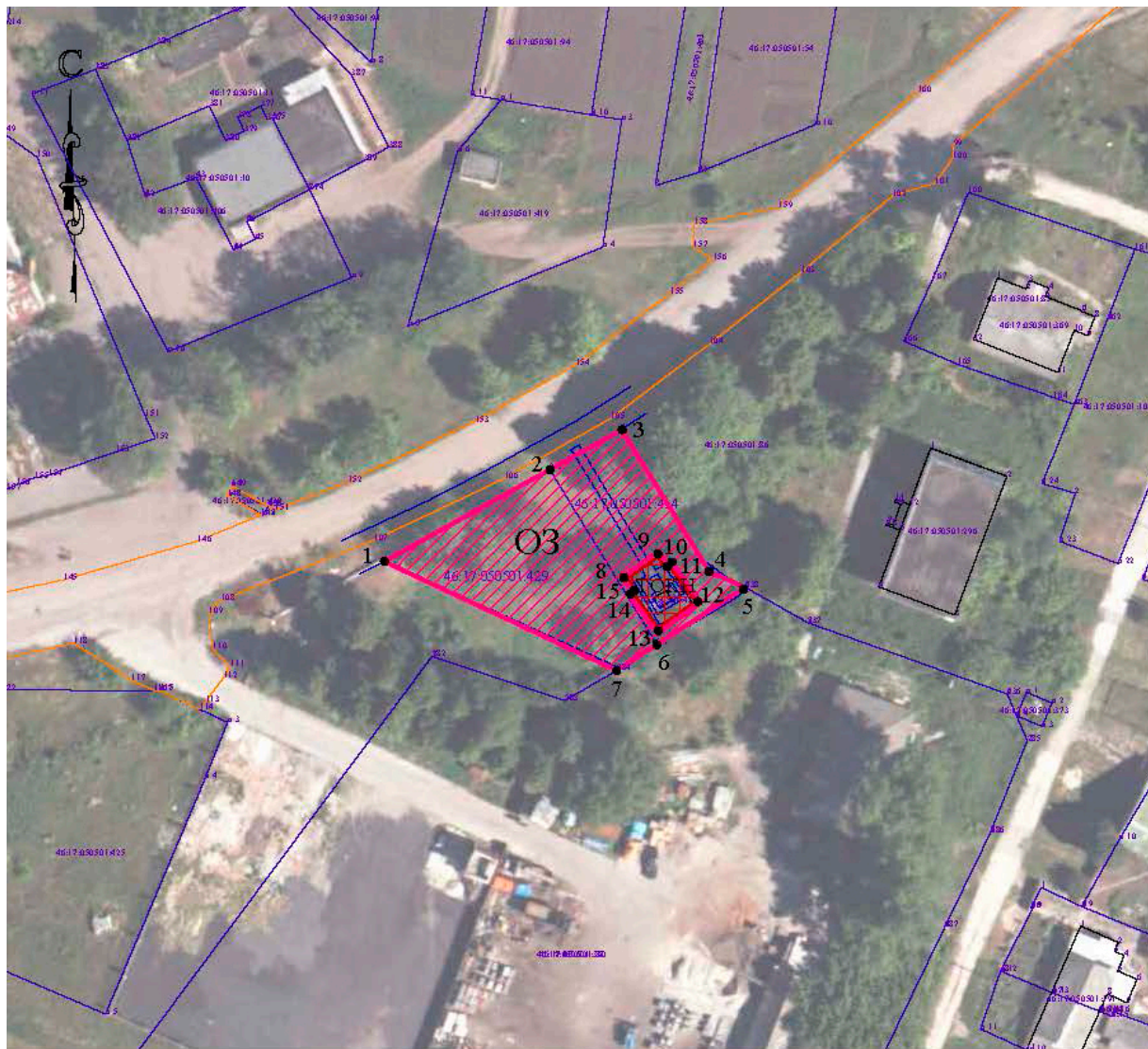
Дата оформления акта экспертизы «24» июля 2023 года.

Приложение № 1



к акту государственной историко-культурной экспертизы

Схема границ зон охраны

объекта культурного наследия регионального значения «Братская могила воинов Советской Армии, погибших в период Великой Отечественной войны», 1941-1945 гг., 1958 г., расположенного по адресу: Курская область, Октябрьский район, Катыринский сельсовет, д. Митрофанова (рядом с Катыринским ФАП)



Условные обозначения.

- | | | |
|---|------|--|
|  | ТОКН | Граница территории объекта культурного наследия регионального значения |
|  | ОЗ | Охранная зона Объекта культурного наследия |

Приложение № 2
к акту государственной историко-культурной экспертизы

Режимы использования земель и земельных участков и требования к градостроительным регламентам

в границах зон охраны объекта культурного наследия регионального значения «Братская могила воинов Советской Армии, погибших в период Великой Отечественной войны», 1941-1945 гг., 1958 г., расположенного по адресу: Курская область, Октябрьский район, Катыринский сельсовет, д. Митрофанова (рядом с Катыринским ФАП)

Особый режим использования земель и земельных участков и требования к градостроительным регламентам в границах охранной зоны Объекта культурного наследия (ОЗ)

Особый режим использования земель и земельных участков и требования к градостроительным регламентам в границах охранной зоны Объекта культурного наследия (ОЗ) установлены в соответствии с пунктом 9 Положения о зонах охраны объектов культурного наследия (памятников истории и культуры) народов Российской Федерации¹, в том числе с учетом следующих требований:

Запрещается:

- строительство объектов капитального строительства, за исключением применения специальных мер, направленных на сохранение и восстановление (регенерацию) историко-градостроительной и (или) природной среды Объекта культурного наследия (восстановление, воссоздание, восполнение частично или полностью утраченных элементов и (или) характеристик историко-градостроительной и (или) природной среды);
- установка временных сооружений и объектов;
- устройство сплошных нецветопрозрачных ограждений;
- установка следующих средств наружной рекламы и информации: баннеров, транспарантов; всех видов отдельно стоящих стационарных рекламных и информационных конструкций, кроме перечисленных в разрешающем регламенте;
- разведение костров, применение сигнальных ракет, петард и других пожароопасных устройств;
- размещение мусоросборников, свалок мусора, технических и производственных отходов, захламление и засорение территории бытовыми отходами;

Разрешается:

- проведение работ по сохранению объекта культурного наследия;
- установка произведений монументального искусства;
- нейтрализация диссонирующих сооружений (заборов) путем сноса (демонтажа);

¹ постановление Правительства Российской Федерации от 12.09.2015 № 972 «Об утверждении Положения о зонах охраны объектов культурного наследия (памятников истории и культуры) народов Российской Федерации и о признании утратившими силу отдельных положений нормативных правовых актов Правительства Российской Федерации»

- капитальный ремонт и реконструкция существующих объектов инженерной инфраструктуры, строительство (прокладка) новых объектов инженерной инфраструктуры, за исключением наземного и надземного способов прокладки;
- установка произведений монументально-декоративного искусства;
- установка отдельно стоящего оборудования освещения;
- установка следующих средств наружной рекламы и информации:
 - мобильных элементов информационно-декоративного оформления событийного характера, включая праздничное оформление, устанавливаемых на срок проведения публичных мероприятий,
 - элементов информационного обеспечения объекта культурного наследия, в том числе установка знаков и указателей высотой не более 2,5 м с форматами рекламных полей (ширина/высота): 0,9/1,2 м);
- благоустройство территории с использованием традиционных материалов или материалов, имитирующих традиционные:
 - в мощении тротуаров – асфальт, бетонная и каменная тротуарная плитка;
 - устройство пешеходных и велосипедных дорожек, зон отдыха, малых архитектурных форм;
 - элементы благоустройства (уличная мебель, урны, цветочницы, малые архитектурные формы) - дерево, камень, металл;
- установка металлических секционных ограждений прозрачностью не менее 80%; с разделительными столбами металлическими или каменными, максимальной высотой не более 2 м;
- проведение работ по озеленению ценными породами деревьев и кустарников, создание газонов и цветников;
- санитарная вырубка деревьев и мероприятия по замене больных и усыхающих насаждений, формирование кроны деревьев и подрезке ветвей, обеспечивающих возможность восприятия Объекта с территориями общего пользования;
- проведение мероприятий, направленных на обеспечение экологической и пожарной безопасности;
- использование земельных участков и объектов капитального строительства в соответствии с видами разрешенного использования, установленными Правилами землепользования и застройки муниципального образования МО «Катыринский сельсовет» Октябрьского района Курской области, с учетом запретов, определенных настоящим режимом и требованиями к градостроительным регламентам.

ПРОТОКОЛ № 1

заседания комиссии экспертов по вопросу

проведения государственной историко-культурной экспертизы проекта зон охраны объекта культурного наследия регионального значения «Братская могила воинов Советской Армии, погибших в период Великой Отечественной войны», 1941-1945 гг., 1958 г., расположенного по адресу: Курская область, Октябрьский район, Катыринский сельсовет, д. Митрофанова (рядом с Катыринским ФАП)

г. Саратов

20 июля 2023 г.

Присутствовали:

Дистанционно - Гуляев Валерий Федорович - образование высшее, инженер - строитель, стаж работы 34 года; государственный эксперт, аттестованный приказом Министерства культуры Российской Федерации от 14.07.2023 № 2121 (- выявленные объекты культурного наследия в целях обоснования целесообразности включения данных объектов в реестр; - документы, обосновывающие включение объектов культурного наследия в реестр; - документы, обосновывающие исключение объектов культурного наследия из реестра; - документы, обосновывающие изменение категории историко-культурного значения объекта культурного наследия; - документы, обосновывающие отнесение объекта культурного наследия к историко-культурным заповедникам, особо ценным объектам культурного наследия народов Российской Федерации либо объектам всемирного культурного и природного наследия; - проекты зон охраны объекта культурного наследия; - проектная документация на проведение работ по сохранению объектов культурного наследия; - документация или разделы документации, обосновывающие меры по обеспечению сохранности объекта культурного наследия, включенного в реестр, выявленного объекта культурного наследия либо объекта, обладающего признаками объекта культурного наследия, при проведении земляных, мелиоративных, хозяйственных работ, указанных в настоящей статье работ по использованию лесов и иных работ в границах территории объекта культурного наследия либо на земельном участке, непосредственно связанном с земельным участком в границах территории объекта культурного наследия; - документация, обосновывающая границы защитной зоны объекта культурного наследия);

Дистанционно - Ярош Владимир Борисович - образование высшее, инженер, стаж работы 21 год; государственный эксперт, аттестованный приказом Министерства культуры Российской Федерации от 17.09.2021 № 1537 (- выявленные объекты культурного наследия в целях обоснования целесообразности включения данных объектов в реестр; - документы, обосновывающие включение объектов культурного наследия в реестр; - документы, обосновывающие исключение объектов культурного наследия из реестра; - документы, обосновывающие изменение категории историко-культурного значения объекта культурного наследия; - проекты зон охраны объекта культурного наследия; - проектная документация на проведение работ по сохранению объектов культурного наследия; - документация или разделы документации, обосновывающие меры по обеспечению сохранности объекта культурного наследия, включенного в реестр, выявленного объекта культурного наследия либо объекта, обладающего признаками объекта культурного наследия, при проведении земляных, мелиоративных, хозяйственных работ по использованию лесов и иных работ в границах территории объекта культурного наследия либо на земельном участке, непосредственно связанном с земельным участком в границах территории объекта культурного наследия; - документация, обосновывающая границы защитной зоны объекта культурного наследия);

Дистанционно - Вахрамеева Татьяна Ивановна - образование высшее, архитектор-реставратор, стаж работы 52 года, государственный эксперт, аттестованный приказом Министерства культуры Российской Федерации от 26.04.2021 № 557 (- выявленные объекты

Председатель, ответственный секретарь комиссии

В.Ф. Гуляев

культурного наследия в целях обоснования целесообразности включения данных объектов в реестр; - документы, обосновывающие включение объектов культурного наследия в реестр; - документы, обосновывающие исключение объектов культурного наследия из реестра; - документы, обосновывающие изменение категории историко-культурного значения объекта культурного наследия; - документы, обосновывающие отнесение объекта культурного наследия к историко-культурным заповедникам, особо ценным объектам культурного наследия народов Российской Федерации либо объектам всемирного культурного и природного наследия; - документация или разделы документации, обосновывающие меры по обеспечению сохранности объекта культурного наследия, включенного в реестр, выявленного объекта культурного наследия либо объекта, обладающего признаками объекта культурного наследия, при проведении земляных, мелиоративных, хозяйственных работ, указанных в статье 30 Федерального закона работ по использованию лесов и иных работ в границах территории объекта культурного наследия либо на земельном участке, непосредственно связанном с земельным участком в границах территории объекта культурного наследия; - проекты зон охраны объекта культурного наследия; - документация, обосновывающая границы защитной зоны объекта культурного наследия; - проектная документация на проведение работ по сохранению объектов культурного наследия).

Основания работы комиссии:

1. Постановление Правительства Российской Федерации от 15.07.2009 № 569 «Об утверждении Положения о государственной историко-культурной экспертизе»;
2. Положение о зонах охраны объектов культурного наследия (памятников истории и культуры) народов Российской Федерации, утвержденное постановлением Правительства Российской Федерации от 12.09.2015 № 972;
3. Письмо ООО «Курская служба недвижимости от 20.07.2023 № 129.
3. Проект зон охраны объекта культурного наследия регионального значения «Братская могила воинов Советской Армии, погибших в период Великой Отечественной войны», 1941-1945 гг., 1958 г., расположенного по адресу: Курская область, Октябрьский район, Катыринский сельсовет, д. Митрофанова (рядом с Катыринским ФАП) (далее – Проект), выполненный обществом с ограниченной ответственностью «Курская служба недвижимости».

Повестка дня:

1. Подтверждение состава членов экспертной комиссии.
2. Утверждение календарного плана работ экспертной комиссии.
3. Рассмотрение замечаний госоргана к Проекту.

Решили:

По 1-му вопросу: Единогласно решили подтвердить состав экспертной комиссии: В.Ф. Гуляев, В.Б. Ярош, Т.И. Вахрамеева; Председателем и ответственным секретарем комиссии является В.Ф. Гуляев.

По 2-му вопросу: утвердить следующий календарный план:

№ п/п	Этапы проведения экспертизы	Сроки выполнения
1.	Направление электронной почтой научно-проектной документации членам экспертной комиссии	1 день
2.	Изучение научно-проектной документации и проведение дополнительных исследований (в случае необходимости)	2 дня
3.	Направление членами экспертной комиссии в адрес председателя, ответственного секретаря своих заключений, предложений и замечаний	1 день
4.	Составление председателем, ответственным секретарем акта экспертизы, организация подписания акта экспертизы экспертной комиссией, итоговое заседание комиссии	1 день
ИТОГО:		5 календарных дней

В соответствии с п. п. 30, 32 постановления Правительства Российской Федерации от 15.07.2009 № 569 «Об утверждении Положения о государственной историко-культурной экспертизе» экспертная комиссия в составе В.Ф. Гуляев, В.Б. Ярош, Т.И. Вахрамеева вправе собираться в течение трех лет с момента подписания настоящего акта и рассматривать изменения и дополнения в проектную документацию по результатам ее рассмотрения органом охраны объектов культурного наследия Курской области.

По 3-му вопросу: В.Ф. Гуляев, В.Б. Ярош, Т.И. Вахрамеева рассмотрели замечания госоргана к Проекту, изложенные в письме комитета по охране объектов культурного наследия Курской области от 18.07.2023 № 05.3-011-22/1724. Привели в соответствие акт государственной историко-культурной экспертизы Проекта с учетом указанных в письме замечаний.

Председатель, ответственный
секретарь экспертной комиссии



В.Ф. Гуляев

Члены экспертной комиссии



В.Б. Ярош



Т.И. Вахрамеева

Председатель, ответственный секретарь комиссии



В.Ф. Гуляев

ПРОТОКОЛ № 2

заседания комиссии экспертов по вопросу

проведения государственной историко-культурной экспертизы проекта зон охраны объекта культурного наследия регионального значения «Братская могила воинов Советской Армии, погибших в период Великой Отечественной войны», 1941-1945 гг., 1958 г., расположенного по адресу: Курская область, Октябрьский район, Катыринский сельсовет, д. Митрофанова (рядом с Катыринским ФАП)

г. Саратов

24 июля 2023 г.

Присутствовали:

Председатель, ответственный секретарь комиссии:

Дистанционно - Гуляев Валерий Федорович - образование высшее, инженер - строитель, стаж работы 34 года; государственный эксперт, аттестованный приказом Министерства культуры Российской Федерации от 14.07.2023 № 2121 (- выявленные объекты культурного наследия в целях обоснования целесообразности включения данных объектов в реестр; - документы, обосновывающие включение объектов культурного наследия в реестр; - документы, обосновывающие исключение объектов культурного наследия из реестра; - документы, обосновывающие изменение категории историко-культурного значения объекта культурного наследия; - документы, обосновывающие отнесение объекта культурного наследия к историко-культурным заповедникам, особо ценным объектам культурного наследия народов Российской Федерации либо объектам всемирного культурного и природного наследия; - проекты зон охраны объекта культурного наследия; - проектная документация на проведение работ по сохранению объектов культурного наследия; - документация или разделы документации, обосновывающие меры по обеспечению сохранности объекта культурного наследия, включенного в реестр, выявленного объекта культурного наследия либо объекта, обладающего признаками объекта культурного наследия, при проведении земляных, мелиоративных, хозяйственных работ, указанных в настоящей статье работ по использованию лесов и иных работ в границах территории объекта культурного наследия либо на земельном участке, непосредственно связанном с земельным участком в границах территории объекта культурного наследия; - документация, обосновывающая границы защитной зоны объекта культурного наследия);

Члены комиссии:

Дистанционно - Ярош Владимир Борисович - образование высшее, инженер, стаж работы 21 год; государственный эксперт, аттестованный приказом Министерства культуры Российской Федерации от 17.09.2021 № 1537 (- выявленные объекты культурного наследия в целях обоснования целесообразности включения данных объектов в реестр; - документы, обосновывающие включение объектов культурного наследия в реестр; - документы, обосновывающие исключение объектов культурного наследия из реестра; - документы, обосновывающие изменение категории историко-культурного значения объекта культурного наследия; - проекты зон охраны объекта культурного наследия; - проектная документация на проведение работ по сохранению объектов культурного наследия; - документация или разделы документации, обосновывающие меры по обеспечению сохранности объекта культурного наследия, включенного в реестр, выявленного объекта культурного наследия либо объекта, обладающего признаками объекта культурного наследия, при проведении земляных, мелиоративных, хозяйственных работ по использованию лесов и иных работ в границах территории объекта культурного наследия либо на земельном участке, непосредственно связанном с земельным участком в границах территории объекта культурного наследия; - документация, обосновывающая границы защитной зоны объекта культурного наследия);

Председатель, ответственный секретарь комиссии

29

В.Ф. Гуляев

Дистанционно - Вахрамеева Татьяна Ивановна - образование высшее, архитектор-реставратор, стаж работы 52 года, государственный эксперт, аттестованный приказом Министерства культуры Российской Федерации от 26.04.2021 № 557 (- выявленные объекты культурного наследия в целях обоснования целесообразности включения данных объектов в реестр; - документы, обосновывающие включение объектов культурного наследия в реестр; - документы, обосновывающие исключение объектов культурного наследия из реестра; - документы, обосновывающие изменение категории историко-культурного значения объекта культурного наследия; - документы, обосновывающие отнесение объекта культурного наследия к историко-культурным заповедникам, особо ценным объектам культурного наследия народов Российской Федерации либо объектам всемирного культурного и природного наследия; - документация или разделы документации, обосновывающие меры по обеспечению сохранности объекта культурного наследия, включенного в реестр, выявленного объекта культурного наследия либо объекта, обладающего признаками объекта культурного наследия, при проведении земляных, мелиоративных, хозяйственных работ, указанных в статье 30 Федерального закона работ по использованию лесов и иных работ в границах территории объекта культурного наследия либо на земельном участке, непосредственно связанном с земельным участком в границах территории объекта культурного наследия; - проекты зон охраны объекта культурного наследия; - документация, обосновывающая границы защитной зоны объекта культурного наследия; - проектная документация на проведение работ по сохранению объектов культурного наследия.).

Основания работы комиссии:

1. Постановление Правительства Российской Федерации от 15.07.2009 № 569 «Об утверждении Положения о государственной историко-культурной экспертизе»;
2. Положение о зонах охраны объектов культурного наследия (памятников истории и культуры) народов Российской Федерации, утвержденное постановлением Правительства Российской Федерации от 12.09.2015 № 972;
3. Письмо ООО «Курская служба недвижимости» от 20.07.2023 № 129.
4. Проект зон охраны объекта культурного наследия регионального значения «Братская могила воинов Советской Армии, погибших в период Великой Отечественной войны», 1941-1945 гг., 1958 г., расположенного по адресу: Курская область, Октябрьский район, Катыринский сельсовет, д. Митрофанова (рядом с Катыринским ФАП) (далее – Проект), выполненный обществом с ограниченной ответственностью «Курская служба недвижимости».

Повестка дня:

1. Рассмотрение предложений экспертов по акту государственной историко-культурной экспертизы проекта зон охраны объекта культурного наследия регионального значения «Братская могила воинов Советской Армии, погибших в период Великой Отечественной войны», 1941-1945 гг., 1958 г., расположенного по адресу: Курская область, Октябрьский район, Катыринский сельсовет, д. Митрофанова (рядом с Катыринским ФАП).
2. Согласование выводов заключения.
3. Принятие решения о подписании электронными цифровыми подписями и передаче Заказчику акта экспертизы.

Принятые решения:

1. Члены комиссии ознакомились с материалами Проекта и с формулировкой заключительных выводов.
2. Согласовали заключительные выводы экспертизы.


3. Решили подписать заключение (акт) экспертизы усиленными квалифицированными электронными подписями (24.07.2023) и передать заказчику акт экспертизы на электронном носителе, либо по средствам электронной почты.

Председатель, ответственный
секретарь экспертной комиссии

 В.Ф. Гуляев

Члены экспертной комиссии

 В.Б. Ярош

 Т.И. Вахрамеева



305016, Курская область, г. Курск, ул. Павлуновского, 7А

Тел.: 8 (4712) 22-05-05, 74-77-34

E-mail: ksn46@bk.ru

ОГРН: 1144632012524, ИНН/КПП 4632196323/463201001

07.04.2023 № *63*



Директору ООО «Свифт»

Ю.А. Свешниковой

Уважаемая Юлия Александровна !

В соответствии с письмом (№ 05.3-01.1-23/224 от 02.02.2023г.) Комитета по охране объектов культурного наследия Курской области внесены изменения в проект зон охраны объекта культурного наследия регионального значения «Братская могила воинов Советской Армии погибших в период Великой Отечественной войны», 1941-1945гг., расположенного по адресу: Курская область, Октябрьский район, Катыринский с/с, д. Митрофанова (рядом с Катыринским ФАП)

В связи с чем ООО «Курская служба недвижимости» просит провести государственную историко-культурную экспертизу проекта зон охраны вышеуказанного объекта.

Генеральный директор

И.А. Дорофеев



КОМИТЕТ ПО ОХРАНЕ ОБЪЕКТОВ
КУЛЬТУРНОГО НАСЛЕДИЯ
КУРСКОЙ ОБЛАСТИ

305002, г. Курск,
Красная площадь, д. 1
тел.: +7 (4712) 400-200 доб. 1068
e-mail: nadzorokn@rkursk.ru

Од. од. 2023 № 04.3-01.1-23/224

На № 1610 от 02.12.2022 г.

Председателю ликвидационной
комиссии

Л.И. Гостевой

307202, Курская обл., Октябрьский р-он.,
д. Митрофанова
admkat17@yandex.ru

Уважаемая Лидия Ивановна!

Рассмотрев Ваше обращение о рассмотрении и утверждении проекта зон охраны объекта культурного наследия регионального значения «Братская могила воинов советской Армии, погибших в период Великой Отечественной войны», 1941-1945 гг., 1958 г., расположенного по адресу: Курская обл., Октябрьский р-он., Катыринский сельсовет, д. Митрофанова (рядом с Катыринским ФАП), с актом государственной историко-культурной экспертизы, комитет по охране объектов культурного наследия Курской области сообщает.

Границы территории и охранный зона накладываются друг на друга. Согласно ст. 3.1 Федерального закона от 25.06.2002 г. №73-ФЗ «Об объектах культурного наследия (памятниках истории и культуры) народов Российской Федерации» территорией объекта культурного наследия является территория, непосредственно занятая данным объектом культурного наследия и (или) связанная с ним исторически и функционально, являющаяся его неотъемлемой частью.

Согласно п. 6 постановления Правительства РФ от 12.09.2015 №972 «Об утверждении Положения о зонах охраны объектов культурного наследия (памятников истории и культуры) народов Российской Федерации», границами зон охраны объекта культурного наследия являются линии, обозначающие территорию, за пределами которой осуществление градостроительной, хозяйственной и иной деятельности не оказывает прямое или косвенное негативное воздействие на сохранность данного объекта культурного наследия в его исторической среде. Обозначение указанных линий, а также координат характерных точек границ зон охраны объекта культурного наследия на картах (схемах) должно позволять однозначно определить границы зон охраны объекта культурного наследия с нормативным значением точности, предусмотренным для ведения государственного кадастра недвижимости.

Таким образом, участок границ территории и охранный зона являются самостоятельными участками, имеющими свои требования и ограничения и

наложение их друг на друга приведет к путанице при внесении обременений в ЕГРН.

В сведениях об утвержденной защитной зоне объекта культурного наследия указан не актуальный приказ. На сегодняшний день графическое описание местоположения защитной зоны рассматриваемого объекта культурного наследия утверждено приказом комитета по охране объектов культурного наследия Курской области № 05.4-08/893 от 29.07.2022. Также, неверно нанесены границы защитной зоны на схеме, приложенной в историко-культурных исследованиях.

В представленной проектной документации присутствуют технические ошибки в части орфографии и пунктуации.

Комитет по охране объектов культурного наследия Курской области не согласовывает представленный проект зон охраны объекта культурного наследия регионального значения «Братская могила воинов советской Армии, погибших в период Великой Отечественной войны», 1941-1945 гг., 1958 г., расположенного по адресу: Курская обл., Октябрьский р-он., Катыринский сельсовет, д. Митрофанова (рядом с Катыринским ФАП) с актом государственной историко-культурной экспертизы.

Заместитель председателя комитета



А.Ю. Потанин



305016, Курская область, г. Курск, ул. Павлуновского, 7А
Тел.: 8 (4712) 22-05-05, 74-77-34
E-mail: ksn46@bk.ru
ОГРН: 1144632012524, ИНН/КПП 4632196323/463201001

Цех. № 129 от 20.07.2023г.

Директору ООО «СВИФТ»

Ю.А. Свешниковой

Уважаемая Юлия Александровна!

В соответствии с письмом Комитета по охране объектов культурного наследия Курской области № 05.3-01.1-22/1727 от 18.07.2023г. просим провести Государственную историко-культурную экспертизу проекта зон охраны с внесенными изменениями в отношении объекта культурного наследия регионального значения «Братская могила воинов Советской Армии, погибших в период Великой Отечественной войны», 1941-1945 гг., 1958г., расположенного по адресу: Курская область, Октябрьский район, Катыринский сельсовет, д. Митрофанова.

Генеральный директор

И.А. Дорофеев



КОМИТЕТ ПО ОХРАНЕ ОБЪЕКТОВ
КУЛЬТУРНОГО НАСЛЕДИЯ
КУРСКОЙ ОБЛАСТИ

305002, г. Курск,
Красная площадь, д. 1
тел.: +7 (4712) 400-200 доб. 1068
e-mail: nadzorokn@rkursk.ru

Главе Администрации
Катыринского сельсовета
Октябрьского района
Курской области

С.А. Богомазовой

18.07.2023

№ 06.3-01.1 24/1724

307202, Курская область, Октябрьский
район, д. Митрофанова
admkat17@yandex.ru

На № 881 от 13.07.2023

Уважаемая Светлана Алексеевна!

Рассмотрев Ваше обращение о рассмотрении и согласовании проекта зон охраны объекта культурного наследия регионального значения «Братская могила воинов Советской Армии, погибших в период Великой Отечественной войны», 1941-1945 гг., 1958 г., расположенного по адресу: Курская область, Октябрьский район, Катыринский сельсовет, д. Митрофанова (рядом с Катыринским ФАП) (далее – Проект), с актом государственной историко-культурной экспертизы Проекта (далее – Акт ГИКЭ), комитет по охране объектов культурного наследия Курской области (далее – Комитет) сообщает.

В представленном Акте ГИКЭ от 11.04.2023, государственных экспертов Гуляева В.Ф., Вахрамеевой Т.И., Яроша В.Б., (стр. 17), в Томе 1 Проекта (стр. 75), в Томе 2 Проекта (стр. 8) указано, что «В границу предлагаемой в Проекте охранной зоны (ОЗ) входят земельные участки с кадастровыми номерами: 46:17:050501:439, 46:17:050501:414, 46:17:050501:429.».

Однако, согласно данным Публичной кадастровой карты Курской области по состоянию на 19.07.2023, вид объекта недвижимости с кадастровым номером 46:17:050501:439 – сооружение.

В Томе 2 Проекта Раздел 2 «Сведения о местоположении границ объекта» (стр. 9-10) не соответствует текстовому описанию местоположению границ объекта (стр. 11).

В Томе 2 Проекта план границ объекта (стр. 12) не соответствует текстовому описанию местоположению границ объекта (стр. 11), схеме границ зон охраны (Приложение № 1 к Акту ГИКЭ, стр. 23).

В Томе 2 в схеме наложения границ зон охраны на земельные участки, поставленные на кадастровый учет (графическая часть) указан земельный

участок с кадастровым номером 46:17:050501:86, который отсутствует в схеме границ зон охраны (Приложение № 1 к Акту ГИКЭ, стр. 23).

Таким образом Комитет не согласовывает представленный Проект с Актом ГИКЭ.

Вместе с тем сообщаем, что Вы можете повторно представить в Комитет Проект с Актом ГИКЭ после устранения вышеуказанных замечаний.

Заместитель председателя комитета



А.Ю. Потанин