

**А К Т**

**ГОСУДАРСТВЕННОЙ ИСТОРИКО-КУЛЬТУРНОЙ ЭКСПЕРТИЗЫ  
выявленного объекта культурного наследия: «Служебное здание-2», кон. XIX –  
нач. XX вв., адрес (местоположение): Российская Федерация, Курская область,  
Льговский район, город Льгов, станция Льгов-Киевский.**

28 июля 2022 г.

г. Курск

Настоящий Акт государственной историко-культурной экспертизы составлен в соответствии с требованиями Федерального закона от 25.06.2002 г. № 73-ФЗ «Об объектах культурного наследия (памятниках истории и культуры) народов Российской Федерации», Постановления Правительства Российской Федерации от 15.07.2009 г. № 569 «Об утверждении Положения о государственной историко-культурной экспертизе», Закона Курской области от 29.12.2005 № 120-ЗКО «Об объектах культурного наследия Курской области»; Положения о едином государственном реестре объектов культурного наследия (памятников истории и культуры) народов Российской Федерации, утверждённого приказом Министерства культуры РФ от 03.10.2011 г. № 954.

**Дата начала проведения экспертизы:** 22 июля 2022 г.

**Дата окончания проведения экспертизы:** 28 июля 2022 г.

**Место проведения экспертизы:** Курская область, г. Курск, г. Льгов

<b>Сведения о заказчике:</b>	<b>ОАО «Российские железные дороги», на основании Акта выполненных работ №13 от 28.07.2022 г.</b>
<b>Сведения об эксперте:</b> Фамилия, имя, отчество	<b>Холодова Елена Васильевна</b> Индивидуальный предприниматель Холодова Елена Васильевна, ОГРНИП: 319463200000252 от 10.01.2019 г. ИНН 462901774517, г. Курск
Специальность	<b>архитектор</b>
Образование	<b>высшее</b> Архитектурный факультет Воронежского инженерно-строительного института; решением Государственной экзаменационной комиссии от 25 июня 1990 г.; диплом ЖВ №886545, г. Воронеж, от 6 июля 1990 г.
Учёная степень (звание)	<b>кандидат архитектуры – специальность 18.00.01 - теория и история архитектуры, реставрация и реконструкция историко-культурного наследия</b> (решением диссертационного совета НИИ теории архитектуры и градостроительства РААСН от 28 июня 2005 г.; диплом кандидата наук КТ № 162267, г. Москва, от 14 октября 2005 г.); <b>член Союза архитекторов России</b> с 28 марта 2000 г. (членский билет №7644 выдан 19 апреля 2000 г., г. Москва); <b>советник Российской Академии архитектуры и строительных наук РААСН</b> (Аттестат №235, г. Москва, от 30 октября 2008 г.).
Стаж работы	<b>31 год</b>
Место работы и должность	<b>архитектор</b> , ведущий научный сотрудник отдела истории архитектуры и градостроительства нового времени Научно-исследовательского института теории и истории архитектуры и градостроительства (НИИТИАГ) Филиала

Реквизиты Решения, уполномоченного органа по аттестации экспертов на проведение экспертизы

ФГБУ "ЦНИИП Минстроя России" (г. Москва).

**эксперт по проведению государственной историко-культурной экспертизы** (Приказ Министерства культуры Российской Федерации от 30 декабря 2021 г. № 2304 «Об утверждении статуса аттестованного эксперта по проведению государственной историко-культурной экспертизы»).

**Объекты экспертизы:**

- выявленные объекты культурного наследия в целях обоснования целесообразности включения данных объектов в реестр;
- документы, обосновывающие включение объектов культурного наследия в реестр;
- документы, обосновывающие изменение категории историко-культурного значения объекта культурного наследия;
- документы, обосновывающие отнесение объекта культурного наследия к историко-культурным заповедникам, особо ценным объектам культурного наследия народов Российской Федерации либо объектам всемирного культурного и природного наследия;
- проекты зон охраны объекта культурного наследия;
- документация, обосновывающая границы защитной зоны объекта культурного наследия.

**Информация об ответственности эксперта за достоверность сведений, изложенных в заключении, в соответствии с законодательство Российской Федерации:**

Я, нижеподписавшаяся эксперт Холодова Елена Васильевна, признаю свою ответственность за соблюдение принципов проведения государственной историко-культурной экспертизы, установленных ст. 29 Федерального закона от 25.06.2002 г. № 73-ФЗ «Об объектах культурного наследия (памятниках истории и культуры) народов Российской Федерации» (далее - Федеральный закон № 73-ФЗ) и за достоверность сведений, изложенных в заключении экспертизы.

Эксперт не имеет с Заказчиком экспертизы отношений, указанных в п.8 Положения о государственной историко-культурной экспертизе, утвержденного постановлением Правительства Российской Федерации от 15.07.2009 года № 569.

**Цель экспертизы:** проведение государственной историко-культурной экспертизы (далее – Экспертиза) выявленного объекта культурного наследия (далее – объект, ОКН) в целях обоснования целесообразности включения такого объекта в Единый государственный реестр объектов культурного наследия (памятников истории и культуры) народов Российской Федерации (далее – реестр) либо отказе во включении объекта в реестр.

**Объект экспертизы:** выявленный объект культурного наследия: «Служебное здание-2», кон. XIX – нач. XX вв., по адресу (местоположение): Россия, Курская область, Львовский район, город Львов, станция Львов-Киевский.

**Перечень документов, представленных заказчиком** (копии документов в Приложении 3).

1. Копия выписки из ЕГРП – 1 лист
2. Копия кадастрового паспорта – 3 листа
3. Копия Технического паспорта - 3 листа.

Всего: 7 листов.

**Сведения об обстоятельствах, повлиявших на процесс проведения и результаты экспертизы:**

Обстоятельства, повлиявшие на процесс проведения и результаты экспертизы, отсутствуют.

**Сведения о проведенных исследованиях с указанием применённых методов, объёма и характера выполненных работ и их результатов.**

В ходе проведения экспертизы было выполнено:

- сбор необходимых материалов;
- историко-культурные исследования;
- натурное (визуальное обследование) и фотофиксация объекта;
- исполнение необходимых обмеров и схематических планов;
- аналитическое исследование вышеприведенной работы.

**Факты и сведения, выявленные и установленные в результате проведенных исследований.**

При проведении экспертизы установлено, что исследуемый объект, выявленный объект культурного наследия «Служебное здание-2», кон. XIX – нач. XX вв., по адресу: Россия, Курская область, Львовский район, город Львов, станция Львов-Киевский был зарегистрирован Комитетом по культуре и искусству администрации Курской области от 16.01.1995 г. в «Списке выявленных объектов культурного наследия, представляющих историческую, научную, художественную или иную культурную ценность, находящихся на государственной охране» (утверждён Комитетом по культуре и искусству администрации Курской области).

Граница территории объекта культурного наследия не разрабатывалась и не утверждена.

Исследуемая территория хорошо читается в исторических границах.

Наименование объекта «Служебное здание-2», местоположение и датировка объекта определяется по данным учетной карточки 1993 г., выявленного объекта культурного наследия, памятника архитектуры (Приложение 2).

По данным регистрационных документов объекта недвижимости, технического паспорта, натурного исследования функциональное назначение объекта – **здание кубовой** станции Льгов-1 (Приложение 1-3).

Сведения об объекте по документам, представленным заказчиком:

- объект права (функциональное назначение) – здание кубовой станции Льгов-1;

- назначение - не жилое;

- площадь – 19,9 кв. м.

- датировка ввода здания в эксплуатацию – 1952 год;

- адрес (местоположение объекта) - Российская Федерация, Курская область, Льговский район, станция Льгов-1.

### **Исторические сведения:**

Город Льгов расположен на западе Курской области, на берегу реки Сейм, в 80 км от областного центра – города Курска. Город Льгов является центром Льговского района.

Границы города Льгова и его статус определены Законом Курской области «О муниципальных образованиях Курской области» № 6-ЗКО от 15.08.96. Общая площадь города Льгова составляет 37,47 км<sup>2</sup>.

Численность населения города на начало 2007 года составила 22,16 тыс. чел. Жилая площадь, приходящаяся на одного жителя города, составляет 20,4 м<sup>2</sup>.

На территории города действуют 6 общеобразовательных школ, 5 детских садов, 3 учреждения дополнительного образования детей, 3 учреждения среднего профессионального образования, а также магазины, кафе, объекты здравоохранения и другие учреждения культурно-бытового обслуживания.

Среди архитектурных достопримечательностей города – усадьба князей Барятинских, на территории которой находится известная Башня Шамиля; здание бывшей Земской Управы; дом камергера П. П. Стремоухова; дом землевладельца К. М. Борзенкова; памятник промышленной архитектуры – комплекс зданий винодельческого завода.

На территории Льгова находятся три действующих храма: Никольская церковь, построенная в 1911 г.; Успенская церковь, построенная в 1839 г., и старообрядческая церковь Димитрия Солунского, построенная в 1906 г..

Льгов расположен в живописной местности по обоим берегам реки Сейм. Протяженность города с севера на юг — 12 км, с запада на восток — 5 км. В черту города входит памятник природы – парк вековых дубов и ясеней, посаженных в начале XIX века — любимое место отдыха жителей Льгова.

Льгов – один из старейших городов Курского посемья древней исторической области славянского племени северян. Первое упоминание о городе встречается в 1152 г. в Ипатьевской летописи под названием Ольгов. В XIII в. он был разрушен монголами и долгое время был в запустении.

Второе рождение города произошло в XVI в. В 1571 г. на месте древнего Ольгова уже существовало укрепленное пограничное поселение южной окраины Московского государства — «Городенская Сторожа», отражавшее частые набеги крымских и ногайских татар. Высокие валы и сторожи сохранились до сегодняшнего дня.

На месте современного города в XVII в., в урочище Ольгово Городище, был построен монастырь в честь св. Димитрия Солунского. По имени древнего города монастырь стали называть Ольговским или Льговским. Льговский Дмитриевский монастырь просуществовал до 1764 г., когда по указу Екатерины II он был упразднен. К тому времени монастырская слобода уже стала центром торговли и ремесленного производства всей округи.

В 1779 г. при учреждении Курской губернии слобода бывшего Льговского монастыря получила статус уездного города Льгова. В 1780 г. Льгову «высочайше пожалован» собственный герб с изображением на зеленом поле птицы дрофы, «которой в окрестностях сего города плодится много», а в 1784 г. был утвержден план генеральной застройки, особенности которой город сохранил до настоящего времени.

Льгов XIX в. – тихий провинциальный городок. В городе не было крупных промышленных предприятий, и был он известен разве что как один из центров пивоварения и производства сала. Основным занятием его жителей была торговля. Еще со времен существования монастыря во Льгове проводились 4 ежегодные ярмарки: Васильевская (1 января), Пятницкая (в десятую пятницу по Пасхе), Семеновская (1 сентября) и Знаменская (27 ноября). Торговые люди составляли гордость города. Представители льговских купеческих фамилий Пафнутьевых, Коншиных, Крыгиных, Гадицких, Кусаковых, Жбанковых были известны своей благотворительностью, неоднократно жертвуя на дело городского благоустройства значительные суммы. В 1891 г. Николай Гаврилович Дерюгин завещал городу капитал, который был вложен в устройство городского банка. В знак благодарности льговчане назвали улицу, на которой размещалось красивейшее здание банка, Дерюгинской.

В 1867 г. через Льгов прошла железная дорога, соединившая Курск и Киев. С этого времени в городе активно развивается самостоятельное промышленное производство.

В конце XIX в. Льгов становится важным железнодорожным узлом: через него проходят две дороги, соединившие в одном направлении Киев и Воронеж, в другом – Харьков и Брянск. Это обстоятельство позволило городу быстро развить свою перерабатывающую, а позднее и металлообрабатывающую промышленность. Быстро растет население города, открываются новые учебные заведения: женская гимназия, мужское реальное училище; а

уже в советское время – педагогический техникум и фельдшерско-акушерская школа.

В 1928 г. Льгов становится окружным центром, объединившим территорию пяти уездов бывшей Курской губернии. Однако дальнейшее быстрое развитие было прервано Великой Отечественной войной. С октября 1941 по март 1943 гг. Льгов находился в оккупации, во время которой в городе действовала молодежная подпольная организация. Деятельность льговских молодогвардейцев окончилась трагически: в сентябре 1942 г. они были захвачены и расстреляны немцами. На центральной площади Льгова юным героям установлен памятник.

В 1954 г. в черту города вошли близлежащие поселки, в том числе пристанционные. Современный Льгов – это крупный железнодорожный узел, развитый промышленный центр. Среди его основных предприятий – сахарный, винодельческий, комбикормовый заводы, молочноконсервный и мясоперерабатывающий комбинаты, заводы автоспецоборудования, средств автоматизации, промышленной арматуры. В городе развита социальная инфраструктура: действуют два средних специальных учебных заведения, 7 школ, 4 учреждения дополнительного образования детей, 2 больницы, центр социальной помощи семье и детям, гостиница на 85 мест, 2 библиотеки, центр культуры и досуга, 3 музея и стадион.

Город Льгов находится на пересечении железнодорожных магистралей «Санкт-Петербург-Брянск-Льгов-Киевский-Харьков» и «Воронеж-Курск-Льгов-Киевский-Киев».

В городе расположена крупная железнодорожная станция «Льгов-Киевский».

Станция «Льгов-Киевский» подразделяется на:

- Парк Льгов-1;
- Парк Льгов-2.

Основной организацией, осуществляющей грузовые и пассажирские перевозки железнодорожным транспортом, является Орловско-Курское отделение Московской железной дороги ОАО «РЖД».

На территории города Льгова осуществляют деятельность 6 железнодорожных организаций: Орловско-Курская дирекция по обслуживанию пассажиров в пригородном сообщении, ПМС-308 – дирекция по ремонту путевой техники; ВЧДР 20 вагонное ремонтное депо Льгов; ПМС-104; ШЧ-21, Льговская дистанция пути ПЧ-30 [1, с. 56–59].

**Станция Льгов-Киевский (Льгов-I) была выстроена в 1868 г.** Железнодорожная станция находилась, примерно, в 7 км южнее самого города, поскольку из-за сложного рельефа местности частную железную дорогу, проходившую из Курска в Киев, было принято решение устроить чуть в стороне от уездного города [2, с. 316; 3].



Здание вокзала станции Львов-Киевский было запечатлено на открытке издательства «Контрагентство А.С. Суворина и К» с подписью «№3, Ст. Львов, Киево-Вор. ж.д. С платформы» [4]. Из подписи к открытке можно установить временной период съемки: 1893–1895 гг., поскольку в данный временной период частная дорога имела наименование «Киево-Воронежская железная дорога» (Приложение 2). На данной открытке показано деревянное здание вокзала, а также заметны кирпичные небольшие служебные сооружения.

Во время Великой Отечественной войны Львовскому железнодорожному узлу Московско-Киевской железной дороги был нанесен огромный ущерб. Четыре вокзала станций: Львов-I, Львов-II, Львов-III и Шерекино были разрушены. Взорваны и сожжены Львовское паровозное и вагонное депо, 3 железнодорожных моста. Согласно акту оценки нанесенного ущерба, составленному 8 марта 1943 г. руководством Львовского отделения движения, на железнодорожном узле были взорваны 2 паровозных депо с подсобными цехами, поворотным кругом, бытовыми зданиями, ущерб составил 5,5 млн. рублей. Были уничтожены 3 водокачки, 3 водоемных здания со всем оборудованием, электростанция, которой причинен ущерб на сумму 2,3 млн. рублей. По вагонной службе разрушено депо с подсобными цехами, автоконтрольным пунктом и другими цехами, убыток – 1,6 млн. рублей. Оккупанты уничтожили почти 1000 погонных метров мостов на сумму 5 млн. рублей. Рельсов и стрелочных переводов было уничтожено на сумму 2,7 млн. руб., зданий и сооружений, обслуживающих путевое хозяйство, на сумму 500 тыс. рублей. Львовскому железнодорожному узлу в целом был нанесен ущерб на сумму 22,35 млн. руб. [6, с. 12].

Новое здание вокзала, планировочно повторяющее типовое решение вокзалов Государственных архитектурных мастерских, с оформлением, стилизованным под здание железнодорожного вокзала в Курске, строилось с 1954 по 1956 гг. [5,7]. Открыто здание вокзала Львов-Киевский станции Львов-1 было 25 сентября 1956 г. В помещении вокзала были устроены два зала ожидания с большими диванами, буфет, почта и телеграф, справочное бюро, кассы пригородных и транзитных пассажиров, книжный киоск, медицинский пункт, парикмахерская. На втором этаже находились комнаты отдыха для пассажиров дальнего следования и зал для пассажиров с детьми с детской мебелью и игрушками. Перрон, промежуточная платформа, а также площадка у вокзала были заасфальтированы, разбито 800 кв. м. цветников [8, с. 135; 9; 10;11].

Послевоенное здание вокзала было рассчитано на 100 пассажиров, вместе с вокзалом было выстроено новое здание кипяtilьни (кубовой) на платформе для транзитных пассажиров (пассажирские вагоны в данное время еще не оборудовались водонагревателями-«титанами»). В послевоенное время станция Львов относилась к Московско-Киевской железной дороге.

Отталкиваясь от проектов вокзалов, утвержденных приказом путей сообщения № 276/Ц от 23 ноября 1950 г., генеральный план вокзала на 100 пассажиров предусматривал следующие строения: пассажирское здание, багажный сарай, уборная (с выгребом для нечистот), мусорный ящик, пожарный сарай, навес, кипятильную (кубовую), сарай для дров и ледник [10, с. 19].

### **Описание объекта и его характеристики:**

Исследуемый объект с наименованием согласно учетной документации на памятник ОКН «Служебное здание - 2», построено в 1952 г. как **здание кубовой** станции Льгов-1 и использовалось по назначению.

Исследуемый объект расположен на платформе железнодорожной станции Льгов-1, в 45 м к западу от здания железнодорожного вокзала. Рассматриваемый участок имеет ровный рельеф.

Здание одноэтажное кирпичное прямоугольное в плане – 6,2 х 3,2 м площадью 19,9 кв.м, имеет два помещения – тамбур и кубовую. Здание накрыто высокой скатной крышей с шиферным покрытием.

Достаточно низкий цоколь выступает за плоскость фасадов. Фасады оштукатурены. Все оконные и дверные проёмы с прямыми перемычками обрамлены простыми и профилированными фигурными наличниками. Окна завершены декором в виде вычурно высокого замкового камня. Венчающий мелко профилированный карниз обрывается на уровне щипцов здания. Оконные и дверные заполнения поздние диссонирующие с первоначальной архитектурой фасадов здания. Интерьеры характерны простой отделке служебных помещений сер. XX в. (Приложение 1).

### **Перечень документов и материалов, собранных и полученных при проведении экспертизы, а также использованной для неё специальной, технической и справочной литературы.**

1. Проект корректировки генерального плана муниципального образования «Город Льгов» Курской области. Пояснительная записка. Том 1 / исполнители: О. С. Назин, Г. В. Жмыхова, Н. А. Павлова, Н. А. Бурцева [и др.] ; Научно-внедренческий центр «РЕГИОН». — Долгопрудный, 2009. — 120 с.
2. История железнодорожного транспорта России. Т. 1: 1836–1917 / [С. В. Амелин, Ф. К. Бернгард, Г. И. Богданов и др.]. — Санкт-Петербург ; Москва : Петербург. гос. ун-т путей сообщ., 1994. — 335 с.
3. Кузьминов М. В ожидании «сладкой жизни» / М. Кузьминов. — Текст : электронный // Gudok.ru. Московский железнодорожник. — 2007. — Выпуск 34. — URL: <https://gudok.ru/zdr/175/?ID=635944> (дата обращения: 06.10.2020).
4. Ст. Льгов, Киево-Вор. ж.д. С платформы — Изображение : электронное // Клуб «Филокартист» : сайт. — URL: <http://filokartist.net/catalog/showgroup.php?id=1266> (дата обращения: 06.10.2020).
5. Явейн И. Г. Архитектура железнодорожных вокзалов / Всес. акад. художеств. — Москва : Изд-во Всес. акад. архитектуры, 1938. — 304 с.

6. Бутенко Е.Н., Манжосов А.Н. «...Этого простить нельзя» (об объеме ущерба, нанесенного в годы великой отечественной войны железнодорожным объектам «Курской области») // «Били свинцовые ливни...»: Курский военно-исторический сборник. Выпуск 19. — Курск : Университетская книга, 2019. — 108 с.
7. Гладышев П. Затянувшееся строительство: быстрее сдать вокзал в эксплуатацию // Ленинский путь. — 1956. — 15 апреля (№ 46 (5021)). — С. 2.
8. Масуфранова Е. А., Гаврилюк А. В. Влияние административно-политического контроля на эффективность деятельности предприятий железнодорожного транспорта курской области в первой половине 1950-х годов // Известия Юго-Западного государственного университета. Серия: История и право. — 2015. — № 4 (17). — С. 129–136.
9. Лагутич С. Новый вокзал открыт // Ленинский путь. — 1956. — 30 сентября (№ 117 (5092)). — С. 2.
10. Каталог типовых проектов вокзалов / М-во путей сообщения СССР. Главтранс-проект. — Москва : Трансжелдориздат, 1951. — 68 с.
11. Новый вокзал в Льгове // Курская правда. — 1956. — 29 сентября. — С. 2.

**Сокращения в ссылках на источники и литературу:**

Ф. – фонд; Оп. – опись; Д.– дело, дела; Л. – лист, листы; Об. – оборот листа; С. – страница, страницы.

**Обоснования вывода экспертизы:**

Изученные материалы и проведенные исследования дают необходимую информативность для вынесения решения об историко-культурной значимости выявленного объекта культурного наследия с наименованием «Служебное здание-2», конец XIX – начало XX вв., по адресу: Российская Федерация, Курская область, Льговский район, город Льгов, станция Льгов-Киевский.

Фактическое местоположение исследуемого объекта: Российская Федерация, Курская область, Льговский район, станция Льгов-1 .

В ходе экспертизы рассмотрена первичная учетная документация выявленного объекта культурного наследия - учетная карточка 1993 г. с фотофиксацией, определяющая наименование исследуемого объекта «Служебное здание-2», местоположение (Приложение 2). По данным регистрационных документов объектов недвижимости, технического паспорта, натурального исследования объекта определяется функциональное назначение объекта – **здание кубовой** станции Льгов-1 (Приложение 1-3), время строительства объекта – 1952 года.

Объект в целом сохранил свои объёмно-пространственные и планировочные характеристики скромного и рядового в архитектурном отношении – служебного здания 1950-х гг..

В процессе экспертизы проект, авторство объекта не установлены, знаковые исторические факты не обнаружены.

Историко-мемориальной, градостроительной и архитектурно-художественной ценностью не обладает. Предмет охраны отсутствует.

В связи с вышеизложенным, на основании исследований, проведённых в процессе историко-культурной экспертизы установлено, что данный объект «Служебное здание-2» - здание кубовой станции Льгов-1, по фактическому адресу: Российская Федерация, Курская область, Льговский район, станция Льгов-1 не обладает историко-культурной ценностью.

## **ВЫВОД ЭКСПЕРТИЗЫ:**

**Выявленный объект культурного наследия «Служебное здание-2», конец XIX – начало XX вв., по адресу (местоположение): Россия, Курская область, Льговский район, город Льгов, станция Льгов-Киевский, не обладает историко-культурной ценностью и включение его в Единый государственный реестр объектов культурного наследия (памятников истории и культуры) народов Российской Федерации НЕ ОБОСНОВАНО (отрицательное заключение).**

Настоящий Акт государственной историко-культурной экспертизы составлен на 27 листах (с приложениями), имеющих равную юридическую силу и копиями документов на 7 листах согласно описи документов, прилагаемых к настоящему Акту и являющихся его неотъемлемой частью.

### **Перечень приложений к заключению экспертизы:**

**Приложение 1: Материалы историко-культурных исследований - обоснование заключения экспертизы**

**Приложение 2. Архивные документы и фотографии**

**Приложение 3. Копии документов, предоставленные заказчиком.**

### **Дата оформления заключения экспертизы:**

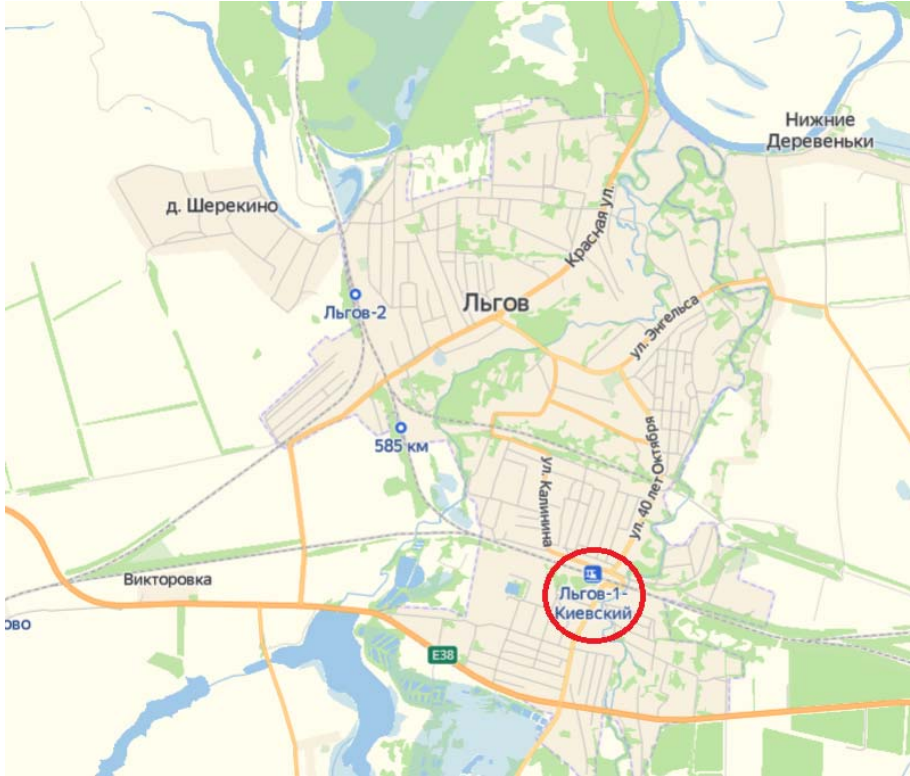
«28» июля 2022 г.

Эксперт Холодова Е.В.

**Настоящий Акт государственной историко-культурной экспертизы и приложения к Акту составлены в электронном виде. В соответствии постановлением Правительства РФ от 27 апреля 2017 г. № 501 «О внесении изменений в Положение о государственной историко-культурной экспертизе» представленные документы экспертом подписаны усиленной квалифицированной электронной подписью.**

**ПРИЛОЖЕНИЕ 1: Материалы историко-культурных исследований -  
обоснование заключения экспертизы**

**СИТУАЦИОННЫЙ ПЛАН**



**ОБЩАЯ ФОТОФИКСАЦИЯ НА ВРЕМЯ ПРОВЕДЕНИЯ  
ЭКСПЕРТИЗЫ., фото июль 2022 г.  
«Служебное здание-2» - здание кубовой станции Льгов-1**

**1. Вид с востока**



**2. Вид с юго-запада**



**3. Вид с юго-запада**



**4. Вид с юга**



**5. Вид с запада**



**6. Вид с юго-запада**



**7. Вид северо-востока**



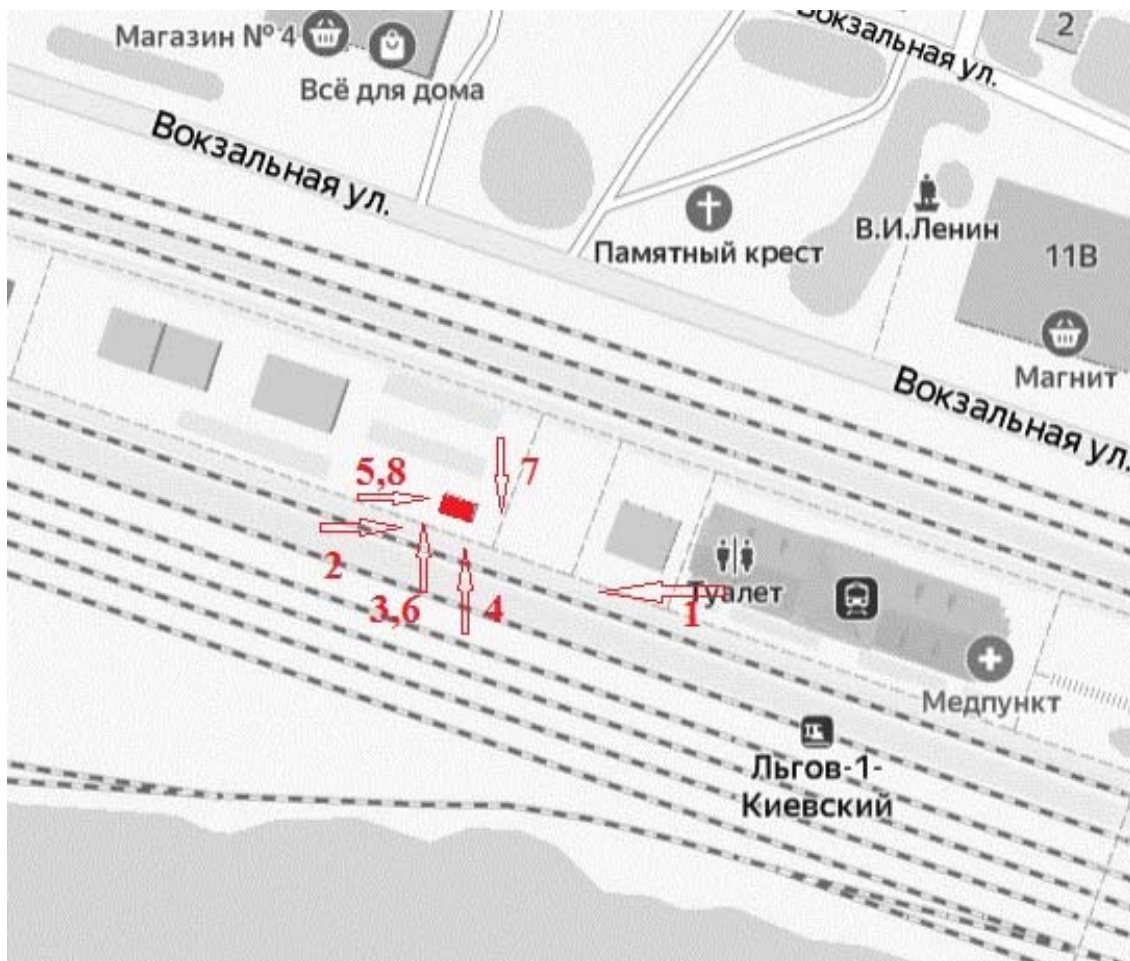
**8. Вид с запада. Фрагмент фасада**



### 9.10. Характер интерьеров



## ПЛАН-СХЕМА ФОТОФИКСАЦИИ



## **ПРИЛОЖЕНИЕ 2. АРХИВНЫЕ ДОКУМЕНТЫ И ФОТОГРАФИИ**

**Здание вокзала станции Льгов-Киевский** на открытке издательства «Контрагентство А.С. Суворина и К» с подписью «№3, Ст. Льгов, Киево-Вор. ж.д. С платформы». Фото около 1893–1895 гг. Не сохранился.

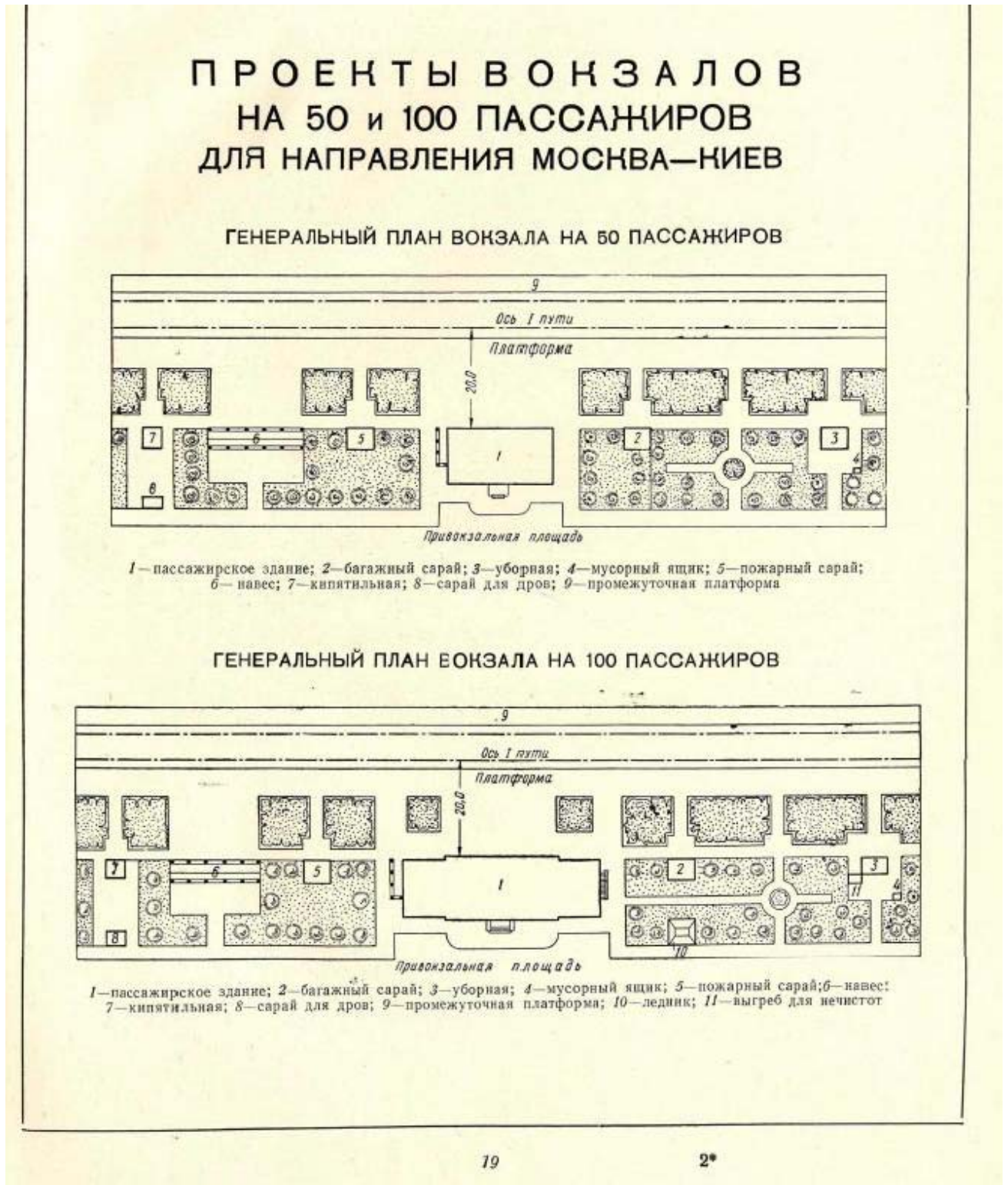


**Существующее здание вокзала станции Льгов-1**  
**Фото 2010-х гг.**



**Примеры размещения служебных привокзальных зданий 1950-х гг. на ж-д станциях при вокзалах на 50 и 100 мест.**

Источник: Каталог типовых проектов вокзалов / М-во путей сообщения СССР. Главтранспроект. — Москва : Трансжелдориздат, 1951. — 68 с.



**Исследуемое «Служебное здание -2»  
- здание кубовой станции Львов-1. Фото 1993 г.**



**Учетная документация на «Служебные здания» - выявленные объекты культурного наследия (ВОКН) станции Льгов - 1**

**Памятники истории и культуры Курской области. Каталог. – Курск, 1998. с.19.**

Комитет администрации Курской области по делам культуры и взаимодействию с общественными организациями

Комитет администрации Курской области по архитектуре

**Памятники  
истории и культуры  
Льговского района  
Курской области**

**Каталог**

Курск - 1998

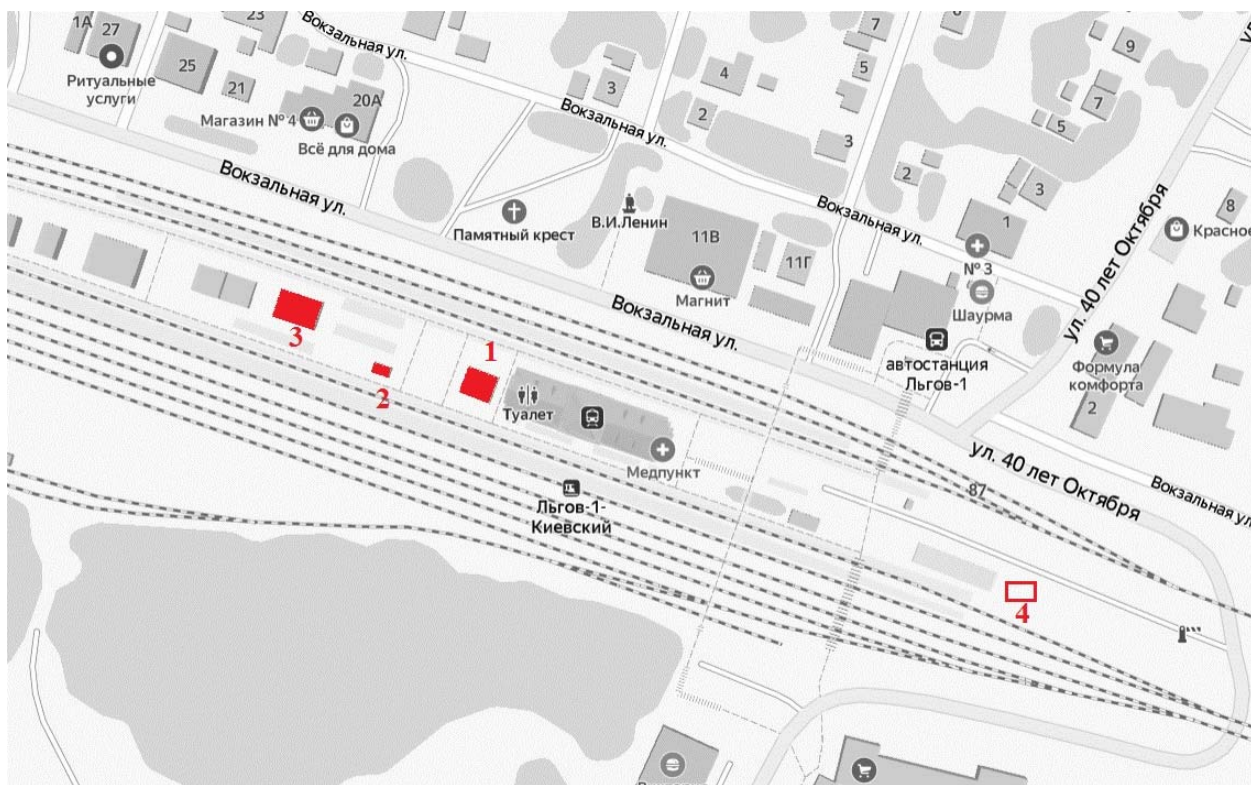
*АКТ государственной историко-культурной экспертизы объекта «Служебное здание-2»  
по адресу: Курская обл., Львовский р-н, г. Львов, ст. Львов-Киевский*

90.	Здание станции Львов-Киевский товарная	кон. XIX - нач. XX вв.	ж.-д. ст. Львов-II
91.	Здание клуба железнодорожников	1-я пол. XX в.	ж.-д. ст. Львов-II
92.	Ледник-1	кон. XIX - нач. XX вв.	ж.-д. ст. Львов-II
93.	Ледник-2	нач. XX в.	ж.-д. ст. Львов-II
94.	Здание железнодорожного вокзала Львов-Киевский	сер. 50-х гг. XX в.	ж.-д. ст. Львов-Киевский
95.	Служебное здание-1	кон. XIX - нач. XX вв.	ж.-д. ст. Львов-Киевский
96.	Служебное здание-2	кон. XIX - нач. XX вв.	ж.-д. ст. Львов-Киевский
97.	Служебное здание-3	кон. XIX - нач. XX вв.	ж.-д. ст. Львов-Киевский
98.	Служебное здание-4	кон. XIX - нач. XX вв.	ж.-д. ст. Львов-Киевский
99.	Служебное здание-5	кон. XIX - нач. XX вв.	ж.-д. ст. Львов-Киевский
100.	Дом купца Филиппова	кон. XIX - нач. XX вв.	ул. Непиющего, 7
101.	Дом чиновника Сырова	кон. XIX - нач. XX вв.	ул. Непиющего, 16
102.	Дом жилой	кон. XIX - нач. XX вв.	ул. Непиющего, 17
103.	Дом купца Белобородова	нач. XX в.	ул. Непиющего, 23
104.	Дом портного Дрюгина	кон. XIX - нач. XX вв.	ул. Непиющего, 28
105.	Дом жилой	кон. XIX - нач. XX вв.	ул. Непиющего, 30
106.	Дом жилой	кон. XIX - нач. XX вв.	ул. Непиющего, 36
107.	Дом жилой	кон. XIX - нач. XX вв.	ул. Непиющего, 39
108.	Дом жилой	1905 г.	ул. Непиющего, 40
109.	Дом жилой	кон. XIX - нач. XX вв.	ул. Непиющего, 51
110.	Дом купчихи Сараевой	кон. XIX - нач. XX вв.	ул. Непиющего, 71
111.	Лавка купчихи Сараевой	кон. XIX - нач. XX вв.	ул. Непиющего, 71-а
112.	Дом жилой	кон. XIX - нач. XX вв.	ул. Непиющего, 83
113.	Дом жилой	кон. XIX - нач. XX вв.	ул. Непиющего, 85
114.	Дом жилой	кон. XIX - нач. XX вв.	ул. Непиющего, 91

**Учетная документация на «Служебные здания» - выявленные объекты культурного наследия (ВОКН) станции Львов - 1**

**План-схема местоположения служебных зданий,  
согласно учетным карточкам на ВОКН**

<b>Наименование ВОКН</b>	<b>Современное функциональное назначение</b>
Служебное здание - 1	Здание линейного отделения милиции станции Львов - 1
Служебное здание - 2	Здание кубовой
Служебное здание - 3	Здание дежурного по станции Львов-1
Служебное здание - 4	Багажный сарай-кладовая (утрачен)



Учетная документация на «Служебные здания» - выявленные объекты культурного наследия (ВОКН) станции Льгов - 1

Служебное здание -1 - здание линейного отдела милиции станции Льгов-1.

МИНИСТЕРСТВО КУЛЬТУРЫ РФ. ПАМЯТНИКИ ИСТОРИИ И КУЛЬТУРЫ РФ (недвижимые) (индекс)

РЕСПУБЛИКА Россия

Адрес Курская обл., г. Льгов ж/д ст. Льгов-Киевский  
(наименование республиканского органа охраны)  
(край, область, район, автономная обл. национальный округ: населенный пункт)

I. НАИМЕНОВАНИЕ ПАМЯТНИКА Служебное здание I ж/д станции **Учетная карточка**

II. ТИПОЛОГИЧЕСКАЯ ПРИНАДЛЕЖНОСТЬ  

памятник археологии	памятник истории	памятник архитектуры	<input checked="" type="checkbox"/>	памятник монум. иск-ва
---------------------	------------------	----------------------	-------------------------------------	------------------------

III. ДАТИРОВКА ПАМЯТНИКА к. XIX-н. XX вв.

IV. ХАРАКТЕР СОВРЕМЕННОГО ИСПОЛЬЗОВАНИЯ предлож. по использ.  

по перво-начальному назнач.	культурно-просветительное	туристско-экскурсионное	лечебно-оздоровительн.	жилищно-хозяйст. помещен.	венное	не исполь-зуется
<input checked="" type="checkbox"/>						

V. ХАРАКТЕРИСТИКА ТЕХНИЧЕСКОГО СОСТОЯНИЯ  

	<input checked="" type="checkbox"/>	хорошее	среднее	плохое	гварийное
--	-------------------------------------	---------	---------	--------	-----------

VI. КАТЕГОРИЯ ОХРАНЫ  

союзная	республ.	местная	<input checked="" type="checkbox"/>	не состоит.
---------	----------	---------	-------------------------------------	-------------

наличие утвержденной охранной зоны  

да	<input checked="" type="checkbox"/>	нет
----	-------------------------------------	-----

VII. НАЛИЧИЕ ДОКУМЕНТАЦИИ  

паспорт	фотографии	<input checked="" type="checkbox"/>	обмеры	реставрацион. материалы
---------	------------	-------------------------------------	--------	-------------------------

место хранения документов  
Дата составления карточки  

органы охраны	реставрац. мастерские	музей, архив
союзный	республикан	местный
	республикан	местные

апрель 1993 г.

УЧЕТНАЯ КАРТОЧКА (оборотная сторона):

Фото или схематический план



Краткое описание

Служебное здание представляет собой одноэтажную кирпичную постройку с двускатной кровлей. Достаточно низкий цоколь слегка выступает относительно плоскости фасада. Окна имеют прямые перемычки. Венчающий карниз украшен полочкой с одним рядом городков.

В настоящее время используется как билетные кассы.

Обоянская тип. КПО Комитета Курскинформпечати зак. № 115-

Учетная документация на «Служебные здания» - выявленные объекты культурного наследия (ВОКН) станции Льгов - 1

Служебное здание -2 - здание кубовой станции Льгов-1.

МИНИСТЕРСТВО КУЛЬТУРЫ РФ. ПАМЯТНИКИ ИСТОРИИ И КУЛЬТУРЫ РФ (недвижимые)

РЕСПУБЛИКА Россия (индекс)

Адрес Курская обл. г. Льгов, ж/д ст. Льгов-Киевский  
(край, область, район, автономная обл. национальный округ: населенный пункт)

I. НАИМЕНОВАНИЕ ПАМЯТНИКА Служебное здание 2 **Учетная карточка**

II. ТИПОЛОГИЧЕСКАЯ ПРИНАДЛЕЖНОСТЬ ж/д станция

III. ДАТИРОВКА ПАМЯТНИКА к. XIX-н. XX вв.

IV. ХАРАКТЕР СОВРЕМЕННОГО ИСПОЛЬЗОВАНИЯ предлож. по использ.

памятник археологии	памятник истории	памятник архитектуры <input checked="" type="checkbox"/>	памятник монум. иск-ва
по первоначальному назнач. <input checked="" type="checkbox"/>	культурно-просветительное	туристско-экскурсионное	лечебно-оздоровительн.
		жилье помещен.	хозяйств. венное
			не используется

V. ХАРАКТЕРИСТИКА ТЕХНИЧЕСКОГО СОСТОЯНИЯ

хорошее	среднее <input checked="" type="checkbox"/>	плохое	аварийное
---------	---	--------	-----------

VI. КАТЕГОРИЯ ОХРАНЫ

союзная	республ.	местная <input checked="" type="checkbox"/>	не состоит.
---------	----------	---	-------------

наличие утвержденной охранной зоны

да	<input checked="" type="checkbox"/>	нет
----	-------------------------------------	-----

VII. НАЛИЧИЕ ДОКУМЕНТАЦИИ

паспорт	фотографии <input checked="" type="checkbox"/>	обмеры	реставрацион. материалы
---------	--	--------	-------------------------

место хранения документов органы охраны реставрац. мастерские музей, архив

Дата составления карточки апрель 1993 г. союзный республикан местный республикан местные

УЧЕТНАЯ КАРТОЧКА (оборотная сторона):

Фото или схематический план



Краткое описание

Служебное здание ж/д вокзала одноэтажное кирпичное. Достаточно богато профилированный тянутый карниз обрывается на уровне фронтонов с обрамлением верхней части последних. Оконные проемы в обрамлениях имеют крупные декоративные рельефные имитации камней - перемычек с огромным замковым камнем в центре. Дверной проем также имеет тянутое профилированное обрамление. В настоящее время здание используется по назначению.

Обоянская тип. КПО Комитета Курскинформпечати зак. № 116

Учетная документация на «Служебные здания» - выявленные объекты культурного наследия (ВОКН) станции Львов - 1

Служебное здание -3 - Здание дежурного по станции Львов-1.

МИНИСТЕРСТВО КУЛЬТУРЫ РФ, ПАМЯТНИКИ ИСТОРИИ И КУЛЬТУРЫ РФ (недвижимые)

РЕСПУБЛИКА Россия (индекс)

Адрес Курская обл., г. Львов, ж/д ст. Львов-Киевский  
(край, область, район, автономная обл. национальный округ; населенный пункт)

I. НАИМЕНОВАНИЕ ПАМЯТНИКА Служебное здание -3 **Учетная карточка**

II. ТИПОЛОГИЧЕСКАЯ ПРИНАДЛЕЖНОСТЬ

III. ДАТИРОВКА ПАМЯТНИКА

IV. ХАРАКТЕР СОВРЕМЕННОГО ИСПОЛЬЗОВАНИЯ к. XIX-н. XX вв.  
предлож. по исполъз.

V. ХАРАКТЕРИСТИКА ТЕХНИЧЕСКОГО СОСТОЯНИЯ

VI. КАТЕГОРИЯ ОХРАНЫ

VII. НАЛИЧИЕ ДОКУМЕНТАЦИИ

место хранения документов апрель 1993 г.  
Дата составления карточки

памятник археологии	памятник истории	памятник архитектуры	памятник монум. иск-ва
		X	

по первонач. назнач.	культурно-просветит. тельное	туристско-экскурсионное	лечебно-оздоровит. тельн.	жилье помещен.	хозяйст. венное	не исполъзуется
					X	

хорошее	среднее X	плохое	гварийное

союзная	республ.	местная	X не состоит.

да	X	нет

паспорт	фотографии X	обмеры	реставрацион. материалы

органы охраны	реставрац. мастерские	музей, архив
союзный	республикан	местный
	республикан.	местные

УЧЕТНАЯ КАРТОЧКА (оборотная сторона):

Фото или схематический план



Краткое описание

Одноэтажное кирпичное здание с щипцовым завершением двускатной кровли. Углы здания оформлены рустованными лопатками. Над высокими окнами с рустопрямыми перемычками в рамках с „ушками“ расположены прямые сандрики. Центральный вход оформлен рустованными лопатками. Венчающий карниз отмечен одним рядом поребрика. Здание исполъзуется по первоначальному назначению.

Обоянская тип. КПО Комитета Курскинформпечати зак. № 115

Учетная документация на «Служебные здания» - выявленные объекты культурного наследия (ВОКН) станции Львов - 1

Служебное здание -4 - Багажный сарай-кладовая станции Львов-1.  
Снесен в конце 1990-х гг.

МИНИСТЕРСТВО КУЛЬТУРЫ РФ. ПАМЯТНИКИ ИСТОРИИ И КУЛЬТУРЫ РФ (недвижимые)

РЕСПУБЛИКА Россия (индекс)

Адрес Курская обл. г. Львов, ж/д ст. Львов-Киевский  
(наименование республиканского органа охраны)  
(край, область, район, автономная обл. национальный округ: населенный пункт)

I. НАИМЕНОВАНИЕ ПАМЯТНИКА Служебное здание-4 **Учетная карточка**  
ж/д станции

II. ТИПОЛОГИЧЕСКАЯ ПРИНАДЛЕЖНОСТЬ

III. ДАТИРОВКА ПАМЯТНИКА  
памятник археологии \_\_\_\_\_ памятник истории \_\_\_\_\_ памятник архитектуры  памятник монум. иск-ва \_\_\_\_\_

IV. ХАРАКТЕР СОВРЕМЕННОГО ИСПОЛЬЗОВАНИЯ  
предлож. по использ. к. XIX-н. XXвв.

по перво-начальному назнач.	культурно-просветн. тельное _____	туристско-экскурсионное _____	лечебно-оздоровительн. _____	жилое помещен. _____	хозяйст. венное _____	не исполь-зуется <input checked="" type="checkbox"/>
-----------------------------	-----------------------------------	-------------------------------	------------------------------	----------------------	-----------------------	--

V. ХАРАКТЕРИСТИКА ТЕХНИЧЕСКОГО СОСТОЯНИЯ

хорошее _____	среднее _____	плохое <input checked="" type="checkbox"/>	Хаварийное _____
---------------	---------------	--	------------------

VI. КАТЕГОРИЯ ОХРАНЫ

союзная _____	республ. _____	местная _____	<input checked="" type="checkbox"/> не состоит.
---------------	----------------	---------------	---

нличие утвержденной охранной зоны \_\_\_\_\_ да  нет \_\_\_\_\_

VII. НАЛИЧИЕ ДОКУМЕНТАЦИИ

паспорт _____	фотографии <input checked="" type="checkbox"/>	обмеры _____	реставрацион. материалы _____
---------------	--	--------------	-------------------------------

место хранения документов \_\_\_\_\_ органы охраны \_\_\_\_\_ реставрац. мастерские \_\_\_\_\_ музей. архив Н \_\_\_\_\_  
Дата составления карточки \_\_\_\_\_ союзный \_\_\_\_\_ республикан \_\_\_\_\_ местный \_\_\_\_\_ республикан. \_\_\_\_\_ местные \_\_\_\_\_

апрель 1993г.

УЧЕТНАЯ КАРТОЧКА (оборотная сторона):

Фото или схематический план



Краткое описание

Здание 2-этажное кирпичное с 2-скатной кровлей имеет в западной части прямоугольную в плане 2-этажную пристройку также с 2-скатной кровлей. Фронтон основной части здания имеет круглый проем в центре. 2 этаж с высокими окнами практически не имеет декоративных украшений. Небольшой карниз с рядом кронштейнов отделяет I этаж от 2 этажа. Широкая карнизная полочка плавно переходит в плоские лопатки, членящие плоскость фасада по вертикали до уровня земли. Высокие окна I этажа с прямыми перемычками оформлены рамками. По 2 этажу на всю длину основного объема здания проходит деревянный балкон. В настоящее время здание не используется.

Областная тип. КПО Комитета Курскинформпечати зак. № 115

**ПРИЛОЖЕНИЕ 3.**

**Копии документов, предоставленных заказчиком.**

3059

**ВЫПИСКА ИЗ ЕДИНОГО ГОСУДАРСТВЕННОГО РЕЕСТРА ПРАВ НА  
НЕДВИЖИМОЕ ИМУЩЕСТВО И СДЕЛОК С НИМ, УДОСТОВЕРЯЮЩАЯ  
ПРОВЕДЕННУЮ ГОСУДАРСТВЕННУЮ РЕГИСТРАЦИЮ ПРАВ**

Дата выдачи: 21.12.2016

В Едином государственном реестре прав на недвижимое имущество и сделок с ним зарегистрировано.

1. Кадастровый (или условный) номер объекта:	46:32:010103:6717	
Объект недвижимости:	Кубовая, назначение: нежилое здание. Площадь: общая 19.90 кв.м. Количество этажей: 1. Адрес (местоположение): Курская область, г Льгов, ст.Льгов-1	
Состав объекта недвижимости:		
2. Правообладатель (правообладатели):	2.1.	Открытое акционерное общество "Российские железные дороги". ИНН 7708503727. ОГРН 1037739877295.
3. Вид, номер и дата государственной регистрации права:	3.1.	собственность, 46-46/014-46/014/001/2016-4267/1, 21.12.2016 г.
4. Документы-основания:	4.1.	Распоряжение о выделении объектов недвижимого имущества из состава сооружения - производственно-технологического комплекса Льговской дистанции пути №ЦДПО-280/р от 18.10.2016 г.
5. Ограничение (обременение) права:	не зарегистрировано	

Настоящая выписка подтверждает проведение государственной регистрации права.  
Правообладатель: Открытое акционерное общество "Российские железные дороги"

Государственный регистратор

(подпись)

Коновалова О. А.

(фамилия, инициалы)



3034

Филиал федерального государственного бюджетного учреждения "Федеральная кадастровая палата Федеральной службы государственной регистрации, кадастра и картографии" по Курской области  
(полное наименование органа кадастрового учета)

КАДАСТРОВЫЙ ПАСПОРТ

КП.1

Здания	
(вид объекта недвижимого имущества)	

Лист №	1	Всего листов:	2
--------	---	---------------	---

« 24 » ноября 2016 г. № 46/16-1-424896	
Кадастровый номер:	46:32:010103:6717
Номер кадастрового квартала:	46:32:010103
Предыдущие номера:	46:00:000000:185
Дата внесения номера в государственный кадастр недвижимости:	24.11.2016

Описание объекта недвижимого имущества:

1	Адрес (описание местоположения):	Курская область, г Льгов, ст.Льгов-1		
2	Основная характеристика:	площадь	19.9	кв.м
		(тип)	(значение)	(единица измерения)
3	Назначение:	Нежилое здание		
4	Наименование:	Кубовая		
5	Количество этажей, в том числе подземных этажей:	1		
6	Материал наружных стен:	Кирпичные		
7	Год ввода в эксплуатацию (завершения строительства):	1952		
8	Кадастровая стоимость (руб.):	116826.93		
9	Кадастровый номер земельного участка (участков), в пределах которого расположен объект недвижимого имущества:	46:32:000000:1		
10	Степень готовности объекта незавершенного строительства (%):	—		
11	Кадастровые номера помещений, расположенных в здании или сооружении:	—		
12	Сведения о правах:	—		
13	Сведения о включении в реестр объектов культурного наследия:	—		
14	Особые отметки:	инвентарный номер бух.учета 10541		
15	Сведения о кадастровых инженерах:	Марцинкус Владимир Антанас №08-13-94, 31.10.2016 г.		
16	Дополнительные сведения:	—		

16.1	Кадастровые номера объектов недвижимости, образованных с объектом недвижимости: _____
16.2	Кадастровые номера объектов недвижимости, образованных из объекта недвижимости: _____
16.3	Кадастровые номера объектов, подлежащих снятию с кадастрового учета: _____
17	Характер сведений государственного кадастра недвижимости (статус записи об объекте): Сведения об объекте недвижимости имеют статус временные. Дата истечения срока действия временного характера - 25.11.2021

Инженер I категории		М.В. Стародубцева
(полное наименование должности)	(подпись)	(инициалы, фамилия)

М.П.

КАДАСТРОВЫЙ ПАСПОРТ

КП.2

Здания (вид объекта недвижимого имущества)	
---	--

Лист №	2	Всего листов:	2
--------	---	---------------	---

« 24 » ноября 2016 г. № 46/16-1-424896

Кадастровый номер:	46:32:010103:6717
--------------------	-------------------

Схема расположения объекта недвижимого имущества на земельном участке(ах):

Масштаб 1:\_\_\_\_\_

Инженер I категории (полное наименование должности)	(подпись)	М.В. Стародубцева (инициалы, фамилия)
--	-----------	--

18 М.П.

46:32:010103:1417 19

25 289  
30  
26 27 31  
32  
33

34  
46:32:010103:6717 36  
37  
38  
39



## ПЛАНЫ И ЭКСПЛИКАЦИЯ

Здание

(вид объекта недвижимого имущества: здания, сооружения, помещения)

Дата 1 декабря 2016 г.

### Описание объекта недвижимого имущества

Наименование Кубовая

Адрес (местоположение):

Субъект Российской Федерации	Курская область	
Район		
Муниципальное образование	тип	-
	наименование	-
Населенный пункт	тип	город
	наименование	Льгов
Улица (проспект, переулок и т.д.)	тип	-
	наименование	-
Номер дома	-	
Номер корпуса	-	
Номер строения	-	
Литера	-	
Иное описание местоположения	ст.Льгов-1	

Начальник отдела кадастровых работ

(полное наименование должности)



(подпись)

М.П.

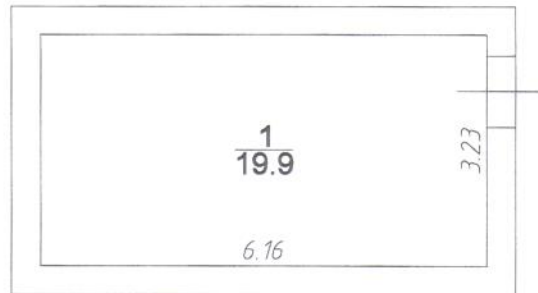
С. П. Балицкая

(инициалы, фамилия)

**ПОЭТАЖНЫЙ ПЛАН ОБЪЕКТА**

Кубовая  
расположенного по адресу:  
Курская область, г.Льгов, ст.Льгов-1

1 этаж



Масштаб 1:100

### Экспликация к поэтажным планам здания

Литера по плану	Этаж	Номер помещения	Номер комнаты	Назначение частей помещения	Формула подсчета частей помещения	Площади			Высота помещений	Не входящие в общую площадь
						общая	основная	вспомогательная		
	1		1	основное помещение		19,9	19,9			
				<b>Площадь по зданию*:</b>		<b>19,9</b>				

\* площадь здания указана в соответствии с п.2.1 приказом Минэкономразвития от 30.09.2011г. № 531 "2.1. Площадь здания определяется как сумма площадей всех надземных и подземных этажей (включая технический» мансардный, цокольный). Площадь этажа следует измерять в пределах внутренних поверхностей наружных стен на высоте 1,1 - 1,3 метров от пола.