

АКТ
государственной историко-культурной экспертизы
в целях обоснования целесообразности включения
в Единый государственный реестр объектов культурного наследия
(памятников истории и культуры) народов Российской Федерации
выявленного объекта культурного наследия «Дом жилой», кон. XIX -
нач. XX вв., расположенного по адресу: Курская область, Рыльский
район, г. Рыльск, ул. Островского, 48

Дата начала проведения экспертизы: 04 мая 2022 года.

Дата окончания проведения экспертизы: 02 июня 2022 года.

Место проведения экспертизы: Курская область, Рыльский район,
г. Рыльск, г. Москва.

Заказчик экспертизы: Областное бюджетное учреждение культуры «Инспекция по охране и использованию объектов культурного наследия (памятников истории и культуры) Курской области», 305000, Курская область, г. Курск, Красная площадь, д. 6, ИНН: 4632043341, КПП: 463201001.

Сведения об организации, проводившей экспертизу: общество с ограниченной ответственностью «НАУЧНО-ИССЛЕДОВАТЕЛЬСКИЙ ИНСТИТУТ РЕСТАВРАЦИИ, ПРОЕКТИРОВАНИЯ И ИСТОРИКО-КУЛЬТУРНЫХ ЭКСПЕРТИЗ» (ООО «НИИ РПИИКЭ»), 191123, РФ, г. Санкт-Петербург, ул. Кирочная, д.19, литер А, пом.13Н, офис 6, ИНН 7841084410, КПП 784101001.

Сведения об эксперте:

Фамилия, имя и отчество	Федосеева Елена Михайловна
Образование	Высшее
Специальность	Инженер
Учёная степень (звание)	-
Стаж работы	12 лет
Место работы, должность	г. Москва, эксперт по проведению государственной историко-культурной экспертизы
Реквизиты решения Министерства культуры Российской Федерации по аттестации эксперта на проведение экспертизы с указанием объектов экспертизы	Приказ Министерства культуры Российской Федерации от 04.02.2021 №142. Объекты экспертизы: - выявленные объекты культурного наследия в целях обоснования целесообразности включения данных объектов в реестр; - документы, обосновывающие включение

	<p><i>объектов культурного наследия в реестр;</i></p> <ul style="list-style-type: none"> - документы, обосновывающие исключение объектов культурного наследия из реестра; - проекты зон охраны объекта культурного наследия.
--	--

Информация об ответственности эксперта за достоверность сведений, изложенных в заключении, в соответствии с законодательством Российской Федерации:

Государственный эксперт по проведению государственной историко-культурной экспертизы Федосеева Елена Михайловна несет ответственность за соблюдение принципов проведения государственной историко-культурной экспертизы, установленных статьей 29 Федерального закона от 25.06.2002 № 73-ФЗ «Об объектах культурного наследия (памятниках истории и культуры) народов Российской Федерации», Положением о государственной историко-культурной экспертизе, утвержденным постановлением Правительства Российской Федерации от 15.07.2009 № 569 с изменениями и дополнениями, и за достоверность сведений, изложенных в настоящем заключении экспертизы.

Экспертом при подписании акта государственной историко-культурной экспертизы, выполненного на электронном носителе в формате переносимого документа (PDF), обеспечена конфиденциальность ключа усиленной квалифицированной электронной подписи.

Объект экспертизы:

Выявленный объект культурного наследия «Дом жилой», кон. XIX - нач. XX вв., расположенный по адресу: Курская область, Рыльский район, г. Рыльск, ул. Островского, 48 (далее – Объект).

Документы, обосновывающие включение Объекта в Единый государственный реестр объектов культурного наследия (памятников истории и культуры) народов Российской Федерации.

Цель экспертизы:

Обоснование целесообразности включения Объекта в Единый государственный реестр объектов культурного наследия (памятников истории и культуры) народов Российской Федерации (далее – Реестр) в качестве объекта культурного наследия, определение категории его историко-культурного значения.

Перечень документов, представленных Заказчиком для проведения экспертизы:

1. Список вновь выявленных объектов, представляющих историческую, научную, художественную или иную культурную ценность, утвержденный председателем комитета по культуре и искусству администрации области П.И. Надеиным 16.01.1995.
2. Проект зон охраны г. Рыльска Курской области, разработанный проектно-производственным институтом «КППИ» в июне 1990 г.
3. Технический паспорт на жилой дом (объект индивидуального строительства) по адресу: Курская область, г. Рыльск, ул. Островского, д.48 от 17.02.2009.
4. Акт проведения осмотра выявленного объекта культурного наследия «Дом жилой, кон. XIX - нач. XX вв.», расположенного по адресу: Курская обл., г. Рыльск, ул. Островского, д.48 от 28.06.2021 № 210/19.
5. Выписка из Единого государственного реестра недвижимости об объекте недвижимости (здание) от 20.04.2022.

Сведения об обстоятельствах, повлиявших на процесс проведения и результаты экспертизы:

Обстоятельства, повлиявшие на процесс проведения и результаты проведения экспертизы, отсутствуют.

Эксперт не имеет родственных связей с заказчиком (его должностным лицом или работником) (дети, супруги и родители, полнородные и неполнородные братья и сестры (племянники и племянницы), двоюродные братья и сестры, полнородные и неполнородные братья и сестры родителей заказчика (его должностного лица или работника) (дяди и тети)); не состоит в трудовых отношениях с заказчиком; не имеет долговых или иных имущественных обязательств перед заказчиком (его должностным лицом или работником), а также заказчик (его должностное лицо или работник) не имеет долговых или иных имущественных обязательств перед экспертом; не владеет ценными бумагами акциями (долями участия, паями в уставных (складочных) капиталах) заказчика; не заинтересован в результатах исследований либо решении, вытекающем из настоящего заключения экспертизы, с целью получения выгоды в виде денег, ценностей, иного имущества, услуг имущественного характера или имущественных прав для себя или третьих лиц.

Сведения о проведенных исследованиях с указанием примененных методов, объема и характера выполненных работ и их результатов:

Настоящий Акт государственной историко-культурной экспертизы составлен в соответствии с Федеральным законом от 25.06.2002 № 73-ФЗ «Об объектах культурного наследия (памятниках истории и культуры) народов Российской Федерации, Положением о государственной историко-культурной экспертизе, утвержденным постановлением Правительства Российской Федерации от 15.07.2009 № 569.

Экспертиза проводится на основании контракта на проведение государственной историко-культурной экспертизы от 04.05.2022 № 0144200002422000081.

При проведении государственной историко-культурной экспертизы экспертом проведены:

- комплексный анализ представленных ОБУК «Инспекция по охране объектов культурного наследия Курской области» (заказчиком) документов по Объекту, подлежащему настоящей экспертизе;

- изучение нормативной базы;

- визуальное обследование с осуществлением фотофиксации Объекта в мае 2022 г., окружающей его застройки и градостроительной ситуации с целью исследования данных о его состоянии на момент проведения государственной историко-культурной экспертизы, а также визуализации планировочной структуры района и среды расположения Объекта;

- историко-архивные, библиографические исследования с целью выявления материалов, содержащих сведения по истории освоения и развития исследуемой территории расположения Объекта, истории создания и строительства Объекта;

- историко-архивные, библиографические исследования с целью выявления сведений об исторической планировочной структуре района расположения Объекта и их анализ, исследование картографических материалов с составлением исторической иконографии;

- историко-архитектурные исследования с целью изучения и анализа сведений об историческом облике Объекта, его архитектурно-художественной ценности;

- анализ всего комплекса данных (документов, материалов, информации) по Объекту, изучение дополнительных документов и материалов, собранных и полученных при проведении экспертизы.

Указанные историко-культурные исследования проведены в объёме, необходимом для принятия решения в рамках государственной историко-культурной экспертизы, и оформлены в виде акта государственной историко-

культурной экспертизы. В процессе экспертизы выполнен анализ проектных и научно-исследовательских материалов и иных материалов, содержащих информацию об истории развития рассматриваемого объекта, ценности рассматриваемого объекта с точки зрения истории, архитектуры, градостроительства, искусства, науки и техники, эстетики, социальной культуры. Исследования проведены с применением методов натурного, историко-архивного, историко-архитектурного и историко-градостроительного анализов.

Результаты аналитических исследований материалов и документов, проведенных в соответствии с требованиями Федерального закона от 25.06.2002 № 73-ФЗ «Об объектах культурного наследия (памятниках истории и культуры) народов Российской Федерации» и постановления Правительства Российской Федерации от 15.07.2009 № 569, позволили эксперту сделать обоснованный вывод.

Факты и сведения, выявленные и установленные в результате проведенных исследований:

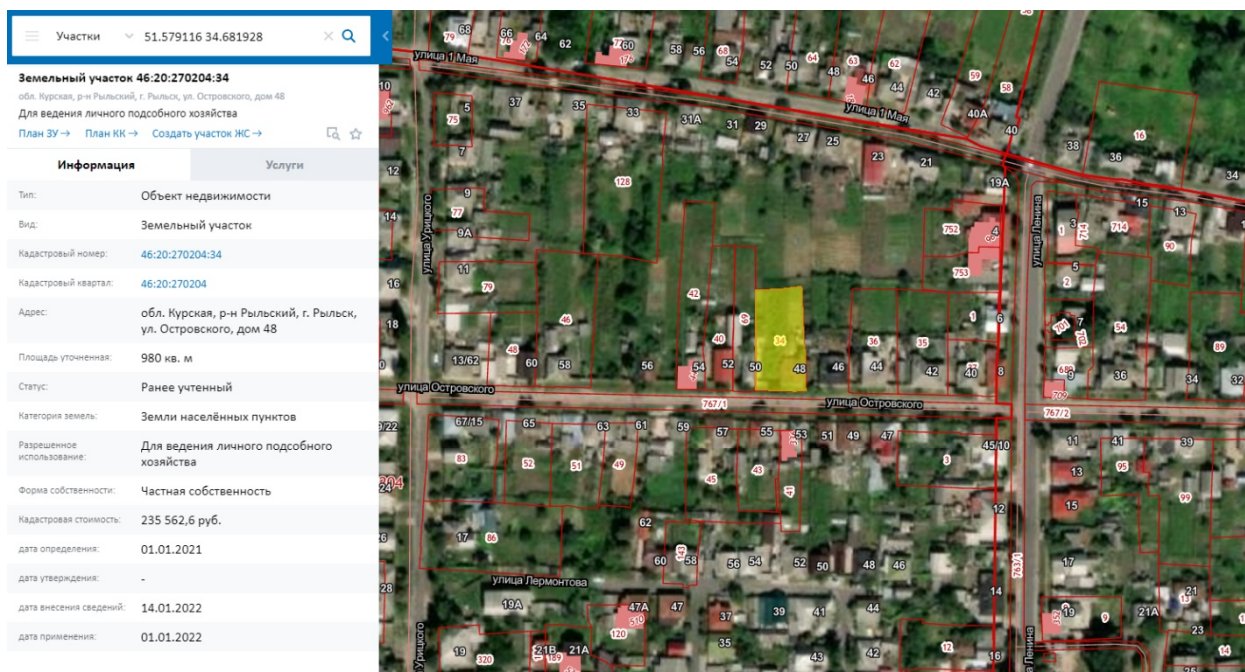
В процессе экспертизы проанализированы имеющиеся по Объекту документы, которыми располагает Заказчик экспертизы, изучены дополнительные документы и материалы, собранные и полученные при проведении экспертизы, в том числе из областного казенного учреждения «Государственный архив Курской области» (ОКУ «Госархив Курской области»), от Администрации города Рыльска, из фондов Рыльского краеведческого музея - филиала ОБУК «Курский областной краеведческий музей», Государственного каталога музейного фонда Российской Федерации.

Общие сведения об Объекте. Исследование правоустанавливающих документов по Объекту. Архивные исследования

«Дом жилой», кон. XIX - нач. XX вв. (Курская область, Рыльский район, г. Рыльск, ул. Островского, 48) выявлен как объект, представляющий историческую, архитектурную и культурную ценность, в 1995 г.

Объект под номером 2280 включен в Список вновь выявленных объектов, представляющих историческую, научную, художественную или иную культурную ценность, утвержденный председателем комитета по культуре и искусству администрации области П.И. Надеиным 16.01.1995.

Предмет охраны, границы территории, охранное обязательство в отношении Объекта в установленном порядке не утверждены.



*Сведения о кадастровом квартале, на котором расположен Объект
(по данным Публичной кадастровой карты
<https://pkk5.rosreestr.ru>)*

Согласно данным Росреестра, земельный участок по адресу: Курская область, Рыльский район, г. Рыльск, ул. Островского, 48 на котором расположен Объект, стоит на государственном учете с кадастровым номером: 46:20:270204:34 в кадастровом квартале 46:20:270204. Категория земель: земли населённых пунктов. Разрешенное использование: для ведения личного подсобного хозяйства. Уточненная площадь: 980 кв. м.

Согласно выписке из Единого государственного реестра недвижимости об объекте недвижимости (здание) от 20.04.2022, здание Объекта – индивидуальный жилой дом, расположенный по адресу: Курская область, р-н Рыльский, г. Рыльск, ул. Островского, д.48, с кадастровым номером 46:20:270204:551 имеет площадь: 102,8 кв. м, количество этажей, в том числе подземных этажей: 1, год завершения строительства: 1917. Объект недвижимости включен в реестр объектов культурного наследия или является выявленным объектом, вид объекта – памятник, наименование объекта - Дом жилой, кон. XIX - нач. XX вв.

Ограничения прав и обременение объекта недвижимости не зарегистрированы.

В 2009 году Рыльским отделением Курского филиала ФГУП «Ростехинвентаризация – Федеральное БТИ» разработан Технический паспорт на жилой дом (объект индивидуального строительства) по адресу: Курская область, г. Рыльск, ул. Островского, д.48.

Согласно общим сведениям, год постройки – до 1917, площадь дома – 102,8 м², в том числе жилая 68,4 м², этажность: 1 этаж, процент износа

конструктивных элементов – 50-65 %.

Согласно данным Федеральной информационной адресной системы, адрес объекта адресации: Курская область, м.р-н Рыльский, г.п. город Рыльск, г. Рыльск, ул. Островского, д. 48 зарегистрирован в государственном адресном реестре.

Территория месторасположения Объекта находится в жилой зоне Ж-1 – зоне застройки индивидуальными жилыми домами (Правила землепользования и застройки муниципального образования «город Рыльск» Рыльского района Курской области, утвержденные решением Рыльской городской Думы от 26.12.2018 № 29/1 (в редакции решения Рыльской городской Думы от 29.12.2021 г. №5/2)).

Кроме того, проанализированы основные положения Генерального плана муниципального образования «город Рыльск», утвержденного решением Рыльской городской Думы от 29.06.2011 № 48/1. В соответствии с Генеральным планом, территория расположения Объекта является жилой зоной - зоной ИЖС. Исследуемый Объект на Схеме территорий объектов культурного наследия расположен в границах территорий культурного наследия – территории предполагаемых археологических находок, территории городского ландшафта (режим 2) и зоне реконструкции (Генеральный план муниципального образования «город Рыльск»).

Исследуемый Объект на основном чертеже Проекта зон охраны (утвержден Постановлением главы Администрации Курской области от 28.04.1992 № 210 «Об утверждении зон охраны памятников истории и культуры г. Рыльска») указан как ценное историко-архитектурное здание и сооружение, предлагаемое к постановке на учет.

По результатам запроса в областное бюджетное учреждение культуры «Инспекция по охране и использованию объектов культурного наследия (памятников истории и культуры) Курской области» получены ответы от 06.05.2022 № 677, от 30.05.2022 № 804 о направлении имеющихся документов (в том числе учетных) в отношении Объекта.

По результатам запроса в Администрацию города Рыльска получен ответ от 31.05.2022 № 1315 о предоставлении сведений об адресации, утратах внешнего облика / самих выявленных объектов культурного наследия города Рыльска.

По результатам запроса в ОКУ «Госархив Курской области» получен ответ от 30.05.2022 № 07-12/190-2022/Т о направлении скан-копий архивных дел в отношении выявленных объектов культурного наследия города Рыльска.

***Краткие исторические сведения о развитии территории расположения
Объекта, историко-градостроительные исследования***

Возникновение и существование Объекта неразрывно связаны с развитием исторической части города Рыльска.

Рыльск – город в западной части Курской области, административный центр Рыльского района, образующий городское поселение город Рыльск. Расположен на обоих берегах реки Сейм. По состоянию на 2016 г. население города составляло 16242 человека¹.

Старейшая часть Рыльска занимает высокую гряду правобережья Сейма, между впадающими в последний речками Рыло (на севере) и Дублянкой (на юге)². Гора Ивана Рыльского – выдающийся археологический памятник. На нем прослеживаются напластования скифоидной, волынцевской и роменской (относящейся к IX-X вв. и представленной славянским племенем северян) культур, а также древнерусского периода (XI – первой половины XIII вв.), позднего средневековья и нового времени³. На вершине этой горы в конце X в. (когда рыльская земля оказалась в составе Древнерусского государства), в целях защиты русских земель от печенегов был, предположительно, основан в качестве города-крепости Рыльск, то есть существовавшее уже гораздо ранее поселение было преобразовано в город с городским кремлем (детинцем)⁴. К детинцу на горе Ивана Рыльского примыкали два посада. Верхний, со следами роменской культуры, памятниками древнерусского и позднесредневекового периодов, располагался к югу через ров от городища на территории, ограниченной современными ул. М. Горького, ул. Комсомольской и краем береговой террасы в урочище Воскресенская гора. Нижний, на котором присутствовал древнерусский домонгольский культурный слой, занимал территории к северо-западу, западу и юго-западу от городища и был ограничен современными Советской пл., ул. Луначарского и ул. Р. Люксембург⁵.

Первое письменное упоминание о Рыльске (центре одной из волостей Новгород-Северского княжества) находится в Ипатьевской летописи под 1152 г.⁶ во фразе: «Гюрги иде на Новгород на Северский и оттуда иде же к Рыльску». А уже в 1179 г. (или в 1180 г.) удельное Рыльское княжество,

¹ Администрация города Рыльска [Электронный ресурс]. Рыльск, 2017-2022. URL: <http://www.admrylsk46.ru/> (дата обращения: 17.05.2022)

² Просецкий В.А. Рыльск [Электронный ресурс]. Курск, 2002-2022. URL: <http://old-kursk.ru/book/rylsk/index.html> (дата обращения: 17.05.2022)

³ Кашкин А.В. Краткий очерк рыльской археологии // Рыльск и рьяне в отечественной и зарубежной истории и культуре: Сборник материалов межрегиональной научной конференции (г. Рыльск, 3 июня 2011 г.). Рыльск, 2012. С. 12-13.

⁴ Курский край. Научно-популярная серия в 20 томах. Т. 4. История города от Средневековья к Новому времени: X-XVII вв. Курск, 1999. С. 201-205.

⁵ Кашкин А.В. Краткий очерк рыльской археологии. С. 13.

⁶ Чалых Н.Н. Рыльск. Курск, 2006. С. 17-22.

очевидно, выделяется из Новгород-Северского. Первым рыльским князем становится родившийся в 1167 г. Святослав Ольгович.

Курским и рыльским землям в XIII в. во времена монгольского нашествия в целом удалось избежать окончательного опустошения благодаря своему выгодному географическому положению (на стыке леса и степи, у кромки степных кочевий)⁷. Вместе с тем на рыльской земле продолжались отягощенные внешним влиянием междоусобицы. В результате одной из них в конце XIII в. прервался просуществовавший немногим более ста лет род князей рыльских⁸.

Во второй половине XIV в. Рыльск оказался под властью Великого княжества Литовского⁹. В последующие сто лет Рыльское княжество, имея собственных владетельных князей, было полностью зависимо от Литвы¹⁰.

На рубеже XV–XVI вв. государственные границы России на юго-западе были установлены по Сейму, а Рыльск, находившийся под управлением князя Василия Ивановича Шемяки (Шемячича), стал до конца XVII в. пограничной крепостью. Особенно велика была угроза городу со стороны крымских татар, поляков и литовцев. Защиту южных рубежей осуществляли появившиеся на рыльской земле с конца XV в. северские казаки¹¹.

При Василии Шемяке в пределы городской черты был включен раскинувшийся на левобережье Дублянки посад. Центр расширившегося города, таким образом, оказался примерно на месте современного Дворца культуры (к западу от южной части Советской площади). Здесь была поставлена деревянная Спасо-Преображенская церковь (сгоревшая в 1720 г.), а неподалеку от нее расположилась съезжая изба (воеводская канцелярия). Площадь у церкви стала административной площадью города. А восточнее, ближе к Дублянке, была устроена торговая площадь. Все постройки в Рыльске в тот период были еще деревянными¹².

Рыльское удельное княжество при Василии Шемяке еще продолжало сохранять собственную самостоятельность. Однако после обвинения В.И. Шемяки в измене в 1523 г. самостоятельность княжества была ликвидирована, а механизм управления городом изменен. Вместо удельного князя в Рыльске появились назначаемые центральной властью воеводы,

⁷ Курский край. Научно-популярная серия в 20 томах. Т. 4. История города от Средневековья к Новому времени: X–XVII вв. С. 201–205.

⁸ Чалых Н.Н. Рыльск. С. 72–82.

⁹ Просецкий В.А. Рыльск [Электронный ресурс]. URL: <http://old-kursk.ru/book/rylsk/index.html> (дата обращения: 17.05.2022)

¹⁰ Курский край. Научно-популярная серия в 20 томах. Т. 4. История города от Средневековья к Новому времени: X–XVII вв. С. 201–205.

¹¹ Чалых Н.Н. Рыльск. С. 107–128.

¹² Там же. С. 87–106.

наместники и дьяки, ставившиеся на свои должности на определенный срок¹³.

Рыльск XVI в. представлял собой достаточно мощную для своего времени крепость. Эта крепость занимала ровную поверхность горы Ивана Рыльского на высоте около 50 метров над уровнем Сейма. С востока подступы защищал полноводный Сейм, с севера – Рыло и Дублянка, с запада – Дублянка с надолбами, с юга – глубокий ров. Крепостные пятиметровые стены и девять башен разной конфигурации и высоты были устроены из крепкого дуба. Укрепления на горе Воскресенской являлись продолжением старой крепости. Город тянулся по береговой гряде, имевшей обрывающиеся к Сейму и Дублянке склоны. Между горой Ивана Рыльского и Воскресенской горой находился старый Катунин ров. А следующий ров, находившийся чуть южнее, пересекал современную ул. III-го Интернационала от Дублянки к Сейму в районе ул. М. Горького. В этом районе до сих пор сохранились глубокие овраги. Третье укрепление, состоящее из глубокого рва и вала, находилось на месте «Чернявской лужи» (водоема, засыпанного в 1982 г.). Оно соединяло овраг, проходящий по древнему Ильинскому кладбищу, с оврагом на современной ул. Советской, находившимся около ведущей на Курск дороги¹⁴.

Густонаселенную территорию, протянувшуюся по горе Ивана Рыльского, Воскресенской и Ильинской (Крутой) горам, рыляне называли Старым городом. К западу от него, на правом берегу Дублянки издавна находился посад, на рубеже XIV–XV вв. перекинувшийся также и на левобережье Дублянки на места древних селищ¹⁵. Вокруг всего города тянулся земляной вал, на котором также стояли башни, а вдоль него шел ров шириной в 5–6 метров, в низменных местах заполненный водой.

В 1614 г. Рыльск был практически полностью сожжен. По Деулинскому перемирию 1618/1619 г. Рыльск остался закреплен за Российским государством. Это, однако, не оградило его окончательно от притязаний Речи Посполитой, продолжавшихся в дальнейшем вплоть до конца XVII в. После Смуты в Рыльске по-прежнему находился крупный гарнизон, численность которого стала сокращаться лишь во второй половине XVII в., когда государственные границы отодвинулись к югу и западу¹⁶. Кроме того, на протяжении XVII в. продолжали регулярно обновляться и

¹³ Там же. С. 87-106.

¹⁴ Там же. С. 129-153.

¹⁵ Там же. С. 129-153.

¹⁶ Просецкий В.А. Рыльск [Электронный ресурс]. URL: <http://old-kursk.ru/book/rylsk/index.html> (дата обращения: 17.05.2022)

городские укрепления¹⁷. Крепостные сооружения сохранялись в городе и в 1720-е гг., однако на протяжении XVIII в. они разрушались.

При этом за XVII в. Рыльск значительно развился в экономическом отношении. В рыльском крае процветало земледелие, садоводство и пчеловодство, кустарное производство по переработке сырья. Начиная с эпохи Петра I Рыльск из порубежного города-крепости начинает превращаться в значимый центр торговли на юго-западе Российской империи, и во второй половине XVIII в. становится им. В городе строятся гостиные дворы, лавки и склады. Из служилых людей, в XVII в. переходивших в купеческое сословие, происходят все наиболее значимые в XVIII – начале XX вв. купеческие династии Рыльска. Наиболее известны такие рыльские купцы как Шелеховы (Шелиховы), Фолимоновы (Филимоновы), Хорламовы (Харламовы), Золотаревы, Мальцевы, Аристарховы и др.¹⁸

В 1720 г. в городе произошел крупный пожар, после которого Рыльск восстанавливался по старой радиально-кольцевой планировке. 16 января 1784 г. Екатериной II был утвержден, а в 1791 г. окончательно скорректирован новый градостроительный план квартальной, прямоугольной застройки. План 1784 г. стал первым планом регулярной застройки Рыльска. Интенсивное строительство, проводимое в соответствии с этим планом, началось с 1798 г. Планом было предусмотрено, что Административная и Торговая (Базарная) площади города застраиваться не будут¹⁹, а главный въезд в город должен был располагаться со стороны современной улицы Калинина, там, где сейчас построен автомобильный мост через Сейм.

Из «Описания Курского наместничества» (1786 г.), сделанного С.И. Ларионовым, известно, что Рыльск конца XVIII в. был разделен на три части. Жителей в городе насчитывалось всего 2232 человека, имелась каменная соборная церковь Рождества Богородицы и пять каменных купеческих домов. В Рыльске работали лавки и кузница, были богадельни, харчевни, питейные дома и водяная мельница, плодоносные сады и огороды. В длину город имел протяженность две версты, в ширину – одну, а в окружности – шесть с лишним верст²⁰. Фабрик и заводов в городе не было, первые кустарные предприятия начали появляться в Рыльске с начала XIX в.

В первой половине – середине XIX в. Рыльск продолжил развиваться как крупный центр торговли. В первой половине XIX в. на Сейме была

¹⁷ Кашкин А.В. Краткий очерк рыльской археологии. С. 13.

¹⁸ Чалых Н.Н. Рыльск. С. 162-202.

¹⁹ Там же. С. 203-218.

²⁰ Ларионов С.И. Описание Курского наместничества из древних и новых разных о нем известий вкратце. М., 1786. С. 132-133.

устроена система шлюзов и каналов (Александринский водный путь)²¹. При этом быстро росло население Рыльска - в 1858 г. в городе уже числилось 7070 жителей. В сословном отношении значительная часть из них являлась купцами, мещанами и лицами духовного звания²².

В 1867 г. в Рыльске насчитывалась 601 лавка. Активнее всего шла торговля косами, начатая и развитая рыльскими купцами-миллионерами Филимоновыми²³. Рыльские купцы имели собственные представительства в Астрахани, Санкт-Петербурге, Риге, Вене и Берлине²⁴.

В 1870-е гг. Сейм обмелел и перестал быть судоходен. В 1894 г. была проведена железнодорожная ветка Коренево–Рыльск (с. Боровское)²⁵.

Во второй половине XIX в. в Рыльске активно начала развиваться промышленность (в которую из торговли уходили купцы). В 1865 г. в городе было 20 заводов, а в 1908 г. фабрик и заводов в Рыльске числилось – 42, а в Рыльском уезде – 67²⁶.



Город, базар и Преображенский храм. Период создания: начало XX в.

В Рыльске во второй половине XIX – начале XX вв. значительно расширилась сеть учебных и открылся ряд культурных заведений, также развивалась и медицина. В 1860-х гг. были построены мосты через Сейм и дамба. На главных улицах укладывались мостовые и тротуары,

²¹ Чалых Н.Н. Рыльск. С. 203-218.

²² Просецкий В.А. Рыльск [Электронный ресурс]. URL: <http://old-kursk.ru/book/rylsk/index.html> (дата обращения: 17.05.2022)

²³ Там же. (дата обращения: 17.05.2022)

²⁴ Чалых Н.Н. Рыльск. С. 203-218.

²⁵ Терещенко А.А. Рыльск в структуре региональной торговли во второй половине XIX в. // Рыльск и рыляне в отечественной и зарубежной истории и культуре: Сборник материалов межрегиональной научной конференции (г. Рыльск, 3 июня 2011 г.). Рыльск, 2012. С. 149-150.

²⁶ Чалых Н.Н. Рыльск. С. 314-341.

высаживались деревья. Центр Рыльска освещался керосиновыми фонарями. В конце 1880-х гг. в Рыльске был создан городской общественный сад. В конце XIX в. в городе был построен телеграф, в начале XX в. – электростанция, и был проведен телефон. Перед Первой мировой войной в городе насчитывалось около 14 тысяч жителей²⁷.

По окончании Гражданской войны все основные улицы Рыльска сменили названия с дореволюционных на советские (большинство из которых сохранилось до настоящего времени)²⁸.

В период Великой Отечественной войны немецкая оккупация Рыльска продолжалась с начала октября 1941 г. по 30 августа 1943 г. С осени 1943 г. в освобожденный город постепенно начали возвращаться жители. С первых же дней после освобождения в Рыльске, многие дома которого стояли разрушенными, а улицы были изрыты окопами, начались ремонтно-восстановительные работы, в них принимало активное участие все население. Выполнялись и работы по городскому благоустройству. В 1953–1954 гг. проводилось озеленение горы Ивана Рыльского и Красной площади²⁹, в 1955 г. была восстановлена городская электростанция, город и район были радиофицированы.

В рамках послевоенного восстановления в 1950-х гг. возникла необходимость в принятии нового градостроительного плана развития города (предыдущий план был утвержден в 1784 г.). Было разработано несколько проектов, наиболее удачным из них оказался план института «Курскгражданпроект», разработанный коллективом во главе с главным архитектором Павлом Ивановичем Криволаповым. В основу нового плана было положено развитие рыльской промышленности³⁰. В 1950-1970-е гг. город стал разрастаться, осваивая также и левобережье Сейма. В 1970-1980-е гг. в Рыльске вводились в эксплуатацию восстановленные и новые предприятия, реконструирована железнодорожная ветка Коренево–Рыльск, оборудован аэродром, позволивший наладить воздушное сообщение города с Курском и районными центрами. До 1976 г. в пределах Рыльского района активно использовался речной транспорт. При этом Рыльск не утрачивал торгового значения: к 1990 г. в городе работало более 60 магазинов, городской рынок и скотный базар. По старой традиции осенью ежегодно устраивались ярмарки³¹.

²⁷ Просецкий В.А. Рыльск [Электронный ресурс]. URL: <http://old-kursk.ru/book/rylsk/index.html> (дата обращения: 17.05.2022)

²⁸ Там же (дата обращения: 17.05.2022)

²⁹ Там же (дата обращения: 17.05.2022)

³⁰ Там же (дата обращения: 17.05.2022)

³¹ Чалых Н.Н. Рыльск. С. 627-639.

Перестройка 1985–1991 гг. и последующий распад СССР негативно сказались на развитии Рыльска. В самом городе и районе начали разоряться и закрываться производства, появилась безработица. Люди, чтобы повысить уровень своего благосостояния, стали заниматься торговлей. Кроме того, многие начали жить за счет собственных приусадебных участков, дач и огородов³².

В 2022 г. Рыльск празднует свое 870-летие (от момента первого летописного упоминания под 1152 г.). Главные достопримечательности города в настоящее время – это храмы и старинные дома XVIII – начала XX вв., на которые открывается прекрасный панорамный вид с горы Ивана Рыльского.

Краткие исторические сведения об Объекте

Исследуемый Объект расположен в северной части города Рыльска на улице Островского.

Рыльский исследователь-краевед Н.Н. Чалых указывает, что на территории, где в настоящее время расположен Объект, в XVI-XVIII вв. проживали казаки: «В Рыльске городские казаки жили в слободах, расположенных на окраинах и прикрывавших город от врагов с южной и северной сторон. В северной стороне находилась беломестная казачья слобода, в которой жили привилегированные казаки, освобожденные от налогов и других пошлин. Они занимали территорию улиц Островской и Первомайской [ул. 1 Мая] – правобережье реки Рыло»³³.

Согласно «Плану города Рыльска Курской губернии», снятому в 1866 г., место расположения исследуемого Объекта во второй половине XIX в. было занято одним из южных домовладений исторического квартала № 29³⁴. В техническом паспорте указано, что капитальные стены Объекта выполнены из дерева, а на момент составления плана 1866 г. в пределах вышеуказанного квартала существовала исключительно деревянная застройка. Соответственно, Объект мог быть выстроен как во второй половине XIX в., так и на рубеже XIX-XX вв.³⁵

В период конца XIX – начала XX вв., как свидетельствуют сохранившиеся в архиве планы Рыльска, квартал, на территории которого находился Объект, имел обозначения № 29/5³⁶ и № 29³⁷.

³² Там же. С. 620-626, 640-657.

³³ Чалых Н.Н. Рыльск. С. 107-128.

³⁴ План города Рыльска Курской Губернии 1:4К 1866 года [Электронный ресурс]. 2022. URL: http://retromap.ru/1418661_z18_51.574639,34.677829 (дата обращения: 20.05.2022)

³⁵ Там же. (дата обращения: 20.05.2022)

³⁶ ОКУ «ГАКО». Ф. 621. Оп. 2. Д. 7411. [План Рыльска]

³⁷ ОКУ «ГАКО». Ф. 621. Оп. 2. Д. 7412. [План Рыльска]

По улице Рыльной (современной улице Островского) в данном квартале, как свидетельствует список «Обывательским домам гор. Рыльска, предназначенным для размещения нижних чинов запаса и лошадей при призыве на действительную службу с объявлением мобилизации войск» 1902 г., числились следующие домовладельцы: Вознесенский Александр Козьмич, Рухлина Елена Григорьевна, Казанская церковь (вероятно, церковное подворье), Быкова Наталья Ивановна, Полосухин Алексей Тимофеевич (в действительности владел Полосухин Василий Тимофеевич), Марченков Иван Васильевич, Безсонов (Иван) Денис Стефанович, Немчанинова Прасковья Ивановна³⁸. Из-за специфики нумерации и расположения домовладений представляется затруднительным установить, кто из указанных домовладельцев мог иметь отношение к Объекту.

Согласно «Плану города Рыльска Курской губернии. 1912 года» исторический квартал, на территории которого находился Объект, стал обозначаться как квартал № 40³⁹.

По данным технического паспорта по состоянию на начало XXI в. исследуемое здание являлось объектом индивидуального жилищного строительства. В долевом отношении зданием владели: Коновалов Михаил Иванович (с 1988 г.), Керимов Теймур Агапиши оглы (с 1995 г.). В настоящее время Объект продолжает использоваться в качестве жилого дома.

Историко-архитектурные исследования
Краткое описание Объекта. Объемно-планировочные,
композиционные и декоративные особенности

Центральный фасад Объекта обращен к улице Островского и стоит на ее красной линии. Элементы историко-архитектурного облика Объекта характерны для построек рубежа XIX - XX вв.

Здание Объекта – одноэтажное, прямоугольное в основании, бревенчатое с кирпичной облицовкой со стороны центрального фасада, с пристройками со стороны боковых фасадов.

Основная плоскость центрального (южного) фасада Объекта (без учета пристройки), имеет симметричную композицию. Углы фасада, как и его центральная ось, декорированы довольно широкими гладкими лопатками. Лопатки украшены тонкими поясками, находящимися на уровне верхней границы оконных проемов и на уровне подоконных профилей. Граница между низким, слегка выступавшим вперед по состоянию на конец XX в. цоколем и плоскостью первого этажа здания в настоящее время практически

³⁸ ОКУ «ГАКО». Ф. 302. Оп. 1. Д. 438. Л. 3, 5об, 27-27об. [Список домовладельцев гор. Рыльска с указанием улиц, на которых были расположены их дома в 1902 году]

³⁹ ОКУ «ГАКО». Ф. 621. Оп. 2. Д. 7412а. [План города Рыльска Курской губернии. 1912 г.]

стерта, цокольная часть визуально неотличима от остальной плоскости центрального фасада. По состоянию на конец XX в. центральный фасад имел искаженный более ранними утратами профиль венчающего карниза с рядом «сухарики» в нижней части карниза. К настоящему времени «сухарики» венчающего карниза утрачены.

Четыре оконных проема центрального фасада Объекта проемы имеют лучковые перемычки верха. Боковые элементы обрамлений у данных проемов отсутствуют, верхняя профилированная часть каждого обрамления, расположенная с некоторым отступом от краев проема и очерчивающая форму лучкового завершения, дополнена удлиненными «свесами» («ушками») и замковыми камнями, помещенными между нижней границей обрамления и верхом оконного проема. Подоконный декор каждого проема по состоянию на конец XX в. был представлен простым непрофилированным выступом подоконника, снизу декорированным мотивом «подзора» – рельефным рядом полукружий и «висячими гирьками» по углам. К настоящему времени часть декоративных деталей «подзоров» утеряна.

По данным Технического паспорта по состоянию на начало XXI в. Объект имел дворовые пристройки со стороны боковых (западного и восточного) фасадов, в том числе примыкающую к облицованной кирпичом части центрального (южного) фасада пристройку (вероятнее всего, позднейшего происхождения), выходящую на красную линию улицы Островского, включенную (в соответствии с Техническим паспортом) в основной объем строения.

По состоянию на конец XX в. эта пристройка, имевшая скошенную кровлю и каменный цоколь, была обращена к улице Островского дощатым фасадом с прямоугольным оконным проемом. В настоящее время данный фасад пристройки полностью закрыт глухими металлическими листами.

По данным технического паспорта по состоянию на начало XXI в. наблюдался ряд внутренних дефектов конструкции строения Объекта – выветривание кирпичей фундамента, диагональные трещины перекрытий, перекос дверных полотнищ и др.

Несмотря на то, что некоторые элементы декора центрального фасада Объекта были утрачены, наружный облик данного фасада в настоящий момент продолжает сохранять свою общую историко-архитектурную целостность.

Общее техническое состояние Объекта, согласно акту проведения осмотра ОБУК «Инспекция по охране объектов культурного наследия Курской области» от 25.10.2021 № 210/19, описано следующим образом: «Одноэтажное здание прямоугольной формы в плане в удовлетворительном

состоянии. Стены фасадов здания оштукатурены и окрашены по кирпичу. Визуально наблюдаются трещины и сколы окрасочного и штукатурного слоев. Также наблюдаются нарушение монолитности кирпичной кладки. Оконные заполнения – деревянные двухстворчатые. Кровля вальмовая по деревянной стропильной системе, состояние удовлетворительное. Водосточные желоба и трубы отсутствуют. Со стороны торцевого фасада выполнена пристройка позднего периода».

Исследования современной территории Объекта

«Дом жилой», кон. XIX - нач. XX вв. расположен в городе Рыльск, Рыльском районе Курской области.

Город Рыльск расположен в западной части Курской области на берегах рек Сейм и Рыло, в 104 километрах от Курска. Город находится на пересечении федеральной и региональной дорог: «Курск – Льгов – Рыльск – граница с Украиной» и «Хомутовка – Рыльск – Глушково».

Город Рыльск граничит: на юге, западе и севере – с Пригородненским сельсоветом; на востоке – с Малогнеушевским сельсоветом.

Существующая городская черта г. Рыльска утверждена на основании Устава муниципального образования «город Рыльск» Рыльского района Курской области, зарегистрированного распоряжением администрации Курской области №513-р от 19.08.2005 г. и включает площадь 1338 га.

Существующая планировка города Рыльск имеет сложную структуру улично-дорожной сети. Исторический центр города имеет шахматную сетку улиц, средний размер квартала – 4 га. В периферийных кварталах города преобладает линейная структура уличной сетки города.

Планировочно можно выделить следующие зоны: жилая зона, общественно-деловая зона, промышленная зона, зона инженерной инфраструктуры, зона транспортной инфраструктуры, зона сельскохозяйственного использования, зона рекреационного назначения, зона историко-культурного назначения, зона специального назначения.

Жилая застройка представлена, в основном, малоэтажными индивидуальными домами, в меньшей степени – среднеэтажными, многоэтажная застройка незначительна (небольшими участками в центральной и восточной частях города).

Общественно-деловая зона сосредоточена в центре города на улицах К. Либкнехта, Ленина, Советской площади. Здесь сосредоточены практически все административно-деловые объекты, объекты культуры и образования.

Территория Объекта находится в северной части города Рыльска, в исторически сложившейся градостроительной среде, в квартале, с запада

ограниченном улицей Урицкого, с севера – улицей 1 Мая, с востока – улицей Ленина, с юга – улицей Островского.

Здание Объекта центральным (южным) фасадом выходит на красную линию застройки улицы Островского и отделено от проезжей части зеленой зоной.

Нечетные и четная стороны улицы сформированы преимущественно малоэтажной застройкой.

В непосредственной близости от Объекта, восточнее, расположен выявленный объект культурного наследия «Дом жилой», кон. XIX - нач. XX вв., Курская область, Рыльский район, г. Рыльск, ул. Островского, д.46, юго-западнее, на противоположной стороне улицы Островского, расположен выявленный объект культурного наследия «Дом жилой», кон. XIX - нач. XX вв., Курская область, Рыльский район, г. Рыльск, ул. Островского, д.57.

Таким образом, исследуемый Объект является неотъемлемой частью сохранившихся элементов исторической застройки г. Рыльск, формировавшейся на протяжении XIX – начала XX вв. и в значительной степени сохранившейся до наших дней.

Территория месторасположения Объекта в планировочной и градостроительной структуре Рыльска, обладая несомненной историко-культурной ценностью, коррелирует с элементами исторической застройки (конец XIX – начала XX века), сохранившейся на территории г. Рыльск.

И несмотря на то, что здание Объекта частично окружено более поздней застройкой, оно не утрачивает своей композиционной значимости в общем контексте городской архитектуры.

Перечень использованных для проведения экспертизы нормативных правовых актов, специальной, технической и справочной литературы:

1. Федеральный закон от 25.06.2002 № 73-ФЗ «Об объектах культурного наследия (памятниках истории и культуры) народов Российской Федерации».
2. Федеральный закон от 24.07.2007 № 221-ФЗ «О государственном кадастре недвижимости».
3. Земельный кодекс Российской Федерации от 25.10.2001 № 136-ФЗ.
4. Градостроительный кодекс Российской Федерации от 29.12.2004 № 190-ФЗ.
5. Постановление Правительства Российской Федерации от 15.07.2009 № 569 «Об утверждении Положения о государственной историко-культурной экспертизе».
6. Приказ Министерства культуры Российской Федерации

от 02.07.2015 № 1905 «Об утверждении порядка проведения работ по выявлению объектов, обладающих признаками объекта культурного наследия, и государственному учету объектов, обладающих признаками объекта культурного наследия».

7. Приказ Министерства культуры Российской Федерации от 04.06.2015 № 1745 «Об утверждении требований к составлению проектов границ территорий объектов культурного наследия».

8. Приказ Министерства культуры Российской Федерации от 13.01.2016 № 28 «Об утверждении Порядка определения предмета охраны объекта культурного наследия, включенного в Единый государственный реестр объектов культурного наследия (памятников истории и культуры) народов Российской Федерации в соответствии со статьей 64 Федерального закона от 25 июня 2002 г. № 73-ФЗ «Об объектах культурного наследия (памятниках истории и культуры) народов Российской Федерации».

9. Закон Курской области от 29 декабря 2005 года № 120-ЗКО «Об объектах культурного наследия».

10. Постановление главы Администрации Курской области от 28.04.1992 № 210 «Об утверждении зон охраны памятников истории и культуры г. Рыльска».

Библиографический список

1. Кашкин А.В. Краткий очерк рыльской археологии / А.В. Кашкин // Рыльск и рьяне в отечественной и зарубежной истории и культуре: Сборник материалов межрегиональной научной конференции (г. Рыльск, 3 июня 2011 г.) / ред.-сост. А.И. Раздорский. – Рыльск: РАТКГА – филиал МГТУГА, 2012. – С. 10-14.

2. Курский край. Научно-популярная серия в 20 томах. Т. 4. История города от Средневековья к Новому времени: X-XVII вв. / Курск: Изд. ООО «Учитель», 1999. – 292 с.

3. Ларионов С.И. Описание Курского наместничества из древних и новых разных о нем известий вкратце / С.И. Ларионов. – Москва: Вольная тип. Пономарева, 1786. – 188 с.

4. Терещенко А.А. Рыльск в структуре региональной торговли во второй половине XIX в. / А.А. Терещенко // Рыльск и рьяне в отечественной и зарубежной истории и культуре: Сборник материалов межрегиональной научной конференции (г. Рыльск, 3 июня 2011 г.) / ред.-сост. А.И. Раздорский. – Рыльск: РАТКГА – филиал МГТУГА, 2012. – С. 146-152.

5. Чалых Н.Н. Рыльск / Н.Н. Чалых. – Курск, 2006. – 687 с.

Неопубликованные источники

6. Областное казенное учреждение «Государственный архив Курской области» (ОКУ «ГАКО»). Ф. 302. Оп. 1. Д. 438.
7. ОКУ «ГАКО». Ф. 621. Оп. 2. Д. 7411.
8. ОКУ «ГАКО». Ф. 621. Оп. 2. Д. 7412.
9. ОКУ «ГАКО». Ф. 621. Оп. 2. Д. 7412а.

Электронные ресурсы

10. Администрация города Рыльска [Электронный ресурс]. – Администрация города Рыльска. – Рыльск, 2017-2022. – Режим доступа: <http://www.admrylsk46.ru/>
11. План города Рыльска Курской Губернии 1:4К 1866 года [Электронный ресурс]. – Retromap. – 2022. – Режим доступа: http://retromap.ru/1418661_z18_51.574639,34.677829
12. Просецкий В.А. Рыльск [Электронный ресурс]. – Курск дореволюционный. – Курск, 2002-2022. – Режим доступа: <http://old-kursk.ru/book/rylsk/index.html>

Обоснование вывода экспертизы:

Экспертное заключение подготовлено по результатам изучения и анализа представленных на экспертизу документов и основано на содержании Федерального закон от 25.06.2002 № 73-ФЗ «Об объектах культурного наследия (памятниках истории и культуры) народов Российской Федерации».

В рамках государственной историко-культурной экспертизы проведены историко-культурные, историко-архивные, историко-архитектурные, историко-градостроительные, историко-биографические, библиографические исследования путем изучения, анализа, синтеза и системного подхода при составлении иконографии, библиографии и иконологическом анализе Объекта и изменения его исторического облика, функциональном, ландшафтном анализе территории, анализе планировочной организации исследуемой территории расположения Объекта.

В целях принятия объективного решения об обоснованности включения Объекта в Реестр, определения предмета охраны - произведено визуальное обследование - осмотр и фотофиксация Объекта, окружающей его застройки и градостроительной ситуации с целью исследования данных о его состоянии, визуализации планировочной структуры района расположения Объекта.

Результаты исследований представлены в приложении к настоящему акту экспертизы, в том числе в исторической иконографии с перечнем иллюстраций.

Описание Объекта, градостроительной ситуации и исторические сведения обобщены с учетом дополнительных материалов, собранных при проведении экспертизы, сведений по истории освоения и застройки района, строительства Объекта, а также архивных и библиографических источников.

Объект является выявленным объектом культурного наследия и был поставлен на государственную охрану в 1995 году - внесен в Список вновь выявленных объектов, представляющих историческую, научную, художественную или иную культурную ценность, утвержденным Председателем комитета по культуре и искусству администрации области П.И. Надеиным 16.01.1995.

В соответствии со статьей 3 Федерального закона от 25.06.2002 № 73-ФЗ «Об объектах культурного наследия (памятниках истории и культуры) народов Российской Федерации» к объектам культурного наследия относятся объекты недвижимого имущества (включая объекты археологического наследия) и иные объекты с исторически связанными с ними территориями, произведениями живописи, скульптуры, декоративно-прикладного искусства, объектами науки и техники и иными предметами материальной культуры, возникшие в результате исторических событий, представляющие собой ценность с точки зрения истории, археологии, архитектуры, градостроительства, искусства, науки и техники, эстетики, этнологии или антропологии, социальной культуры и являющиеся свидетельством эпох и цивилизаций, подлинными источниками информации о зарождении и развитии культур.

В качестве основных критериев для отнесения объекта, обладающего историко-культурной ценностью, к объектам культурного наследия согласно Федеральному закону от 25.06.2002 № 73-ФЗ можно отнести:

- градостроительную ценность - влияние памятника на окружающее пространство, его организующая и доминирующая роль, либо ансамблевый характер застройки территории;

- архитектурно-строительную ценность - стилевая выразительность, индивидуальность, персонификация авторства, использование при проектировании и строительстве тех или иных передовых приемов, методов и материалов;

- художественно-эстетическую ценность - степень эмоционального воздействия на наблюдателя, которая может быть сформулирована с использованием архитектурных, искусствоведческих или медико-психологических терминов;

- мемориальную ценность объекта, при определении которой следует

учитывать значимость личностей и (или) событий для территории или значительного количества людей, а также подлинность объекта и достоверность информации, приводимой в качестве доказательства «мемориальной ценности» объекта.

По результатам исследований экспертом сделаны следующие заключения в отношении рассматриваемого объекта:

1. Историко-градостроительная значимость:

Возникновение Объекта, построенного в конце XIX – начале XX вв., пришлось на период активного расширения жилой застройки города. Появление Объекта стало характерным свидетельством развития и обновления архитектурного ансамбля города. Исследуемый Объект «Дом жилой», расположенный по адресу Курская область, г. Рыльск, ул. Островского, 48, лицевым фасадом обращен к улице Островского и тянется вдоль ее красной линии.

Объект располагается в окружении жилых построек, к настоящему моменту являющихся выявленными объектами культурного наследия.

Таким образом, Объект является элементом ценной исторической застройки г. Рыльска, формировавшейся на протяжении XIX – начала XX вв.

Территория месторасположения Объекта в планировочной и градостроительной структуре г. Рыльска обладает несомненной историко-культурной ценностью, коррелирует с элементами целостной исторической застройки (конца XIX – начала XX века), сохранившейся на территории города.

Несмотря на то, что здание Объекта частично окружено более поздней застройкой, оно сохраняет свою композиционную значимость в общем контексте городской архитектуры.

2. Архитектурно-строительная, художественная и эстетическая значимость:

Здание Объекта – одноэтажное, прямоугольного объема, перекрытое скатной крышей.

Композиционное решение и архитектурно-художественное оформление фасадов здания выполнено из кирпича, и выдержано в стилистике эклектизма конца XIX – начала XX вв.

Архитектурно-художественное оформление фасадов представлено объемными наличниками, верхняя профилированная часть каждого обрамления, расположенная с отступом от краев проема и очерчивающая форму лучкового завершения, дополнена удлиненными «свесами» («ушками») и замковыми камнями, помещенными между нижней границей обрамления и верхом оконного проема, подоконный декор был представлен

простым непрофилированным выступом подоконника, снизу декорированным мотивом «подзора» – рельефным рядом полукружий и «висячими гирьками» по углам (уточняется в процессе проведения комплексных научных исследований и осуществления производства реставрационных работ); венчающим профилированным карнизом с рядом «сухарики» в нижней части карниза (уточняется в процессе проведения комплексных научных исследований и осуществления производства реставрационных работ); профилированным цокольным карнизом; системой широких гладких лопаток, членящих главный фасад здания на два объема, лопатки украшены тонкими поясками, находящимися на уровне верхней границы оконных проемов и на уровне подоконных профилей.

Первоначальное объемно-пространственное решение здания, архитектурное решение фасадов, историко-архитектурный облик Объекта до настоящего времени сохранились, в целом, в неизменном виде. Таким образом, Объект обладает особенностями памятника архитектуры и градостроительства конца XIX — начала XX вв.

3. Историко-культурная и мемориальная значимость:

Историко-культурную и мемориальную ценность Объекта обуславливает его принадлежность к истории развития города Рыльска конца XIX – начала XX вв. в период активного расширения жилой застройки. Объект репрезентует историю застройки города Рыльска; архитектурных и градостроительных практик рубежа XIX – XX веков.

На основании имеющихся документов, материалов, результатов натурного и историко-культурных исследований, библиографических и архивных сведений эксперт пришел к следующим выводам:

- местоположение Объекта в исторической застройке города, его объемно-пространственные, эстетико-художественные и архитектурные решения определяют его историко-культурную значимость как ценного элемента архитектурно-градостроительной среды;

- Объект обладает историко-архитектурной, градостроительной, архитектурно-художественной, эстетической и мемориальной ценностью, имеющей особое значение для истории и культуры г. Рыльска.

Документы, представленные на экспертизу Заказчиком, а также дополнительные материалы, собранные в процессе экспертизы, проведенные историко-культурные натурные исследования позволили эксперту определить границы территории, и особенности Объекта, подлежащие обязательному сохранению в качестве предмета охраны. Проведенные в ходе настоящей экспертизы историко-градостроительные, историко-архитектурные, архивные, иконографические и натурные исследования

являются достаточным обоснованием границ территории и предмета охраны Объекта.

Сведения, полученные в результате проведенных исследований, и изученные в рамках экспертизы материалы являются достаточным основанием для отнесения Объекта к объектам культурного наследия местного (муниципального) значения согласно действующему законодательству Российской Федерации в сфере государственной охраны культурного наследия.

ВЫВОД ЭКСПЕРТИЗЫ:

Включение в Единый государственный реестр объектов культурного наследия (памятников истории и культуры) народов Российской Федерации выявленного объекта культурного наследия «Дом жилой», кон. XIX - нач. XX вв., расположенного по адресу: Курская область, Рыльский район, г. Рыльск, ул. Островского, 48, **ОБОСНОВАНО (положительное заключение).**

Сведения о наименовании объекта: «Дом жилой».

Сведения о времени возникновения или дате создания объекта: кон. XIX - нач. XX вв.

Сведения о местонахождении объекта (адрес объекта или при его отсутствии описание местоположения объекта): Курская область, Рыльский район, г. Рыльск, ул. Островского, 48.

Сведения о категории историко-культурного значения объекта: объект культурного наследия местного (муниципального) значения.

Сведения о виде объекта: памятник.

Сведения об общей видовой принадлежности объекта: памятник градостроительства и архитектуры.

Исходя из ценностных характеристик Объекта и его местонахождения, послуживших основанием для включения Объекта в Реестр и подлежащих обязательному сохранению, предлагается описание особенностей Объекта, являющихся основаниями для включения его в Реестр и подлежащих обязательному сохранению (проект предмета охраны объекта культурного наследия) согласно приложению № 1 к настоящему заключению экспертизы, сведения о границах территории Объекта, включая графическое описание местоположения этих границ, перечень координат характерных точек границ в системе координат, установленной для ведения Единого государственного реестра недвижимости, режим использования территории объекта культурного наследия согласно приложению № 2 к настоящему заключению экспертизы.

Список приложений к настоящему акту экспертизы:

Приложение № 1.	Проект предмета охраны объекта культурного наследия местного (муниципального) значения «Дом жилой», кон. XIX - нач. XX вв., расположенного по адресу: Курская область, г. Рыльск, ул. Островского, 48.
Приложение № 2.	Проект границ территории объекта культурного наследия местного (муниципального) значения «Дом жилой», кон. XIX - нач. XX вв., расположенного по адресу: Курская область, г. Рыльск, ул. Островского, 48.
Приложение № 3.	Материалы фотофиксации Объекта на 23.05.2022.
Приложение № 4.	Материалы исторической иконографии.
Приложение № 5.	Перечень документов и материалов, собранных и полученных при проведении экспертизы:
1.	Список вновь выявленных объектов, представляющих историческую, научную, художественную или иную культурную ценность, утвержденный Председателем комитета по культуре и искусству администрации области П.И. Надеиным 16.01.1995.
2.	Постановление главы Администрации Курской области от 28.04.1992 № 210 «Об утверждении зон охраны памятников истории и культуры г. Рыльска».
3.	Технический паспорт на жилой дом (объект индивидуального строительства) по адресу: Курская область, г. Рыльск, ул. Островского, д.48 от 17.02.2009.
4.	Акт проведения осмотра выявленного объекта культурного наследия «Дом жилой, кон. XIX - нач. XX вв.», расположенного по адресу: Курская область, Рыльский район, г. Рыльск, ул. Островского, 48 от 25.10.2021 № 210/19.
5.	Выписка из Единого государственного реестра недвижимости об объекте недвижимости (здание) от 20.04.2022.
6.	Список домовладельцев города Рыльска с указанием улиц, на которых были расположены их дома в 1902 г. Ф. 302, оп.1, д.438, л.3, 5 об., 27, 27 об.
7.	Письмо областного бюджетного учреждения культуры «Инспекция по охране и использованию объектов культурного наследия (памятников истории и культуры) Курской области» от 06.05.2022 № 677 о направлении запрашиваемой информации.
8.	Письмо областного бюджетного учреждения культуры «Инспекция по охране и использованию объектов культурного наследия (памятников истории и культуры) Курской области» от 30.05.2022 № 804 о направлении запрашиваемой информации.
9.	Письмо Администрации города Рыльска от 31.05.2022 № 1315 о предоставлении запрашиваемой информации.

10.	Письмо ОКУ «Госархив Курской области» от 30.05.2022 № 07-12/190-2022/Г о направлении скан-копий архивных дел.
-----	---

Настоящее заключение государственной историко-культурной экспертизы оформлено в электронном виде и подписано усиленной квалифицированной электронной подписью эксперта Федосеевой Елены Михайловны и ООО «НИИ РПИИКЭ».

Дата оформления заключения экспертизы: 02 июня 2022 года.

Государственный эксперт
по проведению государственной
историко-культурной экспертизы

Е.М. Федосеева

ООО «НИИ РПИИКЭ»

**Проект предмета охраны объекта культурного наследия местного
(муниципального) значения «Дом жилой», кон. XIX - нач. XX вв.,
расположенного по адресу: Курская область, г. Рыльск,
ул. Островского, 48**

Градостроительные характеристики объекта:

- местоположение и градостроительные характеристики здания кон. XIX - нач. XX вв., его роль в композиционно-планировочной структуре исторического центра г. Рыльск; градостроительная роль в формировании фронта застройки улицы Островского.

**Архитектурные и объемно-пространственные характеристики,
конструктивные элементы объекта:**

- объемно-пространственная композиция одноэтажного здания конца кон. XIX - нач. XX вв. прямоугольного объема, перекрытого скатной крышей;

- капитальные стены кон. XIX - нач. XX вв., их конструкция и материал: кирпич, древесина (бревенчатое с кирпичной облицовкой со стороны центрального фасада - уточняется в процессе проведения комплексных научных исследований и осуществления производства реставрационных работ);

- объемно-планировочное решение здания в редакции кон. XIX - нач. XX вв. в пределах капитальных стен и перекрытий (за исключением пристроек с восточной и западной сторон);

- крыша здания в редакции кон. XIX - нач. XX вв. с печной трубой, ее конструкция, конфигурация, материал, характер кровельного покрытия и стропильной системы, в том числе высотные отметки по венчающему карнизу и коньку кровли;

- композиционное решение оформление фасадов здания в редакции кон. XIX - нач. XX вв., включая размер, форму, местоположение и оформление оконных и дверных проемов;

- архитектурно-художественное оформление фасадов здания в редакции кон. XIX - нач. XX вв., выполненных из кирпича, и выдержанных в стилистике эклектизма, включающее: оконные проемы с лучковыми перемычками верха; объемные наличники, верхняя профилированная часть каждого обрамления, расположенная с отступом от краев проема и очерчивающая форму лучкового завершения, дополнена удлиненными

«свесами» («ушками») и замковыми камнями, помещенными между нижней границей обрамления и верхом оконного проема, подоконный декор был представлен простым непрофилированным выступом подоконника, снизу декорированным мотивом «подзора» – рельефным рядом полукружий и «висячими гирьками» по углам (уточняется в процессе проведения комплексных научных исследований и осуществления производства реставрационных работ); венчающий профилированный карниз с рядом «сухарики» в нижней части карниза (уточняется в процессе проведения комплексных научных исследований и осуществления производства реставрационных работ); профилированный цокольный карниз; система широких гладких лопаток, членящих главный фасад здания на два объема, лопатки украшены тонкими поясками, находящимися на уровне верхней границы оконных проемов и на уровне подоконных профилей; композиционное решение цоколя (уточняется в процессе проведения комплексных научных исследований и осуществления производства реставрационных работ);

- способ и вид отделки фасадов в редакции кон. XIX - нач. XX вв.: оштукатуренная и окрашенная кирпичная кладка, колористические решения фасадов (уточняется в процессе проведения комплексных научных исследований и осуществления производства реставрационных работ);

- оконные и дверные столярные заполнения в редакции кон. XIX - нач. XX вв., их материал и рисунок расстекловки (уточняется в процессе проведения комплексных научных исследований и осуществления производства реставрационных работ).

Предмет охраны может быть дополнен в процессе комплексных научных исследований и осуществления производства реставрационных работ.

Текстовое описание особенностей	Фотографическое изображение особенностей
Градостроительные характеристики объекта:	
<p>- местоположение и градостроительные характеристики здания кон. XIX - нач. XX вв., его роль в композиционно-планировочной структуре исторического центра г. Рыльск; градостроительная роль в формировании фронта застройки улицы Островского.</p>	
Архитектурные и объемно-пространственные характеристики, конструктивные элементы объекта:	
<p>- объемно-пространственная композиция одноэтажного здания конца кон. XIX - нач. XX вв. прямоугольного объема, перекрытого скатной крышей;</p>	
<p>- капитальные стены кон. XIX - нач. XX вв., их конструкция и материал: кирпич, древесина (бревенчатое с кирпичной облицовкой со стороны центрального фасада - уточняется в процессе проведения комплексных научных исследований и осуществления производства реставрационных работ);</p>	
<p>- объемно-планировочное решение здания в редакции кон. XIX - нач. XX вв. в пределах капитальных стен и перекрытий (за исключением пристроек с восточной и западной сторон);</p>	

<p>- крыша здания в редакции кон. XIX - нач. XX вв. с печной трубой, ее конструкция, конфигурация, материал, характер кровельного покрытия и стропильной системы, в том числе высотные отметки по венчающему карнизу и коньку кровли;</p>	
<p>- композиционное решение оформления фасадов здания в редакции кон. XIX - нач. XX вв., включая размер, форму, местоположение и оформление оконных и дверных проемов;</p> <p>- архитектурно-художественное оформление фасадов здания в редакции кон. XIX - нач. XX вв., выполненных из кирпича, и выдержанных в стилистике эклектизма, включающее: оконные проемы с лучковыми перемычками верха; объемные наличники, верхняя профилированная часть каждого обрамления, расположенная с отступом от краев проема и очерчивающая форму лучкового завершения, дополнена удлиненными «свесами» («ушками») и замковыми камнями, помещенными между нижней границей обрамления и верхом оконного проема, подоконный декор был представлен простым непрофилированным выступом подоконника, снизу декорированным мотивом «подзора» – рельефным рядом полукружий и «висячими гирьками» по углам (уточняется в процессе проведения комплексных научных исследований и осуществления производства реставрационных работ); венчающий профилированный карниз с рядом «сухарики» в нижней части карниза (уточняется в процессе проведения комплексных научных исследований и осуществления производства реставрационных работ);</p>	  

профилированный цокольный карниз; система широких гладких лопаток, членящих главный фасад здания на два объема, лопатки украшены тонкими поясками, находящимися на уровне верхней границы оконных проемов и на уровне подоконных профилей; композиционное решение цоколя (уточняется в процессе проведения комплексных научных исследований и осуществления производства реставрационных работ);



- способ и вид отделки фасадов в редакции кон. XIX - нач. XX вв.: оштукатуренная и окрашенная кирпичная кладка, колористические решения фасадов (уточняется в процессе проведения комплексных научных исследований и осуществления производства реставрационных работ);
- оконные и дверные столярные заполнения в редакции кон. XIX - нач. XX вв., их материал и рисунок расстекловки (уточняется в процессе проведения комплексных научных исследований и осуществления производства реставрационных работ).





**Проект границ территории объекта культурного наследия
местного (муниципального) значения «Дом жилой», кон. XIX - нач.
XX вв., расположенного по адресу: Курская область, г. Рыльск,
ул. Островского, 48.**

В соответствии со статьей 5 Федерального закона от 25.06.2002 №73-ФЗ «Об объектах культурного наследия (памятниках истории и культуры) народов Российской Федерации» земельные участки в границах территорий объектов культурного наследия, включенных в Единый государственный реестр объектов культурного наследия (памятников истории и культуры) народов Российской Федерации, а также в границах территорий выявленных объектов культурного наследия относятся к землям историко-культурного назначения, правовой режим которых регулируется законодательством Российской Федерации и Федеральным законом от 25.06.2002 №73-ФЗ.

Требования к осуществлению деятельности в границах территории объекта культурного наследия и особый режим использования земельного участка, водного объекта или его части, в границах которых располагается объект археологического наследия установлены статьей 5.1 Федерального закона от 25.06.2002 №73-ФЗ.

Обоснование проекта границ территории объекта

Проект границ территории объекта культурного наследия выполнен в соответствии с требованиями приказа Министерства культуры Российской Федерации от 4 июня 2015 года № 1745 «Об утверждении требований к составлению проектов границ территорий объектов культурного наследия» и сформирован по результатам проведенных историко-культурных исследований.

Ранее разработанные проекты границ территорий объекта культурного наследия, в отношении которого проведены историко-культурные исследования, отсутствуют. В границах исследуемой территории отсутствуют объекты культурного наследия, выявленные объекты культурного наследия и объекты, обладающие признаками объектов культурного наследия.

Объект культурного наследия расположен в кадастровом квартале 46:20:270204. Земельный участок, в границах которого находится объект культурного наследия, имеет межевание с кадастровым номером 46:20:270204:34.

В границах исследуемой территории имеются здания, строения, инженерные сооружения и другие объекты капитального и временного строительства, однако существующие природные объекты и территории на исследуемом участке отсутствуют.

Границы территории объекта культурного наследия предлагается установить по точкам 1-17 по южной границе земельного участка с кадастровым номером 46:20:270204:34, в границах территории которого расположен объект культурного наследия.

Сведения об объекте		
№ п/п	Характеристики объекта	Описание характеристик
1	2	3
1	Местоположение объекта	Курская область, г. Рыльск, ул. Островского, 48
2	Площадь объекта ± величина погрешности определения площади ($P \pm \Delta P$)	469 м ² ± 8
3	Иные характеристики объекта	-

Перечень координат характерных (поворотных) точек границ территории объекта культурного наследия

Сведения о местоположении границ объекта					
1. Система координат		МСК-46			
2. Сведения о характерных точках границ объекта					
Обозначение характерных точек границ	Координаты, м		Метод определения координат характерной точки	Средняя квадратическая погрешность положения характерной точки (Mt), м	Описание обозначения точки на местности (при наличии)
	X	Y			
1	2	3	4	5	6
1	404014,42	1194548,82	Метод спутниковых геодезических измерений (определений)	0,30	—
2	404032,37	1194549,19		0,30	
3	404035,48	1194549,22		0,30	
4	404034,92	1194570,78		0,30	
5	404031,27	1194571,32		0,30	
6	404013,98	1194571,35		0,30	
7	404014,07	1194570,48		0,30	
8	404013,97	1194569,39		0,30	

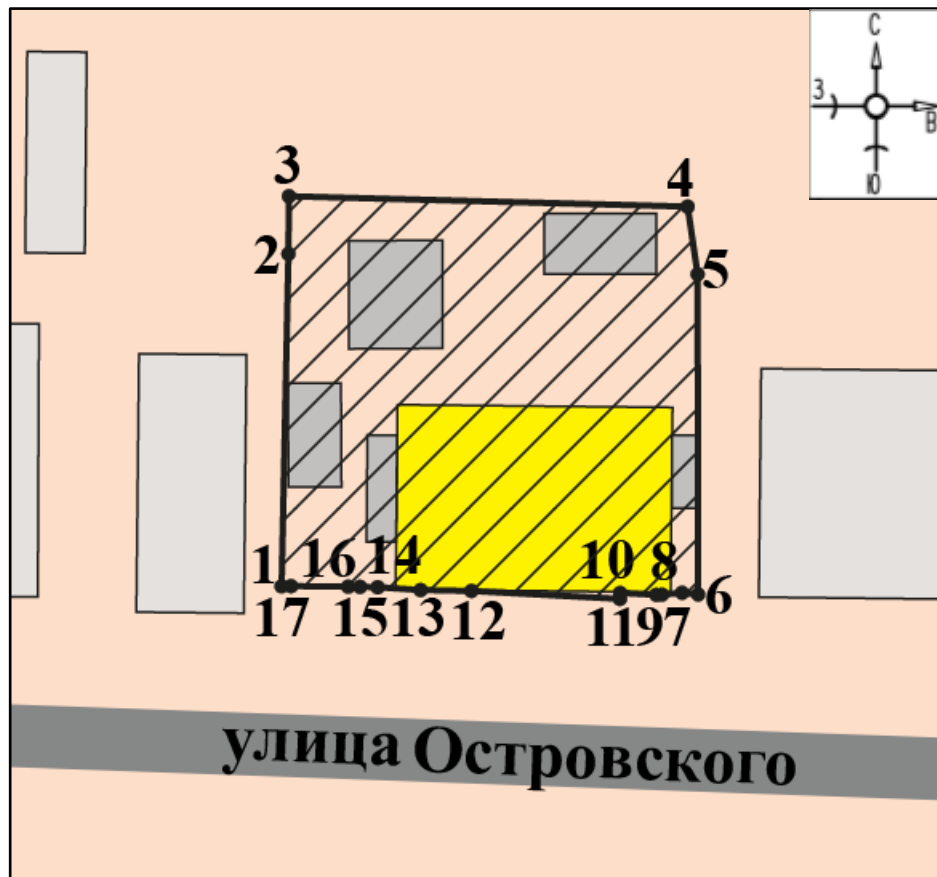
9	404013,96	1194569,09		0,30	
10	404014,06	1194567,13		0,30	
11	404013,74	1194567,12		0,30	
12	404014,17	1194559,09		0,30	
13	404014,22	1194556,34		0,30	
14	404014,37	1194554,02		0,30	
15	404014,39	1194553,06		0,30	
16	404014,40	1194552,42		0,30	
17	404014,43	1194549,33		0,30	
1	404014,42	1194548,82		0,30	

Описание местоположения границ объекта культурного наследия

Прохождение границы		Описание прохождения границы
от точки	до точки	
1	2	3
1	2	На север- 17,95 м;
2	3	На север- 3,11 м;
3	4	На восток- 21,57 м;
4	5	На юго-восток 3,69 м;
5	6	На юг- 17,29 м;
6	7	На северо-запад- 0,87 м;
7	8	На юго-запад- 1,09 м;
8	9	На запад- 0,30 м;
9	10	На запад- 1,96 м;
10	11	На юг- 0,32 м;
11	12	На запад- 8,04 м;
12	13	На запад- 2,75 м;
13	14	На запад- 2,32 м;
14	15	На запад- 0,96 м;
15	16	На запад- 0,64 м;
16	17	На запад- 3,09 м;

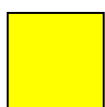
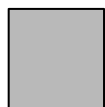
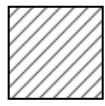
17	1	На запад в исходную точку- 0,51 м.
----	---	------------------------------------

границ территория объекта культурного наследия



Масштаб 1: 500

Используемые условные знаки и обозначения:

-  - объект культурного наследия
-  - строения, сооружения, не обладающие признаками объекта культурного наследия
-  - границы территории объекта культурного наследия
- 1 - обозначение характерной (поворотной) точки

Перечень земельных участков, вошедших в территорию объекта культурного наследия

Полностью	Частично
	46:20:270204:34

Режим использования территории объекта культурного наследия

Требования к осуществлению деятельности в границах территорий объектов культурного наследия устанавливаются в соответствии со статьей 5.1 Федерального закона от 25.06.2002 № 73-ФЗ «Об объектах культурного наследия (памятниках истории и культуры) народов Российской Федерации».

На территории объекта культурного наследия:

1. Разрешается:

1.1. Проведение работ по сохранению объекта культурного наследия или его отдельных элементов.

1.2. Ведение хозяйственной деятельности, не противоречащей требованиям обеспечения сохранности объекта культурного наследия и позволяющей обеспечить функционирование объекта культурного наследия в современных условиях.

1.3. Проведение работ по озеленению и благоустройству территории, направленных на формирование наиболее близкого к историческому восприятию объекта культурного наследия.

1.4. Прокладка, реконструкция, ремонт подземных инженерных коммуникаций и сооружений, не нарушающих целостность объекта культурного наследия и не создающих угрозы его повреждения, разрушения или уничтожения.

1.5. Доступность объекта культурного наследия в целях его экспонирования.

1.6. Реализация мер пожарной и экологической безопасности.

2. Запрещается:

2.1. Строительство объектов капитального строительства и увеличение объемно-пространственных характеристик существующих объектов капитального строительства.

2.2. Проведение земляных, строительных, мелиоративных и иных работ, за исключением работ по сохранению объекта культурного наследия или его отдельных элементов, сохранению историко-градостроительной или природной среды объекта культурного наследия.

2.3. Хозяйственная деятельность, ведущая к повреждению, разрушению, уничтожению объекта культурного наследия, искажению его внешнего облика.

2.4. Размещение объектов некапитального строительства, за исключением временных, связанных с проведением работ по сохранению объекта культурного наследия.

2.5. Установка на фасадах, крыше объекта культурного наследия кондиционеров, телеантенн, тарелок спутниковой связи, а также других средств технического обеспечения.

2.6. Прокладка наземных и надземных инженерных коммуникаций, кроме временных, необходимых для проведения работ по сохранению объекта культурного наследия; размещение инженерных коммуникаций на фасадах объекта культурного наследия.

2.7. Размещение рекламных конструкций на объекте культурного наследия и его территории.

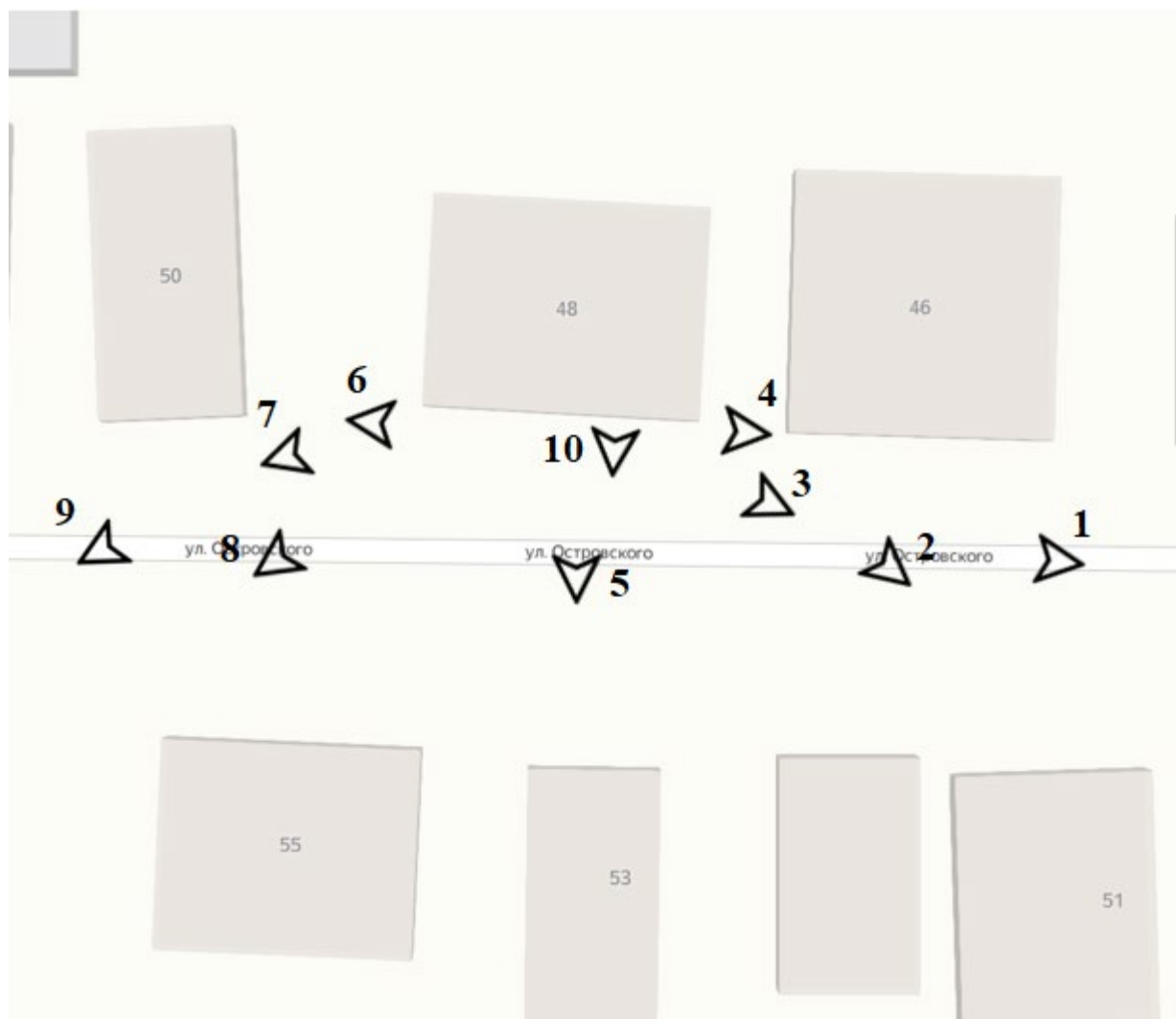
2.8. Создание разрушающих вибрационных нагрузок динамическим воздействием на грунты в зоне их взаимодействия с объектом культурного наследия.

2.9. Искажение характеристик историко-культурного ландшафта, композиционно связанного с объектом культурного наследия.

2.10. Вырубка деревьев, за исключением санитарных рубок; уничтожение травяного покрова.

Материалы фотофиксации Объекта
по состоянию на 23 мая 2022 года
автор фотофиксации: Е.М. Федосеева

Схема фотофиксации





Фотография № 1. Вид с юго-востока на Объект.



Фотография № 2. Вид с юго-запада на Объект.



Фотография № 3. Вид с юго-востока на Объект.



Фотография № 4. Вид с востока на Объект.



Фотография № 5. Вид с юга на Объект.



Фотография № 6. Вид с запада на Объект.



Фотография № 7. Вид с юго-запада на Объект.



Фотография № 8. Вид с юго-запада на Объект.



Фотография № 9. Вид с юго-запада на Объект.



Фотография № 10. Вид с юга на Объект. Центральный фасад. Фрагмент.

Материалы исторической иконографии

Перечень иллюстраций:

1. План генерального межевания Курской губернии. Рыльский уезд. 1785 г. Фрагмент.
2. План города Рыльска, подтвержденный в 16 января 1784 года. Описание города Рыльска к 1 января 1850 года.
3. План г. Рыльска Курского наместничества. 1839 г. Полное собрание законов Российской империи. Собрание первое. Книга чертежей и рисунков. (Планы городов).
4. План города Рыльска Курской губернии. Снят в 1866 году.
5. Трехверстовка Курской области. Военно-топографическая карта. Период создания: вторая половина XIX в. Фрагмент.
6. План Рыльска. Масштаб 100 саженей в английском дюйме. Период создания: рубеж XIX-XX вв.
7. План Рыльска. Масштаб 100 саженей в английском дюйме. Период создания: рубеж XIX-XX вв.
8. План города Рыльска Курской губернии. Масштаб 50 саженей в английском дюйме. 1912 год.
9. Карта РККА М-36 (Б). Курская, Белгородская, Сумская и Полтавская области. Километровка. Представлено состояние местности на 1935-1941 гг. Фрагмент.
10. Топографические карты СССР М-36. Киев, Черкассы, Чернигов, Днепропетровск. Километровка. Представлено состояние местности на 1975-1992 гг. Фрагмент.
11. Топографическая карта Европейской России. 2000 г. Фрагмент.
12. Вид на город Рыльск со стороны реки Сейм. На переднем плане Гора Ивана Рыльского. Период создания: рубеж XIX–XX вв.
13. Виды Рыльска. Общий вид. 1913 г. Вид с юга от Ильинского кладбища. Слева направо церкви: Вознесенская, Покровская, Преображенская, часовня, Успенский собор; мельница Дерюгина. На переднем плане ограда и ворота Ильинского кладбища, за ними Курская ул.
14. Виды Рыльска. Вид с горы Иоанна Рыльского. Период создания: нач. XX в.
15. Рыльск. Общий вид. Период создания: нач. XX в.

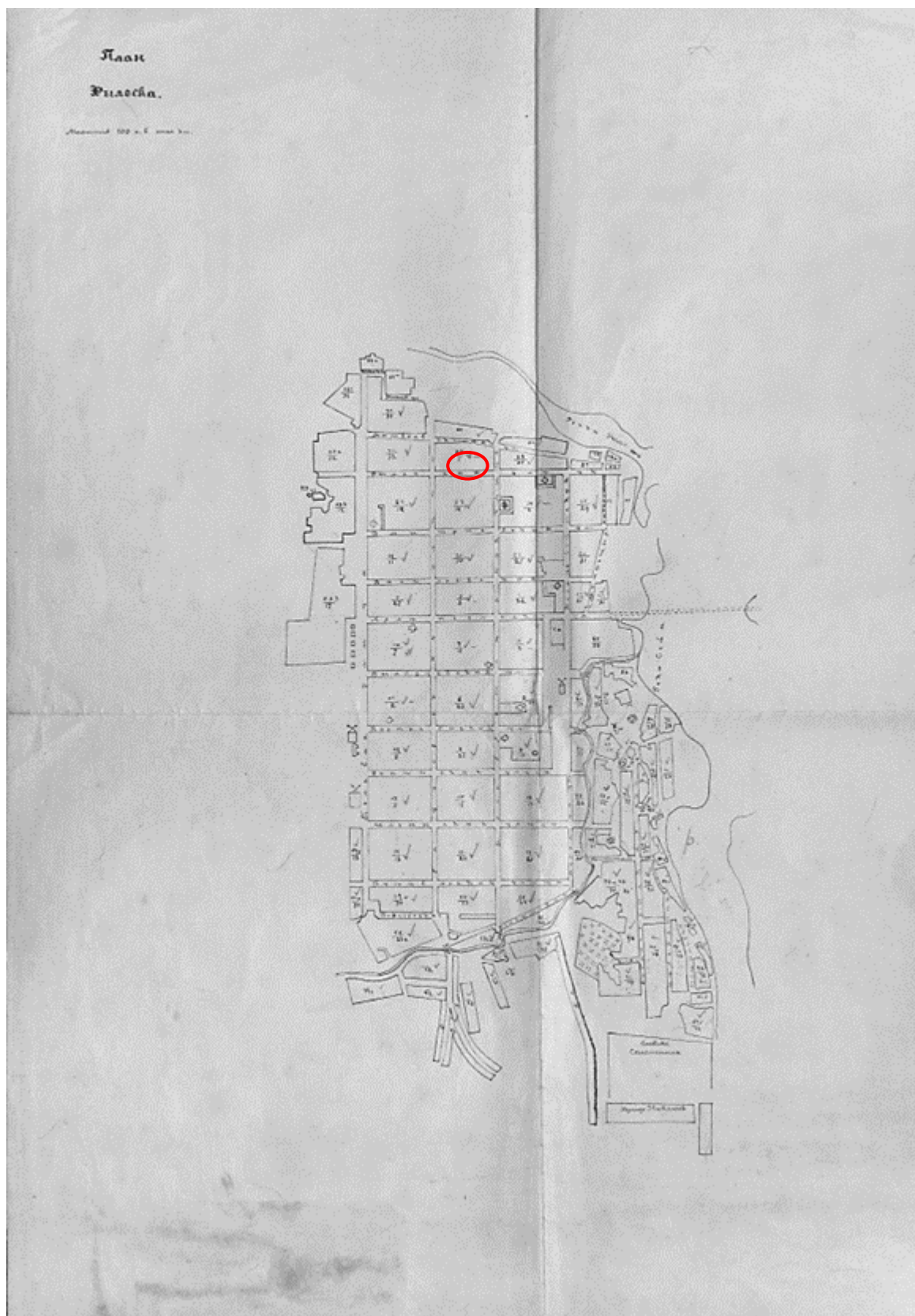
16. Дом по ул. Островского, 48. Здание Объекта на фотографии в «Проекте охранных зон г. Рыльска Курской обл.» 1990 года.



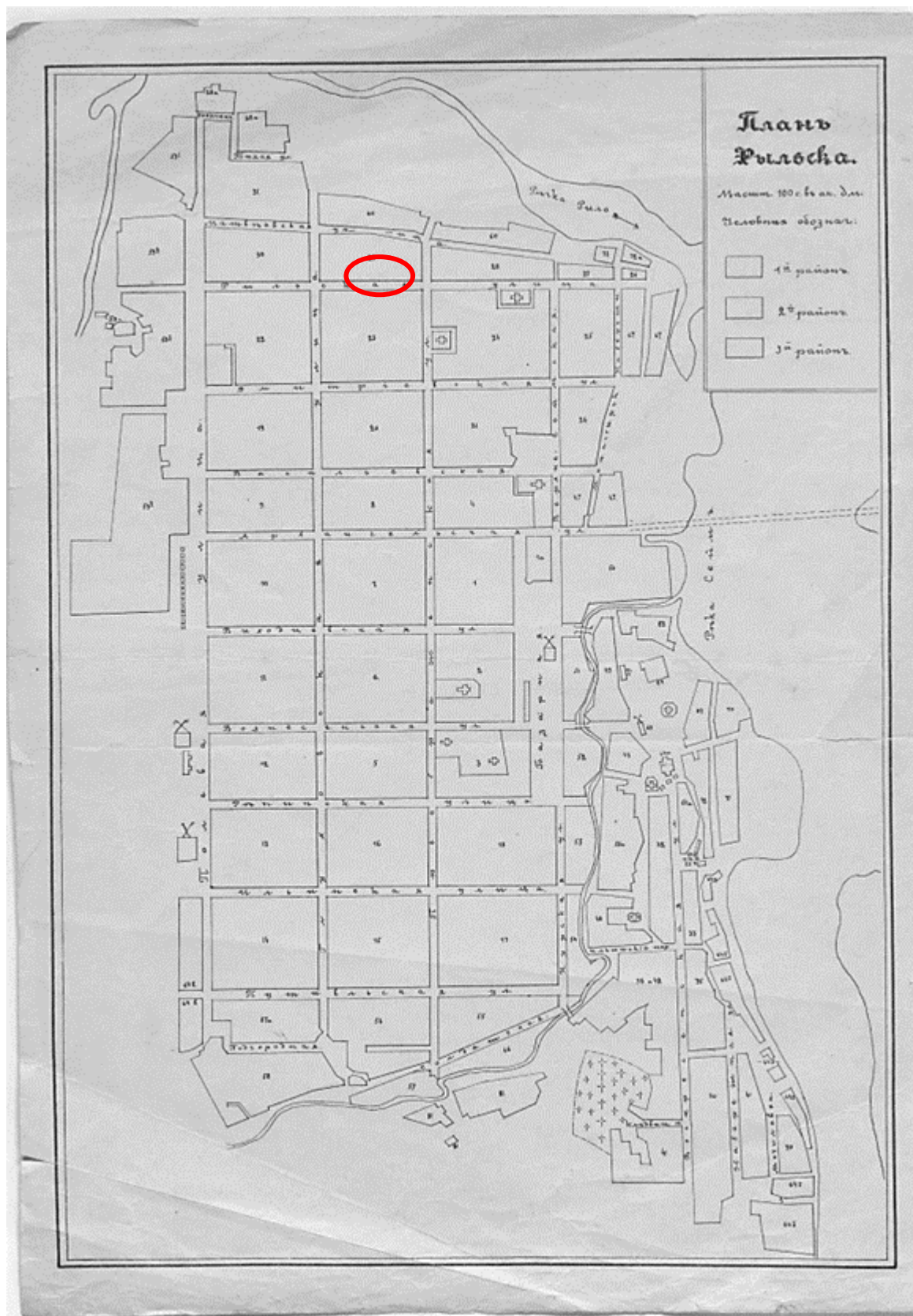
1. План генерального межевания Курской губернии. Рыльский уезд. 1785 г. Фрагмент.



4. План города Рыльска Курской губернии. Снят в 1866 году.



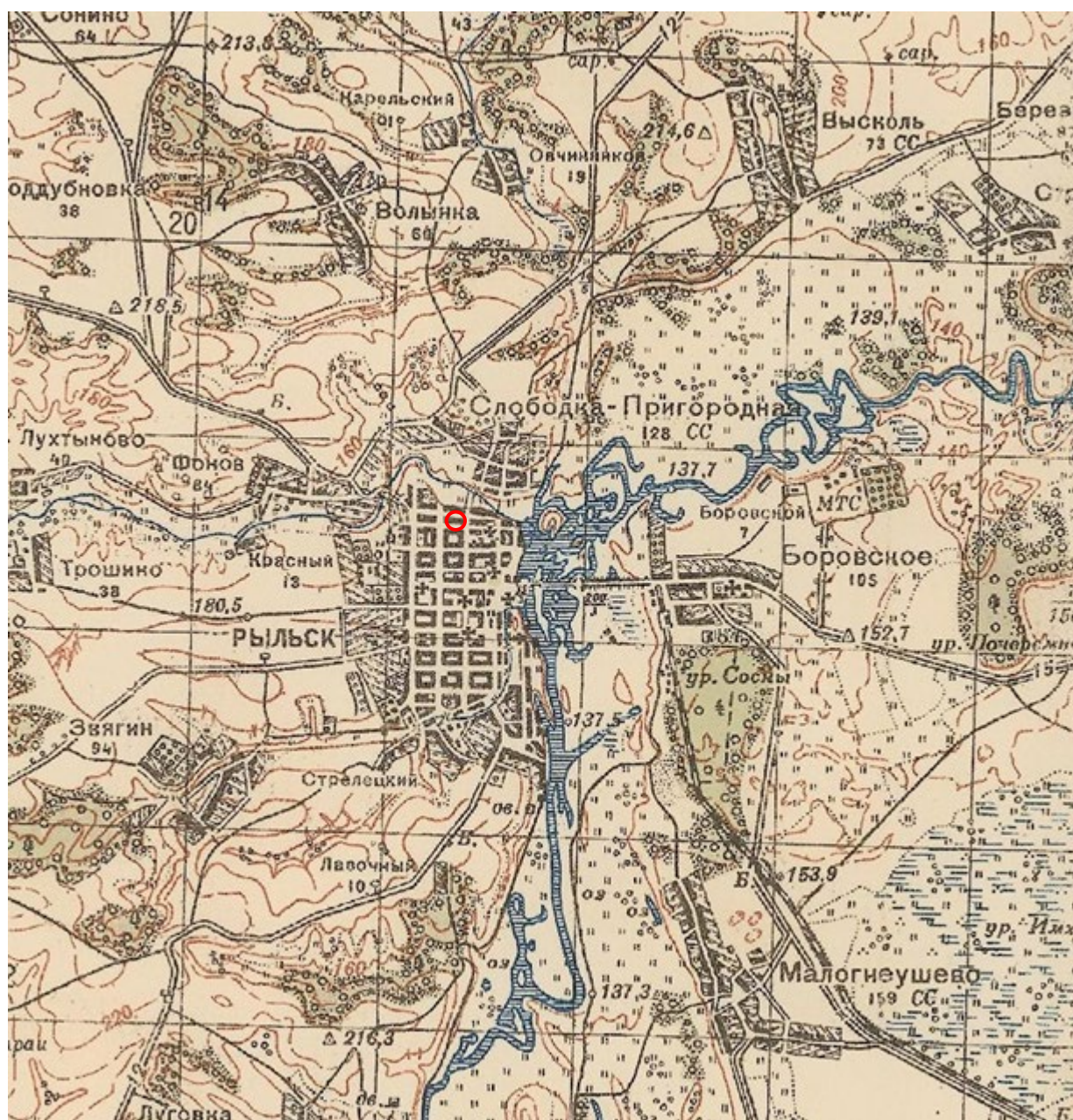
6. План Рыльска. Масштаб 100 сажень в английском дюйме. Период создания: рубеж XIX-XX вв. Источник: ОКУ «Государственный архив Курской области». Ф. 621. Оп. 2. Д. 7411.



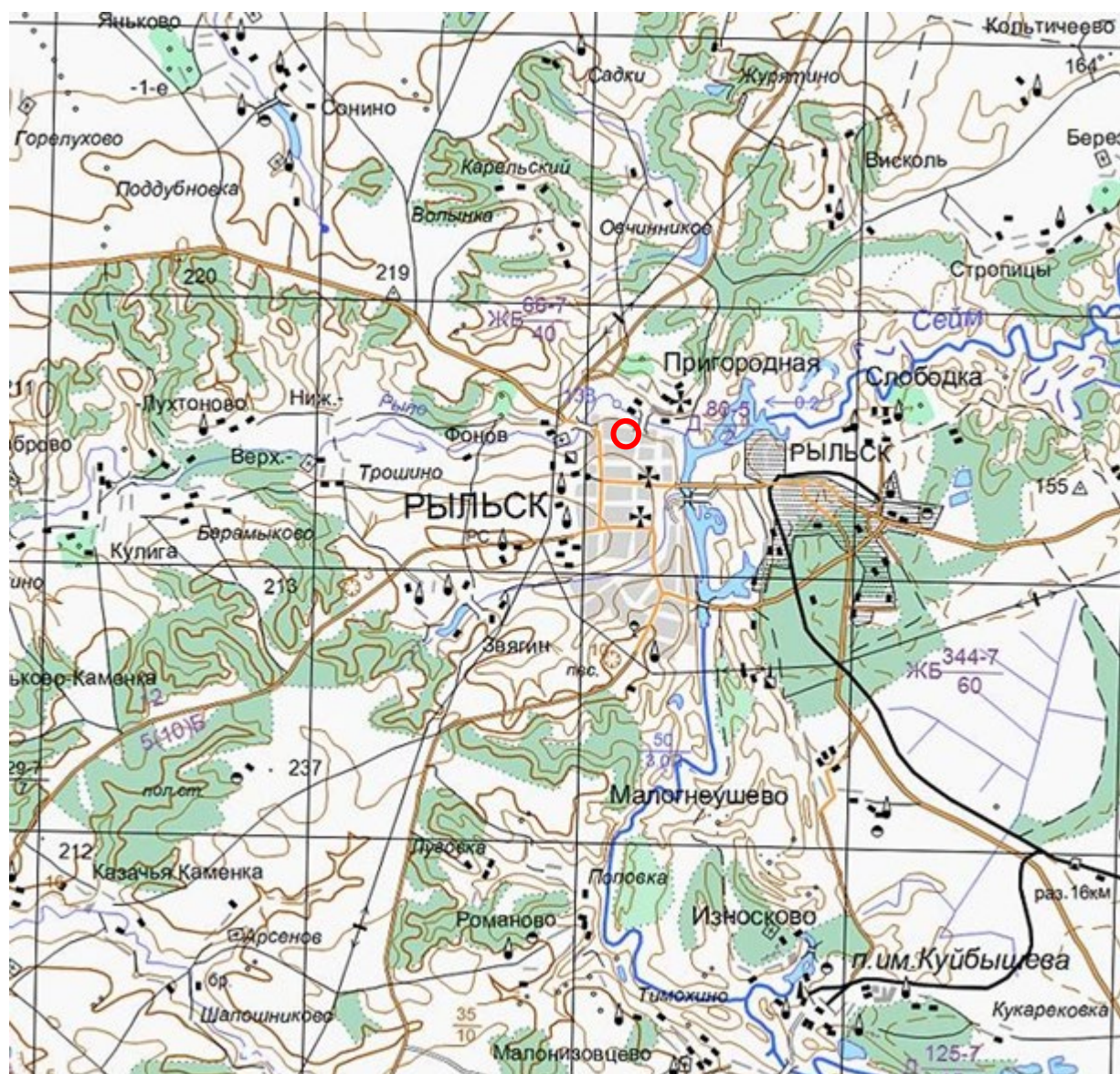
7. План Рыльска. Масштаб 100 сажень в английском дюйме. Период создания: рубеж XIX-XX вв. Источник: ОКУ «Государственный архив Курской области». Ф. 621. Оп. 2. Д. 7412.



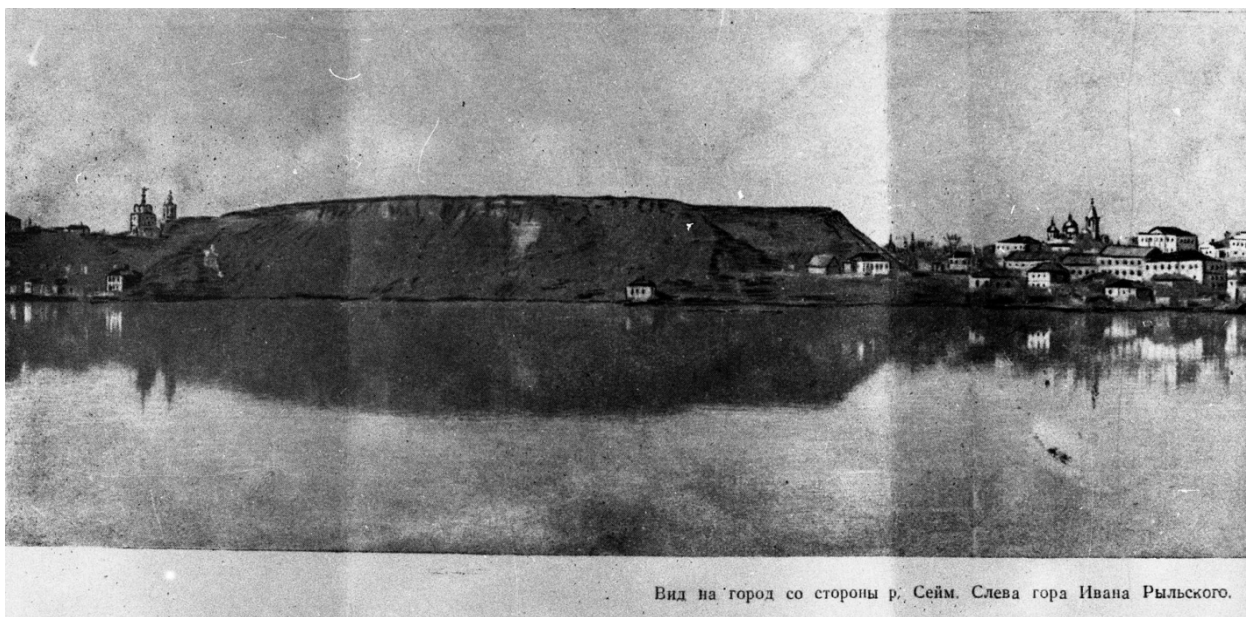
8. План города Рыльска Курской губернии. Масштаб 50 сажений в английском дюйме. 1912 год. Источник: ОКУ «Государственный архив Курской области». Ф. 621. Оп. 2. Д. 7412а.



9. Карта РККА М-36 (Б). Курская, Белгородская, Сумская и Полтавская области. Километровка. Представлено состояние местности на 1935-1941 гг. Фрагмент. Источник: http://www.etomesto.ru/map-rkka_m-36-b/



11. Топографическая карта Европейской России. 2000 г. Фрагмент Источник: http://www.etomesto.ru/map-atlas_topo-russia/



Вид на город со стороны р. Сейм. Слева гора Ивана Рыльского.

12. Вид на город Рыльск со стороны реки Сейм. На переднем плане Гора Ивана Рыльского. Период создания: рубеж XIX–XX вв. Источник: Архивная служба города Курска: <http://archive.rkursk.ru/gako/rulsk?theme=Ezvision>



13. Виды Рыльска. Общий вид. 1913 г. Вид с юга от Ильинского кладбища. Слева направо церкви: Вознесенская, Покровская, Преображенская, часовня, Успенский собор; мельница Дерюгина. На переднем плане ограда и ворота Ильинского кладбища, за ними Курская ул. Источник: ОБУК «Курский областной краеведческий музей»



14. Виды Рыльска. Вид с горы Иоанна Рыльского.

Период создания: нач. XX в.

Источник: Источник: ОБУК «Курский областной краеведческий музей»



15. Рыльск. Общий вид. Период создания: нач. XX в.

Источник: Источник: ОБУК «Курский областной краеведческий музей»



16. Дом по ул. Островского, 48.
Здание Объекта на фотографии в «Проекте охранных зон г. Рыльска
Курской обл.» 1990 года.

**Перечень документов и материалов, собранных и полученных при
проведении экспертизы**

1. Список вновь выявленных объектов, представляющих историческую, научную, художественную или иную культурную ценность, утвержденный Председателем комитета по культуре и искусству администрации области П.И. Надеиным 16.01.1995



2278.	ворота.	кон. XIX- нач. XXвв.	кирпич	-	-	горжилькомхоз	ворота	адм. города	ул. Островского, 42.	1.
2279.	дом жилой.	"	"	-	-	"	жильё	"	ул. Островского, 45.	2.
2280.	дом жилой.	"	"	-	-	личное влад.	"	"	ул. Островского, 48.	3.
2281.	дом жилой.	"	"	-	-	"	"	"	ул. Островского, 57.	4.
2282.	дом жилой.	"	"	-	-	"	"	"	ул. Островского, 58.	5.
2283.	дом жилой.	"	"	-	-	"	"	"	ул. Островского, 62.	6.
2284.	дом жилой.	"	"	-	-	"	"	"	ул. Островского, 67.	7.
2285.	дом жилой.	"	"	-	-	горжилькомхоз	"	"	ул. Островского, 68.	8.
2286.	дом жилой.	"	"	-	-	личное влад.	"	"	ул. Островского, 77.	9.
2287.	дом купеческий.	"	"	-	-	горжилькомхоз	жильё, ма- газин.	"	Советская пл.	10.
2288.	дом жилой.	"	"	-	-	медучилище	медучилище	"	Советская пл., 15 кв. I.	11.
2289.	дом жилой.	"	"	-	-	"	"	"	"-, кв. 2.	12.
2290.	дом жилой.	"	"	-	-	"	"	"	"-, кв. 3.	13.

2. Постановление главы Администрации Курской области от 28.04.1992
№ 210 «Об утверждении зон охраны памятников истории и культуры
г. Рыльска»

Постановление главы администрации Курской области от 28.04.1992 N 210 "Об утверждении зон охраны памятников истории и культуры г. Рыльска"

ГЛАВА АДМИНИСТРАЦИИ КУРСКОЙ ОБЛАСТИ

ПОСТАНОВЛЕНИЕ
от 28 апреля 1992 г. N 210

ОБ УТВЕРЖДЕНИИ ЗОН ОХРАНЫ ПАМЯТНИКОВ
ИСТОРИИ И КУЛЬТУРЫ Г. РЫЛЬСКА

Рассмотрев предложение комитета по культуре и искусству Администрации области и в целях сохранения и возрождения историко-культурного наследия г. Рыльска постановляю:

1. Утвердить и ввести в действие согласованные с Министерством культуры Российской Федерации и Центральным Советом Всероссийского общества охраны памятников истории и культуры зон охраны памятников истории и культуры г. Рыльска.

2. Главе администрации г. Рыльска (В.А. Хороших), отделу по архитектуре и градостроительству администрации области (С.Л. Писарев), институту "Курскстройгражданпроект", комитету по культуре и искусству администрации области (П.И. Надеин) строго руководствоваться границами и режимом содержания и использования зон охраны памятников истории и культуры при проектировании, строительстве, реконструкции и благоустройстве территории города согласно приложению.

3. Контроль за выполнением настоящего постановления и режимом содержания и использования зон охраны памятников истории и культуры возложить на комитет по культуре и искусству Администрации области (П.И. Надеин).

Глава администрации
В.ШУТЕЕВ

Приложение
к постановлению
главы администрации области
от 28 апреля 1992 г. N 210

ОПИСАНИЕ
ГРАНИЦ ЗОН ОХРАНЫ ПАМЯТНИКОВ ИСТОРИИ И КУЛЬТУРЫ Г. РЫЛЬСКА

Территории памятников

Общая площадь территорий памятников республиканского значения г. Рыльска составляет 10,27 га:

- | | |
|---|--------------------------------------|
| 1. Дом, в котором родился Шелехов | - ул. Луначарского, 13 |
| 2. Дом, в котором в 1709 г. останавливался Петр I | - ул. Р. Люксембург, 12 |
| 3. Дом воеводы Шемяки | - ул. К. Либкнехта, 7 |
| 4. Гостиные и Торговые ряды | - Советская пл. |
| 5. Успенский собор | - угол ул. Свердлова и ул. К. Маркса |
| 6. Церковь Покрова | - угол ул. Ленина и ул. К. Либкнехта |
| 7. Николаевский монастырь: | - Пригородная Слобода |
| - колокольня | |
| - Троицкая церковь | |
| - Николаевская церковь | |
| - Крестовоздвиженская церковь | |
| 8. Памятник Г.И. Шелехову | - пл. Свердлова |
| 9. Здание духовного училища местного значения | - ул. Ленина, 42 |

Постановлением главы администрации области N 138 от 09.03.92 на государственную охрану поставлен 51 памятник истории и архитектуры местного значения.

Охранные зоны

Общая площадь суммарной охранной зоны всех памятников составляет 56,3 га.

Границами охранной зоны являются: с юга - ул. Р. Люксембург, с запада - ул. Урицкого, с севера - ул. Дзержинского до ул. Ленина, а затем северная граница проходит южнее ул. 25 лет Октября (по границам частных землевладений). Восточной границей охранной зоны является левый берег р. Дублянки.

Отдельные охранные зоны установлены для жилого дома по ул. III Интернационала, жилого дома с торговой лавкой по ул. Энгельса, 19, для дома Пошутилина по ул. Луначарского, 25, и больничной часовни по ул. Луначарского, 30-а; здания по ул. Урицкого, 49, флигеля по ул. Ленина, 22, и жилого дома по ул. К. Маркса, 14.

Зоны регулирования застройки центральной части г. Рыльска

А-I - 216,7 га, с южной и юго-восточной стороны - левый берег р. Дублянки, с севера и с запада примыкает к границам охранной зоны и проходит по ул. Шелехова.

Режим А-I регламентирует застройку в один этаж (5 м).

Б - 49,97 га, вводится в кварталах между улицами Р. Люксембург и Свердлова. Восточная граница проходит по улицам Урицкого и Ленина. Этажность определена в 2 - 3 этажа (12 м).

На территории промзоны, а также в с. Боровское вводится режим регулирования этажности не выше 6 м - 78,5 га.

Зоны охраняемого природного ландшафта г. Рыльска

Три типа городского ландшафта

1 - территория летописного Рыльска XI - XIII вв. с границами:

с востока - ул. Набережная, с запада и севера - правый берег р. Дублянки, с южной - ул. Маяковского.

Площадь - 50 га. Полностью необходимо сохранить уникальный рельеф.

2 - территория города XVIII - XIX вв. с границами:

с севера - по линии домовладений, с запада - западнее ул. Володарского, с юга - по ул. Шелехова и берегу р. Дублянки. Недопустимо изменение береговой линии. Площадь 330 га.

3 - территория поймы р. Сейм и р. Рыло в пределах городской черты. Площадь - 1075 га.

Зоны археологических памятников

- | | |
|----------------------------------|----------|
| 1. Гора Ивана Рыльского | - 5,1 га |
| 2. Воскресенская гора | - 1,3 га |
| 3. Селище 1 на Советской площади | - 0,9 га |
| 4. Селище 2 на Советской площади | - 0,5 га |

Зона археологически ценного культурного слоя - 41 га

Расположена между р. Дублянкой и ул. Набережной, с севера - по ул. Свердлова, с юга - по ул. Р. Люксембург.

Обязательное согласование всех видов строительных работ с археологами.

Зона предлагаемых археологических находок

Все территории древнего Рыльска - 110 га.

Сосновый бор в с. Боровское с курганным могильником северян.

Заповедная зона (зона регенерации)

В заповедную зону входят зоны территорий памятников, охраняемые зоны и зоны регулирования застройки режима А-I и Б.

В заповедной зоне учитываются условия максимального сохранения и воссоздания исторически ценной планировочной структуры и характерной среды.

Зоны охраны Николаевского монастыря и пригородной слободки

На всей территории монастыря устанавливается охранная зона общей площадью 7,05 га.

Пригородная слободка включается в историко-ландшафтную зону - 72 га. Строительство промышленных складских объектов запрещено. Разрешается одноэтажное строительство усадебного типа на основе существующей планировочной системы.

Зоны регулирования сельских населенных пунктов

Устанавливается на территории исторически населенных пунктов:
деревни - Висколь, Березники, Строчицы, Кальтичево, Малонизовцево, Некрасово, Октябрьское и Малогнеушево - площадью 800 га.
Ограничение этажности не выше 6 - 7 метров.

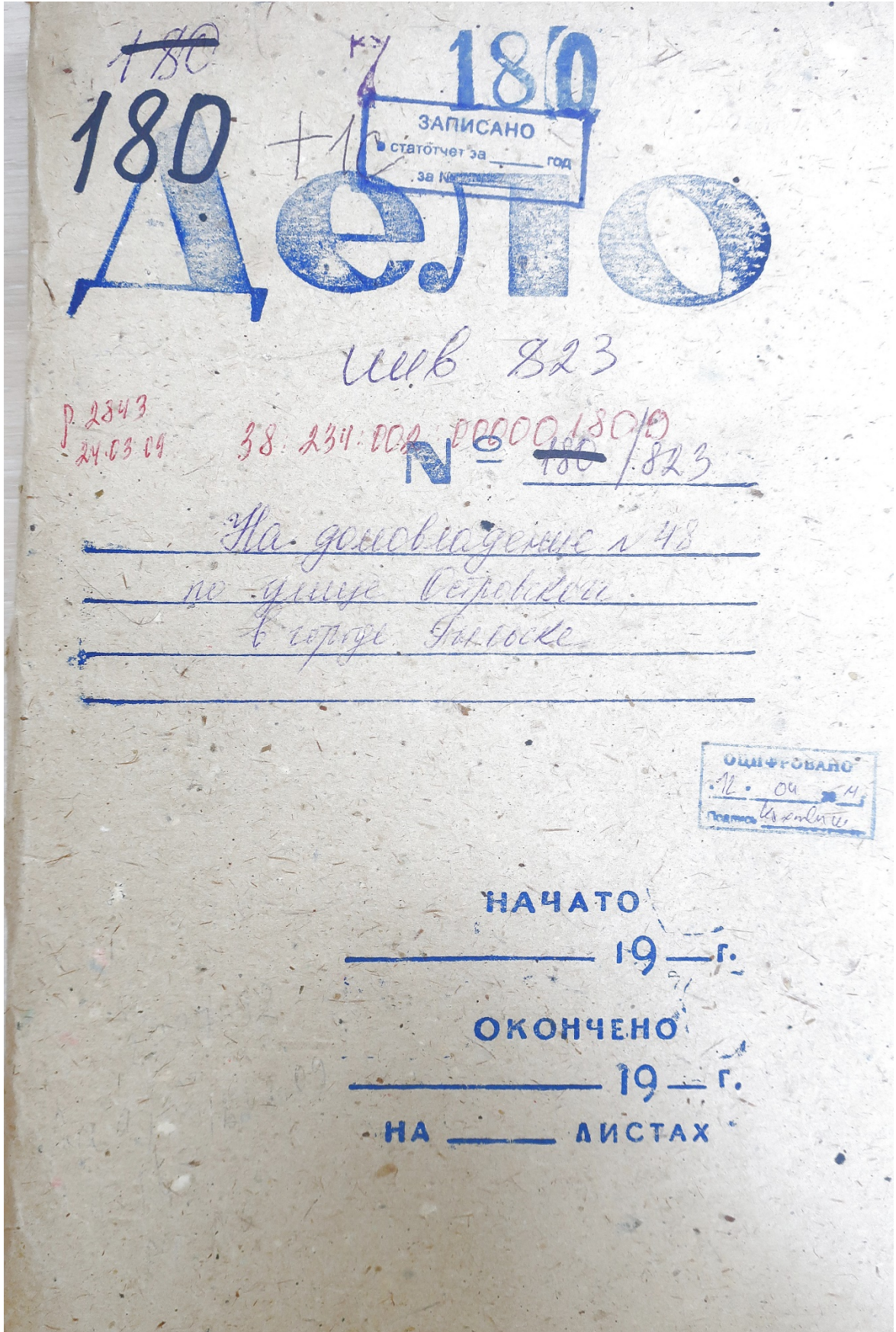
В целях сохранения историко-культурного наследия и обеспечения устойчивого развития территории г. Рыльска, в границах зон охраны памятников истории и культуры, устанавливаются зоны регулирования сельских населенных пунктов. В этих зонах устанавливаются ограничения по этажности застройки, что способствует сохранению исторического облика населенных пунктов и обеспечению их устойчивого развития.

Зоны регулирования сельских населенных пунктов устанавливаются на территории исторически населенных пунктов: деревни Висколь, Березники, Строчицы, Кальтичево, Малонизовцево, Некрасово, Октябрьское и Малогнеушево. Площадь каждой из этих зон составляет 800 га. Ограничение этажности застройки в этих зонах устанавливается на уровне не выше 6-7 метров.

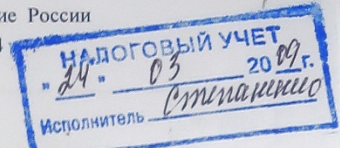
Границы зон охраны памятников истории и культуры г. Рыльска

- 1. Висколь - территория площадью 800 га, расположенная в границах населенного пункта Висколь, с центром в д. Висколь, уч. № 11.
- 2. Березники - территория площадью 800 га, расположенная в границах населенного пункта Березники, с центром в д. Березники, уч. № 11.
- 3. Строчицы - территория площадью 800 га, расположенная в границах населенного пункта Строчицы, с центром в д. Строчицы, уч. № 11.
- 4. Кальтичево - территория площадью 800 га, расположенная в границах населенного пункта Кальтичево, с центром в д. Кальтичево, уч. № 11.
- 5. Малонизовцево - территория площадью 800 га, расположенная в границах населенного пункта Малонизовцево, с центром в д. Малонизовцево, уч. № 11.
- 6. Некрасово - территория площадью 800 га, расположенная в границах населенного пункта Некрасово, с центром в д. Некрасово, уч. № 11.
- 7. Октябрьское - территория площадью 800 га, расположенная в границах населенного пункта Октябрьское, с центром в д. Октябрьское, уч. № 11.
- 8. Малогнеушево - территория площадью 800 га, расположенная в границах населенного пункта Малогнеушево, с центром в д. Малогнеушево, уч. № 11.

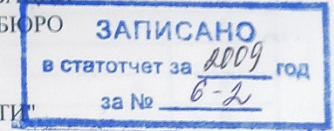
3. Технический паспорт на жилой дом (объект индивидуального строительства) по адресу: Курская область, г. Рыльск, ул. Островского, д.48 от 17.02.2009



Приложение №1
к приказу Минэкономразвития России
от 17 августа 2006 г. № 244



**ФЕДЕРАЛЬНОЕ АГЕНТСТВО
КАДАСТРА ОБЪЕКТОВ НЕДВИЖИМОСТИ**
ФЕДЕРАЛЬНОЕ ГОСУДАРСТВЕННОЕ УНИТАРНОЕ ПРЕДПРИЯТИЕ,
ОСНОВАННОЕ НА ПРАВЕ ХОЗЯЙСТВЕННОГО ВЕДЕНИЯ,
"РОССИЙСКИЙ ГОСУДАРСТВЕННЫЙ ЦЕНТР ИНВЕНТАРИЗАЦИИ
И УЧЁТА ОБЪЕКТОВ НЕДВИЖИМОСТИ - ФЕДЕРАЛЬНОЕ БЮРО
ТЕХНИЧЕСКОЙ ИНВЕНТАРИЗАЦИИ"



ФГУП "РОСТЕХИНВЕНТАРИЗАЦИЯ - ФЕДЕРАЛЬНОЕ БТИ"
КУРСКИЙ ФИЛИАЛ РЫЛЬСКОЕ ОТДЕЛЕНИЕ

Наименование организации технической инвентаризации

ТЕХНИЧЕСКИЙ ПАСПОРТ

на жилой дом
(тип объекта учета)
объект индивидуального жилищного строительства
(наименование объекта)

Адрес (местоположение) объекта

Субъект Российской Федерации ЦФО, Курская область
Административный район (округ) город Рыльск
Город (пос.) г. Рыльск
Район _____
Улица (пер.) Островского
Дом № 48 Строение (корпус) _____
Инвентарный № 823

Штамп органа государственного технического учета о внесении сведений в Единый государственный реестр объектов капитального строительства

Наименование учетного органа	
Инвентарный номер	<u>38:234:002:000001800</u>
Кадастровый номер	<u>46:10:27 02 04: 34: 38:234:002:000001800</u>
Дата внесения сведений в реестр	<u>24.03.2009г</u>

Паспорт составлен по состоянию на _____ февраля 2009 г.

Руководитель _____

М.П.



Букина Л.М.
Фамилия И.О.

2

СОДЕРЖАНИЕ

№ п/п	Наименование раздела, прилагаемых документов	№ стр.
1	Общие сведения	2
2	Состав объекта	3
3	Сведения о правообладателях объекта	4
4	Ситуационный план	5
5	Благоустройство объекта индивидуального жилищного строительства	7
6	Поэтажный план	8
7	Экспликация к поэтажному плану жилого дома	9
8	Отметки об обследованиях	9

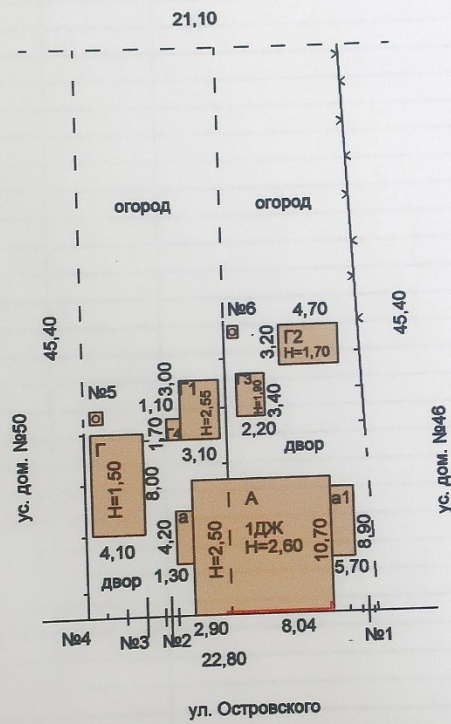
1. ОБЩИЕ СВЕДЕНИЯ

1	Назначение	жилое
2	Фактическое использование	по назначению
3	Год постройки	до 1917
4	Общая площадь жилого дома	102,8
5	Жилая площадь жилого дома	68,4
6	Число этажей надземной части	1
7	Число этажей подземной части	
8	Примечание	

1.1. Ранее присвоенные (справочно):

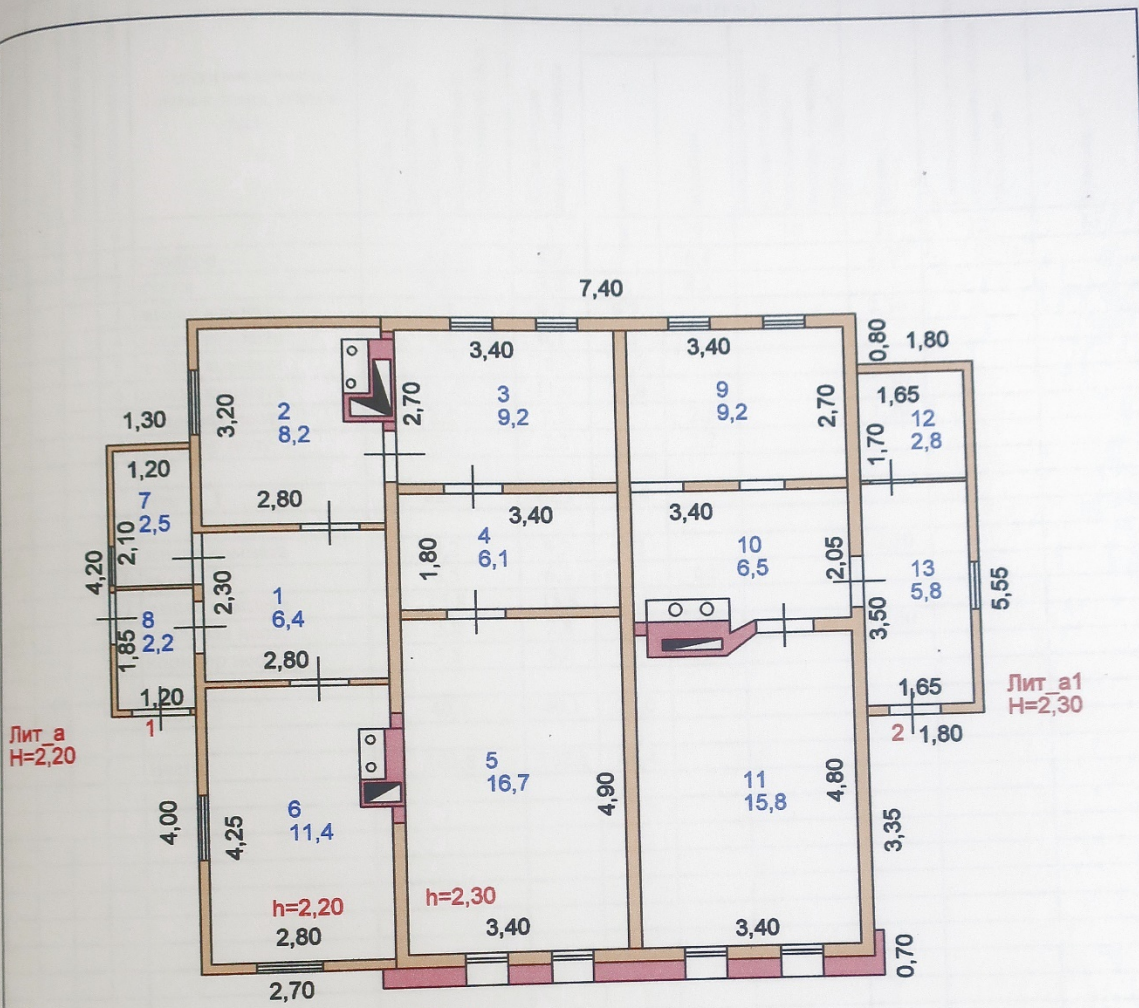
Адрес	
Инвентарный номер	
Кадастровый номер	
Литера	

4. СИТУАЦИОННЫЙ ПЛАН



Рыльское отделение Курский филиал ФГУП "Ростехинвентаризация - Федеральное БТИ"			
Ситуационный план объекта индивидуального жилищного строительства			
И.О. Начальник Рыльского отделения	<i>Рыльское БТИ</i> <i>Р.И.</i>	<i>24.03.04</i>	Адрес объекта
			Лист
			Листов
			Масштаб
			1:500

6. ПОЭТАЖНЫЙ ПЛАН

Лит а
Н=2,20Лит А
Н=2,50Лит А
Н=2,60Лит а1
Н=2,30

Рыльское отделение Курский филиал ФГУП "Ростехинвентаризация - Федеральное БТИ"			
Позэтажный план объекта индивидуального жилищного строительства			
И.О. Начальник Рыльского отделения	<i>С. П.</i>	<i>24.05.09</i>	Адрес объекта ул. Островского д. 48 г. Рыльск Курская обл.
			Лист 1
			Листов 1
			Масштаб 1:100

7. ЭКСПЛИКАЦИЯ К ПОЭТАЖНОМУ ПЛАНУ ЖИЛОГО ДОМА

Литера по плану	Этаж	Номер помещения на плане	Номер комнаты на плане	Назначение комнаты (жилая комната, кухня и т.д.)	Площадь всех частей здания (комнат и помещений вспомогательного использования), кв. м.	в том числе (кв. м.)			Высота, м.	Самостоятельно перестроенная или перепланированная площадь, кв. м.	Примечание	
						Общая площадь жилого помещения	из нее					
							жилая	подсобная				Площадь помещений вспомогательного использования (ложей, балконов, веранд, террас)
				5	6	7	8	9	10	11	12	13
A	1	1	1	коридор	6,4	6,4				2,20		
			2	кухня	8,2	8,2		8,2				
			3	жилая комната	9,2	9,2	9,2			2,30		
			4	жилая комната	6,1	6,1	6,1					
			5	жилая комната	16,7	16,7	16,7					
			6	жилая комната	11,4	11,4	11,4			2,20		
a			7	кладовая неот.	2,5	2,5		2,5		1,90		
			8	коридор неот.	2,2	2,2		2,2				
				Итого 1	62,7	62,7	43,4					
A			9	жилая комната	9,2	9,2	9,2			2,30		
			10	кухня	6,5	6,5		6,5				
			11	жилая комната	15,8	15,8	15,8					
a1			12	кладовая неот.	2,8	2,8		2,8		2,00		
			13	коридор неот.	5,8	5,8		5,8				
				Итого 2	40,1	40,1	25,0					
				Всего	102,8	102,8	68,4					

8. ОТМЕТКИ ОБ ОБСЛЕДОВАНИЯХ

Дата обследования	Выполнил		Проверил	
	Ф.И.О.	Подпись	Ф.И.О.	Подпись
17.02.2009г.	Телегина Г.Н.	<i>Телегина</i>		

ТЕХНИЧЕСКОЕ ОПИСАНИЕ КОНСТРУКТИВНЫХ ЭЛЕМЕНТОВ И ОПРЕДЕЛЕНИЕ ФИЗИЧЕСКОГО ИЗНОСА ОСНОВНЫХ СТРОЕНИЙ, ОТАПЛИВАЕМЫХ ПРИСТРОЕК ЖИЛОГО ДОМА

Литера А Год постройки до 1917 Число этажей 1

Год реконструкции (капитального ремонта) _____ Группа капитальности V

№ по п. л.	Наименование конструктивного элемента	Описание конструктивных элементов (материал, конструкция, отделка и прочее)	Техническое состояние	Удельный вес по таблице	Ценностный коэффициент	Удельный вес конструктивного элемента после применения ценностного коэффициента	Износ, %	% износа к строению (гр.7 x гр.8) / 100	Текущие изменения износа, %		
									элемент	к строению	
											10
1	2	3	4	5	6	7	8	9	10	11	
1	Фундаменты	кирпичные столбы цоколь кирпичный	выветривание кирпичей	7	1,00	7,0	65	4,6			
2	а) стены и их наружная отделка	деревянные рубленные т.с 20 см облицовано тесом	гниль в венцах	29	1,00	29,0	60	17,4			
	б) перегородки	деревянные оштукатуренные									
3	Перекрытия	чердачное	деревянное утепленное	6	1,00	6,0	55	3,3			
		междуэтажн.									
		надподвальное									
4	Крыша	железная по деревянным стропилам	течи	7	1,00	7,0	50	3,5			
5	Полы	дошчатые по лагам	гниль	9	1,00	9,0	55	5,0			
6	Проемы	оконные	летние створные зимние глухие	9	1,00	9,0	55	5,0			
		дверные	филенчатые						гниль перекося полотнощ		
7	Отделка	внутренняя	оштукатурено, побелка	11	1,00	11,0	60	6,6			
		наружная	оштукатурено, фаса д облиц.						отставание штукатурки		
8	Санитарно и электротехнические	отопление	печное-5,9+4,0	14	0,56	7,8	50	3,9			
		водопровод	-2,3								
		канализация	-1,2								
		гор.водоснабж.									
		газоснабжение									
		электроснабж.	имеется						повреждения		
		радио	-0,3								
		телевидение									
		телефон	-0,5								
		вентиляция									
9	Прочие работы			8							
Итого:				100			85,8		49,2		

% износа, приведенный к 100 по формуле:

$$\frac{\% \text{ износа (гр. 9) } \times 100}{\text{удельный вес (гр.7)}} = \frac{49,17 \times 100}{85,84} = 57\%$$

ТЕХНИЧЕСКОЕ ОПИСАНИЕ И ОПРЕДЕЛЕНИЕ ФИЗИЧЕСКОГО ИЗНОСА НЕОТАПЛИВАЕМЫХ ПРИСТРОЕК ЖИЛОГО ДОМА И ВСПОМОГАТЕЛЬНЫХ СТРОЕНИЙ, СООРУЖЕНИЙ

Наименование конструктивных элементов	Литера а			Литера а1			Литера Г					
	Группа капитал.	Удельный вес по таблице	Поправки	Группа капитал.	Удельный вес по таблице	Поправки	Группа капитал.	Удельный вес по таблице	Поправки			
										Материал, конструкция	Удельный вес с поправками	Материал, конструкция
Фундамент	кирпичный столбчатый	11	1,00	11,0	кирпичный столбчатый	11	1,00	11,0	кирпичные столбы	18	1,00	18,0
Стены и перегородки	пластины	26	1,00	26,0	бревна	26	1,00	26,0	пластины	38	1,00	38,0
Перекрытия	дощатые	4	1,00	4,0	дощатые	4	1,00	4,0				
Крыша	железная	13	1,00	13,0	железная	13	1,00	13,0	шиферная	18	1,00	18,0
Полы	дощатые	7	1,00	7,0	дощатые	7	1,00	7,0		8		
Проемы	простые одинарные глухие	14	1,00	14,0	простые	14	1,00	14,0	простые	3	1,00	3,0
Отделочные работы	оштукатурено	18	1,00	18,0	оштукатурено	18	1,00	18,0	оштукатурено	4	1,00	4,0
Электроосвещение	имеется	4	1,00	4,0	имеется	4	1,00	4,0		3		
Прочие работы		3				3				8		
Итого:		100	х	97,0		100	х	97,0		100	х	81,0
Износ:	50%				65%				60%			

Наименование конструктивных элементов	Литера Г1			Литера Г2			Литера Г3					
	Группа капитал.	Удельный вес по таблице	Поправки	Группа капитал.	Удельный вес по таблице	Поправки	Группа капитал.	Удельный вес по таблице	Поправки			
										Материал, конструкция	Удельный вес с поправками	Материал, конструкция
Фундамент	кирпичные столбы	18	1,00	18,0	деревянные столбы	15	1,00	15,0	деревянные столбы	14	1,00	14,0
Стены и перегородки	пластины	38	1,00	38,0	дощатые	34	1,00	34,0	дощатые	33	1,00	33,0
Перекрытия						8						
Крыша	шиферная	18	1,00	18,0	шиферная	13	1,00	13,0	шиферная	16	1,00	16,0
Полы		8				14	1,00	14,0		13		
Проемы	простые	3	1,00	3,0	простые	3	1,00	3,0	простые	5	1,00	5,0
Отделочные работы	оштукатурено	4	1,00	4,0	оштукатурено	3	1,00	3,0	оштукатурено	5	1,00	5,0
Электроосвещение		3				5				5		
Прочие работы		8				5				9		
Итого:		100	х	81,0		100	х	82,0		100	х	73,0
Износ:	60%				55%				50%			

Наименование конструктивных элементов	Литера Г4			Литера №1			Литера №2		
	Группа капитал.	Удельный вес по таблице	Поправки	Группа капитал.	Удельный вес по таблице	Поправки	Группа капитал.	Удельный вес по таблице	Поправки
Фундамент	деревянные столбы	14	0,69	9,7	металлические столбы		металлические столбы		
Стены и перегородки	дощатые	33	0,69	22,8	металлическая		металлическая		
Перекрытия									
Крыша	шиферная	16	1,00	16,0					
Полы		13							
Проемы	простые	5	1,00	5,0					
Отделочные работы		5							
Электроосвещение		5							
Прочие работы		9							
Итого:		100	х	53,4		х			х
Износ:	35%				15%				20%

ТЕХНИЧЕСКОЕ ОПИСАНИЕ И ОПРЕДЕЛЕНИЕ ФИЗИЧЕСКОГО ИЗНОСА
НЕОТАПЛИВАЕМЫХ ПРИСТРОЕК ЖИЛОГО ДОМА И ВСПОМОГАТЕЛЬНЫХ
СТРОЕНИЙ, СООРУЖЕНИЙ

Наименование конструктивных элементов	Литера №3			Литера №4			Литера №5			
	Группа капитал.	Удельный вес по таблице	Удельный вес с поправками	Группа капитал.	Удельный вес по таблице	Удельный вес с поправками	Группа капитал.	Удельный вес по таблице	Удельный вес с поправками	
	Материал, конструкция			Материал, конструкция			Материал, конструкция			
Фундамент	металлические столбы			деревянные столбы			деревянные столбы	8	1,00	8,0
Стены и перегородки	металлические			дощатый			дощатые	34	1,00	34,0
Перекрытия								13		
Крыша							шиферная	19	1,00	19,0
Полы							дощатые	14	1,00	14,0
Проемы							простые	3	1,00	3,0
Отделочные работы								3		
Электроосвещение								2		
Прочие работы								4		
Итого:			x			x		100	x	78,0
Износ:	20%			55%			55%			

Наименование конструктивных элементов	Литера №6			Литера			Литера		
	Группа капитал.	Удельный вес по таблице	Удельный вес с поправками	Группа капитал.	Удельный вес по таблице	Удельный вес с поправками	Группа капитал.	Удельный вес по таблице	Удельный вес с поправками
	Материал, конструкция			Материал, конструкция			Материал, конструкция		
Фундамент	деревянные столбы	8	1,00	8,0					
Стены и перегородки	дощатые	34	1,00	34,0					
Перекрытия		13							
Крыша	шиферная	19	1,00	19,0					
Полы	дощатые	14	1,00	14,0					
Проемы	простые	3	1,00	3,0					
Отделочные работы		3							
Электроосвещение		2							
Прочие работы		4							x
Итого:		100	x	78,0		x			
Износ:	55%								

Наименование конструктивных элементов	Литера			Литера			Литера		
	Группа капитал.	Удельный вес по таблице	Удельный вес с поправками	Группа капитал.	Удельный вес по таблице	Удельный вес с поправками	Группа капитал.	Удельный вес по таблице	Удельный вес с поправками
	Материал, конструкция			Материал, конструкция			Материал, конструкция		
Фундамент									
Стены и перегородки									
Перекрытия									
Крыша									
Полы									
Проемы									
Отделочные работы									
Электроосвещение									
Прочие работы									x
Итого:			x			x			
Износ:									

4. Акт проведения осмотра выявленного объекта культурного наследия
«Дом жилой, кон. XIX - нач. XX вв.», расположенного по адресу: Курская
область, Рывьский район, г. Рывьск, ул. Островского, 48 от 25.10.2021
№ 210/19

УТВЕРЖДАЮ:

И.о. начальника ОБУК «Инспекция
по охране объектов культурного
наследия Курской области»

И.В. Черникова

« 25 » октября 2021 г.



А К Т

от « 25 » октября 2021 г. № 210/19

проведения осмотра выявленного объекта культурного наследия «Дом
жилой, кон. XIX - нач. XX вв.», расположенного по адресу:
Курская обл., г. Рывьск, ул. Островского, д. 48.

Мы, нижеподписавшиеся, сотрудники ОБУК «Инспекция по охране объектов культурного наследия Курской области»: главный специалист отдела архитектурно-исторической экспертизы Коняева Наталия Сергеевна, заместитель начальника Жабина Юлия Николаевна составили настоящий акт о том, что 25.10.2021 г. нами было проведено обследование выявленного объекта культурного наследия «Дом жилой, кон. XIX – нач. XX вв.», расположенного по адресу: Курская обл., г. Рывьск, ул. Островского, д. 48.

В результате осмотра объекта культурного наследия установлено:

Одноэтажное здание прямоугольной формы в плане в удовлетворительном состоянии. Стены фасадов здания оштукатурены и окрашены по кирпичу. Визуально наблюдаются трещины и сколы окрасочного и штукатурного слоев. Также наблюдаются нарушение монолитности кирпичной кладки. Оконные заполнения – деревянные двухстворчатые. Кровля вальмовая по деревянной стропильной системе, состояние удовлетворительное. Водосточные желоба и трубы отсутствуют. Со стороны торцевого фасада выполнена пристройка позднего периода.

Подписи:

Главный специалист отдела архитектурно-исторической
экспертизы ОБУК «Инспекция по охране объектов
культурного наследия Курской области»

Н. С. Коняева

Заместитель начальника ОБУК «Инспекция по охране объектов
культурного наследия Курской области»

Ю. Н. Жабина





5. Выписка из Единого государственного реестра недвижимости об объекте недвижимости (здание) от 20.04.2022

Сведения выписки из Единого государственного реестра недвижимости об объекте недвижимости (здание)

Реквизиты выписки

Наименование	Значение
Дата формирования выписки	20.04.2022
Регистрационный номер	****_***/****_*****

Реквизиты поступившего запроса

Наименование	Значение
Дата поступившего запроса	20.04.2022
Дата получения запроса органом регистрации прав	20.04.2022

Сведения об объекте недвижимости - здании

Наименование	Значение
Дата постановления на учет/ регистрации	13.11.2011 0:00:00
Кадастровый номер	46:20:270204:551
Номер кадастрового квартала	46:20:270204
Вид объекта недвижимости	002001002000, Здание
Кадастровые номера иных объектов недвижимости (земельных участков), в пределах которых расположен объект недвижимости	46:20:270204:34
Ранее присвоенные номера	01, Инвентарный номер, 180
Площадь, в кв. метрах	102.8
Количество этажей (в том числе подземных)	1
Количество подземных этажей	0
Назначение здания	204002000000, Жилое
Наименование здания	индивидуальный жилой дом
Год завершения строительства	1917
Год ввода в эксплуатацию по завершении строительства	1917
Наименование вида использования	жилое(жилой дом)
Адрес в соответствии с ФИАС (Текст)	Курская область, р-н. Рыльский, г. Рыльск, ул. Островского, д. 48
Кадастровая стоимость	1740001.02
Дата документа	16.01.1995
Включен в реестр объектов культурного наследия или является выявленным объектом	да
Регистрационный номер (регистрационный номер учетной карты)	000000000002280
Вид объекта	207001000000, Памятник
Наименование объекта	Дом жилой, кон. XIX - нач. XX вв.
Особые отметки	Сведения, необходимые для заполнения разделов: 6 - Сведения о частях объекта недвижимости; 7 - Перечень помещений, машино-мест, расположенных в здании, сооружении; 8 - План расположения помещения, машино-места на этаже (плане этажа), отсутствуют.

Сведения о правах и правообладателях

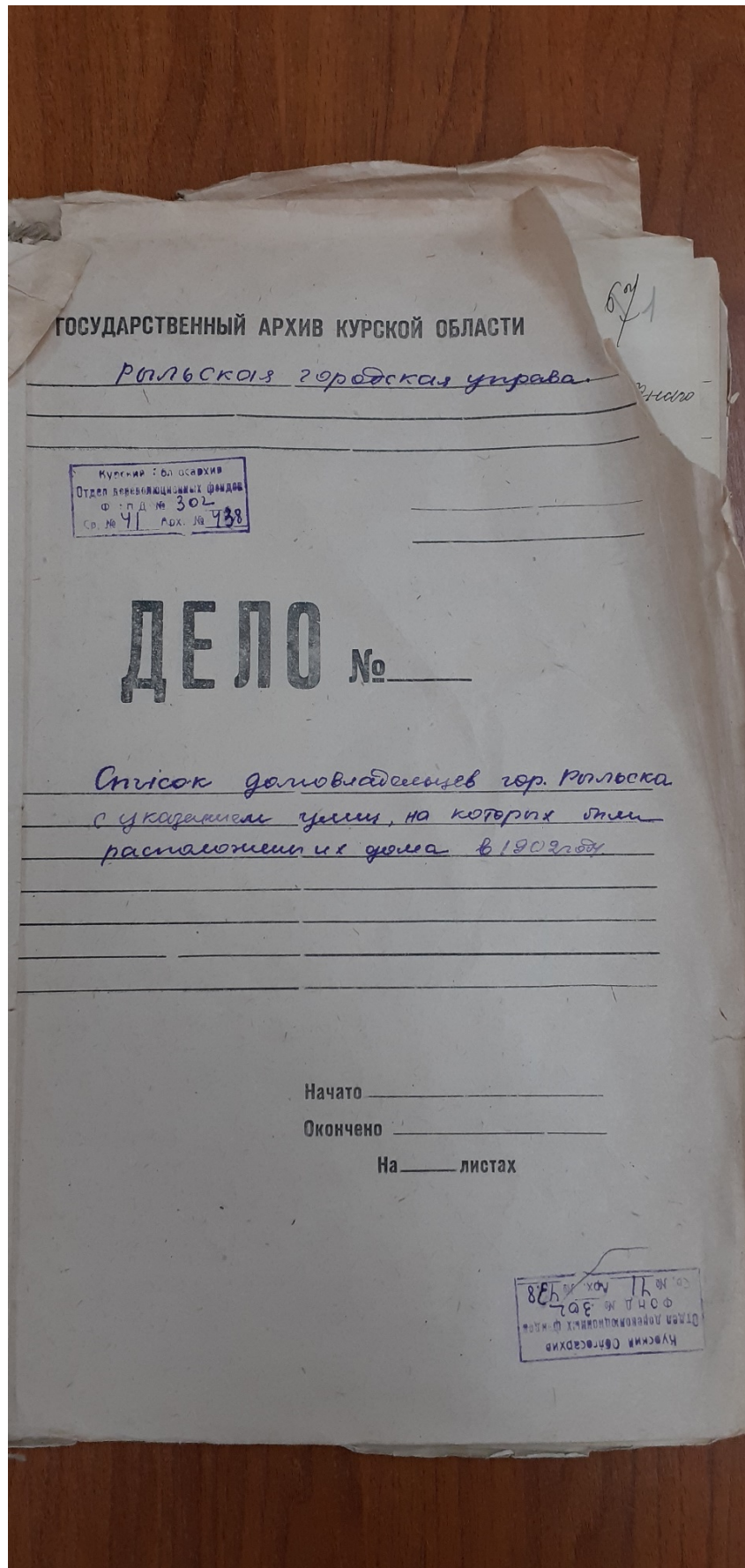
Наименование	Значение
--------------	----------

Сведения о праве и правообладателях	
Дата постановки на учет/ регистрации	16.02.2017 10:57:56
Вид зарегистрированного вещного права	001002000000, Общая долевая собственность
Номер регистрации вещного права	46:20:270204:551-46/021/2017-3
Размер доли в праве	1, 2
Сведения о правообладателе	Керимов Александр Ага КИШИ ОГЛЫ 1953-02-15, Азербайджанская ССР, г. Хачмас, 848000000643, РОССИЯ 109-287-429 76, 008001001000, Паспорт гражданина Российской Федерации ПАСПОРТ, 46 02, 679245, 2002-05-14, годв жилгородка аэропорта Домодедово Домодедовского УВД Московской области Россия, Курская область, Рыльский район, г. Рыльск, ул. Островского, дом №48
Сведения о праве и правообладателях	
Дата постановки на учет/ регистрации	06.07.2016 12:30:13
Вид зарегистрированного вещного права	001002000000, Общая долевая собственность
Номер регистрации вещного права	46-46/021-46/021/001/2016-2109/1
Размер доли в праве	1, 2
Сведения о правообладателе	Коновалов Виктор Иванович 1964-05-01, Курская область, Рыльский район, д. Казачья Каменка, 848000000643, РОССИЯ 044-996-470 07, 008001001000, Паспорт гражданина Российской Федерации паспорт гражданина Российской Федерации, 38 08, 618156, 2009-05-28, ОУФМС России по Курской области в Рыльском районе Россия, Курская область, Рыльский район, г. Рыльск, Советская площадь, дом №25, кв. 13

Статус записи об объекте недвижимости

Наименование	Значение
Статус записи об объекте недвижимости	Сведения об объекте недвижимости имеют статус "актуальные, ранее учтенные"

6. Список домовладельцев города Рыльска с указанием улиц, на которых были расположены их дома в 1902 г. Ф. 302, оп.1, д.438, л.3, 5 об., 27, 27 об.



Ж 3

Списокъ

Обывательская Земля гор Тамбова, предназна-
членная для размещения недвижимых имуществ
земля и лошадей при призыве на действитель-
ную службу съ объявленіем мобилизации
войскъ.

Перевоставлен

№ № Обыват.	№ № Земель	Наименованіе уицъ Имена и фамилія до- мова дѣльцевъ	Число ирѣ- назначенно для раз- мѣщенія	
			Конныхъ Лошадей	Лошадей
		Нижне-Сейская уица	2	
1582		Кулакова Михаилъ Николаевичъ	2	"
1584		Фридрихъ Ѳвдокій Ильичъ	5	5
1580		Минайлова Странковъ Василь	3	3
1574		Кулаковъ Иванъ Николаевичъ	3	
1578		Алешкина Елизавета Степановна	3	
1577		Самыгинковъ Архангелъ Степановъ	3	
1576		Воронинъ Степанъ Яковлевъ	2	
1575		Видюковъ Деманъ Федоровъ	3	
1574		Воронинъ Акимъ Ивановичъ	3	
1573		Павловская Ольга Степановна	2	
1572		Менделеева Капитолина Алекс.	5	5
1571		Починкова Анна Ильична	3	5
1570		Менделеевъ Василь Михайловичъ	3	
1580		Кулакова Ольга Васильевна	5	
1584		Федоскина Василь Степановъ	2	
1585		Видюковъ Степанъ Степановъ	2	

23	1235	Семичева Мария Александровна	3
	1236	Панусеникова Евдокия Ивановна	2
	1238	Завдашаева Ксения Константиновна	3 3
	1240	Семеновы Петр Степанов	2
	1242	Мариничевы Георгий Иванович	2

Глуховская улица

23	1226	Карламова Татьяна Васильевна	10 5
	1227	Александрова Миллора Александровна	5 3
	1228	Губарева Татьяна Петровна	5 3
	1229	Лазушина Савина Ольга Савишна	8 5
	1230	Мельничевы Алексей Петрович	10 10
1232	Канусинич Николай Павлович	3	

Рыбная улица

29	1348	Вознесенский Александр Козимич	5
	1351	Дуркина Елена Григорьевна	3
	1352	Казанской церкви	3 3
	1353	Белова Наталья Ивановна	3
	1355	Полюсевич Алексей Иванович	3
	1356	Марченковы Иван Васильевич	2
	1359	Евдокимовы (Иванов) Денис Григорьевич	3
1361	Мельничихина Прасковья Ивановна	3	

Глуховская улица

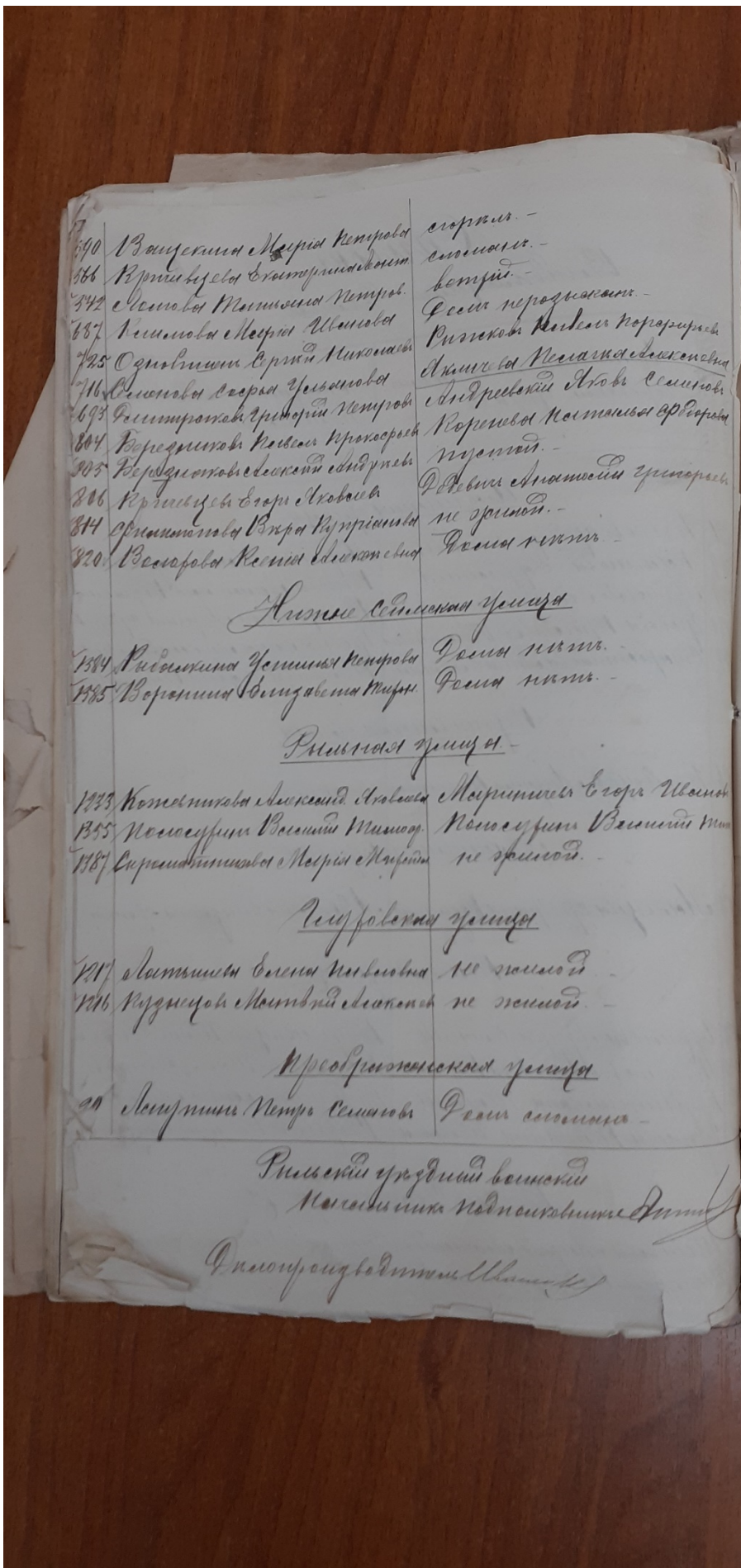
29	1362	Кулемовы Иван Иванович	2
	1364	Козмевникова Анна Васильевна	3
	1365	Волгина Акулина Александровна	3
	1366	Митина Варвара Петровна	3
	1367	Александрова Татьяна Григорьевна	3

118

Список
Владельцев земли -

№ 27

по выпискам из списков № 1, 2, 3, 4, 5, 6, 7, 8, 9, 10, 11, 12, 13, 14, 15, 16, 17, 18, 19, 20, 21, 22, 23, 24, 25, 26, 27, 28, 29, 30, 31, 32, 33, 34, 35, 36, 37, 38, 39, 40, 41, 42, 43, 44, 45, 46, 47, 48, 49, 50, 51, 52, 53, 54, 55, 56, 57, 58, 59, 60, 61, 62, 63, 64, 65, 66, 67, 68, 69, 70, 71, 72, 73, 74, 75, 76, 77, 78, 79, 80, 81, 82, 83, 84, 85, 86, 87, 88, 89, 90, 91, 92, 93, 94, 95, 96, 97, 98, 99, 100	Имя по спискам Городской управы	владельцы в действительности -
	<u>Челябинская группа</u>	
181	Тарихов Федор Павлович	Муромов Николай Александрович
182	Касьянов Борисович	Ковалев Александрович Козимин
183	Артюхов Федор Александрович	Вознесенский Михаил Сергеевич
184	Зрачков Иосифович Волосинин	Зрачков Михаил Александрович
185	Степанов Александрович	Мельников Александр Волосинин
	<u>Курганская группа</u>	
186	Борисов Михаил Иванович	Сорокин -
	<u>Архангельская группа</u>	
187	Мельников Александрович Козимин	Мельников Александрович Козимин
	<u>Новосибирская группа</u>	
188	Курганов Александрович	Курганов Александрович
189	Курганов Александрович	Курганов Александрович
190	Курганов Александрович	Курганов Александрович
191	Курганов Александрович	Курганов Александрович
192	Курганов Александрович	Курганов Александрович
	<u>Верхне-Сибирская группа</u>	
193	Шойков Александрович	Сорокин Павел Осипович
194	Шойков Александрович	Сорокин Павел Осипович



390	Вангелюва Мария Кенцова	сортис.
396	Кривобулгова Евангелина	сортис.
392	Семцова Мария Кенцова	сортис.
397	Кемцова Мария Кенцова	сортис.
395	Огневичева Мария Кенцова	сортис.
396	Семцова Мария Кенцова	сортис.
393	Семцова Мария Кенцова	сортис.
394	Семцова Мария Кенцова	сортис.
395	Семцова Мария Кенцова	сортис.
396	Семцова Мария Кенцова	сортис.
397	Семцова Мария Кенцова	сортис.
398	Семцова Мария Кенцова	сортис.
399	Семцова Мария Кенцова	сортис.
400	Семцова Мария Кенцова	сортис.

Александровская граница

1384	Кемцова Мария Кенцова	сортис.
1385	Кемцова Мария Кенцова	сортис.

Рязанская граница

1383	Кемцова Мария Кенцова	сортис.
1385	Кемцова Мария Кенцова	сортис.
1387	Кемцова Мария Кенцова	сортис.

Семцовская граница

1381	Кемцова Мария Кенцова	сортис.
1386	Кемцова Мария Кенцова	сортис.

Кемцовская граница

1388	Кемцова Мария Кенцова	сортис.
------	-----------------------	---------

Рязанский уездный воевода

Кемцова Мария Кенцова
 Кемцова Мария Кенцова

7. Письмо областного бюджетного учреждения культуры «Инспекция по охране и использованию объектов культурного наследия (памятников истории и культуры) Курской области» от 06.05.2022 № 677 о направлении запрашиваемой информации



**АДМИНИСТРАЦИЯ
КУРСКОЙ ОБЛАСТИ
КОМИТЕТ ПО ОХРАНЕ ОБЪЕКТОВ
КУЛЬТУРНОГО НАСЛЕДИЯ
КУРСКОЙ ОБЛАСТИ**

ОБЛАСТНОЕ БЮДЖЕТНОЕ УЧРЕЖДЕНИЕ
КУЛЬТУРЫ «ИНСПЕКЦИЯ ПО ОХРАНЕ И
ИСПОЛЬЗОВАНИЮ ОБЪЕКТОВ КУЛЬТУРНОГО
НАСЛЕДИЯ (ПАМЯТНИКОВ ИСТОРИИ И
КУЛЬТУРЫ) КУРСКОЙ ОБЛАСТИ»
(ОБУК «ИНСПЕКЦИЯ ПО ОХРАНЕ
ОБЪЕКТОВ КУЛЬТУРНОГО НАСЛЕДИЯ КУРСКОЙ
ОБЛАСТИ»)

305000, г. Курск, Красная пл., д. 6

тел.: +7 (4712) 51-15-96,

e-mail: okn.kursk@mail.ru;

06.05.2022 № 677

Генеральному директору Общества с
ограниченной ответственностью
«НАУЧНО-ИССЛЕДОВАТЕЛЬСКИЙ
ИНСТИТУТ РЕСТАВРАЦИИ,
ПРОЕКТИРОВАНИЯ И ИСТОРИКО-
КУЛЬТУРНЫХ ЭКСПЕРТИЗ»
Худякову О.В.

7841084410@mail.ru

Уважаемый Олег Владиславович!

На Ваше обращение о предоставлении документов от 04.05.2022 № 42-22, ОБУК «Инспекция по охране и использованию объектов культурного наследия (памятников истории и культуры) Курской области» (далее – Инспекция) сообщает, что в Ваш адрес посредством электронной почты на электронный адрес 7841084410@mail.ru 5 и 6 мая 2022 г. было направлено 14 писем с вложенными электронными архивами.

Архивы содержат всю имеющуюся у Инспекции информацию по перечню выявленных объектов культурного наследия, указанному в Контракте № 0144200002422000081 от 04.05.2022 г.:

- выкопировки из Списка вновь выявленных объектов, представляющих историческую, научную, художественную или иную культурную ценность, утвержденного председателем комитета по культуре и искусству Администрации Курской области 16.01.1995 г.;
- имеющиеся фотографические изображения объектов;
- имеющиеся копии актов осмотра и актов технического состояния выявленных объектов культурного наследия;
- имеющиеся копии технических паспортов выявленных объектов культурного наследия;
- имеющиеся выписки из Единого государственного реестра недвижимости;
- проект зон охраны г. Рыльск Курской области.

С уважением,
Начальник инспекции

И.В. Черникова

Ворылина Н.Н.
+7 (4712) 51-15-96

8. Письмо областного бюджетного учреждения культуры «Инспекция по охране и использованию объектов культурного наследия (памятников истории и культуры) Курской области» от 30.05.2022 № 804 о направлении запрашиваемой информации



**АДМИНИСТРАЦИЯ
КУРСКОЙ ОБЛАСТИ
КОМИТЕТ ПО ОХРАНЕ ОБЪЕКТОВ
КУЛЬТУРНОГО НАСЛЕДИЯ
КУРСКОЙ ОБЛАСТИ**
ОБЛАСТНОЕ БЮДЖЕТНОЕ УЧРЕЖДЕНИЕ
КУЛЬТУРЫ «ИНСПЕКЦИЯ ПО ОХРАНЕ И
ИСПОЛЬЗОВАНИЮ ОБЪЕКТОВ КУЛЬТУРНОГО
НАСЛЕДИЯ (ПАМЯТНИКОВ ИСТОРИИ И
КУЛЬТУРЫ) КУРСКОЙ ОБЛАСТИ»
(ОБУК «ИНСПЕКЦИЯ ПО ОХРАНЕ
ОБЪЕКТОВ КУЛЬТУРНОГО НАСЛЕДИЯ КУРСКОЙ
ОБЛАСТИ»)

305000, г. Курск, Красная пл., д. 6

тел.: +7 (4712) 51-15-96,

e-mail: okn.kursk@mail.ru;

30.05.2022 № *804*

Генеральному директору Общества с
ограниченной ответственностью
«НАУЧНО-ИССЛЕДОВАТЕЛЬСКИЙ
ИНСТИТУТ РЕСТАВРАЦИИ,
ПРОЕКТИРОВАНИЯ И ИСТОРИКО-
КУЛЬТУРНЫХ ЭКСПЕРТИЗ»
Худякову О.В.

7841084410@mail.ru

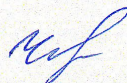
Уважаемый Олег Владиславович!

В дополнение на Ваше обращение о предоставлении документов от 11.05.2022 № 44/2-22 (входящий от 25.05.2022 г. №1536), ОБУК «Инспекция по охране и использованию объектов культурного наследия (памятников истории и культуры) Курской области» (далее – Инспекция) направляет Вам копии актов осмотра в электронном виде на следующие объекты культурного наследия:

1	Дом жилой, кон. XIX - нач. XX вв.	ул. Куйбышева, 15
2	Дом жилой, кон. XIX - нач. XX вв.	ул. Куйбышева, 21
3	Дом жилой, кон. XIX - нач. XX вв.	ул. Куйбышева, 26
4	Дом жилой, кон. XIX - нач. XX вв.	ул. Куйбышева, 72
5	Дом жилой, кон. XIX - нач. XX вв.	ул. Люксембург, 1
6	Дом жилой, кон. XIX - нач. XX вв.	ул. Люксембург, 7
7	Дом жилой, кон. XIX - нач. XX вв.	ул. Люксембург, 8
8	Дом жилой, кон. XIX - нач. XX вв.	ул. Люксембург, 9
9	Дом жилой, кон. XIX - нач. XX вв.	ул. Люксембург, 10
10	Дом жилой, кон. XIX - нач. XX вв.	ул. Люксембург, 15

11	Дом жилой, кон. XIX - нач. XX вв.	ул. Люксембург, 17
12	Дом жилой, кон. XIX - нач. XX вв.	ул. Люксембург, 22
13	Главный дом городской усадьбы, кон. XIX - нач. XX вв.	ул. Маркса, 14
14	Дом жилой, кон. XIX - нач. XX вв.	ул. Островского, 17
15	Дом жилой, кон. XIX - нач. XX вв.	ул. Островского, 32
16	Дом жилой, кон. XIX - нач. XX вв.	ул. Островского, 48
17	Дом жилой, кон. XIX - нач. XX вв.	ул. Островского, 67
18	Дом жилой, кон. XIX - нач. XX вв.	ул. Островского, 77
19	Дом жилой, кон. XIX - нач. XX вв.	ул. Свердлова 3
20	Дом жилой, кон. XIX - нач. XX вв.	ул. Свердлова 4
21	Дом жилой, кон. XIX - нач. XX вв.	ул. Свердлова 15
22	Дом жилой, кон. XIX - нач. XX вв.	ул. Свердлова 18
23	Дом жилой, кон. XIX - нач. XX вв.	ул. Свердлова 21
24	Дом жилой, кон. XIX - нач. XX вв.	ул. Свердлова 29

С уважением,
Начальник инспекции



И.В. Черникова

Телегина И.В.
8 (4712) 51-15-96

9. Письмо Администрации города Рыльска от 31.05.2022 № 1315 о предоставлении запрашиваемой информации



АДМИНИСТРАЦИЯ ГОРОДА РЫЛЬСКА

307370, Курская область, г. Рыльск, ул.К.Либкнехта,9
тел./факс: (47152) 2-22-38, E-mail: adm.rylsk46@mail.ru
ОКПО 44022333, ОГРН 1024600743892
ИНН/КПП 4620004595 / 462001001

___ 31.05.2022 ___ № ___ 1315 ___

На № _____ от _____

Генеральному директору Научно-исследовательского института реставрации, проектирования и историко-культурных экспертиз НИИ РПИКЭ
Худякову О. В.

Уважаемый Олег Владиславович!

На Ваш исх. № 44-22 от 05.05.2022 Администрация города Рыльска предоставляет запрашиваемую информацию.

Глава города Рыльска

С. А. Курносов

Исп. Фролова О. А.
Тел. 8(47152) 2-27-42

10. Письмо ОКУ «Госархив Курской области» от 30.05.2022 № 07-12/190-2022/Т о направлении скан-копий архивных дел

Российская Федерация
Архивное управление
Курской области
Областное казенное учреждение
«Государственный архив Курской области»
(ОКУ «Госархив Курской области»)
ул. Ленина, 57, г. Курск, 305000
тел./Факс. 8 (4712) 51-49-85
e-mail: gosarhiv-kursk@yandex.ru
ОКПО 03492966, ОГРН 1024600949911
ИНН/КПП 4629016556/463201001
30.05.2022 № 07-12/190-2022/Т.
на № 56-22 от 25.05.2022.

Генеральному директору
ООО «НИИ РПИИКЭ»
Худякову О.В.
ул. Кирочная, д. 19, литер А, офис 6,
г. Санкт-Петербург, 191123
<7841084410@mail.ru>

Уважаемый Олег Владиславович!

В архивном фонде «Коммунальный отдел исполкома Рыльского уездного Советов рабочих, крестьянских и красноармейских депутатов» выявлены архивные дела с информацией о строениях, расположенных на территории города Рыльска в первой половине 1920-х гг. (скан-копии архивных дел прилагаются).

В связи с тем, что в довоенные годы в городе Рыльске отсутствовала нумерация домовладений (административная привязка осуществлялась по номеру квартала и домовладельцу), сопоставить выявленные исторические сведения с актуальной нумерацией домовладений, представленной в приложении к Вашему запросу, не представляется возможным, так как сотрудники ОКУ «Госархив Курской области» не уполномочены интерпретировать выявляемую в архивных документах информацию.

Вместе с тем, приглашаем Ваших сотрудников самостоятельно ознакомиться с архивными документами в читальном зале ОКУ «Госархив Курской области» с целью выявления интересующих Вас сведений, где им будет оказана соответствующая квалифицированная помощь.

Работа читального зала осуществляется по следующему графику: с понедельника по четверг с 10:00 по 17:00, перерыв с 13:00 до 14:00. Записаться для работы в читальном зале можно по телефону +7 (4712) 51-49-85 (доб. 2259).

Приложение: 344 файла.

Директор

О.Н. Аргунов
☎ 8 (4712) 52-05-58



Н.А. Елагина