

**АКТ**  
**государственной историко-культурной экспертизы**  
**в целях обоснования целесообразности включения**  
**в Единый государственный реестр объектов культурного наследия**  
**(памятников истории и культуры) народов Российской Федерации**  
**выявленного объекта культурного наследия «Дом жилой», кон. XIX -**  
**нач. XX вв., расположенного по адресу: Курская область, Рыльский**  
**район, г. Рыльск, ул. Люксембург, 1**

**Дата начала проведения экспертизы:** 04 мая 2022 года.

**Дата окончания проведения экспертизы:** 02 июня 2022 года.

**Место проведения экспертизы:** Курская область, Рыльский район,  
г. Рыльск, г. Москва.

**Заказчик экспертизы:** Областное бюджетное учреждение культуры «Инспекция по охране и использованию объектов культурного наследия (памятников истории и культуры) Курской области», 305000, Курская область, г. Курск, Красная площадь, д. 6, ИНН: 4632043341, КПП: 463201001.

**Сведения об организации, проводившей экспертизу:** общество с ограниченной ответственностью «НАУЧНО-ИССЛЕДОВАТЕЛЬСКИЙ ИНСТИТУТ РЕСТАВРАЦИИ, ПРОЕКТИРОВАНИЯ И ИСТОРИКО-КУЛЬТУРНЫХ ЭКСПЕРТИЗ» (ООО «НИИ РПИИКЭ»), 191123, РФ, г. Санкт-Петербург, ул. Кирочная, д.19, литер А, пом.13Н, офис 6, ИНН 7841084410, КПП 784101001.

**Сведения об эксперте:**

<b>Фамилия, имя и отчество</b>	<b>Федосеева Елена Михайловна</b>
Образование	Высшее
Специальность	Инженер
Учёная степень (звание)	-
Стаж работы	12 лет
Место работы, должность	г. Москва, эксперт по проведению государственной историко-культурной экспертизы
Реквизиты решения Министерства культуры Российской Федерации по аттестации эксперта на проведение экспертизы с указанием объектов экспертизы	Приказ Министерства культуры Российской Федерации от 04.02.2021 №142. Объекты экспертизы: - выявленные объекты культурного наследия в целях обоснования целесообразности включения данных объектов в реестр; - документы, обосновывающие включение

	<p><i>объектов культурного наследия в реестр;</i></p> <ul style="list-style-type: none"> <li>- документы, обосновывающие исключение объектов культурного наследия из реестра;</li> <li>- проекты зон охраны объекта культурного наследия.</li> </ul>
--	--

**Информация об ответственности эксперта за достоверность сведений, изложенных в заключении, в соответствии с законодательством Российской Федерации:**

Государственный эксперт по проведению государственной историко-культурной экспертизы Федосеева Елена Михайловна несет ответственность за соблюдение принципов проведения государственной историко-культурной экспертизы, установленных статьей 29 Федерального закона от 25.06.2002 № 73-ФЗ «Об объектах культурного наследия (памятниках истории и культуры) народов Российской Федерации», Положением о государственной историко-культурной экспертизе, утвержденным постановлением Правительства Российской Федерации от 15.07.2009 № 569 с изменениями и дополнениями, и за достоверность сведений, изложенных в настоящем заключении экспертизы.

Экспертом при подписании акта государственной историко-культурной экспертизы, выполненного на электронном носителе в формате переносимого документа (PDF), обеспечена конфиденциальность ключа усиленной квалифицированной электронной подписи.

**Объект экспертизы:**

Выявленный объект культурного наследия «Дом жилой», кон. XIX - нач. XX вв., расположенный по адресу: Курская область, Рыльский район, г. Рыльск, ул. Люксембург, 1 (далее – Объект).

Документы, обосновывающие включение Объекта в Единый государственный реестр объектов культурного наследия (памятников истории и культуры) народов Российской Федерации.

**Цель экспертизы:**

Обоснование целесообразности включения Объекта в Единый государственный реестр объектов культурного наследия (памятников истории и культуры) народов Российской Федерации (далее – Реестр) в качестве объекта культурного наследия, определение категории его историко-культурного значения.

### **Перечень документов, представленных Заказчиком для проведения экспертизы:**

1. Список вновь выявленных объектов, представляющих историческую, научную, художественную или иную культурную ценность, утвержденный председателем комитета по культуре и искусству администрации области П.И. Надеиным 16.01.1995.
2. Проект зон охраны г. Рыльска Курской области, разработанный проектно-производственным институтом «КППИ» в июне 1990 г.
3. Технический паспорт домовладения № 1 по ул. Р. Люксембург г. Рыльск от 25.08.2006.
4. Акт проведения осмотра выявленного объекта культурного наследия «Дом жилой, кон. XIX - нач. XX вв.», расположенного по адресу: Курская обл., г. Рыльск, ул. Люксембург, д.1 от 25.10.2021 № 210/8.
5. Выписка из Единого государственного реестра недвижимости об объекте недвижимости (здание) от 20.04.2022.

### **Сведения об обстоятельствах, повлиявших на процесс проведения и результаты экспертизы:**

Обстоятельства, повлиявшие на процесс проведения и результаты проведения экспертизы, отсутствуют.

Эксперт не имеет родственных связей с заказчиком (его должностным лицом или работником) (дети, супруги и родители, полнородные и неполнородные братья и сестры (племянники и племянницы), двоюродные братья и сестры, полнородные и неполнородные братья и сестры родителей заказчика (его должностного лица или работника) (дяди и тети)); не состоит в трудовых отношениях с заказчиком; не имеет долговых или иных имущественных обязательств перед заказчиком (его должностным лицом или работником), а также заказчик (его должностное лицо или работник) не имеет долговых или иных имущественных обязательств перед экспертом; не владеет ценными бумагами акциями (долями участия, паями в уставных (складочных) капиталах) заказчика; не заинтересован в результатах исследований либо решении, вытекающем из настоящего заключения экспертизы, с целью получения выгоды в виде денег, ценностей, иного имущества, услуг имущественного характера или имущественных прав для себя или третьих лиц.

### **Сведения о проведенных исследованиях с указанием примененных методов, объема и характера выполненных работ и их результатов:**

Настоящий Акт государственной историко-культурной экспертизы составлен в соответствии с Федеральным законом от 25.06.2002 № 73-ФЗ

«Об объектах культурного наследия (памятниках истории и культуры) народов Российской Федерации, Положением о государственной историко-культурной экспертизе, утвержденным постановлением Правительства Российской Федерации от 15.07.2009 № 569.

Экспертиза проводится на основании контракта на проведение государственной историко-культурной экспертизы от 04.05.2022 № 0144200002422000081.

При проведении государственной историко-культурной экспертизы экспертом проведены:

- комплексный анализ представленных ОБУК «Инспекция по охране объектов культурного наследия Курской области» (заказчиком) документов по Объекту, подлежащему настоящей экспертизе;

- изучение нормативной базы;

- визуальное обследование с осуществлением фотофиксации Объекта в мае 2022 г., окружающей его застройки и градостроительной ситуации с целью исследования данных о его состоянии на момент проведения государственной историко-культурной экспертизы, а также визуализации планировочной структуры района и среды расположения Объекта;

- историко-архивные, библиографические исследования с целью выявления материалов, содержащих сведения по истории освоения и развития исследуемой территории расположения Объекта, истории создания и строительства Объекта;

- историко-архивные, библиографические исследования с целью выявления сведений об исторической планировочной структуре района расположения Объекта и их анализ, исследование картографических материалов с составлением исторической иконографии;

- историко-архитектурные исследования с целью изучения и анализа сведений об историческом облике Объекта, его архитектурно-художественной ценности;

- анализ всего комплекса данных (документов, материалов, информации) по Объекту, изучение дополнительных документов и материалов, собранных и полученных при проведении экспертизы.

Указанные историко-культурные исследования проведены в объёме, необходимом для принятия решения в рамках государственной историко-культурной экспертизы, и оформлены в виде акта государственной историко-культурной экспертизы. В процессе экспертизы выполнен анализ проектных и научно-исследовательских материалов и иных материалов, содержащих информацию об истории развития рассматриваемого объекта, ценности рассматриваемого объекта с точки зрения истории, архитектуры,

градостроительства, искусства, науки и техники, эстетики, социальной культуры. Исследования проведены с применением методов натурного, историко-архивного, историко-архитектурного и историко-градостроительного анализов.

Результаты аналитических исследований материалов и документов, проведенных в соответствии с требованиями Федерального закона от 25.06.2002 № 73-ФЗ «Об объектах культурного наследия (памятниках истории и культуры) народов Российской Федерации» и постановления Правительства Российской Федерации от 15.07.2009 № 569, позволили эксперту сделать обоснованный вывод.

**Факты и сведения, выявленные и установленные в результате проведенных исследований:**

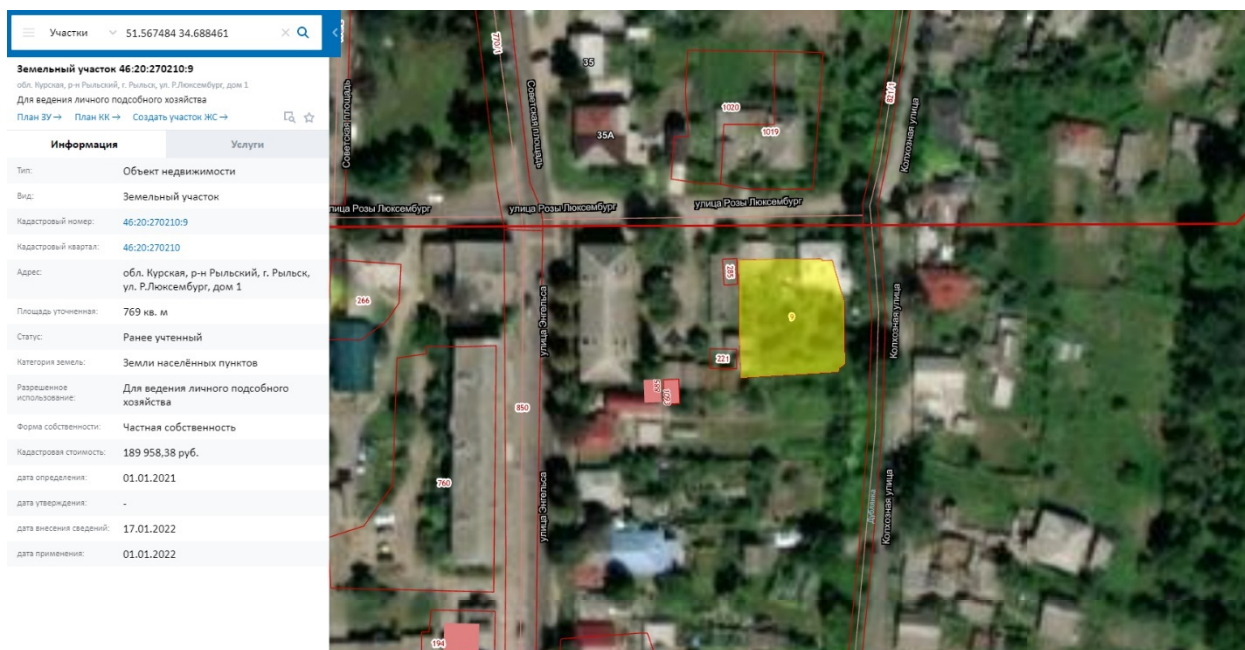
В процессе экспертизы проанализированы имеющиеся по Объекту документы, которыми располагает Заказчик экспертизы, изучены дополнительные документы и материалы, собранные и полученные при проведении экспертизы, в том числе из областного казенного учреждения «Государственный архив Курской области» (ОКУ «Госархив Курской области»), от Администрации города Рыльска, из фондов Рыльского краеведческого музея - филиала ОБУК «Курский областной краеведческий музей», Государственного каталога музейного фонда Российской Федерации.

***Общие сведения об Объекте. Исследование правоустанавливающих документов по Объекту. Архивные исследования***

«Дом жилой», кон. XIX - нач. XX вв. (Курская область, Рыльский район, г. Рыльск, ул. Люксембург, 1) выявлен как объект, представляющий историческую, архитектурную и культурную ценность, в 1995 г.

Объект под номером 2229 включен в Список вновь выявленных объектов, представляющих историческую, научную, художественную или иную культурную ценность, утвержденный председателем комитета по культуре и искусству администрации области П.И. Надеиным 16.01.1995.

Предмет охраны, границы территории, охранное обязательство в отношении Объекта в установленном порядке не утверждены.



*Сведения о кадастровом участке, на котором расположен Объект (по данным Публичной кадастровой карты <https://pkk5.rosreestr.ru>)*

Согласно данным Росреестра, земельный участок по адресу: обл. Курская, р-н Рыльский, г. Рыльск, ул. Р. Люксембург, дом 1, на котором расположен Объект, стоит на государственном учете с кадастровым номером: 46:20:270210:9 в кадастровом квартале 46:20:270210. Категория земель: земли населённых пунктов. Разрешенное использование: для ведения личного подсобного хозяйства. Уточненная площадь: 769 кв. м.

Согласно выписке из Единого государственного реестра недвижимости об объекте недвижимости (здание) от 20.04.2022, здание Объекта – жилой дом, расположенный по адресу: Курская область, р-н Рыльский, г. Рыльск, ул. Р. Люксембург, д.1, с кадастровым номером 46:20:270210:298, имеет площадь: 140,3 кв. м, количество этажей, в том числе подземных этажей: 1, год завершения строительства: 1917. Объект недвижимости включен в реестр объектов культурного наследия или является выявленным объектом, вид объекта – памятник, наименование объекта - Дом жилой, кон. XIX - нач. XX вв.

Ограничения прав и обременение объекта недвижимости не зарегистрированы.

В 2006 году Рыльским отделением Курского филиала ФГУП «Ростехинвентаризация» разработан Технический паспорт домовладения № 1 по ул. Р. Люксембург г. Рыльск.

Согласно общим сведениям, год постройки – до 1917, площадь дома – 140,39 м<sup>2</sup>, в том числе жилая 50,6 м<sup>2</sup>, этажность: 1 этаж, процент износа конструктивных элементов – 50-55 %.

Согласно данным Федеральной информационной адресной системы,

адрес объекта адресации: Курская область, м.р-н Рыльский, г.п. город Рыльск, г. Рыльск, ул. Р. Люксембург, д. 1 зарегистрирован в государственном адресном реестре.

Территория месторасположения Объекта находится в зоне Ж-1 – зоне застройки индивидуальными жилыми домами (Правила землепользования и застройки муниципального образования «город Рыльск» Рыльского района Курской области, утвержденные решением Рыльской городской Думы от 26.12.2018 № 29/1 (в редакции решения Рыльской городской Думы от 29.12.2021 г. №5/2)).

Кроме того, проанализированы основные положения Генерального плана муниципального образования «город Рыльск», утвержденного решением Рыльской городской Думы от 29.06.2011 № 48/1. В соответствии с Генеральным планом, территория расположения Объекта является жилой зоной - зоной ИЖС. Исследуемый Объект на Схеме территорий объектов культурного наследия расположен в границах зоны объектов культурного наследия – зоне регулирования застройки (режим А-1) (Генеральный план муниципального образования «город Рыльск»).

Исследуемый Объект на основном чертеже Проекта зон охраны (утвержден Постановлением главы Администрации Курской области от 28.04.1992 № 210 «Об утверждении зон охраны памятников истории и культуры г. Рыльска») указан как ценное историко-архитектурное здание и сооружение, предлагаемое к постановке на учет.

По результатам запроса в областное бюджетное учреждение культуры «Инспекция по охране и использованию объектов культурного наследия (памятников истории и культуры) Курской области» получены ответы от 06.05.2022 № 677, от 30.05.2022 № 804 о направлении имеющихся документов (в том числе учетных) в отношении Объекта.

По результатам запроса в Администрацию города Рыльска получен ответ от 31.05.2022 № 1315 о предоставлении сведений об адресации, утратах внешнего облика / самих выявленных объектов культурного наследия города Рыльска.

По результатам запроса в ОКУ «Госархив Курской области» получен ответ от 30.05.2022 № 07-12/190-2022/Т о направлении скан-копий архивных дел в отношении выявленных объектов культурного наследия города Рыльска.

***Краткие исторические сведения о развитии территории расположения  
Объекта, историко-градостроительные исследования***

Возникновение и существование Объекта неразрывно связаны с развитием исторической части города Рыльска.

Рыльск – город в западной части Курской области, административный центр Рыльского района, образующий городское поселение город Рыльск. Расположен на обоих берегах реки Сейм. По состоянию на 2016 г. население города составляло 16242 человека<sup>1</sup>.

Старейшая часть Рыльска занимает высокую гряду правобережья Сейма, между впадающими в последний речками Рыло (на севере) и Дублянкой (на юге)<sup>2</sup>. Гора Ивана Рыльского – выдающийся археологический памятник. На нем прослеживаются напластования скифоидной, волынцевской и роменской (относящейся к IX-X вв. и представленной славянским племенем северян) культур, а также древнерусского периода (XI – первой половины XIII вв.), позднего средневековья и нового времени<sup>3</sup>. На вершине этой горы в конце X в. (когда рыльская земля оказалась в составе Древнерусского государства), в целях защиты русских земель от печенегов был, предположительно, основан в качестве города-крепости Рыльск, то есть существовавшее уже гораздо ранее поселение было преобразовано в город с городским кремлем (детинцем)<sup>4</sup>. К детинцу на горе Ивана Рыльского примыкали два посада. Верхний, со следами роменской культуры, памятниками древнерусского и позднесредневекового периодов, располагался к югу через ров от городища на территории, ограниченной современными ул. М. Горького, ул. Комсомольской и краем береговой террасы в урочище Воскресенская гора. Нижний, на котором присутствовал древнерусский домонгольский культурный слой, занимал территории к северо-западу, западу и юго-западу от городища и был ограничен современными Советской пл., ул. Луначарского и ул. Р. Люксембург<sup>5</sup>.

Первое письменное упоминание о Рыльске (центре одной из волостей Новгород-Северского княжества) находится в Ипатьевской летописи под 1152 г.<sup>6</sup> во фразе: «Гюрги иде на Новгород на Северский и оттуда иде же к Рыльску». А уже в 1179 г. (или в 1180 г.) удельное Рыльское княжество,

<sup>1</sup> Администрация города Рыльска [Электронный ресурс]. Рыльск, 2017-2022. URL: <http://www.admrylsk46.ru/> (дата обращения: 17.05.2022)

<sup>2</sup> Просецкий В.А. Рыльск [Электронный ресурс]. Курск, 2002-2022. URL: <http://old-kursk.ru/book/rylsk/index.html> (дата обращения: 17.05.2022)

<sup>3</sup> Кашкин А.В. Краткий очерк рыльской археологии // Рыльск и рьяне в отечественной и зарубежной истории и культуре: Сборник материалов межрегиональной научной конференции (г. Рыльск, 3 июня 2011 г.). Рыльск, 2012. С. 12-13.

<sup>4</sup> Курский край. Научно-популярная серия в 20 томах. Т. 4. История города от Средневековья к Новому времени: X-XVII вв. Курск, 1999. С. 201-205.

<sup>5</sup> Кашкин А.В. Краткий очерк рыльской археологии. С. 13.

<sup>6</sup> Чалых Н.Н. Рыльск. Курск, 2006. С. 17-22.

очевидно, выделяется из Новгород-Северского. Первым рыльским князем становится родившийся в 1167 г. Святослав Ольгович.

Курским и рыльским землям в XIII в. во времена монгольского нашествия в целом удалось избежать окончательного опустошения благодаря своему выгодному географическому положению (на стыке леса и степи, у кромки степных кочевий)<sup>7</sup>. Вместе с тем на рыльской земле продолжались отягощенные внешним влиянием междоусобицы. В результате одной из них в конце XIII в. прервался просуществовавший немногим более ста лет род князей рыльских<sup>8</sup>.

Во второй половине XIV в. Рыльск оказался под властью Великого княжества Литовского<sup>9</sup>. В последующие сто лет Рыльское княжество, имея собственных владетельных князей, было полностью зависимо от Литвы<sup>10</sup>.

На рубеже XV–XVI вв. государственные границы России на юго-западе были установлены по Сейму, а Рыльск, находившийся под управлением князя Василия Ивановича Шемяки (Шемячича), стал до конца XVII в. пограничной крепостью. Особенно велика была угроза городу со стороны крымских татар, поляков и литовцев. Защиту южных рубежей осуществляли появившиеся на рыльской земле с конца XV в. северские казаки<sup>11</sup>.

При Василии Шемяке в пределы городской черты был включен раскинувшийся на левобережье Дублянки посад. Центр расширившегося города, таким образом, оказался примерно на месте современного Дворца культуры (к западу от южной части Советской площади). Здесь была поставлена деревянная Спасо-Преображенская церковь (сгоревшая в 1720 г.), а неподалеку от нее расположилась съезжая изба (воеводская канцелярия). Площадь у церкви стала административной площадью города. А восточнее, ближе к Дублянке, была устроена торговая площадь. Все постройки в Рыльске в тот период были еще деревянными<sup>12</sup>.

Рыльское удельное княжество при Василии Шемяке еще продолжало сохранять собственную самостоятельность. Однако после обвинения В.И. Шемяки в измене в 1523 г. самостоятельность княжества была ликвидирована, а механизм управления городом изменен. Вместо удельного князя в Рыльске появились назначаемые центральной властью воеводы,

---

<sup>7</sup> Курский край. Научно-популярная серия в 20 томах. Т. 4. История города от Средневековья к Новому времени: X–XVII вв. С. 201–205.

<sup>8</sup> Чалых Н.Н. Рыльск. С. 72–82.

<sup>9</sup> Просецкий В.А. Рыльск [Электронный ресурс]. URL: <http://old-kursk.ru/book/rylsk/index.html> (дата обращения: 17.05.2022)

<sup>10</sup> Курский край. Научно-популярная серия в 20 томах. Т. 4. История города от Средневековья к Новому времени: X–XVII вв. С. 201–205.

<sup>11</sup> Чалых Н.Н. Рыльск. С. 107–128.

<sup>12</sup> Там же. С. 87–106.

наместники и дьяки, ставившиеся на свои должности на определенный срок<sup>13</sup>.

Рыльск XVI в. представлял собой достаточно мощную для своего времени крепость. Эта крепость занимала ровную поверхность горы Ивана Рыльского на высоте около 50 метров над уровнем Сейма. С востока подступы защищал полноводный Сейм, с севера – Рыло и Дублянка, с запада – Дублянка с надолбами, с юга – глубокий ров. Крепостные пятиметровые стены и девять башен разной конфигурации и высоты были устроены из крепкого дуба. Укрепления на горе Воскресенской являлись продолжением старой крепости. Город тянулся по береговой гряде, имевшей обрывающиеся к Сейму и Дублянке склоны. Между горой Ивана Рыльского и Воскресенской горой находился старый Катунин ров. А следующий ров, находившийся чуть южнее, пересекал современную ул. III-го Интернационала от Дублянки к Сейму в районе ул. М. Горького. В этом районе до сих пор сохранились глубокие овраги. Третье укрепление, состоящее из глубокого рва и вала, находилось на месте «Чернявской лужи» (водоема, засыпанного в 1982 г.). Оно соединяло овраг, проходящий по древнему Ильинскому кладбищу, с оврагом на современной ул. Советской, находившимся около ведущей на Курск дороги<sup>14</sup>.

Густонаселенную территорию, протянувшуюся по горе Ивана Рыльского, Воскресенской и Ильинской (Крутой) горам, рыляне называли Старым городом. К западу от него, на правом берегу Дублянки издавна находился посад, на рубеже XIV–XV вв. перекинувшийся также и на левобережье Дублянки на места древних селищ<sup>15</sup>. Вокруг всего города тянулся земляной вал, на котором также стояли башни, а вдоль него шел ров шириной в 5–6 метров, в низменных местах заполненный водой.

В 1614 г. Рыльск был практически полностью сожжен. По Деулинскому перемирию 1618/1619 г. Рыльск остался закреплен за Российским государством. Это, однако, не оградило его окончательно от притязаний Речи Посполитой, продолжавшихся в дальнейшем вплоть до конца XVII в. После Смуты в Рыльске по-прежнему находился крупный гарнизон, численность которого стала сокращаться лишь во второй половине XVII в., когда государственные границы отодвинулись к югу и западу<sup>16</sup>. Кроме того, на протяжении XVII в. продолжали регулярно обновляться и

<sup>13</sup> Там же. С. 87-106.

<sup>14</sup> Там же. С. 129-153.

<sup>15</sup> Там же. С. 129-153.

<sup>16</sup> Просецкий В.А. Рыльск [Электронный ресурс]. URL: <http://old-kursk.ru/book/rylsk/index.html> (дата обращения: 17.05.2022)

городские укрепления<sup>17</sup>. Крепостные сооружения сохранялись в городе и в 1720-е гг., однако на протяжении XVIII в. они разрушались.

При этом за XVII в. Рыльск значительно развился в экономическом отношении. В рыльском крае процветало земледелие, садоводство и пчеловодство, кустарное производство по переработке сырья. Начиная с эпохи Петра I Рыльск из порубежного города-крепости начинает превращаться в значимый центр торговли на юго-западе Российской империи, и во второй половине XVIII в. становится им. В городе строятся гостиные дворы, лавки и склады. Из служилых людей, в XVII в. переходивших в купеческое сословие, происходят все наиболее значимые в XVIII – начале XX вв. купеческие династии Рыльска. Наиболее известны такие рыльские купцы как Шелеховы (Шелиховы), Фолимоновы (Филимоновы), Хорламовы (Харламовы), Золотаревы, Мальцевы, Аристарховы и др.<sup>18</sup>

В 1720 г. в городе произошел крупный пожар, после которого Рыльск восстанавливался по старой радиально-кольцевой планировке. 16 января 1784 г. Екатериной II был утвержден, а в 1791 г. окончательно скорректирован новый градостроительный план квартальной, прямоугольной застройки. План 1784 г. стал первым планом регулярной застройки Рыльска. Интенсивное строительство, проводимое в соответствии с этим планом, началось с 1798 г. Планом было предусмотрено, что Административная и Торговая (Базарная) площади города застраиваться не будут<sup>19</sup>, а главный въезд в город должен был располагаться со стороны современной улицы Калинина, там, где сейчас построен автомобильный мост через Сейм.

Из «Описания Курского наместничества» (1786 г.), сделанного С.И. Ларионовым, известно, что Рыльск конца XVIII в. был разделен на три части. Жителей в городе насчитывалось всего 2232 человека, имелась каменная соборная церковь Рождества Богородицы и пять каменных купеческих домов. В Рыльске работали лавки и кузница, были богадельни, харчевни, питейные дома и водяная мельница, плодоносные сады и огороды. В длину город имел протяженность две версты, в ширину – одну, а в окружности – шесть с лишним верст<sup>20</sup>. Фабрик и заводов в городе не было, первые кустарные предприятия начали появляться в Рыльске с начала XIX в.

В первой половине – середине XIX в. Рыльск продолжил развиваться как крупный центр торговли. В первой половине XIX в. на Сейме была

<sup>17</sup> Кашкин А.В. Краткий очерк рыльской археологии. С. 13.

<sup>18</sup> Чалых Н.Н. Рыльск. С. 162-202.

<sup>19</sup> Там же. С. 203-218.

<sup>20</sup> Ларионов С.И. Описание Курского наместничества из древних и новых разных о нем известий вкратце. М., 1786. С. 132-133.

устроена система шлюзов и каналов (Александринский водный путь)<sup>21</sup>. При этом быстро росло население Рыльска - в 1858 г. в городе уже числилось 7070 жителей. В сословном отношении значительная часть из них являлась купцами, мещанами и лицами духовного звания<sup>22</sup>.

В 1867 г. в Рыльске насчитывалась 601 лавка. Активнее всего шла торговля косами, начатая и развитая рыльскими купцами-миллионерами Филимоновыми<sup>23</sup>. Рыльские купцы имели собственные представительства в Астрахани, Санкт-Петербурге, Риге, Вене и Берлине<sup>24</sup>.

В 1870-е гг. Сейм обмелел и перестал быть судоходен. В 1894 г. была проведена железнодорожная ветка Коренево–Рыльск (с. Боровское)<sup>25</sup>.

Во второй половине XIX в. в Рыльске активно начала развиваться промышленность (в которую из торговли уходили купцы). В 1865 г. в городе было 20 заводов, а в 1908 г. фабрик и заводов в Рыльске числилось – 42, а в Рыльском уезде – 67<sup>26</sup>.



*Город, базар и Преображенский храм. Период создания: начало XX в.*

В Рыльске во второй половине XIX – начале XX вв. значительно расширилась сеть учебных и открылся ряд культурных заведений, также развивалась и медицина. В 1860-х гг. были построены мосты через Сейм и дамба. На главных улицах укладывались мостовые и тротуары,

<sup>21</sup> Чалых Н.Н. Рыльск. С. 203-218.

<sup>22</sup> Просецкий В.А. Рыльск [Электронный ресурс]. URL: <http://old-kursk.ru/book/ryl'sk/index.html> (дата обращения: 17.05.2022)

<sup>23</sup> Там же. (дата обращения: 17.05.2022)

<sup>24</sup> Чалых Н.Н. Рыльск. С. 203-218.

<sup>25</sup> Терещенко А.А. Рыльск в структуре региональной торговли во второй половине XIX в. // Рыльск и рыляне в отечественной и зарубежной истории и культуре: Сборник материалов межрегиональной научной конференции (г. Рыльск, 3 июня 2011 г.). Рыльск, 2012. С. 149-150.

<sup>26</sup> Чалых Н.Н. Рыльск. С. 314-341.

высаживались деревья. Центр Рыльска освещался керосиновыми фонарями. В конце 1880-х гг. в Рыльске был создан городской общественный сад. В конце XIX в. в городе был построен телеграф, в начале XX в. – электростанция, и был проведен телефон. Перед Первой мировой войной в городе насчитывалось около 14 тысяч жителей<sup>27</sup>.

По окончании Гражданской войны все основные улицы Рыльска сменили названия с дореволюционных на советские (большинство из которых сохранилось до настоящего времени)<sup>28</sup>.

В период Великой Отечественной войны немецкая оккупация Рыльска продолжалась с начала октября 1941 г. по 30 августа 1943 г. С осени 1943 г. в освобожденный город постепенно начали возвращаться жители. С первых же дней после освобождения в Рыльске, многие дома которого стояли разрушенными, а улицы были изрыты окопами, начались ремонтно-восстановительные работы, в них принимало активное участие все население. Выполнялись и работы по городскому благоустройству. В 1953–1954 гг. проводилось озеленение горы Ивана Рыльского и Красной площади<sup>29</sup>, в 1955 г. была восстановлена городская электростанция, город и район были радиофицированы.

В рамках послевоенного восстановления в 1950-х гг. возникла необходимость в принятии нового градостроительного плана развития города (предыдущий план был утвержден в 1784 г.). Было разработано несколько проектов, наиболее удачным из них оказался план института «Курскгражданпроект», разработанный коллективом во главе с главным архитектором Павлом Ивановичем Криволаповым. В основу нового плана было положено развитие рыльской промышленности<sup>30</sup>. В 1950-1970-е гг. город стал разрастаться, осваивая также и левобережье Сейма. В 1970-1980-е гг. в Рыльске вводились в эксплуатацию восстановленные и новые предприятия, реконструирована железнодорожная ветка Коренево–Рыльск, оборудован аэродром, позволивший наладить воздушное сообщение города с Курском и районными центрами. До 1976 г. в пределах Рыльского района активно использовался речной транспорт. При этом Рыльск не утрачивал торгового значения: к 1990 г. в городе работало более 60 магазинов, городской рынок и скотный базар. По старой традиции осенью ежегодно устраивались ярмарки<sup>31</sup>.

<sup>27</sup> Просецкий В.А. Рыльск [Электронный ресурс]. URL: <http://old-kursk.ru/book/rylsk/index.html> (дата обращения: 17.05.2022)

<sup>28</sup> Там же (дата обращения: 17.05.2022)

<sup>29</sup> Там же (дата обращения: 17.05.2022)

<sup>30</sup> Там же (дата обращения: 17.05.2022)

<sup>31</sup> Чалых Н.Н. Рыльск. С. 627-639.

Перестройка 1985–1991 гг. и последующий распад СССР негативно сказались на развитии Рыльска. В самом городе и районе начали разоряться и закрываться производства, появилась безработица. Люди, чтобы повысить уровень своего благосостояния, стали заниматься торговлей. Кроме того, многие начали жить за счет собственных приусадебных участков, дач и огородов<sup>32</sup>.

В 2022 г. Рыльск празднует свое 870-летие (от момента первого летописного упоминания под 1152 г.). Главные достопримечательности города в настоящее время – это храмы и старинные дома XVIII – начала XX вв., на которые открывается прекрасный панорамный вид с горы Ивана Рыльского.

### *Краткие исторические сведения об Объекте*

Исследуемый Объект расположен в юго-восточной части города Рыльска на улице Р. Люксембург, в юго-западной части пересечения улиц Р. Люксембург и Колхозной. В непосредственной близости к зданию Объекта, к востоку от него, проходит русло реки Дублянки.

Согласно «Плану города Рыльска Курской губернии», снятому в 1866 г., место будущего расположения исследуемого Объекта во второй половине XIX в. было ориентировочно занято домовладением № 1 исторического квартала № 53<sup>33</sup>.

Возникновение исследуемого здания пришлось на период конца XIX – начала XX вв., когда происходило активное расширение жилой застройки города. В этот период, согласно сохранившимся в архиве планам Рыльска, квартал, на территории которого находился Объект, имел обозначения № 53/26<sup>34</sup> и № 53<sup>35</sup>.

В архивных списках «Обывательским домам гор. Рыльска, предназначенным для размещения нижних чинов запаса и лошадей при призыве на действительную службу с объявлением мобилизации войск» 1902 г. и «Обывательским домам гор. Рыльска, предназначенным для размещения ратников Государственного ополчения» 1908 г. сохранились лишь некоторые сведения о домовладельцах, имевших дома в рассматриваемом квартале. Известно, что в данном квартале по Курской улице (современной улице Энгельса) находился дом № 286, в 1910-х гг. принадлежавший Каменеву Николаю Никифоровичу, а по Ильинской улице

<sup>32</sup> Там же. С. 620-626, 640-657.

<sup>33</sup> План города Рыльска Курской Губернии 1:4К 1866 года [Электронный ресурс]. 2022. URL: [http://retromap.ru/1418661\\_z18\\_51.574639,34.677829](http://retromap.ru/1418661_z18_51.574639,34.677829) (дата обращения: 20.05.2022)

<sup>34</sup> ОКУ «ГАКО». Ф. 621. Оп. 2. Д. 7411. [План Рыльска]

<sup>35</sup> ОКУ «ГАКО». Ф. 621. Оп. 2. Д. 7412. [План Рыльска]

(современной улице Куйбышева) – дом № 287, в 1902 г. принадлежавший Жильцову Иллариону Федоровичу, а в 1908 г. Гаврилову Ивану Ильичу<sup>36</sup>. Сведения начала XX века о собственниках Объекта в архивных источниках обнаружены не были.

Согласно «Плану города Рыльска Курской губернии. 1912 года» исторический квартал, на территории которого находился Объект, стал обозначаться как квартал № 56<sup>37</sup>.

По данным технического паспорта по состоянию на начало XXI в. исследуемое здание являлось жилым домом. В долевом отношении зданием в разные годы на протяжении второй половины XX – начала XXI вв. владели: Небогатых Тамара Николаевна, Небогатых Леонид Алексеевич, Небогатых Дмитрий Алексеевич, Макридина Галина Алексеевна, Грушина Галина Аркадьевна, Небогатых Галина Александровна, Небогатых Александр Дмитриевич. В настоящее время Объект продолжает использоваться в качестве жилого дома.

***Историко-архитектурные исследования***  
***Краткое описание Объекта. Объемно-планировочные,***  
***композиционные и декоративные особенности***

Центральный фасад Объекта обращен к улице Р. Люксембург и стоит на ее красной линии. Восточный (боковой) фасад Объекта обращен в сторону реки Дублянки и улицы Колхозной. Элементы историко-архитектурного облика Объекта характерны для построек конца XIX в. – начала XX века.

Здание Объекта – двухэтажное (первый этаж выполнен из кирпича, а второй – бревенчатый, облицованный кирпичом), прямоугольное в основании. Здание имеет пристройки с дворовой стороны.

Первый этаж Объекта – довольно невысокий, он воспринимается как цокольный. Второй этаж трактован как основной, парадный. Этажи разделены широкой лентой профиля межэтажного карниза, в нижней части дополненной рядом «зубчиков». Несколько выше его проходит тонкий поясок. Развитый профилированный карниз строения декорирован рядом «бегунка».

Оконные проемы на уровне второго этажа со стороны центрального (северного) фасада имеют дугообразные перемычки верха (в настоящее время в данных проемах находятся прямоугольные оконные рамы) и профилированные обрамления с дугообразными завершениями. В верхней

<sup>36</sup> ОКУ «ГАКО». Ф. 302. Оп. 1. Д. 438. Л. 3, 10об. [Список домовладельцев гор. Рыльска с указанием улиц, на которых были расположены их дома в 1902 году]; ОКУ «ГАКО». Ф. 302. Оп. 1. Д. 539. Л. 2, 3об. [Списки домовладельцев гор. Рыльска, с указанием улиц, на которых они находились]

<sup>37</sup> ОКУ «ГАКО». Ф. 621. Оп. 2. Д. 7412а. [План города Рыльска Курской губернии. 1912 г.]

трети вертикальных боковых элементов обрамления присутствуют расширения в виде «ушек». В подоконной части декор дополненным гладким скобообразным элементом. Окна первого этажа, несколько меньшие по размеру, лишены декора.

На сторону центрального фасада выходят три оконных проема на уровне второго и два проема – на уровне первого этажа, причем оси оконных проемов двух этажей не совпадают. Пилястры Объекта на уровне второго этажа декорированы поясками, находящимися на высоте нижней и верхней границ оконных проемов. Пилястры как подчеркивают углы здания, так и сегментируют его фасады. Лопатка северо-восточного угла строения не имеет декора и, очевидно, была выполнена уже в советский период. На уровне второго этажа центральный фасад разделен на два неравных сегмента: в меньшем западном расположен один оконный проем, в большем восточном – два проема. Плоскость первого этажа центрального фасада также разделена выступом гладкой лопатки на два сегмента, но положение данной лопатки относительно разделительной лопатки второго этажа смещено к востоку.

Декоративные элементы второго этажа центрального фасада (венчающий карниз, оконные обрамления, пояски, пилястры) повторяются и сохраняются и на боковом (западном) фасаде здания Объекта, но на западном, меньшем по длине, фасаде разделительная лопатка отсутствует.

По данным технического паспорта по состоянию на начало XXI в. наблюдался ряд внутренних дефектов конструкции строения Объекта – глубокие осадочные трещины в стенах и фундаменте, течь в крыше, стертость полов и др.

До настоящего времени практически в целостном виде сохранился наружный историко-архитектурный облик северного и западного фасадов Объекта, восточная и южная части здания были подвергнуты перестройке.

Общее техническое состояние Объекта, согласно акту проведения осмотра ОБУК «Инспекция по охране объектов культурного наследия Курской области» от 25.10.2021 № 210/8, описано следующим образом: «Одноэтажное здание с цокольным этажом, прямоугольное в плане, в удовлетворительном состоянии. Здание кирпичное, стены фасадов окрашены по кирпичу в голубой цвет с выделением архитектурных элементов белым цветом. Визуально наблюдаются следы намокания и потертости красочного слоя. Цокольный этаж отделен от первого карнизом простой профилировки. Оконные заполнения частично заменены на пластиковые стеклопакеты. Крыша скатная, покрыта шиферными листами по деревянной обрешетке, состояние удовлетворительное».

### *Исследования современной территории Объекта*

«Дом жилой», кон. XIX - нач. XX вв. расположен в городе Рыльск, Рыльском районе Курской области.

Город Рыльск расположен в западной части Курской области на берегах рек Сейм и Рыло, в 104 километрах от Курска. Город находится на пересечении федеральной и региональной дорог: «Курск – Льгов – Рыльск – граница с Украиной» и «Хомутовка – Рыльск – Глушково».

Город Рыльск граничит: на юге, западе и севере – с Пригородненским сельсоветом; на востоке – с Малогнеушевским сельсоветом.

Существующая городская черта г. Рыльска утверждена на основании Устава муниципального образования «город Рыльск» Рыльского района Курской области, зарегистрированного распоряжением администрации Курской области №513-р от 19.08.2005 г. и включает площадь 1338 га.

Существующая планировка города Рыльск имеет сложную структуру улично-дорожной сети. Исторический центр города имеет шахматную сетку улиц, средний размер квартала – 4 га. В периферийных кварталах города преобладает линейная структура уличной сетки города.

Планировочно можно выделить следующие зоны: жилая зона, общественно-деловая зона, промышленная зона, зона инженерной инфраструктуры, зона транспортной инфраструктуры, зона сельскохозяйственного использования, зона рекреационного назначения, зона историко-культурного назначения, зона специального назначения.

Жилая застройка представлена, в основном, малоэтажными индивидуальными домами, в меньшей степени – среднеэтажными, многоэтажная застройка незначительна (небольшими участками в центральной и восточной частях города).

Общественно-деловая зона сосредоточена в центре города на улицах К. Либкнехта, Ленина, Советской площади. Здесь сосредоточены практически все административно-деловые объекты, объекты культуры и образования.

Территория Объекта находится в юго-восточной части города Рыльска, в исторически сложившейся градостроительной среде, на пересечении улиц Р. Люксембург и Колхозной, в квартале, с запада ограниченном улицей Энгельса, с севера – улицей Р. Люксембург, с востока – улицей Колхозная, с юга – улицей Куйбышева.

Здание Объекта северным фасадом выходит на красную линию застройки улицы Р. Люксембург и отделено от проезжей части зеленой зоной, восточным фасадом здание Объекта выходит на улицу Колхозная и отделено от проезжей части речкой Дублянка и зеленой зоной.

Нечетные и четная стороны улицы сформированы преимущественно

малоэтажной застройкой.

В непосредственной близости от Объекта, восточнее, на противоположной стороне улицы Колхозная, расположены выявленные объекты культурного наследия «Дом жилой», кон. XIX - нач. XX вв., Курская область, Рыльский район, г. Рыльск, ул. Колхозная, 41 и «Дом жилой», кон. XIX - нач. XX вв., Курская область, Рыльский район, г. Рыльск, ул. Колхозная, 45.

Таким образом, исследуемый Объект является неотъемлемой частью сохранившихся элементов исторической застройки г. Рыльск, формировавшейся на протяжении XIX – начала XX вв. и в значительной степени сохранившейся до наших дней.

Территория месторасположения Объекта в планировочной и градостроительной структуре Рыльска, обладая несомненной историко-культурной ценностью, коррелирует с элементами исторической застройки (конец XIX – начала XX века), сохранившейся на территории г. Рыльск.

И несмотря на то, что здание Объекта частично окружено более поздней застройкой, оно не утрачивает своей композиционной значимости в общем контексте городской архитектуры.

**Перечень использованных для проведения экспертизы нормативных правовых актов, специальной, технической и справочной литературы:**

1. Федеральный закон от 25.06.2002 № 73-ФЗ «Об объектах культурного наследия (памятниках истории и культуры) народов Российской Федерации».
2. Федеральный закон от 24.07.2007 № 221-ФЗ «О государственном кадастре недвижимости».
3. Земельный кодекс Российской Федерации от 25.10.2001 № 136-ФЗ.
4. Градостроительный кодекс Российской Федерации от 29.12.2004 № 190-ФЗ.
5. Постановление Правительства Российской Федерации от 15.07.2009 № 569 «Об утверждении Положения о государственной историко-культурной экспертизе».
6. Приказ Министерства культуры Российской Федерации от 02.07.2015 № 1905 «Об утверждении порядка проведения работ по выявлению объектов, обладающих признаками объекта культурного наследия, и государственному учету объектов, обладающих признаками объекта культурного наследия».
7. Приказ Министерства культуры Российской Федерации от 04.06.2015 № 1745 «Об утверждении требований к составлению проектов

границ территорий объектов культурного наследия».

8. Приказ Министерства культуры Российской Федерации от 13.01.2016 № 28 «Об утверждении Порядка определения предмета охраны объекта культурного наследия, включенного в Единый государственный реестр объектов культурного наследия (памятников истории и культуры) народов Российской Федерации в соответствии со статьей 64 Федерального закона от 25 июня 2002 г. № 73-ФЗ «Об объектах культурного наследия (памятниках истории и культуры) народов Российской Федерации».

9. Закон Курской области от 29 декабря 2005 года № 120-ЗКО «Об объектах культурного наследия».

10. Постановление главы Администрации Курской области от 28.04.1992 № 210 «Об утверждении зон охраны памятников истории и культуры г. Рыльска».

### ***Библиографический список***

1. Кашкин А.В. Краткий очерк рыльской археологии / А.В. Кашкин // Рыльск и рьяне в отечественной и зарубежной истории и культуре: Сборник материалов межрегиональной научной конференции (г. Рыльск, 3 июня 2011 г.) / ред.-сост. А.И. Раздорский. – Рыльск: РАТКГА – филиал МГТУГА, 2012. – С. 10-14.

2. Курский край. Научно-популярная серия в 20 томах. Т. 4. История города от Средневековья к Новому времени: X-XVII вв. / Курск: Изд. ООО «Учитель», 1999. – 292 с.

3. Ларионов С.И. Описание Курского наместничества из древних и новых разных о нем известий вкратце / С.И. Ларионов. – Москва: Вольная тип. Пономарева, 1786. – 188 с.

4. Терещенко А.А. Рыльск в структуре региональной торговли во второй половине XIX в. / А.А. Терещенко // Рыльск и рьяне в отечественной и зарубежной истории и культуре: Сборник материалов межрегиональной научной конференции (г. Рыльск, 3 июня 2011 г.) / ред.-сост. А.И. Раздорский. – Рыльск: РАТКГА – филиал МГТУГА, 2012. – С. 146-152.

5. Чалых Н.Н. Рыльск / Н.Н. Чалых. – Курск, 2006. – 687 с.

### ***Неопубликованные источники***

6. Областное казенное учреждение «Государственный архив Курской области» (ОКУ «ГАКО»). Ф. 302. Оп. 1. Д. 438.

7. ОКУ «ГАКО». Ф. 302. Оп. 1. Д. 539.

8. ОКУ «ГАКО». Ф. 621. Оп. 2. Д. 7411.

9. ОКУ «ГАКО». Ф. 621. Оп. 2. Д. 7412.

10. ОКУ «ГАКО». Ф. 621. Оп. 2. Д. 7412а.

### *Электронные ресурсы*

11. Администрация города Рыльска [Электронный ресурс]. – Администрация города Рыльска. – Рыльск, 2017-2022. – Режим доступа: <http://www.admrylsk46.ru/>
12. План города Рыльска Курской Губернии 1:4К 1866 года [Электронный ресурс]. – Retromap. – 2022. – Режим доступа: [http://retromap.ru/1418661\\_z18\\_51.574639,34.677829](http://retromap.ru/1418661_z18_51.574639,34.677829)
13. Просецкий В.А. Рыльск [Электронный ресурс]. – Курск дореволюционный. – Курск, 2002-2022. – Режим доступа: <http://old-kursk.ru/book/rylsk/index.html>

### **Обоснование вывода экспертизы:**

Экспертное заключение подготовлено по результатам изучения и анализа представленных на экспертизу документов и основано на содержании Федерального закон от 25.06.2002 № 73-ФЗ «Об объектах культурного наследия (памятниках истории и культуры) народов Российской Федерации».

В рамках государственной историко-культурной экспертизы проведены историко-культурные, историко-архивные, историко-архитектурные, историко-градостроительные, историко-биографические, библиографические исследования путем изучения, анализа, синтеза и системного подхода при составлении иконографии, библиографии и иконологическом анализе Объекта и изменения его исторического облика, функциональном, ландшафтном анализе территории, анализе планировочной организации исследуемой территории расположения Объекта.

В целях принятия объективного решения об обоснованности включения Объекта в Реестр, определения предмета охраны - произведено визуальное обследование - осмотр и фотофиксация Объекта, окружающей его застройки и градостроительной ситуации с целью исследования данных о его состоянии, визуализации планировочной структуры района расположения Объекта.

Результаты исследований представлены в приложении к настоящему акту экспертизы, в том числе в исторической иконографии с перечнем иллюстраций.

Описание Объекта, градостроительной ситуации и исторические сведения обобщены с учетом дополнительных материалов, собранных при проведении экспертизы, сведений по истории освоения и застройки района, строительства Объекта, а также архивных и библиографических источников.

Объект является выявленным объектом культурного наследия и был поставлен на государственную охрану в 1995 году - внесен в Список вновь выявленных объектов, представляющих историческую, научную, художественную или иную культурную ценность, утвержденным Председателем комитета по культуре и искусству администрации области П.И. Надеиным 16.01.1995.

В соответствии со статьей 3 Федерального закона от 25.06.2002 № 73-ФЗ «Об объектах культурного наследия (памятниках истории и культуры) народов Российской Федерации» к объектам культурного наследия относятся объекты недвижимого имущества (включая объекты археологического наследия) и иные объекты с исторически связанными с ними территориями, произведениями живописи, скульптуры, декоративно-прикладного искусства, объектами науки и техники и иными предметами материальной культуры, возникшие в результате исторических событий, представляющие собой ценность с точки зрения истории, археологии, архитектуры, градостроительства, искусства, науки и техники, эстетики, этнологии или антропологии, социальной культуры и являющиеся свидетельством эпох и цивилизаций, подлинными источниками информации о зарождении и развитии культур.

В качестве основных критериев для отнесения объекта, обладающего историко-культурной ценностью, к объектам культурного наследия согласно Федеральному закону от 25.06.2002 № 73-ФЗ можно отнести:

- градостроительную ценность - влияние памятника на окружающее пространство, его организующая и доминирующая роль, либо ансамблевый характер застройки территории;

- архитектурно-строительную ценность - стилевая выразительность, индивидуальность, персонификация авторства, использование при проектировании и строительстве тех или иных передовых приемов, методов и материалов;

- художественно-эстетическую ценность - степень эмоционального воздействия на наблюдателя, которая может быть сформулирована с использованием архитектурных, искусствоведческих или медико-психологических терминов;

- мемориальную ценность объекта, при определении которой следует учитывать значимость личностей и (или) событий для территории или значительного количества людей, а также подлинность объекта и достоверность информации, приводимой в качестве доказательства «мемориальной ценности» объекта.

По результатам исследований экспертом сделаны следующие

заключения в отношении рассматриваемого объекта:

### **1. Историко-градостроительная значимость:**

Возникновение Объекта, построенного в конце XIX – начале XX вв., пришлось на период активного расширения жилой застройки города. Появление Объекта стало характерным свидетельством развития и обновления архитектурного ансамбля города. Исследуемый Объект «Дом жилой», расположенный по адресу Курская область, г. Рыльск, ул. Люксембург, 1, северным фасадом обращен к улице Люксембург и тянется вдоль ее красной линии.

Объект располагается в окружении жилых построек, к настоящему моменту являющихся выявленными объектами культурного наследия.

Таким образом, Объект является элементом ценной исторической застройки г. Рыльска, формировавшейся на протяжении XIX – начала XX вв.

Территория месторасположения Объекта в планировочной и градостроительной структуре г. Рыльска обладает несомненной историко-культурной ценностью, коррелирует с элементами целостной исторической застройки (конца XIX – начала XX века), сохранившейся на территории города.

Несмотря на то, что здание Объекта частично окружено более поздней застройкой, оно сохраняет свою композиционную значимость в общем контексте городской архитектуры.

### **2. Архитектурно-строительная, художественная и эстетическая значимость:**

Здание Объекта – двухэтажное, оштукатуренное и окрашенное, прямоугольного объема, перекрытое скатной кровлей.

Композиционное решение и архитектурно-художественное оформление фасадов здания выполнено из кирпича, и выдержано в стилистике эклектизма конца XIX – начала XX вв.

Архитектурно-художественное оформление фасадов представлено оконными проемами со стороны центрального (северного) фасада, имеющими дугообразные-лучковые перемычки верха и профилированные обрамления с лучковыми завершениями, в верхней трети вертикальных боковых элементов обрамления - расширения в виде «ушек», в подоконной части декор дополнен гладким скобообразным элементом; многоуровневые подоконные полочки в уровне первого этажа; широким цокольным карнизом простого профиля, включающим пояс сухариков и тонкий пояс выше; развитым венчающим профилированным карнизом с рядом сухариков; пилястрами в уровне второго этажа, декорированными поясками, находящимися на высоте нижней и верхней границ оконных проемов;

лопатками из кирпичной кладки в уровне первого (цокольного) этажа; плоскость первого этажа центрального фасада разделена выступом гладкой лопатки на два сегмента; декоративные элементы второго этажа центрального фасада (венчающий карниз, оконные обрамления, пояски, пилястры) повторяются и сохраняются и на боковом (западном) фасаде здания.

Первоначальное объемно-пространственное решение здания, архитектурное решение фасадов, историко-архитектурный облик Объекта до настоящего времени сохранились, в целом, в неизменном виде. Таким образом, Объект обладает особенностями памятника архитектуры и градостроительства конца XIX — начала XX вв.

### **3. Историко-культурная и мемориальная значимость:**

Историко-культурную и мемориальную ценность Объекта обуславливает его принадлежность к истории развития города Рыльска конца XIX – начала XX вв. в период активного расширения жилой застройки. Объект репрезентует историю застройки города Рыльска; архитектурных и градостроительных практик рубежа XIX – XX веков.

На основании имеющихся документов, материалов, результатов натурного и историко-культурных исследований, библиографических и архивных сведений эксперт пришел к следующим выводам:

- местоположение Объекта в исторической застройке города, его объемно-пространственные, эстетико-художественные и архитектурные решения определяют его историко-культурную значимость как ценного элемента архитектурно-градостроительной среды;

- Объект обладает историко-архитектурной, градостроительной, архитектурно-художественной, эстетической и мемориальной ценностью, имеющей особое значение для истории и культуры Курской области.

Документы, представленные на экспертизу Заказчиком, а также дополнительные материалы, собранные в процессе экспертизы, проведенные историко-культурные натурные исследования позволили эксперту определить границы территории, и особенности Объекта, подлежащие обязательному сохранению в качестве предмета охраны. Проведенные в ходе настоящей экспертизы историко-градостроительные, историко-архитектурные, архивные, иконографические и натурные исследования являются достаточным обоснованием границ территории и предмета охраны Объекта.

Сведения, полученные в результате проведенных исследований, и изученные в рамках экспертизы материалы являются достаточным основанием для отнесения Объекта к объектам культурного наследия

регионального значения согласно действующему законодательству Российской Федерации в сфере государственной охраны культурного наследия.

### **ВЫВОД ЭКСПЕРТИЗЫ:**

Включение в Единый государственный реестр объектов культурного наследия (памятников истории и культуры) народов Российской Федерации выявленного объекта культурного наследия «Дом жилой», кон. XIX - нач. XX вв., расположенного по адресу: Курская область, Рыльский район, г. Рыльск, ул. Люксембург, 1, **ОБОСНОВАНО (положительное заключение).**

**Сведения о наименовании объекта:** «Дом жилой».

**Сведения о времени возникновения или дате создания объекта:** кон. XIX - нач. XX вв.

**Сведения о местонахождении объекта (адрес объекта или при его отсутствии описание местоположения объекта):** Курская область, Рыльский район, г. Рыльск, ул. Р. Люксембург, 1.

**Сведения о категории историко-культурного значения объекта:** объект культурного наследия регионального значения.

**Сведения о виде объекта:** памятник.

**Сведения об общей видовой принадлежности объекта:** памятник градостроительства и архитектуры.

Исходя из ценностных характеристик Объекта и его местонахождения, послуживших основанием для включения Объекта в Реестр и подлежащих обязательному сохранению, предлагается описание особенностей Объекта, являющихся основаниями для включения его в Реестр и подлежащих обязательному сохранению (проект предмета охраны объекта культурного наследия) согласно приложению № 1 к настоящему заключению экспертизы, сведения о границах территории Объекта, включая графическое описание местоположения этих границ, перечень координат характерных точек границ в системе координат, установленной для ведения Единого государственного реестра недвижимости, режим использования территории объекта культурного наследия согласно приложению № 2 к настоящему заключению экспертизы.

### **Список приложений к настоящему акту экспертизы:**

Приложение № 1.	Проект предмета охраны объекта культурного наследия регионального значения «Дом жилой», кон. XIX - нач. XX вв., расположенного по адресу: Курская область, г. Рыльск, ул. Р. Люксембург, 1.
-----------------	---

Приложение № 2.	Проект границ территории объекта культурного наследия регионального значения «Дом жилой», кон. XIX - нач. XX вв., расположенного по адресу: Курская область, г. Рыльск, ул. Р. Люксембург, 1.
Приложение № 3.	Материалы фотофиксации Объекта на 23.05.2022.
Приложение № 4.	Материалы исторической иконографии.
Приложение № 5.	Перечень документов и материалов, собранных и полученных при проведении экспертизы:
1.	Список вновь выявленных объектов, представляющих историческую, научную, художественную или иную культурную ценность, утвержденный Председателем комитета по культуре и искусству администрации области П.И. Надеиным 16.01.1995.
2.	Постановление главы Администрации Курской области от 28.04.1992 № 210 «Об утверждении зон охраны памятников истории и культуры г. Рыльска».
3.	Технический паспорт домовладения № 1 по ул. Р. Люксембург г. Рыльск от 25.08.2006.
4.	Акт проведения осмотра выявленного объекта культурного наследия «Дом жилой, кон. XIX - нач. XX вв.», расположенного по адресу: Курская обл., г. Рыльск, ул. Люксембург, д.1 от 25.10.2021 № 210/8.
5.	Выписка из Единого государственного реестра недвижимости об объекте недвижимости (здание) от 20.04.2022.
6.	Список домовладельцев города Рыльска с указанием улиц, на которых были расположены их дома в 1902 г. Ф. 302, оп.1, д.438, л.3, 10 об.
7.	Списки домовладельцев гор. Рыльска с указанием улиц, на которых они находились. Ф. 302, оп.1, д.539, л.2, 3 об.
8.	Письмо областного бюджетного учреждения культуры «Инспекция по охране и использованию объектов культурного наследия (памятников истории и культуры) Курской области» от 06.05.2022 № 677 о направлении запрашиваемой информации.
9.	Письмо областного бюджетного учреждения культуры «Инспекция по охране и использованию объектов культурного наследия (памятников истории и культуры) Курской области» от 30.05.2022 № 804 о направлении запрашиваемой информации.
10.	Письмо Администрации города Рыльска от 31.05.2022 № 1315 о предоставлении запрашиваемой информации.
11.	Письмо ОКУ «Госархив Курской области» от 30.05.2022 № 07-12/190-2022/Т о направлении скан-копий архивных дел.

Настоящее заключение государственной историко-культурной экспертизы оформлено в электронном виде и подписано усиленной квалифицированной электронной подписью эксперта Федосеевой Елены Михайловны и ООО «НИИ РПИИКЭ».

**Дата оформления заключения экспертизы: 02 июня 2022 года.**

Государственный эксперт  
по проведению государственной  
историко-культурной экспертизы

**Е.М. Федосеева**

ООО «НИИ РПИИКЭ»

**Проект предмета охраны объекта культурного наследия регионального значения «Дом жилой», кон. XIX - нач. XX вв., расположенного по адресу: Курская область, г. Рыльск, ул. Р. Люксембург, 1**

**Градостроительные характеристики объекта:**

- местоположение и градостроительные характеристики здания кон. XIX - нач. XX вв., его роль в композиционно-планировочной структуре исторического центра г. Рыльск; градостроительная роль в формировании фронта застройки улицы Розы Люксембург.

**Архитектурные и объемно-пространственные характеристики, конструктивные элементы объекта:**

- объемно-пространственная композиция двухэтажного здания кон. XIX - нач. XX вв. прямоугольного объема, перекрытого скатной кровлей;

- капитальные стены кон. XIX - нач. XX вв., их конструкция и материал: кирпич, древесина (первый этаж выполнен из кирпича, а второй – бревенчатый, облицованный кирпичом - уточняется в процессе проведения комплексных научных исследований и осуществления производства реставрационных работ);

- объемно-планировочное решение здания в редакции кон. XIX - нач. XX вв. в пределах капитальных стен и перекрытий (без учета поздних пристроек с восточной и с южной сторон);

- крыша здания в редакции кон. XIX - нач. XX вв. с печной трубой, ее конструкция, конфигурация, материал, характер кровельного покрытия и стропильной системы, в том числе высотные отметки по венчающему карнизу и коньку кровли;

- композиционное решение оформление фасадов здания в редакции кон. XIX - нач. XX вв., включая размер, форму, местоположение и оформление оконных и дверных проемов;

- архитектурно-художественное оформление фасадов здания в редакции кон. XIX - нач. XX вв., выполненных из кирпича, и выдержанных в стилистике эклектизма, включающее: оконные проемы со стороны центрального (северного) фасада, имеющие дугообразные-лучковые перемычки верха и профилированные обрамления с лучковыми завершениями, в верхней трети вертикальных боковых элементов обрамления - расширения в виде «ушек», в подоконной части декор дополнен гладким скобообразным элементом; многоуровневые подоконные полочки в

уровне первого этажа; широкий цокольный карниз простого профиля, включающий пояс сухариков и тонкий поясок выше; развитый венчающий профилированный карниз с рядом сухариков; пилястры в уровне второго этажа, декорированные поясками, находящимися на высоте нижней и верхней границ оконных проемов; лопатки из кирпичной кладки в уровне первого (цокольного) этажа; плоскость первого этажа центрального фасада разделена выступом гладкой лопатки на два сегмента; декоративные элементы второго этажа центрального фасада (венчающий карниз, оконные обрамления, пояски, пилястры) повторяются и сохраняются и на боковом (западном) фасаде здания (разделительная лопатка отсутствует); композиционное решение цоколя и архитектурно-художественное оформление оконных проемов в уровне первого (цокольного) этажа (уточняется в процессе проведения комплексных научных исследований и осуществления производства реставрационных работ);

- способ и вид отделки фасадов в редакции кон. XIX - нач. XX вв.: оштукатуренная кирпичная кладка и окрашенная; колористические решения фасадов (уточняются в процессе проведения комплексных научных исследований и осуществления производства реставрационных работ);

- оконные и дверные столярные заполнения в редакции кон. XIX - нач. XX вв., их материал и рисунок расстекловки (уточняется в процессе проведения комплексных научных исследований и осуществления производства реставрационных работ).

Предмет охраны может быть дополнен в процессе комплексных научных исследований и осуществления производства реставрационных работ.

Текстовое описание особенностей	Фотографическое изображение особенностей
<b>Градостроительные характеристики объекта:</b>	
<p>- местоположение и градостроительные характеристики здания кон. XIX - нач. XX вв., его роль в композиционно-планировочной структуре исторического центра г. Рыльск; градостроительная роль в формировании фронта застройки улицы Розы Люксембург.</p>	

**Архитектурные и объемно-пространственные характеристики, конструктивные элементы объекта:**

- объемно-пространственная композиция двухэтажного здания кон. XIX - нач. XX вв. прямоугольного объема, перекрытого скатной кровлей;



- капитальные стены кон. XIX - нач. XX вв., их конструкция и материал: кирпич, древесина (первый этаж выполнен из кирпича, а второй – бревенчатый, облицованный кирпичом - уточняется в процессе проведения комплексных научных исследований и осуществления производства реставрационных работ);



- объемно-планировочное решение здания в редакции кон. XIX - нач. XX вв. в пределах капитальных стен и перекрытий (без учета поздних пристроек с восточной и с южной сторон);

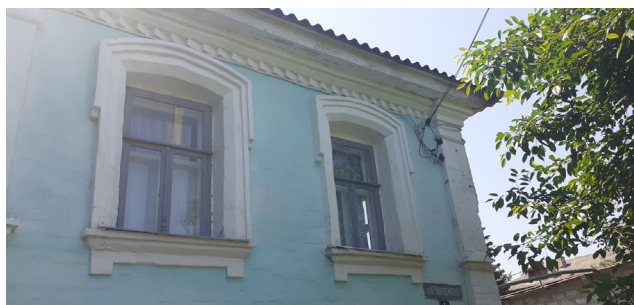




	
<p>- крыша здания в редакции кон. XIX - нач. XX вв. с печной трубой, ее конструкция, конфигурация, материал, характер кровельного покрытия и стропильной системы, в том числе высотные отметки по венчающему карнизу и коньку кровли;</p>	
<p>- композиционное решение оформление фасадов здания в редакции кон. XIX - нач. XX вв., включая размер, форму, местоположение и оформление оконных и дверных проемов;</p> <p>- архитектурно-художественное оформление фасадов здания в редакции кон. XIX - нач. XX вв., выполненных из кирпича, и выдержанных в стилистике эклектизма, включающее: оконные проемы со стороны центрального (северного) фасада, имеющие дугообразные-лучковые перемычки верха и профилированные обрамления с лучковыми завершениями, в верхней трети вертикальных боковых элементов обрамления - расширения в виде «ушек», в подоконной части декор дополнен гладким скобообразным элементом; многоуровневые подоконные полочки в</p>	 

уровне первого этажа; широкий цокольный карниз простого профиля, включающий пояс сухариков и тонкий поясок выше; развитый венчающий профилированный карниз с рядом сухариков; пилястры в уровне второго этажа, декорированные поясками, находящимися на высоте нижней и верхней границ оконных проемов; лопатки из кирпичной кладки в уровне первого (цокольного) этажа; плоскость первого этажа центрального фасада разделена выступом гладкой лопатки на два сегмента; декоративные элементы второго этажа центрального фасада (венчающий карниз, оконные обрамления, пояски, пилястры) повторяются и сохраняются и на боковом (западном) фасаде здания (разделительная лопатка отсутствует); композиционное решение цоколя и архитектурно-художественное оформление оконных проемов в уровне первого (цокольного) этажа (уточняется в процессе проведения комплексных научных исследований и осуществления производства реставрационных работ);





- способ и вид отделки фасадов в редакции кон. XIX - нач. XX вв.: оштукатуренная кирпичная кладка и окрашенная; колористические решения фасадов (уточняются в процессе проведения комплексных научных исследований и осуществления производства реставрационных работ);
- оконные и дверные столярные заполнения в редакции кон. XIX - нач. XX вв., их материал и рисунок расстекловки (уточняется в процессе проведения комплексных научных исследований и осуществления производства реставрационных работ).





**Проект границ территории объекта культурного наследия  
регионального значения «Дом жилой», кон. XIX - нач. XX вв.,  
расположенного по адресу: Курская область, г. Рыльск,  
ул. Р. Люксембург, 1**

В соответствии со статьей 5 Федерального закона от 25.06.2002 №73-ФЗ «Об объектах культурного наследия (памятниках истории и культуры) народов Российской Федерации» земельные участки в границах территорий объектов культурного наследия, включенных в Единый государственный реестр объектов культурного наследия (памятников истории и культуры) народов Российской Федерации, а также в границах территорий выявленных объектов культурного наследия относятся к землям историко-культурного назначения, правовой режим которых регулируется законодательством Российской Федерации и Федеральным законом от 25.06.2002 №73-ФЗ.

Требования к осуществлению деятельности в границах территории объекта культурного наследия и особый режим использования земельного участка, водного объекта или его части, в границах которых располагается объект археологического наследия установлены статьей 5.1 Федерального закона от 25.06.2002 №73-ФЗ.

**Обоснование проекта границ территории объекта**

Проект границ территории объекта культурного наследия выполнен в соответствии с требованиями приказа Министерства культуры Российской Федерации от 4 июня 2015 года № 1745 «Об утверждении требований к составлению проектов границ территорий объектов культурного наследия» и сформирован по результатам проведенных историко-культурных исследований.

Ранее разработанные проекты границ территорий объекта культурного наследия, в отношении которого проведены историко-культурные исследования, отсутствуют. В границах исследуемой территории отсутствуют объекты культурного наследия, выявленные объекты культурного наследия и объекты, обладающие признаками объектов культурного наследия.

Объект культурного наследия расположен в кадастровом квартале 46:20:270210. Земельный участок, в границах которого находится, объект культурного наследия имеет межевание с кадастровым номером 46:20:270210:9.

В границах исследуемой территории имеются здания, строения, инженерные сооружения и другие объекты капитального и временного строительства, однако существующие природные объекты и территории на исследуемом участке отсутствуют.

Границы территории выявленного объекта культурного наследия предлагается установить по точкам 1-12 в северной части земельного участка с кадастровым номером 46:20:270210:9, в границах территории которого расположен объект культурного наследия.

Сведения об объекте		
№ п/п	Характеристики объекта	Описание характеристик
1	2	3
1	Местоположение объекта	Курская область, г. Рыльск, ул. Р. Люксембург, 1
2	Площадь объекта $\pm$ величина погрешности определения площади ( $P \pm \Delta P$ )	388,00 м <sup>2</sup> $\pm$ 7
3	Иные характеристики объекта	-

#### Перечень координат характерных (поворотных) точек границ территории объекта культурного наследия

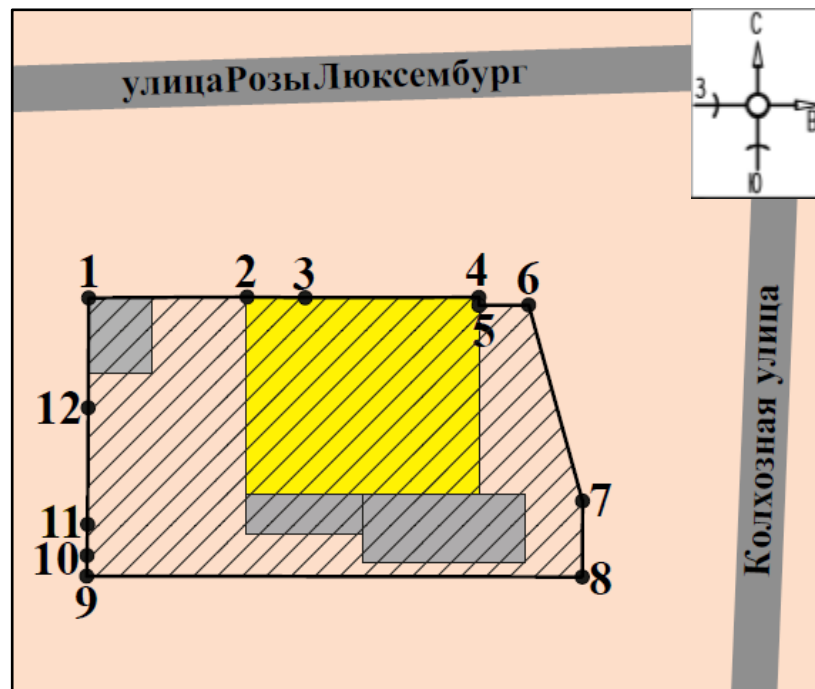
Сведения о местоположении границ объекта					
1. Система координат		МСК-46			
2. Сведения о характерных точках границ объекта					
Обозначение характерных точек границ	Координаты, м		Метод определения координат характерной точки	Средняя квадратическая погрешность положения характерной точки (Mt), м	Описание обозначения точки на местности (при наличии)
	X	Y			
1	2	3	4	5	6
1	402741,34	1194990,22	Метод спутниковых геодезических измерений (определений)	0,30	—
2	402741,39	1194998,81		0,30	
3	402741,35	1195001,96		0,30	
4	402741,37	1195011,38		0,30	
5	402740,94	1195011,38		0,30	
6	402740,96	1195014,08		0,30	

7	402730,32	1195017,00		0,30	
8	402726,20	1195016,98		0,10	
9	402726,24	1194990,11		0,10	
10	402727,36	1194990,13		0,30	
11	402729,05	1194990,16		0,30	
12	402735,38	1194990,19		0,30	
1	402741,34	1194990,22		0,30	

### Описание местоположения границ объекта культурного наследия

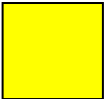

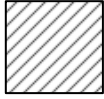
Прохождение границы		Описание прохождения границы
от точки	до точки	
1	2	3
1	2	На восток- 8,59 м;
2	3	На восток- 3,15 м;
3	4	На восток- 9.42 м;
4	5	На юг- 0,43 м;
5	6	На восток- 2,70 м;
6	7	На юго-восток- 11,03 м;
7	8	На юг- 4,12 м;
8	9	На запад- 26,87 м;
9	10	На север- 1,12 м;
10	11	На север- 1,69 м;
11	12	На север- 6,33 м;
12	1	На север в исходную точку- 5,96 м.

## План границ территории объекта культурного наследия



Масштаб 1:500

### Используемые условные знаки и обозначения:

-  - объект культурного наследия
-  - строения, сооружения, не обладающие признаками объекта культурного наследия
-  - границы территории объекта культурного наследия
- 1 - обозначение характерной (поворотной) точки

### Перечень земельных участков, вошедших в территорию объекта культурного наследия

Полностью	Частично
	46:20:270210:9

## Режим использования территории объекта культурного наследия

Требования к осуществлению деятельности в границах территорий объектов культурного наследия устанавливаются в соответствии со статьей 5.1 Федерального закона от 25.06.2002 № 73-ФЗ «Об объектах культурного наследия (памятниках истории и культуры) народов Российской Федерации».

На территории объекта культурного наследия:

1. Разрешается:

1.1. Проведение работ по сохранению объекта культурного наследия или его отдельных элементов.

1.2. Ведение хозяйственной деятельности, не противоречащей требованиям обеспечения сохранности объекта культурного наследия и позволяющей обеспечить функционирование объекта культурного наследия в современных условиях.

1.3. Проведение работ по озеленению и благоустройству территории, направленных на формирование наиболее близкого к историческому восприятию объекта культурного наследия.

1.4. Прокладка, реконструкция, ремонт подземных инженерных коммуникаций и сооружений, не нарушающих целостность объекта культурного наследия и не создающих угрозы его повреждения, разрушения или уничтожения.

1.5. Доступность объекта культурного наследия в целях его экспонирования.

1.6. Реализация мер пожарной и экологической безопасности.

2. Запрещается:

2.1. Строительство объектов капитального строительства и увеличение объемно-пространственных характеристик существующих объектов капитального строительства.

2.2. Проведение земляных, строительных, мелиоративных и иных работ, за исключением работ по сохранению объекта культурного наследия или его отдельных элементов, сохранению историко-градостроительной или природной среды объекта культурного наследия.

2.3. Хозяйственная деятельность, ведущая к повреждению, разрушению, уничтожению объекта культурного наследия, искажению его внешнего облика.

2.4. Размещение объектов некапитального строительства, за исключением временных, связанных с проведением работ по сохранению объекта культурного наследия.

2.5. Установка на фасадах, крыше объекта культурного наследия кондиционеров, телеантенн, тарелок спутниковой связи, а также других средств технического обеспечения.

2.6. Прокладка наземных и надземных инженерных коммуникаций, кроме временных, необходимых для проведения работ по сохранению объекта культурного наследия; размещение инженерных коммуникаций на фасадах объекта культурного наследия.

2.7. Размещение рекламных конструкций на объекте культурного наследия и его территории.

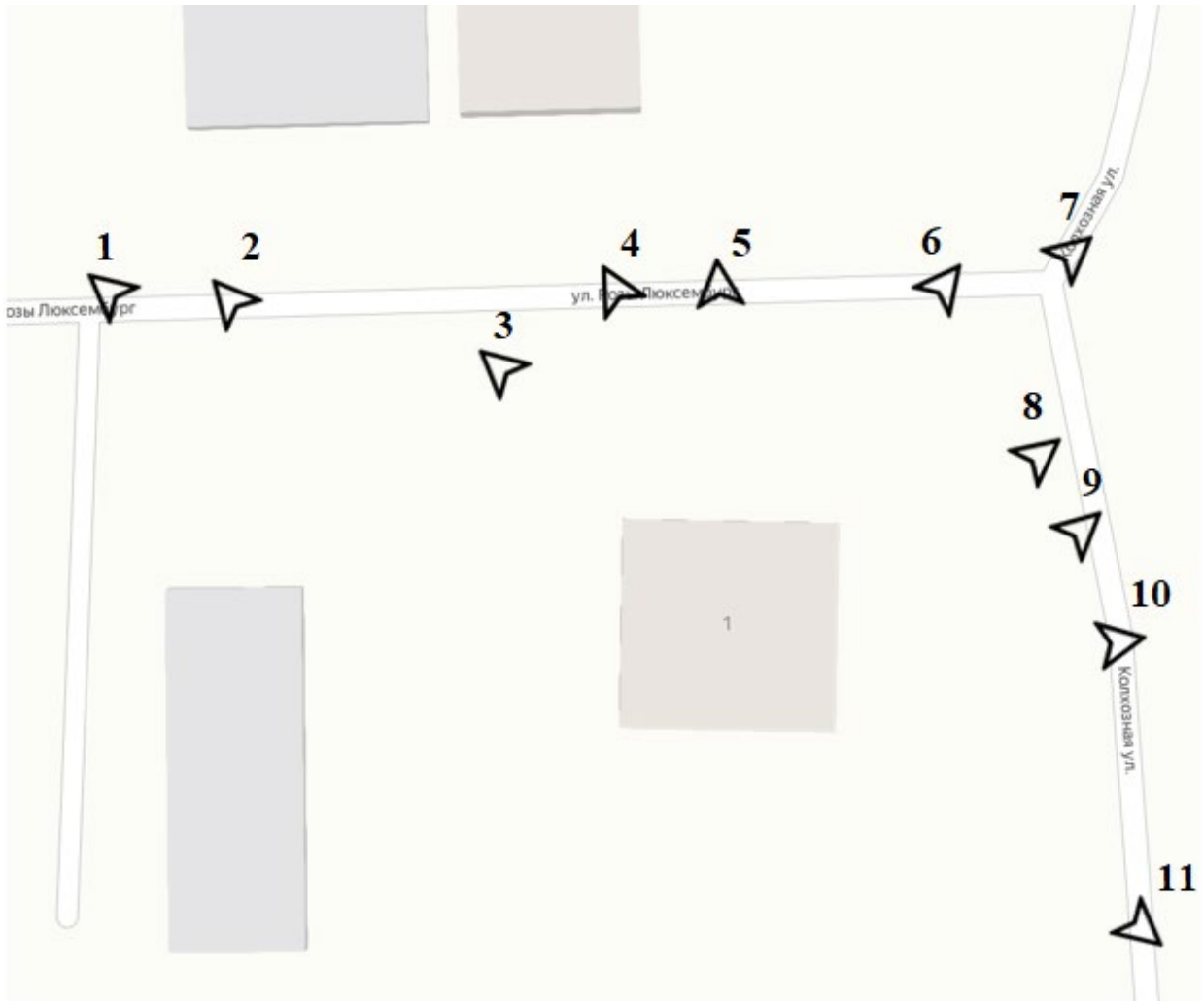
2.8. Создание разрушающих вибрационных нагрузок динамическим воздействием на грунты в зоне их взаимодействия с объектом культурного наследия.

2.9. Искажение характеристик историко-культурного ландшафта, композиционно связанного с объектом культурного наследия.

2.10. Вырубка деревьев, за исключением санитарных рубок; уничтожение травяного покрова.

**Материалы фотофиксации Объекта**  
*по состоянию на 23 мая 2022 года*  
*автор фотофиксации: Е.М. Федосеева*

**Схема фотофиксации**





Фотография № 1. Вид с северо-запада на Объект.



Фотография № 2. Вид с северо-запада на Объект.



Фотография № 3. Вид с северо-запада на Объект.



Фотография № 4. Вид с северо-запада на Объект.



Фотография № 5. Вид с севера на Объект.



Фотография № 6. Вид с северо-востока на Объект.



Фотография № 7. Вид с северо-востока на Объект.



Фотография № 8. Вид с северо-востока на Объект.



Фотография № 9. Вид с северо-востока на Объект.



Фотография № 10. Вид с востока на Объект.



Фотография № 11. Вид с юго-востока на Объект.

## Материалы исторической иконографии

### Перечень иллюстраций:

1. План генерального межевания Курской губернии. Рыльский уезд. 1785 г. Фрагмент.
2. План города Рыльска, подтвержденный в 16 января 1784 года. Описание города Рыльска к 1 января 1850 года.
3. План г. Рыльска Курского наместничества. 1839 г. Полное собрание законов Российской империи. Собрание первое. Книга чертежей и рисунков. (Планы городов).
4. План города Рыльска Курской губернии. Снят в 1866 году.
5. Трехверстовка Курской области. Военно-топографическая карта. Период создания: вторая половина XIX в. Фрагмент.
6. План Рыльска. Масштаб 100 саженей в английском дюйме. Период создания: рубеж XIX-XX вв.
7. План Рыльска. Масштаб 100 саженей в английском дюйме. Период создания: рубеж XIX-XX вв.
8. План города Рыльска Курской губернии. Масштаб 50 саженей в английском дюйме. 1912 год.
9. Карта РККА М-36 (Б). Курская, Белгородская, Сумская и Полтавская области. Километровка. Представлено состояние местности на 1935-1941 гг. Фрагмент.
10. Топографические карты СССР М-36. Киев, Черкассы, Чернигов, Днепропетровск. Километровка. Представлено состояние местности на 1975-1992 гг. Фрагмент.
11. Топографическая карта Европейской России. 2000 г. Фрагмент.
12. Вид на город Рыльск со стороны реки Сейм. На переднем плане Гора Ивана Рыльского. Период создания: рубеж XIX-XX вв.
13. Виды Рыльска. Общий вид. 1913 г. Вид с юга от Ильинского кладбища. Слева направо церкви: Вознесенская, Покровская, Преображенская, часовня, Успенский собор; мельница Дерюгина. На переднем плане ограда и ворота Ильинского кладбища, за ними Курская ул.
14. Виды Рыльска. Вид с горы Иоанна Рыльского. Период создания: нач. XX в.
15. Рыльск. Общий вид. Период создания: нач. XX в.

16. Дом по ул. Р. Люксембург, 1. Здание Объекта на фотографии в «Проекте охранных зон г. Рыльска Курской обл.» 1990 года.



1. План генерального межевания Курской губернии. Рыльский уезд. 1785 г. Фрагмент.





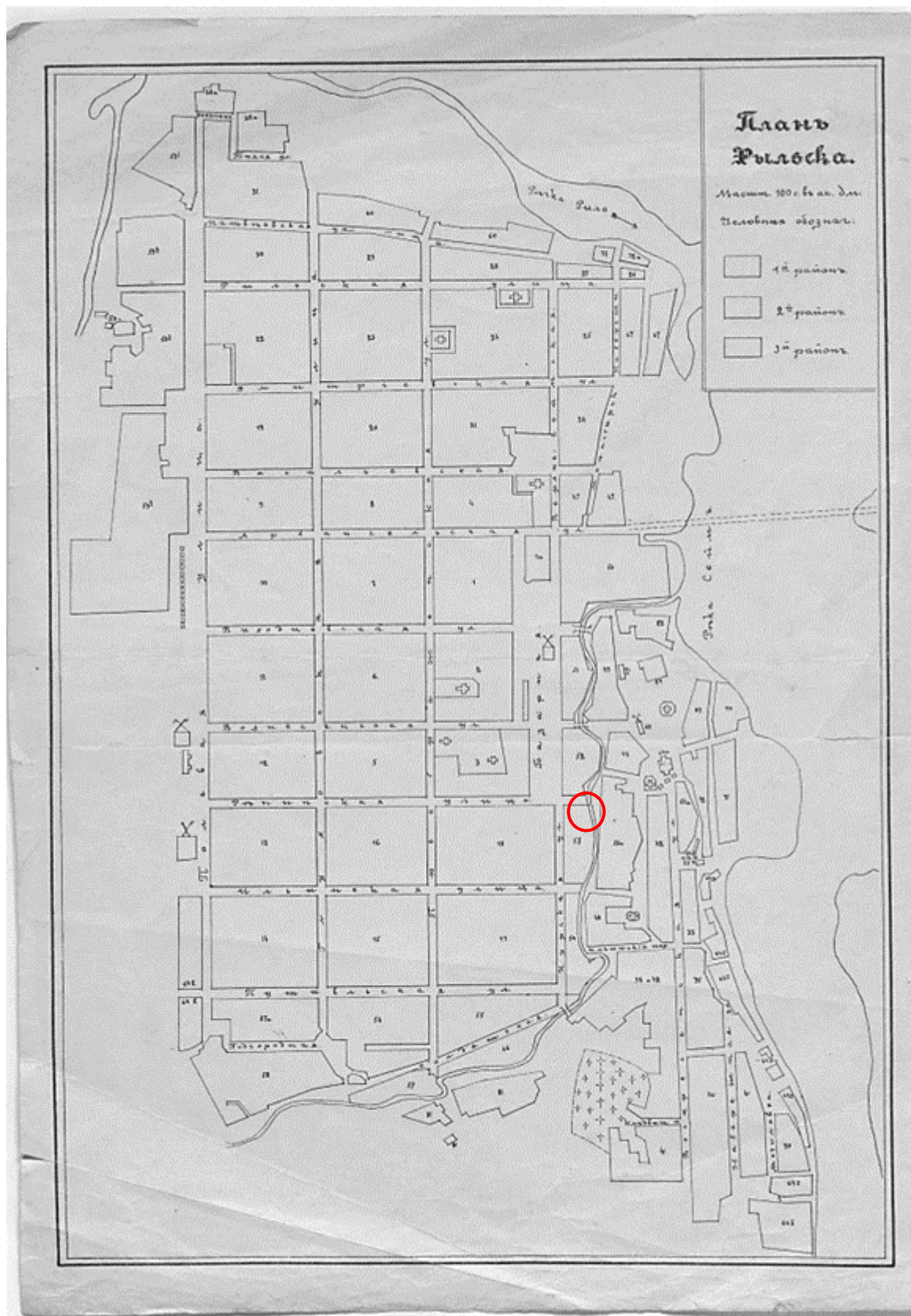
4. План города Рыльска Курской губернии. Снят в 1866 году.



5. Трехверстовка Курской области. Военно-топографическая карта. Период создания: вторая половина XIX в. Фрагмент. Источник: [http://www.etomesto.ru/map-kursk\\_trehverstovka/](http://www.etomesto.ru/map-kursk_trehverstovka/)



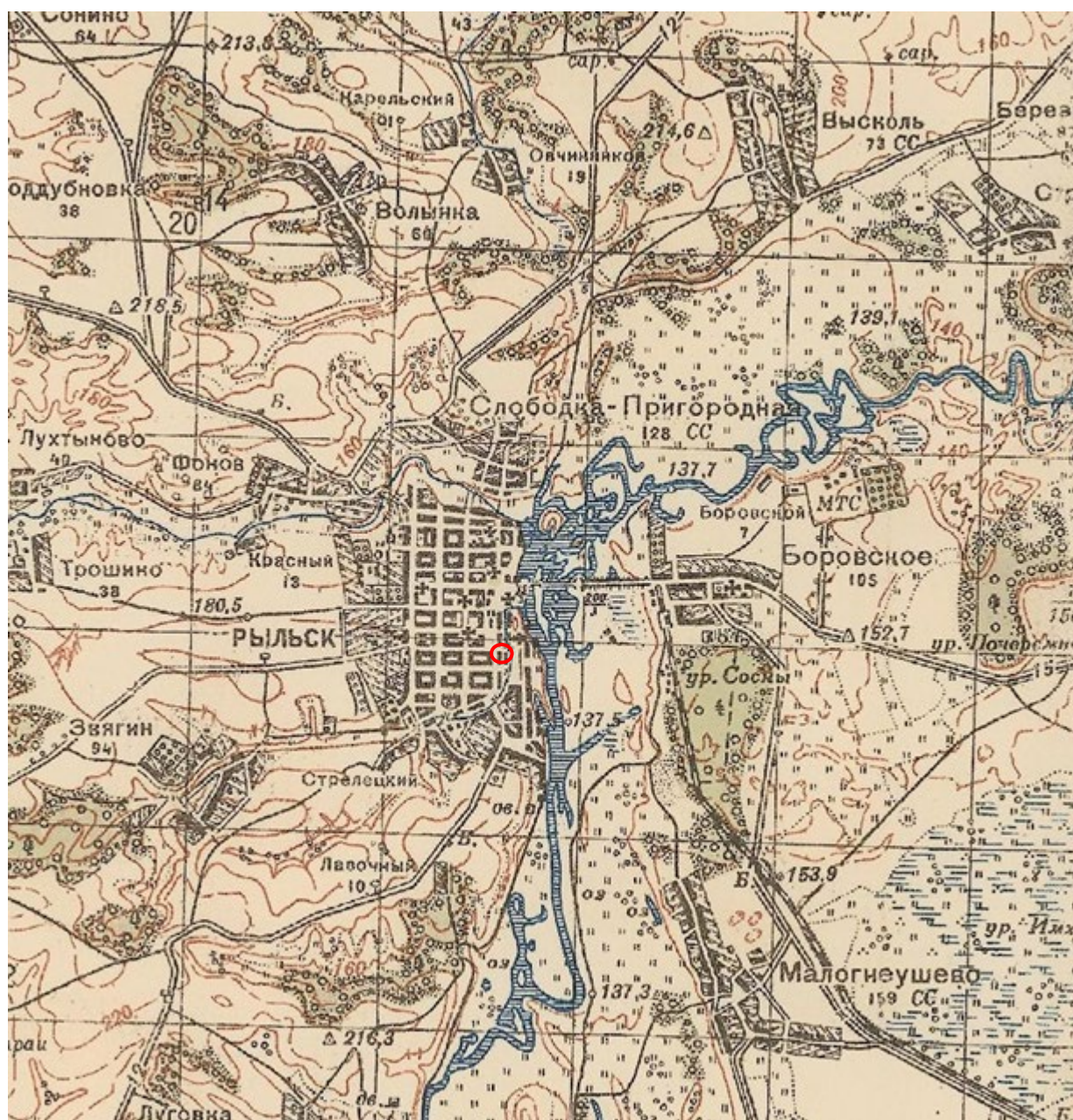
6. План Рыльска. Масштаб 100 сажень в английском дюйме. Период создания: рубеж XIX-XX вв. Источник: ОКУ «Государственный архив Курской области». Ф. 621. Оп. 2. Д. 7411.



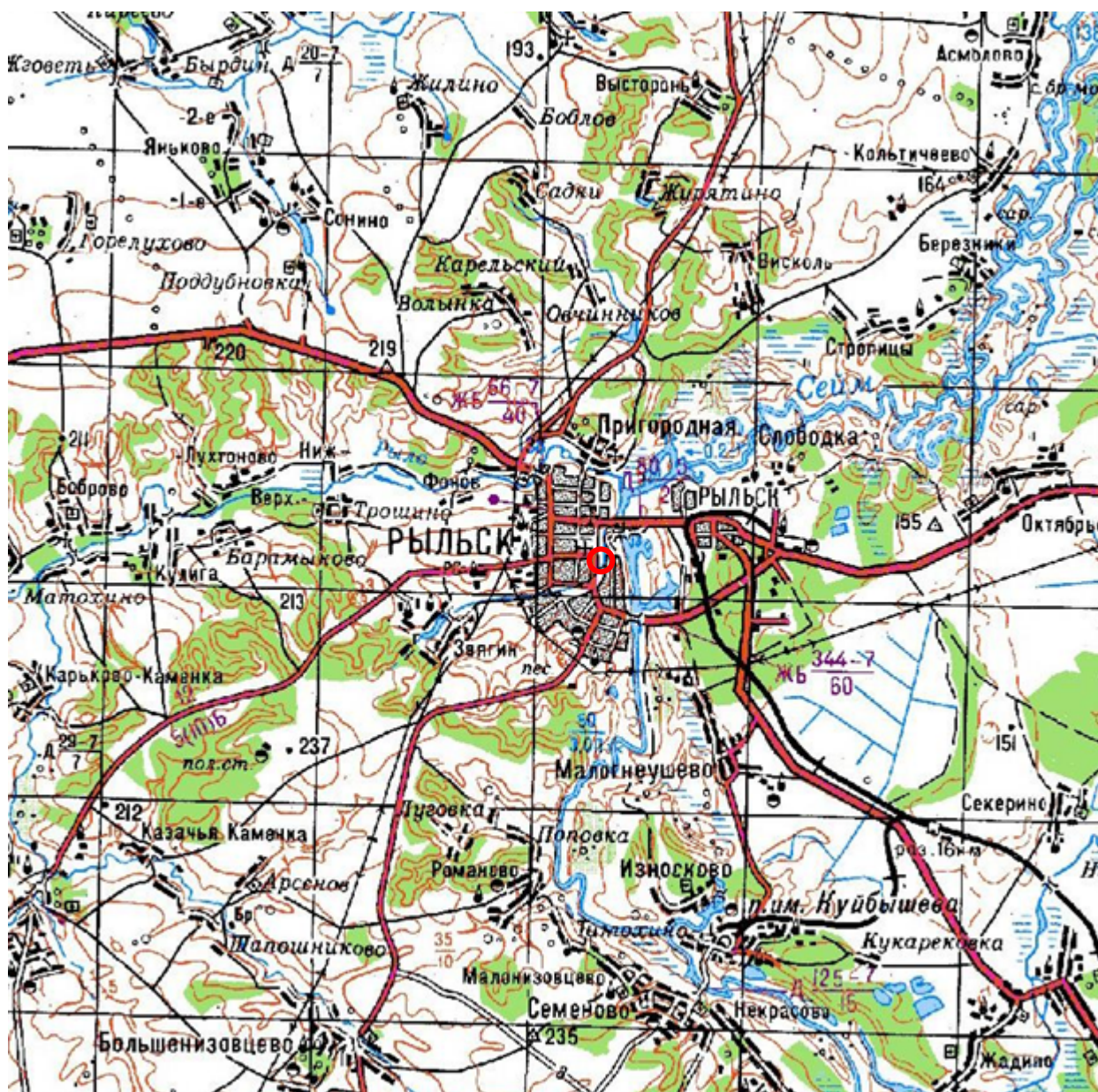
7. План Рыльска. Масштаб 100 сажень в английском дюйме. Период создания: рубеж XIX-XX вв. Источник: ОКУ «Государственный архив Курской области». Ф. 621. Оп. 2. Д. 7412.



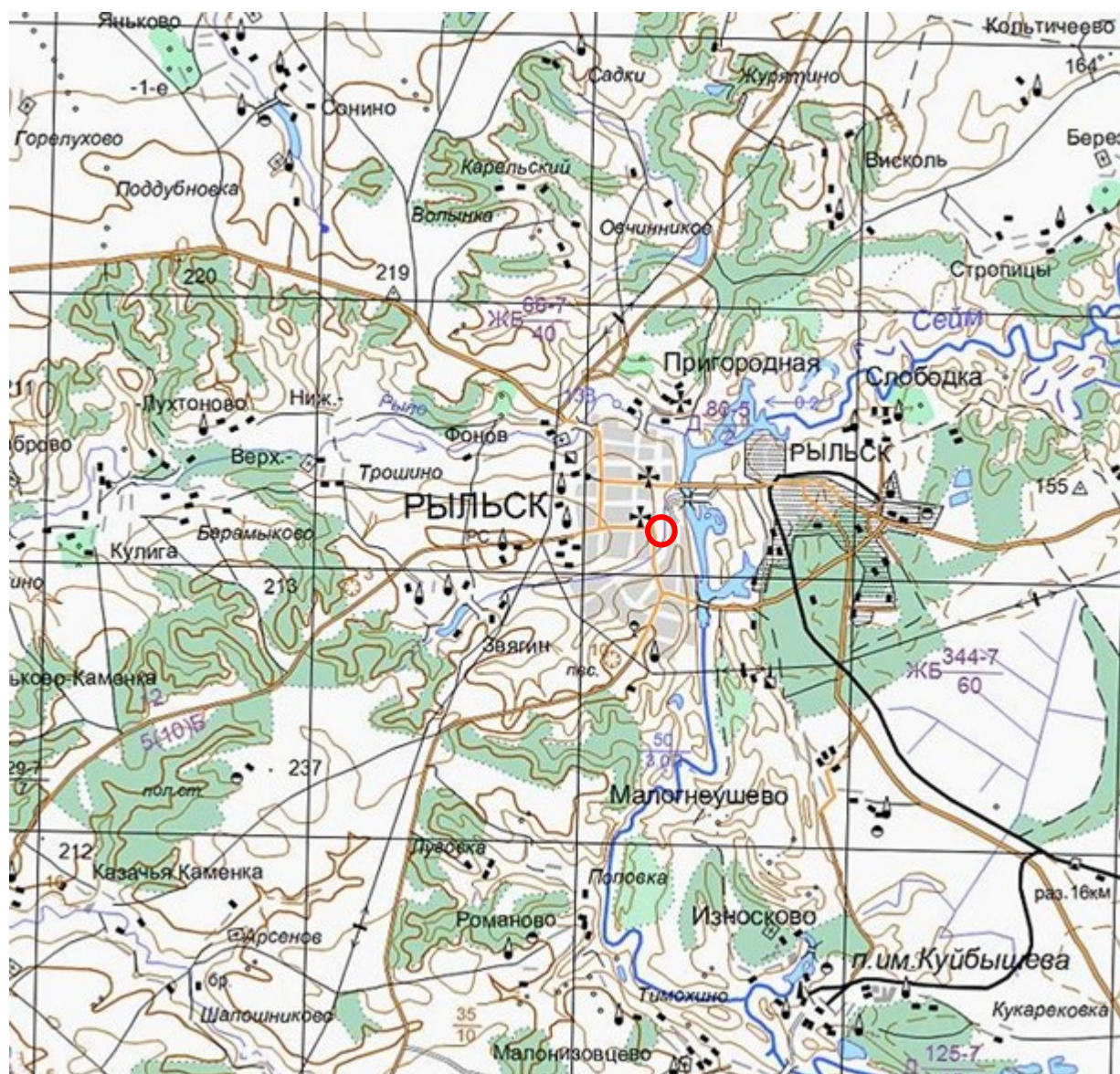
8. План города Рыльска Курской губернии. Масштаб 50 сажений в английском дюйме. 1912 год. Источник: ОКУ «Государственный архив Курской области». Ф. 621. Оп. 2. Д. 7412а.



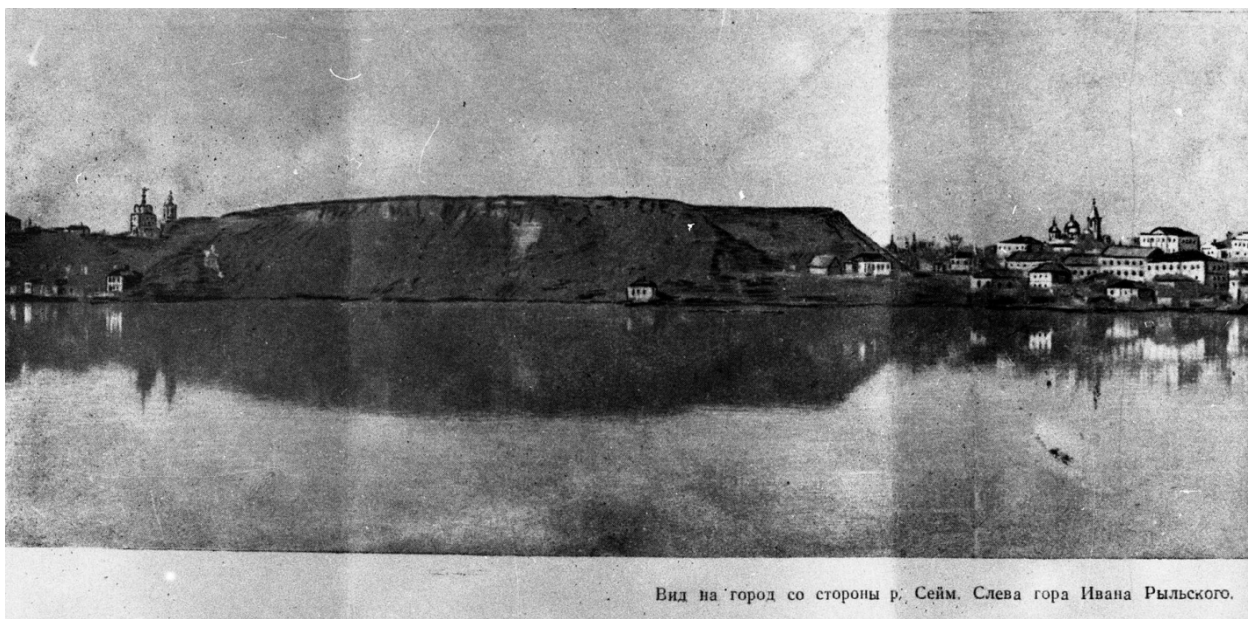
9. Карта РККА М-36 (Б). Курская, Белгородская, Сумская и Полтавская области. Километровка. Представлено состояние местности на 1935-1941 гг. Фрагмент. Источник: [http://www.etomesto.ru/map-rkka\\_m-36-b/](http://www.etomesto.ru/map-rkka_m-36-b/)



10. Топографические карты СССР М-36. Киев, Черкассы, Чернигов, Днепропетровск. Километровка. Представлено состояние местности на 1975-1992 гг. Фрагмент. Источник: [http://www.etomesto.ru/map-genshtab\\_m-36/](http://www.etomesto.ru/map-genshtab_m-36/)



11. Топографическая карта Европейской России. 2000 г. Фрагмент Источник: [http://www.etomesto.ru/map-atlas\\_topo-russia/](http://www.etomesto.ru/map-atlas_topo-russia/)



Вид на город со стороны р. Сейм. Слева гора Ивана Рыльского.

12. Вид на город Рыльск со стороны реки Сейм. На переднем плане Гора Ивана Рыльского. Период создания: рубеж XIX–XX вв. Источник: Архивная служба города Курска: <http://archive.rkursk.ru/gako/rulsk?theme=Ezvision>



Виды г. Рыльска.

Общій видъ.

13. Виды Рыльска. Общий вид. 1913 г. Вид с юга от Ильинского кладбища. Слева направо церкви: Вознесенская, Покровская, Преображенская, часовня, Успенский собор; мельница Дерюгина. На переднем плане ограда и ворота Ильинского кладбища, за ними Курская ул. Источник: ОБУК «Курский областной краеведческий музей»



14. Виды Рыльска. Вид с горы Иоанна Рыльского.

Период создания: нач. XX в.

Источник: Источник: ОБУК «Курский областной краеведческий музей»



15. Рыльск. Общий вид. Период создания: нач. XX в.

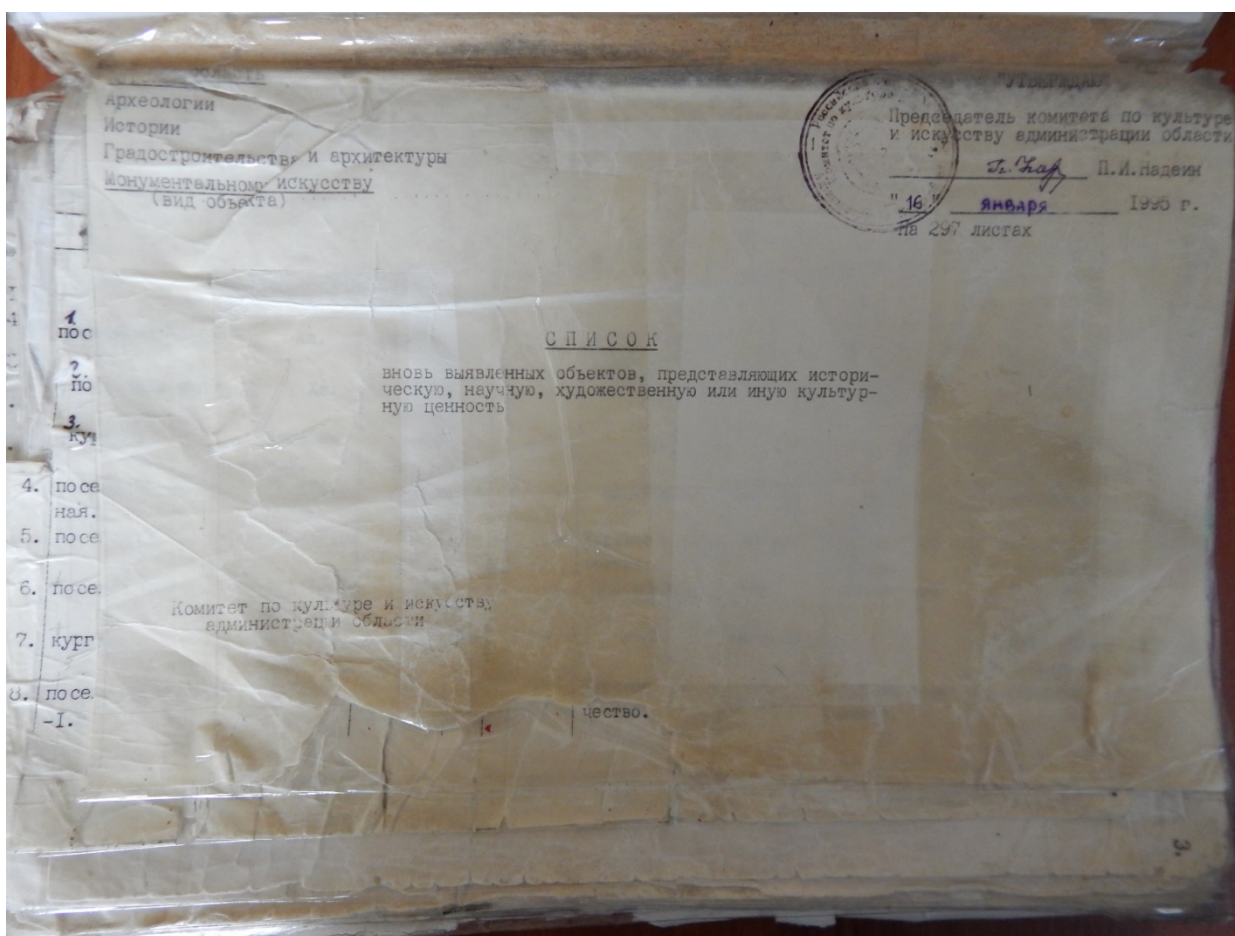
Источник: Источник: ОБУК «Курский областной краеведческий музей»



16. Дом по ул. Р. Люксембург, 1.  
Здание Объекта на фотографии в «Проекте охранных зон г. Рыльска  
Курской обл.» 1990 года.

**Перечень документов и материалов, собранных и полученных при  
проведении экспертизы**

*1. Список вновь выявленных объектов, представляющих историческую, научную, художественную или иную культурную ценность, утвержденный Председателем комитета по культуре и искусству администрации области П.И. Надеиным 16.01.1995*



2243.	2225. дом жилой.	кон. XIX- нач. XX вв.	кирпич	-	-	личное влад.	жильё	адм. города	ул. Луначарского 25.
	2226. дом жилой.	"	"	-	-	"	"	"	ул. Луначарского 29.
2244.	2227. дом жилой.	см. район № 660	"	-	-	-	не исп.	"	ул. Луначарского 30а.
2245.									
2246.	2228. дом жилой.	"	"	-	-	-	не исп.	"	ул. Луначарского 32.
2247.									
2248.	2229. дом жилой.	"	"	-	-	личное влад.	жильё	"	ул. Локсембург, 1
2249.		"	"	-	-	горжилкомхоз	жильё	"	ул. Локсембург, 7.
	2230. дом жилой.	"	"	-	-	"	"	"	ул. Локсембург, 8.
2250.	2231. дом жилой.	"	"	-	-	валяльная	валяльная	"	ул. Локсембург, 9.
2251.	2232. дом жилой.	"	дерево, кирпич.	-	-	мастерская	мастерская	"	ул. Локсембург, 10
	2233. дом жилой.	"	кирпич.	-	-	личное влад.	жильё	"	"
2252.		"	"	-	-	личное влад.	"	"	ул. Локсембург, 11
2253.	2234. дом жилой.	"	"	-	-	горжилкомхоз	"	"	ул. Локсембург, 12
2254.	2235. дом жилой.	"	"	-	-	"	"	"	ул. Локсембург, 13
2255.	2236. дом жилой.	"	"	-	-	личное влад.	"	"	ул. Локсембург, 14
2256.	2237. дом жилой.	"	"	-	-	горжилкомхоз	"	"	ул. Локсембург, 15
	2238. дом жилой.	"	"	-	-	"	"	"	ул. Локсембург, 16
2257.	2239. дом жилой.	"	"	-	-	"	"	"	ул. Локсембург, 17
2258.	2240. дом жилой.	"	"	-	-	"	"	"	ул. Локсембург, 18
	2241. дом жилой.	"	"	-	-	"	"	"	ул. Локсембург, 19
2259.	2242. дом жилой.	"	"	-	-	"	"	"	ул. Локсембург, 20

2. Постановление главы Администрации Курской области от 28.04.1992  
№ 210 «Об утверждении зон охраны памятников истории и культуры  
г. Рыльска»

Постановление главы администрации Курской области от 28.04.1992 N 210 "Об утверждении зон охраны памятников истории и культуры г. Рыльска"

**ГЛАВА АДМИНИСТРАЦИИ КУРСКОЙ ОБЛАСТИ**

**ПОСТАНОВЛЕНИЕ**  
от 28 апреля 1992 г. N 210

**ОБ УТВЕРЖДЕНИИ ЗОН ОХРАНЫ ПАМЯТНИКОВ  
ИСТОРИИ И КУЛЬТУРЫ Г. РЫЛЬСКА**

Рассмотрев предложение комитета по культуре и искусству Администрации области и в целях сохранения и возрождения историко-культурного наследия г. Рыльска постановляю:

1. Утвердить и ввести в действие согласованные с Министерством культуры Российской Федерации и Центральным Советом Всероссийского общества охраны памятников истории и культуры зон охраны памятников истории и культуры г. Рыльска.

2. Главе администрации г. Рыльска (В.А. Хороших), отделу по архитектуре и градостроительству администрации области (С.Л. Писарев), институту "Курскстройгражданпроект", комитету по культуре и искусству администрации области (П.И. Надеин) строго руководствоваться границами и режимом содержания и использования зон охраны памятников истории и культуры при проектировании, строительстве, реконструкции и благоустройстве территории города согласно приложению.

3. Контроль за выполнением настоящего постановления и режимом содержания и использования зон охраны памятников истории и культуры возложить на комитет по культуре и искусству Администрации области (П.И. Надеин).

Глава администрации  
В.ШУТЕЕВ

Приложение  
к постановлению  
главы администрации области  
от 28 апреля 1992 г. N 210

**ОПИСАНИЕ**  
**ГРАНИЦ ЗОН ОХРАНЫ ПАМЯТНИКОВ ИСТОРИИ И КУЛЬТУРЫ Г. РЫЛЬСКА**

Территории памятников

Общая площадь территорий памятников республиканского значения г. Рыльска составляет 10,27 га:

- |   |                                      |
|---|--------------------------------------|
| 1. Дом, в котором родился Шелехов                 | - ул. Луначарского, 13               |
| 2. Дом, в котором в 1709 г. останавливался Петр I | - ул. Р. Люксембург, 12              |
| 3. Дом воеводы Шемяки                             | - ул. К. Либкнехта, 7                |
| 4. Гостиные и Торговые ряды                       | - Советская пл.                      |
| 5. Успенский собор                                | - угол ул. Свердлова и ул. К. Маркса |
| 6. Церковь Покрова                                | - угол ул. Ленина и ул. К. Либкнехта |
| 7. Николаевский монастырь:                        | - Пригородная Слобода                |
| - колокольня                                      |                                      |
| - Троицкая церковь                                |                                      |
| - Николаевская церковь                            |                                      |
| - Крестовоздвиженская церковь                     |                                      |
| 8. Памятник Г.И. Шелехову                         | - пл. Свердлова                      |
| 9. Здание духовного училища местного значения     | - ул. Ленина, 42                     |

Постановлением главы администрации области N 138 от 09.03.92 на государственную охрану поставлен 51 памятник истории и архитектуры местного значения.

Охранные зоны

Общая площадь суммарной охранной зоны всех памятников составляет 56,3 га.

Границами охранной зоны являются: с юга - ул. Р. Люксембург, с запада - ул. Урицкого, с севера - ул. Дзержинского до ул. Ленина, а затем северная граница проходит южнее ул. 25 лет Октября (по границам частных землевладений). Восточной границей охранной зоны является левый берег р. Дублянки.

Отдельные охранные зоны установлены для жилого дома по ул. III Интернационала, жилого дома с торговой лавкой по ул. Энгельса, 19, для дома Пошутилина по ул. Луначарского, 25, и больницы часовни по ул. Луначарского, 30-а; здания по ул. Урицкого, 49, флигеля по ул. Ленина, 22, и жилого дома по ул. К. Маркса, 14.

#### Зоны регулирования застройки центральной части г. Рыльска

А-I - 216,7 га, с южной и юго-восточной стороны - левый берег р. Дублянки, с севера и с запада примыкает к границам охранной зоны и проходит по ул. Шелехова.

Режим А-I регламентирует застройку в один этаж (5 м).

Б - 49,97 га, вводится в кварталах между улицами Р. Люксембург и Свердлова. Восточная граница проходит по улицам Урицкого и Ленина. Этажность определена в 2 - 3 этажа (12 м).

На территории промзоны, а также в с. Боровское вводится режим регулирования этажности не выше 6 м - 78,5 га.

#### Зоны охраняемого природного ландшафта г. Рыльска

Три типа городского ландшафта

1 - территория летописного Рыльска XI - XIII вв. с границами:

с востока - ул. Набережная, с запада и севера - правый берег р. Дублянки, с южной - ул. Маяковского.

Площадь - 50 га. Полностью необходимо сохранить уникальный рельеф.

2 - территория города XVIII - XIX вв. с границами:

с севера - по линии домовладений, с запада - западнее ул. Володарского, с юга - по ул. Шелехова и берегу р. Дублянки. Недопустимо изменение береговой линии. Площадь 330 га.

3 - территория поймы р. Сейм и р. Рыло в пределах городской черты. Площадь - 1075 га.

#### Зоны археологических памятников

- |                                  |          |
|----------------------------------|----------|
| 1. Гора Ивана Рыльского          | - 5,1 га |
| 2. Воскресенская гора            | - 1,3 га |
| 3. Селище 1 на Советской площади | - 0,9 га |
| 4. Селище 2 на Советской площади | - 0,5 га |

#### Зона археологически ценного культурного слоя - 41 га

Расположена между р. Дублянкой и ул. Набережной, с севера - по ул. Свердлова, с юга - по ул. Р. Люксембург.

Обязательное согласование всех видов строительных работ с археологами.

#### Зона предлагаемых археологических находок

Все территории древнего Рыльска - 110 га.

Сосновый бор в с. Боровское с курганным могильником северян.

#### Заповедная зона (зона регенерации)

В заповедную зону входят зоны территорий памятников, охраняемые зоны и зоны регулирования застройки режима А-I и Б.

В заповедной зоне учитываются условия максимального сохранения и воссоздания исторически ценной планировочной структуры и характерной среды.

#### Зоны охраны Николаевского монастыря и пригородной слободки

На всей территории монастыря устанавливается охранная зона общей площадью 7,05 га.

Пригородная слободка включается в историко-ландшафтную зону - 72 га. Строительство промышленных складских объектов запрещено. Разрешается одноэтажное строительство усадебного типа на основе существующей планировочной системы.

**Зоны регулирования сельских населенных пунктов**

Устанавливается на территории исторически населенных пунктов:  
деревни - Виксоль, Березники, Строчицы, Кальтичево, Малонизовцево, Некрасово, Октябрьское и Малогнеушево - площадью 800 га.  
Ограничение этажности не выше 6 - 7 метров.

Целью настоящего постановления является установление зон регулирования сельских населенных пунктов в границах зон охраны памятников истории и культуры г. Рыльска, расположенных на территории исторически населенных пунктов: Виксоль, Березники, Строчицы, Кальтичево, Малонизовцево, Некрасово, Октябрьское и Малогнеушево, площадью 800 га, с целью сохранения историко-культурного наследия, поддержания исторического облика населенных пунктов, обеспечения их устойчивого развития и повышения качества жизни населения.

Зоны регулирования сельских населенных пунктов устанавливаются на территории исторически населенных пунктов: Виксоль, Березники, Строчицы, Кальтичево, Малонизовцево, Некрасово, Октябрьское и Малогнеушево, площадью 800 га, с целью сохранения историко-культурного наследия, поддержания исторического облика населенных пунктов, обеспечения их устойчивого развития и повышения качества жизни населения.

**Границы зон охраны памятников истории и культуры г. Рыльска**

- 1. Деревня Виксоль - площадь 800 га.
- 2. Деревня Березники - площадь 800 га.
- 3. Деревня Строчицы - площадь 800 га.
- 4. Деревня Кальтичево - площадь 800 га.
- 5. Деревня Малонизовцево - площадь 800 га.
- 6. Деревня Некрасово - площадь 800 га.
- 7. Деревня Октябрьское - площадь 800 га.
- 8. Деревня Малогнеушево - площадь 800 га.



3. Технический паспорт домовладения № 1 по ул. Р. Люксембург г. Рыльск от 25.08.2006

1052 -т.с. 47лб

Вписка в/у/дн  
Классиф. и/к/м/дн

47

ву

# ДЕЛО

№ ~~4052~~ / \_\_\_\_\_ Ив. 387

**ЗАПИСАНО**  
в статотчет за \_\_\_\_\_ год  
за № \_\_\_\_\_

На домовладение № 1  
по ул. Р. Люксембург  
в г. Рыльске

ИНВ номер: 38:234:002:000010520

НАЧАТО \_\_\_\_\_ 19 г.

ОКОНЧЕНО \_\_\_\_\_ 19 г.

ОТДЕЛОМ  
И.И. Волынов  
Петров

к Инструкции о проведении  
учета жилищного фонда  
в Российской Федерации  
утвержденной приказом министерства РФ по  
земельной политике, строительству и жилищно-  
коммунальному хозяйству от 14.08.98 г. №37

Дополнения внесены согласно правилам  
ведения ЕГРОГД, утвержденным приказом  
Госстроя России от 31.05.01 №120

Росси́е область Курский филиал ФГУП "Ростехинвентаризация"  
(наименование организации технической инвентаризации)

## ТЕХНИЧЕСКИЙ ПАСПОРТ ДОМОВЛАДЕНИЯ

№ 1 по улице(пер.) Р. Максимибург  
(местоположение объекта учета)

Квартал \_\_\_\_\_

Административный округ \_\_\_\_\_  
(наименование)

Город (др. поселение) Росси́е  
(наименование)

Район \_\_\_\_\_  
(наименование)

Федеральный округ, область, республика, край Курская  
(наименование)

Форма собственности \_\_\_\_\_

Код по ОКОФ \_\_\_\_\_

Особые отметки \_\_\_\_\_

Инвентарный номер объекта градостроительной деятельности	<u>38: 234: 002: 0000 10520</u>
Реестровый номер объекта градостроительной деятельности	<u>250806: 002: 000010520</u>
Номер в реестре жилищного фонда	
Кадастровый номер	<u>46:20:270210:0009:38:234:002:000010520</u>

Паспорт составлен по состоянию на "25" 08 - 2006 г.  
(указывается дата обследования объекта учета)

I. Регистрация права собственности (реестровый № _____)			
Дата регистра- ции	Фамилия, имя и отчество собственника	Документы, устанавливающие право собственности, с указанием кем, когда и за каким номером выданы	Долевое участие при общей собственности
<del>05.08.2006</del>	<del>Жебогатых</del>	<del>Свидетельство о праве на</del>	<del>1/4</del>
	<del>Тимофеев</del>	<del>свидетельство от 17/02-1998?</del>	
	Жебогатых	Договор дарения	1/4
	Михайлов		
	Жебогатых		
	Домострой Александрович	от 06 декабря 1964г.	1/4
	Макридина		
	Тамара		1/4
	Александрович		4/8
17.12.2006	Трушина	Свидетельство о праве	
	Тамара	на наследство по завещанию	1/4
	Трушина	от 14.11.2006, свидетельство	1/4
		о вступлении в наследство	
		от 20.12.2006,	
		№ 46-46-21/005/2006-856	
	Жебогатых		
	Тамара		4/8
	Александрович		
	Жебогатых		
	Александр		4/8
	Дмитриевич		

**Учет запрещений и арестов**

Наложено	Снято

II. Общая стоимость (в руб.) в ценах 200 6 г.

Основные строения		Служебные постройки		Сооружения		ВСЕГО	
восстановительная	действительная	восстановительная	действительная	восстановительная	действительная	восстановительная	действительная
10794	5094	47	17	500	279	11078	53500 x 1,2 x 1,57 x 29,5 = 249565

III. Экспликация земельного участка - кв.м

по документам	Площадь участка			Использование незастроенной площади			
	фактически	в том числе		под двором	озеленено		под огородом
		застроенная	незастроенная		всего	в т.ч. под плодовыми насаждениями	
	769	125		248		396	

IV. Благоустройство строения - кв.м полезной площади

Электроосвещение	Отопление			Водопровод	Канализация	Газ	Горячее водоснабжение		Напольные плиты		Ванны и души	Телефон	Радиотрансляция
	Печное	Центральное	в т.ч. от ТЭЦ				Местное	Централизованное	Число квартир	Жилая площадь			
107,6	107,6												

V. Характеристика помещений жилого дома

	По состоянию на			
	2006 г.	200 г.	200 г.	200 г.
Общая площадь квартиры - кв. м	110,3			
Площадь квартиры - кв.м	107,6			
В том числе жилая - кв. м	50,6			
Всего квартир	2			
В том числе: 1-комнатных	1			
2-комнатных	1			
3-комнатных				
6-комнатных				
Всего жилых комнат	3			

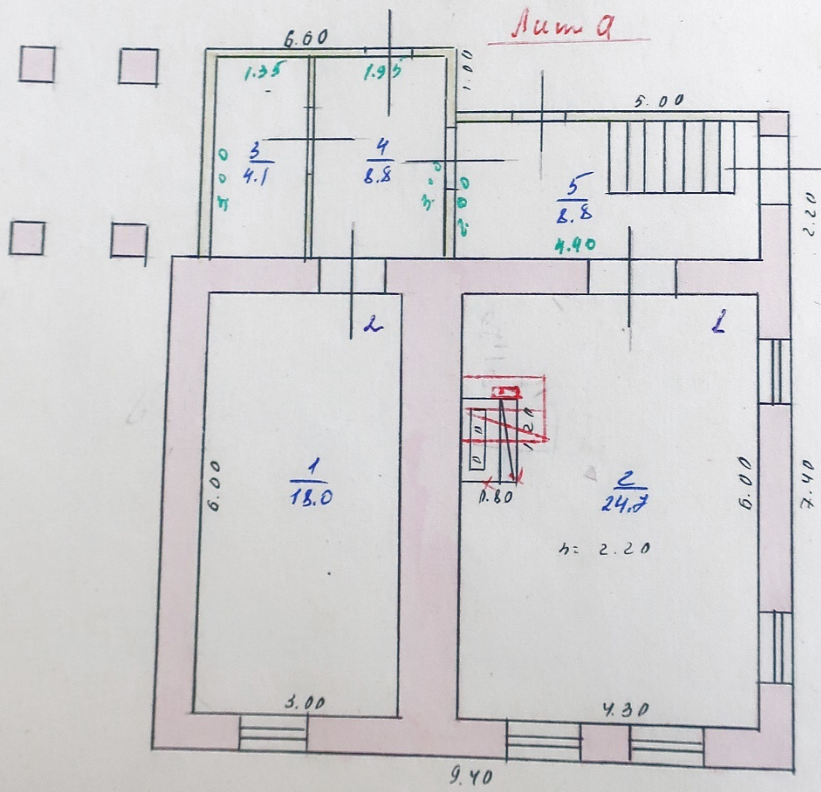
ПРИЛОЖЕНИЕ К ТЕХНИЧЕСКОМУ ПАСПОРТУ  
НА ЗДАНИЕ (СТРОЕНИЕ)

ЭКСПЛИКАЦИЯ

расположенного в г. Томск Курской обл.  
по ул. (пер.) П. Алексеевского

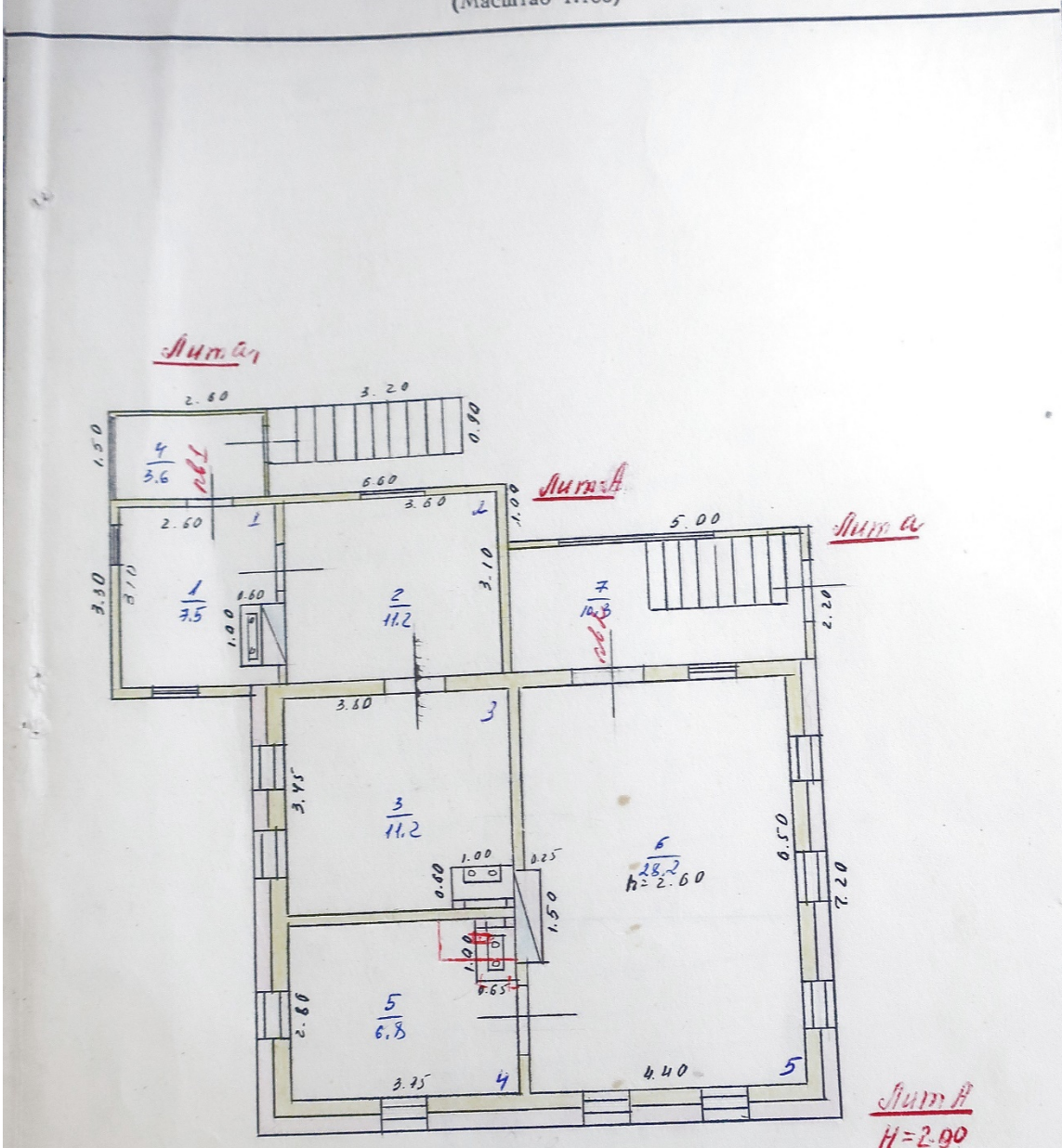
Литера по плану	Этаж	Номер помещения (квартиры)	Назначение частей помещения: жилая комната, кухня и т.п.	Формула подсчета частей помещения	Общая площадь квартиры	в т.ч. площадь					Площадь поджой, балконов, террас, веранд	высота помещений по внутреннему обмеру	Площадь помещ. Общего пользования	Самостоятельно возведенная или переоборуд. Площадь	Примечание
						квартиры	из нее		хол. коридоров, кладовых и т.п.	Площадь					
							жилая	подсобная							
1	2	3	4	5	6	7	8	9	10	11	12	13	14	15	16
А	1	1	спу. кабинет	6.00 x 3.00	18.0	18.0		18.0					2.20		
А	1	2	кладовая	1.35 x 3.00	4.1					4.1					
		4	коридор	1.95 x 3.00	5.9					5.9					
			Итого	26.1	28.0	18.0	18.0	18.0	10.0						
Б	2	2	спу. кабинет	(4.30 x 6.00) - 1.13 - (1.20 x 0.94)	24.7	24.7		24.7							
		5	коридор	4.40 x 2.00	8.8					8.8					
			Итого	26.9	33.5	24.7	24.7	24.7	8.8						
В	1	1	кухня	(2.60 x 3.10) - (1.00 x 0.40)	7.5	7.5		7.5							
		2	жилая	3.60 x 3.10	11.2	11.2	11.2								
		3	жилая	(3.80 x 3.10) - 0.6 - (0.60 x 1.00)	11.2	11.2	11.2								
В	1	4	коридор	2.50 x 1.45	3.6					3.6					
			Итого	26.1	33.5	29.9	22.4	7.5	3.6						
		5	кухня	(3.75 x 2.80) - 0.87 - (1.14 x 0.70)	6.8	6.8		6.8							
В	1	6	жилая	(4.40 x 6.50) - - (0.25 x 1.50)	28.2	28.2	28.2								
		7	коридор	4.90 x 2.10	10.3					10.3					
			Итого	26.2	45.3	35.0	28.2	6.8	10.3						
В	1	Итого	26.1	78.8	64.9	50.6	14.3	13.9							
		Всего		140.3	107.6	50.6	57.0	37.7							

4. Поэтажный план дома  
(Масштаб 1:100)

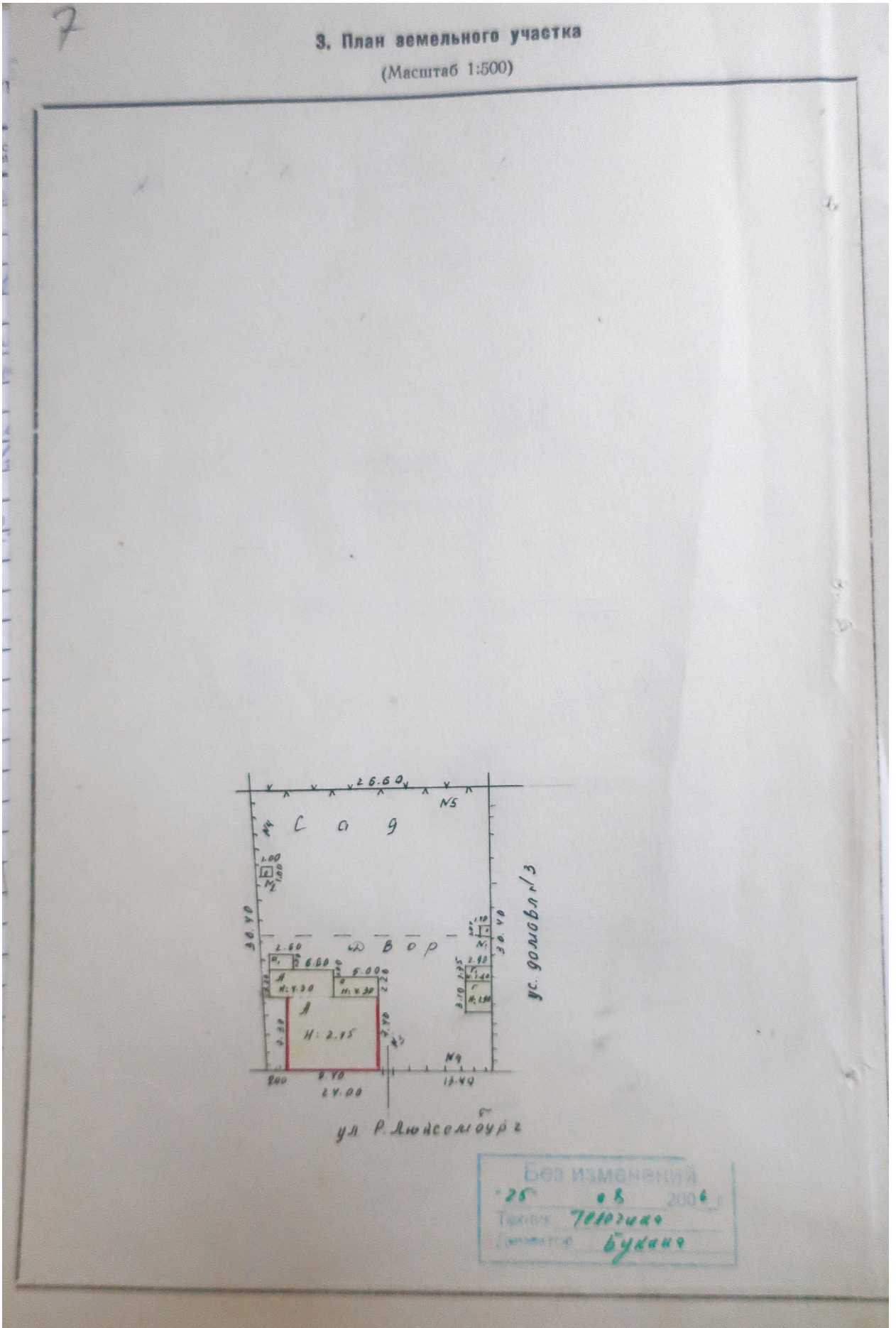


Без изменений  
25. 08. 2006  
Техник Теларгина  
Директор Бужок

4. поэтажный план дома  
(Масштаб 1:100)



Текущие изменения  
внесены  
25 08 2006г.  
Техник Телюкина  
Директор Букина



VI. Исчисление площадей и объемов строений и сооружений,  
расположенных на земельном участке

Литера	Наименование строений и сооружений	Формулы подсчета площадей по наружному обмеру	Площадь, (м <sup>2</sup> )	Высота (м)	Объем, (м <sup>3</sup> )
А	Жилый дом	$S_{\text{пл}} \cdot 25 \cdot (9,40 \times 7,40) +$	69,6	2,50	174
		$S_{\text{пл}} + (9,40 \times 7,20) +$	67,7	2,90	196
		$S_{\text{пл}} + (6,60 \times 3,30) - (4,40 \times 0,16)$	21,1	2,30	50
			158,4		420
а	Пристройка	$(2,20 \times 5,00) +$	11,0	4,30	47
		$+ (3,80 \times 3,30)$	12,5	2,10	26
			23,5		73
а <sub>1</sub>	Пристройка	$1,50 \times 2,60$	3,9	2,10	8
		$3,20 \times 0,90$	2,9		
Г	Сарай	$3,10 \times 2,90$	9,0		
Г <sub>1</sub>	Сарай	$1,75 \times 2,90$	5,1		
М <sub>1</sub>	Уборная	$1,00 \times 1,40$	1,4		
М <sub>2</sub>	Уборная	$1,00 \times 1,00$	1,0		

VII. Техническое описание жилого дома и

Литера А

Число этажей 2

№№ п.п.	Наименование конструктивных элементов	Описание элементов (материал, конструкция или система, отделка и пр.)	Признаки износа конструкций (деформации, осадки, тр)
1	2	3	
1	Фундамент	кирпичной осыпью.	глубокий
2	Наружные и внутренние капитальные стены	цол. 20- 1 этаж. кирпичные деревянные из бревен обл. 60.5 кирп.	глубокий
3	Перегородки	деревянные	
4	Перекрытия	чердачное	деревянные отесанные
		междуэтажное	деревянные
5	Крыша	двускатная шпаловая	негат
	Полы	1-го этажа	
		последующих этажей	дощатые по перекрытиям
7	Проемы	окна	стеклянные двойные зимний шум
		двери	деревянные
8	Отделка	внутренняя	белая, т.р. вкл. сткл потолки побелки
		наружная	обл. 60.5 кирп.
9	Отопление	нет	
	Кухонные очаги	печи кирпичные + водопров. - 1.1 канализация - 2.2 электропровод + водоп. - 0.4 теплоточ. - 0.5 нет	добавить
10	Электро-и сантех. устройства		
11	Крыльца, лестницы и пр.	криво	

Процент износа, приведенный к 100 — графа 9x100 = 51,1  
графа 7 — 96

## О основных частей и определение износа

Год постройки 20 1917

Элементы (плиты и др.)	Удельные веса по таблице	Ценностные коэффициенты	Удельные веса после применения поправочного коэффициента	Процент износа элемента	Процент износа к строению	Текущие изменения											
						200__ г.	200__ г.	200__ г.	200__ г.								
						ИЗНОС											
элемента	к строению	элемента	к строению	элемента	к строению	элемента	к строению										
10	11	12	13	14	15	16	17										
агол. плиту	8	1.0	8	55	4.4												
осадог. плиту	24	1.0	24	55	13.2												
плиту	7	1.0	7	50	3.5												
	4	1.0	4	55	2.2												
вогвошот	8	1.0	8	50	4.0												
шест. брус	10	1.0	10	50	5.0												
шочкаб	12	1.0	12	50	6.0												
	12	-3.1	8.9	50	4.5												
	15	1.0	15	55	8.3												
Итого	100	x	96.9	x	51.1	x		x		x		x		x		x	

= 53%

11

**VIII. Техническое описание нежилых пристроек, неотапливаемых подвалов, служебных построек**

Наименование строения <u>Крыльцо</u> Лит. <u>а</u>					Наименование строения <u>Пристройка к а</u> Лит. <u>а</u>						
Наименование конструктивных элементов	Описание элементов (материал, конструкция, отделка и прочее)	Удельный вес по таблице	Ценностный коэффициент	Удельный вес после применения коэффициента	Описание элементов (материал, конструкция, отделка и прочее)	Удельный вес по таблице	Ценностный коэффициент	Удельный вес после применения коэффициента			
Фундамент	камень, цемент	11	1.0	11	дерево ст.	8	1.0	8			
	дощатый 2 этаж	26	1.0	26	дощатый	30	1.0	30			
Наружн. стены											
Перегородки											
Перекрытия	дерево ст.	4	1.0	4		3	-	-			
Крыша	ш-30	13	1.0	13	ш-30	13	1.0	13			
Полы	дощатый	7	1.0	7	дощатый	7	1.0	7			
Проемы	окна	14	1.0	14	стекл. ст.	15	1.0	15			
	двери	дерево ст.			дерево ст.						
Отделка	внутренняя	штук. ш. р-н.	18	1.0	18	штук. ш. р-н.	17	1.0	17		
	наружная	-//-			-//-						
Прочие работы:	электрик.	4	1.0	4	электрик.	4	1.0	4			
	ш. р-н	3	1.0	3	ш. р-н	3	1.0	3			
% износа					% износа						
50	Итого:	100	x	100	55	Итого:	100	x	97		

Наименование строения \_\_\_\_\_ Лит. \_\_\_\_\_

Наименование строения \_\_\_\_\_ Лит. \_\_\_\_\_

Наименование строения <u>Сарай</u> Лит. <u>Г</u>					Наименование строения <u>Сарай</u> Лит. <u>Г</u>					
Наименование конструктивных элементов	Описание элементов (материал, конструкция, отделка и прочее)	Удельный вес по таблице	Ценностный коэффициент	Удельный вес после применения коэффициента	Описание элементов (материал, конструкция, отделка и прочее)	Удельный вес по таблице	Ценностный коэффициент	Удельный вес после применения коэффициента		
Фундамент	дерево ст.	14	1.0	14	дерево ст. 0.69%	14	0.69	9.7		
	дощатый	33	1.0	33	дощатый 0.69	33	0.69	22.8		
Наружн. стены										
Перегородки										
Перекрытия										
Крыша	ш-30	16	1.0	16	ш-30	16	1.0	16		
Полы		13	-	-		13	-	-		
Проемы	окна									
	двери	дерево ст.	5	1.0	5	дерево ст.	5	1.0	5	
Отделка	внутренняя	5	-	-		5	-	-		
	наружная	5	-	-		5	-	-		
Прочие работы:		9	-	-		9	-	-		
% износа					% износа					
60	Итого:	100	x	68	75	Итого:	100	x	54	





### XI. Перечень документов, приложенных к настоящему документу

№№ п.п.	НАИМЕНОВАНИЕ	Дата составления	Масштаб	Количество листов	Примечание
1	План земельного участка	06/09-2006	1:500	1	
2	Поэтажный план дома		1:100	2	
3	Экспликация			1	
4	Вкладыши			1	
а)				1	
б)				1	
в)				1	

" 25 " 08 2006 г.

" " " 200 г.

" " " 200 г.

Исполнил:

Проверил:

Начальник \_\_\_\_\_ отделения  
филиала ФГУП "Ростехинвентаризация"  
по Курской области

### XII. Последующие обследования

Дата составления					
Исполнил:					
Проверил:					
Директор:					

Дата составления					
Исполнил:					
Проверил:					
Директор:					

4. Акт проведения осмотра выявленного объекта культурного наследия  
«Дом жилой, кон. XIX - нач. XX вв.», расположенного по адресу: Курская  
обл., г. Рыльск, ул. Люксембург, д.1 от 25.10.2021 № 210/8

УТВЕРЖДАЮ:

И.о. начальника ОБУК «Инспекция  
по охране объектов культурного  
наследия Курской области»

И.В. Черникова

«          »            2021 г.

М.П.

А К Т

от «25» октября 2021 г. № 210/8

проведения осмотра выявленного объекта культурного наследия «Дом  
жилой, кон. XIX - нач. XX вв.», расположенного по адресу:  
Курская обл., г. Рыльск, ул. Люксембург, д. 1.

Мы, нижеподписавшиеся, сотрудники ОБУК «Инспекция по охране объектов культурного наследия Курской области»: главный специалист отдела архитектурно-исторической экспертизы Коняева Наталия Сергеевна, заместитель начальника Жабина Юлия Николаевна составили настоящий акт о том, что 25.10.2021 г. нами было проведено обследование выявленного объекта культурного наследия «Дом жилой, кон. XIX – нач. XX вв.», расположенного по адресу: Курская обл., г. Рыльск, ул. Люксембург, д. 1.

В результате осмотра объекта культурного наследия установлено:

Одноэтажное здание с цокольным этажом, прямоугольное в плане, в удовлетворительном состоянии. Здание кирпичное, стены фасадов окрашены по кирпичу в голубой цвет с выделением архитектурных элементов белым цветом. Визуально наблюдаются следы намокания и потертости красочного слоя. Цокольный этаж отделен от первого карнизом простой профилировки. Оконные заполнения частично заменены на пластиковые стеклопакеты. Кровля скатная, покрыта шиферными листами по деревянной обрешетке, состояние удовлетворительное.

**Подписи:**

Главный специалист отдела архитектурно-исторической  
экспертизы ОБУК «Инспекция по охране объектов  
культурного наследия Курской области»

*Н.С.*

Н. С. Коняева

Заместитель начальника ОБУК «Инспекция по охране объектов  
культурного наследия Курской области»

*Ю.Н.*

Ю. Н. Жабина





5. Выписка из Единого государственного реестра недвижимости об объекте недвижимости (здание) от 20.04.2022

Сведения выписки из Единого государственного реестра недвижимости об объекте недвижимости (здание)

Реквизиты выписки

Наименование	Значение
Дата формирования выписки	20.04.2022
Регистрационный номер	****-***/****-*****

Реквизиты поступившего запроса

Наименование	Значение
Дата поступившего запроса	20.04.2022
Дата получения запроса органом регистрации прав	20.04.2022

Сведения об объекте недвижимости - здании

Наименование	Значение
Дата постановки на учет/ регистрации	13.11.2011 14:27:13
Кадастровый номер	46:20:270210:298
Номер кадастрового квартала	46:20:270210
Вид объекта недвижимости	002001002000, Здание
Кадастровые номера иных объектов недвижимости (земельных участков), в пределах которых расположен объект недвижимости	46:20:270210:9
Ранее присвоенные номера	01, Инвентарный номер, 38:234:002:000010520, 02, Условный номер, 46-46-21/005/2006-856
Площадь, в кв. метрах	140.3
Количество этажей (в том числе подземных)	1
Количество подземных этажей	0
Назначение здания	204002000000, Жилое
Наименование здания	Жилой дом
Год завершения строительства	1917
Наименование вида использования	жилое
Адрес в соответствии с ФИАС (Текст)	Курская область, р-н. Рыльский, г. Рыльск, ул. Р.Люксембург, д. 1
Кадастровая стоимость	2611290.26
Дата документа	16.01.1995
Включен в реестр объектов культурного наследия или является выявленным объектом	да
Регистрационный номер (регистрационный номер учетной карты)	000000000002229
Вид объекта	207001000000, Памятник
Наименование объекта	Дом жилой, кон. XIX - нач. XX вв.
Особые отметки	Сведения, необходимые для заполнения разделов: 6 - Сведения о частях объекта недвижимости; 7 - Перечень помещений, машино-мест, расположенных в здании, сооружении; 8 - План расположения помещения, машино-места на этаже (плане этажа), отсутствуют.

Сведения о правах и правообладателях

Наименование	Значение
--------------	----------

Сведения о праве и правообладателях	
Дата постановки на учет/ регистрации	27.10.2021 15:42:23
Вид зарегистрированного вещного права	001002000000, Общая долевая собственность
Номер регистрации вещного права	46:20:270210:298-46/057/2021-2
Размер доли в праве	3, 8
Сведения о правообладателе	Богомолова Татьяна Михайловна 1956-01-01, с. Спасское Медвенского района Курской области, 848000000643, Российская Федерация 035-902-681 55, 008001001000, Паспорт гражданина Российской Федерации Паспорт гражданина Российской Федерации, 38 02, 508365, 2002-03-29, отделом милиции №1 УВД г. Курска 305004, Курская обл, г. Курск, ул. Семеновская, д. 82, кв. 12
Сведения о праве и правообладателях	
Дата постановки на учет/ регистрации	22.08.2013 0:00:00
Вид зарегистрированного вещного права	001002000000, Общая долевая собственность
Номер регистрации вещного права	46-46-21/002/2013-771
Размер доли в праве	1, 8
Описание доли текстом	1/8
Сведения о правообладателе	Степаненко Олеся Антоновна 2009-12-13, Россия, г. Москва, 848000000643, РОССИЯ 008001011000, Свидетельство о рождении свидетельство о рождении, III-ИК, 668418, 2010-01-11, Отдел №1 Истринского управления ЗАГС Главного Управления ЗАГС Московской области Россия, Московская обл., г. Дедовск, ул. Главная, дом №8, кв. 27
Сведения о праве и правообладателях	
Дата постановки на учет/ регистрации	22.08.2013 0:00:00
Вид зарегистрированного вещного права	001002000000, Общая долевая собственность
Номер регистрации вещного права	46-46-21/002/2013-770
Размер доли в праве	1, 8
Описание доли текстом	1/8
Сведения о правообладателе	Степаненко Полина Антоновна 2003-07-13, Россия, г. Москва, 848000000643, РОССИЯ 008001011000, Свидетельство о рождении свидетельство о рождении, IV-МО, 669340, 2009-04-14, Тушинский отдел ЗАГС Управления ЗАГС г.Москвы Россия, Московская обл., г. Дедовск, ул. Главная, дом №8, кв. 27
Сведения о праве и правообладателях	
Дата постановки на учет/ регистрации	22.08.2013 0:00:00
Вид зарегистрированного вещного права	001002000000, Общая долевая собственность
Номер регистрации вещного права	46-46-21/002/2013-769
Размер доли в праве	1, 8
Описание доли текстом	1/8
Сведения о правообладателе	Степаненко Екатерина Александровна 1975-02-28, Липецкая обл., г. Липецк, 848000000643, РОССИЯ 017-507-830 44, 008001001000, Паспорт гражданина Российской Федерации паспорт гражданина Российской Федерации, 46 08, 641831, 2009-05-15, ТП в гор.Дедовске ОУФМС России по Московской области в Истринском районе Россия, Московская обл., г. Дедовск, ул. Главная, дом №8, кв. 27

Сведения о праве и правообладателях	
Дата постановки на учет/ регистрации	22.08.2013 0:00:00
Вид зарегистрированного вещного права	001002000000, Общая долевая собственность
Номер регистрации вещного права	46-46-21/002/2013-768
Размер доли в праве	1, 8
Описание доли текстом	1/8
Сведения о правообладателе	Степаненко Антон Павлович 1976-02-06, Республика Узбекистан, Андижанская область, г. Советабад, 84800000643, РОССИЯ 019-764-050 68, 008001001000, Паспорт гражданина Российской Федерации паспорт гражданина Российской Федерации, 45 01, 972130, 2002-01-30, ОВД "Мещанский" УВД ЦАО города Москвы Россия, Московская обл., г. Дедовск, ул. Главная, дом №8, кв. 27
Сведения о праве и правообладателях	
Дата постановки на учет/ регистрации	07.10.2008 0:00:00
Вид зарегистрированного вещного права	001002000000, Общая долевая собственность
Номер регистрации вещного права	46-46-21/010/2008-135
Размер доли в праве	1, 8
Сведения о правообладателе	Небогатых Галина Александровна 1952-01-01, Курская обл., г. Рыльск, 84800000643, РОССИЯ 041-899-516 90, 008001001000, Паспорт гражданина Российской Федерации паспорт гражданина Российской Федерации, 38 01, 485002, 2002-03-05, Рыльский РОВД Курской области Россия, Курская обл., Рыльский район, г. Рыльск, ул. Р.Люксембург, дом №74, кв. 7

## Статус записи об объекте недвижимости

Наименование	Значение
Статус записи об объекте недвижимости	Сведения об объекте недвижимости имеют статус "актуальные, ранее учтенные"

6. Список домовладельцев города Рыльска с указанием улиц, на которых были расположены их дома в 1902 г. Ф. 302, оп.1, д.438, л.3, 10 об.

ГОСУДАРСТВЕННЫЙ АРХИВ КУРСКОЙ ОБЛАСТИ

*Рыльская городская управа.*

Курский обл архив  
Отдел дореволюционных фондов  
Ф. п. д. № 302  
Ср. № 41 Арх. № 438

**ДЕЛО** № \_\_\_\_\_

*Список домовладельцев гор. Рыльска  
с указанием улиц, на которых были  
расположены их дома в 1902 году*

Начато \_\_\_\_\_  
Окончено \_\_\_\_\_  
На \_\_\_\_\_ листах

Курский обл архив  
Отдел дореволюционных фондов  
Ф. п. д. № 302  
Ср. № 41 Арх. № 438

Ж 3

Списокъ

Обывательская Домашая гор. Гамьска, предназна-  
ченныя для размещения нижнихъ классовъ  
заноса и лошадей при призрѣвѣ на действитель-  
тельную службу съ объявленіемъ мобилизаціи  
войскъ.

Пересоставленъ

№№ вв. Варшавы	№№ вв. Домашей	Наименованіе улицы Имена и фамиліи до- словла дѣлбцѣв	Число пред- назначенное для раз- мѣщенія	
			Нижнихъ классовъ	Лошадей
		Нижне-Сейменская улица		
	1582	Кулаковъ Михаилъ Николаевичъ	2	"
	1581	Френкель Александръ Ильичъ	5	5
	1580	Михайлова Стасовъ Василь	3	3
	1579	Кулаковъ Иванъ Николаевичъ	3	
	1578	Влчанина Елизавета Степановна	3	
	1577	Сильваниковъ Александръ Степановъ	3	
	1576	Воронинъ Генрихъ Яковлевъ	2	
	1575	Вихоревъ Денисъ Федоровъ	3	
157	1574	Воронина Акилина Михайловна	3	
	1573	Лавровская Ольга Юрьевна	2	
	1572	Менжикова Калиточина Алек.	5	5
	1571	Потемнова Анна Ильична	3	5
	1570	Менжиковъ Василій Михайловичъ	3	
	1580	Кулаковъ Ольга Васильевна	5	
	1584	Григорьевъ Филиппъ Степановъ	2	
	1585	Влч. Воронинъ Владим. Михайловичъ	2	

5.	24 22 21	Даншова Тракотва Михайлова	10	5
		Боровъ Киръ Кирова	10	3
		Скиташева Тракотва Даншова	6	3

Курская улица

53.	226	Кашеневъ Николай Никифоровъ	3	
-----	-----	-----------------------------	---	--

Ильинская улица

53	227.	Жилинцевъ Иларионъ Федоровъ	3	
----	------	-----------------------------	---	--

Преображенская улица

18	252 251 250	Масловъ Филиппъ Ивановичъ	2	
		Третьковъ Алексѣй Терапиловъ	2	
		Занаревскій Максимъ Лонгиновъ	5	5

Курская улица

18	265. 266 267	Земоторевъ Михаилъ Ивановичъ	6	3
		Сергеевичъ Федоръ и Дмитрій Васильевичъ	15	5
		Филимоновъ Лавръ Дмитриевъ	3	

Тюнинская улица

18.	264. 263 260 259 258 257 254	Кикоть Константинъ Трофимовъ	3	
		Варонкинъ Дмитрій Михайловъ	10	
		Земоторевъ Афанасій Васильевичъ	5	5
		Бршовъ Михаилъ Васильевичъ	5	10
		Долгополовъ Иванъ Сергеевъ	3	4
		Ильинская Анастасія Николаевна	3	
		Лебедева Александра Николаевна	6	4

7. Списки домовладельцев гор. Рыльска с указанием улиц, на которых они находились. Ф. 302, оп.1, д.539, л.2, 3 об.

ГОСУДАРСТВЕННЫЙ АРХИВ КУРСКОЙ ОБЛАСТИ

*Рыльская городская управа*

КНИЖКА ОБЛГОСАРХИ  
Отдел дореволюционных фондов  
Фонд № 302  
Св. № 48 Арх. № 539

**ДЕЛО** № \_\_\_\_\_

*Списки домовладельцев гор. Рыльска,  
с указанием улиц, на которых они  
находились.*

Начато 1908г.

Окончено \_\_\_\_\_

На \_\_\_\_\_ листах

Курская облгосархив  
Отдел дореволюционных фондов  
Фонд № 302  
Св. № 48 Арх. № 539

2

Стисокъ

Обывательскими волостми гор. Волыскія предначинан-  
номъ для размыщенія каменниковъ Государственнаго  
отпущенія

Составленъ 6 средняго 1908 года.

Кварталы	№ № домовъ	Именное владение улицъ именъ и фамилий домо- владельцевъ.	Имя каменника и адресъ жилища для размыщенія	
		<u>Плоская улица</u>		
51.	268	Шатмарова Наталья Борисовна	17.	113
	269	Латышевъ Павелъ Ивановичъ	16.	
	270	Камелевъ Пирфрнъ Андреевичъ	10.	
	271.	Камелевъ Викторъ Андреевичъ	13.	
	272	Поздунинъ Иванъ Степановичъ	7.	
	273.	Князевъ Федръ Ивановичъ	10.	
		<u>Войковцевская улица</u>		
9.	8	Войковцевъ Иванъ Александровичъ	15.	113
	7	Войковцевъ Иванъ Александровичъ	15.	
		<u>Вознесенская улица</u>		
9.	4	Ильинскій Аристъ Евгеніевичъ	15.	113
	5	Шелкова Пирфрнъ Васильевичъ	4.	
		<u>Троицкая улица</u>		
2	6/4.	Ветчининъ Викторъ Васильевичъ	4.	113
		<u>Плоская улица</u>		
9.	3	Войковцевъ Александръ Павловичъ	15	113
	2	Силимовичъ Анисковъ Андреевичъ	6.	
	1	Золотаревъ Федръ Степановичъ	15.	

		<u>2 Курская уезда.</u>	
53	286	Жаменев Николай Иванович	3.
		<u>Мловинская уезда.</u>	
53	287	Тарпилов Иванъ Ильичъ	3.
		<u>Турохомская уезда</u>	
18.	{	252 Масловъ Феликсъ Ивановичъ	2.
		251. Трбовъ Алексейъ Тарасовичъ	2.
		250 Санаревскій Максимъ Степановичъ	5
		<u>2 Курская уезда.</u>	
18.	{	265 Жикать Константинъ Трофимъ.	6.
		266 Держоминъ Сергейъ и Дмитрийъ Ваенъ.	15
		267 Фришмановъ Павелъ Дмитриевичъ	3.
		<u>Рыбинская уезда</u>	
18.	{	264. Жикать Константинъ Трофимъ.	3.
		263. Фришманъ Дмитрий Михайловичъ	10
		260 Никитинъ Андрей Дмитриевичъ	5
		258 Долгановъ Иванъ Сергеевичъ	3.
		257 Мовинская Анастасія Николаевна	3.
		254. Лебедева Александра Николаевна	6,
		<u>Мловинская уезда.</u>	
18	{	243. Сазукина Анна Параскеевна	5
		244 Золотарева Клавдія Николаевна	3.
		245 Шведъ Наталья Васильевна	6.
		246 Смирновъ Григорій Денисьевичъ	3.
		247 Фришмановъ Александръ Ивановичъ.	3.
		248 Гортова Марія Карпановна	3.
		<u>Рыбинская уезда.</u>	
16	149	Дороженко Анна Ивановна	7.

8. Письмо областного бюджетного учреждения культуры «Инспекция по охране и использованию объектов культурного наследия (памятников истории и культуры) Курской области» от 06.05.2022 № 677 о направлении запрашиваемой информации



**АДМИНИСТРАЦИЯ  
КУРСКОЙ ОБЛАСТИ  
КОМИТЕТ ПО ОХРАНЕ ОБЪЕКТОВ  
КУЛЬТУРНОГО НАСЛЕДИЯ  
КУРСКОЙ ОБЛАСТИ**

ОБЛАСТНОЕ БЮДЖЕТНОЕ УЧРЕЖДЕНИЕ  
КУЛЬТУРЫ «ИНСПЕКЦИЯ ПО ОХРАНЕ И  
ИСПОЛЬЗОВАНИЮ ОБЪЕКТОВ КУЛЬТУРНОГО  
НАСЛЕДИЯ (ПАМЯТНИКОВ ИСТОРИИ И  
КУЛЬТУРЫ) КУРСКОЙ ОБЛАСТИ»  
(ОБУК «ИНСПЕКЦИЯ ПО ОХРАНЕ  
ОБЪЕКТОВ КУЛЬТУРНОГО НАСЛЕДИЯ КУРСКОЙ  
ОБЛАСТИ»)

305000, г. Курск, Красная пл., д. 6

тел.: +7 (4712) 51-15-96,

e-mail: [okn.kursk@mail.ru](mailto:okn.kursk@mail.ru);

06.05.2022 № 677

Генеральному директору Общества с  
ограниченной ответственностью  
«НАУЧНО-ИССЛЕДОВАТЕЛЬСКИЙ  
ИНСТИТУТ РЕСТАВРАЦИИ,  
ПРОЕКТИРОВАНИЯ И ИСТОРИКО-  
КУЛЬТУРНЫХ ЭКСПЕРТИЗ»  
Худякову О.В.

[7841084410@mail.ru](mailto:7841084410@mail.ru)

Уважаемый Олег Владиславович!

На Ваше обращение о предоставлении документов от 04.05.2022 № 42-22, ОБУК «Инспекция по охране и использованию объектов культурного наследия (памятников истории и культуры) Курской области» (далее – Инспекция) сообщает, что в Ваш адрес посредством электронной почты на электронный адрес [7841084410@mail.ru](mailto:7841084410@mail.ru) 5 и 6 мая 2022 г. было направлено 14 писем с вложенными электронными архивами.

Архивы содержат всю имеющуюся у Инспекции информацию по перечню выявленных объектов культурного наследия, указанному в Контракте № 0144200002422000081 от 04.05.2022 г.:

– выкопировки из Списка вновь выявленных объектов, представляющих историческую, научную, художественную или иную культурную ценность, утвержденного председателем комитета по культуре и искусству Администрации Курской области 16.01.1995 г.;

- имеющиеся фотографические изображения объектов;
- имеющиеся копии актов осмотра и актов технического состояния выявленных объектов культурного наследия;
- имеющиеся копии технических паспортов выявленных объектов культурного наследия;
- имеющиеся выписки из Единого государственного реестра недвижимости;
- проект зон охраны г. Рыльск Курской области.

С уважением,  
Начальник инспекции

И.В. Черникова

Ворылина Н.Н.  
+7 (4712) 51-15-96

9. Письмо областного бюджетного учреждения культуры «Инспекция по охране и использованию объектов культурного наследия (памятников истории и культуры) Курской области» от 06.05.2022 № 677 о направлении запрашиваемой информации



**АДМИНИСТРАЦИЯ  
КУРСКОЙ ОБЛАСТИ  
КОМИТЕТ ПО ОХРАНЕ ОБЪЕКТОВ  
КУЛЬТУРНОГО НАСЛЕДИЯ  
КУРСКОЙ ОБЛАСТИ**  
ОБЛАСТНОЕ БЮДЖЕТНОЕ УЧРЕЖДЕНИЕ  
КУЛЬТУРЫ «ИНСПЕКЦИЯ ПО ОХРАНЕ И  
ИСПОЛЬЗОВАНИЮ ОБЪЕКТОВ КУЛЬТУРНОГО  
НАСЛЕДИЯ (ПАМЯТНИКОВ ИСТОРИИ И  
КУЛЬТУРЫ) КУРСКОЙ ОБЛАСТИ»  
(ОБУК «ИНСПЕКЦИЯ ПО ОХРАНЕ  
ОБЪЕКТОВ КУЛЬТУРНОГО НАСЛЕДИЯ КУРСКОЙ  
ОБЛАСТИ»)

305000, г. Курск, Красная пл., д. 6  
тел.: +7 (4712) 51-15-96,  
e-mail: [okn.kursk@mail.ru](mailto:okn.kursk@mail.ru);

*90.05.2022 № 677*

Генеральному директору Общества с  
ограниченной ответственностью  
«НАУЧНО-ИССЛЕДОВАТЕЛЬСКИЙ  
ИНСТИТУТ РЕСТАВРАЦИИ,  
ПРОЕКТИРОВАНИЯ И ИСТОРИКО-  
КУЛЬТУРНЫХ ЭКСПЕРТИЗ»  
Худякову О.В.

[7841084410@mail.ru](mailto:7841084410@mail.ru)

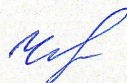
Уважаемый Олег Владиславович!

В дополнение на Ваше обращение о предоставлении документов от 11.05.2022 № 44/2-22 (входящий от 25.05.2022 г. №1536), ОБУК «Инспекция по охране и использованию объектов культурного наследия (памятников истории и культуры) Курской области» (далее – Инспекция) направляет Вам копии актов осмотра в электронном виде на следующие объекты культурного наследия:

1	Дом жилой, кон. XIX - нач. XX вв.	ул. Куйбышева, 15
2	Дом жилой, кон. XIX - нач. XX вв.	ул. Куйбышева, 21
3	Дом жилой, кон. XIX - нач. XX вв.	ул. Куйбышева, 26
4	Дом жилой, кон. XIX - нач. XX вв.	ул. Куйбышева, 72
5	Дом жилой, кон. XIX - нач. XX вв.	ул. Люксембург, 1
6	Дом жилой, кон. XIX - нач. XX вв.	ул. Люксембург, 7
7	Дом жилой, кон. XIX - нач. XX вв.	ул. Люксембург, 8
8	Дом жилой, кон. XIX - нач. XX вв.	ул. Люксембург, 9
9	Дом жилой, кон. XIX - нач. XX вв.	ул. Люксембург, 10
10	Дом жилой, кон. XIX - нач. XX вв.	ул. Люксембург, 15

11	Дом жилой, кон. XIX - нач. XX вв.	ул. Люксембург, 17
12	Дом жилой, кон. XIX - нач. XX вв.	ул. Люксембург, 22
13	Главный дом городской усадьбы, кон. XIX - нач. XX вв.	ул. Маркса, 14
14	Дом жилой, кон. XIX - нач. XX вв.	ул. Островского, 17
15	Дом жилой, кон. XIX - нач. XX вв.	ул. Островского, 32
16	Дом жилой, кон. XIX - нач. XX вв.	ул. Островского, 48
17	Дом жилой, кон. XIX - нач. XX вв.	ул. Островского, 67
18	Дом жилой, кон. XIX - нач. XX вв.	ул. Островского, 77
19	Дом жилой, кон. XIX - нач. XX вв.	ул. Свердлова 3
20	Дом жилой, кон. XIX - нач. XX вв.	ул. Свердлова 4
21	Дом жилой, кон. XIX - нач. XX вв.	ул. Свердлова 15
22	Дом жилой, кон. XIX - нач. XX вв.	ул. Свердлова 18
23	Дом жилой, кон. XIX - нач. XX вв.	ул. Свердлова 21
24	Дом жилой, кон. XIX - нач. XX вв.	ул. Свердлова 29

С уважением,  
Начальник инспекции



И.В. Черникова

Телегина И.В.  
8 (4712) 51-15-96

10. Письмо Администрации города Рыльска от 31.05.2022 № 1315 о предоставлении запрашиваемой информации



## АДМИНИСТРАЦИЯ ГОРОДА РЫЛЬСКА

307370, Курская область, г. Рыльск, ул.К.Либкнехта,9  
тел./факс: (47152) 2-22-38, E-mail: [adm.rylsk46@mail.ru](mailto:adm.rylsk46@mail.ru)  
ОКПО 44022333, ОГРН 1024600743892  
ИНН/КПП 4620004595 / 462001001

\_\_\_ 31.05.2022 \_\_\_ № \_\_\_ 1315 \_\_\_

На № \_\_\_\_\_ от \_\_\_\_\_

Генеральному директору Научно-исследовательского института реставрации, проектирования и историко-культурных экспертиз НИИ РПИКЭ  
Худякову О. В.

Уважаемый Олег Владиславович!

На Ваш исх. № 44-22 от 05.05.2022 Администрация города Рыльска предоставляет запрашиваемую информацию.

Глава города Рыльска

С. А. Курносов

Исп. Фролова О. А.  
Тел. 8(47152) 2-27-42

*11. Письмо ОКУ «Госархив Курской области» от 30.05.2022 № 07-12/190-2022/Т о направлении скан-копий архивных дел*

Российская Федерация  
Архивное управление  
Курской области  
Областное казенное учреждение  
«Государственный архив Курской области»  
(ОКУ «Госархив Курской области»)  
ул. Ленина, 57, г. Курск, 305000  
тел./Факс. 8 (4712) 51-49-85  
e-mail: gosarhiv-kursk@yandex.ru  
ОКПО 03492966, ОГРН 1024600949911  
ИНН/КПП 4629016556/463201001  
30.05.2022 № 07-12/190-2022/Т.  
на № 56-22 от 25.05.2022.

Генеральному директору  
ООО «НИИ РПИИКЭ»

Худякову О.В.

ул. Кирочная, д. 19, литер А, офис 6,  
г. Санкт-Петербург, 191123

<7841084410@mail.ru>

Уважаемый Олег Владиславович!

В архивном фонде «Коммунальный отдел исполкома Рыльского уездного Советов рабочих, крестьянских и красноармейских депутатов» выявлены архивные дела с информацией о строениях, расположенных на территории города Рыльска в первой половине 1920-х гг. (скан-копии архивных дел прилагаются).

В связи с тем, что в довоенные годы в городе Рыльске отсутствовала нумерация домовладений (административная привязка осуществлялась по номеру квартала и домовладельцу), сопоставить выявленные исторические сведения с актуальной нумерацией домовладений, представленной в приложении к Вашему запросу, не представляется возможным, так как сотрудники ОКУ «Госархив Курской области» не уполномочены интерпретировать выявляемую в архивных документах информацию.

Вместе с тем, приглашаем Ваших сотрудников самостоятельно ознакомиться с архивными документами в читальном зале ОКУ «Госархив Курской области» с целью выявления интересующих Вас сведений, где им будет оказана соответствующая квалифицированная помощь.

Работа читального зала осуществляется по следующему графику: с понедельника по четверг с 10:00 по 17:00, перерыв с 13:00 до 14:00. Записаться для работы в читальном зале можно по телефону +7 (4712) 51-49-85 (доб. 2259).

Приложение: 344 файла.

Директор

Н.А. Елагина

О.Н. Аргунов  
☎ 8 (4712) 52-05-58