



АДМИНИСТРАЦИЯ КУРСКОЙ ОБЛАСТИ

КОМИТЕТ ПО ОХРАНЕ ОБЪЕКТОВ КУЛЬТУРНОГО НАСЛЕДИЯ КУРСКОЙ ОБЛАСТИ

П Р И К А З

от 30.06.2021

№ 011-СВ/2021

г. Курск

Об утверждении предмета охраны объекта культурного наследия регионального значения «Ансамбль Епархиального свечного завода», 1883-1907 годы, в составе «Главный производственный корпус», 1896, 1898, 1906 годы, «Склады и квартиры для рабочих», 1883, 1907 годы, «Контора, склады и квартиры для служащих», 1896 год (Курская область, город Курск, ул. Льва Толстого, д. 13)

В соответствии с Федеральным законом от 25 июня 2002 года № 73-ФЗ «Об объектах культурного наследия (памятниках истории и культуры) народов Российской Федерации», Положением о комитете по охране объектов культурного наследия Курской области, утвержденным постановлением Губернатора Курской области от 15.09.2020 № 274-пг, ПРИКАЗЫВАЮ:

1. Утвердить прилагаемый предмет охраны объекта культурного наследия регионального значения «Ансамбль Епархиального свечного завода», 1883-1907 годы, в составе «Главный производственный корпус», 1896, 1898, 1906 годы, «Склады и квартиры для рабочих», 1883, 1907 годы, «Контора, склады и квартиры для служащих», 1896 год, расположенного по адресу: Курская область, город Курск, ул. Льва Толстого, д. 13.

2. Приказ вступает в силу со дня его подписания.

И.о. председателя комитета

Е.Д. Барыбина

УТВЕРЖДЕН
приказом комитета по охране
объектов культурного наследия
Курской области
от 30.06.2021 № 011-03/2021

ПРЕДМЕТ ОХРАНЫ

объекта культурного наследия регионального значения
«Ансамбль Епархиального свечного завода», 1883-1907 годы, в составе
«Главный производственный корпус», 1896, 1898, 1906 годы,
«Склады и квартиры для рабочих», 1883, 1907 годы,
«Контора, склады и квартиры для служащих», 1896 год
(Курская область, город Курск, ул. Льва Толстого, д. 13)

Описание предмета охраны:

Историко-мемориальная ценность:

датировки всех объектов;

установление строителя всего промышленного комплекса – Курской епархии;

значительная узнаваемая сохранность промышленного ансамбля на время его строительства;

исторические события на территории объекта времени революции 1905-1907 гг., где проходили экономические и политические забастовки рабочих свечного завода, заканчивающиеся преимущественно победой рабочих.

Историко-социальная ценность:

включенность объекта и имён владельцев в научный оборот: публикации в научно-краеведческих изданиях, средствах массовой информации.

Градостроительная охрана:

местоположение объекта;

его градостроительные характеристики;

его роль в композиционно-планировочной структуре исторического квартала;

визуальные связи объекта с ул. Льва Толстого и внутриквартальные сектора направлений раскрытия объектов ансамбля;

композиционное значение ансамбля, как значимого элемента фасадной застройки западной части ул. Льва Толстого;

территория объекта;

расположение и габариты зданий ансамбля.

Архитектурная охрана.

Объёмно-пространственная композиция на время строительства объекта:

характер объёмно-пространственного решения всего ансамбля и его объектов, характерный для промышленной функции комплекса:

1. «Главный производственный корпус» - двухэтажный объём сложной конфигурации в плане, с трёхэтажной пристроенной с запада водонапорной башней под скатной кровлей;

2. «Склады и квартиры для рабочих» - двухэтажный объём, прямоугольный в плане под скатной кровлей;

3. «Контора, склады и квартиры для служащих» - двухэтажный равновесный объём, П-образный в плане под вальмовой кровлей;

параметры объектов: в пределах габаритов фундаментов и наружных несущих стен, объёмов объектов по наружным стенам на высоту всех этажей;

габариты, силуэт и высотные характеристики объектов ансамбля;

крыши объектов ансамбля, ее конфигурация, размеры, высотные отметки по конькам и свесам, материал – дерево, конструкция стропильная, характер кровельного покрытия – металлическая фальцевая кровля по деревянной обрешетке с желобами, водосточными трубами.

Композиция и архитектурно-художественное решение фасадов объектов ансамбля в целом и отдельных их деталей:

композиция и архитектурно-художественное решение фасадов зданий ансамбля в формах, характерных для направлений историзма рубежа XIX - начала XX вв.;

композиционное решение фасадов зданий ансамбля, в которых прослеживается стремление к симметрии главных уличных фасадов, а также к асимметрии дворовых фасадов;

четкое визуальное разделение этажей посредством декоративной отделки, где большая декоративность придана вторым этажам (и третьему этажу в «Главном производственном корпусе»);

расположение, форма, ритм, габариты, конфигурация оконных и дверных проемов;

характер отделки фасадов: лицевая открытая кирпичная кладка (с возможной последующей окраской);

исторический характер оконных заполнений объектов, характер композиции переплёта, расстекловка окон;

декоративное оформление фасадов:

1. «Главный производственный корпус»:

основной композиционной темой всех фасадов здания выступают его крупные арочные оконные проёмы равноритмичного членения основного двухэтажного объекта и трёхэтажной башни;

отличается плоскими обрамлениями верха арочных проёмов, широкие лопатки, крепящие углы здания и делящие фасады в параметрах планировочных осей объекта, как и широкие межэтажные полочки здания, аркатурный пояс и сухарики, обогащающие простые карнизы.

2. «Склады и квартиры для рабочих»:

основной композиционной темой всех фасадов здания выступают его крупные арочные оконные проёмы равноритмичного членения первого этажа объекта;

нижний этаж соподчинен по архитектуре с главным производственным

корпусом завода, где основой являются плоские обрамления верха арочных дверных и оконных проёмов, широкие лопатки, крепящие углы здания и делящие фасады в параметрах его планировочных осей, как и широкие межэтажные полочки здания;

фасады верхнего этажа отличаются высокой декоративной насыщенностью и выполнены в открытом кирпиче, где особо декорированные прямоугольные окна главного уличного фасада имеют обрамления в виде мелко-профилированных наличников и высоких прямых профилированных сандриков на кронштейнах;

все окна подчеркнуты полочкой;

подоконное пространство обработано прямоугольными декорированными филёнками;

простой карниз подчеркнут рядом сухариков;

межоконные пространства заполнены рустовкой;

широкие лопатки крепят углы здания и заполняют пространства фасадов, определяя планировочные оси здания;

дворовый фасад решен подобно уличному, за исключением межоконных рустовок и более упрощённому обрамлению окон, без сандриков подоконных филенок.

3. «Контора, склады и квартиры для служащих»:

основной композиционной темой всех фасадов здания выступает парадный высокий второй этаж, покоящийся на более приземистом первом этаже, выполняющем роль стилобата и не имеющем ярких декоративных акцентов;

фасады второго этажа отличаются высокой декоративной насыщенностью, где особо декорированные прямоугольные окна главного, стремящегося к симметрии, уличного фасада имеют богатые обрамления в виде мелко-профилированных наличников и высоких прямых профилированных сандриков на кронштейнах;

все окна подчеркнуты полочкой;

подоконное пространство обработано прямоугольными декорированными филёнками;

простой карниз подчеркнут рядом парных простых кронштейнов;

межоконные пространства заполнены рустовкой;

широкие рустованные лопатки крепят углы здания и заполняют пространства фасадов, определяя планировочные оси здания;

дворовые фасады решены подобно уличному, за исключением межоконных рустовок и более упрощённым обрамлениям окон, без сандриков и подоконных филенок;

фасады первого этажа не имеют ярко выраженной декоративной отделки и прорезаны прямоугольными дверными и оконными проемами;

подлинное заполнение дверного проёма входа с ул. Льва Толстого в его местоположение в северо-западной части объекта, материал - дерево, характер отделки, рисунок филёнок и накладных резных деталей.

Интерьер:

для объектов «Склады и квартиры для рабочих», «Контора, склады и

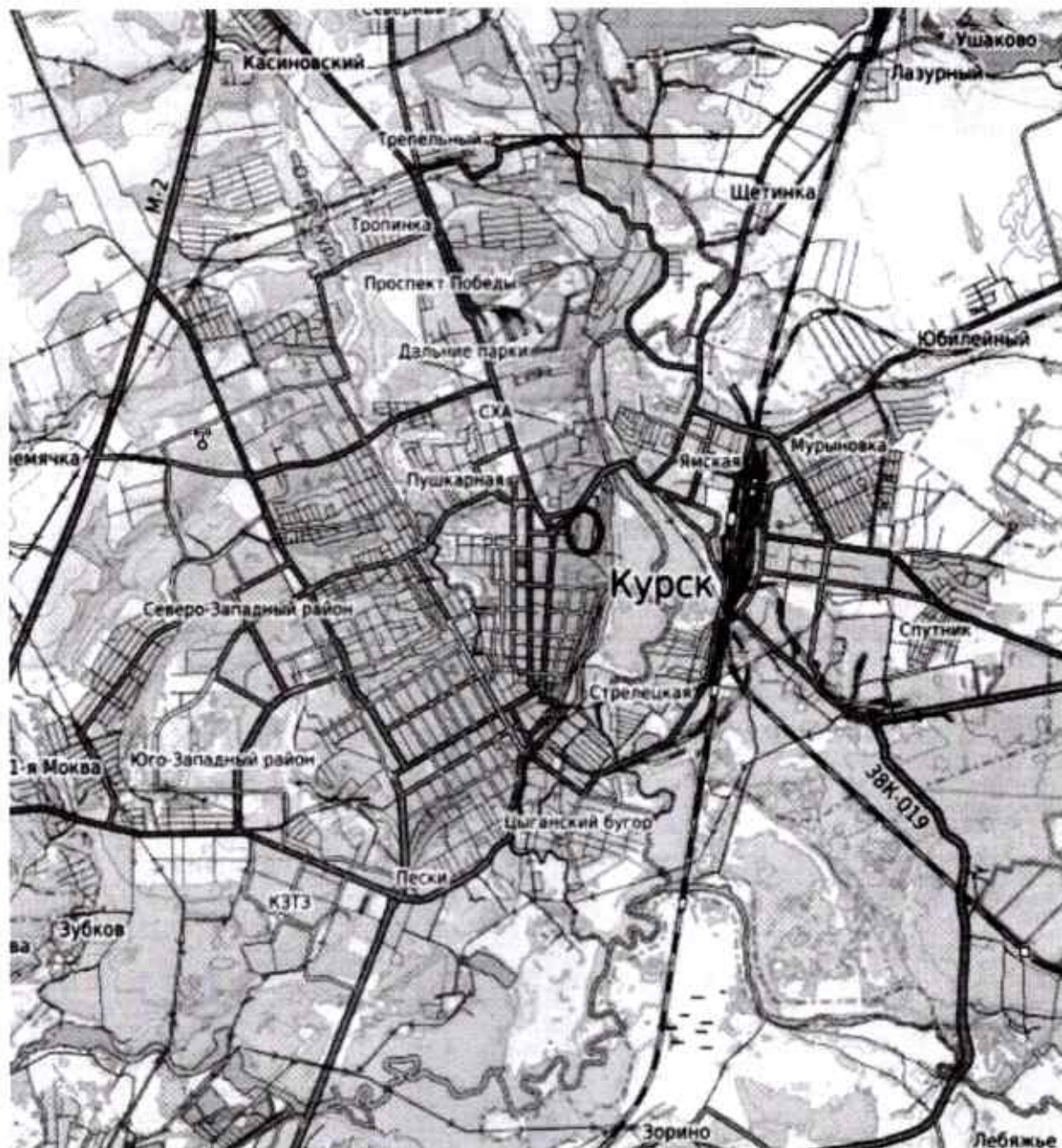
квартиры для служащих» характерно - открытые в интерьерах сводчатые перекрытия – «своды монье» первого этажа зданий;

для объекта «Главный производственный корпус» характерно - открытые в интерьерах сводчатые перекрытия – «своды монье» первого и второго этажей здания.

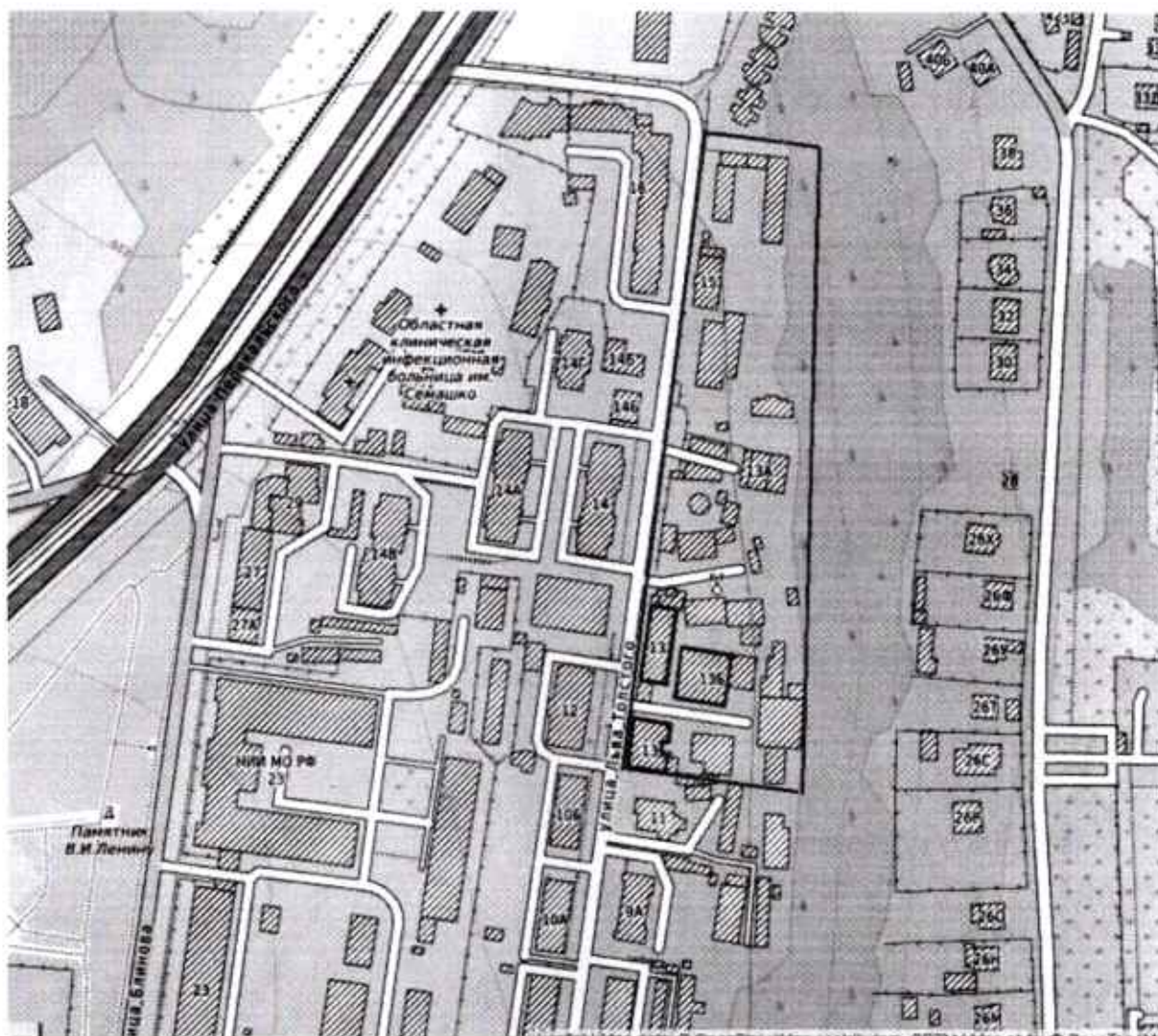
Конструкции и строительные материалы.

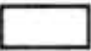

конструкции и материал капитальных наружных стен на время строительства объекта, включая каменные стены и сводчатые перекрытия «своды монье», их местоположение, физические параметры.

Ситуационный план, местоположение объекта



Ситуационный план, местоположение объекта исследования



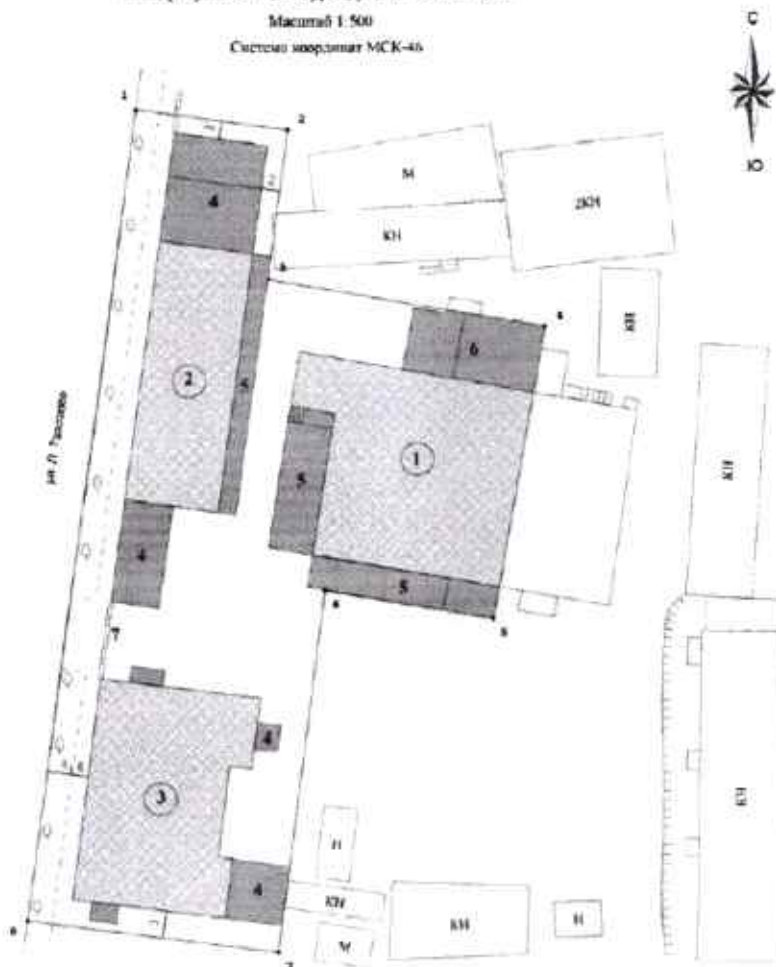
-  общая граница территории исследования
бывшего свечного завода
г. Курск, ул. Л. Толстого, 13, 15
-  сохранившиеся корпуса свечного завода -
объекты культурного наследия,
г. Курск, ул. Л. Толстого, 13

План-схема расположения объектов культурного наследия

по адресу: Россия, г. Курск, ул. Л. Толстого, 13

Масштаб 1:500

Система координат МСК-46






Объект культурного наследия

"Ансамбль Епархиального свечного завода"
в составе:

1. Главный производственный корпус
2. Склады и квартиры для рабочих
3. Контора, склады и квартиры для служащих

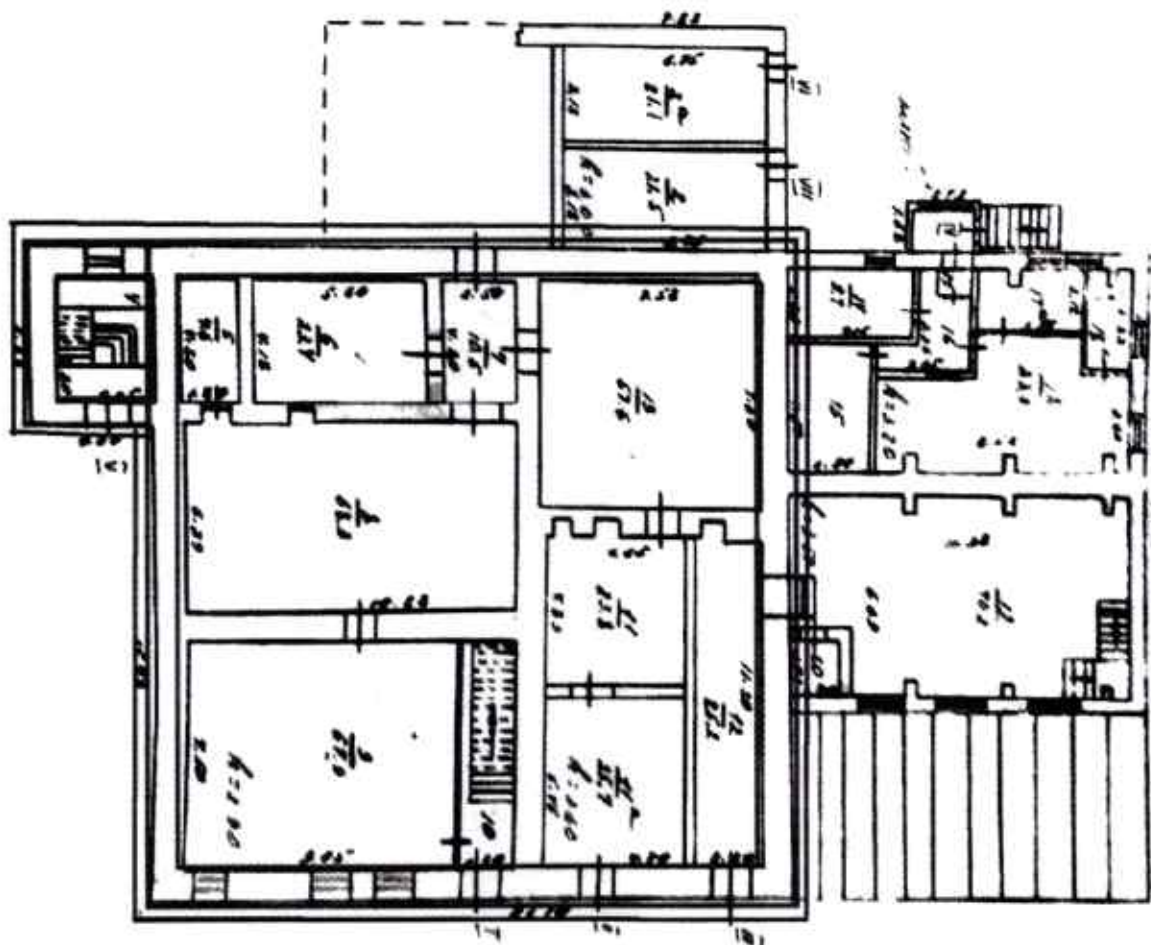
Условные обозначения:

-  объект культурного наследия
 -  граница территории объекта культурного наследия
 -  иные объекты капитального строительства, входящие в границы объекта культурного наследия
4. Пристройка к зданиям-памятникам №2, 3
 5. Площадки, примыкающие к зданиям-памятникам №1, 2 и навес
 6. Наружная лестница с тамбуром - пристройка к зданию-памятнику №1
 7. Ограда с воротами


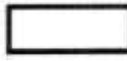
ПЛАН-СХЕМА ПРЕДМЕТА ОХРАНЫ

Главный производственный корпус, 1896, 1898, 1906 годы

1 этаж



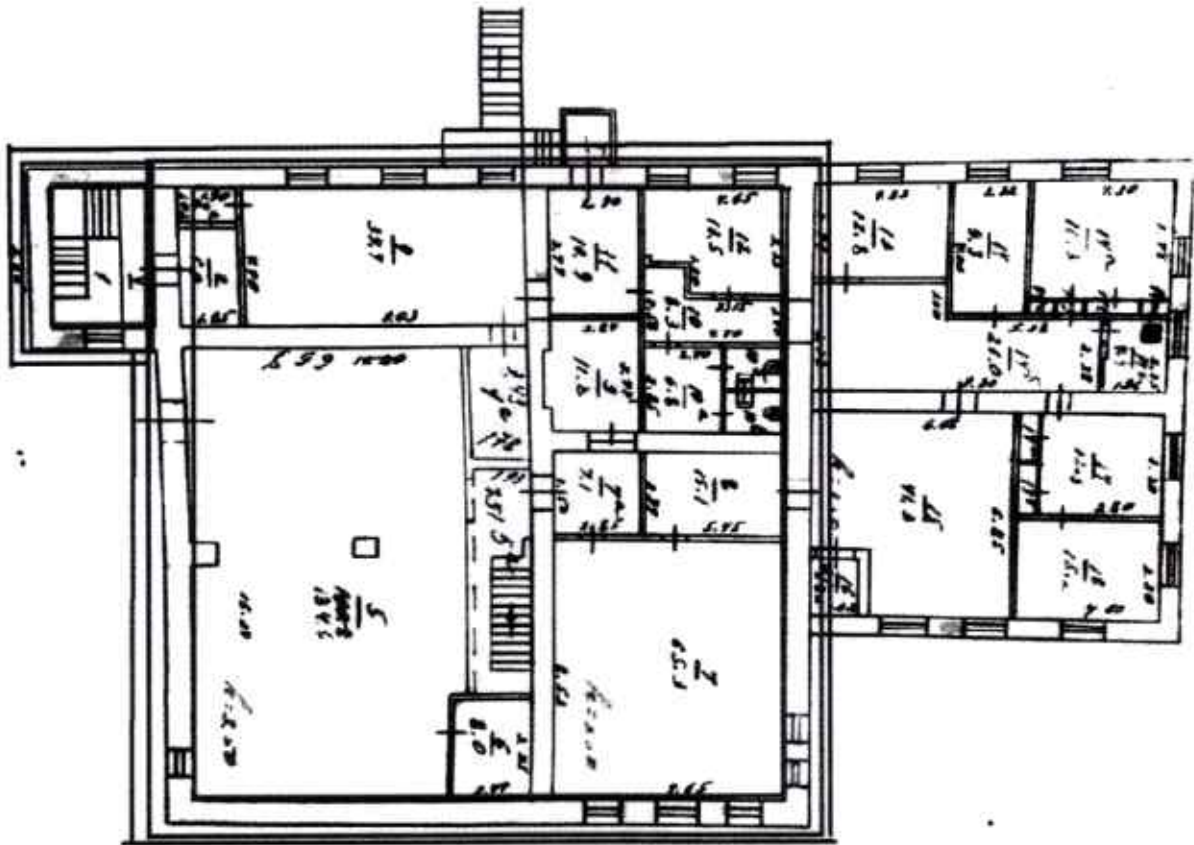
ПРЕДМЕТ ОХРАНЫ

-  объёмно-пространственное решение на время строительства объекта, материал стен
-  композиция и архитектурно-художественное решение фасадов



ПЛАН-СХЕМА ПРЕДМЕТА ОХРАНЫ

Главный производственный корпус, 1896, 1898, 1906 годы

2 этаж



ПРЕДМЕТ ОХРАНЫ

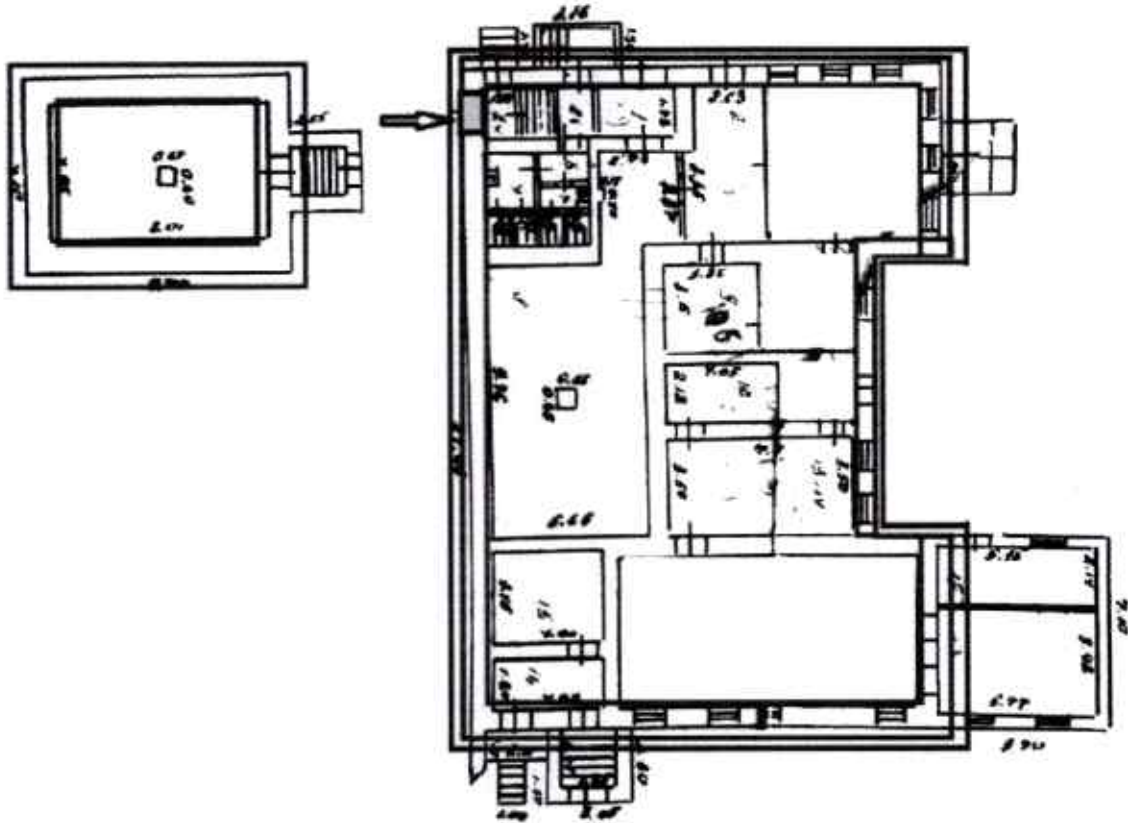
-  объёмно-пространственное решение на время строительства объекта, материал стен
-  композиция и архитектурно-художественное решение фасадов

ПЛАН-СХЕМА ПРЕДМЕТА ОХРАНЫ



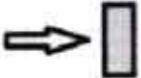
«Контора, склады и квартиры для служащих», 1896 год

План подвала

План 1-го этажа



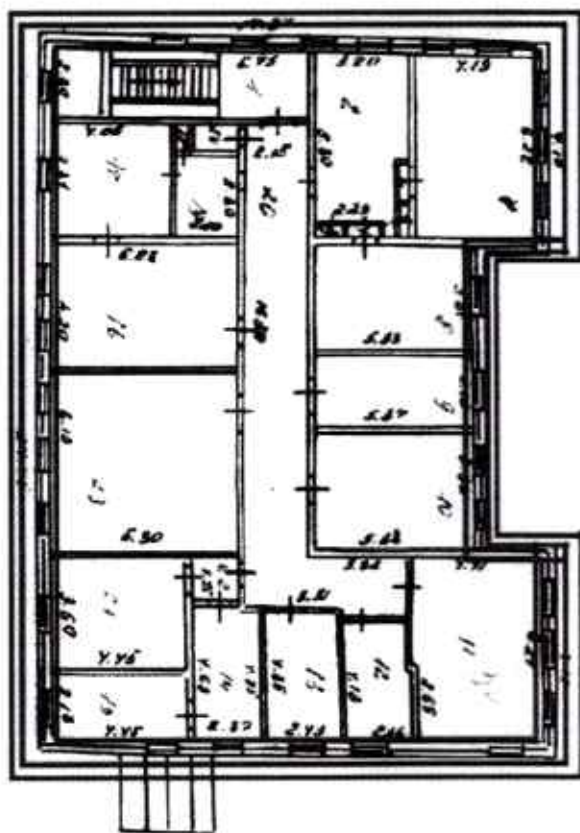
ПРЕДМЕТ ОХРАНЫ

-  объёмно-пространственное решение на время строительства объекта, материал стен
-  композиция и архитектурно-художественное решение фасадов
-  Подлинное заполнение дверного проёма входа с ул. Льва Толстого, материал - дерево, характер отделки, рисунок филёнок и накладных резных деталей

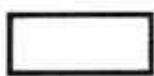
ПЛАН-СХЕМА ПРЕДМЕТА ОХРАНЫ

«Контора, склады и квартиры для служащих», 1896 год

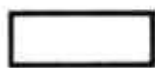
План 2-го этажа



ПРЕДМЕТ ОХРАНЫ



объёмно-пространственное решение на время строительства объекта, материал стен

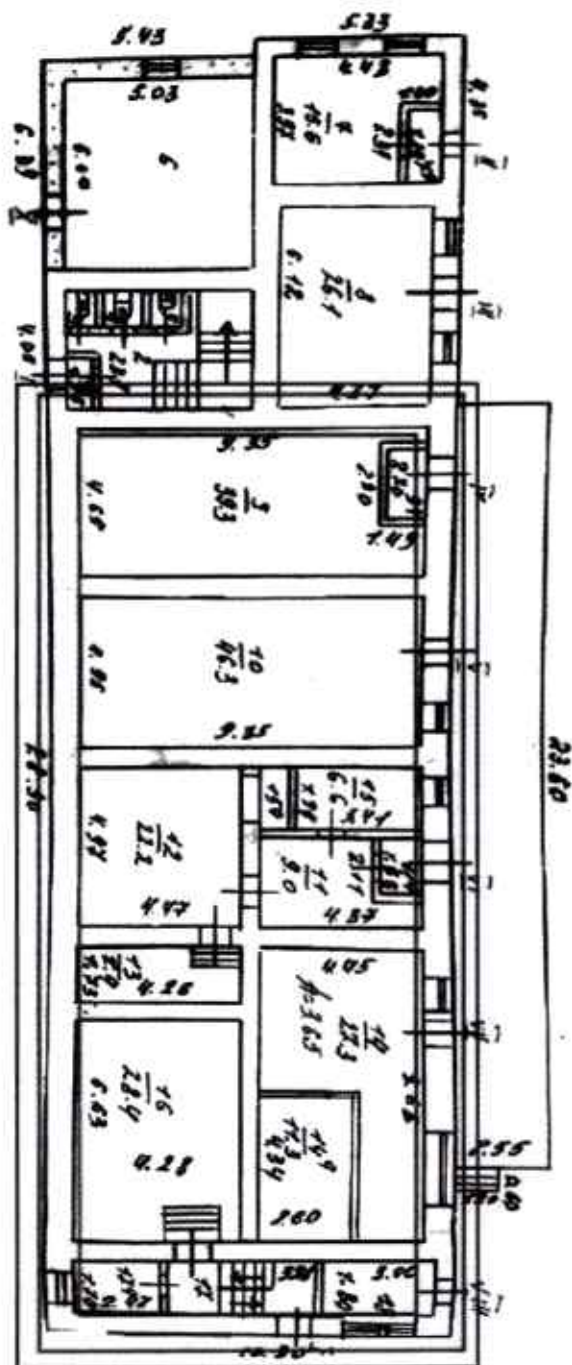


композиция и архитектурно-художественное решение фасадов

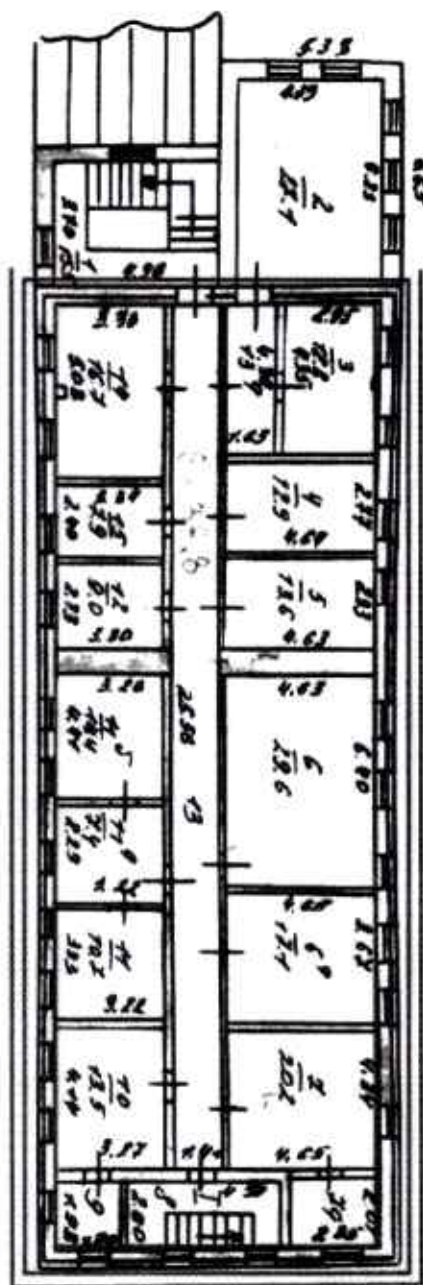
ПЛАН-СХЕМА ПРЕДМЕТА ОХРАНЫ

«Склады и квартиры для рабочих», 1883, 1907 годы

План 1-го этажа



План 2-го этажа



ПРЕДМЕТ ОХРАНЫ

- объёмно-пространственное решение на время строительства объекта, материал стен
- композиция и архитектурно-художественное решение фасадов