



## АДМИНИСТРАЦИЯ КУРСКОЙ ОБЛАСТИ

### КОМИТЕТ ПО ОХРАНЕ ОБЪЕКТОВ КУЛЬТУРНОГО НАСЛЕДИЯ КУРСКОЙ ОБЛАСТИ

#### П Р И К А З

от 28.03.2022

№ 05.4-08/245

г. Курск

**Об утверждении границ и режима использования территории объекта культурного наследия регионального значения «Одиночная могила на гражданском кладбище ст. сержанта Сатина Владимира Павловича, погибшего в феврале 1943 года. Деревянный обелиск установлен в 1953 году», 1943 г., 1953 г., расположенного по адресу: Курская область, Горшеченский район, с. Кунье**

В соответствии с Федеральным законом от 25 июня 2002 г. № 73-ФЗ «Об объектах культурного наследия (памятниках истории и культуры) народов Российской Федерации», Законом Курской области от 29 декабря 2005 г. № 120-ЗКО «Об объектах культурного наследия Курской области», пунктом 3.10 Положения о комитете по охране объектов культурного наследия Курской области, утвержденного постановлением Губернатора Курской области от 15.09.2020 № 274-пг, ПРИКАЗЫВАЮ:

1. Утвердить:

границы территории объекта культурного наследия регионального значения «Одиночная могила на гражданском кладбище ст. сержанта Сатина Владимира Павловича, погибшего в феврале 1943 года. Деревянный обелиск установлен в 1953 году», 1943 г., 1953 г., расположенного по адресу: Курская область, Горшеченский район, с. Кунье, согласно приложению № 1 к настоящему приказу;

режим использования территории объекта культурного наследия регионального значения «Одиночная могила на гражданском кладбище ст. сержанта Сатина Владимира Павловича, погибшего в феврале 1943 года. Деревянный обелиск установлен в 1953 году», 1943 г., 1953 г., расположенного по адресу: Курская область, Горшеченский район, с. Кунье, согласно приложению № 2 к настоящему приказу.

2. Контроль за исполнением настоящего приказа возложить на начальника отдела разрешительной документации и учета объектов культурного наследия комитета по охране объектов культурного наследия Курской области А.И. Куткову.

Председатель комитета



И.А. Мусьял

Приложение № 1  
к приказу комитета по охране  
объектов культурного наследия  
Курской области  
от 28.03.2022 № 05,4-02/245

**Границы территории объекта культурного наследия  
регионального значения «Одиночная могила на гражданском  
кладбище ст. сержанта Сатина Владимира Павловича, погибшего  
в феврале 1943 года. Деревянный обелиск установлен в 1953 году»,  
1943 г., 1953 г., расположенного по адресу: Курская область,  
Горшеченский район, с. Кунье**

Границы территории объекта культурного наследия представляют собой замкнутый контур и проходят по часовой стрелке следующим образом:

От точки 1 по внешней границе ограждения в южном направлении до точки 2;

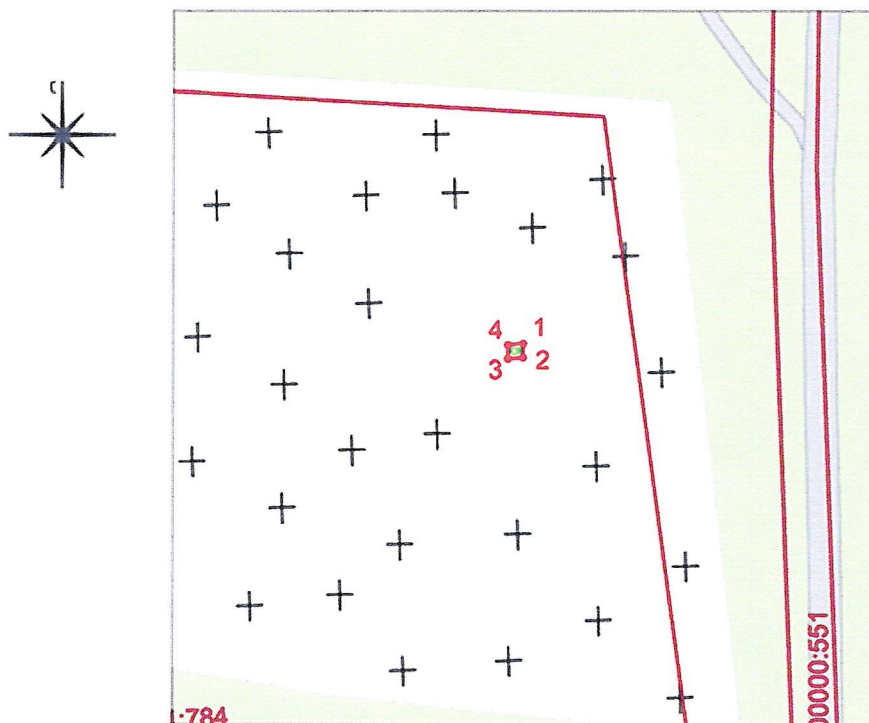
От точки 2 в юго-западном направлении до точки 3;

От точки 3 в северном направлении до точки 4;


От точки 4 в северо-восточном направлении до исходной точки 1.

**Карта (схема) границ территории объекта культурного наследия регионального значения «Одинокaя могила на гражданском кладбище ст. сержанта Сатина Владимира Павловича, погибшего в феврале 1943 года. Деревянный обелиск установлен в 1953 году», 1943 г., 1953 г., расположенного по адресу: Курская область, Горшеченский район, с. Кунье**

Границы территории объекта культурного наследия




Условные обозначения

 Рассматриваемый объект культурного наследия регионального значения, находящийся на государственной охране: "Одинокaя могила на гражданском кладбище ст. сержанта Сатина Владимира Павловича, погибшего в феврале 1943 года. Деревянный обелиск установлен в 1953 году", по адресу: Курская область, Горшеченский район, с. Кунье

 Границы кадастровых участков

 Границы территории рассматриваемого объекта культурного наследия

 Характерные точки границ территории рассматриваемого объекта культурного наследия

0 10 20 40м  
Масштаб 1:1000

Приложение к границам территории объекта культурного наследия регионального значения «Одиночная могила на гражданском кладбище ст. сержанта Сатина Владимира Павловича, погибшего в феврале 1943 года. Деревянный обелиск установлен в 1953 году», 1943 г., 1953 г., расположенного по адресу: Курская область, Горшеченский район, с. Кунье

**Координаты характерных (поворотных) точек границ территории объекта культурного наследия регионального «Одиночная могила на гражданском кладбище ст. сержанта Сатина Владимира Павловича, погибшего в феврале 1943 года. Деревянный обелиск установлен в 1953 году», 1943 г., 1953 г., расположенного по адресу: Курская область, Горшеченский район, с. Кунье**

Сведения о местоположении границ объекта		
Координаты характерных (поворотных) точек в системе координат МСК-46		
Среднее квадратическое отклонение положения характерной точки, $m = 0,1$		
Сведения о характерных точках границ объекта		
Обозначение характерных точек границ	Координаты, м	
	X	Y
1	385958.5600	2193472.6500
2	385956.2200	2193472.5900
3	385956.0400	2193470.1500
4	385958.3200	2193470.1900
1	385958.5600	2193472.6500

Приложение № 2  
к приказу комитета по охране  
объектов культурного наследия  
Курской области  
от 28.03.2022 № 05.4-08/245

**Режим**  
**использования территории объекта культурного наследия**  
**регионального значения «Одиночная могила на гражданском**  
**кладбище ст. сержанта Сатина Владимира Павловича, погибшего**  
**в феврале 1943 года. Деревянный обелиск установлен в 1953 году»,**  
**1943 г., 1953 г., расположенного по адресу: Курская область,**  
**Горшеченский район, с. Кунье**

На территории объекта культурного наследия

**разрешается:**

проведение работ по реставрации, консервации, ремонту и приспособлению объекта культурного наследия для современного использования;

обеспечение визуального восприятия объекта культурного наследия в его историко-градостроительной и природной среде;

прокладка, ремонт, реконструкция подземных инженерных коммуникаций для обеспечения функционирования объекта культурного наследия с последующим восстановлением нарушенных участков поверхности земли;

проведение работ по благоустройству территории, направленных на формирование близкого к историческому контексту восприятия объекта культурного наследия;

проведение мероприятий по обеспечению пожарной и экологической безопасности объекта культурного наследия;

размещение на территории объекта культурного наследия информационных стендов, памятных знаков;

устройство архитектурной подсветки объекта культурного наследия и его территории;

создание и установка новых архитектурно-скульптурных композиций, связанных с данным историческим событием при согласовании с органом охраны объектов культурного наследия;

**запрещается:**

строительство объектов капитального строительства;

проведение земляных, строительных, мелиоративных и иных работ, за исключением работ по сохранению объекта культурного наследия или его отдельных элементов, сохранению историко-градостроительной или природной среды объекта культурного наследия;

проведение любых земляных работ без предварительного археологического обследования территории в соответствии с действующим законодательством;

размещение некапитальных зданий, сооружений и нестационарных объектов, кроме временных, необходимых для проведения работ по сохранению объекта культурного наследия;

хозяйственная деятельность, ведущая к разрушению, искажению внешнего облика объекта культурного наследия, нарушающая целостность объекта культурного наследия и создающая угрозу его повреждения, разрушения или уничтожения;

прокладка наземных и воздушных инженерных коммуникаций, кроме временных, необходимых для проведения работ по сохранению объекта культурного наследия;

установка рекламных конструкций за исключением рекламных конструкций, разрешенных в соответствии с пунктом 3 статьи 35.1 Федерального закона от 25.06.2002 № 73-ФЗ «Об объектах культурного наследия (памятниках истории и культуры) народов Российской Федерации»;

создание разрушающих вибрационных нагрузок динамическим воздействием на грунты в зоне их взаимодействия с объектом культурного наследия.