

АКТ
государственной историко-культурной экспертизы
в целях обоснования целесообразности включения
в Единый государственный реестр объектов культурного наследия
(памятников истории и культуры) народов Российской Федерации
выявленного объекта культурного наследия «Дом каретника
М.В. Аристархова», кон. XIX - нач. XX вв., расположенного по адресу:
Курская область, Рыльский район, г. Рыльск, ул. Ленина, 113

Дата начала проведения экспертизы: 04 мая 2022 года.

Дата окончания проведения экспертизы: 02 июня 2022 года.

Место проведения экспертизы: Курская область, Рыльский район, г. Рыльск, г. Москва.

Заказчик экспертизы: Областное бюджетное учреждение культуры «Инспекция по охране и использованию объектов культурного наследия (памятников истории и культуры) Курской области», 305000, Курская область, г. Курск, Красная площадь, д. 6, ИНН: 4632043341, КПП: 463201001.

Сведения об организации, проводившей экспертизу: общество с ограниченной ответственностью «НАУЧНО-ИССЛЕДОВАТЕЛЬСКИЙ ИНСТИТУТ РЕСТАВРАЦИИ, ПРОЕКТИРОВАНИЯ И ИСТОРИКО-КУЛЬТУРНЫХ ЭКСПЕРТИЗ» (ООО «НИИ РПИИКЭ»), 191123, РФ, г. Санкт-Петербург, ул. Кирочная, д.19, литер А, пом.13Н, офис 6, ИНН 7841084410, КПП 784101001.

Сведения об эксперте:

Фамилия, имя и отчество	Федосеева Елена Михайловна
Образование	Высшее
Специальность	Инженер
Учёная степень (звание)	-
Стаж работы	12 лет
Место работы, должность	г. Москва, эксперт по проведению государственной историко-культурной экспертизы
Реквизиты решения Министерства культуры Российской Федерации по аттестации эксперта на проведение экспертизы с указанием объектов экспертизы	Приказ Министерства культуры Российской Федерации от 04.02.2021 №142. Объекты экспертизы: - выявленные объекты культурного наследия в целях обоснования целесообразности включения данных объектов в реестр; - документы, обосновывающие

	<p><i>включение объектов культурного наследия в реестр;</i></p> <p>- документы, обосновывающие исключение объектов культурного наследия из реестра;</p> <p>- проекты зон охраны объекта культурного наследия.</p>
--	---

Информация об ответственности эксперта за достоверность сведений, изложенных в заключении, в соответствии с законодательством Российской Федерации:

Государственный эксперт по проведению государственной историко-культурной экспертизы Федосеева Елена Михайловна несет ответственность за соблюдение принципов проведения государственной историко-культурной экспертизы, установленных статьей 29 Федерального закона от 25.06.2002 № 73-ФЗ «Об объектах культурного наследия (памятниках истории и культуры) народов Российской Федерации», Положением о государственной историко-культурной экспертизе, утвержденным постановлением Правительства Российской Федерации от 15.07.2009 № 569 с изменениями и дополнениями, и за достоверность сведений, изложенных в настоящем заключении экспертизы.

Экспертом при подписании акта государственной историко-культурной экспертизы, выполненного на электронном носителе в формате переносимого документа (PDF), обеспечена конфиденциальность ключа усиленной квалифицированной электронной подписи.

Объект экспертизы:

Выявленный объект культурного наследия «Дом каретника М.В. Аристархова», кон. XIX - нач. XX вв., расположенный по адресу: Курская область, Рыльский район, г. Рыльск, ул. Ленина, 113 (далее – Объект).

Документы, обосновывающие включение Объекта в Единый государственный реестр объектов культурного наследия (памятников истории и культуры) народов Российской Федерации.

Цель экспертизы:

Обоснование целесообразности включения Объекта в Единый государственный реестр объектов культурного наследия (памятников истории и культуры) народов Российской Федерации (далее – Реестр) в качестве объекта культурного наследия, определение категории его историко-культурного значения.

Перечень документов, представленных Заказчиком для проведения экспертизы:

1. Список вновь выявленных объектов, представляющих историческую, научную, художественную или иную культурную ценность, утвержденный председателем комитета по культуре и искусству администрации области П.И. Надейным от 16.01.1995.
2. Проект зон охраны г. Рыльска Курской области, разработанный проектно-производственным институтом «КППИ» в июне 1990 г.
3. Технический паспорт на жилой дом (дома) и земельный участок по адресу: Рыльский район, г. Рыльск, ул. Ленина, д.113 от 15.09.1991.
4. Акт проведения осмотра выявленного объекта культурного наследия «Дом каретника М.В. Аристархова, кон. XIX - нач. XX вв.», расположенного по адресу: Курская обл., г. Рыльск, ул. Ленина, д.113 от 14.12.2021 № 291.
5. Выписка из Единого государственного реестра недвижимости об объекте недвижимости (здание) от 20.04.2022.

Сведения об обстоятельствах, повлиявших на процесс проведения и результаты экспертизы:

Обстоятельства, повлиявшие на процесс проведения и результаты проведения экспертизы, отсутствуют.

Эксперт не имеет родственных связей с заказчиком (его должностным лицом или работником) (дети, супруги и родители, полнородные и неполнородные братья и сестры (племянники и племянницы), двоюродные братья и сестры, полнородные и неполнородные братья и сестры родителей заказчика (его должностного лица или работника) (дяди и тети)); не состоит в трудовых отношениях с заказчиком; не имеет долговых или иных имущественных обязательств перед заказчиком (его должностным лицом или работником), а также заказчик (его должностное лицо или работник) не имеет долговых или иных имущественных обязательств перед экспертом; не владеет ценными бумагами акциями (долями участия, паями в уставных (складочных) капиталах) заказчика; не заинтересован в результатах исследований либо решении, вытекающем из настоящего заключения экспертизы, с целью получения выгоды в виде денег, ценностей, иного имущества, услуг имущественного характера или имущественных прав для себя или третьих лиц.

Сведения о проведенных исследованиях с указанием примененных методов, объема и характера выполненных работ и их результатов:

Настоящий Акт государственной историко-культурной экспертизы составлен в соответствии с Федеральным законом от 25.06.2002 № 73-ФЗ

«Об объектах культурного наследия (памятниках истории и культуры) народов Российской Федерации, Положением о государственной историко-культурной экспертизе, утвержденным постановлением Правительства Российской Федерации от 15.07.2009 № 569.

Экспертиза проводится на основании контракта на проведение государственной историко-культурной экспертизы от 04.05.2022 № 0144200002422000081.

При проведении государственной историко-культурной экспертизы экспертом проведены:

- комплексный анализ представленных ОБУК «Инспекция по охране объектов культурного наследия Курской области» (заказчиком) документов по Объекту, подлежащему настоящей экспертизе;

- изучение нормативной базы;

- визуальное обследование с осуществлением фотофиксации Объекта в мае 2022 г., окружающей его застройки и градостроительной ситуации с целью исследования данных о его состоянии на момент проведения государственной историко-культурной экспертизы, а также визуализации планировочной структуры района и среды расположения Объекта;

- историко-архивные, библиографические исследования с целью выявления материалов, содержащих сведения по истории освоения и развития исследуемой территории расположения Объекта, истории создания и строительства Объекта;

- историко-архивные, библиографические исследования с целью выявления сведений об исторической планировочной структуре района расположения Объекта и их анализ, исследование картографических материалов с составлением исторической иконографии;

- историко-архитектурные исследования с целью изучения и анализа сведений об историческом облике Объекта, его архитектурно-художественной ценности;

- анализ всего комплекса данных (документов, материалов, информации) по Объекту, изучение дополнительных документов и материалов, собранных и полученных при проведении экспертизы.

Указанные историко-культурные исследования проведены в объёме, необходимом для принятия решения в рамках государственной историко-культурной экспертизы, и оформлены в виде акта государственной историко-культурной экспертизы. В процессе экспертизы выполнен анализ проектных и научно-исследовательских материалов и иных материалов, содержащих информацию об истории развития рассматриваемого объекта, ценности рассматриваемого объекта с точки зрения истории, архитектуры,

градостроительства, искусства, науки и техники, эстетики, социальной культуры. Исследования проведены с применением методов натурного, историко-архивного, историко-архитектурного и историко-градостроительного анализов.

Результаты аналитических исследований материалов и документов, проведенных в соответствии с требованиями Федерального закона от 25.06.2002 № 73-ФЗ «Об объектах культурного наследия (памятниках истории и культуры) народов Российской Федерации» и постановления Правительства Российской Федерации от 15.07.2009 № 569, позволили эксперту сделать обоснованный вывод.

Факты и сведения, выявленные и установленные в результате проведенных исследований:

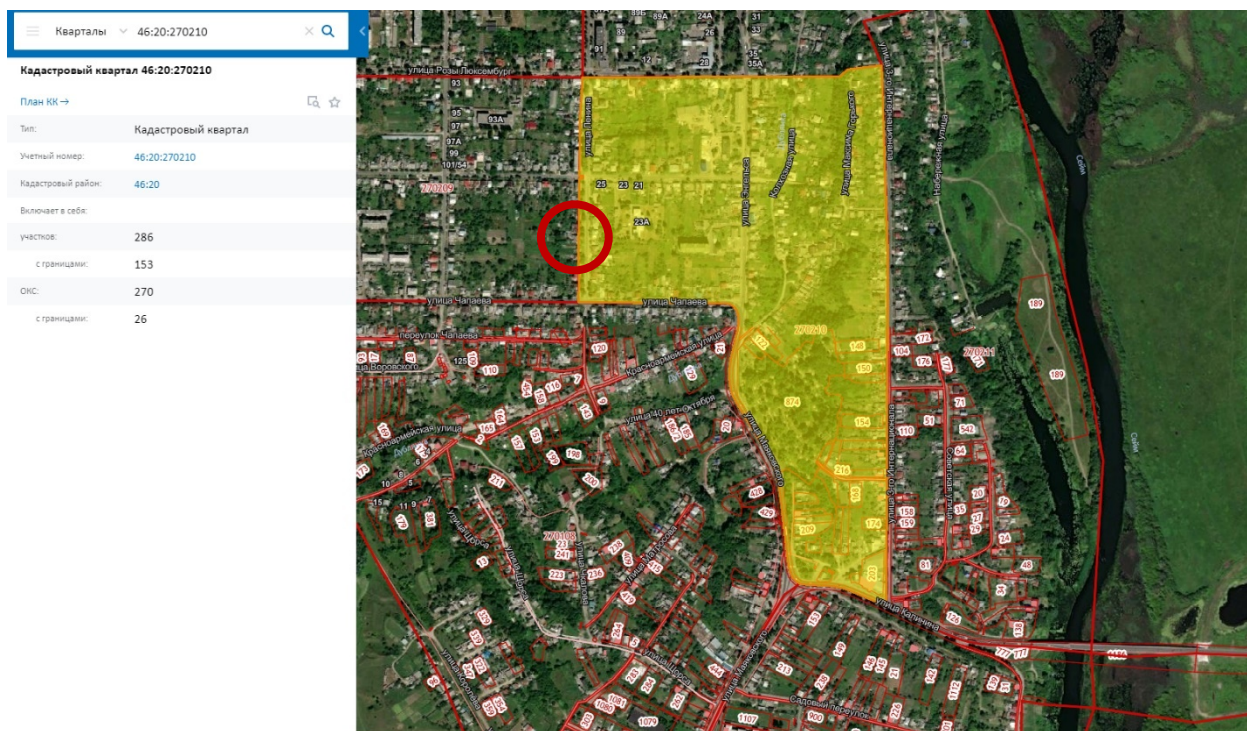
В процессе экспертизы проанализированы имеющиеся по Объекту документы, которыми располагает Заказчик экспертизы, изучены дополнительные документы и материалы, собранные и полученные при проведении экспертизы, в том числе из областного казенного учреждения «Государственный архив Курской области» (ОКУ «Госархив Курской области»), от Администрации города Рыльска, из фондов Рыльского краеведческого музея - филиала ОБУК «Курский областной краеведческий музей», Государственного каталога музейного фонда Российской Федерации.

Общие сведения об Объекте. Исследование правоустанавливающих документов по Объекту. Архивные исследования

«Дом каретника М.В. Аристархова», кон. XIX - нач. XX вв. (Курская область, Рыльский район, г. Рыльск, ул. Ленина, 113) выявлен как объект, представляющий историческую, архитектурную и культурную ценность, в 1995 г.

Объект под номером 2202 включен в Список вновь выявленных объектов, представляющих историческую, научную, художественную или иную культурную ценность, утвержденный председателем комитета по культуре и искусству администрации области П.И. Надеиным 16.01.1995.

Предмет охраны, границы территории, охранное обязательство в отношении Объекта в установленном порядке не утверждены.



*Сведения о кадастровом квартале, на котором расположен Объект
(по данным Публичной кадастровой карты
<https://pkk5.rosreestr.ru>)*

Согласно данным Росреестра, Объект расположен в кадастровом квартале 46:20:270210, на западной границе квартала. Земельный участок, в границах которого находится Объект, не размежеван.

Согласно выписке из Единого государственного реестра недвижимости об объекте недвижимости (здание) от 20.04.2022, здание Объекта – многоквартирный дом, расположенный по адресу: Курская область, р-н Рыльский, г. Рыльск, ул. Ленина, д.113, с кадастровым номером 46:20:270209:419, имеет площадь: 135,2 кв. м, количество этажей, в том числе подземных этажей: 2, год завершения строительства: 1960. В объекте недвижимости расположены помещения с кадастровыми номерами: 46:20:270209:617, 46:20:270209:618, 46:20:270209:619, 46:20:270209:620. Объект недвижимости включен в реестр объектов культурного наследия или является выявленным объектом, вид объекта – памятник, наименование объекта - Дом каретника М.В. Аристархова, кон. XIX - нач. XX вв.

Ограничения прав и обременение объекта недвижимости не зарегистрированы.

В 1991 году Бюро технической инвентаризации разработан Технический паспорт на жилой дом (дома) и земельный участок по ул. Ленина № 113.

Согласно общим сведениям, год постройки – до 1917, год проведения капитального ремонта - 1960, площадь дома – 135,2 м², в том числе жилая 93,9 м², этажность: 1 этаж, процент износа конструктивных элементов – 35-50 %,

владелец – МПП ЖКХ.

Согласно данным Федеральной информационной адресной системы, адрес объекта адресации: Курская область, м.р-н Рыльский, г.п. город Рыльск, г. Рыльск, ул. Ленина, д. 113 зарегистрирован в государственном адресном реестре.

Территория месторасположения Объекта находится в зоне Ж-1 – зоне застройки индивидуальными жилыми домами (Правила землепользования и застройки муниципального образования «город Рыльск» Рыльского района Курской области, утвержденные решением Рыльской городской Думы от 26.12.2018 № 29/1 (в редакции решения Рыльской городской Думы от 29.12.2021 г. №5/2)).

Кроме того, проанализированы основные положения Генерального плана муниципального образования «город Рыльск», утвержденного решением Рыльской городской Думы от 29.06.2011 № 48/1. В соответствии с Генеральным планом, территория расположения Объекта является жилой зоной - зоной ИЖС. Исследуемый Объект на Схеме территорий объектов культурного наследия расположен в границах зоны объектов культурного наследия – зоны регулирования застройки (режим А-1) (Генеральный план муниципального образования «город Рыльск»).

Исследуемый Объект на основном чертеже Проекта зон охраны (утвержден Постановлением главы Администрации Курской области от 28.04.1992 № 210 «Об утверждении зон охраны памятников истории и культуры г. Рыльска») указан как рядовая историко-архитектурная среда.

По результатам запроса в областное бюджетное учреждение культуры «Инспекция по охране и использованию объектов культурного наследия (памятников истории и культуры) Курской области» получен ответ от 06.05.2022 № 677 о направлении имеющихся документов (в том числе учетных) в отношении Объекта.

По результатам запроса в Администрацию города Рыльска получен ответ от 31.05.2022 № 1315 о предоставлении сведений об адресации, утратах внешнего облика / самих выявленных объектов культурного наследия города Рыльска.

По результатам запроса в ОКУ «Госархив Курской области» получен ответ от 30.05.2022 № 07-12/190-2022/Т о направлении скан-копий архивных дел в отношении выявленных объектов культурного наследия города Рыльска.

***Краткие исторические сведения о развитии территории расположения
Объекта, историко-градостроительные исследования***

Возникновение и существование Объекта неразрывно связаны с развитием исторической части города Рыльска.

Рыльск – город в западной части Курской области, административный центр Рыльского района, образующий городское поселение город Рыльск. Расположен на обоих берегах реки Сейм. По состоянию на 2016 г. население города составляло 16242 человека¹.

Старейшая часть Рыльска занимает высокую гряду правобережья Сейма, между впадающими в последний речками Рыло (на севере) и Дублянкой (на юге)². Гора Ивана Рыльского – выдающийся археологический памятник. На нем прослеживаются напластования скифоидной, волынцевской и роменской (относящейся к IX-X вв. и представленной славянским племенем северян) культур, а также древнерусского периода (XI – первой половины XIII вв.), позднего средневековья и нового времени³. На вершине этой горы в конце X в. (когда рыльская земля оказалась в составе Древнерусского государства), в целях защиты русских земель от печенегов был, предположительно, основан в качестве города-крепости Рыльск, то есть существовавшее уже гораздо ранее поселение было преобразовано в город с городским кремлем (детинцем)⁴. К детинцу на горе Ивана Рыльского примыкали два посада. Верхний, со следами роменской культуры, памятниками древнерусского и позднесредневекового периодов, располагался к югу через ров от городища на территории, ограниченной современными ул. М. Горького, ул. Комсомольской и краем береговой террасы в урочище Воскресенская гора. Нижний, на котором присутствовал древнерусский домонгольский культурный слой, занимал территории к северо-западу, западу и юго-западу от городища и был ограничен современными Советской пл., ул. Луначарского и ул. Р. Люксембург⁵.

Первое письменное упоминание о Рыльске (центре одной из волостей Новгород-Северского княжества) находится в Ипатьевской летописи под 1152 г.⁶ во фразе: «Гюрги иде на Новгород на Северский и оттуда иде же к Рыльску». А уже в 1179 г. (или в 1180 г.) удельное Рыльское княжество,

¹ Администрация города Рыльска [Электронный ресурс]. Рыльск, 2017-2022. URL: <http://www.admrylsk46.ru/> (дата обращения: 17.05.2022)

² Просецкий В.А. Рыльск [Электронный ресурс]. Курск, 2002-2022. URL: <http://old-kursk.ru/book/rylsk/index.html> (дата обращения: 17.05.2022)

³ Кашкин А.В. Краткий очерк рыльской археологии // Рыльск и рыляне в отечественной и зарубежной истории и культуре: Сборник материалов межрегиональной научной конференции (г. Рыльск, 3 июня 2011 г.). Рыльск, 2012. С. 12-13.

⁴ Курский край. Научно-популярная серия в 20 томах. Т. 4. История города от Средневековья к Новому времени: X-XVII вв. Курск, 1999. С. 201-205.

⁵ Кашкин А.В. Краткий очерк рыльской археологии. С. 13.

⁶ Чалых Н.Н. Рыльск. Курск, 2006. С. 17-22.

очевидно, выделяется из Новгород-Северского. Первым рыльским князем становится родившийся в 1167 г. Святослав Ольгович.

Курским и рыльским землям в XIII в. во времена монгольского нашествия в целом удалось избежать окончательного опустошения благодаря своему выгодному географическому положению (на стыке леса и степи, у кромки степных кочевий)⁷. Вместе с тем на рыльской земле продолжались отягощенные внешним влиянием междоусобицы. В результате одной из них в конце XIII в. прервался просуществовавший немногим более ста лет род князей рыльских⁸.

Во второй половине XIV в. Рыльск оказался под властью Великого княжества Литовского⁹. В последующие сто лет Рыльское княжество, имея собственных владетельных князей, было полностью зависимо от Литвы¹⁰.

На рубеже XV–XVI вв. государственные границы России на юго-западе были установлены по Сейму, а Рыльск, находившийся под управлением князя Василия Ивановича Шемяки (Шемячича), стал до конца XVII в. пограничной крепостью. Особенно велика была угроза городу со стороны крымских татар, поляков и литовцев. Защиту южных рубежей осуществляли появившиеся на рыльской земле с конца XV в. северские казаки¹¹.

При Василии Шемяке в пределы городской черты был включен раскинувшийся на левобережье Дублянки посад. Центр расширившегося города, таким образом, оказался примерно на месте современного Дворца культуры (к западу от южной части Советской площади). Здесь была поставлена деревянная Спасо-Преображенская церковь (сгоревшая в 1720 г.), а неподалеку от нее расположилась съезжая изба (воеводская канцелярия). Площадь у церкви стала административной площадью города. А восточнее, ближе к Дублянке, была устроена торговая площадь. Все постройки в Рыльске в тот период были еще деревянными¹².

Рыльское удельное княжество при Василии Шемяке еще продолжало сохранять собственную самостоятельность. Однако после обвинения В.И. Шемяки в измене в 1523 г. самостоятельность княжества была ликвидирована, а механизм управления городом изменен. Вместо удельного

⁷ Курский край. Научно-популярная серия в 20 томах. Т. 4. История города от Средневековья к Новому времени: X–XVII вв. С. 201–205.

⁸ Чалых Н.Н. Рыльск. С. 72–82.

⁹ Просецкий В.А. Рыльск [Электронный ресурс]. URL: <http://old-kursk.ru/book/rylsk/index.html> (дата обращения: 17.05.2022)

¹⁰ Курский край. Научно-популярная серия в 20 томах. Т. 4. История города от Средневековья к Новому времени: X–XVII вв. С. 201–205.

¹¹ Чалых Н.Н. Рыльск. С. 107–128.

¹² Там же. С. 87–106.

князя в Рыльске появились назначаемые центральной властью воеводы, наместники и дьяки, ставившиеся на свои должности на определенный срок¹³.

Рыльск XVI в. представлял собой достаточно мощную для своего времени крепость. Эта крепость занимала ровную поверхность горы Ивана Рыльского на высоте около 50 метров над уровнем Сейма. С востока подступы защищал полноводный Сейм, с севера – Рыло и Дублянка, с запада – Дублянка с надолбами, с юга – глубокий ров. Крепостные пятиметровые стены и девять башен разной конфигурации и высоты были устроены из крепкого дуба. Укрепления на горе Воскресенской являлись продолжением старой крепости. Город тянулся по береговой гряде, имевшей обрывающиеся к Сейму и Дублянке склоны. Между горой Ивана Рыльского и Воскресенской горой находился старый Катунин ров. А следующий ров, находившийся чуть южнее, пересекал современную ул. III-го Интернационала от Дублянки к Сейму в районе ул. М. Горького. В этом районе до сих пор сохранились глубокие овраги. Третье укрепление, состоящее из глубокого рва и вала, находилось на месте «Чернявской лужи» (водоема, засыпанного в 1982 г.). Оно соединяло овраг, проходящий по древнему Ильинскому кладбищу, с оврагом на современной ул. Советской, находившимся около ведущей на Курск дороги¹⁴.

Густонаселенную территорию, протянувшуюся по горе Ивана Рыльского, Воскресенской и Ильинской (Крутой) горам, рыляне называли Старым городом. К западу от него, на правом берегу Дублянки издавна находился посад, на рубеже XIV–XV вв. перекинувшийся также и на левобережье Дублянки на места древних селищ¹⁵. Вокруг всего города тянулся земляной вал, на котором также стояли башни, а вдоль него шел ров шириной в 5–6 метров, в низменных местах заполненный водой.

В 1614 г. Рыльск был практически полностью сожжен. По Деулинскому перемирию 1618/1619 г. Рыльск остался закреплен за Российским государством. Это, однако, не оградило его окончательно от притязаний Речи Посполитой, продолжавшихся в дальнейшем вплоть до конца XVII в. После Смуты в Рыльске по-прежнему находился крупный гарнизон, численность которого стала сокращаться лишь во второй половине XVII в., когда государственные границы отодвинулись к югу и западу¹⁶. Кроме того, на протяжении XVII в. продолжали регулярно обновляться и городские

¹³ Там же. С. 87-106.

¹⁴ Там же. С. 129-153.

¹⁵ Там же. С. 129-153.

¹⁶ Просецкий В.А. Рыльск [Электронный ресурс]. URL: <http://old-kursk.ru/book/rylsk/index.html> (дата обращения: 17.05.2022)

укрепления¹⁷. Крепостные сооружения сохранялись в городе еще и в 1720-е гг., однако на протяжении XVIII в. они разрушались.

При этом за XVII в. Рыльск значительно развился в экономическом отношении. В рыльском крае процветало земледелие, садоводство и пчеловодство, кустарное производство по переработке сырья. Начиная с эпохи Петра I Рыльск из порубежного города-крепости начинает превращаться в значимый центр торговли на юго-западе Российской империи, и во второй половине XVIII в. становится им. В городе строятся гостиные дворы, лавки и склады. Из служилых людей, в XVII в. переходивших в купеческое сословие, происходят все наиболее значимые в XVIII – начале XX вв. купеческие династии Рыльска. Наиболее известны такие рыльские купцы как Шелеховы (Шелиховы), Фолимоновы (Филимоновы), Хорламовы (Харламовы), Золотаревы, Мальцевы, Аристарховы и др.¹⁸

В 1720 г. в городе произошел крупный пожар, после которого Рыльск восстанавливался по старой радиально-кольцевой планировке. 16 января 1784 г. Екатериной II был утвержден, а в 1791 г. окончательно скорректирован, новый градостроительный план квартальной, прямоугольной застройки. План 1784 г. стал первым планом регулярной застройки Рыльска. Интенсивное строительство, проводимое в соответствии с этим планом, началось с 1798 г. Причем было предусмотрено, что Административная и Торговая (Базарная) площади города застраиваться не будут¹⁹. А главный въезд в город должен был располагаться со стороны современной улицы Калинина, там, где сейчас построен автомобильный мост через Сейм.

Из «Описания Курского наместничества» (1786 г.), сделанного С.И. Ларионовым, известно, что Рыльск конца XVIII в. был разделен на три части. Жителей в городе насчитывалось всего 2232 человека, имелась каменная соборная церковь Рождества Богородицы и пять каменных купеческих домов. В Рыльске работали лавки и кузница, были богадельни, харчевни, питейные дома и водяная мельница, плодоносные сады и огороды. В длину город имел протяженность две версты, в ширину – одну, а в окружности – шесть с лишним верст²⁰. Фабрик и заводов в городе не было, первые кустарные предприятия начали появляться в Рыльске с начала XIX в.

В первой половине – середине XIX в. Рыльск продолжил развиваться как крупный центр торговли. В первой половине XIX в. на Сейме была устроена

¹⁷ Кашкин А.В. Краткий очерк рыльской археологии. С. 13.

¹⁸ Чалых Н.Н. Рыльск. С. 162-202.

¹⁹ Там же. С. 203-218.

²⁰ Ларионов С.И. Описание Курского наместничества из древних и новых разных о нем известий вкратце. М., 1786. С. 132-133.

система шлюзов и каналов (Александринский водный путь)²¹. При этом быстро росло население Рыльска - в 1858 г. в городе уже числилось 7070 жителей. В сословном отношении значительная часть из них являлась купцами, мещанами и лицами духовного звания²².

В 1867 г. в Рыльске насчитывалась 601 лавка. Активнее всего шла торговля косами, начатая и развитая рыльскими купцами-миллионерами Филимоновыми²³. Рыльские купцы имели собственные представительства в Астрахани, Санкт-Петербурге, Риге, Вене и Берлине²⁴.

В 1870-е гг. Сейм обмелел и перестал быть судоходен. В 1894 г. была проведена железнодорожная ветка Коренево–Рыльск (с. Боровское)²⁵.

Во второй половине XIX в. в Рыльске активно начала развиваться промышленность (в которую из торговли уходили купцы). В 1865 г. в городе было 20 заводов, а в 1908 г. фабрик и заводов в Рыльске числилось – 42, а в Рыльском уезде – 67²⁶.



Город, базар и Преображенский храм. Период создания: начало XX в.

В Рыльске во второй половине XIX – начале XX вв. значительно расширилась сеть учебных и открылся ряд культурных заведений, также развивалась и медицина. В 1860-х гг. были построены мосты через Сейм и дамба. На главных улицах укладывались мостовые и тротуары, высаживались

²¹ Чалых Н.Н. Рыльск. С. 203-218.

²² Просецкий В.А. Рыльск [Электронный ресурс]. URL: <http://old-kursk.ru/book/rylsk/index.html> (дата обращения: 17.05.2022)

²³ Просецкий В.А. Рыльск [Электронный ресурс]. URL: <http://old-kursk.ru/book/rylsk/index.html> (дата обращения: 17.05.2022)

²⁴ Чалых Н.Н. Рыльск. С. 203-218.

²⁵ Терещенко А.А. Рыльск в структуре региональной торговли во второй половине XIX в. // Рыльск и рыляне в отечественной и зарубежной истории и культуре: Сборник материалов межрегиональной научной конференции (г. Рыльск, 3 июня 2011 г.). Рыльск, 2012. С. 149-150.

²⁶ Чалых Н.Н. Рыльск. С. 314-341.

деревья. Центр Рыльска освещался керосиновыми фонарями. В конце 1880-х гг. в Рыльске был создан городской общественный сад. В конце XIX в. в городе был построен телеграф, в начале XX в. – электростанция, и был проведен телефон. Перед Первой мировой войной в городе насчитывалось около 14 тысяч жителей²⁷.

По окончании Гражданской войны все основные улицы Рыльска сменили названия с дореволюционных на советские (большинство из которых сохранилось до настоящего времени)²⁸.

В период Великой Отечественной войны немецкая оккупация Рыльска продолжалась с начала октября 1941 г. по 30 августа 1943 г. С осени 1943 г. в освобожденный город постепенно начали возвращаться жители. С первых же дней после освобождения в Рыльске, многие дома которого стояли разрушенными, а улицы были изрыты окопами, начались ремонтно-восстановительные работы, в них принимало активное участие все население. Выполнялись и работы по городскому благоустройству. В 1953–1954 гг. проводилось озеленение горы Ивана Рыльского и Красной площади²⁹. В 1955 г. была восстановлена городская электростанция, город и район были радиофицированы.

В рамках послевоенного восстановления в 1950-х гг. возникла необходимость в принятии нового градостроительного плана развития города (предыдущий план был утвержден в 1784 г.). Было разработано несколько проектов, наиболее удачным из них оказался план института «Курскгражданпроект», разработанный коллективом во главе с главным архитектором Павлом Ивановичем Криволаповым. В основу нового плана было положено развитие рыльской промышленности³⁰. В 1950-1970-е гг. город стал разрастаться, осваивая также и левобережье Сейма. В 1970-1980-е гг. в Рыльске вводились в эксплуатацию восстановленные и новые предприятия, реконструирована железнодорожная ветка Коренево–Рыльск, оборудован аэродром, позволивший наладить воздушное сообщение города с Курском и районными центрами. До 1976 г. в пределах Рыльского района активно использовался речной транспорт. При этом Рыльск не утрачивал торгового значения: к 1990 г. в городе работало более 60 магазинов, городской рынок и скотный базар. По старой традиции осенью ежегодно устраивались ярмарки³¹.

²⁷ Просецкий В.А. Рыльск [Электронный ресурс]. URL: <http://old-kursk.ru/book/rylsk/index.html> (дата обращения: 17.05.2022)

²⁸ Просецкий В.А. Рыльск [Электронный ресурс]. URL: <http://old-kursk.ru/book/rylsk/index.html> (дата обращения: 17.05.2022)

²⁹ Там же (дата обращения: 17.05.2022)

³⁰ Там же (дата обращения: 17.05.2022)

³¹ Чалых Н.Н. Рыльск. С. 627-639.

Перестройка 1985–1991 гг. и последующий распад СССР негативно сказались на развитии Рыльска. В самом городе и районе начали разоряться и закрываться производства, появилась безработица. Люди, чтобы повысить уровень своего благосостояния, стали заниматься торговлей. Кроме того, многие начали жить за счет собственных приусадебных участков, дач и огородов³².

В 2022 г. Рыльск празднует свое 870-летие (от момента первого летописного упоминания под 1152 г.). Главные достопримечательности города в настоящее время – это храмы и старинные дома XVIII – начала XX вв., на которые открывается прекрасный панорамный вид с горы Ивана Рыльского.

Краткие исторические сведения об Объекте

Исследуемый Объект расположен в южной части города Рыльска на улице Ленина.

Согласно «Плану города Рыльска Курской губернии», снятому в 1866 г., место будущего расположения исследуемого Объекта во второй половине XIX в. было ориентировочно занято домовладением № 37 исторического квартала № 12³³.

Возникновение исследуемого здания пришлось на период конца XIX – начала XX вв., когда происходило активное расширение жилой застройки города. В этот период, согласно сохранившимся в архиве планам Рыльска, квартал, на территории которого находился Объект, имел обозначения № 17/20³⁴ и № 17³⁵.

По улице Преображенской (современной улице Ленина) в данном квартале, как свидетельствует список «Обывательским домам гор. Рыльска, предназначенным для размещения нижних чинов запаса и лошадей при призыве на действительную службу с объявлением мобилизации войск» 1902 г., числились следующие домовладельцы: Золоторев Иван Тихонович, Вознесенская Елизавета Мироновна, Матохин Василий Яковлевич, Слепушкина Татьяна Денисовна, Портнов Стефан Михайлович, Кричевцова Екатерина Потаповна, Кулешов Сергей Иванович³⁶. В 1908 г. согласно списку «Обывательским домам гор. Рыльска, предназначенным для размещения ратников Государственного ополчения» состав домовладельцев на

³² Чалых Н.Н. Рыльск. С. 627-639.

³³ План города Рыльска Курской Губернии 1:4К 1866 года [Электронный ресурс]. 2022. URL: http://retromap.ru/1418661_z18_51.574639,34.677829 (дата обращения: 20.05.2022)

³⁴ ОКУ «ГАКО». Ф. 621. Оп. 2. Д. 7411. [План Рыльска]

³⁵ ОКУ «ГАКО». Ф. 621. Оп. 2. Д. 7412. [План Рыльска]

³⁶ ОКУ «ГАКО». Ф. 302. Оп. 1. Д. 438. Л. 3, 11об. [Список домовладельцев гор. Рыльска с указанием улиц, на которых были расположены их дома в 1902 году]

Преображенской улице в данном квартале стал несколько иным: Золоторев Иван Тихонович, Вознесенская Елизавета Мироновна, Аристархов Михаил Васильевич, Слепушкина Татьяна Денисьевна, Соловьев Сергей Ефимович, Кричевцова Екатерина Потаповна, Кулешов Сергей Иванович³⁷. С учетом направления нумерация и расположения домовладений в квартале, а также перекрестных архивных данных можно утверждать, что зданием Объекта являлся дом под № 221, в 1902 г. принадлежавший В.Я. Матохину, а в 1908 г. – М.В. Аристархову.

Рыльским купцам Аристарховым и их деятельности на благо города краевед Н.Н. Чалых посвящает один из разделов своего исследования, в конце которого указывает: «Однако не все из родословной Аристарховых были богатыми людьми. Многие из них были ремесленниками – каретниками, кузнецами; они имели свои кузницы, каретные дворы, помощников и учеников. Другие относились к сословию мещан, но все они были рылянами и в какой-то мере приносили пользу городу»³⁸. Очевидно, данная характеристика Н.Н. Чалых применима и к каретнику М.В. Аристархову, являвшемуся одним из дореволюционных владельцев исследуемого Объекта.

Согласно «Плану города Рыльска Курской губернии. 1912 года» исторический квартал, на территории которого находился Объект, стал обозначаться уже как квартал № 51³⁹.

По данным технического паспорта в 1960 г. в исследуемом здании был произведен капитальный ремонт. По состоянию на конец XX в. Объект являлся жилым домом с четырьмя квартирами. В настоящее время он продолжает использоваться в качестве жилого дома (жилых квартир 4, жилых комнат 8).

Историко-архитектурные исследования
Краткое описание Объекта. Объемно-планировочные,
композиционные и декоративные особенности

Центральный фасад Объекта обращен к улице Ленина и стоит на ее красной линии.

Визуально здание воспринимается как двухэтажное. В техническом паспорте здание Объекта обозначено как одноэтажное, вместе с тем в том же паспорте приведены отдельно поэтажные планы на оба его этажа. Первый (нижний) этаж Объекта – кирпичный, второй (верхний) – бревенчатый с кирпичной облицовкой. Обладающий более примечательным декоративным

³⁷ ОКУ «ГАКО». Ф. 302. Оп. 1. Д. 539. Л. 2, 4об. [Списки домовладельцев гор. Рыльска, с указанием улиц, на которых они находились]

³⁸ Чалых Н.Н. Рыльск. С. 300-304.

³⁹ ОКУ «ГАКО». Ф. 621. Оп. 2. Д. 7412а. [План города Рыльска Курской губернии. 1912 г.]

решением верхний этаж может быть трактован как парадный. Здание Объекта – прямоугольное в основании.

Основная плоскость центрального (западного) фасада Объекта ограничена угловыми лопатками. Аналогичной разделительной лопаткой данная плоскость расчленена по центру на два равных, симметричных сегмента, в каждом из сегментов на каждом этаже расположены по три оконных проема. Лопатки на уровне первого этажа – гладкие, на уровне второго – рустованные. Этажи разделены профилем межэтажного карниза. Профиль венчающего карниза дополнен проходящим по его нижней границе рядом рельефных перевернутых треугольников.

Небольшие прямоугольные оконные проемы первого этажа, имеющие простые повторяющие их форму наличники, ранее, вероятно, были украшены более развитыми обрамлениями, следы от которых сохраняются в южном сегменте центрального фасада. Окна второго этажа имеют лучковые перемычки верха. Завершение каждого из обрамлений данных окон представлено лучковым сандриком, верхняя часть которого очерчена гладким и тонким лучковым выступом, а более широкая нижняя часть – раскрепована. Боковые вертикальные элементы обрамлений представляют собой тонкие полуколонки с развитыми, подобными капителям, завершениями, что находятся по бокам от сандриков, и с основаниями, опирающимися на профиль подоконной части. Подоконный профиль каждого обрамления дополнен в нижней части гладким скобообразным элементом со своеобразными «висячими гирьками» по краям.

Цокольная часть здания, выложенная крупными камнями, со стороны центрального фасада начинается на уровне нижней границы окон первого этажа.

В южном сегменте плоскости центрального фасада Объекта ранее располагался, заложенный в настоящее время входной проем. По всей видимости, данный проем имел прямую перемычку верха, однако над ним, вероятно, могло располагаться окно с полуциркульным завершением. До настоящего времени над местом, где предположительно размещалось данное окно, сохранился полуциркульный сандрик с крупным замковым камнем. На плоскости центрального фасада указанного сегмента также присутствуют профиль межэтажного карниза и профиль венчающего карниза, дополненный в нижней части рядом рельефных перевернутых треугольников. По бокам данный сегмент также ограничен лопатками (гладкими на уровне первого и рустованными на уровне второго этажа). Сегмент венчает несколько смещенный к югу ступенчатый аттик с арочным элементом по центру.

Со стороны северного (бокового) фасада Объекта наблюдается декор в

виде венчающего карниза, аналогичного венчающему карнизу центрального фасада.

По данным технического паспорта по состоянию на конец XX в. имел место ряд внутренних дефектов конструкции строения Объекта – следы сырости в фундаменте, незначительные повреждения перекрытий, стертость окраски полов и др.

Наружный историко-архитектурный облик центрального фасада Объекта сохранился до настоящего времени практически в целостном виде.

Общее техническое состояние Объекта, согласно акту проведения осмотра ОБУК «Инспекция по охране объектов культурного наследия Курской области» от 14.12.2021 № 291, описано следующим образом: «Двухэтажное кирпичное здание, прямоугольное в плане, на высоком цоколе в удовлетворительном состоянии. Половина главного фасада здания окрашена с выделением архитектурных элементов, другая часть главного фасада выполнена в открытой кирпичной кладке. Визуально наблюдаются сколы, трещины и механические повреждения кирпичной кладки. Оконные заполнения частично заменены на пластиковые стеклопакеты, заполнения окон на первом этаже – деревянные двустворчатые. Кровля скатная, крытая металлическими листами по деревянной стропильной системе, в удовлетворительном состоянии. Водосточные желоба и трубы отсутствуют».

Исследования современной территории Объекта

«Дом каретника М.В. Аристархова», кон. XIX - нач. XX вв. расположен в городе Рыльск, Рыльском районе Курской области.

Город Рыльск расположен в западной части Курской области на берегах рек Сейм и Рыло, в 104 километрах от Курска. Город находится на пересечении федеральной и региональной дорог: «Курск – Льгов – Рыльск – граница с Украиной» и «Хомутовка – Рыльск – Глушково».

Город Рыльск граничит: на юге, западе и севере – с Пригородненским сельсоветом; на востоке – с Малогнеушевским сельсоветом.

Существующая городская черта г. Рыльска утверждена на основании Устава муниципального образования «город Рыльск» Рыльского района Курской области, зарегистрированного распоряжением администрации Курской области №513-р от 19.08.2005 г. и включает площадь 1338 га.

Существующая планировка города Рыльск имеет сложную структуру улично-дорожной сети. Исторический центр города имеет шахматную сетку улиц, средний размер квартала – 4 га. В периферийных кварталах города преобладает линейная структура уличной сетки города.

Планировочно можно выделить следующие зоны: жилая зона,

общественно-деловая зона, промышленная зона, зона инженерной инфраструктуры, зона транспортной инфраструктуры, зона сельскохозяйственного использования, зона рекреационного назначения, зона историко-культурного назначения, зона специального назначения.

Жилая застройка представлена, в основном, малоэтажными индивидуальными домами, в меньшей степени – среднеэтажными, многоэтажная застройка незначительна (небольшими участками в центральной и восточной частях города).

Общественно-деловая зона сосредоточена в центре города на улицах К. Либкнехта, Ленина, Советской площади. Здесь сосредоточены практически все административно-деловые объекты, объекты культуры и образования.

Территория Объекта находится в южной части города Рыльска, в исторически сложившейся градостроительной среде, в квартале, с запада ограниченном улицей Ленина, с севера – улицей Куйбышева, с востока – улицей Энгельса, с юга – улицей Чапаева.

Здание Объекта центральным (западным) фасадом выходит на красную линию застройки улицы Ленина и отделено от проезжей части тротуаром и зеленой зоной. Вдоль улицы Ленина высажены крупномерные деревья, кроны которых закрывают фасад Объекта и дальние перспективные виды в летний период.

Нечетные и четная стороны улицы сформированы преимущественно малоэтажной застройкой.

В непосредственной близости от Объекта, севернее, расположен выявленный объект культурного наследия «Дом священника», кон. XIX - нач. XX вв., Курская область, Рыльский район, г. Рыльск, ул. Ленина, д.111; западнее, на противоположной стороне улицы Ленина, расположен объект культурного наследия регионального значения «Жилой дом», нач. XX в., Курская область, г. Рыльск, ул. Ленина, д. 86.

Таким образом, исследуемый Объект является неотъемлемой частью сохранившихся элементов исторической застройки г. Рыльск, формировавшейся на протяжении XIX – начала XX вв. и в значительной степени сохранившейся до наших дней.

Территория месторасположения Объекта в планировочной и градостроительной структуре Рыльска, обладая несомненной историко-культурной ценностью, коррелирует с элементами исторической застройки (конец XIX – начала XX века), сохранившейся на территории г. Рыльск.

И несмотря на то, что здание Объекта частично окружено более поздней застройкой, оно не утрачивает своей композиционной значимости в общем контексте городской архитектуры.

Перечень использованных для проведения экспертизы нормативных правовых актов, специальной, технической и справочной литературы:

1. Федеральный закон от 25.06.2002 № 73-ФЗ «Об объектах культурного наследия (памятниках истории и культуры) народов Российской Федерации».
2. Федеральный закон от 24.07.2007 № 221-ФЗ «О государственном кадастре недвижимости».
3. Земельный кодекс Российской Федерации от 25.10.2001 № 136-ФЗ.
4. Градостроительный кодекс Российской Федерации от 29.12.2004 № 190-ФЗ.
5. Постановление Правительства Российской Федерации от 15.07.2009 № 569 «Об утверждении Положения о государственной историко-культурной экспертизе».
6. Приказ Министерства культуры Российской Федерации от 02.07.2015 № 1905 «Об утверждении порядка проведения работ по выявлению объектов, обладающих признаками объекта культурного наследия, и государственному учету объектов, обладающих признаками объекта культурного наследия».
7. Приказ Министерства культуры Российской Федерации от 04.06.2015 № 1745 «Об утверждении требований к составлению проектов границ территорий объектов культурного наследия».
8. Приказ Министерства культуры Российской Федерации от 13.01.2016 № 28 «Об утверждении Порядка определения предмета охраны объекта культурного наследия, включенного в Единый государственный реестр объектов культурного наследия (памятников истории и культуры) народов Российской Федерации в соответствии со статьей 64 Федерального закона от 25 июня 2002 г. № 73-ФЗ «Об объектах культурного наследия (памятниках истории и культуры) народов Российской Федерации».
9. Закон Курской области от 29 декабря 2005 года № 120-ЗКО «Об объектах культурного наследия».
10. Постановление главы Администрации Курской области от 28.04.1992 № 210 «Об утверждении зон охраны памятников истории и культуры г. Рыльска».

Библиографический список

1. Кашкин А.В. Краткий очерк рыльской археологии / А.В. Кашкин // Рыльск и рьяне в отечественной и зарубежной истории и культуре: Сборник материалов межрегиональной научной конференции (г. Рыльск, 3 июня 2011 г.) / ред.-сост. А.И. Раздорский. – Рыльск: РАТКГА – филиал МГТУГА, 2012. – С. 10-14.

2. Курская губерния на старой открытке / Кур. обл. ком. гос. статистики; сост. и описал Ю.В. Донченко. – Курск: Кур. обл. ком. гос. статистики, 2004. – 336 с.
3. Курский край. Научно-популярная серия в 20 томах. Т. 4. История города от Средневековья к Новому времени: X-XVII вв. / Курск: Изд. ООО «Учитель», 1999. – 292 с.
4. Ларионов С.И. Описание Курского наместничества из древних и новых разных о нем известий вкратце / С.И. Ларионов. – Москва: Вольная тип. Пономарева, 1786. – 188 с.
5. Терещенко А.А. Рыльск в структуре региональной торговли во второй половине XIX в. / А.А. Терещенко // Рыльск и рыляне в отечественной и зарубежной истории и культуре: Сборник материалов межрегиональной научной конференции (г. Рыльск, 3 июня 2011 г.) / ред.-сост. А.И. Раздорский. – Рыльск: РАТКГА – филиал МГТУГА, 2012. – С. 146-152.
6. Чалых Н.Н. Рыльск / Н.Н. Чалых. – Курск, 2006. – 687 с.

Неопубликованные источники

7. Областное казенное учреждение «Государственный архив Курской области» (ОКУ «ГАКО»). Ф. 302. Оп. 1. Д. 438.
8. ОКУ «ГАКО». Ф. 302. Оп. 1. Д. 539.
9. ОКУ «ГАКО». Ф. 621. Оп. 2. Д. 7411.
10. ОКУ «ГАКО». Ф. 621. Оп. 2. Д. 7412.
11. ОКУ «ГАКО». Ф. 621. Оп. 2. Д. 7412а.

Электронные ресурсы

12. Администрация города Рыльска [Электронный ресурс]. – Администрация города Рыльска. – Рыльск, 2017-2022. – Режим доступа: <http://www.admrylsk46.ru/>
13. План города Рыльска Курской Губернии 1:4К 1866 года [Электронный ресурс]. – Retromap. – 2022. – Режим доступа: http://retromap.ru/1418661_z18_51.574639,34.677829
14. Просецкий В.А. Рыльск [Электронный ресурс]. – Курск дореволюционный. – Курск, 2002-2022. – Режим доступа: <http://old-kursk.ru/book/rylsk/index.html>

Обоснование вывода экспертизы:

Экспертное заключение подготовлено по результатам изучения и анализа представленных на экспертизу документов и основано на содержании Федерального закон от 25.06.2002 № 73-ФЗ «Об объектах культурного наследия (памятниках истории и культуры) народов Российской Федерации».

В рамках государственной историко-культурной экспертизы проведены историко-культурные, историко-архивные, историко-архитектурные, историко-градостроительные, историко-биографические, библиографические исследования путем изучения, анализа, синтеза и системного подхода при составлении иконографии, библиографии и иконологическом анализе Объекта и изменения его исторического облика, функциональном, ландшафтном анализе территории, анализе планировочной организации исследуемой территории расположения Объекта.

В целях принятия объективного решения об обоснованности включения Объекта в Реестр, определения предмета охраны - произведено визуальное обследование - осмотр и фотофиксация Объекта, окружающей его застройки и градостроительной ситуации с целью исследования данных о его состоянии, визуализации планировочной структуры района расположения Объекта.

Результаты исследований представлены в приложении к настоящему акту экспертизы, в том числе в исторической иконографии с перечнем иллюстраций.

Описание Объекта, градостроительной ситуации и исторические сведения обобщены с учетом дополнительных материалов, собранных при проведении экспертизы, сведений по истории освоения и застройки района, строительства Объекта, а также архивных и библиографических источников.

Объект является выявленным объектом культурного наследия и был поставлен на государственную охрану в 1995 году - внесен в Список вновь выявленных объектов, представляющих историческую, научную, художественную или иную культурную ценность, утвержденным Председателем комитета по культуре и искусству администрации области П.И. Надеиным 16.01.1995.

В соответствии со статьей 3 Федерального закона от 25.06.2002 № 73-ФЗ «Об объектах культурного наследия (памятниках истории и культуры) народов Российской Федерации» к объектам культурного наследия относятся объекты недвижимого имущества (включая объекты археологического наследия) и иные объекты с исторически связанными с ними территориями, произведениями живописи, скульптуры, декоративно-прикладного искусства, объектами науки и техники и иными предметами материальной культуры, возникшие в результате исторических событий, представляющие собой ценность с точки зрения истории, археологии, архитектуры, градостроительства, искусства, науки и техники, эстетики, этнологии или антропологии, социальной культуры и являющиеся свидетельством эпох и цивилизаций, подлинными источниками информации

о зарождении и развитии культур.

В качестве основных критериев для отнесения объекта, обладающего историко-культурной ценностью, к объектам культурного наследия согласно Федеральному закону от 25.06.2002 № 73-ФЗ можно отнести:

- градостроительную ценность - влияние памятника на окружающее пространство, его организующая и доминирующая роль, либо ансамблевый характер застройки территории;

- архитектурно-строительную ценность - стилевая выразительность, индивидуальность, персонификация авторства, использование при проектировании и строительстве тех или иных передовых приемов, методов и материалов;

- художественно-эстетическую ценность - степень эмоционального воздействия на наблюдателя, которая может быть сформулирована с использованием архитектурных, искусствоведческих или медико-психологических терминов;

- мемориальную ценность объекта, при определении которой следует учитывать значимость личностей и (или) событий для территории или значительного количества людей, а также подлинность объекта и достоверность информации, приводимой в качестве доказательства «мемориальной ценности» объекта.

По результатам исследований экспертом сделаны следующие заключения в отношении рассматриваемого объекта:

1. Историко-градостроительная значимость:

Возникновение Объекта, построенного в конце XIX – начале XX вв., пришлось на период активного расширения жилой застройки города. Появление Объекта стало характерным свидетельством развития и обновления архитектурного ансамбля города. Исследуемый Объект «Дом священника», расположенный по адресу: Курская область, г. Рыльск, ул. Ленина, 111, лицевым фасадом обращен к улице Ленина и тянется вдоль ее красной линии.

Объект располагается в окружении жилых построек, к настоящему моменту являющимися объектами культурного наследия регионального значения и выявленными объектами культурного наследия.

Таким образом, Объект является элементом ценной исторической застройки г. Рыльска, формировавшейся на протяжении XIX – начала XX вв.

Территория месторасположения Объекта в планировочной и градостроительной структуре г. Рыльска обладает несомненной историко-культурной ценностью, коррелирует с элементами целостной исторической застройки (конца XIX – начала XX века), сохранившейся на территории

города.

Несмотря на то, что здание Объекта частично окружено более поздней застройкой, оно сохраняет свою композиционную значимость в общем контексте городской архитектуры.

2. Архитектурно-строительная, художественная и эстетическая значимость:

Здание Объекта – двухэтажное, кирпичное, прямоугольной формы в плане, перекрытое скатной крышей.

Композиционное решение и архитектурно-художественное оформление фасадов здания выполнено из кирпича, и выдержано в стилистике эклектизма конца XIX – начала XX вв.

Архитектурно-художественное оформление фасадов представлено декоративными карнизами (сандриками) над оконными проемами; наборными наличниками – полуколонками с развитыми, подобными капителям, завершениями, что находятся по бокам от сандриков, и с основаниями, опирающимися на профиль подоконной части; замковыми камнями, подоконными полочками со скобообразным элементом с «висячими гирьками» по краям; венчающим профилированным карнизом с проходящим по его нижней границе рядом рельефных перевернутых треугольников; межэтажным профилированным карнизом; лопатками на уровне первого этажа – гладкими, на уровне второго – рустованными.

Первоначальное объемно-пространственное решение здания, архитектурное решение фасадов, историко-архитектурный облик Объекта до настоящего времени сохранились, в целом, в неизменном виде. Таким образом, Объект обладает особенностями памятника архитектуры и градостроительства конца XIX — начала XX вв.

3. Историко-культурная и мемориальная значимость:

Историко-культурную и мемориальную ценность Объекта обуславливает его принадлежность к истории развития города Рыльского конца XIX – начала XX вв. в период активного расширения жилой застройки. Объект репрезентует историю застройки города Рыльского; архитектурных и градостроительных практик рубежа XIX – XX веков.

На основании имеющихся документов, материалов, результатов натурного и историко-культурных исследований, библиографических и архивных сведений эксперт пришел к следующим выводам:

- местоположение Объекта в исторической застройке города, его объемно-пространственные, эстетико-художественные и архитектурные решения определяют его историко-культурную значимость как ценного элемента архитектурно-градостроительной среды;

- Объект обладает историко-архитектурной, градостроительной, архитектурно-художественной, эстетической и мемориальной ценностью, имеющей особое значение для истории и культуры Курской области.

Документы, представленные на экспертизу Заказчиком, а также дополнительные материалы, собранные в процессе экспертизы, проведенные историко-культурные натурные исследования позволили эксперту определить границы территории, и особенности Объекта, подлежащие обязательному сохранению в качестве предмета охраны. Проведенные в ходе настоящей экспертизы историко-градостроительные, историко-архитектурные, архивные, иконографические и натурные исследования являются достаточным обоснованием границ территории и предмета охраны Объекта.

Сведения, полученные в результате проведенных исследований, и изученные в рамках экспертизы материалы являются достаточным основанием для отнесения Объекта к объектам культурного наследия регионального значения согласно действующему законодательству Российской Федерации в сфере государственной охраны культурного наследия.

ВЫВОД ЭКСПЕРТИЗЫ:

Включение в Единый государственный реестр объектов культурного наследия (памятников истории и культуры) народов Российской Федерации выявленного объекта культурного наследия «Дом каретника М.В. Аристархова», кон. XIX - нач. XX вв., расположенного по адресу: Курская область, Рыльский район, г. Рыльск, ул. Ленина, 113, **ОБОСНОВАНО (положительное заключение).**

Сведения о наименовании объекта: «Дом каретника М.В. Аристархова».

Сведения о времени возникновения или дате создания объекта: кон. XIX - нач. XX вв.

Сведения о местонахождении объекта (адрес объекта или при его отсутствии описание местоположения объекта): Курская область, Рыльский район, г. Рыльск, ул. Ленина, 113.

Сведения о категории историко-культурного значения объекта: объект культурного наследия регионального значения.

Сведения о виде объекта: памятник.

Сведения об общей видовой принадлежности объекта: памятник градостроительства и архитектуры.

Исходя из ценностных характеристик Объекта и его местонахождения, послуживших основанием для включения Объекта в Реестр и подлежащих

обязательному сохранению, предлагается описание особенностей Объекта, являющихся основаниями для включения его в Реестр и подлежащих обязательному сохранению (проект предмета охраны объекта культурного наследия) согласно приложению № 1 к настоящему заключению экспертизы, сведения о границах территории Объекта, включая графическое описание местоположения этих границ, перечень координат характерных точек границ в системе координат, установленной для ведения Единого государственного реестра недвижимости, режим использования территории объекта культурного наследия согласно приложению № 2 к настоящему заключению экспертизы.

Список приложений к настоящему акту экспертизы:

Приложение № 1.	Проект предмета охраны объекта культурного наследия регионального значения «Дом каретника М.В. Аристархова», кон. XIX - нач. XX вв., расположенного по адресу: Курская область, г. Рыльск, ул. Ленина, 113.
Приложение № 2.	Проект границ территории объекта культурного наследия регионального значения «Дом каретника М.В. Аристархова», кон. XIX - нач. XX вв., расположенного по адресу: Курская область, г. Рыльск, ул. Ленина, 113.
Приложение № 3.	Материалы фотофиксации Объекта на 23.05.2022.
Приложение № 4.	Материалы исторической иконографии.
Приложение № 5.	Перечень документов и материалов, собранных и полученных при проведении экспертизы:
1.	Список вновь выявленных объектов, представляющих историческую, научную, художественную или иную культурную ценность, утвержденный Председателем комитета по культуре и искусству администрации области П.И. Надеиным 16.01.1995.
2.	Постановление главы Администрации Курской области от 28.04.1992 № 210 «Об утверждении зон охраны памятников истории и культуры г. Рыльска».
3.	Технический паспорт на жилой дом (дома) и земельный участок по адресу: Рыльский район, г. Рыльск, ул. Ленина, д.113 от 15.09.1991.
4.	Акт проведения осмотра выявленного объекта культурного наследия «Дом каретника М.В. Аристархова, кон. XIX - нач. XX вв.», расположенного по адресу: Курская обл., г. Рыльск, ул. Ленина, д.113 от 14.12.2021 № 291.
5.	Выписка из Единого государственного реестра недвижимости об объекте недвижимости (здание) от 20.04.2022.
6.	Список домовладельцев города Рыльска с указанием улиц, на которых были расположены их дома в 1902 г. Ф. 302, оп.1, д.438, л.3, 11 об.

7.	Списки домовладельцев гор. Рыльска с указанием улиц, на которых они находились. Ф. 302, оп.1, д.539, л.2, 4 об.
8.	Письмо областного бюджетного учреждения культуры «Инспекция по охране и использованию объектов культурного наследия (памятников истории и культуры) Курской области» от 06.05.2022 № 677 о направлении запрашиваемой информации.
9.	Письмо Администрации города Рыльска от 31.05.2022 № 1315 о предоставлении запрашиваемой информации.
10.	Письмо ОКУ «Госархив Курской области» от 30.05.2022 № 07-12/190-2022/Т о направлении скан-копий архивных дел.

Настоящее заключение государственной историко-культурной экспертизы оформлено в электронном виде и подписано усиленной квалифицированной электронной подписью эксперта Федосеевой Елены Михайловны и ООО «НИИ РПИИКЭ».

Дата оформления заключения экспертизы: 02 июня 2022 года.

Государственный эксперт
по проведению государственной
историко-культурной экспертизы

Е.М. Федосеева

ООО «НИИ РПИИКЭ»

Проект предмета охраны объекта культурного наследия регионального значения «Дом каретника М.В. Аристархова», кон. XIX - нач. XX вв., расположенного по адресу: Курская область, г. Рыльск, ул. Ленина, 113

Градостроительные характеристики объекта:

- местоположение и градостроительные характеристики здания кон. XIX - нач. XX вв., его роль в композиционно-планировочной структуре исторического центра г. Рыльск; градостроительная роль в формировании фронтальной застройки улицы Ленина; центральный (западный) фасад обращен к улице Ленина и стоит на ее красной линии.

Архитектурные и объемно-пространственные характеристики, конструктивные элементы объекта:

- объемно-пространственная композиция двухэтажного здания кон. XIX - нач. XX вв. прямоугольной формы, перекрытого скатной крышей;

- капитальные стены кон. XIX - нач. XX вв., их конструкция и материал: кирпич, камень, древесина (первый (нижний) этаж – кирпичный, второй (верхний) – бревенчатый с кирпичной облицовкой - уточняется в процессе проведения комплексных научных исследований и осуществления производства реставрационных работ);

- объемно-планировочное решение здания кон. XIX - нач. XX вв. в пределах капитальных стен и перекрытий (без учета поздней пристройки с восточной стороны);

- крыша здания в редакции кон. XIX - нач. XX вв., ее конструкция, конфигурация, материал, характер кровельного покрытия и стропильной системы, в том числе высотные отметки по венчающему карнизу и коньку кровли (определяются в процессе проведения комплексных научных исследований и осуществления производства реставрационных работ);

- композиционное решение цоколя в редакции кон. XIX - нач. XX вв., выложенного крупными камнями; со стороны центрального фасада начинается на уровне нижней границы окон первого этажа (уточняется в процессе проведения комплексных научных исследований и осуществления производства реставрационных работ);

- композиционное решение оформление фасадов здания в редакции кон. XIX - нач. XX вв., включая размер, форму, местоположение и оформление оконных и дверных проемов, в том числе заложенный кирпичной кладкой полуциркульный дверной проем с архивольтом, и прямоугольный аттик,

покрытый металлом с полуциркульным завершением в центре и выступающей выкладкой из кирпичей, в форме полукруглой возвышенной арки;

- архитектурно-художественное оформление фасадов здания в редакции кон. XIX - нач. XX вв., выполненных из кирпича, и выдержанных в стилистике эклектизма, включая: прямоугольные оконные проемы с клинчатой перемычкой; декоративные карнизы (сандрики) над оконными проемами; наборные наличники – полуколонки с развитыми, подобными капителям, завершениями, что находятся по бокам от сандриков, и с основаниями, опирающимися на профиль подоконной части; замковые камни, подоконные полочки с скобообразным элементом с «висячими гирьками» по краям; венчающий профилированный карниз с проходящим по его нижней границе рядом рельефных перевернутых треугольников; межэтажный профилированный карниз; лопатки на уровне первого этажа – гладкие, на уровне второго – рустованные.; архитектурно-художественное оформление оконных проемов первого этажа в редакции кон. XIX - нач. XX вв. (уточняется в процессе проведения комплексных научных исследований и осуществления производства реставрационных работ);

- способ и вид отделки фасадов в редакции кон. XIX - нач. XX вв. (уточняется в процессе проведения комплексных научных исследований и осуществления производства реставрационных работ);

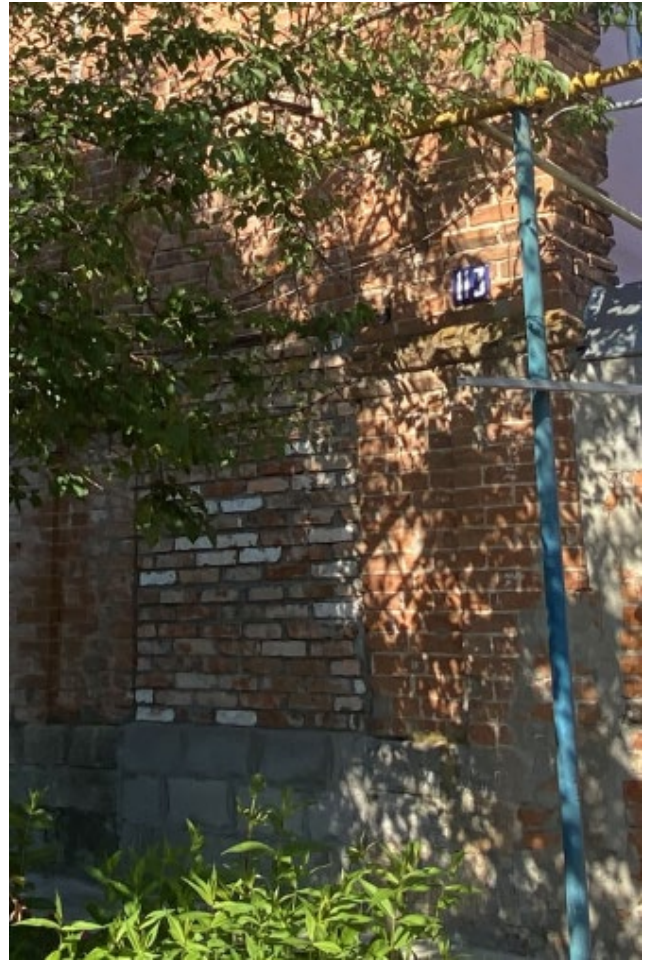
- оконные и дверные столярные заполнения в редакции кон. XIX - нач. XX вв., материал и рисунок расстекловки (уточняется в процессе проведения комплексных научных исследований и осуществления производства реставрационных работ).

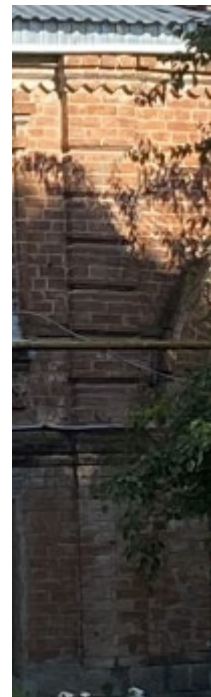
Предмет охраны может быть дополнен в процессе комплексных научных исследований и осуществления производства реставрационных работ, в том числе после разборки заложеного дверного проема на центральном фасаде (по ул. Ленина).

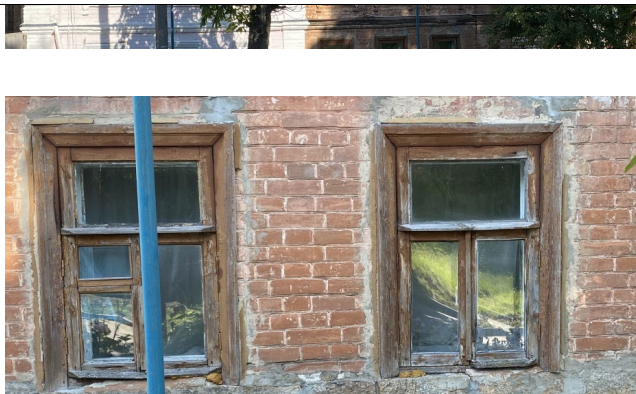

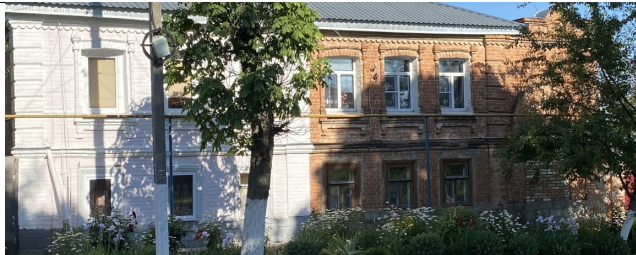

Текстовое описание особенностей	Фотографическое изображение особенностей
Градостроительные характеристики объекта:	
<p>- местоположение и градостроительные характеристики здания кон. XIX - нач. XX вв., его роль в композиционно-планировочной структуре исторического центра г. Рыльск; градостроительная роль в формировании фронтальной застройки улицы Ленина; центральный (западный) фасад обращен к улице Ленина и стоит на ее красной линии.</p>	
Архитектурные и объемно-пространственные характеристики, конструктивные элементы объекта:	
<p>- объемно-пространственная композиция двухэтажного здания кон. XIX - нач. XX вв. прямоугольной формы, перекрытого скатной крышей;</p>	
<p>- капитальные стены кон. XIX - нач. XX вв., их конструкция и материал: кирпич, камень, древесина (первый (нижний) этаж – кирпичный, второй (верхний) – бревенчатый с кирпичной облицовкой - уточняется в процессе проведения комплексных научных исследований и осуществления производства реставрационных работ);</p>	

производства реставрационных работ);- композиционное решение оформление фасадов здания в редакции кон. XIX - нач. XX вв., включая размер, форму, местоположение и оформление оконных и дверных проемов, в том числе заложённый кирпичной кладкой полуциркулярный дверной проем с архивольтом, и прямоугольный аттик, покрытый металлом с полуциркулярным завершением в центре и выступающей выкладкой из кирпичей, в форме полукруглой возвышенной арки;

- архитектурно-художественное оформление фасадов здания в редакции кон. XIX - нач. XX вв., выполненных из кирпича, и выдержанных в стилистике эклектизма, включая: прямоугольные оконные проемы с клинчатой перемычкой; декоративные карнизы (сандрики) над оконными проемами; наборные наличники – полуколонки с развитыми, подобными капителям, завершениями, что находятся по бокам от сандриков, и с основаниями, опирающимися на профиль подоконной части; замковые камни, подоконные полочки с скобообразным элементом с «висячими гирьками» по краям; венчающий профилированный карниз с проходящим по его нижней границе рядом рельефных перевернутых треугольников; межэтажный профилированный карниз; лопатки на уровне первого этажа – гладкие, на уровне второго – рустованные.; архитектурно-художественное оформление оконных проемов первого этажа в редакции кон. XIX - нач. XX вв. (уточняется в процессе проведения комплексных научных исследований и осуществления производства реставрационных работ);





	 
<p>- способ и вид отделки фасадов в редакции кон. XIX - нач. XX вв. (уточняется в процессе проведения комплексных научных исследований и осуществления производства реставрационных работ);</p> <p>- оконные и дверные столярные заполнения в редакции кон. XIX - нач. XX вв., материал и рисунок расстекловки (уточняется в процессе проведения комплексных научных исследований и осуществления производства реставрационных работ).</p>	 

**Проект границ территории объекта культурного наследия
регионального значения «Дом каретника М.В. Аристархова»,
кон. XIX - нач. XX вв., расположенного по адресу:
Курская область, г. Рыльск, ул. Ленина, 113**

В соответствии со статьей 5 Федерального закона от 25.06.2002 №73-ФЗ «Об объектах культурного наследия (памятниках истории и культуры) народов Российской Федерации» земельные участки в границах территорий объектов культурного наследия, включенных в Единый государственный реестр объектов культурного наследия (памятников истории и культуры) народов Российской Федерации, а также в границах территорий выявленных объектов культурного наследия относятся к землям историко-культурного назначения, правовой режим которых регулируется законодательством Российской Федерации и Федеральным законом от 25.06.2002 №73-ФЗ.

Требования к осуществлению деятельности в границах территории объекта культурного наследия и особый режим использования земельного участка, водного объекта или его части, в границах которых располагается объект археологического наследия установлены статьей 5.1 Федерального закона от 25.06.2002 №73-ФЗ.

Обоснование проекта границ территории объекта

Проект границ территории объекта культурного наследия выполнен в соответствии с требованиями приказа Министерства культуры Российской Федерации от 4 июня 2015 года № 1745 «Об утверждении требований к составлению проектов границ территорий объектов культурного наследия» и сформирован по результатам проведенных историко-культурных исследований.

Ранее разработанные проекты границ территорий объекта культурного наследия, в отношении которого проведены историко-культурные исследования, отсутствуют. В границах исследуемой территории отсутствуют объекты культурного наследия, выявленные объекты культурного наследия и объекты, обладающие признаками объектов культурного наследия.

Объект расположен в кадастровом квартале 46:20:270210. Земельный участок, в границах которого находится Объект, не размежеван.

В границах исследуемой территории имеются здания, строения, инженерные сооружения и другие объекты капитального и временного

строительства, однако существующие природные объекты и территории на исследуемом участке отсутствуют.

Границы территории выявленного объекта культурного наследия предлагается установить по точкам 1-12 в западной части кадастрового квартала 46:20:270210, в границах территории которого расположен объект культурного наследия.

Сведения об объекте		
№ п/п	Характеристики объекта	Описание характеристик
1	2	3
1	Местоположение объекта	Курская область, г. Рыльск, ул. Ленина, 113
2	Площадь объекта \pm величина погрешности определения площади ($P \pm \Delta P$)	786 м ² \pm 10
3	Иные характеристики объекта	-

Перечень координат характерных (поворотных) точек границ территории объекта культурного наследия

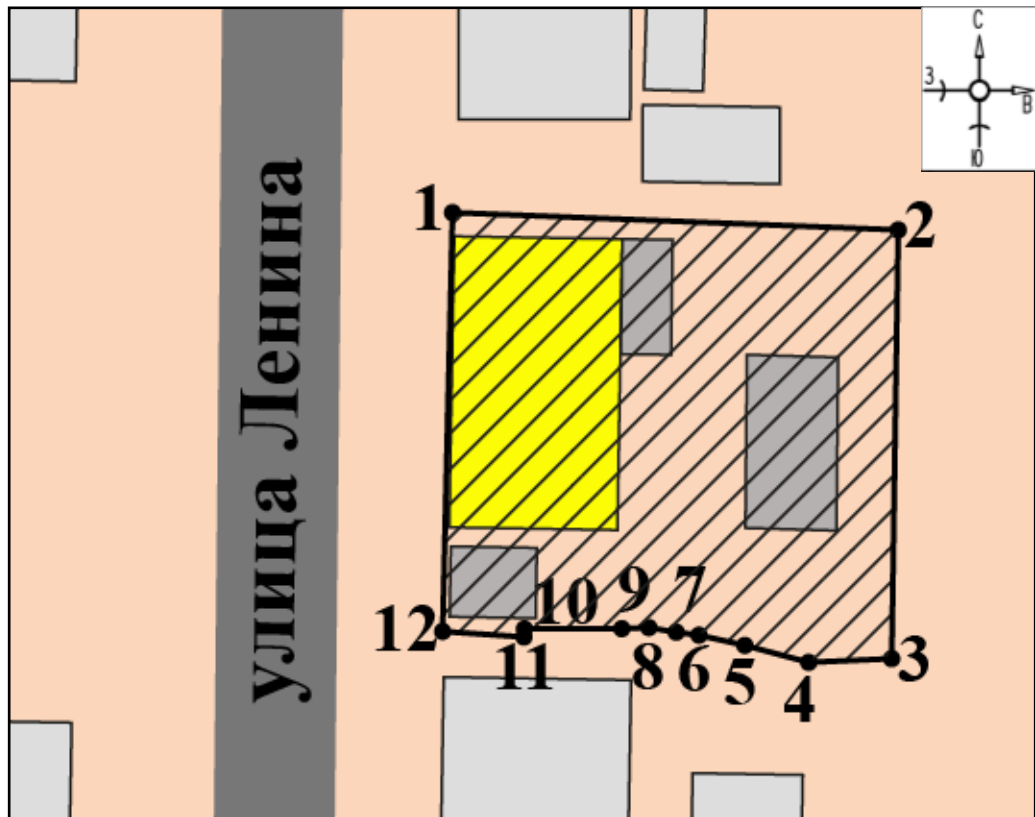
Сведения о местоположении границ объекта					
1. Система координат		МСК-46			
2. Сведения о характерных точках границ объекта					
Обозначение характерных точек границ	Координаты, м		Метод определения координат характерной точки	Средняя квадратическая погрешность положения характерной точки (Mt), м	Описание обозначения точки на местности (при наличии)
	X	Y			
1	2	3	4	5	6
1	402458,57	1194638,17	Метод спутниковых геодезических измерений (определений)	0,30	—
2	402457,45	1194667,01		0,10	
3	402429,72	1194666,58		0,10	
4	402429,48	1194661,21		0,10	
5	402430,58	1194657,08		0,10	
6	402431,24	1194654,11		0,10	
7	402431,43	1194652,64		0,10	
8	402431,73	1194650,87		0,10	

9	402431,66	1194649,12		0,10	
10	402431,65	1194642,82		0,10	
11	402431,12	1194642,79		0,10	
12	402431,48	1194637,53		0,10	
1	402458,57	1194638,17		0,10	

Описание местоположения границ объекта культурного наследия




Прохождение границы		Описание прохождения границы
от точки	до точки	
1	2	3
1	2	На восток- 28,86 м;
2	3	На юг- 27,73 м;
3	4	На запад- 5,38 м;
4	5	На северо-запад- 4,27 м;
5	6	На северо-запад-3,04 м;
6	7	На северо-запад- 1.48 м;
7	8	На северо-запад- 1,80 м;
8	9	На запад- 1,75 м;
9	10	На запад- 6,30 м;
10	11	На юг- 0,53 м;
11	12	На запад- 5,27 м;
12	1	На север- 27,10 м.

План границ территории объекта культурного наследия



Масштаб 1:500

Используемые условные знаки и обозначения:

-  - объект культурного наследия
-  - строения, сооружения, не обладающие признаками объекта культурного наследия
-  - границы территории объекта культурного наследия
- 1 - обозначение характерной (поворотной) точки

Перечень земельных участков, вошедших в территорию объекта культурного наследия

Полностью	Частично
-	-

Режим использования территории объекта культурного наследия

Требования к осуществлению деятельности в границах территорий объектов культурного наследия устанавливаются в соответствии со статьей 5.1 Федерального закона от 25.06.2002 № 73-ФЗ «Об объектах культурного наследия (памятниках истории и культуры) народов Российской Федерации».

На территории объекта культурного наследия:

1. Разрешается:

1.1. Проведение работ по сохранению объекта культурного наследия или его отдельных элементов.

1.2. Ведение хозяйственной деятельности, не противоречащей требованиям обеспечения сохранности объекта культурного наследия и позволяющей обеспечить функционирование объекта культурного наследия в современных условиях.

1.3. Проведение работ по озеленению и благоустройству территории, направленных на формирование наиболее близкого к историческому восприятию объекта культурного наследия.

1.4. Прокладка, реконструкция, ремонт подземных инженерных коммуникаций и сооружений, не нарушающих целостность объекта культурного наследия и не создающих угрозы его повреждения, разрушения или уничтожения.

1.5. Доступность объекта культурного наследия в целях его экспонирования.

1.6. Реализация мер пожарной и экологической безопасности.

2. Запрещается:

2.1. Строительство объектов капитального строительства и увеличение объемно-пространственных характеристик существующих объектов капитального строительства.

2.2. Проведение земляных, строительных, мелиоративных и иных работ, за исключением работ по сохранению объекта культурного наследия или его отдельных элементов, сохранению историко-градостроительной или природной среды объекта культурного наследия.

2.3. Хозяйственная деятельность, ведущая к повреждению, разрушению, уничтожению объекта культурного наследия, искажению его внешнего облика.

2.4. Размещение объектов некапитального строительства, за исключением временных, связанных с проведением работ по сохранению объекта культурного наследия.

2.5. Установка на фасадах, крыше объекта культурного наследия кондиционеров, телеантенн, тарелок спутниковой связи, а также других средств технического обеспечения.

2.6. Прокладка наземных и надземных инженерных коммуникаций, кроме временных, необходимых для проведения работ по сохранению объекта культурного наследия; размещение инженерных коммуникаций на фасадах объекта культурного наследия.

2.7. Размещение рекламных конструкций на объекте культурного наследия и его территории.

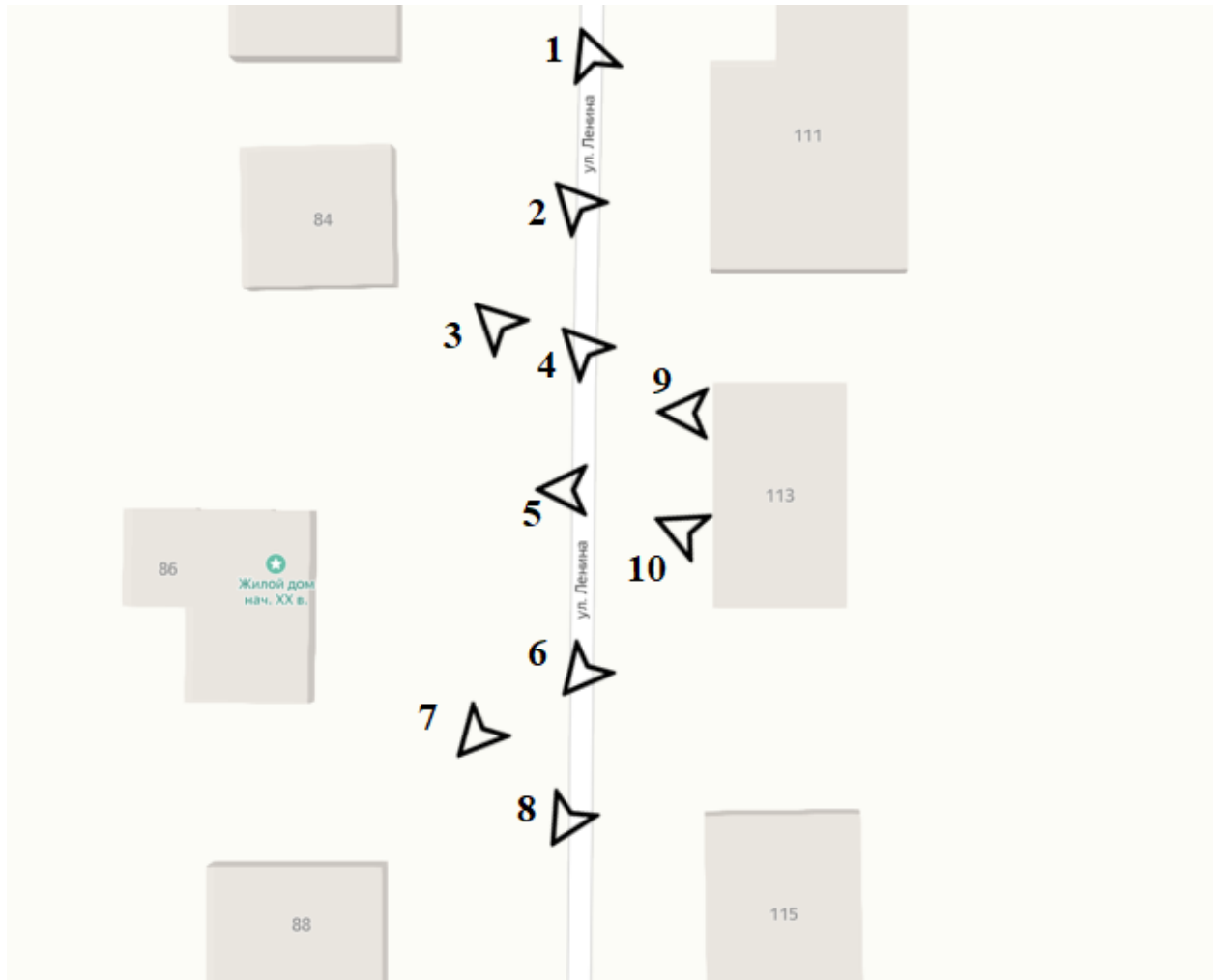
2.8. Создание разрушающих вибрационных нагрузок динамическим воздействием на грунты в зоне их взаимодействия с объектом культурного наследия.

2.9. Искажение характеристик историко-культурного ландшафта, композиционно связанного с объектом культурного наследия.

2.10. Вырубка деревьев, за исключением санитарных рубок; уничтожение травяного покрова.

Материалы фотофиксации Объекта
по состоянию на 23 мая 2022 года
автор фотофиксации: Е.М. Федосеева

Схема фотофиксации





Фотография № 1. Вид с северо-запада на Объект.



Фотография № 2. Вид с северо-запада на Объект.



Фотография № 3. Вид с северо-запада на Объект.



Фотография № 4. Вид с северо-запада на Объект.



Фотография № 5. Вид с запада на Объект.



Фотография № 6. Вид с юго-запада на Объект.



Фотография № 7. Вид с юго-запада на Объект.



Фотография № 8. Вид с юго-запада на Объект.



Фотография № 9. Вид с запада на Объект. Центральный (западный) фасад. Фрагмент.



Фотография № 10. Вид с северо-запада на Объект. Центральный (западный) фасад. Фрагмент.

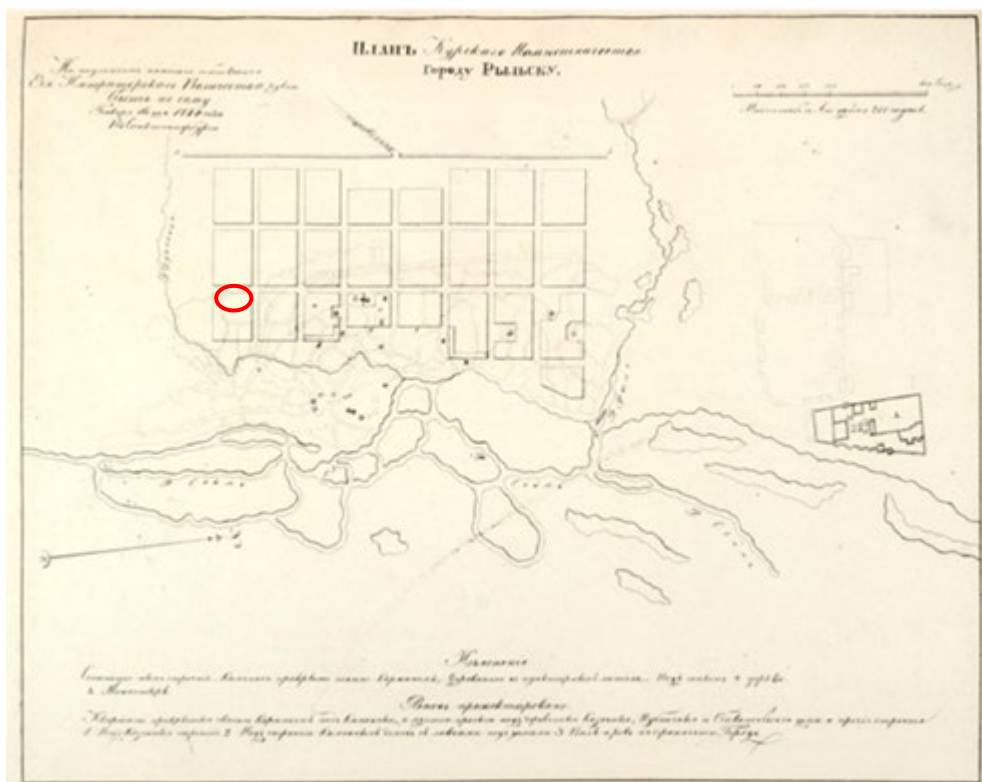
Материалы исторической иконографии

Перечень иллюстраций:

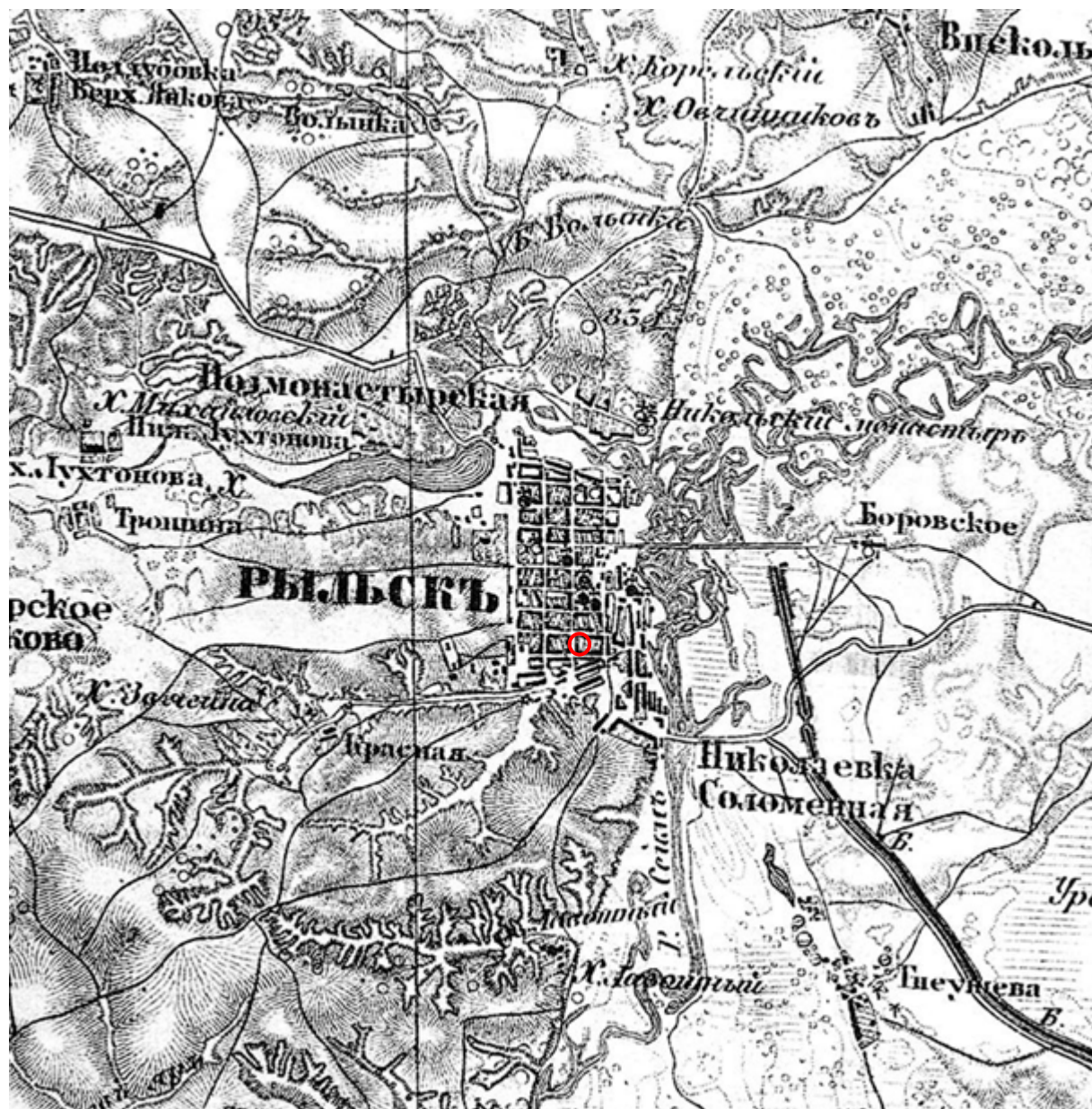
1. План генерального межевания Курской губернии. Рыльский уезд. 1785 г. Фрагмент.
2. План города Рыльска, подтвержденный в 16 января 1784 года. Описание города Рыльска к 1 января 1850 года.
3. План г. Рыльска Курского наместничества. 1839 г. Полное собрание законов Российской империи. Собрание первое. Книга чертежей и рисунков. (Планы городов).
4. План города Рыльска Курской губернии. Снят в 1866 году.
5. Трехверстовка Курской области. Военно-топографическая карта. Период создания: вторая половина XIX в. Фрагмент.
6. План Рыльска. Масштаб 100 саженей в английском дюйме. Период создания: рубеж XIX-XX вв.
7. План Рыльска. Масштаб 100 саженей в английском дюйме. Период создания: рубеж XIX-XX вв.
8. План города Рыльска Курской губернии. Масштаб 50 саженей в английском дюйме. 1912 год.
9. Карта РККА М-36 (Б). Курская, Белгородская, Сумская и Полтавская области. Километровка. Представлено состояние местности на 1935-1941 гг. Фрагмент.
10. Топографические карты СССР М-36. Киев, Черкассы, Чернигов, Днепропетровск. Километровка. Представлено состояние местности на 1975-1992 гг. Фрагмент.
11. Топографическая карта Европейской России. 2000 г. Фрагмент.
12. Вид на город Рыльск со стороны реки Сейм. На переднем плане Гора Ивана Рыльского. Период создания: рубеж XIX-XX вв.
13. Виды Рыльска. Общий вид. 1913 г. Вид с юга от Ильинского кладбища. Слева направо церкви: Вознесенская, Покровская, Преображенская, часовня, Успенский собор; мельница Дерюгина. На переднем плане ограда и ворота Ильинского кладбища, за ними Курская ул.
14. Виды Рыльска. Вид с горы Иоанна Рыльского. Период создания: нач. XX в.
15. Рыльск. Общий вид. Период создания: нач. XX в.



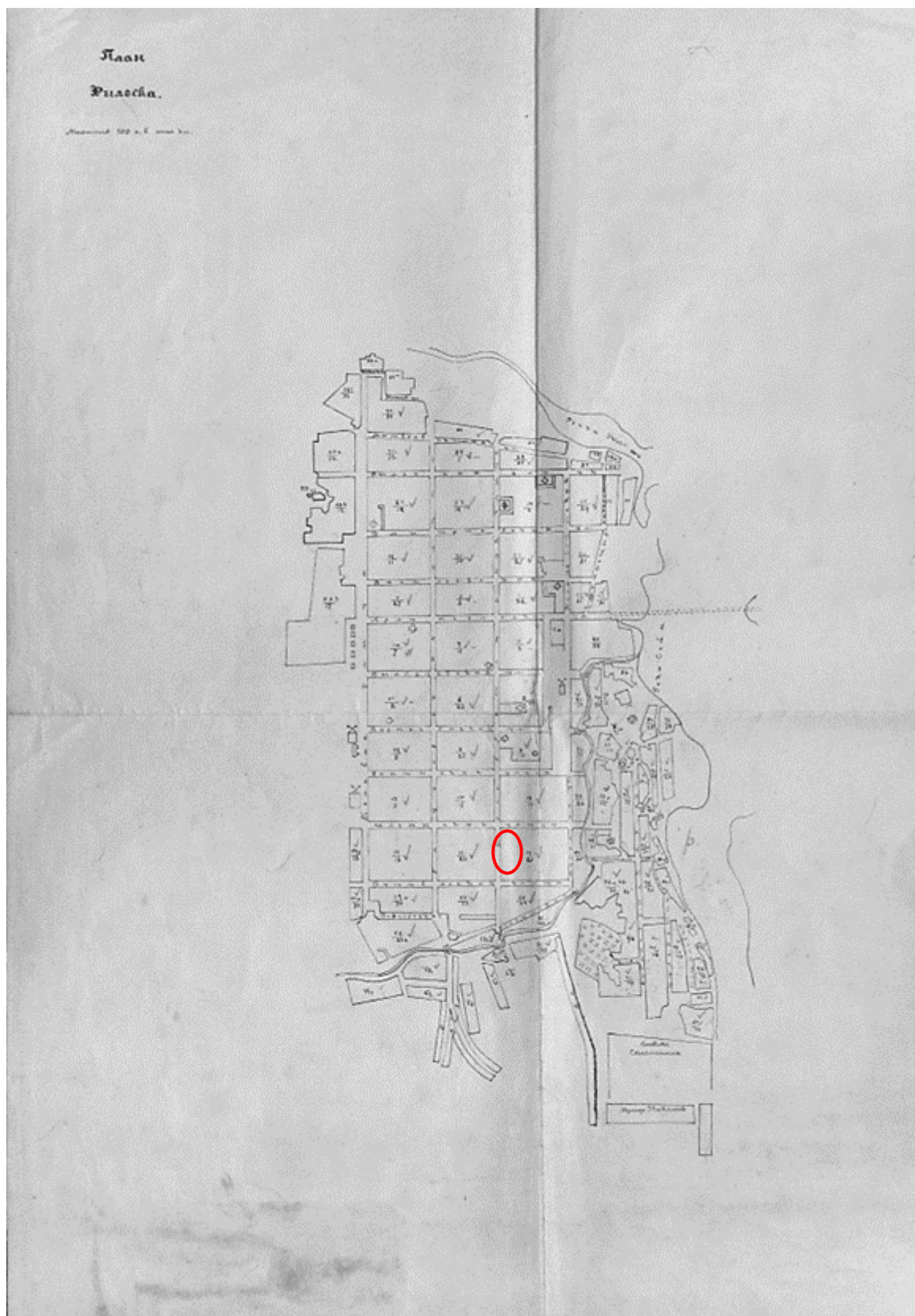
2. План города Рыльска, подтвержденный 16 января 1784 года. Описание города Рыльска к 1 января 1850 года. Фонд: Техническо-строительный комитет МВД. Президентской библиотеки им. Б.Н. Ельцина.



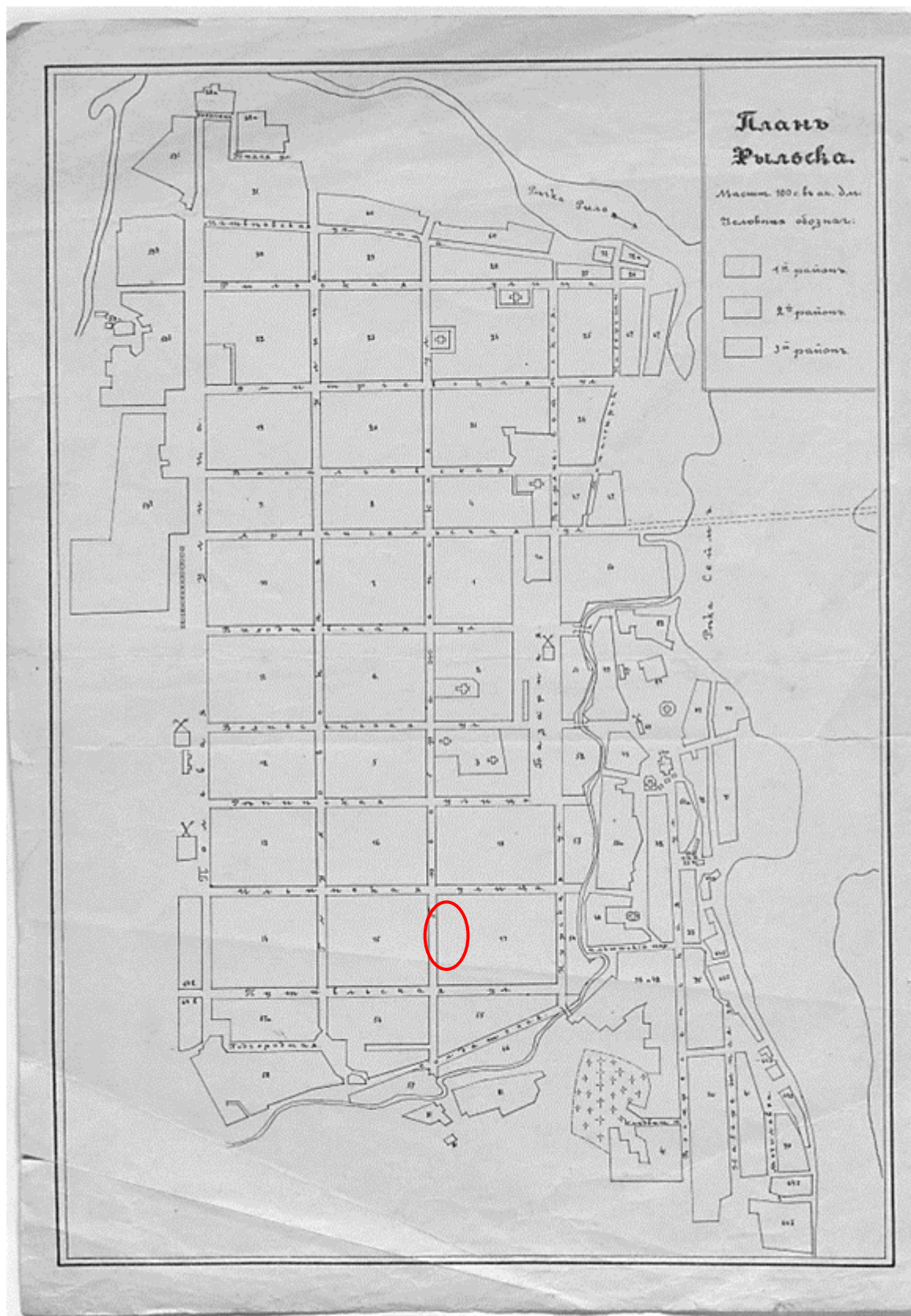
3. План г. Рыльска Курского наместничества. 1839 г. Полное собрание законов Российской империи. Собрание первое. Книга чертежей и рисунков. (Планы городов).



5. Трехверстовка Курской области. Военно-топографическая карта. Период создания: вторая половина XIX в. Фрагмент. Источник: http://www.etomesto.ru/map-kursk_trehverstovka/



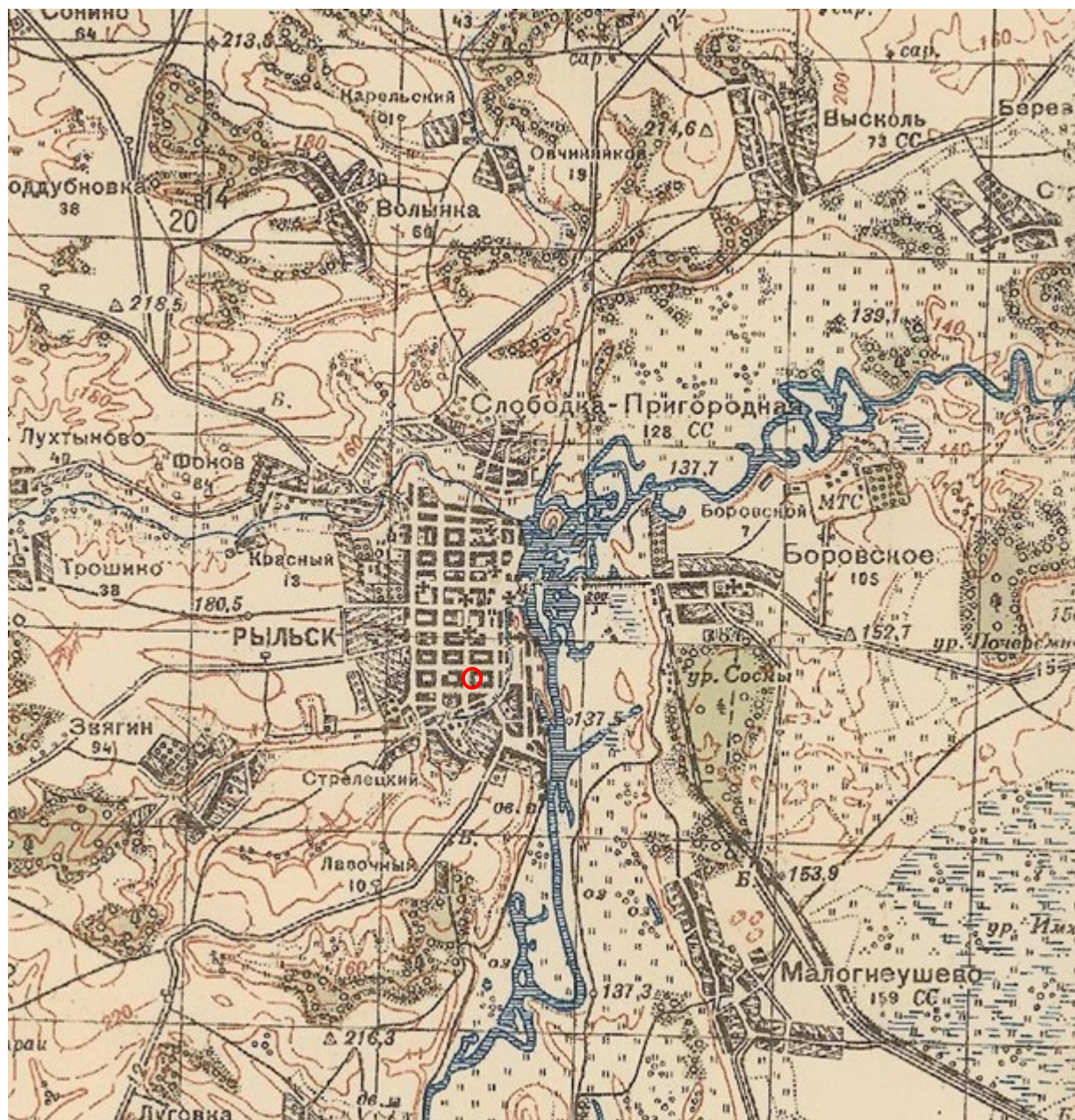
6. План Рыльска. Масштаб 100 сажень в английском дюйме. Период создания: рубеж XIX-XX вв. Источник: ОКУ «Государственный архив Курской области». Ф. 621. Оп. 2. Д. 7411.



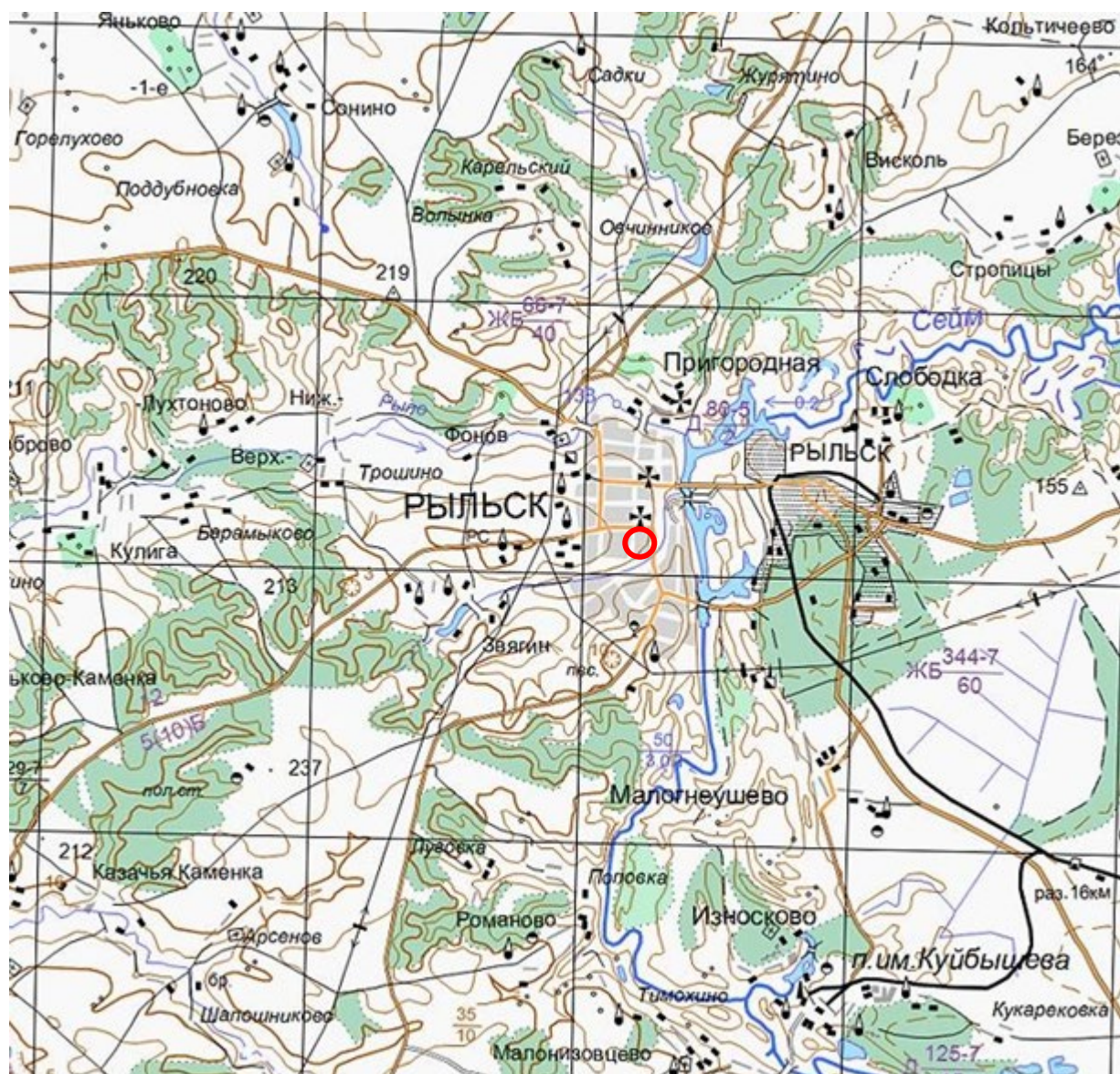
7. План Рыльска. Масштаб 100 сажень в английском дюйме. Период создания: рубеж XIX-XX вв. Источник: ОКУ «Государственный архив Курской области». Ф. 621. Оп. 2. Д. 7412.



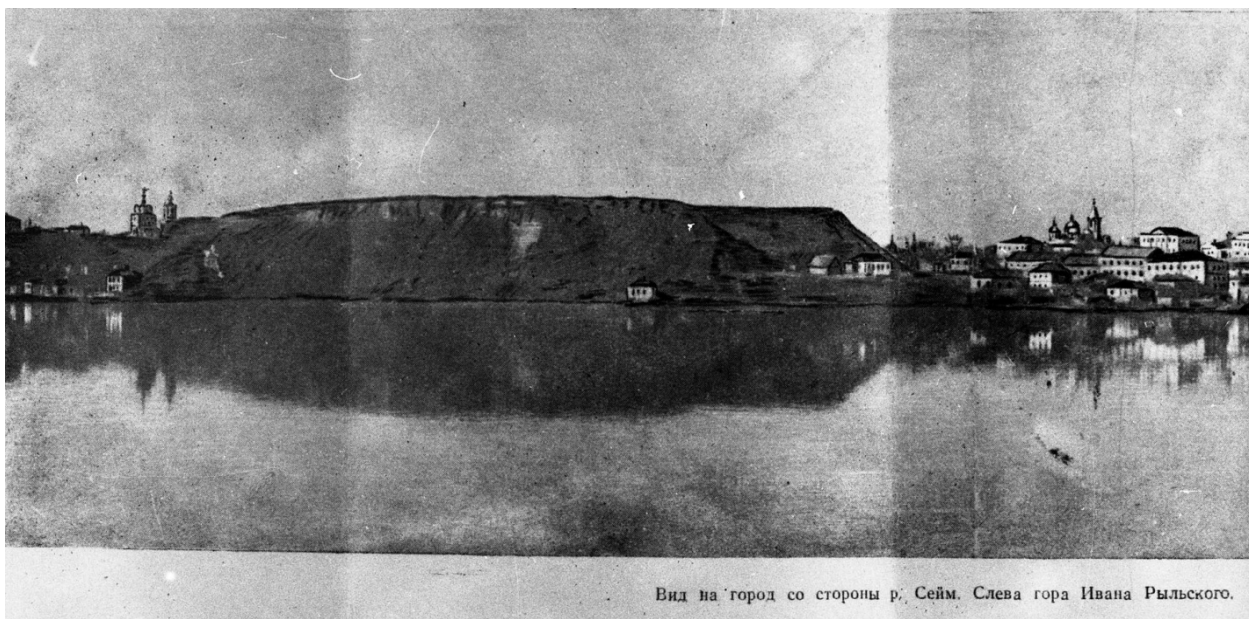
8. План города Рыльска Курской губернии. Масштаб 50 сажений в английском дюйме. 1912 год. Источник: ОКУ «Государственный архив Курской области». Ф. 621. Оп. 2. Д. 7412а.



9. Карта РККА М-36 (Б). Курская, Белгородская, Сумская и Полтавская области. Километровка. Представлено состояние местности на 1935-1941 гг. Фрагмент. Источник: http://www.etomesto.ru/map-rkka_m-36-b/



11. Топографическая карта Европейской России. 2000 г. Фрагмент Источник: http://www.etomesto.ru/map-atlas_topo-russia/



Вид на город со стороны р. Сейм. Слева гора Ивана Рыльского.

12. Вид на город Рыльск со стороны реки Сейм. На переднем плане Гора Ивана Рыльского. Период создания: рубеж XIX–XX вв. Источник: Архивная служба города Курска: <http://archive.rkursk.ru/gako/rulsk?theme=Ezvision>



13. Виды Рыльска. Общий вид. 1913 г. Вид с юга от Ильинского кладбища. Слева направо церкви: Вознесенская, Покровская, Преображенская, часовня, Успенский собор; мельница Дерюгина. На переднем плане ограда и ворота Ильинского кладбища, за ними Курская ул. Источник: ОБУК «Курский областной краеведческий музей»



14. Виды Рыльска. Вид с горы Иоанна Рыльского.

Период создания: нач. XX в.

Источник: Источник: ОБУК «Курский областной краеведческий музей»



15. Рыльск. Общий вид. Период создания: нач. XX в.

Источник: Источник: ОБУК «Курский областной краеведческий музей»



327

Вид Преображенской улицы (ныне — Ленина) с северной стороны в районе перекрестка с ул. Архангельской (ныне — Дзержинского). Слева — двухэтажное угловое здание с балконом — дом купцов Филимоновых (см. № 305). Справа — колокольня и купол Покровской церкви (см. № 325)

Открытое письмо. Издание книжного магазина П. И. Левитского. № 9 (1911 г.).

16. Преображенская улица (современная ул. Ленина) в районе пересечения с улицей Архангельской (современной ул. Дзержинского).

Вид в южном направлении.

Источник: Курская губерния на старой открытке. Курск, 2004. С. 216.

Местонахождение: Областное казенное учреждение «Государственный архив Курской области»



Преображенская улица (ныне — Ленина) в районе пересечения с ул. Выходцевской (ныне — К. Либкнехта). Вид в северном направлении. Слева — придел с колоннами — вход в Покровскую церковь. Справа — двухэтажное здание с надстройкой — еще один дом купцов Филимоновых. Сейчас в этом здании расположены службы районной милиции (ул. Ленина, д. 75).

Открытка. Изд. М. М. Яковлевой съ С-ми. Перепечатыв. запрещено. (1913 г.).

17. Преображенская улица (современная ул. Ленина) в районе пересечения с улицей Выходцевской (современной ул. Карла Либкнехта).

Вид в северном направлении.

Источник: Курская губерния на старой открытке. Курск, 2004. С. 217.

Местонахождение: Областное казенное учреждение «Государственный архив Курской области»

Приложение № 5 акту государственной
историко-культурной экспертизы
от 02.06.2022 года

Перечень документов и материалов, собранных и полученных при проведении экспертизы

1. Список вновь выявленных объектов, представляющих историческую, научную, художественную или иную культурную ценность, утвержденный Председателем комитета по культуре и искусству администрации области П.И. Надеиным 16.01.1995



						адм.города.	адм.города	адм.города	ул.Ленина,52.
2243.	2195	городская усадьба.	2-я пол.	кирпич.	-	-	-	-	-
			XIXв.	-	-	-	-	-	-
	2195	дом усадебный.	-	-	-	-	-	-	-
	2195	флигель.	-	-	-	-	-	-	-
2244.	2196	дом жилой.	нач. XXв.	-	-	горжилкомхоз	жильё	-	ул.Ленина,59а.
2245.	2196	дом жилой.	кон. XIX-	-	-	-	-	-	ул.Ленина,65.
2246.	2197	дом жилой.	нач. XXвв.	-	-	-	-	-	ул.Ленина,66.
2247.			-	-	-	-	-	-	ул.Ленина,67.
2248.	2198	дом жилой.	-	-	-	АО "Забота"	АО "Забота"	-	ул.Ленина,68.
	2199	здание лавки.	-	-	-	личное влад.	жильё	-	ул.Ленина,68.
2249	2200	дом жилой.	-	-	-	-	-	-	ул.Ленина, III.
	2201	дом священника.	-	-	-	-	-	-	ул.Ленина, III.
2250	2202	дом каретника	-	-	-	-	-	-	ул.Ленина, III.
2251		М.В.Аристархова.	-	-	-	-	-	-	ул.Ленина, III.
	2203	дом жилой.	-	дерево,	-	-	-	-	ул.Ленина, III.
2252			-	кирпич.	-	горжилкомхоз	жильё	-	ул.Ленина, III.
	2204	дом жилой.	-	-	-	ГАИ	ГАИ	-	ул.Либкнехта,6.
2253	2205	дом жилой.	-	-	-	отд. милиции	отд. милиции	-	ул.Либкнехта, II.
2254	2206	дом жилой.	-	-	-	горжилкомхоз	жильё	-	ул.Либкнехта, 13.
2255	2207	дом жилой.	-	-	-	-	-	-	ул.Либкнехта,22.
225	2208	дом жилой.	-	-	-	-	-	-	ул.Либкнехта,23.
	2209	дом жилой.	-	-	-	-	-	-	ул.Либкнехта,24.
223	2210	дом жилой.	1827г.	-	-	-	-	-	ул.Либкнехта,24.
225	2211	дом жилой.	2-я пол.	-	-	-	-	-	ул.Либкнехта,24.
225			XIXв.	-	-	-	-	-	ул.Либкнехта,24.

2. Постановление главы Администрации Курской области от 28.04.1992
№ 210 «Об утверждении зон охраны памятников истории и культуры
г. Рыльска»

Постановление главы администрации Курской области от 28.04.1992 N 210 "Об утверждении зон охраны памятников истории и культуры г. Рыльска"

ГЛАВА АДМИНИСТРАЦИИ КУРСКОЙ ОБЛАСТИ

ПОСТАНОВЛЕНИЕ
от 28 апреля 1992 г. N 210

**ОБ УТВЕРЖДЕНИИ ЗОН ОХРАНЫ ПАМЯТНИКОВ
ИСТОРИИ И КУЛЬТУРЫ Г. РЫЛЬСКА**

Рассмотрев предложение комитета по культуре и искусству Администрации области и в целях сохранения и возрождения историко-культурного наследия г. Рыльска постановляю:

1. Утвердить и ввести в действие согласованные с Министерством культуры Российской Федерации и Центральным Советом Всероссийского общества охраны памятников истории и культуры зон охраны памятников истории и культуры г. Рыльска.
2. Главе администрации г. Рыльска (В.А. Хороших), отделу по архитектуре и градостроительству администрации области (С.Л. Писарев), институту "Курскстройгражданпроект", комитету по культуре и искусству администрации области (П.И. Надеин) строго руководствоваться границами и режимом содержания и использования зон охраны памятников истории и культуры при проектировании, строительстве, реконструкции и благоустройстве территории города согласно приложению.
3. Контроль за выполнением настоящего постановления и режимом содержания и использования зон охраны памятников истории и культуры возложить на комитет по культуре и искусству Администрации области (П.И. Надеин).

Глава администрации
В.ШУТЕЕВ

Приложение
к постановлению
главы администрации области
от 28 апреля 1992 г. N 210

ОПИСАНИЕ
ГРАНИЦ ЗОН ОХРАНЫ ПАМЯТНИКОВ ИСТОРИИ И КУЛЬТУРЫ Г. РЫЛЬСКА

Территории памятников

Общая площадь территорий памятников республиканского значения г. Рыльска составляет 10,27 га:

1. Дом, в котором родился Шелехов	- ул. Луначарского, 13
2. Дом, в котором в 1709 г. останавливался Петр I	- ул. Р. Люксембург, 12
3. Дом воеводы Шемяки	- ул. К. Либкнехта, 7
4. Гостиные и Торговые ряды	- Советская пл.
5. Успенский собор	- угол ул. Свердлова и ул. К. Маркса
6. Церковь Покрова	- угол ул. Ленина и ул. К. Либкнехта
7. Николаевский монастырь:	- Пригородная Слобода
- колокольня	
- Троицкая церковь	
- Николаевская церковь	
- Крестовоздвиженская церковь	
8. Памятник Г.И. Шелехову	- пл. Свердлова
9. Здание духовного училища местного значения	- ул. Ленина, 42

Постановлением главы администрации области N 138 от 09.03.92 на государственную охрану поставлен 51 памятник истории и архитектуры местного значения.

Охранные зоны

Дата печати: 23.10.2013 Система КонсультантПлюс: Курская область Лист 1

Общая площадь суммарной охранной зоны всех памятников составляет 56,3 га.

Границами охранной зоны являются: с юга - ул. Р. Люксембург, с запада - ул. Урицкого, с севера - ул. Дзержинского до ул. Ленина, а затем северная граница проходит южнее ул. 25 лет Октября (по границам частных землевладений). Восточной границей охранной зоны является левый берег р. Дублянки.

Отдельные охранные зоны установлены для жилого дома по ул. III Интернационала, жилого дома с торговой лавкой по ул. Энгельса, 19, для дома Пошутилина по ул. Луначарского, 25, и больницы часовни по ул. Луначарского, 30-а; здания по ул. Урицкого, 49, флигеля по ул. Ленина, 22, и жилого дома по ул. К. Маркса, 14.

Зоны регулирования застройки центральной части г. Рыльска

А-I - 216,7 га, с южной и юго-восточной стороны - левый берег р. Дублянки, с севера и с запада примыкает к границам охранной зоны и проходит по ул. Шелехова.

Режим А-I регламентирует застройку в один этаж (5 м).

Б - 49,97 га, вводится в кварталах между улицами Р. Люксембург и Свердлова. Восточная граница проходит по улицам Урицкого и Ленина. Этажность определена в 2 - 3 этажа (12 м).

На территории промзоны, а также в с. Боровское вводится режим регулирования этажности не выше 6 м - 78,5 га.

Зоны охраняемого природного ландшафта г. Рыльска

Три типа городского ландшафта

1 - территория летописного Рыльска XI - XIII вв. с границами:

с востока - ул. Набережная, с запада и севера - правый берег р. Дублянки, с южной - ул. Маяковского.

Площадь - 50 га. Полностью необходимо сохранить уникальный рельеф.

2 - территория города XVIII - XIX вв. с границами:

с севера - по линии домовладений, с запада - западнее ул. Володарского, с юга - по ул. Шелехова и берегу р. Дублянки. Недопустимо изменение береговой линии. Площадь 330 га.

3 - территория поймы р. Сейм и р. Рыло в пределах городской черты. Площадь - 1075 га.

Зоны археологических памятников

- | | |
|----------------------------------|----------|
| 1. Гора Ивана Рыльского | - 5,1 га |
| 2. Воскресенская гора | - 1,3 га |
| 3. Селище 1 на Советской площади | - 0,9 га |
| 4. Селище 2 на Советской площади | - 0,5 га |

Зона археологически ценного культурного слоя - 41 га

Расположена между р. Дублянкой и ул. Набережной, с севера - по ул. Свердлова, с юга - по ул. Р. Люксембург.

Обязательное согласование всех видов строительных работ с археологами.

Зона предлагаемых археологических находок

Все территории древнего Рыльска - 110 га.

Сосновый бор в с. Боровское с курганным могильником северян.

Заповедная зона (зона регенерации)

В заповедную зону входят зоны территорий памятников, охраняемые зоны и зоны регулирования застройки режима А-I и Б.

В заповедной зоне учитываются условия максимального сохранения и воссоздания исторически ценной планировочной структуры и характерной среды.

Зоны охраны Николаевского монастыря и пригородной слободки

На всей территории монастыря устанавливается охранная зона общей площадью 7,05 га.

Пригородная слободка включается в историко-ландшафтную зону - 72 га. Строительство промышленных складских объектов запрещено. Разрешается одноэтажное строительство усадебного типа на основе существующей планировочной системы.

Зоны регулирования сельских населенных пунктов

Устанавливается на территории исторически населенных пунктов:
деревни - Виксоль, Березники, Строчицы, Кальтичево, Малонизовцево, Некрасово, Октябрьское и Малогнеушево - площадью 800 га.
Ограничение этажности не выше 6 - 7 метров.

В целях сохранения историко-культурного наследия г. Рыльска и территории, прилегающей к нему, в соответствии с требованиями Федерального закона от 25.06.2002 N 42-ФЗ "Об объектах культурного наследия (памятников истории и культуры) народов Российской Федерации" и постановления администрации Курской области от 28.04.1992 N 210 "Об утверждении зон охраны памятников истории и культуры г. Рыльска" устанавливаются зоны регулирования сельских населенных пунктов на территории исторически населенных пунктов: Виксоль, Березники, Строчицы, Кальтичево, Малонизовцево, Некрасово, Октябрьское и Малогнеушево площадью 800 га. Ограничение этажности не выше 6 - 7 метров.

Глава администрации
Курской области
В.С.Степанов

Секретарь
С.А.Степанова
28.04.1992 N 210

ЗОНА ОХРАНЫ ПОНАТНИКОВ ИСТОРИИ И КУЛЬТУРЫ Г. РЫЛЬСКА

Территория площадью 10 27 га.

Историческая территория г. Рыльска, расположенная в границах территории площадью 10 27 га.

- 1. Территория исторического центра г. Рыльска, расположенная в границах территории площадью 10 27 га.
- 2. Территория исторического центра г. Рыльска, расположенная в границах территории площадью 10 27 га.
- 3. Территория исторического центра г. Рыльска, расположенная в границах территории площадью 10 27 га.
- 4. Территория исторического центра г. Рыльска, расположенная в границах территории площадью 10 27 га.
- 5. Территория исторического центра г. Рыльска, расположенная в границах территории площадью 10 27 га.
- 6. Территория исторического центра г. Рыльска, расположенная в границах территории площадью 10 27 га.
- 7. Территория исторического центра г. Рыльска, расположенная в границах территории площадью 10 27 га.
- 8. Территория исторического центра г. Рыльска, расположенная в границах территории площадью 10 27 га.
- 9. Территория исторического центра г. Рыльска, расположенная в границах территории площадью 10 27 га.
- 10. Территория исторического центра г. Рыльска, расположенная в границах территории площадью 10 27 га.

Постановление главы администрации области от 28.04.1992 N 210 "Об утверждении зон охраны памятников истории и культуры г. Рыльска"

Секретарь

3. Технический паспорт на жилой дом (дома) и земельный участок по адресу: Рыльский район, г. Рыльск, ул. Ленина, д.113 от 15.09.1991

Дел. 596 39

989

МКХ — РСФСР

БЮРО ТЕХНИЧЕСКОЙ ИНВЕНТАРИЗАЦИИ
КУРСКОЙ ОБЛАСТИ

ОЦИФРОВАНО
14. 04 2014
Подпись *И.И.И.И.*

ЗАПИСАНО
в статотчет за _____ год
за № _____

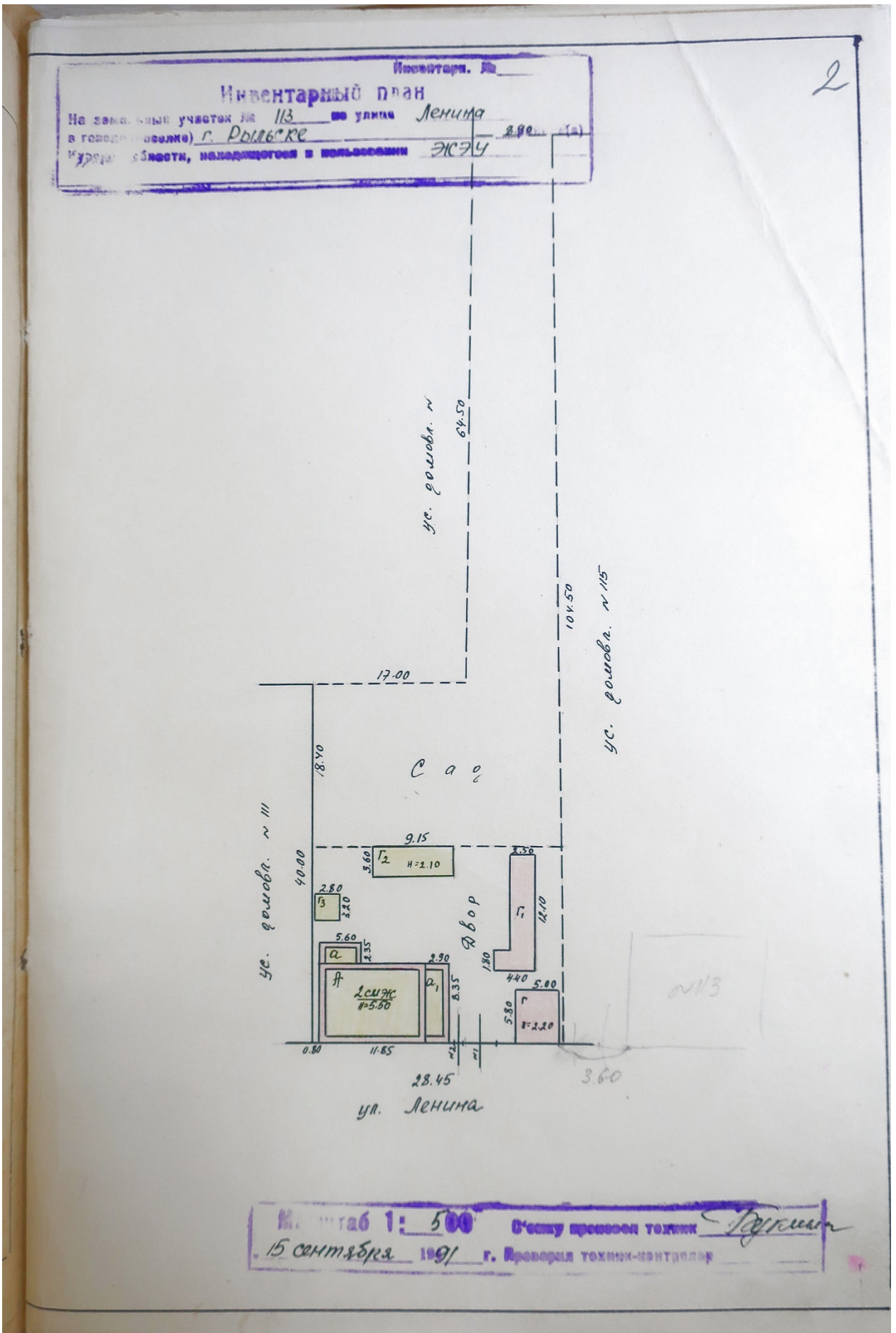
Цкв. 38: 234: 002: 00000 9890

ИНВЕНТАРНОЕ ДЕЛО

№ ~~113~~ / *им.в.*
596

на домовладение № 113 по улице Ленина
_____ городе Рыльске _____ районе

По реестру № _____



ТЕХНИЧЕСКИЙ ПАСПОРТ

на жилой дом № 113 литер А
 по ул. Пешкова ул. (пер.)
 город Фельск район Фельский
 Владелец ИПТ ЖСК ОБЩИЕ СВЕДЕНИЯ

Кварт. № 3
 Инвент. № _____
 Шифр _____
 (фонд) _____

Серия, тип проекта _____
 Год постройки 1960 по 1913 переоборудовано
 надстроено в 1960 году
 Год последнего капитального ремонта _____
 Число этажей 1

Кроме того, имеется подвал, цокольный этаж, мансарда, мезонин
 (подчеркнуть)

Число лестниц _____ шт; их уборочная площадь _____
 Уборочная площадь общих коридоров и мест общ. польз. _____
 Средняя внутренняя высота помещений 2,60 м Объем 550 куб. м.
 Общая полезная площадь дома 135,2 кв. м
 из них
 а) Жилые помещения: полезная площадь 135,2 кв. м
 в том числе: жилой площади 93,9 кв. м
 Средняя площадь квартиры 23,5 кв. м

РАСПРЕДЕЛЕНИЕ ЖИЛОЙ ПЛОЩАДИ

№ № п-п	Жилая площадь находится	Количество		Жилая площадь	Текущие изменения					
		жилых кварт.	жилых комнат		жилая площадь	жилая площадь	жилая площадь	жилая площадь	жилая площадь	
1	2	3	4	5	6	7	8	9	10	11
1	В квартирах				4	8	93,9			
2	В помещн. коридорн. системы									
3	В общежитиях									
4	Служебная жилая площадь									
5	Маневренная жилая площадь									

ИЗ ОБЩЕГО ЧИСЛА ЖИЛОЙ ПЛОЩАДИ НАХОДИТСЯ:

№ № п-п	а) в мансардах б) в подвалах в) в цокольных этажах г) в бараках	Количество		Жилая площадь	Текущие изменения					
		жилых кварт.	жилых комнат		жилая площадь	жилая площадь	жилая площадь	жилая площадь	жилая площадь	
1	2	3	4	5	6	7	8	9	10	11
6										

РАСПРЕДЕЛЕНИЕ КВАРТИР ПО ЧИСЛУ КОМНАТ (БЕЗ ОБЩЕЖИТ. И КОРИДОРН. СИСТ.)

№ № п-п	Квартира	Число квартир	Их жилая площадь	Текущие изменения			
				число квартир	их жилая площадь	число квартир	их жилая площадь
1	2	3	4	5	6	7	8
1	Однокомнатные	1	10,3				
2	Двухкомнатные	2	48,9				
3	Трехкомнатные	1	34,7				
4	Четырехкомнатные						
5	Пятикомнатные						
6	Шестикомнатные						
7	В семь комнат и более						
		Всего:	4	93,9			

4

На жилые дома гражд
и общественный фонд

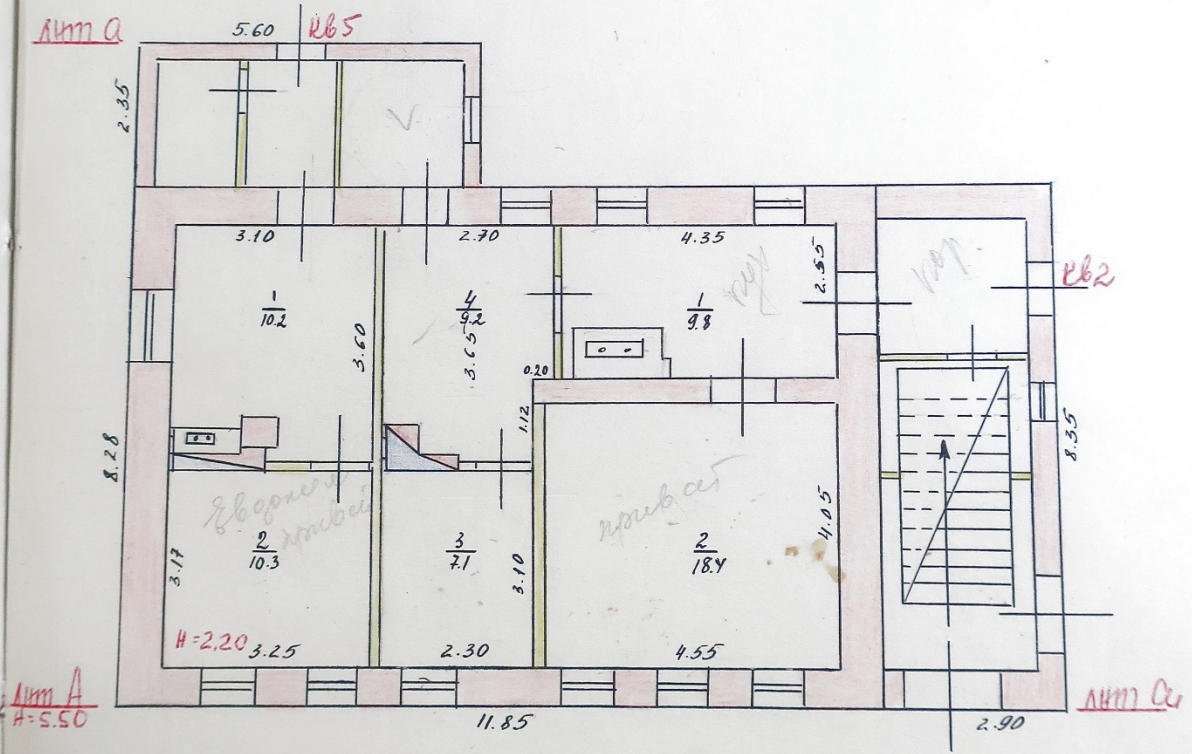
ЭКСПЛИКАЦИЯ

к поэтажному плану жилого дома, расположенного в п. Федосее
по улице (переулку) Ленина 113

Дата записи	Этаж (начиная с 1-го этажа и кончая мезонином)	Номер помещения (квартиры и пр.)	Номер по плану строения, квартиры, кухни, корид. и т. д.	Название частей помещения: жилая комната, кухня, коридор, ванная и т. д.	Формула для подсчета площади	Площадь по внутреннему обмеру в кв. м.			Высота помещения по внутреннему обмеру	
						общая полезная	в том числе			
1	2	3	4	5	6	7	8	9	10	11
	I	262	01	кухня	$(4.35 \times 2.55) - (0.80 \times 1.52) - (0.28 \times 0.10)$	9.8			9.8	2.20
			2	спальня	4.55×4.05	18.4	18.4			
			3	спальня	2.30×3.10	7.1	7.1			
			4	спальня	$(3.65 \times 2.70) - (1.12 \times 0.25) - (0.55 \times 0.60) - (0.55 \times 0.10)$	9.2	9.2			
					Итого	44.5	34.7		9.8	
			105	кухня	$(3.10 \times 3.60) - (1.17 \times 0.52)$	10.2			10.2	
			2	спальня	$(0.63 \times 0.50) - (0.30 \times 0.30)$	10.3	10.3			
					Итого	20.5	10.3		10.2	
					Итого по I этажу	65.0	45.0		20.0	

5

Инвентар. № _____
Поэтажный план I этажа
 Стрелки в домовладении № 113 по улице Ленина
 в г. (поселке) Рыльске ... (0)
 Курганской области, принадлежащего ИС 74
 по инвентарному плану лит А



Масштаб 1: 100
 Съемку произвел техник Трукин
 15 сентября 1991 г. Проверил техник-контролер _____

На жилые дома гражд
и общественный фонд

ЭКСПЛИКАЦИЯ

к поэтажному плану жилого дома, расположенного в г. Челябинске
по улице (переулку) Ленина 113

Дата записи	Этажи (начиная с 1-го этажа и кончая ме- зином)	Номер помещения (квартиры и пр.)	Номер по плану строе- ния, квартиры, кухни, корид. и т. д.	Название частей помещения: жилая комната, кухня, коридор, ванная и т. д.	Формула для подсчета площади	Площадь по внутреннему обмеру в кв. м.			Высота помещения по внутреннему обмеру	
						общая полезная	в том числе			
					жилая		вспомо- гательная (подсобная)			
1	2	3	4	5	6	7	8	9	10	11
		кв 1	1	кухня		7,5			7,5	2,90
			2	спальная		20,0	20,0			
			3	спальная		10,2	10,2			
					Итого:	37,7	30,2		7,5	
		кв 3	1	кухня		13,8			13,8	
			2	спальная		12,4	12,4			
			3	спальная		6,3	6,3			
					Итого:	32,5	18,7		13,8	
					Всего по II эт	70,2	48,9		21,3	
					Всего по I-II этажам	135,2	93,9		41,3	
					Стоимость кв 2 =	94,50			Архивный	

7

ЭКСПЛИКАЦИЯ

к поэтажному плану здания (строения)

расположенного в г. Рыльск _____ Рыльский
по _____ ул. Ленина _____ № _____ 113 _____ Литер А

Литера по плану	Этаж	Номер помещения (квартиры)	Номер по плану здания комнат, кухни, коридор и пр.	Назначение частей помещения : жилая комната, кухня и т.п.	Формула подсчета площадей частей помещения	Общая площадь квартиры	В том числе площадь				Лоджий, балконов, террас, веранд (с коэф)	Высота помещений по внутреннему обмеру, м	Площадь помещ. общего пользования	Самовольно переоборудованная	Примечание
							Квартиры	Из нее		хол. коридоров, кладовых и т.п.					
								Жилая	Подсобная						
1	2	3	4	5	6	7	8	9	10	11	12	13	14	15	16
A		3	1	Кухня	4.20*3.60- -0.71*0.66- -0.65*0.65- -0.50*0.65	13.9	13.9		13.9			2.9			
			2	Жилая	3.65*3.40	12.4	12.4	12.4							
			3	Жилая	2.00*3.43- -1.07/2*0.60	6.5	6.5	6.5							
					Итого:	32.8	32.8	18.9	13.9						
			4	Коридор неотапл.	1.65*2.20	3.6				3.6					
			5	Коридор неотапл.	3.35*2.20	7.4				7.4					
					Всего:	43.8	32.8	18.9	13.9	11.0					

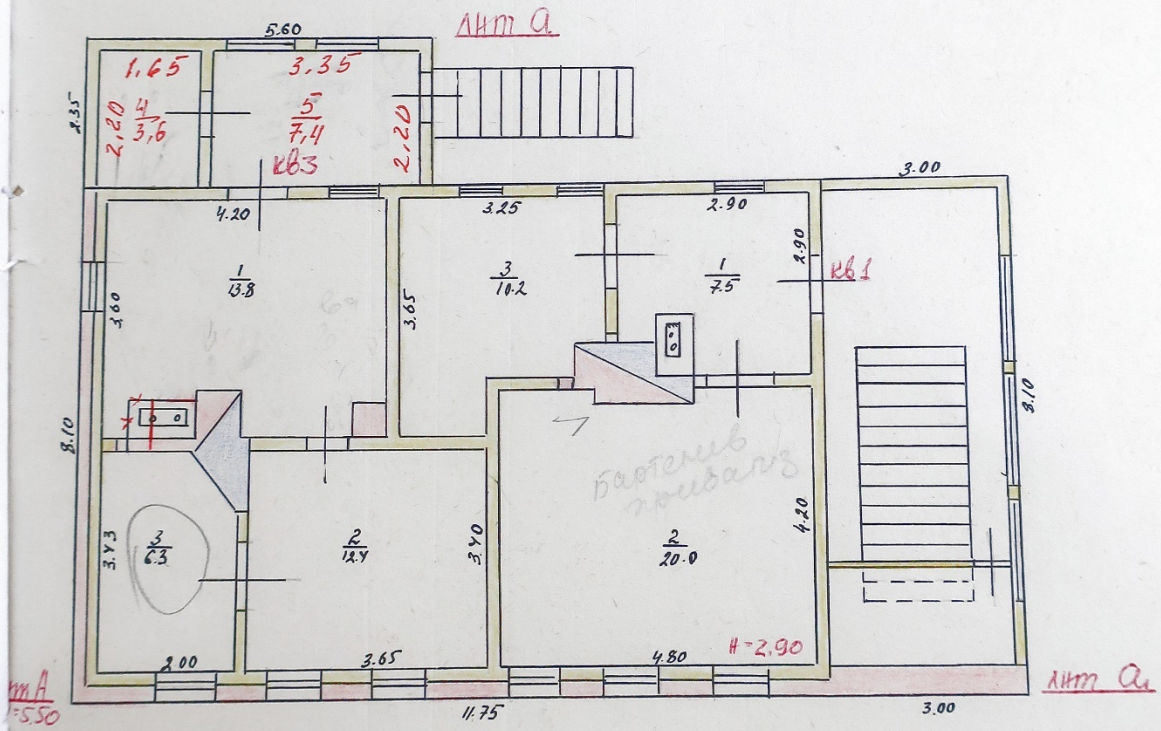
8

Инвентар. № _____

Поэтажный план

Строения в долевомладении № 113 на улице Ленина
 в городе (поселке) г. Рыльске р/о (с) _____
 Курской области, принадлежащего ЖРЭУ

по инвентарному плану лит. А



Текущие изменения
 внесены кв 3
 "16" 02 2010 г.
 Техник Людмила
 Директор _____

М штаб 1: 100 Составил техник Людмила
 15 сентября 1991 г. Проверил техник-контролер _____

Описание конструктивных элементов и определение износа жилого дома

Группа капитальности IV

Вид внутренней отделки прощая

Сборник № 28
Таблица № 15

№ п-п	Наименование конструктивных элементов	Описание конструктивных элементов (материал, конструкция, отделка и прочее)	Техническое состояние (осадки, трещины, гниль, и т. п.)	Удельн. вес конструкт. элементов	Поправка к удельн. весу в %	Удельн. вес констр. элем. с поправкой	Износ в %	Процент износа на уд. вес констр. элем.
1	2	3	4	5	6	7	8	9
1	Фундаменты	бутовый камень	следы сырости	8		8	40	3.2
2	а. Наружные и внутренние капитальные стены б. Перегородки	красный кирпич в 1/2 кирпича из кирпича d=22см	следы сырости и заливки клетки, вставки	24		24	50	12.0
3	Перекрытия чердачные междуэтажные подвальные	деревянные	красный кирпич	7		7	35	2.5
		деревянные						
		деревянные						
4	Крыша	шатр. кровля из гонимой черепицы	красный кирпич и черепица	4		4	30	1.2
5	Полы	по лагам из черт. ели и дуба	красный кирпич и цемент	8		8	35	2.8
6	Проемы оконные дверные	оконные		10		10	35	3.5
		дверные	штукатурка					
7	Отделочн. раб. а. Наружная отделка архитектуры, оформ. б. Внутрен. отделка	прощая	штукатурка и известь	12		12	50	6.0
		прощая	штукатурка и известь					
8	Санитарно и электрические работы ванны	Центр. отопление						
		Печное отопление						
		Водопровод	- 1.1					
		Электроосвещение						
		Радио						
		Телефон	- 0.5					
		Телевидение	+ 1.7					
		с газовой колон.						
с дров. колонк.								
с горяч. водосн.				12	-0.2	10	35	3.5
8	Санитарно и электрические работы	Горячее водоснаб.	железобетон					
		Вентиляция		ремонт				
		Газоснабжение	+ 1.9					
		Мусоропровод						
		Лифты						
Канализация	- 2.2							
9	Разные работы	привезено кирпича	железобетон	15		15	50	7.5

проц. износа приведенный к 100 по формуле: $\frac{\text{процент износа (гр.9)} \times 100}{\text{удельный вес (гр.7)}} = \frac{42.2 \times 100}{99.2} = 42.2$

12

III. ЭКСПЛИКАЦИЯ ЗЕМЕЛЬНОГО УЧАСТКА (В КВ. М.)

Дата записи	Площадь участка					Незастроенная площадь									
	по земельным документам	по фактическим пожеванным	в том числе		асфальтов. покрытия		прочие замощения	площадки оборудования		грунт	под зелеными насаждениями				
			застроен.	не застроен.	проезда	тротуара		детские	спорт		придомовой сквер	газон с деревьями	газоны, цветники, клумбы	плодовый сад	
1	2	3	4	5	6	7	8	9	10	11	12	13	14	15	
15/12/91															

IV. УБОРОЧНАЯ ПЛОЩАДЬ (В КВ. М.)

Дата записи	Дворовая территория								Уличный тротуар				Кроме того, арочные проезды		
	всего	в том числе			грунт	зеленые насаждения	всего	в том числе							
		асфальтовые покрытия	прочие замощения	площадку [оборудов.]				асфальт	зеленые насажден.	грунт	асфальт	прочие покрытия			
1	2	проезда		тротуара	детские	спортив.	8	9	10	11	12	13	14	15	16
15/12/91															

V. ОЦЕНКА СЛУЖЕБНЫХ СТРОЕНИИ, ДВОРОВЫХ СООРУЖЕНИИ И ЗАМОЩЕНИИ

Литера по плану	Назначение	Этажность	Длина, ширина, высота	Площадь	Объем	Описание конструктивных элементов и их удельный вес																	
						фундамент	стены и перегородки	перекрытия	кровля	полы	проемы	отделочные работы	электроосвещение	прочие работы	№ сборника № таблицы	Единица измер. и ее стоим. по таблице	Удельный вес оцен. объект в %	Стоимость ед. изм. с поправкой	Восстановит. стоимость в рублях	Износ в проц.	Действительная стоимость в рублях	Потребность в кап. ремонте в рублях	
1	2	3	4	5	6	7	8	9	10	11	12	13	14	15	16	17	18	19	20	21	22	23	
Сараи	Агробаз	1	580x500x20	29	400	кирпич	кирпич	бетон							28/1506	28/1730	1203/1040	0.83	25.23	416	50	337	366

(продолжение см. на обороте)

14

1	2	3	4	5	6	7	8	9	10	11	12	13	14
20	оконные перепл.	кв. м											
21	двери внутр.	шт.											
22	« наружи	«											
23	Фасад — нагрузка, отд.	кв. м											
24	трубы центроп.	п-м											
25	радиаторы	секц.											
26	панели, или калориферное	кв. м											
27	печи на твердом или газ. топливе	шт.											
28	АГВ колонки	«											
29	умывальники	«											
30	раковины	«											
31	водопров. трубы	п-м											
32	унитазы	шт.											
33	сmyвные бачки	«											
34	канализ. трубы	п-м											
35	трубы горяч. воды	«											
36	ванны	шт.											
37	души	«											
38	колонки газовые или на твердом топливе	«											
39	трубы газовые	п-м											
40	газовые 2-х конф.	шт.											
41	« 4-х конф.	«											
42	электрические	«											
43	телевидение	общ. ант.											
44	лифты	шт.											
45	световая электропр.	п-м											
46	сидовая электропр.	«											
47	вводные устройства	шт.											
48	электроцитов	«											
49	вентиляционные стволы и трубы	п-м											
50	мусоропров. стволы	«											
51	балконы и лоджии	шт.											
52	эркеры	«											
53	ступени	«											
54	площадки	кв. м.											
55	ограждения	п-м											
56	мусоросбор. камеры	шт.											
57	бойлеры	«											
58	тепловые узлы	«											
59	водоподачна	«											
60													

Потребность в капитале по строению _____ руб.
 Всего потребность капит. затрат по земельн. участку _____ руб.
 Работу выполнил Михайлов Федосеев
 (должность, ф., и. подпись)
 «15» сентября 1991 г.
 Рыльская тип. Курского полиграфобъединения, з. 4415 в 1000х3

МЖКХ — РСФСР
Бюро технической инвентаризации

Плательщик ЖКЗУ
Адрес: гор. Курск Светлая улица Ленина дом № 113
Исполнитель Бурцева Л. С.

С Ч Е Т №

Во исполнение постановления Экономического совещания РСФСР от 10 января 1930 года

наименование и адрес объекта

проведены инвентаризационно-оценочные работы, по жилым домам граждан, за которые
следует оплатить сумму _____

в срок до _____ 19 ____ г. согласно нижеприведенному расчету:

№ такс	Наименование вида выполненных работ	Едн. измер.	Стоимость единиц измерения	Объем выполнен. работ	Отпуск. стоимость	Примечание		
1	2	3	4	5	6	7		
		3/10 -	нов. 4 нов.		нов.	нов. 3/11		
1	Съемка земельн. уч-ка прост. конфигур.	кв. м.	2,28-0,091					
1	Участок сложной конфигурации	кв. м.	3,32-0,133					
2	Съемка строения до 100 кв. м лит.	строен.	2,43-2,60-2,79					
2	Свыше 100 кв. м до 500 кв. м	кв. м.	0,279-0,30-0,318					
2	Более 500 кв. м кажд. 10 кв. м	кв. м.	0,242-0-254-0,26					
2	Съемка строения лит.	кв. м.						
3	Съемка типового строен. лит.	кв. м.	0,138-0,195					
4	Съемка служеб. постр.	шт.	0,499					
4	Съемка служеб. постр.	шт.	0,571					
5	Съемка ограждений	100 п/м	0,375					
5	Съемка тротуаров	100 кв. м	0,319					
5	Съемка мелких сооружений	шт.	0,376					
	Обследов. земельн. уч-ка	100 кв. м	0-0,017	1771	1-26	0-75		
6	Обследов. основ. стр. без изменений	стр.	0,746-531-3,10	255,4	136,4	2-15	0-84	
6	Обследов. служб. и сооружений	шт.	0-0,159	7	1-75	0-29	0-740	
7	Перечерчивание поэтаж. планов	10 кв. м	0-10,156	0-10	236,4	1-99	1-40	1-82
7	Измерения без перечерчивания	ком.	0,366			1-65	1-20	1-56
7	Перенос площадей из графы в графу	ком.	0,20			3-57	2-55	
7	Изменение нумерации квартир	кварт.	0-0,047	2			0-14	0-16
7	Заделка проемов	проем.	0-0,002	0-01	1	0-03	0-01	0-15
7	Присоединение к сетям	строен.	0-0,383	0-01	1	0-03	0-01	0-07
7	Исключ. и нанесение сан. точек	шт.	0-0,07	0-03	1	0-04	0-03	0-09
8	Изменение адреса домовлад.	домовл.	0,369					
9	Изменение внеш. гр-ц зем. участка	уч-ок	0,749-1,33					

4. Акт проведения осмотра выявленного объекта культурного наследия «Дом каретника М.В. Аристархова, кон. XIX - нач. XX вв.», расположенного по адресу: Курская обл., г. Рыльск, ул. Ленина, д.113 от 14.12.2021 № 291

УТВЕРЖДАЮ:

И.о. начальника ОБУК «Инспекция по охране объектов культурного наследия Курской области»

И.В. Черникова
« 14 » декабря 2021 г.



А К Т

от « 14 » декабря 2021 г. № 291

проведения осмотра выявленного объекта культурного наследия «Дом каретника М.В. Аристархова, кон. XIX - нач. XX вв.», расположенного по адресу: Курская обл., г. Рыльск, ул. Ленина, д. 113.

Мы, нижеподписавшиеся, сотрудники ОБУК «Инспекция по охране объектов культурного наследия Курской области»: главный специалист отдела архитектурно-исторической экспертизы Коняева Наталия Сергеевна, заместитель начальника Жабина Юлия Николаевна составили настоящий акт о том, что 25.10.2021 г. нами было проведено обследование выявленного объекта культурного наследия «Дом каретника М.В. Аристархова, кон. XIX - нач. XX вв.», расположенного по адресу: Курская обл., г. Рыльск, ул. Ленина, д. 113.

В результате осмотра объекта культурного наследия установлено:

Двухэтажное кирпичное здание, прямоугольное в плане, на высоком цоколе в удовлетворительном состоянии. Половина главного фасада здания окрашена с выделением архитектурных элементов, другая часть главного фасада выполнена в открытой кирпичной кладке. Визуально наблюдаются сколы, трещины и механические повреждения кирпичной кладки. Оконные заполнения частично заменены на пластиковые стеклопакеты, заполнения окон на первом этаже – деревянные двустворчатые. Кровля скатная, крытая металлическими листами по деревянной стропильной системе, в удовлетворительном состоянии. Водосточные желоба и трубы отсутствуют.

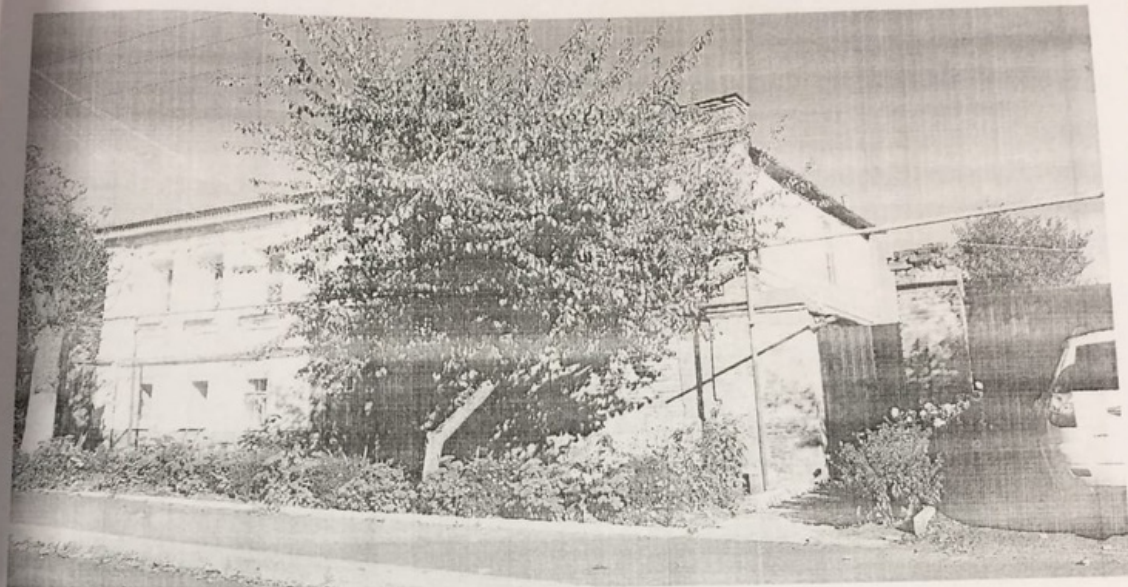
Подписи:

Главный специалист отдела архитектурно-исторической экспертизы ОБУК «Инспекция по охране объектов культурного наследия Курской области»

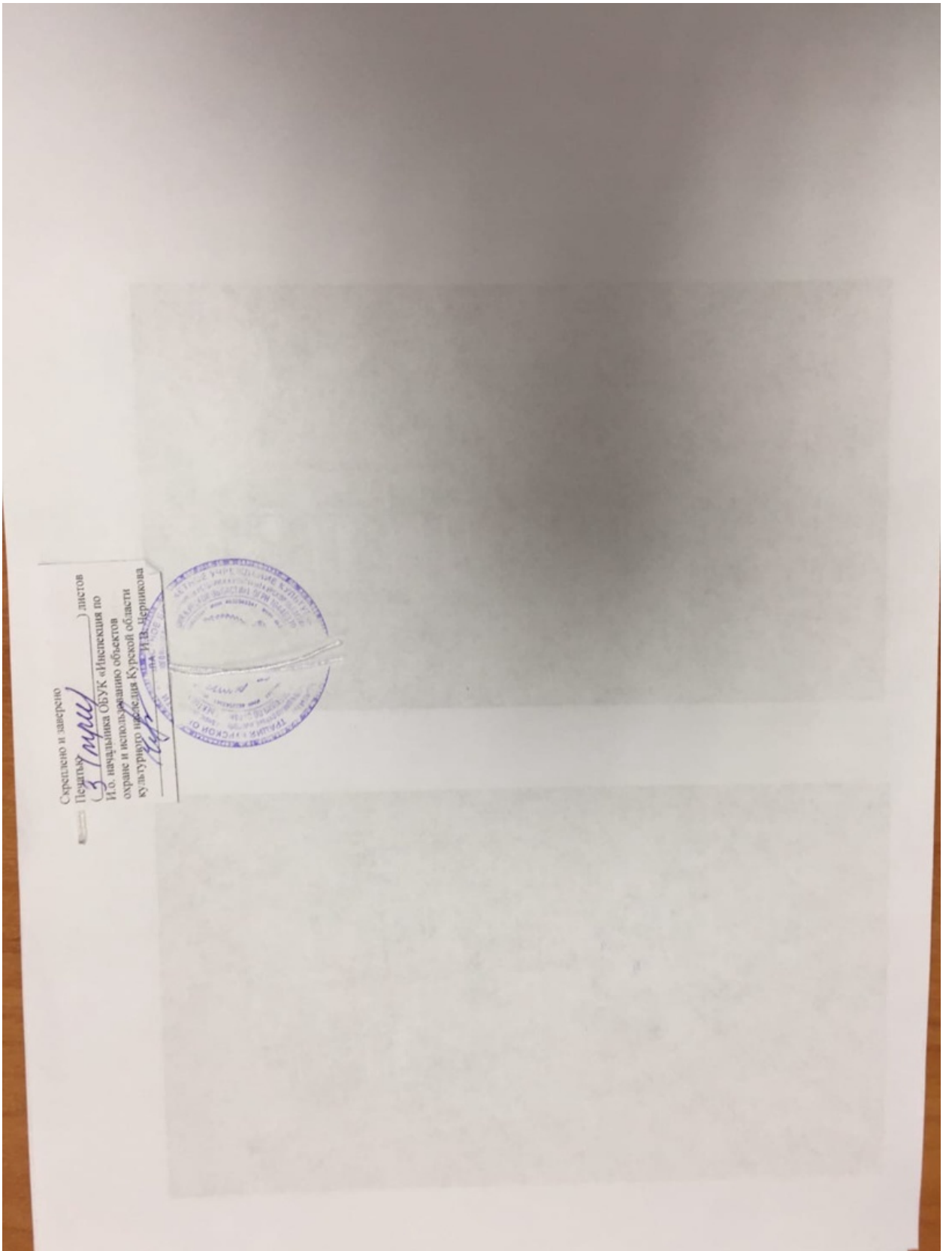
Н. С. Коняева

Заместитель начальника ОБУК «Инспекция по охране объектов культурного наследия Курской области»

Ю. Н. Жабина







5. Выписка из Единого государственного реестра недвижимости об объекте недвижимости (здание) от 20.04.2022

Сведения выписки из Единого государственного реестра недвижимости об объекте недвижимости (здание)

Реквизиты выписки

Наименование	Значение
Дата формирования выписки	20.04.2022
Регистрационный номер	****-***/*-*****

Реквизиты поступившего запроса

Наименование	Значение
Дата поступившего запроса	20.04.2022
Дата получения запроса органом регистрации прав	20.04.2022

Сведения об объекте недвижимости - здании

Наименование	Значение
Дата постановки на учет/ регистрации	13.11.2011 0:00:00
Кадастровый номер	46:20:270209:419
Номер кадастрового квартала	46:20:270209
Вид объекта недвижимости	002001002000, Здание
Кадастровые номера помещений, расположенных в объекте недвижимости	46:20:270209:617, 46:20:270209:618, 46:20:270209:619, 46:20:270209:620
Ранее присвоенные номера	99, Иной номер, 38:234:002:000009890, 01, Инвентарный номер, 989
Площадь, в кв. метрах	135.2
Количество этажей (в том числе подземных)	2
Количество подземных этажей	0
Назначение здания	204003000000, Многоквартирный дом
Наименование здания	многоквартирный дом
Год завершения строительства	1960
Адрес в соответствии с ФИАС (Текст)	Курская область, р-н. Рыльский, г. Рыльск, ул. Ленина, д. 113
Кадастровая стоимость	1940187.6
Дата документа	16.01.1995
Включен в реестр объектов культурного наследия или является выявленным объектом	да
Регистрационный номер (регистрационный номер учетной карты)	000000000002202
Вид объекта	207001000000, Памятник
Наименование объекта	Дом каретника М.В. Аристархова, кон. XIX - нач. XX вв.
Особые отметки	Сведения, необходимые для заполнения разделов: 2 - Сведения о зарегистрированных правах; 5 - Описание местоположения объекта недвижимости; 6 - Сведения о частях объекта недвижимости, отсутствуют.

Помещения, расположенные в объекте недвижимости

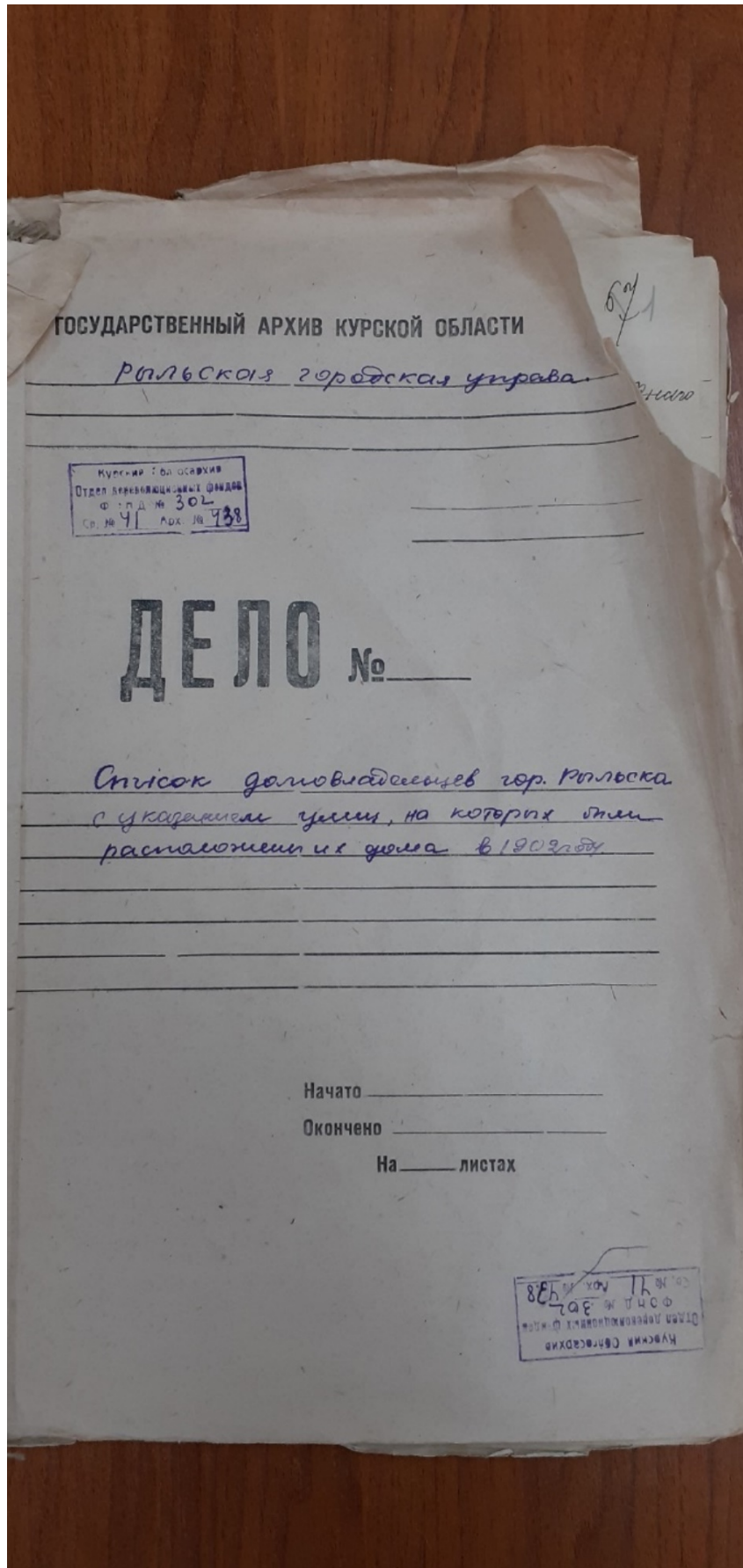
Наименование	Значение
Сведения о помещении	
Кадастровый номер	46:20:270209:617
Тип этажа	01, Этаж
Номер этажа	01
Ссылка на файл	/SERVER-FLSTOR/IMAGES\$/OKS/46_20/Курский филиал ФГУП Ростехинвентаризация - Федеральное БТИ/7917/7917188/721083_img_7447.jpg
path	a758d434-b90a-4b21-b022-f79647bb424c/68e99b2c-c888-4312-8573-7b4d716e48a3/EXT_FILE
Площадь, в кв. метрах	58.4
Наименование вида использования	жилое
Назначение здания	206002000000, Жилое
Вид жилого помещения	205001000000, Квартира

Сведения о помещении	
Кадастровый номер	46:20:270209:618
Тип этажа	01, Этаж
Номер этажа	01
Ссылка на файл	/SERVER-FLSTOR/IMAGES\$/OKS/46_20/Курский филиал ФГУП Ростехинвентаризация - Федеральное БТИ/7917/7917189/721084_img_7447.jpg
path	faf0c5ae-6749-4040-855b-88edf15c8137/bf11fe6d-11aa-4913-8511-885a7c3533f9/EXT_FILE
Площадь, в кв. метрах	20.5
Назначение здания	206002000000, Жилое
Вид жилого помещения	205001000000, Квартира
Сведения о помещении	
Кадастровый номер	46:20:270209:619
Тип этажа	01, Этаж
Номер этажа	02
Ссылка на файл	/SERVER-FLSTOR/IMAGES\$/OKS/46_20/Курский филиал ФГУП Ростехинвентаризация - Федеральное БТИ/7917/7917190/721085_img_7450.jpg
path	8c7befab-8b2a-485e-8767-3001b1cd15de/dd969392-e689-440a-91c2-c8b4c97185c1/EXT_FILE
Площадь, в кв. метрах	37.7
Наименование вида использования	Жилое
Назначение здания	206002000000, Жилое
Вид жилого помещения	205001000000, Квартира
Сведения о помещении	
Кадастровый номер	46:20:270209:620
Тип этажа	01, Этаж
Номер этажа	02
Ссылка на файл	/SERVER-FLSTOR/IMAGES\$/OKS/46_20/Курский филиал ФГУП Ростехинвентаризация - Федеральное БТИ/7917/7917191/721086_img_7450.jpg
path	77ae2bbc-e7d4-4a38-9929-0ede4f018f69/5af73735-238f-4145-8a62-c3b58ff5f5f8/EXT_FILE
Площадь, в кв. метрах	43.6
Наименование вида использования	жилое
Назначение здания	206002000000, Жилое
Вид жилого помещения	205001000000, Квартира

Статус записи об объекте недвижимости

Наименование	Значение
Статус записи об объекте недвижимости	Сведения об объекте недвижимости имеют статус "актуальные, ранее учтенные"

6. Список домовладельцев города Рыльска с указанием улиц, на которых были расположены их дома в 1902 г. Ф. 302, оп.1, д.438, л.3, 11 об.



X 3

Списокъ

Обывательская часть гор. Галивска, предназна-
ченныя для реквизиции конницы чина въ
запасъ и лошадей при призрѣвѣ на действитель-
ную службу съ объявленіемъ мобилизаціи
войскъ.

Пересоставленъ

№ № Клармановъ	№ № Савицы	Наименованіе улицы Имена и фамилии до- моовладѣльцевъ	Число пред- назначен- ныхъ для рек- визируемыхъ	
			Конники Числомъ	Лошадей
		Нижне-Сейская улица	2	
1582		Кулакова Михаилъ Васильевъ	2	"
1581		Фендлеръ Александръ Ивановичъ	5	5
1580		Михайлова Александръ Васильевъ	3	3
1579		Кулаковъ Иванъ Николаевичъ	3	
1578		Антошина Владиміръ Степановъ	3	
1577		Самойловичъ Александръ Степановъ	3	
1576		Воронинъ Георгій Яковлевъ	2	
1575		Златовидъ Деманъ Федоровъ	3	
1574		Воронинъ Архипъ Ивановичъ	3	
1573		Павловъ Свѣтоловъ	2	
1572		Менжиковъ Калиташичъ Алекс.	5	5
1571		Потемкинъ Анна Ильичъ	3	5
1570		Менжиковъ Василій Михайловичъ	3	
1569		Кулаковъ Свѣто Васильевичъ	5	
1568		Златовидъ Георгій Степановъ	2	
1565		Визъ Воронинъ Владиміръ Степановъ	2	

Глуховская ушера

16.	142	Филимоновъ Алексей Васильевъ	8	3
	143	Александровъ Петръ Алексеевъ	8	3
	144	Александровъ Николай Ивановичъ	4	
	139	Михайловъ Борисъ Павловичъ	5	3

Курская ушера

54.	289	Заблудскийъ Яковъ Михайловичъ	5	
	290	Калужниковъ Алексей Ивановичъ	3	3
	291	Калачиановъ Семенъ Ивановичъ	5	
	292	Брянцевъ Андрей Деметривъ	3	
	293	Михановъ Илья Ивановичъ	5	
	294	Ситниковъ Юралий Архимовъ	5	3
	295	Портновъ Даниилъ Семеновъ	3	3
	296	Лавришиковъ Егоръ Михайловичъ	3	3
	297	Воронасовъ Александръ Михайловичъ	5	3
	298	Жукина Мария Михайловъ	3	
	299	Воронасовъ Михаилъ Семеновъ	3	
300	Сусловъ Илья Тимофеевъ	5		
301	Винниковъ Яковъ Степановъ	3		

Преображенская ушера

17.	223	Золоторевъ Иванъ Тихоновъ	2	
	222	Водневскийъ Елизавета Михайловъ	3	
	221	Мамондъ Василий Ивановичъ	3	
	220	Словинская Татьяна Генасовъ	6	5
	219	Портновъ Стефанъ Михайловичъ	8	5
	218	Кричевува Екатерина Романовъ	8	5
217	Кузнецовъ Сергей Ивановичъ	3		

7. Списки домовладельцев гор. Рыльска с указанием улиц, на которых они находились. Ф. 302, оп.1, д.539, л.2, 4 об.

ГОСУДАРСТВЕННЫЙ АРХИВ КУРСКОЙ ОБЛАСТИ

Рыльская городская управа

Курская областная архивная служба
Отдел дореволюционных фондов
Фонд № 302
Св. № 48 Арх. № 539

ДЕЛО № _____

*Списки домовладельцев гор. Рыльска,
с указанием улиц, на которых они
находились.*

Начато 1908г.

Окончено _____

На _____ листах

Курская областная архивная служба
Отдел дореволюционных фондов
Фонд № 302
Св. № 48 Арх. № 539

2

Томскъ

Обывательская часть гор. Томска предназначена
для размещения патентов Государственного
патента

Составленъ в срединѣ 1908 года.

№ п/п	Имя	Фамилия	№ патента	№ п/п
	<u>Ильинское уезд.</u>			
	Имена и фамилии домо- владельцевъ.			
	<u>Площадная уезд.</u>			
51.	268	Шатинский	Наталья Борисовна	17.
	269	Патомцевъ	Павелъ Ивановичъ	16.
	270	Наменевъ	Парфеній Андреевичъ	10.
	271.	Наменевъ	Викторъ Андреевичъ	13.
	272	Идегутинъ	Иванъ Александровичъ	7.
	273.	Князевъ	Сергей Ивановичъ	10.
	<u>Войновская уезд.</u>			
9.	8	Войновскій	Иванъ Александровичъ	15.
	7	Войновскій	Иванъ Александровичъ	15.
	<u>Вознесенская уезд.</u>			
9.	4	Ильинскій	Антонъ Евгеньевичъ	15.
	5	Маморова	Татьяна Васильевна	4.
	<u>Троицкая уезд.</u>			
9	6/а	Вертманъ	Викторъ Владимировичъ	4.
	<u>Площадная уезд.</u>			
9.	3	Войновскій	Александръ Павловичъ	15.
	2	Смирновъ	Трапезный Андреевичъ	6.
	1	Золотаревъ	Федоръ Стефановичъ	15.

54.	295/1	Портнова Анна Александровна	3.	Лицевая 1311/1 Самовольно
	295/2	Пайкова Мария и Яковлев Мкр.	3.	
	297	Аронисов Александр Михайлович	5.	
	298	Жилкина Мария Михайловна	3.	
	299	Аронисов Михаил Семенович	3.	
	300	Аронисов Александр Михайлович	5.	
	301	Ботляев Александр Степанович	3.	
<u>Преображенская улица</u>				
17.	293	Золотарев Иван Михайлович	2.	
	292	Вознесенская благовеста Мария	3.	
	291	Ахметьев Николай Васильевич	3.	
	290	Силановича Николай Александрович	6.	
	289	Слодовский Сергей Борисович	8.	
	288	Кликунов Екатерина Павловна	8.	
	287	Ирелев Сергей Иванович	3.	
<u>Курская улица</u>				
17.	284	Филасьев Мария Матвеевна	8.	130
	285	Протасов Николай Иванович	5.	
	287	Медведев Александр Иванович	5.	
	284	Абрамидов Мария Александровна и др.	15.	
	240	Савельев Василий Артемьевич	3.	
<u>Ильинская улица</u>				
17.	283	Васильев Алексей Иванович	10.	131
	282	Портнова Анастасия Клеопатра	10.	
	281	Сорокина Мария Васильевна	5.	
	280	Телятников Петр Степанович	3.	
	279	Арова Анастасия Кузьминична	7.	
	278	Бабенков Петр Яковлевич	3.	
	277	Бабенкова Мария Захаровна	2.	
	276	Федоричева Александра Григорьевна	5.	

8. Письмо областного бюджетного учреждения культуры «Инспекция по охране и использованию объектов культурного наследия (памятников истории и культуры) Курской области» от 06.05.2022 № 677 о направлении запрашиваемой информации



**АДМИНИСТРАЦИЯ
КУРСКОЙ ОБЛАСТИ
КОМИТЕТ ПО ОХРАНЕ ОБЪЕКТОВ
КУЛЬТУРНОГО НАСЛЕДИЯ
КУРСКОЙ ОБЛАСТИ**

ОБЛАСТНОЕ БЮДЖЕТНОЕ УЧРЕЖДЕНИЕ
КУЛЬТУРЫ «ИНСПЕКЦИЯ ПО ОХРАНЕ И
ИСПОЛЬЗОВАНИЮ ОБЪЕКТОВ КУЛЬТУРНОГО
НАСЛЕДИЯ (ПАМЯТНИКОВ ИСТОРИИ И
КУЛЬТУРЫ) КУРСКОЙ ОБЛАСТИ»
(ОБУК «ИНСПЕКЦИЯ ПО ОХРАНЕ
ОБЪЕКТОВ КУЛЬТУРНОГО НАСЛЕДИЯ КУРСКОЙ
ОБЛАСТИ»)

305000, г. Курск, Красная пл., д. 6

тел.: +7 (4712) 51-15-96,

e-mail: okn.kursk@mail.ru;

06.05.2022 № 677

Генеральному директору Общества с
ограниченной ответственностью
«НАУЧНО-ИССЛЕДОВАТЕЛЬСКИЙ
ИНСТИТУТ РЕСТАВРАЦИИ,
ПРОЕКТИРОВАНИЯ И ИСТОРИКО-
КУЛЬТУРНЫХ ЭКСПЕРТИЗ»
Худякову О.В.

7841084410@mail.ru

Уважаемый Олег Владиславович!

На Ваше обращение о предоставлении документов от 04.05.2022 № 42-22, ОБУК «Инспекция по охране и использованию объектов культурного наследия (памятников истории и культуры) Курской области» (далее – Инспекция) сообщает, что в Ваш адрес посредством электронной почты на электронный адрес 7841084410@mail.ru 5 и 6 мая 2022 г. было направлено 14 писем с вложенными электронными архивами.

Архивы содержат всю имеющуюся у Инспекции информацию по перечню выявленных объектов культурного наследия, указанному в Контракте № 0144200002422000081 от 04.05.2022 г.:

– выкопировки из Списка вновь выявленных объектов, представляющих историческую, научную, художественную или иную культурную ценность, утвержденного председателем комитета по культуре и искусству Администрации Курской области 16.01.1995 г.;

- имеющиеся фотографические изображения объектов;
- имеющиеся копии актов осмотра и актов технического состояния выявленных объектов культурного наследия;
- имеющиеся копии технических паспортов выявленных объектов культурного наследия;
- имеющиеся выписки из Единого государственного реестра недвижимости;
- проект зон охраны г. Рыльск Курской области.

С уважением,
Начальник инспекции

И.В. Черникова

Ворылина Н.Н.
+7 (4712) 51-15-96

9. Письмо Администрации города Рыльска от 31.05.2022 № 1315 о предоставлении запрашиваемой информации



АДМИНИСТРАЦИЯ ГОРОДА РЫЛЬСКА

307370, Курская область, г. Рыльск, ул.К.Либкнехта,9
тел./факс: (47152) 2-22-38, E-mail: adm.rylsk46@mail.ru
ОКПО 44022333, ОГРН 1024600743892
ИНН/КПП 4620004595 / 462001001

___ 31.05.2022 ___ № ___ 1315 ___

На № _____ от _____

Генеральному директору Научно-исследовательского института реставрации, проектирования и историко-культурных экспертиз НИИ РПИКЭ
Худякову О. В.

Уважаемый Олег Владиславович!

На Ваш исх. № 44-22 от 05.05.2022 Администрация города Рыльска предоставляет запрашиваемую информацию.

Глава города Рыльска

С. А. Курносов

Исп. Фролова О. А.
Тел. 8(47152) 2-27-42

10. Письмо ОКУ «Госархив Курской области» от 30.05.2022 № 07-12/190-2022/Т о направлении скан-копий архивных дел

Российская Федерация
Архивное управление
Курской области
Областное казенное учреждение
«Государственный архив Курской области»
(ОКУ «Госархив Курской области»)
ул. Ленина, 57, г. Курск, 305000
тел./Факс. 8 (4712) 51-49-85
e-mail: gosarhiv-kursk@yandex.ru
ОКПО 03492966, ОГРН 1024600949911
ИНН/КПП 4629016556/463201001
30.05.2022 № 07-12/190-2022/Т.
на № 56-22 от 25.05.2022.

Генеральному директору
ООО «НИИ РПИИКЭ»

Худякову О.В.

ул. Кирочная, д. 19, литер А, офис 6,
г. Санкт-Петербург, 191123

<7841084410@mail.ru>

Уважаемый Олег Владиславович!

В архивном фонде «Коммунальный отдел исполкома Рыльского уездного Советов рабочих, крестьянских и красноармейских депутатов» выявлены архивные дела с информацией о строениях, расположенных на территории города Рыльска в первой половине 1920-х гг. (скан-копии архивных дел прилагаются).

В связи с тем, что в довоенные годы в городе Рыльске отсутствовала нумерация домовладений (административная привязка осуществлялась по номеру квартала и домовладельцу), сопоставить выявленные исторические сведения с актуальной нумерацией домовладений, представленной в приложении к Вашему запросу, не представляется возможным, так как сотрудники ОКУ «Госархив Курской области» не уполномочены интерпретировать выявляемую в архивных документах информацию.

Вместе с тем, приглашаем Ваших сотрудников самостоятельно ознакомиться с архивными документами в читальном зале ОКУ «Госархив Курской области» с целью выявления интересующих Вас сведений, где им будет оказана соответствующая квалифицированная помощь.

Работа читального зала осуществляется по следующему графику: с понедельника по четверг с 10:00 по 17:00, перерыв с 13:00 до 14:00. Записаться для работы в читальном зале можно по телефону +7 (4712) 51-49-85 (доб. 2259).

Приложение: 344 файла.

Директор

Н.А. Елагина

О.Н. Аргунов
☎ 8 (4712) 52-05-58