

АКТ
государственной историко-культурной экспертизы
в целях обоснования целесообразности включения
в Единый государственный реестр объектов культурного наследия
(памятников истории и культуры) народов Российской Федерации
выявленного объекта культурного наследия «Дом жилой», кон. XIX -
нач. XX вв., расположенного по адресу: Курская область, Рыльский
район, г. Рыльск, ул. Володарского, 57

Дата начала проведения экспертизы: 04 мая 2022 года.

Дата окончания проведения экспертизы: 02 июня 2022 года.

Место проведения экспертизы: Курская область, Рыльский район, г. Рыльск, г. Москва.

Заказчик экспертизы: Областное бюджетное учреждение культуры «Инспекция по охране и использованию объектов культурного наследия (памятников истории и культуры) Курской области», 305000, Курская область, г. Курск, Красная площадь, д. 6, ИНН: 4632043341, КПП: 463201001.

Сведения об организации, проводившей экспертизу: общество с ограниченной ответственностью «НАУЧНО-ИССЛЕДОВАТЕЛЬСКИЙ ИНСТИТУТ РЕСТАВРАЦИИ, ПРОЕКТИРОВАНИЯ И ИСТОРИКО-КУЛЬТУРНЫХ ЭКСПЕРТИЗ» (ООО «НИИ РПИИКЭ»), 191123, РФ, г. Санкт-Петербург, ул. Кирочная, д.19, литер А, пом.13Н, офис 6, ИНН 7841084410, КПП 784101001.

Сведения об эксперте:

Фамилия, имя и отчество	Федосеева Елена Михайловна
Образование	Высшее
Специальность	Инженер
Учёная степень (звание)	-
Стаж работы	12 лет
Место работы, должность	г. Москва, эксперт по проведению государственной историко-культурной экспертизы
Реквизиты решения Министерства культуры Российской Федерации по аттестации эксперта на проведение экспертизы с указанием объектов экспертизы	Приказ Министерства культуры Российской Федерации от 04.02.2021 №142. Объекты экспертизы: - выявленные объекты культурного наследия в целях обоснования целесообразности включения данных объектов в реестр; - документы, обосновывающие включение объектов культурного

	<i>наследия в реестр;</i> - документы, обосновывающие исключение объектов культурного наследия из реестра; - проекты зон охраны объекта культурного наследия.
--	---

Информация об ответственности эксперта за достоверность сведений, изложенных в заключении, в соответствии с законодательством Российской Федерации:

Государственный эксперт по проведению государственной историко-культурной экспертизы Федосеева Елена Михайловна несет ответственность за соблюдение принципов проведения государственной историко-культурной экспертизы, установленных статьей 29 Федерального закона от 25.06.2002 № 73-ФЗ «Об объектах культурного наследия (памятниках истории и культуры) народов Российской Федерации», Положением о государственной историко-культурной экспертизе, утвержденным постановлением Правительства Российской Федерации от 15.07.2009 № 569 с изменениями и дополнениями, и за достоверность сведений, изложенных в настоящем заключении экспертизы.

Экспертом при подписании акта государственной историко-культурной экспертизы, выполненного на электронном носителе в формате переносимого документа (PDF), обеспечена конфиденциальность ключа усиленной квалифицированной электронной подписи.

Объект экспертизы:

Выявленный объект культурного наследия «Дом жилой», кон. XIX - нач. XX вв., расположенный по адресу: Курская область, Рыльский район, г. Рыльск, ул. Володарского, 57 (далее – Объект).

Документы, обосновывающие включение Объекта в Единый государственный реестр объектов культурного наследия (памятников истории и культуры) народов Российской Федерации.

Цель экспертизы:

Обоснование целесообразности включения Объекта в Единый государственный реестр объектов культурного наследия (памятников истории и культуры) народов Российской Федерации (далее – Реестр) в качестве объекта культурного наследия, определение категории его историко-культурного значения.

Перечень документов, представленных Заказчиком для проведения экспертизы:

1. Список вновь выявленных объектов, представляющих историческую, научную, художественную или иную культурную ценность, утвержденный председателем комитета по культуре и искусству администрации области П.И. Надеиным от 16.01.1995.
2. Проект зон охраны г. Рыльска Курской области, разработанный проектно-производственным институтом «КППИ» в июне 1990 г.
3. Технический паспорт на жилой дом (дома) и земельный участок по адресу: Рыльский район, г. Рыльск, ул. Володарского, д.57 от 15.04.1977.
4. Акт проведения осмотра выявленного объекта культурного наследия «Дом жилой, кон. XIX - нач. XX вв.», расположенного по адресу: Курская обл., г. Рыльск, ул. Володарского, д.57 от 28.06.2021 № 60.
5. Выписка из Единого государственного реестра недвижимости об объекте недвижимости (здание) от 20.04.2022.

Сведения об обстоятельствах, повлиявших на процесс проведения и результаты экспертизы:

Обстоятельства, повлиявшие на процесс проведения и результаты проведения экспертизы, отсутствуют.

Эксперт не имеет родственных связей с заказчиком (его должностным лицом или работником) (дети, супруги и родители, полнородные и неполнородные братья и сестры (племянники и племянницы), двоюродные братья и сестры, полнородные и неполнородные братья и сестры родителей заказчика (его должностного лица или работника) (дяди и тети)); не состоит в трудовых отношениях с заказчиком; не имеет долговых или иных имущественных обязательств перед заказчиком (его должностным лицом или работником), а также заказчик (его должностное лицо или работник) не имеет долговых или иных имущественных обязательств перед экспертом; не владеет ценными бумагами акциями (долями участия, паями в уставных (складочных) капиталах) заказчика; не заинтересован в результатах исследований либо решении, вытекающем из настоящего заключения экспертизы, с целью получения выгоды в виде денег, ценностей, иного имущества, услуг имущественного характера или имущественных прав для себя или третьих лиц.

Сведения о проведенных исследованиях с указанием примененных методов, объема и характера выполненных работ и их результатов:

Настоящий Акт государственной историко-культурной экспертизы составлен в соответствии с Федеральным законом от 25.06.2002 № 73-ФЗ

«Об объектах культурного наследия (памятниках истории и культуры) народов Российской Федерации, Положением о государственной историко-культурной экспертизе, утвержденным постановлением Правительства Российской Федерации от 15.07.2009 № 569.

Экспертиза проводится на основании контракта на проведение государственной историко-культурной экспертизы от 04.05.2022 № 0144200002422000081.

При проведении государственной историко-культурной экспертизы экспертом проведены:

- комплексный анализ представленных ОБУК «Инспекция по охране объектов культурного наследия Курской области» (заказчиком) документов по Объекту, подлежащего настоящей экспертизе;

- изучение нормативной базы;

- визуальное обследование с осуществлением фотофиксации Объекта в мае 2022 г., окружающей его застройки и градостроительной ситуации с целью исследования данных о его состоянии на момент проведения государственной историко-культурной экспертизы, а также визуализации планировочной структуры района и среды расположения Объекта;

- историко-архивные, библиографические исследования с целью выявления материалов, содержащих сведения по истории освоения и развития исследуемой территории расположения Объекта, истории создания и строительства Объекта;

- историко-архивные, библиографические исследования с целью выявления сведений об исторической планировочной структуре района расположения Объекта и их анализ, исследование картографических материалов с составлением исторической иконографии;

- историко-архитектурные исследования с целью изучения и анализа сведений об историческом облике Объекта, его архитектурно-художественной ценности;

- анализ всего комплекса данных (документов, материалов, информации) по Объекту, изучение дополнительных документов и материалов, собранных и полученных при проведении экспертизы.

Указанные историко-культурные исследования проведены в объёме, необходимом для принятия решения в рамках государственной историко-культурной экспертизы, и оформлены в виде акта государственной историко-культурной экспертизы. В процессе экспертизы выполнен анализ проектных и научно-исследовательских материалов и иных материалов, содержащих информацию об истории развития рассматриваемого объекта, ценности рассматриваемого объекта с точки зрения истории, архитектуры,

градостроительства, искусства, науки и техники, эстетики, социальной культуры. Исследования проведены с применением методов натурного, историко-архивного, историко-архитектурного и историко-градостроительного анализов.

Результаты аналитических исследований материалов и документов, проведенных в соответствии с требованиями Федерального закона от 25.06.2002 № 73-ФЗ «Об объектах культурного наследия (памятниках истории и культуры) народов Российской Федерации» и постановления Правительства Российской Федерации от 15.07.2009 № 569, позволили эксперту сделать обоснованный вывод.

Факты и сведения, выявленные и установленные в результате проведенных исследований:

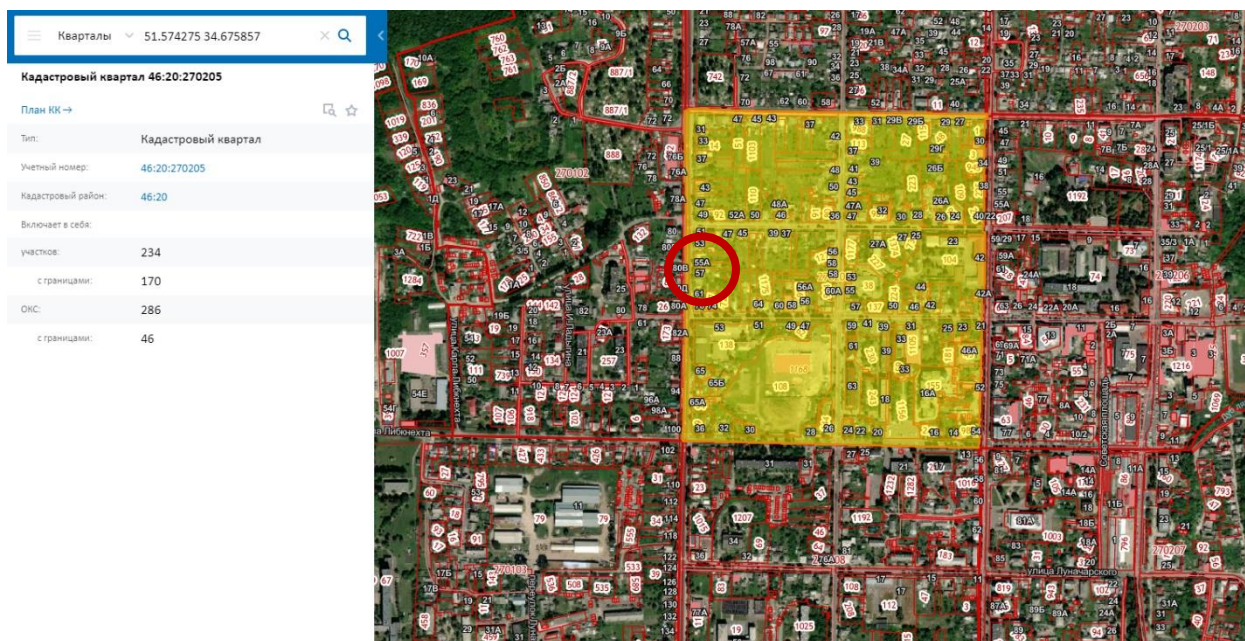
В процессе экспертизы проанализированы имеющиеся по Объекту документы, которыми располагает Заказчик экспертизы, изучены дополнительные документы и материалы, собранные и полученные при проведении экспертизы, в том числе из областного казенного учреждения «Государственный архив Курской области» (ОКУ «Госархив Курской области»), от Администрации города Рыльска, из фондов Рыльского краеведческого музея - филиала ОБУК "Курский областной краеведческий музей", Государственного каталога музейного фонда Российской Федерации.

Общие сведения об Объекте. Исследование правоустанавливающих документов по Объекту. Архивные исследования

«Дом жилой», кон. XIX - нач. XX вв. (Курская область, Рыльский район, г. Рыльск, ул. Володарского, 57) выявлен как объект, представляющий историческую, архитектурную и культурную ценность, в 1995 г.

Объект под номером 2151 включен в Список вновь выявленных объектов, представляющих историческую, научную, художественную или иную культурную ценность, утвержденный председателем комитета по культуре и искусству администрации области П.И. Надеиным 16.01.1995.

Предмет охраны, границы территории, охранное обязательство в отношении Объекта в установленном порядке не утверждены.



Сведения о кадастровом квартале, на котором расположен Объект (по данным Публичной кадастровой карты <https://pkk5.rosreestr.ru>)

Согласно данным Росреестра, Объект расположен в кадастровом квартале 46:20:270205, в западной части квартала. Земельный участок, в границах которого находится Объект, не размежеван.

Согласно выписке из Единого государственного реестра недвижимости об объекте недвижимости (здание) от 20.04.2022, здание Объекта – многоквартирный жилой дом, расположенный по адресу: Курская область, р-н Рыльский, г. Рыльск, ул. Володарского, д.57, с кадастровым номером 46:20:270205:396, имеет площадь: 176,9 кв. м., количество этажей, в том числе подземных этажей: 2, год завершения строительства: 1917. В объекте недвижимости расположены помещения с кадастровыми номерами: 46:20:270205:747, 46:20:270205:748, 46:20:270205:749, 46:20:270205:750, 46:20:270205:751, 46:20:270205:752. Объект недвижимости включен в реестр объектов культурного наследия или является выявленным объектом, вид объекта – памятник, наименование объекта - Дом жилой, кон. XIX - нач. XX вв.

Ограничения прав и обременение объекта недвижимости не зарегистрированы.

В 1977 году Бюро технической инвентаризации разработан Технический паспорт на жилой дом (дома) и земельный участок по ул. Володарского д.57.

Согласно общим сведениям, год постройки – до 1917, площадь дома – 176,9 м², в том числе жилая 121,4 м², этажность: 2 этажа, процент износа конструктивных элементов – 30-50%, владелец - Рыльское хлебоприемное предприятие.

Согласно данным Федеральной информационной адресной системы,

адрес объекта адресации: Курская область, м.р-н Рыльский, г.п. город Рыльск, г. Рыльск, ул. Володарского, д. 57 зарегистрирован в государственном адресном реестре.

Территория месторасположения Объекта находится в зоне Ж-1 – зоне застройки индивидуальными жилыми домами (Правила землепользования и застройки муниципального образования «город Рыльск» Рыльского района Курской области, утвержденные решением Рыльской городской Думы от 26.12.2018 № 29/1 (в редакции решения Рыльской городской Думы от 29.12.2021 г. №5/2)).

Кроме того, проанализированы основные положения Генерального плана муниципального образования «город Рыльск», утвержденного решением Рыльской городской Думы от 29.06.2011 № 48/1. В соответствии с Генеральным планом, территория расположения Объекта является жилой зоной - зоной ИЖС. Исследуемый Объект на Схеме территорий объектов культурного наследия расположен в границах территорий культурного наследия – территории предполагаемых археологических находок, территории городского ландшафта (режим 2) и зоне реконструкции (Генеральный план муниципального образования «город Рыльск»).

Исследуемый Объект на основном чертеже Проекта зон охраны (утвержден Постановлением главы Администрации Курской области от 28.04.1992 № 210 «Об утверждении зон охраны памятников истории и культуры г. Рыльска») указан как ценное историко-архитектурное здание и сооружение, предлагаемое к постановке на учет.

По результатам запроса в областное бюджетное учреждение культуры «Инспекция по охране и использованию объектов культурного наследия (памятников истории и культуры) Курской области» получен ответ от 06.05.2022 № 677 о направлении имеющихся документов (в том числе учетных) в отношении Объекта.

По результатам запроса в Администрацию города Рыльска получен ответ от 31.05.2022 № 1315 о предоставлении сведений об адресации, утратах внешнего облика / самих выявленных объектов культурного наследия города Рыльска.

По результатам запроса в ОКУ «Госархив Курской области» получен ответ от 30.05.2022 № 07-12/190-2022/Т о направлении скан-копий архивных дел в отношении выявленных объектов культурного наследия города Рыльска.

***Краткие исторические сведения о развитии территории расположения
Объекта, историко-градостроительные исследования***

Возникновение и существование Объекта неразрывно связаны с развитием исторической части города Рыльска.

Рыльск – город в западной части Курской области, административный центр Рыльского района, образующий городское поселение город Рыльск. Расположен на обоих берегах реки Сейм. По состоянию на 2016 г. население города составляло 16242 человека¹.

Старейшая часть Рыльска занимает высокую гряду правобережья Сейма, между впадающими в последний речками Рыло (на севере) и Дублянкой (на юге)². Гора Ивана Рыльского – выдающийся археологический памятник. На нем прослеживаются напластования скифоидной, волынцевской и роменской (относящейся к IX-X вв. и представленной славянским племенем северян) культур, а также древнерусского периода (XI – первой половины XIII вв.), позднего средневековья и нового времени³. На вершине этой горы в конце X в. (когда рыльская земля оказалась в составе Древнерусского государства), в целях защиты русских земель от печенегов был, предположительно, основан в качестве города-крепости Рыльск, то есть существовавшее уже гораздо ранее поселение было преобразовано в город с городским кремлем (детинцем)⁴. К детинцу на горе Ивана Рыльского примыкали два посада. Верхний, со следами роменской культуры, памятниками древнерусского и позднесредневекового периодов, располагался к югу через ров от городища на территории, ограниченной современными ул. М. Горького, ул. Комсомольской и краем береговой террасы в урочище Воскресенская гора. Нижний, на котором присутствовал древнерусский домонгольский культурный слой, занимал территории к северо-западу, западу и юго-западу от городища и был ограничен современными Советской пл., ул. Луначарского и ул. Р. Люксембург⁵.

Первое письменное упоминание о Рыльске (центре одной из волостей Новгород-Северского княжества) находится в Ипатьевской летописи под 1152 г.⁶ во фразе: «Гюрги иде на Новгород на Северский и оттуда иде же к Рыльску». А уже в 1179 г. (или в 1180 г.) удельное Рыльское княжество,

¹ Администрация города Рыльска [Электронный ресурс]. Рыльск, 2017-2022. URL: <http://www.admrylsk46.ru/> (дата обращения: 17.05.2022)

² Просецкий В.А. Рыльск [Электронный ресурс]. Курск, 2002-2022. URL: <http://old-kursk.ru/book/rylsk/index.html> (дата обращения: 17.05.2022)

³ Кашкин А.В. Краткий очерк рыльской археологии // Рыльск и рыляне в отечественной и зарубежной истории и культуре: Сборник материалов межрегиональной научной конференции (г. Рыльск, 3 июня 2011 г.). Рыльск, 2012. С. 12-13.

⁴ Курский край. Научно-популярная серия в 20 томах. Т. 4. История города от Средневековья к Новому времени: X-XVII вв. Курск, 1999. С. 201-205.

⁵ Кашкин А.В. Краткий очерк рыльской археологии. С. 13.

⁶ Чалых Н.Н. Рыльск. Курск, 2006. С. 17-22.

очевидно, выделяется из Новгород-Северского. Первым рыльским князем становится родившийся в 1167 г. Святослав Ольгович.

Курским и рыльским землям в XIII в. во времена монгольского нашествия в целом удалось избежать окончательного опустошения благодаря своему выгодному географическому положению (на стыке леса и степи, у кромки степных кочевий)⁷. Вместе с тем на рыльской земле продолжались отягощенные внешним влиянием междоусобицы. В результате одной из них в конце XIII в. прервался просуществовавший немногим более ста лет род князей рыльских⁸.

Во второй половине XIV в. Рыльск оказался под властью Великого княжества Литовского⁹. В последующие сто лет Рыльское княжество, имея собственных владетельных князей, было полностью зависимо от Литвы¹⁰.

На рубеже XV–XVI вв. государственные границы России на юго-западе были установлены по Сейму, а Рыльск, находившийся под управлением князя Василия Ивановича Шемяки (Шемячича) стал до конца XVII в. пограничной крепостью. Особенно велика была угроза городу со стороны крымских татар, поляков и литовцев. Защиту южных рубежей осуществляли появившиеся на рыльской земле с конца XV в. северские казаки¹¹.

При Василии Шемяке в пределы городской черты был включен раскинувшийся на левобережье Дублянки посад. Центр расширившегося города, таким образом, оказался примерно на месте современного Дворца культуры (к западу от южной части Советской площади). Здесь была поставлена деревянная Спасо-Преображенская церковь (сгоревшая в 1720 г.), а неподалеку от нее расположилась съезжая изба (воеводская канцелярия). Площадь у церкви стала административной площадью города. А восточнее, ближе к Дублянке, была устроена торговая площадь. Все постройки в Рыльске в тот период были еще деревянными¹².

Рыльское удельное княжество при Василии Шемяке еще продолжало сохранять собственную самостоятельность. Однако после обвинения В.И. Шемяки в измене в 1523 г. самостоятельность княжества была ликвидирована, а механизм управления городом изменен. Вместо удельного

⁷ Курский край. Научно-популярная серия в 20 томах. Т. 4. История города от Средневековья к Новому времени: X–XVII вв. С. 201–205.

⁸ Чалых Н.Н. Рыльск. С. 72–82.

⁹ Просецкий В.А. Рыльск [Электронный ресурс]. URL: <http://old-kursk.ru/book/rylsk/index.html> (дата обращения: 17.05.2022)

¹⁰ Курский край. Научно-популярная серия в 20 томах. Т. 4. История города от Средневековья к Новому времени: X–XVII вв. С. 201–205.

¹¹ Чалых Н.Н. Рыльск. С. 107–128.

¹² Там же. С. 87–106.

князя в Рыльске появились назначаемые центральной властью воеводы, наместники и дьяки, ставившиеся на свои должности на определенный срок¹³.

Рыльск XVI в. представлял собой достаточно мощную для своего времени крепость. Эта крепость занимала ровную поверхность горы Ивана Рыльского на высоте около 50 метров над уровнем Сейма. С востока подступы защищал полноводный Сейм, с севера – Рыло и Дублянка, с запада – Дублянка с надолбами, с юга – глубокий ров. Крепостные пятиметровые стены и девять башен разной конфигурации и высоты были устроены из крепкого дуба. Укрепления на горе Воскресенской являлись продолжением старой крепости. Город тянулся по береговой гряде, имевшей обрывающиеся к Сейму и Дублянке склоны. Между горой Ивана Рыльского и Воскресенской горой находился старый Катунин ров. А следующий ров, находившийся чуть южнее, пересекал современную ул. III-го Интернационала от Дублянки к Сейму в районе ул. М. Горького. В этом районе до сих пор сохранились глубокие овраги. Третье укрепление, состоящее из глубокого рва и вала, находилось на месте «Чернявской лужи» (водоема, засыпанного в 1982 г.). Оно соединяло овраг, проходящий по древнему Ильинскому кладбищу, с оврагом на современной ул. Советской, находившимся около ведущей на Курск дороги¹⁴.

Густонаселенную территорию, протянувшуюся по горе Ивана Рыльского, Воскресенской и Ильинской (Крутой) горам, рыляне называли Старым городом. К западу от него, на правом берегу Дублянки издавна находился посад, на рубеже XIV–XV вв. перекинувшийся также и на левобережье Дублянки на места древних селищ¹⁵. Вокруг всего города тянулся земляной вал, на котором также стояли башни, а вдоль него шел ров шириной в 5–6 метров, в низменных местах заполненный водой.

В 1614 г. Рыльск был практически полностью сожжен. По Деулинскому перемирию 1618/1619 г. Рыльск остался закреплен за Российским государством. Это, однако, не оградило его окончательно от притязаний Речи Посполитой, продолжавшихся в дальнейшем вплоть до конца XVII в. После Смуты в Рыльске по-прежнему находился крупный гарнизон, численность которого стала сокращаться лишь во второй половине XVII в., когда государственные границы отодвинулись к югу и западу¹⁶. Кроме того, на протяжении XVII в. продолжали регулярно обновляться и городские

¹³ Там же. С. 87-106.

¹⁴ Там же. С. 129-153.

¹⁵ Там же. С. 129-153.

¹⁶ Просецкий В.А. Рыльск [Электронный ресурс]. URL: <http://old-kursk.ru/book/rylsk/index.html> (дата обращения: 17.05.2022)

укрепления¹⁷. Крепостные сооружения сохранялись в городе и в 1720-е гг., однако на протяжении XVIII в. они разрушались.

При этом за XVII в. Рыльск значительно развился в экономическом отношении. В рыльском крае процветало земледелие, садоводство и пчеловодство, кустарное производство по переработке сырья. Начиная с эпохи Петра I Рыльск из порубежного города-крепости начинает превращаться в значимый центр торговли на юго-западе Российской империи, и во второй половине XVIII в. становится им. В городе строятся гостиные дворы, лавки и склады. Из служилых людей, в XVII в. переходивших в купеческое сословие, происходят все наиболее значимые в XVIII – начале XX вв. купеческие династии Рыльска. Наиболее известны такие рыльские купцы как Шелеховы (Шелиховы), Фолимоновы (Филимоновы), Хорламовы (Харламовы), Золотаревы, Мальцевы, Аристарховы и др.¹⁸

В 1720 г. в городе произошел крупный пожар, после которого Рыльск восстанавливался по старой радиально-кольцевой планировке. 16 января 1784 г. Екатериной II был утвержден, а в 1791 г. окончательно скорректирован новый градостроительный план квартальной, прямоугольной застройки. План 1784 г. стал первым планом регулярной застройки Рыльска. Интенсивное строительство, проводимое в соответствии с этим планом, началось с 1798 г. Планом было предусмотрено, что Административная и Торговая (Базарная) площади города застраиваться не будут¹⁹, а главный въезд в город должен был располагаться со стороны современной улицы Калинина, там, где сейчас построен автомобильный мост через Сейм.

Из «Описания Курского наместничества» (1786 г.), сделанного С.И. Ларионовым, известно, что Рыльск конца XVIII в. был разделен на три части. Жителей в городе насчитывалось всего 2232 человека, имелась каменная соборная церковь Рождества Богородицы и пять каменных купеческих домов. В Рыльске работали лавки и кузница, были богадельни, харчевни, питейные дома и водяная мельница, плодоносные сады и огороды. В длину город имел протяженность две версты, в ширину – одну, а в окружности – шесть с лишним верст²⁰. Фабрик и заводов в городе не было, первые кустарные предприятия начали появляться в Рыльске с начала XIX в.

В первой половине – середине XIX в. Рыльск продолжил развиваться как крупный центр торговли. В первой половине XIX в. на Сейме была устроена

¹⁷ Кашкин А.В. Краткий очерк рыльской археологии. С. 13.

¹⁸ Чалых Н.Н. Рыльск. С. 162-202.

¹⁹ Там же. С. 203-218.

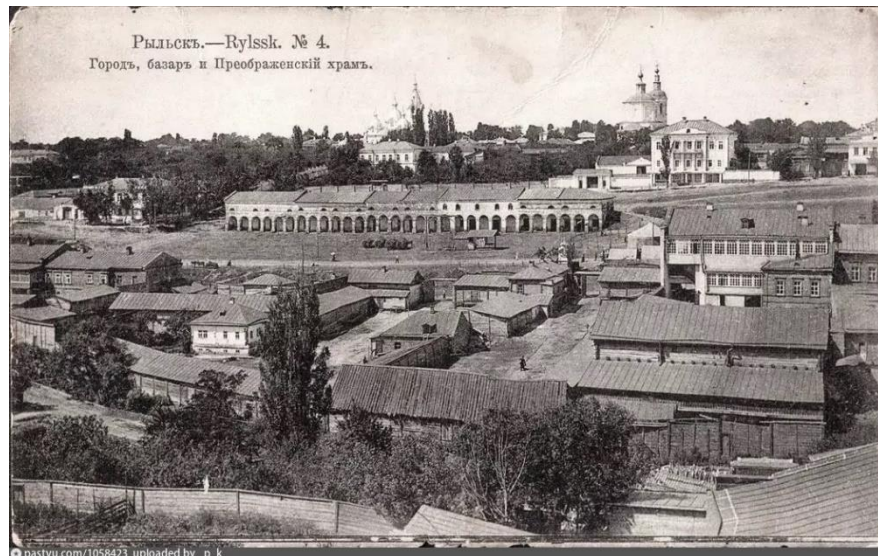
²⁰ Ларионов С.И. Описание Курского наместничества из древних и новых разных о нем известий вкратце. М., 1786. С. 132-133.

система шлюзов и каналов (Александринский водный путь)²¹. При этом быстро росло население Рыльска - в 1858 г. в городе уже числилось 7070 жителей. В основном отношении значительная часть из них являлась купцами, мещанами и лицами духовного звания²².

В 1867 г. в Рыльске насчитывалась 601 лавка. Активнее всего шла торговля косами, начатая и развитая рыльскими купцами-миллионерами Филимоновыми²³. Рыльские купцы имели собственные представительства в Астрахани, Санкт-Петербурге, Риге, Вене и Берлине²⁴.

В 1870-е гг. Сейм обмелел и перестал быть судоходен. В 1894 г. была проведена железнодорожная ветка Коренево–Рыльск (с. Боровское)²⁵.

Во второй половине XIX в. в Рыльске активно начала развиваться промышленность (в которую из торговли уходили купцы). В 1865 г. в городе было 20 заводов, а в 1908 г. фабрик и заводов в Рыльске числилось – 42, а в Рыльском уезде – 67²⁶.



Город, базар и Преображенский храм. Период создания: начало XX в.

В Рыльске во второй половине XIX – начале XX вв. значительно расширилась сеть учебных и открылся ряд культурных заведений, также развивалась и медицина. В 1860-х гг. были построены мосты через Сейм и дамба. На главных улицах укладывались мостовые и тротуары, высаживались

²¹ Чалых Н.Н. Рыльск. С. 203-218.

²² Просецкий В.А. Рыльск [Электронный ресурс]. URL: <http://old-kursk.ru/book/rylsk/index.html> (дата обращения: 17.05.2022)

²³ Там же. (дата обращения: 17.05.2022)

²⁴ Чалых Н.Н. Рыльск. С. 203-218.

²⁵ Терещенко А.А. Рыльск в структуре региональной торговли во второй половине XIX в. // Рыльск и рыляне в отечественной и зарубежной истории и культуре: Сборник материалов межрегиональной научной конференции (г. Рыльск, 3 июня 2011 г.). Рыльск, 2012. С. 149-150.

²⁶ Чалых Н.Н. Рыльск. С. 314-341.

деревья. Центр Рыльска освещался керосиновыми фонарями. В конце 1880-х гг. в Рыльске был создан городской общественный сад. В конце XIX в. в городе был построен телеграф, в начале XX в. – электростанция, и был проведен телефон. Перед Первой мировой войной в городе насчитывалось около 14 тысяч жителей²⁷.

По окончании Гражданской войны все основные улицы Рыльска сменили названия с дореволюционных на советские (большинство из которых сохранилось до настоящего времени)²⁸.

В период Великой Отечественной войны немецкая оккупация Рыльска продолжалась с начала октября 1941 г. по 30 августа 1943 г. С осени 1943 г. в освобожденный город постепенно начали возвращаться жители. С первых же дней после освобождения в Рыльске, многие дома которого стояли разрушенными, а улицы были изрыты окопами, начались ремонтно-восстановительные работы, в них принимало активное участие все население. Выполнялись и работы по городскому благоустройству. В 1953–1954 гг. проводилось озеленение горы Ивана Рыльского и Красной площади²⁹, в 1955 г. была восстановлена городская электростанция, город и район были радиофицированы.

В рамках послевоенного восстановления в 1950-х гг. возникла необходимость в принятии нового градостроительного плана развития города (предыдущий план был утвержден в 1784 г.). Было разработано несколько проектов, наиболее удачным из них оказался план института «Курскгражданпроект», разработанный коллективом во главе с главным архитектором Павлом Ивановичем Криволаповым. В основу нового плана было положено развитие рыльской промышленности³⁰. В 1950-1970-е гг. город стал разрастаться, осваивая также и левобережье Сейма. В 1970-1980-е гг. в Рыльске вводились в эксплуатацию восстановленные и новые предприятия, реконструирована железнодорожная ветка Коренево–Рыльск, оборудован аэродром, позволивший наладить воздушное сообщение города с Курском и районными центрами. До 1976 г. в пределах Рыльского района активно использовался речной транспорт. При этом Рыльск не утрачивал торгового значения: к 1990 г. в городе работало более 60 магазинов, городской рынок и скотный базар. По старой традиции осенью ежегодно устраивались ярмарки³¹.

²⁷ Просецкий В.А. Рыльск [Электронный ресурс]. URL: <http://old-kursk.ru/book/rylsk/index.html> (дата обращения: 17.05.2022)

²⁸ Там же (дата обращения: 17.05.2022)

²⁹ Там же (дата обращения: 17.05.2022)

³⁰ Там же (дата обращения: 17.05.2022)

³¹ Чалых Н.Н. Рыльск. С. 627-639.

Перестройка 1985–1991 гг. и последующий распад СССР негативно сказались на развитии Рыльска. В самом городе и районе начали разоряться и закрываться производства, появилась безработица. Люди, чтобы повысить уровень своего благосостояния, стали заниматься торговлей. Кроме того, многие начали жить за счет собственных приусадебных участков, дач и огородов³².

В 2022 г. Рыльск празднует свое 870-летие (от момента первого летописного упоминания под 1152 г.). Главные достопримечательности города в настоящее время – это храмы и старинные дома XVIII – начала XX вв., на которые открывается прекрасный панорамный вид с горы Ивана Рыльского.

Краткие исторические сведения об Объекте

Согласно «Плану города Рыльска Курской губернии», снятому в 1866 г., место будущего расположения Объекта во второй половине XIX в. было предположительно занято домовладением № 13 исторического квартала № 9, находившегося на западной окраине (на тот период времени) Рыльска³³.

Возникновение Объекта, построенного в конце XIX – начале XX вв., пришлось на период активного расширения жилой застройки города. В этот период, согласно сохранившимся в архиве планам Рыльска, месторасположение Объекта еще относилось к историческому кварталу № 9³⁴.

Кроме того, по улице Полевой (современной улице Володарского) в данном квартале, как свидетельствует список «Обывательским домам гор. Рыльска, предназначенным для размещения нижних чинов запаса и лошадей при призыве на действительную службу с объявлением мобилизации войск» 1902 г., числились следующие жители: Чурилова Лукерья Семеновна (а фактически Кружевицкий Иван Денисович), Кречетов Матвей Кириллович (фактически Баранов Иван Федорович), Шелехова Ефросинья Михайловна (предположительно, с учетом направления нумерации и расположения домовладений в квартале, именно ее дом под № 1081 являлся зданием Объекта), Панков Дмитрий Васильевич, Прудникова Анна Ивановна (фактически Прудникова Анна Михайловна), Гасевский Алексей Севостьянович³⁵. А уже по состоянию на 1908 г., согласно списку «Обывательским домам гор. Рыльска, предназначенным для размещения

³² Там же. С. 620-626, 640-657.

³³ План города Рыльска Курской Губернии 1:4К 1866 года [Электронный ресурс]. 2022. URL: http://retromap.ru/1418661_z18_51.574639,34.677829 (дата обращения: 20.05.2022)

³⁴ ОКУ «ГАКО». Ф. 621. Оп. 2. Д. 7411. [План Рыльска]; ОКУ «ГАКО». Ф. 621. Оп. 2. Д. 7412. [План Рыльска]

³⁵ ОКУ «ГАКО». Ф. 302. Оп. 1. Д. 438. Л. 3, 18об, 27. [Список домовладельцев гор. Рыльска с указанием улиц, на которых были расположены их дома в 1902 году]

ратников Государственного ополчения», состав проживающих изменился: Крживицкий (Кружевицкий) Иван Денисьевич, Баранов Илья Федорович, Шелехова Ефросинья Михайловна (по-прежнему проживавшая в доме под № 1081), Панков Дмитрий Васильевич, Прудникова Анна Ивановна, Гасевский Алексей Севостьянович³⁶. Вероятно, Е.М. Шелехова, жившая в доме № 1081, состояла в родстве с династией знаменитых рыльских купцов Шелеховых.

Согласно «Плану города Рыльска Курской губернии. 1912 года» исторический квартал, на территории которого находился Объект, стал обозначаться как квартал № 20³⁷.

Во второй половине XX в., как следует из технического паспорта, Объект находился в пользовании Рыльского хлебоприемного предприятия и был занят шестью квартирами. В настоящее время Объект продолжает использоваться как многоквартирный дом.

Историко-архитектурные исследования

Объект лицевым продольным фасадом обращен к улице Володарского и тянется вдоль ее красной линии. Элементы историко-архитектурного облика Объекта позволяют отнести его возникновение к рубежу XIX–XX вв.

Здание Объекта имеет два этажа: первый – каменный (по высоте он ниже второго), второй – деревянный. Оба этажа строения оштукатурены, между ними проведен межэтажный карниз, выполненный в виде выступающего ряда кирпичей. Кроме того, декор представлен лопатками, равномерно разделяющими на сегменты фасады постройки. На уровне первого этажа лопатки широкие и гладкие, а на уровне второго – более узкие и служат для прикрытия выступающих бревен сруба. Прямоугольные оконные проемы здания еще по состоянию на конец XX в. были украшены деревянными наличниками с развитыми завершениями и резным декором. К настоящему времени наличники на уровне первого этажа утрачены. Здание подведено под венчающий карниз и кровлю с деревянным свесом.

По данным технического паспорта, по состоянию на 1970-е гг. строение Объекта имело ряд внутренних дефектов конструкции, таких как трещины в перегородках и перекрытиях, а также в элементах наружного декора, стертость полов, течь в крыше и др. В настоящее время к зданию с дворовой (восточной) стороны осуществлен ряд позднейших пристроек. Общий наружный историко-архитектурный облик жилого дома сохранился частично,

³⁶ ОКУ «ГАКО». Ф. 302. Оп. 1. Д. 539. Л. 2, 11. [Списки домовладельцев гор. Рыльска, с указанием улиц, на которых они находились]

³⁷ ОКУ «ГАКО». Ф. 621. Оп. 2. Д. 7412а. [План города Рыльска Курской губернии. 1912 г.]

преимущественно на уровне второго этажа.

Краткое описание Объекта. Объемно-планировочные, композиционные и декоративные особенности

Объект расположен по адресу: Курская обл., г. Рыльск, ул. Володарского, д. 57, на западной окраине центральной части города.

Участок месторасположения Объекта имеет ровный характер рельефа. Прилегающая к Объекту территория благоустроена, имеется проезд вдоль бокового фасада, задний двор.

Современное функциональное назначение здания: многоквартирный жилой дом (жилых квартир 6, жилых комнат 8).

Объемно-планировочное решение здания представлено двухэтажным зданием с подвалом (первый этаж кирпичный (в 2,5 кирпича), второй этаж деревянный (русл. бр. $d=22\text{см}$), основной объем прямоугольной формы. Основной объем имеет прямоугольную форму в плане, к нему примыкают веранда, пристройка.

Основное здание имеет кирпичные несущие стены первого этажа на кирпичном фундаменте, кровельное покрытие из шиферных листов, через крышу выходят печные трубы. Главный фасад (западный), обращенный на улицу Володарского, имеет симметричную композицию, однако имеет шесть световых осей на втором этаже и четыре на первом этаже, расположенных с равным шагом в простенках между лопаток, образованных вероятно выпусками деревянных венцов (на втором этаже). Заполнение прямоугольных оконных проемов различно, включает металлопластиковые и деревянные оконные заполнения. Цоколь визуально не выражен, возможно скрыт культурным слоем. Венчающий карниз отсутствует, активно выражен длинный свес кровли, подшитый досками. Декоративные элементы на фасадах, помимо деревянных резных наличников с сандриками оконных проемов второго этажа (частично утрачены), лопаток на фасадах, простого междуэтажного кирпичного карниза, отсутствуют. Междуэтажный карниз открыт металлическими листами. Боковые фасады продолжают линии главного фасада основного объема и формируют единую композицию. Боковые фасады решены также просто. В настоящее время фасады здания оштукатурены и окрашены в два цвета, верхний этаж – белый, нижний – цвет морской волны (современного периода функционирования здания).

Перекрытия здания деревянные, полы по деревянному перекрытию, на кирпичных столбах опор. Внутренняя отделка – известковая штукатурка стен и потолков. Имеющиеся в здании двери по времени относятся к советскому и современному периоду.

Визуальное обследование Объекта выявило следы износа штукатурного слоя (отслоения, трещины, сколы) на всех фасадах. Декоративные элементы оформления фасадов Объекта не многочисленны и эстетически скудны, за исключением частично сохранившихся деревянных наличников оконных проемов второго этажа. Пристройка, примыкающая к восточному фасаду на дворовой территории, и отдельные одноэтажные пристройки из силикатного кирпича, имеют кровельное покрытие из шиферных листов, фасады покрыты металлическими листами, не имеют художественной выразительности и ценности, ограничивают восприятие Объекта с восточной стороны.

Входы в здание устроены со стороны двора.

Связь между этажами осуществляется лестницей, расположенной в восточной веранде.

Общее техническое состояние Объекта, согласно акту проведения осмотра ОБУК «Инспекция по охране объектов культурного наследия Курской области» от 28.06.2021 № 60, описано следующим образом: «Главный фасад и второстепенные фасады, без декора, оштукатурены и окрашены в два цвета. Оконные проемы главного фасада прямоугольные, оконные заполнения заменены на пластиковые стеклопакеты. Кровля скатная, покрыта шифером по первоначальному кровельному покрытию. Визуально наблюдаются трещины и отслоения штукатурного слоя, потертости красочного слоя».

Исследования современной территории Объекта

«Дом жилой», кон. XIX - нач. XX вв. расположен в городе Рыльск, Рыльском районе Курской области.

Город Рыльск расположен в западной части Курской области на берегах рек Сейм и Рыло, в 104 километрах от Курска. Город находится на пересечении федеральной и региональной дорог: «Курск – Льгов – Рыльск – граница с Украиной» и «Хомутовка – Рыльск – Глушково».

Город Рыльск граничит: на юге, западе и севере – с Пригородненским сельсоветом; на востоке – с Малогнеушевским сельсоветом.

Существующая городская черта г. Рыльска утверждена на основании Устава муниципального образования «город Рыльск» Рыльского района Курской области, зарегистрированного распоряжением администрации Курской области №513-р от 19.08.2005 г. и включает площадь 1338 га.

Существующая планировка города Рыльск имеет сложную структуру улично-дорожной сети. Исторический центр города имеет шахматную сетку улиц, средний размер квартала – 4 га. В периферийных кварталах города преобладает линейная структура уличной сетки города.

Планировочно можно выделить следующие зоны: жилая зона,

общественно-деловая зона, промышленная зона, зона инженерной инфраструктуры, зона транспортной инфраструктуры, зона сельскохозяйственного использования, зона рекреационного назначения, зона историко-культурного назначения, зона специального назначения.

Жилая застройка представлена, в основном, малоэтажными индивидуальными домами, в меньшей степени – среднеэтажными, многоэтажная застройка незначительна (небольшими участками в центральной и восточной частях города).

Общественно-деловая зона сосредоточена в центре города на улицах К. Либкнехта, Ленина, Советской площади. Здесь сосредоточены практически все административно-деловые объекты, объекты культуры и образования.

Территория Объекта находится в западной части города Рыльска, в квартале, с запада ограниченном улицей Володарского, с севера – улицей Свердлова, с востока – улицей Урицкого, с юга – улицей Дзержинского.

Здание Объекта центральным (западным) фасадом выходит на красную линию застройки улицы Володарского и отделено от проезжей части тротуаром и зеленой зоной. Вдоль улицы Володарского высажены крупномерные деревья, кроны которых закрывают фасад Объекта и дальние перспективные виды в летний период.

Со всех сторон территорию Объекта окружает малоэтажная жилая застройка.

В непосредственной близости от Объекта, южнее, расположен выявленный объект культурного наследия «Дом жилой», кон. XIX - нач. XX вв., расположенный по адресу: Курская область, Рыльский район, г. Рыльск, ул. Володарского, д.61.

Объект расположен в исторической части г. Рыльска и является рядовым элементом исторической застройки города, не выступает исторической и архитектурно-градостроительной доминантой. Градостроительная роль Объекта состоит в том, что он является нейтральным по отношению к объектам исторической застройки данной территории г. Рыльска.

Перечень использованных для проведения экспертизы нормативных правовых актов, специальной, технической и справочной литературы:

1. Федеральный закон от 25.06.2002 № 73-ФЗ «Об объектах культурного наследия (памятниках истории и культуры) народов Российской Федерации».
2. Федеральный закон от 24.07.2007 № 221-ФЗ «О государственном кадастре недвижимости».
3. Земельный кодекс Российской Федерации от 25.10.2001 № 136-ФЗ.

4. Градостроительный кодекс Российской Федерации от 29.12.2004 № 190-ФЗ.

5. Постановление Правительства Российской Федерации от 15.07.2009 № 569 «Об утверждении Положения о государственной историко-культурной экспертизе».

6. Приказ Министерства культуры Российской Федерации от 02.07.2015 № 1905 «Об утверждении порядка проведения работ по выявлению объектов, обладающих признаками объекта культурного наследия, и государственному учету объектов, обладающих признаками объекта культурного наследия».

7. Закон Курской области от 29 декабря 2005 года № 120-ЗКО «Об объектах культурного наследия».

8. Постановление главы Администрации Курской области от 28.04.1992 № 210 «Об утверждении зон охраны памятников истории и культуры г. Рыльска».

Библиографический список

1. Кашкин А.В. Краткий очерк рыльской археологии / А.В. Кашкин // Рыльск и рыляне в отечественной и зарубежной истории и культуре: Сборник материалов межрегиональной научной конференции (г. Рыльск, 3 июня 2011 г.) / ред.-сост. А.И. Раздорский. – Рыльск: РАТКГА – филиал МГТУГА, 2012. – С. 10-14.

2. Курский край. Научно-популярная серия в 20 томах. Т. 4. История города от Средневековья к Новому времени: X-XVII вв. / Курск: Изд. ООО «Учитель», 1999. – 292 с.

3. Ларионов С.И. Описание Курского наместничества из древних и новых разных о нем известий вкратце / С.И. Ларионов. – Москва: Вольная тип. Пономарева, 1786. – 188 с.

4. Терещенко А.А. Рыльск в структуре региональной торговли во второй половине XIX в. / А.А. Терещенко // Рыльск и рыляне в отечественной и зарубежной истории и культуре: Сборник материалов межрегиональной научной конференции (г. Рыльск, 3 июня 2011 г.) / ред.-сост. А.И. Раздорский. – Рыльск: РАТКГА – филиал МГТУГА, 2012. – С. 146-152.

5. Чалых Н.Н. Рыльск / Н.Н. Чалых. – Курск, 2006. – 687 с.

Неопубликованные источники

6. Областное казенное учреждение «Государственный архив Курской области» (ОКУ «ГАКО»). Ф. 302. Оп. 1. Д. 438.

7. ОКУ «ГАКО». Ф. 302. Оп. 1. Д. 539.

8. ОКУ «ГАКО». Ф. 621. Оп. 2. Д. 7411.

9. ОКУ «ГАКО». Ф. 621. Оп. 2. Д. 7412.

10. ОКУ «ГАКО». Ф. 621. Оп. 2. Д. 7412а.

Электронные ресурсы

11. Администрация города Рыльска [Электронный ресурс]. – Администрация города Рыльска. – Рыльск, 2017-2022. – Режим доступа: <http://www.admrylsk46.ru/>

12. План города Рыльска Курской Губернии 1:4К 1866 года [Электронный ресурс]. – Retromap. – 2022. – Режим доступа: http://retromap.ru/1418661_z18_51.574639,34.677829

13. Просецкий В.А. Рыльск [Электронный ресурс]. – Курск дореволюционный. – Курск, 2002-2022. – Режим доступа: <http://old-kursk.ru/book/rylsk/index.html>

Обоснование вывода экспертизы:

Экспертное заключение подготовлено по результатам изучения и анализа представленных на экспертизу документов и основано на содержании Федерального закон от 25.06.2002 № 73-ФЗ «Об объектах культурного наследия (памятниках истории и культуры) народов Российской Федерации».

В рамках государственной историко-культурной экспертизы проведены историко-культурные, историко-архивные, историко-архитектурные, историко-градостроительные, историко-биографические, библиографические исследования путем изучения, анализа, синтеза и системного подхода при составлении иконографии, библиографии и иконологическом анализе Объекта и изменения его исторического облика, функциональном, ландшафтном анализе территории, историко-генетический анализе планировочной организации исследуемой территории расположения Объекта.

В целях принятия объективного решения об обоснованности включения Объекта в Реестр, произведено визуальное обследование - осмотр и фотофиксация Объекта, окружающей его застройки и градостроительной ситуации с целью исследования данных о его состоянии, визуализации планировочной структуры района расположения Объекта.

Результаты исследований представлены в приложении к настоящему акту экспертизы, в том числе в исторической иконографии с перечнем иллюстраций.

Описание Объекта, градостроительной ситуации и исторические сведения обобщены с учетом дополнительных материалов, собранных при проведении экспертизы, сведений по истории освоения и застройки района, строительства Объекта, а также архивных и библиографических источников.

Объект является выявленным объектом культурного наследия и был поставлен на государственную охрану в 1995 году - внесен в Список вновь выявленных объектов, представляющих историческую, научную, художественную или иную культурную ценность, утвержденным Председателем комитета по культуре и искусству администрации области П.И. Надеиным 16.01.1995.

В соответствии со статьей 3 Федерального закона от 25.06.2002 № 73-ФЗ к объектам культурного наследия (памятникам истории и культуры) народов Российской Федерации относятся объекты недвижимого имущества (включая объекты археологического наследия) и иные объекты с исторически связанными с ними территориями, произведениями живописи, скульптуры, декоративно-прикладного искусства, объектами науки и техники и иными предметами материальной культуры, возникшие в результате исторических событий, представляющие собой ценность с точки зрения истории, археологии, архитектуры, градостроительства, искусства, науки и техники, эстетики, этнологии или антропологии, социальной культуры и являющиеся свидетельством эпох и цивилизаций, подлинными источниками информации о зарождении и развитии культуры.

В качестве основных критериев для отнесения здания или сооружения к объектам культурного наследия согласно Федеральному закону от 25.06.2002 № 73-ФЗ можно отнести:

- архитектурную ценность – стилевая выразительность, индивидуальность, персонификация авторства, использование при проектировании и строительстве тех или иных передовых приемов, методов и материалов;
- градостроительную ценность – влияние памятника на окружающее пространство, его организующая и доминирующая роль, либо ансамблевый характер застройки территории;
- художественно-эстетическую ценность - степень эмоционального воздействия на наблюдателя, которая может быть сформулирована с использованием архитектурных, искусствоведческих или медико-психологических терминов.

На основании имеющихся графических материалов, фотографических изображений, результатов натурного исследования и материалов историко-культурных исследований и архивных сведений эксперт пришел к следующим выводам:

Историко-градостроительная значимость:

Объект расположен в исторической части г. Рыльска и является рядовым элементом исторической застройки города, не выступает исторической и

архитектурно-градостроительной доминантой. Градостроительная роль Объекта состоит в том, что он является нейтральным по отношению к объектам исторической застройки данной территории г. Рыльска. Историко-градостроительной ценностью Объект не обладает.

Архитектурно-художественная значимость:

Анализ историко-архитектурного облика Объекта позволяет отнести его возникновение к рубежу XIX–XX вв. Более точных данных о периоде его строительства в рамках экспертизы не установлено. Согласно имеющимся документам Объект был возведен до 1917 года.

Здание Объекта имеет два этажа: первый – каменный, второй – деревянный. Оба этажа оштукатурены, между ними проведен межэтажный карниз, выполненный в виде выступающего ряда кирпичей. Декор представлен лопатками, равномерно разделяющими на сегменты фасады постройки. На уровне первого этажа лопатки широкие и гладкие, а на уровне второго – более узкие и служат для прикрытия выступающих бревен сруба. Наличники на уровне первого этажа утрачены. Здание подведено под венчающий карниз и кровлю с деревянным свесом.

В настоящее время к зданию с дворовой (восточной) стороны осуществлен ряд позднейших пристроек. Общий наружный историко-архитектурный облик жилого дома сохранился частично, преимущественно на уровне второго этажа.

Таким образом, первоначальное объемно-пространственное решение здания, архитектурное решение части фасадов было существенно искажено проведенными перестройками и ремонтными работами. Декоративное оформление фасадов Объекта практически отсутствует, за исключением частично сохранившихся деревянных наличников оконных проемов второго этажа.

Информация о проведении научно-исследовательских работ, разработке научно-проектной документации по реставрации и приспособлению для современного использования, выполнении обмерных чертежей по Объекту отсутствует.

Объект представляет собой элемент застройки конца XIX — начала XX вв. в архитектурной среде исторической части г. Рыльска и не обладает уникальными качествами и характеристиками, соответственно, архитектурно-художественная значимость отсутствует.

Мемориальная ценность в отношении данного Объекта на момент проведения экспертизы экспертом не установлена, фактов, что здание Объекта связано с жизнью и деятельностью выдающихся личностей города Рыльска и Курской области, в процессе проведения экспертизы не выявлено.

Изученные экспертом документальные и литературные источники не содержат сведений об историко-культурной ценности Объекта и исчерпывающую информацию, соответствующую требованиям Федерального закона от 25.06.2002 № 73-ФЗ, необходимую для обоснования включения его в Единый государственный реестр объектов культурного наследия (памятников истории и культуры) народов Российской Федерации.

Документы и материалы, собранные в процессе экспертизы и представленные на экспертизу Заказчиком, содержат информацию, позволяющую определить, что Объект не обладает уникальной архитектурной и градостроительной, исторической, мемориальной ценностью для отнесения Объекта к объектам культурного наследия (памятникам истории и культуры) народов Российской Федерации, возникшим в результате исторических событий, представляющим собой ценность с точки зрения истории, археологии, архитектуры, градостроительства, искусства, науки и техники, эстетики, этнологии или антропологии, социальной культуры и являющимся свидетельством эпох и цивилизаций, подлинными источниками информации о зарождении и развитии культуры.

Особенности, послужившие для постановки на государственную охрану Объекта, в исследуемых материалах не представлены и не выявлены экспертом. Историко-архитектурный и градостроительный анализ Объекта не выявил уникальных ценных особенностей объекта, подлежащих сохранению (предмет охраны), что не позволяет отнести его к памятникам архитектуры и градостроительства. Таким образом, по сумме оценочных критериев, отражающих градостроительное, архитектурно-художественное, мемориальное значение Объекта можно сделать вывод об отсутствии историко-культурной ценности здания, архитектурно-художественной и мемориальной ценности, имеющей особое значение для истории и культуры Курской области.

Руководствуясь положениями Федерального закона от 25.06.2002 № 73-ФЗ, учитывая полноту изученных материалов и документов об Объекте, эксперт считает возможным принять обоснованное решение в рамках настоящей экспертизы.

Исходя из вышеизложенного, оснований для включения Объекта в Единый государственный реестр объектов культурного наследия (памятников истории и культуры) народов Российской Федерации не имеется.

ВЫВОД ЭКСПЕРТИЗЫ:

Включение в Единый государственный реестр объектов культурного наследия (памятников истории и культуры) народов Российской Федерации

выявленного объекта культурного наследия «Дом жилой», кон. XIX - нач. XX вв., расположенного по адресу: Курская область, Рыльский район, г. Рыльск, ул. Володарского, 57, **НЕ ОБОСНОВАНО (отрицательное заключение).**

Список приложений к настоящему акту экспертизы:

Приложение № 1.	Материалы фотофиксации Объекта на 23.05.2022.
Приложение № 2.	Материалы исторической иконографии.
Приложение № 3.	Перечень документов и материалов, собранных и полученных при проведении экспертизы:
1.	Список вновь выявленных объектов, представляющих историческую, научную, художественную или иную культурную ценность, утвержденный Председателем комитета по культуре и искусству администрации области П.И. Надеиным от 16.01.1995.
2.	Постановление главы Администрации Курской области от 28.04.1992 № 210 «Об утверждении зон охраны памятников истории и культуры г. Рыльска».
3.	Технический паспорт на жилой дом (дома) и земельный участок по адресу: Рыльский район, г. Рыльск, ул. Володарского, д.57 от 15.04.1977.
4.	Акт проведения осмотра выявленного объекта культурного наследия «Дом жилой, кон. XIX - нач. XX вв.», расположенного по адресу: Курская обл., г. Рыльск, ул. Володарского, д.57 от 28.06.2021.
5.	Выписка из Единого государственного реестра недвижимости об объекте недвижимости (здание) от 20.04.2022.
6.	Список домовладельцев города Рыльска с указанием улиц, на которых были расположены их дома в 1902 г. Ф. 302, оп.1, д.438, л.3, 18 об., 27
7.	Списки домовладельцев гор. Рыльска с указанием улиц, на которых они находились. Ф. 302, оп.1, д.539, л.2, 11.
8.	Письмо областного бюджетного учреждения культуры «Инспекция по охране и использованию объектов культурного наследия (памятников истории и культуры) Курской области» от 06.05.2022 № 677 о направлении запрашиваемой информации.
9.	Письмо Администрации города Рыльска от 31.05.2022 № 1315 о предоставлении запрашиваемой информации.
10.	Письмо ОКУ «Госархив Курской области» от 30.05.2022 № 07-12/190-2022/Т о направлении скан-копий архивных дел.

Настоящее заключение государственной историко-культурной экспертизы оформлено в электронном виде и подписано усиленной

квалифицированной электронной подписью эксперта Федосеевой Елены Михайловны и ООО «НИИ РПИИКЭ».

Дата оформления заключения экспертизы: 02 июня 2022 года.

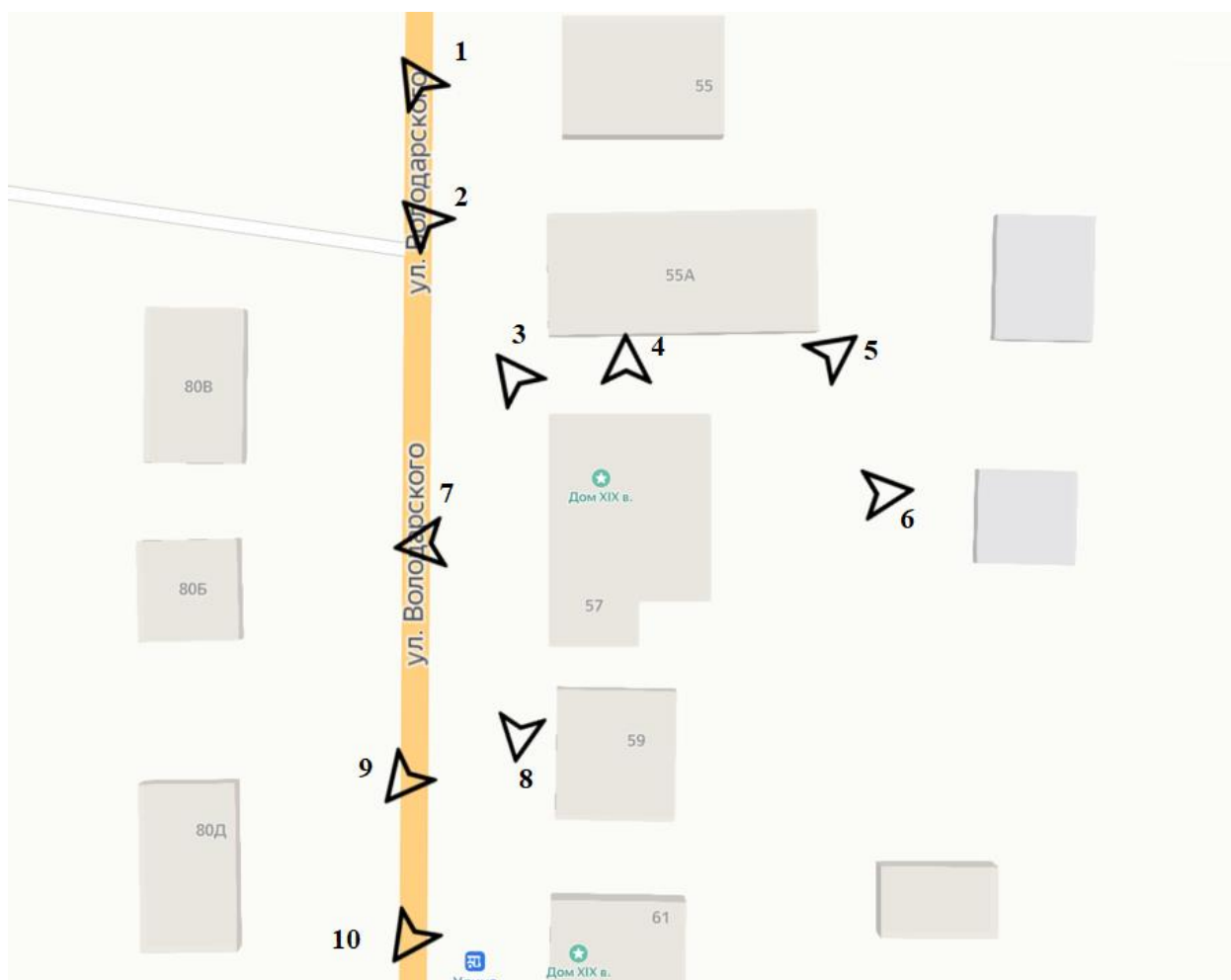
Государственный эксперт
по проведению государственной
историко-культурной экспертизы

Е.М. Федосеева

ООО «НИИ РПИИКЭ»

Материалы фотофиксации Объекта
по состоянию на 23 мая 2022 года
автор фотофиксации: Е.М. Федосеева

Схема фотофиксации





Фотография № 1. Вид с северо-запада на Объект.



Фотография № 2. Вид с северо-запада на Объект.



Фотография № 3. Вид с северо-запада на Объект. Угол северного и западного фасадов.



Фотография № 4. Вид с севера на Объект. Северный фасад.



Фотография № 5. Вид с северо-востока на Объект. Угол северного и восточного фасадов.



Фотография № 6. Вид с востока на Объект. Восточный фасад.



Фотография № 7. Вид с запада на Объект. Центральный (западный) фасад.



Фотография № 8. Вид с юга на Объект. Западный фасад.



Фотография № 9. Вид с юго-запада на Объект.



Фотография № 10. Вид с юго-запада на Объект.

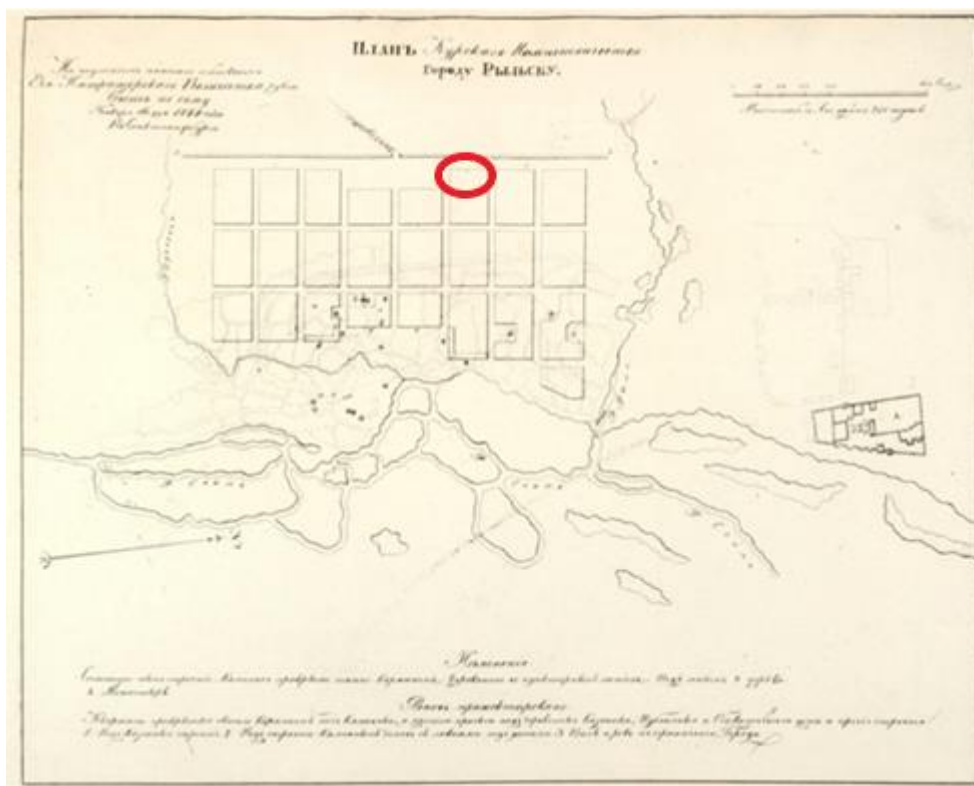
Материалы исторической иконографии

Перечень иллюстраций:

1. План генерального межевания Курской губернии. Рыльский уезд. 1785 г. Фрагмент.
2. План города Рыльска, подтвержденный в 16 января 1784 года. Описание города Рыльска к 1 января 1850 года.
3. План г. Рыльска Курского наместничества. 1839 г. Полное собрание законов Российской империи. Собрание первое. Книга чертежей и рисунков. (Планы городов).
4. План города Рыльска Курской губернии. Снят в 1866 году.
5. Трехверстовка Курской области. Военно-топографическая карта. Период создания: вторая половина XIX в. Фрагмент.
6. План Рыльска. Масштаб 100 саженей в английском дюйме. Период создания: рубеж XIX–XX вв.
7. План Рыльска. Масштаб 100 саженей в английском дюйме. Период создания: рубеж XIX–XX вв.
8. План города Рыльска Курской губернии. Масштаб 50 саженей в английском дюйме. 1912 год.
9. Карта РККА М-36 (Б). Курская, Белгородская, Сумская и Полтавская области. Километровка. Представлено состояние местности на 1935–1941 гг. Фрагмент.
10. Топографические карты СССР М-36. Киев, Черкассы, Чернигов, Днепропетровск. Километровка. Представлено состояние местности на 1975–1992 гг. Фрагмент.
11. Топографическая карта Европейской России. 2000 г. Фрагмент.
12. Вид на город Рыльск со стороны реки Сейм. На переднем плане Гора Ивана Рыльского. Период создания: рубеж XIX–XX вв.
13. Виды Рыльска. Общий вид. 1913г. Вид с юга от Ильинского кладбища. Слева направо церкви: Вознесенская, Покровская, Преображенская, часовня, Успенский собор; мельница Дерюгина. На переднем плане ограда и ворота Ильинского кладбища, за ними Курская ул.
14. Виды Рыльска. Вид с горы Иоанна Рыльского. Период создания: нач.20 в.
15. Рыльск. Общий вид. Период создания: нач.20 в.

16. Дом по ул. Володарского, 57. Здание Объекта на фотографии в «Проекте охранных зон г. Рыльска Курской обл.» 1990 года.

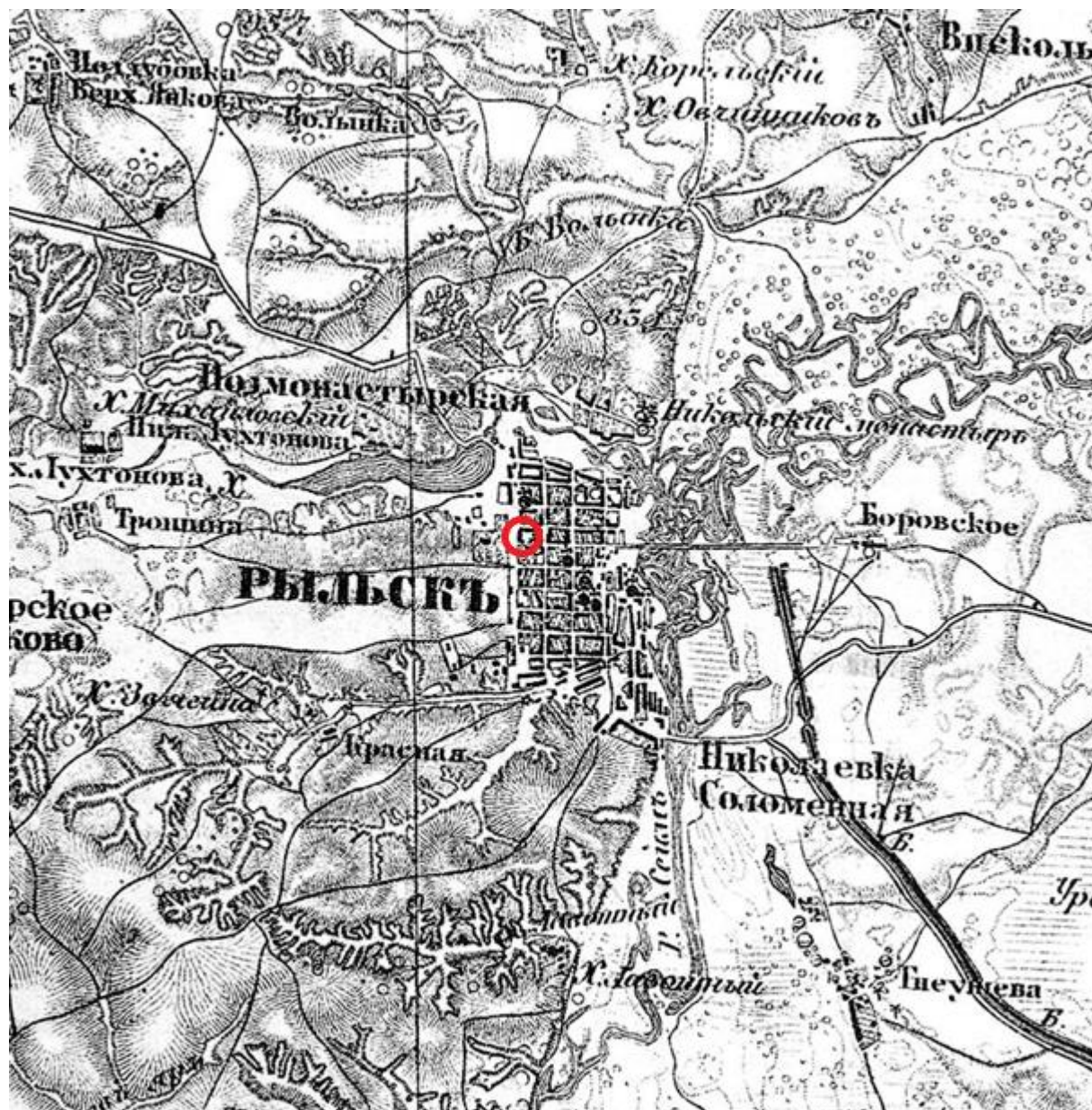
2. План города Рыльска, подтвержденный в 16 января 1784 года. Описание города Рыльска к 1 января 1850 года. Фонд: Техническо-строительный комитет МВД. Президентской библиотеки им. Б.Н. Ельцина.



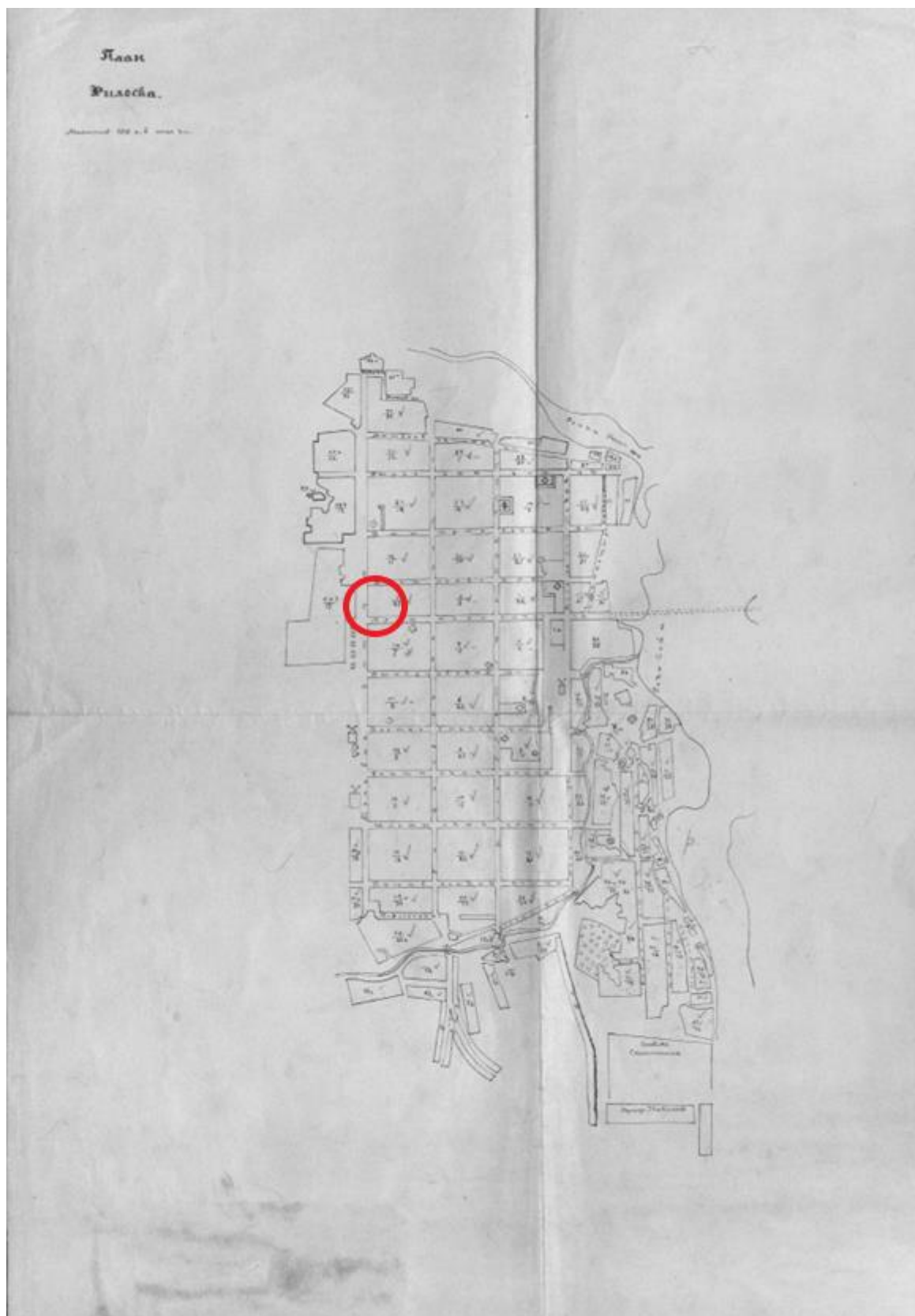
3. План г. Рыльска Курского наместничества. 1839 г. Полное собрание законов Российской империи. Собрание первое. Книга чертежей и рисунков. (Планы городов).



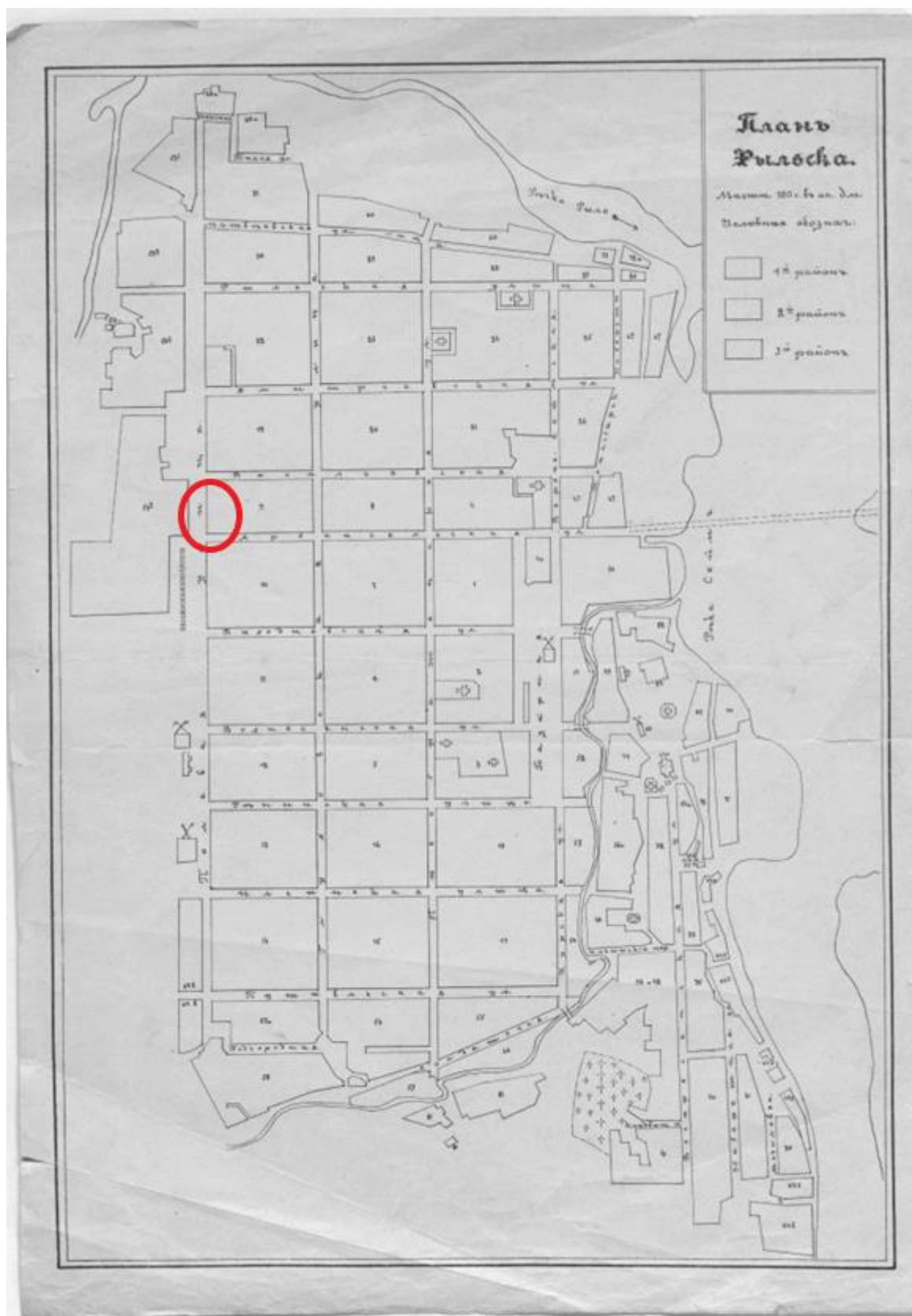
4. План города Рыльска Курской губернии. Снят в 1866 году.



5. Трехверстовка Курской области. Военно-топографическая карта. Период создания: вторая половина XIX в. Фрагмент. Источник: http://www.etomesto.ru/map-kursk_trehverstovka/



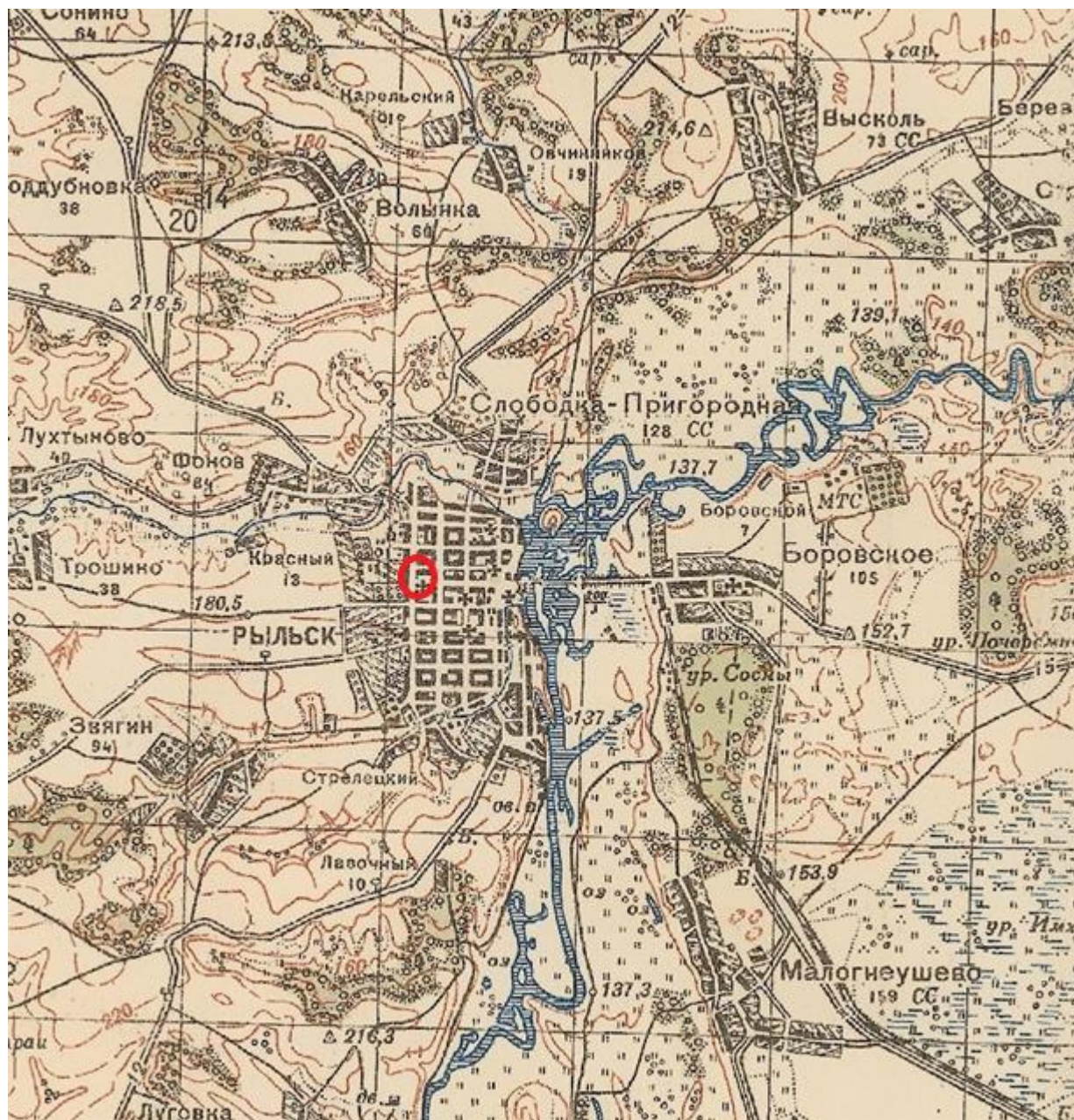
6. План Рыльска. Масштаб 100 сажень в английском дюйме. Период создания: рубеж XIX-XX вв. Источник: ОКУ «Государственный архив Курской области». Ф. 621. Оп. 2. Д. 7411.



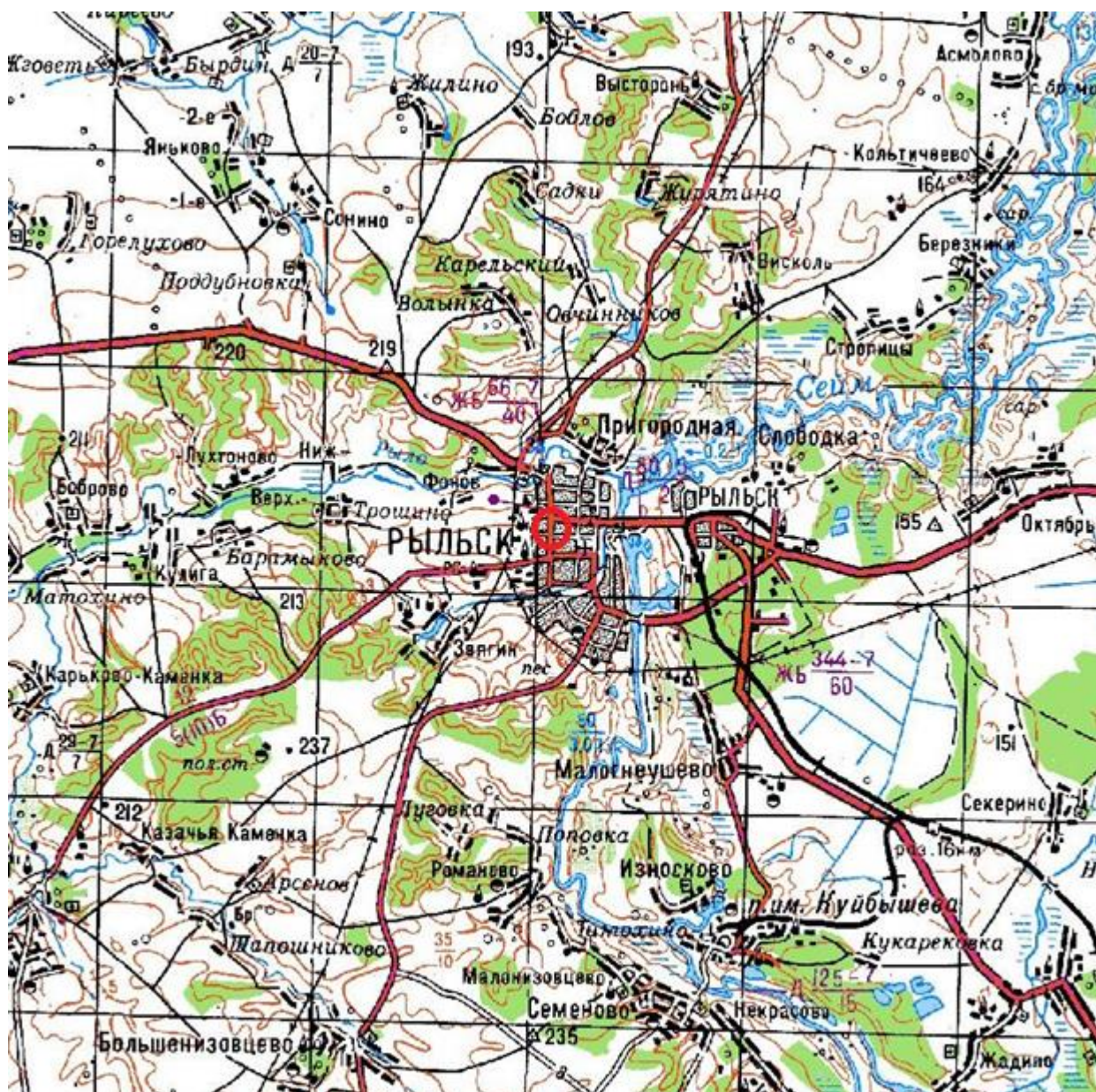
7. План Рыльска. Масштаб 100 сажень в английском дюйме. Период создания: рубеж XIX-XX вв. Источник: ОКУ «Государственный архив Курской области». Ф. 621. Оп. 2. Д. 7412.



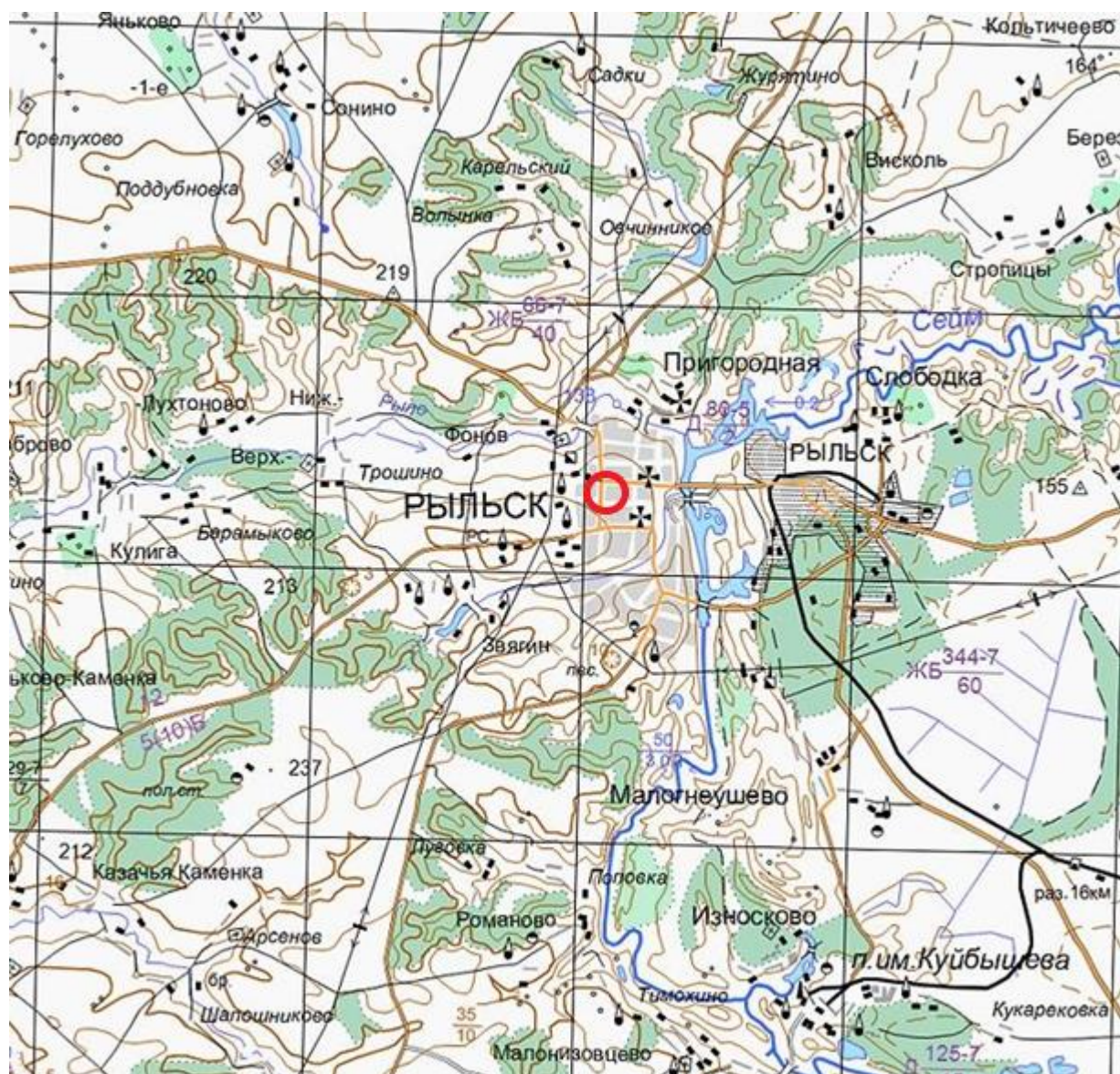
8. План города Рыльска Курской губернии. Масштаб 50 сажней в английском дюйме. 1912 год. Источник: ОКУ «Государственный архив Курской области». Ф. 621. Оп. 2. Д. 7412а.



9. Карта РККА М-36 (Б). Курская, Белгородская, Сумская и Полтавская области. Километровка. Представлено состояние местности на 1935–1941 гг. Фрагмент. Источник: http://www.etomesto.ru/map-rkka_m-36-b/



10. Топографические карты СССР М-36. Киев, Черкассы, Чернигов, Днепропетровск. Километровка. Представлено состояние местности на 1975–1992 гг. Фрагмент. Источник: http://www.etomesto.ru/map-genshtab_m-36/



11. Топографическая карта Европейской России. 2000 г. Фрагмент. Источник: http://www.etomesto.ru/map-atlas_topo-russia/



Вид на город со стороны р. Сейм. Слева гора Ивана Рыльского.

12. Вид на город Рыльск со стороны реки Сейм. На переднем плане Гора Ивана Рыльского. Период создания: рубеж XIX–XX вв. Источник: Архивная служба города Курска: <http://archive.rkursk.ru/gako/rulsk?theme=Ezvision>



13. Виды Рыльска. Общий вид. 1913г. Вид с юга от Ильинского кладбища. Слева направо церкви: Вознесенская, Покровская, Преображенская, часовня, Успенский собор; мельница Дерюгина. На переднем плане ограда и ворота Ильинского кладбища, за ними Курская ул. Источник: ОБУК "Курский областной краеведческий музей"



14. Виды Рыльска. Вид с горы Иоанна Рыльского.

Период создания: нач.20 в.

Источник: Источник: ОБУК "Курский областной краеведческий музей"



15. Рыльск. Общий вид. Период создания: нач.20 в.

Источник: Источник: ОБУК "Курский областной краеведческий музей"



16. Дом по ул. Володарского, 57.
Здание Объекта на фотографии в «Проекте охранных зон г. Рыльска
Курской обл.» 1990 года.

Приложение № 3 акту государственной
историко-культурной экспертизы
от 02.06.2022 года

Перечень документов и материалов, собранных и полученных при проведении экспертизы

1. Список вновь выявленных объектов, представляющих историческую, научную, художественную или иную культурную ценность, утвержденный Председателем комитета по культуре и искусству администрации области П.И. Надеиным от 16.01.1995 г.



№	№	№	№	№	№	№	№	№	№	№	№	№
2243.	2150.	Дом, в котором жи- ла партизанка М.М. Васильева, погибшая в Звонновском лесу	1925-1943 гг.	дерево, кирпич.	-	-	личное влад.	жильё	адм.города	ул.Курбатовская, 46.		
2244.												
2245.		<u>Памятники архитектуры.</u>										
2246.												
2247.	2151.	дом жилой.	кон. XIX- нач. XX вв.	дерево, кирпич.	-	-	"-	"-	"-	ул. Володарского, 57.		
2248.												
	2152.	дом жилой.	"-	кирпич.	-	-	"-	"-	"-	ул. Володарского, 61.		
2249												
	2153.	дом жилой.	"-	"-	-	-	"-	"-	"-	ул. Володарского 72.		
2250	2154.	Ансамбль	"-	"-	-	-	АО "Глобус"	завод чер- тёжных при- надлежностей.	"-	ул. Володарского 136.		
2251		зданий тюрьмы.	"-	"-	-	-	"-	библиотека	"-	"-		
2252												
2253	2154	Административный	"-	"-	-	-	"-	проходная	"-	"-		
2254		корпус тюрьмы.	"-	"-	-	-	"-	жильё.	"-	ул. Володарского 162.		
2255	2154	тюремный корпус.	"-	"-	-	-	личное влад.	"-	"-	ул. Горького, 1.		
2256	2155.	дом жилой.	"-	"-	-	-	горжилкомхоз	"-	"-	ул. Дверкинского, 19.		
2257												
2258	2156.	дом жилой.	"-	"-	-	-	адм.города.	редакция газеты.	"-	ул. Дверкинского, 21.		
2259	2157.	дом жилой.	"-	"-	-	-	горжилкомхоз	жильё	"-	"-		
2260												
2261	2158.	дом жилой.	"-	"-	-	-	"-	"-	"-	"-		

2. Постановление главы Администрации Курской области от 28.04.1992
№ 210 «Об утверждении зон охраны памятников истории и культуры
г. Рыльска»

Постановление главы администрации Курской области от 28.04.1992 N 210 "Об утверждении зон охраны памятников истории и культуры г. Рыльска"

ГЛАВА АДМИНИСТРАЦИИ КУРСКОЙ ОБЛАСТИ

ПОСТАНОВЛЕНИЕ
от 28 апреля 1992 г. N 210

**ОБ УТВЕРЖДЕНИИ ЗОН ОХРАНЫ ПАМЯТНИКОВ
ИСТОРИИ И КУЛЬТУРЫ Г. РЫЛЬСКА**

Рассмотрев предложение комитета по культуре и искусству Администрации области и в целях сохранения и возрождения историко-культурного наследия г. Рыльска постановляю:

1. Утвердить и ввести в действие согласованные с Министерством культуры Российской Федерации и Центральным Советом Всероссийского общества охраны памятников истории и культуры зон охраны памятников истории и культуры г. Рыльска.

2. Главе администрации г. Рыльска (В.А. Хороших), отделу по архитектуре и градостроительству администрации области (С.Л. Писарев), институту "Курскстройгражданпроект", комитету по культуре и искусству администрации области (П.И. Надеин) строго руководствоваться границами и режимом содержания и использования зон охраны памятников истории и культуры при проектировании, строительстве, реконструкции и благоустройстве территории города согласно приложению.

3. Контроль за выполнением настоящего постановления и режимом содержания и использования зон охраны памятников истории и культуры возложить на комитет по культуре и искусству Администрации области (П.И. Надеин).

Глава администрации
В.ШУТЕЕВ

Приложение
к постановлению
главы администрации области
от 28 апреля 1992 г. N 210

ОПИСАНИЕ
ГРАНИЦ ЗОН ОХРАНЫ ПАМЯТНИКОВ ИСТОРИИ И КУЛЬТУРЫ Г. РЫЛЬСКА

Территории памятников

Общая площадь территорий памятников республиканского значения г. Рыльска составляет 10,27 га:

- | | |
|---|--------------------------------------|
| 1. Дом, в котором родился Шелехов | - ул. Луначарского, 13 |
| 2. Дом, в котором в 1709 г. останавливался Петр I | - ул. Р. Люксембург, 12 |
| 3. Дом воеводы Шемяки | - ул. К. Либкнехта, 7 |
| 4. Гостиные и Торговые ряды | - Советская пл. |
| 5. Успенский собор | - угол ул. Свердлова и ул. К. Маркса |
| 6. Церковь Покрова | - угол ул. Ленина и ул. К. Либкнехта |
| 7. Николаевский монастырь: | - Пригородная Слобода |
| - колокольня | |
| - Троицкая церковь | |
| - Николаевская церковь | |
| - Крестовоздвиженская церковь | |
| 8. Памятник Г.И. Шелехову | - пл. Свердлова |
| 9. Здание духовного училища местного значения | - ул. Ленина, 42 |

Постановлением главы администрации области N 138 от 09.03.92 на государственную охрану поставлен 51 памятник истории и архитектуры местного значения.

Охранные зоны

Общая площадь суммарной охранной зоны всех памятников составляет 56,3 га.

Границами охранной зоны являются: с юга - ул. Р. Люксембург, с запада - ул. Урицкого, с севера - ул. Дзержинского до ул. Ленина, а затем северная граница проходит южнее ул. 25 лет Октября (по границам частных землевладений). Восточной границей охранной зоны является левый берег р. Дублянки.

Отдельные охранные зоны установлены для жилого дома по ул. III Интернационала, жилого дома с торговой лавкой по ул. Энгельса, 19, для дома Пошутилина по ул. Луначарского, 25, и больничной часовни по ул. Луначарского, 30-а; здания по ул. Урицкого, 49, флигеля по ул. Ленина, 22, и жилого дома по ул. К. Маркса, 14.

Зоны регулирования застройки центральной части г. Рыльска

A-I - 216,7 га, с южной и юго-восточной стороны - левый берег р. Дублянки, с севера и с запада примыкает к границам охранной зоны и проходит по ул. Шелехова.

Режим A-I регламентирует застройку в один этаж (5 м).

Б - 49,97 га, вводится в кварталах между улицами Р. Люксембург и Свердлова. Восточная граница проходит по улицам Урицкого и Ленина. Этажность определена в 2 - 3 этажа (12 м).

На территории промзоны, а также в с. Боровское вводится режим регулирования этажности не выше 6 м - 78,5 га.

Зоны охраняемого природного ландшафта г. Рыльска

Три типа городского ландшафта

1 - территория летописного Рыльска XI - XIII вв. с границами:

с востока - ул. Набережная, с запада и севера - правый берег р. Дублянки, с южной - ул. Маяковского. Площадь - 50 га. Полностью необходимо сохранить уникальный рельеф.

2 - территория города XVIII - XIX вв. с границами:

с севера - по линии домовладений, с запада - западнее ул. Володарского, с юга - по ул. Шелехова и берегу р. Дублянки. Недопустимо изменение береговой линии. Площадь 330 га.

3 - территория поймы р. Сейм и р. Рыло в пределах городской черты. Площадь - 1075 га.

Зоны археологических памятников

- | | |
|----------------------------------|----------|
| 1. Гора Ивана Рыльского | - 5,1 га |
| 2. Воскресенская гора | - 1,3 га |
| 3. Селище 1 на Советской площади | - 0,9 га |
| 4. Селище 2 на Советской площади | - 0,5 га |

Зона археологически ценного культурного слоя - 41 га

Расположена между р. Дублянкой и ул. Набережной, с севера - по ул. Свердлова, с юга - по ул. Р. Люксембург.

Обязательное согласование всех видов строительных работ с археологами.

Зона предлагаемых археологических находок

Все территории древнего Рыльска - 110 га.

Сосновый бор в с. Боровское с курганным могильником северян.

Заповедная зона (зона регенерации)

В заповедную зону входят зоны территорий памятников, охраняемые зоны и зоны регулирования застройки режима A-I и Б.

В заповедной зоне учитываются условия максимального сохранения и воссоздания исторически ценной планировочной структуры и характерной среды.

Зоны охраны Николаевского монастыря и пригородной слободки

На всей территории монастыря устанавливается охранная зона общей площадью 7,05 га.

Пригородная слободка включается в историко-ландшафтную зону - 72 га. Строительство промышленных складских объектов запрещено. Разрешается одноэтажное строительство усадебного типа на основе существующей планировочной системы.

Зоны регулирования сельских населенных пунктов

Устанавливается на территории исторически населенных пунктов:
деревни - Виксоль, Березники, Строчицы, Кальтичево, Малонизовцево, Некрасово, Октябрьское и Малогнеушево - площадью 800 га.
Ограничение этажности не выше 6 - 7 метров.

В границах зон регулирования сельских населенных пунктов запрещается:
1. строительство объектов, не соответствующих функциональному назначению территории;
2. строительство объектов, не соответствующих архитектурно-художественным требованиям, установленным в документах по охране объектов культурного наследия;
3. строительство объектов, не соответствующих требованиям по обеспечению сохранности объектов культурного наследия;

В границах зон регулирования сельских населенных пунктов допускается:
1. строительство объектов, соответствующих функциональному назначению территории;
2. строительство объектов, соответствующих архитектурно-художественным требованиям, установленным в документах по охране объектов культурного наследия;
3. строительство объектов, соответствующих требованиям по обеспечению сохранности объектов культурного наследия;

ЗОНА ОХРАНЫ ПАМЯТНИКА ИСТОРИИ И КУЛЬТУРЫ

Table with 2 columns: Name of the site, Area (sq. m). The text is very faint and difficult to read, but it appears to be a list of sites and their corresponding areas.

1-6

2-6

3-6

4-6

г. РЫЛЬСК • ПРОЕКТ ЗОН ОХРАНЫ •
ОСНОВНОЙ ЧЕРТЁЖ



13-6

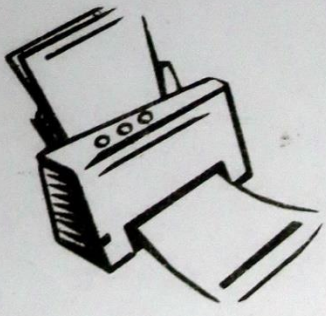
14-6

15-6

16-6

3. Технический паспорт на жилой дом (дома) и земельный участок по адресу:
Рыльский район, г. Рыльск, ул. Володарского, д.57, от 15.04.1977

536 +1С



Скоросшиватель

38'234'001'010144880

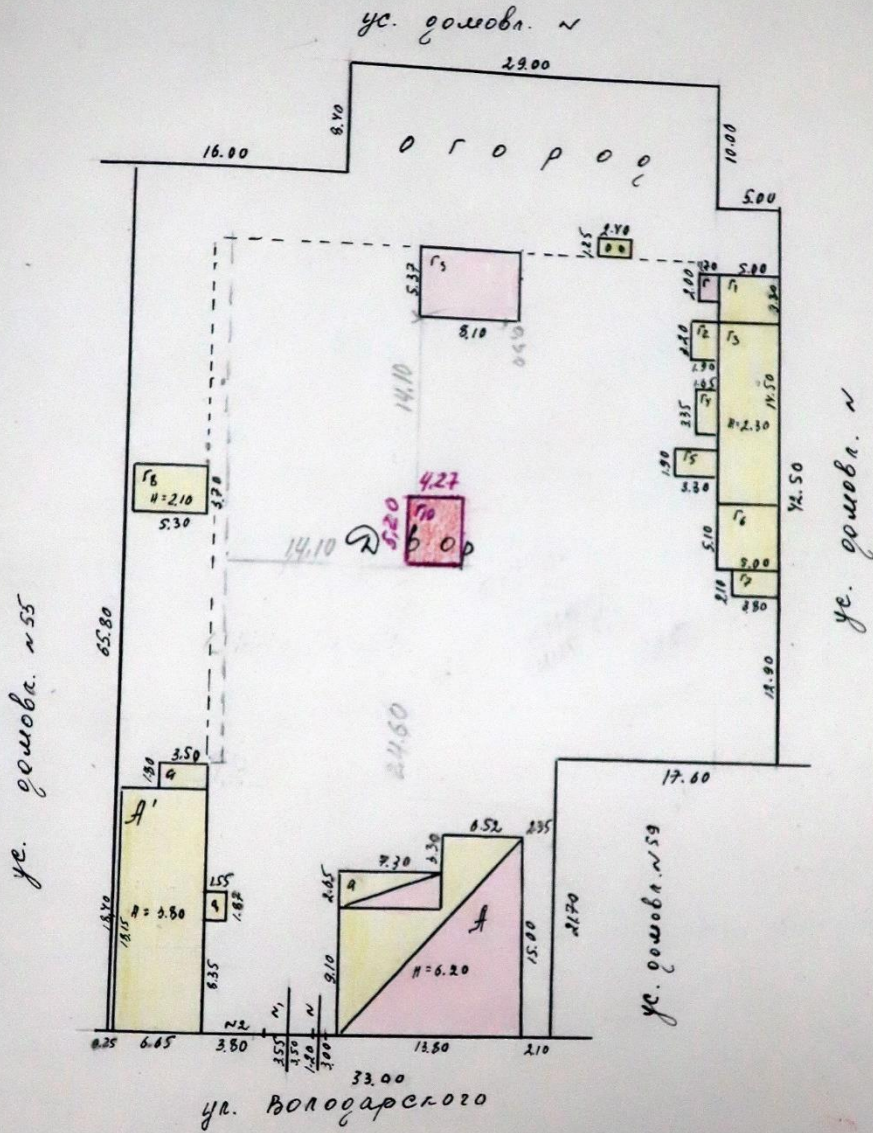
Дело № ШВ 137

на договоренности №52
по ул. Володарского
г. Рыльск

Начато _____ 200__ г.
Окончено _____ 20__ г.
Хранить _____ лет

ИНВЕНТАРНЫЙ ПЛАН

на земельный участок №57 по улице Володарского, в г. Рыльске Курской обл. находящийся в пользовании Рыльского хлебоприёмного предприятия.



МАСШТАБ 1:500

Съёмку произвела и план составила инженер Б.Т.И. Л7 Стрелкова

ТЕХНИЧЕСКИЙ ПАСПОРТ

на жилой дом № А литер 57
 по Володарскому ул. (пер.)
 район Рыльский район Рыльский

Кварт. № _____
 Инвент. № _____
 Шифр _____
 (фонд) _____

Общие сведения

заказчик Рыльское хлебоприемное предприятие
 серия, тип проекта _____
 год постройки до 1917 переоборудовано _____ в _____ году
 надстроено _____
 год последнего капитального ремонта _____
 число этажей 2
 Кроме того, имеется подвал, цокольный этаж, мансарда, мезонин
 (подчеркнуть)
 число лестниц _____ шт; их уборочная площадь _____
 уборочная площадь общих коридоров и мест общ. польз. _____
 средняя внутренняя высота помещений 2,65 м. Объем 976,0 куб. м.
 общая полезная площадь дома 176,9 + 11,8
 из них
 а) Жилые помещения: полезная площадь 176,9 + 11,8
 в том числе: жилой площади 121,4 кв. м
 Средняя площадь квартиры 20,2 кв. м

Распределение жилой площади:

№ п. п.	Жилая площадь находится	Количество			Текущие изменения					
		жилых кварт.	жилых комнат	Жилая площадь	количество		жилая площадь	количество		жилая площадь
					жи-лых кварт.	жи-лых комн.		жи-лых кварт.	жи-лых комнат	
1	2	3	4	5	6	7	8	9	10	11
1	В квартирах	6	8							
2	В помещен. коридорн. системы									
3	В общежитиях									
4	Служебная жилая площадь									
5	Маневренная жилая площадь									
Из общего числа жилой площади находится										
6	а) в мансардах									
	б) в подвалах									
	в) в цокольных этажах									
	г) в бараках									
Распределение квартир по числу комнат (без общежит. и коридорн. сист.)										
№ п. п.	Квартиры	Число квартир	Их жилая площадь	Текущие изменения						
				число квартир	их жилая площадь	число квартир	их жилая площадь			
1	2	3	4	5	6	7	8			
1	Однокомнатные	4	65,8							
2	Двухкомнатные	2	55,6							
3	Трехкомнатные									
4	Четырехкомнатные									
5	Пятикомнатные									
6	Шестикомнатные									
7	В семь и более комнат									
		Всего:	6	121,4						

На жилые дома граждан
и обобществленный фонд

ЭКСПЛИКАЦИЯ

по этажному плану жилого дома, расположенного в городе (поселке) Рыльск
по улице (пер.) _____ № 57

1	2	3	4	5	6	Площадь по внутреннему обмеру в кв. м				11	12
						7	в том числе				
Литера по плану	Этажи (начиная с 1-го этажа и кончая мезонином)	Номер помещения (квартиры и пр.)	Номер по плану (строения, квартиры, кухни, корид. и т.п.)	Назначение частей помещения: жилая комната, кухня, коридор, ванная и т. п.	общая полезная		жилая	вспомогательная (подсобная)	прочая	Высота помещения по внутреннему обмеру	Примечание. Самовольно возведенная или самовольно переоборудованная площадь
	A	7	161	8	коридор	4,1		8,0		2,50	
				7	коридор	3,9		3,9			
				3	спальная	15,2	15,2	3,9			
					<u>Итого:</u>	<u>19,1</u>		<u>3,9</u>			
						23,2	15,2	8,0			
			162	61	кухня	6,6		6,6			
				53	спальная	10,9	10,9				
				42	спальная	16,4	16,4				
				4	ванна 1,42x2,00	2,8		2,8			
					<u>Итого:</u>	<u>33,9</u>	<u>27,3</u>	<u>6,6</u>			
					<u>Всего по 7 этажу</u>	<u>57,1</u>	<u>42,5</u>	<u>14,6</u>			

На жилые дома граждан
и общественный фонд

ЭКСПЛИКАЦИЯ

к поэтажному плану жилого дома, расположенного в городе (поселке) Рыльске
по улице (пер.) Володарского № 57

Дата записи	Литера по плану	Этажи (начиная с 1-го этажа и кончая мезонином)	Номер помещения (квартиры и пр.)	Номер по плану строения, квартиры, кухни, корид. и т. п.	Назначение частей помещения: жилая комната, кухня, коридор, ванная и т. п.	Площадь по внутреннему обмеру в кв. м				Высота помещения по внутреннему обмеру	Примечание. Самовольно возведенная или самовольно переоборудованная площадь	
						общая полезная	в том числе					
1	2	3	4	5	6		7	8	9	10	11	12
	<u>А</u>	<u>II</u>	<u>кв3</u>	<u>2</u>	<u>кухня</u>		<u>13,3</u>		<u>13,3</u>		<u>2,85</u>	
				<u>3</u>	<u>жилая</u>		<u>14,3</u>	<u>14,3</u>				
					<u>Итого:</u>		<u>20,6</u>	<u>14,3</u>	<u>13,3</u>			
			<u>кв4</u>	<u>4</u>	<u>кухня</u>		<u>12,7</u>		<u>12,7</u>			<u>2,44</u>
				<u>6</u>	<u>жилая</u>		<u>12,8</u>	<u>12,8</u>				<u>2,44</u>
				<u>5</u>	<u>жилая</u>		<u>15,5</u>	<u>15,5</u>				<u>2,44</u>
					<u>Итого:</u>		<u>40,9</u>	<u>28,3</u>	<u>12,7</u>		<u>40,9</u>	<u>28,3</u>
	<u>кв6</u>	<u>кв5</u>		<u>9</u>	<u>кухня</u>		<u>15,5</u>		<u>15,5</u>			
				<u>8</u>	<u>жилая</u>		<u>18,7</u>	<u>18,7</u>				
					<u>Итого:</u>		<u>34,2</u>	<u>18,7</u>	<u>15,5</u>			
	<u>кв5</u>	<u>кв6</u>		<u>4</u>	<u>коридор (жилая)</u>		<u>14,6</u>	<u>14,6</u>				
					<u>Итого:</u>		<u>14,6</u>	<u>14,6</u>				
					<u>Всего по II эт</u>		<u>119,8</u>	<u>78,9</u>				
					<u>Всего по I и II эт</u>		<u>176,9</u>	<u>121,4</u>				
					<u>коридор (убор)</u>		<u>11,8</u>					

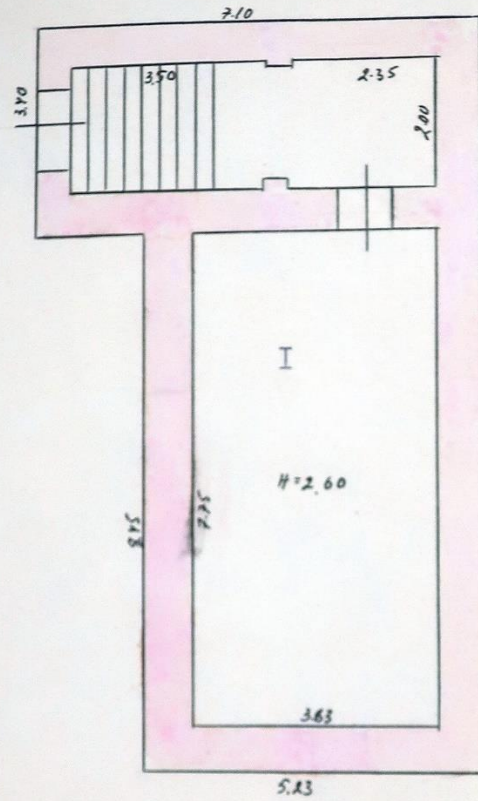
На жилые дома граждан
и общественный фонд

ЭКСПЛИКАЦИЯ

к поэтажному плану жилого дома, расположенного в городе (поселке) Рыльске
по улице (пер.) Володарского № 57

1	2	3	4	5	6	Площадь по внутреннему обмеру в кв. м				11	12
						7	в том числе				
							8	9	10		
Дата записи	Литера по плану	Этаж (начиная с 1-го этажа и кончая мезонином)	Номер помещения (квартиры и пр.)	Номер по плану строения, квартиры, кухни, корид. и т. п.	Назначение частей помещения: жилая комната, кухня, коридор, ванная и т. п.	общая полезная	жилая	вспомогательная (подсобная)	прочая	Высота помещения по внутреннему обмеру	Примечание. Самовольно возведенная или самовольно перестроенная площадь
	<u>А по двору</u>			<u>1</u>	<u>спульбное</u>	<u>27.3</u>				<u>2.60</u>	
				<u>2</u>	<u>" "</u>	<u>30.0</u>					
				<u>1</u>	<u>" "</u>	<u>29.7</u>					
					<u>Итого:</u>	<u>87.0</u>					

ПОЭТАЖНЫЙ ПЛАН
ПОДВАЛА



М А С Ш Т А Б 1:100

VI. Техническое описание холодных пристроек и тамбуров

Литер по плану	Назначение	Этажность	Описание конструктивных элементов и их удельные веса										№ сборника	№ таблицы	Удельный вес оценки, обьек- та в %	Износ в %			
			фундамент	стены и перегород.	перекрытия	крыша	полы	проемы		отделочн. работы	внутрен. са- нитарно и электромех. устройства	прочие работы							
								оконные	дверные										
1	2	3	4	5	6	7	8	9	10	11	12	13	14	15	16	17	18	19	
а	Веранда	2	карт. лев.	карт. лев.	карт. лев.									28	155	1.00	60		
ау	Пристройка	1	карт. лев.	карт. лев.	карт. лев.									26	140	1.00	60		
А	Подвал																		

VII. Исчисление восстановительной и действительной стоимости основной части строения и пристроек.

Литер по плану	Наименован. строения и пристройки	№ сборника	№ таблицы	стоимость по таблице	Поправки к стоимости в коэффициентах										Удельный вес строения, после поправок	Стоимость ст. нам после применен. поправ. коэф.	Объем или площадь	Восстановит. стоимость в руб.	% износа	Действит. стоимость в руб.
					удельный вес строен.	на высоту помещения	на среднюю площадь квартиры	на ветропр. помещения	на отклонен. от группы капитальности строения	на объем строения	на отклонен. от группы капитальности строения	на отклонен. от группы капитальности строения	на отклонен. от группы капитальности строения	на отклонен. от группы капитальности строения						
1	2	3	4	5	6	7	8	9	10	11	12	13	14	15	16	17	18			
А	Основы стр	28	156	23.30	0.99	1.02	1.05							24.71	976	24117	46	1300		
а	Веранда	28	155	60.20	1.00	1.02			1.08				66.31	356	2361	60	944			
ау	Пристройка	26	140	10.50	1.00	1.02							10.71	18	193	60	77			
А	Подвал	28	156	23.30	0.99						0.80		18.46	125	2308	45	1269			
													Итого		28979		1531			

Текущие изменения внесены:

Работу выполнил	" " " 19 г.	" " " 19 г.	" " " 19 г.	" " " 19 г.
Инвентаризатор				
Проверил бригадир				

III. Экспликация земельного участка (в кв. м)

Дата записи	Площадь участка					Незастроенная площадь								
	по асфальт. документам	дофактически, по фотопланировке	в том числе			асфальтов. покрытия			площадки оборудован.			под зелеными насажден.		
			застроен.	детские	прочие замощения	проезда	тротуара	детские	спорт	грунт	придомовой сквер	газон с деревьями	газоны, цветники, клумбы	плодовый сад
1	2	3	4	5	6	7	8	9	10	11	12	13	14	15
16.04.19		31570	5248	16322										

IV. Уборочная площадь (в кв. м)

Дата записи	Дворовая территория									Уличный тротуар				Кроме того, арочные проезды	
	всего	асфальтовые покрытия			прочие замощения	площадку (оборудован.)		грунт	зеленые насаждения	всего	асфальт.	зеленые насажден.	грунт	асфальт	прочие покрытия
		проезда	тротуара	детские		спортив.									
1	2	3	4	5	6	7	8	9	10	11	12	13	14	15	16
	17652														

V. Оценка служебных строений, дворовых сооружений и замощений

№	Наименование	Этажность	Длина, ширина, высота	Площадь	Объем	Описание конструктивных элементов и их удельные веса										№ обмерки	№ таблицы	Един. измер. и ее стоимость по табл.	Удельный вес объектив. объекта в %	Стоимость ед. измер. с поправкой	Восстановит. стоимость в рублях	Износ в %	Действительн. стоимость в рублях	Потребность в кап. ремонте в рублях
						фундамент	стены и перегородки	перекрытия	кровля	полы	проемы	отделочные работы	электроосвеще-ние	прочие работы										
2	3	4	5	6	7	8	9	10	11	12	13	14	15	16	17	18	19	20	21	22	23			
1	Сараи		2,00 x 1,20 x 1,50	3,6	6,0		клетн. лез							28/1592	28/1622	0,81	21,34	84	35	55				
1	Сараи		5,00 x 3,30 x 2,10	16,5	35		клетн. лез							28/1622	28/2510	0,85	21,34	352	30	246				

(продолжение см. на обороте)

(продолжение раздела V)

1	2	3	4	5	6	7	8	9	10	11	12	13	14	15	16	17	18	19	20	21	22	23	
Г3	Сараи	1	1450x500x230	72.5	167	дер. сев. каркас из бруса	-	штукатурка	штукатурка	штукатурка	штукатурка	штукатурка	штукатурка	штукатурка	штукатурка	штукатурка	штукатурка	штукатурка	штукатурка	штукатурка	штукатурка	штукатурка	штукатурка
Г4	Сараи	1	165x335x190	55	100	дер. сев. каркас из бруса	-	штукатурка	штукатурка	штукатурка	штукатурка	штукатурка	штукатурка	штукатурка	штукатурка	штукатурка	штукатурка	штукатурка	штукатурка	штукатурка	штукатурка	штукатурка	штукатурка
Г5	Сараи	1	190x330x190	6.3	12.0	дер. сев. каркас из бруса	-	штукатурка	штукатурка	штукатурка	штукатурка	штукатурка	штукатурка	штукатурка	штукатурка	штукатурка	штукатурка	штукатурка	штукатурка	штукатурка	штукатурка	штукатурка	штукатурка
Г6	Сараи	1	510x540x190	25.5	51	дер. сев. каркас из бруса	-	штукатурка	штукатурка	штукатурка	штукатурка	штукатурка	штукатурка	штукатурка	штукатурка	штукатурка	штукатурка	штукатурка	штукатурка	штукатурка	штукатурка	штукатурка	штукатурка
Г7	Сараи	1	810x380x190	8.0	14	дер. сев. каркас из бруса	-	штукатурка	штукатурка	штукатурка	штукатурка	штукатурка	штукатурка	штукатурка	штукатурка	штукатурка	штукатурка	штукатурка	штукатурка	штукатурка	штукатурка	штукатурка	штукатурка
Г8	Сараи	1	810x540x190	43.5	218	дер. сев. каркас из бруса	-	штукатурка	штукатурка	штукатурка	штукатурка	штукатурка	штукатурка	штукатурка	штукатурка	штукатурка	штукатурка	штукатурка	штукатурка	штукатурка	штукатурка	штукатурка	штукатурка

VI. Общая стоимость строений и сооружений на участке (в руб.)

Дата записи	В ценах какого года	Основные строения		Служебн. строен. и сооруж.		Всего	
		восстанов. стоимость	действит. стоимость	восстановит. стоимость	действит. стоимость	восстанов. стоимость	действит. стоимость
1	2	3	4	5	6	7	8
15/10.44	1969	28979	15313	10486	9504	39465	24817
						$24817 \times 1.2 \times 1.57 = 46755$ + индекс 1196	

Текущие изменения внесены:

Работу выполнил	15 сентября 197 г.	"	197 г.	"	197 г.	"	197 г.
Инвентаризатор	<i>[Подпись]</i>						
Проверил	<i>[Подпись]</i>						

ПОДЛАСОВАНИЕ

ХП и IX рядовых технического паспорта
(заполняется жилищной организацией)

Ул. _____ д. № _____ литер № _____

Сборник № 28 Подпись _____

Таблица № 13

Описание конструктивных элементов и определение износа жилого дома

Група капитальности

Выд. внутренней отделкой

Ассесс

№ п. п.	Наименование конструктивных элементов	Описание конструктивных элементов (материал, конструкция, отделка и прочее)	Техническое состояние (трещины, прогнившие гвозди и т. п.)	Коррозия бетона	Удаление в процентах	Удаление, вес	Удаление с поправкой	Износ в % по формуле	Потребность в капремонте													
									в том числе:	в % износа	Качество	Единица измерения	Кол-чество	в том числе:	в % износа	Качество	Единица измерения	Кол-чество	в том числе:	в % износа		
1	2	3	4	5	6	7	8	9	10	11	12	13	14	15	16	17	18	19	20	21	22	
1	Фундаменты	бетон, ленточный, шириной 24 см	ширина 24 см	7	7	7	7	50														
2	Наружные и внутренние капитальные стены	Т.м. кирпичные в 2х этажах	Т.м. кирпич в 2х этажах	24	24	24	24	55														
3	Перегородки	деревянные	деревянные	7	7	7	7	50														
4	Крыша	деревянная	деревянная	4	4	4	4	50														
5	Полы	деревянные	деревянные	8	8	8	8	50														
6	Проемы	дверные	дверные	10	10	10	10	45														
7	Отделочные работы	штукатурка, обои, краска	штукатурка, обои, краска	13	13	13	13	30														
8	Центр, отопление, водопровод, электроснабжение, телефон, телевидение, газовые колонки, ванны, сантехника, горячее водоснабжение, вентиляция	отсутствует	отсутствует	13-14	13-14	13-14	13-14	30														
9	Разные работы	ремонт	ремонт	14	14	14	14	50														
				100-1,4	98,6	45,14	45															

* износ приведенный в 100 по формуле: $100 - \frac{100 \times \text{процент износа}}{100}$

1	2	3	4	5	6	7	8	9	10	11	12	13
20	Проемы	оконные перепл.	кв. м									
21		двери внутрен.	шт.									
22		" наружные	"									
23		фасад—наружн. отд.	кв. м									
24	отопление	трубы центр. отоп.	п/м									
25		радиаторы	секц.									
26		панельн. или калориферное	кв. м									
27		печи на твердом или газов. топл.	шт.									
28		АГВ колонки	"									
29	водопров.	умывальники	"									
30		раковины	"									
31		водопров. трубы	п/м									
32		унитазы	шт.									
33	канализ.	сmyвные бачки	"									
34		канализ. трубы	п/м									
35		трубы горяч. воды	"									
36		ванны	шт.									
37		души	"									
38		колонки газов. или на твердом топливе	"									
39		трубы газовые	п/м									
40	плиты	газовые 2-х конф.	шт.									
41		" 4 конф.	"									
42		электрические	"									
43		телевидение	общ. ант.									
44		лифты	шт.									
45		светов. электропр.	п/м									
46		силовая электропр.	"									
47		вводные устройства	шт.									
48		электрощитов	"									
49		вентиляционные стволы и трубы	п/м									
50		мусоропров. стволы	"									
51		балконы и лоджии	шт.									
52		эркеры	"									
53	лестницы	ступени	"									
54		площадки	кв. м.									
55		ограждения	п/м									
56	Прочие работы	мусоросб. камеры	шт.									
57		бойлеры	"									
58		тепловые узлы	"									
59		водоподкачка	"									
60												

Потребность о кап. ремонте по строению _____ руб.

Всего потребность капит. затрат по земельн. участку _____ руб.

Работу выполнил _____
[должность, ф., и., о. подпись]

" " _____ 197 г.

г. Рыльский, типогр. управ. издат. Курского облисполк. 1974 г. з, 4655 т. 1000x6

4. Акт проведения осмотра выявленного объекта культурного наследия «Дом жилой, кон. XIX - нач. XX вв.», расположенного по адресу: Курская обл., г. Рыльск, ул. Володарского, д.57, от 28.06.2021

УТВЕРЖДАЮ:
Начальник ОБУК «Инспекция по
охране объектов культурного
наследия - Курской области»
О. В. Тихонова
«28» июня 2021 г.
М.П.

А К Т
от «28» июня 2021 г. № 60

**проведения осмотра выявленного объекта культурного наследия
«Дом жилой, кон. XIX - нач. XX вв.», расположенного по адресу: Курская
обл., г. Рыльск, ул. Володарского, д. 57.**

Мы, нижеподписавшиеся, сотрудники ОБУК «Инспекция по охране объектов культурного наследия Курской области»: главный специалист отдела археологической экспертизы Ельников Сергей Александрович, главный специалист отдела архитектурно-исторической экспертизы Сороколетов Андрей Михайлович составили настоящий акт о том, что 21.05.2021 г. нами было проведено обследование выявленного объекта культурного наследия «Дом жилой, кон. XIX - нач. XX вв.», расположенного по адресу: Курская обл., г. Рыльск, ул. Володарского, д. 57.

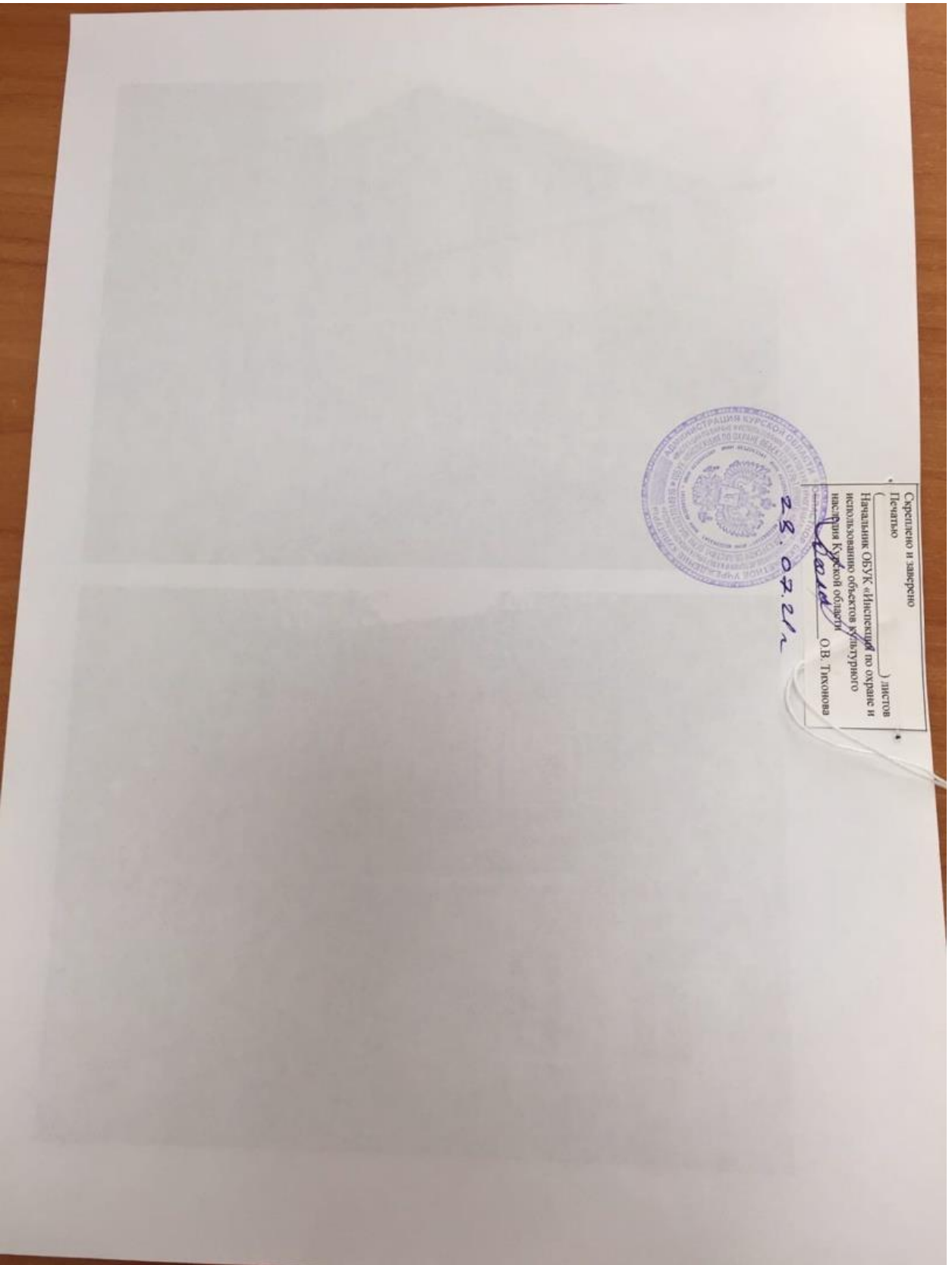
В результате осмотра объекта культурного наследия установлено:

Двухэтажное кирпичное здание, многоквартирный жилой дом. Основной объем прямоугольной формы. Главный фасад и второстепенные фасады, без декора, оштукатурены и окрашены в два цвета. Оконные проемы главного фасада прямоугольные, оконные заполнения заменены на пластиковые стеклопакеты. Кровля скатная, покрыта резина шифером по первоначальному кровельному покрытию. Визуально наблюдаются трещины и отслоения штукатурного слоя, потертости красочного слоя.

Подписи:
Главный специалист отдела археологической экспертизы
ОБУК «Инспекция по охране объектов культурного
наследия Курской области» *С.А. Ельников* С.А. Ельников

Главный специалист отдела архитектурно-исторической
экспертизы ОБУК «Инспекция по охране
объектов культурного наследия Курской области» *А. М. Сороколетов* А. М. Сороколетов





5. Выписка из Единого государственного реестра недвижимости об объекте недвижимости (здание) от 20.04.2022

Сведения выписки из Единого государственного реестра недвижимости об объекте недвижимости (здание)

Реквизиты выписки

Наименование	Значение
Дата формирования выписки	20.04.2022
Регистрационный номер	****_***/****_*****

Реквизиты поступившего запроса

Наименование	Значение
Дата поступившего запроса	20.04.2022
Дата получения запроса органом регистрации прав	20.04.2022

Сведения об объекте недвижимости - здании

Наименование	Значение
Дата постановки на учет/ регистрации	13.11.2011 14:26:59
Кадастровый номер	46:20:270205:396
Номер кадастрового квартала	46:20:270205
Вид объекта недвижимости	002001002000, Здание
Кадастровые номера помещений, расположенных в объекте недвижимости	46:20:270205:747, 46:20:270205:748, 46:20:270205:749, 46:20:270205:750, 46:20:270205:751, 46:20:270205:752
Ранее присвоенные номера	01, Инвентарный номер, 536
Площадь, в кв. метрах	176.9
Количество этажей (в том числе подземных)	2
Количество подземных этажей	1
Назначение здания	204003000000, Многоквартирный дом
Наименование здания	Многоквартирный жилой дом
Год завершения строительства	1917
Адрес в соответствии с ФИАС (Текст)	Курская область, р-н. Рыльский, г. Рыльск, ул. Володарского, д. 57
Кадастровая стоимость	1483984.03
Дата документа	16.01.1995
Включен в реестр объектов культурного наследия или является выявленным объектом	да
Регистрационный номер (регистрационный номер учетной карты)	000000000002151
Вид объекта	207001000000, Памятник
Наименование объекта	Дом жилой, кон. XIX - нач. XX вв.
Особые отметки	Сведения, необходимые для заполнения разделов: 2 - Сведения о зарегистрированных правах; 5 - Описание местоположения объекта недвижимости; 6 - Сведения о частях объекта недвижимости, отсутствуют.

Помещения, расположенные в объекте недвижимости

Наименование	Значение
Сведения о помещении	
Кадастровый номер	46:20:270205:747
Тип этажа	01, Этаж
Номер этажа	2
Ссылка на файл	/SERVER-FLSTOR/IMAGES\$/OKS/46_20/Курский филиал ФГУП Ростехинвентаризация - Федеральное БТИ/7876/7876875/688062_img_6690.jpg
path	d31d189e-648e-46a1-97a2-4160ae119c4b/0c89d436-8db8-4384-90d2-a7c6a8eed238/EXT_FILE
Площадь, в кв. метрах	34.2
Наименование вида использования	жилое
Назначение здания	206002000000, Жилое
Вид жилого помещения	205001000000, Квартира

Сведения о помещении	
Кадастровый номер	46:20:270205:748
Тип этажа	01, Этаж
Номер этажа	2
Ссылка на файл	/SERVER-FLSTOR/IMAGES\$/OKS/46_20/Курский филиал ФГУП Ростехинвентаризация - Федеральное БТИ/7876/7876876/img_6690.jpg
path	cf17d4d7-c2c2-495b-962f-40afbe8780c7/01a2f270-3396-4d2f-9d35-1b9c62e1ded7/EXT_FILE
Площадь, в кв. метрах	14.6
Наименование вида использования	жилое
Назначение здания	206002000000, Жилое
Вид жилого помещения	205001000000, Квартира
Сведения о помещении	
Кадастровый номер	46:20:270205:749
Тип этажа	01, Этаж
Номер этажа	2
Ссылка на файл	/SERVER-FLSTOR/IMAGES\$/OKS/46_20/Курский филиал ФГУП Ростехинвентаризация - Федеральное БТИ/7876/7876877/688064_img_6690.jpg
path	cf9ff452-730d-4dcd-bfad-e73e58bd5a1f/348ac905-30c6-430d-9b3e-5acabcc38846/EXT_FILE
Площадь, в кв. метрах	40.9
Наименование вида использования	жилое
Назначение здания	206002000000, Жилое
Вид жилого помещения	205001000000, Квартира
Сведения о помещении	
Кадастровый номер	46:20:270205:750
Тип этажа	01, Этаж
Номер этажа	2
Ссылка на файл	/SERVER-FLSTOR/IMAGES\$/OKS/46_20/Курский филиал ФГУП Ростехинвентаризация - Федеральное БТИ/7876/7876878/688065_img_6690.jpg
path	6e830309-0146-43aa-9d58-c949f23d9206/37a35d92-d201-42c2-9917-0c4bbf89131a/EXT_FILE
Площадь, в кв. метрах	30.6
Назначение здания	206002000000, Жилое
Вид жилого помещения	205001000000, Квартира
Сведения о помещении	
Кадастровый номер	46:20:270205:751
Тип этажа	01, Этаж
Номер этажа	1
Ссылка на файл	/SERVER-FLSTOR/IMAGES\$/OKS/46_20/Курский филиал ФГУП Ростехинвентаризация - Федеральное БТИ/7876/7876879/688066_img_6688.jpg
path	39c7d352-990a-44e6-b21d-662e8416ede4/035b4a47-6036-45bd-8c2c-60eeab2dfa4b/EXT_FILE
Площадь, в кв. метрах	33.9
Назначение здания	206002000000, Жилое
Вид жилого помещения	205001000000, Квартира

Сведения о помещении	
Кадастровый номер	46:20:270205:752
Тип этажа	01, Этаж
Номер этажа	1
Ссылка на файл	/SERVER-FLSTOR/IMAGES\$/OKS/46_20/Курский филиал ФГУП Ростехинвентаризация - Федеральное БТИ/7876/7876880/688067_img_6690.jpg
path	73c75fa2-06c7-4d2e-b2f0-85a1f625be9d/a9c41ae4-0577-43d1-adeb-06bf2c232444/EXT_FILE
Площадь, в кв. метрах	19.1
Наименование вида использования	жилое
Назначение здания	206002000000, Жилое
Вид жилого помещения	205001000000, Квартира

Статус записи об объекте недвижимости

Наименование	Значение
Статус записи об объекте недвижимости	Сведения об объекте недвижимости имеют статус "актуальные, ранее учтенные"

6. Список домовладельцев города Рыльска с указанием улиц, на которых были расположены их дома в 1902 г. Ф. 302, оп.1, д.438, л.3, 18 об., 27

5/1

ГОСУДАРСТВЕННЫЙ АРХИВ КУРСКОЙ ОБЛАСТИ

Рыльская городская управа.

Курский обл архив
 Отдел ревизионных фондов
 Ф. П. Д. № 302
 Ср. № 41 Арх. № 438

ДЕЛО № _____

*Список домовладельцев гор. Рыльска
 с указанием улиц, на которых они
 расположили их дома в 1902 году*

Начато _____
 Окончено _____
 На _____ листах

Курский обл архив
 Отдел ревизионных фондов
 Ф. П. Д. № 302
 Ср. № 41 Арх. № 438

X 3

Списокъ

Обывательская Домашая гор. Таможня, предназна-
ченныя для размещения нижнихъ классовъ
заноса и лошадей при призрѣвѣ на действитель-
тельную службу съ объявленіемъ мобилизаціи
войскъ.

Пересоставленъ

№№ вв. вв. вв.	№№ вв. вв. вв.	Наименованіе улицы Имена и фамиліи до- моблагодѣльцевъ	Число пред- назначенное для раз- мещеній	
			Нижнихъ классовъ	Лошадей
		Нижне-Сейменская улица		
1582		Кулаковъ Михаилъ Николаевичъ	2	"
1581		Френкель Александръ Ильичъ	5	5
1580		Михайлова Стасовъ Василь	3	3
1579		Кулаковъ Иванъ Николаевичъ	3	
1578		Алешкина Елизавета Степановна	3	
1577		Сильваниковъ Александръ Степановъ	3	
1576		Воронинъ Генрихъ Яковлевъ	2	
1575		Виноградовъ Денисъ Федоровъ	3	
1574		Воронина Акилина Михайловна	3	
1573		Лавровская Ольга Юрьевна	2	
1572		Менжикова Калиточина Алек.	5	5
1571		Потемнова Анна Ильична	3	5
1570		Менжиковъ Василий Михайловичъ	3	
1580		Кулаковъ Ольга Васильевна	5	
1584		Сильванова Зинаида Степановна	2	
1585		Винз. Воронинъ Елизавет. Михайловъ	2	

Список
Владельцев домов.

18
Б 27

Исходят по спискам
Городской управы.

оказались в действи-
тельности.

Цельная группа

- 171 Голубов Федор Павлович
- 172 Косыгина Мария
- 173 Федорова Елена Александровна
- 174 Голубов Александр Павлович
- 175 Голубов Александр Павлович
- 176 Стрелкова Анна Александровна

- Муромов Павел Александрович
- Попова Александра Александровна
- Вознесенский Михаил Сергеевич
- Голубов Александр Александрович
- Мельникова Елена Александровна

Кухняльская группа

- 176 Болдырев Михаил Иванович

Сгорел.

Архангельская группа

- 178 Мельникова Александра Александровна

- Мельникова Александра Александровна

Поселовская группа

- 179 Курочкин Александр Александрович
- 180 Курочкин Александр Александрович
- 181 Курочкин Александр Александрович
- 182 Курочкин Александр Александрович

- Курочкин Александр Александрович
- Курочкин Александр Александрович
- Курочкин Александр Александрович
- Курочкин Александр Александрович

Верхне-Садковская группа

- 186 Шойкова Мария Александровна
- 187 Шойкова Мария Александровна

- Сидоров Павел Осипович
- Сидоров Павел Осипович

7. Списки домовладельцев гор. Рыльска с указанием улиц, на которых они находились. Ф. 302, оп.1, д.539, л.2, 11.

ГОСУДАРСТВЕННЫЙ АРХИВ КУРСКОЙ ОБЛАСТИ

Рыльская городская управа

Курская облгосархив
 Отдел дореволюционных фондов
 ФОНД № 302
 Св. № 48 Арх. № 539

ДЕЛО № _____

*Списки домовладельцев гор. Рыльска,
 с указанием улиц, на которых они
 находились.*

Начато 1908г.
 Окончено _____
 На _____ листах

Курская облгосархив
 Отдел дореволюционных фондов
 ФОНД № 302
 Св. № 48 Арх. № 539

Отиски

Обывательскими волостями гор. Волыской предначинан-
ной для размежевания участков Государственного
отиски

составлены в средине 1908 года.

№ квартала	№ № домов	Именование улицы именя и фамилии домо- владельцев.	Имя помещика иероглифическим для размежевания
		<u>Плотовская улица</u>	
51.	268	Матвеева Наталья Борисовна	17.
	269	Латышев Павел Иванович	16.
	270	Камелев Пирфимий Андреевич	10.
	271	Камелев Владимир Андреевич	13.
	272	Лазуткин Иван Степанович	7.
	273	Князев Федор Иванович	10.
		<u>Воловцевская улица</u>	
9.	8	Воловцев Иван Александрович	15.
	7	Воловцев Иван Александрович	15.
		<u>Вознесенская улица</u>	
9.	4	Ильинский Аристарх Феликсович	15.
	5	Шелкова Пирфимия Васильевна	4.
		<u>Преображенская улица</u>	
9.	6/4	Ветчинкин Виктор Васильев.	4.
		<u>Плотовская улица</u>	
9.	3	Воловцев Александр Павлович	15.
	2	Силимов Иван Павлович Андреевич	6.
	1	Золотарев Федор Стефанович	15.

<u>Полевая уица</u>		
9.	1079	Кухлевский Иван Анисеев 3.
	1080	Бирниковъ Ильѣ Федоровъ 3.
	1081	Мелерова баросный Антон. 3.
	1082	Янковъ Димитрий Васильевъ 10
	1083	Трудишкова Анна Ивановна 6.
	1084	Гастевский Алексей Севостьян. 2.
<u>Глуховская уица.</u>		
10.	1049	Секеринъ Семѣй Менделѣевъ 3.
	1100	Местерневъ Иванъ Степан. 15
<u>Святодуховская уица.</u>		
10	1098	Мелеровъ Николай Якимовичъ 26.
11.	73.	Скориченко Анастасія Алекс. 5
	74.	Мелеровъ Анжиръ Ивановичъ 10.
	71.	Здиченко Пимонъ Федоровъ 4.
<u>Полевая уица.</u>		
11.	70	Горбуновъ Яковъ Николаевъ 6.
	66	Кочешкина Марія Афанасьева 2.
	68	Трудишкова Анна Николаева 2.
	69	Иванцова баросный Антонова 2.
<u>Вознесенская уица.</u>		
11.	62.	Розенкова Марія Аркадьевна 6.
<u>Глуховская уица.</u>		
11	58	Козыченко Сергей Федоровъ 3.
12.	77	Анстасовъ Иванъ Илларионовъ 15
	76	Травишкова Елена Викентьевна 10
	75	Травишкова Елена Викентьевна 7
	74.	Мелеровъ Матвей Ивановичъ 6.

8. Письмо областного бюджетного учреждения культуры «Инспекция по охране и использованию объектов культурного наследия (памятников истории и культуры) Курской области» от 06.05.2022 № 677 о направлении запрашиваемой информации



**АДМИНИСТРАЦИЯ
КУРСКОЙ ОБЛАСТИ
КОМИТЕТ ПО ОХРАНЕ ОБЪЕКТОВ
КУЛЬТУРНОГО НАСЛЕДИЯ
КУРСКОЙ ОБЛАСТИ**
ОБЛАСТНОЕ БЮДЖЕТНОЕ УЧРЕЖДЕНИЕ
КУЛЬТУРЫ «ИНСПЕКЦИЯ ПО ОХРАНЕ И
ИСПОЛЬЗОВАНИЮ ОБЪЕКТОВ КУЛЬТУРНОГО
НАСЛЕДИЯ (ПАМЯТНИКОВ ИСТОРИИ И
КУЛЬТУРЫ) КУРСКОЙ ОБЛАСТИ»
(ОБУК «ИНСПЕКЦИЯ ПО ОХРАНЕ
ОБЪЕКТОВ КУЛЬТУРНОГО НАСЛЕДИЯ КУРСКОЙ
ОБЛАСТИ»)

305000, г. Курск, Красная пл., д. 6

тел.: +7 (4712) 51-15-96,

e-mail: okn.kursk@mail.ru;

06.05.2022 № 677

Генеральному директору Общества с
ограниченной ответственностью
«НАУЧНО-ИССЛЕДОВАТЕЛЬСКИЙ
ИНСТИТУТ РЕСТАВРАЦИИ,
ПРОЕКТИРОВАНИЯ И ИСТОРИКО-
КУЛЬТУРНЫХ ЭКСПЕРТИЗ»
Худякову О.В.

7841084410@mail.ru

Уважаемый Олег Владиславович!

На Ваше обращение о предоставлении документов от 04.05.2022 № 42-22, ОБУК «Инспекция по охране и использованию объектов культурного наследия (памятников истории и культуры) Курской области» (далее – Инспекция) сообщает, что в Ваш адрес посредством электронной почты на электронный адрес 7841084410@mail.ru 5 и 6 мая 2022 г. было направлено 14 писем с вложенными электронными архивами.

Архивы содержат всю имеющуюся у Инспекции информацию по перечню выявленных объектов культурного наследия, указанному в Контракте № 0144200002422000081 от 04.05.2022 г.:

– выкопировки из Списка вновь выявленных объектов, представляющих историческую, научную, художественную или иную культурную ценность, утвержденного председателем комитета по культуре и искусству Администрации Курской области 16.01.1995 г.;

- имеющиеся фотографические изображения объектов;
- имеющиеся копии актов осмотра и актов технического состояния выявленных объектов культурного наследия;
- имеющиеся копии технических паспортов выявленных объектов культурного наследия;
- имеющиеся выписки из Единого государственного реестра недвижимости;
- проект зон охраны г. Рыльск Курской области.

С уважением,
Начальник инспекции

И.В. Черникова

Ворылина Н.Н.
+7 (4712) 51-15-96

9. Письмо Администрации города Рыльска от 31.05.2022 № 1315
о предоставлении запрашиваемой информации



АДМИНИСТРАЦИЯ ГОРОДА РЫЛЬСКА

307370, Курская область, г. Рыльск, ул.К.Либкнехта,9
тел./факс: (47152) 2-22-38, E-mail: adm.rylsk46@mail.ru
ОКПО 44022333, ОГРН 1024600743892
ИНН/КПП 4620004595 / 462001001

___ 31.05.2022 ___ № ___ 1315 ___

На № _____ от _____

Генеральному директору Научно-исследовательского института реставрации, проектирования и историко-культурных экспертиз
НИИ РПИКЭ
Худякову О. В.

Уважаемый Олег Владиславович!

На Ваш исх. № 44-22 от 05.05.2022 Администрация города Рыльска предоставляет запрашиваемую информацию.

Глава города Рыльска

С. А. Курносов

Исп. Фролова О. А.
Тел. 8(47152) 2-27-42

10. Письмо ОКУ «Госархив Курской области» от 30.05.2022
№ 07-12/190-2022/Т о направлении скан-копий архивных дел

Российская Федерация
Архивное управление
Курской области
Областное казенное учреждение
«Государственный архив Курской области»
(ОКУ «Госархив Курской области»)
ул. Ленина, 57, г. Курск, 305000
тел./Факс. 8 (4712) 51-49-85
e-mail: gosarhiv-kursk@yandex.ru
ОКПО 03492966, ОГРН 1024600949911
ИНН/КПП 4629016556/463201001
30.05.2022 № 07-12/190-2022/Т.
на № 56-22 от 25.05.2022.

Генеральному директору
ООО «НИИ РПИИКЭ»
Худякову О.В.
ул. Кирочная, д. 19, литер А, офис 6,
г. Санкт-Петербург, 191123
<7841084410@mail.ru>

Уважаемый Олег Владиславович!

В архивном фонде «Коммунальный отдел исполкома Рыльского уездного Советов рабочих, крестьянских и красноармейских депутатов» выявлены архивные дела с информацией о строениях, расположенных на территории города Рыльска в первой половине 1920-х гг. (скан-копии архивных дел прилагаются).

В связи с тем, что в довоенные годы в городе Рыльске отсутствовала нумерация домовладений (административная привязка осуществлялась по номеру квартала и домовладельцу), сопоставить выявленные исторические сведения с актуальной нумерацией домовладений, представленной в приложении к Вашему запросу, не представляется возможным, так как сотрудники ОКУ «Госархив Курской области» не уполномочены интерпретировать выявляемую в архивных документах информацию.

Вместе с тем, приглашаем Ваших сотрудников самостоятельно ознакомиться с архивными документами в читальном зале ОКУ «Госархив Курской области» с целью выявления интересующих Вас сведений, где им будет оказана соответствующая квалифицированная помощь.

Работа читального зала осуществляется по следующему графику: с понедельника по четверг с 10:00 по 17:00, перерыв с 13:00 до 14:00. Записаться для работы в читальном зале можно по телефону +7 (4712) 51-49-85 (доб. 2259).

Приложение: 344 файла.

Директор

О.Н. Аргунов
☎ 8 (4712) 52-05-58



Н.А. Елагина