

**АКТ**  
**государственной историко-культурной экспертизы**  
**в целях обоснования целесообразности включения**  
**в Единый государственный реестр объектов культурного наследия**  
**(памятников истории и культуры) народов Российской Федерации**  
**выявленного объекта культурного наследия «Дом жилой», кон. XIX -**  
**нач. XX вв., расположенного по адресу: Курская область, Рыльский**  
**район, г. Рыльск, ул. Урицкого, д.50**

**Дата начала проведения экспертизы:** 04 мая 2022 года.

**Дата окончания проведения экспертизы:** 02 июня 2022 года.

**Место проведения экспертизы:** Курская область, Рыльский район,  
г. Рыльск, г. Москва.

**Заказчик экспертизы:** Областное бюджетное учреждение культуры «Инспекция по охране и использованию объектов культурного наследия (памятников истории и культуры) Курской области», 305000, Курская область, г. Курск, Красная площадь, д. 6, ИНН: 4632043341, КПП: 463201001.

**Сведения об организации, проводившей экспертизу:** общество с ограниченной ответственностью «НАУЧНО-ИССЛЕДОВАТЕЛЬСКИЙ ИНСТИТУТ РЕСТАВРАЦИИ, ПРОЕКТИРОВАНИЯ И ИСТОРИКО-КУЛЬТУРНЫХ ЭКСПЕРТИЗ» (ООО «НИИ РПИИКЭ»), 191123, РФ, г. Санкт-Петербург, ул. Кирочная, д.19, литер А, пом.13Н, офис 6, ИНН 7841084410, КПП 784101001.

**Сведения об эксперте:**

<b>Фамилия, имя и отчество</b>	<b>Федосеева Елена Михайловна</b>
Образование	Высшее
Специальность	Инженер
Учёная степень (звание)	-
Стаж работы	12 лет
Место работы, должность	г. Москва, эксперт по проведению государственной историко-культурной экспертизы
Реквизиты решения Министерства культуры Российской Федерации по аттестации эксперта на проведение экспертизы с указанием объектов экспертизы	Приказ Министерства культуры Российской Федерации от 04.02.2021 №142. Объекты экспертизы: - выявленные объекты культурного наследия в целях обоснования целесообразности включения данных объектов в реестр; - документы, обосновывающие

	<p><i>включение объектов культурного наследия в реестр;</i></p> <p>- документы, обосновывающие исключение объектов культурного наследия из реестра;</p> <p>- проекты зон охраны объекта культурного наследия.</p>
--	---

**Информация об ответственности эксперта за достоверность сведений, изложенных в заключении, в соответствии с законодательством Российской Федерации:**

Государственный эксперт по проведению государственной историко-культурной экспертизы Федосеева Елена Михайловна несет ответственность за соблюдение принципов проведения государственной историко-культурной экспертизы, установленных статьей 29 Федерального закона от 25.06.2002 № 73-ФЗ «Об объектах культурного наследия (памятниках истории и культуры) народов Российской Федерации», Положением о государственной историко-культурной экспертизе, утвержденным постановлением Правительства Российской Федерации от 15.07.2009 № 569 с изменениями и дополнениями, и за достоверность сведений, изложенных в настоящем заключении экспертизы.

Экспертом при подписании акта государственной историко-культурной экспертизы, выполненного на электронном носителе в формате переносимого документа (PDF), обеспечена конфиденциальность ключа усиленной квалифицированной электронной подписи.

**Объект экспертизы:**

Выявленный объект культурного наследия «Дом жилой», кон. XIX - нач. XX вв., расположенный по адресу: Курская область, Рыльский район, г. Рыльск, ул. Урицкого, д.50 (далее – Объект).

Документы, обосновывающие включение Объекта в Единый государственный реестр объектов культурного наследия (памятников истории и культуры) народов Российской Федерации.

**Цель экспертизы:**

Обоснование целесообразности включения Объекта в Единый государственный реестр объектов культурного наследия (памятников истории и культуры) народов Российской Федерации (далее – Реестр) в качестве объекта культурного наследия, определение категории его историко-культурного значения.

### **Перечень документов, представленных Заказчиком для проведения экспертизы:**

1. Список вновь выявленных объектов, представляющих историческую, научную, художественную или иную культурную ценность, утвержденный Председателем комитета по культуре и искусству администрации области П.И. Надеиным 16.01.1995.
2. Проект зон охраны г. Рыльска Курской области, разработанный проектно-производственным институтом «КППИ» в июне 1990 г.
3. Технический паспорт на жилой дом (дома) и земельный участок по адресу: Рыльский район, г. Рыльск, ул. Урицкого, д.50а от 21.08.1990.

### **Сведения об обстоятельствах, повлиявших на процесс проведения и результаты экспертизы:**

Обстоятельства, повлиявшие на процесс проведения и результаты проведения экспертизы, отсутствуют.

Эксперт не имеет родственных связей с заказчиком (его должностным лицом или работником) (дети, супруги и родители, полнородные и неполнородные братья и сестры (племянники и племянницы), двоюродные братья и сестры, полнородные и неполнородные братья и сестры родителей заказчика (его должностного лица или работника) (дяди и тети)); не состоит в трудовых отношениях с заказчиком; не имеет долговых или иных имущественных обязательств перед заказчиком (его должностным лицом или работником), а также заказчик (его должностное лицо или работник) не имеет долговых или иных имущественных обязательств перед экспертом; не владеет ценными бумагами акциями (долями участия, паями в уставных (складочных) капиталах) заказчика; не заинтересован в результатах исследований либо решении, вытекающем из настоящего заключения экспертизы, с целью получения выгоды в виде денег, ценностей, иного имущества, услуг имущественного характера или имущественных прав для себя или третьих лиц.

### **Сведения о проведенных исследованиях с указанием примененных методов, объема и характера выполненных работ и их результатов:**

Настоящий Акт государственной историко-культурной экспертизы составлен в соответствии с Федеральным законом от 25.06.2002 № 73-ФЗ «Об объектах культурного наследия (памятниках истории и культуры) народов Российской Федерации, Положением о государственной историко-культурной экспертизе, утвержденным постановлением Правительства Российской Федерации от 15.07.2009 № 569.

Экспертиза проводится на основании контракта на проведение государственной историко-культурной экспертизы от 04.05.2022 № 0144200002422000081.

При проведении государственной историко-культурной экспертизы экспертом проведены:

- комплексный анализ представленных ОБУК «Инспекция по охране объектов культурного наследия Курской области» (заказчиком) документов по Объекту, подлежащему настоящей экспертизе;

- изучение нормативной базы;

- визуальное обследование с осуществлением фотофиксации Объекта в мае 2022 г., окружающей его застройки и градостроительной ситуации с целью исследования данных о его состоянии на момент проведения государственной историко-культурной экспертизы, а также визуализации планировочной структуры района и среды расположения Объекта;

- историко-архивные, библиографические исследования с целью выявления материалов, содержащих сведения по истории освоения и развития исследуемой территории расположения Объекта, истории создания и строительства Объекта;

- историко-архивные, библиографические исследования с целью выявления сведений об исторической планировочной структуре района расположения Объекта и их анализ, исследование картографических материалов с составлением исторической иконографии;

- историко-архитектурные исследования с целью изучения и анализа сведений об историческом облике Объекта, его архитектурно-художественной ценности;

- анализ всего комплекса данных (документов, материалов, информации) по Объекту, изучение дополнительных документов и материалов, собранных и полученных при проведении экспертизы.

Указанные историко-культурные исследования проведены в объёме, необходимом для принятия решения в рамках государственной историко-культурной экспертизы, и оформлены в виде акта государственной историко-культурной экспертизы. В процессе экспертизы выполнен анализ проектных и научно-исследовательских материалов и иных материалов, содержащих информацию об истории развития рассматриваемого объекта, ценности рассматриваемого объекта с точки зрения истории, архитектуры, градостроительства, искусства, науки и техники, эстетики, социальной культуры. Исследования проведены с применением методов натурного, историко-архивного, историко-архитектурного и историко-градостроительного анализов.

Результаты аналитических исследований материалов и документов, проведенных в соответствии с требованиями Федерального закона от 25.06.2002 № 73-ФЗ «Об объектах культурного наследия (памятниках истории и культуры) народов Российской Федерации» и постановления Правительства Российской Федерации от 15.07.2009 № 569, позволили эксперту сделать обоснованный вывод.

**Факты и сведения, выявленные и установленные в результате проведенных исследований:**

В процессе экспертизы проанализированы имеющиеся по Объекту документы, которыми располагает Заказчик экспертизы, изучены дополнительные документы и материалы, собранные и полученные при проведении экспертизы, в том числе из областного казенного учреждения «Государственный архив Курской области» (ОКУ «Госархив Курской области»), от Администрации города Рыльска, из фондов Рыльского краеведческого музея - филиала ОБУК «Курский областной краеведческий музей», Государственного каталога музейного фонда Российской Федерации.

***Общие сведения об Объекте. Исследование правоустанавливающих документов по Объекту. Архивные исследования***

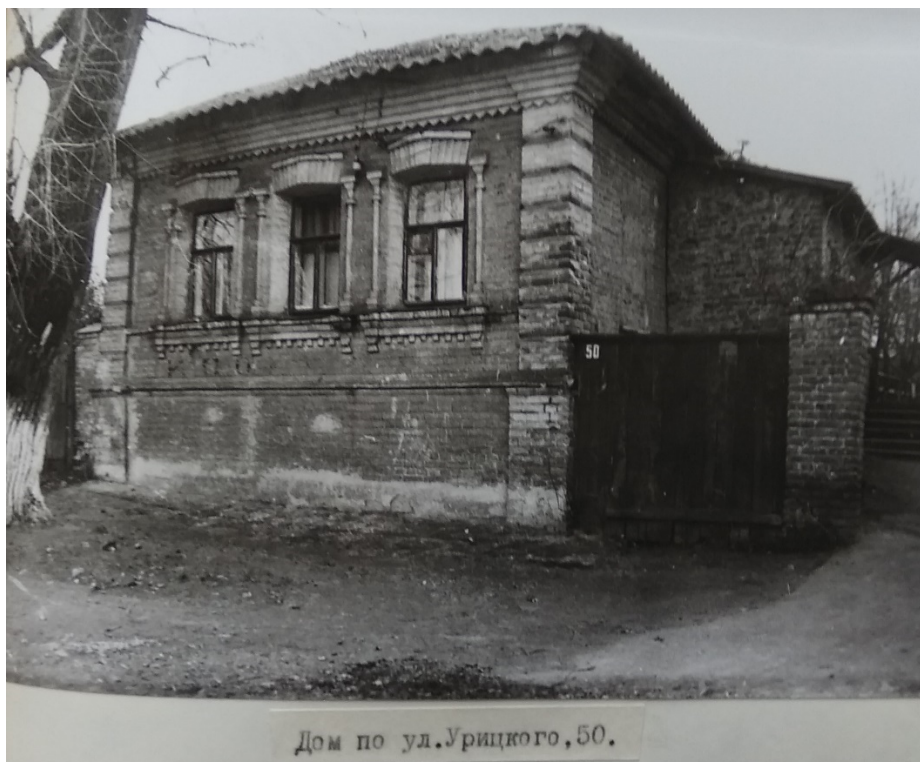
«Дом жилой», кон. XIX - нач. XX вв. (Курская область, Рыльский район, г. Рыльск, ул. Урицкого, д.50) выявлен как объект, представляющий историческую, архитектурную и культурную ценность, в 1995 г.

Объект под номером 2315 включен в Список вновь выявленных объектов, представляющих историческую, научную, художественную или иную культурную ценность, утвержденный председателем комитета по культуре и искусству администрации области П.И. Надеиным 16.01.1995.

Предмет охраны, границы территории, охранное обязательство в отношении Объекта в установленном порядке не утверждены.

В соответствии с адресом согласно документу о постановке на государственную охрану Объекта: Курская область, г. Рыльск, ул. Урицкого, 50, Объект расположен по четной стороне ул. Урицкого.

В «Проекте охранных зон г. Рыльска Курской обл.», выполненном в 1990 г. по заказу Управления культуры при Курском облисполкоме, в разделе, посвященном ценной историко-архитектурной застройке города, среди кирпичных одноэтажных зданий с высоким цоколем присутствует «Дом по ул. Урицкого, 50».



*Дом по ул. Урицкого, 50.*

*Здание Объекта на фотографии в «Проекте охранных зон г. Рыльска Курской обл.» 1990 года.*

По результатам натурной фотофиксации установлено, что на изображенном в «Проекте охранных зон г. Рыльска Курской обл.» 1990 года здании «Дом по ул. Урицкого, 50» в настоящее время имеется адресная табличка с адресом ул. Урицкого, 50а.



*Фотография Объекта. Вид с востока на Объект.  
23.05.2022 г. Автор: Е.М. Федосеева*

На фотографических изображениях из «Проекта охранных зон г. Рыльска Курской обл.» 1990 года и актуальной фотофиксации Объекта изображено одно и то же здание.

На основании вышеизложенного можно сделать вывод, что выявленный объект культурного наследия «Дом жилой», кон. XIX - нач. XX вв., расположенный по адресу: Курская обл., г. Рыльск, ул. Урицкого д.50, в настоящее время имеет адрес ул. Урицкого, 50а.

Информация	Услуги
Тип:	Объект недвижимости
Вид:	Земельный участок
Кадастровый номер:	46:20:270205:942
Кадастровый квартал:	46:20:270205
Адрес:	Курская обл., г. Рыльск, ул. Урицкого, д. 50а
Площадь уточненная:	457 кв. м
Статус:	Учтенный
Категория земель:	Земли населённых пунктов
Разрешенное использование:	Для обслуживания и эксплуатации многоквартирного жилого дома
Форма собственности:	-
Кадастровая стоимость:	119 638,03 руб.
дата определения:	01.01.2021
дата утверждения:	-
дата внесения сведений:	14.01.2022
дата применения:	01.01.2022

*Сведения о кадастровом участке, на котором расположен Объект (по данным Публичной кадастровой карты <https://pkk5.rosreestr.ru>)*

Согласно данным Росреестра, земельный участок по адресу: Курская область, Рыльский район, г. Рыльск, ул. Урицкого, д.50а, на котором расположен Объект, стоит на государственном учете с кадастровым номером: 46:20:270205:942 в кадастровом квартале 46:20:270205. Категория земель: земли населённых пунктов. Разрешенное использование: для обслуживания и эксплуатации многоквартирного жилого дома. Уточненная площадь: 457 кв. м.

В 1990 году Бюро технической инвентаризации разработан Технический паспорт на жилой дом (дома) и земельный участок по адресу: Рыльский район, г. Рыльск, ул. Урицкого, д.50а.

Согласно общим сведениям, год постройки – до 1917 года, площадь дома – 68,3 м<sup>2</sup>, в том числе жилая 37,9 м<sup>2</sup>, этажность: 1 этажа, процент износа

конструктивных элементов – 40-60 %, владелец – Домоуправление.

Согласно данным Федеральной информационной адресной системы, адрес объекта адресации: Курская область, м.р-н Рыльский, г.п. город Рыльск, г. Рыльск, ул. Урицкого, д. 50а зарегистрирован в государственном адресном реестре.

Территория месторасположения Объекта находится в зоне Ж-1 – зоне застройки индивидуальными жилыми домами (Правила землепользования и застройки муниципального образования «город Рыльск» Рыльского района Курской области, утвержденные решением Рыльской городской Думы от 26.12.2018 № 29/1(в редакции решения Рыльской городской Думы от 29.12.2021 г. №5/2)).

Кроме того, проанализированы основные положения Генерального плана муниципального образования «город Рыльск», утвержденного решением Рыльской городской Думы от 29.06.2011 № 48/1. В соответствии с Генеральным планом, территория расположения Объекта является жилой зоной - зоной ИЖС. Исследуемый Объект на Схеме территорий объектов культурного наследия расположен в границах территорий культурного наследия – территории предполагаемых археологических находок, территории городского ландшафта (режим 2) и зоны реконструкции (Генеральный план муниципального образования «город Рыльск»).

Исследуемый Объект на основном чертеже Проекта зон охраны (утвержден Постановлением главы Администрации Курской области от 28.04.1992 № 210 «Об утверждении зон охраны памятников истории и культуры г. Рыльска») указан как ценное историко-архитектурное здание и сооружение, предлагаемое к постановке на учет.

По результатам запроса в областное бюджетное учреждение культуры «Инспекция по охране и использованию объектов культурного наследия (памятников истории и культуры) Курской области» получен ответ от 06.05.2022 № 677 о направлении имеющихся документов (в том числе учетных) в отношении Объекта.

По результатам запроса в Администрацию города Рыльска получен ответ от 31.05.2022 № 1315 о предоставлении сведений об адресации, утратах внешнего облика / самих выявленных объектов культурного наследия города Рыльска.

По результатам запроса в ОКУ «Госархив Курской области» получен ответ от 30.05.2022 № 07-12/190-2022/Т о направлении скан-копий архивных дел в отношении выявленных объектов культурного наследия города Рыльска.

***Краткие исторические сведения о развитии территории расположения  
Объекта, историко-градостроительные исследования***

Возникновение и существование Объекта неразрывно связаны с развитием исторической части города Рыльска.

Рыльск – город в западной части Курской области, административный центр Рыльского района, образующий городское поселение город Рыльск. Расположен на обоих берегах реки Сейм. По состоянию на 2016 г. население города составляло 16242 человека<sup>1</sup>.

Старейшая часть Рыльска занимает высокую гряду правобережья Сейма, между впадающими в последний речками Рыло (на севере) и Дублянкой (на юге)<sup>2</sup>. Гора Ивана Рыльского – выдающийся археологический памятник. На нем прослеживаются напластования скифоидной, волынцевской и роменской (относящейся к IX-X вв. и представленной славянским племенем северян) культур, а также древнерусского периода (XI – первой половины XIII вв.), позднего средневековья и нового времени<sup>3</sup>. На вершине этой горы в конце X в. (когда рыльская земля оказалась в составе Древнерусского государства), в целях защиты русских земель от печенегов был, предположительно, основан в качестве города-крепости Рыльск, то есть существовавшее уже гораздо ранее поселение было преобразовано в город с городским кремлем (детинцем)<sup>4</sup>. К детинцу на горе Ивана Рыльского примыкали два посада. Верхний, со следами роменской культуры, памятниками древнерусского и позднесредневекового периодов, располагался к югу через ров от городища на территории, ограниченной современными ул. М. Горького, ул. Комсомольской и краем береговой террасы в урочище Воскресенская гора. Нижний, на котором присутствовал древнерусский домонгольский культурный слой, занимал территории к северо-западу, западу и юго-западу от городища и был ограничен современными Советской пл., ул. Луначарского и ул. Р. Люксембург<sup>5</sup>.

Первое письменное упоминание о Рыльске (центре одной из волостей Новгород-Северского княжества) находится в Ипатьевской летописи под 1152 г.<sup>6</sup> во фразе: «Гюрги иде на Новгород на Северский и оттуда иде же к Рыльску». А уже в 1179 г. (или в 1180 г.) удельное Рыльское княжество,

<sup>1</sup> Администрация города Рыльска [Электронный ресурс]. Рыльск, 2017-2022. URL: <http://www.admrylsk46.ru/> (дата обращения: 17.05.2022)

<sup>2</sup> Просецкий В.А. Рыльск [Электронный ресурс]. Курск, 2002-2022. URL: <http://old-kursk.ru/book/rylsk/index.html> (дата обращения: 17.05.2022)

<sup>3</sup> Кашкин А.В. Краткий очерк рыльской археологии // Рыльск и рыляне в отечественной и зарубежной истории и культуре: Сборник материалов межрегиональной научной конференции (г. Рыльск, 3 июня 2011 г.). Рыльск, 2012. С. 12-13.

<sup>4</sup> Курский край. Научно-популярная серия в 20 томах. Т. 4. История города от Средневековья к Новому времени: X-XVII вв. Курск, 1999. С. 201-205.

<sup>5</sup> Кашкин А.В. Краткий очерк рыльской археологии. С. 13.

<sup>6</sup> Чалых Н.Н. Рыльск. Курск, 2006. С. 17-22.

очевидно, выделяется из Новгород-Северского. Первым рыльским князем становится родившийся в 1167 г. Святослав Ольгович.

Курским и рыльским землям в XIII в. во времена монгольского нашествия в целом удалось избежать окончательного опустошения благодаря своему выгодному географическому положению (на стыке леса и степи, у кромки степных кочевий)<sup>7</sup>. Вместе с тем на рыльской земле продолжались отягощенные внешним влиянием междоусобицы. В результате одной из них в конце XIII в. прервался просуществовавший немногим более ста лет род князей рыльских<sup>8</sup>.

Во второй половине XIV в. Рыльск оказался под властью Великого княжества Литовского<sup>9</sup>. В последующие сто лет Рыльское княжество, имея собственных владетельных князей, было полностью зависимо от Литвы<sup>10</sup>.

На рубеже XV–XVI вв. государственные границы России на юго-западе были установлены по Сейму, а Рыльск, находившийся под управлением князя Василия Ивановича Шемяки (Шемячича), стал до конца XVII в. пограничной крепостью. Особенно велика была угроза городу со стороны крымских татар, поляков и литовцев. Защиту южных рубежей осуществляли появившиеся на рыльской земле с конца XV в. северские казаки<sup>11</sup>.

При Василии Шемяке в пределы городской черты был включен раскинувшийся на левобережье Дублянки посад. Центр расширившегося города, таким образом, оказался примерно на месте современного Дворца культуры (к западу от южной части Советской площади). Здесь была поставлена деревянная Спасо-Преображенская церковь (сгоревшая в 1720 г.), а неподалеку от нее расположилась съезжая изба (воеводская канцелярия). Площадь у церкви стала административной площадью города. А восточнее, ближе к Дублянке, была устроена торговая площадь. Все постройки в Рыльске в тот период были еще деревянными<sup>12</sup>.

Рыльское удельное княжество при Василии Шемяке еще продолжало сохранять собственную самостоятельность. Однако после обвинения В.И. Шемяки в измене в 1523 г. самостоятельность княжества была ликвидирована, а механизм управления городом изменен. Вместо удельного

<sup>7</sup> Курский край. Научно-популярная серия в 20 томах. Т. 4. История города от Средневековья к Новому времени: X–XVII вв. С. 201–205.

<sup>8</sup> Чалых Н.Н. Рыльск. С. 72–82.

<sup>9</sup> Просецкий В.А. Рыльск [Электронный ресурс]. URL: <http://old-kursk.ru/book/rylsk/index.html> (дата обращения: 17.05.2022)

<sup>10</sup> Курский край. Научно-популярная серия в 20 томах. Т. 4. История города от Средневековья к Новому времени: X–XVII вв. С. 201–205.

<sup>11</sup> Чалых Н.Н. Рыльск. С. 107–128.

<sup>12</sup> Там же. С. 87–106.

князя в Рыльске появились назначаемые центральной властью воеводы, наместники и дьяки, ставившиеся на свои должности на определенный срок<sup>13</sup>.

Рыльск XVI в. представлял собой достаточно мощную для своего времени крепость. Эта крепость занимала ровную поверхность горы Ивана Рыльского на высоте около 50 метров над уровнем Сейма. С востока подступы защищал полноводный Сейм, с севера – Рыло и Дублянка, с запада – Дублянка с надолбами, с юга – глубокий ров. Крепостные пятиметровые стены и девять башен разной конфигурации и высоты были устроены из крепкого дуба. Укрепления на горе Воскресенской являлись продолжением старой крепости. Город тянулся по береговой гряде, имевшей обрывающиеся к Сейму и Дублянке склоны. Между горой Ивана Рыльского и Воскресенской горой находился старый Катунин ров. А следующий ров, находившийся чуть южнее, пересекал современную ул. III-го Интернационала от Дублянки к Сейму в районе ул. М. Горького. В этом районе до сих пор сохранились глубокие овраги. Третье укрепление, состоящее из глубокого рва и вала, находилось на месте «Чернявской лужи» (водоема, засыпанного в 1982 г.). Оно соединяло овраг, проходящий по древнему Ильинскому кладбищу, с оврагом на современной ул. Советской, находившимся около ведущей на Курск дороги<sup>14</sup>.

Густонаселенную территорию, протянувшуюся по горе Ивана Рыльского, Воскресенской и Ильинской (Крутой) горам, рыляне называли Старым городом. К западу от него, на правом берегу Дублянки издавна находился посад, на рубеже XIV–XV вв. перекинувшийся также и на левобережье Дублянки на места древних селищ<sup>15</sup>. Вокруг всего города тянулся земляной вал, на котором также стояли башни, а вдоль него шел ров шириной в 5–6 метров, в низменных местах заполненный водой.

В 1614 г. Рыльск был практически полностью сожжен. По Деулинскому перемирию 1618/1619 г. Рыльск остался закреплен за Российским государством. Это, однако, не оградило его окончательно от притязаний Речи Посполитой, продолжавшихся в дальнейшем вплоть до конца XVII в. После Смуты в Рыльске по-прежнему находился крупный гарнизон, численность которого стала сокращаться лишь во второй половине XVII в., когда государственные границы отодвинулись к югу и западу<sup>16</sup>. Кроме того, на протяжении XVII в. продолжали регулярно обновляться и городские

<sup>13</sup> Там же. С. 87-106.

<sup>14</sup> Там же. С. 129-153.

<sup>15</sup> Там же. С. 129-153.

<sup>16</sup> Просецкий В.А. Рыльск [Электронный ресурс]. URL: <http://old-kursk.ru/book/rylsk/index.html> (дата обращения: 17.05.2022)

укрепления<sup>17</sup>. Крепостные сооружения сохранялись в городе еще и в 1720-е гг., однако на протяжении XVIII в. они разрушались.

При этом за XVII в. Рыльск значительно развился в экономическом отношении. В рыльском крае процветало земледелие, садоводство и пчеловодство, кустарное производство по переработке сырья. Начиная с эпохи Петра I Рыльск из порубежного города-крепости начинает превращаться в значимый центр торговли на юго-западе Российской империи, и во второй половине XVIII в. становится им. В городе строятся гостиные дворы, лавки и склады. Из служилых людей, в XVII в. переходивших в купеческое сословие, происходят все наиболее значимые в XVIII – начале XX вв. купеческие династии Рыльска. Наиболее известны такие рыльские купцы как Шелеховы (Шелиховы), Фолимоновы (Филимоновы), Хорламовы (Харламовы), Золотаревы, Мальцевы, Аристарховы и др.<sup>18</sup>

В 1720 г. в городе произошел крупный пожар, после которого Рыльск восстанавливался по старой радиально-кольцевой планировке. 16 января 1784 г. Екатериной II был утвержден, а в 1791 г. окончательно скорректирован, новый градостроительный план квартальной, прямоугольной застройки. План 1784 г. стал первым планом регулярной застройки Рыльска. Интенсивное строительство, проводимое в соответствии с этим планом, началось с 1798 г. Причем было предусмотрено, что Административная и Торговая (Базарная) площади города застраиваться не будут<sup>19</sup>. А главный въезд в город должен был располагаться со стороны современной улицы Калинина, там, где сейчас построен автомобильный мост через Сейм.

Из «Описания Курского наместничества» (1786 г.), сделанного С.И. Ларионовым, известно, что Рыльск конца XVIII в. был разделен на три части. Жителей в городе насчитывалось всего 2232 человека, имелась каменная соборная церковь Рождества Богородицы и пять каменных купеческих домов. В Рыльске работали лавки и кузница, были богадельни, харчевни, питейные дома и водяная мельница, плодоносные сады и огороды. В длину город имел протяженность две версты, в ширину – одну, а в окружности – шесть с лишним верст<sup>20</sup>. Фабрик и заводов в городе не было, первые кустарные предприятия начали появляться в Рыльске с начала XIX в.

В первой половине – середине XIX в. Рыльск продолжил развиваться как крупный центр торговли. В первой половине XIX в. на Сейме была устроена

<sup>17</sup> Кашкин А.В. Краткий очерк рыльской археологии. С. 13.

<sup>18</sup> Чалых Н.Н. Рыльск. С. 162-202.

<sup>19</sup> Там же. С. 203-218.

<sup>20</sup> Ларионов С.И. Описание Курского наместничества из древних и новых разных о нем известий вкратце. М., 1786. С. 132-133.

система шлюзов и каналов (Александринский водный путь)<sup>21</sup>. При этом быстро росло население Рыльска - в 1858 г. в городе уже числилось 7070 жителей. В основном отношении значительная часть из них являлась купцами, мещанами и лицами духовного звания<sup>22</sup>.

В 1867 г. в Рыльске насчитывалась 601 лавка. Активнее всего шла торговля косами, начатая и развитая рыльскими купцами-миллионерами Филимоновыми<sup>23</sup>. Рыльские купцы имели собственные представительства в Астрахани, Санкт-Петербурге, Риге, Вене и Берлине<sup>24</sup>.

В 1870-е гг. Сейм обмелел и перестал быть судоходен. В 1894 г. была проведена железнодорожная ветка Коренево–Рыльск (с. Боровское)<sup>25</sup>.

Во второй половине XIX в. в Рыльске активно начала развиваться промышленность (в которую из торговли уходили купцы). В 1865 г. в городе было 20 заводов, а в 1908 г. фабрик и заводов в Рыльске числилось – 42, а в Рыльском уезде – 67<sup>26</sup>.



*Город, базар и Преображенский храм. Период создания: начало XX в.*

В Рыльске во второй половине XIX – начале XX вв. значительно расширилась сеть учебных и открылся ряд культурных заведений, также развивалась и медицина. В 1860-х гг. были построены мосты через Сейм и дамба. На главных улицах укладывались мостовые и тротуары, высаживались

<sup>21</sup> Чалых Н.Н. Рыльск. С. 203-218.

<sup>22</sup> Просецкий В.А. Рыльск [Электронный ресурс]. URL: <http://old-kursk.ru/book/ryl'sk/index.html> (дата обращения: 17.05.2022)

<sup>23</sup> Просецкий В.А. Рыльск [Электронный ресурс]. URL: <http://old-kursk.ru/book/ryl'sk/index.html> (дата обращения: 17.05.2022)

<sup>24</sup> Чалых Н.Н. Рыльск. С. 203-218.

<sup>25</sup> Терещенко А.А. Рыльск в структуре региональной торговли во второй половине XIX в. // Рыльск и рыляне в отечественной и зарубежной истории и культуре: Сборник материалов межрегиональной научной конференции (г. Рыльск, 3 июня 2011 г.). Рыльск, 2012. С. 149-150.

<sup>26</sup> Чалых Н.Н. Рыльск. С. 314-341.

деревья. Центр Рыльска освещался керосиновыми фонарями. В конце 1880-х гг. в Рыльске был создан городской общественный сад. В конце XIX в. в городе был построен телеграф, в начале XX в. – электростанция, и был проведен телефон. Перед Первой мировой войной в городе насчитывалось около 14 тысяч жителей<sup>27</sup>.

По окончании Гражданской войны все основные улицы Рыльска сменили названия с дореволюционных на советские (большинство из которых сохранилось до настоящего времени)<sup>28</sup>.

В период Великой Отечественной войны немецкая оккупация Рыльска продолжалась с начала октября 1941 г. по 30 августа 1943 г. С осени 1943 г. в освобожденный город постепенно начали возвращаться жители. С первых же дней после освобождения в Рыльске, многие дома которого стояли разрушенными, а улицы были изрыты окопами, начались ремонтно-восстановительные работы, в них принимало активное участие все население. Выполнялись и работы по городскому благоустройству. В 1953–1954 гг. проводилось озеленение горы Ивана Рыльского и Красной площади<sup>29</sup>. В 1955 г. была восстановлена городская электростанция, город и район были радиофицированы.

В рамках послевоенного восстановления в 1950-х гг. возникла необходимость в принятии нового градостроительного плана развития города (предыдущий план был утвержден в 1784 г.). Было разработано несколько проектов, наиболее удачным из них оказался план института «Курскгражданпроект», разработанный коллективом во главе с главным архитектором Павлом Ивановичем Криволаповым. В основу нового плана было положено развитие рыльской промышленности<sup>30</sup>. В 1950-1970-е гг. город стал разрастаться, осваивая также и левобережье Сейма. В 1970-1980-е гг. в Рыльске вводились в эксплуатацию восстановленные и новые предприятия, реконструирована железнодорожная ветка Коренево–Рыльск, оборудован аэродром, позволивший наладить воздушное сообщение города с Курском и районными центрами. До 1976 г. в пределах Рыльского района активно использовался речной транспорт. При этом Рыльск не утрачивал торгового значения: к 1990 г. в городе работало более 60 магазинов, городской рынок и скотный базар. По старой традиции осенью ежегодно устраивались ярмарки<sup>31</sup>.

<sup>27</sup> Просецкий В.А. Рыльск [Электронный ресурс]. URL: <http://old-kursk.ru/book/rylsk/index.html> (дата обращения: 17.05.2022)

<sup>28</sup> Просецкий В.А. Рыльск [Электронный ресурс]. URL: <http://old-kursk.ru/book/rylsk/index.html> (дата обращения: 17.05.2022)

<sup>29</sup> Там же (дата обращения: 17.05.2022)

<sup>30</sup> Там же (дата обращения: 17.05.2022)

<sup>31</sup> Чалых Н.Н. Рыльск. С. 627-639.

Перестройка 1985–1991 гг. и последующий распад СССР негативно сказались на развитии Рыльска. В самом городе и районе начали разоряться и закрываться производства, появилась безработица. Люди, чтобы повысить уровень своего благосостояния, стали заниматься торговлей. Кроме того, многие начали жить за счет собственных приусадебных участков, дач и огородов<sup>32</sup>.

В 2022 г. Рыльск празднует свое 870-летие (от момента первого летописного упоминания под 1152 г.). Главные достопримечательности города в настоящее время – это храмы и старинные дома XVIII – начала XX вв., на которые открывается прекрасный панорамный вид с горы Ивана Рыльского.

### *Краткие исторические сведения об Объекте*

Исследуемый Объект расположен в западной части города Рыльска на улице Урицкого.

Согласно «Плану города Рыльска Курской губернии», снятому в 1866 г., место будущего расположения исследуемого Объекта во второй половине XIX в. ориентировочно относилось к южной части довольно обширного домовладения № 29 исторического квартала № 19<sup>33</sup>.

Возникновение исследуемого здания пришлось на период конца XIX – начала XX вв., когда происходило активное расширение жилой застройки города. В этот период, согласно сохранившимся в архиве планам Рыльска, квартал, на территории которого находился Объект, имел обозначения № 19/11<sup>34</sup> и № 19<sup>35</sup>.

По улице Глуховской (современной улице Урицкого) в данном квартале в списке «Обывательским домам гор. Рыльска, предназначенным для размещения нижних чинов запаса и лошадей при призыве на действительную службу с объявлением мобилизации войск» 1902 г. числились следующие домовладельцы: Авдеев Прохор Тимофеевич, Пивоварова Евдокия Степановна<sup>36</sup>. В 1908 г. согласно списку «Обывательским домам гор. Рыльска, предназначенным для размещения ратников Государственного ополчения» состав проживающих на Глуховской улице в данном квартале стал иным: Левитский Павел Ильич, Пивоварова Евдокия Стефановна<sup>37</sup>.

<sup>32</sup> Чалых Н.Н. Рыльск. С. 627-639.

<sup>33</sup> План города Рыльска Курской Губернии 1:4К 1866 года [Электронный ресурс]. 2022. URL: [http://retromap.ru/1418661\\_z18\\_51.574639,34.677829](http://retromap.ru/1418661_z18_51.574639,34.677829) (дата обращения: 20.05.2022)

<sup>34</sup> ОКУ «ГАКО». Ф. 621. Оп. 2. Д. 7411. [План Рыльска]

<sup>35</sup> ОКУ «ГАКО». Ф. 621. Оп. 2. Д. 7412. [План Рыльска]

<sup>36</sup> ОКУ «ГАКО». Ф. 302. Оп. 1. Д. 438. Л. 3, 17об. [Список домовладельцев гор. Рыльска с указанием улиц, на которых были расположены их дома в 1902 году]

<sup>37</sup> ОКУ «ГАКО». Ф. 302. Оп. 1. Д. 539. Л. 2, 10. [Списки домовладельцев гор. Рыльска, с указанием улиц, на которых они находились]

Предположительно, с учетом нумерации и расположения домовладений в квартале, здание Объекта относилось к домовладению № 1122, в 1902 г. принадлежавшему П.Т. Авдееву, а в 1908 г. – П.И. Левитскому.

Согласно «Плану города Рыльска Курской губернии. 1912 года» исторический квартал, на территории которого находился Объект, стал обозначаться как квартал № 19<sup>38</sup>.

В архивных источниках, относящихся к 1920-м гг., также присутствует некоторая информация о домовладении П.И. Левитского. В «Журналах помещений, находящихся в ведении Рыльского Коммуналдела» за 1922 г., где содержатся сведения о муниципализированных домах, указано: «№ 38. Урицкого 11 [номер квартала, присвоенный на тот момент] Левитского» и «№ 39. Урицкого 11 [номер квартала] 2-й дом его-же»<sup>39</sup>. Возможно, Объект являлся одним из отмеченных в источнике домов. Аналогичные данные присутствуют и в «Сведениях на домовладения, подлежащие фонд УКО [уездный коммунальный отдел] и сдаче в аренду», где под порядковым № 33 обозначено домовладение бывшего владельца «Левитского Павла Ильича» на улице Урицкого и отдельно упомянуто, что в составе домовладения муниципализированы «два дома»<sup>40</sup>. Среди «Анкет на муниципализированные дома г. Рыльска за 1921 г.» также есть «Анкета на бывший дом Левитского Павел Ильич», занятый «Детским Садам № 2»<sup>41</sup>. Однако представленный в анкете дом нельзя однозначно соотнести с исследуемым Объектом. В протоколе Заседания Комиссии по пересмотру проверки демунципализации всех муниципализированных домов города Рыльска от 20 марта 1922 г., где перечислены «Дома бывших владельцев подлежащие в фонд Коммунального отдела», под № 33 обозначено «ЛЕВИТСКОГО Павла Ильича два дома»<sup>42</sup>, в «Списке муниципализированных домовладений по гор. Рыльску» за 1923 г. также под № 33 указана фамилия «ЛЕВИТСКОГО Кав. [Пав.] И.»<sup>43</sup>.

По данным технического паспорта по состоянию на конец XX в. Объект являлся жилым домом с двумя квартирами. В настоящее время он продолжает использоваться в качестве жилого дома.

<sup>38</sup> ОКУ «ГАКО». Ф. 621. Оп. 2. Д. 7412а. [План города Рыльска Курской губернии. 1912 г.]

<sup>39</sup> ОКУ «ГАКО». Ф. Р-2493. Оп. 1. Д. 129. Л. 2, 3об-4, 33, 34об-35. [Доклады, отчеты и сведения о работе коммунального отдела за 1922. Списки домовладений, находящихся в ведении коммунального отдела]

<sup>40</sup> Там же. Л. 43, 44об-45.

<sup>41</sup> ОКУ «ГАКО». Ф. Р-2493. Оп. 1. Д. 110. Л. 91. [Анкеты на муниципализированные дома г. Рыльска за 1921 г.]

<sup>42</sup> ОКУ «ГАКО». Ф. Р-200. Оп. 1. Д. 26. Л. 177. [Протоколы заседаний коллегии и уездных комиссий по демунципализации домовладений. Списки муниципализированных владений по уездам Курской губ.]

<sup>43</sup> ОКУ «ГАКО». Ф. Р-200. Оп. 1. Д. 120. Л. 1, 2. [Списки муниципализированных и демунципализированных владений по гор. Рыльску]

***Историко-архитектурные исследования***  
***Краткое описание Объекта. Объемно-планировочные,***  
***композиционные и декоративные особенности***

Центральный фасад Объекта обращен к улице Урицкого и стоит на ее красной линии. Элементы историко-архитектурного облика Объекта характерны для построек рубежа XIX-XX вв.

Здание Объекта – одноэтажное, бревенчатое с кирпичной облицовкой, прямоугольное в основании (вытянутое вглубь двора), имеет ряд позднейших пристроек.

Основная плоскость центрального (восточного) фасада Объекта приподнята на достаточно высоком глухом цоколе, отделенном скромным профилированным пояском. Боковые грани центрального фасада подчеркнуты угловыми рустованными пилястрами, на уровне цокольной части выступы – гладкие. Широкий ступенчатый венчающий карниз дополнен проходящим по его нижней границе рядом перевернутых зубцов (треугольников).

Три выходящих на сторону центрального фасада оконных проема с лучковыми перемычками верха имеют достаточно сложные обрамления - завершение каждого из обрамлений представлено лучковым сандриком, верхняя часть которого очерчена гладким и тонким лучковым выступом, а широкая нижняя часть раскрепована и украшена по центру замковым камнем. Боковые вертикальные элементы обрамлений представляют собой тонкие полуколонки с развитыми завершениями, находящимися на отметке верха оконных проемов, и с основаниями, опирающимися на профиль подоконной части. Подоконный профиль каждого оконного обрамления довольно широкий. В нижней части данный профиль дополнен декором в виде рельефного ряда «зубчиков» со своеобразными «висячими гирьками» по краям. Верхние части подоконных профилей соседних окон практически соприкасаются друг с другом, и на уровне этих частей проходит вдоль плоскости фасада тонкий выступ пояса.

Со стороны южного и заметно искаженного наличием позднейших пристроек северного фасадов (боковых фасадов) здания сохраняется венчающий карниз с рядом перевернутых зубцов (треугольников), подобный карнизу центрального фасада.

По состоянию на конец XX в. центральный фасад здания Объекта не был оштукатурен и окрашен, но элементы его декора были выделены побелкой. В этот же период со стороны северного фасада к зданию примыкала стоящая в глубине дворового пространства кирпичная пристройка, несколько меньшей высоты и, очевидно, более позднего происхождения. В настоящее время с северной стороны к Объекту также примыкает несколько меньшая по высоте

кирпичная пристройка, выходящая на красную линию улицы Урицкого. Со стороны уличного фасада данной пристройки расположен широкий оконный проем с двустворчатыми металлическими ставнями и с длинным козырьком, к самому фасаду пристройки ведут каменные ступени. Вероятнее всего, данная пристройка была выстроена для осуществления торговли.

По данным технического паспорта по состоянию на конец XX в. наблюдался ряд внутренних дефектов конструкции строения Объекта – глубокие трещины в цоколе, гниль в древесине капитальных стен, прогибы досок полов и др.

Наружный историко-архитектурный облик центрального фасада Объекта сохранился до настоящего времени практически в целостном виде. На текущий момент центральный фасад здания Объекта оштукатурен и окрашен.

### ***Исследования современной территории Объекта***

«Дом жилой», кон. XIX - нач. XX вв. расположен в городе Рыльск, Рыльском районе Курской области.

Город Рыльск расположен в западной части Курской области на берегах рек Сейм и Рыло, в 104 километрах от Курска. Город находится на пересечении федеральной и региональной дорог: «Курск – Льгов – Рыльск – граница с Украиной» и «Хомутовка – Рыльск – Глушково».

Город Рыльск граничит: на юге, западе и севере – с Пригородненским сельсоветом; на востоке – с Малогнеушевским сельсоветом.

Существующая городская черта г. Рыльска утверждена на основании Устава муниципального образования «город Рыльск» Рыльского района Курской области, зарегистрированного распоряжением администрации Курской области №513-р от 19.08.2005 г. и включает площадь 1338 га.

Существующая планировка города Рыльск имеет сложную структуру улично-дорожной сети. Исторический центр города имеет шахматную сетку улиц, средний размер квартала – 4 га. В периферийных кварталах города преобладает линейная структура уличной сетки города.

Планировочно можно выделить следующие зоны: жилая зона, общественно-деловая зона, промышленная зона, зона инженерной инфраструктуры, зона транспортной инфраструктуры, зона сельскохозяйственного использования, зона рекреационного назначения, зона историко-культурного назначения, зона специального назначения.

Жилая застройка представлена, в основном, малоэтажными индивидуальными домами, в меньшей степени – среднеэтажными, многоэтажная застройка незначительна (небольшими участками в центральной и восточной частях города).

Общественно-деловая зона сосредоточена в центре города на улицах К. Либкнехта, Ленина, Советской площади. Здесь сосредоточены практически все административно-деловые объекты, объекты культуры и образования.

Территория Объекта находится в западной части города Рыльска, в исторически сложившейся градостроительной среде, в квартале, с запада ограниченном улицей Володарского, с севера – улицей 25 Октября, с востока – улицей Урицкого, с юга – улицей Свердлова.

Здание Объекта центральным (восточным) фасадом выходит на красную линию застройки улицы Урицкого и отделено от проезжей части тротуаром и зеленой зоной.

Нечетная и четная стороны улицы сформированы преимущественно малоэтажной застройкой.

В непосредственной близости от Объекта, юго-восточнее, на противоположной стороне улицы Урицкого, расположен выявленный объект культурного наследия «Дом жилой», кон. XIX - нач. XX вв., Курская область, Рыльский район, г. Рыльск, ул. Свердлова, д.29.

Таким образом, исследуемый Объект является неотъемлемой частью сохранившихся элементов исторической застройки г. Рыльск, формировавшейся на протяжении XIX – начала XX вв. и в значительной степени сохранившейся до наших дней.

Территория месторасположения Объекта в планировочной и градостроительной структуре Рыльска, обладая несомненной историко-культурной ценностью, коррелирует с элементами исторической застройки (конец XIX – начала XX века), сохранившейся на территории г. Рыльск.

И несмотря на то, что здание Объекта частично окружено более поздней застройкой, оно не утрачивает своей композиционной значимости в общем контексте городской архитектуры.

**Перечень использованных для проведения экспертизы нормативных правовых актов, специальной, технической и справочной литературы:**

1. Федеральный закон от 25.06.2002 № 73-ФЗ «Об объектах культурного наследия (памятниках истории и культуры) народов Российской Федерации».
2. Федеральный закон от 24.07.2007 № 221-ФЗ «О государственном кадастре недвижимости».
3. Земельный кодекс Российской Федерации от 25.10.2001 № 136-ФЗ.
4. Градостроительный кодекс Российской Федерации от 29.12.2004 № 190-ФЗ.
5. Постановление Правительства Российской Федерации

от 15.07.2009 № 569 «Об утверждении Положения о государственной историко-культурной экспертизе».

6. Приказ Министерства культуры Российской Федерации от 02.07.2015 № 1905 «Об утверждении порядка проведения работ по выявлению объектов, обладающих признаками объекта культурного наследия, и государственному учету объектов, обладающих признаками объекта культурного наследия».

7. Приказ Министерства культуры Российской Федерации от 04.06.2015 № 1745 «Об утверждении требований к составлению проектов границ территорий объектов культурного наследия».

8. Приказ Министерства культуры Российской Федерации от 13.01.2016 № 28 «Об утверждении Порядка определения предмета охраны объекта культурного наследия, включенного в Единый государственный реестр объектов культурного наследия (памятников истории и культуры) народов Российской Федерации в соответствии со статьей 64 Федерального закона от 25 июня 2002 г. № 73-ФЗ «Об объектах культурного наследия (памятниках истории и культуры) народов Российской Федерации».

9. Закон Курской области от 29 декабря 2005 года № 120-ЗКО «Об объектах культурного наследия».

10. Постановление главы Администрации Курской области от 28.04.1992 № 210 «Об утверждении зон охраны памятников истории и культуры г. Рыльска».

#### ***Библиографический список***

1. Кашкин А.В. Краткий очерк рыльской археологии / А.В. Кашкин // Рыльск и рьяне в отечественной и зарубежной истории и культуре: Сборник материалов межрегиональной научной конференции (г. Рыльск, 3 июня 2011 г.) / ред.-сост. А.И. Раздорский. – Рыльск: РАТКГА – филиал МГТУГА, 2012. – С. 10-14.

2. Курский край. Научно-популярная серия в 20 томах. Т. 4. История города от Средневековья к Новому времени: X-XVII вв. / Курск: Изд. ООО «Учитель», 1999. – 292 с.

3. Ларионов С.И. Описание Курского наместничества из древних и новых разных о нем известий вкратце / С.И. Ларионов. – Москва: Вольная тип. Пономарева, 1786. – 188 с.

4. Терещенко А.А. Рыльск в структуре региональной торговли во второй половине XIX в. / А.А. Терещенко // Рыльск и рьяне в отечественной и зарубежной истории и культуре: Сборник материалов межрегиональной научной конференции (г. Рыльск, 3 июня 2011 г.) / ред.-сост. А.И. Раздорский. – Рыльск: РАТКГА – филиал МГТУГА, 2012. – С. 146-152.

5. Чалых Н.Н. Рыльск / Н.Н. Чалых. – Курск, 2006. – 687 с.

***Неопубликованные источники***

6. Областное казенное учреждение «Государственный архив Курской области» (ОКУ «ГАКО»). Ф. 302. Оп. 1. Д. 438.
7. ОКУ «ГАКО». Ф. 302. Оп. 1. Д. 539.
8. ОКУ «ГАКО». Ф. 621. Оп. 2. Д. 7411.
9. ОКУ «ГАКО». Ф. 621. Оп. 2. Д. 7412.
10. ОКУ «ГАКО». Ф. 621. Оп. 2. Д. 7412а.
11. ОКУ «ГАКО». Ф. Р-200. Оп. 1. Д. 26.
12. ОКУ «ГАКО». Ф. Р-200. Оп. 1. Д. 120.
13. ОКУ «ГАКО». Ф. Р-2493. Оп. 1. Д. 110.
14. ОКУ «ГАКО». Ф. Р-2493. Оп. 1. Д. 129.

***Электронные ресурсы***

15. Администрация города Рыльска [Электронный ресурс]. – Администрация города Рыльска. – Рыльск, 2017-2022. – Режим доступа: <http://www.admrylsk46.ru/>
16. План города Рыльска Курской Губернии 1:4К 1866 года [Электронный ресурс]. – Retromap. – 2022. – Режим доступа: [http://retromap.ru/1418661\\_z18\\_51.574639,34.677829](http://retromap.ru/1418661_z18_51.574639,34.677829)
17. Просецкий В.А. Рыльск [Электронный ресурс]. – Курск дореволюционный. – Курск, 2002-2022. – Режим доступа: <http://old-kursk.ru/book/rylsk/index.html>

**Обоснование вывода экспертизы:**

Экспертное заключение подготовлено по результатам изучения и анализа представленных на экспертизу документов и основано на содержании Федерального закон от 25.06.2002 № 73-ФЗ «Об объектах культурного наследия (памятниках истории и культуры) народов Российской Федерации».

В рамках государственной историко-культурной экспертизы проведены историко-культурные, историко-архивные, историко-архитектурные, историко-градостроительные, историко-биографические, библиографические исследования путем изучения, анализа, синтеза и системного подхода при составлении иконографии, библиографии и иконологическом анализе Объекта и изменения его исторического облика, функциональном, ландшафтном анализе территории, анализе планировочной организации исследуемой территории расположения Объекта.

В целях принятия объективного решения об обоснованности включения Объекта в Реестр, определения предмета охраны - произведено визуальное

обследование - осмотр и фотофиксация Объекта, окружающей его застройки и градостроительной ситуации с целью исследования данных о его состоянии, визуализации планировочной структуры района расположения Объекта.

Результаты исследований представлены в приложении к настоящему акту экспертизы, в том числе в исторической иконографии с перечнем иллюстраций.

Описание Объекта, градостроительной ситуации и исторические сведения обобщены с учетом дополнительных материалов, собранных при проведении экспертизы, сведений по истории освоения и застройки района, строительства Объекта, а также архивных и библиографических источников.

Объект является выявленным объектом культурного наследия и был поставлен на государственную охрану в 1995 году - внесен в Список вновь выявленных объектов, представляющих историческую, научную, художественную или иную культурную ценность, утвержденным Председателем комитета по культуре и искусству администрации области П.И. Надейным 16.01.1995.

В соответствии с адресом согласно документу о постановке на государственную охрану Объекта: Курская область, г. Рыльск, ул. Урицкого, 50, Объект расположен по четной стороне ул. Урицкого.

В «Проекте охранных зон г. Рыльска Курской обл.», выполненном в 1990 г. по заказу Управления культуры при Курском облисполкоме, в разделе, посвященном ценной историко-архитектурной застройке города, среди кирпичных одноэтажных зданий с высоким цоколем присутствует «Дом по ул. Урицкого, 50».

По результатам натурной фотофиксации установлено, что на изображенном в «Проекте охранных зон г. Рыльска Курской обл.» 1990 года здании «Дом по ул. Урицкого, 50» в настоящее время имеется адресная табличка с адресом ул. Урицкого, 50а.

На фотографических изображениях из «Проекта охранных зон г. Рыльска Курской обл.» 1990 года и актуальной фотофиксации Объекта изображено одно и то же здание.

На основании вышеизложенного можно сделать вывод, что выявленный объект культурного наследия «Дом жилой», кон. XIX - нач. XX вв., расположенный по адресу: Курская обл., г. Рыльск, ул. Урицкого д.50, в настоящее время имеет адрес ул. Урицкого, 50а.

В соответствии со статьей 3 Федерального закона от 25.06.2002 № 73-ФЗ «Об объектах культурного наследия (памятниках истории и культуры) народов Российской Федерации» к объектам культурного

наследия относятся объекты недвижимого имущества (включая объекты археологического наследия) и иные объекты с исторически связанными с ними территориями, произведениями живописи, скульптуры, декоративно-прикладного искусства, объектами науки и техники и иными предметами материальной культуры, возникшие в результате исторических событий, представляющие собой ценность с точки зрения истории, археологии, архитектуры, градостроительства, искусства, науки и техники, эстетики, этнологии или антропологии, социальной культуры и являющиеся свидетельством эпох и цивилизаций, подлинными источниками информации о зарождении и развитии культур.

В качестве основных критериев для отнесения объекта, обладающего историко-культурной ценностью, к объектам культурного наследия согласно Федеральному закону от 25.06.2002 № 73-ФЗ можно отнести:

- градостроительную ценность - влияние памятника на окружающее пространство, его организующая и доминирующая роль, либо ансамблевый характер застройки территории;

- архитектурно-строительную ценность - стилевая выразительность, индивидуальность, персонификация авторства, использование при проектировании и строительстве тех или иных передовых приемов, методов и материалов;

- художественно-эстетическую ценность - степень эмоционального воздействия на наблюдателя, которая может быть сформулирована с использованием архитектурных, искусствоведческих или медико-психологических терминов;

- мемориальную ценность объекта, при определении которой следует учитывать значимость личностей и (или) событий для территории или значительного количества людей, а также подлинность объекта и достоверность информации, приводимой в качестве доказательства «мемориальной ценности» объекта.

По результатам исследований экспертом сделаны следующие заключения в отношении рассматриваемого объекта:

### **1. Историко-градостроительная значимость:**

Возникновение Объекта, построенного в конце XIX – начале XX вв., пришлось на период активного расширения жилой застройки города. Появление Объекта стало характерным свидетельством развития и обновления архитектурного ансамбля города. Исследуемый Объект «Дом жилой», расположенный по адресу Курская область, г. Рыльск, ул. Урицкого, 50, лицевым фасадом обращен к улице Урицкого и тянется вдоль ее красной линии.

Объект располагается в окружении жилых построек, к настоящему моменту являющихся выявленными объектами культурного наследия.

Таким образом, Объект является элементом ценной исторической застройки г. Рыльска, сформировавшейся на протяжении XIX – начала XX вв.

Территория месторасположения Объекта в планировочной и градостроительной структуре г. Рыльска обладает несомненной историко-культурной ценностью, коррелирует с элементами целостной исторической застройки (конца XIX – начала XX века), сохранившейся на территории города.

Несмотря на то, что здание Объекта частично окружено более поздней застройкой, оно сохраняет свою композиционную значимость в общем контексте городской архитектуры.

## **2. Архитектурно-строительная, художественная и эстетическая значимость:**

Здание Объекта – одноэтажное, деревянное с кирпичной отделкой, оштукатуренное и окрашенное, прямоугольное в плане, на высоком цоколе, перекрытое вальмовой крышей.

Композиционное решение и архитектурно-художественное оформление фасадов здания выполнено из кирпича, и выдержано в стилистике эклектизма конца XIX – начала XX вв.

Архитектурно-художественное оформление фасадов представлено рустованными угловыми пилястрами, увенчанными капителями с зубцами; наличниками в виде тонких полуколоннок, выдающимися лучковыми сандриками с замковыми камнями; профилированными подоконными карнизами на кронштейнах и с рядом дентикул; цокольным карнизом в виде валика, профилированным венчающим карнизом с рядом зубцов; лучковыми перемычками оконных проемов.

Первоначальное объемно-пространственное решение здания, архитектурное решение фасадов, историко-архитектурный облик Объекта до настоящего времени сохранились, в целом, в неизменном виде. Таким образом, Объект обладает особенностями памятника архитектуры и градостроительства конца XIX — начала XX вв.

## **3. Историко-культурная и мемориальная значимость:**

Историко-культурную и мемориальную ценность Объекта обуславливает его принадлежность к истории развития города Рыльска конца XIX – начала XX вв. в период активного расширения жилой застройки. Объект репрезентует историю застройки города Рыльска; архитектурных и градостроительных практик рубежа XIX – XX веков.

На основании имеющихся документов, материалов, результатов

натурного и историко-культурных исследований, библиографических и архивных сведений эксперт пришел к следующим выводам:

- местоположение Объекта в исторической застройке города, его объемно-пространственные, эстетико-художественные и архитектурные решения определяют его историко-культурную значимость как ценного элемента архитектурно-градостроительной среды;

- Объект обладает историко-архитектурной, градостроительной, архитектурно-художественной, эстетической и мемориальной ценностью, имеющей особое значение для истории и культуры Курской области.

Документы, представленные на экспертизу Заказчиком, а также дополнительные материалы, собранные в процессе экспертизы, проведенные историко-культурные натурные исследования позволили эксперту определить границы территории, и особенности Объекта, подлежащие обязательному сохранению в качестве предмета охраны. Проведенные в ходе настоящей экспертизы историко-градостроительные, историко-архитектурные, архивные, иконографические и натурные исследования являются достаточным обоснованием границ территории и предмета охраны Объекта.

Сведения, полученные в результате проведенных исследований, и изученные в рамках экспертизы материалы являются достаточным основанием для отнесения Объекта к объектам культурного наследия регионального значения согласно действующему законодательству Российской Федерации в сфере государственной охраны культурного наследия.

### **ВЫВОД ЭКСПЕРТИЗЫ:**

Включение в Единый государственный реестр объектов культурного наследия (памятников истории и культуры) народов Российской Федерации выявленного объекта культурного наследия «Дом жилой», кон. XIX - нач. XX вв., расположенного по адресу: Курская область, Рыльский район, г. Рыльск, ул. Урицкого, д. 50, **ОБОСНОВАНО (положительное заключение).**

**Сведения о наименовании объекта:** «Дом жилой».

**Сведения о времени возникновения или дате создания объекта:** кон. XIX - нач. XX вв.

**Сведения о местонахождении объекта (адрес объекта или при его отсутствии описание местоположения объекта):** Курская область, Рыльский район, г. Рыльск, ул. Урицкого, 50а.

**Сведения о категории историко-культурного значения объекта:** объект культурного наследия регионального значения.

**Сведения о виде объекта:** памятник.

**Сведения об общей видовой принадлежности объекта:** памятник градостроительства и архитектуры.

Исходя из ценностных характеристик Объекта и его местонахождения, послуживших основанием для включения Объекта в Реестр и подлежащих обязательному сохранению, предлагается описание особенностей Объекта, являющихся основаниями для включения его в Реестр и подлежащих обязательному сохранению (проект предмета охраны объекта культурного наследия) согласно приложению № 1 к настоящему заключению экспертизы, сведения о границах территории Объекта, включая графическое описание местоположения этих границ, перечень координат характерных точек границ в системе координат, установленной для ведения Единого государственного реестра недвижимости, режим использования территории объекта культурного наследия согласно приложению № 2 к настоящему заключению экспертизы.

**Список приложений к настоящему акту экспертизы:**

Приложение № 1.	Проект предмета охраны объекта культурного наследия регионального значения «Дом жилой», кон. XIX - нач. XX вв., расположенного по адресу: Курская область, г. Рыльск, ул. Урицкого, 50а.
Приложение № 2.	Проект границ территории объекта культурного наследия регионального значения «Дом жилой», кон. XIX - нач. XX вв., расположенного по адресу: Курская область, г. Рыльск, ул. Урицкого, 50а.
Приложение № 3.	Материалы фотофиксации Объекта на 23.05.2022.
Приложение № 4.	Материалы исторической иконографии.
Приложение № 5.	Перечень документов и материалов, собранных и полученных при проведении экспертизы:
1.	Список вновь выявленных объектов, представляющих историческую, научную, художественную или иную культурную ценность, утвержденный Председателем комитета по культуре и искусству администрации области П.И. Надеиным 16.01.1995.
2.	Постановление главы Администрации Курской области от 28.04.1992 № 210 «Об утверждении зон охраны памятников истории и культуры г. Рыльска».
3.	Технический паспорт на жилой дом (дома) и земельный участок по адресу: Рыльский район, г. Рыльск, ул. Урицкого, д.50а от 21.08.1990.
4.	Список домовладельцев города Рыльска с указанием улиц, на которых были расположены их дома в 1902 г. Ф. 302, оп.1, д.438, л.3, 17 об.
5.	Списки домовладельцев гор. Рыльска с указанием улиц, на которых они находились. Ф. 302, оп.1, д.539, л.2, 10.

6.	Анкеты на муниципализированные дома г. Рыльска за 1921 г. Ф. Р-2493, оп.1, д.110, л.91
7.	Доклады, отчеты и сведения о работе коммунального отдела за 1922. Списки домовладельцев, находящихся в ведении коммунального отдела. Ф. Р-2493, оп.1, д.129, л. 2, 3 об., 4, 33, 34 об., 35, 43, 44 об., 45.
8.	Протоколы заседаний коллегии и уездных комиссий по демуниципализации домовладений. Списки муниципализированных владений по уездам Курской губ. 1922-1923 гг. Ф. Р-200, оп.1, д.26, л.177.
9.	Списки муниципализированных и демуниципализированных владений по гор. Рыльску. 1923-1927 гг. Ф. Р-200, оп.1, д.120, л.1, 2.
10.	Письмо областного бюджетного учреждения культуры «Инспекция по охране и использованию объектов культурного наследия (памятников истории и культуры) Курской области» от 06.05.2022 № 677 о направлении запрашиваемой информации.
11.	Письмо Администрации города Рыльска от 31.05.2022 № 1315 о предоставлении запрашиваемой информации.
12.	Письмо ОКУ «Госархив Курской области» от 30.05.2022 № 07-12/190-2022/Т о направлении скан-копий архивных дел.

Настоящее заключение государственной историко-культурной экспертизы оформлено в электронном виде и подписано усиленной квалифицированной электронной подписью эксперта Федосеевой Елены Михайловны и ООО «НИИ РПИИКЭ».

**Дата оформления заключения экспертизы:** 02 июня 2022 года.

Государственный эксперт  
по проведению государственной  
историко-культурной экспертизы

**Е.М. Федосеева**

ООО «НИИ РПИИКЭ»

**Проект предмета охраны объекта культурного наследия регионального значения «Дом жилой», кон. XIX - нач. XX вв., расположенного по адресу: Курская область, г. Рыльск, ул. Урицкого, 50а**

**Градостроительные характеристики объекта:**

- местоположение и градостроительные характеристики здания кон. XIX - нач. XX вв., его роль в композиционно-планировочной структуре исторического центра г. Рыльск; градостроительная роль в формировании фронтальной застройки улицы Урицкого; центральный фасад (восточный) обращен к улице Урицкого и стоит на ее красной линии.

**Архитектурные и объемно-пространственные характеристики, конструктивные элементы объекта:**

- объемно-пространственная композиция прямоугольного в плане одноэтажного здания на высоком цоколе кон. XIX - нач. XX вв., перекрытого вальмовой крышей;

- капитальные стены кон. XIX - нач. XX вв., их конструкция и материал: древесина (бревенчатое), отделка – кирпич (уточняется в процессе проведения комплексных научных исследований и осуществления производства реставрационных работ);

- объемно-планировочное решение здания кон. XIX - нач. XX вв. в пределах капитальных стен и перекрытий (за исключением поздних пристроек с северной и западной сторон);

- крыша здания в редакции кон. XIX - нач. XX вв., ее конструкция, конфигурация, материал, характер кровельного покрытия и стропильной системы, в том числе высотные отметки по венчающему карнизу и коньку кровли;

- композиционное решение высокого глухого цоколя в редакции кон. XIX - нач. XX вв. (уточняется в процессе проведения комплексных научных исследований и осуществления производства реставрационных работ);

- композиционное решение и оформление фасада здания в редакции конца XIX - начала XX вв., включая размер, форму, местоположение и оформление оконных и дверных проемов;

- архитектурно-художественное оформление фасадов здания в редакции кон. XIX - нач. XX вв., выполненного из кирпича, включая: рустованные угловые пилястры, увенчанные капителями с зубцами; наличники в виде тонких полуколоннок, выдающиеся лучковые сандрики с замковыми

камнями; профилированные подоконные карнизы на кронштейнах с «висячими гирьками» и с рядом дентикул; цокольный карниз в виде валика, профилированный венчающий карниз с рядом зубцов (ряд перевернутых треугольников); лучковые перемычки оконных проемов;

- способ и вид отделки фасада в редакции кон. XIX - нач. XX вв.: неоштукатуренная и неокрашенная кирпичная кладка, элементы декора выделены побелкой (уточняется в процессе проведения комплексных научных исследований и осуществления производства реставрационных работ);

- оконные и дверные столярные заполнения в редакции кон. XIX - нач. XX вв., рисунок расстекловки и материал – древесина (уточняется в процессе проведения комплексных научных исследований и осуществления производства реставрационных работ).

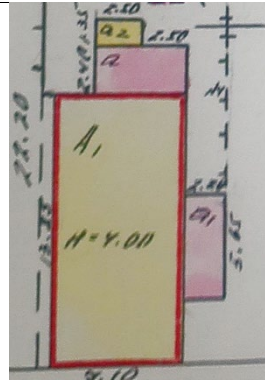
Предмет охраны может быть дополнен в процессе комплексных научных исследований и осуществления производства реставрационных работ, а также после разборки поздних пристроек.

Текстовое описание особенностей	Фотографическое изображение особенностей
<b>Градостроительные характеристики объекта:</b>	
<p>- местоположение и градостроительные характеристики здания кон. XIX - нач. XX вв., его роль в композиционно-планировочной структуре исторического центра г. Рыльск; градостроительная роль в формировании фронтальной застройки улицы Урицкого; центральный фасад (восточный) обращен к улице Урицкого и стоит на ее красной линии.</p>	
<b>Архитектурные и объемно-пространственные характеристики, конструктивные элементы объекта:</b>	
<p>- объемно-пространственная композиция прямоугольного в плане одноэтажного здания на высоком цоколе кон. XIX - нач. XX вв., перекрытого вальмовой крышей;</p>	

- капитальные стены кон. XIX - нач. XX вв., их конструкция и материал: древесина (бревенчатое), отделка – кирпич (уточняется в процессе проведения комплексных научных исследований и осуществления производства реставрационных работ);



- объемно-планировочное решение здания кон. XIX - нач. XX вв. в пределах капитальных стен и перекрытий (за исключением поздних пристроек с северной и западной сторон);



- крыша здания в редакции кон. XIX - нач. XX вв., ее конструкция, конфигурация, материал, характер кровельного покрытия и стропильной системы, в том числе высотные отметки по венчающему карнизу и коньку кровли;



- композиционное решение высокого глухого цоколя в редакции кон. XIX - нач. XX вв. (уточняется в процессе проведения комплексных научных исследований и осуществления производства реставрационных работ);



- композиционное решение и оформление фасада здания в редакции конца XIX - начала XX вв., включая размер, форму, местоположение и оформление оконных и дверных проемов;



- архитектурно-художественное оформление фасадов здания в редакции кон. XIX - нач. XX вв., выполненного из кирпича, включая: рустованные угловые пилястры, увенчанные капителями с зубцами; наличники в виде тонких полуколоннок, выдающиеся лучковые сандрики с замковыми камнями; профилированные подоконные карнизы на кронштейнах с «висячими гирьками» и с рядом дентикул; цокольный карниз в виде валика, профилированный венчающий карниз с рядом зубцов (ряд перевернутых треугольников); лучковые перемычки оконных проемов;



- способ и вид отделки фасада в редакции кон. XIX - нач. XX вв.: неоштукатуренная и неокрашенная кирпичная кладка, элементы декора выделены побелкой (уточняется в процессе проведения комплексных научных исследований и осуществления производства реставрационных работ);



- оконные и дверные столярные заполнения в редакции кон. XIX - нач. XX вв., рисунок расстекловки и материал – древесина (уточняется в процессе проведения комплексных научных исследований и осуществления производства реставрационных работ).



**Проект границ территории объекта культурного наследия  
регионального значения «Дом жилой», кон. XIX - нач. XX вв.,  
расположенного по адресу: Курская область, г. Рыльск,  
ул. Урицкого, 50а**

В соответствии со статьей 5 Федерального закона от 25.06.2002 №73-ФЗ «Об объектах культурного наследия (памятниках истории и культуры) народов Российской Федерации» земельные участки в границах территорий объектов культурного наследия, включенных в Единый государственный реестр объектов культурного наследия (памятников истории и культуры) народов Российской Федерации, а также в границах территорий выявленных объектов культурного наследия относятся к землям историко-культурного назначения, правовой режим которых регулируется законодательством Российской Федерации и Федеральным законом от 25.06.2002 №73-ФЗ.

Требования к осуществлению деятельности в границах территории объекта культурного наследия и особый режим использования земельного участка, водного объекта или его части, в границах которых располагается объект археологического наследия установлены статьей 5.1 Федерального закона от 25.06.2002 №73-ФЗ.

**Обоснование проекта границ территории объекта**

Проект границ территории объекта культурного наследия выполнен в соответствии с требованиями приказа Министерства культуры Российской Федерации от 4 июня 2015 года № 1745 «Об утверждении требований к составлению проектов границ территорий объектов культурного наследия» и сформирован по результатам проведенных историко-культурных исследований.

Ранее разработанные проекты границ территорий объекта культурного наследия, в отношении которого проведены историко-культурные исследования, отсутствуют.

В границах исследуемой территории отсутствуют объекты культурного наследия, выявленные объекты культурного наследия и объекты, обладающие признаками объектов культурного наследия.

Объект расположен в кадастровом квартале 46:20:270205. Земельный участок, в границах которого находится Объект, имеет межевание с кадастровыми номерами 46:20:270205:942 и 46:20:270205:120.

В границах исследуемой территории имеются здания, строения, инженерные сооружения и другие объекты капитального и временного строительства, однако существующие природные объекты и территории на исследуемом участке отсутствуют.

Границы территории объекта культурного наследия предлагается установить по точкам 1-15 по восточной границе земельного участка с кадастровым номером 46:20:270205:942 и по границе земельного участка с кадастровым номером 46:20:270205:120, в границах территории которых расположена территория объекта культурного наследия.

<b>Сведения об объекте</b>		
<b>№ п/п</b>	<b>Характеристики объекта</b>	<b>Описание характеристик</b>
<b>1</b>	<b>2</b>	<b>3</b>
1	Местоположение объекта	Курская область, г. Рыльск, ул. Урицкого, 50а.
2	Площадь объекта ± величина погрешности определения площади ( $P \pm \Delta P$ )	330 м <sup>2</sup> ± 6
3	Иные характеристики объекта	-

**Перечень координат характерных (поворотных) точек границ территории объекта культурного наследия**

<b>Сведения о местоположении границ объекта</b>					
<b>1. Система координат</b>		МСК-46			
<b>2. Сведения о характерных точках границ объекта</b>					
<b>Обозначение характерных точек границ</b>	<b>Координаты, м</b>		<b>Метод определения координат характерной точки</b>	<b>Средняя квадратическая погрешность положения характерной точки (Mt), м</b>	<b>Описание обозначения точки на местности (при наличии)</b>
	<b>X</b>	<b>Y</b>			
<b>1</b>	<b>2</b>	<b>3</b>	<b>4</b>	<b>5</b>	<b>6</b>
1	403622,50	1194346,41	Метод	0,10	—

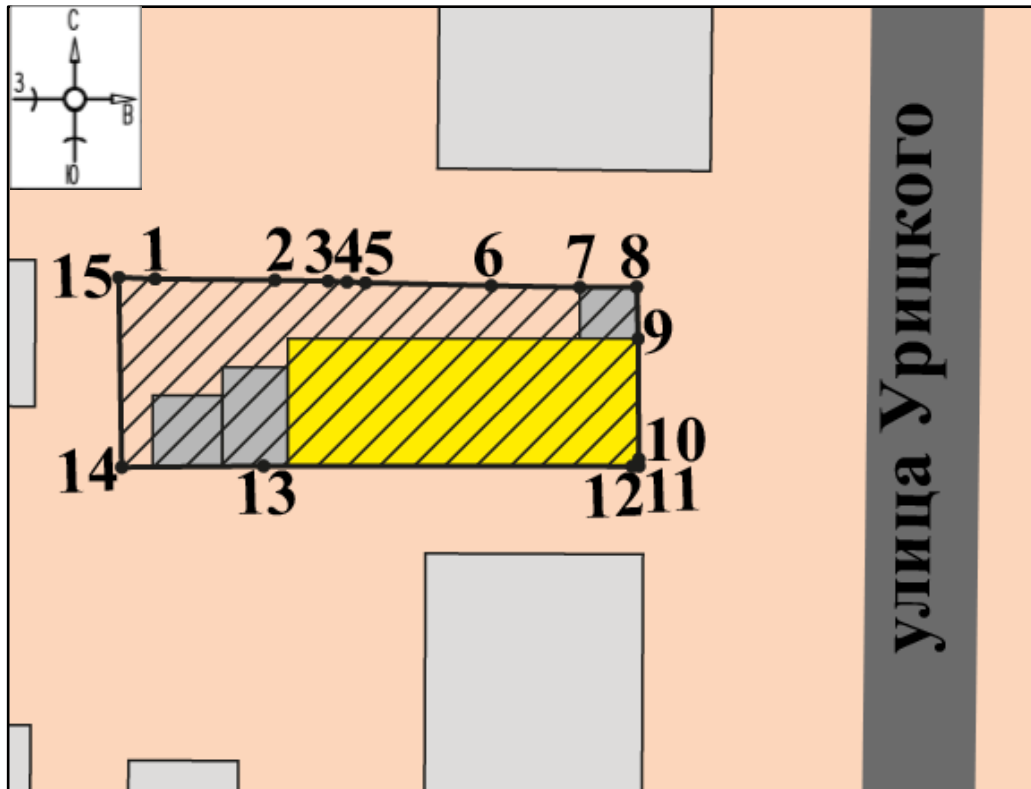
2	403622,21	1194353,47	спутниковых геодезических измерений (определений)	0,10	
3	403622,06	1194356,60		0,10	
4	403621,97	1194357,72		0,10	
5	403621,89	1194358,80		0,10	
6	403621,49	1194366,21		0,10	
7	403621,23	1194371,43		0,10	
8	403621,15	1194374,78		0,10	
9	403618,09	1194374,77		0,10	
10	403610,99	1194374,59		0,10	
11	403610,58	1194374,59		0,10	
12	403610,58	1194374,19		0,10	
13	403611,27	1194352,46		0,10	
14	403611,45	1194344,10		0,10	
15	403622,66	1194344,27		0,10	
1	403622,50	1194346,41		0,10	

**Описание местоположения границ территории объекта культурного наследия**

Прохождение границы		Описание прохождения границы
от точки	до точки	
1	2	3
1	2	На восток- 7,07 м;
2	3	На восток- 3,13 м;
3	4	На восток- 1,12 м;
4	5	На восток- 1,08 м;
5	6	На восток- 7,42 м;
6	7	На восток- 5,23 м;
7	8	На восток- 3,35 м;
8	9	На юг- 3,06 м;
9	10	На юг- 7,10 м;

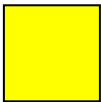

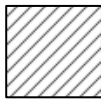
10	11	На юг- 0,41 м;
11	12	На запад- 0,40 м;
12	13	На запад- 21,74 м;
13	14	На запад- 8,36 м;
14	15	На север- 11,21 м;
15	1	На восток в исходную точку- 2,15 м.

## План границ территории объекта культурного наследия



Масштаб 1: 500

### Используемые условные знаки и обозначения:

-  - объект культурного наследия
-  - строения, сооружения, не обладающие признаками объекта культурного наследия
-  - границы территории объекта культурного наследия
- 1 - обозначение характерной (поворотной) точки

**Перечень земельных участков, вошедших в территорию объекта  
культурного наследия**

<b>Полностью</b>	<b>Частично</b>
46:20:270205:120	46:20:270205:942

**Режим использования территории объекта культурного наследия**

Требования к осуществлению деятельности в границах территорий объектов культурного наследия устанавливаются в соответствии со статьей 5.1 Федерального закона от 25.06.2002 № 73-ФЗ «Об объектах культурного наследия (памятниках истории и культуры) народов Российской Федерации».

На территории объекта культурного наследия:

1. Разрешается:

1.1. Проведение работ по сохранению объекта культурного наследия или его отдельных элементов.

1.2. Ведение хозяйственной деятельности, не противоречащей требованиям обеспечения сохранности объекта культурного наследия и позволяющей обеспечить функционирование объекта культурного наследия в современных условиях.

1.3. Проведение работ по озеленению и благоустройству территории, направленных на формирование наиболее близкого к историческому восприятию объекта культурного наследия.

1.4. Прокладка, реконструкция, ремонт подземных инженерных коммуникаций и сооружений, не нарушающих целостность объекта культурного наследия и не создающих угрозы его повреждения, разрушения или уничтожения.

1.5. Доступность объекта культурного наследия в целях его экспонирования.

1.6. Реализация мер пожарной и экологической безопасности.

2. Запрещается:

2.1. Строительство объектов капитального строительства и увеличение объемно-пространственных характеристик существующих объектов капитального строительства.

2.2. Проведение земляных, строительных, мелиоративных и иных работ, за исключением работ по сохранению объекта культурного наследия или его отдельных элементов, сохранению историко-градостроительной или природной среды объекта культурного наследия.

2.3. Хозяйственная деятельность, ведущая к повреждению, разрушению, уничтожению объекта культурного наследия, искажению его внешнего облика.

2.4. Размещение объектов некапитального строительства, за исключением временных, связанных с проведением работ по сохранению объекта культурного наследия.

2.5. Установка на фасадах, крыше объекта культурного наследия кондиционеров, телеантенн, тарелок спутниковой связи, а также других средств технического обеспечения.

2.6. Прокладка наземных и надземных инженерных коммуникаций, кроме временных, необходимых для проведения работ по сохранению объекта культурного наследия; размещение инженерных коммуникаций на фасадах объекта культурного наследия.

2.7. Размещение рекламных конструкций на объекте культурного наследия и его территории.

2.8. Создание разрушающих вибрационных нагрузок динамическим воздействием на грунты в зоне их взаимодействия с объектом культурного наследия.

2.9. Искажение характеристик историко-культурного ландшафта, композиционно связанного с объектом культурного наследия.

2.10. Вырубка деревьев, за исключением санитарных рубок; уничтожение травяного покрова.

**Материалы фотофиксации Объекта**  
*по состоянию на 23 мая 2022 года*  
*автор фотофиксации: Е.М. Федосеева*

**Схема фотофиксации**





Фотография № 1. Вид с северо-востока на Объект.



Фотография № 2. Вид с северо-востока на Объект.



Фотография № 3. Вид с северо-востока на Объект.



Фотография № 4. Вид с севера на Объект.



Фотография № 5. Вид с северо-запада на Объект.



Фотография № 6. Вид с северо-востока на Объект.



Фотография № 7. Вид с востока на Объект.



Фотография № 8. Вид с юго-востока на Объект.



Фотография № 9. Вид с юго-востока на Объект.



Фотография № 10. Вид с юго-запада на Объект.

## Материалы исторической иконографии

### Перечень иллюстраций:

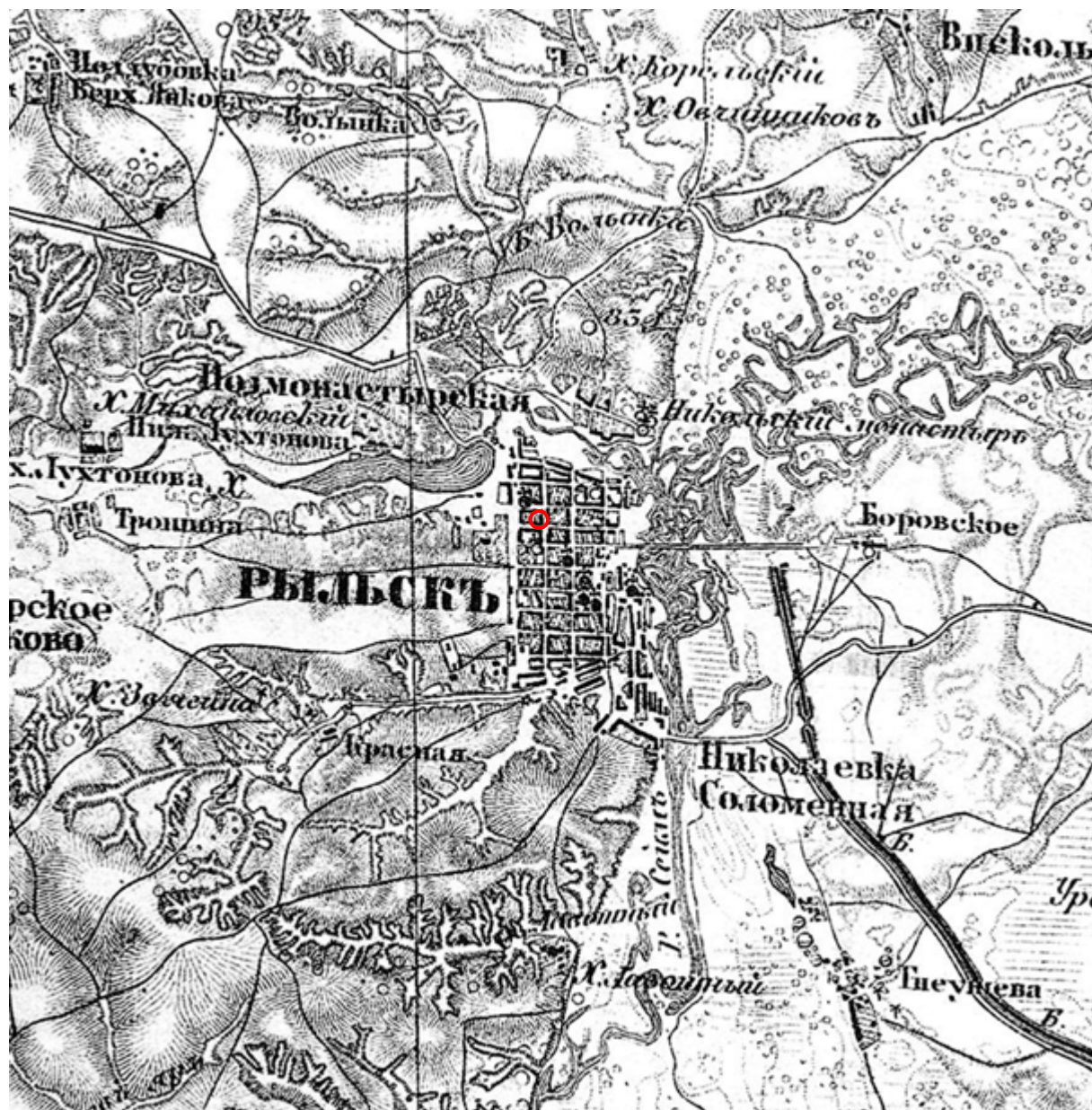
1. План генерального межевания Курской губернии. Рыльский уезд. 1785 г. Фрагмент.
2. План города Рыльска, подтвержденный в 16 января 1784 года. Описание города Рыльска к 1 января 1850 года.
3. План г. Рыльска Курского наместничества. 1839 г. Полное собрание законов Российской империи. Собрание первое. Книга чертежей и рисунков. (Планы городов).
4. План города Рыльска Курской губернии. Снят в 1866 году.
5. Трехверстовка Курской области. Военно-топографическая карта. Период создания: вторая половина XIX в. Фрагмент.
6. План Рыльска. Масштаб 100 саженей в английском дюйме. Период создания: рубеж XIX-XX вв.
7. План Рыльска. Масштаб 100 саженей в английском дюйме. Период создания: рубеж XIX-XX вв.
8. План города Рыльска Курской губернии. Масштаб 50 саженей в английском дюйме. 1912 год.
9. Карта РККА М-36 (Б). Курская, Белгородская, Сумская и Полтавская области. Километровка. Представлено состояние местности на 1935-1941 гг. Фрагмент.
10. Топографические карты СССР М-36. Киев, Черкассы, Чернигов, Днепропетровск. Километровка. Представлено состояние местности на 1975-1992 гг. Фрагмент.
11. Топографическая карта Европейской России. 2000 г. Фрагмент.
12. Вид на город Рыльск со стороны реки Сейм. На переднем плане Гора Ивана Рыльского. Период создания: рубеж XIX–XX вв.
13. Виды Рыльска. Общий вид. 1913 г. Вид с юга от Ильинского кладбища. Слева направо церкви: Вознесенская, Покровская, Преображенская, часовня, Успенский собор; мельница Дерюгина. На переднем плане ограда и ворота Ильинского кладбища, за ними Курская ул.
14. Виды Рыльска. Вид с горы Иоанна Рыльского. Период создания: нач. XX в.
15. Рыльск. Общий вид. Период создания: нач. XX в.



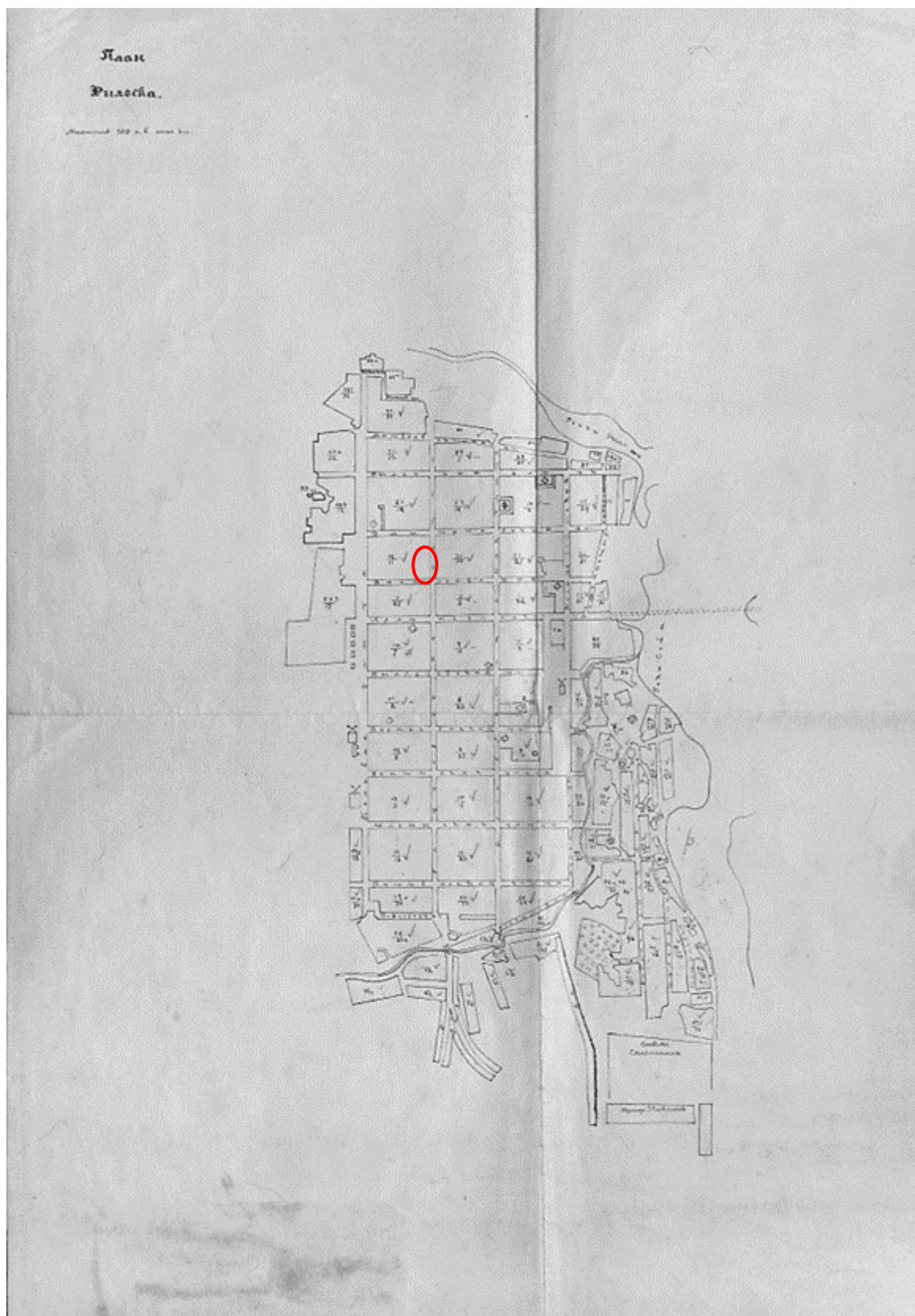
1. План генерального межевания Курской губернии. Рыльский уезд. 1785 г.  
Фрагмент.



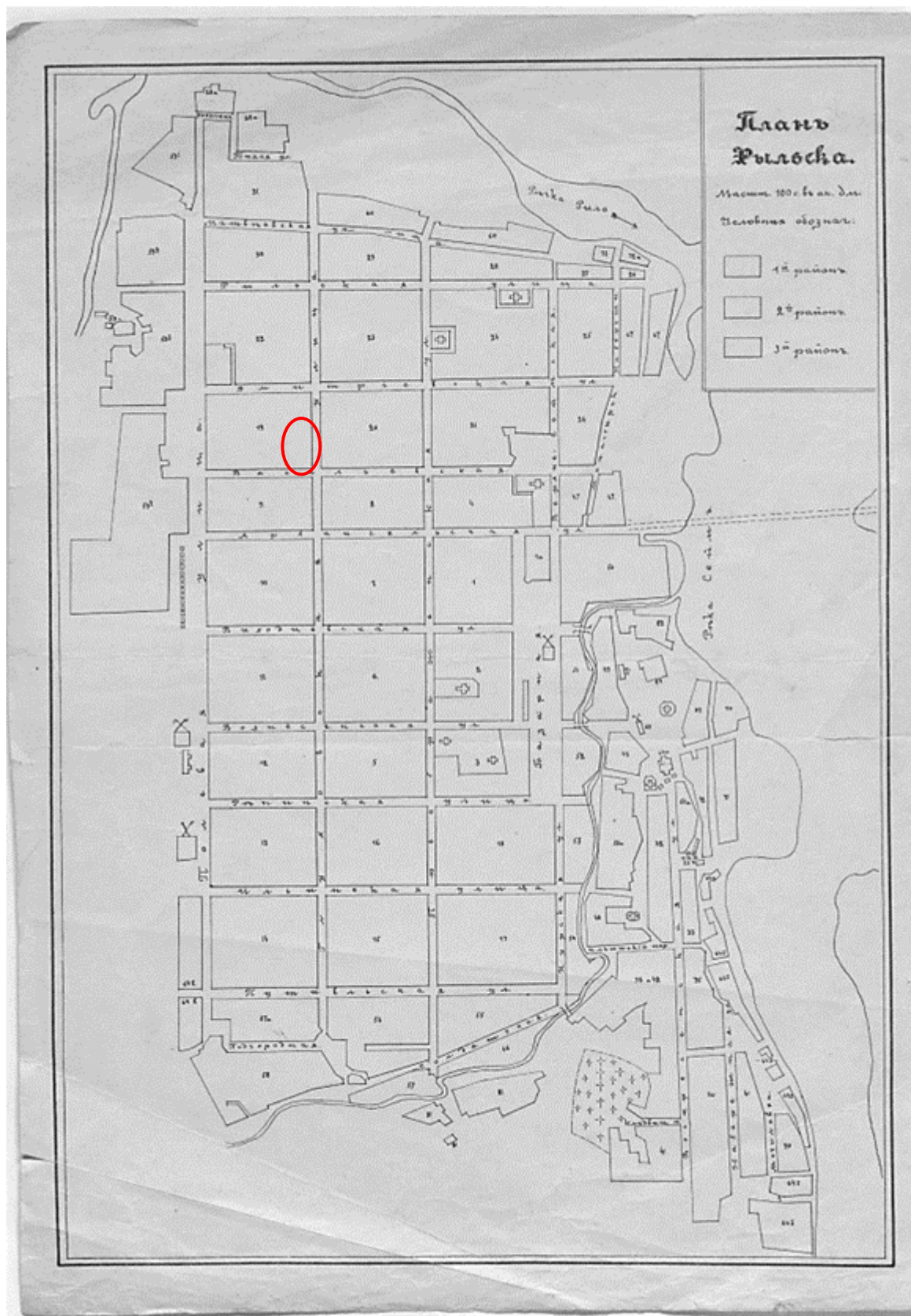




5. Трехверстовка Курской области. Военно-топографическая карта. Период создания: вторая половина XIX в. Фрагмент. Источник: [http://www.etomesto.ru/map-kursk\\_trehverstovka/](http://www.etomesto.ru/map-kursk_trehverstovka/)



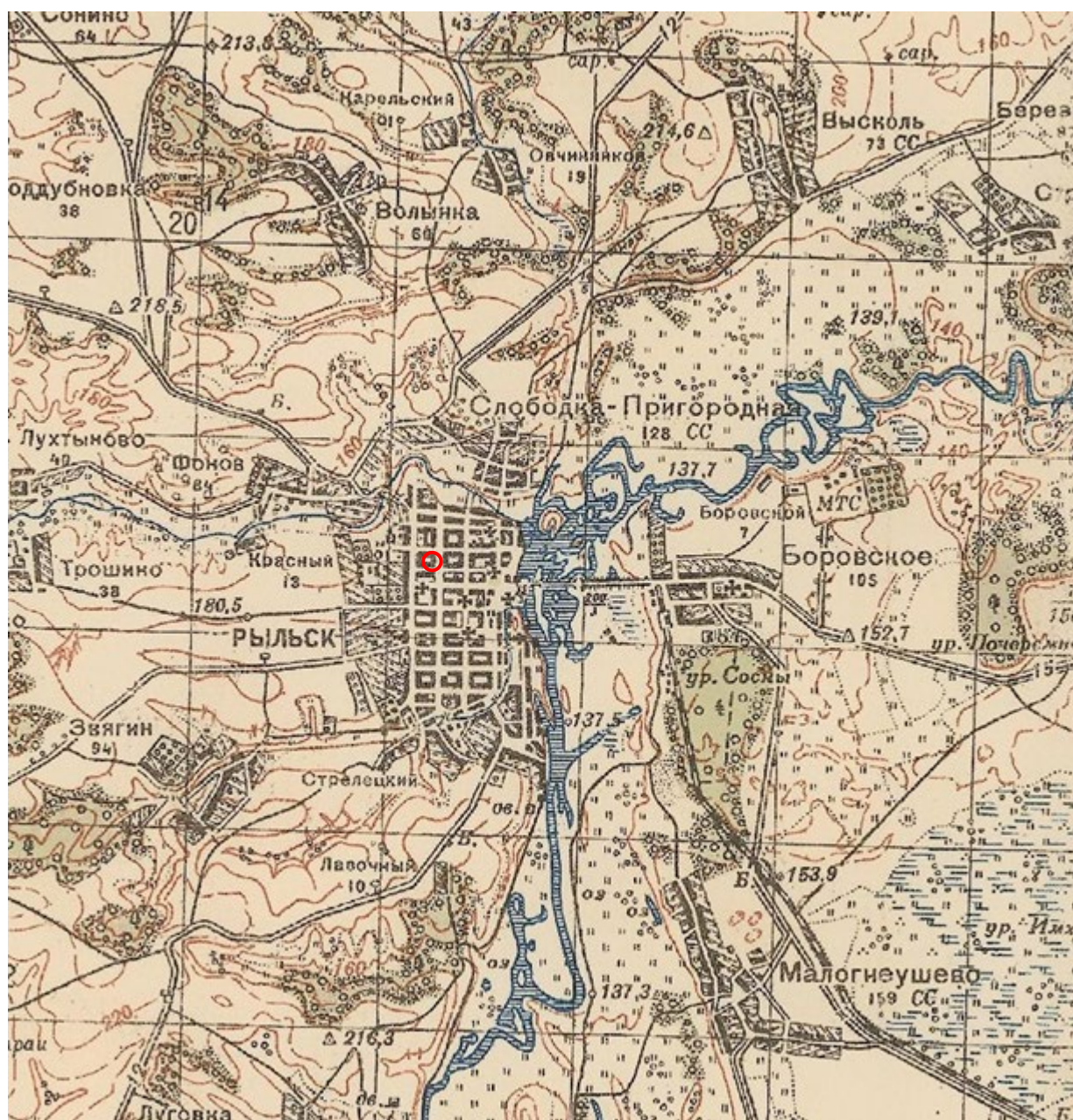
6. План Рыльска. Масштаб 100 сажень в английском дюйме. Период создания: рубеж XIX-XX вв. Источник: ОКУ «Государственный архив Курской области». Ф. 621. Оп. 2. Д. 7411.



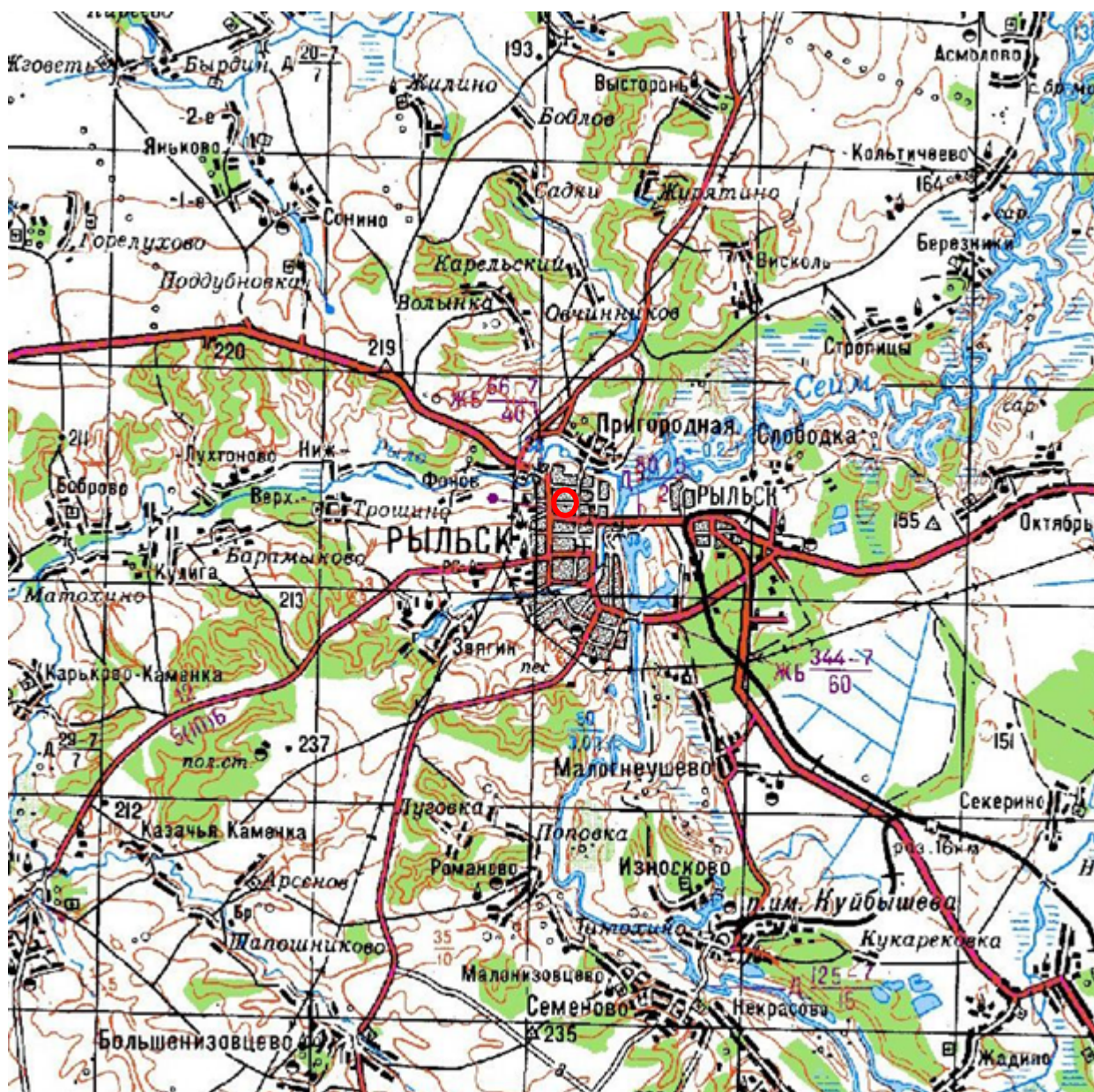
7. План Рыльска. Масштаб 100 сажень в английском дюйме. Период создания: рубеж XIX-XX вв. Источник: ОКУ «Государственный архив Курской области». Ф. 621. Оп. 2. Д. 7412.



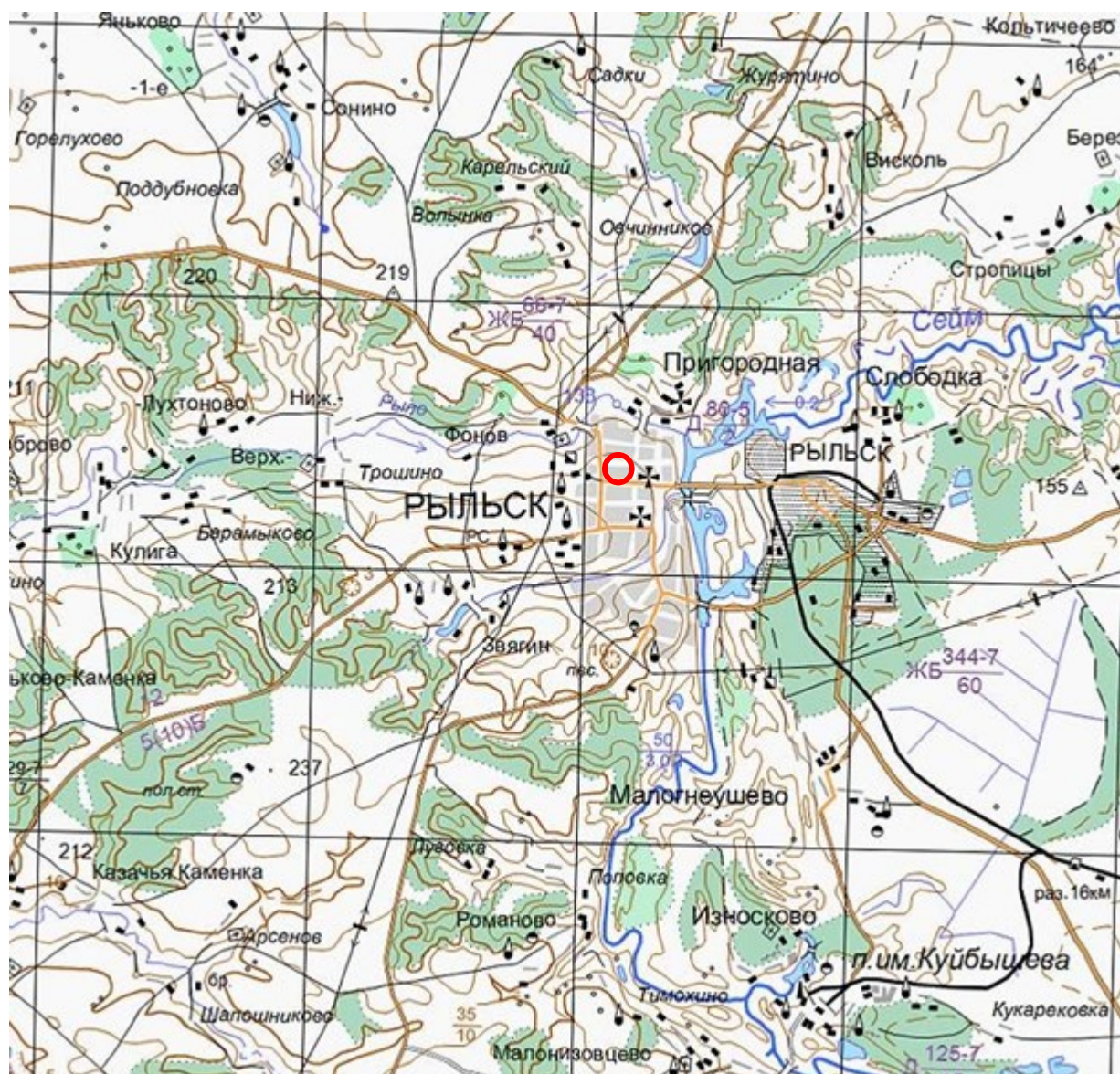
8. План города Рыльска Курской губернии. Масштаб 50 сажений в английском дюйме. 1912 год. Источник: ОКУ «Государственный архив Курской области». Ф. 621. Оп. 2. Д. 7412а.



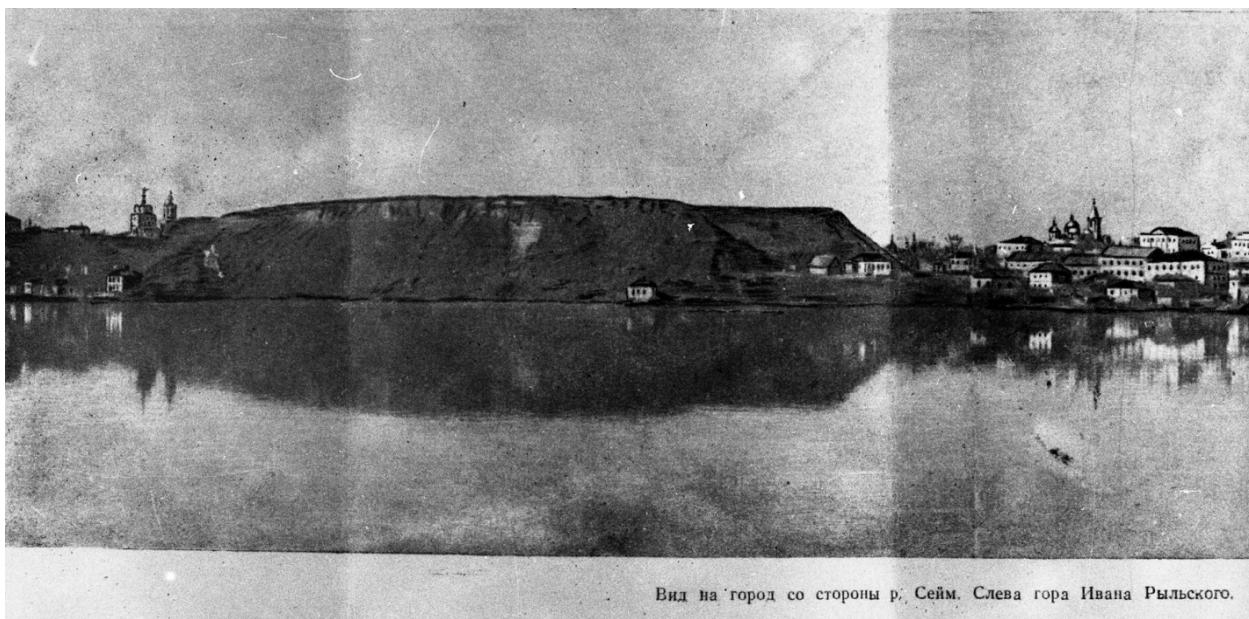
9. Карта РККА М-36 (Б). Курская, Белгородская, Сумская и Полтавская области. Километровка. Представлено состояние местности на 1935-1941 гг. Фрагмент. Источник: [http://www.etomesto.ru/map-rkka\\_m-36-b/](http://www.etomesto.ru/map-rkka_m-36-b/)



10. Топографические карты СССР М-36. Киев, Черкассы, Чернигов, Днепропетровск. Километровка. Представлено состояние местности на 1975-1992 гг. Фрагмент. Источник: [http://www.etomesto.ru/map-genshtab\\_m-36/](http://www.etomesto.ru/map-genshtab_m-36/)



11. Топографическая карта Европейской России. 2000 г. Фрагмент Источник: [http://www.etomesto.ru/map-atlas\\_topo-russia/](http://www.etomesto.ru/map-atlas_topo-russia/)



Вид на город со стороны р. Сейм. Слева гора Ивана Рыльского.

12. Вид на город Рыльск со стороны реки Сейм. На переднем плане Гора Ивана Рыльского. Период создания: рубеж XIX–XX вв. Источник: Архивная служба города Курска: <http://archive.rkursk.ru/gako/rulsk?theme=Ezvision>



13. Виды Рыльска. Общий вид. 1913 г. Вид с юга от Ильинского кладбища. Слева направо церкви: Вознесенская, Покровская, Преображенская, часовня, Успенский собор; мельница Дерюгина. На переднем плане ограда и ворота Ильинского кладбища, за ними Курская ул. Источник: ОБУК «Курский областной краеведческий музей»



14. Виды Рыльска. Вид с горы Иоанна Рыльского.

Период создания: нач. XX в.

Источник: Источник: ОБУК «Курский областной краеведческий музей»



15. Рыльск. Общий вид. Период создания: нач. XX в.

Источник: Источник: ОБУК «Курский областной краеведческий музей»

**Перечень документов и материалов, собранных и полученных при  
проведении экспертизы**

*1. Список вновь выявленных объектов, представляющих историческую, научную, художественную или иную культурную ценность, утвержденный Председателем комитета по культуре и искусству администрации области П.И. Надеиным 16.01.1995*



№	описание	кон. XIX- нач. XX вв.	кирпич	—	—	личное влад.	жильё	адм. города	ул. Урицкого №	№
2311.	дом жилой.	—	—	—	—	личное влад.	жильё	адм. города	ул. Урицкого, 13.	1.
2312.	дом жилой.	—	—	—	—	—	—	—	ул. Урицкого, 30.	3.
2313.	дом жилой.	—	—	—	—	—	—	—	ул. Урицкого, 36.	7.
2314.	дом жилой.	—	—	—	—	горжилкомхоз	—	—	ул. Урицкого, 50.	
2315.	дом жилой.	—	—	—	—	личное влад.	—	—	ул. Урицкого, 51.	4.
2316.	дом жилой.	—	—	—	—	с/х техникум	—	—	ул. Урицкого, 51.	
2317.	дом жилой.	—	—	—	—	личное влад.	—	—	ул. Урицкого, 52.	
2318.	дом жилой.	—	—	—	—	АО "Нурсклада"	магазин	—	ул. Урицкого, 55.	6.
2319.	дом жилой.	—	—	—	—	личное влад.	жильё	—	ул. Урицкого, 70.	
2320.	дом жилой.	—	—	—	—	горжилкомхоз	—	—	ул. Урицкого, 71.	7.
2321.	дом жилой.	—	—	—	—	—	—	—	ул. Урицкого, 73.	8.
2322.	дом жилой.	—	—	—	—	—	—	—	ул. Урицкого, 75.	10.
2323.	дом жилой.	—	—	—	—	личное влад.	—	—	ул. Урицкого, 76.	15.
2324.	дом жилой.	—	—	—	—	горжилкомхоз	—	—	ул. Урицкого, 78.	
2325.	дом жилой.	—	—	—	—	—	—	—	ул. Урицкого, 89.	
2326.	дом жилой.	—	—	—	—	—	—	—	ул. Урицкого, 96.	
2327.	дом жилой.	—	—	—	—	—	—	—	ул. Урицкого, 97.	
2328.	дом жилой.	—	—	—	—	личное влад.	—	—	ул. Урицкого, 97а.	
2329.	дом жилой.	—	—	—	—	горжилкомхоз	—	—	ул. Урицкого, 98.	
2330.	дом жилой.	—	—	—	—	личное влад.	—	—	ул. Урицкого, 99.	
2331.	дом жилой.	—	—	—	—	—	—	—	ул. Чапьева, 73.	
2332.	дом жилой.	—	—	—	—	мясокомбинат	—	—	ул. Энгельса, 17.	
2333.	дом жилой.	—	—	—	—	РФНО	детсад	—	ул. Энгельса, 18.	
2334.	дом жилой.	—	—	—	—	—	—	—		

2. Постановление главы Администрации Курской области от 28.04.1992  
№ 210 «Об утверждении зон охраны памятников истории и культуры  
г. Рыльска»

Постановление главы администрации Курской области от 28.04.1992 N 210 "Об утверждении зон охраны памятников истории и культуры г. Рыльска"

**ГЛАВА АДМИНИСТРАЦИИ КУРСКОЙ ОБЛАСТИ**

**ПОСТАНОВЛЕНИЕ**  
от 28 апреля 1992 г. N 210

**ОБ УТВЕРЖДЕНИИ ЗОН ОХРАНЫ ПАМЯТНИКОВ  
ИСТОРИИ И КУЛЬТУРЫ Г. РЫЛЬСКА**

Рассмотрев предложение комитета по культуре и искусству Администрации области и в целях сохранения и возрождения историко-культурного наследия г. Рыльска постановляю:

1. Утвердить и ввести в действие согласованные с Министерством культуры Российской Федерации и Центральным Советом Всероссийского общества охраны памятников истории и культуры зон охраны памятников истории и культуры г. Рыльска.

2. Главе администрации г. Рыльска (В.А. Хороших), отделу по архитектуре и градостроительству администрации области (С.Л. Писарев), институту "Курскстройгражданпроект", комитету по культуре и искусству администрации области (П.И. Надеин) строго руководствоваться границами и режимом содержания и использования зон охраны памятников истории и культуры при проектировании, строительстве, реконструкции и благоустройстве территории города согласно приложению.

3. Контроль за выполнением настоящего постановления и режимом содержания и использования зон охраны памятников истории и культуры возложить на комитет по культуре и искусству Администрации области (П.И. Надеин).

Глава администрации  
В.ШУТЕЕВ

Приложение  
к постановлению  
главы администрации области  
от 28 апреля 1992 г. N 210

**ОПИСАНИЕ**  
**ГРАНИЦ ЗОН ОХРАНЫ ПАМЯТНИКОВ ИСТОРИИ И КУЛЬТУРЫ Г. РЫЛЬСКА**

Территории памятников

Общая площадь территорий памятников республиканского значения г. Рыльска составляет 10,27 га:

- |   |                                      |
|---|--------------------------------------|
| 1. Дом, в котором родился Шелехов                 | - ул. Луначарского, 13               |
| 2. Дом, в котором в 1709 г. останавливался Петр I | - ул. Р. Люксембург, 12              |
| 3. Дом воеводы Шемяки                             | - ул. К. Либкнехта, 7                |
| 4. Гостиные и Торговые ряды                       | - Советская пл.                      |
| 5. Успенский собор                                | - угол ул. Свердлова и ул. К. Маркса |
| 6. Церковь Покрова                                | - угол ул. Ленина и ул. К. Либкнехта |
| 7. Николаевский монастырь:                        | - Пригородная Слобода                |
| - колокольня                                      |                                      |
| - Троицкая церковь                                |                                      |
| - Николаевская церковь                            |                                      |
| - Крестовоздвиженская церковь                     |                                      |
| 8. Памятник Г.И. Шелехову                         | - пл. Свердлова                      |
| 9. Здание духовного училища местного значения     | - ул. Ленина, 42                     |

Постановлением главы администрации области N 138 от 09.03.92 на государственную охрану поставлен 51 памятник истории и архитектуры местного значения.

Охранные зоны

Общая площадь суммарной охранной зоны всех памятников составляет 56,3 га.

Границами охранной зоны являются: с юга - ул. Р. Люксембург, с запада - ул. Урицкого, с севера - ул. Дзержинского до ул. Ленина, а затем северная граница проходит южнее ул. 25 лет Октября (по границам частных землевладений). Восточной границей охранной зоны является левый берег р. Дублянки.

Отдельные охранные зоны установлены для жилого дома по ул. III Интернационала, жилого дома с торговой лавкой по ул. Энгельса, 19, для дома Пошутилина по ул. Луначарского, 25, и больничной часовни по ул. Луначарского, 30-а; здания по ул. Урицкого, 49, флигеля по ул. Ленина, 22, и жилого дома по ул. К. Маркса, 14.

#### Зоны регулирования застройки центральной части г. Рыльска

А-I - 216,7 га, с южной и юго-восточной стороны - левый берег р. Дублянки, с севера и с запада примыкает к границам охранной зоны и проходит по ул. Шелехова.

Режим А-I регламентирует застройку в один этаж (5 м).

Б - 49,97 га, вводится в кварталах между улицами Р. Люксембург и Свердлова. Восточная граница проходит по улицам Урицкого и Ленина. Этажность определена в 2 - 3 этажа (12 м).

На территории промзоны, а также в с. Боровское вводится режим регулирования этажности не выше 6 м - 78,5 га.

#### Зоны охраняемого природного ландшафта г. Рыльска

Три типа городского ландшафта

1 - территория летописного Рыльска XI - XIII вв. с границами:

с востока - ул. Набережная, с запада и севера - правый берег р. Дублянки, с южной - ул. Маяковского.

Площадь - 50 га. Полностью необходимо сохранить уникальный рельеф.

2 - территория города XVIII - XIX вв. с границами:

с севера - по линии домовладений, с запада - западнее ул. Володарского, с юга - по ул. Шелехова и берегу р. Дублянки. Недопустимо изменение береговой линии. Площадь 330 га.

3 - территория поймы р. Сейм и р. Рыло в пределах городской черты. Площадь - 1075 га.

#### Зоны археологических памятников

- |                                  |          |
|----------------------------------|----------|
| 1. Гора Ивана Рыльского          | - 5,1 га |
| 2. Воскресенская гора            | - 1,3 га |
| 3. Селище 1 на Советской площади | - 0,9 га |
| 4. Селище 2 на Советской площади | - 0,5 га |

#### Зона археологически ценного культурного слоя - 41 га

Расположена между р. Дублянкой и ул. Набережной, с севера - по ул. Свердлова, с юга - по ул. Р. Люксембург.

Обязательное согласование всех видов строительных работ с археологами.

#### Зона предлагаемых археологических находок

Все территории древнего Рыльска - 110 га.

Сосновый бор в с. Боровское с курганным могильником северян.

#### Заповедная зона (зона регенерации)

В заповедную зону входят зоны территорий памятников, охраняемые зоны и зоны регулирования застройки режима А-I и Б.

В заповедной зоне учитываются условия максимального сохранения и воссоздания исторически ценной планировочной структуры и характерной среды.

#### Зоны охраны Николаевского монастыря и пригородной слободки

На всей территории монастыря устанавливается охранная зона общей площадью 7,05 га.

Пригородная слободка включается в историко-ландшафтную зону - 72 га. Строительство промышленных складских объектов запрещено. Разрешается одноэтажное строительство усадебного типа на основе существующей планировочной системы.





3. Технический паспорт на жилой дом (дома) и земельный участок по адресу: Рыльский район, г. Рыльск, ул. Урицкого, д.50а от 21.08.1990

441

№ 50-3289  
№ 20-464103 + № 16

М К Х — Р С Ф С Р

БЮРО ТЕХНИЧЕСКОЙ ИНВЕНТАРИЗАЦИИ  
КУРСКОЙ ОБЛАСТИ

ЗАПИСАНО  
в статотчет за \_\_\_\_\_ год  
за № \_\_\_\_\_

Инд. 38:234:002:000004410

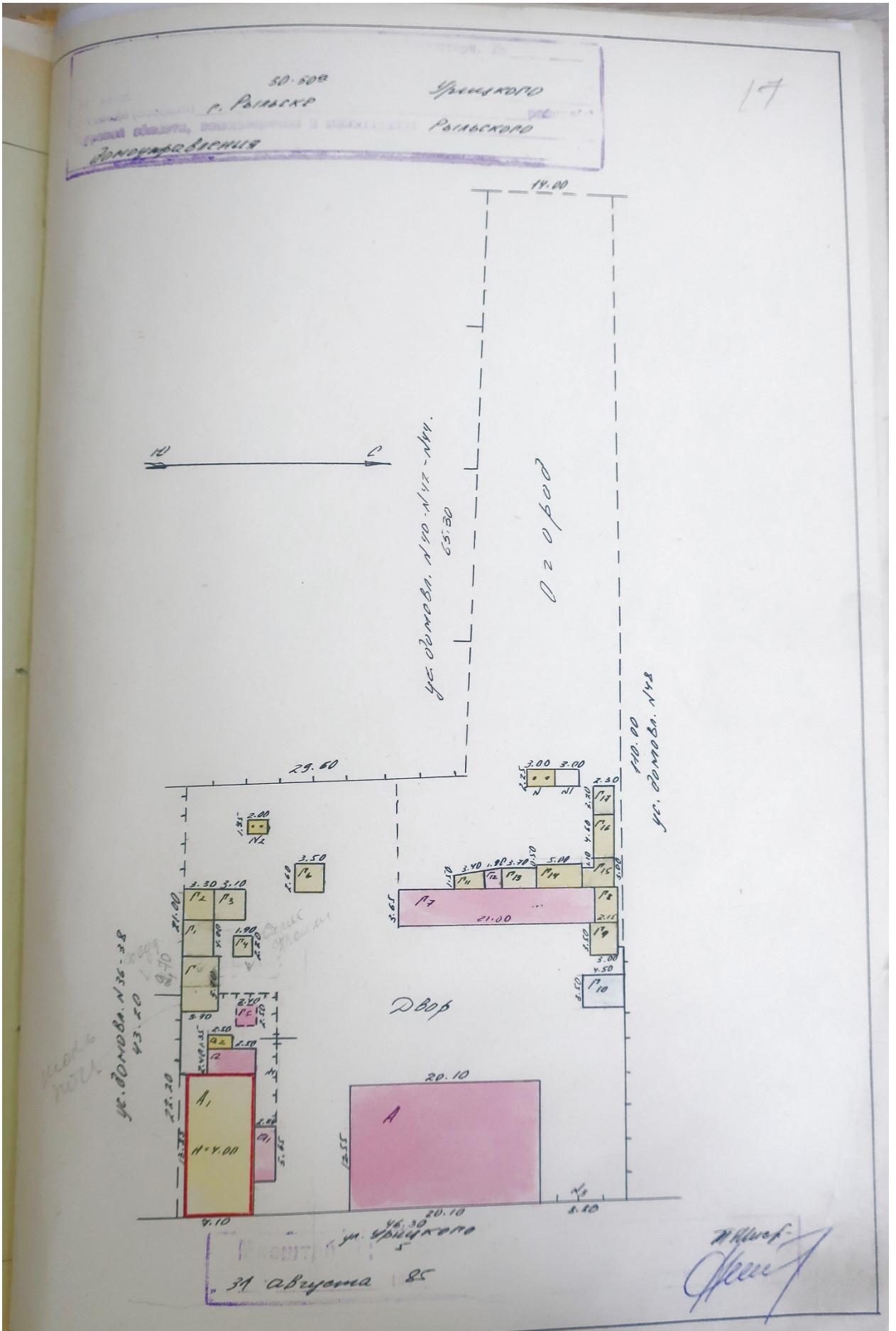
**ИНВЕНТАРНОЕ ДЕЛО**

№ 2 / 289 ~ 50  
1103 ~ 50

на домовладение № 50-50 по улице Урицкого  
\_\_\_\_\_ городе Рыльске \_\_\_\_\_ районе

По реестру № \_\_\_\_\_





## ЭКСПЛИКАЦИЯ

к поэтажному плану здания (строения)

расположенного в г. Рыльск  
по ул. Урицкого

Рыльский

№

50а

Литер А1

Литера по плану	Этаж	3	4	5	6	7	В том числе площадь								15	16
							8	Из нее		11	12	13	14			
								9	10							
А1	1	1	1	Прихожая	2.10*4.00	8.4	8.4		8.4			2.8				
		2		Жилая	3.40*4.10	13.9	13.9	13.9								
		3		Жилая	4.55*2.42- -0.50*0.40	10.8	10.8	10.8								
		4		Кухня	3.30*3.70- -0.35*1.40- -1.30/2*0.25	11.6	11.6		11.6							
		5		Ванная	1.83*2.00	3.7	3.7		3.7						3.7	
		6		Коридор	2.90*1.83	5.3	5.3		5.3						5.3	
					Итого:	53.7	53.7	24.7	29.0						9.0	

На жилые дома граждан и общественный фонд

# ЭКСПЛИКАЦИЯ

к поэтажному плану жилого дома, расположенного в г. Рыльске  
 по улице (переулку) Урицкого 150а

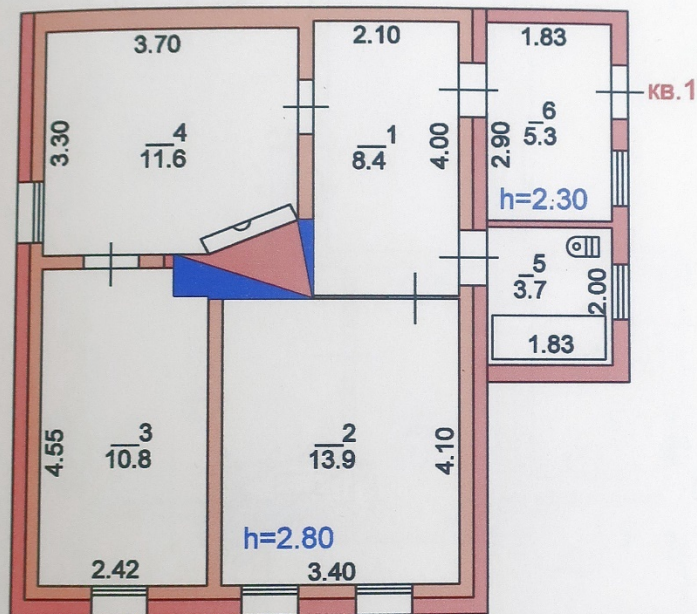
2	3	4	5	6	7			11
					общая полезная	в том числе		
Формула для подсчета площади					общая полезная	в том числе	вспомогат. тельная (подсобная)	Высота помещения по внутреннему обмеру
					общая полезная	в том числе	вспомогат. тельная (подсобная)	Высота помещения по внутреннему обмеру
1 кв. 1	1	Жилая	2.40 x 4.00	8.4	8.4		2.80	
	2	Жилая	3.40 x 4.10	13.9	13.9			
	3	Жилая	2.42 x 4.55 - (0.40 x 0.50)	10.8	10.8			
	4	Кухня	3.40 x 3.30 - (1.55 x 0.50)	11.4		11.4		
	по кв. 1					44.5	24.7	19.8
2 кв.	1	Кухня	2.40 x 4.42	10.6		10.6		
	2	Жилая	3.20 x 4.42 - (0.60 x 1.00)	13.2	13.2			
	по кв. 2					23.8	13.2	10.6
Итого:					53.7	38.9	30.4	
					77.5	37.9	71.5	
1 кв. 2	1	санузлы	2.10 x 1.0 / (0.25 x 1.0)	8.1	8.1		8.1	
	2	Жилая	3.40 x 4.10	13.9	13.9	13.9		
	3	Жилая	2.42 x 4.55 - (0.40 x 0.50)	10.8	10.8	10.8		
	4	Кухня	3.40 x 3.30 - (1.55 x 0.50)	11.4	11.4		11.4	
	5	санузлы	1.83 x 1.0	3.7	3.7		3.7	
	6	коридор	1.90 x 1.83	5.3			5.3	
2 кв. 2	1	Жилая	2.37 x 2.73	6.5			6.5	
	Итого:					18.7	16.3	24.2

**ПОГАШЕНО**  
 с учетом текущих изменений  
 "16" июня 2022 г.  
 Подпись: А.И. Федосеева

План квартиры № 1  
(выкопировка из поэтажного плана дома)

M1 : 100

I Этаж

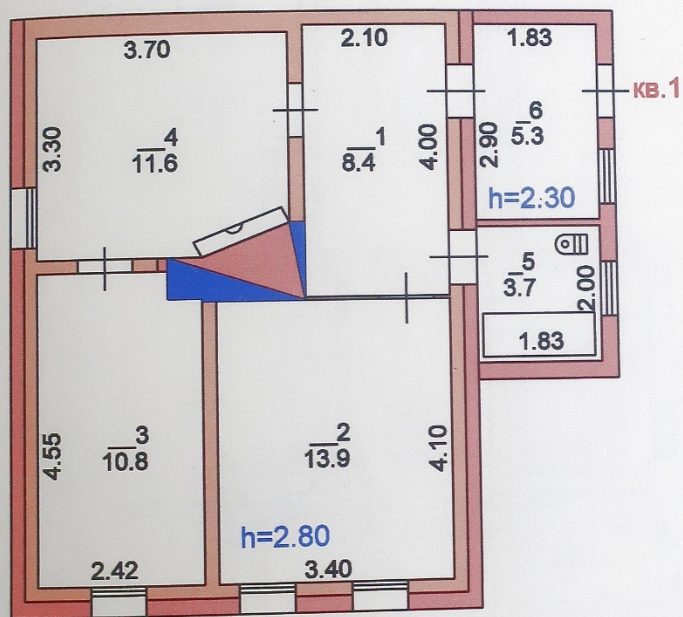


Площадь общая : 53.7  
Площадь жилая : 24.7

План квартиры № 1  
(выкопировка из поэтажного плана дома)

М1 : 100

I Этаж



Площадь общая : 53.7  
Площадь жилая : 24.7

## ТЕХНИЧЕСКИЙ ПАСПОРТ

№ жилого дома № 50 а литер А  
 по Урицкого ул. (пер.)  
Яросл район Ярослский

Кварт. № \_\_\_\_\_  
 Инвент. № \_\_\_\_\_  
 Шифр \_\_\_\_\_  
 (фонд) \_\_\_\_\_

### ОБЩИЕ СВЕДЕНИЯ

Проект Полупроводимые  
 тип проекта \_\_\_\_\_  
1978 г. переоборудовано в \_\_\_\_\_ году  
 надстроено \_\_\_\_\_  
 последний капитальный ремонт \_\_\_\_\_  
 этажей 1  
 Кроме того, имеется подвал, цокольный этаж, мансарда, мезонин  
 (подчеркнуть)  
 лестниц \_\_\_\_\_ шт., их уборочная площадь \_\_\_\_\_  
 полезная площадь общих коридоров и мест общ. пользов. \_\_\_\_\_  
 средняя внутренняя высота помещений 2.80 м. Объем 301 куб. м  
 полезная площадь дома 68.3 кв. м  
 из них:

а) Жилые помещения: полезная площадь 68.3 кв. м  
 в том числе: жилой площади 34.9 кв. м  
 Средняя площадь квартиры 18.95 кв. м

### Распределение жилой площади

Жилая площадь находится	Количество		Жилая площадь	Текущие изменения						
	жилых кварт.	жилых комнат		количество		жилая площадь	количество		жилая площадь	
				жи-лых кварт.	жи-лых комн.		жилых кварт.	жилых комнат		
2	3	4	5	6	7	8	9	10	11	
В квартирах				<u>2</u>	<u>3</u>	<u>34.9</u>				
В помещен. коридорн. системы										
В общежитиях										
Служебная жилая площадь										
Мансарденная жилая площадь										

Из общего числа жилой площади находится:

а) в мансардах									
б) в подвалах									
в) в цокольных этажах									
г) в бараках									

### Распределение квартир по числу комнат (без общежит. и коридорн. сист.)

Квартира	Число квартир	Их жилая площадь	Текущие изменения			
			число квартир	их жилая площадь	число квартир	их жилая площадь
2	3	4	5	6	7	8
Однокомнатные			<u>1</u>	<u>13.2</u>		
Двухкомнатные			<u>1</u>	<u>24.7</u>		
Трехкомнатные						
Четырехкомнатные						
Пятикомнатные						
Шестикомнатные						
В семь комнат и более						
Всего:			<u>2</u>	<u>34.9</u>		



Описание конструктивных элементов и определение износа жилого дома  
 Группа капитальности IV  
 Вид внутренней отделки красочные  
 Сборник № 28  
 Таблица № 58

№ п. п.	Наименование конструктивных элементов	Описание конструктивных элементов (материал, конструкция, отделка и прочее)	Техническое состояние (осадки, трещины, гниль, и т. п.)	Удельн. вес	Поправка к	Удельн. вес	Износ в %	Проц. износа на уд. вес конструк. элемент		
				конструкт. элементов	удельн. весу в процентах	констр. элем. с поправкой				
1	2	3	3	5	6	7	8	9		
1	Фундаменты	каменное основ.	вид трещ. в фундам. осадки	6		6	60	3,6		
2	а. Наружные и внутренние капитальные стены б. Перегородки	из бревен d=12 см, древесные	вид трещ. в бревн. швах древесные	24		24	55	13,2		
3	Перекрытия	чердачные	древесные, опилки							
		междуэтажные	древесные, опилки							
		подвальные			6		6	55	3,3	
4	Крыша	стропила дерев. кров. материал	трещины и провалы в стропилах	8		8	40	3,2		
5	Полы	на основе на цемент. стяжке	трещины в стяжке	10		10	45	4,5		
6	Проемы	оконные	дерев. створки	коррозия, коробки	9		9	55	4,95	
		дверные	дерев. створки	коррозия, коробки	9		9	55	4,95	
7	Отделочн. раб.	Наружная отделка архитектурн. оформ.	штукатурка	трещины в штукатурке	11		11	50	5,5	
		Внутренняя отделка	штук. и др. материалы	трещины, отслаивание						
8	Санитарно и электрические работы	Центр. отопление	-9,6							
		Печное отопление	+4,0							
		Водопровод	-1,4							
		Электроосвещение								
		Радио								
		Телефон	-0,5							
		Телевидение	+1,6							
		ванны				18	-5,7	12,3	40	4,92
		с газовой колон.								
		с дров. колонк.								
с горяч. водосн.										
Горячее водоснаб.										
Вентиляция										
Газоснабжение	+2,6									
Мусоропровод										
Лифты										
Канализация	-2,4									
9	Разные работы	красочные	трещины	8		8	50	4,0		

% износа, приведенный к 100 по формуле:  $\frac{\text{процент износа (гр. 9)} \times 100}{\text{удельный вес (гр. 7)}} = \frac{48,2 \times 100}{94,3} = 50\%$



III. Экспликация земельного участка (в кв. м.)

Площадь участка					Незастроенная площадь									
по землеотв. документам	по фактическ. пользован.	в том числе:		асфальтов. покрытия			площадки оборудования			грунт	под зелеными насаждениями			
		застроен.	не застроен.	проезда	тротуара	прочие замощения	детские	спорт	придомовой сквер		газон с деревьями	газоны, цветники, клумбы	прочий	
2	3	4	5	6	7	8	9	10	11	12	13	14	15	
	3075	638	2437						2437				1042	

IV. Уборочная площадь (в кв. м.)

всего	Дворовая территория							Уличный тротуар			Кроме того, арочные проезды			
	в том числе							в том числе			асфальт.	прочие покр.		
	асфальтовые покрытия	прочие замощения	площадку (оборудов.)		грунт	зеленые насаждения	асфальт	зеленые насаждения	грунт					
проезда	тротуара		детские	спортив.			асфальт	зеленые насаждения	грунт	асфальт.	прочие покр.			
3	3	4	5	6	7	8	9	10	11	12	13	14	15	16
1395							1395							

V. Оценка служебных строений, дворовых сооружений и замощений

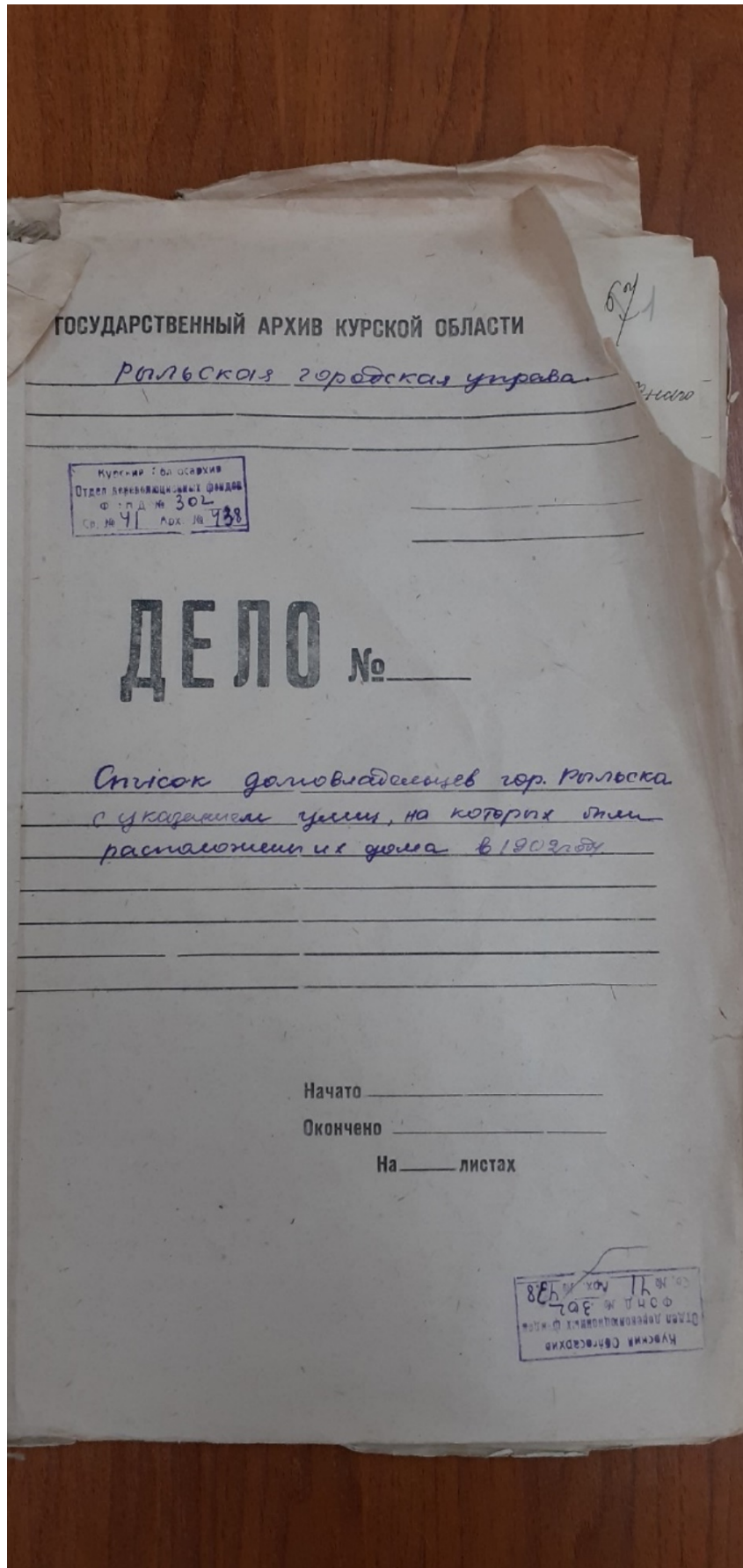
Назначение	Этажность	Длина, ширина, высота	Площадь	Объем	Описание конструктивных элементов и их удельные веса										№ сборника, № таблицы	Единица измер. и ее стоим. по таблице	Удельный вес оцен. объекта в %	Стоимость ед. изм. с поправкой	Восстановит. стоим. в рублях	Износ в %	Действительн. стоим. в рублях	Потребность в кап. ремонте в рублях
					фундамент	стены и перегородки	перекрытия	кровля	полы	проемы	отделочные работы	электроосвещение	прочие работы									
2	3	4	5	6	7	8	9	10	11	12	13	14	15	16	17	18	19	20	21	22	23	
Сараи	1	6,70 x 2,40	21,1	51	дер. скл 14	дер. скл 14	—	0,16 x 16	—	—	14,05 x 5,14 x 2,5			28/1032	4,25 x 20	0,74	4,08	85	35	56		
Сараи	1	4,00 x 3,30	13,2	26	дер. скл 14	дер. скл 14	—	0,16 x 16	—	—	14,05 x 5,14 x 2,5			28/1632	4,25 x 20	0,74	4,08	85	35	56		

(продолжение см. на обороте)





4. Список домовладельцев города Рыльска с указанием улиц, на которых были расположены их дома в 1902 г. Ф. 302, оп.1, д.438, л.3, 17 об.



X 3

## Списокъ

Обывательская команда гор. Галивска, предназна-  
членная для реквизиции лошадей и лошадей  
запасов и лошадей при призвании на действительную  
службу съ объявленіем мобилизаціи  
войскъ.

## Пересоставленъ

№ № Клармановъ	№ № Лошадей	Наименованіе улицы Имена и фамилии до- моовладѣльцевъ	Число при- надлежащихъ для рек- визируемыхъ	
			Лошадей Числа	Лошадей
		Нижне-Сейская улица	2	
1582		Кулакова Михаилъ Николаевичъ	2	"
1581		Фендлеръ Александръ Ивановичъ	5	5
1580		Михайлова Александръ Васильевичъ	3	3
1579		Кулаковъ Иванъ Николаевичъ	3	
1578		Антошина Владиміръ Степановичъ	3	
1577		Самойловичъ Александръ Степановичъ	3	
1576		Воронинъ Георгій Яковлевичъ	2	
1575		Знаменцевъ Геннадій Александровичъ	3	
1574		Воронинъ Александръ Ивановичъ	3	
1573		Павловская Ольга Ивановна	2	
1572		Менжикова Калита Николаевна	5	5
1571		Потемкина Анна Николаевна	3	5
1570		Менжикова Василий Михайловичъ	3	
1569		Кулакова Ольга Васильевна	5X	
1568		Знаменцевъ Георгій Степановичъ	2	
1565		<del>Визъ Воронинъ Владиміръ Степановичъ</del>	<del>2</del>	

22.	1214.	Бондаревъ Гавриилъ Никитинъ	64
	1213.	Сугинъ Иванъ Федоровъ	2 14 9
	1212.	Трубенко Иванъ Петровъ	12 9
<u>Полеская улица</u>			
22.	1192.	Самушкина Анна Тимофеевна	3
	1193.	Зайцева Прасковья Степановна	2
	1194.	Секренина Тамарьевна Данилова	3
	1195.	Шитова Луковья Антоновна	2
	1197.	Исаева Тамарьевна Ивановна	2
	1196.	Кочергина Федоровна Антоновна	3
<u>Дмитриевская улица</u>			
19.	1115.	Гуляева Анна Никитина	3 3 3
	1116.	Сиромидникова Анна Козьмина	3
	1117.	Быкова Тамарьевна Васильева	5
	1121.	Лугинина Анна Ивановна	3
	1119.	Вильвиева Марья Гавриловна	6 4 5
<u>Васильевская улица</u>			
19.	1123.	Торская Александра Ивановна	4
	1124.	Орлова Маурена Степановна	2
	1125.	Латышевъ Иванъ Васильевъ	4
	1126.	Алексева Тамарьевна Николаевна	5 3
	1127.	Воронинъ Николай Васильевъ	3
	1128.	Воронинъ Иванъ Дмитриевъ	5 5
	1129.	Сиромидникова Марья Степановна	3 3
	1130.	Латышевъ Козьма Никандровъ	4
<u>Глуховская улица</u>			
19.	1122.	Акатовъ Прохоръ Тимофеевъ	6 6
	1121.	Педоварова Евдокия Степановна	6 3

5. Списки домовладельцев гор. Рыльска с указанием улиц, на которых они находились. Ф. 302, оп.1, д.539, л.2, 10

**ГОСУДАРСТВЕННЫЙ АРХИВ КУРСКОЙ ОБЛАСТИ**

*Рыльская городская управа*

Курская облгосархив  
 Отдел дореволюционных фондов  
 ФОНД № 302  
 Св. № 48 Арх. № 539

ДЕЛО № \_\_\_\_\_

*Списки домовладельцев гор. Рыльска,  
с указанием улиц, на которых они  
находились.*

Начато \_\_\_\_\_ *1908г.*

Окончено \_\_\_\_\_

На \_\_\_\_\_ листах

Курская облгосархив  
 Отдел дореволюционных фондов  
 ФОНД № 302  
 Св. № 48 Арх. № 539

2

Томскъ

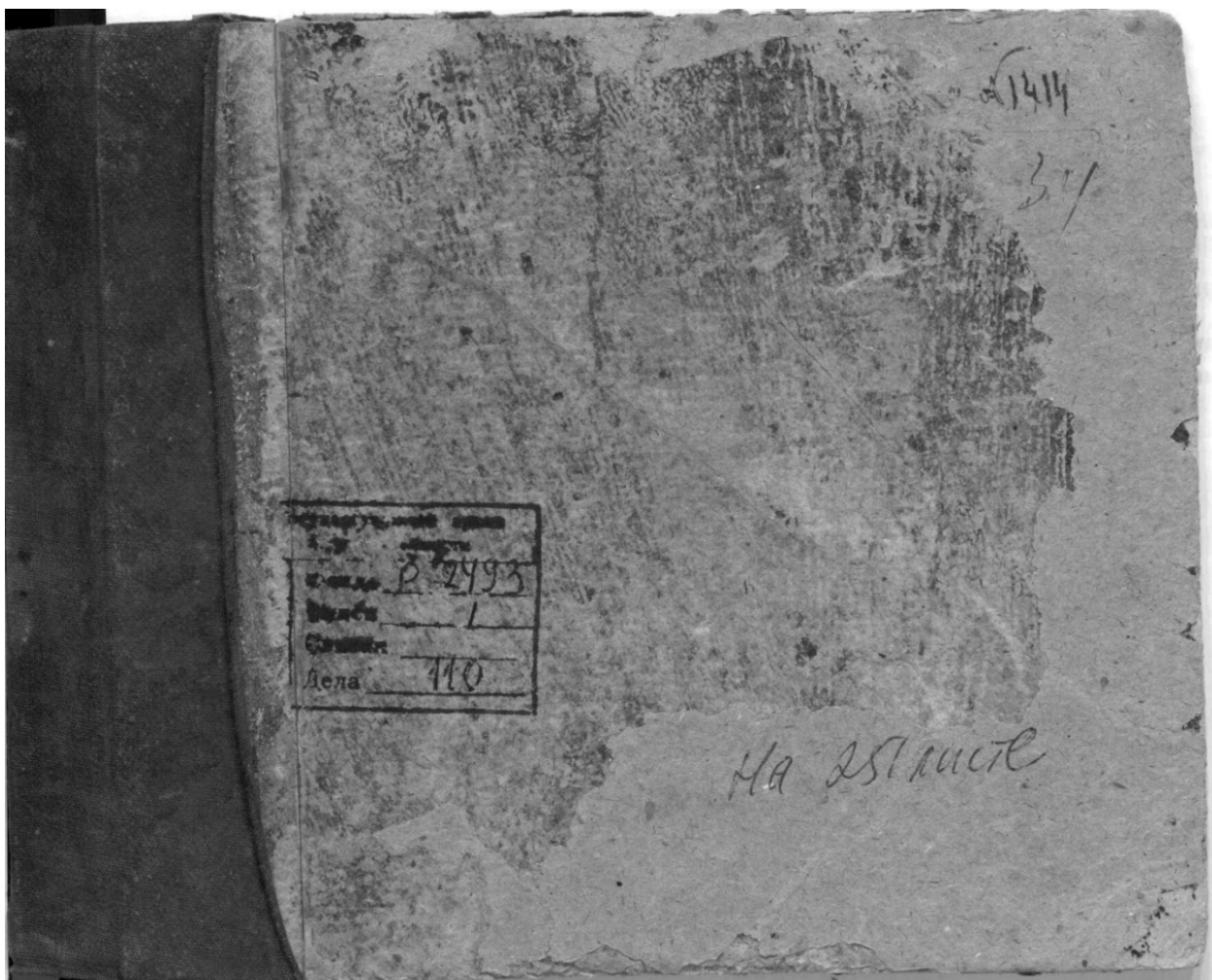
Обывательскимъ Выходъ гор. Томска предначинен-  
ный для размещения патентовъ Государственного  
патента

Составленъ в Сибирск 1908 года.

№ п/п	Имя	Фамилия	Возраст	№ патента	Вид патента
	<u>Ильинское уезд.</u>				
	Имена и фамилии домо- владельцевъ.				
	<u>Площадная уезд.</u>				
51.	268	Шатинский	Наталья Борисовна	17.	113
	269	Латышевъ	Павелъ Ивановичъ	16.	
	270	Камениевъ	Парфеній Андреевичъ	10.	
	271.	Камениевъ	Викторъ Андреевичъ	13.	
	272	Игуминъ	Иванъ Александровичъ	7.	
	273.	Князевъ	Сергей Ивановичъ	10.	
	<u>Войновская уезд.</u>				
9.	8	Войновъ	Иванъ Александровичъ	15.	162
	7	Войновъ	Иванъ Александровичъ	15.	
	<u>Вознесенская уезд.</u>				
9.	4	Ильинский	Антонъ Евгениевичъ	15.	162
	5	Широва	Парфенія Васильевна	4.	
	<u>Троицкая уезд.</u>				
9	6/а	Вертманъ	Викторъ Васильевичъ	4.	162
	<u>Площадная уезд.</u>				
9.	3	Войновъ	Александръ Павловичъ	15.	162
	2	Смирновъ	Траковъ Андреевичъ	6.	
	1	Золотаревъ	Федоръ Стефановичъ	15.	

<u>Полеская улица</u>			10
1192	Сидорюк Анна Ильинична	3.	
1193	Северин Сергей Владимирович	2.	
1194	Северин Сергей Владимирович	3.	
1195	Ситова Светлана Ивановна	2.	
1196	Дедюкова Ирина Александровна	3.	
1197	Исаева Татьяна Ивановна	2.	
<u>Дмитриевская улица</u>			
1115	Тумасова Анна Викторовна	3.	
1116	Сироматкин Иван Васильевич	3.	
1117	Тюкова Наталья Васильевна	5.	
1119	Тюмашева Мария Григорьевна	6.	
1120	Туркина Анна Ивановна	3.	
<u>Васильевская улица</u>			
1123	Туркина Александра Ивановна	4.	
1124	Кочидкина Варвара Васильевна	2.	
1125	Латтисев Иван Васильевич	4.	
1126	Александрова Наталья Николаевна	5.	
1127	Своронин Николай Васильевич	3.	
1128	Своронин Иван Дмитриевич	5.	
1129	Сироматкин Марья Петровна	3.	
1130	Латтисев Роман Владимирович	4.	
<u>Глуховская улица</u>			
1122	Левитский Павел Ильич	6.	
1121	Сивоварова Евдокия Степановна	6.	
<u>Колесная улица</u>			
1107	Харламова Наталья Александровна	2.	
1109	Кутунов Василий Иванович	2.	
1111	Кочин Петр Васильевич	2.	
1112	Фролов Сергей Владимирович	2.	

б. Анкеты на муниципализированные дома г. Рыльска за 1921 г. Ф. Р-2493,  
оп.1, д.110, л.91



Рильский уездный коллукционный орган

Акты на покупку пашенной  
доя в Рильске за 1821

Ма 251 листе

## АНКЕТА

на бывший дом Левинского  
Равел Давид  
муниципализованный Ельским Коммунальным отделом в 19...  
квар. № 11

Кто и что занимает в доме и надворные постройки.

№ по порядку	Имена, фамилии и отчества	В доме			В надворной постройке						Освещен	Кубатуры	Примечание		
		Комнат	Кухонь	Кладовых	Подвалов	Ледников	Сараи	Меморшес	Камениц	Навесов				Патрунов	Провода
1	Детишки Саг.														
2	№ 9 м. у. м. а. с. =														
3	м. м. ж. м. а. с. =														
4	детишка Равел														
5	кого в. у. м. а. с. =														
6	вакий														
7	семь														
8	жена														
9	одна														
10	одна														
11	одна														
12	А. у. м. а. с. =														
13	Коробовские														
14	"														
15	"														
16	восемь.														

Что свидетельствует председатель квартала

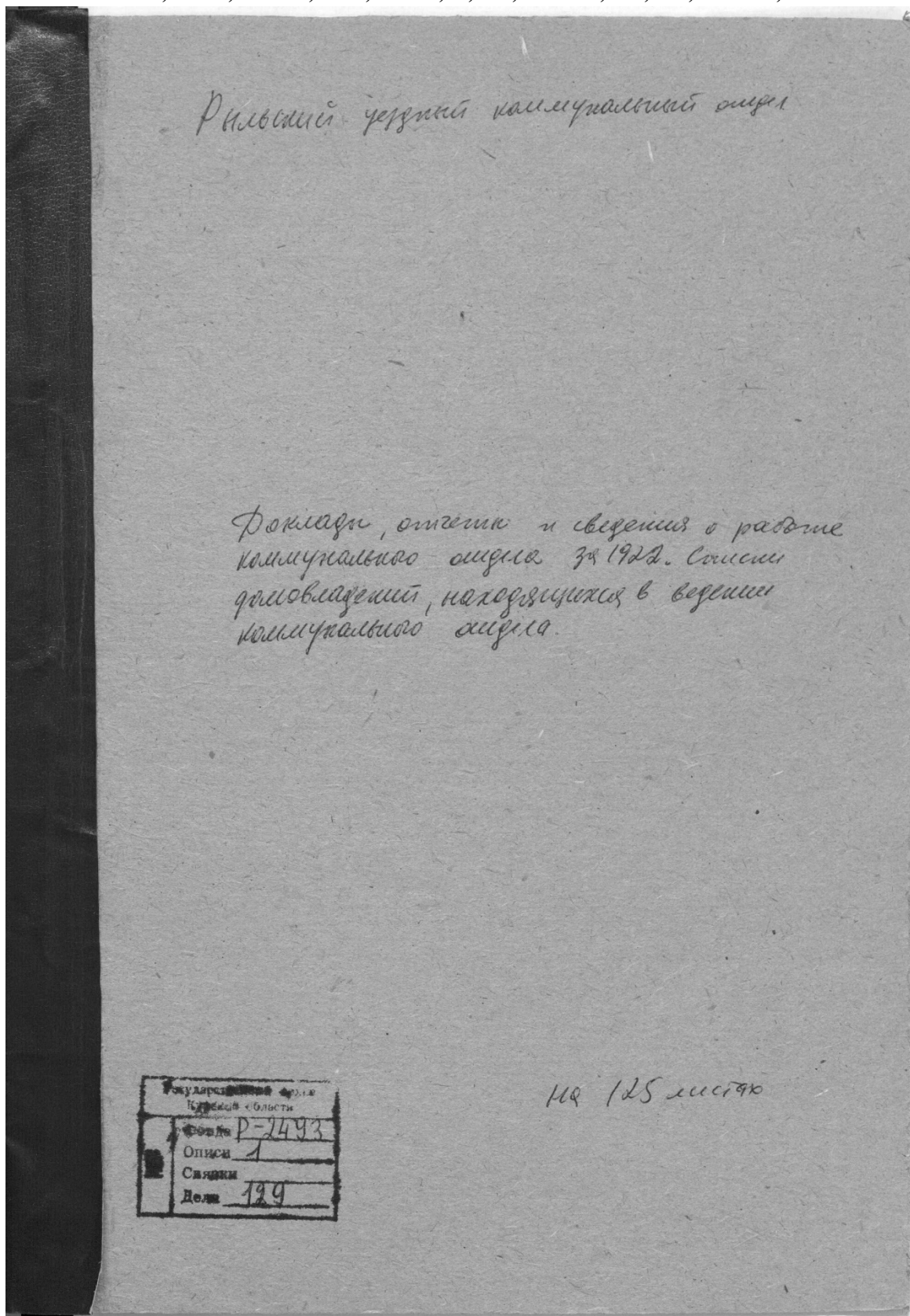
ОПИСАНИЕ ДОМА И ФЛИГЕЛЯ

Примечание	Проводы	Плиты	Русских	Лестниц	Кладовых	Кухонь	Коридоров	Дверей	Окон	Комнат	Крыша	Каналы	Сколько этажей	С какого материала
	Да	Нет	Голландских	Нет	Нет	Нет	Нет	Нет	Нет	Нет	Нет	Нет	Нет	Из кирпича

Склады	Подвалы	Ледники	Каменицы	Полы	Полы	Полы	Полы	Полы	Полы
Нет	Нет	Нет	Нет	Нет	Нет	Нет	Нет	Нет	Нет

№ 11 кв. 11

7. Доклады, отчеты и сведения о работе коммунального отдела за 1922.  
Списки домовладельцев, находящихся в ведении коммунального отдела. Ф. Р-  
2493, оп.1, д.129, л. 2, 3 об., 4, 33, 34 об., 35, 43, 44 об., 45





№ п/п	Имя и фамилия	Место рождения	Дата рождения (число, месяц и год)	Специальность	Стаж работы	Стаж в профессии	Стаж в должности	Стаж в организации	Стаж в отрасли	Стаж в профессии	Стаж в должности	Стаж в организации	Стаж в отрасли
28	Тамара Ивановна	1/19	Виноградное М. Ф.	Инженер	36,72	9 лет 1981 г.							
29	Татьяна Ивановна	1/19	2-й год Виноградное М. Ф.	Инженер	49,7								
30	"	1/19	3-й год Виноградное	Инженер	38								
31	Татьяна Ивановна	1/19	Виноградное А. В.	Инженер	111	10 лет 1981 г.							
32	Татьяна Ивановна	1/19	Виноградное А. В.	Инженер	76,72	9,5							
33	Татьяна Ивановна	1/19	Виноградное А. В.	Инженер	240								
34	Татьяна Ивановна	1/19	Виноградное А. В.	Инженер	126,6								
35	Татьяна Ивановна	1/19	Виноградное А. В.	Инженер	20,7	4,9							
36	Татьяна Ивановна	1/19	Виноградное А. В.	Инженер	122	11,9							
37	Татьяна Ивановна	1/19	Виноградное А. В.	Инженер	65,9								
38	Татьяна Ивановна	1/1	Виноградное А. В.	Инженер	55,9	21,18							
39	Татьяна Ивановна	1/1	Виноградное А. В.	Инженер	9								
40	Татьяна Ивановна	8	Виноградное А. В.	Инженер	128								
41	Татьяна Ивановна	8	Виноградное А. В.	Инженер	39,8								
42	Татьяна Ивановна	18	Виноградное А. В.	Инженер	32	9							
43	Татьяна Ивановна	32	Виноградное А. В.	Инженер	6								
44	Татьяна Ивановна	6	Виноградное А. В.	Инженер	49,9								
45	Татьяна Ивановна	6	Виноградное А. В.	Инженер	48								
46	Татьяна Ивановна	10	Виноградное А. В.	Инженер	30,9	30,4							
47	Татьяна Ивановна	12	Виноградное А. В.	Инженер	67,5								
48	Татьяна Ивановна	12	Виноградное А. В.	Инженер	47,7								
49	Татьяна Ивановна	12	Виноградное А. В.	Инженер	21,9	8	2/4						
50	Татьяна Ивановна	12	Виноградное А. В.	Инженер	30,24								
51	Татьяна Ивановна	3	Виноградное А. В.	Инженер	10,4	9,9							
52	Татьяна Ивановна	3	Виноградное А. В.	Инженер	8,28								
53	Татьяна Ивановна	3	Виноградное А. В.	Инженер	48,9								
54	Татьяна Ивановна	3	Виноградное А. В.	Инженер	36								

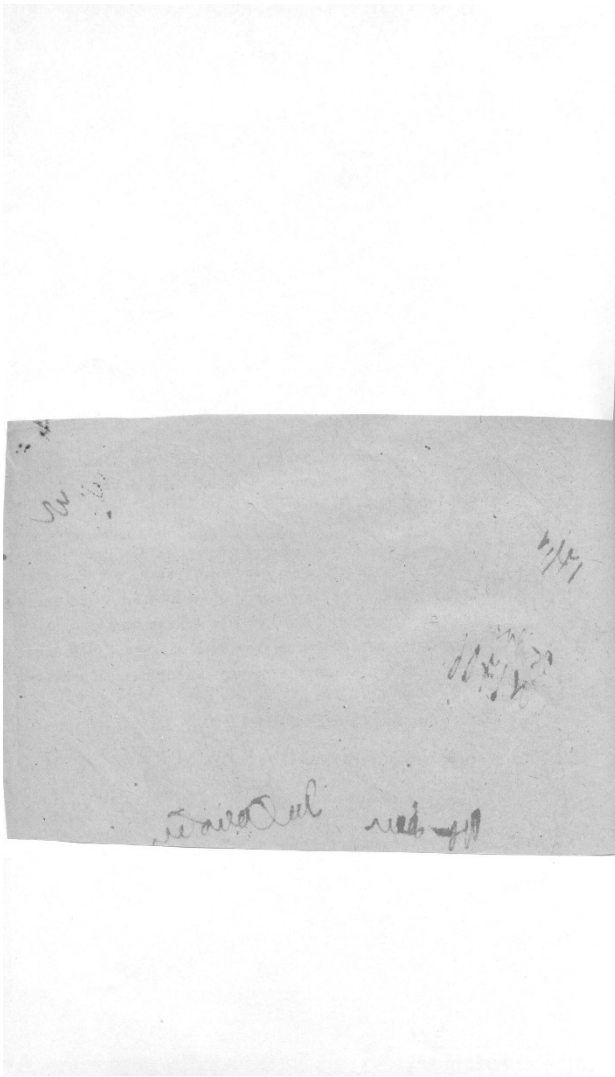
Бурлаки и мисл 25 асбасдан  
 Калган и мисл 96 в асбасдан

33

32

Журнал посещения  
 находящихся в ведомстве  
 Государственного Технического  
 за первую четверть 1999 года  
 января, февраля и марта

№ п/п по порядку	Наименование	№ п/п	Полное наименование	Единица измерения	Количество	Цена за единицу	Сумма	Примечание
31.	Семечки	119	Семечки А.В.	"		111.1		
32.	р. Семечки и др. фрукты	"	Воскресенский А.И.	Наружный		76.8 за 4/3		
33.	См. фрукты	"	Воскресенский А.И.	"		240.1		
34.	Сб. помидоры	"	Соловьев И.И.	Средний		186.6		
35.	Сб. помидоры	"	Соловьев И.И.	"		80.4 за 19.9		
36.	Сб. помидоры	"	Маслова И.И.	"		128 за 21 н. 1/3		
37.	И. Сибиряки	"	Маслова А.В.	"		55.3		
38.	Фрукты	11	Семечки	"		55.3 за 21.18		
39.	Фрукты	"	2. яйца свежие	"		9	21 яйцо по 22% в 3/3.	
40.	Фрукты	8	Семечки И.И.	"		128		
41.	Фрукты	8	2. яйца свежие	"		99.8		
42.	Фрукты	18	Семечки	"		52 за 9		
43.	Фрукты и овощи	33	Семечки А.В.	"		6		
44.	Сб. овощи	6	Семечки	"		28.9		
45.	И. Картофель	6	Семечки	"		28		
46.	Семечки	18	Семечки Л.И.	"		50.4 за 50.4		
47.	Фрукты	12	Семечки А.В.	"		67.5		
48.	Фрукты	12	2. яйца свежие	"		47.7		
49.	р. овощи и фрукты	12	Семечки И.И.	"		22.1/3 + 8 н. 2/3		
50.	Семечки	12	Семечки И.И.	"		30.24		
51.	Фрукты	3	Семечки Л.И.	"		10.4 н. 9.2		
52.	Фрукты	3	2. яйца свежие	"		8.38		
53.	Фрукты	3	Семечки	"		28.9		
54.	Фрукты	3	Семечки	"		26		
55.	Семечки	27	Семечки	"		28.6		
56.	Фрукты	27	Семечки Л.И.	"		25.3		
57.	Семечки	27	Семечки	"		97.5 за 20%		
58.	Семечки	27	Семечки А.В.	"		4.3		
59.	Семечки	21	Семечки	"		48 за 1.3		
60.	Сб. овощи	21	Семечки И.И.	"		27	46 яйца по 22% в 3/3.	



Handwritten notes on a lined sheet of paper:

Следствие

На домовой ладении погребения

Фотия Удов и едари в архиву

1	...	...
2	...	...
3	...	...
4	...	...
5	...	...
6	...	...
7	...	...
8	...	...
9	...	...
10	...	...
11	...	...
12	...	...
13	...	...
14	...	...
15	...	...
16	...	...
17	...	...
18	...	...
19	...	...
20	...	...
21	...	...
22	...	...
23	...	...
24	...	...
25	...	...
26	...	...
27	...	...
28	...	...
29	...	...
30	...	...
31	...	...
32	...	...
33	...	...
34	...	...
35	...	...
36	...	...
37	...	...
38	...	...
39	...	...
40	...	...
41	...	...
42	...	...
43	...	...
44	...	...
45	...	...
46	...	...
47	...	...
48	...	...
49	...	...
50	...	...

№ по порядку	Фамилия, имя и отчество	Страна	Год	Время	Вид	Место	Другие данные
32.	Васильев Иван Иванович	С. Сибирь	1919		север	Иркутск	
33.	Сидоров Иван Иванович	С. Сибирь	11		север	Иркутск	для учета 19. Иркутск
34.	Бурмистров Иван Иванович	"	8		север	Иркутск	для учета Иркутск
35.	Вознесенский	"	18		Иркутск	Иркутск	
36.	Васильев Иван Иванович	С. Сибирь	1922		Иркутск	Иркутск	
37.	Васильев	С. Сибирь	6		"	"	на основании документов
38.	Васильев Иван Иванович	С. Сибирь	"		Иркутск	Иркутск	на основании документов
39.	Васильев Иван Иванович	С. Сибирь	10		Иркутск	Иркутск	на основании документов
40.	Васильев Иван Иванович	С. Сибирь	12		"	"	для учета Иркутск
41.	Васильев Иван Иванович	С. Сибирь	"		"	"	на основании документов
42.	Васильев Иван Иванович	С. Сибирь	"		"	"	на основании документов
43.	Васильев Иван Иванович	С. Сибирь	3		Иркутск	Иркутск	для учета Иркутск
44.	Васильев	"	"		Иркутск	Иркутск	на основании документов
45.	Васильев Иван Иванович	"	"		"	"	на основании документов
46.	Васильев Иван Иванович	С. Сибирь	97		Иркутск	Иркутск	на основании документов
47.	Васильев Иван Иванович	С. Сибирь	"		Иркутск	Иркутск	на основании документов
48.	Васильев Иван Иванович	С. Сибирь	"		"	"	на основании документов
49.	Васильев Иван Иванович	С. Сибирь	"		"	"	на основании документов
50.	Васильев Иван Иванович	С. Сибирь	21		"	"	на основании документов
51.	Васильев Иван Иванович	С. Сибирь	"		"	"	на основании документов
52.	Васильев Иван Иванович	"	"		"	"	на основании документов
53.	Васильев Иван Иванович	"	"		"	"	на основании документов
54.	Васильев Иван Иванович	С. Сибирь	15		"	"	на основании документов
55.	Васильев Иван Иванович	С. Сибирь	12		"	"	на основании документов
56.	Васильев Иван Иванович	С. Сибирь	14		Иркутск	Иркутск	на основании документов
57.	Васильев Иван Иванович	"	"		Иркутск	Иркутск	на основании документов
58.	Васильев Иван Иванович	"	"		Иркутск	Иркутск	на основании документов
59.	Васильев Иван Иванович	С. Сибирь	"		Иркутск	Иркутск	на основании документов
60.	Васильев Иван Иванович	С. Сибирь	20		Иркутск	Иркутск	на основании документов
61.	Васильев Иван Иванович	С. Сибирь	"		Иркутск	Иркутск	на основании документов
62.	Васильев	С. Сибирь	"		"	"	на основании документов

8. Протоколы заседаний коллегии и уездных комиссий по декоммунизации домовладений. Списки муниципализированных владений по уездам Курской губ. 1922-1923 гг. Ф. Р-200, оп.1, д.26, л.177

П-26АВ  
201421

**Государственный архив Курской области**

Уездный губернский комиссариат  
новый отдел

земельный уч.

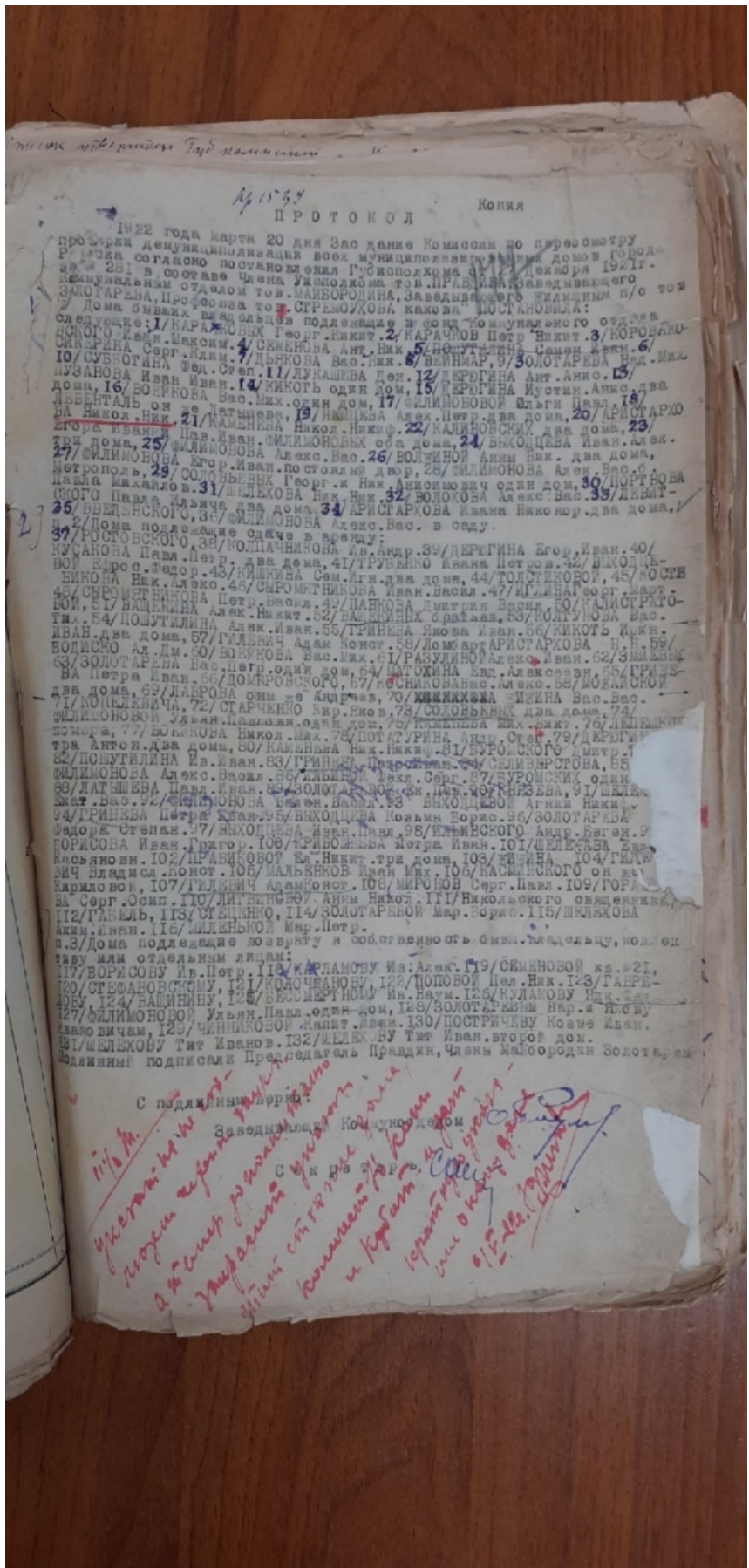
**Дело №** \_\_\_\_\_

Протокола заседаний коллегии  
и уездных комиссий по декоммунизации  
домовладений  
списки муниципализированных  
владений по уездам Курской губ.

Начато 20 июня 1922 г.  
Окончено 2 июня 1923 г.  
На 206 листах.

Государственный архив Курской области	
Фонда	Р-200
№	1
Связки	2
Ед. хран.	26

Зах. 160



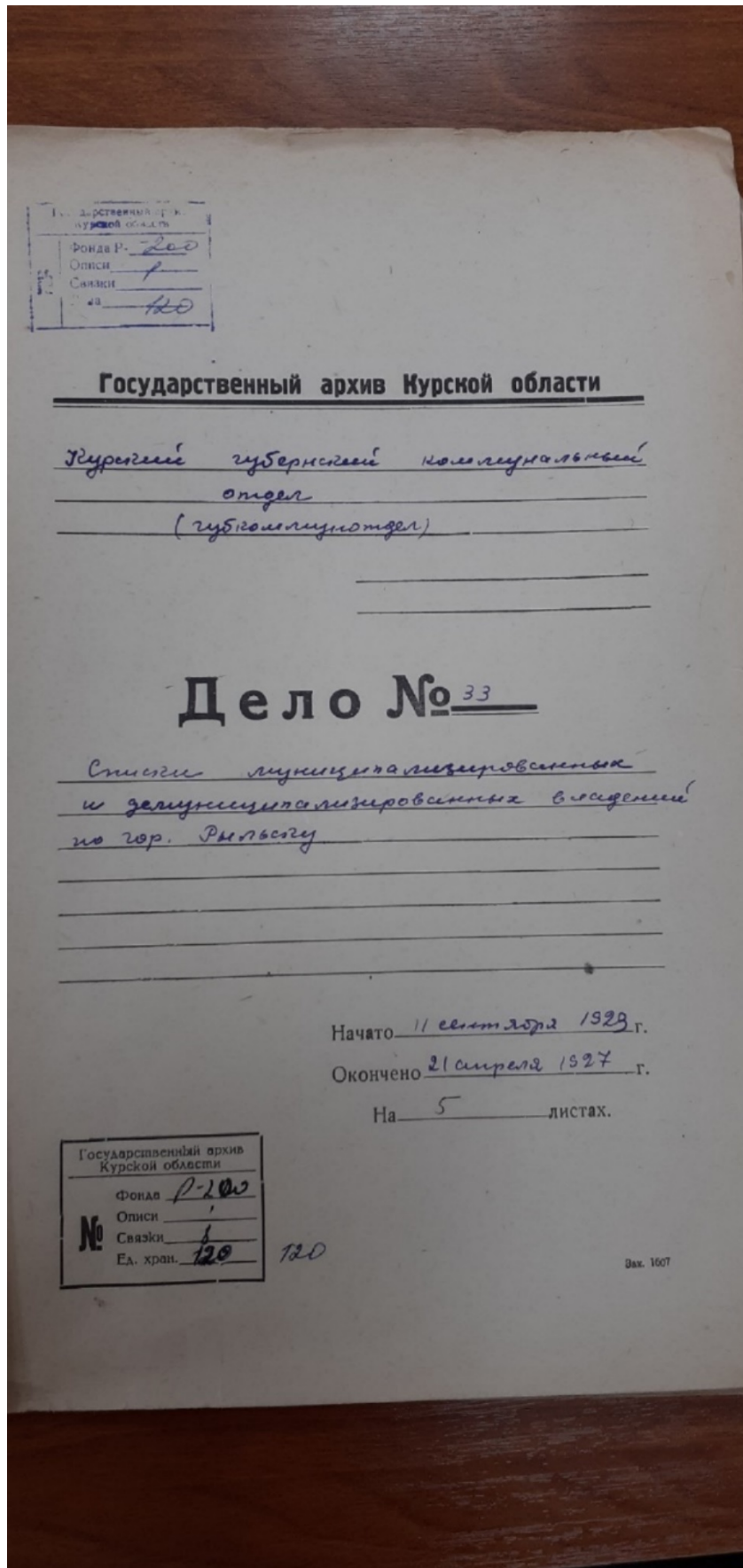
1922 года  
ПРОТОКОЛ

Копия

1922 года марта 20 дня Заседание Комиссии по переосмотру  
 города согласно постановления всех муниципалитетов города  
 281 в составе Члена Уполномоченный Гусинского от 12 декабря 1921г.  
 коммунальным отделом Члена Уполномоченный тов. ПРАВИДИН, Заведывающего  
 ЗЛОТАРЕВА, Профессора тов. МАЙБОРОДИНА, Заведывающего жилищным по тов  
 Дома бывших высших учебных заведениях подлежащие в фонд коммунального отдела  
 следующие: 1/КАРАЖОННИК Георг. Никит. 2/КАРАЧОВ Петр Никит. 3/КОРОВАКО  
 СИВЕРИНА Евд. Максим. 4/СЕМЕНОВА Ант. Ник. 5/НОСТРИЦА Самон. Ант. 6/  
 Ю/СУВБОГИНА Фед. Степ. 11/ДУНАШЕВА Ден. 12/ДЕРБИНА Ант. Анис. 13/  
 ПУЗАНОВА Иван Иван. 14/НИКОТЬ один дом, 15/ДЕРБИНА Иготин. Анис. два  
 дома, 16/БОБРКОВА Вас. Мих. один дом, 17/СМИЛОНОВОЙ Ульян. Фед. два  
 дома, 18/ЛИБЕНТАЛЬ он же Латышев. 19/ШЕЛЕХОВА Алекс. Петр. два дома, 20/АРИСТАРХ  
 ОВ Никол. Ник. 21/КАМЕНЕВА Никол. Никит. 22/КАЛИНОВСКИХ два дома, 23/  
 ГИГОРА Иван. Пав. Иван. СМИЛОНОВЫХ оба дома, 24/ВХОДЦЕВА Иван. Алек.  
 27/СМИЛОНОВА Егор. Иван. постоляе двор, 28/СМИЛОНОВА Алекс. Вас. с  
 Павла Михайлов. 29/СОЛОВЬЕВЫХ Георг. и Ник. Анисимович один дом, 30/ПОРТНОВА  
 СКОГО Павла. Ильича два дома, 31/ШЕЛЕХОВА Ник. Ник. 32/ВОЛОХОВА Алекс. Вас. 33/ЛИБЕН-  
 ТАЛЬ ВВЕДЕНСКОГО, 36/СМИЛОНОВА Алекс. Вас. в саду.  
 39/РОГОВОСКОГО, 38/КОПЛАЧНИКОВА Ев. Андр. 39/ДЕРБИНА Егор. Иван. 40/  
 КУСАКОВА Павл. Петр. два дома, 41/ТРУБИКО Ивана Петров. 42/ВХОДЦЕ-  
 ВОЙ Борис. Федор. 43/КИШКИНА Сам. Ант. два дома, 44/ТОЛСТЕКОВОЙ, 45/КОСИН  
 НИКОВА Ник. Алек. 46/СЫРОМЯТНИКОВА Иван. Васил. 47/ИЛИНА Георг. Март.  
 БОЙ, 51/ВАЩЕНА Алекс. Никит. 49/ПАВКОВА Дмитрий Васил. 50/КАЛИСТРАТО-  
 ВА Алек. Иван. 52/ВАСЕННИХ братая, 53/ВОЛГУНОВА Вас.  
 ИВАН два дома, 57/ГИДЕНЧУ Адам Конст. 58/Ломоарт АРИСТАРХОВА Н. Н. 59/  
 БОЛСКО А. Д. 60/ВОЛГУНОВА Вас. Мих. 61/РАЗУДИН Алек. Иван. 62/ЗМИЕВА  
 63/ЗОЛОТАРЕВА Вас. Петр. один дом, 64/САТКИНА Евд. Алексеевн. 65/ПРИЗ-  
 ВА Петра Иван. 66/ДОМБРОВОСКОГО, 67/КОСЯКОВА Вас. Алек. 68/МОЛАНСКОУ  
 два дома, 69/ЛАБРОВА они же Андреев, 70/МАХАХИНА ШИНА Вас. Вас.  
 71/КОПЦЕВИЧА, 72/СТАРЧЕНКО Андр. Яков, 73/СОЛОВЬЕВЫ два дома, 74/  
 СМИЛОНОВОЙ Ульян. Павловн. один дом, 75/Толстопол. Ник. Фект. 76/ДЕРБИКИ  
 домая, 77/ВОЛГУНОВА Никол. Мих. 78/ПОТАТУРИНА Ант. Степ. 79/ДЕРБИНА  
 тра Антон. два дома, 80/КАМЕНЕВА Ник. Никит. 81/БУРОВОСКОГО Дмитр. И.  
 82/ПОЛУТИЛИНА Ев. Иван. 83/ГРИНЦЕВ Александр. 84/СЕМЕНОВСКОГО, 85/  
 СМИЛОНОВА Алекс. Васил. 86/ЛИБЕНТАЛЬ Фед. Серг. 87/БУРОВОСКИХ один  
 88/ЛАТЫШЕВА Павл. Иван. 89/ЗОЛОТАРЕВСКИХ два дома, 90/КРИЗЕВА, 91/ШЕЛЕХ  
 ОВ Вас. 92/СМИЛОНОВА Евген. Васил. 93/ВХОДЦЕВОЙ Аннии Никит.  
 94/ГРИНЦЕВА Петра Еван. 95/ВХОДЦЕВА Коляма Борис. 96/ЗОЛОТАРЕВА  
 Федор. Степан. 97/ВХОДЦЕВА Иван. Павл. 98/ИЛЬИНСКОГО Андр. Евген. 9/  
 БОРИСОВА Иван. Григор. 100/ПРИВОШЕВА Петра Иван. 101/ШЕЛЕХОВА Евд.  
 Косьяновн. 102/ПРАВИКОВОУ Ев. Никит. три дома, 103/КИШИНА 104/ГИДЕН-  
 ВИЧ Владим. Конст. 105/МАЛЬВЕНКОВ Иван Мих. 106/КАСМИНСКОГО он же  
 Карловои, 107/ГИДЕНЧУ АдамКонст. 108/МИРОСЛОВ Серг. Павл. 109/ГОРЯ-  
 ВА Серг. Осип. 110/ЛИТВИНСКОУ Анни Никот. 111/Никольского овдеевн. Евд.  
 112/ГАВЕЛЬ, 113/СТЕПЕНКО, 114/ЗОЛОТАРЕВОЙ Мар. Борис. 115/ШЕЛЕХОВА  
 Анни. Иван. 116/ШЕЛЕНКО Мар. Петр.  
 117/Дома подлежащие возврату в собственность бывш. владельцев, колл. жи-  
 тель или отдельным лицам:  
 117/ВОРИСОВУ Ев. Петр. 118/КАРАМАНУ Ив. Алек. 119/СЕМЕНОВОЙ кв. 21,  
 120/СТЕПАНОВСКОМУ, 121/КОЛОЧАНОВУ, 122/ПОПОВОЙ Цел. Ник. 123/ГАНЕ-  
 РОВУ, 124/ВАШИНУ, 125/ВОСМЕРТНОМУ Ев. Наум. 126/КУЛАКОВУ Ив. Фед.  
 127/СМИЛОНОВОУ Ульян. Павл. один дом, 128/ЗОЛОТАРЕВЫМ Вар. и Писеву  
 Павло вичам, 129/ЧИНИКОВОУ Жанет. Ант. 130/ПОСТРИЧЕВУ Косме Иван.  
 131/ШЕЛЕХОВУ Тит Иванов. 132/ШЕЛЕХОВУ Тит Иван. второй дом.  
 Подлинны подписали Председатель Праддин, Члены Майбородин Золотарев

С подлинным  
 Заведующий Коммунальным  
 Секретарь  
 Уполномоченный  
 Члены  
 Комиссии  
 и Копия  
 Корнет  
 9/15-22  
 1922

9. Списки муниципализированных и демуниципализированных владений по гор. Рыльску. 1923-1927 гг. Ф. Р-200, оп.1, д.120, л.1, 2



1419/3  
3  
101/3  
3

В РЫЛЬСКИИ УЕЗДНЫЙ КОММУНАЛЬНЫЙ ОТДЕЛ  
№ 2665 от 25/УИ-1923г.  
и в дополнение к отношению ГУКХ от 20/И-23г. №21308/  
КОПИЯ В УИСПОЛКОМ  
КОПИЯ В КУРСКИИ ГУВКОММУНОТДЕЛ

Рассмотрев препровожденные Рыльским Укоммуноотделом  
на утверждение список муниципализированных и демунципализиро-  
ванных домовладений по гор. Рыльску, исполнительный декрет  
Рыльского Уисполкома, выписку из протокола № 50 заседания  
Президиума Рыльского Уездисполкома от 30/ИИ-22г. - Глав-  
ное Управление Коммунального Хозяйства "арком ввидуе ПСТА-  
НОВИЛО:

I. УТВЕРЖДАЕТСЯ муниципализация 107-ми домовладений  
по гор. РЫЛЬСКУ, как фактически изъятых до Постановления  
ВЦИК от 22/У-22г. " об основных имущественных правах"  
/основание: Исполнительный декрет Рыльского Уисполкома и вы-  
писка из протокола № 50 заседания Президиума Рыльского Уезд-  
исполкома от 30/ИИ-22г.

II. УТВЕРЖДАЕТСЯ демунципализация 15-ти домовладений  
с жилой площадью менее 25 кв. саж. предусмотренной Постанав-  
лением С.Н.К. от 28/ИИ-21г. и Инструкции НКВД от 5/1-22г.  
№ 12, и нуждающихся в ремонте.

ПРИЛОЖЕНИЕ: Списки муниципализированных и демунципализиро-  
ванных домовладений.

НАЧ. ГЛАВ. УПРАВ. КОММУН. ХОЗ.  
ЧЛЕН КОЛЛЕГИИ НКВД: / [подпись] /

НАЧ. УИСПОЛКОМ ОУДЕЛА: / [подпись] /

УПРАВ. ДЕЛАМИ ГУКХ: / [подпись] /

Секретарь Шмидтова / [подпись] /

Губкоммуноотдел / [подпись] /

22

Копия  
2 3

С П И С О К  
МУНИЦИПАЛИЗИРОВАННЫХ ДОМОВЛАДЕНИЙ ПО ГОР. РЫБНОКУ.

КАРАЧКОВА Г.Н.	35.	ВВЕДЕНСКОГО
КАРАЧКОВА Н.Н.	36.	РОСТОВСКОГО
КОРФЯКОВСКОГО И.А.	37.	КОЛПАШНИКОВА И.А.
СЕМЕНОВА А.Н.	38.	ДЕРЕЖИНА В.Ив.
ПОПУТЛИКНА С.И.	39.	КУСАКОВА Пав.П.
СКОБРИНА С.К.	40.	ТРУБЕНИО Ив. П.
ДЯЧКОВА В.Н.	41.	ВЫКОДЕВОВА Е.Ф.
ВЕИШЕДЕР	42.	КИШКИНА С.Иг.
ЗОЛОТАРЬВА Над. М.	43.	ТОСТИКОВОЙ
СУБЕСТИНА Ф.О.	44.	КОСТИКОВА Н.А.
ЛУКАШЕВ	45.	СИРОМАТНИКОВА Ив. Вас.
ДЕРЕЖИНА А.А.	46.	КИЖИНА Г.Мар.
ПУДАКОВА Ив. Ив.	47.	СИРОМАТНИКОВ И.В.
КИКАТЬ	48.	НАКОВА Д.Вас.
ДЕРЕЖИНА И. А.	49.	КОКСТРАТОВОЙ
ВОЛКОВА Вас. М.	50.	ВАШКИНА А.Н.
СИМОНОВОЙ О.Пав.	51.	ЗАЩЕКИН
ЛЕВЕНТОВЬ -ЛАТЫШЕВОЙ	52.	КОЛУНОВА В.Т.
КИЦОВА А.Н.	53.	НАПУТЛИКНА Ив.Вас.
АРИСТАРХОВА Н.Н.	54.	ГРИНОВА И.Ив.
КАМНЕВА Н.Н.	55.	ГРИШЕВИЧ А.Н.
КАДИНОВСКАЯ	56.	АРИСТАРХОВА Н.Н.
СИМОНОВЫХ Е. и И.Ив.	57.	БОДКО А.Д.
ВЫКОДЕВА Ив. Ал.	58.	ГОЛУБИНО А.Ив.
ВОЛЫНОВ А.Н.	59.	ЗЕМКИН
СИМОНОВА Г.Ив.	60.	ЗОЛОТАРЕВ Вас. "чвр.
СИМОНОВА А.Вас.	61.	АВТОХИНОЙ Е.А.
СКОБЫШЕВ Г., И. А.	62.	ГРИНОВА И.Ив.
ШАДХОВА Н.Н.	63.	ДОМОРОВСКОГО
КОРТУНОВА Пав.И.	64.	КОСТИКОВА Н.А.
СИМОНОВА А.В.	65.	АПОКАТОСКОЙ
ВОЛКОВА А.Вас.	66.	МАРОВА-АНДРЕВА
ЛЕВИТКОГО Пав.И.	67.	КИЖИНА Вас Вас.
АРИСТАРХОВА Ив. Ив.	68.	КОПЕЛЕВИЧ

23

10. Письмо областного бюджетного учреждения культуры «Инспекция по охране и использованию объектов культурного наследия (памятников истории и культуры) Курской области» от 06.05.2022 № 677 о направлении запрашиваемой информации



**АДМИНИСТРАЦИЯ  
КУРСКОЙ ОБЛАСТИ  
КОМИТЕТ ПО ОХРАНЕ ОБЪЕКТОВ  
КУЛЬТУРНОГО НАСЛЕДИЯ  
КУРСКОЙ ОБЛАСТИ**

ОБЛАСТНОЕ БЮДЖЕТНОЕ УЧРЕЖДЕНИЕ  
КУЛЬТУРЫ «ИНСПЕКЦИЯ ПО ОХРАНЕ И  
ИСПОЛЬЗОВАНИЮ ОБЪЕКТОВ КУЛЬТУРНОГО  
НАСЛЕДИЯ (ПАМЯТНИКОВ ИСТОРИИ И  
КУЛЬТУРЫ) КУРСКОЙ ОБЛАСТИ»  
(ОБУК «ИНСПЕКЦИЯ ПО ОХРАНЕ  
ОБЪЕКТОВ КУЛЬТУРНОГО НАСЛЕДИЯ КУРСКОЙ  
ОБЛАСТИ»)

305000, г. Курск, Красная пл., д. 6

тел.: +7 (4712) 51-15-96,

e-mail: [okn.kursk@mail.ru](mailto:okn.kursk@mail.ru);

06.05.2022 № 677

Генеральному директору Общества с  
ограниченной ответственностью  
«НАУЧНО-ИССЛЕДОВАТЕЛЬСКИЙ  
ИНСТИТУТ РЕСТАВРАЦИИ,  
ПРОЕКТИРОВАНИЯ И ИСТОРИКО-  
КУЛЬТУРНЫХ ЭКСПЕРТИЗ»  
Худякову О.В.

[7841084410@mail.ru](mailto:7841084410@mail.ru)

Уважаемый Олег Владиславович!

На Ваше обращение о предоставлении документов от 04.05.2022 № 42-22, ОБУК «Инспекция по охране и использованию объектов культурного наследия (памятников истории и культуры) Курской области» (далее – Инспекция) сообщает, что в Ваш адрес посредством электронной почты на электронный адрес [7841084410@mail.ru](mailto:7841084410@mail.ru) 5 и 6 мая 2022 г. было направлено 14 писем с вложенными электронными архивами.

Архивы содержат всю имеющуюся у Инспекции информацию по перечню выявленных объектов культурного наследия, указанному в Контракте № 0144200002422000081 от 04.05.2022 г.:

- выкопировки из Списка вновь выявленных объектов, представляющих историческую, научную, художественную или иную культурную ценность, утвержденного председателем комитета по культуре и искусству Администрации Курской области 16.01.1995 г.;
- имеющиеся фотографические изображения объектов;
- имеющиеся копии актов осмотра и актов технического состояния выявленных объектов культурного наследия;
- имеющиеся копии технических паспортов выявленных объектов культурного наследия;
- имеющиеся выписки из Единого государственного реестра недвижимости;
- проект зон охраны г. Рыльск Курской области.

С уважением,  
Начальник инспекции

И.В. Черникова

Ворылина Н.Н.  
+7 (4712) 51-15-96

11. Письмо Администрации города Рыльска от 31.05.2022 № 1315 о предоставлении запрашиваемой информации



## АДМИНИСТРАЦИЯ ГОРОДА РЫЛЬСКА

307370, Курская область, г. Рыльск, ул.К.Либкнехта,9  
тел./факс: (47152) 2-22-38, E-mail: [adm.rylsk46@mail.ru](mailto:adm.rylsk46@mail.ru)  
ОКПО 44022333, ОГРН 1024600743892  
ИНН/КПП 4620004595 / 462001001

\_\_\_ 31.05.2022 \_\_\_ № \_\_\_ 1315 \_\_\_

На № \_\_\_\_\_ от \_\_\_\_\_

Генеральному директору Научно-исследовательского института реставрации, проектирования и историко-культурных экспертиз НИИ РПИКЭ  
Худякову О. В.

Уважаемый Олег Владиславович!

На Ваш исх. № 44-22 от 05.05.2022 Администрация города Рыльска предоставляет запрашиваемую информацию.

Глава города Рыльска

С. А. Курносов

Исп. Фролова О. А.  
Тел. 8(47152) 2-27-42

12. Письмо ОКУ «Госархив Курской области» от 30.05.2022 № 07-12/190-2022/Т о направлении скан-копий архивных дел

Российская Федерация  
Архивное управление  
Курской области  
Областное казенное учреждение  
«Государственный архив Курской области»  
(ОКУ «Госархив Курской области»)  
ул. Ленина, 57, г. Курск, 305000  
тел./Факс. 8 (4712) 51-49-85  
e-mail: gosarhiv-kursk@yandex.ru  
ОКПО 03492966, ОГРН 1024600949911  
ИНН/КПП 4629016556/463201001  
30.05.2022 № 07-12/190-2022/Т.  
на № 56-22 от 25.05.2022.

Генеральному директору  
ООО «НИИ РПИИКЭ»

Худякову О.В.

ул. Кирочная, д. 19, литер А, офис 6,  
г. Санкт-Петербург, 191123

<7841084410@mail.ru>

Уважаемый Олег Владиславович!

В архивном фонде «Коммунальный отдел исполкома Рыльского уездного Советов рабочих, крестьянских и красноармейских депутатов» выявлены архивные дела с информацией о строениях, расположенных на территории города Рыльска в первой половине 1920-х гг. (скан-копии архивных дел прилагаются).

В связи с тем, что в довоенные годы в городе Рыльске отсутствовала нумерация домовладений (административная привязка осуществлялась по номеру квартала и домовладельцу), сопоставить выявленные исторические сведения с актуальной нумерацией домовладений, представленной в приложении к Вашему запросу, не представляется возможным, так как сотрудники ОКУ «Госархив Курской области» не уполномочены интерпретировать выявляемую в архивных документах информацию.

Вместе с тем, приглашаем Ваших сотрудников самостоятельно ознакомиться с архивными документами в читальном зале ОКУ «Госархив Курской области» с целью выявления интересующих Вас сведений, где им будет оказана соответствующая квалифицированная помощь.

Работа читального зала осуществляется по следующему графику: с понедельника по четверг с 10:00 по 17:00, перерыв с 13:00 до 14:00. Записаться для работы в читальном зале можно по телефону +7 (4712) 51-49-85 (доб. 2259).

Приложение: 344 файла.

Директор



Н.А. Елагина

О.Н. Аргунов  
☎ 8 (4712) 52-05-58