

АКТ
государственной историко-культурной экспертизы
в целях обоснования целесообразности включения
в Единый государственный реестр объектов культурного наследия
(памятников истории и культуры) народов Российской Федерации
выявленного объекта культурного наследия «Дом жилой», кон. XIX -
нач. XX вв., расположенного по адресу: Курская область, Рыльский
район, г. Рыльск, ул. Колхозная, д. 57

Дата начала проведения экспертизы: 04 мая 2022 года.

Дата окончания проведения экспертизы: 02 июня 2022 года.

Место проведения экспертизы: Курская область, Рыльский район,
г. Рыльск, г. Москва.

Заказчик экспертизы: Областное бюджетное учреждение культуры «Инспекция по охране и использованию объектов культурного наследия (памятников истории и культуры) Курской области», 305000, Курская область, г. Курск, Красная площадь, д. 6, ИНН: 4632043341, КПП: 463201001.

Сведения об организации, проводившей экспертизу: общество с ограниченной ответственностью «НАУЧНО-ИССЛЕДОВАТЕЛЬСКИЙ ИНСТИТУТ РЕСТАВРАЦИИ, ПРОЕКТИРОВАНИЯ И ИСТОРИКО-КУЛЬТУРНЫХ ЭКСПЕРТИЗ» (ООО «НИИ РПИИКЭ»), 191123, РФ, г. Санкт-Петербург, ул. Кирочная, д.19, литер А, пом.13Н, офис 6, ИНН 7841084410, КПП 784101001.

Сведения об эксперте:

Фамилия, имя и отчество	Федосеева Елена Михайловна
Образование	Высшее
Специальность	Инженер
Учёная степень (звание)	-
Стаж работы	12 лет
Место работы, должность	г. Москва, эксперт по проведению государственной историко-культурной экспертизы
Реквизиты решения Министерства культуры Российской Федерации по аттестации эксперта на проведение экспертизы с указанием объектов экспертизы	Приказ Министерства культуры Российской Федерации от 04.02.2021 №142. Объекты экспертизы: - выявленные объекты культурного наследия в целях обоснования целесообразности включения данных объектов в реестр; - документы, обосновывающие

	<p><i>включение объектов культурного наследия в реестр;</i></p> <p>- документы, обосновывающие исключение объектов культурного наследия из реестра;</p> <p>- проекты зон охраны объекта культурного наследия.</p>
--	---

Информация об ответственности эксперта за достоверность сведений, изложенных в заключении, в соответствии с законодательством Российской Федерации:

Государственный эксперт по проведению государственной историко-культурной экспертизы Федосеева Елена Михайловна несет ответственность за соблюдение принципов проведения государственной историко-культурной экспертизы, установленных статьей 29 Федерального закона от 25.06.2002 № 73-ФЗ «Об объектах культурного наследия (памятниках истории и культуры) народов Российской Федерации», Положением о государственной историко-культурной экспертизе, утвержденным постановлением Правительства Российской Федерации от 15.07.2009 № 569 с изменениями и дополнениями, и за достоверность сведений, изложенных в настоящем заключении экспертизы.

Экспертом при подписании акта государственной историко-культурной экспертизы, выполненного на электронном носителе в формате переносимого документа (PDF), обеспечена конфиденциальность ключа усиленной квалифицированной электронной подписи.

Объект экспертизы:

Выявленный объект культурного наследия «Дом жилой», кон. XIX - нач. XX вв., расположенный по адресу: Курская область, Рыльский район, г. Рыльск, ул. Колхозная, д. 57 (далее – Объект).

Документы, обосновывающие включение Объекта в Единый государственный реестр объектов культурного наследия (памятников истории и культуры) народов Российской Федерации.

Цель экспертизы:

Обоснование целесообразности включения Объекта в Единый государственный реестр объектов культурного наследия (памятников истории и культуры) народов Российской Федерации (далее – Реестр) в качестве объекта культурного наследия, определение категории его историко-культурного значения.

Перечень документов, представленных Заказчиком для проведения экспертизы:

1. Список вновь выявленных объектов, представляющих историческую, научную, художественную или иную культурную ценность, утвержденный председателем комитета по культуре и искусству администрации области П.И. Надеиным от 16.01.1995.
2. Проект зон охраны г. Рыльска Курской области, разработанный проектно-производственным институтом «КППИ» в июне 1990 г.
3. Технический паспорт на индивидуальный жилой дом по адресу: Рыльский район, г. Рыльск, ул. Колхозная, д.57 от 01.04.1985.
4. Выписка из Единого государственного реестра недвижимости об объекте недвижимости (здание) от 20.04.2022.

Сведения об обстоятельствах, повлиявших на процесс проведения и результаты экспертизы:

Обстоятельства, повлиявшие на процесс проведения и результаты проведения экспертизы, отсутствуют.

Эксперт не имеет родственных связей с заказчиком (его должностным лицом или работником) (дети, супруги и родители, полнородные и неполнородные братья и сестры (племянники и племянницы), двоюродные братья и сестры, полнородные и неполнородные братья и сестры родителей заказчика (его должностного лица или работника) (дяди и тети)); не состоит в трудовых отношениях с заказчиком; не имеет долговых или иных имущественных обязательств перед заказчиком (его должностным лицом или работником), а также заказчик (его должностное лицо или работник) не имеет долговых или иных имущественных обязательств перед экспертом; не владеет ценными бумагами акциями (долями участия, паями в уставных (складочных) капиталах) заказчика; не заинтересован в результатах исследований либо решении, вытекающем из настоящего заключения экспертизы, с целью получения выгоды в виде денег, ценностей, иного имущества, услуг имущественного характера или имущественных прав для себя или третьих лиц.

Сведения о проведенных исследованиях с указанием примененных методов, объема и характера выполненных работ и их результатов:

Настоящий Акт государственной историко-культурной экспертизы составлен в соответствии с Федеральным законом от 25.06.2002 № 73-ФЗ «Об объектах культурного наследия (памятниках истории и культуры) народов Российской Федерации, Положением о государственной историко-

культурной экспертизе, утвержденным постановлением Правительства Российской Федерации от 15.07.2009 № 569.

Экспертиза проводится на основании контракта на проведение государственной историко-культурной экспертизы от 04.05.2022 № 0144200002422000081.

При проведении государственной историко-культурной экспертизы экспертом проведены:

- комплексный анализ представленных ОБУК «Инспекция по охране объектов культурного наследия Курской области» (заказчиком) документов по Объекту, подлежащему настоящей экспертизе;

- изучение нормативной базы;

- визуальное обследование с осуществлением фотофиксации Объекта в мае 2022 г., окружающей его застройки и градостроительной ситуации с целью исследования данных о его состоянии на момент проведения государственной историко-культурной экспертизы, а также визуализации планировочной структуры района и среды расположения Объекта;

- историко-архивные, библиографические исследования с целью выявления материалов, содержащих сведения по истории освоения и развития исследуемой территории расположения Объекта, истории создания и строительства Объекта;

- историко-архивные, библиографические исследования с целью выявления сведений об исторической планировочной структуре района расположения Объекта и их анализ, исследование картографических материалов с составлением исторической иконографии;

- историко-архитектурные исследования с целью изучения и анализа сведений об историческом облике Объекта, его архитектурно-художественной ценности;

- анализ всего комплекса данных (документов, материалов, информации) по Объекту, изучение дополнительных документов и материалов, собранных и полученных при проведении экспертизы.

Указанные историко-культурные исследования проведены в объёме, необходимом для принятия решения в рамках государственной историко-культурной экспертизы, и оформлены в виде акта государственной историко-культурной экспертизы. В процессе экспертизы выполнен анализ проектных и научно-исследовательских материалов и иных материалов, содержащих информацию об истории развития рассматриваемого объекта, ценности рассматриваемого объекта с точки зрения истории, архитектуры, градостроительства, искусства, науки и техники, эстетики, социальной культуры. Исследования проведены с применением методов натурного,

историко-архивного, историко-архитектурного и историко-градостроительного анализов.

Результаты аналитических исследований материалов и документов, проведенных в соответствии с требованиями Федерального закона от 25.06.2002 № 73-ФЗ «Об объектах культурного наследия (памятниках истории и культуры) народов Российской Федерации» и постановления Правительства Российской Федерации от 15.07.2009 № 569, позволили эксперту сделать обоснованный вывод.

Факты и сведения, выявленные и установленные в результате проведенных исследований:

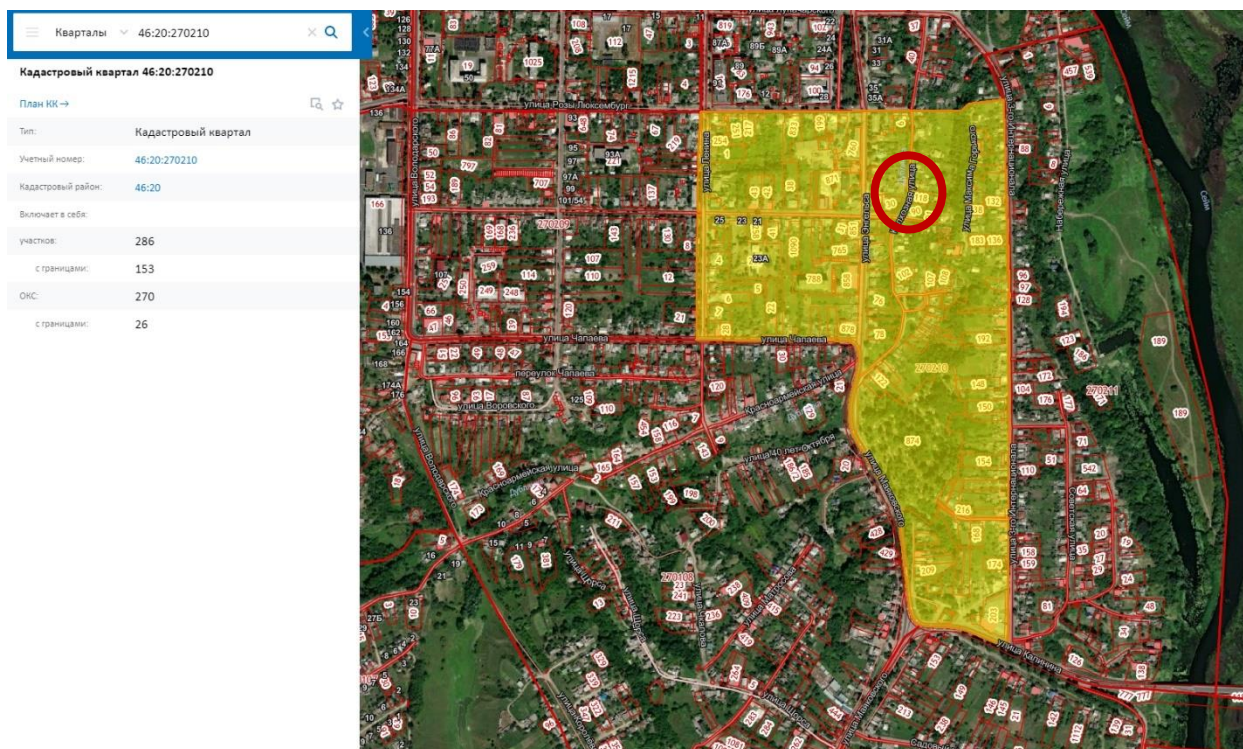
В процессе экспертизы проанализированы имеющиеся по Объекту документы, которыми располагает Заказчик экспертизы, изучены дополнительные документы и материалы, собранные и полученные при проведении экспертизы, в том числе из областного казенного учреждения «Государственный архив Курской области» (ОКУ «Госархив Курской области»), от Администрации города Рыльска, из фондов Рыльского краеведческого музея - филиала ОБУК «Курский областной краеведческий музей», Государственного каталога музейного фонда Российской Федерации.

Общие сведения об Объекте. Исследование правоустанавливающих документов по Объекту. Архивные исследования

«Дом жилой», кон. XIX - нач. XX вв. (Курская область, Рыльский район, г. Рыльск, ул. Колхозная, д. 57) выявлен как объект, представляющий историческую, архитектурную и культурную ценность, в 1995 г.

Объект под номером 2169 включен в Список вновь выявленных объектов, представляющих историческую, научную, художественную или иную культурную ценность, утвержденный председателем комитета по культуре и искусству администрации области П.И. Надеиным 16.01.1995.

Предмет охраны, границы территории, охранное обязательство в отношении Объекта в установленном порядке не утверждены.



Сведения по данным Публичной кадастровой карты
<https://pkk5.rosreestr.ru>

Согласно данным Росреестра, земельный участок по адресу: Курская область, Рыльский район, г. Рыльск, ул. Колхозная, 57, на котором расположен Объект, стоит на государственном учете с кадастровым номером: 46:20:270210:89 в кадастровом квартале 46:20:270210, без координат границ. Категория земель: земли населённых пунктов. Разрешенное использование: для ведения личного подсобного хозяйства. Уточненная площадь: 1 190 кв. м.

Согласно выписке из Единого государственного реестра недвижимости об объекте недвижимости (здание) от 20.04.2022, здание Объекта – жилой дом, расположенный по адресу: Курская область, р-н Рыльский, г. Рыльск, ул. Колхозная, д.57, с кадастровым номером 46:20:270210:462, имеет площадь: 58,3 кв. м., количество этажей, в том числе подземных этажей: 1, год завершения строительства: 1917. Объект недвижимости включен в реестр объектов культурного наследия или является выявленным объектом, вид объекта – памятник, наименование объекта - Дом жилой, кон. XIX - нач. XX вв.

Ограничения прав и обременение объекта недвижимости не зарегистрированы.

В 1985 году Рыльским бюро технической инвентаризации разработан Технический паспорт на индивидуальный жилой дом по адресу: Рыльский район, г. Рыльск, ул. Колхозная, д.57.

Согласно общим сведениям, год постройки – до 1917, площадь дома – 58,3 м², в том числе жилая 32,3 м², этажность: 1 этаж, процент износа

конструктивных элементов – 10-30%.

Согласно данным Федеральной информационной адресной системы, адрес объекта адресации: Курская область, м.р-н Рыльский, г.п. город Рыльск, г. Рыльск, ул. Колхозная, д. 57 зарегистрирован в государственном адресном реестре.

Территория месторасположения Объекта находится в зоне Ж-1 – зоне застройки индивидуальными жилыми домами (Правила землепользования и застройки муниципального образования «город Рыльск» Рыльского района Курской области, утвержденные решением Рыльской городской Думы от 26.12.2018 № 29/1 (в редакции решения Рыльской городской Думы от 29.12.2021 г. №5/2)).

Кроме того, проанализированы основные положения Генерального плана муниципального образования «город Рыльск», утвержденного решением Рыльской городской Думы от 29.06.2011 № 48/1. В соответствии с Генеральным планом, территория расположения Объекта является жилой зоной - зоной ИЖС. Исследуемый Объект на Схеме территорий объектов культурного наследия расположен в границах территорий культурного наследия – территории предполагаемых археологических находок и зоне реконструкции (Генеральный план муниципального образования «город Рыльск»).

Исследуемый Объект на основном чертеже Проекта зон охраны (утвержден Постановлением главы Администрации Курской области от 28.04.1992 № 210 «Об утверждении зон охраны памятников истории и культуры г. Рыльска») указан как рядовая историко-архитектурная среда.

По результатам запроса в областное бюджетное учреждение культуры «Инспекция по охране и использованию объектов культурного наследия (памятников истории и культуры) Курской области» получен ответ от 06.05.2022 № 677 о направлении имеющихся документов (в том числе учетных) в отношении Объекта.

По результатам запроса в Администрацию города Рыльска получен ответ от 31.05.2022 № 1315 о предоставлении сведений об адресации, утратах внешнего облика / самих выявленных объектов культурного наследия города Рыльска.

По результатам запроса в ОКУ «Госархив Курской области» получен ответ от 30.05.2022 № 07-12/190-2022/Т о направлении скан-копий архивных дел в отношении выявленных объектов культурного наследия города Рыльска.

***Краткие исторические сведения о развитии территории расположения
Объекта, историко-градостроительные исследования***

Возникновение и существование Объекта неразрывно связаны с развитием исторической части города Рыльска.

Рыльск – город в западной части Курской области, административный центр Рыльского района, образующий городское поселение город Рыльск. Расположен на обоих берегах реки Сейм. По состоянию на 2016 г. население города составляло 16242 человека¹.

Старейшая часть Рыльска занимает высокую гряду правобережья Сейма, между впадающими в последний речками Рыло (на севере) и Дублянкой (на юге)². Гора Ивана Рыльского – выдающийся археологический памятник. На нем прослеживаются напластования скифоидной, волынцевской и роменской (относящейся к IX-X вв. и представленной славянским племенем северян) культур, а также древнерусского периода (XI – первой половины XIII вв.), позднего средневековья и нового времени³. На вершине этой горы в конце X в. (когда рыльская земля оказалась в составе Древнерусского государства), в целях защиты русских земель от печенегов был, предположительно, основан в качестве города-крепости Рыльск, то есть существовавшее уже гораздо ранее поселение было преобразовано в город с городским кремлем (детинцем)⁴. К детинцу на горе Ивана Рыльского примыкали два посада. Верхний, со следами роменской культуры, памятниками древнерусского и позднесредневекового периодов, располагался к югу через ров от городища на территории, ограниченной современными ул. М. Горького, ул. Комсомольской и краем береговой террасы в урочище Воскресенская гора. Нижний, на котором присутствовал древнерусский домонгольский культурный слой, занимал территории к северо-западу, западу и юго-западу от городища и был ограничен современными Советской пл., ул. Луначарского и ул. Р. Люксембург⁵.

Первое письменное упоминание о Рыльске (центре одной из волостей Новгород-Северского княжества) находится в Ипатьевской летописи под 1152 г.⁶ во фразе: «Гюрги иде на Новгород на Северский и оттуда иде же к Рыльску». А уже в 1179 г. (или в 1180 г.) удельное Рыльское княжество,

¹ Администрация города Рыльска [Электронный ресурс]. Рыльск, 2017-2022. URL: <http://www.admrylsk46.ru/> (дата обращения: 17.05.2022)

² Просецкий В.А. Рыльск [Электронный ресурс]. Курск, 2002-2022. URL: <http://old-kursk.ru/book/rylsk/index.html> (дата обращения: 17.05.2022)

³ Кашкин А.В. Краткий очерк рыльской археологии // Рыльск и рыляне в отечественной и зарубежной истории и культуре: Сборник материалов межрегиональной научной конференции (г. Рыльск, 3 июня 2011 г.). Рыльск, 2012. С. 12-13.

⁴ Курский край. Научно-популярная серия в 20 томах. Т. 4. История города от Средневековья к Новому времени: X-XVII вв. Курск, 1999. С. 201-205.

⁵ Кашкин А.В. Краткий очерк рыльской археологии. С. 13.

⁶ Чалых Н.Н. Рыльск. Курск, 2006. С. 17-22.

очевидно, выделяется из Новгород-Северского. Первым рыльским князем становится родившийся в 1167 г. Святослав Ольгович.

Курским и рыльским землям в XIII в. во времена монгольского нашествия в целом удалось избежать окончательного опустошения благодаря своему выгодному географическому положению (на стыке леса и степи, у кромки степных кочевий)⁷. Вместе с тем на рыльской земле продолжались отягощенные внешним влиянием междоусобицы. В результате одной из них в конце XIII в. прервался просуществовавший немногим более ста лет род князей рыльских⁸.

Во второй половине XIV в. Рыльск оказался под властью Великого княжества Литовского⁹. В последующие сто лет Рыльское княжество, имея собственных владетельных князей, было полностью зависимо от Литвы¹⁰.

На рубеже XV–XVI вв. государственные границы России на юго-западе были установлены по Сейму, а Рыльск, находившийся под управлением князя Василия Ивановича Шемяки (Шемячича), стал до конца XVII в. пограничной крепостью. Особенно велика была угроза городу со стороны крымских татар, поляков и литовцев. Защиту южных рубежей осуществляли появившиеся на рыльской земле с конца XV в. северские казаки¹¹.

При Василии Шемяке в пределы городской черты был включен раскинувшийся на левобережье Дублянки посад. Центр расширившегося города, таким образом, оказался примерно на месте современного Дворца культуры (к западу от южной части Советской площади). Здесь была поставлена деревянная Спасо-Преображенская церковь (сгоревшая в 1720 г.), а неподалеку от нее расположилась съезжая изба (воеводская канцелярия). Площадь у церкви стала административной площадью города. А восточнее, ближе к Дублянке, была устроена торговая площадь. Все постройки в Рыльске в тот период были еще деревянными¹².

Рыльское удельное княжество при Василии Шемяке еще продолжало сохранять собственную самостоятельность. Однако после обвинения В.И. Шемяки в измене в 1523 г. самостоятельность княжества была ликвидирована, а механизм управления городом изменен. Вместо удельного

⁷ Курский край. Научно-популярная серия в 20 томах. Т. 4. История города от Средневековья к Новому времени: X–XVII вв. С. 201–205.

⁸ Чалых Н.Н. Рыльск. С. 72–82.

⁹ Просецкий В.А. Рыльск [Электронный ресурс]. URL: <http://old-kursk.ru/book/rylsk/index.html> (дата обращения: 17.05.2022)

¹⁰ Курский край. Научно-популярная серия в 20 томах. Т. 4. История города от Средневековья к Новому времени: X–XVII вв. С. 201–205.

¹¹ Чалых Н.Н. Рыльск. С. 107–128.

¹² Там же. С. 87–106.

князя в Рыльске появились назначаемые центральной властью воеводы, наместники и дьяки, ставившиеся на свои должности на определенный срок¹³.

Рыльск XVI в. представлял собой достаточно мощную для своего времени крепость. Эта крепость занимала ровную поверхность горы Ивана Рыльского на высоте около 50 метров над уровнем Сейма. С востока подступы защищал полноводный Сейм, с севера – Рыло и Дублянка, с запада – Дублянка с надолбами, с юга – глубокий ров. Крепостные пятиметровые стены и девять башен разной конфигурации и высоты были устроены из крепкого дуба. Укрепления на горе Воскресенской являлись продолжением старой крепости. Город тянулся по береговой гряде, имевшей обрывающиеся к Сейму и Дублянке склоны. Между горой Ивана Рыльского и Воскресенской горой находился старый Катунин ров. А следующий ров, находившийся чуть южнее, пересекал современную ул. III-го Интернационала от Дублянки к Сейму в районе ул. М. Горького. В этом районе до сих пор сохранились глубокие овраги. Третье укрепление, состоящее из глубокого рва и вала, находилось на месте «Чернявской лужи» (водоема, засыпанного в 1982 г.). Оно соединяло овраг, проходящий по древнему Ильинскому кладбищу, с оврагом на современной ул. Советской, находившимся около ведущей на Курск дороги¹⁴.

Густонаселенную территорию, протянувшуюся по горе Ивана Рыльского, Воскресенской и Ильинской (Крутой) горам, рыляне называли Старым городом. К западу от него, на правом берегу Дублянки издавна находился посад, на рубеже XIV–XV вв. перекинувшийся также и на левобережье Дублянки на места древних селищ¹⁵. Вокруг всего города тянулся земляной вал, на котором также стояли башни, а вдоль него шел ров шириной в 5–6 метров, в низменных местах заполненный водой.

В 1614 г. Рыльск был практически полностью сожжен. По Деулинскому перемирию 1618/1619 г. Рыльск остался закреплен за Российским государством. Это, однако, не оградило его окончательно от притязаний Речи Посполитой, продолжавшихся в дальнейшем вплоть до конца XVII в. После Смуты в Рыльске по-прежнему находился крупный гарнизон, численность которого стала сокращаться лишь во второй половине XVII в., когда государственные границы отодвинулись к югу и западу¹⁶. Кроме того, на протяжении XVII в. продолжали регулярно обновляться и городские

¹³ Там же. С. 87-106.

¹⁴ Там же. С. 129-153.

¹⁵ Там же. С. 129-153.

¹⁶ Просецкий В.А. Рыльск [Электронный ресурс]. URL: <http://old-kursk.ru/book/rylsk/index.html> (дата обращения: 17.05.2022)

укрепления¹⁷. Крепостные сооружения сохранялись в городе и в 1720-е гг., однако на протяжении XVIII в. они разрушались.

При этом за XVII в. Рыльск значительно развился в экономическом отношении. В рыльском крае процветало земледелие, садоводство и пчеловодство, кустарное производство по переработке сырья. Начиная с эпохи Петра I Рыльск из порубежного города-крепости начинает превращаться в значимый центр торговли на юго-западе Российской империи, и во второй половине XVIII в. становится им. В городе строятся гостиные дворы, лавки и склады. Из служилых людей, в XVII в. переходивших в купеческое сословие, происходят все наиболее значимые в XVIII – начале XX вв. купеческие династии Рыльска. Наиболее известны такие рыльские купцы как Шелеховы (Шелиховы), Фолимоновы (Филимоновы), Хорламовы (Харламовы), Золотаревы, Мальцевы, Аристарховы и др.¹⁸

В 1720 г. в городе произошел крупный пожар, после которого Рыльск восстанавливался по старой радиально-кольцевой планировке. 16 января 1784 г. Екатериной II был утвержден, а в 1791 г. окончательно скорректирован новый градостроительный план квартальной, прямоугольной застройки. План 1784 г. стал первым планом регулярной застройки Рыльска. Интенсивное строительство, проводимое в соответствии с этим планом, началось с 1798 г. Планом было предусмотрено, что Административная и Торговая (Базарная) площади города застраиваться не будут¹⁹, а главный въезд в город должен был располагаться со стороны современной улицы Калинина, там, где сейчас построен автомобильный мост через Сейм.

Из «Описания Курского наместничества» (1786 г.), сделанного С.И. Ларионовым, известно, что Рыльск конца XVIII в. был разделен на три части. Жителей в городе насчитывалось всего 2232 человека, имелась каменная соборная церковь Рождества Богородицы и пять каменных купеческих домов. В Рыльске работали лавки и кузница, были богадельни, харчевни, питейные дома и водяная мельница, плодоносные сады и огороды. В длину город имел протяженность две версты, в ширину – одну, а в окружности – шесть с лишним верст²⁰. Фабрик и заводов в городе не было, первые кустарные предприятия начали появляться в Рыльске с начала XIX в.

В первой половине – середине XIX в. Рыльск продолжил развиваться как крупный центр торговли. В первой половине XIX в. на Сейме была устроена

¹⁷ Кашкин А.В. Краткий очерк рыльской археологии. С. 13.

¹⁸ Чалых Н.Н. Рыльск. С. 162-202.

¹⁹ Там же. С. 203-218.

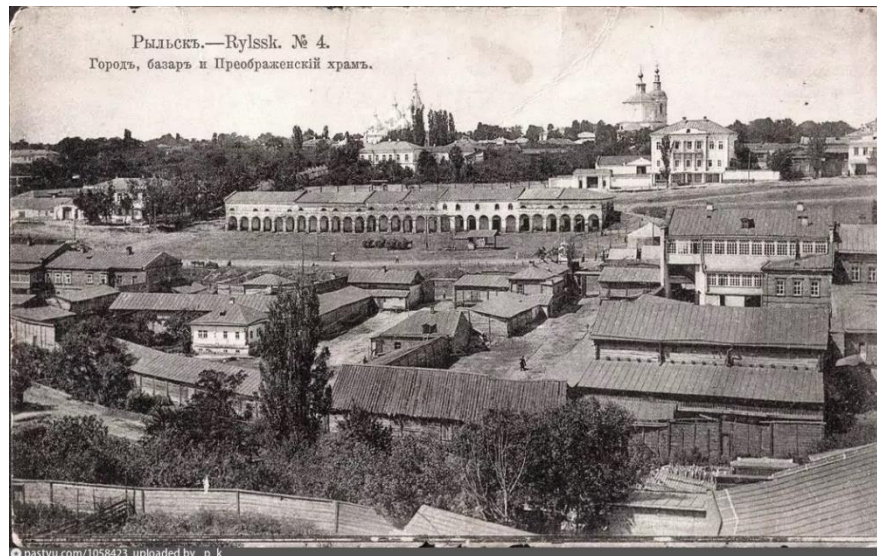
²⁰ Ларионов С.И. Описание Курского наместничества из древних и новых разных о нем известий вкратце. М., 1786. С. 132-133.

система шлюзов и каналов (Александринский водный путь)²¹. При этом быстро росло население Рыльска - в 1858 г. в городе уже числилось 7070 жителей. В сословном отношении значительная часть из них являлась купцами, мещанами и лицами духовного звания²².

В 1867 г. в Рыльске насчитывалась 601 лавка. Активнее всего шла торговля косами, начатая и развитая рыльскими купцами-миллионерами Филимоновыми²³. Рыльские купцы имели собственные представительства в Астрахани, Санкт-Петербурге, Риге, Вене и Берлине²⁴.

В 1870-е гг. Сейм обмелел и перестал быть судоходен. В 1894 г. была проведена железнодорожная ветка Коренево–Рыльск (с. Боровское)²⁵.

Во второй половине XIX в. в Рыльске активно начала развиваться промышленность (в которую из торговли уходили купцы). В 1865 г. в городе было 20 заводов, а в 1908 г. фабрик и заводов в Рыльске числилось – 42, а в Рыльском уезде – 67²⁶.



Город, базар и Преображенский храм. Период создания: начало XX в.

В Рыльске во второй половине XIX – начале XX вв. значительно расширилась сеть учебных и открылся ряд культурных заведений, также развивалась и медицина. В 1860-х гг. были построены мосты через Сейм и дамба. На главных улицах укладывались мостовые и тротуары, высаживались

²¹ Чалых Н.Н. Рыльск. С. 203-218.

²² Просецкий В.А. Рыльск [Электронный ресурс]. URL: <http://old-kursk.ru/book/rylsk/index.html> (дата обращения: 17.05.2022)

²³ Там же. (дата обращения: 17.05.2022)

²⁴ Чалых Н.Н. Рыльск. С. 203-218.

²⁵ Терещенко А.А. Рыльск в структуре региональной торговли во второй половине XIX в. // Рыльск и рыляне в отечественной и зарубежной истории и культуре: Сборник материалов межрегиональной научной конференции (г. Рыльск, 3 июня 2011 г.). Рыльск, 2012. С. 149-150.

²⁶ Чалых Н.Н. Рыльск. С. 314-341.

деревья. Центр Рыльска освещался керосиновыми фонарями. В конце 1880-х гг. в Рыльске был создан городской общественный сад. В конце XIX в. в городе был построен телеграф, в начале XX в. – электростанция, и был проведен телефон. Перед Первой мировой войной в городе насчитывалось около 14 тысяч жителей²⁷.

По окончании Гражданской войны все основные улицы Рыльска сменили названия с дореволюционных на советские (большинство из которых сохранилось до настоящего времени)²⁸.

В период Великой Отечественной войны немецкая оккупация Рыльска продолжалась с начала октября 1941 г. по 30 августа 1943 г. С осени 1943 г. в освобожденный город постепенно начали возвращаться жители. С первых же дней после освобождения в Рыльске, многие дома которого стояли разрушенными, а улицы были изрыты окопами, начались ремонтно-восстановительные работы, в них принимало активное участие все население. Выполнялись и работы по городскому благоустройству. В 1953–1954 гг. проводилось озеленение горы Ивана Рыльского и Красной площади²⁹, в 1955 г. была восстановлена городская электростанция, город и район были радиофицированы.

В рамках послевоенного восстановления в 1950-х гг. возникла необходимость в принятии нового градостроительного плана развития города (предыдущий план был утвержден в 1784 г.). Было разработано несколько проектов, наиболее удачным из них оказался план института «Курскгражданпроект», разработанный коллективом во главе с главным архитектором Павлом Ивановичем Криволаповым. В основу нового плана было положено развитие рыльской промышленности³⁰. В 1950-1970-е гг. город стал разрастаться, осваивая также и левобережье Сейма. В 1970-1980-е гг. в Рыльске вводились в эксплуатацию восстановленные и новые предприятия, реконструирована железнодорожная ветка Коренево–Рыльск, оборудован аэродром, позволивший наладить воздушное сообщение города с Курском и районными центрами. До 1976 г. в пределах Рыльского района активно использовался речной транспорт. При этом Рыльск не утрачивал торгового значения: к 1990 г. в городе работало более 60 магазинов, городской рынок и скотный базар. По старой традиции осенью ежегодно устраивались ярмарки³¹.

²⁷ Просецкий В.А. Рыльск [Электронный ресурс]. URL: <http://old-kursk.ru/book/rylsk/index.html> (дата обращения: 17.05.2022)

²⁸ Там же (дата обращения: 17.05.2022)

²⁹ Там же (дата обращения: 17.05.2022)

³⁰ Там же (дата обращения: 17.05.2022)

³¹ Чалых Н.Н. Рыльск. С. 627-639.

Перестройка 1985–1991 гг. и последующий распад СССР негативно сказались на развитии Рыльска. В самом городе и районе начали разоряться и закрываться производства, появилась безработица. Люди, чтобы повысить уровень своего благосостояния, стали заниматься торговлей. Кроме того, многие начали жить за счет собственных приусадебных участков, дач и огородов³².

В 2022 г. Рыльск празднует свое 870-летие (от момента первого летописного упоминания под 1152 г.). Главные достопримечательности города в настоящее время – это храмы и старинные дома XVIII – начала XX вв., на которые открывается прекрасный панорамный вид с горы Ивана Рыльского.

Краткие исторические сведения об Объекте

Исследуемый Объект расположен в восточной части города Рыльска, на проходящей параллельно руслу реки Дублянки улице Колхозной (бывшей Дублянкой).

Согласно «Плану города Рыльска Курской губернии», снятому в 1866 г., место будущего расположения исследуемого здания во второй половине XIX в. ориентировочно было занято домовладением № 6 либо домовладением № 7 исторического квартала № 41³³.

Возникновение исследуемого здания пришлось период конца XIX – начало XX вв., когда происходило активное расширение жилой застройки города. В этот период, согласно сохранившимся в архиве планам Рыльска, квартал, на территории которого находился Объект, имел обозначения № 55а/45³⁴ и № 55а³⁵. В архивных списках «Обывательским домам гор. Рыльска, предназначенным для размещения нижних чинов запаса и лошадей при призыве на действительную службу с объявлением мобилизации войск» 1902 г. и «Обывательским домам гор. Рыльска, предназначенным для размещения ратников Государственного ополчения» 1908 г. присутствуют перечни домовладельцев, имевших дома в квартале № 55 (очевидно, подразумевается квартал № 55а) по улице, носившей на тот момент название Воскресенская³⁶. Однако, согласно «Плану города Рыльска Курской губернии. 1912 года», на котором исследуемый квартал обозначен как квартал № 75,

³² Там же. С. 620-626, 640-657.

³³ План города Рыльска Курской Губернии 1:4К 1866 года [Электронный ресурс]. 2022. URL: http://retromap.ru/1418661_z18_51.574639,34.677829 (дата обращения: 20.05.2022)

³⁴ ОКУ «ГАКО». Ф. 621. Оп. 2. Д. 7411. [План Рыльска]

³⁵ ОКУ «ГАКО». Ф. 621. Оп. 2. Д. 7412. [План Рыльска]

³⁶ ОКУ «ГАКО». Ф. 302. Оп. 1. Д. 438. Л. 3, 15. [Список домовладельцев гор. Рыльска с указанием улиц, на которых были расположены их дома в 1902 году]; ОКУ «ГАКО». Ф. 302. Оп. 1. Д. 539. Л. 2, 7об. [Списки домовладельцев гор. Рыльска, с указанием улиц, на которых они находились]

улица, где расположен Объект, в начале XX в. носила название Дублянская³⁷, и, соответственно, вышеуказанный перечень домовладельцев не имел непосредственного отношения к Объекту. Таким образом, на основе данных материалов не представляется возможным определить дореволюционную принадлежность здания.

Согласно данным технического паспорта, по состоянию на последнюю четверть XX в. Объект являлся индивидуальным жилым домом, собственником которого с 1970 г. являлась Телегина Александра Кузьминична. В настоящее время Объект продолжает использоваться в качестве жилого дома.

Историко-архитектурные исследования
Краткое описание Объекта. Объемно-планировочные,
композиционные и декоративные особенности

Лицевой фасад Объекта обращен к улице Колхозной и стоит на ее красной линии.

Здание Объекта – одноэтажное, бревенчатое, оштукатуренное, прямоугольное в основании. По состоянию на конец XX в. декоративное решение уличного фасада Объекта было представлено гладкими лопатками, как подчеркивавшими углы здания, так и сегментировавшими фасад на две неравные части: северном сегменте располагался один оконный проем, а в южном три. Под каждой из лопаток находились своеобразные постаменты, выступавшие из общей линии цоколя. Весьма примечательны были и оконные проемы с лучковыми перемычками, дополнительно декорированные деревянными фигурными наличниками с двустворчатыми ставнями.

По данным технического паспорта, по состоянию на последнюю четверть XX в. наблюдался ряд внутренних дефектов конструкции строения Объекта – трещины в стенах и фундаменте, рассыхание переплетов и др.

К настоящему моменту в результате перестроек и проведенных ремонтных работ утрачены первоначальный облик и объемно-пространственные характеристики – фасады обшиты цементными плитами, изменена конфигурация оконных проемов, часть оконных заполнений заменена на пластиковые стеклопакеты, полностью утрачен исторический декор. Дополнительно с южной стороны к зданию была осуществлена пристройка.

Таким образом, наружный историко-архитектурный облик Объекта был утерян.

³⁷ ОКУ «ГАКО». Ф. 621. Оп. 2. Д. 7412а. [План города Рыльска Курской губернии. 1912 г.]

Исследования современной территории Объекта

«Дом жилой», кон. XIX - нач. XX вв. расположен в городе Рыльск, Рыльском районе Курской области.

Город Рыльск расположен в западной части Курской области на берегах рек Сейм и Рыло, в 104 километрах от Курска. Город находится на пересечении федеральной и региональной дорог: «Курск – Льгов – Рыльск – граница с Украиной» и «Хомутовка – Рыльск – Глушково».

Город Рыльск граничит: на юге, западе и севере – с Пригородненским сельсоветом; на востоке – с Малогнеушевским сельсоветом.

Существующая городская черта г. Рыльска утверждена на основании Устава муниципального образования «город Рыльск» Рыльского района Курской области, зарегистрированного распоряжением администрации Курской области №513-р от 19.08.2005 г. и включает площадь 1338 га.

Существующая планировка города Рыльск имеет сложную структуру улично-дорожной сети. Исторический центр города имеет шахматную сетку улиц, средний размер квартала – 4 га. В периферийных кварталах города преобладает линейная структура уличной сетки города.

Планировочно можно выделить следующие зоны: жилая зона, общественно-деловая зона, промышленная зона, зона инженерной инфраструктуры, зона транспортной инфраструктуры, зона сельскохозяйственного использования, зона рекреационного назначения, зона историко-культурного назначения, зона специального назначения.

Жилая застройка представлена, в основном, малоэтажными индивидуальными домами, в меньшей степени – среднеэтажными, многоэтажная застройка незначительна (небольшими участками в центральной и восточной частях города).

Общественно-деловая зона сосредоточена в центре города на улицах К. Либкнехта, Ленина, Советской площади. Здесь сосредоточены практически все административно-деловые объекты, объекты культуры и образования.

Территория Объекта находится в западной части города Рыльска, с запада и севера ограниченном улицей Колхозная, с востока – улицами 3-го Интернационала и Максима Горького, с юга – территорией Ильинского кладбища.

Здание Объекта центральным (западным) фасадом выходит на красную линию застройки улицы Колхозная и отделено от проезжей части зеленой зоной.

Нечетная и четная стороны улицы сформированы преимущественно малоэтажной застройкой.

В непосредственной близости от Объекта, южнее, расположен выявленный объект культурного наследия «Дом жилой», кон. XIX - нач. XX вв., расположенный по адресу: Курская область, Рыльский район, г. Рыльск, ул. Колхозная, д.61.

Объект расположен в исторической части г. Рыльска. На настоящий момент в результате перестроек и проведенных ремонтных работ, исказивших внешний облик и визуальное восприятие, Объект является рядовым элементом исторической застройки города, не выступает исторической и архитектурно-градостроительной доминантой. Градостроительная роль Объекта состоит в том, что он является нейтральным по отношению к объектам исторической застройки данной территории г. Рыльска.

Перечень использованных для проведения экспертизы нормативных правовых актов, специальной, технической и справочной литературы:

1. Федеральный закон от 25.06.2002 № 73-ФЗ «Об объектах культурного наследия (памятниках истории и культуры) народов Российской Федерации».
2. Федеральный закон от 24.07.2007 № 221-ФЗ «О государственном кадастре недвижимости».
3. Земельный кодекс Российской Федерации от 25.10.2001 № 136-ФЗ.
4. Градостроительный кодекс Российской Федерации от 29.12.2004 № 190-ФЗ.
5. Постановление Правительства Российской Федерации от 15.07.2009 № 569 «Об утверждении Положения о государственной историко-культурной экспертизе».
6. Приказ Министерства культуры Российской Федерации от 02.07.2015 № 1905 «Об утверждении порядка проведения работ по выявлению объектов, обладающих признаками объекта культурного наследия, и государственному учету объектов, обладающих признаками объекта культурного наследия».
7. Закон Курской области от 29 декабря 2005 года № 120-ЗКО «Об объектах культурного наследия».
8. Постановление главы Администрации Курской области от 28.04.1992 № 210 «Об утверждении зон охраны памятников истории и культуры г. Рыльска».

Библиографический список

1. Кашкин А.В. Краткий очерк рыльской археологии / А.В. Кашкин // Рыльск и рыляне в отечественной и зарубежной истории и культуре:

Сборник материалов межрегиональной научной конференции (г. Рыльск, 3 июня 2011 г.) / ред.-сост. А.И. Раздорский. – Рыльск: РАТКГА – филиал МГТУГА, 2012. – С. 10-14.

2. Курский край. Научно-популярная серия в 20 томах. Т. 4. История города от Средневековья к Новому времени: X-XVII вв. / Курск: Изд. ООО «Учитель», 1999. – 292 с.

3. Ларионов С.И. Описание Курского наместничества из древних и новых разных о нем известий вкратце / С.И. Ларионов. – Москва: Вольная тип. Пономарева, 1786. – 188 с.

4. Терещенко А.А. Рыльск в структуре региональной торговли во второй половине XIX в. / А.А. Терещенко // Рыльск и рыляне в отечественной и зарубежной истории и культуре: Сборник материалов межрегиональной научной конференции (г. Рыльск, 3 июня 2011 г.) / ред.-сост. А.И. Раздорский. – Рыльск: РАТКГА – филиал МГТУГА, 2012. – С. 146-152.

5. Чалых Н.Н. Рыльск / Н.Н. Чалых. – Курск, 2006. – 687 с.

Неопубликованные источники

6. Областное казенное учреждение «Государственный архив Курской области» (ОКУ «ГАКО»). Ф. 302. Оп. 1. Д. 438.

7. ОКУ «ГАКО». Ф. 302. Оп. 1. Д. 539.

8. ОКУ «ГАКО». Ф. 621. Оп. 2. Д. 7411.

9. ОКУ «ГАКО». Ф. 621. Оп. 2. Д. 7412.

10. ОКУ «ГАКО». Ф. 621. Оп. 2. Д. 7412а.

Электронные ресурсы

11. Администрация города Рыльска [Электронный ресурс]. – Администрация города Рыльска. – Рыльск, 2017-2022. – Режим доступа: <http://www.admrylsk46.ru/>

12. План города Рыльска Курской Губернии 1:4К 1866 года [Электронный ресурс]. – Retromap. – 2022. – Режим доступа: http://retromap.ru/1418661_z18_51.574639,34.677829

13. Просецкий В.А. Рыльск [Электронный ресурс]. – Курск дореволюционный. – Курск, 2002-2022. – Режим доступа: <http://old-kursk.ru/book/rylsk/index.html>

Обоснование вывода экспертизы:

Экспертное заключение подготовлено по результатам изучения и анализа представленных на экспертизу документов и основано на содержании Федерального закон от 25.06.2002 № 73-ФЗ «Об объектах культурного наследия (памятниках истории и культуры) народов Российской Федерации».

В рамках государственной историко-культурной экспертизы проведены историко-культурные, историко-архивные, историко-архитектурные, историко-градостроительные, историко-биографические, библиографические исследования путем изучения, анализа, синтеза и системного подхода при составлении иконографии, библиографии и иконологическом анализе Объекта и изменения его исторического облика, функциональном, ландшафтном анализе территории, планировочной организации исследуемой территории расположения Объекта.

В целях принятия объективного решения об обоснованности включения Объекта в Реестр, произведено визуальное обследование - осмотр и фотофиксация Объекта, окружающей его застройки и градостроительной ситуации с целью исследования данных о его состоянии, визуализации планировочной структуры района расположения Объекта.

Результаты исследований представлены в приложении к настоящему акту экспертизы, в том числе в исторической иконографии с перечнем иллюстраций.

Описание Объекта, градостроительной ситуации и исторические сведения обобщены с учетом дополнительных материалов, собранных при проведении экспертизы, сведений по истории освоения и застройки района, строительства Объекта, а также архивных и библиографических источников.

Объект является выявленным объектом культурного наследия и был поставлен на государственную охрану в 1995 году - внесен в Список вновь выявленных объектов, представляющих историческую, научную, художественную или иную культурную ценность, утвержденным Председателем комитета по культуре и искусству администрации области П.И. Надеиным 16.01.1995.

В соответствии со статьей 3 Федерального закона от 25.06.2002 № 73-ФЗ к объектам культурного наследия (памятникам истории и культуры) народов Российской Федерации относятся объекты недвижимого имущества (включая объекты археологического наследия) и иные объекты с исторически связанными с ними территориями, произведениями живописи, скульптуры, декоративно-прикладного искусства, объектами науки и техники и иными предметами материальной культуры, возникшие в результате исторических событий, представляющие собой ценность с точки зрения истории, археологии, архитектуры, градостроительства, искусства, науки и техники, эстетики, этнологии или антропологии, социальной культуры и являющиеся свидетельством эпох и цивилизаций, подлинными источниками информации о зарождении и развитии культуры.

В качестве основных критериев для отнесения здания или сооружения к объектам культурного наследия согласно Федеральному закону от 25.06.2002 № 73-ФЗ можно отнести:

- архитектурную ценность – стилевая выразительность, индивидуальность, персонификация авторства, использование при проектировании и строительстве тех или иных передовых приемов, методов и материалов;
- градостроительную ценность – влияние памятника на окружающее пространство, его организующая и доминирующая роль, либо ансамблевый характер застройки территории;
- художественно-эстетическую ценность - степень эмоционального воздействия на наблюдателя, которая может быть сформулирована с использованием архитектурных, искусствоведческих или медико-психологических терминов.

На основании имеющихся графических материалов, фотографических изображений, результатов натурного исследования и материалов историко-культурных исследований и архивных сведений эксперт пришел к следующим выводам:

Историко-градостроительная значимость:

Объект расположен в исторической части г. Рыльска. На настоящий момент в результате перестроек и проведенных ремонтных работ, искаживших внешний облик и визуальное восприятие, Объект является рядовым элементом исторической застройки города, не выступает исторической и архитектурно-градостроительной доминантой. Градостроительная роль Объекта состоит в том, что он является нейтральным по отношению к объектам исторической застройки данной территории г. Рыльска. Историко-градостроительной ценностью Объект не обладает.

Архитектурно-художественная значимость:

Анализ историко-архитектурного облика Объекта позволяет отнести его возникновение к рубежу XIX–XX вв. Более точных данных о периоде его строительства в рамках экспертизы не установлено. Согласно имеющимся документам Объект был возведен до 1917 года.

Здание Объекта – одноэтажное, бревенчатое, прямоугольное в основании. Стены фасадов обшиты цементными плитами. Декоративное оформление фасадов Объекта отсутствует.

К настоящему моменту в результате перестроек утрачены первоначальный облик и объемно-пространственные характеристики – изменена конфигурация оконных проемов, часть оконных заполнений заменена на пластиковые стеклопакеты, полностью утрачен исторический

декор, с южной стороны к зданию осуществлена пристройка.

Таким образом, первоначальное объемно-пространственное решение здания, архитектурное решение фасадов было существенно искажено проведенными перестройками и ремонтными работами. Декоративное оформление фасадов Объекта отсутствует.

Информация о проведении научно-исследовательских работ, разработке научно-проектной документации по реставрации и приспособлению для современного использования, выполнении обмерных чертежей по Объекту отсутствует.

Объект в настоящее время представляет собой элемент частной городской застройки конца XX — начала XXI вв. и не обладает уникальными качествами и характеристиками, соответственно, архитектурно-художественная значимость отсутствует.

Мемориальная ценность в отношении данного Объекта на момент проведения экспертизы экспертом не установлена, фактов, что здание Объекта связано с жизнью и деятельностью выдающихся личностей города Рыльска и Курской области, в процессе проведения экспертизы не выявлено.

Изученные экспертом документальные и литературные источники не содержат сведений об историко-культурной ценности Объекта и исчерпывающую информацию, соответствующую требованиям Федерального закона от 25.06.2002 № 73-ФЗ, необходимую для обоснования включения его в Единый государственный реестр объектов культурного наследия (памятников истории и культуры) народов Российской Федерации.

Документы и материалы, собранные в процессе экспертизы и представленные на экспертизу Заказчиком, содержат информацию, позволяющую определить, что Объект не обладает уникальной архитектурной и градостроительной, исторической, мемориальной ценностью для отнесения Объекта к объектам культурного наследия (памятникам истории и культуры) народов Российской Федерации, возникшим в результате исторических событий, представляющим собой ценность с точки зрения истории, археологии, архитектуры, градостроительства, искусства, науки и техники, эстетики, этнологии или антропологии, социальной культуры и являющимся свидетельством эпох и цивилизаций, подлинными источниками информации о зарождении и развитии культуры.

Особенности, послужившие для постановки на государственную охрану Объекта, в исследуемых материалах не представлены и не выявлены экспертом. Историко-архитектурный и градостроительный анализ Объекта не выявил уникальных ценных особенностей объекта, подлежащих сохранению (предмет охраны), что не позволяет отнести его к памятникам

архитектуры и градостроительства. Таким образом, по сумме оценочных критериев, отражающих градостроительное, архитектурно-художественное, мемориальное значение Объекта можно сделать вывод об отсутствии историко-культурной ценности здания, архитектурно-художественной и мемориальной ценности, имеющей особое значение для истории и культуры Курской области.

Руководствуясь положениями Федерального закона от 25.06.2002 № 73-ФЗ, учитывая полноту изученных материалов и документов об Объекте, эксперт считает возможным принять обоснованное решение в рамках настоящей экспертизы.

Исходя из вышеизложенного, оснований для включения Объекта в Единый государственный реестр объектов культурного наследия (памятников истории и культуры) народов Российской Федерации не имеется.

ВЫВОД ЭКСПЕРТИЗЫ:

Включение в Единый государственный реестр объектов культурного наследия (памятников истории и культуры) народов Российской Федерации выявленного объекта культурного наследия «Дом жилой», кон. XIX - нач. XX вв., расположенного по адресу: Курская область, Рыльский район, г. Рыльск, ул. Колхозная, д. 57, **НЕ ОБОСНОВАНО** (отрицательное заключение).

Список приложений к настоящему акту экспертизы:

Приложение № 1.	Материалы фотофиксации Объекта на 23.05.2022.
Приложение № 2.	Материалы исторической иконографии.
Приложение № 3.	Перечень документов и материалов, собранных и полученных при проведении экспертизы:
1.	Список вновь выявленных объектов, представляющих историческую, научную, художественную или иную культурную ценность, утвержденный Председателем комитета по культуре и искусству администрации области П.И. Надеиным от 16.01.1995.
2.	Постановление главы Администрации Курской области от 28.04.1992 № 210 «Об утверждении зон охраны памятников истории и культуры г. Рыльска».
3.	Технический паспорт на индивидуальный жилой дом по адресу: Рыльский район, г. Рыльск, ул. Колхозная, д.57 от 01.04.1985.
4.	Выписка из Единого государственного реестра недвижимости об объекте недвижимости (здание) от 20.04.2022.
5.	Список домовладельцев города Рыльска с указанием улиц, на которых были расположены их дома в 1902 г. Ф. 302, оп.1, д.438, л.3, 15.

6.	Списки домовладельцев гор. Рыльска с указанием улиц, на которых они находились. Ф. 302, оп.1, д.539, л.2, 7 об.
7.	Письмо областного бюджетного учреждения культуры «Инспекция по охране и использованию объектов культурного наследия (памятников истории и культуры) Курской области» от 06.05.2022 № 677 о направлении запрашиваемой информации.
8.	Письмо Администрации города Рыльска от 31.05.2022 № 1315 о предоставлении запрашиваемой информации.
9.	Письмо ОКУ «Госархив Курской области» от 30.05.2022 № 07-12/190-2022/Т о направлении скан-копий архивных дел.

Настоящее заключение государственной историко-культурной экспертизы оформлено в электронном виде и подписано усиленной квалифицированной электронной подписью эксперта Федосеевой Елены Михайловны и ООО «НИИ РПИИКЭ».

Дата оформления заключения экспертизы: 02 июня 2022 года.

Государственный эксперт
по проведению государственной
историко-культурной экспертизы

Е.М. Федосеева

ООО «НИИ РПИИКЭ»

Материалы фотофиксации Объекта
по состоянию на 23 мая 2022 года
автор фотофиксации: Е.М. Федосеева

Схема фотофиксации

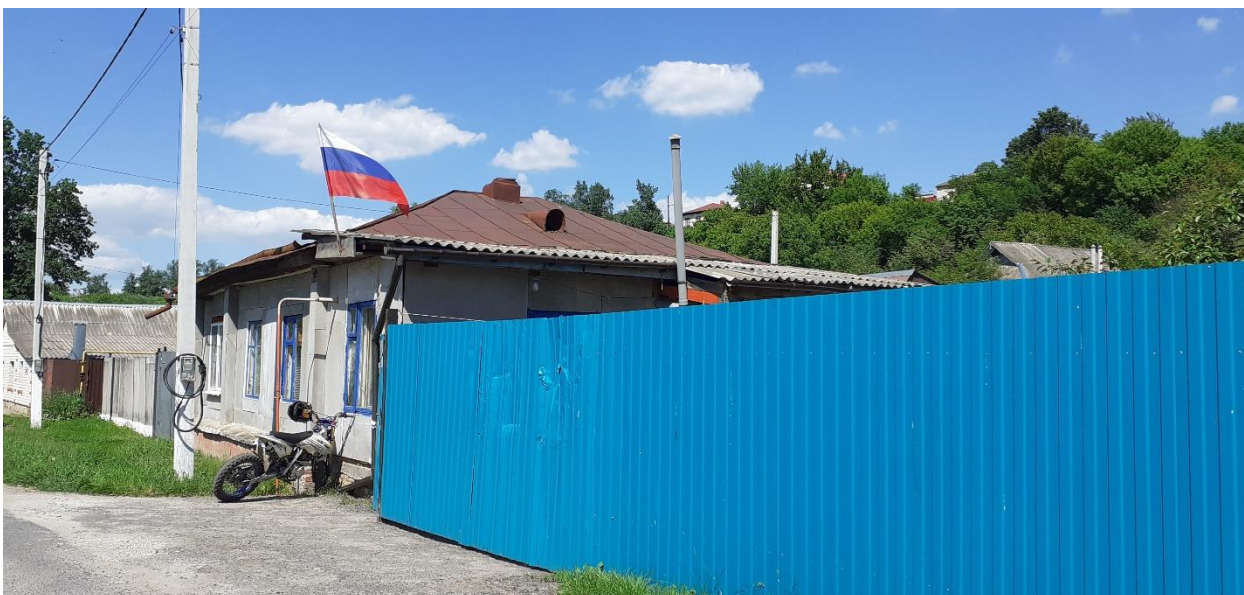




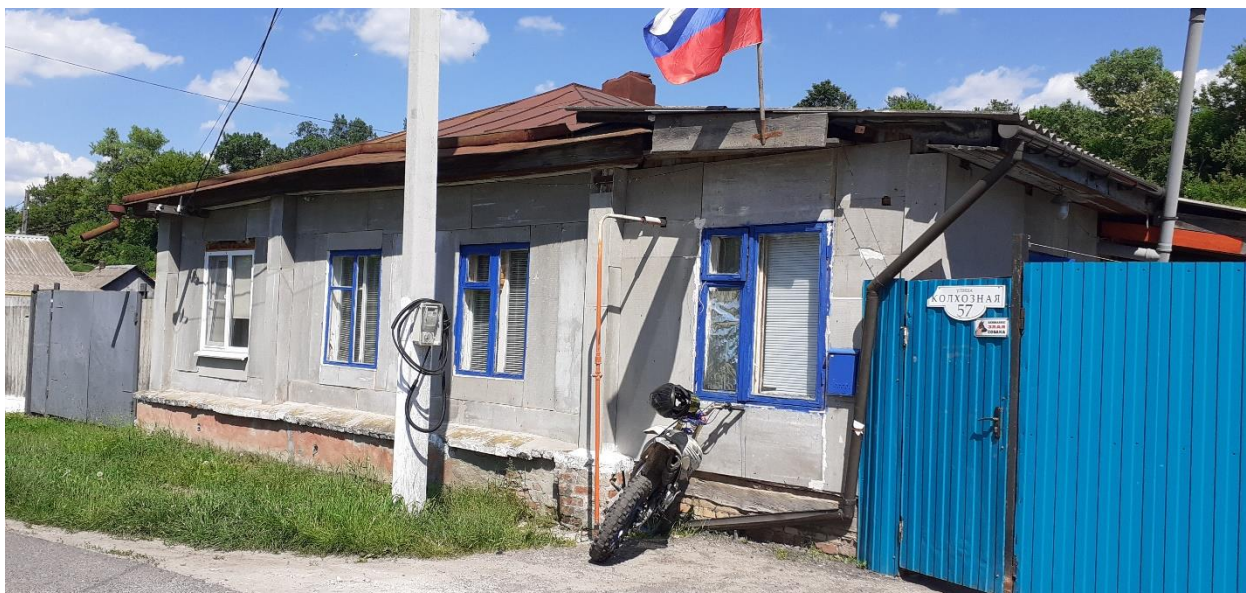
Фотография № 1. Вид с юга на Объект.



Фотография № 2. Вид с юго-запада на Объект.



Фотография № 3. Вид с юго-запада на Объект.



Фотография № 4. Вид с юго-запада на Объект.



Фотография № 5. Вид с юго-запада на Объект.



Фотография № 6. Вид с запада на Объект.



Фотография № 7. Вид с запада на Объект.



Фотография № 8. Вид с северо-запада на Объект.



Фотография № 9. Вид с северо-запада на Объект.



Фотография № 10. Вид с севера на Объект.

Материалы исторической иконографии

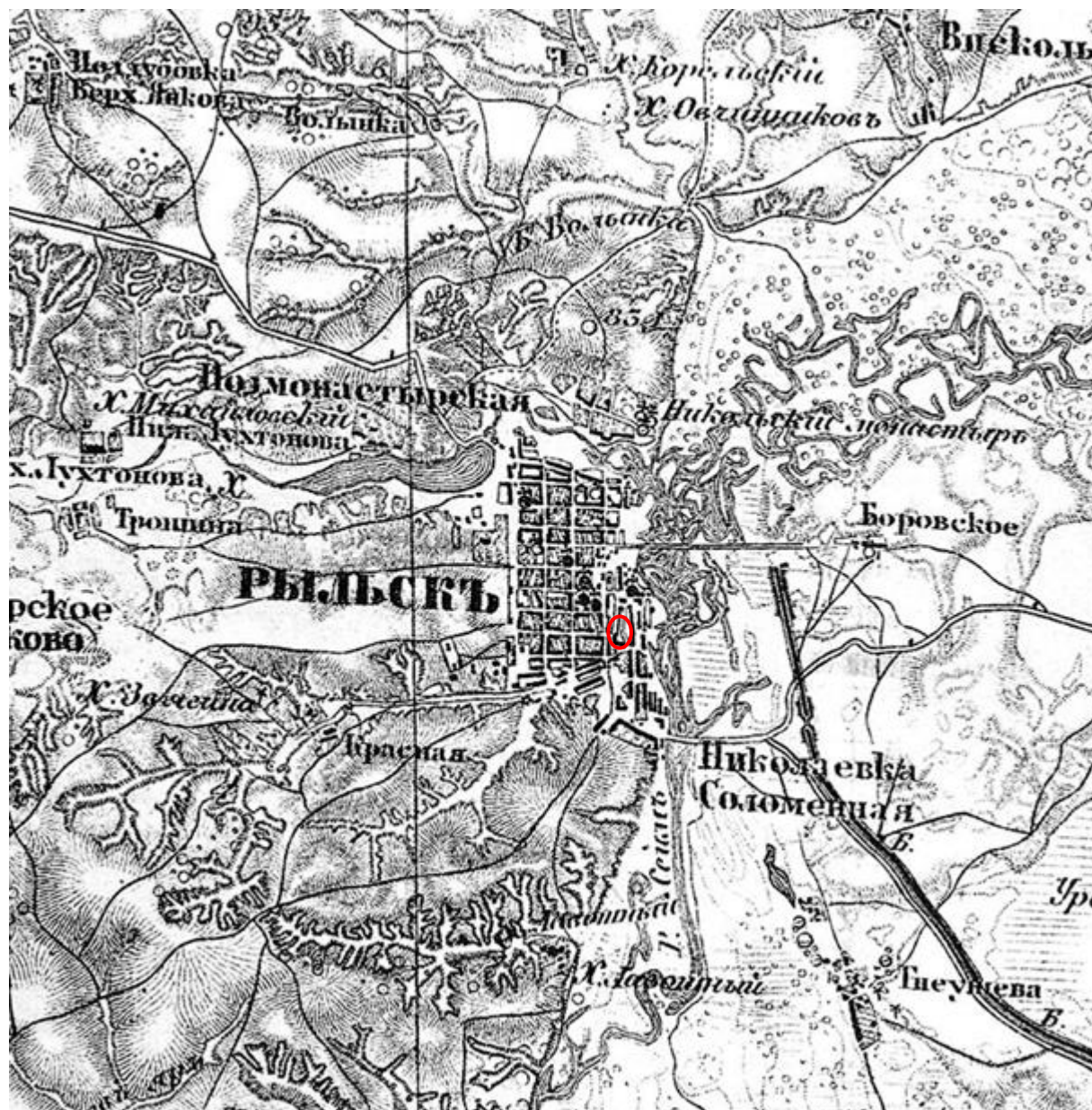
Перечень иллюстраций:

1. План генерального межевания Курской губернии. Рыльский уезд. 1785 г. Фрагмент.
2. План города Рыльска, подтвержденный в 16 января 1784 года. Описание города Рыльска к 1 января 1850 года.
3. План г. Рыльска Курского наместничества. 1839 г. Полное собрание законов Российской империи. Собрание первое. Книга чертежей и рисунков. (Планы городов).
4. План города Рыльска Курской губернии. Снят в 1866 году.
5. Трехверстовка Курской области. Военно-топографическая карта. Период создания: вторая половина XIX в. Фрагмент.
6. План Рыльска. Масштаб 100 саженей в английском дюйме. Период создания: рубеж XIX-XX вв.
7. План Рыльска. Масштаб 100 саженей в английском дюйме. Период создания: рубеж XIX-XX вв.
8. План города Рыльска Курской губернии. Масштаб 50 саженей в английском дюйме. 1912 год.
9. Карта РККА М-36 (Б). Курская, Белгородская, Сумская и Полтавская области. Километровка. Представлено состояние местности на 1935-1941 гг. Фрагмент.
10. Топографические карты СССР М-36. Киев, Черкассы, Чернигов, Днепропетровск. Километровка. Представлено состояние местности на 1975-1992 гг. Фрагмент.
11. Топографическая карта Европейской России. 2000 г. Фрагмент.
12. Вид на город Рыльск со стороны реки Сейм. На переднем плане Гора Ивана Рыльского. Период создания: рубеж XIX-XX вв.
13. Виды Рыльска. Общий вид. 1913 г. Вид с юга от Ильинского кладбища. Слева направо церкви: Вознесенская, Покровская, Преображенская, часовня, Успенский собор; мельница Дерюгина. На переднем плане ограда и ворота Ильинского кладбища, за ними Курская ул.
14. Виды Рыльска. Вид с горы Иоанна Рыльского. Период создания: нач. XX в.
15. Рыльск. Общий вид. Период создания: нач. XX в.

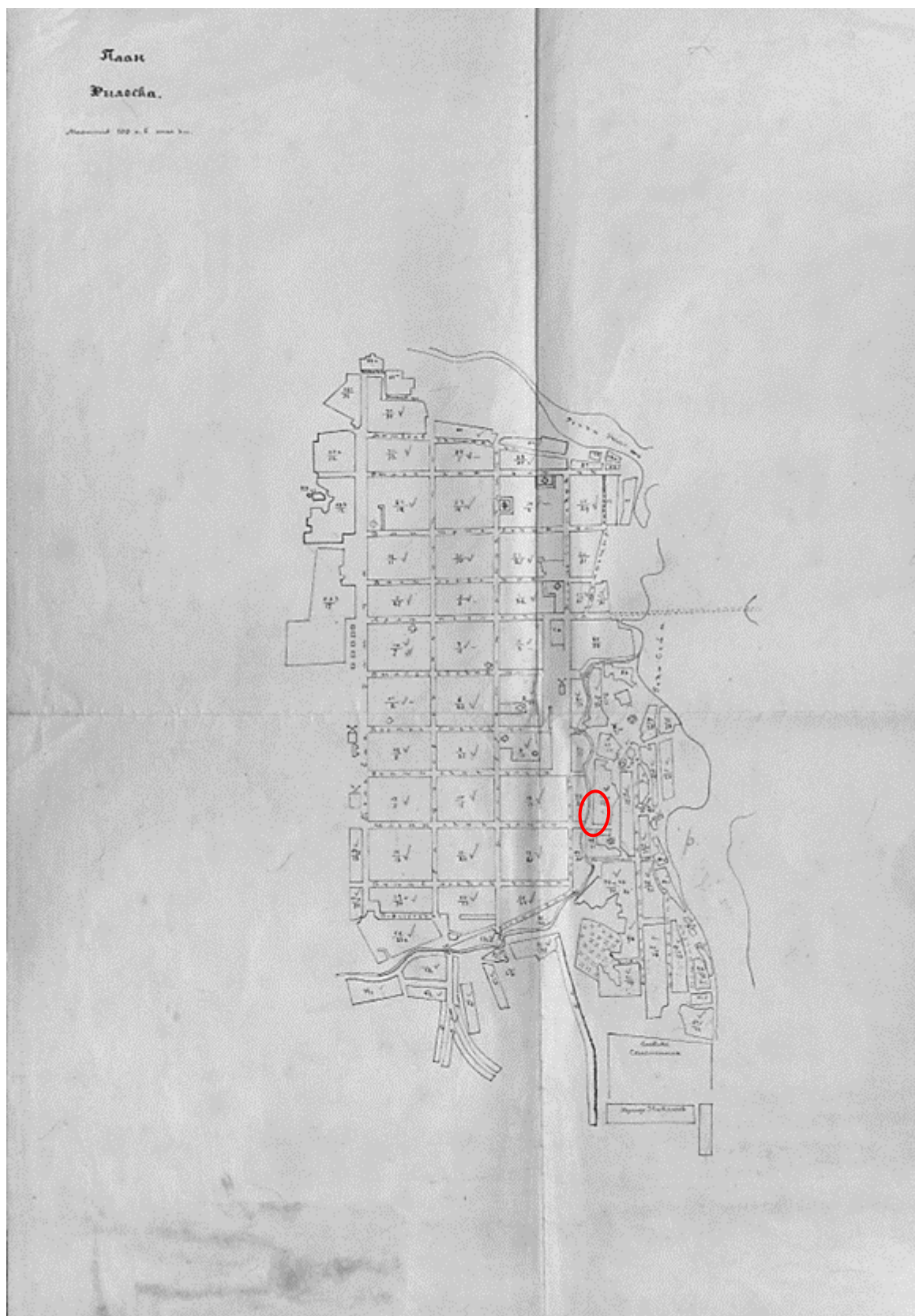
16. Дом по ул. Колхозной, 57. Здание Объекта на фотографии в «Проекте охранных зон г. Рыльска Курской обл.» 1990 года.



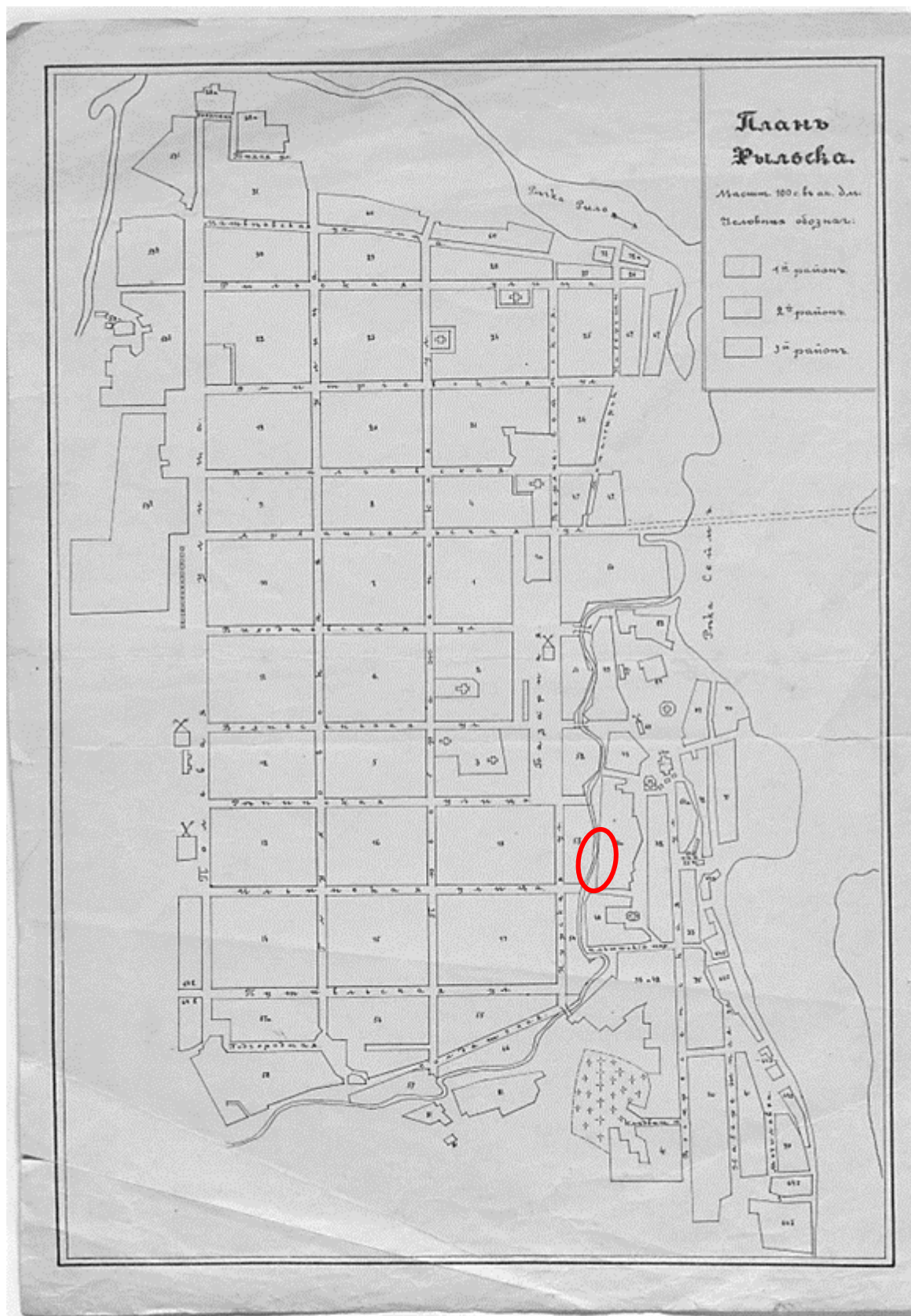
1. План генерального межевания Курской губернии. Рыльский уезд. 1785 г.
Фрагмент.



5. Трехверстовка Курской области. Военно-топографическая карта. Период создания: вторая половина XIX в. Фрагмент. Источник: http://www.etomesto.ru/map-kursk_trehverstovka/



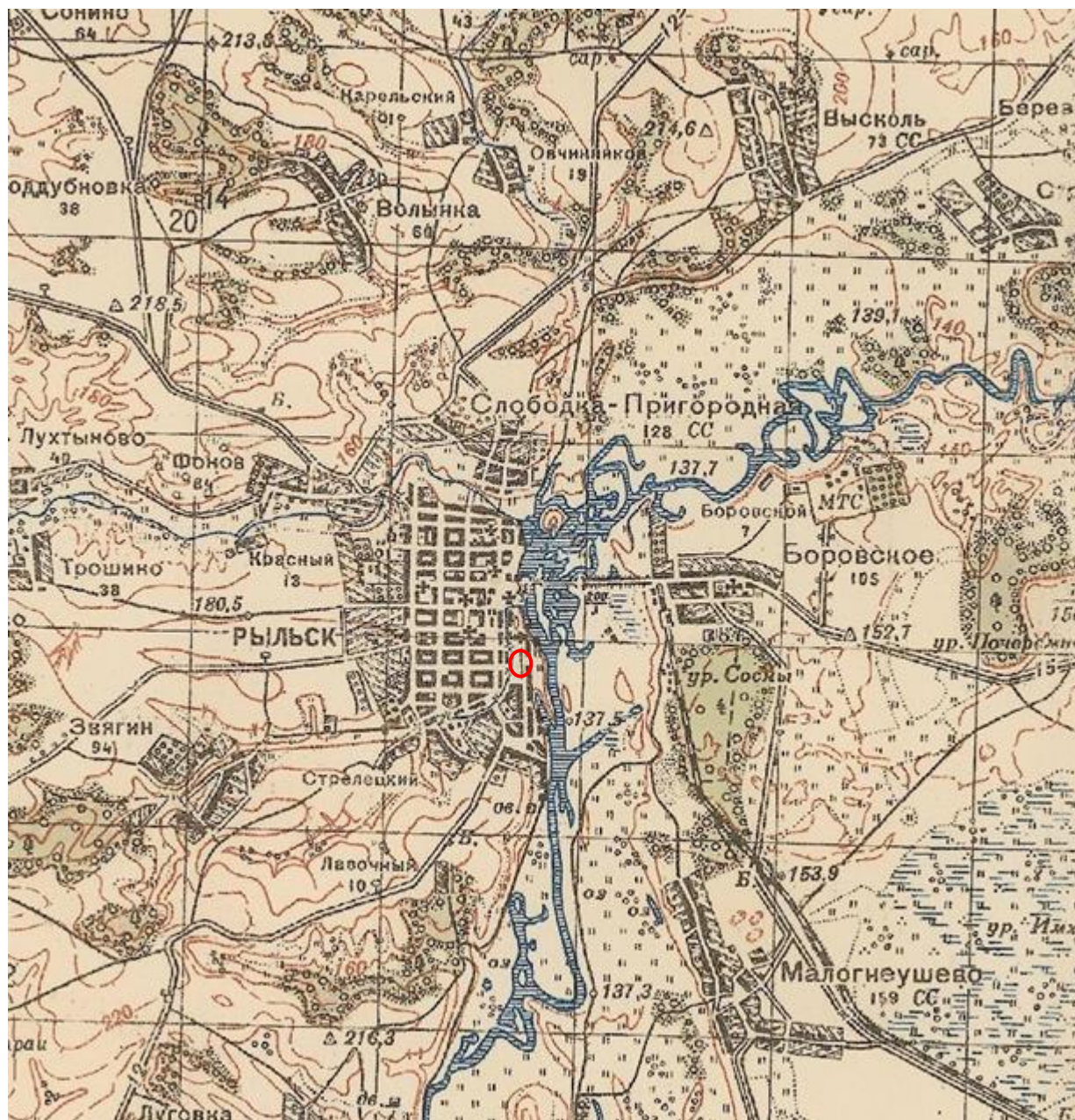
6. План Рыльска. Масштаб 100 сажень в английском дюйме. Период создания: рубеж XIX-XX вв. Источник: ОКУ «Государственный архив Курской области». Ф. 621. Оп. 2. Д. 7411.



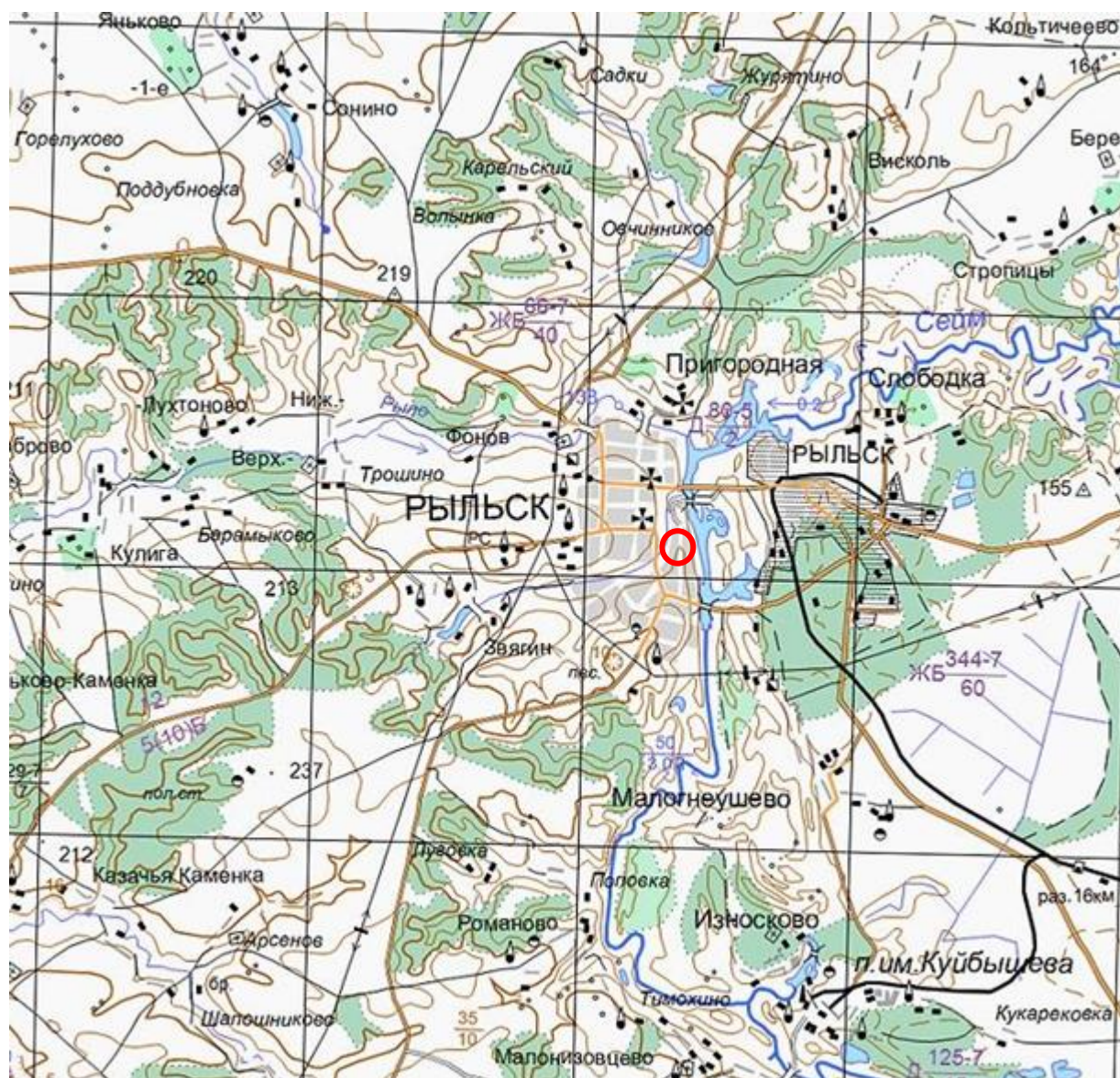
7. План Рыльска. Масштаб 100 сажень в английском дюйме. Период создания: рубеж XIX-XX вв. Источник: ОКУ «Государственный архив Курской области». Ф. 621. Оп. 2. Д. 7412.



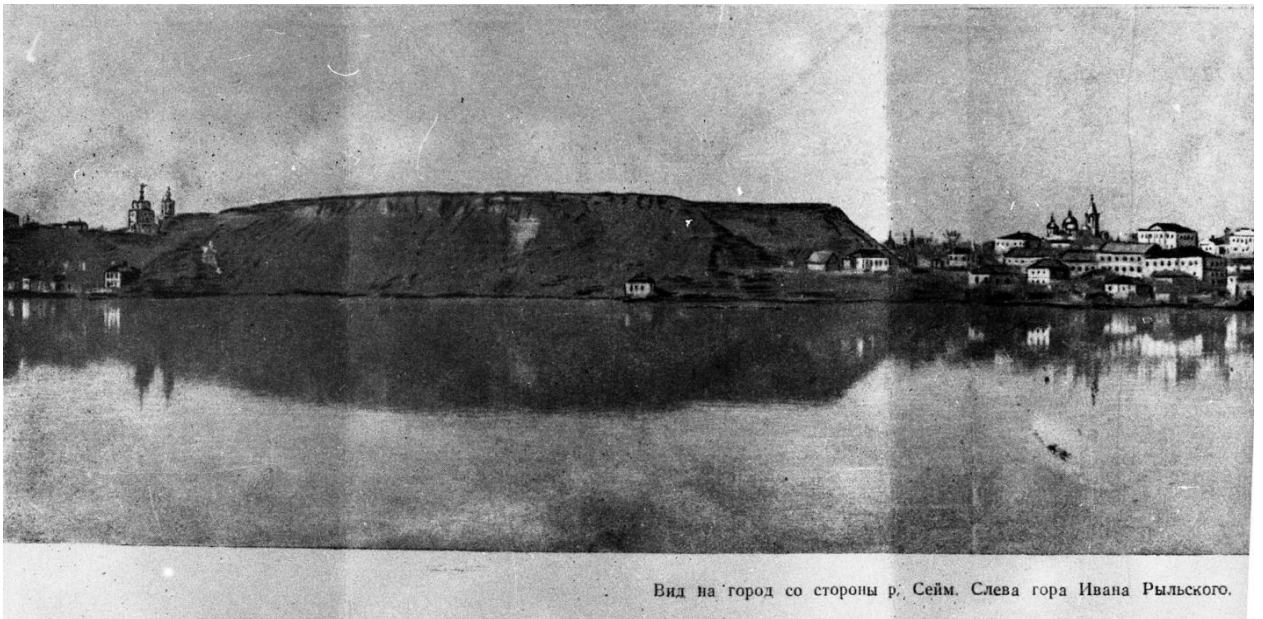
8. План города Рыльска Курской губернии. Масштаб 50 сажений в английском дюйме. 1912 год. Источник: ОКУ «Государственный архив Курской области». Ф. 621. Оп. 2. Д. 7412а.



9. Карта РККА М-36 (Б). Курская, Белгородская, Сумская и Полтавская области. Километровка. Представлено состояние местности на 1935-1941 гг. Фрагмент. Источник: http://www.etomesto.ru/map-rkka_m-36-b/



11. Топографическая карта Европейской России. 2000 г. Фрагмент Источник: http://www.etomesto.ru/map-atlas_topo-russia/



Вид на город со стороны р. Сейм. Слева гора Ивана Рыльского.

12. Вид на город Рыльск со стороны реки Сейм. На переднем плане Гора Ивана Рыльского. Период создания: рубеж XIX–XX вв. Источник: Архивная служба города Курска: <http://archive.rkursk.ru/gako/rulsk?theme=Ezvision>



Виды г. Рыльска.

Общій видъ.

13. Виды Рыльска. Общий вид. 1913 г. Вид с юга от Ильинского кладбища. Слева направо церкви: Вознесенская, Покровская, Преображенская, часовня, Успенский собор; мельница Дерюгина. На переднем плане ограда и ворота Ильинского кладбища, за ними Курская ул. Источник: ОБУК «Курский областной краеведческий музей»



14. Виды Рыльска. Вид с горы Иоанна Рыльского.

Период создания: нач. XX в.

Источник: Источник: ОБУК «Курский областной краеведческий музей»



15. Рыльск. Общий вид. Период создания: нач. XX в.

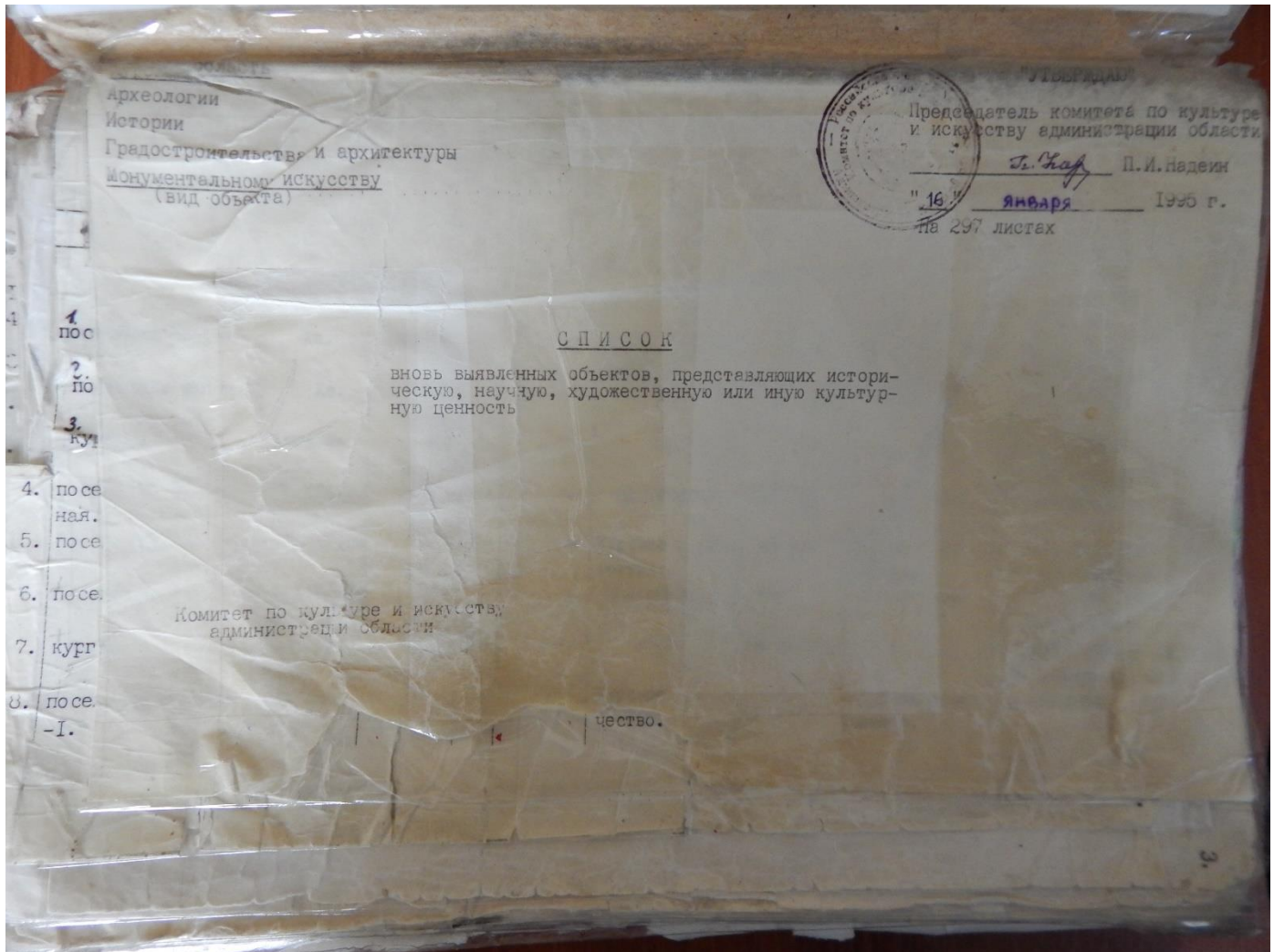
Источник: Источник: ОБУК «Курский областной краеведческий музей»



16. Дом по ул. Колхозной, 57.
Здание Объекта на фотографии в «Проекте охранных зон г. Рыльска
Курской обл.» 1990 года.

Перечень документов и материалов, собранных и полученных при проведении экспертизы

1. Список вновь выявленных объектов, представляющих историческую, научную, художественную или иную культурную ценность, утвержденный Председателем комитета по культуре и искусству администрации области П.И. Надеиным 16.01.1995



№	№	наименование	кон. XIX-нач. XX вв.	материал	тип	тип	адм. города	адрес
2243.	2169.	дом жилой.	кон. XIX-нач. XX вв.	кирпич	-	типография	адм. города	ул. Дзержинского, 34.
	2160.	дом жилой.	"	"	-	горжилкомхоз	"	ул. Дзержинского, 40.
2244.			"	"	-	личное влад.	"	ул. Дзержинского, 49.
2245.	2161.	дом жилой.	"	"	-	горжилкомхоз	"	ул. Дзержинского, 50.
2246.			"	"	-	личное влад.	"	ул. Дзержинского, 52.
2247.	2162.	дом жилой.	"	"	-	личное влад.	"	ул. Дзержинского, 52.
2248.			"	"	-	личное влад.	"	ул. Дзержинского, 52.
2249.	2163.	дом жилой.	"	"	-	педучилище	педучилище	ул. Дзержинского, 53.
2250.	2164.	дом жилой.	"	"	-	личное влад.	"	ул. Дзержинского, 58.
2251.	2165.	дом жилой.	"	дерево, кирпич	-	"	"	ул. Красноармейская, 3.
2252.	2166.	дом жилой.	"	кирпич.	-	"	"	ул. Колхозная, 41.
2253.			"	дерево, кирпич.	-	"	"	ул. Колхозная, 45.
2254.	2167.	дом жилой.	"	кирпич.	-	"	"	ул. Колхозная, 57.
2255.			"	кирпич.	-	"	"	"
2256.	2168.	дом жилой.	"	дерево, кирпич.	-	"	"	ул. Колхозная, 61.
2257.	2169.	дом жилой.	"	"	-	"	"	ул. Колхозная, 93.
2258.			"	"	-	"	"	ул. Комсомольская, 25.
2259.	2170.	дом жилой.	"	кирпич.	-	"	"	"
2260.	2171.	дом жилой.	"	"	-	горжилкомхоз.	"	"
2261.	2172.	дом жилой.	"	"	-	"	"	"

2. Постановление главы Администрации Курской области от 28.04.1992
№ 210 «Об утверждении зон охраны памятников истории и культуры
г. Рыльска»

Постановление главы администрации Курской области от 28.04.1992 N 210 "Об утверждении зон охраны памятников истории и культуры г. Рыльска"

ГЛАВА АДМИНИСТРАЦИИ КУРСКОЙ ОБЛАСТИ

ПОСТАНОВЛЕНИЕ
от 28 апреля 1992 г. N 210

**ОБ УТВЕРЖДЕНИИ ЗОН ОХРАНЫ ПАМЯТНИКОВ
ИСТОРИИ И КУЛЬТУРЫ Г. РЫЛЬСКА**

Рассмотрев предложение комитета по культуре и искусству Администрации области и в целях сохранения и возрождения историко-культурного наследия г. Рыльска постановляю:

1. Утвердить и ввести в действие согласованные с Министерством культуры Российской Федерации и Центральным Советом Всероссийского общества охраны памятников истории и культуры зон охраны памятников истории и культуры г. Рыльска.
2. Главе администрации г. Рыльска (В.А. Хороших), отделу по архитектуре и градостроительству администрации области (С.Л. Писарев), институту "Курскстройгражданпроект", комитету по культуре и искусству администрации области (П.И. Надеин) строго руководствоваться границами и режимом содержания и использования зон охраны памятников истории и культуры при проектировании, строительстве, реконструкции и благоустройстве территории города согласно приложению.
3. Контроль за выполнением настоящего постановления и режимом содержания и использования зон охраны памятников истории и культуры возложить на комитет по культуре и искусству Администрации области (П.И. Надеин).

Глава администрации
В.ШУТЕЕВ

Приложение
к постановлению
главы администрации области
от 28 апреля 1992 г. N 210

ОПИСАНИЕ
ГРАНИЦ ЗОН ОХРАНЫ ПАМЯТНИКОВ ИСТОРИИ И КУЛЬТУРЫ Г. РЫЛЬСКА

Территории памятников

Общая площадь территорий памятников республиканского значения г. Рыльска составляет 10,27 га:

1. Дом, в котором родился Шелехов	- ул. Луначарского, 13
2. Дом, в котором в 1709 г. останавливался Петр I	- ул. Р. Люксембург, 12
3. Дом воеводы Шемяки	- ул. К. Либкнехта, 7
4. Гостиные и Торговые ряды	- Советская пл.
5. Успенский собор	- угол ул. Свердлова и ул. К. Маркса
6. Церковь Покрова	- угол ул. Ленина и ул. К. Либкнехта
7. Николаевский монастырь:	- Пригородная Слобода
- колокольня	
- Троицкая церковь	
- Николаевская церковь	
- Крестовоздвиженская церковь	
8. Памятник Г.И. Шелехову	- пл. Свердлова
9. Здание духовного училища местного значения	- ул. Ленина, 42

Постановлением главы администрации области N 138 от 09.03.92 на государственную охрану поставлен 51 памятник истории и архитектуры местного значения.

Охранные зоны

Дата печати: 23.10.2013 Система КонсультантПлюс: Курская область Лист 1

Общая площадь суммарной охранной зоны всех памятников составляет 56,3 га.

Границами охранной зоны являются: с юга - ул. Р. Люксембург, с запада - ул. Урицкого, с севера - ул. Дзержинского до ул. Ленина, а затем северная граница проходит южнее ул. 25 лет Октября (по границам частных землевладений). Восточной границей охранной зоны является левый берег р. Дублянки.

Отдельные охранные зоны установлены для жилого дома по ул. III Интернационала, жилого дома с торговой лавкой по ул. Энгельса, 19, для дома Пошутилина по ул. Луначарского, 25, и больничной часовни по ул. Луначарского, 30-а; здания по ул. Урицкого, 49, флигеля по ул. Ленина, 22, и жилого дома по ул. К. Маркса, 14.

Зоны регулирования застройки центральной части г. Рыльска

А-I - 216,7 га, с южной и юго-восточной стороны - левый берег р. Дублянки, с севера и с запада примыкает к границам охранной зоны и проходит по ул. Шелехова.

Режим А-I регламентирует застройку в один этаж (5 м).

Б - 49,97 га, вводится в кварталах между улицами Р. Люксембург и Свердлова. Восточная граница проходит по улицам Урицкого и Ленина. Этажность определена в 2 - 3 этажа (12 м).

На территории промзоны, а также в с. Боровское вводится режим регулирования этажности не выше 6 м - 78,5 га.

Зоны охраняемого природного ландшафта г. Рыльска

Три типа городского ландшафта

1 - территория летописного Рыльска XI - XIII вв. с границами:

с востока - ул. Набережная, с запада и севера - правый берег р. Дублянки, с южной - ул. Маяковского.

Площадь - 50 га. Полностью необходимо сохранить уникальный рельеф.

2 - территория города XVIII - XIX вв. с границами:

с севера - по линии домовладений, с запада - западнее ул. Володарского, с юга - по ул. Шелехова и берегу р. Дублянки. Недопустимо изменение береговой линии. Площадь 330 га.

3 - территория поймы р. Сейм и р. Рыло в пределах городской черты. Площадь - 1075 га.

Зоны археологических памятников

- | | |
|----------------------------------|----------|
| 1. Гора Ивана Рыльского | - 5,1 га |
| 2. Воскресенская гора | - 1,3 га |
| 3. Селище 1 на Советской площади | - 0,9 га |
| 4. Селище 2 на Советской площади | - 0,5 га |

Зона археологически ценного культурного слоя - 41 га

Расположена между р. Дублянкой и ул. Набережной, с севера - по ул. Свердлова, с юга - по ул. Р. Люксембург.

Обязательное согласование всех видов строительных работ с археологами.

Зона предлагаемых археологических находок

Все территории древнего Рыльска - 110 га.

Сосновый бор в с. Боровское с курганным могильником северян.

Заповедная зона (зона регенерации)

В заповедную зону входят зоны территорий памятников, охраняемые зоны и зоны регулирования застройки режима А-I и Б.

В заповедной зоне учитываются условия максимального сохранения и воссоздания исторически ценной планировочной структуры и характерной среды.

Зоны охраны Николаевского монастыря и пригородной слободки

На всей территории монастыря устанавливается охранная зона общей площадью 7,05 га.

Пригородная слободка включается в историко-ландшафтную зону - 72 га. Строительство промышленных складских объектов запрещено. Разрешается одноэтажное строительство усадебного типа на основе существующей планировочной системы.

Зоны регулирования сельских населенных пунктов

Устанавливается на территории исторически населенных пунктов:
деревни - Виксоль, Березники, Строчицы, Кальтичево, Малонизовцево, Некрасово, Октябрьское и Малогнеушево - площадью 800 га.
Ограничение этажности не выше 6 - 7 метров.

В границах зон регулирования сельских населенных пунктов запрещается:
1. строительство объектов, не соответствующих функциональному назначению территории;
2. строительство объектов, не соответствующих архитектурно-художественным требованиям, установленным в документах по охране объектов культурного наследия;
3. строительство объектов, не соответствующих требованиям по обеспечению сохранности объектов культурного наследия;

В границах зон регулирования сельских населенных пунктов допускается:
1. строительство объектов, соответствующих функциональному назначению территории;
2. строительство объектов, соответствующих архитектурно-художественным требованиям, установленным в документах по охране объектов культурного наследия;
3. строительство объектов, соответствующих требованиям по обеспечению сохранности объектов культурного наследия;


Генеральный директор
И.И.И.

Table with 2 columns: Name of settlement, Area (ha). Rows include: Виксоль, Березники, Строчицы, Кальтичево, Малонизовцево, Некрасово, Октябрьское, Малогнеушево.

3. Технический паспорт на индивидуальный жилой дом по адресу: Рыльский район, г. Рыльск, ул. Колхозная, д.57 от 01.04.1985

-1к 13

~~1561~~ 1561



Скоросшиватель

ЗАПИСАНО
в статотчет за _____ год
за № _____

Имв. 1879

Дело № _____

На домовладение № 57
по ул. Колхозная
г. Рыльск

Начато _____ 200__ г
Окончено _____ 20__ г
Хранить _____ лет

ЭЦИФРОВАНО
14.04.11
[Signature]

РСФСР

Министерство жилищно-коммунального хозяйства

Зиневское
наименование

бюро технической инвентаризации

Город (пос.) ЗиневР а й о н Зиневский**ТЕХНИЧЕСКИЙ ПАСПОРТ**

на индивидуальный жилой дом

По улице (пер.) Ленинградской № 57

Квартал № _____

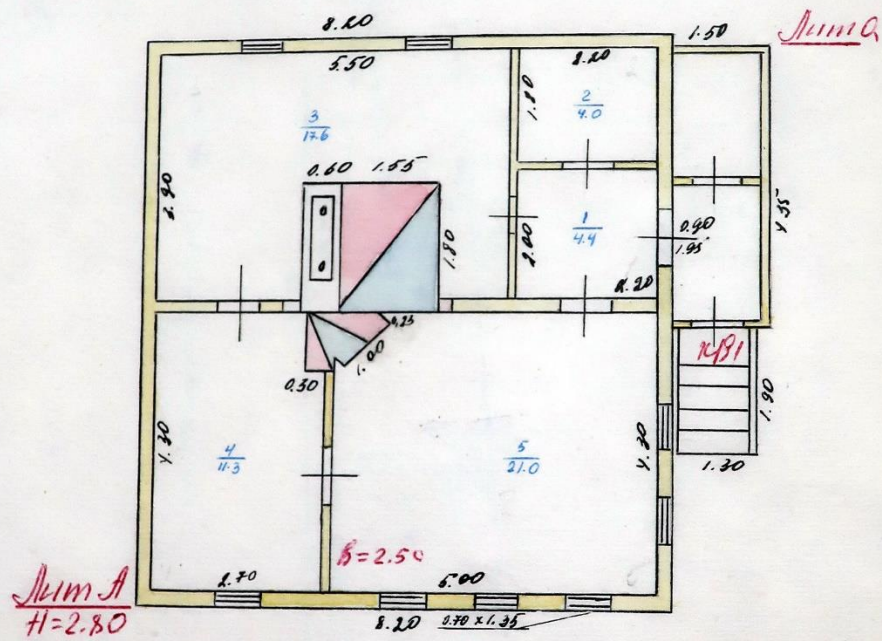
Инвентарный № _____

Составлен по состоянию на

1 апреля 1985 г.

Форма технического паспорта
утверждена приказом по МЖКХ РСФСР
от 28 сентября 1982 г. № 495

4. Поэтажный план дома
(Масштаб 1:100)



II. Общая стоимость [в руб.] в ценах 198 г.

Основные строения		Служебные постройки		Сооружения		Всего	
восстано- вительная	действи- тельная	восстано- вительная	действи- тельная	восстано- вительная	действи- тельная	восстано- вительная	действи- тельная
7221	5725	1500	1120	1115	715	9836	7560

III. Эспликация земельного участка—кв. м.

Площадь участка			Использование незастроенной площади				
по документам	фактически	в том числе		под двором	озеленено		под огородом
		застроенная	незастроенная		всего	в т. ч. под плодово-ягодн. нас.	
	1190	155	1035	305		724	
	✓	✓	✓	✓		✓	

IV. Благоустройство строения—кв. м. полезной площади

Электро-освещение	Отопление				Водопр-вод	Канализа-ция	Газ	Горячее водо-снабжение		Напольные электроплиты		Ванны и душ	Телефон	Радио-трансляция
	печное	цен-тральное	в т. ч. от ТЭЦ					местное	центра-лизованное	число квартир	жилая площадь			
58,3	58,3					58,3								58,3

V. Характеристика помещений жилого дома

	По состоянию на			
	19 81 г.	19 ___ г.	19 ___ г.	19 ___ г.
Полезная площадь—кв. м.	58,3			
В том числе жилая—кв. м.	58,3			
Всего квартир	1			
В том числе: 1-комнатных				
2-комнатных	1			
3-комнатных				
4-комнатных				
Всего жилых комнат	2			

Экспликация к поэтажному плану дома

Литера	Этажи (начиная с 1-го этажа и кончая последним)	Номер помещения (квартира и пр.)	Номер по плану строения: комнаты, кухни, коридора и т. д.	Назначение частей помещения: жилая комната, кухня, коридор, ванная и т. п.	Формулы подсчета площадей по внутреннему обмеру	Площадь по внутреннему обмеру кв. м.			Высота помещения по внутреннему обмеру	Примечание: самолично возведенная или самолично переоборудованная площадь
						общая полезная	жилая	вспомогательная (подсобная)		
1	2	3	4	5	6	7	8	9	10	11
А	1	1	1	Жилая	$2,0 \times 2,20$	✓ 4,4		4,4		
			2	Жилая	$1,80 \times 2,20$	✓ 4,0		4,0		
			3	Жилая	$(3,90^{21,5} \times 5,50) -$ $(0,60^{21} \times 1,80) -$ $(1,55^{21} \times 1,80)$	✓ 17,6		17,6		
			4	Жилая	$(4,70^{11,61} \times 2,70) -$ $(0,90^{11,61} \times 0,30)$	✓ 11,3		11,3		
			5	Жилая	$(15,0^{21,5} \times 4,70) -$ $(10 \times 0,23) \div 2$	21,0	21,0			
				Итого:		56,3	34,3	26,0		

Литера Д VII. Техническое описание жилого дома. Число этажей 3 Год постройки 1917г

Участок № 1917г

№ п/п	Наименование конструктивных элементов	Описание элементов (материал, конструкция или система, отделка и пр.)	Признаки износа (деформация, осыпание и др.)	Удельные веса по таблицам		Удельные коэффициенты		Процент износа		Процент износа		Процент износа		Процент износа		
				по фактическим	фактическим	по фактическим	фактическим	по фактическим	фактическим	по фактическим	фактическим	по фактическим	фактическим	по фактическим	фактическим	
1	Фундамент	каменная кладка	трещины и отслоения	15	120	18	25	45								
2	Внутренние и наружные вертикальные стены	дерево	трещины и отслоения	24	10	24	35	60								
3	Перегородки	дерево	трещины и отслоения	2	10	2	30	0,6								
4	Перегородки горизонтальные	дерево	трещины и отслоения	7	10	7	10	0,7								
5	Крыша	шифер с стр.	трещины и отслоения	10	126	126	15	19								
6	Полы	1-го этажа последующих этажей	трещины и отслоения	7	10	7	20	1,4								
7	Прочие	дерево	трещины и отслоения	6	10	6	30	1,8								
8	Отделка	штукатурка	трещины и отслоения	3	10	3	30	0,9								
9	Отопление	кухонная плита	трещины и отслоения	10	1,1	11	15	1,7								
10	Элементы и сантех. устроения	кухонная плита	трещины и отслоения	6	10	6	35	1,5								
11	Крыльцо, лестница и пр.	дерево	трещины и отслоения	5	10	5	15	0,8								
Итого				106,7	100	106,7	22,8	22,8								
Процент износа, приведенный к 100				22,8	100	22,8	22,8	22,8								

VIII. Техническое описание нежилых пристроек, неотапливаемых подвалов, служебных помещений

Наименование строения <u>Веранда</u> Лит. <u>а</u>		Наименование строения	
Наименование конструктивных элементов	Описание элементов [материал, конструкция или система, отделка и прочее]	Удельный вес по таблице	Ценностный коэффициент
Фундамент	деревян. см.	25	0,26
Наружн. стены	штукатурн.	15	0,20
Перегородки			
Перекрытия	деревянное		
Крыша	тесово	19	1,26
Полы	деревянн.	8	1,0
Проемы	окна	13	0,75
	двери	5	0,71
Отделка	внутренняя	5	1,48
	наружная	6	0,38
Прочие работы:	Крпильные	4	1,0
% износа	Итого:	100	x 68,5
15%			

Наименование строения Сараи Лит. Г H=1,70.

Наименование конструктивных элементов	Описание элементов (материал, конструкция, отделка и прочее)	Удельный вес по таблице	Ценностный коэффициент	Удельный вес после применения коэффициента	Описание элементов [материал, конструкция, отделка и прочее]	Удельный вес по таблице	Ценностный коэффициент	Удельный вес после применения коэффициента
Фундамент	деревян. см.	21	0,26	5,5	$0,77 \times 0,26 = 0,20$			
Наружн. стены	штукатурн.	26	0,40	11,2	деревян. см.	21	0,20	4,2
Перегородки					штукатурн.	26	0,40	11,2
Перекрытия					$0,77 \times 0,40 = 0,31$			
Крыша	шифер	12	1,0	12	шифер.	12	1,0	12
Полы		4				4		
Проемы	окна	4				4		
	двери	10	0,71	7,1	пресинн.	10	0,71	7,1
Отделка	внутренняя	2				2		
	наружная	9	1,0	9		9		
Прочие работы	Шпук. ш. р-ром.	10				10		
% износа	Итого	100	x 44,8		% износа	35		
25					Итого	100	x 32,0	

12

Х. Исчисление стоимости строений и сооружений в ценах 198 г.

Литера	Наименование строений и сооружений	№ таблицы	Измеритель по таблице	Стоимость измерителя по таблице	Ценностный коэффициент	Стоим. измерит. после применен. коэффициен	Надбавки к стоимости измерителя			Стоимость измерителя с поправками	Объем, м ³ площадь, м ² количество, — шт.	Восстановительная стоимость (руб.)	% износа	Действительная стоимость (руб.)
							на м ²	на пог	на куб.					
А	Основное стр	2	м ²	30	1,01	30,3	0,70	0,86		34,202	6886	21	5440	
А	Пристрой на	11	м ²	40	0,69	27,6	0,91	0,88		51,65	335	15	285	
										Итого:	7221		5725	
Г	Сарай	17	м ²	30	0,48	14,4	0,13			13,594	814	25	611	
Г	Почтовый	17	м ²	104						104,60	630	25	473	
Г	Сарай	17	м ²	30	0,32	9,6	0,75			9,75	56	35	36	
										Итого:	1500		1120	
К	Камни на	19	м ²	10						10,23	25	25	19	
М	Верста	19	м ²	14						14,50	84	25	63	
Н	Зобер	18	м ²	5	0,30	1,5				5,30	49	25	37	
Н	Зобер	18	м ²	5	0,17	0,85				5,17	524	40	163	
Н	Зобер	18	м ²	4	0,58	2,32				4,58	11821	40	325	
Н	Зобер	15	м ²	119						119,12	144	25	108	
										Итого:	1115		715	
										Итого:	9836		7560	

13

ХІ. Перечень документов, приложенных к настоящему паспорту

№№ п-п	НАИМЕНОВАНИЕ	Дата составлен	Масштаб	Количество листов	Примечание
1	План земельного участка	2/10-85	1:500		
2	Повторный план дома		1:100		
3	Экспликация		1		
4	Вкладыши		1		
а)	для оценки основных строений		1		
б)	" надворных построек				
в)	" сооружений				

" 1 " апреля 19 85 г.
 " 4 " апреля 19 85 г.
 " " " 19 г.

Исполнил: В. Федосеева
 Проверил: О. Киреева
 Начальник бюро: _____



ХІІ. Последующие обследования

Дата обследования	" " 19 г.	" " 19 г.	" " 19 г.	" " 19 г.
Исполнил: дата завершения работы, подпись				
Проверил:				
Начальник бюро:				

СОСТАВЛЕНО
1975 г.

ЧЕРНОВОЕ ОПИСАНИЕ

1. Основное строение

Район Тиньск Квартал № _____ Отдел мил. № _____ Домовладение № 57
 по Колхозной ул. (переулок)
 Землепользователь Мелекши Александровна Жури
 Владелец строения Мелекши
 Пользователь строения Смакел
 Назначение строения жилое использован _____
 Табл. долговечн. _____ Число этажей 1 Год постройки до 1917г.
 Благоустр. строения электрификация, парад

№ п. п.	Наименование элементов	Описание элементов (материал и конструкция)	Описание технического состояния элементов	Процент износа
1	Фундамент	Кирпично-бетон	Иррегулярно трещины, осып.	25.
2	Стены капитальные	Кирпич, оштукатурен	Иррегулярно	25.
3	Перегородки	Деревянные	Отсутствуют	30.
4	Перекрытие чердачное	Деревянное	Иррегулярно	30.
5	Перекрытие междуэтажное			
6	Крыша	Шифер с вод. пер.	Р-Ю кровля	15.
7	Полы 1-го этажа	Деревянные	Иррегулярно	20.
8	Полы последующих этажей			
9	Окна	Деревянные	Иррегулярно	30.
10	Двери	Деревянные	Иррегулярно	30.
11	Внутренняя отделка	Шпатель, оштукатурен	Иррегулярно	15.
12	Наружная	Шпатель, оштукатурен	Иррегулярно	25.
13	Печи или центр. отопление	Газовое	Иррегулярно	15.
14	Кухонные очаги	Газовые	Иррегулярно	15.
15	Разные работы	Разные	Иррегулярно	20.
16				
17				
18				
19				
20				
21				
22				

2. Части строения (подвал, мезонин и пристройки к основному строению)

Литер по плану	а			
Наимен- и этажи	Веранда			
Фундамент	Фелсв. ели			
Стены	С/стенов. тес			
Полы	Фелсв. краш			
Потолки	Лодж. босон			
Крыша	Келю			
Отделка	Окрашено			
Дополнит. устр.	Двери и т.д.			
Процент износа	Рис. 100%			

3. Служебные строения (сарай и т. д.)

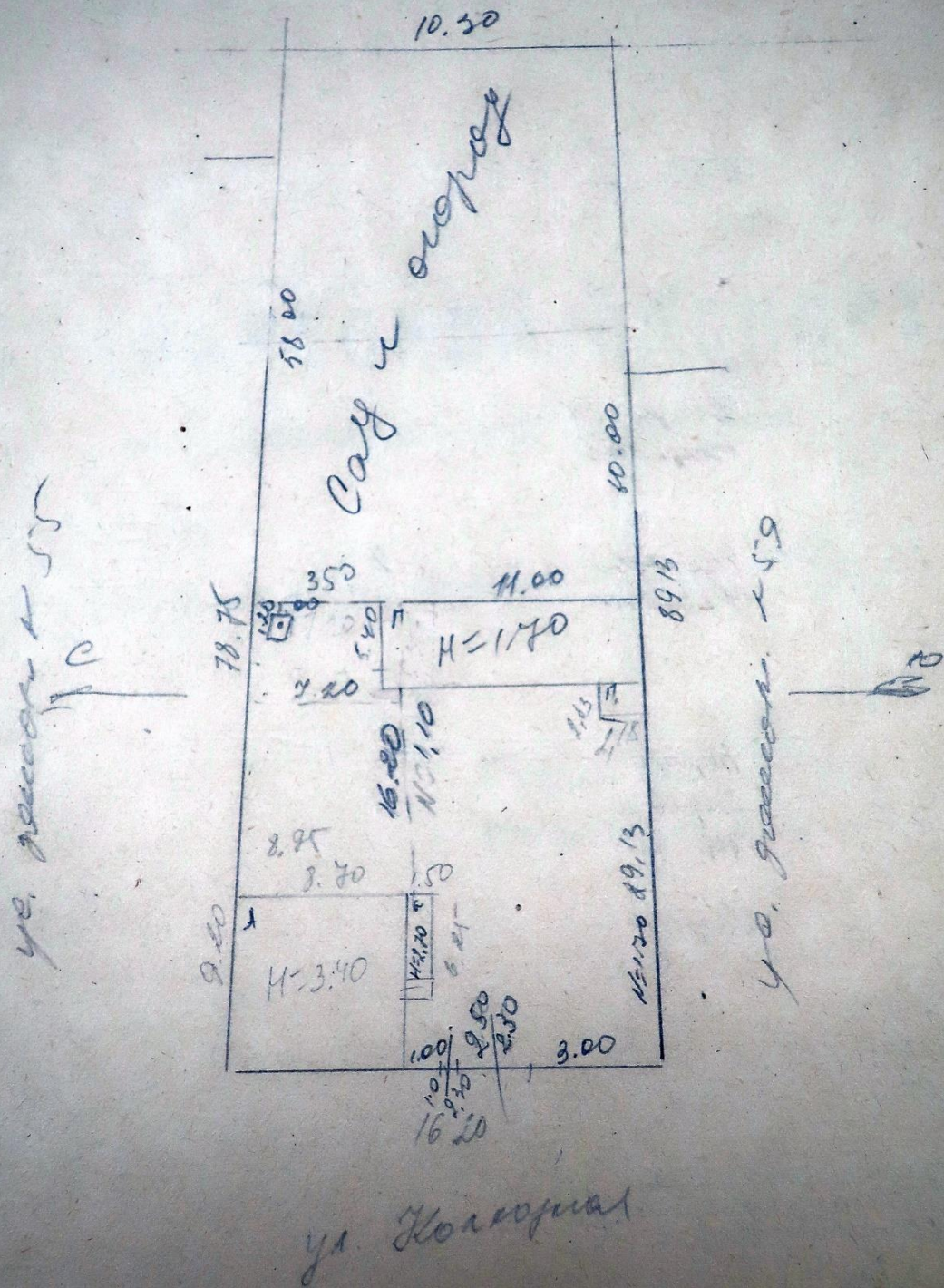
№ или лит. по пл.	Сарай П	Сарай П	Тюбей
Наименование			
Этажность	1		
Фундамент	Же дер. ст.	Же дер. ст.	Кирпич
Стены	Дощатые	Дощатые	Кирпич
Полы			
Потолки			Гуфельс.
Крыша	Шифер	Шифер	
Дополн. устр.	Двери	Двери	Кирпич
Процент износа	25	35	2х3,0

4. Ограждения, замощения и прочие дворовые сооружения

№ или лит. по пл.	Коротка П	№ забор	№	№
Наимен. ограж.	Дерв. и тес	дощат. ограда	Штакет	Забор
Замощен. и проч. сооружений	дер. елоч. 15 25	кой 25	40	дощатый елочный
Матер. и конст.	Жермасе	не дерв.	елочная	дощатый
Процент износа	25			40
Камешки				
Дер. и тес	25			

Техник-инвентаризатор Куденкова
 "1" апреля 1975 г.
 Ст. техник-инвентаризатор _____

АБРИС УСАДЕБНОГО УЧАСТКА



4. Выписка из Единого государственного реестра недвижимости об объекте недвижимости (здание) от 20.04.2022

Сведения выписки из Единого государственного реестра недвижимости об объекте недвижимости (здание)

Реквизиты выписки

Наименование	Значение
Дата формирования выписки	20.04.2022
Регистрационный номер	****-***/****-*****

Реквизиты поступившего запроса

Наименование	Значение
Дата поступившего запроса	20.04.2022
Дата получения запроса органом регистрации прав	20.04.2022

Сведения об объекте недвижимости - здании

Наименование	Значение
Дата постановки на учет/ регистрации	13.11.2011 14:27:15
Кадастровый номер	46:20:270210:462
Номер кадастрового квартала	46:20:270210
Вид объекта недвижимости	002001002000, Здание
Кадастровые номера иных объектов недвижимости (земельных участков), в пределах которых расположен объект недвижимости	46:20:270210:89
Ранее присвоенные номера	99, Иной номер, 1879
Площадь, в кв. метрах	58.3
Количество этажей (в том числе подземных)	1
Количество подземных этажей	0
Назначение здания	204002000000, Жилое
Наименование здания	Жилой дом
Год завершения строительства	1917
Адрес в соответствии с ФИАС (Текст)	Курская область, р-н. Рыльский, г. Рыльск, ул. Колхозная, д. 57
Кадастровая стоимость	986790.46
Дата документа	16.01.1995
Включен в реестр объектов культурного наследия или является выявленным объектом	да
Регистрационный номер (регистрационный номер учетной карты)	00000000002169
Вид объекта	207001000000, Памятник
Наименование объекта	Дом жилой, кон. XIX - нач. XX вв.
Особые отметки	Сведения, необходимые для заполнения разделов: 2 - Сведения о зарегистрированных правах; 5 - Описание местоположения объекта недвижимости; 6 - Сведения о частях объекта недвижимости; 7 - Перечень помещений, машино-мест, расположенных в здании, сооружении; 8 - План расположения помещения, машино-места на этаже (плане этажа), отсутствуют.

Статус записи об объекте недвижимости

Наименование	Значение
Статус записи об объекте недвижимости	Сведения об объекте недвижимости имеют статус "актуальные, ранее учтенные"

5. Список домовладельцев города Рыльска с указанием улиц, на которых были расположены их дома в 1902 г. Ф. 302, оп.1, д.438, л.3, 15.

ГОСУДАРСТВЕННЫЙ АРХИВ КУРСКОЙ ОБЛАСТИ

Рыльская городская управа.

Курский Гбл архив
Отдел архивохранилищных фондов
Ф. п. д. № 302
Ср. № 41 Арх. № 438

ДЕЛО № _____

*Список домовладельцев гор. Рыльска
с указанием улиц, на которых они
расположены их дома в 1902 году*

Начато _____
Окончено _____
На _____ листах

Курский Гбл архив
Отдел архивохранилищных фондов
Ф. п. д. № 302
Ср. № 41 Арх. № 438

X 3

Списокъ

Обывательская Домашая гор. Тамбова, предназна-
членная для размещения нижнихъ классовъ
заноса и лошадей при призрѣвѣ на действитель-
тельную службу съ объявленіемъ мобилизаціи
войскъ.

Пересоставленъ

№№ вв. вв. вв.	№№ вв. вв. вв.	Наименованіе улицы Имена и фамилии до- мочеловѣвъ	Число пред- назначенное для раз- мѣщенія	
			Нижнихъ классовъ	Лошадей
		Нижне-Сейменская улица		
1582		Кулаковъ Михаилъ Николаевичъ	2	"
1581		Френкель Александръ Ильичъ	5	5
1580		Михайлова Стасовъ Василь	3	3
1579		Кулаковъ Иванъ Николаевичъ	3	
1578		Алешкина Елизавета Степановна	3	
1577		Сильваниковъ Александръ Степановъ	3	
1576		Воронинъ Георгій Яковлевъ	2	
1575		Виноградовъ Денисъ Степановъ	3	
1574		Воронина Акилина Михайловна	3	
1573		Лавровская Ольга Юрьевна	2	
1572		Менжикова Калиточина Алекс.	5	5
1571		Потемнова Анна Ильична	3	5
1570		Менжиковъ Василий Михайловичъ	3	
1580		Кулаковъ Ольга Васильевна	5	
1584		Сильванова Зинаида Степановна	2	
1585		Виноградовъ Елизавет. Михайловна	2	

	583	Шугурова Варвара Степановна	2	
	584	Волоховъ Алексей Васильевичъ	4	3
	585	Герасимъ Василий Николаевичъ	4	3
	586	Куринъ Николай Ивановичъ	3	3
	588	Мелинъ Иванъ Тихоновъ	3	
	589	Вашечкина Марсра Александровна	6	3
	590	Вашечкина Мария Петровна	7	3
49	592	Бирдина Татьяна Федоровна	7	3
	593	Павлюченко Петр Тимофеевичъ	2	
	594	Бирдинъ Иванъ Микитичъ	2	
	595	Володченко Алексей Яковлевъ	5	
	597	Евлевская Любовь Андреевна	3	
	598	Кудрявцевъ Алексей Петровъ	3	
	599	Глогаринъ Иванъ Федоровъ	2	
43	568	Климовъ Павелъ Евдокимовъ	5	3
	569	Секариинъ Николай Александровъ	2	
	565	Евлевский Николай Петровъ	5	5
	566	Кривецова Екатерина Яковлевна	4	
	563/4	Золоторевъ Николай Ивановичъ	6	5
	563	Ишинъ Борисъ Григорьевъ	4	
	562	Копиловъ Викторовъ Федоровъ	4	
55	561	Лудякова Александра Николаевна	3	
	560	Кривцовъ Яковъ Демьяновичъ	2	
	559	Кривцовъ Александръ Яковлевъ	6	5
	558	Сакункина Софья Тихоновна	4	
	556	Кривцова Анна Ивановна	5	
	555	Лазарева Мария Федоровна	3	
	552	Никольская Мария Яковлевна	3	
	551	Ламшевъ Павелъ Николаевичъ	3	
	550	Шайковъ Василий Сергеевичъ	3	3
48	527	Лабзина Анна Фрицтова	4	
	526	Мешкова Татьяна Андреевна	3	
	524	Кривцовъ Василий Александровъ	2	
	522	Нарцалова Татьяна Львовна	3	
			3	

83
15

б. Списки домовладельцев гор. Рыльска с указанием улиц, на которых они находились. Ф. 302, оп.1, д.539, л.2, 7 об.

ГОСУДАРСТВЕННЫЙ АРХИВ КУРСКОЙ ОБЛАСТИ

Рыльская городская управа

КНИА Облгосарх
 Отдел дореволюционных фондов
 ФОНД № 302
 Св. № 48 Арх. № 539

ДЕЛО № _____

*Списки домовладельцев гор. Рыльска,
 с указанием улиц, на которых они
 находились.*

Начато _____ *1908г.*

Окончено _____

На _____ листах

Курская облгосархив
 Отдел дореволюционных фондов
 ФОНД № 302
 Св. № 48 Арх. № 539

Отиски

Обывательскими волостями гор. Волыской предначинан-
ной для размежевания участков Государственного
отиски

составлены в средине 1908 года.

№ квартала	№ № домов	Именное владение участком	Имя владельца участка
		Именное владение участком	
		именем и фамилией домо- владельцев.	
		<u>Плотовская улица</u>	
51.	268	Матвеева Наталья Борисовна	17.
	269	Латышев Павел Иванович	16.
	270	Камелев Пирфимий Андреевич	10.
	271	Камелев Владимир Андреевич	13.
	272	Лазуткин Иван Степанович	7.
	273	Князев Федор Иванович	10.
		<u>Войновская улица</u>	
9.	8	Войнов Иван Александрович	15.
	7	Войнов Иван Александрович	15.
		<u>Вознесенская улица</u>	
9.	4	Ильинский Андрей Евгеньевич	15.
	5	Мельникова Пирфима Васильевна	4.
		<u>Преображенская улица</u>	
9.	6/4	Ветчинкин Виктор Васильев.	4.
		<u>Плотовская улица</u>	
9.	3	Войнов Иван Александрович	15.
	2	Смирнов Иван Степанович	6.
	1	Золотарев Федор Степанович	15.

44	588	Иванов Иван Михайлович	3.
	589	Варшенин Марфа Афанасьевна	6.
	592	Смирнова Татьяна Осиповна	7.
	593	Тавыточенко Петръ Михайловичъ	2.
	594	Смирнова Иванъ Викентьевъ	2.
	595	Воложенко Алексей Яковлевъ	5.
	597	Соловьевъ Иванъ Осиповъ	3.
	598	Кудрявцевъ Алексей Петровъ	3.
599	Сиварть Иванъ Осиповъ	2.	

Воскресенская улица.

43.	568	Климовъ Павелъ Георгиевичъ	5.	13
	569	Секеринъ Николай Александр.	2.	

Воскресенская улица.

55.	565	Вашевский Николай Петровичъ	7.	
	563/а	Золотаревъ Николай Ивановичъ	6.	
	563.	Ивановъ Павелъ Григорьевичъ	4.	
	562.	Метурова Екатерина Козими.	4.	
	561	Сименская Ольга Алексеевна	3.	13
	560	Кригевцовъ Яковъ и Филиппъ Ильичи.	2.	
	559	Пострижева Анна Григорьевна	6.	
	558	Бакунина Варшва Михайловна	4.	
	556	Кригевцова Анна Ивановна	5.	
	555.	Мазарева Мария Осиповна	3.	

Воскресенская улица.

48.	532.	Климова Мария Кравцова	3.	
	531.	Латышевъ Павелъ Николаевичъ	3.	
	530	Шайковъ Василий Григорьевъ	4.	
	527	Лавозина Анна Григорьевна	3.	13
	526	Мелихова Татьяна Андреевна	2.	
	527.	Кригевцовъ Василий Аарон.	3.	

7. Письмо областного бюджетного учреждения культуры «Инспекция по охране и использованию объектов культурного наследия (памятников истории и культуры) Курской области» от 06.05.2022 № 677 о направлении запрашиваемой информации



**АДМИНИСТРАЦИЯ
КУРСКОЙ ОБЛАСТИ
КОМИТЕТ ПО ОХРАНЕ ОБЪЕКТОВ
КУЛЬТУРНОГО НАСЛЕДИЯ
КУРСКОЙ ОБЛАСТИ**
ОБЛАСТНОЕ БЮДЖЕТНОЕ УЧРЕЖДЕНИЕ
КУЛЬТУРЫ «ИНСПЕКЦИЯ ПО ОХРАНЕ И
ИСПОЛЬЗОВАНИЮ ОБЪЕКТОВ КУЛЬТУРНОГО
НАСЛЕДИЯ (ПАМЯТНИКОВ ИСТОРИИ И
КУЛЬТУРЫ) КУРСКОЙ ОБЛАСТИ»
(ОБУК «ИНСПЕКЦИЯ ПО ОХРАНЕ
ОБЪЕКТОВ КУЛЬТУРНОГО НАСЛЕДИЯ КУРСКОЙ
ОБЛАСТИ»)

305000, г. Курск, Красная пл., д. 6

тел.: +7 (4712) 51-15-96,

e-mail: okn.kursk@mail.ru;

06.05.2022 № 677

Генеральному директору Общества с
ограниченной ответственностью
«НАУЧНО-ИССЛЕДОВАТЕЛЬСКИЙ
ИНСТИТУТ РЕСТАВРАЦИИ,
ПРОЕКТИРОВАНИЯ И ИСТОРИКО-
КУЛЬТУРНЫХ ЭКСПЕРТИЗ»
Худякову О.В.

7841084410@mail.ru

Уважаемый Олег Владиславович!

На Ваше обращение о предоставлении документов от 04.05.2022 № 42-22, ОБУК «Инспекция по охране и использованию объектов культурного наследия (памятников истории и культуры) Курской области» (далее – Инспекция) сообщает, что в Ваш адрес посредством электронной почты на электронный адрес 7841084410@mail.ru 5 и 6 мая 2022 г. было направлено 14 писем с вложенными электронными архивами.

Архивы содержат всю имеющуюся у Инспекции информацию по перечню выявленных объектов культурного наследия, указанному в Контракте № 0144200002422000081 от 04.05.2022 г.:

- выкопировки из Списка вновь выявленных объектов, представляющих историческую, научную, художественную или иную культурную ценность, утвержденного председателем комитета по культуре и искусству Администрации Курской области 16.01.1995 г.;
- имеющиеся фотографические изображения объектов;
- имеющиеся копии актов осмотра и актов технического состояния выявленных объектов культурного наследия;
- имеющиеся копии технических паспортов выявленных объектов культурного наследия;
- имеющиеся выписки из Единого государственного реестра недвижимости;
- проект зон охраны г. Рыльск Курской области.

С уважением,
Начальник инспекции

И.В. Черникова

Ворылина Н.Н.
+7 (4712) 51-15-96

8. Письмо Администрации города Рыльска от 31.05.2022 № 1315 о предоставлении запрашиваемой информации



АДМИНИСТРАЦИЯ ГОРОДА РЫЛЬСКА

307370, Курская область, г. Рыльск, ул.К.Либкнехта,9
тел./факс: (47152) 2-22-38, E-mail: adm.rylsk46@mail.ru
ОКПО 44022333, ОГРН 1024600743892
ИНН/КПП 4620004595 / 462001001

___ 31.05.2022 ___ № ___ 1315 ___

На № _____ от _____

Генеральному директору Научно-исследовательского института реставрации, проектирования и историко-культурных экспертиз НИИ РПИКЭ
Худякову О. В.

Уважаемый Олег Владиславович!

На Ваш исх. № 44-22 от 05.05.2022 Администрация города Рыльска предоставляет запрашиваемую информацию.

Глава города Рыльска

С. А. Курносов

Исп. Фролова О. А.
Тел. 8(47152) 2-27-42

9. Письмо ОКУ «Госархив Курской области» от 30.05.2022
№ 07-12/190-2022/Т о направлении скан-копий архивных дел

Российская Федерация
Архивное управление
Курской области
Областное казенное учреждение
«Государственный архив Курской области»
(ОКУ «Госархив Курской области»)
ул. Ленина, 57, г. Курск, 305000
тел./Факс. 8 (4712) 51-49-85
e-mail: gosarhiv-kursk@yandex.ru
ОКПО 03492966, ОГРН 1024600949911
ИНН/КПП 4629016556/463201001
30.05.2022 № 07-12/190-2022/Т.
на № 56-22 от 25.05.2022.

Генеральному директору
ООО «НИИ РПИИКЭ»

Худякову О.В.

ул. Кирочная, д. 19, литер А, офис 6,
г. Санкт-Петербург, 191123

<7841084410@mail.ru>

Уважаемый Олег Владиславович!

В архивном фонде «Коммунальный отдел исполкома Рыльского уездного Советов рабочих, крестьянских и красноармейских депутатов» выявлены архивные дела с информацией о строениях, расположенных на территории города Рыльска в первой половине 1920-х гг. (скан-копии архивных дел прилагаются).

В связи с тем, что в довоенные годы в городе Рыльске отсутствовала нумерация домовладений (административная привязка осуществлялась по номеру квартала и домовладельцу), сопоставить выявленные исторические сведения с актуальной нумерацией домовладений, представленной в приложении к Вашему запросу, не представляется возможным, так как сотрудники ОКУ «Госархив Курской области» не уполномочены интерпретировать выявляемую в архивных документах информацию.

Вместе с тем, приглашаем Ваших сотрудников самостоятельно ознакомиться с архивными документами в читальном зале ОКУ «Госархив Курской области» с целью выявления интересующих Вас сведений, где им будет оказана соответствующая квалифицированная помощь.

Работа читального зала осуществляется по следующему графику: с понедельника по четверг с 10:00 по 17:00, перерыв с 13:00 до 14:00. Записаться для работы в читальном зале можно по телефону +7 (4712) 51-49-85 (доб. 2259).

Приложение: 344 файла.

Директор

О.Н. Аргунов
☎ 8 (4712) 52-05-58



Н.А. Елагина