

**АКТ**  
**государственной историко-культурной экспертизы**  
**в целях обоснования целесообразности включения**  
**в Единый государственный реестр объектов культурного наследия**  
**(памятников истории и культуры) народов Российской Федерации**  
**выявленного объекта культурного наследия «Ворота», кон. XIX - нач.**  
**XX вв.», расположенного по адресу: Курская область, Рыльский район,**  
**г. Рыльск, ул. Островского, д. 42**

**Дата начала проведения экспертизы:** 04 мая 2022 года.

**Дата окончания проведения экспертизы:** 02 июня 2022 года.

**Место проведения экспертизы:** Курская область, Рыльский район,  
г. Рыльск, г. Москва.

**Заказчик экспертизы:** Областное бюджетное учреждение культуры «Инспекция по охране и использованию объектов культурного наследия (памятников истории и культуры) Курской области», 305000, Курская область, г. Курск, Красная площадь, д. 6, ИНН: 4632043341, КПП: 463201001.

**Сведения об организации, проводившей экспертизу:** общество с ограниченной ответственностью «НАУЧНО-ИССЛЕДОВАТЕЛЬСКИЙ ИНСТИТУТ РЕСТАВРАЦИИ, ПРОЕКТИРОВАНИЯ И ИСТОРИКО-КУЛЬТУРНЫХ ЭКСПЕРТИЗ» (ООО «НИИ РПИИКЭ»), 191123, РФ, г. Санкт-Петербург, ул. Кирочная, д.19, литер А, пом.13Н, офис 6, ИНН 7841084410, КПП 784101001.

**Сведения об эксперте:**

<b>Фамилия, имя и отчество</b>	<b>Федосеева Елена Михайловна</b>
Образование	Высшее
Специальность	Инженер
Учёная степень (звание)	-
Стаж работы	12 лет
Место работы, должность	г. Москва, эксперт по проведению государственной историко-культурной экспертизы
Реквизиты решения Министерства культуры Российской Федерации по аттестации эксперта на проведение экспертизы с указанием объектов экспертизы	Приказ Министерства культуры Российской Федерации от 04.02.2021 №142. Объекты экспертизы: - выявленные объекты культурного наследия в целях обоснования целесообразности включения данных объектов в реестр; - документы, обосновывающие

	<p><i>включение объектов культурного наследия в реестр;</i></p> <p>- документы, обосновывающие исключение объектов культурного наследия из реестра;</p> <p>- проекты зон охраны объекта культурного наследия.</p>
--	---

**Информация об ответственности эксперта за достоверность сведений, изложенных в заключении, в соответствии с законодательством Российской Федерации:**

Государственный эксперт по проведению государственной историко-культурной экспертизы Федосеева Елена Михайловна несет ответственность за соблюдение принципов проведения государственной историко-культурной экспертизы, установленных статьей 29 Федерального закона от 25.06.2002 № 73-ФЗ «Об объектах культурного наследия (памятниках истории и культуры) народов Российской Федерации», Положением о государственной историко-культурной экспертизе, утвержденным постановлением Правительства Российской Федерации от 15.07.2009 № 569 с изменениями и дополнениями, и за достоверность сведений, изложенных в настоящем заключении экспертизы.

Экспертом при подписании акта государственной историко-культурной экспертизы, выполненного на электронном носителе в формате переносимого документа (PDF), обеспечена конфиденциальность ключа усиленной квалифицированной электронной подписи.

**Объект экспертизы:**

Выявленный объект культурного наследия «Ворота», кон. XIX - нач. XX вв., расположенный по адресу: Курская область, Рыльский район, г. Рыльск, ул. Островского, д. 42 (далее – Объект).

Документы, обосновывающие включение Объекта в Единый государственный реестр объектов культурного наследия (памятников истории и культуры) народов Российской Федерации.

**Цель экспертизы:**

Обоснование целесообразности включения Объекта в Единый государственный реестр объектов культурного наследия (памятников истории и культуры) народов Российской Федерации (далее – Реестр) в качестве объекта культурного наследия, определение категории его историко-культурного значения.

### **Перечень документов, представленных Заказчиком для проведения экспертизы:**

1. Список вновь выявленных объектов, представляющих историческую, научную, художественную или иную культурную ценность, утвержденный председателем комитета по культуре и искусству администрации области П.И. Надеиным 16.01.1995.
2. Проект зон охраны г. Рыльска Курской области, разработанный проектно-производственным институтом «КППИ» в июне 1990 г.
3. Технический паспорт на индивидуальный жилой дом по адресу: Рыльский район, г. Рыльск, ул. Островского, д.42 от 16.02.1976.
4. Выписка из Единого государственного реестра недвижимости об объекте недвижимости (здание) от 20.04.2022.

### **Сведения об обстоятельствах, повлиявших на процесс проведения и результаты экспертизы:**

Обстоятельства, повлиявшие на процесс проведения и результаты проведения экспертизы, отсутствуют.

Эксперт не имеет родственных связей с заказчиком (его должностным лицом или работником) (дети, супруги и родители, полнородные и неполнородные братья и сестры (племянники и племянницы), двоюродные братья и сестры, полнородные и неполнородные братья и сестры родителей заказчика (его должностного лица или работника) (дяди и тети)); не состоит в трудовых отношениях с заказчиком; не имеет долговых или иных имущественных обязательств перед заказчиком (его должностным лицом или работником), а также заказчик (его должностное лицо или работник) не имеет долговых или иных имущественных обязательств перед экспертом; не владеет ценными бумагами акциями (долями участия, паями в уставных (складочных) капиталах) заказчика; не заинтересован в результатах исследований либо решении, вытекающем из настоящего заключения экспертизы, с целью получения выгоды в виде денег, ценностей, иного имущества, услуг имущественного характера или имущественных прав для себя или третьих лиц.

### **Сведения о проведенных исследованиях с указанием примененных методов, объема и характера выполненных работ и их результатов:**

Настоящий Акт государственной историко-культурной экспертизы составлен в соответствии с Федеральным законом от 25.06.2002 № 73-ФЗ «Об объектах культурного наследия (памятниках истории и культуры) народов Российской Федерации, Положением о государственной историко-

культурной экспертизе, утвержденным постановлением Правительства Российской Федерации от 15.07.2009 № 569.

Экспертиза проводится на основании контракта на проведение государственной историко-культурной экспертизы от 04.05.2022 № 0144200002422000081.

При проведении государственной историко-культурной экспертизы экспертом проведены:

- комплексный анализ представленных ОБУК «Инспекция по охране объектов культурного наследия Курской области» (заказчиком) документов по Объекту, подлежащему настоящей экспертизе;

- изучение нормативной базы;

- визуальное обследование с осуществлением фотофиксации здания на месте Объекта в мае 2022 г., окружающей его застройки и градостроительной ситуации с целью исследования данных о его состоянии на момент проведения государственной историко-культурной экспертизы, а также визуализации планировочной структуры района и среды расположения Объекта;

- историко-архивные, библиографические исследования с целью выявления материалов, содержащих сведения по истории освоения и развития исследуемой территории расположения Объекта, истории создания и строительства Объекта;

- историко-архивные, библиографические исследования с целью выявления сведений об исторической планировочной структуре района расположения Объекта и их анализ, исследование картографических материалов с составлением исторической иконографии;

- историко-архитектурные исследования с целью изучения и анализа сведений об историческом облике Объекта, его архитектурно-художественной ценности;

- анализ всего комплекса данных (документов, материалов, информации) по Объекту, изучение дополнительных документов и материалов, собранных и полученных при проведении экспертизы.

Указанные историко-культурные исследования проведены в объёме, необходимом для принятия решения в рамках государственной историко-культурной экспертизы, и оформлены в виде акта государственной историко-культурной экспертизы. В процессе экспертизы выполнен анализ проектных и научно-исследовательских материалов и иных материалов, содержащих информацию об истории развития рассматриваемого объекта, ценности рассматриваемого объекта с точки зрения истории, архитектуры, градостроительства, искусства, науки и техники, эстетики, социальной культуры. Исследования проведены с применением методов натурного,

историко-архивного, историко-архитектурного и историко-градостроительного анализов.

Результаты аналитических исследований материалов и документов, проведенных в соответствии с требованиями Федерального закона от 25.06.2002 № 73-ФЗ «Об объектах культурного наследия (памятниках истории и культуры) народов Российской Федерации» и постановления Правительства Российской Федерации от 15.07.2009 № 569, позволили эксперту сделать обоснованный вывод.

**Факты и сведения, выявленные и установленные в результате проведенных исследований:**

В процессе экспертизы проанализированы имеющиеся по Объекту документы, которыми располагает Заказчик экспертизы, изучены дополнительные документы и материалы, собранные и полученные при проведении экспертизы, в том числе из областного казенного учреждения «Государственный архив Курской области» (ОКУ «Госархив Курской области»), от Администрации города Рыльска, из фондов Рыльского краеведческого музея - филиала ОБУК «Курский областной краеведческий музей», Государственного каталога музейного фонда Российской Федерации.

***Общие сведения об Объекте. Исследование правоустанавливающих документов по Объекту. Архивные исследования***

«Ворота», кон. XIX - нач. XX вв. (Курская область, Рыльский район, г. Рыльск, ул. Островского, д. 42) выявлены как объект, представляющий историческую, архитектурную и культурную ценность, в 1995 г.

Объект под номером 2278 включен в Список вновь выявленных объектов, представляющих историческую, научную, художественную или иную культурную ценность, утвержденный председателем комитета по культуре и искусству администрации области П.И. Надеиным 16.01.1995.

Предмет охраны, границы территории, охранное обязательство в отношении Объекта в установленном порядке не утверждены.

Участки
51.579068 34.682768

**Земельный участок 46:20:270204:35**  
 обл. Курская, р-н Рыльский, г. Рыльск, ул. Островского, дом 42  
 Для ведения личного подсобного хозяйства  
 План ЗУ → План КК →

Информация	Услуги
Тип:	Объект недвижимости
Вид:	Земельный участок
Кадастровый номер:	46:20:270204:35
Кадастровый квартал:	46:20:270204
Адрес:	обл. Курская, р-н Рыльский, г. Рыльск, ул. Островского, дом 42
Площадь уточненная:	1 036 кв. м
Статус:	Ранее учтенный
Категория земель:	Земли населённых пунктов
Разрешенное использование:	Для ведения личного подсобного хозяйства
Форма собственности:	Частная собственность
Кадастровая стоимость:	247 490,04 руб.
дата определения:	01.01.2021
дата утверждения:	-
дата внесения сведений:	14.01.2022
дата применения:	01.01.2022

*Сведения о кадастровом квартале, на котором расположен Объект  
 (по данным Публичной кадастровой карты <https://pkk5.rosreestr.ru>)*

Согласно данным Росреестра, земельный участок по адресу: Курская область, Рыльский район, г. Рыльск, ул. Островского, д. 42, на котором расположен Объект, стоит на государственном учете с кадастровым номером: 46:20:270204:35 в кадастровом квартале 46:20:270204. Категория земель: земли населённых пунктов. Разрешенное использование: для ведения личного подсобного хозяйства. Уточненная площадь: 1036 кв. м.

Согласно выписке из Единого государственного реестра недвижимости об объекте недвижимости (здание) от 20.04.2022, здание, расположенное в одном домовладении с Объектом - жилой дом, расположенный по адресу: Курская область, р-н Рыльский, г. Рыльск, ул. Островского, д.42, с кадастровым номером 46:20:270204:361, год завершения строительства: 1912.

В Выписке из Единого государственного реестра недвижимости об объекте недвижимости (здание) от 20.04.2022 не содержится данных об отнесении указанного здания к выявленным объектам культурного наследия, представляющим собой историко-культурную ценность.

В 1976 году Бюро технической инвентаризации разработан Технический паспорт на индивидуальный жилой дом по адресу: Рыльский район, г. Рыльск, ул. Островского, д.42.

Согласно общим сведениям, в границах домовладения расположены основное строение с подвалом, с верандой и двумя пристройками, три сарая, а также ограждения и сооружения: калитка, ворота, забор, уборная. Год

постройки основного строения – 1912 год.

Согласно данным технического паспорта, ворота были деревянные с кирпичными столбиками, длина – 4,65 м, высота – 3,05 м.

Согласно данным Федеральной информационной адресной системы, адрес объекта адресации: Курская область, м.р-н Рыльский, г.п. город Рыльск, г. Рыльск, ул. Островского, д. 42 зарегистрирован в государственном адресном реестре.

Территория месторасположения Объекта находится в жилой зоне Ж-1 – зоне застройки индивидуальными жилыми домами (Правила землепользования и застройки муниципального образования «город Рыльск» Рыльского района Курской области, утвержденные решением Рыльской городской Думы от 26.12.2018 № 29/1 (в редакции решения Рыльской городской Думы от 29.12.2021 г. №5/2)).

Кроме того, проанализированы основные положения Генерального плана муниципального образования «город Рыльск», утвержденного решением Рыльской городской Думы от 29.06.2011 № 48/1. В соответствии с Генеральным планом, территория расположения Объекта является жилой зоной - зоной ИЖС. Исследуемый Объект на Схеме территорий объектов культурного наследия расположен в границах территорий культурного наследия – территории предполагаемых археологических находок, территории городского ландшафта (режим 2) и зоне реконструкции (Генеральный план муниципального образования «город Рыльск»).

Исследуемый Объект на основном чертеже Проекта зон охраны (утвержден Постановлением главы Администрации Курской области от 28.04.1992 № 210 «Об утверждении зон охраны памятников истории и культуры г. Рыльска») не указан.

По результатам запроса в областное бюджетное учреждение культуры «Инспекция по охране и использованию объектов культурного наследия (памятников истории и культуры) Курской области» получен ответ от 06.05.2022 № 677 о направлении имеющихся документов (в том числе учетных) в отношении Объекта.

По результатам запроса в Администрацию города Рыльска получен ответ от 31.05.2022 № 1315 о предоставлении сведений об адресации, утратах внешнего облика / самих выявленных объектов культурного наследия города Рыльска.

По результатам запроса в ОКУ «Госархив Курской области» получен ответ от 30.05.2022 № 07-12/190-2022/Т о направлении скан-копий архивных дел в отношении выявленных объектов культурного наследия города Рыльска.

***Краткие исторические сведения о развитии территории расположения  
Объекта, историко-градостроительные исследования***

Возникновение и существование Объекта неразрывно связаны с развитием исторической части города Рыльска.

Рыльск – город в западной части Курской области, административный центр Рыльского района, образующий городское поселение город Рыльск. Расположен на обоих берегах реки Сейм. По состоянию на 2016 г. население города составляло 16242 человека<sup>1</sup>.

Старейшая часть Рыльска занимает высокую гряду правобережья Сейма, между впадающими в последний речками Рыло (на севере) и Дублянкой (на юге)<sup>2</sup>. Гора Ивана Рыльского – выдающийся археологический памятник. На нем прослеживаются напластования скифоидной, волынцевской и роменской (относящейся к IX-X вв. и представленной славянским племенем северян) культур, а также древнерусского периода (XI – первой половины XIII вв.), позднего средневековья и нового времени<sup>3</sup>. На вершине этой горы в конце X в. (когда рыльская земля оказалась в составе Древнерусского государства), в целях защиты русских земель от печенегов был, предположительно, основан в качестве города-крепости Рыльск, то есть существовавшее уже гораздо ранее поселение было преобразовано в город с городским кремлем (детинцем)<sup>4</sup>. К детинцу на горе Ивана Рыльского примыкали два посада. Верхний, со следами роменской культуры, памятниками древнерусского и позднесредневекового периодов, располагался к югу через ров от городища на территории, ограниченной современными ул. М. Горького, ул. Комсомольской и краем береговой террасы в урочище Воскресенская гора. Нижний, на котором присутствовал древнерусский домонгольский культурный слой, занимал территории к северо-западу, западу и юго-западу от городища и был ограничен современными Советской пл., ул. Луначарского и ул. Р. Люксембург<sup>5</sup>.

Первое письменное упоминание о Рыльске (центре одной из волостей Новгород-Северского княжества) находится в Ипатьевской летописи под 1152 г.<sup>6</sup> во фразе: «Гюрги иде на Новгород на Северский и оттуда иде же к Рыльску». А уже в 1179 г. (или в 1180 г.) удельное Рыльское княжество,

---

<sup>1</sup> Администрация города Рыльска [Электронный ресурс]. Рыльск, 2017-2022. URL: <http://www.admrylsk46.ru/> (дата обращения: 17.05.2022)

<sup>2</sup> Просецкий В.А. Рыльск [Электронный ресурс]. Курск, 2002-2022. URL: <http://old-kursk.ru/book/rylsk/index.html> (дата обращения: 17.05.2022)

<sup>3</sup> Кашкин А.В. Краткий очерк рыльской археологии // Рыльск и рыляне в отечественной и зарубежной истории и культуре: Сборник материалов межрегиональной научной конференции (г. Рыльск, 3 июня 2011 г.). Рыльск, 2012. С. 12-13.

<sup>4</sup> Курский край. Научно-популярная серия в 20 томах. Т. 4. История города от Средневековья к Новому времени: X-XVII вв. Курск, 1999. С. 201-205.

<sup>5</sup> Кашкин А.В. Краткий очерк рыльской археологии. С. 13.

<sup>6</sup> Чалых Н.Н. Рыльск. Курск, 2006. С. 17-22.

очевидно, выделяется из Новгород-Северского. Первым рыльским князем становится родившийся в 1167 г. Святослав Ольгович.

Курским и рыльским землям в XIII в. во времена монгольского нашествия в целом удалось избежать окончательного опустошения благодаря своему выгодному географическому положению (на стыке леса и степи, у кромки степных кочевий)<sup>7</sup>. Вместе с тем на рыльской земле продолжались отягощенные внешним влиянием междоусобицы. В результате одной из них в конце XIII в. прервался просуществовавший немногим более ста лет род князей рыльских<sup>8</sup>.

Во второй половине XIV в. Рыльск оказался под властью Великого княжества Литовского<sup>9</sup>. В последующие сто лет Рыльское княжество, имея собственных владетельных князей, было полностью зависимо от Литвы<sup>10</sup>.

На рубеже XV–XVI вв. государственные границы России на юго-западе были установлены по Сейму, а Рыльск, находившийся под управлением князя Василия Ивановича Шемяки (Шемячича), стал до конца XVII в. пограничной крепостью. Особенно велика была угроза городу со стороны крымских татар, поляков и литовцев. Защиту южных рубежей осуществляли появившиеся на рыльской земле с конца XV в. северские казаки<sup>11</sup>.

При Василии Шемяке в пределы городской черты был включен раскинувшийся на левобережье Дублянки посад. Центр расширившегося города, таким образом, оказался примерно на месте современного Дворца культуры (к западу от южной части Советской площади). Здесь была поставлена деревянная Спасо-Преображенская церковь (сгоревшая в 1720 г.), а неподалеку от нее расположилась съезжая изба (воеводская канцелярия). Площадь у церкви стала административной площадью города. А восточнее, ближе к Дублянке, была устроена торговая площадь. Все постройки в Рыльске в тот период были еще деревянными<sup>12</sup>.

Рыльское удельное княжество при Василии Шемяке еще продолжало сохранять собственную самостоятельность. Однако после обвинения В.И. Шемяки в измене в 1523 г. самостоятельность княжества была ликвидирована, а механизм управления городом изменен. Вместо удельного

<sup>7</sup> Курский край. Научно-популярная серия в 20 томах. Т. 4. История города от Средневековья к Новому времени: X–XVII вв. С. 201–205.

<sup>8</sup> Чалых Н.Н. Рыльск. С. 72–82.

<sup>9</sup> Просецкий В.А. Рыльск [Электронный ресурс]. URL: <http://old-kursk.ru/book/rylsk/index.html> (дата обращения: 17.05.2022)

<sup>10</sup> Курский край. Научно-популярная серия в 20 томах. Т. 4. История города от Средневековья к Новому времени: X–XVII вв. С. 201–205.

<sup>11</sup> Чалых Н.Н. Рыльск. С. 107–128.

<sup>12</sup> Там же. С. 87–106.

князя в Рыльске появились назначаемые центральной властью воеводы, наместники и дьяки, ставившиеся на свои должности на определенный срок<sup>13</sup>.

Рыльск XVI в. представлял собой достаточно мощную для своего времени крепость. Эта крепость занимала ровную поверхность горы Ивана Рыльского на высоте около 50 метров над уровнем Сейма. С востока подступы защищал полноводный Сейм, с севера – Рыло и Дублянка, с запада – Дублянка с надолбами, с юга – глубокий ров. Крепостные пятиметровые стены и девять башен разной конфигурации и высоты были устроены из крепкого дуба. Укрепления на горе Воскресенской являлись продолжением старой крепости. Город тянулся по береговой гряде, имевшей обрывающиеся к Сейму и Дублянке склоны. Между горой Ивана Рыльского и Воскресенской горой находился старый Катунин ров. А следующий ров, находившийся чуть южнее, пересекал современную ул. III-го Интернационала от Дублянки к Сейму в районе ул. М. Горького. В этом районе до сих пор сохранились глубокие овраги. Третье укрепление, состоящее из глубокого рва и вала, находилось на месте «Чернявской лужи» (водоема, засыпанного в 1982 г.). Оно соединяло овраг, проходящий по древнему Ильинскому кладбищу, с оврагом на современной ул. Советской, находившимся около ведущей на Курск дороги<sup>14</sup>.

Густонаселенную территорию, протянувшуюся по горе Ивана Рыльского, Воскресенской и Ильинской (Крутой) горам, рыляне называли Старым городом. К западу от него, на правом берегу Дублянки издавна находился посад, на рубеже XIV–XV вв. перекинувшийся также и на левобережье Дублянки на места древних селищ<sup>15</sup>. Вокруг всего города тянулся земляной вал, на котором также стояли башни, а вдоль него шел ров шириной в 5–6 метров, в низменных местах заполненный водой.

В 1614 г. Рыльск был практически полностью сожжен. По Деулинскому перемирию 1618/1619 г. Рыльск остался закреплен за Российским государством. Это, однако, не оградило его окончательно от притязаний Речи Посполитой, продолжавшихся в дальнейшем вплоть до конца XVII в. После Смуты в Рыльске по-прежнему находился крупный гарнизон, численность которого стала сокращаться лишь во второй половине XVII в., когда государственные границы отодвинулись к югу и западу<sup>16</sup>. Кроме того, на протяжении XVII в. продолжали регулярно обновляться и городские

<sup>13</sup> Там же. С. 87-106.

<sup>14</sup> Там же. С. 129-153.

<sup>15</sup> Там же. С. 129-153.

<sup>16</sup> Просецкий В.А. Рыльск [Электронный ресурс]. URL: <http://old-kursk.ru/book/rylsk/index.html> (дата обращения: 17.05.2022)

укрепления<sup>17</sup>. Крепостные сооружения сохранялись в городе и в 1720-е гг., однако на протяжении XVIII в. они разрушались.

При этом за XVII в. Рыльск значительно развился в экономическом отношении. В рыльском крае процветало земледелие, садоводство и пчеловодство, кустарное производство по переработке сырья. Начиная с эпохи Петра I Рыльск из порубежного города-крепости начинает превращаться в значимый центр торговли на юго-западе Российской империи, и во второй половине XVIII в. становится им. В городе строятся гостиные дворы, лавки и склады. Из служилых людей, в XVII в. переходивших в купеческое сословие, происходят все наиболее значимые в XVIII – начале XX вв. купеческие династии Рыльска. Наиболее известны такие рыльские купцы как Шелеховы (Шелиховы), Фолимоновы (Филимоновы), Хорламовы (Харламовы), Золотаревы, Мальцевы, Аристарховы и др.<sup>18</sup>

В 1720 г. в городе произошел крупный пожар, после которого Рыльск восстанавливался по старой радиально-кольцевой планировке. 16 января 1784 г. Екатериной II был утвержден, а в 1791 г. окончательно скорректирован новый градостроительный план квартальной, прямоугольной застройки. План 1784 г. стал первым планом регулярной застройки Рыльска. Интенсивное строительство, проводимое в соответствии с этим планом, началось с 1798 г. Планом было предусмотрено, что Административная и Торговая (Базарная) площади города застраиваться не будут<sup>19</sup>, а главный въезд в город должен был располагаться со стороны современной улицы Калинина, там, где сейчас построен автомобильный мост через Сейм.

Из «Описания Курского наместничества» (1786 г.), сделанного С.И. Ларионовым, известно, что Рыльск конца XVIII в. был разделен на три части. Жителей в городе насчитывалось всего 2232 человека, имелась каменная соборная церковь Рождества Богородицы и пять каменных купеческих домов. В Рыльске работали лавки и кузница, были богадельни, харчевни, питейные дома и водяная мельница, плодоносные сады и огороды. В длину город имел протяженность две версты, в ширину – одну, а в окружности – шесть с лишним верст<sup>20</sup>. Фабрик и заводов в городе не было, первые кустарные предприятия начали появляться в Рыльске с начала XIX в.

В первой половине – середине XIX в. Рыльск продолжил развиваться как крупный центр торговли. В первой половине XIX в. на Сейме была устроена

<sup>17</sup> Кашкин А.В. Краткий очерк рыльской археологии. С. 13.

<sup>18</sup> Чалых Н.Н. Рыльск. С. 162-202.

<sup>19</sup> Там же. С. 203-218.

<sup>20</sup> Ларионов С.И. Описание Курского наместничества из древних и новых разных о нем известий вкратце. М., 1786. С. 132-133.

система шлюзов и каналов (Александринский водный путь)<sup>21</sup>. При этом быстро росло население Рыльска - в 1858 г. в городе уже числилось 7070 жителей. В сословном отношении значительная часть из них являлась купцами, мещанами и лицами духовного звания<sup>22</sup>.

В 1867 г. в Рыльске насчитывалась 601 лавка. Активнее всего шла торговля косами, начатая и развитая рыльскими купцами-миллионерами Филимоновыми<sup>23</sup>. Рыльские купцы имели собственные представительства в Астрахани, Санкт-Петербурге, Риге, Вене и Берлине<sup>24</sup>.

В 1870-е гг. Сейм обмелел и перестал быть судоходен. В 1894 г. была проведена железнодорожная ветка Коренево–Рыльск (с. Боровское)<sup>25</sup>.

Во второй половине XIX в. в Рыльске активно начала развиваться промышленность (в которую из торговли уходили купцы). В 1865 г. в городе было 20 заводов, а в 1908 г. фабрик и заводов в Рыльске числилось – 42, а в Рыльском уезде – 67<sup>26</sup>.



*Город, базар и Преображенский храм. Период создания: начало XX в.*

В Рыльске во второй половине XIX – начале XX вв. значительно расширилась сеть учебных и открылся ряд культурных заведений, также развивалась и медицина. В 1860-х гг. были построены мосты через Сейм и дамба. На главных улицах укладывались мостовые и тротуары, высаживались

<sup>21</sup> Чалых Н.Н. Рыльск. С. 203-218.

<sup>22</sup> Просецкий В.А. Рыльск [Электронный ресурс]. URL: <http://old-kursk.ru/book/rylsk/index.html> (дата обращения: 17.05.2022)

<sup>23</sup> Там же. (дата обращения: 17.05.2022)

<sup>24</sup> Чалых Н.Н. Рыльск. С. 203-218.

<sup>25</sup> Терещенко А.А. Рыльск в структуре региональной торговли во второй половине XIX в. // Рыльск и рыляне в отечественной и зарубежной истории и культуре: Сборник материалов межрегиональной научной конференции (г. Рыльск, 3 июня 2011 г.). Рыльск, 2012. С. 149-150.

<sup>26</sup> Чалых Н.Н. Рыльск. С. 314-341.

деревья. Центр Рыльска освещался керосиновыми фонарями. В конце 1880-х гг. в Рыльске был создан городской общественный сад. В конце XIX в. в городе был построен телеграф, в начале XX в. – электростанция, и был проведен телефон. Перед Первой мировой войной в городе насчитывалось около 14 тысяч жителей<sup>27</sup>.

По окончании Гражданской войны все основные улицы Рыльска сменили названия с дореволюционных на советские (большинство из которых сохранилось до настоящего времени)<sup>28</sup>.

В период Великой Отечественной войны немецкая оккупация Рыльска продолжалась с начала октября 1941 г. по 30 августа 1943 г. С осени 1943 г. в освобожденный город постепенно начали возвращаться жители. С первых же дней после освобождения в Рыльске, многие дома которого стояли разрушенными, а улицы были изрыты окопами, начались ремонтно-восстановительные работы, в них принимало активное участие все население. Выполнялись и работы по городскому благоустройству. В 1953–1954 гг. проводилось озеленение горы Ивана Рыльского и Красной площади<sup>29</sup>, в 1955 г. была восстановлена городская электростанция, город и район были радиофицированы.

В рамках послевоенного восстановления в 1950-х гг. возникла необходимость в принятии нового градостроительного плана развития города (предыдущий план был утвержден в 1784 г.). Было разработано несколько проектов, наиболее удачным из них оказался план института «Курскгражданпроект», разработанный коллективом во главе с главным архитектором Павлом Ивановичем Криволаповым. В основу нового плана было положено развитие рыльской промышленности<sup>30</sup>. В 1950-1970-е гг. город стал разрастаться, осваивая также и левобережье Сейма. В 1970-1980-е гг. в Рыльске вводились в эксплуатацию восстановленные и новые предприятия, реконструирована железнодорожная ветка Коренево–Рыльск, оборудован аэродром, позволивший наладить воздушное сообщение города с Курском и районными центрами. До 1976 г. в пределах Рыльского района активно использовался речной транспорт. При этом Рыльск не утрачивал торгового значения: к 1990 г. в городе работало более 60 магазинов, городской рынок и скотный базар. По старой традиции осенью ежегодно устраивались ярмарки<sup>31</sup>.

<sup>27</sup> Просецкий В.А. Рыльск [Электронный ресурс]. URL: <http://old-kursk.ru/book/rylsk/index.html> (дата обращения: 17.05.2022)

<sup>28</sup> Там же (дата обращения: 17.05.2022)

<sup>29</sup> Там же (дата обращения: 17.05.2022)

<sup>30</sup> Там же (дата обращения: 17.05.2022)

<sup>31</sup> Чалых Н.Н. Рыльск. С. 627-639.

Перестройка 1985–1991 гг. и последующий распад СССР негативно сказались на развитии Рыльска. В самом городе и районе начали разоряться и закрываться производства, появилась безработица. Люди, чтобы повысить уровень своего благосостояния, стали заниматься торговлей. Кроме того, многие начали жить за счет собственных приусадебных участков, дач и огородов<sup>32</sup>.

В 2022 г. Рыльск празднует свое 870-летие (от момента первого летописного упоминания под 1152 г.). Главные достопримечательности города в настоящее время – это храмы и старинные дома XVIII – начала XX вв., на которые открывается прекрасный панорамный вид с горы Ивана Рыльского.

### *Краткие исторические сведения об Объекте*

Исследуемый Объект был расположен в северной части города Рыльска на улице Островского.

Рыльский исследователь-краевед Н.Н. Чалых указывает, что на территории, где располагался Объект, в XVI-XVIII вв. проживали казаки: «В Рыльске городовые казаки жили в слободах, расположенных на окраинах и прикрывавших город от врагов с южной и северной сторон. В северной стороне находилась беломестная казачья слобода, в которой жили привилегированные казаки, освобожденные от налогов и других пошлин. Они занимали территорию улиц Островской и Первомайской [ул. 1 Мая] – правобережье реки Рыло»<sup>33</sup>.

Согласно «Плану города Рыльска Курской губернии», снятому в 1866 г., место будущего расположения исследуемого Объекта во второй половине XIX в. было занято одним из юго-восточных домовладений исторического квартала № 29<sup>34</sup>. В период конца XIX – начала XX вв., когда происходило активное расширение жилой застройки города, как свидетельствуют сохранившиеся в архиве планы Рыльска, квартал, на территории которого находился Объект, имел обозначения № 29/5<sup>35</sup> и № 29<sup>36</sup>.

По улице Рыльной (современной улице Островского) в данном квартале, как свидетельствует список «Обывательским домам гор. Рыльска, предназначенным для размещения нижних чинов запаса и лошадей при призыве на действительную службу с объявлением мобилизации войск»

<sup>32</sup> Там же. С. 620-626, 640-657.

<sup>33</sup> Чалых Н.Н. Рыльск. С. 107-128.

<sup>34</sup> План города Рыльска Курской Губернии 1:4К 1866 года [Электронный ресурс]. 2022. URL: [http://retromap.ru/1418661\\_z18\\_51.574639,34.677829](http://retromap.ru/1418661_z18_51.574639,34.677829) (дата обращения: 20.05.2022)

<sup>35</sup> ОКУ «ГАКО». Ф. 621. Оп. 2. Д. 7411. [План Рыльска]

<sup>36</sup> ОКУ «ГАКО». Ф. 621. Оп. 2. Д. 7412. [План Рыльска]

1902 г., числились следующие домовладения: № 1348 Вознесенского Александра Козьмича, № 1351 Рухлиной Елены Григорьевны, № 1352 Казанской церкви (вероятно, церковное подворье), № 1353 Быковой Натальи Ивановны, № 1355 Полосухина Алексея Тимофеевича (в действительности владел Полосухин Василий Тимофеевич), № 1356 Марченкова Ивана Васильевича, № 1359 Безсонова (Ивана) Дениса Стефановича, № 1361 Немчаниновой Прасковьи Ивановны<sup>37</sup>. Из-за специфики нумерации и расположения домовладений представляется затруднительным установить, кто из указанных домовладельцев мог иметь отношение к Объекту.

Согласно «Плану города Рыльска Курской губернии. 1912 года» исторический квартал, на территории которого находился Объект, стал обозначаться как квартал № 40<sup>38</sup>.

По состоянию на 1970-е гг. Объект относился к домовладению № 42 по улице Островского. Объект, расположенный вдоль красной линии улицы, примыкал с востока к жилому дому указанного домовладения. Индивидуальный жилой дом, обозначенный в техническом паспорте домовладения № 42, был выстроен в 1912 г. Исходя из этих данных, время возникновения Объекта также можно отнести к 1910-м гг.

К настоящему моменту исследуемый Объект утрачен. В ходе проведения экспертизы при визуальном осмотре территории сохранившихся фрагментов исторической конструкции Объекта выявлено не было.

### ***Историко-архитектурные исследования***

#### ***Краткое описание Объекта. Объемно-планировочные, композиционные и декоративные особенности***

Сведения об историко-архитектурном облике Объекта отсутствуют.

В настоящее время сооружение Объекта, располагавшееся по адресу: Курская область, Рыльский район, г. Рыльск, ул. Островского, 42, физически утрачено, на его месте расположена современная въездная группа.

#### ***Исследования современной территории Объекта***

«Ворота», кон. XIX - нач. XX вв. расположены в городе Рыльск, Рыльском районе Курской области.

Город Рыльск расположен в западной части Курской области на берегах рек Сейм и Рыло, в 104 километрах от Курска. Город находится на пересечении федеральной и региональной дорог: «Курск – Льгов – Рыльск – граница с Украиной» и «Хомутовка – Рыльск – Глушково».

<sup>37</sup> ОКУ «ГАКО». Ф. 302. Оп. 1. Д. 438. Л. 3, 5об, 27-27об. [Список домовладельцев гор. Рыльска с указанием улиц, на которых были расположены их дома в 1902 году]

<sup>38</sup> ОКУ «ГАКО». Ф. 621. Оп. 2. Д. 7412а. [План города Рыльска Курской губернии. 1912 г.]

Город Рыльск граничит: на юге, западе и севере – с Пригородненским сельсоветом; на востоке – с Малогнеушевским сельсоветом.

Существующая городская черта г. Рыльска утверждена на основании Устава муниципального образования «город Рыльск» Рыльского района Курской области, зарегистрированного распоряжением администрации Курской области №513-р от 19.08.2005 г. и включает площадь 1338 га.

Существующая планировка города Рыльск имеет сложную структуру улично-дорожной сети. Исторический центр города имеет шахматную сетку улиц, средний размер квартала – 4 га. В периферийных кварталах города преобладает линейная структура уличной сетки города.

Планировочно можно выделить следующие зоны: жилая зона, общественно-деловая зона, промышленная зона, зона инженерной инфраструктуры, зона транспортной инфраструктуры, зона сельскохозяйственного использования, зона рекреационного назначения, зона историко-культурного назначения, зона специального назначения.

Жилая застройка представлена, в основном, малоэтажными индивидуальными домами, в меньшей степени – среднеэтажными, многоэтажная застройка незначительна (небольшими участками в центральной и восточной частях города).

Общественно-деловая зона сосредоточена в центре города на улицах К. Либкнехта, Ленина, Советской площади. Здесь сосредоточены практически все административно-деловые объекты, объекты культуры и образования.

Территория Объекта находилась в северной части города Рыльска, в квартале, с запада ограниченном улицей Урицкого, с севера – улицей 1 Мая, с востока – улицей Ленина, с юга – улицей Островского.

Территория Объекта выходила на красную линию застройки улицы Островского и была отделена от проезжей части зеленой зоной.

Нечетная и четная стороны улицы сформированы преимущественно малоэтажной застройкой.

В непосредственной близости от здания на месте Объекта, западнее, расположен выявленный объект культурного наследия «Дом жилой», кон. XIX - нач. XX вв., Курская область, Рыльский район, г. Рыльск, ул. Островского, д.46.

Объект был расположен в исторической части г. Рыльска и окружен плотной малоэтажной городской застройкой, в том числе выявленными объектами культурного наследия. В настоящее время сооружение Объекта физически утрачено, на его месте расположена современная въездная группа, и, таким образом, Объект перестал быть частью сохранившихся элементов исторической застройки г. Рыльск, формировавшейся на протяжении XIX –

начала XX вв. и в значительной степени сохранившейся до наших дней.

Градостроительная роль сооружения, расположенного на месте Объекта состоит в том, что оно является нейтральным по отношению к объектам исторической застройки данной территории г. Рыльска.

**Перечень использованных для проведения экспертизы нормативных правовых актов, специальной, технической и справочной литературы:**

1. Федеральный закон от 25.06.2002 № 73-ФЗ «Об объектах культурного наследия (памятниках истории и культуры) народов Российской Федерации».

2. Федеральный закон от 24.07.2007 № 221-ФЗ «О государственном кадастре недвижимости».

3. Земельный кодекс Российской Федерации от 25.10.2001 № 136-ФЗ.

4. Градостроительный кодекс Российской Федерации от 29.12.2004 № 190-ФЗ.

5. Постановление Правительства Российской Федерации от 15.07.2009 № 569 «Об утверждении Положения о государственной историко-культурной экспертизе».

6. Приказ Министерства культуры Российской Федерации от 02.07.2015 № 1905 «Об утверждении порядка проведения работ по выявлению объектов, обладающих признаками объекта культурного наследия, и государственному учету объектов, обладающих признаками объекта культурного наследия».

7. Закон Курской области от 29 декабря 2005 года № 120-ЗКО «Об объектах культурного наследия».

8. Постановление главы Администрации Курской области от 28.04.1992 № 210 «Об утверждении зон охраны памятников истории и культуры г. Рыльска».

***Библиографический список***

1. Кашкин А.В. Краткий очерк рыльской археологии / А.В. Кашкин // Рыльск и рыляне в отечественной и зарубежной истории и культуре: Сборник материалов межрегиональной научной конференции (г. Рыльск, 3 июня 2011 г.) / ред.-сост. А.И. Раздорский. – Рыльск: РАТКГА – филиал МГТУГА, 2012. – С. 10-14.

2. Курский край. Научно-популярная серия в 20 томах. Т. 4. История города от Средневековья к Новому времени: X-XVII вв. / Курск: Изд. ООО «Учитель», 1999. – 292 с.

3. Ларионов С.И. Описание Курского наместничества из древних и

новых разных о нем известий вкратце / С.И. Ларионов. – Москва: Вольная тип. Пономарева, 1786. – 188 с.

4. Терещенко А.А. Рыльск в структуре региональной торговли во второй половине XIX в. / А.А. Терещенко // Рыльск и рыляне в отечественной и зарубежной истории и культуре: Сборник материалов межрегиональной научной конференции (г. Рыльск, 3 июня 2011 г.) / ред.-сост. А.И. Раздорский. – Рыльск: РАТКГА – филиал МГТУГА, 2012. – С. 146-152.

5. Чалых Н.Н. Рыльск / Н.Н. Чалых. – Курск, 2006. – 687 с.

#### ***Неопубликованные источники***

6. Областное казенное учреждение «Государственный архив Курской области» (ОКУ «ГАКО»). Ф. 302. Оп. 1. Д. 438.

7. ОКУ «ГАКО». Ф. 621. Оп. 2. Д. 7411.

8. ОКУ «ГАКО». Ф. 621. Оп. 2. Д. 7412.

9. ОКУ «ГАКО». Ф. 621. Оп. 2. Д. 7412а.

#### ***Электронные ресурсы***

10. Администрация города Рыльска [Электронный ресурс]. – Администрация города Рыльска. – Рыльск, 2017-2022. – Режим доступа: <http://www.admrylsk46.ru/>

11. План города Рыльска Курской Губернии 1:4К 1866 года [Электронный ресурс]. – Retromap. – 2022. – Режим доступа: [http://retromap.ru/1418661\\_z18\\_51.574639,34.677829](http://retromap.ru/1418661_z18_51.574639,34.677829)

12. Просецкий В.А. Рыльск [Электронный ресурс]. – Курск дореволюционный. – Курск, 2002-2022. – Режим доступа: <http://old-kursk.ru/book/rylsk/index.html>

#### **Обоснование вывод экспертизы:**

Экспертное заключение подготовлено по результатам изучения и анализа представленных на экспертизу документов и основано на содержании Федерального закон от 25.06.2002 № 73-ФЗ «Об объектах культурного наследия (памятниках истории и культуры) народов Российской Федерации».

В рамках государственной историко-культурной экспертизы проведены историко-культурные, историко-архивные, историко-архитектурные, историко-градостроительные, историко-биографические, библиографические исследования путем изучения, анализа, синтеза и системного подхода при составлении иконографии, библиографии и иконологическом анализе Объекта и изменения его исторического облика, функциональном, ландшафтном анализе территории, анализе планировочной организации исследуемой территории расположения Объекта.

В целях принятия объективного решения об обоснованности включения Объекта в Реестр, произведено визуальное обследование - осмотр и фотофиксация Объекта, окружающей его застройки и градостроительной ситуации с целью исследования данных о его состоянии, визуализации планировочной структуры района расположения Объекта.

Результаты исследований представлены в приложении к настоящему акту экспертизы, в том числе в исторической иконографии с перечнем иллюстраций.

Описание Объекта, градостроительной ситуации и исторические сведения обобщены с учетом дополнительных материалов, собранных при проведении экспертизы, сведений по истории освоения и застройки района, строительства Объекта, а также архивных и библиографических источников.

Объект является выявленным объектом культурного наследия и был поставлен на государственную охрану в 1995 году - внесен в Список вновь выявленных объектов, представляющих историческую, научную, художественную или иную культурную ценность, утвержденным Председателем комитета по культуре и искусству администрации области П.И. Надеиным 16.01.1995.

В соответствии со статьей 3 Федерального закона от 25.06.2002 № 73-ФЗ к объектам культурного наследия (памятникам истории и культуры) народов Российской Федерации относятся объекты недвижимого имущества (включая объекты археологического наследия) и иные объекты с исторически связанными с ними территориями, произведениями живописи, скульптуры, декоративно-прикладного искусства, объектами науки и техники и иными предметами материальной культуры, возникшие в результате исторических событий, представляющие собой ценность с точки зрения истории, археологии, архитектуры, градостроительства, искусства, науки и техники, эстетики, этнологии или антропологии, социальной культуры и являющиеся свидетельством эпох и цивилизаций, подлинными источниками информации о зарождении и развитии культуры.

В качестве основных критериев для отнесения здания или сооружения к объектам культурного наследия согласно Федеральному закону от 25.06.2002 № 73-ФЗ можно отнести:

- архитектурную ценность – стилевая выразительность, индивидуальность, персонификация авторства, использование при проектировании и строительстве тех или иных передовых приемов, методов и материалов;
- градостроительную ценность – влияние памятника

на окружающее пространство, его организующая и доминирующая роль, либо ансамблевый характер застройки территории;

- художественно-эстетическую ценность - степень эмоционального воздействия на наблюдателя, которая может быть сформулирована с использованием архитектурных, искусствоведческих или медико-психологических терминов.

На основании имеющихся графических материалов, фотографических изображений, результатов натурного исследования и материалов историко-культурных исследований и архивных сведений эксперт пришел к следующим выводам:

**Историко-градостроительная значимость:**

Объект был расположен в исторической части г. Рыльска и окружен плотной малоэтажной городской застройкой, в том числе выявленными объектами культурного наследия. В настоящее время сооружение Объекта физически утрачено, на его месте расположена современная въездная группа, и, таким образом, Объект перестал быть частью сохранившихся элементов исторической застройки г. Рыльск, формировавшейся на протяжении XIX – начала XX вв. и в значительной степени сохранившейся до наших дней. Историко-градостроительной ценностью Объект не обладает.

**Архитектурно-художественная значимость:**

Анализ имеющихся документов позволяет предположить, что Объект был возведен примерно в одно время с расположенным на территории домовладения основным строением в 1910-х годах. Сведения об историко-архитектурном облике Объекта отсутствуют.

В настоящий момент историческое сооружение Объекта физически утрачено и на его месте возведена современная въездная группа. Таким образом, первоначальное объемно-пространственное решение сооружения, архитектурное решение и историческое декоративное оформление Объекта полностью утрачено.

Информация о проведении научно-исследовательских работ, разработке научно-проектной документации по реставрации и приспособлению для современного использования, выполнении обмерных чертежей по Объекту отсутствует.

Въездная группа, расположенная на месте утраченного Объекта, представляет собой элемент обустройства территории конца XX — начала XXI вв. и не обладает уникальными качествами и характеристиками, соответственно, архитектурно-художественная значимость отсутствует.

Мемориальная ценность в отношении данного Объекта на момент проведения экспертизы экспертом не установлена, фактов, что сооружение

Объекта связано с жизнью и деятельностью выдающихся личностей города Рыльска и Курской области, в процессе проведения экспертизы не выявлено.

Изученные экспертом документальные и литературные источники не содержат сведений об историко-культурной ценности Объекта и исчерпывающую информацию, соответствующую требованиям Федерального закона от 25.06.2002 № 73-ФЗ, необходимую для обоснования включения его в Единый государственный реестр объектов культурного наследия (памятников истории и культуры) народов Российской Федерации.

Документы и материалы, собранные в процессе экспертизы и представленные на экспертизу Заказчиком, содержат информацию, позволяющую определить, что Объект не обладает уникальной архитектурной и градостроительной, исторической, мемориальной ценностью для отнесения Объекта к объектам культурного наследия (памятникам истории и культуры) народов Российской Федерации, возникшим в результате исторических событий, представляющим собой ценность с точки зрения истории, археологии, архитектуры, градостроительства, искусства, науки и техники, эстетики, этнологии или антропологии, социальной культуры и являющимся свидетельством эпох и цивилизаций, подлинными источниками информации о зарождении и развитии культуры.

Особенности, послужившие для постановки на государственную охрану Объекта, в исследуемых материалах не представлены и не выявлены экспертом. Таким образом, по сумме оценочных критериев, отражающих градостроительное, архитектурно-художественное, мемориальное значение Объекта, можно сделать вывод об отсутствии историко-культурной ценности здания, архитектурно-художественной и мемориальной ценности, имеющей особое значение для истории и культуры Курской области.

Руководствуясь положениями Федерального закона от 25.06.2002 № 73-ФЗ, учитывая полноту изученных материалов и документов об Объекте, эксперт считает возможным принять обоснованное решение в рамках настоящей экспертизы.

Исходя из вышеизложенного, оснований для включения Объекта в Единый государственный реестр объектов культурного наследия (памятников истории и культуры) народов Российской Федерации не имеется.

### **ВЫВОД ЭКСПЕРТИЗЫ:**

Включение в Единый государственный реестр объектов культурного наследия (памятников истории и культуры) народов Российской Федерации выявленного объекта культурного наследия «Ворота», кон. XIX - нач. XX вв., расположенного по адресу: Курская область, Рыльский район, г. Рыльск,

г. Рыльск, ул. Островского, д. 42, **НЕ ОБОСНОВАНО (отрицательное заключение).**

**Список приложений к настоящему акту экспертизы:**

Приложение № 1.	Материалы фотофиксации на 23.05.2022.
Приложение № 2.	Материалы исторической иконографии.
Приложение № 3.	Перечень документов и материалов, собранных и полученных при проведении экспертизы:
1.	Список вновь выявленных объектов, представляющих историческую, научную, художественную или иную культурную ценность, утвержденный Председателем комитета по культуре и искусству администрации области П.И. Надеиным 16.01.1995.
2.	Постановление главы Администрации Курской области от 28.04.1992 № 210 «Об утверждении зон охраны памятников истории и культуры г. Рыльска».
3.	Технический паспорт на индивидуальный жилой дом по адресу: Рыльский район, г. Рыльск, ул. Островского, д.42 от 16.02.1976.
4.	Выписка из Единого государственного реестра недвижимости об объекте недвижимости (здание) от 20.04.2022.
5.	Список домовладельцев города Рыльска с указанием улиц, на которых были расположены их дома в 1902 г. Ф. 302, оп.1, д.438, л.3, 5 об., 27, 27 об.
6.	Письмо областного бюджетного учреждения культуры «Инспекция по охране и использованию объектов культурного наследия (памятников истории и культуры) Курской области» от 06.05.2022 № 677 о направлении запрашиваемой информации.
7.	Письмо Администрации города Рыльска от 31.05.2022 № 1315 о предоставлении запрашиваемой информации.
8.	Письмо ОКУ «Госархив Курской области» от 30.05.2022 № 07-12/190-2022/Т о направлении скан-копий архивных дел.

Настоящее заключение государственной историко-культурной экспертизы оформлено в электронном виде и подписано усиленной квалифицированной электронной подписью эксперта Федосеевой Елены Михайловны и ООО «НИИ РПИИКЭ».

**Дата оформления заключения экспертизы: 02 июня 2022 года.**

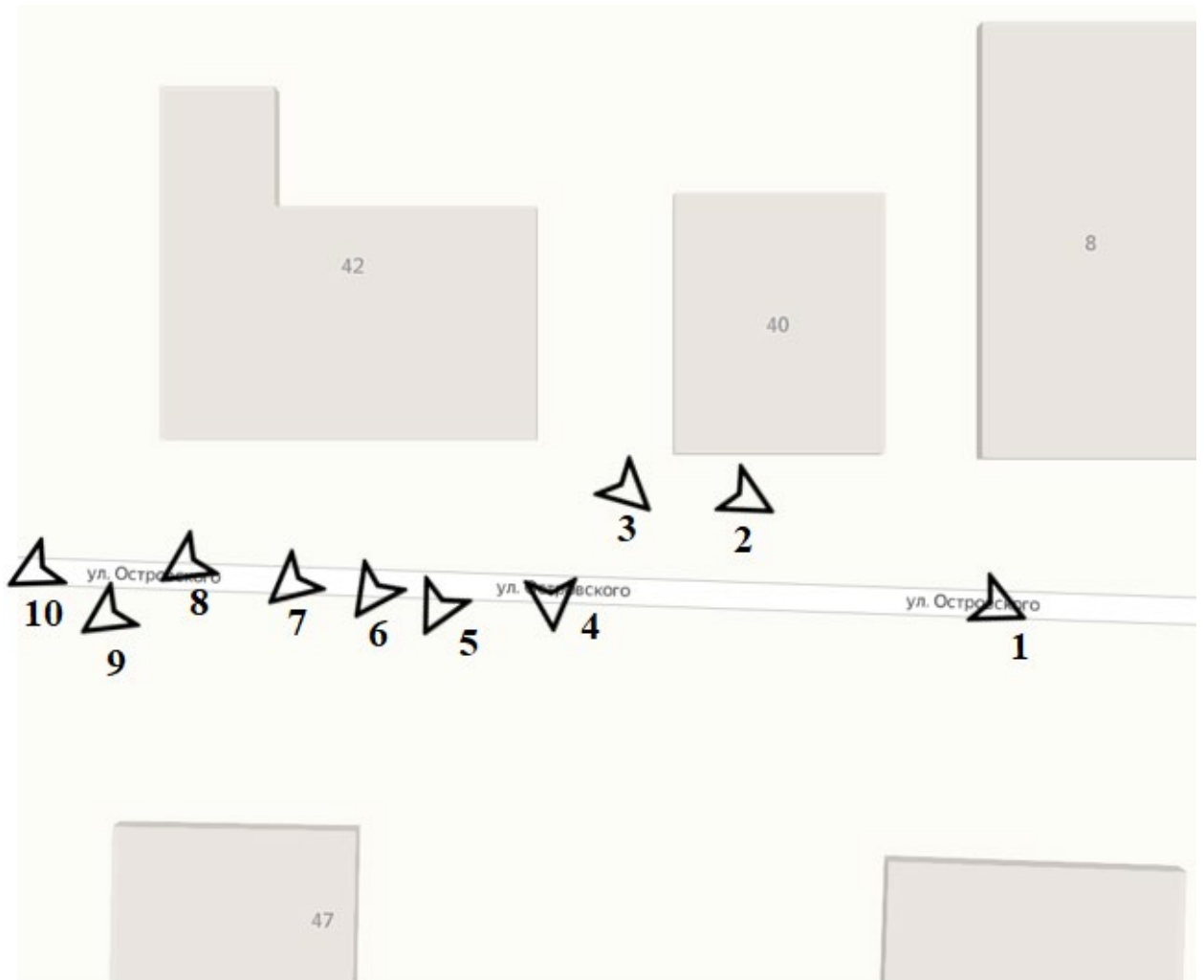
Государственный эксперт  
по проведению государственной  
историко-культурной экспертизы

**Е.М. Федосеева**

ООО «НИИ РПИИКЭ»

**Материалы фотофиксации**  
*по состоянию на 23 мая 2022 года*  
*автор фотофиксации: Е.М. Федосеева*

**Схема фотофиксации**





Фотография № 1. Вид с юго-востока.



Фотография № 2. Вид с юго-востока.



Фотография № 3. Вид с юго-востока.



Фотография № 4. Вид с юга.



Фотография № 5. Вид с юго-запада.



Фотография № 6. Вид с юго-запада.



Фотография № 7. Вид с юго-запада.



Фотография № 8. Вид с юго-запада.



Фотография № 9. Вид с юго-запада.



Фотография № 10. Вид с юго-запада.

## Материалы исторической иконографии

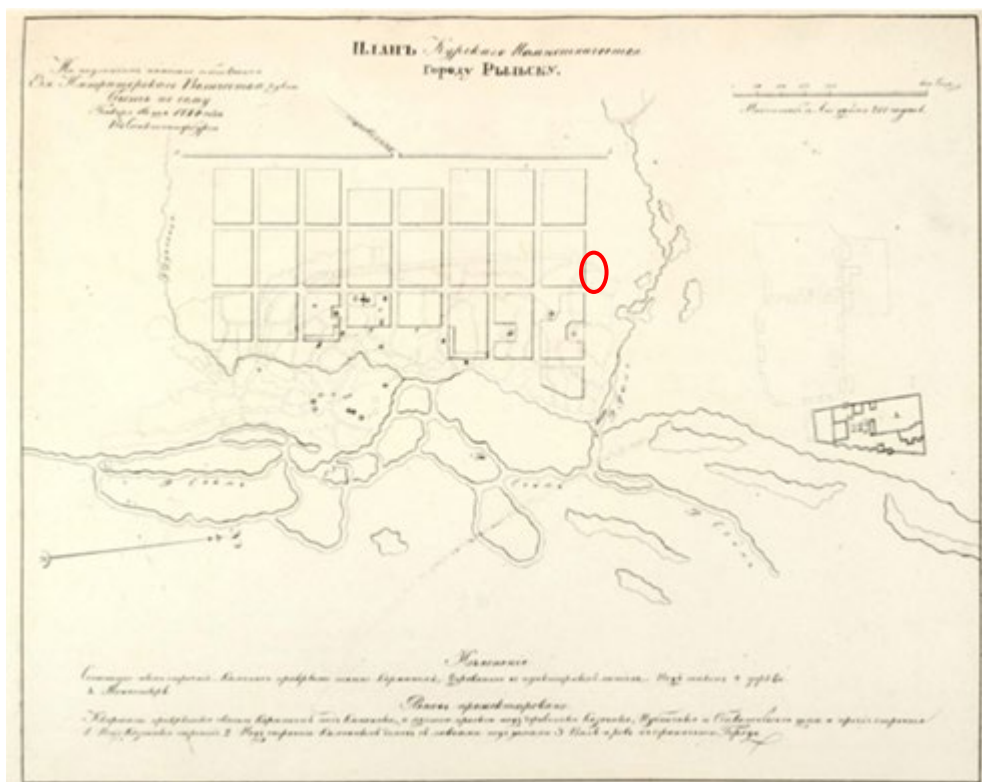
### Перечень иллюстраций:

1. План генерального межевания Курской губернии. Рыльский уезд. 1785 г. Фрагмент.
2. План города Рыльска, подтвержденный в 16 января 1784 года. Описание города Рыльска к 1 января 1850 года.
3. План г. Рыльска Курского наместничества. 1839 г. Полное собрание законов Российской империи. Собрание первое. Книга чертежей и рисунков. (Планы городов).
4. План города Рыльска Курской губернии. Снят в 1866 году.
5. Трехверстовка Курской области. Военно-топографическая карта. Период создания: вторая половина XIX в. Фрагмент.
6. План Рыльска. Масштаб 100 саженей в английском дюйме. Период создания: рубеж XIX-XX вв.
7. План Рыльска. Масштаб 100 саженей в английском дюйме. Период создания: рубеж XIX-XX вв.
8. План города Рыльска Курской губернии. Масштаб 50 саженей в английском дюйме. 1912 год.
9. Карта РККА М-36 (Б). Курская, Белгородская, Сумская и Полтавская области. Километровка. Представлено состояние местности на 1935-1941 гг. Фрагмент.
10. Топографические карты СССР М-36. Киев, Черкассы, Чернигов, Днепропетровск. Километровка. Представлено состояние местности на 1975-1992 гг. Фрагмент.
11. Топографическая карта Европейской России. 2000 г. Фрагмент.
12. Вид на город Рыльск со стороны реки Сейм. На переднем плане Гора Ивана Рыльского. Период создания: рубеж XIX-XX вв.
13. Виды Рыльска. Общий вид. 1913 г. Вид с юга от Ильинского кладбища. Слева направо церкви: Вознесенская, Покровская, Преображенская, часовня, Успенский собор, мельница Дерюгина. На переднем плане ограда и ворота Ильинского кладбища, за ними Курская ул.
14. Виды Рыльска. Вид с горы Иоанна Рыльского. Период создания: нач. XX в.
15. Рыльск. Общий вид. Период создания: нач. XX в.



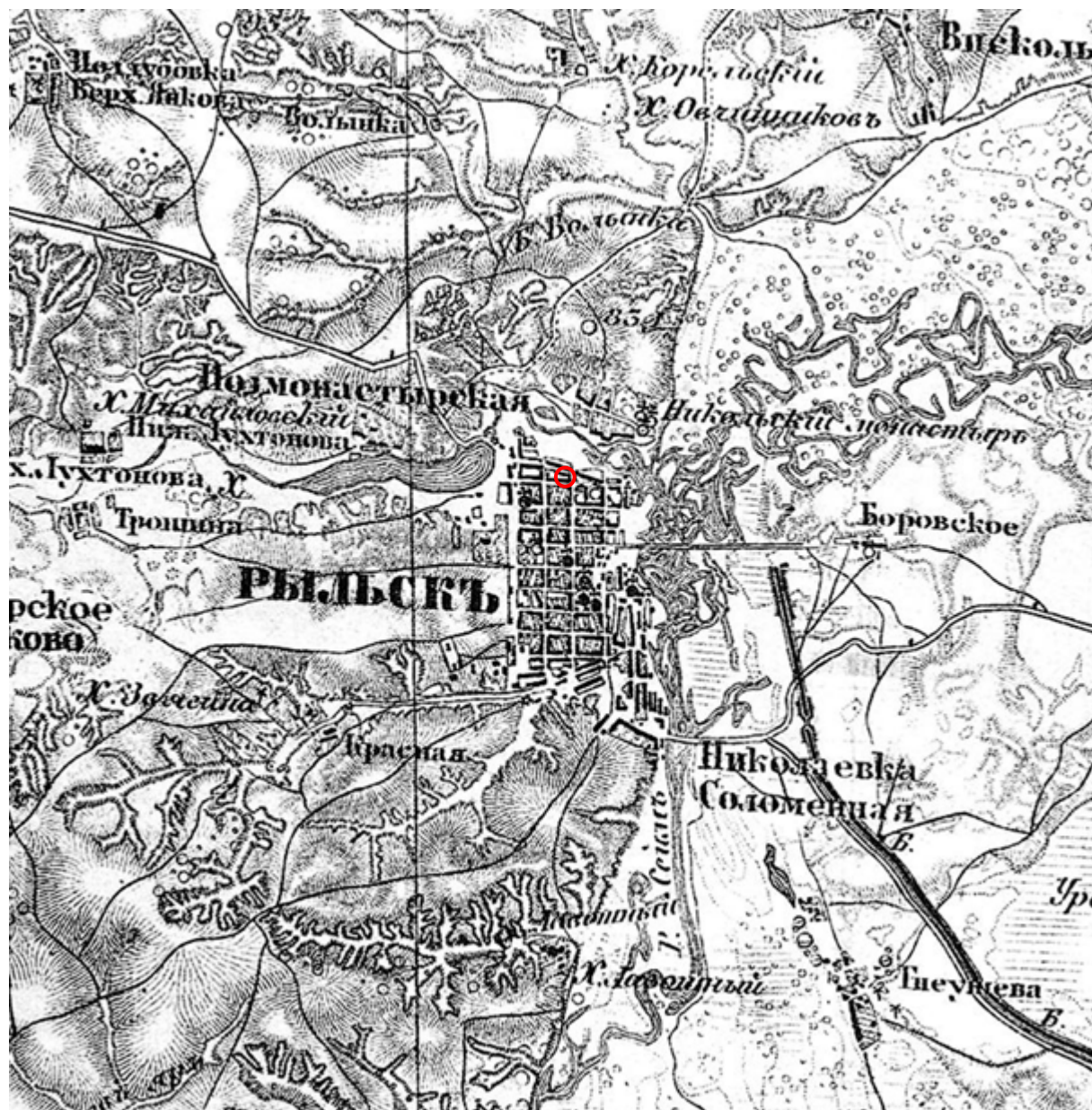


2. План города Рыльска, подтвержденный 16 января 1784 года. Описание города Рыльска к 1 января 1850 года. Фонд: Техническо-строительный комитет МВД. Президентской библиотеки им. Б.Н. Ельцина.

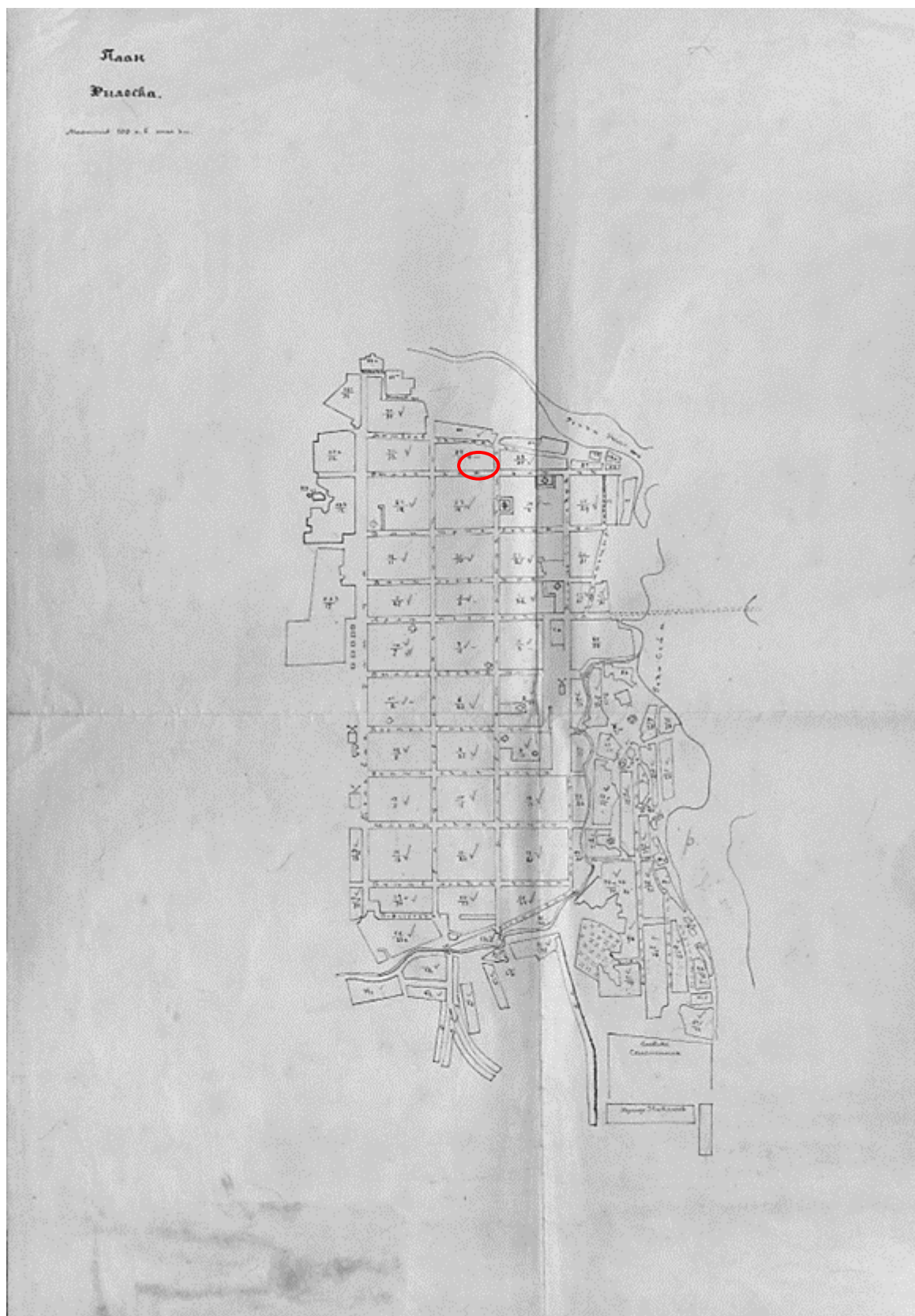


3. План г. Рыльска Курского наместничества. 1839 г. Полное собрание законов Российской империи. Собрание первое. Книга чертежей и рисунков. (Планы городов).

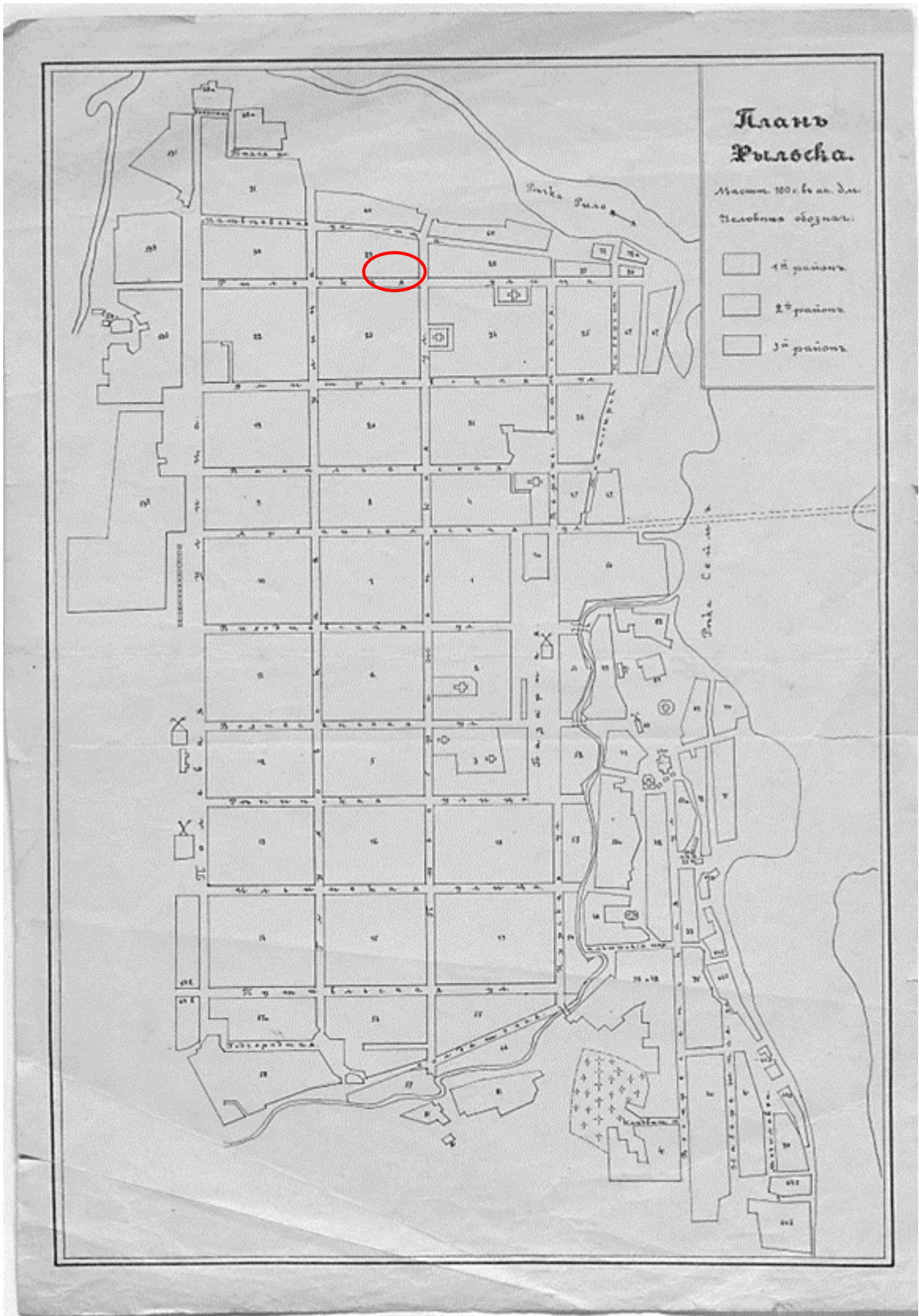




5. Трехверстовка Курской области. Военно-топографическая карта. Период создания: вторая половина XIX в. Фрагмент. Источник: [http://www.etomesto.ru/map-kursk\\_trehverstovka/](http://www.etomesto.ru/map-kursk_trehverstovka/)



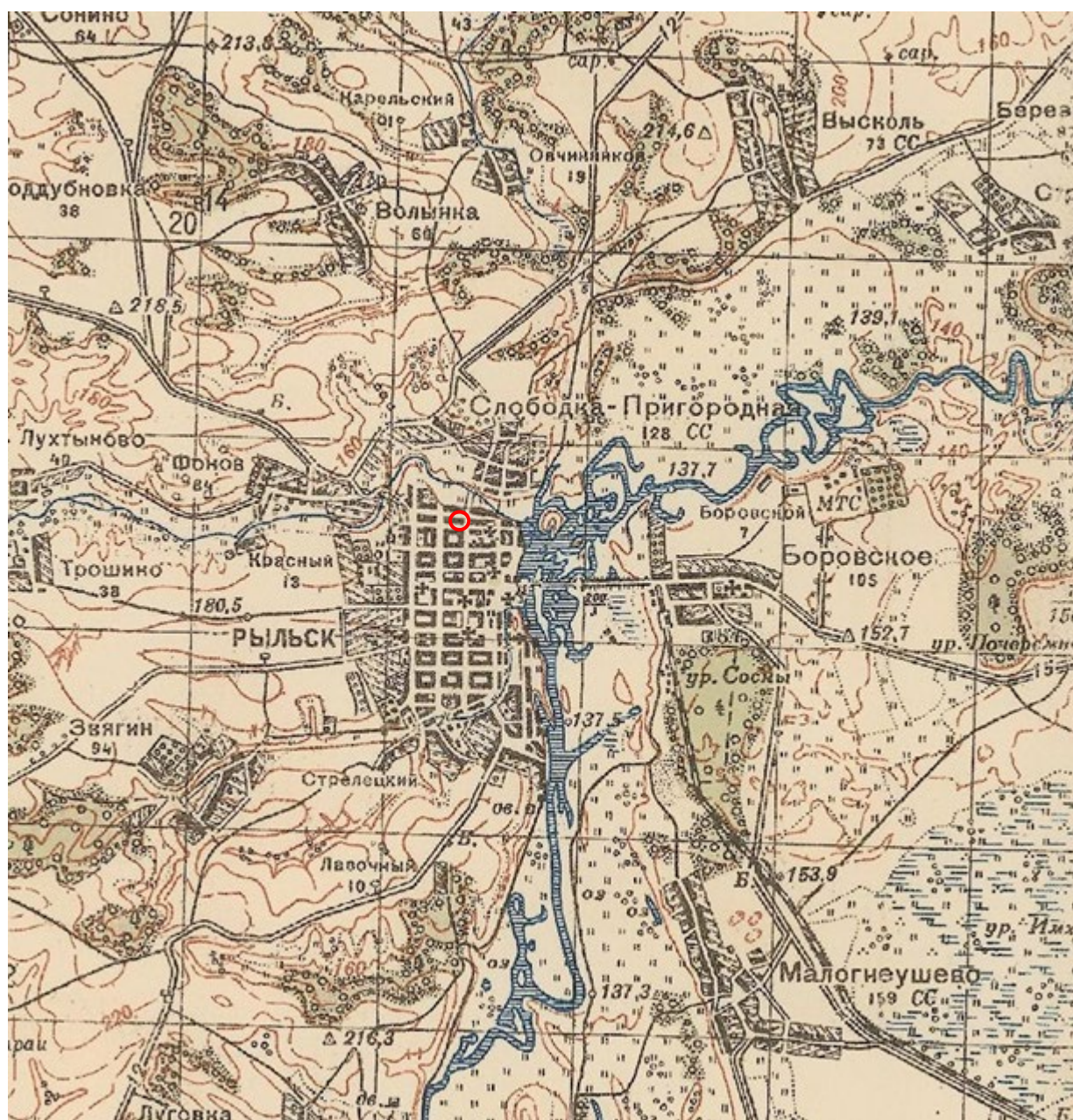
6. План Рыльска. Масштаб 100 сажень в английском дюйме. Период создания: рубеж XIX-XX вв. Источник: ОКУ «Государственный архив Курской области». Ф. 621. Оп. 2. Д. 7411.



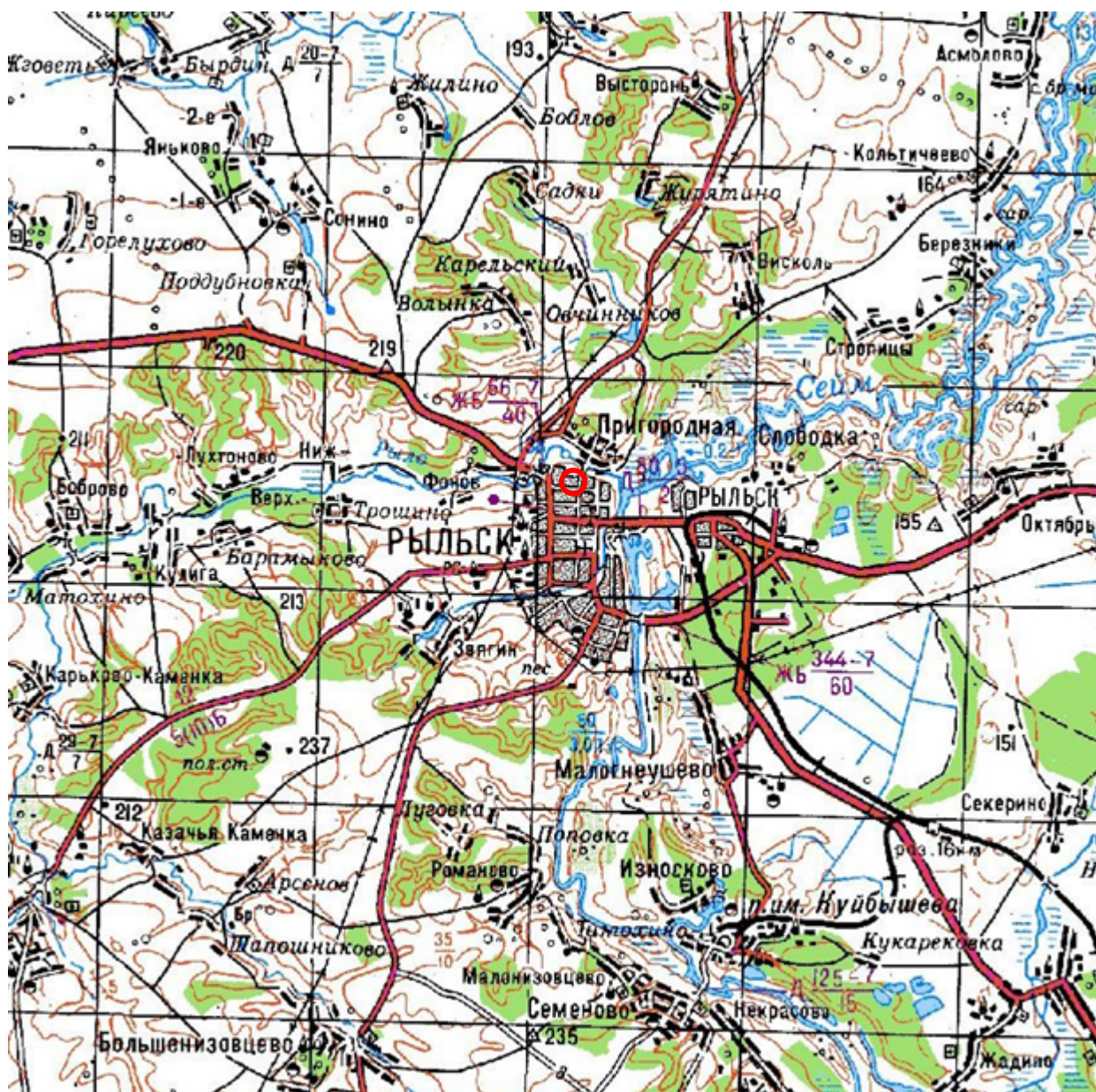
7. План Рыльска. Масштаб 100 сажень в английском дюйме. Период создания: рубеж XIX-XX вв. Источник: ОКУ «Государственный архив Курской области». Ф. 621. Оп. 2. Д. 7412.



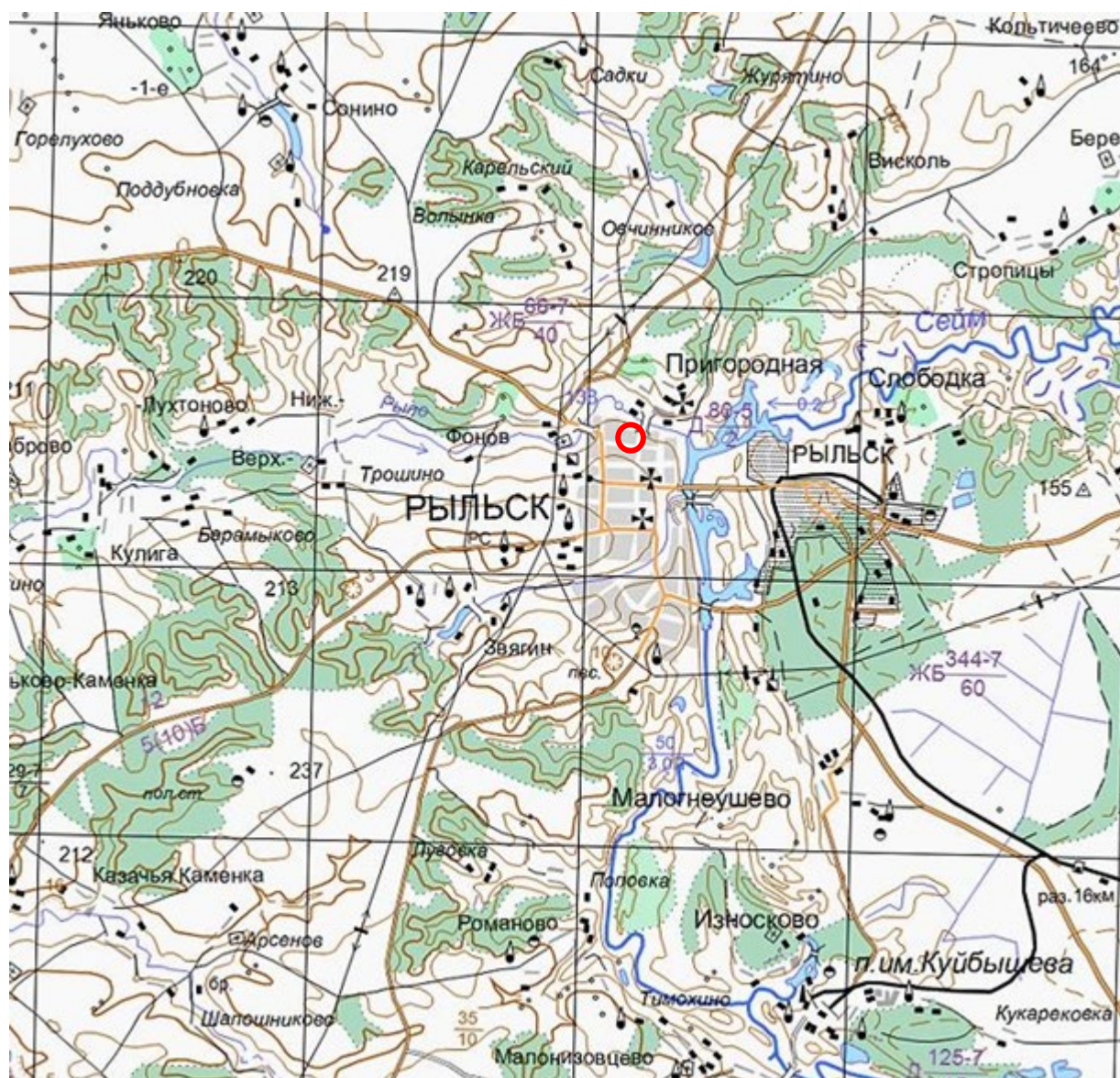
8. План города Рыльска Курской губернии. Масштаб 50 сажений в английском дюйме. 1912 год. Источник: ОКУ «Государственный архив Курской области». Ф. 621. Оп. 2. Д. 7412а.



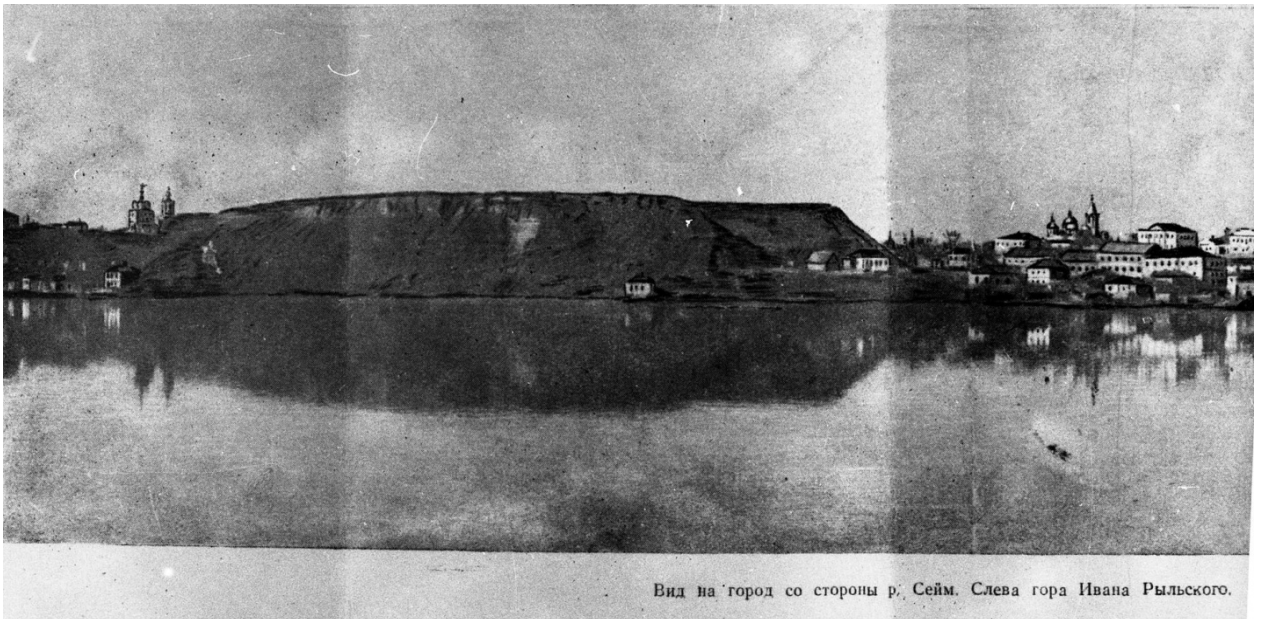
9. Карта РККА М-36 (Б). Курская, Белгородская, Сумская и Полтавская области. Километровка. Представлено состояние местности на 1935-1941 гг. Фрагмент. Источник: [http://www.etomesto.ru/map-rkka\\_m-36-b/](http://www.etomesto.ru/map-rkka_m-36-b/)



10. Топографические карты СССР М-36. Киев, Черкассы, Чернигов, Днепропетровск. Километровка. Представлено состояние местности на 1975-1992 гг. Фрагмент. Источник: [http://www.etomesto.ru/map-genshtab\\_m-36/](http://www.etomesto.ru/map-genshtab_m-36/)



11. Топографическая карта Европейской России. 2000 г. Фрагмент Источник:  
[http://www.etomesto.ru/map-atlas\\_topo-russia/](http://www.etomesto.ru/map-atlas_topo-russia/)



Вид на город со стороны р. Сейм. Слева гора Ивана Рыльского.

12. Вид на город Рыльск со стороны реки Сейм. На переднем плане Гора Ивана Рыльского. Период создания: рубеж XIX–XX вв. Источник: Архивная служба города Курска: <http://archive.rkursk.ru/gako/rulsk?theme=Ezvision>



Виды г. Рыльска.

Общій видъ.

13. Виды Рыльска. Общий вид. 1913 г. Вид с юга от Ильинского кладбища. Слева направо церкви: Вознесенская, Покровская, Преображенская, часовня, Успенский собор, мельница Дерюгина. На переднем плане ограда и ворота Ильинского кладбища, за ними Курская ул. Источник: ОБУК «Курский областной краеведческий музей»



14. Виды Рыльска. Вид с горы Иоанна Рыльского.

Период создания: нач. XX в.

Источник: ОБУК «Курский областной краеведческий музей»



15. Рыльск. Общий вид. Период создания: нач. XX в.

Источник: ОБУК «Курский областной краеведческий музей»

Приложение № 3 акту государственной  
историко-культурной экспертизы  
от 02.06.2022 года

## Перечень документов и материалов, собранных и полученных при проведении экспертизы

*1. Список вновь выявленных объектов, представляющих историческую, научную, художественную или иную культурную ценность, утвержденный Председателем комитета по культуре и искусству администрации области П.И. Надеиным 16.01.1995*



2278.	ворота.	кон. XIX- нач. XXвв.	кирпич	-	-	горжилькомхоз	ворота	адм. города	ул. Островского, 42.	1.
2279.	дом жилой.	"	"	-	-	"	жильё	"	ул. Островского, 45.	2.
2280.	дом жилой.	"	"	-	-	личное влад.	"	"	ул. Островского, 48.	3.
2281.	дом жилой.	"	"	-	-	"	"	"	ул. Островского, 57.	4.
2282.	дом жилой.	"	"	-	-	"	"	"	ул. Островского, 58.	5.
2283.	дом жилой.	"	"	-	-	"	"	"	ул. Островского, 62.	6.
2284.	дом жилой.	"	"	-	-	"	"	"	ул. Островского, 67.	7.
2285.	дом жилой.	"	"	-	-	горжилькомхоз	"	"	ул. Островского, 68.	8.
2286.	дом жилой.	"	"	-	-	личное влад.	"	"	ул. Островского, 77.	9.
2287.	дом купеческий.	"	"	-	-	горжилькомхоз	жильё, ма- газин.	"	Советская пл.	10.
2288.	дом жилой.	"	"	-	-	медучилище	медучилище	"	Советская пл., 15 корп. I.	11.
2289.	дом жилой.	"	"	-	-	"	"	"	"-, корп. 2.	12.
2290.	дом жилой.	"	"	-	-	"	"	"	"-, корп. 3.	13.

2. Постановление главы Администрации Курской области от 28.04.1992  
№ 210 «Об утверждении зон охраны памятников истории и культуры  
г. Рыльска»

Постановление главы администрации Курской области от 28.04.1992 N 210 "Об утверждении зон охраны памятников истории и культуры г. Рыльска"

**ГЛАВА АДМИНИСТРАЦИИ КУРСКОЙ ОБЛАСТИ**

**ПОСТАНОВЛЕНИЕ**  
от 28 апреля 1992 г. N 210

**ОБ УТВЕРЖДЕНИИ ЗОН ОХРАНЫ ПАМЯТНИКОВ  
ИСТОРИИ И КУЛЬТУРЫ Г. РЫЛЬСКА**

Рассмотрев предложение комитета по культуре и искусству Администрации области и в целях сохранения и возрождения историко-культурного наследия г. Рыльска постановляю:

1. Утвердить и ввести в действие согласованные с Министерством культуры Российской Федерации и Центральным Советом Всероссийского общества охраны памятников истории и культуры зон охраны памятников истории и культуры г. Рыльска.
2. Главе администрации г. Рыльска (В.А. Хороших), отделу по архитектуре и градостроительству администрации области (С.Л. Писарев), институту "Курскстройгражданпроект", комитету по культуре и искусству администрации области (П.И. Надеин) строго руководствоваться границами и режимом содержания и использования зон охраны памятников истории и культуры при проектировании, строительстве, реконструкции и благоустройстве территории города согласно приложению.
3. Контроль за выполнением настоящего постановления и режимом содержания и использования зон охраны памятников истории и культуры возложить на комитет по культуре и искусству Администрации области (П.И. Надеин).

Глава администрации  
В.ШУТЕЕВ

Приложение  
к постановлению  
главы администрации области  
от 28 апреля 1992 г. N 210

**ОПИСАНИЕ**  
**ГРАНИЦ ЗОН ОХРАНЫ ПАМЯТНИКОВ ИСТОРИИ И КУЛЬТУРЫ Г. РЫЛЬСКА**

Территории памятников

Общая площадь территорий памятников республиканского значения г. Рыльска составляет 10,27 га:

1. Дом, в котором родился Шелехов	- ул. Луначарского, 13
2. Дом, в котором в 1709 г. останавливался Петр I	- ул. Р. Люксембург, 12
3. Дом воеводы Шемяки	- ул. К. Либкнехта, 7
4. Гостиные и Торговые ряды	- Советская пл.
5. Успенский собор	- угол ул. Свердлова и ул. К. Маркса
6. Церковь Покрова	- угол ул. Ленина и ул. К. Либкнехта
7. Николаевский монастырь:	- Пригородная Слобода
- колокольня	
- Троицкая церковь	
- Николаевская церковь	
- Крестовоздвиженская церковь	
8. Памятник Г.И. Шелехову	- пл. Свердлова
9. Здание духовного училища местного значения	- ул. Ленина, 42

Постановлением главы администрации области N 138 от 09.03.92 на государственную охрану поставлен 51 памятник истории и архитектуры местного значения.

Охранные зоны

Дата печати: 23.10.2013 Система КонсультантПлюс: Курская область Лист 1

Общая площадь суммарной охранной зоны всех памятников составляет 56,3 га.

Границами охранной зоны являются: с юга - ул. Р. Люксембург, с запада - ул. Урицкого, с севера - ул. Дзержинского до ул. Ленина, а затем северная граница проходит южнее ул. 25 лет Октября (по границам частных землевладений). Восточной границей охранной зоны является левый берег р. Дублянки.

Отдельные охранные зоны установлены для жилого дома по ул. III Интернационала, жилого дома с торговой лавкой по ул. Энгельса, 19, для дома Пошутилина по ул. Луначарского, 25, и больничной часовни по ул. Луначарского, 30-а; здания по ул. Урицкого, 49, флигеля по ул. Ленина, 22, и жилого дома по ул. К. Маркса, 14.

#### Зоны регулирования застройки центральной части г. Рыльска

А-I - 216,7 га, с южной и юго-восточной стороны - левый берег р. Дублянки, с севера и с запада примыкает к границам охранной зоны и проходит по ул. Шелехова.

Режим А-I регламентирует застройку в один этаж (5 м).

Б - 49,97 га, вводится в кварталах между улицами Р. Люксембург и Свердлова. Восточная граница проходит по улицам Урицкого и Ленина. Этажность определена в 2 - 3 этажа (12 м).

На территории промзоны, а также в с. Боровское вводится режим регулирования этажности не выше 6 м - 78,5 га.

#### Зоны охраняемого природного ландшафта г. Рыльска

Три типа городского ландшафта

1 - территория летописного Рыльска XI - XIII вв. с границами:

с востока - ул. Набережная, с запада и севера - правый берег р. Дублянки, с южной - ул. Маяковского.

Площадь - 50 га. Полностью необходимо сохранить уникальный рельеф.

2 - территория города XVIII - XIX вв. с границами:

с севера - по линии домовладений, с запада - западнее ул. Володарского, с юга - по ул. Шелехова и берегу р. Дублянки. Недопустимо изменение береговой линии. Площадь 330 га.

3 - территория поймы р. Сейм и р. Рыло в пределах городской черты. Площадь - 1075 га.

#### Зоны археологических памятников

- |                                  |          |
|----------------------------------|----------|
| 1. Гора Ивана Рыльского          | - 5,1 га |
| 2. Воскресенская гора            | - 1,3 га |
| 3. Селище 1 на Советской площади | - 0,9 га |
| 4. Селище 2 на Советской площади | - 0,5 га |

#### Зона археологически ценного культурного слоя - 41 га

Расположена между р. Дублянкой и ул. Набережной, с севера - по ул. Свердлова, с юга - по ул. Р. Люксембург.

Обязательное согласование всех видов строительных работ с археологами.

#### Зона предлагаемых археологических находок

Все территории древнего Рыльска - 110 га.

Сосновый бор в с. Боровское с курганным могильником северян.

#### Заповедная зона (зона регенерации)

В заповедную зону входят зоны территорий памятников, охраняемые зоны и зоны регулирования застройки режима А-I и Б.

В заповедной зоне учитываются условия максимального сохранения и воссоздания исторически ценной планировочной структуры и характерной среды.

#### Зоны охраны Николаевского монастыря и пригородной слободки

На всей территории монастыря устанавливается охранная зона общей площадью 7,05 га.

Пригородная слободка включается в историко-ландшафтную зону - 72 га. Строительство промышленных складских объектов запрещено. Разрешается одноэтажное строительство усадебного типа на основе существующей планировочной системы.

**Зоны регулирования сельских населенных пунктов**

Устанавливается на территории исторически населенных пунктов:  
деревни - Висколь, Березники, Строчицы, Кальтичево, Малонизовцево, Некрасово, Октябрьское и Малогнеушево - площадью 800 га.  
Ограничение этажности не выше 6 - 7 метров.

В целях сохранения историко-культурного наследия г. Рыльска и территории, прилегающей к нему, в соответствии с требованиями Федерального закона от 25.06.2002 N 54-ФЗ "Об объектах культурного наследия (памятниках истории и культуры) народов Российской Федерации" и постановления администрации Курской области от 28.04.1992 N 210 "Об утверждении зон охраны памятников истории и культуры г. Рыльска" устанавливаются зоны регулирования сельских населенных пунктов на территории исторически населенных пунктов: Висколь, Березники, Строчицы, Кальтичево, Малонизовцево, Некрасово, Октябрьское и Малогнеушево площадью 800 га. Ограничение этажности не выше 6 - 7 метров.

Зоны регулирования сельских населенных пунктов устанавливаются на территории исторически населенных пунктов: Висколь, Березники, Строчицы, Кальтичево, Малонизовцево, Некрасово, Октябрьское и Малогнеушево площадью 800 га. Ограничение этажности не выше 6 - 7 метров.

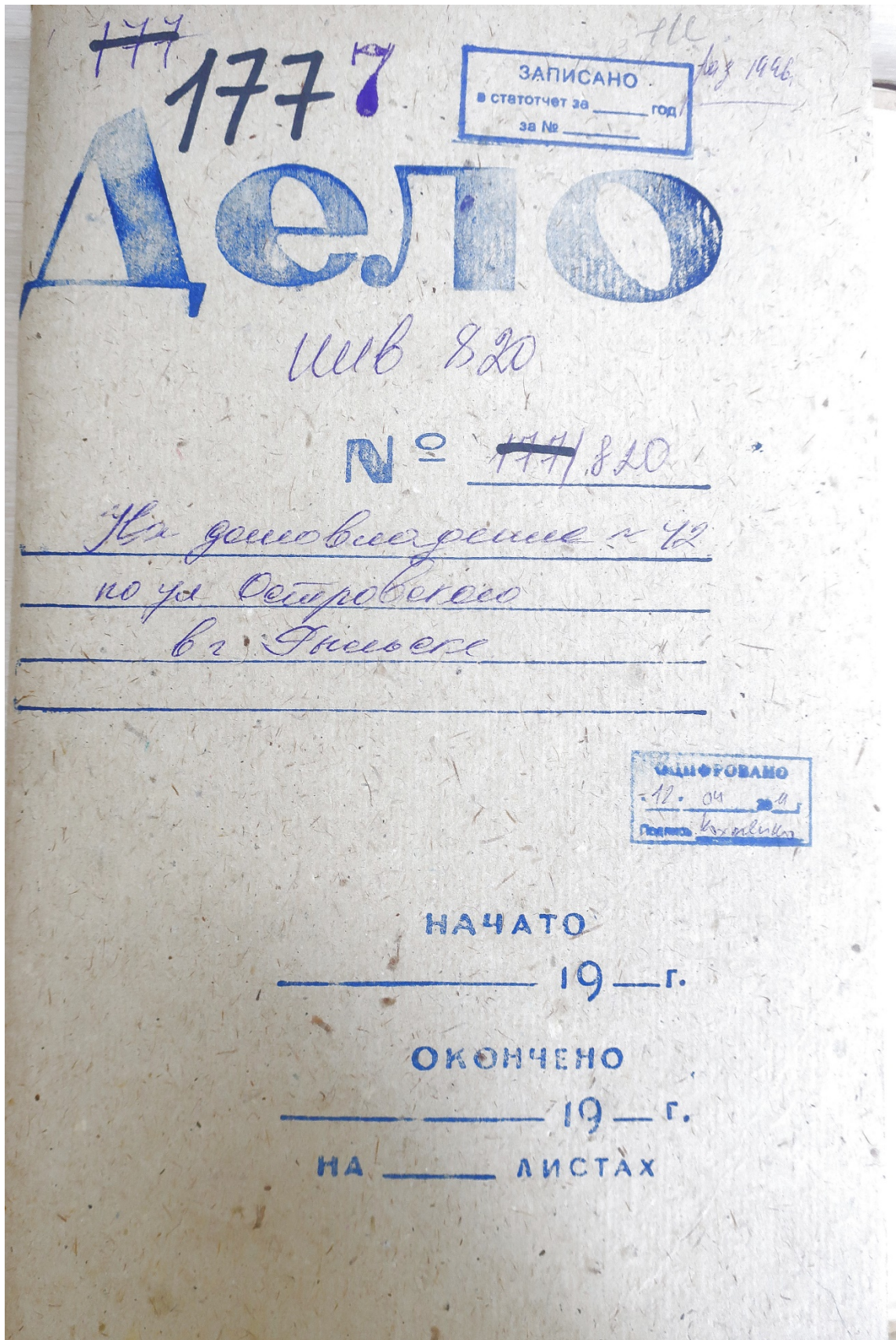
**ОТДЕЛЕНИЕ  
ПРАВИТЕЛЬСТВА КУРСКОЙ ОБЛАСТИ ПО ОХРАНЕ ПАМЯТНИКОВ ИСТОРИИ И КУЛЬТУРЫ Г. РЫЛЬСКА**

Историческая территория г. Рыльска площадью 10 27 га.

1. Висколь	11
2. Березники	12
3. Строчицы	13
4. Кальтичево	14
5. Малонизовцево	15
6. Некрасово	16
7. Октябрьское	17
8. Малогнеушево	18



3. Технический паспорт на индивидуальный жилой дом по адресу: Рыльский район, г. Рыльск, ул. Островского, д.42 от 16.02.1976



Министерство коммунального хозяйства РСФСР

5.Т.И.

наименование бюро технической инвентаризации

Город (пос.)

Рязань

Р а й о н

# ТЕХНИЧЕСКИЙ ПАСПОРТ

на индивидуальный жилой дом

по улице (пер.) Осетровское № 42

Квартал № \_\_\_\_\_

Инвентарный № \_\_\_\_\_

Форма технического паспорта  
утверждена приказом по МХ РСФСР  
от 8 апреля 1970 г. № 125

1. Регистрация права собственности

(Реестровый № \_\_\_\_\_)

Дата записи	Фамилия, имя и отчество собственника	Документы, устанавливающие право собственности, с указанием кем, когда и за каким номером выданы	Долевое участие при общей собственности	Подпись лица, свидетельствующего правильность записи
16/II-26	Вороженин Валентина Сергеевна	Договор купли-продажи от 13/III - 1936г.	5/11	Медвед
	Жукова Анна	Договор купли-продажи от 19/III - 1966г.	13/14	Медвед
	Кривот Ольга Ивановна	Договор дарения 8/XII - 78г.		

Учет запрещений и арестов

Н а л о ж е н о

С н я т о

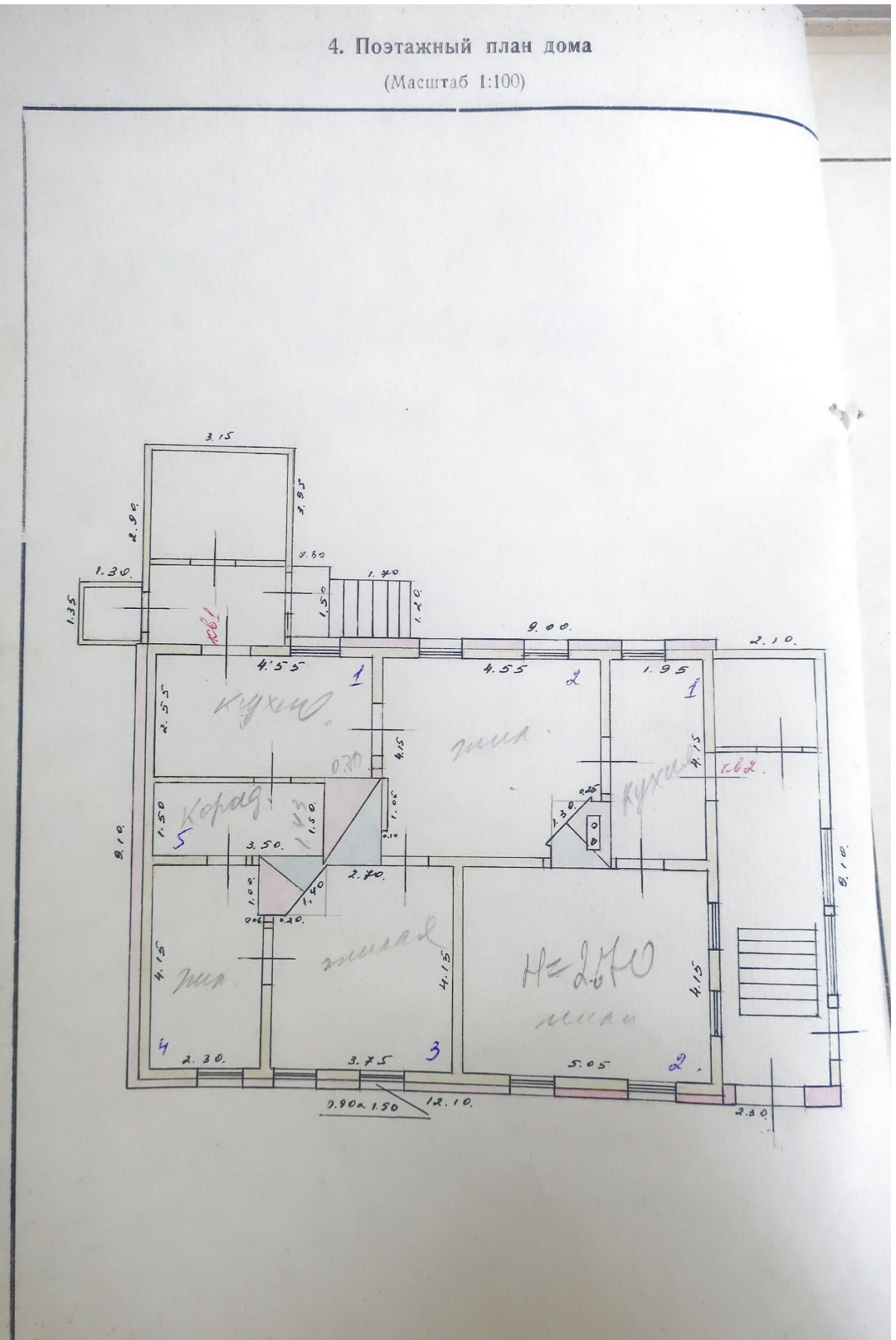
2. Экспликация земельного участка кв. м.

Дата записи	Площадь участка				Использование не застроенной площади		
	по документам	фактически	в том числе		под двором	озеленено	
			застроенная	не застроенная		всего	в т.ч. под плодово-ягодн. нас.
16/II-26	1015	185,3	829,7	204,6		622,1	

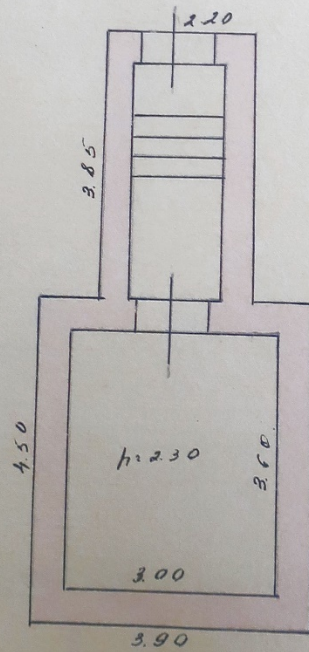


4. Поэтажный план дома

(Масштаб 1:100)



4. Поэтажный план дома  
(Масштаб 1:100)



## 5. Экспликация к поэтажному плану дома

Этажи (начиная с 1-го этажа и кончая мезонином)	Номер помещения (квартира и пр.)	Номер по плану строения комнаты, кухни, коридора и т. п.	Назначение частей помещения: жилая комната, кухня, коридор, ванная и т. п.	Формула подсчета площади по внутреннему обмеру	Площадь по внутр. обмеру кв. м.			Высота помещения по внутреннему обмеру	Примечание самовольно возведенная или самовольно переоборудованная площадь
					в том числе		вспомогательная (подсобная)		
					общая полезная	жилая			
2	3	4	5	6	7	8	9	10	11
1.	1	1	прихожая	$2,55 \times 4,55$ $\frac{11,6}{2}$	11,6		11,6		
		2	холодная	$(4,55 \times 4,15) - (3,10 \times 1,0)$ $\frac{14,2}{2}$	14,2	14,2			
		3	- " -	$(3,75 \times 4,15) - (1,05 \times 1,0)$ $\frac{14,9}{2}$	14,9	14,9			
		4	- " -	$(4,15 \times 2,30) - (1,00 \times 0,06)$ $\frac{9,5}{2}$	9,5	9,5			
		5	кухня	$3,50 \times 1,50$ $\frac{5,3}{2}$	5,3		5,3		
2.	1	1	кухня	$1,95 \times 4,15$ $\frac{8,1}{2}$	8,1		8,1		
		2	холодная	$5,05 \times 4,15$ $\frac{21,0}{2}$	21,0	21,0			
			Итого		87,6	62,6	25		
4	1	1	столбчат.	$3,60 \times 3,00$ $\frac{10,8}{2}$	10,8		10,8		
			Итого		10,8		10,8		
			Всего		98,4	62,6	35,8		

Площади летних жилых помещений записываются за итогом экспликации



Описание конструктивных элементов строения и определение износа									Литера	
1	2	3	4	5	6	7	8	9	Текущие изменения 197 г.	
									% износа	
									10	11
Фундамент	Брусьевый скелет отмостки и ступеней парадной лестницы (0,19 x 0,1) + (0,01 x 0,12) = 0,20	Отмостка	Техническое состояние элементов (хорошее, удовлетворительное, деформации, осыпания, трещины, гниль и прочее)	Удельные веса по таблице	Ценностные коэффициенты	Уд. веса после изменения ценностного коэффициента	Процент износа элемента	Процент износа к строению (гр. 7 x гр. 8) / 100		
				10	0,8	5,8	35	2,0		
Наружные и внутренние капитальные стены	Деревянные рубленные по фасаду от 22 см.	Глухая		20	1,15	35,6	35	12,5		
Перегородки	Деревянные	Глухая		1	1,00	1,0	25	0,3		
Перекрытия чердачное	Деревянные	Деревянные		10	1,00	10,0	35	3,5		
Перекрытия междуэтажное										
Крыша	идея для естественного кровлеизн. и др.	Искусственная кровля		8	1,00	8,0	40	3,2		
Полы 1-го этажа	по плану на кирпичной основе и на др. фундаментах	Бетонная		9	1,00	9,0	40	3,6		
Полы последующих этажей										
Стены	Кирпичные	Кирпичные		8	0,86	6,9	40	2,8		
Двери	Деревянные	Деревянные		5	1,00	5,0	35	1,8		
Отделка внутренняя	штукатурка, обои, краска	штукатурка		13	1,00	13,0	35	4,6		
Отделка наружная	облицовка в 1-м этаже и цвет штукатурки									
Отопление	Деревянный радиатор	Стекло		8	1,00	8,0	30	2,4		
Кухонные очаги	Газовый	Стекло		2	1,00	2,00	30	0,6		
Разные работы (крыльца, лестницы и пр.)	Крыльцо и деревянные	Деревянные		6	1,00	6,0	45	2,7		
Итого				100	x	110,3	x	400	x	
Процент износа, приведенный к 100				графа 9 x 100 / графа 7		400 x 100 / 110,3		= 36%		

10. Техническое описание нежилых пристроек к основному стр.

Наименование конструктивных элементов	Веранда				Пристройка				Пристройка			
	Литера а.	Уд. веса по таблице	Ценности. коэффци.	Уд. веса после прим. ц. к.	Литера а1.	Уд. веса по таблице	Ценности. коэффци.	Уд. веса после прим. ц. к.	Литера а2.	Уд. веса по таблице	Ценности. коэффци.	Уд. веса после прим. ц. к.
Фундамент	кирпич ст.	10,24	1,49		кирпич ст.	19,24	1,41		руч ст	9,100		9,0
Столбы	руч ст	9,100	9,0		руч ст	21,100	2,40		руч ст	28,100		28,0
Стены	деревянк	22,120	2,43		деревянк	14,124	1,44		руч ст	16,121		19,8
Полы	ки-зо.	25,100	25,0		ки-зо/дер	15,100	15,0		плоскош	16,100		16,0
Крытие	плоскош	8,100	8,0		плоскош	4,100	4,0		плоскош	4,100		4,0
Двери	пстн.дер	4,272	2,9		пстн.дер	15,272	1,98					17,0
Окна	проемы	4,062	2,5		проемы	6,100	6,0		проемы	4,100		4,0
Отделка	окраска	12,100	12,0		окраска	3,100	3,0		окраска	3,100		3,0
Разные работы	краска	4,100	4,0		проемы			94,3				86,8
Итого		100	x	98,1		100	x			100	x	

Наименование конструктивных элементов	Горбач.											
	Литера А.	Уд. веса по таблице	Ценности. коэффци.	Уд. веса после прим. ц. к.	Литера	Уд. веса по таблице	Ценности. коэффци.	Уд. веса после прим. ц. к.	Литера	Уд. веса по таблице	Ценности. коэффци.	Уд. веса после прим. ц. к.
Фундамент	карн. бетон											
Столбы	кирпич вкл.											
Стены												
Полы												
Крытие	деревянк											
Двери	проемы											
Окна												
Отделка												
Разные работы												
Итого		100	x			100	x			100	x	

11. Исчисление стоимости основной и отдельных частей строения и пристр.

Литера по плану	Наименование частей строения и пристроек	№ таблицы	Стоимость измерителя по табл.	Ценности. коэффциент	Стоимость измерителя после прим. цен. постн. коэфф. на элект. тринест. на по-коль	Надбавки к стоимости измерителя		Стоимость измерителя с поправками	Объем-м <sup>2</sup> площадь-м <sup>2</sup>	Восстановительная стоимость (руб.)	% износа	Действительная стоим. (руб.)
А	Основа стр.	4	650	1,10	7,15	810,823		7,48	526,3934	36	2518	
А1	Горбач	1	100	0,60	6,00	610		6,10	40,244	40	1460	
А2	Веранда	18	1130	0,98	1104	800		11,14	209,233	40	140	
А3	Пристрой	21	245	0,94	230	810		2,40	52,425	40	45	
А4	Пристрой	21	220	0,87	191	810		2,01	6,12	30	5	
	Итого								4548			2664

12. Техническое описание служебных построек

Наименование конструктивных элементов	Сарай литера П Н=2,10				Сарай литера П Н=2,00				Сарай литера П <sub>2</sub> Н=2,00			
	Уд. веса по табл.	Ценности. коэффци.	Уд. веса после ц. к.		Уд. веса по табл.	Ценности. коэффци.	Уд. веса после ц. к.		Уд. веса по табл.	Ценности. коэффци.	Уд. веса после ц. к.	
Фундамент	кирпич	25	1,35	33,8	дерево	9	0,65	5,9	дерево	9	0,65	5,9
Стены а) подвалов б) надзем. части	кирпич	50	1,00	50,0	дерево	47	0,96	45,1	дерево	47	0,96	45,1
Перегородки		6	0	0		3	0	0		3	0	0
Перекрытия	50% дерева											
Полы	дерево				дерево	34						
Крыша	шифер	13	0,90	11,7	шифер	34	0,90	30,6	шифер	34	0,90	30,6
Двери	дерево	6	1,00	6,0	дерево	4	1,00	4,0	дерево	4	1,00	4,0
Итого:		100	x	105		100	x	105		100	x	105

Ф-лы для подсчета площади, объема: 6,45 x 3,50 = 22,6; 1,95 x 2,65 = 5,2; 3,10 x 1,65 = 5,1

Наименование конструктивных элементов	литера	Уд. веса по табл.	Ценности. коэффци.	Уд. веса после ц. к.	литера	Уд. веса по табл.	Ценности. коэффци.	Уд. веса после ц. к.	литера	Уд. веса по табл.	Ценности. коэффци.	Уд. веса после ц. к.
Фундамент												
Стены а) подвалов б) надзем. части												
Перегородки												
Перекрытия												
Полы												
Крыша												
Двери												
Итого:		100	x			100	x			100	x	

Стоимость служебных построек

Литера	Наименование строения	№ таблицы	Стоимость измерителя по таблице	Ценности. коэффци.	Стоимость измерителя после ц. к.	Надбавки к стоимости измерителя		Стоимость измерителя с поправками	Объем-м <sup>3</sup> площадь-м <sup>2</sup>	Восстановительная стоимость (руб.)	% износа	Пейзажные работы
						на	за					
П	Сарай	22	9,80	1,02	9,99	0,89	0,25	11,03	226	249	5	2
П <sub>1</sub>	Сарай	23	5,30	0,88	4,66	0,79		5,45	5,2	28	0	2
П <sub>2</sub>	Сарай	23	5,30	0,6	3,18			3,45	5,1	18	0	2
	Итого									295		

13. Ограждения и сооружения на участке

Наименование ограждений и сооружений	Материал и конструкция	Размер (в м.)		Площадь (кв. м.)	№ таблички	Стоимость по таблице	Восстановительная стоимость (руб.)	% износа	Действительная стоимость (руб.)
		длина	ширина, высота						
Кассета	дубовый на лагах	150	305	46	31	590	87	35	18
Ворота	дубовые на лагах	465	305	142	31	590	84	35	55
Забор	рашпаты	150	150	23	30	105	2	35	1
Забор	штатей	2400	1,20	288	30	950	14	20	11
Уборная	рашпаты на лагах	120	1,20	14	23	800	11	20	9
Итого							138		94

14. Общая стоимость (в руб.)

Основные строения	Служебные постройки		Сооружения		Всего			
	восстановительная	действительная	восстановительная	действительная	восстановительная	действительная		
<del>39</del>	<del>4548</del>	<del>2887</del>	<del>295</del>	<del>283</del>	<del>138</del>	<del>94</del>	<del>4981</del>	<del>3264</del>
98%	23695	15041	2348	2253	1082	737	27125	18031

Действительная  
 6 февраля 1976 г. исполнил: Меев Михаил  
 " " 19 г. проверил: \_\_\_\_\_  
 " " 19 г. начальник бюро Якимов \_\_\_\_\_

15. Отметка о последующих обследованиях

обследования	" " 19 г.	" " 19 г.	" " 19 г.
едовал			
ерил			
льник бюро			

4. Выписка из Единого государственного реестра недвижимости об объекте недвижимости (здание) от 20.04.2022

Сведения выписки из Единого государственного реестра недвижимости об объекте недвижимости (здание)

Реквизиты выписки

Наименование	Значение
Дата формирования выписки	20.04.2022
Регистрационный номер	****_***/****_*****

Реквизиты поступившего запроса

Наименование	Значение
Дата поступившего запроса	20.04.2022
Дата получения запроса органом регистрации прав	20.04.2022

Сведения об объекте недвижимости - здании

Наименование	Значение
Дата постановки на учет/ регистрации	13.11.2011 14:26:54
Кадастровый номер	46:20:270204:361
Номер кадастрового квартала	46:20:270204
Вид объекта недвижимости	002001002000, Здание
Кадастровые номера иных объектов недвижимости (земельных участков), в пределах которых расположен объект недвижимости	46:20:270204:35
Ранее присвоенные номера	01, Инвентарный номер, 177
Площадь, в кв. метрах	88.7
Количество этажей (в том числе подземных)	2
Количество подземных этажей	1
Назначение здания	204002000000, Жилое
Наименование здания	Жилой дом
Год завершения строительства	1912
Адрес в соответствии с ФИАС (Текст)	Курская область, р-н. Рыльский, г. Рыльск, ул. Островского, д. 42
Кадастровая стоимость	1501343.3
Особые отметки	Сведения, необходимые для заполнения разделов: 6 - Сведения о частях объекта недвижимости; 7 - Перечень помещений, машино-мест, расположенных в здании, сооружении; 8 - План расположения помещения, машино-места на этаже (плане этажа), отсутствуют.

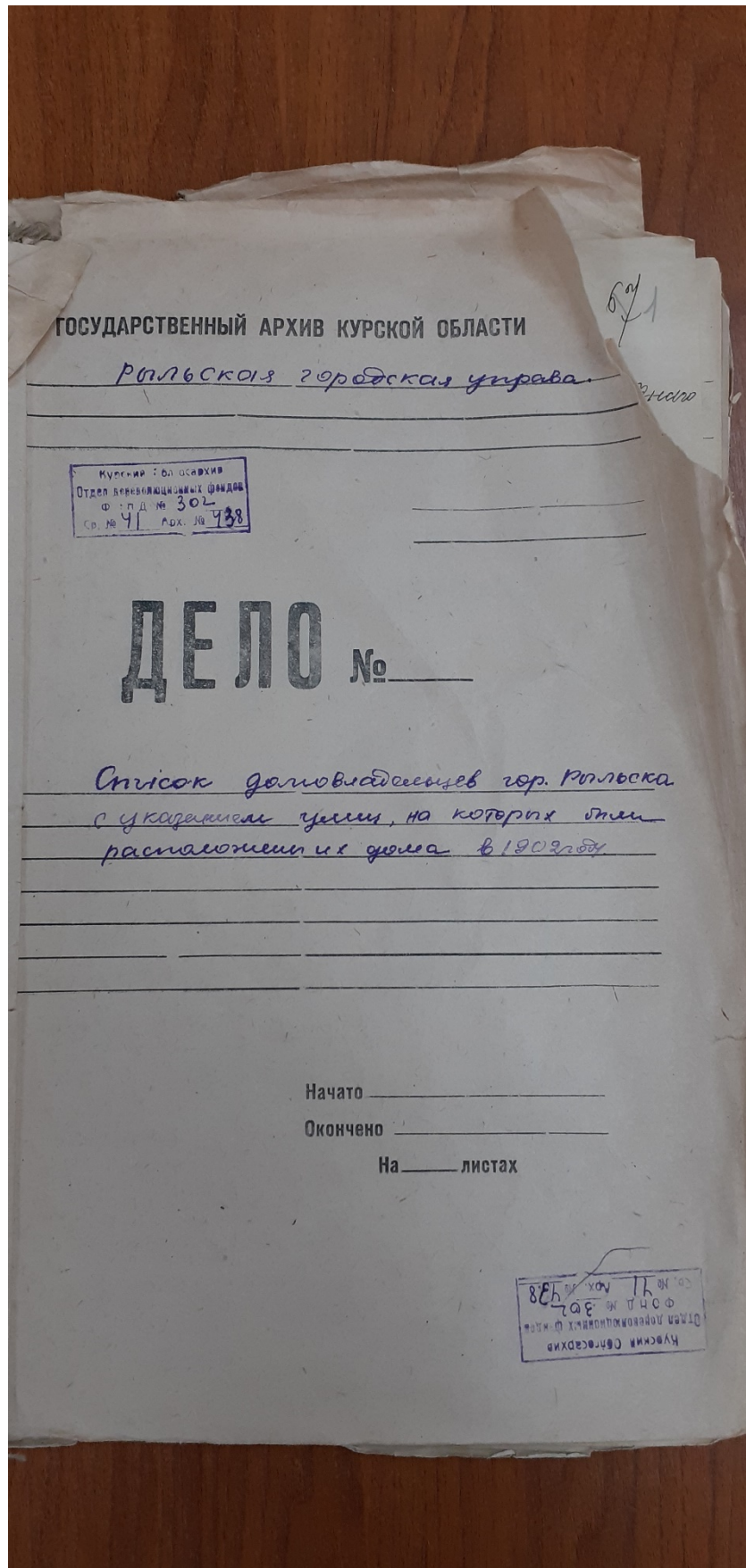
Сведения о правах и правообладателях

Наименование	Значение
Сведения о праве и правообладателях	
Дата постановки на учет/ регистрации	27.04.2021 10:05:35
Вид зарегистрированного вещного права	001001000000, Собственность
Номер регистрации вещного права	46:20:270204:361-46/058/2021-1
Сведения о правообладателе	Четверикова Валентина Александровна 1960-09-27, дер.Логачиха Гагаринский р-н Смоленская обл, 84800000643, Российская Федерация 039-550-099 68, 008001001000, Паспорт гражданина Российской Федерации 38 05, 313603, 2005-11-15, ОВД РЫЛЬСКОГО Р-НА КУРСКОЙ ОБЛ. 307370, Курская обл, р-н. Рыльский, г. Рыльск, ул. Островского, д. 42

Статус записи об объекте недвижимости

Наименование	Значение
Статус записи об объекте недвижимости	Сведения об объекте недвижимости имеют статус "актуальные, ранее учтенные"

5. Список домовладельцев города Рыльска с указанием улиц, на которых были расположены их дома в 1902 г. Ф. 302, оп.1, д.438, л.3, 5 об., 27, 27 об.



X 3

## Списокъ

Обывательская команда горъ Давыда, предназна-  
ченныя для размещенія нижнихъ чиновъ  
запасовъ и лошадей при призваніи на действитель-  
ную службу въ объявленіемъ мобилизаціи  
войскъ.

### Перевосставленъ

№№ по порядку	№№ по списку	Наименованіе улицы Имена и фамиліи до- мовладѣльцевъ	Число при- назначеное для раз- мѣщенія	
			Нижнихъ чиновъ	Лошадей
		Нижне-Сейменская улица	2	
1582		Кулаковъ Михаилъ Николаевичъ	2	"
1581		Френклеръ Александръ Николаевичъ	5	5
1580		Михайлова Странной Вакучъ	3	3
1579		Кулаковъ Иванъ Николаевичъ	3	
1578		Антошина Елизавета Степановна	3	
1577		Самойловичъ Александръ Степановичъ	3	
1576		Ворошиль Степанъ Яковлевичъ	2	
1575		Видюшевъ Демьянъ Степановичъ	3	
1574		Ворошиль Михаилъ Михайловичъ	3	
1573		Павловская Ольга Ивановна	2	
1572		Мензюкова Каниталия Алексеевна	5	5
1571		Починкова Анна Ильинична	3	5
1570		Мензюковъ Валентинъ Михайловичъ	3	
1569		Кулакова Ольга Васильевна	5	
1568		Павловская Татьяна Степановна	2	
1565		Видюшевъ Александръ Степановичъ	2	

23	1235	Семичева Мария Алексеевна	3	
	1236	Панусеникова Евдокия Ивановна	2	
	1237	Завданаева Ксения Константиновна	3	3
	1240	Семеновы Нелли Степановна	2	
	1242	Мариничевы Георгий Иванович	2	

Глуховская улица

23	1226	Ларганова Татьяна Васильевна	10	5
	1227	Алексеева Миллора Александровна	5	3
	1228	Губарева Татьяна Петровна	5	3
	1229	Лазукина Светлана Ольга Савишна	8	5
	1230	Мещеряков Алексей Петрович	10	10
1232	Канусинин Николай Павлович	3		

Рыбная улица

29	1348	Воснесенский Александр Козимович	5	
	1347	Душина Елена Григорьевна	3	
	1352	Казанской церкви	3	3
	1353	Билова Наталья Ивановна	3	
	1355	Майсургин Алексей Михайлович	3	
	1356	Марченко Иван Васильевич	2	
	1359	Бессоновы (Иванов) Денис Степанович	3	
1361	Мельникова Грасковна Иванова	3		

Глуховская улица

29	1362	Курешовы Искандер Иванович	2	
	1364	Козневникова Анна Васильевна	3	
	1365	Волгина Людмила Александровна	3	
	1366	Жигина Вера Петровна	3	
	1367	Александрова Татьяна Филипповна	3	

18

Список  
Владельцев домов.

№ 27

№	Имя тех по спискам городской управы	владельцев в действительности.
<u>Цельная группа</u>		
188	Томков Федор Павлович	Муромов Удаль Александрович
189	Кисельников Сергей Иванович	Помов Александр Иванович
194	Сурцов Василий Александрович	Возницкий Михаил Сергеевич
191	Знаков Прасковья Владимировна	Знаков Иван Александрович
187	Степанчиков Иван Викторович	Мельников Евгений Владимирович
<u>Мирная группа</u>		
186	Бондарев Михаил Викторович	Саргин
<u>Архитекторская группа</u>		
178	Молодцова Александра Владимировна	Мельников Александр Сергеевич
<u>Полевая группа</u>		
179	Курилов Александр Сергеевич	Крыжовников Иван Иванович
180	Краснов Николай Николаевич	Краснов Иван Александрович
183	Курдюмов Иван Иванович	Курдюмов Иван Иванович
184	Кураев Михаил Иванович	Кураев Николай Иванович
<u>Верхне-Садковская группа</u>		
186	Шайков Александр Александрович	Сорокин Павел Осипович
183	Шурков Валерий Николаевич	Яковлев

790	Вознесенна Мария Кенярова	своя мать -
866	Кривецкая Евдокия Ивановна	своя мать -
842	Семцова Мария Ивановна Кеняров	вотчина -
887	Кенярова Мария Ивановна	Ее св. не разлучена -
745	Огневичева Мария Николаевна	Рязань. Мещера Копорская
716	Семцова Мария Ивановна	Александровская Александровская
693	Семцова Мария Ивановна	Александровская Александровская
804	Кривецкая Мария Ивановна	Копорская Копорская
805	Кривецкая Мария Ивановна	Копорская Копорская
806	Кривецкая Мария Ивановна	Копорская Копорская
814	Кривецкая Мария Ивановна	Копорская Копорская
820	Кривецкая Мария Ивановна	Копорская Копорская

Александровская группа

1384	Кривецкая Мария Ивановна	Копорская Копорская
1385	Кривецкая Мария Ивановна	Копорская Копорская

Рязаньская группа

1393	Кривецкая Мария Ивановна	Копорская Копорская
1395	Кривецкая Мария Ивановна	Копорская Копорская
1387	Кривецкая Мария Ивановна	Копорская Копорская

Копорская группа

1387	Кривецкая Мария Ивановна	Копорская Копорская
1386	Кривецкая Мария Ивановна	Копорская Копорская

Копорская группа

1387	Кривецкая Мария Ивановна	Копорская Копорская
------	--------------------------	---------------------

Копорская группа

Копорская группа

Копорская группа

6. Письмо областного бюджетного учреждения культуры «Инспекция по охране и использованию объектов культурного наследия (памятников истории и культуры) Курской области» от 06.05.2022 № 677 о направлении запрашиваемой информации



**АДМИНИСТРАЦИЯ  
КУРСКОЙ ОБЛАСТИ  
КОМИТЕТ ПО ОХРАНЕ ОБЪЕКТОВ  
КУЛЬТУРНОГО НАСЛЕДИЯ  
КУРСКОЙ ОБЛАСТИ**

ОБЛАСТНОЕ БЮДЖЕТНОЕ УЧРЕЖДЕНИЕ  
КУЛЬТУРЫ «ИНСПЕКЦИЯ ПО ОХРАНЕ И  
ИСПОЛЬЗОВАНИЮ ОБЪЕКТОВ КУЛЬТУРНОГО  
НАСЛЕДИЯ (ПАМЯТНИКОВ ИСТОРИИ И  
КУЛЬТУРЫ) КУРСКОЙ ОБЛАСТИ»  
(ОБУК «ИНСПЕКЦИЯ ПО ОХРАНЕ  
ОБЪЕКТОВ КУЛЬТУРНОГО НАСЛЕДИЯ КУРСКОЙ  
ОБЛАСТИ»)

305000, г. Курск, Красная пл., д. 6

тел.: +7 (4712) 51-15-96,

e-mail: [okn.kursk@mail.ru](mailto:okn.kursk@mail.ru)

06.05.2022 № 677

Генеральному директору Общества с  
ограниченной ответственностью  
«НАУЧНО-ИССЛЕДОВАТЕЛЬСКИЙ  
ИНСТИТУТ РЕСТАВРАЦИИ,  
ПРОЕКТИРОВАНИЯ И ИСТОРИКО-  
КУЛЬТУРНЫХ ЭКСПЕРТИЗ»  
Худякову О.В.

[7841084410@mail.ru](mailto:7841084410@mail.ru)

Уважаемый Олег Владиславович!

На Ваше обращение о предоставлении документов от 04.05.2022 № 42-22, ОБУК «Инспекция по охране и использованию объектов культурного наследия (памятников истории и культуры) Курской области» (далее – Инспекция) сообщает, что в Ваш адрес посредством электронной почты на электронный адрес [7841084410@mail.ru](mailto:7841084410@mail.ru) 5 и 6 мая 2022 г. было направлено 14 писем с вложенными электронными архивами.

Архивы содержат всю имеющуюся у Инспекции информацию по перечню выявленных объектов культурного наследия, указанному в Контракте № 0144200002422000081 от 04.05.2022 г.:

- выкопировки из Списка вновь выявленных объектов, представляющих историческую, научную, художественную или иную культурную ценность, утвержденного председателем комитета по культуре и искусству Администрации Курской области 16.01.1995 г.;
- имеющиеся фотографические изображения объектов;
- имеющиеся копии актов осмотра и актов технического состояния выявленных объектов культурного наследия;
- имеющиеся копии технических паспортов выявленных объектов культурного наследия;
- имеющиеся выписки из Единого государственного реестра недвижимости;
- проект зон охраны г. Рыльск Курской области.

С уважением,  
Начальник инспекции

Ворылина Н.Н.

+7 (4712) 51-15-96

И.В. Черникова

7. Письмо Администрации города Рыльска от 31.05.2022 № 1315 о предоставлении запрашиваемой информации



## АДМИНИСТРАЦИЯ ГОРОДА РЫЛЬСКА

307370, Курская область, г. Рыльск, ул.К.Либкнехта,9  
тел./факс: (47152) 2-22-38, E-mail: [adm.rylsk46@mail.ru](mailto:adm.rylsk46@mail.ru)  
ОКПО 44022333, ОГРН 1024600743892  
ИНН/КПП 4620004595 / 462001001

\_\_\_ 31.05.2022 \_\_\_ № \_\_\_ 1315 \_\_\_

На № \_\_\_\_\_ от \_\_\_\_\_

Генеральному директору Научно-исследовательского института реставрации, проектирования и историко-культурных экспертиз НИИ РПИКЭ  
Худякову О. В.

Уважаемый Олег Владиславович!

На Ваш исх. № 44-22 от 05.05.2022 Администрация города Рыльска предоставляет запрашиваемую информацию.

Глава города Рыльска

С. А. Курносов

Исп. Фролова О. А.  
Тел. 8(47152) 2-27-42

8. Письмо ОКУ «Госархив Курской области» от 30.05.2022  
№ 07-12/190-2022/Т о направлении скан-копий архивных дел

Российская Федерация  
Архивное управление  
Курской области  
Областное казенное учреждение  
«Государственный архив Курской области»  
(ОКУ «Госархив Курской области»)  
ул. Ленина, 57, г. Курск, 305000  
тел./Факс. 8 (4712) 51-49-85  
e-mail: gosarhiv-kursk@yandex.ru  
ОКПО 03492966, ОГРН 1024600949911  
ИНН/КПП 4629016556/463201001  
30.05.2022 № 07-12/190-2022/Т.  
на № 56-22 от 25.05.2022.

Генеральному директору  
ООО «НИИ РПИИКЭ»  
Худякову О.В.  
ул. Кирочная, д. 19, литер А, офис 6,  
г. Санкт-Петербург, 191123  
<7841084410@mail.ru>

Уважаемый Олег Владиславович!

В архивном фонде «Коммунальный отдел исполкома Рыльского уездного Советов рабочих, крестьянских и красноармейских депутатов» выявлены архивные дела с информацией о строениях, расположенных на территории города Рыльска в первой половине 1920-х гг. (скан-копии архивных дел прилагаются).

В связи с тем, что в довоенные годы в городе Рыльске отсутствовала нумерация домовладений (административная привязка осуществлялась по номеру квартала и домовладельцу), сопоставить выявленные исторические сведения с актуальной нумерацией домовладений, представленной в приложении к Вашему запросу, не представляется возможным, так как сотрудники ОКУ «Госархив Курской области» не уполномочены интерпретировать выявляемую в архивных документах информацию.

Вместе с тем, приглашаем Ваших сотрудников самостоятельно ознакомиться с архивными документами в читальном зале ОКУ «Госархив Курской области» с целью выявления интересующих Вас сведений, где им будет оказана соответствующая квалифицированная помощь.

Работа читального зала осуществляется по следующему графику: с понедельника по четверг с 10:00 по 17:00, перерыв с 13:00 до 14:00. Записаться для работы в читальном зале можно по телефону +7 (4712) 51-49-85 (доб. 2259).

Приложение: 344 файла.

Директор

О.Н. Аргунов  
☎ 8 (4712) 52-05-58



Н.А. Елагина