

АКТ

ГОСУДАРСТВЕННОЙ ИСТОРИКО-КУЛЬТУРНОЙ ЭКСПЕРТИЗЫ

документации, за исключением научных отчетов о выполненных археологических полевых работах, содержащей результаты исследований, в соответствии с которыми определяется наличие или отсутствие объектов, обладающих признаками объекта культурного наследия, на земельных участках, подлежащих воздействию земляных, строительных, мелиоративных, хозяйственных работ, предусмотренных статьей 25 Лесного кодекса Российской Федерации работ по использованию лесов (за исключением работ, указанных в пунктах 3, 4 и 7 части 1 статьи 25 Лесного кодекса Российской Федерации) и иных работ на земельном участке по объекту: «Очистные системы, расположенные на земельных участках с кадастровыми номерами 46:11:050501:681 (площадь 22950 кв.м), 46:11:050501:682 (площадь 8550 кв.м), 46:11:050501:678 (площадь 398370 кв.м), 46:11:050501:671 (площадь 4758 кв.м.), общая площадь археологического обследования 434628 кв.м (43,46 Га), расположенные по адресу: Курская область, Ворошневский сельсовет, д. Ворошнево».

Настоящее заключение государственной историко-культурной экспертизы оформлено в виде акта в соответствии с Федеральным законом от 25.06.2002 № 73-ФЗ «Об объектах культурного наследия (памятниках истории и культуры) народов Российской Федерации» (далее - Закон № 73-ФЗ), Положением о государственной историко-культурной экспертизе, утвержденным постановлением Правительства Российской Федерации от 15.07.2009 № 569 (далее - Положение о ГИКЭ) в электронном виде и подписано усиленной квалифицированной электронной подписью.

1. Дата начала и дата окончания проведения экспертизы.

- дата начала: 18.07.2023.
- дата окончания: 19.07.2023.

2. Место проведения экспертизы - г. Воронеж.

3. Заказчик экспертизы – ООО «Межрегиональный центр археологических исследований»

(г. Тамбов). Адрес местонахождения: 392003, г. Тамбов, бульвар Энтузиастов, д. 2а, 4 этаж. ИНН: 6829143499 КПП: 682901001. Директор Китов Е.П.

4. Сведения об эксперте:

- фамилия, имя, отчество - Скоробогатов Андрей Михайлович;
- образование - высшее, специальность – учитель истории, социальный педагог по специальности «история», кандидат исторических наук;
- стаж работы - 16 лет;
- место работы и должность - Общество с ограниченной ответственностью Научно-производственный центр «Воронежское археологическое общество» (ООО НПЦ «ВАО»), научный сотрудник;

- реквизиты аттестации - приказ Министерства культуры Российской Федерации от 30.12.2021 № 2304 «Об аттестации экспертов по проведению государственной историко-культурной экспертизы»;

объекты экспертизы:

- выявленные объекты культурного наследия в целях обоснования целесообразности включения данных объектов в реестр;

- документы, обосновывающие включение объектов культурного наследия в реестр;

- документация, за исключением научных отчетов о выполненных археологических полевых работах, содержащая результаты исследований, в соответствии с которыми определяется наличие или отсутствие объектов, обладающих признаками объекта культурного наследия, на земельных участках, подлежащих воздействию земляных, строительных, мелиоративных, хозяйственных работ, указанных в статье 30 Федерального закона работ по использованию лесов и иных работ;

- документация или разделы документации, обосновывающие меры по обеспечению сохранности объекта культурного наследия, включенного в реестр, выявленного объекта культурного наследия либо объекта, обладающего признаками объекта культурного наследия, при проведении земляных, мелиоративных, хозяйственных работ, указанных в статье 30 Федерального закона работ по использованию лесов и иных работ в границах территории объекта культурного наследия либо на земельном участке, непосредственно связанном с земельным участком в границах территории объекта культурного наследия.

5. Информация о том, что в соответствии с законодательством Российской Федерации эксперт несёт ответственность за достоверность сведений, изложенных в заключении.

Эксперт признает свою ответственность за соблюдение принципов проведения экспертизы, установленных статьей 29 Федерального закона от 25.06.2002 г. №73-ФЗ «Об объектах культурного наследия (памятниках истории и культуры) народов Российской Федерации»; за достоверность сведений, изложенных в заключении экспертизы и обязуется выполнять требования пункта 17 Положения о государственной историко-культурной экспертизе, утвержденного постановлением Правительства Российской Федерации от 15.07.2009 г. №569.

Отношения к заказчику:

Эксперт:

- не имеет родственных связей с заказчиком (его должностными лицами, работниками);

- не состоит в трудовых отношениях с заказчиком;

- не имеет долговых или иных имущественных обязательств перед заказчиком;

- не владеет ценными бумагами, акциями (долями участия, паями в уставных капиталах) заказчика;

- не заинтересован в результатах исследований и решений, вытекающих из настоящего экспертного заключения, с целью получения выгоды в виде денег, ценностей, иного имущества, услуг имущественного характера или имущественных прав для себя или третьих лиц.

Заказчик экспертизы (его должностные лица или работники) не имеют долговых или иных имущественных обязательств перед экспертом.

6. Цели и объекты экспертизы.

- Цель экспертизы:

в соответствии со ст. 28 Федерального закона от 25.06.2002 № 73-ФЗ «Об объектах культурного наследия (памятниках истории и культуры) народов Российской Федерации» - определение наличия или отсутствия объектов археологического наследия либо объектов, обладающих признаками объекта археологического наследия, на земельных участках, подлежащих воздействию земляных, строительных, мелиоративных, хозяйственных работ на земельных участках по объекту: «Очистные системы, расположенные на земельных участках с кадастровыми номерами 46:11:050501:681 (площадь 22950 кв.м), 46:11:050501:682 (площадь 8550 кв.м), 46:11:050501:678 (площадь 398370 кв.м), 46:11:050501:671 (площадь 4758 кв.м.), общая площадь археологического обследования 434628 кв.м (43,46 Га), расположенные по адресу: Курская область, Ворошневский сельсовет, д. Ворошнево».

- Объект экспертизы:

документация, за исключением научных отчетов о выполненных археологических полевых работах, содержащая результаты исследований, в соответствии с которыми определяется наличие или отсутствие объектов, обладающих признаками объекта культурного наследия, на земельных участках, подлежащих воздействию земляных, строительных, мелиоративных, хозяйственных работ, предусмотренных статьей 25 Лесного кодекса Российской Федерации работ по использованию лесов (за исключением работ, указанных в пунктах 3, 4 и 7 части 1 статьи 25 Лесного кодекса Российской Федерации) и иных работ на земельном участке по объекту: «Очистные системы, расположенные на земельных участках с кадастровыми номерами 46:11:050501:681 (площадь 22950 кв.м), 46:11:050501:682 (площадь 8550 кв.м), 46:11:050501:678 (площадь 398370 кв.м), 46:11:050501:671 (площадь 4758 кв.м.), общая площадь археологического обследования 434628 кв.м (43,46 Га), расположенные по адресу: Курская область, Ворошневский сельсовет, д. Ворошнево».

Документация состоит из одного тома текстовой части (32 с.), одного приложения на двух страницах, Альбома иллюстраций (78 рис.) и копии открытого листа (всего 74 с.).

7. Перечень документов, представленных заявителем.

- «Документация, содержащая результаты исследований, в соответствии с которыми определяется наличие или отсутствие объектов, обладающих признаками объекта культурного наследия, на земельных участках, подлежащих воздействию земляных, строительных, мелиоративных,

хозяйственных работ, предусмотренных статьей 25 Лесного кодекса Российской Федерации работ по использованию лесов (за исключением работ, указанных в пунктах 3, 4 и 7 части 1 статьи 25 Лесного кодекса Российской Федерации) и иных работ на земельном участке по объекту: «Очистные системы, расположенные на земельных участках с кадастровыми номерами 46:11:050501:681 (площадь 22950 кв.м), 46:11:050501:682 (площадь 8550 кв.м), 46:11:050501:678 (площадь 398370 кв.м), 46:11:050501:671 (площадь 4758 кв.м.), общая площадь археологического обследования 434628 кв.м (43,46 Га), расположенные по адресу: Курская область, Ворошневский сельсовет, д.Ворошнево». Исполнитель: Свиридов А.А. Тамбов, 2023.

- Копия письма Комитета по охране объектов культурного наследия Курской области от 05.06.2023.

8. Сведения об обстоятельствах, повлиявших на процесс проведения и результаты экспертизы.

Обстоятельств, повлиявших на процесс проведения и результаты экспертизы, не имеется.

Дополнительных сведений, которые могли бы повлиять на процесс проведения и результаты экспертизы, не поступало.

9. Сведения о проведенных исследованиях с указанием примененных методов, объема и характера выполненных работ и их результатов.

В процессе проведения экспертизы был выполнен анализ действующего законодательства в сфере охраны и сохранения объектов культурного наследия.

Для экспертизы привлечены необходимые данные и источники, дополняющие информацию о земельных участках с точки зрения обнаружения объектов культурного наследия и объектов, обладающих признаками объекта культурного наследия. Особое внимание уделялось картографическим материалам, данным дистанционного зондирования земной поверхности землеотвода, материалам полевых и историко-архивных исследований прошлых лет, в том числе на территориях, близких по физико-географическим характеристикам. Имеющийся и привлеченный материал достаточен для подготовки заключения государственной историко-культурной экспертизы.

Экспертом проведена оценка обоснованности выводов, представленных в заключении Документации.

Результаты исследований, проведенных в рамках государственной историко-культурной экспертизы, оформлены в виде Акта.

Примечания:

- Оценка соответствия проведенных полевых археологических работ требованиям их научной регламентации, установленной Российской Академии наук не проводилась, т.к. данные документы и материалы, в соответствии со ст. 30 Федерального закона от 25.06.2002 г. № 73-ФЗ, не подлежат государственной историко-культурной экспертизе.

10.1 Факты и сведения, выявленные и установленные в результате проведения экспертизы. Общие сведения о проведенных работах.

В июле 2023 года археологической экспедицией Общества с ограниченной ответственностью «Межрегиональный центр археологических исследований» (далее ООО «МЦАИ») было произведено историко-культурное научное археологическое обследование (разведки) с целью выявления наличия (отсутствия) объектов культурного наследия (памятников археологии) на участке по объекту: «Очистные системы, расположенные на земельных участках с кадастровыми номерами 46:11:050501:681 (площадь 22950 кв.м), 46:11:050501:682 (площадь 8550 кв.м), 46:11:050501:678 (площадь 398370 кв.м), 46:11:050501:671 (площадь 4758 кв.м.), общая площадь археологического обследования 434628 кв.м (43,46 Га), расположенные по адресу: Курская область, Ворошневский сельсовет, д.Ворошнево». Площадь участка составляет 43,46 Га.

Работы осуществлялись на основании договора на выполнение научно-исследовательских археологических полевых работ № Р-418/23/05/2023, заключённого между ООО «МЦАИ» и Обществом с ограниченной ответственностью «Строительный Холдинг Тезис» (ООО «СХТ»).

Все работы проводились на основании Открытого листа №2512-2023 выданного Свиридову Алексею Андреевичу 11 июля 2023 года.

Согласно письму Комитета по охране объектов культурного наследия Курской области от 05.06.2023 на испрашиваемых земельных участках отсутствуют объекты культурного наследия, включенные в Единый государственный реестр объектов культурного наследия (памятников истории и культуры) народов Российской Федерации, выявленные объекты культурного наследия и объекты, обладающие признаками объектов культурного наследия. Земельные участки расположены вне зон охраны и защитных зон объектов культурного наследия.

Вместе с тем, Комитет не располагает сведениями об отсутствии на указанных земельных участках выявленных объектов культурного наследия – памятников археологии, либо объектов археологии, обладающих признаками объекта культурного наследия.

Обследуемый участок расположен в пойме левого берега р. Сейм. Участок обследования на момент проведения работ относится к антропогенным ландшафтам. На территории объекта естественный рельеф полностью изменен в результате хозяйственного освоения при строительстве очистных сооружений.

Ближайшими объектами археологического наследия к участку обследования являются:

Духовец. Поселение 1, эпоха бронзы (расположен на удалении 3,97 км к ССВ от участка обследования). Памятник расположен на 0,36 км к ЮВ от северо-восточной части деревни, восточная часть останца правобережной террасы р. Сейм. Обследовали Ю.А. Липкинг в 1953 г., А.В. Кашкин в 1982 г. Размеры поселения 80x50 м, высота от поймы 5-7 м. Поверхность поката от

центра к краям. Центральная часть уничтожена карьером. Культурный слой толщиной 0,15-0,3 м. Найдена керамика позднего периода эпохи бронзы.

Духовец. Поселение 2, неолит, эпоха бронзы, 9-10 вв. (расположен на удалении 3,92 км к ССВ от участка обследования). Памятник расположен на 0,31 км к ЮВ от северо-восточной части деревни, 50 м к ЗЮЗ от поселения 1. Западная возвышенность останца правобережной террасы р. Сейм. Обследовал А.В. Кашкин в 1982 г. Размеры поселения 87х47 м, высота от поймы 5-6 м. Большая часть уничтожена карьером. Культурный слой толщиной 0,2-0,4 м. Найдена керамика эпохи неолита, поздней бронзы и, возможно, роменской культуры.

Духовец. Селище, 9-10 вв. (расположен на удалении 3,80 км к ССВ от участка обследования). Памятник расположен на 0,2 км к ЮВ от центральной части деревни, 80 м к ЮЗ от поселения 2, юго-западная оконечность останца правобережной террасы р. Сейм. Обследовал А.В. Кашкин в 1982 г. (как поселение 3). Размеры селища 55х30 м, высота от поймы 5 м. Культурный слой толщиной 0,3 м. Найдена керамика роменской культуры.

Рассыльная. Поселение, неолит, 3-4, 9-10 вв. (расположен на удалении 2,13 км к ЮЗ от участка обследования). Западная окраина деревни, огороды А.Н. Шматова, левобережная терраса р. Сейм и р. Плата (левый приток р. Сейм), 0,4 км к ЗСЗ от селища 2. Обследовал А.В. Кашкин в 1984 г. (как поселение 3). В распашке на площади 32х25 м на высоте 12 м от реки найдены кремневая ножевидная пластина, керамика эпохи неолита, роменской и, возможно, киевской культур.

Рассыльная. Селище 2, 5-7, 9-10 вв. (расположен на удалении 2,7 км к ЮЗ от участка обследования). Западная часть деревни, левобережная терраса рр. Сейм и Плата. Обследовал А.В. Кашкин в 1984 г. (как поселение 2). В распашке на площади 65х40 м на высоте 13-15 м от реки найдена керамика роменской культуры и, возможно, середины 1-го тыс. н.э.

Рассыльная. Селище 1, 3-4 вв. (расположен на удалении 3,1 км к ЮЗ от участка обследования). Восточная окраина деревни, мыс левобережной террасы р. Сейм. Обследовал А.В. Кашкин в 1984 г. (как поселение 1). В распашке на площади 75х40 м на высоте 10 м от реки найдены керамика черняховской культуры, керамический хлебец. Отдельные фрагменты керамики встречены также и в 50 м к З.

Ворошнево. Селище, 3-4 вв. (рис. 4, № 7) (расположен на удалении 1,62 км к ЮЮВ от участка обследования). Средняя часть деревни, 0,5 км к СВ от поселения 1, мыс левобережной террасы р. Сейм. Обследовал А.В. Кашкин в 1984 г. (как поселение 3). В распашке на площади 30х20 м на высоте 14 м от реки найдена керамика, вероятно, киевской культуры.

Ворошнево. Поселение 2, эпоха бронзы, 3-4 вв. (расположен на удалении 1,9 км к ЮЮВ от участка обследования). Расположен в 70 м к З от крайней западной усадьбы деревни, 25 м к Ю от шоссе Курск-Рыльск, 0,25 км к ЮЗ от поселения 1, мыс правобережной террасы безымянного ручья (левый приток р. Сейм). Обследовал А.В. Кашкин в 1984 г. В распашке на площади 70х42 м

на высоте 7-10 м от ручья найдены керамика эпохи бронзы, киевской и черняховской культур, точильный камень, кремневая ножевидная пластина. Поселение относится к позднему этапу киевской культуры.

Ворошнево. Поселение 1, эпоха бронзы, р.ж.в., 3-4 вв. (расположен на удалении 2,4 км к ЮЮВ от участка обследования). Западная окраина деревни (усадебка В.М. Болоштяненко), мыс левобережной террасы р. Сейм. Обследовал А.В. Кашкин в 1984 г. В распашке на площади 55x12 м на высоте 15 м от реки найдены керамика эпохи бронзы, юхновской, скифоидной, киевской и черняховской культур, точильный камень.

Моква 2-я. Поселение 3, эпоха бронзы (расположен на удалении 4,53 км к СВ от участка обследования). Памятник расположен на 0,4 км к Ю от деревни, 0,18 км к ЗЮЗ от поселения 2, останец правобережной террасы р. Моква. Обследовал А.В. Кашкин в 1982 г. Размеры поселения 35x15 м, высота от поймы до 5 м. Юго-западная часть памятника повреждена ямами. Культурный слой толщиной 0,5 м. Найдена керамика эпохи бронзы. По сведениям местных жителей, на этом месте был найден каменный полированный топор.

Моква 2-я. Поселение 2, эпоха бронзы (расположен на удалении 4,3 км к СВ от участка обследования). Памятник расположен на 0,25 км к Ю от деревни, 0,11 км к СЗ от поселения 1, юго-западная оконечность останца правобережной террасы р. Моква. Обследовал А.В. Кашкин в 1982 г. Размеры поселения 78x38-40 м, высота от реки 4-7 м. Северная часть памятника эрозирована. Культурный слой толщиной 0,25 м. Найдена керамика эпохи бронзы.

Моква 2-я. Поселение 1, эпоха бронзы (расположен на удалении 4,8 км к СВ от участка обследования). Памятник расположен на 0,4 км к Ю от восточного края деревни, мыс останца правобережной террасы р. Сейм и левого берега р. Моква (правый приток р. Сейм). Обследовал А.В. Кашкин в 1982 г. Размеры 37x10 м, высота от реки 5 м. Культурный слой толщиной 0,3 м. Поверхность повреждена ямами. Найдена керамика эпохи бронзы и кремневая ножевидная пластина.

Прочие известные памятники археологии расположены на значительном удалении от участка обследования и проектируемым строительством не затрагиваются.

10.2 Методика проведения полевых работ.

Археологические исследования состояли из предварительных (историко-архивных) и полевых работ.

В ходе предварительных работ осуществлялось ознакомление с литературными, архивно-библиографическими, музейными и картографическими материалами, касающимися объектов археологического наследия и территории, на которой проводились исследования, а также с учетной документацией об объектах археологического наследия, расположенных на территории проведения разведочных работ, в органах охраны памятников.

В процессе полевых работ проводились маршрутные археологические разведки. Они включали натурные обследования: оценка топографической ситуации; визуальное обследование местности; поиск объектов археологического наследия; заложение шурфов; определение географических координат шурфов при помощи GPS-навигатора GARMIN eTrex 10 в системе WGS-84; описание территории обследования, заложённых шурфов, включая текстовые фото - и графические данные об их местоположении.

Участок пройден в пешем порядке с целью сбора подъемного материала, обнаружения насыпей, сооружений, имеющих признаки объекта археологического наследия.

На обследуемом участке, площадью 43,46 Га, было заложено 8 шурфов размером 2x1 м, ориентированных длинной стороной по линии З-В. Более половины территории участка обследования занимают фильтрационные поля, представляющие собой котлован с проложенными по дну трубами дренажа, засыпанный перемешанным привозным грунтом. Так как закладка шурфов на территории фильтрационных полей не представлялась возможной, шурфы были заложены за границей участка, в непосредственной близости от него, там, где это было возможно. Глубина шурфов включала всю толщу почвенного горизонта (от тёмно-серого суглинка до подстилающей глины). Раскопки шурфов осуществлялись по пластам 0,2 м. После зачистки материкового основания были выполнены контрольные прокопы. После окончания разведочных работ шурфы были засыпаны. Для равномерного освещения стенок шурфов, при фотографировании в солнечную погоду использовался экран. Фотофиксация места закладки шурфов, полностью раскопанных шурфов и после их засыпки, выполнена с одного ракурса и с включением окружающего пейзажа.

10.3 Описание основных результатов полевых археологических исследований.

Сотрудниками ООО «МЦАИ» в июле 2023 г. был обследован земельный участок по объекту: «Очистные системы, расположенные на земельных участках с кадастровыми номерами 46:11:050501:681 (площадь 22950 кв.м), 46:11:050501:682 (площадь 8550 кв.м), 46:11:050501:678 (площадь 398370 кв.м), 46:11:050501:671 (площадь 4758 кв.м.), общая площадь археологического обследования 434628 кв.м (43,46 Га), расположенные по адресу: Курская область, Ворошневский сельсовет, д.Ворошнево». Площадь участка составляет 43,46 Га.

Участок обследования расположен в пойме левого берега р. Сейм. Участок имеет форму неправильного многоугольника, вытянутую по линии С-Ю. К северу от участка находится р. Сейм и её заболоченная пойма. На северо-востоке участок ограничивается фильтрационными полями, относящимися к действующим очистным сооружениям на территории участка. К востоку, юго-востоку и югу от обследуемой территории находятся пойменные болота с насыпными грунтовыми дорогами. Территория к западу от участка занята поросшими луговой растительностью полями и сельскохозяйственными

пахотными угодьями. Территория самого участка на момент проведения обследования хозяйственно освоена и подвержена значительному антропогенному воздействию. Южная часть территории, площадью 27,29 Га, занята фильтрационными полями, представляющими собой котлован с проложенными по дну трубами дренажа, засыпанный перемешанным привозным грунтом, в которых отстаивается вода. По границе южной части проходит земляной вал, насыпанный при строительстве фильтрационных полей и являющийся их конструктивной частью. В северной части участка обследования располагается оборудование очистных сооружений, административные корпуса, подземные и надземные коммуникации к ним, асфальтированные и грунтовые дороги. Дневная поверхность на момент проведения обследования нарушена проездом тяжёлой техники, строительными работами.

На основании анализа космоснимков обследуемого участка, а также на основании подробного визуального осмотра и изучения местности, автор документации утверждает, что на всей территории очистных сооружений, начиная со второй половины XX в. велось масштабное строительство новых зданий, монтаж оборудования очистных сооружений, строительство подъездных дорог, фильтрационных полей. На основании историко-архивных данных и по результатам привязки современной территории обследуемых участков к историческим картам конца XVIII – середины XIX вв., следует сделать вывод, что населенных пунктов на участке обследования не имелось. При строительстве очистных сооружений в южной части участка был вырыт котлован, по дну которого проложены трубы дренажа, засыпанный привозным грунтом, по краю был насыпан вал. Северная часть участка была выровнена по горизонту, застроена промышленными сооружениями и испещрена густой сетью подземных и наземных коммуникаций.

На земельных участках было заложено восемь разведочных археологических шурфов. Признаков культурного слоя и находок в шурфах не обнаружено. Подробная характеристика шурфов приводится в Приложении (Документации) к настоящему Акту.

Экспертом установлено, что количество шурфов достаточно для определения наличия или отсутствия ОАН на заявленной территории обследования. Шурфовочные работы не дали наличия культурного слоя. Находок в заполнении шурфов обнаружено не было.

11. Перечень документов и материалов, собранных и полученных при проведении экспертизы, а также использованной для нее специальной, технической и справочной литературы.

- «Документация, содержащая результаты исследований, в соответствии с которыми определяется наличие или отсутствие объектов, обладающих признаками объекта культурного наследия, на земельных участках, подлежащих воздействию земляных, строительных, мелиоративных, хозяйственных работ, предусмотренных статьей 25 Лесного кодекса Российской Федерации работ по использованию лесов (за исключением работ,

указанных в пунктах 3, 4 и 7 части 1 статьи 25 Лесного кодекса Российской Федерации) и иных работ на земельном участке по объекту: «Очистные системы, расположенные на земельных участках с кадастровыми номерами 46:11:050501:681 (площадь 22950 кв.м), 46:11:050501:682 (площадь 8550 кв.м), 46:11:050501:678 (площадь 398370 кв.м), 46:11:050501:671 (площадь 4758 кв.м.), общая площадь археологического обследования 434628 кв.м (43,46 Га), расположенные по адресу: Курская область, Ворошневский сельсовет, д. Ворошнево».

- Копия письма Комитета по охране объектов культурного наследия Курской области от 05.06.2023.

- Федеральный закон «Об объектах культурного наследия (памятниках истории и культуры) народов Российской Федерации» от 25.06.2002 № 73-ФЗ (ред. от 11.06.2021 г.);

- Положение о государственной историко-культурной экспертизе, утвержденное постановлением Правительства РФ от 15.07.2009 № 569 (изм. от 11.09.2021 г.).

- Положение о порядке проведения археологических полевых работ и составления научной отчетной документации. Утверждено постановлением Бюро Отделения историко-филологических наук Российской академии наук от 20.06.2018 г. № 32.

- Закон Курской области от 29.12.2005 г. № 120-ЗКО «Об объектах культурного наследия Курской области» (с изменениями на 2 марта 2022 года);

- Список выявленных объектов археологического наследия, расположенных на территории Курской области (по состоянию на 09.01.2023 года);

- Данные дистанционного зондирования земной поверхности – Программа SAS.Planet;

- Публичная кадастровая карта. Адрес сайта: <https://pkk.rosreestr.ru>.

12. Обоснования вывода экспертизы.

Экспертом установлено, что в ходе проведения археологической разведки 2023 г. на земельных участках по объекту: «Очистные системы, расположенные на земельных участках с кадастровыми номерами 46:11:050501:681 (площадь 22950 кв.м), 46:11:050501:682 (площадь 8550 кв.м), 46:11:050501:678 (площадь 398370 кв.м), 46:11:050501:671 (площадь 4758 кв.м.), общая площадь археологического обследования 434628 кв.м (43,46 Га) и подготовки Документации по итогам указанных исследований соблюдены требования Федерального закона от 25.06.2002 № 73-ФЗ «Об объектах культурного наследия (памятниках истории и культуры) народов Российской Федерации».

Работы осуществлялись по Открытому листу №2512-2023, выданного Умрихину Сергею Михайловичу 11 июля 2023 года и в соответствии с Положением о порядке проведения археологических полевых работ и

составления научной отчетной документации, утвержденным постановлением Отделения историко-филологических наук РАН от 20.06.2018 № 32.

Объём проведённых полевых археологических работ в пределах обследованной территории является обоснованным и достаточным для определения наличия/отсутствия на данных земельных участках объектов, обладающих признаками объектов историко-культурного, в т.ч. археологического, наследия.

Содержащиеся в Документации выводы являются достаточными для определения возможности или невозможности проведения земляных, строительных, мелиоративных и (или) хозяйственных работ на земельном участке, подлежащем воздействию земляных, строительных, мелиоративных и (или) хозяйственных работ.

13. Выводы экспертизы.

На основании представленной заявителем документации и по результатам дополнительных исследований, проведенных в ходе экспертизы, в связи с отсутствием объектов, обладающих признаками объектов археологического наследия, выявленных объектов археологического наследия, включенных в единый государственный реестр объектов культурного наследия (памятников истории и культуры) народов Российской Федерации на земельном участке по объекту: «Очистные системы, расположенные на земельных участках с кадастровыми номерами 46:11:050501:681 (площадь 22950 кв.м), 46:11:050501:682 (площадь 8550 кв.м), 46:11:050501:678 (площадь 398370 кв.м), 46:11:050501:671 (площадь 4758 кв.м.), общая площадь археологического обследования 434628 кв.м (43,46 Га), расположенные по адресу: Курская область, Ворошневский сельсовет, д. Ворошнево» проведение земляных, строительных и (или) хозяйственных работ и иных работ на указанном земельном участке, подлежащему воздействию земляных, строительных и (или) хозяйственных и иных работ, возможно (**положительное заключение**).

В случае обнаружения в ходе проведения изыскательских, проектных, земляных, строительных, мелиоративных, хозяйственных работ, работ по использованию лесов (за исключением работ, указанных в пунктах 3, 4 и 7 части 1 статьи 25 Лесного кодекса Российской Федерации) и иных работ объекта, обладающего признаками объекта археологического наследия, в соответствии с пунктом 4 статьи 36 Федерального закона от 25.06.2002 г. №73-ФЗ, заказчик указанных работ, технический заказчик (застройщик) объекта капитального строительства, лицо, проводящее указанные работы, обязаны незамедлительно приостановить указанные работы и в течение трех дней со дня обнаружения такого объекта направить в региональный орган охраны объектов культурного наследия письменное заявление об обнаруженном объекте культурного наследия.

14. Перечень приложений к Акту:

- «Документация, содержащая результаты исследований, в соответствии с которыми определяется наличие или отсутствие объектов, обладающих

признаками объекта культурного наследия, на земельных участках, подлежащих воздействию земляных, строительных, мелиоративных, хозяйственных работ, предусмотренных статьей 25 Лесного кодекса Российской Федерации работ по использованию лесов (за исключением работ, указанных в пунктах 3, 4 и 7 части 1 статьи 25 Лесного кодекса Российской Федерации) и иных работ на земельном участке по объекту: «Очистные системы, расположенные на земельных участках с кадастровыми номерами 46:11:050501:681 (площадь 22950 кв.м), 46:11:050501:682 (площадь 8550 кв.м), 46:11:050501:678 (площадь 398370 кв.м), 46:11:050501:671 (площадь 4758 кв.м.), общая площадь археологического обследования 434628 кв.м (43,46 Га), расположенные по адресу: Курская область, Ворошневский сельсовет, д. Ворошнево». Исполнитель: Свиридов А.А. Тамбов, 2023.

15. Дата оформления заключения экспертизы: 19.07.2023.

Аттестованный эксперт по проведению государственной историко-культурной экспертизы - А.М. Скоробогатов.

Настоящий акт государственной историко-культурной экспертизы оформлен в электронном виде и подписан усиленной квалифицированной электронной цифровой подписью.

Сведения о сертификате аттестованного эксперта

Скоробогатова Андрея Михайловича:

Кому выдан: Скоробогатов Андрей Михайлович

Кем выдан: КОМПАНИЯ «ТЕНЗОР»

Серийный номер: 01 25 71 c0 00 86 af 23 92 41 e2 2f cf b3 13 01 d7

Действителен с: 10 января 2023 г. 14:30

Действителен по: 10 января 2024 г. 14:30



МЦАИ

Общество с ограниченной ответственностью «Межрегиональный центр археологических исследований»

392003, г. Тамбов, бульвар Энтузиастов, д. 2а, 4 этаж

ОГРН 1186820006890, ИНН/КПП 6829143499/682901001, Тамбовское отделение №8594

ПАО СБЕРБАНК, БИК 046850649, к/с 30101810800000000649, р/с 40702810761000004803

www.icartmb.ru, e-mail: post@llc-mcai.ru, тел: +7 (4752) 55-99-37



УТВЕРЖДАЮ

директор

Е.П. Китов

«19» июля 2023 г.

ДОКУМЕНТАЦИЯ,

содержащая результаты исследований, в соответствии с которыми определяется наличие или отсутствие объектов, обладающих признаками объекта культурного наследия, на земельных участках, подлежащих воздействию земляных, строительных, мелиоративных, хозяйственных работ, предусмотренных статьей 25 Лесного кодекса Российской Федерации работ по использованию лесов (за исключением работ, указанных в пунктах 3, 4 и 7 части 1 статьи 25 Лесного кодекса Российской Федерации) и иных работ на земельном участке по объекту: «Очистные системы, расположенные на земельных участках с кадастровыми номерами 46:11:050501:681 (площадь 22950 кв.м), 46:11:050501:682 (площадь 8550 кв.м), 46:11:050501:678 (площадь 398370 кв.м), 46:11:050501:671 (площадь 4758 кв.м.), общая площадь археологического обследования 434628 кв.м (43,46 Га), расположенные по адресу: Курская область, Ворошневский сельсовет, д.Ворошнево».

Разрешение (открытый лист) № 2512-2023

Свиридов А.А.

Тамбов – 2023 г.

ОГЛАВЛЕНИЕ

ВВЕДЕНИЕ	3
1. ПОЯСНИТЕЛЬНАЯ ЗАПИСКА.....	5
Физико-географическая характеристика района исследования.....	5
История изучения объектов археологического наследия на территории городского округа г. Курск	8
2. МЕТОДИКА ПРОВЕДЕНИЯ РАБОТ.....	15
3. ПОЛЕВЫЕ ИССЛЕДОВАНИЯ	17
ЗАКЛЮЧЕНИЕ	24
СПИСОК ИСПОЛЬЗОВАННЫХ ИСТОЧНИКОВ И ЛИТЕРАТУРЫ.....	26
ПРИЛОЖЕНИЯ.....	29
Приложение 1	29
АЛЬБОМ ИЛЛЮСТРАЦИЙ.....	31
КОПИЯ ОТКРЫТОГО ЛИСТА	74

ВВЕДЕНИЕ

В июле 2023 года археологической экспедицией Общества с ограниченной ответственностью «Межрегиональный центр археологических исследований» (далее ООО «МЦАИ») было произведено историко-культурное научное археологическое обследование (разведки) с целью выявления наличия (отсутствия) объектов культурного наследия (памятников археологии) на участке по объекту: «Очистные системы, расположенные на земельных участках с кадастровыми номерами 46:11:050501:681 (площадь 22950 кв.м), 46:11:050501:682 (площадь 8550 кв.м), 46:11:050501:678 (площадь 398370 кв.м), 46:11:050501:671 (площадь 4758 кв.м.), общая площадь археологического обследования 434628 кв.м (43,46 Га), расположенные по адресу: Курская область, Ворошневский сельсовет, д.Ворошнево». Площадь участка составляет 43,46 Га.

Работы осуществлялись на основании договора на выполнение научно-исследовательских археологических полевых работ № [REDACTED], заключённого между ООО «МЦАИ» и Обществом с ограниченной ответственностью «Строительный Холдинг Тезис» (ООО «СХТ»).

Все работы проводились на основании Открытого листа №2512-2023 выданного Свиридову Алексею Андреевичу 11 июля 2023 года.

В проведении работ принимали участие сотрудники ООО «МЦАИ»: Свиридов А. А. – начальник отряда, Кирсенков И.В. – научный сотрудник, Юдаев С.С. – разнорабочий.

До начала полевых археологических работ была собрана историко-библиографическая информация, подготовлен комплект исторических карт, а также иллюстративный материал, отражающий расположение известных памятников археологии.

В ходе полевых археологических работ произведён натурный осмотр земельного участка, произведена его подробная фотофиксация, и заложено восемь разведочных археологических шурфов, размерами 2x1 м. Общая площадь земельных работ составила 16 кв. м.

В результате проведённых исследований объектов археологического наследия не выявлено.

1. ПОЯСНИТЕЛЬНАЯ ЗАПИСКА

Физико-географическая характеристика района исследования

Археологические разведки проводились на территории Курской области, входящей в состав Центрального федерального округа. Она расположена на юго-западе округа. Область граничит: на северо-западе с Брянской областью, на севере с Орловской и Липецкой областями, на востоке с Воронежской областью, на юге с Украиной (рис. 1,2).

Территория Курской области расположена на юго-западных склонах Среднерусской возвышенности. Характеризуется наличием древних и современных форм линейной эрозии – густой сети сложно-разветвленных речных долин, оврагов и балок, расчленивших водораздельные поверхности, что определяет пологоволнистый, слегка всхолмлённый равнинный рельеф. Рельеф имеет сложный характер вертикального и горизонтального расчленения, характеризуется наличием разнообразных высотных ярусов.

Курск расположен в бассейне р. Сейм, в центре Курской области (рис. 3). В формировании рельефа бассейна принимают участие породы, отложившиеся как в морских, так и в континентальных условиях. Наиболее древними рельефообразующими породами являются пески ниже- и верхнемелового возраста, которые отлагались в условиях относительно мелководного морского бассейна. Кровля этой толщи в окрестностях Курска находится на отметке 165 м. Основную же роль в рельефообразовании играют меломергельная толща верхнемелового возраста, отложившаяся также в морских условиях. Эти породы имеют значительную мощность, достигая у Курска 60 метров. Их выходы представлены на территории города по правому склону долины Тускари. Отложения палеогена и неогена залегают лишь на водоразделах и представлены песками, глинами и песчаниками. В речных долинах залегают аллювиальные отложения пойм и надпойменных террас, представленные глинами, суглинками и супесями.

Курск расположен на границе двух ландшафтных физико-географических районов – Суджанского и Тимского, относящихся к подзоне типичной лесостепи. Именно пограничное положение обеспечивает все разнообразие

ландшафтных комплексов, представленных на территории города. К основным типам можно отнести плакорный, склоновый, надпойменно-террасовый и пойменный ландшафтные комплексы.

Плакорный тип занимают приподнятые всхолмленные участки водораздела, в основе которых залегают мело-мергельные породы, перекрытые песчано-глинистыми отложениями. На долю этого ландшафтного типа приходится около 20% площади города. Поверхностными и подземными водами такая местность снабжена слабо. Почвенный покров представлен светло-серыми и серыми лесными почвами. На территории города естественные ландшафты плакорного типа не сохранились. Все они заняты различными типами застройки, в северной части распаханы.

Склоновый тип включает довольно крутые поверхности, имеющие отношение, в первую очередь, к долинно-балочной сети. Его особенностью является повышенная расчлененность рельефа, сравнительно сильная облесенность и склоновая микрозональность. Этот тип отличается также разнообразием почвенного и растительного покрова, наличием мело- мергельных обнажений, высокой интенсивностью геоморфологических процессов. На долю таких ландшафтов приходится около 16% территории города. В Курске к этой группе ландшафтов относятся склоны балок, занятые остепненными лугами, байрачные и нагорные дубравы, меловые обнажения правобережья Тускари и левобережья Кура. Характерными почвами являются светло-серые, серые и темно-серые лесные почвы с разной степенью эродированности.

Надпойменно-террасовый тип приурочен к надпойменным песчано-глинистым террасам рек Сейма и Тускари. В черте города террасовый комплекс долины р. Сейм достигает значительного расширения, что вызвано нижежащими синклинальными погружениями материнских пород. От общей площади города эта группа ландшафтов занимает около 44%. Близкое залегание грунтовых вод способствует активному развитию селитебных ландшафтов.

Пойменный тип по приближенным подсчетам занимает около 20% территории города. Большая роль в формировании этих ландшафтов принадлежит рекам. В условиях высокой поймы формируются лугово-черноземные почвы, в прирусловой части – аллювиальные дерновые. На территории города к пойменным ландшафтам относятся заливные луга, разнотравно-злаковые луга высокой поймы, пойменные дубравы и ольшаники. Историческая часть г. Курска занимает водораздельный мыс у слияния р. Кур и р. Тускарь в юго-западной части Среднерусской возвышенности, в бассейне р. Сейм. По картографическим материалам XVIII – начала XX вв. известно, что данная территория представляла собой всхолмленную местность, прорезанную системой слабоветвящихся оврагов и балок. В конце XIX в. большинство из них были засыпаны, а поверхность мыса выравнивалась и приспособлялась под хозяйственные нужды.

В связи с сильным антропогенным воздействием на геоморфологию г. Курска за последние 300 лет облик его сильно изменился. Наиболее существенными являются работы по выполнению «Плана губернскому городу Курску» утвержденному Екатериной II 26 февраля 1782 г. Полную перепланировку города произвел губернский землемер И.Ф. Башилов. Тогда были засыпаны оборонительные рвы и овраги, проложены новые улицы (Михайленко, 2011).

Обследуемый участок расположен в пойме левого берега р. Сейм. Участок обследования на момент проведения работ относится к антропогенным ландшафтам. На территории объекта естественный рельеф полностью изменен в результате хозяйственного освоения при строительстве очистных сооружений.

История изучения объектов археологического наследия на территории городского округа г. Курск

«Курск», как наименование городского поселения, впервые упоминается в «Житии Феодосия Печерского» (около 1036 г.), затем в «Поучении Владимира Мономаха» под 1068 г. и в летописях, начиная с 1095 г. В 1185 г. курский князь Всеволод со своей дружиной участвовал в походе на половцев, что зафиксировано в «Слове о полку Игореве».

На территории г. Курска к настоящему времени известно 29 объектов археологического наследия. Изучение его окрестностей начиналось в 1920-х годах Л.Н. Соловьевым. На правом берегу р. Сейм им было открыто 2 поселения бронзового века, а также два селища I тыс. н.э. (Соловьев, 1927. С. 18-19).

В 1961 г. близ Кировского моста через р. Тускарь преподаватель КГПИ Ю.А. Липкинг обнаружил поселение с материалами позднего неолита – ранней бронзы и киевской археологической культуры (Липкинг, 1963. С. 68).

В 1962–1964 гг. на участках низких террас при впадении р. Тускарь в р. Сейм П.И. Борисковским были обнаружены и исследованы две стоянки каменного века (Борисковский, 1962. Л. 1-12; Борисковский, 1964. Л. 1-33; Борисковский, 1965. С. 32-33). Их изучение в 1988 г. продолжил С.Н. Алексеев (Алексеев, 1988. Л. 22-30).

С конца 1970-х до середины 1980-х на территории города работал сотрудник ИА АН СССР А.В. Кашкин. Благодаря его усилиям были открыты: поселение эпохи неолита; славяно-русские селища 4–6; все известные погребальные памятники (Кашкин, 1983. Л. 2-3).

Н.А. Тихомировым в 1984 г. на территории Курска было обнаружено раннеславянское селище (Тихомиров, 1984. Л. 16). Результаты проведенных исследований были систематизированы А.В. Кашкиным при подготовке свода памятников археологии Курской области (Кашкин, 1998. С.75).

В 1988-1994 гг. благодаря работам В.В. Енукова, О.Н. Енуковой, М.В. Фролова, на трех участках в центральной части современного города зафиксирован культурный слой древнерусского Курска (Енуков, 1998. Л. 1-28).

Исследования Нижнего посада впервые были проведены М.В. Фроловым в 1988 г. в связи с реставрационными работами на памятнике архитектуры «Палаты бояр Ромодановских». Здесь был зафиксирован культурный слой древнерусского времени и позднего средневековья. В 1997 г. на прилегающей к зданию территории О.Н. Енуковой были проведены раскопки. В 2003 г. она исследовала строительный котлован на ул. С. Перовской. А.В. Зорин в 2007 г. проводил шурфовку на ул. Гайдара и ул. Пионеров, а в 2008 г. охраняемые исследования на стройплощадке по ул. Гайдара, 26. В результате этих работ были обнаружены материалы роменской культуры, древнерусского времени и позднего средневековья (Кашкин, 1998. С. 63-64).

В 1988 и 1994 гг. проводилось исследование древнерусского Детинца и Верхнего посада.

В 1988 г. В.В. Енуковым были открыты первые объекты древнерусского времени на Курском детинце. В 1988 и 1994 гг. им же были проведены раскопки на клумбе к северу от корпусов завода «Электроаппарат». В двух раскопах были исследованы въезд на городище, постройка роменского времени (конец X в.), ров двухметровой глубины и следы оборонительных сооружений, которые состояли из толстых, наклонно вкопанных бревен, располагавшихся с внутренней стороны рва. Были выявлены остатки семи деревянных настилов мостовой, функционировавшей во второй половине XI—XIII вв. На глубине 2,14-2,23 м исследовано погребение с беспорядочно перемещенными костями. В культурном слое и постройке обнаружены стеклянные бусы и браслеты, бронзовые бубенчики, поясная пряжка, крест-энколпион, глиняные, шиферные и мергелевые пряслица, костяные пуговицы, накладка от гребня, железные наконечники стрел, ножи, обломки плинфы.

В 1994 г. на территории парка им. 1-го Мая в раскопе В.В. Енукова зафиксирован культурный слой Верхнего посада средневекового Курска. В 2010 г. три участка культурного слоя г. Курск были включены в список объектов культурного наследия: «Курск Детинец, 9, 10, 11-12, 14-17 вв.» (приказ Комитета по культуре Курской области от 13.12.2010 № 329 № 1). «Курск Верхний посад, 12, 13 вв.» (Приказ комитета по культуре Курской области от

13.12.2010 г. № 329 № 2). «Курск Нижний посад, 11-14 вв.» (Приказ Комитета по культуре Курской области от 13.12.2010 г № 329 № 3).

При этом «Курск Детинец» и «Курск Верхний посад» представляют собой единый археологический комплекс древнерусского времени. На сегодняшний день границы объекта археологического наследия «Курск Детинец» не определены.

Исследования «Курского детинца» чаще всего проводились в связи с обеспечением спасательных мероприятий в зонах хозяйственного освоения территорий:

- Раскоп 4 и шурфы 16, 17, 18 В.В. Енукова 1999 г. находились на месте сооружения колокольни Знаменского собора.

- Раскопы 5 и 6 2001, 2002 гг. О.Н. Енуковой располагались в зоне строительства здания по ул. Дзержинского, 4.

- Раскопами А.В. Зорина 2005 г. исследовалась территория юго-западной части строящегося здания по ул. Дзержинского, 4.

- С прокладкой коммуникаций к этому зданию связаны работы Н.А. Тихомирова 2004 г. Исследования велись на нескольких участках, в том числе было заложено 5 шурфов 2х2 м вдоль улицы Луначарского. Шурфы 3-5 расположены на участке обследования, культурного слоя в них не выявлено.

- С реставрацией Воскресенского храма связаны исследования В.Е. Родинковой 2015 г. и Р.С. Веретюшкина 2016 г.

- Разведки С.И. Жаворонкова 2018 г. проходили по трассам строительства электрических коммуникаций во дворе здания по Красной Площади, 4.

В.В. Енуков в 2007 г. проводил шурфовку вдоль ул. Сонины неподалеку от края склона правого берега р. Тускарь, Г.Ю. Стародубцев и А.В. Зорин заложили траншею на южном склоне детинца, в 2009 г. А.В. Зубков заложил шурф к северо-западу от места впадения р. Кур в р. Тускарь на высокой пойме левого берега Кур, а в 2015 г. Д.Н. Горбунов проводил разведки на сниженном южном участке стрелки мыса.

В 2018-2020 гг. исследования исторической части г. Курска продолжаются сотрудниками из организаций г. Курска: «НИИ юго-востока Руси» КГУ, Курского государственного областного музея археологии и АНО «Центр археологических исследований». В 2020 г. при исследованиях в южной части детинца (шурфовка участка № 46:29:102261:71 по ул. Луначарского, д. 8) С.Н. Головин обнаружил материалы Древнерусского и Нового времени. В 2018, 2019, 2020 гг. на территориях землеотводов в центральной части города обнаружены материалы XIX- начала XX.

В 2020 г. участок с кадастровым номером 46:29:102267:360 в районе ул. Дзержинского и ул. Луначарского исследовал Н.А. Тихомиров в рамках работ по определению юго-западных границ ОАН «Курск Детинец». В северной части участка было заложено 4 шурфа площадью 4 кв. м каждый. В результате работ был зафиксирован край левого берега оврага, исследованы слои засыпки оврага на глубину до 3,5 м.

Полевые работы нашли отражение в публикациях В.В. Енукова, О.Н. Енуковой, Г.Ю. Стародубцева и А.В. Зорина. В частности, попытку определения границ фортификационного рва, находящегося в древнерусское время между Детинцем и Верхним посадом, предпринял в 1998 г. В.В. Енуков по материалам археологических исследований и данным геобурения «Курск-СтройИзыскания» начала 1980-х гг. Рассматривая историю оборонительных сооружений города Курска А.В. Зорин и Г.Ю. Стародубцев отмечают, что они возникли не ранее рубежа X-XI вв. и с разными изменениями просуществовали до 1782 г.

Ближайшими объектами археологического наследия к участку обследования являются:

Духовец. Поселение 1, эпоха бронзы (рис. 4, № 1) (расположен на удалении 3,97 км к ССВ от участка обследования). Памятник расположен на 0,36 км к ЮВ от северо-восточной части деревни, восточная часть останца правобережной террасы р. Сейм. Обследовали Ю.А. Липкинг в 1953 г., А.В. Кашкин в 1982 г. Размеры поселения 80x50 м, высота от поймы 5-7 м. Поверхность поката от центра к краям. Центральная часть уничтожена карьером.

Культурный слой толщиной 0,15-0,3 м. Найдена керамика позднего периода эпохи бронзы.¹

Духовец. Поселение 2, неолит, эпоха бронзы, 9-10 вв. (рис. 4, № 2) (расположен на удалении 3,92 км к ССВ от участка обследования). Памятник расположен на 0,31 км к ЮВ от северо-восточной части деревни, 50 м к ЗЮЗ от поселения 1. Западная возвышенность останца правобережной террасы р. Сейм. Обследовал А.В. Кашкин в 1982 г. Размеры поселения 87х47 м, высота от поймы 5-6 м. Большая часть уничтожена карьером. Культурный слой толщиной 0,2-0,4 м. Найдена керамика эпохи неолита, поздней бронзы и, возможно, роменской культуры.²

Духовец. Селище, 9-10 вв. (рис. 4, № 3) (расположен на удалении 3,80 км к ССВ от участка обследования). Памятник расположен на 0,2 км к ЮВ от центральной части деревни, 80 м к ЮЗ от поселения 2, юго-западная оконечность останца правобережной террасы р. Сейм. Обследовал А.В. Кашкин в 1982 г. (как поселение 3). Размеры селища 55х30 м, высота от поймы 5 м. Культурный слой толщиной 0,3 м. Найдена керамика роменской культуры.³

Рассыльная. Поселение, неолит, 3-4, 9-10 вв. (рис. 4, № 4) (расположен на удалении 2,13 км к ЮЗ от участка обследования). Западная окраина деревни, огороды А.Н. Шматова, левобережная терраса р. Сейм и р. Плота (левый приток р. Сейм), 0,4 км к ЗСЗ от селища 2. Обследовал А.В. Кашкин в 1984 г. (как поселение 3). В распашке на площади 32х25 м на высоте 12 м от реки найдены кремневая ножевидная пластина, керамика эпохи неолита, роменской и, возможно, киевской культур.⁴

Рассыльная. Селище 2, 5-7, 9-10 вв. (рис. 4, № 5) (расположен на удалении 2,7 км к ЮЗ от участка обследования). Западная часть деревни, левобережная терраса рр. Сейм и Плота. Обследовал А.В. Кашкин в 1984 г. (как по-

¹ А.В. Кашкин Курская область // Археологическая карта России. — Москва: Российская Академия Наук, 1998. — С. 96.

² Там же

³ Там же

⁴ А.В. Кашкин Курская область // Археологическая карта России. — Москва: Российская Академия Наук, 1998. — С. 116.

селение 2). В распашке на площади 65x40 м на высоте 13-15 м от реки найдена керамика роменской культуры и, возможно, середины 1-го тыс. н.э.⁵

Рассыльная. Селище 1, 3-4 вв. (рис. 4, № 6) (расположен на удалении 3,1 км к ЮЗ от участка обследования). Восточная окраина деревни, мыс левобережной террасы р. Сейм. Обследовал А.В. Кашкин в 1984 г. (как поселение 1). В распашке на площади 75x40 м на высоте 10 м от реки найдены керамика черняховской культуры, керамический хлебец. Отдельные фрагменты керамики встречены также и в 50 м к З.⁶

Ворошнево. Селище, 3-4 вв. (рис. 4, № 7) (расположен на удалении 1,62 км к ЮЮВ от участка обследования). Средняя часть деревни, 0,5 км к СВ от поселения 1, мыс левобережной террасы р. Сейм. Обследовал А.В. Кашкин в 1984 г. (как поселение 3). В распашке на площади 30x20 м на высоте 14 м от реки найдена керамика, вероятно, киевской культуры.⁷

Ворошнево. Поселение 2, эпоха бронзы, 3-4 вв. (рис. 4, № 8) (расположен на удалении 1,9 км к ЮЮВ от участка обследования). Расположен в 70 м к З от крайней западной усадьбы деревни, 25 м к Ю от шоссе Курск-Рыльск, 0,25 км к ЮЗ от поселения 1, мыс правобережной террасы безымянного ручья (левый приток р. Сейм). Обследовал А.В. Кашкин в 1984 г. В распашке на площади 70x42 м на высоте 7-10 м от ручья найдены керамика эпохи бронзы, киевской и черняховской культур, точильный камень, кремневая ножевидная пластина. Поселение относится к позднему этапу киевской культуры.⁸

Ворошнево. Поселение 1, эпоха бронзы, р.ж.в., 3-4 вв. (рис. 4, № 9) (расположен на удалении 2,4 км к ЮЮВ от участка обследования). Западная окраина деревни (усадьба В.М. Болоштяненко), мыс левобережной террасы р. Сейм. Обследовал А.В. Кашкин в 1984 г. В распашке на площади 55x12 м на

⁵ Там же

⁶ Там же

⁷ Там же. С. 88

⁸ А.В. Кашкин Курская область // Археологическая карта России. — Москва: Российская Академия Наук, 1998. — С. 87-88.

высоте 15 м от реки найдены керамика эпохи бронзы, юхновской, скифоидной, киевской и черняховской культур, точильный камень.⁹

Моква 2-я. Поселение 3, эпоха бронзы. (рис. 4, № 10) (расположен на удалении 4,53 км к СВ от участка обследования). Памятник расположен на 0,4 км к Ю от деревни, 0,18 км к ЗЮЗ от поселения 2, останец правобережной террасы р. Моква. Обследовал А.В. Кашкин в 1982 г. Размеры поселения 35х15 м, высота от поймы до 5 м. Юго-западная часть памятника повреждена ямами. Культурный слой толщиной 0,5 м. Найдена керамика эпохи бронзы. По сведениям местных жителей, на этом месте был найден каменный полированный топор.¹⁰

Моква 2-я. Поселение 2, эпоха бронзы. (рис. 4, № 11) (расположен на удалении 4,3 км к СВ от участка обследования). Памятник расположен на 0,25 км к Ю от деревни, 0,11 км к СЗ от поселения 1, юго-западная оконечность останца правобережной террасы р. Моква. Обследовал А.В. Кашкин в 1982 г. Размеры поселения 78х38-40 м, высота от реки 4-7 м. Северная часть памятника эрозирована. Культурный слой толщиной 0,25 м. Найдена керамика эпохи бронзы.¹¹

Моква 2-я. Поселение 1, эпоха бронзы. (рис. 4, № 12) (расположен на удалении 4,8 км к СВ от участка обследования). Памятник расположен на 0,4 км к Ю от восточного края деревни, мыс останца правобережной террасы р. Сейм и левого берега р. Моква (правый приток р. Сейм). Обследовал А.В. Кашкин в 1982 г. Размеры 37х10 м, высота от реки 5 м. Культурный слой толщиной 0,3 м. Поверхность повреждена ямами. Найдена керамика эпохи бронзы и кремневая ножевидная пластина.¹²

Прочие известные памятники археологии расположены на значительном удалении от участка обследования и проектируемым строительством не затрагиваются.

⁹ Там же

¹⁰ Там же. С. 113

¹¹ Там же

¹² А.В. Кашкин Курская область // Археологическая карта России. — Москва: Российская Академия Наук, 1998. — С. 113.

2. МЕТОДИКА ПРОВЕДЕНИЯ РАБОТ

Археологические исследования состояли из предварительных (историко-архивных) и полевых работ.

В ходе предварительных работ осуществлялось ознакомление с литературными, архивно-библиографическими, музейными и картографическими материалами, касающимися объектов археологического наследия и территории, на которой проводились исследования, а также с учетной документацией об объектах археологического наследия, расположенных на территории проведения разведочных работ, в органах охраны памятников.

В процессе полевых работ проводились маршрутные археологические разведки. Они включали натурные обследования:

- оценка топографической ситуации;
- визуальное обследование местности;
- поиск объектов археологического наследия;
- заложение шурфов;
- определение географических координат шурфов при помощи GPS-навигатора GARMIN eTrex 10 в системе WGS-84;
- описание территории обследования, заложенных шурфов, включая текстовые фото - и графические данные об их местоположении.

Фотографическая фиксация участка обследования производилась с наиболее полной и точной передачей особенности рельефа и топографической ситуации. При фотографировании использовалась 3 метровая масштабная рейка.

Обследованный земельный участок, подлежащий хозяйственному освоению, а также ближайшие известные объекты археологического наследия отмечены на карте масштаба 1:200000 (рис. 4). ОАН на карте пронумерованы, расшифровка номеров приведена в легенде к карте. Ситуационный план с участком обследования в 2023 г. масштаба 1:80000 детально характеризует местность и имеет конкретные, легко находимые на местности ориентиры (рис. 3).

Для планов местности использовался космоснимок 2021 г и схема. На них нанесены границы обследуемого участка, точки и направления фотофиксации, заложенные шурфы (рис. 7,8).

Для выявления культурного слоя населенных пунктов и иных объектов, возраст которых превышает 100 лет, привлекались исторические карты: карта Центральной России Стрельбицкого 1871 г. (рис. 5), трехверстная военнотопографическая карта Курской губернии 1870г. (рис. 6). В ходе работы использовался визуальный метод и приборная съемка с помощью GPS-навигатора GARMIN eTrex 10.

Участок пройден в пешем порядке с целью сбора подъемного материала, обнаружения насыпей, сооружений, имеющих признаки объекта археологического наследия.

На обследуемом участке, площадью 43,46 Га, было заложено 8 шурфов размером 2x1 м, ориентированных длинной стороной по линии З-В. Более половины территории участка обследования занимают фильтрационные поля, представляющие собой котлован с проложенными по дну трубами дренажа, засыпанный перемешанным привозным грунтом. Так как закладка шурфов на территории фильтрационных полей не представлялась возможной, шурфы были заложены за границей участка, в непосредственной близости от него, там, где это было возможно. Глубина шурфов включала всю толщу почвенного горизонта (от тёмно-серого суглинка до подстилающей глины). Раскопки шурфов осуществлялись по пластам 0,2 м. После зачистки материкового основания были выполнены контрольные прокопы. После окончания разведочных работ шурфы были засыпаны. Для равномерного освещения стенок шурфов, при фотографировании в солнечную погоду использовался экран. Фотофиксация места закладки шурфов, полностью раскопанных шурфов и после их засыпки, выполнена с одного ракурса и с включением окружающего пейзажа.

3. ПОЛЕВЫЕ ИССЛЕДОВАНИЯ

Сотрудниками ООО «МЦАИ» в июле 2023 г. был обследован земельный участок по объекту: «Очистные системы, расположенные на земельных участках с кадастровыми номерами 46:11:050501:681 (площадь 22950 кв.м), 46:11:050501:682 (площадь 8550 кв.м), 46:11:050501:678 (площадь 398370 кв.м), 46:11:050501:671 (площадь 4758 кв.м.), общая площадь археологического обследования 434628 кв.м (43,46 Га), расположенные по адресу: Курская область, Ворошневский сельсовет, д.Ворошнево». Площадь участка составляет 43,46 Га.

Участок обследования расположен в пойме левого берега р. Сейм. Участок имеет форму неправильного многоугольника, вытянутую по линии С-Ю. К северу от участка находится р. Сейм и её заболоченная пойма. На северо-востоке участок ограничивается фильтрационными полями, относящимися к действующим очистным сооружениям на территории участка. К востоку, юго-востоку и югу от обследуемой территории находятся пойменные болота с насыпными грунтовыми дорогами (рис. 33-36). Территория к западу от участка занята поросшими луговой растительностью полями и сельскохозяйственными пахотными угодьями. Территория самого участка на момент проведения обследования хозяйственно освоена и подвержена значительному антропогенному воздействию. Южная часть территории, площадью 27,29 Га, занята фильтрационными полями, представляющими собой котлован с проложенными по дну трубами дренажа, засыпанный перемешанным привозным грунтом, в которых отстаивается вода (рис. 10-12,31-32). По границе южной части проходит земляной вал, насыпанный при строительстве фильтрационных полей и являющийся их конструктивной частью. В северной части участка обследования располагается оборудование очистных сооружений (рис. 9-10, 17-21, 24-28), административные корпуса (рис. 15-16, 37-38), подземные и надземные коммуникации к ним, асфальтированные и грунтовые дороги (рис. 17-30, 33-38). Дневная поверхность на момент проведения обследования нарушена проездом тяжёлой техники, строительными работами.

На основании анализа космоснимков обследуемого участка, а также на основании подробного визуального осмотра и изучения местности, следует утверждать, что на всей территории очистных сооружений, начиная со второй половины XX в. велось масштабное строительство новых зданий, монтаж оборудования очистных сооружений, строительство подъездных дорог, фильтрационных полей. На основании историко-архивных данных и по результатам привязки современной территории обследуемых участков к историческим картам конца XVIII – середины XIX вв., следует сделать вывод, что населенных пунктов на участке обследования не имелось. При строительстве очистных сооружений в южной части участка был вырыт котлован, по дну которого проложены трубы дренажа, засыпанный привозным грунтом, по краю был насыпан вал. Северная часть участка была выровнена по горизонту, застроена промышленными сооружениями и испещрена густой сетью подземных и наземных коммуникаций.

Археологические работы включали натурное обследование местности методом сплошной разведки пешим маршрутом. При прохождении маршрута, тщательно осматривались все нарушения почвенного горизонта как естественного, так и антропогенного происхождения.

Проведена фотографическая съемка участка обследования с 13 точек, в достаточном объеме для представления ситуации в иллюстративной части отчета (рис. 9-38). Вся данная работа производилась для выяснения наличия памятников археологии и их культурно-хронологической принадлежности и стратиграфии культурных напластований (в случае их обнаружения).

На земельном участке было заложено 8 разведочных археологических шурфов. В северной части участка, не занятой фильтрационными полями, были заложены шурфы 3, 4, 5, 8, по результатам которых были выявлены насыпные грунты, мощностью до 1,5 м. В южной части участка, на территории фильтрационных полей, шурфы заложить не удалось. Было принято решение заложить их по периметру, за валом ограничивающим очистные сооружения, где это было возможно (шурфы 1, 2, 6, 7).

Шурф 1 (рис. 39-43).

Располагается в юго-западной части участка. Размеры шурфа 2x1 м, ориентирован по сторонам света, длинной стороной по линии запад–восток. Дневная поверхность перед началом работ представляла собой ровную незадернованную площадку. Географические координаты центра шурфа в системе WGS-84: 51°39'50.72" СШ; 36°02'16.37" ВД. Глубина шурфа составила 1 м.

Стратиграфия описана сверху вниз по южному борту (рис. 42):

0,0 – 1 м – слой темно-серой гумусированной супеси с включениями современного строительного мусора, мощность 1 м.

На глубине 1 м в шурф стали поступать грунтовые воды, в связи с чем работы были остановлены.

Археологических находок и других признаков культурного слоя в шурфе не выявлено.

После окончания работ шурф был засыпан (рис. 43).

Шурф 2 (рис. 44-48).

Располагается в северо-западной части участка. Размеры шурфа 2x1 м, ориентирован по сторонам света, длинной стороной по линии запад–восток. Дневная поверхность перед началом работ представляла собой ровную незадернованную площадку. Географические координаты центра шурфа в системе WGS-84: 51°40'12.02" СШ; 36°02'14.89" ВД. Глубина шурфа с учетом контрольного прокопа составила 1,15 м.

Стратиграфия описана сверху вниз по северному борту (рис. 47):

0,0 – 0,05 м – слой дерна, мощность 0,05 м;

0,05 – 0,35 м – слой темно-серого гумусированного суглинка, мощность 0,3 м;

0,35 – 0,45 м – слой светло-серой супеси, мощность 0,1 м;

0,45 – 0,95 м – слой темно-коричневой супеси, мощность 0,5 м.

С глубины 0,95 м в профиле фиксируется слой светло-коричневой глины (археологический материк), исследованный на глубину 0,2 м.

Археологических находок и других признаков культурного слоя в шурфе не выявлено.

После окончания работ шурф был засыпан (рис. 48).

Шурф 3 (рис. 49-53).

Располагается в западной части участка. Размеры шурфа 2x1 м, ориентирован по сторонам света, длинной стороной по линии запад–восток. Дневная поверхность перед началом работ представляла собой ровную задернованную площадку. Географические координаты центра шурфа в системе WGS-84: 51°40'01.30" СШ; 36°02'14.14" ВД. Глубина шурфа с учетом контрольного прокопа составила 1,4 м.

Стратиграфия описана сверху вниз по северному борту (рис. 52):

0,0 – 0,05 м – слой дерна, мощность 0,05 м;

0,05 – 0,3 м – слой светло-серой супеси, мощность 0,25 м;

0,3 – 1,2 м – слой темно-серого гумусированного суглинка, мощность 0,9 м.

С глубины 1,2 м в профиле фиксируется слой серой глины (археологический материк), исследованный на глубину 0,2 м.

Археологических находок и других признаков культурного слоя в шурфе не выявлено.

После окончания работ шурф был засыпан (рис. 53).

Шурф 4 (рис. 54-58).

Располагается в западной части участка. Размеры шурфа 2x1 м, ориентирован по сторонам света, длинной стороной по линии запад–восток. Дневная поверхность перед началом работ представляла собой ровную задернованную площадку. Географические координаты центра шурфа в системе WGS-84: 51°40'07.19" СШ; 36°02'13.12" ВД. Глубина шурфа с учетом контрольного прокопа составила 0,8 м.

Стратиграфия описана сверху вниз по северному борту (рис. 57):

0,0 – 0,05 м – слой дерна, мощность 0,05 м;

0,05 – 0,55 м – слой темно-серого гумусированного суглинка, мощность 0,5 м.

С глубины 0,55 м в профиле фиксируется слой серой глины (археологический материк), исследованный на глубину 0,25 м.

Археологических находок и других признаков культурного слоя в шурфе не выявлено.

После окончания работ шурф был засыпан (рис. 58).

Шурф 5 (рис. 59-63).

Располагается в центральной части участка. Размеры шурфа 2x1 м, ориентирован по сторонам света, длинной стороной по линии запад–восток. Дневная поверхность перед началом работ представляла собой ровную задернованную площадку. Географические координаты центра шурфа в системе WGS-84: 51°39'57.99" СШ; 36° 2'32.69" ВД. Глубина шурфа составила 1,5 м.

Стратиграфия описана сверху вниз по северному борту (рис. 62):

0,0 – 0,05 м – слой дерна, мощность 0,05 м;

0,05 – 0,45 м – слой темно-коричневой супеси, мощность 0,4 м.

0,45 – 1,2 м – слой светло-коричневой супеси, мощность 0,75 м.

С глубины 1,2 м в профиле фиксируется слой светло-серого песка (археологический материк), исследованный на глубину 0,3 м. На уровне зачистки по материк в шурф стали поступать грунтовые воды.

Археологических находок и других признаков культурного слоя в шурфе не выявлено.

После окончания работ шурф был засыпан (рис. 63).

Шурф 6 (рис. 64-68).

Располагается в северо-западной части участка. Размеры шурфа 2x1 м, ориентирован по сторонам света, длинной стороной по линии запад–восток. Дневная поверхность перед началом работ представляла собой ровную задернованную площадку. Географические координаты центра шурфа в системе WGS-84: 51°40'18.76" СШ; 36°02'25.69" ВД. Глубина шурфа с учетом контрольного прокопа составила 1,5 м.

Стратиграфия описана сверху вниз по северному борту (рис. 67):

0,0 – 0,05 м – слой дерна, мощность 0,05 м;

0,05 – 0,2 м – слой темно-серой гумусированной супеси, мощность 0,15

м;

0,2 – 0,5 м – слой светло-серой супеси, мощность 0,3 м;

0,5 – 1,2 м – слой темно-серого гумусированного суглинка, мощность 0,7 м.

С глубины 1,2 м в профиле фиксируется слой серой глины насыщенной ортзандами (археологический материк), исследованный на глубину 0,3 м.

Археологических находок и других признаков культурного слоя в шурфе не выявлено.

После окончания работ шурф был засыпан (рис. 68).

Шурф 7 (рис. 69-73).

Располагается в центральной части участка. Размеры шурфа 2x1 м, ориентирован по сторонам света, длинной стороной по линии запад–восток. Дневная поверхность перед началом работ представляла собой ровную задернованную площадку. Географические координаты центра шурфа в системе WGS-84: 51°40'06.56" СШ; 36°02'31.17" ВД. Глубина шурфа с учетом контрольного прокопа составила 1,9 м.

Стратиграфия описана сверху вниз по северному борту (рис. 72):

0,0 – 0,05 м – слой дерна, мощность 0,05 м;

0,05 – 0,15 м – слой серо-коричневой супеси, мощность 0,1 м;

0,15 – 0,3 м – слой светло-коричневой супеси, мощность 0,15 м.

С глубины 0,3 м в профиле фиксируется слой белого песка (археологический материк), исследованный на глубину 1,6 м.

Археологических находок и других признаков культурного слоя в шурфе не выявлено.

После окончания работ шурф был засыпан (рис. 73).

Шурф 8 (рис. 74-78).

Располагается в северной части участка. Размеры шурфа 2x1 м, ориентирован по сторонам света, длинной стороной по линии запад–восток. Дневная поверхность перед началом работ представляла собой ровную задернованную площадку. Географические координаты центра шурфа в системе WGS-84: 51°40'15.00" СШ; 36°02'30.75" ВД. Глубина шурфа с учетом контрольного прокопа составила 1,95 м.

Стратиграфия описана сверху вниз по южному борту (рис. 77):

0,0 – 0,05 м – слой дерна, мощность 0,05 м;

0,05 – 0,35 м – слой темно-серого гумусированного суглинка, мощность 0,3 м;

0,35 – 0,45 м – слой светло-коричневой супеси, мощность 0,1 м.

С глубины 0,45 м в профиле фиксируется слой белого песка (археологический материк), исследованный на глубину 1,5 м.

Археологических находок и других признаков культурного слоя в шурфе не выявлено.

После окончания работ шурф был засыпан (рис. 78).

ЗАКЛЮЧЕНИЕ

В июле 2023 года археологической экспедицией ООО «МЦАИ» было произведено историко-культурное научное археологическое обследование (разведки) с целью выявления наличия (отсутствия) объектов культурного наследия (памятников археологии) на участке по объекту: «Очистные системы, расположенные на земельных участках с кадастровыми номерами 46:11:050501:681 (площадь 22950 кв.м), 46:11:050501:682 (площадь 8550 кв.м), 46:11:050501:678 (площадь 398370 кв.м), 46:11:050501:671 (площадь 4758 кв.м.), общая площадь археологического обследования 434628 кв.м (43,46 Га), расположенные по адресу: Курская область, Ворошневский сельсовет, д .Ворошнево». Площадь участка составляет 43,46 Га.

Участок подвержен значительному антропогенному воздействию, хозяйственно осваивался и продолжает осваиваться. В южной части участка располагаются фильтрационные поля, в которых отстаивается вода, по границе которых проходит земляной вал, являющийся их конструктивной частью. В связи с этим на территории фильтрационных полей заложить шурфы не удалось, и было принято решение, в целях наиболее полного изучения участка, заложить шурфы по периметру на западе, северо-западе, на территории сельскохозяйственных угодий и полей, поросших луговой растительностью, так как с востока и юга участок ограничен пойменным болотомю Шурфы, заложенные в северной части участка, показали наличие антропогенных отложений мощностью до 1,5 м.

Участок обследования пройден в пешем порядке, признаков объектов археологического наследия не выявлено. На территории участка заложено 8 разведочных шурфов размером 2x1 м. В шурфах признаков археологического культурного слоя не выявлено.

Таким образом, на земельном участке по объекту: «Очистные системы, расположенные на земельных участках с кадастровыми номерами 46:11:050501:681 (площадь 22950 кв.м), 46:11:050501:682 (площадь 8550 кв.м), 46:11:050501:678 (площадь 398370 кв.м), 46:11:050501:671 (площадь 4758 кв.м.), общая площадь археологического обследования 434628 кв.м

(43,46 Га), расположенные по адресу: Курская область, Ворошнево-
совет, д.Ворошнево», объекты археологического наследия не обнаружены.

A handwritten signature in blue ink, consisting of stylized cursive letters, likely representing the name 'Sviridov A.A.'.

Свиридов А.А.

СПИСОК ИСПОЛЬЗОВАННЫХ ИСТОЧНИКОВ И ЛИТЕРАТУРЫ

Алексеев С.Н. Отчет об исследовании верхнепалеолитических стоянок Октябрьское I и II, Русская Поречная, Курск I, Курск II Среднерусской палеолитической экспедицией в г. Курской обл. в 1988 г. // Архив ИА РАН. Ф- 1. Р-1. № 13757.

Борисковский П.И. Отчет о рекогносцировочных раскопках в г. Курске в 1962 г. // Архив ИА РАН. Ф-1. Р-1. № 2526.

Борисковский П.И. Отчет о работе Курского палеолитического отряда в 1964 г. // Архив ИА РАН. Ф-1. Р-1. № 3085.

Борисковский П.И. Палеолитические стоянки на территории г. Курска // Материалы сессии, посвященной итогам археологических и этнографических исследований 1964 г. в СССР. – Баку, 1965.

Веретюшкин Р.С. Отчет об археологических раскопках выявленного объекта археологического наследия «Курск Детинец» на участке реконструкции архитектурного ансамбля Храма Воскресения Христова по адресу: г. Курск, ул. Луначарского, 4/1 в 2016 г. – Курск, 2020 г.

Горбунов Д.Н. Отчет о работах областного бюджетного учреждения культуры «Государственная инспекция по охране и использованию объектов культурного наследия (памятников истории и культуры) Курской области в г. Рыльске и г. Курске Курской области в 2015 г. // Архив ИА РАН. Ф-1. Р-1. № 50212.

Енуков В.В. Отчет о раскопках в г. Курске в 1988 г. // Архив ИА РАН. Ф-1. Р-1. № 14670.

Енуков В.В. Раскопки посада древнего Курска // АО 1995 года. – М., 1996.

Енуков В.В. Изучение топографии средневекового Курска в древнерусское время: итоги и перспективы // Материалы региональной науч. конф. «Археология юго-востока Руси». – Елец, 1998 г.

Енуков В.В. Отчет о раскопках на территории Курской области в 1994 г. // Архив ИА РАН. Ф-1. Р-1. № 18221.

Енуков В.В. Отчет о раскопках в Курске в 1999 г. // Архив ИА РАН. Ф-1. Р-1. № 23710.

Енуков В.В. Отчет о разведочных работах в Курске в 2007 г. // Архив ИА РАН. Ф-1. Р-1. № 47377.

Енуков В.В. Енукова О.Н. К 20-летию археологического изучения Курска // Труды II (XVIII) всероссийского археологического съезда в Суздале. – Том II. – М: ИА РАН. – 2008 г.

Енукова О.Н. Отчет об охранных раскопках в Курске в 2001 г. // Архив ИА РАН. Ф-1. Р-1. № 25878.

Енукова О.Н. Отчет об охранных исследованиях в Курске в 2002 г. – Курск, 2003 г.

Зорин А.В. Отчет об охранных раскопках на территории исторического центра г. Курска в 2005 г. // Архив ИА РАН. Ф-1. Р-1. № 33116.

Зорин А.В. Оборонительные укрепления средневекового Курска // Средневековый город Юго-Восточной Руси. Предпосылки возникновения, эволюция, материальная культура. – Курск, 2009 г.

Зорин А.В., Стародубцев Г.Ю. Структура и развитие оборонительных сооружений Курской крепости // Город Средневековья и раннего Нового Времени. Археология. История. – Материалы V Всероссийского семинара (Тула, ноябрь 2013 г.) – Тула, 2016.

Зубков А.В. Отчет об охранных раскопках на территории исторического центра г. Курска в 2009 г. // Архив ИА РАН. Ф-1. Р-1. № 37149.

Кашкин А.В. Отчет об археологических разведках, проведенных в 1979 г. Центрально-Черноземным отрядом Института археологии АН СССР // Архив ИА РАН. Ф-1. Р-1. № 7968.

Кашкин А.В. Отчет о работе Центрально-Черноземного отряда ИА АН СССР в 1983 г. // Архив ИА РАН. Ф-1. Р-1. № 9606.

Кашкин А.В. Отчет о работе Центрально-Черноземного отряда ИА АН СССР в 1984 г. Ч. II: Разведки в Курской области // Архив ИА РАН. Ф-1. Р-1. № 9726.

Кашкин А.В. Археологическая карта России. Курская область. – Часть 1. – М.: ИА РАН, 1998.

Липкин Ю.А. Очерки древнего прошлого Курской области // Краеведческие записки Курского областного краеведческого музея. – Вып. 2. – Курск, 1963.

Михайленко Т.Г. Исполнители плана императрицы // Труды постоянно действующей заочной конференции Курского филиала Международной ассоциации исторической психологии «Психологические аспекты исторической науки и проблемы правды истории». Выпуск 4. – Курск, 2011.

Положение о порядке проведения археологических полевых работ и составления научной отчетной документации», утвержденного постановлением Бюро Отделения историко-филологических наук РАН от 20.06.2018 г. № 32.

Соловьев Л.Н. Городища и стоянки окрестностей г. Курска // Известия Курского губернского общества краеведения. – № 4. – Курск, 1927.

Стародубцев Г.Ю., Зорин А.В. Отчет об охранных раскопках Гочевского археологического комплекса (с. Гочево Беловского района Курской области) и исторического центра города Курска в 2006 г. // Архив ИА РАН. Ф-1. Р-1. № 53883.

Тихомиров Н.А. Отчет об охранных раскопках Курского областного краеведческого музея на поселении Полевая-Барышниково в Курской обл. в 1984 г. // Архив ИА РАН. Ф-1. Р-1. № 10567.

Тихомиров Н.А. Технический отчет «Археологические разведки в районе ул. Дзержинского, ул. Луначарского г. Курска на территории земельного участка № 46:29:102267:360 в юго-западной части памятника археологии «Курск Детинец. (Определение границ памятника)». – Курск, 2020 г.

Тихомиров Н.А. Отчет об охранных исследованиях музея на Красной площади г. Курска в 2004 г. // Архив ИА РАН. Ф-1. Р-1. № 48723.

ПРИЛОЖЕНИЯ

Приложение 1

Таблица координат поворотных точек обследованного земельного участка по объекту: «Очистные системы, расположенные на земельных участках с кадастровыми номерами 46:11:050501:681 (площадь 22950 кв.м), 46:11:050501:682 (площадь 8550 кв.м), 46:11:050501:678 (площадь 398370 кв.м), 46:11:050501:671 (площадь 4758 кв.м.), общая площадь археологического обследования 434628 кв.м (43,46 Га), расположенные по адресу: Курская область, Ворошневский сельсовет, д. Ворошнево»

Обозначение характерных точек гра- ниц	Координаты, м		WGS-84	
	X	Y	N	E
1	2	3	4	5
1	414240.57	1288662.80	51°40'20.438"	36°2'25.845"
2	414240.61	1288676.58	51°40'20.436"	36°2'26.562"
3	414087.39	1288678.07	51°40'15.478"	36°2'26.579"
4	414087.53	1288715.48	51°40'15.473"	36°2'28.526"
5	414113.86	1288715.19	51°40'16.325"	36°2'28.521"
6	414114.30	1288732.23	51°40'16.335"	36°2'29.408"
7	414114.52	1288739.16	51°40'16.341"	36°2'29.769"
8	414076.73	1288739.11	51°40'15.118"	36°2'29.751"
9	414076.12	1288760.55	51°40'15.093"	36°2'30.867"
10	414074.54	1288760.49	51°40'15.042"	36°2'30.863"
11	414018.53	1288760.43	51°40'13.230"	36°2'30.837"
12	413990.12	1288762.83	51°40'12.310"	36°2'30.951"
13	413934.11	1288765.59	51°40'10.497"	36°2'31.072"
14	413909.97	1288766.43	51°40'9.716"	36°2'31.106"
15	413829.37	1288767.11	51°40'7.108"	36°2'31.110"
16	413804.04	1288767.14	51°40'6.288"	36°2'31.101"
17	413748.11	1288767.18	51°40'4.479"	36°2'31.081"
18	413720.53	1288767.20	51°40'3.586"	36°2'31.071"
19	413685.31	1288766.96	51°40'2.447"	36°2'31.045"
20	413685.23	1288770.86	51°40'2.443"	36°2'31.248"
21	413685.22	1288775.54	51°40'2.442"	36°2'31.491"
22	413699.85	1289097.10	51°40'2.835"	36°2'48.228"
23	413178.68	1289099.89	51°39'45.972"	36°2'48.164"
24	413172.87	1289095.12	51°39'45.785"	36°2'47.914"
25	413169.21	1288497.22	51°39'45.815"	36°2'16.806"
26	413172.36	1288493.64	51°39'45.918"	36°2'16.621"
27	413530.40	1288493.04	51°39'57.502"	36°2'16.731"
28	413546.40	1288502.47	51°39'58.018"	36°2'17.228"
29	413574.65	1288499.93	51°39'58.932"	36°2'17.107"
30	413599.36	1288503.98	51°39'59.731"	36°2'17.328"
31	413630.82	1288509.98	51°40'0.747"	36°2'17.652"
32	413633.49	1288433.77	51°40'0.852"	36°2'13.688"
33	413732.34	1288403.47	51°40'4.058"	36°2'12.150"

34	413827.24	1288405.30	51°40'7.128"	36°2'12.283"
35	413831.09	1288406.23	51°40'7.252"	36°2'12.333"
36	413861.61	1288433.20	51°40'8.233"	36°2'13.748"
37	413975.14	1288432.92	51°40'11.906"	36°2'13.778"
38	413973.96	1288527.48	51°40'11.845"	36°2'18.698"
39	413960.41	1288527.50	51°40'11.407"	36°2'18.694"
40	413961.43	1288671.75	51°40'11.404"	36°2'26.200"
41	414071.16	1288670.96	51°40'14.955"	36°2'26.203"
42	414070.14	1288527.32	51°40'14.957"	36°2'18.728"
43	414119.01	1288527.25	51°40'16.538"	36°2'18.744"
44	414120.50	1288661.00	51°40'16.553"	36°2'25.704"

АЛЬБОМ ИЛЛЮСТРАЦИЙ



Рис. 1. Археологическое обследование на земельном участке по объекту: «Очистные системы, расположенные на земельных участках с кадастровыми номерами 46:11:050501:681, 46:11:050501:682, 46:11:050501:678, 46:11:050501:671, расположенные по адресу: Курская область, Ворошневский сельсовет, д.Ворошнево». Курская область 2023 г. Карта Центрального Федерального округа.

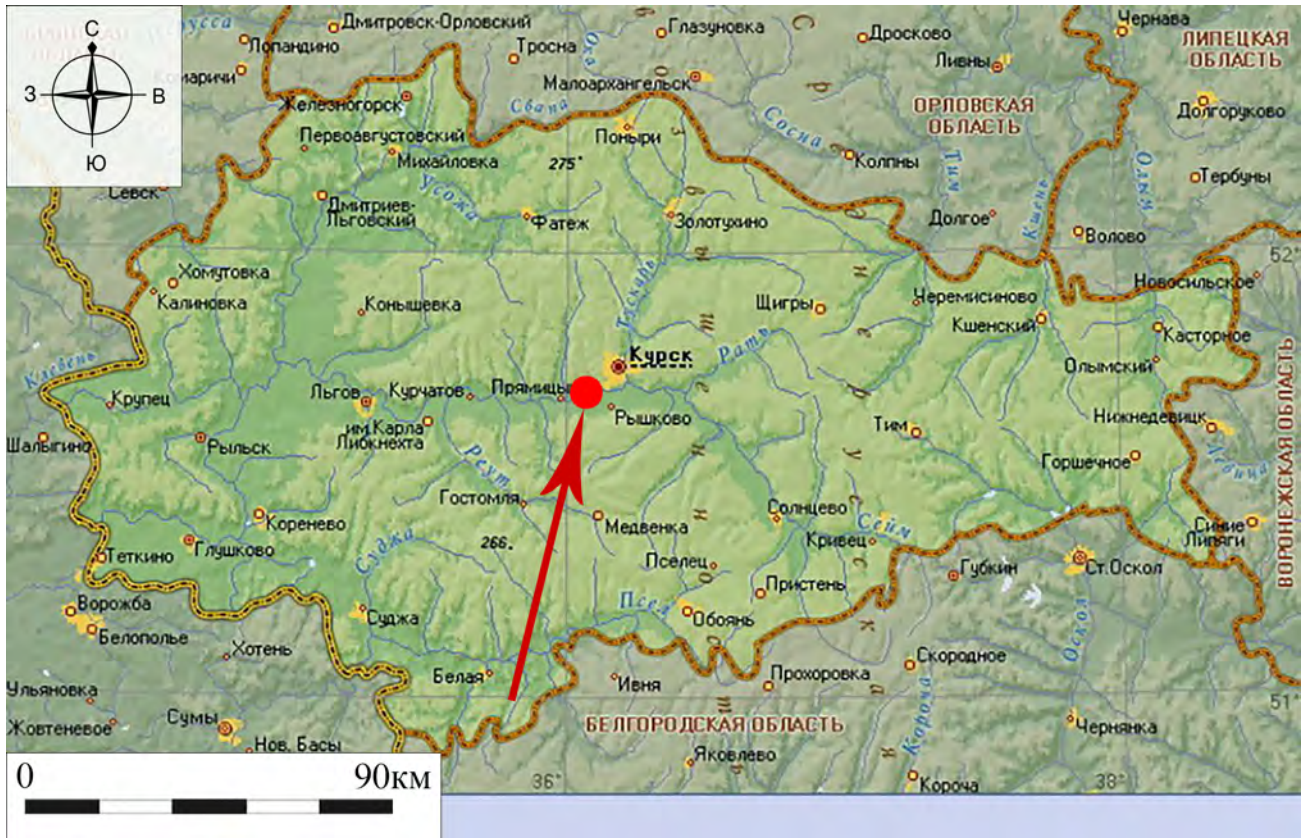


Рис. 2. Археологическое обследование на земельном участке по объекту: «Очистные системы, расположенные на земельных участках с кадастровыми номерами 46:11:050501:681, 46:11:050501:682, 46:11:050501:678, 46:11:050501:671, расположенные по адресу: Курская область, Ворошневский сельсовет, д.Ворошнево». Курская область 2023 г. Карта Курской области с указанием участка облседования.

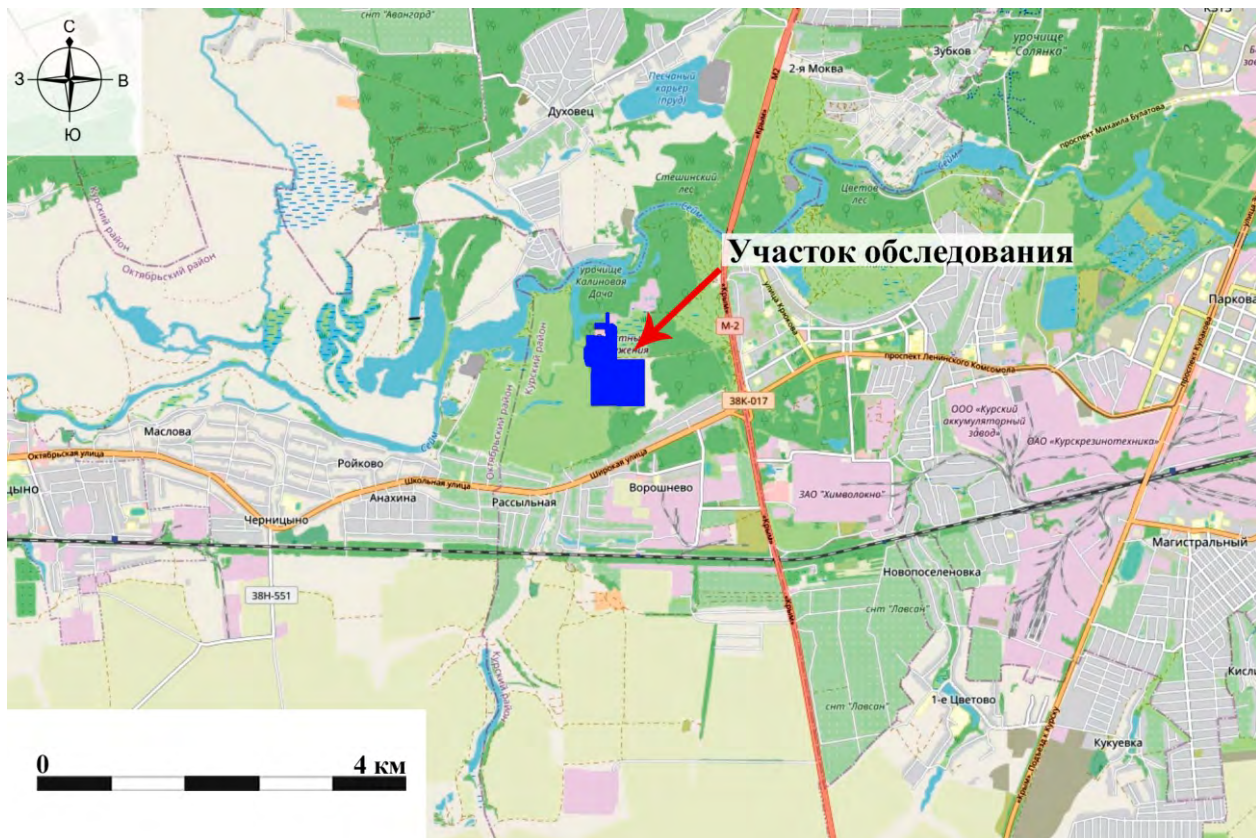
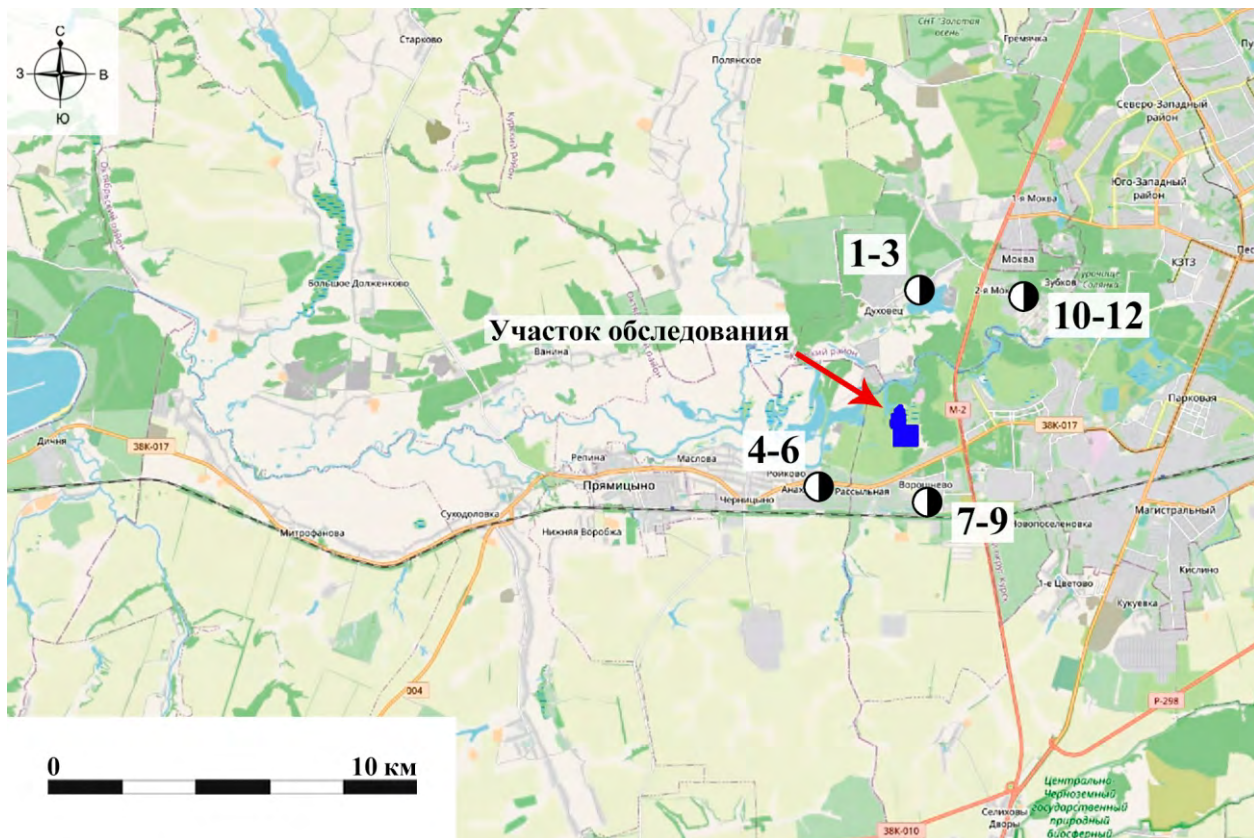


Рис. 3. Археологическое обследование на земельном участке по объекту: «Очистные системы, расположенные на земельных участках с кадастровыми номерами 46:11:050501:681, 46:11:050501:682, 46:11:050501:678, 46:11:050501:671, расположенные по адресу: Курская область, Ворошневский сельсовет, д.Ворошнево». Курская область 2023 г. Участок обследования на ситуационном плане местности.



1. Духовец. Поселение 1;
2. Духовец. Поселение 2;
3. Духовец. Селище;
4. Рассылная. Поселение;
5. Рассылная. Селище 2;
6. Рассылная. Селище 1;
7. Ворошнево. Селище;
8. Ворошнево. Поселение 2;
9. Ворошнево. Поселение 1;
10. Моква 2-я. Поселение 3;
11. Моква 2-я. Поселение 2;
12. Моква 2-я. Поселение 1.

Рис. 4. Археологическое обследование на земельном участке по объекту: «Очистные системы, расположенные на земельных участках с кадастровыми номерами 46:11:050501:681, 46:11:050501:682, 46:11:050501:678, 46:11:050501:671, расположенные по адресу: Курская область, Ворошневский сельсовет, д.Ворошнево». Курская область 2023 г. Ситуационный план местности с указанием участка обследования и ближайших ОАН.

Условные обозначения

● - Селище

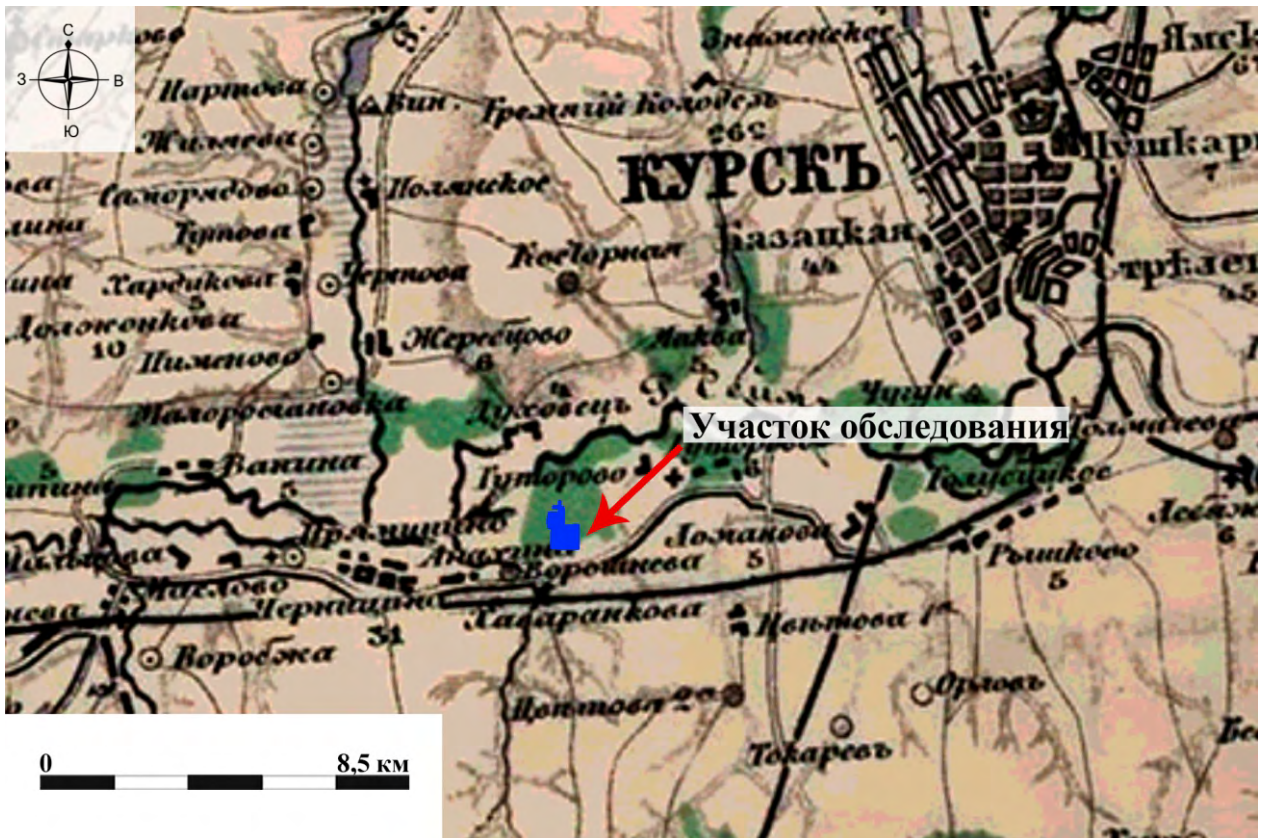


Рис. 5. Археологическое обследование на земельном участке по объекту: «Очистные системы, расположенные на земельных участках с кадастровыми номерами 46:11:050501:681, 46:11:050501:682, 46:11:050501:678, 46:11:050501:671, расположенные по адресу: Курская область, Ворошневский сельсовет, д.Ворошнево». Курская область 2023 г. Участок обследования на карте Центральной России Стрельбицкого. 1871 г.

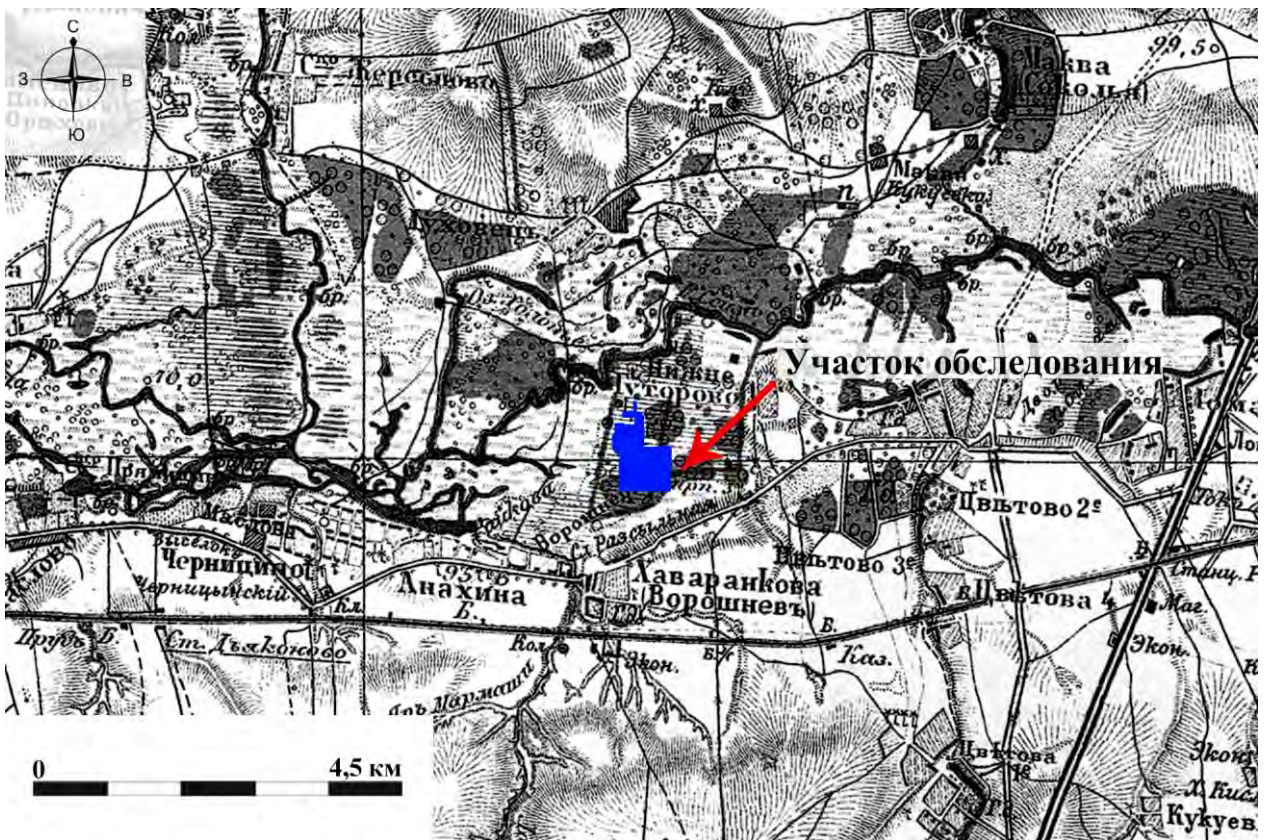


Рис. 6. Археологическое обследование на земельном участке по объекту: «Очистные системы, расположенные на земельных участках с кадастровыми номерами 46:11:050501:681, 46:11:050501:682, 46:11:050501:678, 46:11:050501:671, расположенные по адресу: Курская область, Ворошневский сельсовет, д.Ворошнево». Курская область 2023 г. Участок обследования на трехверстной военно-топографической карте Курской губернии. 1870г.

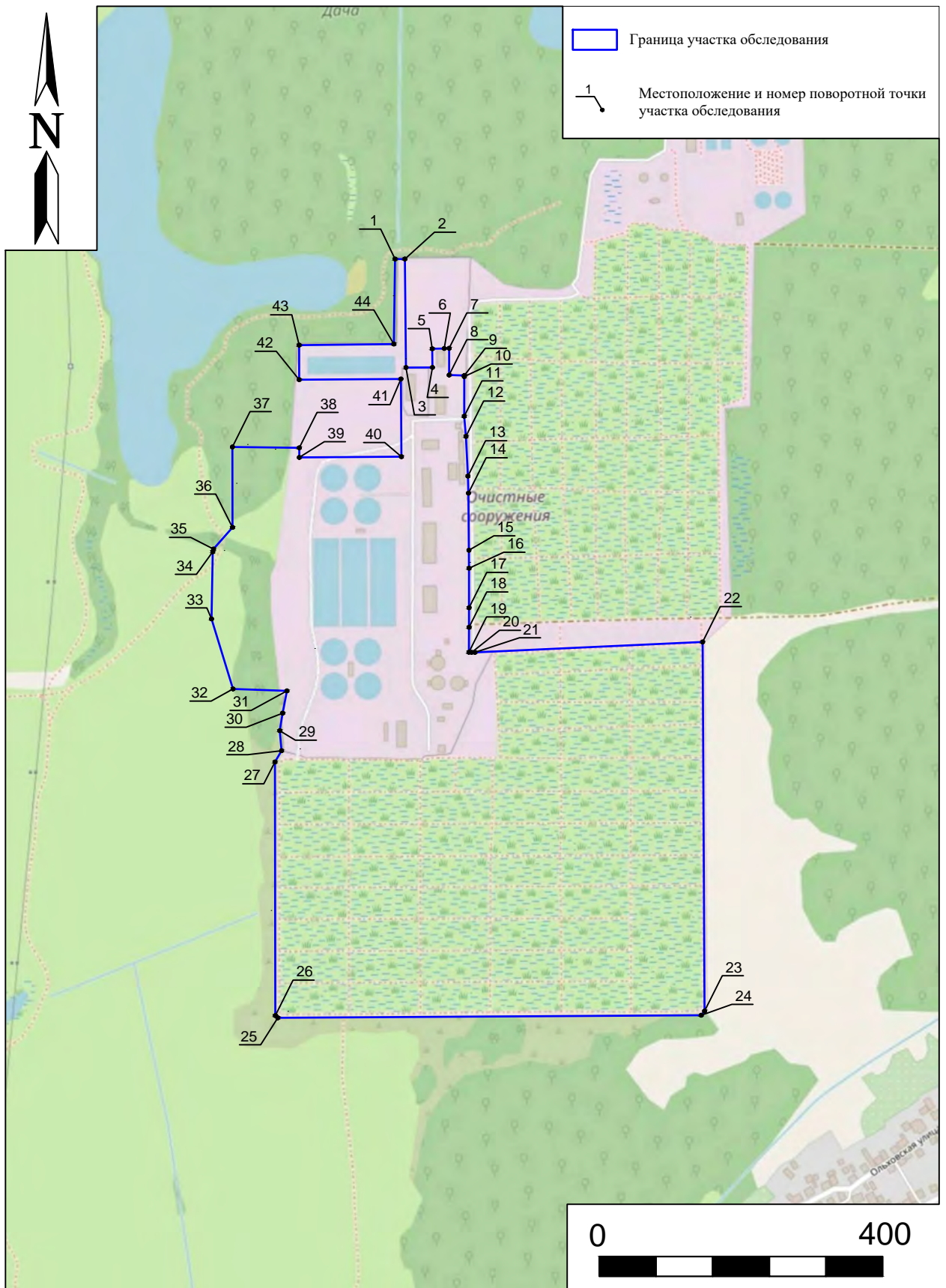


Рис. 7. Археологическое обследование на земельном участке по объекту: «Очистные системы, расположенные на земельных участках с кадастровыми номерами 46:11:050501:681, 46:11:050501:682, 46:11:050501:678, 46:11:050501:671, расположенные по адресу: Курская область, Ворошневский сельсовет, д.Ворошнево». Курская область 2023 г. Ситуационный план с указанием границ участка обследования и поворотных точек

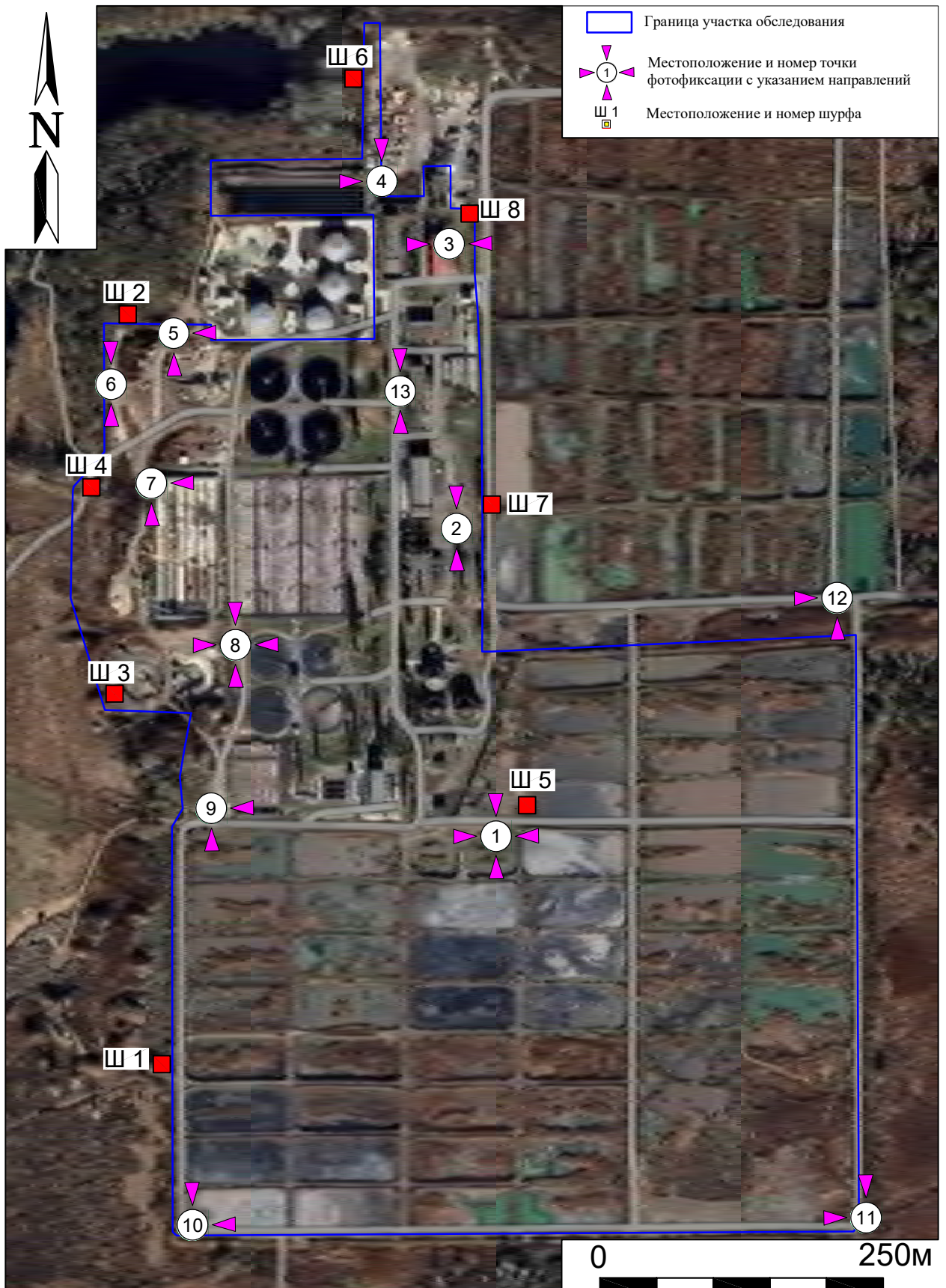


Рис. 8. Археологическое обследование на земельном участке по объекту: «Очистные системы, расположенные на земельных участках с кадастровыми номерами 46:11:050501:681, 46:11:050501:682, 46:11:050501:678, 46:11:050501:671, расположенные по адресу: Курская область, Ворошневский сельсовет, д.Ворошнево». Курская область 2023 г. Космоснимок участка обследования с указанием точек фотофиксации и шурфов.



Рис. 9. Археологическое обследование на земельном участке по объекту: «Очистные системы, расположенные на земельных участках с кадастровыми номерами 46:11:050501:681, 46:11:050501:682, 46:11:050501:678, 46:11:050501:671, расположенные по адресу: Курская область, Ворошнево, д. Ворошнево». Курская область 2023 г. Точка фотофиксации 1. Вид с Ю.



Рис. 10. Археологическое обследование на земельном участке по объекту: «Очистные системы, расположенные на земельных участках с кадастровыми номерами 46:11:050501:681, 46:11:050501:682, 46:11:050501:678, 46:11:050501:671, расположенные по адресу: Курская область, Ворошнево, д. Ворошнево». Курская область 2023 г. Точка фотофиксации 1. Вид с В.



Рис. 11. Археологическое обследование на земельном участке по объекту: «Очистные системы, расположенные на земельных участках с кадастровыми номерами 46:11:050501:681, 46:11:050501:682, 46:11:050501:678, 46:11:050501:671, расположенные по адресу: Курская область, Ворошневский сельсовет, д. Ворошнево». Курская область 2023 г. Точка фотофиксации 1. Вид с С.



Рис. 12. Археологическое обследование на земельном участке по объекту: «Очистные системы, расположенные на земельных участках с кадастровыми номерами 46:11:050501:681, 46:11:050501:682, 46:11:050501:678, 46:11:050501:671, расположенные по адресу: Курская область, Ворошневский сельсовет, д. Ворошнево». Курская область 2023 г. Точка фотофиксации 1. Вид с Э.



Рис. 13. Археологическое обследование на земельном участке по объекту: «Очистные системы, расположенные на земельных участках с кадастровыми номерами 46:11:050501:681, 46:11:050501:682, 46:11:050501:678, 46:11:050501:671, расположенные по адресу: Курская область, Ворошневский сельсовет, д. Ворошнево». Курская область 2023 г. Точка фотофиксации 2. Вид с С.



Рис. 14. Археологическое обследование на земельном участке по объекту: «Очистные системы, расположенные на земельных участках с кадастровыми номерами 46:11:050501:681, 46:11:050501:682, 46:11:050501:678, 46:11:050501:671, расположенные по адресу: Курская область, Ворошневский сельсовет, д. Ворошнево». Курская область 2023 г. Точка фотофиксации 2. Вид с Ю.



Рис. 15. Археологическое обследование на земельном участке по объекту: «Очистные системы, расположенные на земельных участках с кадастровыми номерами 46:11:050501:681, 46:11:050501:682, 46:11:050501:678, 46:11:050501:671, расположенные по адресу: Курская область, Ворошнеvский сельсовет, д. Ворошнево». Курская область 2023 г. Точка фотофиксации 3. Вид с В.



Рис. 16. Археологическое обследование на земельном участке по объекту: «Очистные системы, расположенные на земельных участках с кадастровыми номерами 46:11:050501:681, 46:11:050501:682, 46:11:050501:678, 46:11:050501:671, расположенные по адресу: Курская область, Ворошнеvский сельсовет, д. Ворошнево». Курская область 2023 г. Точка фотофиксации 3. Вид с С.



Рис. 17. Археологическое обследование на земельном участке по объекту: «Очистные системы, расположенные на земельных участках с кадастровыми номерами 46:11:050501:681, 46:11:050501:682, 46:11:050501:678, 46:11:050501:671, расположенные по адресу: Курская область, Ворошневский сельсовет, д. Ворошнево». Курская область 2023 г. Точка фотофиксации 4. Вид с Ю.



Рис. 18. Археологическое обследование на земельном участке по объекту: «Очистные системы, расположенные на земельных участках с кадастровыми номерами 46:11:050501:681, 46:11:050501:682, 46:11:050501:678, 46:11:050501:671, расположенные по адресу: Курская область, Ворошневский сельсовет, д. Ворошнево». Курская область 2023 г. Точка фотофиксации 4. Вид с В.



Рис. 19. Археологическое обследование на земельном участке по объекту: «Очистные системы, расположенные на земельных участках с кадастровыми номерами 46:11:050501:681, 46:11:050501:682, 46:11:050501:678, 46:11:050501:671, расположенные по адресу: Курская область, Ворошневский сельсовет, д. Ворошнево». Курская область 2023 г. Точка фотофиксации 5. Вид с С.



Рис. 20. Археологическое обследование на земельном участке по объекту: «Очистные системы, расположенные на земельных участках с кадастровыми номерами 46:11:050501:681, 46:11:050501:682, 46:11:050501:678, 46:11:050501:671, расположенные по адресу: Курская область, Ворошневский сельсовет, д. Ворошнево». Курская область 2023 г. Точка фотофиксации 5. Вид с З.



Рис. 21. Археологическое обследование на земельном участке по объекту: «Очистные системы, расположенные на земельных участках с кадастровыми номерами 46:11:050501:681, 46:11:050501:682, 46:11:050501:678, 46:11:050501:671, расположенные по адресу: Курская область, Ворошневский сельсовет, д. Ворошнево». Курская область 2023 г. Точка фотофиксации 6. Вид с С.



Рис. 22. Археологическое обследование на земельном участке по объекту: «Очистные системы, расположенные на земельных участках с кадастровыми номерами 46:11:050501:681, 46:11:050501:682, 46:11:050501:678, 46:11:050501:671, расположенные по адресу: Курская область, Ворошневский сельсовет, д. Ворошнево». Курская область 2023 г. Точка фотофиксации 6. Вид с Ю.



Рис. 23. Археологическое обследование на земельном участке по объекту: «Очистные системы, расположенные на земельных участках с кадастровыми номерами 46:11:050501:681, 46:11:050501:682, 46:11:050501:678, 46:11:050501:671, расположенные по адресу: Курская область, Ворошневский сельсовет, д. Ворошнево». Курская область 2023 г. Точка фотофиксации 7. Вид с С.



Рис. 24. Археологическое обследование на земельном участке по объекту: «Очистные системы, расположенные на земельных участках с кадастровыми номерами 46:11:050501:681, 46:11:050501:682, 46:11:050501:678, 46:11:050501:671, расположенные по адресу: Курская область, Ворошневский сельсовет, д. Ворошнево». Курская область 2023 г. Точка фотофиксации 7. Вид с З.



Рис. 25. Археологическое обследование на земельном участке по объекту: «Очистные системы, расположенные на земельных участках с кадастровыми номерами 46:11:050501:681, 46:11:050501:682, 46:11:050501:678, 46:11:050501:671, расположенные по адресу: Курская область, Ворошневский сельсовет, д. Ворошнево». Курская область 2023 г. Точка фотофиксации 8. Вид с Ю.



Рис. 26. Археологическое обследование на земельном участке по объекту: «Очистные системы, расположенные на земельных участках с кадастровыми номерами 46:11:050501:681, 46:11:050501:682, 46:11:050501:678, 46:11:050501:671, расположенные по адресу: Курская область, Ворошневский сельсовет, д. Ворошнево». Курская область 2023 г. Точка фотофиксации 8. Вид с З.



Рис. 27. Археологическое обследование на земельном участке по объекту: «Очистные системы, расположенные на земельных участках с кадастровыми номерами 46:11:050501:681, 46:11:050501:682, 46:11:050501:678, 46:11:050501:671, расположенные по адресу: Курская область, Ворошнево сельсовет, д. Ворошнево». Курская область 2023 г. Точка фотофиксации 8. Вид с С.



Рис. 28. Археологическое обследование на земельном участке по объекту: «Очистные системы, расположенные на земельных участках с кадастровыми номерами 46:11:050501:681, 46:11:050501:682, 46:11:050501:678, 46:11:050501:671, расположенные по адресу: Курская область, Ворошнево сельсовет, д. Ворошнево». Курская область 2023 г. Точка фотофиксации 8. Вид с В.



Рис. 29. Археологическое обследование на земельном участке по объекту: «Очистные системы, расположенные на земельных участках с кадастровыми номерами 46:11:050501:681, 46:11:050501:682, 46:11:050501:678, 46:11:050501:671, расположенные по адресу: Курская область, Ворошневский сельсовет, д. Ворошнево». Курская область 2023 г. Точка фотофиксации 9. Вид с С.



Рис. 30. Археологическое обследование на земельном участке по объекту: «Очистные системы, расположенные на земельных участках с кадастровыми номерами 46:11:050501:681, 46:11:050501:682, 46:11:050501:678, 46:11:050501:671, расположенные по адресу: Курская область, Ворошневский сельсовет, д. Ворошнево». Курская область 2023 г. Точка фотофиксации 9. Вид с З.



Рис. 31. Археологическое обследование на земельном участке по объекту: «Очистные системы, расположенные на земельных участках с кадастровыми номерами 46:11:050501:681, 46:11:050501:682, 46:11:050501:678, 46:11:050501:671, расположенные по адресу: Курская область, Ворошневы сельсовет, д. Ворошнево». Курская область 2023 г. Точка фотофиксации 10. Вид с З.



Рис. 32. Археологическое обследование на земельном участке по объекту: «Очистные системы, расположенные на земельных участках с кадастровыми номерами 46:11:050501:681, 46:11:050501:682, 46:11:050501:678, 46:11:050501:671, расположенные по адресу: Курская область, Ворошневы сельсовет, д. Ворошнево». Курская область 2023 г. Точка фотофиксации 10. Вид с Ю.



Рис. 33. Археологическое обследование на земельном участке по объекту: «Очистные системы, расположенные на земельных участках с кадастровыми номерами 46:11:050501:681, 46:11:050501:682, 46:11:050501:678, 46:11:050501:671, расположенные по адресу: Курская область, Ворошневский сельсовет, д. Ворошнево». Курская область 2023 г. Точка фотофиксации 11. Вид с Ю.



Рис. 34. Археологическое обследование на земельном участке по объекту: «Очистные системы, расположенные на земельных участках с кадастровыми номерами 46:11:050501:681, 46:11:050501:682, 46:11:050501:678, 46:11:050501:671, расположенные по адресу: Курская область, Ворошневский сельсовет, д. Ворошнево». Курская область 2023 г. Точка фотофиксации 11. Вид с В.



Рис. 35. Археологическое обследование на земельном участке по объекту: «Очистные системы, расположенные на земельных участках с кадастровыми номерами 46:11:050501:681, 46:11:050501:682, 46:11:050501:678, 46:11:050501:671, расположенные по адресу: Курская область, Ворошневский сельсовет, д. Ворошнево». Курская область 2023 г. Точка фотофиксации 12. Вид с С.



Рис. 36. Археологическое обследование на земельном участке по объекту: «Очистные системы, расположенные на земельных участках с кадастровыми номерами 46:11:050501:681, 46:11:050501:682, 46:11:050501:678, 46:11:050501:671, расположенные по адресу: Курская область, Ворошневский сельсовет, д. Ворошнево». Курская область 2023 г. Точка фотофиксации 12. Вид с В.



Рис. 37. Археологическое обследование на земельном участке по объекту: «Очистные системы, расположенные на земельных участках с кадастровыми номерами 46:11:050501:681, 46:11:050501:682, 46:11:050501:678, 46:11:050501:671, расположенные по адресу: Курская область, Ворошневский сельсовет, д. Ворошнево». Курская область 2023 г. Точка фотофиксации 13. Вид с С.



Рис. 38. Археологическое обследование на земельном участке по объекту: «Очистные системы, расположенные на земельных участках с кадастровыми номерами 46:11:050501:681, 46:11:050501:682, 46:11:050501:678, 46:11:050501:671, расположенные по адресу: Курская область, Ворошневский сельсовет, д. Ворошнево». Курская область 2023 г. Точка фотофиксации 13. Вид с Ю.



Рис. 39. Археологическое обследование на земельном участке по объекту: «Очистные системы, расположенные на земельных участках с кадастровыми номерами 46:11:050501:681, 46:11:050501:682, 46:11:050501:678, 46:11:050501:671, расположенные по адресу: Курская область, Ворошневский сельсовет, д. Ворошнево». Курская область 2023 г. Шурф 1. Общий вид с Ю до начала работ.



Рис. 40. Археологическое обследование на земельном участке по объекту: «Очистные системы, расположенные на земельных участках с кадастровыми номерами 46:11:050501:681, 46:11:050501:682, 46:11:050501:678, 46:11:050501:671, расположенные по адресу: Курская область, Ворошневский сельсовет, д. Ворошнево». Курская область 2023 г. Шурф 1. Общий вид с Ю после завершения работ.



Рис. 41. Археологическое обследование на земельном участке по объекту: «Очистные системы, расположенные на земельных участках с кадастровыми номерами 46:11:050501:681, 46:11:050501:682, 46:11:050501:678, 46:11:050501:671, расположенные по адресу: Курская область, Ворошнеvский сельсовет, д. Ворошнево». Курская область 2023 г. Шурф 1. Уровень грунтовых вод.



Рис. 42. Археологическое обследование на земельном участке по объекту: «Очистные системы, расположенные на земельных участках с кадастровыми номерами 46:11:050501:681, 46:11:050501:682, 46:11:050501:678, 46:11:050501:671, расположенные по адресу: Курская область, Ворошнеvский сельсовет, д. Ворошнево». Курская область 2023 г. Шурф 1. Южный борт. Вид с С.



Рис. 43. Археологическое обследование на земельном участке по объекту: «Очистные системы, расположенные на земельных участках с кадастровыми номерами 46:11:050501:681, 46:11:050501:682, 46:11:050501:678, 46:11:050501:671, расположенные по адресу: Курская область, Ворошневский сельсовет, д. Ворошнево». Курская область 2023 г. Шурф 1. Рекультивация. Вид с Ю.



Рис. 44. Археологическое обследование на земельном участке по объекту: «Очистные системы, расположенные на земельных участках с кадастровыми номерами 46:11:050501:681, 46:11:050501:682, 46:11:050501:678, 46:11:050501:671, расположенные по адресу: Курская область, Ворошневский сельсовет, д. Ворошнево». Курская область 2023 г. Шурф 2. Общий вид с Ю до начала работ.



Рис. 45. Археологическое обследование на земельном участке по объекту: «Очистные системы, расположенные на земельных участках с кадастровыми номерами 46:11:050501:681, 46:11:050501:682, 46:11:050501:678, 46:11:050501:671, расположенные по адресу: Курская область, Ворошневский сельсовет, д. Ворошнево». Курская область 2023 г. Шурф 2. Общий вид с Ю после завершения работ.



Рис. 46. Археологическое обследование на земельном участке по объекту: «Очистные системы, расположенные на земельных участках с кадастровыми номерами 46:11:050501:681, 46:11:050501:682, 46:11:050501:678, 46:11:050501:671, расположенные по адресу: Курская область, Ворошневский сельсовет, д. Ворошнево». Курская область 2023 г. Шурф 2. Материк (контрольный прокоп). Вид с В.



Рис. 47. Археологическое обследование на земельном участке по объекту: «Очистные системы, расположенные на земельных участках с кадастровыми номерами 46:11:050501:681, 46:11:050501:682, 46:11:050501:678, 46:11:050501:671, расположенные по адресу: Курская область, Ворошневский сельсовет, д. Ворошнево». Курская область 2023 г. Шурф 2. Северный борт. Вид с Ю.



Рис. 48. Археологическое обследование на земельном участке по объекту: «Очистные системы, расположенные на земельных участках с кадастровыми номерами 46:11:050501:681, 46:11:050501:682, 46:11:050501:678, 46:11:050501:671, расположенные по адресу: Курская область, Ворошневский сельсовет, д. Ворошнево». Курская область 2023 г. Шурф 2. Рекультивация. Вид с Ю.



Рис. 49. Археологическое обследование на земельном участке по объекту: «Очистные системы, расположенные на земельных участках с кадастровыми номерами 46:11:050501:681, 46:11:050501:682, 46:11:050501:678, 46:11:050501:671, расположенные по адресу: Курская область, Ворошневский сельсовет, д. Ворошнево». Курская область 2023 г. Шурф 3. Общий вид с Ю до начала работ.



Рис. 50. Археологическое обследование на земельном участке по объекту: «Очистные системы, расположенные на земельных участках с кадастровыми номерами 46:11:050501:681, 46:11:050501:682, 46:11:050501:678, 46:11:050501:671, расположенные по адресу: Курская область, Ворошневский сельсовет, д. Ворошнево». Курская область 2023 г. Шурф 3. Общий вид с Ю после завершения работ.



Рис. 51. Археологическое обследование на земельном участке по объекту: «Очистные системы, расположенные на земельных участках с кадастровыми номерами 46:11:050501:681, 46:11:050501:682, 46:11:050501:678, 46:11:050501:671, расположенные по адресу: Курская область, Ворошневский сельсовет, д. Ворошнево». Курская область 2023 г. Шурф 3. Материк (контрольный прокоп). Вид с З.



Рис. 52. Археологическое обследование на земельном участке по объекту: «Очистные системы, расположенные на земельных участках с кадастровыми номерами 46:11:050501:681, 46:11:050501:682, 46:11:050501:678, 46:11:050501:671, расположенные по адресу: Курская область, Ворошневский сельсовет, д. Ворошнево». Курская область 2023 г. Шурф 3. Северный борт. Вид с Ю.



Рис. 53. Археологическое обследование на земельном участке по объекту: «Очистные системы, расположенные на земельных участках с кадастровыми номерами 46:11:050501:681, 46:11:050501:682, 46:11:050501:678, 46:11:050501:671, расположенные по адресу: Курская область, Ворошневский сельсовет, д. Ворошнево». Курская область 2023 г. Шурф 3. Рекультивация. Вид с Ю.



Рис. 54. Археологическое обследование на земельном участке по объекту: «Очистные системы, расположенные на земельных участках с кадастровыми номерами 46:11:050501:681, 46:11:050501:682, 46:11:050501:678, 46:11:050501:671, расположенные по адресу: Курская область, Ворошневский сельсовет, д. Ворошнево». Курская область 2023 г. Шурф 4. Общий вид с Ю до начала работ.



Рис. 55. Археологическое обследование на земельном участке по объекту: «Очистные системы, расположенные на земельных участках с кадастровыми номерами 46:11:050501:681, 46:11:050501:682, 46:11:050501:678, 46:11:050501:671, расположенные по адресу: Курская область, Ворошневский сельсовет, д. Ворошнево». Курская область 2023 г. Шурф 4. Общий вид с Ю после завершения работ.



Рис. 56. Археологическое обследование на земельном участке по объекту: «Очистные системы, расположенные на земельных участках с кадастровыми номерами 46:11:050501:681, 46:11:050501:682, 46:11:050501:678, 46:11:050501:671, расположенные по адресу: Курская область, Ворошневский сельсовет, д. Ворошнево». Курская область 2023 г. Шурф 4. Материк (контрольный прокоп). Вид с В.



Рис. 57. Археологическое обследование на земельном участке по объекту: «Очистные системы, расположенные на земельных участках с кадастровыми номерами 46:11:050501:681, 46:11:050501:682, 46:11:050501:678, 46:11:050501:671, расположенные по адресу: Курская область, Ворошневский сельсовет, д. Ворошнево». Курская область 2023 г. Шурф 4. Северный борт. Вид с Ю.



Рис. 58. Археологическое обследование на земельном участке по объекту: «Очистные системы, расположенные на земельных участках с кадастровыми номерами 46:11:050501:681, 46:11:050501:682, 46:11:050501:678, 46:11:050501:671, расположенные по адресу: Курская область, Ворошневский сельсовет, д. Ворошнево». Курская область 2023 г. Шурф 4. Рекультивация. Вид с Ю.



Рис. 59. Археологическое обследование на земельном участке по объекту: «Очистные системы, расположенные на земельных участках с кадастровыми номерами 46:11:050501:681, 46:11:050501:682, 46:11:050501:678, 46:11:050501:671, расположенные по адресу: Курская область, Ворошневский сельсовет, д. Ворошнево». Курская область 2023 г. Шурф 5. Общий вид с Ю до начала работ.



Рис. 60. Археологическое обследование на земельном участке по объекту: «Очистные системы, расположенные на земельных участках с кадастровыми номерами 46:11:050501:681, 46:11:050501:682, 46:11:050501:678, 46:11:050501:671, расположенные по адресу: Курская область, Ворошневский сельсовет, д. Ворошнево». Курская область 2023 г. Шурф 5. Общий вид с Ю после завершения работ.



Рис. 61. Археологическое обследование на земельном участке по объекту: «Очистные системы, расположенные на земельных участках с кадастровыми номерами 46:11:050501:681, 46:11:050501:682, 46:11:050501:678, 46:11:050501:671, расположенные по адресу: Курская область, Ворошневский сельсовет, д. Ворошнево». Курская область 2023 г. Шурф 5. Материк (уровень грунтовых вод) Вид с З.



Рис. 62. Археологическое обследование на земельном участке по объекту: «Очистные системы, расположенные на земельных участках с кадастровыми номерами 46:11:050501:681, 46:11:050501:682, 46:11:050501:678, 46:11:050501:671, расположенные по адресу: Курская область, Ворошневский сельсовет, д. Ворошнево». Курская область 2023 г. Шурф 5. Северный борт. Вид с Ю.



Рис. 63. Археологическое обследование на земельном участке по объекту: «Очистные системы, расположенные на земельных участках с кадастровыми номерами 46:11:050501:681, 46:11:050501:682, 46:11:050501:678, 46:11:050501:671, расположенные по адресу: Курская область, Ворошневский сельсовет, д. Ворошнево». Курская область 2023 г. Шурф 5. Рекультивация. Вид с Ю.



Рис. 64. Археологическое обследование на земельном участке по объекту: «Очистные системы, расположенные на земельных участках с кадастровыми номерами 46:11:050501:681, 46:11:050501:682, 46:11:050501:678, 46:11:050501:671, расположенные по адресу: Курская область, Ворошневский сельсовет, д. Ворошнево». Курская область 2023 г. Шурф 6. Общий вид с Ю до начала работ.



Рис. 65. Археологическое обследование на земельном участке по объекту: «Очистные системы, расположенные на земельных участках с кадастровыми номерами 46:11:050501:681, 46:11:050501:682, 46:11:050501:678, 46:11:050501:671, расположенные по адресу: Курская область, Ворошневский сельсовет, д. Ворошнево». Курская область 2023 г. Шурф 6. Общий вид с Ю после завершения работ.



Рис. 66. Археологическое обследование на земельном участке по объекту: «Очистные системы, расположенные на земельных участках с кадастровыми номерами 46:11:050501:681, 46:11:050501:682, 46:11:050501:678, 46:11:050501:671, расположенные по адресу: Курская область, Ворошневский сельсовет, д. Ворошнево». Курская область 2023 г. Шурф 6. Материк (контрольный прокоп) Вид с В.



Рис. 67. Археологическое обследование на земельном участке по объекту: «Очистные системы, расположенные на земельных участках с кадастровыми номерами 46:11:050501:681, 46:11:050501:682, 46:11:050501:678, 46:11:050501:671, расположенные по адресу: Курская область, Ворошнево, д. Ворошнево». Курская область 2023 г. Шурф 6. Северный борт. Вид с Ю.



Рис. 68. Археологическое обследование на земельном участке по объекту: «Очистные системы, расположенные на земельных участках с кадастровыми номерами 46:11:050501:681, 46:11:050501:682, 46:11:050501:678, 46:11:050501:671, расположенные по адресу: Курская область, Ворошнево, д. Ворошнево». Курская область 2023 г. Шурф 6. Рекультивация. Вид с Ю.



Рис. 69. Археологическое обследование на земельном участке по объекту: «Очистные системы, расположенные на земельных участках с кадастровыми номерами 46:11:050501:681, 46:11:050501:682, 46:11:050501:678, 46:11:050501:671, расположенные по адресу: Курская область, Ворошневский сельсовет, д. Ворошнево». Курская область 2023 г. Шурф 7. Общий вид с Ю до начала работ.



Рис. 70. Археологическое обследование на земельном участке по объекту: «Очистные системы, расположенные на земельных участках с кадастровыми номерами 46:11:050501:681, 46:11:050501:682, 46:11:050501:678, 46:11:050501:671, расположенные по адресу: Курская область, Ворошневский сельсовет, д. Ворошнево». Курская область 2023 г. Шурф 7. Общий вид с Ю после завершения работ.



Рис. 71. Археологическое обследование на земельном участке по объекту: «Очистные системы, расположенные на земельных участках с кадастровыми номерами 46:11:050501:681, 46:11:050501:682, 46:11:050501:678, 46:11:050501:671, расположенные по адресу: Курская область, Ворошневский сельсовет, д. Ворошнево». Курская область 2023 г. Шурф 7. Материк (контрольный прокоп) Вид с В.



Рис. 72. Археологическое обследование на земельном участке по объекту: «Очистные системы, расположенные на земельных участках с кадастровыми номерами 46:11:050501:681, 46:11:050501:682, 46:11:050501:678, 46:11:050501:671, расположенные по адресу: Курская область, Ворошневский сельсовет, д. Ворошнево». Курская область 2023 г. Шурф 7. Северный борт. Вид с Ю.



Рис. 73. Археологическое обследование на земельном участке по объекту: «Очистные системы, расположенные на земельных участках с кадастровыми номерами 46:11:050501:681, 46:11:050501:682, 46:11:050501:678, 46:11:050501:671, расположенные по адресу: Курская область, Ворошневский сельсовет, д. Ворошнево». Курская область 2023 г. Шурф 7. Рекультивация. Вид с Ю.



Рис. 74. Археологическое обследование на земельном участке по объекту: «Очистные системы, расположенные на земельных участках с кадастровыми номерами 46:11:050501:681, 46:11:050501:682, 46:11:050501:678, 46:11:050501:671, расположенные по адресу: Курская область, Ворошневский сельсовет, д. Ворошнево». Курская область 2023 г. Шурф 8. Общий вид с Ю до начала работ.



Рис. 75. Археологическое обследование на земельном участке по объекту: «Очистные системы, расположенные на земельных участках с кадастровыми номерами 46:11:050501:681, 46:11:050501:682, 46:11:050501:678, 46:11:050501:671, расположенные по адресу: Курская область, Ворошневский сельсовет, д. Ворошнево». Курская область 2023 г. Шурф 8. Общий вид с Ю после завершения работ.



Рис. 76. Археологическое обследование на земельном участке по объекту: «Очистные системы, расположенные на земельных участках с кадастровыми номерами 46:11:050501:681, 46:11:050501:682, 46:11:050501:678, 46:11:050501:671, расположенные по адресу: Курская область, Ворошневский сельсовет, д. Ворошнево». Курская область 2023 г. Шурф 8. Материк (контрольный прокоп) Вид с 3.



Рис. 77. Археологическое обследование на земельном участке по объекту: «Очистные системы, расположенные на земельных участках с кадастровыми номерами 46:11:050501:681, 46:11:050501:682, 46:11:050501:678, 46:11:050501:671, расположенные по адресу: Курская область, Ворошневский сельсовет, д. Ворошнево». Курская область 2023 г. Шурф 8. Южный борт. Вид с С.



Рис. 78. Археологическое обследование на земельном участке по объекту: «Очистные системы, расположенные на земельных участках с кадастровыми номерами 46:11:050501:681, 46:11:050501:682, 46:11:050501:678, 46:11:050501:671, расположенные по адресу: Курская область, Ворошневский сельсовет, д. Ворошнево». Курская область 2023 г. Шурф 8. Рекультивация. Вид с Ю.



Министерство культуры Российской Федерации

ОТКРЫТЫЙ ЛИСТ

№ 2512-2023

Настоящий открытый лист выдан:

Свиридову Алексею Андреевичу

_____ (серия номер паспорта)

на право проведения археологических полевых работ
в зоне реконструкции системы биологической очистки на городских очистных сооружениях г. Курска на земельных участках с кадастровыми номерами 46:11:050501:681, 46:11:050501:682, 46:11:050501:678, 46:11:050501:671 в д. Ворошиново в с/с Ворошиновском в Курском районе Курской области.

_____ (место проведения археологических полевых работ)

На основании открытого листа

Свиридов Алексей Андреевич

_____ (Ф.И.О)

имеет право производить следующие археологические полевые работы:
археологические разведки с осуществлением локальных земляных работ на указанной территории в целях выявления объектов археологического наследия, уточнения сведений о них и планирования мероприятий по обеспечению их сохранности.

Передоверие права на проведение археологических полевых работ по данному открытому листу другому лицу запрещается.

Срок действия открытого листа: с 11 июля 2023 г. по 30 мая 2024 г.

Дата принятия решения о предоставлении открытого листа: 11 июля 2023 г.

Первый заместитель Министра

_____ (должность)

_____ (подпись)

С.Г.Обрывалин

_____ (Ф.И.О)

Дата 11 июля 2023 г.

М.П.

031574



КОМИТЕТ ПО ОХРАНЕ ОБЪЕКТОВ
КУЛЬТУРНОГО НАСЛЕДИЯ
КУРСКОЙ ОБЛАСТИ

305002, г. Курск,
Красная площадь, д.1
тел.: +7 (4712) 400-200 доб. 1068
e-mail: nadzorokn@rkursk.ru

05.06.2023 № 05.3-01.1.23/1279

На № 701 от 24.05.2023 г.

Генеральному директору ООО «СХТ»
Терганову С. К.

109382, г. Москва, Егорьевский пр-д., 3Ж.,
стр. 6,
info@sk-tezis.ru

Уважаемый Сергей Константинович!

Рассмотрев Ваше обращение об ограничениях в области охраны объектов культурного наследия на земельных участках с кадастровыми номерами: 46:11:050501:681, 46:11:050501:682, 46:11:050501:678, 46:11:050501:671, для строительства объекта: «Реконструкция системы биологической очистки на городских очистных сооружениях г. Курска», расположенных по адресу: Курская область, Курский район, Ворошневский сельсовет, д. Ворошнево, комитет по охране объектов культурного наследия Курской области сообщает.

Согласно предоставленным данным, на испрашиваемых земельных участках отсутствуют объекты культурного наследия (памятники архитектуры и истории), включенные в Единый государственный реестр объектов культурного наследия народов Российской Федерации, выявленные объекты культурного наследия и объекты, обладающие признаками объектов культурного наследия.

Испрашиваемые земельные участки расположены вне зон охраны и защитных зон объектов культурного наследия.

Сведениями об отсутствии на испрашиваемых земельных участках выявленных объектов культурного наследия - памятников археологии, либо объектов археологии, обладающих признаками объекта культурного наследия, комитет по охране объектов культурного наследия Курской области не располагает.

Учитывая изложенное, в случае проведения земляных, строительных, хозяйственных и иных работ, заказчик работ в соответствии со ст. 28, 30, 31, 32, 36, 45.1 Федерального закона от 25.06.2002 г. №73-ФЗ «Об объектах культурного наследия (памятниках истории и культуры) народов Российской Федерации» обязан:

- обеспечить проведение и финансирование историко-культурной экспертизы земельного участка, подлежащего воздействию земляных, строительных, хозяйственных и иных работ путем археологической разведки, в порядке, установленном ст. 45.1 Федерального закона;

- представить в комитет по охране объектов культурного наследия Курской области документацию, подготовленную на основе археологических полевых работ, содержащую результаты исследований, в соответствии с которыми определяется наличие или отсутствие объектов, обладающих признаками объекта культурного наследия на испрашиваемом земельном участке, подлежащем воздействию земляных, строительных, хозяйственных и иных работ, а также заключение государственной историко-культурной экспертизы указанной документации либо земельного участка.

В случае обнаружения в границах земельного участка, подлежащего воздействию земляных, строительных, хозяйственных и иных работ объектов, обладающих признаками объекта археологического наследия, и после принятия комитетом по охране объектов культурного наследия Курской области решения о включении данных объектов в перечень выявленных объектов культурного наследия:

- разработать в составе проектной документации раздел об обеспечении сохранности выявленного объекта культурного наследия или о проведении спасательных, археологических, полевых работ или проект по обеспечению сохранности выявленного объекта культурного наследия либо план проведения спасательных археологических полевых работ, включающих оценку воздействия проводимых работ на указанный объект культурного наследия (далее – документация или раздел документации, обосновывающий меры по обеспечению сохранности выявленного объекта культурного (археологического) наследия);

- получить по документации или разделу документации, обосновывающей меры по обеспечению сохранности выявленного объекта культурного наследия, заключение государственной историко-культурной экспертизы и представить его совместно с указанной документацией в комитет по охране объектов культурного наследия Курской области на согласование;

- обеспечить реализацию согласованной комитетом по охране объектов культурного наследия Курской области документации, обосновывающей меры по обеспечению сохранности выявленного объекта культурного (археологического) наследия.

И.о. председателя комитета



А.Ю. Потанин