

АКТ
государственной историко-культурной экспертизы
в целях обоснования целесообразности включения
в Единый государственный реестр объектов культурного наследия
(памятников истории и культуры) народов Российской Федерации
выявленного объекта культурного наследия «Дом жилой», кон. XIX -
нач. XX вв., расположенного по адресу: Курская область, Рыльский
район, г. Рыльск, ул. Маркса, д. 37

Дата начала проведения экспертизы: 04 мая 2022 года.

Дата окончания проведения экспертизы: 02 июня 2022 года.

Место проведения экспертизы: Курская область, Рыльский район, г. Рыльск, г. Москва.

Заказчик экспертизы: Областное бюджетное учреждение культуры «Инспекция по охране и использованию объектов культурного наследия (памятников истории и культуры) Курской области», 305000, Курская область, г. Курск, Красная площадь, д. 6, ИНН: 4632043341, КПП: 463201001.

Сведения об организации, проводившей экспертизу: общество с ограниченной ответственностью «НАУЧНО-ИССЛЕДОВАТЕЛЬСКИЙ ИНСТИТУТ РЕСТАВРАЦИИ, ПРОЕКТИРОВАНИЯ И ИСТОРИКО-КУЛЬТУРНЫХ ЭКСПЕРТИЗ» (ООО «НИИ РПИИКЭ»), 191123, РФ, г. Санкт-Петербург, ул. Кирочная, д.19, литер А, пом.13Н, офис 6, ИНН 7841084410, КПП 784101001.

Сведения об эксперте:

Фамилия, имя и отчество	Федосеева Елена Михайловна
Образование	Высшее
Специальность	Инженер
Учёная степень (звание)	-
Стаж работы	12 лет
Место работы, должность	г. Москва, эксперт по проведению государственной историко-культурной экспертизы
Реквизиты решения Министерства культуры Российской Федерации по аттестации эксперта на проведение экспертизы с указанием объектов экспертизы	Приказ Министерства культуры Российской Федерации от 04.02.2021 №142. Объекты экспертизы: - выявленные объекты культурного наследия в целях обоснования целесообразности включения данных объектов в реестр; - документы, обосновывающие

	<p><i>включение объектов культурного наследия в реестр;</i></p> <p>- документы, обосновывающие исключение объектов культурного наследия из реестра;</p> <p>- проекты зон охраны объекта культурного наследия.</p>
--	---

Информация об ответственности эксперта за достоверность сведений, изложенных в заключении, в соответствии с законодательством Российской Федерации:

Государственный эксперт по проведению государственной историко-культурной экспертизы Федосеева Елена Михайловна несет ответственность за соблюдение принципов проведения государственной историко-культурной экспертизы, установленных статьей 29 Федерального закона от 25.06.2002 № 73-ФЗ «Об объектах культурного наследия (памятниках истории и культуры) народов Российской Федерации», Положением о государственной историко-культурной экспертизе, утвержденным постановлением Правительства Российской Федерации от 15.07.2009 № 569 с изменениями и дополнениями, и за достоверность сведений, изложенных в настоящем заключении экспертизы.

Экспертом при подписании акта государственной историко-культурной экспертизы, выполненного на электронном носителе в формате переносимого документа (PDF), обеспечена конфиденциальность ключа усиленной квалифицированной электронной подписи.

Объект экспертизы:

Выявленный объект культурного наследия «Дом жилой», кон. XIX - нач. XX вв., расположенный по адресу: Курская область, Рыльский район, г. Рыльск, ул. Маркса, д. 37 (далее – Объект).

Документы, обосновывающие включение Объекта в Единый государственный реестр объектов культурного наследия (памятников истории и культуры) народов Российской Федерации.

Цель экспертизы:

Обоснование целесообразности включения Объекта в Единый государственный реестр объектов культурного наследия (памятников истории и культуры) народов Российской Федерации (далее – Реестр) в качестве объекта культурного наследия, определение категории его историко-культурного значения.

Перечень документов, представленных Заказчиком для проведения экспертизы:

1. Список вновь выявленных объектов, представляющих историческую, научную, художественную или иную культурную ценность, утвержденный председателем комитета по культуре и искусству администрации области П.И. Надеиным 16.01.1995.
2. Проект зон охраны г. Рыльска Курской области, разработанный проектно-производственным институтом «КППИ» в июне 1990 г.
3. Технический паспорт на жилой дом (дома) и земельный участок по адресу: Рыльский район, г. Рыльск, ул. К. Маркса, д.37 от 30.07.2008.
5. Выписка из Единого государственного реестра недвижимости об объекте недвижимости (здание) от 20.04.2022.

Сведения об обстоятельствах, повлиявших на процесс проведения и результаты экспертизы:

Обстоятельства, повлиявшие на процесс проведения и результаты проведения экспертизы, отсутствуют.

Эксперт не имеет родственных связей с заказчиком (его должностным лицом или работником) (дети, супруги и родители, полнородные и неполнородные братья и сестры (племянники и племянницы), двоюродные братья и сестры, полнородные и неполнородные братья и сестры родителей заказчика (его должностного лица или работника) (дяди и тети)); не состоит в трудовых отношениях с заказчиком; не имеет долговых или иных имущественных обязательств перед заказчиком (его должностным лицом или работником), а также заказчик (его должностное лицо или работник) не имеет долговых или иных имущественных обязательств перед экспертом; не владеет ценными бумагами акциями (долями участия, паями в уставных (складочных) капиталах) заказчика; не заинтересован в результатах исследований либо решении, вытекающем из настоящего заключения экспертизы, с целью получения выгоды в виде денег, ценностей, иного имущества, услуг имущественного характера или имущественных прав для себя или третьих лиц.

Сведения о проведенных исследованиях с указанием примененных методов, объема и характера выполненных работ и их результатов:

Настоящий Акт государственной историко-культурной экспертизы составлен в соответствии с Федеральным законом от 25.06.2002 № 73-ФЗ «Об объектах культурного наследия (памятниках истории и культуры) народов Российской Федерации, Положением о государственной историко-

культурной экспертизе, утвержденным постановлением Правительства Российской Федерации от 15.07.2009 № 569.

Экспертиза проводится на основании контракта на проведение государственной историко-культурной экспертизы от 04.05.2022 № 0144200002422000081.

При проведении государственной историко-культурной экспертизы экспертом проведены:

- комплексный анализ представленных ОБУК «Инспекция по охране объектов культурного наследия Курской области» (заказчиком) документов по Объекту, подлежащему настоящей экспертизе;

- изучение нормативной базы;

- визуальное обследование с осуществлением фотофиксации Объекта в мае 2022 г., окружающей его застройки и градостроительной ситуации с целью исследования данных о его состоянии на момент проведения государственной историко-культурной экспертизы, а также визуализации планировочной структуры района и среды расположения Объекта;

- историко-архивные, библиографические исследования с целью выявления материалов, содержащих сведения по истории освоения и развития исследуемой территории расположения Объекта, истории создания и строительства Объекта;

- историко-архивные, библиографические исследования с целью выявления сведений об исторической планировочной структуре района расположения Объекта и их анализ, исследование картографических материалов с составлением исторической иконографии;

- историко-архитектурные исследования с целью изучения и анализа сведений об историческом облике Объекта, его архитектурно-художественной ценности;

- анализ всего комплекса данных (документов, материалов, информации) по Объекту, изучение дополнительных документов и материалов, собранных и полученных при проведении экспертизы.

Указанные историко-культурные исследования проведены в объёме, необходимом для принятия решения в рамках государственной историко-культурной экспертизы, и оформлены в виде акта государственной историко-культурной экспертизы. В процессе экспертизы выполнен анализ проектных и научно-исследовательских материалов и иных материалов, содержащих информацию об истории развития рассматриваемого объекта, ценности рассматриваемого объекта с точки зрения истории, архитектуры, градостроительства, искусства, науки и техники, эстетики, социальной культуры. Исследования проведены с применением методов натурного,

историко-архивного, историко-архитектурного и историко-градостроительного анализов.

Результаты аналитических исследований материалов и документов, проведенных в соответствии с требованиями Федерального закона от 25.06.2002 № 73-ФЗ «Об объектах культурного наследия (памятниках истории и культуры) народов Российской Федерации» и постановления Правительства Российской Федерации от 15.07.2009 № 569, позволили эксперту сделать обоснованный вывод.

Факты и сведения, выявленные и установленные в результате проведенных исследований:

В процессе экспертизы проанализированы имеющиеся по Объекту документы, которыми располагает Заказчик экспертизы, изучены дополнительные документы и материалы, собранные и полученные при проведении экспертизы, в том числе из областного казенного учреждения «Государственный архив Курской области» (ОКУ «Госархив Курской области»), от Администрации города Рыльска, из фондов Рыльского краеведческого музея - филиала ОБУК «Курский областной краеведческий музей», Государственного каталога музейного фонда Российской Федерации.

Общие сведения об Объекте. Исследование правоустанавливающих документов по Объекту. Архивные исследования

«Дом жилой», кон. XIX - нач. XX вв. (Курская область, Рыльский район, г. Рыльск, ул. Карла Маркса, д. 37) выявлен как объект, представляющий историческую, архитектурную и культурную ценность, в 1995 г.

Объект под номером 2257 включен в Список вновь выявленных объектов, представляющих историческую, научную, художественную или иную культурную ценность, утвержденный председателем комитета по культуре и искусству администрации области П.И. Надеиным 16.01.1995.

Предмет охраны, границы территории, охранное обязательство в отношении Объекта в установленном порядке не утверждены.

Информация	Услуги
Тип:	Объект недвижимости
Вид:	Земельный участок
Кадастровый номер:	46:20:270206:209
Кадастровый квартал:	46:20:270206
Адрес:	обл. Курская, р-н Рыльский, г. Рыльск, ул. К.Маркса, дом 37
Площадь уточненная:	381 кв. м
Статус:	Учтенный
Категория земель:	Земли населённых пунктов
Разрешенное использование:	Для обслуживания и эксплуатации многоквартирного жилого дома
Форма собственности:	-
Кадастровая стоимость:	101 818,44 руб.
дата определения:	01.01.2021
дата утверждения:	-
дата внесения сведений:	14.01.2022
дата применения:	01.01.2022

Сведения о кадастровом квартале, на котором расположен Объект (по данным Публичной кадастровой карты <https://pkk5.rosreestr.ru>)

Согласно данным Росреестра, земельный участок по адресу: Курская область, Рыльский район, г. Рыльск, ул. К. Маркса, д. 37, на котором расположен Объект, стоит на государственном учете с кадастровым номером: 46:20:270206:209 в кадастровом квартале 46:20:270206. Категория земель: земли населённых пунктов. Разрешенное использование: для обслуживания и эксплуатации многоквартирного жилого дома. Уточненная площадь: 381 кв.м.

Согласно выписке из Единого государственного реестра недвижимости об объекте недвижимости (здание) от 20.04.2022, здание Объекта – многоквартирный дом, расположенный по адресу: Курская область, р-н Рыльский, г. Рыльск, ул. К. Маркса, д.37, с кадастровым номером 46:20:270206:325, имеет площадь: 405,5 кв. м, количество этажей: 3, в том числе подземных этажей: 1, год завершения строительства: 1917. В объекте недвижимости расположены помещения с кадастровыми номерами: 46:20:270206:1194, 46:20:270206:599, 46:20:270206:600, 46:20:270206:601, 46:20:270206:602, 46:20:270206:603, 46:20:270206:604, 46:20:270206:605, 46:20:270206:817, 46:20:270206:890, 46:20:270206:916, 46:20:270206:920. Объект недвижимости включен в реестр объектов культурного наследия или является выявленным объектом, вид объекта – памятник, наименование объекта - Дом жилой, кон. XIX - нач. XX вв.

Ограничения прав и обременение объекта недвижимости не зарегистрированы.

В 2008 году Бюро технической инвентаризации разработан Технический

паспорт на жилой дом (дома) и земельный участок по ул. К. Маркса д.37.

Согласно общим сведениям, год постройки – до 1917, площадь дома – 513 м², в том числе общая площадь квартир – 405,5 м², из них жилая – 300,3 м², этажность: 2 этажа, процент износа конструктивных элементов – 25-60 %.

Согласно данным Федеральной информационной адресной системы, адрес объекта адресации: Курская область, м.р-н Рыльский, г.п. город Рыльск, г. Рыльск, ул. К. Маркса, д. 37 зарегистрирован в государственном адресном реестре.

Территория месторасположения Объекта находится в общественно-деловой зоне ОД-1 – зоне объектов многофункциональной общественно-деловой застройки и жилых домов (Правила землепользования и застройки муниципального образования «город Рыльск» Рыльского района Курской области, утвержденные решением Рыльской городской Думы от 26.12.2018 № 29/1 (в редакции решения Рыльской городской Думы от 29.12.2021 г. №5/2)).

Кроме того, проанализированы основные положения Генерального плана муниципального образования «город Рыльск», утвержденного решением Рыльской городской Думы от 29.06.2011 № 48/1. В соответствии с Генеральным планом, территория расположения Объекта является жилой зоной - зоной ИЖС. Исследуемый Объект на Схеме территорий объектов культурного наследия расположен в границах зоны объектов культурного наследия – охранный зоны памятников архитектуры и градостроительства (Генеральный план муниципального образования «город Рыльск»).

Исследуемый Объект на основном чертеже Проекта зон охраны (утвержден Постановлением главы Администрации Курской области от 28.04.1992 № 210 «Об утверждении зон охраны памятников истории и культуры г. Рыльска») указан как ценное историко-архитектурное здание и сооружение, предлагаемое к постановке на учет.

По результатам запроса в областное бюджетное учреждение культуры «Инспекция по охране и использованию объектов культурного наследия (памятников истории и культуры) Курской области» получен ответ от 06.05.2022 № 677 о направлении имеющихся документов (в том числе учетных) в отношении Объекта.

По результатам запроса в Администрацию города Рыльска получен ответ от 31.05.2022 № 1315 о предоставлении сведений об адресации, утратах внешнего облика / самих выявленных объектов культурного наследия города Рыльска.

По результатам запроса в ОКУ «Госархив Курской области» получен ответ от 30.05.2022 № 07-12/190-2022/Т о направлении скан-копий архивных дел в отношении выявленных объектов культурного наследия города Рыльска.

***Краткие исторические сведения о развитии территории расположения
Объекта, историко-градостроительные исследования***

Возникновение и существование Объекта неразрывно связаны с развитием исторической части города Рыльска.

Рыльск – город в западной части Курской области, административный центр Рыльского района, образующий городское поселение город Рыльск. Расположен на обоих берегах реки Сейм. По состоянию на 2016 г. население города составляло 16242 человека¹.

Старейшая часть Рыльска занимает высокую гряду правобережья Сейма, между впадающими в последний речками Рыло (на севере) и Дублянкой (на юге)². Гора Ивана Рыльского – выдающийся археологический памятник. На нем прослеживаются напластования скифоидной, волынцевской и роменской (относящейся к IX-X вв. и представленной славянским племенем северян) культур, а также древнерусского периода (XI – первой половины XIII вв.), позднего средневековья и нового времени³. На вершине этой горы в конце X в. (когда рыльская земля оказалась в составе Древнерусского государства), в целях защиты русских земель от печенегов был, предположительно, основан в качестве города-крепости Рыльск, то есть существовавшее уже гораздо ранее поселение было преобразовано в город с городским кремлем (детинцем)⁴. К детинцу на горе Ивана Рыльского примыкали два посада. Верхний, со следами роменской культуры, памятниками древнерусского и позднесредневекового периодов, располагался к югу через ров от городища на территории, ограниченной современными ул. М. Горького, ул. Комсомольской и краем береговой террасы в урочище Воскресенская гора. Нижний, на котором присутствовал древнерусский домонгольский культурный слой, занимал территории к северо-западу, западу и юго-западу от городища и был ограничен современными Советской пл., ул. Луначарского и ул. Р. Люксембург⁵.

Первое письменное упоминание о Рыльске (центре одной из волостей Новгород-Северского княжества) находится в Ипатьевской летописи под 1152 г.⁶ во фразе: «Гюрги иде на Новгород на Северский и оттуда иде же к Рыльску». А уже в 1179 г. (или в 1180 г.) удельное Рыльское княжество,

¹ Администрация города Рыльска [Электронный ресурс]. Рыльск, 2017-2022. URL: <http://www.admrylsk46.ru/> (дата обращения: 17.05.2022)

² Просецкий В.А. Рыльск [Электронный ресурс]. Курск, 2002-2022. URL: <http://old-kursk.ru/book/rylsk/index.html> (дата обращения: 17.05.2022)

³ Кашкин А.В. Краткий очерк рыльской археологии // Рыльск и рыляне в отечественной и зарубежной истории и культуре: Сборник материалов межрегиональной научной конференции (г. Рыльск, 3 июня 2011 г.). Рыльск, 2012. С. 12-13.

⁴ Курский край. Научно-популярная серия в 20 томах. Т. 4. История города от Средневековья к Новому времени: X-XVII вв. Курск, 1999. С. 201-205.

⁵ Кашкин А.В. Краткий очерк рыльской археологии. С. 13.

⁶ Чалых Н.Н. Рыльск. Курск, 2006. С. 17-22.

очевидно, выделяется из Новгород-Северского. Первым рыльским князем становится родившийся в 1167 г. Святослав Ольгович.

Курским и рыльским землям в XIII в. во времена монгольского нашествия в целом удалось избежать окончательного опустошения благодаря своему выгодному географическому положению (на стыке леса и степи, у кромки степных кочевий)⁷. Вместе с тем на рыльской земле продолжались отягощенные внешним влиянием междоусобицы. В результате одной из них в конце XIII в. прервался просуществовавший немногим более ста лет род князей рыльских⁸.

Во второй половине XIV в. Рыльск оказался под властью Великого княжества Литовского⁹. В последующие сто лет Рыльское княжество, имея собственных владетельных князей, было полностью зависимо от Литвы¹⁰.

На рубеже XV–XVI вв. государственные границы России на юго-западе были установлены по Сейму, а Рыльск, находившийся под управлением князя Василия Ивановича Шемяки (Шемячича), стал до конца XVII в. пограничной крепостью. Особенно велика была угроза городу со стороны крымских татар, поляков и литовцев. Защиту южных рубежей осуществляли появившиеся на рыльской земле с конца XV в. северские казаки¹¹.

При Василии Шемяке в пределы городской черты был включен раскинувшийся на левобережье Дублянки посад. Центр расширившегося города, таким образом, оказался примерно на месте современного Дворца культуры (к западу от южной части Советской площади). Здесь была поставлена деревянная Спасо-Преображенская церковь (сгоревшая в 1720 г.), а неподалеку от нее расположилась съезжая изба (воеводская канцелярия). Площадь у церкви стала административной площадью города. А восточнее, ближе к Дублянке, была устроена торговая площадь. Все постройки в Рыльске в тот период были еще деревянными¹².

Рыльское удельное княжество при Василии Шемяке еще продолжало сохранять собственную самостоятельность. Однако после обвинения В.И. Шемяки в измене в 1523 г. самостоятельность княжества была ликвидирована, а механизм управления городом изменен. Вместо удельного

⁷ Курский край. Научно-популярная серия в 20 томах. Т. 4. История города от Средневековья к Новому времени: X–XVII вв. С. 201–205.

⁸ Чалых Н.Н. Рыльск. С. 72–82.

⁹ Просецкий В.А. Рыльск [Электронный ресурс]. URL: <http://old-kursk.ru/book/rylsk/index.html> (дата обращения: 17.05.2022)

¹⁰ Курский край. Научно-популярная серия в 20 томах. Т. 4. История города от Средневековья к Новому времени: X–XVII вв. С. 201–205.

¹¹ Чалых Н.Н. Рыльск. С. 107–128.

¹² Там же. С. 87–106.

князя в Рыльске появились назначаемые центральной властью воеводы, наместники и дьяки, ставившиеся на свои должности на определенный срок¹³.

Рыльск XVI в. представлял собой достаточно мощную для своего времени крепость. Эта крепость занимала ровную поверхность горы Ивана Рыльского на высоте около 50 метров над уровнем Сейма. С востока подступы защищал полноводный Сейм, с севера – Рыло и Дублянка, с запада – Дублянка с надолбами, с юга – глубокий ров. Крепостные пятиметровые стены и девять башен разной конфигурации и высоты были устроены из крепкого дуба. Укрепления на горе Воскресенской являлись продолжением старой крепости. Город тянулся по береговой гряде, имевшей обрывающиеся к Сейму и Дублянке склоны. Между горой Ивана Рыльского и Воскресенской горой находился старый Катунин ров. А следующий ров, находившийся чуть южнее, пересекал современную ул. III-го Интернационала от Дублянки к Сейму в районе ул. М. Горького. В этом районе до сих пор сохранились глубокие овраги. Третье укрепление, состоящее из глубокого рва и вала, находилось на месте «Чернявской лужи» (водоема, засыпанного в 1982 г.). Оно соединяло овраг, проходящий по древнему Ильинскому кладбищу, с оврагом на современной ул. Советской, находившимся около ведущей на Курск дороги¹⁴.

Густонаселенную территорию, протянувшуюся по горе Ивана Рыльского, Воскресенской и Ильинской (Крутой) горам, рыляне называли Старым городом. К западу от него, на правом берегу Дублянки издавна находился посад, на рубеже XIV–XV вв. перекинувшийся также и на левобережье Дублянки на места древних селищ¹⁵. Вокруг всего города тянулся земляной вал, на котором также стояли башни, а вдоль него шел ров шириной в 5–6 метров, в низменных местах заполненный водой.

В 1614 г. Рыльск был практически полностью сожжен. По Деулинскому перемирию 1618/1619 г. Рыльск остался закреплен за Российским государством. Это, однако, не оградило его окончательно от притязаний Речи Посполитой, продолжавшихся в дальнейшем вплоть до конца XVII в. После Смуты в Рыльске по-прежнему находился крупный гарнизон, численность которого стала сокращаться лишь во второй половине XVII в., когда государственные границы отодвинулись к югу и западу¹⁶. Кроме того, на протяжении XVII в. продолжали регулярно обновляться и городские

¹³ Там же. С. 87-106.

¹⁴ Там же. С. 129-153.

¹⁵ Там же. С. 129-153.

¹⁶ Просецкий В.А. Рыльск [Электронный ресурс]. URL: <http://old-kursk.ru/book/rylsk/index.html> (дата обращения: 17.05.2022)

укрепления¹⁷. Крепостные сооружения сохранялись в городе и в 1720-е гг., однако на протяжении XVIII в. они разрушались.

При этом за XVII в. Рыльск значительно развился в экономическом отношении. В рыльском крае процветало земледелие, садоводство и пчеловодство, кустарное производство по переработке сырья. Начиная с эпохи Петра I Рыльск из порубежного города-крепости начинает превращаться в значимый центр торговли на юго-западе Российской империи, и во второй половине XVIII в. становится им. В городе строятся гостиные дворы, лавки и склады. Из служилых людей, в XVII в. переходивших в купеческое сословие, происходят все наиболее значимые в XVIII – начале XX вв. купеческие династии Рыльска. Наиболее известны такие рыльские купцы как Шелеховы (Шелиховы), Фолимоновы (Филимоновы), Хорламовы (Харламовы), Золотаревы, Мальцевы, Аристарховы и др.¹⁸

В 1720 г. в городе произошел крупный пожар, после которого Рыльск восстанавливался по старой радиально-кольцевой планировке. 16 января 1784 г. Екатериной II был утвержден, а в 1791 г. окончательно скорректирован новый градостроительный план квартальной, прямоугольной застройки. План 1784 г. стал первым планом регулярной застройки Рыльска. Интенсивное строительство, проводимое в соответствии с этим планом, началось с 1798 г. Планом было предусмотрено, что Административная и Торговая (Базарная) площади города застраиваться не будут¹⁹, а главный въезд в город должен был располагаться со стороны современной улицы Калинина, там, где сейчас построен автомобильный мост через Сейм.

Из «Описания Курского наместничества» (1786 г.), сделанного С.И. Ларионовым, известно, что Рыльск конца XVIII в. был разделен на три части. Жителей в городе насчитывалось всего 2232 человека, имелась каменная соборная церковь Рождества Богородицы и пять каменных купеческих домов. В Рыльске работали лавки и кузница, были богадельни, харчевни, питейные дома и водяная мельница, плодоносные сады и огороды. В длину город имел протяженность две версты, в ширину – одну, а в окружности – шесть с лишним верст²⁰. Фабрик и заводов в городе не было, первые кустарные предприятия начали появляться в Рыльске с начала XIX в.

В первой половине – середине XIX в. Рыльск продолжил развиваться как крупный центр торговли. В первой половине XIX в. на Сейме была устроена

¹⁷ Кашкин А.В. Краткий очерк рыльской археологии. С. 13.

¹⁸ Чалых Н.Н. Рыльск. С. 162-202.

¹⁹ Там же. С. 203-218.

²⁰ Ларионов С.И. Описание Курского наместничества из древних и новых разных о нем известий вкратце. М., 1786. С. 132-133.

система шлюзов и каналов (Александринский водный путь)²¹. При этом быстро росло население Рыльска - в 1858 г. в городе уже числилось 7070 жителей. В сословном отношении значительная часть из них являлась купцами, мещанами и лицами духовного звания²².

В 1867 г. в Рыльске насчитывалась 601 лавка. Активнее всего шла торговля косами, начатая и развитая рыльскими купцами-миллионерами Филимоновыми²³. Рыльские купцы имели собственные представительства в Астрахани, Санкт-Петербурге, Риге, Вене и Берлине²⁴.

В 1870-е гг. Сейм обмелел и перестал быть судоходен. В 1894 г. была проведена железнодорожная ветка Коренево–Рыльск (с. Боровское)²⁵.

Во второй половине XIX в. в Рыльске активно начала развиваться промышленность (в которую из торговли уходили купцы). В 1865 г. в городе было 20 заводов, а в 1908 г. фабрик и заводов в Рыльске числилось – 42, а в Рыльском уезде – 67²⁶.



Город, базар и Преображенский храм. Период создания: начало XX в.

В Рыльске во второй половине XIX – начале XX вв. значительно расширилась сеть учебных и открылся ряд культурных заведений, также развивалась и медицина. В 1860-х гг. были построены мосты через Сейм и дамба. На главных улицах укладывались мостовые и тротуары, высаживались

²¹ Чалых Н.Н. Рыльск. С. 203-218.

²² Просецкий В.А. Рыльск [Электронный ресурс]. URL: <http://old-kursk.ru/book/rylsk/index.html> (дата обращения: 17.05.2022)

²³ Там же. (дата обращения: 17.05.2022)

²⁴ Чалых Н.Н. Рыльск. С. 203-218.

²⁵ Терещенко А.А. Рыльск в структуре региональной торговли во второй половине XIX в. // Рыльск и рыляне в отечественной и зарубежной истории и культуре: Сборник материалов межрегиональной научной конференции (г. Рыльск, 3 июня 2011 г.). Рыльск, 2012. С. 149-150.

²⁶ Чалых Н.Н. Рыльск. С. 314-341.

деревья. Центр Рыльска освещался керосиновыми фонарями. В конце 1880-х гг. в Рыльске был создан городской общественный сад. В конце XIX в. в городе был построен телеграф, в начале XX в. – электростанция, и был проведен телефон. Перед Первой мировой войной в городе насчитывалось около 14 тысяч жителей²⁷.

По окончании Гражданской войны все основные улицы Рыльска сменили названия с дореволюционных на советские (большинство из которых сохранилось до настоящего времени)²⁸.

В период Великой Отечественной войны немецкая оккупация Рыльска продолжалась с начала октября 1941 г. по 30 августа 1943 г. С осени 1943 г. в освобожденный город постепенно начали возвращаться жители. С первых же дней после освобождения в Рыльске, многие дома которого стояли разрушенными, а улицы были изрыты окопами, начались ремонтно-восстановительные работы, в них принимало активное участие все население. Выполнялись и работы по городскому благоустройству. В 1953–1954 гг. проводилось озеленение горы Ивана Рыльского и Красной площади²⁹, в 1955 г. была восстановлена городская электростанция, город и район были радиофицированы.

В рамках послевоенного восстановления в 1950-х гг. возникла необходимость в принятии нового градостроительного плана развития города (предыдущий план был утвержден в 1784 г.). Было разработано несколько проектов, наиболее удачным из них оказался план института «Курскгражданпроект», разработанный коллективом во главе с главным архитектором Павлом Ивановичем Криволаповым. В основу нового плана было положено развитие рыльской промышленности³⁰. В 1950-1970-е гг. город стал разрастаться, осваивая также и левобережье Сейма. В 1970-1980-е гг. в Рыльске вводились в эксплуатацию восстановленные и новые предприятия, реконструирована железнодорожная ветка Коренево–Рыльск, оборудован аэродром, позволивший наладить воздушное сообщение города с Курском и районными центрами. До 1976 г. в пределах Рыльского района активно использовался речной транспорт. При этом Рыльск не утрачивал торгового значения: к 1990 г. в городе работало более 60 магазинов, городской рынок и скотный базар. По старой традиции осенью ежегодно устраивались ярмарки³¹.

²⁷ Просецкий В.А. Рыльск [Электронный ресурс]. URL: <http://old-kursk.ru/book/rylsk/index.html> (дата обращения: 17.05.2022)

²⁸ Там же (дата обращения: 17.05.2022)

²⁹ Там же (дата обращения: 17.05.2022)

³⁰ Там же (дата обращения: 17.05.2022)

³¹ Чалых Н.Н. Рыльск. С. 627-639.

Перестройка 1985–1991 гг. и последующий распад СССР негативно сказались на развитии Рыльска. В самом городе и районе начали разоряться и закрываться производства, появилась безработица. Люди, чтобы повысить уровень своего благосостояния, стали заниматься торговлей. Кроме того, многие начали жить за счет собственных приусадебных участков, дач и огородов³².

В 2022 г. Рыльск празднует свое 870-летие (от момента первого летописного упоминания под 1152 г.). Главные достопримечательности города в настоящее время – это храмы и старинные дома XVIII – начала XX вв., на которые открывается прекрасный панорамный вид с горы Ивана Рыльского.

Краткие исторические сведения об Объекте

Исследуемый Объект расположен в центральной части города Рыльска на улице К. Маркса.

Возникновение исследуемого здания, ориентировочно, пришлось на период конца XIX – начала XX вв., когда происходило активное расширение и изменение застройки города. В этот период, согласно сохранившимся в архиве планам Рыльска, квартал, на территории которого находился Объект, имел обозначения № 47/31³³ и № 47³⁴.

В архивном списке «Обывательским домам гор. Рыльска, предназначенным для размещения нижних чинов запаса и лошадей при призыве на действительную службу с объявлением мобилизации войск» 1902 г. сохранились некоторые сведения о домовладельцах, имевших дома в рассматриваемом квартале. Известно, что в данном квартале по Архангельской улице (современной улице Дзержинского) находились домовладения № 1597 и № 1598, принадлежавшие Деменкову Николаю Петровичу³⁵. Сведения начала XX в. о собственниках Объекта в архивных источниках обнаружены не были.

Согласно «Плану города Рыльска Курской губернии. 1912 года» исторический квартал, на территории которого находился Объект, стал обозначаться как квартал № 60³⁶.

По данным технического паспорта в 1979 г. в исследуемом здании был произведен капитальный ремонт. По состоянию на начало XXI в. Объект

³² Там же. С. 620-626, 640-657.

³³ ОКУ «ГАКО». Ф. 621. Оп. 2. Д. 7411. [План Рыльска]

³⁴ ОКУ «ГАКО». Ф. 621. Оп. 2. Д. 7412. [План Рыльска]

³⁵ ОКУ «ГАКО». Ф. 302. Оп. 1. Д. 438. Л. 3, 7. [Список домовладельцев гор. Рыльска с указанием улиц, на которых были расположены их дома в 1902 году]

³⁶ ОКУ «ГАКО». Ф. 621. Оп. 2. Д. 7412а. [План города Рыльска Курской губернии. 1912 г.]

являлся жилым домом с двенадцатью квартирами. В настоящее время он продолжает использоваться в качестве жилого дома (жилых квартир 12, жилых комнат 25).

Историко-архитектурные исследования
Краткое описание Объекта. Объемно-планировочные,
композиционные и декоративные особенности

Центральный (западный) фасад Объекта обращен к улице К. Маркса и стоит на ее красной линии.

Здание Объекта – двухэтажное с подвалом, кирпичное, прямоугольное в основании, имеет пристройку со стороны двора - восточного фасада.

По данным технического паспорта по состоянию на 2008 г. центральный (западный) фасад здания был оштукатурен известковым раствором. Декор данного фасада был представлен выступающими лопатками-пилястрами, расположенными с шагом сетки оконных проемов и подчеркивавшими углы строения, поясом дентикул под венчающим карнизом небольшого выноса. Лопатки имели декор, имитирующий колонны: многопрофильные пояски. Все оконные проемы фасада имели клинчатые перемычки верха. Прямоугольные оконные проемы второго этажа имели гладкие боковины наличников, подоконные доски простой формы с металлическими отливам, простые фризовые доски с выступающими карнизами. Под подоконными досками располагался подоконный карниз. Обрамление оконных проемов первого этажа отсутствовало. Первый этаж был отделен от второго развитым профилем межэтажного карниза. Цоколь Объекта был глухой, низкий, без профиля, разделяющего цокольную и основную части первого этажа центрального фасада.

К настоящему времени здание Объекта полностью обшито сайдингом, плоскость цоколя визуально не выделена, оконные заполнения заменены на современные пластиковые стеклопакеты, со стороны северного фасада осуществлена поздняя пристройка.

Наружный исторический облик Объекта до настоящего времени не выявлен, возможно, не сохранился.

Исследования современной территории Объекта

«Дом жилой», кон. XIX - нач. XX вв. расположен в городе Рыльск, Рыльском районе Курской области.

Город Рыльск расположен в западной части Курской области на берегах рек Сейм и Рыло, в 104 километрах от Курска. Город находится на пересечении федеральной и региональной дорог: «Курск – Льгов – Рыльск –

граница с Украиной» и «Хомутовка – Рыльск – Глушково».

Город Рыльск граничит: на юге, западе и севере – с Пригородненским сельсоветом; на востоке – с Малогнеушевским сельсоветом.

Существующая городская черта г. Рыльска утверждена на основании Устава муниципального образования «город Рыльск» Рыльского района Курской области, зарегистрированного распоряжением администрации Курской области №513-р от 19.08.2005 г. и включает площадь 1338 га.

Существующая планировка города Рыльск имеет сложную структуру улично-дорожной сети. Исторический центр города имеет шахматную сетку улиц, средний размер квартала – 4 га. В периферийных кварталах города преобладает линейная структура уличной сетки города.

Планировочно можно выделить следующие зоны: жилая зона, общественно-деловая зона, промышленная зона, зона инженерной инфраструктуры, зона транспортной инфраструктуры, зона сельскохозяйственного использования, зона рекреационного назначения, зона историко-культурного назначения, зона специального назначения.

Жилая застройка представлена, в основном, малоэтажными индивидуальными домами, в меньшей степени – среднеэтажными, многоэтажная застройка незначительна (небольшими участками в центральной и восточной частях города).

Общественно-деловая зона сосредоточена в центре города на улицах К. Либкнехта, Ленина, Советской площади. Здесь сосредоточены практически все административно-деловые объекты, объекты культуры и образования.

Территория Объекта находится в центральной части города Рыльска, в исторически сложившейся градостроительной среде, на территории, с запада ограниченной улицей К. Маркса, с севера – улицей 25 Октября, с востока – рекой Сейм, с юга – улицей Дзержинского.

Здание Объекта центральным (западным) фасадом выходит на красную линию застройки улицы К. Маркса и отделено от проезжей части тротуаром и зеленой зоной. Вдоль улицы К. Маркса высажены крупномерные деревья, кроны которых закрывают фасад Объекта и дальние перспективные виды в летний период.

Нечетные и четная стороны улицы сформированы преимущественно малоэтажной застройкой.

В непосредственной близости от Объекта, севернее, расположен выявленный объект культурного наследия «Дом жилой», кон. XIX - нач. XX вв., Курская область, Рыльский район, г. Рыльск, ул. Свердлова, д.3; на противоположной стороне улицы К. Маркса, северо-западнее, расположен объект культурного наследия федерального значения «Церковь Успения»,

1811 г., Курская область, Рыльский район, город Рыльск, улица Свердлова, д. 7, юго-западнее расположен объект культурного наследия регионального значения «Дворовый корпус авиаколледжа», кон. XIX в., Курская область, г. Рыльск, ул. Дзержинского 12.

Объект расположен в исторической части г. Рыльска. На настоящий момент в результате перестроек и проведенных ремонтных работ, исказивших внешний облик и визуальное восприятие, Объект является рядовым элементом исторической застройки города, не выступает исторической и архитектурно-градостроительной доминантой. Градостроительная роль Объекта состоит в том, что он является нейтральным по отношению к объектам исторической застройки данной территории г. Рыльска.

Перечень использованных для проведения экспертизы нормативных правовых актов, специальной, технической и справочной литературы:

1. Федеральный закон от 25.06.2002 № 73-ФЗ «Об объектах культурного наследия (памятниках истории и культуры) народов Российской Федерации».

2. Федеральный закон от 24.07.2007 № 221-ФЗ «О государственном кадастре недвижимости».

3. Земельный кодекс Российской Федерации от 25.10.2001 № 136-ФЗ.

4. Градостроительный кодекс Российской Федерации от 29.12.2004 № 190-ФЗ.

5. Постановление Правительства Российской Федерации от 15.07.2009 № 569 «Об утверждении Положения о государственной историко-культурной экспертизе».

6. Приказ Министерства культуры Российской Федерации от 02.07.2015 № 1905 «Об утверждении порядка проведения работ по выявлению объектов, обладающих признаками объекта культурного наследия, и государственному учету объектов, обладающих признаками объекта культурного наследия».

7. Закон Курской области от 29 декабря 2005 года № 120-ЗКО «Об объектах культурного наследия».

8. Постановление главы Администрации Курской области от 28.04.1992 № 210 «Об утверждении зон охраны памятников истории и культуры г. Рыльска».

Библиографический список

1. Кашкин А.В. Краткий очерк рыльской археологии / А.В. Кашкин // Рыльск и рыляне в отечественной и зарубежной истории и культуре:

Сборник материалов межрегиональной научной конференции (г. Рыльск, 3 июня 2011 г.) / ред.-сост. А.И. Раздорский. – Рыльск: РАТКГА – филиал МГТУГА, 2012. – С. 10-14.

2. Курская губерния на старой открытке / Кур. обл. ком. гос. статистики; сост. и описал Ю.В. Донченко. – Курск: Кур. обл. ком. гос. статистики, 2004. – 336 с.

3. Курский край. Научно-популярная серия в 20 томах. Т. 4. История города от Средневековья к Новому времени: X-XVII вв. / Курск: Изд. ООО «Учитель», 1999. – 292 с.

4. Ларионов С.И. Описание Курского наместничества из древних и новых разных о нем известий вкратце / С.И. Ларионов. – Москва: Вольная тип. Пономарева, 1786. – 188 с.

5. Терещенко А.А. Рыльск в структуре региональной торговли во второй половине XIX в. / А.А. Терещенко // Рыльск и рыляне в отечественной и зарубежной истории и культуре: Сборник материалов межрегиональной научной конференции (г. Рыльск, 3 июня 2011 г.) / ред.-сост. А.И. Раздорский. – Рыльск: РАТКГА – филиал МГТУГА, 2012. – С. 146-152.

6. Чалых Н.Н. Рыльск / Н.Н. Чалых. – Курск, 2006. – 687 с.

Неопубликованные источники

7. Областное казенное учреждение «Государственный архив Курской области» (ОКУ «ГАКО»). Ф. 302. Оп. 1. Д. 438.

8. ОКУ «ГАКО». Ф. 621. Оп. 2. Д. 7411.

9. ОКУ «ГАКО». Ф. 621. Оп. 2. Д. 7412.

10. ОКУ «ГАКО». Ф. 621. Оп. 2. Д. 7412а.

Электронные ресурсы

11. Администрация города Рыльска [Электронный ресурс]. – Администрация города Рыльска. – Рыльск, 2017-2022. – Режим доступа: <http://www.admrylsk46.ru/>

12. Просецкий В.А. Рыльск [Электронный ресурс]. – Курск дореволюционный. – Курск, 2002-2022. – Режим доступа: <http://old-kursk.ru/book/rylsk/index.html>

Обоснование вывода экспертизы:

Экспертное заключение подготовлено по результатам изучения и анализа представленных на экспертизу документов и основано на содержании Федерального закон от 25.06.2002 № 73-ФЗ «Об объектах культурного наследия (памятниках истории и культуры) народов Российской Федерации».

В рамках государственной историко-культурной экспертизы проведены

историко-культурные, историко-архивные, историко-архитектурные, историко-градостроительные, историко-биографические, библиографические исследования путем изучения, анализа, синтеза и системного подхода при составлении иконографии, библиографии и иконологическом анализе Объекта и изменения его исторического облика, функциональном, ландшафтном анализе территории, анализе планировочной организации исследуемой территории расположения Объекта.

В целях принятия объективного решения об обоснованности включения Объекта в Реестр, произведено визуальное обследование - осмотр и фотофиксация Объекта, окружающей его застройки и градостроительной ситуации с целью исследования данных о его состоянии, визуализации планировочной структуры района расположения Объекта.

Результаты исследований представлены в приложении к настоящему акту экспертизы, в том числе в исторической иконографии с перечнем иллюстраций.

Описание Объекта, градостроительной ситуации и исторические сведения обобщены с учетом дополнительных материалов, собранных при проведении экспертизы, сведений по истории освоения и застройки района, строительства Объекта, а также архивных и библиографических источников.

Объект является выявленным объектом культурного наследия и был поставлен на государственную охрану в 1995 году - внесен в Список вновь выявленных объектов, представляющих историческую, научную, художественную или иную культурную ценность, утвержденным Председателем комитета по культуре и искусству администрации области П.И. Надеиным 16.01.1995.

В соответствии со статьей 3 Федерального закона от 25.06.2002 № 73-ФЗ к объектам культурного наследия (памятникам истории и культуры) народов Российской Федерации относятся объекты недвижимого имущества (включая объекты археологического наследия) и иные объекты с исторически связанными с ними территориями, произведениями живописи, скульптуры, декоративно-прикладного искусства, объектами науки и техники и иными предметами материальной культуры, возникшие в результате исторических событий, представляющие собой ценность с точки зрения истории, археологии, архитектуры, градостроительства, искусства, науки и техники, эстетики, этнологии или антропологии, социальной культуры и являющиеся свидетельством эпох и цивилизаций, подлинными источниками информации о зарождении и развитии культуры.

В качестве основных критериев для отнесения здания или сооружения к

объектам культурного наследия согласно Федеральному закону от 25.06.2002 № 73-ФЗ можно отнести:

- архитектурную ценность – стилевая выразительность, индивидуальность, персонификация авторства, использование при проектировании и строительстве тех или иных передовых приемов, методов и материалов;

- градостроительную ценность – влияние памятника на окружающее пространство, его организующая и доминирующая роль, либо ансамблевый характер застройки территории;

- художественно-эстетическую ценность - степень эмоционального воздействия на наблюдателя, которая может быть сформулирована с использованием архитектурных, искусствоведческих или медико-психологических терминов.

На основании имеющихся графических материалов, фотографических изображений, результатов натурного исследования и материалов историко-культурных исследований и архивных сведений эксперт пришел к следующим выводам:

Историко-градостроительная значимость:

Объект расположен в исторической части г. Рыльска. На настоящий момент в результате перестроек и проведенных ремонтных работ, искаживших внешний облик и визуальное восприятие, Объект является рядовым элементом исторической застройки города, не выступает исторической и архитектурно-градостроительной доминантой. Градостроительная роль Объекта состоит в том, что он является нейтральным по отношению к объектам исторической застройки данной территории г. Рыльска. Историко-градостроительной ценностью Объект не обладает.

Архитектурно-художественная значимость:

Анализ утраченного историко-архитектурного облика Объекта позволял отнести его возникновение к рубежу XIX–XX вв. Более точных данных о периоде его строительства в рамках экспертизы не установлено. Согласно имеющимся документам, Объект был возведен до 1917 года.

Здание Объекта двухэтажное, прямоугольное в плане. Стены первого этажа кирпичные, второго этажа – деревянные с кирпичной облицовкой.

Изначально фасады были оштукатурены и побелены, прямоугольные оконные проемы второго этажа имели гладкие боковины наличников, подоконные доски простой формы, простые фризové доски с выступающими карнизами, обрамление оконных проемов первого этажа отсутствовало, все оконные проемы имели столярные оконные заполнения, декоративное оформление фасадов было представлено выступающими лопатками-

пилястрами, расположенными с шагом сетки оконных проемов и подчеркивавшими углы строения, поясом дентикул под венчающим карнизом небольшого выноса, профилированным межэтажным карнизом.

К настоящему моменту в результате перестроек здание Объекта претерпело существенные изменения – стены фасадов облицованы сайдингом, оконные заполнения заменены на пластиковые стеклопакеты, вместо расположенного с южной стороны центрального фасада дверного проема и расположенного над ним в уровне второго этажа арочного проема - оконные проемы прямоугольной формы с современными пластиковыми заполнениями, со стороны северного фасада осуществлена поздняя пристройка.

Таким образом, первоначальное объемно-пространственное решение здания, архитектурное решение фасадов было существенно искажено проведенными перестройками и ремонтными работами. Декоративное оформление фасадов Объекта не выявлено.

Информация о проведении научно-исследовательских работ, разработке научно-проектной документации по реставрации и приспособлению для современного использования, выполнении обмерных чертежей по Объекту отсутствует.

Объект в настоящее время визуально представляет собой элемент застройки конца XX — начала XXI вв. и не обладает уникальными качествами и характеристиками, соответственно, архитектурно-художественная значимость отсутствует.

Мемориальная ценность в отношении данного Объекта на момент проведения экспертизы экспертом не установлена, фактов, что здание Объекта связано с жизнью и деятельностью выдающихся личностей города Рыльска и Курской области, в процессе проведения экспертизы не выявлено.

Изученные экспертом документальные и литературные источники не содержат сведений об историко-культурной ценности Объекта и исчерпывающую информацию, соответствующую требованиям Федерального закона от 25.06.2002 № 73-ФЗ, необходимую для обоснования включения его в Единый государственный реестр объектов культурного наследия (памятников истории и культуры) народов Российской Федерации.

Документы и материалы, собранные в процессе экспертизы и представленные на экспертизу Заказчиком, содержат информацию, позволяющую определить, что Объект не обладает уникальной архитектурной и градостроительной, исторической, мемориальной ценностью для отнесения Объекта к объектам культурного наследия (памятникам истории и культуры) народов Российской Федерации, возникшим в результате исторических событий, представляющим собой ценность с точки зрения истории,

археологии, архитектуры, градостроительства, искусства, науки и техники, эстетики, этнологии или антропологии, социальной культуры и являющимся свидетельством эпох и цивилизаций, подлинными источниками информации о зарождении и развитии культуры.

Особенности, послужившие для постановки на государственную охрану Объекта, в исследуемых материалах не представлены и не выявлены экспертом. Историко-архитектурный и градостроительный анализ Объекта не выявил уникальных ценных особенностей объекта, подлежащих сохранению (предмет охраны), что не позволяет отнести его к памятникам архитектуры и градостроительства. Таким образом, по сумме оценочных критериев, отражающих градостроительное, архитектурно-художественное, мемориальное значение Объекта, можно сделать вывод об отсутствии историко-культурной ценности здания, архитектурно-художественной и мемориальной ценности, имеющей особое значение для истории и культуры Курской области.

Руководствуясь положениями Федерального закона от 25.06.2002 № 73-ФЗ, учитывая полноту изученных материалов и документов об Объекте, эксперт считает возможным принять обоснованное решение в рамках настоящей экспертизы.

Исходя из вышеизложенного, оснований для включения Объекта в Единый государственный реестр объектов культурного наследия (памятников истории и культуры) народов Российской Федерации не имеется.

ВЫВОД ЭКСПЕРТИЗЫ:

Включение в Единый государственный реестр объектов культурного наследия (памятников истории и культуры) народов Российской Федерации выявленного объекта культурного наследия «Дом жилой», кон. XIX - нач. XX вв., расположенного по адресу: Курская область, Рыльский район, г. Рыльск, ул. Маркса, д. 37, **НЕ ОБОСНОВАНО (отрицательное заключение).**

Список приложений к настоящему акту экспертизы:

Приложение № 1.	Материалы фотофиксации Объекта на 23.05.2022.
Приложение № 2.	Материалы исторической иконографии.
Приложение № 3.	Перечень документов и материалов, собранных и полученных при проведении экспертизы:
1.	Список вновь выявленных объектов, представляющих историческую, научную, художественную или иную культурную ценность,

	утвержденный Председателем комитета по культуре и искусству администрации области П.И. Надеиным 16.01.1995.
2.	Постановление главы Администрации Курской области от 28.04.1992 № 210 «Об утверждении зон охраны памятников истории и культуры г. Рыльска».
3.	Технический паспорт на жилой дом (дома) и земельный участок по адресу: Рыльский район, г. Рыльск, ул. К. Маркса, д.37 от 30.07.2008.
4.	Выписка из Единого государственного реестра недвижимости об объекте недвижимости (здание) от 20.04.2022.
5.	Список домовладельцев города Рыльска с указанием улиц, на которых были расположены их дома в 1902 г. Ф. 302, оп.1, д.438, л.3, 7.
6.	Письмо областного бюджетного учреждения культуры «Инспекция по охране и использованию объектов культурного наследия (памятников истории и культуры) Курской области» от 06.05.2022 № 677 о направлении запрашиваемой информации.
7.	Письмо Администрации города Рыльска от 31.05.2022 № 1315 о предоставлении запрашиваемой информации.
8.	Письмо ОКУ «Госархив Курской области» от 30.05.2022 № 07-12/190-2022/Т о направлении скан-копий архивных дел.

Настоящее заключение государственной историко-культурной экспертизы оформлено в электронном виде и подписано усиленной квалифицированной электронной подписью эксперта Федосеевой Елены Михайловны и ООО «НИИ РПИИКЭ».

Дата оформления заключения экспертизы: 02 июня 2022 года.

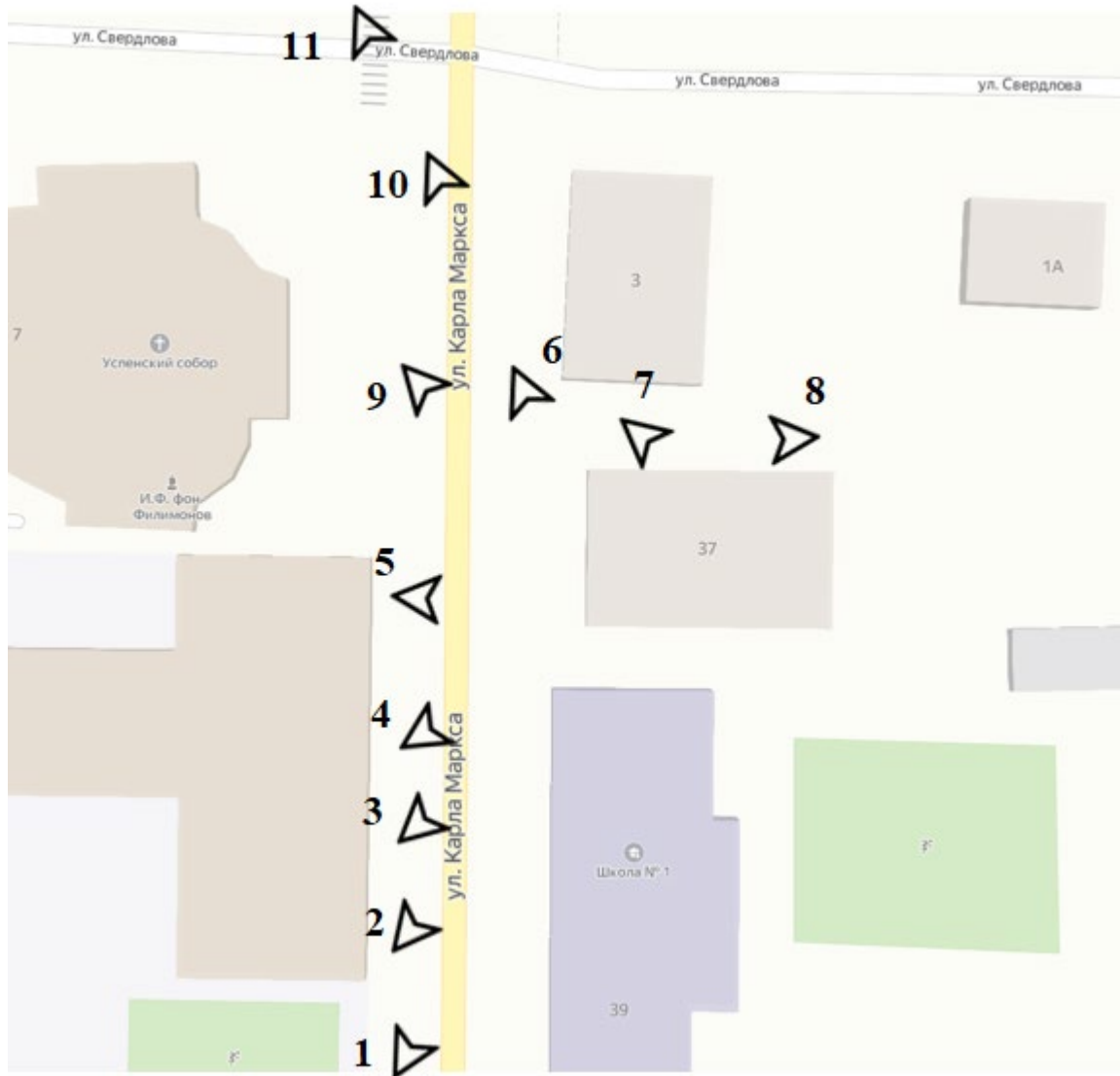
Государственный эксперт
по проведению государственной
историко-культурной экспертизы

Е.М. Федосеева

ООО «НИИ РПИИКЭ»

Материалы фотофиксации Объекта
по состоянию на 23 мая 2022 года
автор фотофиксации: Е.М. Федосеева

Схема фотофиксации





Фотография № 1. Вид с юго-запада на Объект.



Фотография № 2. Вид с юго-запада на Объект.



Фотография № 3. Вид с юго-запада на Объект.



Фотография № 4. Вид с юго-запада на Объект.



Фотография № 5. Вид с запада на Объект.



Фотография № 6. Вид с северо-запада на Объект.



Фотография № 7. Вид с северо-запада на Объект.



Фотография № 8. Вид с востока на Объект.



Фотография № 9. Вид с северо-запада на Объект.



Фотография № 10. Вид с северо-запада на Объект.



Фотография № 11. Вид с северо-запада на Объект.

Материалы исторической иконографии

Перечень иллюстраций:

1. План генерального межевания Курской губернии. Рыльский уезд. 1785 г. Фрагмент.
2. План города Рыльска, подтвержденный в 16 января 1784 года. Описание города Рыльска к 1 января 1850 года.
3. План г. Рыльска Курского наместничества. 1839 г. Полное собрание законов Российской империи. Собрание первое. Книга чертежей и рисунков. (Планы городов).
4. План города Рыльска Курской губернии. Снят в 1866 году.
5. Трехверстовка Курской области. Военно-топографическая карта. Период создания: вторая половина XIX в. Фрагмент.
6. План Рыльска. Масштаб 100 саженей в английском дюйме. Период создания: рубеж XIX-XX вв.
7. План Рыльска. Масштаб 100 саженей в английском дюйме. Период создания: рубеж XIX-XX вв.
8. План города Рыльска Курской губернии. Масштаб 50 саженей в английском дюйме. 1912 год.
9. Карта РККА М-36 (Б). Курская, Белгородская, Сумская и Полтавская области. Километровка. Представлено состояние местности на 1935-1941 гг. Фрагмент.
10. Топографические карты СССР М-36. Киев, Черкассы, Чернигов, Днепропетровск. Километровка. Представлено состояние местности на 1975-1992 гг. Фрагмент.
11. Топографическая карта Европейской России. 2000 г. Фрагмент.
12. Вид на город Рыльск со стороны реки Сейм. На переднем плане Гора Ивана Рыльского. Период создания: рубеж XIX-XX вв.
13. Виды Рыльска. Общий вид. 1913 г. Вид с юга от Ильинского кладбища. Слева направо церкви: Вознесенская, Покровская, Преображенская, часовня, Успенский собор, мельница Дерюгина. На переднем плане ограда и ворота Ильинского кладбища, за ними Курская ул.
14. Виды Рыльска. Вид с горы Иоанна Рыльского. Период создания: нач. XX в.
15. Рыльск. Общий вид. Период создания: нач. XX в.

16. Верхне-Сеймская улица (современная ул. Карла Маркса). Вид в северном направлении.

17. Верхне-Сеймская улица (современная ул. Карла Маркса). Вид в южном направлении.

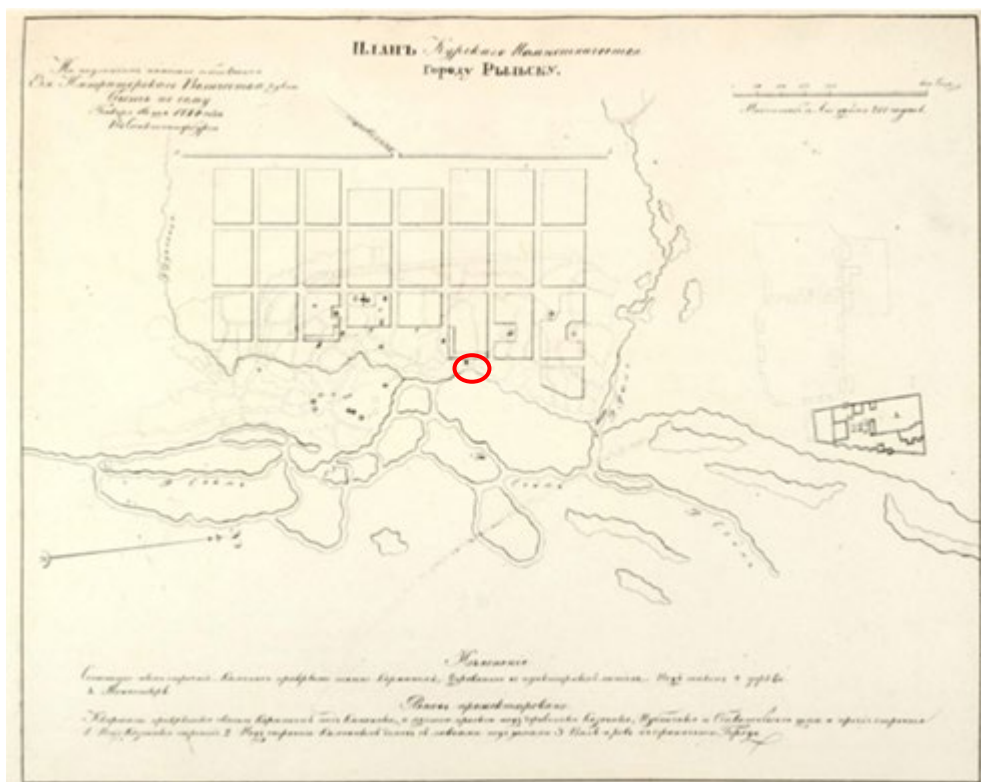
18. Фотография Объекта из технического паспорта. Фотография основного строения домовладения № 37 по улице К. Маркса в городе Рыльске, Курской области. Снимок произведен с фасадной стороны 10 июня 1954 г.



1. План генерального межевания Курской губернии. Рыльский уезд. 1785 г.
Фрагмент.



2. План города Рыльска, подтвержденный 16 января 1784 года. Описание города Рыльска к 1 января 1850 года. Фонд: Техническо-строительный комитет МВД. Президентской библиотеки им. Б.Н. Ельцина.



3. План г. Рыльска Курского наместничества. 1839 г. Полное собрание законов Российской империи. Собрание первое. Книга чертежей и рисунков. (Планы городов).



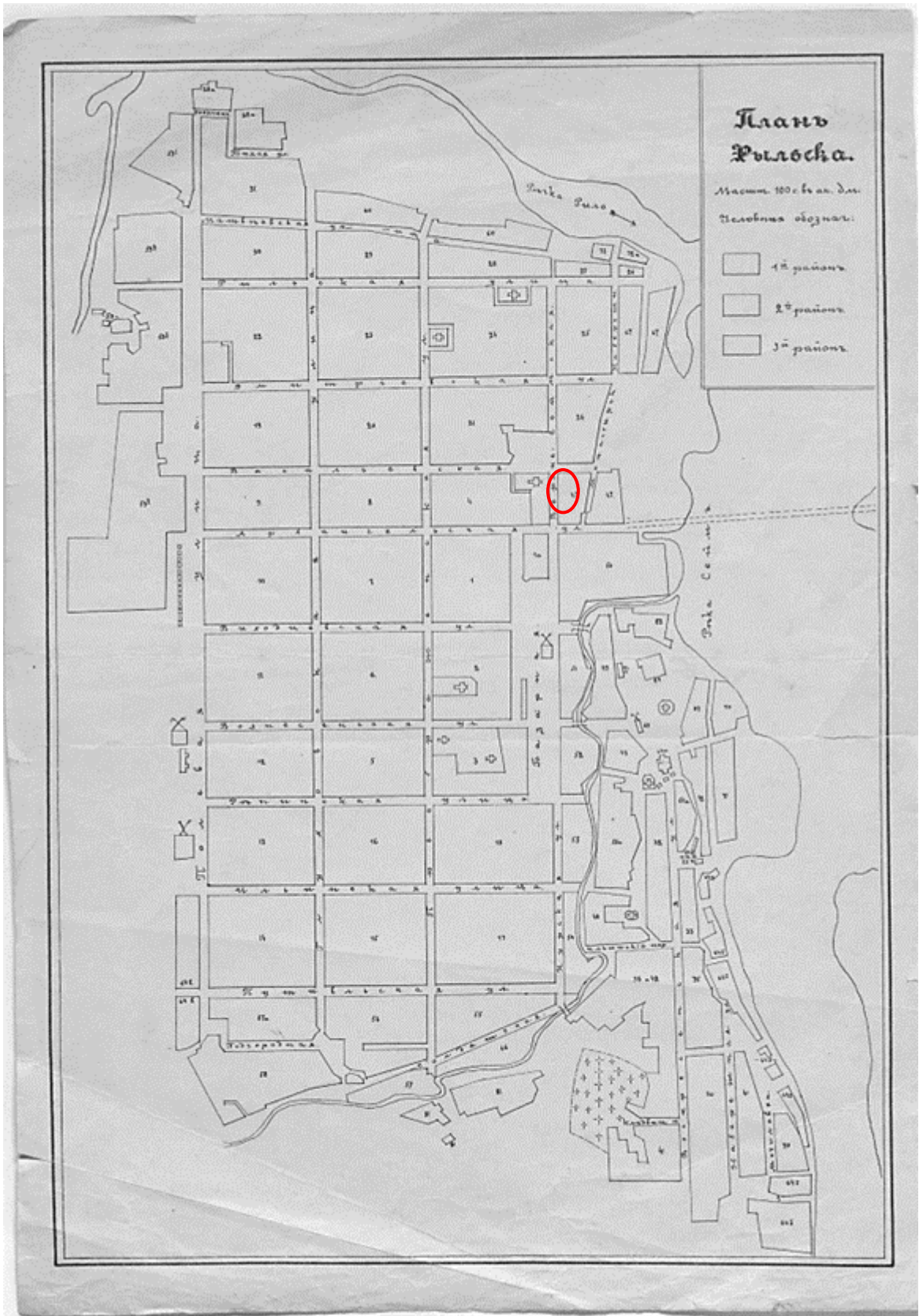
4. План города Рыльска Курской губернии. Снят в 1866 году.



5. Трехверстовка Курской области. Военно-топографическая карта. Период создания: вторая половина XIX в. Фрагмент. Источник: http://www.etomesto.ru/map-kursk_trehverstovka/



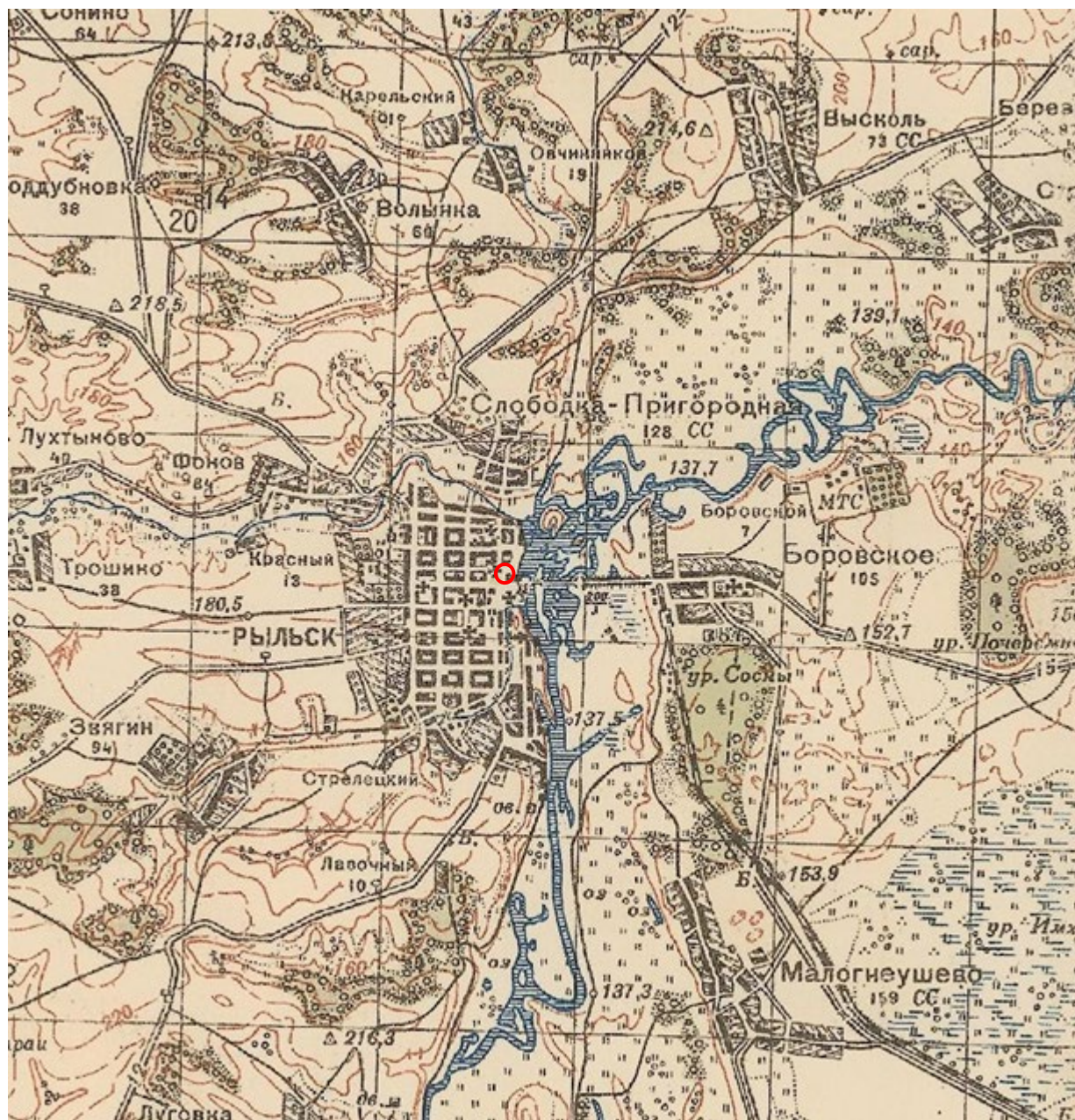
6. План Рыльска. Масштаб 100 сажень в английском дюйме. Период создания: рубеж XIX-XX вв. Источник: ОКУ «Государственный архив Курской области». Ф. 621. Оп. 2. Д. 7411.



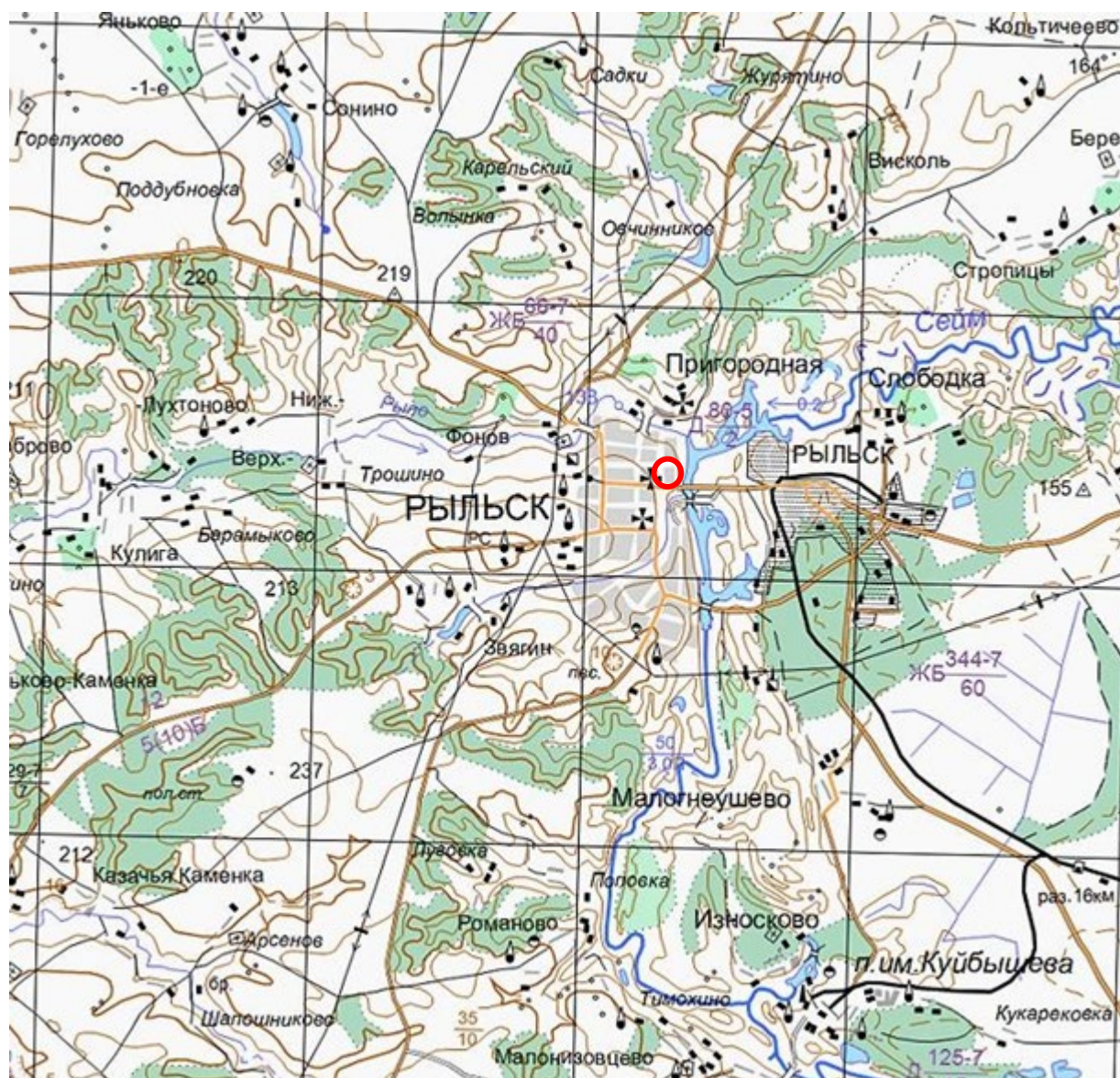
7. План Рыльска. Масштаб 100 сажень в английском дюйме. Период создания: рубеж XIX-XX вв. Источник: ОКУ «Государственный архив Курской области». Ф. 621. Оп. 2. Д. 7412.



8. План города Рыльска Курской губернии. Масштаб 50 сажений в английском дюйме. 1912 год. Источник: ОКУ «Государственный архив Курской области». Ф. 621. Оп. 2. Д. 7412а.



9. Карта РККА М-36 (Б). Курская, Белгородская, Сумская и Полтавская области. Километровка. Представлено состояние местности на 1935-1941 гг. Фрагмент. Источник: http://www.etomesto.ru/map-rkka_m-36-b/



11. Топографическая карта Европейской России. 2000 г. Фрагмент Источник: http://www.etomesto.ru/map-atlas_topo-russia/



Вид на город со стороны р. Сейм. Слева гора Ивана Рыльского.

12. Вид на город Рыльск со стороны реки Сейм. На переднем плане Гора Ивана Рыльского. Период создания: рубеж XIX–XX вв. Источник: Архивная служба города Курска: <http://archive.rkursk.ru/gako/rulsk?theme=Ezvision>



13. Виды Рыльска. Общий вид. 1913 г. Вид с юга от Ильинского кладбища. Слева направо церкви: Вознесенская, Покровская, Преображенская, часовня, Успенский собор, мельница Дерюгина. На переднем плане ограда и ворота Ильинского кладбища, за ними Курская ул. Источник: ОБУК «Курский областной краеведческий музей»



14. Виды Рыльска. Вид с горы Иоанна Рыльского.

Период создания: нач. XX в.

Источник: ОБУК «Курский областной краеведческий музей»



15. Рыльск. Общий вид. Период создания: нач. XX в.

Источник: ОБУК «Курский областной краеведческий музей»



Городская женская гимназия стояла на углу улиц Верхне – Сеймской (ныне — К. Маркса) и Васильевской (ныне — Свердлова) вдоль Соборной площади. На открытке вид Верхне – Сеймской улицы и гимназии с южной стороны.

Почтовая карточка. Изд. Контрастства А. С. Суворина и К°. ЦБк. ФОТОТИПИЯ ШЕРЕРЬ, НАБГОЛЬЦ и К°. Москва. (1912 г.).

16. Верхне-Сеймская улица (современная ул. Карла Маркса).

Вид в северном направлении.

Источник: Курская губерния на старой открытке. Курск, 2004. С. 221.

Местонахождение: Областное казенное учреждение «Государственный архив Курской области»



336

Верхне – Сеймская улица (ныне — К. Маркса) и Успенский собор — вид в южном направлении. Здание вдали, за собором — Общественный дом со смотровой башней (см. № 303). Справа, на переднем плане — двухэтажное здание городской женской гимназии (см. №№ 337, 338, 342). Слева по улице, светлое здание вдали — торговая школа (см. №№ 333 – 335Б).

Открытое письмо. Издание книжного магазина П. И. Левитского. № 12 (1911 г.).

17. Верхне-Сеймская улица (современная ул. Карла Маркса).

Вид в южном направлении.

Источник: Курская губерния на старой открытке. Курск, 2004. С. 220.

Местонахождение: Областное казенное учреждение «Государственный архив
Курской области»



18. Фотография Объекта из технического паспорта.
Фотография основного строения домовладения № 37 по улице К. Маркса в
городе Рыльске, Курской области.
Снимок произведен с фасадной стороны 10 июня 1954 г.

Перечень документов и материалов, собранных и полученных при проведении экспертизы

1. Список вновь выявленных объектов, представляющих историческую, научную, художественную или иную культурную ценность, утвержденный Председателем комитета по культуре и искусству администрации области П.И. Надеиным 16.01.1995



№	описание	период	материал	тип влад.	категория	назначение	адрес	№
2243.	дом жилой.	кон. XIX- нач. XXвв.	дерево, кирпич.	-	-	личное влад.	жильё	ул. Маркса, 16.
2244.	дом жилой.	"	"	-	-	горжилкомхоз	"	ул. Маркса, 23.
2245.	дом жилой.	"	"	-	-	личное влад.	"	ул. I Мая, 14.
2246.	дом жилой.	"	"	-	-	горжилкомхоз	"	ул. I Мая, 100.
2247.	дом купеческий.	"	"	-	-	"	"	ул. Маркса.
2248.	здание мельницы.	1847г.	кирпич.	-	-	хлебоприёмное предприятие	мельничный цех.	ул. Маркса, 10.
2249.	дом жилой.	кон. XIX- нач. XXвв.	кирпич, дерево.	-	-	"	"	ул. Маркса, 12.
2250.	дом жилой.	"	"	-	-	"	"	ул. Маркса, 14.
2251.	главный дом город- ской усадьбы.	"	кирпич	-	-	"	"	ул. Маркса, 24.
2252.	дом жилой.	"	дерево, кирпич.	-	-	"	"	ул. Маркса, 27.
2253.	дом жилой.	"	кирпич	-	-	"	"	ул. Маркса, 31.
2254.	дом жилой.	"	"	-	-	горжилкомхоз	"	ул. Маркса, 33.
2255.	дом жилой.	"	"	-	-	личное влад.	"	ул. Маркса, 33а.
2256.	дом жилой.	"	дерево, кирпич.	-	-	"	"	ул. Маркса, 37.
2257.	дом жилой.	"	"	-	-	горжилкомхоз	"	ул. Маркса, 39.
2258.	дом жилой.	"	"	-	-	РСО	школа	ул. 25 Октября, 2.
2259.	дом жилой.	"	дерево, кирпич.	-	-	горжилкомхоз	жильё	

2. Постановление главы Администрации Курской области от 28.04.1992
№ 210 «Об утверждении зон охраны памятников истории и культуры
г. Рыльска»

Постановление главы администрации Курской области от 28.04.1992 N 210 "Об утверждении зон охраны памятников истории и культуры г. Рыльска"

ГЛАВА АДМИНИСТРАЦИИ КУРСКОЙ ОБЛАСТИ

ПОСТАНОВЛЕНИЕ
от 28 апреля 1992 г. N 210

**ОБ УТВЕРЖДЕНИИ ЗОН ОХРАНЫ ПАМЯТНИКОВ
ИСТОРИИ И КУЛЬТУРЫ Г. РЫЛЬСКА**

Рассмотрев предложение комитета по культуре и искусству Администрации области и в целях сохранения и возрождения историко-культурного наследия г. Рыльска постановляю:

1. Утвердить и ввести в действие согласованные с Министерством культуры Российской Федерации и Центральным Советом Всероссийского общества охраны памятников истории и культуры зон охраны памятников истории и культуры г. Рыльска.
2. Главе администрации г. Рыльска (В.А. Хороших), отделу по архитектуре и градостроительству администрации области (С.Л. Писарев), институту "Курскстройгражданпроект", комитету по культуре и искусству администрации области (П.И. Надеин) строго руководствоваться границами и режимом содержания и использования зон охраны памятников истории и культуры при проектировании, строительстве, реконструкции и благоустройстве территории города согласно приложению.
3. Контроль за выполнением настоящего постановления и режимом содержания и использования зон охраны памятников истории и культуры возложить на комитет по культуре и искусству Администрации области (П.И. Надеин).

Глава администрации
В.ШУТЕЕВ

Приложение
к постановлению
главы администрации области
от 28 апреля 1992 г. N 210

ОПИСАНИЕ
ГРАНИЦ ЗОН ОХРАНЫ ПАМЯТНИКОВ ИСТОРИИ И КУЛЬТУРЫ Г. РЫЛЬСКА

Территории памятников

Общая площадь территорий памятников республиканского значения г. Рыльска составляет 10,27 га:

1. Дом, в котором родился Шелехов	- ул. Луначарского, 13
2. Дом, в котором в 1709 г. останавливался Петр I	- ул. Р. Люксембург, 12
3. Дом воеводы Шемяки	- ул. К. Либкнехта, 7
4. Гостиные и Торговые ряды	- Советская пл.
5. Успенский собор	- угол ул. Свердлова и ул. К. Маркса
6. Церковь Покрова	- угол ул. Ленина и ул. К. Либкнехта
7. Николаевский монастырь:	- Пригородная Слобода
- колокольня	
- Троицкая церковь	
- Николаевская церковь	
- Крестовоздвиженская церковь	
8. Памятник Г.И. Шелехову	- пл. Свердлова
9. Здание духовного училища местного значения	- ул. Ленина, 42

Постановлением главы администрации области N 138 от 09.03.92 на государственную охрану поставлен 51 памятник истории и архитектуры местного значения.

Охранные зоны

Дата печати: 23.10.2013 Система КонсультантПлюс: Курская область Лист 1

Общая площадь суммарной охранной зоны всех памятников составляет 56,3 га.

Границами охранной зоны являются: с юга - ул. Р. Люксембург, с запада - ул. Урицкого, с севера - ул. Дзержинского до ул. Ленина, а затем северная граница проходит южнее ул. 25 лет Октября (по границам частных землевладений). Восточной границей охранной зоны является левый берег р. Дублянки.

Отдельные охранные зоны установлены для жилого дома по ул. III Интернационала, жилого дома с торговой лавкой по ул. Энгельса, 19, для дома Пошутилина по ул. Луначарского, 25, и больничной часовни по ул. Луначарского, 30-а; здания по ул. Урицкого, 49, флигеля по ул. Ленина, 22, и жилого дома по ул. К. Маркса, 14.

Зоны регулирования застройки центральной части г. Рыльска

А-I - 216,7 га, с южной и юго-восточной стороны - левый берег р. Дублянки, с севера и с запада примыкает к границам охранной зоны и проходит по ул. Шелехова.

Режим А-I регламентирует застройку в один этаж (5 м).

Б - 49,97 га, вводится в кварталах между улицами Р. Люксембург и Свердлова. Восточная граница проходит по улицам Урицкого и Ленина. Этажность определена в 2 - 3 этажа (12 м).

На территории промзоны, а также в с. Боровское вводится режим регулирования этажности не выше 6 м - 78,5 га.

Зоны охраняемого природного ландшафта г. Рыльска

Три типа городского ландшафта

1 - территория летописного Рыльска XI - XIII вв. с границами:

с востока - ул. Набережная, с запада и севера - правый берег р. Дублянки, с южной - ул. Маяковского.

Площадь - 50 га. Полностью необходимо сохранить уникальный рельеф.

2 - территория города XVIII - XIX вв. с границами:

с севера - по линии домовладений, с запада - западнее ул. Володарского, с юга - по ул. Шелехова и берегу р. Дублянки. Недопустимо изменение береговой линии. Площадь 330 га.

3 - территория поймы р. Сейм и р. Рыло в пределах городской черты. Площадь - 1075 га.

Зоны археологических памятников

- | | |
|----------------------------------|----------|
| 1. Гора Ивана Рыльского | - 5,1 га |
| 2. Воскресенская гора | - 1,3 га |
| 3. Селище 1 на Советской площади | - 0,9 га |
| 4. Селище 2 на Советской площади | - 0,5 га |

Зона археологически ценного культурного слоя - 41 га

Расположена между р. Дублянкой и ул. Набережной, с севера - по ул. Свердлова, с юга - по ул. Р. Люксембург.

Обязательное согласование всех видов строительных работ с археологами.

Зона предлагаемых археологических находок

Все территории древнего Рыльска - 110 га.

Сосновый бор в с. Боровское с курганным могильником северян.

Заповедная зона (зона регенерации)

В заповедную зону входят зоны территорий памятников, охраняемые зоны и зоны регулирования застройки режима А-I и Б.

В заповедной зоне учитываются условия максимального сохранения и воссоздания исторически ценной планировочной структуры и характерной среды.

Зоны охраны Николаевского монастыря и пригородной слободки

На всей территории монастыря устанавливается охранная зона общей площадью 7,05 га.

Пригородная слободка включается в историко-ландшафтную зону - 72 га. Строительство промышленных складских объектов запрещено. Разрешается одноэтажное строительство усадебного типа на основе существующей планировочной системы.

Зоны регулирования сельских населенных пунктов

Устанавливается на территории исторически населенных пунктов:
деревни - Висколь, Березники, Строчицы, Кальтичево, Малонизовцево, Некрасово, Октябрьское и Малогнеушево - площадью 800 га.
Ограничение этажности не выше 6 - 7 метров.

Целью установления зон регулирования сельских населенных пунктов является сохранение историко-культурного наследия, обеспечение устойчивого развития территории, повышение качества жизни населения. Зоны регулирования устанавливаются на территории исторически населенных пунктов, имеющих историческое значение и представляющих интерес для населения. В границах зон регулирования устанавливаются ограничения по этажности, высоте, цвету, материалу фасадов, архитектурным деталям, а также по использованию территории. Установление зон регулирования осуществляется на основании постановления главы администрации Курской области.

Зоны регулирования устанавливаются на территории исторически населенных пунктов, имеющих историческое значение и представляющих интерес для населения. В границах зон регулирования устанавливаются ограничения по этажности, высоте, цвету, материалу фасадов, архитектурным деталям, а также по использованию территории. Установление зон регулирования осуществляется на основании постановления главы администрации Курской области.

ОГРОЖЕНИЕ
ГРАНИЦ ЗОН ОХРАНЫ ПАМЯТНИКОВ ИСТОРИИ И КУЛЬТУРЫ Г. РЫЛЬСКА

- 1. Висколь, деревня, площадью 800 га, расположенная по адресу: г. Рыльск, ул. Октябрьская, 10-12 км.
- 2. Березники, деревня, площадью 800 га, расположенная по адресу: г. Рыльск, ул. Октябрьская, 10-12 км.
- 3. Строчицы, деревня, площадью 800 га, расположенная по адресу: г. Рыльск, ул. Октябрьская, 10-12 км.
- 4. Кальтичево, деревня, площадью 800 га, расположенная по адресу: г. Рыльск, ул. Октябрьская, 10-12 км.
- 5. Малонизовцево, деревня, площадью 800 га, расположенная по адресу: г. Рыльск, ул. Октябрьская, 10-12 км.
- 6. Некрасово, деревня, площадью 800 га, расположенная по адресу: г. Рыльск, ул. Октябрьская, 10-12 км.
- 7. Октябрьское, деревня, площадью 800 га, расположенная по адресу: г. Рыльск, ул. Октябрьская, 10-12 км.
- 8. Малогнеушево, деревня, площадью 800 га, расположенная по адресу: г. Рыльск, ул. Октябрьская, 10-12 км.

Постановление главы администрации Курской области от 28.04.1992 N 210 "Об утверждении зон охраны памятников истории и культуры г. Рыльска" является актом местного самоуправления, который вступает в силу с момента его принятия. Настоящее постановление является частью указанного постановления.

3. Технический паспорт на жилой дом (дома) и земельный участок по адресу:
Рыльский район, г. Рыльск, ул. К. Маркса, д.37, от 30.07.2008

584

М К Х — Р С Ф С Р

БЮРО ТЕХНИЧЕСКОЙ ИНВЕНТАРИЗАЦИИ
КУРСКОЙ ОБЛАСТИ

ЗАПИСАНО
в статотчет за _____ год
за № _____

ИНВЕНТАРНОЕ ДЕЛО

№ ~~584~~ /1594

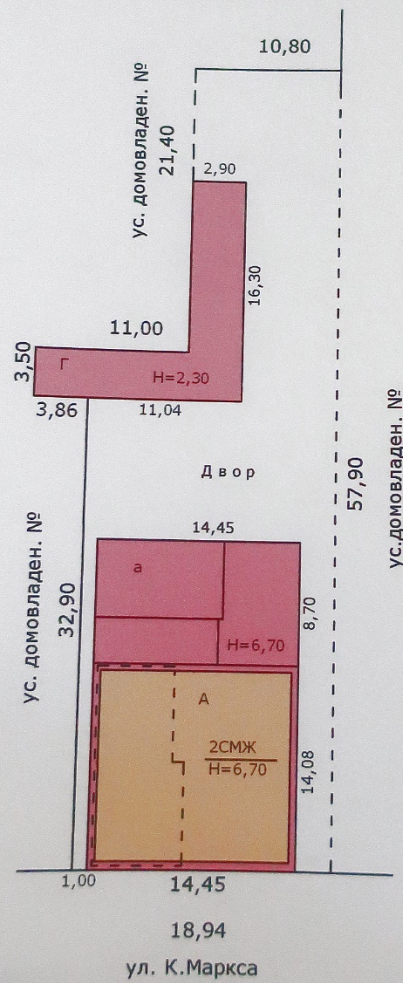
на домовладение № 37 по улице К. Маркса
_____ городе Рыльске _____ районе

ЛНВ 38:234:002:000005840

По реестру № _____

16.06.2014
Подпись: [подпись]

ИНВЕНТАРНЫЙ №1594
 ИНВЕНТАРНЫЙ ПЛАН
 по домовладению №37 ул. К.Маркса
 г. Рыльск Курской области



МАСШТАБ 1:500 Съёмку произвел техник
 Проверил начальник отделения
 "30" июля 2008г.

Васильева В.Г.
 Букина Л.М.

III. Эxpликaция земельного участка (в кв.м.)

№ п/п	площадь по документам	Площадь участка			Незастроенная площадь									
		в том числе		асфальт ов.	площадки			под зелеными насаждениями						
		застроен.	не застроен.		проезда	трогуара	прочие замощ.	детские	спорт.	грунт	придомов. и двор.	газон с деревьями	газоны, цветники, клумбы	плодовый сад
2	3	4	5	6	7	8	9	10	11	12	13	14	15	
	934	419	515						515					

IV. Уборочная площадь (в кв.м.)

№ п/п	всего	дворовая территория							уличный тротуар			кроме того, арочные проезды		
		в том числе				площадку	грунт	зеленые насаждения	в том числе:			асфальт	прочие покр.	
		асфальтовые покрытия	проезда	трогуара	прочие замощения				детские	спортив.	асфальт			зеленые насаждения
2	3	4	5	6	7	8	9	10	11	12	13	14	15	16
	515						515							

V. Оценка служебных строений, дворовых сооружений и замощений

1	назначение	этажность	длина, ширина, высота	площадь	объем	описание конструктивных элементов и их удельные веса									№ сборника, таблицы	един. изм. и ее стоим. по табл.	удельный вес оценя. объекта в %	стоимость ед. изм. с поправкой	восстановит. стоимость в рублях	износ в %	действит. стоимость в рублях	потребность в кап. ремонте в рублях
						фундамент	стены и перегородки	перекрытия	кровля	полы	проемы	отделочные работы	электроосвещение	прочие работы								
2	3	4	5	6	7	8	9	10	11	12	13	14	15	16	17	18	19	20	21	22	23	
сарай			16,30*2,90+ 12,0*3,50	89,3		щебен	кирпич	8	шифер	16	13	прости	2	б/отд.	2	3	4					
														28/1596	м2/30,40	0,81	24,62	2199	30	1539		

продолжение см на обороте

23

ТЕХНИЧЕСКИЙ ПАСПОРТ

Жилой дом № _____ по 37 литер_ А
 город Рыльск К.Маркса ул.(пер.)
 район _____ округ _____

Кварт.№ _____
 Инвент.№ _____
 Шифр _____
 (фонд) _____

1. Архитектурно-планировочные и эксплуатационные показатели

Тип проекта _____
 Год постройки _____ до 1917 г _____
 Год последнего капитального ремонта _____ переоборудовано в _____ году
 Кроме того имеется: _____ надстроено _____
 Подвал, цокольный этаж, мансарда, мезонин 1979 Число этажей 2
 Полезная площадь общих коридоров и мест общ. пользования (ненужное зачеркнуть) _____
 Общая площадь здания (с коридорами, лестничными клетками и т.п.) 55,3 кв.м
 Площадь здания 513 кв.м
 Из неё: Жилые помещения: общая площадь квартир 513 кв.м
 площадь квартир 405,5 кв.м, в том числе жилая площ 300,3 кв.м

Распределение площади квартир жилого здания по числу комнат

Итого	1-комнатных			2-комнатных			3-комнатных			4-комнатных			5 и более ко			Всего							
	площадь			площадь			площадь			площадь			площадь			площадь							
	общая	квартир	жилая	количество	общая	квартир	жилая	количество	общая	квартир	жилая	количество	общая	квартир	жилая	количество	общая	квартир	жилая				
7444	2	3	4	5	6	7	8	9	10	11	12	13	14	15	16	17	18	19	20	21	22	23	24
1704	0,6	80,6	49,9	4	129,2	129,2	93,3	3	120,3	120	96,2	1	75,4	75,4	60,9								

Распределение площади квартир жилого здания с учётом архитектурно-планировочных особенностей

Итого	В помещениях коридорной системы				В общежитиях				Из площади квартир расположено:													
	площадь		кол-во жилых		площадь		кол-во жилых		в мансардных этажах		площадь		в цокольных этажах		площадь		кол-во жилых					
	квартир	жилая	квартир	комнат	квартир	жилая	квартир	комнат	квартир	комнат	квартир	жилая	квартир	комнат	квартир	жилая	квартир	комнат				
200	3	4	5	6	7	8	9	10	11	12	13	14	15	16	17	18	19	20	21	22	23	24
2	406	300																				

Б. Нежилые помещения: полезная площадь

кв.м

№ п.	Классификация помещений	Основная		Вспомог.		Текущие изменения								
		общая	аренд.	общая	аренд.	основная		вспомог.		основная		вспомог.		
						общ	арен	общ	арен	общ	арен	общ	арен	
1	2	3	4	5	6	7	8	9	10	11	12	13	14	
1	Жилая в нежил.помещ.													
2	Торговая													
3	Производственная													
4	Складская													
5	Бытового обслуживания													
6	Гаражи													
7	Канторское													
8	Обществ.питания													
9	Школьная													
10	Учебно-научная													
11	Лечебно-санитарная													
12	Культурно-просветит.													
13	Театров и зрел.предпр.													
14	Творческие мастерские													
15	Прочая													
	ИТОГО:													

в том числе:

площадь, используемая жилищной конторой, для собственных нужд в кв.м.

№№ п.п.	Использование помещений	Основная		Вспомог.		Текущие изменения								
		3	4	5	6	основная		вспомог.		основная		вспомог.		
1	2	3	4	5	6	7	8	9	10	11	12	13	14	
1	Учрежденческая													
	а. Жилищная контора													
	б. Комн.детские, др.													
2	Культурно-просветит.:													
	а. Кр.уголки, клубы, библи.													
3	Прочая													
	а. Мастерские													
	б. Склады жилищн.контор													
	в. Теплоузел													
	г. Котельная													
	в том числе на газе													
	на твердом топливе													
	ИТОГО:													

IV. Описание конструктивных элементов и определение износа жилого дома

Группа капитальности IV
Вид внутренней отделки простая

Сборник №
Таблица №

№ № пп	Наименование конструктивных элементов	Описание конструктивных элементов(материал, конструкция, отделка и прочее)	Техническое состояние (осадки, трещины, гниль и т.п.)	удельный вес конструкт. Элементов	поправка к удельному весу в %	удельн. вес констр. элем. с поправкой	износ в %	процент износа на уд. вес констр. элементов		
								28	19в	
1	2	3	4	5	6	7	8	9	10	
1	Фундамент	кирпичный ленточный	глубокие трещины	7	1,0	8	60	4,8		
			трещины							
2	а. наружные, внутренние капитальные стены б. перегородки	1эт. -кирпичные	глубокие трещины	24	1,0	24	55	13,2		
		Пэт -деревянные,кирпичные	глубокие трещины							
		деревянные	глубокие трещины							
3	перекрытия	деревянное утепленное	глубокие трещины	7	1,0	7,0	55	3,85		
		чердачные								
		междуэтажные								
4	Крыша	по деревянным стропилам	отколы	4	1,0	4	25	1		
		шифер	протечка							
5	Полы	по деревянным лагам	стертость досок	8	1,0	8	50	4		
		дощатые	в ходовых местах							
6	проемы	двойные створные	проемы разошлись	10	1,0	10	55	5,5		
		дверные								
7	отдел. работы	наружн. отделка	оштукатур. изв. раствором	13	1,0	12	55	6,6		
		а)								
		б)								
		в)								
		внутр. отделка	оштукатурено							трещины
а)	известковым раствором									
8	санитарные и электрические работы	центр. отопл.	-8	4,5						
		печное отопл.								
		водопровод								
		электроосв-ие	электроосвещение	нарушение						
		радио		изоляция						
		телефон								
		телевидение								
		ванны	с газ колонк.							
			с дров. колонк							
			с гор. водосн.							
		горячее водосн.								
		вентиляция								
		газоснабжение								
мусоропровод										
лифты										
канализация										
9	Разные работы	лестница	глубокие трещины	13	-0,2	11,8	60	7,5		
Итого				14	1,0	15	50	46,9		
процент износа, приведенный к 100 по формуле: $\frac{\text{процент износа (гр.9)} \times 100}{100}$										

V. Описание конструктивных элементов и определение износа жилого дома

до 1917г _____ а _____ Группа капитальности _____ Вид внутренней отделки _____ III _____ Сборник № _____ 28 Таблица № _____ 12а

2	3	4	5	6	7	8	9
Наименование конструктивных элементов	Описание конструктивных элементов (материал, конструкция, отделка и прочее)	Техническое состояние (осадки, трещины, гниль и т.п.)	удельный вес конструкт. Элементов	поправка к удельному весу в %	удельн. вес констр. элем. с поправкой	износ в %	процент износа на уд. вес констр. элем.
Фундаменты	кирпичный ленточный	глубокие трещины	4	0,5	2	35	0,7
наружные, внутренние капитальные стены б. перегородки	кирпичные	глубокие трещины	31	0,5	15,5	30	4,65
	деревянные						
	чердачные	деревянные утепленные					
междуэтажные			12	1	12	30	3,6
подвальные							
Крыша	по деревянным стропилам шифер	глубокие трещины отколы	4	1	4	25	1
Полы	по деревянным лагам дощатые	стертость досок в ходов. части	6	1	6	35	5,1
оконные	двойные створные	проемы рассохлись	13	1	13	35	4,55
	дверные	простые					
наружн. отделка	известковая побелка	глубокие трещины					
внутр. отделка	оштукатурено побелка	глубокие трещины	10	0,5	5	35	1,75
центр отопления							
местное водяное водопровод	да						
электроосвещение	да						
радио							
телефон							
телевидение							
с газ. колонк.							
с дров. колонк							
с гор. водосн							
горячее водосн.							
вентиляция							
газоснабжение							
мусоропровод							
лифты			13	1	13	35	4,55
канализация	отмостка	глубокие трещины	7	1	7	35	2,45
Итого					77,5		28,35

износа, приведенный к 100 по формуле: процент износа (гр.9) x 100 / удельный вес (гр. 7) = 28,35 * 100 / 77,5 = 37%

ЭКСПЛИКАЦИЯ

к поэтажному плану здания (строения)

расположенного в г. Рыльск

по ул. К.Маркса

Рыльский

№

37

литер А

Литера по плану	Этаж	Номер помещения (квартиры)	Номер по плану здания комнат, кухни, коридор и пр.	Назначение частей помещения: жилая комната, кухня и т.п.	Формула подсчета площадей частей помещения	Общая площадь квартиры	В том числе площадь					Лоджий, балконов, террас, веранд (с коэф)	Высота помещений по внутреннему обмеру, м	Площадь помещ. общего пользования	Самостоятельно пересоборудованные	Примечание
							Квартиры	Жилая	Подсобная	хол, коридоров, кладовых и т.п.	Итого					
А	1	6	1	Кухня	$3.15 \times 2.20 + 0.33 \times 0.96/2$	7.1	7.1		7.1			2.30				
			2	Жилая	$4.37 \times 3.40 - 1.27 \times 0.65 - 0.33 \times 1.00/2$	13.9	13.9	13.9								
			3	Санузел	1.17×2.79	3.3	3.3	-	3.3							
Итого:						24.3	24.3	13.9	10.4							

ТЕКУЩИЕ ИЗМЕНЕНИЯ
ВНЕСЕНЫ

Подпись

Дата

11.10.2012

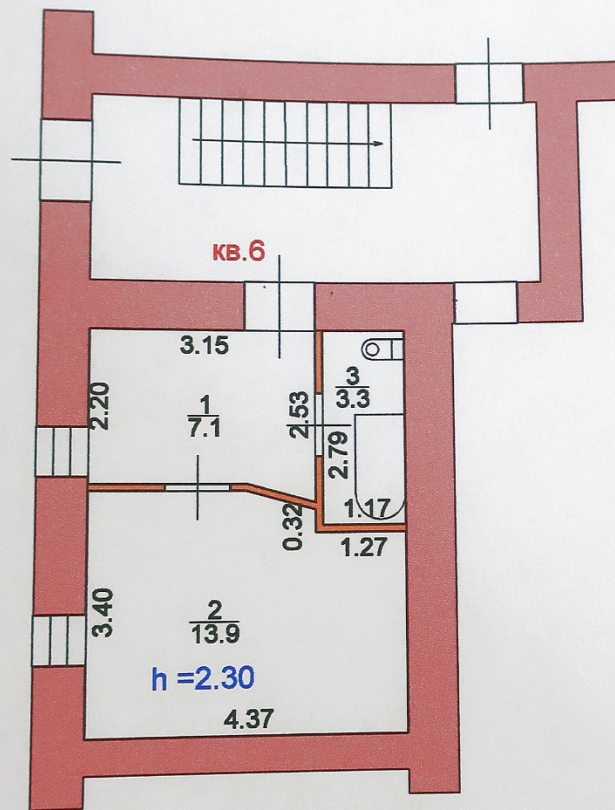
Ф.И.О.

М.П.

План квартиры № 6
(выкопировка из поэтажного плана дома)

M1 : 100

1 Этаж



Площадь общая : 24.3
Площадь жилая : 13.9

ПРИЛОЖЕНИЕ К ТЕХНИЧЕСКОМУ ПАСПОРТУ
НА ЗДАНИЕ (СТРОЕНИЕ)

ЭКСПЛИКАЦИЯ
к поэтажному плану здания (строения)
г. Рыльск
дом 37

Этаж	Номер помещения (квартиры)	Назначение частей помещения: жилая комната, кухня и т.п.	Формула подсчета частей помещения	Общая площадь квартиры	в т.ч. площадь				хол. коридоров, кладовых и т.п.	Площадь лоджий, балконов, террас, веранд	Высота помещений по внутреннему обмеру	Площадь помещ. общего пользования	Самостоятельно возведенная или добавленная площ.	Примечание
					из нее									
					квартиры	жилая	подсобная							
1	1	кухня	3,23*2,25-1,0*0,74	6,5	6,5		6,5			2,60				
	2	жилая	4,60*3,23-0,10*2,00	14,7	14,7	14,7								
	3	жилая	3,12*2,20-0,25*0,35	6,8	6,8	6,8								
	Итого по кв.1				28,0	28,0	21,5	6,5						
2	1	коридор	1,76*1,95	3,4	3,4		3,4							
	2	жилая	3,10*5,25	16,3	16,3	16,3								
	3	жилая	2,33*5,23	12,2	12,2	12,2								
	4	кухня	2,62*3,60	9,4	9,4		9,4							
	5	кладовая	1,95*0,80	1,6	1,6		1,6							
Итого по кв.2				42,9	42,9	28,5	14,4							
3	1	коридор	2,35*2,10	4,9	4,9		4,9							
	2	кухня	3,63*2,35-1,35*0,50- 2,35*0,25	7,3	7,3		7,3							
	3	жилая	6,05*3,04	18,4	18,4	18,4								
Итого по кв.3				30,6	30,6	18,4	12,2							
4	1	кухня	1,68*3,86-0,46*1,15	6,0	6,0		6,0							
	2	жилая	4,06+4,16:2*3,40- 0,20*1,60	13,7	13,7	13,7								
	3	жилая	5,54*2,04-0,24*2,45	10,7	10,7	10,7								
	4	жилая	3,90+3,80:2*2,17	8,4	8,4	8,4								
Итого по кв.4				38,8	38,8	32,8	6,0							
5	1	коридор	1,30*2,12	2,8	2,8		2,8							
	2	жилая	4,60*3,80-1,40*0,12	17,3	17,3	17,3								
	3	кухня	3,0*2,17*1,37*0,50- 0,70*0,43	5,5	5,5		5,5							
Итого по кв.5				25,6	25,6	17,3	8,3							
6	1	кухня	2,20*4,42+1,67*1,38- 0,40*0,50	10,2	10,2		10,2							
	2	жилая	4,47*3,40-0,57*1,80	14,2	14,2	14,2								

Рыльское отделение Курского филиала
ФГУП «Ростехинвентаризация-Федеральное БТИ»

ПОДАШЕНО *Шуб*

подпись

дата

11.10.2012

Ф.И.О. *Шуб*

1	2	3	4	5	6	7	8	9	10	11	12	13	14	15
							24,4	24,4	14,2	10,2				
				Итого по кв.6										
				Всего по I этажу :			190,3	190,3	132,7	57,6				
II	8	1	коридор	1,50*2,63		3,9	3,9		3,9			3,00		
		2	кухня	2,52*2,65		6,7	6,7		6,7					
		3	жилая	2,33*5,23		12,2	12,2	12,2						
		4	жилая	3,02*5,25		15,9	15,9	15,9						
		5	жилая	3,85*4,90-0,70*1,67- 1,20*0,70,2		17,3	17,3	17,3						
		6	жилая	5,13*2,75-0,88*1,67- 0,28*0,40		15,5	15,5	15,5						
		7	топочная	1,50*2,62		3,9	3,9		3,9					
			Итого по кв.8			75,4	75,4	60,9	14,5					
		9	1 кухня	3,08*2,16		6,5	6,5		6,5					
			2 жилая	2,85*2,17		6,2	6,2	6,2						
			3 жилая	2,0*3,28		13,1	13,1	13,1						
			4 жилая	3,27*2,13		6,9	6,9	6,9						
			Итого по кв.9			32,7	32,7	26,2	6,5					
		10	1 кухня	4,25*2,08		8,8	8,8		8,8					
			2 жилая	3,55*4,20		14,9	14,9	14,9						
			3 жилая	5,60*2,57-0,40*2,25		13,5	13,5	13,5						
			4 жилая	2,28*3,88		8,8	8,8	8,8						
			5 ванная	1,09*2,53		2,8	2,8		2,8					
			Итого по кв.10			48,8	48,8	37,2	11,6					
		11	1 коридор	1,35*1,42		1,9	1,9		1,9					
			2 жилая	2,54*4,60		11,7	11,7	11,7						
			3 жилая	2,15*4,25-1,04*0,20		8,9	8,9	8,9						
			4 кухня	2,12*3,42-0,30*1,58+ 0,74*0,40		7,1	7,1		7,1					
			5 туалет	0,63*0,65		0,4	0,4		0,4					
			6 кладовая	0,66*0,65		0,4	0,4		0,4					
			Итого по кв.11			30,4	30,4	20,6	9,8					
		12	1 кухня	2,89*1,97-1,38*0,38		5,2	5,2		5,2					
			2 жилая	4,96*3,56-0,78*2,04		16,1	16,1	16,1						
			3 жилая	2,30*2,87		6,6	6,6	6,6						
			Итого по кв.12			27,9	27,9	22,7	5,2					
			Итого по II этажу :			215,2	215,2	167,6	47,6					
			Всего по I-II этажу :			405,5	405,5	300,3	105,2					

ЭКСПЛИКАЦИЯ

к поэтажному плану здания (строения)

расположенного в г. Рыльск

Рыльский

по

ул. К.Маркса

№

37

Литер А

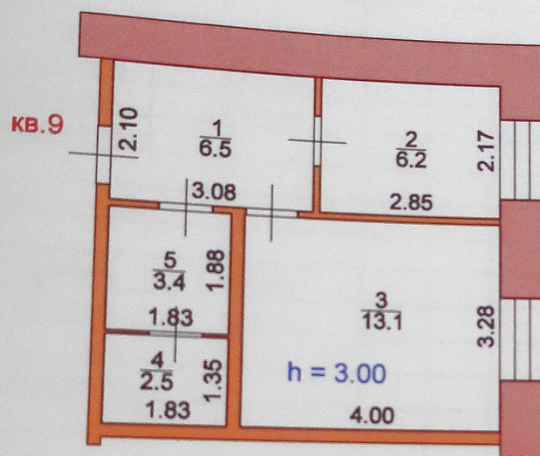
1	2	3	4	5	6	7	В том числе площадь				12	13	14	15	16
							Из нее			11					
							8	9	10						
Литера по плану	Этаж	Номер помещения (квартиры)	Номер по плану здания комнат, кухни, коридор и пр.	Назначение частей помещения: жилая комната, кухня и т.п.	Формула подсчета площадей частей помещения	Общая площадь квартиры	Квартиры	Жилая	Подсобная	хол. коридоров, кладовых и т.п.	Лоджий, балконов, террас, веранд (с коэф)	Высота помещений по внутреннему обмеру, м	Площадь помещ. общего пользования	Самовольно переоборудованная	Примечание
A	II	9	1	Коридор	3.08*2.10	6.5	6.5		6.5			0			
			2	Жилая	2.85*2.17	6.2	6.2	6.2							
			3	Жилая	4.00*3.28	13.1	13.1	13.1							
			4	Санузел	1.83*1.35	2.5	2.5		2.5						
			5	Кухня	1.83*1.88	3.4	3.4		3.4						
					Итого:	31.7	31.7	19.3	12.4						

Текущие измерения
 28 02 2015
 Директор

План квартиры № 9
(выкопировка из поэтажного плана дома)

М1 : 100

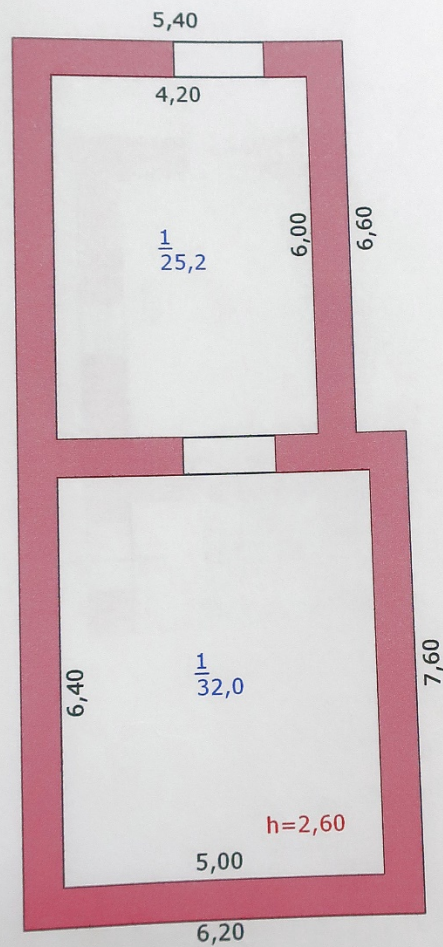
II Этаж



Площадь общая : 31.7
Площадь жилая : 19.3

ИНВЕНТАРНЫЙ №1594
 ПОЭТАЖНЫЙ ПЛАН
 налит под А по домовладению №37
 ул. К.Маркса г. Рыльск
 Курской области

ПОДВАЛ

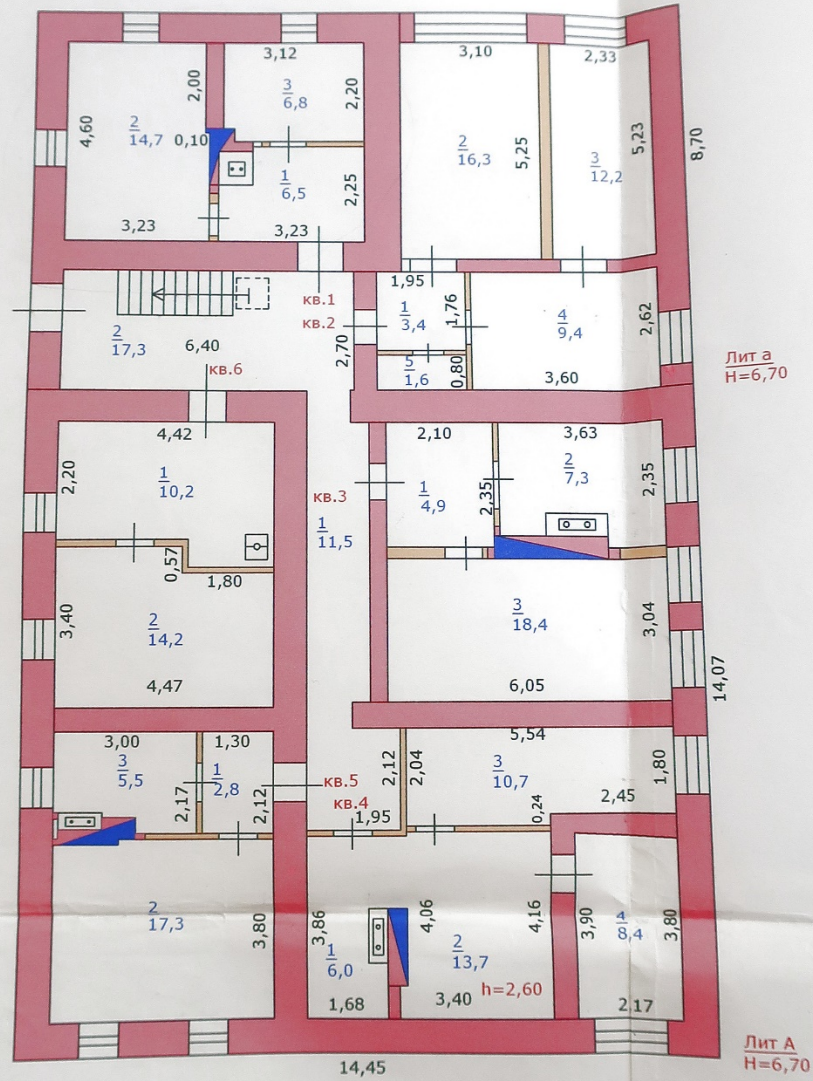


Лит А

МАСШТАБ 1:100 Съёмку произвел техник Васильева В.Г.
 Проверил начальник отделения Букина Л.М.
 "30" июля 2008г.

ИНВЕНТАРНЫЙ № 1594
 ПОЭТАЖНЫЙ ПЛАН
 на Лит А по довланию №37
 ул. К.Маркса г. Рывльск
 Курской области

ПЛАН I ЭТАЖА



МАСШТАБ 1:100 Съемку произвел техник Васильева В.Г.
 Проверил начальник отделения Букина Л.М.
 "30" июля 2008г.

СОГЛАСОВАНО

(Руководитель жилищной организации)

VIII и IX разделы технического паспорта

(заполняется жилищными организациями)

ДОМ № _

УЛ. _

Подпись

литер

200

VIII. Объект благоустройства и потребность их в капитальном ремонте.

Наименование конструктивных элементов и оборудования	Единица измерения	Количество	% износа	Потребность в капремонте						Выполнено			
				всего	в том числе		цена за единицу		Сумма в Руб.	20 __ гт.	20 __ гт.	20 __ гт.	
					ремонт	смена	ре-монт	смена					
2	3	4	5	6	7	8	9	10	11	12	13	14	
Замощен	проезды асфальтов.	кв. м.											
	тротуары асфальтов.	«											
	прочие покрытия	«											
Без покрытий													
Отделочные	кирпичные	П./м											
	бетонные	«											
	деревянные	"											
	металлические	«											
	прочие	"											

IX. Потребность в капитальном ремонте строения №

Наименование	Единица измерения	Количество	% износа	Потребность в капремонте						Выполнено			
				всего	в том числе		цена за единицу		Сумма в Руб.	20 __ гт.	20 __ гт.	20 __ гт.	
					ремонт	смена	ре-монт	смена					
2	3	4	5	6	7	8	9	10	11	12	13	14	
1	Фундамент												
2	Стены каменные	кв. м.											
3	Стены деревянные	кв. м.											
4	Перегородки деревян.	"											
5	» негорючим.	»											
6	Перекрытия	чердачное	кв. м.										
7		междуэтажное	"										
8		санузлов	"										
9		подвальное	"										
10	Крыша	стропила	п/м										
11		обрешетка	кв. м.										
12		кровля	"										
13		водосточн. трубы	п/м										
14	внутрен. водосточ.												
15	Полы	дощатые	кв. м.										
16		паркетные	"										
17		линолеум или синтетические	"										
18		плиточные	"										
19		прочие	"										

1	2	3	4	5	6	7	8	9	10	11	12	13	14
20	Проемы оконные перепл.	кв. м.											
21	двери внутрен.	шт.											
20	в наружн.												
23	Фасад — наружн, отд.	кв. м.											
24	отопление	трубы центр, отоп.	п/м										
25		радиаторы	секц.										
26		панельное и калориферное	кв. м.										
27		печи на твердом или газу, топливные	шт.										
28		АГВ колонки	**										
29	санитария	умывальники											
30		раковины											
31	канализация	подогрев. Трубы	п/м										
32		Унитазы	шт.										
33		сmyвные бачки											
34		капалмз. Трубы	п/м										
35		трубы горяч. воды											
36		ванны	шт.										
37		души											
38		колонки газовые или на твердом топливе											
39		трубы газовые	п/м										
40	плиты	газовые 2-х конф.	шт.										
41		4-х конф.	**										
42		электрические	**										
43		телевидение	обш. п/г										
44		лифты	шт.										
45		световая электропр.	п/м										
46		силовая электропр.	«										
47		вводные устройства	шт.										
48		электрощитов											
49		вентиляционные стволы и трубы	п/м										
50		мусоропров. Стволы											
51		балконы и лоджии	шт.										
52		эркеры											
53	Лестницы	ступени											
54		площадки	кв. м.										
55		ограждения	п/м										
56		мусоросб. камеры	шт.										
57		бойлеры											
58		тепловые узлы	э										
59		водоподкачка	э										
60													

Потребность в капремонте по строению _____ руб

Всего потребность капит. затрат по земельн. участку _____ руб

Работу выполнил Васильева В.Г.

(должность, ф.и.о. подпись)

30 июля 2008 г.

Рылбеевское

★
городское бюро технической инвентаризации

ФОТОГРАФИЯ

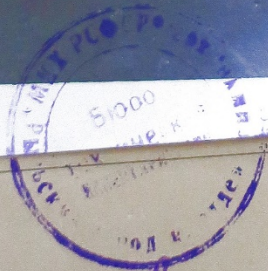
основного строения домовладения № *38*

по улице *К. Маркса* в городе *Рылбеевске*,

Курской области

СНИМОК ПРОИЗВЕДЕН С ФАСАДНОЙ СТОРОНЫ

„*10*“ *Июня* 195*4* г.



Литер *11* *11*

Фотографировал:

Нач-к бюро

В. Захаров
С. Журавль

4. Выписка из Единого государственного реестра недвижимости об объекте недвижимости (здание) от 20.04.2022

Сведения выписки из Единого государственного реестра недвижимости об объекте недвижимости (здание)

Реквизиты выписки

Наименование	Значение
Дата формирования выписки	20.04.2022
Регистрационный номер	****_***/****_*****

Реквизиты поступившего запроса

Наименование	Значение
Дата поступившего запроса	20.04.2022
Дата получения запроса органом регистрации прав	20.04.2022

Сведения об объекте недвижимости - здании

Наименование	Значение
Дата постановки на учет/ регистрации	13.11.2011 14:27:02
Кадастровый номер	46:20:270206:325
Номер кадастрового квартала	46:20:270206
Вид объекта недвижимости	002001002000, Здание
Кадастровые номера иных объектов недвижимости (земельных участков), в пределах которых расположен объект недвижимости	46:20:270206:209
Кадастровые номера помещений, расположенных в объекте недвижимости	46:20:270206:1194, 46:20:270206:599, 46:20:270206:600, 46:20:270206:601, 46:20:270206:602, 46:20:270206:603, 46:20:270206:604, 46:20:270206:605, 46:20:270206:817, 46:20:270206:890, 46:20:270206:916, 46:20:270206:920
Ранее присвоенные номера	99, Иной номер, 38:234:002:000005840, 01, Инвентарный номер, 584
Площадь, в кв. метрах	405.5
Количество этажей (в том числе подземных)	3
Количество подземных этажей	1
Назначение здания	204003000000, Многоквартирный дом
Наименование здания	Многоквартирный дом
Год завершения строительства	1917
Адрес в соответствии с ФИАС (Текст)	Курская область, р-н. Рыльский, г. Рыльск, ул. К.Маркса, д. 37
Кадастровая стоимость	2641848.72
Дата документа	16.01.1995
Включен в реестр объектов культурного наследия или является выявленным объектом	да
Регистрационный номер (регистрационный номер учетной карты)	000000000002257
Вид объекта	207001000000, Памятник
Наименование объекта	Дом жилой, кон. XIX - нач. XX вв.
Особые отметки	Сведения, необходимые для заполнения разделов: 2 - Сведения о зарегистрированных правах; 6 - Сведения о частях объекта недвижимости, отсутствуют.

Помещения, расположенные в объекте недвижимости

Наименование	Значение
--------------	----------

Сведения о помещении	
Кадастровый номер	46:20:270206:1194
Тип этажа	01, Этаж
Номер этажа	2
Ссылка на файл	/SERVER-FLSTOR/IMAGES\$/OKS/46_20/Рыльское отделение Черноземного филиала АО Ростехинвентаризация - Федеральное БТИ_/3688/3688353_E/1.jpg
path	3bfc91d7-2507-4dda-83d8-c6249cd14d64/cdefe3f3-a6d6-4c32-807a-6250ff3c2342/EXT_FILE
Площадь, в кв. метрах	75.4
Наименование вида использования	жилое
Назначение здания	206002000000, Жилое
Вид жилого помещения	205001000000, Квартира
Сведения о помещении	
Кадастровый номер	46:20:270206:599
Тип этажа	01, Этаж
Номер этажа	1
Ссылка на файл	/SERVER-FLSTOR/IMAGES\$/OKS/46_20/Курский филиал ФГУП Ростехинвентаризация - Федеральное БТИ/8017/8017430/819772_img_3459.jpg
path	26713874-8fdf-4796-b84a-bbbf8f982651/3691ef43-48ee-4d1a-8e57-7f6040f72e4a/EXT_FILE
Площадь, в кв. метрах	28
Наименование вида использования	жилое
Назначение здания	206002000000, Жилое
Вид жилого помещения	205001000000, Квартира
Сведения о помещении	
Кадастровый номер	46:20:270206:600
Тип этажа	01, Этаж
Номер этажа	1
Ссылка на файл	/SERVER-FLSTOR/IMAGES\$/OKS/46_20/Курский филиал ФГУП Ростехинвентаризация - Федеральное БТИ/8017/8017431/819773_img_3459.jpg
path	bac6eeaf-0906-4011-921b-405942e172d9/b9971802-78ef-466f-b35f-151ba7f2e368/EXT_FILE
Площадь, в кв. метрах	42.9
Наименование вида использования	жилое
Назначение здания	206002000000, Жилое
Вид жилого помещения	205001000000, Квартира
Сведения о помещении	
Кадастровый номер	46:20:270206:601
Тип этажа	01, Этаж
Номер этажа	1
Ссылка на файл	/SERVER-FLSTOR/IMAGES\$/OKS/46_20/Курский филиал ФГУП Ростехинвентаризация - Федеральное БТИ/8017/8017432/819774_img_3459.jpg
path	498b52d8-e518-4fe8-b3f3-9d51140f0d8f/20912215-2010-47ac-8347-418495db95bf/EXT_FILE
Площадь, в кв. метрах	30.6
Наименование вида использования	жилое
Назначение здания	206002000000, Жилое
Вид жилого помещения	205001000000, Квартира

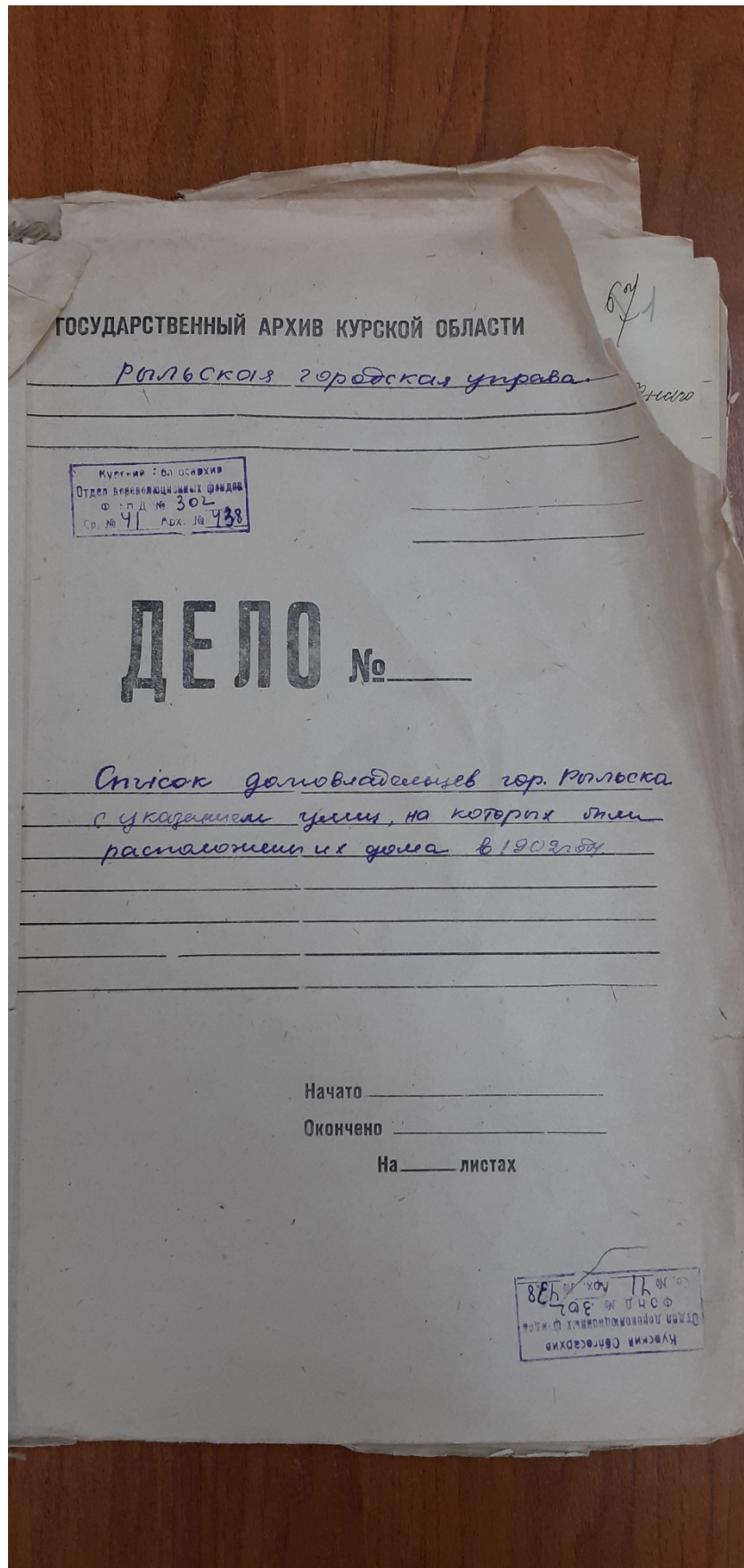
Сведения о помещении	
Кадастровый номер	46:20:270206:602
Тип этажа	01, Этаж
Номер этажа	1
Ссылка на файл	/SERVER-FLSTOR/IMAGES\$/OKS/46_20/Курский филиал ФГУП Ростехинвентаризация - Федеральное БТИ/8017/8017433/819775_img_3459.jpg
path	dcd98bec-a38c-41de-9238-7e8d454f13c4/c30d8cc4-b38f-4cf6-9b47-8c7e8cba4ab2/EXT_FILE
Площадь, в кв. метрах	38.8
Наименование вида использования	жилое
Назначение здания	206002000000, Жилое
Вид жилого помещения	205001000000, Квартира
Сведения о помещении	
Кадастровый номер	46:20:270206:603
Тип этажа	01, Этаж
Номер этажа	1
Ссылка на файл	/SERVER-FLSTOR/IMAGES\$/OKS/46_20/Курский филиал ФГУП Ростехинвентаризация - Федеральное БТИ/8017/8017434/819776_img_3459.jpg
path	5395528d-93c9-40d1-9284-455251f8734a/2d7e66e2-f914-4aac-9b97-01f30068da74/EXT_FILE
Площадь, в кв. метрах	25.6
Наименование вида использования	жилое
Назначение здания	206002000000, Жилое
Вид жилого помещения	205001000000, Квартира
Сведения о помещении	
Кадастровый номер	46:20:270206:604
Тип этажа	01, Этаж
Номер этажа	1
Ссылка на файл	/SERVER-FLSTOR/IMAGES\$/OKS/46_20/Курский филиал ФГУП Ростехинвентаризация - Федеральное БТИ/8017/8017435/819777_img_3459.jpg
path	c7b6c577-3de1-4ada-91c8-8f749efd2389/4120dd32-33f5-421b-b51b-67e8a6ec6583/EXT_FILE
Площадь, в кв. метрах	24.4
Наименование вида использования	жилое
Назначение здания	206002000000, Жилое
Вид жилого помещения	205001000000, Квартира
Сведения о помещении	
Кадастровый номер	46:20:270206:605
Тип этажа	01, Этаж
Номер этажа	2
Ссылка на файл	/SERVER-FLSTOR/IMAGES\$/OKS/46_20/Курский филиал ФГУП Ростехинвентаризация - Федеральное БТИ/8017/8017436/819779_img_3456.jpg
path	338f540f-d19f-4f7f-bc57-61035a6e16be/5ba152a8-99d3-41fa-b638-cfd72e2dfd56/EXT_FILE
Площадь, в кв. метрах	31.7
Наименование вида использования	жилое
Назначение здания	206002000000, Жилое
Вид жилого помещения	205001000000, Квартира
Сведения о помещении	
Кадастровый номер	46:20:270206:817
Тип этажа	01, Этаж
Номер этажа	2
Площадь, в кв. метрах	48.7
Наименование вида использования	жилое
Назначение здания	206002000000, Жилое
Вид жилого помещения	205001000000, Квартира

Сведения о помещении	
Кадастровый номер	46:20:270206:890
Тип этажа	01, Этаж
Номер этажа	2
Площадь, в кв. метрах	30.4
Наименование вида использования	жилое
Назначение здания	206002000000, Жилое
Вид жилого помещения	205001000000, Квартира
Сведения о помещении	
Кадастровый номер	46:20:270206:916
Тип этажа	01, Этаж
Номер этажа	2
Ссылка на файл	/SERVER-FLSTOR/IMAGES\$/OKS/46_20/XXX/2771/2771264_E/image_3460.jpg
path	90285bbd-b8de-4117-8261-a18d614feead/e9692d47-637a-46ba-a670-ecceb2635479/EXT_FILE
Площадь, в кв. метрах	27.9
Наименование вида использования	жилое
Назначение здания	206002000000, Жилое
Вид жилого помещения	205001000000, Квартира
Сведения о помещении	
Кадастровый номер	46:20:270206:920
Тип этажа	01, Этаж
Номер этажа	2
Площадь, в кв. метрах	36.5
Наименование вида использования	жилое
Назначение здания	206002000000, Жилое
Вид жилого помещения	205001000000, Квартира

Статус записи об объекте недвижимости

Наименование	Значение
Статус записи об объекте недвижимости	Сведения об объекте недвижимости имеют статус "актуальные, ранее учтенные"

5. Список домовладельцев города Рыльска с указанием улиц, на которых были расположены их дома в 1902 г. Ф. 302, оп.1, д.438, л.3, 7



X 3

Списокъ

Обывательская Земля гор Тамьска, предназна-
ченныя для размещенія нискокихъ домовъ
запасовъ и лошадей при призываніи на действитель-
ную службу съ объявленіемъ мобилизаціи
войскъ.

Перечисленіе

№ № домовъ	Наименованіе улицы	Число пред- назначен- ныхъ для раз- мещенія	
		Нискокихъ домовъ	Лошадей
	Имени-Сейскаго улица		
1582	Кулаковъ Михаилъ Николаевичъ	2	
1584	Фридрихъ Александръ Николаевичъ	5	5
1580	Михайлова Александръ Васильевичъ	3	3
1574	Кулаковъ Иванъ Николаевичъ	3	
1578	Алешкина Елизавета Степановна	3	
1577	Самойловичъ Александръ Степановичъ	3	
1576	Воронинъ Пётръ Яковлевичъ	2	
1575	Викторчукъ Семёнъ Степановичъ	3	
1574	Воронина Акулина Михайловна	3	
1573	Наволокава Ольга Степановна	2	
1572	Менжикова Калита Ильямовна	5	5
1571	Потемцова Анна Ильинична	3	5
1570	Менжиковъ Василий Михайловичъ	3	
1580	Кулакова Ольга Васильевна	5	
1584	Рубинкина Зинаида Петровна	2	
1585	Визъ Воронинъ Елизаветъ Степановна	2	

		<u>Преображенская уезд</u>		7/6	7
20	1153	Геленкова Екатерина Данилова	8	5	
	1152	Лукин Лука Варламович	5		
	1151	Демченкова Анна Анисимовна	5	3	
	1150	Гуденшкая Екатерина Данилова	2		
	1149	Филимонов Михаил Яковлев	3		
		<u>Васильевская уезд</u>			
20	1132	Залоторева Сива Козряева	6	5	
		<u>Гуровская уезд</u>			
20	1137	Карламов Николай Павлович	6	3	
	1139	Лопова Марфа Григорьевна	3	3	
	1140	Сиромятников Анастасий Викентьев	5	4	
	1141	Мустина Аграфена Ивановна	2		
20	1142	Ванников Иван Михайлович	3		
	1143	Копцова Мария Ивановна	2		
	1144	Цапов Антон Степанов	5		
		<u>Архангельская уезд</u>			
47	1597	Демченко Николай Степанов	10	10	
	1598	Демченко Николай Степанов	3		
	46	1592	Петренко Геронтий Андреевич	8	15
		<u>Верхне-Сеймская уезд</u>			
46	1503	Сословцев Акимов Анисимов	15	10	
		<u>Васильевская уезд</u>			
4	1025	Федотов Федор Иванович	6		

6. Письмо областного бюджетного учреждения культуры «Инспекция по охране и использованию объектов культурного наследия (памятников истории и культуры) Курской области» от 06.05.2022 № 677 о направлении запрашиваемой информации



**АДМИНИСТРАЦИЯ
КУРСКОЙ ОБЛАСТИ
КОМИТЕТ ПО ОХРАНЕ ОБЪЕКТОВ
КУЛЬТУРНОГО НАСЛЕДИЯ
КУРСКОЙ ОБЛАСТИ**

ОБЛАСТНОЕ БЮДЖЕТНОЕ УЧРЕЖДЕНИЕ
КУЛЬТУРЫ «ИНСПЕКЦИЯ ПО ОХРАНЕ И
ИСПОЛЬЗОВАНИЮ ОБЪЕКТОВ КУЛЬТУРНОГО
НАСЛЕДИЯ (ПАМЯТНИКОВ ИСТОРИИ И
КУЛЬТУРЫ) КУРСКОЙ ОБЛАСТИ»
(ОБУК «ИНСПЕКЦИЯ ПО ОХРАНЕ
ОБЪЕКТОВ КУЛЬТУРНОГО НАСЛЕДИЯ КУРСКОЙ
ОБЛАСТИ»)

305000, г. Курск, Красная пл., д. 6

тел.: +7 (4712) 51-15-96,

e-mail: okn.kursk@mail.ru;

06.05.2022 № 677

Генеральному директору Общества с
ограниченной ответственностью
«НАУЧНО-ИССЛЕДОВАТЕЛЬСКИЙ
ИНСТИТУТ РЕСТАВРАЦИИ,
ПРОЕКТИРОВАНИЯ И ИСТОРИКО-
КУЛЬТУРНЫХ ЭКСПЕРТИЗ»
Худякову О.В.

7841084410@mail.ru

Уважаемый Олег Владиславович!

На Ваше обращение о предоставлении документов от 04.05.2022 № 42-22, ОБУК «Инспекция по охране и использованию объектов культурного наследия (памятников истории и культуры) Курской области» (далее – Инспекция) сообщает, что в Ваш адрес посредством электронной почты на электронный адрес 7841084410@mail.ru 5 и 6 мая 2022 г. было направлено 14 писем с вложенными электронными архивами.

Архивы содержат всю имеющуюся у Инспекции информацию по перечню выявленных объектов культурного наследия, указанному в Контракте № 0144200002422000081 от 04.05.2022 г.:

– выкопировки из Списка вновь выявленных объектов, представляющих историческую, научную, художественную или иную культурную ценность, утвержденного председателем комитета по культуре и искусству Администрации Курской области 16.01.1995 г.;

- имеющиеся фотографические изображения объектов;
- имеющиеся копии актов осмотра и актов технического состояния выявленных объектов культурного наследия;
- имеющиеся копии технических паспортов выявленных объектов культурного наследия;
- имеющиеся выписки из Единого государственного реестра недвижимости;
- проект зон охраны г. Рыльск Курской области.

С уважением,
Начальник инспекции

И.В. Черникова

Ворылина Н.Н.
+7 (4712) 51-15-96

7. Письмо Администрации города Рыльска от 31.05.2022 № 1315 о предоставлении запрашиваемой информации



АДМИНИСТРАЦИЯ ГОРОДА РЫЛЬСКА

307370, Курская область, г. Рыльск, ул.К.Либкнехта,9
тел./факс: (47152) 2-22-38, E-mail: adm.rylsk46@mail.ru
ОКПО 44022333, ОГРН 1024600743892
ИНН/КПП 4620004595 / 462001001

___ 31.05.2022 ___ № ___ 1315 ___

На № _____ от _____

Генеральному директору Научно-исследовательского института реставрации, проектирования и историко-культурных экспертиз НИИ РПИКЭ
Худякову О. В.

Уважаемый Олег Владиславович!

На Ваш исх. № 44-22 от 05.05.2022 Администрация города Рыльска предоставляет запрашиваемую информацию.

Глава города Рыльска

С. А. Курносов

Исп. Фролова О. А.
Тел. 8(47152) 2-27-42

8. Письмо ОКУ «Госархив Курской области» от 30.05.2022
№ 07-12/190-2022/Т о направлении скан-копий архивных дел

Российская Федерация
Архивное управление
Курской области
Областное казенное учреждение
«Государственный архив Курской области»
(ОКУ «Госархив Курской области»)
ул. Ленина, 57, г. Курск, 305000
тел./Факс. 8 (4712) 51-49-85
e-mail: gosarhiv-kursk@yandex.ru
ОКПО 03492966, ОГРН 1024600949911
ИНН/КПП 4629016556/463201001
30.05.2022 № 07-12/190-2022/Т.
на № 56-22 от 25.05.2022.

Генеральному директору
ООО «НИИ РПИИКЭ»
Худякову О.В.
ул. Кирочная, д. 19, литер А, офис 6,
г. Санкт-Петербург, 191123
<7841084410@mail.ru>

Уважаемый Олег Владиславович!

В архивном фонде «Коммунальный отдел исполкома Рыльского уездного Советов рабочих, крестьянских и красноармейских депутатов» выявлены архивные дела с информацией о строениях, расположенных на территории города Рыльска в первой половине 1920-х гг. (скан-копии архивных дел прилагаются).

В связи с тем, что в довоенные годы в городе Рыльске отсутствовала нумерация домовладений (административная привязка осуществлялась по номеру квартала и домовладельцу), сопоставить выявленные исторические сведения с актуальной нумерацией домовладений, представленной в приложении к Вашему запросу, не представляется возможным, так как сотрудники ОКУ «Госархив Курской области» не уполномочены интерпретировать выявляемую в архивных документах информацию.

Вместе с тем, приглашаем Ваших сотрудников самостоятельно ознакомиться с архивными документами в читальном зале ОКУ «Госархив Курской области» с целью выявления интересующих Вас сведений, где им будет оказана соответствующая квалифицированная помощь.

Работа читального зала осуществляется по следующему графику: с понедельника по четверг с 10:00 по 17:00, перерыв с 13:00 до 14:00. Записаться для работы в читальном зале можно по телефону +7 (4712) 51-49-85 (доб. 2259).

Приложение: 344 файла.

Директор

О.Н. Аргунов
☎ 8 (4712) 52-05-58



Н.А. Елагина