

АКТ
государственной историко-культурной экспертизы
в целях обоснования целесообразности включения
в Единый государственный реестр объектов культурного наследия
(памятников истории и культуры) народов Российской Федерации
выявленного объекта культурного наследия «Дом жилой», кон. XIX -
нач. XX вв., расположенного по адресу: Курская область, Рыльский
район, г. Рыльск, ул. Свердлова, 18

Дата начала проведения экспертизы: 04 мая 2022 года.

Дата окончания проведения экспертизы: 02 июня 2022 года.

Место проведения экспертизы: Курская область, Рыльский район,
г. Рыльск, г. Москва.

Заказчик экспертизы: Областное бюджетное учреждение культуры «Инспекция по охране и использованию объектов культурного наследия (памятников истории и культуры) Курской области», 305000, Курская область, г. Курск, Красная площадь, д. 6, ИНН: 4632043341, КПП: 463201001.

Сведения об организации, проводившей экспертизу: общество с ограниченной ответственностью «НАУЧНО-ИССЛЕДОВАТЕЛЬСКИЙ ИНСТИТУТ РЕСТАВРАЦИИ, ПРОЕКТИРОВАНИЯ И ИСТОРИКО-КУЛЬТУРНЫХ ЭКСПЕРТИЗ» (ООО «НИИ РПИИКЭ»), 191123, РФ, г. Санкт-Петербург, ул. Кирочная, д.19, литер А, пом.13Н, офис 6, ИНН 7841084410, КПП 784101001.

Сведения об эксперте:

Фамилия, имя и отчество	Федосеева Елена Михайловна
Образование	Высшее
Специальность	Инженер
Учёная степень (звание)	-
Стаж работы	12 лет
Место работы, должность	г. Москва, эксперт по проведению государственной историко-культурной экспертизы
Реквизиты решения Министерства культуры Российской Федерации по аттестации эксперта на проведение экспертизы с указанием объектов экспертизы	Приказ Министерства культуры Российской Федерации от 04.02.2021 №142. Объекты экспертизы: - выявленные объекты культурного наследия в целях обоснования целесообразности включения данных объектов в реестр; - документы, обосновывающие

	<p><i>включение объектов культурного наследия в реестр;</i></p> <p>- документы, обосновывающие исключение объектов культурного наследия из реестра;</p> <p>- проекты зон охраны объекта культурного наследия.</p>
--	---

Информация об ответственности эксперта за достоверность сведений, изложенных в заключении, в соответствии с законодательством Российской Федерации:

Государственный эксперт по проведению государственной историко-культурной экспертизы Федосеева Елена Михайловна несет ответственность за соблюдение принципов проведения государственной историко-культурной экспертизы, установленных статьей 29 Федерального закона от 25.06.2002 № 73-ФЗ «Об объектах культурного наследия (памятниках истории и культуры) народов Российской Федерации», Положением о государственной историко-культурной экспертизе, утвержденным постановлением Правительства Российской Федерации от 15.07.2009 № 569 с изменениями и дополнениями, и за достоверность сведений, изложенных в настоящем заключении экспертизы.

Экспертом при подписании акта государственной историко-культурной экспертизы, выполненного на электронном носителе в формате переносимого документа (PDF), обеспечена конфиденциальность ключа усиленной квалифицированной электронной подписи.

Объект экспертизы:

Выявленный объект культурного наследия «Дом жилой», кон. XIX - нач. XX вв., расположенный по адресу: Курская область, Рыльский район, г. Рыльск, ул. Свердлова, 18 (далее – Объект).

Документы, обосновывающие включение Объекта в Единый государственный реестр объектов культурного наследия (памятников истории и культуры) народов Российской Федерации.

Цель экспертизы:

Обоснование целесообразности включения Объекта в Единый государственный реестр объектов культурного наследия (памятников истории и культуры) народов Российской Федерации (далее – Реестр) в качестве объекта культурного наследия, определение категории его историко-культурного значения.

Перечень документов, представленных Заказчиком для проведения экспертизы:

1. Список вновь выявленных объектов, представляющих историческую, научную, художественную или иную культурную ценность, утвержденный Председателем комитета по культуре и искусству администрации области П.И. Надейным 16.01.1995.
2. Проект зон охраны г. Рыльска Курской области, разработанный проектно-производственным институтом «КППИ» в июне 1990 г.
3. Технический паспорт на жилой дом (дома) и земельный участок по адресу: Рыльский район, г. Рыльск, ул. Свердлова, д.18 от 20.03.1979.
4. Акт проведения осмотра выявленного объекта культурного наследия «Дом жилой, кон. XIX - нач. XX вв.», расположенного по адресу: Курская область, Рыльский район, г. Рыльск, ул. Свердлова, 18 от 25.10.2021 № 210/25.
5. Выписка из Единого государственного реестра недвижимости об объекте недвижимости (здание) от 20.04.2022.

Сведения об обстоятельствах, повлиявших на процесс проведения и результаты экспертизы:

Обстоятельства, повлиявшие на процесс проведения и результаты проведения экспертизы, отсутствуют.

Эксперт не имеет родственных связей с заказчиком (его должностным лицом или работником) (дети, супруги и родители, полнородные и неполнородные братья и сестры (племянники и племянницы), двоюродные братья и сестры, полнородные и неполнородные братья и сестры родителей заказчика (его должностного лица или работника) (дяди и тети)); не состоит в трудовых отношениях с заказчиком; не имеет долговых или иных имущественных обязательств перед заказчиком (его должностным лицом или работником), а также заказчик (его должностное лицо или работник) не имеет долговых или иных имущественных обязательств перед экспертом; не владеет ценными бумагами акциями (долями участия, паями в уставных (складочных) капиталах) заказчика; не заинтересован в результатах исследований либо решении, вытекающем из настоящего заключения экспертизы, с целью получения выгоды в виде денег, ценностей, иного имущества, услуг имущественного характера или имущественных прав для себя или третьих лиц.

Сведения о проведенных исследованиях с указанием примененных методов, объема и характера выполненных работ и их результатов:

Настоящий Акт государственной историко-культурной экспертизы составлен в соответствии с Федеральным законом от 25.06.2002 № 73-ФЗ

«Об объектах культурного наследия (памятниках истории и культуры) народов Российской Федерации, Положением о государственной историко-культурной экспертизе, утвержденным постановлением Правительства Российской Федерации от 15.07.2009 № 569.

Экспертиза проводится на основании контракта на проведение государственной историко-культурной экспертизы от 04.05.2022 № 0144200002422000081.

При проведении государственной историко-культурной экспертизы экспертом проведены:

- комплексный анализ представленных ОБУК «Инспекция по охране объектов культурного наследия Курской области» (заказчиком) документов по Объекту, подлежащему настоящей экспертизе;

- изучение нормативной базы;

- визуальное обследование с осуществлением фотофиксации Объекта в мае 2022 г., окружающей его застройки и градостроительной ситуации с целью исследования данных о его состоянии на момент проведения государственной историко-культурной экспертизы, а также визуализации планировочной структуры района и среды расположения Объекта;

- историко-архивные, библиографические исследования с целью выявления материалов, содержащих сведения по истории освоения и развития исследуемой территории расположения Объекта, истории создания и строительства Объекта;

- историко-архивные, библиографические исследования с целью выявления сведений об исторической планировочной структуре района расположения Объекта и их анализ, исследование картографических материалов с составлением исторической иконографии;

- историко-архитектурные исследования с целью изучения и анализа сведений об историческом облике Объекта, его архитектурно-художественной ценности;

- анализ всего комплекса данных (документов, материалов, информации) по Объекту, изучение дополнительных документов и материалов, собранных и полученных при проведении экспертизы.

Указанные историко-культурные исследования проведены в объёме, необходимом для принятия решения в рамках государственной историко-культурной экспертизы, и оформлены в виде акта государственной историко-культурной экспертизы. В процессе экспертизы выполнен анализ проектных и научно-исследовательских материалов и иных материалов, содержащих информацию об истории развития рассматриваемого объекта, ценности рассматриваемого объекта с точки зрения истории, архитектуры,

градостроительства, искусства, науки и техники, эстетики, социальной культуры. Исследования проведены с применением методов натурного, историко-архивного, историко-архитектурного и историко-градостроительного анализов.

Результаты аналитических исследований материалов и документов, проведенных в соответствии с требованиями Федерального закона от 25.06.2002 № 73-ФЗ «Об объектах культурного наследия (памятниках истории и культуры) народов Российской Федерации» и постановления Правительства Российской Федерации от 15.07.2009 № 569, позволили эксперту сделать обоснованный вывод.

Факты и сведения, выявленные и установленные в результате проведенных исследований:

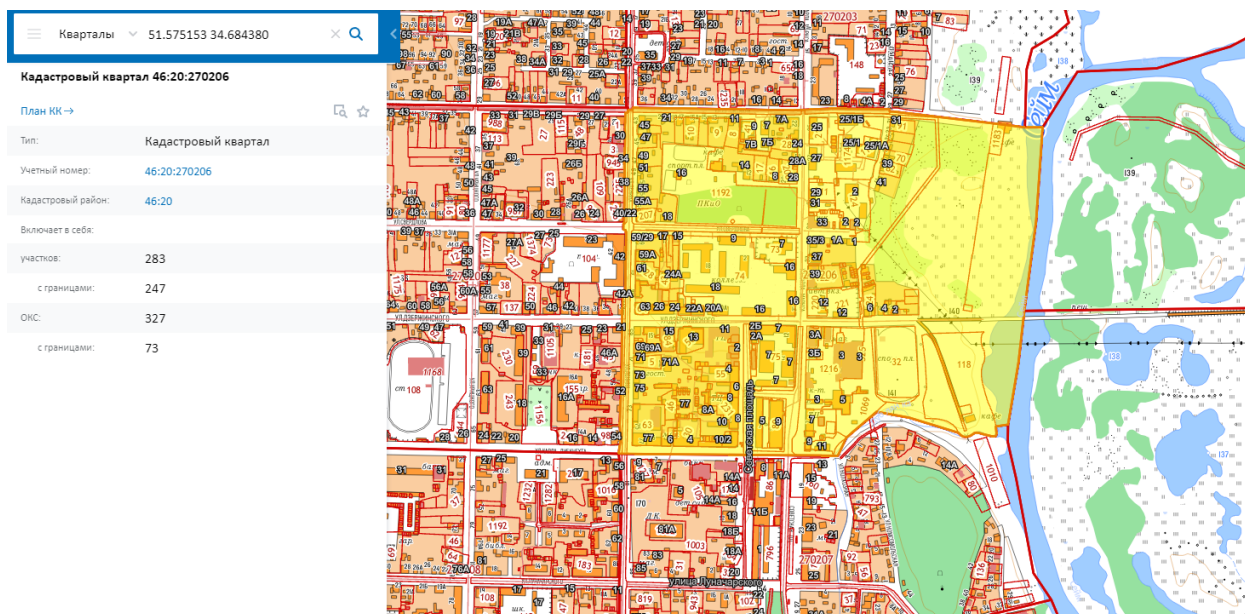
В процессе экспертизы проанализированы имеющиеся по Объекту документы, которыми располагает Заказчик экспертизы, изучены дополнительные документы и материалы, собранные и полученные при проведении экспертизы, в том числе из областного казенного учреждения «Государственный архив Курской области» (ОКУ «Госархив Курской области»), от Администрации города Рыльска, из фондов Рыльского краеведческого музея - филиала ОБУК «Курский областной краеведческий музей», Государственного каталога музейного фонда Российской Федерации.

Общие сведения об Объекте. Исследование правоустанавливающих документов по Объекту. Архивные исследования

«Дом жилой», кон. XIX - нач. XX вв. (Курская область, Рыльский район, г. Рыльск, ул. Свердлова, 18) выявлен как объект, представляющий историческую, архитектурную и культурную ценность, в 1995 г.

Объект под номером 2297 включен в Список вновь выявленных объектов, представляющих историческую, научную, художественную или иную культурную ценность, утвержденный председателем комитета по культуре и искусству администрации области П.И. Надеиным 16.01.1995.

Предмет охраны, границы территории, охранное обязательство в отношении Объекта в установленном порядке не утверждены.



*Сведения о кадастровом квартале, на котором расположен Объект
(по данным Публичной кадастровой карты <https://pkk5.rosreestr.ru>)*

Согласно данным Росреестра, Объект расположен в кадастровом квартале 46:20:270206, в западной части квартала. Земельный участок, в границах которого находится Объект, не размежеван.

Согласно выписке из Единого государственного реестра недвижимости об объекте недвижимости (здание) от 20.04.2022, здание Объекта – многоквартирный жилой дом, расположенный по адресу: Курская область, р-н Рыльский, г. Рыльск, ул. Свердлова, д.18, с кадастровым номером 46:20:270206:390, имеет площадь: 137,5 кв. м., количество этажей, в том числе подземных этажей: 1, год завершения строительства: 1917. Кадастровые номера помещений, расположенных в объекте недвижимости: 46:20:270206:684, 46:20:270206:685, 46:20:270206:686, 46:20:270206:687, 46:20:270206:688. Объект недвижимости включен в реестр объектов культурного наследия или является выявленным объектом, вид объекта – памятник, наименование объекта - Дом жилой, кон. XIX - нач. XX вв.

Ограничения прав и обременение объекта недвижимости не зарегистрированы.

В 1979 году Бюро технической инвентаризации разработан Технический паспорт на жилой дом (дома) и земельный участок по адресу: Рыльский район, г. Рыльск, ул. Свердлова, д.18.

Согласно общим сведениям, год постройки – до 1917 года, площадь дома – 137,5 м², в том числе жилая 101,8 м², этажность: 1 этажа, процент износа конструктивных элементов – 10-55 %, владелец – Рыльское домоуправление.

Согласно данным Федеральной информационной адресной системы,

адрес объекта адресации: Курская область, м.р-н Рыльский, г.п. город Рыльск, г. Рыльск, ул. Свердлова, д. 18 зарегистрирован в государственном адресном реестре.

Территория месторасположения Объекта находится в зоне Ж-1 – зоне застройки индивидуальными жилыми домами (Правила землепользования и застройки муниципального образования «город Рыльск» Рыльского района Курской области, утвержденные решением Рыльской городской Думы от 26.12.2018 № 29/1(в редакции решения Рыльской городской Думы от 29.12.2021 г. №5/2)).

Кроме того, проанализированы основные положения Генерального плана муниципального образования «город Рыльск», утвержденного решением Рыльской городской Думы от 29.06.2011 № 48/1. В соответствии с Генеральным планом, территория расположения Объекта является жилой зоной - зоной ИЖС. Исследуемый Объект на Схеме территорий объектов культурного наследия расположен в границах зоны объектов культурного наследия – охранной зоны памятников архитектуры и градостроительства (Генеральный план муниципального образования «город Рыльск»).

Исследуемый Объект на основном чертеже Проекта зон охраны (утвержден Постановлением главы Администрации Курской области от 28.04.1992 № 210 «Об утверждении зон охраны памятников истории и культуры г. Рыльска») указан как ценное историко-архитектурное здание и сооружение, предлагаемое к постановке на учет.

По результатам запроса в областное бюджетное учреждение культуры «Инспекция по охране и использованию объектов культурного наследия (памятников истории и культуры) Курской области» получены ответы от 06.05.2022 № 677, от 30.05.2022 № 804 о направлении имеющихся документов (в том числе учетных) в отношении Объекта.

По результатам запроса в Администрацию города Рыльска получен ответ от 31.05.2022 № 1315 о предоставлении сведений об адресации, утратах внешнего облика / самих выявленных объектов культурного наследия города Рыльска.

По результатам запроса в ОКУ «Госархив Курской области» получен ответ от 30.05.2022 № 07-12/190-2022/Т о направлении скан-копий архивных дел в отношении выявленных объектов культурного наследия города Рыльска.

Краткие исторические сведения о развитии территории расположения Объекта, историко-градостроительные исследования

Возникновение и существование Объекта неразрывно связаны с развитием исторической части города Рыльска.

Рыльск – город в западной части Курской области, административный центр Рыльского района, образующий городское поселение город Рыльск. Расположен на обоих берегах реки Сейм. По состоянию на 2016 г. население города составляло 16242 человека¹.

Старейшая часть Рыльска занимает высокую гряду правобережья Сейма, между впадающими в последний речками Рыло (на севере) и Дублянкой (на юге)². Гора Ивана Рыльского – выдающийся археологический памятник. На нем прослеживаются напластования скифоидной, волынцевской и роменской (относящейся к IX-X вв. и представленной славянским племенем северян) культур, а также древнерусского периода (XI – первой половины XIII вв.), позднего средневековья и нового времени³. На вершине этой горы в конце X в. (когда рыльская земля оказалась в составе Древнерусского государства), в целях защиты русских земель от печенегов был, предположительно, основан в качестве города-крепости Рыльск, то есть существовавшее уже гораздо ранее поселение было преобразовано в город с городским кремлем (детинцем)⁴. К детинцу на горе Ивана Рыльского примыкали два посада. Верхний, со следами роменской культуры, памятниками древнерусского и позднесредневекового периодов, располагался к югу через ров от городища на территории, ограниченной современными ул. М. Горького, ул. Комсомольской и краем береговой террасы в урочище Воскресенская гора. Нижний, на котором присутствовал древнерусский домонгольский культурный слой, занимал территории к северо-западу, западу и юго-западу от городища и был ограничен современными Советской пл., ул. Луначарского и ул. Р. Люксембург⁵.

Первое письменное упоминание о Рыльске (центре одной из волостей Новгород-Северского княжества) находится в Ипатьевской летописи под 1152 г.⁶ во фразе: «Гюрги иде на Новгород на Северский и оттуда иде же к Рыльску». А уже в 1179 г. (или в 1180 г.) удельное Рыльское княжество, очевидно, выделяется из Новгород-Северского. Первым рыльским князем становится родившийся в 1167 г. Святослав Ольгович.

Курским и рыльским землям в XIII в. во времена монгольского нашествия в целом удалось избежать окончательного опустошения благодаря

¹ Администрация города Рыльска [Электронный ресурс]. Рыльск, 2017-2022. URL: <http://www.admrylsk46.ru/> (дата обращения: 17.05.2022)

² Просецкий В.А. Рыльск [Электронный ресурс]. Курск, 2002-2022. URL: <http://old-kursk.ru/book/rylsk/index.html> (дата обращения: 17.05.2022)

³ Кашкин А.В. Краткий очерк рыльской археологии // Рыльск и рыляне в отечественной и зарубежной истории и культуре: Сборник материалов межрегиональной научной конференции (г. Рыльск, 3 июня 2011 г.). Рыльск, 2012. С. 12-13.

⁴ Курский край. Научно-популярная серия в 20 томах. Т. 4. История города от Средневековья к Новому времени: X-XVII вв. Курск, 1999. С. 201-205.

⁵ Кашкин А.В. Краткий очерк рыльской археологии. С. 13.

⁶ Чалых Н.Н. Рыльск. Курск, 2006. С. 17-22.

своему выгодному географическому положению (на стыке леса и степи, у кромки степных кочевий)⁷. Вместе с тем на рыльской земле продолжались отягощенные внешним влиянием междоусобицы. В результате одной из них в конце XIII в. прервался просуществовавший немногим более ста лет род князей рыльских⁸.

Во второй половине XIV в. Рыльск оказался под властью Великого княжества Литовского⁹. В последующие сто лет Рыльское княжество, имея собственных владетельных князей, было полностью зависимо от Литвы¹⁰.

На рубеже XV–XVI вв. государственные границы России на юго-западе были установлены по Сейму, а Рыльск, находившийся под управлением князя Василия Ивановича Шемяки (Шемячича), стал до конца XVII в. пограничной крепостью. Особенно велика была угроза городу со стороны крымских татар, поляков и литовцев. Защиту южных рубежей осуществляли появившиеся на рыльской земле с конца XV в. северские казаки¹¹.

При Василии Шемяке в пределы городской черты был включен раскинувшийся на левобережье Дублянки посад. Центр расширившегося города, таким образом, оказался примерно на месте современного Дворца культуры (к западу от южной части Советской площади). Здесь была поставлена деревянная Спасо-Преображенская церковь (сгоревшая в 1720 г.), а неподалеку от нее расположилась съезжая изба (воеводская канцелярия). Площадь у церкви стала административной площадью города. А восточнее, ближе к Дублянке, была устроена торговая площадь. Все постройки в Рыльске в тот период были еще деревянными¹².

Рыльское удельное княжество при Василии Шемяке еще продолжало сохранять собственную самостоятельность. Однако после обвинения В.И. Шемяки в измене в 1523 г. самостоятельность княжества была ликвидирована, а механизм управления городом изменен. Вместо удельного князя в Рыльске появились назначаемые центральной властью воеводы, наместники и дьяки, ставившиеся на свои должности на определенный срок¹³.

Рыльск XVI в. представлял собой достаточно мощную для своего времени крепость. Эта крепость занимала ровную поверхность горы Ивана Рыльского на высоте около 50 метров над уровнем Сейма. С востока подступы

⁷ Курский край. Научно-популярная серия в 20 томах. Т. 4. История города от Средневековья к Новому времени: X–XVII вв. С. 201–205.

⁸ Чалых Н.Н. Рыльск. С. 72–82.

⁹ Просецкий В.А. Рыльск [Электронный ресурс]. URL: <http://old-kursk.ru/book/rylsk/index.html> (дата обращения: 17.05.2022)

¹⁰ Курский край. Научно-популярная серия в 20 томах. Т. 4. История города от Средневековья к Новому времени: X–XVII вв. С. 201–205.

¹¹ Чалых Н.Н. Рыльск. С. 107–128.

¹² Там же. С. 87–106.

¹³ Там же. С. 87–106.

защищал полноводный Сейм, с севера – Рыло и Дублянка, с запада – Дублянка с надолбами, с юга – глубокий ров. Крепостные пятиметровые стены и девять башен разной конфигурации и высоты были устроены из крепкого дуба. Укрепления на горе Воскресенской являлись продолжением старой крепости. Город тянулся по береговой гряде, имевшей обрывающиеся к Сейму и Дублянке склоны. Между горой Ивана Рыльского и Воскресенской горой находился старый Катунин ров. А следующий ров, находившийся чуть южнее, пересекал современную ул. III-го Интернационала от Дублянки к Сейму в районе ул. М. Горького. В этом районе до сих пор сохранились глубокие овраги. Третье укрепление, состоящее из глубокого рва и вала, находилось на месте «Чернявской лужи» (водоема, засыпанного в 1982 г.). Оно соединяло овраг, проходящий по древнему Ильинскому кладбищу, с оврагом на современной ул. Советской, находившимся около ведущей на Курск дороги¹⁴.

Густонаселенную территорию, протянувшуюся по горе Ивана Рыльского, Воскресенской и Ильинской (Крутой) горам, рыляне называли Старым городом. К западу от него, на правом берегу Дублянки издавна находился посад, на рубеже XIV–XV вв. перекинувшийся также и на левобережье Дублянки на места древних селищ¹⁵. Вокруг всего города тянулся земляной вал, на котором также стояли башни, а вдоль него шел ров шириной в 5–6 метров, в низменных местах заполненный водой.

В 1614 г. Рыльск был практически полностью сожжен. По Деулинскому перемирию 1618/1619 г. Рыльск остался закреплен за Российским государством. Это, однако, не оградило его окончательно от притязаний Речи Посполитой, продолжавшихся в дальнейшем вплоть до конца XVII в. После Смуты в Рыльске по-прежнему находился крупный гарнизон, численность которого стала сокращаться лишь во второй половине XVII в., когда государственные границы отодвинулись к югу и западу¹⁶. Кроме того, на протяжении XVII в. продолжали регулярно обновляться и городские укрепления¹⁷. Крепостные сооружения сохранялись в городе еще и в 1720-е гг., однако на протяжении XVIII в. они разрушались.

При этом за XVII в. Рыльск значительно развился в экономическом отношении. В рыльском крае процветало земледелие, садоводство и пчеловодство, кустарное производство по переработке сырья. Начиная с эпохи Петра I Рыльск из порубежного города-крепости начинает превращаться в значимый центр торговли на юго-западе Российской империи, и во второй

¹⁴ Там же. С. 129-153.

¹⁵ Там же. С. 129-153.

¹⁶ Просецкий В.А. Рыльск [Электронный ресурс]. URL: <http://old-kursk.ru/book/rylsk/index.html> (дата обращения: 17.05.2022)

¹⁷ Кашкин А.В. Краткий очерк рыльской археологии. С. 13.

половине XVIII в. становится им. В городе строятся гостиные дворы, лавки и склады. Из служилых людей, в XVII в. переходивших в купеческое сословие, происходят все наиболее значимые в XVIII – начале XX вв. купеческие династии Рыльска. Наиболее известны такие рыльские купцы как Шелеховы (Шелиховы), Фолимоновы (Филимоновы), Хорламовы (Харламовы), Золотаревы, Мальцевы, Аристарховы и др.¹⁸

В 1720 г. в городе произошел крупный пожар, после которого Рыльск восстанавливался по старой радиально-кольцевой планировке. 16 января 1784 г. Екатериной II был утвержден, а в 1791 г. окончательно скорректирован, новый градостроительный план квартальной, прямоугольной застройки. План 1784 г. стал первым планом регулярной застройки Рыльска. Интенсивное строительство, проводимое в соответствии с этим планом, началось с 1798 г. Причем было предусмотрено, что Административная и Торговая (Базарная) площади города застраиваться не будут¹⁹. А главный въезд в город должен был располагаться со стороны современной улицы Калинина, там, где сейчас построен автомобильный мост через Сейм.

Из «Описания Курского наместничества» (1786 г.), сделанного С.И. Ларионовым, известно, что Рыльск конца XVIII в. был разделен на три части. Жителей в городе насчитывалось всего 2232 человека, имелась каменная соборная церковь Рождества Богородицы и пять каменных купеческих домов. В Рыльске работали лавки и кузница, были богадельни, харчевни, питейные дома и водяная мельница, плодоносные сады и огороды. В длину город имел протяженность две версты, в ширину – одну, а в окружности – шесть с лишним верст²⁰. Фабрик и заводов в городе не было, первые кустарные предприятия начали появляться в Рыльске с начала XIX в.

В первой половине – середине XIX в. Рыльск продолжил развиваться как крупный центр торговли. В первой половине XIX в. на Сейме была устроена система шлюзов и каналов (Александринский водный путь)²¹. При этом быстро росло население Рыльска - в 1858 г. в городе уже числилось 7070 жителей. В сословном отношении значительная часть из них являлась купцами, мещанами и лицами духовного звания²².

В 1867 г. в Рыльске насчитывалась 601 лавка. Активнее всего шла торговля косами, начатая и развитая рыльскими купцами-миллионерами

¹⁸ Чалых Н.Н. Рыльск. С. 162-202.

¹⁹ Там же. С. 203-218.

²⁰ Ларионов С.И. Описание Курского наместничества из древних и новых разных о нем известий вкратце. М., 1786. С. 132-133.

²¹ Чалых Н.Н. Рыльск. С. 203-218.

²² Просецкий В.А. Рыльск [Электронный ресурс]. URL: <http://old-kursk.ru/book/rylsk/index.html> (дата обращения: 17.05.2022)

Филимоновыми²³. Рыльские купцы имели собственные представительства в Астрахани, Санкт-Петербурге, Риге, Вене и Берлине²⁴.

В 1870-е гг. Сейм обмелел и перестал быть судоходен. В 1894 г. была проведена железнодорожная ветка Коренево–Рыльск (с. Боровское)²⁵.

Во второй половине XIX в. в Рыльске активно начала развиваться промышленность (в которую из торговли уходили купцы). В 1865 г. в городе было 20 заводов, а в 1908 г. фабрик и заводов в Рыльске числилось – 42, а в Рыльском уезде – 67²⁶.



Город, базар и Преображенский храм. Период создания: начало XX в.

В Рыльске во второй половине XIX – начале XX вв. значительно расширилась сеть учебных и открылся ряд культурных заведений, также развивалась и медицина. В 1860-х гг. были построены мосты через Сейм и дамба. На главных улицах укладывались мостовые и тротуары, высаживались деревья. Центр Рыльска освещался керосиновыми фонарями. В конце 1880-х гг. в Рыльске был создан городской общественный сад. В конце XIX в. в городе был построен телеграф, в начале XX в. – электростанция, и был проведен телефон. Перед Первой мировой войной в городе насчитывалось около 14 тысяч жителей²⁷.

²³ Просецкий В.А. Рыльск [Электронный ресурс]. URL: <http://old-kursk.ru/book/rylsk/index.html> (дата обращения: 17.05.2022)

²⁴ Чалых Н.Н. Рыльск. С. 203-218.

²⁵ Терещенко А.А. Рыльск в структуре региональной торговли во второй половине XIX в. // Рыльск и рыляне в отечественной и зарубежной истории и культуре: Сборник материалов межрегиональной научной конференции (г. Рыльск, 3 июня 2011 г.). Рыльск, 2012. С. 149-150.

²⁶ Чалых Н.Н. Рыльск. С. 314-341.

²⁷ Просецкий В.А. Рыльск [Электронный ресурс]. URL: <http://old-kursk.ru/book/rylsk/index.html> (дата обращения: 17.05.2022)

По окончании Гражданской войны все основные улицы Рыльска сменили названия с дореволюционных на советские (большинство из которых сохранилось до настоящего времени)²⁸.

В период Великой Отечественной войны немецкая оккупация Рыльска продолжалась с начала октября 1941 г. по 30 августа 1943 г. С осени 1943 г. в освобожденный город постепенно начали возвращаться жители. С первых же дней после освобождения в Рыльске, многие дома которого стояли разрушенными, а улицы были изрыты окопами, начались ремонтно-восстановительные работы, в них принимало активное участие все население. Выполнялись и работы по городскому благоустройству. В 1953–1954 гг. проводилось озеленение горы Ивана Рыльского и Красной площади²⁹. В 1955 г. была восстановлена городская электростанция, город и район были радиофицированы.

В рамках послевоенного восстановления в 1950-х гг. возникла необходимость в принятии нового градостроительного плана развития города (предыдущий план был утвержден в 1784 г.). Было разработано несколько проектов, наиболее удачным из них оказался план института «Курскгражданпроект», разработанный коллективом во главе с главным архитектором Павлом Ивановичем Криволаповым. В основу нового плана было положено развитие рыльской промышленности³⁰. В 1950-1970-е гг. город стал разрастаться, осваивая также и левобережье Сейма. В 1970-1980-е гг. в Рыльске вводились в эксплуатацию восстановленные и новые предприятия, реконструирована железнодорожная ветка Коренево–Рыльск, оборудован аэродром, позволивший наладить воздушное сообщение города с Курском и районными центрами. До 1976 г. в пределах Рыльского района активно использовался речной транспорт. При этом Рыльск не утрачивал торгового значения: к 1990 г. в городе работало более 60 магазинов, городской рынок и скотный базар. По старой традиции осенью ежегодно устраивались ярмарки³¹.

Перестройка 1985–1991 гг. и последующий распад СССР негативно сказались на развитии Рыльска. В самом городе и районе начали разоряться и закрываться производства, появилась безработица. Люди, чтобы повысить уровень своего благосостояния, стали заниматься торговлей. Кроме того,

²⁸ Просецкий В.А. Рыльск [Электронный ресурс]. URL: <http://old-kursk.ru/book/rylsk/index.html> (дата обращения: 17.05.2022)

²⁹ Там же (дата обращения: 17.05.2022)

³⁰ Там же (дата обращения: 17.05.2022)

³¹ Чалых Н.Н. Рыльск. С. 627-639.

многие начали жить за счет собственных приусадебных участков, дач и огородов³².

В 2022 г. Рыльск празднует свое 870-летие (от момента первого летописного упоминания под 1152 г.). Главные достопримечательности города в настоящее время – это храмы и старинные дома XVIII – начала XX вв., на которые открывается прекрасный панорамный вид с горы Ивана Рыльского.

Краткие исторические сведения об Объекте

Исследуемый Объект расположен в центральной части города Рыльска на улице Свердлова.

Согласно «Плану города Рыльска Курской губернии», снятому в 1866 г., место будущего расположения исследуемого Объекта во второй половине XIX в. было ориентировочно занято домовладением № 22 исторического квартала № 21³³.

Возникновение исследуемого здания пришлось на период конца XIX – начала XX вв., когда происходило активное расширение жилой застройки города. В этот период, согласно сохранившимся в архиве планам Рыльска, квартал, на территории которого находился Объект, имел обозначения № 21/21³⁴ и № 21³⁵.

По улице Васильевской (современной улице Свердлова) в данном квартале в списке «Обывательским домам гор. Рыльска, предназначенным для размещения нижних чинов запаса и лошадей при призыве на действительную службу с объявлением мобилизации войск» 1902 г. были указаны следующие жители: Губарева Евдокия Антоновна, Лукина Мария Ивановна, Лукин Пармен Герасимович, Калистратова Вера Николаевна³⁶. Предположительно, с учетом расположения и нумерации домовладений в квартале, а также перекрестных архивных данных, Объект относился к домовладению № 1180, принадлежавшему в 1902 г. В.Н. Калистратовой.

Согласно «Плану города Рыльска Курской губернии. 1912 года» исторический квартал, на территории которого находился Объект, стал обозначаться как квартал № 45³⁷.

³² Чалых Н.Н. Рыльск. С. 627-639.

³³ План города Рыльска Курской Губернии 1:4К 1866 года [Электронный ресурс]. 2022. URL: http://retromap.ru/1418661_z18_51.574639,34.677829 (дата обращения: 20.05.2022)

³⁴ ОКУ «ГАКО». Ф. 621. Оп. 2. Д. 7411. [План Рыльска]

³⁵ ОКУ «ГАКО». Ф. 621. Оп. 2. Д. 7412. [План Рыльска]

³⁶ ОКУ «ГАКО». Ф. 302. Оп. 1. Д. 438. Л. 3, 6об. [Список домовладельцев гор. Рыльска с указанием улиц, на которых были расположены их дома в 1902 году]

³⁷ ОКУ «ГАКО». Ф. 621. Оп. 2. Д. 7412а. [План города Рыльска Курской губернии. 1912 г.]

Информация о жителях рассматриваемого квартала содержится также и в архивном деле 1919 г., озаглавленном «Сведения домового комитета, ограниченного улицами Преображенской, Дмитриевской, Верхнесеймской и Васильевской, о количестве жителей, о жилплощади и приусадебных постройках. Протокол выборов домового комитета»³⁸. Дом «В.Н. Калистратовых» в архивном деле 1919 г. обозначен под № 1180; причем, как следует из архивного списка, далее по улице Васильевской к востоку от данного дома располагался «Городской сад». В настоящее время с восточной стороны от Объекта на месте «Городского сада» находится «Парк культуры и отдыха им. М. Горького». О доме В.Н. Калистратовой было указано дополнительно, что в нем проживали Вер. Ник. Волгина, Мар. Ник. Полунская и Зураб Ник. Хрхрянц; в составе домовладения был учтен и «2-й флигель»³⁹.

В источниках, относящихся к 1920-м гг., также присутствует некоторая информация об Объекте. Среди «Анкет на муниципализированные дома г. Рыльска за 1921 г.» есть «Анкета на бывший дом Колистратова Веры Николаевны муниципализированный Рыльским Коммунальным отделом в 1920 г.». В этой анкете отмечено, что дом занимают следующие лица: Ол. Ник. Волгина, В.П. Некрасов, А.Н. Алекий, Залетский, Семенова⁴⁰. В «Журналах помещений, находящихся в ведении Рыльского Коммуноотдела» за 1922 г., где содержались сведения о муниципализированных домах, указано: «№ 59. Свердлова 21 [номер квартала, присвоенный на тот момент] Колистратовой [Калистратовой]», здание дома используется как «жилое»⁴¹. Аналогичные данные присутствуют и в «Сведениях на домовладения, подлежащие фонд УКО [уездный коммунальный отдел] и сдаче в аренду», где под порядковым № 50 обозначено домовладение бывшей владелицы «Калистратовой» на улице Свердлова⁴². В протоколе Заседания Комиссии по пересмотру проверки демунципализации всех муниципализированных домов города Рыльска от 20 марта 1922 г., где были перечислены «Дома подлежащие сдаче в аренду», под № 50 упомянут дом «КАЛИСТРАТОВОЙ»⁴³. В «Списке муниципализированных домовладений по гор. Рыльску» за 1923 г. под № 49 указана фамилия «КОЛИСТРАТОВОЙ [Калистратовой]»⁴⁴.

³⁸ ОКУ «ГАКО». Ф. Р-2493. Оп. 1. Д. 21. Л. 2об-3об. [Сведения домового комитета, ограниченного улицами Преображенской, Дмитриевской, Верхнесеймской и Васильевской, о количестве жителей, о жилплощади и приусадебных постройках. Протокол выборов домового комитета]

³⁹ ОКУ «ГАКО». Ф. Р-2493. Оп. 1. Д. 21. Л. 2об-3.

⁴⁰ ОКУ «ГАКО». Ф. Р-2493. Оп. 1. Д. 110. Л. 43. [Анкеты на муниципализированные дома г. Рыльска за 1921 г.]

⁴¹ ОКУ «ГАКО». Ф. Р-2493. Оп. 1. Д. 129. Л. 2, 4об-5, 33, 34об-35. [Доклады, отчеты и сведения о работе коммунального отдела за 1922. Списки домовладений, находящихся в ведении коммунального отдела]

⁴² Там же. Л. 43, 44об-45.

⁴³ ОКУ «ГАКО». Ф. Р-200. Оп. 1. Д. 26. Л. 177. [Протоколы заседаний коллегии и уездных комиссий по демунципализации домовладений. Списки муниципализированных владений по уездам Курской губ.]

⁴⁴ ОКУ «ГАКО». Ф. Р-200. Оп. 1. Д. 120. Л. 1, 2. [Списки муниципализированных и демунципализированных владений по гор. Рыльску]

По данным технического паспорта по состоянию на последнюю четверть XX в. исследуемое здание являлось жилым домом с пятью квартирами. В настоящее время Объект продолжает использоваться в качестве многоквартирного жилого дома (жилых квартир 5, жилых комнат 7).

Историко-архитектурные исследования
Краткое описание Объекта. Объемно-планировочные,
композиционные и декоративные особенности

Центральный фасад Объекта обращен к улице Свердлова и стоит на ее красной линии. Элементы историко-архитектурного облика Объекта характерны для построек рубежа XIX- XX вв.

Здание Объекта – одноэтажное (на довольно высоком цоколе), прямоугольное в основании, бревенчатое (стены подвала – кирпичные), имеет пристройки.

Основная плоскость центрального (южного) фасада исследуемого дома подчеркнута по краям лопатками, а также разделена ими на три сегмента. На уровне цоколя лопатки рустованы, на уровне первого этажа они заметно выступают за плоскость фасада и имитируют пилястры с постаментами, доходящими до нижней границы оконных проемов. «Постаменты» дополнительно выделены проходящими по их верхней границе поясками. Лопатки первого этажа как на уровне «постаментов», так и на уровне основного сегмента декорированы вертикальными филенками. Филенка на «постаменте» крайней восточной лопатки к настоящему времени практически полностью замазана. Под кровлей в основной плоскости центрального фасада проведен довольно развитый профилированный венчающий карниз. Цокольная часть отделена от плоскости первого этажа скромным профилем промежуточного карниза.

Оконные проемы первого этажа, находящиеся в основной плоскости центрального фасада, прямоугольные с простыми деревянными наличниками-обрамлениями. Наличники, располагавшиеся вокруг оконных проемов в конце XX в., были более широкими, чем наличники, существующие на данный момент. Под каждым из оконных проемов в цокольной части размещена довольно крупная, по форме близкая к квадрату ниша-филенка. Нижний сегмент цоколя заметно выступает за основную плоскость фасада.

С запада к основному объему здания примыкает выходящая на красную линию улицы Свердлова, очевидно, позднейшая пристройка, практически без визуального выделенного цоколя (за исключением его нижней части) и с покатой крышей. На уровне окон первого этажа основной части фасада в данной пристройке расположен прямоугольный оконный проем без

обрамления.

С востока к основному объему здания также примыкает пристройка, выходящая на красную линию улицы Свердлова. В ней со стороны юго-восточного угла здания, ориентировочно на высоте верхней части оконных проемов первого этажа, располагается остекленная лоджия с резным деревянным декором над расстекловкой. По состоянию на конец XX в. на месте данной лоджии располагалась незастекленная терраса-крыльцо, имевшая сверху козырек с большим выносом.

По данным технического паспорта по состоянию на последнюю четверть XX в. наблюдался ряд внутренних дефектов конструкции строения Объекта – сырость в подвале, загнивание бревен, стертость полов и щели в них и др.

До настоящего времени были сохранены общие конструктивные особенности центрального фасада Объекта и преимущественно сохранен исторический декор.

Общее техническое состояние Объекта, согласно акту проведения осмотра ОБУК «Инспекция по охране объектов культурного наследия Курской области» от 25.10.2021 № 210/25, описано следующим образом: «Одноэтажное кирпичное здание, прямоугольное в плане, на высоком цоколе в удовлетворительном состоянии. Стены главного фасада здания оштукатурены и окрашены с выделениями архитектурных элементов, торцевые фасады не окрашены. Визуально наблюдаются незначительные трещины и следы намокания окрасочного слоя цоколя. Оконные заполнения заменены на пластиковые стеклопакеты. Кровля скатная, покрыта шиферными листами по деревянной обрешетке, состояние удовлетворительное. Водосток неорганизованный. Со стороны торцевых фасадов выполнены кирпичные пристройки позднего периода».

Исследования современной территории Объекта

«Дом жилой», кон. XIX - нач. XX вв. расположен в городе Рыльск, Рыльском районе Курской области.

Город Рыльск расположен в западной части Курской области на берегах рек Сейм и Рыло, в 104 километрах от Курска. Город находится на пересечении федеральной и региональной дорог: «Курск – Льгов – Рыльск – граница с Украиной» и «Хомутовка – Рыльск – Глушково».

Город Рыльск граничит: на юге, западе и севере – с Пригородненским сельсоветом; на востоке – с Малогнеушевским сельсоветом.

Существующая городская черта г. Рыльска утверждена на основании Устава муниципального образования «город Рыльск» Рыльского района

Курской области, зарегистрированного распоряжением администрации Курской области №513-р от 19.08.2005 г. и включает площадь 1338 га.

Существующая планировка города Рыльск имеет сложную структуру улично-дорожной сети. Исторический центр города имеет шахматную сетку улиц, средний размер квартала – 4 га. В периферийных кварталах города преобладает линейная структура уличной сетки города.

Планировочно можно выделить следующие зоны: жилая зона, общественно-деловая зона, промышленная зона, зона инженерной инфраструктуры, зона транспортной инфраструктуры, зона сельскохозяйственного использования, зона рекреационного назначения, зона историко-культурного назначения, зона специального назначения.

Жилая застройка представлена, в основном, малоэтажными индивидуальными домами, в меньшей степени – среднеэтажными, многоэтажная застройка незначительна (небольшими участками в центральной и восточной частях города).

Общественно-деловая зона сосредоточена в центре города на улицах К. Либкнехта, Ленина, Советской площади. Здесь сосредоточены практически все административно-деловые объекты, объекты культуры и образования.

Территория Объекта находится в центральной части города Рыльска, в исторически сложившейся градостроительной среде, в квартале, с запада ограниченном улицей Ленина, с севера – улицей 25 Октября, с востока – улицей К. Маркса, с юга – улицей Свердлова.

Здание Объекта центральным (южным) фасадом выходит на красную линию застройки улицы Свердлова и отделено от проезжей части тротуаром и зеленой зоной. Вдоль улицы Свердлова высажены крупномерные деревья, кроны которых закрывают фасад Объекта и дальние перспективные виды в летний период.

Нечетные и четная стороны улицы сформированы преимущественно малоэтажной застройкой.

В непосредственной близости от Объекта, на противоположной стороне улицы Свердлова, южнее, расположен выявленный объект культурного наследия «Дом жилой», кон. XIX - нач. XX вв., Курская область, Рыльский район, г. Рыльск, ул. Свердлова, д.15, юго-западнее расположен выявленный объект культурного наследия «Дом жилой», кон. XIX - нач. XX вв., Курская область, Рыльский район, г. Рыльск, ул. Свердлова, д.21.

Таким образом, исследуемый Объект является неотъемлемой частью сохранившихся элементов исторической застройки г. Рыльск, формировавшейся на протяжении XIX – начала XX вв. и в значительной степени сохранившейся до наших дней.

Территория месторасположения Объекта в планировочной и градостроительной структуре Рыльска, обладая несомненной историко-культурной ценностью, коррелирует с элементами исторической застройки (конец XIX – начала XX века), сохранившейся на территории г. Рыльск.

И несмотря на то, что здание Объекта частично окружено более поздней застройкой, оно не утрачивает своей композиционной значимости в общем контексте городской архитектуры.

Перечень использованных для проведения экспертизы нормативных правовых актов, специальной, технической и справочной литературы:

1. Федеральный закон от 25.06.2002 № 73-ФЗ «Об объектах культурного наследия (памятниках истории и культуры) народов Российской Федерации».
2. Федеральный закон от 24.07.2007 № 221-ФЗ «О государственном кадастре недвижимости».
3. Земельный кодекс Российской Федерации от 25.10.2001 № 136-ФЗ.
4. Градостроительный кодекс Российской Федерации от 29.12.2004 № 190-ФЗ.
5. Постановление Правительства Российской Федерации от 15.07.2009 № 569 «Об утверждении Положения о государственной историко-культурной экспертизе».
6. Приказ Министерства культуры Российской Федерации от 02.07.2015 № 1905 «Об утверждении порядка проведения работ по выявлению объектов, обладающих признаками объекта культурного наследия, и государственному учету объектов, обладающих признаками объекта культурного наследия».
7. Приказ Министерства культуры Российской Федерации от 04.06.2015 № 1745 «Об утверждении требований к составлению проектов границ территорий объектов культурного наследия».
8. Приказ Министерства культуры Российской Федерации от 13.01.2016 № 28 «Об утверждении Порядка определения предмета охраны объекта культурного наследия, включенного в Единый государственный реестр объектов культурного наследия (памятников истории и культуры) народов Российской Федерации в соответствии со статьей 64 Федерального закона от 25 июня 2002 г. № 73-ФЗ «Об объектах культурного наследия (памятниках истории и культуры) народов Российской Федерации».
9. Закон Курской области от 29 декабря 2005 года № 120-ЗКО «Об объектах культурного наследия».

10. Постановление главы Администрации Курской области от 28.04.1992 № 210 «Об утверждении зон охраны памятников истории и культуры г. Рыльска».

Библиографический список

1. Кашкин А.В. Краткий очерк рыльской археологии / А.В. Кашкин // Рыльск и рыляне в отечественной и зарубежной истории и культуре: Сборник материалов межрегиональной научной конференции (г. Рыльск, 3 июня 2011 г.) / ред.-сост. А.И. Раздорский. – Рыльск: РАТКГА – филиал МГТУГА, 2012. – С. 10-14.

2. Курская губерния на старой открытке / Кур. обл. ком. гос. статистики; сост. и описал Ю.В. Донченко. – Курск: Кур. обл. ком. гос. статистики, 2004. – 336 с.

3. Курский край. Научно-популярная серия в 20 томах. Т. 4. История города от Средневековья к Новому времени: X-XVII вв. / Курск: Изд. ООО «Учитель», 1999. – 292 с.

4. Ларионов С.И. Описание Курского наместничества из древних и новых разных о нем известий вкратце / С.И. Ларионов. – Москва: Вольная тип. Пономарева, 1786. – 188 с.

5. Терещенко А.А. Рыльск в структуре региональной торговли во второй половине XIX в. / А.А. Терещенко // Рыльск и рыляне в отечественной и зарубежной истории и культуре: Сборник материалов межрегиональной научной конференции (г. Рыльск, 3 июня 2011 г.) / ред.-сост. А.И. Раздорский. – Рыльск: РАТКГА – филиал МГТУГА, 2012. – С. 146-152.

6. Чалых Н.Н. Рыльск / Н.Н. Чалых. – Курск, 2006. – 687 с.

Неопубликованные источники

7. Областное казенное учреждение «Государственный архив Курской области» (ОКУ «ГАКО»). Ф. 302. Оп. 1. Д. 438.

8. ОКУ «ГАКО». Ф. 621. Оп. 2. Д. 7411.

9. ОКУ «ГАКО». Ф. 621. Оп. 2. Д. 7412.

10. ОКУ «ГАКО». Ф. 621. Оп. 2. Д. 7412а.

11. ОКУ «ГАКО». Ф. Р-200. Оп. 1. Д. 26.

12. ОКУ «ГАКО». Ф. Р-200. Оп. 1. Д. 120.

13. ОКУ «ГАКО». Ф. Р-2493. Оп. 1. Д. 21.

14. ОКУ «ГАКО». Ф. Р-2493. Оп. 1. Д. 110.

15. ОКУ «ГАКО». Ф. Р-2493. Оп. 1. Д. 129.

Электронные ресурсы

16. Администрация города Рыльска [Электронный ресурс]. – Администрация города Рыльска. – Рыльск, 2017-2022. – Режим доступа: <http://www.admrylsk46.ru/>

17. План города Рыльска Курской Губернии 1:4К 1866 года [Электронный ресурс]. – Retromap. – 2022. – Режим доступа: http://retromap.ru/1418661_z18_51.574639,34.677829

18. Просецкий В.А. Рыльск [Электронный ресурс]. – Курск дореволюционный. – Курск, 2002-2022. – Режим доступа: <http://old-kursk.ru/book/rylsk/index.html>

Обоснование вывода экспертизы:

Экспертное заключение подготовлено по результатам изучения и анализа представленных на экспертизу документов и основано на содержании Федерального закон от 25.06.2002 № 73-ФЗ «Об объектах культурного наследия (памятниках истории и культуры) народов Российской Федерации».

В рамках государственной историко-культурной экспертизы проведены историко-культурные, историко-архивные, историко-архитектурные, историко-градостроительные, историко-биографические, библиографические исследования путем изучения, анализа, синтеза и системного подхода при составлении иконографии, библиографии и иконологическом анализе Объекта и изменения его исторического облика, функциональном, ландшафтном анализе территории, анализе планировочной организации исследуемой территории расположения Объекта.

В целях принятия объективного решения об обоснованности включения Объекта в Реестр, определения предмета охраны - произведено визуальное обследование - осмотр и фотофиксация Объекта, окружающей его застройки и градостроительной ситуации с целью исследования данных о его состоянии, визуализации планировочной структуры района расположения Объекта.

Результаты исследований представлены в приложении к настоящему акту экспертизы, в том числе в исторической иконографии с перечнем иллюстраций.

Описание Объекта, градостроительной ситуации и исторические сведения обобщены с учетом дополнительных материалов, собранных при проведении экспертизы, сведений по истории освоения и застройки района, строительства Объекта, а также архивных и библиографических источников.

Объект является выявленным объектом культурного наследия и был поставлен на государственную охрану в 1995 году - внесен в Список вновь выявленных объектов, представляющих историческую, научную, художественную или иную культурную ценность, утвержденным Председателем комитета по культуре и искусству администрации области

П.И. Надеиным 16.01.1995.

В соответствии со статьей 3 Федерального закона от 25.06.2002 № 73-ФЗ «Об объектах культурного наследия (памятниках истории и культуры) народов Российской Федерации» к объектам культурного наследия относятся объекты недвижимого имущества (включая объекты археологического наследия) и иные объекты с исторически связанными с ними территориями, произведениями живописи, скульптуры, декоративно-прикладного искусства, объектами науки и техники и иными предметами материальной культуры, возникшие в результате исторических событий, представляющие собой ценность с точки зрения истории, археологии, архитектуры, градостроительства, искусства, науки и техники, эстетики, этнологии или антропологии, социальной культуры и являющиеся свидетельством эпох и цивилизаций, подлинными источниками информации о зарождении и развитии культур.

В качестве основных критериев для отнесения объекта, обладающего историко-культурной ценностью, к объектам культурного наследия согласно Федеральному закону от 25.06.2002 № 73-ФЗ можно отнести:

- градостроительную ценность - влияние памятника на окружающее пространство, его организующая и доминирующая роль, либо ансамблевый характер застройки территории;

- архитектурно-строительную ценность - стилевая выразительность, индивидуальность, персонификация авторства, использование при проектировании и строительстве тех или иных передовых приемов, методов и материалов;

- художественно-эстетическую ценность - степень эмоционального воздействия на наблюдателя, которая может быть сформулирована с использованием архитектурных, искусствоведческих или медико-психологических терминов;

- мемориальную ценность объекта, при определении которой следует учитывать значимость личностей и (или) событий для территории или значительного количества людей, а также подлинность объекта и достоверность информации, приводимой в качестве доказательства «мемориальной ценности» объекта.

По результатам исследований экспертом сделаны следующие заключения в отношении рассматриваемого объекта:

1. Историко-градостроительная значимость:

Возникновение Объекта, построенного в конце XIX – начале XX вв., пришлось на период активного расширения жилой застройки города. Появление Объекта стало характерным свидетельством развития и

обновления архитектурного ансамбля города. Исследуемый Объект «Дом жилой», расположенный по адресу Курская область, г. Рыльск, ул. Свердлова, 18, лицевым фасадом обращен к улице Свердлова и тянется вдоль ее красной линии.

Объект располагается в окружении жилых построек, к настоящему моменту являющихся выявленными объектами культурного наследия.

Таким образом, Объект является элементом ценной исторической застройки г. Рыльска, формировавшейся на протяжении XIX – начала XX вв.

Территория месторасположения Объекта в планировочной и градостроительной структуре г. Рыльска обладает несомненной историко-культурной ценностью, коррелирует с элементами целостной исторической застройки (конца XIX – начала XX века), сохранившейся на территории города.

Несмотря на то, что здание Объекта частично окружено более поздней застройкой, оно сохраняет свою композиционную значимость в общем контексте городской архитектуры.

2. Архитектурно-строительная, художественная и эстетическая значимость:

Здание Объекта – одноэтажное, прямоугольное в плане, на высоком цоколе, с подвалом, перекрытое вальмовой крышей.

Композиционное решение и архитектурно-художественное оформление фасадов здания выполнено из кирпича, и выдержано в стилистике эклектизма конца XIX – начала XX вв.

Архитектурно-художественное оформление фасадов представлено гладким фризом в уровне цоколя с филенками, разделенным рустованными лопатками на секции; пилястрами с вертикальными филенками на высоких базах, украшенных филенками; деревянными прямоугольными наличниками оконных проемов; цокольным и венчающим карнизами простого сечения.

Первоначальное объемно-пространственное решение здания, архитектурное решение фасадов, историко-архитектурный облик Объекта до настоящего времени сохранились, в целом, в неизменном виде. Таким образом, Объект обладает особенностями памятника архитектуры и градостроительства конца XIX — начала XX вв.

3. Историко-культурная и мемориальная значимость:

Историко-культурную и мемориальную ценность Объекта обуславливает его принадлежность к истории развития города Рыльска конца XIX – начала XX вв. в период активного расширения жилой застройки. Объект репрезентует историю застройки города Рыльска; архитектурных и градостроительных практик рубежа XIX – XX веков.

На основании имеющихся документов, материалов, результатов натурного и историко-культурных исследований, библиографических и архивных сведений эксперт пришел к следующим выводам:

- местоположение Объекта в исторической застройке города, его объемно-пространственные, эстетико-художественные и архитектурные решения определяют его историко-культурную значимость как ценного элемента архитектурно-градостроительной среды;
- Объект обладает историко-архитектурной, градостроительной, архитектурно-художественной, эстетической и мемориальной ценностью, имеющей особое значение для истории и культуры г. Рыльска.

Документы, представленные на экспертизу Заказчиком, а также дополнительные материалы, собранные в процессе экспертизы, проведенные историко-культурные натурные исследования позволили эксперту определить границы территории, и особенности Объекта, подлежащие обязательному сохранению в качестве предмета охраны. Проведенные в ходе настоящей экспертизы историко-градостроительные, историко-архитектурные, архивные, иконографические и натурные исследования являются достаточным обоснованием границ территории и предмета охраны Объекта.

Сведения, полученные в результате проведенных исследований, и изученные в рамках экспертизы материалы являются достаточным основанием для отнесения Объекта к объектам культурного наследия местного (муниципального) значения согласно действующему законодательству Российской Федерации в сфере государственной охраны культурного наследия.

ВЫВОД ЭКСПЕРТИЗЫ:

Включение в Единый государственный реестр объектов культурного наследия (памятников истории и культуры) народов Российской Федерации выявленного объекта культурного наследия «Дом жилой», кон. XIX - нач. XX вв., расположенного по адресу: Курская область, Рыльский район, г. Рыльск, ул. Свердлова, 18, **ОБОСНОВАНО (положительное заключение).**

Сведения о наименовании объекта: «Дом жилой».

Сведения о времени возникновения или дате создания объекта: кон. XIX - нач. XX вв.

Сведения о местонахождении объекта (адрес объекта или при его отсутствии описание местоположения объекта): Курская область, Рыльский район, г. Рыльск, ул. Свердлова, 18.

Сведения о категории историко-культурного значения объекта: объект культурного наследия местного (муниципального) значения.

Сведения о виде объекта: памятник.

Сведения об общей видовой принадлежности объекта: памятник градостроительства и архитектуры.

Исходя из ценностных характеристик Объекта и его местонахождения, послуживших основанием для включения Объекта в Реестр и подлежащих обязательному сохранению, предлагается описание особенностей Объекта, являющихся основаниями для включения его в Реестр и подлежащих обязательному сохранению (проект предмета охраны объекта культурного наследия) согласно приложению № 1 к настоящему заключению экспертизы, сведения о границах территории Объекта, включая графическое описание местоположения этих границ, перечень координат характерных точек границ в системе координат, установленной для ведения Единого государственного реестра недвижимости, режим использования территории объекта культурного наследия согласно приложению № 2 к настоящему заключению экспертизы.

Список приложений к настоящему акту экспертизы:

Приложение № 1.	Проект предмета охраны объекта культурного наследия местного (муниципального) значения «Дом жилой», кон. XIX - нач. XX вв., расположенного по адресу: Курская область, г. Рыльск, ул. Свердлова, 18.
Приложение № 2.	Проект границ территории объекта культурного наследия местного (муниципального) значения «Дом жилой», кон. XIX - нач. XX вв., расположенного по адресу: Курская область, г. Рыльск, ул. Свердлова, 18.
Приложение № 3.	Материалы фотофиксации Объекта на 23.05.2022.
Приложение № 4.	Материалы исторической иконографии.
Приложение № 5.	Перечень документов и материалов, собранных и полученных при проведении экспертизы:
1.	Список вновь выявленных объектов, представляющих историческую, научную, художественную или иную культурную ценность, утвержденный Председателем комитета по культуре и искусству администрации области П.И. Надеиным 16.01.1995.
2.	Постановление главы Администрации Курской области от 28.04.1992 № 210 «Об утверждении зон охраны памятников истории и культуры г. Рыльска».
3.	Технический паспорт на жилой дом (дома) и земельный участок по адресу: Рыльский район, г. Рыльск, ул. Свердлова, д.18 от 20.03.1979.

4.	Акт проведения осмотра выявленного объекта культурного наследия «Дом жилой, кон. XIX - нач. XX вв.», расположенного по адресу: Курская область, Рыльский район, г. Рыльск, ул. Свердлова, 18 от 25.10.2021 № 210/25.
5.	Выписка из Единого государственного реестра недвижимости об объекте недвижимости (здание) от 20.04.2022.
6.	Список домовладельцев города Рыльска с указанием улиц, на которых были расположены их дома в 1902 г. Ф. 302, оп.1, д.438, л.3, 6 об.
7.	Анкеты на муниципализированные дома г. Рыльска за 1921 г. Ф. Р-2493, оп.1, д.110, л.43.
8.	Доклады, отчеты и сведения о работе коммунального отдела за 1922. Списки домовладельцев, находящихся в ведении коммунального отдела. Ф. Р-2493, оп.1, д.129, л. 2, 4 об., 5, 33, 34 об., 35, 43, 44 об., 44.
9.	Протоколы заседаний коллегии и уездных комиссий по демунципализации домовладений. Списки муниципализированных владений по уездам Курской губ. 1922-1923 гг. Ф. Р-200, оп.1, д.26, л.177.
10.	Списки муниципализированных и демунципализированных владений по гор. Рыльску. 1923-1927 гг. Ф. Р-200, оп.1, д.120, л.1, 2.
11.	Сведения домового комитета, ограниченного улицами Преображенской, Дмитриевской, Верхнесеимской и Васильевской, о количестве жителей, о жилплощади и приусадебных постройках. Протокол выборов домового комитета. Ф. Р-2493, оп.1, д.21, л. 2 об., 3, 3 об.
12.	Письмо областного бюджетного учреждения культуры «Инспекция по охране и использованию объектов культурного наследия (памятников истории и культуры) Курской области» от 06.05.2022 № 677 о направлении запрашиваемой информации.
13.	Письмо областного бюджетного учреждения культуры «Инспекция по охране и использованию объектов культурного наследия (памятников истории и культуры) Курской области» от 30.05.2022 № 804 о направлении запрашиваемой информации.
14.	Письмо Администрации города Рыльска от 31.05.2022 № 1315 о предоставлении запрашиваемой информации.
15.	Письмо ОКУ «Госархив Курской области» от 30.05.2022 № 07-12/190-2022/Т о направлении скан-копий архивных дел.

Настоящее заключение государственной историко-культурной экспертизы оформлено в электронном виде и подписано усиленной квалифицированной электронной подписью эксперта Федосеевой Елены Михайловны и ООО «НИИ РПИИКЭ».

Дата оформления заключения экспертизы: 02 июня 2022 года.

Государственный эксперт
по проведению государственной
историко-культурной экспертизы

Е.М. Федосеева

ООО «НИИ РПИИКЭ»

**Проект предмета охраны объекта культурного наследия местного
(муниципального) значения «Дом жилой», кон. XIX - нач. XX вв.,
расположенного по адресу: Курская область, г. Рыльск,
ул. Свердлова, 18**

Градостроительные характеристики объекта:

- местоположение и градостроительные характеристики здания кон. XIX - нач. XX вв., его роль в композиционно-планировочной структуре исторического центра г. Рыльск; градостроительная роль в формировании фронтальной застройки улицы Свердлова; центральный (южный) фасад обращен к улице Свердлова и стоит на ее красной линии.

Архитектурные и объемно-пространственные характеристики, конструктивные элементы объекта:

- объемно-пространственная композиция прямоугольного в плане одноэтажного здания на высоком цоколе кон. XIX - нач. XX вв. с подвалом, перекрытого вальмовой крышей;

- капитальные стены кон. XIX - нач. XX вв., их конструкция и материал: древесина, кирпич; кирпичные своды подвала (бревенчатое (стены подвала – кирпичные) - уточняется в процессе проведения комплексных научных исследований и осуществления производства реставрационных работ);

- объемно-планировочное решение здания в редакции кон. XIX - нач. XX вв. в пределах капитальных стен и перекрытий (за исключением пристроек с западной и восточной сторон – уточняется в процессе проведения комплексных научных исследований и осуществления производства реставрационных работ);

- крыша здания в редакции кон. XIX - нач. XX вв., ее конструкция, конфигурация, материал, характер кровельного покрытия и стропильной системы, в том числе высотные отметки по венчающему карнизу и коньку кровли;

- композиционное решение и оформление цоколя в редакции кон. XIX - нач. XX вв., нижний сегмент цоколя выступает за основную плоскость фасада (уточняется в процессе проведения комплексных научных исследований и осуществления производства реставрационных работ);

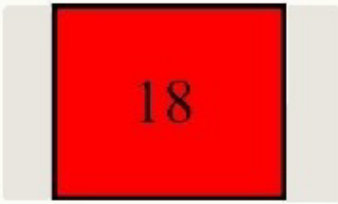
- композиционное решение и оформление фасада в редакции кон. XIX - нач. XX вв., включая размер, форму, местоположение и оформление оконных и дверных проемов;

- архитектурно-художественное оформление фасада здания в редакции кон. XIX - нач. XX вв., выполненного из кирпича, включая: гладкий фриз в уровне цоколя с филенками, разделенный рустованными лопатками на секции; рустованные лопатки; пилястры с вертикальными филенками на высоких базах, украшенных филенками; деревянные прямоугольные наличники оконных проемов в редакции кон. XIX - нач. XX вв.; цокольный и венчающие профилированные карнизы простого сечения;

- способ и вид отделки фасада в редакции кон. XIX - нач. XX вв.: штукатурка, цветовое решение фасада (уточняется в процессе проведения комплексных научных исследований и осуществления производства реставрационных работ);

- оконные и дверные столярные заполнения в редакции кон. XIX - нач. XX вв., рисунок расстекловки и материал – древесина (уточняется в процессе проведения комплексных научных исследований и осуществления производства реставрационных работ).

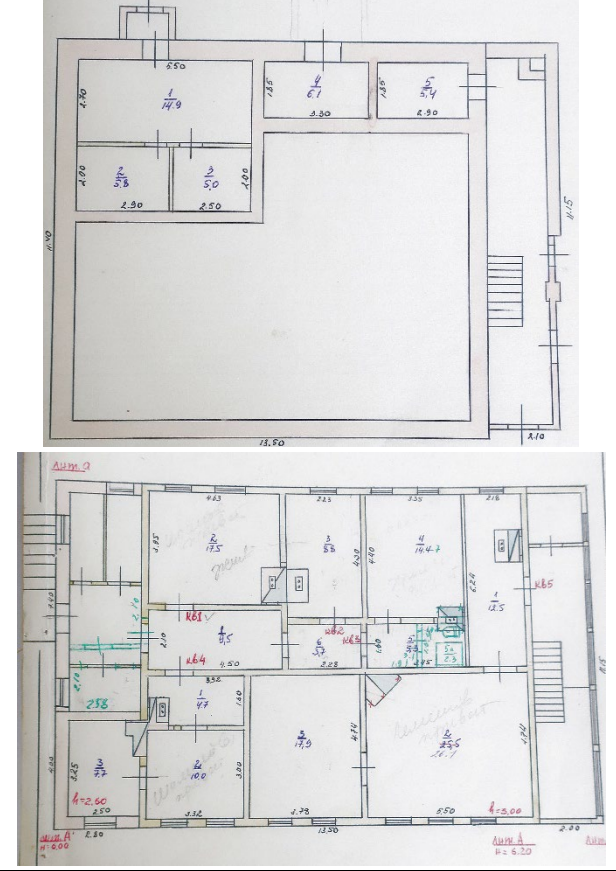
Предмет охраны может быть дополнен в процессе комплексных научных исследований и осуществления производства реставрационных работ, а также после разборки поздних пристроек.

Текстовое описание особенностей	Фотографическое изображение особенностей
Градостроительные характеристики объекта:	
<p>- местоположение и градостроительные характеристики здания кон. XIX - нач. XX вв., его роль в композиционно-планировочной структуре исторического центра г. Рыльск; градостроительная роль в формировании фронтальной застройки улицы Свердлова; центральный (южный) фасад обращен к улице Свердлова и стоит на ее красной линии.</p>	
Архитектурные и объемно-пространственные характеристики, конструктивные элементы объекта:	
<p>- объемно-пространственная композиция прямоугольного в плане одноэтажного здания на высоком цоколе кон. XIX - нач. XX вв. с подвалом, перекрытого вальмовой крышей;</p>	

- капитальные стены кон. XIX - нач. XX вв., их конструкция и материал: древесина, кирпич; кирпичные своды подвала (бревенчатое (стены подвала – кирпичные) - уточняется в процессе проведения комплексных научных исследований и осуществления производства реставрационных работ);



- объемно-планировочное решение здания в редакции кон. XIX - нач. XX вв. в пределах капитальных стен и перекрытий (за исключением пристроек с западной и восточной сторон – уточняется в процессе проведения комплексных научных исследований и осуществления производства реставрационных работ);



- крыша здания в редакции кон. XIX - нач. XX вв., ее конструкция, конфигурация, материал, характер кровельного покрытия и стропильной системы, в том числе высотные отметки по венчающему карнизу и коньку кровли;



- композиционное решение и оформление цоколя в редакции кон. XIX - нач. XX вв., нижний сегмент цоколя выступает за основную плоскость фасада (уточняется в процессе проведения комплексных научных исследований и осуществления производства реставрационных работ);



- композиционное решение и оформление фасада в редакции кон. XIX - нач. XX вв., включая размер, форму, местоположение и оформление оконных и дверных проемов;



- архитектурно-художественное оформление фасада здания в редакции кон. XIX - нач. XX вв., выполненного из кирпича, включая: гладкий фриз в уровне цоколя с филенками, разделенный рустованными лопатками на секции; рустованные лопатки; пилястры с вертикальными филенками на высоких базах, украшенных филенками; деревянные прямоугольные наличники оконных проемов в редакции кон. XIX - нач. XX вв.; цокольный и венчающие профилированные карнизы простого сечения;



- способ и вид отделки фасада в редакции кон. XIX - нач. XX вв.: штукатурка, цветовое решение фасада (уточняется в процессе проведения комплексных научных исследований и осуществления производства реставрационных работ);



- оконные и дверные столярные заполнения в редакции кон. XIX - нач. XX вв., рисунок расстекловки и материал – древесина (уточняется в процессе проведения комплексных научных исследований и осуществления производства реставрационных работ).



**Проект границ территории объекта культурного наследия
местного (муниципального) значения «Дом жилой», кон. XIX - нач.
XX вв., расположенного по адресу: Курская область, г. Рыльск,
ул. Свердлова, 18/**

В соответствии со статьей 5 Федерального закона от 25.06.2002 №73-ФЗ «Об объектах культурного наследия (памятниках истории и культуры) народов Российской Федерации» земельные участки в границах территорий объектов культурного наследия, включенных в Единый государственный реестр объектов культурного наследия (памятников истории и культуры) народов Российской Федерации, а также в границах территорий выявленных объектов культурного наследия относятся к землям историко-культурного назначения, правовой режим которых регулируется законодательством Российской Федерации и Федеральным законом от 25.06.2002 №73-ФЗ.

Требования к осуществлению деятельности в границах территории объекта культурного наследия и особый режим использования земельного участка, водного объекта или его части, в границах которых располагается объект археологического наследия установлены статьей 5.1 Федерального закона от 25.06.2002 №73-ФЗ.

Обоснование проекта границ территории объекта

Проект границ территории объекта культурного наследия выполнен в соответствии с требованиями приказа Министерства культуры Российской Федерации от 4 июня 2015 года № 1745 «Об утверждении требований к составлению проектов границ территорий объектов культурного наследия» и сформирован по результатам проведенных историко-культурных исследований.

Ранее разработанные проекты границ территорий объекта культурного наследия, в отношении которого проведены историко-культурные исследования, отсутствуют. В границах исследуемой территории отсутствуют объекты культурного наследия, выявленные объекты культурного наследия и объекты, обладающие признаками объектов культурного наследия.

Объект расположен в кадастровом квартале 46:20:270206. Земельный участок, в границах которого находится Объект, не размежован.

В границах исследуемой территории имеются здания, строения, инженерные сооружения и другие объекты капитального и временного

строительства, однако существующие природные объекты и территории на исследуемом участке отсутствуют.

Границы территории объекта культурного наследия предлагается установить по точкам 1-6 в западной части кадастрового квартала 46:20:270206, в границах территории которого расположен Объект.

Сведения об объекте		
№ п/п	Характеристики объекта	Описание характеристик
1	2	3
1	Местоположение объекта	Курская область, г. Рыльск, ул. Свердлова, 18.
2	Площадь объекта \pm величина погрешности определения площади ($P \pm \Delta P$)	647 м ² \pm 9
3	Иные характеристики объекта	-

Перечень координат характерных (поворотных) точек границ территории объекта культурного наследия

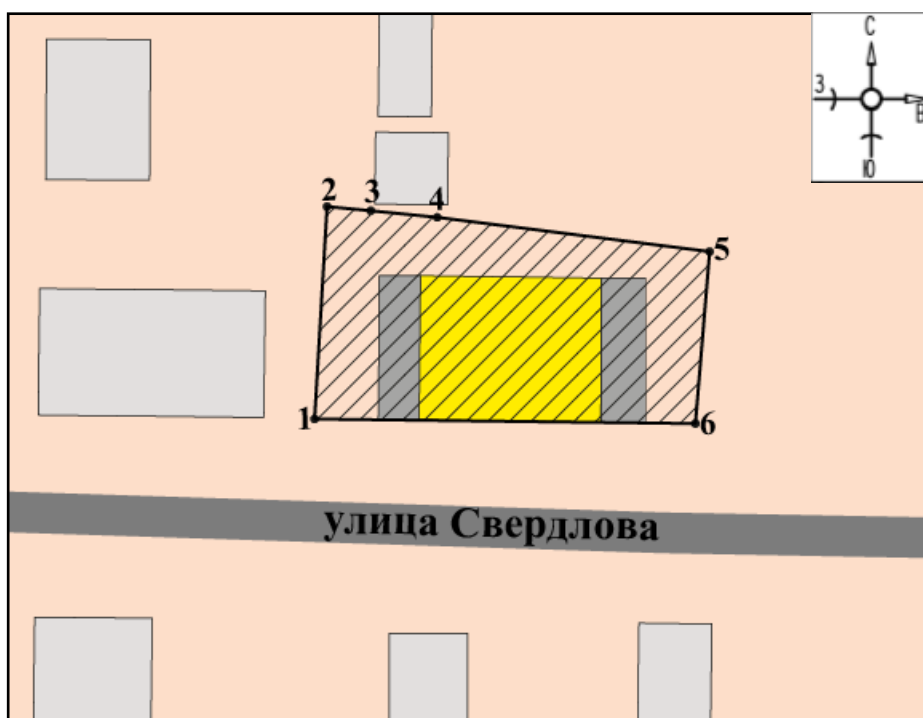
Сведения о местоположении границ объекта					
1. Система координат		МСК-46			
2. Сведения о характерных точках границ объекта					
Обозначение характерных точек границ	Координаты, м		Метод определения координат характерной точки	Средняя квадратическая погрешность положения характерной точки (Mt), м	Описание обозначения точки на местности (при наличии)
	X	Y			
1	2	3	4	5	6
1	403569,61	1194699,50	Метод спутниковых геодезических измерений	0,10	—
2	403589,41	1194701,16		0,10	
3	403588,92	1194705,23		0,10	
4	403588,15	1194711,43		0,10	

5	403584,32	1194736,81	(определений)	0,10	
6	403568,30	1194735,08		0,10	
1	403569,61	1194699,50		0,10	

Описание местоположения границ объекта культурного наследия

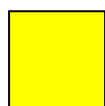
Прохождение границы		Описание прохождения границы
от точки	до точки	
1	2	3
1	2	На север- 19,87 м;
2	3	На восток- 4,10 м;
3	4	На восток- 6,25 м;
4	5	На восток- 25,67 м;
5	6	На юг- 16,11 м;
6	1	На запад в исходную точку- 35,60 м.

План границ территории объекта культурного наследия



Масштаб 1: 500

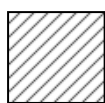
Используемые условные знаки и обозначения:



- объект культурного наследия



- строения, сооружения, не обладающие признаками объекта культурного наследия



- границы территории объекта культурного наследия

- 1 - обозначение характерной (поворотной) точки

Перечень земельных участков, вошедших в территорию объекта культурного наследия

Полностью	Частично
-	-

Режим использования территории объекта культурного наследия

Требования к осуществлению деятельности в границах территорий объектов культурного наследия устанавливаются в соответствии со статьей 5.1 Федерального закона от 25.06.2002 № 73-ФЗ «Об объектах культурного наследия (памятниках истории и культуры) народов Российской Федерации».

На территории объекта культурного наследия:

1. Разрешается:

1.1. Проведение работ по сохранению объекта культурного наследия или его отдельных элементов.

1.2. Ведение хозяйственной деятельности, не противоречащей требованиям обеспечения сохранности объекта культурного наследия и позволяющей обеспечить функционирование объекта культурного наследия в современных условиях.

1.3. Проведение работ по озеленению и благоустройству территории, направленных на формирование наиболее близкого к историческому восприятию объекта культурного наследия.

1.4. Прокладка, реконструкция, ремонт подземных инженерных коммуникаций и сооружений, не нарушающих целостность объекта культурного наследия и не создающих угрозы его повреждения, разрушения или уничтожения.

1.5. Доступность объекта культурного наследия в целях его экспонирования.

1.6. Реализация мер пожарной и экологической безопасности.

2. Запрещается:

2.1. Строительство объектов капитального строительства и увеличение объемно-пространственных характеристик существующих объектов капитального строительства.

2.2. Проведение земляных, строительных, мелиоративных и иных работ, за исключением работ по сохранению объекта культурного наследия или его отдельных элементов, сохранению историко-градостроительной или природной среды объекта культурного наследия.

2.3. Хозяйственная деятельность, ведущая к повреждению, разрушению, уничтожению объекта культурного наследия, искажению его внешнего облика.

2.4. Размещение объектов некапитального строительства, за исключением временных, связанных с проведением работ по сохранению объекта культурного наследия.

2.5. Установка на фасадах, крыше объекта культурного наследия кондиционеров, телеантенн, тарелок спутниковой связи, а также других средств технического обеспечения.

2.6. Прокладка наземных и надземных инженерных коммуникаций, кроме временных, необходимых для проведения работ по сохранению объекта культурного наследия; размещение инженерных коммуникаций на фасадах объекта культурного наследия.

2.7. Размещение рекламных конструкций на объекте культурного наследия и его территории.

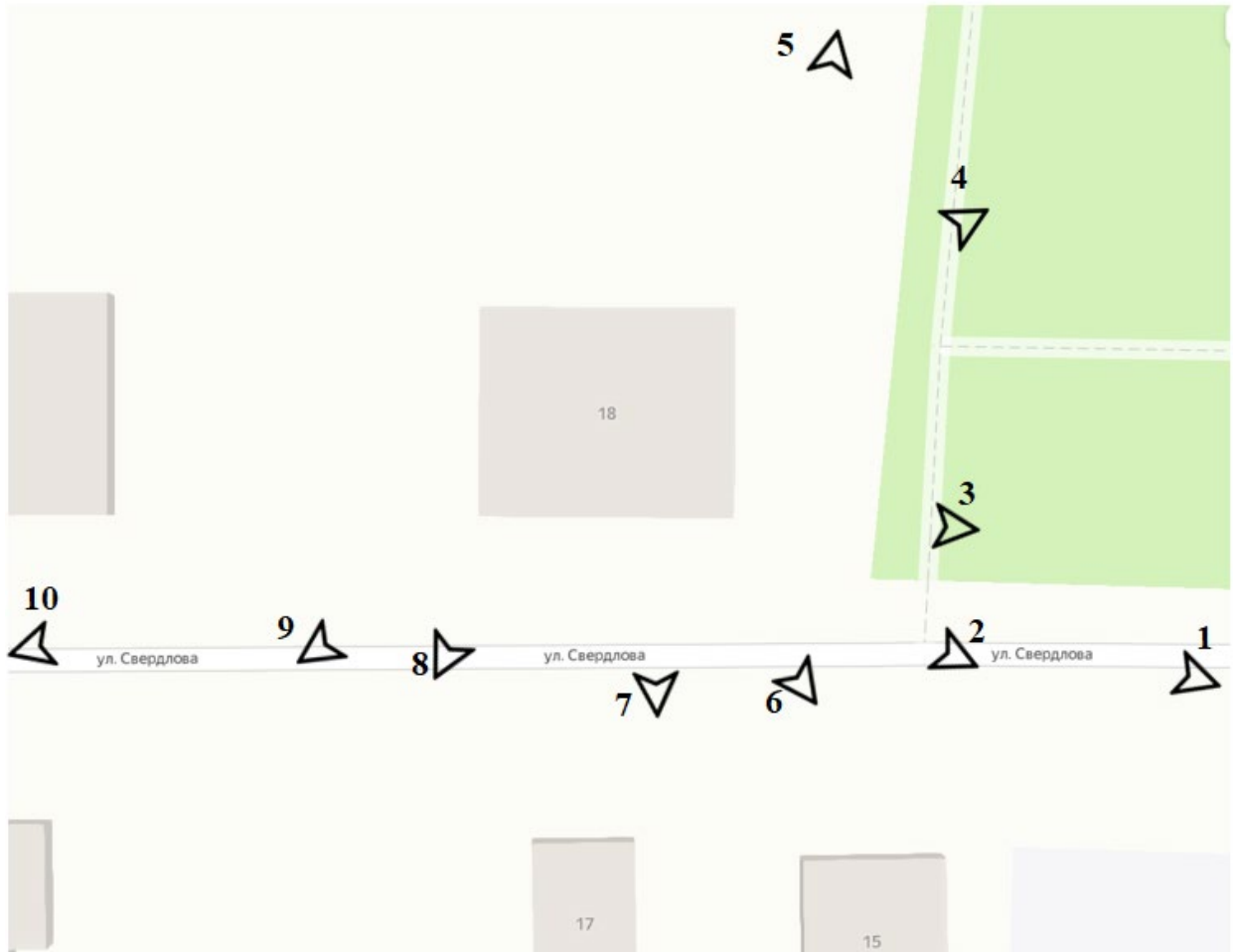
2.8. Создание разрушающих вибрационных нагрузок динамическим воздействием на грунты в зоне их взаимодействия с объектом культурного наследия.

2.9. Искажение характеристик историко-культурного ландшафта, композиционно связанного с объектом культурного наследия.

2.10. Вырубка деревьев, за исключением санитарных рубок; уничтожение травяного покрова.

Материалы фотофиксации Объекта
по состоянию на 23 мая 2022 года
автор фотофиксации: Е.М. Федосеева

Схема фотофиксации





Фотография № 1. Вид с юго-востока на Объект.



Фотография № 2. Вид с юго-востока на Объект.



Фотография № 3. Вид с востока на Объект.



Фотография № 4. Вид с северо-востока на Объект.



Фотография № 5. Вид с северо-востока на Объект.



Фотография № 6. Вид с юго-востока на Объект.



Фотография № 7. Вид с юга на Объект.



Фотография № 8. Вид с юго-запада на Объект.



Фотография № 9. Вид с юго-запада на Объект.



Фотография № 10. Вид с юго-запада на Объект.

Материалы исторической иконографии

Перечень иллюстраций:

1. План генерального межевания Курской губернии. Рыльский уезд. 1785 г. Фрагмент.
2. План города Рыльска, подтвержденный в 16 января 1784 года. Описание города Рыльска к 1 января 1850 года.
3. План г. Рыльска Курского наместничества. 1839 г. Полное собрание законов Российской империи. Собрание первое. Книга чертежей и рисунков. (Планы городов).
4. План города Рыльска Курской губернии. Снят в 1866 году.
5. Трехверстовка Курской области. Военно-топографическая карта. Период создания: вторая половина XIX в. Фрагмент.
6. План Рыльска. Масштаб 100 саженей в английском дюйме. Период создания: рубеж XIX-XX вв.
7. План Рыльска. Масштаб 100 саженей в английском дюйме. Период создания: рубеж XIX-XX вв.
8. План города Рыльска Курской губернии. Масштаб 50 саженей в английском дюйме. 1912 год.
9. Карта РККА М-36 (Б). Курская, Белгородская, Сумская и Полтавская области. Километровка. Представлено состояние местности на 1935-1941 гг. Фрагмент.
10. Топографические карты СССР М-36. Киев, Черкассы, Чернигов, Днепропетровск. Километровка. Представлено состояние местности на 1975-1992 гг. Фрагмент.
11. Топографическая карта Европейской России. 2000 г. Фрагмент.
12. Вид на город Рыльск со стороны реки Сейм. На переднем плане Гора Ивана Рыльского. Период создания: рубеж XIX-XX вв.
13. Виды Рыльска. Общий вид. 1913 г. Вид с юга от Ильинского кладбища. Слева направо церкви: Вознесенская, Покровская, Преображенская, часовня, Успенский собор; мельница Дерюгина. На переднем плане ограда и ворота Ильинского кладбища, за ними Курская ул.
14. Виды Рыльска. Вид с горы Иоанна Рыльского. Период создания: нач. XX в.
15. Рыльск. Общий вид. Период создания: нач. XX в.

16. Васильевская улица (современная ул. Свердлова) в районе пересечения с улицей Преображенской (современной ул. Ленина). Вид в западном направлении.

17. Васильевская улица (современная ул. Свердлова) в районе пересечения с улицей Преображенской (современной ул. Ленина). Вид в восточном направлении. Здание Объекта расположено в левой части фотографии.

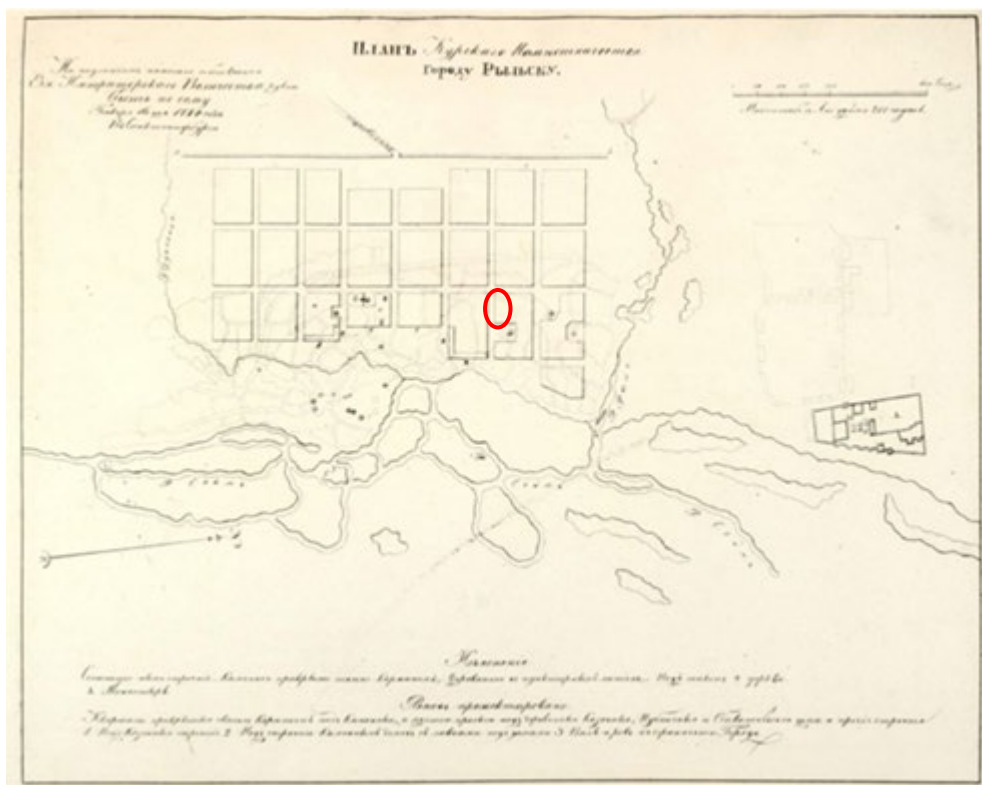
18. Дом по ул. Свердлова, 18. Здание Объекта на фотографии в «Проекте охранных зон г. Рыльска Курской обл.» 1990 года.



1. План генерального межевания Курской губернии. Рыльский уезд. 1785 г. Фрагмент.



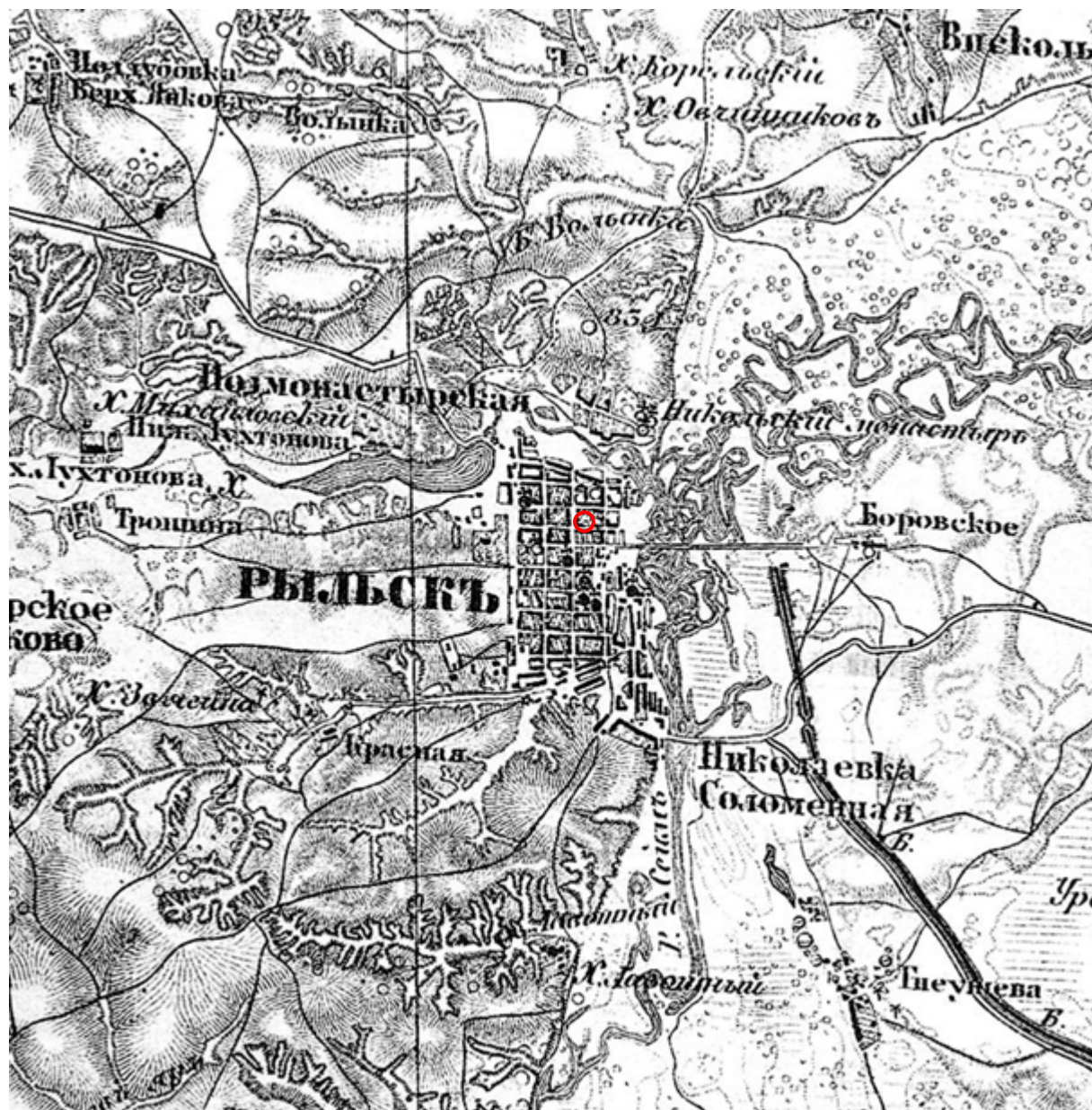
2. План города Рыльска, подтвержденный 16 января 1784 года. Описание города Рыльска к 1 января 1850 года. Фонд: Техническо-строительный комитет МВД. Президентской библиотеки им. Б.Н. Ельцина.



3. План г. Рыльска Курского наместничества. 1839 г. Полное собрание законов Российской империи. Собрание первое. Книга чертежей и рисунков. (Планы городов).



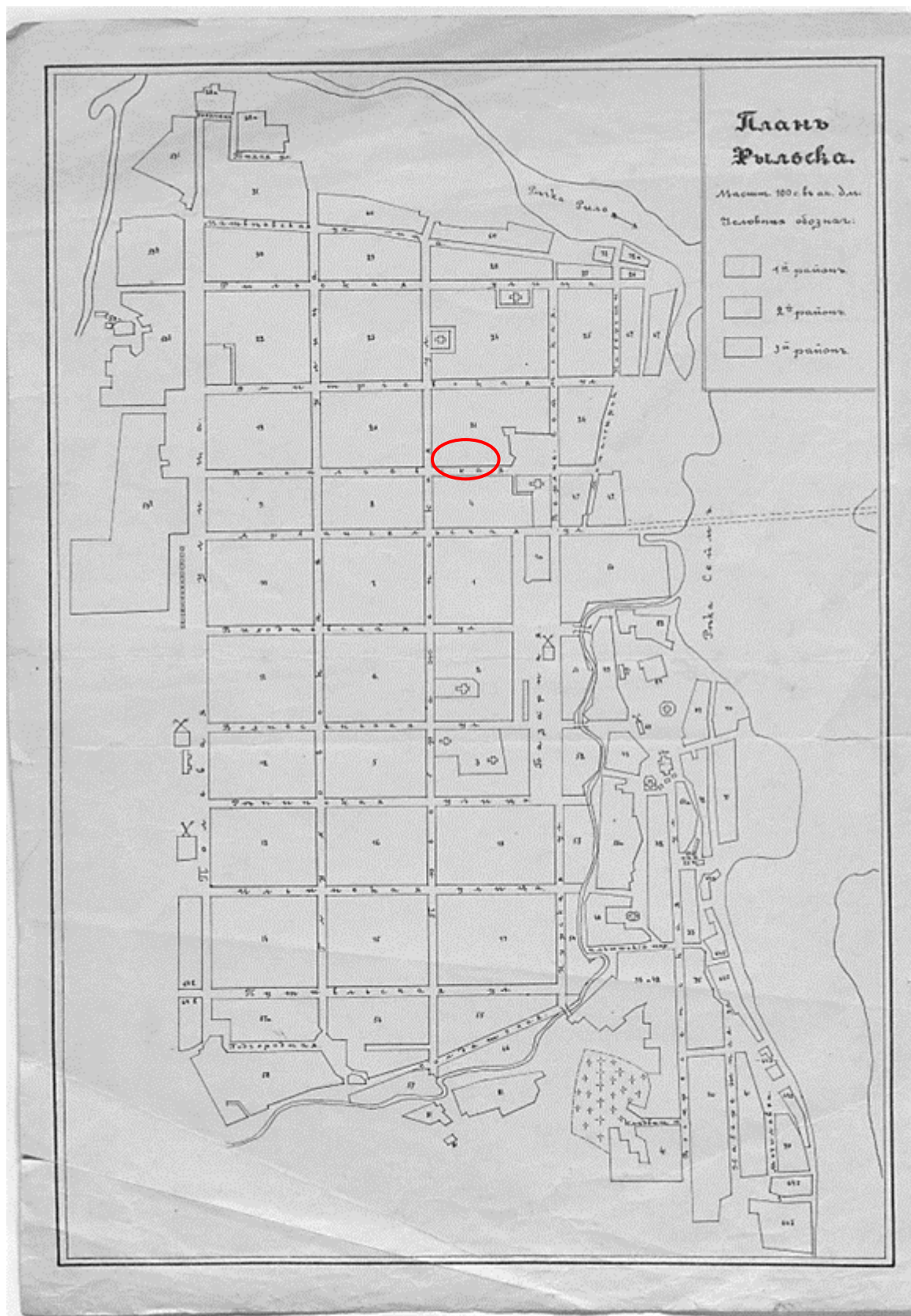
4. План города Рыльска Курской губернии. Снят в 1866 году.



5. Трехверстовка Курской области. Военно-топографическая карта. Период создания: вторая половина XIX в. Фрагмент. Источник: http://www.etomesto.ru/map-kursk_trehverstovka/



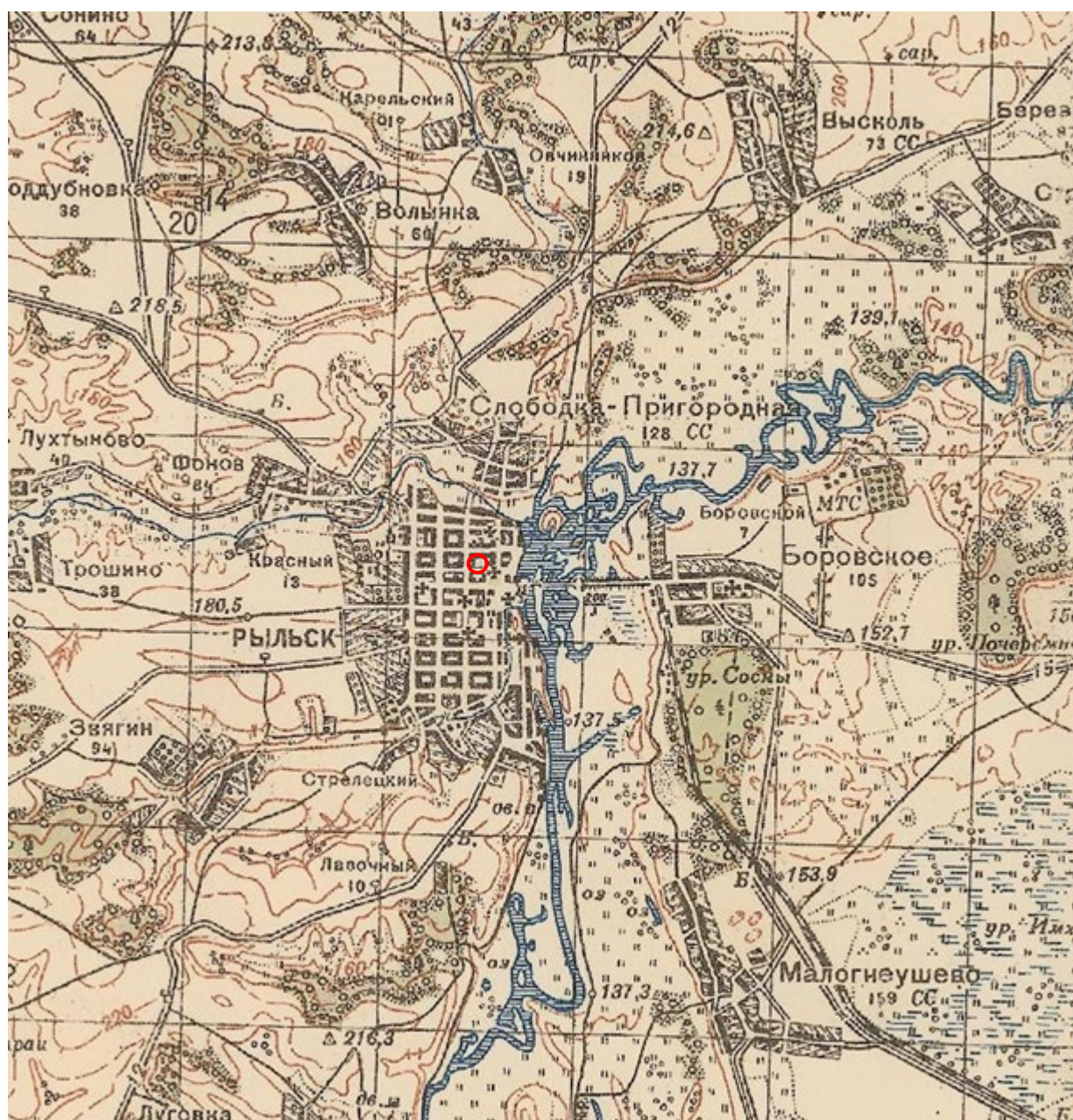
6. План Рыльска. Масштаб 100 сажень в английском дюйме. Период создания: рубеж XIX-XX вв. Источник: ОКУ «Государственный архив Курской области». Ф. 621. Оп. 2. Д. 7411.



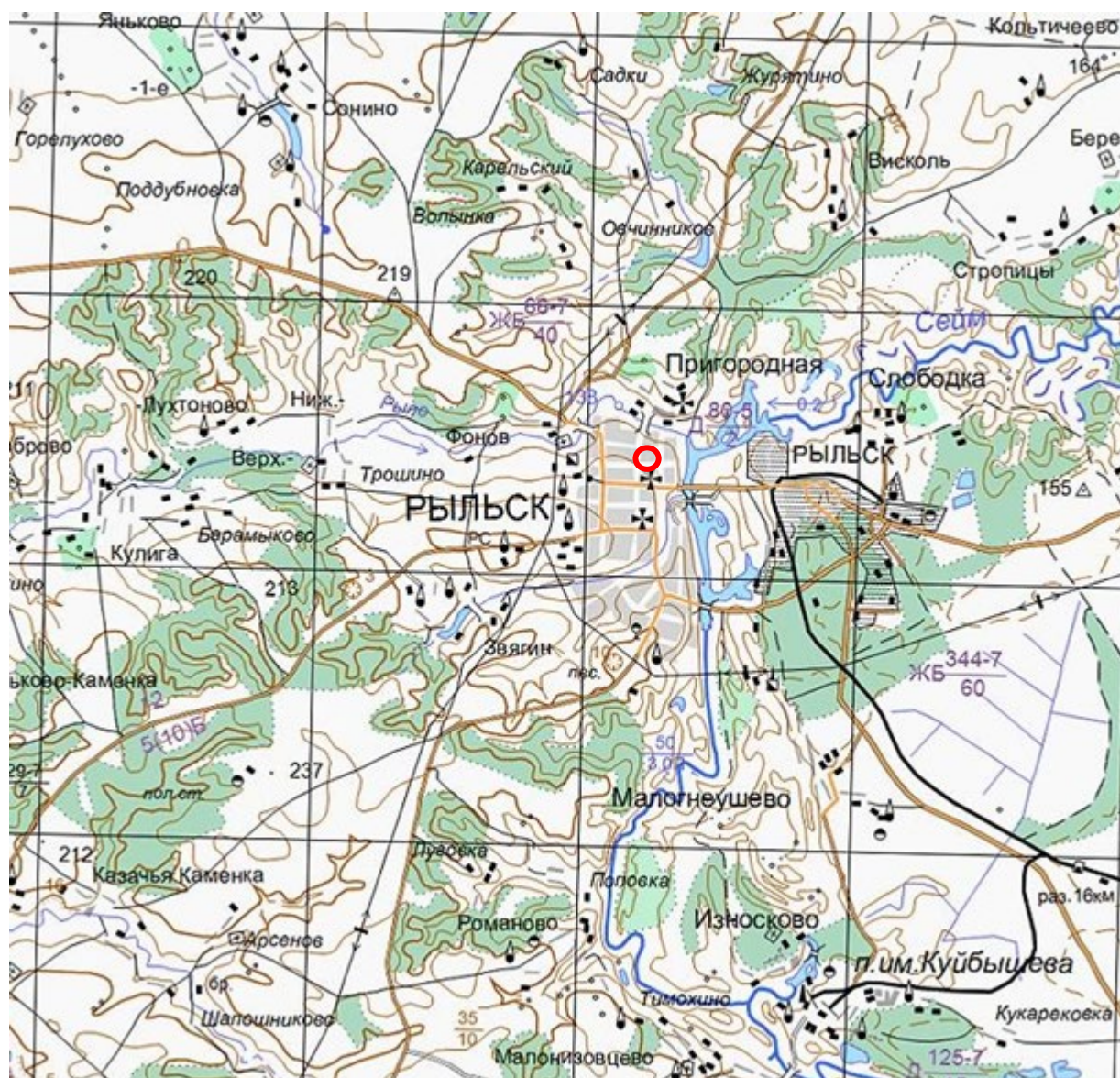
7. План Рыльска. Масштаб 100 сажень в английском дюйме. Период создания: рубеж XIX-XX вв. Источник: ОКУ «Государственный архив Курской области». Ф. 621. Оп. 2. Д. 7412.



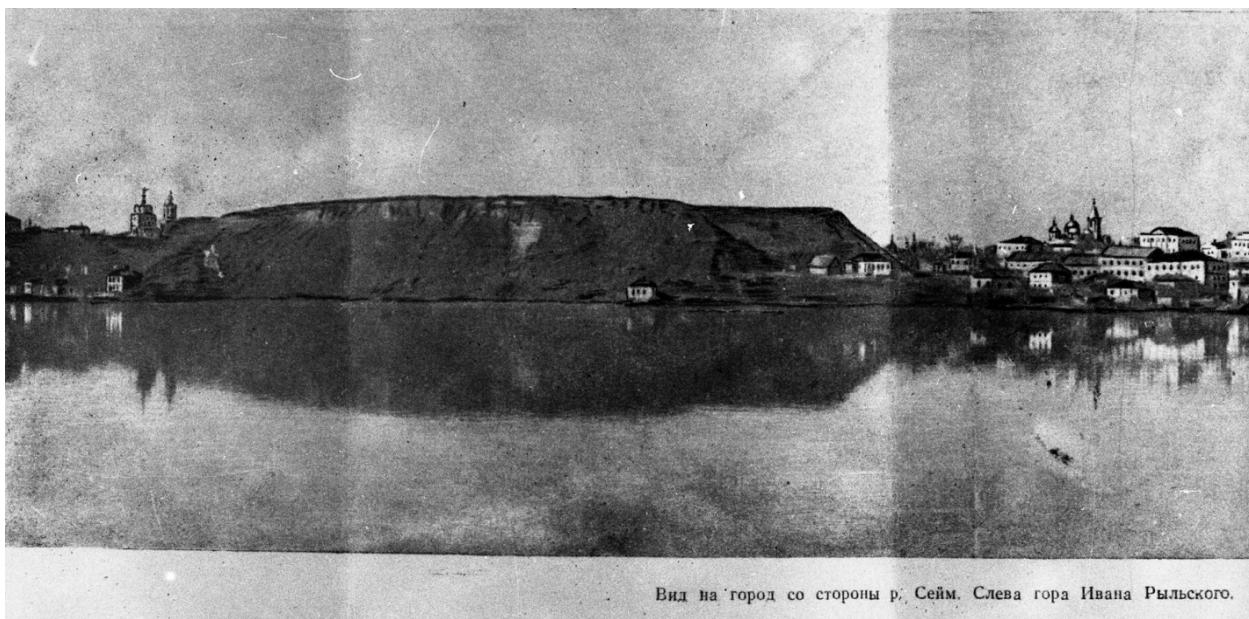
8. План города Рыльска Курской губернии. Масштаб 50 сажений в английском дюйме. 1912 год. Источник: ОКУ «Государственный архив Курской области». Ф. 621. Оп. 2. Д. 7412а.



9. Карта РККА М-36 (Б). Курская, Белгородская, Сумская и Полтавская области. Километровка. Представлено состояние местности на 1935-1941 гг. Фрагмент. Источник: http://www.etomesto.ru/map-rkka_m-36-b/



11. Топографическая карта Европейской России. 2000 г. Фрагмент Источник: http://www.etomesto.ru/map-atlas_topo-russia/



Вид на город со стороны р. Сейм. Слева гора Ивана Рыльского.

12. Вид на город Рыльск со стороны реки Сейм. На переднем плане Гора Ивана Рыльского. Период создания: рубеж XIX–XX вв. Источник: Архивная служба города Курска: <http://archive.rkursk.ru/gako/rulsk?theme=Ezvision>



Виды г. Рыльска.

Общій видъ.

13. Виды Рыльска. Общий вид. 1913 г. Вид с юга от Ильинского кладбища. Слева направо церкви: Вознесенская, Покровская, Преображенская, часовня, Успенский собор; мельница Дерюгина. На переднем плане ограда и ворота Ильинского кладбища, за ними Курская ул. Источник: ОБУК «Курский областной краеведческий музей»



14. Виды Рыльска. Вид с горы Иоанна Рыльского.

Период создания: нач. XX в.

Источник: Источник: ОБУК «Курский областной краеведческий музей»



15. Рыльск. Общий вид. Период создания: нач. XX в.

Источник: Источник: ОБУК «Курский областной краеведческий музей»

332



Вид Духовного училища с Васильевской улицы (ныне — Свердлова) в западном направлении. Это перекресток с ул. Преображенской (ныне — Ленина). Духовное училище (бурса) открыто в 1784 году в Рыльском Николаевском монастыре. Оно было переведено в Рыльск, в новое здание (см. вид) в 1876 году. В 1906 году училище было преобразовано в семинарию.

Открытка. Издатель и фотограф не указаны. (1912 г.)

16. Васильевская улица (современная ул. Свердлова) в районе пересечения с улицей Преображенской (современной ул. Ленина).

Вид в западном направлении.

Источник: Курская губерния на старой открытке. Курск, 2004. С. 218.

Местонахождение: Областное казенное учреждение «Государственный архив Курской области»



Васильевская улица (ныне — Свердлова) и Успенский собор — вид в восточном направлении. Слева, угловое одноэтажное здание — пекарня, булочный и кондитерский магазин купца Поршнева М. Н. Слева, вдали по улице — торговая школа (см. №№ 334–335). Снимок сделан от здания Духовной семинарии. На переднем плане — перекресток с ул. Преображенской (ныне — Ленина).

Открытое письмо. Издание книжного магазина П. И. Левитского. № 10 (1911 г.) Прочла почту 26.12.1912 г.

17. Васильевская улица (современная ул. Свердлова) в районе пересечения с улицей Преображенской (современной ул. Ленина).

Вид в восточном направлении.

Здание Объекта расположено в левой части фотографии.

Источник: Курская губерния на старой открытке. Курск, 2004. С. 219.

Местонахождение: Областное казенное учреждение «Государственный архив Курской области»



18. Дом по ул. Свердлова, 18.

Здание Объекта на фотографии в «Проекте охранных зон г. Рыльска
Курской обл.» 1990 года.

Перечень документов и материалов, собранных и полученных при проведении экспертизы

1. Список вновь выявленных объектов, представляющих историческую, научную, художественную или иную культурную ценность, утвержденный Председателем комитета по культуре и искусству администрации области П.И. Надейным 16.01.1995



№	Описание	3	4	5	6	7	8	9	10
2291.	дом купеческий.	кон. XIX- нач. XXвв.	кирпич	-	-	горжилькомхоз	жильё	адм.города	Советская пл., 1
2292.	дом помещика Князева.	"	"	-	-	"	"	"	Советская пл., 2
2293.	дом жилой.	"	"	-	-	"	"	"	ул. Свердлова, 3
2294.	дом жилой.	"	"	-	-	"	контора	"	ул. Свердлова, 4
2295.	дом жилой.	"	"	-	-	личное влад.	жильё	"	ул. Свердлова, 12
2296.	дом жилой.	"	"	-	-	горжилькомхоз	"	"	ул. Свердлова, 15
2297.	дом жилой.	"	"	-	-	"	"	"	ул. Свердлова, 18
2298.	дом жилой.	"	"	-	-	"	"	"	ул. Свердлова, 21
2299.	дом жилой.	"	"	-	-	"	"	"	ул. Свердлова, 29
2300.	дом жилой.	"	"	-	-	"	"	"	ул. Свердлова, 30
2301.	дом жилой.	"	"	-	-	личное влад.	"	"	ул. Свердлова, 34
2302.	дом жилой.	"	"	-	-	"	"	"	ул. Свердлова, 36
2303.	дом жилой.	"	"	-	-	"	"	"	ул. Свердлова, 38
2304.	дом жилой.	"	"	-	-	горжилькомхоз	"	"	ул. Свердлова, 39
2305.	дом жилой.	"	кирпич, дерево	-	-	личное влад.	"	"	ул. Свердлова, 43
2306.	дом жилой.	"	"	-	-	"	"	"	ул. Свердлова, 45
2307.	дом жилой.	"	кирпич	-	-	"	"	"	ул. Свердлова, 49
2308.	дом жилой.	"	"	-	-	горжилькомхоз	"	"	ул. Свердлова, 51
2309.	дом жилой.	"	"	-	-	личное влад.	"	"	ул. Свердлова, 53
2310.	дом жилой.	"	"	-	-	"	"	"	ул. III Интернационала, 72

2. Постановление главы Администрации Курской области от 28.04.1992
№ 210 «Об утверждении зон охраны памятников истории и культуры
г. Рыльска»

Постановление главы администрации Курской области от 28.04.1992 N 210 "Об утверждении зон охраны памятников истории и культуры г. Рыльска"

ГЛАВА АДМИНИСТРАЦИИ КУРСКОЙ ОБЛАСТИ

ПОСТАНОВЛЕНИЕ
от 28 апреля 1992 г. N 210

**ОБ УТВЕРЖДЕНИИ ЗОН ОХРАНЫ ПАМЯТНИКОВ
ИСТОРИИ И КУЛЬТУРЫ Г. РЫЛЬСКА**

Рассмотрев предложение комитета по культуре и искусству Администрации области и в целях сохранения и возрождения историко-культурного наследия г. Рыльска постановляю:

1. Утвердить и ввести в действие согласованные с Министерством культуры Российской Федерации и Центральным Советом Всероссийского общества охраны памятников истории и культуры зон охраны памятников истории и культуры г. Рыльска.

2. Главе администрации г. Рыльска (В.А. Хороших), отделу по архитектуре и градостроительству администрации области (С.Л. Писарев), институту "Курскстройгражданпроект", комитету по культуре и искусству администрации области (П.И. Надеин) строго руководствоваться границами и режимом содержания и использования зон охраны памятников истории и культуры при проектировании, строительстве, реконструкции и благоустройстве территории города согласно приложению.

3. Контроль за выполнением настоящего постановления и режимом содержания и использования зон охраны памятников истории и культуры возложить на комитет по культуре и искусству Администрации области (П.И. Надеин).

Глава администрации
В.ШУТЕЕВ

Приложение
к постановлению
главы администрации области
от 28 апреля 1992 г. N 210

ОПИСАНИЕ
ГРАНИЦ ЗОН ОХРАНЫ ПАМЯТНИКОВ ИСТОРИИ И КУЛЬТУРЫ Г. РЫЛЬСКА

Территории памятников

Общая площадь территорий памятников республиканского значения г. Рыльска составляет 10,27 га:

- | | |
|---|--------------------------------------|
| 1. Дом, в котором родился Шелехов | - ул. Луначарского, 13 |
| 2. Дом, в котором в 1709 г. останавливался Петр I | - ул. Р. Люксембург, 12 |
| 3. Дом воеводы Шемяки | - ул. К. Либкнехта, 7 |
| 4. Гостиные и Торговые ряды | - Советская пл. |
| 5. Успенский собор | - угол ул. Свердлова и ул. К. Маркса |
| 6. Церковь Покрова | - угол ул. Ленина и ул. К. Либкнехта |
| 7. Николаевский монастырь: | - Пригородная Слобода |
| - колокольня | |
| - Троицкая церковь | |
| - Николаевская церковь | |
| - Крестовоздвиженская церковь | |
| 8. Памятник Г.И. Шелехову | - пл. Свердлова |
| 9. Здание духовного училища местного значения | - ул. Ленина, 42 |

Постановлением главы администрации области N 138 от 09.03.92 на государственную охрану поставлен 51 памятник истории и архитектуры местного значения.

Охранные зоны

Общая площадь суммарной охранной зоны всех памятников составляет 56,3 га.

Границами охранной зоны являются: с юга - ул. Р. Люксембург, с запада - ул. Урицкого, с севера - ул. Дзержинского до ул. Ленина, а затем северная граница проходит южнее ул. 25 лет Октября (по границам частных землевладений). Восточной границей охранной зоны является левый берег р. Дублянки.

Отдельные охранные зоны установлены для жилого дома по ул. III Интернационала, жилого дома с торговой лавкой по ул. Энгельса, 19, для дома Пошутилина по ул. Луначарского, 25, и больницы часовни по ул. Луначарского, 30-а; здания по ул. Урицкого, 49, флигеля по ул. Ленина, 22, и жилого дома по ул. К. Маркса, 14.

Зоны регулирования застройки центральной части г. Рыльска

А-I - 216,7 га, с южной и юго-восточной стороны - левый берег р. Дублянки, с севера и с запада примыкает к границам охранной зоны и проходит по ул. Шелехова.

Режим А-I регламентирует застройку в один этаж (5 м).

Б - 49,97 га, вводится в кварталах между улицами Р. Люксембург и Свердлова. Восточная граница проходит по улицам Урицкого и Ленина. Этажность определена в 2 - 3 этажа (12 м).

На территории промзоны, а также в с. Боровское вводится режим регулирования этажности не выше 6 м - 78,5 га.

Зоны охраняемого природного ландшафта г. Рыльска

Три типа городского ландшафта

1 - территория летописного Рыльска XI - XIII вв. с границами:

с востока - ул. Набережная, с запада и севера - правый берег р. Дублянки, с южной - ул. Маяковского.

Площадь - 50 га. Полностью необходимо сохранить уникальный рельеф.

2 - территория города XVIII - XIX вв. с границами:

с севера - по линии домовладений, с запада - западнее ул. Володарского, с юга - по ул. Шелехова и берегу р. Дублянки. Недопустимо изменение береговой линии. Площадь 330 га.

3 - территория поймы р. Сейм и р. Рыло в пределах городской черты. Площадь - 1075 га.

Зоны археологических памятников

- | | |
|----------------------------------|----------|
| 1. Гора Ивана Рыльского | - 5,1 га |
| 2. Воскресенская гора | - 1,3 га |
| 3. Селище 1 на Советской площади | - 0,9 га |
| 4. Селище 2 на Советской площади | - 0,5 га |

Зона археологически ценного культурного слоя - 41 га

Расположена между р. Дублянкой и ул. Набережной, с севера - по ул. Свердлова, с юга - по ул. Р. Люксембург.

Обязательное согласование всех видов строительных работ с археологами.

Зона предлагаемых археологических находок

Все территории древнего Рыльска - 110 га.

Сосновый бор в с. Боровское с курганным могильником северян.

Заповедная зона (зона регенерации)

В заповедную зону входят зоны территорий памятников, охраняемые зоны и зоны регулирования застройки режима А-I и Б.

В заповедной зоне учитываются условия максимального сохранения и воссоздания исторически ценной планировочной структуры и характерной среды.

Зоны охраны Николаевского монастыря и пригородной слободки

На всей территории монастыря устанавливается охранная зона общей площадью 7,05 га.

Пригородная слободка включается в историко-ландшафтную зону - 72 га. Строительство промышленных складских объектов запрещено. Разрешается одноэтажное строительство усадебного типа на основе существующей планировочной системы.

Зоны регулирования сельских населенных пунктов

Устанавливается на территории исторически населенных пунктов:
деревни - Виксоль, Березники, Строчицы, Кальтичево, Малонизовцево, Некрасово, Октябрьское и Малогнеушево - площадью 800 га.
Ограничение этажности не выше 6 - 7 метров.

В целях сохранения историко-культурного наследия г. Рыльска, расположенного в исторической местности, в границах которой находятся памятники истории и культуры, имеющие значение для истории и культуры области, и в целях регулирования застройки в сельских населенных пунктах, расположенных на территории исторически населенных пунктов, устанавливаются зоны регулирования сельских населенных пунктов, площадью 800 га, в границах которых устанавливается ограничение этажности не выше 6 - 7 метров.

Зоны регулирования сельских населенных пунктов устанавливаются на территории исторически населенных пунктов, площадью 800 га, в границах которых устанавливается ограничение этажности не выше 6 - 7 метров.

Границы зон охраны памятников истории и культуры г. Рыльска

- 1. Деревня Виксоль - площадью 800 га, в границах которой устанавливается ограничение этажности не выше 6 - 7 метров.
- 2. Деревня Березники - площадью 800 га, в границах которой устанавливается ограничение этажности не выше 6 - 7 метров.
- 3. Деревня Строчицы - площадью 800 га, в границах которой устанавливается ограничение этажности не выше 6 - 7 метров.
- 4. Деревня Кальтичево - площадью 800 га, в границах которой устанавливается ограничение этажности не выше 6 - 7 метров.
- 5. Деревня Малонизовцево - площадью 800 га, в границах которой устанавливается ограничение этажности не выше 6 - 7 метров.
- 6. Деревня Некрасово - площадью 800 га, в границах которой устанавливается ограничение этажности не выше 6 - 7 метров.
- 7. Деревня Октябрьское - площадью 800 га, в границах которой устанавливается ограничение этажности не выше 6 - 7 метров.
- 8. Деревня Малогнеушево - площадью 800 га, в границах которой устанавливается ограничение этажности не выше 6 - 7 метров.

3. Технический паспорт на жилой дом (дома) и земельный участок по адресу: Рыльский район, г. Рыльск, ул. Свердлова, д.18 от 20.03.1979

18

486

М К Х — Р С Ф С Р

**БЮРО ТЕХНИЧЕСКОЙ ИНВЕНТАРИЗАЦИИ
КУРСКОЙ ОБЛАСТИ**

ЗАПИСАНО

в статотчет за _____ год

за № _____

р. 176
18.08.2004г.

шв 38:234:001:010144770

ИНВЕНТАРНОЕ ДЕЛО

№ ~~18~~ / 1082

ОЦИФРОВАНО

18.08.04

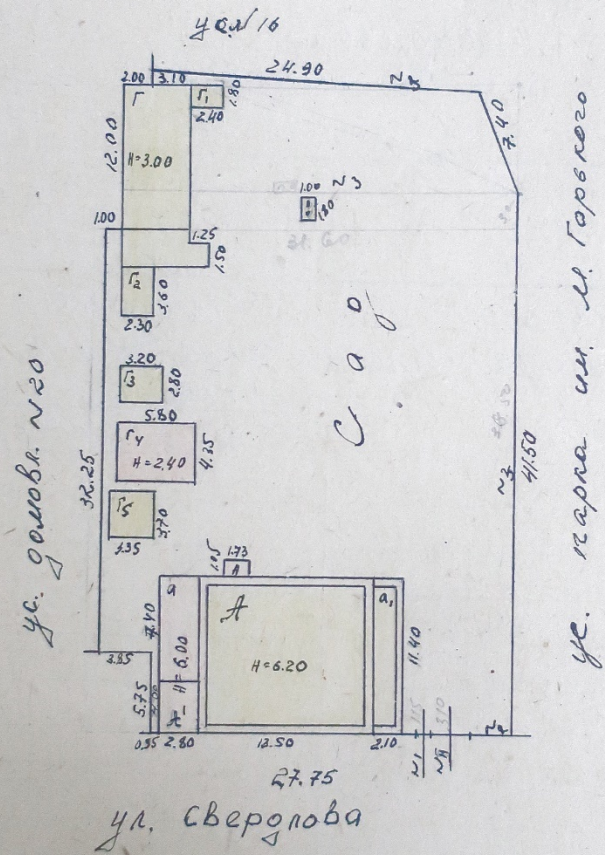
Подпись: *В. Смирнов*

на домовладение № 18 по улице Свердлова

городе Рыльске районе

По реестру № _____

II. План земельного участка



Масштаб №

ТЕХНИЧЕСКИЙ ПАСПОРТ

на жилой дом № 18 литер А

по Свердловск ул. (пер.)

город Рыльск район Рыльский

Кварт. № _____

Инвент. № _____

Шифр
(фонд) _____

Общие сведения

Владелец Рыльское государственное управление

Серия, тип проекта _____

Год постройки до 1917 переоборудовано в _____ году
надстроено

Год последнего капитального ремонта _____

Число этажей 1

Кроме того, имеется подвал, цокольный этаж, мансарда, мезонин
(подчеркнуть)

Число лестниц _____ шт; их уборочная площадь _____

Уборочная площадь общих коридоров и мест общ. польз. _____

Средняя внутренняя высота помещений 3.00 м. Объем 612.0 куб. м.

Общая полезная площадь дома 137.5 кв. м. из них 34.2

из них

а) Жилые помещения: полезная площадь 137.5 кв. м

в том числе: жилой площади 101.8 кв. м

Средняя площадь квартиры 20.4 кв. м

Распределение жилой площади:

№ п. п.	Жилая площадь находится	Количество		Жилая площадь	Текущие изменения					
		жилых кварт.	жилых комнат		количество		жилая площадь	количество		жилая площадь
					жи-лых кварт.	жи-лых комн.		жилых кварт.	жилых комнат	
1	2	3	4	5	6	7	8	9	10	11
1	В квартирах				5	4	101.8			
2	В помещен. коридорн. системы									
3	В общежитиях									
4	Служебная жилая площадь									
5	Маневренная жилая площадь									

Из общего числа жилой площади находится

6	а) в мансардах									
	б) в подвалах									
	в) в цокольных этажах									
	г) в бараках									

Распределение квартир по числу комнат (без общежит. и коридорн. сист.)

№ п. п.	Квартиры	Число квартир	Их жилая площадь	Текущие изменения			
				число квартир	их жилая площадь	число квартир	их жилая площадь
1	2	3	4	5	6	7	8
1	Однокомнатные			3	40.4		
2	Двухкомнатные			2	67.6		
3	Трехкомнатные						
4	Четырехкомнатные						
5	Пятикомнатные						
6	Шестикомнатные						
7	В семь и более комнат						

Всего:

5 108.3

На жилые дома граждан
и общественный фонд

ЭКСПЛИКАЦИЯ

к поэтажному плану жилого дома, расположенного в г. Рыльске
по улице (переулку) Свердлова 18

Дата записи	Этажи (начиная с 1-го этажа и кончая номером)	Номер помещения (квартиры и пр.)	Номер по плану строения, квартиры, кухни, корид. и т. д.	Назначение частей помещения: жилая комната, кухня, коридор, ванная и т. д.	Формула для подсчета площадей	Площадь по внутреннему обмеру в кв. м				Высота помещения по внутреннему обмеру	
						общая полезная	в том числе				
1	2	3	4	5	6		7	8	9	10	11
	подвал	1	1	Склад		14,9					
		2	2	"		5,8					
		3	3	"		5,0					
		4	4	"		6,1					
		5	5	"		5,4					
<u>Итого:</u>						<u>37,2</u>					

Инвентари. № _____

ПОЭТАЖНЫЙ ПЛАН по вала побвала

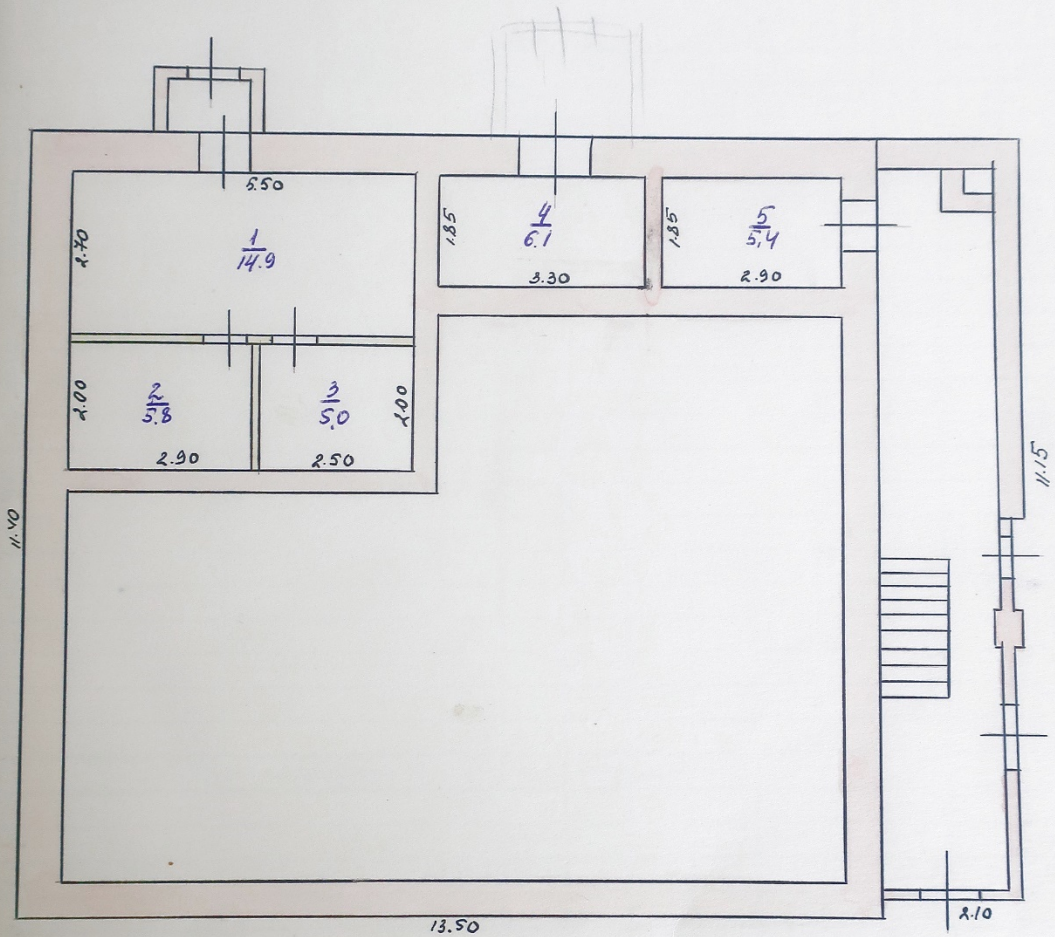
в здании в долевой доли № 18 по улице Свердлова

в городе (посёлке) г. Рыльске района _____

Судской области, принадлежащего Рыльскому

домоуправлению _____

по инвентарному плану № Л



Составил: И.И.И. 1979 20 марта 79

Составил: И.И.И.

ПРИЛОЖЕНИЕ К ТЕХНИЧЕСКОМУ ПАСПОРТУ
НА ЗДАНИЕ (СТРОЕНИЕ)

6

ЭКСПЛИКАЦИЯ

к поэтажному плану здания (строения)
Курской области

расположенного в г.Рыльске
о ул. (пер.) Свердлова

дом № 18

Этаж	Номер помещения (квартиры)	Назначение частей помещения: жилая комната, кухня и т.п.	Формула подсчета частей помещения	Общая площадь квартиры	в т. ч. площадь							высота помещений по внутреннему обмеру	Площадь помещ. Общего пользования	Самовольно возведенная или переоборуд. Площадь	Примечание
					квартиры	из нее				лоджий, балконов, террас, веранд					
						жилая	подсобная	хол. коридоров, кладовых и т.п.							
1	2	3	4	5	6	7	8	9	10	11	12	13	14	15	16
II	5	1	кухня			12,5	12,5		12,5			3,00			
		2	жилая			26,1	26,1	26,1							
		3	жилая			17,9	17,9	17,9							
Итого по квартире № 5						56,5	56,5	44,0	12,5						

На жилые дома граждан
и обобщественный фонд

ЭКСПЛИКАЦИЯ

к поэтажному плану жилого дома, расположенного в г. Рыльске
по улице (переулку) Свердлова 18

Дата записи	Этажи (начиная с 1-го этажа и кончая мезонином)	Номер помещения (квартиры и пр.)	Номер по плану строения, квартиры, кухни, корид. и т. д.	Назначение частей помещения: жилая комната, кухня, коридор, ванная и т. д.	Формула для подсчета площадей	Площадь по внутреннему обмеру в кв. м				Высота помещения по внутреннему обмеру	
						общая полезная	в том числе		вспомогательная (подсобная)		
7	8	9	10	11							
	I	Кв1	1	коридор		9.5			9.5	3.00	
			2	жилая		14.5	14.5				
						Итого:	24.0	14.5	9.5		
		Кв2	3	жилая		8.8	8.8				
								Итого:	8.8		8.8
		Кв3	4	5	жилая		14.4	14.4			3.1
	кухня					5.3		5.3			
	коридор					2.5		2.5			
	коридор					3.7		3.7	20.1		
					Итого:	23.4	14.4	9.0			
	Кв4	1	2	кухня		4.4			4.4		
				жилая		10.0	10.0				
жилая						4.4	4.4				
				Итого:	22.4	14.4	4.4				
Кв5	1	2	кухня		12.5			12.5			
			жилая		25.5	25.5					
				жилая		14.9	14.9				
							Итого:	55.9	43.4	12.5	
						Всего:	137.5	101.8	35.4		
						Стандарт		71.83			

Описание конструктивных элементов и определение износа жилого дома

Группа капитальности IV Сборник № 10
 Вид внутренней отделки прочная Таблица № 10

№ п. п.	Наименование конструктивных элементов	Описание конструктивных элементов (материал, конструкция, отделка и прочее)	Техническое состояние (осадки, трещины, гниль и т. п.)	Удельный вес конструктивных элементов	Поправка к удельному весу в процентах	Удельный вес констр. элем. с поправкой	Износ в %	Коэффициент		
1	2	3	4	5	6	7	8	9		
1	Фундаменты	капитально - бетонный	сырость в подвале	8		8	55			
2	а. Наружные и внутренние капитальные стены б. Перегородки	Из дуба, рубленый в подвале - кирпичный, деревянные	сырость и гниль, загнивание	24		24	55			
3	Перекрытия	чердачные	деревянные, массивные, прогнившие балки и лаги	4		4	50	3,5		
		междуетажные								
		подвальные	капитально бетонный							
4	Крыша	деревянные стропила, обрешетка		4	4	10	0,4			
5	Полы	бетонный, деревянный, кафельный	сырость, трещины, отслаивание	8		8	55	4,4		
6	Проемы	оконные	двойные, деревянные, рамы							
		дверные	дерево, металл	подгнивание, порча	10		10	50	5,0	
7	Отделочные работы	Наружн. отделка архитектурн. оформ.	штукатурка, железобетон, металл							
		Внутренняя отделка	штукатурка, гипс, краска		12		12	40	4,8	
8	Санитарно и электрические работы	Центр. отопление								
		Печное отопление								
		Водопровод								
		Электроосвещение								
		Радио		тип. ремонт						
		Телефон	-0,5							
		Телевидение								
		Ванны	с газов. колонки			12	-2,7	9,3	40	3,7
		с дров. колонк.								
		с горяч. водосн.								
Горячее водоснаб.										
Вентиляция										
Газоснабжение										
Мусоропровод										
Лифты										
Канализация		-2,2								
9	Разные работы	штукатурка	тип. ремонт	15		15	55	8,3		
				100		91,3	47,7			

% износа приведенный к 100 по формуле: $\frac{\text{процент износа (гр. 9)} \times 100}{\text{удельный вес (гр. 7)}} = \frac{47,7 \times 100}{91,3} = 49\%$

Описание конструктивных элементов, определение износа основных пристроек								
пристр.	Группа капитальности		Сборник №		28			
А'	Вид внутренней отделки		простая		Таблица № 1а			
2	3	4	5	6	7	8	9	
Наименование конструктивных элементов	Описание конструктивных элементов (материал, конструкция, отделка и прочее)	Техническое состояние (осадки, трещины, гниль и т. п.)	Удельн. веса конструкт. элементов	Поправка к удельн. весу в процентах	Удельн. вес констр. элем. с поправкой	Износ в %	Пронас. % износа на уд. вес констр. элем.	
1	Фундаменты	изб. железобетон. кирпичные	18	-5,2	12,8	0		
2	а. Наружные и внутренние капитальные стены	кирпичные Т. 0 = 0,40 см	19	-5,5	13,5	0		
	б. Перегородки	кирпичные						
3	Перекрытия							
	чердачные	дерев. элемент. железобетон.			4	4	0	
	междуетажные							
	подвальные							
4	Крыша	дерев. черепица	6		6	0		
5	Полы	дерев. по лагам опрессованные	8		8	0		
6	Проемы							
	оконные	по 2 створкам переставляемые	9		9	0		
	дверные	дерев. с косяками						
7	Отделочн. раб.							
	Наружн. отделка архитектурн. оформ.	б / цемент	10	-2,9	7,1	0		
	Внутренняя отделка	штукатурка						
8	Санитарно и электротехн. работы							
	Центр. отопление							
	Печное отопление							
	Гор. провод							
	Электроосвещение							
	Радио							
	Телефон							
	Телевидение							
	Узлы					14	14	0
	с газов. колонки							
с дров. колонк.								
с горяч. водосп.								
Горячее водоснаб.								
Вентиляция								
Газоснабжение								
Мусоропровод								
Лифты								
Канализация								
9	Разные работы	штукатурка	6		6	0		
			Итого	100	86,4			
% износа приведенный к 100 по формуле:			процент износа (гр. 9) x 100		= 86,4 x 100		= 0%	
			удельный вес (гр. 7)					

VI. Техническое описание холодных пристроек и тамбуров

Литер по плану	Назначение	Этажность	Описание конструктивных элементов и их удельные веса										Удельный вес оценки, объём в %	Итого в %		
			фундамент	стены и перегород.	перекрытия	крыша	полы	проёмы		отделоч. работы	внутрен. санитарно и электротех. устройства	прочие работы			№ сборки	№ таблицы
1	2	3	4	5	6	7	8	9	10	11	12	13	14	15	16	17
ар. т. III																
а	пристройка Веранды	1														
а ₁	липовый дер. с и шпон. клеем и шпатель	2														
	картман досчат	10														
	досчат	9														
	сип. дер. 26															
	пр. шпатель шпатель															
	досчат															
	но 2 шпатель															
	оформл.															
	оформл. шпатель															
	Р. шпатель															
	139031															
	тамбур центр.															
	картман шпатель															
	28															
	12															
	0.86															
	0															

VII. Исчисление восстановительной и действительной стоимости основной части строения и пристроек.

Литер по плану	Наименован. строений и пристроек	№ сборки	№ таблицы	стоимость по таблице	Поправки к стоимости в коэффициентах										удельный вес строения	на высоту помещения	на среднюю площадь квартиры	на строение по плану	на отклонен. от нормы капитальности	на объем строений	удельный вес строения после поправок	стоимость ст. нам после применен. поправ. коэф.	Объем или площадь	Восстановит. стоимость в руб.	% износа	Действит. стоимость в руб.			
					удельный вес строен.	на высоту помещения	на среднюю площадь	на строение по плану	на отклонен. от нормы капитальности	на объем строений																			
1	2	3	4	5	6	7	8	9	10	11	12	13	14	15	16	17	18												
А	Основн. стр.	28	15	24.80	0.94	1.00	1.05	1.03				0.94	23.34	508															
А	Порвал	28	15	24.80							0.80		19.84	104	1320	49	4099												
А'	Песч. пр.	28	1	21.50	0.86	1.04		1.03					22.57	32	722	0	722												
а	пристройка	28	1	24.50	0.86					0.80			16.86	60	1012	0	1012												
а ₁	Веранда	28	155	57.10	1.00					0.80			45.68	45.7	2088	50	104												
													Итого:		17742	987													

Текущие изменения внесены:

Работу выполнил: 20. Март 1979 " " " 19 г. " " " 19 г. " " " 19 г.
 Инвентаризатор: [подпись]
 Проверил бригадир: _____

(продолжение раздела V)

1	2	3	4	5	6	7	8	9	10	11	12	13	14	15	16	17	18	19	20	21	
Г ₂	Сараи	1	360 × 230 × 2,30	8,3	14	древ. с/м	дрезаный	-	шпиль в (с/м)	-	шпиль	-	-	-	28/163	ш ³ /5,30	0,47	4,08	60	30	48
Г ₃	Сараи	1	320 × 2,80 × 2,40	9,0	10	др. с/м	дрезаный	-	шпиль	-	шпиль	-	-	-	28/163	ш ³ /5,30	0,47	4,08	78	15	66
Г ₄	Таран	1	435 × 5,80	25,2	-	металл	мет. вк	дрезаный	шпиль	битон	шпиль	-	-	-	28/159	ш ² /3040	0,96	29,18	435	0	435
Г ₅	Сараи	1	335 × 3,70 × 2,34	12,4	29	древ. с/м	дрезаный	-	шпиль	-	дрезаный	-	-	-	28/163	ш ³ /5,30	0,47	4,08	118	35	47
Н	Уборная	1	150 × 1,50	1,50	4,0	выр. шп	дрезаный	-	шпиль	-	дрезаный	-	-	-	28/169	ш ³ /34,00	0,85 × 0,85 × 0,85	24,55	98	30	64
НЧ	ноч. яма	1	150 × 1,50	2,3	-	-	-	-	-	-	-	-	-	-	-	-	-	-	-	-	-

VI. Общая стоимость строений и сооружений на участке (в руб.)

Дата записи	В ценах какого года	Основные строения		Служебн. строен. и сооруж.		Всего	
		восстанов. стоимость	действит. стоимость	восстановит. стоимость	действит. стоимость	восстанов. стоимость	действит. стоимость
1	2	3	4	5	6	7	8
	1969	17742	9877	3314	1766	21056	11642

Текущие изменения внесены:

Работу выполнил	20 марта 1979 г.	" " 197 г.	" " 197 г.	" " 197 г.
Инвентаризатор	<i>[подпись]</i>			
Проверил бригадир	<i>[подпись]</i>			

III. Экспликация земельного участка (в кв. м)

№ участка по кадастровому плану	площадь участка		Незастроенная площадь											
	в том числе		асфальтов. покрытия			прочие застройки	площадки оборудован.		грунт	под зелеными насаждениями				
	застроен.	не застроен.	проезда	тротуара	детские		спорт	придомовой сквер		газон с деревьями	газоны, цветники, клумбы	плодовый сад		
3	4	5	6	7	8	9	10	11	12	13	14	15		
4/1125														
48540851042														
24.55														
98														
30														
69														
92														
30														
44														
35														
44														
408														
118														
435														
435														

IV. Уборочная площадь (в кв. м)

№ участка по кадастровому плану	Дворовая территория								Уличный тротуар			Кроме того, арочные проезды			
	всего	асфальтовые покрытия		прочие застройки	площадку оборудован.			зеленые насаждения	всего	в том числе		асфальт	прочие покрытия		
		проезда	тротуара		детские	спортив.	грунт			асфальт.	зеленые насаждения.			грунт	
1	2	3	4	5	6	7	8	9	10	11	12	13	14	15	16
66															
435															
0															
435															

V. Оценка служебных строений, дворовых сооружений и замощений

Литеры по плану	Назначение	Этажность	Длина, ширина, высота	Площадь	Объем	Описание конструктивных элементов и их удельные веса										№ сооружения № таблицы	Един. измер. и ее стоимость по табл.	Удельный вес объек. в %	Стоимость ед. измер. с поправкой	Восстановит. стоимость в рублях	Износ в %	Действительн. стоимость в рублях	Потребность в капит. ремонте в рублях
						фундамент	стены и перегородки	перекрытия	кровля	полы	проемы	отделочные работы	электроосвещение	прочие работы									
1	2	3	4	5	6	7	8	9	10	11	12	13	14	15	16	17	18	19	20	21	22	23	
М2	калитка ворота		1.15 x 2.30	4.1		ср. ма.	ср. ма.								26/1519	26/1579	1.00	10.10	26	40%	16	43	
М1	калитка ворота		1.15 x 2.30	4.1		ср. ма.	ср. ма.								26/1519	26/1579	1.00	10.10	26	40%	16	43	

(продолжение см. на обороте)

1	2	3	4	5	6	7	8	9	10	11	12	13	14	
20	Проемы	оконные перепл.	кв. м											
21		двери внутрен.	шт.											
22		" наружные	"											
23	Фасад	наружн. отд.	кв. м											
24														
25	отопление	трубы центр. отоп.	п/м											
26		радиаторы	секц.											
27		панельн. или ка- лориферное	кв. м											
28		печи на твердом или газов. топл.	шт.											
29		АГВ колонки	"											
30	водопров.	умывальники	"											
31		раковины	"											
32	канализ.	водопров. трубы	п/м											
33		унитазы	шт.											
34		смывные бачки	"											
35		канализ. трубы	п/м											
36		трубы горяч. воды	"											
37		ванны	шт.											
38		души	"											
39		колонки газов. или на твердом топливе	"											
40		плиты	трубы газовые	п/м										
41			газовые 2-х конф.	шт.										
42	" 4 конф.		"											
43	Внутренние санитарно и электротехнические устройства	электрические	"											
44		телевидение	общ. ант.											
45		лифты	шт.											
46		светов. электропр.	п/м											
47		силовая электропр.	"											
48		вводные устройства	шт.											
49		электрощитов	"											
50		вентиляционные стволы и трубы	п/м											
51		мусоропров. стволы	"											
52		балконы и лоджии	шт.											
53	Прочие работы	эркеры	"											
54		лестницы	ступени	"										
55			площадки	кв. м.										
56			ограждения	п/м										
57	мусоросб. камеры	шт.												
58	бойлеры	"												
59	тепловые узлы	"												
60	водоподкачка	"												

Потребность о кап. ремонте по строению _____ руб.

Всего потребность капит. затрат по земельн. участку _____ руб.

Работу выполнил инженер Н. Смирнова
[должность, ф., и., о. подпись]

" 20 марта 1979 г.

г. Рыльск, типогр. управ. издат. Курского облсполк. 1974 г. з. 4655 т. 1000х6

Реквизиты
Город Курск

Инвентарный № _____

Расчетная ведомость

на домовладение по улице Свердлова № 18 владелец _____

Наименование строений, сооружений или земельных угодий	Литер и этажи	№№ квартал	№№ комнат	Название комнат	Формулы вычисления площадей по внутренним или внешним размерам	Площадь	Н	Объем
Основа стр.	А				$13.50 \times 11.80 =$	159,3		
Шелка подв	А				$1.05 \times 1.73 =$	1,8		
Двух. пристр.	А'				$(4.00 \times 2.80) =$	11,2		
Пристр. р/кв	а				$7.40 \times 2.80 =$	20,7		
Котельня					$4.25 \times 1.25 =$	5,3		
Веранда	а				$2.10 \times 11.40 =$	23,9		
Сарай	Г				$12.00 \times 5.10 =$	61,2		
— " —	Г ₁				$2.40 \times 1.80 =$	4,3		
— " —	Г ₂				$(2.30 \times 3.60) =$	8,3		
— " —	Г ₃				$3.20 \times 2.80 =$	9,0		
Гараж	Г ₄				$5.80 \times 4.35 =$	25,2		
Сарай	Г ₅				$3.35 \times 3.70 =$	12,4		
Уборная	н				$1.80 \times 1.00 =$	1,8		
Нол. для	ну				$1.50 \times 1.50 =$	2,3		
S застр. помещений =						346,7		
$S_{уз-ка} = \left(\overset{1216,60}{3850 \times 31,60} \right) - \left(\overset{22,14}{385 \times 5,75} \right) + \left(\overset{91,80}{30,60 \times 3,00} \right) +$ $+ \left(\frac{\overset{230,0}{26,90 + 30,60} \times 8,00}{2} \right) + \left(\frac{\overset{11,45}{22,90 \times 1,00}}{2} \right) = 1528,4^2$								
S сада =						S уз-ка 1528	-	S застр 346,7 = 1181,3
S участка =						1181,3		

4. Акт проведения осмотра выявленного объекта культурного наследия
 «Дом жилой, кон. XIX - нач. XX вв.», расположенного по адресу: Курская
 область, Рыльский район, г. Рыльск, ул. Свердлова, 18
 от 25.10.2021 № 210/25

УТВЕРЖДАЮ:

И.о. начальника ОБУК «Инспекция
 по охране объектов культурного
 наследия Курской области»

И.В. Черникова
 « 25 » 2021 г.



А К Т

от «25» октября 2021 г. № 210/25

проведения осмотра выявленного объекта культурного наследия «Дом
 жилой, кон. XIX - нач. XX вв.», расположенного по адресу:
 Курская обл., г. Рыльск, ул. Свердлова, д. 18.

Мы, нижеподписавшиеся, сотрудники ОБУК «Инспекция по охране объектов культурного наследия Курской области»: главный специалист отдела архитектурно-исторической экспертизы Коняева Наталия Сергеевна, заместитель начальника Жабина Юлия Николаевна составили настоящий акт о том, что 25.10.2021 г. нами было проведено обследование выявленного объекта культурного наследия «Дом жилой, кон. XIX – нач. XX вв.», расположенного по адресу: Курская обл., г. Рыльск, ул. Свердлова, д. 18.

В результате осмотра объекта культурного наследия установлено:

Одноэтажное кирпичное здание, прямоугольное в плане, на высоком цоколе в удовлетворительном состоянии. Стены главного фасада здания оштукатурены и окрашены с выделениями архитектурных элементов, торцевые фасады не окрашены. Визуально наблюдаются незначительные трещины и следы намокания окрасочного слоя цоколя. Оконные заполнения заменены на пластиковые стеклопакеты. Кровля скатная, покрыта шиферными листами по деревянной обрешетке, состояние удовлетворительное. Водосток неорганизованный. Со стороны торцевых фасадов выполнены кирпичные пристройки позднего периода.

Подписи:

Главный специалист отдела архитектурно-исторической
 экспертизы ОБУК «Инспекция по охране объектов
 культурного наследия Курской области»

Н. С. Коняева

Заместитель начальника ОБУК «Инспекция по охране объектов
 культурного наследия Курской области»

Ю. Н. Жабина





5. Выписка из Единого государственного реестра недвижимости об объекте недвижимости (здание) от 20.04.2022

Сведения выписки из Единого государственного реестра недвижимости об объекте недвижимости (здание)

Реквизиты выписки

Наименование	Значение
Дата формирования выписки	20.04.2022
Регистрационный номер	****_***/****_*****

Реквизиты поступившего запроса

Наименование	Значение
Дата поступившего запроса	20.04.2022
Дата получения запроса органом регистрации прав	20.04.2022

Сведения об объекте недвижимости - здании

Наименование	Значение
Дата постановки на учет/ регистрации	13.11.2011 14:27:03
Кадастровый номер	46:20:270206:390
Номер кадастрового квартала	46:20:270206
Вид объекта недвижимости	002001002000, Здание
Кадастровые номера помещений, расположенных в объекте недвижимости	46:20:270206:684, 46:20:270206:685, 46:20:270206:686, 46:20:270206:687, 46:20:270206:688
Ранее присвоенные номера	01, Инвентарный номер, 486
Площадь, в кв. метрах	137.5
Количество этажей (в том числе подземных)	1
Количество подземных этажей	01
Назначение здания	204003000000, Многоквартирный дом
Наименование здания	Многоквартирный жилой дом
Год завершения строительства	1917
Адрес в соответствии с ФИАС (Текст)	Курская область, р-н. Рыльский, г. Рыльск, ул. Свердлова, д. 18
Кадастровая стоимость	630630
Дата документа	16.01.1995
Включен в реестр объектов культурного наследия или является выявленным объектом	да
Регистрационный номер (регистрационный номер учетной карты)	000000000002297
Вид объекта	207001000000, Памятник
Наименование объекта	Дом жилой, кон. XIX - нач. XX вв.
Особые отметки	Сведения, необходимые для заполнения разделов: 2 - Сведения о зарегистрированных правах; 5 - Описание местоположения объекта недвижимости; 6 - Сведения о частях объекта недвижимости, отсутствуют.

Помещения, расположенные в объекте недвижимости

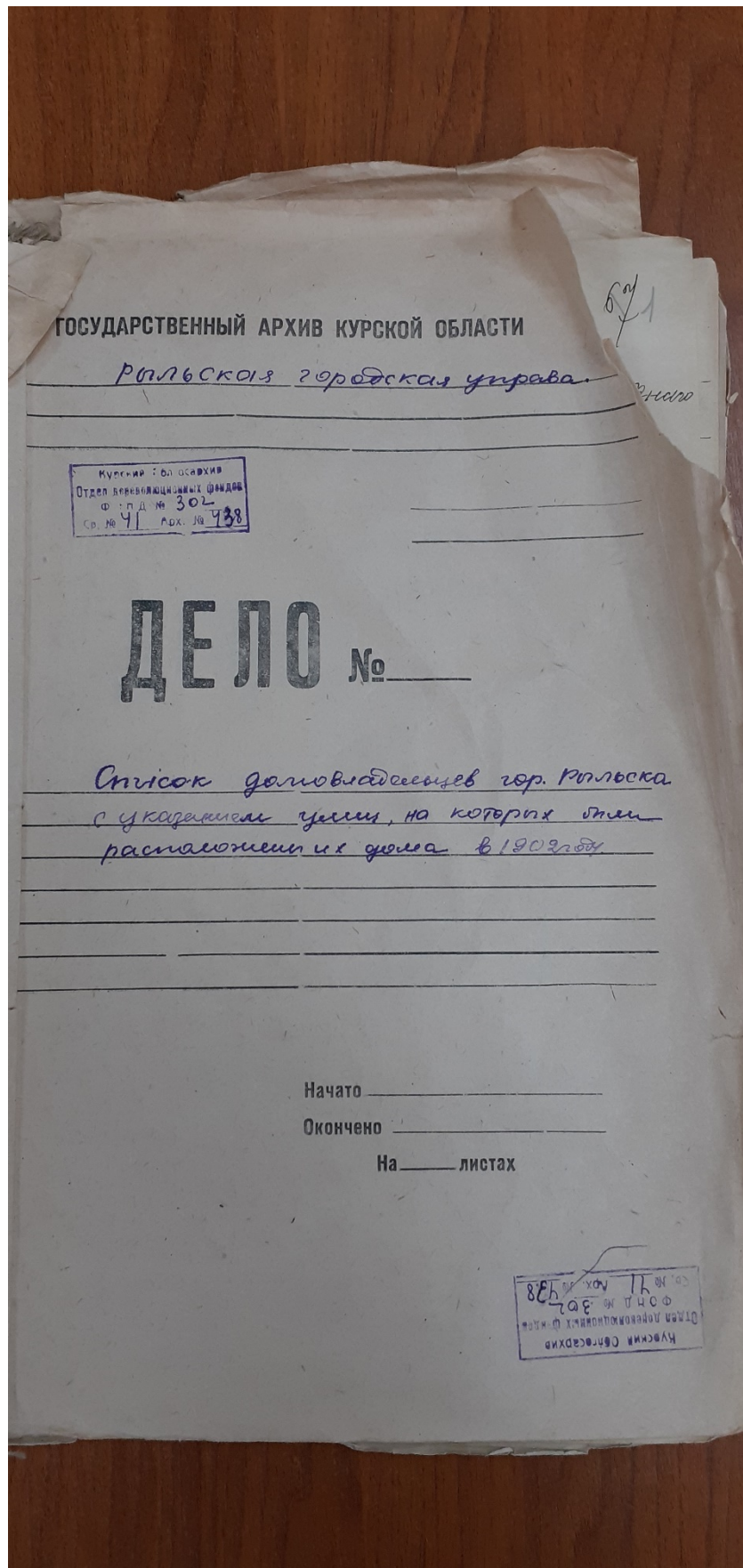
Наименование	Значение
Сведения о помещении	
Кадастровый номер	46:20:270206:684
Тип этажа	01, Этаж
Номер этажа	1
Ссылка на файл	/SERVER-FLSTOR/IMAGES\$/OKS/46_20/Курский филиал ФГУП Ростехинвентаризация - Федеральное БТИ/7922/7922932/726187_img_4447.jpg
path	6d9c1e4b-af03-4f56-a4f2-a12ba00171ac/ddd4124d-aaae-4b79-9339-902aab630f32/EXT_FILE
Площадь, в кв. метрах	26.3
Наименование вида использования	жилое
Назначение здания	206002000000, Жилое
Вид жилого помещения	205001000000, Квартира

Сведения о помещении	
Кадастровый номер	46:20:270206:685
Тип этажа	01, Этаж
Номер этажа	1
Ссылка на файл	/SERVER-FLSTOR/IMAGES\$/OKS/46_20/Курский филиал ФГУП Ростехинвентаризация - Федеральное БТИ/7922/7922933/726188_img_4447.jpg
path	e5b23dd3-6652-4e7f-839f-f8d9e57c9683/1944d65d-8c94-46f1-8a55-0208edf6f614/EXT_FILE
Площадь, в кв. метрах	8.8
Назначение здания	206002000000, Жилое
Вид жилого помещения	205001000000, Квартира
Сведения о помещении	
Кадастровый номер	46:20:270206:686
Тип этажа	01, Этаж
Номер этажа	1
Ссылка на файл	/SERVER-FLSTOR/IMAGES\$/OKS/46_20/Курский филиал ФГУП Ростехинвентаризация - Федеральное БТИ/7922/7922934/726189_img_4447.jpg
path	60d85dc3-215e-4cea-b619-ee0f5e1b0075/658455e6-cd5b-4bf9-aaad-1a33a97c3c4d/EXT_FILE
Площадь, в кв. метрах	20.1
Наименование вида использования	жилое
Назначение здания	206002000000, Жилое
Вид жилого помещения	205001000000, Квартира
Сведения о помещении	
Кадастровый номер	46:20:270206:687
Тип этажа	01, Этаж
Номер этажа	1
Ссылка на файл	/SERVER-FLSTOR/IMAGES\$/OKS/46_20/Курский филиал ФГУП Ростехинвентаризация - Федеральное БТИ/7922/7922935/726190_img_4447.jpg
path	8d834c08-34dc-44e1-889a-d51419141fa9/ae13445b-44b4-4512-83ef-9034c224661a/EXT_FILE
Площадь, в кв. метрах	22.4
Наименование вида использования	жилое
Назначение здания	206002000000, Жилое
Вид жилого помещения	205001000000, Квартира
Сведения о помещении	
Кадастровый номер	46:20:270206:688
Тип этажа	01, Этаж
Номер этажа	1
Ссылка на файл	/SERVER-FLSTOR/IMAGES\$/OKS/46_20/Курский филиал ФГУП Ростехинвентаризация - Федеральное БТИ/7922/7922936/3993111_baba0350-4bc8-4189-beab-4a5ea3c6e084.jpg
path	06dc9cc6-00a5-4400-8c7e-05f9be1502dd/a6827577-9882-46d8-a0c0-c8611a491407/EXT_FILE
Площадь, в кв. метрах	56.5
Наименование вида использования	жилое
Назначение здания	206002000000, Жилое
Вид жилого помещения	205001000000, Квартира

Статус записи об объекте недвижимости

Наименование	Значение
Статус записи об объекте недвижимости	Сведения об объекте недвижимости имеют статус "актуальные, ранее учтенные"

6. Список домовладельцев города Рыльска с указанием улиц, на которых были расположены их дома в 1902 г. Ф. 302, оп.1, д.438, л.3, 6 об.



№ 3

Списокъ

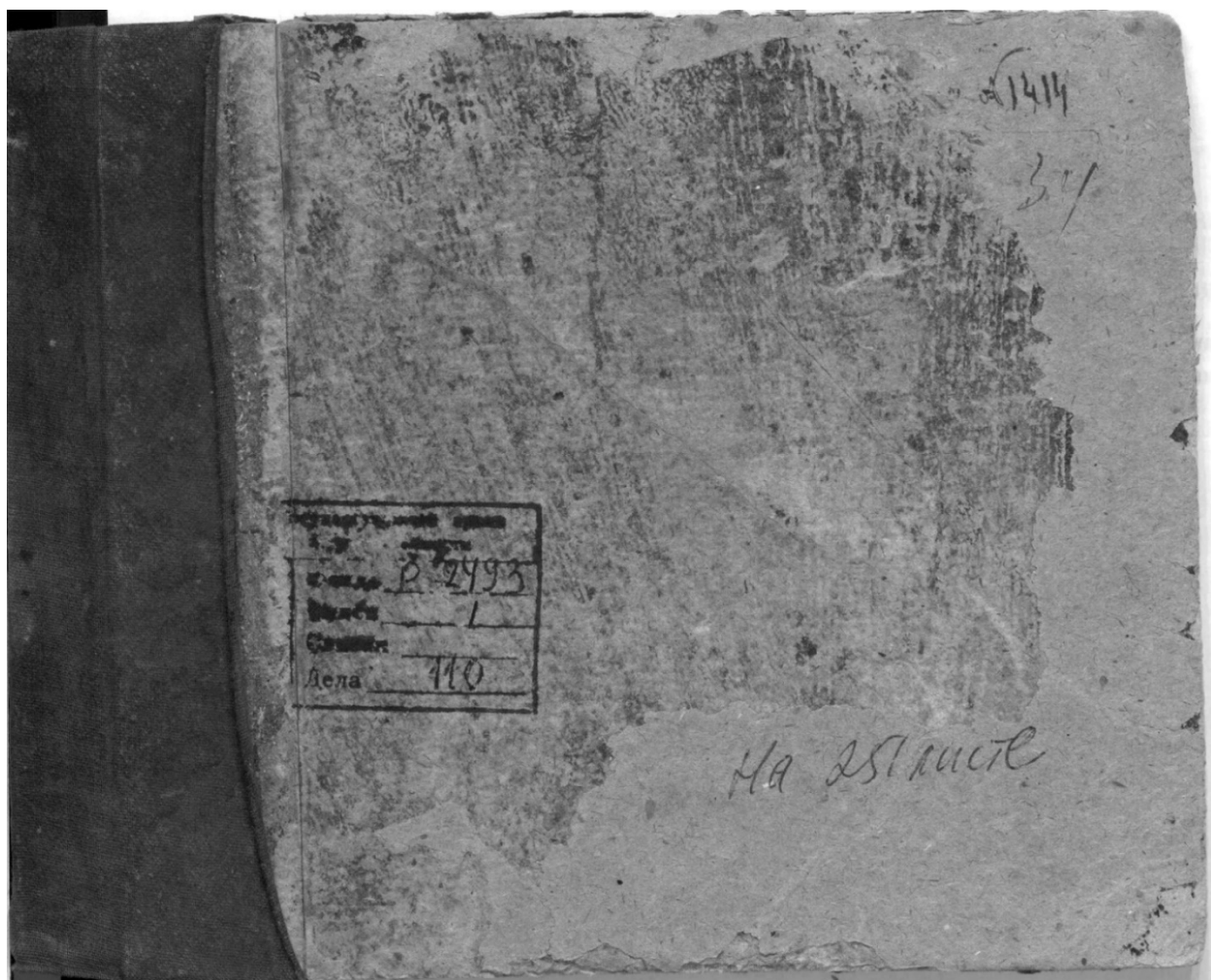
Обывательская Земля гор Тамьска, предназна-
ченныя для размещенія нискокихъ домовъ
запасовъ и лошадей при призыва на действитель-
ную службу въ объявленіемъ мобилизаціи
войскъ.

Перечисленіе

№ № домовъ	Имя собственнаго уища Имена и фамиліи до- мовадѣльцевъ	Число пред- назначен- на для раз- мѣщенія	
		Нискокихъ домовъ	Лошадей
	Нижне-Сейменскій уищъ		
1582	Кулаковъ Михаилъ Николаевичъ	2	
1581	Фридрихъ Александръ Николаевичъ	5	5
1580	Минайлова Александръ Васильевичъ	3	3
1579	Кулаковъ Иванъ Николаевичъ	3	
1578	Алешкина Елизавета Степановна	3	
1577	Самойловичъ Александръ Степановичъ	3	
1576	Воронинъ Пётръ Яковлевичъ	2	
1575	Видюковъ Семёнъ Степановичъ	3	
1574	Воронина Акилина Михайловна	3	
1573	Наволокава Ольга Степановна	2	
1572	Менжиковъ Канитонъ Александровичъ	5	5
1571	Потемцова Анна Ильинична	3	5
1570	Менжиковъ Василій Михайловичъ	3	
1569	Кулакова Ольга Васильевна	5	
1568	Рубинкина Зинаида Петровна	2	
1567	Видюковъ Александръ Степановичъ	2	

21	1274	Лагушина Николай Ильич	8	3
<u>Дмитриевская улица</u>				
	1171	Ващенко Алексей Никитич	10	5
	1170	Ващенко Николай Федоров	6	4
21	1169	Беленская Екатерина Ивановна	10	5
	1158	Ланова Екатерина Ивановна	5	3
	1165	Вринцов Стефан Павлович	3	
	1164	Березников Николай Иванович	3	
<u>Преображенская улица</u>				
	1154	Восилова Вера Сидорова	4	
	1157	Акинников Иван Михайлович	3	
	1159	Акинников Алексей Михайлович	3	
21	1160	Бреусова Ксения Александровна	5	3
	1161	Назаров Николай Григорьевич	3	
	1162	Кудряшов Константин Васильевич	3	
	1153	Голохина Александра Ивановна	5	
<u>Васильевская улица</u>				
21	1175	Губарева Евдокия Антоновна	5	
	1177	Лукина Мария Ивановна	2	
	1178	Лукина Мария Герасимовна	4	3
	1180	Камистранова Вера Николаевна	4	3
<u>Дмитриевская улица</u>				
20	1148	Ступакова Любовь Ивановна	3	
	1147	Клевский Гавриил Васильевич	5	
	1146	Тосовичева Екатерина Семеновна	3	

7. Анкеты на муниципализированные дома г. Рыльска за 1921 г. Ф. Р-2493,
оп.1, д.110, л.43

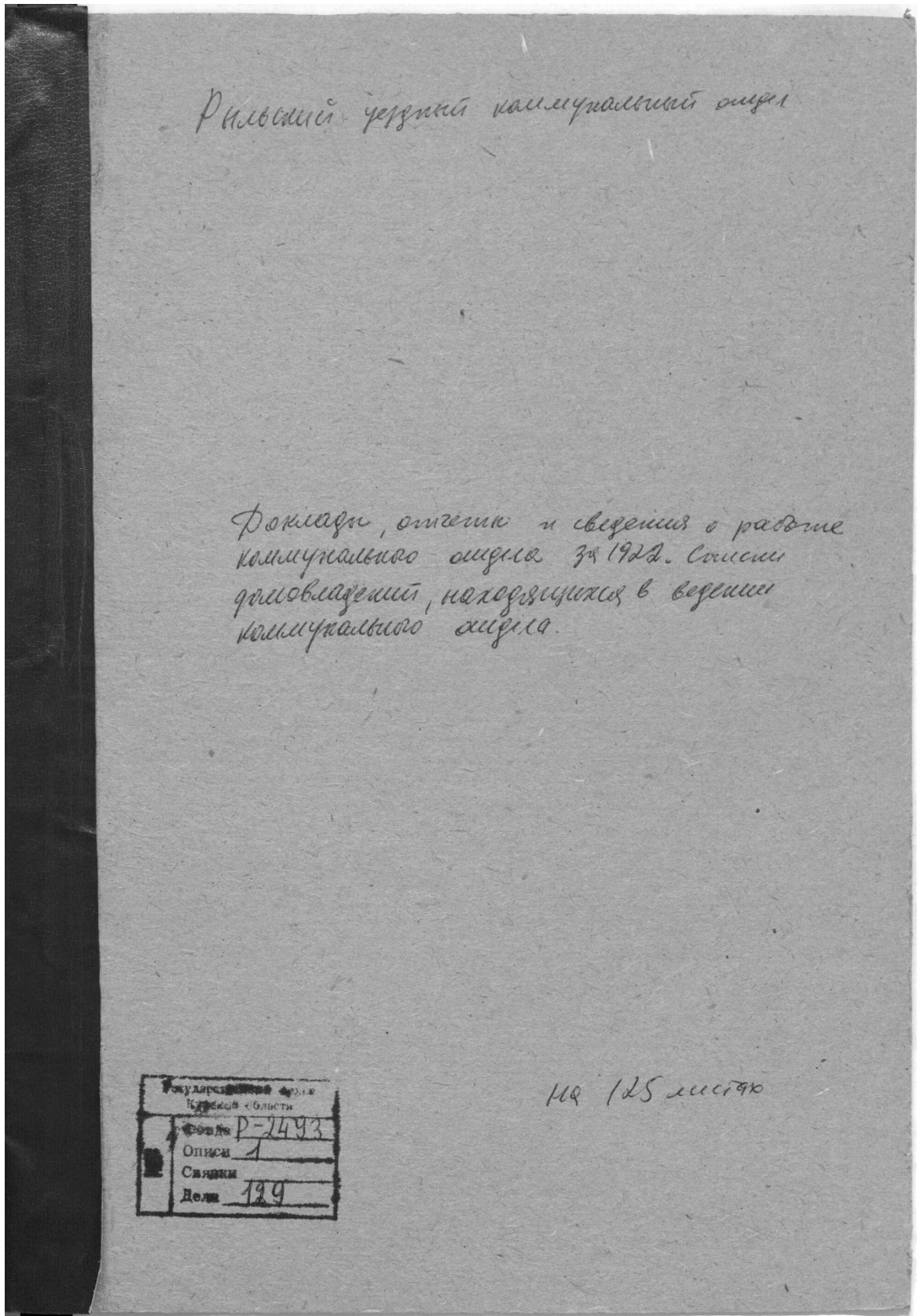


Рыльский уездный колледжальный оубл

Акты на покупку пашажированна
дома в Рыльске за 1821

Ма 281 листе

8. Доклады, отчеты и сведения о работе коммунального отдела за 1922.
Списки домовладельцев, находящихся в ведении коммунального отдела. Ф. Р-
2493, оп.1, д.129, л. 2, 4 об., 5, 33, 34 об., 35, 43, 44 об., 44.



История болезни		Лечение		Исход	
1	2041	2	8	10	11
2	2042	3	9	11	12
3	2043	4	10	12	13
4	2044	5	11	13	14
5	2045	6	12	14	15
6	2046	7	13	15	16
7	2047	8	14	16	17
8	2048	9	15	17	18
9	2049	10	16	18	19
10	2050	11	17	19	20
11	2051	12	18	20	21
12	2052	13	19	21	22
13	2053	14	20	22	23
14	2054	15	21	23	24
15	2055	16	22	24	25
16	2056	17	23	25	26
17	2057	18	24	26	27
18	2058	19	25	27	28
19	2059	20	26	28	29
20	2060	21	27	29	30
21	2061	22	28	30	31
22	2062	23	29	31	32
23	2063	24	30	32	33
24	2064	25	31	33	34
25	2065	26	32	34	35
26	2066	27	33	35	36
27	2067	28	34	36	37
28	2068	29	35	37	38
29	2069	30	36	38	39
30	2070	31	37	39	40
31	2071	32	38	40	41
32	2072	33	39	41	42
33	2073	34	40	42	43
34	2074	35	41	43	44
35	2075	36	42	44	45
36	2076	37	43	45	46
37	2077	38	44	46	47
38	2078	39	45	47	48
39	2079	40	46	48	49
40	2080	41	47	49	50
41	2081	42	48	50	51
42	2082	43	49	51	52
43	2083	44	50	52	53
44	2084	45	51	53	54
45	2085	46	52	54	55
46	2086	47	53	55	56
47	2087	48	54	56	57
48	2088	49	55	57	58
49	2089	50	56	58	59
50	2090	51	57	59	60
51	2091	52	58	60	61
52	2092	53	59	61	62
53	2093	54	60	62	63
54	2094	55	61	63	64
55	2095	56	62	64	65
56	2096	57	63	65	66
57	2097	58	64	66	67
58	2098	59	65	67	68
59	2099	60	66	68	69
60	2100	61	67	69	70
61	2101	62	68	70	71
62	2102	63	69	71	72
63	2103	64	70	72	73
64	2104	65	71	73	74
65	2105	66	72	74	75
66	2106	67	73	75	76
67	2107	68	74	76	77
68	2108	69	75	77	78
69	2109	70	76	78	79
70	2110	71	77	79	80
71	2111	72	78	80	81
72	2112	73	79	81	82
73	2113	74	80	82	83
74	2114	75	81	83	84
75	2115	76	82	84	85
76	2116	77	83	85	86
77	2117	78	84	86	87
78	2118	79	85	87	88
79	2119	80	86	88	89
80	2120	81	87	89	90
81	2121	82	88	90	91
82	2122	83	89	91	92
83	2123	84	90	92	93
84	2124	85	91	93	94
85	2125	86	92	94	95
86	2126	87	93	95	96
87	2127	88	94	96	97
88	2128	89	95	97	98
89	2129	90	96	98	99
90	2130	91	97	99	100

№ п/п	Наименование	Вид	Инициалы	Вид	Вид	Вид	Вид	Вид	Вид
55	Свердловск	27	Сыромятников	27	Свердловск	27	Свердловск	27	18 июня 1948
56	Эрзурум	27	Мамма С.И.	27	Эрзурум	27	Эрзурум	27	28
57	Свердловск	27	Сыромятников	27	Свердловск	27	Свердловск	27	28
58	Владимир	27	Самойлов В.В.	27	Владимир	27	Владимир	27	28
59	Свердловск	27	Камышев	27	Свердловск	27	Свердловск	27	28
60	2,5 метра	27	Васильев С.И.	27	2,5 метра	27	2,5 метра	27	28
61	2,5 метра	27	Васильев С.И.	27	2,5 метра	27	2,5 метра	27	28
62	2,5 метра	27	Камышев	27	2,5 метра	27	2,5 метра	27	28
63	Эрзурум	15	Сыромятников	15	Эрзурум	15	Эрзурум	15	28
64	Свердловск	15/26	Камышев	15/26	Свердловск	15/26	Свердловск	15/26	28
65	Эрзурум	15/26	Камышев	15/26	Эрзурум	15/26	Эрзурум	15/26	28
66	Владимир	15/26	Сыромятников	15/26	Владимир	15/26	Владимир	15/26	28
67	Эрзурум	15/26	Сыромятников	15/26	Эрзурум	15/26	Эрзурум	15/26	28
68	Эрзурум	15/26	Сыромятников	15/26	Эрзурум	15/26	Эрзурум	15/26	28
69	Владимир	15/26	Сыромятников	15/26	Владимир	15/26	Владимир	15/26	28
70	Эрзурум	20	Сыромятников	20	Эрзурум	20	Эрзурум	20	28
71	С. Мамма	20	Сыромятников	20	С. Мамма	20	С. Мамма	20	28
72	Владимир	20	Сыромятников	20	Владимир	20	Владимир	20	28
73	2,5 метра	20	Сыромятников	20	2,5 метра	20	2,5 метра	20	28
74	Эрзурум	20	Сыромятников	20	Эрзурум	20	Эрзурум	20	28
75	Свердловск	20	Сыромятников	20	Свердловск	20	Свердловск	20	28
76	Свердловск	20	Сыромятников	20	Свердловск	20	Свердловск	20	28
77	Свердловск	20	Сыромятников	20	Свердловск	20	Свердловск	20	28
78	Свердловск	20	Сыромятников	20	Свердловск	20	Свердловск	20	28
79	Свердловск	20	Сыромятников	20	Свердловск	20	Свердловск	20	28
80	Свердловск	20	Сыромятников	20	Свердловск	20	Свердловск	20	28
81	2,5 метра	20	Сыромятников	20	2,5 метра	20	2,5 метра	20	28

Бумага и листы 2,5 асб. ^{л.т.}
 Клей и листы 96 в асб. дукр.

32

Журнал пометки
 находящийся в ведении
 Василия Николаевича

за период с января 1999 г.
 по январю, февралю и марту 2000 г.

№ п/п по порядку	Наименование	№ п/п	Фамилия и И.О.	Подпись	Результат измерения	Примечание	Дата измерения	Подпись
31.	Станция	119	Борисов А.В.		111.1			
32.	р. Станция - Стрелково		Борисов А.В.	Иванов	76% по 4/3			
33.	Стрелково		Борисов А.В.		270.1			
34.	Сд. популяц.		Борисов А.В.	Сидорова	126.6			
35.	Сд. популяц.		Борисов А.В.	Иванов	80.4 по 13.2			
36.	Сд. популяц.		Маслова А.И.		123 по 21 по 1/3			
37.	Н. Сидорова		Борисов А.В.	Сидорова	55.3			
38.	Стрелково	11	Сидорова		55.36 по 21.12			
39.	Стрелково		2 ^я группа		9	21 группа 22.12. 21.3.		
40.	Стрелково	8	Стрелков А.И.	Сидорова	128			
41.	Стрелково	8	2 ^я группа		33.3			
42.	Стрелково	18	Сидорова		32 по 3			
43.	Сд. Стрелково	32	Борисов А.В.		6			
44.	2 ^я группа	6	Сидорова		42.9			
45.	Н. Сидорова	6	Маслова А.И.		28			
46.	Станция	11	Сидорова Л.И.		30% по 30.4			
47.	Стрелково	12	Маслова А.И.		64.5			
48.	Стрелково	12	2 ^я группа		47.7			
49.	р. Стрелково - Стрелково	12	Стрелков А.И.		29.1/3 по 8 по 2/3			
50.	Станция	12	Виноградов А.И.		30.24			
51.	Стрелково	3	Маслова А.И.		10.4 по 3.2			
52.	Стрелково	3	2 ^я группа	Сидорова	8.28			
53.	Стрелково	3	Маслова А.И.		28.3			
54.	Стрелково	3	Маслова А.И.		36			
55.	Стрелково	27	Сидорова	Сидорова	42.6			
56.	Стрелково	21	Маслова А.И.		25.5			
57.	Стрелково	27	Сидорова		27% по 20%			
58.	Стрелково	27	Сидорова А.В.		4.3			
59.	Стрелково	21	Маслова А.И.		1.48 по 1.3			
60.	2 ^я группа	21	Виноградов А.И.		27	26 группа 21.12		

№ по порядку	Фамилия, имя и отчество	Место рождения	Возраст	Время поступления	Время окончания	Специальность	Среднее образование	Среднее специальное образование	Высшее образование
32	Ворожобин Иван Иванович	В. Сибиряков	19			м. геол	м. геол		
33	Сидорова Елена Ивановна	В. Сибиряков	11			м. геол		м. геол	
34	Бригадирова Анна Ивановна	"	8			м. геол		м. геол	
35	Вознесенский	"	18			м. геол			
36	Бригадирова Елена Ивановна	В. Сибиряков	10			м. геол			
37	Востриков	В. Сибиряков	6			м. геол			
38	Васильева Елена Ивановна	В. Сибиряков	"			м. геол			
39	Васильева Елена Ивановна	В. Сибиряков	10			м. геол			
40	Васильева Елена Ивановна	В. Сибиряков	12			м. геол			
41	Васильева Елена Ивановна	В. Сибиряков	"			м. геол			
42	Васильева Елена Ивановна	В. Сибиряков	"			м. геол			
43	Васильева Елена Ивановна	В. Сибиряков	9			м. геол			
44	Васильева Елена Ивановна	"	"			м. геол			
45	Васильева Елена Ивановна	"	"			м. геол			
46	Васильева Елена Ивановна	В. Сибиряков	9			м. геол			
47	Васильева Елена Ивановна	В. Сибиряков	"			м. геол			
48	Васильева Елена Ивановна	В. Сибиряков	"			м. геол			
49	Васильева Елена Ивановна	В. Сибиряков	"			м. геол			
50	Васильева Елена Ивановна	В. Сибиряков	9			м. геол			
51	Васильева Елена Ивановна	В. Сибиряков	"			м. геол			
52	Васильева Елена Ивановна	"	"			м. геол			
53	Васильева Елена Ивановна	"	"			м. геол			
54	Васильева Елена Ивановна	В. Сибиряков	15			м. геол			
55	Васильева Елена Ивановна	В. Сибиряков	12			м. геол			
56	Васильева Елена Ивановна	В. Сибиряков	14			м. геол			
57	Васильева Елена Ивановна	"	"			м. геол			
58	Васильева Елена Ивановна	"	"			м. геол			
59	Васильева Елена Ивановна	В. Сибиряков	"			м. геол			
60	Васильева Елена Ивановна	В. Сибиряков	9			м. геол			
61	Васильева Елена Ивановна	В. Сибиряков	"			м. геол			
62	Васильева Елена Ивановна	В. Сибиряков	"			м. геол			

9. Протоколы заседаний коллегии и уездных комиссий по декоммунизации домовладений. Списки муниципализированных владений по уездам Курской губ. 1922-1923 гг. Ф. Р-200, оп.1, д.26, л.177

Почтовый индекс 105714

Государственный архив Курской области

Курской губернский коллизионный отдел

Коллизионный отдел

Дело № _____

Протоколы заседаний коллегии и уездных комиссий по декоммунизации домовладений. Списки муниципализированных владений по уездам Курской губ.

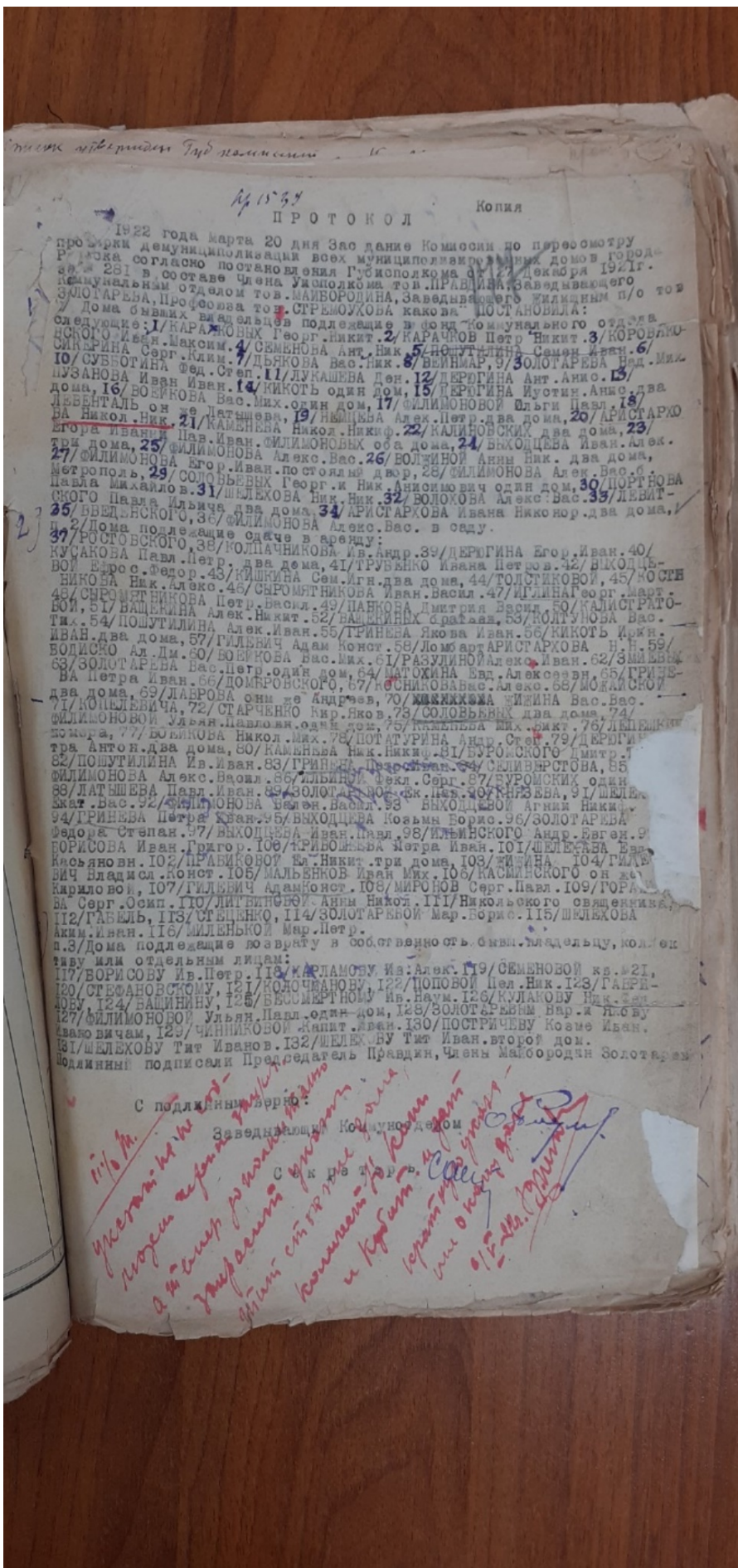
Начато 20 июня 1922 г.

Окончено 2 июня 1923 г.

На 208 листах.

Государственный архив Курской области	
Фонд	Р-200
№	Описи 1
	Связки 2
	Ед. хран. 26

Зак. 1607



1922

ПРОТОКОЛ

Копия

1922 года марта 20 дня Зао дание Комиссии по переосмотру
 Р. изка согласно постановлению всех муниципалитетских домов города
 231 в составе Члена Уполномоченного т.о. ПРАВДИН, Заведывающего
 коммунальным отделом тов. МАЙБОРОДИНА, Заведывающего жилищным п/о тов
 ЗОЛОТАРЕВА, Профессора тов. СРЕМОУКОВА какова П О С Т А Н О В И Л А :
 следующие: 1/КАРАЧОВЫХ подлежащие в фонд коммунального отдела
 ИВАН. Максим. 4/СЕМЕНОВА Ант. Ник. 5/ПОШУТИЛИНА Сем. Иван. 6/
 ИО/СУВБОТИНА Фед. Степ. 11/ДУКАШЕВА Ден. 12/ДЕРОГИНА Ант. Анис. 13/
 ПУЗАНОВА Иван Иван. 14/КИКОТЬ один дом, 15/ДЕРОГИНА Иустин. Анис. два
 дома, 16/ВОБИКОВА Вас. 17/КИКОТЬ один дом, 18/ФЕЛЕНТАЛЬ он же Латшова, 19/НЕМЦЕВА Алек. Петр. два дома, 20/АРИСТАРХ
 ОВ Иван. Пав. Иван. Филимоновы оба дома, 21/КАМЕНЬЕВА Никол. Никиф. 22/КАЛИНОВСКИХ два дома, 23/
 ФЛОРА Иван. Пав. Иван. Филимоновы оба дома, 24/ВЫХОДЦЕВА Иван. Алек.
 три дома, 25/ФИЛИМОНОВА Егор. Иван. Алекс. Вас. 26/ВОЛЖИНОЙ Анны Ник. два дома,
 27/ФИЛИМОНОВА Егор. Иван. Алекс. Вас. 28/ВОЛЖИНОЙ Анны Ник. два дома,
 29/СОЛОВЬЕВЫХ Георг. и Ник. Анисимович один дом, 30/ПОРТНОВА
 Павла Михайло в. 31/ШЕЛЕХОВА Ник. Ник. 32/ВОЛОХОВА Алек. Вас. 33/ЛЕВЕН
 СКОГО Павла Ильича два дома 34/АРИСТАРХОВА Ивана Никонор. два дома,
 35/ВВЕДЬНСКОГО, 36/ФИЛИМОНОВА Алек. Вас. в саду.
 37/ДОМА подлежащие сдаче в аренду:
 КУСАКОВА Павл. Петр. два дома, 38/КОПЛАЧНИКОВА Ив. Андр. 39/ДЕРОГИНА Егор. Иван. 40/
 ВОЛ. Федор. 41/ТРУБЕНКО Ивана Петров. 42/ВЫХОДЦЕ
 ВИКОВА Ник. Алек. 43/КИШКИНА Сем. Агн. два дома, 44/ТОЛСТИКОВОЙ, 45/КОСИН
 46/СЫРОМЯТНИКОВА Иван. Васил. 47/ИЛИНА Георг. Март
 БОИ, 51/ВАЩЕКИНА Петр. Васил. 49/ПАКОВА Дмитрия Васил. 50/КАЛИСТРАТО
 ТИ. 54/ПОШУТИЛИНА Алек. Иван. 55/ТРИНЕВА Якова Иван. 56/КИКОТЬ Ирк.
 ИВАН. два дома, 57/ГИЛЬБИЧ Адам Конст. 58/ДОМА АРИСТАРХОВА Н. Н. 59/
 БОЛИСКО Ал. Дм. 60/ВОБИКОВА Вас. Мих. 61/РАЗУЛИНОЙ Алек. Иван. 62/ЗЕМЛЕВ
 63/ЗОЛОТАРЕВА Вас. Петр. один дом, 64/МАТОКИНА Вад. Алексеевн. 65/ГРИЗЕ
 ВА Петра Иван. 66/ДОМБРОВСКОГО, 67/КОСНИКОВА Вас. Алек. 68/МОДАЙСКОИ
 два дома, 69/ЛАБРОВА он же Андреев, 70/КАМЕНЬЕВА ИЛИНА Вас. Вас.
 71/КОШЕЛЕВИЧА, 72/СТАРЧЕНКО Кир. Яков. 73/СОЛОВЬЕВЫХ два дома 74/
 ФИЛИМОНОВОЙ Ульян. Павловн. один дом, 75/КАМЕНЬЕВА Ник. Никит. 76/ЛЕПЕШКИ
 домара, 77/ВОБИКОВА Никол. Мих. 78/ПОТАТУРИНА Андр. Степ. 79/ДЕРОГИ
 тра Антон. два дома, 80/КАМЕНЬЕВА Ник. Никиф. 81/БУРОСКОГО Дмитр.
 82/ПОШУТИЛИНА Ив. Иван. 83/ТРИНЕВА Петр. Степ. 84/СЛИВЕРСТОВА, 85/
 ФИЛИМОНОВА Алек. Васил. 86/ИЛЬБИЧ Федл. Серг. 87/БУРОСКИХ один
 88/ЛАТШЕВА Павл. Иван. 89/ЗОЛОТАРЕВ Фед. Фед. 90/КРЫЗЬЕВА, 91/ШЕЛЕ
 ХОТ. Вас. 92/ФИЛИМОНОВА Ульян. Васил. 93/ВЫХОДЦЕВОЙ Агния Никиф.
 94/ТРИНЕВА Петра Кван. 95/ВЫХОДЦЕВА Козьма Борис. 96/ЗОЛОТАРЕВА
 Федора Степан. 97/ВЫХОДЦЕВА Иван. Павл. 98/ИЛЬИНСКОГО Андр. Евген. 9/
 ГОРИСОВА Иван. Грдгор. 100/ТРИБОШЕВА Петра Иван. 101/ШЕЛЕХОВА Евр.
 Касьяновн. 102/ПРАВИКОВОЙ Ел. Никит. три дома, 103/ИЛИНА 104/ГИЛЬ
 БИЧ Владисл. Конст. 105/МАЛЬБЕНКОВ Иван Мих. 106/КАСМИНСКОГО он же
 Карлосов, 107/ГИЛЬБИЧ Адам Конст. 108/МИРОНОВ Серг. Павл. 109/ГОР
 ВА Серг. Осип. 110/ЛИТВИНСКОЙ Анны Никол. 111/Николевского овьянкина,
 112/ГАВЕЛЬ, 113/СТЕЩЕНКО, 114/ЗОЛОТАРЕВОЙ Мар. Борис. 115/ШЕЛЕХОВА
 Алек. Иван. 116/ИЛЬБЕНКОЙ Мар. Петр.
 117/ДОМА подлежащие возврату в собственность бывш. владельцу, кол. ек
 тиву или отдельным лицам:
 117/ВОРИСОВУ Ив. Петр. 118/КАРЛАМОВУ Ив. Алек. 119/СЕМЕНОВОЙ кв. 121.
 120/СТЕФАНОВСКОМУ, 121/КОЛОЧАНОВУ, 122/ПОПОВОЙ Пел. Ник. 123/ГАВРИ
 ЛОВУ 124/ВАШИНУ, 125/ВЕСИМЕРТНОВУ Ив. Наум. 126/КУЛАКОВУ Ник. Фед.
 127/ФИЛИМОНОВОЙ Ульян. Павл. один дом, 128/ЗОЛОТАРЕВЫМ Вар. К. Павл.
 Павло вичам, 129/ЧИНИКОВОЙ Аэлит. Иван. 130/ПОСТРИЧЕВУ Козме Иван.
 131/ШЕЛЕХОВУ Тит Иванов. 132/ШЕЛЕХОВУ Тит Иван. второй дом.
 Подлинны подписали Председатель Правдин, Члены Майбородин Золотарев

С подлинны верно:

*установить в
 ходом админ. дел
 а в интересах
 администрация
 Мин. ст. 124 п. 1
 комиссия в
 и Косит
 Кератино
 или о
 01/2*

10. Списки муниципализированных и демуниципализированных владений по гор. Рыльску. 1923-1927 гг. Ф. Р-200, оп.1, д.120, л.1, 2

Государственный архив Курской области
Фонд Р- <u>200</u>
Описи <u>1</u>
Связки <u>1</u>
№ <u>120</u>

Государственный архив Курской области

Курский губернский колледжальный
отдел
(губколлежотдел)

Дело № 33

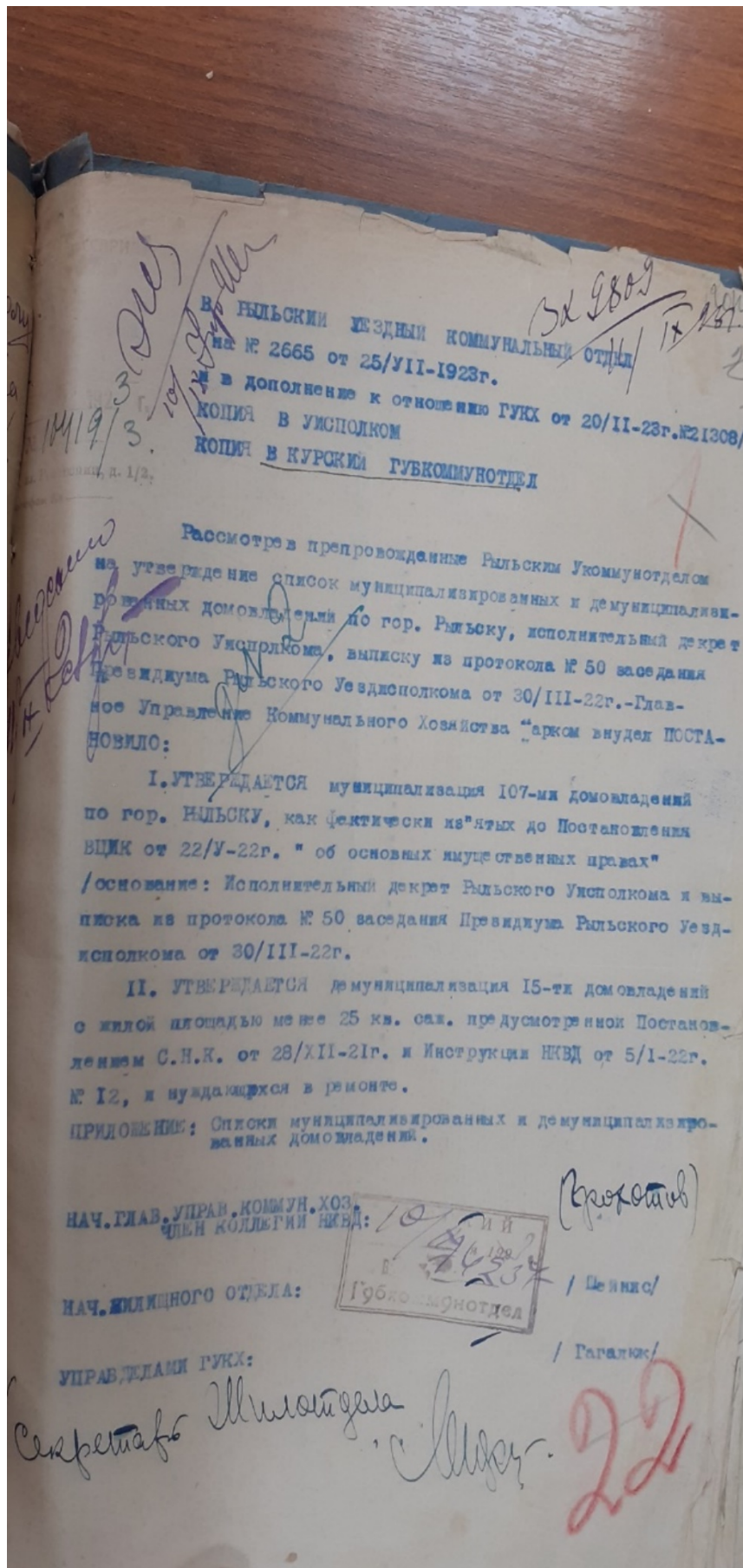
Списки муниципализированных
и демуниципализированных владений
по гор. Рыльску

Начато 11 сентября 1923 г.
Окончено 21 апреля 1927 г.
На 5 листах.

Государственный архив Курской области
Фонд <u>Р-200</u>
Описи <u>1</u>
Связки <u>1</u>
Ед. хран. <u>120</u>

№ 120

Вх. 1607



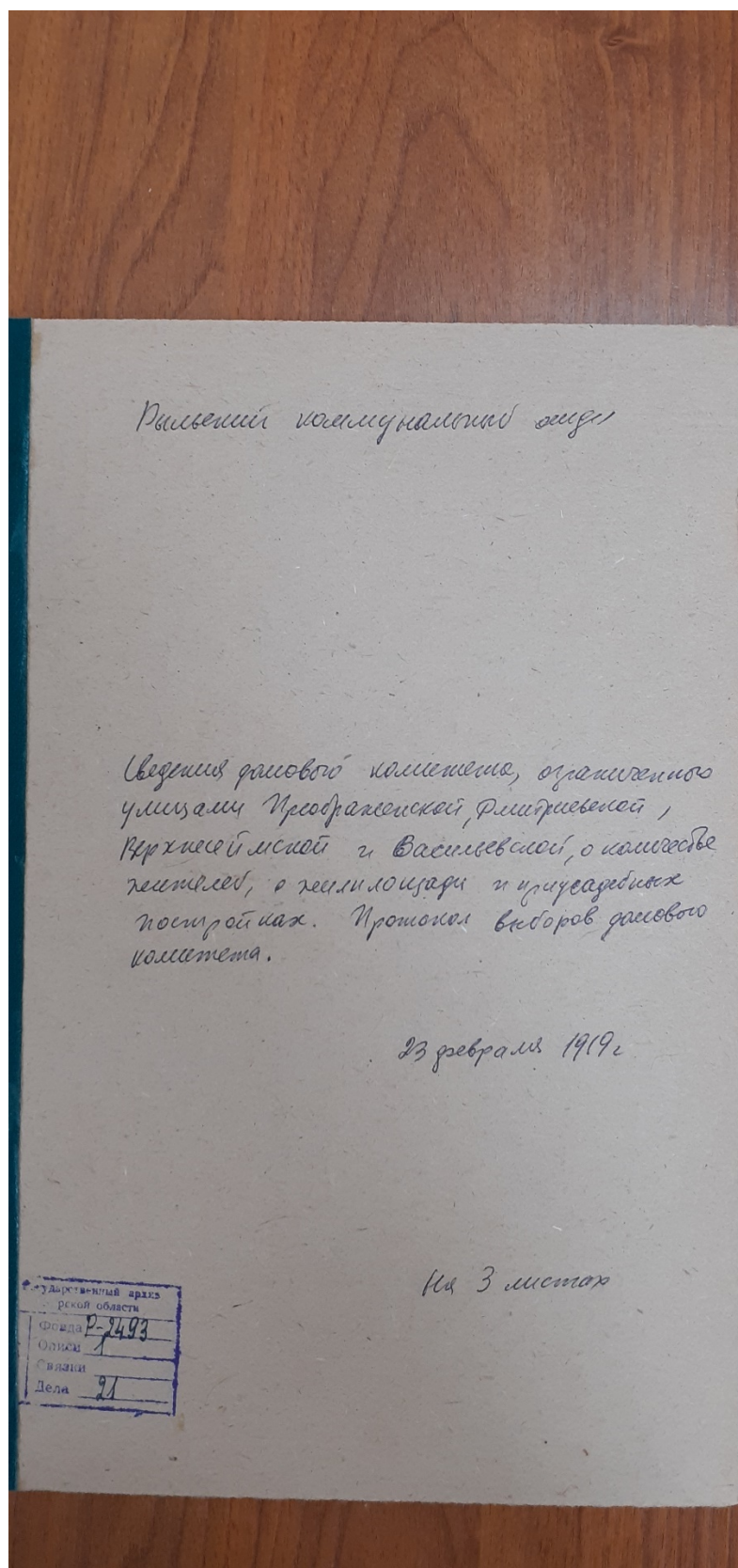
Копия
2 3

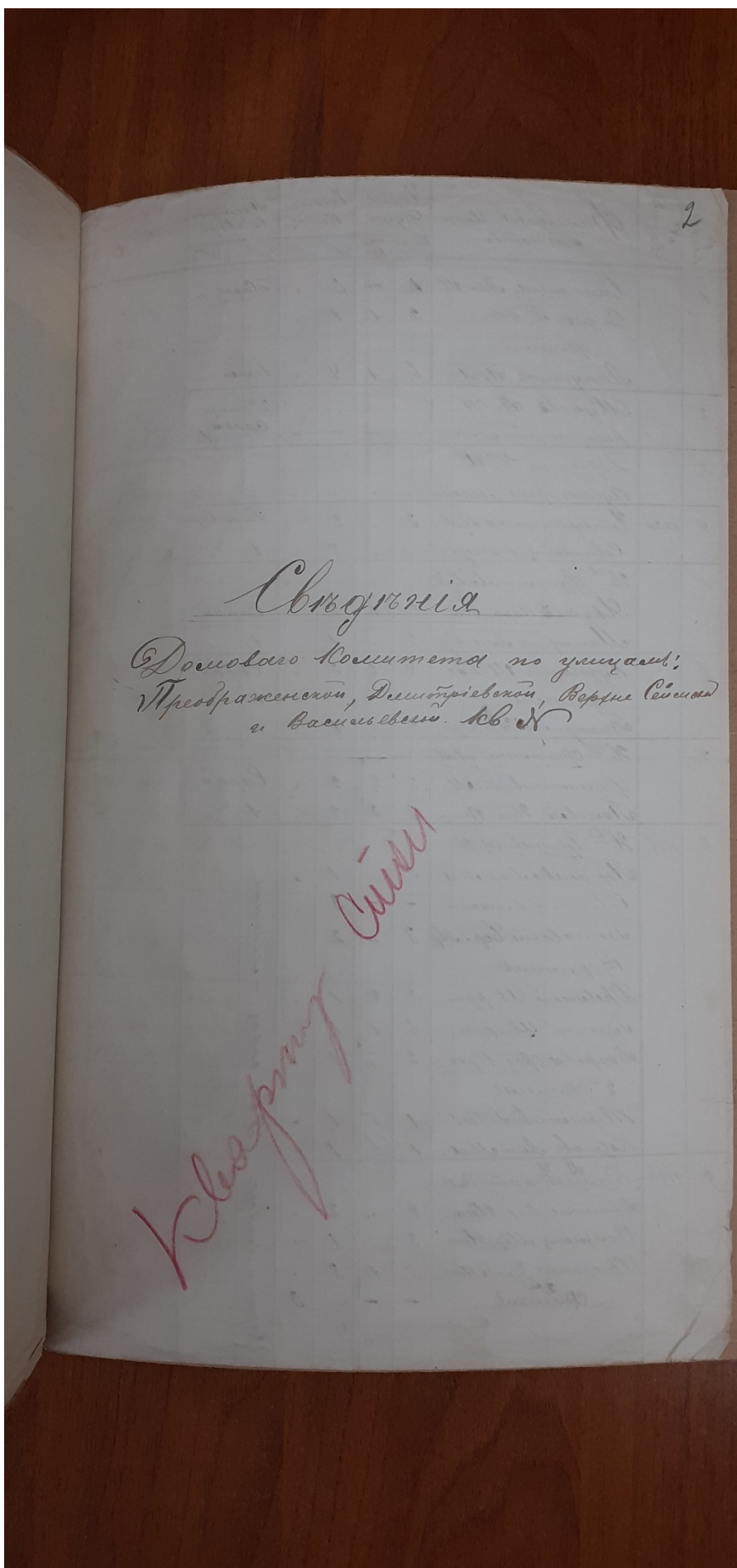
С П И С О К
МУНИЦИПАЛЬНЫХ КОММУНАЛЬНЫХ ДОМОВЛАДЕНИЙ ПО ГОР. РЫБЬСКОУ.

КАРАЧКОВА Г.Н.	35.	ВЕДЕНСКОГО
КАРАЧКОВА П.Н.	36.	РОСТОВСКОГО
КОРВАКОВСКОГО И.А.	37.	КОЛПАНИНОВА И.А.
СЕМЕНОВА А.Н.	38.	ДЕРЕЖИНА В.И.
ПОБУТЛИКОВА С.М.	39.	КУСАКОВА Пав.П.
СМОЛДИНА С.К.	40.	ТРУБНИКОВ Ив. П.
ДЯКОВА В.Н.	41.	ВЕКОДЕВОВА Е.Ф.
ВЕКШЕВ	42.	КИШКИНА С.Иг.
ЗОЛОТАРЕВА Над. М.	43.	ТОСТИКОВОЙ
СУББОТИНА Ф.С.	44.	КОСТИКОВА И.А.
ЛУКАШЕВ	45.	СИРОМЯТНИКОВА Ив. Вас.
ДЕРЕЖИНА А.А.	46.	КИШИНА Г.Мар.
ПУДАНОВА Ив. Ив.	47.	СИРОМЯТНИКОВ И.В.
КИКАТЬ	48.	НАНЦОВА Д.Вас.
ДЕРЕЖИНА И. А.	49.	КОЛОТРАТОВОЙ
ВОСЯКОВА Вас. М.	50.	ВАЩКИНА А.Н.
СКИМОНОВОЙ О.Пав.	51.	ВАЩКИН
ЛЕВЕНТОВ -ЛАТЫШЕВ	52.	КОЛУНОВА В.Т.
ИМЦОВА А.И.	53.	НАШУТЛИКОВА Ив.Вас.
АРХИСТАРХОВА И.И.	54.	ГРИНОВА П.Ив.
НАШУТЛИКОВА И.И.	55.	ГРИНОВИЧ А.И.
КАКИНОВСКИХ	56.	АРХИСТАРХОВА И.И.
СКИМОНОВЫХ Е. и П.Ив.	57.	БОДЕНКО А.И.
ВЕКОДЕВА Ив. Ал.	58.	РОГУЛИНОВ А.Ив.
БОДЕНКО А.И.	59.	ЗЕЛЕНКИ
СКИМОНОВА Г.Ив.	60.	ЗОЛОТАРЕВ Вас. "евр.
СКИМОНОВА А.Вас.	61.	АДОТХИНОЙ Е.А.
СОЛОВЬЕВЫХ Г., И. А.	62.	ГРИНОВА П.Ив.
ШАДЬКОВА И.И.	63.	ДОБРОВСКОГО
КОРТУНОВА Пав.М.	64.	КОСТИКОВА В.А.
СКИМОНОВА А.В.	65.	АЛОПАТОВА
ВОЛОХОВА А.Вас.	66.	ВАЛОВА-АНДРЕЕВА
ЛЕВЦОВСКОГО Пав.И.	67.	КИШИНА Вас Вас.
АРХИСТАРХОВА Ив. Ив.	68.	КОПЕЛЕВИЧ

23

11. Сведения домового комитета, ограниченного улицами Преображенской, Дмитриевской, Верхнесеимской и Васильевской, о количестве жителей, о жилплощади и приусадебных постройках. Протокол выборов домового комитета. Ф. Р-2493, оп.1, д.21, л. 2 об., 3, 3 об.





№	№	№	Имя	Число		Число		Пастбища	
				Душ	Лош.	Душ	Лош.	Сараи	Сараи
1			Савосина Ана. Ул.	1	2	3	"	2	Сараи
			Сидорова Т. М.	2	1	1	"		
			Филиппов Т. Т.	6	1	4	"	1	Сараи
2			Ильинский В. Ф.					2 ^е Сараи	
3			Дерюгина Е. У.						
4	1220		Котельникова Н. С.	3	"	2		1	Сараи
5			Саватова Анна	"	"	4	"	1	"
6			Ильинский В. Ф.						
			Ильинский В. Ф.	2	1	2	"	1	Сараи
			Матюшин Ана. Куз.	2	"	1	"	1	"
7			Ильинский В. Ф.	4	2	3	"	1	Сараи
			Ильинский В. Ф.	2	"	1	"	"	"
			Ильинский В. Ф.	2	"	1	"	"	"
8	1154		Ильинский В. Ф.	3	2	2	"	1	Сараи
			Ильинский В. Ф.	3	3	2	"	1	"
			Ильинский В. Ф.	5	"	1	"		
			Саватова Анна	-	-	3	"		
			Саватова Анна	3	"	2	"		
			Ильинский В. Ф.	3	4	1	"		
			Ильинский В. Ф.	6	1	1	"		
			Ильинский В. Ф.	2	"	1	"		
			Ильинский В. Ф.	1	5	1	"		
			Ильинский В. Ф.	1	6	1	"		
9	1180		Ильинский В. Ф.	4	"	2	"		
			Ильинский В. Ф.	3	"	1	"		
			Ильинский В. Ф.	5	1	3	"		
			Ильинский В. Ф.	-	-	3	"		

№	Вид	Улицо		Улицо		Шапки	
		Дуль.	Корен.	Шапки	Шапки	Шапки	Шапки
	Василий						
	Иван Осипов						
	Трагони саял.						
	Александр Уб. Попов	2	"	1			Шапки
	1 ^й Дуль.						
	Василий Дуль. Попов	4	1	3			Шапки
	2 ^й Дуль.						
	Александр Уб. Попов	2	"	2			Шапки
	Александр Уб. Попов	6	"	4			1 Шапки
	Александр Уб. Попов	4	"	2	2		Шапки
	Александр Уб. Попов						
	Александр Уб. Попов	2	"	2			
	Александр Уб. Попов						
	Александр Уб. Попов	4	"	2			Шапки
	Александр Уб. Попов						
	Александр Уб. Попов	5	"	4			Шапки
	Александр Уб. Попов						
	Александр Уб. Попов	7	"	3			Шапки
	Александр Уб. Попов	3	1	3			Шапки
	Александр Уб. Попов	3	"	3			Шапки
	Александр Уб. Попов						
117	Александр Уб. Попов	10	"	2	7		Шапки
	Александр Уб. Попов	1	"	2			
118	Александр Уб. Попов	11	2	4			Шапки
	Александр Уб. Попов	3	2	3			
119	Александр Уб. Попов	2	"	2	2		Шапки
	Александр Уб. Попов						
	Александр Уб. Попов	7	1	2	1		Шапки
	Александр Уб. Попов						
120	Александр Уб. Попов	2	1	1			Шапки
	Александр Уб. Попов	3	2	1			
	Александр Уб. Попов						
	Александр Уб. Попов	6	2	2	2		Шапки
	Александр Уб. Попов	4	"	4			
	Александр Уб. Попов	5	"	1			Шапки
	Александр Уб. Попов						
	Александр Уб. Попов	2	"	2			Шапки
	Александр Уб. Попов						
	Александр Уб. Попов	3	2	4			Шапки

12. Письмо областного бюджетного учреждения культуры «Инспекция по охране и использованию объектов культурного наследия (памятников истории и культуры) Курской области» от 06.05.2022 № 677 о направлении запрашиваемой информации



**АДМИНИСТРАЦИЯ
КУРСКОЙ ОБЛАСТИ
КОМИТЕТ ПО ОХРАНЕ ОБЪЕКТОВ
КУЛЬТУРНОГО НАСЛЕДИЯ
КУРСКОЙ ОБЛАСТИ**

ОБЛАСТНОЕ БЮДЖЕТНОЕ УЧРЕЖДЕНИЕ
КУЛЬТУРЫ «ИНСПЕКЦИЯ ПО ОХРАНЕ И
ИСПОЛЬЗОВАНИЮ ОБЪЕКТОВ КУЛЬТУРНОГО
НАСЛЕДИЯ (ПАМЯТНИКОВ ИСТОРИИ И
КУЛЬТУРЫ) КУРСКОЙ ОБЛАСТИ»
(ОБУК «ИНСПЕКЦИЯ ПО ОХРАНЕ
ОБЪЕКТОВ КУЛЬТУРНОГО НАСЛЕДИЯ КУРСКОЙ
ОБЛАСТИ»)

305000, г. Курск, Красная пл., д. 6

тел.: +7 (4712) 51-15-96,

e-mail: okn.kursk@mail.ru;

06.05.2022 № 677

Генеральному директору Общества с
ограниченной ответственностью
«НАУЧНО-ИССЛЕДОВАТЕЛЬСКИЙ
ИНСТИТУТ РЕСТАВРАЦИИ,
ПРОЕКТИРОВАНИЯ И ИСТОРИКО-
КУЛЬТУРНЫХ ЭКСПЕРТИЗ»
Худякову О.В.

7841084410@mail.ru

Уважаемый Олег Владиславович!

На Ваше обращение о предоставлении документов от 04.05.2022 № 42-22, ОБУК «Инспекция по охране и использованию объектов культурного наследия (памятников истории и культуры) Курской области» (далее – Инспекция) сообщает, что в Ваш адрес посредством электронной почты на электронный адрес 7841084410@mail.ru 5 и 6 мая 2022 г. было направлено 14 писем с вложенными электронными архивами.

Архивы содержат всю имеющуюся у Инспекции информацию по перечню выявленных объектов культурного наследия, указанному в Контракте № 0144200002422000081 от 04.05.2022 г.:

– выкопировки из Списка вновь выявленных объектов, представляющих историческую, научную, художественную или иную культурную ценность, утвержденного председателем комитета по культуре и искусству Администрации Курской области 16.01.1995 г.;

- имеющиеся фотографические изображения объектов;
- имеющиеся копии актов осмотра и актов технического состояния выявленных объектов культурного наследия;
- имеющиеся копии технических паспортов выявленных объектов культурного наследия;
- имеющиеся выписки из Единого государственного реестра недвижимости;
- проект зон охраны г. Рыльск Курской области.

С уважением,
Начальник инспекции

Ворылина Н.Н.
+7 (4712) 51-15-96

И.В. Черникова

13. Письмо областного бюджетного учреждения культуры «Инспекция по охране и использованию объектов культурного наследия (памятников истории и культуры) Курской области» от 30.05.2022 № 804 о направлении запрашиваемой информации



**АДМИНИСТРАЦИЯ
КУРСКОЙ ОБЛАСТИ
КОМИТЕТ ПО ОХРАНЕ ОБЪЕКТОВ
КУЛЬТУРНОГО НАСЛЕДИЯ
КУРСКОЙ ОБЛАСТИ**

ОБЛАСТНОЕ БЮДЖЕТНОЕ УЧРЕЖДЕНИЕ
КУЛЬТУРЫ «ИНСПЕКЦИЯ ПО ОХРАНЕ И
ИСПОЛЬЗОВАНИЮ ОБЪЕКТОВ КУЛЬТУРНОГО
НАСЛЕДИЯ (ПАМЯТНИКОВ ИСТОРИИ И
КУЛЬТУРЫ) КУРСКОЙ ОБЛАСТИ»
(ОБУК «ИНСПЕКЦИЯ ПО ОХРАНЕ
ОБЪЕКТОВ КУЛЬТУРНОГО НАСЛЕДИЯ КУРСКОЙ
ОБЛАСТИ»)

305000, г. Курск, Красная пл., д. 6

тел.: +7 (4712) 51-15-96,

e-mail: okn.kursk@mail.ru;

30.05.2022 № 804

Генеральному директору Общества с
ограниченной ответственностью
«НАУЧНО-ИССЛЕДОВАТЕЛЬСКИЙ
ИНСТИТУТ РЕСТАВРАЦИИ,
ПРОЕКТИРОВАНИЯ И ИСТОРИКО-
КУЛЬТУРНЫХ ЭКСПЕРТИЗ»
Худякову О.В.

7841084410@mail.ru

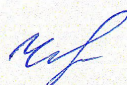
Уважаемый Олег Владиславович!

В дополнение на Ваше обращение о предоставлении документов от 11.05.2022 № 44/2-22 (входящий от 25.05.2022 г. №1536), ОБУК «Инспекция по охране и использованию объектов культурного наследия (памятников истории и культуры) Курской области» (далее – Инспекция) направляет Вам копии актов осмотра в электронном виде на следующие объекты культурного наследия:

1	Дом жилой, кон. XIX - нач. XX вв.	ул. Куйбышева, 15
2	Дом жилой, кон. XIX - нач. XX вв.	ул. Куйбышева, 21
3	Дом жилой, кон. XIX - нач. XX вв.	ул. Куйбышева, 26
4	Дом жилой, кон. XIX - нач. XX вв.	ул. Куйбышева, 72
5	Дом жилой, кон. XIX - нач. XX вв.	ул. Люксембург, 1
6	Дом жилой, кон. XIX - нач. XX вв.	ул. Люксембург, 7
7	Дом жилой, кон. XIX - нач. XX вв.	ул. Люксембург, 8
8	Дом жилой, кон. XIX - нач. XX вв.	ул. Люксембург, 9
9	Дом жилой, кон. XIX - нач. XX вв.	ул. Люксембург, 10
10	Дом жилой, кон. XIX - нач. XX вв.	ул. Люксембург, 15

11	Дом жилой, кон. XIX - нач. XX вв.	ул. Люксембург, 17
12	Дом жилой, кон. XIX - нач. XX вв.	ул. Люксембург, 22
13	Главный дом городской усадьбы, кон. XIX - нач. XX вв.	ул. Маркса, 14
14	Дом жилой, кон. XIX - нач. XX вв.	ул. Островского, 17
15	Дом жилой, кон. XIX - нач. XX вв.	ул. Островского, 32
16	Дом жилой, кон. XIX - нач. XX вв.	ул. Островского, 48
17	Дом жилой, кон. XIX - нач. XX вв.	ул. Островского, 67
18	Дом жилой, кон. XIX - нач. XX вв.	ул. Островского, 77
19	Дом жилой, кон. XIX - нач. XX вв.	ул. Свердлова 3
20	Дом жилой, кон. XIX - нач. XX вв.	ул. Свердлова 4
21	Дом жилой, кон. XIX - нач. XX вв.	ул. Свердлова 15
22	Дом жилой, кон. XIX - нач. XX вв.	ул. Свердлова 18
23	Дом жилой, кон. XIX - нач. XX вв.	ул. Свердлова 21
24	Дом жилой, кон. XIX - нач. XX вв.	ул. Свердлова 29

С уважением,
Начальник инспекции



И.В. Черникова

Телегина И.В.
8 (4712) 51-15-96

14. Письмо Администрации города Рыльска от 31.05.2022 № 1315 о предоставлении запрашиваемой информации



АДМИНИСТРАЦИЯ ГОРОДА РЫЛЬСКА

307370, Курская область, г. Рыльск, ул.К.Либкнехта,9
тел./факс: (47152) 2-22-38, E-mail: adm.rylsk46@mail.ru
ОКПО 44022333, ОГРН 1024600743892
ИНН/КПП 4620004595 / 462001001

___ 31.05.2022 ___ № ___ 1315 ___

На № _____ от _____

Генеральному директору Научно-исследовательского института реставрации, проектирования и историко-культурных экспертиз НИИ РПИКЭ
Худякову О. В.

Уважаемый Олег Владиславович!

На Ваш исх. № 44-22 от 05.05.2022 Администрация города Рыльска предоставляет запрашиваемую информацию.

Глава города Рыльска

С. А. Курносов

Исп. Фролова О. А.
Тел. 8(47152) 2-27-42

15. Письмо ОКУ «Госархив Курской области» от 30.05.2022 № 07-12/190-2022/Т о направлении скан-копий архивных дел

Российская Федерация
Архивное управление
Курской области
Областное казенное учреждение
«Государственный архив Курской области»
(ОКУ «Госархив Курской области»)
ул. Ленина, 57, г. Курск, 305000
тел./Факс. 8 (4712) 51-49-85
e-mail: gosarhiv-kursk@yandex.ru
ОКПО 03492966, ОГРН 1024600949911
ИНН/КПП 4629016556/463201001
30.05.2022 № 07-12/190-2022/Т.
на № 56-22 от 25.05.2022.

Генеральному директору
ООО «НИИ РПИИКЭ»
Худякову О.В.
ул. Кирочная, д. 19, литер А, офис 6,
г. Санкт-Петербург, 191123
<7841084410@mail.ru>

Уважаемый Олег Владиславович!

В архивном фонде «Коммунальный отдел исполкома Рыльского уездного Советов рабочих, крестьянских и красноармейских депутатов» выявлены архивные дела с информацией о строениях, расположенных на территории города Рыльска в первой половине 1920-х гг. (скан-копии архивных дел прилагаются).

В связи с тем, что в довоенные годы в городе Рыльске отсутствовала нумерация домовладений (административная привязка осуществлялась по номеру квартала и домовладельцу), сопоставить выявленные исторические сведения с актуальной нумерацией домовладений, представленной в приложении к Вашему запросу, не представляется возможным, так как сотрудники ОКУ «Госархив Курской области» не уполномочены интерпретировать выявляемую в архивных документах информацию.

Вместе с тем, приглашаем Ваших сотрудников самостоятельно ознакомиться с архивными документами в читальном зале ОКУ «Госархив Курской области» с целью выявления интересующих Вас сведений, где им будет оказана соответствующая квалифицированная помощь.

Работа читального зала осуществляется по следующему графику: с понедельника по четверг с 10:00 по 17:00, перерыв с 13:00 до 14:00. Записаться для работы в читальном зале можно по телефону +7 (4712) 51-49-85 (доб. 2259).

Приложение: 344 файла.

Директор

О.Н. Аргунов
☎ 8 (4712) 52-05-58



Н.А. Елагина