

## АКТ

**ГОСУДАРСТВЕННОЙ ИСТОРИКО-КУЛЬТУРНОЙ ЭКСПЕРТИЗЫ** документации, за исключением научных отчетов о выполненных археологических полевых работах, содержащей результаты исследований, в соответствии с которыми определяется наличие или отсутствие объектов, обладающих признаками объекта культурного наследия, на земельных участках, подлежащих воздействию земляных, строительных, мелиоративных, хозяйственных работ, предусмотренных статьей 25 Лесного кодекса Российской Федерации работ по использованию лесов (за исключением работ, указанных в пунктах 3, 4 и 7 части 1 статьи 25 Лесного кодекса Российской Федерации) и иных работ в границах земельного участка с кадастровым номером 46:29:102285:135, расположенного в г. Курск, ул. Дзержинского в районе дома 55.

Настоящее заключение государственной историко-культурной экспертизы оформлено в виде акта в соответствии с Федеральным законом от 25.06.2002 № 73-ФЗ «Об объектах культурного наследия (памятниках истории и культуры) народов Российской Федерации» (далее - Закон № 73-ФЗ), Положением о государственной историко-культурной экспертизе, утвержденным постановлением Правительства Российской Федерации от 25.04.2024 г. № 530 (далее - Положение о ГИКЭ) в электронном виде и подписано усиленной квалифицированной электронной подписью.

### **Дата начала и дата окончания проведения экспертизы.**

- дата начала: 17.12.2024.
- дата окончания: 18.12.2024.

### **1. Место проведения экспертизы - г. Воронеж.**

**2. Заказчик экспертизы – ООО «АРХЕОПОИСК».** Адрес местонахождения: 603006, Нижегородская область, г.о. город Нижний Новгород, г. Нижний Новгород, Академика И.Н. Блохиной ул, д. 4/43. ИНН: 5262390741. ОГРН 1235200008977. Директор Корабельников И.И.

### **3. Сведения об эксперте:**

- фамилия, имя, отчество - Скоробогатов Андрей Михайлович;
  - образование - высшее, специальность – учитель истории, социальный педагог по специальности «история», кандидат исторических наук;
  - стаж работы - 17 лет;
  - место работы и должность – самозанятый, эксперт по проведению государственной историко-культурной экспертизы;
  - реквизиты аттестации - приказ Министерства культуры Российской Федерации от 30.12.2021 № 2304 «Об аттестации экспертов по проведению государственной историко-культурной экспертизы»;
- объекты экспертизы:

- выявленные объекты культурного наследия в целях обоснования целесообразности включения данных объектов в реестр;

- документы, обосновывающие включение объектов культурного наследия в реестр;

- документация, за исключением научных отчетов о выполненных археологических полевых работах, содержащая результаты исследований, в соответствии с которыми определяется наличие или отсутствие объектов, обладающих признаками объекта культурного наследия, на земельных участках, подлежащих воздействию земляных, строительных, мелиоративных, хозяйственных работ, указанных в статье 30 Федерального закона работ по использованию лесов и иных работ;

- документация или разделы документации, обосновывающие меры по обеспечению сохранности объекта культурного наследия, включенного в реестр, выявленного объекта культурного наследия либо объекта, обладающего признаками объекта культурного наследия, при проведении земляных, мелиоративных, хозяйственных работ, указанных в статье 30 Федерального закона работ по использованию лесов и иных работ в границах территории объекта культурного наследия либо на земельном участке, непосредственно связанном с земельным участком в границах территории объекта культурного наследия.

**5. Информация о том, что в соответствии с законодательством Российской Федерации эксперт несёт ответственность за достоверность сведений, изложенных в заключении.**

Эксперт признает свою ответственность за соблюдение принципов проведения экспертизы, установленных статьей 29 Федерального закона от 25.06.2002 г. №73-ФЗ «Об объектах культурного наследия (памятниках истории и культуры) народов Российской Федерации»; за достоверность сведений, изложенных в заключении экспертизы и обязуется выполнять требования пункта 18 Положения о государственной историко-культурной экспертизе, утвержденного постановлением Правительства Российской Федерации от 25.04.2024 г. № 530.

**Отношения к заказчику:**

Эксперт:

- не имеет родственных связей с заказчиком (его должностными лицами, работниками);

- не состоит в трудовых отношениях с заказчиком;

- не имеет долговых или иных имущественных обязательств перед заказчиком;

- не владеет ценными бумагами, акциями (долями участия, паями в уставных капиталах) заказчика;

- не заинтересован в результатах исследований и решений, вытекающих из настоящего экспертного заключения, с целью получения выгоды в виде денег, ценностей, иного имущества, услуг имущественного характера или имущественных прав для себя или третьих лиц.

Заказчик экспертизы (его должностные лица или работники) не имеют долговых или иных имущественных обязательств перед экспертом.

## **6. Цели и объекты экспертизы.**

- Цель экспертизы:

в соответствии со ст. 28 Федерального закона от 25.06.2002 № 73-ФЗ «Об объектах культурного наследия (памятниках истории и культуры) народов Российской Федерации» - определение наличия или отсутствия объектов археологического наследия либо объектов, обладающих признаками объекта археологического наследия, на земельных участках, подлежащих воздействию земляных, строительных, мелиоративных, хозяйственных работ в границах земельного участка, подлежащего хозяйственному освоению по объекту с кадастровым номером 46:29:102285:135, расположенного в г. Курск, ул. Дзержинского в районе дома 55.

- Объект экспертизы:

документация, за исключением научных отчетов о выполненных археологических полевых работах, содержащая результаты исследований, в соответствии с которыми определяется наличие или отсутствие объектов, обладающих признаками объекта культурного наследия, на земельных участках, подлежащих воздействию земляных, строительных, мелиоративных, хозяйственных работ, предусмотренных статьей 25 Лесного кодекса Российской Федерации работ по использованию лесов (за исключением работ, указанных в пунктах 3, 4 и 7 части 1 статьи 25 Лесного кодекса Российской Федерации) и иных работ в границах земельного участка с кадастровым номером 46:29:102285:135, расположенного в г. Курск, ул. Дзержинского в районе дома 55.

Документация состоит из одного тома текстовой части (20 с.), одного приложения на одной странице, Альбома иллюстраций (27 рис.) и копии открытого листа (всего 42 с.).

## **7. Перечень документов, представленных заявителем.**

- «Документация, содержащая результаты исследований, в соответствии с которыми определяется наличие или отсутствие объектов, обладающих признаками объекта культурного наследия, на земельных участках, подлежащих воздействию земляных, строительных, мелиоративных, хозяйственных работ, предусмотренных статьей 25 Лесного кодекса Российской Федерации работ по использованию лесов (за исключением работ, указанных в пунктах 3, 4 и 7 части 1 статьи 25 Лесного кодекса Российской Федерации) и иных работ в границах земельного участка с кадастровым номером 46:29:102285:135, расположенного в г. Курск, ул. Дзержинского в районе дома 55. Исполнитель: Моисеев Д.Н. Нижний Новгород, 2024.

**8. Сведения об обстоятельствах, повлиявших на процесс проведения и результаты экспертизы.**

Обстоятельств, повлиявших на процесс проведения и результаты экспертизы, не имеется.

Дополнительных сведений, которые могли бы повлиять на процесс проведения и результаты экспертизы, не поступало.

#### **9. Сведения о проведенных исследованиях с указанием примененных методов, объема и характера выполненных работ и их результатов.**

В процессе проведения экспертизы был выполнен анализ действующего законодательства в сфере охраны и сохранения объектов культурного наследия.

Для экспертизы привлечены необходимые данные и источники, дополняющие информацию о земельных участках с точки зрения обнаружения объектов культурного наследия и объектов, обладающих признаками объекта культурного наследия. Особое внимание уделялось картографическим материалам, данным дистанционного зондирования земной поверхности землеотвода, материалам полевых и историко-архивных исследований прошлых лет, в том числе на территориях, близких по физико-географическим характеристикам. Имеющийся и привлеченный материал достаточен для подготовки заключения государственной историко-культурной экспертизы.

Экспертом проведена оценка обоснованности выводов, представленных в заключении Документации.

Результаты исследований, проведенных в рамках государственной историко-культурной экспертизы, оформлены в виде Акта.

Примечания:

- Оценка соответствия проведенных полевых археологических работ требованиям их научной регламентации, установленной Российской Академией наук не проводилась, т.к. данные документы и материалы, в соответствии со ст. 30 Федерального закона от 25.06.2002 г. № 73-ФЗ, не подлежат государственной историко-культурной экспертизе.

#### **10.1 Факты и сведения, выявленные и установленные в результате проведения экспертизы. Общие сведения о проведенных работах.**

В декабре 2024 года археологической экспедицией Общества с ограниченной ответственностью «АРХЕОПОИСК» (далее ООО «АРХЕОПОИСК») было произведено историко-культурное научное археологическое обследование (разведки) с целью выявления наличия (отсутствия) объектов культурного наследия (памятников археологии) в границах земельного участка с кадастровым номером 46:29:102285:135, расположенного в г. Курск, ул. Дзержинского в районе дома 55. Общая площадь участка обследования составила 681 кв. м.

Работы осуществлялись на основании договора №РП-789/27/11/2024 от 27 ноября 2024 г, заключённого между обществом с ограниченной ответственностью «Интергал-Плюс» (ООО «Интергал-Плюс») и обществом с

ограниченной ответственностью «АРХЕОПОИСК» (ООО «АРХЕОПОИСК»).

Все работы проводились на основании Открытого листа № P018-00103-00/01590282, выданного Моисееву Даниилу Николаевичу 9 декабря 2024 г.

Участок обследования расположен на первой надпойменной террасе р. Кур.

На территории г. Курска к настоящему времени известно 29 объектов археологического наследия. С начала 1920-х гг. археологические исследования здесь проводили Л.Н. Соловьев, Ю.А. Липкинг, П.И. Борисковский, А.В. Кашкин, Н.А. Тихомиров, В.В. Енуков, О.Н. Енукова, М.В. Фролов, А.В. Зорин, В.Е. Родинкова, Р.С. Веретюшкин, С.И. Жаворонков, Г.Ю. Стародубцев, С.Н. Головин.

Ближайшими объектами археологического наследия к участку обследования являются:

«Курск. Нижний посад» 500 м к востоку;

«Участок исторического культурного слоя г. Курск» 416 м к северо-северо-востоку.

Прочие известные памятники археологии расположены на значительном удалении от участка обследования и не затрагиваются проектируемым строительством.

## **10.2 Методика проведения полевых работ.**

Археологические исследования состояли из предварительных (историко-архивных) и полевых работ.

В ходе предварительных работ осуществлялось ознакомление с литературными, архивно-библиографическими, музейными и картографическими материалами, касающимися объектов археологического наследия и территории, на которой проводились исследования, а также с учетной документацией об объектах археологического наследия, расположенных на территории проведения разведочных работ, в органах охраны памятников.

В процессе полевых работ проводились маршрутные археологические разведки. Они включали натурные обследования: оценка топографической ситуации; визуальное обследование местности; поиск объектов археологического наследия; заложение шурфов; определение географических координат шурфов при помощи GPS-навигатора GARMIN eTrex 10 в системе WGS-84; описание территории обследования, заложенных шурфов, включая текстовые фото - и графические данные об их местоположении.

Участок пройден в пешем порядке с целью сбора подъемного материала, обнаружения насыпей, сооружений, имеющих признаки объекта археологического наследия.

На обследуемом земельном участке, площадью 681 кв. м., заложен один разведочный шурф, размером 2x2 м. Глубина шурфа включала всю толщу почвенного горизонта. Раскопки шурфа осуществлялись по пластам 0,2 м. После окончания разведочных работ шурф был засыпан. Для

равномерного освещения стенок шурфа, при фотографировании в солнечную погоду использовался экран. Фотофиксация места закладки шурфа, полностью раскопанного шурфа и после его засыпки, выполнена с одного ракурса и с включением окружающего пейзажа.

### **10.3 Описание основных результатов полевых археологических исследований.**

Сотрудниками ООО «АРХЕОПОИСК» в декабре 2024 г. был обследован земельный участок с кадастровым номером 46:29:102285:135, расположенный в г.Курск, ул. Дзержинского в районе дома 55. Общая площадь участка обследования составила 681 кв. м.

Обследуемый участок находится к юго-западу от дома 55 по ул. Дзержинского. Участок обследования расположен на первой надпойменной террасе р. Кур. Имеет форму неправильного многоугольника, вытянутую по линии СВ-ЮЗ. На момент проведения обследования участок представляет собой огороженную территорию пустыря, поросшую луговым разнотравьем и кустарником с недостроенным зданием и мощеной площадкой.

На земельном участке был заложен 1 (один) разведочный археологический шурф.

Таким образом, на земельном участке был заложен один разведочный археологический шурф общей площадью 4 кв. м. Признаков культурного слоя и находок в шурфе не обнаружено. Подробная характеристика шурфа приводится в Приложении (Документации) к настоящему Акту.

Экспертом установлено, что количество шурфов достаточно для определения наличия или отсутствия ОАН на заявленной территории обследования. Шурфовочные работы не дали наличия культурного слоя. Находок в шурфе обнаружено не было.

### **11. Перечень документов и материалов, собранных и полученных при проведении экспертизы, а также использованной для нее специальной, технической и справочной литературы.**

- «Документация, содержащая результаты исследований, в соответствии с которыми определяется наличие или отсутствие объектов, обладающих признаками объекта культурного наследия, на земельных участках, подлежащих воздействию земляных, строительных, мелиоративных, хозяйственных работ, предусмотренных статьей 25 Лесного кодекса Российской Федерации работ по использованию лесов (за исключением работ, указанных в пунктах 3, 4 и 7 части 1 статьи 25 Лесного кодекса Российской Федерации) и иных работ в границах земельного участка с кадастровым номером 46:29:102285:135, расположенного в г. Курск, ул. Дзержинского в районе дома 55. Исполнитель: Моисеев Д.Н. Нижний Новгород, 2024.

- Федеральный закон «Об объектах культурного наследия (памятниках истории и культуры) народов Российской Федерации» от 25.06.2002 № 73-ФЗ (ред. от 11.06.2021 г.);

- Положение о государственной историко-культурной экспертизе, утвержденное постановлением Правительства Российской Федерации от 25.04.2024 г. № 530.

- Положение о порядке проведения археологических полевых работ и составления научной отчетной документации (утверждено постановлением Бюро Отделения историко-филологических наук Российской академии наук от 12 апреля 2023 г. № 15);

- Закон Курской области от 29.12.2005 г. № 120-ЗКО «Об объектах культурного наследия Курской области» (с изменениями на 2 марта 2022 года);

- Список выявленных объектов археологического наследия, расположенных на территории Курской области (по состоянию на 11.12.2023 года);

- Перечень объектов археологического наследия федерального значения (по состоянию на 01.12.2021 года);

- Данные дистанционного зондирования земной поверхности – Программа SAS.Planet;

- Публичная кадастровая карта. Адрес сайта: <https://pkk.rosreestr.ru>.

### **12. Обоснования вывода экспертизы.**

Экспертом установлено, что в ходе проведения археологической разведки 2024 г. на земельном участке с кадастровым номером 46:29:102285:135, расположенного в г. Курск, ул. Дзержинского в районе дома 55 и подготовки Документации по итогам указанных исследований соблюдены требования Федерального закона от 25.06.2002 № 73-ФЗ «Об объектах культурного наследия (памятниках истории и культуры) народов Российской Федерации».

Работы осуществлялись по Открытому листу № P018-00103-00/01590282, выданного Моисееву Даниилу Николаевичу 9 декабря 2024 г. и в соответствии с Положением о порядке проведения археологических полевых работ и составления научной отчетной документации (утверждено постановлением Бюро Отделения историко-филологических наук Российской академии наук от 12 апреля 2023 г. № 15).

Объём проведённых полевых археологических работ в пределах обследованной территории является обоснованным и достаточным для определения наличия/отсутствия на данных земельных участках объектов, обладающих признаками объектов историко-культурного, в т.ч. археологического, наследия.

Содержащиеся в Документации выводы являются достаточными для определения возможности или невозможности проведения земляных, строительных, мелиоративных и (или) хозяйственных работ на земельном участке, подлежащем воздействию земляных, строительных, мелиоративных и (или) хозяйственных работ.

### **13. Выводы экспертизы.**

На основании представленной заявителем документации и по результатам дополнительных исследований, проведенных в ходе экспертизы, в связи с отсутствием объектов, обладающих признаками объектов археологического наследия, выявленных объектов археологического наследия, объектов археологического наследия, включенных в единый государственный реестр объектов культурного наследия (памятников истории и культуры) народов Российской Федерации на земельном участке с кадастровым номером 46:29:102285:135, расположенного в г. Курск, ул. Дзержинского в районе дома 55 проведение земляных, строительных и (или) хозяйственных работ и иных работ на указанном земельном участке, подлежащему воздействию земляных, строительных и (или) хозяйственных и иных работ, возможно (**положительное заключение**).

В случае обнаружения в ходе проведения изыскательских, проектных, земляных, строительных, мелиоративных, хозяйственных работ, работ по использованию лесов (за исключением работ, указанных в пунктах 3, 4 и 7 части 1 статьи 25 Лесного кодекса Российской Федерации) и иных работ объекта, обладающего признаками объекта археологического наследия, в соответствии с пунктом 4 статьи 36 Федерального закона от 25.06.2002 г. №73-ФЗ, заказчик указанных работ, технический заказчик (застройщик) объекта капитального строительства, лицо, проводящее указанные работы, обязаны незамедлительно приостановить указанные работы и в течение трех дней со дня обнаружения такого объекта направить в региональный орган охраны объектов культурного наследия письменное заявление об обнаруженном объекте культурного наследия.

#### **14. Перечень приложений к Акту:**

- «Документация, содержащая результаты исследований, в соответствии с которыми определяется наличие или отсутствие объектов, обладающих признаками объекта культурного наследия, на земельных участках, подлежащих воздействию земляных, строительных, мелиоративных, хозяйственных работ, предусмотренных статьей 25 Лесного кодекса Российской Федерации работ по использованию лесов (за исключением работ, указанных в пунктах 3, 4 и 7 части 1 статьи 25 Лесного кодекса Российской Федерации) и иных работ в границах земельного участка с кадастровым номером 46:29:102285:135, расположенного в г. Курск, ул. Дзержинского в районе дома 55. Исполнитель: Моисеев Д.Н. Нижний Новгород, 2024.

#### **15. Дата оформления заключения экспертизы: 18.12.2024.**

Аттестованный эксперт по проведению государственной историко-культурной экспертизы - А.М. Скоробогатов.

**Настоящий акт государственной историко-культурной экспертизы оформлен в электронном виде и подписан усиленной квалифицированной электронной цифровой подписью.**

**Сведения о сертификате аттестованного эксперта  
Скоробогатова Андрея Михайловича:**

Кому выдан: Скоробогатов Андрей Михайлович  
Кем выдан: КОМПАНИЯ «ТЕНЗОР»  
Серийный номер: 022D727500F3B0BCB14F55F2766A4D6191  
Действителен с: 10 января 2024 г. 09:57  
Действителен по: 10 января 2025 г. 09:57

**Общество с ограниченной ответственностью  
«АРХЕОПОИСК»**

**ИНН 5262390741 ОГРН 1235200008977**

**РФ, 603006, Нижегородская обл., город Нижний Новгород г.о., Нижний  
Новгород г, Академика И.Н.Блохиной ул, д. 4/43**

**тел. 8-831-437-87-41**

«УТВЕРЖДАЮ»

Генеральный директор ООО «АРХЕОПОИСК»



И.И. Корабельников

«17» декабря 2024 г.

**ДОКУМЕНТАЦИЯ,**

содержащая результаты исследований, в соответствии с которыми определяется наличие или отсутствие объектов, обладающих признаками объекта культурного наследия, на земельных участках, подлежащих воздействию земляных, строительных, мелиоративных, хозяйственных работ, предусмотренных статьей 25 Лесного кодекса Российской Федерации работ по использованию лесов (за исключением работ, указанных в пунктах 3, 4 и 7 части 1 статьи 25 Лесного кодекса Российской Федерации) и иных работ в границах земельного участка с кадастровым номером 46:29:102285:135, расположенного в г. Курск, ул. Дзержинского в районе дома 55

Разрешение (открытый лист) № P018-00103-00/01590282

Моисеев Д.Н.

Нижний Новгород – 2024 г.

## ОГЛАВЛЕНИЕ

ВВЕДЕНИЕ .....	3
1. ПОЯСНИТЕЛЬНАЯ ЗАПИСКА .....	4
Физико-географическая характеристика районов исследования.....	4
История изучения объектов археологического наследия на территории городского округа г. Курск .....	7
2. МЕТОДИКА ПРОВЕДЕНИЯ РАБОТ.....	12
3. ПОЛЕВЫЕ ИССЛЕДОВАНИЯ .....	14
ЗАКЛЮЧЕНИЕ .....	16
ПРИЛОЖЕНИЯ.....	17
Приложение 1 .....	17
Список использованных источников и литературы .....	18
АЛЬБОМ ИЛЛЮСТРАЦИЙ .....	22
Копия Открытого листа .....	42

## ВВЕДЕНИЕ

В декабре 2024 года археологической экспедицией Общества с ограниченной ответственностью «АРХЕОПОИСК» (далее ООО «АРХЕОПОИСК») было произведено историко-культурное научное археологическое обследование (разведки) с целью выявления наличия (отсутствия) объектов культурного наследия (памятников археологии) в границах земельного участка с кадастровым номером 46:29:102285:135, расположенного в г. Курск, ул. Дзержинского в районе дома 55. Общая площадь участка обследования составила 681 кв. м.

Работы осуществлялись на основании договора №РП-789/27/11/2024 от 27 ноября 2024 г, заключённого между обществом с ограниченной ответственностью «Интергал-Плюс» (ООО «Интергал-Плюс») и обществом с ограниченной ответственностью «АРХЕОПОИСК» (ООО «АРХЕОПОИСК»).

Все работы проводились на основании Открытого листа № Р018-00103-00/01590282, выданного Моисееву Даниилу Николаевичу 9 декабря 2024 г.

В проведении работ принимали участие сотрудники ООО «АРХЕОПОИСК»: Моисеев Д.Н. – начальник отряда, Горячкина О.И. – научный сотрудник, Юдаев С.С. – разнорабочий, Леонов А.Д. – разнорабочий.

До начала полевых археологических работ была собрана историко-библиографическая информация, подготовлен комплект исторических карт, а также иллюстративный материал, отражающий расположение известных памятников археологии.

В ходе полевых археологических работ произведён натурный осмотр земельного участка, произведена его подробная фотофиксация, и заложен один разведочный шурф, размером 2х2 м. Общая площадь земельных работ составила 4 кв. м.

В результате проведённых исследований объектов археологического наследия не выявлено.

# 1. ПОЯСНИТЕЛЬНАЯ ЗАПИСКА

## Физико-географическая характеристика районов исследования

Археологические разведки проводились на территории Курской области, входящей в состав Центрального федерального округа. Она расположена на юго-западе округа. Область граничит: на северо-западе с Брянской областью, на севере с Орловской и Липецкой областями, на востоке с Воронежской областью, на юге с Белгородской областью (рис. 1).

Территория Курской области расположена на юго-западных склонах Среднерусской возвышенности. Характеризуется наличием древних и современных форм линейной эрозии – густой сети сложно-разветвленных речных долин, оврагов и балок, расчленивших водораздельные поверхности, что определяет пологоволнистый, слегка всхолмлённый равнинный рельеф. Рельеф имеет сложный характер вертикального и горизонтального расчленения, характеризуется наличием разнообразных высотных ярусов.

Курск расположен в бассейне р. Сейм, в центре Курской области (рис. 2). В формировании рельефа бассейна принимают участие породы, отложившиеся как в морских, так и в континентальных условиях. Наиболее древними рельефообразующими породами являются пески нижне- и верхнемелового возраста, которые отлагались в условиях относительно мелководного морского бассейна. Кровля этой толщи в окрестностях Курска находится на отметке 165 м. Основную же роль в рельефообразовании играют мело-мергельная толща верхнемелового возраста, отложившаяся также в морских условиях. Эти породы имеют значительную мощность, достигая у Курска 60 метров. Их выходы представлены на территории города по правому склону долины Тускари. Отложения палеогена и неогена залегают лишь на водоразделах и представлены песками, глинами и песчаниками. В речных долинах залегают аллювиальные отложения пойм и надпойменных террас, представленные глинами, суглинками и супесями.

Курск расположен на границе двух ландшафтных физико-географических районов – Суджанского и Тимского, относящихся к подзоне типичной лесостепи. Именно пограничное положение обеспечивает все

разнообразие ландшафтных комплексов, представленных на территории города. К основным типам можно отнести плакорный, склоновый, надпойменно-террасовый и пойменный ландшафтные комплексы.

Плакорный тип занимают приподнятые всхолмленные участки водораздела, в основе которых залегают мело-мергельные породы, перекрытые песчано-глинистыми отложениями. На долю этого ландшафтного типа приходится около 20% площади города. Поверхностными и подземными водами такая местность снабжена слабо. Почвенный покров представлен светло-серыми и серыми лесными почвами. На территории города естественные ландшафты плакорного типа не сохранились. Все они заняты различными типами застройки, в северной части распаханы.

Склоновый тип включает довольно крутые поверхности, имеющие отношение, в первую очередь, к долинно-балочной сети. Его особенностью является повышенная расчлененность рельефа, сравнительно сильная облесенность и склоновая микрizonaльность. Этот тип отличается также разнообразием почвенного и растительного покрова, наличием мело-мергельных обнажений, высокой интенсивностью геоморфологических процессов. На долю таких ландшафтов приходится около 16% территории города. В Курске к этой группе ландшафтов относятся склоны балок, занятые остепненными лугами, байрачные и нагорные дубравы, меловые обнажения правобережья Тускари и левобережья Кура. Характерными почвами являются светло-серые, серые и темно-серые лесные почвы с разной степенью эродированности.

Надпойменно-террасовый тип приурочен к надпойменным песчано-глинистым террасам рек Сейма и Тускари. В черте города террасовый комплекс долины р. Сейм достигает значительного расширения, что вызвано нижележащими синклинальными погружениями материнских пород. От общей площади города эта группа ландшафтов занимает около 44%. Близкое залегание грунтовых вод способствует активному развитию селитебных ландшафтов.

Пойменный тип по приближенным подсчетам занимает около 20%

территории города. Большая роль в формировании этих ландшафтов принадлежит рекам. В условиях высокой поймы формируются лугово-черноземные почвы, в прирусловой части – аллювиальные дерновые. На территории города к пойменным ландшафтам относятся заливные луга, разнотравно-злаковые луга высокой поймы, пойменные дубравы и ольшаники.

Историческая часть г. Курска занимает водораздельный мыс у слияния р. Кур и р. Тускарь в юго-западной части Среднерусской возвышенности, в бассейне р. Сейм. По картографическим материалам XVIII – начала XX вв. известно, что данная территория представляла собой всхолмленную местность, прорезанную системой слабоветвящихся оврагов и балок. В конце XIX в. большинство из них были засыпаны, а поверхность мыса выравнивалась и приспособлялась под хозяйственные нужды.

В связи с сильным антропогенным воздействием на геоморфологию г. Курска за последние 300 лет облик его сильно изменился. Наиболее существенными являются работы по выполнению «Плана губернского городу Курску» утвержденному Екатериной II 26 февраля 1782 г. Полную перепланировку города произвел губернский землемер И.Ф. Башилов. Тогда были засыпаны оборонительные рвы и овраги, проложены новые улицы (Михайленко, 2011).

Ландшафт характеризуется как антропогенный. Территории участков к настоящему времени относятся к селитебным ландшафтам. На момент производства археологических полевых работ участки подвержены значительному антропогенному воздействию: жилые строения, заасфальтированные площадки, дороги, заборы, кустарник, деревья.

Участок обследования расположен на первой надпойменной террасе р. Кур.

## **История изучения объектов археологического наследия на территории городского округа г. Курск**

«Курск», как наименование городского поселения, впервые упоминается в «Житии Феодосия Печерского» (около 1036 г.), затем в «Поучении Владимира Мономаха» под 1068 г. и в летописях, начиная с 1095 г. В 1185 г. курский князь Всеволод со своей дружиной участвовал в походе на половцев, что зафиксировано в «Слове о полку Игореве».

На территории г. Курска к настоящему времени известно 29 объектов археологического наследия. Изучение его окрестностей начиналось в 1920-х годах Л.Н. Соловьевым. На правом берегу р. Сейм им было открыто 2 поселения бронзового века, а также два селища I тыс. н.э.

В 1961 г. близ Кировского моста через р. Тускарь преподаватель КГПИ Ю.А. Липкинг обнаружил поселение с материалами позднего неолита – ранней бронзы и киевской археологической культуры.

В 1962–1964 гг. на участках низких террас при впадении р. Тускарь в р. Сейм П.И. Борисковским были обнаружены и исследованы две стоянки каменного века (*Борисковский*, 1962. Л. 1-12; *Борисковский*, 1964. Л. 1-33; *Борисковский*, 1965. С. 32-33). Их изучение в 1988 г. продолжил С.Н. Алексеев (*Алексеев*, 1988. Л. 22-30).

С конца 1970-х до середины 1980-х на территории города работал сотрудник ИА АН СССР А.В. Кашкин. Благодаря его усилиям были открыты: поселение эпохи неолита; славяно-русские селища 4–6; все известные погребальные памятники (*Кашкин*, 1983. Л. 2-3).

Н.А. Тихомировым в 1984 г. на территории Курска было обнаружено раннеславянское селище (*Тихомиров*, 1984. Л. 16). Результаты проведенных исследований были систематизированы А.В. Кашкиным при подготовке свода памятников археологии Курской области (*Кашкин*, 1998. С. 75).

В 1988-1994 гг. благодаря работам В.В. Енукова, О.Н. Енуковой, М.В. Фролова, на трех участках в центральной части современного города зафиксирован культурный слой древнерусского Курска (*Енуков*, 1998. Л. 1-

28).

Исследования Нижнего посада впервые были проведены М.В. Фроловым в 1988 г. в связи с реставрационными работами на памятнике архитектуры «Палаты бояр Ромодановских». Здесь был зафиксирован культурный слой древнерусского времени и позднего средневековья.

В 1997 г. на прилегающей к зданию территории О.Н. Енуковой были проведены раскопки. В 2003 г. она исследовала строительный котлован на ул. С. Перовской. А.В. Зорин в 2007 г. проводил шурфовку на ул. Гайдара и ул. Пионеров, а в 2008 г. охранные исследования на стройплощадке по ул. Гайдара, 26. В результате этих работ были обнаружены материалы роменской культуры, древнерусского времени и позднего средневековья (*Кашкин*, 1998. С. 63-64).

В 1988 и 1994 гг. проводилось исследование древнерусского Детинца и Верхнего посада.

В 1988 г. В.В. Енуковым были открыты первые объекты древнерусского времени на Курском детинце. В 1988 и 1994 гг. им же были проведены раскопки на клумбе к северу от корпусов завода «Электроаппарат». В двух раскопах были исследованы въезд на городище, постройка роменского времени (конец X в.), ров двухметровой глубины и следы оборонительных сооружений, которые состояли из толстых, наклонно вкопанных бревен, располагавшихся с внутренней стороны рва. Были выявлены остатки семи деревянных настилов мостовой, функционировавшей во второй половине XI—XIII вв. На глубине 2,14-2,23 м исследовано погребение с беспорядочно перемещенными костями. В культурном слое и застройке обнаружены стеклянные бусы и браслеты, бронзовые бубенчики, поясная пряжка, крест-энколпион, глиняные, шиферные и мергелевые пряслица, костяные пуговицы, накладка от гребня, железные наконечники стрел, ножи, обломки плинфы.

В 1994 г. на территории парка им. 1-го Мая в раскопе В.В. Енукова зафиксирован культурный слой Верхнего посада средневекового Курска.

В 2010 г. три участка культурного слоя г. Курск были включены в список объектов культурного наследия:

«Курск Детинец, 9, 10, 11-12, 14-17 вв.» (приказ Комитета по культуре Курской области от 13.12.2010 № 329 № 1).

«Курск Верхний посад, 12, 13 вв.» (Приказ комитета по культуре Курской области от 13.12.2010 г. № 329 № 2).

«Курск Нижний посад, 11-14 вв.» (Приказ Комитета по культуре Курской области от 13.12.2010 г № 329 № 3).

При этом «Курск Детинец» и «Курск Верхний посад» представляют собой единый археологический комплекс древнерусского времени. На сегодняшний день границы объекта археологического наследия «Курск Детинец» не определены.

Исследования «Курского детинца» чаще всего проводились в связи с обеспечением спасательных мероприятий в зонах хозяйственного освоения территорий:

Раскоп 4 и шурфы 16, 17, 18 В.В. Енукова 1999 г. находились на месте сооружения колокольни Знаменского собора.

Раскопы 5 и 6 2001, 2002 гг. О.Н. Енуковой располагались в зоне строительства здания по ул. Дзержинского, 4.

Раскопами А.В. Зорина 2005 г. исследовалась территория юго- западной части строящегося здания по ул. Дзержинского, 4.

С прокладкой коммуникаций к этому зданию связаны работы Н.А. Тихомирова 2004 г. Исследования велись на нескольких участках, в том числе было заложено 5 шурфов 2x2 м вдоль улицы Луначарского. Шурфы 3-5 расположены на участке обследования, культурного слоя в них не выявлено.

С реставрацией Воскресенского храма связаны исследования В.Е. Родинковой 2015 г. и Р.С. Веретюшкина 2016 г.

Разведки С.И. Жаворонкова 2018 г. проходили по трассам строительства электрических коммуникаций во дворе здания по Красной Площади, 4.

В.В. Енуков в 2007 г. проводил шурфовку вдоль ул. Сонины неподалеку от края склона правого берега р. Тускарь, Г.Ю. Стародубцев и А.В. Зорин заложили траншею на южном склоне детинца, в 2009 г. А.В. Зубков заложил шурф к северо-западу от места впадения р. Кур в р. Тускарь на высокой пойме

левого берега Кур, а в 2015 г. Д.Н. Горбунов проводил разведки на сниженном южном участке стрелки мыса.

В 2018-2020 гг. исследования исторической части г. Курска продолжаются сотрудниками из организаций г. Курска: «НИИ юго-востока Руси» КГУ, Курского государственного областного музея археологии и АНО «Центр археологических исследований». В 2020 г. при исследованиях в южной части детинца (шурфовка участка № 46:29:102261:71 по ул. Луначарского, д. 8) С.Н. Головин обнаружил материалы Древнерусского и Нового времени. В 2018, 2019, 2020 гг. на территориях землеотводов в центральной части города обнаружены материалы XIX- начала XX.

В 2020 г. участок с кадастровым номером 46:29:102267:360 в районе ул. Дзержинского и ул. Луначарского исследовал Н.А. Тихомиров в рамках работ по определению юго-западных границ ОАН «Курск Детинец». В северной части участка было заложено 4 шурфа площадью 4 кв. м каждый. В результате работ был зафиксирован край левого берега оврага, исследованы слои засыпки оврага на глубину до 3,5 м.

Полевые работы нашли отражение в публикациях В.В. Енукова, О.Н. Енуковой, Г.Ю. Стародубцева и А.В. Зорина. В частности, попытку определения границ фортификационного рва, находящегося в древнерусское время между Детинцем и Верхним посадом, предпринял в 1998 г. В.В. Енуков по материалам археологических исследований и данным геобурения «Курск-СтройИзыскания» начала 1980-х гг. Рассматривая историю оборонительных сооружений города Курска А.В. Зорин и Г.Ю. Стародубцев отмечают, что они возникли не ранее рубежа X-XI вв. и с разными изменениями просуществовали до 1782 г.

Ближайшими объектами археологического наследия к участку обследования являются:

«Курск. Нижний посад» 500 м к востоку;

«Участок исторического культурного слоя г. Курск» 416 м к северо-северо-востоку.

Прочие известные памятники археологии расположены на значительном удалении от участка обследования и не затрагиваются проектируемым строительством.

## 2. МЕТОДИКА ПРОВЕДЕНИЯ РАБОТ

Археологические исследования состояли из предварительных (историко-архивных) и полевых работ.

В ходе предварительных работ осуществлялось ознакомление с литературными, архивно-библиографическими, музейными и картографическими материалами, касающимися объектов археологического наследия и территории, на которой проводились исследования, а также с учетной документацией об объектах археологического наследия, расположенных на территории проведения разведочных работ, в органах охраны памятников.

В процессе полевых работ проводились маршрутные археологические разведки. Они включали натурные обследования:

- оценка топографической ситуации;
- визуальное обследование местности;
- поиск объектов археологического наследия;
- заложение шурфов;
- определение географических координат шурфов при помощи GPS-навигатора GARMIN eTrex 10 в системе WGS-84;
- описание территории обследования, заложенных шурфов, включая текстовые фото - и графические данные об их местоположении.

Фотографическая фиксация участка обследования производилась с наиболее полной и точной передачей особенности рельефа и топографической ситуации. При фотографировании использовалась 3-метровая масштабная рейка.

Обследованный земельный участок, подлежащий хозяйственному освоению, а также ближайшие известные объекты археологического наследия отмечены на карте масштаба 1:10000 (рис. 4). ОАН на карте пронумерованы, расшифровка номеров приведена в легенде к карте. Ситуационный план с участком обследования в 2024 г. масштаба 1:5000 детально характеризует местность и имеет конкретные, легко находимые на местности ориентиры (рис. 3).

Для плана местности использовался космоснимок 2023 г. На нем нанесены границы обследуемого участка, точки и направления фотофиксации, заложенные шурфы (рис. 9-10).

Для выявления культурного слоя населенных пунктов и иных объектов, возраст которых превышает 100 лет, привлекались исторические карты: План города Курска с поселенными при нем слободами 1782 г. (рис. 5), План губернского города Курска 1836 г. (рис. 6), Карта Шуберта Курской области 1870 г. (рис. 7). В ходе работы использовался визуальный метод и приборная съемка с помощью GPS-навигатора GARMIN eTrex 10.

Участок пройден в пешем порядке с целью сбора подъемного материала, обнаружения насыпей, сооружений, имеющих признаки объекта археологического наследия.

На обследуемом земельном участке, площадью 681 кв. м., заложен один разведочный шурф, размером 2х2 м. Глубина шурфа включала всю толщу почвенного горизонта. Раскопки шурфа осуществлялись по пластам 0,2 м. После окончания разведочных работ шурф был засыпан. Для равномерного освещения стенок шурфа, при фотографировании в солнечную погоду использовался экран. Фотофиксация места закладки шурфа, полностью раскопанного шурфа и после его засыпки, выполнена с одного ракурса и с включением окружающего пейзажа.

### 3. ПОЛЕВЫЕ ИССЛЕДОВАНИЯ

Сотрудниками ООО «АРХЕОПОИСК» в декабре 2024 г. был обследован земельный участок с кадастровым номером 46:29:102285:135, расположенный в г.Курск, ул. Дзержинского в районе дома 55. Общая площадь участка обследования составила 681 кв. м.

Обследуемый участок находится к юго-западу от дома 55 по ул. Дзержинского. Участок обследования расположен на первой надпойменной террасе р. Кур. Имеет форму неправильного многоугольника, вытянутую по линии СВ-ЮЗ. На момент проведения обследования участок представляет собой огороженную территорию пустыря, поросшую луговым разнотравьем и кустарником с недостроенным зданием и мощеной площадкой (рис. 10-22).

Археологические работы включали натурное обследование местности методом сплошной разведки пешим маршрутом. При прохождении маршрута, тщательно осматривались все нарушения почвенного горизонта как естественного, так и антропогенного происхождения.

Проведена фотографическая съемка участка обследования с 5 точек, в достаточном объеме для представления ситуации в иллюстративной части отчета (рис. 10-22). Вся данная работа производилась для выяснения наличия памятников археологии и их культурно-хронологической принадлежности и стратиграфии культурных напластований (в случае их обнаружения).

На территории обследования был заложен 1 (один) разведочный археологический шурф:

#### **Шурф 1 (рис. 23-27).**

Располагается в центральной части участка. Размеры шурфа 2x2 м, ориентирован по сторонам света. Дневная поверхность перед началом работ представляла собой задернованную площадку с уклоном к востоку. Географические координаты центра шурфа в системе WGS-84: 51°43'26.44" СШ; 36°10'32.95" ВД. Глубина шурфа с учетом контрольного прокопа составила 2,3 м.

Стратиграфия описана сверху вниз по северо-западному борту (рис. 26):

0 – 0,1 м – слой дёрна; мощность 0,1 м.

0,1 – 0,2 м – слой тёмно-коричневого гумусированного суглинка; мощность 0,1 м.

0,2 – 0,6 м – слой коричневого суглинка с включениями бытового и строительного мусора второй половины XX в., красного битого кирпича, мелкого камня; мощность 0,4 м.

0,6 – 0,8 м – слой светло-серой супеси перемешанный с бытовым и строительным мусором второй половины XX в., мощность 0,2 м.

0,8 – 0,9 м – слой коричневого суглинка с включением мелкого камня; мощность 0,1 м.

0,9 – 2,0 м – слой серо-коричневого суглинка; мощность 1,1 м.

С глубины 2,3 м в профиле фиксируется слой серо-рыжего суглинка (археологический материк), исследованный на глубину 0,3 м. В северо-восточной части шурфа фиксируется кирпичная кладка, относящаяся, судя по ширине, к защитной конструкции подземного кабеля.

Археологических находок и других признаков культурного слоя в шурфе не выявлено.

После окончания работ шурф был засыпан (рис. 27).

## ЗАКЛЮЧЕНИЕ

В декабре 2024 года археологической экспедицией Общества с ограниченной ответственностью «АРХЕОПОИСК» (далее ООО «АРХЕОПОИСК») было произведено историко-культурное научное археологическое обследование (разведки) с целью выявления наличия (отсутствия) объектов культурного наследия (памятников археологии) в границах земельного участка с кадастровым номером 46:29:102285:135, расположенного в г. Курск, ул. Дзержинского в районе дома 55. Общая площадь участка обследования составила 681 кв. м.

Участок обследования пройден в пешем порядке, признаков объектов археологического наследия не выявлено. На территории участка заложен 1 (один) разведочный археологический шурф, размерами 2х2 м. Общая площадь земельных работ составила 4 кв. м. В шурфе признаков археологического культурного слоя не выявлено.

Таким образом, на земельном участке с кадастровым номером 46:29:102285:135, расположенном в г. Курск, ул. Дзержинского в районе дома 55, объекты археологического наследия не обнаружены.



*Мусеев Д.Н.*

## ПРИЛОЖЕНИЯ

### Приложение 1

Таблица координат поворотных точек обследованного земельного участка с кадастровым номером 46:29:102285:135, расположенного в г. Курск, ул. Дзержинского в районе дома 55.

Обозначение характерных точек границ	Координаты (МСК-46, зона 1)		WGS-84	
	X	Y	N	E
1	420080,4	1297964,55	51°43'26.806"	36°10'32.751"
2	420078,97	1297965,41	51°43'26.760"	36°10'32.795"
3	420077,58	1297968,35	51°43'26.714"	36°10'32.948"
4	420081,84	1297977,02	51°43'26.849"	36°10'33.401"
5	420085,88	1297974,38	51°43'26.981"	36°10'33.266"
6	420086,68	1297975,82	51°43'27.006"	36°10'33.341"
7	420081,24	1297978,98	51°43'26.829"	36°10'33.503"
8	420084,08	1297984,66	51°43'26.919"	36°10'33.801"
9	420071,54	1297992,05	51°43'26.511"	36°10'34.179"
10	420061,72	1297975,19	51°43'26.199"	36°10'33.296"
11	420059,17	1297951,27	51°43'26.124"	36°10'32.049"
12	420060,49	1297951,02	51°43'26.166"	36°10'32.036"
13	420066,07	1297947,75	51°43'26.348"	36°10'31.869"
14	420069,81	1297948,68	51°43'26.469"	36°10'31.919"
15	420071,18	1297948,01	51°43'26.513"	36°10'31.885"

## Список использованных источников и литературы

*Алексеев С.Н.* Отчет об исследовании верхнепалеолитических стоянок Октябрьское I и II, Русская Поречная, Курск I, Курск II Среднерусской палеолитической экспедицией в г. Курской обл. в 1988 г. // Архив ИА РАН. Ф1. Р-1. № 13757.

*Береговая Н.А.* Палеолитические местонахождения СССР. – Л., 1984.

*Борисковский П.И.* Отчет о рекогносцировочных раскопках в г. Курске в 1962 г. // Архив ИА РАН. Ф-1. Р-1. № 2526.

*Борисковский П.И.* Отчет о работе Курского палеолитического отряда в 1963 г. // Архив ИА РАН. Ф-1. Р-1. № 2788.

*Борисковский П.И.* Отчет о работе Курского палеолитического отряда в 1964 г. // Архив ИА РАН. Ф-1. Р-1. № 3085.

*Борисковский П.И.* Палеолитические стоянки на территории г. Курска// Материалы сессии, посвященной итогам археологических и этнографических исследований 1964 г. в СССР. – Баку, 1965.

*Веретюшкин Р.С.* Отчет об археологических раскопках выявленного объекта археологического наследия «Курск Детинец» на участке реконструкции архитектурного ансамбля Храма Воскресения Христова по адресу: г. Курск, ул. Луначарского, 4/1 в 2016 г. – Курск, 2020 г.

*Горбунов Д.Н.* Отчет о работах областного бюджетного учреждения культуры «Государственная инспекция по охране и использованию объектов культурного наследия (памятников истории и культуры) Курской области в г. Рыльске и г. Курске Курской области в 2015 г. // Архив ИА РАН. Ф-1. Р-1. № 50212.

*Енуков В.В.* Отчет о раскопках в г. Курске в 1988 г. // Архив ИА РАН. Ф-1. Р-1. № 14670.

- Енуков В.В.* Раскопки посада древнего Курска // АО 1995 года. – М., 1996.
- Енуков В.В.* Изучение топографии средневекового Курска в древнерусское время: итоги и перспективы // Материалы региональной науч. конф. «Археология юго-востока Руси». – Елец, 1998 г.
- Енуков В.В.* Отчет о раскопках на территории Курской области в 1994 г. // Архив ИА РАН. Ф-1. Р-1. № 18221.
- Енуков В.В.* Отчет о раскопках в Курске в 1999 г. // Архив ИА РАН. Ф1. Р-1. № 23710. *Енуков В.В.* Отчет о разведочных работах в Курске в 2007 г. // Архив ИА РАН. Ф-1. Р-1. № 47377.
- Енуков В.В. Енукова О.Н.* К 20-летию археологического изучения Курска // Труды II (XVIII) всероссийского археологического съезда в Суздале. – Том II. – М: ИА РАН. – 2008 г.
- Енукова О.Н.* Отчет об охранных раскопках в Курске в 2001 г. // Архив ИА РАН. Ф-1. Р-1. № 25878.
- Енукова О.Н.* Отчет об охранных исследованиях в Курске в 2002 г. – Курск, 2003 г.
- Жаворонков С.И.* Отчет об археологических разведках на участках землеотводов на ул. Большевиков и ул. Дзержинского в г. Курске в 2018 г. – Курск, 2019 г.
- Житие Феодосия Печерского // Памятники литературы Древней Руси: Начало русской литературы. XI – начало XII века. – М., 1979.
- Зорин А.В.* Отчет об охранных раскопках на территории исторического центра г. Курска в 2005 г. // Архив ИА РАН. Ф-1. Р-1. № 33116.
- Зорин А.В.* Оборонительные укрепления средневекового Курска // Средневековый город Юго-Восточной Руси. Предпосылки возникновения, эволюция, материальная культура. – Курск, 2009 г.

*Зорин А.В., Стародубцев Г.Ю.* Структура и развитие оборонительных сооружений Курской крепости // Город Средневековья и раннего Нового Времени. Археология. История. – Материалы V Всероссийского семинара (Тула, ноябрь 2013 г.) – Тула, 2016.

*Зубков А.В.* Отчет об охранных раскопках на территории исторического центра г. Курска в 2009 г. // Архив ИА РАН. Ф-1. Р-1. № 37149.

*Кашкин А.В.* Отчет об археологических разведках, проведенных в 1979 г. Центрально-Черноземным отрядом Института археологии АН СССР // Архив ИА РАН. Ф-1. Р-1. № 7968.

*Кашкин А.В.* Отчет о работе Центрально-Черноземного отряда ИА АН СССР в 1983 г. // Архив ИА РАН. Ф-1. Р-1. № 9606.

*Кашкин А.В.* Отчет о работе Центрально-Черноземного отряда ИА АН СССР в 1984 г. Ч. II: Разведки в Курской области // Архив ИА РАН. Ф-1. Р-1. № 9726.

*Кашкин А.В.* Археологическая карта России. Курская область. – Часть 1. – М.: ИА РАН, 1998.

*Липкин Ю.А.* Очерки древнего прошлого Курской области // Краеведческие записки Курского областного краеведческого музея. – Вып. 2. – Курск, 1963.

Методика определения границ территорий объектов археологического наследия (рекомендована письмом Министерства культуры Российской Федерации от 27.01.2012 № 12-01-39/05-АБ.

*Михайленко Т.Г.* Исполнители плана императрицы // Труды постоянно действующей заочной конференции Курского филиала Международной ассоциации исторической психологии «Психологические аспекты исторической науки и проблемы правды истории». Выпуск 4. – Курск, 2011.

*Обломский А.М.* Этнические процессы на водоразделе Днепра и Дона в I-V вв. н. э. – М.; Сумы, 1991.

Положение о порядке проведения археологических полевых работ и составления научной отчетной документации», утвержденного постановлением Бюро Отделения историко-филологических наук РАН от 20.06.2018 г. № 32.

*Родинкова В.Е.* Отчет о полевых археологических исследованиях, проводившихся в 2015 году на территории г. Курска. – М., 2016.

*Соловьев Л.Н.* Городища и стоянки окрестностей г. Курска // Известия Курского губернского общества краеведения. – № 4. – Курск, 1927.

*Стародубцев Г.Ю., Зорин А.В.* Отчет об охранных раскопках Гочевского археологического комплекса (с. Гочевое Беловского района Курской области) и исторического центра города Курска в 2006 г. // Архив ИА РАН. Ф-1. Р-1. № 53883.

Страницы истории города Курска: Важнейшие события и даты с древнейших времен до наших дней. – Воронеж, 1981.

*Тихомиров Н.А.* Отчет об охранных раскопках Курского областного краеведческого музея на поселении Полевая-Барышниково в Курской обл. в 1984 г. // Архив ИА РАН. Ф-1. Р-1. № 10567.

*Тихомиров Н.А.* Технический отчет «Археологические разведки в районе ул. Дзержинского, ул. Луначарского г. Курска на территории земельного участка № 46:29:102267:360 в юго-западной части памятника археологии «Курск Детинец. (Определение границ памятника)». – Курск, 2020 г.

*Тихомиров Н.А.* Отчет об охранных исследованиях музея на Красной площади г. Курска в 2004 г. // Архив ИА РАН. Ф-1. Р-1. № 48723.

Федеральный Закон от 25 июня 2002 г. № 73-ФЗ «Об объектах культурного наследия (памятниках истории и культуры) народов Российской Федерации (с изменениями и дополнениями).

## **АЛЬБОМ ИЛЛЮСТРАЦИЙ**

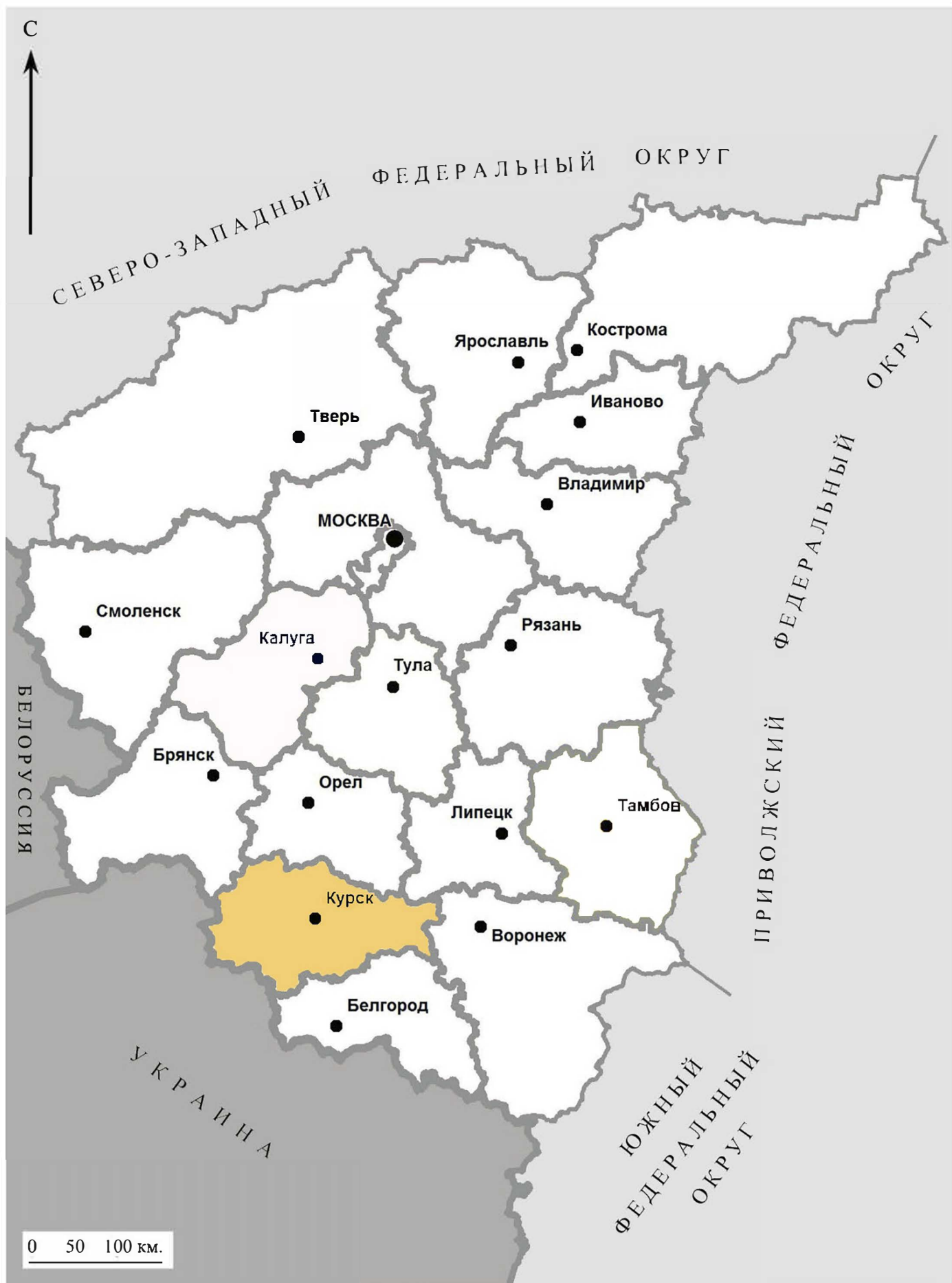


Рис. 1. Археологическая разведка в г. Курск Курской области. 2024 г. Карта Центрального федерального округа с выделенной Курской областью.

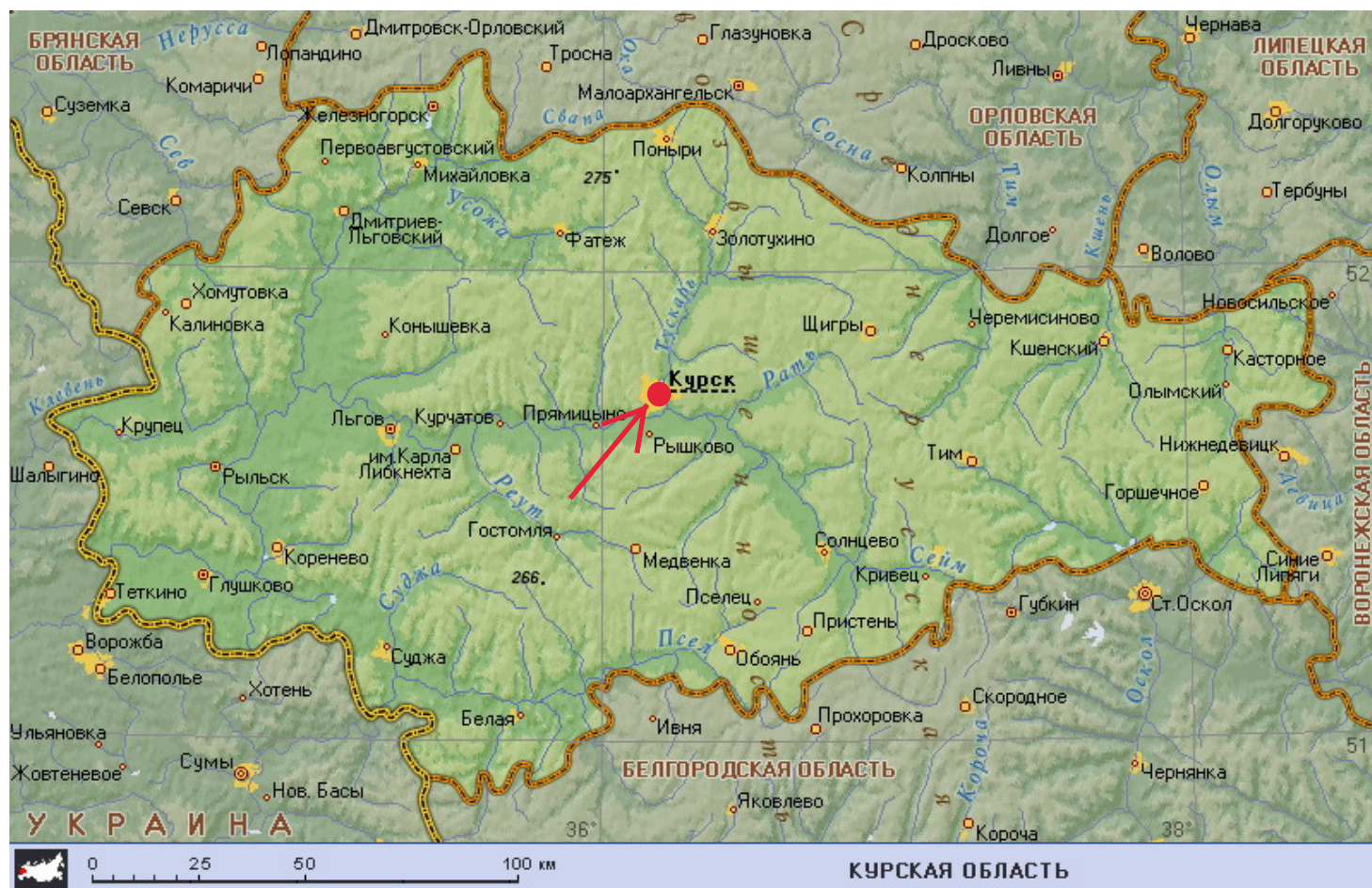


Рис. 2. Археологическая разведка в г. Курск Курской области. 2024 г. Карта Курской области с указанием участка обследования.

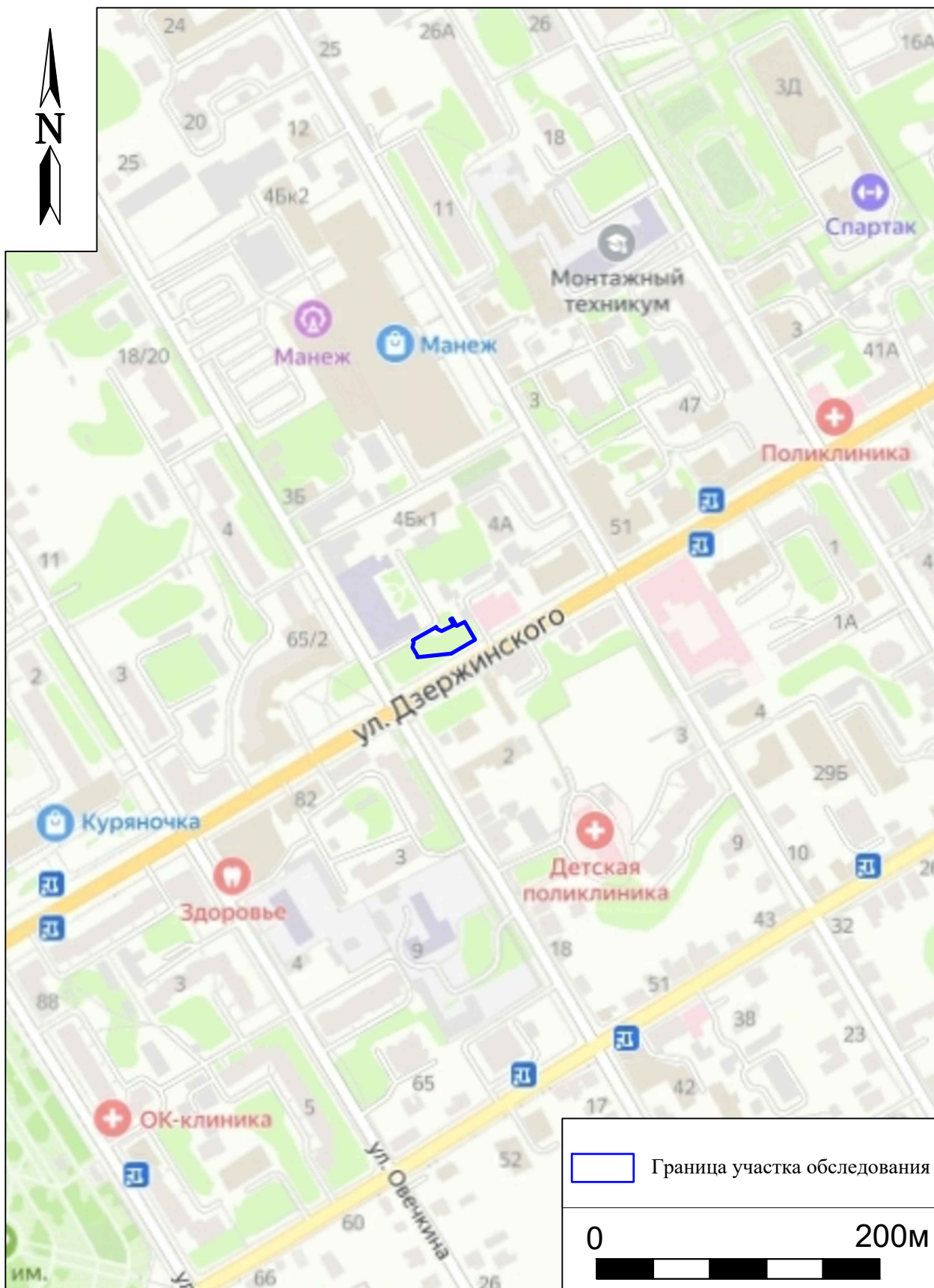


Рис. 3. Археологическая разведка в г. Курск Курской области. 2024 г. Ситуационный план участка обследования.



Рис. 4. Археологическая разведка в г. Курск Курской области. 2024 г. Ситуационный план памятников археологии г. Курска с указанием участка обследования.

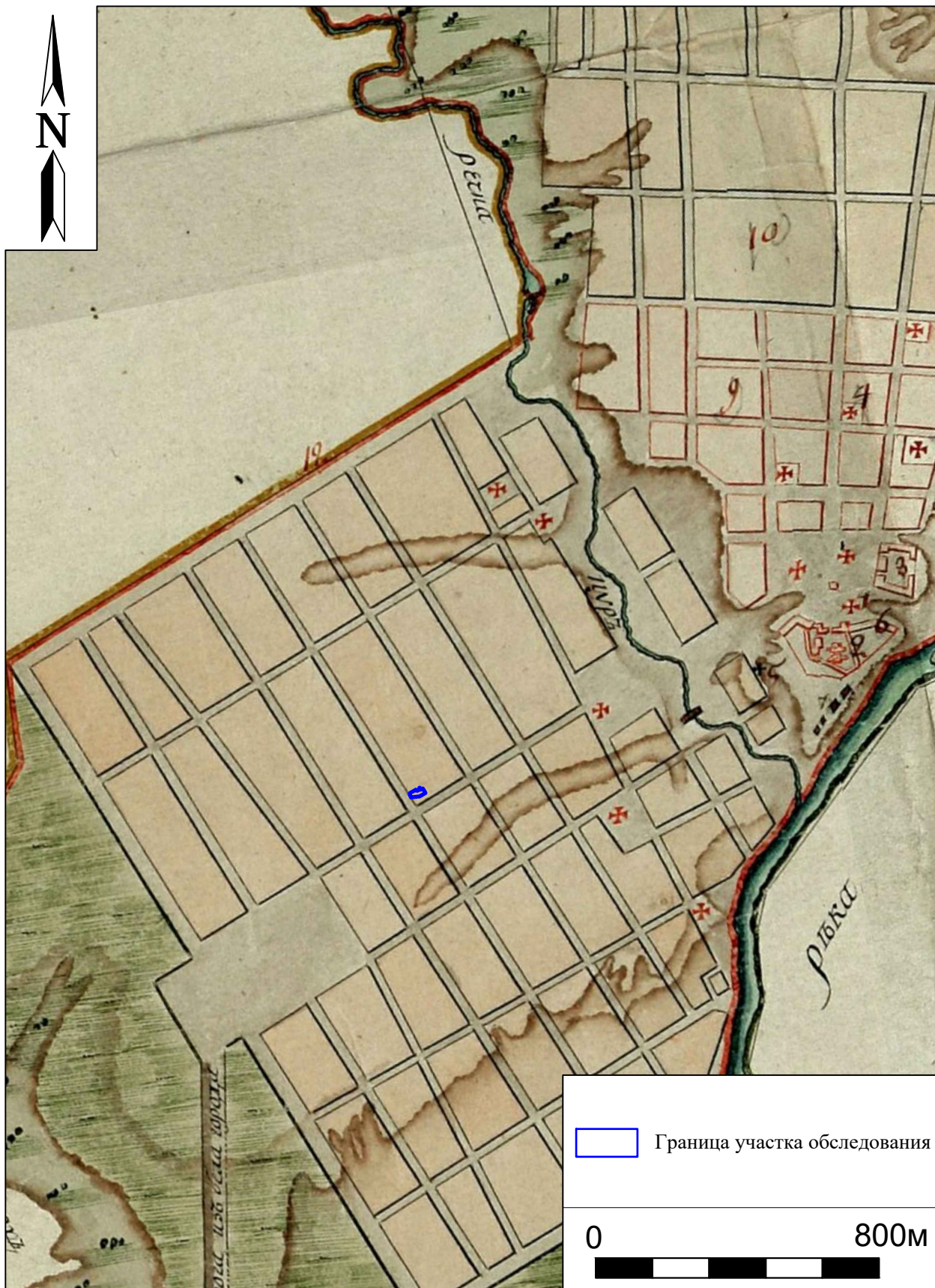


Рис. 5. Археологическая разведка в г. Курск Курской области. 2024 г.  
Участок обследования на Плане города Курска 1782 г.



Рис. 6. Археологическая разведка в г. Курск Курской области. 2024 г.  
Участок обследования на плане губернского города Курска 1836 г.

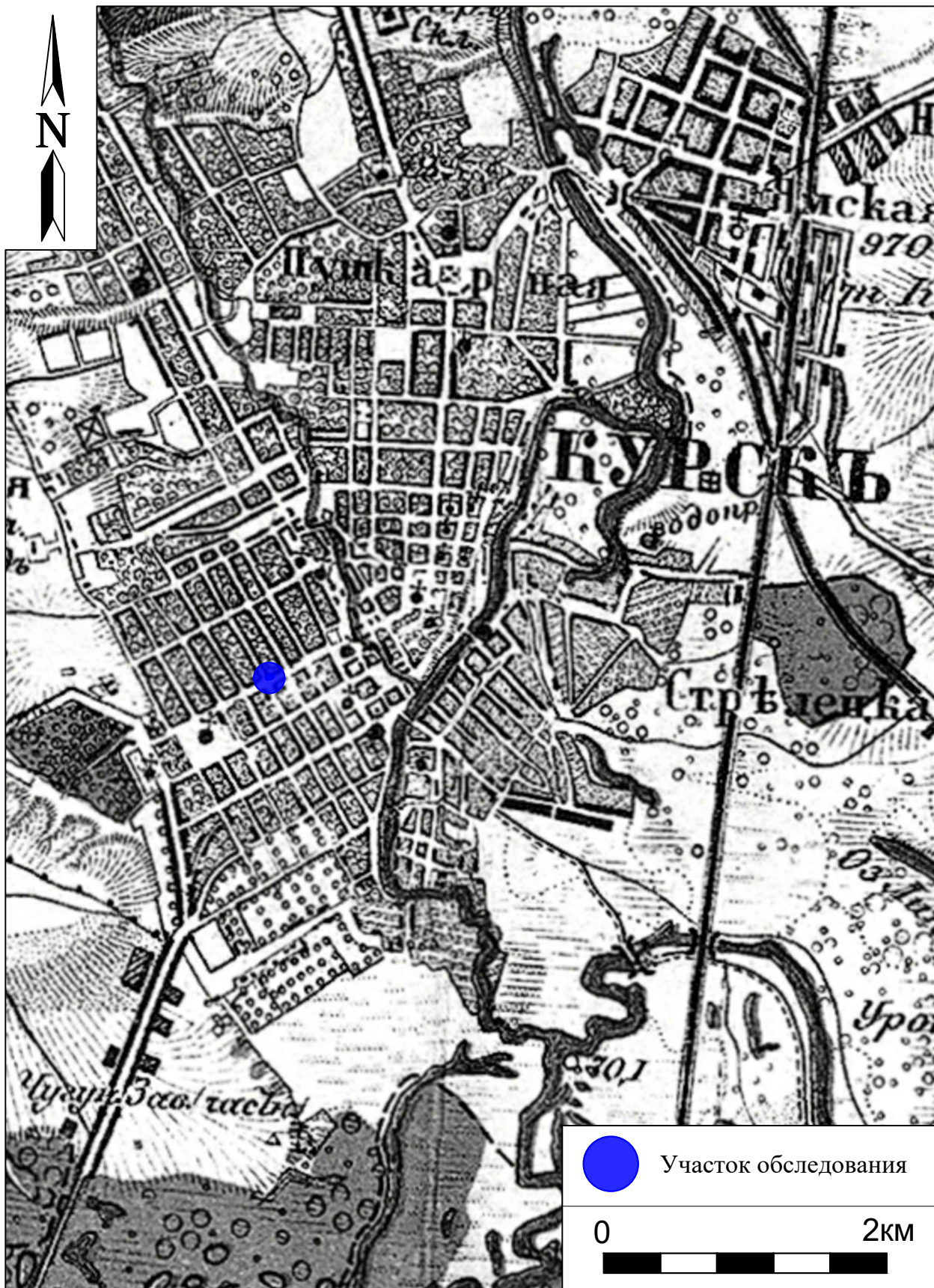


Рис. 7. Археологическая разведка в г. Курск Курской области. 2024 г.  
Участок обследования на трёхверстовой карте Шуберта Курской области  
1870 г.

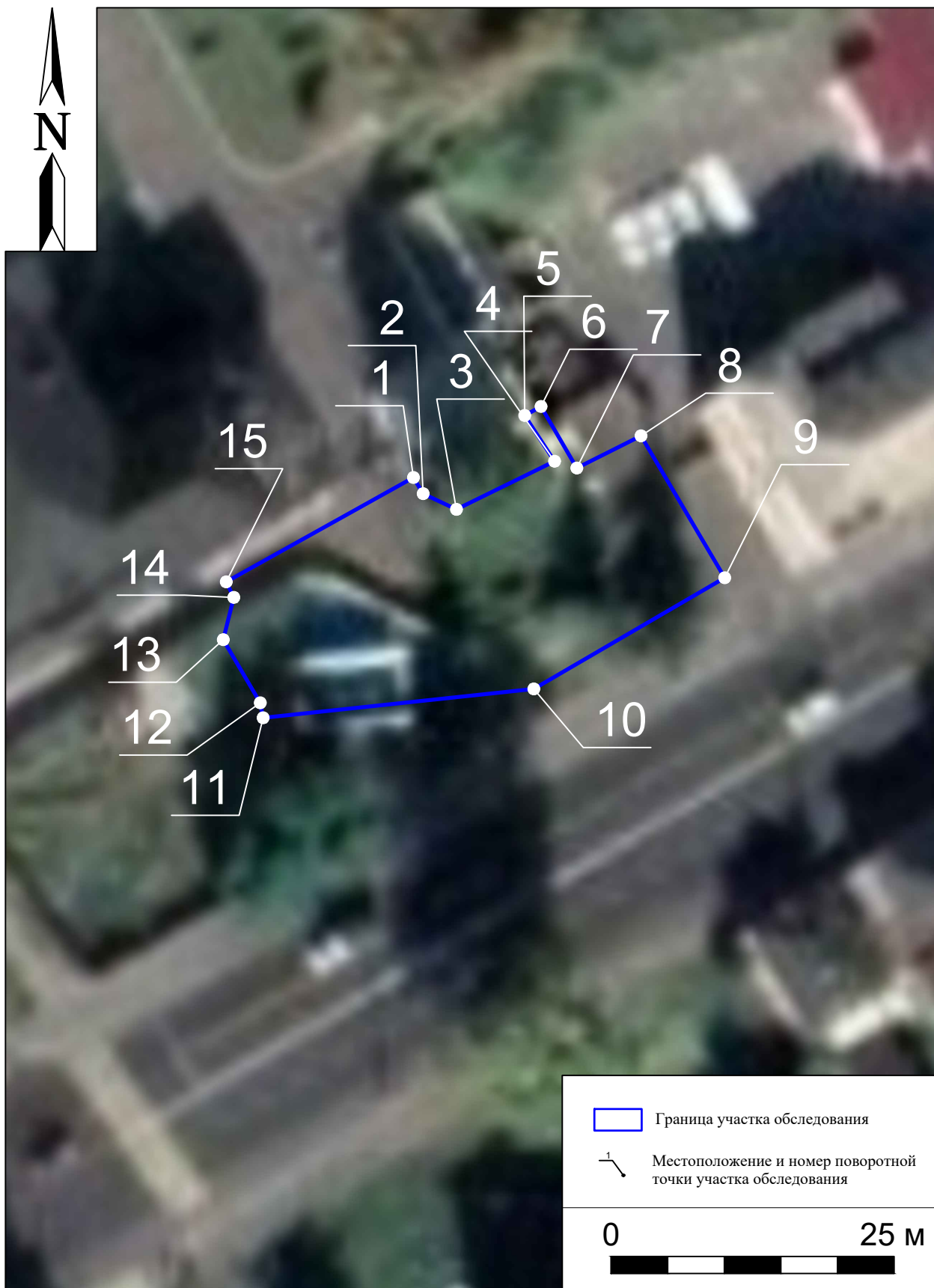


Рис. 8. Археологическая разведка в г. Курск Курской области. 2024 г. Ситуационный план участка обследования с указанием поворотных точек на космоснимке 2023 г.

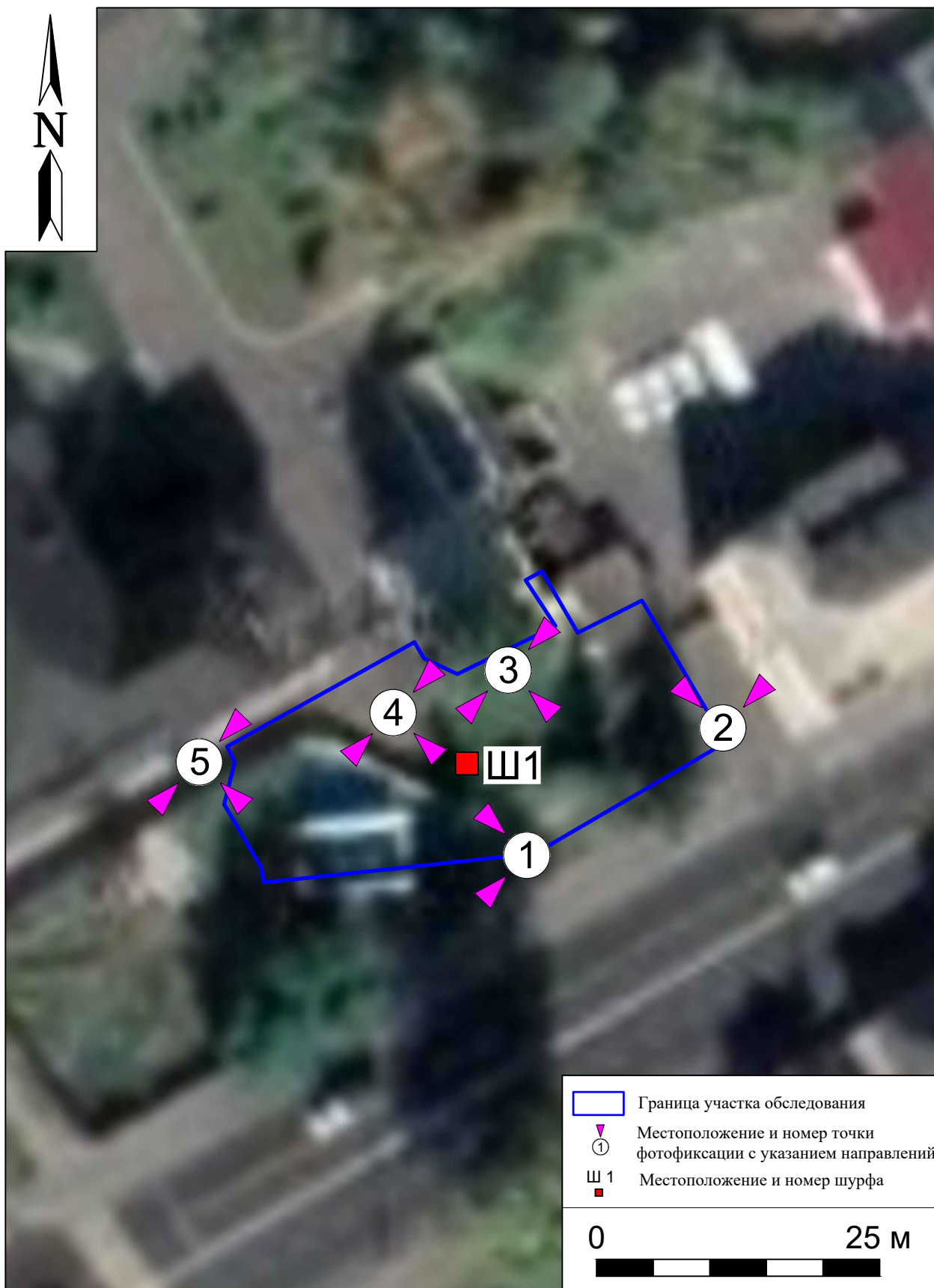


Рис. 9. Археологическая разведка в г. Курск Курской области. 2024 г. Ситуационный план участка обследования с указанием местоположения шурфа, точек фотофиксации и их направлений на космоснимке 2023 г.



Рис. 10. Археологическая разведка в г. Курск Курской области. 2024 г. Точка фотофиксации 1. Вид с СВ.



Рис. 11. Археологическая разведка в г. Курск Курской области. 2024 г. Точка фотофиксации 1. Вид с ЮВ.



Рис. 12. Археологическая разведка в г. Курск Курской области. 2024 г. Точка фотофиксации 2. Вид с ЮЗ.



Рис. 13. Археологическая разведка в г. Курск Курской области. 2024 г. Точка фотофиксации 2. Вид с ЮВ.



Рис. 14. Археологическая разведка в г. Курск Курской области. 2024 г. Точка фотофиксации 3. Вид с ЮЗ.



Рис. 15. Археологическая разведка в г. Курск Курской области. 2024 г. Точка фотофиксации 3. Вид с СЗ.



Рис. 16. Археологическая разведка в г. Курск Курской области. 2024 г. Точка фотофиксации 3. Вид с СЗ.



Рис. 17. Археологическая разведка в г. Курск Курской области. 2024 г. Точка фотофиксации 4. Вид с СВ.



Рис. 18. Археологическая разведка в г. Курск Курской области. 2024 г. Точка фотофиксации 4. Вид с СЗ.



Рис. 19. Археологическая разведка в г. Курск Курской области. 2024 г. Точка фотофиксации 4. Вид с ЮЗ.



Рис. 20. Археологическая разведка в г. Курск Курской области. 2024 г. Точка фотофиксации 5. Вид с ЮЗ.



Рис. 21. Археологическая разведка в г. Курск Курской области. 2024 г. Точка фотофиксации 5. Вид с СЗ.



Рис. 22. Археологическая разведка в г. Курск Курской области. 2024 г. Точка фотофиксации 5. Вид с СВ.



Рис. 23. Археологическая разведка в г. Курск Курской области. 2024 г. Шурф 1. Общий вид с СЗ до начала работ.



Рис. 24. Археологическая разведка в г. Курск Курской области. 2024 г. Шурф 1. Общий вид с СЗ после окончания работ.



Рис. 25. Археологическая разведка в г. Курск Курской области. 2024 г. Шурф 1. Материк. Вид с СЗ.



Рис. 26. Археологическая разведка в г. Курск Курской области. 2024 г. Шурф 1. Северо-западный борт (контрольный прокоп). Вид с ЮВ.



Рис. 27. Археологическая разведка в г. Курск Курской области. 2024 г. Шурф 1. Рекультивация. Вид с СЗ.



Министерство культуры Российской Федерации

# ОТКРЫТЫЙ ЛИСТ

№ P018-00103-00/01590282

Настоящий открытый лист выдан:

**Моисееву Даниилу Николаевичу**

**паспорт 6808 № 464163**

(серия номер паспорта)

на право проведения археологических полевых работ  
на земельных участках с кадастровыми номерами 46:29:102285:135  
по ул. Дзержинского в районе д. 55; 46:29:102287:1588 по ул. Карла Либкнехта, д. 26;  
46:29:102033:348 и 46:29:102033:1754 по ул. Рябиновой в г. Курске Курской области.

(место проведения археологических полевых работ)

На основании открытого листа

**Моисеев Даниил Николаевич**

(Ф.И.О)

имеет право производить следующие археологические полевые работы:  
**археологические разведки с осуществлением локальных земляных работ на указанной территории в целях выявления объектов археологического наследия, уточнения сведений о них и планирования мероприятий по обеспечению их сохранности.**

Передование права на проведение археологических полевых работ по данному открытому листу другому лицу запрещается.

Срок действия открытого листа: с 9 декабря 2024 г. по 26 ноября 2025 г.

Дата принятия решения о предоставлении открытого листа: 9 декабря 2024 г.

**Первый заместитель Министра**

(должность)

(подпись)

**С.Г.Обрывалин**

(Ф.И.О.)

Дата 9 декабря 2024 г.

МП.

040811