

**АКТ**  
**государственной историко-культурной экспертизы**  
**документации, содержащей результаты исследований,**  
**в соответствии с которыми определяется наличие или**  
**отсутствие объектов, обладающих признаками объекта культурного**  
**наследия, на земельных участках, подлежащих воздействию земляных,**  
**строительных, мелиоративных и (или) хозяйственных работ**

**О Т Ч Ё Т**  
**по договору № СП4600/00443/24/СУБ-61**  
**на выполнение археологического обследования на участке реализации проектных**  
**решений по титулу: «Строительство участков ВЛ 110 кВ Касторное, ВЛ 110 кВ**  
**Горшечное с заходами на строящуюся ПС 110/10 кВ Содружество». В границах**  
**кадастровых кварталов 46:08:000000:811; 46:08:200603:16; 46:08:000000:607;**  
**46:08:200602:194; 46:08:200602:195; 46:08:200401:438; 46:08:000000:607**

Государственный эксперт по проведению  
государственной историко-культурной экспертизы

О.А. Шинкарь

июнь 2024 года

Настоящий акт государственной историко-культурной экспертизы составлен в соответствии с Федеральным законом от 25.06.2002 № 73-ФЗ «Об объектах культурного наследия (памятниках истории и культуры) народов Российской Федерации», Положением о государственной историко-культурной экспертизе, утвержденным постановлением Правительства Российской Федерации от 15.07.2009 № 569 (далее – Положение), согласно требованиям, предусмотренным пунктом 19 данного Положения.

1. **Дата начала проведения экспертизы:** 22.06.2024.
2. **Дата окончания проведения экспертизы:** 23.06.2024.
3. **Место проведения экспертизы:** г. Волгоград.
4. **Заказчик экспертизы:** Общество с ограниченной ответственностью «Белгородская археологическая экспертиза».
5. **Сведения об эксперте:**

**Шинкарь Ольга Анатольевна**, образование высшее, специальность – историк, стаж работы в области археологии – 27 лет, место работы и должность – начальник отдела памятников археологии Государственного бюджетного учреждения «Волгоградский областной научно-производственный центр по охране памятников истории и культуры».

Реквизиты документа об аттестации эксперта: приказ Минкультуры РФ № 2121 от 14.07.2023.

Объекты экспертизы, на которые аттестован эксперт: 1. выявленные объекты культурного наследия в целях обоснования целесообразности включения данных объектов в реестр; 2. документы, обосновывающие включение объектов культурного наследия в реестр; 3. документы, обосновывающие исключение объектов культурного наследия из реестра; 4. документация или разделы документации, обосновывающие меры по обеспечению сохранности объекта культурного наследия, включенного в реестр, выявленного объекта культурного наследия либо объекта, обладающего признаками объекта культурного наследия, при проведении земляных, мелиоративных, хозяйственных работ, указанных в статье 30 Федерального закона работ по использованию лесов и иных работ в границах территории объекта культурного наследия либо на земельном участке, непосредственно связанном с земельным участком в границах территории объекта культурного наследия; 5. земли, подлежащие воздействию земляных, строительных, мелиоративных, хозяйственных работ, предусмотренных статьей 25 Лесного кодекса Российской Федерации работ по использованию лесов (за исключением работ, указанных в пунктах 3, 4 и 7 части 1 статьи 25 Лесного кодекса Российской Федерации) и иных работ в случае, если указанные земли расположены в границах территорий, утвержденных в соответствии с пунктом 34.2 пункта 1 статьи 9 Федерального закона; 6. документация, за исключением научных отчетов о

выполненных археологических полевых работах, содержащая результаты исследований, в соответствии с которыми определяется наличие или отсутствие объектов, обладающих признаками объекта культурного наследия, на земельных участках, подлежащих воздействию земляных, строительных, мелиоративных, хозяйственных работ, указанных в статье 30 Федерального закона работ по использованию лесов и иных работ

**6. Информация о том, что в соответствии с законодательством Российской Федерации эксперт несёт ответственность за достоверность сведений, изложенных в заключении.**

Настоящим подтверждается, что эксперт признает свою ответственность за соблюдение принципов проведения экспертизы, установленных статьей 29 Федерального закона от 25.06.2002 № 73-ФЗ «Об объектах культурного наследия (памятниках истории и культуры) народов Российской Федерации», а также за достоверность сведений, изложенных в заключении экспертизы в соответствии с п/п «д» п. 19 Положения о государственной историко-культурной экспертизе, утвержденного постановлением Правительства Российской Федерации от 15.07.2009 № 569.

**7. Цель экспертизы** – в соответствии со ст. 28 Федерального закона от 25.06.2002 № 73-ФЗ «Об объектах культурного наследия (памятниках истории и культуры) народов Российской Федерации» - определение наличия или отсутствия объектов культурного наследия, включенных в реестр, выявленных объектов культурного наследия либо объектов, обладающих признаками объекта культурного наследия на участке реализации проектных решений по титулу: «Строительство участков ВЛ 110 кВ Касторное, ВЛ 110 кВ Горшечное с заходами на строящуюся ПС 110/10 кВ Содружество», расположенном в границах кадастровых кварталов 46:08:000000:811; 46:08:200603:16; 46:08:000000:607; 46:08:200602:194; 46:08:200602:195; 46:08:200401:438; 46:08:000000:607.

**8. Объект экспертизы** – в соответствии с п. 11-1е) Положения – документация, содержащая результаты исследований, в соответствии с которыми определяется наличие или отсутствие объектов, обладающих признаками объекта культурного наследия, на земельных участках, подлежащих воздействию земляных, строительных, мелиоративных и (или) хозяйственных работ - «Отчет по договору № СП4600/00443/24/СУБ-61 на выполнение археологического обследования на участке реализации проектных решений по титулу: «Строительство участков ВЛ 110 кВ Касторное, ВЛ 110 кВ Горшечное с заходами на строящуюся ПС 110/10 кВ Содружество». В границах кадастровых кварталов 46:08:000000:811; 46:08:200603:16; 46:08:000000:607; 46:08:200602:194; 46:08:200602:195; 46:08:200401:438; 46:08:000000:607» (далее – Отчет).

## **9. Перечень документов, представленных на экспертизу заявителем:**

«Отчет по договору № СП4600/00443/24/СУБ-61 на выполнение археологического обследования на участке реализации проектных решений по титулу: «Строительство участков ВЛ 110 кВ Касторное, ВЛ 110 кВ Горшечное с заходами на строящуюся ПС 110/10 кВ Содружество». В границах кадастровых кварталов 46:08:000000:811; 46:08:200603:16; 46:08:000000:607; 46:08:200602:194; 46:08:200602:195; 46:08:200401:438; 46:08:000000:607».

## **10. Сведения об обстоятельствах, повлиявших на процесс проведения и результаты экспертизы.**

Обстоятельств, повлиявших на процесс проведения и результаты экспертизы, не имеется. Дополнительных сведений, которые могли бы повлиять на процесс проведения и результаты экспертизы, не поступало.

## **11. Сведения о проведенных исследованиях с указанием примененных методов, объема и характера выполненных работ и их результатов.**

В процессе проведения экспертизы был выполнен анализ:

- действующего законодательства в сфере охраны и сохранения объектов культурного наследия;
- представленного заказчиком Отчета в части его соответствия действующему законодательству в сфере охраны и сохранения объектов культурного наследия;

Имеющийся материал достаточен для заключения по предмету экспертизы.

Экспертом проведена оценка обоснованности выводов, представленных в заключении Отчета.

Результаты исследований, проведенных в рамках государственной историко-культурной экспертизы, оформлены в виде Акта.

## **12. Перечень документов и материалов, собранных и полученных при проведении экспертизы, а также использованной для нее специальной, технической и справочной литературы.**

1. «Отчет по договору № СП4600/00443/24/СУБ-61 на выполнение археологического обследования на участке реализации проектных решений по титулу: «Строительство участков ВЛ 110 кВ Касторное, ВЛ 110 кВ Горшечное с заходами на строящуюся ПС 110/10 кВ Содружество». В границах кадастровых кварталов 46:08:000000:811; 46:08:200603:16; 46:08:000000:607; 46:08:200602:194; 46:08:200602:195; 46:08:200401:438; 46:08:000000:607».

2. Федеральный закон от 25.06.2002 № 73-ФЗ «Об объектах культурного наследия (памятниках истории и культуры) народов Российской Федерации».

3. Положение о государственной историко-культурной экспертизе, утвержденное постановлением Правительства Российской Федерации от 15.07.2009 № 569.

4. Положение о порядке проведения археологических полевых работ и составления научной отчетной документации, утвержденное постановлением Бюро Отделения историко-филологических наук Российской академии наук от 12.04.2023 № 15.

5. «Методика определения границ территорий объектов археологического наследия», утвержденная письмом министерства культуры РФ от 27.01.2012 № 12-01-39/05-АБ.

6. Закон Курской области от 29.12.2005 № 120-ЗКО «Об объектах культурного наследия Курской области».

### **13. Факты и сведения, выявленные и установленные в результате проведения экспертизы.**

#### **13.1. Общие сведения о проведенных работах.**

В июне 2024 года сотрудниками ООО «Белгородская археологическая экспертиза» проводились разведочные работы на участке реализации проектных решений по титулу: «Строительство участков ВЛ 110 кВ Касторное, ВЛ 110 кВ Горшечное с заходами на строящуюся ПС 110/10 кВ Содружество», расположенном в границах кадастровых кварталов 46:08:000000:811; 46:08:200603:16; 46:08:000000:607; 46:08:200602:194; 46:08:200602:195; 46:08:200401:438; 46:08:000000:607.

Работы проводились на основании Открытого листа № P018-00103-00/01173740, выданного Минкультуры России 06.05.2024 на имя Кудряшовой А.Г.

Исходная документация – единый государственный реестр объектов культурного наследия (памятников истории и культуры) народов Российской Федерации.

Целью полевых исследований являлось определение наличия/отсутствия объектов археологического наследия на земельном участке, подлежащем хозяйственному освоению.

Непосредственные задачи проводимых исследований состояли в следующем:

- археологическое обследование территории;
- выявление и постановка на учет памятников археологии;
- определение границ объектов археологического наследия;
- нанесение археологических объектов на географические карты.

На участке протяженностью 2,22 км, шириной отвода 4 м, проведено визуальное обследование и заложено 3 шурфа размерами 2\*2 м и 2\*1 м. ОАН не выявлены.

#### **13.2. Методика проведения полевых работ.**

Перед полевым этапом работ изучались исторические картографические материалы (Планы генерального межевания Курской губернии, Военно-топографическая трехверстовая карта Российской Империи, карты Генерального штаба СССР, материалы аэро- и космосъемки, размещенные в открытом доступе в сети Интернет и др.), список памятников археологии, приведенный в справочном издании «Археологическая карта России: Курская

область», публикации об археологических работах, содержащиеся в ежегодном издании «Археологические открытия», информационные материалы официального сайта управления Администрации Курской области по охране объектов культурного наследия.

Поиск и выявление памятников осуществлялись путем визуального обследования пашни, обнажений, оврагов, балок, а также прилегающих к ним склонов и водоразделов и путем закладки разведочных шурфов размерами 2\*2 м и 2\*1 м. Шурфы в обязательном порядке закладывались вблизи современных и древних водотоков и водоемов, оврагов, балок и иных подобных объектов, как в пойме, так и на террасах, на территории исторических населенных пунктов (существующих и исчезнувших) и в пределах их хозяйственных зон, на всех водораздельных участках, потенциально пригодных для расположения объектов археологического наследия. Количество шурфов на обследованных участках и их расположение определялись, исходя из площади (протяженности) участка и его ландшафтно-топографического положения.

Выемка грунта в шурфе осуществлялась пластами толщиной 20 см с непрерывным просмотром извлеченного грунта. После снятия каждого пласта производилась зачистка поверхности для выявления пятен возможных археологических объектов и других следов древних антропогенных воздействий. После выемки нематериковых напластований выполнялась зачистка материковой поверхности и бортов шурфа. Проводилась графо- и фотофиксация одного (в случае отсутствия культурных отложений) или всех бортов шурфа (в случае выявления археологического материала в шурфе). Выполнялся контрольный прокоп материкового слоя для подтверждения его археологической стерильности. После работ шурфы были рекультивированы.

В процессе работ осуществлялась графо- и фотофиксация всех наблюдений, велся полевой дневник. Места закладки шурфов фиксировались прибором глобального позиционирования GPS map 62s (система WGS-84) и наносились на план участка.

### **13.3. Описание основных результатов полевых археологических исследований.**

В июне 2024 года сотрудниками ООО «Белгородская археологическая экспертиза» проводились разведочные работы на участке реализации проектных решений по титулу: «Строительство участков ВЛ 110 кВ Касторное, ВЛ 110 кВ Горшечное с заходами на строящуюся ПС 110/10 кВ Содружество», расположенном в границах кадастровых кварталов 46:08:000000:811; 46:08:200603:16; 46:08:000000:607; 46:08:200602:194; 46:08:200602:195; 46:08:200401:438; 46:08:000000:607.

Работы проводились на основании Открытого листа № P018-00103-00/01173740, выданного Минкультуры России 06.05.2024 на имя Кудряшовой А.Г.

Археологическое обследование территории, отведенной под строительство, ранее не проводилось. Ближайшими памятниками археологии являются «Николаевка, поселение» и «Николаевка, курган», относящиеся к эпохе бронзы и расположенные в 2 км к юго-востоку от участка обследования.

Обследуемый участок расположен на землях Краснодолинского сельского совета у южной окраины с. Новодворский, в Косторенском районе Курской области.

В геоморфологическом отношении территория обследования занимает долину левого берега р. Олым.

Маршрут археологического обследования начинался у истока безымянной балки от существующей ЛЭП Косторное-Горшечное и следовал в юго-восточном направлении параллельно грунтовой дороге, где было заложено два разведочных шурфа (№№ 1-2), не показавшие наличие культурных отложений. Затем маршрут поворачивал на юго-запад и двигался параллельно лесополосе, где был заложено один разведочный шурф (№ 3), также не показавший наличие культурных отложений. Далее маршрут следовал в юго-восточном направлении, пересекая автодорогу Курск-Горшечное. Оканчивался маршрут обследования у проектируемой подстанции 110/10 кВ Содружество, находящееся на территории агропромышленного предприятия. Общая протяжённость маршрута обследования составила 2,22 км, шириной отвода 4 м.

Поверхность обследуемой территории, в основном, представлена пашней (с/х угодьями).

Участок был пройден в пешем порядке и осмотрен на предмет наличия археологических предметов и визуально фиксируемых в рельефе археологических объектов. В ходе визуального обследования ОАН не выявлены. Для аргументированного освидетельствования участка на предмет наличия или отсутствия культурного слоя, в местах, не подверженных разрушению почвенного слоя, было заложено 3 шурфа размером 2\*2 м и 2\*1 м. Выбор места закладки шурфов обусловлен близостью древнего водотока, который мог выступать местом притяжения древнего населения.

Стратифицированный либо переотложенный культурный слой, а также отдельные артефакты и археологические объекты не зафиксированы. Подробное описание шурфов, сопровождаемое иллюстративным материалом, приводится в Отчете, являющемся приложением к настоящему акту ГИКЭ.

Таким образом, установлено, что объекты культурного наследия, включенные в единый государственный реестр объектов культурного наследия (памятников истории и культуры) народов Российской Федерации, объекты культурного наследия, включенные в список

выявленных объектов, либо объекты, обладающие признаками объекта культурного наследия, представляющие историческую, научную, художественную или иную культурную ценность, на участке реализации проектных решений по титулу: «Строительство участков ВЛ 110 кВ Касторное, ВЛ 110 кВ Горшечное с заходами на строящуюся ПС 110/10 кВ Содружество», расположенном в границах кадастровых кварталов 46:08:000000:811; 46:08:200603:16; 46:08:000000:607; 46:08:200602:194; 46:08:200602:195; 46:08:200401:438; 46:08:000000:607, отсутствуют.

#### **14. Обоснование выводов экспертизы.**

Экспертом установлено, что в ходе археологической разведки на участке реализации проектных решений по титулу: «Строительство участков ВЛ 110 кВ Касторное, ВЛ 110 кВ Горшечное с заходами на строящуюся ПС 110/10 кВ Содружество», расположенном в границах кадастровых кварталов 46:08:000000:811; 46:08:200603:16; 46:08:000000:607; 46:08:200602:194; 46:08:200602:195; 46:08:200401:438; 46:08:000000:607, и подготовке отчета по итогам указанных исследований соблюдены требования Федерального закона от 25.06.2002 № 73-ФЗ «Об объектах культурного наследия (памятниках истории и культуры) народов Российской Федерации».

Работы проводились на основании № Р018-00103-00/01173740, выданного Минкультуры России 06.05.2024 на имя Кудряшовой А.Г., и в соответствии с Положением о порядке проведения археологических полевых работ и составления научной отчетной документации, утвержденное постановлением Бюро Отделения историко-филологических наук Российской академии наук от 12.04.2023 № 15.

Площадь обследованной территории является достаточной для определения наличия/отсутствия на данном участке объектов, обладающих признаками объектов историко-культурного наследия, в т.ч. памятников археологии.

Содержащиеся в заключении отчета выводы являются достаточными для определения возможности или невозможности проведения земляных, строительных, мелиоративных и иных работ на земельном участке, подлежащем воздействию земляных, строительных, мелиоративных и иных работ.

#### **15. Вывод экспертизы.**

В ходе археологической разведки на участке реализации проектных решений по титулу: «Строительство участков ВЛ 110 кВ Касторное, ВЛ 110 кВ Горшечное с заходами на строящуюся ПС 110/10 кВ Содружество», расположенном в границах кадастровых кварталов 46:08:000000:811; 46:08:200603:16; 46:08:000000:607; 46:08:200602:194; 46:08:200602:195; 46:08:200401:438; 46:08:000000:607, объекты культурного наследия, включенные в единый государственный реестр объектов культурного наследия (памятников истории и культуры),

выявленные объекты культурного наследия либо объекты, обладающие признаками объектов культурного наследия, не обнаружены.

На основании «Отчета по договору № СП4600/00443/24/СУБ-61 на выполнение археологического обследования на участке реализации проектных решений по титулу: «Строительство участков ВЛ 110 кВ Касторное, ВЛ 110 кВ Горшечное с заходами на строящуюся ПС 110/10 кВ Содружество». В границах кадастровых кварталов 46:08:000000:811; 46:08:200603:16; 46:08:000000:607; 46:08:200602:194; 46:08:200602:195; 46:08:200401:438; 46:08:000000:607», Эксперт в соответствии с п. 20 б) Положения о государственной историко-культурной экспертизе, утвержденного постановлением Правительства РФ от 15.07.2009 № 569, делает вывод о возможности проведения земляных, строительных, мелиоративных и иных хозяйственных работ на участке реализации проектных решений по титулу: «Строительство участков ВЛ 110 кВ Касторное, ВЛ 110 кВ Горшечное с заходами на строящуюся ПС 110/10 кВ Содружество», расположенном в границах кадастровых кварталов 46:08:000000:811; 46:08:200603:16; 46:08:000000:607; 46:08:200602:194; 46:08:200602:195; 46:08:200401:438; 46:08:000000:607 (**положительное заключение**).

**Приложение:** «Отчет по договору № СП4600/00443/24/СУБ-61 на выполнение археологического обследования на участке реализации проектных решений по титулу: «Строительство участков ВЛ 110 кВ Касторное, ВЛ 110 кВ Горшечное с заходами на строящуюся ПС 110/10 кВ Содружество». В границах кадастровых кварталов 46:08:000000:811; 46:08:200603:16; 46:08:000000:607; 46:08:200602:194; 46:08:200602:195; 46:08:200401:438; 46:08:000000:607».

**Дата оформления заключения экспертизы - 23.06.2024.**

Эксперт            Шинкарь О.А.

**ООО «Белгородская археологическая экспертиза»**

**Утверждаю:**

**Генеральный директор**

**Е.В. Черных**



**«20» июня 2024 г.**

**Кудряшова А.Э.**

**О Т Ч Е Т**

**по договору № СП4600/00443/24/СУБ-61**

**на выполнение археологического обследования на участке реализации  
проектных решений по титулу: «Строительство участков ВЛ 110 кВ  
Касторное, ВЛ 110 кВ Горшечное с заходами на строящуюся ПС 110/10 кВ  
Содружество». В границах кадастровых кварталов 46:08:000000:811;  
46:08:200603:16; 46:08:000000:607; 46:08:200602:194; 46:08:200602:195;  
46:08:200401:438; 46:08:000000:607**

**Открытый лист №Р018-00103-00/01173740**

**Белгород 2024**

## АННОТАЦИЯ

Отчет состоит из 1 тома, который включает в себя: текстовую часть (18 стр.) и иллюстративную часть (Илл. 1-31).

Перечень ключевых слов: Курская область, Косторенский район, археологическая разведка, балка, р. Олым, шурф.

Вид работ: археологическая разведка с осуществлением локальных земляных работ.

Место проведения работ: Косторенский район Курской области.

Сроки проведения работ: июнь 2024 г.

Работы выполнялись археологом Кудряшовой Анной Эдуардовной на основании Открытого листа № P018-00103-00/01173740 выданного Министерством культуры РФ 06 мая 2024 г.

Цель исследования - выполнение условий договора № СП4600/00443/24/СУБ-61 - обследование территории земельного участка, подлежащего хозяйственному освоению, для определения наличия/отсутствия объектов археологического наследия.

Полученные результаты: произведено обследование земельного участка, предназначенного для реализации проектных решений по титулу: «Строительство участков ВЛ 110 кВ Касторное, ВЛ 110 кВ Горшечное с заходами на строящуюся ПС 110/10 кВ Содружество». В границах кадастровых кварталов 46:08:000000:811; 46:08:200603:16; 46:08:000000:607; 46:08:200602:194; 46:08:200602:195; 46:08:200401:438; 46:08:000000:607. Участок представляет собой полосу землеотвода протяженностью 2,22 км, шириной отвода 4 м. Участок расположен в долине левого берега р. Олым. На участке произведено визуальное обследование и заложено 3 шурфа размерами 2×2 м и 2×1 м. В результате исследований на обследованном участке объекты археологического наследия не выявлены.

## СОДЕРЖАНИЕ

<b>ВВЕДЕНИЕ</b> .....	<b>4</b>
<b>1. СПИСОК УЧАСТНИКОВ РАБОТ</b> .....	<b>5</b>
<b>2. МЕТОДИКА ИССЛЕДОВАНИЯ</b> .....	<b>6</b>
<b>3. КРАТКОЕ ОПИСАНИЕ РАЙОНА ИССЛЕДОВАНИЯ</b> .....	<b>8</b>
<b>4. ИСТОРИЯ АРХЕОЛОГИЧЕСКОГО ИЗУЧЕНИЯ РАЙОНА ИССЛЕДОВАНИЯ</b> .....	<b>11</b>
<b>5. ОПИСАНИЕ ХОДА ОБСЛЕДОВАНИЯ</b> .....	<b>12</b>
<b>ЗАКЛЮЧЕНИЕ</b> .....	<b>16</b>
<b>ПРИЛОЖЕНИЕ А. Список использованных источников и литературы</b> .....	<b>17</b>
<b>ПРИЛОЖЕНИЕ Б. Альбом иллюстраций</b> .....	<b>18</b>

Открытый лист № P018-00103-00/01173740

## ВВЕДЕНИЕ

В июне 2024 г. сотрудниками ООО «Белгородская археологическая экспертиза» производились разведочные работы на участке реализации проектных решений по титулу: «Строительство участков ВЛ 110 кВ Касторное, ВЛ 110 кВ Горшечное с заходами на строящуюся ПС 110/10 кВ Содружество». В границах кадастровых кварталов 46:08:000000:811; 46:08:200603:16; 46:08:000000:607; 46:08:200602:194; 46:08:200602:195; 46:08:200401:438; 46:08:000000:607.

Работы выполнялись археологом Кудряшовой А.Г. на основании Открытого листа № Р018-00103-00/01173740, выданного Министерством культуры РФ 06 мая 2024 г.

Цель исследования - выполнение условий договора № СП4600/00443/24/СУБ-61-обследование территории земельного участка, подлежащего хозяйственному освоению, для определения наличия/отсутствия объектов археологического наследия.

Задачи проводимых исследований состояли в следующем:

- 1) археологическое обследование территории;
- 2) определение границ объектов археологического наследия;
- 3) нанесение археологических объектов на географические карты;
- 4) планирование мероприятий по сохранению объектов археологического наследия, расположенных в отводимых зонах.

В процессе исследований на территории, отводимой под строительство, было заложено 3 разведочных шурфа размерами 2х2 м и 2х1 м, общей площадью 10 кв.м.

Участок представляет собой полосу землеотвода протяженностью 2,22 км, шириной отвода 4 м. Участок расположен в долине левого берега р. Олым. На обследованном участке объекты археологического обследования не выявлены.

Финансирование работ осуществлялось из средств Заказчика работ – ООО «МПК».

Полученные в ходе разведки фотоматериалы, полевой дневник, один экземпляр отчета переданы на хранение в фонды ООО «Белгородская археологическая экспертиза».

## 1. СПИСОК УЧАСТНИКОВ РАБОТ

Кудряшова Анна Эдуардовна – археолог ООО «Белгородская археологическая экспертиза». Осуществляла общее руководство на всех этапах археологических исследований, производила натурное обследование местности и полевую фотосъемку, вела полевой дневник.

Безбородых Виталий Иванович – лаборант ООО «Белгородская археологическая экспертиза». Участвовал в составлении текстовой части отчета.

Алиев Талех Мохубат оглы – лаборант ООО «Белгородская археологическая экспертиза». Участвовал в составлении иллюстративной части отчета.

## 2. МЕТОДИКА ИССЛЕДОВАНИЯ

Археологические разведочные работы производились в соответствии с методическими указаниями и требованиями «Положения о порядке проведения археологических полевых работ (археологических раскопок и разведок) и составления научной отчетной документации» (М., ИА РАН, 2024).

Перед полевым этапом работ изучались исторические картографические материалы (Планы генерального межевания Курской губернии, Военно-топографическая трехверстовая карта Российской Империи, карты Генерального штаба СССР, материалы аэро- и космосъемки, размещенные в открытом доступе в сети Интернет и др.), список памятников археологии, приведенный в справочном издании «Археологическая карта России: Курская область», публикации об археологических работах, содержащиеся в ежегодном издании «Археологические открытия», информационные материалы официального сайта управления Администрации Курской области по охране объектов культурного наследия,

Поиск и выявление памятников осуществлялись путем визуального обследования пашни, обнажений, оврагов, балок, а также прилегающих к ним склонов и водоразделов и путем закладки разведочных шурфов размерами 2×2 м и 2×1 м. Шурфы в обязательном порядке закладывались вблизи современных и древних водотоков и водоемов, оврагов, балок и иных подобных объектов, как в пойме, так и на террасах, на территории исторических населенных пунктов (существующих и исчезнувших) и в пределах их хозяйственных зон, на всех водораздельных участках, потенциально пригодных для расположения объектов археологического наследия.

Выемка грунта в шурфах осуществлялась пластами толщиной 20 см с непрерывным просмотром извлеченного грунта. После снятия каждого пласта производилась зачистка поверхности для выявления пятен возможных археологических объектов и других следов древних антропогенных воздействий. После выемки нематериковых напластований выполнялась зачистка материковой поверхности и бортов шурфа. Проводилась графо- и фотофиксация одного (в случае отсутствия культурных отложений) или всех бортов шурфа (в случае выявления археологического материала в шурфе). Во всех шурфах выполнялся контрольный прокоп верхнего горизонта материкового слоя для подтверждения его археологической стерильности. После работ все шурфы были рекультивированы.

В процессе работ осуществлялась графо- и фотофиксация всех наблюдений, велся полевой дневник. Места закладки шурфов фиксировались прибором глобального позиционирования GPS map 62s (система WGS-84) и наносились на план участка.

Условные обозначения проводятся на Илл. 1.

### 3. КРАТКОЕ ОПИСАНИЕ РАЙОНА ИССЛЕДОВАНИЯ

Касторенский район – самый восточный район Курской области. Граничит на юге с Горшеченским, на западе – с Советским районами Курской области, на севере – с Липецкой, на востоке с Воронежской областями России.

Общая площадь района 122532 га, в т.ч. сельскохозяйственные угодья – 108961 га, пашня 92115 га. Протяженность района с севера на юг – 31 км, с востока на запад – 54 км. Район имеет хорошо развитую сеть путей сообщения, через его территорию проходят две железнодорожные магистрали: одна с севера на юг (Москва – Елец – Валуйки – Донецк) и другая с востока на запад (Воронеж – Курск – Киев). На территории Касторенского района имеется три железнодорожные станции: Касторная-Курская, Касторная-Новая, Касторная-Восточная. В настоящее время действует только одна станция – Касторная-Новая, две остальные закрыты. Районный центр – посёлок городского типа Касторное, связан автомобильной дорогой с автомагистралью «Курск – Борисоглебск» (38 км).

В геоморфологическом отношении поверхность Касторенского района представляет собой возвышенное плато, изрезанное оврагами и речными долинами. Реки района преимущественно мелководные. Наиболее значительная водная артерия Касторенского района – р. Олым (правый приток реки Сосны, впадающей в реку Дон), протекает с юга на север и имеет множество мелководных притоков. Длина р. Олым составляет 151 км, из которых 53 км пролегают по территории Касторенского района. Река берет начало в Горшеченском районе. На берегу р. Олым расположен административный центр – пгт. Касторное.

Долина реки в верховьях до пгт. Касторное слабо разработана, пойменная, преобладающая ширина её составляет 2–3 км. Ширина реки не превышает 20 м. Берега преимущественно крутые, кое-где обрывистые, высотой от 2 до 8 м, местами они сливаются со склонами долины.

На западе Касторенского района протекает мелководная р. Грайворонка, которая также входит в бассейн р. Сосны, она имеет протяженность по району 16 км. В восточной части района берет начало р. Ведуга (из ключа, расположенного на западной окраине с. Семёновка.) и течёт на северо-восток, затем поворачивает на юго-восток. Ее протяженность в пределах района 10 км. Притоки р. Олым – р. Кастора и р. Вшивка имеют протяженность 16 км и 25 км соответственно.

Реки, протекающие по территории района, относятся к равнинному типу.

Течение рек сравнительно медленное. Питаются реки талыми снеговыми водами (50-55%), грунтовыми водами (30-35%), дождевыми водами (10-20%).

Рельеф района полого-увалистый и полого-холмистый со склонами водоразделов 3–5 %, характеризуется абсолютными отметками 220 м (водораздельное плато) и 55 м (долина реки Олым).

Преобладающие почвы на территории района представлены черноземами – 88,5%, пойменными луговыми – 5,2% и днищ балок – 4,4%. Наибольшее распространение по механическому составу получили тяжелосуглинистые почвы – 48,9% и глинистые – 46%. Содержание гумуса в почве от 4 до 9%. По естественной производительности (в условиях 100 бальной системе), на большей части территории района, преобладают земли наиболее плодородные с производительностью 80–100 баллов. Наиболее ценны серые лесные почвы, которые значительно освоены и распаханы. Отсутствие лесных массивов, легкий механический состав, положение в рельефе на придолинных склонах обуславливают развитие эрозионных процессов, оврагообразование. Дерново-слабоподзолистые почвы высоких выположенных вершин водоразделов по естественной производительности несколько ниже (60–80 баллов), однако условия их обработки лучше. Смыв почв значительно ниже. Эрозионные процессы менее развиты.

В долинных комплексах наиболее плодородны пойменные дерновые и луговые почвы (до 100 баллов), но небольшая мощность почвенного профиля обуславливает осторожное их использование.

Почвы с низким плодородием (дерново-сильноподзолистые, типичные подзолы на песках и торфяно-глеевые) занимают в пределах района небольшие площади по долинам рек. Их плодородие не превышает 50 баллов. При их использовании необходимо внесение повышенных доз и органических удобрений и, в ряде случаев, осушение.

В соответствии с природно-климатическими и почвенными условиями пашня используется для выращивания зерновых культур, сахарной свеклы, подсолнечника, картофеля, овощей и кормовых культур. Естественные кормовые угодья используются для выпаса скота, заготовок сена, сенажа и силоса.

По характеру растительности Касторенский район представляет собой лесостепь. Лесной фонд составляет 1683 га. Леса района относятся к 1 группе. Лесная растительность представлена в основном лиственными породами: дуб, ясень, клен остролистный, клен американский, береза, липа, осина. Встречаются сосновые насаждения на площади 2,8 га. Лесное хозяйство в основном имеет почвозащитное значение. Кроме лесов, на территории района имеются полезащитные лесополосы, а также насаждения по оврагам и балкам.

По лесорастительным условиям территория района относится к подзоне широколиственных лесов. Типичные леса дубовые, сохранились отдельными пятнами. Повсеместно они заменены вторичными березово-осиновыми древостоями с примесью

широколиственных и хвойных пород, границы их изрезаны сельскохозяйственными угодьями, по многочисленным опушкам богатый травяной покров. Леса в основном сухие, с высокой степенью санитарно-гигиенической ценности. Для вторичных березовых и осиновых лесов характерна примесь сосны и дуба, в подлеске, как правило, лещина, местами можжевельник, в травяном покрове преобладают осока волосистая. Коренные леса дубово-осиновые, сосновые и дубовые представлены здесь небольшими массивами.

В южной половине района широколиственных лесов из дуба и клена в виде мелких массивов встречается больше, на юге они разбросаны пятнами среди преобладающих здесь сельскохозяйственных угодий. Это, в основном, дубовые леса с примесью липы, клена, тополя. Для березняков и осинников характерна примесь широколиственных пород, густой и богатый травяной покров. Луговые формации развиты по поймам рек и по лесам опушкам, где господствуют злако-разнотравные сообщества с ценными кормовыми травами, овсяницей, тимофеевкой, клевером, люцерной.

#### 4. ИСТОРИЯ АРХЕОЛОГИЧЕСКОГО ИЗУЧЕНИЯ РАЙОНА ИССЛЕДОВАНИЯ

На территории Касторенского района, согласно археологической карте Курской области и данным Управления Администрации Курской области по охране объектов культурного наследия Курской области, известно около 29 памятников археологии: 26 курганов и курганных могильников, 1 стоянка и 2 поселения. Впервые археологические изыскания на территории Касторенского района были предприняты в 1983 г. А.Ю. Клоковым, который обнаружил курганный могильник у д. Слизневка. В 1989 г. И.Е. Бирюковым были обследованы курганные захоронения у п. Олымский, д. Бунино, у п. Ленинский, у пгт. Касторное, у с. Николаевка, а также поселения эпохи бронзы у пгт. Касторное и у с. Николаевка. Кроме того, И.Е. Бирюковым была обнаружена единственная неолитическая стоянка у п. Олымский. Значительный вклад в изучение культурного наследия Касторенского района внес А.В. Кашкин, который открыл в 1990 г. 15 новых памятников археологии, относящихся в большинстве своем к погребальным сооружениям и поселенческим памятникам бронзового века. В 2019 г. на территории района, на участке прокладки межпоселкового газопровода, работал Курский разведывательный отряд Посемьской археологической экспедиции НИИ археологии юго-востока Руси Курского государственного университета под руководством С.Н. Головина. Новых памятников в результате этих исследований не обнаружено.

Большая часть объектов археологического наследия находятся к югу от районного центра, тяготея к р. Олым (Донской бассейн) и ее правому притоку р. Кастора. Скопление курганных захоронений указывает на развитие региона в эпоху бронзы. Участок обследования расположен в южной части этого микрорегиона. На его территории ранее находился выявленный объект археологического наследия (далее – ОАН) «Красная Долина, курган» (Включен в список выявленных объектов Комитетом по культуре Курской области 16.01.1995 г. № 1319), на котором летом 2019 г. Жаворонковым С.И. были проведены спасательные археологические раскопки (ОЛ № 1793-2019). По итогам работ памятник был полностью исследован и должен быть снят с государственной охраны. Среди ныне существующих памятников наиболее близко к участку обследования расположены поселение и курган у д. Николаевки, находящиеся в 2,0 км к ЮВ. Оба памятника открыты в 1989 г. И.Е. Бирюковым. На поселении исследователем обнаружена керамика эпохи бронзы. Курган, вероятно, также соотносится к этой эпохе (Илл. 4).

## 5. ОПИСАНИЕ ХОДА ОБСЛЕДОВАНИЯ

Исследования проводились в Косторенском районе Курской области на земельном участке, предназначенном для реализации проектных решений по титулу: «Строительство участков ВЛ 110 кВ Касторное, ВЛ 110 кВ Горшечное с заходами на строящуюся ПС 110/10 кВ Содружество». В границах кадастровых кварталов 46:08:000000:811; 46:08:200603:16; 46:08:000000:607; 46:08:200602:194; 46:08:200602:195; 46:08:200401:438; 46:08:000000:607 (Илл. 2-3).

Обследуемый участок расположен на землях Краснодолинского сельского совета у южной окраины с. Новодворский.

В геоморфологическом отношении территория обследования занимает долину левого берега р. Олым (Илл. 5-7).

Абсолютные высотные отметки (в Балтийской системе высот) на территории участка составляют 175-200 м, высота над уровнем поймы р. Олым составляет 15-40 м.

В районе обследуемого участка, к моменту проведения работ, было известно расположение нескольких объектов археологического наследия, наиболее близко расположены Николаевка, поселение (эпоха бронзы) и Николаевка, курган (эпоха бронзы). ОАН находятся в 2,0 м к юго-востоку от обследованного участка (Илл. 4).

Анализ исторических карт (Трехверстовая военно-топографическая карта Российской империи 1869-1919 гг.) показал, что на территории обследованного участка в XIX - нач. XX вв. исторические населенные пункты не располагались (Илл. 8).

Обследуемая территория входит в состав земельных участков с кадастровыми номерами: 46:08:000000:811; 46:08:200603:16; 46:08:000000:607; 46:08:200602:194; 46:08:200602:195; 46:08:200401:438; 46:08:000000:607.

Маршрут археологического обследования начинался у истока безымянной балки от существующей ЛЭП Касторное-Горшечное и следовал в юго-восточном направлении параллельно грунтовой дороге, где было заложено два разведочных шурфа (№1-2), не показавшие наличие культурных отложений. Затем маршрут поворачивал на юго-запад и двигался параллельно лесополосе, где был заложен один разведочный шурф (№3), не показавший наличие культурных отложений. Далее маршрут следовал в юго-восточном направлении, пересекая автодорогу Курск-Горшечное. Оканчивался маршрут обследования у проектируемой подстанции 110/10 кВ Содружество, находящееся на территории агропромышленного предприятия.

Общая протяжённость маршрута обследования составила 2,22 км, шириной отвода 4 м.

Поверхность обследуемой территории, в основном, представлена пашней (с/х угодьями) (Илл. 9-17).

Участок обследования был пройден в пешем порядке, произведен осмотр современной дневной поверхности на предмет выявления археологических предметов и выраженных в рельефе и микрорельефе археологических объектов (Илл. 18). На обследуемом участке было заложено 3 разведочных шурфа размерами 2×2 м и 2×1 м (Илл. 19). Количество шурфов определено исходя из протяжённости участка (2,22 км). Выбор места закладки шурфов обусловлен близостью древнего водотока, который мог выступать местом притяжения древнего населения. Шурфы были заложены в местах не подверженному разрушению почвенного слоя. После завершения работ шурфы были рекультивированы. Ниже следует их описание.

**Шурф 1** (Илл. 6-7; 20-23) был заложен в западной части обследованного участка, у истока безымянной балки (левый приток р. Олым), в 660 м к ЮЗ от западной окраины с. Новодворский (ул. Школьная, 15) и в 1,1 км к З от МТФ у юго-восточной окраины с. Новодворский. Географические координаты шурфа N 51°44,949' E38°04,785'. Шурф имел размеры 2×2 м, и был ориентирован бортами по сторонам света. Шурф заложен с целью выявления факта наличия или отсутствия признаков культурного слоя в связи с потенциальной пригодностью места для обнаружения объектов археологического наследия.

Дневная поверхность шурфа задернована. В шурфе было исследовано 6 пластов, шурф изучен на глубину 1,2 м.

Стратиграфия шурфа однообразна во всех бортах, описание приводится по профилю северного борта:

0-0,03 м – дёрн;

0,03-0,3 м – чернозём (мощность 0,27 м);

0,3-1,2 м – тёмно-коричневый гумусированный суглинок, изрытый ходами землеройных животных (мощность 0,9 м).

Ниже 1,2 м – материк – коричневая глина.

По результатам изучения шурфа археологических предметов и признаков культурного слоя не прослежено.

После завершения работ шурф был рекультивирован.

**Шурф 2** (Илл. 6-7; 24-27) был заложен в центральной части обследованного участка, на водораздельной возвышенности безымянной балки (левый приток р. Олым) и р. Олым, в 370 м к ЮЗ от МТФ у юго-восточной окраины с. Новодворский и в 430 м к З от автодороги Курск-Косторное. Географические координаты шурфа N 51°44,829' E38°05,613'. Шурф имел размеры 2×2 м, и был ориентирован бортами по сторонам света. Шурф заложен с целью выявления факта наличия или отсутствия признаков культурного слоя в связи с потенциальной пригодностью места для обнаружения объектов археологического наследия.

Дневная поверхность шурфа задернована. В шурфе было исследовано 5 пластов, шурф изучен на глубину 0,9 м.

Стратиграфия шурфа однообразна во всех бортах, описание приводится по профилю северного борта:

0-0,03 м – дёрн;

0,03-0,3 м – чернозём (мощность 0,27 м);

0,3-0,9 м – тёмно-коричневый гумусированный суглинок, изрытый ходами землеройных животных (мощность 0,5 м).

Ниже 0,9 м – материк – коричневая глина.

По результатам изучения шурфа археологических предметов и признаков культурного слоя не прослежено.

После завершения работ шурф был рекультивирован.

**Шурф 3** (Илл. 6-7; 28-31) был заложен в восточной части обследованного участка, на левобережной террасе левого берега р. Олым, в 95 м к З от автодороги Курск-Косторное и в 720 м Ю от МТФ у юго-восточной окраины с. Новодворский. Географические координаты шурфа N 51°44,591' E38°05,748'. Шурф имел размеры 2×1 м, и был ориентирован бортами по сторонам света, продольной осью С-Ю. Шурф заложен с целью выявления факта наличия или отсутствия признаков культурного слоя в связи с потенциальной пригодностью места для обнаружения объектов археологического наследия.

Дневная поверхность шурфа распахивалась. В шурфе было исследовано 4 пласта, шурф изучен на глубину 0,75 м.

Стратиграфия шурфа однообразна во всех бортах, описание приводится по профилю западного борта:

0-0,35 м – чернозём (мощность 0,35 м);

0,35-0,75 м – материковая коричневая глина, изрытая ходами землеройных животных (контрольный прокоп) (мощность 0,4 м).

Ниже 0,75 м – материк – коричневая глина.

По результатам изучения шурфа археологических предметов и признаков культурного слоя не прослежено.

После завершения работ шурф был рекультивирован.

## ЗАКЛЮЧЕНИЕ

В процессе археологической разведки на земельном участке, предназначенном для реализации проектных решений по титулу: «Строительство участков ВЛ 110 кВ Касторное, ВЛ 110 кВ Горшечное с заходами на строящуюся ПС 110/10 кВ Содружество». В границах кадастровых кварталов 46:08:000000:811; 46:08:200603:16; 46:08:000000:607; 46:08:200602:194; 46:08:200602:195; 46:08:200401:438; 46:08:000000:607 было произведено натурное обследование участка и заложено 3 разведочных шурфа размерами 2×2 м и 2×1 м. Объектов археологического наследия выявлено не было.

В соответствии со ст. 36 п. 4 73-ФЗ от 25.06.2002 г. «В случае обнаружения в ходе проведения изыскательских, проектных, земляных, строительных, мелиоративных, хозяйственных работ, указанных в статье 30 настоящего Федерального закона работ по использованию лесов и иных работ объекта, обладающего признаками объекта культурного наследия, в том числе объекта археологического наследия, заказчик указанных работ, технический заказчик (застройщик) объекта капитального строительства, лицо, проводящее указанные работы, обязаны незамедлительно приостановить указанные работы и в течение трех дней со дня обнаружения такого объекта направить в региональный орган охраны объектов культурного наследия письменное заявление об обнаруженном объекте культурного наследия».

Автор отчета



Кудряшова А.Э.

## ПРИЛОЖЕНИЕ А. Список использованных источников и литературы

Археологическая карта России: Курская область (АКР). Ч. 1 / Автор-сост. А.В. Кашкин. М., 1998.

Бирюков И.Е. Отчет о разведочных работах по реке Ольховатка в Воронежской обл. и реке Олым в Курской обл. в 1989 г. М.: Арх. ИА: № 14846.


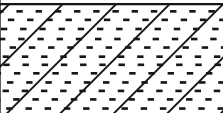


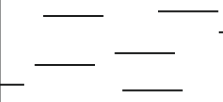
Веретюшкин Р.С., Жаворонков С.И. Технический отчет по итогам выполнения спасательных археологических полевых исследований (раскопок) объекта археологического наследия «Красная Долина Курган» на территории земельного участка с кадастровым номером 46:08:200603:16 в Касторенском районе Курской области, отводимого под проектируемое строительство маслоэкстракционного завода. Курск, 2019;

Веретюшкин Р.С., Жаворонков С.И. Заключение по итогам археологического обследования земельных участков № 46:08:200603:15 и № 46:08:200603:16 в Касторенском районе Курской области. В 3-х тт. Курск, 2019.

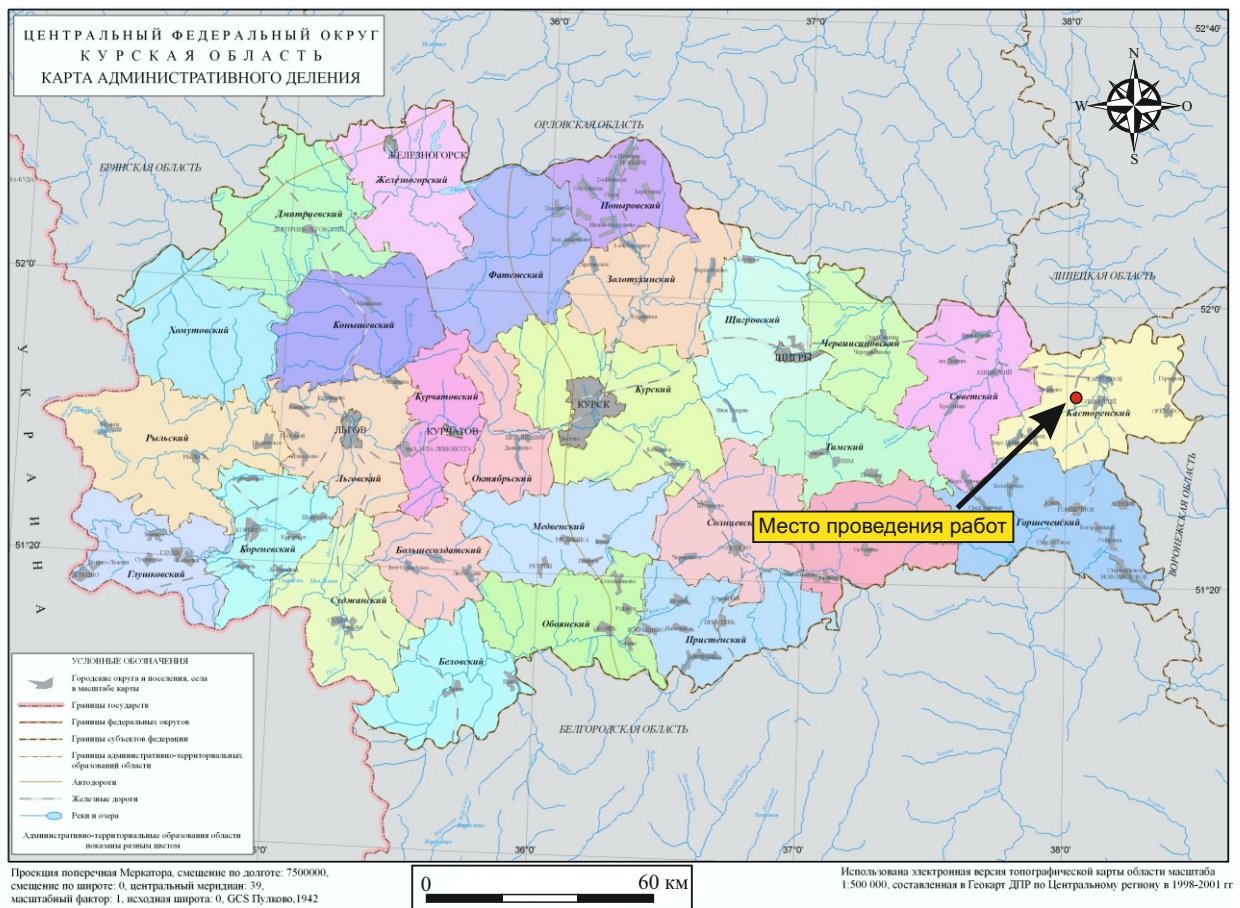
Веретюшкин Р.С., Головин С.Н. Заключение по итогам археологического обследования земельных участков в границах проектирования межпоселковых газопроводов в Касторенском, Конышевском и Курчатовском районах Курской области. Курск, 2019.

Клоков А.Ю. Отчет Верхнее-Донского археологического отряда Липецкого областного краеведческого музея о разведках, проведенных в Липецкой обл. в 1983 г. М.: Арх. ИА: № 10463.

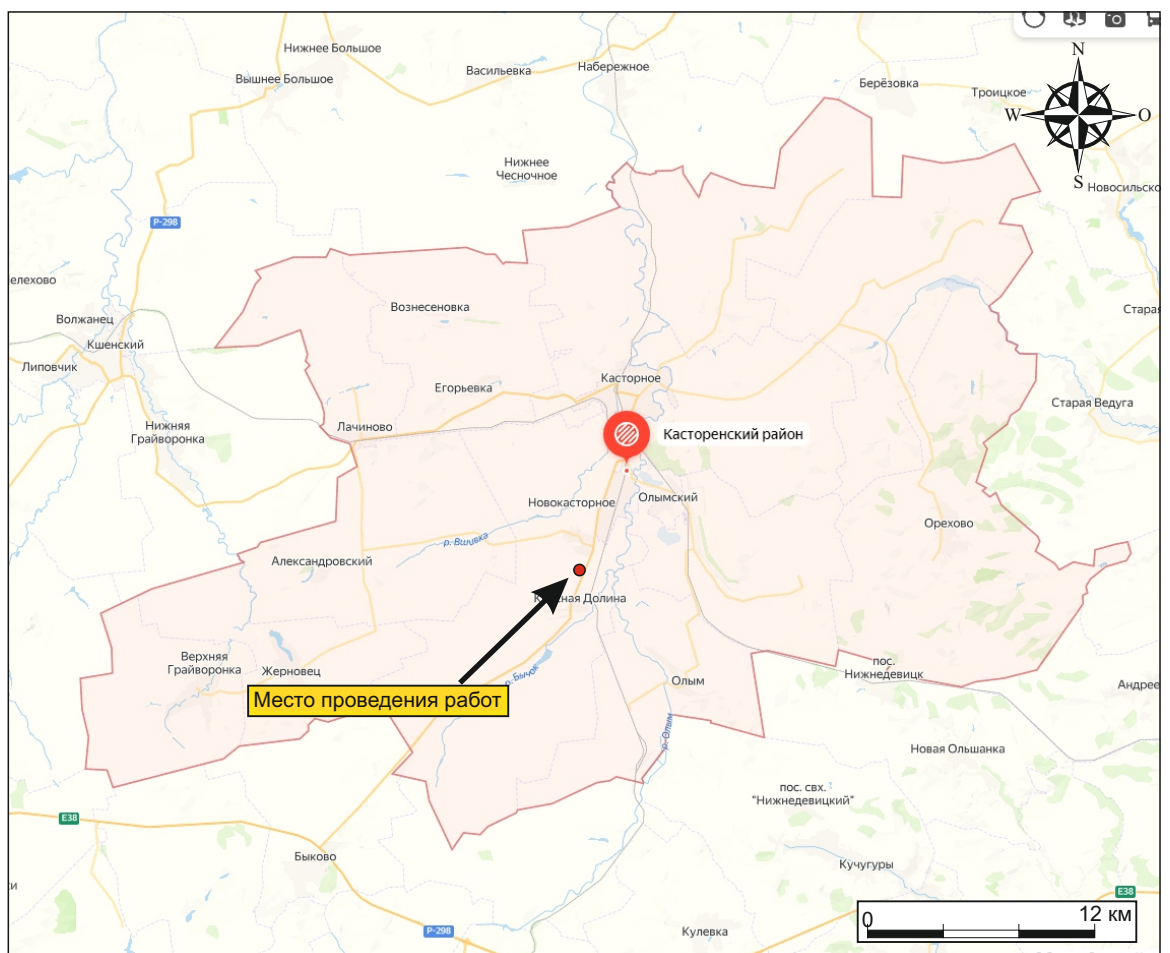
**ПРИЛОЖЕНИЕ Б. Альбом иллюстраций**

	застройка		курган
	горизонталь		триангуляционный знак
	асфальтированная дорога		шурф
	грунтовая дорога		точка съёмки GPS-координат
	железная дорога		местонахождение археологического предмета
	река, мост		контур обследованного участка
	дерево		супесь
	лесополоса		точка фотофиксации и направление съёмки
	кустарник		дерн
	луговая растительность		чернозем
	болотная растительность		жёлтая глина
	граница леса, луга, поля		песок
	ЛЭП		мел

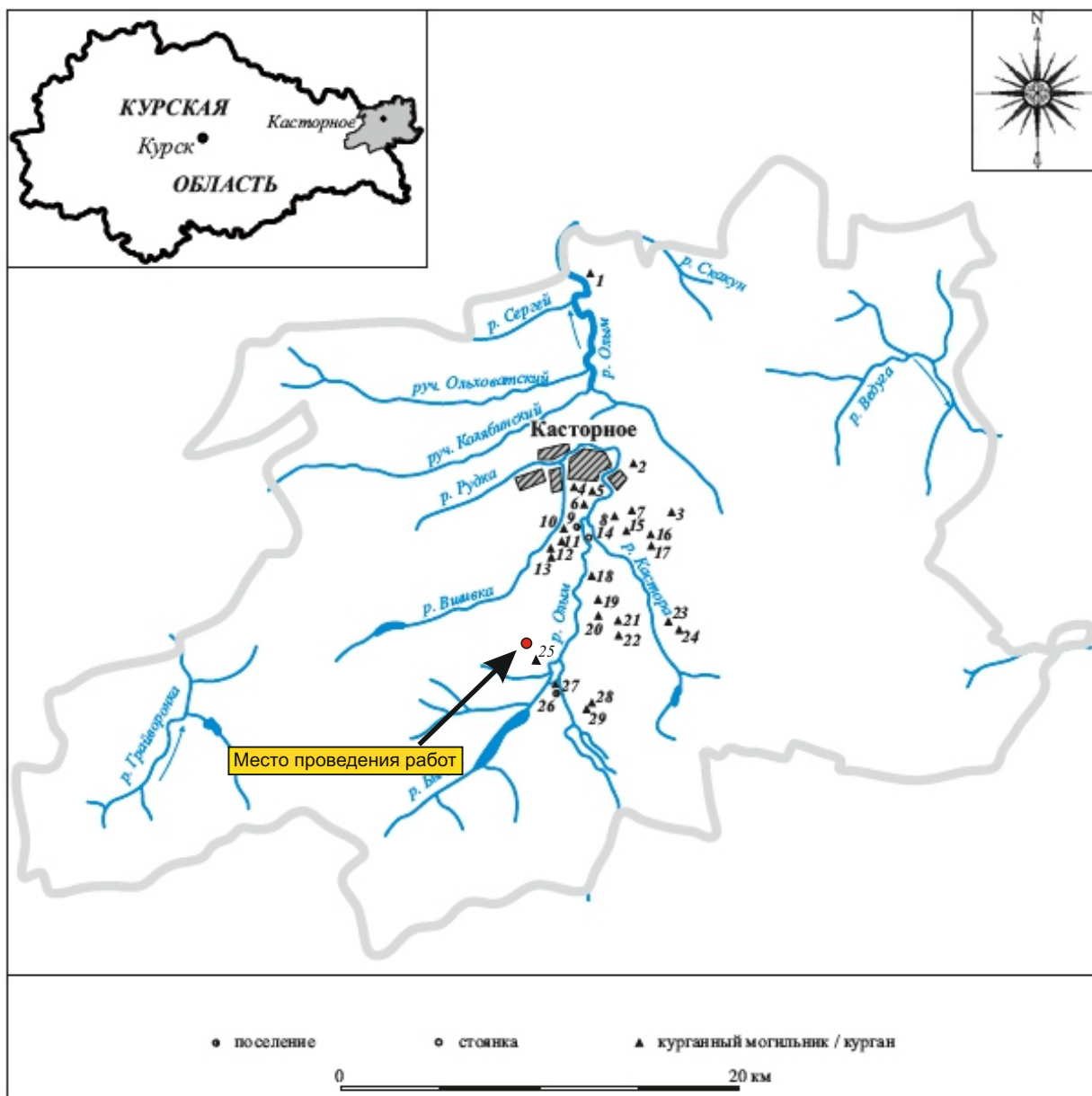
Илл. 1. Условные обозначения.



Илл. 2. Курская область. Касторенский район. 2024 г.  
Место проведения работ на административной карте Курской области.



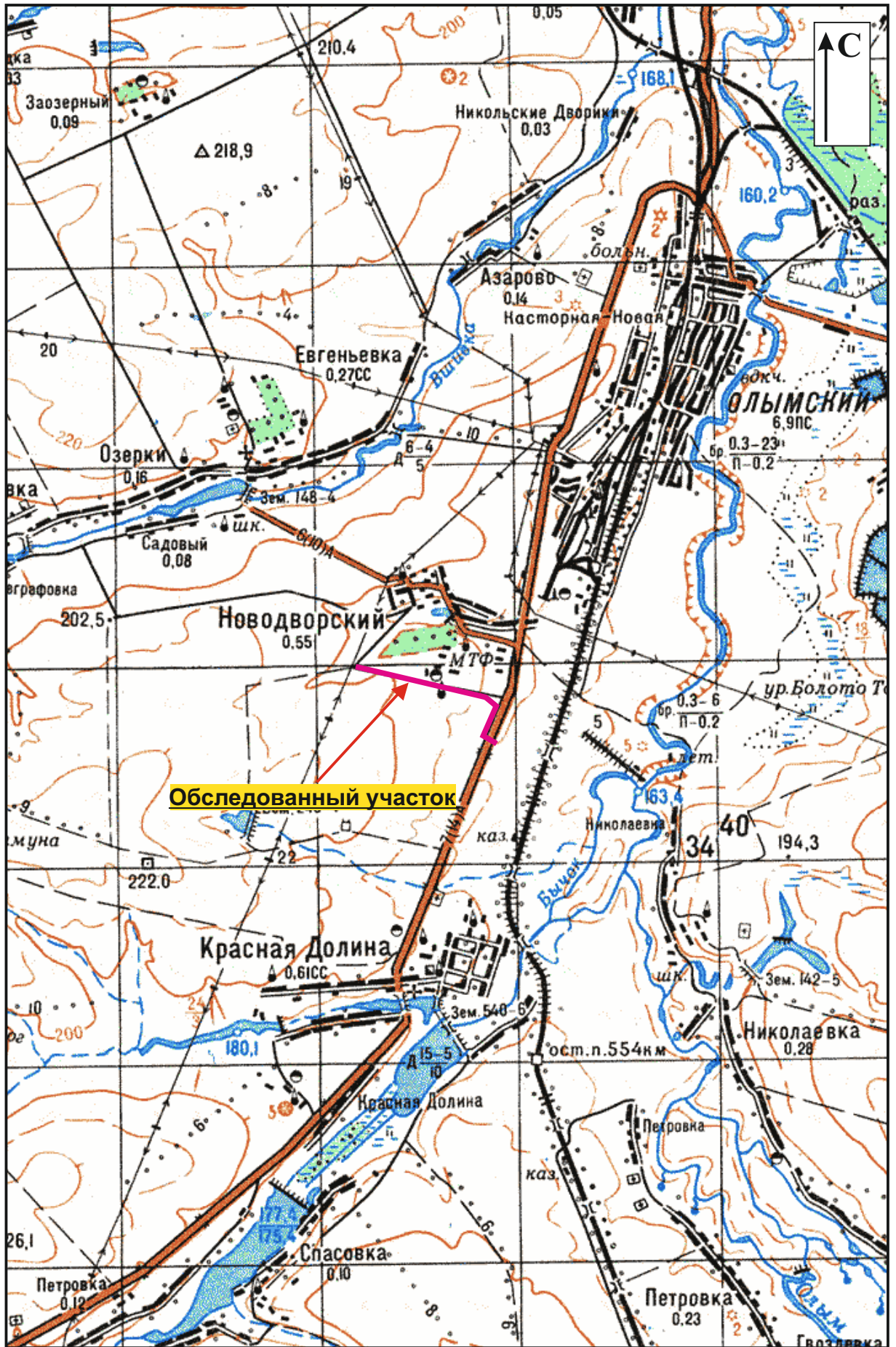
Илл. 3. Курская область. Касторенский район. 2024 г.  
Место проведения работ на карте Касторенского района.



Илл. 4. Курская область. Касторенский район. 2024 г.

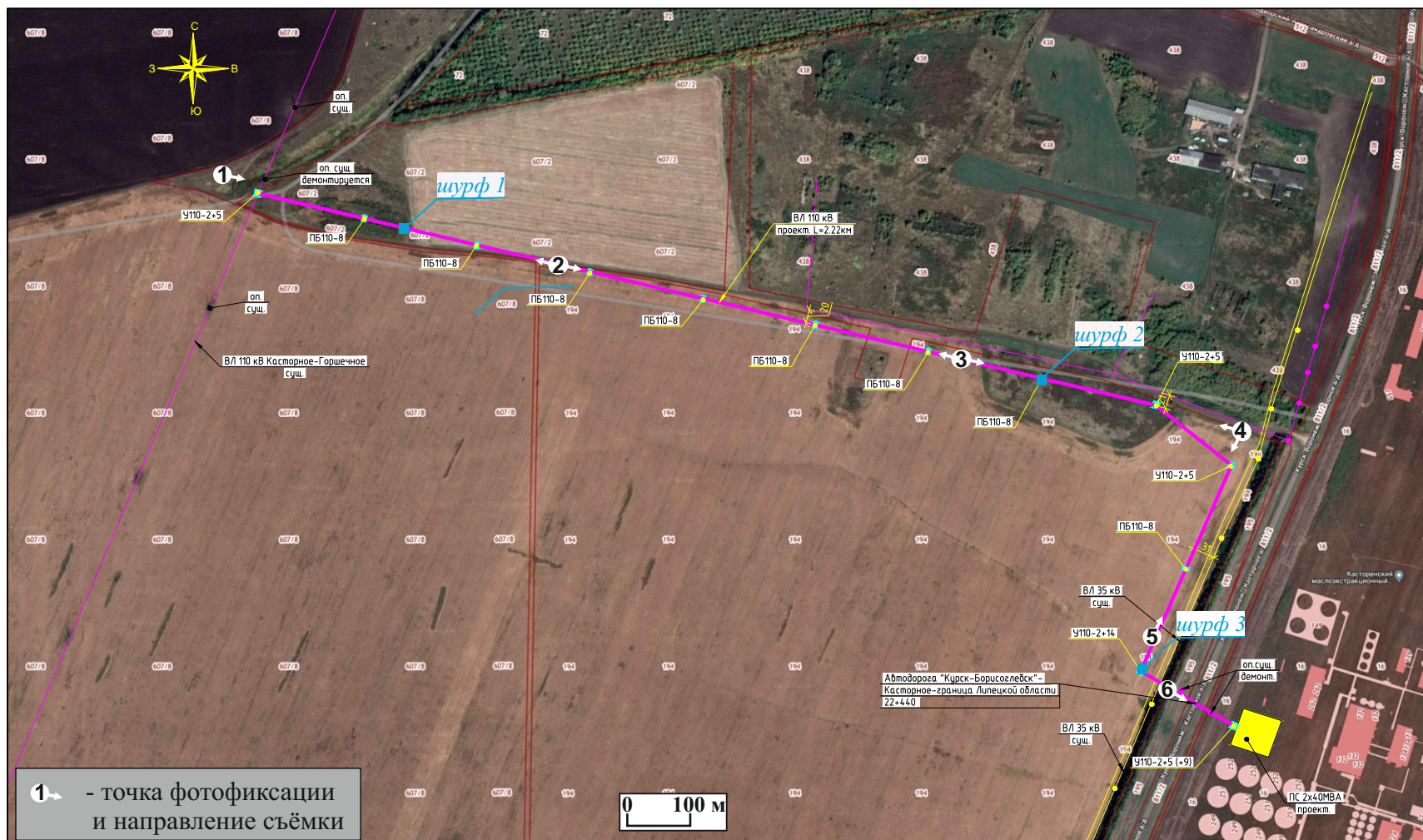
Карта археологических памятников Касторенского района.

- 1 – Слизневка, кург. мог.; 2 – Касторное, кург. мог. 1; 3 – Касторное, кург. мог. 2;  
 4 – Касторное, кург. мог. 3; 5 – Касторное, кург. мог. 4; 6 – Дмитриевка, курган 1;  
 7 – Ленинский, кург. мог. 2; 8 – Ленинский, кург. мог. 1; 9 – Касторное, поселение;  
 10 – Никольские Дворики, кург. мог.; 11 – Касторная Новая, кург. мог. 3;  
 12 – Касторная Новая, кург. мог. 2; 13 – Касторная Новая, кург. мог. 1;  
 14 – Олымский, стоянка; 15 – Бунино, кург. мог. 3; 16 – Бунино, кург. мог. 1;  
 17 – Бунино, кург. мог. 2; 18 – Олымский, кург. мог. 5; 19 – Олымский, кург. мог. 4;  
 20 – Олымский, кург. мог. 3; 21 – Олымский, кург. мог. 2; 22 – Олымский, кург. мог. 1;  
 23 – Котовка, курган; 24 – Котовка, кург. мог.; 25 – Красная Долина, курган(изучен);  
 26 – Николаевка, поселение; 27 – Николаевка, курган; 28 – Николаевка, кург. мог. 1;  
 29 – Николаевка, кург. мог. 2.



Илл. 5. Курская область. Касторенский район. 2024 г. Ситуационный план расположения обследованного участка.





**1** - точка фотофиксации и направление съёмки

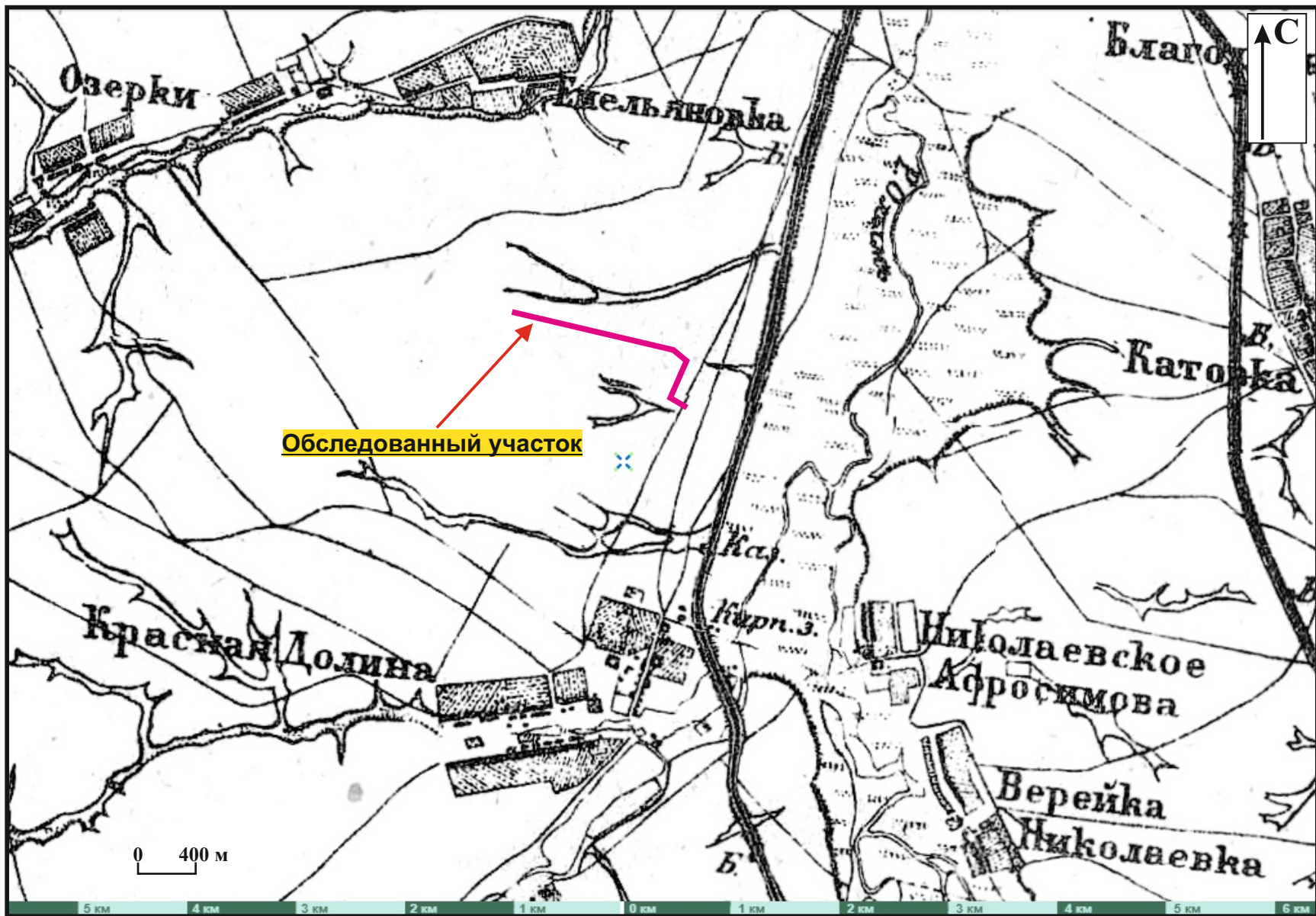
0 100 М

Масштаб 1:4000

Проект предусматривается выполнение строительства двухцепного участка ВЛ 110 кВ от ПС 110/10 кВ Совружество до существующей одноцепной ВЛ 110 кВ Горшечное-Касторное с образованием двух одноцепных ВЛ:  
 - ВЛ 110 кВ Касторное-Совружество;  
 - ВЛ 110 кВ Горшечное-Совружество.  
 Также проектом предусматривается создание линейно-кабельных сооружений ВОЛС для организации:  
 - основного цифрового канала передачи от ПС 110/10 кВ Совружество до узла связи РПБ Касторненского РЭС, по ВЛ-110 кВ Касторное - Совружество (самонесущий волоконно-оптический кабель - ОКСН, 16 ОВ);  
 - резервного цифрового канала передачи проектируемой ПС 110 кВ Совружество до узла связи РПБ Горшечненского РЭС по ВЛ-110 кВ Горшечное - Совружество (самонесущий волоконно-оптический кабель - ОКСН, 16 ОВ).  
 Самонесущий волоконно-оптический кабель (2 шт) монтируется от приемного портала ПС 110/10 кВ Совружество до проектируемой опоры устанавливаемой в ось сущ. ВЛ 110 кВ Горшечное-Касторное.

018-2023-ВЛ-ППО					
Строительство участков ВЛ 110 кВ Касторное, ВЛ 110 кВ Горшечное с захватами на строящуюся ПС 110/10 кВ Совружество					
Изм.	Кол. изм.	Лист	№ док.	Подп.	Дата
Разраб.		Герасимов			02.24
Провер.		Аксенов			02.24
Н.контр.		Фаростенко			02.24
ГИП		Жинжикова			02.24
Воздушная линия 110 кВ				Стадия	Лист
				П	1
Ситуационный план					

Илл. 7. Курская область. Касторенский район. 2024 г. Расположение обследованного земельного участка и заложённых шурфов на плане заказчика (космоснимок Google Earth Pro (2022 г.)).



Илл. 8. Курская область. Касторенский район. 2024 г. Расположение обследованного участка на Трехверстовой военно-топографической карте Российской Империи 1869 г.



Илл. 9. Курская область. Касторенский район. 2024 г. Обследованный участок, вид с СЗ. Точка фотофиксации №1.



Илл. 10. Курская область. Касторенский район. 2024 г. Обследованный участок, вид с ЮВ. Точка фотофиксации №2.



Илл. 11. Курская область. Касторенский район. 2024 г. Обследованный участок, вид с СЗ. Точка фотофиксации №2.



Илл. 12. Курская область. Касторенский район. 2024 г. Обследованный участок, вид с ЮВ. Точка фотофиксации №3.



Илл. 13. Курская область. Касторенский район. 2024 г. Обследованный участок, вид с СЗ. Точка фотофиксации №3.



Илл. 14. Курская область. Касторенский район. 2024 г. Обследованный участок, вид с С. Точка фотофиксации №4.



Илл. 15. Курская область. Касторенский район. 2024 г. Обследованный участок, вид с СВ. Точка фотофиксации №5.



Илл. 16. Курская область. Касторенский район. 2024 г. Обследованный участок, вид с ЮЗ. Точка фотофиксации №5.



Илл. 17. Курская область. Касторенский район. 2024 г. Обследованный участок, вид с СЗ. Точка фотофиксации №6.



Илл. 18. Курская область. Касторенский район. 2024 г. Процесс работ. Осмотр участка на предмет наличия/отсутствия археологических предметов в восточной части участка.



Илл. 19. Курская область. Касторенский район. 2024 г. Процесс работ. Исследование нематериковых напластований в шурфе 1, вид с Ю.



Илл. 20. Курская область. Касторенский район. 2024 г. Шурф 1.  
Место закладки, вид с Ю



Илл. 21. Курская область. Касторенский район. 2024 г. Шурф 1.  
Раскопанный шурф, вид с Ю.



Илл. 22. Курская область. Касторенский район. 2024 г. Шурф 1.  
Северный борт, вид с Ю.



Илл. 23. Курская область. Касторенский район. 2024 г. Шурф 1.  
Рекультивированный шурф, вид с Ю.



Илл. 24. Курская область. Касторенский район. 2024 г. Шурф 2.  
Место закладки, вид с Ю.



Илл. 25. Курская область. Касторенский район. 2024 г. Шурф 2.  
Раскопанный шурф, вид с Ю.



Илл. 26. Курская область. Касторенский район. 2024 г. Шурф 2. Северный борт, вид с Ю.



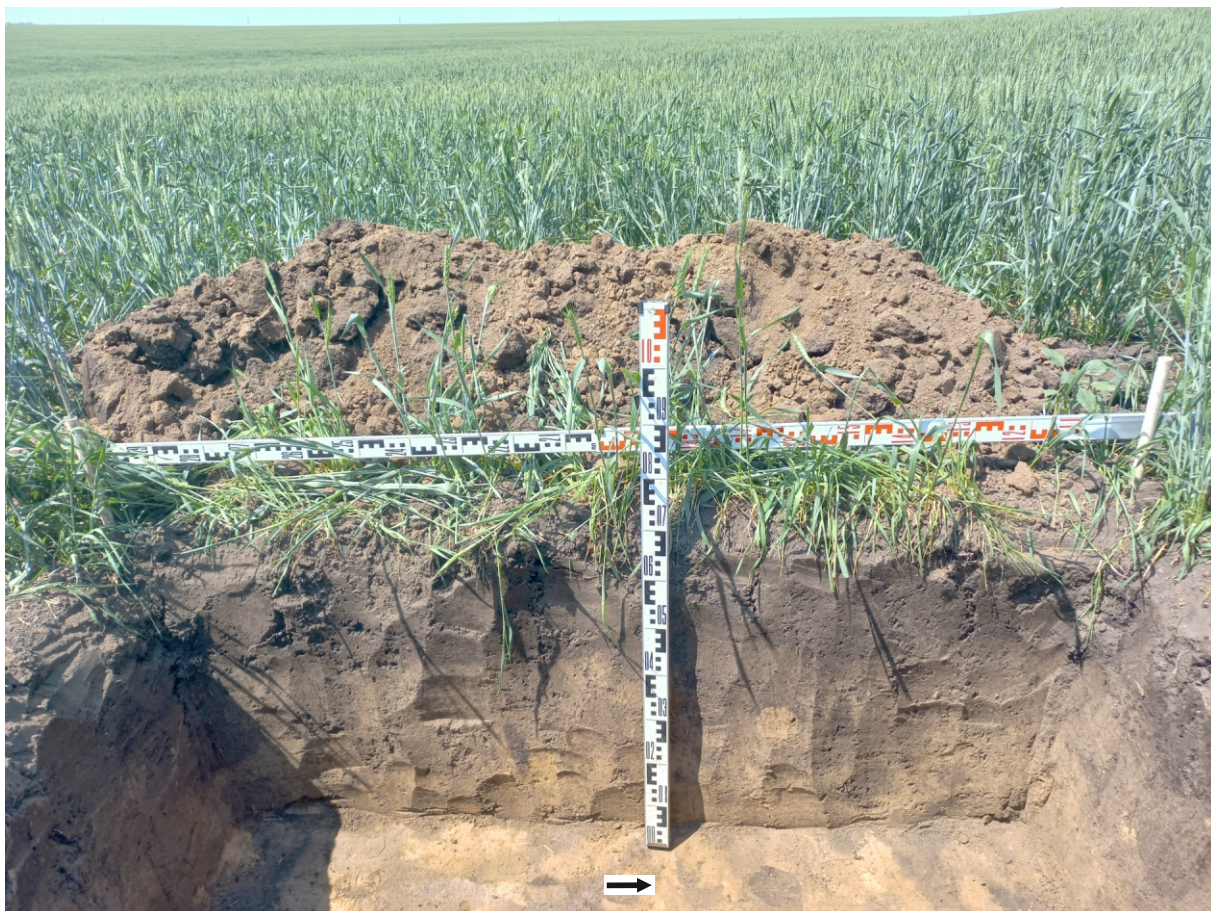
Илл. 27. Курская область. Касторенский район. 2024 г. Шурф 2. Рекультивированный шурф, вид с Ю.



Илл. 28. Курская область. Касторенский район. 2024 г. Шурф 3.  
Место закладки, вид с В.



Илл. 29. Курская область. Касторенский район. 2024 г. Шурф 3.  
Раскопанный шурф, вид с В.



Илл. 30. Курская область. Касторенский район. 2024 г. Шурф 3.  
Западный борт, вид с В.



Илл. 31. Курская область. Касторенский район. 2024 г. Шурф 3.  
Рекультивированный шурф, вид с В.



Министерство культуры Российской Федерации

# ОТКРЫТЫЙ ЛИСТ

№ P018-00103-00/01173740

Настоящий открытый лист выдан:

**Кудряшовой Анне Эдуардовне**

паспорт 1423 № 091025

(серия номер паспорта)

на право проведения археологических полевых работ  
на земельных участках с кадастровыми номерами 46:08:000000:811, 46:08:200603:16,  
46:08:000000:607, 46:08:200602:194, 46:08:200602:195, 46:08:200401:438,  
46:08:000000:607 в зоне работ по объекту «Строительство участков  
ВЛ 110 кВ Касторное, ВЛ 110 кВ Горшечное с заходами на строящуюся ПС 110/10 кВ  
Содружество» в Касторенском районе Курской области.

(место проведения археологических полевых работ)

На основании открытого листа

**Кудряшова Анна Эдуардовна**

(Ф.И.О)

имеет право производить следующие археологические полевые работы:  
*археологические разведки с осуществлением локальных земляных работ на указанной территории в целях выявления объектов археологического наследия, уточнения сведений о них и планирования мероприятий по обеспечению их сохранности.*

Передоверие права на проведение археологических полевых работ по данному открытому листу другому лицу запрещается.

Срок действия открытого листа: с 6 мая 2024 г. по 15 июля 2024 г.

Дата принятия решения о предоставлении открытого листа: 6 мая 2024 г.

**Первый заместитель Министра**

(должность)

(подпись)

**С.Г.Обрывалин**

(Ф.И.О)

Дата 6 мая 2024 г.

М.П.



036328